

# Statistischer Bericht

E I 2 – m 09 / 25

## Verarbeitendes Gewerbe

(sowie Bergbau und Gewinnung von Steinen und Erden)

## in Brandenburg September 2025

Tätige Personen

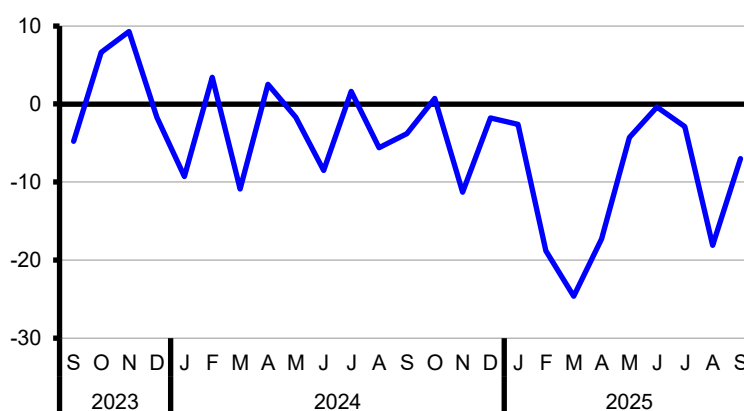
Umsatz

Verwaltungsbezirke

Auftragseingangsindex

### Umsatz des Verarbeitenden Gewerbes im Land Brandenburg seit September 2023

Veränderung zum Vorjahresmonat in Prozent



## Impressum

### Statistischer Bericht

E I 2 – m 09 / 25

Erscheinungsfolge: monatlich  
Erschienen im **November 2025**

## Herausgeber

**Amt für Statistik** Berlin-Brandenburg  
Steinstraße 104 - 106  
14480 Potsdam  
info@statistik-bbb.de  
www.statistik-berlin-brandenburg.de

Tel. 0331 8173 - 1777  
Fax 0331 817330 - 4091

**Amt für Statistik** Berlin-Brandenburg,  
Potsdam, 2025

## Zeichenerklärung

- 0 weniger als die Hälfte von 1  
in der letzten besetzten Stelle,  
jedoch mehr als nichts
- nichts vorhanden
- ... Angabe fällt später an
- ( ) Aussagewert ist eingeschränkt
- / Zahlenwert nicht sicher genug
- Zahlenwert unbekannt oder  
geheim zu halten
- x Tabellenfach gesperrt
- p vorläufige Zahl
- r berichtigte Zahl
- s geschätzte Zahl
- H.v. Herstellung von



Dieses Werk ist unter einer Creative Commons Lizenz  
vom Typ Namensnennung 3.0 Deutschland zugänglich.  
Um eine Kopie dieser Lizenz einzusehen, konsultieren Sie  
<http://creativecommons.org/licenses/by/3.0/de/>



## Inhaltsverzeichnis

	Seite		Seite
<a href="#">Metadaten zu dieser Statistik (externer Link)</a>		3 Auftragseingangsbereich	
<b>Tabellen</b>		<a href="#">Auftragseingangsbereich für das Verarbeitende Gewerbe in Brandenburg 2021</a>	<b>11</b>
1 Betriebe		3.1 Auftragseingangsbereich für das Verarbeitende Gewerbe in Brandenburg seit 2020 nach Monaten – Volumenindex	<b>12</b>
1.1 Betriebe des Verarbeitenden Gewerbes (sowie Bergbau und Gewinnung von Steinen und Erden) in Brandenburg seit 2010	<b>4</b>	3.2 Auftragseingangsbereich für das Verarbeitende Gewerbe in Brandenburg von Januar bis September 2025 nach Wirtschaftsabteilungen – Volumenindex Insgesamt	<b>13</b>
1.2 Betriebe des Verarbeitenden Gewerbes (sowie Bergbau und Gewinnung von Steinen und Erden) in Brandenburg im September 2025 nach Verwaltungsbezirken	<b>5</b>	3.3 Auftragseingangsbereich für das Verarbeitende Gewerbe in Brandenburg von Januar bis September 2025 nach Wirtschaftsabteilungen – Volumenindex Inland	<b>14</b>
1.3 Betriebe des Verarbeitenden Gewerbes (sowie Bergbau und Gewinnung von Steinen und Erden) in Brandenburg im September 2025 nach Wirtschaftsabteilungen	<b>6</b>	3.4 Auftragseingangsbereich für das Verarbeitende Gewerbe in Brandenburg von Januar bis September 2025 nach Wirtschaftsabteilungen – Volumenindex Ausland	<b>15</b>
1.4 Betriebe des Verarbeitenden Gewerbes (sowie Bergbau und Gewinnung von Steinen und Erden) in Brandenburg im September 2025 nach Wirtschaftsabteilungen – Veränderung zum Vorjahresmonat	<b>7</b>	3.5 Auftragseingangsbereich für das Verarbeitende Gewerbes in Brandenburg seit 2020 nach Monaten – Wertindex	<b>16</b>
2 Fachliche Betriebsteile		<b>Grafik</b>	
2.1 Fachliche Betriebsteile der Betriebe des Verarbeitenden Gewerbes (sowie Bergbau und Gewinnung von Steinen und Erden) in Brandenburg seit 2010	<b>8</b>	<a href="#">Auftragseingangsbereich für das Verarbeitende Gewerbe in Brandenburg seit September 2023</a>	<b>11</b>
2.2 Fachliche Betriebsteile der Betriebe des Verarbeitenden Gewerbes (sowie Bergbau und Gewinnung von Steinen und Erden) in Brandenburg im September 2025 nach Wirtschaftsabteilungen	<b>9</b>	<b>Anhang</b>	
2.3 Fachliche Betriebsteile der Betriebe des Verarbeitenden Gewerbes (sowie Bergbau und Gewinnung von Steinen und Erden) in Brandenburg im September 2025 nach Wirtschaftsabteilungen – Veränderung zum Vorjahresmonat	<b>10</b>	<a href="#">Klassifikation der Wirtschaftszweige (WZ 2008) nach Wirtschaftsabteilungen</a>	<b>17</b>

# 1.1 Betriebe des Verarbeitenden Gewerbes (sowie Bergbau und Gewinnung von Steinen und Erden) in Brandenburg seit 2010

Jahr Monat Quartal Halbjahr	Be- triebe	Tätige Personen	Geleistete Arbeits- stunden	Entgelte	Umsatz		
					insgesamt	darunter Ausland	
						insgesamt	mit der Eurozone
	Durchschnitt / Anzahl		1 000		1 000 EUR		
2010	413	73 127	118 700	2 416 398	19 968 245	5 425 114	2 260 019
2011	436	78 566	128 691	2 653 660	22 815 291	6 606 781	2 649 403
2012	440	79 587	128 165	2 774 509	22 700 406	6 946 128	2 558 587
2013	439	78 694	125 989	2 809 443	22 675 683	6 859 415	2 658 469
2014	434	78 726	126 740	2 881 766	22 979 016	6 899 201	2 718 214
2015	434	78 895	126 820	2 988 631	23 130 409	7 461 750	3 052 497
2016	446	79 589	128 076	3 091 272	23 089 753	7 262 951	3 026 794
2017	440	80 726	128 487	3 219 732	23 199 195	6 947 740	3 000 462
2018	444	82 733	130 781	3 391 164	23 793 041	7 326 054	3 223 678
2019	443	82 579	130 202	3 495 611	24 119 462	8 018 501	3 939 727
2020	442	80 373	123 093	3 377 152	22 785 424	6 731 783	3 242 961
2021	426	79 064	123 830	3 441 144	24 834 171	7 654 817	3 344 394
2022	426	83 864	129 809	3 899 420	33 521 421	12 380 525	6 646 527
2023	432	87 835	133 852	4 297 077	37 747 041	17 534 919	11 889 121
2024	435	87 919	133 351	4 499 022	36 227 868	17 632 329	11 732 540
<b>2024</b>							
Januar	431	88 502	12 026	359 205	2 709 667	1 202 931	854 453
Februar	434	88 658	11 416	356 962	3 045 419	1 476 472	971 660
März	436	88 634	11 148	390 221	3 171 363	1 565 743	1 045 824
I.Quartal	434	88 598	34 590	1 106 388	8 926 449	4 245 146	2 871 937
April	436	88 429	11 560	375 455	3 045 870	1 463 658	1 096 109
Mai	436	88 547	10 936	367 110	3 143 918	1 626 914	902 313
Juni	436	87 912	10 775	418 189	3 027 368	1 489 716	1 024 645
II.Quartal	436	88 296	33 271	1 160 754	9 217 156	4 580 288	3 023 067
1. Halbjahr	435	88 447	67 861	2 267 142	18 143 605	8 825 434	5 895 005
Juli	436	87 538	11 654	362 463	2 902 007	1 313 525	941 559
August	435	87 395	10 326	345 709	2 907 132	1 453 964	781 915
September	435	87 662	11 269	356 451	3 141 448	1 569 376	1 129 626
III.Quartal	435	87 532	33 249	1 064 623	8 950 587	4 336 865	2 853 101
Oktober	434	87 230	11 265	366 695	3 013 109	1 441 844	987 428
November	434	87 376	11 427	426 709	3 261 650	1 619 381	1 081 103
Dezember	434	87 140	9 548	373 852	2 858 915	1 408 805	915 904
IV.Quartal	434	87 249	32 240	1 167 256	9 133 674	4 470 030	2 984 435
2. Halbjahr	435	87 390	65 489	2 231 879	18 084 261	8 806 895	5 837 535
<b>2025<sup>p</sup></b>							
Januar	421	85 662	11 579	353 597	2 638 131	1 209 431	727 287
Februar	424	85 794	10 771	354 270	2 473 068	1 087 455	628 817
März	428	85 489	11 614	400 879	2 390 798	969 736	461 104
I.Quartal	424	85 648	33 964	1 108 746	7 501 997	3 266 622	1 817 208
April	427	84 532	10 847	381 524	2 518 018	1 178 705	917 971
Mai	426	84 344	10 768	367 699	3 010 021	1 680 146	1 102 878
Juni	426	84 236	10 744	402 089	3 014 637	1 582 048	1 073 976
II.Quartal	426	84 371	32 358	1 151 312	8 542 675	4 440 899	3 094 824
1. Halbjahr	425	85 010	66 322	2 260 059	16 044 673	7 707 521	4 912 032
Juli	426	84 031	11 339	359 361	2 816 981	1 403 190	983 091
August	426	83 784	10 255	345 404	2 381 141	1 180 789	746 100
September	423	82 953	10 893	365 381	2 921 346	1 523 601	1 081 714
III.Quartal	425	83 589	32 487	1 070 146	8 119 468	4 107 579	2 810 905
Oktober	...	...	...	...	...	...	...
November	...	...	...	...	...	...	...
Dezember	...	...	...	...	...	...	...
IV.Quartal	...	...	...	...	...	...	...
2. Halbjahr	...	...	...	...	...	...	...

## 1.2 Betriebe des Verarbeitenden Gewerbes (sowie Bergbau und Gewinnung von Steinen und Erden) in Brandenburg im September 2025 nach Verwaltungsbezirken

Kreisfreie Stadt Landkreis	Be- triebe	Tätige Personen	Geleistete Arbeits- stunden	Entgelte	Umsatz	
					insgesamt	darunter Ausland
		Anzahl		1 000	1 000 EUR	
absolut						
Brandenburg an der Havel	15	3 997	496	16 531	86 415	9 223
Cottbus	6	1 509	175	7 713	22 647	•
Frankfurt (Oder)	3	356	56	1 233	12 568	•
Potsdam	4	512	74	2 431	8 032	2 554
Barnim	21	2 526	317	7 778	45 541	10 208
Dahme-Spreewald	29	4 130	548	14 485	99 941	20 363
Elbe-Elster	38	4 520	605	14 942	101 500	19 319
Havelland	29	4 635	618	16 008	106 771	31 068
Märkisch-Oderland	17	2 005	293	8 114	55 743	6 868
Oberhavel	36	7 137	974	33 040	273 004	138 294
Oberspreewald-Lausitz	30	3 969	522	14 967	121 931	10 333
Oder-Spree	29	16 474	2 011	99 728	1003 207	•
Ostprignitz-Ruppin	25	3 692	553	12 366	101 578	43 733
Potsdam-Mittelmark	30	3 312	442	13 936	66 312	17 500
Prignitz	25	3 583	464	13 539	108 478	32 475
Spree-Neiße	26	5 396	705	19 795	141 850	42 124
Teltow-Fläming	40	11 614	1 572	52 643	415 754	199 315
Uckermark	20	3 586	468	16 131	150 072	32 815
Land Brandenburg	423	82 953	10 893	365 381	2 921 346	1 523 601
Veränderung zum Vorjahresmonat in Prozent						
Brandenburg an der Havel	–	– 4,1	– 0,4	– 2,5	– 2,0	– 7,2
Cottbus	20,0	– 1,7	1,7	– 0,7	2,5	•
Frankfurt (Oder)	–	0,6	1,8	5,0	– 23,8	•
Potsdam	– 33,3	– 14,5	– 7,5	1,2	– 1,7	23,4
Barnim	– 8,7	– 8,6	– 8,6	– 4,0	– 32,9	– 59,0
Dahme-Spreewald	– 3,3	– 7,4	– 6,6	– 6,0	– 1,5	– 9,3
Elbe-Elster	–	– 3,4	1,2	0,3	6,3	– 1,6
Havelland	– 6,5	– 8,8	– 2,7	– 4,1	– 4,8	– 1,7
Märkisch-Oderland	– 15,0	– 12,3	– 11,7	– 8,4	3,3	22,0
Oberhavel	– 2,7	– 10,3	– 6,4	– 4,8	– 13,3	8,6
Oberspreewald-Lausitz	7,1	– 19,5	– 18,2	– 22,1	0,4	5,4
Oder-Spree	–	0,6	–	28,0	– 4,1	•
Ostprignitz-Ruppin	– 3,8	– 1,7	– 1,3	– 2,7	0,9	– 9,6
Potsdam-Mittelmark	– 3,2	– 0,3	0,2	2,0	1,8	– 22,5
Prignitz	– 7,4	– 10,6	– 6,3	– 4,3	0,4	– 1,4
Spree-Neiße	–	– 7,7	– 6,4	– 12,4	– 25,7	– 15,2
Teltow-Fläming	–	– 0,4	2,7	– 0,5	9,4	7,2
Uckermark	–	– 7,7	– 5,8	– 1,0	– 39,7	– 16,0
Land Brandenburg	– 2,8	– 5,4	– 3,3	2,5	– 7,0	– 2,9

**1.3 Betriebe des Verarbeitenden Gewerbes (sowie Bergbau und Gewinnung von Steinen und Erden)  
in Brandenburg im September 2025 nach Wirtschaftsabteilungen**

WZ 2008	Wirtschaftszweig	Be- triebe	Tätige Personen	Geleistete Arbeits- stunden	Entgelte	Umsatz	
						insgesamt	darunter Ausland
		Anzahl		1 000		1 000 EUR	
<b>B</b>	<b>Bergbau u.Gew.v.Steinen u.Erden</b>	<b>6</b>	<b>2 702</b>	<b>331</b>	<b>13 272</b>	<b>60 525</b>	<b>•</b>
05	Kohlenbergbau	2	•	•	•	•	•
08	Gew.v.Steinen u.Erden, sonst.Bergbau	2	•	•	•	•	–
09	Erbringung von Dienstleistungen für den Bergbau und für die Gewinnung von Steinen und Erden	2	•	•	•	•	–
<b>C</b>	<b>Verarbeitendes Gewerbe</b>	<b>417</b>	<b>80 251</b>	<b>10 562</b>	<b>352 110</b>	<b>2 860 822</b>	<b>•</b>
10	H.v. Nahrungs- und Futtermitteln	62	8 673	1 193	26 929	301 853	59 441
11	Getränkeherstellung	5	866	110	3 296	31 095	•
12	Tabakverarbeitung	1	•	•	•	•	–
13	H.v. Textilien	1	•	•	•	•	•
14	H.v. Bekleidung	–	–	–	–	–	–
15	H.v.Leder,Lederwaren u.Schuhen	2	•	•	•	•	•
16	H.v.Holz-,Flecht-,Korb-u.Korkwaren (ohne Möbel)	17	3 214	455	10 704	112 014	37 897
17	H.v.Papier,Pappe u. Waren daraus	15	3 459	481	13 885	149 287	72 873
18	H.v. Druckerzeugnissen; Vervielfältigung von bespielten Ton-, Bild- und Datenträgern	3	239	28	566	2 829	•
19	Kokerei u. Mineralölverarbeitung	1	•	•	•	•	–
20	H.v. chemischen Erzeugnissen	19	2 692	357	12 165	157 025	35 057
21	H.v. pharmazeutischen Erzeugnissen	5	1 346	176	6 475	42 253	•
22	H.v. Gummi- und Kunststoffwaren	43	6 271	859	34 540	137 023	62 281
23	H.v. Glas und Glaswaren, Keramik, Verarbeitung von Steinen und Erden	30	2 656	339	9 397	67 915	8 974
24	Metallerzeugung und -bearbeitung	13	5 508	581	24 064	259 583	127 794
25	H.v. Metallerzeugnissen	60	6 367	883	22 093	96 889	26 488
26	H.v. Datenverarbeitungsgeräten, elektro- nischen und optischen Erzeugnissen	15	1 698	231	6 611	21 780	4 800
27	H.v. elektrischen Ausrüstungen	17	2 505	343	8 678	62 418	10 696
28	Maschinenbau	24	2 635	336	11 070	37 693	16 290
29	H.v. Kraftwagen und Kraftwagenteilen	21	16 409	2 028	85 350	970 145	•
30	Sonstiger Fahrzeugbau	6	4 596	720	29 660	•	•
31	H.v. Möbeln	6	819	113	2 875	22 129	•
32	H.v. sonstigen Waren	12	2 141	294	7 544	21 234	3 321
33	Reparatur und Installation von Maschinen und Ausrüstungen	39	6 666	837	28 517	127 049	41 075
VO	Vorleistungsgüter	206	31 187	4 081	130 924	1 055 310	397 773
IG	Investitionsgüter	132	35 649	4 666	174 444	1 374 406	1030 536
GG	Gebrauchsgüter	8	1 350	185	4 884	•	•
VG	Verbrauchsgüter	74	11 221	1 520	36 245	334 324	73 058
EN	Energie	3	3 546	441	18 885	•	•
<b>B-C</b>	<b>Insgesamt</b>	<b>423</b>	<b>82 953</b>	<b>10 893</b>	<b>365 381</b>	<b>2 921 346</b>	<b>1 523 601</b>

**1.4 Betriebe des Verarbeitenden Gewerbes (sowie Bergbau und Gewinnung von Steinen und Erden)  
in Brandenburg im September 2025 nach Wirtschaftsabteilungen – Veränderung zum Vorjahresmonat**

WZ 2008	Wirtschaftszweig	Be- triebe	Tätige Personen	Geleistete Arbeits- stunden	Entgelte	Umsatz	
						insgesamt	darunter Ausland
		Anzahl		Prozent			
<b>B</b>	<b>Bergbau u.Gew.v.Steinen u.Erden</b>	–	– 98	1,1	– 9,9	•	•
05	Kohlenbergbau	–	•	•	•	•	•
08	Gew.v.Steinen u.Erden, sonst.Bergbau	–	•	•	•	•	–
09	Erbringung von Dienstleistungen für den Bergbau und für die Gewinnung von Steinen und Erden	–	•	•	•	•	–
<b>C</b>	<b>Verarbeitendes Gewerbe</b>	– 12	– 4 611	– 3,5	3,0	•	•
10	H.v. Nahrungs- und Futtermitteln	1	– 286	– 2,5	0,6	– 5,6	– 23,6
11	Getränkeherstellung	–	22	0,7	3,5	– 19,2	•
12	Tabakverarbeitung	1	•	•	•	•	–
13	H.v. Textilien	– 1	•	•	•	•	•
14	H.v. Bekleidung	–	–	–	–	–	–
15	H.v.Leder,Lederwaren u.Schuhen	–	•	•	•	•	•
16	H.v.Holz-,Flecht-,Korb-u.Korkwaren (ohne Möbel)	– 3	– 262	– 8,9	– 7,2	1,1	– 11,6
17	H.v.Papier,Pappe u. Waren daraus	–	– 111	– 1,1	2,3	2,2	– 4,6
18	H.v. Druckerzeugnissen; Vervielfältigung von bespielten Ton-, Bild- und Datenträgern	1	•	•	•	•	•
19	Kokerei u. Mineralölverarbeitung	–	•	•	•	•	•
20	H.v. chemischen Erzeugnissen	–	– 1 316	– 32,4	– 29,3	– 2,2	– 11,7
21	H.v. pharmazeutischen Erzeugnissen	2	205	20,2	23,9	– 18,0	•
22	H.v. Gummi- und Kunststoffwaren	– 2	– 356	– 3,5	53,3	6,6	9,6
23	H.v. Glas und Glaswaren, Keramik, Verarbeitung von Steinen und Erden	– 2	– 394	– 13,6	– 16,3	– 9,0	– 25,4
24	Metallerzeugung und -bearbeitung	– 1	– 328	– 13,2	– 1,2	– 15,5	0,9
25	H.v. Metallerzeugnissen	–	– 30	1,8	4,3	5,6	9,0
26	H.v. Datenverarbeitungsgeräten, elektro- nischen und optischen Erzeugnissen	– 2	– 270	– 9,3	– 6,6	4,0	– 17,9
27	H.v. elektrischen Ausrüstungen	– 2	– 95	– 0,5	0,7	– 3,8	– 7,4
28	Maschinenbau	– 2	– 301	– 5,1	– 4,9	– 7,9	18,7
29	H.v. Kraftwagen und Kraftwagenteilen	–	– 460	1,6	7,2	– 0,2	•
30	Sonstiger Fahrzeugbau	–	– 280	2,9	– 3,7	•	•
31	H.v. Möbeln	– 1	– 74	– 2,3	– 5,5	2,0	•
32	H.v. sonstigen Waren	– 1	– 110	0,2	– 2,3	12,8	1,0
33	Reparatur und Installation von Maschinen und Ausrüstungen	–	– 240	– 0,8	0,6	– 15,3	– 36,6
VO	Vorleistungsgüter	– 14	– 3 242	– 9,1	3,1	– 3,5	– 1,9
IG	Investitionsgüter	– 1	– 1 260	1,0	3,0	– 0,5	– 0,7
GG	Gebrauchsgüter	– 2	– 163	– 6,5	– 7,0	•	•
VG	Verbrauchsgüter	5	122	0,7	4,9	– 9,6	– 32,0
EN	Energie	–	– 166	– 2,3	– 7,5	•	•
<b>B-C</b>	<b>Insgesamt</b>	<b>– 12</b>	<b>– 4 709</b>	<b>– 3,3</b>	<b>2,5</b>	<b>– 7,0</b>	<b>– 2,9</b>

**2.1 Fachliche Betriebsteile der Betriebe des Verarbeitenden Gewerbes  
(sowie Bergbau und Gewinnung von Steinen und Erden) in Brandenburg seit 2010**

Jahr Monat Quartal Halbjahr	Fachliche Betriebs- teile	Tätige Personen	Umsatz		
			insgesamt	darunter Ausland	
				insgesamt	mit der Eurozone
	Durchschnitt / Anzahl			1 000 EUR	
2010	551	72 114	19 111 307	5 134 464	2 192 681
2011	575	77 391	21 701 169	6 233 404	2 562 368
2012	583	78 291	21 672 142	6 586 151	2 460 003
2013	580	77 309	21 569 412	6 488 879	2 529 069
2014	573	77 479	21 766 629	6 489 877	2 619 537
2015	559	77 689	21 592 819	6 853 572	2 883 495
2016	568	78 384	21 577 592	6 617 883	2 882 758
2017	560	79 479	22 107 230	6 738 185	2 898 203
2018	566	81 478	22 435 039	7 010 594	3 049 045
2019	568	81 446	22 816 806	7 688 341	3 748 803
2020	575	79 313	21 551 074	6 410 366	3 053 352
2021	558	77 999	23 442 778	7 268 244	3 128 999
2022	559	82 235	31 463 862	11 905 964	6 403 165
2023	567	85 653	35 841 137	17 112 588	11 740 007
2024	577	85 579	34 353 305	17 230 754	11 628 853
<b>2024</b>					
Januar	571	86 212	2 579 238	1 180 158	845 922
Februar	575	86 284	2 895 716	1 426 452	959 890
März	581	86 258	2 985 904	1 535 134	1 038 750
I.Quartal	576	86 251	8 460 858	4 141 744	2 844 562
April	580	86 010	2 920 515	1 445 797	1 087 005
Mai	579	86 101	2 971 961	1 568 192	891 339
Juni	576	85 514	2 866 114	1 458 329	1 016 682
II.Quartal	578	85 875	8 758 590	4 472 318	2 995 026
1. Halbjahr	577	86 063	17 219 448	8 614 062	5 839 589
Juli	578	85 260	2 759 279	1 290 327	932 869
August	579	85 129	2 740 477	1 397 416	773 486
September	578	85 397	3 011 719	1 550 144	1 122 626
III.Quartal	578	85 262	8 511 475	4 237 887	2 828 981
Oktober	578	84 942	2 869 140	1 420 468	980 327
November	575	85 047	3 041 709	1 566 840	1 070 125
Dezember	573	84 795	2 711 531	1 391 496	909 832
IV.Quartal	575	84 928	8 622 380	4 378 804	2 960 284
2. Halbjahr	577	85 095	17 133 855	8 616 691	5 789 265
<b>2025<sup>P</sup></b>					
Januar	554	83 401	2 525 899	1 187 193	720 119
Februar	557	83 438	2 332 805	1 034 912	617 496
März	561	83 179	2 271 070	947 726	453 913
I.Quartal	557	83 339	7 129 774	3 169 831	1 791 528
April	563	82 201	2 417 453	1 162 695	911 589
Mai	564	82 009	2 866 470	1 617 779	1 092 033
Juni	572	81 906	2 887 501	1 550 282	1 062 840
II.Quartal	566	82 039	8 171 424	4 330 756	3 066 462
1. Halbjahr	562	82 689	15 301 198	7 500 586	4 857 989
Juli	568	81 694	2 686 975	1 379 710	975 876
August	571	81 405	2 228 819	1 122 956	738 304
September	565	80 593	2 800 296	1 499 121	1 072 905
III.Quartal	568	81 231	7 716 090	4 001 787	2 787 086
Oktober	...	...	...	...	...
November	...	...	...	...	...
Dezember	...	...	...	...	...
IV.Quartal	...	...	...	...	...
2. Halbjahr	...	...	...	...	...



## 2.2 Fachliche Betriebsteile der Betriebe des Verarbeitenden Gewerbes (sowie Bergbau und Gewinnung von Steinen und Erden) in Brandenburg im September 2025 nach Wirtschaftsabteilungen

WZ 2008	Wirtschaftszweig	Fachliche Betriebs- teile	Tätige Personen	Umsatz		
				insgesamt	darunter Ausland	
		Anzahl		1 000 EUR	Prozent	
<b>B</b>	<b>Bergbau u.Gew.v.Steinen u.Erden</b>	<b>8</b>	<b>2 435</b>	<b>27 142</b>	<b>–</b>	<b>–</b>
05	Kohlenbergbau	2	•	•	–	–
08	Gew.v.Steinen u.Erden, sonst.Bergbau	3	167	4 753	–	–
09	Erbringung von Dienstleistungen für den Bergbau und für die Gewinnung von Steinen und Erden	3	•	•	–	–
<b>C</b>	<b>Verarbeitendes Gewerbe</b>	<b>557</b>	<b>78 158</b>	<b>2 773 153</b>	<b>1 499 121</b>	<b>54,1</b>
10	H.v. Nahrungs- und Futtermitteln	79	8 570	289 491	59 200	20,5
11	Getränkeherstellung	12	899	29 603	•	•
12	Tabakverarbeitung	1	•	•	–	–
13	H.v. Textilien	2	•	•	•	•
14	H.v. Bekleidung	–	–	–	–	–
15	H.v.Leder,Lederwaren u.Schuhen	3	155	•	•	•
16	H.v.Holz-,Flecht-,Korb-u.Korkwaren (ohne Möbel)	21	3 228	110 501	37 157	33,6
17	H.v.Papier,Pappe u. Waren daraus	17	3 458	148 538	72 961	49,1
18	H.v. Druckerzeugnissen; Vervielfältigung von bespielten Ton-, Bild- und Datenträgern	4	239	2 829	•	•
19	Kokerei u. Mineralölverarbeitung	2	•	•	•	•
20	H.v. chemischen Erzeugnissen	31	2 689	146 501	31 186	21,3
21	H.v. pharmazeutischen Erzeugnissen	5	1 091	37 699	•	•
22	H.v. Gummi- und Kunststoffwaren	56	6 172	133 895	62 784	46,9
23	H.v. Glas und Glaswaren, Keramik, Verarbeitung von Steinen und Erden	35	2 563	62 211	8 956	14,4
24	Metallerzeugung und -bearbeitung	17	5 594	221 114	125 386	56,7
25	H.v. Metallerzeugnissen	81	5 919	85 509	22 993	26,9
26	H.v. Datenverarbeitungsgeräten, elektronischen und optischen Erzeugnissen	16	1 753	22 511	5 655	25,1
27	H.v. elektrischen Ausrüstungen	27	2 342	52 352	10 238	19,6
28	Maschinenbau	35	2 729	41 869	15 057	36,0
29	H.v. Kraftwagen und Kraftwagenteilen	22	14 914	949 393	•	•
30	Sonstiger Fahrzeugbau	6	3 967	•	•	•
31	H.v. Möbeln	7	848	22 200	•	•
32	H.v. sonstigen Waren	14	2 108	21 049	3 342	15,9
33	Reparatur und Installation von Maschinen und Ausrüstungen	64	7 461	170 425	76 718	45,0
VO	Vorleistungsgüter	272	30 843	980 503	389 129	39,7
IG	Investitionsgüter	178	34 180	1 358 752	1 015 363	74,7
GG	Gebrauchsgüter	9	1 188	31 250	•	•
VG	Verbrauchsgüter	102	10 929	321 535	72 428	22,5
EN	Energie	4	3 453	108 255	•	•
<b>B-C</b>	<b>Insgesamt</b>	<b>565</b>	<b>80 593</b>	<b>2 800 296</b>	<b>1 499 121</b>	<b>53,5</b>

**2.3 Fachliche Betriebsteile der Betriebe des Verarbeitenden Gewerbes (sowie Bergbau und Gewinnung von Steinen und Erden) in Brandenburg im September 2025 nach Wirtschaftsabteilungen**  
**– Veränderung zum Vorjahresmonat**

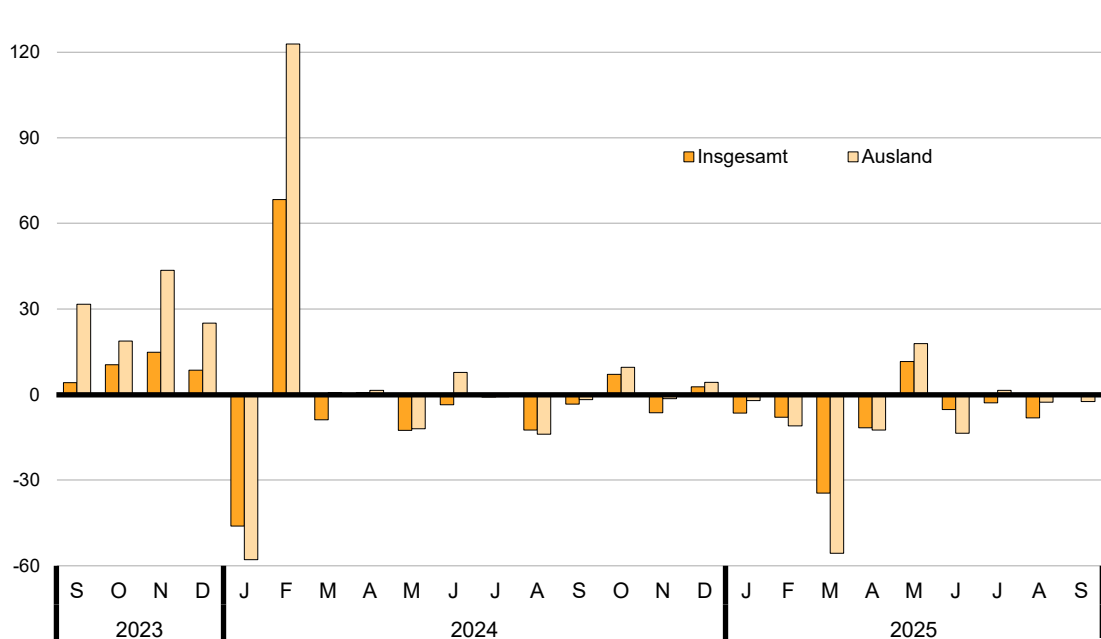
WZ 2008	Wirtschaftszweig	Fachliche Betriebs- teile	Tätige Personen		Umsatz	
					insgesamt	darunter Ausland
		Anzahl		Prozent		
<b>B</b>	<b>Bergbau u.Gew.v.Steinen u.Erden</b>	<b>– 1</b>	<b>– 85</b>	<b>– 3,4</b>	<b>– 13,1</b>	<b>–</b>
05	Kohlenbergbau	–	•	•	•	–
08	Gew.v.Steinen u.Erden, sonst.Bergbau	– 1	– 2	– 1,2	12,6	–
09	Erbringung von Dienstleistungen für den Bergbau und für die Gewinnung von Steinen und Erden	–	•	•	•	–
<b>C</b>	<b>Verarbeitendes Gewerbe</b>	<b>– 12</b>	<b>– 4 719</b>	<b>– 5,7</b>	<b>– 7,0</b>	<b>– 3,3</b>
10	H.v. Nahrungs- und Futtermitteln	1	– 166	– 1,9	– 5,1	– 23,5
11	Getränkeherstellung	1	30	3,5	– 19,4	•
12	Tabakverarbeitung	1	•	•	•	–
13	H.v. Textilien	– 3	•	•	•	•
14	H.v. Bekleidung	–	–	–	–	–
15	H.v.Leder,Lederwaren u.Schuhen	–	•	•	•	•
16	H.v.Holz-,Flecht-,Korb-u.Korkwaren (ohne Möbel)	– 1	– 200	– 5,8	2,0	– 10,6
17	H.v.Papier,Pappe u. Waren daraus	1	– 108	– 3,0	2,7	– 4,6
18	H.v. Druckerzeugnissen; Vervielfältigung von bespielten Ton-, Bild- und Datenträgern	2	•	•	•	•
19	Kokerei u. Mineralölverarbeitung	–	•	•	•	•
20	H.v. chemischen Erzeugnissen	– 2	– 1 308	– 32,7	3,0	– 11,9
21	H.v. pharmazeutischen Erzeugnissen	1	– 22	– 2,0	– 24,2	•
22	H.v. Gummi- und Kunststoffwaren	– 4	– 472	– 7,1	5,3	9,6
23	H.v. Glas und Glaswaren, Keramik, Verarbeitung von Steinen und Erden	– 1	– 389	– 13,2	– 10,4	– 25,4
24	Metallerzeugung und -bearbeitung	–	– 265	– 4,5	– 25,3	– 1,1
25	H.v. Metallerzeugnissen	1	– 53	– 0,9	2,6	10,1
26	H.v. Datenverarbeitungsgeräten, elektronischen und optischen Erzeugnissen	– 4	– 293	– 14,3	1,2	– 18,0
27	H.v. elektrischen Ausrüstungen	–	– 18	– 0,8	– 8,5	– 9,4
28	Maschinenbau	– 2	– 230	– 7,8	– 3,6	30,2
29	H.v. Kraftwagen und Kraftwagenteilen	– 1	– 647	– 4,2	– 1,0	•
30	Sonstiger Fahrzeugbau	–	– 93	– 2,3	•	•
31	H.v. Möbeln	– 1	– 53	– 5,9	3,0	•
32	H.v. sonstigen Waren	– 1	– 110	– 5,0	12,8	1,5
33	Reparatur und Installation von Maschinen und Ausrüstungen	–	– 355	– 4,5	– 11,0	– 15,7
VO	Vorleistungsgüter	– 12	– 3 138	– 9,2	– 6,0	– 2,4
IG	Investitionsgüter	– 4	– 1 359	– 3,8	– 0,9	– 1,1
GG	Gebrauchsgüter	– 2	– 148	– 11,1	– 8,4	•
VG	Verbrauchsgüter	5	4	–	– 9,8	– 31,9
EN	Energie	–	– 163	– 4,5	– 47,8	•
<b>B-C</b>	<b>Insgesamt</b>	<b>– 13</b>	<b>– 4 804</b>	<b>– 5,6</b>	<b>– 7,0</b>	<b>– 3,3</b>

## Auftragseingangsgewichtung für das Verarbeitende Gewerbe in Brandenburg 2021

WZ 2008	Hauptgruppe Abteilung	Gewichtung in Prozent		
		Auftragseingang		
		Insgesamt	Inland	Ausland
<b>C</b>	<b>Verarbeitendes Gewerbe</b>	<b>100</b>	<b>100</b>	<b>100</b>
VO	Vorleistungsgüter	49,46	55,58	42,30
IG	Investitionsgüter	46,51	39,78	54,39
GG	Gebrauchsgüter	1,09	1,98	0,05
VG	Verbrauchsgüter	2,94	2,66	3,26
17	H.v. Papier, Pappe und Waren daraus	11,30	10,69	12,00
20	H.v. chemischen Erzeugnissen	14,91	23,17	5,25
21	H.v. pharmazeutischen Erzeugnissen	2,85	2,51	3,24
24	Metallerzeugung und -bearbeitung	15,86	11,94	20,45
25	H.v. Metallerzeugnissen	7,24	10,32	3,63
26	H.v. Datenverarbeitungsgeräten, elektronischen und optischen Erzeugnissen	3,03	3,64	2,32
27	H.v. elektrischen Ausrüstungen	3,72	5,16	2,04
28	Maschinenbau	4,22	5,12	3,15
29	H. v. Kraftwagen u.Kraftwagenteilen	25,20	14,64	37,56
30	Sonst.Fahrzeugbau	11,68	12,80	10,37

## Auftragseingangsindex für das Verarbeitende Gewerbe in Brandenburg seit September 2023

Veränderung zum Vorjahresmonat in Prozent



### 3.1 Auftragseingangsindex für das Verarbeitende Gewerbe in Brandenburg seit 2020 nach Monaten

#### – Volumenindex –

Basis 2021  $\triangleq$  100

Jahr	Index												
	Jan	Feb	Mär	Apr	Mai	Jun	Jul	Aug	Sep	Okt	Nov	Dez	Jahr
<b>Insgesamt</b>													
2020	92,5	96,4	76,5	51,9	59,9	74,3	65,7	68,4	94,2	99,3	105,7	89,1	81,2
2021	97,4	86,0	145,9	84,8	88,7	89,0	92,1	80,8	90,6	90,2	161,3	93,2	100,0
2022	76,2	182,6	79,3	85,9	79,7	137,1	85,3	93,3	114,1	93,3	109,4	104,2	103,4
2023	196,0	106,5	132,3	107,6	111,5	122,8	111,2	104,0	118,9	103,1	125,6	113,1	121,1
2024	105,6	179,2	120,6	108,4	97,4	118,4	110,2	91,1	114,8	110,4	117,6	116,2	115,8
2025 <sup>p</sup>	102,8	165,2	79,2	95,7	108,7	112,1	107,0	83,6	114,5	...	...	...	...
<b>Inland</b>													
2020	82,8	86,3	77,2	52,4	61,9	71,5	72,6	69,3	82,8	95,4	102,6	91,3	78,8
2021	77,1	85,0	170,5	88,8	83,5	91,8	91,0	75,5	93,9	88,7	166,3	87,9	100,0
2022	82,3	77,8	89,5	86,6	78,0	91,7	88,3	86,0	102,3	78,7	104,3	84,3	87,5
2023	90,6	82,7	99,6	79,4	80,2	85,8	77,5	76,9	76,6	79,1	91,4	73,7	82,8
2024	81,0	76,3	76,9	79,2	69,3	66,8	76,8	69,2	71,6	81,8	78,7	73,5	75,1
2025 <sup>p</sup>	76,5	79,3	81,8	70,7	70,1	75,9	69,0	57,8	74,6	...	...	...	...
<b>Ausland</b>													
2020	109,3	114,0	75,3	50,9	56,3	79,0	53,6	66,6	114,0	106,1	111,0	85,2	85,1
2021	132,2	87,7	103,4	78,0	97,5	84,0	94,1	90,2	84,9	92,8	153,0	102,3	100,0
2022	69,1	305,3	67,5	85,0	81,7	190,3	81,8	101,8	127,8	110,5	115,3	127,4	122,0
2023	319,3	134,4	170,5	140,4	148,1	166,0	150,6	135,7	168,3	131,3	165,6	159,2	165,8
2024	134,4	299,6	171,7	142,5	130,4	178,9	149,4	116,8	165,3	143,8	163,1	166,0	163,5
2025 <sup>p</sup>	133,5	265,7	76,2	124,9	153,8	154,5	151,6	113,7	161,2	...	...	...	...

Jahr	Veränderung zum Vorjahreszeitraum in Prozent												
	Jan	Feb	Mär	Apr	Mai	Jun	Jul	Aug	Sep	Okt	Nov	Dez	Jahr
<b>Insgesamt</b>													
2021	5,3	– 10,8	90,7	63,4	48,1	19,8	40,2	18,1	– 3,8	– 9,2	52,6	4,6	23,2
2022	– 21,8	112,3	– 45,6	1,3	– 10,1	54,0	– 7,4	15,5	25,9	3,4	– 32,2	11,8	3,4
2023	157,2	– 41,7	66,8	25,3	39,9	– 10,4	30,4	11,5	4,2	10,5	14,8	8,5	17,1
2024	– 46,1	68,3	– 8,8	0,7	– 12,6	– 3,6	– 0,9	– 12,4	– 3,4	7,1	– 6,4	2,7	– 4,3
2025 <sup>p</sup>	– 2,7	– 7,8	– 34,3	– 11,7	11,6	– 5,3	– 2,9	– 8,2	– 0,3	...	...	...	...
<b>Inland</b>													
2021	– 6,9	– 1,5	120,9	69,5	34,9	28,4	25,3	8,9	13,4	– 7,0	62,1	– 3,7	26,8
2022	6,7	– 8,5	– 47,5	– 2,5	– 6,6	– 0,1	– 3,0	13,9	8,9	– 11,3	– 37,3	– 4,1	– 12,5
2023	10,1	6,3	11,3	– 8,3	2,8	– 6,4	– 12,2	– 10,6	– 25,1	0,5	– 12,4	– 12,6	– 5,4
2024	– 10,6	– 7,7	– 22,8	– 0,3	– 13,6	– 22,1	– 0,9	– 10,0	– 6,5	3,4	– 13,9	– 0,3	– 9,3
2025 <sup>p</sup>	– 5,6	3,9	6,4	– 10,7	1,2	13,6	– 10,2	– 16,5	4,2	...	...	...	...
<b>Ausland</b>													
2021	21,0	– 23,1	37,3	53,2	73,2	6,3	75,6	35,4	– 25,5	– 12,5	37,8	20,1	17,5
2022	– 47,7	248,1	– 34,7	9,0	– 16,2	126,5	– 13,1	12,9	50,5	19,1	– 24,6	24,5	21,9
2023	362,1	– 56,0	152,6	65,2	81,3	– 12,8	84,1	33,3	31,7	18,8	43,6	25,0	35,9
2024	– 57,9	122,9	0,7	1,5	– 12,0	7,8	– 0,8	– 13,9	– 1,8	9,5	– 1,5	4,3	– 1,4
2025 <sup>p</sup>	– 0,7	– 11,3	– 55,6	– 12,4	17,9	– 13,6	1,5	– 2,7	– 2,5	...	...	...	...

**3.2 Auftragseingangsindex für das Verarbeitende Gewerbe in Brandenburg von Januar bis September 2025**  
**nach Wirtschaftsabteilungen – Volumenindex Insgesamt–**  
 Basis 2021  $\triangleq$  100

WZ 2008	Hauptgruppe Abteilung	Index												
		Jan	Feb	Mär	Apr	Mai	Jun	Jul	Aug	Sep	Okt	Nov	Dez	Jan. bis Sept.
<b>C</b>	<b>Verarbeitendes Gewerbe</b>	<b>102,8</b>	<b>165,2</b>	<b>79,2</b>	<b>95,7</b>	<b>108,7</b>	<b>112,1</b>	<b>107,0</b>	<b>83,6</b>	<b>114,5</b>	...	...	...	<b>107,6</b>
VO	Vorleistungsgüter	98,8	93,3	93,3	91,6	82,3	84,6	90,2	71,9	81,2	...	...	...	87,5
IG	Investitionsgüter	106,5	248,6	63,9	102,2	139,2	144,9	127,2	96,8	153,2	...	...	...	131,4
GG	Gebrauchsgüter	63,4	56,4	63,2	37,5	53,2	50,4	44,5	16,4	51,4	...	...	...	48,5
VG	Verbrauchsgüter	125,8	94,9	90,5	83,4	89,5	78,2	95,0	96,4	88,3	...	...	...	93,6
13	H.v. Textilien	638,6	179,7	203,5	250,5	202,8	274,4	429,4	262,4	345,6	...	...	...	309,7
17	H.v. Papier, Pappe und Waren daraus	92,8	84,3	90,7	94,7	79,8	81,9	90,2	77,3	84,6	...	...	...	86,3
20	H.v. chemischen Erzeugnissen	75,3	74,0	61,4	53,3	67,6	63,5	59,8	59,4	51,6	...	...	...	62,9
21	H.v. pharmazeut. Erzeugnissen	127,3	95,8	90,9	84,0	90,1	77,9	95,2	96,4	88,5	...	...	...	94,0
24	Metallerzeugung und Metallbearbeitung	135,0	124,1	127,3	123,8	100,7	103,9	110,9	74,6	105,5	...	...	...	111,8
25	H.v. Metallerzeugnissen	73,0	84,8	95,7	72,4	75,6	94,0	83,9	68,2	75,1	...	...	...	80,3
26	H.v. DV-Geräten, elektronischen und optischen Erzeugnissen	50,0	41,1	46,2	62,8	48,7	85,6	43,5	39,2	45,8	...	...	...	51,4
27	H.v. elektrischen Ausrüstungen	77,3	76,5	92,7	97,1	65,0	97,5	122,7	82,7	89,3	...	...	...	89,0
28	Maschinenbau	61,9	58,8	64,8	57,0	51,5	58,0	65,0	42,5	56,6	...	...	...	57,3
29	H.v. Kraftwagen und Kraftwagenteilen	153,3	124,1	78,9	161,8	233,4	231,4	189,8	158,9	237,6	...	...	...	174,4
30	Sonstiger Fahrzeugbau	43,6	670,0	22,7	9,3	5,8	7,7	43,6	3,4	48,3	...	...	...	94,9

WZ 2008	Hauptgruppe Abteilung	Veränderung zum Vorjahreszeitraum in Prozent												
		Jan	Feb	Mär	Apr	Mai	Jun	Jul	Aug	Sep	Okt	Nov	Dez	Jan. bis Sept.
<b>C</b>	<b>Verarbeitendes Gewerbe</b>	<b>- 2,7</b>	<b>- 7,8</b>	<b>- 34,3</b>	<b>- 11,7</b>	<b>11,6</b>	<b>- 5,3</b>	<b>- 2,9</b>	<b>- 8,2</b>	<b>- 0,3</b>	...	...	...	<b>- 7,4</b>
VO	Vorleistungsgüter	10,3	-	7,9	4,4	- 8,0	-	- 5,2	- 10,1	- 1,2	...	...	...	- 0,2
IG	Investitionsgüter	- 11,4	- 9,9	- 59,3	- 21,9	31,6	- 7,1	1,1	- 6,5	2,7	...	...	...	- 10,7
GG	Gebrauchsgüter	- 22,7	- 5,7	6,8	- 13,6	22,0	- 28,9	- 34,0	- 63,3	- 27,6	...	...	...	- 19,5
VG	Verbrauchsgüter	- 17,6	- 31,3	- 36,4	- 33,0	- 24,6	- 30,5	- 28,5	- 3,6	- 34,7	...	...	...	- 27,2
13	H.v. Textilien	- 76,9	- 94,1	- 94,1	- 92,5	- 93,3	- 91,1	- 88,9	- 93,0	- 89,7	...	...	...	- 90,6
17	H.v. Papier, Pappe und Waren daraus	5,8	1,6	10,7	7,7	1,1	3,7	- 2,7	- 5,7	10,2	...	...	...	3,5
20	H.v. chemischen Erzeugnissen	3,7	32,9	17,0	- 7,9	13,4	36,0	8,5	32,3	- 21,7	...	...	...	10,8
21	H.v. pharmazeut. Erzeugnissen	- 17,1	- 31,3	- 36,6	- 32,4	- 24,0	- 31,1	- 29,2	- 3,5	- 35,5	...	...	...	- 27,3
24	Metallerzeugung und Metallbearbeitung	18,4	- 8,3	7,9	3,6	- 19,0	- 15,8	- 18,8	- 30,9	1,2	...	...	...	- 7,2
25	H.v. Metallerzeugnissen	- 4,1	- 10,7	13,5	- 25,4	- 17,3	2,6	- 4,3	- 26,8	19,4	...	...	...	- 7,3
26	H.v. DV-Geräten, elektronischen und optischen Erzeugnissen	- 11,5	- 36,8	- 23,5	30,3	3,0	101,4	- 27,9	1,6	6,0	...	...	...	0,2
27	H.v. elektrischen Ausrüstungen	14,0	- 20,6	- 11,2	42,2	- 10,7	22,3	31,1	- 18,8	2,9	...	...	...	3,8
28	Maschinenbau	- 7,7	- 19,2	- 12,8	- 15,1	- 24,3	3,4	- 24,4	- 24,5	- 15,6	...	...	...	- 16,1
29	H.v. Kraftwagen und Kraftwagenteilen	- 20,7	- 33,2	- 64,7	- 19,3	38,4	7,3	- 0,9	0,3	- 5,6	...	...	...	- 12,3
30	Sonstiger Fahrzeugbau	363,8	6,0	- 72,0	- 62,3	65,7	- 92,6	107,6	- 66,0	973,3	...	...	...	- 4,1

**3.3 Auftragseingangsindex für das Verarbeitende Gewerbe in Brandenburg von Januar bis September 2025**  
**nach Wirtschaftsabteilungen – Volumenindex Inland–**  
 Basis 2021  $\triangleq$  100

WZ 2008	Hauptgruppe Abteilung	Index												
		Jan	Feb	Mär	Apr	Mai	Jun	Jul	Aug	Sep	Okt	Nov	Dez	Jan. bis Sept.
<b>C</b>	<b>Verarbeitendes Gewerbe</b>	<b>76,5</b>	<b>79,3</b>	<b>81,8</b>	<b>70,7</b>	<b>70,1</b>	<b>75,9</b>	<b>69,0</b>	<b>57,8</b>	<b>74,6</b>	...	...	...	<b>72,9</b>
VO	Vorleistungsgüter	86,7	81,3	82,5	82,9	74,8	81,7	84,4	64,8	72,4	...	...	...	79,1
IG	Investitionsgüter	64,7	79,1	84,4	57,4	65,2	72,0	51,0	50,6	81,6	...	...	...	67,3
GG	Gebrauchsgüter	64,7	57,6	64,5	38,3	54,3	51,5	45,5	16,8	52,5	...	...	...	49,5
VG	Verbrauchsgüter	46,6	54,0	39,6	38,9	56,0	29,3	33,2	51,1	34,3	...	...	...	42,6
13	H.v. Textilien	638,6	179,7	203,5	250,5	202,8	274,4	429,4	262,4	345,6	...	...	...	309,7
17	H.v. Papier, Pappe und Waren daraus	92,8	75,8	85,8	83,9	76,0	75,8	83,9	73,9	79,8	...	...	...	80,9
20	H.v. chemischen Erzeugnissen	73,6	62,9	57,3	49,5	55,0	59,4	55,9	48,8	45,1	...	...	...	56,4
21	H.v. pharmazeut. Erzeugnissen	45,2	53,8	38,5	37,9	55,5	26,6	30,9	50,1	31,9	...	...	...	41,2
24	Metallerzeugung und Metallbearbeitung	113,0	122,5	119,9	130,3	110,5	124,4	115,0	71,1	104,8	...	...	...	112,4
25	H.v. Metallerzeugnissen	73,5	84,5	101,9	75,6	80,9	99,1	74,8	65,3	74,6	...	...	...	81,1
26	H.v. DV-Geräten, elektronischen und optischen Erzeugnissen	52,9	45,5	48,1	79,7	52,8	108,0	44,7	37,8	51,6	...	...	...	57,9
27	H.v. elektrischen Ausrüstungen	80,7	82,5	104,9	107,3	59,7	100,0	136,3	92,9	96,5	...	...	...	95,6
28	Maschinenbau	70,2	66,8	72,5	64,6	55,6	55,5	63,3	45,1	57,4	...	...	...	61,2
29	H.v. Kraftwagen und Kraftwagenteilen	118,1	100,5	138,0	83,4	117,3	100,4	85,4	88,6	100,3	...	...	...	103,6
30	Sonstiger Fahrzeugbau	2,1	61,1	19,1	15,6	9,6	12,5	3,1	5,2	79,3	...	...	...	23,1

WZ 2008	Hauptgruppe Abteilung	Veränderung zum Vorjahreszeitraum in Prozent												
		Jan	Feb	Mär	Apr	Mai	Jun	Jul	Aug	Sep	Okt	Nov	Dez	Jan. bis Sept.
<b>C</b>	<b>Verarbeitendes Gewerbe</b>	<b>– 5,6</b>	<b>3,9</b>	<b>6,4</b>	<b>– 10,7</b>	<b>1,2</b>	<b>13,6</b>	<b>– 10,2</b>	<b>– 16,5</b>	<b>4,2</b>	...	...	...	<b>– 1,7</b>
VO	Vorleistungsgüter	1,3	– 2,4	1,7	– 3,2	– 4,5	6,7	– 8,2	– 15,5	– 4,9	...	...	...	– 3,2
IG	Investitionsgüter	– 14,4	18,8	19,4	– 20,3	12,6	35,1	– 10,1	– 17,3	21,4	...	...	...	4,3
GG	Gebrauchsgüter	– 22,7	– 5,6	6,8	– 13,7	22,0	– 28,9	– 33,9	– 63,2	– 27,6	...	...	...	– 19,4
VG	Verbrauchsgüter	– 25,2	– 38,8	– 57,7	– 50,1	– 20,6	– 50,7	– 50,3	4,3	– 13,4	...	...	...	– 37,0
13	H.v. Textilien	– 76,9	– 94,1	– 94,1	– 92,5	– 93,3	– 91,1	– 88,9	– 93,0	– 89,7	...	...	...	– 90,6
17	H.v. Papier, Pappe und Waren daraus	12,9	– 4,7	4,3	0,8	3,8	6,2	– 3,1	– 5,5	16,7	...	...	...	3,2
20	H.v. chemischen Erzeugnissen	4,0	48,3	19,9	– 7,3	13,2	40,4	7,7	28,4	– 19,6	...	...	...	12,5
21	H.v. pharmazeut. Erzeugnissen	– 21,9	– 38,7	– 58,6	– 49,3	– 16,8	– 53,6	– 52,7	10,1	– 14,5	...	...	...	– 36,7
24	Metallerzeugung und Metallbearbeitung	– 10,2	– 21,6	– 8,3	– 15,6	– 20,4	– 12,3	– 35,9	– 50,1	– 19,1	...	...	...	– 22,2
25	H.v. Metallerzeugnissen	– 2,3	– 3,6	32,9	– 27,1	6,3	16,9	– 18,4	– 37,5	22,5	...	...	...	– 4,1
26	H.v. DV-Geräten, elektronischen und optischen Erzeugnissen	– 6,0	– 28,5	– 23,8	58,1	10,7	138,4	– 38,1	12,5	18,9	...	...	...	9,6
27	H.v. elektrischen Ausrüstungen	11,3	– 13,6	– 6,5	53,9	– 18,8	11,4	70,8	– 4,7	37,1	...	...	...	13,1
28	Maschinenbau	– 6,1	– 14,4	– 4,7	– 3,4	– 32,0	– 13,6	– 28,9	– 24,8	– 22,6	...	...	...	– 17,1
29	H.v. Kraftwagen und Kraftwagenteilen	– 19,1	0,6	30,3	– 5,8	26,1	25,0	16,2	– 0,8	– 20,8	...	...	...	3,2
30	Sonstiger Fahrzeugbau	– 48,8	255,2	– 32,5	– 60,4	77,8	78,6	– 53,7	10,6	957,3	...	...	...	72,6

**3.4 Auftragseingangsindex für das Verarbeitende Gewerbe in Brandenburg von Januar bis September 2025**  
**nach Wirtschaftsabteilungen – Volumenindex Ausland–**  
 Basis 2021  $\triangleq$  100

WZ 2008	Hauptgruppe Abteilung	Index												
		Jan	Feb	Mär	Apr	Mai	Jun	Jul	Aug	Sep	Okt	Nov	Dez	Jan. bis Sept.
<b>C</b>	<b>Verarbeitendes Gewerbe</b>	<b>133,5</b>	<b>265,7</b>	<b>76,2</b>	<b>124,9</b>	<b>153,8</b>	<b>154,5</b>	<b>151,6</b>	<b>113,7</b>	<b>161,2</b>	...	...	...	<b>148,3</b>
VO	Vorleistungsgüter	117,3	111,7	109,8	105,0	93,7	89,0	99,1	82,8	94,6	...	...	...	100,3
IG	Investitionsgüter	142,2	393,6	46,4	140,5	202,6	207,3	192,4	136,4	214,4	...	...	...	186,2
GG	Gebrauchsgüter	–	–	–	–	–	–	–	–	–	...	...	...	–
VG	Verbrauchsgüter	201,3	133,8	139,1	125,8	121,6	124,9	154,0	139,6	139,8	...	...	...	142,2
13	H.v. Textilien	–	–	–	–	–	–	–	–	–	...	...	...	–
17	H.v. Papier, Pappe und Waren daraus	92,8	93,1	95,9	105,9	83,9	88,3	96,7	80,8	89,6	...	...	...	91,9
20	H.v. chemischen Erzeugnissen	83,9	131,2	82,4	72,9	132,1	84,6	80,0	114,0	84,5	...	...	...	96,2
21	H.v. pharmazeut. Erzeugnissen	201,7	133,8	138,5	125,6	121,6	124,4	153,5	138,4	140,0	...	...	...	141,9
24	Metallerzeugung und Metallbearbeitung	150,0	125,2	132,4	119,4	94,0	89,9	108,2	77,0	105,9	...	...	...	111,3
25	H.v. Metallerzeugnissen	71,3	86,0	75,0	61,9	58,1	77,1	114,1	77,5	76,7	...	...	...	77,5
26	H.v. DV-Geräten, elektronischen und optischen Erzeugnissen	44,7	33,1	42,9	31,6	41,3	44,6	41,3	41,7	35,1	...	...	...	39,6
27	H.v. elektrischen Ausrüstungen	67,2	58,9	56,6	66,6	80,8	89,9	82,2	52,5	68,2	...	...	...	69,2
28	Maschinenbau	45,9	43,6	50,1	42,6	43,9	62,8	68,4	37,6	55,1	...	...	...	50,0
29	H.v. Kraftwagen und Kraftwagenteilen	169,4	134,8	51,9	197,6	286,3	291,1	237,4	191,0	300,1	...	...	...	206,6
30	Sonstiger Fahrzeugbau	103,6	1549,0	27,9	0,2	0,3	0,8	102,0	0,7	3,6	...	...	...	198,7

WZ 2008	Hauptgruppe Abteilung	Veränderung zum Vorjahreszeitraum in Prozent												
		Jan	Feb	Mär	Apr	Mai	Jun	Jul	Aug	Sep	Okt	Nov	Dez	Jan. bis Sept.
<b>C</b>	<b>Verarbeitendes Gewerbe</b>	<b>– 0,7</b>	<b>– 11,3</b>	<b>– 55,6</b>	<b>– 12,4</b>	<b>17,9</b>	<b>– 13,6</b>	<b>1,5</b>	<b>– 2,7</b>	<b>– 2,5</b>	...	...	...	<b>– 10,3</b>
VO	Vorleistungsgüter	22,6	2,8	15,7	15,4	– 12,2	– 8,1	– 1,0	– 2,7	3,3	...	...	...	3,7
IG	Investitionsgüter	– 10,2	– 13,5	– 79,9	– 22,5	38,0	– 15,0	4,0	– 2,4	– 2,2	...	...	...	– 14,5
GG	Gebrauchsgüter	–	–	–	–	–	–	–	–	–	...	...	...	–
VG	Verbrauchsgüter	– 15,8	– 28,0	– 26,2	– 25,4	– 26,2	– 23,5	– 21,4	– 6,1	– 38,3	...	...	...	– 23,9
13	H.v. Textilien	–	–	–	–	–	–	–	–	–	...	...	...	–
17	H.v. Papier, Pappe und Waren daraus	– 0,6	7,4	17,7	14,0	– 0,9	1,6	– 2,4	– 6,0	4,8	...	...	...	3,8
20	H.v. chemischen Erzeugnissen	2,3	5,7	7,6	– 9,4	13,5	21,6	11,1	41,4	– 27,2	...	...	...	5,8
21	H.v. pharmazeut. Erzeugnissen	– 16,1	– 28,3	– 26,8	– 25,8	– 26,6	– 24,0	– 22,1	– 7,2	– 38,5	...	...	...	– 24,3
24	Metallerzeugung und Metallbearbeitung	41,6	3,2	21,0	24,8	– 17,9	– 18,9	0,6	– 8,6	22,0	...	...	...	7,0
25	H.v. Metallerzeugnissen	– 10,0	– 27,9	– 31,6	– 17,0	– 59,1	– 32,4	53,6	39,6	10,7	...	...	...	– 16,7
26	H.v. DV-Geräten, elektronischen und optischen Erzeugnissen	– 21,4	– 51,1	– 22,8	– 28,5	– 11,0	19,3	7,8	– 12,6	– 18,0	...	...	...	– 18,5
27	H.v. elektrischen Ausrüstungen	24,2	– 40,1	– 30,4	3,6	14,0	80,9	– 39,0	– 54,3	– 49,6	...	...	...	– 22,5
28	Maschinenbau	– 12,6	– 30,8	– 29,2	– 36,8	5,3	53,9	– 14,8	– 23,7	3,0	...	...	...	– 13,3
29	H.v. Kraftwagen und Kraftwagenteilen	– 21,1	– 40,0	– 81,2	– 21,5	41,0	5,0	– 3,3	0,5	– 2,8	...	...	...	– 15,2
30	Sonstiger Fahrzeugbau	505,8	1,9	– 82,3	– 94,3	– 66,7	– 99,7	145,8	– 96,0	1700,0	...	...	...	– 10,7

### 3.5 Auftragseingangsindex für das Verarbeitende Gewerbe in Brandenburg seit 2020 nach Monaten

– Wertindex –

Basis 2021  $\triangleq$  100

Jahr	Index												
	Jan	Feb	Mär	Apr	Mai	Jun	Jul	Aug	Sep	Okt	Nov	Dez	Jahr
Insgesamt													
2020	85,7	89,1	70,5	47,6	54,8	67,9	59,8	62,3	86,0	90,6	96,8	82,4	74,5
2021	89,5	79,7	139,7	81,6	86,8	88,5	93,5	83,2	94,7	94,6	168,0	100,3	100,0
2022	85,8	196,8	93,1	102,1	93,9	157,3	103,1	111,0	135,4	111,1	128,4	121,2	119,9
2023	220,2	123,4	152,1	123,7	127,9	140,6	126,7	118,2	134,1	116,8	141,8	127,4	137,7
2024	119,6	203,9	136,8	122,9	110,8	134,1	125,0	103,8	130,4	124,7	131,7	130,4	131,2
2025 <sup>p</sup>	115,4	187,7	89,2	107,4	122,9	127,0	121,0	94,9	128,4	...	...	...	...
Inland													
2020	77,3	80,5	72,0	48,6	57,3	66,2	66,9	63,9	76,4	88,0	94,8	85,0	73,1
2021	70,9	79,3	164,7	85,8	82,1	91,5	92,1	77,2	97,7	92,7	172,2	93,8	100,0
2022	91,4	87,1	101,8	101,9	93,0	108,2	107,7	105,1	125,4	96,9	125,3	101,5	103,8
2023	109,1	99,7	117,9	94,5	95,1	101,2	90,6	89,6	88,5	91,3	105,2	85,0	97,3
2024	93,1	87,6	87,7	90,7	79,6	76,7	88,1	79,7	81,8	93,6	89,4	84,0	86,0
2025 <sup>p</sup>	87,6	90,5	93,7	81,0	80,3	87,1	79,1	66,6	84,6	...	...	...	...
Ausland													
2020	99,9	104,0	67,9	46,0	50,6	70,9	47,6	59,5	102,4	95,3	100,2	78,1	76,9
2021	121,6	80,3	96,5	74,2	94,9	83,4	95,9	93,6	89,7	97,8	160,7	111,4	100,0
2022	79,2	325,0	82,9	102,4	94,9	214,6	97,7	117,8	147,1	127,7	132,0	144,2	138,8
2023	350,2	151,0	192,1	157,7	166,3	186,6	168,9	151,7	187,4	146,6	184,5	177,1	185,0
2024	150,6	339,9	194,3	160,5	147,4	201,2	168,1	131,9	187,2	161,0	181,2	184,6	184,0
2025 <sup>p</sup>	147,8	301,4	83,9	138,2	172,6	173,5	169,9	128,0	179,7	...	...	...	...

Jahr	Veränderung zum Vorjahreszeitraum in Prozent												
	Jan	Feb	Mär	Apr	Mai	Jun	Jul	Aug	Sep	Okt	Nov	Dez	Jahr
Insgesamt													
2021	4,4	– 10,5	98,2	71,4	58,4	30,3	56,4	33,5	10,1	4,4	73,6	21,7	34,3
2022	– 4,1	146,9	– 33,4	25,1	8,2	77,7	10,3	33,4	43,0	17,4	– 23,6	20,8	19,9
2023	156,6	– 37,3	63,4	21,2	36,2	– 10,6	22,9	6,5	– 1,0	5,1	10,4	5,1	14,8
2024	– 45,7	65,2	– 10,1	– 0,6	– 13,4	– 4,6	– 1,3	– 12,2	– 2,8	6,8	– 7,1	2,4	– 4,8
2025 <sup>p</sup>	– 3,5	– 7,9	– 34,8	– 12,6	10,9	– 5,3	– 3,2	– 8,6	– 1,5	...	...	...	...
Inland													
2021	– 8,3	– 1,5	128,8	76,5	43,3	38,2	37,7	20,8	27,9	5,3	81,6	10,4	36,8
2022	28,9	9,8	– 38,2	18,8	13,3	18,3	16,9	36,1	28,4	4,5	– 27,2	8,2	3,8
2023	19,4	14,5	15,8	– 7,3	2,3	– 6,5	– 15,9	– 14,7	– 29,4	– 5,8	– 16,0	– 16,3	– 6,2
2024	– 14,7	– 12,1	– 25,6	– 4,0	– 16,3	– 24,2	– 2,8	– 11,0	– 7,6	2,5	– 15,0	– 1,2	– 11,6
2025 <sup>p</sup>	– 5,9	3,3	6,8	– 10,7	0,9	13,6	– 10,2	– 16,4	3,4	...	...	...	...
Ausland													
2021	21,7	– 22,8	42,1	61,3	87,5	17,6	101,5	57,3	– 12,4	2,6	60,4	42,6	30,1
2022	– 34,9	304,7	– 14,1	38,0	–	157,3	1,9	25,9	64,0	30,6	– 17,9	29,4	38,8
2023	342,2	– 53,5	131,7	54,0	75,2	– 13,0	72,9	28,8	27,4	14,8	39,8	22,8	33,3
2024	– 57,0	125,1	1,1	1,8	– 11,4	7,8	– 0,5	– 13,1	– 0,1	9,8	– 1,8	4,2	– 0,5
2025 <sup>p</sup>	– 1,9	– 11,3	– 56,8	– 13,9	17,1	– 13,8	1,1	– 3,0	– 4,0	...	...	...	...



## Anhang

### Klassifikation der Wirtschaftszweige (WZ 2008) nach Wirtschaftsabteilungen

Bereich: Verarbeitendes Gewerbe sowie Bergbau und Gewinnung von Steinen und Erden

Auftragseingänge (AE) werden nur für ausgewählte Wirtschaftszweige erhoben

Nr. der Klassifikation	AE	Bezeichnung
<b>B</b>		<b>Bergbau und Gewinnung von Steinen und Erden</b>
05		Kohlenbergbau
06		Gewinnung von Erdöl und Erdgas
07		Erzbergbau
08		Gewinnung von Steinen und Erden, sonstiger Bergbau
09		Erbringung von Dienstleistungen für den Bergbau und für die Gewinnung von Steinen und Erden
<b>C</b>	<b>AE</b>	<b>Verarbeitendes Gewerbe</b>
10		Herstellung von Nahrungs- und Futtermitteln
11		Getränkeherstellung
12		Tabakverarbeitung
13	AE	Herstellung von Textilien
14	AE	Herstellung von Bekleidung
15		Herstellung von Leder, Lederwaren und Schuhen
16		Herstellung von Holz-, Flecht-, Korb- und Korkwaren (ohne Möbel)
17	AE	Herstellung von Papier, Pappe und Waren daraus
18		Herstellung von Druckerzeugnissen; Vervielfältigung von bespielten Ton-, Bild- und Datenträgern
19		Kokerei und Mineralölverarbeitung
20	AE	Herstellung von chemischen Erzeugnissen
21	AE	Herstellung von pharmazeutischen Erzeugnissen
22		Herstellung von Gummi- und Kunststoffwaren
23		Herstellung von Glas und Glaswaren, Keramik, Verarbeitung von Steinen und Erden
24	AE	Metallerzeugung und -bearbeitung
25	AE	Herstellung von Metallerzeugnissen
26	AE	Herstellung von Datenverarbeitungsgeräten, elektronischen und optischen Erzeugnissen
27	AE	Herstellung von elektrischen Ausrüstungen
28	AE	Maschinenbau
29	AE	Herstellung von Kraftwagen und Kraftwagenteilen
30	AE	Sonstiger Fahrzeugbau
31		Herstellung von Möbeln
32		Herstellung von sonstigen Waren
33		Reparatur und Installation von Maschinen und Ausrüstungen
<b>B–C</b>		<b>Insgesamt</b>
		<b>Hauptgruppen</b>
VO	AE	Vorleistungsgüterproduzenten
IG	AE	Investitionsgüterproduzenten
GG	AE	Gebrauchsgüterproduzenten
VG	AE	Verbrauchsgüterproduzenten
EN		Energie

## Das Amt für Statistik Berlin-Brandenburg

Das Amt für Statistik Berlin-Brandenburg ist für beide Länder die zentrale Dienstleistungseinrichtung auf dem Gebiet der amtlichen Statistik. Das Amt erbringt Serviceleistungen im Bereich Information und Analyse für die breite Öffentlichkeit, für

alle gesellschaftlichen Gruppen sowie für Kunden aus Verwaltung und Politik, Wirtschaft und Wissenschaft. Kerngeschäft des Amtes ist die Durchführung der gesetzlich angeordneten amtlichen Statistiken für Berlin und Brandenburg. Das Amt erhebt die Daten, bereitet sie auf, interpretiert und analysiert sie und veröffentlicht die Ergebnisse. Die Grundversorgung aller Nutzerinnen und Nutzer mit statistischen Informationen erfolgt unentgeltlich, im Wesentlichen über das Internet und den Informationsservice. Daneben werden nachfrage- und zielgruppenorientierte Standardauswertungen zu Festpreisen angeboten. Kundenspezifische Aufbereitung/Beratung zu kostendeckenden Preisen ergänzt das Spektrum der Informationsbereitstellung.

### Amtliche Statistik im Verbund

Die Statistiken werden bundesweit nach einheitlichen Konzepten, Methoden und Verfahren arbeitsteilig erstellt. Die Statistischen Ämter der Länder sind dabei grundsätzlich für die Durchführung der Erhebungen, für die Aufbereitung und Veröffentlichung der Länderergebnisse zuständig. Durch diese Kooperation in einem „Statistikverbund“ entstehen für alle Länder vergleichbare und zu einem Bundesergebnis zusammenführbare Erhebungsergebnisse.

## Produkte und Dienstleistungen

### Informationsservice

[info@statistik-bbb.de](mailto:info@statistik-bbb.de)

Tel. 0331 8173 -1777

Fax 0331 817330 -4091

Mo–Do 8:00–15:30 Uhr, Fr 8:00–13:30 Uhr

Statistische Informationen für jedermann sowie maßgeschneiderte Aufbereitung von Daten über Berlin und Brandenburg, Auskunft, Beratung, Pressedienst.

### Standort Potsdam

Steinstraße 104–106, 14480 Potsdam

### Standort Berlin

Alt-Friedrichsfelde 60, 10315 Berlin

### Internet-Angebot

[www.statistik-berlin-brandenburg.de](http://www.statistik-berlin-brandenburg.de) mit aktuellen Daten, Pressemitteilungen, Fachbeiträgen, Statistischen Berichten zum kostenlosen Herunterladen, regionalstatistischen Informationen, Wahlstatistiken und -analysen sowie einem Überblick über das gesamte Leistungsspektrum des Amtes.

### Statistische Berichte

mit Ergebnissen der einzelnen Statistiken in Tabellen in tiefer sachlicher Gliederung und Grafiken zur Veranschaulichung von Entwicklungen und Strukturen.

### Statistische Bibliothek

Alt-Friedrichsfelde 60, 10315 Berlin

[bibliothek@statistik-bbb.de](mailto:bibliothek@statistik-bbb.de)

Tel. 0331 8173 -3540

## Datenangebot aus dem Sachgebiet

### Informationen zu dieser Veröffentlichung

Referat 31

Tel. 0331 8173-3816/3725

Fax 0331 817330-4012

[Verarb.Gewerbe@statistik-bbb.de](mailto:Verarb.Gewerbe@statistik-bbb.de)

### Weitere Veröffentlichungen zum Thema

Statistische Berichte:

- Verarbeitendes Gewerbe  
E I 1 – j
- Produktion  
E I 4 – vj  
E I 5 – j
- Investitionen  
E I 6 – j

### Statistisches Bundesamt

- Auftragseingang und Umsatz im Verarbeitenden Gewerbe – Indizes, Fachserie 4, Reihe 2.2, monatlich, jährlich.
- Dr. Stefan Linz, Luis Federico Flores, Peter Mehlhorn: Umstellung der Umsatz-, Auftragseingangs- und Auftragsbestandsindizes im Verarbeitenden Gewerbe auf das Basisjahr 2021; WISTA 3 2024, S. 80 ff.