

Statistischer Bericht

E | 2 – m 08 / 25

Verarbeitendes Gewerbe

(sowie Bergbau und Gewinnung von Steinen und Erden)

in Brandenburg

August 2025

Tätige Personen

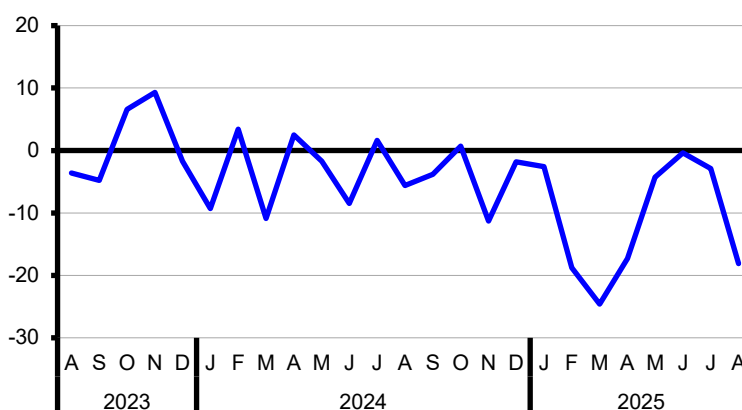
Umsatz

Verwaltungsbezirke

Auftragseingangsindex

Umsatz des Verarbeitenden Gewerbes im Land Brandenburg seit August 2023

Veränderung zum Vorjahresmonat in Prozent



Impressum

Statistischer Bericht

E I 2 – m 08 / 25

Erscheinungsfolge: monatlich

Erschienen im **Oktober 2025**

Herausgeber

Amt für Statistik Berlin-Brandenburg
Steinstraße 104 - 106
14480 Potsdam
info@statistik-bbb.de
www.statistik-berlin-brandenburg.de

Tel. 0331 8173 - 1777
Fax 0331 817330 - 4091

Amt für Statistik Berlin-Brandenburg,
Potsdam, 2025

Zeichenerklärung

- 0 weniger als die Hälfte von 1
in der letzten besetzten Stelle,
jedoch mehr als nichts
- nichts vorhanden
- ... Angabe fällt später an
- () Aussagewert ist eingeschränkt
- / Zahlenwert nicht sicher genug
- Zahlenwert unbekannt oder
geheim zu halten
- x Tabellenfach gesperrt
- p vorläufige Zahl
- r berichtigte Zahl
- s geschätzte Zahl
- H.v. Herstellung von



Dieses Werk ist unter einer Creative Commons Lizenz
vom Typ Namensnennung 3.0 Deutschland zugänglich.
Um eine Kopie dieser Lizenz einzusehen, konsultieren Sie
<http://creativecommons.org/licenses/by/3.0/de/>



Inhaltsverzeichnis

	Seite		Seite
Metadaten zu dieser Statistik (externer Link)		3 Auftragseingangsinde	
Tabellen		Auftragseingangsgewichtung für das Verarbeitende Gewerbe in Brandenburg 2021	11
1 Betriebe			
1.1 Betriebe des Verarbeitenden Gewerbes (sowie Bergbau und Gewinnung von Steinen und Erden) in Brandenburg seit 2010	4	3.1 Auftragseingangsinde für das Verarbeitende Gewerbe in Brandenburg seit 2020 nach Monaten – Volumenindex	12
1.2 Betriebe des Verarbeitenden Gewerbes (sowie Bergbau und Gewinnung von Steinen und Erden) in Brandenburg im August 2025 nach Verwaltungsbezirken	5	3.2 Auftragseingangsinde für das Verarbeitende Gewerbe in Brandenburg von Januar bis August 2025 nach Wirtschaftsabteilungen – Volumenindex Insgesamt.....	13
1.3 Betriebe des Verarbeitenden Gewerbes (sowie Bergbau und Gewinnung von Steinen und Erden) in Brandenburg im August 2025 nach Wirtschaftsabteilungen	6	3.3 Auftragseingangsinde für das Verarbeitende Gewerbe in Brandenburg von Januar bis August 2025 nach Wirtschaftsabteilungen – Volumenindex Inland.....	14
1.4 Betriebe des Verarbeitenden Gewerbes (sowie Bergbau und Gewinnung von Steinen und Erden) in Brandenburg im August 2025 nach Wirtschaftsabteilungen – Veränderung zum Vorjahresmonat	7	3.4 Auftragseingangsinde für das Verarbeitende Gewerbe in Brandenburg von Januar bis August 2025 nach Wirtschaftsabteilungen – Volumenindex Ausland.....	15
2 Fachliche Betriebsteile		3.5 Auftragseingangsinde für das Verarbeitende Gewerbes in Brandenburg seit 2020 nach Monaten – Wertindex	16
2.1 Fachliche Betriebsteile der Betriebe des Verarbeitenden Gewerbes (sowie Bergbau und Gewinnung von Steinen und Erden) in Brandenburg seit 2010	8	Grafik	
2.2 Fachliche Betriebsteile der Betriebe des Verarbeitenden Gewerbes (sowie Bergbau und Gewinnung von Steinen und Erden) in Brandenburg im August 2025 nach Wirtschaftsabteilungen	9	Auftragseingangsinde für das Verarbeitende Gewerbe in Brandenburg seit August 2023.....	11
2.3 Fachliche Betriebsteile der Betriebe des Verarbeitenden Gewerbes (sowie Bergbau und Gewinnung von Steinen und Erden) in Brandenburg im August 2025 nach Wirtschaftsabteilungen – Veränderung zum Vorjahresmonat	10	Anhang	
		Klassifikation der Wirtschaftszweige (WZ 2008) nach Wirtschaftsabteilungen	17

1.1 Betriebe des Verarbeitenden Gewerbes (sowie Bergbau und Gewinnung von Steinen und Erden) in Brandenburg seit 2010

Jahr Monat Quartal Halbjahr	Be- triebe	Tätige Personen	Geleistete Arbeits- stunden	Entgelte	Umsatz		
					insgesamt	darunter Ausland	
						insgesamt	mit der Eurozone
	Durchschnitt / Anzahl		1 000		1 000 EUR		
2010	413	73 127	118 700	2 416 398	19 968 245	5 425 114	2 260 019
2011	436	78 566	128 691	2 653 660	22 815 291	6 606 781	2 649 403
2012	440	79 587	128 165	2 774 509	22 700 406	6 946 128	2 558 587
2013	439	78 694	125 989	2 809 443	22 675 683	6 859 415	2 658 469
2014	434	78 726	126 740	2 881 766	22 979 016	6 899 201	2 718 214
2015	434	78 895	126 820	2 988 631	23 130 409	7 461 750	3 052 497
2016	446	79 589	128 076	3 091 272	23 089 753	7 262 951	3 026 794
2017	440	80 726	128 487	3 219 732	23 199 195	6 947 740	3 000 462
2018	444	82 733	130 781	3 391 164	23 793 041	7 326 054	3 223 678
2019	443	82 579	130 202	3 495 611	24 119 462	8 018 501	3 939 727
2020	442	80 373	123 093	3 377 152	22 785 424	6 731 783	3 242 961
2021	426	79 064	123 830	3 441 144	24 834 171	7 654 817	3 344 394
2022	426	83 864	129 809	3 899 420	33 521 421	12 380 525	6 646 527
2023	432	87 835	133 852	4 297 077	37 747 041	17 534 919	11 889 121
2024	435	87 919	133 351	4 499 022	36 227 868	17 632 329	11 732 540
2024							
Januar	431	88 502	12 026	359 205	2 709 667	1 202 931	854 453
Februar	434	88 658	11 416	356 962	3 045 419	1 476 472	971 660
März	436	88 634	11 148	390 221	3 171 363	1 565 743	1 045 824
I.Quartal	434	88 598	34 590	1 106 388	8 926 449	4 245 146	2 871 937
April	436	88 429	11 560	375 455	3 045 870	1 463 658	1 096 109
Mai	436	88 547	10 936	367 110	3 143 918	1 626 914	902 313
Juni	436	87 912	10 775	418 189	3 027 368	1 489 716	1 024 645
II.Quartal	436	88 296	33 271	1 160 754	9 217 156	4 580 288	3 023 067
1. Halbjahr	435	88 447	67 861	2 267 142	18 143 605	8 825 434	5 895 005
Juli	436	87 538	11 654	362 463	2 902 007	1 313 525	941 559
August	435	87 395	10 326	345 709	2 907 132	1 453 964	781 915
September	435	87 662	11 269	356 451	3 141 448	1 569 376	1 129 626
III.Quartal	435	87 532	33 249	1 064 623	8 950 587	4 336 865	2 853 101
Oktober	434	87 230	11 265	366 695	3 013 109	1 441 844	987 428
November	434	87 376	11 427	426 709	3 261 650	1 619 381	1 081 103
Dezember	434	87 140	9 548	373 852	2 858 915	1 408 805	915 904
IV.Quartal	434	87 249	32 240	1 167 256	9 133 674	4 470 030	2 984 435
2. Halbjahr	435	87 390	65 489	2 231 879	18 084 261	8 806 895	5 837 535
2025^P							
Januar	421	85 662	11 579	353 597	2 638 131	1 209 431	727 287
Februar	424	85 794	10 771	354 270	2 473 068	1 087 455	628 817
März	428	85 489	11 614	400 879	2 390 798	969 736	461 104
I.Quartal	424	85 648	33 964	1 108 746	7 501 997	3 266 622	1 817 208
April	427	84 532	10 847	381 524	2 518 018	1 178 705	917 971
Mai	426	84 344	10 768	367 699	3 010 021	1 680 146	1 102 878
Juni	426	84 236	10 744	402 089	3 014 637	1 582 048	1 073 976
II.Quartal	426	84 371	32 358	1 151 312	8 542 675	4 440 899	3 094 824
1. Halbjahr	425	85 010	66 322	2 260 059	16 044 673	7 707 521	4 912 032
Juli	426	84 031	11 339	359 361	2 816 981	1 403 190	983 091
August	426	83 784	10 255	345 404	2 381 141	1 180 789	746 100
September
III.Quartal
Oktober
November
Dezember
IV.Quartal
2. Halbjahr

1.2 Betriebe des Verarbeitenden Gewerbes (sowie Bergbau und Gewinnung von Steinen und Erden) in Brandenburg im August 2025 nach Verwaltungsbezirken

Kreisfreie Stadt Landkreis	Be- triebe	Tätige Personen	Geleistete Arbeits- stunden	Entgelte	Umsatz	
					insgesamt	darunter Ausland
	Anzahl	1 000	1 000 EUR			
absolut						
Brandenburg an der Havel	15	3 967	400	17 251	59 096	7 122
Cottbus	6	1 534	148	7 803	16 323	•
Frankfurt (Oder)	3	356	55	1 234	12 464	•
Potsdam	4	510	67	2 135	6 622	2 293
Barnim	21	2 528	285	7 685	41 290	8 427
Dahme-Spreewald	29	4 157	530	14 462	86 754	15 238
Elbe-Elster	38	4 570	560	16 178	90 738	16 831
Havelland	29	4 598	552	16 033	90 994	30 398
Märkisch-Oderland	18	2 016	282	8 283	50 180	6 411
Oberhavel	36	7 139	901	32 833	254 257	138 131
Oberspreewald-Lausitz	30	4 918	612	20 764	114 533	11 877
Oder-Spree	29	16 443	2 165	72 809	706 792	611 199
Ostprignitz-Ruppin	25	3 688	555	12 383	93 529	44 486
Potsdam-Mittelmark	30	3 316	408	13 770	58 667	15 220
Prignitz	26	3 639	419	13 667	106 976	28 225
Spree-Neiße	26	5 329	632	19 548	125 208	37 069
Teltow-Fläming	40	11 492	1 274	52 770	315 767	170 200
Uckermark	21	3 584	409	15 797	150 952	33 425
Land Brandenburg	426	83 784	10 255	345 404	2 381 141	1 180 789
Veränderung zum Vorjahresmonat in Prozent						
Brandenburg an der Havel	–	– 4,6	– 7,0	– 2,2	– 4,0	– 7,8
Cottbus	20,0	– 2,2	– 11,4	0,7	– 9,8	•
Frankfurt (Oder)	–	0,6	– 3,5	2,2	– 17,8	•
Potsdam	– 33,3	– 13,7	– 17,3	– 2,5	– 18,3	– 2,2
Barnim	– 8,7	– 8,2	– 17,6	– 2,9	– 37,7	– 67,9
Dahme-Spreewald	– 3,3	– 7,5	– 10,3	– 8,5	– 13,4	– 30,8
Elbe-Elster	–	– 2,7	– 6,5	8,7	– 1,8	2,6
Havelland	– 6,5	– 9,3	– 8,5	– 5,6	– 0,3	15,0
Märkisch-Oderland	– 10,0	– 10,4	– 12,1	– 4,7	– 6,0	8,4
Oberhavel	– 2,7	– 10,2	– 10,6	– 4,5	– 25,8	– 18,6
Oberspreewald-Lausitz	7,1	0,6	2,9	9,1	– 13,5	35,2
Oder-Spree	–	0,3	36,0	3,9	– 1,9	– 1,3
Ostprignitz-Ruppin	– 3,8	– 0,8	2,0	– 1,3	– 2,3	– 6,4
Potsdam-Mittelmark	– 3,2	– 0,5	– 5,3	2,4	– 0,7	– 20,7
Prignitz	– 3,7	– 8,7	– 9,9	– 3,1	– 1,1	– 5,2
Spree-Neiße	–	– 8,5	– 9,1	– 6,1	– 34,5	– 23,2
Teltow-Fläming	–	– 0,3	– 6,1	1,1	– 37,9	– 54,0
Uckermark	5,0	– 6,5	– 7,7	– 1,5	– 37,9	3,1
Land Brandenburg	– 2,1	– 4,1	– 0,7	– 0,1	– 18,1	– 18,8

**1.3 Betriebe des Verarbeitenden Gewerbes (sowie Bergbau und Gewinnung von Steinen und Erden)
in Brandenburg im August 2025 nach Wirtschaftsabteilungen**

WZ 2008	Wirtschaftszweig	Be- triebe	Tätige Personen	Geleistete Arbeits- stunden	Entgelte	Umsatz	
						insgesamt	darunter Ausland
		Anzahl		1 000		1 000 EUR	
B	Bergbau u.Gew.v.Steinen u.Erden	6	2 665	278	12 991	53 552	•
05	Kohlenbergbau	2	•	•	•	•	•
08	Gew.v.Steinen u.Erden, sonst.Bergbau	2	•	•	•	•	–
09	Erbringung von Dienstleistungen für den Bergbau und für die Gewinnung von Steinen und Erden	2	•	•	•	•	–
C	Verarbeitendes Gewerbe	420	81 119	9 977	332 413	2 327 589	•
10	H.v. Nahrungs- und Futtermitteln	63	8 786	1 166	26 547	290 855	56 962
11	Getränkeherstellung	5	834	106	3 415	30 842	•
12	Tabakverarbeitung	1	•	•	•	•	–
13	H.v. Textilien	1	•	•	•	•	•
14	H.v. Bekleidung	–	–	–	–	–	–
15	H.v.Leder,Lederwaren u.Schuhen	2	•	•	•	•	•
16	H.v.Holz-,Flecht-,Korb-u.Korkwaren (ohne Möbel)	17	3 172	453	10 629	104 988	36 834
17	H.v.Papier,Pappe u. Waren daraus	15	3 447	455	13 456	138 295	66 865
18	H.v. Druckerzeugnissen; Vervielfältigung von bespielten Ton-, Bild- und Datenträgern	3	231	27	501	2 188	•
19	Kokerei u. Mineralölverarbeitung	1	•	•	•	•	–
20	H.v. chemischen Erzeugnissen	19	3 671	463	17 180	146 182	28 436
21	H.v. pharmazeutischen Erzeugnissen	5	1 338	164	6 188	71 660	•
22	H.v. Gummi- und Kunststoffwaren	43	6 298	807	22 351	124 178	56 424
23	H.v. Glas und Glaswaren, Keramik, Verarbeitung von Steinen und Erden	30	2 658	320	10 048	57 629	7 368
24	Metallerzeugung und -bearbeitung	13	5 490	543	24 463	231 133	119 159
25	H.v. Metallerzeugnissen	60	6 340	812	22 518	93 069	26 108
26	H.v. Datenverarbeitungsgeräten, elektro- nischen und optischen Erzeugnissen	16	1 703	210	7 163	17 137	3 944
27	H.v. elektrischen Ausrüstungen	17	2 504	291	9 792	46 300	8 009
28	Maschinenbau	24	2 625	323	10 349	36 429	14 228
29	H.v. Kraftwagen und Kraftwagenteilen	21	16 401	1 913	71 718	586 952	•
30	Sonstiger Fahrzeugbau	6	4 553	640	30 069	•	•
31	H.v. Möbeln	6	819	79	2 686	17 105	•
32	H.v. sonstigen Waren	12	2 121	265	7 437	19 632	4 239
33	Reparatur und Installation von Maschinen und Ausrüstungen	40	6 634	766	28 071	127 295	59 735
VO	Vorleistungsgüter	208	32 201	3 971	125 612	961 918	361 149
IG	Investitionsgüter	133	35 507	4 323	160 727	927 366	698 765
GG	Gebrauchsgüter	8	1 358	123	4 760	•	•
VG	Verbrauchsgüter	74	11 196	1 461	35 561	356 110	104 890
EN	Energie	3	3 522	377	18 743	•	•
B-C	Insgesamt	426	83 784	10 255	345 404	2 381 141	1 180 789

**1.4 Betriebe des Verarbeitenden Gewerbes (sowie Bergbau und Gewinnung von Steinen und Erden)
in Brandenburg im August 2025 nach Wirtschaftsabteilungen – Veränderung zum Vorjahresmonat**

WZ 2008	Wirtschaftszweig	Be- triebe	Tätige Personen	Geleistete Arbeits- stunden	Entgelte	Umsatz	
						insgesamt	darunter Ausland
		Anzahl		Prozent			
B	Bergbau u.Gew.v.Steinen u.Erden	–	– 149	– 4,1	1,8	•	•
05	Kohlenbergbau	–	•	•	•	•	•
08	Gew.v.Steinen u.Erden, sonst.Bergbau	–	•	•	•	•	–
09	Erbringung von Dienstleistungen für den Bergbau und für die Gewinnung von Steinen und Erden	–	•	•	•	•	–
C	Verarbeitendes Gewerbe	– 9	– 3 462	– 0,6	– 0,2	•	•
10	H.v. Nahrungs- und Futtermitteln	2	– 239	– 4,8	– 2,3	– 4,4	– 16,2
11	Getränkeherstellung	–	– 6	– 6,1	5,1	– 11,5	•
12	Tabakverarbeitung	1	•	•	•	•	–
13	H.v. Textilien	– 1	•	•	•	•	•
14	H.v. Bekleidung	–	–	–	–	–	–
15	H.v.Leder,Lederwaren u.Schuhen	–	•	•	•	•	•
16	H.v.Holz-,Flecht-,Korb-u.Korkwaren (ohne Möbel)	– 3	– 268	– 4,7	– 9,3	– 8,7	– 33,7
17	H.v.Papier,Pappe u. Waren daraus	–	– 129	– 4,9	– 0,2	– 7,9	– 11,6
18	H.v. Druckerzeugnissen; Vervielfältigung von bespielten Ton-, Bild- und Datenträgern	1	•	•	•	•	•
19	Kokerei u. Mineralölverarbeitung	–	•	•	•	•	•
20	H.v. chemischen Erzeugnissen	–	– 250	– 7,2	0,7	– 10,2	– 18,0
21	H.v. pharmazeutischen Erzeugnissen	2	189	10,4	19,3	•	•
22	H.v. Gummi- und Kunststoffwaren	– 2	– 303	– 3,4	– 1,3	– 2,3	– 5,0
23	H.v. Glas und Glaswaren, Keramik, Verarbeitung von Steinen und Erden	– 2	– 353	– 14,9	– 8,5	– 21,8	– 38,4
24	Metallerzeugung und -bearbeitung	– 1	– 254	– 9,0	2,2	– 19,1	– 5,0
25	H.v. Metallerzeugnissen	–	– 51	– 2,0	6,2	3,9	17,3
26	H.v. Datenverarbeitungsgeräten, elektro- nischen und optischen Erzeugnissen	– 1	– 265	– 13,8	– 6,1	– 10,5	– 38,7
27	H.v. elektrischen Ausrüstungen	– 2	– 91	– 8,0	10,5	– 16,7	– 29,6
28	Maschinenbau	– 2	– 311	– 4,1	– 7,9	– 11,7	27,0
29	H.v. Kraftwagen und Kraftwagenteilen	–	– 506	31,3	– 0,2	– 1,5	•
30	Sonstiger Fahrzeugbau	–	– 294	– 7,1	0,7	•	•
31	H.v. Möbeln	– 1	– 83	– 27,4	– 12,9	– 15,0	•
32	H.v. sonstigen Waren	– 1	– 128	– 11,4	– 2,2	6,2	39,2
33	Reparatur und Installation von Maschinen und Ausrüstungen	1	– 193	– 5,4	– 0,5	– 19,1	•
VO	Vorleistungsgüter	– 12	– 1 967	– 6,6	– 0,9	– 10,7	– 12,7
IG	Investitionsgüter	–	– 1 301	8,0	0,2	– 20,7	– 22,3
GG	Gebrauchsgüter	– 2	– 171	– 26,8	– 10,1	•	•
VG	Verbrauchsgüter	5	33	– 3,3	2,1	– 4,4	– 14,8
EN	Energie	–	– 205	– 4,4	1,8	•	•
B-C	Insgesamt	– 9	– 3 611	– 0,7	– 0,1	– 18,1	– 18,8

**2.1 Fachliche Betriebsteile der Betriebe des Verarbeitenden Gewerbes
(sowie Bergbau und Gewinnung von Steinen und Erden) in Brandenburg seit 2010**

Jahr Monat Quartal Halbjahr	Fachliche Betriebs- teile	Tätige Personen	Umsatz		
			insgesamt	darunter Ausland	
				insgesamt	mit der Eurozone
	Durchschnitt / Anzahl		1 000 EUR		
2010	551	72 114	19 111 307	5 134 464	2 192 681
2011	575	77 391	21 701 169	6 233 404	2 562 368
2012	583	78 291	21 672 142	6 586 151	2 460 003
2013	580	77 309	21 569 412	6 488 879	2 529 069
2014	573	77 479	21 766 629	6 489 877	2 619 537
2015	559	77 689	21 592 819	6 853 572	2 883 495
2016	568	78 384	21 577 592	6 617 883	2 882 758
2017	560	79 479	22 107 230	6 738 185	2 898 203
2018	566	81 478	22 435 039	7 010 594	3 049 045
2019	568	81 446	22 816 806	7 688 341	3 748 803
2020	575	79 313	21 551 074	6 410 366	3 053 352
2021	558	77 999	23 442 778	7 268 244	3 128 999
2022	559	82 235	31 463 862	11 905 964	6 403 165
2023	567	85 653	35 841 137	17 112 588	11 740 007
2024	577	85 579	34 353 305	17 230 754	11 628 853
2024					
Januar	571	86 212	2 579 238	1 180 158	845 922
Februar	575	86 284	2 895 716	1 426 452	959 890
März	581	86 258	2 985 904	1 535 134	1 038 750
I.Quartal	576	86 251	8 460 858	4 141 744	2 844 562
April	580	86 010	2 920 515	1 445 797	1 087 005
Mai	579	86 101	2 971 961	1 568 192	891 339
Juni	576	85 514	2 866 114	1 458 329	1 016 682
II.Quartal	578	85 875	8 758 590	4 472 318	2 995 026
1. Halbjahr	577	86 063	17 219 448	8 614 062	5 839 589
Juli	578	85 260	2 759 279	1 290 327	932 869
August	579	85 129	2 740 477	1 397 416	773 486
September	578	85 397	3 011 719	1 550 144	1 122 626
III.Quartal	578	85 262	8 511 475	4 237 887	2 828 981
Oktober	578	84 942	2 869 140	1 420 468	980 327
November	575	85 047	3 041 709	1 566 840	1 070 125
Dezember	573	84 795	2 711 531	1 391 496	909 832
IV.Quartal	575	84 928	8 622 380	4 378 804	2 960 284
2. Halbjahr	577	85 095	17 133 855	8 616 691	5 789 265
2025^P					
Januar	554	83 401	2 525 899	1 187 193	720 119
Februar	557	83 438	2 332 805	1 034 912	617 496
März	561	83 179	2 271 070	947 726	453 913
I.Quartal	557	83 339	7 129 774	3 169 831	1 791 528
April	563	82 201	2 417 453	1 162 695	911 589
Mai	564	82 009	2 866 470	1 617 779	1 092 033
Juni	572	81 906	2 887 501	1 550 282	1 062 840
II.Quartal	566	82 039	8 171 424	4 330 756	3 066 462
1. Halbjahr	562	82 689	15 301 198	7 500 586	4 857 989
Juli	568	81 694	2 686 975	1 379 710	975 876
August	571	81 405	2 228 819	1 122 956	738 304
September
III.Quartal
Oktober
November
Dezember
IV.Quartal
2. Halbjahr

2.2 Fachliche Betriebsteile der Betriebe des Verarbeitenden Gewerbes (sowie Bergbau und Gewinnung von Steinen und Erden) in Brandenburg im August 2025 nach Wirtschaftsabteilungen

WZ 2008	Wirtschaftszweig	Fachliche Betriebs- teile	Tätige Personen	Umsatz		
				insgesamt	darunter Ausland	
		Anzahl		1 000 EUR	Prozent	
B	Bergbau u.Gew.v.Steinen u.Erden	8	2 402	25 590	–	–
05	Kohlenbergbau	2	•	•	–	–
08	Gew.v.Steinen u.Erden, sonst.Bergbau	3	169	4 357	–	–
09	Erbringung von Dienstleistungen für den Bergbau und für die Gewinnung von Steinen und Erden	3	•	•	–	–
C	Verarbeitendes Gewerbe	563	79 003	2 203 229	1 122 956	51,0
10	H.v. Nahrungs- und Futtermitteln	80	8 664	277 313	56 819	20,5
11	Getränkeherstellung	11	868	29 327	•	•
12	Tabakverarbeitung	1	•	•	–	•
13	H.v. Textilien	2	•	•	•	•
14	H.v. Bekleidung	–	–	–	–	–
15	H.v.Leder,Lederwaren u.Schuhen	3	•	•	•	•
16	H.v.Holz-,Flecht-,Korb-u.Korkwaren (ohne Möbel)	21	3 194	103 255	36 001	34,9
17	H.v.Papier,Pappe u. Waren daraus	17	3 448	137 336	67 008	48,8
18	H.v. Druckerzeugnissen; Vervielfältigung von bespielten Ton-, Bild- und Datenträgern	4	231	2 188	•	•
19	Kokerei u. Mineralölverarbeitung	2	•	•	•	•
20	H.v. chemischen Erzeugnissen	33	3 662	133 746	25 412	19,0
21	H.v. pharmazeutischen Erzeugnissen	5	1 085	30 395	•	•
22	H.v. Gummi- und Kunststoffwaren	57	6 196	121 654	56 654	46,6
23	H.v. Glas und Glaswaren, Keramik, Verarbeitung von Steinen und Erden	35	2 562	53 060	7 348	13,9
24	Metallerzeugung und -bearbeitung	18	5 567	197 594	118 274	59,9
25	H.v. Metallerzeugnissen	81	5 891	84 591	23 804	28,1
26	H.v. Datenverarbeitungsgeräten, elektro- nischen und optischen Erzeugnissen	17	1 763	18 494	5 318	28,8
27	H.v. elektrischen Ausrüstungen	27	2 283	43 131	7 338	17,0
28	Maschinenbau	35	2 758	36 112	12 347	34,2
29	H.v. Kraftwagen und Kraftwagenteilen	22	14 912	568 767	•	•
30	Sonstiger Fahrzeugbau	6	3 925	•	•	•
31	H.v. Möbeln	7	848	17 105	•	•
32	H.v. sonstigen Waren	14	2 093	19 384	4 260	22,0
33	Reparatur und Installation von Maschinen und Ausrüstungen	65	7 434	155 263	83 026	53,5
VO	Vorleistungsgüter	278	31 823	894 504	355 156	39,7
IG	Investitionsgüter	179	34 098	909 540	684 996	75,3
GG	Gebrauchsgüter	9	1 146	19 953	•	•
VG	Verbrauchsgüter	101	10 909	305 287	66 852	21,9
EN	Energie	4	3 429	99 535	•	•
B-C	Insgesamt	571	81 405	2 228 819	1 122 956	50,4

2.3 Fachliche Betriebsteile der Betriebe des Verarbeitenden Gewerbes (sowie Bergbau und Gewinnung von Steinen und Erden) in Brandenburg im August 2025 nach Wirtschaftsabteilungen
– Veränderung zum Vorjahresmonat

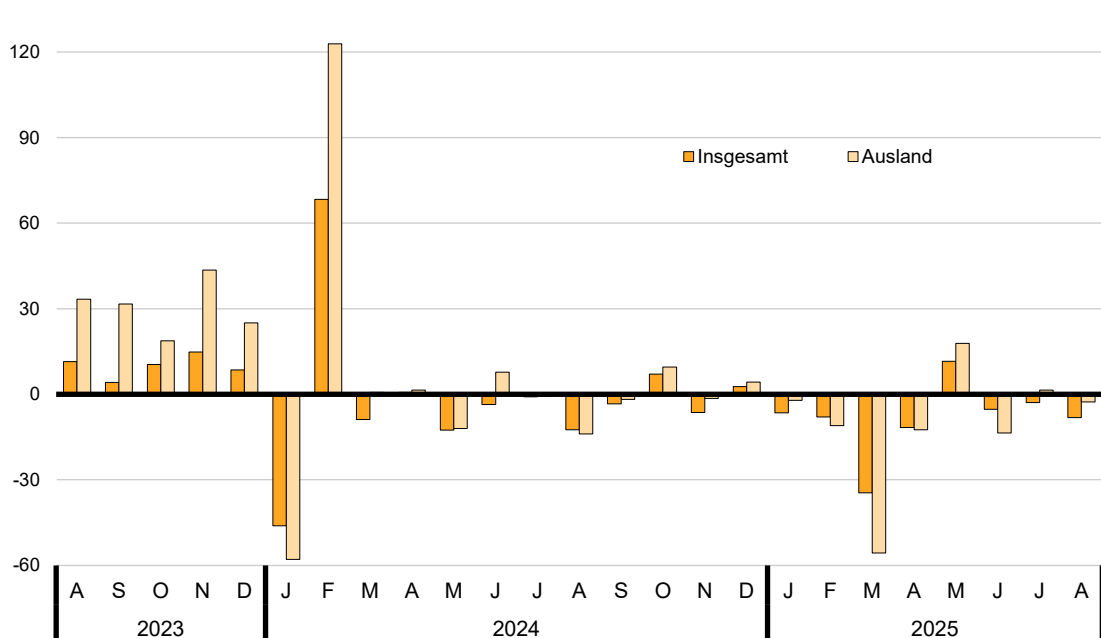
WZ 2008	Wirtschaftszweig	Fachliche Betriebs- teile	Tätige Personen		Umsatz	
					insgesamt	darunter Ausland
		Anzahl		Prozent		
B	Bergbau u.Gew.v.Steinen u.Erden	– 1	– 131	– 5,2	– 23,1	–
05	Kohlenbergbau	–	•	•	•	–
08	Gew.v.Steinen u.Erden, sonst.Bergbau	– 1	–	–	0,2	–
09	Erbringung von Dienstleistungen für den Bergbau und für die Gewinnung von Steinen und Erden	–	•	•	•	–
C	Verarbeitendes Gewerbe	– 7	– 3 593	– 4,4	– 18,6	– 19,6
10	H.v. Nahrungs- und Futtermitteln	3	– 123	– 1,4	– 3,9	– 16,2
11	Getränkeherstellung	–	1	0,1	– 11,4	•
12	Tabakverarbeitung	1	•	•	•	–
13	H.v. Textilien	– 3	•	•	•	•
14	H.v. Bekleidung	–	–	–	–	–
15	H.v.Leder,Lederwaren u.Schuhen	–	•	•	•	•
16	H.v.Holz-,Flecht-,Korb-u.Korkwaren (ohne Möbel)	– 2	– 190	– 5,6	– 8,2	– 33,6
17	H.v.Papier,Pappe u. Waren daraus	1	– 122	– 3,4	– 8,0	– 11,5
18	H.v. Druckerzeugnissen; Vervielfältigung von bespielten Ton-, Bild- und Datenträgern	2	•	•	•	•
19	Kokerei u. Mineralölverarbeitung	–	•	•	•	•
20	H.v. chemischen Erzeugnissen	–	– 254	– 6,5	– 8,1	– 18,6
21	H.v. pharmazeutischen Erzeugnissen	1	– 36	– 3,2	– 19,6	•
22	H.v. Gummi- und Kunststoffwaren	– 4	– 448	– 6,7	– 3,0	– 5,7
23	H.v. Glas und Glaswaren, Keramik, Verarbeitung von Steinen und Erden	– 1	– 351	– 12,0	– 22,2	– 38,5
24	Metallerzeugung und -bearbeitung	1	– 192	– 3,3	– 27,7	– 5,9
25	H.v. Metallerzeugnissen	1	– 73	– 1,2	2,6	23,6
26	H.v. Datenverarbeitungsgeräten, elektronischen und optischen Erzeugnissen	– 3	– 280	– 13,7	– 8,9	– 26,6
27	H.v. elektrischen Ausrüstungen	–	– 101	– 4,2	– 14,1	– 32,8
28	Maschinenbau	– 2	– 176	– 6,0	– 6,8	31,7
29	H.v. Kraftwagen und Kraftwagenteilen	– 1	– 679	– 4,4	– 2,1	•
30	Sonstiger Fahrzeugbau	–	– 101	– 2,5	•	•
31	H.v. Möbeln	– 1	– 60	– 6,6	– 13,1	•
32	H.v. sonstigen Waren	– 1	– 125	– 5,6	6,0	39,9
33	Reparatur und Installation von Maschinen und Ausrüstungen	1	– 311	– 4,0	– 37,4	– 47,6
VO	Vorleistungsgüter	– 8	– 1 890	– 5,6	– 12,8	– 13,0
IG	Investitionsgüter	– 3	– 1 326	– 3,7	– 21,1	– 22,6
GG	Gebrauchsgüter	– 2	– 232	– 16,8	– 26,3	•
VG	Verbrauchsgüter	5	– 75	– 0,7	– 5,8	– 22,1
EN	Energie	–	– 201	– 5,5	– 52,7	•
B-C	Insgesamt	– 8	– 3 724	– 4,4	– 18,7	– 19,6

Auftragseingangsgewichtung für das Verarbeitende Gewerbe in Brandenburg 2021

WZ 2008	Hauptgruppe Abteilung	Gewichtung in Prozent		
		Auftragseingang		
		Insgesamt	Inland	Ausland
C	Verarbeitendes Gewerbe	100	100	100
VO	Vorleistungsgüter	49,46	55,58	42,30
IG	Investitionsgüter	46,51	39,78	54,39
GG	Gebrauchsgüter	1,09	1,98	0,05
VG	Verbrauchsgüter	2,94	2,66	3,26
17	H.v. Papier, Pappe und Waren daraus	11,30	10,69	12,00
20	H.v. chemischen Erzeugnissen	14,91	23,17	5,25
21	H.v. pharmazeutischen Erzeugnissen	2,85	2,51	3,24
24	Metallerzeugung und -bearbeitung	15,86	11,94	20,45
25	H.v. Metallerzeugnissen	7,24	10,32	3,63
26	H.v. Datenverarbeitungsgeräten, elektronischen und optischen Erzeugnissen	3,03	3,64	2,32
27	H.v. elektrischen Ausrüstungen	3,72	5,16	2,04
28	Maschinenbau	4,22	5,12	3,15
29	H. v. Kraftwagen u. Kraftwagenteilen	25,20	14,64	37,56
30	Sonst. Fahrzeugbau	11,68	12,80	10,37

Auftragseingangsindex für das Verarbeitende Gewerbe in Brandenburg seit August 2023

Veränderung zum Vorjahresmonat in Prozent



3.1 Auftragseingangsindex für das Verarbeitende Gewerbe in Brandenburg seit 2020 nach Monaten

– Volumenindex –

Basis 2021 \triangleq 100

Jahr	Index												
	Jan	Feb	Mär	Apr	Mai	Jun	Jul	Aug	Sep	Okt	Nov	Dez	Jahr
Insgesamt													
2020	92,5	96,4	76,5	51,9	59,9	74,3	65,7	68,4	94,2	99,3	105,7	89,1	81,2
2021	97,4	86,0	145,9	84,8	88,7	89,0	92,1	80,8	90,6	90,2	161,3	93,2	100,0
2022	76,2	182,6	79,3	85,9	79,7	137,1	85,3	93,3	114,1	93,3	109,4	104,2	103,4
2023	196,0	106,5	132,3	107,6	111,5	122,8	111,2	104,0	118,9	103,1	125,6	113,1	121,1
2024	105,6	179,2	120,6	108,4	97,4	118,4	110,2	91,1	114,8	110,4	117,6	116,2	115,8
2025 ^p	102,8	165,2	79,2	95,7	108,7	112,1	107,0	83,6
Inland													
2020	82,8	86,3	77,2	52,4	61,9	71,5	72,6	69,3	82,8	95,4	102,6	91,3	78,8
2021	77,1	85,0	170,5	88,8	83,5	91,8	91,0	75,5	93,9	88,7	166,3	87,9	100,0
2022	82,3	77,8	89,5	86,6	78,0	91,7	88,3	86,0	102,3	78,7	104,3	84,3	87,5
2023	90,6	82,7	99,6	79,4	80,2	85,8	77,5	76,9	76,6	79,1	91,4	73,7	82,8
2024	81,0	76,3	76,9	79,2	69,3	66,8	76,8	69,2	71,6	81,8	78,7	73,5	75,1
2025 ^p	76,5	79,3	81,8	70,7	70,1	75,9	69,0	57,8
Ausland													
2020	109,3	114,0	75,3	50,9	56,3	79,0	53,6	66,6	114,0	106,1	111,0	85,2	85,1
2021	132,2	87,7	103,4	78,0	97,5	84,0	94,1	90,2	84,9	92,8	153,0	102,3	100,0
2022	69,1	305,3	67,5	85,0	81,7	190,3	81,8	101,8	127,8	110,5	115,3	127,4	122,0
2023	319,3	134,4	170,5	140,4	148,1	166,0	150,6	135,7	168,3	131,3	165,6	159,2	165,8
2024	134,4	299,6	171,7	142,5	130,4	178,9	149,4	116,8	165,3	143,8	163,1	166,0	163,5
2025 ^p	133,5	265,7	76,2	124,9	153,8	154,5	151,6	113,7

Jahr	Veränderung zum Vorjahreszeitraum in Prozent												
	Jan	Feb	Mär	Apr	Mai	Jun	Jul	Aug	Sep	Okt	Nov	Dez	Jahr
Insgesamt													
2021	5,3	– 10,8	90,7	63,4	48,1	19,8	40,2	18,1	– 3,8	– 9,2	52,6	4,6	23,2
2022	– 21,8	112,3	– 45,6	1,3	– 10,1	54,0	– 7,4	15,5	25,9	3,4	– 32,2	11,8	3,4
2023	157,2	– 41,7	66,8	25,3	39,9	– 10,4	30,4	11,5	4,2	10,5	14,8	8,5	17,1
2024	– 46,1	68,3	– 8,8	0,7	– 12,6	– 3,6	– 0,9	– 12,4	– 3,4	7,1	– 6,4	2,7	– 4,3
2025 ^p	– 2,7	– 7,8	– 34,3	– 11,7	11,6	– 5,3	– 2,9	– 8,2
Inland													
2021	– 6,9	– 1,5	120,9	69,5	34,9	28,4	25,3	8,9	13,4	– 7,0	62,1	– 3,7	26,8
2022	6,7	– 8,5	– 47,5	– 2,5	– 6,6	– 0,1	– 3,0	13,9	8,9	– 11,3	– 37,3	– 4,1	– 12,5
2023	10,1	6,3	11,3	– 8,3	2,8	– 6,4	– 12,2	– 10,6	– 25,1	0,5	– 12,4	– 12,6	– 5,4
2024	– 10,6	– 7,7	– 22,8	– 0,3	– 13,6	– 22,1	– 0,9	– 10,0	– 6,5	3,4	– 13,9	– 0,3	– 9,3
2025 ^p	– 5,6	3,9	6,4	– 10,7	1,2	13,6	– 10,2	– 16,5
Ausland													
2021	21,0	– 23,1	37,3	53,2	73,2	6,3	75,6	35,4	– 25,5	– 12,5	37,8	20,1	17,5
2022	– 47,7	248,1	– 34,7	9,0	– 16,2	126,5	– 13,1	12,9	50,5	19,1	– 24,6	24,5	21,9
2023	362,1	– 56,0	152,6	65,2	81,3	– 12,8	84,1	33,3	31,7	18,8	43,6	25,0	35,9
2024	– 57,9	122,9	0,7	1,5	– 12,0	7,8	– 0,8	– 13,9	– 1,8	9,5	– 1,5	4,3	– 1,4
2025 ^p	– 0,7	– 11,3	– 55,6	– 12,4	17,9	– 13,6	1,5	– 2,7

3.2 Auftragseingangsindex für das Verarbeitende Gewerbe in Brandenburg von Januar bis August 2025
nach Wirtschaftsabteilungen – Volumenindex Insgesamt–
 Basis 2021 \triangleq 100

WZ 2008	Hauptgruppe Abteilung	Index												
		Jan	Feb	Mär	Apr	Mai	Jun	Jul	Aug	Sep	Okt	Nov	Dez	Jan. bis Aug.
C	Verarbeitendes Gewerbe	102,8	165,2	79,2	95,7	108,7	112,1	107,0	83,6	106,8
VO	Vorleistungsgüter	98,8	93,3	93,3	91,6	82,3	84,6	90,2	71,9	88,3
IG	Investitionsgüter	106,5	248,6	63,9	102,2	139,2	144,9	127,2	96,8	128,7
GG	Gebrauchsgüter	63,4	56,4	63,2	37,5	53,2	50,4	44,5	16,4	48,1
VG	Verbrauchsgüter	125,8	94,9	90,5	83,4	89,5	78,2	95,0	96,4	94,2
13	H.v. Textilien	638,6	179,7	203,5	250,5	202,8	274,4	429,4	262,4	305,2
17	H.v. Papier, Pappe und Waren daraus	92,8	84,3	90,7	94,7	79,8	81,9	90,2	77,3	86,5
20	H.v. chemischen Erzeugnissen	75,3	74,0	61,4	53,3	67,6	63,5	59,8	59,4	64,3
21	H.v. pharmazeut. Erzeugnissen	127,3	95,8	90,9	84,0	90,1	77,9	95,2	96,4	94,7
24	Metallerzeugung und Metallbearbeitung	135,0	124,1	127,3	123,8	100,7	103,9	110,9	74,6	112,5
25	H.v. Metallerzeugnissen	73,0	84,8	95,7	72,4	75,6	94,0	83,9	68,2	81,0
26	H.v. DV-Geräten, elektronischen und optischen Erzeugnissen	50,0	41,1	46,2	62,8	48,7	85,6	43,5	39,2	52,1
27	H.v. elektrischen Ausrüstungen	77,3	76,5	92,7	97,1	65,0	97,5	122,7	82,7	88,9
28	Maschinenbau	61,9	58,8	64,8	57,0	51,5	58,0	65,0	42,5	57,4
29	H.v. Kraftwagen und Kraftwagenteilen	153,3	124,1	78,9	161,8	233,4	231,4	189,8	158,9	166,5
30	Sonstiger Fahrzeugbau	43,6	670,0	22,7	9,3	5,8	7,7	43,6	3,4	100,8

WZ 2008	Hauptgruppe Abteilung	Veränderung zum Vorjahreszeitraum in Prozent												
		Jan	Feb	Mär	Apr	Mai	Jun	Jul	Aug	Sep	Okt	Nov	Dez	Jan. bis Aug.
C	Verarbeitendes Gewerbe	- 2,7	- 7,8	- 34,3	- 11,7	11,6	- 5,3	- 2,9	- 8,2	- 8,2
VO	Vorleistungsgüter	10,3	-	7,9	4,4	- 8,0	-	- 5,2	- 10,1	- 0,0
IG	Investitionsgüter	- 11,4	- 9,9	- 59,3	- 21,9	31,6	- 7,1	1,1	- 6,5	- 12,4
GG	Gebrauchsgüter	- 22,7	- 5,7	6,8	- 13,6	22,0	- 28,9	- 34,0	- 63,3	- 18,3
VG	Verbrauchsgüter	- 17,6	- 31,3	- 36,4	- 33,0	- 24,6	- 30,5	- 28,5	- 3,6	- 26,2
13	H.v. Textilien	- 76,9	- 94,1	- 94,1	- 92,5	- 93,3	- 91,1	- 88,9	- 93,0	- 90,7
17	H.v. Papier, Pappe und Waren daraus	5,8	1,6	10,7	7,7	1,1	3,7	- 2,7	- 5,7	2,8
20	H.v. chemischen Erzeugnissen	3,7	32,9	17,0	- 7,9	13,4	36,0	8,5	32,3	15,6
21	H.v. pharmazeut. Erzeugnissen	- 17,1	- 31,3	- 36,6	- 32,4	- 24,0	- 31,1	- 29,2	- 3,5	- 26,2
24	Metallerzeugung und Metallbearbeitung	18,4	- 8,3	7,9	3,6	- 19,0	- 15,8	- 18,8	- 30,9	- 8,0
25	H.v. Metallerzeugnissen	- 4,1	- 10,7	13,5	- 25,4	- 17,3	2,6	- 4,3	- 26,8	- 9,6
26	H.v. DV-Geräten, elektronischen und optischen Erzeugnissen	- 11,5	- 36,8	- 23,5	30,3	3,0	101,4	- 27,9	1,6	- 0,4
27	H.v. elektrischen Ausrüstungen	14,0	- 20,6	- 11,2	42,2	- 10,7	22,3	31,1	- 18,8	3,9
28	Maschinenbau	- 7,7	- 19,2	- 12,8	- 15,1	- 24,3	3,4	- 24,4	- 24,5	- 16,1
29	H.v. Kraftwagen und Kraftwagenteilen	- 20,7	- 33,2	- 64,7	- 19,3	38,4	7,3	- 0,9	0,3	- 13,4
30	Sonstiger Fahrzeugbau	363,8	6,0	- 72,0	- 62,3	65,7	- 92,6	107,6	- 66,0	- 9,0

3.3 Auftragseingangsindex für das Verarbeitende Gewerbe in Brandenburg von Januar bis August 2025
nach Wirtschaftsabteilungen – Volumenindex Inland–
 Basis 2021 \triangleq 100

WZ 2008	Hauptgruppe Abteilung	Index												
		Jan	Feb	Mär	Apr	Mai	Jun	Jul	Aug	Sep	Okt	Nov	Dez	Jan. bis Aug.
C	Verarbeitendes Gewerbe	76,5	79,3	81,8	70,7	70,1	75,9	69,0	57,8	72,6
VO	Vorleistungsgüter	86,7	81,3	82,5	82,9	74,8	81,7	84,4	64,8	79,9
IG	Investitionsgüter	64,7	79,1	84,4	57,4	65,2	72,0	51,0	50,6	65,6
GG	Gebrauchsgüter	64,7	57,6	64,5	38,3	54,3	51,5	45,5	16,8	49,2
VG	Verbrauchsgüter	46,6	54,0	39,6	38,9	56,0	29,3	33,2	51,1	43,6
13	H.v. Textilien	638,6	179,7	203,5	250,5	202,8	274,4	429,4	262,4	305,2
17	H.v. Papier, Pappe und Waren daraus	92,8	75,8	85,8	83,9	76,0	75,8	83,9	73,9	81,0
20	H.v. chemischen Erzeugnissen	73,6	62,9	57,3	49,5	55,0	59,4	55,9	48,8	57,8
21	H.v. pharmazeut. Erzeugnissen	45,2	53,8	38,5	37,9	55,5	26,6	30,9	50,1	42,3
24	Metallerzeugung und Metallbearbeitung	113,0	122,5	119,9	130,3	110,5	124,4	115,0	71,1	113,3
25	H.v. Metallerzeugnissen	73,5	84,5	101,9	75,6	80,9	99,1	74,8	65,3	82,0
26	H.v. DV-Geräten, elektronischen und optischen Erzeugnissen	52,9	45,5	48,1	79,7	52,8	108,0	44,7	37,8	58,7
27	H.v. elektrischen Ausrüstungen	80,7	82,5	104,9	107,3	59,7	100,0	136,3	92,9	95,5
28	Maschinenbau	70,2	66,8	72,5	64,6	55,6	55,5	63,3	45,1	61,7
29	H.v. Kraftwagen und Kraftwagenteilen	118,1	100,5	138,0	83,4	117,3	100,4	85,4	88,6	104,0
30	Sonstiger Fahrzeugbau	2,1	61,1	19,1	15,6	9,6	12,5	3,1	5,2	16,0

WZ 2008	Hauptgruppe Abteilung	Veränderung zum Vorjahreszeitraum in Prozent												
		Jan	Feb	Mär	Apr	Mai	Jun	Jul	Aug	Sep	Okt	Nov	Dez	Jan. bis Aug.
C	Verarbeitendes Gewerbe	- 5,6	3,9	6,4	- 10,7	1,2	13,6	- 10,2	- 16,5	- 2,4
VO	Vorleistungsgüter	1,3	- 2,4	1,7	- 3,2	- 4,5	6,7	- 8,2	- 15,5	- 3,0
IG	Investitionsgüter	- 14,4	18,8	19,4	- 20,3	12,6	35,1	- 10,1	- 17,3	2,0
GG	Gebrauchsgüter	- 22,7	- 5,6	6,8	- 13,7	22,0	- 28,9	- 33,9	- 63,2	- 18,2
VG	Verbrauchsgüter	- 25,2	- 38,8	- 57,7	- 50,1	- 20,6	- 50,7	- 50,3	4,3	- 38,6
13	H.v. Textilien	- 76,9	- 94,1	- 94,1	- 92,5	- 93,3	- 91,1	- 88,9	- 93,0	- 90,7
17	H.v. Papier, Pappe und Waren daraus	12,9	- 4,7	4,3	0,8	3,8	6,2	- 3,1	- 5,5	1,8
20	H.v. chemischen Erzeugnissen	4,0	48,3	19,9	- 7,3	13,2	40,4	7,7	28,4	17,0
21	H.v. pharmazeut. Erzeugnissen	- 21,9	- 38,7	- 58,6	- 49,3	- 16,8	- 53,6	- 52,7	10,1	- 38,2
24	Metallerzeugung und Metallbearbeitung	- 10,2	- 21,6	- 8,3	- 15,6	- 20,4	- 12,3	- 35,9	- 50,1	- 22,5
25	H.v. Metallerzeugnissen	- 2,3	- 3,6	32,9	- 27,1	6,3	16,9	- 18,4	- 37,5	- 6,4
26	H.v. DV-Geräten, elektronischen und optischen Erzeugnissen	- 6,0	- 28,5	- 23,8	58,1	10,7	138,4	- 38,1	12,5	8,6
27	H.v. elektrischen Ausrüstungen	11,3	- 13,6	- 6,5	53,9	- 18,8	11,4	70,8	- 4,7	10,7
28	Maschinenbau	- 6,1	- 14,4	- 4,7	- 3,4	- 32,0	- 13,6	- 28,9	- 24,8	- 16,5
29	H.v. Kraftwagen und Kraftwagenteilen	- 19,1	0,6	30,3	- 5,8	26,1	25,0	16,2	- 0,8	7,1
30	Sonstiger Fahrzeugbau	- 48,8	255,2	- 32,5	- 60,4	77,8	78,6	- 53,7	10,6	13,7

3.4 Auftragseingangsindex für das Verarbeitende Gewerbe in Brandenburg von Januar bis August 2025
nach Wirtschaftsabteilungen – Volumenindex Ausland–
 Basis 2021 \triangleq 100

WZ 2008	Hauptgruppe Abteilung	Index												
		Jan	Feb	Mär	Apr	Mai	Jun	Jul	Aug	Sep	Okt	Nov	Dez	Jan. bis Aug.
C	Verarbeitendes Gewerbe	133,5	265,7	76,2	124,9	153,8	154,5	151,6	113,7	146,7
VO	Vorleistungsgüter	117,3	111,7	109,8	105,0	93,7	89,0	99,1	82,8	101,1
IG	Investitionsgüter	142,2	393,6	46,4	140,5	202,6	207,3	192,4	136,4	182,7
GG	Gebrauchsgüter	–	–	–	–	–	–	–	–	–
VG	Verbrauchsgüter	201,3	133,8	139,1	125,8	121,6	124,9	154,0	139,6	142,5
13	H.v. Textilien	–	–	–	–	–	–	–	–	–
17	H.v. Papier, Pappe und Waren daraus	92,8	93,1	95,9	105,9	83,9	88,3	96,7	80,8	92,2
20	H.v. chemischen Erzeugnissen	83,9	131,2	82,4	72,9	132,1	84,6	80,0	114,0	97,6
21	H.v. pharmazeut. Erzeugnissen	201,7	133,8	138,5	125,6	121,6	124,4	153,5	138,4	142,2
24	Metallerzeugung und Metallbearbeitung	150,0	125,2	132,4	119,4	94,0	89,9	108,2	77,0	112,0
25	H.v. Metallerzeugnissen	71,3	86,0	75,0	61,9	58,1	77,1	114,1	77,5	77,6
26	H.v. DV-Geräten, elektronischen und optischen Erzeugnissen	44,7	33,1	42,9	31,6	41,3	44,6	41,3	41,7	40,2
27	H.v. elektrischen Ausrüstungen	67,2	58,9	56,6	66,6	80,8	89,9	82,2	52,5	69,3
28	Maschinenbau	45,9	43,6	50,1	42,6	43,9	62,8	68,4	37,6	49,4
29	H.v. Kraftwagen und Kraftwagenteilen	169,4	134,8	51,9	197,6	286,3	291,1	237,4	191,0	194,9
30	Sonstiger Fahrzeugbau	103,6	1549,0	27,9	0,2	0,3	0,8	102,0	0,7	223,1

WZ 2008	Hauptgruppe Abteilung	Veränderung zum Vorjahreszeitraum in Prozent												
		Jan	Feb	Mär	Apr	Mai	Jun	Jul	Aug	Sep	Okt	Nov	Dez	Jan. bis Aug.
C	Verarbeitendes Gewerbe	– 0,7	– 11,3	– 55,6	– 12,4	17,9	– 13,6	1,5	– 2,7	– 11,3
VO	Vorleistungsgüter	22,6	2,8	15,7	15,4	– 12,2	– 8,1	– 1,0	– 2,7	3,8
IG	Investitionsgüter	– 10,2	– 13,5	– 79,9	– 22,5	38,0	– 15,0	4,0	– 2,4	– 16,0
GG	Gebrauchsgüter	–	–	–	–	–	–	–	–	–
VG	Verbrauchsgüter	– 15,8	– 28,0	– 26,2	– 25,4	– 26,2	– 23,5	– 21,4	– 6,1	– 21,6
13	H.v. Textilien	–	–	–	–	–	–	–	–	–
17	H.v. Papier, Pappe und Waren daraus	– 0,6	7,4	17,7	14,0	– 0,9	1,6	– 2,4	– 6,0	3,7
20	H.v. chemischen Erzeugnissen	2,3	5,7	7,6	– 9,4	13,5	21,6	11,1	41,4	11,3
21	H.v. pharmazeut. Erzeugnissen	– 16,1	– 28,3	– 26,8	– 25,8	– 26,6	– 24,0	– 22,1	– 7,2	– 22,1
24	Metallerzeugung und Metallbearbeitung	41,6	3,2	21,0	24,8	– 17,9	– 18,9	0,6	– 8,6	5,5
25	H.v. Metallerzeugnissen	– 10,0	– 27,9	– 31,6	– 17,0	– 59,1	– 32,4	53,6	39,6	– 19,2
26	H.v. DV-Geräten, elektronischen und optischen Erzeugnissen	– 21,4	– 51,1	– 22,8	– 28,5	– 11,0	19,3	7,8	– 12,6	– 18,5
27	H.v. elektrischen Ausrüstungen	24,2	– 40,1	– 30,4	3,6	14,0	80,9	– 39,0	– 54,3	– 17,0
28	Maschinenbau	– 12,6	– 30,8	– 29,2	– 36,8	5,3	53,9	– 14,8	– 23,7	– 15,2
29	H.v. Kraftwagen und Kraftwagenteilen	– 21,1	– 40,0	– 81,2	– 21,5	41,0	5,0	– 3,3	0,5	– 17,2
30	Sonstiger Fahrzeugbau	505,8	1,9	– 82,3	– 94,3	– 66,7	– 99,7	145,8	– 96,0	– 10,9

3.5 Auftragseingangsindex für das Verarbeitende Gewerbe in Brandenburg seit 2020 nach Monaten

– Wertindex –

Basis 2021 \triangleq 100

Jahr	Index												
	Jan	Feb	Mär	Apr	Mai	Jun	Jul	Aug	Sep	Okt	Nov	Dez	Jahr
Insgesamt													
2020	85,7	89,1	70,5	47,6	54,8	67,9	59,8	62,3	86,0	90,6	96,8	82,4	74,5
2021	89,5	79,7	139,7	81,6	86,8	88,5	93,5	83,2	94,7	94,6	168,0	100,3	100,0
2022	85,8	196,8	93,1	102,1	93,9	157,3	103,1	111,0	135,4	111,1	128,4	121,2	119,9
2023	220,2	123,4	152,1	123,7	127,9	140,6	126,7	118,2	134,1	116,8	141,8	127,4	137,7
2024	119,6	203,9	136,8	122,9	110,8	134,1	125,0	103,8	130,4	124,7	131,7	130,4	131,2
2025 ^p	115,4	187,7	89,2	107,4	122,9	127,0	121,0	94,9
Inland													
2020	77,3	80,5	72,0	48,6	57,3	66,2	66,9	63,9	76,4	88,0	94,8	85,0	73,1
2021	70,9	79,3	164,7	85,8	82,1	91,5	92,1	77,2	97,7	92,7	172,2	93,8	100,0
2022	91,4	87,1	101,8	101,9	93,0	108,2	107,7	105,1	125,4	96,9	125,3	101,5	103,8
2023	109,1	99,7	117,9	94,5	95,1	101,2	90,6	89,6	88,5	91,3	105,2	85,0	97,3
2024	93,1	87,6	87,7	90,7	79,6	76,7	88,1	79,7	81,8	93,6	89,4	84,0	86,0
2025 ^p	87,6	90,5	93,7	81,0	80,3	87,1	79,1	66,6
Ausland													
2020	99,9	104,0	67,9	46,0	50,6	70,9	47,6	59,5	102,4	95,3	100,2	78,1	76,9
2021	121,6	80,3	96,5	74,2	94,9	83,4	95,9	93,6	89,7	97,8	160,7	111,4	100,0
2022	79,2	325,0	82,9	102,4	94,9	214,6	97,7	117,8	147,1	127,7	132,0	144,2	138,8
2023	350,2	151,0	192,1	157,7	166,3	186,6	168,9	151,7	187,4	146,6	184,5	177,1	185,0
2024	150,6	339,9	194,3	160,5	147,4	201,2	168,1	131,9	187,2	161,0	181,2	184,6	184,0
2025 ^p	147,8	301,4	83,9	138,2	172,6	173,5	169,9	128,0

Jahr	Veränderung zum Vorjahreszeitraum in Prozent												
	Jan	Feb	Mär	Apr	Mai	Jun	Jul	Aug	Sep	Okt	Nov	Dez	Jahr
Insgesamt													
2021	4,4	– 10,5	98,2	71,4	58,4	30,3	56,4	33,5	10,1	4,4	73,6	21,7	34,3
2022	– 4,1	146,9	– 33,4	25,1	8,2	77,7	10,3	33,4	43,0	17,4	– 23,6	20,8	19,9
2023	156,6	– 37,3	63,4	21,2	36,2	– 10,6	22,9	6,5	– 1,0	5,1	10,4	5,1	14,8
2024	– 45,7	65,2	– 10,1	– 0,6	– 13,4	– 4,6	– 1,3	– 12,2	– 2,8	6,8	– 7,1	2,4	– 4,8
2025 ^p	– 3,5	– 7,9	– 34,8	– 12,6	10,9	– 5,3	– 3,2	– 8,6
Inland													
2021	– 8,3	– 1,5	128,8	76,5	43,3	38,2	37,7	20,8	27,9	5,3	81,6	10,4	36,8
2022	28,9	9,8	– 38,2	18,8	13,3	18,3	16,9	36,1	28,4	4,5	– 27,2	8,2	3,8
2023	19,4	14,5	15,8	– 7,3	2,3	– 6,5	– 15,9	– 14,7	– 29,4	– 5,8	– 16,0	– 16,3	– 6,2
2024	– 14,7	– 12,1	– 25,6	– 4,0	– 16,3	– 24,2	– 2,8	– 11,0	– 7,6	2,5	– 15,0	– 1,2	– 11,6
2025 ^p	– 5,9	3,3	6,8	– 10,7	0,9	13,6	– 10,2	– 16,4
Ausland													
2021	21,7	– 22,8	42,1	61,3	87,5	17,6	101,5	57,3	– 12,4	2,6	60,4	42,6	30,1
2022	– 34,9	304,7	– 14,1	38,0	–	157,3	1,9	25,9	64,0	30,6	– 17,9	29,4	38,8
2023	342,2	– 53,5	131,7	54,0	75,2	– 13,0	72,9	28,8	27,4	14,8	39,8	22,8	33,3
2024	– 57,0	125,1	1,1	1,8	– 11,4	7,8	– 0,5	– 13,1	– 0,1	9,8	– 1,8	4,2	– 0,5
2025 ^p	– 1,9	– 11,3	– 56,8	– 13,9	17,1	– 13,8	1,1	– 3,0

Anhang

Klassifikation der Wirtschaftszweige (WZ 2008) nach Wirtschaftsabteilungen

Bereich: Verarbeitendes Gewerbe sowie Bergbau und Gewinnung von Steinen und Erden

Auftragseingänge (AE) werden nur für ausgewählte Wirtschaftszweige erhoben

Nr. der Klassifikation	AE	Bezeichnung
B		Bergbau und Gewinnung von Steinen und Erden
05		Kohlenbergbau
06		Gewinnung von Erdöl und Erdgas
07		Erzbergbau
08		Gewinnung von Steinen und Erden, sonstiger Bergbau
09		Erbringung von Dienstleistungen für den Bergbau und für die Gewinnung von Steinen und Erden
C	AE	Verarbeitendes Gewerbe
10		Herstellung von Nahrungs- und Futtermitteln
11		Getränkeherstellung
12		Tabakverarbeitung
13	AE	Herstellung von Textilien
14	AE	Herstellung von Bekleidung
15		Herstellung von Leder, Lederwaren und Schuhen
16		Herstellung von Holz-, Flecht-, Korb- und Korkwaren (ohne Möbel)
17	AE	Herstellung von Papier, Pappe und Waren daraus
18		Herstellung von Druckerzeugnissen; Vervielfältigung von bespielten Ton-, Bild- und Datenträgern
19		Kokerei und Mineralölverarbeitung
20	AE	Herstellung von chemischen Erzeugnissen
21	AE	Herstellung von pharmazeutischen Erzeugnissen
22		Herstellung von Gummi- und Kunststoffwaren
23		Herstellung von Glas und Glaswaren, Keramik, Verarbeitung von Steinen und Erden
24	AE	Metallerzeugung und -bearbeitung
25	AE	Herstellung von Metallerzeugnissen
26	AE	Herstellung von Datenverarbeitungsgeräten, elektronischen und optischen Erzeugnissen
27	AE	Herstellung von elektrischen Ausrüstungen
28	AE	Maschinenbau
29	AE	Herstellung von Kraftwagen und Kraftwagenteilen
30	AE	Sonstiger Fahrzeugbau
31		Herstellung von Möbeln
32		Herstellung von sonstigen Waren
33		Reparatur und Installation von Maschinen und Ausrüstungen
B–C		Insgesamt
		Hauptgruppen
VO	AE	Vorleistungsgüterproduzenten
IG	AE	Investitionsgüterproduzenten
GG	AE	Gebrauchsgüterproduzenten
VG	AE	Verbrauchsgüterproduzenten
EN		Energie

Das Amt für Statistik Berlin-Brandenburg

Das Amt für Statistik Berlin-Brandenburg ist für beide Länder die zentrale Dienstleistungseinrichtung auf dem Gebiet der amtlichen Statistik. Das Amt erbringt Serviceleistungen im Bereich Information und Analyse für die breite Öffentlichkeit, für alle gesellschaftlichen Gruppen sowie für Kunden aus Verwaltung und Politik, Wirtschaft und Wissenschaft. Kerngeschäft des Amtes ist die Durchführung der gesetzlich angeordneten amtlichen Statistiken für Berlin und Brandenburg. Das Amt erhebt die Daten, bereitet sie auf, interpretiert und analysiert sie und veröffentlicht die Ergebnisse. Die Grundversorgung aller Nutzerinnen und Nutzer mit statistischen Informationen erfolgt unentgeltlich, im Wesentlichen über das Internet und den Informationsservice. Daneben werden nachfrage- und zielgruppenorientierte Standardauswertungen zu Festpreisen angeboten. Kundenspezifische Aufbereitung/Beratung zu kostendeckenden Preisen ergänzt das Spektrum der Informationsbereitstellung.

Amtliche Statistik im Verbund

Die Statistiken werden bundesweit nach einheitlichen Konzepten, Methoden und Verfahren arbeitsteilig erstellt. Die Statistischen Ämter der Länder sind dabei grundsätzlich für die Durchführung der Erhebungen, für die Aufbereitung und Veröffentlichung der Länderergebnisse zuständig. Durch diese Kooperation in einem „Statistikverbund“ entstehen für alle Länder vergleichbare und zu einem Bundesergebnis zusammenführbare Erhebungsergebnisse.

Produkte und Dienstleistungen

Informationsservice

info@statistik-bbb.de

Tel. 0331 8173 -1777

Fax 0331 817330 -4091

Mo–Do 8:00–15:30 Uhr, Fr 8:00–13:30 Uhr

Statistische Informationen für jedermann sowie maßgeschneiderte Aufbereitung von Daten über Berlin und Brandenburg, Auskunft, Beratung, Pressedienst.

Standort Potsdam

Steinstraße 104–106, 14480 Potsdam

Standort Berlin

Alt-Friedrichsfelde 60, 10315 Berlin

Internet-Angebot

www.statistik-berlin-brandenburg.de mit aktuellen Daten, Pressemitteilungen, Fachbeiträgen, Statistischen Berichten zum kostenlosen Herunterladen, regionalstatistischen Informationen, Wahlstatistiken und -analysen sowie einem Überblick über das gesamte Leistungsspektrum des Amtes.

Statistische Berichte

mit Ergebnissen der einzelnen Statistiken in Tabellen in tiefer sachlicher Gliederung und Grafiken zur Veranschaulichung von Entwicklungen und Strukturen.

Statistische Bibliothek

Alt-Friedrichsfelde 60, 10315 Berlin

bibliothek@statistik-bbb.de

Tel. 0331 8173 -3540

Datenangebot aus dem Sachgebiet

Informationen zu dieser Veröffentlichung

Referat 31

Tel. 0331 8173-3816/3725

Fax 0331 817330-4012

Verarb.Gewerbe@statistik-bbb.de

Weitere Veröffentlichungen zum Thema

Statistische Berichte:

- Verarbeitendes Gewerbe
E I 1 – j
- Produktion
E I 4 – vj
E I 5 – j
- Investitionen
E I 6 – j

Statistisches Bundesamt

- Auftragseingang und Umsatz im Verarbeitenden Gewerbe – Indizes, Fachserie 4, Reihe 2.2, monatlich, jährlich.
- Dr. Stefan Linz, Luis Federico Flores, Peter Mehlhorn: Umstellung der Umsatz-, Auftragseingangs- und Auftragsbestandsindizes im Verarbeitenden Gewerbe auf das Basisjahr 2021; WISTA 3 2024, S. 80 ff.