

# Statistischer Bericht

E | 2 – m 07 / 25

## Verarbeitendes Gewerbe

(sowie Bergbau und Gewinnung von Steinen und Erden)

## in Brandenburg

**Juli 2025**

Tätige Personen

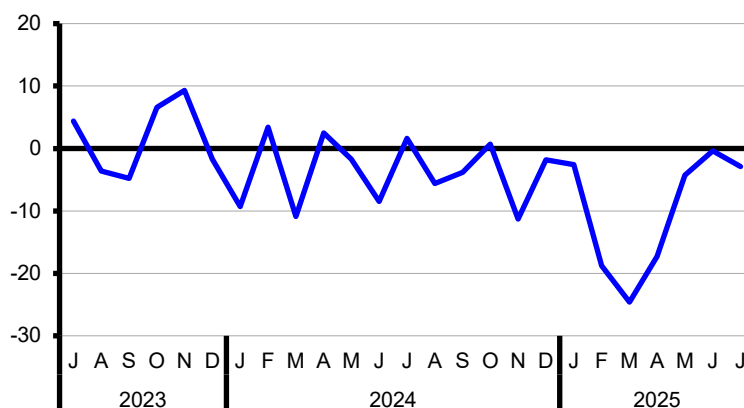
Umsatz

Verwaltungsbezirke

Auftragseingangsindex

### Umsatz des Verarbeitenden Gewerbes im Land Brandenburg seit Juli 2023

Veränderung zum Vorjahresmonat in Prozent



## Impressum

### Statistischer Bericht

E I 2 – m 07 / 25

Erscheinungsfolge: monatlich  
Erschienen im **September 2025**

## Herausgeber

**Amt für Statistik** Berlin-Brandenburg  
Steinstraße 104 - 106  
14480 Potsdam  
info@statistik-bbb.de  
www.statistik-berlin-brandenburg.de

Tel. 0331 8173 - 1777  
Fax 0331 817330 - 4091

**Amt für Statistik** Berlin-Brandenburg,  
Potsdam, 2025

## Zeichenerklärung

- 0 weniger als die Hälfte von 1  
in der letzten besetzten Stelle,  
jedoch mehr als nichts
- nichts vorhanden
- ... Angabe fällt später an
- ( ) Aussagewert ist eingeschränkt
- / Zahlenwert nicht sicher genug
- Zahlenwert unbekannt oder  
geheim zu halten
- x Tabellenfach gesperrt
- p vorläufige Zahl
- r berichtigte Zahl
- s geschätzte Zahl
- H.v. Herstellung von



Dieses Werk ist unter einer Creative Commons Lizenz  
vom Typ Namensnennung 3.0 Deutschland zugänglich.  
Um eine Kopie dieser Lizenz einzusehen, konsultieren Sie  
<http://creativecommons.org/licenses/by/3.0/de/>



## Inhaltsverzeichnis

	Seite		Seite
<a href="#">Metadaten zu dieser Statistik (externer Link)</a>		3 Auftragseingangsbild	
<b>Tabellen</b>		<a href="#">Auftragseingangsbild für das Verarbeitende Gewerbe in Brandenburg 2021</a>	<b>11</b>
1 Betriebe		3.1 Auftragseingangsbild für das Verarbeitende Gewerbe in Brandenburg seit 2020 nach Monaten – Volumenindex	<b>12</b>
1.1 Betriebe des Verarbeitenden Gewerbes (sowie Bergbau und Gewinnung von Steinen und Erden) in Brandenburg seit 2010	<b>4</b>	3.2 Auftragseingangsbild für das Verarbeitende Gewerbe in Brandenburg von Januar bis Juli 2025 nach Wirtschaftsabteilungen – Volumenindex Insgesamt	<b>13</b>
1.2 Betriebe des Verarbeitenden Gewerbes (sowie Bergbau und Gewinnung von Steinen und Erden) in Brandenburg im Juli 2025 nach Verwaltungsbezirken	<b>5</b>	3.3 Auftragseingangsbild für das Verarbeitende Gewerbe in Brandenburg von Januar bis Juli 2025 nach Wirtschaftsabteilungen – Volumenindex Inland	<b>14</b>
1.3 Betriebe des Verarbeitenden Gewerbes (sowie Bergbau und Gewinnung von Steinen und Erden) in Brandenburg im Juli 2025 nach Wirtschaftsabteilungen	<b>6</b>	3.4 Auftragseingangsbild für das Verarbeitende Gewerbe in Brandenburg von Januar bis Juli 2025 nach Wirtschaftsabteilungen – Volumenindex Ausland	<b>15</b>
1.4 Betriebe des Verarbeitenden Gewerbes (sowie Bergbau und Gewinnung von Steinen und Erden) in Brandenburg im Juli 2025 nach Wirtschaftsabteilungen – Veränderung zum Vorjahresmonat	<b>7</b>	3.5 Auftragseingangsbild für das Verarbeitende Gewerbes in Brandenburg seit 2020 nach Monaten – Wertindex	<b>16</b>
2 Fachliche Betriebsteile		<b>Grafik</b>	
2.1 Fachliche Betriebsteile der Betriebe des Verarbeitenden Gewerbes (sowie Bergbau und Gewinnung von Steinen und Erden) in Brandenburg seit 2010	<b>8</b>	<a href="#">Auftragseingangsbild für das Verarbeitende Gewerbe in Brandenburg seit Juli 2023</a>	<b>11</b>
2.2 Fachliche Betriebsteile der Betriebe des Verarbeitenden Gewerbes (sowie Bergbau und Gewinnung von Steinen und Erden) in Brandenburg im Juli 2025 nach Wirtschaftsabteilungen	<b>9</b>	<b>Anhang</b>	
2.3 Fachliche Betriebsteile der Betriebe des Verarbeitenden Gewerbes (sowie Bergbau und Gewinnung von Steinen und Erden) in Brandenburg im Juli 2025 nach Wirtschaftsabteilungen – Veränderung zum Vorjahresmonat	<b>10</b>	<a href="#">Klassifikation der Wirtschaftszweige (WZ 2008) nach Wirtschaftsabteilungen</a>	<b>17</b>

# 1.1 Betriebe des Verarbeitenden Gewerbes (sowie Bergbau und Gewinnung von Steinen und Erden) in Brandenburg seit 2010

Jahr Monat Quartal Halbjahr	Be- triebe	Tätige Personen	Geleistete Arbeits- stunden	Entgelte	Umsatz		
					insgesamt	darunter Ausland	
						insgesamt	mit der Eurozone
	Durchschnitt / Anzahl		1 000		1 000 EUR		
2010	413	73 127	118 700	2 416 398	19 968 245	5 425 114	2 260 019
2011	436	78 566	128 691	2 653 660	22 815 291	6 606 781	2 649 403
2012	440	79 587	128 165	2 774 509	22 700 406	6 946 128	2 558 587
2013	439	78 694	125 989	2 809 443	22 675 683	6 859 415	2 658 469
2014	434	78 726	126 740	2 881 766	22 979 016	6 899 201	2 718 214
2015	434	78 895	126 820	2 988 631	23 130 409	7 461 750	3 052 497
2016	446	79 589	128 076	3 091 272	23 089 753	7 262 951	3 026 794
2017	440	80 726	128 487	3 219 732	23 199 195	6 947 740	3 000 462
2018	444	82 733	130 781	3 391 164	23 793 041	7 326 054	3 223 678
2019	443	82 579	130 202	3 495 611	24 119 462	8 018 501	3 939 727
2020	442	80 373	123 093	3 377 152	22 785 424	6 731 783	3 242 961
2021	426	79 064	123 830	3 441 144	24 834 171	7 654 817	3 344 394
2022	426	83 864	129 809	3 899 420	33 521 421	12 380 525	6 646 527
2023	432	87 835	133 852	4 297 077	37 747 041	17 534 919	11 889 121
2024	435	87 919	133 351	4 499 022	36 227 868	17 632 329	11 732 540
2024							
Januar	431	88 502	12 026	359 205	2 709 667	1 202 931	854 453
Februar	434	88 658	11 416	356 962	3 045 419	1 476 472	971 660
März	436	88 634	11 148	390 221	3 171 363	1 565 743	1 045 824
I.Quartal	434	88 598	34 590	1 106 388	8 926 449	4 245 146	2 871 937
April	436	88 429	11 560	375 455	3 045 870	1 463 658	1 096 109
Mai	436	88 547	10 936	367 110	3 143 918	1 626 914	902 313
Juni	436	87 912	10 775	418 189	3 027 368	1 489 716	1 024 645
II.Quartal	436	88 296	33 271	1 160 754	9 217 156	4 580 288	3 023 067
1. Halbjahr	435	88 447	67 861	2 267 142	18 143 605	8 825 434	5 895 005
Juli	436	87 538	11 654	362 463	2 902 007	1 313 525	941 559
August	435	87 395	10 326	345 709	2 907 132	1 453 964	781 915
September	435	87 662	11 269	356 451	3 141 448	1 569 376	1 129 626
III.Quartal	435	87 532	33 249	1 064 623	8 950 587	4 336 865	2 853 101
Oktober	434	87 230	11 265	366 695	3 013 109	1 441 844	987 428
November	434	87 376	11 427	426 709	3 261 650	1 619 381	1 081 103
Dezember	434	87 140	9 548	373 852	2 858 915	1 408 805	915 904
IV.Quartal	434	87 249	32 240	1 167 256	9 133 674	4 470 030	2 984 435
2. Halbjahr	435	87 390	65 489	2 231 879	18 084 261	8 806 895	5 837 535
2025 <sup>P</sup>							
Januar	421	85 662	11 579	353 597	2 638 131	1 209 431	727 287
Februar	424	85 794	10 771	354 270	2 473 068	1 087 455	628 817
März	428	85 489	11 614	400 879	2 390 798	969 736	461 104
I.Quartal	424	85 648	33 964	1 108 746	7 501 997	3 266 622	1 817 208
April	427	84 532	10 847	381 524	2 518 018	1 178 705	917 971
Mai	426	84 344	10 768	367 699	3 010 021	1 680 146	1 102 878
Juni	426	84 236	10 744	402 089	3 014 637	1 582 048	1 073 976
II.Quartal	426	84 371	32 358	1 151 312	8 542 675	4 440 899	3 094 824
1. Halbjahr	425	85 010	66 322	2 260 059	16 044 673	7 707 521	4 912 032
Juli	426	84 031	11 339	359 361	2 816 981	1 403 190	983 091
August	...	...	...	...	...	...	...
September	...	...	...	...	...	...	...
III.Quartal	...	...	...	...	...	...	...
Oktober	...	...	...	...	...	...	...
November	...	...	...	...	...	...	...
Dezember	...	...	...	...	...	...	...
IV.Quartal	...	...	...	...	...	...	...
2. Halbjahr	...	...	...	...	...	...	...

**1.2 Betriebe des Verarbeitenden Gewerbes (sowie Bergbau und Gewinnung von Steinen und Erden)  
in Brandenburg im Juli 2025 nach Verwaltungsbezirken**

Kreisfreie Stadt Landkreis	Be- triebe	Tätige Personen	Geleistete Arbeits- stunden	Entgelte	Umsatz	
					insgesamt	darunter Ausland
		Anzahl		1 000	1 000 EUR	
absolut						
Brandenburg an der Havel	15	3 959	509	18 292	82 799	8 910
Cottbus	6	1 534	186	8 101	30 002	•
Frankfurt (Oder)	3	355	58	1 257	13 725	•
Potsdam	4	522	76	2 141	7 747	2 182
Barnim	21	2 510	322	7 795	40 260	5 631
Dahme-Spreewald	29	4 134	582	15 072	94 314	17 521
Elbe-Elster	38	4 607	647	15 453	102 172	19 844
Havelland	29	4 640	639	16 697	110 291	35 310
Märkisch-Oderland	18	2 068	313	8 383	55 646	6 569
Oberhavel	36	7 172	1 022	35 188	303 648	152 906
Oberspreewald-Lausitz	30	4 928	662	21 818	119 897	11 584
Oder-Spree	29	16 567	2 083	76 418	844 994	741 576
Ostprignitz-Ruppin	25	3 649	580	12 859	103 633	48 050
Potsdam-Mittelmark	30	3 288	455	13 695	63 495	14 494
Prignitz	26	3 648	469	13 956	122 161	32 491
Spree-Neiße	26	5 336	696	20 499	151 262	49 783
Teltow-Fläming	40	11 490	1 552	55 466	418 040	213 819
Uckermark	21	3 624	487	16 270	152 895	32 981
Land Brandenburg	426	84 031	11 339	359 361	2 816 981	1 403 190
Veränderung zum Vorjahresmonat in Prozent						
Brandenburg an der Havel	–	– 4,7	– 0,4	– 4,7	14,0	– 25,8
Cottbus	20,0	– 0,5	– 1,1	4,0	12,4	•
Frankfurt (Oder)	–	1,4	–	5,5	– 20,2	•
Potsdam	– 33,3	– 13,7	– 14,6	– 9,3	– 6,8	36,8
Barnim	– 8,7	– 7,7	– 12,3	– 1,7	– 42,8	– 74,5
Dahme-Spreewald	– 6,5	– 9,4	– 10,3	– 11,0	– 22,1	– 41,7
Elbe-Elster	–	– 2,2	2,1	2,5	2,5	8,1
Havelland	– 6,5	– 8,9	– 5,9	– 4,5	– 5,2	0,7
Märkisch-Oderland	– 10,0	– 7,5	– 10,3	– 6,3	– 7,9	– 21,4
Oberhavel	– 2,7	– 10,1	– 5,9	– 5,3	– 5,1	22,4
Oberspreewald-Lausitz	7,1	1,2	5,1	10,2	– 2,7	– 20,1
Oder-Spree	–	0,2	– 1,3	7,1	– 0,9	– 1,3
Ostprignitz-Ruppin	– 3,8	– 0,5	7,6	0,7	– 1,5	– 8,6
Potsdam-Mittelmark	– 3,2	– 1,4	– 0,9	2,1	– 2,3	– 22,7
Prignitz	– 3,7	– 9,1	– 6,8	– 4,2	2,8	– 5,4
Spree-Neiße	–	– 7,8	– 6,8	– 5,6	– 21,5	– 10,9
Teltow-Fläming	–	– 0,3	– 0,1	– 5,1	55,6	137,6
Uckermark	5,0	– 6,2	– 3,0	0,1	– 41,9	– 16,8
Land Brandenburg	– 2,3	– 4,0	– 2,7	– 0,9	– 2,9	6,8

**1.3 Betriebe des Verarbeitenden Gewerbes (sowie Bergbau und Gewinnung von Steinen und Erden)  
in Brandenburg im Juli 2025 nach Wirtschaftsabteilungen**

WZ 2008	Wirtschaftszweig	Be- triebe	Tätige Personen	Geleistete Arbeits- stunden	Entgelte	Umsatz	
						insgesamt	darunter Ausland
		Anzahl		1 000		1 000 EUR	
<b>B</b>	<b>Bergbau u.Gew.v.Steinen u.Erden</b>	<b>6</b>	<b>2 670</b>	<b>325</b>	<b>13 726</b>	<b>61 694</b>	<b>•</b>
05	Kohlenbergbau	2	•	•	•	•	•
08	Gew.v.Steinen u.Erden, sonst.Bergbau	2	•	•	•	•	•
09	Erbringung von Dienstleistungen für den Bergbau und für die Gewinnung von Steinen und Erden	2	•	•	•	•	•
<b>C</b>	<b>Verarbeitendes Gewerbe</b>	<b>420</b>	<b>81 361</b>	<b>11 014</b>	<b>345 634</b>	<b>2 755 287</b>	<b>•</b>
10	H.v. Nahrungs- und Futtermitteln	63	8 743	1 248	27 627	295 173	52 779
11	Getränkeherstellung	5	862	118	3 317	36 573	•
12	Tabakverarbeitung	1	•	•	•	•	•
13	H.v. Textilien	1	•	•	•	•	•
14	H.v. Bekleidung	–	–	–	–	–	–
15	H.v.Leder,Lederwaren u.Schuhen	2	•	•	•	•	•
16	H.v.Holz-,Flecht-,Korb-u.Korkwaren (ohne Möbel)	17	3 166	485	11 125	115 720	40 789
17	H.v.Papier,Pappe u. Waren daraus	15	3 415	491	13 909	161 501	80 525
18	H.v. Druckerzeugnissen; Vervielfältigung von bespielten Ton-, Bild- und Datenträgern	3	236	27	512	2 051	•
19	Kokerei u. Mineralölverarbeitung	1	•	•	•	•	•
20	H.v. chemischen Erzeugnissen	19	3 708	484	17 655	152 483	39 197
21	H.v. pharmazeutischen Erzeugnissen	5	1 337	181	6 730	48 481	•
22	H.v. Gummi- und Kunststoffwaren	43	6 242	906	23 873	139 747	65 652
23	H.v. Glas und Glaswaren, Keramik, Verarbeitung von Steinen und Erden	30	2 690	360	9 888	71 382	8 728
24	Metallerzeugung und -bearbeitung	13	5 558	626	24 261	284 346	129 678
25	H.v. Metallerzeugnissen	60	6 284	901	23 797	100 365	22 665
26	H.v. Datenverarbeitungsgeräten, elektro- nischen und optischen Erzeugnissen	16	1 767	251	7 434	19 948	5 611
27	H.v. elektrischen Ausrüstungen	17	2 513	358	8 942	61 093	13 302
28	Maschinenbau	24	2 649	359	10 855	40 046	15 049
29	H.v. Kraftwagen und Kraftwagenteilen	21	16 561	2 029	74 556	773 328	•
30	Sonstiger Fahrzeugbau	6	4 561	697	33 682	•	•
31	H.v. Möbeln	6	834	109	2 814	22 387	•
32	H.v. sonstigen Waren	12	2 144	301	7 783	22 980	4 593
33	Reparatur und Installation von Maschinen und Ausrüstungen	40	6 587	878	29 123	130 003	39 784
VO	Vorleistungsgüter	208	32 304	4 410	128 358	1 094 483	415 575
IG	Investitionsgüter	133	35 616	4 722	169 740	1 219 493	890 033
GG	Gebrauchsgüter	8	1 384	183	4 887	•	•
VG	Verbrauchsgüter	74	11 207	1 585	37 139	341 827	76 142
EN	Energie	3	3 520	440	19 238	•	•
<b>B-C</b>	<b>Insgesamt</b>	<b>426</b>	<b>84 031</b>	<b>11 339</b>	<b>359 361</b>	<b>2 816 981</b>	<b>1 403 190</b>

**1.4 Betriebe des Verarbeitenden Gewerbes (sowie Bergbau und Gewinnung von Steinen und Erden)  
in Brandenburg im Juli 2025 nach Wirtschaftsabteilungen – Veränderung zum Vorjahresmonat**

WZ 2008	Wirtschaftszweig	Be- triebe	Tätige Personen	Geleistete Arbeits- stunden	Entgelte	Umsatz	
						insgesamt	darunter Ausland
		Anzahl		Prozent			
<b>B</b>	<b>Bergbau u.Gew.v.Steinen u.Erden</b>	–	– 136	2,7	1,7	•	•
05	Kohlenbergbau	–	•	•	•	•	•
08	Gew.v.Steinen u.Erden, sonst.Bergbau	–	•	•	•	•	–
09	Erbringung von Dienstleistungen für den Bergbau und für die Gewinnung von Steinen und Erden	–	•	•	•	•	–
<b>C</b>	<b>Verarbeitendes Gewerbe</b>	– 10	– 3 371	– 2,9	– 1,0	•	•
10	H.v. Nahrungs- und Futtermitteln	2	– 167	– 2,8	1,3	– 6,8	– 24,8
11	Getränkeherstellung	–	14	0,5	3,9	– 1,1	•
12	Tabakverarbeitung	1	•	•	•	•	•
13	H.v. Textilien	– 1	•	•	•	•	•
14	H.v. Bekleidung	–	–	–	–	–	–
15	H.v.Leder,Lederwaren u.Schuhen	–	•	•	•	•	•
16	H.v.Holz-,Flecht-,Korb-u.Korkwaren (ohne Möbel)	– 3	– 283	– 5,1	– 4,6	8,6	– 7,1
17	H.v.Papier,Pappe u. Waren daraus	–	– 136	– 1,6	0,3	0,1	– 4,2
18	H.v. Druckerzeugnissen; Vervielfältigung von bespielten Ton-, Bild- und Datenträgern	1	•	•	•	•	•
19	Kokerei u. Mineralölverarbeitung	–	•	•	•	•	•
20	H.v. chemischen Erzeugnissen	–	– 227	– 5,6	2,0	– 5,8	0,3
21	H.v. pharmazeutischen Erzeugnissen	2	187	15,4	29,2	4,7	•
22	H.v. Gummi- und Kunststoffwaren	– 2	– 381	– 1,4	1,0	– 0,3	2,4
23	H.v. Glas und Glaswaren, Keramik, Verarbeitung von Steinen und Erden	– 2	– 314	– 13,5	– 9,2	– 11,5	– 33,2
24	Metallerzeugung und -bearbeitung	– 1	– 217	– 5,0	– 4,4	– 6,5	3,7
25	H.v. Metallerzeugnissen	–	– 82	0,7	7,9	– 1,6	– 22,5
26	H.v. Datenverarbeitungsgeräten, elektro- nischen und optischen Erzeugnissen	– 1	– 211	– 5,6	– 5,5	– 36,8	– 13,8
27	H.v. elektrischen Ausrüstungen	– 2	– 73	1,3	– 7,3	– 8,2	16,9
28	Maschinenbau	– 2	– 302	– 7,7	– 5,3	– 29,1	– 31,0
29	H.v. Kraftwagen und Kraftwagenteilen	–	– 475	– 3,2	– 1,6	– 0,2	•
30	Sonstiger Fahrzeugbau	–	– 304	– 1,7	– 6,4	•	•
31	H.v. Möbeln	– 1	– 57	2,2	– 10,7	– 7,0	•
32	H.v. sonstigen Waren	– 1	– 129	– 5,7	2,6	12,9	55,6
33	Reparatur und Installation von Maschinen und Ausrüstungen	–	– 295	– 2,6	0,1	– 14,2	– 27,0
VO	Vorleistungsgüter	– 12	– 1 905	– 3,9	– 1,3	– 2,7	– 1,4
IG	Investitionsgüter	– 1	– 1 393	– 2,7	– 1,6	8,6	14,7
GG	Gebrauchsgüter	– 2	– 132	– 3,2	– 15,6	•	•
VG	Verbrauchsgüter	5	126	– 0,4	5,6	– 5,3	– 20,1
EN	Energie	–	– 203	0,6	1,1	•	•
<b>B-C</b>	<b>Insgesamt</b>	<b>– 10</b>	<b>– 3 507</b>	<b>– 2,7</b>	<b>– 0,9</b>	<b>– 2,9</b>	<b>6,8</b>

**2.1 Fachliche Betriebsteile der Betriebe des Verarbeitenden Gewerbes  
(sowie Bergbau und Gewinnung von Steinen und Erden) in Brandenburg seit 2010**

Jahr Monat Quartal Halbjahr	Fachliche Betriebs- teile	Tätige Personen	Umsatz		
			insgesamt	darunter Ausland	
				insgesamt	mit der Eurozone
Durchschnitt / Anzahl		1 000 EUR			
2010	551	72 114	19 111 307	5 134 464	2 192 681
2011	575	77 391	21 701 169	6 233 404	2 562 368
2012	583	78 291	21 672 142	6 586 151	2 460 003
2013	580	77 309	21 569 412	6 488 879	2 529 069
2014	573	77 479	21 766 629	6 489 877	2 619 537
2015	559	77 689	21 592 819	6 853 572	2 883 495
2016	568	78 384	21 577 592	6 617 883	2 882 758
2017	560	79 479	22 107 230	6 738 185	2 898 203
2018	566	81 478	22 435 039	7 010 594	3 049 045
2019	568	81 446	22 816 806	7 688 341	3 748 803
2020	575	79 313	21 551 074	6 410 366	3 053 352
2021	558	77 999	23 442 778	7 268 244	3 128 999
2022	559	82 235	31 463 862	11 905 964	6 403 165
2023	567	85 653	35 841 137	17 112 588	11 740 007
2024	577	85 579	34 353 305	17 230 754	11 628 853
2024					
Januar	571	86 212	2 579 238	1 180 158	845 922
Februar	575	86 284	2 895 716	1 426 452	959 890
März	581	86 258	2 985 904	1 535 134	1 038 750
I.Quartal	576	86 251	8 460 858	4 141 744	2 844 562
April	580	86 010	2 920 515	1 445 797	1 087 005
Mai	579	86 101	2 971 961	1 568 192	891 339
Juni	576	85 514	2 866 114	1 458 329	1 016 682
II.Quartal	578	85 875	8 758 590	4 472 318	2 995 026
1. Halbjahr	577	86 063	17 219 448	8 614 062	5 839 589
Juli	578	85 260	2 759 279	1 290 327	932 869
August	579	85 129	2 740 477	1 397 416	773 486
September	578	85 397	3 011 719	1 550 144	1 122 626
III.Quartal	578	85 262	8 511 475	4 237 887	2 828 981
Oktober	578	84 942	2 869 140	1 420 468	980 327
November	575	85 047	3 041 709	1 566 840	1 070 125
Dezember	573	84 795	2 711 531	1 391 496	909 832
IV.Quartal	575	84 928	8 622 380	4 378 804	2 960 284
2. Halbjahr	577	85 095	17 133 855	8 616 691	5 789 265
2025 <sup>P</sup>					
Januar	554	83 401	2 525 899	1 187 193	720 119
Februar	557	83 438	2 332 805	1 034 912	617 496
März	561	83 179	2 271 070	947 726	453 913
I.Quartal	557	83 339	7 129 774	3 169 831	1 791 528
April	563	82 201	2 417 453	1 162 695	911 589
Mai	564	82 009	2 866 470	1 617 779	1 092 033
Juni	572	81 906	2 887 501	1 550 282	1 062 840
II.Quartal	566	82 039	8 171 424	4 330 756	3 066 462
1. Halbjahr	562	82 689	15 301 198	7 500 586	4 857 989
Juli	568	81 694	2 686 975	1 379 710	975 876
August	...	...	...	...	...
September	...	...	...	...	...
III.Quartal	...	...	...	...	...
Oktober	...	...	...	...	...
November	...	...	...	...	...
Dezember	...	...	...	...	...
IV.Quartal	...	...	...	...	...
2. Halbjahr	...	...	...	...	...



## 2.2 Fachliche Betriebsteile der Betriebe des Verarbeitenden Gewerbes (sowie Bergbau und Gewinnung von Steinen und Erden) in Brandenburg im Juli 2025 nach Wirtschaftsabteilungen

WZ 2008	Wirtschaftszweig	Fachliche Betriebs- teile	Tätige Personen	Umsatz		
				insgesamt	darunter Ausland	
		Anzahl		1 000 EUR	Prozent	
<b>B</b>	<b>Bergbau u.Gew.v.Steinen u.Erden</b>	<b>8</b>	<b>2 404</b>	<b>32 153</b>	<b>–</b>	<b>–</b>
05	Kohlenbergbau	2	•	•	–	•
08	Gew.v.Steinen u.Erden, sonst.Bergbau	3	170	4 930	–	–
09	Erbringung von Dienstleistungen für den Bergbau und für die Gewinnung von Steinen und Erden	3	•	•	–	•
<b>C</b>	<b>Verarbeitendes Gewerbe</b>	<b>560</b>	<b>79 290</b>	<b>2 654 822</b>	<b>1 379 710</b>	<b>52,0</b>
10	H.v. Nahrungs- und Futtermitteln	82	8 662	282 759	52 626	18,6
11	Getränkeherstellung	11	896	34 905	•	•
12	Tabakverarbeitung	1	•	•	•	•
13	H.v. Textilien	2	•	•	•	•
14	H.v. Bekleidung	–	–	–	–	–
15	H.v.Leder,Lederwaren u.Schuhen	3	•	•	•	•
16	H.v.Holz-,Flecht-,Korb-u.Korkwaren (ohne Möbel)	21	3 193	114 231	40 236	35,2
17	H.v.Papier,Pappe u. Waren daraus	17	3 412	160 193	80 607	50,3
18	H.v. Druckerzeugnissen; Vervielfältigung von bespielten Ton-, Bild- und Datenträgern	4	236	2 051	•	•
19	Kokerei u. Mineralölverarbeitung	2	•	•	•	•
20	H.v. chemischen Erzeugnissen	33	3 699	136 967	34 896	25,5
21	H.v. pharmazeutischen Erzeugnissen	5	1 088	43 474	•	•
22	H.v. Gummi- und Kunststoffwaren	56	6 134	135 856	65 864	48,5
23	H.v. Glas und Glaswaren, Keramik, Verarbeitung von Steinen und Erden	35	2 597	65 788	8 711	13,2
24	Metallerzeugung und -bearbeitung	18	5 663	246 150	128 942	52,4
25	H.v. Metallerzeugnissen	79	5 802	88 901	18 681	21,0
26	H.v. Datenverarbeitungsgeräten, elektronischen und optischen Erzeugnissen	17	1 827	21 122	6 679	31,6
27	H.v. elektrischen Ausrüstungen	27	2 338	56 359	12 951	23,0
28	Maschinenbau	34	2 750	43 179	13 968	32,4
29	H.v. Kraftwagen und Kraftwagenteilen	22	15 059	753 025	•	•
30	Sonstiger Fahrzeugbau	6	3 945	•	•	•
31	H.v. Möbeln	7	863	22 437	•	•
32	H.v. sonstigen Waren	14	2 113	22 691	4 612	20,3
33	Reparatur und Installation von Maschinen und Ausrüstungen	64	7 384	177 119	84 664	47,8
VO	Vorleistungsgüter	277	31 947	1 018 466	407 581	40,0
IG	Investitionsgüter	175	34 148	1 198 292	875 294	73,1
GG	Gebrauchsgüter	9	1 207	30 251	•	•
VG	Verbrauchsgüter	103	10 965	327 949	75 619	23,1
EN	Energie	4	3 427	112 018	•	•
<b>B-C</b>	<b>Insgesamt</b>	<b>568</b>	<b>81 694</b>	<b>2 686 975</b>	<b>1 379 710</b>	<b>51,4</b>

**2.3 Fachliche Betriebsteile der Betriebe des Verarbeitenden Gewerbes (sowie Bergbau und Gewinnung von Steinen und Erden) in Brandenburg im Juli 2025 nach Wirtschaftsabteilungen**  
**– Veränderung zum Vorjahresmonat**

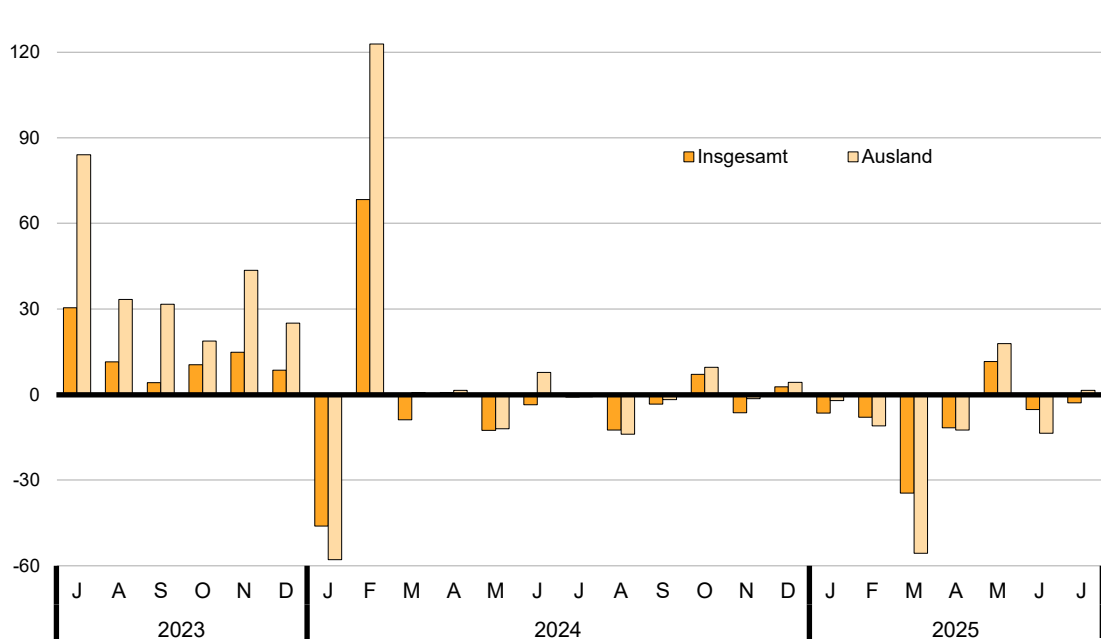
WZ 2008	Wirtschaftszweig	Fachliche Betriebs- teile	Tätige Personen		Umsatz	
					insgesamt	darunter Ausland
		Anzahl		Prozent		
<b>B</b>	<b>Bergbau u.Gew.v.Steinen u.Erden</b>	<b>– 1</b>	<b>– 116</b>	<b>– 4,6</b>	<b>10,6</b>	<b>–</b>
05	Kohlenbergbau	–	•	•	•	–
08	Gew.v.Steinen u.Erden, sonst.Bergbau	– 1	1	0,6	2,3	–
09	Erbringung von Dienstleistungen für den Bergbau und für die Gewinnung von Steinen und Erden	–	•	•	•	–
<b>C</b>	<b>Verarbeitendes Gewerbe</b>	<b>– 9</b>	<b>– 3 450</b>	<b>– 4,2</b>	<b>– 2,8</b>	<b>6,9</b>
10	H.v. Nahrungs- und Futtermitteln	4	– 13	– 0,1	– 5,7	– 24,9
11	Getränkeherstellung	–	18	2,1	–	•
12	Tabakverarbeitung	1	•	•	•	•
13	H.v. Textilien	– 3	•	•	•	•
14	H.v. Bekleidung	–	–	–	–	–
15	H.v.Leder,Lederwaren u.Schuhen	–	•	•	•	•
16	H.v.Holz-,Flecht-,Korb-u.Korkwaren (ohne Möbel)	– 2	– 205	– 6,0	9,8	– 5,1
17	H.v.Papier,Pappe u. Waren daraus	1	– 132	– 3,7	–	– 4,2
18	H.v. Druckerzeugnissen; Vervielfältigung von bespielten Ton-, Bild- und Datenträgern	2	•	•	•	•
19	Kokerei u. Mineralölverarbeitung	–	•	•	•	•
20	H.v. chemischen Erzeugnissen	–	– 216	– 5,5	– 3,3	6,6
21	H.v. pharmazeutischen Erzeugnissen	1	– 35	– 3,1	– 3,6	•
22	H.v. Gummi- und Kunststoffwaren	– 4	– 502	– 7,6	– 0,7	2,0
23	H.v. Glas und Glaswaren, Keramik, Verarbeitung von Steinen und Erden	– 1	– 309	– 10,6	– 11,6	– 33,3
24	Metallerzeugung und -bearbeitung	1	– 136	– 2,3	– 14,3	2,9
25	H.v. Metallerzeugnissen	–	– 133	– 2,2	– 6,7	– 27,9
26	H.v. Datenverarbeitungsgeräten, elektro- nischen und optischen Erzeugnissen	– 3	– 225	– 11,0	– 36,8	– 18,0
27	H.v. elektrischen Ausrüstungen	–	1	–	– 4,0	17,2
28	Maschinenbau	– 2	– 246	– 8,2	– 24,1	– 23,9
29	H.v. Kraftwagen und Kraftwagenteilen	– 1	– 646	– 4,1	– 0,9	•
30	Sonstiger Fahrzeugbau	–	– 127	– 3,1	•	•
31	H.v. Möbeln	– 1	– 33	– 3,7	– 5,9	•
32	H.v. sonstigen Waren	– 1	– 136	– 6,0	13,0	55,8
33	Reparatur und Installation von Maschinen und Ausrüstungen	– 1	– 409	– 5,2	8,1	47,3
VO	Vorleistungsgüter	– 8	– 1 766	– 5,2	– 4,5	– 1,7
IG	Investitionsgüter	– 6	– 1 536	– 4,3	8,5	15,0
GG	Gebrauchsgüter	– 2	– 108	– 8,2	– 14,4	•
VG	Verbrauchsgüter	6	43	0,4	– 5,6	– 19,5
EN	Energie	–	– 199	– 5,5	– 45,4	•
<b>B-C</b>	<b>Insgesamt</b>	<b>– 10</b>	<b>– 3 566</b>	<b>– 4,2</b>	<b>– 2,6</b>	<b>6,9</b>

## Auftragseingangsgewichtung für das Verarbeitende Gewerbe in Brandenburg 2021

WZ 2008	Hauptgruppe Abteilung	Gewichtung in Prozent		
		Auftragseingang		
		Insgesamt	Inland	Ausland
<b>C</b>	<b>Verarbeitendes Gewerbe</b>	<b>100</b>	<b>100</b>	<b>100</b>
VO	Vorleistungsgüter	49,46	55,58	42,30
IG	Investitionsgüter	46,51	39,78	54,39
GG	Gebrauchsgüter	1,09	1,98	0,05
VG	Verbrauchsgüter	2,94	2,66	3,26
17	H.v. Papier, Pappe und Waren daraus	11,30	10,69	12,00
20	H.v. chemischen Erzeugnissen	14,91	23,17	5,25
21	H.v. pharmazeutischen Erzeugnissen	2,85	2,51	3,24
24	Metallerzeugung und -bearbeitung	15,86	11,94	20,45
25	H.v. Metallerzeugnissen	7,24	10,32	3,63
26	H.v. Datenverarbeitungsgeräten, elektronischen und optischen Erzeugnissen	3,03	3,64	2,32
27	H.v. elektrischen Ausrüstungen	3,72	5,16	2,04
28	Maschinenbau	4,22	5,12	3,15
29	H. v. Kraftwagen u.Kraftwagenteilen	25,20	14,64	37,56
30	Sonst.Fahrzeugbau	11,68	12,80	10,37

## Auftragseingangsindex für das Verarbeitende Gewerbe in Brandenburg seit Juli 2023

Veränderung zum Vorjahresmonat in Prozent



### 3.1 Auftragseingangsindex für das Verarbeitende Gewerbe in Brandenburg seit 2020 nach Monaten

#### – Volumenindex –

Basis 2021  $\triangleq$  100

Jahr	Index												
	Jan	Feb	Mär	Apr	Mai	Jun	Jul	Aug	Sep	Okt	Nov	Dez	Jahr
<b>Insgesamt</b>													
2020	92,5	96,4	76,5	51,9	59,9	74,3	65,7	68,4	94,2	99,3	105,7	89,1	81,2
2021	97,4	86,0	145,9	84,8	88,7	89,0	92,1	80,8	90,6	90,2	161,3	93,2	100,0
2022	76,2	182,6	79,3	85,9	79,7	137,1	85,3	93,3	114,1	93,3	109,4	104,2	103,4
2023	196,0	106,5	132,3	107,6	111,5	122,8	111,2	104,0	118,9	103,1	125,6	113,1	121,1
2024	105,6	179,2	120,6	108,4	97,4	118,4	110,2	91,1	114,8	110,4	117,6	116,2	115,8
2025 <sup>p</sup>	102,8	165,2	79,2	95,7	108,7	112,1	107,0	...	...	...	...	...	...
<b>Inland</b>													
2020	82,8	86,3	77,2	52,4	61,9	71,5	72,6	69,3	82,8	95,4	102,6	91,3	78,8
2021	77,1	85,0	170,5	88,8	83,5	91,8	91,0	75,5	93,9	88,7	166,3	87,9	100,0
2022	82,3	77,8	89,5	86,6	78,0	91,7	88,3	86,0	102,3	78,7	104,3	84,3	87,5
2023	90,6	82,7	99,6	79,4	80,2	85,8	77,5	76,9	76,6	79,1	91,4	73,7	82,8
2024	81,0	76,3	76,9	79,2	69,3	66,8	76,8	69,2	71,6	81,8	78,7	73,5	75,1
2025 <sup>p</sup>	76,5	79,3	81,8	70,7	70,1	75,9	69,0	...	...	...	...	...	...
<b>Ausland</b>													
2020	109,3	114,0	75,3	50,9	56,3	79,0	53,6	66,6	114,0	106,1	111,0	85,2	85,1
2021	132,2	87,7	103,4	78,0	97,5	84,0	94,1	90,2	84,9	92,8	153,0	102,3	100,0
2022	69,1	305,3	67,5	85,0	81,7	190,3	81,8	101,8	127,8	110,5	115,3	127,4	122,0
2023	319,3	134,4	170,5	140,4	148,1	166,0	150,6	135,7	168,3	131,3	165,6	159,2	165,8
2024	134,4	299,6	171,7	142,5	130,4	178,9	149,4	116,8	165,3	143,8	163,1	166,0	163,5
2025 <sup>p</sup>	133,5	265,7	76,2	124,9	153,8	154,5	151,6	...	...	...	...	...	...

Jahr	Veränderung zum Vorjahreszeitraum in Prozent												
	Jan	Feb	Mär	Apr	Mai	Jun	Jul	Aug	Sep	Okt	Nov	Dez	Jahr
<b>Insgesamt</b>													
2021	5,3	– 10,8	90,7	63,4	48,1	19,8	40,2	18,1	– 3,8	– 9,2	52,6	4,6	23,2
2022	– 21,8	112,3	– 45,6	1,3	– 10,1	54,0	– 7,4	15,5	25,9	3,4	– 32,2	11,8	3,4
2023	157,2	– 41,7	66,8	25,3	39,9	– 10,4	30,4	11,5	4,2	10,5	14,8	8,5	17,1
2024	– 46,1	68,3	– 8,8	0,7	– 12,6	– 3,6	– 0,9	– 12,4	– 3,4	7,1	– 6,4	2,7	– 4,3
2025 <sup>p</sup>	– 2,7	– 7,8	– 34,3	– 11,7	11,6	– 5,3	– 2,9	...	...	...	...	...	...
<b>Inland</b>													
2021	– 6,9	– 1,5	120,9	69,5	34,9	28,4	25,3	8,9	13,4	– 7,0	62,1	– 3,7	26,8
2022	6,7	– 8,5	– 47,5	– 2,5	– 6,6	– 0,1	– 3,0	13,9	8,9	– 11,3	– 37,3	– 4,1	– 12,5
2023	10,1	6,3	11,3	– 8,3	2,8	– 6,4	– 12,2	– 10,6	– 25,1	0,5	– 12,4	– 12,6	– 5,4
2024	– 10,6	– 7,7	– 22,8	– 0,3	– 13,6	– 22,1	– 0,9	– 10,0	– 6,5	3,4	– 13,9	– 0,3	– 9,3
2025 <sup>p</sup>	– 5,6	3,9	6,4	– 10,7	1,2	13,6	– 10,2	...	...	...	...	...	...
<b>Ausland</b>													
2021	21,0	– 23,1	37,3	53,2	73,2	6,3	75,6	35,4	– 25,5	– 12,5	37,8	20,1	17,5
2022	– 47,7	248,1	– 34,7	9,0	– 16,2	126,5	– 13,1	12,9	50,5	19,1	– 24,6	24,5	21,9
2023	362,1	– 56,0	152,6	65,2	81,3	– 12,8	84,1	33,3	31,7	18,8	43,6	25,0	35,9
2024	– 57,9	122,9	0,7	1,5	– 12,0	7,8	– 0,8	– 13,9	– 1,8	9,5	– 1,5	4,3	– 1,4
2025 <sup>p</sup>	– 0,7	– 11,3	– 55,6	– 12,4	17,9	– 13,6	1,5	...	...	...	...	...	...

**3.2 Auftragseingangsindex für das Verarbeitende Gewerbe in Brandenburg von Januar bis Juli 2025**  
**nach Wirtschaftsabteilungen – Volumenindex Insgesamt–**  
 Basis 2021  $\triangleq$  100

WZ 2008	Hauptgruppe Abteilung	Index												
		Jan	Feb	Mär	Apr	Mai	Jun	Jul	Aug	Sep	Okt	Nov	Dez	Jan. bis Juli
<b>C</b>	<b>Verarbeitendes Gewerbe</b>	<b>102,8</b>	<b>165,2</b>	<b>79,2</b>	<b>95,7</b>	<b>108,7</b>	<b>112,1</b>	<b>107,0</b>	...	...	...	...	...	<b>110,1</b>
VO	Vorleistungsgüter	98,8	93,3	93,3	91,6	82,3	84,6	90,2	...	...	...	...	...	90,6
IG	Investitionsgüter	106,5	248,6	63,9	102,2	139,2	144,9	127,2	...	...	...	...	...	133,2
GG	Gebrauchsgüter	63,4	56,4	63,2	37,5	53,2	50,4	44,5	...	...	...	...	...	52,7
VG	Verbrauchsgüter	125,8	94,9	90,5	83,4	89,5	78,2	95,0	...	...	...	...	...	93,9
13	H.v. Textilien	638,6	179,7	203,5	250,5	202,8	274,4	429,4	...	...	...	...	...	311,3
17	H.v. Papier, Pappe und Waren daraus	92,8	84,3	90,7	94,7	79,8	81,9	90,2	...	...	...	...	...	87,8
20	H.v. chemischen Erzeugnissen	75,3	74,0	61,4	53,3	67,6	63,5	59,8	...	...	...	...	...	65,0
21	H.v. pharmazeut. Erzeugnissen	127,3	95,8	90,9	84,0	90,1	77,9	95,2	...	...	...	...	...	94,5
24	Metallerzeugung und Metallbearbeitung	135,0	124,1	127,3	123,8	100,7	103,9	110,9	...	...	...	...	...	118,0
25	H.v. Metallerzeugnissen	73,0	84,8	95,7	72,4	75,6	94,0	83,9	...	...	...	...	...	82,8
26	H.v. DV-Geräten, elektronischen und optischen Erzeugnissen	50,0	41,1	46,2	62,8	48,7	85,6	43,5	...	...	...	...	...	54,0
27	H.v. elektrischen Ausrüstungen	77,3	76,5	92,7	97,1	65,0	97,5	122,7	...	...	...	...	...	89,8
28	Maschinenbau	61,9	58,8	64,8	57,0	51,5	58,0	65,0	...	...	...	...	...	59,6
29	H.v. Kraftwagen und Kraftwagenteilen	153,3	124,1	78,9	161,8	233,4	231,4	189,8	...	...	...	...	...	167,5
30	Sonstiger Fahrzeugbau	43,6	670,0	22,7	9,3	5,8	7,7	43,6	...	...	...	...	...	114,7

WZ 2008	Hauptgruppe Abteilung	Veränderung zum Vorjahreszeitraum in Prozent												
		Jan	Feb	Mär	Apr	Mai	Jun	Jul	Aug	Sep	Okt	Nov	Dez	Jan. bis Juli
<b>C</b>	<b>Verarbeitendes Gewerbe</b>	<b>– 2,7</b>	<b>– 7,8</b>	<b>– 34,3</b>	<b>– 11,7</b>	<b>11,6</b>	<b>– 5,3</b>	<b>– 2,9</b>	...	...	...	...	...	<b>– 8,2</b>
VO	Vorleistungsgüter	10,3	–	7,9	4,4	– 8,0	–	– 5,2	...	...	...	...	...	1,2
IG	Investitionsgüter	– 11,4	– 9,9	– 59,3	– 21,9	31,6	– 7,1	1,1	...	...	...	...	...	– 13,0
GG	Gebrauchsgüter	– 22,7	– 5,7	6,8	– 13,6	22,0	– 28,9	– 34,0	...	...	...	...	...	– 13,5
VG	Verbrauchsgüter	– 17,6	– 31,3	– 36,4	– 33,0	– 24,6	– 30,5	– 28,5	...	...	...	...	...	– 28,7
13	H.v. Textilien	– 76,9	– 94,1	– 94,1	– 92,5	– 93,3	– 91,1	– 88,9	...	...	...	...	...	– 90,3
17	H.v. Papier, Pappe und Waren daraus	5,8	1,6	10,7	7,7	1,1	3,7	– 2,7	...	...	...	...	...	3,9
20	H.v. chemischen Erzeugnissen	3,7	32,9	17,0	– 7,9	13,4	36,0	8,5	...	...	...	...	...	13,7
21	H.v. pharmazeut. Erzeugnissen	– 17,1	– 31,3	– 36,6	– 32,4	– 24,0	– 31,1	– 29,2	...	...	...	...	...	– 28,6
24	Metallerzeugung und Metallbearbeitung	18,4	– 8,3	7,9	3,6	– 19,0	– 15,8	– 18,8	...	...	...	...	...	– 5,2
25	H.v. Metallerzeugnissen	– 4,1	– 10,7	13,5	– 25,4	– 17,3	2,6	– 4,3	...	...	...	...	...	– 7,0
26	H.v. DV-Geräten, elektronischen und optischen Erzeugnissen	– 11,5	– 36,8	– 23,5	30,3	3,0	101,4	– 27,9	...	...	...	...	...	– 0,6
27	H.v. elektrischen Ausrüstungen	14,0	– 20,6	– 11,2	42,2	– 10,7	22,3	31,1	...	...	...	...	...	7,9
28	Maschinenbau	– 7,7	– 19,2	– 12,8	– 15,1	– 24,3	3,4	– 24,4	...	...	...	...	...	– 15,1
29	H.v. Kraftwagen und Kraftwagenteilen	– 20,7	– 33,2	– 64,7	– 19,3	38,4	7,3	– 0,9	...	...	...	...	...	– 14,9
30	Sonstiger Fahrzeugbau	363,8	6,0	– 72,0	– 62,3	65,7	– 92,6	107,6	...	...	...	...	...	– 8,4

**3.3 Auftragseingangsindex für das Verarbeitende Gewerbe in Brandenburg von Januar bis Juli 2025**  
**nach Wirtschaftsabteilungen – Volumenindex Inland–**  
 Basis 2021  $\triangleq$  100

WZ 2008	Hauptgruppe Abteilung	Index												
		Jan	Feb	Mär	Apr	Mai	Jun	Jul	Aug	Sep	Okt	Nov	Dez	Jan. bis Juli
<b>C</b>	<b>Verarbeitendes Gewerbe</b>	<b>76,5</b>	<b>79,3</b>	<b>81,8</b>	<b>70,7</b>	<b>70,1</b>	<b>75,9</b>	<b>69,0</b>	...	...	...	...	...	<b>74,8</b>
VO	Vorleistungsgüter	86,7	81,3	82,5	82,9	74,8	81,7	84,4	...	...	...	...	...	82,0
IG	Investitionsgüter	64,7	79,1	84,4	57,4	65,2	72,0	51,0	...	...	...	...	...	67,7
GG	Gebrauchsgüter	64,7	57,6	64,5	38,3	54,3	51,5	45,5	...	...	...	...	...	53,8
VG	Verbrauchsgüter	46,6	54,0	39,6	38,9	56,0	29,3	33,2	...	...	...	...	...	42,5
13	H.v. Textilien	638,6	179,7	203,5	250,5	202,8	274,4	429,4	...	...	...	...	...	311,3
17	H.v. Papier, Pappe und Waren daraus	92,8	75,8	85,8	83,9	76,0	75,8	83,9	...	...	...	...	...	82,0
20	H.v. chemischen Erzeugnissen	73,6	62,9	57,3	49,5	55,0	59,4	55,9	...	...	...	...	...	59,1
21	H.v. pharmazeut. Erzeugnissen	45,2	53,8	38,5	37,9	55,5	26,6	30,9	...	...	...	...	...	41,2
24	Metallerzeugung und Metallbearbeitung	113,0	122,5	119,9	130,3	110,5	124,4	115,0	...	...	...	...	...	119,4
25	H.v. Metallerzeugnissen	73,5	84,5	101,9	75,6	80,9	99,1	74,8	...	...	...	...	...	84,3
26	H.v. DV-Geräten, elektronischen und optischen Erzeugnissen	52,9	45,5	48,1	79,7	52,8	108,0	44,7	...	...	...	...	...	61,7
27	H.v. elektrischen Ausrüstungen	80,7	82,5	104,9	107,3	59,7	100,0	136,3	...	...	...	...	...	95,9
28	Maschinenbau	70,2	66,8	72,5	64,6	55,6	55,5	63,3	...	...	...	...	...	64,1
29	H.v. Kraftwagen und Kraftwagenteilen	118,1	100,5	138,0	83,4	117,3	100,4	85,4	...	...	...	...	...	106,2
30	Sonstiger Fahrzeugbau	2,1	61,1	19,1	15,6	9,6	12,5	3,1	...	...	...	...	...	17,6

WZ 2008	Hauptgruppe Abteilung	Veränderung zum Vorjahreszeitraum in Prozent												
		Jan	Feb	Mär	Apr	Mai	Jun	Jul	Aug	Sep	Okt	Nov	Dez	Jan. bis Juli
<b>C</b>	<b>Verarbeitendes Gewerbe</b>	<b>– 5,6</b>	<b>3,9</b>	<b>6,4</b>	<b>– 10,7</b>	<b>1,2</b>	<b>13,6</b>	<b>– 10,2</b>	...	...	...	...	...	<b>– 0,6</b>
VO	Vorleistungsgüter	1,3	– 2,4	1,7	– 3,2	– 4,5	6,7	– 8,2	...	...	...	...	...	<b>– 1,4</b>
IG	Investitionsgüter	– 14,4	18,8	19,4	– 20,3	12,6	35,1	– 10,1	...	...	...	...	...	<b>4,6</b>
GG	Gebrauchsgüter	– 22,7	– 5,6	6,8	– 13,7	22,0	– 28,9	– 33,9	...	...	...	...	...	<b>– 13,5</b>
VG	Verbrauchsgüter	– 25,2	– 38,8	– 57,7	– 50,1	– 20,6	– 50,7	– 50,3	...	...	...	...	...	<b>– 42,6</b>
13	H.v. Textilien	– 76,9	– 94,1	– 94,1	– 92,5	– 93,3	– 91,1	– 88,9	...	...	...	...	...	<b>– 90,3</b>
17	H.v. Papier, Pappe und Waren daraus	12,9	– 4,7	4,3	0,8	3,8	6,2	– 3,1	...	...	...	...	...	<b>2,8</b>
20	H.v. chemischen Erzeugnissen	4,0	48,3	19,9	– 7,3	13,2	40,4	7,7	...	...	...	...	...	<b>15,8</b>
21	H.v. pharmazeut. Erzeugnissen	– 21,9	– 38,7	– 58,6	– 49,3	– 16,8	– 53,6	– 52,7	...	...	...	...	...	<b>– 42,6</b>
24	Metallerzeugung und Metallbearbeitung	– 10,2	– 21,6	– 8,3	– 15,6	– 20,4	– 12,3	– 35,9	...	...	...	...	...	<b>– 18,6</b>
25	H.v. Metallerzeugnissen	– 2,3	– 3,6	32,9	– 27,1	6,3	16,9	– 18,4	...	...	...	...	...	<b>– 0,9</b>
26	H.v. DV-Geräten, elektronischen und optischen Erzeugnissen	– 6,0	– 28,5	– 23,8	58,1	10,7	138,4	– 38,1	...	...	...	...	...	<b>8,3</b>
27	H.v. elektrischen Ausrüstungen	11,3	– 13,6	– 6,5	53,9	– 18,8	11,4	70,8	...	...	...	...	...	<b>13,2</b>
28	Maschinenbau	– 6,1	– 14,4	– 4,7	– 3,4	– 32,0	– 13,6	– 28,9	...	...	...	...	...	<b>– 15,5</b>
29	H.v. Kraftwagen und Kraftwagenteilen	– 19,1	0,6	30,3	– 5,8	26,1	25,0	16,2	...	...	...	...	...	<b>8,2</b>
30	Sonstiger Fahrzeugbau	– 48,8	255,2	– 32,5	– 60,4	77,8	78,6	– 53,7	...	...	...	...	...	<b>13,9</b>

**3.4 Auftragseingangsindex für das Verarbeitende Gewerbe in Brandenburg von Januar bis Juli 2025**  
**nach Wirtschaftsabteilungen – Volumenindex Ausland–**  
 Basis 2021  $\triangleq$  100

WZ 2008	Hauptgruppe Abteilung	Index												
		Jan	Feb	Mär	Apr	Mai	Jun	Jul	Aug	Sep	Okt	Nov	Dez	Jan. bis Juli
<b>C</b>	<b>Verarbeitendes Gewerbe</b>	<b>133,5</b>	<b>265,7</b>	<b>76,2</b>	<b>124,9</b>	<b>153,8</b>	<b>154,5</b>	<b>151,6</b>	...	...	...	...	...	<b>151,5</b>
VO	Vorleistungsgüter	117,3	111,7	109,8	105,0	93,7	89,0	99,1	...	...	...	...	...	103,7
IG	Investitionsgüter	142,2	393,6	46,4	140,5	202,6	207,3	192,4	...	...	...	...	...	189,3
GG	Gebrauchsgüter	–	–	–	–	–	–	–	...	...	...	...	...	–
VG	Verbrauchsgüter	201,3	133,8	139,1	125,8	121,6	124,9	154,0	...	...	...	...	...	142,9
13	H.v. Textilien	–	–	–	–	–	–	–	...	...	...	...	...	–
17	H.v. Papier, Pappe und Waren daraus	92,8	93,1	95,9	105,9	83,9	88,3	96,7	...	...	...	...	...	93,8
20	H.v. chemischen Erzeugnissen	83,9	131,2	82,4	72,9	132,1	84,6	80,0	...	...	...	...	...	95,3
21	H.v. pharmazeut. Erzeugnissen	201,7	133,8	138,5	125,6	121,6	124,4	153,5	...	...	...	...	...	142,7
24	Metallerzeugung und Metallbearbeitung	150,0	125,2	132,4	119,4	94,0	89,9	108,2	...	...	...	...	...	117,0
25	H.v. Metallerzeugnissen	71,3	86,0	75,0	61,9	58,1	77,1	114,1	...	...	...	...	...	77,6
26	H.v. DV-Geräten, elektronischen und optischen Erzeugnissen	44,7	33,1	42,9	31,6	41,3	44,6	41,3	...	...	...	...	...	39,9
27	H.v. elektrischen Ausrüstungen	67,2	58,9	56,6	66,6	80,8	89,9	82,2	...	...	...	...	...	71,7
28	Maschinenbau	45,9	43,6	50,1	42,6	43,9	62,8	68,4	...	...	...	...	...	51,0
29	H.v. Kraftwagen und Kraftwagenteilen	169,4	134,8	51,9	197,6	286,3	291,1	237,4	...	...	...	...	...	195,5
30	Sonstiger Fahrzeugbau	103,6	1549,0	27,9	0,2	0,3	0,8	102,0	...	...	...	...	...	254,8

WZ 2008	Hauptgruppe Abteilung	Veränderung zum Vorjahreszeitraum in Prozent												
		Jan	Feb	Mär	Apr	Mai	Jun	Jul	Aug	Sep	Okt	Nov	Dez	Jan. bis Juli
<b>C</b>	<b>Verarbeitendes Gewerbe</b>	<b>– 0,7</b>	<b>– 11,3</b>	<b>– 55,6</b>	<b>– 12,4</b>	<b>17,9</b>	<b>– 13,6</b>	<b>1,5</b>	...	...	...	...	...	<b>– 12,2</b>
VO	Vorleistungsgüter	22,6	2,8	15,7	15,4	– 12,2	– 8,1	– 1,0	...	...	...	...	...	4,6
IG	Investitionsgüter	– 10,2	– 13,5	– 79,9	– 22,5	38,0	– 15,0	4,0	...	...	...	...	...	– 17,2
GG	Gebrauchsgüter	–	–	–	–	–	–	–	...	...	...	...	...	–
VG	Verbrauchsgüter	– 15,8	– 28,0	– 26,2	– 25,4	– 26,2	– 23,5	– 21,4	...	...	...	...	...	– 23,4
13	H.v. Textilien	–	–	–	–	–	–	–	...	...	...	...	...	–
17	H.v. Papier, Pappe und Waren daraus	– 0,6	7,4	17,7	14,0	– 0,9	1,6	– 2,4	...	...	...	...	...	5,0
20	H.v. chemischen Erzeugnissen	2,3	5,7	7,6	– 9,4	13,5	21,6	11,1	...	...	...	...	...	7,4
21	H.v. pharmazeut. Erzeugnissen	– 16,1	– 28,3	– 26,8	– 25,8	– 26,6	– 24,0	– 22,1	...	...	...	...	...	– 23,8
24	Metallerzeugung und Metallbearbeitung	41,6	3,2	21,0	24,8	– 17,9	– 18,9	0,6	...	...	...	...	...	7,0
25	H.v. Metallerzeugnissen	– 10,0	– 27,9	– 31,6	– 17,0	– 59,1	– 32,4	53,6	...	...	...	...	...	– 23,8
26	H.v. DV-Geräten, elektronischen und optischen Erzeugnissen	– 21,4	– 51,1	– 22,8	– 28,5	– 11,0	19,3	7,8	...	...	...	...	...	– 19,3
27	H.v. elektrischen Ausrüstungen	24,2	– 40,1	– 30,4	3,6	14,0	80,9	– 39,0	...	...	...	...	...	– 9,3
28	Maschinenbau	– 12,6	– 30,8	– 29,2	– 36,8	5,3	53,9	– 14,8	...	...	...	...	...	– 14,2
29	H.v. Kraftwagen und Kraftwagenteilen	– 21,1	– 40,0	– 81,2	– 21,5	41,0	5,0	– 3,3	...	...	...	...	...	– 19,2
30	Sonstiger Fahrzeugbau	505,8	1,9	– 82,3	– 94,3	– 66,7	– 99,7	145,8	...	...	...	...	...	– 10,1

### 3.5 Auftragseingangsindex für das Verarbeitende Gewerbe in Brandenburg seit 2020 nach Monaten

– Wertindex –

Basis 2021  $\triangleq$  100

Jahr	Index												
	Jan	Feb	Mär	Apr	Mai	Jun	Jul	Aug	Sep	Okt	Nov	Dez	Jahr
Insgesamt													
2020	85,7	89,1	70,5	47,6	54,8	67,9	59,8	62,3	86,0	90,6	96,8	82,4	74,5
2021	89,5	79,7	139,7	81,6	86,8	88,5	93,5	83,2	94,7	94,6	168,0	100,3	100,0
2022	85,8	196,8	93,1	102,1	93,9	157,3	103,1	111,0	135,4	111,1	128,4	121,2	119,9
2023	220,2	123,4	152,1	123,7	127,9	140,6	126,7	118,2	134,1	116,8	141,8	127,4	137,7
2024	119,6	203,9	136,8	122,9	110,8	134,1	125,0	103,8	130,4	124,7	131,7	130,4	131,2
2025 <sup>p</sup>	115,4	187,7	89,2	107,4	122,9	127,0	121,0	...	...	...	...	...	...
Inland													
2020	77,3	80,5	72,0	48,6	57,3	66,2	66,9	63,9	76,4	88,0	94,8	85,0	73,1
2021	70,9	79,3	164,7	85,8	82,1	91,5	92,1	77,2	97,7	92,7	172,2	93,8	100,0
2022	91,4	87,1	101,8	101,9	93,0	108,2	107,7	105,1	125,4	96,9	125,3	101,5	103,8
2023	109,1	99,7	117,9	94,5	95,1	101,2	90,6	89,6	88,5	91,3	105,2	85,0	97,3
2024	93,1	87,6	87,7	90,7	79,6	76,7	88,1	79,7	81,8	93,6	89,4	84,0	86,0
2025 <sup>p</sup>	87,6	90,5	93,7	81,0	80,3	87,1	79,1	...	...	...	...	...	...
Ausland													
2020	99,9	104,0	67,9	46,0	50,6	70,9	47,6	59,5	102,4	95,3	100,2	78,1	76,9
2021	121,6	80,3	96,5	74,2	94,9	83,4	95,9	93,6	89,7	97,8	160,7	111,4	100,0
2022	79,2	325,0	82,9	102,4	94,9	214,6	97,7	117,8	147,1	127,7	132,0	144,2	138,8
2023	350,2	151,0	192,1	157,7	166,3	186,6	168,9	151,7	187,4	146,6	184,5	177,1	185,0
2024	150,6	339,9	194,3	160,5	147,4	201,2	168,1	131,9	187,2	161,0	181,2	184,6	184,0
2025 <sup>p</sup>	147,8	301,4	83,9	138,2	172,6	173,5	169,9	...	...	...	...	...	...

Jahr	Veränderung zum Vorjahreszeitraum in Prozent												
	Jan	Feb	Mär	Apr	Mai	Jun	Jul	Aug	Sep	Okt	Nov	Dez	Jahr
Insgesamt													
2021	4,4	– 10,5	98,2	71,4	58,4	30,3	56,4	33,5	10,1	4,4	73,6	21,7	34,3
2022	– 4,1	146,9	– 33,4	25,1	8,2	77,7	10,3	33,4	43,0	17,4	– 23,6	20,8	19,9
2023	156,6	– 37,3	63,4	21,2	36,2	– 10,6	22,9	6,5	– 1,0	5,1	10,4	5,1	14,8
2024	– 45,7	65,2	– 10,1	– 0,6	– 13,4	– 4,6	– 1,3	– 12,2	– 2,8	6,8	– 7,1	2,4	– 4,8
2025 <sup>p</sup>	– 3,5	– 7,9	– 34,8	– 12,6	10,9	– 5,3	– 3,2	...	...	...	...	...	...
Inland													
2021	– 8,3	– 1,5	128,8	76,5	43,3	38,2	37,7	20,8	27,9	5,3	81,6	10,4	36,8
2022	28,9	9,8	– 38,2	18,8	13,3	18,3	16,9	36,1	28,4	4,5	– 27,2	8,2	3,8
2023	19,4	14,5	15,8	– 7,3	2,3	– 6,5	– 15,9	– 14,7	– 29,4	– 5,8	– 16,0	– 16,3	– 6,2
2024	– 14,7	– 12,1	– 25,6	– 4,0	– 16,3	– 24,2	– 2,8	– 11,0	– 7,6	2,5	– 15,0	– 1,2	– 11,6
2025 <sup>p</sup>	– 5,9	3,3	6,8	– 10,7	0,9	13,6	– 10,2	...	...	...	...	...	...
Ausland													
2021	21,7	– 22,8	42,1	61,3	87,5	17,6	101,5	57,3	– 12,4	2,6	60,4	42,6	30,1
2022	– 34,9	304,7	– 14,1	38,0	–	157,3	1,9	25,9	64,0	30,6	– 17,9	29,4	38,8
2023	342,2	– 53,5	131,7	54,0	75,2	– 13,0	72,9	28,8	27,4	14,8	39,8	22,8	33,3
2024	– 57,0	125,1	1,1	1,8	– 11,4	7,8	– 0,5	– 13,1	– 0,1	9,8	– 1,8	4,2	– 0,5
2025 <sup>p</sup>	– 1,9	– 11,3	– 56,8	– 13,9	17,1	– 13,8	1,1	...	...	...	...	...	...



## Anhang

### Klassifikation der Wirtschaftszweige (WZ 2008) nach Wirtschaftsabteilungen

Bereich: Verarbeitendes Gewerbe sowie Bergbau und Gewinnung von Steinen und Erden

Auftragseingänge (AE) werden nur für ausgewählte Wirtschaftszweige erhoben

Nr. der Klassifikation	AE	Bezeichnung
<b>B</b>		<b>Bergbau und Gewinnung von Steinen und Erden</b>
05		Kohlenbergbau
06		Gewinnung von Erdöl und Erdgas
07		Erzbergbau
08		Gewinnung von Steinen und Erden, sonstiger Bergbau
09		Erbringung von Dienstleistungen für den Bergbau und für die Gewinnung von Steinen und Erden
<b>C</b>	<b>AE</b>	<b>Verarbeitendes Gewerbe</b>
10		Herstellung von Nahrungs- und Futtermitteln
11		Getränkeherstellung
12		Tabakverarbeitung
13	AE	Herstellung von Textilien
14	AE	Herstellung von Bekleidung
15		Herstellung von Leder, Lederwaren und Schuhen
16		Herstellung von Holz-, Flecht-, Korb- und Korkwaren (ohne Möbel)
17	AE	Herstellung von Papier, Pappe und Waren daraus
18		Herstellung von Druckerzeugnissen; Vervielfältigung von bespielten Ton-, Bild- und Datenträgern
19		Kokerei und Mineralölverarbeitung
20	AE	Herstellung von chemischen Erzeugnissen
21	AE	Herstellung von pharmazeutischen Erzeugnissen
22		Herstellung von Gummi- und Kunststoffwaren
23		Herstellung von Glas und Glaswaren, Keramik, Verarbeitung von Steinen und Erden
24	AE	Metallerzeugung und -bearbeitung
25	AE	Herstellung von Metallerzeugnissen
26	AE	Herstellung von Datenverarbeitungsgeräten, elektronischen und optischen Erzeugnissen
27	AE	Herstellung von elektrischen Ausrüstungen
28	AE	Maschinenbau
29	AE	Herstellung von Kraftwagen und Kraftwagenteilen
30	AE	Sonstiger Fahrzeugbau
31		Herstellung von Möbeln
32		Herstellung von sonstigen Waren
33		Reparatur und Installation von Maschinen und Ausrüstungen
<b>B–C</b>		<b>Insgesamt</b>
		<b>Hauptgruppen</b>
VO	AE	Vorleistungsgüterproduzenten
IG	AE	Investitionsgüterproduzenten
GG	AE	Gebrauchsgüterproduzenten
VG	AE	Verbrauchsgüterproduzenten
EN		Energie

## Das Amt für Statistik Berlin-Brandenburg

Das Amt für Statistik Berlin-Brandenburg ist für beide Länder die zentrale Dienstleistungseinrichtung auf dem Gebiet der amtlichen Statistik. Das Amt erbringt Serviceleistungen im Bereich Information und Analyse für die breite Öffentlichkeit, für alle gesellschaftlichen Gruppen sowie für Kunden aus Verwaltung und Politik, Wirtschaft und Wissenschaft. Kerngeschäft des Amtes ist die Durchführung der gesetzlich angeordneten amtlichen Statistiken für Berlin und Brandenburg. Das Amt erhebt die Daten, bereitet sie auf, interpretiert und analysiert sie und veröffentlicht die Ergebnisse. Die Grundversorgung aller Nutzerinnen und Nutzer mit statistischen Informationen erfolgt unentgeltlich, im Wesentlichen über das Internet und den Informationsservice. Daneben werden nachfrage- und zielgruppenorientierte Standardauswertungen zu Festpreisen angeboten. Kundenspezifische Aufbereitung/Beratung zu kostendeckenden Preisen ergänzt das Spektrum der Informationsbereitstellung.

### Amtliche Statistik im Verbund

Die Statistiken werden bundesweit nach einheitlichen Konzepten, Methoden und Verfahren arbeitsteilig erstellt. Die Statistischen Ämter der Länder sind dabei grundsätzlich für die Durchführung der Erhebungen, für die Aufbereitung und Veröffentlichung der Länderergebnisse zuständig. Durch diese Kooperation in einem „Statistikverbund“ entstehen für alle Länder vergleichbare und zu einem Bundesergebnis zusammenführbare Erhebungsergebnisse.

## Produkte und Dienstleistungen

### Informationsservice

[info@statistik-bbb.de](mailto:info@statistik-bbb.de)

Tel. 0331 8173 -1777

Fax 0331 817330 -4091

Mo–Do 8:00–15:30 Uhr, Fr 8:00–13:30 Uhr

Statistische Informationen für jedermann sowie maßgeschneiderte Aufbereitung von Daten über Berlin und Brandenburg, Auskunft, Beratung, Pressedienst.

### Standort Potsdam

Steinstraße 104–106, 14480 Potsdam

### Standort Berlin

Alt-Friedrichsfelde 60, 10315 Berlin

### Internet-Angebot

[www.statistik-berlin-brandenburg.de](http://www.statistik-berlin-brandenburg.de) mit aktuellen Daten, Pressemitteilungen, Fachbeiträgen, Statistischen Berichten zum kostenlosen Herunterladen, regionalstatistischen Informationen, Wahlstatistiken und -analysen sowie einem Überblick über das gesamte Leistungsspektrum des Amtes.

### Statistische Berichte

mit Ergebnissen der einzelnen Statistiken in Tabellen in tiefer sachlicher Gliederung und Grafiken zur Veranschaulichung von Entwicklungen und Strukturen.

### Statistische Bibliothek

Alt-Friedrichsfelde 60, 10315 Berlin

[bibliothek@statistik-bbb.de](mailto:bibliothek@statistik-bbb.de)

Tel. 0331 8173 -3540

## Datenangebot aus dem Sachgebiet

### Informationen zu dieser Veröffentlichung

Referat 31

Tel. 0331 8173-3816/3725

Fax 0331 817330-4012

[Verarb.Gewerbe@statistik-bbb.de](mailto:Verarb.Gewerbe@statistik-bbb.de)

### Weitere Veröffentlichungen zum Thema

Statistische Berichte:

- Verarbeitendes Gewerbe  
E I 1 – j
- Produktion  
E I 4 – vj  
E I 5 – j
- Investitionen  
E I 6 – j

### Statistisches Bundesamt

- Auftragseingang und Umsatz im Verarbeitenden Gewerbe – Indizes, Fachserie 4, Reihe 2.2, monatlich, jährlich.
- Dr. Stefan Linz, Luis Federico Flores, Peter Mehlhorn: Umstellung der Umsatz-, Auftragseingangs- und Auftragsbestandsindizes im Verarbeitenden Gewerbe auf das Basisjahr 2021; WISTA 3 2024, S. 80 ff.