

Statistischer Bericht

E | 2 – m 06 / 25

Verarbeitendes Gewerbe

(sowie Bergbau und Gewinnung von Steinen und Erden)

in **Berlin**

Juni 2025

Tätige Personen

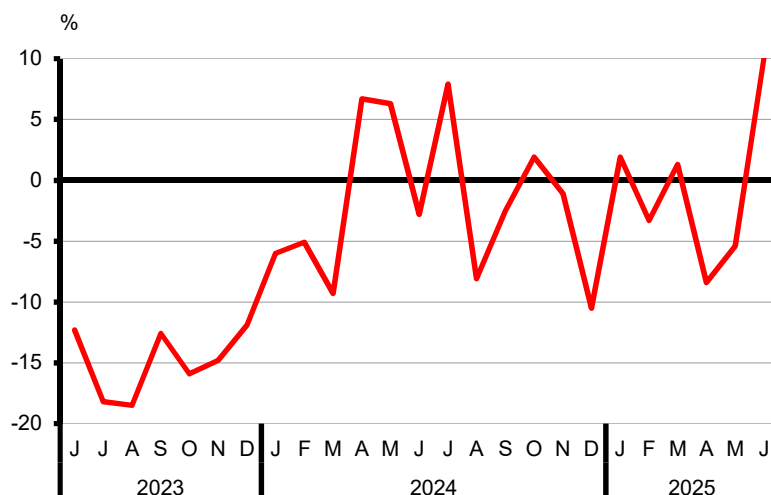
Umsatz

Bezirke

Auftragseingangsindex

Umsatz des Verarbeitenden Gewerbes in Berlin seit Juni 2023

Veränderung zum Vorjahresmonat in Prozent



Impressum

Statistischer Bericht
E I 2 – m 06 / 25

Erscheinungsfolge: monatlich
Erschienen im **August 2025**

Herausgeber

Amt für Statistik Berlin-Brandenburg
Steinstraße 104-106
14480 Potsdam
info@statistik-bbb.de
www.statistik-berlin-brandenburg.de

Tel. 0331 8173 -1777
Fax 0331 817330 - 4091

Zeichenerklärung

- 0 weniger als die Hälfte von 1
in der letzten besetzten Stelle,
jedoch mehr als nichts
- nichts vorhanden
- ... Angabe fällt später an
- () Aussagewert ist eingeschränkt
- / Zahlenwert nicht sicher genug
- Zahlenwert unbekannt oder
geheim zu halten
- x Tabellenfach gesperrt
- p vorläufige Zahl
- r berichtigte Zahl
- s geschätzte Zahl
- H.v. Herstellung von...

Amt für Statistik Berlin-Brandenburg,
Potsdam, 2025



*Dieses Werk ist unter einer Creative Commons Lizenz
vom Typ Namensnennung 3.0 Deutschland zugänglich.
Um eine Kopie dieser Lizenz einzusehen, konsultieren Sie
<http://creativecommons.org/licenses/by/3.0/de/>*

Inhaltsverzeichnis

| | Seite | | Seite |
|--|-----------|--|-----------|
| Metadaten zu dieser Statistik (externer Link) | | 3 Auftragseingangsinde | |
| Tabellen | | Auftragseingangsgewichtung für das Verarbeitende Gewerbe in Berlin 2021..... | 11 |
| 1 Betriebe | | 3.1 Auftragseingangsinde für das Verarbeitende Gewerbe in Berlin seit 2020 nach Monaten – Volumenindex – | 12 |
| 1.1 Betriebe des Verarbeitenden Gewerbes (sowie Bergbau und Gewinnung von Steinen und Erden) in Berlin seit 2010..... | 4 | 3.2 Auftragseingangsinde (Insgesamt) für das Verarbeitende Gewerbe in Berlin von Januar bis Juni 2025 nach Wirtschaftsabteilungen – Volumenindex – | 13 |
| 1.2 Betriebe des Verarbeitenden Gewerbes (sowie Bergbau und Gewinnung von Steinen und Erden) in Berlin im Juni 2025 nach Bezirken | 5 | 3.3 Auftragseingangsinde Inland für das Verarbeitende Gewerbe in Berlin von Januar bis Juni 2025 nach Wirtschaftsabteilungen – Volumenindex – | 14 |
| 1.3 Betriebe des Verarbeitenden Gewerbes (sowie Bergbau und Gewinnung von Steinen und Erden) in Berlin im Juni 2025 nach Wirtschaftsabteilungen | 6 | 3.4 Auftragseingangsinde Ausland für das Verarbeitende Gewerbe in Berlin von Januar bis Juni 2025 nach Wirtschaftsabteilungen – Volumenindex – | 15 |
| 1.4 Betriebe des Verarbeitenden Gewerbes (sowie Bergbau und Gewinnung von Steinen und Erden) in Berlin im Juni 2025 nach Wirtschaftsabteilungen – Veränderung zum Vorjahresmonat | 7 | 3.5 Auftragseingangsinde für das Verarbeitende Gewerbe in Berlin seit 2020 nach Monaten – Wertindex – | 16 |
| 2 Fachliche Betriebsteile | | Grafik | |
| 2.1 Fachliche Betriebsteile der Betriebe des Verarbeitenden Gewerbes (sowie Bergbau und Gewinnung von Steinen und Erden) in Berlin seit 2010 | 8 | Auftragseingangsinde für das Verarbeitende Gewerbe in Berlin seit Juni 2023..... | 11 |
| 2.2 Fachliche Betriebsteile der Betriebe des Verarbeitenden Gewerbes (sowie Bergbau und Gewinnung von Steinen und Erden) in Berlin im Juni 2025 nach Wirtschaftsabteilungen | 9 | Anhang | |
| 2.3 Fachliche Betriebsteile der Betriebe des Verarbeitenden Gewerbes (sowie Bergbau und Gewinnung von Steinen und Erden) in Berlin im Juni 2025 nach Wirtschaftsabteilungen – Veränderung zum Vorjahresmonat | 10 | Klassifikation der Wirtschaftszweige (WZ 2008) nach Wirtschaftsabteilungen | 17 |

**1.1 Betriebe des Verarbeitenden Gewerbes (sowie Bergbau und Gewinnung von Steinen und Erden)
in Berlin seit 2010**

| Jahr Monat Quartal Halbjahr | Be- triebe | Tätige Personen | Geleistete Arbeits- stunden | Entgelte | Umsatz | | |
|--------------------------------------|-----------------------|--------------------|-----------------------------------|-----------|------------|------------------|------------------|
| | | | | | insgesamt | darunter Ausland | |
| | | | | | | insgesamt | mit der Eurozone |
| | Durchschnitt / Anzahl | | 1 000 | | 1 000 EUR | | |
| 2010 | 327 | 77 391 | 124 645 | 3 587 414 | 22 073 987 | 10 590 946 | 3 715 952 |
| 2011 | 332 | 81 010 | 130 823 | 3 872 037 | 23 101 071 | 10 823 120 | 3 751 863 |
| 2012 | 336 | 81 654 | 130 419 | 3 972 254 | 21 731 377 | 11 993 223 | 3 608 866 |
| 2013 | 333 | 80 959 | 128 699 | 4 015 003 | 21 718 436 | 12 154 568 | 3 696 976 |
| 2014 | 322 | 80 709 | 127 301 | 4 109 270 | 22 301 335 | 12 597 109 | 4 005 319 |
| 2015 | 324 | 81 423 | 128 206 | 4 217 781 | 23 306 136 | 13 020 074 | 4 028 154 |
| 2016 | 335 | 80 022 | 126 370 | 4 281 886 | 23 365 088 | 13 878 808 | 4 116 471 |
| 2017 | 332 | 79 283 | 124 647 | 4 342 407 | 23 530 601 | 14 078 176 | 4 369 084 |
| 2018 | 339 | 80 250 | 124 043 | 4 459 764 | 24 180 431 | 14 177 372 | 4 635 092 |
| 2019 | 329 | 78 599 | 121 024 | 4 417 903 | 24 983 670 | 14 541 532 | 4 736 237 |
| 2020 | 334 | 72 584 | 108 587 | 3 906 226 | 25 659 108 | 14 858 279 | 5 265 107 |
| 2021 | 317 | 70 331 | 107 296 | 3 911 211 | 26 249 500 | 15 253 590 | 4 918 375 |
| 2022 | 318 | 71 697 | 108 523 | 4 179 333 | 39 633 468 | 18 186 287 | 5 617 229 |
| 2023 | 325 | 73 024 | 111 496 | 4 453 018 | 35 195 312 | 17 267 031 | 5 788 720 |
| 2024 | 331 | 74 051 | 112 027 | 4 675 440 | 34 470 220 | 17 379 600 | 5 760 049 |
| 2024 | | | | | | | |
| Januar | 330 | 73 783 | 10 114 | 408 437 | 2 702 507 | 1 408 635 | 465 462 |
| Februar | 330 | 73 615 | 9 689 | 373 029 | 2 926 062 | 1 559 797 | 514 939 |
| März | 333 | 73 685 | 9 029 | 373 314 | 2 913 178 | 1 460 544 | 485 610 |
| I.Quartal | 331 | 73 694 | 28 831 | 1 154 779 | 8 541 748 | 4 428 976 | 1 466 010 |
| April | 332 | 73 850 | 9 680 | 397 935 | 2 986 845 | 1 512 640 | 541 819 |
| Mai | 332 | 73 973 | 9 108 | 384 822 | 2 895 153 | 1 445 626 | 479 071 |
| Juni | 331 | 73 996 | 9 248 | 403 514 | 2 952 312 | 1 423 951 | 480 794 |
| II.Quartal | 332 | 73 940 | 28 035 | 1 186 271 | 8 834 310 | 4 382 217 | 1 501 684 |
| 1. Halbjahr | 331 | 73 817 | 56 866 | 2 341 050 | 17 376 057 | 8 811 193 | 2 967 694 |
| Juli | 330 | 73 895 | 9 782 | 397 130 | 3 010 056 | 1 541 261 | 488 391 |
| August | 330 | 73 882 | 8 943 | 354 279 | 2 706 279 | 1 347 056 | 416 882 |
| September | 330 | 74 442 | 9 365 | 360 892 | 2 995 304 | 1 511 550 | 469 485 |
| III.Quartal | 330 | 74 073 | 28 090 | 1 112 301 | 8 711 639 | 4 399 867 | 1 374 757 |
| Oktober | 330 | 74 432 | 9 511 | 355 581 | 2 864 488 | 1 446 947 | 486 221 |
| November | 330 | 74 565 | 9 667 | 484 338 | 2 979 169 | 1 517 604 | 514 505 |
| Dezember | 330 | 74 490 | 7 892 | 382 170 | 2 538 866 | 1 203 989 | 416 872 |
| IV.Quartal | 330 | 74 496 | 27 071 | 1 222 088 | 8 382 523 | 4 168 540 | 1 417 598 |
| 2. Halbjahr | 330 | 74 284 | 55 160 | 2 334 389 | 17 094 163 | 8 568 407 | 2 792 355 |
| 2025 ^P | | | | | | | |
| Januar | 324 | 74 306 | 9 942 | 416 374 | 2 752 538 | 1 521 363 | 514 158 |
| Februar | 334 | 75 176 | 9 463 | 383 654 | 2 829 248 | 1 489 121 | 498 552 |
| März | 336 | 74 663 | 9 819 | 382 062 | 2 951 569 | 1 510 623 | 489 104 |
| I.Quartal | 331 | 74 715 | 29 224 | 1 182 091 | 8 533 355 | 4 521 107 | 1 501 815 |
| April | 336 | 75 216 | 9 383 | 422 421 | 2 735 236 | 1 410 078 | 512 130 |
| Mai | 336 | 75 111 | 8 923 | 403 658 | 2 737 856 | 1 413 064 | 480 861 |
| Juni | 336 | 75 032 | 9 417 | 431 351 | 3 249 018 | 1 813 838 | 546 327 |
| II.Quartal | 336 | 75 120 | 27 724 | 1 257 430 | 8 722 110 | 4 636 980 | 1 539 317 |
| 1. Halbjahr | 334 | 74 917 | 56 948 | 2 439 521 | 17 255 465 | 9 158 088 | 3 041 132 |
| Juli | ... | ... | ... | ... | ... | ... | ... |
| August | ... | ... | ... | ... | ... | ... | ... |
| September | ... | ... | ... | ... | ... | ... | ... |
| III.Quartal | ... | ... | ... | ... | ... | ... | ... |
| Oktober | ... | ... | ... | ... | ... | ... | ... |
| November | ... | ... | ... | ... | ... | ... | ... |
| Dezember | ... | ... | ... | ... | ... | ... | ... |
| IV.Quartal | ... | ... | ... | ... | ... | ... | ... |
| 2. Halbjahr | ... | ... | ... | ... | ... | ... | ... |

**1.2 Betriebe des Verarbeitenden Gewerbes (sowie Bergbau und Gewinnung von Steinen und Erden)
in Berlin im Juni 2025 nach Bezirken**

| Bezirk | Betriebe | Tätige Personen | Geleistete Arbeits- stunden | Entgelte | Umsatz | |
|---|------------|--------------------|-----------------------------------|----------------|------------------|---------------------|
| | | | | | insgesamt | darunter Ausland |
| | Anzahl | | 1 000 | | 1 000 EUR | |
| absolut | | | | | | |
| Mitte | 23 | 7 647 | 937 | 46 937 | 1 387 620 | 767 014 |
| Friedrichshain-Kreuzberg | 10 | 4 887 | 596 | 45 425 | 81 444 | • |
| Pankow | 19 | 3 470 | 474 | 19 680 | 56 907 | 30 688 |
| Charlottenburg-Wilmersdorf | 10 | 1 880 | 266 | 11 918 | 44 292 | • |
| Spandau | 26 | 11 929 | 1 478 | 72 051 | 517 865 | 329 567 |
| Steglitz-Zehlendorf | 22 | 3 779 | 484 | 19 441 | 109 461 | 70 110 |
| Tempelhof-Schöneberg | 59 | 9 947 | 1 204 | 49 923 | 190 107 | 84 828 |
| Neukölln | 37 | 9 043 | 1 129 | 48 848 | 264 722 | 159 429 |
| Treptow-Köpenick | 41 | 7 070 | 910 | 39 907 | 229 519 | 158 970 |
| Marzahn-Hellersdorf | 25 | 4 427 | 583 | 20 840 | 65 996 | 31 280 |
| Lichtenberg | 13 | 2 288 | 275 | 10 336 | 30 504 | 2 565 |
| Reinickendorf | 51 | 8 665 | 1 081 | 46 044 | 270 580 | 152 008 |
| Berlin | 336 | 75 032 | 9 417 | 431 351 | 3 249 018 | 1 813 838 |
| Veränderung zum Vorjahresmonat in Prozent | | | | | | |
| Mitte | 4,5 | 1,1 | 2,5 | 7,5 | 17,3 | 40,5 |
| Friedrichshain-Kreuzberg | – | 7,4 | 7,2 | 9,3 | – 5,0 | • |
| Pankow | – | – 2,3 | – 1,3 | 1,3 | 17,3 | 44,5 |
| Charlottenburg-Wilmersdorf | – | 7,7 | 12,2 | 68,7 | 4,6 | • |
| Spandau | 4,0 | 6,8 | 6,9 | 11,4 | 6,3 | 28,4 |
| Steglitz-Zehlendorf | – | – 0,6 | 1,3 | 3,4 | 8,5 | 10,7 |
| Tempelhof-Schöneberg | – 4,8 | – 4,5 | – 1,6 | – 5,3 | – 2,8 | 9,6 |
| Neukölln | – | 0,3 | – 2,0 | 6,5 | 12,1 | 9,2 |
| Treptow-Köpenick | 2,5 | 1,8 | 0,4 | 11,8 | – 5,9 | 37,9 |
| Marzahn-Hellersdorf | 8,7 | 2,7 | 5,4 | 9,5 | 24,4 | 19,8 |
| Lichtenberg | – | – 1,0 | – 1,8 | 7,9 | 3,4 | – 41,3 |
| Reinickendorf | 6,3 | 0,5 | – 0,4 | 1,4 | 9,6 | 7,6 |
| Berlin | 1,5 | 1,4 | 1,8 | 6,9 | 10,0 | 27,4 |

**1.3 Betriebe des Verarbeitenden Gewerbes (sowie Bergbau und Gewinnung von Steinen und Erden) in Berlin
im Juni 2025 nach Wirtschaftsabteilungen**

| WZ 2008 | Wirtschaftszweig | Be- triebe | Tätige Personen | Geleistete Arbeits- stunden | Entgelte | Umsatz | |
|------------|---|---------------|--------------------|-----------------------------------|----------------|------------------|---------------------|
| | | | | | | insgesamt | darunter Ausland |
| | | Anzahl | | 1 000 | | 1 000 EUR | |
| 10 | H.v. Nahrungs- und Futtermitteln | 45 | 7 542 | 910 | 28 694 | 252 477 | 83 882 |
| 11 | Getränkeherstellung | 4 | 1 129 | 146 | 6 564 | • | • |
| 12 | Tabakverarbeitung | 1 | • | • | • | • | • |
| 13 | H.v. Textilien | 2 | • | • | • | • | • |
| 14 | H.v. Bekleidung | – | – | – | – | – | – |
| 15 | H.v. Leder, Lederwaren und Schuhen | – | – | – | – | – | – |
| 16 | H.v. Holz-, Flecht-, Korb- und Korkwaren (ohne Möbel) | 3 | 263 | 33 | 880 | 4 030 | • |
| 17 | H.v. Papier, Pappe und Waren daraus | 2 | • | • | • | • | • |
| 18 | H.v. Druckerzeugnissen; Vervielfältigung von bespielten Ton-, Bild- und Datenträgern | 12 | 4 246 | 538 | 40 852 | 84 086 | 883 |
| 19 | Kokerei und Mineralölverarbeitung | 1 | • | • | • | • | • |
| 20 | H.v. chemischen Erzeugnissen | 17 | 2 371 | 287 | 13 198 | 62 180 | 32 900 |
| 21 | H.v. pharmazeutischen Erzeugnissen | 17 | 5 829 | 735 | 34 712 | 725 918 | 624 905 |
| 22 | H.v. Gummi- und Kunststoffwaren | 11 | 1 364 | 171 | 5 914 | 30 541 | 13 894 |
| 23 | H.v. Glas und Glaswaren, Keramik, Verarbeitung von Steinen und Erden | 4 | 413 | 56 | 1 416 | 2 638 | • |
| 24 | Metallerzeugung und -bearbeitung | 8 | 1 193 | 122 | 6 369 | 40 267 | 17 007 |
| 25 | H.v. Metallerzeugnissen | 26 | 3 787 | 455 | 19 541 | 69 971 | 24 684 |
| 26 | H.v. Datenverarbeitungsgeräten, elektro- nischen und optischen Erzeugnissen | 56 | 10 052 | 1 344 | 57 271 | 306 698 | 191 201 |
| 27 | H.v. elektrischen Ausrüstungen | 25 | 7 976 | 952 | 45 804 | 204 944 | 93 363 |
| 28 | Maschinenbau | 34 | 9 993 | 1 258 | 56 499 | 290 063 | 241 340 |
| 29 | H.v. Kraftwagen und Kraftwagenteilen | 5 | 2 775 | 324 | 17 240 | 42 266 | 22 772 |
| 30 | Sonstiger Fahrzeugbau | 6 | 5 331 | 722 | 38 016 | • | • |
| 31 | H.v. Möbeln | 1 | • | • | • | • | • |
| 32 | H.v. sonstigen Waren | 23 | 3 671 | 463 | 16 885 | 101 951 | 69 503 |
| 33 | Reparatur und Installation von Maschinen und Ausrüstungen | 33 | 6 479 | 816 | 37 297 | 102 298 | 23 048 |
| VO | Vorleistungsgüterproduzenten | 103 | 18 304 | 2 197 | 96 448 | 427 004 | 202 523 |
| IG | Investitionsgüterproduzenten | 134 | 33 141 | 4 258 | 188 825 | 810 027 | 526 382 |
| GG | Gebrauchsgüterproduzenten | 12 | • | • | • | • | • |
| VG | Verbrauchsgüterproduzenten | 86 | 19 788 | 2 469 | 115 982 | 1 107 564 | 721 058 |
| EN | Energie | 1 | • | • | • | • | • |
| B-C | Insgesamt | 336 | 75 032 | 9 417 | 431 351 | 3 249 018 | 1 813 838 |

**1.4 Betriebe des Verarbeitenden Gewerbes (sowie Bergbau und Gewinnung von Steinen und Erden) in Berlin
im Juni 2025 nach Wirtschaftsabteilungen – Veränderung zum Vorjahresmonat**

| WZ 2008 | Wirtschaftszweig | Be- triebe | Tätige Personen | Geleistete Arbeits- stunden | Entgelte | Umsatz | |
|------------|---|---------------|--------------------|-----------------------------------|----------|-----------|---------------------|
| | | | | | | insgesamt | darunter Ausland |
| | | Anzahl | | | Prozent | | |
| 10 | H.v. Nahrungs- und Futtermitteln | 3 | 109 | – 0,2 | 2,8 | 10,6 | 4,2 |
| 11 | Getränkeherstellung | – | 193 | 29,2 | 22,8 | • | |
| 12 | Tabakverarbeitung | – | • | • | • | • | • |
| 13 | H.v. Textilien | – | • | • | • | • | • |
| 14 | H.v. Bekleidung | – | – | – | – | – | – |
| 15 | H.v. Leder, Lederwaren und Schuhen | – | – | – | – | – | – |
| 16 | H.v. Holz-, Flecht-, Korb- und Korkwaren (ohne Möbel) | – | – 22 | – 9,2 | 0,9 | 0,4 | • |
| 17 | H.v. Papier, Pappe und Waren daraus | – | • | • | • | • | • |
| 18 | H.v. Druckerzeugnissen; Vervielfältigung von bespielten Ton-, Bild- und Datenträgern | – 1 | – 15 | – 1,1 | 7,6 | – 6,8 | – 32,8 |
| 19 | Kokerei und Mineralölverarbeitung | – | • | • | • | • | • |
| 20 | H.v. chemischen Erzeugnissen | – | – 22 | – 3,3 | 8,5 | 5,6 | 0,5 |
| 21 | H.v. pharmazeutischen Erzeugnissen | 1 | – 92 | – 2,7 | 7,3 | 46,5 | 56,8 |
| 22 | H.v. Gummi- und Kunststoffwaren | – 1 | – 79 | – 1,0 | 2,2 | – 7,0 | – 10,5 |
| 23 | H.v. Glas und Glaswaren, Keramik, Verarbeitung von Steinen und Erden | – 1 | – 48 | – 12,5 | – 8,0 | – 63,2 | • |
| 24 | Metallerzeugung und -bearbeitung | – | – 56 | – 5,1 | – 3,0 | – 9,2 | – 18,2 |
| 25 | H.v. Metallerzeugnissen | 1 | – 73 | 4,0 | 14,5 | – 2,8 | 20,0 |
| 26 | H.v. Datenverarbeitungsgeräten, elektro- nischen und optischen Erzeugnissen | – | – 1 888 | – 12,6 | – 7,2 | 0,6 | – 4,7 |
| 27 | H.v. elektrischen Ausrüstungen | – 2 | 233 | 1,8 | 12,5 | – 24,9 | 47,7 |
| 28 | Maschinenbau | 3 | 2 121 | 23,4 | 28,3 | 44,0 | 51,6 |
| 29 | H.v. Kraftwagen und Kraftwagenteilen | – | – 120 | – 5,2 | – 26,0 | 9,6 | – 9,4 |
| 30 | Sonstiger Fahrzeugbau | 1 | 372 | 11,0 | 13,0 | • | • |
| 31 | H.v. Möbeln | – 1 | • | • | • | • | • |
| 32 | H.v. sonstigen Waren | 2 | 95 | 5,8 | 13,6 | 48,7 | 52,5 |
| 33 | Reparatur und Installation von Maschinen und Ausrüstungen | – | 381 | 5,4 | 11,7 | – 13,0 | – 12,1 |
| VO | Vorleistungsgüterproduzenten | – 2 | – 43 | 0,3 | 9,0 | – 14,2 | 20,0 |
| IG | Investitionsgüterproduzenten | 6 | 2 662 | 9,0 | 10,2 | 19,4 | 27,2 |
| GG | Gebrauchsgüterproduzenten | – 2 | • | • | • | • | • |
| VG | Verbrauchsgüterproduzenten | 3 | 158 | 0,3 | 6,7 | 28,5 | 45,4 |
| EN | Energie | – | • | • | • | • | • |
| B-C | Insgesamt | 5 | 1 036 | 1,8 | 6,9 | 10,0 | 27,4 |

2.1 Fachliche Betriebsteile der Betriebe des Verarbeitenden Gewerbes (sowie Bergbau und Gewinnung von Steinen und Erden) in Berlin seit 2010

| Jahr Monat Quartal Halbjahr | Fachliche Betriebsteile | Tätige Personen | Umsatz | | |
|--------------------------------------|----------------------------|-----------------|----------------|------------------|------------------|
| | | | ins- gesamt | darunter Ausland | |
| | | | | insgesamt | mit der Eurozone |
| Durchschnitt / Anzahl | | 1 000 EUR | | | |
| 2010 | 446 | 75 732 | 19 851 519 | 9 117 787 | 3 478 943 |
| 2011 | 453 | 79 296 | 20 932 108 | 9 401 146 | 3 526 479 |
| 2012 | 451 | 80 048 | 19 229 945 | 10 170 417 | 3 416 098 |
| 2013 | 442 | 79 285 | 19 123 489 | 10 261 722 | 3 438 019 |
| 2014 | 436 | 78 953 | 19 562 324 | 10 636 935 | 3 757 390 |
| 2015 | 428 | 79 670 | 19 023 309 | 9 735 003 | 3 354 004 |
| 2016 | 436 | 78 323 | 19 010 513 | 10 384 535 | 3 433 801 |
| 2017 | 434 | 77 666 | 18 714 938 | 10 477 079 | 3 639 935 |
| 2018 | 437 | 78 885 | 19 082 272 | 10 456 086 | 3 881 630 |
| 2019 | 431 | 77 502 | 19 087 972 | 10 323 793 | 3 805 996 |
| 2020 | 435 | 71 302 | 19 375 038 | 10 149 268 | 3 984 414 |
| 2021 | 412 | 69 122 | 19 735 032 | 10 552 697 | 3 901 201 |
| 2022 | 410 | 70 512 | 32 605 316 | 13 069 910 | 4 474 982 |
| 2023 | 425 | 71 437 | 30 145 008 | 13 830 100 | 5 071 238 |
| 2024 | 444 | 71 470 | 29 916 442 | 14 251 137 | 5 330 204 |
| 2024 | | | | | |
| Januar | 439 | 71 354 | 2 357 697 | 1 151 003 | 417 736 |
| Februar | 439 | 70 915 | 2 542 819 | 1 298 826 | 479 497 |
| März | 447 | 71 074 | 2 551 215 | 1 226 173 | 435 969 |
| I.Quartal | 442 | 71 114 | 7 451 730 | 3 676 002 | 1 333 203 |
| April | 444 | 71 299 | 2 650 018 | 1 282 043 | 502 114 |
| Mai | 446 | 71 486 | 2 503 266 | 1 173 863 | 443 722 |
| Juni | 441 | 71 452 | 2 577 431 | 1 175 576 | 445 207 |
| II.Quartal | 444 | 71 412 | 7 730 715 | 3 631 481 | 1 391 042 |
| 1. Halbjahr | 443 | 71 263 | 15 182 446 | 7 307 484 | 2 724 246 |
| Juli | 443 | 71 397 | 2 597 854 | 1 239 890 | 452 508 |
| August | 444 | 71 499 | 2 388 415 | 1 123 972 | 389 653 |
| September | 444 | 71 984 | 2 592 966 | 1 233 679 | 445 533 |
| III.Quartal | 444 | 71 627 | 7 579 235 | 3 597 541 | 1 287 694 |
| Oktober | 446 | 71 765 | 2 418 014 | 1 100 077 | 454 270 |
| November | 443 | 71 814 | 2 535 878 | 1 194 979 | 472 855 |
| Dezember | 446 | 71 597 | 2 200 869 | 1 051 056 | 391 139 |
| IV.Quartal | 445 | 71 725 | 7 154 761 | 3 346 112 | 1 318 264 |
| 2. Halbjahr | 444 | 71 676 | 14 733 996 | 6 943 653 | 2 605 958 |
| 2025 ^P | | | | | |
| Januar | 433 | 71 799 | 2 357 537 | 1 211 182 | 472 075 |
| Februar | 442 | 72 516 | 2 412 129 | 1 165 009 | 451 991 |
| März | 448 | 72 223 | 2 542 547 | 1 227 641 | 448 558 |
| I.Quartal | 441 | 72 179 | 7 312 214 | 3 603 832 | 1 372 624 |
| April | 445 | 72 653 | 2 353 986 | 1 130 687 | 470 416 |
| Mai | 445 | 72 698 | 2 348 186 | 1 122 266 | 442 532 |
| Juni | 451 | 72 672 | 2 676 177 | 1 354 974 | 504 371 |
| II.Quartal | 447 | 72 674 | 7 378 349 | 3 607 927 | 1 417 318 |
| 1. Halbjahr | 444 | 72 427 | 14 690 563 | 7 211 759 | 2 789 942 |
| Juli | ... | ... | ... | ... | ... |
| August | ... | ... | ... | ... | ... |
| September | ... | ... | ... | ... | ... |
| III.Quartal | ... | ... | ... | ... | ... |
| Oktober | ... | ... | ... | ... | ... |
| November | ... | ... | ... | ... | ... |
| Dezember | ... | ... | ... | ... | ... |
| IV.Quartal | ... | ... | ... | ... | ... |
| 2. Halbjahr | ... | ... | ... | ... | ... |

2.2 Fachliche Betriebsteile der Betriebe des Verarbeitenden Gewerbes (sowie Bergbau und Gewinnung von Steinen und Erden) in Berlin im Juni 2025 nach Wirtschaftsabteilungen

| WZ 2008 | Wirtschaftszweig | Fachliche Betriebs- teile | Tätige Personen | Umsatz | | |
|------------|---|---------------------------------|--------------------|------------------|------------------|-------------|
| | | | | insgesamt | darunter Ausland | |
| | | | | 1 000 EUR | Prozent | |
| | | Anzahl | | | | |
| 10 | H.v. Nahrungs- und Futtermitteln | 58 | 7 426 | 244 620 | 84 667 | 34,6 |
| 11 | Getränkeherstellung | 6 | 1 043 | • | • | • |
| 12 | Tabakverarbeitung | 1 | • | • | • | • |
| 13 | H.v. Textilien | 2 | • | • | • | • |
| 14 | H.v. Bekleidung | – | – | – | – | – |
| 15 | H.v. Leder, Lederwaren und Schuhen | – | – | – | – | – |
| 16 | H.v. Holz-, Flecht-, Korb- und Korkwaren (ohne Möbel) | 3 | 222 | 2 811 | • | • |
| 17 | H.v. Papier, Pappe und Waren daraus | 3 | • | • | • | • |
| 18 | H.v. Druckerzeugnissen; Vervielfältigung von bespielten Ton-, Bild- und Datenträgern | 12 | 3 835 | 69 861 | 365 | 0,5 |
| 19 | Kokerei und Mineralölverarbeitung | 1 | • | • | • | • |
| 20 | H.v. chemischen Erzeugnissen | 31 | 2 468 | 77 241 | 44 753 | 57,9 |
| 21 | H.v. pharmazeutischen Erzeugnissen | 18 | 4 913 | 282 349 | 233 486 | 82,7 |
| 22 | H.v. Gummi- und Kunststoffwaren | 13 | 1 283 | 28 423 | 12 832 | 45,2 |
| 23 | H.v. Glas und Glaswaren, Keramik, Verarbeitung von Steinen und Erden | 7 | 395 | 2 434 | • | • |
| 24 | Metallerzeugung und -bearbeitung | 8 | 1 134 | 39 339 | 16 330 | 41,5 |
| 25 | H.v. Metallerzeugnissen | 36 | 3 854 | 68 239 | 24 792 | 36,3 |
| 26 | H.v. Datenverarbeitungsgeräten, elektro- nischen und optischen Erzeugnissen | 67 | 10 235 | 261 671 | 161 406 | 61,7 |
| 27 | H.v. elektrischen Ausrüstungen | 34 | 8 299 | 199 464 | 89 285 | 44,8 |
| 28 | Maschinenbau | 48 | 11 766 | 291 869 | 241 977 | 82,9 |
| 29 | H.v. Kraftwagen und Kraftwagenteilern | 5 | 1 042 | 25 371 | 16 651 | 65,6 |
| 30 | Sonstiger Fahrzeugbau | 6 | 5 077 | • | • | • |
| 31 | H.v. Möbeln | 1 | • | • | • | • |
| 32 | H.v. sonstigen Waren | 26 | 3 638 | 98 652 | 68 147 | 69,1 |
| 33 | Reparatur und Installation von Maschinen und Ausrüstungen | 65 | 5 467 | 100 399 | 21 548 | 21,5 |
| VO | Vorleistungsgüterproduzenten | 140 | 18 635 | 420 570 | 202 525 | 48,2 |
| IG | Investitionsgüterproduzenten | 189 | 32 272 | 752 726 | 493 990 | 65,6 |
| GG | Gebrauchsgüterproduzenten | 14 | • | • | • | • |
| VG | Verbrauchsgüterproduzenten | 107 | 18 306 | 642 723 | 331 027 | 51,5 |
| EN | Energie | 1 | • | • | • | • |
| B-C | Insgesamt | 451 | 72 672 | 2 676 177 | 1 354 974 | 50,6 |

**2.3 Fachliche Betriebsteile der Betriebe des Verarbeitenden Gewerbes (sowie Bergbau und Gewinnung von Steinen und Erden) in Berlin im Juni 2025 nach Wirtschaftsabteilungen
– Veränderung zum Vorjahresmonat**

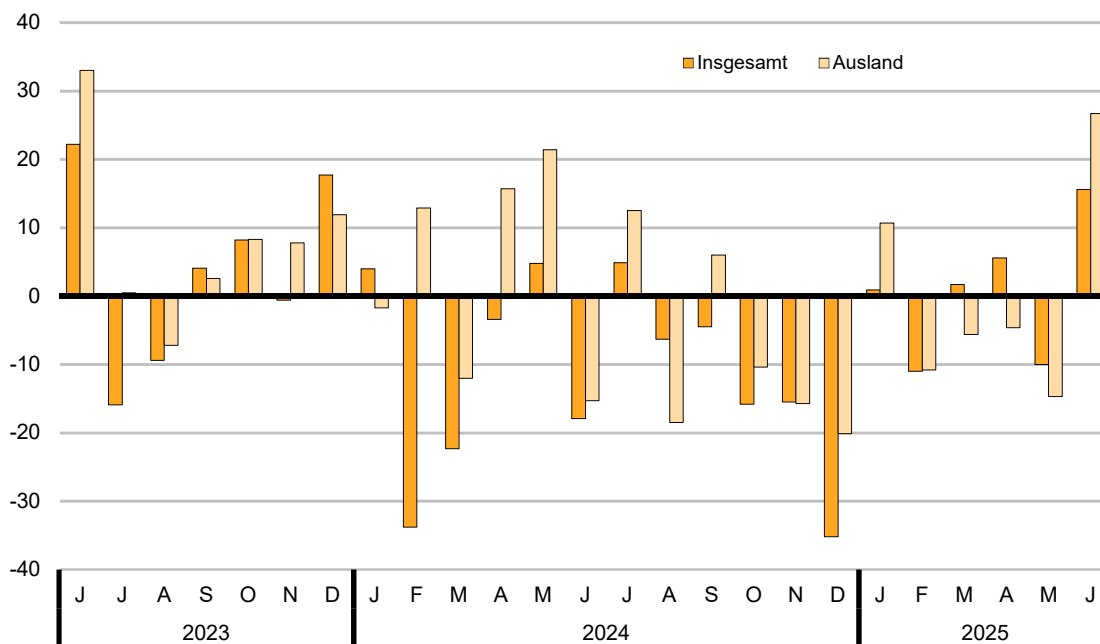
| WZ 2008 | Wirtschaftszweig | Fachliche Betriebs- teile | Tätige Personen | Umsatz | |
|------------|---|---------------------------------|--------------------|-----------|---------------------|
| | | | | insgesamt | darunter Ausland |
| | | Anzahl | | Prozent | |
| 10 | H.v. Nahrungs- und Futtermitteln | 6 | 138 | 14,9 | 3,8 |
| 11 | Getränkeherstellung | – | 130 | • | • |
| 12 | Tabakverarbeitung | – | • | • | • |
| 13 | H.v. Textilien | – | • | • | • |
| 14 | H.v. Bekleidung | – | – | – | – |
| 15 | H.v. Leder, Lederwaren und Schuhen | – | – | – | – |
| 16 | H.v. Holz-, Flecht-, Korb- und Korkwaren (ohne Möbel) | – | – 22 | – 3,4 | • |
| 17 | H.v. Papier, Pappe und Waren daraus | – | • | • | • |
| 18 | H.v. Druckerzeugnissen; Vervielfältigung von bespielten Ton-, Bild- und Datenträgern | – 2 | 368 | 11,4 | 15,3 |
| 19 | Kokerei und Mineralölverarbeitung | – | • | • | • |
| 20 | H.v. chemischen Erzeugnissen | 6 | 34 | 5,8 | 1,9 |
| 21 | H.v. pharmazeutischen Erzeugnissen | – | – 155 | 12,1 | 10,9 |
| 22 | H.v. Gummi- und Kunststoffwaren | – 1 | – 75 | – 6,5 | – 11,2 |
| 23 | H.v. Glas und Glaswaren, Keramik, Verarbeitung von Steinen und Erden | – 2 | – 49 | – 65,0 | • |
| 24 | Metallerzeugung und -bearbeitung | – | – 53 | – 10,0 | – 19,6 |
| 25 | H.v. Metallerzeugnissen | 1 | – 154 | – 0,2 | 16,7 |
| 26 | H.v. Datenverarbeitungsgeräten, elektro- nischen und optischen Erzeugnissen | – 1 | – 111 | 5,8 | 7,4 |
| 27 | H.v. elektrischen Ausrüstungen | – 1 | 358 | – 27,3 | 38,3 |
| 28 | Maschinenbau | 2 | 420 | 29,2 | 31,1 |
| 29 | H.v. Kraftwagen und Kraftwagenteilen | – 1 | – 259 | 2,0 | 8,5 |
| 30 | Sonstiger Fahrzeugbau | 1 | 377 | • | • |
| 31 | H.v. Möbeln | – 1 | • | • | • |
| 32 | H.v. sonstigen Waren | 3 | 92 | 49,4 | 52,3 |
| 33 | Reparatur und Installation von Maschinen und Ausrüstungen | – | 234 | – 13,2 | – 16,2 |
| VO | Vorleistungsgüterproduzenten | 3 | 155 | – 16,4 | 13,0 |
| IG | Investitionsgüterproduzenten | 3 | 736 | 16,3 | 23,2 |
| GG | Gebrauchsgüterproduzenten | – 2 | • | • | • |
| VG | Verbrauchsgüterproduzenten | 6 | 417 | 11,7 | 7,4 |
| EN | Energie | – | • | • | • |
| B-C | Insgesamt | 10 | 1 220 | 3,8 | 15,3 |

Auftragseingangsgewichtung für das Verarbeitende Gewerbe in Berlin 2021

| WZ 2008 | Hauptgruppe Abteilung | Gewichtung in Prozent | | |
|------------|--|-----------------------|------------|------------|
| | | Auftragseingang | | |
| | | Insgesamt | Inland | Ausland |
| C | Verarbeitendes Gewerbe | 100 | 100 | 100 |
| VO | Vorleistungsgüterproduzenten | 32,26 | 38,91 | 28,08 |
| IG | Investitionsgüterproduzenten | 31,19 | 33,93 | 29,47 |
| GG | Gebrauchsgüterproduzenten | 13,36 | 5,77 | 18,13 |
| VG | Verbrauchsgüterproduzenten | 23,18 | 21,39 | 24,31 |
| 13 | H.v. Textilien | 0,67 | 0,86 | 0,56 |
| 17 | H.v. Papier, Pappe und Waren daraus | 0,46 | 0,65 | 0,34 |
| 20 | H.v. chemischen Erzeugnissen | 4,33 | 5,17 | 3,80 |
| 21 | H.v. pharmazeutischen Erzeugnissen | 21,44 | 18,19 | 23,47 |
| 24 | Metallerzeugung und -bearbeitung | 4,26 | 6,56 | 2,81 |
| 25 | H.v. Metallerzeugnissen | 5,25 | 8,62 | 3,13 |
| 26 | H.v. Datenverarbeitungsgeräten, elektronischen und optischen Erzeugnissen | 17,62 | 20,44 | 15,85 |
| 27 | H.v. elektrischen Ausrüstungen | 17,96 | 19,49 | 17,00 |
| 28 | Maschinenbau | 13,24 | 9,90 | 15,33 |
| 29 | H. v. Kraftwagen u.Kraftwagenteilen | 1,26 | 1,25 | 1,26 |
| 30 | Sonst.Fahrzeugbau | 13,52 | 8,87 | 16,44 |

Auftragseingangsbiznis für das Verarbeitende Gewerbe in Berlin seit Juni 2023

Veränderung zum Vorjahresmonat in Prozent



3.1 Auftragseingangsindex für das Verarbeitende Gewerbe in Berlin seit 2020 nach Monaten – Volumenindex –

| Jahr | Index – Basis 2021 \triangleq 100 | | | | | | | | | | | | |
|-------------------|-------------------------------------|-------|-------|-------|------|-------|-------|-------|-------|-------|-------|-------|-------|
| | Jan. | Feb. | März | April | Mai | Juni | Juli | Aug. | Sept. | Okt. | Nov. | Dez. | Jahr |
| Insgesamt | | | | | | | | | | | | | |
| 2020 | 88,0 | 86,4 | 109,7 | 74,7 | 75,5 | 110,3 | 98,4 | 85,5 | 91,1 | 94,0 | 98,4 | 87,8 | 91,7 |
| 2021 | 90,9 | 91,4 | 124,4 | 95,5 | 86,7 | 113,7 | 96,4 | 92,0 | 110,2 | 89,4 | 92,6 | 116,8 | 100,0 |
| 2022 | 86,4 | 95,9 | 129,6 | 91,4 | 91,1 | 99,7 | 108,5 | 104,5 | 97,5 | 85,3 | 97,2 | 109,4 | 99,7 |
| 2023 | 86,8 | 135,5 | 127,9 | 89,9 | 83,1 | 121,8 | 91,3 | 94,7 | 101,5 | 92,3 | 96,6 | 128,8 | 104,2 |
| 2024 | 90,3 | 89,7 | 99,4 | 86,8 | 87,1 | 100,0 | 95,8 | 88,7 | 96,9 | 77,7 | 81,6 | 83,5 | 89,8 |
| 2025 ^P | 82,2 | 94,7 | 101,1 | 91,7 | 78,4 | 115,6 | ... | ... | ... | ... | ... | ... | ... |
| Inland | | | | | | | | | | | | | |
| 2020 | 88,5 | 90,9 | 126,0 | 74,1 | 83,0 | 132,3 | 123,5 | 99,3 | 87,3 | 101,4 | 114,8 | 89,1 | 100,9 |
| 2021 | 83,5 | 91,8 | 116,9 | 83,7 | 80,5 | 126,1 | 97,4 | 87,1 | 114,0 | 95,9 | 87,2 | 135,9 | 100,0 |
| 2022 | 79,7 | 92,7 | 155,9 | 93,4 | 77,3 | 95,4 | 143,0 | 86,9 | 86,0 | 78,7 | 109,1 | 128,3 | 102,2 |
| 2023 | 77,3 | 194,5 | 112,8 | 102,2 | 80,7 | 99,1 | 97,8 | 74,7 | 92,1 | 85,0 | 96,7 | 160,2 | 106,1 |
| 2024 | 88,9 | 74,3 | 72,0 | 80,5 | 68,5 | 81,3 | 98,5 | 90,9 | 69,7 | 68,6 | 78,3 | 76,5 | 79,0 |
| 2025 ^P | 61,5 | 87,6 | 87,0 | 100,0 | 69,1 | 74,3 | ... | ... | ... | ... | ... | ... | ... |
| Ausland | | | | | | | | | | | | | |
| 2020 | 87,7 | 83,6 | 99,8 | 75,0 | 70,9 | 96,8 | 83,0 | 77,1 | 93,4 | 89,4 | 88,3 | 87,1 | 86,0 |
| 2021 | 95,6 | 91,1 | 129,1 | 103,0 | 90,6 | 105,9 | 95,7 | 95,1 | 107,8 | 85,3 | 95,9 | 104,8 | 100,0 |
| 2022 | 90,5 | 98,0 | 113,0 | 90,1 | 99,8 | 102,3 | 86,8 | 115,6 | 104,7 | 89,5 | 89,6 | 97,6 | 98,1 |
| 2023 | 92,8 | 98,4 | 137,4 | 82,2 | 84,6 | 136,1 | 87,2 | 107,3 | 107,4 | 96,9 | 96,6 | 109,2 | 103,0 |
| 2024 | 91,2 | 99,4 | 116,5 | 90,7 | 98,8 | 111,8 | 94,2 | 87,4 | 113,9 | 83,3 | 83,7 | 87,8 | 96,6 |
| 2025 ^P | 95,1 | 99,1 | 110,0 | 86,5 | 84,3 | 141,6 | ... | ... | ... | ... | ... | ... | ... |

| Jahr | Veränderung zum Vorjahreszeitraum in Prozent | | | | | | | | | | | | |
|-------------------|--|--------|--------|--------|--------|--------|--------|--------|--------|--------|--------|--------|--------|
| | Jan. | Feb. | März | April | Mai | Juni | Juli | Aug. | Sept. | Okt. | Nov. | Dez. | Jahr |
| Insgesamt | | | | | | | | | | | | | |
| 2021 | 3,3 | 5,8 | 13,4 | 27,8 | 14,8 | 3,1 | – 2,0 | 7,6 | 21,0 | – 4,9 | – 5,9 | 33,0 | 9,1 |
| 2022 | – 5,0 | 4,9 | 4,2 | – 4,3 | 5,1 | – 12,3 | 12,6 | 13,6 | – 11,5 | – 4,6 | 5,0 | – 6,3 | – 0,3 |
| 2023 | 0,5 | 41,3 | – 1,3 | – 1,6 | – 8,8 | 22,2 | – 15,9 | – 9,4 | 4,1 | 8,2 | – 0,6 | 17,7 | 4,5 |
| 2024 | 4,0 | – 33,8 | – 22,3 | – 3,4 | 4,8 | – 17,9 | 4,9 | – 6,3 | – 4,5 | – 15,8 | – 15,5 | – 35,2 | – 13,8 |
| 2025 ^p | 0,9 | – 11,0 | 1,7 | 5,6 | – 10,0 | 15,6 | ... | ... | ... | ... | ... | ... | ... |
| Inland | | | | | | | | | | | | | |
| 2021 | – 5,6 | 1,0 | – 7,2 | 13,0 | – 3,0 | – 4,7 | – 21,1 | – 12,3 | 30,6 | – 5,4 | – 24,0 | 52,5 | – 0,8 |
| 2022 | – 4,6 | 1,0 | 33,4 | 11,6 | – 4,0 | – 24,3 | 46,8 | – 0,2 | – 24,6 | – 17,9 | 25,1 | – 5,6 | 2,2 |
| 2023 | – 3,0 | 109,8 | – 27,6 | 9,4 | 4,4 | 3,9 | – 31,6 | – 14,0 | 7,1 | 8,0 | – 11,4 | 24,9 | 3,8 |
| 2024 | 15,0 | – 61,8 | – 36,2 | – 21,2 | – 15,1 | – 18,0 | 0,7 | 21,7 | – 24,3 | – 19,3 | – 19,0 | – 52,2 | – 25,5 |
| 2025 ^p | – 17,3 | – 11,3 | 20,8 | 24,2 | 0,9 | – 8,6 | ... | ... | ... | ... | ... | ... | ... |
| Ausland | | | | | | | | | | | | | |
| 2021 | 9,0 | 9,0 | 29,4 | 37,3 | 27,8 | 9,4 | 15,3 | 23,3 | 15,4 | – 4,6 | 8,6 | 20,3 | 16,3 |
| 2022 | – 5,3 | 7,6 | – 12,5 | – 12,5 | 10,2 | – 3,4 | – 9,3 | 21,6 | – 2,9 | 4,9 | – 6,6 | – 6,9 | – 1,9 |
| 2023 | 2,5 | 0,4 | 21,6 | – 8,8 | – 15,2 | 33,0 | 0,5 | – 7,2 | 2,6 | 8,3 | 7,8 | 11,9 | 5,0 |
| 2024 | – 1,7 | 1,0 | – 15,2 | 10,3 | 16,8 | – 17,9 | 8,0 | – 18,5 | 6,1 | – 14,0 | – 13,4 | – 19,6 | – 6,3 |
| 2025 ^p | 10,7 | – 10,8 | – 5,6 | – 4,6 | – 14,7 | 26,7 | ... | ... | ... | ... | ... | ... | ... |

3.2 Auftragseingangsindex Insgesamt für das Verarbeitende Gewerbe in Berlin von Januar bis Juni 2025 nach Wirtschaftsabteilungen – Volumenindex –

| WZ 2008 | Hauptgruppe Abteilung | Index – Basis 2021 \triangleq 100 | | | | | | | | | | | | |
|------------|---|-------------------------------------|-------------|--------------|-------------|-------------|--------------|------|------|-------|------|------|------|---------------------|
| | | Jan. | Feb. | März | April | Mai | Juni | Juli | Aug. | Sept. | Okt. | Nov. | Dez. | Jan. bis Juni |
| C | Verarbeitendes Gewerbe | 82,2 | 94,7 | 101,1 | 91,7 | 78,4 | 115,6 | ... | ... | ... | ... | ... | ... | 94,0 |
| VO | Vorleistungsgüterproduzenten | 74,4 | 66,6 | 91,2 | 73,6 | 66,7 | 162,9 | ... | ... | ... | ... | ... | ... | 89,2 |
| IG | Investitionsgüterproduzenten | 97,3 | 148,5 | 126,6 | 120,6 | 87,1 | 97,7 | ... | ... | ... | ... | ... | ... | 113,0 |
| GG | Gebrauchsgüterproduzenten | 66,4 | 68,3 | 90,7 | 86,7 | 91,2 | 91,5 | ... | ... | ... | ... | ... | ... | 82,5 |
| VG | Verbrauchsgüterproduzenten | 81,7 | 76,5 | 86,6 | 80,9 | 75,7 | 87,7 | ... | ... | ... | ... | ... | ... | 81,5 |
| 13 | H.v. Textilien | 64,2 | 57,6 | 73,0 | 65,0 | 59,9 | 54,2 | ... | ... | ... | ... | ... | ... | 62,3 |
| 17 | H.v. Papier, Pappe und Waren daraus | 51,8 | 54,1 | 31,8 | 46,7 | 51,2 | 36,9 | ... | ... | ... | ... | ... | ... | 45,4 |
| 20 | H.v. chemischen Erzeugnissen | 98,6 | 97,7 | 117,0 | 105,0 | 104,6 | 108,0 | ... | ... | ... | ... | ... | ... | 105,2 |
| 21 | H.v. pharmazeutischen Erzeugnissen | 81,6 | 76,2 | 85,6 | 80,0 | 75,4 | 87,8 | ... | ... | ... | ... | ... | ... | 81,1 |
| 24 | Metallerzeugung und -bearbeitung | 51,1 | 59,5 | 54,3 | 57,0 | 46,4 | 44,5 | ... | ... | ... | ... | ... | ... | 52,1 |
| 25 | H.v. Metallerzeugnissen | 72,0 | 70,5 | 106,7 | 69,3 | 63,8 | 64,4 | ... | ... | ... | ... | ... | ... | 74,5 |
| 26 | H.v. Datenverarbeitungsgeräten, elektronischen und optischen Erzeugnissen | 94,4 | 98,1 | 101,1 | 83,7 | 85,2 | 90,4 | ... | ... | ... | ... | ... | ... | 92,2 |
| 27 | H.v. elektrischen Ausrüstungen | 76,6 | 57,9 | 92,1 | 70,1 | 63,9 | 236,1 | ... | ... | ... | ... | ... | ... | 99,5 |
| 28 | Maschinenbau | 100,5 | 170,2 | 163,8 | 102,7 | 91,3 | 111,2 | ... | ... | ... | ... | ... | ... | 123,3 |
| 29 | Herstellung von Kraftwagen und Kr | 143,4 | 128,8 | 129,5 | 99,2 | 126,0 | 114,9 | ... | ... | ... | ... | ... | ... | 123,6 |
| 30 | Sonstiger Fahrzeugbau | 61,4 | 114,0 | 84,9 | 156,1 | 85,9 | 87,3 | ... | ... | ... | ... | ... | ... | 98,3 |

| WZ 2008 | Hauptgruppe Abteilung | Veränderung zum Vorjahreszeitraum in Prozent | | | | | | | | | | | | |
|------------|---|--|---------------|------------|------------|---------------|-------------|------|------|-------|------|------|------|---------------------|
| | | Jan. | Feb. | März | April | Mai | Juni | Juli | Aug. | Sept. | Okt. | Nov. | Dez. | Jan. bis Juni |
| C | Verarbeitendes Gewerbe | 0,9 | – 11,0 | 1,7 | 5,6 | – 10,0 | 15,6 | ... | ... | ... | ... | ... | ... | 1,9 |
| VO | Vorleistungsgüterproduzenten | 10,2 | – 3,6 | – 4,0 | 1,4 | – 5,8 | 86,4 | ... | ... | ... | ... | ... | ... | 16,3 |
| IG | Investitionsgüterproduzenten | 13,0 | – 4,1 | 0,7 | 13,8 | – 10,6 | – 25,9 | ... | ... | ... | ... | ... | ... | – 3,8 |
| GG | Gebrauchsgüterproduzenten | – 3,9 | – 9,7 | – 8,1 | 0,7 | – 24,5 | – 1,3 | ... | ... | ... | ... | ... | ... | – 8,8 |
| VG | Verbrauchsgüterproduzenten | – 19,8 | – 30,8 | 23,0 | – 0,2 | – 1,0 | 10,9 | ... | ... | ... | ... | ... | ... | 0,8 |
| 13 | H.v. Textilien | – 4,0 | – 22,7 | 3,0 | – 5,0 | – 16,0 | – 12,9 | ... | ... | ... | ... | ... | ... | – 9,7 |
| 17 | H.v. Papier, Pappe und Waren daraus | 24,2 | 13,2 | – 44,2 | 12,3 | 15,3 | – 8,2 | ... | ... | ... | ... | ... | ... | – 0,4 |
| 20 | H.v. chemischen Erzeugnissen | 10,8 | – 4,6 | 22,1 | – 4,5 | – 2,0 | 0,7 | ... | ... | ... | ... | ... | ... | 3,3 |
| 21 | H.v. pharmazeutischen Erzeugnissen | – 22,0 | – 32,4 | 23,2 | – 0,5 | – 0,1 | 11,3 | ... | ... | ... | ... | ... | ... | 0,4 |
| 24 | Metallerzeugung und -bearbeitung | – 19,3 | – 21,5 | – 17,0 | – 18,6 | – 23,7 | – 30,4 | ... | ... | ... | ... | ... | ... | – 23,6 |
| 25 | H.v. Metallerzeugnissen | – 8,5 | – 15,3 | 23,8 | – 29,2 | – 7,3 | – 24,1 | ... | ... | ... | ... | ... | ... | – 7,9 |
| 26 | H.v. Datenverarbeitungsgeräten, elektronischen und optischen Erzeugnissen | – 1,4 | 0,9 | – 21,4 | – 13,6 | 5,4 | – 3,0 | ... | ... | ... | ... | ... | ... | – 7,1 |
| 27 | H.v. elektrischen Ausrüstungen | 27,7 | – 0,5 | – 12,0 | 20,9 | – 7,0 | 149,1 | ... | ... | ... | ... | ... | ... | 36,0 |
| 28 | Maschinenbau | 31,0 | 32,6 | 29,1 | – 17,4 | – 25,8 | – 39,4 | ... | ... | ... | ... | ... | ... | – 3,3 |
| 29 | Herstellung von Kraftwagen und Kr | 18,9 | 5,4 | 9,5 | – 25,9 | 14,4 | – 3,5 | ... | ... | ... | ... | ... | ... | 3,0 |
| 30 | Sonstiger Fahrzeugbau | – 1,8 | – 34,0 | – 8,4 | 103,0 | – 23,5 | 2,9 | ... | ... | ... | ... | ... | ... | – 2,9 |

3.3 Auftragseingangindex Inland für das Verarbeitende Gewerbe in Berlin von Januar bis Juni 2025 nach Wirtschaftsabteilungen – Volumenindex –

| WZ 2008 | Hauptgruppe Abteilung | Index – Basis 2021 \triangleq 100 | | | | | | | | | | | | |
|------------|---|-------------------------------------|-------------|-------------|--------------|-------------|-------------|------|------|-------|------|------|------|---------------------|
| | | Jan. | Feb. | März | April | Mai | Juni | Juli | Aug. | Sept. | Okt. | Nov. | Dez. | Jan. bis Juni |
| C | Verarbeitendes Gewerbe | 61,5 | 87,6 | 87,0 | 100,0 | 69,1 | 74,3 | ... | ... | ... | ... | ... | ... | 79,9 |
| VO | Vorleistungsgüterproduzenten | 62,5 | 78,9 | 119,4 | 87,7 | 86,2 | 91,2 | ... | ... | ... | ... | ... | ... | 87,7 |
| IG | Investitionsgüterproduzenten | 70,5 | 127,7 | 71,8 | 143,7 | 65,5 | 63,7 | ... | ... | ... | ... | ... | ... | 90,5 |
| GG | Gebrauchsgüterproduzenten | 73,5 | 65,9 | 76,4 | 85,5 | 74,3 | 80,2 | ... | ... | ... | ... | ... | ... | 76,0 |
| VG | Verbrauchsgüterproduzenten | 42,4 | 45,6 | 55,0 | 56,9 | 42,2 | 58,6 | ... | ... | ... | ... | ... | ... | 50,1 |
| 13 | H.v. Textilien | 64,9 | 61,7 | 75,3 | 68,9 | 59,3 | 53,7 | ... | ... | ... | ... | ... | ... | 64,0 |
| 17 | H.v. Papier, Pappe und Waren daraus | 11,5 | 12,0 | 13,0 | 9,8 | 11,8 | 12,5 | ... | ... | ... | ... | ... | ... | 11,8 |
| 20 | H.v. chemischen Erzeugnissen | 84,1 | 83,3 | 98,6 | 90,5 | 89,2 | 95,0 | ... | ... | ... | ... | ... | ... | 90,1 |
| 21 | H.v. pharmazeutischen Erzeugnissen | 35,8 | 39,9 | 47,3 | 50,5 | 35,3 | 52,6 | ... | ... | ... | ... | ... | ... | 43,6 |
| 24 | Metallerzeugung und -bearbeitung | 50,5 | 54,8 | 50,3 | 57,1 | 45,7 | 44,8 | ... | ... | ... | ... | ... | ... | 50,5 |
| 25 | H.v. Metallerzeugnissen | 83,1 | 87,7 | 142,9 | 86,7 | 80,8 | 78,6 | ... | ... | ... | ... | ... | ... | 93,3 |
| 26 | H.v. Datenverarbeitungsgeräten, elektronischen und optischen Erzeugnissen | 81,4 | 87,3 | 74,7 | 69,7 | 78,3 | 73,5 | ... | ... | ... | ... | ... | ... | 77,5 |
| 27 | H.v. elektrischen Ausrüstungen | 56,5 | 80,7 | 144,9 | 107,3 | 105,6 | 117,4 | ... | ... | ... | ... | ... | ... | 102,1 |
| 28 | Maschinenbau | 74,1 | 80,1 | 83,5 | 73,7 | 57,2 | 69,8 | ... | ... | ... | ... | ... | ... | 73,1 |
| 29 | Herstellung von Kraftwagen und Kr | 91,2 | 175,2 | 126,6 | 118,4 | 111,3 | 92,9 | ... | ... | ... | ... | ... | ... | 119,3 |
| 30 | Sonstiger Fahrzeugbau | 38,7 | 232,0 | 40,3 | 341,7 | 43,5 | 40,0 | ... | ... | ... | ... | ... | ... | 122,7 |

| WZ 2008 | Hauptgruppe Abteilung | Veränderung zum Vorjahreszeitraum in Prozent | | | | | | | | | | | | |
|------------|---|--|---------------|-------------|-------------|------------|--------------|------|------|-------|------|------|------|---------------------|
| | | Jan. | Feb. | März | April | Mai | Juni | Juli | Aug. | Sept. | Okt. | Nov. | Dez. | Jan. bis Juni |
| C | Verarbeitendes Gewerbe | - 17,3 | - 11,3 | 20,8 | 24,2 | 0,9 | - 8,6 | ... | ... | ... | ... | ... | ... | 3,0 |
| VO | Vorleistungsgüterproduzenten | - 22,8 | - 4,9 | 36,1 | - 5,3 | - 4,0 | - 12,1 | ... | ... | ... | ... | ... | ... | - 1,6 |
| IG | Investitionsgüterproduzenten | 1,1 | - 9,9 | 10,5 | 92,9 | 14,7 | - 18,3 | ... | ... | ... | ... | ... | ... | 11,9 |
| GG | Gebrauchsgüterproduzenten | - 6,8 | - 11,5 | - 5,1 | - 44,4 | - 3,9 | - 1,8 | ... | ... | ... | ... | ... | ... | - 16,7 |
| VG | Verbrauchsgüterproduzenten | - 38,2 | - 30,9 | 5,0 | 17,8 | - 6,8 | 27,9 | ... | ... | ... | ... | ... | ... | 4,6 |
| 13 | H.v. Textilien | - 18,5 | - 14,7 | 13,9 | - 6,5 | - 7,6 | - 20,8 | ... | ... | ... | ... | ... | ... | - 9,4 |
| 17 | H.v. Papier, Pappe und Waren daraus | 8,5 | - 21,6 | 4,0 | - 44,0 | - 21,9 | - 23,8 | ... | ... | ... | ... | ... | ... | - 21,0 |
| 20 | H.v. chemischen Erzeugnissen | 25,1 | - 1,8 | 17,8 | - 0,2 | 1,6 | 8,6 | ... | ... | ... | ... | ... | ... | 7,8 |
| 21 | H.v. pharmazeutischen Erzeugnissen | - 48,3 | - 36,5 | - 0,2 | 23,5 | - 8,1 | 33,2 | ... | ... | ... | ... | ... | ... | 3,5 |
| 24 | Metallerzeugung und -bearbeitung | - 10,6 | - 16,6 | - 19,8 | - 13,4 | - 14,7 | - 26,6 | ... | ... | ... | ... | ... | ... | - 20,1 |
| 25 | H.v. Metallerzeugnissen | - 8,8 | 0,9 | 28,6 | - 32,5 | - 1,9 | - 7,6 | ... | ... | ... | ... | ... | ... | - 2,6 |
| 26 | H.v. Datenverarbeitungsgeräten, elektronischen und optischen Erzeugnissen | - 6,0 | - 2,3 | 11,8 | - 13,8 | 20,3 | - 11,6 | ... | ... | ... | ... | ... | ... | - 1,5 |
| 27 | H.v. elektrischen Ausrüstungen | - 38,0 | - 13,3 | 59,9 | 17,0 | - 5,4 | - 11,4 | ... | ... | ... | ... | ... | ... | 3,1 |
| 28 | Maschinenbau | 24,3 | 1,8 | - 0,4 | - 11,9 | - 1,7 | - 31,2 | ... | ... | ... | ... | ... | ... | - 6,3 |
| 29 | Herstellung von Kraftwagen und Kr | - 17,0 | 59,7 | 15,2 | 23,6 | - 3,4 | - 14,5 | ... | ... | ... | ... | ... | ... | 11,0 |
| 30 | Sonstiger Fahrzeugbau | 3,8 | - 17,4 | - 4,7 | 262,4 | 13,0 | 4,2 | ... | ... | ... | ... | ... | ... | 34,5 |

3.4 Auftragseingangsindex Ausland für das Verarbeitende Gewerbe in Berlin von Januar bis Juni 2025 nach Wirtschaftsabteilungen – Volumenindex –

| WZ 2008 | Hauptgruppe Abteilung | Index – Basis 2021 \triangleq 100 | | | | | | | | | | | | |
|------------|---|-------------------------------------|-------------|--------------|-------------|-------------|--------------|------|------|-------|------|------|------|---------------------|
| | | Jan. | Feb. | März | April | Mai | Juni | Juli | Aug. | Sept. | Okt. | Nov. | Dez. | Jan. bis Juni |
| C | Verarbeitendes Gewerbe | 95,1 | 99,1 | 110,0 | 86,5 | 84,3 | 141,6 | ... | ... | ... | ... | ... | ... | 102,8 |
| VO | Vorleistungsgüterproduzenten | 84,8 | 55,9 | 66,6 | 61,3 | 49,7 | 225,3 | ... | ... | ... | ... | ... | ... | 90,6 |
| IG | Investitionsgüterproduzenten | 116,7 | 163,5 | 166,3 | 103,9 | 102,7 | 122,4 | ... | ... | ... | ... | ... | ... | 129,3 |
| GG | Gebrauchsgüterproduzenten | 65,0 | 68,8 | 93,5 | 87,0 | 94,5 | 93,8 | ... | ... | ... | ... | ... | ... | 83,8 |
| VG | Verbrauchsgüterproduzenten | 103,4 | 93,6 | 104,1 | 94,1 | 94,2 | 103,8 | ... | ... | ... | ... | ... | ... | 98,9 |
| 13 | H.v. Textilien | 63,4 | 53,7 | 70,8 | 61,1 | 60,5 | 54,6 | ... | ... | ... | ... | ... | ... | 60,7 |
| 17 | H.v. Papier, Pappe und Waren daraus | 100,1 | 104,8 | 54,4 | 91,0 | 98,3 | 66,3 | ... | ... | ... | ... | ... | ... | 85,8 |
| 20 | H.v. chemischen Erzeugnissen | 111,0 | 110,1 | 132,7 | 117,4 | 117,8 | 119,1 | ... | ... | ... | ... | ... | ... | 118,0 |
| 21 | H.v. pharmazeutischen Erzeugnissen | 103,8 | 93,8 | 104,2 | 94,4 | 94,8 | 104,9 | ... | ... | ... | ... | ... | ... | 99,3 |
| 24 | Metallerzeugung und -bearbeitung | 51,9 | 66,3 | 60,2 | 57,0 | 47,5 | 44,1 | ... | ... | ... | ... | ... | ... | 54,5 |
| 25 | H.v. Metallerzeugnissen | 52,8 | 40,8 | 44,2 | 39,3 | 34,5 | 40,0 | ... | ... | ... | ... | ... | ... | 41,9 |
| 26 | H.v. Datenverarbeitungsgeräten, elektronischen und optischen Erzeugnissen | 105,0 | 106,8 | 122,5 | 95,0 | 90,7 | 104,0 | ... | ... | ... | ... | ... | ... | 104,0 |
| 27 | H.v. elektrischen Ausrüstungen | 91,0 | 41,4 | 54,0 | 43,3 | 33,8 | 321,6 | ... | ... | ... | ... | ... | ... | 97,5 |
| 28 | Maschinenbau | 111,2 | 206,8 | 196,5 | 114,5 | 105,2 | 128,0 | ... | ... | ... | ... | ... | ... | 143,7 |
| 29 | Herstellung von Kraftwagen und Kr | 175,8 | 100,0 | 131,3 | 87,3 | 135,2 | 128,5 | ... | ... | ... | ... | ... | ... | 126,4 |
| 30 | Sonstiger Fahrzeugbau | 69,1 | 74,0 | 100,0 | 93,2 | 100,2 | 103,4 | ... | ... | ... | ... | ... | ... | 90,0 |

| WZ 2008 | Hauptgruppe Abteilung | Veränderung zum Vorjahreszeitraum in Prozent | | | | | | | | | | | | |
|------------|---|--|---------------|--------------|--------------|---------------|-------------|------|------|-------|------|------|------|---------------------|
| | | Jan. | Feb. | März | April | Mai | Juni | Juli | Aug. | Sept. | Okt. | Nov. | Dez. | Jan. bis Juni |
| C | Verarbeitendes Gewerbe | 10,7 | - 10,8 | - 5,6 | - 4,6 | - 14,7 | 26,7 | ... | ... | ... | ... | ... | ... | 1,3 |
| VO | Vorleistungsgüterproduzenten | 52,0 | - 2,1 | - 34,3 | 11,1 | - 8,5 | 207,8 | ... | ... | ... | ... | ... | ... | 37,2 |
| IG | Investitionsgüterproduzenten | 19,2 | - 0,5 | - 1,9 | - 19,3 | - 18,8 | - 28,3 | ... | ... | ... | ... | ... | ... | - 10,1 |
| GG | Gebrauchsgüterproduzenten | - 3,1 | - 9,2 | - 8,7 | 20,0 | - 27,0 | - 1,2 | ... | ... | ... | ... | ... | ... | - 7,2 |
| VG | Verbrauchsgüterproduzenten | - 14,1 | - 30,7 | 29,5 | - 5,2 | 0,4 | 6,4 | ... | ... | ... | ... | ... | ... | - 0,3 |
| 13 | H.v. Textilien | 15,9 | - 29,9 | - 6,2 | - 3,5 | - 22,4 | - 3,9 | ... | ... | ... | ... | ... | ... | - 10,1 |
| 17 | H.v. Papier, Pappe und Waren daraus | 26,5 | 20,7 | - 50,7 | 28,9 | 23,5 | - 3,6 | ... | ... | ... | ... | ... | ... | 4,0 |
| 20 | H.v. chemischen Erzeugnissen | 3,1 | - 6,3 | 25,0 | - 7,1 | - 4,0 | - 4,0 | ... | ... | ... | ... | ... | ... | 0,5 |
| 21 | H.v. pharmazeutischen Erzeugnissen | - 14,8 | - 31,5 | 29,9 | - 5,3 | 1,3 | 6,9 | ... | ... | ... | ... | ... | ... | - 0,3 |
| 24 | Metallerzeugung und -bearbeitung | - 29,1 | - 26,7 | - 13,1 | - 24,9 | - 33,5 | - 35,4 | ... | ... | ... | ... | ... | ... | - 27,9 |
| 25 | H.v. Metallerzeugnissen | - 8,0 | - 46,7 | 2,3 | - 12,5 | - 23,8 | - 52,6 | ... | ... | ... | ... | ... | ... | - 23,6 |
| 26 | H.v. Datenverarbeitungsgeräten, elektronischen und optischen Erzeugnissen | 1,8 | 3,1 | - 31,4 | - 13,6 | - 3,0 | 2,7 | ... | ... | ... | ... | ... | ... | - 10,3 |
| 27 | H.v. elektrischen Ausrüstungen | 142,0 | 25,5 | - 52,9 | 28,9 | - 10,3 | 375,7 | ... | ... | ... | ... | ... | ... | 79,1 |
| 28 | Maschinenbau | 33,0 | 39,2 | 36,1 | - 18,7 | - 29,5 | - 41,0 | ... | ... | ... | ... | ... | ... | - 2,7 |
| 29 | Herstellung von Kraftwagen und Kr | 38,1 | - 23,0 | 6,2 | - 44,5 | 26,5 | 2,3 | ... | ... | ... | ... | ... | ... | - 1,2 |
| 30 | Sonstiger Fahrzeugbau | - 2,7 | - 45,6 | - 8,9 | 31,3 | - 27,0 | 2,9 | ... | ... | ... | ... | ... | ... | - 13,9 |

3.5 Auftragseingangsindex für das Verarbeitende Gewerbe in Berlin seit 2020 nach Monaten – Wertindex –

| Jahr | Index – Basis 2021 \triangleq 100 | | | | | | | | | | | | |
|-------------------|-------------------------------------|-------|-------|-------|-------|-------|-------|-------|-------|-------|-------|-------|-------|
| | Jan. | Feb. | März | April | Mai | Juni | Juli | Aug. | Sept. | Okt. | Nov. | Dez. | Jahr |
| Insgesamt | | | | | | | | | | | | | |
| 2020 | 86,0 | 84,7 | 107,1 | 72,8 | 74,0 | 108,9 | 97,0 | 84,1 | 89,6 | 92,2 | 96,6 | 85,6 | 89,9 |
| 2021 | 89,5 | 90,0 | 123,0 | 94,7 | 86,3 | 113,2 | 96,5 | 92,5 | 110,9 | 90,6 | 94,2 | 118,7 | 100,0 |
| 2022 | 89,6 | 100,0 | 135,9 | 96,5 | 97,0 | 106,5 | 117,2 | 113,2 | 106,2 | 93,4 | 105,9 | 120,8 | 106,9 |
| 2023 | 96,5 | 148,3 | 142,4 | 100,4 | 92,3 | 136,0 | 100,8 | 104,7 | 113,7 | 102,7 | 107,8 | 145,5 | 115,9 |
| 2024 | 101,1 | 101,4 | 113,3 | 98,5 | 99,0 | 114,4 | 109,5 | 100,9 | 110,7 | 88,3 | 92,8 | 95,6 | 102,1 |
| 2025 ^p | 94,5 | 108,5 | 116,3 | 104,6 | 90,2 | 133,5 | ... | ... | ... | ... | ... | ... | ... |
| Inland | | | | | | | | | | | | | |
| 2020 | 86,2 | 88,6 | 122,9 | 72,0 | 80,9 | 129,9 | 121,0 | 97,3 | 85,4 | 99,3 | 112,5 | 86,7 | 98,6 |
| 2021 | 81,7 | 89,9 | 115,2 | 82,7 | 80,0 | 125,5 | 97,5 | 87,7 | 115,1 | 97,5 | 89,2 | 138,0 | 100,0 |
| 2022 | 83,3 | 97,5 | 163,7 | 99,4 | 83,7 | 103,4 | 156,2 | 94,9 | 94,3 | 87,3 | 119,8 | 143,7 | 110,6 |
| 2023 | 87,3 | 212,5 | 127,8 | 116,8 | 91,8 | 112,2 | 109,3 | 84,8 | 104,7 | 96,4 | 111,2 | 184,0 | 119,9 |
| 2024 | 100,2 | 85,5 | 83,2 | 92,7 | 79,1 | 94,5 | 114,7 | 104,9 | 80,8 | 79,4 | 90,9 | 88,2 | 91,2 |
| 2025 ^p | 71,8 | 100,5 | 101,5 | 114,6 | 80,9 | 86,8 | ... | ... | ... | ... | ... | ... | ... |
| Ausland | | | | | | | | | | | | | |
| 2020 | 85,9 | 82,3 | 97,2 | 73,3 | 69,7 | 95,8 | 82,0 | 75,9 | 92,3 | 87,7 | 86,7 | 84,9 | 84,5 |
| 2021 | 94,3 | 90,0 | 127,9 | 102,2 | 90,2 | 105,6 | 95,8 | 95,4 | 108,4 | 86,3 | 97,3 | 106,6 | 100,0 |
| 2022 | 93,6 | 101,6 | 118,4 | 94,7 | 105,3 | 108,5 | 92,7 | 124,7 | 113,7 | 97,3 | 97,2 | 106,4 | 104,5 |
| 2023 | 102,2 | 107,9 | 151,6 | 90,0 | 92,5 | 151,0 | 95,5 | 117,1 | 119,4 | 106,6 | 105,7 | 121,2 | 113,4 |
| 2024 | 101,7 | 111,4 | 132,3 | 102,1 | 111,6 | 127,0 | 106,2 | 98,4 | 129,4 | 93,9 | 94,1 | 100,3 | 109,0 |
| 2025 ^p | 108,8 | 113,6 | 125,5 | 98,3 | 96,1 | 162,8 | ... | ... | ... | ... | ... | ... | ... |

| Jahr | Veränderung zum Vorjahreszeitraum in Prozent | | | | | | | | | | | | |
|-------------------|--|--------|--------|--------|--------|--------|--------|--------|--------|--------|--------|--------|--------|
| | Jan. | Feb. | März | April | Mai | Juni | Juli | Aug. | Sept. | Okt. | Nov. | Dez. | Jahr |
| Insgesamt | | | | | | | | | | | | | |
| 2021 | 4,1 | 6,3 | 14,8 | 30,1 | 16,6 | 3,9 | − 0,5 | 10,0 | 23,8 | − 1,7 | − 2,5 | 38,7 | 11,3 |
| 2022 | 0,1 | 11,1 | 10,5 | 1,9 | 12,4 | − 5,9 | 21,5 | 22,4 | − 4,2 | 3,1 | 12,4 | 1,8 | 6,8 |
| 2023 | 7,7 | 48,3 | 4,8 | 4,0 | − 4,8 | 27,7 | − 14,0 | − 7,5 | 7,1 | 10,0 | 1,8 | 20,4 | 8,5 |
| 2024 | 4,8 | − 31,6 | − 20,4 | − 1,9 | 7,3 | − 15,9 | 8,6 | − 3,6 | − 2,6 | − 14,0 | − 13,9 | − 34,3 | − 11,9 |
| 2025 ^p | 3,6 | − 9,6 | 2,6 | 6,2 | − 8,9 | 16,7 | ... | ... | ... | ... | ... | ... | ... |
| Inland | | | | | | | | | | | | | |
| 2021 | − 5,2 | 1,5 | − 6,3 | 14,9 | − 1,1 | − 3,4 | − 19,4 | − 9,9 | 34,8 | − 1,8 | − 20,7 | 59,2 | 1,5 |
| 2022 | 2,0 | 8,5 | 42,1 | 20,2 | 4,6 | − 17,6 | 60,2 | 8,2 | − 18,1 | − 10,5 | 34,3 | 4,1 | 10,6 |
| 2023 | 4,8 | 117,9 | − 21,9 | 17,5 | 9,7 | 8,5 | − 30,0 | − 10,6 | 11,0 | 10,4 | − 7,2 | 28,0 | 8,4 |
| 2024 | 14,8 | − 59,8 | − 34,9 | − 20,6 | − 13,8 | − 15,8 | 4,9 | 23,7 | − 22,8 | − 17,6 | − 18,3 | − 52,1 | − 24,0 |
| 2025 ^p | − 15,5 | − 10,0 | 22,0 | 23,6 | 2,3 | − 8,1 | ... | ... | ... | ... | ... | ... | ... |
| Ausland | | | | | | | | | | | | | |
| 2021 | 9,8 | 9,4 | 31,6 | 39,4 | 29,4 | 10,2 | 16,8 | 25,7 | 17,4 | − 1,6 | 12,2 | 25,6 | 18,4 |
| 2022 | − 0,7 | 12,9 | − 7,4 | − 7,3 | 16,7 | 2,7 | − 3,2 | 30,7 | 4,9 | 12,7 | − 0,1 | − 0,2 | 4,5 |
| 2023 | 9,2 | 6,2 | 28,0 | − 5,0 | − 12,2 | 39,2 | 3,0 | − 6,1 | 5,0 | 9,6 | 8,7 | 13,9 | 8,5 |
| 2024 | − 0,5 | 3,2 | − 12,7 | 13,4 | 20,6 | − 15,9 | 11,2 | − 16,0 | 8,4 | − 11,9 | − 11,0 | − 17,2 | − 3,8 |
| 2025 ^p | 14,3 | − 9,3 | − 5,1 | − 3,7 | − 13,9 | 28,2 | ... | ... | ... | ... | ... | ... | ... |

Anhang

Klassifikation der Wirtschaftszweige (WZ 2008) nach Wirtschaftsabteilungen

Bereich: Verarbeitendes Gewerbe sowie Bergbau und Gewinnung von Steinen und Erden

Auftragseingänge (AE) werden nur für ausgewählte Wirtschaftszweige erhoben

| Nr. der Klassifikation | AE | Bezeichnung |
|------------------------|----|---|
| B | | Bergbau und Gewinnung von Steinen und Erden |
| 05 | | Kohlenbergbau |
| 06 | | Gewinnung von Erdöl und Erdgas |
| 07 | | Erzbergbau |
| 08 | | Gewinnung von Steinen und Erden, sonstiger Bergbau |
| 09 | | Erbringung von Dienstleistungen für den Bergbau und für die Gewinnung von Steinen und Erden |
| C | | AE Verarbeitendes Gewerbe |
| 10 | | Herstellung von Nahrungs- und Futtermitteln |
| 11 | | Getränkeherstellung |
| 12 | | Tabakverarbeitung |
| 13 | AE | Herstellung von Textilien |
| 14 | AE | Herstellung von Bekleidung |
| 15 | | Herstellung von Leder, Lederwaren und Schuhen |
| 16 | | Herstellung von Holz-, Flecht-, Korb- und Korkwaren (ohne Möbel) |
| 17 | AE | Herstellung von Papier, Pappe und Waren daraus |
| 18 | | Herstellung von Druckerzeugnissen; Vervielfältigung von bespielten Ton-, Bild- und Datenträgern |
| 19 | | Kokerei und Mineralölverarbeitung |
| 20 | AE | Herstellung von chemischen Erzeugnissen |
| 21 | AE | Herstellung von pharmazeutischen Erzeugnissen |
| 22 | | Herstellung von Gummi- und Kunststoffwaren |
| 23 | | Herstellung von Glas und Glaswaren, Keramik, Verarbeitung von Steinen und Erden |
| 24 | AE | Metallerzeugung und -bearbeitung |
| 25 | AE | Herstellung von Metallerzeugnissen |
| 26 | AE | Herstellung von Datenverarbeitungsgeräten, elektronischen und optischen Erzeugnissen |
| 27 | AE | Herstellung von elektrischen Ausrüstungen |
| 28 | AE | Maschinenbau |
| 29 | AE | Herstellung von Kraftwagen und Kraftwagenteilen |
| 30 | AE | Sonstiger Fahrzeugbau |
| 31 | | Herstellung von Möbeln |
| 32 | | Herstellung von sonstigen Waren |
| 33 | | Reparatur und Installation von Maschinen und Ausrüstungen |
| B–C | | Insgesamt |
| | | Hauptgruppen |
| VO | AE | Vorleistungsgüterproduzenten |
| IG | AE | Investitionsgüterproduzenten |
| GG | AE | Gebrauchsgüterproduzenten |
| VG | AE | Verbrauchsgüterproduzenten |
| EN | | Energie |

Das Amt für Statistik Berlin-Brandenburg

Das Amt für Statistik Berlin-Brandenburg ist für beide Länder die zentrale Dienstleistungseinrichtung auf dem Gebiet der amtlichen Statistik. Das Amt erbringt Serviceleistungen im Bereich Information und Analyse für die breite Öffentlichkeit, für alle gesellschaftlichen Gruppen sowie für Kunden aus Verwaltung und Politik, Wirtschaft und Wissenschaft. Kerngeschäft des Amtes ist die Durchführung der gesetzlich angeordneten amtlichen Statistiken für Berlin und Brandenburg. Das Amt erhebt die Daten, bereitet sie auf, interpretiert und analysiert sie und veröffentlicht die Ergebnisse. Die Grundversorgung aller Nutzerinnen und Nutzer mit statistischen Informationen erfolgt unentgeltlich, im Wesentlichen über das Internet und den Informationsservice. Daneben werden nachfrage- und zielgruppenorientierte Standardauswertungen zu Festpreisen angeboten. Kundenspezifische Aufbereitung/Beratung zu kostendeckenden Preisen ergänzt das Spektrum der Informationsbereitstellung.

Amtliche Statistik im Verbund

Die Statistiken werden bundesweit nach einheitlichen Konzepten, Methoden und Verfahren arbeitsteilig erstellt. Die Statistischen Ämter der Länder sind dabei grundsätzlich für die Durchführung der Erhebungen, für die Aufbereitung und Veröffentlichung der Länderergebnisse zuständig. Durch diese Kooperation in einem „Statistikverbund“ entstehen für alle Länder vergleichbare und zu einem Bundesergebnis zusammenführbare Erhebungsergebnisse.

Produkte und Dienstleistungen

Informationsservice

info@statistik-bbb.de

Tel. 0331 8173 -1777

Fax 0331 817330 -4091

Mo–Do 8:00–15:30 Uhr, Fr 8:00–13:30 Uhr

Statistische Informationen für jedermann sowie maßgeschneiderte Aufbereitung von Daten über Berlin und Brandenburg, Auskunft, Beratung, Pressedienst.

Standort Potsdam

Steinstraße 104–106, 14480 Potsdam

Standort Berlin

Alt-Friedrichsfelde 60, 10315 Berlin

Internet-Angebot

www.statistik-berlin-brandenburg.de mit aktuellen Daten, Pressemitteilungen, Fachbeiträgen, Statistischen Berichten zum kostenlosen Herunterladen, regionalstatistischen Informationen, Wahlstatistiken und -analysen sowie einem Überblick über das gesamte Leistungsspektrum des Amtes.

Statistische Berichte

mit Ergebnissen der einzelnen Statistiken in Tabellen in tiefer sachlicher Gliederung und Grafiken zur Veranschaulichung von Entwicklungen und Strukturen.

Statistische Bibliothek

Alt-Friedrichsfelde 60, 10315 Berlin

bibliothek@statistik-bbb.de

Tel. 0331 8173 -3540

Datenangebot aus dem Sachgebiet

Informationen zu dieser Veröffentlichung

Referat 31

Tel. 0331 8173-3816/3725

Fax 0331 817330-4012

Verarb.Gewerbe@statistik-bbb.de

Weitere Veröffentlichungen zum Thema

Statistische Berichte:

- Verarbeitendes Gewerbe
E I 1 – j
- Produktion
E I 4 – vj
E I 5 – j
- Investitionen
E I 6 – j

Statistisches Bundesamt

- Auftragseingang und Umsatz im Verarbeitenden Gewerbe – Indizes, Fachserie 4, Reihe 2.2, monatlich, jährlich.
- Dr. Stefan Linz, Luis Federico Flores, Peter Mehlhorn: Umstellung der Umsatz-, Auftragseingangs- und Auftragsbestandsindizes im Verarbeitenden Gewerbe auf das Basisjahr 2021; WISTA 3 2024, S. 80 ff.