

Statistischer Bericht

E | 2 – m 06 / 25

Verarbeitendes Gewerbe

(sowie Bergbau und Gewinnung von Steinen und Erden)

in Brandenburg

Juni 2025

Tätige Personen

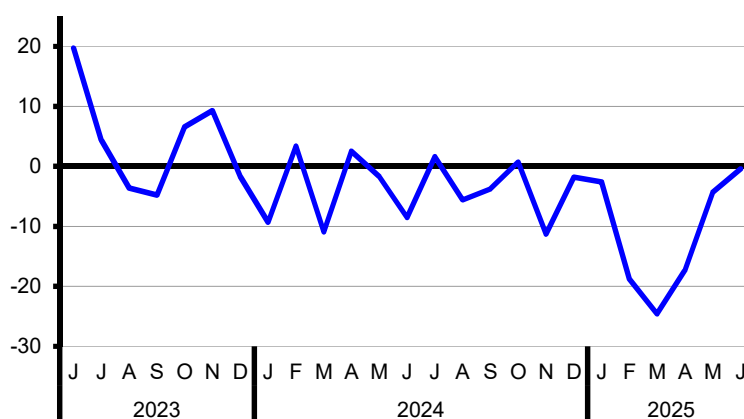
Umsatz

Verwaltungsbezirke

Auftragseingangsindex

Umsatz des Verarbeitenden Gewerbes im Land Brandenburg seit Juni 2023

Veränderung zum Vorjahresmonat in Prozent



Impressum

Statistischer Bericht

E I 2 – m 06 / 25

Erscheinungsfolge: monatlich

Erschienen im **August 2025**

Herausgeber

Amt für Statistik Berlin-Brandenburg
Steinstraße 104 - 106
14480 Potsdam
info@statistik-bbb.de
www.statistik-berlin-brandenburg.de

Tel. 0331 8173 - 1777
Fax 0331 817330 - 4091

Amt für Statistik Berlin-Brandenburg,
Potsdam, 2025

Zeichenerklärung

- 0 weniger als die Hälfte von 1
in der letzten besetzten Stelle,
jedoch mehr als nichts
- nichts vorhanden
- ... Angabe fällt später an
- () Aussagewert ist eingeschränkt
- / Zahlenwert nicht sicher genug
- Zahlenwert unbekannt oder
geheim zu halten
- x Tabellenfach gesperrt
- p vorläufige Zahl
- r berichtigte Zahl
- s geschätzte Zahl
- H.v. Herstellung von



Dieses Werk ist unter einer Creative Commons Lizenz
vom Typ Namensnennung 3.0 Deutschland zugänglich.
Um eine Kopie dieser Lizenz einzusehen, konsultieren Sie
<http://creativecommons.org/licenses/by/3.0/de/>

Inhaltsverzeichnis

	Seite		Seite
Metadaten zu dieser Statistik (externer Link)		3 Auftragseingangsbereich	
Tabellen		Auftragseingangsbereich für das Verarbeitende Gewerbe in Brandenburg 2021	11
1 Betriebe			
1.1 Betriebe des Verarbeitenden Gewerbes (sowie Bergbau und Gewinnung von Steinen und Erden) in Brandenburg seit 2010	4	3.1 Auftragseingangsbereich für das Verarbeitende Gewerbe in Brandenburg seit 2020 nach Monaten – Volumenindex	12
1.2 Betriebe des Verarbeitenden Gewerbes (sowie Bergbau und Gewinnung von Steinen und Erden) in Brandenburg im Juni 2025 nach Verwaltungsbezirken	5	3.2 Auftragseingangsbereich für das Verarbeitende Gewerbe in Brandenburg von Januar bis Juni 2025 nach Wirtschaftsabteilungen – Volumenindex Insgesamt	13
1.3 Betriebe des Verarbeitenden Gewerbes (sowie Bergbau und Gewinnung von Steinen und Erden) in Brandenburg im Juni 2025 nach Wirtschaftsabteilungen	6	3.3 Auftragseingangsbereich für das Verarbeitende Gewerbe in Brandenburg von Januar bis Juni 2025 nach Wirtschaftsabteilungen – Volumenindex Inland	14
1.4 Betriebe des Verarbeitenden Gewerbes (sowie Bergbau und Gewinnung von Steinen und Erden) in Brandenburg im Juni 2025 nach Wirtschaftsabteilungen – Veränderung zum Vorjahresmonat	7	3.4 Auftragseingangsbereich für das Verarbeitende Gewerbe in Brandenburg von Januar bis Juni 2025 nach Wirtschaftsabteilungen – Volumenindex Ausland	15
2 Fachliche Betriebsteile		3.5 Auftragseingangsbereich für das Verarbeitende Gewerbes in Brandenburg seit 2020 nach Monaten – Wertindex	16
2.1 Fachliche Betriebsteile der Betriebe des Verarbeitenden Gewerbes (sowie Bergbau und Gewinnung von Steinen und Erden) in Brandenburg seit 2010	8	Grafik	
2.2 Fachliche Betriebsteile der Betriebe des Verarbeitenden Gewerbes (sowie Bergbau und Gewinnung von Steinen und Erden) in Brandenburg im Juni 2025 nach Wirtschaftsabteilungen	9	Auftragseingangsbereich für das Verarbeitende Gewerbe in Brandenburg seit Juni 2023	11
2.3 Fachliche Betriebsteile der Betriebe des Verarbeitenden Gewerbes (sowie Bergbau und Gewinnung von Steinen und Erden) in Brandenburg im Juni 2025 nach Wirtschaftsabteilungen – Veränderung zum Vorjahresmonat	10	Anhang	
		Klassifikation der Wirtschaftszweige (WZ 2008) nach Wirtschaftsabteilungen	17

1.1 Betriebe des Verarbeitenden Gewerbes (sowie Bergbau und Gewinnung von Steinen und Erden) in Brandenburg seit 2010

Jahr Monat Quartal Halbjahr	Be- triebe	Tätige Personen	Geleistete Arbeits- stunden	Entgelte	Umsatz		
					insgesamt	darunter Ausland	
						insgesamt	mit der Eurozone
	Durchschnitt / Anzahl		1 000		1 000 EUR		
2010	413	73 127	118 700	2 416 398	19 968 245	5 425 114	2 260 019
2011	436	78 566	128 691	2 653 660	22 815 291	6 606 781	2 649 403
2012	440	79 587	128 165	2 774 509	22 700 406	6 946 128	2 558 587
2013	439	78 694	125 989	2 809 443	22 675 683	6 859 415	2 658 469
2014	434	78 726	126 740	2 881 766	22 979 016	6 899 201	2 718 214
2015	434	78 895	126 820	2 988 631	23 130 409	7 461 750	3 052 497
2016	446	79 589	128 076	3 091 272	23 089 753	7 262 951	3 026 794
2017	440	80 726	128 487	3 219 732	23 199 195	6 947 740	3 000 462
2018	444	82 733	130 781	3 391 164	23 793 041	7 326 054	3 223 678
2019	443	82 579	130 202	3 495 611	24 119 462	8 018 501	3 939 727
2020	442	80 373	123 093	3 377 152	22 785 424	6 731 783	3 242 961
2021	426	79 064	123 830	3 441 144	24 834 171	7 654 817	3 344 394
2022	426	83 864	129 809	3 899 420	33 521 421	12 380 525	6 646 527
2023	432	87 835	133 852	4 297 077	37 747 041	17 534 919	11 889 121
2024	435	87 919	133 351	4 499 022	36 227 868	17 632 329	11 732 540
2024							
Januar	431	88 502	12 026	359 205	2 709 667	1 202 931	854 453
Februar	434	88 658	11 416	356 962	3 045 419	1 476 472	971 660
März	436	88 634	11 148	390 221	3 171 363	1 565 743	1 045 824
I.Quartal	434	88 598	34 590	1 106 388	8 926 449	4 245 146	2 871 937
April	436	88 429	11 560	375 455	3 045 870	1 463 658	1 096 109
Mai	436	88 547	10 936	367 110	3 143 918	1 626 914	902 313
Juni	436	87 912	10 775	418 189	3 027 368	1 489 716	1 024 645
II.Quartal	436	88 296	33 271	1 160 754	9 217 156	4 580 288	3 023 067
1. Halbjahr	435	88 447	67 861	2 267 142	18 143 605	8 825 434	5 895 005
Juli	436	87 538	11 654	362 463	2 902 007	1 313 525	941 559
August	435	87 395	10 326	345 709	2 907 132	1 453 964	781 915
September	435	87 662	11 269	356 451	3 141 448	1 569 376	1 129 626
III.Quartal	435	87 532	33 249	1 064 623	8 950 587	4 336 865	2 853 101
Oktober	434	87 230	11 265	366 695	3 013 109	1 441 844	987 428
November	434	87 376	11 427	426 709	3 261 650	1 619 381	1 081 103
Dezember	434	87 140	9 548	373 852	2 858 915	1 408 805	915 904
IV.Quartal	434	87 249	32 240	1 167 256	9 133 674	4 470 030	2 984 435
2. Halbjahr	435	87 390	65 489	2 231 879	18 084 261	8 806 895	5 837 535
2025 ^P							
Januar	421	85 662	11 579	353 597	2 638 131	1 209 431	727 287
Februar	424	85 794	10 771	354 270	2 473 068	1 087 455	628 817
März	428	85 489	11 614	400 879	2 390 798	969 736	461 104
I.Quartal	424	85 648	33 964	1 108 746	7 501 997	3 266 622	1 817 208
April	427	84 532	10 847	381 524	2 518 018	1 178 705	917 971
Mai	426	84 344	10 768	367 699	3 010 021	1 680 146	1 102 878
Juni	426	84 236	10 744	402 089	3 014 637	1 582 048	1 073 976
II.Quartal	426	84 371	32 358	1 151 312	8 542 675	4 440 899	3 094 824
1. Halbjahr	425	85 010	66 322	2 260 059	16 044 673	7 707 521	4 912 032
Juli
August
September
III.Quartal
Oktober
November
Dezember
IV.Quartal
2. Halbjahr

1.2 Betriebe des Verarbeitenden Gewerbes (sowie Bergbau und Gewinnung von Steinen und Erden) in Brandenburg im Juni 2025 nach Verwaltungsbezirken

Kreisfreie Stadt Landkreis	Be- triebe	Tätige Personen	Geleistete Arbeits- stunden	Entgelte	Umsatz	
					insgesamt	darunter Ausland
	Anzahl		1 000	1 000 EUR		
absolut						
Brandenburg an der Havel	15	3 979	482	22 692	108 695	10 408
Cottbus	6	1 535	165	7 896	24 649	•
Frankfurt (Oder)	3	354	54	1 282	15 508	•
Potsdam	4	524	69	2 112	7 853	2 101
Barnim	21	2 511	293	7 605	40 666	9 598
Dahme-Spreewald	29	4 039	545	14 518	107 331	15 348
Elbe-Elster	38	4 619	587	17 144	96 692	20 495
Havelland	29	4 669	595	17 269	113 643	34 240
Märkisch-Oderland	18	2 086	294	8 673	51 413	6 029
Oberhavel	36	7 215	964	42 850	253 363	113 966
Oberspreewald-Lausitz	30	4 962	637	24 186	130 162	13 610
Oder-Spree	29	16 550	2 067	88 232	975 857	•
Ostprignitz-Ruppin	25	3 661	538	12 735	100 360	42 849
Potsdam-Mittelmark	30	3 237	421	14 990	73 730	24 923
Prignitz	26	3 663	449	14 108	112 298	27 315
Spree-Neiße	26	5 480	662	20 574	151 725	47 044
Teltow-Fläming	40	11 470	1 458	66 341	497 615	290 956
Uckermark	21	3 682	463	18 881	153 077	32 898
Land Brandenburg	426	84 236	10 744	402 089	3 014 637	1 582 048
Veränderung zum Vorjahresmonat in Prozent						
Brandenburg an der Havel	–	– 4,1	– 2,4	– 1,0	7,2	– 9,9
Cottbus	20,0	1,3	– 7,3	6,6	33,3	•
Frankfurt (Oder)	–	1,7	–	4,5	– 4,6	•
Potsdam	– 33,3	– 14,7	– 12,7	– 9,0	– 14,4	– 23,2
Barnim	– 8,7	– 6,8	– 12,3	– 2,9	– 34,3	– 43,4
Dahme-Spreewald	– 6,5	– 10,3	– 7,8	– 12,5	– 2,8	– 49,9
Elbe-Elster	–	– 2,5	– 2,7	2,4	0,3	15,1
Havelland	– 6,5	– 8,7	– 6,2	– 3,1	3,9	24,2
Märkisch-Oderland	– 10,0	– 6,8	– 4,2	– 7,0	– 5,7	– 4,0
Oberhavel	– 2,7	– 10,0	– 1,9	– 9,7	– 18,0	– 16,4
Oberspreewald-Lausitz	7,1	1,7	3,6	3,9	10,8	51,4
Oder-Spree	–	– 1,9	15,0	– 15,2	2,8	•
Ostprignitz-Ruppin	– 3,8	– 0,1	– 0,6	0,7	5,6	– 9,1
Potsdam-Mittelmark	– 3,2	– 2,1	– 2,5	2,0	9,6	11,6
Prignitz	– 3,7	– 8,7	– 8,0	0,2	3,3	– 9,3
Spree-Neiße	–	– 5,8	– 8,2	– 5,0	– 18,3	– 1,5
Teltow-Fläming	–	– 0,4	1,3	8,1	30,4	45,9
Uckermark	5,0	– 6,0	– 4,3	12,3	– 35,1	– 6,9
Land Brandenburg	– 2,3	– 4,2	– 0,3	– 3,8	– 0,4	6,2

**1.3 Betriebe des Verarbeitenden Gewerbes (sowie Bergbau und Gewinnung von Steinen und Erden)
in Brandenburg im Juni 2025 nach Wirtschaftsabteilungen**

WZ 2008	Wirtschaftszweig	Be- triebe	Tätige Personen	Geleistete Arbeits- stunden	Entgelte	Umsatz	
						insgesamt	darunter Ausland
		Anzahl		1 000		1 000 EUR	
B	Bergbau u.Gew.v.Steinen u.Erden	6	2 650	304	13 196	•	•
05	Kohlenbergbau	2	•	•	•	•	•
08	Gew.v.Steinen u.Erden, sonst.Bergbau	2	•	•	•	•	–
09	Erbringung von Dienstleistungen für den Bergbau und für die Gewinnung von Steinen und Erden	2	•	•	•	•	–
C	Verarbeitendes Gewerbe	420	81 586	10 440	388 893	•	•
10	H.v. Nahrungs- und Futtermitteln	63	8 568	1 163	27 586	283 439	48 533
11	Getränkeherstellung	5	852	103	3 712	37 767	•
12	Tabakverarbeitung	1	•	•	•	•	–
13	H.v. Textilien	1	•	•	•	•	•
14	H.v. Bekleidung	–	–	–	–	–	–
15	H.v.Leder,Lederwaren u.Schuhen	2	•	•	•	•	•
16	H.v.Holz-,Flecht-,Korb-u.Korkwaren (ohne Möbel)	17	3 176	453	10 912	111 425	39 753
17	H.v.Papier,Pappe u. Waren daraus	15	3 443	458	14 070	151 039	77 947
18	H.v. Druckerzeugnissen; Vervielfältigung von bespielten Ton-, Bild- und Datenträgern	3	241	27	513	1 999	•
19	Kokerei u. Mineralölverarbeitung	1	•	•	•	•	–
20	H.v. chemischen Erzeugnissen	19	3 882	478	21 389	165 975	41 540
21	H.v. pharmazeutischen Erzeugnissen	5	1 362	168	8 851	39 088	•
22	H.v. Gummi- und Kunststoffwaren	43	6 236	829	24 962	135 152	61 330
23	H.v. Glas und Glaswaren, Keramik, Verarbeitung von Steinen und Erden	30	2 721	330	10 359	62 265	7 326
24	Metallerzeugung und -bearbeitung	13	5 552	618	24 657	261 900	126 852
25	H.v. Metallerzeugnissen	60	6 298	841	24 172	100 378	27 888
26	H.v. Datenverarbeitungsgeräten, elektro- nischen und optischen Erzeugnissen	16	1 827	241	9 574	39 505	5 508
27	H.v. elektrischen Ausrüstungen	17	2 511	332	10 336	58 201	14 381
28	Maschinenbau	24	2 662	328	12 040	43 595	17 637
29	H.v. Kraftwagen und Kraftwagenteilen	21	16 606	2 024	93 367	975 278	•
30	Sonstiger Fahrzeugbau	6	4 560	663	•	•	•
31	H.v. Möbeln	6	836	103	2 665	19 926	•
32	H.v. sonstigen Waren	12	2 151	274	7 680	19 838	3 318
33	Reparatur und Installation von Maschinen und Ausrüstungen	40	6 588	808	28 837	166 807	•
VO	Vorleistungsgüter	208	32 589	4 145	138 308	1 059 425	412 194
IG	Investitionsgüter	133	35 670	4 532	200 480	1 469 330	1085 213
GG	Gebrauchsgüter	8	1 387	174	4 770	•	•
VG	Verbrauchsgüter	74	11 077	1 475	39 725	323 160	65 804
EN	Energie	3	3 513	417	18 805	•	•
B-C	Insgesamt	426	84 236	10 744	402 089	3 014 637	1 582 048

**1.4 Betriebe des Verarbeitenden Gewerbes (sowie Bergbau und Gewinnung von Steinen und Erden)
in Brandenburg im Juni 2025 nach Wirtschaftsabteilungen – Veränderung zum Vorjahresmonat**

WZ 2008	Wirtschaftszweig	Be- triebe	Tätige Personen	Geleistete Arbeits- stunden	Entgelte	Umsatz	
		Anzahl		Prozent			
B	Bergbau u.Gew.v.Steinen u.Erden	–	– 195	– 2,2	5,0	•	•
05	Kohlenbergbau	–	•	•	•	•	•
08	Gew.v.Steinen u.Erden, sonst.Bergbau	–	•	•	•	•	–
09	Erbringung von Dienstleistungen für den Bergbau und für die Gewinnung von Steinen und Erden	–	•	•	•	•	–
C	Verarbeitendes Gewerbe	– 10	– 3 481	– 0,2	– 4,1	•	•
10	H.v. Nahrungs- und Futtermitteln	2	– 232	– 0,3	4,5	– 3,2	– 26,6
11	Getränkeherstellung	–	8	– 4,6	9,2	– 0,9	•
12	Tabakverarbeitung	1	•	•	•	•	–
13	H.v. Textilien	– 1	•	•	•	•	•
14	H.v. Bekleidung	–	–	–	–	–	–
15	H.v.Leder,Lederwaren u.Schuhen	–	•	•	•	•	•
16	H.v.Holz-,Flecht-,Korb-u.Korkwaren (ohne Möbel)	– 3	– 270	– 10,1	– 6,1	– 7,0	– 16,9
17	H.v.Papier,Pappe u. Waren daraus	–	– 154	– 3,7	– 2,6	8,9	7,1
18	H.v. Druckerzeugnissen; Vervielfältigung von bespielten Ton-, Bild- und Datenträgern	1	•	•	•	•	•
19	Kokerei u. Mineralölverarbeitung	–	•	•	•	•	•
20	H.v. chemischen Erzeugnissen	–	– 48	– 5,1	2,4	6,5	9,9
21	H.v. pharmazeutischen Erzeugnissen	2	203	20,4	14,1	– 9,5	•
22	H.v. Gummi- und Kunststoffwaren	– 2	– 386	– 6,1	– 16,8	2,3	5,7
23	H.v. Glas und Glaswaren, Keramik, Verarbeitung von Steinen und Erden	– 2	– 300	– 14,4	– 13,2	– 22,6	– 42,6
24	Metallerzeugung und -bearbeitung	– 1	– 183	– 6,1	– 0,2	– 12,4	– 2,4
25	H.v. Metallerzeugnissen	–	– 77	1,0	5,0	0,2	29,9
26	H.v. Datenverarbeitungsgeräten, elektro- nischen und optischen Erzeugnissen	– 1	– 143	– 5,5	24,2	72,5	– 15,5
27	H.v. elektrischen Ausrüstungen	– 2	– 54	– 1,3	6,4	– 10,9	40,5
28	Maschinenbau	– 2	– 294	– 8,0	– 9,6	2,3	30,1
29	H.v. Kraftwagen und Kraftwagenteilen	–	– 866	15,9	– 16,5	9,1	•
30	Sonstiger Fahrzeugbau	–	– 313	2,5	•	•	•
31	H.v. Möbeln	– 1	– 52	– 6,6	– 4,0	3,8	•
32	H.v. sonstigen Waren	– 1	– 143	– 5,9	– 8,2	8,9	27,4
33	Reparatur und Installation von Maschinen und Ausrüstungen	–	– 262	– 4,1	– 1,4	21,4	•
VO	Vorleistungsgüter	– 12	– 1 600	– 6,1	– 2,8	– 3,1	1,3
IG	Investitionsgüter	– 1	– 1 779	5,6	– 7,1	11,4	11,0
GG	Gebrauchsgüter	– 2	– 136	– 8,7	– 5,1	•	•
VG	Verbrauchsgüter	5	96	1,7	6,8	– 4,0	– 25,1
EN	Energie	–	– 257	– 3,3	4,3	•	•
B-C	Insgesamt	– 10	– 3 676	– 0,3	– 3,8	– 0,4	6,2

**2.1 Fachliche Betriebsteile der Betriebe des Verarbeitenden Gewerbes
(sowie Bergbau und Gewinnung von Steinen und Erden) in Brandenburg seit 2010**

Jahr Monat Quartal Halbjahr	Fachliche Betriebs- teile	Tätige Personen	Umsatz		
			insgesamt	darunter Ausland	
				insgesamt	mit der Eurozone
Durchschnitt / Anzahl			1 000 EUR		
2010	551	72 114	19 111 307	5 134 464	2 192 681
2011	575	77 391	21 701 169	6 233 404	2 562 368
2012	583	78 291	21 672 142	6 586 151	2 460 003
2013	580	77 309	21 569 412	6 488 879	2 529 069
2014	573	77 479	21 766 629	6 489 877	2 619 537
2015	559	77 689	21 592 819	6 853 572	2 883 495
2016	568	78 384	21 577 592	6 617 883	2 882 758
2017	560	79 479	22 107 230	6 738 185	2 898 203
2018	566	81 478	22 435 039	7 010 594	3 049 045
2019	568	81 446	22 816 806	7 688 341	3 748 803
2020	575	79 313	21 551 074	6 410 366	3 053 352
2021	558	77 999	23 442 778	7 268 244	3 128 999
2022	559	82 235	31 463 862	11 905 964	6 403 165
2023	567	85 653	35 841 137	17 112 588	11 740 007
2024	577	85 579	34 353 305	17 230 754	11 628 853
2024					
Januar	571	86 212	2 579 238	1 180 158	845 922
Februar	575	86 284	2 895 716	1 426 452	959 890
März	581	86 258	2 985 904	1 535 134	1 038 750
I.Quartal	576	86 251	8 460 858	4 141 744	2 844 562
April	580	86 010	2 920 515	1 445 797	1 087 005
Mai	579	86 101	2 971 961	1 568 192	891 339
Juni	576	85 514	2 866 114	1 458 329	1 016 682
II.Quartal	578	85 875	8 758 590	4 472 318	2 995 026
1. Halbjahr	577	86 063	17 219 448	8 614 062	5 839 589
Juli	578	85 260	2 759 279	1 290 327	932 869
August	579	85 129	2 740 477	1 397 416	773 486
September	578	85 397	3 011 719	1 550 144	1 122 626
III.Quartal	578	85 262	8 511 475	4 237 887	2 828 981
Oktober	578	84 942	2 869 140	1 420 468	980 327
November	575	85 047	3 041 709	1 566 840	1 070 125
Dezember	573	84 795	2 711 531	1 391 496	909 832
IV.Quartal	575	84 928	8 622 380	4 378 804	2 960 284
2. Halbjahr	577	85 095	17 133 855	8 616 691	5 789 265
2025 ^P					
Januar	554	83 401	2 525 899	1 187 193	720 119
Februar	557	83 438	2 332 805	1 034 912	617 496
März	561	83 179	2 271 070	947 726	453 913
I.Quartal	557	83 339	7 129 774	3 169 831	1 791 528
April	563	82 201	2 417 453	1 162 695	911 589
Mai	564	82 009	2 866 470	1 617 779	1 092 033
Juni	572	81 906	2 887 501	1 550 282	1 062 840
II.Quartal	566	82 039	8 171 424	4 330 756	3 066 462
1. Halbjahr	562	82 689	15 301 198	7 500 586	4 857 989
Juli
August
September
III.Quartal
Oktober
November
Dezember
IV.Quartal
2. Halbjahr

2.2 Fachliche Betriebsteile der Betriebe des Verarbeitenden Gewerbes (sowie Bergbau und Gewinnung von Steinen und Erden) in Brandenburg im Juni 2025 nach Wirtschaftsabteilungen

WZ 2008	Wirtschaftszweig	Fachliche Betriebs- teile	Tätige Personen	Umsatz		
				insgesamt	darunter Ausland	
		Anzahl		1 000 EUR	Prozent	
B	Bergbau u.Gew.v.Steinen u.Erden	8	2 384	30 190	•	•
05	Kohlenbergbau	2	•	•	–	–
08	Gew.v.Steinen u.Erden, sonst.Bergbau	3	169	4 286	–	–
09	Erbringung von Dienstleistungen für den Bergbau und für die Gewinnung von Steinen und Erden	3	•	•	•	•
C	Verarbeitendes Gewerbe	564	79 522	2 857 311	•	•
10	H.v. Nahrungs- und Futtermitteln	85	8 469	270 855	48 466	17,9
11	Getränkeherstellung	11	889	36 119	•	•
12	Tabakverarbeitung	1	•	•	–	–
13	H.v. Textilien	2	•	•	•	•
14	H.v. Bekleidung	–	–	–	–	–
15	H.v.Leder,Lederwaren u.Schuhen	3	•	•	•	•
16	H.v.Holz-,Flecht-,Korb-u.Korkwaren (ohne Möbel)	21	3 205	111 157	39 206	35,3
17	H.v.Papier,Pappe u. Waren daraus	17	3 438	149 830	77 999	52,1
18	H.v. Druckerzeugnissen; Vervielfältigung von bespielten Ton-, Bild- und Datenträgern	4	241	1 999	•	•
19	Kokerei u. Mineralölverarbeitung	2	•	•	•	•
20	H.v. chemischen Erzeugnissen	33	3 872	149 857	36 378	24,3
21	H.v. pharmazeutischen Erzeugnissen	5	1 109	33 072	•	•
22	H.v. Gummi- und Kunststoffwaren	56	6 127	130 931	61 387	46,9
23	H.v. Glas und Glaswaren, Keramik, Verarbeitung von Steinen und Erden	35	2 630	56 651	7 308	12,9
24	Metallerzeugung und -bearbeitung	18	5 674	243 094	126 868	52,2
25	H.v. Metallerzeugnissen	79	5 820	85 109	20 340	23,9
26	H.v. Datenverarbeitungsgeräten, elektronischen und optischen Erzeugnissen	17	1 887	40 569	6 585	16,2
27	H.v. elektrischen Ausrüstungen	27	2 368	54 145	14 015	25,9
28	Maschinenbau	35	2 725	45 051	16 027	35,6
29	H.v. Kraftwagen und Kraftwagenteilen	22	15 111	951 558	•	•
30	Sonstiger Fahrzeugbau	6	3 955	•	•	•
31	H.v. Möbeln	7	865	19 957	•	•
32	H.v. sonstigen Waren	14	2 118	19 629	3 326	16,9
33	Reparatur und Installation von Maschinen und Ausrüstungen	64	7 381	215 573	125 615	58,3
VO	Vorleistungsgüter	277	32 246	997 297	400 592	40,2
IG	Investitionsgüter	176	34 177	1 445 500	1 066 200	73,8
GG	Gebrauchsgüter	9	1 251	28 806	•	•
VG	Verbrauchsgüter	106	10 812	309 503	64 714	20,9
EN	Energie	4	3 420	106 396	•	•
B-C	Insgesamt	572	81 906	2 887 501	1 550 282	53,7

2.3 Fachliche Betriebsteile der Betriebe des Verarbeitenden Gewerbes (sowie Bergbau und Gewinnung von Steinen und Erden) in Brandenburg im Juni 2025 nach Wirtschaftsabteilungen
– Veränderung zum Vorjahresmonat

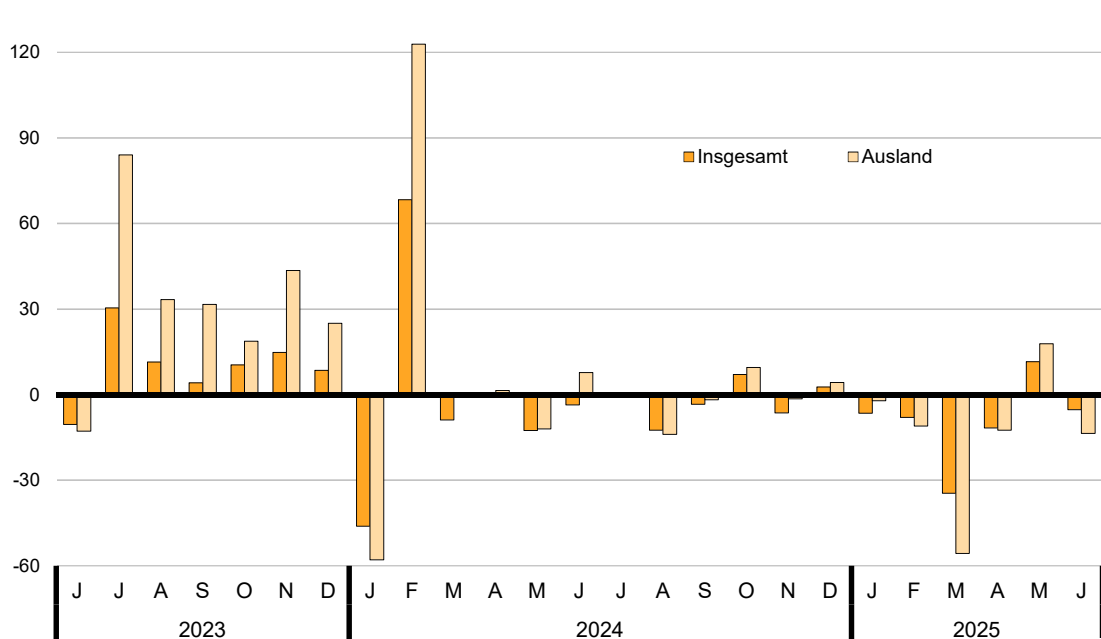
WZ 2008	Wirtschaftszweig	Fachliche Betriebs- teile	Tätige Personen		Umsatz	
					insgesamt	darunter Ausland
		Anzahl		Prozent		
B	Bergbau u.Gew.v.Steinen u.Erden	– 1	– 169	– 6,6	37,2	•
05	Kohlenbergbau	–	•	•	•	–
08	Gew.v.Steinen u.Erden, sonst.Bergbau	– 1	3	1,8	– 0,9	–
09	Erbringung von Dienstleistungen für den Bergbau und für die Gewinnung von Steinen und Erden	–	•	•	•	•
C	Verarbeitendes Gewerbe	– 3	– 3 439	– 4,1	0,5	•
10	H.v. Nahrungs- und Futtermitteln	7	– 101	– 1,2	– 2,7	– 26,6
11	Getränkeherstellung	–	20	2,3	0,5	•
12	Tabakverarbeitung	1	•	•	•	–
13	H.v. Textilien	– 3	•	•	•	•
14	H.v. Bekleidung	–	–	–	–	–
15	H.v.Leder,Lederwaren u.Schuhen	–	•	•	•	•
16	H.v.Holz-,Flecht-,Korb-u.Korkwaren (ohne Möbel)	– 2	– 189	– 5,6	– 5,3	– 16,2
17	H.v.Papier,Pappe u. Waren daraus	1	– 153	– 4,3	8,6	7,0
18	H.v. Druckerzeugnissen; Vervielfältigung von bespielten Ton-, Bild- und Datenträgern	2	•	•	•	•
19	Kokerei u. Mineralölverarbeitung	–	•	•	•	•
20	H.v. chemischen Erzeugnissen	–	– 43	– 1,1	10,7	15,4
21	H.v. pharmazeutischen Erzeugnissen	1	– 22	– 1,9	– 19,6	•
22	H.v. Gummi- und Kunststoffwaren	– 4	– 491	– 7,4	0,9	5,0
23	H.v. Glas und Glaswaren, Keramik, Verarbeitung von Steinen und Erden	– 1	– 291	– 10,0	– 24,7	– 42,6
24	Metallerzeugung und -bearbeitung	1	– 85	– 1,5	– 14,8	– 2,5
25	H.v. Metallerzeugnissen	–	– 70	– 1,2	– 6,9	13,9
26	H.v. Datenverarbeitungsgeräten, elektronischen und optischen Erzeugnissen	– 3	– 164	– 8,0	68,3	– 12,7
27	H.v. elektrischen Ausrüstungen	2	29	1,2	– 6,6	42,4
28	Maschinenbau	– 1	– 245	– 8,2	3,0	45,5
29	H.v. Kraftwagen und Kraftwagenteilen	– 1	– 993	– 6,2	9,3	•
30	Sonstiger Fahrzeugbau	–	– 103	– 2,5	•	•
31	H.v. Möbeln	– 1	– 33	– 3,7	4,6	•
32	H.v. sonstigen Waren	– 1	– 145	– 6,4	10,1	27,4
33	Reparatur und Installation von Maschinen und Ausrüstungen	– 1	– 394	– 5,1	27,8	57,3
VO	Vorleistungsgüter	– 6	– 1 412	– 4,2	– 3,9	0,3
IG	Investitionsgüter	– 5	– 1 854	– 5,1	11,7	11,6
GG	Gebrauchsgüter	– 2	– 98	– 7,3	– 7,9	•
VG	Verbrauchsgüter	9	7	0,1	– 4,1	– 25,3
EN	Energie	–	– 251	– 6,8	– 40,8	•
B-C	Insgesamt	– 4	– 3 608	– 4,2	0,7	6,3

Auftragseingangsgewichtung für das Verarbeitende Gewerbe in Brandenburg 2021

WZ 2008	Hauptgruppe Abteilung	Gewichtung in Prozent		
		Auftragseingang		
		Insgesamt	Inland	Ausland
C	Verarbeitendes Gewerbe	100	100	100
VO	Vorleistungsgüter	49,46	55,58	42,30
IG	Investitionsgüter	46,51	39,78	54,39
GG	Gebrauchsgüter	1,09	1,98	0,05
VG	Verbrauchsgüter	2,94	2,66	3,26
17	H.v. Papier, Pappe und Waren daraus	11,30	10,69	12,00
20	H.v. chemischen Erzeugnissen	14,91	23,17	5,25
21	H.v. pharmazeutischen Erzeugnissen	2,85	2,51	3,24
24	Metallerzeugung und -bearbeitung	15,86	11,94	20,45
25	H.v. Metallerzeugnissen	7,24	10,32	3,63
26	H.v. Datenverarbeitungsgeräten, elektronischen und optischen Erzeugnissen	3,03	3,64	2,32
27	H.v. elektrischen Ausrüstungen	3,72	5,16	2,04
28	Maschinenbau	4,22	5,12	3,15
29	H. v. Kraftwagen u. Kraftwagenteilen	25,20	14,64	37,56
30	Sonst. Fahrzeugbau	11,68	12,80	10,37

Auftragseingangsindex für das Verarbeitende Gewerbe in Brandenburg seit Juni 2023

Veränderung zum Vorjahresmonat in Prozent



3.1 Auftragseingangsindex für das Verarbeitende Gewerbe in Brandenburg seit 2020 nach Monaten

– Volumenindex –

Basis 2021 \triangleq 100

Jahr	Index												
	Jan	Feb	Mär	Apr	Mai	Jun	Jul	Aug	Sep	Okt	Nov	Dez	Jahr
Insgesamt													
2020	92,5	96,4	76,5	51,9	59,9	74,3	65,7	68,4	94,2	99,3	105,7	89,1	81,2
2021	97,4	86,0	145,9	84,8	88,7	89,0	92,1	80,8	90,6	90,2	161,3	93,2	100,0
2022	76,2	182,6	79,3	85,9	79,7	137,1	85,3	93,3	114,1	93,3	109,4	104,2	103,4
2023	196,0	106,5	132,3	107,6	111,5	122,8	111,2	104,0	118,9	103,1	125,6	113,1	121,1
2024	105,6	179,2	120,6	108,4	97,4	118,4	110,2	91,1	114,8	110,4	117,6	116,2	115,8
2025 ^p	102,8	165,2	79,2	95,7	108,7	112,1
Inland													
2020	82,8	86,3	77,2	52,4	61,9	71,5	72,6	69,3	82,8	95,4	102,6	91,3	78,8
2021	77,1	85,0	170,5	88,8	83,5	91,8	91,0	75,5	93,9	88,7	166,3	87,9	100,0
2022	82,3	77,8	89,5	86,6	78,0	91,7	88,3	86,0	102,3	78,7	104,3	84,3	87,5
2023	90,6	82,7	99,6	79,4	80,2	85,8	77,5	76,9	76,6	79,1	91,4	73,7	82,8
2024	81,0	76,3	76,9	79,2	69,3	66,8	76,8	69,2	71,6	81,8	78,7	73,5	75,1
2025 ^p	76,5	79,3	81,8	70,7	70,1	75,9
Ausland													
2020	109,3	114,0	75,3	50,9	56,3	79,0	53,6	66,6	114,0	106,1	111,0	85,2	85,1
2021	132,2	87,7	103,4	78,0	97,5	84,0	94,1	90,2	84,9	92,8	153,0	102,3	100,0
2022	69,1	305,3	67,5	85,0	81,7	190,3	81,8	101,8	127,8	110,5	115,3	127,4	122,0
2023	319,3	134,4	170,5	140,4	148,1	166,0	150,6	135,7	168,3	131,3	165,6	159,2	165,8
2024	134,4	299,6	171,7	142,5	130,4	178,9	149,4	116,8	165,3	143,8	163,1	166,0	163,5
2025 ^p	133,5	265,7	76,2	124,9	153,8	154,5

Jahr	Veränderung zum Vorjahreszeitraum in Prozent												
	Jan	Feb	Mär	Apr	Mai	Jun	Jul	Aug	Sep	Okt	Nov	Dez	Jahr
Insgesamt													
2021	5,3	– 10,8	90,7	63,4	48,1	19,8	40,2	18,1	– 3,8	– 9,2	52,6	4,6	23,2
2022	– 21,8	112,3	– 45,6	1,3	– 10,1	54,0	– 7,4	15,5	25,9	3,4	– 32,2	11,8	3,4
2023	157,2	– 41,7	66,8	25,3	39,9	– 10,4	30,4	11,5	4,2	10,5	14,8	8,5	17,1
2024	– 46,1	68,3	– 8,8	0,7	– 12,6	– 3,6	– 0,9	– 12,4	– 3,4	7,1	– 6,4	2,7	– 4,3
2025 ^p	– 2,7	– 7,8	– 34,3	– 11,7	11,6	– 5,3
Inland													
2021	– 6,9	– 1,5	120,9	69,5	34,9	28,4	25,3	8,9	13,4	– 7,0	62,1	– 3,7	26,8
2022	6,7	– 8,5	– 47,5	– 2,5	– 6,6	– 0,1	– 3,0	13,9	8,9	– 11,3	– 37,3	– 4,1	– 12,5
2023	10,1	6,3	11,3	– 8,3	2,8	– 6,4	– 12,2	– 10,6	– 25,1	0,5	– 12,4	– 12,6	– 5,4
2024	– 10,6	– 7,7	– 22,8	– 0,3	– 13,6	– 22,1	– 0,9	– 10,0	– 6,5	3,4	– 13,9	– 0,3	– 9,3
2025 ^p	– 5,6	3,9	6,4	– 10,7	1,2	13,6
Ausland													
2021	21,0	– 23,1	37,3	53,2	73,2	6,3	75,6	35,4	– 25,5	– 12,5	37,8	20,1	17,5
2022	– 47,7	248,1	– 34,7	9,0	– 16,2	126,5	– 13,1	12,9	50,5	19,1	– 24,6	24,5	21,9
2023	362,1	– 56,0	152,6	65,2	81,3	– 12,8	84,1	33,3	31,7	18,8	43,6	25,0	35,9
2024	– 57,9	122,9	0,7	1,5	– 12,0	7,8	– 0,8	– 13,9	– 1,8	9,5	– 1,5	4,3	– 1,4
2025 ^p	– 0,7	– 11,3	– 55,6	– 12,4	17,9	– 13,6

3.2 Auftragseingangsindex für das Verarbeitende Gewerbe in Brandenburg von Januar bis Juni 2025
nach Wirtschaftsabteilungen – Volumenindex Insgesamt–
 Basis 2021 \triangleq 100

WZ 2008	Hauptgruppe Abteilung	Index												
		Jan	Feb	Mär	Apr	Mai	Jun	Jul	Aug	Sep	Okt	Nov	Dez	Jan. bis Juni
C	Verarbeitendes Gewerbe	102,8	165,2	79,2	95,7	108,7	112,1	110,6
VO	Vorleistungsgüter	98,8	93,3	93,3	91,6	82,3	84,6	90,7
IG	Investitionsgüter	106,5	248,6	63,9	102,2	139,2	144,9	134,2
GG	Gebrauchsgüter	63,4	56,4	63,2	37,5	53,2	50,4	54,0
VG	Verbrauchsgüter	125,8	94,9	90,5	83,4	89,5	78,2	93,7
13	H.v. Textilien	638,6	179,7	203,5	250,5	202,8	274,4	291,6
17	H.v. Papier, Pappe und Waren daraus	92,8	84,3	90,7	94,7	79,8	81,9	87,4
20	H.v. chemischen Erzeugnissen	75,3	74,0	61,4	53,3	67,6	63,5	65,9
21	H.v. pharmazeut. Erzeugnissen	127,3	95,8	90,9	84,0	90,1	77,9	94,3
24	Metallerzeugung und Metallbearbeitung	135,0	124,1	127,3	123,8	100,7	103,9	119,1
25	H.v. Metallerzeugnissen	73,0	84,8	95,7	72,4	75,6	94,0	82,6
26	H.v. DV-Geräten, elektronischen und optischen Erzeugnissen	50,0	41,1	46,2	62,8	48,7	85,6	55,7
27	H.v. elektrischen Ausrüstungen	77,3	76,5	92,7	97,1	65,0	97,5	84,4
28	Maschinenbau	61,9	58,8	64,8	57,0	51,5	58,0	58,7
29	H.v. Kraftwagen und Kraftwagenteilen	153,3	124,1	78,9	161,8	233,4	231,4	163,8
30	Sonstiger Fahrzeugbau	43,6	670,0	22,7	9,3	5,8	7,7	126,5

WZ 2008	Hauptgruppe Abteilung	Veränderung zum Vorjahreszeitraum in Prozent												
		Jan	Feb	Mär	Apr	Mai	Jun	Jul	Aug	Sep	Okt	Nov	Dez	Jan. bis Juni
C	Verarbeitendes Gewerbe	– 2,7	– 7,8	– 34,3	– 11,7	11,6	– 5,3	– 9,0
VO	Vorleistungsgüter	10,3	–	7,9	4,4	– 8,0	–	2,4
IG	Investitionsgüter	– 11,4	– 9,9	– 59,3	– 21,9	31,6	– 7,1	– 14,8
GG	Gebrauchsgüter	– 22,7	– 5,7	6,8	– 13,6	22,0	– 28,9	– 9,7
VG	Verbrauchsgüter	– 17,6	– 31,3	– 36,4	– 33,0	– 24,6	– 30,5	– 28,7
13	H.v. Textilien	– 76,9	– 94,1	– 94,1	– 92,5	– 93,3	– 91,1	– 90,7
17	H.v. Papier, Pappe und Waren daraus	5,8	1,6	10,7	7,7	1,1	3,7	5,2
20	H.v. chemischen Erzeugnissen	3,7	32,9	17,0	– 7,9	13,4	36,0	14,5
21	H.v. pharmazeut. Erzeugnissen	– 17,1	– 31,3	– 36,6	– 32,4	– 24,0	– 31,1	– 28,6
24	Metallerzeugung und Metallbearbeitung	18,4	– 8,3	7,9	3,6	– 19,0	– 15,8	– 2,7
25	H.v. Metallerzeugnissen	– 4,1	– 10,7	13,5	– 25,4	– 17,3	2,6	– 7,5
26	H.v. DV-Geräten, elektronischen und optischen Erzeugnissen	– 11,5	– 36,8	– 23,5	30,3	3,0	101,4	4,5
27	H.v. elektrischen Ausrüstungen	14,0	– 20,6	– 11,2	42,2	– 10,7	22,3	3,4
28	Maschinenbau	– 7,7	– 19,2	– 12,8	– 15,1	– 24,3	3,4	– 13,2
29	H.v. Kraftwagen und Kraftwagenteilen	– 20,7	– 33,2	– 64,7	– 19,3	38,4	7,3	– 17,2
30	Sonstiger Fahrzeugbau	363,8	6,0	– 72,0	– 62,3	65,7	– 92,6	– 11,2

3.3 Auftragseingangsindex für das Verarbeitende Gewerbe in Brandenburg von Januar bis Juni 2025
nach Wirtschaftsabteilungen – Volumenindex Inland–
 Basis 2021 \triangleq 100

WZ 2008	Hauptgruppe Abteilung	Index												
		Jan	Feb	Mär	Apr	Mai	Jun	Jul	Aug	Sep	Okt	Nov	Dez	Jan. bis Juni
C	Verarbeitendes Gewerbe	76,5	79,3	81,8	70,7	70,1	75,9	75,7
VO	Vorleistungsgüter	86,7	81,3	82,5	82,9	74,8	81,7	81,7
IG	Investitionsgüter	64,7	79,1	84,4	57,4	65,2	72,0	70,5
GG	Gebrauchsgüter	64,7	57,6	64,5	38,3	54,3	51,5	55,2
VG	Verbrauchsgüter	46,6	54,0	39,6	38,9	56,0	29,3	44,1
13	H.v. Textilien	638,6	179,7	203,5	250,5	202,8	274,4	291,6
17	H.v. Papier, Pappe und Waren daraus	92,8	75,8	85,8	83,9	76,0	75,8	81,7
20	H.v. chemischen Erzeugnissen	73,6	62,9	57,3	49,5	55,0	59,4	59,6
21	H.v. pharmazeut. Erzeugnissen	45,2	53,8	38,5	37,9	55,5	26,6	42,9
24	Metallerzeugung und Metallbearbeitung	113,0	122,5	119,9	130,3	110,5	124,4	120,1
25	H.v. Metallerzeugnissen	73,5	84,5	101,9	75,6	80,9	99,1	85,9
26	H.v. DV-Geräten, elektronischen und optischen Erzeugnissen	52,9	45,5	48,1	79,7	52,8	108,0	64,5
27	H.v. elektrischen Ausrüstungen	80,7	82,5	104,9	107,3	59,7	100,0	89,2
28	Maschinenbau	70,2	66,8	72,5	64,6	55,6	55,5	64,2
29	H.v. Kraftwagen und Kraftwagenteilen	118,1	100,5	138,0	83,4	117,3	100,4	109,6
30	Sonstiger Fahrzeugbau	2,1	61,1	19,1	15,6	9,6	12,5	20,0

WZ 2008	Hauptgruppe Abteilung	Veränderung zum Vorjahreszeitraum in Prozent												
		Jan	Feb	Mär	Apr	Mai	Jun	Jul	Aug	Sep	Okt	Nov	Dez	Jan. bis Juni
C	Verarbeitendes Gewerbe	- 5,6	3,9	6,4	- 10,7	1,2	13,6	1,1
VO	Vorleistungsgüter	1,3	- 2,4	1,7	- 3,2	- 4,5	6,7	- 0,1
IG	Investitionsgüter	- 14,4	18,8	19,4	- 20,3	12,6	35,1	6,7
GG	Gebrauchsgüter	- 22,7	- 5,6	6,8	- 13,7	22,0	- 28,9	- 9,7
VG	Verbrauchsgüter	- 25,2	- 38,8	- 57,7	- 50,1	- 20,6	- 50,7	- 41,5
13	H.v. Textilien	- 76,9	- 94,1	- 94,1	- 92,5	- 93,3	- 91,1	- 90,7
17	H.v. Papier, Pappe und Waren daraus	12,9	- 4,7	4,3	0,8	3,8	6,2	3,9
20	H.v. chemischen Erzeugnissen	4,0	48,3	19,9	- 7,3	13,2	40,4	17,2
21	H.v. pharmazeut. Erzeugnissen	- 21,9	- 38,7	- 58,6	- 49,3	- 16,8	- 53,6	- 41,1
24	Metallerzeugung und Metallbearbeitung	- 10,2	- 21,6	- 8,3	- 15,6	- 20,4	- 12,3	- 15,0
25	H.v. Metallerzeugnissen	- 2,3	- 3,6	32,9	- 27,1	6,3	16,9	2,2
26	H.v. DV-Geräten, elektronischen und optischen Erzeugnissen	- 6,0	- 28,5	- 23,8	58,1	10,7	138,4	18,6
27	H.v. elektrischen Ausrüstungen	11,3	- 13,6	- 6,5	53,9	- 18,8	11,4	4,3
28	Maschinenbau	- 6,1	- 14,4	- 4,7	- 3,4	- 32,0	- 13,6	- 12,8
29	H.v. Kraftwagen und Kraftwagenteilen	- 19,1	0,6	30,3	- 5,8	26,1	25,0	7,2
30	Sonstiger Fahrzeugbau	- 48,8	255,2	- 32,5	- 60,4	77,8	78,6	18,3

**3.4 Auftragseingangsindex für das Verarbeitende Gewerbe in Brandenburg von Januar bis Juni 2025
nach Wirtschaftsabteilungen – Volumenindex Ausland–**
Basis 2021 \triangleq 100

WZ 2008	Hauptgruppe Abteilung	Index												
		Jan	Feb	Mär	Apr	Mai	Jun	Jul	Aug	Sep	Okt	Nov	Dez	Jan. bis Juni
C	Verarbeitendes Gewerbe	133,5	265,7	76,2	124,9	153,8	154,5	151,4
VO	Vorleistungsgüter	117,3	111,7	109,8	105,0	93,7	89,0	104,4
IG	Investitionsgüter	142,2	393,6	46,4	140,5	202,6	207,3	188,8
GG	Gebrauchsgüter	–	–	–	–	–	–	–
VG	Verbrauchsgüter	201,3	133,8	139,1	125,8	121,6	124,9	141,1
13	H.v. Textilien	–	–	–	–	–	–	–
17	H.v. Papier, Pappe und Waren daraus	92,8	93,1	95,9	105,9	83,9	88,3	93,3
20	H.v. chemischen Erzeugnissen	83,9	131,2	82,4	72,9	132,1	84,6	97,9
21	H.v. pharmazeut. Erzeugnissen	201,7	133,8	138,5	125,6	121,6	124,4	140,9
24	Metallerzeugung und Metallbearbeitung	150,0	125,2	132,4	119,4	94,0	89,9	118,5
25	H.v. Metallerzeugnissen	71,3	86,0	75,0	61,9	58,1	77,1	71,6
26	H.v. DV-Geräten, elektronischen und optischen Erzeugnissen	44,7	33,1	42,9	31,6	41,3	44,6	39,7
27	H.v. elektrischen Ausrüstungen	67,2	58,9	56,6	66,6	80,8	89,9	70,0
28	Maschinenbau	45,9	43,6	50,1	42,6	43,9	62,8	48,2
29	H.v. Kraftwagen und Kraftwagenteilen	169,4	134,8	51,9	197,6	286,3	291,1	188,5
30	Sonstiger Fahrzeugbau	103,6	1549,0	27,9	0,2	0,3	0,8	280,3

WZ 2008	Hauptgruppe Abteilung	Veränderung zum Vorjahreszeitraum in Prozent												
		Jan	Feb	Mär	Apr	Mai	Jun	Jul	Aug	Sep	Okt	Nov	Dez	Jan. bis Juni
C	Verarbeitendes Gewerbe	– 0,7	– 11,3	– 55,6	– 12,4	17,9	– 13,6	– 14,1
VO	Vorleistungsgüter	22,6	2,8	15,7	15,4	– 12,2	– 8,1	5,5
IG	Investitionsgüter	– 10,2	– 13,5	– 79,9	– 22,5	38,0	– 15,0	– 20,0
GG	Gebrauchsgüter	–	–	–	–	–	–	–
VG	Verbrauchsgüter	– 15,8	– 28,0	– 26,2	– 25,4	– 26,2	– 23,5	– 23,7
13	H.v. Textilien	–	–	–	–	–	–	–
17	H.v. Papier, Pappe und Waren daraus	– 0,6	7,4	17,7	14,0	– 0,9	1,6	6,4
20	H.v. chemischen Erzeugnissen	2,3	5,7	7,6	– 9,4	13,5	21,6	6,9
21	H.v. pharmazeut. Erzeugnissen	– 16,1	– 28,3	– 26,8	– 25,8	– 26,6	– 24,0	– 24,1
24	Metallerzeugung und Metallbearbeitung	41,6	3,2	21,0	24,8	– 17,9	– 18,9	8,1
25	H.v. Metallerzeugnissen	– 10,0	– 27,9	– 31,6	– 17,0	– 59,1	– 32,4	– 32,8
26	H.v. DV-Geräten, elektronischen und optischen Erzeugnissen	– 21,4	– 51,1	– 22,8	– 28,5	– 11,0	19,3	– 22,7
27	H.v. elektrischen Ausrüstungen	24,2	– 40,1	– 30,4	3,6	14,0	80,9	0,3
28	Maschinenbau	– 12,6	– 30,8	– 29,2	– 36,8	5,3	53,9	– 14,1
29	H.v. Kraftwagen und Kraftwagenteilen	– 21,1	– 40,0	– 81,2	– 21,5	41,0	5,0	– 21,9
30	Sonstiger Fahrzeugbau	505,8	1,9	– 82,3	– 94,3	– 66,7	– 99,7	– 13,5

3.5 Auftragseingangsindex für das Verarbeitende Gewerbe in Brandenburg seit 2020 nach Monaten

– Wertindex –

Basis 2021 \triangleq 100

Jahr	Index												
	Jan	Feb	Mär	Apr	Mai	Jun	Jul	Aug	Sep	Okt	Nov	Dez	Jahr
Insgesamt													
2020	85,7	89,1	70,5	47,6	54,8	67,9	59,8	62,3	86,0	90,6	96,8	82,4	74,5
2021	89,5	79,7	139,7	81,6	86,8	88,5	93,5	83,2	94,7	94,6	168,0	100,3	100,0
2022	85,8	196,8	93,1	102,1	93,9	157,3	103,1	111,0	135,4	111,1	128,4	121,2	119,9
2023	220,2	123,4	152,1	123,7	127,9	140,6	126,7	118,2	134,1	116,8	141,8	127,4	137,7
2024	119,6	203,9	136,8	122,9	110,8	134,1	125,0	103,8	130,4	124,7	131,7	130,4	131,2
2025 ^p	115,4	187,7	89,2	107,4	122,9	127,0
Inland													
2020	77,3	80,5	72,0	48,6	57,3	66,2	66,9	63,9	76,4	88,0	94,8	85,0	73,1
2021	70,9	79,3	164,7	85,8	82,1	91,5	92,1	77,2	97,7	92,7	172,2	93,8	100,0
2022	91,4	87,1	101,8	101,9	93,0	108,2	107,7	105,1	125,4	96,9	125,3	101,5	103,8
2023	109,1	99,7	117,9	94,5	95,1	101,2	90,6	89,6	88,5	91,3	105,2	85,0	97,3
2024	93,1	87,6	87,7	90,7	79,6	76,7	88,1	79,7	81,8	93,6	89,4	84,0	86,0
2025 ^p	87,6	90,5	93,7	81,0	80,3	87,1
Ausland													
2020	99,9	104,0	67,9	46,0	50,6	70,9	47,6	59,5	102,4	95,3	100,2	78,1	76,9
2021	121,6	80,3	96,5	74,2	94,9	83,4	95,9	93,6	89,7	97,8	160,7	111,4	100,0
2022	79,2	325,0	82,9	102,4	94,9	214,6	97,7	117,8	147,1	127,7	132,0	144,2	138,8
2023	350,2	151,0	192,1	157,7	166,3	186,6	168,9	151,7	187,4	146,6	184,5	177,1	185,0
2024	150,6	339,9	194,3	160,5	147,4	201,2	168,1	131,9	187,2	161,0	181,2	184,6	184,0
2025 ^p	147,8	301,4	83,9	138,2	172,6	173,5

Jahr	Veränderung zum Vorjahreszeitraum in Prozent												
	Jan	Feb	Mär	Apr	Mai	Jun	Jul	Aug	Sep	Okt	Nov	Dez	Jahr
Insgesamt													
2021	4,4	– 10,5	98,2	71,4	58,4	30,3	56,4	33,5	10,1	4,4	73,6	21,7	34,3
2022	– 4,1	146,9	– 33,4	25,1	8,2	77,7	10,3	33,4	43,0	17,4	– 23,6	20,8	19,9
2023	156,6	– 37,3	63,4	21,2	36,2	– 10,6	22,9	6,5	– 1,0	5,1	10,4	5,1	14,8
2024	– 45,7	65,2	– 10,1	– 0,6	– 13,4	– 4,6	– 1,3	– 12,2	– 2,8	6,8	– 7,1	2,4	– 4,8
2025 ^p	– 3,5	– 7,9	– 34,8	– 12,6	10,9	– 5,3
Inland													
2021	– 8,3	– 1,5	128,8	76,5	43,3	38,2	37,7	20,8	27,9	5,3	81,6	10,4	36,8
2022	28,9	9,8	– 38,2	18,8	13,3	18,3	16,9	36,1	28,4	4,5	– 27,2	8,2	3,8
2023	19,4	14,5	15,8	– 7,3	2,3	– 6,5	– 15,9	– 14,7	– 29,4	– 5,8	– 16,0	– 16,3	– 6,2
2024	– 14,7	– 12,1	– 25,6	– 4,0	– 16,3	– 24,2	– 2,8	– 11,0	– 7,6	2,5	– 15,0	– 1,2	– 11,6
2025 ^p	– 5,9	3,3	6,8	– 10,7	0,9	13,6
Ausland													
2021	21,7	– 22,8	42,1	61,3	87,5	17,6	101,5	57,3	– 12,4	2,6	60,4	42,6	30,1
2022	– 34,9	304,7	– 14,1	38,0	–	157,3	1,9	25,9	64,0	30,6	– 17,9	29,4	38,8
2023	342,2	– 53,5	131,7	54,0	75,2	– 13,0	72,9	28,8	27,4	14,8	39,8	22,8	33,3
2024	– 57,0	125,1	1,1	1,8	– 11,4	7,8	– 0,5	– 13,1	– 0,1	9,8	– 1,8	4,2	– 0,5
2025 ^p	– 1,9	– 11,3	– 56,8	– 13,9	17,1	– 13,8

Anhang

Klassifikation der Wirtschaftszweige (WZ 2008) nach Wirtschaftsabteilungen

Bereich: Verarbeitendes Gewerbe sowie Bergbau und Gewinnung von Steinen und Erden

Auftragseingänge (AE) werden nur für ausgewählte Wirtschaftszweige erhoben

Nr. der Klassifikation	AE	Bezeichnung
B		Bergbau und Gewinnung von Steinen und Erden
05		Kohlenbergbau
06		Gewinnung von Erdöl und Erdgas
07		Erzbergbau
08		Gewinnung von Steinen und Erden, sonstiger Bergbau
09		Erbringung von Dienstleistungen für den Bergbau und für die Gewinnung von Steinen und Erden
C	AE	Verarbeitendes Gewerbe
10		Herstellung von Nahrungs- und Futtermitteln
11		Getränkeherstellung
12		Tabakverarbeitung
13	AE	Herstellung von Textilien
14	AE	Herstellung von Bekleidung
15		Herstellung von Leder, Lederwaren und Schuhen
16		Herstellung von Holz-, Flecht-, Korb- und Korkwaren (ohne Möbel)
17	AE	Herstellung von Papier, Pappe und Waren daraus
18		Herstellung von Druckerzeugnissen; Vervielfältigung von bespielten Ton-, Bild- und Datenträgern
19		Kokerei und Mineralölverarbeitung
20	AE	Herstellung von chemischen Erzeugnissen
21	AE	Herstellung von pharmazeutischen Erzeugnissen
22		Herstellung von Gummi- und Kunststoffwaren
23		Herstellung von Glas und Glaswaren, Keramik, Verarbeitung von Steinen und Erden
24	AE	Metallerzeugung und -bearbeitung
25	AE	Herstellung von Metallerzeugnissen
26	AE	Herstellung von Datenverarbeitungsgeräten, elektronischen und optischen Erzeugnissen
27	AE	Herstellung von elektrischen Ausrüstungen
28	AE	Maschinenbau
29	AE	Herstellung von Kraftwagen und Kraftwagenteilen
30	AE	Sonstiger Fahrzeugbau
31		Herstellung von Möbeln
32		Herstellung von sonstigen Waren
33		Reparatur und Installation von Maschinen und Ausrüstungen
B–C		Insgesamt
		Hauptgruppen
VO	AE	Vorleistungsgüterproduzenten
IG	AE	Investitionsgüterproduzenten
GG	AE	Gebrauchsgüterproduzenten
VG	AE	Verbrauchsgüterproduzenten
EN		Energie

Das Amt für Statistik Berlin-Brandenburg

Das Amt für Statistik Berlin-Brandenburg ist für beide Länder die zentrale Dienstleistungseinrichtung auf dem Gebiet der amtlichen Statistik. Das Amt erbringt Serviceleistungen im Bereich Information und Analyse für die breite Öffentlichkeit, für

alle gesellschaftlichen Gruppen sowie für Kunden aus Verwaltung und Politik, Wirtschaft und Wissenschaft. Kerngeschäft des Amtes ist die Durchführung der gesetzlich angeordneten amtlichen Statistiken für Berlin und Brandenburg. Das Amt erhebt die Daten, bereitet sie auf, interpretiert und analysiert sie und veröffentlicht die Ergebnisse. Die Grundversorgung aller Nutzerinnen und Nutzer mit statistischen Informationen erfolgt unentgeltlich, im Wesentlichen über das Internet und den Informationsservice. Daneben werden nachfrage- und zielgruppenorientierte Standardauswertungen zu Festpreisen angeboten. Kundenspezifische Aufbereitung/Beratung zu kostendeckenden Preisen ergänzt das Spektrum der Informationsbereitstellung.

Amtliche Statistik im Verbund

Die Statistiken werden bundesweit nach einheitlichen Konzepten, Methoden und Verfahren arbeitsteilig erstellt. Die Statistischen Ämter der Länder sind dabei grundsätzlich für die Durchführung der Erhebungen, für die Aufbereitung und Veröffentlichung der Länderergebnisse zuständig. Durch diese Kooperation in einem „Statistikverbund“ entstehen für alle Länder vergleichbare und zu einem Bundesergebnis zusammenführbare Erhebungsergebnisse.

Produkte und Dienstleistungen

Informationsservice

info@statistik-bbb.de

Tel. 0331 8173 -1777

Fax 0331 817330 -4091

Mo–Do 8:00–15:30 Uhr, Fr 8:00–13:30 Uhr

Statistische Informationen für jedermann sowie maßgeschneiderte Aufbereitung von Daten über Berlin und Brandenburg, Auskunft, Beratung, Pressedienst.

Standort Potsdam

Steinstraße 104–106, 14480 Potsdam

Standort Berlin

Alt-Friedrichsfelde 60, 10315 Berlin

Internet-Angebot

www.statistik-berlin-brandenburg.de mit aktuellen Daten, Pressemitteilungen, Fachbeiträgen, Statistischen Berichten zum kostenlosen Herunterladen, regionalstatistischen Informationen, Wahlstatistiken und -analysen sowie einem Überblick über das gesamte Leistungsspektrum des Amtes.

Statistische Berichte

mit Ergebnissen der einzelnen Statistiken in Tabellen in tiefer sachlicher Gliederung und Grafiken zur Veranschaulichung von Entwicklungen und Strukturen.

Statistische Bibliothek

Alt-Friedrichsfelde 60, 10315 Berlin

bibliothek@statistik-bbb.de

Tel. 0331 8173 -3540

Datenangebot aus dem Sachgebiet

Informationen zu dieser Veröffentlichung

Referat 31

Tel. 0331 8173-3816/3725

Fax 0331 817330-4012

Verarb.Gewerbe@statistik-bbb.de

Weitere Veröffentlichungen zum Thema

Statistische Berichte:

- Verarbeitendes Gewerbe
E I 1 – j
- Produktion
E I 4 – vj
E I 5 – j
- Investitionen
E I 6 – j

Statistisches Bundesamt

- Auftragseingang und Umsatz im Verarbeitenden Gewerbe – Indizes, Fachserie 4, Reihe 2.2, monatlich, jährlich.
- Dr. Stefan Linz, Luis Federico Flores, Peter Mehlhorn: Umstellung der Umsatz-, Auftragseingangs- und Auftragsbestandsindizes im Verarbeitenden Gewerbe auf das Basisjahr 2021; WISTA 3 2024, S. 80 ff.