

Statistischer Bericht

B VII 5 - 1 – 5j / 14

┌ Europawahlen 2014
im **Land Berlin**

Vorwahldaten, Strukturdaten

2., korrigierte Ausgabe

Impressum

Statistischer Bericht

B VII 5-1 – 5j / 14

Erscheinungsfolge: **5-jährlich**

Erschienen im **April 2014**

Preis

pdf-Version: kostenlos

Excel-Version: kostenlos

Druck-Version: 7,– EUR

2., korrigierte Ausgabe vom 08.04.2014

Korrekturen auf den Seiten 16 und 17

geänderte Fassung vom 27.08.2025

Herausnahme personenbezogener Daten zu den
Wahlbewerberinnen und Wahlbewerbern aus Gründen des
Datenschutzes gemäß § 79 Absatz 3 Europawahlordnung

Herausgeber

Amt für Statistik Berlin-Brandenburg

Behlertstraße 3a

14467 Potsdam

info@statistik-bbb.de

www.statistik-berlin-brandenburg.de

Tel. 0331 8173 - 1777

Fax 030 9028 - 4091

Zeichenerklärung

- 0 weniger als die Hälfte von 1
in der letzten besetzten Stelle,
jedoch mehr als nichts
- nichts vorhanden
- ... Angabe fällt später an
- () Aussagewert ist eingeschränkt
- / Zahlenwert nicht sicher genug
- Zahlenwert unbekannt oder
geheim zu halten
- x Tabellenfach gesperrt
- p vorläufige Zahl
- r berichtigte Zahl
- s geschätzte Zahl

korrigierte Zahlen werden **rot** dargestellt

Amt für Statistik Berlin-Brandenburg,
Potsdam, 2014



Dieses Werk ist unter einer Creative Commons Lizenz
vom Typ Namensnennung 3.0 Deutschland zugänglich.
Um eine Kopie dieser Lizenz einzusehen, konsultieren Sie
<http://creativecommons.org/licenses/by/3.0/de/>

Inhaltsverzeichnis

	Seite
Vorbemerkungen	4
Bezirke des Landes Berlin	5
 Tabellen	
1 Wahlergebnisse	
1.1 Ergebnisse der Europawahl 2009, der Bundestagswahl 2013 sowie der Wahl zum Abgeordnetenhaus 2011 im Land Berlin	6
1.2 Wahlbeteiligung und gültige Stimmen für ausgewählte Parteien bei der Europawahl in Berlin am 7. Juni 2009 nach Bezirken	9
1.3 Gewählte Abgeordnete mit Wohnsitz in Berlin bei der Europawahl am 7. Juni 2009	10
1.4 Gewählte Abgeordnete mit Wohnsitz in Berlin bei Europawahlen seit 1994 nach Parteien	10
1.5 Stimmenanteile ausgewählter Parteien bei den Europawahlen in Berlin 1994 bis 2009	11
2 Strukturdaten des Landes Berlin	
2.1 Melderechtlich registrierte Einwohner am Ort der Hauptwohnung in Berlin am 31. Dezember 2013	12
2.2 Melderechtlich registrierte deutsche Einwohner am Ort der Hauptwohnung in Berlin am 31.12.2013	13
2.3 Melderechtlich registrierte deutsche Einwohner im Alter von 18 und mehr Jahren am Ort der Hauptwohnung in Berlin am 31. Dezember 2013 nach Bezirken und ausgewählten Merkmalen	14
2.4 Melderechtlich registrierte Unionsbürger im Alter von 18 und mehr Jahren am Ort der Hauptwohnung in Berlin am 31. Dezember 2013 nach Bezirken	16
2.5 Melderechtlich registrierte Einwohner unter 65 Jahren in SGB II - Bedarfsgemeinschaften ("Hartz IV") am Ort der Hauptwohnung in Berlin am 31. Dezember 2012	18
 Anhang	
Wahlvorschläge zur Wahl der Abgeordneten des Europäischen Parlaments in Berlin am 07. Juni 2009	19

Vorbemerkungen

Am 25. Mai 2014 findet im Land Berlin die Wahl zum Europäischen Parlament statt. Die Berlinerinnen und Berliner können damit zum fünften Mal die deutschen Vertreterinnen und Vertreter im Europaparlament mitwählen. Bei den vor der Vereinigung Deutschlands durchgeführten Europawahlen 1979, 1984 und 1989 wurden drei Abgeordnete für den damaligen Westteil der Stadt entsprechend der Stärke ihrer Fraktionen vom Abgeordnetenhaus bestimmt.

Das Amt für Statistik unterstützt die Landeswahlleiterin und die Bezirkswahlämter bei der Organisation und Durchführung von Wahlen, Volksbegehren und Volksentscheiden und leistet auch bei dieser Wahl einen entscheidenden Beitrag bei der Ergebniszusammenführung aus den Bezirken, der Ergebnisermittlung für Berlin insgesamt sowie der Analyse und Kommentierung der Wahlergebnisse.

In der vorliegenden Veröffentlichung werden Ergebnisse vorausgegangener Wahlen im Land Berlin sowie Strukturdaten über die Wahlberechtigten dargestellt.

Die Reihenfolge der Parteien in der Tabelle 1.1 richtet sich nach der im Land Berlin insgesamt erzielten Stimmenzahl bei der letzten Europawahl. In Tabelle 1.2 wurden diejenigen Parteien berücksichtigt, welche im EU-Parlament bzw. im Berliner Abgeordnetenhaus vertreten sind.

Wahlergebnisse sind abhängig von den zur Wahl stehenden Parteien und Kandidaten, aber auch vom sozialen Umfeld sowie von Alterstruktur und Geschlecht der Wahlberechtigten.

Um Hinweise auf die Zusammensetzung der Wahlberechtigten zu geben, werden in den Tabellen 2.2 und 2.3 die Deutschen im Alter von 18 und mehr Jahren nach Geschlecht und Alter sowie nach weiteren Merkmalen aus dem Einwohnerregister aufgeschlüsselt und zwar nach dem Migrationshintergrund, dem Familienstand, der Religionszugehörigkeit, der Wohnlage sowie nach den Siedlungstypen. Außerdem enthält die Tabelle 2.5 aufbereitete Daten der Bundesagentur für Arbeit zum Anteil der Personen in SGB II - Bedarfsgemeinschaften („Hartz IV“).

Bei der Europawahl können auch die in Deutschland gemeldeten ausländischen Unionsbürger hier ihre Stimme abgeben, sofern sie sich hier und nicht in ihrem Herkunftsland in das Wählerverzeichnis eintragen lassen. Mitgliedsländer der EU sind: Belgien, Bulgarien, Dänemark, Deutschland, Estland, Finnland, Frankreich, Griechenland, Irland, Italien, Kroatien, Lettland, Litauen, Luxemburg, Malta, Niederlande, Österreich, Polen, Portugal, Rumänien, Schweden, Slowakei, Slowenien, Spanien, Tschechische Republik, Ungarn, Vereinigtes Königreich und Zypern. In der Tabelle 2.4 sind in Berlin gemeldete ausländische Unionsbürger nach ihrem Herkunftsland aufgeschlüsselt.

Die Abkürzungsverzeichnisse der zur Europawahl 2009 angetretenen Wahlvorschlagsträger befinden sich im Anhang.

Weitere statistische Daten sind beim Referat Presse und Öffentlichkeitsarbeit des Amtes für Statistik Berlin-Brandenburg, Behlertstraße 3a in 14467 Potsdam unter der Telefonnummer 0331 8173 - 1777 oder per E-Mail über Info@statistik-bbb.de erhältlich.

Bezirke des Landes Berlin



1 Wahlergebnisse

1.1 Ergebnisse der Europawahl 2009, der Bundestagswahl 2013 sowie der Wahl zum Abgeordnetenhaus 2011 im Land Berlin, Berlin-Ost und Berlin-West

Merkmal	Europawahl 2009		Bundestagswahl ¹ 2013		Wahl zum Abgeordnetenhaus ¹ 2011	
	Anzahl	%	Anzahl	%	Anzahl	%
Land Berlin						
Wahlberechtigte	2 473 787	x	2 505 718	x	2 469 716	x
Wähler	869 339	35,1	1 815 415	72,5	1 487 487	60,2
Briefwähler	215 012	24,7	509 121	28,0	411 209	27,6
Ungültige Stimmen	10 989	1,3	27 694	1,5	23 992	1,6
Gültige Stimmen	858 350	98,7	1 787 721	98,5	1 461 185	98,4
davon						
CDU	208 395	24,3	508 643	28,5	341 158	23,3
GRÜNE	202 437	23,6	220 737	12,3	257 063	17,6
SPD	161 635	18,8	439 387	24,6	413 332	28,3
DIE LINKE	126 442	14,7	330 507	18,5	171 050	11,7
FDP	74 522	8,7	63 616	3,6	26 943	1,8
Tierschutz	11 617	1,4	x	x	21 654	1,5
REP	8 001	0,9	2 564	0,1	x	x
FAMILIE	5 909	0,7	x	x	1 421	0,1
DIE FRAUEN	3 188	0,4	x	x	x	x
Volksabstimmung	1 966	0,2	x	x	x	x
DKP	1 971	0,2	x	x	3 618	0,2
PBC	1 186	0,1	x	x	x	x
ÖDP	2 018	0,2	3 612	0,2	1 940	0,1
AUFBRUCH	788	0,1	x	x	x	x
PSG	713	0,1	965	0,1	1 690	0,1
BüSo	655	0,1	1 810	0,1	1 676	0,1
CM	746	0,1	x	x	x	x
50Plus	3 204	0,4	x	x	x	x
AUF	1 080	0,1	x	x	x	x
BP	682	0,1	x	x	x	x
DVU	4 769	0,6	x	x	x	x
DIE GRAUEN	6 305	0,7	x	x	x	x
DIE VIOLETTEN	2 030	0,2	x	x	x	x
EDE	514	0,1	x	x	x	x
FBI	851	0,1	x	x	x	x
VOLKSENTSCHEIDE	1 025	0,1	x	x	x	x
FREIE WÄHLER	3 932	0,5	7 531	0,4	x	x
Newropeans	741	0,1	x	x	x	x
PIRATEN	12 063	1,4	64 018	3,6	130 105	8,9
RRP	2 549	0,3	x	x	x	x
RENTNER	6 416	0,7	x	x	x	x
MLPD	x	x	1 410	0,1	x	x
NPD	x	x	27 014	1,5	31 241	2,1
pro Deutschland	x	x	5 665	0,3	17 838	1,2
DIE FREIHEIT	x	x	x	x	14 073	1,0
Die PARTEI	x	x	18 673	1,0	12 861	0,9
BIG	x	x	3 509	0,2	8 012	0,5
Deutsche Konservative	x	x	x	x	2 332	0,2
ddp	x	x	x	x	1 272	0,1
UNABHÄNGIGE	x	x	x	x	834	0,1
B	x	x	x	x	671	0,0
APPD	x	x	x	x	401	0,0
AfD	x	x	88 060	4,9	x	x

1 Wahlergebnisse

1.1 Ergebnisse der Europawahl 2009, der Bundestagswahl 2013 sowie der Wahl zum Abgeordnetenhaus 2011 im Land Berlin, Berlin-Ost und Berlin-West

Merkmal	Europawahl 2009		Bundestagswahl ¹ 2013		Wahl zum Abgeordnetenhaus ¹ 2011	
	Anzahl	%	Anzahl	%	Anzahl	%
Berlin-Ost						
Wahlberechtigte	1 037 985	x	1 045 315	x	1 034 507	x
Wähler	320 187	30,8	745 947	71,4	598 114	57,8
Briefwähler	75 194	23,5	192 941	25,9	151 957	25,4
Ungültige Stimmen	3 739	1,2	10 404	1,4	8 985	1,5
Gültige Stimmen	316 448	98,8	735 543	98,6	588 281	98,5
davon						
CDU	46 361	14,7	171 858	23,4	83 294	14,2
GRÜNE	66 158	20,9	73 107	9,9	79 430	13,5
SPD	54 761	17,3	155 409	21,1	169 394	28,8
DIE LINKE	95 893	30,3	216 623	29,5	133 312	22,7
FDP	18 351	5,8	16 324	2,2	7 191	1,2
Tierschutz	4 452	1,4	x	x	8 832	1,5
REP	3 198	1,0	1 022	0,1	x	x
FAMILIE	2 762	0,9	x	x	1 421	0,2
DIE FRAUEN	1 444	0,5	x	x	x	x
Volksabstimmung	851	0,3	x	x	x	x
DKP	1 240	0,4	x	x	2 496	0,4
PBC	353	0,1	x	x	x	x
ÖDP	834	0,3	1 582	0,2	739	0,1
AUFBRUCH	378	0,1	x	x	x	x
PSG	408	0,1	513	0,1	890	0,2
BüSo	311	0,1	812	0,1	777	0,1
CM	222	0,1	x	x	x	x
50Plus	1 488	0,5	x	x	x	x
AUF	409	0,1	x	x	x	x
BP	153	0,0	x	x	x	x
DVU	2 301	0,7	x	x	x	x
DIE GRAUEN	1 641	0,5	x	x	x	x
DIE VIOLETTEN	735	0,2	x	x	x	x
EDE	224	0,1	x	x	x	x
FBI	407	0,1	x	x	x	x
VOLKSENTSCHEIDE	453	0,1	x	x	x	x
FREIE WÄHLER	1 334	0,4	3 500	0,5	x	x
Newropeans	384	0,1	x	x	x	x
PIRATEN	5 532	1,7	29 091	4,0	59 609	10,1
RRP	851	0,3	x	x	x	x
RENTNER	2 559	0,8	x	x	x	x
MLPD	x	x	753	0,1	x	x
NPD	x	x	16 171	2,2	17 255	2,9
pro Deutschland	x	x	2 928	0,4	8 160	1,4
DIE FREIHEIT	x	x	x	x	6 512	1,1
Die PARTEI	x	x	8 281	1,1	5 490	0,9
BIG	x	x	395	0,1	563	0,1
Deutsche Konservative	x	x	x	x	839	0,1
ddp	x	x	x	x	600	0,1
UNABHÄNGIGE	x	x	x	x	834	0,1
B	x	x	x	x	427	0,1
APPD	x	x	x	x	216	0,0
AfD	x	x	37 174	5,1	x	x

1 Wahlergebnisse

1.1 Ergebnisse der Europawahl 2009, der Bundestagswahl 2013 sowie der Wahl zum Abgeordnetenhaus 2011 im Land Berlin, Berlin-Ost und Berlin-West

Merkmal	Europawahl 2009		Bundestagswahl ¹ 2013		Wahl zum Abgeordnetenhaus ¹ 2011	
	Anzahl	%	Anzahl	%	Anzahl	%
Berlin-West						
Wahlberechtigte	1 435 802	x	1 460 403	x	1 435 209	x
Wähler	549 152	38,2	1 069 468	73,2	889 373	62,0
Briefwähler	139 818	25,5	316 180	29,6	259 252	29,1
Ungültige Stimmen	7 250	1,3	17 290	1,6	15 007	1,7
Gültige Stimmen	541 902	98,7	1 052 178	98,4	872 904	98,3
davon						
CDU	162 034	29,9	336 785	32,0	257 864	29,5
GRÜNE	136 279	25,1	147 630	14,0	177 633	20,3
SPD	106 874	19,7	283 978	27,0	243 938	27,9
DIE LINKE	30 549	5,6	113 884	10,8	37 738	4,3
FDP	56 171	10,4	47 292	4,5	19 752	2,3
Tierschutz	7 165	1,3	x	x	12 822	1,5
REP	4 803	0,9	1 542	0,1	x	x
FAMILIE	3 147	0,6	x	x	x	x
DIE FRAUEN	1 744	0,3	x	x	x	x
Volksabstimmung	1 115	0,2	x	x	x	x
DKP	731	0,1	x	x	1 122	0,1
PBC	833	0,2	x	x	x	x
ÖDP	1 184	0,2	2 030	0,2	1 201	0,1
AUFBRUCH	410	0,1	x	x	x	x
PSG	305	0,1	452	x	800	0,1
BüSo	344	0,1	998	0,1	899	0,1
CM	524	0,1	x	x	x	x
50Plus	1 716	0,3	x	x	x	x
AUF	671	0,1	x	x	x	x
BP	529	0,1	x	x	x	x
DVU	2 468	0,5	x	x	x	x
DIE GRAUEN	4 664	0,9	x	x	x	x
DIE VIOLETTEN	1 295	0,2	x	x	x	x
EDE	290	0,1	x	x	x	x
FBI	444	0,1	x	x	x	x
VOLKSENTSCHEIDE	572	0,1	x	x	x	x
FREIE WÄHLER	2 598	0,5	4 031	0,4	x	x
Newropeans	357	0,1	x	x	x	x
PIRATEN	6 531	1,2	34 927	3,3	70 496	8,1
RRP	1 698	0,3	x	x	x	x
RENTNER	3 857	0,7	x	x	x	x
MLPD	x	x	657	0,1	x	x
NPD	x	x	10 843	1,0	13 986	1,6
pro Deutschland	x	x	2 737	0,3	9 678	1,1
DIE FREIHEIT	x	x	x	x	7 561	0,9
Die PARTEI	x	x	10 392	1,0	7 371	0,8
BIG	x	x	3 114	0,3	7 449	0,9
Deutsche Konservative	x	x	x	x	1 493	0,2
ddp	x	x	x	x	672	0,1
UNABHÄNGIGE	x	x	x	x	x	x
B	x	x	x	x	244	0,0
APPD	x	x	x	x	185	0,0
AfD	x	x	50 886	4,8	x	x

¹ Zweitstimmen

1 Wahlergebnisse

1.2 Wahlbeteiligung und gültige Stimmen für ausgewählte Parteien bei der Europawahl in Berlin am 7. Juni 2009 nach Bezirken

Bezirk	Wahl- berechtigte	Wähler	Gültige Stimmen	CDU	Grüne	SPD	DIE LINKE	FDP	Piraten	Sonstige
Anzahl										
Mitte	197 678	67 759	66 982	13 104	19 481	12 769	9 650	5 477	1 294	5 207
Friedrichshain-Kreuzberg	172 097	63 663	62 855	5 649	27 104	9 667	11 291	2 797	2 139	4 208
Pankow	283 223	95 037	94 061	13 416	27 651	16 196	21 461	5 749	1 725	7 863
Charlottenburg-Wilmersdorf	219 378	92 405	91 472	25 850	24 607	18 155	4 553	11 376	892	6 039
Spandau	162 240	53 226	52 402	18 359	7 850	12 292	2 583	5 696	410	5 212
Steglitz-Zehlendorf	216 946	101 524	100 668	34 372	24 139	18 343	3 864	12 652	820	6 478
Tempelhof-Schöneberg	232 863	95 956	94 221	27 624	25 708	18 065	4 825	9 369	1 013	7 617
Neukölln	198 111	62 240	61 138	18 144	13 977	12 202	4 434	5 206	1 047	6 128
Treptow-Köpenick	199 876	63 115	62 347	10 566	9 273	12 206	19 749	3 505	751	6 297
Marzahn-Hellersdorf	203 388	51 265	50 572	8 441	4 954	8 589	19 271	2 770	612	5 935
Lichtenberg	204 686	54 934	54 210	7 452	6 448	9 423	21 912	2 536	817	5 622
Reinickendorf	183 301	68 215	67 422	25 418	11 245	13 728	2 849	7 389	543	6 250
Land Berlin	2 473 787	869 339	858 350	208 395	202 437	161 635	126 442	74 522	12 063	72 856
Berlin-Ost	1 037 985	320 187	316 448	46 361	66 158	54 761	95 893	18 351	5 532	29 392
Berlin-West	1 435 802	549 152	541 902	162 034	136 279	106 874	30 549	56 171	6 531	43 464
%										
Mitte	x	34,3	98,9	19,6	29,1	19,1	14,4	8,2	1,9	7,8
Friedrichshain-Kreuzberg	x	37,0	98,7	9,0	43,1	15,4	18,0	4,4	3,4	6,7
Pankow	x	33,6	99,0	14,3	29,4	17,2	22,8	6,1	1,8	8,4
Charlottenburg-Wilmersdorf	x	42,1	99,0	28,3	26,9	19,8	5,0	12,4	1,0	6,6
Spandau	x	32,8	98,5	35,0	15,0	23,5	4,9	10,9	0,8	9,9
Steglitz-Zehlendorf	x	46,8	99,2	34,1	24,0	18,2	3,8	12,6	0,8	6,4
Tempelhof-Schöneberg	x	41,2	98,2	29,3	27,3	19,2	5,1	9,9	1,1	8,1
Neukölln	x	31,4	98,2	29,7	22,9	20,0	7,3	8,5	1,7	10,0
Treptow-Köpenick	x	31,6	98,8	16,9	14,9	19,6	31,7	5,6	1,2	10,1
Marzahn-Hellersdorf	x	25,2	98,6	16,7	9,8	17,0	38,1	5,5	1,2	11,7
Lichtenberg	x	26,8	98,7	13,7	11,9	17,4	40,4	4,7	1,5	10,4
Reinickendorf	x	37,2	98,8	37,7	16,7	20,4	4,2	11,0	0,8	9,3
Land Berlin	x	35,1	98,7	24,3	23,6	18,8	14,7	8,7	1,4	8,5
Berlin-Ost	x	30,8	98,8	14,7	20,9	17,3	30,3	5,8	1,7	9,3
Berlin-West	x	38,2	98,7	29,9	25,1	19,7	5,6	10,4	1,2	8,0

1 Wahlergebnisse

1.3 Gewählte Abgeordnete mit Wohnsitz in Berlin bei der Europawahl am 7. Juni 2009

Name, Vorname	Partei	Geburts- jahr	Beruf oder Stand
	CDU		
	GRÜNE		
	GRÜNE		
	GRÜNE		
	GRÜNE		
	FDP		

Eine Veröffentlichung personenbezogener Daten zu den
gewählten Wahlbewerberinnen und Wahlbewerbern in unserem
Internetangebot ist aus Gründen des Datenschutzes gemäß
§ 79 Absatz 3 Europawahlordnung nicht mehr möglich.

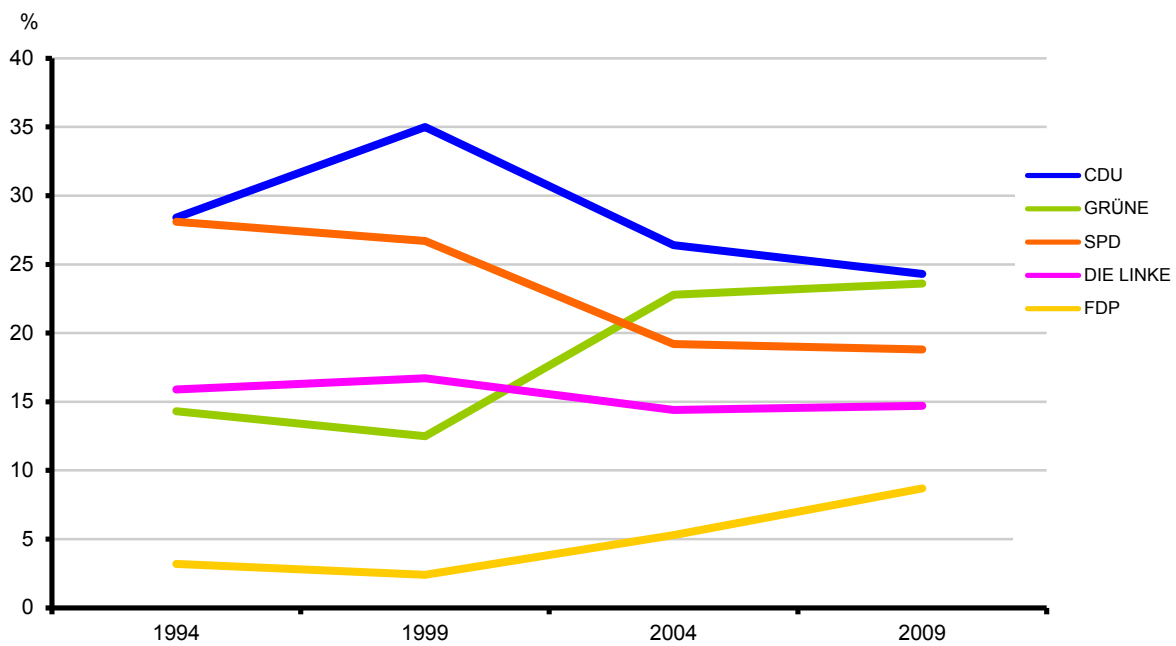
1.4 Gewählte Abgeordnete mit Wohnsitz in Berlin bei Europawahlen seit 1994 nach Parteien

Wahljahr	Insgesamt	CDU	GRÜNE	SPD	DIE LINKE ¹	FDP
1994	5	1	2	2	–	–
1999	6	1	1	1	3	–
2004	6	1	2	1	2	–
2009	6	1	4	–	–	1

¹ bis 2004: PDS

1 Wahlergebnisse

1.5 Stimmenanteile ausgewählter Parteien bei den Europawahlen in Berlin 1994 bis 2009



2 Strukturdaten des Landes Berlin

2.1 Melderechtlich registrierte Einwohner am Ort der Hauptwohnung in Berlin am 31. Dezember 2013

Bezirke	Ins- gesamt	Aus- länder	Im Alter von ... bis unter ... Jahren							
			unter 6	6 - 18	18 - 25	25 - 35	35 - 45	45 - 60	60 - 70	70 und älter
	Anzahl	in % Sp. 1	in % Sp. 1	in % Sp. 1	in % Sp. 1	in % Sp. 1	in % Sp. 1	in % Sp. 1	in % Sp. 1	in % Sp. 1
	1	2	3	4	5	6	7	8	9	10
Mitte	348 102	29,1	6,0	9,2	10,4	21,9	15,3	19,5	7,9	9,8
Friedrichshain-Kreuzberg	273 517	23,3	6,1	8,5	8,3	27,0	18,2	18,5	6,1	7,3
Pankow	377 532	8,8	6,7	9,2	6,0	19,3	18,2	21,0	7,4	12,2
Charlottenburg-Wilmersdorf	322 870	21,1	4,4	8,1	7,1	14,1	13,4	23,4	13,3	16,2
Spandau	226 868	12,7	5,4	10,8	8,1	12,7	11,7	22,6	11,9	17,0
Steglitz-Zehlendorf	298 200	12,1	4,8	10,3	6,9	11,0	12,0	23,2	13,1	18,7
Tempelhof-Schöneberg	331 822	15,9	5,0	9,6	7,5	14,4	13,0	23,4	12,0	15,0
Neukölln	322 153	22,8	5,8	10,1	8,6	19,2	13,5	20,3	9,9	12,7
Treptow-Köpenick	245 951	4,5	5,4	8,6	6,2	15,1	12,7	22,9	9,8	19,4
Marzahn-Hellersdorf	254 226	5,2	5,9	9,4	7,4	15,4	10,9	26,0	12,3	12,7
Lichtenberg	264 858	9,5	5,8	8,2	7,7	18,9	12,2	21,3	10,5	15,4
Reinickendorf	251 325	12,8	5,3	10,8	7,5	11,6	11,5	22,9	12,5	17,7
Land Berlin	3 517 424	15,3	5,6	9,4	7,6	16,9	13,8	22,0	10,5	14,3
Berlin-Ost	1 349 949	8,9	6,0	8,5	6,8	19,1	14,7	21,8	9,1	13,9
Berlin-West	2 167 475	19,3	5,3	9,9	8,1	15,5	13,1	22,1	11,3	14,6

2 Strukturdaten des Landes Berlin

2.2 Melderechtlich registrierte deutsche Einwohner am Ort der Hauptwohnung in Berlin am 31.12.2013

Bezirke	Ins- gesamt	Weiblich		Im Alter von ... bis unter ... Jahren					
				18 - 25	25 - 35	35 - 45	45 - 60	60 - 70	70 und älter
	Anzahl	Anzahl	in % Sp. 1	in % Sp. 1	in % Sp. 1	in % Sp. 1	in % Sp. 1	in % Sp. 1	in % Sp. 1
	1	2	3	4	5	6	7	8	9
Mitte	246 898	121 029	49,0	9,5	19,5	13,0	20,0	8,6	12,1
Friedrichshain-Kreuzberg	209 873	103 382	49,3	7,5	25,1	17,1	18,9	6,2	8,1
Pankow	344 476	176 450	51,2	5,5	17,5	17,5	21,7	7,9	13,2
Charlottenburg-Wilmersdorf	254 788	134 454	52,8	6,6	12,1	11,3	23,3	14,1	18,5
Spandau	198 107	102 762	51,9	7,9	11,6	10,3	22,8	12,2	18,6
Steglitz-Zehlendorf	262 124	139 759	53,3	6,3	9,7	10,9	23,1	13,5	20,2
Tempelhof-Schöneberg	279 111	145 041	52,0	7,1	13,0	11,5	23,6	12,4	16,6
Neukölln	248 564	126 923	51,1	8,2	16,8	11,2	20,6	10,7	15,1
Treptow-Köpenick	234 886	121 250	51,6	5,9	14,5	12,1	23,0	10,1	20,2
Marzahn-Hellersdorf	241 028	122 498	50,8	7,1	14,9	10,2	26,3	12,7	13,3
Lichtenberg	239 745	122 945	51,3	6,8	18,0	11,4	21,6	11,2	16,9
Reinickendorf	219 095	113 396	51,8	7,1	10,3	10,0	23,2	13,2	19,6
Land Berlin	2 978 695	1 529 889	51,4	7,1	15,3	12,4	22,4	11,0	16,0
Berlin-Ost	1 229 930	627 077	51,0	6,3	17,7	13,9	22,3	9,7	15,1
Berlin-West	1 748 765	902 812	51,6	7,6	13,6	11,3	22,4	12,0	16,6

2 Strukturdaten des Landes Berlin

2.3 Melderechtlich registrierte deutsche Einwohner im Alter von 18 und mehr Jahren am Ort der Hauptwohnung in Berlin am 31. Dezember 2013 nach Bezirken und ausgewählten Merkmalen

Bezirke	Ins- gesamt	Migra- tions- hinter- grund	Familienstand (einschl. eingetragener Lebenspartnerschaften)				Religions- zugehörigkeit	
			ledig	verhei- ratet	verwit- wet	ge- schie- den	evan- gelisch	römisch- katholisch
	Anzahl	in % Sp. 1	in % Sp. 1	in % Sp. 1	in % Sp. 1	in % Sp. 1	in % Sp. 1	in % Sp. 1
	1	2	3	4	5	6	7	8
Mitte	204 246	18,0	50,8	31,9	5,8	11,5	21,9	11,0
Friedrichshain-Kreuzberg	173 925	13,5	60,7	26,1	4,0	9,2	18,8	10,0
Pankow	286 807	4,3	45,8	37,3	6,0	10,9	14,6	6,4
Charlottenburg-Wilmersdorf	219 202	15,4	38,8	39,6	8,0	13,6	27,7	11,8
Spandau	165 126	14,2	32,0	45,5	9,3	13,1	31,3	9,5
Steglitz-Zehlendorf	219 600	10,2	31,0	48,2	8,8	12,0	33,4	11,4
Tempelhof-Schöneberg	235 055	14,5	37,9	41,9	8,0	12,2	28,9	11,7
Neukölln	205 408	17,2	41,7	38,8	7,8	11,6	27,1	11,1
Treptow-Köpenick	201 681	3,3	35,1	44,4	8,5	12,0	11,6	3,7
Marzahn-Hellersdorf	203 833	6,3	34,0	46,3	6,7	13,0	8,9	3,1
Lichtenberg	206 150	6,1	39,8	40,3	7,6	12,3	8,9	3,6
Reinickendorf	182 952	11,6	30,3	47,6	9,6	12,5	32,1	10,1
Land Berlin	2 503 985	11,0	39,9	40,6	7,5	12,0	21,8	8,6
Berlin-Ost	1 044 952	5,3	41,8	39,8	6,8	11,6	11,9	5,1
Berlin-West	1 459 033	15,0	38,5	41,2	8,0	12,3	29,0	11,1

Nach Wohnlagen			Nach Siedlungstypen				
ein-fache	mitt-lere	gute	Blockrand- und Zeilen-bebauung ohne Jahres-abgrenzung	Groß-siedlungen und Punkt-hochhäuser	Geschoss-wohnungs-bau	kleinteilige Siedlungs-struktur	sonstige
in % Sp. 1	in % Sp. 1	in % Sp. 1	in % Sp. 1	in % Sp. 1	in % Sp. 1	in % Sp. 1	in % Sp. 1
9	10	11	12	13	14	15	16
65,6	26,9	7,5	79,4	10,3	1,6	0,5	8,3
63,2	36,4	0,4	79,9	12,6	1,0	0,2	6,3
32,2	55,8	11,8	58,6	7,9	6,8	17,8	8,9
5,2	26,6	68,1	82,5	2,4	0,2	10,0	4,8
61,3	36,9	1,7	47,2	17,9	4,5	24,8	5,7
6,0	45,2	48,7	45,1	2,1	1,0	47,4	4,3
27,7	49,6	22,8	68,5	7,7	1,3	17,8	4,7
84,9	15,1	0,0	58,3	13,5	2,7	20,6	4,9
20,7	73,4	5,5	45,3	9,7	5,9	29,3	9,7
41,8	55,5	2,6	0,8	64,4	2,5	26,8	5,5
24,5	72,7	2,8	26,5	54,0	3,6	8,2	7,8
47,6	38,5	13,9	37,5	18,2	1,2	37,2	5,9
38,6	45,0	16,4	52,9	17,8	2,8	20,1	6,4
31,5	62,2	6,1	39,2	30,8	4,6	17,4	8,0
43,6	32,6	23,8	62,7	8,5	1,5	21,9	5,3

2 Strukturdaten des Landes Berlin

2.4 Melderechtlich registrierte Unionsbürger im Alter von 18 und mehr Jahren am Ort der Hauptwohnung in Berlin am 31. Dezember 2013 nach Bezirken

EU-Mitgliedstaaten	Berlin	Bezirk					
		Mitte	Friedrichshain-Kreuzberg	Pankow	Charlottenburg-Wilmersdorf	Spandau	Steglitz-Zehlendorf
Belgien	1 600	287	305	204	209	46	118
Bulgarien	15 507	4 287	1 276	658	1 306	765	628
Dänemark	3 097	530	703	544	457	46	162
Estland	637	111	76	66	115	19	50
Finnland	1 893	290	288	287	356	64	150
Frankreich	16 007	2 840	3 146	2 110	2 423	248	942
Griechenland	10 761	1 999	1 158	627	1 738	377	1 011
Irland	2 177	307	494	317	333	23	157
Italien	21 508	3 491	3 848	2 351	3 149	658	1 321
Kroatien	10 079	1 479	766	238	1 543	837	1 010
Lettland	3 081	461	227	170	607	179	166
Litauen	2 278	432	145	141	366	143	162
Luxemburg	581	125	131	83	77	10	40
Malta	56	3	9	13	6	–	12
Niederlande	5 188	796	943	739	695	127	423
Österreich	10 082	1 494	1 494	1 239	1 649	348	970
Polen	46 532	7 461	2 719	2 396	6 306	3 743	4 130
Portugal	3 762	666	501	343	477	111	208
Rumänien	8 820	1 613	469	499	1 060	639	469
Schweden	3 602	539	773	543	528	49	237
Slowakei	1 038	189	101	111	148	46	94
Slowenien	1 316	264	120	70	193	149	87
Spanien	12 649	2 376	2 789	1 667	1 471	215	658
Tschechische Republik	1 865	323	184	233	242	104	151
Ungarn	3 810	631	398	474	521	130	281
Vereinigtes Königreich	12 056	1 748	2 220	1 522	1 904	545	1 010
Zypern	230	58	39	19	31	–	22
Ehemalige Tschechoslowakei ¹	313	7	18	21	99	16	81
Land Berlin	200 525	34 807	25 340	17 685	28 009	9 637	14 750

¹ Zuordnung zu einem Nachfolgestaat nicht möglich

Bezirk						EU-Mitgliedstaaten
Tempelhof-Schöneberg	Neukölln	Treptow-Köpenick	Marzahn-Hellersdorf	Lichtenberg	Reinickendorf	
119	171	37	22	45	37	Belgien
1 232	2 381	512	354	932	1 176	Bulgarien
177	333	35	29	28	53	Dänemark
46	52	10	31	34	27	Estland
162	161	38	19	36	42	Finnland
1 260	1 748	237	105	243	705	Frankreich
1 502	1 356	163	146	172	512	Griechenland
136	279	29	31	38	33	Irland
2 140	2 645	364	152	397	992	Italien
1 711	1 429	113	42	135	776	Kroatien
281	228	100	225	291	146	Lettland
189	181	80	138	150	151	Litauen
40	42	11	–	13	9	Luxemburg
3	4	–	–	3	3	Malta
483	532	119	46	118	167	Niederlande
955	1 001	259	78	217	378	Österreich
4 502	5 881	1 612	1 419	2 354	4 009	Polen
228	416	61	143	403	205	Portugal
716	1 596	239	518	484	518	Rumänien
242	499	45	28	51	68	Schweden
64	89	30	37	53	76	Slowakei
128	156	13	10	34	92	Slowenien
963	1 553	228	102	351	276	Spanien
143	169	68	59	111	78	Tschechische Republik
262	284	166	229	282	152	Ungarn
1 016	1 324	200	68	186	313	Vereinigtes Königreich
30	23	3	–	5	–	Zypern
28	18	12	13	–	–	
18 758	24 551	4 784	4 044	7 166	10 994	Land Berlin

2. Strukturdaten des Landes Berlin

2.5 Melderechtlich registrierte Einwohner unter 65 Jahren in SGB II - Bedarfsgemeinschaften ("Hartz IV") am Ort der Hauptwohnung in Berlin am 31. Dezember 2012

Bezirke	Einwohner unter 65 Jahren	Einwohner in SGB II - Bedarfsgemeinschaften ("Hartz IV") Im Alter von ... bis unter ... Jahren								
		Ins- gesamt		unter 6	6 - 18	18 - 25	25 - 35	35 - 45	45 - 60	60 - 65 ¹
	Anzahl	Anzahl	in % Sp. 1	in % Sp. 2	in % Sp. 2	in % Sp. 2	in % Sp. 2	in % Sp. 2	in % Sp. 2	in % Sp. 2
	1	2	3	4	5	6	7	8	9	10
Mitte	294 205	81 705	27,8	11,4	20,3	8,8	16,9	17,5	21,1	3,9
Friedrichshain-Kreuzberg	242 860	55 290	22,8	9,8	19,2	8,0	18,4	19,2	21,8	3,7
Pankow	313 382	38 299	12,2	9,7	14,3	6,2	19,9	19,2	25,8	4,9
Charlottenburg-Wilmersdorf	248 325	35 684	14,4	8,8	15,8	6,8	15,5	17,5	27,6	7,8
Spandau	172 952	44 674	25,8	12,0	19,2	9,5	16,9	15,3	22,4	4,7
Steglitz-Zehlendorf	222 903	22 695	10,2	10,0	16,9	8,0	16,7	16,3	25,5	6,4
Tempelhof-Schöneberg	261 731	49 600	19,0	10,3	19,1	8,2	16,0	17,0	23,8	5,7
Neukölln	263 359	78 483	29,8	12,1	20,4	8,7	17,7	16,8	20,3	3,9
Treptow-Köpenick	185 441	26 579	14,3	11,1	16,1	7,4	20,0	15,9	24,6	5,0
Marzahn-Hellersdorf	209 100	48 925	23,4	13,5	17,5	9,5	20,6	13,1	21,0	4,9
Lichtenberg	208 059	42 267	20,3	12,5	16,3	8,4	20,7	14,9	22,2	5,0
Reinickendorf	189 096	41 814	22,1	12,6	20,5	9,0	16,9	15,7	20,7	4,4
nicht zuordenbar	-	428		12,4	14,3	8,6	20,3	14,7	24,1	5,6
Land Berlin	2 811 413	566 443	20,1	11,3	18,5	8,4	17,9	16,6	22,5	4,8
Berlin-Ost	1 093 354	179 647	16,4	11,5	16,0	7,8	20,6	16,2	23,1	4,8
Berlin-West	1 718 059	386 796	22,5	11,2	19,6	8,6	16,7	16,8	22,2	4,8

¹ einschließlich 321 Personen im Alter von 65 Jahren

Anhang

Wahlvorschläge zur Wahl der Abgeordneten des Europäischen Parlaments in Berlin am 07. Juni 2009

(Reihenfolge wie Stimmzettel)

Partei, politische Vereinigung

verwendete Abkürzung

Christlich Demokratische Union Deutschlands – CDU –	CDU
BÜNDNIS 90/DIE GRÜNEN – GRÜNE –	GRÜNE
Sozialdemokratische Partei Deutschlands – SPD –	SPD
DIE LINKE – DIE LINKE –	DIE LINKE
Freie Demokratische Partei – FDP –	FDP
Mensch Umwelt Tierschutz – Die Tierschutzpartei –	Tierschutz
DIE REPUBLIKANER – REP –	REP
Familien-Partei Deutschlands – FAMILIE –	FAMILIE
Feministische Partei DIE FRAUEN – DIE FRAUEN –	DIE FRAUEN
Ab jetzt...Bündnis für Deutschland, für Demokratie durch Volksabstimmung – Volksabstimmung –	Volksabstimmung
Deutsche Kommunistische Partei – DKP –	DKP
Partei Bibeltreuer Christen – PBC –	PBC
Ökologisch-Demokratische Partei – ödp –	ödp
Aufbruch für Bürgerrechte, Freiheit und Gesundheit – AUFBRUCH –	AUFBRUCH
Partei für Soziale Gleichheit, Sektion der Vierten Internationale – PSG –	PSG
Bürgerrechtsbewegung Solidarität – BüSo –	BüSo
CHRISTLICHE MITTE – Für ein Deutschland nach GOTTES Geboten – CM –	CM
50Plus Das Generationen-Bündnis – 50Plus –	50Plus
AUF - Partei für Arbeit, Umwelt und Familie, Christen für Deutschland – AUF –	AUF
Bayernpartei – BP –	BP
DEUTSCHE VOLKSUNION – DVU –	DVU
DIE GRAUEN – Generationspartei – DIE GRAUEN –	DIE GRAUEN
Die Violetten, für spirituelle Politik – DIE VIOLETTEN –	DIE VIOLETTEN
Europa - Demokratie - Esperanto – EDE –	EDE
Freie Bürger-Initiative – FBI –	FBI
FÜR VOLKSENTSCHEIDE (Wählergemeinschaft), Gerechtigkeit braucht Bürgerrechte – Wir danken für Ihr Vertrauen!	VOLKSENTSCHEIDE
FW FREIE WÄHLER – FW FREIE WÄHLER –	FW FREIE WÄHLER
Newropeans	Newropeans
Piratenpartei Deutschland – PIRATEN –	PIRATEN
Rentnerinnen und Rentner Partei – RRP –	RRP
Rentner-Partei-Deutschland – RENTNER –	RENTNER

Das Amt für Statistik Berlin-Brandenburg

Das Amt für Statistik Berlin-Brandenburg ist für beide Länder die zentrale Dienstleistungseinrichtung auf dem Gebiet der amtlichen Statistik. Das Amt erbringt Serviceleistungen im Bereich Information und Analyse für die breite Öffentlichkeit, für alle gesellschaftlichen Gruppen sowie für Kunden aus Verwaltung und Politik, Wirtschaft und Wissenschaft. Kerngeschäft des Amtes ist die Durchführung der gesetzlich angeordneten amtlichen Statistiken für Berlin und Brandenburg. Das Amt erhebt die Daten, bereitet sie auf, interpretiert und analysiert sie und veröffentlicht die Ergebnisse. Die Grundversorgung aller Nutzer mit statistischen Informationen erfolgt unentgeltlich, im Wesentlichen über das Internet und den Informationsservice. Daneben werden nachfrage- und zielgruppenorientierte Standardauswertungen zu Festpreisen angeboten. Kundenspezifische Aufbereitung / Beratung zu kostendeckenden Preisen ergänzt das Spektrum der Informationsbereitstellung.

Amtliche Statistik im Verbund

Die Statistiken werden bundesweit nach einheitlichen Konzepten, Methoden und Verfahren arbeitsteilig erstellt. Die statistischen Ämter der Länder sind dabei grundsätzlich für die Durchführung der Erhebungen, für die Aufbereitung und Veröffentlichung der Länderergebnisse zuständig. Durch diese Kooperation in einem „Statistikverbund“ entstehen für alle Länder vergleichbare und zu einem Bundesergebnis zusammenführbare Erhebungsergebnisse.

Produkte und Dienstleistungen

Informationsservice

info@statistik-bbb.de
mit statistischen Informationen für jedermann und Beratung sowie maßgeschneiderte Aufbereitungen von Daten über Berlin und Brandenburg.
Auskunft, Beratung, Pressedienst sowie Fachbibliothek.

Standort Potsdam

Behlertstraße 3a, 14467 Potsdam
Tel. 0331 8173 - 1777
Fax 030 9028 - 4091
Mo – Do 9 – 15 Uhr, Fr 9 – 14 Uhr

Standort Berlin

Alt-Friedrichsfelde 60, 10315 Berlin
Bibliothek
Tel. 030 9021 - 3540
Mo – Do 9 – 15 Uhr, Fr 9 – 14 Uhr

Internet-Angebot

www.statistik-berlin-brandenburg.de
mit aktuellen Daten, Pressemitteilungen, Statistischen Berichten zum kostenlosen Herunterladen, regionalstatistischen Informationen, Wahlstatistiken und -analysen sowie einem Überblick über das gesamte Leistungsspektrum des Amtes.

Statistische Jahrbücher

mit einer Vielzahl von Tabellen aus nahezu allen Arbeitsgebieten der amtlichen Statistik.

Statistische Berichte

mit Ergebnissen der einzelnen Statistiken in Tabellen in tiefer sachlicher Gliederung und Grafiken zur Veranschaulichung von Entwicklungen und Strukturen.
Mit dieser Reihe werden die bisherigen Veröffentlichungen Statistischer Berichte aus dem Landesbetrieb für Datenverarbeitung und Statistik Land Brandenburg sowie dem Statistischen Landesamt Berlin fortgesetzt.

Datenangebot aus dem Sachgebiet

Informationen zu dieser Veröffentlichung

Referat 85 B
Tel. 030 9021 - 3633
Fax 030 9028 - 4036
Landeswahlleiterin@wahlen-berlin.de

Weitere Veröffentlichungen zum Thema

Statistische Berichte:

- Europawahl
B VII 5-2 – 5j/14
Vorläufiges Ergebnis
- Europawahl
B VII 5-3 – 5j/14
Endgültiges Ergebnis
- Europawahl
B VII 5-4 – 5j/14
Endgültiges Ergebnis nach Bezirken
- Europawahl
B VII 5-5 – 5j/14
Repräsentative Wahlstatistik