

Statistischer Bericht

E | 2 – m 05 / 25

Verarbeitendes Gewerbe

(sowie Bergbau und Gewinnung von Steinen und Erden)

in Brandenburg

Mai 2025

Tätige Personen

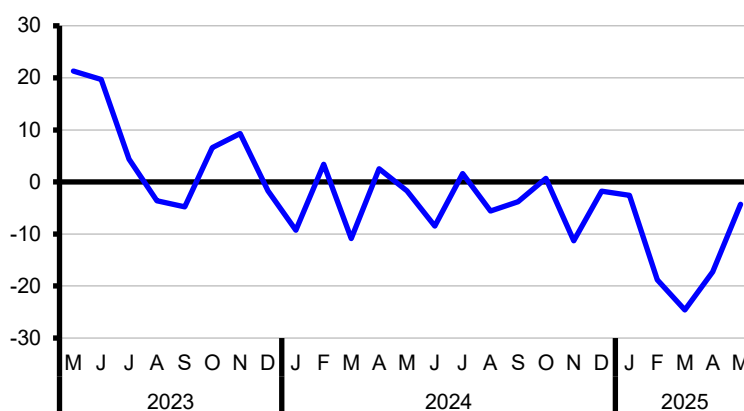
Umsatz

Verwaltungsbezirke

Auftragseingangsindex

Umsatz des Verarbeitenden Gewerbes im Land Brandenburg seit Mai 2023

Veränderung zum Vorjahresmonat in Prozent



Impressum

Statistischer Bericht

E I 2 – m 05 / 25

Erscheinungsfolge: monatlich

Erschienen im **Juli 2025**

Herausgeber

Amt für Statistik Berlin-Brandenburg
Steinstraße 104 - 106
14480 Potsdam
info@statistik-bbb.de
www.statistik-berlin-brandenburg.de

Tel. 0331 8173 - 1777
Fax 0331 817330 - 4091

Amt für Statistik Berlin-Brandenburg,
Potsdam, 2025

Zeichenerklärung

- 0 weniger als die Hälfte von 1
in der letzten besetzten Stelle,
jedoch mehr als nichts
- nichts vorhanden
- ... Angabe fällt später an
- () Aussagewert ist eingeschränkt
- / Zahlenwert nicht sicher genug
- Zahlenwert unbekannt oder
geheim zu halten
- x Tabellenfach gesperrt
- p vorläufige Zahl
- r berichtigte Zahl
- s geschätzte Zahl
- H.v. Herstellung von



Dieses Werk ist unter einer Creative Commons Lizenz
vom Typ Namensnennung 3.0 Deutschland zugänglich.
Um eine Kopie dieser Lizenz einzusehen, konsultieren Sie
<http://creativecommons.org/licenses/by/3.0/de/>



Inhaltsverzeichnis

	Seite		Seite
Metadaten zu dieser Statistik (externer Link)		3 Auftragseingangsinde	
Tabellen		Auftragseingangsgewichtung für das Verarbeitende Gewerbe in Brandenburg 2021	11
1 Betriebe			
1.1 Betriebe des Verarbeitenden Gewerbes (sowie Bergbau und Gewinnung von Steinen und Erden) in Brandenburg seit 2010	4	3.1 Auftragseingangsinde für das Verarbeitende Gewerbe in Brandenburg seit 2020 nach Monaten – Volumenindex	12
1.2 Betriebe des Verarbeitenden Gewerbes (sowie Bergbau und Gewinnung von Steinen und Erden) in Brandenburg im Mai 2025 nach Verwaltungsbezirken	5	3.2 Auftragseingangsinde für das Verarbeitende Gewerbe in Brandenburg von Januar bis Mai 2025 nach Wirtschaftsabteilungen – Volumenindex Insgesamt.....	13
1.3 Betriebe des Verarbeitenden Gewerbes (sowie Bergbau und Gewinnung von Steinen und Erden) in Brandenburg im Mai 2025 nach Wirtschaftsabteilungen	6	3.3 Auftragseingangsinde für das Verarbeitende Gewerbe in Brandenburg von Januar bis Mai 2025 nach Wirtschaftsabteilungen – Volumenindex Inland.....	14
1.4 Betriebe des Verarbeitenden Gewerbes (sowie Bergbau und Gewinnung von Steinen und Erden) in Brandenburg im Mai 2025 nach Wirtschaftsabteilungen – Veränderung zum Vorjahresmonat	7	3.4 Auftragseingangsinde für das Verarbeitende Gewerbe in Brandenburg von Januar bis Mai 2025 nach Wirtschaftsabteilungen – Volumenindex Ausland.....	15
2 Fachliche Betriebsteile		3.5 Auftragseingangsinde für das Verarbeitende Gewerbes in Brandenburg seit 2020 nach Monaten – Wertindex	16
2.1 Fachliche Betriebsteile der Betriebe des Verarbeitenden Gewerbes (sowie Bergbau und Gewinnung von Steinen und Erden) in Brandenburg seit 2010	8	Grafik	
2.2 Fachliche Betriebsteile der Betriebe des Verarbeitenden Gewerbes (sowie Bergbau und Gewinnung von Steinen und Erden) in Brandenburg im Mai 2025 nach Wirtschaftsabteilungen	9	Auftragseingangsinde für das Verarbeitende Gewerbe in Brandenburg seit Mai 2023.....	11
2.3 Fachliche Betriebsteile der Betriebe des Verarbeitenden Gewerbes (sowie Bergbau und Gewinnung von Steinen und Erden) in Brandenburg im Mai 2025 nach Wirtschaftsabteilungen – Veränderung zum Vorjahresmonat	10	Anhang	
		Klassifikation der Wirtschaftszweige (WZ 2008) nach Wirtschaftsabteilungen	17

1.1 Betriebe des Verarbeitenden Gewerbes (sowie Bergbau und Gewinnung von Steinen und Erden) in Brandenburg seit 2010

Jahr Monat Quartal Halbjahr	Be- triebe	Tätige Personen	Geleistete Arbeits- stunden	Entgelte	Umsatz		
					insgesamt	darunter Ausland	
						insgesamt	mit der Eurozone
	Durchschnitt / Anzahl		1 000		1 000 EUR		
2010	413	73 127	118 700	2 416 398	19 968 245	5 425 114	2 260 019
2011	436	78 566	128 691	2 653 660	22 815 291	6 606 781	2 649 403
2012	440	79 587	128 165	2 774 509	22 700 406	6 946 128	2 558 587
2013	439	78 694	125 989	2 809 443	22 675 683	6 859 415	2 658 469
2014	434	78 726	126 740	2 881 766	22 979 016	6 899 201	2 718 214
2015	434	78 895	126 820	2 988 631	23 130 409	7 461 750	3 052 497
2016	446	79 589	128 076	3 091 272	23 089 753	7 262 951	3 026 794
2017	440	80 726	128 487	3 219 732	23 199 195	6 947 740	3 000 462
2018	444	82 733	130 781	3 391 164	23 793 041	7 326 054	3 223 678
2019	443	82 579	130 202	3 495 611	24 119 462	8 018 501	3 939 727
2020	442	80 373	123 093	3 377 152	22 785 424	6 731 783	3 242 961
2021	426	79 064	123 830	3 441 144	24 834 171	7 654 817	3 344 394
2022	426	83 864	129 809	3 899 420	33 521 421	12 380 525	6 646 527
2023	432	87 835	133 852	4 297 077	37 747 041	17 534 919	11 889 121
2024	435	87 919	133 351	4 499 022	36 227 868	17 632 329	11 732 540
2024							
Januar	431	88 502	12 026	359 205	2 709 667	1 202 931	854 453
Februar	434	88 658	11 416	356 962	3 045 419	1 476 472	971 660
März	436	88 634	11 148	390 221	3 171 363	1 565 743	1 045 824
I.Quartal	434	88 598	34 590	1 106 388	8 926 449	4 245 146	2 871 937
April	436	88 429	11 560	375 455	3 045 870	1 463 658	1 096 109
Mai	436	88 547	10 936	367 110	3 143 918	1 626 914	902 313
Juni	436	87 912	10 775	418 189	3 027 368	1 489 716	1 024 645
II.Quartal	436	88 296	33 271	1 160 754	9 217 156	4 580 288	3 023 067
1. Halbjahr	435	88 447	67 861	2 267 142	18 143 605	8 825 434	5 895 005
Juli	436	87 538	11 654	362 463	2 902 007	1 313 525	941 559
August	435	87 395	10 326	345 709	2 907 132	1 453 964	781 915
September	435	87 662	11 269	356 451	3 141 448	1 569 376	1 129 626
III.Quartal	435	87 532	33 249	1 064 623	8 950 587	4 336 865	2 853 101
Oktober	434	87 230	11 265	366 695	3 013 109	1 441 844	987 428
November	434	87 376	11 427	426 709	3 261 650	1 619 381	1 081 103
Dezember	434	87 140	9 548	373 852	2 858 915	1 408 805	915 904
IV.Quartal	434	87 249	32 240	1 167 256	9 133 674	4 470 030	2 984 435
2. Halbjahr	435	87 390	65 489	2 231 879	18 084 261	8 806 895	5 837 535
2025 ^P							
Januar	421	85 662	11 579	353 597	2 638 131	1 209 431	727 287
Februar	424	85 794	10 771	354 270	2 473 068	1 087 455	628 817
März	428	85 489	11 614	400 879	2 390 798	969 736	461 104
I.Quartal	424	85 648	33 964	1 108 746	7 501 997	3 266 622	1 817 208
April	427	84 532	10 847	381 524	2 518 018	1 178 705	917 971
Mai	426	84 344	10 768	367 699	3 010 021	1 680 146	1 102 878
Juni
II.Quartal
1. Halbjahr
Juli
August
September
III.Quartal
Oktober
November
Dezember
IV.Quartal
2. Halbjahr

1.2 Betriebe des Verarbeitenden Gewerbes (sowie Bergbau und Gewinnung von Steinen und Erden) in Brandenburg im Mai 2025 nach Verwaltungsbezirken

Kreisfreie Stadt Landkreis	Be- triebe	Tätige Personen	Geleistete Arbeits- stunden	Entgelte	Umsatz	
					insgesamt	darunter Ausland
		Anzahl		1 000	1 000 EUR	
absolut						
Brandenburg an der Havel	15	3 990	473	17 919	80 084	8 446
Cottbus	6	1 546	164	8 256	22 945	•
Frankfurt (Oder)	3	353	55	1 295	14 485	•
Potsdam	4	518	68	2 082	8 164	2 626
Barnim	21	2 529	293	7 350	37 666	5 518
Dahme-Spreewald	29	3 926	526	14 412	86 862	17 823
Elbe-Elster	38	4 622	578	14 748	91 763	18 907
Havelland	29	4 733	604	17 604	109 685	31 081
Märkisch-Oderland	18	2 090	297	8 418	51 572	6 523
Oberhavel	36	7 250	982	39 651	287 259	151 496
Oberspreewald-Lausitz	30	4 954	640	23 999	127 651	10 053
Oder-Spree	29	16 588	2 080	78 136	964 022	878 926
Ostprignitz-Ruppin	25	3 681	542	12 499	95 035	45 151
Potsdam-Mittelmark	30	3 225	418	13 571	61 800	17 061
Prignitz	26	3 672	449	13 586	105 714	27 006
Spree-Neiße	26	5 471	673	21 888	137 265	50 020
Teltow-Fläming	40	11 478	1 453	54 609	538 897	337 822
Uckermark	21	3 718	474	17 677	189 151	68 262
Land Brandenburg	426	84 344	10 768	367 699	3 010 021	1 680 146
Veränderung zum Vorjahresmonat in Prozent						
Brandenburg an der Havel	–	– 4,1	– 2,7	– 1,0	12,4	12,9
Cottbus	20,0	1,2	– 2,4	– 1,7	8,5	•
Frankfurt (Oder)	–	1,4	– 1,8	2,9	– 18,2	•
Potsdam	– 33,3	– 16,2	– 12,8	– 8,8	– 2,2	25,6
Barnim	– 8,7	– 4,7	– 10,9	– 4,1	– 33,9	– 63,9
Dahme-Spreewald	– 6,5	– 11,9	– 11,0	– 23,7	– 15,6	– 13,4
Elbe-Elster	–	– 2,2	– 0,2	– 5,1	– 5,3	3,1
Havelland	– 6,5	– 7,8	– 6,8	– 0,1	– 2,2	– 18,2
Märkisch-Oderland	– 10,0	– 6,8	– 3,9	– 4,6	– 14,4	37,5
Oberhavel	– 2,7	– 9,7	– 8,6	10,1	– 15,5	– 12,9
Oberspreewald-Lausitz	7,1	– 1,6	1,1	– 4,4	– 12,3	9,1
Oder-Spree	–	– 3,8	10,3	4,2	27,3	33,6
Ostprignitz-Ruppin	– 3,8	– 0,1	– 1,6	– 0,5	– 1,0	– 10,1
Potsdam-Mittelmark	– 3,2	– 2,5	– 1,4	– 1,0	– 0,3	5,6
Prignitz	– 3,7	– 8,8	– 5,7	– 2,8	– 4,6	– 8,4
Spree-Neiße	–	– 7,8	– 9,9	2,7	– 20,9	– 2,3
Teltow-Fläming	–	– 0,2	2,6	2,2	– 19,5	– 31,4
Uckermark	5,0	– 5,1	– 2,1	1,4	– 21,7	78,1
Land Brandenburg	– 2,3	– 4,7	– 1,5	0,2	– 4,3	3,3

**1.3 Betriebe des Verarbeitenden Gewerbes (sowie Bergbau und Gewinnung von Steinen und Erden)
in Brandenburg im Mai 2025 nach Wirtschaftsabteilungen**

WZ 2008	Wirtschaftszweig	Be- triebe	Tätige Personen	Geleistete Arbeits- stunden	Entgelte	Umsatz	
						insgesamt	darunter Ausland
		Anzahl		1 000		1 000 EUR	
B	Bergbau u.Gew.v.Steinen u.Erden	6	2 635	299	14 779	•	•
05	Kohlenbergbau	2	•	•	•	•	•
08	Gew.v.Steinen u.Erden, sonst.Bergbau	2	•	•	•	•	–
09	Erbringung von Dienstleistungen für den Bergbau und für die Gewinnung von Steinen und Erden	2	•	•	•	•	–
C	Verarbeitendes Gewerbe	420	81 709	10 469	352 920	•	•
10	H.v. Nahrungs- und Futtermitteln	63	8 472	1 167	26 922	293 687	56 691
11	Getränkeherstellung	5	851	106	3 439	32 731	•
12	Tabakverarbeitung	1	•	•	•	•	–
13	H.v. Textilien	1	•	•	•	•	•
14	H.v. Bekleidung	–	–	–	–	–	–
15	H.v.Leder,Lederwaren u.Schuhen	2	•	•	•	•	•
16	H.v.Holz-,Flecht-,Korb-u.Korkwaren (ohne Möbel)	17	3 177	457	11 116	117 435	41 173
17	H.v.Papier,Pappe u. Waren daraus	15	3 412	460	13 843	153 295	81 468
18	H.v. Druckerzeugnissen; Vervielfältigung von bespielten Ton-, Bild- und Datenträgern	3	244	28	530	1 947	•
19	Kokerei u. Mineralölverarbeitung	1	•	•	•	•	–
20	H.v. chemischen Erzeugnissen	19	3 895	501	21 981	170 248	40 391
21	H.v. pharmazeutischen Erzeugnissen	5	1 383	182	6 411	76 003	•
22	H.v. Gummi- und Kunststoffwaren	43	6 238	832	29 175	127 522	60 105
23	H.v. Glas und Glaswaren, Keramik, Verarbeitung von Steinen und Erden	30	2 727	342	9 863	65 813	9 370
24	Metallerzeugung und -bearbeitung	13	5 595	606	26 048	261 706	132 428
25	H.v. Metallerzeugnissen	60	6 320	829	21 648	121 962	54 332
26	H.v. Datenverarbeitungsgeräten, elektro- nischen und optischen Erzeugnissen	16	1 857	235	7 196	15 311	4 295
27	H.v. elektrischen Ausrüstungen	17	2 502	321	9 233	57 519	12 441
28	Maschinenbau	24	2 659	322	10 368	33 504	10 918
29	H.v. Kraftwagen und Kraftwagenteilen	21	16 726	2 029	77 434	906 164	•
30	Sonstiger Fahrzeugbau	6	4 539	673	30 499	•	•
31	H.v. Möbeln	6	838	100	2 729	17 437	•
32	H.v. sonstigen Waren	12	2 144	282	7 625	22 240	3 866
33	Reparatur und Installation von Maschinen und Ausrüstungen	40	6 624	799	27 823	163 528	84 870
VO	Vorleistungsgüter	208	32 627	4 165	139 008	1 057 635	413 402
IG	Investitionsgüter	133	35 827	4 528	165 336	1 449 494	1 141 984
GG	Gebrauchsgüter	8	1 393	167	5 517	•	•
VG	Verbrauchsgüter	74	11 000	1 492	36 164	358 459	106 980
EN	Energie	3	3 497	417	21 674	•	•
B-C	Insgesamt	426	84 344	10 768	367 699	3 010 021	1 680 146

**1.4 Betriebe des Verarbeitenden Gewerbes (sowie Bergbau und Gewinnung von Steinen und Erden)
in Brandenburg im Mai 2025 nach Wirtschaftsabteilungen – Veränderung zum Vorjahresmonat**

WZ 2008	Wirtschaftszweig	Be- triebe	Tätige Personen	Geleistete Arbeits- stunden	Entgelte	Umsatz	
						insgesamt	darunter Ausland
		Anzahl		Prozent			
B	Bergbau u.Gew.v.Steinen u.Erden	–	– 339	– 6,5	7,6	•	•
05	Kohlenbergbau	–	•	•	•	•	•
08	Gew.v.Steinen u.Erden, sonst.Bergbau	–	•	•	•	•	–
09	Erbringung von Dienstleistungen für den Bergbau und für die Gewinnung von Steinen und Erden	–	•	•	•	•	–
C	Verarbeitendes Gewerbe	– 10	– 3 864	– 1,4	– 0,1	•	•
10	H.v. Nahrungs- und Futtermitteln	2	– 245	– 2,0	– 0,1	– 5,4	– 15,8
11	Getränkeherstellung	–	10	– 4,6	3,4	– 12,5	•
12	Tabakverarbeitung	1	•	•	•	•	–
13	H.v. Textilien	– 1	•	•	•	•	•
14	H.v. Bekleidung	–	–	–	–	–	–
15	H.v.Leder,Lederwaren u.Schuhen	–	•	•	•	•	•
16	H.v.Holz-,Flecht-,Korb-u.Korkwaren (ohne Möbel)	– 3	– 284	– 8,8	– 12,0	–	– 12,5
17	H.v.Papier,Pappe u. Waren daraus	–	– 202	– 4,3	0,1	4,0	2,2
18	H.v. Druckerzeugnissen; Vervielfältigung von bespielten Ton-, Bild- und Datenträgern	1	•	•	•	•	•
19	Kokerei u. Mineralölverarbeitung	–	•	•	•	•	•
20	H.v. chemischen Erzeugnissen	–	– 211	– 6,5	– 4,2	1,8	4,2
21	H.v. pharmazeutischen Erzeugnissen	2	254	16,8	17,2	•	•
22	H.v. Gummi- und Kunststoffwaren	– 2	– 375	– 5,1	19,8	– 4,4	1,4
23	H.v. Glas und Glaswaren, Keramik, Verarbeitung von Steinen und Erden	– 2	– 306	– 13,6	– 12,7	– 10,1	– 31,7
24	Metallerzeugung und -bearbeitung	– 1	– 162	– 6,9	4,0	– 10,4	– 2,4
25	H.v. Metallerzeugnissen	–	– 47	0,4	1,9	3,5	138,2
26	H.v. Datenverarbeitungsgeräten, elektro- nischen und optischen Erzeugnissen	– 1	– 128	– 5,7	– 10,4	– 32,4	– 30,1
27	H.v. elektrischen Ausrüstungen	– 2	– 58	– 0,3	6,6	3,3	20,0
28	Maschinenbau	– 2	– 309	– 10,5	– 11,0	– 28,3	– 25,5
29	H.v. Kraftwagen und Kraftwagenteilen	–	– 1 108	13,5	1,7	37,3	•
30	Sonstiger Fahrzeugbau	–	– 337	– 4,0	1,0	•	•
31	H.v. Möbeln	– 1	– 51	– 6,0	– 15,1	– 5,8	•
32	H.v. sonstigen Waren	– 1	– 141	– 3,9	– 3,1	17,2	65,4
33	Reparatur und Installation von Maschinen und Ausrüstungen	–	– 256	– 5,7	– 10,7	3,8	•
VO	Vorleistungsgüter	– 12	– 1 775	– 6,1	1,5	– 3,6	– 2,9
IG	Investitionsgüter	– 1	– 2 046	3,2	– 2,2	3,6	7,9
GG	Gebrauchsgüter	– 2	– 137	– 8,4	0,7	•	•
VG	Verbrauchsgüter	5	142	0,2	3,0	– 7,5	– 14,6
EN	Energie	–	– 387	– 6,2	5,3	•	•
B-C	Insgesamt	– 10	– 4 203	– 1,5	0,2	– 4,3	3,3

**2.1 Fachliche Betriebsteile der Betriebe des Verarbeitenden Gewerbes
(sowie Bergbau und Gewinnung von Steinen und Erden) in Brandenburg seit 2010**

Jahr Monat Quartal Halbjahr	Fachliche Betriebs- teile	Tätige Personen	Umsatz		
			insgesamt	darunter Ausland	
				insgesamt	mit der Eurozone
Durchschnitt / Anzahl			1 000 EUR		
2010	551	72 114	19 111 307	5 134 464	2 192 681
2011	575	77 391	21 701 169	6 233 404	2 562 368
2012	583	78 291	21 672 142	6 586 151	2 460 003
2013	580	77 309	21 569 412	6 488 879	2 529 069
2014	573	77 479	21 766 629	6 489 877	2 619 537
2015	559	77 689	21 592 819	6 853 572	2 883 495
2016	568	78 384	21 577 592	6 617 883	2 882 758
2017	560	79 479	22 107 230	6 738 185	2 898 203
2018	566	81 478	22 435 039	7 010 594	3 049 045
2019	568	81 446	22 816 806	7 688 341	3 748 803
2020	575	79 313	21 551 074	6 410 366	3 053 352
2021	558	77 999	23 442 778	7 268 244	3 128 999
2022	559	82 235	31 463 862	11 905 964	6 403 165
2023	567	85 653	35 841 137	17 112 588	11 740 007
2024	577	85 579	34 353 305	17 230 754	11 628 853
2024					
Januar	571	86 212	2 579 238	1 180 158	845 922
Februar	575	86 284	2 895 716	1 426 452	959 890
März	581	86 258	2 985 904	1 535 134	1 038 750
I.Quartal	576	86 251	8 460 858	4 141 744	2 844 562
April	580	86 010	2 920 515	1 445 797	1 087 005
Mai	579	86 101	2 971 961	1 568 192	891 339
Juni	576	85 514	2 866 114	1 458 329	1 016 682
II.Quartal	578	85 875	8 758 590	4 472 318	2 995 026
1. Halbjahr	577	86 063	17 219 448	8 614 062	5 839 589
Juli	578	85 260	2 759 279	1 290 327	932 869
August	579	85 129	2 740 477	1 397 416	773 486
September	578	85 397	3 011 719	1 550 144	1 122 626
III.Quartal	578	85 262	8 511 475	4 237 887	2 828 981
Oktober	578	84 942	2 869 140	1 420 468	980 327
November	575	85 047	3 041 709	1 566 840	1 070 125
Dezember	573	84 795	2 711 531	1 391 496	909 832
IV.Quartal	575	84 928	8 622 380	4 378 804	2 960 284
2. Halbjahr	577	85 095	17 133 855	8 616 691	5 789 265
2025 ^P					
Januar	554	83 401	2 525 899	1 187 193	720 119
Februar	557	83 438	2 332 805	1 034 912	617 496
März	561	83 179	2 271 070	947 726	453 913
I.Quartal	557	83 339	7 129 774	3 169 831	1 791 528
April	563	82 201	2 417 453	1 162 695	911 589
Mai	564	82 009	2 866 470	1 617 779	1 092 033
Juni
II.Quartal
1. Halbjahr
Juli
August
September
III.Quartal
Oktober
November
Dezember
IV.Quartal
2. Halbjahr

2.2 Fachliche Betriebsteile der Betriebe des Verarbeitenden Gewerbes (sowie Bergbau und Gewinnung von Steinen und Erden) in Brandenburg im Mai 2025 nach Wirtschaftsabteilungen

WZ 2008	Wirtschaftszweig	Fachliche Betriebs- teile	Tätige Personen	Umsatz		
				insgesamt	darunter Ausland	
		Anzahl		1 000 EUR	Prozent	
B	Bergbau u.Gew.v.Steinen u.Erden	8	2 367	22 841	–	–
05	Kohlenbergbau	2	•	•	–	–
08	Gew.v.Steinen u.Erden, sonst.Bergbau	3	168	4 061	–	–
09	Erbringung von Dienstleistungen für den Bergbau und für die Gewinnung von Steinen und Erden	3	•	•	–	–
C	Verarbeitendes Gewerbe	556	79 642	2 843 629	1 617 779	56,9
10	H.v. Nahrungs- und Futtermitteln	78	8 372	280 261	56 678	20,2
11	Getränkeherstellung	11	883	31 374	•	•
12	Tabakverarbeitung	1	•	•	–	–
13	H.v. Textilien	2	•	•	•	•
14	H.v. Bekleidung	–	–	–	–	–
15	H.v.Leder,Lederwaren u.Schuhen	3	•	•	•	•
16	H.v.Holz-,Flecht-,Korb-u.Korkwaren (ohne Möbel)	21	3 207	116 250	40 474	34,8
17	H.v.Papier,Pappe u. Waren daraus	16	3 410	152 845	81 585	53,4
18	H.v. Druckerzeugnissen; Vervielfältigung von bespielten Ton-, Bild- und Datenträgern	4	244	1 947	•	•
19	Kokerei u. Mineralölverarbeitung	2	•	•	•	•
20	H.v. chemischen Erzeugnissen	32	3 886	152 070	35 381	23,3
21	H.v. pharmazeutischen Erzeugnissen	5	1 132	32 669	•	•
22	H.v. Gummi- und Kunststoffwaren	57	6 137	125 388	60 026	47,9
23	H.v. Glas und Glaswaren, Keramik, Verarbeitung von Steinen und Erden	34	2 636	61 203	9 349	15,3
24	Metallerzeugung und -bearbeitung	18	5 707	243 298	132 318	54,4
25	H.v. Metallerzeugnissen	79	5 836	111 776	50 998	45,6
26	H.v. Datenverarbeitungsgeräten, elektro- nischen und optischen Erzeugnissen	17	1 932	16 708	5 648	33,8
27	H.v. elektrischen Ausrüstungen	27	2 336	51 543	11 591	22,5
28	Maschinenbau	34	2 794	36 360	8 916	24,5
29	H.v. Kraftwagen und Kraftwagenteilen	22	15 222	888 022	•	•
30	Sonstiger Fahrzeugbau	6	3 934	•	•	•
31	H.v. Möbeln	7	867	17 486	•	•
32	H.v. sonstigen Waren	14	2 110	21 980	3 875	17,6
33	Reparatur und Installation von Maschinen und Ausrüstungen	66	7 360	301 586	221 688	73,5
VO	Vorleistungsgüter	275	32 300	1 003 480	405 300	40,4
IG	Investitionsgüter	177	34 340	1 430 313	1 127 592	78,8
GG	Gebrauchsgüter	9	1 235	26 771	•	•
VG	Verbrauchsgüter	99	10 730	305 319	67 147	22,0
EN	Energie	4	3 404	100 587	•	•
B-C	Insgesamt	564	82 009	2 866 470	1 617 779	56,4

2.3 Fachliche Betriebsteile der Betriebe des Verarbeitenden Gewerbes (sowie Bergbau und Gewinnung von Steinen und Erden) in Brandenburg im Mai 2025 nach Wirtschaftsabteilungen
– Veränderung zum Vorjahresmonat

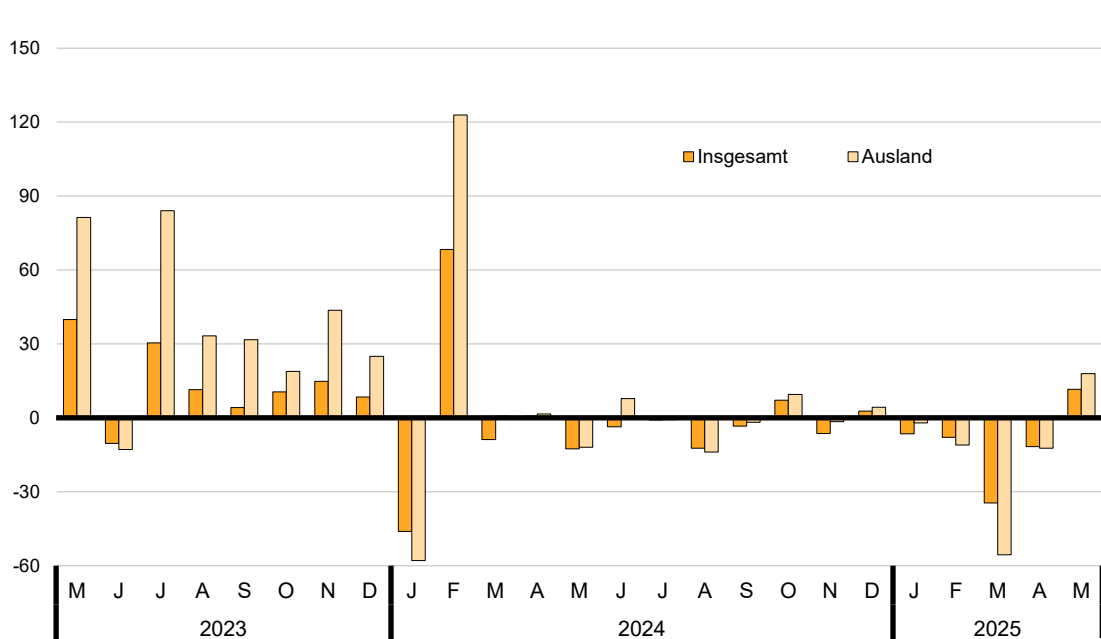
WZ 2008	Wirtschaftszweig	Fachliche Betriebs- teile	Tätige Personen		Umsatz	
					insgesamt	darunter Ausland
		Anzahl		Prozent		
B	Bergbau u.Gew.v.Steinen u.Erden	– 1	– 322	– 12,0	50,9	–
05	Kohlenbergbau	–	•	•	•	–
08	Gew.v.Steinen u.Erden, sonst.Bergbau	– 1	4	2,4	1,4	–
09	Erbringung von Dienstleistungen für den Bergbau und für die Gewinnung von Steinen und Erden	–	•	•	•	–
C	Verarbeitendes Gewerbe	– 14	– 3 770	– 4,5	– 3,8	3,2
10	H.v. Nahrungs- und Futtermitteln	1	– 117	– 1,4	– 4,6	– 15,7
11	Getränkeherstellung	– 1	18	2,1	– 12,0	•
12	Tabakverarbeitung	1	•	•	•	–
13	H.v. Textilien	– 3	•	•	•	•
14	H.v. Bekleidung	–	–	–	–	–
15	H.v.Leder,Lederwaren u.Schuhen	–	•	•	•	•
16	H.v.Holz-,Flecht-,Korb-u.Korkwaren (ohne Möbel)	– 2	– 199	– 5,8	1,5	– 11,1
17	H.v.Papier,Pappe u. Waren daraus	–	– 198	– 5,5	4,0	2,3
18	H.v. Druckerzeugnissen; Vervielfältigung von bespielten Ton-, Bild- und Datenträgern	2	•	•	•	•
19	Kokerei u. Mineralölverarbeitung	–	•	•	•	•
20	H.v. chemischen Erzeugnissen	– 2	– 204	– 5,0	2,2	4,7
21	H.v. pharmazeutischen Erzeugnissen	1	29	2,6	•	•
22	H.v. Gummi- und Kunststoffwaren	– 3	– 481	– 7,3	– 4,3	– 0,1
23	H.v. Glas und Glaswaren, Keramik, Verarbeitung von Steinen und Erden	– 2	– 296	– 10,1	– 10,3	– 31,8
24	Metallerzeugung und -bearbeitung	1	– 76	– 1,3	– 14,0	– 2,7
25	H.v. Metallerzeugnissen	– 1	– 98	– 1,7	0,9	165,7
26	H.v. Datenverarbeitungsgeräten, elektronischen und optischen Erzeugnissen	– 3	– 131	– 6,3	– 33,1	– 27,6
27	H.v. elektrischen Ausrüstungen	2	99	4,4	7,8	15,7
28	Maschinenbau	– 4	– 243	– 8,0	– 24,1	– 22,2
29	H.v. Kraftwagen und Kraftwagenteilen	– 1	– 1 201	– 7,3	36,9	•
30	Sonstiger Fahrzeugbau	–	– 105	– 2,6	•	•
31	H.v. Möbeln	– 1	– 32	– 3,6	– 4,6	•
32	H.v. sonstigen Waren	– 1	– 152	– 6,7	16,7	65,7
33	Reparatur und Installation von Maschinen und Ausrüstungen	2	– 441	– 5,7	– 36,8	– 41,5
VO	Vorleistungsgüter	– 9	– 1 602	– 4,7	– 4,2	– 3,3
IG	Investitionsgüter	– 6	– 2 121	– 5,8	3,2	7,7
GG	Gebrauchsgüter	– 2	– 26	– 2,1	2,8	•
VG	Verbrauchsgüter	2	39	0,4	– 8,6	– 20,9
EN	Energie	–	– 382	– 10,1	– 43,7	•
B-C	Insgesamt	– 15	– 4 092	– 4,8	– 3,5	3,2

Auftragseingangsgewichtung für das Verarbeitende Gewerbe in Brandenburg 2021

WZ 2008	Hauptgruppe Abteilung	Gewichtung in Prozent		
		Auftragseingang		
		Insgesamt	Inland	Ausland
C	Verarbeitendes Gewerbe	100	100	100
VO	Vorleistungsgüter	49,46	55,58	42,30
IG	Investitionsgüter	46,51	39,78	54,39
GG	Gebrauchsgüter	1,09	1,98	0,05
VG	Verbrauchsgüter	2,94	2,66	3,26
17	H.v. Papier, Pappe und Waren daraus	11,30	10,69	12,00
20	H.v. chemischen Erzeugnissen	14,91	23,17	5,25
21	H.v. pharmazeutischen Erzeugnissen	2,85	2,51	3,24
24	Metallerzeugung und -bearbeitung	15,86	11,94	20,45
25	H.v. Metallerzeugnissen	7,24	10,32	3,63
26	H.v. Datenverarbeitungsgeräten, elektronischen und optischen Erzeugnissen	3,03	3,64	2,32
27	H.v. elektrischen Ausrüstungen	3,72	5,16	2,04
28	Maschinenbau	4,22	5,12	3,15
29	H. v. Kraftwagen u.Kraftwagenteilen	25,20	14,64	37,56
30	Sonst.Fahrzeugbau	11,68	12,80	10,37

Auftragseingangsindex für das Verarbeitende Gewerbe in Brandenburg seit Mai 2023

Veränderung zum Vorjahresmonat in Prozent



3.1 Auftragseingangsindex für das Verarbeitende Gewerbe in Brandenburg seit 2020 nach Monaten – Volumenindex –

Jahr	Index – Basis 2021 \triangleq 100												
	Jan	Feb	Mär	Apr	Mai	Jun	Jul	Aug	Sep	Okt	Nov	Dez	Jahr
Insgesamt													
2020	92,5	96,4	76,5	51,9	59,9	74,3	65,7	68,4	94,2	99,3	105,7	89,1	81,2
2021	97,4	86,0	145,9	84,8	88,7	89,0	92,1	80,8	90,6	90,2	161,3	93,2	100,0
2022	76,2	182,6	79,3	85,9	79,7	137,1	85,3	93,3	114,1	93,3	109,4	104,2	103,4
2023	196,0	106,5	132,3	107,6	111,5	122,8	111,2	104,0	118,9	103,1	125,6	113,1	121,1
2024	105,6	179,2	120,6	108,4	97,4	118,4	110,2	91,1	114,8	110,4	117,6	116,2	115,8
2025 ^p	102,8	165,2	79,2	95,7	108,7
Inland													
2020	82,8	86,3	77,2	52,4	61,9	71,5	72,6	69,3	82,8	95,4	102,6	91,3	78,8
2021	77,1	85,0	170,5	88,8	83,5	91,8	91,0	75,5	93,9	88,7	166,3	87,9	100,0
2022	82,3	77,8	89,5	86,6	78,0	91,7	88,3	86,0	102,3	78,7	104,3	84,3	87,5
2023	90,6	82,7	99,6	79,4	80,2	85,8	77,5	76,9	76,6	79,1	91,4	73,7	82,8
2024	81,0	76,3	76,9	79,2	69,3	66,8	76,8	69,2	71,6	81,8	78,7	73,5	75,1
2025 ^p	76,5	79,3	81,8	70,7	70,1
Ausland													
2020	109,3	114,0	75,3	50,9	56,3	79,0	53,6	66,6	114,0	106,1	111,0	85,2	85,1
2021	132,2	87,7	103,4	78,0	97,5	84,0	94,1	90,2	84,9	92,8	153,0	102,3	100,0
2022	69,1	305,3	67,5	85,0	81,7	190,3	81,8	101,8	127,8	110,5	115,3	127,4	122,0
2023	319,3	134,4	170,5	140,4	148,1	166,0	150,6	135,7	168,3	131,3	165,6	159,2	165,8
2024	134,4	299,6	171,7	142,5	130,4	178,9	149,4	116,8	165,3	143,8	163,1	166,0	163,5
2025 ^p	133,5	265,7	76,2	124,9	153,8

Jahr	Veränderung zum Vorjahreszeitraum in Prozent												
	Jan	Feb	Mär	Apr	Mai	Jun	Jul	Aug	Sep	Okt	Nov	Dez	Jahr
Insgesamt													
2021	5,3	– 10,8	90,7	63,4	48,1	19,8	40,2	18,1	– 3,8	– 9,2	52,6	4,6	23,2
2022	– 21,8	112,3	– 45,6	1,3	– 10,1	54,0	– 7,4	15,5	25,9	3,4	– 32,2	11,8	3,4
2023	157,2	– 41,7	66,8	25,3	39,9	– 10,4	30,4	11,5	4,2	10,5	14,8	8,5	17,1
2024	– 46,1	68,3	– 8,8	0,7	– 12,6	– 3,6	– 0,9	– 12,4	– 3,4	7,1	– 6,4	2,7	– 4,3
2025 ^p	– 2,7	– 7,8	– 34,3	– 11,7	11,6
Inland													
2021	– 6,9	– 1,5	120,9	69,5	34,9	28,4	25,3	8,9	13,4	– 7,0	62,1	– 3,7	26,8
2022	6,7	– 8,5	– 47,5	– 2,5	– 6,6	– 0,1	– 3,0	13,9	8,9	– 11,3	– 37,3	– 4,1	– 12,5
2023	10,1	6,3	11,3	– 8,3	2,8	– 6,4	– 12,2	– 10,6	– 25,1	0,5	– 12,4	– 12,6	– 5,4
2024	– 10,6	– 7,7	– 22,8	– 0,3	– 13,6	– 22,1	– 0,9	– 10,0	– 6,5	3,4	– 13,9	– 0,3	– 9,3
2025 ^p	– 5,6	3,9	6,4	– 10,7	1,2
Ausland													
2021	21,0	– 23,1	37,3	53,2	73,2	6,3	75,6	35,4	– 25,5	– 12,5	37,8	20,1	17,5
2022	– 47,7	248,1	– 34,7	9,0	– 16,2	126,5	– 13,1	12,9	50,5	19,1	– 24,6	24,5	21,9
2023	362,1	– 56,0	152,6	65,2	81,3	– 12,8	84,1	33,3	31,7	18,8	43,6	25,0	35,9
2024	– 57,9	122,9	0,7	1,5	– 12,0	7,8	– 0,8	– 13,9	– 1,8	9,5	– 1,5	4,3	– 1,4
2025 ^p	– 0,7	– 11,3	– 55,6	– 12,4	17,9

3.2 Auftragseingangsindex für das Verarbeitende Gewerbe in Brandenburg von Januar bis Mai 2025 nach Wirtschaftsabteilungen – Volumenindex Insgesamt–

WZ 2008	Hauptgruppe Abteilung	Index – Basis 2021 \triangleq 100												
		Jan	Feb	Mär	Apr	Mai	Jun	Jul	Aug	Sep	Okt	Nov	Dez	Jan. bis Mai
C	Verarbeitendes Gewerbe	102,8	165,2	79,2	95,7	108,7	110,3
VO	Vorleistungsgüter	98,8	93,3	93,3	91,6	82,3	91,9
IG	Investitionsgüter	106,5	248,6	63,9	102,2	139,2	132,1
GG	Gebrauchsgüter	63,4	56,4	63,2	37,5	53,2	54,7
VG	Verbrauchsgüter	125,8	94,9	90,5	83,4	89,5	96,8
13	H.v. Textilien	638,6	179,7	203,5	250,5	202,8	295,0
17	H.v. Papier, Pappe und Waren daraus	92,8	84,3	90,7	94,7	79,8	88,5
20	H.v. chemischen Erzeugnissen	75,3	74,0	61,4	53,3	67,6	66,3
21	H.v. pharmazeut. Erzeugnissen	127,3	95,8	90,9	84,0	90,1	97,6
24	Metallerzeugung und Metallbearbeitung	135,0	124,1	127,3	123,8	100,7	122,2
25	H.v. Metallerzeugnissen	73,0	84,8	95,7	72,4	75,6	80,3
26	H.v. DV-Geräten, elektronischen und optischen Erzeugnissen	50,0	41,1	46,2	62,8	48,7	49,8
27	H.v. elektrischen Ausrüstungen	77,3	76,5	92,7	97,1	65,0	81,7
28	Maschinenbau	61,9	58,8	64,8	57,0	51,5	58,8
29	H.v. Kraftwagen und Kraftwagenteilen	153,3	124,1	78,9	161,8	233,4	150,3
30	Sonstiger Fahrzeugbau	43,6	670,0	22,7	9,3	5,8	150,3

WZ 2008	Hauptgruppe Abteilung	Veränderung zum Vorjahreszeitraum in Prozent												
		Jan	Feb	Mär	Apr	Mai	Jun	Jul	Aug	Sep	Okt	Nov	Dez	Jan. bis Mai
C	Verarbeitendes Gewerbe	– 2,7	– 7,8	– 34,3	– 11,7	11,6	– 9,8
VO	Vorleistungsgüter	10,3	–	7,9	4,4	– 8,0	2,8
IG	Investitionsgüter	– 11,4	– 9,9	– 59,3	– 21,9	31,6	– 16,4
GG	Gebrauchsgüter	– 22,7	– 5,7	6,8	– 13,6	22,0	– 5,0
VG	Verbrauchsgüter	– 17,6	– 31,3	– 36,4	– 33,0	– 24,6	– 28,4
13	H.v. Textilien	– 76,9	– 94,1	– 94,1	– 92,5	– 93,3	– 90,6
17	H.v. Papier, Pappe und Waren daraus	5,8	1,6	10,7	7,7	1,1	5,5
20	H.v. chemischen Erzeugnissen	3,7	32,9	17,0	– 7,9	13,4	11,2
21	H.v. pharmazeut. Erzeugnissen	– 17,1	– 31,3	– 36,6	– 32,4	– 24,0	– 28,1
24	Metallerzeugung und Metallbearbeitung	18,4	– 8,3	7,9	3,6	– 19,0	– 0,0
25	H.v. Metallerzeugnissen	– 4,1	– 10,7	13,5	– 25,4	– 17,3	– 9,5
26	H.v. DV-Geräten, elektronischen und optischen Erzeugnissen	– 11,5	– 36,8	– 23,5	30,3	3,0	– 10,3
27	H.v. elektrischen Ausrüstungen	14,0	– 20,6	– 11,2	42,2	– 10,7	– 0,2
28	Maschinenbau	– 7,7	– 19,2	– 12,8	– 15,1	– 24,3	– 15,8
29	H.v. Kraftwagen und Kraftwagenteilen	– 20,7	– 33,2	– 64,7	– 19,3	38,4	– 22,6
30	Sonstiger Fahrzeugbau	363,8	6,0	– 72,0	– 62,3	65,7	0,1

3.3 Auftragseingangsindex für das Verarbeitende Gewerbe in Brandenburg von Januar bis Mai 2025 nach Wirtschaftsabteilungen – Volumenindex Inland–

WZ 2008	Hauptgruppe Abteilung	Index – Basis 2021 \triangleq 100												
		Jan	Feb	Mär	Apr	Mai	Jun	Jul	Aug	Sep	Okt	Nov	Dez	Jan. bis Mai
C	Verarbeitendes Gewerbe	76,5	79,3	81,8	70,7	70,1	75,7
VO	Vorleistungsgüter	86,7	81,3	82,5	82,9	74,8	81,6
IG	Investitionsgüter	64,7	79,1	84,4	57,4	65,2	70,2
GG	Gebrauchsgüter	64,7	57,6	64,5	38,3	54,3	55,9
VG	Verbrauchsgüter	46,6	54,0	39,6	38,9	56,0	47,0
13	H.v. Textilien	638,6	179,7	203,5	250,5	202,8	295,0
17	H.v. Papier, Pappe und Waren daraus	92,8	75,8	85,8	83,9	76,0	82,9
20	H.v. chemischen Erzeugnissen	73,6	62,9	57,3	49,5	55,0	59,7
21	H.v. pharmazeut. Erzeugnissen	45,2	53,8	38,5	37,9	55,5	46,2
24	Metallerzeugung und Metallbearbeitung	113,0	122,5	119,9	130,3	110,5	119,2
25	H.v. Metallerzeugnissen	73,5	84,5	101,9	75,6	80,9	83,3
26	H.v. DV-Geräten, elektronischen und optischen Erzeugnissen	52,9	45,5	48,1	79,7	52,8	55,8
27	H.v. elektrischen Ausrüstungen	80,7	82,5	104,9	107,3	59,7	87,0
28	Maschinenbau	70,2	66,8	72,5	64,6	55,6	65,9
29	H.v. Kraftwagen und Kraftwagenteilen	118,1	100,5	138,0	83,4	117,3	111,5
30	Sonstiger Fahrzeugbau	2,1	61,1	19,1	15,6	9,6	21,5

WZ 2008	Hauptgruppe Abteilung	Veränderung zum Vorjahreszeitraum in Prozent												
		Jan	Feb	Mär	Apr	Mai	Jun	Jul	Aug	Sep	Okt	Nov	Dez	Jan. bis Mai
C	Verarbeitendes Gewerbe	– 5,6	3,9	6,4	– 10,7	1,2	– 1,1
VO	Vorleistungsgüter	1,3	– 2,4	1,7	– 3,2	– 4,5	– 1,4
IG	Investitionsgüter	– 14,4	18,8	19,4	– 20,3	12,6	2,3
GG	Gebrauchsgüter	– 22,7	– 5,6	6,8	– 13,7	22,0	– 5,0
VG	Verbrauchsgüter	– 25,2	– 38,8	– 57,7	– 50,1	– 20,6	– 40,1
13	H.v. Textilien	– 76,9	– 94,1	– 94,1	– 92,5	– 93,3	– 90,6
17	H.v. Papier, Pappe und Waren daraus	12,9	– 4,7	4,3	0,8	3,8	3,5
20	H.v. chemischen Erzeugnissen	4,0	48,3	19,9	– 7,3	13,2	13,4
21	H.v. pharmazeut. Erzeugnissen	– 21,9	– 38,7	– 58,6	– 49,3	– 16,8	– 39,2
24	Metallerzeugung und Metallbearbeitung	– 10,2	– 21,6	– 8,3	– 15,6	– 20,4	– 15,6
25	H.v. Metallerzeugnissen	– 2,3	– 3,6	32,9	– 27,1	6,3	– 0,7
26	H.v. DV-Geräten, elektronischen und optischen Erzeugnissen	– 6,0	– 28,5	– 23,8	58,1	10,7	– 0,7
27	H.v. elektrischen Ausrüstungen	11,3	– 13,6	– 6,5	53,9	– 18,8	2,8
28	Maschinenbau	– 6,1	– 14,4	– 4,7	– 3,4	– 32,0	– 12,7
29	H.v. Kraftwagen und Kraftwagenteilen	– 19,1	0,6	30,3	– 5,8	26,1	4,5
30	Sonstiger Fahrzeugbau	– 48,8	255,2	– 32,5	– 60,4	77,8	13,9

3.4 Auftragseingangsindex für das Verarbeitende Gewerbe in Brandenburg von Januar bis Mai 2025 nach Wirtschaftsabteilungen – Volumenindex Ausland–

WZ 2008	Hauptgruppe Abteilung	Index – Basis 2021 \triangleq 100												
		Jan	Feb	Mär	Apr	Mai	Jun	Jul	Aug	Sep	Okt	Nov	Dez	Jan. bis Mai
C	Verarbeitendes Gewerbe	133,5	265,7	76,2	124,9	153,8	150,8
VO	Vorleistungsgüter	117,3	111,7	109,8	105,0	93,7	107,5
IG	Investitionsgüter	142,2	393,6	46,4	140,5	202,6	185,1
GG	Gebrauchsgüter	–	–	–	–	–	–
VG	Verbrauchsgüter	201,3	133,8	139,1	125,8	121,6	144,3
13	H.v. Textilien	–	–	–	–	–	–
17	H.v. Papier, Pappe und Waren daraus	92,8	93,1	95,9	105,9	83,9	94,3
20	H.v. chemischen Erzeugnissen	83,9	131,2	82,4	72,9	132,1	100,5
21	H.v. pharmazeut. Erzeugnissen	201,7	133,8	138,5	125,6	121,6	144,2
24	Metallerzeugung und Metallbearbeitung	150,0	125,2	132,4	119,4	94,0	124,2
25	H.v. Metallerzeugnissen	71,3	86,0	75,0	61,9	58,1	70,5
26	H.v. DV-Geräten, elektronischen und optischen Erzeugnissen	44,7	33,1	42,9	31,6	41,3	38,7
27	H.v. elektrischen Ausrüstungen	67,2	58,9	56,6	66,6	80,8	66,0
28	Maschinenbau	45,9	43,6	50,1	42,6	43,9	45,2
29	H.v. Kraftwagen und Kraftwagenteilen	169,4	134,8	51,9	197,6	286,3	168,0
30	Sonstiger Fahrzeugbau	103,6	1549,0	27,9	0,2	0,3	336,2

WZ 2008	Hauptgruppe Abteilung	Veränderung zum Vorjahreszeitraum in Prozent												
		Jan	Feb	Mär	Apr	Mai	Jun	Jul	Aug	Sep	Okt	Nov	Dez	Jan. bis Mai
C	Verarbeitendes Gewerbe	– 0,7	– 11,3	– 55,6	– 12,4	17,9	– 14,2
VO	Vorleistungsgüter	22,6	2,8	15,7	15,4	– 12,2	8,1
IG	Investitionsgüter	– 10,2	– 13,5	– 79,9	– 22,5	38,0	– 21,1
GG	Gebrauchsgüter	–	–	–	–	–	–
VG	Verbrauchsgüter	– 15,8	– 28,0	– 26,2	– 25,4	– 26,2	– 23,8
13	H.v. Textilien	–	–	–	–	–	–
17	H.v. Papier, Pappe und Waren daraus	– 0,6	7,4	17,7	14,0	– 0,9	7,4
20	H.v. chemischen Erzeugnissen	2,3	5,7	7,6	– 9,4	13,5	4,8
21	H.v. pharmazeut. Erzeugnissen	– 16,1	– 28,3	– 26,8	– 25,8	– 26,6	– 24,1
24	Metallerzeugung und Metallbearbeitung	41,6	3,2	21,0	24,8	– 17,9	13,6
25	H.v. Metallerzeugnissen	– 10,0	– 27,9	– 31,6	– 17,0	– 59,1	– 32,9
26	H.v. DV-Geräten, elektronischen und optischen Erzeugnissen	– 21,4	– 51,1	– 22,8	– 28,5	– 11,0	– 28,5
27	H.v. elektrischen Ausrüstungen	24,2	– 40,1	– 30,4	3,6	14,0	– 10,5
28	Maschinenbau	– 12,6	– 30,8	– 29,2	– 36,8	5,3	– 23,5
29	H.v. Kraftwagen und Kraftwagenteilen	– 21,1	– 40,0	– 81,2	– 21,5	41,0	– 28,3
30	Sonstiger Fahrzeugbau	505,8	1,9	– 82,3	– 94,3	– 66,7	– 1,0

3.5 Auftragseingangindex für das Verarbeitende Gewerbe in Brandenburg seit 2020 nach Monaten – Wertindex –

Jahr	Index – Basis 2021 \triangleq 100												
	Jan	Feb	Mär	Apr	Mai	Jun	Jul	Aug	Sep	Okt	Nov	Dez	Jahr
Insgesamt													
2020	85,7	89,1	70,5	47,6	54,8	67,9	59,8	62,3	86,0	90,6	96,8	82,4	74,5
2021	89,5	79,7	139,7	81,6	86,8	88,5	93,5	83,2	94,7	94,6	168,0	100,3	100,0
2022	85,8	196,8	93,1	102,1	93,9	157,3	103,1	111,0	135,4	111,1	128,4	121,2	119,9
2023	220,2	123,4	152,1	123,7	127,9	140,6	126,7	118,2	134,1	116,8	141,8	127,4	137,7
2024	119,6	203,9	136,8	122,9	110,8	134,1	125,0	103,8	130,4	124,7	131,7	130,4	131,2
2025 ^p	115,4	187,7	89,2	107,4	122,9
Inland													
2020	77,3	80,5	72,0	48,6	57,3	66,2	66,9	63,9	76,4	88,0	94,8	85,0	73,1
2021	70,9	79,3	164,7	85,8	82,1	91,5	92,1	77,2	97,7	92,7	172,2	93,8	100,0
2022	91,4	87,1	101,8	101,9	93,0	108,2	107,7	105,1	125,4	96,9	125,3	101,5	103,8
2023	109,1	99,7	117,9	94,5	95,1	101,2	90,6	89,6	88,5	91,3	105,2	85,0	97,3
2024	93,1	87,6	87,7	90,7	79,6	76,7	88,1	79,7	81,8	93,6	89,4	84,0	86,0
2025 ^p	87,6	90,5	93,7	81,0	80,3
Ausland													
2020	99,9	104,0	67,9	46,0	50,6	70,9	47,6	59,5	102,4	95,3	100,2	78,1	76,9
2021	121,6	80,3	96,5	74,2	94,9	83,4	95,9	93,6	89,7	97,8	160,7	111,4	100,0
2022	79,2	325,0	82,9	102,4	94,9	214,6	97,7	117,8	147,1	127,7	132,0	144,2	138,8
2023	350,2	151,0	192,1	157,7	166,3	186,6	168,9	151,7	187,4	146,6	184,5	177,1	185,0
2024	150,6	339,9	194,3	160,5	147,4	201,2	168,1	131,9	187,2	161,0	181,2	184,6	184,0
2025 ^p	147,8	301,4	83,9	138,2	172,6

Jahr	Veränderung zum Vorjahreszeitraum in Prozent												
	Jan	Feb	Mär	Apr	Mai	Jun	Jul	Aug	Sep	Okt	Nov	Dez	Jahr
Insgesamt													
2021	4,4	– 10,5	98,2	71,4	58,4	30,3	56,4	33,5	10,1	4,4	73,6	21,7	34,3
2022	– 4,1	146,9	– 33,4	25,1	8,2	77,7	10,3	33,4	43,0	17,4	– 23,6	20,8	19,9
2023	156,6	– 37,3	63,4	21,2	36,2	– 10,6	22,9	6,5	– 1,0	5,1	10,4	5,1	14,8
2024	– 45,7	65,2	– 10,1	– 0,6	– 13,4	– 4,6	– 1,3	– 12,2	– 2,8	6,8	– 7,1	2,4	– 4,8
2025 ^p	– 3,5	– 7,9	– 34,8	– 12,6	10,9
Inland													
2021	– 8,3	– 1,5	128,8	76,5	43,3	38,2	37,7	20,8	27,9	5,3	81,6	10,4	36,8
2022	28,9	9,8	– 38,2	18,8	13,3	18,3	16,9	36,1	28,4	4,5	– 27,2	8,2	3,8
2023	19,4	14,5	15,8	– 7,3	2,3	– 6,5	– 15,9	– 14,7	– 29,4	– 5,8	– 16,0	– 16,3	– 6,2
2024	– 14,7	– 12,1	– 25,6	– 4,0	– 16,3	– 24,2	– 2,8	– 11,0	– 7,6	2,5	– 15,0	– 1,2	– 11,6
2025 ^p	– 5,9	3,3	6,8	– 10,7	0,9
Ausland													
2021	21,7	– 22,8	42,1	61,3	87,5	17,6	101,5	57,3	– 12,4	2,6	60,4	42,6	30,1
2022	– 34,9	304,7	– 14,1	38,0	–	157,3	1,9	25,9	64,0	30,6	– 17,9	29,4	38,8
2023	342,2	– 53,5	131,7	54,0	75,2	– 13,0	72,9	28,8	27,4	14,8	39,8	22,8	33,3
2024	– 57,0	125,1	1,1	1,8	– 11,4	7,8	– 0,5	– 13,1	– 0,1	9,8	– 1,8	4,2	– 0,5
2025 ^p	– 1,9	– 11,3	– 56,8	– 13,9	17,1

Anhang

Klassifikation der Wirtschaftszweige (WZ 2008) nach Wirtschaftsabteilungen

Bereich: Verarbeitendes Gewerbe sowie Bergbau und Gewinnung von Steinen und Erden

Auftragseingänge (AE) werden nur für ausgewählte Wirtschaftszweige erhoben

Nr. der Klassifikation	AE	Bezeichnung
B		Bergbau und Gewinnung von Steinen und Erden
05		Kohlenbergbau
06		Gewinnung von Erdöl und Erdgas
07		Erzbergbau
08		Gewinnung von Steinen und Erden, sonstiger Bergbau
09		Erbringung von Dienstleistungen für den Bergbau und für die Gewinnung von Steinen und Erden
C	AE	Verarbeitendes Gewerbe
10		Herstellung von Nahrungs- und Futtermitteln
11		Getränkeherstellung
12		Tabakverarbeitung
13	AE	Herstellung von Textilien
14	AE	Herstellung von Bekleidung
15		Herstellung von Leder, Lederwaren und Schuhen
16		Herstellung von Holz-, Flecht-, Korb- und Korkwaren (ohne Möbel)
17	AE	Herstellung von Papier, Pappe und Waren daraus
18		Herstellung von Druckerzeugnissen; Vervielfältigung von bespielten Ton-, Bild- und Datenträgern
19		Kokerei und Mineralölverarbeitung
20	AE	Herstellung von chemischen Erzeugnissen
21	AE	Herstellung von pharmazeutischen Erzeugnissen
22		Herstellung von Gummi- und Kunststoffwaren
23		Herstellung von Glas und Glaswaren, Keramik, Verarbeitung von Steinen und Erden
24	AE	Metallerzeugung und -bearbeitung
25	AE	Herstellung von Metallerzeugnissen
26	AE	Herstellung von Datenverarbeitungsgeräten, elektronischen und optischen Erzeugnissen
27	AE	Herstellung von elektrischen Ausrüstungen
28	AE	Maschinenbau
29	AE	Herstellung von Kraftwagen und Kraftwagenteilen
30	AE	Sonstiger Fahrzeugbau
31		Herstellung von Möbeln
32		Herstellung von sonstigen Waren
33		Reparatur und Installation von Maschinen und Ausrüstungen
B–C		Insgesamt
		Hauptgruppen
VO	AE	Vorleistungsgüterproduzenten
IG	AE	Investitionsgüterproduzenten
GG	AE	Gebrauchsgüterproduzenten
VG	AE	Verbrauchsgüterproduzenten
EN		Energie

Das Amt für Statistik Berlin-Brandenburg

Das Amt für Statistik Berlin-Brandenburg ist für beide Länder die zentrale Dienstleistungseinrichtung auf dem Gebiet der amtlichen Statistik. Das Amt erbringt Serviceleistungen im Bereich Information und Analyse für die breite Öffentlichkeit, für

alle gesellschaftlichen Gruppen sowie für Kunden aus Verwaltung und Politik, Wirtschaft und Wissenschaft. Kerngeschäft des Amtes ist die Durchführung der gesetzlich angeordneten amtlichen Statistiken für Berlin und Brandenburg. Das Amt erhebt die Daten, bereitet sie auf, interpretiert und analysiert sie und veröffentlicht die Ergebnisse. Die Grundversorgung aller Nutzerinnen und Nutzer mit statistischen Informationen erfolgt unentgeltlich, im Wesentlichen über das Internet und den Informationsservice. Daneben werden nachfrage- und zielgruppenorientierte Standardauswertungen zu Festpreisen angeboten. Kundenspezifische Aufbereitung/Beratung zu kostendeckenden Preisen ergänzt das Spektrum der Informationsbereitstellung.

Amtliche Statistik im Verbund

Die Statistiken werden bundesweit nach einheitlichen Konzepten, Methoden und Verfahren arbeitsteilig erstellt. Die Statistischen Ämter der Länder sind dabei grundsätzlich für die Durchführung der Erhebungen, für die Aufbereitung und Veröffentlichung der Länderergebnisse zuständig. Durch diese Kooperation in einem „Statistikverbund“ entstehen für alle Länder vergleichbare und zu einem Bundesergebnis zusammenführbare Erhebungsergebnisse.

Produkte und Dienstleistungen

Informationsservice

info@statistik-bbb.de

Tel. 0331 8173 -1777

Fax 0331 817330 -4091

Mo–Do 8:00–15:30 Uhr, Fr 8:00–13:30 Uhr

Statistische Informationen für jedermann sowie maßgeschneiderte Aufbereitung von Daten über Berlin und Brandenburg, Auskunft, Beratung, Pressedienst.

Standort Potsdam

Steinstraße 104–106, 14480 Potsdam

Standort Berlin

Alt-Friedrichsfelde 60, 10315 Berlin

Internet-Angebot

www.statistik-berlin-brandenburg.de mit aktuellen Daten, Pressemitteilungen, Fachbeiträgen, Statistischen Berichten zum kostenlosen Herunterladen, regionalstatistischen Informationen, Wahlstatistiken und -analysen sowie einem Überblick über das gesamte Leistungsspektrum des Amtes.

Statistische Berichte

mit Ergebnissen der einzelnen Statistiken in Tabellen in tiefer sachlicher Gliederung und Grafiken zur Veranschaulichung von Entwicklungen und Strukturen.

Statistische Bibliothek

Alt-Friedrichsfelde 60, 10315 Berlin

bibliothek@statistik-bbb.de

Tel. 0331 8173 -3540

Datenangebot aus dem Sachgebiet

Informationen zu dieser Veröffentlichung

Referat 31

Tel. 0331 8173-3816/3725

Fax 0331 817330-4012

Verarb.Gewerbe@statistik-bbb.de

Weitere Veröffentlichungen zum Thema

Statistische Berichte:

- Verarbeitendes Gewerbe
E I 1 – j
- Produktion
E I 4 – vj
E I 5 – j
- Investitionen
E I 6 – j

Statistisches Bundesamt

- Auftragseingang und Umsatz im Verarbeitenden Gewerbe – Indizes, Fachserie 4, Reihe 2.2, monatlich, jährlich.
- Dr. Stefan Linz, Luis Federico Flores, Peter Mehlhorn: Umstellung der Umsatz-, Auftragseingangs- und Auftragsbestandsindizes im Verarbeitenden Gewerbe auf das Basisjahr 2021; WISTA 3 2024, S. 80 ff.