

Statistischer Bericht

B VII 2 - 5 – 5j / 24

└ Landtagswahlen 2024
im **Land Brandenburg**

Repräsentative Wahlstatistik

Impressum

Statistischer Bericht
B VII 2 - 5 – 5j / 24

Erscheinungsfolge: **fünffährlich**
Erschienen im **Januar 2025**

Herausgeber

Amt für Statistik Berlin-Brandenburg
Steinstraße 104 - 106
14480 Potsdam
info@statistik-bbb.de
www.statistik-berlin-brandenburg.de

Tel. 0331 8173 - 1777
Fax 0331 817330 - 4091

Zeichenerklärung

0 weniger als die Hälfte von 1
in der letzten besetzten Stelle,
jedoch mehr als nichts
– nichts vorhanden
... Angabe fällt später an
() Aussagewert ist eingeschränkt
/ Zahlenwert nicht sicher genug
• Zahlenwert unbekannt oder
geheim zu halten
x Tabellenfach gesperrt
p vorläufige Zahl
r berichtigte Zahl
s geschätzte Zahl

Amt für Statistik Berlin-Brandenburg,
Potsdam, 2025



Dieses Werk ist unter einer Creative Commons Lizenz
vom Typ Namensnennung 3.0 Deutschland zugänglich.
Um eine Kopie dieser Lizenz einzusehen, konsultieren Sie
<http://creativecommons.org/licenses/by/3.0/de/>

Inhaltsverzeichnis

Seite

Metadaten (externer Link)

Wahlvorschläge und Wahlkreise zur Wahl des 8. Brandenburger Landtages am 22. September 2024.....	5
---	---

Grafiken

Wahlbeteiligung bei der Landtagswahl in Brandenburg am 22. September 2024 und am 1. September 2019 nach Alter und Geschlecht der Wahlberechtigten	7
Gültige Zweitstimmen bei der Landtagswahl in Brandenburg am 22. September 2024 nach Parteien sowie nach Altersgruppen und Geschlecht.....	15
Stimmensplitting bei der Landtagswahl in Brandenburg am 22. September 2024.....	23
Anteil der ungültigen Erst- und Zweitstimmen an den abgegebenen Stimmen bei der Landtagswahl in Brandenburg am 22. September 2024 nach Altersgruppen und Geschlecht.....	23

Tabellen

1 Wahlberechtigte bei der Landtagswahl in Brandenburg am 22. September 2024 und am 1. September 2019 nach Alter und Geschlecht	6
2 Wahlberechtigte mit Wahlschein bei der Landtagswahl in Brandenburg am 22. September 2024 und am 1. September 2019 nach Alter und Geschlecht.....	6
3 Wahlbeteiligung bei der Landtagswahl in Brandenburg am 22. September 2024 und am 1. September 2019 nach Alter und Geschlecht.....	7
4 Gültige Erststimmen bei der Landtagswahl in Brandenburg am 22. September 2024 nach Parteien sowie Alter und Geschlecht.....	8
5 Für einzelne Parteien abgegebene Erststimmen bei der Landtagswahl in Brandenburg am 22. September 2024 nach Alter und Geschlecht.....	9
6.1 Gültige Erststimmen für die SPD bei der Landtagswahl in Brandenburg am 22. September 2024 und am 1. September 2019 nach Alter und Geschlecht.....	10
6.2 Gültige Erststimmen für die AfD bei der Landtagswahl in Brandenburg am 22. September 2024 und am 1. September 2019 nach Alter und Geschlecht.....	10
6.3 Gültige Erststimmen für die CDU bei der Landtagswahl in Brandenburg am 22. September 2024 und am 1. September 2019 nach Alter und Geschlecht.....	10
6.4 Gültige Erststimmen für GRÜNE/B 90 bei der Landtagswahl in Brandenburg am 22. September 2024 und am 1. September 2019 nach Alter und Geschlecht.....	11
6.5 Gültige Erststimmen für DIE LINKE bei der Landtagswahl in Brandenburg am 22. September 2024 und am 1. September 2019 nach Alter und Geschlecht.....	11
6.6 Gültige Erststimmen für BVB / FREIE WÄHLER bei der Landtagswahl in Brandenburg am 22. September 2024 und am 1. September 2019 nach Alter und Geschlecht.....	11
6.7 Gültige Erststimmen für die FDP bei der Landtagswahl in Brandenburg am 22. September 2024 und am 1. September 2019 nach Alter und Geschlecht.....	12
6.8 Gültige Erststimmen für Sonstige bei der Landtagswahl in Brandenburg am 22. September 2024 und am 1. September 2019 nach Alter und Geschlecht.....	12

7 Gültige Zweitstimmen bei der Landtagswahl in Brandenburg am 22. September 2024 nach Parteien sowie Alter und Geschlecht.....	14
8 Für einzelne Parteien abgegebene Zweitstimmen bei der Landtagswahl in Brandenburg am 22. September 2024 nach Alter und Geschlecht.....	16
9.1 Gültige Zweitstimmen für die SPD bei der Landtagswahl in Brandenburg am 22. September 2024 und am 1. September 2019 nach Alter und Geschlecht.....	17
9.2 Gültige Zweitstimmen für die AfD bei der Landtagswahl in Brandenburg am 22. September 2024 und am 1. September 2019 nach Alter und Geschlecht.....	17
9.3 Gültige Zweitstimmen für die CDU bei der Landtagswahl in Brandenburg am 22. September 2024 und am 1. September 2019 nach Alter und Geschlecht.....	17
9.4 Gültige Zweitstimmen für GRÜNE/B 90 bei der Landtagswahl in Brandenburg am 22. September 2024 und am 1. September 2019 nach Alter und Geschlecht.....	18
9.5 Gültige Zweitstimmen für DIE LINKE bei der Landtagswahl in Brandenburg am 22. September 2024 und am 1. September 2019 nach Alter und Geschlecht.....	18
9.6 Gültige Zweitstimmen für BVB / FREIE WÄHLER bei der Landtagswahl in Brandenburg am 22. September 2024 und am 1. September 2019 nach Alter und Geschlecht.....	18
9.7 Gültige Zweitstimmen für die FDP bei der Landtagswahl in Brandenburg am 22. September 2024 und am 1. September 2019 nach Alter und Geschlecht.....	19
9.8 Gültige Zweitstimmen für das BSW bei der Landtagswahl in Brandenburg am 22. September 2024 und am 1. September 2019 nach Alter und Geschlecht.....	19
9.9 Gültige Zweitstimmen für Sonstige bei der Landtagswahl in Brandenburg am 22. September 2024 und am 1. September 2019 nach Alter und Geschlecht.....	19
10.1 Stimmensplitting bei der Landtagswahl in Brandenburg am 22. September 2024 nach Altersgruppen.....	20
10.2 Stimmensplitting bei der Landtagswahl in Brandenburg am 22. September 2024 nach Geschlecht.....	22
11 Ungültige Erst- und Zweitstimmen bei der Landtagswahl in Brandenburg am 22. September 2024 und am 1. September 2019 nach Alter und Geschlecht.....	24
12 Stimmzettel mit ungültiger Erst- oder Zweitstimme bei der Landtagswahl in Brandenburg am 22. September 2024 nach Art der Ungültigkeit und Geschlecht.....	25

**Wahlvorschläge und Wahlkreise zur Wahl des 8. Brandenburger Landtages
am 22. September 2024**

Nr.	Partei/Einzelbewerbende	verwendete Abkürzung	Landes- liste	Wahlkreise
1	Sozialdemokratische Partei Deutschlands - SPD -	SPD	•	44
2	Alternative für Deutschland - AfD -	AfD	•	43
3	Christlich Demokratische Union Deutschlands - CDU -	CDU	•	44
4	BÜNDNIS 90/DIE GRÜNEN - GRÜNE/B 90 -	GRÜNE/B 90	•	44
5	DIE LINKE - DIE LINKE -	DIE LINKE	•	43
6	Brandenburger Vereinigte Bürgerbewegungen / Freie Wähler - BVB / FREIE WÄHLER -	BVB / FREIE WÄHLER	•	44
7	Freie Demokratische Partei - FDP -	FDP	•	44
8	PARTEI MENSCH UMWELT TIERSCHUTZ - Tierschutzpartei -	Tierschutzpartei	•	4
9	Plus Brandenburg - Plus -	Plus	•	12
10	Bündnis Sahra Wagenknecht - Vernunft und Gerechtigkeit - BSW -	BSW	•	0
11	DER DRITTE WEG - III. Weg	III. Weg	•	5
12	Deutsche Kommunistische Partei - DKP -	DKP	•	4
13	Deutsch Land Wirtschaft - DLW -	DLW	•	6
14	WerteUnion - WU -	WU	•	0
15	Basisdemokratische Partei Deutschland - dieBasis -	dieBasis		2
16	Demokraten Brandenburg	Demokraten BB		1

1 Wahlberechtigte bei der Landtagswahl in Brandenburg am 22. September 2024 und am 1. September 2019 nach Alter und Geschlecht

Alter in Jahren	Wahlberechtigte						Differenz		
	2024			2019					
	insgesamt	männlich, divers oder ohne Angabe	weiblich	insgesamt	männlich, divers oder ohne Angabe	weiblich	insgesamt	männlich, divers oder ohne Angabe	weiblich
	Prozent						Prozentpunkte		
16 bis unter 18	1,9	2,1	1,8	1,7	1,8	1,6	0,2	0,3	0,2
18 bis unter 21	3,1	3,4	2,7	3,0	3,4	2,8	0,1	0,0	– 0,1
21 bis unter 25	4,0	4,6	3,4	3,1	3,3	2,9	0,9	1,3	0,5
25 bis unter 30	4,3	4,6	4,1	4,3	4,6	4,0	0,0	0,0	0,1
30 bis unter 35	4,6	4,9	4,4	7,5	7,7	7,4	– 2,9	– 2,8	– 3,0
35 bis unter 40	8,0	8,5	7,5	8,1	8,4	7,8	– 0,1	0,1	– 0,3
40 bis unter 45	7,8	8,2	7,3	7,0	7,4	6,5	0,8	0,8	0,8
45 bis unter 50	6,7	7,0	6,4	6,9	7,3	6,6	– 0,2	– 0,3	– 0,2
50 bis unter 60	15,8	16,3	15,2	19,8	21,0	18,7	– 4,0	– 4,7	– 3,5
60 bis unter 70	19,7	20,1	19,3	17,5	17,6	17,4	2,2	2,5	1,9
70 und älter	24,2	20,4	27,8	21,1	17,6	24,4	3,1	2,8	3,4
Insgesamt	100	100	100	100	100	100	x	x	x

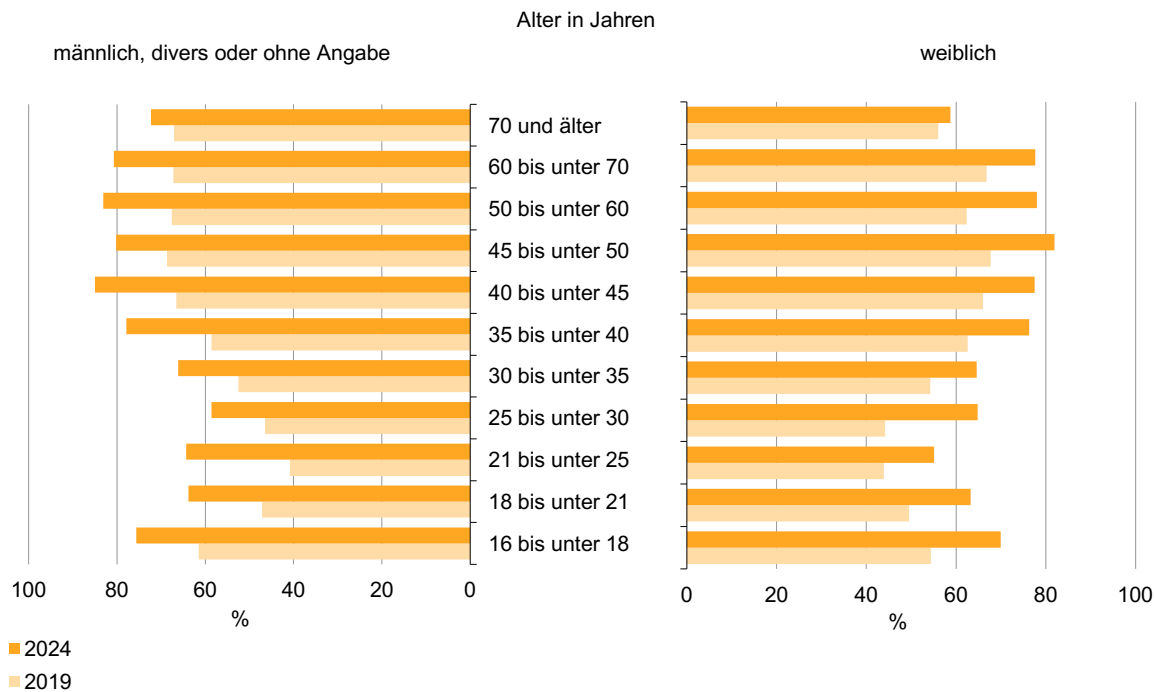
2 Wahlberechtigte mit Wahrschein bei der Landtagswahl in Brandenburg am 22. September 2024 und am 1. September 2019 nach Alter und Geschlecht

Alter in Jahren	Wahlberechtigte mit Wahrschein						Differenz		
	2024			2019					
	insgesamt	männlich, divers oder ohne Angabe	weiblich	insgesamt	männlich, divers oder ohne Angabe	weiblich	insgesamt	männlich, divers oder ohne Angabe	weiblich
	Prozent						Prozentpunkte		
16 bis unter 18	13,6	10,3	17,2	8,9	7,6	10,3	4,7	2,7	6,9
18 bis unter 21	16,8	14,4	19,6	10,7	8,7	12,9	6,1	5,7	6,7
21 bis unter 25	19,7	17,8	22,0	12,3	12,2	12,3	7,4	5,6	9,7
25 bis unter 30	22,3	20,2	24,5	12,5	11,4	13,6	9,8	8,8	10,9
30 bis unter 35	21,8	21,1	22,6	11,8	10,7	12,8	10,0	10,4	9,8
35 bis unter 40	19,9	17,8	22,0	11,0	11,2	10,8	8,9	6,6	11,2
40 bis unter 45	18,4	17,5	19,4	11,4	10,7	12,3	7,0	6,8	7,1
45 bis unter 50	20,5	20,8	20,2	12,2	10,3	14,2	8,3	10,5	6,0
50 bis unter 60	26,2	23,5	29,0	16,1	15,4	16,9	10,1	8,1	12,1
60 bis unter 70	28,2	26,5	29,9	18,1	17,6	18,6	10,1	8,9	11,3
70 und älter	29,5	29,8	29,3	18,5	19,2	18,1	11,0	10,6	11,2
Insgesamt	24,8	23,1	26,3	15,1	14,4	15,8	9,7	8,7	10,5

3 Wahlbeteiligung bei der Landtagswahl in Brandenburg am 22. September 2024 und am 1. September 2019 nach Alter und Geschlecht

Alter in Jahren	Wahlbeteiligung						Differenz		
	2024			2019					
	insgesamt	männlich, divers oder ohne Angabe	weiblich	insgesamt	männlich, divers oder ohne Angabe	weiblich	insgesamt	männlich, divers oder ohne Angabe	weiblich
	Prozent						Prozentpunkte		
16 bis unter 18	72,9	75,6	69,9	58,0	61,5	54,4	14,9	14,1	15,5
18 bis unter 21	63,5	63,8	63,2	48,2	47,1	49,5	15,3	16,7	13,7
21 bis unter 25	60,1	64,3	55,1	42,3	40,8	43,9	17,8	23,5	11,2
25 bis unter 30	61,7	58,6	64,8	45,4	46,5	44,2	16,3	12,1	20,6
30 bis unter 35	65,4	66,1	64,6	53,3	52,5	54,2	12,1	13,6	10,4
35 bis unter 40	77,1	77,9	76,3	60,6	58,6	62,6	16,5	19,3	13,7
40 bis unter 45	81,3	85,0	77,5	66,3	66,6	66,0	15,0	18,4	11,5
45 bis unter 50	81,0	80,2	81,9	68,2	68,7	67,7	12,8	11,5	14,2
50 bis unter 60	80,5	83,1	78,0	65,1	67,6	62,4	15,4	15,5	15,6
60 bis unter 70	79,1	80,7	77,6	67,0	67,2	66,8	12,1	13,5	10,8
70 und älter	64,2	72,3	58,7	60,5	67,1	56,0	3,7	5,2	2,7
Insgesamt	73,1	76,3	70,2	61,3	62,9	59,9	11,8	13,4	10,3

Wahlbeteiligung bei der Landtagswahl in Brandenburg am 22. September 2024 und am 1. September 2019 nach Alter und Geschlecht



**4 Gültige Erststimmen bei der Landtagswahl in Brandenburg am 22. September 2024
nach Parteien sowie Alter und Geschlecht**

Alter in Jahren	Insgesamt	SPD	AfD	CDU	GRÜNE/ B 90	DIE LINKE	BVB / FREIE WÄHLER	FDP	Sonstige
Prozent									
Insgesamt									
16 bis unter 25	100	26,8	29,4	13,7	5,4	10,3	6,8	3,9	3,7
25 bis unter 35	100	26,3	29,7	11,2	9,2	7,8	10,1	2,2	3,3
35 bis unter 45	100	26,6	37,0	13,4	5,2	4,9	8,9	1,4	2,5
45 bis unter 60	100	27,9	38,5	17,5	2,8	3,8	6,7	1,0	1,7
60 bis unter 70	100	34,5	32,8	17,5	1,7	4,1	7,1	0,9	1,4
70 und älter	100	49,3	19,9	17,6	1,7	4,9	4,8	0,9	0,9
Insgesamt	100	33,5	31,6	16,0	3,5	5,1	7,0	1,4	1,9
männlich, divers oder ohne Angabe									
16 bis unter 25	100	25,2	33,4	14,3	6,2	7,2	6,4	4,8	2,5
25 bis unter 35	100	24,1	33,4	11,2	10,4	6,0	8,4	2,4	4,1
35 bis unter 45	100	23,5	41,3	13,4	6,4	4,6	7,3	1,0	2,4
45 bis unter 60	100	25,1	44,9	16,8	2,6	3,0	5,4	0,7	1,4
60 bis unter 70	100	31,7	38,3	17,1	1,3	3,9	5,6	0,5	1,6
70 und älter	100	46,0	25,5	16,2	1,9	5,1	3,6	0,7	1,0
Insgesamt	100	30,3	37,1	15,5	3,8	4,5	5,8	1,2	1,9
weiblich									
16 bis unter 25	100	28,8	24,3	13,0	4,4	14,2	7,2	2,8	5,2
25 bis unter 35	100	28,5	26,0	11,3	8,0	9,6	11,9	2,1	2,6
35 bis unter 45	100	29,9	32,3	13,4	3,9	5,3	10,7	1,8	2,7
45 bis unter 60	100	30,7	32,0	18,2	3,1	4,6	8,1	1,4	2,0
60 bis unter 70	100	37,3	27,3	17,8	2,2	4,3	8,5	1,4	1,1
70 und älter	100	51,9	15,3	18,7	1,6	4,7	5,7	1,1	0,9
Insgesamt	100	36,7	26,1	16,6	3,1	5,7	8,3	1,5	1,9

**5 Für einzelne Parteien abgegebene Erststimmen bei der Landtagswahl in Brandenburg
am 22. September 2024 nach Alter und Geschlecht**

Alter in Jahren	Insgesamt	SPD	AfD	CDU	GRÜNE/ B 90	DIE LINKE	BVB / FREIE WÄHLER	FDP	Sonstige
	Prozent								
Insgesamt									
16 bis unter 25	8,0	6,4	7,4	6,8	12,4	16,1	7,7	22,8	15,5
25 bis unter 35	8,0	6,3	7,5	5,6	21,2	12,2	11,5	13,0	13,9
35 bis unter 45	17,1	13,5	20,0	14,3	25,6	16,5	21,7	17,3	22,7
45 bis unter 60	24,2	20,2	29,5	26,5	19,6	17,8	23,2	18,5	22,1
60 bis unter 70	21,1	21,8	21,9	23,0	10,5	16,8	21,2	14,4	15,1
70 und älter	21,6	31,9	13,6	23,8	10,8	20,6	14,7	14,0	10,7
Insgesamt	100	100	100	100	100	100	100	100	100
männlich, divers oder ohne Angabe									
16 bis unter 25	8,9	7,4	8,0	8,3	14,5	14,4	9,9	35,5	12,0
25 bis unter 35	8,0	6,4	7,2	5,8	21,9	10,8	11,7	16,0	17,5
35 bis unter 45	17,9	13,9	19,9	15,5	30,1	18,3	22,8	15,3	23,0
45 bis unter 60	24,4	20,2	29,5	26,5	16,5	16,1	23,0	14,6	18,8
60 bis unter 70	21,1	22,1	21,8	23,3	6,9	18,3	20,3	8,0	18,5
70 und älter	19,6	29,9	13,5	20,6	10,0	22,1	12,3	10,6	10,2
Insgesamt	100	100	100	100	100	100	100	100	100
weiblich									
16 bis unter 25	7,0	5,5	6,5	5,5	9,8	17,3	6,1	12,9	18,8
25 bis unter 35	7,9	6,2	7,9	5,4	20,3	13,3	11,4	10,7	10,5
35 bis unter 45	16,2	13,2	20,1	13,2	20,1	15,1	21,0	18,8	22,4
45 bis unter 60	24,1	20,1	29,5	26,5	23,4	19,1	23,4	21,5	25,2
60 bis unter 70	21,1	21,5	22,1	22,7	14,7	15,7	21,8	19,5	11,9
70 und älter	23,6	33,5	13,8	26,7	11,7	19,5	16,4	16,6	11,2
Insgesamt	100	100	100	100	100	100	100	100	100

**6.1 Gültige Erststimmen für die SPD bei der Landtagswahl in Brandenburg
am 22. September 2024 und am 1. September 2019 nach Alter und Geschlecht**

Alter in Jahren	SPD						Differenz		
	2024			2019					
	insgesamt	männlich, divers oder ohne Angabe	weiblich	insgesamt	männlich, divers oder ohne Angabe	weiblich	insgesamt	männlich, divers oder ohne Angabe	weiblich
	Prozent						Prozentpunkte		
16 bis unter 25	26,8	25,2	28,8	15,6	15,6	15,6	11,2	9,6	13,2
25 bis unter 35	26,3	24,1	28,5	17,4	15,2	19,6	8,9	8,9	8,9
35 bis unter 45	26,6	23,5	29,9	19,0	17,7	20,3	7,6	5,8	9,6
45 bis unter 60	27,9	25,1	30,7	22,3	20,0	24,7	5,6	5,1	6,0
60 bis unter 70	34,5	31,7	37,3	29,2	26,4	31,9	5,3	5,3	5,4
70 und älter	49,3	46,0	51,9	40,1	38,1	41,7	9,2	7,9	10,2
Insgesamt	33,5	30,3	36,7	25,9	23,4	28,2	7,6	6,9	8,5

**6.2 Gültige Erststimmen für die AfD bei der Landtagswahl in Brandenburg
am 22. September 2024 und am 1. September 2019 nach Alter und Geschlecht**

Alter in Jahren	AfD						Differenz		
	2024			2019					
	insgesamt	männlich, divers oder ohne Angabe	weiblich	insgesamt	männlich, divers oder ohne Angabe	weiblich	insgesamt	männlich, divers oder ohne Angabe	weiblich
	Prozent						Prozentpunkte		
16 bis unter 25	29,4	33,4	24,3	15,4	17,3	13,2	14,0	16,1	11,1
25 bis unter 35	29,7	33,4	26,0	23,1	27,4	18,8	6,6	6,0	7,2
35 bis unter 45	37,0	41,3	32,3	26,7	32,5	20,7	10,3	8,8	11,6
45 bis unter 60	38,5	44,9	32,0	26,2	32,7	19,1	12,3	12,2	12,9
60 bis unter 70	32,8	38,3	27,3	23,1	29,0	17,5	9,7	9,3	9,8
70 und älter	19,9	25,5	15,3	13,9	18,9	9,9	6,0	6,6	5,4
Insgesamt	31,6	37,1	26,1	22,2	27,9	16,6	9,4	9,2	9,5

**6.3 Gültige Erststimmen für die CDU bei der Landtagswahl in Brandenburg
am 22. September 2024 und am 1. September 2019 nach Alter und Geschlecht**

Alter in Jahren	CDU						Differenz		
	2024			2019					
	insgesamt	männlich, divers oder ohne Angabe	weiblich	insgesamt	männlich, divers oder ohne Angabe	weiblich	insgesamt	männlich, divers oder ohne Angabe	weiblich
	Prozent						Prozentpunkte		
16 bis unter 25	13,7	14,3	13,0	12,1	12,4	11,8	1,6	1,9	1,2
25 bis unter 35	11,2	11,2	11,3	15,6	14,6	16,5	– 4,4	– 3,4	– 5,2
35 bis unter 45	13,4	13,4	13,4	17,0	15,9	18,1	– 3,6	– 2,5	– 4,7
45 bis unter 60	17,5	16,8	18,2	18,0	17,3	18,8	– 0,5	– 0,5	– 0,6
60 bis unter 70	17,5	17,1	17,8	17,6	16,3	18,9	– 0,1	0,8	– 1,1
70 und älter	17,6	16,2	18,7	19,5	16,8	21,7	– 1,9	– 0,6	– 3,0
Insgesamt	16,0	15,5	16,6	17,5	16,2	18,7	– 1,5	– 0,7	– 2,1

**6.4 Gültige Erststimmen für GRÜNE/B 90 bei der Landtagswahl in Brandenburg
am 22. September 2024 und am 1. September 2019 nach Alter und Geschlecht**

Alter in Jahren	GRÜNE/B 90						Differenz		
	2024			2019					
	insgesamt	männlich, divers oder ohne Angabe	weiblich	insgesamt	männlich, divers oder ohne Angabe	weiblich	insgesamt	männlich, divers oder ohne Angabe	weiblich
	Prozent						Prozentpunkte		
16 bis unter 25	5,4	6,2	4,4	30,1	26,7	33,6	– 24,7	– 20,5	– 29,2
25 bis unter 35	9,2	10,4	8,0	15,7	14,7	16,7	– 6,5	– 4,3	– 8,7
35 bis unter 45	5,2	6,4	3,9	12,8	11,1	14,6	– 7,6	– 4,7	– 10,7
45 bis unter 60	2,8	2,6	3,1	10,0	8,6	11,6	– 7,2	– 6,0	– 8,5
60 bis unter 70	1,7	1,3	2,2	5,9	4,6	7,1	– 4,2	– 3,3	– 4,9
70 und älter	1,7	1,9	1,6	4,3	3,6	4,8	– 2,6	– 1,7	– 3,2
Insgesamt	3,5	3,8	3,1	10,3	9,2	11,4	– 6,8	– 5,4	– 8,3

**6.5 Gültige Erststimmen für DIE LINKE bei der Landtagswahl in Brandenburg
am 22. September 2024 und am 1. September 2019 nach Alter und Geschlecht**

Alter in Jahren	DIE LINKE						Differenz		
	2024			2019					
	insgesamt	männlich, divers oder ohne Angabe	weiblich	insgesamt	männlich, divers oder ohne Angabe	weiblich	insgesamt	männlich, divers oder ohne Angabe	weiblich
	Prozent						Prozentpunkte		
16 bis unter 25	10,3	7,2	14,2	12,2	10,8	13,7	– 1,9	– 3,6	0,5
25 bis unter 35	7,8	6,0	9,6	13,3	12,9	13,7	– 5,5	– 6,9	– 4,1
35 bis unter 45	4,9	4,6	5,3	10,1	9,6	10,6	– 5,2	– 5,0	– 5,3
45 bis unter 60	3,8	3,0	4,6	10,1	9,1	11,2	– 6,3	– 6,1	– 6,6
60 bis unter 70	4,1	3,9	4,3	13,4	14,0	12,7	– 9,3	– 10,1	– 8,4
70 und älter	4,9	5,1	4,7	15,0	15,4	14,6	– 10,1	– 10,3	– 9,9
Insgesamt	5,1	4,5	5,7	12,2	11,8	12,6	– 7,1	– 7,3	– 6,9

**6.6 Gültige Erststimmen für BVB / FREIE WÄHLER bei der Landtagswahl in Brandenburg
am 22. September 2024 und am 1. September 2019 nach Alter und Geschlecht**

Alter in Jahren	BVB / FREIE WÄHLER						Differenz		
	2024			2019					
	insgesamt	männlich, divers oder ohne Angabe	weiblich	insgesamt	männlich, divers oder ohne Angabe	weiblich	insgesamt	männlich, divers oder ohne Angabe	weiblich
	Prozent						Prozentpunkte		
16 bis unter 25	6,8	6,4	7,2	5,4	5,4	5,3	1,4	1,0	1,9
25 bis unter 35	10,1	8,4	11,9	8,9	8,3	9,6	1,2	0,1	2,3
35 bis unter 45	8,9	7,3	10,7	8,8	7,8	9,7	0,1	– 0,5	1,0
45 bis unter 60	6,7	5,4	8,1	8,0	6,9	9,2	– 1,3	– 1,5	– 1,1
60 bis unter 70	7,1	5,6	8,5	7,1	6,1	8,2	0,0	– 0,5	0,3
70 und älter	4,8	3,6	5,7	4,8	4,7	4,9	0,0	– 1,1	0,8
Insgesamt	7,0	5,8	8,3	7,2	6,5	7,9	– 0,2	– 0,7	0,4

**6.7 Gültige Erststimmen für die FDP bei der Landtagswahl in Brandenburg
am 22. September 2024 und am 1. September 2019 nach Alter und Geschlecht**

Alter in Jahren	FDP						Differenz		
	2024			2019					
	insgesamt	männlich, divers oder ohne Angabe	weiblich	insgesamt	männlich, divers oder ohne Angabe	weiblich	insgesamt	männlich, divers oder ohne Angabe	weiblich
	Prozent						Prozentpunkte		
16 bis unter 25	3,9	4,8	2,8	6,8	8,6	4,8	– 2,9	– 3,8	– 2,0
25 bis unter 35	2,2	2,4	2,1	3,8	4,3	3,3	– 1,6	– 1,9	– 1,2
35 bis unter 45	1,4	1,0	1,8	4,0	3,4	4,7	– 2,6	– 2,4	– 2,9
45 bis unter 60	1,0	0,7	1,4	4,1	4,1	4,1	– 3,1	– 3,4	– 2,7
60 bis unter 70	0,9	0,5	1,4	3,2	3,1	3,3	– 2,3	– 2,6	– 1,9
70 und älter	0,9	0,7	1,1	2,1	2,1	2,1	– 1,2	– 1,4	– 1,0
Insgesamt	1,4	1,2	1,5	3,7	3,8	3,5	– 2,3	– 2,6	– 2,0

**6.8 Gültige Erststimmen für Sonstige bei der Landtagswahl in Brandenburg
am 22. September 2024 und am 1. September 2019 nach Alter und Geschlecht**

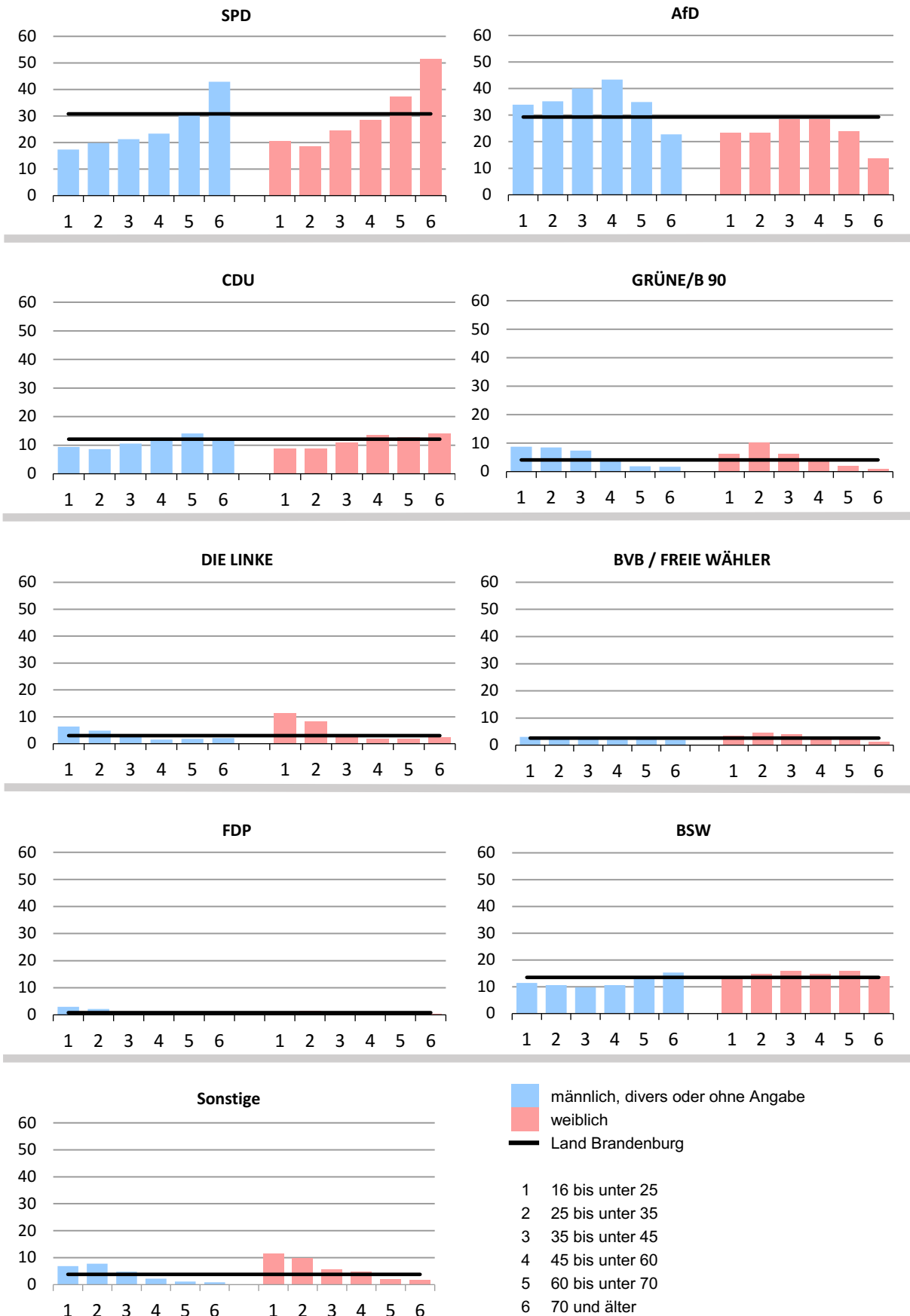
Alter in Jahren	Sonstige ¹						Differenz		
	2024			2019					
	insgesamt	männlich, divers oder ohne Angabe	weiblich	insgesamt	männlich, divers oder ohne Angabe	weiblich	insgesamt	männlich, divers oder ohne Angabe	weiblich
	Prozent						Prozentpunkte		
16 bis unter 25	3,7	2,5	5,2	2,6	3,1	2,1	1,1	– 0,6	3,1
25 bis unter 35	3,3	4,1	2,6	2,2	2,6	1,8	1,1	1,5	0,8
35 bis unter 45	2,5	2,4	2,7	1,6	1,9	1,2	0,9	0,5	1,5
45 bis unter 60	1,7	1,4	2,0	1,3	1,2	1,4	0,4	0,2	0,6
60 bis unter 70	1,4	1,6	1,1	0,5	0,5	0,5	0,9	1,1	0,6
70 und älter	0,9	1,0	0,9	0,3	0,3	0,2	0,6	0,7	0,7
Insgesamt	1,9	1,9	1,9	1,1	1,3	1,0	0,8	0,6	0,9

¹ Summe aller Parteien und Einzelbewerbenden ohne SPD, AfD, CDU, GRÜNE/B 90, DIE LINKE, BVB / FREIE WÄHLER und FDP

**7 Gültige Zweitstimmen bei der Landtagswahl in Brandenburg am 22. September 2024
nach Parteien sowie Alter und Geschlecht**

Alter in Jahren	Insgesamt	SPD	AfD	CDU	GRÜNE/ B 90	DIE LINKE	BVB / FREIE WÄHLER	FDP	BSW	Sonstige
	Prozent									
	Insgesamt									
16 bis unter 25	100	18,9	29,2	9,1	7,6	8,6	3,2	2,1	12,4	9,0
25 bis unter 35	100	19,3	29,2	8,6	9,3	6,6	3,5	1,9	12,7	8,8
35 bis unter 45	100	22,8	34,4	10,7	6,8	3,0	3,5	0,8	12,7	5,2
45 bis unter 60	100	26,0	36,0	13,1	4,1	1,7	2,3	0,6	12,7	3,6
60 bis unter 70	100	34,0	29,5	13,5	1,9	1,8	2,6	0,6	14,5	1,6
70 und älter	100	47,6	17,8	13,1	1,3	2,2	1,6	0,4	14,6	1,4
Insgesamt	100	30,8	29,3	12,1	4,1	3,0	2,6	0,8	13,5	3,8
	männlich, divers oder ohne Angabe									
16 bis unter 25	100	17,4	33,9	9,4	8,7	6,4	3,0	3,0	11,4	6,9
25 bis unter 35	100	19,8	35,2	8,6	8,5	4,9	2,3	2,2	10,6	7,8
35 bis unter 45	100	21,3	40,0	10,6	7,4	2,4	3,1	0,6	9,8	4,8
45 bis unter 60	100	23,4	43,4	12,6	3,9	1,5	2,0	0,4	10,6	2,2
60 bis unter 70	100	30,7	34,9	14,1	1,9	1,8	2,1	0,2	13,1	1,1
70 und älter	100	42,9	22,8	12,1	1,7	2,1	1,9	0,4	15,3	0,9
Insgesamt	100	27,7	35,4	11,9	4,4	2,5	2,3	0,8	12,0	3,0
	weiblich									
16 bis unter 25	100	20,6	23,3	8,8	6,2	11,4	3,4	1,1	13,6	11,5
25 bis unter 35	100	18,7	23,5	8,7	10,1	8,2	4,6	1,6	14,8	9,8
35 bis unter 45	100	24,5	28,4	10,9	6,1	3,6	4,0	1,0	15,8	5,7
45 bis unter 60	100	28,6	28,6	13,6	4,3	1,9	2,6	0,7	14,7	4,9
60 bis unter 70	100	37,3	24,0	12,8	1,9	1,9	3,1	1,0	16,0	2,1
70 und älter	100	51,5	13,6	14,1	0,9	2,4	1,3	0,5	14,0	1,8
Insgesamt	100	33,9	23,3	12,4	3,9	3,4	2,8	0,9	14,9	4,5

**Gültige Zweitstimmen bei der Landtagswahl in Brandenburg
am 22. September 2024 nach Parteien sowie nach Altersgruppen und Geschlecht**



**8 Für einzelne Parteien abgegebene Zweitstimmen bei der Landtagswahl in Brandenburg
am 22. September 2024 nach Alter und Geschlecht**

Alter in Jahren	Insgesamt	SPD	AfD	CDU	GRÜNE/ B 90	DIE LINKE	BVB / FREIE WÄHLER	FDP	BSW	Sonstige
	Prozent									
	Insgesamt									
16 bis unter 25	7,7	4,7	7,7	5,8	14,2	22,4	9,7	20,6	7,1	18,3
25 bis unter 35	7,6	4,8	7,6	5,4	17,3	16,9	10,3	18,2	7,2	17,8
35 bis unter 45	16,9	12,5	19,9	15,0	27,7	17,0	23,2	16,8	15,9	23,5
45 bis unter 60	24,4	20,6	30,0	26,3	24,1	13,8	22,1	16,9	22,9	23,1
60 bis unter 70	21,3	23,5	21,4	23,6	9,9	13,2	21,5	15,5	23,0	9,0
70 und älter	22,0	33,9	13,3	23,8	6,7	16,6	13,3	12,1	23,8	8,2
Insgesamt	100	100	100	100	100	100	100	100	100	100
	männlich, divers oder ohne Angabe									
16 bis unter 25	8,7	5,4	8,3	6,9	17,0	21,9	11,3	33,7	8,2	19,9
25 bis unter 35	7,6	5,4	7,5	5,5	14,7	14,8	7,4	22,4	6,7	19,6
35 bis unter 45	17,8	13,6	20,0	15,9	29,7	17,2	23,7	14,3	14,4	28,4
45 bis unter 60	24,4	20,6	30,0	25,9	21,5	14,3	21,7	12,9	21,6	18,0
60 bis unter 70	21,4	23,8	21,2	25,5	9,4	15,5	19,2	5,8	23,3	7,9
70 und älter	20,1	31,1	13,0	20,4	7,7	16,4	16,7	10,8	25,7	6,1
Insgesamt	100	100	100	100	100	100	100	100	100	100
	weiblich									
16 bis unter 25	6,8	4,2	6,8	4,9	11,0	22,8	8,3	9,1	6,2	17,3
25 bis unter 35	7,7	4,3	7,8	5,4	20,3	18,5	12,7	14,4	7,6	16,6
35 bis unter 45	16,1	11,7	19,7	14,1	25,5	16,9	22,8	18,9	17,1	20,2
45 bis unter 60	24,3	20,5	30,0	26,7	27,1	13,5	22,4	20,4	24,0	26,5
60 bis unter 70	21,2	23,3	21,9	21,9	10,5	11,5	23,3	23,9	22,8	9,8
70 und älter	23,8	36,1	13,9	27,0	5,6	16,8	10,6	13,3	22,2	9,6
Insgesamt	100	100	100	100	100	100	100	100	100	100

**9.1 Gültige Zweitstimmen für die SPD bei der Landtagswahl in Brandenburg
am 22. September 2024 und am 1. September 2019 nach Alter und Geschlecht**

Alter in Jahren	SPD						Differenz		
	2024			2019					
	insgesamt	männlich, divers oder ohne Angabe	weiblich	insgesamt	männlich, divers oder ohne Angabe	weiblich	insgesamt	männlich, divers oder ohne Angabe	weiblich
	Prozent						Prozentpunkte		
16 bis unter 25	18,9	17,4	20,6	10,8	12,3	9,4	8,1	5,1	11,2
25 bis unter 35	19,3	19,8	18,7	17,3	15,4	19,3	2,0	4,4	– 0,6
35 bis unter 45	22,8	21,3	24,5	17,6	15,8	19,6	5,2	5,5	4,9
45 bis unter 60	26,0	23,4	28,6	22,5	20,7	24,5	3,5	2,7	4,1
60 bis unter 70	34,0	30,7	37,3	30,8	27,1	34,4	3,2	3,6	2,9
70 und älter	47,6	42,9	51,5	42,4	39,6	44,7	5,2	3,3	6,8
Insgesamt	30,8	27,7	33,9	26,2	23,5	28,8	4,6	4,2	5,1

**9.2 Gültige Zweitstimmen für die AfD bei der Landtagswahl in Brandenburg
am 22. September 2024 und am 1. September 2019 nach Alter und Geschlecht**

Alter in Jahren	AfD						Differenz		
	2024			2019					
	insgesamt	männlich, divers oder ohne Angabe	weiblich	insgesamt	männlich, divers oder ohne Angabe	weiblich	insgesamt	männlich, divers oder ohne Angabe	weiblich
	Prozent						Prozentpunkte		
16 bis unter 25	29,2	33,9	23,3	15,6	18,3	12,8	13,6	15,6	10,5
25 bis unter 35	29,2	35,2	23,5	23,8	28,3	19,2	5,4	6,9	4,3
35 bis unter 45	34,4	40,0	28,4	28,0	35,0	20,8	6,4	5,0	7,6
45 bis unter 60	36,0	43,4	28,6	28,2	35,4	20,4	7,8	8,0	8,2
60 bis unter 70	29,5	34,9	24,0	24,4	31,1	18,0	5,1	3,8	6,0
70 und älter	17,8	22,8	13,6	15,1	20,4	10,8	2,7	2,4	2,8
Insgesamt	29,3	35,4	23,3	23,5	29,9	17,3	5,8	5,5	6,0

**9.3 Gültige Zweitstimmen für die CDU bei der Landtagswahl in Brandenburg
am 22. September 2024 und am 1. September 2019 nach Alter und Geschlecht**

Alter in Jahren	CDU						Differenz		
	2024			2019					
	insgesamt	männlich, divers oder ohne Angabe	weiblich	insgesamt	männlich, divers oder ohne Angabe	weiblich	insgesamt	männlich, divers oder ohne Angabe	weiblich
	Prozent						Prozentpunkte		
16 bis unter 25	9,1	9,4	8,8	10,0	11,4	8,5	– 0,9	– 2,0	0,3
25 bis unter 35	8,6	8,6	8,7	13,0	11,9	14,0	– 4,4	– 3,3	– 5,3
35 bis unter 45	10,7	10,6	10,9	14,7	13,3	16,1	– 4,0	– 2,7	– 5,2
45 bis unter 60	13,1	12,6	13,6	16,4	16,0	16,8	– 3,3	– 3,4	– 3,2
60 bis unter 70	13,5	14,1	12,8	15,3	15,0	15,6	– 1,8	– 0,9	– 2,8
70 und älter	13,1	12,1	14,1	18,4	16,2	20,1	– 5,3	– 4,1	– 6,0
Insgesamt	12,1	11,9	12,4	15,6	14,7	16,4	– 3,5	– 2,8	– 4,0

**9.4 Gültige Zweitstimmen für GRÜNE/B 90 bei der Landtagswahl in Brandenburg
am 22. September 2024 und am 1. September 2019 nach Alter und Geschlecht**

Alter in Jahren	GRÜNE/B 90						Differenz		
	2024			2019					
	insgesamt	männlich, divers oder ohne Angabe	weiblich	insgesamt	männlich, divers oder ohne Angabe	weiblich	insgesamt	männlich, divers oder ohne Angabe	weiblich
	Prozent						Prozentpunkte		
16 bis unter 25	7,6	8,7	6,2	31,2	28,3	34,2	– 23,6	– 19,6	– 28,0
25 bis unter 35	9,3	8,5	10,1	15,1	14,5	15,8	– 5,8	– 6,0	– 5,7
35 bis unter 45	6,8	7,4	6,1	13,2	11,7	14,7	– 6,4	– 4,3	– 8,6
45 bis unter 60	4,1	3,9	4,3	10,8	9,4	12,5	– 6,7	– 5,5	– 8,2
60 bis unter 70	1,9	1,9	1,9	7,0	5,5	8,5	– 5,1	– 3,6	– 6,6
70 und älter	1,3	1,7	0,9	4,1	3,7	4,4	– 2,8	– 2,0	– 3,5
Insgesamt	4,1	4,4	3,9	10,8	9,7	11,9	– 6,7	– 5,3	– 8,0

**9.5 Gültige Zweitstimmen für DIE LINKE bei der Landtagswahl in Brandenburg
am 22. September 2024 und am 1. September 2019 nach Alter und Geschlecht**

Alter in Jahren	DIE LINKE						Differenz		
	2024			2019					
	insgesamt	männlich, divers oder ohne Angabe	weiblich	insgesamt	männlich, divers oder ohne Angabe	weiblich	insgesamt	männlich, divers oder ohne Angabe	weiblich
	Prozent						Prozentpunkte		
16 bis unter 25	8,6	6,4	11,4	9,8	8,5	11,3	– 1,2	– 2,1	0,1
25 bis unter 35	6,6	4,9	8,2	11,0	11,4	10,6	– 4,4	– 6,5	– 2,4
35 bis unter 45	3,0	2,4	3,6	8,4	9,0	7,7	– 5,4	– 6,6	– 4,1
45 bis unter 60	1,7	1,5	1,9	9,0	8,2	9,9	– 7,3	– 6,7	– 8,0
60 bis unter 70	1,8	1,8	1,9	12,2	12,9	11,5	– 10,4	– 11,1	– 9,6
70 und älter	2,2	2,1	2,4	13,5	14,0	13,1	– 11,3	– 11,9	– 10,7
Insgesamt	3,0	2,5	3,4	10,7	10,6	10,8	– 7,7	– 8,1	– 7,4

**9.6 Gültige Zweitstimmen für BVB / FREIE WÄHLER bei der Landtagswahl in Brandenburg
am 22. September 2024 und am 1. September 2019 nach Alter und Geschlecht**

Alter in Jahren	BVB / FREIE WÄHLER						Differenz		
	2024			2019					
	insgesamt	männlich, divers oder ohne Angabe	weiblich	insgesamt	männlich, divers oder ohne Angabe	weiblich	insgesamt	männlich, divers oder ohne Angabe	weiblich
	Prozent						Prozentpunkte		
16 bis unter 25	3,2	3,0	3,4	3,9	3,6	4,2	– 0,7	– 0,6	– 0,8
25 bis unter 35	3,5	2,3	4,6	6,0	5,8	6,2	– 2,5	– 3,5	– 1,6
35 bis unter 45	3,5	3,1	4,0	6,9	5,9	7,9	– 3,4	– 2,8	– 3,9
45 bis unter 60	2,3	2,0	2,6	5,2	4,1	6,4	– 2,9	– 2,1	– 3,8
60 bis unter 70	2,6	2,1	3,1	5,2	4,4	5,9	– 2,6	– 2,3	– 2,8
70 und älter	1,6	1,9	1,3	3,2	3,3	3,2	– 1,6	– 1,4	– 1,9
Insgesamt	2,6	2,3	2,8	5,0	4,4	5,6	– 2,4	– 2,1	– 2,8

**9.7 Gültige Zweitstimmen für die FDP bei der Landtagswahl in Brandenburg
am 22. September 2024 und am 1. September 2019 nach Alter und Geschlecht**

Alter in Jahren	FDP						Differenz		
	2024			2019					
	insgesamt	männlich, divers oder ohne Angabe	weiblich	insgesamt	männlich, divers oder ohne Angabe	weiblich	insgesamt	männlich, divers oder ohne Angabe	weiblich
	Prozent						Prozentpunkte		
16 bis unter 25	2,1	3,0	1,1	7,3	9,3	5,3	– 5,2	– 6,3	– 4,2
25 bis unter 35	1,9	2,2	1,6	4,3	4,3	4,3	– 2,4	– 2,1	– 2,7
35 bis unter 45	0,8	0,6	1,0	5,1	4,4	5,8	– 4,3	– 3,8	– 4,8
45 bis unter 60	0,6	0,4	0,7	4,5	4,3	4,8	– 3,9	– 3,9	– 4,1
60 bis unter 70	0,6	0,2	1,0	3,3	3,0	3,7	– 2,7	– 2,8	– 2,7
70 und älter	0,4	0,4	0,5	2,3	2,1	2,4	– 1,9	– 1,7	– 1,9
Insgesamt	0,8	0,8	0,9	4,1	4,0	4,2	– 3,3	– 3,2	– 3,3

**9.8 Gültige Zweitstimmen für das BSW bei der Landtagswahl in Brandenburg
am 22. September 2024 und am 1. September 2019 nach Alter und Geschlecht**

Alter in Jahren	BSW ¹						Differenz		
	2024			2019					
	insgesamt	männlich, divers oder ohne Angabe	weiblich	insgesamt	männlich, divers oder ohne Angabe	weiblich	insgesamt	männlich, divers oder ohne Angabe	weiblich
	Prozent						Prozentpunkte		
16 bis unter 25	12,4	11,4	13,6	x	x	x	12,4	11,4	13,6
25 bis unter 35	12,7	10,6	14,8	x	x	x	12,7	10,6	14,8
35 bis unter 45	12,7	9,8	15,8	x	x	x	12,7	9,8	15,8
45 bis unter 60	12,7	10,6	14,7	x	x	x	12,7	10,6	14,7
60 bis unter 70	14,5	13,1	16,0	x	x	x	14,5	13,1	16,0
70 und älter	14,6	15,3	14,0	x	x	x	14,6	15,3	14,0
Insgesamt	13,5	12,0	14,9	x	x	x	13,5	12,0	14,9

**9.9 Gültige Zweitstimmen für Sonstige bei der Landtagswahl in Brandenburg
am 22. September 2024 und am 1. September 2019 nach Alter und Geschlecht**

Alter in Jahren	Sonstige ²						Differenz		
	2024			2019					
	insgesamt	männlich, divers oder ohne Angabe	weiblich	insgesamt	männlich, divers oder ohne Angabe	weiblich	insgesamt	männlich, divers oder ohne Angabe	weiblich
	Prozent						Prozentpunkte		
16 bis unter 25	9,0	6,9	11,5	11,4	8,5	14,4	– 2,4	– 1,6	– 2,9
25 bis unter 35	8,8	7,8	9,8	9,5	8,5	10,6	– 0,7	– 0,7	– 0,8
35 bis unter 45	5,2	4,8	5,7	6,2	5,1	7,5	– 1,0	– 0,3	– 1,8
45 bis unter 60	3,6	2,2	4,9	3,4	2,0	4,8	0,2	0,2	0,1
60 bis unter 70	1,6	1,1	2,1	1,7	1,0	2,4	– 0,1	0,1	– 0,3
70 und älter	1,4	0,9	1,8	0,9	0,7	1,1	0,5	0,2	0,7
Insgesamt	3,8	3,0	4,5	4,1	3,1	5,1	– 0,3	– 0,1	– 0,6

¹ BSW ist 2024 erstmals angetreten, für 2019 liegen keine Daten vor

² Summe aller Parteien ohne SPD, AfD, CDU, GRÜNE/B 90, DIE LINKE, BVB / FREIE WÄHLER, FDP und BSW

10.1 Stimmensplitting bei der Landtagswahl in Brandenburg am 22. September 2024 nach Altersgruppen

Zweitstimme¹	Von 100 Wählern, die ihre Zweitstimme der vorstehenden Partei gaben, wählten mit der Erststimme den Bewerbenden der ...								
	Insgesamt	SPD	AfD	CDU	GRÜNE/ B 90	DIE LINKE	BVB / FREIE WÄHLER	FDP	Sonstige
	Prozent								
Insgesamt									
SPD	100	84,8	1,2	5,2	1,8	2,9	2,8	0,6	0,7
AfD	100	1,1	93,3	2,0	0,0	0,3	1,5	0,2	1,6
CDU	100	7,6	3,2	84,1	0,2	0,7	2,7	1,0	0,6
GRÜNE/B 90	100	57,3	0,3	3,0	34,2	2,8	2,0	0,2	0,3
DIE LINKE	100	29,7	1,6	1,9	2,2	60,3	2,6	0,6	1,0
BVB / FREIE WÄHLER	100	10,5	8,6	8,5	0,2	1,7	68,8	0,5	1,2
FDP	100	6,7	4,8	13,1	1,5	0,0	4,2	69,2	0,5
BSW	100	25,6	25,8	11,9	0,9	13,2	17,7	1,5	3,4
Sonstige	100	18,4	15,5	11,5	8,2	9,0	18,0	3,3	16,1
16 bis unter 25 Jahre									
SPD	100	75,9	1,2	6,5	4,9	5,5	2,7	2,2	1,2
AfD	100	1,6	90,0	2,8	0,0	0,7	2,5	0,4	2,1
CDU	100	14,7	4,3	68,9	0,0	0,9	4,4	4,3	2,5
GRÜNE/B 90	100	60,4	0,9	1,7	26,0	9,6	0,9	0,0	0,6
DIE LINKE	100	32,6	0,0	2,0	4,5	57,9	1,0	0,5	1,6
BVB / FREIE WÄHLER	100	12,6	4,1	13,9	0,0	1,9	63,7	1,9	1,9
FDP	100	14,1	1,8	29,7	0,0	0,0	4,7	49,7	0,0
BSW	100	22,4	24,8	15,3	1,2	17,6	10,1	4,7	3,9
Sonstige	100	23,6	7,8	9,4	6,3	12,6	15,2	7,4	17,7
25 bis unter 35 Jahre									
SPD	100	82,1	0,9	3,5	4,9	3,0	3,0	0,6	1,9
AfD	100	1,6	90,0	3,2	0,0	0,9	1,4	0,3	2,7
CDU	100	14,7	3,4	72,9	1,1	0,6	5,3	1,4	0,8
GRÜNE/B 90	100	56,6	0,0	2,3	38,2	2,1	0,5	0,4	0,0
DIE LINKE	100	35,4	0,6	1,4	2,5	53,9	3,8	1,1	1,2
BVB / FREIE WÄHLER	100	4,7	17,1	5,8	0,0	0,0	72,4	0,0	0,0
FDP	100	11,1	2,1	13,7	0,0	0,0	1,3	71,7	0,0
BSW	100	15,8	26,5	7,7	3,1	11,9	30,0	1,1	3,8
Sonstige	100	19,0	13,5	7,7	6,1	16,6	14,5	1,5	21,3
35 bis unter 45 Jahre									
SPD	100	78,2	2,5	5,2	2,2	6,0	4,3	0,8	0,7
AfD	100	0,8	92,7	1,7	0,0	0,3	2,2	0,3	2,0
CDU	100	8,3	4,6	79,7	0,4	1,0	3,3	1,1	1,6
GRÜNE/B 90	100	55,9	0,0	2,8	35,1	1,2	4,3	0,5	0,3
DIE LINKE	100	39,4	5,2	0,7	1,6	49,8	1,2	1,1	1,1
BVB / FREIE WÄHLER	100	18,8	8,9	4,7	0,4	0,4	66,8	0,0	0,0
FDP	100	10,0	10,2	13,0	5,4	0,0	3,9	55,6	2,0
BSW	100	21,2	25,6	10,8	0,7	12,6	22,7	1,4	5,0
Sonstige	100	18,5	24,7	6,8	6,3	5,2	16,9	4,4	17,3

10.1 Stimmensplitting bei der Landtagswahl in Brandenburg am 22. September 2024 nach Altersgruppen

Zweitstimme¹	Von 100 Wählern, die ihre Zweitstimme der vorstehenden Partei gaben, wählten mit der Erststimme den Bewerbenden der ...								
	Insgesamt	SPD	AfD	CDU	GRÜNE/ B 90	DIE LINKE	BVB / FREIE WÄHLER	FDP	Sonstige
	Prozent								
45 bis unter 60 Jahre									
SPD	100	81,4	2,1	7,1	2,2	2,5	3,2	0,6	0,9
AfD	100	0,9	94,0	1,9	0,0	0,2	1,2	0,2	1,6
CDU	100	7,7	3,5	83,0	0,1	1,1	2,8	1,3	0,5
GRÜNE/B 90	100	61,9	0,0	4,7	30,7	1,1	1,7	0,0	0,0
DIE LINKE	100	26,0	2,5	3,1	1,1	63,5	2,8	0,9	0,0
BVB / FREIE WÄHLER	100	6,1	5,5	14,5	0,0	3,8	67,5	0,6	1,9
FDP	100	0,9	6,7	5,8	3,5	0,0	11,1	72,1	0,0
BSW	100	23,2	26,4	13,8	0,7	12,5	18,2	1,3	3,8
Sonstige	100	17,9	15,0	12,0	19,0	5,6	15,3	2,0	13,2
60 bis unter 70 Jahre									
SPD	100	85,5	0,8	5,8	1,6	1,8	3,5	0,4	0,6
AfD	100	0,7	95,2	1,2	0,1	0,2	1,2	0,1	1,3
CDU	100	5,7	3,0	88,9	0,0	0,0	2,0	0,3	0,1
GRÜNE/B 90	100	57,2	1,4	2,4	35,9	0,9	1,8	0,0	0,5
DIE LINKE	100	19,1	1,6	3,4	2,9	67,8	3,2	0,0	2,0
BVB / FREIE WÄHLER	100	12,2	4,4	3,9	0,0	2,3	75,9	0,4	1,0
FDP	100	1,1	3,3	7,3	0,0	0,0	2,1	86,2	0,0
BSW	100	24,4	29,9	11,5	0,4	13,1	17,0	1,1	2,6
Sonstige	100	11,3	22,2	12,8	0,6	10,4	29,1	0,5	13,2
70 und mehr Jahre									
SPD	100	90,4	0,6	3,5	0,8	2,3	1,6	0,5	0,4
AfD	100	1,6	93,2	2,5	0,1	0,5	1,1	0,1	0,8
CDU	100	5,5	1,8	89,6	0,1	0,5	2,0	0,5	0,0
GRÜNE/B 90	100	41,9	0,0	3,0	48,4	5,8	0,0	0,0	1,0
DIE LINKE	100	21,6	0,5	1,4	0,0	72,1	4,4	0,0	0,0
BVB / FREIE WÄHLER	100	3,9	16,7	11,0	0,4	0,6	63,8	0,7	2,9
FDP	100	5,1	5,3	9,0	0,0	0,0	0,0	79,0	1,7
BSW	100	36,3	21,3	11,5	0,9	13,6	12,9	1,2	2,4
Sonstige	100	14,5	4,9	35,1	0,0	3,2	31,1	1,4	9,8

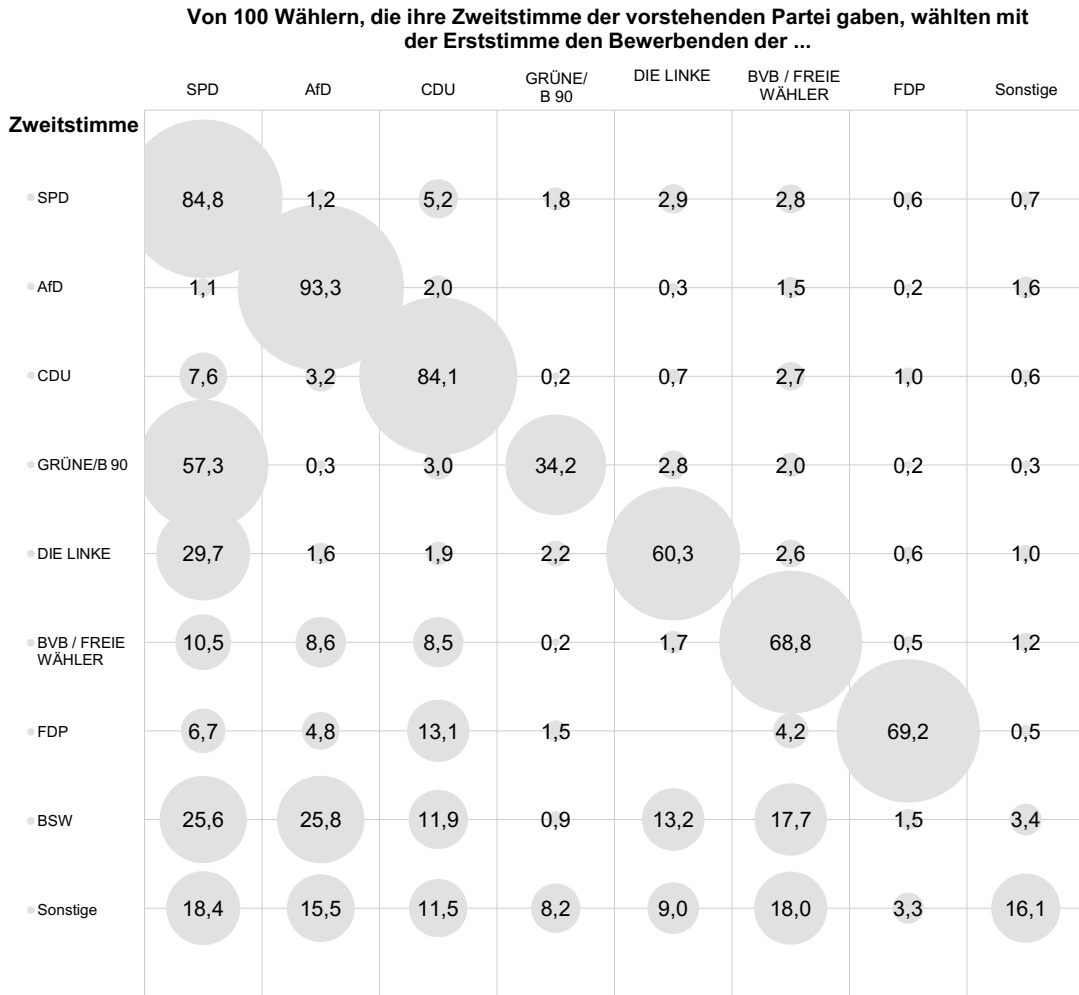
¹ Tabelle ist zeilenweise zu lesen. Beispiel: Von 100 Wählenden (Insgesamt), die ihre Zweitstimme der SPD gaben, wählten mit der Erststimme 84,8 % den Bewerbenden der SPD, 1,2 % den Bewerbenden der AfD usw.

10.2 Stimmensplitting bei der Landtagswahl in Brandenburg am 22. September 2024 nach Geschlecht

Zweitstimme ¹	Von 100 Wählern, die ihre Zweitstimme der vorstehenden Partei gaben, wählten mit der Erststimme den Bewerbenden der ...								
	Insgesamt	SPD	AfD	CDU	GRÜNE/ B 90	DIE LINKE	BVB / FREIE WÄHLER	FDP	Sonstige
	Prozent								
männlich, divers oder ohne Angabe									
SPD	100	85,9	1,1	4,9	1,9	2,5	2,6	0,6	0,6
AfD	100	0,8	93,7	2,1	0,0	0,2	1,5	0,1	1,6
CDU	100	6,3	3,3	85,5	0,2	0,4	2,6	1,0	0,7
GRÜNE/B 90	100	55,1	0,1	1,9	39,2	1,3	2,1	0,0	0,4
DIE LINKE	100	29,4	1,0	1,1	1,5	64,2	1,9	0,3	0,6
BVB / FREIE WÄHLER	100	9,3	9,9	10,1	0,0	1,1	67,4	0,3	1,9
FDP	100	9,8	5,6	21,3	1,5	0,0	1,1	60,2	0,5
BSW	100	25,6	26,7	11,4	0,8	14,6	15,5	1,6	3,8
Sonstige	100	15,1	18,4	12,9	4,4	8,1	16,1	4,2	20,7
weiblich									
SPD	100	83,8	1,4	5,3	1,8	3,2	3,0	0,7	0,8
AfD	100	1,4	92,7	1,8	0,0	0,5	1,5	0,3	1,7
CDU	100	8,8	3,1	82,8	0,1	0,9	2,8	1,0	0,6
GRÜNE/B 90	100	59,8	0,4	4,2	28,6	4,5	1,9	0,4	0,2
DIE LINKE	100	30,0	2,1	2,5	2,8	57,4	3,1	0,8	1,3
BVB / FREIE WÄHLER	100	11,6	7,5	7,2	0,3	2,2	70,0	0,6	0,6
FDP	100	4,2	4,2	6,6	1,4	0,0	6,6	76,4	0,5
BSW	100	25,5	25,0	12,3	1,0	12,1	19,5	1,4	3,1
Sonstige	100	20,5	13,6	10,5	10,6	9,5	19,3	2,7	13,2

¹ Tabelle ist zeilenweise zu lesen. Beispiel: Von 100 Wählenden (männlich, divers oder ohne Angabe im Geburtenregister), die ihre Zweitstimme der SPD gaben, wählten mit der Erststimme 85,9 % den Bewerbenden der SPD, 1,1 % den Bewerbenden der AfD usw.

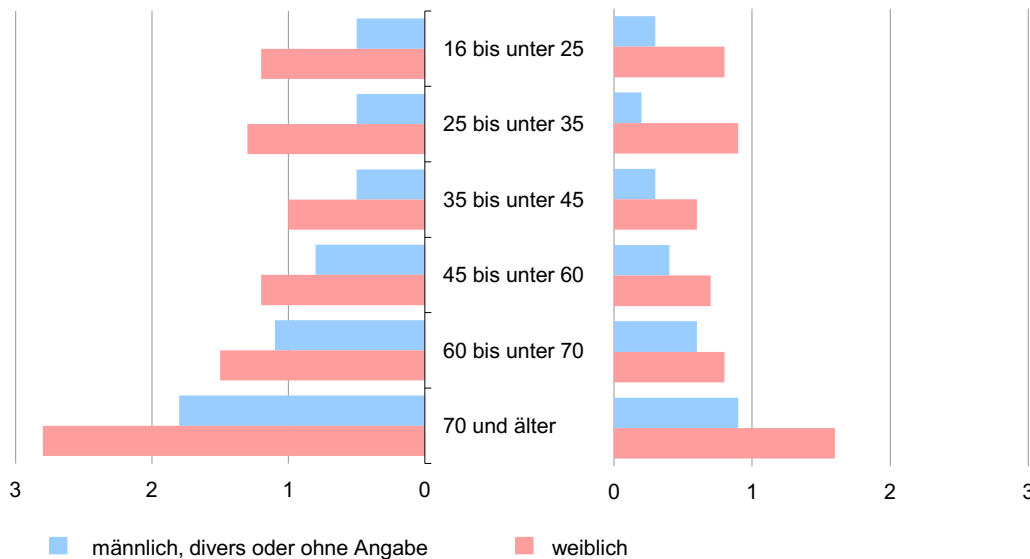
Stimmensplitting bei der Landtagswahl in Brandenburg am 22. September 2024



Anteil der ungültigen Erst- und Zweitstimmen an den abgegebenen Stimmen bei der Wahl zum Brandenburger Landtag am 22. September 2024 nach Altersgruppen und Geschlecht

Erststimmen

Zweitstimmen



11 Ungültige Erst- und Zweitstimmen bei der Landtagswahl in Brandenburg am 22. September 2024 und am 1. September 2019 nach Alter und Geschlecht

Alter in Jahren	Von 100 abgegebenen Erststimmen der jeweiligen Altersgruppe waren ungültig ...			Von 100 abgegebenen Zweitstimmen der jeweiligen Altersgruppe waren ungültig ...		
	insgesamt	männlich, divers oder ohne Angabe	weiblich	insgesamt	männlich, divers oder ohne Angabe	weiblich
2024						
16 bis unter 25	0,8	0,5	1,2	0,5	0,3	0,8
25 bis unter 35	0,9	0,5	1,3	0,6	0,2	0,9
35 bis unter 45	0,7	0,5	1,0	0,4	0,3	0,6
45 bis unter 60	1,0	0,8	1,2	0,5	0,4	0,7
60 bis unter 70	1,3	1,1	1,5	0,7	0,6	0,8
70 und älter	2,4	1,8	2,8	1,3	0,9	1,6
Insgesamt	1,3	1,0	1,6	0,7	0,5	0,9
2019						
16 bis unter 25	1,5	1,4	1,6	1,0	1,2	0,8
25 bis unter 35	0,9	0,8	1,0	1,0	0,7	1,2
35 bis unter 45	0,9	0,9	1,0	1,0	1,0	1,0
45 bis unter 60	1,1	1,1	1,0	0,8	0,9	0,7
60 bis unter 70	1,6	1,6	1,6	1,4	1,4	1,3
70 und älter	2,4	1,9	2,8	2,0	1,3	2,6
Insgesamt	1,4	1,3	1,6	1,2	1,1	1,4
Differenz in Prozentpunkten						
16 bis unter 25	– 0,7	– 0,9	– 0,4	– 0,5	– 0,9	0,0
25 bis unter 35	0,0	– 0,3	0,3	– 0,4	– 0,5	– 0,3
35 bis unter 45	– 0,2	– 0,4	0,0	– 0,6	– 0,7	– 0,4
45 bis unter 60	– 0,1	– 0,3	0,2	– 0,3	– 0,5	0,0
60 bis unter 70	– 0,3	– 0,5	– 0,1	– 0,7	– 0,8	– 0,5
70 und älter	0,0	– 0,1	0,0	– 0,7	– 0,4	– 1,0
Insgesamt	– 0,1	– 0,3	0,0	– 0,5	– 0,6	– 0,5

**12 Stimmzettel mit ungültiger Erst- oder Zweitstimme bei der
Landtagswahl in Brandenburg am 22. September 2024
nach Art der Ungültigkeit und Geschlecht**

Art der Ungültigkeit	% der Stimmzettel mit ungültiger Erst- oder Zweitstimme		
	insgesamt	männlich, divers oder ohne Angabe	weiblich
Ungültige Erst- und Zweitstimme			
Erst- und Zweitstimmenseite leer oder durchgestrichen	13,8	11,6	15,3
Erststimmenseite leer oder durchgestrichen, Zweitstimmenseite mehrere Kreuze	13,1	10,5	14,7
Zweitstimmenseite leer oder durchgestrichen, Erststimmenseite mehrere Kreuze	3,3	2,9	3,6
Beide Seiten mehrere Kreuze	6,9	5,8	7,6
Eine Seite leer oder durchgestrichen, auf der anderen Seite sonstige Ursachen	0,2	0,6	0,0
Eine Seite mehrere Kreuze, auf der anderen Seite sonstige Ursachen	0,0	0,0	0,0
Beide Seiten sonstige Ursachen	1,2	2,1	0,6
Zusammen	38,5	33,5	41,7
Ungültige Erst- und gültige Zweitstimme			
Erststimmenseite leer oder durchgestrichen	44,1	50,1	40,3
Erststimmenseite mehrere Kreuze	2,6	2,0	3,0
Sonstige Ursachen	0,6	0,0	1,0
Zusammen	47,3	52,1	44,3
Ungültige Zweit- und gültige Erststimme			
Zweitstimmenseite leer oder durchgestrichen	8,1	8,5	7,8
Zweitstimmenseite mehrere Kreuze	6,1	5,8	6,2
Sonstige Ursachen	0,0	0,0	0,0
Zusammen	14,2	14,4	14,0
Insgesamt	100	100	100

Das Amt für Statistik Berlin-Brandenburg

Das Amt für Statistik Berlin-Brandenburg ist für beide Länder die zentrale Dienstleistungseinrichtung auf dem Gebiet der amtlichen Statistik. Das Amt erbringt Serviceleistungen im Bereich Information und Analyse für die breite Öffentlichkeit, für alle gesellschaftlichen Gruppen sowie für Kunden aus Verwaltung und Politik, Wirtschaft und Wissenschaft. Kerngeschäft des Amtes ist die Durchführung der gesetzlich angeordneten amtlichen Statistiken für Berlin und Brandenburg. Das Amt erhebt die Daten, bereitet sie auf, interpretiert und analysiert sie und veröffentlicht die Ergebnisse. Die Grundversorgung aller Nutzerinnen und Nutzer mit statistischen Informationen erfolgt unentgeltlich, im Wesentlichen über das Internet und den Informationsservice. Daneben werden nachfrage- und zielgruppenorientierte Standardauswertungen zu Festpreisen angeboten. Kundenspezifische Aufbereitung/Beratung zu kostendeckenden Preisen ergänzt das Spektrum der Informationsbereitstellung.

Amtliche Statistik im Verbund

Die Statistiken werden bundesweit nach einheitlichen Konzepten, Methoden und Verfahren arbeitsteilig erstellt. Die Statistischen Ämter der Länder sind dabei grundsätzlich für die Durchführung der Erhebungen, für die Aufbereitung und Veröffentlichung der Länderergebnisse zuständig. Durch diese Kooperation in einem „Statistikverbund“ entstehen für alle Länder vergleichbare und zu einem Bundesergebnis zusammenführbare Erhebungsergebnisse.

Produkte und Dienstleistungen

Informationsservice

info@statistik-bbb.de

Tel. 0331 8173 -1777

Fax 0331 817330 -4091

Mo–Do 8:00–15:30 Uhr, Fr 8:00–13:30 Uhr

Statistische Informationen für jedermann sowie maßgeschneiderte Aufbereitung von Daten über Berlin und Brandenburg, Auskunft, Beratung, Pressedienst.

Standort Potsdam

Steinstraße 104–106, 14480 Potsdam

Standort Berlin

Alt-Friedrichsfelde 60, 10315 Berlin

Internet-Angebot

www.statistik-berlin-brandenburg.de mit aktuellen Daten, Pressemitteilungen, Fachbeiträgen, Statistischen Berichten zum kostenlosen Herunterladen, regionalstatistischen Informationen, Wahlstatistiken und -analysen sowie einem Überblick über das gesamte Leistungsspektrum des Amtes.

Statistische Berichte

mit Ergebnissen der einzelnen Statistiken in Tabellen in tiefer sachlicher Gliederung und Grafiken zur Veranschaulichung von Entwicklungen und Strukturen.

Statistische Bibliothek

Alt-Friedrichsfelde 60, 10315 Berlin

bibliothek@statistik-bbb.de

Tel. 0331 8173 -3540

Datenangebot aus dem Sachgebiet

Informationen zu dieser Veröffentlichung

Referat 79 Wahlen, Digitale Kollaboration und Projekte

wahlstatistik@statistik-bbb.de

Weitere Veröffentlichungen zum Thema

Statistische Berichte:

- Landtagswahlen
B VII 2-1 – 5j
Vorwahl, Strukturdaten
- Landtagswahlen
B VI 2-3 – 5j
Endgültiges Ergebnis