

Statistischer Bericht

E | 2 – m 03 / 25

Verarbeitendes Gewerbe

(sowie Bergbau und Gewinnung von Steinen und Erden)

in Brandenburg

März 2025

Tätige Personen

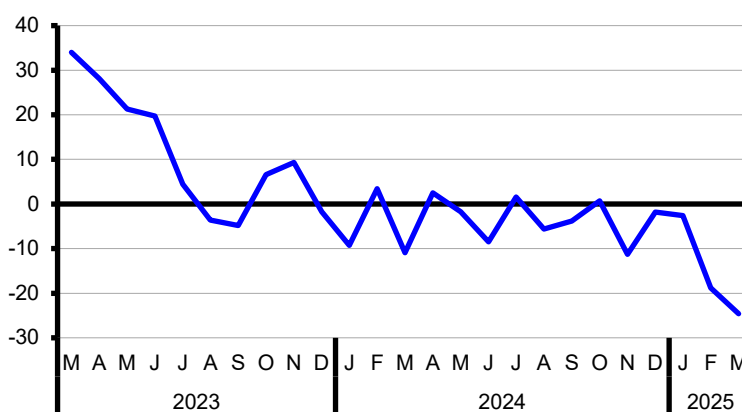
Umsatz

Verwaltungsbezirke

Auftragseingangsindex

Umsatz des Verarbeitenden Gewerbes im Land Brandenburg seit März 2023

Veränderung zum Vorjahresmonat in Prozent



Impressum

Statistischer Bericht

E I 2 – m 03 / 25

Erscheinungsfolge: monatlich

Erschienen im **Mai 2025**

Herausgeber

Amt für Statistik Berlin-Brandenburg
Steinstraße 104 - 106
14480 Potsdam
info@statistik-bbb.de
www.statistik-berlin-brandenburg.de

Tel. 0331 8173 - 1777
Fax 0331 817330 - 4091

Amt für Statistik Berlin-Brandenburg,
Potsdam, 2025

Zeichenerklärung

- 0 weniger als die Hälfte von 1
in der letzten besetzten Stelle,
jedoch mehr als nichts
- nichts vorhanden
- ... Angabe fällt später an
- () Aussagewert ist eingeschränkt
- / Zahlenwert nicht sicher genug
- Zahlenwert unbekannt oder
geheim zu halten
- x Tabellenfach gesperrt
- p vorläufige Zahl
- r berichtigte Zahl
- s geschätzte Zahl
- H.v. Herstellung von



Dieses Werk ist unter einer Creative Commons Lizenz
vom Typ Namensnennung 3.0 Deutschland zugänglich.
Um eine Kopie dieser Lizenz einzusehen, konsultieren Sie
<http://creativecommons.org/licenses/by/3.0/de/>



Inhaltsverzeichnis

	Seite		Seite
Metadaten zu dieser Statistik (externer Link)		3 Auftragseingangsbereich	
Tabellen		Auftragseingangsbereich für das Verarbeitende Gewerbe in Brandenburg 2021	11
1 Betriebe			
1.1 Betriebe des Verarbeitenden Gewerbes (sowie Bergbau und Gewinnung von Steinen und Erden) in Brandenburg seit 2010	4	3.1 Auftragseingangsbereich für das Verarbeitende Gewerbe in Brandenburg seit 2020 nach Monaten – Volumenindex	12
1.2 Betriebe des Verarbeitenden Gewerbes (sowie Bergbau und Gewinnung von Steinen und Erden) in Brandenburg im März 2025 nach Verwaltungsbezirken	5	3.2 Auftragseingangsbereich für das Verarbeitende Gewerbe in Brandenburg von Januar bis März 2025 nach Wirtschaftsabteilungen – Volumenindex Insgesamt	13
1.3 Betriebe des Verarbeitenden Gewerbes (sowie Bergbau und Gewinnung von Steinen und Erden) in Brandenburg im März 2025 nach Wirtschaftsabteilungen	6	3.3 Auftragseingangsbereich für das Verarbeitende Gewerbe in Brandenburg von Januar bis März 2025 nach Wirtschaftsabteilungen – Volumenindex Inland	14
1.4 Betriebe des Verarbeitenden Gewerbes (sowie Bergbau und Gewinnung von Steinen und Erden) in Brandenburg im März 2025 nach Wirtschaftsabteilungen – Veränderung zum Vorjahresmonat	7	3.4 Auftragseingangsbereich für das Verarbeitende Gewerbe in Brandenburg von Januar bis März 2025 nach Wirtschaftsabteilungen – Volumenindex Ausland	15
2 Fachliche Betriebsteile		3.5 Auftragseingangsbereich für das Verarbeitende Gewerbes in Brandenburg seit 2020 nach Monaten – Wertindex	16
2.1 Fachliche Betriebsteile der Betriebe des Verarbeitenden Gewerbes (sowie Bergbau und Gewinnung von Steinen und Erden) in Brandenburg seit 2010	8	Grafik	
2.2 Fachliche Betriebsteile der Betriebe des Verarbeitenden Gewerbes (sowie Bergbau und Gewinnung von Steinen und Erden) in Brandenburg im März 2025 nach Wirtschaftsabteilungen	9	Auftragseingangsbereich für das Verarbeitende Gewerbe in Brandenburg seit März 2023	11
2.3 Fachliche Betriebsteile der Betriebe des Verarbeitenden Gewerbes (sowie Bergbau und Gewinnung von Steinen und Erden) in Brandenburg im März 2025 nach Wirtschaftsabteilungen – Veränderung zum Vorjahresmonat	10	Anhang	
		Klassifikation der Wirtschaftszweige (WZ 2008) nach Wirtschaftsabteilungen	17

1.1 Betriebe des Verarbeitenden Gewerbes (sowie Bergbau und Gewinnung von Steinen und Erden) in Brandenburg seit 2010

Jahr Monat Quartal Halbjahr	Be- triebe	Tätige Personen	Geleistete Arbeits- stunden	Entgelte	Umsatz		
					insgesamt	darunter Ausland	
						insgesamt	mit der Eurozone
	Durchschnitt / Anzahl		1 000		1 000 EUR		
2010	413	73 127	118 700	2 416 398	19 968 245	5 425 114	2 260 019
2011	436	78 566	128 691	2 653 660	22 815 291	6 606 781	2 649 403
2012	440	79 587	128 165	2 774 509	22 700 406	6 946 128	2 558 587
2013	439	78 694	125 989	2 809 443	22 675 683	6 859 415	2 658 469
2014	434	78 726	126 740	2 881 766	22 979 016	6 899 201	2 718 214
2015	434	78 895	126 820	2 988 631	23 130 409	7 461 750	3 052 497
2016	446	79 589	128 076	3 091 272	23 089 753	7 262 951	3 026 794
2017	440	80 726	128 487	3 219 732	23 199 195	6 947 740	3 000 462
2018	444	82 733	130 781	3 391 164	23 793 041	7 326 054	3 223 678
2019	443	82 579	130 202	3 495 611	24 119 462	8 018 501	3 939 727
2020	442	80 373	123 093	3 377 152	22 785 424	6 731 783	3 242 961
2021	426	79 064	123 830	3 441 144	24 834 171	7 654 817	3 344 394
2022	426	83 864	129 809	3 899 420	33 521 421	12 380 525	6 646 527
2023	432	87 835	133 852	4 297 077	37 747 041	17 534 919	11 889 121
2024	435	87 919	133 351	4 499 022	36 227 868	17 632 329	11 732 540
2024							
Januar	431	88 502	12 026	359 205	2 709 667	1 202 931	854 453
Februar	434	88 658	11 416	356 962	3 045 419	1 476 472	971 660
März	436	88 634	11 148	390 221	3 171 363	1 565 743	1 045 824
I.Quartal	434	88 598	34 590	1 106 388	8 926 449	4 245 146	2 871 937
April	436	88 429	11 560	375 455	3 045 870	1 463 658	1 096 109
Mai	436	88 547	10 936	367 110	3 143 918	1 626 914	902 313
Juni	436	87 912	10 775	418 189	3 027 368	1 489 716	1 024 645
II.Quartal	436	88 296	33 271	1 160 754	9 217 156	4 580 288	3 023 067
1. Halbjahr	435	88 447	67 861	2 267 142	18 143 605	8 825 434	5 895 005
Juli	436	87 538	11 654	362 463	2 902 007	1 313 525	941 559
August	435	87 395	10 326	345 709	2 907 132	1 453 964	781 915
September	435	87 662	11 269	356 451	3 141 448	1 569 376	1 129 626
III.Quartal	435	87 532	33 249	1 064 623	8 950 587	4 336 865	2 853 101
Oktober	434	87 230	11 265	366 695	3 013 109	1 441 844	987 428
November	434	87 376	11 427	426 709	3 261 650	1 619 381	1 081 103
Dezember	434	87 140	9 548	373 852	2 858 915	1 408 805	915 904
IV.Quartal	434	87 249	32 240	1 167 256	9 133 674	4 470 030	2 984 435
2. Halbjahr	435	87 390	65 489	2 231 879	18 084 261	8 806 895	5 837 535
2025^p							
Januar	421	85 662	11 579	353 597	2 638 131	1 209 431	727 287
Februar	424	85 794	10 771	354 270	2 473 068	1 087 455	628 817
März	428	85 489	11 614	400 879	2 390 798	969 736	461 104
I.Quartal	424	85 648	33 964	1 108 746	7 501 997	3 266 622	1 817 208
April
Mai
Juni
II.Quartal
1. Halbjahr
Juli
August
September
III.Quartal
Oktober
November
Dezember
IV.Quartal
2. Halbjahr

**1.2 Betriebe des Verarbeitenden Gewerbes (sowie Bergbau und Gewinnung von Steinen und Erden)
in Brandenburg im März 2025 nach Verwaltungsbezirken**

Kreisfreie Stadt Landkreis	Be- triebe	Tätige Personen	Geleistete Arbeits- stunden	Entgelte	Umsatz	
					insgesamt	darunter Ausland
	Anzahl		1 000	1 000 EUR		
absolut						
Brandenburg an der Havel	15	4 038	523	17 058	92 817	9 198
Cottbus	6	1 553	181	7 509	18 682	•
Frankfurt (Oder)	3	352	56	1 203	12 525	•
Potsdam	4	512	73	2 062	8 355	2 687
Barnim	21	2 582	318	7 545	38 455	5 332
Dahme-Spreewald	29	4 007	555	13 769	92 595	17 132
Elbe-Elster	38	4 623	606	16 307	93 590	18 753
Havelland	29	4 776	648	16 789	124 749	45 933
Märkisch-Oderland	18	2 155	310	8 582	50 325	5 724
Oberhavel	36	7 556	981	32 825	287 764	140 628
Oberspreewald-Lausitz	30	4 976	680	19 708	136 793	11 313
Oder-Spree	29	16 600	2 315	95 636	352 765	265 626
Ostprignitz-Ruppin	25	3 691	563	12 226	101 727	46 382
Potsdam-Mittelmark	30	3 249	459	13 080	65 720	16 392
Prignitz	27	3 801	494	13 748	117 328	33 034
Spree-Neiße	26	5 569	743	20 535	153 027	46 026
Teltow-Fläming	40	11 549	1 582	84 461	487 351	267 815
Uckermark	22	3 900	529	17 836	156 231	36 668
Land Brandenburg	428	85 489	11 614	400 879	2 390 798	969 736
Veränderung zum Vorjahresmonat in Prozent						
Brandenburg an der Havel	–	– 3,1	5,0	– 13,5	– 31,9	20,1
Cottbus	20,0	1,9	6,5	– 12,8	– 6,7	•
Frankfurt (Oder)	–	0,9	3,7	2,2	– 16,2	•
Potsdam	– 33,3	– 16,9	– 8,8	– 6,6	23,5	72,1
Barnim	– 8,7	2,2	– 0,3	1,8	– 3,5	– 17,0
Dahme-Spreewald	– 9,4	– 13,5	– 8,4	– 16,7	– 12,5	– 26,8
Elbe-Elster	–	– 2,8	2,4	14,4	– 2,2	– 4,1
Havelland	– 6,5	– 7,3	– 2,6	– 3,4	9,9	19,4
Märkisch-Oderland	– 10,0	– 4,7	–	– 0,5	– 14,2	14,1
Oberhavel	–	– 5,1	– 7,6	– 9,5	– 4,8	– 6,1
Oberspreewald-Lausitz	7,1	– 3,2	– 0,6	– 4,4	– 7,2	17,9
Oder-Spree	–	– 1,6	23,9	12,5	– 63,8	– 69,8
Ostprignitz-Ruppin	– 3,8	0,4	7,4	1,2	4,5	– 5,3
Potsdam-Mittelmark	– 3,2	– 2,5	3,1	– 5,2	– 0,7	– 2,9
Prignitz	–	– 6,8	– 1,6	– 3,1	0,6	5,3
Spree-Neiße	–	– 7,8	– 4,0	– 2,2	– 18,3	– 1,7
Teltow-Fläming	–	– 0,7	6,4	12,7	11,1	10,4
Uckermark	10,0	– 0,6	4,1	8,5	– 37,3	0,3
Land Brandenburg	– 1,8	– 3,5	4,2	2,7	– 24,6	– 38,1

**1.3 Betriebe des Verarbeitenden Gewerbes (sowie Bergbau und Gewinnung von Steinen und Erden)
in Brandenburg im März 2025 nach Wirtschaftsabteilungen**

WZ 2008	Wirtschaftszweig	Be- triebe	Tätige Personen	Geleistete Arbeits- stunden	Entgelte	Umsatz	
						insgesamt	darunter Ausland
		Anzahl		1 000		1 000 EUR	
B	Bergbau u.Gew.v.Steinen u.Erden	6	2 644	331	12 387	•	•
05	Kohlenbergbau	2	•	•	•	•	•
08	Gew.v.Steinen u.Erden, sonst.Bergbau	2	•	•	•	•	–
09	Erbringung von Dienstleistungen für den Bergbau und für die Gewinnung von Steinen und Erden	2	•	•	•	•	–
C	Verarbeitendes Gewerbe	422	82 845	11 284	388 492	•	•
10	H.v. Nahrungs- und Futtermitteln	63	8 615	1 198	26 789	294 506	55 479
11	Getränkeherstellung	5	845	108	3 421	31 885	•
12	Tabakverarbeitung	1	•	•	•	•	•
13	H.v. Textilien	1	•	•	•	•	•
14	H.v. Bekleidung	–	–	–	–	–	–
15	H.v.Leder,Lederwaren u.Schuhen	2	•	•	•	•	•
16	H.v.Holz-,Flecht-,Korb-u.Korkwaren (ohne Möbel)	18	3 222	496	10 561	112 768	41 916
17	H.v.Papier,Pappe u. Waren daraus	15	3 437	494	13 707	154 521	77 247
18	H.v. Druckerzeugnissen; Vervielfältigung von bespielten Ton-, Bild- und Datenträgern	3	245	28	530	2 388	•
19	Kokerei u. Mineralölverarbeitung	1	•	•	•	•	•
20	H.v. chemischen Erzeugnissen	19	3 902	535	17 635	175 475	37 749
21	H.v. pharmazeutischen Erzeugnissen	5	1 373	179	5 960	52 638	•
22	H.v. Gummi- und Kunststoffwaren	43	6 362	888	31 825	137 262	61 389
23	H.v. Glas und Glaswaren, Keramik, Verarbeitung von Steinen und Erden	30	2 824	374	10 174	67 533	10 249
24	Metallerzeugung und -bearbeitung	13	5 726	630	23 070	282 788	149 374
25	H.v. Metallerzeugnissen	60	6 378	901	21 454	95 656	26 697
26	H.v. Datenverarbeitungsgeräten, elektro- nischen und optischen Erzeugnissen	16	1 872	257	7 097	21 442	5 080
27	H.v. elektrischen Ausrüstungen	17	2 491	332	10 069	63 556	13 864
28	Maschinenbau	24	2 671	352	10 689	44 330	20 972
29	H.v. Kraftwagen und Kraftwagenteilen	22	16 899	2 343	95 390	325 994	147 629
30	Sonstiger Fahrzeugbau	6	4 805	691	•	•	•
31	H.v. Möbeln	6	845	110	2 808	22 717	•
32	H.v. sonstigen Waren	12	2 152	290	7 427	20 943	3 118
33	Reparatur und Installation von Maschinen und Ausrüstungen	40	6 667	865	28 045	152 287	•
VO	Vorleistungsgüter	209	33 089	4 450	135 105	1 100 412	429 172
IG	Investitionsgüter	134	36 352	5 002	206 905	781 941	437 275
GG	Gebrauchsgüter	8	1 402	183	4 903	•	•
VG	Verbrauchsgüter	74	11 122	1 523	35 682	340 370	84 053
EN	Energie	3	3 524	457	18 285	•	•
B-C	Insgesamt	428	85 489	11 614	400 879	2 390 798	969 736

**1.4 Betriebe des Verarbeitenden Gewerbes (sowie Bergbau und Gewinnung von Steinen und Erden)
in Brandenburg im März 2025 nach Wirtschaftsabteilungen – Veränderung zum Vorjahresmonat**

WZ 2008	Wirtschaftszweig	Be- triebe	Tätige Personen	Geleistete Arbeits- stunden	Entgelte	Umsatz	
						insgesamt	darunter Ausland
		Anzahl		Prozent			
B	Bergbau u.Gew.v.Steinen u.Erden	–	– 443	– 7,4	– 11,7	•	•
05	Kohlenbergbau	–	•	•	•	•	•
08	Gew.v.Steinen u.Erden, sonst.Bergbau	–	•	•	•	•	–
09	Erbringung von Dienstleistungen für den Bergbau und für die Gewinnung von Steinen und Erden	–	•	•	•	•	–
C	Verarbeitendes Gewerbe	– 8	– 2 702	4,6	3,3	•	– 38,1
10	H.v. Nahrungs- und Futtermitteln	2	– 160	0,4	2,6	2,3	– 3,1
11	Getränkeherstellung	–	1	0,8	2,9	– 19,2	•
12	Tabakverarbeitung	1	•	•	•	•	•
13	H.v. Textilien	– 1	•	•	•	•	•
14	H.v. Bekleidung	–	–	–	–	–	–
15	H.v.Leder,Lederwaren u.Schuhen	–	•	•	•	•	•
16	H.v.Holz-,Flecht-,Korb-u.Korkwaren (ohne Möbel)	– 2	– 262	1,0	– 5,1	– 4,5	– 5,8
17	H.v.Papier,Pappe u. Waren daraus	–	– 202	– 0,1	– 2,8	3,9	0,5
18	H.v. Druckerzeugnissen; Vervielfältigung von bespielten Ton-, Bild- und Datenträgern	1	•	•	•	•	•
19	Kokerei u. Mineralölverarbeitung	–	•	•	•	•	•
20	H.v. chemischen Erzeugnissen	–	– 286	– 6,0	– 7,7	– 10,0	– 2,7
21	H.v. pharmazeutischen Erzeugnissen	2	228	20,7	– 5,1	– 1,1	•
22	H.v. Gummi- und Kunststoffwaren	– 2	– 267	– 2,5	35,4	3,1	2,3
23	H.v. Glas und Glaswaren, Keramik, Verarbeitung von Steinen und Erden	– 2	– 213	– 5,1	– 4,7	0,6	18,8
24	Metallerzeugung und -bearbeitung	– 1	– 23	– 9,9	– 6,7	– 7,1	– 1,1
25	H.v. Metallerzeugnissen	–	– 84	6,3	7,3	11,4	32,5
26	H.v. Datenverarbeitungsgeräten, elektro- nischen und optischen Erzeugnissen	– 2	– 257	– 8,2	– 16,5	– 22,1	– 35,9
27	H.v. elektrischen Ausrüstungen	– 1	28	5,2	29,0	15,5	47,7
28	Maschinenbau	– 2	– 329	– 5,4	– 12,6	– 10,4	14,6
29	H.v. Kraftwagen und Kraftwagenteilen	1	– 536	28,7	– 0,5	– 65,7	•
30	Sonstiger Fahrzeugbau	–	– 64	1,4	•	•	•
31	H.v. Möbeln	– 1	– 58	2,8	– 5,2	23,9	•
32	H.v. sonstigen Waren	– 1	– 146	– 1,2	– 10,8	16,6	12,8
33	Reparatur und Installation von Maschinen und Ausrüstungen	–	– 197	2,7	– 1,0	– 13,8	•
VO	Vorleistungsgüter	– 10	– 1 419	– 2,6	5,4	– 2,3	0,5
IG	Investitionsgüter	– 1	– 1 339	12,8	2,4	– 44,5	– 57,7
GG	Gebrauchsgüter	– 2	– 130	– 3,5	– 5,8	•	•
VG	Verbrauchsgüter	5	207	3,1	1,1	– 1,0	– 6,3
EN	Energie	–	– 464	– 4,7	– 6,7	•	•
B-C	Insgesamt	– 8	– 3 145	4,2	2,7	– 24,6	– 38,1

2.1 Fachliche Betriebsteile der Betriebe des Verarbeitenden Gewerbes (sowie Bergbau und Gewinnung von Steinen und Erden) in Brandenburg seit 2010

Jahr Monat Quartal Halbjahr	Fachliche Betriebs- teile	Tätige Personen	Umsatz		
			insgesamt	darunter Ausland	
				insgesamt	mit der Eurozone
	Durchschnitt / Anzahl			1 000 EUR	
2010	551	72 114	19 111 307	5 134 464	2 192 681
2011	575	77 391	21 701 169	6 233 404	2 562 368
2012	583	78 291	21 672 142	6 586 151	2 460 003
2013	580	77 309	21 569 412	6 488 879	2 529 069
2014	573	77 479	21 766 629	6 489 877	2 619 537
2015	559	77 689	21 592 819	6 853 572	2 883 495
2016	568	78 384	21 577 592	6 617 883	2 882 758
2017	560	79 479	22 107 230	6 738 185	2 898 203
2018	566	81 478	22 435 039	7 010 594	3 049 045
2019	568	81 446	22 816 806	7 688 341	3 748 803
2020	575	79 313	21 551 074	6 410 366	3 053 352
2021	558	77 999	23 442 778	7 268 244	3 128 999
2022	559	82 235	31 463 862	11 905 964	6 403 165
2023	567	85 653	35 841 137	17 112 588	11 740 007
2024	577	85 579	34 353 305	17 230 754	11 628 853
2024					
Januar	571	86 212	2 579 238	1 180 158	845 922
Februar	575	86 284	2 895 716	1 426 452	959 890
März	581	86 258	2 985 904	1 535 134	1 038 750
I.Quartal	576	86 251	8 460 858	4 141 744	2 844 562
April	580	86 010	2 920 515	1 445 797	1 087 005
Mai	579	86 101	2 971 961	1 568 192	891 339
Juni	576	85 514	2 866 114	1 458 329	1 016 682
II.Quartal	578	85 875	8 758 590	4 472 318	2 995 026
1. Halbjahr	577	86 063	17 219 448	8 614 062	5 839 589
Juli	578	85 260	2 759 279	1 290 327	932 869
August	579	85 129	2 740 477	1 397 416	773 486
September	578	85 397	3 011 719	1 550 144	1 122 626
III.Quartal	578	85 262	8 511 475	4 237 887	2 828 981
Oktober	578	84 942	2 869 140	1 420 468	980 327
November	575	85 047	3 041 709	1 566 840	1 070 125
Dezember	573	84 795	2 711 531	1 391 496	909 832
IV.Quartal	575	84 928	8 622 380	4 378 804	2 960 284
2. Halbjahr	577	85 095	17 133 855	8 616 691	5 789 265
2025^P					
Januar	554	83 401	2 525 899	1 187 193	720 119
Februar	557	83 438	2 332 805	1 034 912	617 496
März	561	83 179	2 271 070	947 726	453 913
I.Quartal	557	83 339	7 129 774	3 169 831	1 791 528
April
Mai
Juni
II.Quartal
1. Halbjahr
Juli
August
September
III.Quartal
Oktober
November
Dezember
IV.Quartal
2. Halbjahr

2.2 Fachliche Betriebsteile der Betriebe des Verarbeitenden Gewerbes (sowie Bergbau und Gewinnung von Steinen und Erden) in Brandenburg im März 2025 nach Wirtschaftsabteilungen

WZ 2008	Wirtschaftszweig	Fachliche Betriebs- teile	Tätige Personen	Umsatz		
				insgesamt	darunter Ausland	
		Anzahl		1 000 EUR	Prozent	
B	Bergbau u.Gew.v.Steinen u.Erden	8	2 373	28 905	–	–
05	Kohlenbergbau	2	•	•	–	–
08	Gew.v.Steinen u.Erden, sonst.Bergbau	3	167	4 045	–	–
09	Erbringung von Dienstleistungen für den Bergbau und für die Gewinnung von Steinen und Erden	3	•	•	–	–
C	Verarbeitendes Gewerbe	553	80 806	2 242 165	947 726	42,3
10	H.v. Nahrungs- und Futtermitteln	79	8 550	284 463	55 595	19,5
11	Getränkeherstellung	10	859	30 664	•	•
12	Tabakverarbeitung	1	•	•	–	–
13	H.v. Textilien	2	•	•	•	•
14	H.v. Bekleidung	–	–	–	–	–
15	H.v.Leder,Lederwaren u.Schuhen	3	152	•	•	•
16	H.v.Holz-,Flecht-,Korb-u.Korkwaren (ohne Möbel)	21	3 261	111 540	41 067	36,8
17	H.v.Papier,Pappe u. Waren daraus	16	3 430	153 799	77 302	50,3
18	H.v. Druckerzeugnissen; Vervielfältigung von bespielten Ton-, Bild- und Datenträgern	3	245	2 388	•	•
19	Kokerei u. Mineralölverarbeitung	2	•	•	•	•
20	H.v. chemischen Erzeugnissen	32	3 899	154 376	32 089	20,8
21	H.v. pharmazeutischen Erzeugnissen	5	1 123	45 788	•	•
22	H.v. Gummi- und Kunststoffwaren	56	6 263	132 350	61 763	46,7
23	H.v. Glas und Glaswaren, Keramik, Verarbeitung von Steinen und Erden	34	2 732	62 634	10 190	16,3
24	Metallerzeugung und -bearbeitung	18	5 835	267 057	149 137	55,8
25	H.v. Metallerzeugnissen	79	5 897	86 576	23 306	26,9
26	H.v. Datenverarbeitungsgeräten, elektronischen und optischen Erzeugnissen	17	1 929	23 366	7 026	30,1
27	H.v. elektrischen Ausrüstungen	27	2 311	53 955	11 475	21,3
28	Maschinenbau	33	2 758	48 567	18 939	39,0
29	H.v. Kraftwagen und Kraftwagenteilen	23	15 419	307 512	136 693	44,5
30	Sonstiger Fahrzeugbau	6	4 018	•	•	•
31	H.v. Möbeln	7	874	22 772	•	•
32	H.v. sonstigen Waren	14	2 121	20 834	3 142	15,1
33	Reparatur und Installation von Maschinen und Ausrüstungen	65	7 634	194 900	108 694	55,8
VO	Vorleistungsgüter	274	32 748	1 040 277	419 607	40,3
IG	Investitionsgüter	176	34 900	769 563	425 872	55,3
GG	Gebrauchsgüter	9	1 239	33 680	•	•
VG	Verbrauchsgüter	98	10 862	327 868	83 052	25,3
EN	Energie	4	3 430	99 681	•	•
B-C	Insgesamt	561	83 179	2 271 070	947 726	41,7

2.3 Fachliche Betriebsteile der Betriebe des Verarbeitenden Gewerbes (sowie Bergbau und Gewinnung von Steinen und Erden) in Brandenburg im März 2025 nach Wirtschaftsabteilungen
– Veränderung zum Vorjahresmonat

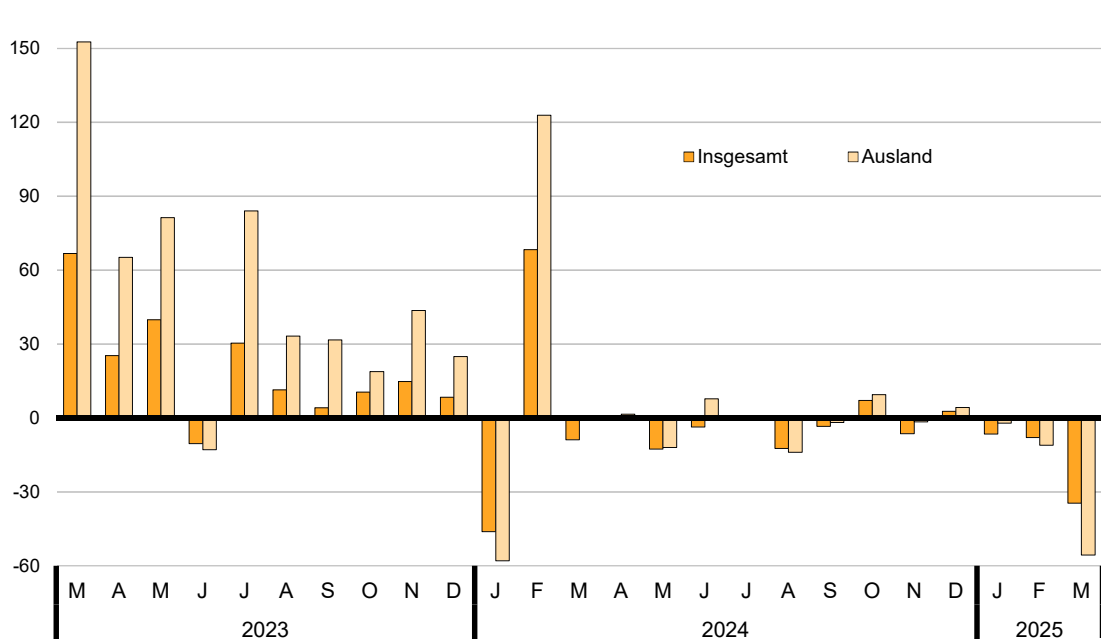
WZ 2008	Wirtschaftszweig	Fachliche Betriebs- teile	Tätige Personen		Umsatz	
					insgesamt	darunter Ausland
		Anzahl		Prozent		
B	Bergbau u.Gew.v.Steinen u.Erden	– 1	– 425	– 15,2	•	–
05	Kohlenbergbau	–	•	•	•	–
08	Gew.v.Steinen u.Erden, sonst.Bergbau	– 1	4	2,5	22,0	–
09	Erbringung von Dienstleistungen für den Bergbau und für die Gewinnung von Steinen und Erden	–	•	•	•	–
C	Verarbeitendes Gewerbe	– 19	– 2 654	– 3,2	•	– 38,3
10	H.v. Nahrungs- und Futtermitteln	1	5	0,1	3,9	– 2,6
11	Getränkeherstellung	– 2	– 10	– 1,2	– 18,8	•
12	Tabakverarbeitung	1	•	•	•	•
13	H.v. Textilien	– 3	•	•	•	•
14	H.v. Bekleidung	–	–	–	–	–
15	H.v.Leder,Lederwaren u.Schuhen	–	•	•	•	•
16	H.v.Holz-,Flecht-,Korb-u.Korkwaren (ohne Möbel)	– 2	– 176	– 5,1	– 3,8	– 5,1
17	H.v.Papier,Pappe u. Waren daraus	–	– 200	– 5,5	4,2	0,6
18	H.v. Druckerzeugnissen; Vervielfältigung von bespielten Ton-, Bild- und Datenträgern	1	•	•	•	•
19	Kokerei u. Mineralölverarbeitung	–	•	•	•	•
20	H.v. chemischen Erzeugnissen	– 2	– 240	– 5,8	– 13,1	– 3,6
21	H.v. pharmazeutischen Erzeugnissen	1	3	0,3	– 10,6	•
22	H.v. Gummi- und Kunststoffwaren	– 4	– 398	– 6,0	1,8	1,8
23	H.v. Glas und Glaswaren, Keramik, Verarbeitung von Steinen und Erden	– 2	– 205	– 7,0	0,1	18,3
24	Metallerzeugung und -bearbeitung	1	61	1,1	– 10,8	– 1,6
25	H.v. Metallerzeugnissen	–	– 118	– 2,0	10,9	36,7
26	H.v. Datenverarbeitungsgeräten, elektronischen und optischen Erzeugnissen	– 5	– 264	– 12,0	– 17,9	– 19,3
27	H.v. elektrischen Ausrüstungen	3	27	1,2	11,3	27,1
28	Maschinenbau	– 5	– 215	– 7,2	– 2,3	17,0
29	H.v. Kraftwagen und Kraftwagenteilen	–	– 660	– 4,1	– 65,0	•
30	Sonstiger Fahrzeugbau	–	– 35	– 0,9	•	•
31	H.v. Möbeln	– 1	– 20	– 2,2	25,2	•
32	H.v. sonstigen Waren	– 1	– 153	– 6,7	17,3	13,5
33	Reparatur und Installation von Maschinen und Ausrüstungen	–	– 125	– 1,6	– 10,2	– 18,7
VO	Vorleistungsgüter	– 8	– 1 283	– 3,8	– 4,0	–
IG	Investitionsgüter	– 10	– 1 332	– 3,7	– 42,4	– 57,9
GG	Gebrauchsgüter	– 2	– 95	– 7,1	18,6	•
VG	Verbrauchsgüter	–	89	0,8	– 0,9	– 6,0
EN	Energie	–	– 458	– 11,8	– 52,1	•
B-C	Insgesamt	– 20	– 3 079	– 3,6	– 23,9	– 38,3

Auftragseingangsgewichtung für das Verarbeitende Gewerbe in Brandenburg 2021

WZ 2008	Hauptgruppe Abteilung	Gewichtung in Prozent		
		Auftragseingang		
		Insgesamt	Inland	Ausland
C	Verarbeitendes Gewerbe	100	100	100
VO	Vorleistungsgüter	49,46	55,58	42,30
IG	Investitionsgüter	46,51	39,78	54,39
GG	Gebrauchsgüter	1,09	1,98	0,05
VG	Verbrauchsgüter	2,94	2,66	3,26
17	H.v. Papier, Pappe und Waren daraus	11,30	10,69	12,00
20	H.v. chemischen Erzeugnissen	14,91	23,17	5,25
21	H.v. pharmazeutischen Erzeugnissen	2,85	2,51	3,24
24	Metallerzeugung und -bearbeitung	15,86	11,94	20,45
25	H.v. Metallerzeugnissen	7,24	10,32	3,63
26	H.v. Datenverarbeitungsgeräten, elektronischen und optischen Erzeugnissen	3,03	3,64	2,32
27	H.v. elektrischen Ausrüstungen	3,72	5,16	2,04
28	Maschinenbau	4,22	5,12	3,15
29	H. v. Kraftwagen u.Kraftwagenteilen	25,20	14,64	37,56
30	Sonst.Fahrzeugbau	11,68	12,80	10,37

Auftragseingangsindex für das Verarbeitende Gewerbe in Brandenburg seit März 2023

Veränderung zum Vorjahresmonat in Prozent



3.1 Auftragseingangsindex für das Verarbeitende Gewerbe in Brandenburg seit 2020 nach Monaten – Volumenindex –

Jahr	Index – Basis 2021 \triangleq 100												
	Jan	Feb	Mär	Apr	Mai	Jun	Jul	Aug	Sep	Okt	Nov	Dez	Jahr
Insgesamt													
2020	92,5	96,4	76,5	51,9	59,9	74,3	65,7	68,4	94,2	99,3	105,7	89,1	81,2
2021	97,4	86,0	145,9	84,8	88,7	89,0	92,1	80,8	90,6	90,2	161,3	93,2	100,0
2022	76,2	182,6	79,3	85,9	79,7	137,1	85,3	93,3	114,1	93,3	109,4	104,2	103,4
2023	196,0	106,5	132,3	107,6	111,5	122,8	111,2	104,0	118,9	103,1	125,6	113,1	121,1
2024	105,6	179,2	120,6	108,4	97,4	118,4	110,2	91,1	114,8	110,4	117,6	116,2	115,8
2025 ^p	102,8	165,2	79,2
Inland													
2020	82,8	86,3	77,2	52,4	61,9	71,5	72,6	69,3	82,8	95,4	102,6	91,3	78,8
2021	77,1	85,0	170,5	88,8	83,5	91,8	91,0	75,5	93,9	88,7	166,3	87,9	100,0
2022	82,3	77,8	89,5	86,6	78,0	91,7	88,3	86,0	102,3	78,7	104,3	84,3	87,5
2023	90,6	82,7	99,6	79,4	80,2	85,8	77,5	76,9	76,6	79,1	91,4	73,7	82,8
2024	81,0	76,3	76,9	79,2	69,3	66,8	76,8	69,2	71,6	81,8	78,7	73,5	75,1
2025 ^p	76,5	79,3	81,8
Ausland													
2020	109,3	114,0	75,3	50,9	56,3	79,0	53,6	66,6	114,0	106,1	111,0	85,2	85,1
2021	132,2	87,7	103,4	78,0	97,5	84,0	94,1	90,2	84,9	92,8	153,0	102,3	100,0
2022	69,1	305,3	67,5	85,0	81,7	190,3	81,8	101,8	127,8	110,5	115,3	127,4	122,0
2023	319,3	134,4	170,5	140,4	148,1	166,0	150,6	135,7	168,3	131,3	165,6	159,2	165,8
2024	134,4	299,6	171,7	142,5	130,4	178,9	149,4	116,8	165,3	143,8	163,1	166,0	163,5
2025 ^p	133,5	265,7	76,2

Jahr	Veränderung zum Vorjahreszeitraum in Prozent												
	Jan	Feb	Mär	Apr	Mai	Jun	Jul	Aug	Sep	Okt	Nov	Dez	Jahr
Insgesamt													
2021	5,3	– 10,8	90,7	63,4	48,1	19,8	40,2	18,1	– 3,8	– 9,2	52,6	4,6	23,2
2022	– 21,8	112,3	– 45,6	1,3	– 10,1	54,0	– 7,4	15,5	25,9	3,4	– 32,2	11,8	3,4
2023	157,2	– 41,7	66,8	25,3	39,9	– 10,4	30,4	11,5	4,2	10,5	14,8	8,5	17,1
2024	– 46,1	68,3	– 8,8	0,7	– 12,6	– 3,6	– 0,9	– 12,4	– 3,4	7,1	– 6,4	2,7	– 4,3
2025 ^p	– 6,5	– 7,9	– 34,3
Inland													
2021	– 6,9	– 1,5	120,9	69,5	34,9	28,4	25,3	8,9	13,4	– 7,0	62,1	– 3,7	26,8
2022	6,7	– 8,5	– 47,5	– 2,5	– 6,6	– 0,1	– 3,0	13,9	8,9	– 11,3	– 37,3	– 4,1	– 12,5
2023	10,1	6,3	11,3	– 8,3	2,8	– 6,4	– 12,2	– 10,6	– 25,1	0,5	– 12,4	– 12,6	– 5,4
2024	– 10,6	– 7,7	– 22,8	– 0,3	– 13,6	– 22,1	– 0,9	– 10,0	– 6,5	3,4	– 13,9	– 0,3	– 9,3
2025 ^p	– 12,4	2,6	6,4
Ausland													
2021	21,0	– 23,1	37,3	53,2	73,2	6,3	75,6	35,4	– 25,5	– 12,5	37,8	20,1	17,5
2022	– 47,7	248,1	– 34,7	9,0	– 16,2	126,5	– 13,1	12,9	50,5	19,1	– 24,6	24,5	21,9
2023	362,1	– 56,0	152,6	65,2	81,3	– 12,8	84,1	33,3	31,7	18,8	43,6	25,0	35,9
2024	– 57,9	122,9	0,7	1,5	– 12,0	7,8	– 0,8	– 13,9	– 1,8	9,5	– 1,5	4,3	– 1,4
2025 ^p	– 2,1	– 11,0	– 55,6

3.2 Auftragseingangsindex für das Verarbeitende Gewerbe in Brandenburg von Januar bis März 2025 nach Wirtschaftsabteilungen – Volumenindex Insgesamt–

WZ 2008	Hauptgruppe Abteilung	Index – Basis 2021 \triangleq 100												
		Jan	Feb	Mär	Apr	Mai	Jun	Jul	Aug	Sep	Okt	Nov	Dez	Jan. bis März
C	Verarbeitendes Gewerbe	102,8	165,2	79,2	115,7
VO	Vorleistungsgüter	98,8	93,3	93,3	95,1
IG	Investitionsgüter	106,5	248,6	63,9	139,7
GG	Gebrauchsgüter	63,4	56,4	63,2	61,0
VG	Verbrauchsgüter	125,8	94,9	90,5	103,7
13	H.v. Textilien	638,6	179,7	203,5	340,6
17	H.v. Papier, Pappe und Waren daraus	92,8	84,3	90,7	89,3
20	H.v. chemischen Erzeugnissen	75,3	74,0	61,4	70,2
21	H.v. pharmazeut. Erzeugnissen	127,3	95,8	90,9	104,7
24	Metallerzeugung und Metallbearbeitung	135,0	124,1	127,3	128,8
25	H.v. Metallerzeugnissen	73,0	84,8	95,7	84,5
26	H.v. DV-Geräten, elektronischen und optischen Erzeugnissen	50,0	41,1	46,2	45,8
27	H.v. elektrischen Ausrüstungen	77,3	76,5	92,7	82,2
28	Maschinenbau	61,9	58,8	64,8	61,8
29	H.v. Kraftwagen und Kraftwagenteilen	153,3	124,1	78,9	118,8
30	Sonstiger Fahrzeugbau	43,6	670,0	22,7	245,4

WZ 2008	Hauptgruppe Abteilung	Veränderung zum Vorjahreszeitraum in Prozent												
		Jan	Feb	Mär	Apr	Mai	Jun	Jul	Aug	Sep	Okt	Nov	Dez	Jan. bis März
C	Verarbeitendes Gewerbe	– 6,5	– 7,9	– 34,3	– 14,4
VO	Vorleistungsgüter	0,6	– 1,3	7,9	5,9
IG	Investitionsgüter	– 11,5	– 9,6	– 59,3	– 24,2
GG	Gebrauchsgüter	– 22,7	– 5,7	6,8	– 9,0
VG	Verbrauchsgüter	– 17,6	– 31,4	– 36,4	– 28,1
13	H.v. Textilien	479,0	– 94,0	– 94,1	– 88,9
17	H.v. Papier, Pappe und Waren daraus	5,8	1,6	10,7	6,0
20	H.v. chemischen Erzeugnissen	– 9,8	25,2	17,0	16,5
21	H.v. pharmazeut. Erzeugnissen	– 17,1	– 31,3	– 36,6	– 28,0
24	Metallerzeugung und Metallbearbeitung	4,7	– 8,2	7,9	5,2
25	H.v. Metallerzeugnissen	4,9	– 2,4	13,5	– 0,7
26	H.v. DV-Geräten, elektronischen und optischen Erzeugnissen	– 11,0	– 37,1	– 23,5	– 24,5
27	H.v. elektrischen Ausrüstungen	– 7,2	– 20,6	– 11,2	– 8,2
28	Maschinenbau	– 12,8	– 27,0	– 12,8	– 13,4
29	H.v. Kraftwagen und Kraftwagenteilen	– 20,4	– 33,0	– 64,7	– 40,8
30	Sonstiger Fahrzeugbau	263,3	6,0	– 72,0	1,9

3.3 Auftragseingangsindex für das Verarbeitende Gewerbe in Brandenburg von Januar bis März 2025 nach Wirtschaftsabteilungen – Volumenindex Inland–

WZ 2008	Hauptgruppe Abteilung	Index – Basis 2021 \triangleq 100												
		Jan	Feb	Mär	Apr	Mai	Jun	Jul	Aug	Sep	Okt	Nov	Dez	Jan. bis März
C	Verarbeitendes Gewerbe	76,5	79,3	81,8	79,2
VO	Vorleistungsgüter	86,7	81,3	82,5	83,5
IG	Investitionsgüter	64,7	79,1	84,4	76,1
GG	Gebrauchsgüter	64,7	57,6	64,5	62,3
VG	Verbrauchsgüter	46,6	54,0	39,6	46,7
13	H.v. Textilien	638,6	179,7	203,5	340,6
17	H.v. Papier, Pappe und Waren daraus	92,8	75,8	85,8	84,8
20	H.v. chemischen Erzeugnissen	73,6	62,9	57,3	64,6
21	H.v. pharmazeut. Erzeugnissen	45,2	53,8	38,5	45,8
24	Metallerzeugung und Metallbearbeitung	113,0	122,5	119,9	118,5
25	H.v. Metallerzeugnissen	73,5	84,5	101,9	86,6
26	H.v. DV-Geräten, elektronischen und optischen Erzeugnissen	52,9	45,5	48,1	48,8
27	H.v. elektrischen Ausrüstungen	80,7	82,5	104,9	89,4
28	Maschinenbau	70,2	66,8	72,5	69,8
29	H.v. Kraftwagen und Kraftwagenteilen	118,1	100,5	138,0	118,9
30	Sonstiger Fahrzeugbau	2,1	61,1	19,1	27,4

WZ 2008	Hauptgruppe Abteilung	Veränderung zum Vorjahreszeitraum in Prozent												
		Jan	Feb	Mär	Apr	Mai	Jun	Jul	Aug	Sep	Okt	Nov	Dez	Jan. bis März
C	Verarbeitendes Gewerbe	– 12,4	2,6	6,4	1,5
VO	Vorleistungsgüter	– 10,1	– 5,0	1,7	0,2
IG	Investitionsgüter	– 15,3	20,2	19,4	7,2
GG	Gebrauchsgüter	– 22,7	– 5,6	6,8	– 8,9
VG	Verbrauchsgüter	– 24,5	– 39,0	– 57,7	– 42,6
13	H.v. Textilien	479,0	– 94,0	– 94,1	– 88,9
17	H.v. Papier, Pappe und Waren daraus	12,9	– 4,7	4,3	4,3
20	H.v. chemischen Erzeugnissen	– 12,7	35,9	19,9	20,4
21	H.v. pharmazeut. Erzeugnissen	– 21,9	– 38,7	– 58,6	– 42,4
24	Metallerzeugung und Metallbearbeitung	– 21,4	– 21,3	– 8,3	– 13,9
25	H.v. Metallerzeugnissen	7,3	– 1,7	32,9	8,5
26	H.v. DV-Geräten, elektronischen und optischen Erzeugnissen	– 5,7	– 28,0	– 23,8	– 19,9
27	H.v. elektrischen Ausrüstungen	– 13,3	– 13,6	– 6,5	– 4,3
28	Maschinenbau	– 13,0	– 24,2	– 4,7	– 8,5
29	H.v. Kraftwagen und Kraftwagenteilen	– 19,1	1,5	30,3	1,4
30	Sonstiger Fahrzeugbau	– 70,0	259,4	– 32,5	65,9

**3.4 Auftragseingangsindex für das Verarbeitende Gewerbe in Brandenburg von Januar bis März 2025
nach Wirtschaftsabteilungen – Volumenindex Ausland–**

WZ 2008	Hauptgruppe Abteilung	Index – Basis 2021 \triangleq 100												
		Jan	Feb	Mär	Apr	Mai	Jun	Jul	Aug	Sep	Okt	Nov	Dez	Jan. bis März
C	Verarbeitendes Gewerbe	133,5	265,7	76,2	158,5
VO	Vorleistungsgüter	117,3	111,7	109,8	112,9
IG	Investitionsgüter	142,2	393,6	46,4	194,1
GG	Gebrauchsgüter	–	–	–	–
VG	Verbrauchsgüter	201,3	133,8	139,1	158,1
13	H.v. Textilien	–	–	–	–
17	H.v. Papier, Pappe und Waren daraus	92,8	93,1	95,9	93,9
20	H.v. chemischen Erzeugnissen	83,9	131,2	82,4	99,2
21	H.v. pharmazeut. Erzeugnissen	201,7	133,8	138,5	158,0
24	Metallerzeugung und Metallbearbeitung	150,0	125,2	132,4	135,9
25	H.v. Metallerzeugnissen	71,3	86,0	75,0	77,4
26	H.v. DV-Geräten, elektronischen und optischen Erzeugnissen	44,7	33,1	42,9	40,2
27	H.v. elektrischen Ausrüstungen	67,2	58,9	56,6	60,9
28	Maschinenbau	45,9	43,6	50,1	46,5
29	H.v. Kraftwagen und Kraftwagenteilen	169,4	134,8	51,9	118,7
30	Sonstiger Fahrzeugbau	103,6	1549,0	27,9	560,2

WZ 2008	Hauptgruppe Abteilung	Veränderung zum Vorjahreszeitraum in Prozent												
		Jan	Feb	Mär	Apr	Mai	Jun	Jul	Aug	Sep	Okt	Nov	Dez	Jan. bis März
C	Verarbeitendes Gewerbe	– 2,1	– 11,0	– 55,6	– 21,5
VO	Vorleistungsgüter	16,1	3,3	15,7	13,2
IG	Investitionsgüter	– 10,0	– 13,2	– 79,9	– 31,0
GG	Gebrauchsgüter	–	–	–	–
VG	Verbrauchsgüter	– 15,9	– 28,1	– 26,2	– 22,7
13	H.v. Textilien	–	–	–	–
17	H.v. Papier, Pappe und Waren daraus	– 0,6	7,4	17,7	7,7
20	H.v. chemischen Erzeugnissen	5,9	4,8	7,6	5,2
21	H.v. pharmazeut. Erzeugnissen	– 16,1	– 28,3	– 26,8	– 23,1
24	Metallerzeugung und Metallbearbeitung	26,5	3,2	21,0	21,1
25	H.v. Metallerzeugnissen	– 2,7	– 4,2	– 31,6	– 24,6
26	H.v. DV-Geräten, elektronischen und optischen Erzeugnissen	– 20,6	– 52,1	– 22,8	– 33,0
27	H.v. elektrischen Ausrüstungen	23,8	– 40,1	– 30,4	– 21,9
28	Maschinenbau	– 12,6	– 33,8	– 29,2	– 25,1
29	H.v. Kraftwagen und Kraftwagenteilen	– 20,8	– 39,9	– 81,2	– 50,3
30	Sonstiger Fahrzeugbau	434,0	1,9	– 82,3	– 0,8

3.5 Auftragseingangindex für das Verarbeitende Gewerbe in Brandenburg seit 2020 nach Monaten – Wertindex –

Jahr	Index – Basis 2021 \triangleq 100												
	Jan	Feb	Mär	Apr	Mai	Jun	Jul	Aug	Sep	Okt	Nov	Dez	Jahr
Insgesamt													
2020	85,7	89,1	70,5	47,6	54,8	67,9	59,8	62,3	86,0	90,6	96,8	82,4	74,5
2021	89,5	79,7	139,7	81,6	86,8	88,5	93,5	83,2	94,7	94,6	168,0	100,3	100,0
2022	85,8	196,8	93,1	102,1	93,9	157,3	103,1	111,0	135,4	111,1	128,4	121,2	119,9
2023	220,2	123,4	152,1	123,7	127,9	140,6	126,7	118,2	134,1	116,8	141,8	127,4	137,7
2024	119,6	203,9	136,8	122,9	110,8	134,1	125,0	103,8	130,4	124,7	131,7	130,4	131,2
2025 ^p	115,4	187,7	89,2
Inland													
2020	77,3	80,5	72,0	48,6	57,3	66,2	66,9	63,9	76,4	88,0	94,8	85,0	73,1
2021	70,9	79,3	164,7	85,8	82,1	91,5	92,1	77,2	97,7	92,7	172,2	93,8	100,0
2022	91,4	87,1	101,8	101,9	93,0	108,2	107,7	105,1	125,4	96,9	125,3	101,5	103,8
2023	109,1	99,7	117,9	94,5	95,1	101,2	90,6	89,6	88,5	91,3	105,2	85,0	97,3
2024	93,1	87,6	87,7	90,7	79,6	76,7	88,1	79,7	81,8	93,6	89,4	84,0	86,0
2025 ^p	87,6	90,5	93,7
Ausland													
2020	99,9	104,0	67,9	46,0	50,6	70,9	47,6	59,5	102,4	95,3	100,2	78,1	76,9
2021	121,6	80,3	96,5	74,2	94,9	83,4	95,9	93,6	89,7	97,8	160,7	111,4	100,0
2022	79,2	325,0	82,9	102,4	94,9	214,6	97,7	117,8	147,1	127,7	132,0	144,2	138,8
2023	350,2	151,0	192,1	157,7	166,3	186,6	168,9	151,7	187,4	146,6	184,5	177,1	185,0
2024	150,6	339,9	194,3	160,5	147,4	201,2	168,1	131,9	187,2	161,0	181,2	184,6	184,0
2025 ^p	147,8	301,4	83,9

Jahr	Veränderung zum Vorjahreszeitraum in Prozent												
	Jan	Feb	Mär	Apr	Mai	Jun	Jul	Aug	Sep	Okt	Nov	Dez	Jahr
Insgesamt													
2021	4,4	– 10,5	98,2	71,4	58,4	30,3	56,4	33,5	10,1	4,4	73,6	21,7	34,3
2022	– 4,1	146,9	– 33,4	25,1	8,2	77,7	10,3	33,4	43,0	17,4	– 23,6	20,8	19,9
2023	156,6	– 37,3	63,4	21,2	36,2	– 10,6	22,9	6,5	– 1,0	5,1	10,4	5,1	14,8
2024	– 45,7	65,2	– 10,1	– 0,6	– 13,4	– 4,6	– 1,3	– 12,2	– 2,8	6,8	– 7,1	2,4	– 4,8
2025 ^p	– 7,2	– 8,0	– 34,8
Inland													
2021	– 8,3	– 1,5	128,8	76,5	43,3	38,2	37,7	20,8	27,9	5,3	81,6	10,4	36,8
2022	28,9	9,8	– 38,2	18,8	13,3	18,3	16,9	36,1	28,4	4,5	– 27,2	8,2	3,8
2023	19,4	14,5	15,8	– 7,3	2,3	– 6,5	– 15,9	– 14,7	– 29,4	– 5,8	– 16,0	– 16,3	– 6,2
2024	– 14,7	– 12,1	– 25,6	– 4,0	– 16,3	– 24,2	– 2,8	– 11,0	– 7,6	2,5	– 15,0	– 1,2	– 11,6
2025 ^p	– 12,6	1,9	6,8
Ausland													
2021	21,7	– 22,8	42,1	61,3	87,5	17,6	101,5	57,3	– 12,4	2,6	60,4	42,6	30,1
2022	– 34,9	304,7	– 14,1	38,0	–	157,3	1,9	25,9	64,0	30,6	– 17,9	29,4	38,8
2023	342,2	– 53,5	131,7	54,0	75,2	– 13,0	72,9	28,8	27,4	14,8	39,8	22,8	33,3
2024	– 57,0	125,1	1,1	1,8	– 11,4	7,8	– 0,5	– 13,1	– 0,1	9,8	– 1,8	4,2	– 0,5
2025 ^p	– 3,2	– 11,0	– 56,8

Anhang

Klassifikation der Wirtschaftszweige (WZ 2008) nach Wirtschaftsabteilungen

Bereich: Verarbeitendes Gewerbe sowie Bergbau und Gewinnung von Steinen und Erden

Auftragseingänge (AE) werden nur für ausgewählte Wirtschaftszweige erhoben

Nr. der Klassi- fikation	AE	Bezeichnung
B		Bergbau und Gewinnung von Steinen und Erden
05		Kohlenbergbau
06		Gewinnung von Erdöl und Erdgas
07		Erzbergbau
08		Gewinnung von Steinen und Erden, sonstiger Bergbau
09		Erbringung von Dienstleistungen für den Bergbau und für die Gewinnung von Steinen und Erden
C	AE	Verarbeitendes Gewerbe
10		Herstellung von Nahrungs- und Futtermitteln
11		Getränkeherstellung
12		Tabakverarbeitung
13	AE	Herstellung von Textilien
14	AE	Herstellung von Bekleidung
15		Herstellung von Leder, Lederwaren und Schuhen
16		Herstellung von Holz-, Flecht-, Korb- und Korkwaren (ohne Möbel)
17	AE	Herstellung von Papier, Pappe und Waren daraus
18		Herstellung von Druckerzeugnissen; Vervielfältigung von bespielten Ton-, Bild- und Datenträgern
19		Kokerei und Mineralölverarbeitung
20	AE	Herstellung von chemischen Erzeugnissen
21	AE	Herstellung von pharmazeutischen Erzeugnissen
22		Herstellung von Gummi- und Kunststoffwaren
23		Herstellung von Glas und Glaswaren, Keramik, Verarbeitung von Steinen und Erden
24	AE	Metallerzeugung und -bearbeitung
25	AE	Herstellung von Metallerzeugnissen
26	AE	Herstellung von Datenverarbeitungsgeräten, elektronischen und optischen Erzeugnissen
27	AE	Herstellung von elektrischen Ausrüstungen
28	AE	Maschinenbau
29	AE	Herstellung von Kraftwagen und Kraftwagenteilen
30	AE	Sonstiger Fahrzeugbau
31		Herstellung von Möbeln
32		Herstellung von sonstigen Waren
33		Reparatur und Installation von Maschinen und Ausrüstungen
B–C		Insgesamt
		Hauptgruppen
VO	AE	Vorleistungsgüterproduzenten
IG	AE	Investitionsgüterproduzenten
GG	AE	Gebrauchsgüterproduzenten
VG	AE	Verbrauchsgüterproduzenten
EN		Energie

Das Amt für Statistik Berlin-Brandenburg

Das Amt für Statistik Berlin-Brandenburg ist für beide Länder die zentrale Dienstleistungseinrichtung auf dem Gebiet der amtlichen Statistik. Das Amt erbringt Serviceleistungen im Bereich Information und Analyse für die breite Öffentlichkeit, für alle gesellschaftlichen Gruppen sowie für Kunden aus Verwaltung und Politik, Wirtschaft und Wissenschaft. Kerngeschäft des Amtes ist die Durchführung der gesetzlich angeordneten amtlichen Statistiken für Berlin und Brandenburg. Das Amt erhebt die Daten, bereitet sie auf, interpretiert und analysiert sie und veröffentlicht die Ergebnisse. Die Grundversorgung aller Nutzerinnen und Nutzer mit statistischen Informationen erfolgt unentgeltlich, im Wesentlichen über das Internet und den Informationsservice. Daneben werden nachfrage- und zielgruppenorientierte Standardauswertungen zu Festpreisen angeboten. Kundenspezifische Aufbereitung/Beratung zu kostendeckenden Preisen ergänzt das Spektrum der Informationsbereitstellung.

Amtliche Statistik im Verbund

Die Statistiken werden bundesweit nach einheitlichen Konzepten, Methoden und Verfahren arbeitsteilig erstellt. Die Statistischen Ämter der Länder sind dabei grundsätzlich für die Durchführung der Erhebungen, für die Aufbereitung und Veröffentlichung der Länderergebnisse zuständig. Durch diese Kooperation in einem „Statistikverbund“ entstehen für alle Länder vergleichbare und zu einem Bundesergebnis zusammenführbare Erhebungsergebnisse.

Produkte und Dienstleistungen

Informationsservice

info@statistik-bbb.de

Tel. 0331 8173 -1777

Fax 0331 817330 -4091

Mo–Do 8:00–15:30 Uhr, Fr 8:00–13:30 Uhr

Statistische Informationen für jedermann sowie maßgeschneiderte Aufbereitung von Daten über Berlin und Brandenburg, Auskunft, Beratung, Pressedienst.

Standort Potsdam

Steinstraße 104–106, 14480 Potsdam

Standort Berlin

Alt-Friedrichsfelde 60, 10315 Berlin

Internet-Angebot

www.statistik-berlin-brandenburg.de mit aktuellen Daten, Pressemitteilungen, Fachbeiträgen, Statistischen Berichten zum kostenlosen Herunterladen, regionalstatistischen Informationen, Wahlstatistiken und -analysen sowie einem Überblick über das gesamte Leistungsspektrum des Amtes.

Statistische Berichte

mit Ergebnissen der einzelnen Statistiken in Tabellen in tiefer sachlicher Gliederung und Grafiken zur Veranschaulichung von Entwicklungen und Strukturen.

Statistische Bibliothek

Alt-Friedrichsfelde 60, 10315 Berlin

bibliothek@statistik-bbb.de

Tel. 0331 8173 -3540

Datenangebot aus dem Sachgebiet

Informationen zu dieser Veröffentlichung

Referat 31

Tel. 0331 8173-3816/3725

Fax 0331 817330-4012

Verarb.Gewerbe@statistik-bbb.de

Weitere Veröffentlichungen zum Thema

Statistische Berichte:

- Verarbeitendes Gewerbe
E I 1 – j
- Produktion
E I 4 – vj
E I 5 – j
- Investitionen
E I 6 – j

Statistisches Bundesamt

- Auftragseingang und Umsatz im Verarbeitenden Gewerbe – Indizes, Fachserie 4, Reihe 2.2, monatlich, jährlich.
- Dr. Stefan Linz, Luis Federico Flores, Peter Mehlhorn: Umstellung der Umsatz-, Auftragseingangs- und Auftragsbestandsindizes im Verarbeitenden Gewerbe auf das Basisjahr 2021; WISTA 3 2024, S. 80 ff.