

# Statistischer Bericht

E | 2 – m 02 / 25

## Verarbeitendes Gewerbe

(sowie Bergbau und Gewinnung von Steinen und Erden)

## in Brandenburg

**Februar 2025**

Tätige Personen

Umsatz

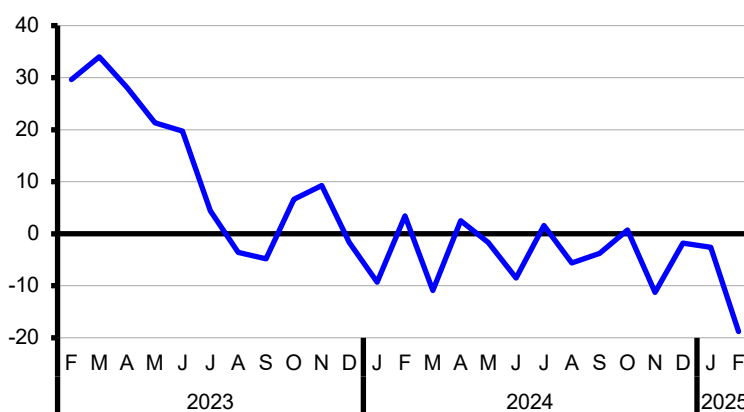
Verwaltungsbezirke

Auftragseingangsindex

2., korrigierte Ausgabe

### Umsatz des Verarbeitenden Gewerbes im Land Brandenburg seit Januar 2023

Veränderung zum Vorjahresmonat in Prozent



## Impressum

### Statistischer Bericht

E I 2 – m 02 / 25

Erscheinungsfolge: monatlich

Erschienen im **April 2025**

2., korrigierte Ausgabe vom 09.05.2025  
Korrekturen auf den Seite 4 und 8

## Herausgeber

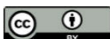
**Amt für Statistik** Berlin-Brandenburg  
Steinstraße 104 - 106  
14480 Potsdam  
info@statistik-bbb.de  
www.statistik-berlin-brandenburg.de

Tel. 0331 8173 - 1777  
Fax 0331 817330 - 4091

**Amt für Statistik** Berlin-Brandenburg,  
Potsdam, 2025

## Zeichenerklärung

- 0 weniger als die Hälfte von 1  
in der letzten besetzten Stelle,  
jedoch mehr als nichts
- nichts vorhanden
- ... Angabe fällt später an
- ( ) Aussagewert ist eingeschränkt
- / Zahlenwert nicht sicher genug
- Zahlenwert unbekannt oder  
geheim zu halten
- x Tabellenfach gesperrt
- p vorläufige Zahl
- r berichtigte Zahl
- s geschätzte Zahl
- H.v. Herstellung von



Dieses Werk ist unter einer Creative Commons Lizenz  
vom Typ Namensnennung 3.0 Deutschland zugänglich.  
Um eine Kopie dieser Lizenz einzusehen, konsultieren Sie  
<http://creativecommons.org/licenses/by/3.0/de/>



## Inhaltsverzeichnis

	Seite		Seite
<a href="#">Metadaten zu dieser Statistik (externer Link)</a>		3 Auftragseingangsbild	
<b>Tabellen</b>		<a href="#">Auftragseingangsbildgewichtung für das Verarbeitende Gewerbe in Brandenburg 2021</a>	<b>11</b>
1 Betriebe		3.1 Auftragseingangsbild für das Verarbeitende Gewerbe in Brandenburg seit 2020 nach Monaten – Volumenindex	<b>12</b>
1.1 Betriebe des Verarbeitenden Gewerbes (sowie Bergbau und Gewinnung von Steinen und Erden) in Brandenburg seit 2010	<b>4</b>	3.2 Auftragseingangsbild für das Verarbeitende Gewerbe in Brandenburg von Januar bis Februar 2025 nach Wirtschaftsabteilungen – Volumenindex Insgesamt	<b>13</b>
1.2 Betriebe des Verarbeitenden Gewerbes (sowie Bergbau und Gewinnung von Steinen und Erden) in Brandenburg im Februar 2025 nach Verwaltungsbezirken	<b>5</b>	3.3 Auftragseingangsbild für das Verarbeitende Gewerbe in Brandenburg von Januar bis Februar 2025 nach Wirtschaftsabteilungen – Volumenindex Inland	<b>14</b>
1.3 Betriebe des Verarbeitenden Gewerbes (sowie Bergbau und Gewinnung von Steinen und Erden) in Brandenburg im Februar 2025 nach Wirtschaftsabteilungen	<b>6</b>	3.4 Auftragseingangsbild für das Verarbeitende Gewerbe in Brandenburg von Januar bis Februar 2025 nach Wirtschaftsabteilungen – Volumenindex Ausland	<b>15</b>
1.4 Betriebe des Verarbeitenden Gewerbes (sowie Bergbau und Gewinnung von Steinen und Erden) in Brandenburg im Februar 2025 nach Wirtschaftsabteilungen – Veränderung zum Vorjahresmonat	<b>7</b>	3.5 Auftragseingangsbild für das Verarbeitende Gewerbes in Brandenburg seit 2020 nach Monaten – Wertindex	<b>16</b>
2 Fachliche Betriebsteile		<b>Grafik</b>	
2.1 Fachliche Betriebsteile der Betriebe des Verarbeitenden Gewerbes (sowie Bergbau und Gewinnung von Steinen und Erden) in Brandenburg seit 2010	<b>8</b>	<a href="#">Auftragseingangsbild für das Verarbeitende Gewerbe in Brandenburg seit Februar 2023</a>	<b>11</b>
2.2 Fachliche Betriebsteile der Betriebe des Verarbeitenden Gewerbes (sowie Bergbau und Gewinnung von Steinen und Erden) in Brandenburg im Februar 2025 nach Wirtschaftsabteilungen	<b>9</b>	<b>Anhang</b>	
2.3 Fachliche Betriebsteile der Betriebe des Verarbeitenden Gewerbes (sowie Bergbau und Gewinnung von Steinen und Erden) in Brandenburg im Februar 2025 nach Wirtschaftsabteilungen – Veränderung zum Vorjahresmonat	<b>10</b>	<a href="#">Klassifikation der Wirtschaftszweige (WZ 2008) nach Wirtschaftsabteilungen</a>	<b>17</b>

# 1.1 Betriebe des Verarbeitenden Gewerbes (sowie Bergbau und Gewinnung von Steinen und Erden) in Brandenburg seit 2010

Jahr Monat Quartal Halbjahr	Be- triebe	Tätige Personen	Geleistete Arbeits- stunden	Entgelte	Umsatz		
					insgesamt	darunter Ausland	
						insgesamt	mit der Eurozone
	Durchschnitt / Anzahl		1 000		1 000 EUR		
2010	413	73 127	118 700	2 416 398	19 968 245	5 425 114	2 260 019
2011	436	78 566	128 691	2 653 660	22 815 291	6 606 781	2 649 403
2012	440	79 587	128 165	2 774 509	22 700 406	6 946 128	2 558 587
2013	439	78 694	125 989	2 809 443	22 675 683	6 859 415	2 658 469
2014	434	78 726	126 740	2 881 766	22 979 016	6 899 201	2 718 214
2015	434	78 895	126 820	2 988 631	23 130 409	7 461 750	3 052 497
2016	446	79 589	128 076	3 091 272	23 089 753	7 262 951	3 026 794
2017	440	80 726	128 487	3 219 732	23 199 195	6 947 740	3 000 462
2018	444	82 733	130 781	3 391 164	23 793 041	7 326 054	3 223 678
2019	443	82 579	130 202	3 495 611	24 119 462	8 018 501	3 939 727
2020	442	80 373	123 093	3 377 152	22 785 424	6 731 783	3 242 961
2021	426	79 064	123 830	3 441 144	24 834 171	7 654 817	3 344 394
2022	426	83 864	129 809	3 899 420	33 521 421	12 380 525	6 646 527
2023	432	87 835	133 852	4 297 077	37 747 041	17 534 919	11 889 121
2024	435	87 919	133 351	4 499 022	36 227 868	17 632 329	11 732 540
2024							
Januar	431	88 502	12 026	359 205	2 709 667	1 202 931	854 453
Februar	434	88 658	11 416	356 962	3 045 419	1 476 472	971 660
März	436	88 634	11 148	390 221	3 171 363	1 565 743	1 045 824
I.Quartal	434	88 598	34 590	1 106 388	8 926 449	4 245 146	2 871 937
April	436	88 429	11 560	375 455	3 045 870	1 463 658	1 096 109
Mai	436	88 547	10 936	367 110	3 143 918	1 626 914	902 313
Juni	436	87 912	10 775	418 189	3 027 368	1 489 716	1 024 645
II.Quartal	436	88 296	33 271	1 160 754	9 217 156	4 580 288	3 023 067
1. Halbjahr	435	88 447	67 861	2 267 142	18 143 605	8 825 434	5 895 005
Juli	436	87 538	11 654	362 463	2 902 007	1 313 525	941 559
August	435	87 395	10 326	345 709	2 907 132	1 453 964	781 915
September	435	87 662	11 269	356 451	3 141 448	1 569 376	1 129 626
III.Quartal	435	87 532	33 249	1 064 623	8 950 587	4 336 865	2 853 101
Oktober	434	87 230	11 265	366 695	3 013 109	1 441 844	987 428
November	434	87 376	11 427	426 709	3 261 650	1 619 381	1 081 103
Dezember	434	87 140	9 548	373 852	2 858 915	1 408 805	915 904
IV.Quartal	434	87 249	32 240	1 167 256	9 133 674	4 470 030	2 984 435
2. Halbjahr	435	87 390	65 489	2 231 879	18 084 261	8 806 895	5 837 535
2025 <sup>P</sup>							
Januar	421	85 662	11 579	353 597	2 638 131	1 209 431	727 287
Februar	424	85 794	10 771	354 270	2 473 068	1 087 455	628 817
März	...	...	...	...	...	...	...
I.Quartal	...	...	...	...	...	...	...
April	...	...	...	...	...	...	...
Mai	...	...	...	...	...	...	...
Juni	...	...	...	...	...	...	...
II.Quartal	...	...	...	...	...	...	...
1. Halbjahr	...	...	...	...	...	...	...
Juli	...	...	...	...	...	...	...
August	...	...	...	...	...	...	...
September	...	...	...	...	...	...	...
III.Quartal	...	...	...	...	...	...	...
Oktober	...	...	...	...	...	...	...
November	...	...	...	...	...	...	...
Dezember	...	...	...	...	...	...	...
IV.Quartal	...	...	...	...	...	...	...
2. Halbjahr	...	...	...	...	...	...	...

## 1.2 Betriebe des Verarbeitenden Gewerbes (sowie Bergbau und Gewinnung von Steinen und Erden) in Brandenburg im Februar 2025 nach Verwaltungsbezirken

Kreisfreie Stadt Landkreis	Be- triebe	Tätige Personen	Geleistete Arbeits- stunden	Entgelte	Umsatz	
					insgesamt	darunter Ausland
		Anzahl		1 000	1 000 EUR	
absolut						
Brandenburg an der Havel	15	4 060	487	19 593	75 645	7 816
Cottbus	6	1 571	167	7 343	19 396	•
Frankfurt (Oder)	3	356	54	1 202	12 028	•
Potsdam	5	565	73	2 025	8 302	1 749
Barnim	21	2 626	308	7 638	36 561	5 678
Dahme-Spreewald	29	4 096	538	14 032	88 633	16 265
Elbe-Elster	38	4 621	593	14 448	86 689	18 022
Havelland	29	4 809	622	16 223	108 241	37 206
Märkisch-Oderland	18	2 052	292	8 548	42 432	3 966
Oberhavel	36	7 612	926	33 623	294 866	153 825
Oberspreewald-Lausitz	30	4 976	634	19 589	120 932	10 694
Oder-Spree	28	16 871	2 006	77 826	564 190	481 712
Ostprignitz-Ruppin	24	3 608	523	11 845	94 712	46 769
Potsdam-Mittelmark	29	3 184	430	12 928	59 626	15 054
Prignitz	26	3 766	460	13 338	107 435	32 993
Spree-Neiße	25	5 577	676	20 083	144 740	41 329
Teltow-Fläming	40	11 538	1 488	57 197	362 689	178 990
Uckermark	22	3 906	493	16 788	245 953	34 782
Land Brandenburg	424	85 794	10 771	354 270	2 473 068	1 087 455
Veränderung zum Vorjahresmonat in Prozent						
Brandenburg an der Havel	–	– 2,7	– 5,4	3,8	– 13,4	1,8
Cottbus	20,0	3,2	–	– 15,1	– 9,6	•
Frankfurt (Oder)	–	1,7	– 1,8	3,8	– 17,0	•
Potsdam	– 16,7	– 7,5	– 13,1	– 7,2	2,1	– 1,0
Barnim	– 8,7	5,4	– 7,5	3,2	– 11,2	– 34,5
Dahme-Spreewald	– 9,4	– 11,6	– 12,9	– 21,5	– 9,8	– 25,9
Elbe-Elster	–	– 3,1	– 3,9	– 7,2	– 8,7	– 6,5
Havelland	– 6,5	– 6,8	– 8,8	– 3,6	– 4,7	1,1
Märkisch-Oderland	– 10,0	– 9,5	– 7,6	1,0	– 27,6	– 20,2
Oberhavel	–	– 5,2	– 14,6	– 11,8	– 15,7	– 9,7
Oberspreewald-Lausitz	11,1	– 2,1	– 4,5	– 3,0	– 21,3	15,8
Oder-Spree	– 3,4	0,2	4,3	8,3	– 29,7	– 31,7
Ostprignitz-Ruppin	– 7,7	– 2,1	– 3,9	– 1,4	– 4,1	– 4,7
Potsdam-Mittelmark	– 6,5	– 4,4	– 5,5	– 7,9	– 11,8	– 19,2
Prignitz	– 3,7	– 8,3	– 10,9	– 2,2	– 5,0	10,1
Spree-Neiße	– 3,8	– 8,5	– 13,4	– 9,8	– 20,5	– 2,2
Teltow-Fläming	–	– 0,5	– 3,6	9,8	– 26,6	– 42,1
Uckermark	15,8	– 0,4	– 5,0	6,5	0,5	1,0
Land Brandenburg	– 2,3	– 3,2	– 5,6	– 0,8	– 18,8	– 26,3

**1.3 Betriebe des Verarbeitenden Gewerbes (sowie Bergbau und Gewinnung von Steinen und Erden)  
in Brandenburg im Februar 2025 nach Wirtschaftsabteilungen**

WZ 2008	Wirtschaftszweig	Be- triebe	Tätige Personen	Geleistete Arbeits- stunden	Entgelte	Umsatz	
						insgesamt	darunter Ausland
		Anzahl		1 000		1 000 EUR	
<b>B</b>	<b>Bergbau u.Gew.v.Steinen u.Erden</b>	<b>6</b>	<b>2 650</b>	<b>303</b>	<b>12 440</b>	•	•
05	Kohlenbergbau	2	•	•	•	•	•
08	Gew.v.Steinen u.Erden, sonst.Bergbau	2	•	•	•	•	–
09	Erbringung von Dienstleistungen für den Bergbau und für die Gewinnung von Steinen und Erden	2	•	•	•	•	–
<b>C</b>	<b>Verarbeitendes Gewerbe</b>	<b>418</b>	<b>83 144</b>	<b>10 467</b>	<b>341 831</b>	•	•
10	H.v. Nahrungs- und Futtermitteln	61	8 553	1 142	25 540	272 433	53 226
11	Getränkeherstellung	5	838	103	3 286	27 824	•
12	Tabakverarbeitung	1	•	•	•	•	•
13	H.v. Textilien	1	•	•	•	•	•
14	H.v. Bekleidung	–	–	–	–	–	–
15	H.v.Leder,Lederwaren u.Schuhen	2	•	•	•	•	•
16	H.v.Holz-,Flecht-,Korb-u.Korkwaren (ohne Möbel)	18	3 244	448	10 856	108 688	43 235
17	H.v.Papier,Pappe u. Waren daraus	15	3 422	463	13 391	144 892	73 105
18	H.v. Druckerzeugnissen; Vervielfältigung von bespielten Ton-, Bild- und Datenträgern	3	254	27	548	2 087	•
19	Kokerei u. Mineralölverarbeitung	1	•	•	•	•	•
20	H.v. chemischen Erzeugnissen	19	3 907	500	17 266	170 986	44 744
21	H.v. pharmazeutischen Erzeugnissen	4	1 321	163	5 838	73 674	•
22	H.v. Gummi- und Kunststoffwaren	42	6 320	829	21 812	119 317	53 002
23	H.v. Glas und Glaswaren, Keramik, Verarbeitung von Steinen und Erden	31	2 904	328	9 558	52 242	8 313
24	Metallerzeugung und -bearbeitung	13	5 736	609	23 014	267 593	146 138
25	H.v. Metallerzeugnissen	60	6 338	862	21 220	86 542	21 029
26	H.v. Datenverarbeitungsgeräten, elektro- nischen und optischen Erzeugnissen	16	1 886	249	7 056	19 330	5 438
27	H.v. elektrischen Ausrüstungen	17	2 494	325	8 622	55 853	11 224
28	Maschinenbau	24	2 687	342	10 285	39 303	17 743
29	H.v. Kraftwagen und Kraftwagenteilen	22	17 169	2 024	83 750	505 136	•
30	Sonstiger Fahrzeugbau	6	4 828	637	34 032	•	•
31	H.v. Möbeln	6	844	107	2 769	20 317	•
32	H.v. sonstigen Waren	11	2 116	275	7 254	19 704	3 821
33	Reparatur und Installation von Maschinen und Ausrüstungen	40	6 691	822	28 022	133 137	•
VO	Vorleistungsgüter	208	33 130	4 168	122 376	1 018 332	415 808
IG	Investitionsgüter	134	36 639	4 544	174 725	867 643	556 286
GG	Gebrauchsgüter	8	1 403	175	4 830	•	•
VG	Verbrauchsgüter	71	11 089	1 461	34 369	336 382	101 894
EN	Energie	3	3 533	423	17 970	•	•
<b>B-C</b>	<b>Insgesamt</b>	<b>424</b>	<b>85 794</b>	<b>10 771</b>	<b>354 270</b>	<b>2 473 068</b>	<b>1 087 455</b>

**1.4 Betriebe des Verarbeitenden Gewerbes (sowie Bergbau und Gewinnung von Steinen und Erden)  
in Brandenburg im Februar 2025 nach Wirtschaftsabteilungen – Veränderung zum Vorjahresmonat**

WZ 2008	Wirtschaftszweig	Be- triebe	Tätige Personen	Geleistete Arbeits- stunden	Entgelte	Umsatz	
						insgesamt	darunter Ausland
		Anzahl		Prozent			
<b>B</b>	<b>Bergbau u.Gew.v.Steinen u.Erden</b>	–	– 464	– 16,8	– 20,5	•	•
05	Kohlenbergbau	–	•	•	•	•	•
08	Gew.v.Steinen u.Erden, sonst.Bergbau	–	•	•	•	•	–
09	Erbringung von Dienstleistungen für den Bergbau und für die Gewinnung von Steinen und Erden	–	•	•	•	•	–
<b>C</b>	<b>Verarbeitendes Gewerbe</b>	– 10	– 2 400	– 5,3	0,2	•	•
10	H.v. Nahrungs- und Futtermitteln	1	– 198	– 5,1	1,5	– 3,4	2,0
11	Getränkeherstellung	–	– 5	– 6,5	5,6	– 13,6	•
12	Tabakverarbeitung	1	•	•	•	•	•
13	H.v. Textilien	– 1	•	•	•	•	•
14	H.v. Bekleidung	–	–	–	–	–	–
15	H.v.Leder,Lederwaren u.Schuhen	–	•	•	•	•	•
16	H.v.Holz-,Flecht-,Korb-u.Korkwaren (ohne Möbel)	– 2	– 238	– 12,0	– 7,1	– 6,9	– 11,8
17	H.v.Papier,Pappe u. Waren daraus	–	– 251	– 8,5	– 3,0	– 0,4	– 0,9
18	H.v. Druckerzeugnissen; Vervielfältigung von bespielten Ton-, Bild- und Datenträgern	1	•	•	•	•	•
19	Kokerei u. Mineralölverarbeitung	–	•	•	•	•	•
20	H.v. chemischen Erzeugnissen	–	– 272	– 9,3	– 4,6	– 12,9	12,6
21	H.v. pharmazeutischen Erzeugnissen	1	168	7,7	13,5	– 9,6	•
22	H.v. Gummi- und Kunststoffwaren	– 3	– 355	– 11,2	– 2,6	– 9,3	– 9,6
23	H.v. Glas und Glaswaren, Keramik, Verarbeitung von Steinen und Erden	– 1	– 150	– 17,1	– 9,1	– 18,5	– 4,1
24	Metallerzeugung und -bearbeitung	– 1	– 27	– 11,4	– 6,4	– 7,6	3,0
25	H.v. Metallerzeugnissen	–	– 165	– 3,4	– 4,9	– 7,8	– 11,5
26	H.v. Datenverarbeitungsgeräten, elektro- nischen und optischen Erzeugnissen	– 2	– 235	– 14,0	– 17,2	– 30,3	– 48,4
27	H.v. elektrischen Ausrüstungen	– 1	23	– 2,1	– 6,6	1,4	18,4
28	Maschinenbau	– 1	– 266	– 9,9	– 8,8	– 10,0	19,6
29	H.v. Kraftwagen und Kraftwagenteilen	1	– 250	4,6	9,9	– 32,9	•
30	Sonstiger Fahrzeugbau	–	– 14	– 5,9	2,5	•	•
31	H.v. Möbeln	– 1	– 59	– 6,1	– 5,3	15,2	•
32	H.v. sonstigen Waren	– 2	– 174	– 9,0	– 7,2	7,4	33,8
33	Reparatur und Installation von Maschinen und Ausrüstungen	–	– 140	– 3,7	2,2	– 0,4	•
VO	Vorleistungsgüter	– 11	– 1 520	– 10,2	– 4,5	– 7,9	– 1,3
IG	Investitionsgüter	–	– 930	– 1,1	3,0	– 32,8	– 40,1
GG	Gebrauchsgüter	– 2	– 131	– 12,3	– 5,4	•	•
VG	Verbrauchsgüter	3	203	– 1,9	4,4	– 6,5	– 11,8
EN	Energie	–	– 486	– 13,6	– 15,3	•	•
<b>B-C</b>	<b>Insgesamt</b>	<b>– 10</b>	<b>– 2 864</b>	<b>– 5,7</b>	<b>– 0,8</b>	<b>– 18,8</b>	<b>– 26,3</b>

## 2.1 Fachliche Betriebsteile der Betriebe des Verarbeitenden Gewerbes (sowie Bergbau und Gewinnung von Steinen und Erden) in Brandenburg seit 2010

Jahr Monat Quartal Halbjahr	Fachliche Betriebs- teile	Tätige Personen	Umsatz		
			insgesamt	darunter Ausland	
				insgesamt	mit der Eurozone
	Durchschnitt / Anzahl		1 000 EUR		
2010	551	72 114	19 111 307	5 134 464	2 192 681
2011	575	77 391	21 701 169	6 233 404	2 562 368
2012	583	78 291	21 672 142	6 586 151	2 460 003
2013	580	77 309	21 569 412	6 488 879	2 529 069
2014	573	77 479	21 766 629	6 489 877	2 619 537
2015	559	77 689	21 592 819	6 853 572	2 883 495
2016	568	78 384	21 577 592	6 617 883	2 882 758
2017	560	79 479	22 107 230	6 738 185	2 898 203
2018	566	81 478	22 435 039	7 010 594	3 049 045
2019	568	81 446	22 816 806	7 688 341	3 748 803
2020	575	79 313	21 551 074	6 410 366	3 053 352
2021	558	77 999	23 442 778	7 268 244	3 128 999
2022	559	82 235	31 463 862	11 905 964	6 403 165
2023	567	85 653	35 841 137	17 112 588	11 740 007
2024	577	85 579	34 353 305	17 230 754	11 628 853
2024					
Januar	571	86 212	2 579 238	1 180 158	845 922
Februar	575	86 284	2 895 716	1 426 452	959 890
März	581	86 258	2 985 904	1 535 134	1 038 750
I.Quartal	576	86 251	8 460 858	4 141 744	2 844 562
April	580	86 010	2 920 515	1 445 797	1 087 005
Mai	579	86 101	2 971 961	1 568 192	891 339
Juni	576	85 514	2 866 114	1 458 329	1 016 682
II.Quartal	578	85 875	8 758 590	4 472 318	2 995 026
1. Halbjahr	577	86 063	17 219 448	8 614 062	5 839 589
Juli	578	85 260	2 759 279	1 290 327	932 869
August	579	85 129	2 740 477	1 397 416	773 486
September	578	85 397	3 011 719	1 550 144	1 122 626
III.Quartal	578	85 262	8 511 475	4 237 887	2 828 981
Oktober	578	84 942	2 869 140	1 420 468	980 327
November	575	85 047	3 041 709	1 566 840	1 070 125
Dezember	573	84 795	2 711 531	1 391 496	909 832
IV.Quartal	575	84 928	8 622 380	4 378 804	2 960 284
2. Halbjahr	577	85 095	17 133 855	8 616 691	5 789 265
2025 <sup>p</sup>					
Januar	554	83 401	2 525 899	1 187 193	720 119
Februar	557	83 438	2 332 805	1 034 912	617 496
März	...	...	...	...	...
I.Quartal	...	...	...	...	...
April	...	...	...	...	...
Mai	...	...	...	...	...
Juni	...	...	...	...	...
II.Quartal	...	...	...	...	...
1. Halbjahr	...	...	...	...	...
Juli	...	...	...	...	...
August	...	...	...	...	...
September	...	...	...	...	...
III.Quartal	...	...	...	...	...
Oktober	...	...	...	...	...
November	...	...	...	...	...
Dezember	...	...	...	...	...
IV.Quartal	...	...	...	...	...
2. Halbjahr	...	...	...	...	...



## 2.2 Fachliche Betriebsteile der Betriebe des Verarbeitenden Gewerbes (sowie Bergbau und Gewinnung von Steinen und Erden) in Brandenburg im Februar 2025 nach Wirtschaftsabteilungen

WZ 2008	Wirtschaftszweig	Fachliche Betriebs- teile	Tätige Personen	Umsatz		
				insgesamt	darunter Ausland	
		Anzahl		1 000 EUR	Prozent	
<b>B</b>	<b>Bergbau u.Gew.v.Steinen u.Erden</b>	<b>8</b>	<b>2 385</b>	<b>28 300</b>	<b>–</b>	<b>–</b>
05	Kohlenbergbau	2	•	•	–	–
08	Gew.v.Steinen u.Erden, sonst.Bergbau	3	167	2 504	–	–
09	Erbringung von Dienstleistungen für den Bergbau und für die Gewinnung von Steinen und Erden	3	•	•	–	–
<b>C</b>	<b>Verarbeitendes Gewerbe</b>	<b>549</b>	<b>81 053</b>	<b>2 304 505</b>	<b>1 034 912</b>	<b>44,9</b>
10	H.v. Nahrungs- und Futtermitteln	75	8 486	261 295	52 676	20,2
11	Getränkeherstellung	10	851	26 609	•	•
12	Tabakverarbeitung	1	•	•	•	•
13	H.v. Textilien	2	•	•	•	•
14	H.v. Bekleidung	–	–	–	–	–
15	H.v.Leder,Lederwaren u.Schuhen	3	•	•	•	•
16	H.v.Holz-,Flecht-,Korb-u.Korkwaren (ohne Möbel)	22	3 275	107 028	42 502	39,7
17	H.v.Papier,Pappe u. Waren daraus	16	3 420	144 581	73 223	50,6
18	H.v. Druckerzeugnissen; Vervielfältigung von bespielten Ton-, Bild- und Datenträgern	3	254	2 087	•	•
19	Kokerei u. Mineralölverarbeitung	2	•	•	•	•
20	H.v. chemischen Erzeugnissen	33	3 907	147 298	38 041	25,8
21	H.v. pharmazeutischen Erzeugnissen	4	1 077	•	•	•
22	H.v. Gummi- und Kunststoffwaren	55	6 240	115 747	53 076	45,9
23	H.v. Glas und Glaswaren, Keramik, Verarbeitung von Steinen und Erden	35	2 812	49 126	8 280	16,9
24	Metallerzeugung und -bearbeitung	16	5 754	257 718	145 550	56,5
25	H.v. Metallerzeugnissen	80	5 923	77 224	16 795	21,8
26	H.v. Datenverarbeitungsgeräten, elektronischen und optischen Erzeugnissen	17	1 942	20 147	6 202	30,8
27	H.v. elektrischen Ausrüstungen	26	2 250	48 226	10 450	21,7
28	Maschinenbau	34	2 831	43 758	16 742	38,3
29	H.v. Kraftwagen und Kraftwagenteilen	23	15 658	488 997	•	•
30	Sonstiger Fahrzeugbau	6	4 028	•	•	•
31	H.v. Möbeln	7	873	20 374	•	•
32	H.v. sonstigen Waren	13	2 084	19 596	3 839	19,6
33	Reparatur und Installation von Maschinen und Ausrüstungen	66	7 667	152 938	70 527	46,1
VO	Vorleistungsgüter	271	32 649	964 611	405 121	42,0
IG	Investitionsgüter	180	35 265	854 841	544 781	63,7
GG	Gebrauchsgüter	9	1 246	30 099	•	•
VG	Verbrauchsgüter	93	10 839	296 128	71 599	24,2
EN	Energie	4	3 439	•	•	•
<b>B-C</b>	<b>Insgesamt</b>	<b>557</b>	<b>83 438</b>	<b>2 332 805</b>	<b>1 034 912</b>	<b>44,4</b>

**2.3 Fachliche Betriebsteile der Betriebe des Verarbeitenden Gewerbes (sowie Bergbau und Gewinnung von Steinen und Erden) in Brandenburg im Februar 2025 nach Wirtschaftsabteilungen**  
**– Veränderung zum Vorjahresmonat**

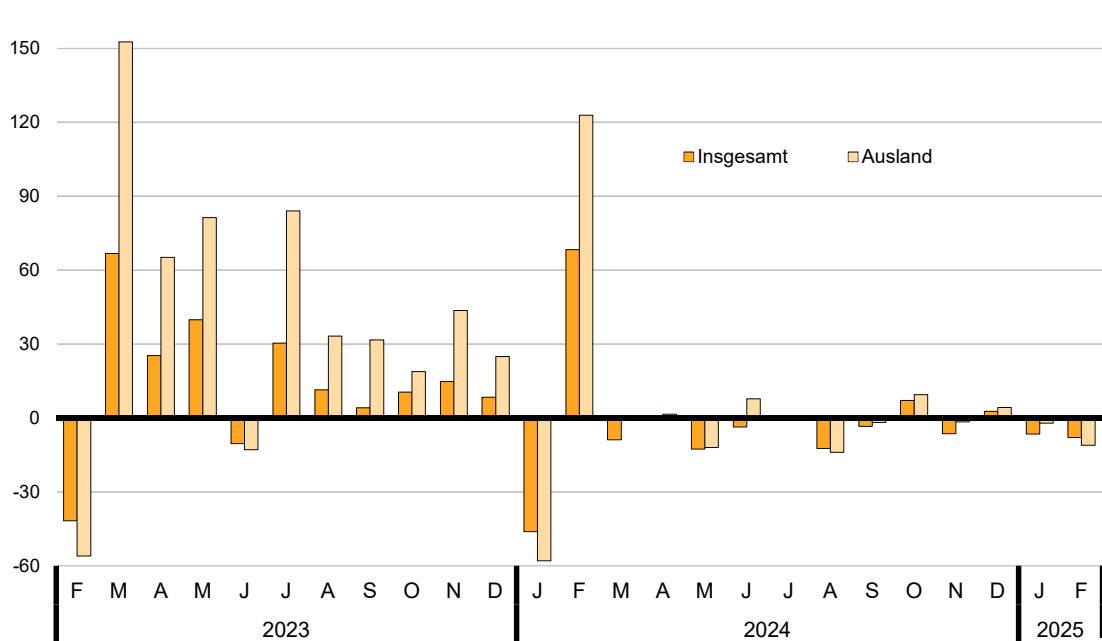
WZ 2008	Wirtschaftszweig	Fachliche Betriebs- teile	Tätige Personen		Umsatz	
					insgesamt	darunter Ausland
		Anzahl		Prozent		
<b>B</b>	<b>Bergbau u.Gew.v.Steinen u.Erden</b>	–	– 436	– 15,5	•	–
05	Kohlenbergbau	–	•	•	•	–
08	Gew.v.Steinen u.Erden, sonst.Bergbau	–	–	–	– 31,1	–
09	Erbringung von Dienstleistungen für den Bergbau und für die Gewinnung von Steinen und Erden	–	•	•	•	–
<b>C</b>	<b>Verarbeitendes Gewerbe</b>	– 18	– 2 410	– 2,9	•	•
10	H.v. Nahrungs- und Futtermitteln	– 1	– 34	– 0,4	– 3,1	1,6
11	Getränkeherstellung	– 1	– 15	– 1,7	– 12,6	•
12	Tabakverarbeitung	1	•	•	•	•
13	H.v. Textilien	– 3	•	•	•	•
14	H.v. Bekleidung	–	–	–	–	–
15	H.v.Leder,Lederwaren u.Schuhen	–	•	•	•	•
16	H.v.Holz-,Flecht-,Korb-u.Korkwaren (ohne Möbel)	– 1	– 153	– 4,5	– 6,3	– 10,6
17	H.v.Papier,Pappe u. Waren daraus	–	– 244	– 6,7	–	– 0,8
18	H.v. Druckerzeugnissen; Vervielfältigung von bespielten Ton-, Bild- und Datenträgern	1	•	•	•	•
19	Kokerei u. Mineralölverarbeitung	–	•	•	•	•
20	H.v. chemischen Erzeugnissen	– 1	– 222	– 5,4	– 17,6	9,5
21	H.v. pharmazeutischen Erzeugnissen	–	– 51	– 4,5	•	•
22	H.v. Gummi- und Kunststoffwaren	– 5	– 481	– 7,2	– 10,7	– 10,9
23	H.v. Glas und Glaswaren, Keramik, Verarbeitung von Steinen und Erden	– 1	– 143	– 4,8	– 18,0	– 4,2
24	Metallerzeugung und -bearbeitung	– 1	– 36	– 0,6	– 9,8	2,3
25	H.v. Metallerzeugnissen	2	– 134	– 2,2	– 9,4	– 14,7
26	H.v. Datenverarbeitungsgeräten, elektronischen und optischen Erzeugnissen	– 5	– 249	– 11,4	– 30,4	– 46,0
27	H.v. elektrischen Ausrüstungen	2	– 31	– 1,4	–	23,1
28	Maschinenbau	– 3	– 87	– 3,0	2,3	37,7
29	H.v. Kraftwagen und Kraftwagenteilen	–	– 416	– 2,6	– 34,2	•
30	Sonstiger Fahrzeugbau	–	– 3	– 0,1	•	•
31	H.v. Möbeln	– 1	– 21	– 2,3	16,3	•
32	H.v. sonstigen Waren	– 2	– 178	– 7,9	7,4	34,3
33	Reparatur und Installation von Maschinen und Ausrüstungen	1	– 52	– 0,7	– 20,5	– 30,0
VO	Vorleistungsgüter	– 10	– 1 516	– 4,4	– 9,4	– 2,0
IG	Investitionsgüter	– 4	– 854	– 2,4	– 33,1	– 40,7
GG	Gebrauchsgüter	– 2	– 94	– 7,0	•	•
VG	Verbrauchsgüter	– 2	99	0,9	– 7,1	– 14,5
EN	Energie	–	– 481	– 12,3	•	•
<b>B-C</b>	<b>Insgesamt</b>	<b>– 18</b>	<b>– 2 846</b>	<b>– 3,3</b>	<b>– 19,4</b>	<b>– 27,4</b>

## Auftragseingangsgewichtung für das Verarbeitende Gewerbe in Brandenburg 2021

WZ 2008	Hauptgruppe Abteilung	Gewichtung in Prozent		
		Auftragseingang		
		Insgesamt	Inland	Ausland
<b>C</b>	<b>Verarbeitendes Gewerbe</b>	<b>100</b>	<b>100</b>	<b>100</b>
VO	Vorleistungsgüter	49,46	55,58	42,30
IG	Investitionsgüter	46,51	39,78	54,39
GG	Gebrauchsgüter	1,09	1,98	0,05
VG	Verbrauchsgüter	2,94	2,66	3,26
17	H.v. Papier, Pappe und Waren daraus	11,30	10,69	12,00
20	H.v. chemischen Erzeugnissen	14,91	23,17	5,25
21	H.v. pharmazeutischen Erzeugnissen	2,85	2,51	3,24
24	Metallerzeugung und -bearbeitung	15,86	11,94	20,45
25	H.v. Metallerzeugnissen	7,24	10,32	3,63
26	H.v. Datenverarbeitungsgeräten, elektronischen und optischen Erzeugnissen	3,03	3,64	2,32
27	H.v. elektrischen Ausrüstungen	3,72	5,16	2,04
28	Maschinenbau	4,22	5,12	3,15
29	H. v. Kraftwagen u.Kraftwagenteilen	25,20	14,64	37,56
30	Sonst.Fahrzeugbau	11,68	12,80	10,37

## Auftragseingangsindex für das Verarbeitende Gewerbe in Brandenburg seit Februar 2023

Veränderung zum Vorjahresmonat in Prozent



### 3.1 Auftragseingangsindex für das Verarbeitende Gewerbe in Brandenburg seit 2020 nach Monaten – Volumenindex –

Jahr	Index – Basis 2021 $\triangleq$ 100												
	Jan	Feb	Mär	Apr	Mai	Jun	Jul	Aug	Sep	Okt	Nov	Dez	Jahr
<b>Insgesamt</b>													
2020	92,5	96,4	76,5	51,9	59,9	74,3	65,7	68,4	94,2	99,3	105,7	89,1	81,2
2021	97,4	86,0	145,9	84,8	88,7	89,0	92,1	80,8	90,6	90,2	161,3	93,2	100,0
2022	76,2	182,6	79,3	85,9	79,7	137,1	85,3	93,3	114,1	93,3	109,4	104,2	103,4
2023	196,0	106,5	132,3	107,6	111,5	122,8	111,2	104,0	118,9	103,1	125,6	113,1	121,1
2024	105,6	179,2	120,6	108,4	97,4	118,4	110,2	91,1	114,8	110,4	117,6	116,2	115,8
2025 <sup>p</sup>	102,8	165,2	...	...	...	...	...	...	...	...	...	...	...
<b>Inland</b>													
2020	82,8	86,3	77,2	52,4	61,9	71,5	72,6	69,3	82,8	95,4	102,6	91,3	78,8
2021	77,1	85,0	170,5	88,8	83,5	91,8	91,0	75,5	93,9	88,7	166,3	87,9	100,0
2022	82,3	77,8	89,5	86,6	78,0	91,7	88,3	86,0	102,3	78,7	104,3	84,3	87,5
2023	90,6	82,7	99,6	79,4	80,2	85,8	77,5	76,9	76,6	79,1	91,4	73,7	82,8
2024	81,0	76,3	76,9	79,2	69,3	66,8	76,8	69,2	71,6	81,8	78,7	73,5	75,1
2025 <sup>p</sup>	76,5	79,3	...	...	...	...	...	...	...	...	...	...	...
<b>Ausland</b>													
2020	109,3	114,0	75,3	50,9	56,3	79,0	53,6	66,6	114,0	106,1	111,0	85,2	85,1
2021	132,2	87,7	103,4	78,0	97,5	84,0	94,1	90,2	84,9	92,8	153,0	102,3	100,0
2022	69,1	305,3	67,5	85,0	81,7	190,3	81,8	101,8	127,8	110,5	115,3	127,4	122,0
2023	319,3	134,4	170,5	140,4	148,1	166,0	150,6	135,7	168,3	131,3	165,6	159,2	165,8
2024	134,4	299,6	171,7	142,5	130,4	178,9	149,4	116,8	165,3	143,8	163,1	166,0	163,5
2025 <sup>p</sup>	133,5	265,7	...	...	...	...	...	...	...	...	...	...	...

Jahr	Veränderung zum Vorjahreszeitraum in Prozent												
	Jan	Feb	Mär	Apr	Mai	Jun	Jul	Aug	Sep	Okt	Nov	Dez	Jahr
<b>Insgesamt</b>													
2021	5,3	– 10,8	90,7	63,4	48,1	19,8	40,2	18,1	– 3,8	– 9,2	52,6	4,6	23,2
2022	– 21,8	112,3	– 45,6	1,3	– 10,1	54,0	– 7,4	15,5	25,9	3,4	– 32,2	11,8	3,4
2023	157,2	– 41,7	66,8	25,3	39,9	– 10,4	30,4	11,5	4,2	10,5	14,8	8,5	17,1
2024	– 46,1	68,3	– 8,8	0,7	– 12,6	– 3,6	– 0,9	– 12,4	– 3,4	7,1	– 6,4	2,7	– 4,3
2025 <sup>p</sup>	– 6,5	– 7,9	...	...	...	...	...	...	...	...	...	...	...
<b>Inland</b>													
2021	– 6,9	– 1,5	120,9	69,5	34,9	28,4	25,3	8,9	13,4	– 7,0	62,1	– 3,7	26,8
2022	6,7	– 8,5	– 47,5	– 2,5	– 6,6	– 0,1	– 3,0	13,9	8,9	– 11,3	– 37,3	– 4,1	– 12,5
2023	10,1	6,3	11,3	– 8,3	2,8	– 6,4	– 12,2	– 10,6	– 25,1	0,5	– 12,4	– 12,6	– 5,4
2024	– 10,6	– 7,7	– 22,8	– 0,3	– 13,6	– 22,1	– 0,9	– 10,0	– 6,5	3,4	– 13,9	– 0,3	– 9,3
2025 <sup>p</sup>	– 12,4	2,6	...	...	...	...	...	...	...	...	...	...	...
<b>Ausland</b>													
2021	21,0	– 23,1	37,3	53,2	73,2	6,3	75,6	35,4	– 25,5	– 12,5	37,8	20,1	17,5
2022	– 47,7	248,1	– 34,7	9,0	– 16,2	126,5	– 13,1	12,9	50,5	19,1	– 24,6	24,5	21,9
2023	362,1	– 56,0	152,6	65,2	81,3	– 12,8	84,1	33,3	31,7	18,8	43,6	25,0	35,9
2024	– 57,9	122,9	0,7	1,5	– 12,0	7,8	– 0,8	– 13,9	– 1,8	9,5	– 1,5	4,3	– 1,4
2025 <sup>p</sup>	– 2,1	– 11,0	...	...	...	...	...	...	...	...	...	...	...

### 3.2 Auftragseingangsindex für das Verarbeitende Gewerbe in Brandenburg von Januar bis Februar 2025 nach Wirtschaftsabteilungen – Volumenindex Insgesamt–

WZ 2008	Hauptgruppe Abteilung	Index – Basis 2021 $\triangleq$ 100												
		Jan	Feb	Mär	Apr	Mai	Jun	Jul	Aug	Sep	Okt	Nov	Dez	Jan. bis Feb.
<b>C</b>	<b>Verarbeitendes Gewerbe</b>	<b>102,8</b>	<b>165,2</b>	...	...	...	...	...	...	...	...	...	...	<b>134,0</b>
VO	Vorleistungsgüter	98,8	93,3	...	...	...	...	...	...	...	...	...	...	96,1
IG	Investitionsgüter	106,5	248,6	...	...	...	...	...	...	...	...	...	...	177,6
GG	Gebrauchsgüter	63,4	56,4	...	...	...	...	...	...	...	...	...	...	59,9
VG	Verbrauchsgüter	125,8	94,9	...	...	...	...	...	...	...	...	...	...	110,4
13	H.v. Textilien	638,6	179,7	...	...	...	...	...	...	...	...	...	...	409,2
17	H.v. Papier, Pappe und Waren daraus	92,8	84,3	...	...	...	...	...	...	...	...	...	...	88,6
20	H.v. chemischen Erzeugnissen	75,3	74,0	...	...	...	...	...	...	...	...	...	...	74,7
21	H.v. pharmazeut. Erzeugnissen	127,3	95,8	...	...	...	...	...	...	...	...	...	...	111,6
24	Metallerzeugung und Metallbearbeitung	135,0	124,1	...	...	...	...	...	...	...	...	...	...	129,6
25	H.v. Metallerzeugnissen	73,0	84,8	...	...	...	...	...	...	...	...	...	...	78,9
26	H.v. DV-Geräten, elektronischen und optischen Erzeugnissen	50,0	41,1	...	...	...	...	...	...	...	...	...	...	45,6
27	H.v. elektrischen Ausrüstungen	77,3	76,5	...	...	...	...	...	...	...	...	...	...	76,9
28	Maschinenbau	61,9	58,8	...	...	...	...	...	...	...	...	...	...	60,4
29	H.v. Kraftwagen und Kraftwagenteilen	153,3	124,1	...	...	...	...	...	...	...	...	...	...	138,7
30	Sonstiger Fahrzeugbau	43,6	670,0	...	...	...	...	...	...	...	...	...	...	356,8

WZ 2008	Hauptgruppe Abteilung	Veränderung zum Vorjahreszeitraum in Prozent												
		Jan	Feb	Mär	Apr	Mai	Jun	Jul	Aug	Sep	Okt	Nov	Dez	Jan. bis Feb.
<b>C</b>	<b>Verarbeitendes Gewerbe</b>	<b>– 6,5</b>	<b>– 7,9</b>	...	...	...	...	...	...	...	...	...	...	<b>– 5,9</b>
VO	Vorleistungsgüter	0,6	– 1,3	...	...	...	...	...	...	...	...	...	...	5,0
IG	Investitionsgüter	– 11,5	– 9,6	...	...	...	...	...	...	...	...	...	...	– 10,4
GG	Gebrauchsgüter	– 22,7	– 5,7	...	...	...	...	...	...	...	...	...	...	– 15,5
VG	Verbrauchsgüter	– 17,6	– 31,4	...	...	...	...	...	...	...	...	...	...	– 24,1
13	H.v. Textilien	479,0	– 94,0	...	...	...	...	...	...	...	...	...	...	– 85,9
17	H.v. Papier, Pappe und Waren daraus	5,8	1,6	...	...	...	...	...	...	...	...	...	...	3,7
20	H.v. chemischen Erzeugnissen	– 9,8	25,2	...	...	...	...	...	...	...	...	...	...	16,4
21	H.v. pharmazeut. Erzeugnissen	– 17,1	– 31,3	...	...	...	...	...	...	...	...	...	...	– 23,9
24	Metallerzeugung und Metallbearbeitung	4,7	– 8,2	...	...	...	...	...	...	...	...	...	...	3,9
25	H.v. Metallerzeugnissen	4,9	– 2,4	...	...	...	...	...	...	...	...	...	...	– 7,8
26	H.v. DV-Geräten, elektronischen und optischen Erzeugnissen	– 11,0	– 37,1	...	...	...	...	...	...	...	...	...	...	– 25,0
27	H.v. elektrischen Ausrüstungen	– 7,2	– 20,6	...	...	...	...	...	...	...	...	...	...	– 6,3
28	Maschinenbau	– 12,8	– 27,0	...	...	...	...	...	...	...	...	...	...	– 13,7
29	H.v. Kraftwagen und Kraftwagenteilen	– 20,4	– 33,0	...	...	...	...	...	...	...	...	...	...	– 26,8
30	Sonstiger Fahrzeugbau	263,3	6,0	...	...	...	...	...	...	...	...	...	...	11,3

### 3.3 Auftragseingangsindex für das Verarbeitende Gewerbe in Brandenburg von Januar bis Februar 2025 nach Wirtschaftsabteilungen – Volumenindex Inland–

WZ 2008	Hauptgruppe Abteilung	Index – Basis 2021 $\triangleq$ 100												
		Jan	Feb	Mär	Apr	Mai	Jun	Jul	Aug	Sep	Okt	Nov	Dez	Jan. bis Feb.
<b>C</b>	<b>Verarbeitendes Gewerbe</b>	<b>76,5</b>	<b>79,3</b>	...	...	...	...	...	...	...	...	...	...	<b>77,9</b>
VO	Vorleistungsgüter	86,7	81,3	...	...	...	...	...	...	...	...	...	...	84,0
IG	Investitionsgüter	64,7	79,1	...	...	...	...	...	...	...	...	...	...	71,9
GG	Gebrauchsgüter	64,7	57,6	...	...	...	...	...	...	...	...	...	...	61,2
VG	Verbrauchsgüter	46,6	54,0	...	...	...	...	...	...	...	...	...	...	50,3
13	H.v. Textilien	638,6	179,7	...	...	...	...	...	...	...	...	...	...	409,2
17	H.v. Papier, Pappe und Waren daraus	92,8	75,8	...	...	...	...	...	...	...	...	...	...	84,3
20	H.v. chemischen Erzeugnissen	73,6	62,9	...	...	...	...	...	...	...	...	...	...	68,3
21	H.v. pharmazeut. Erzeugnissen	45,2	53,8	...	...	...	...	...	...	...	...	...	...	49,5
24	Metallerzeugung und Metallbearbeitung	113,0	122,5	...	...	...	...	...	...	...	...	...	...	117,8
25	H.v. Metallerzeugnissen	73,5	84,5	...	...	...	...	...	...	...	...	...	...	79,0
26	H.v. DV-Geräten, elektronischen und optischen Erzeugnissen	52,9	45,5	...	...	...	...	...	...	...	...	...	...	49,2
27	H.v. elektrischen Ausrüstungen	80,7	82,5	...	...	...	...	...	...	...	...	...	...	81,6
28	Maschinenbau	70,2	66,8	...	...	...	...	...	...	...	...	...	...	68,5
29	H.v. Kraftwagen und Kraftwagenteilen	118,1	100,5	...	...	...	...	...	...	...	...	...	...	109,3
30	Sonstiger Fahrzeugbau	2,1	61,1	...	...	...	...	...	...	...	...	...	...	31,6

WZ 2008	Hauptgruppe Abteilung	Veränderung zum Vorjahreszeitraum in Prozent												
		Jan	Feb	Mär	Apr	Mai	Jun	Jul	Aug	Sep	Okt	Nov	Dez	Jan. bis Feb.
<b>C</b>	<b>Verarbeitendes Gewerbe</b>	<b>– 12,4</b>	<b>2,6</b>	...	...	...	...	...	...	...	...	...	...	<b>– 1,0</b>
VO	Vorleistungsgüter	– 10,1	– 5,0	...	...	...	...	...	...	...	...	...	...	– 0,5
IG	Investitionsgüter	– 15,3	20,2	...	...	...	...	...	...	...	...	...	...	1,1
GG	Gebrauchsgüter	– 22,7	– 5,6	...	...	...	...	...	...	...	...	...	...	– 15,5
VG	Verbrauchsgüter	– 24,5	– 39,0	...	...	...	...	...	...	...	...	...	...	– 33,2
13	H.v. Textilien	479,0	– 94,0	...	...	...	...	...	...	...	...	...	...	– 85,9
17	H.v. Papier, Pappe und Waren daraus	12,9	– 4,7	...	...	...	...	...	...	...	...	...	...	4,3
20	H.v. chemischen Erzeugnissen	– 12,7	35,9	...	...	...	...	...	...	...	...	...	...	20,6
21	H.v. pharmazeut. Erzeugnissen	– 21,9	– 38,7	...	...	...	...	...	...	...	...	...	...	– 32,1
24	Metallerzeugung und Metallbearbeitung	– 21,4	– 21,3	...	...	...	...	...	...	...	...	...	...	– 16,5
25	H.v. Metallerzeugnissen	7,3	– 1,7	...	...	...	...	...	...	...	...	...	...	– 3,0
26	H.v. DV-Geräten, elektronischen und optischen Erzeugnissen	– 5,7	– 28,0	...	...	...	...	...	...	...	...	...	...	– 17,9
27	H.v. elektrischen Ausrüstungen	– 13,3	– 13,6	...	...	...	...	...	...	...	...	...	...	– 2,9
28	Maschinenbau	– 13,0	– 24,2	...	...	...	...	...	...	...	...	...	...	– 10,3
29	H.v. Kraftwagen und Kraftwagenteilen	– 19,1	1,5	...	...	...	...	...	...	...	...	...	...	– 11,1
30	Sonstiger Fahrzeugbau	– 70,0	259,4	...	...	...	...	...	...	...	...	...	...	196,7

### 3.4 Auftragseingangsindex für das Verarbeitende Gewerbe in Brandenburg von Januar bis Februar 2025 nach Wirtschaftsabteilungen – Volumenindex Ausland–

WZ 2008	Hauptgruppe Abteilung	Index – Basis 2021 $\hat{=}$ 100												
		Jan	Feb	Mär	Apr	Mai	Jun	Jul	Aug	Sep	Okt	Nov	Dez	Jan. bis Feb.
<b>C</b>	<b>Verarbeitendes Gewerbe</b>	<b>133,5</b>	<b>265,7</b>	...	...	...	...	...	...	...	...	...	...	<b>199,6</b>
VO	Vorleistungsgüter	117,3	111,7	...	...	...	...	...	...	...	...	...	...	114,5
IG	Investitionsgüter	142,2	393,6	...	...	...	...	...	...	...	...	...	...	267,9
GG	Gebrauchsgüter	–	–	...	...	...	...	...	...	...	...	...	...	–
VG	Verbrauchsgüter	201,3	133,8	...	...	...	...	...	...	...	...	...	...	167,6
13	H.v. Textilien	–	–	...	...	...	...	...	...	...	...	...	...	–
17	H.v. Papier, Pappe und Waren daraus	92,8	93,1	...	...	...	...	...	...	...	...	...	...	93,0
20	H.v. chemischen Erzeugnissen	83,9	131,2	...	...	...	...	...	...	...	...	...	...	107,6
21	H.v. pharmazeut. Erzeugnissen	201,7	133,8	...	...	...	...	...	...	...	...	...	...	167,8
24	Metallerzeugung und Metallbearbeitung	150,0	125,2	...	...	...	...	...	...	...	...	...	...	137,6
25	H.v. Metallerzeugnissen	71,3	86,0	...	...	...	...	...	...	...	...	...	...	78,7
26	H.v. DV-Geräten, elektronischen und optischen Erzeugnissen	44,7	33,1	...	...	...	...	...	...	...	...	...	...	38,9
27	H.v. elektrischen Ausrüstungen	67,2	58,9	...	...	...	...	...	...	...	...	...	...	63,1
28	Maschinenbau	45,9	43,6	...	...	...	...	...	...	...	...	...	...	44,8
29	H.v. Kraftwagen und Kraftwagenteilen	169,4	134,8	...	...	...	...	...	...	...	...	...	...	152,1
30	Sonstiger Fahrzeugbau	103,6	1549,0	...	...	...	...	...	...	...	...	...	...	826,3

WZ 2008	Hauptgruppe Abteilung	Veränderung zum Vorjahreszeitraum in Prozent												
		Jan	Feb	Mär	Apr	Mai	Jun	Jul	Aug	Sep	Okt	Nov	Dez	Jan. bis Feb.
<b>C</b>	<b>Verarbeitendes Gewerbe</b>	<b>– 2,1</b>	<b>– 11,0</b>	...	...	...	...	...	...	...	...	...	...	<b>– 8,0</b>
VO	Vorleistungsgüter	16,1	3,3	...	...	...	...	...	...	...	...	...	...	12,0
IG	Investitionsgüter	– 10,0	– 13,2	...	...	...	...	...	...	...	...	...	...	– 12,7
GG	Gebrauchsgüter	–	–	...	...	...	...	...	...	...	...	...	...	–
VG	Verbrauchsgüter	– 15,9	– 28,1	...	...	...	...	...	...	...	...	...	...	– 21,1
13	H.v. Textilien	–	–	...	...	...	...	...	...	...	...	...	...	–
17	H.v. Papier, Pappe und Waren daraus	– 0,6	7,4	...	...	...	...	...	...	...	...	...	...	3,2
20	H.v. chemischen Erzeugnissen	5,9	4,8	...	...	...	...	...	...	...	...	...	...	4,4
21	H.v. pharmazeut. Erzeugnissen	– 16,1	– 28,3	...	...	...	...	...	...	...	...	...	...	– 21,4
24	Metallerzeugung und Metallbearbeitung	26,5	3,2	...	...	...	...	...	...	...	...	...	...	21,1
25	H.v. Metallerzeugnissen	– 2,7	– 4,2	...	...	...	...	...	...	...	...	...	...	– 20,7
26	H.v. DV-Geräten, elektronischen und optischen Erzeugnissen	– 20,6	– 52,1	...	...	...	...	...	...	...	...	...	...	– 37,6
27	H.v. elektrischen Ausrüstungen	23,8	– 40,1	...	...	...	...	...	...	...	...	...	...	– 17,3
28	Maschinenbau	– 12,6	– 33,8	...	...	...	...	...	...	...	...	...	...	– 22,5
29	H.v. Kraftwagen und Kraftwagenteilen	– 20,8	– 39,9	...	...	...	...	...	...	...	...	...	...	– 30,8
30	Sonstiger Fahrzeugbau	434,0	1,9	...	...	...	...	...	...	...	...	...	...	7,5

### 3.5 Auftragseingangindex für das Verarbeitende Gewerbe in Brandenburg seit 2020 nach Monaten – Wertindex –

Jahr	Index – Basis 2021 $\triangleq$ 100												
	Jan	Feb	Mär	Apr	Mai	Jun	Jul	Aug	Sep	Okt	Nov	Dez	Jahr
<b>Insgesamt</b>													
2020	85,7	89,1	70,5	47,6	54,8	67,9	59,8	62,3	86,0	90,6	96,8	82,4	74,5
2021	89,5	79,7	139,7	81,6	86,8	88,5	93,5	83,2	94,7	94,6	168,0	100,3	100,0
2022	85,8	196,8	93,1	102,1	93,9	157,3	103,1	111,0	135,4	111,1	128,4	121,2	119,9
2023	220,2	123,4	152,1	123,7	127,9	140,6	126,7	118,2	134,1	116,8	141,8	127,4	137,7
2024	119,6	203,9	136,8	122,9	110,8	134,1	125,0	103,8	130,4	124,7	131,7	130,4	131,2
2025 <sup>p</sup>	115,4	187,7	...	...	...	...	...	...	...	...	...	...	...
<b>Inland</b>													
2020	77,3	80,5	72,0	48,6	57,3	66,2	66,9	63,9	76,4	88,0	94,8	85,0	73,1
2021	70,9	79,3	164,7	85,8	82,1	91,5	92,1	77,2	97,7	92,7	172,2	93,8	100,0
2022	91,4	87,1	101,8	101,9	93,0	108,2	107,7	105,1	125,4	96,9	125,3	101,5	103,8
2023	109,1	99,7	117,9	94,5	95,1	101,2	90,6	89,6	88,5	91,3	105,2	85,0	97,3
2024	93,1	87,6	87,7	90,7	79,6	76,7	88,1	79,7	81,8	93,6	89,4	84,0	86,0
2025 <sup>p</sup>	87,6	90,5	...	...	...	...	...	...	...	...	...	...	...
<b>Ausland</b>													
2020	99,9	104,0	67,9	46,0	50,6	70,9	47,6	59,5	102,4	95,3	100,2	78,1	76,9
2021	121,6	80,3	96,5	74,2	94,9	83,4	95,9	93,6	89,7	97,8	160,7	111,4	100,0
2022	79,2	325,0	82,9	102,4	94,9	214,6	97,7	117,8	147,1	127,7	132,0	144,2	138,8
2023	350,2	151,0	192,1	157,7	166,3	186,6	168,9	151,7	187,4	146,6	184,5	177,1	185,0
2024	150,6	339,9	194,3	160,5	147,4	201,2	168,1	131,9	187,2	161,0	181,2	184,6	184,0
2025 <sup>p</sup>	147,8	301,4	...	...	...	...	...	...	...	...	...	...	...

Jahr	Veränderung zum Vorjahreszeitraum in Prozent												
	Jan	Feb	Mär	Apr	Mai	Jun	Jul	Aug	Sep	Okt	Nov	Dez	Jahr
<b>Insgesamt</b>													
2021	4,4	– 10,5	98,2	71,4	58,4	30,3	56,4	33,5	10,1	4,4	73,6	21,7	34,3
2022	– 4,1	146,9	– 33,4	25,1	8,2	77,7	10,3	33,4	43,0	17,4	– 23,6	20,8	19,9
2023	156,6	– 37,3	63,4	21,2	36,2	– 10,6	22,9	6,5	– 1,0	5,1	10,4	5,1	14,8
2024	– 45,7	65,2	– 10,1	– 0,6	– 13,4	– 4,6	– 1,3	– 12,2	– 2,8	6,8	– 7,1	2,4	– 4,8
2025 <sup>p</sup>	– 7,2	– 8,0	...	...	...	...	...	...	...	...	...	...	...
<b>Inland</b>													
2021	– 8,3	– 1,5	128,8	76,5	43,3	38,2	37,7	20,8	27,9	5,3	81,6	10,4	36,8
2022	28,9	9,8	– 38,2	18,8	13,3	18,3	16,9	36,1	28,4	4,5	– 27,2	8,2	3,8
2023	19,4	14,5	15,8	– 7,3	2,3	– 6,5	– 15,9	– 14,7	– 29,4	– 5,8	– 16,0	– 16,3	– 6,2
2024	– 14,7	– 12,1	– 25,6	– 4,0	– 16,3	– 24,2	– 2,8	– 11,0	– 7,6	2,5	– 15,0	– 1,2	– 11,6
2025 <sup>p</sup>	– 12,6	1,9	...	...	...	...	...	...	...	...	...	...	...
<b>Ausland</b>													
2021	21,7	– 22,8	42,1	61,3	87,5	17,6	101,5	57,3	– 12,4	2,6	60,4	42,6	30,1
2022	– 34,9	304,7	– 14,1	38,0	–	157,3	1,9	25,9	64,0	30,6	– 17,9	29,4	38,8
2023	342,2	– 53,5	131,7	54,0	75,2	– 13,0	72,9	28,8	27,4	14,8	39,8	22,8	33,3
2024	– 57,0	125,1	1,1	1,8	– 11,4	7,8	– 0,5	– 13,1	– 0,1	9,8	– 1,8	4,2	– 0,5
2025 <sup>p</sup>	– 3,2	– 11,0	...	...	...	...	...	...	...	...	...	...	...



## Anhang

### Klassifikation der Wirtschaftszweige (WZ 2008) nach Wirtschaftsabteilungen

Bereich: Verarbeitendes Gewerbe sowie Bergbau und Gewinnung von Steinen und Erden

Auftragseingänge (AE) werden nur für ausgewählte Wirtschaftszweige erhoben

Nr. der Klassifikation	AE	Bezeichnung
<b>B</b>		<b>Bergbau und Gewinnung von Steinen und Erden</b>
05		Kohlenbergbau
06		Gewinnung von Erdöl und Erdgas
07		Erzbergbau
08		Gewinnung von Steinen und Erden, sonstiger Bergbau
09		Erbringung von Dienstleistungen für den Bergbau und für die Gewinnung von Steinen und Erden
<b>C</b>	<b>AE</b>	<b>Verarbeitendes Gewerbe</b>
10		Herstellung von Nahrungs- und Futtermitteln
11		Getränkeherstellung
12		Tabakverarbeitung
13	AE	Herstellung von Textilien
14	AE	Herstellung von Bekleidung
15		Herstellung von Leder, Lederwaren und Schuhen
16		Herstellung von Holz-, Flecht-, Korb- und Korkwaren (ohne Möbel)
17	AE	Herstellung von Papier, Pappe und Waren daraus
18		Herstellung von Druckerzeugnissen; Vervielfältigung von bespielten Ton-, Bild- und Datenträgern
19		Kokerei und Mineralölverarbeitung
20	AE	Herstellung von chemischen Erzeugnissen
21	AE	Herstellung von pharmazeutischen Erzeugnissen
22		Herstellung von Gummi- und Kunststoffwaren
23		Herstellung von Glas und Glaswaren, Keramik, Verarbeitung von Steinen und Erden
24	AE	Metallerzeugung und -bearbeitung
25	AE	Herstellung von Metallerzeugnissen
26	AE	Herstellung von Datenverarbeitungsgeräten, elektronischen und optischen Erzeugnissen
27	AE	Herstellung von elektrischen Ausrüstungen
28	AE	Maschinenbau
29	AE	Herstellung von Kraftwagen und Kraftwagenteilen
30	AE	Sonstiger Fahrzeugbau
31		Herstellung von Möbeln
32		Herstellung von sonstigen Waren
33		Reparatur und Installation von Maschinen und Ausrüstungen
<b>B–C</b>		<b>Insgesamt</b>
		<b>Hauptgruppen</b>
VO	AE	Vorleistungsgüterproduzenten
IG	AE	Investitionsgüterproduzenten
GG	AE	Gebrauchsgüterproduzenten
VG	AE	Verbrauchsgüterproduzenten
EN		Energie

## Das Amt für Statistik Berlin-Brandenburg

Das Amt für Statistik Berlin-Brandenburg ist für beide Länder die zentrale Dienstleistungseinrichtung auf dem Gebiet der amtlichen Statistik. Das Amt erbringt Serviceleistungen im Bereich Information und Analyse für die breite Öffentlichkeit, für alle gesellschaftlichen Gruppen sowie für Kunden aus Verwaltung und Politik, Wirtschaft und Wissenschaft. Kerngeschäft des Amtes ist die Durchführung der gesetzlich angeordneten amtlichen Statistiken für Berlin und Brandenburg. Das Amt erhebt die Daten, bereitet sie auf, interpretiert und analysiert sie und veröffentlicht die Ergebnisse. Die Grundversorgung aller Nutzerinnen und Nutzer mit statistischen Informationen erfolgt unentgeltlich, im Wesentlichen über das Internet und den Informationsservice. Daneben werden nachfrage- und zielgruppenorientierte Standardauswertungen zu Festpreisen angeboten. Kundenspezifische Aufbereitung/Beratung zu kostendeckenden Preisen ergänzt das Spektrum der Informationsbereitstellung.

### Amtliche Statistik im Verbund

Die Statistiken werden bundesweit nach einheitlichen Konzepten, Methoden und Verfahren arbeitsteilig erstellt. Die Statistischen Ämter der Länder sind dabei grundsätzlich für die Durchführung der Erhebungen, für die Aufbereitung und Veröffentlichung der Länderergebnisse zuständig. Durch diese Kooperation in einem „Statistikverbund“ entstehen für alle Länder vergleichbare und zu einem Bundesergebnis zusammenführbare Erhebungsergebnisse.

## Produkte und Dienstleistungen

### Informationsservice

[info@statistik-bbb.de](mailto:info@statistik-bbb.de)

Tel. 0331 8173 -1777

Fax 0331 817330 -4091

Mo–Do 8:00–15:30 Uhr, Fr 8:00–13:30 Uhr

Statistische Informationen für jedermann sowie maßgeschneiderte Aufbereitung von Daten über Berlin und Brandenburg, Auskunft, Beratung, Pressedienst.

### Standort Potsdam

Steinstraße 104–106, 14480 Potsdam

### Standort Berlin

Alt-Friedrichsfelde 60, 10315 Berlin

### Internet-Angebot

[www.statistik-berlin-brandenburg.de](http://www.statistik-berlin-brandenburg.de) mit aktuellen Daten, Pressemitteilungen, Fachbeiträgen, Statistischen Berichten zum kostenlosen Herunterladen, regionalstatistischen Informationen, Wahlstatistiken und -analysen sowie einem Überblick über das gesamte Leistungsspektrum des Amtes.

### Statistische Berichte

mit Ergebnissen der einzelnen Statistiken in Tabellen in tiefer sachlicher Gliederung und Grafiken zur Veranschaulichung von Entwicklungen und Strukturen.

### Statistische Bibliothek

Alt-Friedrichsfelde 60, 10315 Berlin

[bibliothek@statistik-bbb.de](mailto:bibliothek@statistik-bbb.de)

Tel. 0331 8173 -3540

## Datenangebot aus dem Sachgebiet

### Informationen zu dieser Veröffentlichung

Referat 31

Tel. 0331 8173-3816/3725

Fax 0331 817330-4012

[Verarb.Gewerbe@statistik-bbb.de](mailto:Verarb.Gewerbe@statistik-bbb.de)

### Weitere Veröffentlichungen zum Thema

Statistische Berichte:

- Verarbeitendes Gewerbe  
E I 1 – j
- Produktion  
E I 4 – vj  
E I 5 – j
- Investitionen  
E I 6 – j

Statistisches Bundesamt

- Auftragseingang und Umsatz im Verarbeitenden Gewerbe – Indizes, Fachserie 4, Reihe 2.2, monatlich, jährlich.
- Dr. Stefan Linz, Luis Federico Flores, Peter Mehlhorn: Umstellung der Umsatz-, Auftragseingangs- und Auftragsbestandsindizes im Verarbeitenden Gewerbe auf das Basisjahr 2021; WISTA 3 2024, S. 80 ff.