

# Statistischer Bericht

E I 2 – m 11/ 24

## Verarbeitendes Gewerbe

(sowie Bergbau und Gewinnung von Steinen und Erden)

in **Berlin**

**November 2024**

Tätige Personen

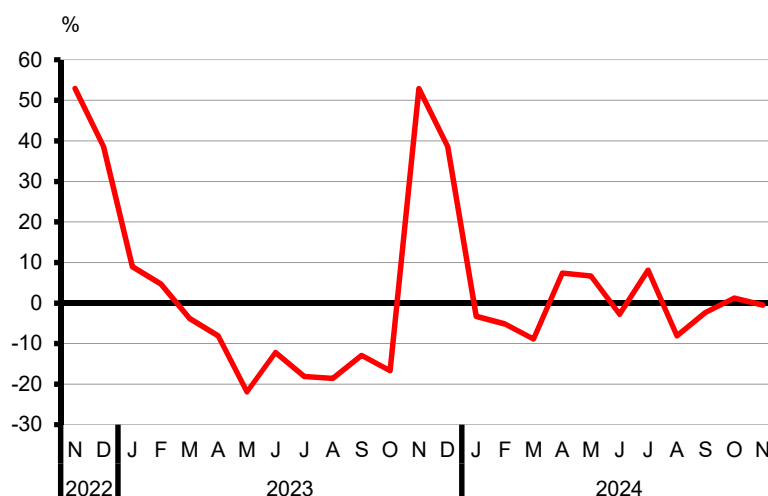
Umsatz

Bezirke

Auftragseingangsindex

### Umsatz des Verarbeitenden Gewerbes in Berlin seit November 2022

Veränderung zum Vorjahresmonat in Prozent



## Impressum

Statistischer Bericht  
E I 2 – m 11 / 24

Erscheinungsfolge: monatlich  
Erschienen im **Januar 2025**

## Herausgeber

**Amt für Statistik Berlin-Brandenburg**  
Steinstraße 104-106  
14480 Potsdam  
info@statistik-bbb.de  
www.statistik-berlin-brandenburg.de

Tel. 0331 8173 -1777  
Fax 0331 817330 - 4091

## Zeichenerklärung

- 0 weniger als die Hälfte von 1  
in der letzten besetzten Stelle,  
jedoch mehr als nichts
- nichts vorhanden
- ... Angabe fällt später an
- ( ) Aussagewert ist eingeschränkt
- / Zahlenwert nicht sicher genug
- Zahlenwert unbekannt oder  
geheim zu halten
- x Tabellenfach gesperrt
- p vorläufige Zahl
- r berichtigte Zahl
- s geschätzte Zahl
- H.v. Herstellung von...

**Amt für Statistik Berlin-Brandenburg,**  
Potsdam, 2025



*Dieses Werk ist unter einer Creative Commons Lizenz  
vom Typ Namensnennung 3.0 Deutschland zugänglich.  
Um eine Kopie dieser Lizenz einzusehen, konsultieren Sie  
<http://creativecommons.org/licenses/by/3.0/de/>*



## Inhaltsverzeichnis

|   | Seite |   | Seite |
|---|-------|---|-------|
| <a href="#">Metadaten zu dieser Statistik (externer Link)</a>   |       | 3 Auftragseingangsinde  |       |
| <b>Tabellen</b>   |       | Auftragseingangsgewichtung für das Ver-   |       |
| 1 Betriebe  |       | arbeitende Gewerbe in Berlin 2020.....  | 11    |
| 1.1 Betriebe des Verarbeitenden Gewerbes<br>(sowie Bergbau und Gewinnung von Steinen und Erden)<br>in Berlin seit 2010.....   | 4     | 3.1 Auftragseingangsinde für das Verarbeitende<br>Gewerbe in Berlin seit 2020 nach Monaten<br>– Volumenindex – .....  | 12    |
| 1.2 Betriebe des Verarbeitenden Gewerbes<br>(sowie Bergbau und Gewinnung von Steinen und Erden)<br>in Berlin im November 2024 nach Bezirken .....   | 5     | 3.2 Auftragseingangsinde (Insgesamt) für das Ver-<br>arbeitende Gewerbe in Berlin von Januar bis<br>November 2024 nach Wirtschaftsabteilungen<br>– Volumenindex – ..... | 13    |
| 1.3 Betriebe des Verarbeitenden Gewerbes<br>(sowie Bergbau und Gewinnung von Steinen und Erden)<br>in Berlin im November 2024<br>nach Wirtschaftsabteilungen .....  | 6     | 3.3 Auftragseingangsinde Inland für das Ver-<br>arbeitende Gewerbe in Berlin von Januar bis<br>November 2024 nach Wirtschaftsabteilungen<br>– Volumenindex – .....      | 14    |
| 1.4 Betriebe des Verarbeitenden Gewerbes<br>(sowie Bergbau und Gewinnung von Steinen und Erden)<br>in Berlin im November 2024<br>nach Wirtschaftsabteilungen<br>– Veränderung zum Vorjahresmonat .....                                | 7     | 3.4 Auftragseingangsinde Ausland für das Ver-<br>arbeitende Gewerbe in Berlin von Januar bis<br>November 2024 nach Wirtschaftsabteilungen<br>– Volumenindex – .....     | 15    |
| 2 Fachliche Betriebsteile   |       | 3.5 Auftragseingangsinde für das Verarbeitende<br>Gewerbe in Berlin seit 2020 nach Monaten<br>– Wertindex – .....   | 16    |
| 2.1 Fachliche Betriebsteile der Betriebe<br>des Verarbeitenden Gewerbes<br>(sowie Bergbau und Gewinnung von Steinen und Erden)<br>in Berlin seit 2010 .....   | 8     | <b>Grafik</b>   |       |
| 2.2 Fachliche Betriebsteile der Betriebe<br>des Verarbeitenden Gewerbes<br>(sowie Bergbau und Gewinnung von Steinen und Erden)<br>in Berlin im November 2024<br>nach Wirtschaftsabteilungen .....                                     | 9     | Auftragseingangsinde für das Verarbeitende<br>Gewerbe in Berlin seit November 2022.....   | 11    |
| 2.3 Fachliche Betriebsteile der Betriebe<br>des Verarbeitenden Gewerbes<br>(sowie Bergbau und Gewinnung von Steinen und Erden)<br>in Berlin im November 2024<br>nach Wirtschaftsabteilungen<br>– Veränderung zum Vorjahresmonat ..... | 10    | <b>Anhang</b>   |       |
|   |       | Klassifikation der Wirtschaftszweige<br>(WZ 2008) nach Wirtschaftsabteilungen .....   | 17    |

**1.1 Betriebe des Verarbeitenden Gewerbes (sowie Bergbau und Gewinnung von Steinen und Erden)  
in Berlin seit 2010**

| Jahr<br>Monat<br>Quartal<br>Halbjahr | Be-<br>triebe         | Tätige<br>Personen | Geleistete<br>Arbeits-<br>stunden | Entgelte  | Umsatz     |                  |                  |
|--------------------------------------|-----------------------|--------------------|-----------------------------------|-----------|------------|------------------|------------------|
|                                      |                       |                    |                                   |           | insgesamt  | darunter Ausland |                  |
|                                      |                       |                    |                                   |           |            | insgesamt        | mit der Eurozone |
|                                      | Durchschnitt / Anzahl |                    | 1 000                             |           | 1 000 EUR  |                  |                  |
| 2010                                 | 327                   | 77 391             | 124 645                           | 3 587 414 | 22 073 987 | 10 590 946       | 3 715 952        |
| 2011                                 | 332                   | 81 010             | 130 823                           | 3 872 037 | 23 101 071 | 10 823 120       | 3 751 863        |
| 2012                                 | 336                   | 81 654             | 130 419                           | 3 972 254 | 21 731 377 | 11 993 223       | 3 608 866        |
| 2013                                 | 333                   | 80 959             | 128 699                           | 4 015 003 | 21 718 436 | 12 154 568       | 3 696 976        |
| 2014                                 | 322                   | 80 709             | 127 301                           | 4 109 270 | 22 301 335 | 12 597 109       | 4 005 319        |
| 2015                                 | 324                   | 81 423             | 128 206                           | 4 217 781 | 23 306 136 | 13 020 074       | 4 028 154        |
| 2016                                 | 335                   | 80 022             | 126 370                           | 4 281 886 | 23 365 088 | 13 878 808       | 4 116 471        |
| 2017                                 | 332                   | 79 283             | 124 647                           | 4 342 407 | 23 530 601 | 14 078 176       | 4 369 084        |
| 2018                                 | 339                   | 80 250             | 124 043                           | 4 459 764 | 24 180 431 | 14 177 372       | 4 635 092        |
| 2019                                 | 329                   | 78 599             | 121 024                           | 4 417 903 | 24 983 670 | 14 541 532       | 4 736 237        |
| 2020                                 | 334                   | 72 584             | 108 587                           | 3 906 226 | 25 659 108 | 14 858 279       | 5 265 107        |
| 2021                                 | 317                   | 70 331             | 107 296                           | 3 911 211 | 26 249 500 | 15 253 590       | 4 918 375        |
| 2022                                 | 318                   | 71 697             | 108 523                           | 4 179 333 | 39 633 468 | 18 186 287       | 5 617 229        |
| 2023                                 | 325                   | 73 024             | 111 496                           | 4 453 018 | 35 195 312 | 17 267 031       | 5 788 720        |
| 2023                                 |                       |                    |                                   |           |            |                  |                  |
| Januar                               | 315                   | 72 123             | 9 902                             | 380 625   | 2 874 107  | 1 461 634        | 482 519          |
| Februar                              | 321                   | 72 616             | 9 284                             | 342 380   | 3 083 737  | 1 594 582        | 503 335          |
| März                                 | 328                   | 73 190             | 9 965                             | 342 072   | 3 212 588  | 1 591 815        | 522 661          |
| I.Quartal                            | 321                   | 72 643             | 29 152                            | 1 065 077 | 9 170 433  | 4 648 031        | 1 508 515        |
| April                                | 328                   | 73 158             | 8 447                             | 383 836   | 2 799 587  | 1 402 887        | 454 208          |
| Mai                                  | 327                   | 72 685             | 9 071                             | 358 559   | 2 724 229  | 1 361 297        | 475 536          |
| Juni                                 | 327                   | 72 696             | 9 785                             | 379 635   | 3 036 644  | 1 521 499        | 525 160          |
| II.Quartal                           | 327                   | 72 846             | 27 302                            | 1 122 030 | 8 560 459  | 4 285 684        | 1 454 905        |
| 1. Halbjahr                          | 324                   | 72 745             | 56 454                            | 2 187 107 | 17 730 892 | 8 933 715        | 2 963 420        |
| Juli                                 | 326                   | 72 667             | 8 935                             | 386 076   | 2 789 220  | 1 334 645        | 488 391          |
| August                               | 325                   | 72 761             | 9 293                             | 334 701   | 2 943 804  | 1 376 522        | 420 685          |
| September                            | 325                   | 73 409             | 9 292                             | 359 459   | 3 071 462  | 1 468 967        | 465 019          |
| III.Quartal                          | 325                   | 72 946             | 27 520                            | 1 080 236 | 8 804 486  | 4 180 134        | 1 374 095        |
| Oktober                              | 325                   | 73 558             | 9 246                             | 343 572   | 2 810 881  | 1 377 226        | 450 534          |
| November                             | 325                   | 73 807             | 9 902                             | 472 584   | 3 011 085  | 1 458 551        | 526 340          |
| Dezember                             | 325                   | 73 614             | 8 374                             | 369 519   | 2 837 969  | 1 317 405        | 474 330          |
| IV.Quartal                           | 325                   | 73 660             | 27 522                            | 1 185 675 | 8 659 935  | 4 153 182        | 1 451 205        |
| 2. Halbjahr                          | 325                   | 73 303             | 55 042                            | 2 265 911 | 17 464 420 | 8 333 315        | 2 825 300        |
| 2024p                                |                       |                    |                                   |           |            |                  |                  |
| Januar                               | 330                   | 73 841             | 9 877                             | 402 173   | 2 779 269  | 1 419 083        | 462 157          |
| Februar                              | 330                   | 73 791             | 9 686                             | 370 989   | 2 924 582  | 1 545 642        | 518 317          |
| März                                 | 333                   | 73 651             | 9 031                             | 372 531   | 2 926 352  | 1 450 283        | 489 256          |
| I.Quartal                            | 331                   | 73 761             | 28 594                            | 1 145 692 | 8 630 203  | 4 415 007        | 1 469 730        |
| April                                | 332                   | 73 857             | 9 688                             | 397 668   | 3 006 218  | 1 500 210        | 533 001          |
| Mai                                  | 332                   | 73 941             | 9 124                             | 384 705   | 2 906 437  | 1 440 385        | 485 295          |
| Juni                                 | 331                   | 73 959             | 9 236                             | 403 375   | 2 952 082  | 1 408 874        | 483 799          |
| II.Quartal                           | 332                   | 73 919             | 28 049                            | 1 185 749 | 8 864 737  | 4 349 469        | 1 502 095        |
| 1. Halbjahr                          | 331                   | 73 840             | 56 643                            | 2 331 441 | 17 494 940 | 8 764 477        | 2 971 825        |
| Juli                                 | 330                   | 73 857             | 9 783                             | 397 158   | 3 016 235  | 1 523 534        | 485 928          |
| August                               | 330                   | 73 822             | 8 963                             | 354 219   | 2 704 358  | 1 354 258        | 419 140          |
| September                            | 330                   | 74 415             | 9 375                             | 360 550   | 3 001 854  | 1 515 901        | 461 795          |
| III.Quartal                          | 330                   | 74 031             | 28 121                            | 1 111 927 | 8 722 448  | 4 393 694        | 1 366 863        |
| Oktober                              | 330                   | 74 328             | 9 525                             | 355 948   | 2 843 314  | 1 435 866        | 480 210          |
| November                             | 330                   | 74 597             | 9 684                             | 482 896   | 2 996 961  | 1 520 606        | 509 937          |
| Dezember                             | ...                   | ...                | ...                               | ...       | ...        | ...              | ...              |
| IV.Quartal                           | ...                   | ...                | ...                               | ...       | ...        | ...              | ...              |
| 2. Halbjahr                          | ...                   | ...                | ...                               | ...       | ...        | ...              | ...              |

**1.2 Betriebe des Verarbeitenden Gewerbes (sowie Bergbau und Gewinnung von Steinen und Erden)  
in Berlin im November 2024 nach Bezirken**

| Bezirk                                    | Betriebe   | Tätige<br>Personen | Geleistete<br>Arbeits-<br>stunden | Entgelte       | Umsatz           |                     |
|---|------------|--------------------|-----------------------------------|----------------|------------------|---------------------|
|   |            |                    |                                   |                | insgesamt        | darunter<br>Ausland |
|   | Anzahl     |                    | 1 000                             |                | 1 000 EUR        |                     |
| absolut                                   |            |                    |                                   |                |                  |                     |
| Mitte                                     | 22         | 7 681              | 952                               | 59 464         | 1 199 840        | 594 225             |
| Friedrichshain-Kreuzberg                  | 10         | 4 618              | 596                               | 36 947         | 86 007           | 5 175               |
| Pankow                                    | 19         | 3 616              | 487                               | 20 819         | 60 150           | 29 438              |
| Charlottenburg-Wilmersdorf                | 10         | 1 689              | 245                               | 8 227          | 41 693           | 19 162              |
| Spandau                                   | 25         | 11 398             | 1 453                             | 84 484         | 434 161          | 266 939             |
| Steglitz-Zehlendorf                       | 22         | 3 798              | 490                               | 23 684         | 98 595           | 57 125              |
| Tempelhof-Schöneberg                      | 62         | 10 528             | 1 303                             | 62 201         | 196 826          | 78 881              |
| Neukölln                                  | 37         | 9 061              | 1 195                             | 58 152         | 239 865          | 135 619             |
| Treptow-Köpenick                          | 40         | 7 089              | 961                               | 46 974         | 249 903          | 166 582             |
| Marzahn-Hellersdorf                       | 23         | 4 305              | 578                               | 22 605         | 78 137           | 25 078              |
| Lichtenberg                               | 13         | 2 204              | 277                               | 9 916          | 33 855           | 4 839               |
| Reinickendorf                             | 47         | 8 610              | 1 147                             | 49 423         | 277 928          | 137 543             |
| <b>Berlin</b>                             | <b>330</b> | <b>74 597</b>      | <b>9 684</b>                      | <b>482 896</b> | <b>2 996 961</b> | <b>1 520 606</b>    |
| Veränderung zum Vorjahresmonat in Prozent |            |                    |                                   |                |                  |                     |
| Mitte                                     | – 12,0     | – 0,9              | – 6,9                             | 1,0            | 0,6              | 0,4                 |
| Friedrichshain-Kreuzberg                  | – 9,1      | 2,9                | – 2,5                             | 8,1            | – 26,9           | – 19,0              |
| Pankow                                    | 11,8       | 5,0                | 1,5                               | 14,3           | – 39,9           | 93,6                |
| Charlottenburg-Wilmersdorf                | –          | – 3,3              | –                                 | – 9,4          | – 7,2            | – 12,0              |
| Spandau                                   | 4,2        | 5,5                | 2,9                               | 8,1            | 5,8              | 8,4                 |
| Steglitz-Zehlendorf                       | –          | – 2,5              | – 7,5                             | – 2,1          | – 0,1            | – 5,4               |
| Tempelhof-Schöneberg                      | 12,7       | 1,9                | – 2,1                             | 5,0            | – 7,5            | – 14,9              |
| Neukölln                                  | – 5,1      | – 2,5              | – 4,9                             | – 3,3          | – 2,4            | 1,0                 |
| Treptow-Köpenick                          | 5,3        | 4,2                | 1,9                               | 0,6            | 20,7             | 31,0                |
| Marzahn-Hellersdorf                       | – 8,0      | – 4,8              | – 8,5                             | – 13,1         | 21,2             | 4,2                 |
| Lichtenberg                               | –          | 0,6                | – 2,8                             | 2,2            | 8,1              | 83,4                |
| Reinickendorf                             | 2,2        | 0,9                | – 0,4                             | 2,8            | – 2,8            | 1,0                 |
| <b>Berlin</b>                             | <b>1,5</b> | <b>1,1</b>         | <b>– 2,2</b>                      | <b>2,2</b>     | <b>– 0,5</b>     | <b>4,3</b>          |

**1.3 Betriebe des Verarbeitenden Gewerbes (sowie Bergbau und Gewinnung von Steinen und Erden) in Berlin  
im November 2024 nach Wirtschaftsabteilungen**

| WZ<br>2008 | Wirtschaftszweig  | Be-<br>triebe | Tätige<br>Personen | Geleistete<br>Arbeits-<br>stunden | Entgelte       | Umsatz           |                     |
|------------|---|---------------|--------------------|-----------------------------------|----------------|------------------|---------------------|
|            |   |               |                    |                                   |                | insgesamt        | darunter<br>Ausland |
|            |   | Anzahl        |                    | 1 000                             |                | 1 000 EUR        |                     |
| 10         | H.v. Nahrungs- und Futtermitteln  | 41            | 7 437              | 957                               | 37 106         | 283 471          | 94 232              |
| 11         | Getränkeherstellung   | 4             | 1 082              | 120                               | 8 876          | 15 950           | •                   |
| 12         | Tabakverarbeitung   | 1             | •                  | •                                 | •              | •                | •                   |
| 13         | H.v. Textilien  | 2             | •                  | •                                 | •              | •                | •                   |
| 14         | H.v. Bekleidung   | –             | –                  | –                                 | –              | –                | –                   |
| 15         | H.v. Leder, Lederwaren und Schuhen  | –             | –                  | –                                 | –              | –                | –                   |
| 16         | H.v. Holz-, Flecht-, Korb- und Korkwaren (ohne Möbel)                                   | 3             | 283                | 36                                | 1 217          | 3 871            | –                   |
| 17         | H.v. Papier, Pappe und Waren daraus   | 2             | •                  | •                                 | •              | •                | •                   |
| 18         | H.v. Druckerzeugnissen; Vervielfältigung von<br>bespielten Ton-, Bild- und Datenträgern | 13            | 4 280              | 568                               | 29 978         | 88 288           | 1 349               |
| 19         | Kokerei und Mineralölverarbeitung   | 1             | •                  | •                                 | •              | •                | •                   |
| 20         | H.v. chemischen Erzeugnissen  | 17            | 2 414              | 299                               | 17 074         | 58 842           | 31 006              |
| 21         | H.v. pharmazeutischen Erzeugnissen  | 16            | 5 876              | 774                               | 50 825         | 609 621          | 503 035             |
| 22         | H.v. Gummi- und Kunststoffwaren   | 12            | 1 440              | 175                               | 6 995          | 30 308           | 13 457              |
| 23         | H.v. Glas und Glaswaren, Keramik,<br>Verarbeitung von Steinen und Erden                 | 5             | 464                | 66                                | 1 619          | 6 284            | •                   |
| 24         | Metallerzeugung und -bearbeitung  | 8             | 1 241              | 141                               | 5 936          | 43 914           | 21 212              |
| 25         | H.v. Metallerzeugnissen   | 25            | 3 868              | 465                               | 20 605         | 68 488           | 18 674              |
| 26         | H.v. Datenverarbeitungsgeräten, elektro-<br>nischen und optischen Erzeugnissen          | 56            | 12 004             | 1 585                             | 77 605         | 299 985          | 181 000             |
| 27         | H.v. elektrischen Ausrüstungen  | 27            | 8 014              | 1 023                             | 53 778         | 199 778          | 78 967              |
| 28         | Maschinenbau  | 31            | 7 973              | 1 072                             | 51 873         | 201 695          | 143 749             |
| 29         | H.v. Kraftwagen und Kraftwagenteilen  | 5             | 2 878              | 366                               | 21 798         | 41 226           | 23 611              |
| 30         | Sonstiger Fahrzeugbau   | 5             | 5 047              | 678                               | 37 116         | •                | •                   |
| 31         | H.v. Möbeln   | 2             | •                  | •                                 | •              | •                | •                   |
| 32         | H.v. sonstigen Waren  | 21            | 3 546              | 455                               | 15 761         | 69 635           | 45 731              |
| 33         | Reparatur und Installation von Maschinen<br>und Ausrüstungen                            | 33            | 6 079              | 809                               | 39 621         | 131 388          | 19 103              |
| VO         | Vorleistungsgüterproduzenten  | 105           | 18 594             | 2 329                             | 109 970        | 411 998          | 178 042             |
| IG         | Investitionsgüterproduzenten  | 128           | 30 571             | 4 068                             | 194 438        | 698 892          | 377 603             |
| GG         | Gebrauchsgüterproduzenten   | 14            | •                  | •                                 | •              | •                | •                   |
| VG         | Verbrauchsgüterproduzenten  | 82            | 19 759             | 2 559                             | 133 704        | 1 031 248        | 613 944             |
| EN         | Energie   | 1             | •                  | •                                 | •              | •                | •                   |
| <b>B-C</b> | <b>Insgesamt</b>  | <b>330</b>    | <b>74 597</b>      | <b>9 684</b>                      | <b>482 896</b> | <b>2 996 961</b> | <b>1 520 606</b>    |

**1.4 Betriebe des Verarbeitenden Gewerbes (sowie Bergbau und Gewinnung von Steinen und Erden) in Berlin  
im November 2024 nach Wirtschaftsabteilungen – Veränderung zum Vorjahresmonat**

| WZ<br>2008 | Wirtschaftszweig  | Be-<br>triebe | Tätige<br>Personen | Geleistete<br>Arbeits-<br>stunden | Entgelte | Umsatz    |                     |
|------------|---|---------------|--------------------|-----------------------------------|----------|-----------|---------------------|
|            |   |               |                    |                                   |          | insgesamt | darunter<br>Ausland |
|            |   | Anzahl        |                    | Prozent                           |          |           |                     |
| 10         | H.v. Nahrungs- und Futtermitteln  | – 1           | 132                | 0,1                               | 4,9      | 1,1       | 4,5                 |
| 11         | Getränkeherstellung   | – 1           | 149                | – 14,4                            | 6,5      | – 5,7     |                     |
| 12         | Tabakverarbeitung   | –             | •                  | •                                 | •        | •         | •                   |
| 13         | H.v. Textilien  | – 1           | •                  | •                                 | •        | •         | •                   |
| 14         | H.v. Bekleidung   | –             | –                  | –                                 | –        | –         | –                   |
| 15         | H.v. Leder, Lederwaren und Schuhen  | –             | –                  | –                                 | –        | –         | –                   |
| 16         | H.v. Holz-, Flecht-, Korb- und Korkwaren (ohne Möbel)                                   | –             | – 53               | – 28,1                            | – 7,8    | – 33,3    | •                   |
| 17         | H.v. Papier, Pappe und Waren daraus   | – 1           | •                  | •                                 | •        | •         | •                   |
| 18         | H.v. Druckerzeugnissen; Vervielfältigung von<br>bespielten Ton-, Bild- und Datenträgern | – 1           | 70                 | – 4,1                             | 7,9      | – 26,7    | – 21,2              |
| 19         | Kokerei und Mineralölverarbeitung   | –             | •                  | •                                 | •        | •         | •                   |
| 20         | H.v. chemischen Erzeugnissen  | –             | – 36               | – 4,0                             | – 9,0    | 5,9       | 5,6                 |
| 21         | H.v. pharmazeutischen Erzeugnissen  | –             | – 120              | – 4,0                             | 2,7      | – 1,5     | 0,7                 |
| 22         | H.v. Gummi- und Kunststoffwaren   | –             | – 63               | – 3,4                             | – 1,6    | – 17,5    | – 23,1              |
| 23         | H.v. Glas und Glaswaren, Keramik,<br>Verarbeitung von Steinen und Erden                 | – 1           | – 94               | – 11,3                            | – 18,8   | – 16,4    | •                   |
| 24         | Metallerzeugung und -bearbeitung  | –             | – 15               | – 3,0                             | 4,2      | 1,3       | 24,9                |
| 25         | H.v. Metallerzeugnissen   | 2             | 33                 | – 1,4                             | – 0,7    | – 18,3    | – 36,0              |
| 26         | H.v. Datenverarbeitungsgeräten, elektro-<br>nischen und optischen Erzeugnissen          | 3             | 131                | – 3,1                             | – 5,5    | 9,7       | 5,1                 |
| 27         | H.v. elektrischen Ausrüstungen  | – 2           | – 216              | – 5,3                             | 0,6      | 3,1       | – 1,8               |
| 28         | Maschinenbau  | 3             | 156                | – 1,0                             | 5,7      | 6,7       | 7,0                 |
| 29         | H.v. Kraftwagen und Kraftwagenteilen  | –             | 3                  | – 6,1                             | – 3,6    | – 4,2     | – 2,6               |
| 30         | Sonstiger Fahrzeugbau   | – 1           | 114                | – 0,6                             | 10,7     | •         | •                   |
| 31         | H.v. Möbeln   | –             | •                  | •                                 | •        | •         | •                   |
| 32         | H.v. sonstigen Waren  | 1             | 27                 | 1,5                               | – 1,6    | 7,6       | 3,5                 |
| 33         | Reparatur und Installation von Maschinen<br>und Ausrüstungen                            | 5             | 859                | 12,1                              | 21,1     | 56,6      | 55,3                |
| VO         | Vorleistungsgüterproduzenten  | – 3           | – 654              | – 5,4                             | – 3,6    | – 4,1     | – 5,7               |
| IG         | Investitionsgüterproduzenten  | 12            | 1 202              | 0,2                               | 3,4      | 4,4       | 8,0                 |
| GG         | Gebrauchsgüterproduzenten   | –             | •                  | •                                 | •        | •         | •                   |
| VG         | Verbrauchsgüterproduzenten  | – 4           | – 21               | – 4,4                             | 3,7      | – 4,2     | 0,6                 |
| EN         | Energie   | –             | •                  | •                                 | •        | •         | •                   |
| B-C        | Insgesamt   | 5             | 790                | – 2,2                             | 2,2      | – 0,5     | 4,3                 |

## 2.1 Fachliche Betriebsteile der Betriebe des Verarbeitenden Gewerbes (sowie Bergbau und Gewinnung von Steinen und Erden) in Berlin seit 2010

| Jahr<br>Monat<br>Quartal<br>Halbjahr | Fachliche<br>Betriebsteile | Tätige Personen | Umsatz         |                  |                  |
|--------------------------------------|----------------------------|-----------------|----------------|------------------|------------------|
|                                      |                            |                 | ins-<br>gesamt | darunter Ausland |                  |
|                                      |                            |                 |                | insgesamt        | mit der Eurozone |
| Durchschnitt / Anzahl                |                            | 1 000 EUR       |                |                  |                  |
| 2010                                 | 446                        | 75 732          | 19 851 519     | 9 117 787        | 3 478 943        |
| 2011                                 | 453                        | 79 296          | 20 932 108     | 9 401 146        | 3 526 479        |
| 2012                                 | 451                        | 80 048          | 19 229 945     | 10 170 417       | 3 416 098        |
| 2013                                 | 442                        | 79 285          | 19 123 489     | 10 261 722       | 3 438 019        |
| 2014                                 | 436                        | 78 953          | 19 562 324     | 10 636 935       | 3 757 390        |
| 2015                                 | 428                        | 79 670          | 19 023 309     | 9 735 003        | 3 354 004        |
| 2016                                 | 436                        | 78 323          | 19 010 513     | 10 384 535       | 3 433 801        |
| 2017                                 | 434                        | 77 666          | 18 714 938     | 10 477 079       | 3 639 935        |
| 2018                                 | 437                        | 78 885          | 19 082 272     | 10 456 086       | 3 881 630        |
| 2019                                 | 431                        | 77 502          | 19 087 972     | 10 323 793       | 3 805 996        |
| 2020                                 | 435                        | 71 302          | 19 375 038     | 10 149 268       | 3 984 414        |
| 2021                                 | 412                        | 69 122          | 19 735 032     | 10 552 697       | 3 901 201        |
| 2022                                 | 410                        | 70 512          | 32 605 316     | 13 069 910       | 4 474 982        |
| 2023                                 | 425                        | 71 437          | 30 145 008     | 13 830 100       | 5 071 238        |
| 2023                                 |                            |                 |                |                  |                  |
| Januar                               | 402                        | 70 869          | 2 319 095      | 1 083 051        | 364 037          |
| Februar                              | 409                        | 71 329          | 2 480 192      | 1 128 651        | 388 201          |
| März                                 | 422                        | 71 827          | 2 796 132      | 1 311 421        | 436 136          |
| I.Quartal                            | 411                        | 71 342          | 7 595 419      | 3 523 123        | 1 188 375        |
| April                                | 432                        | 71 809          | 2 222 046      | 1 007 779        | 353 125          |
| Mai                                  | 431                        | 71 336          | 2 369 882      | 1 112 877        | 441 876          |
| Juni                                 | 431                        | 71 381          | 2 649 040      | 1 265 890        | 472 120          |
| II.Quartal                           | 431                        | 71 509          | 7 240 968      | 3 386 546        | 1 267 120        |
| 1. Halbjahr                          | 421                        | 71 425          | 14 836 387     | 6 909 669        | 2 455 495        |
| Juli                                 | 433                        | 71 382          | 2 490 373      | 1 135 149        | 462 409          |
| August                               | 429                        | 70 900          | 2 618 476      | 1 176 083        | 402 624          |
| September                            | 429                        | 71 669          | 2 691 265      | 1 201 354        | 447 291          |
| III.Quartal                          | 430                        | 71 317          | 7 800 115      | 3 512 587        | 1 312 325        |
| Oktober                              | 428                        | 71 706          | 2 460 123      | 1 102 395        | 420 224          |
| November                             | 429                        | 71 440          | 2 616 327      | 1 195 862        | 480 780          |
| Dezember                             | 428                        | 71 594          | 2 432 056      | 1 109 588        | 402 416          |
| IV.Quartal                           | 428                        | 71 580          | 7 508 507      | 3 407 844        | 1 303 419        |
| 2. Halbjahr                          | 429                        | 71 449          | 15 308 622     | 6 920 431        | 2 615 744        |
| 2024p                                |                            |                 |                |                  |                  |
| Januar                               | 438                        | 72 131          | 2 494 924      | 1 216 482        | 427 415          |
| Februar                              | 438                        | 71 779          | 2 595 694      | 1 327 464        | 488 765          |
| März                                 | 447                        | 71 726          | 2 626 300      | 1 266 486        | 450 581          |
| I.Quartal                            | 441                        | 71 879          | 7 716 919      | 3 810 432        | 1 366 760        |
| April                                | 443                        | 71 991          | 2 742 495      | 1 327 149        | 510 093          |
| Mai                                  | 445                        | 72 196          | 2 573 749      | 1 215 474        | 458 275          |
| Juni                                 | 440                        | 72 153          | 2 636 273      | 1 206 397        | 456 572          |
| II.Quartal                           | 443                        | 72 113          | 7 952 516      | 3 749 021        | 1 424 941        |
| 1. Halbjahr                          | 442                        | 71 996          | 15 669 435     | 7 559 453        | 2 791 701        |
| Juli                                 | 441                        | 72 067          | 2 672 003      | 1 277 403        | 458 367          |
| August                               | 442                        | 71 486          | 2 388 321      | 1 125 789        | 391 891          |
| September                            | 443                        | 72 000          | 2 600 772      | 1 237 985        | 438 002          |
| III.Quartal                          | 442                        | 71 851          | 7 661 096      | 3 641 176        | 1 288 259        |
| Oktober                              | 445                        | 71 763          | 2 398 854      | 1 088 781        | 448 256          |
| November                             | 442                        | 71 845          | 2 553 785      | 1 197 935        | 468 459          |
| Dezember                             | ...                        | ...             | ...            | ...              | ...              |
| IV.Quartal                           | ...                        | ...             | ...            | ...              | ...              |
| 2. Halbjahr                          | ...                        | ...             | ...            | ...              | ...              |



**2.2 Fachliche Betriebsteile der Betriebe des Verarbeitenden Gewerbes (sowie Bergbau und Gewinnung von Steinen und Erden) in Berlin im November 2024 nach Wirtschaftsabteilungen**

| WZ<br>2008 | Wirtschaftszweig  | Fachliche<br>Betriebs-<br>teile | Tätige<br>Personen | Umsatz           |                  |             |
|------------|---|---------------------------------|--------------------|------------------|------------------|-------------|
|            |   |                                 |                    | insgesamt        | darunter Ausland |             |
|            |   | Anzahl                          |                    | 1 000 EUR        | Prozent          |             |
| 10         | H.v. Nahrungs- und Futtermitteln  | 52                              | 7 286              | 264 877          | 94 047           | 35,5        |
| 11         | Getränkeherstellung   | 5                               | 951                | 15 617           | •                | •           |
| 12         | Tabakverarbeitung   | 1                               | •                  | •                | •                | •           |
| 13         | H.v. Textilien  | 2                               | •                  | •                | •                | •           |
| 14         | H.v. Bekleidung   | –                               | –                  | –                | –                | –           |
| 15         | H.v. Leder, Lederwaren und Schuhen  | –                               | –                  | –                | –                | –           |
| 16         | H.v. Holz-, Flecht-, Korb- und Korkwaren (ohne Möbel)                                   | 3                               | 240                | 2 583            | –                | –           |
| 17         | H.v. Papier, Pappe und Waren daraus   | 3                               | •                  | •                | •                | •           |
| 18         | H.v. Druckerzeugnissen; Vervielfältigung von<br>bespielten Ton-, Bild- und Datenträgern | 14                              | 3 433              | 60 369           | 353              | 0,6         |
| 19         | Kokerei und Mineralölverarbeitung   | 1                               | •                  | •                | •                | •           |
| 20         | H.v. chemischen Erzeugnissen  | 25                              | 2 479              | 70 874           | 39 976           | 56,4        |
| 21         | H.v. pharmazeutischen Erzeugnissen  | 18                              | 5 029              | 292 226          | 235 792          | 80,7        |
| 22         | H.v. Gummi- und Kunststoffwaren   | 14                              | 1 359              | 28 095           | 12 725           | 45,3        |
| 23         | H.v. Glas und Glaswaren, Keramik,<br>Verarbeitung von Steinen und Erden                 | 9                               | 446                | 6 052            | •                | •           |
| 24         | Metallerzeugung und -bearbeitung  | 8                               | 1 179              | 43 063           | 20 636           | 47,9        |
| 25         | H.v. Metallerzeugnissen   | 35                              | 4 013              | 66 929           | 19 062           | 28,5        |
| 26         | H.v. Datenverarbeitungsgeräten, elektro-<br>nischen und optischen Erzeugnissen          | 68                              | 10 374             | 260 326          | 147 892          | 56,8        |
| 27         | H.v. elektrischen Ausrüstungen  | 35                              | 8 204              | 201 041          | 73 867           | 36,7        |
| 28         | Maschinenbau  | 47                              | 11 487             | 215 579          | 161 091          | 74,7        |
| 29         | H.v. Kraftwagen und Kraftwagenteilern   | 6                               | 1 301              | 26 335           | 15 380           | 58,0        |
| 30         | Sonstiger Fahrzeugbau   | 5                               | 4 789              | •                | •                | •           |
| 31         | H.v. Möbeln   | 2                               | •                  | •                | •                | •           |
| 32         | H.v. sonstigen Waren  | 23                              | 3 515              | 65 806           | 44 014           | 66,9        |
| 33         | Reparatur und Installation von Maschinen<br>und Ausrüstungen                            | 66                              | 5 132              | 124 190          | 20 727           | 16,7        |
| VO         | Vorleistungsgüterproduzenten  | 137                             | 18 765             | 417 056          | 180 002          | 43,2        |
| IG         | Investitionsgüterproduzenten  | 188                             | 31 649             | 661 467          | 369 660          | 55,9        |
| GG         | Gebrauchsgüterproduzenten   | 16                              | •                  | •                | •                | •           |
| VG         | Verbrauchsgüterproduzenten  | 100                             | 17 840             | 667 026          | 345 651          | 51,8        |
| EN         | Energie   | 1                               | •                  | •                | •                | •           |
| <b>B-C</b> | <b>Insgesamt</b>  | <b>442</b>                      | <b>71 845</b>      | <b>2 553 785</b> | <b>1 197 935</b> | <b>46,9</b> |

**2.3 Fachliche Betriebsteile der Betriebe des Verarbeitenden Gewerbes (sowie Bergbau und Gewinnung von Steinen und Erden) in Berlin im November 2024 nach Wirtschaftsabteilungen  
– Veränderung zum Vorjahresmonat**

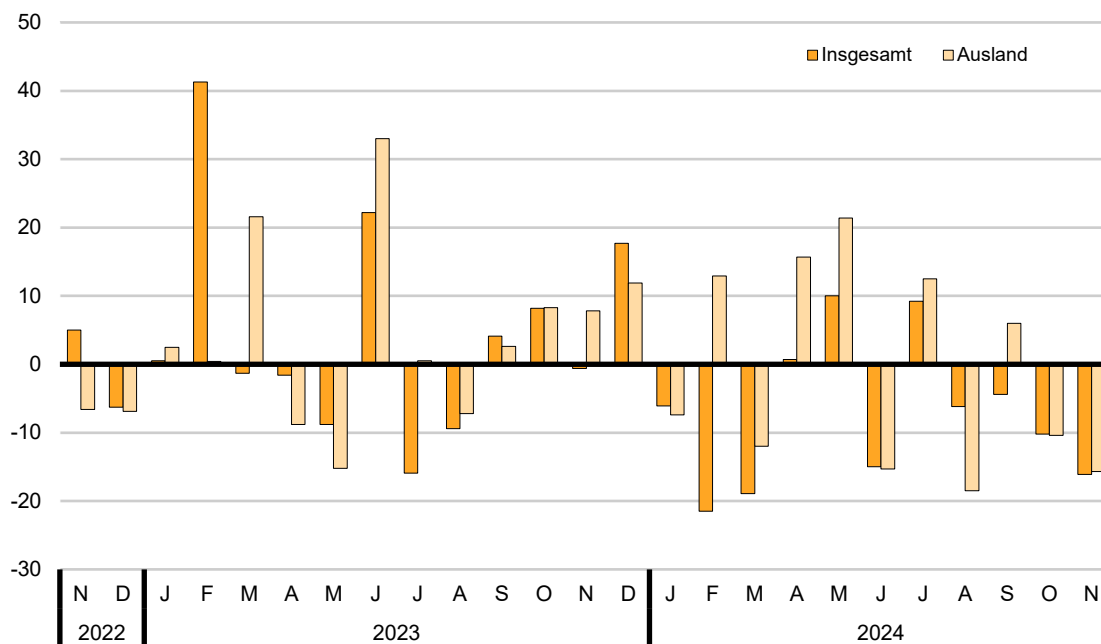
| WZ<br>2008 | Wirtschaftszweig  | Fachliche<br>Betriebs-<br>teile | Tätige<br>Personen | Umsatz       |                     |
|------------|---|---------------------------------|--------------------|--------------|---------------------|
|            |   |                                 |                    | insgesamt    | darunter<br>Ausland |
|            |   | Anzahl                          |                    | Prozent      |                     |
| 10         | H.v. Nahrungs- und Futtermitteln  | – 1                             | 146                | 0,5          | 4,4                 |
| 11         | Getränkeherstellung   | – 1                             | 110                | – 2,7        | •                   |
| 12         | Tabakverarbeitung   | –                               | •                  | •            | •                   |
| 13         | H.v. Textilien  | –                               | •                  | •            | •                   |
| 14         | H.v. Bekleidung   | –                               | –                  | –            | –                   |
| 15         | H.v. Leder, Lederwaren und Schuhen  | –                               | –                  | –            | –                   |
| 16         | H.v. Holz-, Flecht-, Korb- und Korkwaren (ohne Möbel)                                   | –                               | – 69               | – 42,5       | •                   |
| 17         | H.v. Papier, Pappe und Waren daraus   | –                               | •                  | •            | •                   |
| 18         | H.v. Druckerzeugnissen; Vervielfältigung von<br>bespielten Ton-, Bild- und Datenträgern | – 3                             | 429                | – 4,9        | – 58,5              |
| 19         | Kokerei und Mineralölverarbeitung   | –                               | •                  | •            | •                   |
| 20         | H.v. chemischen Erzeugnissen  | – 1                             | – 25               | 6,6          | 6,2                 |
| 21         | H.v. pharmazeutischen Erzeugnissen  | –                               | – 818              | – 22,8       | – 19,1              |
| 22         | H.v. Gummi- und Kunststoffwaren   | –                               | – 59               | – 17,3       | – 20,7              |
| 23         | H.v. Glas und Glaswaren, Keramik,<br>Verarbeitung von Steinen und Erden                 | – 1                             | – 80               | – 12,2       | •                   |
| 24         | Metallerzeugung und -bearbeitung  | –                               | – 13               | 1,8          | 25,3                |
| 25         | H.v. Metallerzeugnissen   | 3                               | 43                 | – 18,4       | – 35,8              |
| 26         | H.v. Datenverarbeitungsgeräten, elektro-<br>nischen und optischen Erzeugnissen          | 5                               | 81                 | 12,4         | 9,8                 |
| 27         | H.v. elektrischen Ausrüstungen  | – 2                             | 83                 | 8,1          | 2,3                 |
| 28         | Maschinenbau  | 7                               | 165                | 3,8          | 3,9                 |
| 29         | H.v. Kraftwagen und Kraftwagenteilen  | – 1                             | – 164              | – 10,7       | – 10,3              |
| 30         | Sonstiger Fahrzeugbau   | – 1                             | 120                | •            | •                   |
| 31         | H.v. Möbeln   | –                               | •                  | •            | •                   |
| 32         | H.v. sonstigen Waren  | 1                               | 36                 | 6,0          | 1,5                 |
| 33         | Reparatur und Installation von Maschinen<br>und Ausrüstungen                            | 8                               | 480                | 40,0         | – 4,6               |
| VO         | Vorleistungsgüterproduzenten  | –                               | – 336              | – 1,6        | – 3,8               |
| IG         | Investitionsgüterproduzenten  | 19                              | 558                | 1,4          | 5,7                 |
| GG         | Gebrauchsgüterproduzenten   | –                               | •                  | •            | •                   |
| VG         | Verbrauchsgüterproduzenten  | – 6                             | – 187              | – 11,8       | – 13,1              |
| EN         | Energie   | –                               | •                  | •            | •                   |
| <b>B-C</b> | <b>Insgesamt</b>  | <b>13</b>                       | <b>405</b>         | <b>– 2,4</b> | <b>0,2</b>          |

## Auftragseingangsgewichtung für das Verarbeitende Gewerbe in Berlin 2021

| WZ<br>2008 | Hauptgruppe<br>Abteilung   | Gewichtung in Prozent |            |            |
|------------|--|-----------------------|------------|------------|
|            |  | Auftragseingang       |            |            |
|            |  | Insgesamt             | Inland     | Ausland    |
| <b>C</b>   | <b>Verarbeitendes Gewerbe</b>  | <b>100</b>            | <b>100</b> | <b>100</b> |
| VO         | Vorleistungsgüterproduzenten   | 32,26                 | 38,91      | 28,08      |
| IG         | Investitionsgüterproduzenten   | 31,19                 | 33,93      | 29,47      |
| GG         | Gebrauchsgüterproduzenten  | 13,36                 | 5,77       | 18,13      |
| VG         | Verbrauchsgüterproduzenten   | 23,18                 | 21,39      | 24,31      |
| 13         | H.v. Textilien   | 0,67                  | 0,86       | 0,56       |
| 17         | H.v. Papier, Pappe und Waren daraus  | 0,46                  | 0,65       | 0,34       |
| 20         | H.v. chemischen Erzeugnissen   | 4,33                  | 5,17       | 3,80       |
| 21         | H.v. pharmazeutischen Erzeugnissen   | 21,44                 | 18,19      | 23,47      |
| 24         | Metallerzeugung und -bearbeitung   | 4,26                  | 6,56       | 2,81       |
| 25         | H.v. Metallerzeugnissen  | 5,25                  | 8,62       | 3,13       |
| 26         | H.v. Datenverarbeitungsgeräten, elektronischen<br>und optischen Erzeugnissen | 17,62                 | 20,44      | 15,85      |
| 27         | H.v. elektrischen Ausrüstungen   | 17,96                 | 19,49      | 17,00      |
| 28         | Maschinenbau   | 13,24                 | 9,90       | 15,33      |
| 29         | H. v. Kraftwagen u.Kraftwagenteilen  | 1,26                  | 1,25       | 1,26       |
| 30         | Sonst.Fahrzeugbau  | 13,52                 | 8,87       | 16,44      |

## Auftragseingangssindex für das Verarbeitende Gewerbe in Berlin seit November 2022

Veränderung zum Vorjahresmonat in Prozent



### 3.1 Auftragseingangsindex für das Verarbeitende Gewerbe in Berlin seit 2020 nach Monaten – Volumenindex –

| Jahr      | Index – Basis 2021 ≙ 100 |       |       |       |       |       |       |       |       |       |       |       |       |
|-----------|--------------------------|-------|-------|-------|-------|-------|-------|-------|-------|-------|-------|-------|-------|
|           | Jan.                     | Feb.  | März  | April | Mai   | Juni  | Juli  | Aug.  | Sept. | Okt.  | Nov.  | Dez.  | Jahr  |
| Insgesamt |                          |       |       |       |       |       |       |       |       |       |       |       |       |
| 2020      | 88,0                     | 86,4  | 109,7 | 74,7  | 75,5  | 110,3 | 98,4  | 85,5  | 91,1  | 94,0  | 98,4  | 87,8  | 91,7  |
| 2021      | 90,9                     | 91,4  | 124,4 | 95,5  | 86,7  | 113,7 | 96,4  | 92,0  | 110,2 | 89,4  | 92,6  | 116,8 | 100,0 |
| 2022      | 86,4                     | 95,9  | 129,6 | 91,4  | 91,1  | 99,7  | 108,5 | 104,5 | 97,5  | 85,3  | 97,2  | 109,4 | 99,7  |
| 2023      | 86,8                     | 135,5 | 127,9 | 89,9  | 83,1  | 121,8 | 91,3  | 94,7  | 101,5 | 92,3  | 96,6  | 128,8 | 104,2 |
| 2024p     | 81,5                     | 106,4 | 103,7 | 90,5  | 91,4  | 103,5 | 99,7  | 88,8  | 97,0  | 82,9  | 81,0  | ...   | ...   |
| Inland    |                          |       |       |       |       |       |       |       |       |       |       |       |       |
| 2020      | 88,5                     | 90,9  | 126,0 | 74,1  | 83,0  | 132,3 | 123,5 | 99,3  | 87,3  | 101,4 | 114,8 | 89,1  | 100,9 |
| 2021      | 83,5                     | 91,8  | 116,9 | 83,7  | 80,5  | 126,1 | 97,4  | 87,1  | 114,0 | 95,9  | 87,2  | 135,9 | 100,0 |
| 2022      | 79,7                     | 92,7  | 155,9 | 93,4  | 77,3  | 95,4  | 143,0 | 86,9  | 86,0  | 78,7  | 109,1 | 128,3 | 102,2 |
| 2023      | 77,3                     | 194,5 | 112,8 | 102,2 | 80,7  | 99,1  | 97,8  | 74,7  | 92,1  | 85,0  | 96,7  | 160,2 | 106,1 |
| 2024p     | 74,4                     | 98,8  | 76,2  | 83,2  | 73,3  | 84,8  | 102,1 | 90,8  | 70,2  | 76,6  | 80,2  | ...   | ...   |
| Ausland   |                          |       |       |       |       |       |       |       |       |       |       |       |       |
| 2020      | 87,7                     | 83,6  | 99,8  | 75,0  | 70,9  | 96,8  | 83,0  | 77,1  | 93,4  | 89,4  | 88,3  | 87,1  | 86,0  |
| 2021      | 95,6                     | 91,1  | 129,1 | 103,0 | 90,6  | 105,9 | 95,7  | 95,1  | 107,8 | 85,3  | 95,9  | 104,8 | 100,0 |
| 2022      | 90,5                     | 98,0  | 113,0 | 90,1  | 99,8  | 102,3 | 86,8  | 115,6 | 104,7 | 89,5  | 89,6  | 97,6  | 98,1  |
| 2023      | 92,8                     | 98,4  | 137,4 | 82,2  | 84,6  | 136,1 | 87,2  | 107,3 | 107,4 | 96,9  | 96,6  | 109,2 | 103,0 |
| 2024p     | 85,9                     | 111,1 | 120,9 | 95,1  | 102,7 | 115,3 | 98,1  | 87,5  | 113,8 | 86,8  | 81,4  | ...   | ...   |

| Jahr      | Veränderung zum Vorjahreszeitraum in Prozent |        |        |        |        |        |        |        |        |        |        |       |       |
|-----------|--|--------|--------|--------|--------|--------|--------|--------|--------|--------|--------|-------|-------|
|           | Jan.   | Feb.   | März   | April  | Mai    | Juni   | Juli   | Aug.   | Sept.  | Okt.   | Nov.   | Dez.  | Jahr  |
| Insgesamt |  |        |        |        |        |        |        |        |        |        |        |       |       |
| 2021      | 3,3  | 5,8    | 13,4   | 27,8   | 14,8   | 3,1    | – 2,0  | 7,6    | 21,0   | – 4,9  | – 5,9  | 33,0  | 9,1   |
| 2022      | – 5,0  | 4,9    | 4,2    | – 4,3  | 5,1    | – 12,3 | 12,6   | 13,6   | – 11,5 | – 4,6  | 5,0    | – 6,3 | – 0,3 |
| 2023      | 0,5  | 41,3   | – 1,3  | – 1,6  | – 8,8  | 22,2   | – 15,9 | – 9,4  | 4,1    | 8,2    | – 0,6  | 17,7  | 4,5   |
| 2024p     | – 6,1  | – 21,5 | – 18,9 | 0,7    | 10,0   | – 15,0 | 9,2    | – 6,2  | – 4,4  | – 10,2 | – 16,1 | ...   | ...   |
| Inland    |  |        |        |        |        |        |        |        |        |        |        |       |       |
| 2021      | – 5,6  | 1,0    | – 7,2  | 13,0   | – 3,0  | – 4,7  | – 21,1 | – 12,3 | 30,6   | – 5,4  | – 24,0 | 52,5  | – 0,8 |
| 2022      | – 4,6  | 1,0    | 33,4   | 11,6   | – 4,0  | – 24,3 | 46,8   | – 0,2  | – 24,6 | – 17,9 | 25,1   | – 5,6 | 2,2   |
| 2023      | – 3,0  | 109,8  | – 27,6 | 9,4    | 4,4    | 3,9    | – 31,6 | – 14,0 | 7,1    | 8,0    | – 11,4 | 24,9  | 3,8   |
| 2024p     | – 3,8  | – 49,2 | – 32,4 | – 18,6 | – 9,2  | – 14,4 | 4,4    | 21,6   | – 23,8 | – 9,9  | – 17,1 | ...   | ...   |
| Ausland   |  |        |        |        |        |        |        |        |        |        |        |       |       |
| 2021      | 9,0  | 9,0    | 29,4   | 37,3   | 27,8   | 9,4    | 15,3   | 23,3   | 15,4   | – 4,6  | 8,6    | 20,3  | 16,3  |
| 2022      | – 5,3  | 7,6    | – 12,5 | – 12,5 | 10,2   | – 3,4  | – 9,3  | 21,6   | – 2,9  | 4,9    | – 6,6  | – 6,9 | – 1,9 |
| 2023      | 2,5  | 0,4    | 21,6   | – 8,8  | – 15,2 | 33,0   | 0,5    | – 7,2  | 2,6    | 8,3    | 7,8    | 11,9  | 5,0   |
| 2024p     | – 7,4  | 12,9   | – 12,0 | 15,7   | 21,4   | – 15,3 | 12,5   | – 18,5 | 6,0    | – 10,4 | – 15,7 | ...   | ...   |

### 3.2 Auftragseingangsindex Insgesamt für das Verarbeitende Gewerbe in Berlin von Januar bis November 2024 nach Wirtschaftsabteilungen – Volumenindex –

| WZ<br>2008 | Hauptgruppe<br>Abteilung  | Index – Basis 2021 $\triangleq$ 100          |               |               |             |             |               |             |              |              |               |               |      |                     |
|------------|---|--|---------------|---------------|-------------|-------------|---------------|-------------|--------------|--------------|---------------|---------------|------|---------------------|
|            |   | Jan.   | Feb.          | März          | April       | Mai         | Juni          | Juli        | Aug.         | Sept.        | Okt.          | Nov.          | Dez. | Jan.<br>bis<br>Nov. |
| <b>C</b>   | <b>Verarbeitendes Gewerbe</b>   | <b>81,5</b>                                  | <b>106,4</b>  | <b>103,7</b>  | <b>90,5</b> | <b>91,4</b> | <b>103,5</b>  | <b>99,7</b> | <b>88,8</b>  | <b>97,0</b>  | <b>82,9</b>   | <b>81,0</b>   | ...  | <b>93,3</b>         |
| VO         | Vorleistungsgüterproduzenten  | 67,5   | 69,1          | 96,1          | 73,3        | 71,4        | 86,1          | 108,6       | 96,7         | 91,1         | 71,6          | 68,4          | ...  | 81,8                |
| IG         | Investitionsgüterproduzenten  | 86,1   | 154,9         | 126,4         | 102,9       | 98,5        | 133,0         | 93,7        | 88,7         | 113,7        | 94,1          | 84,1          | ...  | 106,9               |
| GG         | Gebrauchsgüterproduzenten   | 69,1   | 75,6          | 98,7          | 86,1        | 121,3       | 93,3          | 91,8        | 74,4         | 90,9         | 80,8          | 86,5          | ...  | 88,0                |
| VG         | Verbrauchsgüterproduzenten  | 101,9  | 110,5         | 86,4          | 100,4       | 92,2        | 94,0          | 99,8        | 86,1         | 86,1         | 84,8          | 91,0          | ...  | 93,9                |
| 13         | H.v. Textilien  | 66,9   | 74,5          | 70,9          | 68,4        | 75,6        | 62,2          | 66,5        | 56,2         | 62,2         | 71,2          | 59,3          | ...  | 66,7                |
| 17         | H.v. Papier, Pappe und<br>Waren daraus  | 41,7   | 47,8          | 56,4          | 41,1        | 44,4        | 40,2          | 45,6        | 57,2         | 35,5         | 76,3          | 49,5          | ...  | 48,7                |
| 20         | H.v. chemischen Erzeugnissen  | 89,0   | 102,4         | 96,2          | 109,9       | 106,7       | 105,2         | 113,0       | 97,0         | 101,8        | 104,8         | 95,9          | ...  | 102,0               |
| 21         | H.v. pharmazeutischen<br>Erzeugnissen   | 104,6  | 112,7         | 86,7          | 101,3       | 92,4        | 95,0          | 99,9        | 86,4         | 86,1         | 84,1          | 91,2          | ...  | 94,6                |
| 24         | Metallerzeugung und<br>-bearbeitung   | 63,3   | 75,8          | 65,2          | 70,0        | 61,0        | 63,9          | 61,5        | 60,1         | 58,9         | 64,5          | 57,4          | ...  | 63,8                |
| 25         | H.v. Metallerzeugnissen   | 78,7   | 83,2          | 94,4          | 106,3       | 79,2        | 91,0          | 73,3        | 73,8         | 59,2         | 68,5          | 77,4          | ...  | 80,5                |
| 26         | H.v. Datenverarbeitungsgeräten,<br>elektronischen und optischen<br>Erzeugnissen | 95,7   | 97,2          | 129,7         | 89,3        | 81,1        | 92,3          | 96,0        | 87,9         | 96,2         | 93,4          | 93,0          | ...  | 95,6                |
| 27         | H.v. elektrischen Ausrüstungen  | 60,0   | 58,2          | 104,7         | 58,5        | 68,7        | 94,7          | 128,6       | 110,6        | 105,6        | 65,2          | 64,3          | ...  | 83,6                |
| 28         | Maschinenbau  | 76,7   | 128,4         | 126,5         | 124,6       | 122,9       | 183,4         | 100,7       | 101,9        | 147,0        | 99,7          | 76,9          | ...  | 117,2               |
| 29         | Herstellung von Kraftwagen und Kr.  | 120,6  | 122,2         | 118,3         | 137,3       | 110,1       | 119,1         | 127,5       | 97,8         | 117,2        | 126,2         | 92,8          | ...  | 117,2               |
| 30         | Sonstiger Fahrzeugbau   | 62,5   | 172,7         | 92,7          | 76,9        | 112,3       | 84,8          | 83,6        | 66,0         | 81,9         | 75,3          | 80,1          | ...  | 89,9                |
| WZ<br>2008 | Hauptgruppe<br>Abteilung  | Veränderung zum Vorjahreszeitraum in Prozent |               |               |             |             |               |             |              |              |               |               |      |                     |
|            |   | Jan.   | Feb.          | März          | April       | Mai         | Juni          | Juli        | Aug.         | Sept.        | Okt.          | Nov.          | Dez. | Jan.<br>bis<br>Nov. |
| <b>C</b>   | <b>Verarbeitendes Gewerbe</b>   | <b>- 6,1</b>                                 | <b>- 21,5</b> | <b>- 18,9</b> | <b>0,7</b>  | <b>10,0</b> | <b>- 15,0</b> | <b>9,2</b>  | <b>- 6,2</b> | <b>- 4,4</b> | <b>- 10,2</b> | <b>- 16,1</b> | ...  | <b>- 8,5</b>        |
| VO         | Vorleistungsgüterproduzenten  | - 11,6                                       | - 17,7        | - 4,0         | - 28,3      | 0,3         | - 40,2        | 65,5        | 44,8         | - 11,3       | - 2,1         | - 24,3        | ...  | - 7,9               |
| IG         | Investitionsgüterproduzenten  | 2,0  | - 33,3        | - 25,2        | 29,8        | 16,3        | 29,9          | - 18,0      | 9,5          | 1,6          | - 1,5         | - 12,3        | ...  | - 6,0               |
| GG         | Gebrauchsgüterproduzenten   | - 5,7  | - 17,5        | - 16,8        | - 13,4      | 47,0        | - 25,3        | 103,5       | - 49,0       | 21,0         | - 21,7        | 8,1           | ...  | - 6,9               |
| VG         | Verbrauchsgüterproduzenten  | - 9,2  | 8,4           | - 26,0        | 23,2        | - 5,6       | - 18,5        | - 18,7      | - 29,7       | - 14,8       | - 21,9        | - 21,4        | ...  | - 13,6              |
| 13         | H.v. Textilien  | - 11,2                                       | 12,0          | 1,7           | 12,5        | 4,0         | - 13,5        | 0,5         | - 0,9        | 3,2          | 15,4          | - 0,7         | ...  | 1,7                 |
| 17         | H.v. Papier, Pappe und<br>Waren daraus  | - 44,5                                       | - 30,0        | - 11,0        | 13,2        | 6,7         | - 0,2         | 25,3        | 28,3         | -            | 16,7          | 2,5           | ...  | - 3,5               |
| 20         | H.v. chemischen Erzeugnissen  | - 0,4  | 9,4           | - 3,4         | 34,7        | 25,7        | 16,9          | 20,5        | 20,8         | 8,1          | 11,4          | - 1,3         | ...  | 12,3                |
| 21         | H.v. pharmazeutischen<br>Erzeugnissen   | - 7,3  | 10,0          | - 26,3        | 22,3        | - 6,9       | - 19,4        | - 20,9      | - 31,3       | - 16,0       | - 23,8        | - 22,7        | ...  | - 14,4              |
| 24         | Metallerzeugung und<br>-bearbeitung   | - 22,7                                       | - 19,6        | - 25,8        | - 4,8       | - 23,6      | - 8,2         | - 12,9      | - 6,1        | - 7,0        | 8,2           | - 14,1        | ...  | - 13,5              |
| 25         | H.v. Metallerzeugnissen   | - 21,4                                       | - 19,5        | - 13,7        | 44,4        | - 7,5       | - 3,6         | - 4,9       | - 14,4       | - 28,7       | - 19,2        | - 5,5         | ...  | - 9,6               |
| 26         | H.v. Datenverarbeitungsgeräten,<br>elektronischen und optischen<br>Erzeugnissen | 14,6   | 8,1           | 31,8          | 17,3        | - 7,3       | - 1,3         | 9,1         | 7,3          | - 3,0        | 4,0           | 0,9           | ...  | 7,3                 |
| 27         | H.v. elektrischen Ausrüstungen  | - 13,9                                       | - 24,6        | 2,8           | - 52,7      | 12,6        | - 50,5        | 136,4       | 79,0         | - 14,0       | - 7,3         | - 34,2        | ...  | - 10,9              |
| 28         | Maschinenbau  | - 1,4  | 4,8           | - 34,4        | 48,2        | 44,9        | 77,5          | 11,8        | 31,1         | 21,1         | 17,2          | - 24,5        | ...  | 12,9                |
| 29         | Herstellung von Kraftwagen und Kr.  | - 36,6                                       | - 39,7        | - 12,6        | 17,3        | - 8,2       | 15,9          | - 6,3       | - 25,7       | - 14,1       | - 16,3        | - 34,3        | ...  | - 17,6              |
| 30         | Sonstiger Fahrzeugbau   | - 8,5  | - 54,0        | - 50,5        | - 19,3      | 45,5        | - 37,3        | - 16,6      | - 53,0       | 5,3          | - 33,4        | 5,4           | ...  | - 31,6              |

### 3.3 Auftragseingangsindex Inland für das Verarbeitende Gewerbe in Berlin von Januar bis November 2024 nach Wirtschaftsabteilungen – Volumenindex –

| WZ<br>2008 | Hauptgruppe<br>Abteilung  | Index – Basis 2021 $\triangleq$ 100          |             |             |             |             |             |              |             |             |             |             |      |                     |
|------------|---|--|-------------|-------------|-------------|-------------|-------------|--------------|-------------|-------------|-------------|-------------|------|---------------------|
|            |   | Jan.   | Feb.        | März        | April       | Mai         | Juni        | Juli         | Aug.        | Sept.       | Okt.        | Nov.        | Dez. | Jan.<br>bis<br>Nov. |
| <b>C</b>   | <b>Verarbeitendes Gewerbe</b>   | <b>74,4</b>                                  | <b>98,8</b> | <b>76,2</b> | <b>83,2</b> | <b>73,3</b> | <b>84,8</b> | <b>102,1</b> | <b>90,8</b> | <b>70,2</b> | <b>76,6</b> | <b>80,2</b> | ...  | <b>82,8</b>         |
| VO         | Vorleistungsgüterproduzenten  | 81,0   | 83,0        | 87,8        | 91,8        | 89,6        | 101,6       | 156,9        | 143,4       | 82,0        | 96,0        | 90,0        | ...  | 100,3               |
| IG         | Investitionsgüterproduzenten  | 69,7   | 141,7       | 67,5        | 72,5        | 59,7        | 80,6        | 67,0         | 60,7        | 63,1        | 70,6        | 80,2        | ...  | 75,8                |
| GG         | Gebrauchsgüterproduzenten   | 78,9   | 74,5        | 80,5        | 153,9       | 77,1        | 81,1        | 89,0         | 81,1        | 75,2        | 78,0        | 81,9        | ...  | 86,5                |
| VG         | Verbrauchsgüterproduzenten  | 68,6   | 66,0        | 67,7        | 65,5        | 63,9        | 61,9        | 61,7         | 45,6        | 58,7        | 50,6        | 62,0        | ...  | 61,1                |
| 13         | H.v. Textilien  | 79,6   | 72,3        | 66,1        | 73,7        | 70,0        | 67,8        | 73,8         | 60,3        | 69,1        | 72,1        | 60,5        | ...  | 69,6                |
| 17         | H.v. Papier, Pappe und<br>Waren daraus  | 10,6   | 15,3        | 11,5        | 16,6        | 15,1        | 16,4        | 15,0         | 15,0        | 14,7        | 14,0        | 15,0        | ...  | 14,5                |
| 20         | H.v. chemischen Erzeugnissen  | 67,2   | 84,8        | 84,6        | 90,7        | 87,8        | 88,0        | 101,4        | 84,7        | 86,2        | 91,1        | 89,8        | ...  | 86,9                |
| 21         | H.v. pharmazeutischen<br>Erzeugnissen   | 69,2   | 62,8        | 65,4        | 61,2        | 60,0        | 58,5        | 54,4         | 38,2        | 54,0        | 43,4        | 56,5        | ...  | 56,7                |
| 24         | Metallerzeugung und<br>-bearbeitung   | 56,5   | 65,7        | 62,9        | 65,9        | 53,7        | 61,0        | 55,6         | 56,0        | 53,8        | 53,0        | 52,5        | ...  | 57,9                |
| 25         | H.v. Metallerzeugnissen   | 91,1   | 86,9        | 116,9       | 135,9       | 91,9        | 94,7        | 92,6         | 95,2        | 75,6        | 83,6        | 100,9       | ...  | 96,8                |
| 26         | H.v. Datenverarbeitungsgeräten,<br>elektronischen und optischen<br>Erzeugnissen | 86,6   | 89,4        | 68,5        | 72,4        | 65,2        | 79,1        | 83,8         | 77,3        | 82,5        | 84,5        | 90,4        | ...  | 80,0                |
| 27         | H.v. elektrischen Ausrüstungen  | 91,1   | 93,1        | 90,7        | 91,1        | 111,6       | 132,5       | 236,2        | 209,7       | 96,9        | 117,4       | 107,9       | ...  | 125,3               |
| 28         | Maschinenbau  | 59,6   | 78,7        | 83,7        | 84,5        | 57,8        | 101,1       | 62,9         | 59,1        | 51,5        | 74,9        | 84,1        | ...  | 72,5                |
| 29         | Herstellung von Kraftwagen und Kr.  | 109,9  | 109,7       | 109,9       | 104,9       | 115,2       | 108,6       | 123,3        | 82,8        | 78,4        | 84,1        | 88,3        | ...  | 101,4               |
| 30         | Sonstiger Fahrzeugbau   | 37,3   | 280,8       | 42,3        | 94,3        | 38,5        | 38,4        | 41,6         | 38,7        | 37,7        | 45,0        | 40,4        | ...  | 66,8                |
| WZ<br>2008 | Hauptgruppe<br>Abteilung  | Veränderung zum Vorjahreszeitraum in Prozent |             |             |             |             |             |              |             |             |             |             |      |                     |
|            |   | Jan.   | Feb.        | März        | April       | Mai         | Juni        | Juli         | Aug.        | Sept.       | Okt.        | Nov.        | Dez. | Jan.<br>bis<br>Nov. |
| <b>C</b>   | <b>Verarbeitendes Gewerbe</b>   | - 3,8  | - 49,2      | - 32,4      | - 18,6      | - 9,2       | - 14,4      | 4,4          | 21,6        | - 23,8      | - 9,9       | - 17,1      | ...  | - 18,2              |
| VO         | Vorleistungsgüterproduzenten  | 1,6  | - 18,0      | - 21,3      | - 42,6      | - 0,4       | - 7,5       | 87,9         | 98,1        | - 23,0      | - 0,5       | - 32,5      | ...  | - 3,6               |
| IG         | Investitionsgüterproduzenten  | 9,4  | - 63,5      | - 43,1      | 25,0        | - 15,1      | - 7,8       | - 50,0       | - 13,5      | - 29,6      | - 10,3      | - 0,2       | ...  | - 32,8              |
| GG         | Gebrauchsgüterproduzenten   | 19,2   | 20,4        | - 2,9       | 126,7       | - 8,3       | - 19,9      | 292,1        | - 39,4      | 19,0        | 34,0        | 376,2       | ...  | 25,2                |
| VG         | Verbrauchsgüterproduzenten  | - 29,7                                       | - 28,6      | - 40,6      | - 14,7      | - 19,4      | - 36,5      | - 28,5       | - 34,8      | - 24,5      | - 37,5      | - 19,9      | ...  | - 29,2              |
| 13         | H.v. Textilien  | - 1,2  | 5,4         | - 15,5      | 19,6        | - 18,1      | - 11,9      | 3,4          | - 1,8       | 10,9        | 3,9         | - 13,9      | ...  | - 2,7               |
| 17         | H.v. Papier, Pappe und<br>Waren daraus  | - 84,0                                       | - 75,0      | - 79,5      | - 10,3      | - 34,3      | - 39,0      | - 13,8       | - 43,6      | - 15,5      | - 42,9      | - 36,4      | ...  | - 55,9              |
| 20         | H.v. chemischen Erzeugnissen  | - 27,8                                       | 2,5         | - 15,0      | 32,2        | 17,5        | 7,7         | 22,0         | 7,4         | 2,4         | 11,0        | 4,1         | ...  | 4,5                 |
| 21         | H.v. pharmazeutischen<br>Erzeugnissen   | - 27,8                                       | - 32,1      | - 42,9      | - 22,6      | - 24,3      | - 41,1      | - 38,0       | - 43,0      | - 30,1      | - 45,5      | - 24,5      | ...  | - 34,2              |
| 24         | Metallerzeugung und<br>-bearbeitung   | - 33,8                                       | - 27,8      | - 35,4      | - 11,9      | - 24,6      | - 16,6      | - 29,7       | - 17,9      | - 5,4       | - 8,8       | - 20,7      | ...  | - 22,5              |
| 25         | H.v. Metallerzeugnissen   | - 3,2  | - 20,9      | 14,2        | 60,4        | - 3,9       | - 8,8       | 2,4          | 2,1         | - 15,3      | - 8,7       | 8,8         | ...  | 1,7                 |
| 26         | H.v. Datenverarbeitungsgeräten,<br>elektronischen und optischen<br>Erzeugnissen | 19,1   | 22,5        | - 20,8      | 19,1        | - 9,6       | - 7,4       | 7,0          | 2,5         | - 21,3      | 23,5        | 0,9         | ...  | 1,5                 |
| 27         | H.v. elektrischen Ausrüstungen  | 19,7   | - 17,0      | - 30,3      | - 62,5      | 11,2        | - 2,3       | 178,5        | 187,3       | - 30,5      | - 3,1       | - 42,6      | ...  | - 1,8               |
| 28         | Maschinenbau  | 5,1  | - 42,9      | - 53,7      | 29,2        | - 29,8      | 47,8        | - 17,5       | - 3,6       | - 10,3      | 31,9        | - 0,5       | ...  | - 14,0              |
| 29         | Herstellung von Kraftwagen und Kr.  | - 28,6                                       | - 44,9      | - 34,9      | - 26,7      | - 27,5      | 33,7        | - 26,2       | - 53,5      | - 39,7      | - 53,2      | - 35,3      | ...  | - 34,3              |
| 30         | Sonstiger Fahrzeugbau   | 10,7   | - 76,1      | - 50,4      | 148,8       | - 17,9      | - 67,7      | - 82,9       | - 52,6      | - 41,2      | - 52,1      | 584,7       | ...  | - 63,0              |

**3.4 Auftragseingangsindex Ausland für das Verarbeitende Gewerbe in Berlin von Januar bis November 2024  
nach Wirtschaftsabteilungen – Volumenindex –**

| WZ<br>2008 | Hauptgruppe<br>Abteilung  | Index – Basis 2021 $\triangleq$ 100          |              |              |             |              |              |             |             |              |             |             |      |                     |
|------------|---|--|--------------|--------------|-------------|--------------|--------------|-------------|-------------|--------------|-------------|-------------|------|---------------------|
|            |   | Jan.   | Feb.         | März         | April       | Mai          | Juni         | Juli        | Aug.        | Sept.        | Okt.        | Nov.        | Dez. | Jan.<br>bis<br>Nov. |
| <b>C</b>   | <b>Verarbeitendes Gewerbe</b>   | <b>85,9</b>                                  | <b>111,1</b> | <b>120,9</b> | <b>95,1</b> | <b>102,7</b> | <b>115,3</b> | <b>98,1</b> | <b>87,5</b> | <b>113,8</b> | <b>86,8</b> | <b>81,4</b> | ...  | <b>99,9</b>         |
| VO         | Vorleistungsgüterproduzenten  | 55,8   | 57,1         | 103,3        | 57,2        | 55,6         | 72,6         | 66,6        | 56,1        | 99,1         | 50,3        | 49,7        | ...  | 65,8                |
| IG         | Investitionsgüterproduzenten  | 97,9   | 164,4        | 169,0        | 124,9       | 126,5        | 170,9        | 113,0       | 109,0       | 150,3        | 111,0       | 86,9        | ...  | 129,4               |
| GG         | Gebrauchsgüterproduzenten   | 67,1   | 75,8         | 102,4        | 72,5        | 130,0        | 95,8         | 92,4        | 73,0        | 94,1         | 81,4        | 87,4        | ...  | 88,4                |
| VG         | Verbrauchsgüterproduzenten  | 120,4  | 135,1        | 96,8         | 119,7       | 107,9        | 111,7        | 120,8       | 108,6       | 101,3        | 103,7       | 107,1       | ...  | 112,1               |
| 13         | H.v. Textilien  | 54,7   | 76,6         | 75,5         | 63,3        | 80,9         | 56,8         | 59,4        | 52,2        | 55,5         | 70,4        | 58,0        | ...  | 63,9                |
| 17         | H.v. Papier, Pappe und<br>Waren daraus  | 79,1   | 86,8         | 110,4        | 70,6        | 79,6         | 68,8         | 82,5        | 107,8       | 60,6         | 151,0       | 91,0        | ...  | 89,8                |
| 20         | H.v. chemischen Erzeugnissen  | 107,7  | 117,5        | 106,2        | 126,4       | 122,7        | 119,9        | 123,0       | 107,4       | 115,0        | 116,5       | 101,1       | ...  | 114,9               |
| 21         | H.v. pharmazeutischen<br>Erzeugnissen   | 121,9  | 136,9        | 97,1         | 120,8       | 108,1        | 112,8        | 122,0       | 109,9       | 101,7        | 103,9       | 108,1       | ...  | 113,0               |
| 24         | Metallerzeugung und<br>-bearbeitung   | 73,2   | 90,5         | 68,6         | 75,9        | 71,6         | 68,3         | 70,1        | 66,2        | 66,3         | 81,3        | 64,7        | ...  | 72,4                |
| 25         | H.v. Metallerzeugnissen   | 57,4   | 76,6         | 55,5         | 55,1        | 57,3         | 84,5         | 40,1        | 36,9        | 30,8         | 42,3        | 36,7        | ...  | 52,1                |
| 26         | H.v. Datenverarbeitungsgeräten,<br>elektronischen und optischen<br>Erzeugnissen | 103,1  | 103,6        | 179,4        | 102,9       | 94,1         | 103,0        | 105,9       | 96,5        | 107,4        | 100,7       | 95,1        | ...  | 108,3               |
| 27         | H.v. elektrischen Ausrüstungen  | 37,6   | 33,0         | 114,7        | 35,0        | 37,7         | 67,4         | 51,2        | 39,3        | 112,0        | 27,6        | 33,0        | ...  | 53,5                |
| 28         | Maschinenbau  | 83,6   | 148,6        | 143,9        | 140,8       | 149,4        | 216,8        | 116,0       | 119,3       | 185,8        | 109,8       | 74,0        | ...  | 135,3               |
| 29         | Herstellung von Kraftwagen und Kr.  | 127,3  | 129,9        | 123,6        | 157,4       | 106,9        | 125,6        | 130,1       | 107,1       | 141,3        | 152,2       | 95,5        | ...  | 127,0               |
| 30         | Sonstiger Fahrzeugbau   | 71,0   | 136,1        | 109,8        | 71,0        | 137,2        | 100,5        | 97,8        | 75,2        | 96,8         | 85,6        | 93,6        | ...  | 97,7                |
| WZ<br>2008 | Hauptgruppe<br>Abteilung  | Veränderung zum Vorjahreszeitraum in Prozent |              |              |             |              |              |             |             |              |             |             |      |                     |
|            |   | Jan.   | Feb.         | März         | April       | Mai          | Juni         | Juli        | Aug.        | Sept.        | Okt.        | Nov.        | Dez. | Jan.<br>bis<br>Nov. |
| <b>C</b>   | <b>Verarbeitendes Gewerbe</b>   | - 7,4  | 12,9         | - 12,0       | 15,7        | 21,4         | - 15,3       | 12,5        | - 18,5      | 6,0          | - 10,4      | - 15,7      | ...  | - 2,5               |
| VO         | Vorleistungsgüterproduzenten  | - 24,3                                       | - 17,2       | 14,8         | 9,4         | 1,5          | - 58,2       | 33,5        | - 9,4       | - 0,2        | - 4,6       | - 6,4       | ...  | - 12,9              |
| IG         | Investitionsgüterproduzenten  | - 1,5  | 37,3         | - 17,7       | 31,8        | 33,0         | 51,0         | 13,2        | 22,7        | 17,3         | 3,3         | - 18,9      | ...  | 13,1                |
| GG         | Gebrauchsgüterproduzenten   | - 10,3                                       | - 22,3       | - 18,7       | - 31,4      | 58,2         | - 26,1       | 86,3        | - 50,8      | 21,6         | - 27,5      | - 5,5       | ...  | - 11,3              |
| VG         | Verbrauchsgüterproduzenten  | 0,1  | 26,0         | - 18,1       | 42,3        | -            | - 10,9       | - 15,4      | - 28,2      | - 11,2       | - 16,2      | - 21,9      | ...  | - 7,4               |
| 13         | H.v. Textilien  | - 22,1                                       | 18,8         | 22,6         | 5,3         | 34,2         | - 15,2       | - 3,1       | - 0,2       | - 5,1        | 29,7        | 16,9        | ...  | 6,6                 |
| 17         | H.v. Papier, Pappe und<br>Waren daraus  | - 8,2  | 12,7         | 53,1         | 22,4        | 24,6         | 22,0         | 39,1        | 63,1        | 5,8          | 31,8        | 16,8        | ...  | 25,3                |
| 20         | H.v. chemischen Erzeugnissen  | 24,9   | 14,1         | 6,5          | 36,4        | 31,1         | 23,5         | 19,4        | 31,8        | 12,0         | 11,7        | - 5,1       | ...  | 18,0                |
| 21         | H.v. pharmazeutischen<br>Erzeugnissen   | 0,7  | 27,5         | - 18,4       | 42,8        | - 0,8        | - 11,0       | - 15,9      | - 28,8      | - 11,5       | - 17,1      | - 22,3      | ...  | - 7,7               |
| 24         | Metallerzeugung und<br>-bearbeitung   | - 5,1  | - 8,7        | - 7,2        | 5,9         | - 22,5       | 5,9          | 20,2        | 14,5        | - 8,7        | 31,3        | - 4,3       | ...  | ...                 |
| 25         | H.v. Metallerzeugnissen   | - 48,0                                       | - 16,6       | - 54,3       | 1,3         | - 16,1       | 8,1          | - 26,0      | - 50,2      | - 57,2       | - 42,1      | - 42,0      | ...  | - 33,4              |
| 26         | H.v. Datenverarbeitungsgeräten,<br>elektronischen und optischen<br>Erzeugnissen | 11,7   | -            | 66,0         | 16,3        | - 5,9        | 2,9          | 10,5        | 10,8        | 13,5         | - 6,2       | 0,8         | ...  | 11,2                |
| 27         | H.v. elektrischen Ausrüstungen  | - 42,2                                       | - 36,5       | 40,9         | - 6,7       | 15,3         | - 70,9       | 58,0        | - 26,7      | 1,1          | - 17,9      | 0,9         | ...  | - 22,9              |
| 28         | Maschinenbau  | - 3,2  | 27,8         | - 27,3       | 53,5        | 74,1         | 84,5         | 21,2        | 41,4        | 26,1         | 13,8        | - 32,1      | ...  | 21,1                |
| 29         | Herstellung von Kraftwagen und Kr.  | - 40,1                                       | - 36,5       | 8,0          | 56,0        | 11,7         | 8,2          | 11,3        | 3,9         | 0,6          | 14,5        | - 33,8      | ...  | - 5,7               |
| 30         | Sonstiger Fahrzeugbau   | - 11,3                                       | 29,2         | - 50,5       | - 38,2      | 56,8         | - 28,6       | 89,5        | - 53,1      | 17,5         | - 28,4      | - 6,2       | ...  | - 15,0              |

### 3.5 Auftragseingangindex für das Verarbeitende Gewerbe in Berlin seit 2020 nach Monaten – Wertindex –

| Jahr      | Index – Basis 2021 $\triangleq$ 100 |       |       |       |       |       |       |       |       |       |       |       | Jahr  |
|-----------|-------------------------------------|-------|-------|-------|-------|-------|-------|-------|-------|-------|-------|-------|-------|
|           | Jan.                                | Feb.  | März  | April | Mai   | Juni  | Juli  | Aug.  | Sept. | Okt.  | Nov.  | Dez.  |       |
| Insgesamt |                                     |       |       |       |       |       |       |       |       |       |       |       |       |
| 2020      | 86,0                                | 84,7  | 107,1 | 72,8  | 74,0  | 108,9 | 97,0  | 84,1  | 89,6  | 92,2  | 96,6  | 85,6  | 89,9  |
| 2021      | 89,5                                | 90,0  | 123,0 | 94,7  | 86,3  | 113,2 | 96,5  | 92,5  | 110,9 | 90,6  | 94,2  | 118,7 | 100,0 |
| 2022      | 89,6                                | 100,0 | 135,9 | 96,5  | 97,0  | 106,5 | 117,2 | 113,2 | 106,2 | 93,4  | 105,9 | 120,8 | 106,9 |
| 2023      | 96,5                                | 148,3 | 142,4 | 100,4 | 92,3  | 136,0 | 100,8 | 104,7 | 113,7 | 102,7 | 107,8 | 145,5 | 115,9 |
| 2024p     | 91,2                                | 120,0 | 118,0 | 102,6 | 103,7 | 118,3 | 113,6 | 100,9 | 110,7 | 94,3  | 92,3  | ...   | ...   |
| Inland    |                                     |       |       |       |       |       |       |       |       |       |       |       |       |
| 2020      | 86,2                                | 88,6  | 122,9 | 72,0  | 80,9  | 129,9 | 121,0 | 97,3  | 85,4  | 99,3  | 112,5 | 86,7  | 98,6  |
| 2021      | 81,7                                | 89,9  | 115,2 | 82,7  | 80,0  | 125,5 | 97,5  | 87,7  | 115,1 | 97,5  | 89,2  | 138,0 | 100,0 |
| 2022      | 83,3                                | 97,5  | 163,7 | 99,4  | 83,7  | 103,4 | 156,2 | 94,9  | 94,3  | 87,3  | 119,8 | 143,7 | 110,6 |
| 2023      | 87,3                                | 212,5 | 127,8 | 116,8 | 91,8  | 112,2 | 109,3 | 84,8  | 104,7 | 96,4  | 111,2 | 184,0 | 119,9 |
| 2024p     | 85,0                                | 111,7 | 87,8  | 95,6  | 84,4  | 98,4  | 118,6 | 104,9 | 81,3  | 88,7  | 93,0  | ...   | ...   |
| Ausland   |                                     |       |       |       |       |       |       |       |       |       |       |       |       |
| 2020      | 85,9                                | 82,3  | 97,2  | 73,3  | 69,7  | 95,8  | 82,0  | 75,9  | 92,3  | 87,7  | 86,7  | 84,9  | 84,5  |
| 2021      | 94,3                                | 90,0  | 127,9 | 102,2 | 90,2  | 105,6 | 95,8  | 95,4  | 108,4 | 86,3  | 97,3  | 106,6 | 100,0 |
| 2022      | 93,6                                | 101,6 | 118,4 | 94,7  | 105,3 | 108,5 | 92,7  | 124,7 | 113,7 | 97,3  | 97,2  | 106,4 | 104,5 |
| 2023      | 102,2                               | 107,9 | 151,6 | 90,0  | 92,5  | 151,0 | 95,5  | 117,1 | 119,4 | 106,6 | 105,7 | 121,2 | 113,4 |
| 2024p     | 95,2                                | 125,2 | 137,0 | 106,9 | 115,8 | 130,8 | 110,5 | 98,5  | 129,2 | 97,9  | 91,8  | ...   | ...   |

| Jahr      | Veränderung zum Vorjahreszeitraum in Prozent |        |        |        |        |        |        |        |        |        |        |       | Jahr |
|-----------|--|--------|--------|--------|--------|--------|--------|--------|--------|--------|--------|-------|------|
|           | Jan.   | Feb.   | März   | April  | Mai    | Juni   | Juli   | Aug.   | Sept.  | Okt.   | Nov.   | Dez.  |      |
| Insgesamt |  |        |        |        |        |        |        |        |        |        |        |       |      |
| 2021      | 4,1  | 6,3    | 14,8   | 30,1   | 16,6   | 3,9    | – 0,5  | 10,0   | 23,8   | – 1,7  | – 2,5  | 38,7  | 11,3 |
| 2022      | 0,1  | 11,1   | 10,5   | 1,9    | 12,4   | – 5,9  | 21,5   | 22,4   | – 4,2  | 3,1    | 12,4   | 1,8   | 6,8  |
| 2023      | 7,7  | 48,3   | 4,8    | 4,0    | – 4,8  | 27,7   | – 14,0 | – 7,5  | 7,1    | 10,0   | 1,8    | 20,4  | 8,5  |
| 2024p     | – 5,5  | – 19,1 | – 17,1 | 2,2    | 12,4   | – 13,0 | 12,7   | – 3,6  | – 2,6  | – 8,2  | – 14,4 | ...   | ...  |
| Inland    |  |        |        |        |        |        |        |        |        |        |        |       |      |
| 2021      | – 5,2  | 1,5    | – 6,3  | 14,9   | – 1,1  | – 3,4  | – 19,4 | – 9,9  | 34,8   | – 1,8  | – 20,7 | 59,2  | 1,5  |
| 2022      | 2,0  | 8,5    | 42,1   | 20,2   | 4,6    | – 17,6 | 60,2   | 8,2    | – 18,1 | – 10,5 | 34,3   | 4,1   | 10,6 |
| 2023      | 4,8  | 117,9  | – 21,9 | 17,5   | 9,7    | 8,5    | – 30,0 | – 10,6 | 11,0   | 10,4   | – 7,2  | 28,0  | 8,4  |
| 2024p     | – 2,6  | – 47,4 | – 31,3 | – 18,2 | – 8,1  | – 12,3 | 8,5    | 23,7   | – 22,3 | – 8,0  | – 16,4 | ...   | ...  |
| Ausland   |  |        |        |        |        |        |        |        |        |        |        |       |      |
| 2021      | 9,8  | 9,4    | 31,6   | 39,4   | 29,4   | 10,2   | 16,8   | 25,7   | 17,4   | – 1,6  | 12,2   | 25,6  | 18,4 |
| 2022      | – 0,7  | 12,9   | – 7,4  | – 7,3  | 16,7   | 2,7    | – 3,2  | 30,7   | 4,9    | 12,7   | – 0,1  | – 0,2 | 4,5  |
| 2023      | 9,2  | 6,2    | 28,0   | – 5,0  | – 12,2 | 39,2   | 3,0    | – 6,1  | 5,0    | 9,6    | 8,7    | 13,9  | 8,5  |
| 2024p     | – 6,8  | 16,0   | – 9,6  | 18,8   | 25,2   | – 13,4 | 15,7   | – 15,9 | 8,2    | – 8,2  | – 13,2 | ...   | ...  |



## Anhang

### Klassifikation der Wirtschaftszweige (WZ 2008) nach Wirtschaftsabteilungen

Bereich: Verarbeitendes Gewerbe sowie Bergbau und Gewinnung von Steinen und Erden

Auftragseingänge (AE) werden nur für ausgewählte Wirtschaftszweige erhoben

| Nr. der Klassifikation | AE | Bezeichnung   |
|------------------------|----|---|
| <b>B</b>               |    | <b>Bergbau und Gewinnung von Steinen und Erden</b>  |
| 05                     |    | Kohlenbergbau   |
| 06                     |    | Gewinnung von Erdöl und Erdgas  |
| 07                     |    | Erzbergbau  |
| 08                     |    | Gewinnung von Steinen und Erden, sonstiger Bergbau  |
| 09                     |    | Erbringung von Dienstleistungen für den Bergbau und für die Gewinnung von Steinen und Erden     |
| <b>C</b>               |    | <b>AE Verarbeitendes Gewerbe</b>  |
| 10                     |    | Herstellung von Nahrungs- und Futtermitteln   |
| 11                     |    | Getränkeherstellung   |
| 12                     |    | Tabakverarbeitung   |
| 13                     | AE | Herstellung von Textilien   |
| 14                     | AE | Herstellung von Bekleidung  |
| 15                     |    | Herstellung von Leder, Lederwaren und Schuhen   |
| 16                     |    | Herstellung von Holz-, Flecht-, Korb- und Korkwaren (ohne Möbel)                                |
| 17                     | AE | Herstellung von Papier, Pappe und Waren daraus  |
| 18                     |    | Herstellung von Druckerzeugnissen; Vervielfältigung von bespielten Ton-, Bild- und Datenträgern |
| 19                     |    | Kokerei und Mineralölverarbeitung   |
| 20                     | AE | Herstellung von chemischen Erzeugnissen   |
| 21                     | AE | Herstellung von pharmazeutischen Erzeugnissen   |
| 22                     |    | Herstellung von Gummi- und Kunststoffwaren  |
| 23                     |    | Herstellung von Glas und Glaswaren, Keramik, Verarbeitung von Steinen und Erden                 |
| 24                     | AE | Metallerzeugung und -bearbeitung  |
| 25                     | AE | Herstellung von Metallerzeugnissen  |
| 26                     | AE | Herstellung von Datenverarbeitungsgeräten, elektronischen und optischen Erzeugnissen            |
| 27                     | AE | Herstellung von elektrischen Ausrüstungen   |
| 28                     | AE | Maschinenbau  |
| 29                     | AE | Herstellung von Kraftwagen und Kraftwagenteilen   |
| 30                     | AE | Sonstiger Fahrzeugbau   |
| 31                     |    | Herstellung von Möbeln  |
| 32                     |    | Herstellung von sonstigen Waren   |
| 33                     |    | Reparatur und Installation von Maschinen und Ausrüstungen                                       |
| <b>B–C</b>             |    | <b>Insgesamt</b>  |
|                        |    | <b>Hauptgruppen</b>   |
| VO                     | AE | Vorleistungsgüterproduzenten  |
| IG                     | AE | Investitionsgüterproduzenten  |
| GG                     | AE | Gebrauchsgüterproduzenten   |
| VG                     | AE | Verbrauchsgüterproduzenten  |
| EN                     |    | Energie   |

## Das Amt für Statistik Berlin-Brandenburg

Das Amt für Statistik Berlin-Brandenburg ist für beide Länder die zentrale Dienstleistungseinrichtung auf dem Gebiet der amtlichen Statistik. Das Amt erbringt Serviceleistungen im Bereich Information und Analyse für die breite Öffentlichkeit, für alle gesellschaftlichen Gruppen sowie für Kunden aus Verwaltung und Politik, Wirtschaft und Wissenschaft. Kerngeschäft des Amtes ist die Durchführung der gesetzlich angeordneten amtlichen Statistiken für Berlin und Brandenburg. Das Amt erhebt die Daten, bereitet sie auf, interpretiert und analysiert sie und veröffentlicht die Ergebnisse. Die Grundversorgung aller Nutzerinnen und Nutzer mit statistischen Informationen erfolgt unentgeltlich, im Wesentlichen über das Internet und den Informationsservice. Daneben werden nachfrage- und zielgruppenorientierte Standardauswertungen zu Festpreisen angeboten. Kundenspezifische Aufbereitung/Beratung zu kostendeckenden Preisen ergänzt das Spektrum der Informationsbereitstellung.

### Amtliche Statistik im Verbund

Die Statistiken werden bundesweit nach einheitlichen Konzepten, Methoden und Verfahren arbeitsteilig erstellt. Die Statistischen Ämter der Länder sind dabei grundsätzlich für die Durchführung der Erhebungen, für die Aufbereitung und Veröffentlichung der Länderergebnisse zuständig. Durch diese Kooperation in einem „Statistikverbund“ entstehen für alle Länder vergleichbare und zu einem Bundesergebnis zusammenführbare Erhebungsergebnisse.

## Produkte und Dienstleistungen

### Informationsservice

[info@statistik-bbb.de](mailto:info@statistik-bbb.de)

Tel. 0331 8173 -1777

Fax 0331 817330 -4091

Mo–Do 8:00–15:30 Uhr, Fr 8:00–13:30 Uhr

Statistische Informationen für jedermann sowie maßgeschneiderte Aufbereitung von Daten über Berlin und Brandenburg, Auskunft, Beratung, Pressedienst.

### Standort Potsdam

Steinstraße 104–106, 14480 Potsdam

### Standort Berlin

Alt-Friedrichsfelde 60, 10315 Berlin

### Internet-Angebot

[www.statistik-berlin-brandenburg.de](http://www.statistik-berlin-brandenburg.de) mit aktuellen Daten, Pressemitteilungen, Fachbeiträgen, Statistischen Berichten zum kostenlosen Herunterladen, regionalstatistischen Informationen, Wahlstatistiken und -analysen sowie einem Überblick über das gesamte Leistungsspektrum des Amtes.

### Statistische Berichte

mit Ergebnissen der einzelnen Statistiken in Tabellen in tiefer sachlicher Gliederung und Grafiken zur Veranschaulichung von Entwicklungen und Strukturen.

### Statistische Bibliothek

Alt-Friedrichsfelde 60, 10315 Berlin

[bibliothek@statistik-bbb.de](mailto:bibliothek@statistik-bbb.de)

Tel. 0331 8173 -3540

## Datenangebot aus dem Sachgebiet

### Informationen zu dieser Veröffentlichung

Referat 31

Tel. 0331 8173-3816/3725

Fax 0331 817330-4012

[Verarb.Gewerbe@statistik-bbb.de](mailto:Verarb.Gewerbe@statistik-bbb.de)

### Weitere Veröffentlichungen zum Thema

Statistische Berichte:

- Verarbeitendes Gewerbe  
E I 1 – j
- Produktion  
E I 4 – vj  
E I 5 – j
- Investitionen  
E I 6 – j

### Statistisches Bundesamt

- Auftragseingang und Umsatz im Verarbeitenden Gewerbe – Indizes, Fachserie 4, Reihe 2.2, monatlich, jährlich.
- Dr. Stefan Linz, Luis Federico Flores, Peter Mehlhorn: Umstellung der Umsatz-, Auftragseingangs- und Auftragsbestandsindizes im Verarbeitenden Gewerbe auf das Basisjahr 2021; WISTA 3 2024, S. 80 ff.