

Statistischer Bericht

E I 2 – m 10 / 24

Verarbeitendes Gewerbe

(sowie Bergbau und Gewinnung von Steinen und Erden)

in Brandenburg

Oktober 2024

Tätige Personen

Umsatz

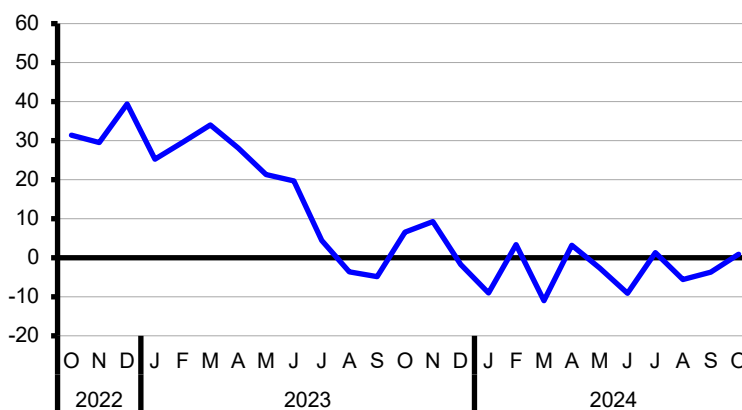
Verwaltungsbezirke

Auftragseingangsindex

2., korrigierte Ausgabe

Umsatz des Verarbeitenden Gewerbes im Land Brandenburg seit Oktober 2022

Veränderung zum Vorjahresmonat in Prozent



Impressum

Statistischer Bericht

E I 2 – m 10 / 24

Erscheinungsfolge: monatlich
Erschienen im **Dezember 2024**

2., korrigierte Ausgabe vom 20.12.2024
Korrekturen auf den Seite 11-12; 14; 16

Herausgeber

Amt für Statistik Berlin-Brandenburg
Steinstraße 104 - 106
14480 Potsdam
info@statistik-bbb.de
www.statistik-berlin-brandenburg.de

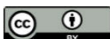
Tel. 0331 8173 - 1777
Fax 0331 817330 - 4091

Amt für Statistik Berlin-Brandenburg,
Potsdam, 2024

Zeichenerklärung

- 0 weniger als die Hälfte von 1
in der letzten besetzten Stelle,
jedoch mehr als nichts
- nichts vorhanden
- ... Angabe fällt später an
- () Aussagewert ist eingeschränkt
- / Zahlenwert nicht sicher genug
- Zahlenwert unbekannt oder
geheim zu halten
- x Tabellenfach gesperrt
- p vorläufige Zahl
- s geschätzte Zahl

korrigierte Zahlen werden rot dargestellt



Dieses Werk ist unter einer Creative Commons Lizenz
vom Typ Namensnennung 3.0 Deutschland zugänglich.
Um eine Kopie dieser Lizenz einzusehen, konsultieren Sie
<http://creativecommons.org/licenses/by/3.0/de/>



Inhaltsverzeichnis

	Seite		Seite
Metadaten zu dieser Statistik (externer Link)		3 Auftragseingangsbereich	
Tabellen		Auftragseingangsbereich für das Verarbeitende Gewerbe in Brandenburg 2021	11
1 Betriebe			
1.1 Betriebe des Verarbeitenden Gewerbes (sowie Bergbau und Gewinnung von Steinen und Erden) in Brandenburg seit 2010	4	3.1 Auftragseingangsbereich für das Verarbeitende Gewerbe in Brandenburg seit 2020 nach Monaten – Volumenindex	12
1.2 Betriebe des Verarbeitenden Gewerbes (sowie Bergbau und Gewinnung von Steinen und Erden) in Brandenburg im Oktober 2024 nach Verwaltungsbezirken	5	3.2 Auftragseingangsbereich für das Verarbeitende Gewerbe in Brandenburg von Januar bis Oktober 2024 nach Wirtschaftsabteilungen – Volumenindex Insgesamt	13
1.3 Betriebe des Verarbeitenden Gewerbes (sowie Bergbau und Gewinnung von Steinen und Erden) in Brandenburg im Oktober 2024 nach Wirtschaftsabteilungen	6	3.3 Auftragseingangsbereich für das Verarbeitende Gewerbe in Brandenburg von Januar bis Oktober 2024 nach Wirtschaftsabteilungen – Volumenindex Inland	14
1.4 Betriebe des Verarbeitenden Gewerbes (sowie Bergbau und Gewinnung von Steinen und Erden) in Brandenburg im Oktober 2024 nach Wirtschaftsabteilungen – Veränderung zum Vorjahresmonat	7	3.4 Auftragseingangsbereich für das Verarbeitende Gewerbe in Brandenburg von Januar bis Oktober 2024 nach Wirtschaftsabteilungen – Volumenindex Ausland	15
2 Fachliche Betriebsteile		3.5 Auftragseingangsbereich für das Verarbeitende Gewerbes in Brandenburg seit 2020 nach Monaten – Wertindex	16
2.1 Fachliche Betriebsteile der Betriebe des Verarbeitenden Gewerbes (sowie Bergbau und Gewinnung von Steinen und Erden) in Brandenburg seit 2010	8	Grafik	
2.2 Fachliche Betriebsteile der Betriebe des Verarbeitenden Gewerbes (sowie Bergbau und Gewinnung von Steinen und Erden) in Brandenburg im Oktober 2024 nach Wirtschaftsabteilungen	9	Auftragseingangsbereich für das Verarbeitende Gewerbe in Brandenburg seit Oktober 2022	11
2.3 Fachliche Betriebsteile der Betriebe des Verarbeitenden Gewerbes (sowie Bergbau und Gewinnung von Steinen und Erden) in Brandenburg im Oktober 2024 nach Wirtschaftsabteilungen – Veränderung zum Vorjahresmonat	10	Anhang	
		Klassifikation der Wirtschaftszweige (WZ 2008) nach Wirtschaftsabteilungen	17

1.1 Betriebe des Verarbeitenden Gewerbes (sowie Bergbau und Gewinnung von Steinen und Erden) in Brandenburg seit 2010

Jahr Monat Quartal Halbjahr	Be- triebe	Tätige Personen	Geleistete Arbeits- stunden	Entgelte	Umsatz		
					insgesamt	darunter Ausland	
						insgesamt	mit der Eurozone
	Durchschnitt / Anzahl		1 000		1 000 EUR		
2010	413	73 127	118 700	2 416 398	19 968 245	5 425 114	2 260 019
2011	436	78 566	128 691	2 653 660	22 815 291	6 606 781	2 649 403
2012	440	79 587	128 165	2 774 509	22 700 406	6 946 128	2 558 587
2013	439	78 694	125 989	2 809 443	22 675 683	6 859 415	2 658 469
2014	434	78 726	126 740	2 881 766	22 979 016	6 899 201	2 718 214
2015	434	78 895	126 820	2 988 631	23 130 409	7 461 750	3 052 497
2016	446	79 589	128 076	3 091 272	23 089 753	7 262 951	3 026 794
2017	440	80 726	128 487	3 219 732	23 199 195	6 947 740	3 000 462
2018	444	82 733	130 781	3 391 164	23 793 041	7 326 054	3 223 678
2019	443	82 579	130 202	3 495 611	24 119 462	8 018 501	3 939 727
2020	442	80 373	123 093	3 377 152	22 785 424	6 731 783	3 242 961
2021	426	79 064	123 830	3 441 144	24 834 171	7 654 817	3 344 394
2022	426	83 864	129 809	3 899 420	33 521 421	12 380 525	6 646 527
2023	432	87 835	133 852	4 297 077	37 747 041	17 534 919	11 889 121
2023							
Januar	422	86 659	11 857	337 549	2 985 910	1 322 988	931 951
Februar	432	87 488	11 034	328 542	2 945 173	1 263 637	767 259
März	435	88 150	12 516	358 634	3 557 479	1 639 664	1 131 551
I.Quartal	430	87 432	35 407	1 024 726	9 488 561	4 226 289	2 830 761
April	435	88 280	10 372	354 077	2 972 670	1 345 806	956 058
Mai	435	88 156	11 172	357 967	3 198 522	1 509 336	1 004 678
Juni	434	88 058	11 840	380 833	3 307 465	1 545 947	1 107 137
II.Quartal	435	88 165	33 383	1 092 876	9 478 657	4 401 089	3 067 873
1. Halbjahr	432	87 799	68 790	2 117 602	18 967 218	8 627 377	5 898 634
Juli	433	87 357	10 867	347 212	2 857 238	1 306 143	942 901
August	432	88 051	11 166	337 089	3 078 246	1 490 429	939 979
September	432	88 253	11 238	349 019	3 264 358	1 578 600	1 097 472
III.Quartal	432	87 887	33 272	1 033 319	9 199 843	4 375 172	2 980 352
Oktober	431	88 170	10 636	371 071	2 991 677	1 309 154	863 136
November	430	87 887	11 803	415 967	3 676 000	1 771 884	1 156 536
Dezember	430	87 512	9 351	359 118	2 912 304	1 451 331	990 463
IV.Quartal	430	87 856	31 790	1 146 156	9 579 981	4 532 369	3 010 135
2. Halbjahr	431	87 872	65 062	2 179 475	18 779 824	8 907 541	5 990 487
2024^P							
Januar	431	88 194	11 939	357 811	2 716 479	1 192 343	846 737
Februar	434	88 508	11 428	356 521	3 046 149	1 468 734	969 779
März	436	88 683	11 172	390 406	3 165 566	1 558 906	1 041 458
I.Quartal	434	88 462	34 540	1 104 738	8 928 194	4 219 983	2 857 974
April	436	89 035	11 717	376 282	3 068 165	1 471 579	1 096 783
Mai	436	88 545	10 903	365 875	3 115 549	1 616 834	893 764
Juni	436	87 541	10 746	418 077	3 005 796	1 479 064	1 014 243
II.Quartal	436	88 374	33 366	1 160 234	9 189 510	4 567 477	3 004 790
1. Halbjahr	435	88 418	67 906	2 264 972	18 117 704	8 787 460	5 862 764
Juli	436	87 120	11 580	361 066	2 893 935	1 307 255	935 661
August	435	87 499	10 352	345 550	2 906 785	1 454 862	781 203
September	435	87 646	11 242	356 438	3 144 824	1 568 139	1 132 292
III.Quartal	435	87 422	33 174	1 063 054	8 945 544	4 330 256	2 849 156
Oktober	434	87 269	11 245	365 963	3 018 672	1 442 763	988 369
November
Dezember
IV.Quartal
2. Halbjahr

1.2 Betriebe des Verarbeitenden Gewerbes (sowie Bergbau und Gewinnung von Steinen und Erden) in Brandenburg im Oktober 2024 nach Verwaltungsbezirken

Kreisfreie Stadt Landkreis	Be- triebe	Tätige Personen	Geleistete Arbeits- stunden	Entgelte	Umsatz	
					insgesamt	darunter Ausland
	Anzahl	1 000	1 000 EUR			
absolut						
Brandenburg an der Havel	15	4 163	530	17 942	85 959	7 133
Cottbus	5	1 539	170	7 926	20 237	•
Frankfurt (Oder)	3	352	55	1 185	14 217	•
Potsdam	5	561	74	2 708	7 828	2 498
Barnim	23	2 752	351	8 585	45 012	8 650
Dahme-Spreewald	30	4 439	593	16 593	116 365	22 552
Elbe-Elster	38	4 674	590	15 412	99 625	21 058
Havelland	31	5 086	636	17 769	109 787	30 622
Märkisch-Oderland	20	2 244	339	11 253	54 983	5 874
Oberhavel	37	7 813	1 069	38 110	337 925	138 691
Oberspreewald-Lausitz	28	4 916	631	19 676	125 314	9 737
Oder-Spree	29	16 369	1 989	70 122	869 885	768 792
Ostprignitz-Ruppin	26	3 739	560	12 800	96 629	43 270
Potsdam-Mittelmark	31	3 333	440	13 765	68 362	23 362
Prignitz	27	3 988	488	14 630	116 166	39 856
Spree-Neiße	26	5 822	738	22 531	192 718	51 889
Teltow-Fläming	40	11 616	1 490	52 791	418 968	229 283
Uckermark	20	3 863	499	22 164	238 692	36 119
Land Brandenburg	434	87 269	11 245	365 963	3 018 672	1 442 763
Veränderung zum Vorjahresmonat in Prozent						
Brandenburg an der Havel	–	1,2	18,8	5,9	26,0	12,2
Cottbus	–	17,3	30,8	– 42,5	25,9	•
Frankfurt (Oder)	–	2,0	3,8	3,7	– 10,0	•
Potsdam	– 16,7	– 9,5	– 8,6	7,5	3,4	26,9
Barnim	4,5	20,5	25,8	33,1	14,6	82,6
Dahme-Spreewald	3,4	4,1	11,3	15,0	3,3	– 19,6
Elbe-Elster	5,6	– 2,2	2,3	6,9	8,4	– 3,3
Havelland	– 3,1	– 2,8	0,2	5,9	0,5	– 10,1
Märkisch-Oderland	11,1	4,2	14,1	15,6	– 1,7	79,6
Oberhavel	2,8	– 2,5	2,0	– 2,8	2,2	29,8
Oberspreewald-Lausitz	– 3,4	– 6,1	– 2,9	– 5,2	– 16,0	7,1
Oder-Spree	–	– 0,4	9,2	5,2	7,5	13,1
Ostprignitz-Ruppin	– 3,7	– 2,1	2,6	3,3	– 2,4	0,7
Potsdam-Mittelmark	3,3	3,1	8,9	11,7	28,2	136,0
Prignitz	–	– 4,6	– 0,2	– 10,5	– 8,0	1,2
Spree-Neiße	4,0	– 5,3	– 0,7	– 35,2	– 16,6	– 10,2
Teltow-Fläming	–	– 1,2	5,9	5,6	1,3	5,1
Uckermark	– 9,1	– 9,1	0,4	– 1,3	– 9,1	– 14,8
Land Brandenburg	0,7	– 1,0	5,7	– 1,4	0,9	10,2

**1.3 Betriebe des Verarbeitenden Gewerbes (sowie Bergbau und Gewinnung von Steinen und Erden)
in Brandenburg im Oktober 2024 nach Wirtschaftsabteilungen**

WZ 2008	Wirtschaftszweig	Be- triebe	Tätige Personen	Geleistete Arbeits- stunden	Entgelte	Umsatz	
						insgesamt	darunter Ausland
		Anzahl		1 000		1 000 EUR	
B	Bergbau u.Gew.v.Steinen u.Erden	6	2 782	312	13 851	•	•
05	Kohlenbergbau	2	•	•	•	•	•
08	Gew.v.Steinen u.Erden, sonst.Bergbau	2	•	•	•	•	•
09	Erbringung von Dienstleistungen für den Bergbau und für die Gewinnung von Steinen und Erden	2	•	•	•	•	•
C	Verarbeitendes Gewerbe	428	84 487	10 933	352 112	•	•
10	H.v. Nahrungs- und Futtermitteln	61	8 797	1 236	29 003	300 198	59 608
11	Getränkeherstellung	5	855	110	3 278	30 793	•
12	Tabakverarbeitung	–	–	–	–	–	–
13	H.v. Textilien	2	•	•	•	•	•
14	H.v. Bekleidung	–	–	–	–	–	–
15	H.v.Leder,Lederwaren u.Schuhen	2	•	•	•	•	•
16	H.v.Holz-,Flecht-,Korb-u.Korkwaren (ohne Möbel)	20	3 458	505	11 593	112 084	43 511
17	H.v.Papier,Pappe u. Waren daraus	15	3 510	485	13 775	154 323	81 340
18	H.v. Druckerzeugnissen; Vervielfältigung von bespielten Ton-, Bild- und Datenträgern	2	•	•	•	•	•
19	Kokerei u. Mineralölverarbeitung	1	•	•	•	•	•
20	H.v. chemischen Erzeugnissen	19	3 996	518	19 647	163 582	37 637
21	H.v. pharmazeutischen Erzeugnissen	3	1 129	154	5 062	•	•
22	H.v. Gummi- und Kunststoffwaren	45	6 614	895	24 413	135 660	60 543
23	H.v. Glas und Glaswaren, Keramik, Verarbeitung von Steinen und Erden	32	3 069	394	12 118	75 279	13 500
24	Metallerzeugung und -bearbeitung	14	5 823	666	27 694	300 369	113 328
25	H.v. Metallerzeugnissen	59	6 354	855	21 742	87 486	24 148
26	H.v. Datenverarbeitungsgeräten, elektro- nischen und optischen Erzeugnissen	17	1 979	259	8 037	33 279	7 227
27	H.v. elektrischen Ausrüstungen	19	2 603	336	9 145	65 806	15 102
28	Maschinenbau	26	2 941	375	11 623	40 130	12 968
29	H.v. Kraftwagen und Kraftwagenteilen	21	16 731	1 949	71 356	819 708	•
30	Sonstiger Fahrzeugbau	6	4 900	711	30 319	•	•
31	H.v. Möbeln	7	889	115	3 272	26 518	•
32	H.v. sonstigen Waren	13	2 252	294	7 808	18 446	2 883
33	Reparatur und Installation von Maschinen und Ausrüstungen	39	6 948	852	29 575	127 004	52 393
VO	Vorleistungsgüter	219	34 290	4 483	137 495	1 114 395	407 357
IG	Investitionsgüter	133	36 850	4 604	163 060	1 269 428	925 264
GG	Gebrauchsgüter	10	1 510	194	5 488	•	•
VG	Verbrauchsgüter	69	10 939	1 528	36 118	334 563	86 393
EN	Energie	3	3 680	436	23 801	•	•
B-C	Insgesamt	434	87 269	11 245	365 963	3 018 672	1 442 763

**1.4 Betriebe des Verarbeitenden Gewerbes (sowie Bergbau und Gewinnung von Steinen und Erden)
in Brandenburg im Oktober 2024 nach Wirtschaftsabteilungen – Veränderung zum Vorjahresmonat**

WZ 2008	Wirtschaftszweig	Be- triebe	Tätige Personen	Geleistete Arbeits- stunden	Entgelte	Umsatz	
						insgesamt	darunter Ausland
		Anzahl		Prozent			
B	Bergbau u.Gew.v.Steinen u.Erden	1	– 405	– 6,4	•	•	•
05	Kohlenbergbau	–	•	•	•	•	•
08	Gew.v.Steinen u.Erden, sonst.Bergbau	–	•	•	•	•	•
09	Erbringung von Dienstleistungen für den Bergbau und für die Gewinnung von Steinen und Erden	1	•	•	•	•	•
C	Verarbeitendes Gewerbe	2	– 496	6,1	4,0	•	•
10	H.v. Nahrungs- und Futtermitteln	3	333	13,6	16,3	12,4	22,8
11	Getränkeherstellung	– 1	– 19	– 0,2	6,3	– 15,4	•
12	Tabakverarbeitung	–	–	–	–	–	–
13	H.v. Textilien	–	•	•	•	•	•
14	H.v. Bekleidung	–	–	–	–	–	–
15	H.v.Leder,Lederwaren u.Schuhen	–	•	•	•	•	•
16	H.v.Holz-,Flecht-,Korb-u.Korkwaren (ohne Möbel)	–	– 97	– 0,6	2,3	– 1,9	1,3
17	H.v.Papier,Pappe u. Waren daraus	– 2	– 560	– 1,2	– 11,2	– 5,1	– 7,2
18	H.v. Druckerzeugnissen; Vervielfältigung von bespielten Ton-, Bild- und Datenträgern	– 1	•	•	•	•	•
19	Kokerei u. Mineralölverarbeitung	–	•	•	•	•	•
20	H.v. chemischen Erzeugnissen	– 1	– 247	– 5,1	– 2,7	– 8,7	0,5
21	H.v. pharmazeutischen Erzeugnissen	–	– 40	– 1,0	– 12,5	•	•
22	H.v. Gummi- und Kunststoffwaren	2	– 7	3,6	5,3	3,8	13,1
23	H.v. Glas und Glaswaren, Keramik, Verarbeitung von Steinen und Erden	– 2	– 140	– 3,4	3,9	5,0	7,8
24	Metallerzeugung und -bearbeitung	–	9	7,7	8,0	– 6,6	– 6,5
25	H.v. Metallerzeugnissen	2	147	8,6	9,8	– 18,3	14,5
26	H.v. Datenverarbeitungsgeräten, elektro- nischen und optischen Erzeugnissen	1	– 26	5,5	7,9	7,1	– 25,8
27	H.v. elektrischen Ausrüstungen	2	143	14,6	21,0	34,3	53,0
28	Maschinenbau	– 1	– 120	4,5	3,1	– 10,4	– 11,3
29	H.v. Kraftwagen und Kraftwagenteilen	1	– 143	9,8	3,8	14,1	•
30	Sonstiger Fahrzeugbau	– 1	– 128	2,8	– 3,8	•	•
31	H.v. Möbeln	1	– 27	5,7	11,1	22,7	•
32	H.v. sonstigen Waren	– 1	– 114	2,1	3,0	9,4	18,7
33	Reparatur und Installation von Maschinen und Ausrüstungen	–	544	15,0	3,2	– 23,2	– 35,9
VO	Vorleistungsgüter	3	– 608	3,2	5,4	– 0,8	1,8
IG	Investitionsgüter	–	– 16	8,1	2,0	4,3	12,1
GG	Gebrauchsgüter	1	– 65	6,7	5,5	•	•
VG	Verbrauchsgüter	– 1	172	9,4	7,6	8,2	38,2
EN	Energie	–	– 384	– 4,2	– 43,2	•	•
B-C	Insgesamt	3	– 901	5,7	– 1,4	0,9	10,2

2.1 Fachliche Betriebsteile der Betriebe des Verarbeitenden Gewerbes (sowie Bergbau und Gewinnung von Steinen und Erden) in Brandenburg seit 2010

Jahr Monat Quartal Halbjahr	Fachliche Betriebs- teile	Tätige Personen	Umsatz		
			insgesamt	darunter Ausland	
				insgesamt	mit der Eurozone
Durchschnitt / Anzahl		1 000 EUR			
2010	551	72 114	19 111 307	5 134 464	2 192 681
2011	575	77 391	21 701 169	6 233 404	2 562 368
2012	583	78 291	21 672 142	6 586 151	2 460 003
2013	580	77 309	21 569 412	6 488 879	2 529 069
2014	573	77 479	21 766 629	6 489 877	2 619 537
2015	559	77 689	21 592 819	6 853 572	2 883 495
2016	568	78 384	21 577 592	6 617 883	2 882 758
2017	560	79 479	22 107 230	6 738 185	2 898 203
2018	566	81 478	22 435 039	7 010 594	3 049 045
2019	568	81 446	22 816 806	7 688 341	3 748 803
2020	575	79 313	21 551 074	6 410 366	3 053 352
2021	558	77 999	23 442 778	7 268 244	3 128 999
2022	559	82 235	31 463 862	11 905 964	6 403 165
2023	567	85 653	35 841 137	17 112 588	11 740 007
2023					
Januar	552	84 591	2 841 796	1 299 507	919 184
Februar	569	85 351	2 770 348	1 210 881	751 278
März	573	85 964	3 406 949	1 613 357	1 117 435
I.Quartal	565	85 302	9 019 094	4 123 746	2 787 898
April	570	86 090	2 850 325	1 327 202	943 666
Mai	571	85 947	3 035 020	1 449 519	989 523
Juni	568	85 823	3 167 094	1 522 532	1 087 111
II.Quartal	570	85 953	9 052 439	4 299 253	3 020 300
1. Halbjahr	567	85 628	18 071 533	8 422 999	5 808 197
Juli	567	85 149	2 722 102	1 282 348	932 018
August	570	85 874	2 915 476	1 432 333	927 695
September	566	86 050	3 119 430	1 547 332	1 087 158
III.Quartal	568	85 691	8 757 009	4 262 013	2 946 871
Oktober	567	85 965	2 839 725	1 283 909	855 453
November	568	85 707	3 409 214	1 716 894	1 145 233
Dezember	565	85 325	2 763 657	1 426 773	984 253
IV.Quartal	567	85 666	9 012 596	4 427 576	2 984 938
2. Halbjahr	567	85 678	17 769 604	8 689 589	5 931 810
2024 ^P					
Januar	569	85 937	2 587 560	1 169 607	838 207
Februar	569	86 165	2 897 577	1 418 825	958 305
März	577	86 311	2 980 053	1 528 269	1 034 379
I.Quartal	572	86 138	8 465 190	4 116 701	2 830 890
April	575	86 622	2 942 931	1 453 620	1 087 580
Mai	575	86 104	2 947 079	1 558 745	883 327
Juni	573	85 142	2 844 604	1 447 663	1 006 265
II.Quartal	574	85 956	8 734 614	4 460 029	2 977 173
1. Halbjahr	573	86 047	17 199 805	8 576 730	5 808 063
Juli	572	84 841	2 751 166	1 284 023	926 971
August	572	85 117	2 738 746	1 397 861	772 830
September	573	85 381	3 004 929	1 548 768	1 125 098
III.Quartal	572	85 113	8 494 841	4 230 652	2 824 900
Oktober	574	84 981	2 864 230	1 421 269	981 082
November
Dezember
IV.Quartal
2. Halbjahr

2.2 Fachliche Betriebsteile der Betriebe des Verarbeitenden Gewerbes (sowie Bergbau und Gewinnung von Steinen und Erden) in Brandenburg im Oktober 2024 nach Wirtschaftsabteilungen

WZ 2008	Wirtschaftszweig	Fachliche Betriebs- teile	Tätige Personen	Umsatz		
				insgesamt	darunter Ausland	
		Anzahl		1 000 EUR	Prozent	
B	Bergbau u.Gew.v.Steinen u.Erden	9	2 499	29 961	–	–
05	Kohlenbergbau	2	•	•	•	•
08	Gew.v.Steinen u.Erden, sonst.Bergbau	4	173	4 411	–	–
09	Erbringung von Dienstleistungen für den Bergbau und für die Gewinnung von Steinen und Erden	3	•	•	•	•
C	Verarbeitendes Gewerbe	565	82 482	2 834 269	1 421 269	50,2
10	H.v. Nahrungs- und Futtermitteln	76	8 559	283 005	59 120	20,9
11	Getränkeherstellung	12	883	27 982	•	•
12	Tabakverarbeitung	–	–	–	–	–
13	H.v. Textilien	5	108	1 994	•	•
14	H.v. Bekleidung	–	–	–	–	–
15	H.v.Leder,Lederwaren u.Schuhen	3	•	•	•	•
16	H.v.Holz-,Flecht-,Korb-u.Korkwaren (ohne Möbel)	22	3 410	109 406	42 136	38,5
17	H.v.Papier,Pappe u. Waren daraus	16	3 504	153 110	81 473	53,2
18	H.v. Druckerzeugnissen; Vervielfältigung von bespielten Ton-, Bild- und Datenträgern	2	•	•	•	•
19	Kokerei u. Mineralölverarbeitung	2	•	•	•	•
20	H.v. chemischen Erzeugnissen	32	3 994	143 828	32 528	22,6
21	H.v. pharmazeutischen Erzeugnissen	4	1 104	•	•	•
22	H.v. Gummi- und Kunststoffwaren	59	6 609	133 388	61 465	46,1
23	H.v. Glas und Glaswaren, Keramik, Verarbeitung von Steinen und Erden	36	2 970	70 112	13 459	19,2
24	Metallerzeugung und -bearbeitung	17	5 843	272 142	113 132	41,6
25	H.v. Metallerzeugnissen	79	5 964	79 140	20 816	26,3
26	H.v. Datenverarbeitungsgeräten, elektro- nischen und optischen Erzeugnissen	20	2 052	34 237	7 937	23,2
27	H.v. elektrischen Ausrüstungen	25	2 356	57 613	13 904	24,1
28	Maschinenbau	37	2 928	42 166	10 973	26,0
29	H.v. Kraftwagen und Kraftwagenteilen	23	15 425	804 277	•	•
30	Sonstiger Fahrzeugbau	6	4 065	•	•	•
31	H.v. Möbeln	8	896	26 386	•	•
32	H.v. sonstigen Waren	15	2 219	18 416	2 883	15,7
33	Reparatur und Installation von Maschinen und Ausrüstungen	66	7 891	177 224	87 502	49,4
VO	Vorleistungsgüter	279	33 836	1 042 220	398 932	38,3
IG	Investitionsgüter	184	35 457	1 255 131	913 284	72,8
GG	Gebrauchsgüter	11	1 344	39 684	•	•
VG	Verbrauchsgüter	96	10 760	320 901	85 344	26,6
EN	Energie	4	3 584	206 294	•	•
B-C	Insgesamt	574	84 981	2 864 230	1 421 269	49,6

2.3 Fachliche Betriebsteile der Betriebe des Verarbeitenden Gewerbes (sowie Bergbau und Gewinnung von Steinen und Erden) in Brandenburg im Oktober 2024 nach Wirtschaftsabteilungen
– Veränderung zum Vorjahresmonat

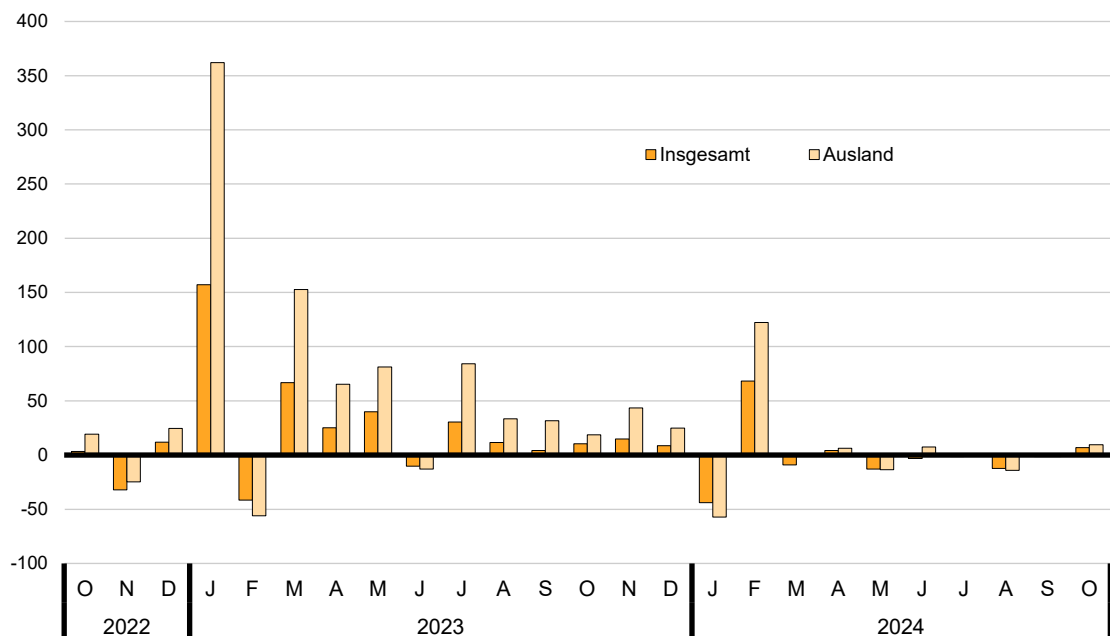
WZ 2008	Wirtschaftszweig	Fachliche Betriebs- teile	Tätige Personen		Umsatz	
					insgesamt	darunter Ausland
		Anzahl		Prozent		
B	Bergbau u.Gew.v.Steinen u.Erden	2	– 415	– 14,2	•	•
05	Kohlenbergbau	–	•	•	•	•
08	Gew.v.Steinen u.Erden, sonst.Bergbau	1	1	0,6	– 12,7	–
09	Erbringung von Dienstleistungen für den Bergbau und für die Gewinnung von Steinen und Erden	1	•	•	•	•
C	Verarbeitendes Gewerbe	5	– 569	– 0,7	•	•
10	H.v. Nahrungs- und Futtermitteln	5	270	3,3	10,8	23,0
11	Getränkeherstellung	–	– 17	– 1,9	– 19,1	•
12	Tabakverarbeitung	–	–	–	–	–
13	H.v. Textilien	1	•	•	•	•
14	H.v. Bekleidung	–	–	–	–	–
15	H.v.Leder,Lederwaren u.Schuhen	–	•	•	•	•
16	H.v.Holz-,Flecht-,Korb-u.Korkwaren (ohne Möbel)	1	– 93	– 2,7	– 1,8	2,4
17	H.v.Papier,Pappe u. Waren daraus	– 2	– 556	– 13,7	– 5,4	– 7,0
18	H.v. Druckerzeugnissen; Vervielfältigung von bespielten Ton-, Bild- und Datenträgern	– 1	•	•	•	•
19	Kokerei u. Mineralölverarbeitung	–	•	•	•	•
20	H.v. chemischen Erzeugnissen	– 2	– 203	– 4,8	– 10,6	1,2
21	H.v. pharmazeutischen Erzeugnissen	–	– 37	– 3,2	•	•
22	H.v. Gummi- und Kunststoffwaren	3	– 24	– 0,4	6,0	14,5
23	H.v. Glas und Glaswaren, Keramik, Verarbeitung von Steinen und Erden	– 3	– 132	– 4,3	4,6	7,4
24	Metallerzeugung und -bearbeitung	–	4	0,1	– 12,2	– 6,7
25	H.v. Metallerzeugnissen	5	172	3,0	– 26,7	1,6
26	H.v. Datenverarbeitungsgeräten, elektronischen und optischen Erzeugnissen	–	– 20	– 1,0	6,6	– 24,5
27	H.v. elektrischen Ausrüstungen	2	91	4,0	36,7	49,9
28	Maschinenbau	– 4	– 213	– 6,8	– 11,2	– 14,4
29	H.v. Kraftwagen und Kraftwagenteilen	–	– 155	– 1,0	15,0	•
30	Sonstiger Fahrzeugbau	– 2	– 169	– 4,0	•	•
31	H.v. Möbeln	1	– 49	– 5,2	21,6	•
32	H.v. sonstigen Waren	–	– 69	– 3,0	16,5	18,5
33	Reparatur und Installation von Maschinen und Ausrüstungen	1	598	8,2	– 7,4	– 17,4
VO	Vorleistungsgüter	6	– 587	– 1,7	– 3,4	1,7
IG	Investitionsgüter	– 3	– 115	– 0,3	5,0	12,8
GG	Gebrauchsgüter	1	– 68	– 4,8	18,5	•
VG	Verbrauchsgüter	3	166	1,6	8,8	41,0
EN	Energie	–	– 380	– 9,6	– 13,0	•
B-C	Insgesamt	7	– 984	– 1,1	0,9	10,7

Auftragseingangsgewichtung für das Verarbeitende Gewerbe in Brandenburg 2021

WZ 2008	Hauptgruppe Abteilung	Gewichtung in Prozent		
		Auftragseingang		
		Insgesamt	Inland	Ausland
C	Verarbeitendes Gewerbe	100	100	100
VO	Vorleistungsgüter	49,46	55,58	42,30
IG	Investitionsgüter	46,51	39,78	54,39
GG	Gebrauchsgüter	1,09	1,98	0,05
VG	Verbrauchsgüter	2,94	2,66	3,26
17	H.v. Papier, Pappe und Waren daraus	11,30	10,69	12,00
20	H.v. chemischen Erzeugnissen	14,91	23,17	5,25
21	H.v. pharmazeutischen Erzeugnissen	2,85	2,51	3,24
24	Metallerzeugung und -bearbeitung	15,86	11,94	20,45
25	H.v. Metallerzeugnissen	7,24	10,32	3,63
26□	H.v. Datenverarbeitungsgeräten, elektronischen und optischen Erzeugnissen	3,03	3,64	2,32
27	H.v. elektrischen Ausrüstungen	3,72	5,16	2,04
28	Maschinenbau	4,22	5,12	3,15
29	H. v. Kraftwagen u.Kraftwagenteilen	25,20	14,64	37,56
30	Sonst.Fahrzeugbau	11,68	12,80	10,37

Auftragseingangsindex für das Verarbeitende Gewerbe in Brandenburg seit Oktober 2022

Veränderung zum Vorjahresmonat in Prozent



3.1 Auftragseingangsindex für das Verarbeitende Gewerbe in Brandenburg seit 2020 nach Monaten – Volumenindex –

Jahr	Index – Basis 2021 100												
	Jan	Feb	Mär	Apr	Mai	Jun	Jul	Aug	Sep	Okt	Nov	Dez	Jahr
Insgesamt													
2020	92,5	96,4	76,5	51,9	59,9	74,3	65,7	68,4	94,2	99,3	105,7	89,1	81,2
2021	97,4	86,0	145,9	84,8	88,7	89,0	92,1	80,8	90,6	90,2	161,3	93,2	100,0
2022	76,2	182,6	79,3	85,9	79,7	137,1	85,3	93,3	114,1	93,3	109,4	104,2	103,4
2023	196,0	106,5	132,3	107,6	111,5	122,8	111,2	104,0	118,9	103,1	125,6	113,1	121,1
2024 ^p	109,9	179,3	120,1	112,1	97,2	118,7	109,7	91,1	117,3	110,0
Inland													
2020	82,8	86,3	77,2	52,4	61,9	71,5	72,6	69,3	82,8	95,4	102,6	91,3	78,8
2021	77,1	85,0	170,5	88,8	83,5	91,8	91,0	75,5	93,9	88,7	166,3	87,9	100,0
2022	82,3	77,8	89,5	86,6	78,0	91,7	88,3	86,0	102,3	78,7	104,3	84,3	87,5
2023	90,6	82,7	99,6	79,4	80,2	85,8	77,5	76,9	76,6	79,1	91,4	73,7	82,8
2024 ^p	87,3	77,3	76,4	80,4	71,0	67,9	75,9	69,3	75,6	81,1
Ausland													
2020	109,3	114,0	75,3	50,9	56,3	79,0	53,6	66,6	114,0	106,1	111,0	85,2	85,1
2021	132,2	87,7	103,4	78,0	97,5	84,0	94,1	90,2	84,9	92,8	153,0	102,3	100,0
2022	69,1	305,3	67,5	85,0	81,7	190,3	81,8	101,8	127,8	110,5	115,3	127,4	122,0
2023	319,3	134,4	170,5	140,4	148,1	166,0	150,6	135,7	168,3	131,3	165,6	159,2	165,8
2024 ^p	136,4	298,6	171,2	149,2	127,9	178,1	149,1	116,6	165,9	143,9

Jahr	Veränderung zum Vorjahreszeitraum in Prozent												
	Jan	Feb	Mär	Apr	Mai	Jun	Jul	Aug	Sep	Okt	Nov	Dez	Jahr
Insgesamt													
2021	5,3	– 10,8	90,7	63,4	48,1	19,8	40,2	18,1	– 3,8	– 9,2	52,6	4,6	23,2
2022	– 21,8	112,3	– 45,6	1,3	– 10,1	54,0	– 7,4	15,5	25,9	3,4	– 32,2	11,8	3,4
2023	157,2	– 41,7	66,8	25,3	39,9	– 10,4	30,4	11,5	4,2	10,5	14,8	8,5	17,1
2024 ^p	– 43,9	68,4	– 9,2	4,2	– 12,8	– 3,3	– 1,3	– 12,4	– 1,3	6,7
Inland													
2021	– 6,9	– 1,5	120,9	69,5	34,9	28,4	25,3	8,9	13,4	– 7,0	62,1	– 3,7	26,8
2022	6,7	– 8,5	– 47,5	– 2,5	– 6,6	– 0,1	– 3,0	13,9	8,9	– 11,3	– 37,3	– 4,1	– 12,5
2023	10,1	6,3	11,3	– 8,3	2,8	– 6,4	– 12,2	– 10,6	– 25,1	0,5	– 12,4	– 12,6	– 5,4
2024 ^p	– 3,6	– 6,5	– 23,3	1,3	– 11,5	– 20,9	– 2,1	– 9,9	– 1,3	2,5
Ausland													
2021	21,0	– 23,1	37,3	53,2	73,2	6,3	75,6	35,4	– 25,5	– 12,5	37,8	20,1	17,5
2022	– 47,7	248,1	– 34,7	9,0	– 16,2	126,5	– 13,1	12,9	50,5	19,1	– 24,6	24,5	21,9
2023	362,1	– 56,0	152,6	65,2	81,3	– 12,8	84,1	33,3	31,7	18,8	43,6	25,0	35,9
2024 ^p	– 57,3	122,2	0,4	6,3	– 13,6	7,3	– 1,0	– 14,1	– 1,4	9,6

3.2 Auftragseingangsindex für das Verarbeitende Gewerbe in Brandenburg von Januar bis Oktober 2024 nach Wirtschaftsabteilungen – Volumenindex Insgesamt–

WZ 2008	Hauptgruppe Abteilung	Index – Basis 2021 100												
		Jan	Feb	Mär	Apr	Mai	Jun	Jul	Aug	Sep	Okt	Nov	Dez	Jan. bis Okt.
C	Verarbeitendes Gewerbe	109,9	179,3	120,1	112,1	97,2	118,7	109,7	91,1	117,3	110,0	116,5
VO	Vorleistungsgüter	98,2	94,5	84,5	89,3	87,9	83,7	93,8	80,0	87,4	96,3	89,6
IG	Investitionsgüter	120,4	274,9	158,0	137,2	107,1	157,4	126,0	103,4	148,9	124,8	145,8
GG	Gebrauchsgüter	82,0	59,8	59,2	43,4	43,6	70,9	67,4	44,7	71,0	77,7	62,0
VG	Verbrauchsgüter	152,6	138,4	142,2	124,4	118,7	112,5	133,5	100,0	135,9	120,4	127,9
13	H.v. Textilien	110,3	3014,6	3420,2	3362,1	2997,9	3004,9	3755,8	3755,1	3248,6	3224,3	2989,4
17	H.v. Papier, Pappe und Waren daraus	87,7	83,0	82,0	89,9	80,2	80,5	92,7	82,0	76,9	79,0	83,4
20	H.v. chemischen Erzeugnissen	83,5	59,1	52,5	56,9	59,6	46,7	54,2	44,9	66,1	109,0	63,3
21	H.v. pharmazeut. Erzeugnissen	153,5	139,5	143,4	124,3	118,5	113,0	134,4	99,9	137,2	121,6	128,5
24	Metallerzeugung und Metallbearbeitung	128,9	135,2	118,0	119,5	124,3	123,4	136,9	107,9	115,7	101,7	121,2
25	H.v. Metallerzeugnissen	69,6	86,9	84,9	96,1	76,6	84,2	69,1	93,3	62,0	65,8	78,9
26	H.v. DV-Geräten, elektronischen und optischen Erzeugnissen	56,2	65,3	60,4	48,2	43,2	42,5	60,5	38,9	43,2	70,7	52,9
27	H.v. elektrischen Ausrüstungen	83,3	96,3	83,8	92,0	73,2	79,7	93,7	102,1	105,9	102,6	91,3
28	Maschinenbau	71,0	80,5	79,4	70,6	70,1	58,2	96,2	55,7	66,6	57,8	70,6
29	H.v. Kraftwagen und Kraftwagenteilen	192,6	185,1	223,3	200,6	168,6	217,7	193,3	158,2	251,5	204,6	199,6
30	Sonstiger Fahrzeugbau	12,0	631,9	81,2	48,0	9,8	104,0	21,0	10,4	4,5	4,6	92,7

WZ 2008	Hauptgruppe Abteilung	Veränderung zum Vorjahreszeitraum in Prozent												
		Jan	Feb	Mär	Apr	Mai	Jun	Jul	Aug	Sep	Okt	Nov	Dez	Jan. bis Okt.
C	Verarbeitendes Gewerbe	– 43,9	68,4	– 9,2	4,2	– 12,8	– 3,3	– 1,3	– 12,4	– 1,3	6,7	– 4,0
VO	Vorleistungsgüter	– 4,9	– 10,1	– 18,9	– 4,0	– 1,6	– 12,9	4,6	0,9	8,8	2,9	– 4,1
IG	Investitionsgüter	– 60,1	157,2	– 4,3	9,0	– 21,6	2,5	– 7,3	– 20,9	– 7,6	8,1	– 4,9
GG	Gebrauchsgüter	– 17,6	– 38,2	– 36,8	26,5	– 21,2	4,6	– 4,4	– 39,9	– 24,8	17,2	– 17,7
VG	Verbrauchsgüter	28,7	6,9	44,7	39,9	8,0	6,1	36,2	– 5,1	28,3	46,5	22,6
13	H.v. Textilien	–	–	6795,6	1997,4	1634,9	1774,5	1929,1	3283,0	2824,0	1641,9	2533,1
17	H.v. Papier, Pappe und Waren daraus	1,4	– 0,4	5,1	20,2	– 2,1	– 9,7	24,1	4,7	– 10,4	– 26,9	– 0,8
20	H.v. chemischen Erzeugnissen	– 19,6	– 21,0	– 14,1	– 25,1	– 7,6	– 21,9	– 24,6	– 21,4	17,4	48,3	– 9,5
21	H.v. pharmazeut. Erzeugnissen	28,7	6,2	44,6	39,8	7,6	6,0	38,0	– 5,8	29,8	47,2	22,7
24	Metallerzeugung und Metallbearbeitung	14,3	– 12,0	– 24,4	– 4,9	3,2	– 3,1	9,3	10,1	7,7	– 8,9	– 2,1
25	H.v. Metallerzeugnissen	– 27,5	– 13,5	– 5,4	50,2	– 9,9	– 2,5	13,7	– 6,8	– 24,1	– 10,8	– 5,9
26	H.v. DV-Geräten, elektronischen und optischen Erzeugnissen	– 59,5	– 37,0	– 26,5	– 43,6	– 20,3	– 43,6	– 29,8	– 48,7	– 40,2	24,3	– 36,3
27	H.v. elektrischen Ausrüstungen	– 2,9	8,1	– 42,0	2,0	– 2,0	– 43,1	25,8	– 4,7	83,9	50,2	– 2,1
28	Maschinenbau	– 15,7	6,3	– 23,9	15,9	4,2	– 19,1	39,8	– 12,1	– 31,6	– 9,5	– 6,8
29	H.v. Kraftwagen und Kraftwagenteilen	– 9,5	16,7	– 14,0	– 1,7	– 23,2	– 12,6	– 9,6	– 22,6	– 1,1	10,7	– 7,7
30	Sonstiger Fahrzeugbau	– 98,2	7247,7	264,1	686,9	– 33,8	1 138,1	– 12,5	235,5	– 77,3	– 47,1	18,5

3.3 Auftragseingangsindex Inland für das Verarbeitende Gewerbe in Brandenburg von Januar bis Oktober 2024 nach Wirtschaftsabteilungen – Volumenindex Inland–

WZ 2008	Hauptgruppe Abteilung	Index – Basis 2021 100												
		Jan	Feb	Mär	Apr	Mai	Jun	Jul	Aug	Sep	Okt	Nov	Dez	Jan. bis Okt.
C	Verarbeitendes Gewerbe	87,3	77,3	76,4	80,4	71,0	67,9	75,9	69,3	75,6	81,1	76,8
VO	Vorleistungsgüter	96,4	85,6	78,5	89,2	78,9	76,9	89,7	76,7	84,1	98,9	85,2
IG	Investitionsgüter	76,4	65,8	73,2	70,1	61,3	55,8	57,6	61,4	66,3	58,4	66,4
GG	Gebrauchsgüter	83,7	61,0	60,4	44,4	44,5	72,4	68,8	45,6	72,5	79,4	63,7
VG	Verbrauchsgüter	61,7	88,5	93,7	78,0	70,5	59,3	67,6	49,0	40,7	50,9	67,1
13	H.v. Textilien	110,3	3014,6	3420,2	3362,1	2997,9	3004,9	3755,8	3755,1	3248,6	3224,3	2678,0
17	H.v. Papier, Pappe und Waren daraus	82,2	79,5	82,3	87,3	75,6	74,3	86,6	78,2	68,5	76,0	79,7
20	H.v. chemischen Erzeugnissen	84,3	46,3	47,8	53,1	48,6	42,3	50,6	38,0	56,3	101,5	55,2
21	H.v. pharmazeut. Erzeugnissen	57,9	87,8	92,9	74,7	66,7	57,3	65,3	45,5	37,3	48,9	64,3
24	Metallerzeugung und Metallbearbeitung	143,8	155,6	130,7	154,4	138,8	141,8	179,4	142,6	155,3	131,4	148,6
25	H.v. Metallerzeugnissen	68,5	86,0	83,4	106,4	76,9	81,6	70,3	104,6	60,2	63,9	80,6
26	H.v. DV-Geräten, elektronischen und optischen Erzeugnissen	56,1	63,2	63,0	50,4	41,8	45,6	72,2	33,6	43,4	83,1	52,5
27	H.v. elektrischen Ausrüstungen	93,1	95,5	84,4	100,9	74,0	89,8	79,8	97,7	95,9	91,7	90,4
28	Maschinenbau	80,7	88,1	81,2	70,2	84,6	66,3	103,9	59,0	73,5	64,6	78,8
29	H.v. Kraftwagen und Kraftwagenteilen	146,0	99,0	106,0	88,4	93,0	87,5	79,5	89,6	124,9	95,1	106,0
30	Sonstiger Fahrzeugbau	7,0	17,0	28,3	30,2	16,4	6,6	6,7	5,4	7,5	7,5	13,2

WZ 2008	Hauptgruppe Abteilung	Veränderung zum Vorjahreszeitraum in Prozent												
		Jan	Feb	Mär	Apr	Mai	Jun	Jul	Aug	Sep	Okt	Nov	Dez	Jan. bis Okt.
C	Verarbeitendes Gewerbe	– 3,6	– 6,5	– 23,3	1,3	– 11,5	– 20,9	– 2,1	– 9,9	– 1,3	2,5	– 7,2
VO	Vorleistungsgüter	– 6,8	– 14,3	– 24,6	– 2,9	– 11,1	– 20,7	3,2	– 8,9	9,4	10,4	– 7,6
IG	Investitionsgüter	2,0	9,3	– 24,3	6,4	– 14,0	– 24,0	– 12,3	– 9,2	– 13,9	– 13,0	– 7,7
GG	Gebrauchsgüter	– 17,6	– 38,2	– 36,9	26,5	– 21,2	4,5	– 4,4	– 40,0	– 24,8	17,3	– 17,2
VG	Verbrauchsgüter	27,2	80,2	83,4	41,8	30,3	19,8	8,7	– 21,1	– 17,6	10,7	27,3
13	H.v. Textilien	–	–	6795,6	1997,4	1634,9	1774,5	1929,1	3283,0	2824,0	1641,9	2258,8
17	H.v. Papier, Pappe und Waren daraus	–	6,4	8,0	28,4	6,8	– 0,5	24,1	5,7	– 8,2	0,8	7,6
20	H.v. chemischen Erzeugnissen	– 17,6	– 38,8	– 19,5	– 31,0	– 17,8	– 28,4	– 23,6	– 30,8	5,4	41,6	– 18,7
21	H.v. pharmazeut. Erzeugnissen	27,5	84,5	86,5	40,9	31,6	22,7	11,6	– 24,3	– 18,0	9,6	28,2
24	Metallerzeugung und Metallbearbeitung	26,4	– 6,4	– 31,9	9,2	– 13,6	– 16,7	18,3	– 1,6	14,7	– 8,4	– 2,2
25	H.v. Metallerzeugnissen	– 31,8	– 7,4	– 3,7	75,6	– 10,1	7,7	14,7	7,4	– 15,4	– 18,9	– 0,5
26	H.v. DV-Geräten, elektronischen und optischen Erzeugnissen	– 63,2	– 36,4	– 13,9	– 30,9	– 27,6	– 49,6	– 10,1	– 62,9	– 37,0	40,6	– 37,8
27	H.v. elektrischen Ausrüstungen	3,0	– 2,2	– 50,5	– 0,9	– 7,6	– 40,8	3,6	– 16,4	51,7	17,3	– 12,0
28	Maschinenbau	– 5,1	6,4	– 29,3	– 5,4	7,9	– 1,8	33,9	– 10,6	– 36,7	– 8,0	– 5,3
29	H.v. Kraftwagen und Kraftwagenteilen	26,1	19,1	– 31,0	– 23,5	– 26,3	– 32,1	– 29,8	– 6,5	– 4,9	– 14,8	– 9,8
30	Sonstiger Fahrzeugbau	– 39,1	45,3	– 23,7	221,3	115,8	– 38,9	– 35,6	5,9	50,0	– 48,6	7,2

3.4 Auftragseingangsindex für das Verarbeitende Gewerbe in Brandenburg von Januar bis Oktober 2024 nach Wirtschaftsabteilungen – Volumenindex Ausland–

WZ 2008	Hauptgruppe Abteilung	Index – Basis 2021 100												
		Jan	Feb	Mär	Apr	Mai	Jun	Jul	Aug	Sep	Okt	Nov	Dez	Jan. bis Okt.
C	Verarbeitendes Gewerbe	136,4	298,6	171,2	149,2	127,9	178,1	149,1	116,6	165,9	143,9	163,7
VO	Vorleistungsgüter	101,0	108,1	93,7	89,4	101,6	94,3	100,1	85,2	92,5	92,2	95,8
IG	Investitionsgüter	158,0	453,7	230,5	194,7	146,3	244,3	184,5	139,3	219,5	181,7	215,3
GG	Gebrauchsgüter	–	–	–	–	–	–	–	–	–	–
VG	Verbrauchsgüter	239,3	186,1	188,5	168,7	164,7	163,2	196,4	148,6	226,7	186,7	186,9
13	H.v. Textilien	–	–	–	–	–	–	–	–	–	–
17	H.v. Papier, Pappe und Waren daraus	93,4	86,7	81,6	92,7	84,9	86,9	99,1	86,0	85,5	81,9	87,9
20	H.v. chemischen Erzeugnissen	79,2	125,2	76,6	76,9	116,4	69,6	72,7	80,6	116,7	148,1	96,2
21	H.v. pharmazeut. Erzeugnissen	240,3	186,5	189,2	169,2	165,6	163,6	197,1	149,1	227,7	187,5	187,6
24	Metallerzeugung und Metallbearbeitung	118,6	121,3	109,4	95,7	114,5	110,9	107,7	84,2	88,6	81,3	103,2
25	H.v. Metallerzeugnissen	73,3	89,8	89,7	61,7	75,2	92,9	65,3	55,8	68,1	71,8	74,4
26	H.v. DV-Geräten, elektronischen und optischen Erzeugnissen	56,3	69,1	55,6	44,2	45,8	36,9	39,0	48,4	42,8	47,8	48,6
27	H.v. elektrischen Ausrüstungen	54,3	98,4	82,0	65,4	70,9	49,7	134,7	115,0	135,3	135,0	94,1
28	Maschinenbau	52,5	65,9	76,1	71,3	42,6	42,8	81,6	49,3	53,5	44,8	58,0
29	H.v. Kraftwagen und Kraftwagenteilen	213,8	224,4	276,7	251,7	203,0	277,2	245,2	189,5	309,2	254,6	244,5
30	Sonstiger Fahrzeugbau	19,4	1519,5	157,5	73,7	0,3	244,6	41,5	17,6	0,2	0,5	207,5

WZ 2008	Hauptgruppe Abteilung	Veränderung zum Vorjahreszeitraum in Prozent												
		Jan	Feb	Mär	Apr	Mai	Jun	Jul	Aug	Sep	Okt	Nov	Dez	Jan. bis Okt.
C	Verarbeitendes Gewerbe	– 57,3	122,2	0,4	6,3	– 13,6	7,3	– 1,0	– 14,1	– 1,4	9,6	– 1,7
VO	Vorleistungsgüter	– 2,1	– 4,3	– 10,2	– 5,5	12,6	– 0,4	6,6	18,7	8,1	– 7,6	0,7
IG	Investitionsgüter	– 68,1	208,8	3,0	9,8	– 24,0	10,0	– 5,8	– 24,7	– 5,9	16,0	– 3,4
GG	Gebrauchsgüter	–	–	–	–	–	–	–	–	–	–
VG	Verbrauchsgüter	29,0	– 9,8	31,4	39,3	0,9	2,0	48,6	1,2	41,9	60,0	21,7
13	H.v. Textilien	–	–	–	–	–	–	–	–	–	–
17	H.v. Papier, Pappe und Waren daraus	2,6	– 5,9	2,3	13,2	– 9,1	– 16,5	24,0	4,1	– 12,3	– 42,4	– 7,0
20	H.v. chemischen Erzeugnissen	– 29,6	79,4	8,8	8,6	26,0	9,3	– 27,9	17,3	63,0	79,1	19,7
21	H.v. pharmazeut. Erzeugnissen	29,0	– 10,0	31,3	39,3	1,0	1,6	48,4	1,0	42,0	60,1	21,6
24	Metallerzeugung und Metallbearbeitung	5,8	– 16,3	– 16,8	– 16,8	23,4	13,3	0,4	27,4	0,5	– 9,5	– 1,3
25	H.v. Metallerzeugnissen	– 10,1	– 28,4	– 10,3	– 17,8	– 9,7	– 23,5	10,3	– 48,8	– 41,5	25,1	– 19,9
26	H.v. DV-Geräten, elektronischen und optischen Erzeugnissen	– 50,5	– 37,9	– 43,7	– 59,3	– 4,2	– 23,1	– 59,9	– 1,0	– 45,3	– 9,6	– 39,7
27	H.v. elektrischen Ausrüstungen	– 24,8	54,5	21,5	17,2	21,0	– 53,0	101,0	47,1	230,0	247,0	45,0
28	Maschinenbau	– 36,3	6,1	– 9,8	99,7	– 7,6	– 46,6	56,3	– 15,6	– 13,0	– 13,8	– 5,6
29	H.v. Kraftwagen und Kraftwagenteilen	– 16,8	16,3	– 10,1	3,0	– 22,5	– 8,8	– 5,6	– 25,4	– 0,4	16,7	– 6,3
30	Sonstiger Fahrzeugbau	– 98,8	36078,6	17400,0	5569,2	– 98,8	4792,0	– 4,6	8700,0	– 99,5	150,0	19,6

3.5 Auftragseingangindex für das Verarbeitende Gewerbe in Brandenburg seit 2020 nach Monaten – Wertindex –

Jahr	Index – Basis 2021 100												
	Jan	Feb	Mär	Apr	Mai	Jun	Jul	Aug	Sep	Okt	Nov	Dez	Jahr
Insgesamt													
2020	85,7	89,1	70,5	47,6	54,8	67,9	59,8	62,3	86,0	90,6	96,8	82,4	74,5
2021	89,5	79,7	139,7	81,6	86,8	88,5	93,5	83,2	94,7	94,6	168,0	100,3	100,0
2022	85,8	196,8	93,1	102,1	93,9	157,3	103,1	111,0	135,4	111,1	128,4	121,2	119,9
2023	220,2	123,4	152,1	123,7	127,9	140,6	126,7	118,2	134,1	116,8	141,8	127,4	137,7
2024 ^p	124,4	204,0	136,2	127,5	110,5	134,4	124,2	103,8	133,1	124,3	110,2
Inland													
2020	77,3	80,5	72,0	48,6	57,3	66,2	66,9	63,9	76,4	88,0	94,8	85,0	73,1
2021	70,9	79,3	164,7	85,8	82,1	91,5	92,1	77,2	97,7	92,7	172,2	93,8	100,0
2022	91,4	87,1	101,8	101,9	93,0	108,2	107,7	105,1	125,4	96,9	125,3	101,5	103,8
2023	109,1	99,7	117,9	94,5	95,1	101,2	90,6	89,6	88,5	91,3	105,2	85,0	97,3
2024 ^p	100,2	88,8	87,2	92,3	81,4	77,9	102,7	79,8	86,3	92,8	73,4
Ausland													
2020	99,9	104,0	67,9	46,0	50,6	70,9	47,6	59,5	102,4	95,3	100,2	78,1	76,9
2021	121,6	80,3	96,5	74,2	94,9	83,4	95,9	93,6	89,7	97,8	160,7	111,4	100,0
2022	79,2	325,0	82,9	102,4	94,9	214,6	97,7	117,8	147,1	127,7	132,0	144,2	138,8
2023	350,2	151,0	192,1	157,7	166,3	186,6	168,9	151,7	187,4	146,6	184,5	177,1	185,0
2024 ^p	152,7	338,7	193,6	168,6	144,5	200,4	167,8	131,7	187,9	161,1	153,9

Jahr	Veränderung zum Vorjahreszeitraum in Prozent												
	Jan	Feb	Mär	Apr	Mai	Jun	Jul	Aug	Sep	Okt	Nov	Dez	Jahr
Insgesamt													
2021	4,4	– 10,5	98,2	71,4	58,4	30,3	56,4	33,5	10,1	4,4	73,6	21,7	34,3
2022	– 4,1	146,9	– 33,4	25,1	8,2	77,7	10,3	33,4	43,0	17,4	– 23,6	20,8	19,9
2023	156,6	– 37,3	63,4	21,2	36,2	– 10,6	22,9	6,5	– 1,0	5,1	10,4	5,1	14,8
2024 ^p	– 43,5	65,3	– 10,5	3,1	– 13,6	– 4,4	– 2,0	– 12,2	– 0,7	6,4	– 20,0
Inland													
2021	– 8,3	– 1,5	128,8	76,5	43,3	38,2	37,7	20,8	27,9	5,3	81,6	10,4	36,8
2022	28,9	9,8	– 38,2	18,8	13,3	18,3	16,9	36,1	28,4	4,5	– 27,2	8,2	3,8
2023	19,4	14,5	15,8	– 7,3	2,3	– 6,5	– 15,9	– 14,7	– 29,4	– 5,8	– 16,0	– 16,3	– 6,2
2024 ^p	– 8,2	– 10,9	– 26,0	– 2,3	– 14,4	– 23,0	– 4,0	– 10,9	– 2,5	1,6	– 24,5
Ausland													
2021	21,7	– 22,8	42,1	61,3	87,5	17,6	101,5	57,3	– 12,4	2,6	60,4	42,6	30,1
2022	– 34,9	304,7	– 14,1	38,0	–	157,3	1,9	25,9	64,0	30,6	– 17,9	29,4	38,8
2023	342,2	– 53,5	131,7	54,0	75,2	– 13,0	72,9	28,8	27,4	14,8	39,8	22,8	33,3
2024 ^p	– 56,4	124,3	0,8	6,9	– 13,1	7,4	– 0,7	– 13,2	0,3	9,9	– 16,8

Anhang

Klassifikation der Wirtschaftszweige (WZ 2008) nach Wirtschaftsabteilungen

Bereich: Verarbeitendes Gewerbe sowie Bergbau und Gewinnung von Steinen und Erden

Auftragseingänge (AE) werden nur für ausgewählte Wirtschaftszweige erhoben

Nr. der Klassifikation	AE	Bezeichnung
B		Bergbau und Gewinnung von Steinen und Erden
05		Kohlenbergbau
06		Gewinnung von Erdöl und Erdgas
07		Erzbergbau
08		Gewinnung von Steinen und Erden, sonstiger Bergbau
09		Erbringung von Dienstleistungen für den Bergbau und für die Gewinnung von Steinen und Erden
C	AE	Verarbeitendes Gewerbe
10		Herstellung von Nahrungs- und Futtermitteln
11		Getränkeherstellung
12		Tabakverarbeitung
13	AE	Herstellung von Textilien
14	AE	Herstellung von Bekleidung
15		Herstellung von Leder, Lederwaren und Schuhen
16		Herstellung von Holz-, Flecht-, Korb- und Korkwaren (ohne Möbel)
17	AE	Herstellung von Papier, Pappe und Waren daraus
18		Herstellung von Druckerzeugnissen; Vervielfältigung von bespielten Ton-, Bild- und Datenträgern
19		Kokerei und Mineralölverarbeitung
20	AE	Herstellung von chemischen Erzeugnissen
21	AE	Herstellung von pharmazeutischen Erzeugnissen
22		Herstellung von Gummi- und Kunststoffwaren
23		Herstellung von Glas und Glaswaren, Keramik, Verarbeitung von Steinen und Erden
24	AE	Metallerzeugung und -bearbeitung
25	AE	Herstellung von Metallerzeugnissen
26	AE	Herstellung von Datenverarbeitungsgeräten, elektronischen und optischen Erzeugnissen
27	AE	Herstellung von elektrischen Ausrüstungen
28	AE	Maschinenbau
29	AE	Herstellung von Kraftwagen und Kraftwagenteilen
30	AE	Sonstiger Fahrzeugbau
31		Herstellung von Möbeln
32		Herstellung von sonstigen Waren
33		Reparatur und Installation von Maschinen und Ausrüstungen
B–C		Insgesamt
		Hauptgruppen
VO	AE	Vorleistungsgüterproduzenten
IG	AE	Investitionsgüterproduzenten
GG	AE	Gebrauchsgüterproduzenten
VG	AE	Verbrauchsgüterproduzenten
EN		Energie

Das Amt für Statistik Berlin-Brandenburg

Das Amt für Statistik Berlin-Brandenburg ist für beide Länder die zentrale Dienstleistungseinrichtung auf dem Gebiet der amtlichen Statistik. Das Amt erbringt Serviceleistungen im Bereich Information und Analyse für die breite Öffentlichkeit, für alle gesellschaftlichen Gruppen sowie für Kunden aus Verwaltung und Politik, Wirtschaft und Wissenschaft. Kerngeschäft des Amtes ist die Durchführung der gesetzlich angeordneten amtlichen Statistiken für Berlin und Brandenburg. Das Amt erhebt die Daten, bereitet sie auf, interpretiert und analysiert sie und veröffentlicht die Ergebnisse. Die Grundversorgung aller Nutzerinnen und Nutzer mit statistischen Informationen erfolgt unentgeltlich, im Wesentlichen über das Internet und den Informationsservice. Daneben werden nachfrage- und zielgruppenorientierte Standardauswertungen zu Festpreisen angeboten. Kundenspezifische Aufbereitung/Beratung zu kostendeckenden Preisen ergänzt das Spektrum der Informationsbereitstellung.

Amtliche Statistik im Verbund

Die Statistiken werden bundesweit nach einheitlichen Konzepten, Methoden und Verfahren arbeitsteilig erstellt. Die Statistischen Ämter der Länder sind dabei grundsätzlich für die Durchführung der Erhebungen, für die Aufbereitung und Veröffentlichung der Länderergebnisse zuständig. Durch diese Kooperation in einem „Statistikverbund“ entstehen für alle Länder vergleichbare und zu einem Bundesergebnis zusammenführbare Erhebungsergebnisse.

Produkte und Dienstleistungen

Informationsservice

info@statistik-bbb.de

Tel. 0331 8173 -1777

Fax 0331 817330 -4091

Mo–Do 8:00–15:30 Uhr, Fr 8:00–13:30 Uhr

Statistische Informationen für jedermann sowie maßgeschneiderte Aufbereitung von Daten über Berlin und Brandenburg, Auskunft, Beratung, Pressedienst.

Standort Potsdam

Steinstraße 104–106, 14480 Potsdam

Standort Berlin

Alt-Friedrichsfelde 60, 10315 Berlin

Internet-Angebot

www.statistik-berlin-brandenburg.de mit aktuellen Daten, Pressemitteilungen, Fachbeiträgen, Statistischen Berichten zum kostenlosen Herunterladen, regionalstatistischen Informationen, Wahlstatistiken und -analysen sowie einem Überblick über das gesamte Leistungsspektrum des Amtes.

Statistische Berichte

mit Ergebnissen der einzelnen Statistiken in Tabellen in tiefer sachlicher Gliederung und Grafiken zur Veranschaulichung von Entwicklungen und Strukturen.

Statistische Bibliothek

Alt-Friedrichsfelde 60, 10315 Berlin

bibliothek@statistik-bbb.de

Tel. 0331 8173 -3540

Datenangebot aus dem Sachgebiet

Informationen zu dieser Veröffentlichung

Referat 31

Tel. 0331 8173-3816/3725

Fax 0331 817330-4012

Verarb.Gewerbe@statistik-bbb.de

Weitere Veröffentlichungen zum Thema

Statistische Berichte:

- Verarbeitendes Gewerbe
E I 1 – j
- Produktion
E I 4 – vj
E I 5 – j
- Investitionen
E I 6 – j

Statistisches Bundesamt

- Auftragseingang und Umsatz im Verarbeitenden Gewerbe – Indizes, Fachserie 4, Reihe 2.2, monatlich, jährlich.
- Dr. Stefan Linz, Luis Federico Flores, Peter Mehlhorn: Umstellung der Umsatz-, Auftragseingangs- und Auftragsbestandsindizes im Verarbeitenden Gewerbe auf das Basisjahr 2021; WISTA 3 2024, S. 80 ff.