

# Statistischer Bericht

E I 2 – m 07 / 24

## Verarbeitendes Gewerbe

(sowie Bergbau und Gewinnung von Steinen und Erden)

## in Brandenburg

**Juli 2024**

Tätige Personen

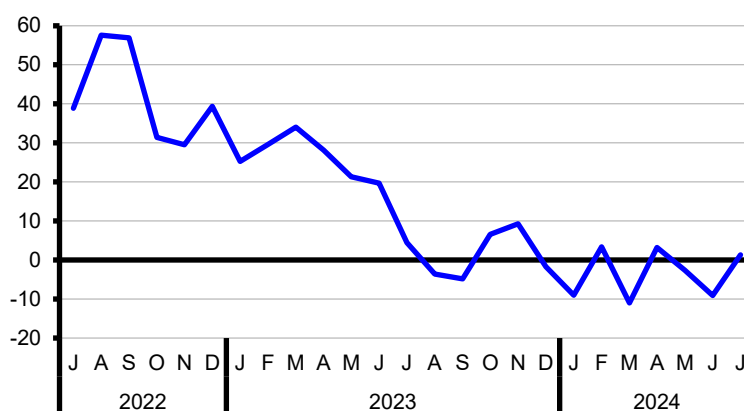
Umsatz

Verwaltungsbezirke

Auftragseingangsindex

### Umsatz des Verarbeitenden Gewerbes im Land Brandenburg seit Juli 2022

Veränderung zum Vorjahresmonat in Prozent



## Impressum

### Statistischer Bericht

E I 2 – m 07 / 24

Erscheinungsfolge: monatlich  
Erschienen im **September 2024**

## Herausgeber

**Amt für Statistik** Berlin-Brandenburg  
Steinstraße 104 - 106  
14480 Potsdam  
info@statistik-bbb.de  
www.statistik-berlin-brandenburg.de

Tel. 0331 8173 - 1777  
Fax 0331 817330 - 4091

**Amt für Statistik** Berlin-Brandenburg,  
Potsdam, 2024

## Zeichenerklärung

- 0 weniger als die Hälfte von 1  
in der letzten besetzten Stelle,  
jedoch mehr als nichts
- nichts vorhanden
- ... Angabe fällt später an
- ( ) Aussagewert ist eingeschränkt
- / Zahlenwert nicht sicher genug
- Zahlenwert unbekannt oder  
geheim zu halten
- x Tabellenfach gesperrt
- p vorläufige Zahl
- r berichtigte Zahl
- s geschätzte Zahl
- H.v. Herstellung von



Dieses Werk ist unter einer Creative Commons Lizenz  
vom Typ Namensnennung 3.0 Deutschland zugänglich.  
Um eine Kopie dieser Lizenz einzusehen, konsultieren Sie  
<http://creativecommons.org/licenses/by/3.0/de/>



## Inhaltsverzeichnis

	Seite		Seite
<a href="#">Metadaten zu dieser Statistik (externer Link)</a>		3 Auftragseingangsbild	
<b>Tabellen</b>		<a href="#">Auftragseingangsbildgewichtung für das Verarbeitende Gewerbe in Brandenburg 2021</a>	<b>11</b>
1 Betriebe		3.1 Auftragseingangsbild für das Verarbeitende Gewerbe in Brandenburg seit 2020 nach Monaten – Volumenindex	<b>12</b>
1.1 Betriebe des Verarbeitenden Gewerbes (sowie Bergbau und Gewinnung von Steinen und Erden) in Brandenburg seit 2010	<b>4</b>	3.2 Auftragseingangsbild für das Verarbeitende Gewerbe in Brandenburg von Januar bis Juli 2024 nach Wirtschaftsabteilungen – Volumenindex Insgesamt	<b>13</b>
1.2 Betriebe des Verarbeitenden Gewerbes (sowie Bergbau und Gewinnung von Steinen und Erden) in Brandenburg im Juli 2024 nach Verwaltungsbezirken	<b>5</b>	3.3 Auftragseingangsbild für das Verarbeitende Gewerbe in Brandenburg von Januar bis Juli 2024 nach Wirtschaftsabteilungen – Volumenindex Inland	<b>14</b>
1.3 Betriebe des Verarbeitenden Gewerbes (sowie Bergbau und Gewinnung von Steinen und Erden) in Brandenburg im Juli 2024 nach Wirtschaftsabteilungen	<b>6</b>	3.4 Auftragseingangsbild für das Verarbeitende Gewerbe in Brandenburg von Januar bis Juli 2024 nach Wirtschaftsabteilungen – Volumenindex Ausland	<b>15</b>
1.4 Betriebe des Verarbeitenden Gewerbes (sowie Bergbau und Gewinnung von Steinen und Erden) in Brandenburg im Juli 2024 nach Wirtschaftsabteilungen – Veränderung zum Vorjahresmonat	<b>7</b>	3.5 Auftragseingangsbild für das Verarbeitende Gewerbes in Brandenburg seit 2020 nach Monaten – Wertindex	<b>16</b>
2 Fachliche Betriebsteile		<b>Grafik</b>	
2.1 Fachliche Betriebsteile der Betriebe des Verarbeitenden Gewerbes (sowie Bergbau und Gewinnung von Steinen und Erden) in Brandenburg seit 2010	<b>8</b>	<a href="#">Auftragseingangsbild für das Verarbeitende Gewerbe in Brandenburg seit Juli 2022</a>	<b>11</b>
2.2 Fachliche Betriebsteile der Betriebe des Verarbeitenden Gewerbes (sowie Bergbau und Gewinnung von Steinen und Erden) in Brandenburg im Juli 2024 nach Wirtschaftsabteilungen	<b>9</b>	<b>Anhang</b>	
2.3 Fachliche Betriebsteile der Betriebe des Verarbeitenden Gewerbes (sowie Bergbau und Gewinnung von Steinen und Erden) in Brandenburg im Juli 2024 nach Wirtschaftsabteilungen – Veränderung zum Vorjahresmonat	<b>10</b>	<a href="#">Klassifikation der Wirtschaftszweige (WZ 2008) nach Wirtschaftsabteilungen</a>	<b>17</b>

# 1.1 Betriebe des Verarbeitenden Gewerbes (sowie Bergbau und Gewinnung von Steinen und Erden) in Brandenburg seit 2010

Jahr Monat Quartal Halbjahr	Be- triebe	Tätige Personen	Geleistete Arbeits- stunden	Entgelte	Umsatz		
					insgesamt	darunter Ausland	
						insgesamt	mit der Eurozone
	Durchschnitt / Anzahl		1 000		1 000 EUR		
2010	413	73 127	118 700	2 416 398	19 968 245	5 425 114	2 260 019
2011	436	78 566	128 691	2 653 660	22 815 291	6 606 781	2 649 403
2012	440	79 587	128 165	2 774 509	22 700 406	6 946 128	2 558 587
2013	439	78 694	125 989	2 809 443	22 675 683	6 859 415	2 658 469
2014	434	78 726	126 740	2 881 766	22 979 016	6 899 201	2 718 214
2015	434	78 895	126 820	2 988 631	23 130 409	7 461 750	3 052 497
2016	446	79 589	128 076	3 091 272	23 089 753	7 262 951	3 026 794
2017	440	80 726	128 487	3 219 732	23 199 195	6 947 740	3 000 462
2018	444	82 733	130 781	3 391 164	23 793 041	7 326 054	3 223 678
2019	443	82 579	130 202	3 495 611	24 119 462	8 018 501	3 939 727
2020	442	80 373	123 093	3 377 152	22 785 424	6 731 783	3 242 961
2021	426	79 064	123 830	3 441 144	24 834 171	7 654 817	3 344 394
2022	426	83 864	129 809	3 899 420	33 521 421	12 380 525	6 646 527
2023	432	87 835	133 852	4 297 077	37 747 041	17 534 919	11 889 121
<b>2023</b>							
Januar	422	86 659	11 857	337 549	2 985 910	1 322 988	931 951
Februar	432	87 488	11 034	328 542	2 945 173	1 263 637	767 259
März	435	88 150	12 516	358 634	3 557 479	1 639 664	1 131 551
I.Quartal	430	87 432	35 407	1 024 726	9 488 561	4 226 289	2 830 761
April	435	88 280	10 372	354 077	2 972 670	1 345 806	956 058
Mai	435	88 156	11 172	357 967	3 198 522	1 509 336	1 004 678
Juni	434	88 058	11 840	380 833	3 307 465	1 545 947	1 107 137
II.Quartal	435	88 165	33 383	1 092 876	9 478 657	4 401 089	3 067 873
1. Halbjahr	432	87 799	68 790	2 117 602	18 967 218	8 627 377	5 898 634
Juli	433	87 357	10 867	347 212	2 857 238	1 306 143	942 901
August	432	88 051	11 166	337 089	3 078 246	1 490 429	939 979
September	432	88 253	11 238	349 019	3 264 358	1 578 600	1 097 472
III.Quartal	432	87 887	33 272	1 033 319	9 199 843	4 375 172	2 980 352
Oktober	431	88 170	10 636	371 071	2 991 677	1 309 154	863 136
November	430	87 887	11 803	415 967	3 676 000	1 771 884	1 156 536
Dezember	430	87 512	9 351	359 118	2 912 304	1 451 331	990 463
IV.Quartal	430	87 856	31 790	1 146 156	9 579 981	4 532 369	3 010 135
2. Halbjahr	431	87 872	65 062	2 179 475	18 779 824	8 907 541	5 990 487
<b>2024<sup>P</sup></b>							
Januar	431	88 194	11 939	357 811	2 716 479	1 192 343	846 737
Februar	434	88 508	11 428	356 521	3 046 149	1 468 734	969 779
März	436	88 683	11 172	390 406	3 165 566	1 558 906	1 041 458
I.Quartal	434	88 462	34 540	1 104 738	8 928 194	4 219 983	2 857 974
April	436	89 035	11 717	376 282	3 068 165	1 471 579	1 096 783
Mai	436	88 545	10 903	365 875	3 115 549	1 616 834	893 764
Juni	436	87 541	10 746	418 077	3 005 796	1 479 064	1 014 243
II.Quartal	436	88 374	33 366	1 160 234	9 189 510	4 567 477	3 004 790
1. Halbjahr	435	88 418	67 906	2 264 972	18 117 704	8 787 460	5 862 764
Juli	436	87 120	11 580	361 066	2 893 935	1 307 255	935 661
August	...	...	...	...	...	...	...
September	...	...	...	...	...	...	...
III.Quartal	...	...	...	...	...	...	...
Oktober	...	...	...	...	...	...	...
November	...	...	...	...	...	...	...
Dezember	...	...	...	...	...	...	...
IV.Quartal	...	...	...	...	...	...	...
2. Halbjahr	...	...	...	...	...	...	...

**1.2 Betriebe des Verarbeitenden Gewerbes (sowie Bergbau und Gewinnung von Steinen und Erden)  
in Brandenburg im Juli 2024 nach Verwaltungsbezirken**

Kreisfreie Stadt Landkreis	Be- triebe	Tätige Personen	Geleistete Arbeits- stunden	Entgelte	Umsatz	
					insgesamt	darunter Ausland
	Anzahl		1 000	1 000 EUR		
absolut						
Brandenburg an der Havel	15	4 155	511	19 204	72 608	12 007
Cottbus	5	1 542	188	7 793	26 684	•
Frankfurt (Oder)	3	350	58	1 192	17 209	•
Potsdam	6	580	89	2 361	8 300	1 594
Barnim	23	2 711	367	7 914	70 312	22 071
Dahme-Spreewald	31	4 555	649	16 936	126 414	30 057
Elbe-Elster	38	4 710	634	15 265	99 187	18 361
Havelland	31	5 115	684	17 415	116 283	34 600
Märkisch-Oderland	20	2 238	333	8 521	68 150	8 359
Oberhavel	37	7 976	1 086	37 158	320 086	125 091
Oberspreewald-Lausitz	28	4 865	627	19 749	125 402	14 637
Oder-Spree	29	16 515	2 106	71 418	852 895	751 136
Ostprignitz-Ruppin	26	3 664	535	12 745	104 475	52 576
Potsdam-Mittelmark	31	3 336	459	13 418	65 001	18 750
Prignitz	27	3 638	449	13 580	98 068	29 599
Spree-Neiße	26	5 789	759	21 712	192 339	55 876
Teltow-Fläming	40	11 516	1 544	58 422	267 407	88 504
Uckermark	20	3 865	502	16 262	263 114	39 746
Land Brandenburg	436	87 120	11 580	361 066	2 893 935	1 307 255
Veränderung zum Vorjahresmonat in Prozent						
Brandenburg an der Havel	–	1,8	3,0	0,6	2,9	65,2
Cottbus	–	18,4	33,3	– 0,3	160,3	•
Frankfurt (Oder)	–	3,9	9,4	6,3	– 1,2	•
Potsdam	–	– 4,1	6,0	8,6	3,9	– 9,6
Barnim	–	56,0	65,3	63,3	127,7	415,2
Dahme-Spreewald	6,9	2,8	10,2	12,8	18,2	7,7
Elbe-Elster	5,6	– 2,4	3,9	4,6	3,4	– 16,7
Havelland	– 3,1	– 1,2	4,1	7,6	5,9	6,1
Märkisch-Oderland	11,1	3,8	7,4	6,4	0,3	98,8
Oberhavel	2,8	– 0,3	4,5	0,1	4,1	2,5
Oberspreewald-Lausitz	– 3,4	– 6,4	– 4,1	– 2,4	1,9	71,1
Oder-Spree	– 3,3	0,3	8,8	3,3	– 2,8	•
Ostprignitz-Ruppin	– 3,7	– 5,2	– 5,8	– 0,1	7,8	17,2
Potsdam-Mittelmark	3,3	3,8	9,3	9,8	18,6	66,1
Prignitz	–	– 12,7	– 5,1	0,6	– 18,2	– 26,6
Spree-Neiße	4,0	– 5,8	2,4	4,1	– 1,2	10,9
Teltow-Fläming	–	– 0,9	11,6	3,3	– 8,9	– 17,5
Uckermark	– 9,1	– 4,0	2,7	1,9	– 3,2	– 3,5
Land Brandenburg	0,7	– 0,3	6,6	4,0	1,3	0,1

**1.3 Betriebe des Verarbeitenden Gewerbes (sowie Bergbau und Gewinnung von Steinen und Erden)  
in Brandenburg im Juli 2024 nach Wirtschaftsabteilungen**

WZ 2008	Wirtschaftszweig	Be- triebe	Tätige Personen	Geleistete Arbeits- stunden	Entgelte	Umsatz	
						insgesamt	darunter Ausland
		Anzahl		1 000		1 000 EUR	
<b>B</b>	<b>Bergbau u.Gew.v.Steinen u.Erden</b>	<b>6</b>	<b>2 806</b>	<b>328</b>	<b>13 499</b>	•	•
05	Kohlenbergbau	2	•	•	•	•	•
08	Gew.v.Steinen u.Erden, sonst.Bergbau	2	•	•	•	•	•
09	Erbringung von Dienstleistungen für den Bergbau und für die Gewinnung von Steinen und Erden	2	•	•	•	•	•
<b>C</b>	<b>Verarbeitendes Gewerbe</b>	<b>430</b>	<b>84 314</b>	<b>11 252</b>	<b>347 567</b>	•	•
10	H.v. Nahrungs- und Futtermitteln	61	8 530	1 228	26 445	295 261	65 484
11	Getränkeherstellung	5	848	118	3 192	36 998	•
12	Tabakverarbeitung	–	–	–	–	–	–
13	H.v. Textilien	2	•	•	•	•	•
14	H.v. Bekleidung	–	–	–	–	–	–
15	H.v.Leder,Lederwaren u.Schuhen	2	•	•	•	•	•
16	H.v.Holz-,Flecht-,Korb-u.Korkwaren (ohne Möbel)	20	3 449	511	11 659	106 536	43 916
17	H.v.Papier,Pappe u. Waren daraus	15	3 551	499	13 867	161 329	84 052
18	H.v. Druckerzeugnissen; Vervielfältigung von bespielten Ton-, Bild- und Datenträgern	2	•	•	•	•	•
19	Kokerei u. Mineralölverarbeitung	1	•	•	•	•	•
20	H.v. chemischen Erzeugnissen	19	3 927	509	17 287	162 812	39 218
21	H.v. pharmazeutischen Erzeugnissen	3	1 150	157	5 209	46 325	•
22	H.v. Gummi- und Kunststoffwaren	45	6 619	915	23 613	139 797	64 112
23	H.v. Glas und Glaswaren, Keramik, Verarbeitung von Steinen und Erden	32	3 004	417	10 889	80 618	13 073
24	Metallerzeugung und -bearbeitung	14	5 772	659	25 358	303 912	125 206
25	H.v. Metallerzeugnissen	60	6 351	892	21 937	102 273	27 705
26	H.v. Datenverarbeitungsgeräten, elektro- nischen und optischen Erzeugnissen	17	1 978	265	7 873	31 767	6 628
27	H.v. elektrischen Ausrüstungen	19	2 583	353	9 646	66 566	11 380
28	Maschinenbau	26	2 951	389	11 468	56 762	21 808
29	H.v. Kraftwagen und Kraftwagenteilen	21	17 052	2 081	75 312	781 769	•
30	Sonstiger Fahrzeugbau	6	4 865	709	35 978	55 512	•
31	H.v. Möbeln	7	891	107	3 153	24 059	•
32	H.v. sonstigen Waren	13	2 273	320	7 597	20 346	2 952
33	Reparatur und Installation von Maschinen und Ausrüstungen	40	6 861	898	29 140	156 849	54 493
VO	Vorleistungsgüter	220	34 182	4 584	129 874	1 127 472	422 062
IG	Investitionsgüter	134	37 003	4 824	172 041	1 134 515	773 770
GG	Gebrauchsgüter	10	1 516	189	5 787	•	•
VG	Verbrauchsgüter	69	10 696	1 534	34 327	339 366	90 516
EN	Energie	3	3 723	448	19 037	•	•
<b>B-C</b>	<b>Insgesamt</b>	<b>436</b>	<b>87 120</b>	<b>11 580</b>	<b>361 066</b>	<b>2 893 935</b>	<b>1307 255</b>

**1.4 Betriebe des Verarbeitenden Gewerbes (sowie Bergbau und Gewinnung von Steinen und Erden)  
in Brandenburg im Juli 2024 nach Wirtschaftsabteilungen – Veränderung zum Vorjahresmonat**

WZ 2008	Wirtschaftszweig	Be- triebe	Tätige Personen	Geleistete Arbeits- stunden	Entgelte	Umsatz	
		Anzahl		Prozent			
B	Bergbau u.Gew.v.Steinen u.Erden	1	– 362	– 2,4	– 5,1	•	•
05	Kohlenbergbau	–	•	•	•	•	•
08	Gew.v.Steinen u.Erden, sonst.Bergbau	–	•	•	•	•	•
09	Erbringung von Dienstleistungen für den Bergbau und für die Gewinnung von Steinen und Erden	1	•	•	•	•	•
C	Verarbeitendes Gewerbe	2	125	6,8	4,4	•	•
10	H.v. Nahrungs- und Futtermitteln	2	513	17,3	14,6	15,6	47,0
11	Getränkeherstellung	– 1	– 7	4,9	7,2	– 13,1	•
12	Tabakverarbeitung	–	–	–	–	–	–
13	H.v. Textilien	–	•	•	•	•	•
14	H.v. Bekleidung	–	–	–	–	–	–
15	H.v.Leder,Lederwaren u.Schuhen	–	•	•	•	•	•
16	H.v.Holz-,Flecht-,Korb-u.Korkwaren (ohne Möbel)	–	– 146	– 0,7	0,9	– 10,0	11,0
17	H.v.Papier,Pappe u. Waren daraus	– 2	– 247	0,8	2,1	8,0	5,9
18	H.v. Druckerzeugnissen; Vervielfältigung von bespielten Ton-, Bild- und Datenträgern	– 1	•	•	•	•	•
19	Kokerei u. Mineralölverarbeitung	–	•	•	•	•	•
20	H.v. chemischen Erzeugnissen	– 1	– 343	– 6,1	– 5,2	2,7	16,5
21	H.v. pharmazeutischen Erzeugnissen	–	– 37	– 0,3	– 0,5	6,9	•
22	H.v. Gummi- und Kunststoffwaren	1	– 39	3,5	3,3	4,0	1,9
23	H.v. Glas und Glaswaren, Keramik, Verarbeitung von Steinen und Erden	– 2	– 231	– 2,5	– 0,3	– 4,9	4,2
24	Metallerzeugung und -bearbeitung	–	– 14	3,9	3,2	– 5,1	– 7,3
25	H.v. Metallerzeugnissen	3	176	9,0	13,4	7,3	14,7
26	H.v. Datenverarbeitungsgeräten, elektro- nischen und optischen Erzeugnissen	1	– 98	– 5,6	– 8,0	– 16,7	– 46,4
27	H.v. elektrischen Ausrüstungen	2	107	14,5	22,6	36,6	11,0
28	Maschinenbau	– 1	– 116	– 3,2	– 1,3	31,2	57,3
29	H.v. Kraftwagen und Kraftwagenteilen	1	318	10,9	1,6	– 2,6	•
30	Sonstiger Fahrzeugbau	– 1	– 229	5,9	– 0,6	2,8	•
31	H.v. Möbeln	1	– 15	23,6	11,5	12,0	•
32	H.v. sonstigen Waren	– 1	– 50	5,0	9,8	4,2	13,0
33	Reparatur und Installation von Maschinen und Ausrüstungen	1	577	18,9	17,8	19,1	– 10,5
VO	Vorleistungsgüter	3	– 564	3,1	3,8	1,6	4,5
IG	Investitionsgüter	1	375	8,6	3,6	1,7	– 4,7
GG	Gebrauchsgüter	1	– 49	16,8	12,7	•	•
VG	Verbrauchsgüter	– 2	332	12,2	10,1	8,5	27,7
EN	Energie	–	– 331	0,4	– 3,6	•	•
B-C	Insgesamt	3	– 237	6,6	4,0	1,3	0,1

**2.1 Fachliche Betriebsteile der Betriebe des Verarbeitenden Gewerbes  
(sowie Bergbau und Gewinnung von Steinen und Erden) in Brandenburg seit 2010**

Jahr Monat Quartal Halbjahr	Fachliche Betriebs- teile	Tätige Personen	Umsatz		
			insgesamt	darunter Ausland	
				insgesamt	mit der Eurozone
Durchschnitt / Anzahl			1 000 EUR		
2010	551	72 114	19 111 307	5 134 464	2 192 681
2011	575	77 391	21 701 169	6 233 404	2 562 368
2012	583	78 291	21 672 142	6 586 151	2 460 003
2013	580	77 309	21 569 412	6 488 879	2 529 069
2014	573	77 479	21 766 629	6 489 877	2 619 537
2015	559	77 689	21 592 819	6 853 572	2 883 495
2016	568	78 384	21 577 592	6 617 883	2 882 758
2017	560	79 479	22 107 230	6 738 185	2 898 203
2018	566	81 478	22 435 039	7 010 594	3 049 045
2019	568	81 446	22 816 806	7 688 341	3 748 803
2020	575	79 313	21 551 074	6 410 366	3 053 352
2021	558	77 999	23 442 778	7 268 244	3 128 999
2022	559	82 235	31 463 862	11 905 964	6 403 165
2023	567	85 653	35 841 137	17 112 588	11 740 007
2023					
Januar	552	84 591	2 841 796	1 299 507	919 184
Februar	569	85 351	2 770 348	1 210 881	751 278
März	573	85 964	3 406 949	1 613 357	1 117 435
I.Quartal	565	85 302	9 019 094	4 123 746	2 787 898
April	570	86 090	2 850 325	1 327 202	943 666
Mai	571	85 947	3 035 020	1 449 519	989 523
Juni	568	85 823	3 167 094	1 522 532	1 087 111
II.Quartal	570	85 953	9 052 439	4 299 253	3 020 300
1. Halbjahr	567	85 628	18 071 533	8 422 999	5 808 197
Juli	567	85 149	2 722 102	1 282 348	932 018
August	570	85 874	2 915 476	1 432 333	927 695
September	566	86 050	3 119 430	1 547 332	1 087 158
III.Quartal	568	85 691	8 757 009	4 262 013	2 946 871
Oktober	567	85 965	2 839 725	1 283 909	855 453
November	568	85 707	3 409 214	1 716 894	1 145 233
Dezember	565	85 325	2 763 657	1 426 773	984 253
IV.Quartal	567	85 666	9 012 596	4 427 576	2 984 938
2. Halbjahr	567	85 678	17 769 604	8 689 589	5 931 810
2024 <sup>P</sup>					
Januar	569	85 937	2 587 560	1 169 607	838 207
Februar	569	86 165	2 897 577	1 418 825	958 305
März	577	86 311	2 980 053	1 528 269	1 034 379
I.Quartal	572	86 138	8 465 190	4 116 701	2 830 890
April	575	86 622	2 942 931	1 453 620	1 087 580
Mai	575	86 104	2 947 079	1 558 745	883 327
Juni	573	85 142	2 844 604	1 447 663	1 006 265
II.Quartal	574	85 956	8 734 614	4 460 029	2 977 173
1. Halbjahr	573	86 047	17 199 805	8 576 730	5 808 063
Juli	572	84 841	2 751 166	1 284 023	926 971
August	...	...	...	...	...
September	...	...	...	...	...
III.Quartal	...	...	...	...	...
Oktober	...	...	...	...	...
November	...	...	...	...	...
Dezember	...	...	...	...	...
IV.Quartal	...	...	...	...	...
2. Halbjahr	...	...	...	...	...



## 2.2 Fachliche Betriebsteile der Betriebe des Verarbeitenden Gewerbes (sowie Bergbau und Gewinnung von Steinen und Erden) in Brandenburg im Juli 2024 nach Wirtschaftsabteilungen

WZ 2008	Wirtschaftszweig	Fachliche Betriebs- teile	Tätige Personen	Umsatz		
				insgesamt	darunter Ausland	
		Anzahl		1 000 EUR	Prozent	
<b>B</b>	<b>Bergbau u.Gew.v.Steinen u.Erden</b>	<b>9</b>	<b>2 520</b>	<b>29 079</b>	<b>–</b>	<b>–</b>
05	Kohlenbergbau	2	•	•	•	•
08	Gew.v.Steinen u.Erden, sonst.Bergbau	4	169	4 818	–	–
09	Erbringung von Dienstleistungen für den Bergbau und für die Gewinnung von Steinen und Erden	3	•	•	•	•
<b>C</b>	<b>Verarbeitendes Gewerbe</b>	<b>563</b>	<b>82 321</b>	<b>2 722 086</b>	<b>1 284 023</b>	<b>47,2</b>
10	H.v. Nahrungs- und Futtermitteln	77	8 305	278 962	65 300	23,4
11	Getränkeherstellung	10	869	34 615	•	•
12	Tabakverarbeitung	–	–	–	–	–
13	H.v. Textilien	5	111	4 877	•	•
14	H.v. Bekleidung	–	–	–	–	–
15	H.v.Leder,Lederwaren u.Schuhen	3	•	•	•	•
16	H.v.Holz-,Flecht-,Korb-u.Korkwaren (ohne Möbel)	23	3 398	104 060	42 377	40,7
17	H.v.Papier,Pappe u. Waren daraus	16	3 544	160 114	84 173	52,6
18	H.v. Druckerzeugnissen; Vervielfältigung von bespielten Ton-, Bild- und Datenträgern	2	•	•	•	•
19	Kokerei u. Mineralölverarbeitung	2	•	•	•	•
20	H.v. chemischen Erzeugnissen	32	3 912	142 587	32 891	23,1
21	H.v. pharmazeutischen Erzeugnissen	4	1 123	45 113	•	•
22	H.v. Gummi- und Kunststoffwaren	59	6 607	136 492	64 592	47,3
23	H.v. Glas und Glaswaren, Keramik, Verarbeitung von Steinen und Erden	36	2 906	74 418	13 050	17,5
24	Metallerzeugung und -bearbeitung	17	5 796	287 240	125 432	43,7
25	H.v. Metallerzeugnissen	79	5 901	93 403	24 016	25,7
26	H.v. Datenverarbeitungsgeräten, elektro- nischen und optischen Erzeugnissen	20	2 088	34 367	8 264	24,1
27	H.v. elektrischen Ausrüstungen	25	2 334	58 700	11 054	18,8
28	Maschinenbau	36	3 003	58 610	18 710	31,9
29	H.v. Kraftwagen und Kraftwagenteilen	23	15 720	766 161	•	•
30	Sonstiger Fahrzeugbau	6	4 072	44 076	•	•
31	H.v. Möbeln	8	896	23 839	•	•
32	H.v. sonstigen Waren	15	2 244	20 013	2 957	14,8
33	Reparatur und Installation von Maschinen und Ausrüstungen	65	7 772	169 203	57 467	34,0
VO	Vorleistungsgüter	280	33 643	1 066 709	414 528	38,9
IG	Investitionsgüter	182	35 731	1 118 378	759 460	67,9
GG	Gebrauchsgüter	11	1 315	35 354	•	•
VG	Verbrauchsgüter	95	10 526	325 719	89 187	27,4
EN	Energie	4	3 626	205 006	•	•
<b>B-C</b>	<b>Insgesamt</b>	<b>572</b>	<b>84 841</b>	<b>2 751 166</b>	<b>1 284 023</b>	<b>46,7</b>

**2.3 Fachliche Betriebsteile der Betriebe des Verarbeitenden Gewerbes (sowie Bergbau und Gewinnung von Steinen und Erden) in Brandenburg im Juli 2024 nach Wirtschaftsabteilungen**  
**– Veränderung zum Vorjahresmonat**

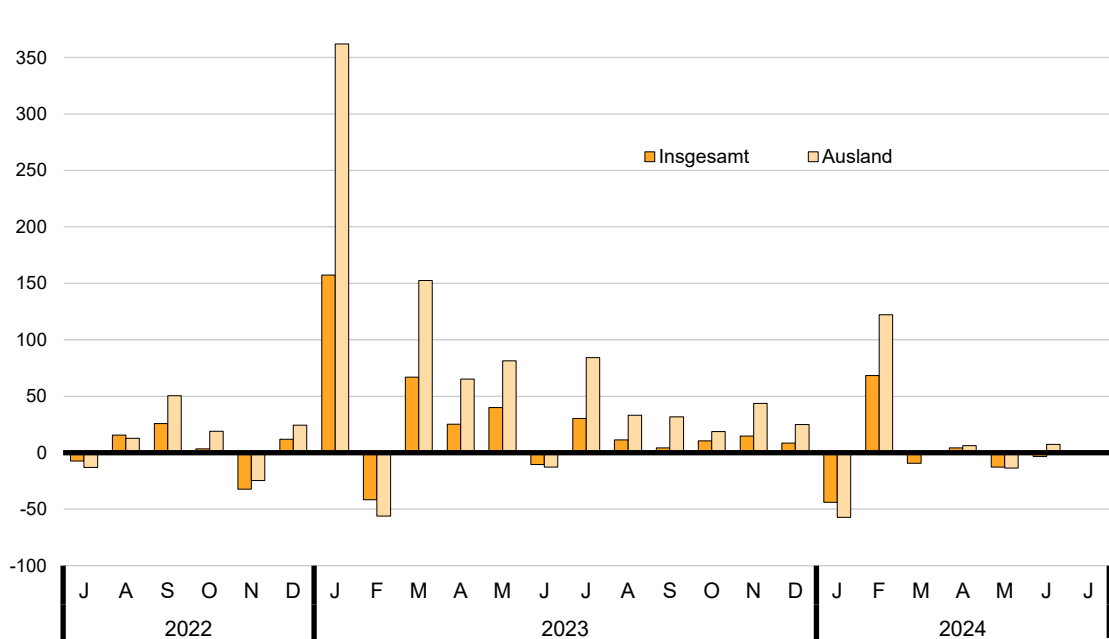
WZ 2008	Wirtschaftszweig	Fachliche Betriebs- teile	Tätige Personen		Umsatz	
					insgesamt	darunter Ausland
		Anzahl		Prozent		
<b>B</b>	<b>Bergbau u.Gew.v.Steinen u.Erden</b>	<b>2</b>	<b>– 383</b>	<b>– 13,2</b>	<b>– 32,2</b>	<b>–</b>
05	Kohlenbergbau	–	•	•	•	•
08	Gew.v.Steinen u.Erden, sonst.Bergbau	1	2	1,2	– 14,1	–
09	Erbringung von Dienstleistungen für den Bergbau und für die Gewinnung von Steinen und Erden	1	•	•	•	•
<b>C</b>	<b>Verarbeitendes Gewerbe</b>	<b>3</b>	<b>75</b>	<b>0,1</b>	<b>1,6</b>	<b>0,1</b>
10	H.v. Nahrungs- und Futtermitteln	4	423	5,4	15,3	47,1
11	Getränkeherstellung	–	9	1,0	– 13,4	•
12	Tabakverarbeitung	–	–	–	–	–
13	H.v. Textilien	1	•	•	•	•
14	H.v. Bekleidung	–	–	–	–	–
15	H.v.Leder,Lederwaren u.Schuhen	–	•	•	•	•
16	H.v.Holz-,Flecht-,Korb-u.Korkwaren (ohne Möbel)	1	– 134	– 3,8	– 9,9	10,9
17	H.v.Papier,Pappe u. Waren daraus	– 2	– 247	– 6,5	7,6	6,0
18	H.v. Druckerzeugnissen; Vervielfältigung von bespielten Ton-, Bild- und Datenträgern	– 1	•	•	•	•
19	Kokerei u. Mineralölverarbeitung	–	•	•	•	•
20	H.v. chemischen Erzeugnissen	–	– 301	– 7,1	0,7	18,8
21	H.v. pharmazeutischen Erzeugnissen	–	– 36	– 3,1	20,3	•
22	H.v. Gummi- und Kunststoffwaren	2	– 65	– 1,0	2,6	2,4
23	H.v. Glas und Glaswaren, Keramik, Verarbeitung von Steinen und Erden	– 3	– 222	– 7,1	– 5,2	4,2
24	Metallerzeugung und -bearbeitung	–	– 9	– 0,2	– 7,1	– 6,8
25	H.v. Metallerzeugnissen	7	158	2,8	4,5	6,8
26	H.v. Datenverarbeitungsgeräten, elektronischen und optischen Erzeugnissen	–	– 60	– 2,8	– 12,4	– 38,0
27	H.v. elektrischen Ausrüstungen	2	14	0,6	38,3	16,2
28	Maschinenbau	– 5	– 107	– 3,4	32,3	55,5
29	H.v. Kraftwagen und Kraftwagenteilen	–	269	1,7	– 2,8	•
30	Sonstiger Fahrzeugbau	– 2	– 212	– 4,9	– 8,7	•
31	H.v. Möbeln	1	– 39	– 4,2	10,7	•
32	H.v. sonstigen Waren	–	– 6	– 0,3	7,1	12,8
33	Reparatur und Installation von Maschinen und Ausrüstungen	– 2	582	8,1	20,7	– 13,1
VO	Vorleistungsgüter	8	– 605	– 1,8	0,5	4,7
IG	Investitionsgüter	– 6	437	1,2	1,5	– 5,2
GG	Gebrauchsgüter	1	– 122	– 8,5	3,2	•
VG	Verbrauchsgüter	2	307	3,0	10,5	33,8
EN	Energie	–	– 325	– 8,2	– 10,8	•
<b>B-C</b>	<b>Insgesamt</b>	<b>5</b>	<b>– 308</b>	<b>– 0,4</b>	<b>1,1</b>	<b>0,1</b>

## Auftragseingangsgewichtung für das Verarbeitende Gewerbe in Brandenburg 2021

WZ 2008	Hauptgruppe Abteilung	Gewichtung in Prozent		
		Auftragseingang		
		Insgesamt	Inland	Ausland
<b>C</b>	<b>Verarbeitendes Gewerbe</b>	<b>100</b>	<b>100</b>	<b>100</b>
VO	Vorleistungsgüter	49,46	55,58	42,30
IG	Investitionsgüter	46,51	39,78	54,39
GG	Gebrauchsgüter	1,09	1,98	0,05
VG	Verbrauchsgüter	2,94	2,66	3,26
17	H.v. Papier, Pappe und Waren daraus	11,30	10,69	12,00
20	H.v. chemischen Erzeugnissen	14,91	23,17	5,25
21	H.v. pharmazeutischen Erzeugnissen	2,85	2,51	3,24
24	Metallerzeugung und -bearbeitung	15,86	11,94	20,45
25	H.v. Metallerzeugnissen	7,24	10,32	3,63
26□	H.v. Datenverarbeitungsgeräten, elektronischen und optischen Erzeugnissen	3,03	3,64	2,32
27	H.v. elektrischen Ausrüstungen	3,72	5,16	2,04
28	Maschinenbau	4,22	5,12	3,15
29	H. v. Kraftwagen u.Kraftwagenteilen	25,20	14,64	37,56
30	Sonst.Fahrzeugbau	11,68	12,80	10,37

## Auftragseingangsindex für das Verarbeitende Gewerbe in Brandenburg seit Juli 2022

Veränderung zum Vorjahresmonat in Prozent



### 3.1 Auftragseingangsindex für das Verarbeitende Gewerbe in Brandenburg seit 2020 nach Monaten – Volumenindex –

Jahr	Index – Basis 2021 $\triangleq$ 100												
	Jan	Feb	Mär	Apr	Mai	Jun	Jul	Aug	Sep	Okt	Nov	Dez	Jahr
<b>Insgesamt</b>													
2020	92,5	96,4	76,5	51,9	59,9	74,3	65,7	68,4	94,2	99,3	105,7	89,1	81,2
2021	97,4	86,0	145,9	84,8	88,7	89,0	92,1	80,8	90,6	90,2	161,3	93,2	100,0
2022	76,2	182,6	79,3	85,9	79,7	137,1	85,3	93,3	114,1	93,3	109,4	104,2	103,4
2023	196,0	106,5	132,3	107,6	111,5	122,8	111,2	104,0	118,9	103,1	125,6	113,1	121,1
2024 <sup>p</sup>	109,9	179,3	120,1	112,1	97,2	118,7	109,7	...	...	...	...	...	...
<b>Inland</b>													
2020	82,8	86,3	77,2	52,4	61,9	71,5	72,6	69,3	82,8	95,4	102,6	91,3	78,8
2021	77,1	85,0	170,5	88,8	83,5	91,8	91,0	75,5	93,9	88,7	166,3	87,9	100,0
2022	82,3	77,8	89,5	86,6	78,0	91,7	88,3	86,0	102,3	78,7	104,3	84,3	87,5
2023	90,6	82,7	99,6	79,4	80,2	85,8	77,5	76,9	76,6	79,1	91,4	73,7	82,8
2024 <sup>p</sup>	87,3	77,3	76,4	80,4	71,0	67,9	75,9	...	...	...	...	...	...
<b>Ausland</b>													
2020	109,3	114,0	75,3	50,9	56,3	79,0	53,6	66,6	114,0	106,1	111,0	85,2	85,1
2021	132,2	87,7	103,4	78,0	97,5	84,0	94,1	90,2	84,9	92,8	153,0	102,3	100,0
2022	69,1	305,3	67,5	85,0	81,7	190,3	81,8	101,8	127,8	110,5	115,3	127,4	122,0
2023	319,3	134,4	170,5	140,4	148,1	166,0	150,6	135,7	168,3	131,3	165,6	159,2	165,8
2024 <sup>p</sup>	136,4	298,6	171,2	149,2	127,9	178,1	149,1	...	...	...	...	...	...

Jahr	Veränderung zum Vorjahreszeitraum in Prozent												
	Jan	Feb	Mär	Apr	Mai	Jun	Jul	Aug	Sep	Okt	Nov	Dez	Jahr
<b>Insgesamt</b>													
2021	5,3	– 10,8	90,7	63,4	48,1	19,8	40,2	18,1	– 3,8	– 9,2	52,6	4,6	23,2
2022	– 21,8	112,3	– 45,6	1,3	– 10,1	54,0	– 7,4	15,5	25,9	3,4	– 32,2	11,8	3,4
2023	157,2	– 41,7	66,8	25,3	39,9	– 10,4	30,4	11,5	4,2	10,5	14,8	8,5	17,1
2024 <sup>p</sup>	– 43,9	68,4	– 9,2	4,2	– 12,8	– 3,3	– 1,3	...	...	...	...	...	...
<b>Inland</b>													
2021	– 6,9	– 1,5	120,9	69,5	34,9	28,4	25,3	8,9	13,4	– 7,0	62,1	– 3,7	26,8
2022	6,7	– 8,5	– 47,5	– 2,5	– 6,6	– 0,1	– 3,0	13,9	8,9	– 11,3	– 37,3	– 4,1	– 12,5
2023	10,1	6,3	11,3	– 8,3	2,8	– 6,4	– 12,2	– 10,6	– 25,1	0,5	– 12,4	– 12,6	– 5,4
2024 <sup>p</sup>	– 3,6	– 6,5	– 23,3	1,3	– 11,5	– 20,9	– 2,1	...	...	...	...	...	...
<b>Ausland</b>													
2021	21,0	– 23,1	37,3	53,2	73,2	6,3	75,6	35,4	– 25,5	– 12,5	37,8	20,1	17,5
2022	– 47,7	248,1	– 34,7	9,0	– 16,2	126,5	– 13,1	12,9	50,5	19,1	– 24,6	24,5	21,9
2023	362,1	– 56,0	152,6	65,2	81,3	– 12,8	84,1	33,3	31,7	18,8	43,6	25,0	35,9
2024 <sup>p</sup>	– 57,3	122,2	0,4	6,3	– 13,6	7,3	– 1,0	...	...	...	...	...	...

**3.2 Auftragseingangindex für das Verarbeitende Gewerbe in Brandenburg von Januar bis Juli 2024  
nach Wirtschaftsabteilungen – Volumenindex Insgesamt–**

WZ 2008	Hauptgruppe Abteilung	Index – Basis 2021 $\triangleq$ 100												
		Jan	Feb	Mär	Apr	Mai	Jun	Jul	Aug	Sep	Okt	Nov	Dez	Jan. bis Juli
<b>C</b>	<b>Verarbeitendes Gewerbe</b>	<b>109,9</b>	<b>179,3</b>	<b>120,1</b>	<b>112,1</b>	<b>97,2</b>	<b>118,7</b>	<b>109,7</b>	...	...	...	...	...	<b>121,0</b>
VO	Vorleistungsgüter	98,2	94,5	84,5	89,3	87,9	83,7	93,8	...	...	...	...	...	90,3
IG	Investitionsgüter	120,4	274,9	158,0	137,2	107,1	157,4	126,0	...	...	...	...	...	154,4
GG	Gebrauchsgüter	82,0	59,8	59,2	43,4	43,6	70,9	67,4	...	...	...	...	...	60,9
VG	Verbrauchsgüter	152,6	138,4	142,2	124,4	118,7	112,5	133,5	...	...	...	...	...	131,8
13	H.v. Textilien	110,3	3014,6	3420,2	3362,1	2997,9	3004,9	3755,8	...	...	...	...	...	2809,4
17	H.v. Papier, Pappe und Waren daraus	87,7	83,0	82,0	89,9	80,2	80,5	92,7	...	...	...	...	...	85,1
20	H.v. chemischen Erzeugnissen	83,5	59,1	52,5	56,9	59,6	46,7	54,2	...	...	...	...	...	58,9
21	H.v. pharmazeut. Erzeugnissen	153,5	139,5	143,4	124,3	118,5	113,0	134,4	...	...	...	...	...	132,4
24	Metallerzeugung und Metallbearbeitung	128,9	135,2	118,0	119,5	124,3	123,4	136,9	...	...	...	...	...	126,6
25	H.v. Metallerzeugnissen	69,6	86,9	84,9	96,1	76,6	84,2	69,1	...	...	...	...	...	81,1
26	H.v. DV-Geräten, elektronischen und optischen Erzeugnissen	56,2	65,3	60,4	48,2	43,2	42,5	60,5	...	...	...	...	...	53,8
27	H.v. elektrischen Ausrüstungen	83,3	96,3	83,8	92,0	73,2	79,7	93,7	...	...	...	...	...	86,0
28	Maschinenbau	71,0	80,5	79,4	70,6	70,1	58,2	96,2	...	...	...	...	...	75,1
29	H.v. Kraftwagen und Kraftwagenteilen	192,6	185,1	223,3	200,6	168,6	217,7	193,3	...	...	...	...	...	197,3
30	Sonstiger Fahrzeugbau	12,0	631,9	81,2	48,0	9,8	104,0	21,0	...	...	...	...	...	129,7

WZ 2008	Hauptgruppe Abteilung	Veränderung zum Vorjahreszeitraum in Prozent												
		Jan	Feb	Mär	Apr	Mai	Jun	Jul	Aug	Sep	Okt	Nov	Dez	Jan. bis Juli
<b>C</b>	<b>Verarbeitendes Gewerbe</b>	<b>– 43,9</b>	<b>68,4</b>	<b>– 9,2</b>	<b>4,2</b>	<b>– 12,8</b>	<b>– 3,3</b>	<b>– 1,3</b>	...	...	...	...	...	<b>– 4,6</b>
VO	Vorleistungsgüter	– 4,9	– 10,1	– 18,9	– 4,0	– 1,6	– 12,9	4,6	...	...	...	...	...	– 7,2
IG	Investitionsgüter	– 60,1	157,2	– 4,3	9,0	– 21,6	2,5	– 7,3	...	...	...	...	...	– 4,0
GG	Gebrauchsgüter	– 17,6	– 38,2	– 36,8	26,5	– 21,2	4,6	– 4,4	...	...	...	...	...	– 17,7
VG	Verbrauchsgüter	28,7	6,9	44,7	39,9	8,0	6,1	36,2	...	...	...	...	...	23,1
13	H.v. Textilien	–	–	6795,6	1997,4	1634,9	1774,5	1929,1	...	...	...	...	...	2601,0
17	H.v. Papier, Pappe und Waren daraus	1,4	– 0,4	5,1	20,2	– 2,1	– 9,7	24,1	...	...	...	...	...	4,9
20	H.v. chemischen Erzeugnissen	– 19,6	– 21,0	– 14,1	– 25,1	– 7,6	– 21,9	– 24,6	...	...	...	...	...	– 19,4
21	H.v. pharmazeut. Erzeugnissen	28,7	6,2	44,6	39,8	7,6	6,0	38,0	...	...	...	...	...	23,1
24	Metallerzeugung und Metallbearbeitung	14,3	– 12,0	– 24,4	– 4,9	3,2	– 3,1	9,3	...	...	...	...	...	– 3,8
25	H.v. Metallerzeugnissen	– 27,5	– 13,5	– 5,4	50,2	– 9,9	– 2,5	13,7	...	...	...	...	...	– 2,6
26	H.v. DV-Geräten, elektronischen und optischen Erzeugnissen	– 59,5	– 37,0	– 26,5	– 43,6	– 20,3	– 43,6	– 29,8	...	...	...	...	...	– 39,9
27	H.v. elektrischen Ausrüstungen	– 2,9	8,1	– 42,0	2,0	– 2,0	– 43,1	25,8	...	...	...	...	...	– 13,9
28	Maschinenbau	– 15,7	6,3	– 23,9	15,9	4,2	– 19,1	39,8	...	...	...	...	...	– 1,3
29	H.v. Kraftwagen und Kraftwagenteilen	– 9,5	16,7	– 14,0	– 1,7	– 23,2	– 12,6	– 9,6	...	...	...	...	...	– 9,0
30	Sonstiger Fahrzeugbau	– 98,2	7247,7	264,1	686,9	– 33,8	1138,1	– 12,5	...	...	...	...	...	20,9

### 3.3 AuftragseingangsindeX Inland für das Verarbeitende Gewerbe in Brandenburg von Januar bis Juli 2024 nach Wirtschaftsabteilungen – Volumenindex Inland–

WZ 2008	Hauptgruppe Abteilung	Index – Basis 2021 $\triangleq$ 100												
		Jan	Feb	Mär	Apr	Mai	Jun	Jul	Aug	Sep	Okt	Nov	Dez	Jan. bis Juli
<b>C</b>	<b>Verarbeitendes Gewerbe</b>	<b>87,3</b>	<b>77,3</b>	<b>76,4</b>	<b>80,4</b>	<b>71,0</b>	<b>67,9</b>	<b>75,9</b>	...	...	...	...	...	<b>76,6</b>
VO	Vorleistungsgüter	96,4	85,6	78,5	89,2	78,9	76,9	89,7	...	...	...	...	...	85,0
IG	Investitionsgüter	76,4	65,8	73,2	70,1	61,3	55,8	57,6	...	...	...	...	...	65,7
GG	Gebrauchsgüter	83,7	61,0	60,4	44,4	44,5	72,4	68,8	...	...	...	...	...	62,2
VG	Verbrauchsgüter	61,7	88,5	93,7	78,0	70,5	59,3	67,6	...	...	...	...	...	74,2
13	H.v. Textilien	110,3	3014,6	3420,2	3362,1	2997,9	3004,9	3755,8	...	...	...	...	...	2809,4
17	H.v. Papier, Pappe und Waren daraus	82,2	79,5	82,3	87,3	75,6	74,3	86,6	...	...	...	...	...	81,1
20	H.v. chemischen Erzeugnissen	84,3	46,3	47,8	53,1	48,6	42,3	50,6	...	...	...	...	...	53,3
21	H.v. pharmazeut. Erzeugnissen	57,9	87,8	92,9	74,7	66,7	57,3	65,3	...	...	...	...	...	71,8
24	Metallerzeugung und Metallbearbeitung	143,8	155,6	130,7	154,4	138,8	141,8	179,4	...	...	...	...	...	149,2
25	H.v. Metallerzeugnissen	68,5	86,0	83,4	106,4	76,9	81,6	70,3	...	...	...	...	...	81,9
26	H.v. DV-Geräten, elektronischen und optischen Erzeugnissen	56,1	63,2	63,0	50,4	41,8	45,6	72,2	...	...	...	...	...	56,0
27	H.v. elektrischen Ausrüstungen	93,1	95,5	84,4	100,9	74,0	89,8	79,8	...	...	...	...	...	88,2
28	Maschinenbau	80,7	88,1	81,2	70,2	84,6	66,3	103,9	...	...	...	...	...	82,1
29	H.v. Kraftwagen und Kraftwagenteilen	146,0	99,0	106,0	88,4	93,0	87,5	79,5	...	...	...	...	...	99,9
30	Sonstiger Fahrzeugbau	7,0	17,0	28,3	30,2	16,4	6,6	6,7	...	...	...	...	...	16,0

WZ 2008	Hauptgruppe Abteilung	Veränderung zum Vorjahreszeitraum in Prozent												
		Jan	Feb	Mär	Apr	Mai	Jun	Jul	Aug	Sep	Okt	Nov	Dez	Jan. bis Juli
<b>C</b>	<b>Verarbeitendes Gewerbe</b>	<b>– 3,6</b>	<b>– 6,5</b>	<b>– 23,3</b>	<b>1,3</b>	<b>– 11,5</b>	<b>– 20,9</b>	<b>– 2,1</b>	...	...	...	...	...	<b>– 10,0</b>
VO	Vorleistungsgüter	– 6,8	– 14,3	– 24,6	– 2,9	– 11,1	– 20,7	3,2	...	...	...	...	...	– 11,4
IG	Investitionsgüter	2,0	9,3	– 24,3	6,4	– 14,0	– 24,0	– 12,3	...	...	...	...	...	– 9,4
GG	Gebrauchsgüter	– 17,6	– 38,2	– 36,9	26,5	– 21,2	4,5	– 4,4	...	...	...	...	...	– 17,7
VG	Verbrauchsgüter	27,2	80,2	83,4	41,8	30,3	19,8	8,7	...	...	...	...	...	40,5
13	H.v. Textilien	–	–	6795,6	1997,4	1634,9	1774,5	1929,1	...	...	...	...	...	2601,0
17	H.v. Papier, Pappe und Waren daraus	–	6,4	8,0	28,4	6,8	– 0,5	24,1	...	...	...	...	...	10,0
20	H.v. chemischen Erzeugnissen	– 17,6	– 38,8	– 19,5	– 31,0	– 17,8	– 28,4	– 23,6	...	...	...	...	...	– 25,2
21	H.v. pharmazeut. Erzeugnissen	27,5	84,5	86,5	40,9	31,6	22,7	11,6	...	...	...	...	...	42,9
24	Metallerzeugung und Metallbearbeitung	26,4	– 6,4	– 31,9	9,2	– 13,6	– 16,7	18,3	...	...	...	...	...	– 4,7
25	H.v. Metallerzeugnissen	– 31,8	– 7,4	– 3,7	75,6	– 10,1	7,7	14,7	...	...	...	...	...	1,8
26	H.v. DV-Geräten, elektronischen und optischen Erzeugnissen	– 63,2	– 36,4	– 13,9	– 30,9	– 27,6	– 49,6	– 10,1	...	...	...	...	...	– 37,4
27	H.v. elektrischen Ausrüstungen	3,0	– 2,2	– 50,5	– 0,9	– 7,6	– 40,8	3,6	...	...	...	...	...	– 19,7
28	Maschinenbau	– 5,1	6,4	– 29,3	– 5,4	7,9	– 1,8	33,9	...	...	...	...	...	– 0,9
29	H.v. Kraftwagen und Kraftwagenteilen	26,1	19,1	– 31,0	– 23,5	– 26,3	– 32,1	– 29,8	...	...	...	...	...	– 16,4
30	Sonstiger Fahrzeugbau	– 39,1	45,3	– 23,7	221,3	115,8	– 38,9	– 35,6	...	...	...	...	...	13,9

### 3.4 Auftragseingangindex für das Verarbeitende Gewerbe in Brandenburg von Januar bis Juli 2024 nach Wirtschaftsabteilungen – Volumenindex Ausland–

WZ 2008	Hauptgruppe Abteilung	Index – Basis 2021 $\triangleq$ 100												
		Jan	Feb	Mär	Apr	Mai	Jun	Jul	Aug	Sep	Okt	Nov	Dez	Jan. bis Juli
<b>C</b>	<b>Verarbeitendes Gewerbe</b>	<b>136,4</b>	<b>298,6</b>	<b>171,2</b>	<b>149,2</b>	<b>127,9</b>	<b>178,1</b>	<b>149,1</b>	...	...	...	...	...	<b>172,9</b>
VO	Vorleistungsgüter	101,0	108,1	93,7	89,4	101,6	94,3	100,1	...	...	...	...	...	98,3
IG	Investitionsgüter	158,0	453,7	230,5	194,7	146,3	244,3	184,5	...	...	...	...	...	230,3
GG	Gebrauchsgüter	–	–	–	–	–	–	–	...	...	...	...	...	...
VG	Verbrauchsgüter	239,3	186,1	188,5	168,7	164,7	163,2	196,4	...	...	...	...	...	186,7
13	H.v. Textilien	–	–	–	–	–	–	–	...	...	...	...	...	...
17	H.v. Papier, Pappe und Waren daraus	93,4	86,7	81,6	92,7	84,9	86,9	99,1	...	...	...	...	...	89,3
20	H.v. chemischen Erzeugnissen	79,2	125,2	76,6	76,9	116,4	69,6	72,7	...	...	...	...	...	88,1
21	H.v. pharmazeut. Erzeugnissen	240,3	186,5	189,2	169,2	165,6	163,6	197,1	...	...	...	...	...	187,4
24	Metallerzeugung und Metallbearbeitung	118,6	121,3	109,4	95,7	114,5	110,9	107,7	...	...	...	...	...	111,2
25	H.v. Metallerzeugnissen	73,3	89,8	89,7	61,7	75,2	92,9	65,3	...	...	...	...	...	78,3
26	H.v. DV-Geräten, elektronischen und optischen Erzeugnissen	56,3	69,1	55,6	44,2	45,8	36,9	39,0	...	...	...	...	...	49,6
27	H.v. elektrischen Ausrüstungen	54,3	98,4	82,0	65,4	70,9	49,7	134,7	...	...	...	...	...	79,3
28	Maschinenbau	52,5	65,9	76,1	71,3	42,6	42,8	81,6	...	...	...	...	...	61,8
29	H.v. Kraftwagen und Kraftwagenteilen	213,8	224,4	276,7	251,7	203,0	277,2	245,2	...	...	...	...	...	241,7
30	Sonstiger Fahrzeugbau	19,4	1519,5	157,5	73,7	0,3	244,6	41,5	...	...	...	...	...	293,8

WZ 2008	Hauptgruppe Abteilung	Veränderung zum Vorjahreszeitraum in Prozent												
		Jan	Feb	Mär	Apr	Mai	Jun	Jul	Aug	Sep	Okt	Nov	Dez	Jan. bis Juli
<b>C</b>	<b>Verarbeitendes Gewerbe</b>	<b>– 57,3</b>	<b>122,2</b>	<b>0,4</b>	<b>6,3</b>	<b>– 13,6</b>	<b>7,3</b>	<b>– 1,0</b>	...	...	...	...	...	<b>– 1,5</b>
VO	Vorleistungsgüter	– 2,1	– 4,3	– 10,2	– 5,5	12,6	– 0,4	6,6	...	...	...	...	...	– 0,8
IG	Investitionsgüter	– 68,1	208,8	3,0	9,8	– 24,0	10,0	– 5,8	...	...	...	...	...	– 2,5
GG	Gebrauchsgüter	–	–	–	–	–	–	–	...	...	...	...	...	...
VG	Verbrauchsgüter	29,0	– 9,8	31,4	39,3	0,9	2,0	48,6	...	...	...	...	...	17,5
13	H.v. Textilien	–	–	–	–	–	–	–	...	...	...	...	...	...
17	H.v. Papier, Pappe und Waren daraus	2,6	– 5,9	2,3	13,2	– 9,1	– 16,5	24,0	...	...	...	...	...	0,5
20	H.v. chemischen Erzeugnissen	– 29,6	79,4	8,8	8,6	26,0	9,3	– 27,9	...	...	...	...	...	6,2
21	H.v. pharmazeut. Erzeugnissen	29,0	– 10,0	31,3	39,3	1,0	1,6	48,4	...	...	...	...	...	17,4
24	Metallerzeugung und Metallbearbeitung	5,8	– 16,3	– 16,8	– 16,8	23,4	13,3	0,4	...	...	...	...	...	– 2,9
25	H.v. Metallerzeugnissen	– 10,1	– 28,4	– 10,3	– 17,8	– 9,7	– 23,5	10,3	...	...	...	...	...	– 15,2
26	H.v. DV-Geräten, elektronischen und optischen Erzeugnissen	– 50,5	– 37,9	– 43,7	– 59,3	– 4,2	– 23,1	– 59,9	...	...	...	...	...	– 44,5
27	H.v. elektrischen Ausrüstungen	– 24,8	54,5	21,5	17,2	21,0	– 53,0	101,0	...	...	...	...	...	13,2
28	Maschinenbau	– 36,3	6,1	– 9,8	99,7	– 7,6	– 46,6	56,3	...	...	...	...	...	– 2,3
29	H.v. Kraftwagen und Kraftwagenteilen	– 16,8	16,3	– 10,1	3,0	– 22,5	– 8,8	– 5,6	...	...	...	...	...	– 7,4
30	Sonstiger Fahrzeugbau	– 98,8	36078,6	17400,0	5569,2	– 98,8	4792,0	– 4,6	...	...	...	...	...	21,4

### 3.5 Auftragseingangindex für das Verarbeitende Gewerbe in Brandenburg seit 2020 nach Monaten – Wertindex –

Jahr	Index – Basis 2021 $\triangleq$ 100												
	Jan	Feb	Mär	Apr	Mai	Jun	Jul	Aug	Sep	Okt	Nov	Dez	Jahr
<b>Insgesamt</b>													
2020	85,7	89,1	70,5	47,6	54,8	67,9	59,8	62,3	86,0	90,6	96,8	82,4	74,5
2021	89,5	79,7	139,7	81,6	86,8	88,5	93,5	83,2	94,7	94,6	168,0	100,3	100,0
2022	85,8	196,8	93,1	102,1	93,9	157,3	103,1	111,0	135,4	111,1	128,4	121,2	119,9
2023	220,2	123,4	152,1	123,7	127,9	140,6	126,7	118,2	134,1	116,8	141,8	127,4	137,7
2024 <sup>p</sup>	124,4	204,0	136,2	127,5	110,5	134,4	124,2	...	...	...	...	...	...
<b>Inland</b>													
2020	77,3	80,5	72,0	48,6	57,3	66,2	66,9	63,9	76,4	88,0	94,8	85,0	73,1
2021	70,9	79,3	164,7	85,8	82,1	91,5	92,1	77,2	97,7	92,7	172,2	93,8	100,0
2022	91,4	87,1	101,8	101,9	93,0	108,2	107,7	105,1	125,4	96,9	125,3	101,5	103,8
2023	109,1	99,7	117,9	94,5	95,1	101,2	90,6	89,6	88,5	91,3	105,2	85,0	97,3
2024 <sup>p</sup>	100,2	88,8	87,2	92,3	81,4	77,9	102,7	...	...	...	...	...	...
<b>Ausland</b>													
2020	99,9	104,0	67,9	46,0	50,6	70,9	47,6	59,5	102,4	95,3	100,2	78,1	76,9
2021	121,6	80,3	96,5	74,2	94,9	83,4	95,9	93,6	89,7	97,8	160,7	111,4	100,0
2022	79,2	325,0	82,9	102,4	94,9	214,6	97,7	117,8	147,1	127,7	132,0	144,2	138,8
2023	350,2	151,0	192,1	157,7	166,3	186,6	168,9	151,7	187,4	146,6	184,5	177,1	185,0
2024 <sup>p</sup>	152,7	338,7	193,6	168,6	144,5	200,4	167,8	...	...	...	...	...	...

Jahr	Veränderung zum Vorjahreszeitraum in Prozent												
	Jan	Feb	Mär	Apr	Mai	Jun	Jul	Aug	Sep	Okt	Nov	Dez	Jahr
<b>Insgesamt</b>													
2021	4,4	– 10,5	98,2	71,4	58,4	30,3	56,4	33,5	10,1	4,4	73,6	21,7	34,3
2022	– 4,1	146,9	– 33,4	25,1	8,2	77,7	10,3	33,4	43,0	17,4	– 23,6	20,8	19,9
2023	156,6	– 37,3	63,4	21,2	36,2	– 10,6	22,9	6,5	– 1,0	5,1	10,4	5,1	14,8
2024 <sup>p</sup>	– 43,5	65,3	– 10,5	3,1	– 13,6	– 4,4	– 2,0	...	...	...	...	...	...
<b>Inland</b>													
2021	– 8,3	– 1,5	128,8	76,5	43,3	38,2	37,7	20,8	27,9	5,3	81,6	10,4	36,8
2022	28,9	9,8	– 38,2	18,8	13,3	18,3	16,9	36,1	28,4	4,5	– 27,2	8,2	3,8
2023	19,4	14,5	15,8	– 7,3	2,3	– 6,5	– 15,9	– 14,7	– 29,4	– 5,8	– 16,0	– 16,3	– 6,2
2024 <sup>p</sup>	– 8,2	– 10,9	– 26,0	– 2,3	– 14,4	– 23,0	– 4,0	...	...	...	...	...	...
<b>Ausland</b>													
2021	21,7	– 22,8	42,1	61,3	87,5	17,6	101,5	57,3	– 12,4	2,6	60,4	42,6	30,1
2022	– 34,9	304,7	– 14,1	38,0	–	157,3	1,9	25,9	64,0	30,6	– 17,9	29,4	38,8
2023	342,2	– 53,5	131,7	54,0	75,2	– 13,0	72,9	28,8	27,4	14,8	39,8	22,8	33,3
2024 <sup>p</sup>	– 56,4	124,3	0,8	6,9	– 13,1	7,4	– 0,7	...	...	...	...	...	...



## Anhang

### Klassifikation der Wirtschaftszweige (WZ 2008) nach Wirtschaftsabteilungen

Bereich: Verarbeitendes Gewerbe sowie Bergbau und Gewinnung von Steinen und Erden

Auftragseingänge (AE) werden nur für ausgewählte Wirtschaftszweige erhoben

Nr. der Klassifikation	AE	Bezeichnung
<b>B</b>		<b>Bergbau und Gewinnung von Steinen und Erden</b>
05		Kohlenbergbau
06		Gewinnung von Erdöl und Erdgas
07		Erzbergbau
08		Gewinnung von Steinen und Erden, sonstiger Bergbau
09		Erbringung von Dienstleistungen für den Bergbau und für die Gewinnung von Steinen und Erden
<b>C</b>	<b>AE</b>	<b>Verarbeitendes Gewerbe</b>
10		Herstellung von Nahrungs- und Futtermitteln
11		Getränkeherstellung
12		Tabakverarbeitung
13	AE	Herstellung von Textilien
14	AE	Herstellung von Bekleidung
15		Herstellung von Leder, Lederwaren und Schuhen
16		Herstellung von Holz-, Flecht-, Korb- und Korkwaren (ohne Möbel)
17	AE	Herstellung von Papier, Pappe und Waren daraus
18		Herstellung von Druckerzeugnissen; Vervielfältigung von bespielten Ton-, Bild- und Datenträgern
19		Kokerei und Mineralölverarbeitung
20	AE	Herstellung von chemischen Erzeugnissen
21	AE	Herstellung von pharmazeutischen Erzeugnissen
22		Herstellung von Gummi- und Kunststoffwaren
23		Herstellung von Glas und Glaswaren, Keramik, Verarbeitung von Steinen und Erden
24	AE	Metallerzeugung und -bearbeitung
25	AE	Herstellung von Metallerzeugnissen
26	AE	Herstellung von Datenverarbeitungsgeräten, elektronischen und optischen Erzeugnissen
27	AE	Herstellung von elektrischen Ausrüstungen
28	AE	Maschinenbau
29	AE	Herstellung von Kraftwagen und Kraftwagenteilen
30	AE	Sonstiger Fahrzeugbau
31		Herstellung von Möbeln
32		Herstellung von sonstigen Waren
33		Reparatur und Installation von Maschinen und Ausrüstungen
<b>B–C</b>		<b>Insgesamt</b>
		<b>Hauptgruppen</b>
VO	AE	Vorleistungsgüterproduzenten
IG	AE	Investitionsgüterproduzenten
GG	AE	Gebrauchsgüterproduzenten
VG	AE	Verbrauchsgüterproduzenten
EN		Energie

## Das Amt für Statistik Berlin-Brandenburg

Das Amt für Statistik Berlin-Brandenburg ist für beide Länder die zentrale Dienstleistungseinrichtung auf dem Gebiet der amtlichen Statistik. Das Amt erbringt Serviceleistungen im Bereich Information und Analyse für die breite Öffentlichkeit, für alle gesellschaftlichen Gruppen sowie für Kunden aus Verwaltung und Politik, Wirtschaft und Wissenschaft. Kerngeschäft des Amtes ist die Durchführung der gesetzlich angeordneten amtlichen Statistiken für Berlin und Brandenburg. Das Amt erhebt die Daten, bereitet sie auf, interpretiert und analysiert sie und veröffentlicht die Ergebnisse. Die Grundversorgung aller Nutzerinnen und Nutzer mit statistischen Informationen erfolgt unentgeltlich, im Wesentlichen über das Internet und den Informationsservice. Daneben werden nachfrage- und zielgruppenorientierte Standardauswertungen zu Festpreisen angeboten. Kundenspezifische Aufbereitung/Beratung zu kostendeckenden Preisen ergänzt das Spektrum der Informationsbereitstellung.

### Amtliche Statistik im Verbund

Die Statistiken werden bundesweit nach einheitlichen Konzepten, Methoden und Verfahren arbeitsteilig erstellt. Die Statistischen Ämter der Länder sind dabei grundsätzlich für die Durchführung der Erhebungen, für die Aufbereitung und Veröffentlichung der Länderergebnisse zuständig. Durch diese Kooperation in einem „Statistikverbund“ entstehen für alle Länder vergleichbare und zu einem Bundesergebnis zusammenführbare Erhebungsergebnisse.

## Produkte und Dienstleistungen

### Informationsservice

[info@statistik-bbb.de](mailto:info@statistik-bbb.de)

Tel. 0331 8173 -1777

Fax 0331 817330 -4091

Mo–Do 8:00–15:30 Uhr, Fr 8:00–13:30 Uhr

Statistische Informationen für jedermann sowie maßgeschneiderte Aufbereitung von Daten über Berlin und Brandenburg, Auskunft, Beratung, Pressedienst.

### Standort Potsdam

Steinstraße 104–106, 14480 Potsdam

### Standort Berlin

Alt-Friedrichsfelde 60, 10315 Berlin

### Internet-Angebot

[www.statistik-berlin-brandenburg.de](http://www.statistik-berlin-brandenburg.de) mit aktuellen Daten, Pressemitteilungen, Fachbeiträgen, Statistischen Berichten zum kostenlosen Herunterladen, regionalstatistischen Informationen, Wahlstatistiken und -analysen sowie einem Überblick über das gesamte Leistungsspektrum des Amtes.

### Statistische Berichte

mit Ergebnissen der einzelnen Statistiken in Tabellen in tiefer sachlicher Gliederung und Grafiken zur Veranschaulichung von Entwicklungen und Strukturen.

### Statistische Bibliothek

Alt-Friedrichsfelde 60, 10315 Berlin

[bibliothek@statistik-bbb.de](mailto:bibliothek@statistik-bbb.de)

Tel. 0331 8173 -3540

## Datenangebot aus dem Sachgebiet

### Informationen zu dieser Veröffentlichung

Referat 31

Tel. 0331 8173-3816/3725

Fax 0331 817330-4012

[Verarb.Gewerbe@statistik-bbb.de](mailto:Verarb.Gewerbe@statistik-bbb.de)

### Weitere Veröffentlichungen zum Thema

Statistische Berichte:

- Verarbeitendes Gewerbe  
E 1 1 – j
- Produktion  
E 1 4 – vj  
E 1 5 – j
- Investitionen  
E 1 6 – j

### Statistisches Bundesamt

- Auftragseingang und Umsatz im Verarbeitenden Gewerbe – Indizes, Fachserie 4, Reihe 2.2, monatlich, jährlich.
- Dr. Stefan Linz, Hans-Rüdiger Möller, Peter Mehlhorn: Umstellung der Konjunkturindizes im Produzierenden Gewerbe auf das Basisjahr 2015; WISTA 2 2018, S. 49 ff.