

Statistischer Bericht

E | 2 – m 05 / 24

Verarbeitendes Gewerbe

(sowie Bergbau und Gewinnung von Steinen und Erden)

in Brandenburg

Mai 2024

Tätige Personen

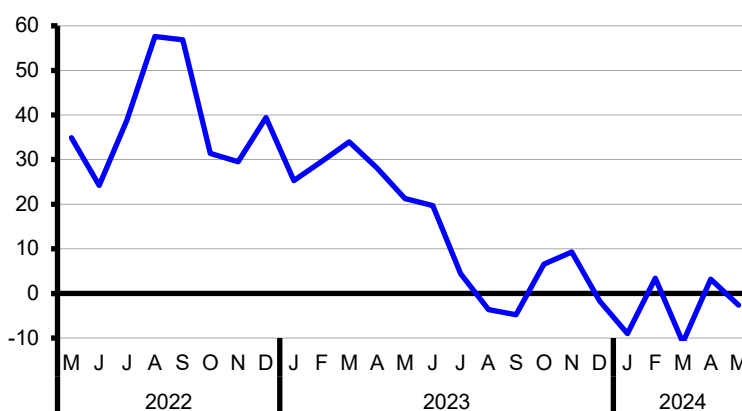
Umsatz

Verwaltungsbezirke

Auftragseingangsindex

Umsatz des Verarbeitenden Gewerbes im Land Brandenburg seit Mai 2022

Veränderung zum Vorjahresmonat in Prozent



Impressum

Statistischer Bericht

E I 2 – m 05 / 24

Erscheinungsfolge: monatlich

Erschienen im **Juli 2024**

Herausgeber

Amt für Statistik Berlin-Brandenburg
Steinstraße 104 - 106
14480 Potsdam
info@statistik-bbb.de
www.statistik-berlin-brandenburg.de

Tel. 0331 8173 - 1777
Fax 0331 817330 - 4091

Amt für Statistik Berlin-Brandenburg,
Potsdam, 2024

Zeichenerklärung

- 0 weniger als die Hälfte von 1
in der letzten besetzten Stelle,
jedoch mehr als nichts
- nichts vorhanden
- ... Angabe fällt später an
- () Aussagewert ist eingeschränkt
- / Zahlenwert nicht sicher genug
- Zahlenwert unbekannt oder
geheim zu halten
- x Tabellenfach gesperrt
- p vorläufige Zahl
- r berichtigte Zahl
- s geschätzte Zahl
- H.v. Herstellung von



Dieses Werk ist unter einer Creative Commons Lizenz
vom Typ Namensnennung 3.0 Deutschland zugänglich.
Um eine Kopie dieser Lizenz einzusehen, konsultieren Sie
<http://creativecommons.org/licenses/by/3.0/de/>



Inhaltsverzeichnis

	Seite		Seite
Metadaten zu dieser Statistik (externer Link)		3 Auftragseingangsbereich	
Tabellen		Auftragseingangsbereich für das Verarbeitende Gewerbe in Brandenburg 2021	11
1 Betriebe			
1.1 Betriebe des Verarbeitenden Gewerbes (sowie Bergbau und Gewinnung von Steinen und Erden) in Brandenburg seit 2010	4	3.1 Auftragseingangsbereich für das Verarbeitende Gewerbe in Brandenburg seit 2020 nach Monaten – Volumenindex	12
1.2 Betriebe des Verarbeitenden Gewerbes (sowie Bergbau und Gewinnung von Steinen und Erden) in Brandenburg im Mai 2024 nach Verwaltungsbezirken	5	3.2 Auftragseingangsbereich für das Verarbeitende Gewerbe in Brandenburg von Januar bis Mai 2024 nach Wirtschaftsabteilungen – Volumenindex Insgesamt	13
1.3 Betriebe des Verarbeitenden Gewerbes (sowie Bergbau und Gewinnung von Steinen und Erden) in Brandenburg im Mai 2024 nach Wirtschaftsabteilungen	6	3.3 Auftragseingangsbereich für das Verarbeitende Gewerbe in Brandenburg von Januar bis Mai 2024 nach Wirtschaftsabteilungen – Volumenindex Inland	14
1.4 Betriebe des Verarbeitenden Gewerbes (sowie Bergbau und Gewinnung von Steinen und Erden) in Brandenburg im Mai 2024 nach Wirtschaftsabteilungen – Veränderung zum Vorjahresmonat	7	3.4 Auftragseingangsbereich für das Verarbeitende Gewerbe in Brandenburg von Januar bis Mai 2024 nach Wirtschaftsabteilungen – Volumenindex Ausland	15
2 Fachliche Betriebsteile		3.5 Auftragseingangsbereich für das Verarbeitende Gewerbes in Brandenburg seit 2020 nach Monaten – Wertindex	16
2.1 Fachliche Betriebsteile der Betriebe des Verarbeitenden Gewerbes (sowie Bergbau und Gewinnung von Steinen und Erden) in Brandenburg seit 2010	8	Grafik	
2.2 Fachliche Betriebsteile der Betriebe des Verarbeitenden Gewerbes (sowie Bergbau und Gewinnung von Steinen und Erden) in Brandenburg im Mai 2024 nach Wirtschaftsabteilungen	9	Auftragseingangsbereich für das Verarbeitende Gewerbe in Brandenburg seit Mai 2022	11
2.3 Fachliche Betriebsteile der Betriebe des Verarbeitenden Gewerbes (sowie Bergbau und Gewinnung von Steinen und Erden) in Brandenburg im Mai 2024 nach Wirtschaftsabteilungen – Veränderung zum Vorjahresmonat	10	Anhang	
		Klassifikation der Wirtschaftszweige (WZ 2008) nach Wirtschaftsabteilungen	17

1.1 Betriebe des Verarbeitenden Gewerbes (sowie Bergbau und Gewinnung von Steinen und Erden) in Brandenburg seit 2010

Jahr Monat Quartal Halbjahr	Be- triebe	Tätige Personen	Geleistete Arbeits- stunden	Entgelte	Umsatz		
					insgesamt	darunter Ausland	
						insgesamt	mit der Eurozone
	Durchschnitt / Anzahl		1 000		1 000 EUR		
2010	413	73 127	118 700	2 416 398	19 968 245	5 425 114	2 260 019
2011	436	78 566	128 691	2 653 660	22 815 291	6 606 781	2 649 403
2012	440	79 587	128 165	2 774 509	22 700 406	6 946 128	2 558 587
2013	439	78 694	125 989	2 809 443	22 675 683	6 859 415	2 658 469
2014	434	78 726	126 740	2 881 766	22 979 016	6 899 201	2 718 214
2015	434	78 895	126 820	2 988 631	23 130 409	7 461 750	3 052 497
2016	446	79 589	128 076	3 091 272	23 089 753	7 262 951	3 026 794
2017	440	80 726	128 487	3 219 732	23 199 195	6 947 740	3 000 462
2018	444	82 733	130 781	3 391 164	23 793 041	7 326 054	3 223 678
2019	443	82 579	130 202	3 495 611	24 119 462	8 018 501	3 939 727
2020	442	80 373	123 093	3 377 152	22 785 424	6 731 783	3 242 961
2021	426	79 064	123 830	3 441 144	24 834 171	7 654 817	3 344 394
2022	426	83 864	129 809	3 899 420	33 521 421	12 380 525	6 646 527
2023	432	87 835	133 852	4 297 077	37 747 041	17 534 919	11 889 121
2023							
Januar	422	86 659	11 857	337 549	2 985 910	1 322 988	931 951
Februar	432	87 488	11 034	328 542	2 945 173	1 263 637	767 259
März	435	88 150	12 516	358 634	3 557 479	1 639 664	1 131 551
I.Quartal	430	87 432	35 407	1 024 726	9 488 561	4 226 289	2 830 761
April	435	88 280	10 372	354 077	2 972 670	1 345 806	956 058
Mai	435	88 156	11 172	357 967	3 198 522	1 509 336	1 004 678
Juni	434	88 058	11 840	380 833	3 307 465	1 545 947	1 107 137
II.Quartal	435	88 165	33 383	1 092 876	9 478 657	4 401 089	3 067 873
1. Halbjahr	432	87 799	68 790	2 117 602	18 967 218	8 627 377	5 898 634
Juli	433	87 357	10 867	347 212	2 857 238	1 306 143	942 901
August	432	88 051	11 166	337 089	3 078 246	1 490 429	939 979
September	432	88 253	11 238	349 019	3 264 358	1 578 600	1 097 472
III.Quartal	432	87 887	33 272	1 033 319	9 199 843	4 375 172	2 980 352
Oktober	431	88 170	10 636	371 071	2 991 677	1 309 154	863 136
November	430	87 887	11 803	415 967	3 676 000	1 771 884	1 156 536
Dezember	430	87 512	9 351	359 118	2 912 304	1 451 331	990 463
IV.Quartal	430	87 856	31 790	1 146 156	9 579 981	4 532 369	3 010 135
2. Halbjahr	431	87 872	65 062	2 179 475	18 779 824	8 907 541	5 990 487
2024 ^P							
Januar	431	88 194	11 939	357 811	2 716 479	1 192 343	846 737
Februar	434	88 508	11 428	356 521	3 046 149	1 468 734	969 779
März	436	88 683	11 172	390 406	3 165 566	1 558 906	1 041 458
I.Quartal	434	88 462	34 540	1 104 738	8 928 194	4 219 983	2 857 974
April	436	89 035	11 717	376 282	3 068 165	1 471 579	1 096 783
Mai	436	88 545	10 903	365 875	3 115 549	1 616 834	893 764
Juni
II.Quartal
1. Halbjahr
Juli
August
September
III.Quartal
Oktober
November
Dezember
IV.Quartal
2. Halbjahr

1.2 Betriebe des Verarbeitenden Gewerbes (sowie Bergbau und Gewinnung von Steinen und Erden) in Brandenburg im Mai 2024 nach Verwaltungsbezirken

Kreisfreie Stadt Landkreis	Be- triebe	Tätige Personen	Geleistete Arbeits- stunden	Entgelte	Umsatz	
					insgesamt	darunter Ausland
					1 000 EUR	
	Anzahl		1 000		1 000 EUR	
				absolut		
Brandenburg an der Havel	15	4 159	486	18 102	71 220	7 469
Cottbus	5	1 528	167	8 395	21 148	•
Frankfurt (Oder)	3	348	56	1 259	17 700	•
Potsdam	6	618	78	2 282	8 373	2 094
Barnim	23	2 654	329	7 671	56 998	15 284
Dahme-Spreewald	31	4 454	591	18 803	100 868	20 462
Elbe-Elster	38	4 731	581	15 512	95 633	18 335
Havelland	31	5 147	651	17 636	111 813	38 000
Märkisch-Oderland	20	2 246	315	8 811	61 546	5 860
Oberhavel	37	7 999	1 054	35 603	335 864	170 803
Oberspreewald-Lausitz	28	5 038	633	25 143	144 597	9 192
Oder-Spree	29	17 242	1 886	74 953	757 600	657 857
Ostprignitz-Ruppin	26	3 682	551	12 586	96 107	50 205
Potsdam-Mittelmark	31	3 306	424	13 710	60 523	11 755
Prignitz	27	4 023	438	13 195	94 194	26 197
Spree-Neiße	26	5 920	750	21 286	173 414	51 118
Teltow-Fläming	40	11 514	1 417	53 472	666 696	•
Uckermark	20	3 936	495	17 456	241 255	38 222
Land Brandenburg	436	88 545	10 903	365 875	3 115 549	1 616 834
				Veränderung zum Vorjahresmonat in Prozent		
Brandenburg an der Havel	–	1,6	– 2,4	9,3	– 26,0	– 10,8
Cottbus	–	16,5	20,1	11,8	23,1	•
Frankfurt (Oder)	–	1,2	3,7	5,4	1,3	•
Potsdam	–	4,6	– 8,2	5,0	9,9	– 11,8
Barnim	–	17,6	13,8	18,2	18,4	208,6
Dahme-Spreewald	6,9	3,4	5,0	17,7	– 11,9	– 24,9
Elbe-Elster	5,6	– 2,4	– 4,9	4,8	– 7,7	– 21,1
Havelland	– 3,1	– 1,7	– 2,1	3,9	1,5	8,2
Märkisch-Oderland	11,1	5,4	1,0	9,9	– 5,1	4,3
Oberhavel	2,8	0,5	– 2,0	– 13,8	– 6,8	10,1
Oberspreewald-Lausitz	– 6,7	– 4,5	– 5,5	– 24,3	– 7,4	– 8,9
Oder-Spree	– 3,3	4,6	– 4,2	13,0	– 16,6	– 16,9
Ostprignitz-Ruppin	– 3,7	– 6,9	– 5,0	– 2,1	– 6,4	3,3
Potsdam-Mittelmark	3,3	4,4	2,4	14,8	6,4	– 9,8
Prignitz	–	– 5,2	– 13,6	– 4,3	– 19,0	– 29,1
Spree-Neiße	4,0	– 4,8	– 2,6	0,7	– 10,1	– 14,7
Teltow-Fläming	– 2,4	– 1,4	– 2,0	7,6	49,5	•
Uckermark	– 9,1	– 2,8	– 5,2	– 3,2	– 13,6	– 10,7
Land Brandenburg	0,2	0,4	– 2,4	2,2	– 2,6	7,1

**1.3 Betriebe des Verarbeitenden Gewerbes (sowie Bergbau und Gewinnung von Steinen und Erden)
in Brandenburg im Mai 2024 nach Wirtschaftsabteilungen**

WZ 2008	Wirtschaftszweig	Be- triebe	Tätige Personen	Geleistete Arbeits- stunden	Entgelte	Umsatz	
						insgesamt	darunter Ausland
		Anzahl		1 000		1 000 EUR	
B	Bergbau u.Gew.v.Steinen u.Erden	6	2 973	333	13 717	•	•
05	Kohlenbergbau	2	•	•	•	•	•
08	Gew.v.Steinen u.Erden, sonst.Bergbau	2	•	•	•	•	–
09	Erbringung von Dienstleistungen für den Bergbau und für die Gewinnung von Steinen und Erden	2	•	•	•	•	–
C	Verarbeitendes Gewerbe	430	85 572	10 569	352 158	•	•
10	H.v. Nahrungs- und Futtermitteln	61	8 731	1 138	26 137	293 460	64 098
11	Getränkeherstellung	5	847	113	3 317	36 330	•
12	Tabakverarbeitung	–	–	–	–	–	–
13	H.v. Textilien	2	•	•	•	•	•
14	H.v. Bekleidung	–	–	–	–	–	–
15	H.v.Leder,Lederwaren u.Schuhen	2	•	•	•	•	•
16	H.v.Holz-,Flecht-,Korb-u.Korkwaren (ohne Möbel)	20	3 461	502	12 633	117 493	47 082
17	H.v.Papier,Pappe u. Waren daraus	15	3 614	481	13 834	147 443	79 694
18	H.v. Druckerzeugnissen; Vervielfältigung von bespielten Ton-, Bild- und Datenträgern	2	•	•	•	•	•
19	Kokerei u. Mineralölverarbeitung	1	•	•	•	•	•
20	H.v. chemischen Erzeugnissen	19	4 106	536	22 942	167 206	38 780
21	H.v. pharmazeutischen Erzeugnissen	3	1 129	156	5 471	•	•
22	H.v. Gummi- und Kunststoffwaren	45	6 608	877	24 319	134 511	59 182
23	H.v. Glas und Glaswaren, Keramik, Verarbeitung von Steinen und Erden	32	3 033	396	11 295	73 176	13 727
24	Metallerzeugung und -bearbeitung	14	5 757	650	25 040	291 944	135 745
25	H.v. Metallerzeugnissen	60	6 381	838	21 355	112 740	18 255
26	H.v. Datenverarbeitungsgeräten, elektro- nischen und optischen Erzeugnissen	17	1 987	249	7 956	20 258	5 931
27	H.v. elektrischen Ausrüstungen	19	2 560	322	8 674	55 789	10 370
28	Maschinenbau	26	2 967	359	11 679	46 813	14 653
29	H.v. Kraftwagen und Kraftwagenteilen	21	17 834	1 788	76 147	659 948	•
30	Sonstiger Fahrzeugbau	6	4 849	690	29 774	•	•
31	H.v. Möbeln	7	889	107	3 215	18 519	•
32	H.v. sonstigen Waren	13	2 282	293	7 868	18 949	2 328
33	Reparatur und Installation von Maschinen und Ausrüstungen	40	6 879	849	31 145	157 821	•
VO	Vorleistungsgüter	220	34 410	4 437	136 934	1 093 795	421 359
IG	Investitionsgüter	134	37 846	4 387	168 586	1 392 157	1056 426
GG	Gebrauchsgüter	10	1 530	182	5 481	•	•
VG	Verbrauchsgüter	69	10 875	1 438	34 290	369 582	121 994
EN	Energie	3	3 884	459	20 584	•	•
B-C	Insgesamt	436	88 545	10 903	365 875	3 115 549	1 616 834

**1.4 Betriebe des Verarbeitenden Gewerbes (sowie Bergbau und Gewinnung von Steinen und Erden)
in Brandenburg im Mai 2024 nach Wirtschaftsabteilungen – Veränderung zum Vorjahresmonat**

WZ 2008	Wirtschaftszweig	Be- triebe	Tätige Personen	Geleistete Arbeits- stunden	Entgelte	Umsatz	
						insgesamt	darunter Ausland
		Anzahl		Prozent			
B	Bergbau u.Gew.v.Steinen u.Erden	1	– 226	– 6,8	– 0,6	•	•
05	Kohlenbergbau	–	•	•	•	•	•
08	Gew.v.Steinen u.Erden, sonst.Bergbau	–	•	•	•	•	–
09	Erbringung von Dienstleistungen für den Bergbau und für die Gewinnung von Steinen und Erden	1	•	•	•	•	–
C	Verarbeitendes Gewerbe	–	615	– 2,3	2,3	•	•
10	H.v. Nahrungs- und Futtermitteln	2	304	5,6	8,4	– 0,6	27,3
11	Getränkeherstellung	– 1	– 8	1,0	10,7	– 5,8	•
12	Tabakverarbeitung	–	–	–	–	–	–
13	H.v. Textilien	–	•	•	•	•	•
14	H.v. Bekleidung	–	–	–	–	–	–
15	H.v.Leder,Lederwaren u.Schuhen	–	•	•	•	•	•
16	H.v.Holz-,Flecht-,Korb-u.Korkwaren (ohne Möbel)	–	– 175	– 5,3	1,5	– 11,3	– 1,1
17	H.v.Papier,Pappe u. Waren daraus	– 3	– 290	– 3,8	– 5,5	– 5,1	– 5,6
18	H.v. Druckerzeugnissen; Vervielfältigung von bespielten Ton-, Bild- und Datenträgern	– 1	•	•	•	•	•
19	Kokerei u. Mineralölverarbeitung	–	•	•	•	•	•
20	H.v. chemischen Erzeugnissen	– 1	– 174	– 5,4	– 25,1	– 15,0	9,6
21	H.v. pharmazeutischen Erzeugnissen	–	– 80	– 9,5	– 3,5	•	•
22	H.v. Gummi- und Kunststoffwaren	1	– 38	1,3	– 20,1	– 4,0	– 5,1
23	H.v. Glas und Glaswaren, Keramik, Verarbeitung von Steinen und Erden	– 2	– 209	– 9,9	– 3,6	– 14,7	– 3,0
24	Metallerzeugung und -bearbeitung	–	– 24	– 2,8	5,8	– 19,5	– 1,7
25	H.v. Metallerzeugnissen	3	176	– 0,5	8,8	3,8	– 29,8
26	H.v. Datenverarbeitungsgeräten, elektro- nischen und optischen Erzeugnissen	1	– 154	– 9,7	2,3	– 52,8	– 54,9
27	H.v. elektrischen Ausrüstungen	2	94	8,1	9,4	12,3	8,2
28	Maschinenbau	– 1	– 108	– 8,8	2,9	– 5,5	– 12,1
29	H.v. Kraftwagen und Kraftwagenteilen	1	1 104	– 7,6	13,6	– 19,3	•
30	Sonstiger Fahrzeugbau	– 2	– 292	– 6,8	2,2	•	•
31	H.v. Möbeln	1	– 27	– 6,0	12,2	– 9,8	•
32	H.v. sonstigen Waren	– 1	– 43	– 4,1	2,8	– 0,3	– 34,6
33	Reparatur und Installation von Maschinen und Ausrüstungen	1	546	13,5	22,9	28,4	•
VO	Vorleistungsgüter	2	– 567	– 2,0	– 7,0	– 11,5	– 1,5
IG	Investitionsgüter	–	1 110	– 3,7	10,6	8,9	11,4
GG	Gebrauchsgüter	1	– 58	– 3,6	9,0	•	•
VG	Verbrauchsgüter	– 2	110	1,6	5,5	– 2,8	9,9
EN	Energie	–	– 206	– 5,4	– 0,8	•	•
B-C	Insgesamt	1	389	– 2,4	2,2	– 2,6	7,1

2.1 Fachliche Betriebsteile der Betriebe des Verarbeitenden Gewerbes (sowie Bergbau und Gewinnung von Steinen und Erden) in Brandenburg seit 2010

Jahr Monat Quartal Halbjahr	Fachliche Betriebs- teile	Tätige Personen	Umsatz		
			insgesamt	darunter Ausland	
				insgesamt	mit der Eurozone
Durchschnitt / Anzahl			1 000 EUR		
2010	551	72 114	19 111 307	5 134 464	2 192 681
2011	575	77 391	21 701 169	6 233 404	2 562 368
2012	583	78 291	21 672 142	6 586 151	2 460 003
2013	580	77 309	21 569 412	6 488 879	2 529 069
2014	573	77 479	21 766 629	6 489 877	2 619 537
2015	559	77 689	21 592 819	6 853 572	2 883 495
2016	568	78 384	21 577 592	6 617 883	2 882 758
2017	560	79 479	22 107 230	6 738 185	2 898 203
2018	566	81 478	22 435 039	7 010 594	3 049 045
2019	568	81 446	22 816 806	7 688 341	3 748 803
2020	575	79 313	21 551 074	6 410 366	3 053 352
2021	558	77 999	23 442 778	7 268 244	3 128 999
2022	559	82 235	31 463 862	11 905 964	6 403 165
2023	567	85 653	35 841 137	17 112 588	11 740 007
2023					
Januar	552	84 591	2 841 796	1 299 507	919 184
Februar	569	85 351	2 770 348	1 210 881	751 278
März	573	85 964	3 406 949	1 613 357	1 117 435
I.Quartal	565	85 302	9 019 094	4 123 746	2 787 898
April	570	86 090	2 850 325	1 327 202	943 666
Mai	571	85 947	3 035 020	1 449 519	989 523
Juni	568	85 823	3 167 094	1 522 532	1 087 111
II.Quartal	570	85 953	9 052 439	4 299 253	3 020 300
1. Halbjahr	567	85 628	18 071 533	8 422 999	5 808 197
Juli	567	85 149	2 722 102	1 282 348	932 018
August	570	85 874	2 915 476	1 432 333	927 695
September	566	86 050	3 119 430	1 547 332	1 087 158
III.Quartal	568	85 691	8 757 009	4 262 013	2 946 871
Oktober	567	85 965	2 839 725	1 283 909	855 453
November	568	85 707	3 409 214	1 716 894	1 145 233
Dezember	565	85 325	2 763 657	1 426 773	984 253
IV.Quartal	567	85 666	9 012 596	4 427 576	2 984 938
2. Halbjahr	567	85 678	17 769 604	8 689 589	5 931 810
2024 ^P					
Januar	569	85 937	2 587 560	1 169 607	838 207
Februar	569	86 165	2 897 577	1 418 825	958 305
März	577	86 311	2 980 053	1 528 269	1 034 379
I.Quartal	572	86 138	8 465 190	4 116 701	2 830 890
April	575	86 622	2 942 931	1 453 620	1 087 580
Mai	575	86 104	2 947 079	1 558 745	883 327
Juni
II.Quartal
1. Halbjahr
Juli
August
September
III.Quartal
Oktober
November
Dezember
IV.Quartal
2. Halbjahr

2.2 Fachliche Betriebsteile der Betriebe des Verarbeitenden Gewerbes (sowie Bergbau und Gewinnung von Steinen und Erden) in Brandenburg im Mai 2024 nach Wirtschaftsabteilungen

WZ 2008	Wirtschaftszweig	Fachliche Betriebs- teile	Tätige Personen	Umsatz		
				insgesamt	darunter Ausland	
		Anzahl		1 000 EUR	Prozent	
B	Bergbau u.Gew.v.Steinen u.Erden	9	2 688	15 139	–	–
05	Kohlenbergbau	2	•	•	•	•
08	Gew.v.Steinen u.Erden, sonst.Bergbau	4	163	4 006	–	–
09	Erbringung von Dienstleistungen für den Bergbau und für die Gewinnung von Steinen und Erden	3	•	•	•	•
C	Verarbeitendes Gewerbe	566	83 416	2 931 940	1 558 745	53,2
10	H.v. Nahrungs- und Futtermitteln	76	8 506	276 795	63 952	23,1
11	Getränkeherstellung	11	868	34 415	•	•
12	Tabakverarbeitung	–	–	–	–	–
13	H.v. Textilien	5	104	3 956	•	•
14	H.v. Bekleidung	–	–	–	–	–
15	H.v.Leder,Lederwaren u.Schuhen	3	•	•	•	•
16	H.v.Holz-,Flecht-,Korb-u.Korkwaren (ohne Möbel)	23	3 408	114 456	45 518	39,8
17	H.v.Papier,Pappe u. Waren daraus	16	3 608	146 947	79 752	54,3
18	H.v. Druckerzeugnissen; Vervielfältigung von bespielten Ton-, Bild- und Datenträgern	2	•	•	•	•
19	Kokerei u. Mineralölverarbeitung	2	•	•	•	•
20	H.v. chemischen Erzeugnissen	33	4 090	148 778	33 779	22,7
21	H.v. pharmazeutischen Erzeugnissen	4	1 103	•	•	•
22	H.v. Gummi- und Kunststoffwaren	59	6 585	131 634	58 974	44,8
23	H.v. Glas und Glaswaren, Keramik, Verarbeitung von Steinen und Erden	36	2 932	68 231	13 703	20,1
24	Metallerzeugung und -bearbeitung	17	5 783	282 991	136 059	48,1
25	H.v. Metallerzeugnissen	78	5 848	107 253	15 944	14,9
26	H.v. Datenverarbeitungsgeräten, elektronischen und optischen Erzeugnissen	20	2 065	22 597	7 586	33,6
27	H.v. elektrischen Ausrüstungen	25	2 237	47 903	10 020	20,9
28	Maschinenbau	38	3 137	50 208	11 816	23,5
29	H.v. Kraftwagen und Kraftwagenteilen	23	16 423	648 804	•	•
30	Sonstiger Fahrzeugbau	6	4 011	•	•	•
31	H.v. Möbeln	8	899	18 428	•	•
32	H.v. sonstigen Waren	15	2 259	18 811	2 328	12,4
33	Reparatur und Installation von Maschinen und Ausrüstungen	66	7 831	475 595	379 379	79,8
VO	Vorleistungsgüter	280	33 782	1 045 158	415 078	39,7
IG	Investitionsgüter	185	36 567	1 381 108	1 045 165	75,7
GG	Gebrauchsgüter	11	1 261	26 150	•	•
VG	Verbrauchsgüter	95	10 708	315 871	81 580	25,8
EN	Energie	4	3 786	178 793	•	•
B-C	Insgesamt	575	86 104	2 947 079	1 558 745	52,9

2.3 Fachliche Betriebsteile der Betriebe des Verarbeitenden Gewerbes (sowie Bergbau und Gewinnung von Steinen und Erden) in Brandenburg im Mai 2024 nach Wirtschaftsabteilungen
– Veränderung zum Vorjahresmonat

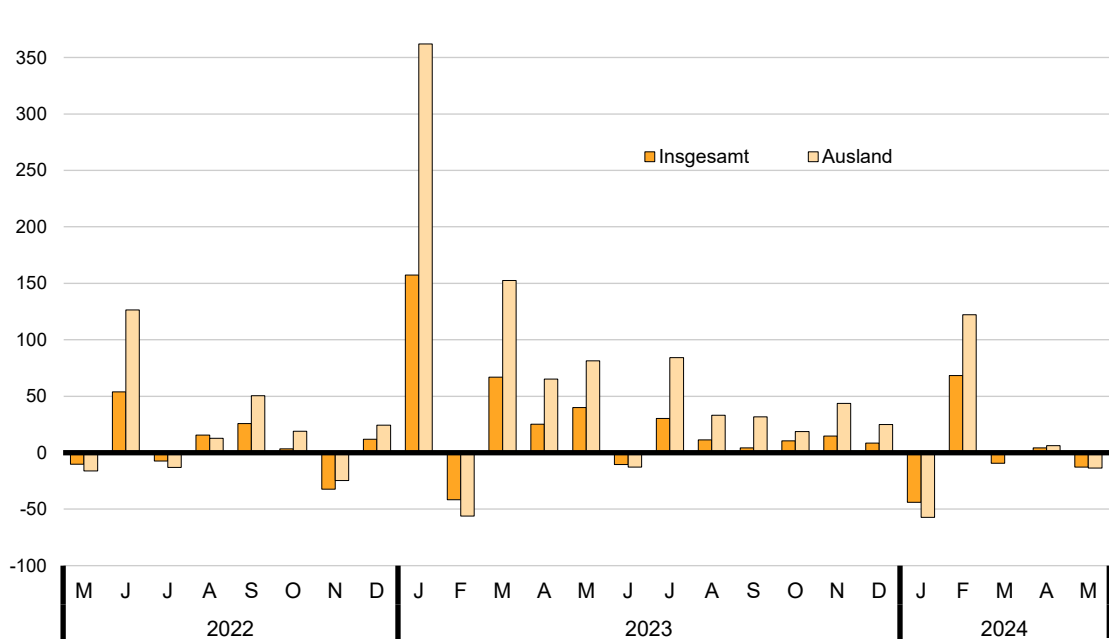
WZ 2008	Wirtschaftszweig	Fachliche Betriebs- teile	Tätige Personen		Umsatz	
					insgesamt	darunter Ausland
		Anzahl		Prozent		
B	Bergbau u.Gew.v.Steinen u.Erden	2	– 247	– 8,4	– 55,3	–
05	Kohlenbergbau	–	•	•	•	–
08	Gew.v.Steinen u.Erden, sonst.Bergbau	1	2	1,2	– 17,6	–
09	Erbringung von Dienstleistungen für den Bergbau und für die Gewinnung von Steinen und Erden	1	•	•	•	–
C	Verarbeitendes Gewerbe	2	404	0,5	– 2,3	7,5
10	H.v. Nahrungs- und Futtermitteln	3	222	2,7	– 1,6	27,5
11	Getränkeherstellung	1	11	1,3	– 4,1	•
12	Tabakverarbeitung	–	–	–	–	–
13	H.v. Textilien	1	•	•	•	•
14	H.v. Bekleidung	–	–	–	–	–
15	H.v.Leder,Lederwaren u.Schuhen	–	•	•	•	•
16	H.v.Holz-,Flecht-,Korb-u.Korkwaren (ohne Möbel)	1	– 158	– 4,4	– 11,3	– 1,1
17	H.v.Papier,Pappe u. Waren daraus	– 3	– 287	– 7,4	– 5,1	– 5,5
18	H.v. Druckerzeugnissen; Vervielfältigung von bespielten Ton-, Bild- und Datenträgern	– 1	•	•	•	•
19	Kokerei u. Mineralölverarbeitung	–	•	•	•	•
20	H.v. chemischen Erzeugnissen	1	– 139	– 3,3	– 15,3	18,6
21	H.v. pharmazeutischen Erzeugnissen	–	– 77	– 6,5	•	•
22	H.v. Gummi- und Kunststoffwaren	1	– 92	– 1,4	– 4,7	– 5,1
23	H.v. Glas und Glaswaren, Keramik, Verarbeitung von Steinen und Erden	– 3	– 204	– 6,5	– 15,6	– 3,1
24	Metallerzeugung und -bearbeitung	–	– 32	– 0,6	– 18,2	– 1,6
25	H.v. Metallerzeugnissen	3	125	2,2	4,9	– 36,4
26	H.v. Datenverarbeitungsgeräten, elektronischen und optischen Erzeugnissen	–	– 142	– 6,4	– 48,4	– 45,6
27	H.v. elektrischen Ausrüstungen	2	– 55	– 2,4	8,3	10,8
28	Maschinenbau	– 2	18	0,6	0,3	– 22,4
29	H.v. Kraftwagen und Kraftwagenteilen	–	977	6,3	– 19,5	•
30	Sonstiger Fahrzeugbau	– 3	– 312	– 7,2	•	•
31	H.v. Möbeln	1	– 46	– 4,9	– 10,8	•
32	H.v. sonstigen Waren	1	12	0,5	1,6	– 34,7
33	Reparatur und Installation von Maschinen und Ausrüstungen	– 1	527	7,2	84,9	104,4
VO	Vorleistungsgüter	4	– 715	– 2,1	– 11,2	– 0,9
IG	Investitionsgüter	– 3	1 172	3,3	9,0	11,2
GG	Gebrauchsgüter	1	– 200	– 13,7	– 14,2	•
VG	Verbrauchsgüter	2	101	1,0	– 2,8	17,1
EN	Energie	–	– 201	– 5,0	– 23,8	•
B-C	Insgesamt	4	157	0,2	– 2,9	7,5

Auftragseingangsgewichtung für das Verarbeitende Gewerbe in Brandenburg 2021

WZ 2008	Hauptgruppe Abteilung	Gewichtung in Prozent		
		Auftragseingang		
		Insgesamt	Inland	Ausland
C	Verarbeitendes Gewerbe	100	100	100
VO	Vorleistungsgüter	49,46	55,58	42,30
IG	Investitionsgüter	46,51	39,78	54,39
GG	Gebrauchsgüter	1,09	1,98	0,05
VG	Verbrauchsgüter	2,94	2,66	3,26
17	H.v. Papier, Pappe und Waren daraus	11,30	10,69	12,00
20	H.v. chemischen Erzeugnissen	14,91	23,17	5,25
21	H.v. pharmazeutischen Erzeugnissen	2,85	2,51	3,24
24	Metallerzeugung und -bearbeitung	15,86	11,94	20,45
25	H.v. Metallerzeugnissen	7,24	10,32	3,63
26□	H.v. Datenverarbeitungsgeräten, elektronischen und optischen Erzeugnissen	3,03	3,64	2,32
27	H.v. elektrischen Ausrüstungen	3,72	5,16	2,04
28	Maschinenbau	4,22	5,12	3,15
29	H. v. Kraftwagen u.Kraftwagenteilen	25,20	14,64	37,56
30	Sonst.Fahrzeugbau	11,68	12,80	10,37

Auftragseingangsindex für das Verarbeitende Gewerbe in Brandenburg seit Mai 2022

Veränderung zum Vorjahresmonat in Prozent



3.1 Auftragseingangsindex für das Verarbeitende Gewerbe in Brandenburg seit 2020 nach Monaten – Volumenindex –

Jahr	Index – Basis 2021 \triangleq 100												
	Jan	Feb	Mär	Apr	Mai	Jun	Jul	Aug	Sep	Okt	Nov	Dez	Jahr
Insgesamt													
2020	92,5	96,4	76,5	51,9	59,9	74,3	65,7	68,4	94,2	99,3	105,7	89,1	81,2
2021	97,4	86,0	145,9	84,8	88,7	89,0	92,1	80,8	90,6	90,2	161,3	93,2	100,0
2022	76,2	182,6	79,3	85,9	79,7	137,1	85,3	93,3	114,1	93,3	109,4	104,2	103,4
2023	196,0	106,5	132,3	107,6	111,5	122,8	111,2	104,0	118,9	103,1	125,6	113,1	121,1
2024 ^p	109,9	179,3	120,1	112,1	97,2
Inland													
2020	82,8	86,3	77,2	52,4	61,9	71,5	72,6	69,3	82,8	95,4	102,6	91,3	78,8
2021	77,1	85,0	170,5	88,8	83,5	91,8	91,0	75,5	93,9	88,7	166,3	87,9	100,0
2022	82,3	77,8	89,5	86,6	78,0	91,7	88,3	86,0	102,3	78,7	104,3	84,3	87,5
2023	90,6	82,7	99,6	79,4	80,2	85,8	77,5	76,9	76,6	79,1	91,4	73,7	82,8
2024 ^p	87,3	77,3	76,4	80,4	71,0
Ausland													
2020	109,3	114,0	75,3	50,9	56,3	79,0	53,6	66,6	114,0	106,1	111,0	85,2	85,1
2021	132,2	87,7	103,4	78,0	97,5	84,0	94,1	90,2	84,9	92,8	153,0	102,3	100,0
2022	69,1	305,3	67,5	85,0	81,7	190,3	81,8	101,8	127,8	110,5	115,3	127,4	122,0
2023	319,3	134,4	170,5	140,4	148,1	166,0	150,6	135,7	168,3	131,3	165,6	159,2	165,8
2024 ^p	136,4	298,6	171,2	149,2	127,9

Jahr	Veränderung zum Vorjahreszeitraum in Prozent												
	Jan	Feb	Mär	Apr	Mai	Jun	Jul	Aug	Sep	Okt	Nov	Dez	Jahr
Insgesamt													
2021	5,3	– 10,8	90,7	63,4	48,1	19,8	40,2	18,1	– 3,8	– 9,2	52,6	4,6	23,2
2022	– 21,8	112,3	– 45,6	1,3	– 10,1	54,0	– 7,4	15,5	25,9	3,4	– 32,2	11,8	3,4
2023	157,2	– 41,7	66,8	25,3	39,9	– 10,4	30,4	11,5	4,2	10,5	14,8	8,5	17,1
2024 ^p	– 43,9	68,4	– 9,2	4,2	– 12,8
Inland													
2021	– 6,9	– 1,5	120,9	69,5	34,9	28,4	25,3	8,9	13,4	– 7,0	62,1	– 3,7	26,8
2022	6,7	– 8,5	– 47,5	– 2,5	– 6,6	– 0,1	– 3,0	13,9	8,9	– 11,3	– 37,3	– 4,1	– 12,5
2023	10,1	6,3	11,3	– 8,3	2,8	– 6,4	– 12,2	– 10,6	– 25,1	0,5	– 12,4	– 12,6	– 5,4
2024 ^p	– 3,6	– 6,5	– 23,3	1,3	– 11,5
Ausland													
2021	21,0	– 23,1	37,3	53,2	73,2	6,3	75,6	35,4	– 25,5	– 12,5	37,8	20,1	17,5
2022	– 47,7	248,1	– 34,7	9,0	– 16,2	126,5	– 13,1	12,9	50,5	19,1	– 24,6	24,5	21,9
2023	362,1	– 56,0	152,6	65,2	81,3	– 12,8	84,1	33,3	31,7	18,8	43,6	25,0	35,9
2024 ^p	– 57,3	122,2	0,4	6,3	– 13,6

3.2 Auftragseingangsindex für das Verarbeitende Gewerbe in Brandenburg von Januar bis Mai 2024 nach Wirtschaftsabteilungen – Volumenindex Insgesamt–

WZ 2008	Hauptgruppe Abteilung	Index – Basis 2021 \triangleq 100												
		Jan	Feb	Mär	Apr	Mai	Jun	Jul	Aug	Sep	Okt	Nov	Dez	Jan. bis Mai
C	Verarbeitendes Gewerbe	109,9	179,3	120,1	112,1	97,2	123,7
VO	Vorleistungsgüter	98,2	94,5	84,5	89,3	87,9	90,9
IG	Investitionsgüter	120,4	274,9	158,0	137,2	107,1	159,5
GG	Gebrauchsgüter	82,0	59,8	59,2	43,4	43,6	57,6
VG	Verbrauchsgüter	152,6	138,4	142,2	124,4	118,7	135,3
13	H.v. Textilien	110,3	3014,6	3420,2	3362,1	2997,9	2581,0
17	H.v. Papier, Pappe und Waren daraus	87,7	83,0	82,0	89,9	80,2	84,6
20	H.v. chemischen Erzeugnissen	83,5	59,1	52,5	56,9	59,6	62,3
21	H.v. pharmazeut. Erzeugnissen	153,5	139,5	143,4	124,3	118,5	135,8
24	Metallerzeugung und Metallbearbeitung	128,9	135,2	118,0	119,5	124,3	125,2
25	H.v. Metallerzeugnissen	69,6	86,9	84,9	96,1	76,6	82,8
26	H.v. DV-Geräten, elektronischen und optischen Erzeugnissen	56,2	65,3	60,4	48,2	43,2	54,7
27	H.v. elektrischen Ausrüstungen	83,3	96,3	83,8	92,0	73,2	85,7
28	Maschinenbau	71,0	80,5	79,4	70,6	70,1	74,3
29	H.v. Kraftwagen und Kraftwagenteilen	192,6	185,1	223,3	200,6	168,6	194,0
30	Sonstiger Fahrzeugbau	12,0	631,9	81,2	48,0	9,8	156,6

WZ 2008	Hauptgruppe Abteilung	Veränderung zum Vorjahreszeitraum in Prozent												
		Jan	Feb	Mär	Apr	Mai	Jun	Jul	Aug	Sep	Okt	Nov	Dez	Jan. bis Mai
C	Verarbeitendes Gewerbe	– 43,9	68,4	– 9,2	4,2	– 12,8	– 5,4
VO	Vorleistungsgüter	– 4,9	– 10,1	– 18,9	– 4,0	– 1,6	– 8,2
IG	Investitionsgüter	– 60,1	157,2	– 4,3	9,0	– 21,6	– 4,6
GG	Gebrauchsgüter	– 17,6	– 38,2	– 36,8	26,5	– 21,2	– 24,1
VG	Verbrauchsgüter	28,7	6,9	44,7	39,9	8,0	24,0
13	H.v. Textilien	–	–	6795,6	1997,4	1634,9	3272,1
17	H.v. Papier, Pappe und Waren daraus	1,4	– 0,4	5,1	20,2	– 2,1	4,5
20	H.v. chemischen Erzeugnissen	– 19,6	– 21,0	– 14,1	– 25,1	– 7,6	– 18,1
21	H.v. pharmazeut. Erzeugnissen	28,7	6,2	44,6	39,8	7,6	23,7
24	Metallerzeugung und Metallbearbeitung	14,3	– 12,0	– 24,4	– 4,9	3,2	– 6,4
25	H.v. Metallerzeugnissen	– 27,5	– 13,5	– 5,4	50,2	– 9,9	– 4,8
26	H.v. DV-Geräten, elektronischen und optischen Erzeugnissen	– 59,5	– 37,0	– 26,5	– 43,6	– 20,3	– 41,1
27	H.v. elektrischen Ausrüstungen	– 2,9	8,1	– 42,0	2,0	– 2,0	– 11,5
28	Maschinenbau	– 15,7	6,3	– 23,9	15,9	4,2	– 5,3
29	H.v. Kraftwagen und Kraftwagenteilen	– 9,5	16,7	– 14,0	– 1,7	– 23,2	– 8,0
30	Sonstiger Fahrzeugbau	– 98,2	7247,7	264,1	686,9	– 33,8	8,9

3.3 Auftragseingangsindex Inland für das Verarbeitende Gewerbe in Brandenburg von Januar bis Mai 2024 nach Wirtschaftsabteilungen – Volumenindex Inland–

WZ 2008	Hauptgruppe Abteilung	Index – Basis 2021 \triangleq 100												
		Jan	Feb	Mär	Apr	Mai	Jun	Jul	Aug	Sep	Okt	Nov	Dez	Jan. bis Mai
C	Verarbeitendes Gewerbe	87,3	77,3	76,4	80,4	71,0	78,5
VO	Vorleistungsgüter	96,4	85,6	78,5	89,2	78,9	85,7
IG	Investitionsgüter	76,4	65,8	73,2	70,1	61,3	69,4
GG	Gebrauchsgüter	83,7	61,0	60,4	44,4	44,5	58,8
VG	Verbrauchsgüter	61,7	88,5	93,7	78,0	70,5	78,5
13	H.v. Textilien	110,3	3014,6	3420,2	3362,1	2997,9	2581,0
17	H.v. Papier, Pappe und Waren daraus	82,2	79,5	82,3	87,3	75,6	81,4
20	H.v. chemischen Erzeugnissen	84,3	46,3	47,8	53,1	48,6	56,0
21	H.v. pharmazeut. Erzeugnissen	57,9	87,8	92,9	74,7	66,7	76,0
24	Metallerzeugung und Metallbearbeitung	143,8	155,6	130,7	154,4	138,8	144,7
25	H.v. Metallerzeugnissen	68,5	86,0	83,4	106,4	76,9	84,2
26	H.v. DV-Geräten, elektronischen und optischen Erzeugnissen	56,1	63,2	63,0	50,4	41,8	54,9
27	H.v. elektrischen Ausrüstungen	93,1	95,5	84,4	100,9	74,0	89,6
28	Maschinenbau	80,7	88,1	81,2	70,2	84,6	81,0
29	H.v. Kraftwagen und Kraftwagenteilen	146,0	99,0	106,0	88,4	93,0	106,5
30	Sonstiger Fahrzeugbau	7,0	17,0	28,3	30,2	16,4	19,8

WZ 2008	Hauptgruppe Abteilung	Veränderung zum Vorjahreszeitraum in Prozent												
		Jan	Feb	Mär	Apr	Mai	Jun	Jul	Aug	Sep	Okt	Nov	Dez	Jan. bis Mai
C	Verarbeitendes Gewerbe	– 3,6	– 6,5	– 23,3	1,3	– 11,5	– 9,3
VO	Vorleistungsgüter	– 6,8	– 14,3	– 24,6	– 2,9	– 11,1	– 12,2
IG	Investitionsgüter	2,0	9,3	– 24,3	6,4	– 14,0	– 6,0
GG	Gebrauchsgüter	– 17,6	– 38,2	– 36,9	26,5	– 21,2	– 24,1
VG	Verbrauchsgüter	27,2	80,2	83,4	41,8	30,3	52,2
13	H.v. Textilien	–	–	6795,6	1997,4	1634,9	3272,1
17	H.v. Papier, Pappe und Waren daraus	–	6,4	8,0	28,4	6,8	9,4
20	H.v. chemischen Erzeugnissen	– 17,6	– 38,8	– 19,5	– 31,0	– 17,8	– 25,0
21	H.v. pharmazeut. Erzeugnissen	27,5	84,5	86,5	40,9	31,6	54,2
24	Metallerzeugung und Metallbearbeitung	26,4	– 6,4	– 31,9	9,2	– 13,6	– 6,6
25	H.v. Metallerzeugnissen	– 31,8	– 7,4	– 3,7	75,6	– 10,1	– 1,1
26	H.v. DV-Geräten, elektronischen und optischen Erzeugnissen	– 63,2	– 36,4	– 13,9	– 30,9	– 27,6	– 39,7
27	H.v. elektrischen Ausrüstungen	3,0	– 2,2	– 50,5	– 0,9	– 7,6	– 17,1
28	Maschinenbau	– 5,1	6,4	– 29,3	– 5,4	7,9	– 7,0
29	H.v. Kraftwagen und Kraftwagenteilen	26,1	19,1	– 31,0	– 23,5	– 26,3	– 10,4
30	Sonstiger Fahrzeugbau	– 39,1	45,3	– 23,7	221,3	115,8	27,9

3.4 Auftragseingangindex für das Verarbeitende Gewerbe in Brandenburg von Januar bis Mai 2024 nach Wirtschaftsabteilungen – Volumenindex Ausland–

WZ 2008	Hauptgruppe Abteilung	Index – Basis 2021 \triangleq 100												
		Jan	Feb	Mär	Apr	Mai	Jun	Jul	Aug	Sep	Okt	Nov	Dez	Jan. bis Mai
C	Verarbeitendes Gewerbe	136,4	298,6	171,2	149,2	127,9	176,7
VO	Vorleistungsgüter	101,0	108,1	93,7	89,4	101,6	98,8
IG	Investitionsgüter	158,0	453,7	230,5	194,7	146,3	236,6
GG	Gebrauchsgüter	–	–	–	–	–	–
VG	Verbrauchsgüter	239,3	186,1	188,5	168,7	164,7	189,5
13	H.v. Textilien	–	–	–	–	–	–
17	H.v. Papier, Pappe und Waren daraus	93,4	86,7	81,6	92,7	84,9	87,9
20	H.v. chemischen Erzeugnissen	79,2	125,2	76,6	76,9	116,4	94,9
21	H.v. pharmazeut. Erzeugnissen	240,3	186,5	189,2	169,2	165,6	190,2
24	Metallerzeugung und Metallbearbeitung	118,6	121,3	109,4	95,7	114,5	111,9
25	H.v. Metallerzeugnissen	73,3	89,8	89,7	61,7	75,2	77,9
26	H.v. DV-Geräten, elektronischen und optischen Erzeugnissen	56,3	69,1	55,6	44,2	45,8	54,2
27	H.v. elektrischen Ausrüstungen	54,3	98,4	82,0	65,4	70,9	74,2
28	Maschinenbau	52,5	65,9	76,1	71,3	42,6	61,7
29	H.v. Kraftwagen und Kraftwagenteilen	213,8	224,4	276,7	251,7	203,0	233,9
30	Sonstiger Fahrzeugbau	19,4	1519,5	157,5	73,7	0,3	354,1

WZ 2008	Hauptgruppe Abteilung	Veränderung zum Vorjahreszeitraum in Prozent												
		Jan	Feb	Mär	Apr	Mai	Jun	Jul	Aug	Sep	Okt	Nov	Dez	Jan. bis Mai
C	Verarbeitendes Gewerbe	– 57,3	122,2	0,4	6,3	– 13,6	– 3,2
VO	Vorleistungsgüter	– 2,1	– 4,3	– 10,2	– 5,5	12,6	– 2,3
IG	Investitionsgüter	– 68,1	208,8	3,0	9,8	– 24,0	– 4,3
GG	Gebrauchsgüter	–	–	–	–	–	–
VG	Verbrauchsgüter	29,0	– 9,8	31,4	39,3	0,9	15,6
13	H.v. Textilien	–	–	–	–	–	–
17	H.v. Papier, Pappe und Waren daraus	2,6	– 5,9	2,3	13,2	– 9,1	0,3
20	H.v. chemischen Erzeugnissen	– 29,6	79,4	8,8	8,6	26,0	14,0
21	H.v. pharmazeut. Erzeugnissen	29,0	– 10,0	31,3	39,3	1,0	15,5
24	Metallerzeugung und Metallbearbeitung	5,8	– 16,3	– 16,8	– 16,8	23,4	– 6,2
25	H.v. Metallerzeugnissen	– 10,1	– 28,4	– 10,3	– 17,8	– 9,7	– 16,3
26	H.v. DV-Geräten, elektronischen und optischen Erzeugnissen	– 50,5	– 37,9	– 43,7	– 59,3	– 4,2	– 43,6
27	H.v. elektrischen Ausrüstungen	– 24,8	54,5	21,5	17,2	21,0	16,7
28	Maschinenbau	– 36,3	6,1	– 9,8	99,7	– 7,6	– 0,7
29	H.v. Kraftwagen und Kraftwagenteilen	– 16,8	16,3	– 10,1	3,0	– 22,5	– 7,5
30	Sonstiger Fahrzeugbau	– 98,8	36078,6	17400,0	5569,2	– 98,8	7,6

3.5 Auftragseingangindex für das Verarbeitende Gewerbe in Brandenburg seit 2020 nach Monaten – Wertindex –

Jahr	Index – Basis 2021 \triangleq 100												
	Jan	Feb	Mär	Apr	Mai	Jun	Jul	Aug	Sep	Okt	Nov	Dez	Jahr
Insgesamt													
2020	85,7	89,1	70,5	47,6	54,8	67,9	59,8	62,3	86,0	90,6	96,8	82,4	74,5
2021	89,5	79,7	139,7	81,6	86,8	88,5	93,5	83,2	94,7	94,6	168,0	100,3	100,0
2022	85,8	196,8	93,1	102,1	93,9	157,3	103,1	111,0	135,4	111,1	128,4	121,2	119,9
2023	220,2	123,4	152,1	123,7	127,9	140,6	126,7	118,2	134,1	116,8	141,8	127,4	137,7
2024 ^p	124,4	204,0	136,2	127,5	110,5
Inland													
2020	77,3	80,5	72,0	48,6	57,3	66,2	66,9	63,9	76,4	88,0	94,8	85,0	73,1
2021	70,9	79,3	164,7	85,8	82,1	91,5	92,1	77,2	97,7	92,7	172,2	93,8	100,0
2022	91,4	87,1	101,8	101,9	93,0	108,2	107,7	105,1	125,4	96,9	125,3	101,5	103,8
2023	109,1	99,7	117,9	94,5	95,1	101,2	90,6	89,6	88,5	91,3	105,2	85,0	97,3
2024 ^p	100,2	88,8	87,2	92,3	81,4
Ausland													
2020	99,9	104,0	67,9	46,0	50,6	70,9	47,6	59,5	102,4	95,3	100,2	78,1	76,9
2021	121,6	80,3	96,5	74,2	94,9	83,4	95,9	93,6	89,7	97,8	160,7	111,4	100,0
2022	79,2	325,0	82,9	102,4	94,9	214,6	97,7	117,8	147,1	127,7	132,0	144,2	138,8
2023	350,2	151,0	192,1	157,7	166,3	186,6	168,9	151,7	187,4	146,6	184,5	177,1	185,0
2024 ^p	152,7	338,7	193,6	168,6	144,5

Jahr	Veränderung zum Vorjahreszeitraum in Prozent												
	Jan	Feb	Mär	Apr	Mai	Jun	Jul	Aug	Sep	Okt	Nov	Dez	Jahr
Insgesamt													
2021	4,4	– 10,5	98,2	71,4	58,4	30,3	56,4	33,5	10,1	4,4	73,6	21,7	34,3
2022	– 4,1	146,9	– 33,4	25,1	8,2	77,7	10,3	33,4	43,0	17,4	– 23,6	20,8	19,9
2023	156,6	– 37,3	63,4	21,2	36,2	– 10,6	22,9	6,5	– 1,0	5,1	10,4	5,1	14,8
2024 ^p	– 43,5	65,3	– 10,5	3,1	– 13,6
Inland													
2021	– 8,3	– 1,5	128,8	76,5	43,3	38,2	37,7	20,8	27,9	5,3	81,6	10,4	36,8
2022	28,9	9,8	– 38,2	18,8	13,3	18,3	16,9	36,1	28,4	4,5	– 27,2	8,2	3,8
2023	19,4	14,5	15,8	– 7,3	2,3	– 6,5	– 15,9	– 14,7	– 29,4	– 5,8	– 16,0	– 16,3	– 6,2
2024 ^p	– 8,2	– 10,9	– 26,0	– 2,3	– 14,4
Ausland													
2021	21,7	– 22,8	42,1	61,3	87,5	17,6	101,5	57,3	– 12,4	2,6	60,4	42,6	30,1
2022	– 34,9	304,7	– 14,1	38,0	–	157,3	1,9	25,9	64,0	30,6	– 17,9	29,4	38,8
2023	342,2	– 53,5	131,7	54,0	75,2	– 13,0	72,9	28,8	27,4	14,8	39,8	22,8	33,3
2024 ^p	– 56,4	124,3	0,8	6,9	– 13,1

Anhang

Klassifikation der Wirtschaftszweige (WZ 2008) nach Wirtschaftsabteilungen

Bereich: Verarbeitendes Gewerbe sowie Bergbau und Gewinnung von Steinen und Erden

Auftragseingänge (AE) werden nur für ausgewählte Wirtschaftszweige erhoben

Nr. der Klassifikation	AE	Bezeichnung
B		Bergbau und Gewinnung von Steinen und Erden
05		Kohlenbergbau
06		Gewinnung von Erdöl und Erdgas
07		Erzbergbau
08		Gewinnung von Steinen und Erden, sonstiger Bergbau
09		Erbringung von Dienstleistungen für den Bergbau und für die Gewinnung von Steinen und Erden
C	AE	Verarbeitendes Gewerbe
10		Herstellung von Nahrungs- und Futtermitteln
11		Getränkeherstellung
12		Tabakverarbeitung
13	AE	Herstellung von Textilien
14	AE	Herstellung von Bekleidung
15		Herstellung von Leder, Lederwaren und Schuhen
16		Herstellung von Holz-, Flecht-, Korb- und Korkwaren (ohne Möbel)
17	AE	Herstellung von Papier, Pappe und Waren daraus
18		Herstellung von Druckerzeugnissen; Vervielfältigung von bespielten Ton-, Bild- und Datenträgern
19		Kokerei und Mineralölverarbeitung
20	AE	Herstellung von chemischen Erzeugnissen
21	AE	Herstellung von pharmazeutischen Erzeugnissen
22		Herstellung von Gummi- und Kunststoffwaren
23		Herstellung von Glas und Glaswaren, Keramik, Verarbeitung von Steinen und Erden
24	AE	Metallerzeugung und -bearbeitung
25	AE	Herstellung von Metallerzeugnissen
26	AE	Herstellung von Datenverarbeitungsgeräten, elektronischen und optischen Erzeugnissen
27	AE	Herstellung von elektrischen Ausrüstungen
28	AE	Maschinenbau
29	AE	Herstellung von Kraftwagen und Kraftwagenteilen
30	AE	Sonstiger Fahrzeugbau
31		Herstellung von Möbeln
32		Herstellung von sonstigen Waren
33		Reparatur und Installation von Maschinen und Ausrüstungen
B–C		Insgesamt
		Hauptgruppen
VO	AE	Vorleistungsgüterproduzenten
IG	AE	Investitionsgüterproduzenten
GG	AE	Gebrauchsgüterproduzenten
VG	AE	Verbrauchsgüterproduzenten
EN		Energie

Das Amt für Statistik Berlin-Brandenburg

Das Amt für Statistik Berlin-Brandenburg ist für beide Länder die zentrale Dienstleistungseinrichtung auf dem Gebiet der amtlichen Statistik. Das Amt erbringt Serviceleistungen im Bereich Information und Analyse für die breite Öffentlichkeit, für alle gesellschaftlichen Gruppen sowie für Kunden aus Verwaltung und Politik, Wirtschaft und Wissenschaft. Kerngeschäft des Amtes ist die Durchführung der gesetzlich angeordneten amtlichen Statistiken für Berlin und Brandenburg. Das Amt erhebt die Daten, bereitet sie auf, interpretiert und analysiert sie und veröffentlicht die Ergebnisse. Die Grundversorgung aller Nutzerinnen und Nutzer mit statistischen Informationen erfolgt unentgeltlich, im Wesentlichen über das Internet und den Informationsservice. Daneben werden nachfrage- und zielgruppenorientierte Standardauswertungen zu Festpreisen angeboten. Kundenspezifische Aufbereitung/Beratung zu kostendeckenden Preisen ergänzt das Spektrum der Informationsbereitstellung.

Amtliche Statistik im Verbund

Die Statistiken werden bundesweit nach einheitlichen Konzepten, Methoden und Verfahren arbeitsteilig erstellt. Die Statistischen Ämter der Länder sind dabei grundsätzlich für die Durchführung der Erhebungen, für die Aufbereitung und Veröffentlichung der Länderergebnisse zuständig. Durch diese Kooperation in einem „Statistikverbund“ entstehen für alle Länder vergleichbare und zu einem Bundesergebnis zusammenführbare Erhebungsergebnisse.

Produkte und Dienstleistungen

Informationsservice

info@statistik-bbb.de

Tel. 0331 8173 -1777

Fax 0331 817330 -4091

Mo–Do 8:00–15:30 Uhr, Fr 8:00–13:30 Uhr

Statistische Informationen für jedermann sowie maßgeschneiderte Aufbereitung von Daten über Berlin und Brandenburg, Auskunft, Beratung, Pressedienst.

Standort Potsdam

Steinstraße 104–106, 14480 Potsdam

Standort Berlin

Alt-Friedrichsfelde 60, 10315 Berlin

Internet-Angebot

www.statistik-berlin-brandenburg.de mit aktuellen Daten, Pressemitteilungen, Fachbeiträgen, Statistischen Berichten zum kostenlosen Herunterladen, regionalstatistischen Informationen, Wahlstatistiken und -analysen sowie einem Überblick über das gesamte Leistungsspektrum des Amtes.

Statistische Berichte

mit Ergebnissen der einzelnen Statistiken in Tabellen in tiefer sachlicher Gliederung und Grafiken zur Veranschaulichung von Entwicklungen und Strukturen.

Statistische Bibliothek

Alt-Friedrichsfelde 60, 10315 Berlin

bibliothek@statistik-bbb.de

Tel. 0331 8173 -3540

Datenangebot aus dem Sachgebiet

Informationen zu dieser Veröffentlichung

Referat 31

Tel. 0331 8173-3816/3725

Fax 0331 817330-4012

Verarb.Gewerbe@statistik-bbb.de

Weitere Veröffentlichungen zum Thema

Statistische Berichte:

- Verarbeitendes Gewerbe
E I 1 – j
- Produktion
E I 4 – vj
E I 5 – j
- Investitionen
E I 6 – j

Statistisches Bundesamt

- Auftragseingang und Umsatz im Verarbeitenden Gewerbe – Indizes, Fachserie 4, Reihe 2.2, monatlich, jährlich.
- Dr. Stefan Linz, Hans-Rüdiger Möller, Peter Mehlhorn: Umstellung der Konjunkturindizes im Produzierenden Gewerbe auf das Basisjahr 2015; WISTA 2 2018, S. 49 ff.