

# Statistischer Bericht

E I 2 – m 02/ 24

## Verarbeitendes Gewerbe

(sowie Bergbau und Gewinnung von Steinen und Erden)

in **Berlin**

**Februar 2024**

Tätige Personen

Umsatz

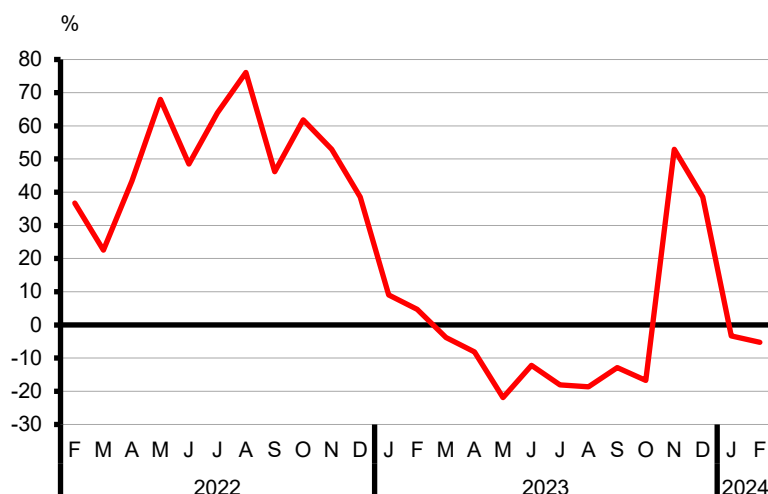
Bezirke

Auftragseingangsindex

2., korrigierte Ausgabe

### Umsatz des Verarbeitenden Gewerbes in Berlin seit Februar 2022

Veränderung zum Vorjahresmonat in Prozent



## Impressum

Statistischer Bericht  
E I 2 – m 02 / 24

Erscheinungsfolge: monatlich  
Erschienen im **Mai 2024**

2., korrigierte Ausgabe vom 29.05.2024  
Korrekturen auf den Seite 12; 16

## Herausgeber

**Amt für Statistik Berlin-Brandenburg**  
Steinstraße 104-106  
14480 Potsdam  
info@statistik-bbb.de  
www.statistik-berlin-brandenburg.de

Tel. 0331 8173 -1777  
Fax 0331 817330 - 4091

## Zeichenerklärung

- 0 weniger als die Hälfte von 1  
in der letzten besetzten Stelle,  
jedoch mehr als nichts
- nichts vorhanden
- ... Angabe fällt später an
- ( ) Aussagewert ist eingeschränkt
- / Zahlenwert nicht sicher genug
- Zahlenwert unbekannt oder  
geheim zu halten
- x Tabellenfach gesperrt
- p vorläufige Zahl
- r berichtigte Zahl
- s geschätzte Zahl
- H.v. Herstellung von...

**Amt für Statistik Berlin-Brandenburg,**  
Potsdam, 2024



Dieses Werk ist unter einer Creative Commons Lizenz  
vom Typ Namensnennung 3.0 Deutschland zugänglich.  
Um eine Kopie dieser Lizenz einzusehen, konsultieren Sie  
<http://creativecommons.org/licenses/by/3.0/de/>



## Inhaltsverzeichnis

	Seite		Seite
<a href="#">Metadaten zu dieser Statistik (externer Link)</a>		3 Auftragseingangsbereich	
<b>Tabellen</b>		Auftragseingangsbereich für das Verarbeitende Gewerbe in Berlin 2021.....	11
1 Betriebe		3.1 Auftragseingangsbereich für das Verarbeitende Gewerbe in Berlin seit 2020 nach Monaten – Volumenindex – .....	12
1.1 Betriebe des Verarbeitenden Gewerbes (sowie Bergbau und Gewinnung von Steinen und Erden) in Berlin seit 2010.....	4	3.2 Auftragseingangsbereich (Insgesamt) für das Verarbeitende Gewerbe in Berlin von Januar bis Februar 2024 nach Wirtschaftsabteilungen – Volumenindex – .....	13
1.2 Betriebe des Verarbeitenden Gewerbes (sowie Bergbau und Gewinnung von Steinen und Erden) in Berlin im Februar 2024 nach Bezirken .....	5	3.3 Auftragseingangsbereich Inland für das Verarbeitende Gewerbe in Berlin von Januar bis Februar 2024 nach Wirtschaftsabteilungen – Volumenindex – .....	14
1.3 Betriebe des Verarbeitenden Gewerbes (sowie Bergbau und Gewinnung von Steinen und Erden) in Berlin im Februar 2024 nach Wirtschaftsabteilungen .....	6	3.4 Auftragseingangsbereich Ausland für das Verarbeitende Gewerbe in Berlin von Januar bis Februar 2024 nach Wirtschaftsabteilungen – Volumenindex – .....	15
1.4 Betriebe des Verarbeitenden Gewerbes (sowie Bergbau und Gewinnung von Steinen und Erden) in Berlin im Februar 2024 nach Wirtschaftsabteilungen – Veränderung zum Vorjahresmonat .....	7	3.5 Auftragseingangsbereich für das Verarbeitende Gewerbe in Berlin seit 2020 nach Monaten – Wertindex – .....	16
2 Fachliche Betriebsteile		<b>Grafik</b>	
2.1 Fachliche Betriebsteile der Betriebe des Verarbeitenden Gewerbes (sowie Bergbau und Gewinnung von Steinen und Erden) in Berlin seit 2010 .....	8	Auftragseingangsbereich für das Verarbeitende Gewerbe in Berlin seit Februar 2022.....	11
2.2 Fachliche Betriebsteile der Betriebe des Verarbeitenden Gewerbes (sowie Bergbau und Gewinnung von Steinen und Erden) in Berlin im Februar 2024 nach Wirtschaftsabteilungen .....	9	<b>Anhang</b>	
2.3 Fachliche Betriebsteile der Betriebe des Verarbeitenden Gewerbes (sowie Bergbau und Gewinnung von Steinen und Erden) in Berlin im Februar 2024 nach Wirtschaftsabteilungen – Veränderung zum Vorjahresmonat .....	10	Klassifikation der Wirtschaftszweige (WZ 2008) nach Wirtschaftsabteilungen .....	17

**1.1 Betriebe des Verarbeitenden Gewerbes (sowie Bergbau und Gewinnung von Steinen und Erden)  
in Berlin seit 2010**

Jahr Monat Quartal Halbjahr	Be- triebe	Tätige Personen	Geleistete Arbeits- stunden	Entgelte	Umsatz		
					insgesamt	darunter Ausland	
	insgesamt		mit der Eurozone				
Durchschnitt / Anzahl		1 000	1 000 EUR				
2010	327	77 391	124 645	3 587 414	22 073 987	10 590 946	3 715 952
2011	332	81 010	130 823	3 872 037	23 101 071	10 823 120	3 751 863
2012	336	81 654	130 419	3 972 254	21 731 377	11 993 223	3 608 866
2013	333	80 959	128 699	4 015 003	21 718 436	12 154 568	3 696 976
2014	322	80 709	127 301	4 109 270	22 301 335	12 597 109	4 005 319
2015	324	81 423	128 206	4 217 781	23 306 136	13 020 074	4 028 154
2016	335	80 022	126 370	4 281 886	23 365 088	13 878 808	4 116 471
2017	332	79 283	124 647	4 342 407	23 530 601	14 078 176	4 369 084
2018	339	80 250	124 043	4 459 764	24 180 431	14 177 372	4 635 092
2019	329	78 599	121 024	4 417 903	24 983 670	14 541 532	4 736 237
2020	334	72 584	108 587	3 906 226	25 659 108	14 858 279	5 265 107
2021	317	70 331	107 296	3 911 211	26 249 500	15 253 590	4 918 375
2022	318	71 697	108 523	4 179 333	39 633 468	18 186 287	5 617 229
2023	325	73 024	111 496	4 453 018	35 195 312	17 267 031	5 788 720
2023							
Januar	315	72 123	9 902	380 625	2 874 107	1 461 634	482 519
Februar	321	72 616	9 284	342 380	3 083 737	1 594 582	503 335
März	328	73 190	9 965	342 072	3 212 588	1 591 815	522 661
I.Quartal	321	72 643	29 152	1 065 077	9 170 433	4 648 031	1 508 515
April	328	73 158	8 447	383 836	2 799 587	1 402 887	454 208
Mai	327	72 685	9 071	358 559	2 724 229	1 361 297	475 536
Juni	327	72 696	9 785	379 635	3 036 644	1 521 499	525 160
II.Quartal	327	72 846	27 302	1 122 030	8 560 459	4 285 684	1 454 905
1. Halbjahr	324	72 745	56 454	2 187 107	17 730 892	8 933 715	2 963 420
Juli	326	72 667	8 935	386 076	2 789 220	1 334 645	488 391
August	325	72 761	9 293	334 701	2 943 804	1 376 522	420 685
September	325	73 409	9 292	359 459	3 071 462	1 468 967	465 019
III.Quartal	325	72 946	27 520	1 080 236	8 804 486	4 180 134	1 374 095
Oktober	325	73 558	9 246	343 572	2 810 881	1 377 226	450 534
November	325	73 807	9 902	472 584	3 011 085	1 458 551	526 340
Dezember	325	73 614	8 374	369 519	2 837 969	1 317 405	474 330
IV.Quartal	325	73 660	27 522	1 185 675	8 659 935	4 153 182	1 451 205
2. Halbjahr	325	73 303	55 042	2 265 911	17 464 420	8 333 315	2 825 300
2024p							
Januar	330	73 841	9 877	402 173	2 779 269	1 419 083	462 157
Februar	330	73 791	9 686	370 989	2 924 582	1 545 642	518 317
März	...	...	...	...	...	...	...
I.Quartal	...	...	...	...	...	...	...
April	...	...	...	...	...	...	...
Mai	...	...	...	...	...	...	...
Juni	...	...	...	...	...	...	...
II.Quartal	...	...	...	...	...	...	...
1. Halbjahr	...	...	...	...	...	...	...
Juli	...	...	...	...	...	...	...
August	...	...	...	...	...	...	...
September	...	...	...	...	...	...	...
III.Quartal	...	...	...	...	...	...	...
Oktober	...	...	...	...	...	...	...
November	...	...	...	...	...	...	...
Dezember	...	...	...	...	...	...	...
IV.Quartal	...	...	...	...	...	...	...
2. Halbjahr	...	...	...	...	...	...	...

**1.2 Betriebe des Verarbeitenden Gewerbes (sowie Bergbau und Gewinnung von Steinen und Erden)  
in Berlin im Februar 2024 nach Bezirken**

Bezirk	Betriebe	Tätige Personen	Geleistete Arbeits- stunden	Entgelte	Umsatz	
					insgesamt	darunter Ausland
	Anzahl		1 000		1 000 EUR	
absolut						
Mitte	23	7 623	994	45 674	1 198 927	606 177
Friedrichshain-Kreuzberg	10	4 464	579	22 334	94 782	•
Pankow	19	3 538	484	17 674	49 237	21 205
Charlottenburg-Wilmersdorf	10	1 707	244	7 657	40 296	•
Spandau	24	10 902	1 418	58 466	500 177	323 014
Steglitz-Zehlendorf	22	3 847	508	18 333	95 363	61 791
Tempelhof-Schöneberg	60	10 349	1 297	51 856	191 123	87 457
Neukölln	37	9 023	1 208	43 345	235 524	148 983
Treptow-Köpenick	40	7 016	939	35 865	189 677	119 288
Marzahn-Hellersdorf	23	4 309	579	20 045	57 176	20 843
Lichtenberg	14	2 350	304	9 586	29 393	2 463
Reinickendorf	48	8 663	1 132	40 153	242 905	128 280
<b>Berlin</b>	<b>330</b>	<b>73 791</b>	<b>9 686</b>	<b>370 989</b>	<b>2 924 582</b>	<b>1 545 642</b>
Veränderung zum Vorjahresmonat in Prozent						
Mitte	– 4,2	– 1,4	2,7	2,9	– 11,8	– 14,0
Friedrichshain-Kreuzberg	–	6,4	10,3	17,1	26,1	•
Pankow	11,8	4,6	4,8	– 3,9	– 26,1	19,8
Charlottenburg-Wilmersdorf	–	1,8	8,9	10,9	– 0,6	•
Spandau	–	3,7	6,6	8,6	– 0,4	7,2
Steglitz-Zehlendorf	–	– 0,9	1,2	– 3,2	3,1	10,5
Tempelhof-Schöneberg	11,1	2,1	3,3	14,7	5,6	5,5
Neukölln	– 5,1	– 2,3	1,5	14,9	10,6	10,0
Treptow-Köpenick	2,6	– 2,5	0,2	3,0	– 0,1	0,2
Marzahn-Hellersdorf	– 8,0	– 2,7	– 1,0	7,8	– 3,5	– 13,0
Lichtenberg	7,7	8,1	12,6	12,5	20,4	– 28,7
Reinickendorf	9,1	7,5	9,4	11,4	– 13,1	5,0
<b>Berlin</b>	<b>2,8</b>	<b>1,6</b>	<b>4,3</b>	<b>8,4</b>	<b>– 5,2</b>	<b>– 3,1</b>

**1.3 Betriebe des Verarbeitenden Gewerbes (sowie Bergbau und Gewinnung von Steinen und Erden) in Berlin  
im Februar 2024 nach Wirtschaftsabteilungen**

WZ 2008	Wirtschaftszweig	Be- triebe	Tätige Personen	Geleistete Arbeits- stunden	Entgelte	Umsatz	
						insgesamt	darunter Ausland
		Anzahl		1 000	1 000 EUR		
10	H.v. Nahrungs- und Futtermitteln	41	7 212	911	26 244	230 138	78 633
11	Getränkeherstellung	4	902	119	4 962	13 241	•
12	Tabakverarbeitung	1	•	•	•	•	•
13	H.v. Textilien	2	•	•	•	•	•
14	H.v. Bekleidung	—	—	—	—	—	—
15	H.v. Leder, Lederwaren und Schuhen	—	—	—	—	—	—
16	H.v. Holz-, Flecht-, Korb- und Korkwaren (ohne Möbel)	3	312	45	977	4 503	•
17	H.v. Papier, Pappe und Waren daraus	2	•	•	•	•	•
18	H.v. Druckerzeugnissen; Vervielfältigung von bespielten Ton-, Bild- und Datenträgern	14	4 191	564	18 895	99 052	•
19	Kokerei und Mineralölverarbeitung	1	•	•	•	•	•
20	H.v. chemischen Erzeugnissen	17	2 415	296	12 079	60 236	33 595
21	H.v. pharmazeutischen Erzeugnissen	16	5 825	778	30 793	541 481	443 880
22	H.v. Gummi- und Kunststoffwaren	12	1 469	180	5 562	32 980	15 599
23	H.v. Glas und Glaswaren, Keramik, Verarbeitung von Steinen und Erden	5	480	66	1 550	5 033	•
24	Metallerzeugung und -bearbeitung	8	1 253	146	6 571	48 373	24 187
25	H.v. Metallerzeugnissen	24	3 867	468	22 526	76 663	28 057
26	H.v. Datenverarbeitungsgeräten, elektro- nischen und optischen Erzeugnissen	56	11 962	1 652	56 881	313 057	198 546
27	H.v. elektrischen Ausrüstungen	28	7 824	985	41 556	171 173	76 570
28	Maschinenbau	31	7 941	1 069	42 735	179 257	138 987
29	H.v. Kraftwagen und Kraftwagenteilen	5	2 943	370	19 460	38 009	26 051
30	Sonstiger Fahrzeugbau	5	4 950	692	27 594	•	•
31	H.v. Möbeln	2	•	•	•	•	•
32	H.v. sonstigen Waren	21	3 552	448	14 978	65 427	46 149
33	Reparatur und Installation von Maschinen und Ausrüstungen	32	6 009	802	32 826	74 169	12 513
VO	Vorleistungsgüterproduzenten	105	18 541	2 315	91 885	401 766	194 147
IG	Investitionsgüterproduzenten	127	30 547	4 109	163 984	628 429	382 718
GG	Gebrauchsgüterproduzenten	14	•	•	•	•	•
VG	Verbrauchsgüterproduzenten	83	19 215	2 520	85 943	915 678	540 941
EN	Energie	1	•	•	•	•	•
B-C	Insgesamt	330	73 791	9 686	370 989	2 924 582	1 545 642

**1.4 Betriebe des Verarbeitenden Gewerbes (sowie Bergbau und Gewinnung von Steinen und Erden) in Berlin  
im Februar 2024 nach Wirtschaftsabteilungen – Veränderung zum Vorjahresmonat**

WZ 2008	Wirtschaftszweig	Be- triebe	Tätige Personen	Geleistete Arbeits- stunden	Entgelte	Umsatz	
		Anzahl		Prozent		insgesamt	darunter Ausland
10	H.v. Nahrungs- und Futtermitteln	–	332	8,6	15,2	– 8,8	0,8
11	Getränkeherstellung	–	55	0,1	19,8	•	•
12	Tabakverarbeitung	–	•	•	•	•	•
13	H.v. Textilien	– 1	•	•	•	•	•
14	H.v. Bekleidung	–	–	–	–	–	–
15	H.v. Leder, Lederwaren und Schuhen	–	–	–	–	–	–
16	H.v. Holz-, Flecht-, Korb- und Korkwaren (ohne Möbel)	–	– 18	4,3	6,9	9,0	•
17	H.v. Papier, Pappe und Waren daraus	– 2	•	•	•	•	•
18	H.v. Druckerzeugnissen; Vervielfältigung von bespielten Ton-, Bild- und Datenträgern	–	227	7,0	15,3	24,9	•
19	Kokerei und Mineralölverarbeitung	–	•	•	•	•	•
20	H.v. chemischen Erzeugnissen	–	– 65	– 4,5	1,2	4,2	6,1
21	H.v. pharmazeutischen Erzeugnissen	–	– 63	4,5	6,1	– 29,4	– 28,8
22	H.v. Gummi- und Kunststoffwaren	1	2	2,4	5,1	– 14,0	– 13,6
23	H.v. Glas und Glaswaren, Keramik, Verarbeitung von Steinen und Erden	– 1	– 97	– 13,1	– 12,1	– 11,1	•
24	Metallerzeugung und -bearbeitung	–	– 62	– 0,4	8,8	– 22,7	– 8,6
25	H.v. Metallerzeugnissen	1	– 55	– 0,6	24,0	–	5,3
26	H.v. Datenverarbeitungsgeräten, elektro- nischen und optischen Erzeugnissen	3	319	6,7	7,7	18,8	15,2
27	H.v. elektrischen Ausrüstungen	1	– 454	– 4,4	– 1,7	– 11,6	– 10,7
28	Maschinenbau	3	351	6,9	6,1	30,2	35,3
29	H.v. Kraftwagen und Kraftwagenteilen	–	78	– 3,6	10,1	28,0	•
30	Sonstiger Fahrzeugbau	– 1	119	10,5	0,3	•	•
31	H.v. Möbeln	–	•	•	•	•	•
32	H.v. sonstigen Waren	1	4	9,7	10,1	10,6	16,3
33	Reparatur und Installation von Maschinen und Ausrüstungen	4	849	14,9	22,6	6,4	– 3,5
VO	Vorleistungsgüterproduzenten	– 1	– 850	– 3,4	1,0	– 9,0	– 3,2
IG	Investitionsgüterproduzenten	11	1 368	7,3	10,5	14,1	19,0
GG	Gebrauchsgüterproduzenten	–	•	•	•	•	•
VG	Verbrauchsgüterproduzenten	– 1	282	4,8	10,0	– 20,5	– 25,4
EN	Energie	–	•	•	•	•	•
<b>B-C</b>	<b>Insgesamt</b>	<b>9</b>	<b>1 175</b>	<b>4,3</b>	<b>8,4</b>	<b>– 5,2</b>	<b>– 3,1</b>

## 2.1 Fachliche Betriebsteile der Betriebe des Verarbeitenden Gewerbes (sowie Bergbau und Gewinnung von Steinen und Erden) in Berlin seit 2010

Jahr Monat Quartal Halbjahr	Fachliche Betriebsteile	Tätige Personen	Umsatz		
			ins- gesamt	darunter Ausland	
	Durchschnitt / Anzahl		1 000 EUR		
2010	446	75 732	19 851 519	9 117 787	3 478 943
2011	453	79 296	20 932 108	9 401 146	3 526 479
2012	451	80 048	19 229 945	10 170 417	3 416 098
2013	442	79 285	19 123 489	10 261 722	3 438 019
2014	436	78 953	19 562 324	10 636 935	3 757 390
2015	428	79 670	19 023 309	9 735 003	3 354 004
2016	436	78 323	19 010 513	10 384 535	3 433 801
2017	434	77 666	18 714 938	10 477 079	3 639 935
2018	437	78 885	19 082 272	10 456 086	3 881 630
2019	431	77 502	19 087 972	10 323 793	3 805 996
2020	435	71 302	19 375 038	10 149 268	3 984 414
2021	412	69 122	19 735 032	10 552 697	3 901 201
2022	410	70 512	32 605 316	13 069 910	4 474 982
2023	425	71 437	30 145 008	13 830 100	5 071 238
2023					
Januar	402	70 869	2 319 095	1 083 051	364 037
Februar	409	71 329	2 480 192	1 128 651	388 201
März	422	71 827	2 796 132	1 311 421	436 136
I.Quartal	411	71 342	7 595 419	3 523 123	1 188 375
April	432	71 809	2 222 046	1 007 779	353 125
Mai	431	71 336	2 369 882	1 112 877	441 876
Juni	431	71 381	2 649 040	1 265 890	472 120
II.Quartal	431	71 509	7 240 968	3 386 546	1 267 120
1. Halbjahr	421	71 425	14 836 387	6 909 669	2 455 495
Juli	433	71 382	2 490 373	1 135 149	462 409
August	429	70 900	2 618 476	1 176 083	402 624
September	429	71 669	2 691 265	1 201 354	447 291
III.Quartal	430	71 317	7 800 115	3 512 587	1 312 325
Oktober	428	71 706	2 460 123	1 102 395	420 224
November	429	71 440	2 616 327	1 195 862	480 780
Dezember	428	71 594	2 432 056	1 109 588	402 416
IV.Quartal	428	71 580	7 508 507	3 407 844	1 303 419
2. Halbjahr	429	71 449	15 308 622	6 920 431	2 615 744
2024p					
Januar	438	72 131	2 494 924	1 216 482	427 415
Februar	438	71 779	2 595 694	1 327 464	488 765
März	...	...	...	...	...
I.Quartal	...	...	...	...	...
April	...	...	...	...	...
Mai	...	...	...	...	...
Juni	...	...	...	...	...
II.Quartal	...	...	...	...	...
1. Halbjahr	...	...	...	...	...
Juli	...	...	...	...	...
August	...	...	...	...	...
September	...	...	...	...	...
III.Quartal	...	...	...	...	...
Oktober	...	...	...	...	...
November	...	...	...	...	...
Dezember	...	...	...	...	...
IV.Quartal	...	...	...	...	...
2. Halbjahr	...	...	...	...	...



**2.2 Fachliche Betriebsteile der Betriebe des Verarbeitenden Gewerbes (sowie Bergbau und Gewinnung von Steinen und Erden) in Berlin im Februar 2024 nach Wirtschaftsabteilungen**

WZ 2008	Wirtschaftszweig	Fachliche Betriebs- teile	Tätige Personen	Umsatz		
				insgesamt	darunter Ausland	
		Anzahl		1 000 EUR	Prozent	
10	H.v. Nahrungs- und Futtermitteln	52	7 073	214 538	78 885	36,8
11	Getränkeherstellung	5	821	12 528	•	•
12	Tabakverarbeitung	1	•	•	•	•
13	H.v. Textilien	2	•	•	•	•
14	H.v. Bekleidung	–	–	–	–	–
15	H.v. Leder, Lederwaren und Schuhen	–	–	–	–	–
16	H.v. Holz-, Flecht-, Korb- und Korkwaren (ohne Möbel)	3	285	2 889	•	•
17	H.v. Papier, Pappe und Waren daraus	3	•	•	•	•
18	H.v. Druckerzeugnissen; Vervielfältigung von bespielten Ton-, Bild- und Datenträgern	16	3 618	73 167	2 128	2,9
19	Kokerei und Mineralölverarbeitung	1	•	•	•	•
20	H.v. chemischen Erzeugnissen	25	2 448	70 733	41 875	59,2
21	H.v. pharmazeutischen Erzeugnissen	18	5 674	354 373	288 707	81,5
22	H.v. Gummi- und Kunststoffwaren	14	1 386	31 119	14 832	47,7
23	H.v. Glas und Glaswaren, Keramik, Verarbeitung von Steinen und Erden	9	463	4 791	•	•
24	Metallerzeugung und -bearbeitung	8	1 189	47 492	23 536	49,6
25	H.v. Metallerzeugnissen	34	4 013	77 386	28 611	37,0
26	H.v. Datenverarbeitungsgeräten, elektro- nischen und optischen Erzeugnissen	68	10 284	259 497	157 714	60,8
27	H.v. elektrischen Ausrüstungen	36	8 016	171 768	76 893	44,8
28	Maschinenbau	44	11 321	199 898	161 422	80,8
29	H.v. Kraftwagen und Kraftwagenteilern	6	1 348	24 440	16 119	66,0
30	Sonstiger Fahrzeugbau	5	4 685	•	•	•
31	H.v. Möbeln	2	•	•	•	•
32	H.v. sonstigen Waren	23	3 520	62 749	45 247	72,1
33	Reparatur und Installation von Maschinen und Ausrüstungen	63	4 994	69 568	11 706	16,8
VO	Vorleistungsgüterproduzenten	138	18 771	405 839	200 917	49,5
IG	Investitionsgüterproduzenten	181	31 311	594 390	369 893	62,2
GG	Gebrauchsgüterproduzenten	16	•	•	•	•
VG	Verbrauchsgüterproduzenten	102	18 345	686 947	385 832	56,2
EN	Energie	1	•	•	•	•
<b>B-C</b>	<b>Insgesamt</b>	<b>438</b>	<b>71 779</b>	<b>2 595 694</b>	<b>1 327 464</b>	<b>51,1</b>

**2.3 Fachliche Betriebsteile der Betriebe des Verarbeitenden Gewerbes (sowie Bergbau und Gewinnung von Steinen und Erden) in Berlin im Februar 2024 nach Wirtschaftsabteilungen  
– Veränderung zum Vorjahresmonat**

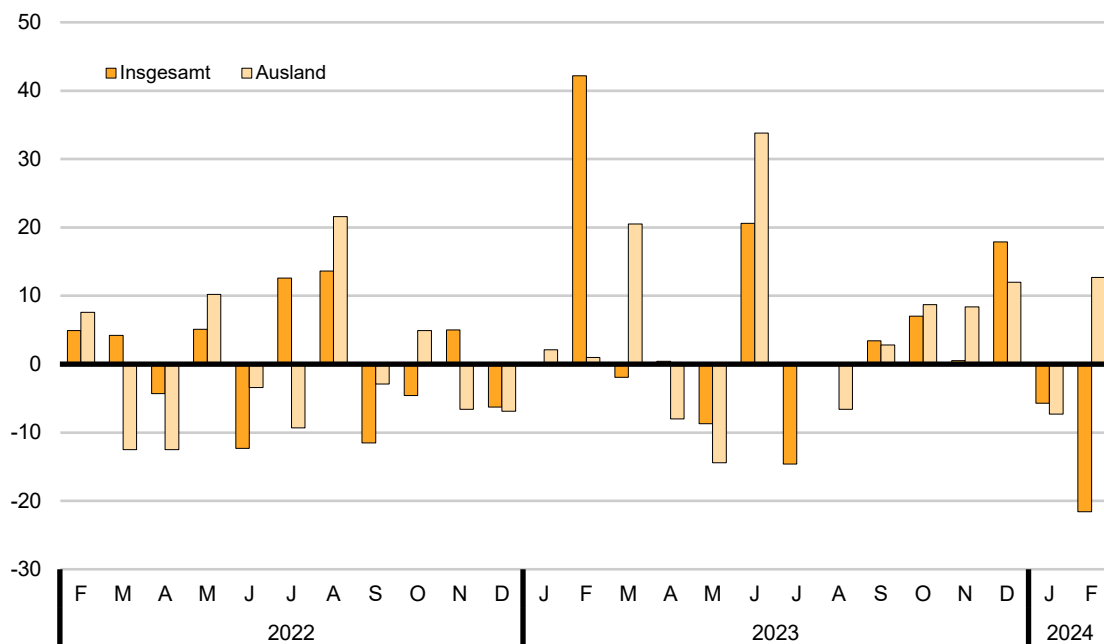
WZ 2008	Wirtschaftszweig	Fachliche Betriebs- teile	Tätige Personen	Umsatz	
				insgesamt	darunter Ausland
		Anzahl		Prozent	
10	H.v. Nahrungs- und Futtermitteln	3	346	– 3,3	1,2
11	Getränkeherstellung	–	61	•	•
12	Tabakverarbeitung	–	•	•	•
13	H.v. Textilien	–	•	•	•
14	H.v. Bekleidung	–	–	–	–
15	H.v. Leder, Lederwaren und Schuhen	–	–	–	–
16	H.v. Holz-, Flecht-, Korb- und Korkwaren (ohne Möbel)	–	– 21	– 7,8	•
17	H.v. Papier, Pappe und Waren daraus	– 1	•	•	•
18	H.v. Druckerzeugnissen; Vervielfältigung von bespielten Ton-, Bild- und Datenträgern	– 1	– 19	10,1	– 52,7
19	Kokerei und Mineralölverarbeitung	–	•	•	•
20	H.v. chemischen Erzeugnissen	5	– 81	1,3	2,1
21	H.v. pharmazeutischen Erzeugnissen	1	– 66	17,4	29,6
22	H.v. Gummi- und Kunststoffwaren	1	2	– 8,6	– 7,4
23	H.v. Glas und Glaswaren, Keramik, Verarbeitung von Steinen und Erden	– 1	– 82	– 2,6	•
24	Metallerzeugung und -bearbeitung	–	– 60	– 23,8	– 10,4
25	H.v. Metallerzeugnissen	4	17	2,7	7,1
26	H.v. Datenverarbeitungsgeräten, elektro- nischen und optischen Erzeugnissen	9	328	15,9	10,5
27	H.v. elektrischen Ausrüstungen	–	– 913	– 16,5	– 10,2
28	Maschinenbau	5	261	32,3	38,9
29	H.v. Kraftwagen und Kraftwagenteilen	– 1	68	– 9,3	•
30	Sonstiger Fahrzeugbau	– 1	165	•	•
31	H.v. Möbeln	–	•	•	•
32	H.v. sonstigen Waren	1	22	10,9	16,6
33	Reparatur und Installation von Maschinen und Ausrüstungen	5	555	21,8	– 0,1
VO	Vorleistungsgüterproduzenten	8	– 1 209	– 11,3	– 3,1
IG	Investitionsgüterproduzenten	15	1 202	14,6	18,5
GG	Gebrauchsgüterproduzenten	2	•	•	•
VG	Verbrauchsgüterproduzenten	4	248	7,7	20,1
EN	Energie	–	•	•	•
B-C	Insgesamt	29	450	4,7	17,6

## Auftragseingangsgewichtung für das Verarbeitende Gewerbe in Berlin 2021

WZ 2008	Hauptgruppe Abteilung	Gewichtung in Prozent		
		Auftragseingang		
		Insgesamt	Inland	Ausland
<b>C</b>	<b>Verarbeitendes Gewerbe</b>	100	100	100
	Vorleistungsgüterproduzenten	32,26	38,91	28,08
	Investitionsgüterproduzenten	31,19	33,93	29,47
	Gebrauchsgüterproduzenten	13,36	5,77	18,13
	Verbrauchsgüterproduzenten	23,18	21,39	24,31
13	H.v. Textilien	0,67	0,86	0,56
17	H.v. Papier, Pappe und Waren daraus	0,46	0,65	0,34
20	H.v. chemischen Erzeugnissen	4,33	5,17	3,80
21	H.v. pharmazeutischen Erzeugnissen	21,44	18,19	23,47
24	Metallerzeugung und -bearbeitung	4,26	6,56	2,81
25	H.v. Metallerzeugnissen	5,25	8,62	3,13
	H.v. Datenverarbeitungsgeräten, elektronischen und optischen Erzeugnissen	17,62	20,44	15,85
27	H.v. elektrischen Ausrüstungen	17,96	19,49	17,00
28	Maschinenbau	13,24	9,90	15,33
29	H. v. Kraftwagen u. Kraftwagenteilen	1,26	1,25	1,26
30	Sonst. Fahrzeugbau	13,52	8,87	16,44

## Auftragseingangsindex für das Verarbeitende Gewerbe in Berlin seit Februar 2022

Veränderung zum Vorjahresmonat in Prozent



### 3.1 Auftragseingangsindex für das Verarbeitende Gewerbe in Berlin seit 2020 nach Monaten – Volumenindex –

Jahr	Index – Basis 2021 ≙ 100												Jahr
	Jan.	Feb.	März	April	Mai	Juni	Juli	Aug.	Sept.	Okt.	Nov.	Dez.	
Insgesamt													
2020	88,0	86,4	109,7	74,7	75,5	110,3	98,4	85,5	91,1	94,0	98,4	87,8	91,7
2021	90,9	91,4	124,4	95,5	86,7	113,7	96,4	92,0	110,2	89,4	92,6	116,8	100,0
2022	86,4	95,9	129,6	91,4	91,1	99,7	108,5	104,5	97,5	85,3	97,2	109,4	99,7
2023p	86,4	136,4	127,1	91,8	83,2	120,2	92,7	104,7	100,8	91,3	97,7	129,0	105,1
2024p	81,5	106,9	...	...	...	...	...	...	...	...	...	...	...
Inland													
2020	88,5	90,9	126,0	74,1	83,0	132,3	123,5	99,3	87,3	101,4	114,8	89,1	100,9
2021	83,5	91,8	116,9	83,7	80,5	126,1	97,4	87,1	114,0	95,9	87,2	135,9	100,0
2022	79,7	92,7	155,9	93,4	77,3	95,4	143,0	86,9	86,0	78,7	109,1	128,3	102,2
2023p	76,8	195,8	112,5	106,0	79,7	93,5	102,3	99,4	90,1	81,7	98,5	160,3	108,1
2024p	74,8	99,3	...	...	...	...	...	...	...	...	...	...	...
Ausland													
2020	87,7	83,6	99,8	75,0	70,9	96,8	83,0	77,1	93,4	89,4	88,3	87,1	86,0
2021	95,6	91,1	129,1	103,0	90,6	105,9	95,7	95,1	107,8	85,3	95,9	104,8	100,0
2022	90,5	98,0	113,0	90,1	99,8	102,3	86,8	115,6	104,7	89,5	89,6	97,6	98,1
2023p	92,4	99,0	136,2	82,9	85,4	136,9	86,7	108,0	107,6	97,3	97,1	109,3	103,2
2024p	85,7	111,6	...	...	...	...	...	...	...	...	...	...	...

Jahr	Veränderung zum Vorjahreszeitraum in Prozent												Jahr
	Jan.	Feb.	März	April	Mai	Juni	Juli	Aug.	Sept.	Okt.	Nov.	Dez.	
Insgesamt													
2021	3,3	5,8	13,4	27,8	14,8	3,1	– 2,0	7,6	21,0	– 4,9	– 5,9	33,0	9,1
2022	– 5,0	4,9	4,2	– 4,3	5,1	– 12,3	12,6	13,6	– 11,5	– 4,6	5,0	– 6,3	– 0,3
2023p	–	42,2	– 1,9	0,4	– 8,7	20,6	– 14,6	0,2	3,4	7,0	0,5	17,9	5,4
2024p	– 5,7	– 21,6	...	...	...	...	...	...	...	...	...	...	...
Inland													
2021	– 5,6	1,0	– 7,2	13,0	– 3,0	– 4,7	– 21,1	– 12,3	30,6	– 5,4	– 24,0	52,5	– 0,8
2022	– 4,6	1,0	33,4	11,6	– 4,0	– 24,3	46,8	– 0,2	– 24,6	– 17,9	25,1	– 5,6	2,2
2023p	– 3,6	111,2	– 27,8	13,5	3,1	– 2,0	– 28,5	14,4	4,8	3,8	– 9,7	24,9	5,7
2024p	– 2,6	– 49,3	...	...	...	...	...	...	...	...	...	...	...
Ausland													
2021	9,0	9,0	29,4	37,3	27,8	9,4	15,3	23,3	15,4	– 4,6	8,6	20,3	16,3
2022	– 5,3	7,6	– 12,5	– 12,5	10,2	– 3,4	– 9,3	21,6	– 2,9	4,9	– 6,6	– 6,9	– 1,9
2023p	2,1	1,0	20,5	– 8,0	– 14,4	33,8	– 0,1	– 6,6	2,8	8,7	8,4	12,0	5,2
2024p	– 7,3	12,7	...	...	...	...	...	...	...	...	...	...	...

### 3.2 Auftragseingangsindex Insgesamt für das Verarbeitende Gewerbe in Berlin von Januar bis Februar 2024 nach Wirtschaftsabteilungen – Volumenindex –

WZ 2008	Hauptgruppe Abteilung	Index – Basis 2021 $\pm$ 100												
		Jan.	Feb.	März	April	Mai	Juni	Juli	Aug.	Sept.	Okt.	Nov.	Dez.	Jan. bis Feb.
<b>C</b>	<b>Verarbeitendes Gewerbe</b>	<b>81,5</b>	<b>106,9</b>	...	...	...	...	...	...	...	...	...	...	<b>94,2</b>
VO	Vorleistungsgüterproduzenten	67,6	69,5	...	...	...	...	...	...	...	...	...	...	68,6
IG	Investitionsgüterproduzenten	86,3	155,2	...	...	...	...	...	...	...	...	...	...	120,8
GG	Gebrauchsgüterproduzenten	70,6	80,9	...	...	...	...	...	...	...	...	...	...	75,8
VG	Verbrauchsgüterproduzenten	100,4	108,7	...	...	...	...	...	...	...	...	...	...	104,6
13	H.v. Textilien	66,9	74,5	...	...	...	...	...	...	...	...	...	...	70,7
17	H.v. Papier, Pappe und Waren daraus	42,4	48,3	...	...	...	...	...	...	...	...	...	...	45,4
20	H.v. chemischen Erzeugnissen	88,6	101,6	...	...	...	...	...	...	...	...	...	...	95,1
21	H.v. pharmazeutischen Erzeugnissen	103,0	110,7	...	...	...	...	...	...	...	...	...	...	106,9
24	Metallerzeugung und -bearbeitung	64,7	78,1	...	...	...	...	...	...	...	...	...	...	71,4
25	H.v. Metallerzeugnissen	79,0	83,5	...	...	...	...	...	...	...	...	...	...	81,3
26	H.v. Datenverarbeitungsgeräten, elektronischen und optischen Erzeugnissen	96,4	98,0	...	...	...	...	...	...	...	...	...	...	97,2
27	H.v. elektrischen Ausrüstungen	59,9	58,2	...	...	...	...	...	...	...	...	...	...	59,1
28	Maschinenbau	76,2	128,8	...	...	...	...	...	...	...	...	...	...	102,5
29	Herstellung von Kraftwagen und Kr.	120,2	121,6	...	...	...	...	...	...	...	...	...	...	120,9
30	Sonstiger Fahrzeugbau	64,1	177,5	...	...	...	...	...	...	...	...	...	...	120,8
WZ 2008	Hauptgruppe Abteilung	Veränderung zum Vorjahreszeitraum in Prozent												
		Jan.	Feb.	März	April	Mai	Juni	Juli	Aug.	Sept.	Okt.	Nov.	Dez.	Jan. bis Feb.
<b>C</b>	<b>Verarbeitendes Gewerbe</b>	<b>- 5,7</b>	<b>- 21,6</b>	...	...	...	...	...	...	...	...	...	...	<b>- 15,4</b>
VO	Vorleistungsgüterproduzenten	- 9,3	- 19,4	...	...	...	...	...	...	...	...	...	...	- 14,7
IG	Investitionsgüterproduzenten	6,0	- 32,2	...	...	...	...	...	...	...	...	...	...	- 22,1
GG	Gebrauchsgüterproduzenten	- 11,1	- 18,2	...	...	...	...	...	...	...	...	...	...	- 15,0
VG	Verbrauchsgüterproduzenten	- 11,8	5,3	...	...	...	...	...	...	...	...	...	...	- 3,6
13	H.v. Textilien	- 49,9	- 39,0	...	...	...	...	...	...	...	...	...	...	- 44,7
17	H.v. Papier, Pappe und Waren daraus	- 43,2	- 28,3	...	...	...	...	...	...	...	...	...	...	- 36,2
20	H.v. chemischen Erzeugnissen	4,6	12,0	...	...	...	...	...	...	...	...	...	...	8,4
21	H.v. pharmazeutischen Erzeugnissen	- 8,7	8,3	...	...	...	...	...	...	...	...	...	...	- 0,6
24	Metallerzeugung und -bearbeitung	- 8,6	- 20,4	...	...	...	...	...	...	...	...	...	...	- 15,5
25	H.v. Metallerzeugnissen	- 21,0	- 28,9	...	...	...	...	...	...	...	...	...	...	- 25,3
26	H.v. Datenverarbeitungsgeräten, elektronischen und optischen Erzeugnissen	6,6	2,9	...	...	...	...	...	...	...	...	...	...	4,7
27	H.v. elektrischen Ausrüstungen	- 12,9	- 24,4	...	...	...	...	...	...	...	...	...	...	- 19,0
28	Maschinenbau	7,2	11,5	...	...	...	...	...	...	...	...	...	...	9,9
29	Herstellung von Kraftwagen und Kr.	- 17,2	- 28,8	...	...	...	...	...	...	...	...	...	...	- 23,5
30	Sonstiger Fahrzeugbau	- 9,1	- 52,9	...	...	...	...	...	...	...	...	...	...	- 46,0

### 3.3 Auftragseingangindex Inland für das Verarbeitende Gewerbe in Berlin von Januar bis Februar 2024 nach Wirtschaftsabteilungen – Volumenindex –

WZ 2008	Hauptgruppe Abteilung	Index – Basis 2021 $\pm$ 100												
		Jan.	Feb.	März	April	Mai	Juni	Juli	Aug.	Sept.	Okt.	Nov.	Dez.	Jan. bis Feb.
<b>C</b>	<b>Verarbeitendes Gewerbe</b>	<b>74,8</b>	<b>99,3</b>	...	...	...	...	...	...	...	...	...	...	<b>87,1</b>
VO	Vorleistungsgüterproduzenten	81,6	83,6	...	...	...	...	...	...	...	...	...	...	82,6
IG	Investitionsgüterproduzenten	70,4	142,7	...	...	...	...	...	...	...	...	...	...	106,6
GG	Gebrauchsgüterproduzenten	78,4	74,2	...	...	...	...	...	...	...	...	...	...	76,3
VG	Verbrauchsgüterproduzenten	68,3	65,7	...	...	...	...	...	...	...	...	...	...	67,0
13	H.v. Textilien	79,5	72,2	...	...	...	...	...	...	...	...	...	...	75,9
17	H.v. Papier, Pappe und Waren daraus	10,8	15,6	...	...	...	...	...	...	...	...	...	...	13,2
20	H.v. chemischen Erzeugnissen	68,1	85,6	...	...	...	...	...	...	...	...	...	...	76,9
21	H.v. pharmazeutischen Erzeugnissen	68,8	62,5	...	...	...	...	...	...	...	...	...	...	65,7
24	Metallerzeugung und -bearbeitung	57,3	67,0	...	...	...	...	...	...	...	...	...	...	62,2
25	H.v. Metallerzeugnissen	91,6	87,5	...	...	...	...	...	...	...	...	...	...	89,6
26	H.v. Datenverarbeitungsgeräten, elektronischen und optischen Erzeugnissen	87,7	90,6	...	...	...	...	...	...	...	...	...	...	89,2
27	H.v. elektrischen Ausrüstungen	91,4	93,3	...	...	...	...	...	...	...	...	...	...	92,4
28	Maschinenbau	59,7	79,0	...	...	...	...	...	...	...	...	...	...	69,4
29	Herstellung von Kraftwagen und Kr.	109,1	108,9	...	...	...	...	...	...	...	...	...	...	109,0
30	Sonstiger Fahrzeugbau	37,1	281,3	...	...	...	...	...	...	...	...	...	...	159,2
WZ 2008	Hauptgruppe Abteilung	Veränderung zum Vorjahreszeitraum in Prozent												
		Jan.	Feb.	März	April	Mai	Juni	Juli	Aug.	Sept.	Okt.	Nov.	Dez.	Jan. bis Feb.
<b>C</b>	<b>Verarbeitendes Gewerbe</b>	<b>– 2,6</b>	<b>– 49,3</b>	...	...	...	...	...	...	...	...	...	...	<b>– 36,1</b>
VO	Vorleistungsgüterproduzenten	6,0	– 19,8	...	...	...	...	...	...	...	...	...	...	– 8,9
IG	Investitionsgüterproduzenten	10,3	– 63,2	...	...	...	...	...	...	...	...	...	...	– 52,8
GG	Gebrauchsgüterproduzenten	16,0	18,3	...	...	...	...	...	...	...	...	...	...	17,1
VG	Verbrauchsgüterproduzenten	– 31,4	– 30,2	...	...	...	...	...	...	...	...	...	...	– 30,8
13	H.v. Textilien	– 34,1	– 37,0	...	...	...	...	...	...	...	...	...	...	– 35,5
17	H.v. Papier, Pappe und Waren daraus	– 83,2	– 73,4	...	...	...	...	...	...	...	...	...	...	– 78,6
20	H.v. chemischen Erzeugnissen	– 22,1	11,3	...	...	...	...	...	...	...	...	...	...	– 6,5
21	H.v. pharmazeutischen Erzeugnissen	– 28,6	– 32,3	...	...	...	...	...	...	...	...	...	...	– 30,4
24	Metallerzeugung und -bearbeitung	– 28,4	– 29,8	...	...	...	...	...	...	...	...	...	...	– 29,1
25	H.v. Metallerzeugnissen	– 2,9	– 29,3	...	...	...	...	...	...	...	...	...	...	– 17,9
26	H.v. Datenverarbeitungsgeräten, elektronischen und optischen Erzeugnissen	19,6	20,5	...	...	...	...	...	...	...	...	...	...	20,1
27	H.v. elektrischen Ausrüstungen	21,5	– 16,9	...	...	...	...	...	...	...	...	...	...	– 1,5
28	Maschinenbau	8,5	– 41,7	...	...	...	...	...	...	...	...	...	...	– 27,2
29	Herstellung von Kraftwagen und Kr.	15,3	– 33,1	...	...	...	...	...	...	...	...	...	...	– 15,3
30	Sonstiger Fahrzeugbau	– 10,2	– 76,0	...	...	...	...	...	...	...	...	...	...	– 73,8

### 3.4 Auftragseingangindex Ausland für das Verarbeitende Gewerbe in Berlin von Januar bis Februar 2024 nach Wirtschaftsabteilungen – Volumenindex –

WZ 2008	Hauptgruppe Abteilung	Index – Basis 2021 $\triangleq$ 100												
		Jan.	Feb.	März	April	Mai	Juni	Juli	Aug.	Sept.	Okt.	Nov.	Dez.	Jan. bis Feb.
<b>C</b>	<b>Verarbeitendes Gewerbe</b>	<b>85,7</b>	<b>111,6</b>	...	...	...	...	...	...	...	...	...	...	<b>98,7</b>
VO	Vorleistungsgüterproduzenten	55,5	57,1	...	...	...	...	...	...	...	...	...	...	56,3
IG	Investitionsgüterproduzenten	97,7	164,3	...	...	...	...	...	...	...	...	...	...	131,0
GG	Gebrauchsgüterproduzenten	69,0	82,2	...	...	...	...	...	...	...	...	...	...	75,6
VG	Verbrauchsgüterproduzenten	118,2	132,4	...	...	...	...	...	...	...	...	...	...	125,3
13	H.v. Textilien	54,7	76,7	...	...	...	...	...	...	...	...	...	...	65,7
17	H.v. Papier, Pappe und Waren daraus	80,4	87,5	...	...	...	...	...	...	...	...	...	...	84,0
20	H.v. chemischen Erzeugnissen	106,1	115,3	...	...	...	...	...	...	...	...	...	...	110,7
21	H.v. pharmazeutischen Erzeugnissen	119,7	134,1	...	...	...	...	...	...	...	...	...	...	126,9
24	Metallerzeugung und -bearbeitung	75,6	94,4	...	...	...	...	...	...	...	...	...	...	85,0
25	H.v. Metallerzeugnissen	57,1	76,5	...	...	...	...	...	...	...	...	...	...	66,8
26	H.v. Datenverarbeitungsgeräten, elektronischen und optischen Erzeugnissen	103,4	104,0	...	...	...	...	...	...	...	...	...	...	103,7
27	H.v. elektrischen Ausrüstungen	37,1	33,0	...	...	...	...	...	...	...	...	...	...	35,1
28	Maschinenbau	82,9	149,0	...	...	...	...	...	...	...	...	...	...	116,0
29	Herstellung von Kraftwagen und Kr.	127,1	129,5	...	...	...	...	...	...	...	...	...	...	128,3
30	Sonstiger Fahrzeugbau	73,3	142,2	...	...	...	...	...	...	...	...	...	...	107,8
WZ 2008	Hauptgruppe Abteilung	Veränderung zum Vorjahreszeitraum in Prozent												
		Jan.	Feb.	März	April	Mai	Juni	Juli	Aug.	Sept.	Okt.	Nov.	Dez.	Jan. bis Feb.
<b>C</b>	<b>Verarbeitendes Gewerbe</b>	– 7,3	12,7	...	...	...	...	...	...	...	...	...	...	3,1
VO	Vorleistungsgüterproduzenten	– 23,1	– 19,1	...	...	...	...	...	...	...	...	...	...	– 21,1
IG	Investitionsgüterproduzenten	3,8	44,1	...	...	...	...	...	...	...	...	...	...	25,9
GG	Gebrauchsgüterproduzenten	– 15,6	– 22,5	...	...	...	...	...	...	...	...	...	...	– 19,5
VG	Verbrauchsgüterproduzenten	– 3,0	22,3	...	...	...	...	...	...	...	...	...	...	8,9
13	H.v. Textilien	– 62,5	– 40,7	...	...	...	...	...	...	...	...	...	...	– 52,3
17	H.v. Papier, Pappe und Waren daraus	– 7,8	12,5	...	...	...	...	...	...	...	...	...	...	1,8
20	H.v. chemischen Erzeugnissen	28,9	12,4	...	...	...	...	...	...	...	...	...	...	19,7
21	H.v. pharmazeutischen Erzeugnissen	– 0,9	25,2	...	...	...	...	...	...	...	...	...	...	11,4
24	Metallerzeugung und -bearbeitung	31,9	– 7,5	...	...	...	...	...	...	...	...	...	...	6,6
25	H.v. Metallerzeugnissen	– 47,9	– 28,2	...	...	...	...	...	...	...	...	...	...	– 38,2
26	H.v. Datenverarbeitungsgeräten, elektronischen und optischen Erzeugnissen	– 0,8	– 6,7	...	...	...	...	...	...	...	...	...	...	– 3,8
27	H.v. elektrischen Ausrüstungen	– 42,3	– 35,9	...	...	...	...	...	...	...	...	...	...	– 39,5
28	Maschinenbau	6,7	38,7	...	...	...	...	...	...	...	...	...	...	25,3
29	Herstellung von Kraftwagen und Kr.	– 28,0	– 26,4	...	...	...	...	...	...	...	...	...	...	– 27,2
30	Sonstiger Fahrzeugbau	– 8,8	32,4	...	...	...	...	...	...	...	...	...	...	14,7

### 3.5 Auftragseingangindex für das Verarbeitende Gewerbe in Berlin seit 2020 nach Monaten – Wertindex –

Jahr	Index – Basis 2021 $\triangleq$ 100												
	Jan.	Feb.	März	April	Mai	Juni	Juli	Aug.	Sept.	Okt.	Nov.	Dez.	Jahr
Insgesamt													
2020	86,0	84,7	107,1	72,8	74,0	108,9	97,0	84,1	89,6	92,2	96,6	85,6	89,9
2021	89,5	90,0	123,0	94,7	86,3	113,2	96,5	92,5	110,9	90,6	94,2	118,7	100,0
2022	89,6	100,0	135,9	96,5	97,0	106,5	117,2	113,2	106,2	93,4	105,9	120,8	106,9
2023p	95,8	149,1	141,5	102,3	92,4	133,8	102,7	114,6	112,9	101,3	109,0	145,4	116,7
2024p	91,2	120,0	...	...	...	...	...	...	...	...	...	...	...
Inland													
2020	86,2	88,6	122,9	72,0	80,9	129,9	121,0	97,3	85,4	99,3	112,5	86,7	98,6
2021	81,7	89,9	115,2	82,7	80,0	125,5	97,5	87,7	115,1	97,5	89,2	138,0	100,0
2022	83,3	97,5	163,7	99,4	83,7	103,4	156,2	94,9	94,3	87,3	119,8	143,7	110,6
2023p	86,7	214,1	127,3	121,0	90,5	106,1	114,3	111,0	102,1	92,3	112,5	183,8	121,8
2024p	85,0	111,7	...	...	...	...	...	...	...	...	...	...	...
Ausland													
2020	85,9	82,3	97,2	73,3	69,7	95,8	82,0	75,9	92,3	87,7	86,7	84,9	84,5
2021	94,3	90,0	127,9	102,2	90,2	105,6	95,8	95,4	108,4	86,3	97,3	106,6	100,0
2022	93,6	101,6	118,4	94,7	105,3	108,5	92,7	124,7	113,7	97,3	97,2	106,4	104,5
2023p	101,6	108,4	150,4	90,5	93,5	151,1	95,3	116,9	119,7	106,9	106,8	121,2	113,5
2024p	95,2	125,2	...	...	...	...	...	...	...	...	...	...	...

Jahr	Veränderung zum Vorjahreszeitraum in Prozent												
	Jan.	Feb.	März	April	Mai	Juni	Juli	Aug.	Sept.	Okt.	Nov.	Dez.	Jahr
Insgesamt													
2021	4,1	6,3	14,8	30,1	16,6	3,9	– 0,5	10,0	23,8	– 1,7	– 2,5	38,7	11,3
2022	0,1	11,1	10,5	1,9	12,4	– 5,9	21,5	22,4	– 4,2	3,1	12,4	1,8	6,8
2023p	6,9	49,1	4,1	6,0	– 4,7	25,6	– 12,4	1,2	6,3	8,5	2,9	20,4	9,2
2024p	– 4,8	– 19,5	...	...	...	...	...	...	...	...	...	...	...
Inland													
2021	– 5,2	1,5	– 6,3	14,9	– 1,1	– 3,4	– 19,4	– 9,9	34,8	– 1,8	– 20,7	59,2	1,5
2022	2,0	8,5	42,1	20,2	4,6	– 17,6	60,2	8,2	– 18,1	– 10,5	34,3	4,1	10,6
2023p	4,1	119,6	– 22,2	21,7	8,1	2,6	– 26,8	17,0	8,3	5,7	– 6,1	27,9	10,1
2024p	– 2,0	– 47,8	...	...	...	...	...	...	...	...	...	...	...
Ausland													
2021	9,8	9,4	31,6	39,4	29,4	10,2	16,8	25,7	17,4	– 1,6	12,2	25,6	18,4
2022	– 0,7	12,9	– 7,4	– 7,3	16,7	2,7	– 3,2	30,7	4,9	12,7	– 0,1	– 0,2	4,5
2023p	8,5	6,7	27,0	– 4,4	– 11,2	39,3	2,8	– 6,3	5,3	9,9	9,9	13,9	8,6
2024p	– 6,3	15,5	...	...	...	...	...	...	...	...	...	...	...



## Anhang

### Klassifikation der Wirtschaftszweige (WZ 2008) nach Wirtschaftsabteilungen

Bereich: Verarbeitendes Gewerbe sowie Bergbau und Gewinnung von Steinen und Erden

Auftragseingänge (AE) werden nur für ausgewählte Wirtschaftszweige erhoben

Nr. der Klassifikation	AE	Bezeichnung
<b>B</b>		<b>Bergbau und Gewinnung von Steinen und Erden</b>
05		Kohlenbergbau
06		Gewinnung von Erdöl und Erdgas
07		Erzbergbau
08		Gewinnung von Steinen und Erden, sonstiger Bergbau
09		Erbringung von Dienstleistungen für den Bergbau und für die Gewinnung von Steinen und Erden
<b>C</b>		<b>AE Verarbeitendes Gewerbe</b>
10		Herstellung von Nahrungs- und Futtermitteln
11		Getränkeherstellung
12		Tabakverarbeitung
13	AE	Herstellung von Textilien
14	AE	Herstellung von Bekleidung
15		Herstellung von Leder, Lederwaren und Schuhen
16		Herstellung von Holz-, Flecht-, Korb- und Korkwaren (ohne Möbel)
17	AE	Herstellung von Papier, Pappe und Waren daraus
18		Herstellung von Druckerzeugnissen; Vervielfältigung von bespielten Ton-, Bild- und Datenträgern
19		Kokerei und Mineralölverarbeitung
20	AE	Herstellung von chemischen Erzeugnissen
21	AE	Herstellung von pharmazeutischen Erzeugnissen
22		Herstellung von Gummi- und Kunststoffwaren
23		Herstellung von Glas und Glaswaren, Keramik, Verarbeitung von Steinen und Erden
24	AE	Metallerzeugung und -bearbeitung
25	AE	Herstellung von Metallerzeugnissen
26	AE	Herstellung von Datenverarbeitungsgeräten, elektronischen und optischen Erzeugnissen
27	AE	Herstellung von elektrischen Ausrüstungen
28	AE	Maschinenbau
29	AE	Herstellung von Kraftwagen und Kraftwagenteilen
30	AE	Sonstiger Fahrzeugbau
31		Herstellung von Möbeln
32		Herstellung von sonstigen Waren
33		Reparatur und Installation von Maschinen und Ausrüstungen
<b>B–C</b>		<b>Insgesamt</b>
		<b>Hauptgruppen</b>
VO	AE	Vorleistungsgüterproduzenten
IG	AE	Investitionsgüterproduzenten
GG	AE	Gebrauchsgüterproduzenten
VG	AE	Verbrauchsgüterproduzenten
EN		Energie

## Das Amt für Statistik Berlin-Brandenburg

Das Amt für Statistik Berlin-Brandenburg ist für beide Länder die zentrale Dienstleistungseinrichtung auf dem Gebiet der amtlichen Statistik. Das Amt erbringt Serviceleistungen im Bereich Information und Analyse für die breite Öffentlichkeit, für alle gesellschaftlichen Gruppen sowie für Kunden aus Verwaltung und Politik, Wirtschaft und Wissenschaft. Kerngeschäft des Amtes ist die Durchführung der gesetzlich angeordneten amtlichen Statistiken für Berlin und Brandenburg. Das Amt erhebt die Daten, bereitet sie auf, interpretiert und analysiert sie und veröffentlicht die Ergebnisse. Die Grundversorgung aller Nutzerinnen und Nutzer mit statistischen Informationen erfolgt unentgeltlich, im Wesentlichen über das Internet und den Informationsservice. Daneben werden nachfrage- und zielgruppenorientierte Standardauswertungen zu Festpreisen angeboten. Kundenspezifische Aufbereitung/Beratung zu kostendeckenden Preisen ergänzt das Spektrum der Informationsbereitstellung.

### Amtliche Statistik im Verbund

Die Statistiken werden bundesweit nach einheitlichen Konzepten, Methoden und Verfahren arbeitsteilig erstellt. Die Statistischen Ämter der Länder sind dabei grundsätzlich für die Durchführung der Erhebungen, für die Aufbereitung und Veröffentlichung der Länderergebnisse zuständig. Durch diese Kooperation in einem „Statistikverbund“ entstehen für alle Länder vergleichbare und zu einem Bundesergebnis zusammenführbare Erhebungsergebnisse.

## Produkte und Dienstleistungen

### Informationsservice

[info@statistik-bbb.de](mailto:info@statistik-bbb.de)

Tel. 0331 8173 -1777

Fax 0331 817330 -4091

Mo–Do 8:00–15:30 Uhr, Fr 8:00–13:30 Uhr

Statistische Informationen für jedermann sowie maßgeschneiderte Aufbereitung von Daten über Berlin und Brandenburg, Auskunft, Beratung, Pressedienst.

### Standort Potsdam

Steinstraße 104–106, 14480 Potsdam

### Standort Berlin

Alt-Friedrichsfelde 60, 10315 Berlin

### Internet-Angebot

[www.statistik-berlin-brandenburg.de](http://www.statistik-berlin-brandenburg.de) mit aktuellen Daten, Pressemitteilungen, Fachbeiträgen, Statistischen Berichten zum kostenlosen Herunterladen, regionalstatistischen Informationen, Wahlstatistiken und -analysen sowie einem Überblick über das gesamte Leistungsspektrum des Amtes.

### Statistische Berichte

mit Ergebnissen der einzelnen Statistiken in Tabellen in tiefer sachlicher Gliederung und Grafiken zur Veranschaulichung von Entwicklungen und Strukturen.

### Statistische Bibliothek

Alt-Friedrichsfelde 60, 10315 Berlin

[bibliothek@statistik-bbb.de](mailto:bibliothek@statistik-bbb.de)

Tel. 0331 8173 -3540

## Datenangebot aus dem Sachgebiet

### Informationen zu dieser Veröffentlichung

Referat 31

Tel. 0331 8173-3816/3725

Fax 0331 817330-4012

[Verarb.Gewerbe@statistik-bbb.de](mailto:Verarb.Gewerbe@statistik-bbb.de)

### Weitere Veröffentlichungen zum Thema

Statistische Berichte:

- Verarbeitendes Gewerbe  
E I 1 – j
- Produktion  
E I 4 – vj  
E I 5 – j
- Investitionen  
E I 6 – j

### Statistisches Bundesamt

- Auftragseingang und Umsatz im Verarbeitenden Gewerbe – Indizes, Fachserie 4, Reihe 2.2, monatlich, jährlich.
- Dr. Stefan Linz, Hans-Rüdiger Möller, Peter Mehlhorn: Umstellung der Konjunkturindizes im Produzierenden Gewerbe auf das Basisjahr 2015; WISTA 2 2018, S. 49 ff.