

Statistischer Bericht

E I 2 – m 02 / 24

Verarbeitendes Gewerbe

(sowie Bergbau und Gewinnung von Steinen und Erden)

in Brandenburg

Februar 2024

Tätige Personen

Umsatz

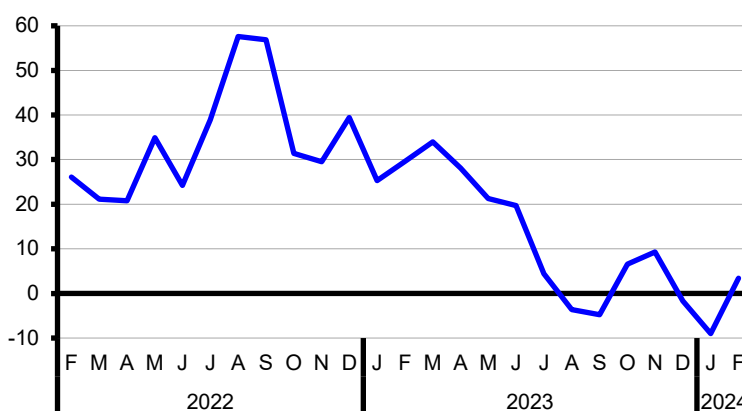
Verwaltungsbezirke

Auftragseingangsindex

2., korrigierte Ausgabe

Umsatz des Verarbeitenden Gewerbes im Land Brandenburg seit Februar 2022

Veränderung zum Vorjahresmonat in Prozent



Impressum

Statistischer Bericht

E I 2 – m 02 / 24

Erscheinungsfolge: monatlich

Erschienen im **Mai 2024**

2., korrigierte Ausgabe vom 29.05.2024
Korrekturen auf den Seiten 12; 16

Herausgeber

Amt für Statistik Berlin-Brandenburg
Steinstraße 104 - 106
14480 Potsdam
info@statistik-bbb.de
www.statistik-berlin-brandenburg.de

Tel. 0331 8173 - 1777
Fax 0331 817330 - 4091

Amt für Statistik Berlin-Brandenburg,
Potsdam, 2024

Zeichenerklärung

- 0 weniger als die Hälfte von 1
in der letzten besetzten Stelle,
jedoch mehr als nichts
- nichts vorhanden
- ... Angabe fällt später an
- () Aussagewert ist eingeschränkt
- / Zahlenwert nicht sicher genug
- Zahlenwert unbekannt oder
geheim zu halten
- x Tabellenfach gesperrt
- p vorläufige Zahl
- s geschätzte Zahl
- H.v. Herstellung von
- H.v. Herstellung von

korrigierte Zahlen werden **rot** dargestellt



Dieses Werk ist unter einer Creative Commons Lizenz
vom Typ Namensnennung 3.0 Deutschland zugänglich.
Um eine Kopie dieser Lizenz einzusehen, konsultieren Sie
<http://creativecommons.org/licenses/by/3.0/de/>



Inhaltsverzeichnis

	Seite		Seite
Metadaten zu dieser Statistik (externer Link)		3 Auftragseingangsbild	
Tabellen		Auftragseingangsbildgewichtung für das Verarbeitende Gewerbe in Brandenburg 2021	11
1 Betriebe		3.1 Auftragseingangsbild für das Verarbeitende Gewerbe in Brandenburg seit 2020 nach Monaten – Volumenindex	12
1.1 Betriebe des Verarbeitenden Gewerbes (sowie Bergbau und Gewinnung von Steinen und Erden) in Brandenburg seit 2010	4	3.2 Auftragseingangsbild für das Verarbeitende Gewerbe in Brandenburg von Januar bis Februar 2024 nach Wirtschaftsabteilungen – Volumenindex Insgesamt	13
1.2 Betriebe des Verarbeitenden Gewerbes (sowie Bergbau und Gewinnung von Steinen und Erden) in Brandenburg im Februar 2024 nach Verwaltungsbezirken	5	3.3 Auftragseingangsbild für das Verarbeitende Gewerbe in Brandenburg von Januar bis Februar 2024 nach Wirtschaftsabteilungen – Volumenindex Inland	14
1.3 Betriebe des Verarbeitenden Gewerbes (sowie Bergbau und Gewinnung von Steinen und Erden) in Brandenburg im Februar 2024 nach Wirtschaftsabteilungen	6	3.4 Auftragseingangsbild für das Verarbeitende Gewerbe in Brandenburg von Januar bis Februar 2024 nach Wirtschaftsabteilungen – Volumenindex Ausland	15
1.4 Betriebe des Verarbeitenden Gewerbes (sowie Bergbau und Gewinnung von Steinen und Erden) in Brandenburg im Februar 2024 nach Wirtschaftsabteilungen – Veränderung zum Vorjahresmonat	7	3.5 Auftragseingangsbild für das Verarbeitende Gewerbes in Brandenburg seit 2020 nach Monaten – Wertindex	16
2 Fachliche Betriebsteile		Grafik	
2.1 Fachliche Betriebsteile der Betriebe des Verarbeitenden Gewerbes (sowie Bergbau und Gewinnung von Steinen und Erden) in Brandenburg seit 2010	8	Auftragseingangsbild für das Verarbeitende Gewerbe in Brandenburg seit Februar 2022	11
2.2 Fachliche Betriebsteile der Betriebe des Verarbeitenden Gewerbes (sowie Bergbau und Gewinnung von Steinen und Erden) in Brandenburg im Februar 2024 nach Wirtschaftsabteilungen	9	Anhang	
2.3 Fachliche Betriebsteile der Betriebe des Verarbeitenden Gewerbes (sowie Bergbau und Gewinnung von Steinen und Erden) in Brandenburg im Februar 2024 nach Wirtschaftsabteilungen – Veränderung zum Vorjahresmonat	10	Klassifikation der Wirtschaftszweige (WZ 2008) nach Wirtschaftsabteilungen	17

1.1 Betriebe des Verarbeitenden Gewerbes (sowie Bergbau und Gewinnung von Steinen und Erden) in Brandenburg seit 2010

Jahr Monat Quartal Halbjahr	Be- triebe	Tätige Personen	Geleistete Arbeits- stunden	Entgelte	Umsatz		
					insgesamt	darunter Ausland	
						insgesamt	mit der Eurozone
	Durchschnitt / Anzahl		1 000		1 000 EUR		
2010	413	73 127	118 700	2 416 398	19 968 245	5 425 114	2 260 019
2011	436	78 566	128 691	2 653 660	22 815 291	6 606 781	2 649 403
2012	440	79 587	128 165	2 774 509	22 700 406	6 946 128	2 558 587
2013	439	78 694	125 989	2 809 443	22 675 683	6 859 415	2 658 469
2014	434	78 726	126 740	2 881 766	22 979 016	6 899 201	2 718 214
2015	434	78 895	126 820	2 988 631	23 130 409	7 461 750	3 052 497
2016	446	79 589	128 076	3 091 272	23 089 753	7 262 951	3 026 794
2017	440	80 726	128 487	3 219 732	23 199 195	6 947 740	3 000 462
2018	444	82 733	130 781	3 391 164	23 793 041	7 326 054	3 223 678
2019	443	82 579	130 202	3 495 611	24 119 462	8 018 501	3 939 727
2020	442	80 373	123 093	3 377 152	22 785 424	6 731 783	3 242 961
2021	426	79 064	123 830	3 441 144	24 834 171	7 654 817	3 344 394
2022	426	83 864	129 809	3 899 420	33 521 421	12 380 525	6 646 527
2023	432	87 835	133 852	4 297 077	37 747 041	17 534 919	11 889 121
2023							
Januar	422	86 659	11 857	337 549	2 985 910	1 322 988	931 951
Februar	432	87 488	11 034	328 542	2 945 173	1 263 637	767 259
März	435	88 150	12 516	358 634	3 557 479	1 639 664	1 131 551
I.Quartal	430	87 432	35 407	1 024 726	9 488 561	4 226 289	2 830 761
April	435	88 280	10 372	354 077	2 972 670	1 345 806	956 058
Mai	435	88 156	11 172	357 967	3 198 522	1 509 336	1 004 678
Juni	434	88 058	11 840	380 833	3 307 465	1 545 947	1 107 137
II.Quartal	435	88 165	33 383	1 092 876	9 478 657	4 401 089	3 067 873
1. Halbjahr	432	87 799	68 790	2 117 602	18 967 218	8 627 377	5 898 634
Juli	433	87 357	10 867	347 212	2 857 238	1 306 143	942 901
August	432	88 051	11 166	337 089	3 078 246	1 490 429	939 979
September	432	88 253	11 238	349 019	3 264 358	1 578 600	1 097 472
III.Quartal	432	87 887	33 272	1 033 319	9 199 843	4 375 172	2 980 352
Oktober	431	88 170	10 636	371 071	2 991 677	1 309 154	863 136
November	430	87 887	11 803	415 967	3 676 000	1 771 884	1 156 536
Dezember	430	87 512	9 351	359 118	2 912 304	1 451 331	990 463
IV.Quartal	430	87 856	31 790	1 146 156	9 579 981	4 532 369	3 010 135
2. Halbjahr	431	87 872	65 062	2 179 475	18 779 824	8 907 541	5 990 487
2024p							
Januar	431	88 194	11 939	357 811	2 716 479	1 192 343	846 737
Februar	434	88 508	11 428	356 521	3 046 149	1 468 734	969 779
März
I.Quartal
April
Mai
Juni
II.Quartal
1. Halbjahr
Juli
August
September
III.Quartal
Oktober
November
Dezember
IV.Quartal
2. Halbjahr

1.2 Betriebe des Verarbeitenden Gewerbes (sowie Bergbau und Gewinnung von Steinen und Erden) in Brandenburg im Februar 2024 nach Verwaltungsbezirken

Kreisfreie Stadt Landkreis	Be- triebe	Tätige Personen	Geleistete Arbeits- stunden	Entgelte	Umsatz	
					insgesamt	darunter Ausland
	Anzahl	1 000	1 000 EUR			
absolut						
Brandenburg an der Havel	15	4 173	515	18 881	87 399	7 676
Cottbus	5	1 522	166	8 646	21 447	•
Frankfurt (Oder)	3	350	55	1 158	14 483	•
Potsdam	6	609	88	2 259	10 359	4 006
Barnim	23	2 316	334	6 528	40 129	4 668
Dahme-Spreewald	32	4 630	619	17 054	98 377	21 719
Elbe-Elster	38	4 780	619	15 603	95 463	19 285
Havelland	31	5 160	681	16 773	113 275	36 839
Märkisch-Oderland	20	2 266	315	8 488	56 598	3 373
Oberhavel	36	8 032	1 095	38 422	349 844	170 453
Oberspreewald-Lausitz	27	5 066	673	20 455	157 002	9 575
Oder-Spree	29	16 838	1 924	71 848	803 083	705 268
Ostprignitz-Ruppin	26	3 691	543	12 508	97 932	47 673
Potsdam-Mittelmark	31	3 331	455	14 044	66 397	14 036
Prignitz	27	4 111	513	13 684	113 165	29 966
Spree-Neiße	26	6 096	779	22 276	181 680	42 256
Teltow-Fläming	40	11 616	1 536	52 230	493 634	309 282
Uckermark	19	3 921	520	15 664	245 881	35 663
Land Brandenburg	434	88 508	11 428	356 521	3 046 149	1 468 734
Veränderung zum Vorjahresmonat in Prozent						
Brandenburg an der Havel	–	1,4	1,6	6,9	– 9,5	– 19,4
Cottbus	–	16,5	16,1	17,5	46,6	•
Frankfurt (Oder)	–	3,2	5,8	10,1	14,9	•
Potsdam	–	2,0	4,8	7,5	34,9	136,6
Barnim	–	3,0	18,9	3,6	– 10,0	– 40,1
Dahme-Spreewald	14,3	13,6	18,1	26,2	11,9	12,7
Elbe-Elster	5,6	– 1,1	0,3	13,8	3,9	– 13,1
Havelland	–	– 0,3	2,9	10,9	– 5,4	6,4
Märkisch-Oderland	25,0	16,1	18,9	26,1	5,8	– 50,5
Oberhavel	–	1,4	5,8	9,4	– 1,4	27,8
Oberspreewald-Lausitz	– 10,0	– 5,3	– 2,3	1,9	– 0,9	– 0,7
Oder-Spree	– 3,3	5,3	4,5	6,9	8,3	12,2
Ostprignitz-Ruppin	– 3,7	– 6,1	– 1,8	5,3	– 2,4	– 0,7
Potsdam-Mittelmark	3,3	7,9	12,6	20,0	26,4	59,4
Prignitz	–	– 4,9	– 4,1	– 0,4	– 9,2	– 14,0
Spree-Neiße	4,0	– 2,8	– 0,9	11,6	– 17,1	– 16,6
Teltow-Fläming	– 4,8	– 2,3	–	3,7	19,0	52,0
Uckermark	– 13,6	– 3,9	–	4,6	– 1,7	– 15,3
Land Brandenburg	0,5	1,2	3,6	8,5	3,4	16,2

**1.3 Betriebe des Verarbeitenden Gewerbes (sowie Bergbau und Gewinnung von Steinen und Erden)
in Brandenburg im Februar 2024 nach Wirtschaftsabteilungen**

WZ 2008	Wirtschaftszweig	Be- triebe	Tätige Personen	Geleistete Arbeits- stunden	Entgelte	Umsatz	
						insgesamt	darunter Ausland
		Anzahl		1 000		1 000 EUR	
B	Bergbau u.Gew.v.Steinen u.Erden	6	3 126	375	15 693	•	•
05	Kohlenbergbau	2	•	•	•	•	•
08	Gew.v.Steinen u.Erden, sonst.Bergbau	2	•	•	•	•	•
09	Erbringung von Dienstleistungen für den Bergbau und für die Gewinnung von Steinen und Erden	2	•	•	•	•	•
C	Verarbeitendes Gewerbe	428	85 382	11 053	340 828	•	•
10	H.v. Nahrungs- und Futtermitteln	60	8 747	1 205	25 562	281 686	52 228
11	Getränkeherstellung	5	843	110	3 112	32 204	•
12	Tabakverarbeitung	–	–	–	–	–	–
13	H.v. Textilien	2	•	•	•	•	•
14	H.v. Bekleidung	–	–	–	–	–	–
15	H.v.Leder,Lederwaren u.Schuhen	2	•	•	•	•	•
16	H.v.Holz-,Flecht-,Korb-u.Korkwaren (ohne Möbel)	20	3 488	510	11 698	116 765	49 046
17	H.v.Papier,Pappe u. Waren daraus	15	3 673	506	13 810	145 442	73 794
18	H.v. Druckerzeugnissen; Vervielfältigung von bespielten Ton-, Bild- und Datenträgern	2	•	•	•	•	•
19	Kokerei u. Mineralölverarbeitung	1	•	•	•	•	•
20	H.v. chemischen Erzeugnissen	19	4 160	558	18 312	199 536	39 841
21	H.v. pharmazeutischen Erzeugnissen	3	1 153	151	5 145	81 515	•
22	H.v. Gummi- und Kunststoffwaren	45	6 672	933	22 693	130 714	57 262
23	H.v. Glas und Glaswaren, Keramik, Verarbeitung von Steinen und Erden	32	3 054	396	10 519	64 085	8 669
24	Metallerzeugung und -bearbeitung	14	5 764	685	24 515	289 462	141 943
25	H.v. Metallerzeugnissen	60	6 352	889	21 860	92 869	16 893
26	H.v. Datenverarbeitungsgeräten, elektro- nischen und optischen Erzeugnissen	18	2 122	287	8 427	28 057	10 537
27	H.v. elektrischen Ausrüstungen	18	2 471	332	9 232	55 338	9 751
28	Maschinenbau	25	2 953	379	11 281	43 683	14 832
29	H.v. Kraftwagen und Kraftwagenteilen	21	17 419	1 934	76 241	751 195	•
30	Sonstiger Fahrzeugbau	6	4 852	678	33 185	•	•
31	H.v. Möbeln	7	903	113	2 911	18 200	•
32	H.v. sonstigen Waren	13	2 290	302	7 815	20 618	5 132
33	Reparatur und Installation von Maschinen und Ausrüstungen	40	6 828	856	26 651	133 595	56 570
VO	Vorleistungsgüter	219	34 468	4 653	127 874	1 108 351	412 310
IG	Investitionsgüter	134	37 605	4 586	169 043	1 288 835	930 330
GG	Gebrauchsgüter	10	1 534	199	5 094	•	•
VG	Verbrauchsgüter	68	10 882	1 491	33 296	359 257	115 542
EN	Energie	3	4 019	499	21 214	•	•
B-C	Insgesamt	434	88 508	11 428	356 521	3 046 149	1 468 734

**1.4 Betriebe des Verarbeitenden Gewerbes (sowie Bergbau und Gewinnung von Steinen und Erden)
in Brandenburg im Februar 2024 nach Wirtschaftsabteilungen – Veränderung zum Vorjahresmonat**

WZ 2008	Wirtschaftszweig	Be- triebe	Tätige Personen	Geleistete Arbeits- stunden	Entgelte	Umsatz	
		Anzahl		Prozent			
insgesamt	darunter Ausland						
B	Bergbau u.Gew.v.Steinen u.Erden	1	– 87	– 0,1	17,3	•	•
05	Kohlenbergbau	–	•	•	•	•	•
08	Gew.v.Steinen u.Erden, sonst.Bergbau	–	•	•	•	•	•
09	Erbringung von Dienstleistungen für den Bergbau und für die Gewinnung von Steinen und Erden	1	•	•	•	•	•
C	Verarbeitendes Gewerbe	1	1 107	3,7	8,1	4,5	16,5
10	H.v. Nahrungs- und Futtermitteln	4	502	13,7	15,0	8,8	21,8
11	Getränkeherstellung	– 1	10	– 0,3	7,6	– 3,9	•
12	Tabakverarbeitung	– 1	•	•	•	•	•
13	H.v. Textilien	1	•	•	•	•	•
14	H.v. Bekleidung	–	–	–	–	–	–
15	H.v.Leder,Lederwaren u.Schuhen	–	•	•	•	•	•
16	H.v.Holz-,Flecht-,Korb-u.Korkwaren (ohne Möbel)	–	– 189	– 1,8	3,7	– 21,2	– 14,0
17	H.v.Papier,Pappe u. Waren daraus	– 3	– 214	3,9	7,5	– 9,0	– 11,5
18	H.v. Druckerzeugnissen; Vervielfältigung von bespielten Ton-, Bild- und Datenträgern	– 1	•	•	•	•	•
19	Kokerei u. Mineralölverarbeitung	–	•	•	•	•	•
20	H.v. chemischen Erzeugnissen	– 1	– 157	– 1,7	1,3	– 4,5	– 0,7
21	H.v. pharmazeutischen Erzeugnissen	–	– 89	– 11,1	– 10,6	•	•
22	H.v. Gummi- und Kunststoffwaren	1	13	4,1	9,5	3,2	7,6
23	H.v. Glas und Glaswaren, Keramik, Verarbeitung von Steinen und Erden	– 2	– 192	– 3,6	– 2,4	– 12,9	– 32,3
24	Metallerzeugung und -bearbeitung	–	– 16	6,1	4,0	– 19,3	•
25	H.v. Metallerzeugnissen	3	216	6,4	19,8	– 22,8	– 47,1
26	H.v. Datenverarbeitungsgeräten, elektro- nischen und optischen Erzeugnissen	2	– 62	– 2,3	2,4	– 29,5	– 26,0
27	H.v. elektrischen Ausrüstungen	1	38	6,2	22,2	6,4	18,5
28	Maschinenbau	– 2	– 172	– 10,8	– 13,2	– 16,8	– 28,8
29	H.v. Kraftwagen und Kraftwagenteilen	1	1 231	5,9	10,8	21,3	•
30	Sonstiger Fahrzeugbau	– 2	– 294	0,2	9,0	•	•
31	H.v. Möbeln	1	– 28	– 7,6	9,1	– 16,9	•
32	H.v. sonstigen Waren	– 1	– 84	– 1,4	12,4	14,3	87,7
33	Reparatur und Installation von Maschinen und Ausrüstungen	1	561	10,2	14,0	– 6,2	•
VO	Vorleistungsgüter	1	– 518	3,6	6,8	– 9,3	– 5,4
IG	Investitionsgüter	–	1 352	2,8	9,7	20,1	30,1
GG	Gebrauchsgüter	1	– 70	– 3,6	3,3	•	•
VG	Verbrauchsgüter	–	357	8,4	7,8	8,6	18,6
EN	Energie	–	– 101	– 0,2	12,4	•	•
B-C	Insgesamt	2	1 020	3,6	8,5	3,4	16,2

**2.1 Fachliche Betriebsteile der Betriebe des Verarbeitenden Gewerbes
(sowie Bergbau und Gewinnung von Steinen und Erden) in Brandenburg seit 2010**

Jahr Monat Quartal Halbjahr	Fachliche Betriebs- teile	Tätige Personen	Umsatz		
			insgesamt	darunter Ausland	
				insgesamt	mit der Eurozone
Durchschnitt / Anzahl		1 000 EUR			
2010	551	72 114	19 111 307	5 134 464	2 192 681
2011	575	77 391	21 701 169	6 233 404	2 562 368
2012	583	78 291	21 672 142	6 586 151	2 460 003
2013	580	77 309	21 569 412	6 488 879	2 529 069
2014	573	77 479	21 766 629	6 489 877	2 619 537
2015	559	77 689	21 592 819	6 853 572	2 883 495
2016	568	78 384	21 577 592	6 617 883	2 882 758
2017	560	79 479	22 107 230	6 738 185	2 898 203
2018	566	81 478	22 435 039	7 010 594	3 049 045
2019	568	81 446	22 816 806	7 688 341	3 748 803
2020	575	79 313	21 551 074	6 410 366	3 053 352
2021	558	77 999	23 442 778	7 268 244	3 128 999
2022	559	82 235	31 463 862	11 905 964	6 403 165
2023	567	85 653	35 841 137	17 112 588	11 740 007
2023					
Januar	552	84 591	2 841 796	1 299 507	919 184
Februar	569	85 351	2 770 348	1 210 881	751 278
März	573	85 964	3 406 949	1 613 357	1 117 435
I.Quartal	565	85 302	9 019 094	4 123 746	2 787 898
April	570	86 090	2 850 325	1 327 202	943 666
Mai	571	85 947	3 035 020	1 449 519	989 523
Juni	568	85 823	3 167 094	1 522 532	1 087 111
II.Quartal	570	85 953	9 052 439	4 299 253	3 020 300
1. Halbjahr	567	85 628	18 071 533	8 422 999	5 808 197
Juli	567	85 149	2 722 102	1 282 348	932 018
August	570	85 874	2 915 476	1 432 333	927 695
September	566	86 050	3 119 430	1 547 332	1 087 158
III.Quartal	568	85 691	8 757 009	4 262 013	2 946 871
Oktober	567	85 965	2 839 725	1 283 909	855 453
November	568	85 707	3 409 214	1 716 894	1 145 233
Dezember	565	85 325	2 763 657	1 426 773	984 253
IV.Quartal	567	85 666	9 012 596	4 427 576	2 984 938
2. Halbjahr	567	85 678	17 769 604	8 689 589	5 931 810
2024p					
Januar	569	85 937	2 587 560	1 169 607	838 207
Februar	569	86 165	2 897 577	1 418 825	958 305
März
I.Quartal
April
Mai
Juni
II.Quartal
1. Halbjahr
Juli
August
September
III.Quartal
Oktober
November
Dezember
IV.Quartal
2. Halbjahr

2.2 Fachliche Betriebsteile der Betriebe des Verarbeitenden Gewerbes (sowie Bergbau und Gewinnung von Steinen und Erden) in Brandenburg im Februar 2024 nach Wirtschaftsabteilungen

WZ 2008	Wirtschaftszweig	Fachliche Betriebs- teile	Tätige Personen	Umsatz		
				insgesamt	darunter Ausland	
		Anzahl		1 000 EUR	Prozent	
B	Bergbau u.Gew.v.Steinen u.Erden	8	2 833	•	•	•
05	Kohlenbergbau	2	•	•	•	•
08	Gew.v.Steinen u.Erden, sonst.Bergbau	3	179	3 635	–	–
09	Erbringung von Dienstleistungen für den Bergbau und für die Gewinnung von Steinen und Erden	3	•	•	•	•
C	Verarbeitendes Gewerbe	561	83 332	•	1 418 825	49,6
10	H.v. Nahrungs- und Futtermitteln	74	8 518	269 206	51 884	19,3
11	Getränkeherstellung	11	866	30 449	•	•
12	Tabakverarbeitung	–	–	–	–	–
13	H.v. Textilien	5	118	•	•	•
14	H.v. Bekleidung	–	–	–	–	–
15	H.v.Leder,Lederwaren u.Schuhen	3	•	•	•	•
16	H.v.Holz-,Flecht-,Korb-u.Korkwaren (ohne Möbel)	21	3 434	114 185	47 543	41,6
17	H.v.Papier,Pappe u. Waren daraus	16	3 664	144 570	73 791	51,0
18	H.v. Druckerzeugnissen; Vervielfältigung von bespielten Ton-, Bild- und Datenträgern	2	•	•	•	•
19	Kokerei u. Mineralölverarbeitung	2	•	•	•	•
20	H.v. chemischen Erzeugnissen	32	4 118	182 961	34 847	19,1
21	H.v. pharmazeutischen Erzeugnissen	4	1 128	49 626	•	•
22	H.v. Gummi- und Kunststoffwaren	59	6 689	129 018	57 039	44,2
23	H.v. Glas und Glaswaren, Keramik, Verarbeitung von Steinen und Erden	36	2 955	59 928	8 640	14,4
24	Metallerzeugung und -bearbeitung	17	5 791	285 438	142 364	49,9
25	H.v. Metallerzeugnissen	78	5 840	82 402	13 433	16,3
26	H.v. Datenverarbeitungsgeräten, elektronischen und optischen Erzeugnissen	22	2 192	29 283	11 486	39,2
27	H.v. elektrischen Ausrüstungen	24	2 281	48 221	8 488	17,6
28	Maschinenbau	37	3 012	45 251	12 850	28,4
29	H.v. Kraftwagen und Kraftwagenteilen	23	16 074	741 008	•	•
30	Sonstiger Fahrzeugbau	6	4 038	•	•	•
31	H.v. Möbeln	8	894	18 080	•	•
32	H.v. sonstigen Waren	15	2 255	20 444	5 139	25,1
33	Reparatur und Installation von Maschinen und Ausrüstungen	66	7 748	191 526	100 569	52,5
VO	Vorleistungsgüter	276	33 898	1 065 177	403 738	37,9
IG	Investitionsgüter	185	36 280	1 278 364	920 799	72,0
GG	Gebrauchsgüter	11	1 340	28 579	•	•
VG	Verbrauchsgüter	93	10 727	318 331	83 819	26,3
EN	Energie	4	3 920	207 126	•	•
B-C	Insgesamt	569	86 165	2 897 577	1 418 825	49,0

2.3 Fachliche Betriebsteile der Betriebe des Verarbeitenden Gewerbes (sowie Bergbau und Gewinnung von Steinen und Erden) in Brandenburg im Februar 2024 nach Wirtschaftsabteilungen
– Veränderung zum Vorjahresmonat

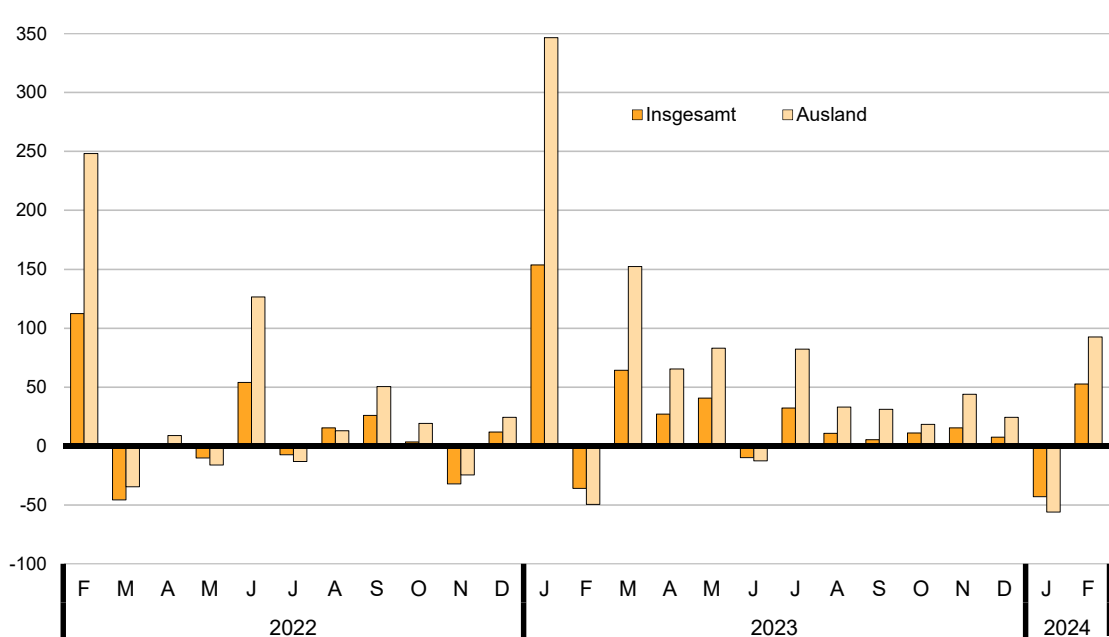
WZ 2008	Wirtschaftszweig	Fachliche Betriebs- teile	Tätige Personen		Umsatz	
					insgesamt	darunter Ausland
		Anzahl		Prozent		
B	Bergbau u.Gew.v.Steinen u.Erden	1	– 120	– 4,1	•	–
05	Kohlenbergbau	–	•	•	•	–
08	Gew.v.Steinen u.Erden, sonst.Bergbau	–	15	9,1	21,4	–
09	Erbringung von Dienstleistungen für den Bergbau und für die Gewinnung von Steinen und Erden	1	•	•	•	–
C	Verarbeitendes Gewerbe	– 1	934	1,1	•	17,2
10	H.v. Nahrungs- und Futtermitteln	5	406	5,0	8,4	21,2
11	Getränkeherstellung	1	34	4,1	– 3,1	•
12	Tabakverarbeitung	– 1	•	•	•	•
13	H.v. Textilien	3	•	•	•	•
14	H.v. Bekleidung	–	–	–	–	–
15	H.v.Leder,Lederwaren u.Schuhen	–	•	•	•	•
16	H.v.Holz-,Flecht-,Korb-u.Korkwaren (ohne Möbel)	– 1	– 182	– 5,0	– 21,8	– 15,1
17	H.v.Papier,Pappe u. Waren daraus	– 3	– 214	– 5,5	– 9,3	– 11,5
18	H.v. Druckerzeugnissen; Vervielfältigung von bespielten Ton-, Bild- und Datenträgern	– 2	•	•	•	•
19	Kokerei u. Mineralölverarbeitung	–	•	•	•	•
20	H.v. chemischen Erzeugnissen	1	– 101	– 2,4	– 2,3	8,6
21	H.v. pharmazeutischen Erzeugnissen	–	– 83	– 6,9	•	•
22	H.v. Gummi- und Kunststoffwaren	1	7	0,1	5,4	7,7
23	H.v. Glas und Glaswaren, Keramik, Verarbeitung von Steinen und Erden	– 3	– 182	– 5,8	– 13,4	– 32,8
24	Metallerzeugung und -bearbeitung	–	– 14	– 0,2	– 17,9	– 5,2
25	H.v. Metallerzeugnissen	3	136	2,4	– 28,1	– 56,2
26	H.v. Datenverarbeitungsgeräten, elektronischen und optischen Erzeugnissen	2	– 60	– 2,7	– 28,8	– 25,6
27	H.v. elektrischen Ausrüstungen	1	– 3	– 0,1	5,2	2,3
28	Maschinenbau	– 3	– 154	– 4,9	– 15,4	– 31,8
29	H.v. Kraftwagen und Kraftwagenteilen	–	1 118	7,5	22,1	•
30	Sonstiger Fahrzeugbau	– 3	– 331	– 7,6	•	•
31	H.v. Möbeln	1	– 66	– 6,9	– 18,2	•
32	H.v. sonstigen Waren	1	– 34	– 1,5	18,6	87,6
33	Reparatur und Installation von Maschinen und Ausrüstungen	– 4	599	8,4	11,0	2,6
VO	Vorleistungsgüter	1	– 563	– 1,6	– 9,1	– 5,3
IG	Investitionsgüter	– 6	1 314	3,8	20,4	31,0
GG	Gebrauchsgüter	1	– 149	– 10,0	– 25,1	•
VG	Verbrauchsgüter	4	309	3,0	10,3	26,6
EN	Energie	–	– 97	– 2,4	– 1,5	•
B-C	Insgesamt	–	814	1,0	4,6	17,2

Auftragseingangsgewichtung für das Verarbeitende Gewerbe in Brandenburg 2021

WZ 2008	Hauptgruppe Abteilung	Gewichtung in Prozent		
		Auftragseingang		
		Insgesamt	Inland	Ausland
C	Verarbeitendes Gewerbe	100	100	100
VO	Vorleistungsgüter	49,46	55,58	42,30
IG	Investitionsgüter	46,51	39,78	54,39
GG	Gebrauchsgüter	1,09	1,98	0,05
VG	Verbrauchsgüter	2,94	2,66	3,26
17	H.v. Papier, Pappe und Waren daraus	11,30	10,69	12,00
20	H.v. chemischen Erzeugnissen	14,91	23,17	5,25
21	H.v. pharmazeutischen Erzeugnissen	2,85	2,51	3,24
24	Metallerzeugung und -bearbeitung	15,86	11,94	20,45
25	H.v. Metallerzeugnissen	7,24	10,32	3,63
26	H.v. Datenverarbeitungsgeräten, elektronischen und optischen Erzeugnissen	3,03	3,64	2,32
27	H.v. elektrischen Ausrüstungen	3,72	5,16	2,04
28	Maschinenbau	4,22	5,12	3,15
29	H. v. Kraftwagen u.Kraftwagenteilen	25,20	14,64	37,56
30	Sonst.Fahrzeugbau	11,68	12,80	10,37

Auftragseingangsindex für das Verarbeitende Gewerbe in Brandenburg seit Februar 2022

Veränderung zum Vorjahresmonat in Prozent



3.1 Auftragseingangsindex für das Verarbeitende Gewerbe in Brandenburg seit 2020 nach Monaten – Volumenindex –

Jahr	Index – Basis 2021 \triangleq 100												
	Jan	Feb	Mär	Apr	Mai	Jun	Jul	Aug	Sep	Okt	Nov	Dez	Jahr
Insgesamt													
2020	92,5	96,4	76,5	51,9	59,9	74,3	65,7	68,4	94,2	99,3	105,7	89,1	81,2
2021	97,4	86,0	145,9	84,8	88,7	89,0	92,1	80,8	90,6	90,2	161,3	93,2	100,0
2022	76,2	182,6	79,3	85,9	79,7	137,1	85,3	93,3	114,1	93,3	109,4	104,2	103,4
2023 ^p	193,3	116,9	130,2	109,1	112,2	123,5	112,8	103,3	120,3	103,6	126,3	111,9	122,0
2024 ^p	110,0	178,4
Inland													
2020	82,8	86,3	77,2	52,4	61,9	71,5	72,6	69,3	82,8	95,4	102,6	91,3	78,8
2021	77,1	85,0	170,5	88,8	83,5	91,8	91,0	75,5	93,9	88,7	166,3	87,9	100,0
2022	82,3	77,8	89,5	86,6	78,0	91,7	88,3	86,0	102,3	78,7	104,3	84,3	87,5
2023 ^p	94,8	85,3	96,0	82,1	80,2	87,0	81,9	75,9	79,6	80,3	92,4	72,0	84,0
2024 ^p	87,5	77,7
Ausland													
2020	109,3	114,0	75,3	50,9	56,3	79,0	53,6	66,6	114,0	106,1	111,0	85,2	85,1
2021	132,2	87,7	103,4	78,0	97,5	84,0	94,1	90,2	84,9	92,8	153,0	102,3	100,0
2022	69,1	305,3	67,5	85,0	81,7	190,3	81,8	101,8	127,8	110,5	115,3	127,4	122,0
2023 ^p	308,6	153,9	170,3	140,7	149,6	166,2	149,0	135,4	167,8	130,9	165,8	158,5	166,4
2024 ^p	136,2	296,4

Jahr	Veränderung zum Vorjahreszeitraum in Prozent												
	Jan	Feb	Mär	Apr	Mai	Jun	Jul	Aug	Sep	Okt	Nov	Dez	Jahr
Insgesamt													
2021	5,3	– 10,8	90,7	63,4	48,1	19,8	40,2	18,1	– 3,8	– 9,2	52,6	4,6	23,2
2022 ^r	– 21,8	112,3	– 45,6	1,3	– 10,1	54,0	– 7,4	15,5	25,9	3,4	– 32,2	11,8	3,4
2023 ^p	153,7	– 36,0	64,2	27,0	40,8	– 9,9	32,2	10,7	5,4	11,0	15,4	7,4	18,0
2024 ^p	– 43,1	52,6
Inland													
2021 ^r	– 6,9	– 1,5	120,9	69,5	34,9	28,4	25,3	8,9	13,4	– 7,0	62,1	– 3,7	26,8
2022 ^r	6,7	– 8,5	– 47,5	– 2,5	– 6,6	– 0,1	– 3,0	13,9	8,9	– 11,3	– 37,3	– 4,1	– 12,5
2023 ^p	15,2	9,6	7,3	– 5,2	2,8	– 5,1	– 7,2	– 11,7	– 22,2	2,0	– 11,4	– 14,6	– 4,0
2024 ^p	– 7,7	– 8,9
Ausland													
2021	21,0	– 23,1	37,3	53,2	73,2	6,3	75,6	35,4	– 25,5	– 12,5	37,8	20,1	17,5
2022	– 47,7	248,1	– 34,7	9,0	– 16,2	126,5	– 13,1	12,9	50,5	19,1	– 24,6	24,5	21,9
2023 ^p	346,6	– 49,6	152,3	65,5	83,1	– 12,7	82,2	33,0	31,3	18,5	43,8	24,4	36,4
2024 ^p	– 55,9	92,6

3.2 Auftragseingangsindex für das Verarbeitende Gewerbe in Brandenburg von Januar bis Februar 2024 nach Wirtschaftsabteilungen – Volumenindex Ausland –

WZ 2008	Hauptgruppe Abteilung	Index – Basis 2021 \pm 100												
		Jan	Feb	Mär	Apr	Mai	Jun	Jul	Aug	Sep	Okt	Nov	Dez	Jan. bis Feb.
C	Verarbeitendes Gewerbe	110,0	178,4	144,2
VO	Vorleistungsgüter	98,2	94,4	96,3
IG	Investitionsgüter	120,7	273,3	197,0
GG	Gebrauchsgüter	83,1	60,4	71,8
VG	Verbrauchsgüter	148,7	135,1	141,9
13	H.v. Textilien	110,0	3004,3	–
17	H.v. Papier, Pappe und Waren daraus	85,1	80,4	82,8
20	H.v. chemischen Erzeugnissen	84,0	59,6	71,8
21	H.v. pharmazeut. Erzeugnissen	149,5	136,1	142,8
24	Metallerzeugung und Metallbearbeitung	130,2	136,2	133,2
25	H.v. Metallerzeugnissen	70,0	87,3	78,7
26	H.v. DV-Geräten, elektronischen und optischen Erzeugnissen	56,4	65,4	60,9
27	H.v. elektrischen Ausrüstungen	83,7	96,7	90,2
28	Maschinenbau	71,0	80,5	75,8
29	H.v. Kraftwagen und Kraftwagenteilen	193,3	186,2	189,8
30	Sonstiger Fahrzeugbau	11,7	623,1	317,4

WZ 2008	Hauptgruppe Abteilung	Veränderung zum Vorjahreszeitraum in Prozent												
		Jan	Feb	Mär	Apr	Mai	Jun	Jul	Aug	Sep	Okt	Nov	Dez	Jan. bis Feb.
C	Verarbeitendes Gewerbe	– 43,1	52,6	– 7,0
VO	Vorleistungsgüter	– 6,2	– 9,8	– 8,0
IG	Investitionsgüter	– 59,0	111,0	– 7,1
GG	Gebrauchsgüter	– 17,1	– 38,3	– 27,6
VG	Verbrauchsgüter	25,9	4,7	14,9
13	H.v. Textilien	–	–	–
17	H.v. Papier, Pappe und Waren daraus	– 0,4	– 1,5	– 0,9
20	H.v. chemischen Erzeugnissen	– 19,6	– 18,6	– 19,2
21	H.v. pharmazeut. Erzeugnissen	25,8	4,1	14,4
24	Metallerzeugung und Metallbearbeitung	15,3	– 11,4	– 0,1
25	H.v. Metallerzeugnissen	– 19,6	– 23,6	– 21,9
26	H.v. DV-Geräten, elektronischen und optischen Erzeugnissen	– 57,0	– 41,8	– 50,0
27	H.v. elektrischen Ausrüstungen	– 23,0	7,8	– 9,1
28	Maschinenbau	– 12,1	11,5	– 1,0
29	H.v. Kraftwagen und Kraftwagenteilen	– 7,8	– 5,4	– 6,6
30	Sonstiger Fahrzeugbau	– 98,2	7062,1	– 4,1

3.3 Auftragseingangsindex für das Verarbeitende Gewerbe in Brandenburg von Januar bis Februar 2024 nach Wirtschaftsabteilungen – Volumenindex Ausland –

WZ 2008	Hauptgruppe Abteilung	Index – Basis 2021 \pm 100												
		Jan	Feb	Mär	Apr	Mai	Jun	Jul	Aug	Sep	Okt	Nov	Dez	Jan. bis Feb.
C	Verarbeitendes Gewerbe	87,5	77,7	82,6
VO	Vorleistungsgüter	97,1	86,4	91,8
IG	Investitionsgüter	76,0	65,5	70,8
GG	Gebrauchsgüter	84,9	61,6	73,3
VG	Verbrauchsgüter	61,6	88,1	74,9
13	H.v. Textilien	110,0	3004,3	–
17	H.v. Papier, Pappe und Waren daraus	80,0	77,3	78,7
20	H.v. chemischen Erzeugnissen	84,9	46,9	65,9
21	H.v. pharmazeut. Erzeugnissen	57,7	87,3	72,5
24	Metallerzeugung und Metallbearbeitung	147,8	159,9	153,9
25	H.v. Metallerzeugnissen	68,9	86,6	77,8
26	H.v. DV-Geräten, elektronischen und optischen Erzeugnissen	56,3	63,3	59,8
27	H.v. elektrischen Ausrüstungen	93,7	95,9	94,8
28	Maschinenbau	80,6	88,1	84,4
29	H.v. Kraftwagen und Kraftwagenteilen	144,7	98,3	121,5
30	Sonstiger Fahrzeugbau	7,0	16,7	11,9

WZ 2008	Hauptgruppe Abteilung	Veränderung zum Vorjahreszeitraum in Prozent												
		Jan	Feb	Mär	Apr	Mai	Jun	Jul	Aug	Sep	Okt	Nov	Dez	Jan. bis Feb.
C	Verarbeitendes Gewerbe	– 7,7	– 8,9	– 8,3
VO	Vorleistungsgüter	– 9,5	– 14,2	– 11,8
IG	Investitionsgüter	– 5,0	– 0,2	– 2,8
GG	Gebrauchsgüter	– 17,2	– 38,4	– 27,7
VG	Verbrauchsgüter	27,5	79,8	53,9
13	H.v. Textilien	–	–	–
17	H.v. Papier, Pappe und Waren daraus	– 1,2	5,5	1,9
20	H.v. chemischen Erzeugnissen	– 18,3	– 37,0	– 26,1
21	H.v. pharmazeut. Erzeugnissen	27,7	83,8	56,4
24	Metallerzeugung und Metallbearbeitung	24,9	– 5,5	7,0
25	H.v. Metallerzeugnissen	– 22,9	– 26,2	– 24,8
26	H.v. DV-Geräten, elektronischen und optischen Erzeugnissen	– 64,8	– 43,8	– 56,1
27	H.v. elektrischen Ausrüstungen	– 22,6	– 2,6	– 13,7
28	Maschinenbau	1,1	8,5	4,8
29	H.v. Kraftwagen und Kraftwagenteilen	26,2	21,4	24,2
30	Sonstiger Fahrzeugbau	– 80,5	42,7	– 50,2

3.4 Auftragseingangsindex für das Verarbeitende Gewerbe in Brandenburg von Januar bis Februar 2024 nach Wirtschaftsabteilungen – Volumenindex Ausland –

	Hauptgruppe Abteilung	Index – Basis 2021 \triangleq 100												
		Jan	Feb	Mär	Apr	Mai	Jun	Jul	Aug	Sep	Okt	Nov	Dez	Jan. bis Feb.
C	Verarbeitendes Gewerbe	136,2	296,4	216,3
VO	Vorleistungsgüter	99,7	106,7	103,2
IG	Investitionsgüter	159,0	451,1	305,1
GG	Gebrauchsgüter	–	–	–
VG	Verbrauchsgüter	231,9	179,9	205,9
13	H.v. Textilien	–	–	–
17	H.v. Papier, Pappe und Waren daraus	90,4	83,7	87,1
20	H.v. chemischen Erzeugnissen	78,9	125,2	102,1
21	H.v. pharmazeut. Erzeugnissen	232,8	180,4	206,6
24	Metallerzeugung und Metallbearbeitung	118,1	120,1	119,1
25	H.v. Metallerzeugnissen	73,5	89,9	81,7
26	H.v. DV-Geräten, elektronischen und optischen Erzeugnissen	56,6	69,3	63,0
27	H.v. elektrischen Ausrüstungen	54,0	99,3	76,7
28	Maschinenbau	52,6	66,2	59,4
29	H.v. Kraftwagen und Kraftwagenteilen	215,4	226,3	220,9
30	Sonstiger Fahrzeugbau	18,4	1498,5	758,5

WZ 2008	Hauptgruppe Abteilung	Veränderung zum Vorjahreszeitraum in Prozent												
		Jan	Feb	Mär	Apr	Mai	Jun	Jul	Aug	Sep	Okt	Nov	Dez	Jan. bis Feb.
C	Verarbeitendes Gewerbe	– 55,9	92,6	– 6,5
VO	Vorleistungsgüter	– 1,0	– 3,9	– 2,5
IG	Investitionsgüter	– 66,7	144,9	– 7,9
GG	Gebrauchsgüter	–	–	–
VG	Verbrauchsgüter	25,5	– 12,4	5,5
13	H.v. Textilien	–	–	–
17	H.v. Papier, Pappe und Waren daraus	0,6	– 7,2	– 3,3
20	H.v. chemischen Erzeugnissen	– 26,5	86,9	17,1
21	H.v. pharmazeut. Erzeugnissen	25,4	– 12,6	5,4
24	Metallerzeugung und Metallbearbeitung	8,2	– 16,1	– 5,6
25	H.v. Metallerzeugnissen	– 7,4	– 13,2	– 10,7
26	H.v. DV-Geräten, elektronischen und optischen Erzeugnissen	– 28,3	– 37,9	– 33,9
27	H.v. elektrischen Ausrüstungen	– 24,8	56,4	13,3
28	Maschinenbau	– 36,7	20,4	– 14,0
29	H.v. Kraftwagen und Kraftwagenteilen	– 14,9	– 9,3	– 12,1
30	Sonstiger Fahrzeugbau	– 98,8	34748,8	– 2,0

3.5 Auftragseingangindex für das Verarbeitende Gewerbe in Brandenburg seit 2020 nach Monaten – Wertindex –

Jahr	Index – Basis 2021 \triangleq 100												
	Jan	Feb	Mär	Apr	Mai	Jun	Jul	Aug	Sep	Okt	Nov	Dez	Jahr
<i>Insgesamt</i>													
2020	85,7	89,1	70,5	47,6	54,8	67,9	59,8	62,3	86,0	90,6	96,8	82,4	74,5
2021	89,5	79,7	139,7	81,6	86,8	88,5	93,5	83,2	94,7	94,6	168,0	100,3	100,0
2022	85,8	196,8	93,1	102,1	93,9	157,3	103,1	111,0	135,4	111,1	128,4	121,2	119,9
2023 ^p	222,4	136,2	149,9	125,4	128,6	141,2	128,9	117,4	136,1	117,7	142,4	125,9	139,3
2024p	124,4	204,0
<i>Inland</i>													
2020	77,3	80,5	72,0	48,6	57,3	66,2	66,9	63,9	76,4	88,0	94,8	85,0	73,1
2021	70,9	79,3	164,7	85,8	82,1	91,5	92,1	77,2	97,7	92,7	172,2	93,8	100,0
2022	91,4	87,1	101,8	101,9	93,0	108,2	107,7	105,1	125,4	96,9	125,3	101,5	103,8
2023 ^p	114,1	103,2	114,1	97,8	95,0	102,4	95,7	88,2	91,8	92,5	106,0	82,7	98,6
2024p	100,2	88,8
<i>Ausland</i>													
2020	99,9	104,0	67,9	46,0	50,6	70,9	47,6	59,5	102,4	95,3	100,2	78,1	76,9
2021	121,6	80,3	96,5	74,2	94,9	83,4	95,9	93,6	89,7	97,8	160,7	111,4	100,0
2022	79,2	325,0	82,9	102,4	94,9	214,6	97,7	117,8	147,1	127,7	132,0	144,2	138,8
2023 ^p	349,1	174,8	191,7	157,8	167,9	186,6	167,7	151,4	188,0	147,1	185,0	176,5	187,0
2024p	152,7	338,7

Jahr	Veränderung zum Vorjahreszeitraum in Prozent												
	Jan	Feb	Mär	Apr	Mai	Jun	Jul	Aug	Sep	Okt	Nov	Dez	Jahr
<i>Insgesamt</i>													
2021	4,4	– 10,5	98,2	71,4	58,4	30,3	56,4	33,5	10,1	4,4	73,6	21,7	34,3
2022	– 4,1	146,9	– 33,4	25,1	8,2	77,7	10,3	33,4	43,0	17,4	– 23,6	20,8	19,9
2023 ^p	159,2	– 30,8	61,0	22,8	37,0	– 10,2	25,0	5,8	0,5	5,9	10,9	3,9	16,2
2024p	– 44,1	49,8
<i>Inland</i>													
2021	– 8,3	– 1,5	128,8	76,5	43,3	38,2	37,7	20,8	27,9	5,3	81,6	10,4	36,8
2022	28,9	9,8	– 38,2	18,8	13,3	18,3	16,9	36,1	28,4	4,5	– 27,2	8,2	3,8
2023 ^p	24,8	18,5	12,1	– 4,0	2,2	– 5,4	– 11,1	– 16,1	– 26,8	– 4,5	– 15,4	– 18,5	– 5,0
2024p	– 12,2	– 14,0
<i>Ausland</i>													
2021	21,7	– 22,8	42,1	61,3	87,5	17,6	101,5	57,3	– 12,4	2,6	60,4	42,6	30,1
2022	– 34,9	304,7	– 14,1	38,0	–	157,3	1,9	25,9	64,0	30,6	– 17,9	29,4	38,8
2023 ^p	340,8	– 46,2	131,2	54,1	76,9	– 13,0	71,6	28,5	27,8	15,2	40,2	22,4	34,7
2024p	– 56,3	93,8

Anhang

Klassifikation der Wirtschaftszweige (WZ 2008) nach Wirtschaftsabteilungen

Bereich: Verarbeitendes Gewerbe sowie Bergbau und Gewinnung von Steinen und Erden

Auftragseingänge (AE) werden nur für ausgewählte Wirtschaftszweige erhoben

Nr. der Klassifikation	AE	Bezeichnung
B		Bergbau und Gewinnung von Steinen und Erden
05		Kohlenbergbau
06		Gewinnung von Erdöl und Erdgas
07		Erzbergbau
08		Gewinnung von Steinen und Erden, sonstiger Bergbau
09		Erbringung von Dienstleistungen für den Bergbau und für die Gewinnung von Steinen und Erden
C	AE	Verarbeitendes Gewerbe
10		Herstellung von Nahrungs- und Futtermitteln
11		Getränkeherstellung
12		Tabakverarbeitung
13	AE	Herstellung von Textilien
14	AE	Herstellung von Bekleidung
15		Herstellung von Leder, Lederwaren und Schuhen
16		Herstellung von Holz-, Flecht-, Korb- und Korkwaren (ohne Möbel)
17	AE	Herstellung von Papier, Pappe und Waren daraus
18		Herstellung von Druckerzeugnissen; Vervielfältigung von bespielten Ton-, Bild- und Datenträgern
19		Kokerei und Mineralölverarbeitung
20	AE	Herstellung von chemischen Erzeugnissen
21	AE	Herstellung von pharmazeutischen Erzeugnissen
22		Herstellung von Gummi- und Kunststoffwaren
23		Herstellung von Glas und Glaswaren, Keramik, Verarbeitung von Steinen und Erden
24	AE	Metallerzeugung und -bearbeitung
25	AE	Herstellung von Metallerzeugnissen
26	AE	Herstellung von Datenverarbeitungsgeräten, elektronischen und optischen Erzeugnissen
27	AE	Herstellung von elektrischen Ausrüstungen
28	AE	Maschinenbau
29	AE	Herstellung von Kraftwagen und Kraftwagenteilen
30	AE	Sonstiger Fahrzeugbau
31		Herstellung von Möbeln
32		Herstellung von sonstigen Waren
33		Reparatur und Installation von Maschinen und Ausrüstungen
B–C		Insgesamt
		Hauptgruppen
VO	AE	Vorleistungsgüterproduzenten
IG	AE	Investitionsgüterproduzenten
GG	AE	Gebrauchsgüterproduzenten
VG	AE	Verbrauchsgüterproduzenten
EN		Energie

Das Amt für Statistik Berlin-Brandenburg

Das Amt für Statistik Berlin-Brandenburg ist für beide Länder die zentrale Dienstleistungseinrichtung auf dem Gebiet der amtlichen Statistik. Das Amt erbringt Serviceleistungen im Bereich Information und Analyse für die breite Öffentlichkeit, für alle gesellschaftlichen Gruppen sowie für Kunden aus Verwaltung und Politik, Wirtschaft und Wissenschaft. Kerngeschäft des Amtes ist die Durchführung der gesetzlich angeordneten amtlichen Statistiken für Berlin und Brandenburg. Das Amt erhebt die Daten, bereitet sie auf, interpretiert und analysiert sie und veröffentlicht die Ergebnisse. Die Grundversorgung aller Nutzerinnen und Nutzer mit statistischen Informationen erfolgt unentgeltlich, im Wesentlichen über das Internet und den Informationsservice. Daneben werden nachfrage- und zielgruppenorientierte Standardauswertungen zu Festpreisen angeboten. Kundenspezifische Aufbereitung/Beratung zu kostendeckenden Preisen ergänzt das Spektrum der Informationsbereitstellung.

Amtliche Statistik im Verbund

Die Statistiken werden bundesweit nach einheitlichen Konzepten, Methoden und Verfahren arbeitsteilig erstellt. Die Statistischen Ämter der Länder sind dabei grundsätzlich für die Durchführung der Erhebungen, für die Aufbereitung und Veröffentlichung der Länderergebnisse zuständig. Durch diese Kooperation in einem „Statistikverbund“ entstehen für alle Länder vergleichbare und zu einem Bundesergebnis zusammenführbare Erhebungsergebnisse.

Produkte und Dienstleistungen

Informationsservice

info@statistik-bbb.de

Tel. 0331 8173 -1777

Fax 0331 817330 -4091

Mo–Do 8:00–15:30 Uhr, Fr 8:00–13:30 Uhr

Statistische Informationen für jedermann sowie maßgeschneiderte Aufbereitung von Daten über Berlin und Brandenburg, Auskunft, Beratung, Pressedienst.

Standort Potsdam

Steinstraße 104–106, 14480 Potsdam

Standort Berlin

Alt-Friedrichsfelde 60, 10315 Berlin

Internet-Angebot

www.statistik-berlin-brandenburg.de mit aktuellen Daten, Pressemitteilungen, Fachbeiträgen, Statistischen Berichten zum kostenlosen Herunterladen, regionalstatistischen Informationen, Wahlstatistiken und -analysen sowie einem Überblick über das gesamte Leistungsspektrum des Amtes.

Statistische Berichte

mit Ergebnissen der einzelnen Statistiken in Tabellen in tiefer sachlicher Gliederung und Grafiken zur Veranschaulichung von Entwicklungen und Strukturen.

Statistische Bibliothek

Alt-Friedrichsfelde 60, 10315 Berlin

bibliothek@statistik-bbb.de

Tel. 0331 8173 -3540

Datenangebot aus dem Sachgebiet

Informationen zu dieser Veröffentlichung

Referat 31

Tel. 0331 8173-3816/3725

Fax 0331 817330-4012

Verarb.Gewerbe@statistik-bbb.de

Weitere Veröffentlichungen zum Thema

Statistische Berichte:

- Verarbeitendes Gewerbe
E 1 1 – j
- Produktion
E 1 4 – vj
E 1 5 – j
- Investitionen
E 1 6 – j

Statistisches Bundesamt

- Auftragseingang und Umsatz im Verarbeitenden Gewerbe – Indizes, Fachserie 4, Reihe 2.2, monatlich, jährlich.
- Dr. Stefan Linz, Hans-Rüdiger Möller, Peter Mehlhorn: Umstellung der Konjunkturindizes im Produzierenden Gewerbe auf das Basisjahr 2015; WISTA 2 2018, S. 49 ff.