

Statistischer Bericht

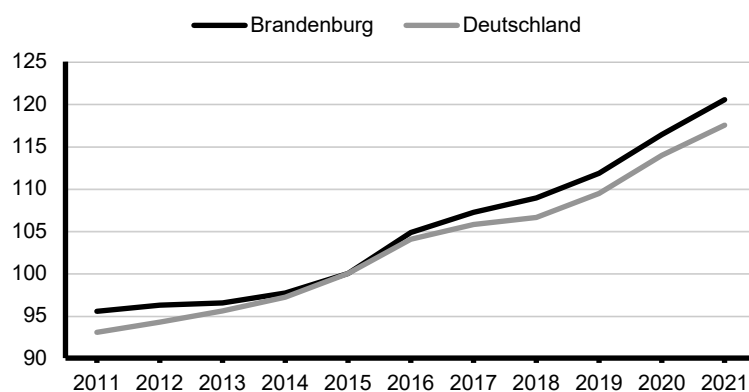
P | 9 – j / 21

Volkswirtschaftliche
Gesamtrechnungen

Konsumausgaben des Staates im **Land Brandenburg** **1991 bis 2021**

Ergebnisse des Arbeitskreises
„Volkswirtschaftliche Gesamtrechnungen der Länder“
Berechnungsstand: August 2023

**Entwicklung der Konsumausgaben des Staates (preisbereinigt)
in Brandenburg und Deutschland 2011 bis 2021**
Index (2015 = 100)



Impressum

Statistischer Bericht
P 19 – j / 21

Erscheinungsfolge: jährlich
Erschienen im **Februar 2024**

Herausgeber

Amt für Statistik Berlin-Brandenburg
Steinstraße 104 - 106
14480 Potsdam
info@statistik-bbb.de
www.statistik-berlin-brandenburg.de

Tel. 0331 8173 - 1777
Fax 0331 817330 - 4091

Zeichenerklärung

- 0 weniger als die Hälfte von 1
in der letzten besetzten Stelle,
jedoch mehr als nichts
- nichts vorhanden
- ... Angabe fällt später an
- () Aussagewert ist eingeschränkt
- / Zahlenwert nicht sicher genug
- Zahlenwert unbekannt oder
geheim zu halten
- x Tabellenfach gesperrt
- p vorläufige Zahl
- r berichtigte Zahl
- s geschätzte Zahl

© **Amt für Statistik** Berlin-Brandenburg,
Potsdam, 2024
*Auszugsweise Vervielfältigung und
Verbreitung mit Quellenangabe gestattet.*

Inhaltsverzeichnis

Seite

Seite

[Metadaten zu dieser Statistik
\(externer Link\)](#)

Grafiken

1 Konsumausgaben des Staates (preisbereinigt)
im Jahr 2021 nach Bundesländern
– Veränderung gegenüber dem Vorjahr
in Prozent – **4**

2 Konsumausgaben des Staates (preisbereinigt)
im Land Brandenburg und in Deutschland
2001 bis 2021
– Veränderung gegenüber dem Vorjahr
in Prozent – **5**

3 Konsumausgaben des Staates in jeweiligen
Preisen je Einwohner im Jahr 2021
nach Bundesländern
– in EUR – **5**

Tabellen

1 Konsumausgaben des Staates
im Land Brandenburg 1991 bis 2021 **6**

2 Konsumausgaben des Staates je Einwohner
im Land Brandenburg 1991 bis 2021 **7**

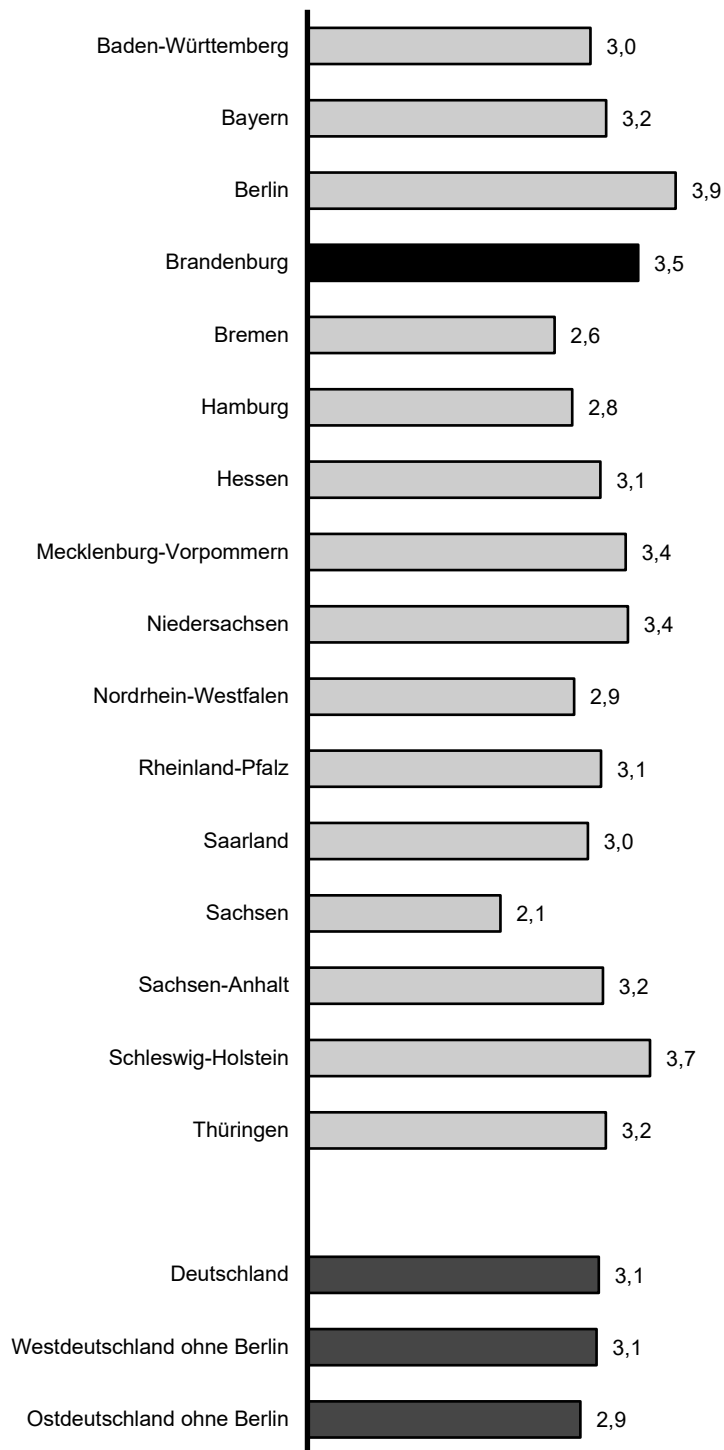
3 Konsumausgaben des Staates in jeweiligen
Preisen in Deutschland 1991 bis 2021
nach Bundesländern **8**

4 Konsumausgaben des Staates (preisbereinigt,
verkettet) in Deutschland 1991 bis 2021
nach Bundesländern **12**

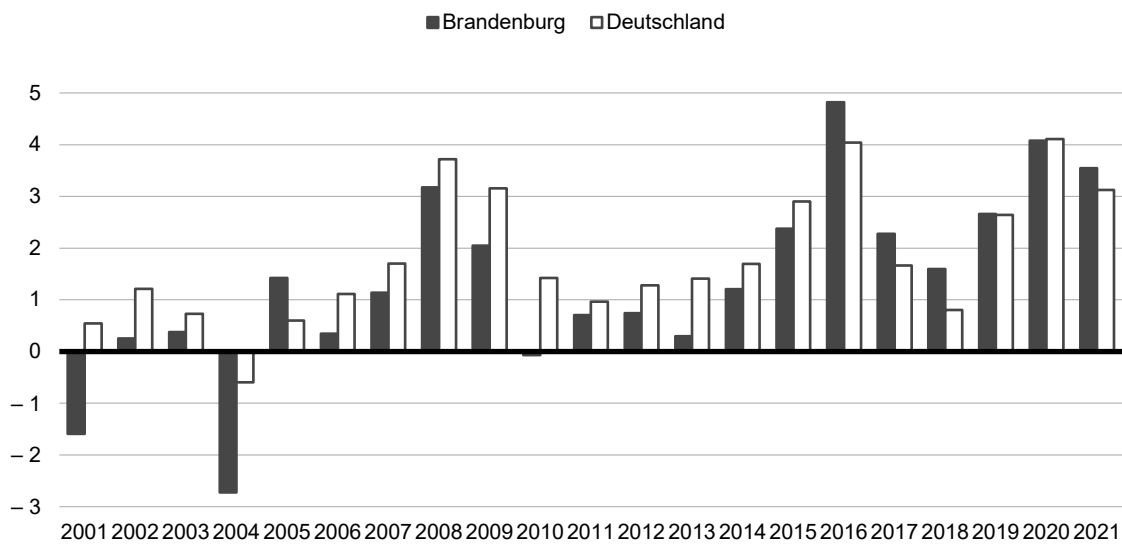
5 Konsumausgaben des Staates in jeweiligen
Preisen je Einwohner in Deutschland
1991 bis 2021 nach Bundesländern **14**

6 Konsumausgaben des Staates (preisbereinigt,
verkettet) je Einwohner in Deutschland
1991 bis 2021 nach Bundesländern **18**

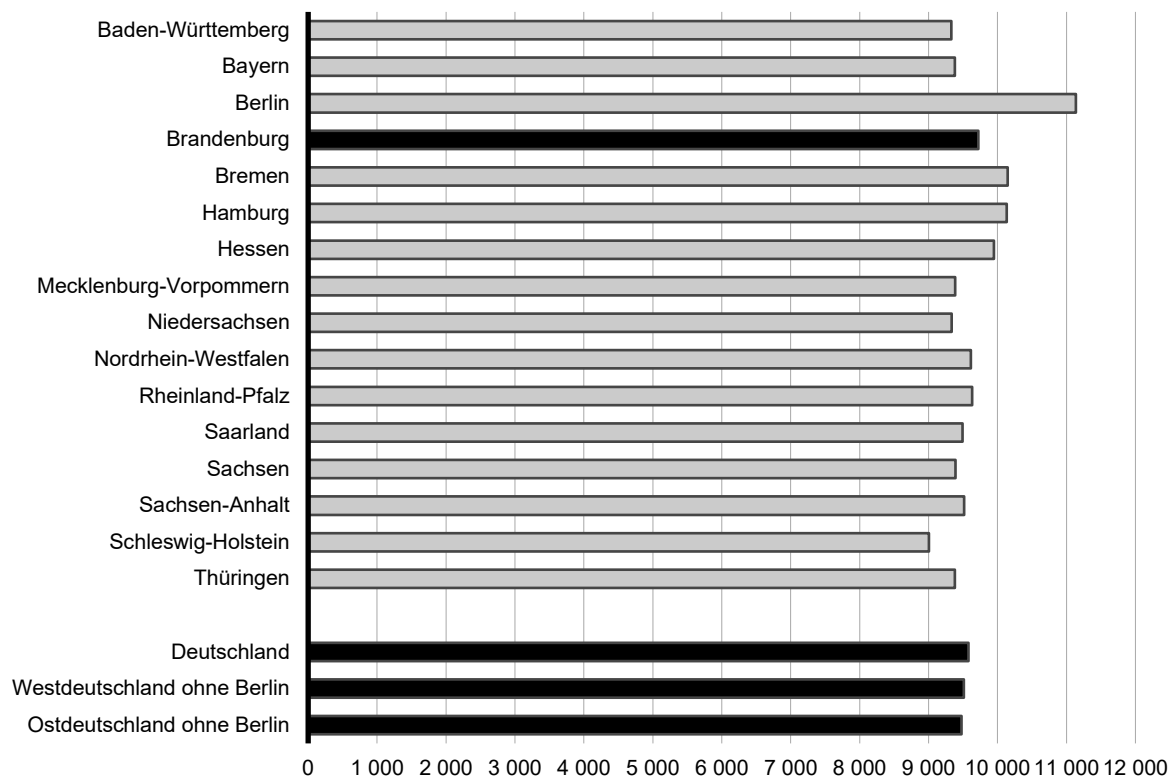
**1 Konsumausgaben des Staates (preisbereinigt) im Jahr 2021 nach Bundesländern
– Veränderung gegenüber dem Vorjahr in Prozent –**



**2 Konsumausgaben des Staates (preisbereinigt) im Land Brandenburg und in Deutschland
2001 bis 2021
– Veränderung gegenüber dem Vorjahr in Prozent –**



**3 Konsumausgaben des Staates in jeweiligen Preisen je Einwohner im Jahr 2021
nach Bundesländern
– in EUR –**



1 Konsumausgaben des Staates im Land Brandenburg 1991 bis 2021

Jahr	Konsumausgaben des Staates					
	in jeweiligen Preisen				preisbereinigt, verkettet	
	insgesamt	Veränderung gegenüber dem Vorjahr	2015 \triangleq 100	Anteil an Deutschland	Veränderung gegenüber dem Vorjahr	Index 2015 \triangleq 100
	Mill. EUR	%		%		
1991	7 086	•	39,5	2,4	•	54,0
1992	8 680	22,5	48,4	2,7	28,8	69,5
1993	10 223	17,8	57,0	3,0	10,4	76,8
1994	11 298	10,5	63,0	3,2	8,4	83,2
1995	11 808	4,5	65,8	3,2	1,7	84,7
1996	12 140	2,8	67,7	3,2	1,9	86,3
1997	12 283	1,2	68,5	3,2	1,7	87,7
1998	12 452	1,4	69,4	3,2	1,9	89,4
1999	12 912	3,7	72,0	3,3	1,5	90,7
2000	12 918	0,0	72,0	3,2	0,2	90,9
2001	13 046	1,0	72,7	3,2	– 1,6	89,5
2002	13 350	2,3	74,4	3,2	0,3	89,7
2003	13 510	1,2	75,3	3,2	0,4	90,0
2004	13 250	– 1,9	73,9	3,1	– 2,7	87,6
2005	13 502	1,9	75,3	3,1	1,4	88,8
2006	13 667	1,2	76,2	3,1	0,3	89,1
2007	13 911	1,8	77,5	3,1	1,1	90,2
2008	14 522	4,4	81,0	3,1	3,2	93,0
2009	15 114	4,1	84,3	3,1	2,0	94,9
2010	15 482	2,4	86,3	3,1	– 0,1	94,9
2011	15 868	2,5	88,5	3,1	0,7	95,5
2012	16 265	2,5	90,7	3,1	0,7	96,2
2013	16 776	3,1	93,5	3,0	0,3	96,5
2014	17 348	3,4	96,7	3,0	1,2	97,7
2015	17 939	3,4	100	3,0	2,4	100
2016	18 923	5,5	105,5	3,0	4,8	104,8
2017	19 783	4,5	110,3	3,1	2,3	107,2
2018	20 585	4,1	114,8	3,1	1,6	108,9
2019	21 651	5,2	120,7	3,1	2,7	111,8
2020	23 098	6,7	128,8	3,1	4,1	116,4
2021	24 637	6,7	137,3	3,1	3,5	120,5

2 Konsumausgaben des Staates je Einwohner im Land Brandenburg 1991 bis 2021

Jahr	Konsumausgaben des Staates je Einwohner					
	in jeweiligen Preisen			preisbereinigt, verkettet		
	insgesamt	Veränderung gegenüber dem Vorjahr	2015 \triangleq 100	Deutschland \triangleq 100	Veränderung gegenüber dem Vorjahr	Index 2015 \triangleq 100
	EUR	%		%		
1991	2 768	•	38,1	74,8	•	52,1
1992	3 417	23,4	47,1	84,1	29,8	67,6
1993	4 032	18,0	55,5	96,3	10,6	74,8
1994	4 465	10,7	61,5	102,5	8,6	81,3
1995	4 666	4,5	64,3	103,1	1,7	82,7
1996	4 785	2,6	65,9	102,9	1,7	84,1
1997	4 816	0,6	66,3	103,4	1,2	85,0
1998	4 853	0,8	66,9	102,7	1,3	86,1
1999	5 010	3,2	69,0	102,9	1,0	87,0
2000	5 006	– 0,1	69,0	101,5	0,1	87,1
2001	5 067	1,2	69,8	100,3	– 1,3	85,9
2002	5 210	2,8	71,8	100,5	0,7	86,5
2003	5 296	1,7	73,0	101,0	0,8	87,2
2004	5 213	– 1,6	71,8	99,7	– 2,4	85,2
2005	5 332	2,3	73,5	100,9	1,8	86,7
2006	5 423	1,7	74,7	100,7	0,8	87,4
2007	5 550	2,3	76,5	100,7	1,7	88,9
2008	5 828	5,0	80,3	101,3	3,8	92,2
2009	6 100	4,7	84,0	100,4	2,6	94,7
2010	6 277	2,9	86,5	100,4	0,4	95,0
2011	6 458	2,9	89,0	100,9	1,1	96,1
2012	6 635	2,7	91,4	100,8	1,0	97,0
2013	6 849	3,2	94,4	100,1	0,4	97,4
2014	7 071	3,2	97,4	99,9	1,0	98,4
2015	7 259	2,7	100	99,5	1,6	100
2016	7 600	4,7	104,7	100,3	4,0	104,0
2017	7 915	4,1	109,0	100,9	1,9	106,0
2018	8 208	3,7	113,1	101,7	1,2	107,3
2019	8 602	4,8	118,5	101,6	2,3	109,8
2020	9 142	6,3	125,9	101,4	3,7	113,8
2021	9 721	6,3	133,9	101,5	3,2	117,5

3 Konsumausgaben des Staates in jeweiligen Preisen in Deutschland 1991 bis 2021 nach Bundesländern

Jahr	Baden- Württemberg	Bayern	Berlin	Branden- burg	Bremen	Hamburg	Hessen	Mecklenburg- Vorpommern	Nieder- sachsen
Mill. EUR									
1991	37 981	42 312	15 047	7 086	3 135	7 293	23 247	5 519	29 074
1995	44 803	50 743	19 577	11 808	3 706	8 758	27 344	8 515	34 591
1996	46 334	52 673	20 655	12 140	3 761	8 836	28 052	8 764	35 499
1997	46 346	52 968	20 539	12 283	3 777	8 924	28 281	8 677	35 688
1998	47 096	54 015	20 339	12 452	3 843	9 181	28 712	8 757	36 125
1999	48 847	55 941	20 690	12 912	3 970	9 220	29 570	8 985	37 298
2000	49 729	56 768	20 883	12 918	3 920	9 463	29 982	8 976	37 933
2001	51 313	59 236	20 257	13 046	3 804	9 903	30 404	9 191	39 062
2002	52 915	61 464	21 211	13 350	3 947	9 950	31 566	9 287	40 505
2003	53 460	62 246	21 102	13 510	3 828	9 885	32 135	9 339	41 015
2004	53 727	62 221	21 013	13 250	3 740	9 713	32 154	9 262	40 829
2005	54 901	62 860	20 992	13 502	3 681	9 969	32 673	9 306	41 107
2006	55 826	64 497	20 928	13 667	3 623	10 076	33 511	9 359	41 693
2007	57 002	66 508	21 325	13 911	3 662	10 109	34 344	9 405	42 542
2008	59 611	69 513	22 081	14 522	3 913	10 462	36 035	9 286	43 472
2009	62 945	73 000	22 426	15 114	4 098	11 202	38 490	9 979	45 764
2010	64 362	75 142	23 029	15 482	4 253	11 449	39 366	10 157	47 205
2011	66 005	77 099	23 537	15 868	4 335	11 816	40 081	10 267	48 542
2012	68 085	79 648	24 459	16 265	4 436	12 292	41 734	10 570	49 996
2013	70 930	83 911	25 483	16 776	4 554	12 800	43 633	10 946	52 173
2014	73 878	87 475	26 672	17 348	4 740	13 189	45 462	11 409	54 025
2015	77 367	91 325	27 849	17 939	4 907	13 625	47 362	11 839	56 281
2016	81 222	96 019	29 249	18 923	5 137	14 225	49 299	12 244	58 997
2017	84 798	100 123	30 785	19 783	5 387	14 963	50 651	12 472	61 149
2018	87 727	103 602	32 452	20 585	5 609	15 358	52 545	12 817	63 247
2019	92 558	109 080	34 537	21 651	5 937	16 190	55 167	13 342	66 165
2020	97 734	116 116	37 929	23 098	6 472	17 631	58 900	14 179	70 202
2021	103 703	123 453	40 876	24 637	6 882	18 782	62 615	15 117	74 815
Veränderung gegenüber dem Vorjahr in %									
1995	4,8	4,6	1,7	4,5	6,4	2,4	3,1	5,5	4,0
2000	1,8	1,5	0,9	0,0	– 1,3	2,6	1,4	– 0,1	1,7
2001	3,2	4,3	– 3,0	1,0	– 3,0	4,6	1,4	2,4	3,0
2002	3,1	3,8	4,7	2,3	3,7	0,5	3,8	1,0	3,7
2003	1,0	1,3	– 0,5	1,2	– 3,0	– 0,6	1,8	0,6	1,3
2004	0,5	– 0,0	– 0,4	– 1,9	– 2,3	– 1,7	0,1	– 0,8	– 0,5
2005	2,2	1,0	– 0,1	1,9	– 1,6	2,6	1,6	0,5	0,7
2006	1,7	2,6	– 0,3	1,2	– 1,6	1,1	2,6	0,6	1,4
2007	2,1	3,1	1,9	1,8	1,1	0,3	2,5	0,5	2,0
2008	4,6	4,5	3,5	4,4	6,8	3,5	4,9	– 1,3	2,2
2009	5,6	5,0	1,6	4,1	4,7	7,1	6,8	7,5	5,3
2010	2,3	2,9	2,7	2,4	3,8	2,2	2,3	1,8	3,1
2011	2,6	2,6	2,2	2,5	1,9	3,2	1,8	1,1	2,8
2012	3,2	3,3	3,9	2,5	2,3	4,0	4,1	3,0	3,0
2013	4,2	5,4	4,2	3,1	2,7	4,1	4,5	3,6	4,4
2014	4,2	4,2	4,7	3,4	4,1	3,0	4,2	4,2	3,6
2015	4,7	4,4	4,4	3,4	3,5	3,3	4,2	3,8	4,2
2016	5,0	5,1	5,0	5,5	4,7	4,4	4,1	3,4	4,8
2017	4,4	4,3	5,3	4,5	4,9	5,2	2,7	1,9	3,6
2018	3,5	3,5	5,4	4,1	4,1	2,6	3,7	2,8	3,4
2019	5,5	5,3	6,4	5,2	5,9	5,4	5,0	4,1	4,6
2020	5,6	6,5	9,8	6,7	9,0	8,9	6,8	6,3	6,1
2021	6,1	6,3	7,8	6,7	6,3	6,5	6,3	6,6	6,6

3 Konsumausgaben des Staates in jeweiligen Preisen in Deutschland 1991 bis 2021 nach Bundesländern

Nordrhein-Westfalen	Rheinland-Pfalz	Saarland	Sachsen	Sachsen-Anhalt	Schleswig-Holstein	Thüringen	Deutschland	Jahr
Mill. EUR								
67 977	14 027	4 056	13 666	8 130	9 932	7 698	296 179	1991
79 434	16 954	4 726	20 829	13 189	11 602	11 434	368 012	1995
81 406	17 669	4 860	20 999	13 428	11 983	11 692	378 753	1996
82 029	17 986	4 871	20 231	13 289	12 016	11 673	379 578	1997
83 428	18 289	4 938	20 327	13 345	12 170	11 702	384 717	1998
85 976	18 940	5 089	20 797	13 586	12 505	12 055	396 382	1999
87 898	19 063	5 179	20 810	13 511	12 757	11 874	401 666	2000
90 132	19 764	5 238	21 342	13 800	13 070	12 110	411 673	2001
91 777	20 261	5 342	21 636	13 950	13 390	12 184	422 733	2002
93 533	20 707	5 380	21 797	13 482	13 734	12 247	427 400	2003
93 010	20 539	5 357	21 511	13 542	13 608	12 270	425 747	2004
93 790	20 910	5 417	21 731	12 825	13 821	12 168	429 651	2005
95 866	21 250	5 507	22 010	12 852	14 183	12 284	437 132	2006
97 599	21 949	5 572	22 287	12 931	14 690	12 460	446 296	2007
101 732	22 912	5 855	23 224	13 885	15 328	13 045	464 876	2008
106 613	24 713	5 993	24 705	14 446	15 837	13 617	488 943	2009
109 977	25 477	6 190	25 037	14 407	16 219	13 926	501 679	2010
112 776	26 146	6 356	25 366	14 589	16 737	14 139	513 660	2011
115 780	26 783	6 488	26 088	15 004	17 224	14 357	529 210	2012
120 822	27 554	6 800	27 211	15 809	17 755	14 737	551 894	2013
125 425	28 519	7 009	28 348	16 241	18 499	15 217	573 455	2014
129 857	29 559	7 200	29 250	16 557	19 353	15 639	595 908	2015
135 773	31 056	7 540	30 486	17 121	20 359	16 200	623 851	2016
141 224	32 291	7 778	31 487	17 540	21 233	16 556	648 219	2017
144 481	33 311	7 970	32 684	17 866	21 940	16 952	669 147	2018
152 313	34 895	8 284	34 246	18 506	23 006	17 671	703 548	2019
162 556	37 162	8 791	36 169	19 472	24 585	18 653	749 648	2020
172 300	39 506	9 332	38 036	20 693	26 256	19 839	796 844	2021
Veränderung gegenüber dem Vorjahr in %								
4,1	4,0	3,3	6,2	4,1	4,3	3,2	4,1	1995
2,2	0,7	1,8	0,1	– 0,5	2,0	– 1,5	1,3	2000
2,5	3,7	1,1	2,6	2,1	2,5	2,0	2,5	2001
1,8	2,5	2,0	1,4	1,1	2,4	0,6	2,7	2002
1,9	2,2	0,7	0,7	– 3,4	2,6	0,5	1,1	2003
– 0,6	– 0,8	– 0,4	– 1,3	0,4	– 0,9	0,2	– 0,4	2004
0,8	1,8	1,1	1,0	– 5,3	1,6	– 0,8	0,9	2005
2,2	1,6	1,7	1,3	0,2	2,6	1,0	1,7	2006
1,8	3,3	1,2	1,3	0,6	3,6	1,4	2,1	2007
4,2	4,4	5,1	4,2	7,4	4,3	4,7	4,2	2008
4,8	7,9	2,4	6,4	4,0	3,3	4,4	5,2	2009
3,2	3,1	3,3	1,3	– 0,3	2,4	2,3	2,6	2010
2,5	2,6	2,7	1,3	1,3	3,2	1,5	2,4	2011
2,7	2,4	2,1	2,8	2,8	2,9	1,5	3,0	2012
4,4	2,9	4,8	4,3	5,4	3,1	2,6	4,3	2013
3,8	3,5	3,1	4,2	2,7	4,2	3,3	3,9	2014
3,5	3,6	2,7	3,2	1,9	4,6	2,8	3,9	2015
4,6	5,1	4,7	4,2	3,4	5,2	3,6	4,7	2016
4,0	4,0	3,2	3,3	2,4	4,3	2,2	3,9	2017
2,3	3,2	2,5	3,8	1,9	3,3	2,4	3,2	2018
5,4	4,8	3,9	4,8	3,6	4,9	4,2	5,1	2019
6,7	6,5	6,1	5,6	5,2	6,9	5,6	6,6	2020
6,0	6,3	6,2	5,2	6,3	6,8	6,4	6,3	2021

3 Konsumausgaben des Staates in jeweiligen Preisen in Deutschland 1991 bis 2021 nach Bundesländern

Jahr	Baden- Württemberg	Bayern	Berlin	Branden- burg	Bremen	Hamburg	Hessen	Mecklenburg- Vorpommern	Nieder- sachsen
2015 \triangleq 100									
1991	49,1	46,3	54,0	39,5	63,9	53,5	49,1	46,6	51,7
1995	57,9	55,6	70,3	65,8	75,5	64,3	57,7	71,9	61,5
1996	59,9	57,7	74,2	67,7	76,7	64,8	59,2	74,0	63,1
1997	59,9	58,0	73,8	68,5	77,0	65,5	59,7	73,3	63,4
1998	60,9	59,1	73,0	69,4	78,3	67,4	60,6	74,0	64,2
1999	63,1	61,3	74,3	72,0	80,9	67,7	62,4	75,9	66,3
2000	64,3	62,2	75,0	72,0	79,9	69,5	63,3	75,8	67,4
2001	66,3	64,9	72,7	72,7	77,5	72,7	64,2	77,6	69,4
2002	68,4	67,3	76,2	74,4	80,4	73,0	66,6	78,4	72,0
2003	69,1	68,2	75,8	75,3	78,0	72,6	67,9	78,9	72,9
2004	69,4	68,1	75,5	73,9	76,2	71,3	67,9	78,2	72,5
2005	71,0	68,8	75,4	75,3	75,0	73,2	69,0	78,6	73,0
2006	72,2	70,6	75,1	76,2	73,8	74,0	70,8	79,1	74,1
2007	73,7	72,8	76,6	77,5	74,6	74,2	72,5	79,4	75,6
2008	77,0	76,1	79,3	81,0	79,7	76,8	76,1	78,4	77,2
2009	81,4	79,9	80,5	84,3	83,5	82,2	81,3	84,3	81,3
2010	83,2	82,3	82,7	86,3	86,7	84,0	83,1	85,8	83,9
2011	85,3	84,4	84,5	88,5	88,3	86,7	84,6	86,7	86,2
2012	88,0	87,2	87,8	90,7	90,4	90,2	88,1	89,3	88,8
2013	91,7	91,9	91,5	93,5	92,8	93,9	92,1	92,5	92,7
2014	95,5	95,8	95,8	96,7	96,6	96,8	96,0	96,4	96,0
2015	100	100	100	100	100	100	100	100	100
2016	105,0	105,1	105,0	105,5	104,7	104,4	104,1	103,4	104,8
2017	109,6	109,6	110,5	110,3	109,8	109,8	106,9	105,3	108,6
2018	113,4	113,4	116,5	114,8	114,3	112,7	110,9	108,3	112,4
2019	119,6	119,4	124,0	120,7	121,0	118,8	116,5	112,7	117,6
2020	126,3	127,1	136,2	128,8	131,9	129,4	124,4	119,8	124,7
2021	134,0	135,2	146,8	137,3	140,2	137,8	132,2	127,7	132,9
Anteil an Deutschland in %									
1991	12,8	14,3	5,1	2,4	1,1	2,5	7,8	1,9	9,8
1995	12,2	13,8	5,3	3,2	1,0	2,4	7,4	2,3	9,4
2000	12,4	14,1	5,2	3,2	1,0	2,4	7,5	2,2	9,4
2001	12,5	14,4	4,9	3,2	0,9	2,4	7,4	2,2	9,5
2002	12,5	14,5	5,0	3,2	0,9	2,4	7,5	2,2	9,6
2003	12,5	14,6	4,9	3,2	0,9	2,3	7,5	2,2	9,6
2004	12,6	14,6	4,9	3,1	0,9	2,3	7,6	2,2	9,6
2005	12,8	14,6	4,9	3,1	0,9	2,3	7,6	2,2	9,6
2006	12,8	14,8	4,8	3,1	0,8	2,3	7,7	2,1	9,5
2007	12,8	14,9	4,8	3,1	0,8	2,3	7,7	2,1	9,5
2008	12,8	15,0	4,7	3,1	0,8	2,3	7,8	2,0	9,4
2009	12,9	14,9	4,6	3,1	0,8	2,3	7,9	2,0	9,4
2010	12,8	15,0	4,6	3,1	0,8	2,3	7,8	2,0	9,4
2011	12,9	15,0	4,6	3,1	0,8	2,3	7,8	2,0	9,5
2012	12,9	15,1	4,6	3,1	0,8	2,3	7,9	2,0	9,4
2013	12,9	15,2	4,6	3,0	0,8	2,3	7,9	2,0	9,5
2014	12,9	15,3	4,7	3,0	0,8	2,3	7,9	2,0	9,4
2015	13,0	15,3	4,7	3,0	0,8	2,3	7,9	2,0	9,4
2016	13,0	15,4	4,7	3,0	0,8	2,3	7,9	2,0	9,5
2017	13,1	15,4	4,7	3,1	0,8	2,3	7,8	1,9	9,4
2018	13,1	15,5	4,8	3,1	0,8	2,3	7,9	1,9	9,5
2019	13,2	15,5	4,9	3,1	0,8	2,3	7,8	1,9	9,4
2020	13,0	15,5	5,1	3,1	0,9	2,4	7,9	1,9	9,4
2021	13,0	15,5	5,1	3,1	0,9	2,4	7,9	1,9	9,4

Die Daten für die Jahre 1992 bis 1999 werden hier teilweise nicht dargestellt. In der Excel-Version dieser Veröffentlichung sind die Angaben vorhanden.

3 Konsumausgaben des Staates in jeweiligen Preisen in Deutschland 1991 bis 2021 nach Bundesländern

Nordrhein-Westfalen	Rheinland-Pfalz	Saarland	Sachsen	Sachsen-Anhalt	Schleswig-Holstein	Thüringen	Deutschland	Jahr
2015 = 100								
52,3	47,5	56,3	46,7	49,1	51,3	49,2	49,7	1991
61,2	57,4	65,6	71,2	79,7	60,0	73,1	61,8	1995
62,7	59,8	67,5	71,8	81,1	61,9	74,8	63,6	1996
63,2	60,8	67,7	69,2	80,3	62,1	74,6	63,7	1997
64,2	61,9	68,6	69,5	80,6	62,9	74,8	64,6	1998
66,2	64,1	70,7	71,1	82,1	64,6	77,1	66,5	1999
67,7	64,5	71,9	71,1	81,6	65,9	75,9	67,4	2000
69,4	66,9	72,8	73,0	83,4	67,5	77,4	69,1	2001
70,7	68,5	74,2	74,0	84,3	69,2	77,9	70,9	2002
72,0	70,1	74,7	74,5	81,4	71,0	78,3	71,7	2003
71,6	69,5	74,4	73,5	81,8	70,3	78,5	71,4	2004
72,2	70,7	75,2	74,3	77,5	71,4	77,8	72,1	2005
73,8	71,9	76,5	75,3	77,6	73,3	78,5	73,4	2006
75,2	74,3	77,4	76,2	78,1	75,9	79,7	74,9	2007
78,3	77,5	81,3	79,4	83,9	79,2	83,4	78,0	2008
82,1	83,6	83,2	84,5	87,3	81,8	87,1	82,1	2009
84,7	86,2	86,0	85,6	87,0	83,8	89,0	84,2	2010
86,8	88,5	88,3	86,7	88,1	86,5	90,4	86,2	2011
89,2	90,6	90,1	89,2	90,6	89,0	91,8	88,8	2012
93,0	93,2	94,5	93,0	95,5	91,7	94,2	92,6	2013
96,6	96,5	97,4	96,9	98,1	95,6	97,3	96,2	2014
100	100	100	100	100	100	100	100	2015
104,6	105,1	104,7	104,2	103,4	105,2	103,6	104,7	2016
108,8	109,2	108,0	107,6	105,9	109,7	105,9	108,8	2017
111,3	112,7	110,7	111,7	107,9	113,4	108,4	112,3	2018
117,3	118,1	115,1	117,1	111,8	118,9	113,0	118,1	2019
125,2	125,7	122,1	123,7	117,6	127,0	119,3	125,8	2020
132,7	133,7	129,6	130,0	125,0	135,7	126,9	133,7	2021
Anteil an Deutschland in %								
23,0	4,7	1,4	4,6	2,7	3,4	2,6	100	1991
21,6	4,6	1,3	5,7	3,6	3,2	3,1	100	1995
21,9	4,7	1,3	5,2	3,4	3,2	3,0	100	2000
21,9	4,8	1,3	5,2	3,4	3,2	2,9	100	2001
21,7	4,8	1,3	5,1	3,3	3,2	2,9	100	2002
21,9	4,8	1,3	5,1	3,2	3,2	2,9	100	2003
21,8	4,8	1,3	5,1	3,2	3,2	2,9	100	2004
21,8	4,9	1,3	5,1	3,0	3,2	2,8	100	2005
21,9	4,9	1,3	5,0	2,9	3,2	2,8	100	2006
21,9	4,9	1,2	5,0	2,9	3,3	2,8	100	2007
21,9	4,9	1,3	5,0	3,0	3,3	2,8	100	2008
21,8	5,1	1,2	5,1	3,0	3,2	2,8	100	2009
21,9	5,1	1,2	5,0	2,9	3,2	2,8	100	2010
22,0	5,1	1,2	4,9	2,8	3,3	2,8	100	2011
21,9	5,1	1,2	4,9	2,8	3,3	2,7	100	2012
21,9	5,0	1,2	4,9	2,9	3,2	2,7	100	2013
21,9	5,0	1,2	4,9	2,8	3,2	2,7	100	2014
21,8	5,0	1,2	4,9	2,8	3,2	2,6	100	2015
21,8	5,0	1,2	4,9	2,7	3,3	2,6	100	2016
21,8	5,0	1,2	4,9	2,7	3,3	2,6	100	2017
21,6	5,0	1,2	4,9	2,7	3,3	2,5	100	2018
21,6	5,0	1,2	4,9	2,6	3,3	2,5	100	2019
21,7	5,0	1,2	4,8	2,6	3,3	2,5	100	2020
21,6	5,0	1,2	4,8	2,6	3,3	2,5	100	2021

4 Konsumausgaben des Staates (preisbereinigt, verkettet) in Deutschland 1991 bis 2021 nach Bundesländern

Jahr	Baden- Württemberg	Bayern	Berlin	Branden- burg	Bremen	Hamburg	Hessen	Mecklenburg- Vorpommern	Nieder- sachsen
Index (2015 \pm 100)									
1991	65,0	60,9	70,3	54,0	82,6	68,3	64,8	63,4	67,8
1995	68,9	65,7	82,0	84,7	87,7	73,8	68,4	91,9	72,5
2000	76,7	73,8	87,4	90,9	93,2	80,2	75,1	95,2	79,7
2001	77,7	75,7	83,3	89,5	88,9	82,4	74,8	95,0	80,7
2002	79,1	77,5	86,1	89,7	91,1	81,9	76,7	94,0	82,6
2003	79,6	78,2	85,6	90,0	88,3	81,4	77,8	93,8	83,4
2004	79,9	78,1	85,3	87,6	86,4	80,1	77,7	92,3	82,9
2005	81,3	78,6	85,3	88,8	85,1	82,4	78,7	92,4	83,2
2006	82,0	80,1	85,0	89,1	83,5	83,2	80,2	92,2	83,9
2007	83,4	82,3	86,6	90,2	84,4	83,7	81,9	92,2	85,3
2008	86,9	85,7	89,7	93,0	90,2	86,6	85,6	90,0	86,9
2009	89,9	88,3	89,3	94,9	92,6	91,1	89,7	94,9	89,7
2010	91,0	90,0	91,0	94,9	95,3	92,4	90,9	94,2	91,7
2011	92,1	91,1	91,6	95,5	95,7	94,0	91,3	93,6	93,1
2012	93,4	92,6	93,4	96,2	96,2	96,0	93,4	94,7	94,2
2013	94,6	94,8	94,6	96,5	96,0	97,1	95,0	95,4	95,6
2014	96,5	96,7	96,8	97,7	97,6	97,8	96,9	97,3	96,9
2015	100	100	100	100	100	100	100	100	100
2016	104,3	104,5	104,6	104,8	104,2	103,9	103,5	102,8	104,1
2017	106,5	106,6	107,5	107,2	106,7	106,8	104,0	102,4	105,6
2018	107,7	107,7	110,4	108,9	108,3	106,8	105,4	102,8	106,7
2019	110,9	110,7	114,2	111,8	111,6	109,6	108,0	104,5	109,1
2020	114,3	115,1	122,8	116,4	119,2	116,9	112,7	108,6	113,1
2021	117,8	118,8	127,6	120,5	122,3	120,2	116,2	112,3	117,0
Veränderung gegenüber dem Vorjahr in %									
1995	3,0	2,9	– 0,4	1,7	4,6	0,7	1,4	2,7	2,3
1996	3,3	3,7	5,1	1,9	1,2	0,7	2,5	2,1	2,5
1997	0,8	1,3	– 0,3	1,7	0,8	1,5	1,5	– 0,5	1,3
1998	2,8	3,2	– 0,1	1,9	2,7	3,9	2,6	1,4	2,4
1999	2,0	1,8	0,1	1,5	1,7	– 1,0	1,3	0,4	1,5
2000	2,0	1,7	1,7	0,2	– 0,3	3,4	1,6	0,1	2,0
2001	1,3	2,5	– 4,8	– 1,6	– 4,7	2,8	– 0,4	– 0,3	1,2
2002	1,7	2,4	3,4	0,3	2,5	– 0,7	2,4	– 1,0	2,3
2003	0,6	0,9	– 0,6	0,4	– 3,0	– 0,6	1,5	– 0,2	1,0
2004	0,4	– 0,2	– 0,4	– 2,7	– 2,2	– 1,6	– 0,1	– 1,6	– 0,6
2005	1,8	0,7	0,0	1,4	– 1,5	2,9	1,3	0,1	0,4
2006	0,9	1,9	– 0,4	0,3	– 1,8	1,0	1,9	– 0,2	0,8
2007	1,6	2,7	1,9	1,1	1,0	0,5	2,1	– 0,0	1,7
2008	4,2	4,2	3,6	3,2	6,9	3,5	4,6	– 2,3	1,9
2009	3,5	3,0	– 0,4	2,0	2,7	5,2	4,8	5,4	3,3
2010	1,2	2,0	1,8	– 0,1	2,9	1,4	1,3	– 0,7	2,2
2011	1,2	1,3	0,7	0,7	0,4	1,7	0,4	– 0,6	1,5
2012	1,4	1,6	2,0	0,7	0,5	2,1	2,3	1,2	1,3
2013	1,3	2,4	1,3	0,3	– 0,2	1,2	1,7	0,7	1,5
2014	1,9	2,0	2,3	1,2	1,7	0,7	2,0	2,0	1,4
2015	3,7	3,4	3,3	2,4	2,5	2,3	3,2	2,8	3,2
2016	4,3	4,5	4,6	4,8	4,2	3,9	3,5	2,8	4,1
2017	2,1	2,0	2,8	2,3	2,5	2,7	0,5	– 0,3	1,4
2018	1,0	1,1	2,7	1,6	1,5	0,0	1,3	0,4	1,1
2019	3,0	2,8	3,5	2,7	3,0	2,6	2,5	1,6	2,2
2020	3,1	4,0	7,5	4,1	6,8	6,7	4,3	3,9	3,7
2021	3,0	3,2	3,9	3,5	2,6	2,8	3,1	3,4	3,4

Die Daten für die Jahre 1992 bis 1999 werden hier teilweise nicht dargestellt. In der Excel-Version dieser Veröffentlichung sind die Angaben vorhanden.

4 Konsumausgaben des Staates (preisbereinigt, verkettet) in Deutschland 1991 bis 2021 nach Bundesländern

Nordrhein-Westfalen	Rheinland-Pfalz	Saarland	Sachsen	Sachsen-Anhalt	Schleswig-Holstein	Thüringen	Deutschland	Jahr
Index (2015 = 100)								
68,5	62,1	73,1	63,3	67,7	67,2	67,5	65,7	1991
72,0	67,5	76,7	91,0	102,9	70,6	94,0	73,8	1995
79,9	76,3	84,4	89,5	103,3	77,9	95,9	80,6	2000
80,5	77,7	83,9	89,4	102,8	78,4	95,3	81,0	2001
80,9	78,6	84,4	88,9	101,8	79,2	93,9	82,0	2002
82,3	80,1	84,7	88,8	97,5	81,0	93,7	82,6	2003
81,7	79,4	84,3	87,0	97,0	80,2	93,1	82,1	2004
82,2	80,6	85,0	87,5	91,5	81,2	92,0	82,6	2005
83,5	81,4	85,9	87,9	90,8	82,8	92,0	83,5	2006
84,7	83,8	86,7	88,5	90,8	85,5	92,8	84,9	2007
88,0	87,2	90,9	91,2	96,4	89,0	96,1	88,1	2008
90,5	92,3	91,2	95,1	98,3	90,2	98,3	90,9	2009
92,5	94,3	93,3	94,0	95,6	91,6	97,9	92,2	2010
93,6	95,4	94,5	93,7	95,1	93,3	97,7	93,0	2011
94,5	96,1	95,7	94,7	96,2	94,4	97,5	94,2	2012
95,9	96,2	97,5	96,0	98,5	94,6	97,3	95,6	2013
97,5	97,4	98,3	97,9	99,1	96,5	98,3	97,2	2014
100	100	100	100	100	100	100	100	2015
103,9	104,4	104,1	103,6	102,8	104,5	102,9	104,0	2016
105,8	106,2	105,0	104,7	103,0	106,6	102,9	105,8	2017
105,7	107,0	105,1	106,1	102,5	107,7	102,9	106,6	2018
108,9	109,5	106,6	108,5	103,7	110,4	104,7	109,4	2019
113,6	113,9	110,4	111,9	106,5	115,4	107,9	113,9	2020
116,9	117,5	113,7	114,2	109,8	119,6	111,3	117,5	2021
Veränderung gegenüber dem Vorjahr in %								
2,4	2,2	1,6	3,4	1,3	2,6	0,4	2,2	1995
2,4	4,1	2,7	0,0	0,9	3,2	1,4	2,7	1996
1,5	2,6	1,0	- 3,1	- 0,6	1,1	0,3	0,9	1997
2,9	2,9	2,5	1,1	0,9	2,5	0,8	2,4	1998
1,4	1,8	1,4	0,1	- 0,4	1,0	0,7	1,2	1999
2,5	0,9	2,0	0,3	- 0,4	2,3	- 1,2	1,6	2000
0,8	1,9	- 0,6	- 0,0	- 0,5	0,6	- 0,6	0,5	2001
0,5	1,2	0,6	- 0,7	- 1,0	1,1	- 1,4	1,2	2002
1,6	1,9	0,4	- 0,0	- 4,2	2,3	- 0,3	0,7	2003
- 0,7	- 0,9	- 0,5	- 2,1	- 0,5	- 1,0	- 0,6	- 0,6	2004
0,5	1,5	0,8	0,6	- 5,6	1,2	- 1,3	0,6	2005
1,6	1,0	1,1	0,4	- 0,8	2,0	0,1	1,1	2006
1,4	2,9	0,9	0,7	- 0,1	3,3	0,8	1,7	2007
3,9	4,1	4,8	3,1	6,2	4,1	3,5	3,7	2008
2,9	5,8	0,4	4,3	2,0	1,4	2,3	3,2	2009
2,3	2,2	2,3	- 1,1	- 2,8	1,5	- 0,4	1,4	2010
1,2	1,2	1,3	- 0,4	- 0,5	1,9	- 0,2	1,0	2011
0,9	0,7	1,2	1,1	1,1	1,2	- 0,2	1,3	2012
1,5	0,1	1,9	1,4	2,5	0,2	- 0,2	1,4	2013
1,6	1,3	0,9	1,9	0,5	2,0	1,0	1,7	2014
2,6	2,6	1,7	2,2	0,9	3,6	1,7	2,9	2015
3,9	4,4	4,1	3,6	2,8	4,5	2,9	4,0	2016
1,8	1,7	0,9	1,0	0,2	2,1	- 0,0	1,7	2017
- 0,0	0,8	0,0	1,4	- 0,5	1,0	- 0,0	0,8	2018
3,0	2,3	1,4	2,3	1,1	2,5	1,7	2,6	2019
4,3	4,1	3,6	3,1	2,7	4,5	3,1	4,1	2020
2,9	3,1	3,0	2,1	3,2	3,7	3,2	3,1	2021

**5 Konsumausgaben des Staates in jeweiligen Preisen je Einwohner in Deutschland 1991 bis 2021
nach Bundesländern**

Jahr	Baden- Württemberg	Bayern	Berlin	Branden- burg	Bremen	Hamburg	Hessen	Mecklenburg- Vorpommern	Nieder- sachsen
EUR									
1991	3 835	3 674	4 379	2 768	4 594	4 396	4 010	2 894	3 914
1995	4 383	4 258	5 701	4 666	5 468	5 185	4 579	4 673	4 484
1996	4 516	4 400	6 042	4 785	5 563	5 240	4 683	4 833	4 577
1997	4 506	4 414	6 066	4 816	5 615	5 310	4 716	4 809	4 586
1998	4 574	4 496	6 078	4 853	5 757	5 488	4 789	4 882	4 631
1999	4 732	4 643	6 238	5 010	6 001	5 525	4 927	5 039	4 769
2000	4 800	4 686	6 331	5 006	5 965	5 658	4 986	5 071	4 836
2001	4 930	4 858	6 157	5 067	5 807	5 897	5 050	5 241	4 967
2002	5 057	5 012	6 455	5 210	6 020	5 916	5 237	5 347	5 138
2003	5 093	5 059	6 439	5 296	5 828	5 878	5 330	5 425	5 196
2004	5 111	5 048	6 434	5 213	5 693	5 779	5 335	5 424	5 171
2005	5 218	5 094	6 438	5 332	5 605	5 930	5 424	5 495	5 210
2006	5 307	5 219	6 420	5 423	5 518	5 974	5 578	5 573	5 295
2007	5 422	5 374	6 539	5 550	5 583	5 960	5 731	5 652	5 414
2008	5 674	5 614	6 761	5 828	5 979	6 150	6 023	5 635	5 549
2009	6 000	5 901	6 859	6 100	6 272	6 594	6 444	6 114	5 862
2010	6 141	6 073	7 034	6 277	6 521	6 728	6 595	6 270	6 062
2011	6 289	6 211	7 128	6 458	6 651	6 902	6 701	6 374	6 242
2012	6 459	6 381	7 300	6 635	6 789	7 121	6 950	6 591	6 429
2013	6 691	6 680	7 498	6 849	6 941	7 355	7 235	6 848	6 702
2014	6 921	6 916	7 740	7 071	7 186	7 517	7 490	7 140	6 919
2015	7 165	7 153	7 968	7 259	7 360	7 676	7 720	7 373	7 145
2016	7 441	7 451	8 245	7 600	7 609	7 908	7 958	7 598	7 434
2017	7 718	7 723	8 565	7 915	7 923	8 219	8 133	7 742	7 688
2018	7 942	7 947	8 942	8 208	8 224	8 366	8 401	7 959	7 933
2019	8 350	8 326	9 444	8 602	8 704	8 779	8 789	8 292	8 283
2020	8 804	8 842	10 344	9 142	9 508	9 531	9 363	8 810	8 777
2021	9 331	9 382	11 135	9 721	10 146	10 135	9 948	9 384	9 334
Veränderung gegenüber dem Vorjahr in %									
1995	4,5	4,1	2,0	4,5	6,8	2,5	2,9	6,2	3,2
2000	1,4	0,9	1,5	– 0,1	– 0,6	2,4	1,2	0,6	1,4
2001	2,7	3,7	– 2,7	1,2	– 2,6	4,2	1,3	3,4	2,7
2002	2,6	3,2	4,8	2,8	3,7	0,3	3,7	2,0	3,4
2003	0,7	0,9	– 0,2	1,7	– 3,2	– 0,6	1,8	1,5	1,1
2004	0,4	– 0,2	– 0,1	– 1,6	– 2,3	– 1,7	0,1	– 0,0	– 0,5
2005	2,1	0,9	0,1	2,3	– 1,5	2,6	1,7	1,3	0,8
2006	1,7	2,5	– 0,3	1,7	– 1,6	0,7	2,8	1,4	1,6
2007	2,2	3,0	1,9	2,3	1,2	– 0,2	2,7	1,4	2,2
2008	4,6	4,5	3,4	5,0	7,1	3,2	5,1	– 0,3	2,5
2009	5,7	5,1	1,4	4,7	4,9	7,2	7,0	8,5	5,6
2010	2,4	2,9	2,6	2,9	4,0	2,0	2,3	2,6	3,4
2011	2,4	2,3	1,3	2,9	2,0	2,6	1,6	1,7	3,0
2012	2,7	2,7	2,4	2,7	2,1	3,2	3,7	3,4	3,0
2013	3,6	4,7	2,7	3,2	2,2	3,3	4,1	3,9	4,2
2014	3,4	3,5	3,2	3,2	3,5	2,2	3,5	4,3	3,2
2015	3,5	3,4	2,9	2,7	2,4	2,1	3,1	3,3	3,3
2016	3,9	4,2	3,5	4,7	3,4	3,0	3,1	3,1	4,0
2017	3,7	3,7	3,9	4,1	4,1	3,9	2,2	1,9	3,4
2018	2,9	2,9	4,4	3,7	3,8	1,8	3,3	2,8	3,2
2019	5,1	4,8	5,6	4,8	5,8	4,9	4,6	4,2	4,4
2020	5,4	6,2	9,5	6,3	9,2	8,6	6,5	6,2	6,0
2021	6,0	6,1	7,6	6,3	6,7	6,3	6,2	6,5	6,3

**5 Konsumausgaben des Staates in jeweiligen Preisen je Einwohner in Deutschland 1991 bis 2021
nach Bundesländern**

Nordrhein- Westfalen	Rheinland- Pfalz	Saarland	Sachsen	Sachsen- Anhalt	Schleswig- Holstein	Thüringen	Deutschland	Jahr
EUR								
3 902	3 699	3 775	2 896	2 855	3 768	2 971	3 703	1991
4 468	4 279	4 375	4 571	4 812	4 288	4 570	4 526	1995
4 565	4 432	4 502	4 633	4 935	4 404	4 703	4 649	1996
4 594	4 490	4 523	4 490	4 921	4 393	4 723	4 657	1997
4 672	4 552	4 610	4 544	4 991	4 433	4 766	4 724	1998
4 816	4 707	4 776	4 686	5 135	4 540	4 943	4 868	1999
4 923	4 733	4 876	4 727	5 169	4 614	4 904	4 931	2000
5 044	4 896	4 947	4 895	5 353	4 707	5 045	5 050	2001
5 131	5 006	5 057	5 012	5 486	4 802	5 122	5 182	2002
5 230	5 110	5 108	5 091	5 367	4 911	5 194	5 241	2003
5 205	5 067	5 111	5 060	5 455	4 858	5 250	5 227	2004
5 256	5 159	5 200	5 145	5 226	4 928	5 253	5 282	2005
5 383	5 249	5 324	5 245	5 298	5 054	5 359	5 385	2006
5 494	5 431	5 426	5 350	5 398	5 234	5 495	5 510	2007
5 747	5 687	5 742	5 619	5 874	5 464	5 814	5 756	2008
6 049	6 160	5 923	6 021	6 189	5 654	6 128	6 075	2009
6 261	6 371	6 161	6 140	6 240	5 793	6 319	6 249	2010
6 428	6 549	6 357	6 247	6 379	5 975	6 460	6 399	2011
6 597	6 712	6 513	6 438	6 615	6 142	6 598	6 580	2012
6 879	6 902	6 851	6 722	7 020	6 316	6 805	6 843	2013
7 124	7 124	7 081	6 998	7 250	6 552	7 049	7 081	2014
7 315	7 331	7 255	7 187	7 390	6 803	7 228	7 295	2015
7 595	7 650	7 569	7 466	7 640	7 093	7 485	7 576	2016
7 889	7 934	7 814	7 714	7 866	7 357	7 684	7 842	2017
8 061	8 166	8 031	8 011	8 064	7 583	7 895	8 071	2018
8 490	8 533	8 379	8 404	8 406	7 932	8 264	8 467	2019
9 063	9 072	8 921	8 899	8 901	8 456	8 770	9 014	2020
9 612	9 630	9 492	9 392	9 514	9 003	9 382	9 578	2021
Veränderung gegenüber dem Vorjahr in %								
3,8	3,3	3,4	6,8	4,9	3,8	3,8	3,9	1995
2,2	0,6	2,1	0,9	0,7	1,6	– 0,8	1,3	2000
2,5	3,4	1,5	3,6	3,6	2,0	2,9	2,4	2001
1,7	2,2	2,2	2,4	2,5	2,0	1,5	2,6	2002
1,9	2,1	1,0	1,6	– 2,2	2,3	1,4	1,1	2003
– 0,5	– 0,8	0,1	– 0,6	1,6	– 1,1	1,1	– 0,3	2004
1,0	1,8	1,7	1,7	– 4,2	1,4	0,1	1,1	2005
2,4	1,7	2,4	1,9	1,4	2,6	2,0	2,0	2006
2,1	3,5	1,9	2,0	1,9	3,6	2,5	2,3	2007
4,6	4,7	5,8	5,0	8,8	4,4	5,8	4,5	2008
5,3	8,3	3,2	7,2	5,4	3,5	5,4	5,5	2009
3,5	3,4	4,0	2,0	0,8	2,5	3,1	2,9	2010
2,7	2,8	3,2	1,7	2,2	3,1	2,2	2,4	2011
2,6	2,5	2,5	3,1	3,7	2,8	2,1	2,8	2012
4,3	2,8	5,2	4,4	6,1	2,8	3,1	4,0	2013
3,6	3,2	3,4	4,1	3,3	3,7	3,6	3,5	2014
2,7	2,9	2,5	2,7	1,9	3,8	2,5	3,0	2015
3,8	4,4	4,3	3,9	3,4	4,3	3,6	3,9	2016
3,9	3,7	3,2	3,3	3,0	3,7	2,7	3,5	2017
2,2	2,9	2,8	3,9	2,5	3,1	2,7	2,9	2018
5,3	4,5	4,3	4,9	4,2	4,6	4,7	4,9	2019
6,7	6,3	6,5	5,9	5,9	6,6	6,1	6,5	2020
6,1	6,2	6,4	5,5	6,9	6,5	7,0	6,3	2021

5 Konsumausgaben des Staates in jeweiligen Preisen je Einwohner in Deutschland 1991 bis 2021 nach Bundesländern

Jahr	Baden- Württemberg	Bayern	Berlin	Branden- burg	Bremen	Hamburg	Hessen	Mecklenburg- Vorpommern	Nieder- sachsen
2015 \triangleq 100									
1991	53,5	51,4	55,0	38,1	62,4	57,3	51,9	39,3	54,8
1995	61,2	59,5	71,5	64,3	74,3	67,5	59,3	63,4	62,8
2000	67,0	65,5	79,5	69,0	81,0	73,7	64,6	68,8	67,7
2001	68,8	67,9	77,3	69,8	78,9	76,8	65,4	71,1	69,5
2002	70,6	70,1	81,0	71,8	81,8	77,1	67,8	72,5	71,9
2003	71,1	70,7	80,8	73,0	79,2	76,6	69,0	73,6	72,7
2004	71,3	70,6	80,7	71,8	77,4	75,3	69,1	73,6	72,4
2005	72,8	71,2	80,8	73,5	76,2	77,3	70,3	74,5	72,9
2006	74,1	73,0	80,6	74,7	75,0	77,8	72,3	75,6	74,1
2007	75,7	75,1	82,1	76,5	75,9	77,6	74,2	76,7	75,8
2008	79,2	78,5	84,9	80,3	81,2	80,1	78,0	76,4	77,7
2009	83,7	82,5	86,1	84,0	85,2	85,9	83,5	82,9	82,0
2010	85,7	84,9	88,3	86,5	88,6	87,6	85,4	85,0	84,8
2011	87,8	86,8	89,5	89,0	90,4	89,9	86,8	86,5	87,4
2012	90,1	89,2	91,6	91,4	92,2	92,8	90,0	89,4	90,0
2013	93,4	93,4	94,1	94,4	94,3	95,8	93,7	92,9	93,8
2014	96,6	96,7	97,1	97,4	97,6	97,9	97,0	96,8	96,8
2015	100	100	100	100	100	100	100	100	100
2016	103,9	104,2	103,5	104,7	103,4	103,0	103,1	103,1	104,0
2017	107,7	108,0	107,5	109,0	107,6	107,1	105,3	105,0	107,6
2018	110,8	111,1	112,2	113,1	111,7	109,0	108,8	107,9	111,0
2019	116,5	116,4	118,5	118,5	118,3	114,4	113,8	112,5	115,9
2020	122,9	123,6	129,8	125,9	129,2	124,2	121,3	119,5	122,8
2021	130,2	131,2	139,7	133,9	137,9	132,0	128,9	127,3	130,6
Deutschland \triangleq 100									
1991	103,6	99,2	118,3	74,8	124,1	118,7	108,3	78,2	105,7
1995	96,8	94,1	126,0	103,1	120,8	114,6	101,2	103,2	99,1
2000	97,3	95,0	128,4	101,5	121,0	114,7	101,1	102,8	98,1
2001	97,6	96,2	121,9	100,3	115,0	116,8	100,0	103,8	98,4
2002	97,6	96,7	124,6	100,5	116,2	114,2	101,1	103,2	99,2
2003	97,2	96,5	122,9	101,0	111,2	112,2	101,7	103,5	99,1
2004	97,8	96,6	123,1	99,7	108,9	110,6	102,1	103,8	98,9
2005	98,8	96,4	121,9	100,9	106,1	112,3	102,7	104,0	98,6
2006	98,6	96,9	119,2	100,7	102,5	110,9	103,6	103,5	98,3
2007	98,4	97,5	118,7	100,7	101,3	108,2	104,0	102,6	98,3
2008	98,6	97,5	117,5	101,3	103,9	106,8	104,6	97,9	96,4
2009	98,8	97,1	112,9	100,4	103,2	108,5	106,1	100,6	96,5
2010	98,3	97,2	112,6	100,4	104,4	107,7	105,5	100,3	97,0
2011	98,3	97,1	111,4	100,9	103,9	107,9	104,7	99,6	97,5
2012	98,2	97,0	110,9	100,8	103,2	108,2	105,6	100,2	97,7
2013	97,8	97,6	109,6	100,1	101,4	107,5	105,7	100,1	97,9
2014	97,7	97,7	109,3	99,9	101,5	106,2	105,8	100,8	97,7
2015	98,2	98,1	109,2	99,5	100,9	105,2	105,8	101,1	97,9
2016	98,2	98,4	108,8	100,3	100,4	104,4	105,0	100,3	98,1
2017	98,4	98,5	109,2	100,9	101,0	104,8	103,7	98,7	98,0
2018	98,4	98,5	110,8	101,7	101,9	103,7	104,1	98,6	98,3
2019	98,6	98,3	111,5	101,6	102,8	103,7	103,8	97,9	97,8
2020	97,7	98,1	114,8	101,4	105,5	105,7	103,9	97,7	97,4
2021	97,4	98,0	116,3	101,5	105,9	105,8	103,9	98,0	97,5

Die Daten für die Jahre 1992 bis 1999 werden hier teilweise nicht dargestellt. In der Excel-Version dieser Veröffentlichung sind die Angaben vorhanden.

**5 Konsumausgaben des Staates in jeweiligen Preisen je Einwohner in Deutschland 1991 bis 2021
nach Bundesländern**

Nordrhein- Westfalen	Rheinland- Pfalz	Saarland	Sachsen	Sachsen- Anhalt	Schleswig- Holstein	Thüringen	Deutschland	Jahr
2015 \triangleq 100								
53,3	50,5	52,0	40,3	38,6	55,4	41,1	50,8	1991
61,1	58,4	60,3	63,6	65,1	63,0	63,2	62,0	1995
67,3	64,6	67,2	65,8	69,9	67,8	67,8	67,6	2000
69,0	66,8	68,2	68,1	72,4	69,2	69,8	69,2	2001
70,1	68,3	69,7	69,7	74,2	70,6	70,9	71,0	2002
71,5	69,7	70,4	70,8	72,6	72,2	71,9	71,8	2003
71,2	69,1	70,4	70,4	73,8	71,4	72,6	71,7	2004
71,9	70,4	71,7	71,6	70,7	72,4	72,7	72,4	2005
73,6	71,6	73,4	73,0	71,7	74,3	74,1	73,8	2006
75,1	74,1	74,8	74,4	73,0	76,9	76,0	75,5	2007
78,6	77,6	79,1	78,2	79,5	80,3	80,4	78,9	2008
82,7	84,0	81,6	83,8	83,7	83,1	84,8	83,3	2009
85,6	86,9	84,9	85,4	84,4	85,2	87,4	85,7	2010
87,9	89,3	87,6	86,9	86,3	87,8	89,4	87,7	2011
90,2	91,6	89,8	89,6	89,5	90,3	91,3	90,2	2012
94,0	94,1	94,4	93,5	95,0	92,8	94,1	93,8	2013
97,4	97,2	97,6	97,4	98,1	96,3	97,5	97,1	2014
100	100	100	100	100	100	100	100	2015
103,8	104,4	104,3	103,9	103,4	104,3	103,6	103,9	2016
107,8	108,2	107,7	107,3	106,4	108,1	106,3	107,5	2017
110,2	111,4	110,7	111,5	109,1	111,5	109,2	110,6	2018
116,1	116,4	115,5	116,9	113,7	116,6	114,3	116,1	2019
123,9	123,7	123,0	123,8	120,4	124,3	121,3	123,6	2020
131,4	131,4	130,8	130,7	128,7	132,3	129,8	131,3	2021
Deutschland \triangleq 100								
105,4	99,9	101,9	78,2	77,1	101,8	80,2	100	1991
98,7	94,5	96,7	101,0	106,3	94,7	101,0	100	1995
99,8	96,0	98,9	95,9	104,8	93,6	99,5	100	2000
99,9	97,0	98,0	96,9	106,0	93,2	99,9	100	2001
99,0	96,6	97,6	96,7	105,9	92,7	98,8	100	2002
99,8	97,5	97,5	97,1	102,4	93,7	99,1	100	2003
99,6	96,9	97,8	96,8	104,4	92,9	100,4	100	2004
99,5	97,7	98,4	97,4	98,9	93,3	99,5	100	2005
100,0	97,5	98,9	97,4	98,4	93,9	99,5	100	2006
99,7	98,6	98,5	97,1	98,0	95,0	99,7	100	2007
99,8	98,8	99,8	97,6	102,1	94,9	101,0	100	2008
99,6	101,4	97,5	99,1	101,9	93,1	100,9	100	2009
100,2	102,0	98,6	98,3	99,9	92,7	101,1	100	2010
100,5	102,3	99,3	97,6	99,7	93,4	101,0	100	2011
100,3	102,0	99,0	97,8	100,5	93,3	100,3	100	2012
100,5	100,9	100,1	98,2	102,6	92,3	99,4	100	2013
100,6	100,6	100,0	98,8	102,4	92,5	99,5	100	2014
100,3	100,5	99,5	98,5	101,3	93,3	99,1	100	2015
100,3	101,0	99,9	98,5	100,8	93,6	98,8	100	2016
100,6	101,2	99,6	98,4	100,3	93,8	98,0	100	2017
99,9	101,2	99,5	99,3	99,9	94,0	97,8	100	2018
100,3	100,8	99,0	99,3	99,3	93,7	97,6	100	2019
100,5	100,6	99,0	98,7	98,7	93,8	97,3	100	2020
100,4	100,5	99,1	98,1	99,3	94,0	98,0	100	2021

6 Konsumausgaben des Staates (preisbereinigt, verkettet) je Einwohner in Deutschland 1991 bis 2021 nach Bundesländern

Jahr	Baden- Württemberg	Bayern	Berlin	Branden- burg	Bremen	Hamburg	Hessen	Mecklenburg- Vorpommern	Nieder- sachsen
Index (2015 = 100)									
1991	70,9	67,5	71,5	52,1	80,7	73,1	68,5	53,4	71,9
1995	72,8	70,4	83,5	82,7	86,3	77,5	70,2	81,0	74,0
2000	80,0	77,8	92,6	87,1	94,5	85,1	76,6	86,4	80,1
2001	80,7	79,2	88,5	85,9	90,4	87,1	76,3	86,9	80,8
2002	81,6	80,6	91,6	86,5	92,6	86,4	78,0	86,9	82,5
2003	81,9	81,1	91,3	87,2	89,7	85,9	79,1	87,5	83,2
2004	82,0	80,9	91,3	85,2	87,6	84,6	79,1	86,8	82,7
2005	83,4	81,3	91,5	86,7	86,4	87,0	80,2	87,6	83,1
2006	84,2	82,8	91,1	87,4	84,8	87,6	81,9	88,2	83,9
2007	85,6	84,9	92,8	88,9	85,7	87,6	83,8	88,9	85,5
2008	89,3	88,4	96,0	92,2	91,9	90,4	87,8	87,7	87,3
2009	92,5	91,1	95,5	94,7	94,5	95,2	92,1	93,3	90,5
2010	93,8	92,9	97,1	95,0	97,4	96,4	93,4	93,3	92,8
2011	94,8	93,7	96,9	96,1	97,9	97,4	93,6	93,3	94,3
2012	95,7	94,7	97,4	97,0	98,1	98,7	95,4	94,8	95,4
2013	96,4	96,4	97,3	97,4	97,5	99,1	96,7	95,8	96,8
2014	97,6	97,7	98,1	98,4	98,6	98,9	98,0	97,8	97,8
2015	100	100	100	100	100	100	100	100	100
2016	103,2	103,5	103,0	104,0	102,9	102,5	102,5	102,4	103,4
2017	104,7	105,0	104,5	106,0	104,6	104,1	102,5	102,1	104,6
2018	105,2	105,5	106,3	107,3	105,9	103,3	103,4	102,5	105,5
2019	108,0	107,9	109,1	109,8	109,1	105,5	105,6	104,3	107,5
2020	111,2	111,9	117,0	113,8	116,7	112,2	109,9	108,4	111,4
2021	114,4	115,3	121,5	117,5	120,2	115,2	113,3	112,0	115,0
Veränderung gegenüber dem Vorjahr in %									
1995	2,7	2,4	- 0,0	1,7	5,0	0,8	1,1	3,4	1,5
1996	2,9	3,3	5,6	1,7	1,4	0,9	2,2	2,6	2,0
1997	0,5	1,1	0,6	1,2	1,3	1,8	1,4	- 0,0	0,9
1998	2,6	3,0	1,1	1,3	3,5	4,4	2,6	2,0	2,1
1999	1,7	1,5	1,0	1,0	2,6	- 0,8	1,2	1,0	1,3
2000	1,7	1,2	2,3	0,1	0,3	3,1	1,4	0,8	1,7
2001	0,9	1,9	- 4,5	- 1,3	- 4,4	2,4	- 0,5	0,7	0,9
2002	1,2	1,8	3,5	0,7	2,4	- 0,8	2,3	- 0,0	2,1
2003	0,3	0,6	- 0,3	0,8	- 3,2	- 0,6	1,4	0,7	0,8
2004	0,2	- 0,3	- 0,0	- 2,4	- 2,3	- 1,6	- 0,0	- 0,8	- 0,6
2005	1,7	0,5	0,2	1,8	- 1,5	2,8	1,3	0,9	0,5
2006	1,0	1,8	- 0,4	0,8	- 1,8	0,7	2,2	0,7	1,0
2007	1,7	2,6	1,9	1,7	1,1	- 0,0	2,3	0,9	1,9
2008	4,3	4,1	3,4	3,8	7,1	3,2	4,7	- 1,4	2,2
2009	3,6	3,1	- 0,5	2,6	2,9	5,3	4,9	6,4	3,6
2010	1,3	1,9	1,7	0,4	3,1	1,2	1,4	0,0	2,5
2011	1,1	0,9	- 0,2	1,1	0,5	1,1	0,2	- 0,1	1,6
2012	1,0	1,0	0,5	1,0	0,2	1,3	1,9	1,6	1,3
2013	0,7	1,8	- 0,1	0,4	- 0,6	0,4	1,3	1,0	1,4
2014	1,2	1,3	0,9	1,0	1,2	- 0,1	1,3	2,1	1,1
2015	2,5	2,4	1,9	1,6	1,4	1,1	2,1	2,3	2,3
2016	3,2	3,5	3,0	4,0	2,9	2,5	2,5	2,4	3,4
2017	1,5	1,4	1,5	1,9	1,7	1,5	- 0,0	- 0,3	1,2
2018	0,5	0,5	1,7	1,2	1,2	- 0,8	0,9	0,4	0,8
2019	2,7	2,3	2,7	2,3	3,0	2,1	2,1	1,7	2,0
2020	2,9	3,7	7,2	3,7	7,0	6,4	4,1	3,9	3,6
2021	2,9	3,0	3,8	3,2	3,0	2,7	3,1	3,3	3,2

Die Daten für die Jahre 1992 bis 1999 werden hier teilweise nicht dargestellt. In der Excel-Version dieser Veröffentlichung sind die Angaben vorhanden.

6 Konsumausgaben des Staates (preisbereinigt, verkettet) je Einwohner in Deutschland 1991 bis 2021 nach Bundesländern

Nordrhein-Westfalen	Rheinland-Pfalz	Saarland	Sachsen	Sachsen-Anhalt	Schleswig-Holstein	Thüringen	Deutschland	Jahr
Index (2015 = 100)								
69,8	66,0	67,5	54,6	53,3	72,5	56,4	67,1	1991
71,8	68,7	70,4	81,2	84,2	74,2	81,3	74,2	1995
79,5	76,3	78,8	82,7	88,6	80,1	85,7	80,8	2000
80,0	77,6	78,6	83,5	89,3	80,3	85,9	81,2	2001
80,3	78,3	79,3	83,8	89,7	80,8	85,4	82,1	2002
81,7	79,7	79,8	84,4	86,9	82,4	86,0	82,7	2003
81,2	79,0	79,8	83,3	87,5	81,4	86,2	82,3	2004
81,7	80,2	80,9	84,3	83,6	82,3	85,9	82,9	2005
83,2	81,1	82,4	85,2	83,9	83,9	86,9	84,0	2006
84,6	83,6	83,7	86,4	84,9	86,7	88,6	85,7	2007
88,2	87,3	88,4	89,8	91,4	90,2	92,6	89,1	2008
91,1	92,7	89,4	94,3	94,4	91,6	95,7	92,2	2009
93,5	95,0	92,1	93,9	92,8	93,1	96,1	93,8	2010
94,7	96,4	93,8	93,9	93,2	94,8	96,6	94,7	2011
95,6	97,1	95,3	95,1	95,0	95,8	96,9	95,7	2012
97,0	97,1	97,5	96,5	98,0	95,8	97,2	96,8	2013
98,3	98,1	98,6	98,4	99,1	97,3	98,5	98,0	2014
100	100	100	100	100	100	100	100	2015
103,2	103,7	103,7	103,2	102,8	103,6	102,9	103,2	2016
104,9	105,2	104,7	104,4	103,5	105,1	103,3	104,5	2017
104,7	105,8	105,1	105,8	103,6	105,9	103,7	105,1	2018
107,7	107,9	106,9	108,4	105,5	108,2	105,9	107,6	2019
112,4	112,2	111,2	112,0	109,0	112,9	109,7	111,9	2020
115,7	115,5	114,8	114,7	113,1	116,7	113,9	115,4	2021
Veränderung gegenüber dem Vorjahr in %								
2,1	1,6	1,7	4,0	2,1	2,1	1,1	2,0	1995
2,1	3,5	2,8	0,6	1,6	2,6	2,0	2,5	1996
1,4	2,1	1,2	- 2,5	0,2	0,5	0,9	0,8	1997
2,9	2,6	3,1	1,8	1,9	2,1	1,5	2,5	1998
1,4	1,7	1,9	0,9	0,7	0,6	1,4	1,3	1999
2,5	0,8	2,4	1,1	0,8	1,9	- 0,5	1,6	2000
0,7	1,7	- 0,3	0,9	0,9	0,2	0,2	0,5	2001
0,4	0,9	0,9	0,3	0,4	0,6	- 0,5	1,1	2002
1,6	1,8	0,7	0,8	- 3,1	2,0	0,6	0,8	2003
- 0,6	- 0,9	- 0,0	- 1,4	0,7	- 1,2	0,3	- 0,5	2004
0,7	1,5	1,4	1,2	- 4,5	1,1	- 0,4	0,8	2005
1,8	1,1	1,8	1,1	0,4	2,0	1,1	1,3	2006
1,7	3,1	1,6	1,4	1,2	3,2	1,9	1,9	2007
4,3	4,4	5,6	3,9	7,6	4,1	4,6	4,0	2008
3,3	6,3	1,1	5,1	3,3	1,6	3,3	3,5	2009
2,6	2,5	3,1	- 0,5	- 1,7	1,6	0,5	1,7	2010
1,3	1,4	1,8	0,0	0,5	1,8	0,5	1,0	2011
0,9	0,7	1,6	1,3	1,9	1,1	0,4	1,1	2012
1,4	0,0	2,3	1,5	3,2	- 0,0	0,3	1,1	2013
1,4	1,1	1,1	1,9	1,1	1,6	1,3	1,3	2014
1,7	1,9	1,4	1,7	0,9	2,8	1,5	2,0	2015
3,2	3,7	3,7	3,2	2,8	3,6	2,9	3,2	2016
1,7	1,5	1,0	1,1	0,7	1,5	0,4	1,3	2017
- 0,2	0,5	0,3	1,4	0,1	0,7	0,3	0,5	2018
2,9	2,0	1,8	2,4	1,8	2,2	2,2	2,4	2019
4,4	3,9	3,9	3,4	3,3	4,3	3,6	4,0	2020
2,9	3,0	3,2	2,4	3,8	3,4	3,8	3,1	2021

Das Amt für Statistik Berlin-Brandenburg

Das Amt für Statistik Berlin-Brandenburg ist für beide Länder die zentrale Dienstleistungseinrichtung auf dem Gebiet der amtlichen Statistik. Das Amt erbringt Serviceleistungen im Bereich Information und Analyse für die breite Öffentlichkeit, für alle gesellschaftlichen Gruppen sowie für Kunden aus Verwaltung und Politik, Wirtschaft und Wissenschaft. Kerngeschäft des Amtes ist die Durchführung der gesetzlich angeordneten amtlichen Statistiken für Berlin und Brandenburg. Das Amt erhebt die Daten, bereitet sie auf, interpretiert und analysiert sie und veröffentlicht die Ergebnisse. Die Grundversorgung aller Nutzerinnen und Nutzer mit statistischen Informationen erfolgt unentgeltlich, im Wesentlichen über das Internet und den Informationsservice. Daneben werden nachfrage- und zielgruppenorientierte Standardauswertungen zu Festpreisen angeboten. Kundenspezifische Aufbereitung/Beratung zu kostendeckenden Preisen ergänzt das Spektrum der Informationsbereitstellung.

Amtliche Statistik im Verbund

Die Statistiken werden bundesweit nach einheitlichen Konzepten, Methoden und Verfahren arbeitsteilig erstellt. Die Statistischen Ämter der Länder sind dabei grundsätzlich für die Durchführung der Erhebungen, für die Aufbereitung und Veröffentlichung der Länderergebnisse zuständig. Durch diese Kooperation in einem „Statistikverbund“ entstehen für alle Länder vergleichbare und zu einem Bundesergebnis zusammenführbare Erhebungsergebnisse.

Produkte und Dienstleistungen

Informationsservice

info@statistik-bbb.de

Tel. 0331 8173 - 1777

Fax 0331 817330 - 4091

Mo–Do 8:00–15:30 Uhr, Fr 8:00–13:30 Uhr

Statistische Informationen für jedermann sowie maßgeschneiderte Aufbereitung von Daten über Berlin und Brandenburg, Auskunft, Beratung, Pressedienst.

Standort Potsdam

Steinstraße 104–106, 14480 Potsdam

Standort Berlin

Alt-Friedrichsfelde 60, 10315 Berlin

Internet-Angebot

www.statistik-berlin-brandenburg.de mit aktuellen Daten, Pressemitteilungen, Statistischen Berichten zum kostenlosen Herunterladen, regionalstatistischen Informationen, Wahlstatistiken und -analysen sowie einem Überblick über das gesamte Leistungsspektrum des Amtes.

Statistische Berichte

mit Ergebnissen der einzelnen Statistiken in Tabellen in tiefer sachlicher Gliederung und Grafiken zur Veranschaulichung von Entwicklungen und Strukturen.

Statistische Bibliothek

Alt-Friedrichsfelde 60, 10315 Berlin

bibliothek@statistik-bbb.de

Tel. 0331 8173 - 3540

Mo–Do 9–15 Uhr, Fr 9–14 Uhr

Datenangebot aus dem Sachgebiet

Informationen zu dieser Veröffentlichung

Referat 43

Tel. 0331 8173 - 3904

vgr@statistik-bbb.de

Weitere Veröffentlichungen zum Thema

Statistische Berichte:

- Bruttoinlandsprodukt und Bruttowertschöpfung im Land Brandenburg nach Wirtschaftsbereichen
P I 1 – jährlich
- Arbeitnehmerentgelt, Bruttolöhne und -gehälter und Arbeitnehmer im Land Brandenburg nach Wirtschaftsbereichen
P I 2 – jährlich
- Bruttoanlageinvestitionen im Land Brandenburg nach Wirtschaftsbereichen
P I 4 – jährlich
- Bruttoinlandsprodukt und Bruttowertschöpfung in den kreisfreien Städten und Landkreisen des Landes Brandenburg
P I 5 – jährlich
- Verfügbares Einkommen und Primäreinkommen der privaten Haushalte in den kreisfreien Städten und Landkreisen des Landes Brandenburg
P I 6 – jährlich
- Arbeitnehmerentgelt, Bruttolöhne und -gehälter, Arbeitnehmer in den kreisfreien Städten und Landkreisen des Landes Brandenburg
P I 7 – jährlich
- Konsum und Sparen der privaten Haushalte im Land Brandenburg
P I 8 – jährlich
- Primäreinkommen und verfügbares Einkommen der privaten Haushalte im Land Brandenburg
P I 10 – jährlich
- Bruttoanlagevermögen im Land Brandenburg nach Wirtschaftsbereichen
P I 11 – jährlich
- Bruttonationaleinkommen und Volkseinkommen im Land Brandenburg
P I 12 – jährlich
- Erwerbstätige im Land Brandenburg
A VI 9 – halbjährlich
- Erwerbstätige am Arbeitsort in den kreisfreien Städten und Landkreisen des Landes Brandenburg
A VI 10 – jährlich