

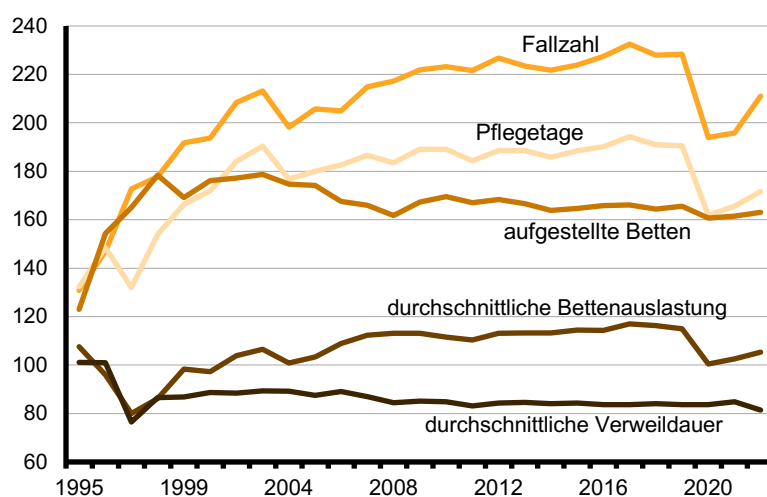
Statistischer Bericht

A IV 5 – j / 22

Vorsorge- oder Rehabilitationseinrichtungen im **Land Brandenburg** **2022**

Entwicklung zentraler Indikatoren der Vorsorge- oder Rehabilitationseinrichtungen 1995 bis 2022

1994 100



Impressum

Statistischer Bericht
A IV 5 – j / 22

Erscheinungsfolge: jährlich
Erschienen im **Februar 2024**

Herausgeber

Amt für Statistik Berlin-Brandenburg
Steinstraße 104 - 106
14480 Potsdam
info@statistik-bbb.de
www.statistik-berlin-brandenburg.de

Tel. 0331 8173 - 1777
Fax 0331 817330 - 4091

Zeichenerklärung

0 weniger als die Hälfte von 1
in der letzten besetzten Stelle,
jedoch mehr als nichts
– nichts vorhanden
... Angabe fällt später an
() Aussagewert ist eingeschränkt
/ Zahlenwert nicht sicher genug
• Zahlenwert unbekannt oder
geheim zu halten
x Tabellenfach gesperrt
p vorläufige Zahl
r berichtigte Zahl
s geschätzte Zahl

Amt für Statistik Berlin-Brandenburg,
Potsdam, 2024



Dieses Werk ist unter einer Creative Commons Lizenz
vom Typ Namensnennung 3.0 Deutschland zugänglich.
Um eine Kopie dieser Lizenz einzusehen, konsultieren Sie
<http://creativecommons.org/licenses/by/3.0/de/>

Inhaltsverzeichnis

Seite

[Metadaten zu Grunddaten dieser Statistik
\(externer Link\)](#)
[Metadaten zu Diagnosen dieser Statistik
\(externer Link\)](#)

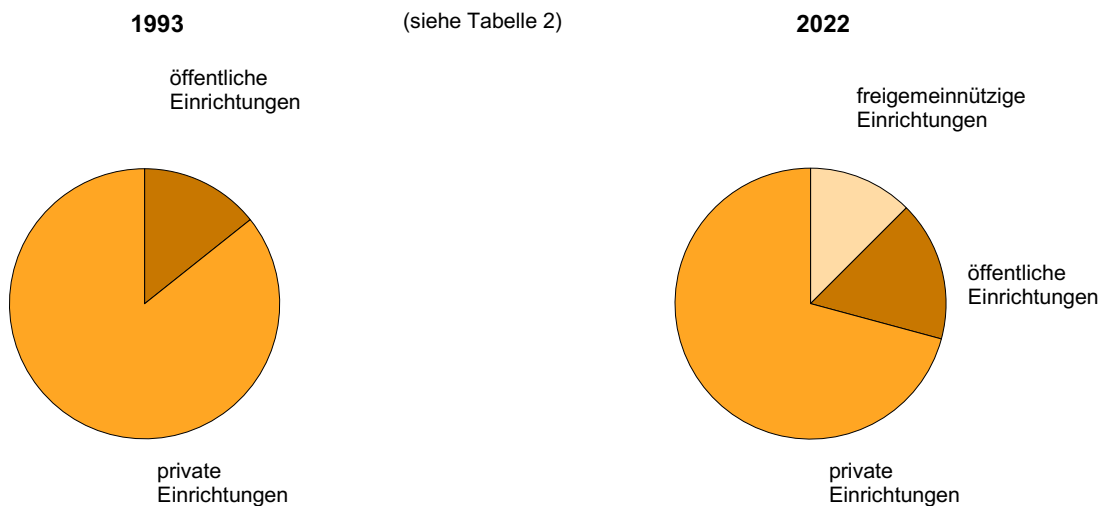
Grafiken

1 Struktur der Vorsorge- oder Rehabilitationseinrichtungen 1993 und 2022 nach Trägerschaft	4
2 Anteil der vollstationär aufgestellten Betten in Vorsorge- oder Rehabilitationseinrichtungen 1993 und 2022 nach Trägerschaft der Einrichtungen	4
3 Anteil der vollstationär aufgestellten Betten in Vorsorge- oder Rehabilitationseinrichtungen 2022 nach Fachabteilungen	4
4 Personalbelastung in Vorsorge- oder Rehabilitationseinrichtungen 1994 bis 2022 nach Anzahl der Betten	10
5 Aus Vorsorge- oder Rehabilitationseinrichtungen entlassene vollstationäre Behandlungsfälle 2015 bis 2022 nach Altersgruppen in Jahren	11

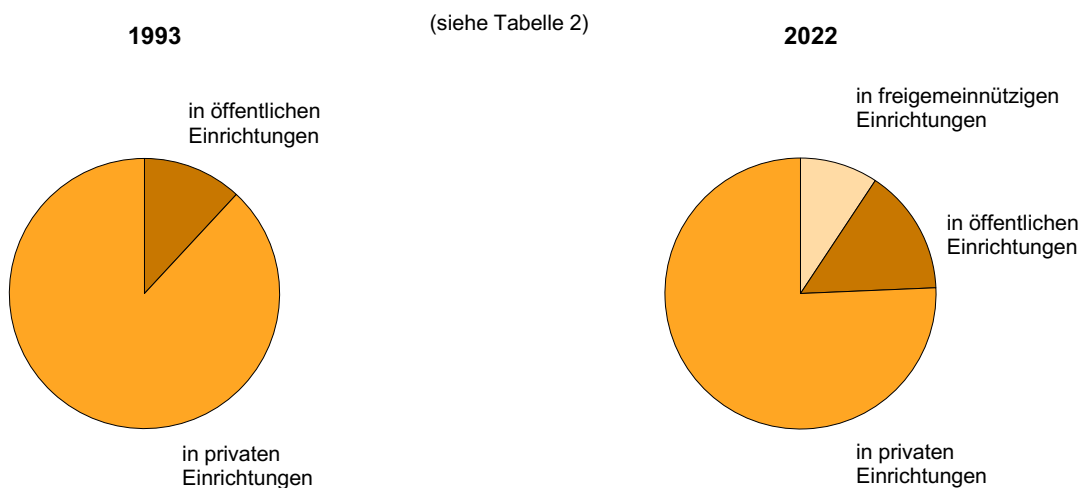
Tabellen

1 Vorsorge- oder Rehabilitationseinrichtungen, Betten und Patientenbewegung 1991 bis 2022	5
2 Aufgestellte Betten, Pflegetage, durchschnittliche Bettenauslastung und Verweildauer, Patientenbewegung und Fallzahl der vollstationären Behandlungen in Vorsorge- oder Rehabilitationseinrichtungen 2022 nach Fachabteilungen, Größenklassen und Trägerschaft der Einrichtungen	6
3 Hauptamtliches Personal am Stichtag 31.12. in Vorsorge- oder Rehabilitationseinrichtungen 1991 bis 2022 nach Funktionsbereichen	8
4 Hauptamtliches Personal der Vorsorge- oder Rehabilitationseinrichtungen am 31.12.2022 nach Funktionsbereichen, Personalgruppen, Berufsbezeichnungen, Beschäftigungsverhältnis und Geschlecht	9
5 Personalbelastungszahlen in Vorsorge- oder Rehabilitationseinrichtungen 1991 bis 2022	10
6 Aus Vorsorge- oder Rehabilitationseinrichtungen entlassene vollstationäre Behandlungsfälle 2015 bis 2022	11
7 Aus Vorsorge- oder Rehabilitationseinrichtungen entlassene vollstationäre Behandlungsfälle 2022 nach Kapiteln der ICD-10, Altersgruppen und Geschlecht	12
Vorsorge- oder Rehabilitationseinrichtungen in Brandenburg	13
Fachabteilungsgliederung gem. der Deutschen Rentenversicherung	14

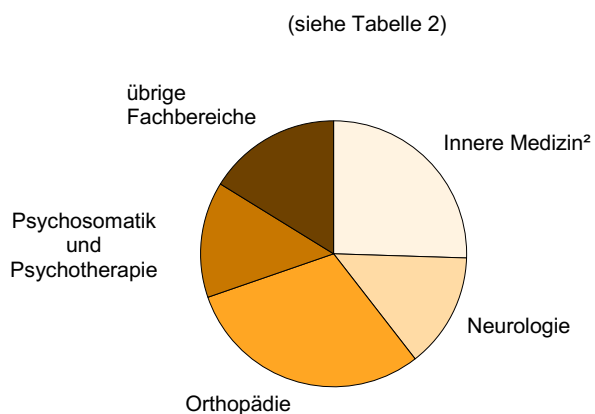
1 Struktur der Vorsorge- oder Rehabilitationseinrichtungen 1993 und 2022 nach Trägerschaft



2 Anteil der vollstationär aufgestellten Betten¹ in Vorsorge- oder Rehabilitationseinrichtungen 1993 und 2022 nach Trägerschaft



3 Anteil der vollstationär aufgestellten Betten¹ in Vorsorge- oder Rehabilitationseinrichtungen 2022 nach Fachabteilungen



¹ im Jahresdurchschnitt

² beinhaltet: Innere Medizin, Gastroenterologie, Hämatologie und internistische Onkologie, Geriatrie, Kardiologie, Rheumatologie

1 Vorsorge- oder Rehabilitationseinrichtungen, Betten und Patientenbewegung 1991 bis 2022

Jahr	Vorsorge- oder Rehabilitations- einrichtungen	Vollstationäre Behandlung							
		aufgestellte Betten (Jahresdurchschnitt)			Patientenbewegung				
					Fallzahl		Pflegetage in 1 000	durchschnittliche	
		insge- samt	darunter	je 10 000 Einwohner²	insge- samt	je 10 000 Einwohner²		Verweil- dauer	Betten- auslastung
			Notfall- betten¹						
Anzahl						Tage		%	
absolut									
1991	8	768	3	3,0	6 971	27,1	198	28,5	70,8
1992	7	735	3	2,9	7 990	31,4	254	31,8	94,4
1993	7	790	3	3,1	9 233	36,3	279	30,2	96,9
1994	21	3 195	11	12,6	29 690	117,1	946	31,8	81,1
1995	25	3 930	19	15,5	38 848	153,0	1 251	32,2	87,2
1996	28	4 932	43	19,4	43 640	171,3	1 404	32,2	77,8
1997	29	5 272	43	20,6	51 269	200,0	1 248	24,3	64,9
1998	29	5 701	41	22,1	52 745	204,3	1 455	27,6	69,9
1999	28	5 405	60	20,8	56 913	219,4	1 573	27,6	79,7
2000	28	5 629	42	21,6	57 512	221,2	1 625	28,3	78,9
2010	30	5 415	36	21,6	66 254	264,2	1 788	27,0	90,4
2011	29	5 337	38	21,4	65 785	263,3	1 744	26,5	89,5
2012	29	5 377	38	21,9	67 309	274,6	1 804	26,8	91,7
2013	29	5 324	39	21,7	66 359	270,9	1 784	26,9	91,8
2014	27	5 234	31	21,4	65 837	268,8	1 756	26,7	91,9
2015	27	5 258	26	21,3	66 448	268,9	1 783	26,8	92,9
2016	27	5 296	30	21,3	67 521	271,2	1 798	26,6	92,7
2017	27	5 307	30	21,2	69 042	276,2	1 838	26,6	94,9
2018	27	5 252	x	20,9	67 703	270,0	1 807	26,7	94,3
2019	27	5 292	x	21,0	67 779	269,3	1 802	26,6	93,3
2020	24	5 133	x	20,3	57 590	227,9	1 532	26,6	81,5
2021	24	5 161	x	20,4	58 127	229,3	1 567	27,0	83,2
2022	24	5 210	x	20,4	62 634	245,1	1 624	25,9	85,4
Veränderung gegenüber dem Vorjahr in %									
1992	– 12,5	– 4,3	0,0	– 3,2	14,6	15,9	28,0	11,7	33,4
1993	0,0	7,5	0,0	7,4	15,6	15,5	10,0	– 4,8	2,6
1994	200,0	304,4	266,7	306,1	221,6	222,9	238,6	5,3	– 16,3
1995	19,0	23,0	72,7	22,8	30,8	30,7	32,3	1,1	7,6
1996	12,0	25,5	126,3	25,1	12,3	12,0	12,2	– 0,1	– 10,8
1997	3,6	6,9	0,0	6,2	17,5	16,8	– 11,1	– 24,3	– 16,6
1998	0,0	8,1	– 4,7	7,4	2,9	2,1	16,5	13,3	7,8
1999	– 3,4	– 5,2	46,3	– 5,6	7,9	7,4	8,1	0,2	14,1
2000	0,0	4,1	– 30,0	3,9	1,1	0,8	3,3	2,2	– 1,1
2010	0,0	1,3	100,0	1,9	0,6	0,9	0,0	– 0,4	– 1,4
2011	– 3,3	– 1,4	5,6	– 0,9	– 0,7	– 0,3	– 2,5	– 1,9	– 1,0
2012	0,0	0,7	0,0	2,3	2,3	4,3	3,4	1,1	2,5
2013	0,0	– 1,0	2,6	– 0,9	– 1,4	– 1,3	– 1,1	0,4	0,1
2014	– 6,9	– 1,7	– 20,5	– 1,4	– 0,8	– 0,8	– 1,6	– 0,7	0,1
2015	0,0	0,5	– 16,1	– 0,5	0,9	0,0	1,5	0,4	1,1
2016	0,0	0,7	15,4	0,0	1,6	0,9	0,8	– 0,7	– 0,2
2017	0,0	0,2	0,0	– 0,5	2,3	1,8	2,2	0,0	2,4
2018	0,0	– 1,0	x	– 1,4	– 1,9	– 2,2	– 1,7	0,4	– 0,6
2019	0,0	0,8	x	0,5	0,1	– 0,3	– 0,3	– 0,4	– 1,1
2020	– 11,1	– 3,0	x	– 3,3	– 15,0	– 15,4	– 15,0	0,0	– 12,6
2021	0,0	0,5	x	0,5	0,9	0,6	2,3	1,5	2,1
2022	0,0	0,9	x	0,0	7,8	6,9	3,6	– 4,1	2,6

1 Merkmal wird ab Berichtsjahr 2018 nicht mehr erhoben

2 berechnet auf der Basis der durchschnittlichen Bevölkerung des jeweiligen Jahres in Brandenburg

Einige Berichtsjahre werden hier nicht dargestellt. In der Excel-Version dieser Veröffentlichung sind die Angaben vorhanden.

2 Aufgestellte Betten, Pflegetage, durchschnittliche Bettenauslastung und Verweildauer, Patientenbewegung und Fallzahl der vollstationären Behandlungen in Vorsorge- oder Rehabilitations-einrichtungen 2022 nach Fachabteilungen, Größenklassen und Trägerschaft der Einrichtungen

Merkmal	Einrich- tungen	Vollstationäre Behandlung			
		aufgestellte Betten	Pflege- tage	durchschnittliche	
				Betten- aus- lastung	Ver- weil- dauer
		Anzahl		%	Tage
Insgesamt	24	5 210	1 624 268	85,4	25,9
		nach Fachabteilungen			
Innere Medizin	1	120	•	•	•
Geriatrie	2	182	•	•	•
Kardiologie	5	453	143 229	86,6	20,9
Hämatologie und internistische Onkologie	3	400	117 991	80,8	21,5
Endokrinologie (und Diabetologie)	1	90	•	•	•
Gastroenterologie	1	40	•	•	•
Rheumatologie	2	134	•	•	•
Pädiatrie	1	110	•	•	•
Lungen- und Bronchialheilkunde	1	25	•	•	•
Orthopädie	10	1 574	522 693	91,0	21,1
Neurologie	5	729	216 375	81,3	34,0
Kinder- und Jugendpsychiatrie	1	32	•	•	•
Psychosomatik/Psychotherapie	5	733	218 864	81,8	35,0
Entwöhnungsbehandlungen	3	438	146 100	91,4	74,8
Keine Zuordnung zu spezifischem Fachgebiet	1	150	•	•	•
		nach Größenklassen			
von ... bis unter ... Betten					
0 - 100	2	178	•	•	•
100 - 150	4	482	•	•	•
150 - 200	6	1 077	335 895	85,4	22,0
200 - 250	7	1 592	492 669	84,8	23,7
250 und mehr	5	1 881	607 035	88,4	28,8
		nach der Trägerschaft			
Öffentliche Einrichtungen	4	782	222 202	77,8	23,4
Freigemeinnützige Einrichtungen	3	487	175 117	98,5	21,1
Private Einrichtungen	17	3 941	1 226 949	85,3	27,4

1 Abweichungen erklären sich durch Rundungsdifferenzen

Vollstationäre Behandlung						Merkmal
Patientenbewegung					Fallzahl¹	
Patientenzugang		Patientenabgang				
Auf- nahmen	darunter	Entlas- sungen	darunter	durch Tod		
	Verlegungen aus Kranken- häusern		Verlegungen in Kranken- häuser			
Anzahl						
62 683	20 550	62 563	905	21	62 634	Insgesamt
nach Fachabteilungen						
•	•	•	•	•	•	Innere Medizin
•	•	•	•	•	•	Geriatric
6 805	2 124	6 874	49	2	6 841	Kardiologie
5 505	49	5 473	26	—	5 489	Hämatologie und internistische Onkologie
•	•	•	•	•	•	Endokrinologie (und Diabetologie)
•	•	•	•	•	•	Gastroenterologie
•	•	•	•	•	•	Rheumatologie
•	•	•	•	•	•	Pädiatrie
•	•	•	•	•	•	Lungen- und Bronchialheilkunde
24 811	10 732	24 762	212	3	24 788	Orthopädie
6 367	4 423	6 344	241	6	6 359	Neurologie
•	•	•	•	•	•	Kinder-und Jugendpsychologie
6 266	5	6 223	21	1	6 245	Psychosomatik/Psychotherapie
1 915	251	1 990	83	—	1 953	Entwöhnungsbehandlungen
•	•	•	•	•	•	Keine Zuordnung zu spezifischem Fachgebiet
nach Größenklassen						
						von ... bis unter ... Betten
•	•	•	•	•	•	0 - 100
•	•	•	•	•	•	100 - 150
15 279	2 535	15 192	79	3	15 237	150 - 200
20 911	6 647	20 634	289	2	20 774	200 - 250
21 009	8 145	21 204	319	7	21 110	250 und mehr
nach der Trägerschaft						
9 534	2 158	9 439	72	2	9 488	Öffentliche Einrichtungen
8 314	1 949	8 272	186	5	8 296	Freigemeinnützige Einrichtungen
44 835	16 443	44 852	647	14	44 851	Private Einrichtungen

3 Hauptamtliches Personal am Stichtag 31.12. in Vorsorge- oder Rehabilitationseinrichtungen 1991 bis 2022 nach Funktionsbereichen

Jahr	Haupt- amtliche Ärzte	Hauptamtliches nichtärztliches Personal								Nachrichtlich: Schüler und Auszubildende
		insge- samt	darunter nach Funktionsbereichen							
			Pflege- dienst	medizi- nisch- techni- scher Dienst	Funk- tions- dienst	klini- sches Haus- per- sonal	Wirt- schafts- und Ver- sorgungs- dienst	tech- nischer Dienst	Verwal- tungs- dienst	
absolut										
1991	33	440	74	99	14	45	115	42	51	–
1992	36	436	67	104	13	55	97	55	44	1
1993	46	517	79	133	15	56	109	57	67	1
1994	187	1 450	386	490	57	78	192	74	165	8
1995	235	1 994	494	669	74	85	323	86	225	38
1996	276	2 319	618	772	90	73	391	87	263	25
1997	279	2 531	697	793	96	77	409	94	302	63
1998	296	2 796	767	840	137	91	453	112	323	73
1999	322	2 969	865	917	154	81	441	111	329	71
2000	312	3 122	873	965	158	91	496	130	321	88
2010	364	3 429	842	1 100	233	82	523	139	393	63
2011	370	3 346	799	1 102	238	85	504	142	391	62
2012	382	3 399	803	1 118	237	91	480	151	387	56
2013	385	3 222	841	1 112	211	88	366	112	403	66
2014	394	3 264	820	1 122	213	91	380	123	431	63
2015	410	3 397	856	1 162	218	89	421	135	426	33
2016	399	3 378	885	1 186	219	82	379	119	429	20
2017	403	3 476	917	1 199	225	92	393	121	452	24
2018	405	3 305	932	1 001	333	119	383	105	368	18
2019	407	3 376	907	1 120	305	124	395	106	373	/
2020	412	3 524	977	1 061	346	127	431	111	407	37
2021	410	3 575	998	1 076	356	142	461	109	365	43
2022	420	3 439	1 053	1 012	322	141	344	113	387	26
Veränderung gegenüber dem Vorjahr in %										
1992	9,1	– 0,2	– 9,5	5,1	– 7,1	22,2	– 15,7	31,0	– 13,7	100,0
1993	27,8	17,3	17,9	27,9	15,4	1,8	12,4	3,6	52,3	0,0
1994	306,5	197,0	388,6	268,4	280,0	39,3	76,1	29,8	146,3	700,0
1995	25,7	32,0	28,0	36,5	29,8	9,0	68,2	16,2	36,4	375,0
1996	17,4	13,7	25,1	15,4	21,6	– 14,1	21,1	1,2	16,9	– 34,2
1997	1,1	8,1	12,8	2,7	6,7	5,5	4,6	8,0	14,8	152,0
1998	6,1	9,4	10,0	5,9	42,7	18,2	10,8	19,1	7,0	15,9
1999	8,8	6,8	12,8	9,2	12,4	– 11,0	– 2,6	– 0,9	1,9	– 2,7
2000	– 3,1	5,4	0,9	5,2	2,6	12,3	12,5	17,1	– 2,4	23,9
2010	3,4	0,9	1,4	2,1	2,2	– 2,4	2,1	5,3	0,8	21,2
2011	1,6	– 2,4	– 5,1	0,2	2,1	3,7	– 3,6	2,2	– 0,5	– 1,6
2012	3,2	1,6	0,5	1,5	– 0,4	7,1	– 4,8	6,3	– 1,0	– 9,7
2013	0,8	– 5,2	4,7	– 0,5	– 11,0	– 3,3	– 23,8	– 25,8	4,1	17,9
2014	2,3	1,3	– 2,5	0,9	0,9	3,4	3,8	9,8	6,9	– 4,5
2015	4,1	4,1	4,4	3,6	2,3	– 2,2	10,8	9,8	– 1,2	– 47,6
2016	– 2,7	– 0,6	3,4	2,1	0,5	– 7,9	– 10,0	– 11,9	0,7	– 39,4
2017	1,0	2,9	3,6	1,1	2,7	12,2	3,7	1,7	5,4	20,0
2018	0,5	– 4,9	1,6	– 16,5	48,0	29,3	– 2,5	– 13,2	– 18,6	– 25,0
2019	0,5	2,1	– 2,7	11,9	– 8,4	4,2	3,1	1,0	1,4	/
2020	1,2	4,4	7,7	– 5,3	13,4	2,4	9,1	4,7	9,1	x
2021	– 0,5	1,4	2,1	1,4	2,9	11,8	7,0	– 1,8	– 10,3	16,2
2022	2,4	– 3,8	5,5	– 5,9	– 9,6	– 0,7	– 25,4	3,7	6,0	– 39,5

Einige Berichtsjahre werden hier nicht dargestellt. In der Excel-Version dieser Veröffentlichung sind die Angaben vorhanden.

4 Hauptamtliches Personal der Vorsorge- oder Rehabilitationseinrichtungen am 31.12.2022
nach Funktionsbereichen, Personalgruppen, Berufsbezeichnungen, Beschäftigungsverhältnis und Geschlecht

Funktionsbereich — Personalgruppe/Berufsbezeichnung	Beschäftigte am 31.12.		Darunter Teilzeit-/ geringfügig Beschäftigte		Vollkräfte im Jahres- durch- schnitt
	ins- gesamt	weib- lich	ins- gesamt	weib- lich	
Hauptamtliches ärztliches Personal					
Insgesamt	420	236	159	108	354
Hauptamtliches nichtärztliches Personal					
Pflegedienst	1 053	906	442	406	848
Medizinisch-technischer Dienst	1 012	844	599	536	772
Funktionsdienst	322	270	157	144	260
Klinisches Hauspersonal	141	123	77	72	135
Wirtschafts- und Versorgungsdienst	344	255	156	123	309
Technischer Dienst	113	5	17	2	108
Verwaltungsdienst	387	327	161	152	332
Sonderdienste	9	6	5	3	7
Sonstiges Personal	58	50	39	33	39
Hauptamtliches nichtärztliches Personal insgesamt	3 439	2 786	1 653	1 471	2 811
darunter Personal mit Beruf					
Gesundheits- und Krankenpfleger/-innen	624	560	243	233	•
Gesundheits- und Kinderkrankenpfleger/-innen	51	50	26	26	•
Krankenpflegehelfer/-innen	84	68	36	32	•
Altenpfleger/-innen	81	72	32	28	•
Altenpflegehelfer/-innen	13	9	3	3	•
Akademischer Pflegeabschluss	4	3	1	1	•
Medizinische Fachangestellte	36	35	15	15	•
Zahnmedizinische Fachangestellte	—	—	—	—	—
Medizinisch-technische Assistenten/-innen in der Funktionsdiagnostik	17	16	9	8	•
Medizinisch-technische Assistenten/-innen im Laboratorium	19	19	11	11	•
Medizinisch-technische Radiologieassistenten/-innen	17	11	10	9	•
Psychologisch-technische Assistenten/-innen	8	8	7	7	•
Arztassistenten/-innen	2	2	—	—	•
Pharmazeutisch-kaufmännischer Angestellter/Angestellte	—	—	—	—	—
Krankengymnasten/-innen, Physiotherapeuten/-innen	447	355	262	238	•
Masseure/-innen und medizinische Bademeister/-innen	73	56	36	33	•
Logopäden/-innen	39	38	29	28	•
Orthoptisten/-innen	3	3	1	1	•
Heilpädagogen/-innen, Heilerziehungspfleger/-innen	13	11	11	10	•
Psychologen	182	140	112	90	•
Psychologische Psychotherapeuten	54	39	32	26	•
Kinder- und Jugendlichenpsychotherapeuten/-innen	4	3	4	3	•
Diätassistenten/-innen, Ernährungstherapeuten/-innen	47	44	13	13	•
Diabetesberater/-innen, Diabetesassistenten/-innen	4	4	—	—	•
Sozialarbeiter/-innen, Sozialpädagogen/-innen	85	75	50	48	•
Ergotherapeuten/-innen	124	117	76	73	•
Rettungssanitäter/-innen, Rettungs-/Notfallassistenten/-innen	—	—	—	—	—
Hebammen und Entbindungspfleger	—	—	—	—	—
nachrichtlich:					
Schüler und Auszubildende	26	20	—	—	23

5 Personalbelastungszahlen in Vorsorge- oder Rehabilitationseinrichtungen 1991 bis 2022

Jahr	Nach Anzahl der durchschnittlich je Vollkraft									
	zu versorgenden vollstationär belegten Betten¹					zu versorgenden vollstationären Fälle²				
	Personal insgesamt³	haupt- amtliche Ärzte/innen	nichtärztliches Personal			Personal insgesamt³	haupt- amtliche Ärzte/innen	nichtärztliches Personal		
			insge- samt³	darunter				insge- samt³	darunter	
				Pflege- dienst	medizinisch- technischer Dienst				Pflege- dienst	medizinisch- technischer Dienst
1991	5,9	90,2	6,3	36,6	27,6	15,1	232,4	16,1	94,2	71,1
1992	7,3	101,8	7,9	50,9	33,9	16,9	235,0	18,2	117,5	78,3
1993	6,9	92,7	7,5	49,5	29,8	16,8	224,6	18,1	119,9	72,1
1994	8,2	89,4	9,0	36,2	28,9	18,8	205,7	20,7	83,3	66,6
1995	8,2	89,3	9,1	37,7	28,1	18,7	203,4	20,6	85,8	63,9
1996	7,7	75,4	8,6	32,9	26,6	17,6	171,8	19,7	75,0	60,5
1997	6,4	63,3	7,1	25,7	23,8	19,3	190,6	21,4	77,3	71,6
2007	6,7	69,5	7,5	26,1	25,2	17,9	184,3	19,8	69,2	66,8
2008	7,1	71,5	7,9	30,9	25,9	19,5	194,9	21,6	84,2	70,6
2009	7,2	77,3	8,0	32,1	25,7	19,5	208,9	21,5	86,6	69,4
2010	7,2	77,9	7,9	32,4	25,1	19,5	211,8	21,5	88,1	68,1
2011	7,1	74,3	7,9	33,1	24,7	19,7	205,6	21,8	91,6	68,4
2012	7,2	69,5	8,0	33,4	24,6	19,6	190,1	21,9	91,5	67,2
2013	7,4	70,7	8,3	31,8	24,6	20,2	192,9	22,6	86,6	67,2
2014	7,6	69,8	8,6	31,7	26,6	21,0	191,9	23,6	87,2	73,2
2015	7,5	68,1	8,4	31,1	25,8	20,4	186,0	22,9	85,0	70,6
2016	7,6	69,4	8,5	30,2	25,5	20,8	191,1	23,4	83,3	70,3
2017	7,7	71,6	8,6	30,3	26,5	21,2	197,3	23,7	83,6	73,0
2018	7,6	69,1	8,5	31,5	28,0	20,8	189,9	23,4	86,5	77,0
2019	7,6	70,3	8,6	31,1	29,8	21,1	193,9	23,6	85,8	82,1
2020	6,3	58,3	7,1	25,3	25,2	17,4	160,7	19,6	69,7	69,4
2021	6,6	58,2	7,4	25,9	27,1	17,8	158,4	20,1	70,3	73,8
2022	6,9	62,6	7,8	26,1	28,7	19,6	177,1	22,1	73,9	81,1

1 pro Arbeitstag – Berechnung: (Pflegetage * 24h) / (Vollkräfte * 220 [Arbeitstage im Jahr] * 8h)

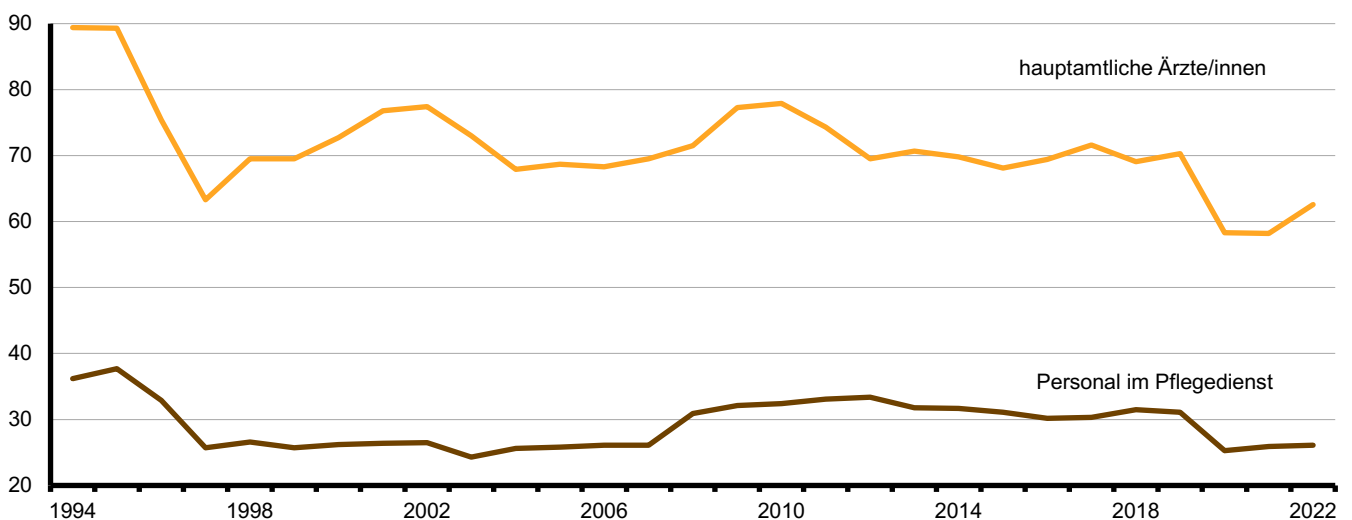
2 im Berichtsjahr – Berechnung: Fallzahl dividiert durch Vollkräfte im Jahresdurchschnitt

3 einschließlich Schüler und Auszubildende

Einige Berichtsjahre werden hier nicht dargestellt. In der Excel-Version dieser Veröffentlichung sind die Angaben vorhanden.

4 Personalbelastung in Vorsorge- oder Rehabilitationseinrichtungen 1994 bis 2022 nach Anzahl der Betten

Betten je Vollkraft¹



1 Anzahl der durchschnittlich je Vollkraft pro Arbeitstag zu versorgenden vollstationär belegten Betten

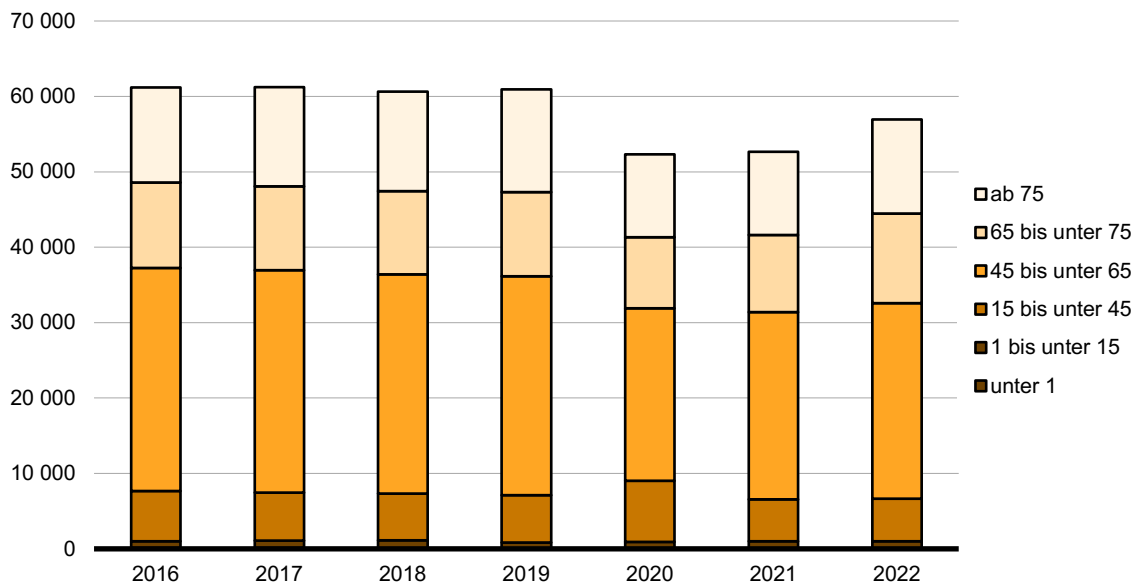
6 Aus Vorsorge- oder Rehabilitationseinrichtungen entlassene vollstationäre Behandlungsfälle¹ 2016 bis 2022

Gegenstand der Nachweisung	2016	2017	2018	2019	2020	2021	2022
Behandlungsfälle	61 182	61 212	60 642	60 933	52 332	52 675	56 956
männlich	28 314	28 761	27 951	27 432	24 135	24 288	25 933
weiblich	32 868	32 451	32 691	33 501	28 197	28 387	31 023
nach Altersgruppen in Jahren							
unter 1	108	132	79	15	9	8	1
1 bis unter 5	238	274	311	219	267	285	213
5 bis unter 10	354	352	390	299	342	389	406
10 bis unter 15	324	346	336	302	314	332	367
15 bis unter 20	361	337	308	305	318	302	331
20 bis unter 25	347	333	295	339	330	340	322
25 bis unter 30	808	733	637	582	494	446	438
30 bis unter 35	1 258	1 208	1 132	1 236	1 006	1 015	985
35 bis unter 40	1 615	1 667	1 719	1 682	1 550	1 496	1 531
40 bis unter 45	2 234	2 084	2 110	2 144	1 974	1 960	2 073
45 bis unter 50	4 409	4 029	3 856	3 440	2 759	2 663	2 617
50 bis unter 55	7 849	7 517	7 008	6 743	5 520	5 110	5 113
55 bis unter 60	9 021	9 278	9 501	9 710	8 589	8 299	8 560
60 bis unter 65	8 318	8 661	8 707	9 132	8 436	8 760	9 630
65 bis unter 70	5 268	5 553	5 883	6 159	5 205	5 455	6 056
70 bis unter 75	6 053	5 552	5 168	4 987	4 191	4 748	5 836
75 bis unter 80	7 419	7 620	7 380	7 232	5 446	4 777	5 113
80 bis unter 85	3 932	4 197	4 404	4 819	4 078	4 432	5 075
85 und älter	1 266	1 339	1 418	1 588	1 504	1 858	2 289
Sterbefälle	21	19	23	17	22	26	12
Verweildauer in Tagen	26,6	26,6	26,8	26,9	27,2	27,2	26,2

¹ einschließlich Sterbefälle

5 Aus Vorsorge- oder Rehabilitationseinrichtungen entlassene vollstationäre Behandlungsfälle¹ 2016 bis 2022 nach Altersgruppen in Jahren

Anzahl



**7 Aus Vorsorge- oder Rehabilitationseinrichtungen entlassene vollstationäre Behandlungsfälle¹ 2022
nach Kapiteln der ICD-10, Altersgruppen und Geschlecht**

Pos.-Nr. der ICD-10	Diagnosekapitel — Behandlungsanlass		Ge- schlecht ²	Insge- samt	Altersgruppen von ... bis unter ... Jahren					
					0 - 1	1 - 15	15 - 45	45 - 65	65 - 75	75 und älter
		Insgesamt	i	56 956	1	986	5 680	25 920	11 892	12 477
			w	31 023	1	433	3 041	13 736	6 216	7 596
A00-T98	I.-XIX.	Krankheiten, Verletzungen und Vergiftungen	i	56 003	1	984	5 557	25 390	11 734	12 337
			w	30 506	1	433	2 962	13 458	6 141	7 511
A00-B99	I.	Bestimmte infektiöse und parasitäre Krankheiten	i	78	—	—	9	35	17	17
			w	38	—	—	1	14	12	11
C00-D48	II.	Neubildungen	i	5 656	—	18	289	2 552	1 626	1 171
			w	3 129	—	12	203	1 539	747	628
D50-D90	III.	Krankheiten des Blutes und der blutbildenden Organe sowie bestimmte Störungen mit Beteiligung des Immunsystems	i	23	—	2	3	14	2	2
			w	13	—	1	1	8	1	2
E00-E90	IV.	Endokrine, Ernährungs- und Stoffwechselkrankheiten	i	1 539	—	12	363	965	149	50
			w	934	—	6	237	542	115	34
F00-F99	V.	Psychische und Verhaltensstörungen	i	8 715	—	335	2 551	5 573	196	60
			w	5 310	—	143	1 418	3 603	105	41
G00-G99	VI.	Krankheiten des Nervensystems	i	1 974	1	437	298	693	298	247
			w	931	1	188	161	336	111	134
H00-H59	VII.	Krankheiten des Auges und der Augenanhangsgebilde	i	22	—	1	—	11	3	7
			w	11	—	1	—	4	3	3
H60-H95	VIII.	Krankheiten des Ohres und des Warzenfortsatzes	i	17	—	1	—	10	1	5
			w	10	—	1	—	4	1	4
I00-I99	IX.	Krankheiten des Kreislaufsystems	i	10 563	—	11	478	4 332	2 697	3 045
			w	3 964	—	3	172	1 300	1 005	1 484
J00-J99	X.	Krankheiten des Atmungssystems	i	507	—	—	47	259	131	70
			w	209	—	—	20	100	60	29
K00-K93	XI.	Krankheiten des Verdauungssystems	i	572	—	—	101	332	90	49
			w	263	—	—	50	140	45	28
L00-L99	XII.	Krankheiten der Haut und der Unterhaut	i	163	—	—	24	121	10	8
			w	121	—	—	17	90	7	7
M00-M99	XIII.	Krankheiten des Muskel-Skelett-Systems und des Bindegewebes	i	21 489	—	3	1 028	9 235	5 511	5 712
			w	12 763	—	2	535	5 116	3 329	3 781
N00-N99	XIV.	Krankheiten des Urogenitalsystems	i	10	—	—	—	1	1	8
			w	8	—	—	—	—	—	8
O00-O99	XV.	Schwangerschaft, Geburt und Wochenbett	i	1	—	—	1	—	—	—
			w	1	—	—	1	—	—	—
P00-P96	XVI.	Bestimmte Zustände, die ihren Ursprung in der Perinatalperiode haben	i	2	—	1	—	—	1	—
			w	1	—	—	—	—	1	—
Q00-Q99	XVII.	Angeborene Fehlbildungen, Deformitäten und Chromosomenanomalien	i	233	—	130	49	38	10	6
			w	122	—	66	29	16	6	5
R00-R99	XVIII.	Symptome und abnorme klinische und Laborbefunde, die anderenorts nicht klassifiziert sind	i	500	—	7	30	112	76	275
			w	283	—	1	17	60	34	171
S00-T98	XIX.	Verletzungen, Vergiftungen und bestimmte andere Folgen äußerer Ursachen	i	3 939	—	26	286	1 107	915	1 605
			w	2 395	—	9	100	586	559	1 141
Z00-Z99	XXI.	Faktoren, die den Gesundheitszustand beeinflussen und zur Inanspruchnahme des Gesundheitswesens führen	i	572	—	—	32	281	139	120
			w	268	—	—	16	114	66	72
U00-U99	XXII.	Schlüsselnummern für besondere Zwecke	i	381	—	2	91	249	19	20
			w	249	—	—	63	164	9	13

¹ einschließlich Sterbefälle

² i = insgesamt, w = weiblich

Vorsorge- oder Rehabilitationseinrichtungen in Brandenburg

RH-Nr.	Name	PLZ / Ort
5152	Vamed Klinik Hohenstücken, Neurologische Reha für Säuglinge, Kinder, Jugendliche und junge Erwachsene	14772 Brandenburg an der Havel
5203	Rehaklinik Waldfrieden für Mutter und Kind	15377 Buckow (Märkische Schweiz)
5451	Dr. Ebel Fachklinik Heinrich-Heine-Klinik	14476 Potsdam (OT Neufahrland)
6051	Brandenburg Klinik Bernau-Waldfrieden Fachkrankenhaus für neurologische Frührehabilitation	16321 Bernau Waldsiedlung
6152	Fontane-Klinik Psychosomatische Fachklinik	15749 Mittenwalde OT Motzen
6155	Reha-Zentrum Lübben Kliniken Prof. Dr. Schedel GmbH Fachklinik für Orthopädie und Onkologie	15907 Lübben
6251	MEDIAN Fontana-Klinik Bad Liebenwerda Fachklinik für Orthopädie und Rheumatologie	04924 Bad Liebenwerda
6252	MEDIAN Psychotherapeutische Klinik Bad Liebenwerda	04924 Bad Liebenwerda
6451	Fachklinik und Moorbad Bad Freienwalde GmbH Fachklinik für Orthopädie und Rheumatologie	16259 Bad Freienwalde
6452	MEDIAN Kliniken GmbH & Co. KG MEDIAN-Klinik Hoppegarten	15366 Dahwitz-Hoppegarten
6453	Immanuel Klinik Märkische Schweiz GmbH Fachklinik für Onkologische Erkrankungen	15377 Buckow
6454	Klinik am See Rehabilitationszentrum für Innere Medizin	15562 Rüdersdorf bei Berlin
6551	Sana Rehabilitationskliniken Sommerfeld GmbH Hellmuth-Ulrich-Kliniken Rehabilitationsklinik für Orthopädie und Pneumologie	16766 Kremmen OT Sommerfeld
6751	MEDIAN Kliniken GmbH & Co. KG MEDIAN Klinik Grünheide Fachklinik für neurologisch- neurochirurgische Rehabilitation	15537 Grünheide (Mark)
6851	Rehabilitationsklinik Hohenelse	16831 Rheinsberg
6852	Seeklinik Zechlin GmbH Fachklinik für Lymphologie und Ödemkrankheiten	16837 Dorf-Zechlin
6853	Salus Klinik Lindow	16835 Lindow
6953	Reha Klinikum "Hoher Fläming" im Oberlinhaus gGmbH	14806 Bad Belzig
6954	Evangelische Kliniken Luise-Henrietten-Stift Lehnin Klinik für Geriatrische Rehabilitation	14794 Lehnin
6955	Kliniken Beelitz GmbH Neurologische Rehabilitationsklinik	14547 Beelitz-Heilstätten
6956	Deutsche Rentenversicherung Bund Reha-Zentrum Seehof/Klinik Seehof	14513 Teltow
7051	KMG Elbtal-Klinik Bad Wilsnack GmbH Rehabilitationsklinik für Orthopädie/Rheumatologie	19336 Bad Wilsnack
7151	MEDICLIN Reha-Zentrum Spreewald	03096 Burg
7351	GLG Fachklinik Wolletzsee	16278 Angermünde / OT Wolletz

Fachabteilungsgliederung gem. der Deutschen Rentenversicherung

Schlüsselnummer	Bezeichnung
0000	Keine Zuordnung zu spezifischem Fachgebiet
0100	Innere Medizin
0200	Geriatric
0300	Kardiologie
0400	Nephrologie
0500	Hämatologie und internistische Onkologie
0600	Endokrinologie (und Diabetologie)
0700	Gastroenterologie
0800	Pneumologie
0900	Rheumatologie
1000	Pädiatrie
1100	Kinderkardiologie
1200	Neonatalogie
1300	Kinderchirurgie
1400	Lungen- und Bronchialheilkunde
1500	Allgemeine Chirurgie
1600	Unfallchirurgie
1700	Neurochirurgie
1800	Gefäßchirurgie
1900	Plastische Chirurgie
2000	Thoraxchirurgie
2100	Herzchirurgie
2200	Urologie
2300	Orthopädie
2400	Frauenheilkunde und Geburtshilfe
2500	Geburtshilfe
2600	Hals-, Nasen-, Ohrenheilkunde
2700	Augenheilkunde
2800	Neurologie
2900	Allgemeine Psychiatrie
3000	Kinder- und Jugendpsychiatrie
3100	Psychosomatik/Psychotherapie
3200	Nuklearmedizin
3300	Strahlenheilkunde
3400	Dermatologie
3500	Zahn- und Kieferheilkunde, Mund- und Kieferchirurgie
3600	Intensivmedizin
3700	Sonstige Fachabteilung
8200	Prävention
8500	Entwöhnungsbehandlungen
8600	Med. berufliche Rehabilitation (Phase II)
8800	Rehabilitation psychisch Kranker (RPK)
9000	Sondertatbestände

Das Amt für Statistik Berlin-Brandenburg

Das Amt für Statistik Berlin-Brandenburg ist für beide Länder die zentrale Dienstleistungseinrichtung auf dem Gebiet der amtlichen Statistik. Das Amt erbringt Serviceleistungen im Bereich Information und Analyse für die breite Öffentlichkeit, für alle gesellschaftlichen Gruppen sowie für Kunden aus Verwaltung und Politik, Wirtschaft und Wissenschaft. Kerngeschäft des Amtes ist die Durchführung der gesetzlich angeordneten amtlichen Statistiken für Berlin und Brandenburg. Das Amt erhebt die Daten, bereitet sie auf, interpretiert und analysiert sie und veröffentlicht die Ergebnisse. Die Grundversorgung aller Nutzerinnen und Nutzer mit statistischen Informationen erfolgt unentgeltlich, im Wesentlichen über das Internet und den Informationsservice. Daneben werden nachfrage- und zielgruppenorientierte Standardauswertungen zu Festpreisen angeboten. Kundenspezifische Aufbereitung/Beratung zu kostendeckenden Preisen ergänzt das Spektrum der Informationsbereitstellung.

Amtliche Statistik im Verbund

Die Statistiken werden bundesweit nach einheitlichen Konzepten, Methoden und Verfahren arbeitsteilig erstellt. Die Statistischen Ämter der Länder sind dabei grundsätzlich für die Durchführung der Erhebungen, für die Aufbereitung und Veröffentlichung der Länderergebnisse zuständig. Durch diese Kooperation in einem „Statistikverbund“ entstehen für alle Länder vergleichbare und zu einem Bundesergebnis zusammenführbare Erhebungsergebnisse.

Produkte und Dienstleistungen

Informationsservice

info@statistik-bbb.de

Tel. 0331 8173 -1777

Fax 0331 817330 -4091

Mo–Do 8:00–15:30 Uhr, Fr 8:00–13:30 Uhr

Statistische Informationen für jedermann sowie maßgeschneiderte Aufbereitung von Daten über Berlin und Brandenburg, Auskunft, Beratung, Pressedienst.

Standort Potsdam

Steinstraße 104–106, 14480 Potsdam

Standort Berlin

Alt-Friedrichsfelde 60, 10315 Berlin

Internet-Angebot

www.statistik-berlin-brandenburg.de mit aktuellen Daten, Pressemitteilungen, Fachbeiträgen, Statistischen Berichten zum kostenlosen Herunterladen, regionalstatistischen Informationen, Wahlstatistiken und -analysen sowie einem Überblick über das gesamte Leistungsspektrum des Amtes.

Statistische Berichte

mit Ergebnissen der einzelnen Statistiken in Tabellen in tiefer sachlicher Gliederung und Grafiken zur Veranschaulichung von Entwicklungen und Strukturen.

Statistische Bibliothek

Alt-Friedrichsfelde 60, 10315 Berlin

bibliothek@statistik-bbb.de

Tel. 0331 8173 -3540

Datenangebot aus dem Sachgebiet

Informationen zu dieser Veröffentlichung

Referat 14

Tel. 0331 8173 -1126

Fax 0331 817330 -1911

gesundheit@statistik-bbb.de

Weitere Veröffentlichungen zum Thema

Statistische Berichte:

- Krankenhausstatistik, Land Brandenburg
Teil I Grunddaten der Krankenhäuser
A IV 2
- Krankenhausstatistik, Land Brandenburg
Teil II Diagnosen
der Krankenhauspatienten
A IV 3
- Krankenhausstatistik, Land Brandenburg
Teil III Kostennachweis
der Krankenhäuser
A IV 4
- In Deutschland gemeldete Schwangerschaftsabbrüche von Frauen mit Wohnsitz im Land Brandenburg
A IV 11
- Krankenhausstatistik, Land Berlin
Teil I Grunddaten der Krankenhäuser
A IV 2
- Krankenhausstatistik, Land Berlin
Teil II Diagnosen
der Krankenhauspatienten
A IV 3
- Krankenhausstatistik, Land Berlin
Teil III Kostennachweis
der Krankenhäuser
A IV 4
- In Deutschland gemeldete Schwangerschaftsabbrüche von Frauen mit Wohnsitz im Land Berlin
A IV 11