

Statistischer Bericht

E | 2 – m 11 / 23

Verarbeitendes Gewerbe

(sowie Bergbau und Gewinnung von Steinen und Erden)

in Brandenburg November 2023

Tätige Personen

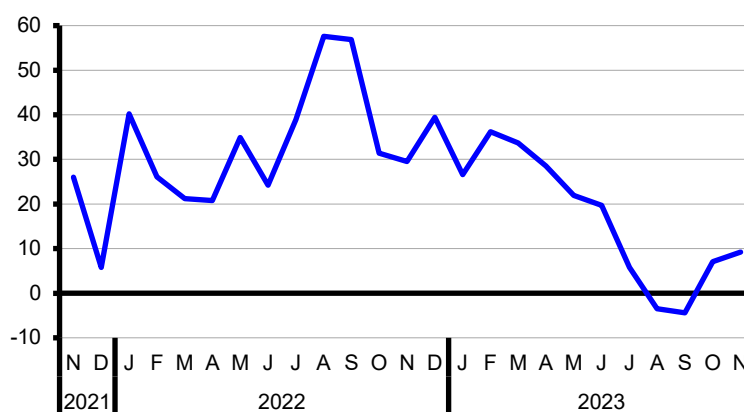
Umsatz

Verwaltungsbezirke

Auftragseingangsindex

Umsatz des Verarbeitenden Gewerbes im Land Brandenburg seit November 2021

Veränderung zum Vorjahresmonat in Prozent



Impressum

Statistischer Bericht

E I 2 – m 11 / 23

Erscheinungsfolge: monatlich

Erschienen im **Januar 2024**

Herausgeber

Amt für Statistik Berlin-Brandenburg
Steinstraße 104 - 106
14480 Potsdam
info@statistik-bbb.de
www.statistik-berlin-brandenburg.de

Tel. 0331 8173 - 1777
Fax 0331 817330 - 4091

Amt für Statistik Berlin-Brandenburg,
Potsdam, 2024

Zeichenerklärung

- 0 weniger als die Hälfte von 1
in der letzten besetzten Stelle,
jedoch mehr als nichts
- nichts vorhanden
- ... Angabe fällt später an
- () Aussagewert ist eingeschränkt
- / Zahlenwert nicht sicher genug
- Zahlenwert unbekannt oder
geheim zu halten
- x Tabellenfach gesperrt
- p vorläufige Zahl
- r berichtigte Zahl
- s geschätzte Zahl



Dieses Werk ist unter einer Creative Commons Lizenz
vom Typ Namensnennung 3.0 Deutschland zugänglich.
Um eine Kopie dieser Lizenz einzusehen, konsultieren Sie
<http://creativecommons.org/licenses/by/3.0/de/>



Inhaltsverzeichnis

	Seite		Seite
Metadaten zu dieser Statistik (externer Link)		3 Auftragseingangsinde	
Tabellen		Auftragseingangsgewichtung für das Verarbeitende Gewerbe in Brandenburg 2015	11
1 Betriebe			
1.1 Betriebe des Verarbeitenden Gewerbes (sowie Bergbau und Gewinnung von Steinen und Erden) in Brandenburg seit 2010	4	3.1 Auftragseingangsinde für das Verarbeitende Gewerbe in Brandenburg seit 2015 nach Monaten – Volumenindex	12
1.2 Betriebe des Verarbeitenden Gewerbes (sowie Bergbau und Gewinnung von Steinen und Erden) in Brandenburg im November 2023 nach Verwaltungsbezirken	5	3.2 Auftragseingangsinde für das Verarbeitende Gewerbe in Brandenburg von Januar bis November 2023 nach Wirtschaftsabteilungen – Volumenindex Insgesamt.....	13
1.3 Betriebe des Verarbeitenden Gewerbes (sowie Bergbau und Gewinnung von Steinen und Erden) in Brandenburg im November 2023 nach Wirtschaftsabteilungen	6	3.3 Auftragseingangsinde für das Verarbeitende Gewerbe in Brandenburg von Januar bis November 2023 nach Wirtschaftsabteilungen – Volumenindex Inland.....	14
1.4 Betriebe des Verarbeitenden Gewerbes (sowie Bergbau und Gewinnung von Steinen und Erden) in Brandenburg im November 2023 nach Wirtschaftsabteilungen – Veränderung zum Vorjahresmonat	7	3.4 Auftragseingangsinde für das Verarbeitende Gewerbe in Brandenburg von Januar bis November 2023 nach Wirtschaftsabteilungen – Volumenindex Ausland.....	15
2 Fachliche Betriebsteile		3.5 Auftragseingangsinde für das Verarbeitende Gewerbes in Brandenburg seit 2015 nach Monaten – Wertindex	16
2.1 Fachliche Betriebsteile der Betriebe des Verarbeitenden Gewerbes (sowie Bergbau und Gewinnung von Steinen und Erden) in Brandenburg seit 2010	8	Grafik	
2.2 Fachliche Betriebsteile der Betriebe des Verarbeitenden Gewerbes (sowie Bergbau und Gewinnung von Steinen und Erden) in Brandenburg im November 2023 nach Wirtschaftsabteilungen	9	Auftragseingangsinde für das Verarbeitende Gewerbe in Brandenburg seit November 2021	11
2.3 Fachliche Betriebsteile der Betriebe des Verarbeitenden Gewerbes (sowie Bergbau und Gewinnung von Steinen und Erden) in Brandenburg im November 2023 nach Wirtschaftsabteilungen – Veränderung zum Vorjahresmonat	10	Anhang	
		Klassifikation der Wirtschaftszweige (WZ 2008) nach Wirtschaftsabteilungen	17

1.1 Betriebe des Verarbeitenden Gewerbes (sowie Bergbau und Gewinnung von Steinen und Erden) in Brandenburg seit 2010

Jahr Monat Quartal Halbjahr	Be- triebe	Tätige Personen	Geleistete Arbeits- stunden	Entgelte	Umsatz		
					insgesamt	darunter Ausland	
						insgesamt	mit der Eurozone
	Durchschnitt / Anzahl		1 000		1 000 EUR		
2010	413	73 127	118 700	2 416 398	19 968 245	5 425 114	2 260 019
2011	436	78 566	128 691	2 653 660	22 815 291	6 606 781	2 649 403
2012	440	79 587	128 165	2 774 509	22 700 406	6 946 128	2 558 587
2013	439	78 694	125 989	2 809 443	22 675 683	6 859 415	2 658 469
2014	434	78 726	126 740	2 881 766	22 979 016	6 899 201	2 718 214
2015	434	78 895	126 820	2 988 631	23 130 409	7 461 750	3 052 497
2016	446	79 589	128 076	3 091 272	23 089 753	7 262 951	3 026 794
2017	440	80 726	128 487	3 219 732	23 199 195	6 947 740	3 000 462
2018	444	82 733	130 781	3 391 164	23 793 041	7 326 054	3 223 678
2019	443	82 579	130 202	3 495 611	24 119 462	8 018 501	3 939 727
2020	442	80 373	123 093	3 377 152	22 785 424	6 731 783	3 242 961
2021	426	79 064	123 830	3 441 144	24 834 171	7 654 817	3 344 394
2022	426	83 864	129 809	3 899 420	33 521 421	12 380 525	6 646 527
2022							
Januar	423	80 674	10 828	286 422	2 383 131	705 417	315 575
Februar	424	81 116	10 262	296 462	2 273 134	778 995	326 475
März	428	81 737	11 676	319 806	2 654 910	885 196	400 828
I.Quartal	425	81 176	32 766	902 690	7 311 175	2 369 608	1 042 878
April	426	81 700	9 986	318 413	2 319 808	756 287	409 031
Mai	426	82 309	10 924	326 423	2 636 632	978 910	486 868
Juni	425	83 262	11 093	342 485	2 763 437	1 081 740	572 499
II.Quartal	426	82 424	32 003	987 321	7 719 877	2 816 937	1 468 398
1. Halbjahr	425	81 800	64 769	1 890 011	15 031 052	5 186 545	2 511 276
Juli	426	83 785	10 183	311 079	2 735 928	932 670	477 583
August	426	85 101	11 122	307 500	3 192 478	1 203 424	635 395
September	425	86 120	11 555	326 017	3 427 384	1 366 112	786 563
III.Quartal	426	85 002	32 860	944 596	9 355 790	3 502 206	1 899 541
Oktober	425	86 542	10 579	324 004	2 807 286	1 059 694	631 494
November	426	87 094	11 854	384 164	3 363 896	1 421 369	798 756
Dezember	426	86 929	9 749	356 643	2 963 398	1 210 710	805 459
IV.Quartal	426	86 855	32 182	1 064 811	9 134 580	3 691 773	2 235 710
2. Halbjahr	426	85 929	65 042	2 009 407	18 490 370	7 193 979	4 135 251
2023¹							
Januar	422	86 631	11 774	350 848	3 017 985	1 318 576	936 581
Februar	432	87 119	11 182	330 354	3 094 918	1 413 252	921 975
März	435	88 090	12 482	354 957	3 550 401	1 639 203	1 128 388
I.Quartal	430	87 280	35 439	1 036 158	9 663 305	4 371 031	2 986 944
April	435	88 259	10 459	350 053	2 980 319	1 347 340	957 609
Mai	435	88 213	11 214	359 802	3 213 456	1 522 937	1 014 680
Juni	434	88 140	11 840	376 446	3 307 770	1 553 868	1 114 194
II.Quartal	435	88 204	33 514	1 086 301	9 501 545	4 424 145	3 086 482
1. Halbjahr	432	87 742	68 952	2 122 459	19 164 850	8 795 176	6 073 426
Juli	433	87 295	10 917	348 687	2 895 309	1 311 748	947 643
August	432	88 131	11 199	338 328	3 079 986	1 496 697	942 514
September	432	88 537	11 275	350 682	3 276 740	1 578 389	1 096 741
III.Quartal	432	87 988	33 392	1 037 697	9 252 036	4 386 834	2 986 898
Oktober	431	88 522	10 517	366 402	3 006 019	1 311 729	862 793
November	430	87 987	11 895	414 252	3 673 014	1 761 337	1 147 295
Dezember
IV.Quartal
2. Halbjahr

1 vorläufige Daten

1.2 Betriebe des Verarbeitenden Gewerbes (sowie Bergbau und Gewinnung von Steinen und Erden) in Brandenburg im November 2023 nach Verwaltungsbezirken

Kreisfreie Stadt Landkreis	Be- triebe	Tätige Personen	Geleistete Arbeits- stunden	Entgelte	Umsatz	
					insgesamt	darunter Ausland
	Anzahl	1 000	1 000 EUR			
absolut						
Brandenburg an der Havel	15	4 128	508	21 958	222 903	7 372
Cottbus	5	1 309	146	10 863	15 558	•
Frankfurt (Oder)	3	342	55	1 227	13 924	•
Potsdam	6	612	90	2 553	8 953	2 968
Barnim	22	2 313	296	7 492	44 381	8 573
Dahme-Spreewald	29	4 290	591	16 797	124 974	32 240
Elbe-Elster	36	4 781	636	16 923	97 321	20 793
Havelland	32	5 230	699	18 617	121 591	38 140
Märkisch-Oderland	18	2 141	319	9 137	65 521	4 259
Oberhavel	36	8 027	1 092	44 832	394 296	149 223
Oberspreewald-Lausitz	29	5 229	697	29 642	159 030	10 439
Oder-Spree	29	16 522	2 097	74 956	1043 722	•
Ostprignitz-Ruppin	27	3 816	764	15 943	108 399	46 676
Potsdam-Mittelmark	30	3 235	450	15 189	59 493	10 692
Prignitz	27	4 160	536	15 454	136 873	45 804
Spree-Neiße	25	6 151	761	30 300	265 285	56 106
Teltow-Fläming	40	11 731	1 608	65 287	552 370	341 171
Uckermark	21	3 970	550	17 082	238 419	54 834
Land Brandenburg	430	87 987	11 895	414 252	3 673 014	1 761 337
Veränderung zum Vorjahresmonat in Prozent						
Brandenburg an der Havel	–	0,7	– 4,0	5,2	120,0	– 27,8
Cottbus	–	2,0	– 2,7	43,0	9,1	•
Frankfurt (Oder)	–	3,6	1,9	17,2	– 5,5	•
Potsdam	20,0	11,3	8,4	– 10,4	17,1	63,3
Barnim	10,0	2,4	– 3,0	6,7	– 1,0	42,6
Dahme-Spreewald	– 3,3	– 1,1	0,5	6,7	12,3	18,7
Elbe-Elster	–	– 2,4	– 5,6	– 1,2	– 6,6	– 17,1
Havelland	6,7	– 0,5	– 1,5	6,0	– 5,7	6,7
Märkisch-Oderland	28,6	17,3	19,5	20,6	25,0	– 31,3
Oberhavel	–	0,3	– 0,9	– 3,7	– 2,5	10,7
Oberspreewald-Lausitz	7,4	– 0,5	– 2,8	4,5	– 23,6	2,5
Oder-Spree	– 6,5	11,2	7,9	31,3	46,4	•
Ostprignitz-Ruppin	– 3,6	– 5,4	28,8	2,8	– 6,4	– 8,4
Potsdam-Mittelmark	3,4	3,2	– 1,7	6,3	– 27,8	5,9
Prignitz	3,8	– 2,8	– 4,1	4,5	– 9,8	– 0,9
Spree-Neiße	4,2	– 0,5	– 9,4	14,9	11,9	– 5,6
Teltow-Fläming	– 13,0	– 5,9	– 6,6	– 2,4	– 5,0	– 2,9
Uckermark	–	– 1,6	– 1,8	1,0	– 17,9	6,1
Land Brandenburg	0,9	1,0	0,3	7,8	9,2	23,9

**1.3 Betriebe des Verarbeitenden Gewerbes (sowie Bergbau und Gewinnung von Steinen und Erden)
in Brandenburg im November 2023 nach Wirtschaftsabteilungen**

WZ 2008	Wirtschaftszweig	Be- triebe	Tätige Personen	Geleistete Arbeits- stunden	Entgelte	Umsatz	
						insgesamt	darunter Ausland
		Anzahl		1 000		1 000 EUR	
B	Bergbau u.Gew.v.Steinen u.Erden	5	3 184	338	23 749	•	•
05	Kohlenbergbau	2	•	•	•	•	•
08	Gew.v.Steinen u.Erden, sonst.Bergbau	2	•	•	•	•	•
09	Erbringung von Dienstleistungen für den Bergbau und für die Gewinnung von Steinen und Erden	1	•	•	•	•	•
C	Verarbeitendes Gewerbe	425	84 803	11 556	390 503	•	•
10	H.v. Nahrungs- und Futtermitteln	58	8 435	1 143	27 648	291 535	53 462
11	Getränkeherstellung	6	864	118	4 835	37 204	•
12	Tabakverarbeitung	–	–	–	–	–	–
13	H.v. Textilien	2	•	•	•	•	•
14	H.v. Bekleidung	–	–	–	–	–	–
15	H.v.Leder,Lederwaren u.Schuhen	2	•	•	•	•	•
16	H.v.Holz-,Flecht-,Korb-u.Korkwaren (ohne Möbel)	20	3 552	512	14 221	115 071	45 977
17	H.v.Papier,Pappe u. Waren daraus	16	3 806	533	15 283	160 651	85 918
18	H.v. Druckerzeugnissen; Vervielfältigung von bespielten Ton-, Bild- und Datenträgern	3	213	35	810	3 034	•
19	Kokerei u. Mineralölverarbeitung	1	•	•	•	•	•
20	H.v. chemischen Erzeugnissen	20	4 238	571	26 848	176 171	37 615
21	H.v. pharmazeutischen Erzeugnissen	3	1 181	160	9 494	•	•
22	H.v. Gummi- und Kunststoffwaren	43	6 637	931	27 347	135 761	57 220
23	H.v. Glas und Glaswaren, Keramik, Verarbeitung von Steinen und Erden	34	3 193	430	14 654	73 343	11 467
24	Metallerzeugung und -bearbeitung	14	5 808	671	26 347	354 568	139 141
25	H.v. Metallerzeugnissen	57	6 198	874	22 735	128 183	38 813
26	H.v. Datenverarbeitungsgeräten, elektro- nischen und optischen Erzeugnissen	16	2 028	287	8 598	36 893	10 346
27	H.v. elektrischen Ausrüstungen	17	2 419	322	8 352	57 420	9 879
28	Maschinenbau	27	3 108	418	13 670	53 956	20 924
29	H.v. Kraftwagen und Kraftwagenteilen	20	16 966	2 355	82 225	1 131 562	•
30	Sonstiger Fahrzeugbau	7	5 050	756	39 616	•	•
31	H.v. Möbeln	6	915	118	3 323	26 414	•
32	H.v. sonstigen Waren	14	2 357	315	8 715	18 226	3 098
33	Reparatur und Installation von Maschinen und Ausrüstungen	39	6 398	804	28 177	159 445	68 034
VO	Vorleistungsgüter	215	34 579	4 643	152 514	1 173 398	423 433
IG	Investitionsgüter	133	37 021	5 113	185 757	1 789 888	1214 742
GG	Gebrauchsgüter	9	1 567	202	4 964	•	•
VG	Verbrauchsgüter	70	10 747	1 469	42 098	361 245	101 298
EN	Energie	3	4 073	467	28 919	•	•
B-C	Insgesamt	430	87 987	11 895	414 252	3 673 014	1 761 337

**1.4 Betriebe des Verarbeitenden Gewerbes (sowie Bergbau und Gewinnung von Steinen und Erden)
in Brandenburg im November 2023 nach Wirtschaftsabteilungen – Veränderung zum Vorjahresmonat**

WZ 2008	Wirtschaftszweig	Be- triebe	Tätige Personen	Geleistete Arbeits- stunden	Entgelte	Umsatz	
						insgesamt	darunter Ausland
		Anzahl		Prozent			
B	Bergbau u.Gew.v.Steinen u.Erden	– 1	4	– 18,9	37,1	•	•
05	Kohlenbergbau	–	•	•	•	•	•
08	Gew.v.Steinen u.Erden, sonst.Bergbau	– 1	•	•	•	•	•
09	Erbringung von Dienstleistungen für den Bergbau und für die Gewinnung von Steinen und Erden	–	•	•	•	•	•
C	Verarbeitendes Gewerbe	5	889	1,0	6,4	•	•
10	H.v. Nahrungs- und Futtermitteln	2	43	0,9	7,0	– 2,6	0,9
11	Getränkeherstellung	–	– 133	– 17,6	– 41,3	– 5,4	•
12	Tabakverarbeitung	– 1	•	•	•	•	•
13	H.v. Textilien	2	•	•	•	•	•
14	H.v. Bekleidung	–	–	–	–	–	–
15	H.v.Leder,Lederwaren u.Schuhen	–	•	•	•	•	•
16	H.v.Holz-,Flecht-,Korb-u.Korkwaren (ohne Möbel)	1	– 116	– 5,2	8,5	– 24,1	– 17,0
17	H.v.Papier,Pappe u. Waren daraus	– 2	– 98	– 0,1	– 6,0	– 22,1	– 16,7
18	H.v. Druckerzeugnissen; Vervielfältigung von bespielten Ton-, Bild- und Datenträgern	–	– 24	– 11,9	– 9,7	– 11,6	•
19	Kokerei u. Mineralölverarbeitung	–	•	•	•	•	•
20	H.v. chemischen Erzeugnissen	– 1	– 126	– 1,8	1,7	– 32,4	– 16,3
21	H.v. pharmazeutischen Erzeugnissen	– 2	– 190	– 14,0	– 9,3	•	•
22	H.v. Gummi- und Kunststoffwaren	– 2	– 151	– 2,3	– 3,9	– 12,4	– 13,9
23	H.v. Glas und Glaswaren, Keramik, Verarbeitung von Steinen und Erden	4	137	–	11,1	– 12,3	– 21,5
24	Metallerzeugung und -bearbeitung	–	– 107	– 3,3	11,8	– 11,0	•
25	H.v. Metallerzeugnissen	2	12	– 2,9	5,5	– 3,5	13,4
26	H.v. Datenverarbeitungsgeräten, elektro- nischen und optischen Erzeugnissen	– 1	– 209	– 8,1	– 12,0	– 33,3	– 36,2
27	H.v. elektrischen Ausrüstungen	2	110	– 2,4	– 3,7	– 11,3	– 5,2
28	Maschinenbau	–	– 405	– 13,3	– 11,5	– 3,6	– 8,6
29	H.v. Kraftwagen und Kraftwagenteilen	1	1 996	21,0	31,0	94,8	•
30	Sonstiger Fahrzeugbau	– 2	– 77	– 3,4	1,1	•	•
31	H.v. Möbeln	–	– 26	– 5,8	14,7	– 3,6	•
32	H.v. sonstigen Waren	–	– 8	– 0,7	8,2	10,7	17,7
33	Reparatur und Installation von Maschinen und Ausrüstungen	2	266	0,5	11,9	4,9	– 0,6
VO	Vorleistungsgüter	3	– 536	– 2,5	2,2	– 18,0	– 13,6
IG	Investitionsgüter	1	1 798	6,4	13,5	46,4	48,5
GG	Gebrauchsgüter	–	– 52	– 9,0	5,3	•	•
VG	Verbrauchsgüter	–	– 337	– 3,2	– 4,8	– 2,9	7,0
EN	Energie	–	20	– 14,1	29,4	•	•
B-C	Insgesamt	4	893	0,3	7,8	9,2	23,9

2.1 Fachliche Betriebsteile der Betriebe des Verarbeitenden Gewerbes (sowie Bergbau und Gewinnung von Steinen und Erden) in Brandenburg seit 2010

Jahr Monat Quartal Halbjahr	Fachliche Betriebs- teile	Tätige Personen	Umsatz		
			insgesamt	darunter Ausland	
				insgesamt	mit der Eurozone
Durchschnitt / Anzahl		1 000 EUR			
2010	551	72 114	19 111 307	5 134 464	2 192 681
2011	575	77 391	21 701 169	6 233 404	2 562 368
2012	583	78 291	21 672 142	6 586 151	2 460 003
2013	580	77 309	21 569 412	6 488 879	2 529 069
2014	573	77 479	21 766 629	6 489 877	2 619 537
2015	559	77 689	21 592 819	6 853 572	2 883 495
2016	568	78 384	21 577 592	6 617 883	2 882 758
2017	560	79 479	22 107 230	6 738 185	2 898 203
2018	566	81 478	22 435 039	7 010 594	3 049 045
2019	568	81 446	22 816 806	7 688 341	3 748 803
2020	575	79 313	21 551 074	6 410 366	3 053 352
2021	558	77 999	23 442 778	7 268 244	3 128 999
2022	559	82 235	31 463 862	11 905 964	6 403 165
2022					
Januar	557	79 521	2 258 591	680 335	296 559
Februar	561	79 956	2 131 784	727 711	304 912
März	564	80 555	2 505 963	860 419	381 310
I.Quartal	561	80 011	6 896 338	2 268 465	982 781
April	562	80 109	2 172 521	723 654	388 180
Mai	560	80 796	2 445 038	907 724	456 759
Juni	556	81 654	2 604 312	1 048 291	544 424
II.Quartal	559	80 853	7 221 871	2 679 669	1 389 362
1. Halbjahr	560	80 432	14 118 209	4 948 134	2 372 143
Juli	558	82 151	2 552 786	902 679	452 655
August	557	83 252	2 956 043	1 138 987	617 051
September	559	84 231	3 230 316	1 325 870	768 731
III.Quartal	558	83 211	8 739 145	3 367 536	1 838 436
Oktober	555	84 595	2 653 952	1 031 171	620 065
November	556	85 105	3 188 843	1 372 697	783 483
Dezember	557	84 897	2 763 713	1 186 426	789 038
IV.Quartal	556	84 866	8 606 508	3 590 294	2 192 586
2. Halbjahr	557	84 039	17 345 653	6 957 830	4 031 022
2023 ¹					
Januar	547	84 581	2 874 816	1 295 099	923 823
Februar	562	85 044	2 922 856	1 363 031	905 997
März	567	85 893	3 400 128	1 612 906	1 114 282
I.Quartal	559	85 173	9 197 799	4 271 036	2 944 102
April	561	86 073	2 859 038	1 329 239	945 377
Mai	561	85 996	3 050 106	1 463 118	999 518
Juni	559	85 902	3 167 511	1 530 466	1 094 175
II.Quartal	560	85 990	9 076 655	4 322 824	3 039 071
1. Halbjahr	560	85 582	18 274 454	8 593 860	5 983 173
Juli	559	85 086	2 761 201	1 288 341	937 407
August	561	85 956	2 917 716	1 438 598	930 220
September	559	86 137	3 130 184	1 547 121	1 086 427
III.Quartal	560	85 726	8 809 101	4 274 061	2 954 054
Oktober	564	86 127	2 852 707	1 286 474	855 100
November	566	85 807	3 406 531	1 706 359	1 135 995
Dezember
IV.Quartal
2. Halbjahr

¹ vorläufige Daten

2.2 Fachliche Betriebsteile der Betriebe des Verarbeitenden Gewerbes (sowie Bergbau und Gewinnung von Steinen und Erden) in Brandenburg im November 2023 nach Wirtschaftsabteilungen

WZ 2008	Wirtschaftszweig	Fachliche Betriebs- teile	Tätige Personen	Umsatz		
				insgesamt	darunter Ausland	
		Anzahl		1 000 EUR	Prozent	
B	Bergbau u.Gew.v.Steinen u.Erden	7	2 908	•	•	•
05	Kohlenbergbau	2	•	•	•	•
08	Gew.v.Steinen u.Erden, sonst.Bergbau	3	166	4 614	–	–
09	Erbringung von Dienstleistungen für den Bergbau und für die Gewinnung von Steinen und Erden	2	•	•	•	•
C	Verarbeitendes Gewerbe	559	82 899	•	•	•
10	H.v. Nahrungs- und Futtermitteln	71	8 261	278 726	52 929	19,0
11	Getränkeherstellung	12	890	35 588	•	•
12	Tabakverarbeitung	–	–	–	–	–
13	H.v. Textilien	4	•	•	•	•
14	H.v. Bekleidung	–	–	–	–	–
15	H.v.Leder,Lederwaren u.Schuhen	3	•	•	•	•
16	H.v.Holz-,Flecht-,Korb-u.Korkwaren (ohne Möbel)	21	3 500	112 332	44 327	39,5
17	H.v.Papier,Pappe u. Waren daraus	17	3 802	160 167	86 051	53,7
18	H.v. Druckerzeugnissen; Vervielfältigung von bespielten Ton-, Bild- und Datenträgern	3	213	3 034	•	•
19	Kokerei u. Mineralölverarbeitung	2	•	•	•	•
20	H.v. chemischen Erzeugnissen	34	4 187	156 936	33 109	21,1
21	H.v. pharmazeutischen Erzeugnissen	4	1 153	36 866	•	•
22	H.v. Gummi- und Kunststoffwaren	57	6 683	131 128	56 997	43,5
23	H.v. Glas und Glaswaren, Keramik, Verarbeitung von Steinen und Erden	39	3 085	68 509	11 445	16,7
24	Metallerzeugung und -bearbeitung	17	5 828	341 245	139 311	40,8
25	H.v. Metallerzeugnissen	73	5 781	128 715	38 120	29,6
26	H.v. Datenverarbeitungsgeräten, elektronischen und optischen Erzeugnissen	20	2 101	38 178	11 395	29,9
27	H.v. elektrischen Ausrüstungen	23	2 219	46 726	9 637	20,6
28	Maschinenbau	41	3 208	59 543	18 737	31,5
29	H.v. Kraftwagen und Kraftwagenteilen	23	15 659	1 027 950	•	•
30	Sonstiger Fahrzeugbau	8	4 242	•	•	•
31	H.v. Möbeln	7	944	26 543	•	•
32	H.v. sonstigen Waren	15	2 285	17 456	3 102	17,8
33	Reparatur und Installation von Maschinen und Ausrüstungen	65	7 286	319 082	225 546	70,7
VO	Vorleistungsgüter	273	34 159	1 126 148	417 140	37,0
IG	Investitionsgüter	186	35 712	1 686 075	1 197 061	71,0
GG	Gebrauchsgüter	10	1 378	39 836	•	•
VG	Verbrauchsgüter	93	10 585	318 688	70 359	22,1
EN	Energie	4	3 973	235 784	•	•
B-C	Insgesamt	566	85 807	3 406 531	1 706 359	50,1

2.3 Fachliche Betriebsteile der Betriebe des Verarbeitenden Gewerbes (sowie Bergbau und Gewinnung von Steinen und Erden) in Brandenburg im November 2023 nach Wirtschaftsabteilungen
– Veränderung zum Vorjahresmonat

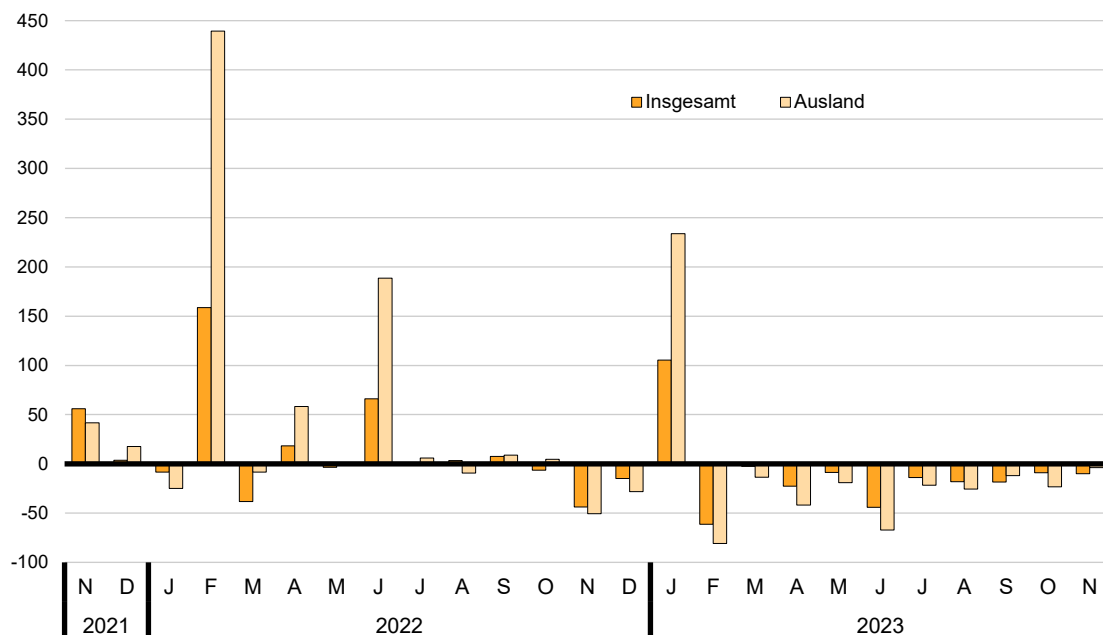
WZ 2008	Wirtschaftszweig	Fachliche Betriebs- teile	Tätige Personen		Umsatz	
					insgesamt	darunter Ausland
		Anzahl		Prozent		
B	Bergbau u.Gew.v.Steinen u.Erden	– 2	3	0,1	•	•
05	Kohlenbergbau	–	•	•	•	•
08	Gew.v.Steinen u.Erden, sonst.Bergbau	– 2	– 44	– 21,0	0,5	–
09	Erbringung von Dienstleistungen für den Bergbau und für die Gewinnung von Steinen und Erden	–	•	•	•	•
C	Verarbeitendes Gewerbe	12	699	0,9	•	•
10	H.v. Nahrungs- und Futtermitteln	5	– 2	–	– 2,2	0,4
11	Getränkeherstellung	3	– 72	– 7,5	2,0	•
12	Tabakverarbeitung	– 1	•	•	•	•
13	H.v. Textilien	3	•	•	•	•
14	H.v. Bekleidung	–	–	–	–	–
15	H.v.Leder,Lederwaren u.Schuhen	–	•	•	•	•
16	H.v.Holz-,Flecht-,Korb-u.Korkwaren (ohne Möbel)	1	– 106	– 2,9	– 24,1	– 18,7
17	H.v.Papier,Pappe u. Waren daraus	– 2	– 94	– 2,4	– 22,1	– 16,6
18	H.v. Druckerzeugnissen; Vervielfältigung von bespielten Ton-, Bild- und Datenträgern	– 1	– 24	– 10,1	– 11,6	•
19	Kokerei u. Mineralölverarbeitung	–	•	•	•	•
20	H.v. chemischen Erzeugnissen	2	– 79	– 1,9	– 33,8	– 17,3
21	H.v. pharmazeutischen Erzeugnissen	– 2	– 187	– 14,0	6,5	•
22	H.v. Gummi- und Kunststoffwaren	– 4	– 153	– 2,2	– 14,7	– 14,0
23	H.v. Glas und Glaswaren, Keramik, Verarbeitung von Steinen und Erden	4	127	4,3	– 12,0	– 21,5
24	Metallerzeugung und -bearbeitung	–	– 102	– 1,7	– 12,3	– 9,2
25	H.v. Metallerzeugnissen	–	88	1,5	1,2	15,2
26	H.v. Datenverarbeitungsgeräten, elektronischen und optischen Erzeugnissen	–	– 194	– 8,5	– 32,4	– 34,5
27	H.v. elektrischen Ausrüstungen	2	80	3,7	– 17,1	– 1,2
28	Maschinenbau	3	– 221	– 6,4	4,7	– 7,9
29	H.v. Kraftwagen und Kraftwagenteilen	1	1 741	12,5	80,7	•
30	Sonstiger Fahrzeugbau	– 2	– 235	– 5,2	•	•
31	H.v. Möbeln	–	– 27	– 2,8	– 3,9	•
32	H.v. sonstigen Waren	–	– 44	– 1,9	3,0	17,4
33	Reparatur und Installation von Maschinen und Ausrüstungen	–	249	3,5	– 1,2	–
VO	Vorleistungsgüter	1	– 321	– 0,9	– 18,1	– 13,7
IG	Investitionsgüter	4	1 559	4,6	39,0	48,1
GG	Gebrauchsgüter	–	– 154	– 10,1	– 20,3	•
VG	Verbrauchsgüter	5	– 405	– 3,7	– 2,0	12,0
EN	Energie	–	23	0,6	4,5	•
B-C	Insgesamt	10	702	0,8	6,8	24,3

Auftragseingangsgewichtung für das Verarbeitende Gewerbe in Brandenburg 2015

WZ 2008	Hauptgruppe Abteilung	Gewichtung in Prozent		
		Auftragseingang		
		Insgesamt	Inland	Ausland
C	Verarbeitendes Gewerbe	100	100	100
VO	Vorleistungsgüter	62,54	63,42	61,14
IG	Investitionsgüter	34,42	32,74	37,08
GG	Gebrauchsgüter	1,96	3,07	0,21
VG	Verbrauchsgüter	1,08	0,78	1,57
17	H.v. Papier, Pappe und Waren daraus	16,96	14,20	21,33
20	H.v. chemischen Erzeugnissen	17,06	23,70	6,54
21	H.v. pharmazeutischen Erzeugnissen	0,94	0,56	1,55
24	Metallerzeugung und -bearbeitung	17,42	13,51	23,63
25	H.v. Metallerzeugnissen	8,57	10,61	5,34
26□	H.v. Datenverarbeitungsgeräten, elektronischen und optischen Erzeugnissen	4,58	4,91	4,07
27	H.v. elektrischen Ausrüstungen	6,57	7,44	5,20
28	Maschinenbau	5,16	4,63	5,99
29, 30	Fahrzeugbau	22,73	20,45	26,34

Auftragseingangsindex für das Verarbeitende Gewerbe in Brandenburg seit November 2021

Veränderung zum Vorjahresmonat in Prozent



3.1 Auftragseingangsindex für das Verarbeitende Gewerbe in Brandenburg seit 2016 nach Monaten – Volumenindex –

Jahr	Index – Basis 2015 \triangleq 100												
	Jan	Feb	Mär	Apr	Mai	Jun	Jul	Aug	Sep	Okt	Nov	Dez	Jahr
Insgesamt													
2016	91,4	96,4	95,0	93,2	100,6	115,2	83,7	83,3	87,3	89,7	100,0	122,9	96,6
2017	101,6	119,8	126,9	85,3	100,9	123,0	101,9	96,9	147,0	109,6	125,2	157,7	116,3
2018	129,8	105,9	104,7	102,9	106,7	139,9	136,8	107,2	104,8	166,9	115,3	108,1	119,1
2019	157,9	95,5	114,0	111,6	110,1	109,0	107,9	97,5	101,3	96,6	102,7	106,3	109,2
2020	109,9	114,5	90,9	61,6	71,1	88,2	78,0	81,2	111,9	118,0	125,5	105,8	96,4
2021	114,3	101,1	175,3	100,1	105,2	105,0	109,7	96,3	105,9	106,9	195,9	109,6	118,8
2022	104,6	261,4	108,5	118,4	101,6	174,3	109,2	99,6	114,1	100,1	110,3	93,2	124,6
2023¹	215,0	101,3	105,8	91,4	92,8	97,6	94,0	81,6	93,1	91,1	99,4
Inland													
2016	93,5	97,4	98,2	104,6	86,9	132,3	92,4	93,2	96,5	103,0	109,8	98,0	100,5
2017	97,9	97,8	143,1	89,0	111,0	122,8	107,0	103,4	119,1	116,9	139,3	135,5	115,2
2018	106,8	101,2	111,2	104,5	114,4	113,1	110,2	104,9	113,5	117,4	119,2	101,0	109,8
2019	195,0	97,2	107,0	100,2	101,6	104,9	105,5	100,2	99,0	97,3	101,7	85,6	107,9
2020	101,9	106,2	94,9	64,4	76,1	88,0	89,3	85,3	101,9	117,4	126,2	112,3	97,0
2021	92,9	103,6	213,4	108,8	102,2	112,2	112,1	92,7	113,3	108,5	208,3	108,0	123,0
2022	100,4	95,5	110,4	106,8	96,6	114,1	107,1	104,1	121,4	94,2	125,0	101,3	106,4
2023¹	116,8	101,9	114,9	98,8	95,5	103,3	97,7	89,6	94,9	95,7	109,3
Ausland													
2016	88,0	94,9	89,8	75,2	122,5	88,3	69,8	67,7	72,6	68,6	84,4	162,4	90,4
2017	107,4	154,7	101,3	79,5	84,9	123,3	93,8	86,7	191,3	98,1	102,9	192,9	118,1
2018	166,1	113,3	94,3	100,2	94,6	182,4	178,9	110,8	91,0	245,5	109,2	119,5	133,8
2019	99,1	92,9	125,0	129,7	123,5	115,3	111,7	93,4	105,0	95,6	104,3	139,0	111,2
2020	122,5	127,8	84,4	57,1	63,1	88,5	60,1	74,7	127,8	118,9	124,4	95,5	95,4
2021	148,1	97,2	115,0	86,4	109,9	93,5	106,0	102,1	94,0	104,5	176,2	112,2	112,1
2022	111,1	524,2	105,5	136,8	109,5	269,7	112,5	92,5	102,4	109,4	87,2	80,5	153,4
2023¹	370,6	100,4	91,4	79,6	88,5	88,7	88,0	68,9	90,3	83,8	83,9

Jahr	Veränderung zum Vorjahreszeitraum in Prozent												
	Jan	Feb	Mär	Apr	Mai	Jun	Jul	Aug	Sep	Okt	Nov	Dez	Jahr
Insgesamt													
2017	11,2	24,3	33,6	– 8,5	0,3	6,8	21,7	16,3	68,4	22,2	25,2	28,3	20,5
2018	27,8	– 11,6	– 17,5	20,6	5,7	13,7	34,2	10,6	– 28,7	52,3	– 7,9	– 31,5	2,4
2019	21,6	– 9,8	8,9	8,5	3,2	– 22,1	– 21,1	– 9,0	– 3,3	– 42,1	– 10,9	– 1,7	– 8,3
2020	– 30,4	19,9	– 20,3	– 44,8	– 35,4	– 19,1	– 27,7	– 16,7	10,5	22,2	22,2	– 0,5	– 11,7
2021	4,0	– 11,7	92,8	62,5	48,0	19,0	40,6	18,6	– 5,4	– 9,4	56,1	3,6	23,2
2022	– 8,5	158,6	– 38,1	18,3	– 3,4	66,0	– 0,5	3,4	7,7	– 6,4	– 43,7	– 15,0	4,9
2023¹	105,5	– 61,2	– 2,5	– 22,8	– 8,7	– 44,0	– 13,9	– 18,1	– 18,4	– 9,0	– 9,9
Inland													
2017	4,7	0,4	45,7	– 14,9	27,7	– 7,2	15,8	10,9	23,4	13,5	26,9	38,3	14,7
2018	9,1	3,5	– 22,3	17,4	3,1	– 7,9	3,0	1,5	– 4,7	0,4	– 14,4	– 25,5	– 4,7
2019	82,6	– 4,0	– 3,8	– 4,1	– 11,2	– 7,3	– 4,3	– 4,5	– 12,8	– 17,1	– 14,7	– 15,2	– 1,7
2020	– 47,7	9,3	– 11,3	– 35,7	– 25,1	– 16,1	– 15,4	– 14,9	2,9	20,7	24,1	31,2	– 10,1
2021	– 8,8	– 2,4	124,9	68,9	34,3	27,5	25,5	8,7	11,2	– 7,6	65,1	– 3,8	26,8
2022	8,1	– 7,8	– 48,3	– 1,8	– 5,5	1,7	– 4,5	12,3	7,1	– 13,2	– 40,0	– 6,2	– 13,5
2023¹	16,3	6,7	4,1	– 7,5	– 1,1	– 9,5	– 8,8	– 13,9	– 21,8	1,6	– 12,6
Ausland													
2017	22,0	63,0	12,8	5,7	– 30,7	39,6	34,4	28,1	163,5	43,0	21,9	18,8	30,7
2018	54,7	– 26,8	– 6,9	26,0	11,4	47,9	90,7	27,8	– 52,4	150,3	6,1	– 38,1	13,3
2019	– 40,3	– 18,0	32,6	29,4	30,5	– 36,8	– 37,6	– 15,7	15,4	– 61,1	– 4,5	16,3	– 16,9
2020	23,6	37,6	– 32,5	– 56,0	– 48,9	– 23,2	– 46,2	– 20,0	21,7	24,4	19,3	– 31,3	– 14,2
2021	20,9	– 23,9	36,3	51,3	74,2	5,6	76,4	36,7	– 26,4	– 12,1	41,6	17,5	17,5
2022	– 25,0	439,3	– 8,3	58,3	– 0,4	188,4	6,1	– 9,4	8,9	4,7	– 50,5	– 28,3	36,9
2023¹	233,6	– 80,8	– 13,4	– 41,8	– 19,2	– 67,1	– 21,8	– 25,5	– 11,8	– 23,4	– 3,8

1 vorläufige Daten

3.2 Auftragseingangsindex für das Verarbeitende Gewerbe in Brandenburg von Januar bis November 2023 nach Wirtschaftsabteilungen – Volumenindex Insgesamt–

WZ 2008	Hauptgruppe Abteilung	Index – Basis 2015 \triangleq 100												
		Jan	Feb	Mär	Apr	Mai	Jun	Jul	Aug	Sep	Okt	Nov	Dez	Jan. bis Nov.
C	Verarbeitendes Gewerbe	215,0	101,3	105,8	91,4	92,8	97,6	94,0	81,6	93,1	91,1	99,4	...	105,7
VO	Vorleistungsgüter	111,1	107,3	101,3	98,4	91,6	99,0	97,1	82,6	84,7	97,7	107,0	...	98,0
IG	Investitionsgüter	402,6	77,8	106,2	73,6	86,2	86,8	81,4	70,7	98,5	73,6	78,4	...	112,3
GG	Gebrauchsgüter	80,5	78,6	76,1	27,8	44,9	55,1	57,3	60,5	76,6	53,9	61,0	...	61,1
VG	Verbrauchsgüter	497,3	544,3	407,8	369,0	457,4	441,2	380,4	410,1	438,0	333,4	399,9	...	425,3
17	H.v. Papier, Pappe und Waren daraus	80,3	76,9	71,7	68,7	75,0	81,7	68,4	71,7	78,7	98,5	69,3	...	76,4
20	H.v. chemischen Erzeugnissen	125,6	89,9	73,1	91,1	78,1	72,7	87,3	68,8	66,2	88,7	108,7	...	86,4
21	H.v. pharmazeut. Erzeugnissen	556,4	613,5	457,6	410,7	509,2	493,3	419,6	457,7	486,1	371,9	440,5	...	474,2
24	Metallerzeugung und Metallbearbeitung	118,2	159,3	160,8	129,9	124,9	131,2	132,8	103,7	116,3	119,1	157,8	...	132,2
25	H.v. Metallerzeugnissen	101,4	132,9	104,4	79,4	92,3	108,6	75,7	108,8	101,3	92,6	88,1	...	98,7
26	H.v. DV-Geräten, elektronischen und optischen Erzeugnissen	159,4	124,9	88,3	83,4	91,8	85,8	71,8	57,2	78,5	73,2	65,4	...	89,1
27	H.v. elektrischen Ausrüstungen	89,2	73,7	80,2	105,6	64,6	116,1	102,8	88,3	64,1	56,4	68,9	...	82,7
28	Maschinenbau	95,5	85,0	121,7	73,1	81,6	86,3	83,1	75,9	113,3	77,0	94,1	...	89,7
29, 30	Fahrzeugbau	560,1	57,4	106,9	71,9	86,2	81,6	85,9	59,9	93,5	70,5	77,3	...	122,8

WZ 2008	Hauptgruppe Abteilung	Veränderung zum Vorjahreszeitraum in Prozent												
		Jan	Feb	Mär	Apr	Mai	Jun	Jul	Aug	Sep	Okt	Nov	Dez	Jan. bis Nov.
C	Verarbeitendes Gewerbe	105,5	- 61,2	- 2,5	- 22,8	- 8,7	- 44,0	- 13,9	- 18,1	- 18,4	- 9,0	- 9,9	...	- 17,0
VO	Vorleistungsgüter	0,9	3,3	- 11,7	- 4,6	- 1,2	- 1,8	- 1,8	- 13,1	- 19,9	5,7	0,5	...	- 4,1
IG	Investitionsgüter	364,9	- 85,7	33,4	- 45,2	- 17,9	- 71,5	- 32,2	- 29,2	- 20,7	- 29,0	- 27,6	...	- 31,8
GG	Gebrauchsgüter	1,4	- 4,5	- 17,6	- 49,5	- 35,6	- 29,0	23,2	2,0	- 0,8	- 33,0	- 40,4	...	- 18,2
VG	Verbrauchsgüter	24,4	- 16,9	- 41,5	- 39,3	- 18,8	- 5,4	- 18,6	- 4,2	28,4	- 29,4	- 2,7	...	- 15,1
17	H.v. Papier, Pappe und Waren daraus	- 25,2	- 27,9	- 37,7	- 35,7	- 26,6	- 13,4	- 29,3	- 23,9	- 13,6	23,6	- 15,1	...	- 21,8
20	H.v. chemischen Erzeugnissen	30,8	- 15,3	- 28,6	- 11,3	- 12,3	- 46,5	- 8,7	- 19,2	- 14,7	- 8,7	4,7	...	- 13,0
21	H.v. pharmazeut. Erzeugnissen	25,6	- 16,9	- 41,8	- 39,8	- 19,2	- 4,6	- 19,3	- 3,3	29,1	- 29,9	- 4,3	...	- 15,3
24	Metallerzeugung und Metallbearbeitung	- 14,2	55,3	41,4	40,9	121,8	136,4	23,9	0,2	- 22,7	18,6	21,5	...	26,5
25	H.v. Metallerzeugnissen	- 8,7	24,7	- 12,9	- 25,3	- 22,7	- 9,6	- 40,2	- 0,8	- 31,9	- 34,1	- 22,0	...	- 17,9
26	H.v. DV-Geräten, elektronischen und optischen Erzeugnissen	19,5	- 11,6	- 30,1	- 36,9	- 53,7	- 39,4	- 44,4	- 53,8	- 36,6	- 32,1	- 51,0	...	- 34,3
27	H.v. elektrischen Ausrüstungen	28,0	12,0	- 25,8	19,3	- 12,3	11,0	76,3	17,3	- 22,4	- 12,1	- 32,6	...	1,9
28	Maschinenbau	- 16,7	- 33,1	14,7	- 23,5	- 7,1	- 27,2	- 7,5	- 11,3	45,1	- 16,5	- 3,8	...	- 9,8
29, 30	Fahrzeugbau	712,9	- 92,5	55,6	- 52,4	- 20,3	- 79,6	- 29,4	- 38,6	- 23,4	- 25,6	- 27,5	...	- 35,8

3.3 Auftragseingangsindex für das Verarbeitende Gewerbe in Brandenburg von Januar bis November 2023 nach Wirtschaftsabteilungen – Volumenindex Inland–

WZ 2008	Hauptgruppe Abteilung	Index – Basis 2015 \triangleq 100												
		Jan	Feb	Mär	Apr	Mai	Jun	Jul	Aug	Sep	Okt	Nov	Dez	Jan. bis Nov.
C	Verarbeitendes Gewerbe	116,8	101,9	114,9	98,8	95,5	103,3	97,7	89,6	94,9	95,7	109,3	...	101,7
VO	Vorleistungsgüter	113,0	101,7	97,8	98,9	89,1	97,7	95,3	85,6	80,7	92,2	108,1	...	96,4
IG	Investitionsgüter	125,0	101,4	148,6	101,6	109,0	115,6	101,9	96,6	120,8	103,6	111,4	...	112,3
GG	Gebrauchsgüter	84,1	82,0	79,4	29,0	46,9	57,5	59,8	63,1	80,1	56,2	63,6	...	63,8
VG	Verbrauchsgüter	215,8	219,1	227,1	244,8	241,0	220,2	268,0	217,3	214,8	195,4	293,4	...	232,4
17	H.v. Papier, Pappe und Waren daraus	75,8	68,7	69,8	62,2	64,7	68,4	63,7	67,6	68,3	68,5	70,8	...	68,0
20	H.v. chemischen Erzeugnissen	122,2	89,7	70,0	90,9	70,1	70,3	78,8	65,0	61,4	84,8	102,5	...	82,3
21	H.v. pharmazeut. Erzeugnissen	264,2	277,8	290,5	309,0	295,9	272,2	328,7	268,3	256,2	246,5	359,7	...	288,1
24	Metallerzeugung und Metallbearbeitung	102,7	144,5	165,0	122,6	138,4	145,1	134,5	130,2	126,7	131,1	174,8	...	137,8
25	H.v. Metallerzeugnissen	105,0	137,3	102,0	72,3	91,8	101,2	79,8	107,0	89,7	101,7	91,5	...	98,1
26	H.v. DV-Geräten, elektronischen und optischen Erzeugnissen	191,8	121,0	82,8	83,1	79,6	96,2	77,8	55,6	70,6	71,4	63,4	...	90,3
27	H.v. elektrischen Ausrüstungen	106,9	87,1	95,6	135,3	75,3	135,1	127,3	103,4	79,0	69,6	78,0	...	99,3
28	Maschinenbau	111,4	113,6	155,3	100,5	107,1	91,3	106,4	88,7	154,9	95,8	117,4	...	112,9
29, 30	Fahrzeugbau	137,4	86,0	172,5	115,8	123,0	127,3	113,9	95,8	127,3	111,7	123,5	...	121,3

WZ 2008	Hauptgruppe Abteilung	Veränderung zum Vorjahreszeitraum in Prozent												
		Jan	Feb	Mär	Apr	Mai	Jun	Jul	Aug	Sep	Okt	Nov	Dez	Jan. bis Nov.
C	Verarbeitendes Gewerbe	16,3	6,7	4,1	– 7,5	– 1,1	– 9,5	– 8,8	– 13,9	– 21,8	1,6	– 12,6	...	– 4,9
VO	Vorleistungsgüter	14,5	7,2	– 6,8	1,4	0,5	– 12,8	– 6,2	– 11,5	– 24,0	4,4	– 2,3	...	– 3,7
IG	Investitionsgüter	23,3	15,8	36,2	– 10,5	5,1	1,6	– 13,3	– 20,4	– 21,6	– 1,4	– 26,4	...	– 3,4
GG	Gebrauchsgüter	1,4	– 4,5	– 17,5	– 49,7	– 35,6	– 29,1	23,3	1,9	– 0,6	– 33,1	– 40,5	...	– 18,3
VG	Verbrauchsgüter	– 17,6	– 57,2	– 66,1	– 68,6	– 54,7	– 47,3	– 23,5	53,6	50,1	18,7	16,0	...	– 39,5
17	H.v. Papier, Pappe und Waren daraus	– 21,2	– 29,4	– 35,2	– 34,0	– 32,3	– 24,6	– 34,9	– 29,2	– 21,7	– 7,6	– 8,1	...	– 26,1
20	H.v. chemischen Erzeugnissen	28,0	– 9,1	– 29,4	– 10,4	– 14,0	– 50,6	– 15,5	– 17,4	– 11,0	– 10,8	4,5	...	– 14,0
21	H.v. pharmazeut. Erzeugnissen	– 19,1	– 59,4	– 67,6	– 70,4	– 57,7	– 48,9	– 27,4	72,0	54,6	21,9	10,4	...	– 42,2
24	Metallerzeugung und Metallbearbeitung	1,2	76,7	125,1	65,0	137,4	161,4	8,1	10,6	– 32,6	39,0	14,8	...	35,2
25	H.v. Metallerzeugnissen	– 9,9	28,6	– 17,5	– 24,8	– 21,5	– 12,5	– 27,7	0,8	– 46,2	– 27,7	– 22,8	...	– 18,1
26	H.v. DV-Geräten, elektronischen und optischen Erzeugnissen	36,6	– 1,9	– 30,8	– 22,5	– 43,2	– 28,0	– 35,9	– 52,2	– 41,4	– 28,4	– 51,0	...	– 26,5
27	H.v. elektrischen Ausrüstungen	31,8	12,4	– 23,7	29,8	– 14,7	4,1	112,9	18,7	– 17,2	– 4,9	– 36,6	...	4,6
28	Maschinenbau	1,0	– 15,5	33,4	– 14,9	– 5,8	– 45,1	20,1	– 18,8	81,8	1,8	0,2	...	– 0,9
29, 30	Fahrzeugbau	54,6	25,5	53,9	– 4,7	20,9	24,7	– 9,0	– 26,3	– 17,9	29,0	– 27,6	...	5,7

3.4 Auftragseingangsindex für das Verarbeitende Gewerbe in Brandenburg von Januar bis November 2023 nach Wirtschaftsabteilungen – Volumenindex Ausland –

WZ 2008	Hauptgruppe Abteilung	Index – Basis 2015 \triangleq 100												
		Jan	Feb	Mär	Apr	Mai	Jun	Jul	Aug	Sep	Okt	Nov	Dez	Jan. bis Nov.
C	Verarbeitendes Gewerbe	370,6	100,4	91,4	79,6	88,5	88,7	88,0	68,9	90,3	83,8	83,9	...	112,2
VO	Vorleistungsgüter	107,9	116,4	107,1	97,4	95,7	101,2	99,9	77,5	91,2	106,6	105,2	...	100,6
IG	Investitionsgüter	791,3	44,9	46,7	34,4	54,3	46,5	52,7	34,3	67,2	31,6	32,2	...	112,4
GG	Gebrauchsgüter	0,9	1,0	0,2
VG	Verbrauchsgüter	718,6	800,1	549,9	466,8	627,6	615,0	468,8	561,7	613,5	441,8	483,6	...	577,0
17	H.v. Papier, Pappe und Waren daraus	85,0	85,5	73,7	75,5	85,9	95,9	73,3	75,9	89,7	130,2	67,7	...	85,3
20	H.v. chemischen Erzeugnissen	145,3	91,2	90,7	92,5	124,5	86,0	136,1	90,7	93,8	111,0	144,3	...	109,6
21	H.v. pharmazeut. Erzeugnissen	723,3	805,3	553,1	468,8	631,1	619,6	471,6	565,9	617,3	443,5	486,6	...	580,6
24	Metallerzeugung und Metallbearbeitung	132,3	172,8	157,0	136,5	112,8	118,6	131,3	79,8	107,0	108,2	142,5	...	127,2
25	H.v. Metallerzeugnissen	90,2	119,1	112,1	101,9	94,1	131,8	62,8	114,3	137,8	63,9	77,3	...	100,5
26	H.v. DV-Geräten, elektronischen und optischen Erzeugnissen	97,3	132,3	98,8	84,0	115,1	65,7	60,3	60,2	93,7	76,8	69,3	...	86,7
27	H.v. elektrischen Ausrüstungen	49,1	43,3	45,3	38,4	40,4	72,9	47,1	54,2	30,5	26,4	48,3	...	45,1
28	Maschinenbau	76,0	50,0	80,8	39,6	50,3	80,3	54,5	60,1	62,5	54,0	65,6	...	61,2
29, 30	Fahrzeugbau	1080,3	22,2	26,2	17,9	40,8	25,5	51,5	15,8	51,9	19,7	20,4	...	124,7

WZ 2008	Hauptgruppe Abteilung	Veränderung zum Vorjahreszeitraum in Prozent												
		Jan	Feb	Mär	Apr	Mai	Jun	Jul	Aug	Sep	Okt	Nov	Dez	Jan. bis Nov.
C	Verarbeitendes Gewerbe	233,6	– 80,8	– 13,4	– 41,8	– 19,2	– 67,1	– 21,8	– 25,5	– 11,8	– 23,4	– 3,8	...	– 29,9
VO	Vorleistungsgüter	– 16,3	– 1,8	– 18,1	– 13,3	– 3,6	23,1	5,6	– 16,1	– 13,0	7,6	5,5	...	– 4,9
IG	Investitionsgüter	1102,6	– 96,2	21,9	– 79,0	– 49,1	– 91,9	– 57,4	– 50,7	– 18,4	– 68,9	– 32,9	...	– 51,7
GG	Gebrauchsgüter	137,5
VG	Verbrauchsgüter	41,5	4,2	– 23,6	– 1,4	6,8	21,9	– 16,2	– 14,1	23,5	– 38,1	– 9,6	...	– 2,7
17	H.v. Papier, Pappe und Waren daraus	– 28,6	– 26,5	– 40,0	– 37,2	– 21,5	– 2,2	– 23,3	– 18,2	– 5,8	52,3	– 21,6	...	– 17,8
20	H.v. chemischen Erzeugnissen	46,9	– 38,8	– 24,7	– 15,8	– 6,2	– 14,1	25,2	– 26,0	– 26,1	1,3	5,7	...	– 8,3
21	H.v. pharmazeut. Erzeugnissen	41,9	4,7	– 23,5	– 1,5	6,8	22,1	– 15,6	– 13,6	24,2	– 38,2	– 9,4	...	– 2,4
24	Metallerzeugung und Metallbearbeitung	– 22,4	42,5	4,5	25,9	107,0	113,7	43,3	– 11,9	– 8,1	2,1	30,0	...	19,1
25	H.v. Metallerzeugnissen	– 4,0	12,4	3,5	– 26,4	– 26,1	– 1,6	– 64,7	– 5,8	50,4	– 54,6	– 19,3	...	– 17,2
26	H.v. DV-Geräten, elektronischen und optischen Erzeugnissen	– 19,0	– 24,6	– 28,9	– 53,4	– 62,8	– 58,1	– 58,2	– 56,4	– 28,0	– 37,8	– 51,1	...	– 45,8
27	H.v. elektrischen Ausrüstungen	11,8	11,0	– 34,3	– 27,4	– 0,5	52,8	– 14,4	11,8	– 43,1	– 39,7	– 12,7	...	– 9,7
28	Maschinenbau	– 36,7	– 57,6	– 13,5	– 41,6	– 10,2	33,6	– 40,2	6,2	– 10,2	– 39,9	– 11,4	...	– 24,9
29, 30	Fahrzeugbau	2338,6	– 98,6	72,4	– 90,5	– 64,8	– 96,7	– 56,2	– 72,5	– 36,2	– 81,2	– 27,1	...	– 56,3

3.5 Auftragseingangsindex für das Verarbeitende Gewerbe in Brandenburg seit 2016 nach Monaten – Wertindex –

Jahr	Index – Basis 2015 \triangleq 100												Jahr
	Jan	Feb	Mär	Apr	Mai	Jun	Jul	Aug	Sep	Okt	Nov	Dez	
Insgesamt													
2016	89,9	94,7	92,9	91,3	99,0	114,1	82,7	82,2	86,2	88,6	98,9	122,6	95,3
2017	101,9	120,9	128,5	86,5	102,4	125,0	103,6	98,6	147,6	112,1	127,9	161,5	118,0
2018	134,1	109,6	108,7	107,1	111,4	145,6	142,9	112,9	109,3	171,7	120,7	112,7	123,9
2019	165,3	100,7	119,2	116,9	115,4	113,3	112,6	101,8	105,6	99,8	106,8	110,1	114,0
2020	113,9	118,5	93,7	63,3	72,9	90,3	79,5	82,8	114,3	120,5	128,7	109,6	99,0
2021	119,0	105,9	186,0	108,4	115,4	117,7	124,2	110,6	125,6	125,7	223,5	133,3	132,9
2022	134,1	308,1	143,6	157,0	133,3	221,9	150,6	138,0	161,3	139,3	152,7	130,2	164,1
2023 ¹	277,0	141,8	145,9	125,5	125,9	131,7	125,7	108,6	122,4	120,5	131,7
Inland													
2016	92,4	96,1	96,7	102,9	85,6	131,4	91,6	92,2	95,7	102,2	109,0	97,7	99,5
2017	98,1	98,6	144,7	90,3	112,8	124,8	108,8	105,1	121,6	119,5	142,1	138,5	117,1
2018	110,7	104,9	115,6	109,0	119,2	118,2	115,3	110,2	118,7	123,2	125,4	106,2	114,7
2019	204,3	102,8	112,6	105,5	107,4	110,2	110,3	104,9	103,6	101,4	105,8	89,2	113,2
2020	105,9	110,2	98,6	66,6	78,4	90,6	91,6	87,5	104,6	120,5	129,8	116,4	100,1
2021	96,9	108,6	226,3	117,5	112,4	125,3	125,9	105,5	133,3	126,9	236,2	128,5	136,9
2022	125,5	119,7	139,7	139,5	127,3	148,0	147,7	143,6	171,1	131,9	170,6	139,1	142,0
2023 ¹	156,4	141,4	155,9	133,9	129,8	139,5	130,4	120,2	125,3	126,5	144,6
Ausland													
2016	85,9	92,6	86,8	72,9	120,2	86,5	68,7	66,2	71,1	67,2	82,7	162,2	88,6
2017	107,9	156,2	102,8	80,6	86,0	125,4	95,4	88,2	188,9	100,5	105,4	197,9	119,6
2018	171,1	117,0	97,7	104,1	98,9	189,0	186,6	117,3	94,4	248,5	113,4	122,9	138,4
2019	103,5	97,3	129,7	135,0	128,1	118,2	116,3	96,9	108,7	97,4	108,3	143,4	115,2
2020	126,5	131,7	86,0	58,2	64,1	89,8	60,3	75,3	129,6	120,6	126,8	98,8	97,3
2021	154,1	101,6	122,1	93,9	120,2	105,6	121,4	118,5	113,4	123,8	203,4	141,0	126,6
2022	147,8	606,8	149,9	184,7	141,6	339,0	155,2	129,1	145,8	151,1	124,4	116,1	199,3
2023 ¹	468,0	142,6	130,0	112,1	119,8	119,3	118,3	90,3	117,8	110,9	111,3

Jahr	Veränderung zum Vorjahreszeitraum in Prozent												Jahr
	Jan	Feb	Mär	Apr	Mai	Jun	Jul	Aug	Sep	Okt	Nov	Dez	
Insgesamt													
2017	13,3	27,7	38,3	– 5,3	3,4	9,6	25,3	20,0	71,2	26,5	29,3	31,7	23,9
2018	31,6	– 9,3	– 15,4	23,8	8,8	16,5	37,9	14,5	– 25,9	53,2	– 5,6	– 30,2	5,0
2019	23,3	– 8,1	9,7	9,2	3,6	– 22,2	– 21,2	– 9,8	– 3,4	– 41,9	– 11,5	– 2,3	– 8,0
2020	– 31,1	17,7	– 21,4	– 45,9	– 36,8	– 20,3	– 29,4	– 18,7	8,2	20,7	20,5	– 0,5	– 13,1
2021	4,5	– 10,6	98,5	71,2	58,3	30,3	56,2	33,6	9,9	4,3	73,7	21,6	34,3
2022	12,7	190,9	– 22,8	44,8	15,1	88,5	21,3	24,8	28,4	10,8	– 31,7	– 2,3	23,5
2023 ¹	106,6	– 54,0	1,6	– 20,1	– 5,2	– 40,6	– 16,5	– 21,3	– 24,1	– 13,5	– 13,8
Inland													
2017	6,2	2,6	49,6	– 12,2	31,8	– 5,0	18,8	14,0	27,1	16,9	30,4	41,8	17,7
2018	12,8	6,4	– 20,1	20,7	5,7	– 5,3	6,0	4,9	– 2,4	3,1	– 11,8	– 23,3	– 2,0
2019	84,6	– 2,0	– 2,6	– 3,2	– 9,9	– 6,8	– 4,3	– 4,8	– 12,7	– 17,7	– 15,6	– 16,0	– 1,4
2020	– 48,2	7,2	– 12,4	– 36,9	– 27,0	– 17,8	– 17,0	– 16,6	1,0	18,8	22,7	30,5	– 11,6
2021	– 8,5	– 1,5	129,5	76,4	43,4	38,3	37,4	20,6	27,4	5,3	82,0	10,4	36,9
2022	29,5	10,2	– 38,3	18,7	13,3	18,1	17,3	36,1	28,4	3,9	– 27,8	8,2	3,7
2023 ¹	24,6	18,1	11,6	– 4,0	2,0	– 5,7	– 11,7	– 16,3	– 26,8	– 4,1	– 15,2
Ausland													
2017	25,6	68,7	18,4	10,6	– 28,5	45,0	38,9	33,2	165,7	49,6	27,4	22,0	35,0
2018	58,6	– 25,1	– 5,0	29,2	15,0	50,7	95,6	33,0	– 50,0	147,3	7,6	– 37,9	15,7
2019	– 39,5	– 16,8	32,8	29,7	29,5	– 37,5	– 37,7	– 17,4	15,1	– 60,8	– 4,5	16,7	– 16,7
2020	22,2	35,4	– 33,7	– 56,9	– 50,0	– 24,0	– 48,2	– 22,3	19,2	23,8	17,1	– 31,1	– 15,6
2021	21,8	– 22,9	42,0	61,3	87,5	17,6	101,3	57,4	– 12,5	2,7	60,4	42,7	30,1
2022	– 4,1	497,2	22,8	96,7	17,8	221,0	27,8	8,9	28,6	22,1	– 38,8	– 17,7	57,4
2023 ¹	216,6	– 76,5	– 13,3	– 39,3	– 15,4	– 64,8	– 23,8	– 30,1	– 19,2	– 26,6	– 10,5

1 vorläufige Daten

Anhang

Klassifikation der Wirtschaftszweige (WZ 2008) nach Wirtschaftsabteilungen

Bereich: Verarbeitendes Gewerbe sowie Bergbau und Gewinnung von Steinen und Erden

Auftragseingänge (AE) werden nur für ausgewählte Wirtschaftszweige erhoben

Nr. der Klassifikation	AE	Bezeichnung
B		Bergbau und Gewinnung von Steinen und Erden
05		Kohlenbergbau
06		Gewinnung von Erdöl und Erdgas
07		Erzbergbau
08		Gewinnung von Steinen und Erden, sonstiger Bergbau
09		Erbringung von Dienstleistungen für den Bergbau und für die Gewinnung von Steinen und Erden
C	AE	Verarbeitendes Gewerbe
10		Herstellung von Nahrungs- und Futtermitteln
11		Getränkeherstellung
12		Tabakverarbeitung
13	AE	Herstellung von Textilien
14	AE	Herstellung von Bekleidung
15		Herstellung von Leder, Lederwaren und Schuhen
16		Herstellung von Holz-, Flecht-, Korb- und Korkwaren (ohne Möbel)
17	AE	Herstellung von Papier, Pappe und Waren daraus
18		Herstellung von Druckerzeugnissen; Vervielfältigung von bespielten Ton-, Bild- und Datenträgern
19		Kokerei und Mineralölverarbeitung
20	AE	Herstellung von chemischen Erzeugnissen
21	AE	Herstellung von pharmazeutischen Erzeugnissen
22		Herstellung von Gummi- und Kunststoffwaren
23		Herstellung von Glas und Glaswaren, Keramik, Verarbeitung von Steinen und Erden
24	AE	Metallerzeugung und -bearbeitung
25	AE	Herstellung von Metallerzeugnissen
26	AE	Herstellung von Datenverarbeitungsgeräten, elektronischen und optischen Erzeugnissen
27	AE	Herstellung von elektrischen Ausrüstungen
28	AE	Maschinenbau
29	AE	Herstellung von Kraftwagen und Kraftwagenteilen
30	AE	Sonstiger Fahrzeugbau
31		Herstellung von Möbeln
32		Herstellung von sonstigen Waren
33		Reparatur und Installation von Maschinen und Ausrüstungen
B–C		Insgesamt
		Hauptgruppen
VO	AE	Vorleistungsgüterproduzenten
IG	AE	Investitionsgüterproduzenten
GG	AE	Gebrauchsgüterproduzenten
VG	AE	Verbrauchsgüterproduzenten
EN		Energie

Das Amt für Statistik Berlin-Brandenburg

Das Amt für Statistik Berlin-Brandenburg ist für beide Länder die zentrale Dienstleistungseinrichtung auf dem Gebiet der amtlichen Statistik. Das Amt erbringt Serviceleistungen im Bereich Information und Analyse für die breite Öffentlichkeit, für alle gesellschaftlichen Gruppen sowie für Kunden aus Verwaltung und Politik, Wirtschaft und Wissenschaft. Kerngeschäft des Amtes ist die Durchführung der gesetzlich angeordneten amtlichen Statistiken für Berlin und Brandenburg. Das Amt erhebt die Daten, bereitet sie auf, interpretiert und analysiert sie und veröffentlicht die Ergebnisse. Die Grundversorgung aller Nutzerinnen und Nutzer mit statistischen Informationen erfolgt unentgeltlich, im Wesentlichen über das Internet und den Informationsservice. Daneben werden nachfrage- und zielgruppenorientierte Standardauswertungen zu Festpreisen angeboten. Kundenspezifische Aufbereitung/Beratung zu kostendeckenden Preisen ergänzt das Spektrum der Informationsbereitstellung.

Amtliche Statistik im Verbund

Die Statistiken werden bundesweit nach einheitlichen Konzepten, Methoden und Verfahren arbeitsteilig erstellt. Die Statistischen Ämter der Länder sind dabei grundsätzlich für die Durchführung der Erhebungen, für die Aufbereitung und Veröffentlichung der Länderergebnisse zuständig. Durch diese Kooperation in einem „Statistikverbund“ entstehen für alle Länder vergleichbare und zu einem Bundesergebnis zusammenführbare Erhebungsergebnisse.

Produkte und Dienstleistungen

Informationsservice

info@statistik-bbb.de

Tel. 0331 8173 -1777

Fax 0331 817330 -4091

Mo–Do 8:00–15:30 Uhr, Fr 8:00–13:30 Uhr

Statistische Informationen für jedermann sowie maßgeschneiderte Aufbereitung von Daten über Berlin und Brandenburg, Auskunft, Beratung, Pressedienst.

Standort Potsdam

Steinstraße 104–106, 14480 Potsdam

Standort Berlin

Alt-Friedrichsfelde 60, 10315 Berlin

Internet-Angebot

www.statistik-berlin-brandenburg.de mit aktuellen Daten, Pressemitteilungen, Fachbeiträgen, Statistischen Berichten zum kostenlosen Herunterladen, regionalstatistischen Informationen, Wahlstatistiken und -analysen sowie einem Überblick über das gesamte Leistungsspektrum des Amtes.

Statistische Berichte

mit Ergebnissen der einzelnen Statistiken in Tabellen in tiefer sachlicher Gliederung und Grafiken zur Veranschaulichung von Entwicklungen und Strukturen.

Statistische Bibliothek

Alt-Friedrichsfelde 60, 10315 Berlin

bibliothek@statistik-bbb.de

Tel. 0331 8173 -3540

Datenangebot aus dem Sachgebiet

Informationen zu dieser Veröffentlichung

Referat 31

Tel. 0331 8173-3816/3725

Fax 0331 817330-4012

Verarb.Gewerbe@statistik-bbb.de

Weitere Veröffentlichungen zum Thema

Statistische Berichte:

- Verarbeitendes Gewerbe
E I 1 – j
- Produktion
E I 4 – vj
E I 5 – j
- Investitionen
E I 6 – j

Statistisches Bundesamt

- Auftragseingang und Umsatz im Verarbeitenden Gewerbe – Indizes, Fachserie 4, Reihe 2.2, monatlich, jährlich.
- Dr. Stefan Linz, Hans-Rüdiger Möller, Peter Mehlhorn: Umstellung der Konjunkturindizes im Produzierenden Gewerbe auf das Basisjahr 2015; WISTA 2 2018, S. 49 ff.