

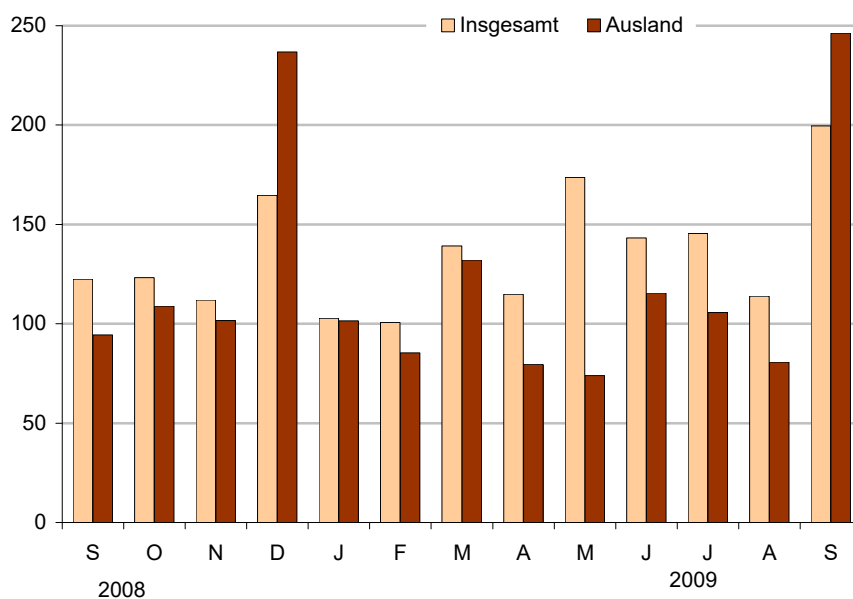
# Statistischer Bericht

E I 3 – m 09/09

## Verarbeitendes Gewerbe im Land Brandenburg September 2009

### Auftragseingangsindex

**Auftragseingangsindex für das Verarbeitende Gewerbe im Land Brandenburg seit September 2008**  
Basis 2005 = 100



## Statistischer Bericht

E I 3 – m 09/09

Herausgegeben im **November 2009**

### Preis

pdf-Version: kostenlos

Druck-Version: 6,– EUR

Excel-Version: 16,– EUR

## Impressum

### Amt für Statistik Berlin-Brandenburg

Dortustraße 46

14467 Potsdam

info@statistik-bbb.de

www.statistik-berlin-brandenburg.de

### Potsdam

Tel. 0331 39-444

Fax 0331 39-418

### Berlin

Tel. 030 9021-3434

Fax 030 9021-3655

© **Amt für Statistik Berlin-Brandenburg**  
*Für nichtgewerbliche Zwecke sind Vervielfältigung und unentgeltliche Verbreitung, auch auszugsweise, mit Quellenangabe gestattet. Die Verbreitung, auch auszugsweise, über elektronische Systeme/Datenträger bedarf der vorherigen Zustimmung. Alle übrigen Rechte bleiben vorbehalten.*

## Zeichenerklärung

- 0 weniger als die Hälfte von 1 in der letzten besetzten Stelle, jedoch mehr als nichts
- nichts vorhanden
- ... Angabe fällt später an
- ( ) Aussagewert ist eingeschränkt
- / Zahlenwert nicht sicher genug
- Zahlenwert unbekannt oder geheimzuhalten
- x Tabellenfach gesperrt
- p vorläufige Zahl
- r berichtigte Zahl
- s geschätzte Zahl

## Inhaltsverzeichnis

	Seite		Seite
<b>Vorbemerkungen .....</b>	<b>4</b>		
<b>Tabellen</b>	<b>2</b>	<b>Wertindex</b>	
Auftragseingangsgewichtung für das Verarbeitende Gewerbe im Land Brandenburg 2005 .....	<b>6</b>	2.1 Auftragseingangsindex für das Verarbeitende Gewerbe im Land Brandenburg von Januar bis September 2009 nach Wirtschaftsabteilungen .....	<b>12</b>
<b>1 Volumenindex</b>		2.1.1 Auftragseingangsindex Inland für das Verarbeitende Gewerbe im Land Brandenburg von Januar bis September 2009 nach Wirtschaftsabteilungen .....	<b>13</b>
1.1 Auftragseingangsindex für das Verarbeitende Gewerbe im Land Brandenburg seit 2006 nach Monaten.....	<b>7</b>	2.1.2 Auftragseingangsindex Ausland für das Verarbeitende Gewerbe im Land Brandenburg von Januar bis September 2009 nach Wirtschaftsabteilungen .....	<b>14</b>
1.2 Auftragseingangsindex für das Verarbeitende Gewerbe im Land Brandenburg seit 2006 nach Quartalen und Halbjahren.....	<b>8</b>		
1.3 Auftragseingangsindex für das Verarbeitende Gewerbe im Land Brandenburg von Januar bis September 2009 nach Wirtschaftsabteilungen .....	<b>9</b>	<b>Anhang</b>	
1.3.1 Auftragseingangsindex Inland für das Verarbeitende Gewerbe im Land Brandenburg von Januar bis September 2009 nach Wirtschaftsabteilungen .....	<b>10</b>	Klassifikation der Wirtschaftszweige (WZ 2008) nach Wirtschaftsabteilungen.....	<b>15</b>
1.3.2 Auftragseingangsindex Ausland für das Verarbeitende Gewerbe im Land Brandenburg von Januar bis September 2009 nach Wirtschaftsabteilungen .....	<b>11</b>		

## Vorbemerkungen

### Allgemeine Angaben zur Statistik

Bezeichnung der Statistik: Auftragseingangsindex  
im Verarbeitenden Gewerbe

Berichtszeitraum: Monat

Periodizität: monatlich

Regionale Gliederung: Land Brandenburg

Erhebungseinheiten: fachliche Betriebsteile

Rechtsgrundlagen, Verordnungen, Empfehlungen:

Gesetz über die Statistik im Produzierenden Gewerbe (ProdGewStatG) in der Fassung der Bekanntmachung vom 21. März 2002 (BGBl. I S. 1181), zuletzt geändert durch Artikel 4 des Gesetzes vom 17. März 2009 (BGBl. I S. 550), Bundesstatistikgesetz (BStatG) vom 22. Januar 1987 (BGBl. I S. 462, 565), zuletzt geändert durch Artikel 3 des Gesetzes vom 7. September 2007 (BGBl. I S. 2246).

Geheimhaltung und Datenschutz: entfällt

### Zweck und Ziele der Statistik

Zweck der Statistik: Die monatlichen Indizes des Auftragseingangs für das Verarbeitende Gewerbe zählen zu den wichtigsten Frühindikatoren für die Beobachtung und Analyse der Konjunkturentwicklung. Die wirtschaftspolitische Sensibilität dieser Daten über die Nachfrageentwicklung – soweit sie durch den Auftragseingang gemessen werden kann – erfordert ein besonders hohes Maß an Aktualität und Genauigkeit der Berichterstattung.

Der Auftragseingang wird im Rahmen des Monatsberichts für Betriebe des Verarbeitenden Gewerbes in Betrieben mit 50 und mehr Beschäftigten erhoben. Der Auftragseingang wird in der Gliederung der Klassifikation der Wirtschaftszweige, Ausgabe 2008 (WZ 2008) nach fachlichen Betriebsteilen und nach den Absatzrichtungen Inland und Ausland erfasst und ausgewertet. Die Ergebnisse werden monatlich als Wertindizes zur Messung der nominalen sowie als Volumenindizes zur Darstellung der preisbereinigten Nachfrageentwicklung berechnet.

Hauptnutzer der Statistik: Zu den Hauptnutzern der Auftragseingangsindizes zählen Bundesministerien, insbesondere das Bundesministerium für Wirtschaft und Technologie, die Deutsche Bundesbank, die Europäische Zentralbank, das Statistische Amt der Europäischen Gemeinschaften (Eurostat) sowie andere nationale und internationale Institutionen, Wirtschaftsverbände, Unternehmen, Forschungsinstitute, Universitäten und die allgemeine Öffentlichkeit.

Einbeziehung der Nutzer: Die Interessen der Hauptnutzer werden im Statistischen Beirat, der nach § 4 Bundesstatistikgesetz das Statistische Bundesamt in Grundsatzfragen berät, und den von ihm eingesetzten Gremien vertreten. Er setzt sich zusammen aus Vertretern der Bundesministerien, des Bundesrechnungshofes und der Deutschen Bundesbank sowie den Leitern der Statistischen Ämter der Länder, dem Bundesbeauftragten für den Datenschutz, Vertretern der kommunalen Spitzenverbände, der gewerblichen Wirtschaft, der freien Berufe und der Arbeitgeberverbände, der Gewerkschaften, der Landwirtschaft sowie der wirtschaftswissenschaftlichen Institute und der Hochschulen. Weiterhin wird ein ständiger direkter Kontakt mit Eurostat gepflegt.

### Berechnungsmethode

Grundlage der Indexberechnung ist die Wertsumme für die in einem Berichtsmonat fest akzeptierten Aufträge. Diese werden nach den Absatzrichtungen Inland und Ausland unterschieden. Diese Wertsumme wird zu dem entsprechenden Ergebnis für den Monatsdurchschnitt im Basisjahr in Beziehung gesetzt und bildet den Wertindex für einen Wirtschaftszweig. Zur Berechnung des Volumenindex wird noch eine Deflationierung mit den Erzeugerpreisindizes oder Ausführpreisindizes vorgenommen. Die Aggregation der einzelnen Wirtschaftszweigindizes zum Verarbeitenden Gewerbe und seinen Hauptgruppen erfolgt mit den Anteilen der Auftragseingangswerte aus dem Basisjahr.

Zur Ermittlung der Volumenindizes aus den Wertindizes werden Erzeugerpreisindizes für gewerbliche Produkte für die Inlands-Auftragseingänge sowie Preisindizes für die Ausfuhr für diejenigen des Auslandes verwendet.

Mit dem Berichtsmonat Januar 2009 wurden die Auftragseingangsindizes auf das neue Basisjahr 2005 umgestellt. Auftragseingänge werden nur noch für 12 ausgewählte Wirtschaftsabteilungen nach der neuen Klassifikation der Wirtschaftszweige 2008 (WZ 2008) erhoben (siehe Anhang). Um eine Vergleichbarkeit der Ergebnisse zu gewährleisten, erfolgte eine Rückrechnung für den Zeitraum bis Januar 2005.

### Genauigkeit

Qualitative Gesamtbewertung der Genauigkeit: Die Berechnungen zum Auftragseingangsindex sind wegen geringer Antwortausfälle als zuverlässig und präzise einzustufen. Nach Ablauf eines Jahres werden sämtliche in der Zwischenzeit noch bekannt gewordenen Datenänderungen im Rahmen der so genannten Jahreskorrektur verarbeitet. Diese Indizes werden im jährlichen Statistischen Bericht E I 3 – j veröffentlicht.

### Aktualität

Der Wert der Daten zu den Auftragseingangsindizes liegt in seiner Aktualität. Die Ergebnisse werden in der Regel 6 Wochen nach Ende des Berichtsmonats veröffentlicht.

### Zeitliche und räumliche Vergleichbarkeit

Die zeitliche und räumliche Vergleichbarkeit der Ergebnisse ist innerhalb eines Zeitraums mit gleichem Basisjahr gewährleistet. Über mehrere Basiszeiträume hinweg ist die Bildung langer Zeitreihen mit Hilfe der Indexverkettung oder Umbasierung nur mit Einschränkungen möglich. Bei der Analyse müssen Änderungen der Klassifikationen, der Berichtskreise und Gebietsstände berücksichtigt werden.

### Bezüge zu anderen Erhebungen

Die Daten zur Berechnung der Auftragseingangindizes werden folgenden Statistiken entnommen: Monatsbericht für Betriebe des Verarbeitenden Gewerbes sowie des Bergbaus und der Gewinnung von Steinen und Erden, Erzeugerpreisstatistik sowie Ausführpreisstatistik.

## **Merkmale und Klassifikationen**

### **Fachlicher Betriebsteil**

Teil des Betriebes, in dem - in der Abgrenzung der verwendeten Klassifikation (WZ 2008) - nur eine bestimmte wirtschaftliche Tätigkeit ausgeübt wird (fachliche Einheit). Die produzierenden fachlichen Betriebsteile werden im Verarbeitenden Gewerbe nach den Vierstellern (Klassen) der WZ 2008 gebildet.

### **Auftragseingang**

Der Auftragseingang umfasst den Wert aller im jeweiligen Berichtsmonat von den Betrieben des Verarbeitenden Gewerbes fest akzeptierten Aufträge auf Lieferung selbst hergestellter (oder in Lohnarbeit gefertigter) Erzeugnisse. Enthalten sind nur Aufträge von Dritten; firmeninterne Aufträge werden nicht berücksichtigt. Die Auftragseingänge enthalten auch zur Produktion gehörende Dienstleistungen wie Lohnarbeiten, Instandhaltungen, Installationen, Reparaturen, Montagen sowie getrennt in Rechnung gestellte Kosten für Verpackung, Porto, Fracht und Verbrauchsteuern. Nicht einzubeziehen sind in den Auftragsbestätigungen eventuell enthaltene Umsatzsteuerbeträge und Preisnachlässe. Stornierungen sowie Wertänderungen aufgrund von Preisgleitklauseln sind grundsätzlich nicht in der Meldung des aktuellen Auftragseingangs zu berücksichtigen. Umbestellungen oder Änderungen sind als Neuaufträge zu melden. Zur Analyse der Binnen- und Exportnachfrage wird zwischen dem Auftragseingang aus dem Inland und den von ausländischen Auftraggebern erteilten Orders unterschieden.

### **Systematiken**

Die fachliche Gliederung der Indizes erfolgt nach der Klassifikation der Wirtschaftszweige, Ausgabe 2008 (WZ 2008), (Herausgeber: Statistisches Bundesamt, Wiesbaden).

**Auftragseingangsgewichtung für das Verarbeitende Gewerbe  
im Land Brandenburg 2005**

WZ 2008	Hauptgruppe Abteilung	Gewichtung in %		
		Auftragseingang		
		Insgesamt	Inland	Ausland
<b>C</b>	<b>Verarbeitendes Gewerbe</b>	<b>100</b>	<b>100</b>	<b>100</b>
	Vorleistungsgüterproduzenten	61,41	64,16	55,78
	Investitionsgüterproduzenten	34,06	29,59	43,18
	Gebrauchsgüterproduzenten	3,21	4,68	0,20
	Verbrauchsgüterproduzenten	1,32	1,56	0,84
13,14	H.v. Textilien und Bekleidung	0,59	0,86	0,04
17	H.v. Papier, Pappe und Waren daraus	12,70	9,86	18,49
20	H.v. chemischen Erzeugnissen	16,02	20,75	6,37
21	H.v. pharmazeutischen Erzeugnissen	1,05	1,18	0,80
24	Metallerzeugung und -bearbeitung	20,64	19,59	22,80
25	H.v. Metallerzeugnissen	8,02	10,84	2,26
26	H.v. Datenverarbeitungsgeräten, elektronischen und optischen Erzeugnissen	4,23	5,16	2,34
27	H.v. elektrischen Ausrüstungen	8,30	9,47	5,91
28	Maschinenbau	6,94	7,40	6,01
29,30	Fahrzeugbau	21,52	14,92	34,99

# 1.1 Auftragseingangindex für das Verarbeitende Gewerbe im Land Brandenburg seit 2006 nach Monaten

Basis 2005 = 100; – Volumenindex –

Jahr	Index												Jahr
	Jan.	Feb.	März	April	Mai	Juni	Juli	Aug.	Sept.	Okt.	Nov.	Dez.	
Insgesamt													
2006	119,5	106,8	110,7	95,6	103,2	107,4	120,9	131,1	114,5	102,6	124,4	126,4	113,6
2007	113,4	130,0	134,6	102,1	113,8	121,1	110,0	166,4	132,8	156,3	142,0	124,4	128,9
2008	144,2	136,1	225,8	142,7	128,2	133,2	132,4	193,0	122,3	123,3	112,0	164,6	146,5
2009	102,8	100,6	139,2	114,8	173,6	143,3	145,4	113,8	199,6				
Inland													
2006	100,7	101,5	110,9	93,1	104,4	111,2	92,4	98,2	116,2	104,1	119,0	112,2	105,3
2007	114,3	110,3	144,0	109,1	114,2	127,6	119,8	115,2	122,2	156,3	144,8	129,1	125,6
2008	130,8	132,8	129,9	151,8	139,2	144,6	147,7	125,1	136,1	130,3	117,0	129,2	134,5
2009	103,5	108,1	142,6	132,0	222,5	157,0	164,9	130,1	176,7				
Ausland													
2006	157,8	117,6	110,3	100,5	100,9	99,8	179,2	198,1	110,9	99,4	135,5	155,5	130,5
2007	111,5	170,1	115,2	87,7	113,0	107,9	90,0	270,8	154,5	156,2	136,2	114,9	135,7
2008	171,5	142,8	421,4	124,1	105,6	109,8	101,3	331,6	94,3	108,9	101,7	236,8	170,8
2009	101,5	85,4	132,1	79,6	73,9	115,3	105,6	80,6	246,2				

Jahr	Veränderung zum gleichen Vorjahreszeitraum in %												Jahr
	Jan.	Feb.	März	April	Mai	Juni	Juli	Aug.	Sept.	Okt.	Nov.	Dez.	
Insgesamt													
2006	36,7	17,9	5,1	– 10,9	25,5	10,1	– 24,7	38,0	19,0	16,5	16,4	52,1	13,6
2007	– 5,1	21,7	21,6	6,9	10,3	12,7	– 9,1	27,0	16,0	52,4	14,1	– 1,6	13,5
2008	27,1	4,7	67,8	39,7	12,6	10,0	20,4	16,0	– 7,9	– 21,1	– 21,1	32,3	13,6
2009	– 28,7	– 26,0	– 38,4	– 19,6	35,5	7,6	9,8	– 41,0	63,1				
Inland													
2006	1,7	4,8	6,9	– 12,8	13,5	4,5	– 4,2	– 5,0	12,3	16,9	5,8	23,1	5,3
2007	13,5	8,7	29,9	17,2	9,4	14,8	29,7	17,3	5,1	50,1	21,7	15,0	19,2
2008	14,4	20,3	– 9,8	39,1	21,9	13,4	23,3	8,6	11,4	– 16,6	– 19,2	0,1	7,1
2009	– 20,9	– 18,6	9,8	– 13,0	59,9	8,5	11,6	4,0	29,9				
Ausland													
2006	147,3	51,0	1,7	– 7,0	61,4	25,4	– 38,5	154,6	36,2	15,7	41,7	132,6	30,5
2007	– 29,4	44,6	4,4	– 12,7	12,0	8,0	– 49,8	36,7	39,3	57,2	0,5	– 26,1	4,0
2008	53,9	– 16,0	265,8	41,5	– 6,5	1,8	12,5	22,4	– 38,9	– 30,3	– 25,3	106,1	25,9
2009	– 40,8	– 40,2	– 68,6	– 35,8	– 30,1	5,0	4,3	– 75,7	161,0				

## 1.2 Auftragseingangindex für das Verarbeitende Gewerbe im Land Brandenburg seit 2006 nach Quartalen und Halbjahren

Basis 2005 = 100; – Volumenindex –

Jahr	Index						
	I. Quartal	II. Quartal	III. Quartal	IV. Quartal	1. Halbjahr	2. Halbjahr	Jahr
Insgesamt							
2006	112,3	102,1	122,2	117,8	107,2	120,0	113,6
2007	126,0	112,3	136,4	140,9	119,2	138,6	128,9
2008	168,7	134,7	149,3	133,3	151,7	141,3	146,5
2009	114,2	143,9	152,9		129,0		
Inland							
2006	104,3	102,9	102,3	111,8	103,6	107,0	105,3
2007	122,9	117,0	119,0	143,4	119,9	131,2	125,6
2008	131,2	145,2	136,3	125,5	138,2	130,9	134,5
2009	118,1	170,5	157,2		144,3		
Ausland							
2006	128,6	100,4	162,7	130,1	114,5	146,4	130,5
2007	132,3	102,9	171,8	135,8	117,6	153,8	135,7
2008	245,2	113,2	175,8	149,2	179,2	162,5	170,8
2009	106,4	89,6	144,2		98,0		

Jahr	Veränderung zum gleichen Vorjahreszeitraum in %						
	I. Quartal	II. Quartal	III. Quartal	IV. Quartal	1. Halbjahr	2. Halbjahr	Jahr
Insgesamt							
2006	18,9	6,7	4,2	27,1	12,8	14,3	13,6
2007	12,2	10,1	11,7	19,6	11,2	15,5	13,5
2008	33,9	19,9	9,4	– 5,4	27,3	1,9	13,6
2009	– 32,3	6,8	2,5		– 14,9		
Inland							
2006	4,5	1,2	1,2	14,6	2,8	7,8	5,3
2007	17,8	13,7	16,4	28,3	15,8	22,6	19,2
2008	6,7	24,1	14,5	– 12,5	15,2	– 0,3	7,1
2009	– 10,0	17,4	15,4		4,4		
Ausland							
2006	54,2	20,4	8,3	57,2	37,3	25,6	30,5
2007	2,8	2,4	5,6	4,3	2,7	5,0	4,0
2008	85,4	10,0	2,3	9,9	52,4	5,6	25,9
2009	– 56,6	– 20,8	– 18,0		– 45,3		



### 1.3 Auftragseingangindex für das Verarbeitende Gewerbe im Land Brandenburg von Januar bis September 2009 nach Wirtschaftsabteilungen

Basis 2005 = 100; – Volumenindex –

WZ 2008	Hauptgruppe Abteilung	Index												
		Jan.	Feb.	März	April	Mai	Juni	Juli	Aug.	Sept.	Okt.	Nov.	Dez.	Jan. bis Sept.
C	Verarbeitendes Gewerbe	102,8	100,6	139,2	114,8	173,6	143,3	145,4	113,8	199,6				137,0
	Vorleistungsgüterproduzenten	104,5	111,8	135,5	125,2	131,4	184,0	153,2	137,9	161,9				138,4
	Investitionsgüterproduzenten	100,5	76,1	148,5	99,2	259,1	76,0	134,3	71,8	266,6				136,9
	Gebrauchsgüterproduzenten	105,0	93,7	93,1	94,5	104,6	94,4	108,9	101,1	179,7				108,3
	Verbrauchsgüterproduzenten	81,2	231,0	180,1	80,7	99,3	100,7	159,0	109,2	270,2				145,7
13,14	H.v. Textilien und Bekleidung	34,6	352,7	217,9	36,7	29,5	41,3	189,1	54,3	430,8				154,1
17	H.v. Papier, Pappe und Waren daraus	139,9	117,9	124,9	122,1	121,5	113,8	129,4	116,2	125,4				123,5
20	H.v. chemischen Erzeugnissen	59,7	79,0	106,9	97,2	99,9	105,9	114,6	102,4	110,0				97,3
21	H.v. pharmazeutischen Erzeugnissen	91,1	105,8	119,7	94,2	113,0	108,5	100,5	105,7	103,5				104,7
24	Metallerzeugung und -bearbeitung	67,1	78,9	68,3	76,3	88,0	168,3	122,4	97,5	107,8				97,2
25	H.v. Metallerzeugnissen	96,1	125,2	311,9	96,8	102,0	125,0	131,3	110,7	128,8				136,4
26	H.v. Datenverarbeitungsgeräten, elektronischen und optischen Erzeugnissen	425,5	415,3	646,9	573,3	627,5	856,9	658,3	657,0	843,3				633,8
27	H.v. elektrischen Ausrüstungen	81,6	103,4	113,8	85,1	73,4	125,0	97,5	85,0	141,3				100,7
28	Maschinenbau	93,0	69,8	60,5	58,8	52,4	67,0	77,8	58,3	103,4				71,2
29,30	Fahrzeugbau	100,3	58,1	109,5	109,7	363,5	67,1	145,6	62,1	349,9				151,8

WZ 2008	Hauptgruppe Abteilung	Veränderung zum gleichen Vorjahreszeitraum in %												
		Jan.	Feb.	März	April	Mai	Juni	Juli	Aug.	Sept.	Okt.	Nov.	Dez.	Jan. bis Sept.
C	Verarbeitendes Gewerbe	– 28,7	– 26,0	– 38,4	– 19,6	35,5	7,6	9,8	– 41,0	63,1				– 9,2
	Vorleistungsgüterproduzenten	– 33,4	– 23,0	3,2	– 12,2	– 1,9	17,0	5,4	13,6	29,8				– 1,0
	Investitionsgüterproduzenten	– 19,9	– 35,2	– 63,9	– 29,9	122,3	– 14,6	24,0	– 78,4	143,6				– 20,6
	Gebrauchsgüterproduzenten	– 12,2	– 33,4	– 20,5	– 44,3	– 33,8	– 40,5	– 24,6	– 16,7	– 5,9				– 26,2
	Verbrauchsgüterproduzenten	– 16,5	26,0	119,5	– 28,0	13,0	14,9	24,3	– 8,7	53,1				22,1
13,14	H.v. Textilien und Bekleidung	– 15,8	36,7	496,5	– 65,2	26,1	60,3	84,4	– 48,2	94,9				51,0
17	H.v. Papier, Pappe und Waren daraus	– 15,2	– 16,1	– 4,4	– 7,6	– 3,0	– 10,2	– 2,5	3,2	13,6				– 5,5
20	H.v. chemischen Erzeugnissen	– 60,0	– 25,5	– 3,0	– 25,3	– 28,3	– 35,6	– 16,4	– 9,2	– 10,7				– 25,3
21	H.v. pharmazeutischen Erzeugnissen	– 13,2	19,5	46,4	13,5	17,8	16,4	– 1,6	20,1	3,6				12,5
24	Metallerzeugung und -bearbeitung	– 60,9	– 51,3	– 42,3	– 35,3	– 18,5	42,5	3,9	14,8	59,7				– 18,0
25	H.v. Metallerzeugnissen	– 24,9	– 15,7	94,5	– 48,3	– 56,4	– 11,3	– 31,9	– 13,0	– 25,4				– 17,7
26	H.v. Datenverarbeitungsgeräten, elektronischen und optischen Erzeugnissen	82,6	40,6	109,9	60,6	94,0	114,9	68,0	74,5	90,0				82,4
27	H.v. elektrischen Ausrüstungen	– 4,1	– 5,2	22,0	– 42,4	– 38,0	– 27,1	– 25,4	– 31,5	– 7,9				– 20,0
28	Maschinenbau	– 34,4	– 54,8	– 57,2	– 64,2	– 55,4	– 36,6	– 42,1	– 46,2	– 17,6				– 46,3
29,30	Fahrzeugbau	– 15,7	– 40,8	– 80,8	– 7,3	386,3	– 6,8	103,0	– 86,3	311,7				– 17,8

**1.3.1 Auftragseingangindex Inland für das Verarbeitende Gewerbe im Land Brandenburg  
von Januar bis September 2009 nach Wirtschaftsabteilungen**  
Basis 2005 = 100; – Volumenindex –

WZ 2008	Hauptgruppe Abteilung	Index												
		Jan.	Feb.	März	April	Mai	Juni	Juli	Aug.	Sept.	Okt.	Nov.	Dez.	Jan. bis Sept.
C	Verarbeitendes Gewerbe	103,5	108,1	142,6	132,0	222,5	157,0	164,9	130,1	176,7				148,6
	Vorleistungsgüterproduzenten	109,8	114,2	153,9	137,5	145,1	188,6	157,9	149,5	176,7				148,1
	Investitionsgüterproduzenten	92,0	90,5	125,4	130,2	417,8	103,4	190,3	95,7	171,0				157,4
	Gebrauchsgüterproduzenten	106,4	95,4	94,4	96,0	105,9	95,2	108,5	100,3	179,7				109,1
	Verbrauchsgüterproduzenten	50,7	225,1	152,7	47,1	54,8	57,8	140,4	73,0	280,1				120,2
13,14	H.v. Textilien und Bekleidung	23,3	343,7	196,0	19,9	19,6	32,0	187,2	50,3	430,1				144,7
17	H.v. Papier, Pappe und Waren daraus	149,6	128,9	145,8	143,5	128,3	136,1	131,5	125,1	133,7				135,8
20	H.v. chemischen Erzeugnissen	61,7	84,1	113,5	101,5	101,0	106,8	118,5	108,3	112,1				100,8
21	H.v. pharmazeutischen Erzeugnissen	53,1	53,9	66,8	52,9	57,1	52,8	53,8	54,8	56,8				55,8
24	Metallerzeugung und -bearbeitung	59,6	66,0	63,8	64,8	81,2	103,3	92,6	81,8	89,6				78,1
25	H.v. Metallerzeugnissen	92,0	108,9	164,5	95,3	90,7	110,6	118,3	102,1	124,0				111,8
26	H.v. Datenverarbeitungsgeräten, elektronischen und optischen Erzeugnissen	489,5	461,3	758,9	670,2	751,9	1024,8	771,9	779,3	999,6				745,3
27	H.v. elektrischen Ausrüstungen	92,3	92,3	114,6	82,2	77,5	142,5	89,9	76,2	143,2				101,2
28	Maschinenbau	74,4	68,9	59,1	47,1	46,3	53,0	52,4	47,1	86,2				59,4
29,30	Fahrzeugbau	93,6	80,4	117,9	182,2	756,0	120,8	281,4	109,0	224,5				218,4

WZ 2008	Hauptgruppe Abteilung	Veränderung zum gleichen Vorjahreszeitraum in %												
		Jan.	Feb.	März	April	Mai	Juni	Juli	Aug.	Sept.	Okt.	Nov.	Dez.	Jan. bis Sept.
C	Verarbeitendes Gewerbe	- 20,9	- 18,6	9,8	- 13,0	59,9	8,5	11,6	4,0	29,9				8,0
	Vorleistungsgüterproduzenten	- 24,3	- 13,8	16,9	- 7,4	2,8	17,0	3,5	18,2	36,3				5,1
	Investitionsgüterproduzenten	- 12,6	- 30,5	- 5,2	- 18,1	205,5	- 7,5	35,2	- 23,4	20,8				19,7
	Gebrauchsgüterproduzenten	- 12,5	- 31,9	- 20,7	- 44,0	- 33,7	- 39,3	- 24,3	- 13,1	- 2,6				- 25,2
	Verbrauchsgüterproduzenten	- 4,9	37,6	201,2	- 48,4	20,9	15,8	47,7	- 23,7	84,4				35,7
13,14	H.v. Textilien und Bekleidung	- 41,6	38,5	547,0	- 80,8	- 11,1	23,8	85,1	- 49,5	102,9				47,6
17	H.v. Papier, Pappe und Waren daraus	- 5,9	- 2,4	6,0	3,3	- 8,0	- 5,2	- 13,2	- 2,1	6,7				- 2,6
20	H.v. chemischen Erzeugnissen	- 58,1	- 20,3	4,6	- 20,3	- 28,6	- 36,3	- 13,9	- 4,2	- 5,5				- 22,2
21	H.v. pharmazeutischen Erzeugnissen	8,0	38,9	52,1	12,2	35,7	19,5	6,6	11,6	16,5				21,4
24	Metallerzeugung und -bearbeitung	- 56,8	- 47,6	- 37,4	- 44,3	- 21,1	5,9	- 20,3	5,5	55,1				- 24,8
25	H.v. Metallerzeugnissen	- 22,4	- 20,9	15,9	- 47,7	- 45,9	- 18,5	- 35,5	- 20,2	- 28,3				- 26,4
26	H.v. Datenverarbeitungsgeräten, elektronischen und optischen Erzeugnissen	114,5	53,8	127,9	74,5	113,5	132,2	81,6	90,8	106,7				99,9
27	H.v. elektrischen Ausrüstungen	- 5,3	- 21,9	5,8	- 50,3	- 38,6	- 8,3	- 30,5	- 33,0	- 2,7				- 21,6
28	Maschinenbau	- 31,2	- 37,0	- 56,2	- 69,7	- 57,9	- 52,5	- 59,1	- 58,1	- 34,9				- 51,5
29,30	Fahrzeugbau	- 5,4	- 42,7	- 13,5	31,0	499,8	17,0	154,1	- 11,6	86,2				78,9

**1.3.2 Auftragseingangsindex Ausland für das Verarbeitende Gewerbe im Land Brandenburg  
von Januar bis September 2009 nach Wirtschaftsabteilungen**  
Basis 2005 = 100; – Volumenindex –

WZ 2008	Hauptgruppe Abteilung	Index												
		Jan.	Feb.	März	April	Mai	Juni	Juli	Aug.	Sept.	Okt.	Nov.	Dez.	Jan. bis Sept.
C	Verarbeitendes Gewerbe	101,5	85,4	132,1	79,6	73,9	115,3	105,6	80,6	246,2				113,4
	Vorleistungsgüterproduzenten	91,9	106,0	92,4	96,4	99,5	173,4	142,2	110,7	127,4				115,5
	Investitionsgüterproduzenten	112,3	56,0	180,9	55,8	37,2	37,7	55,9	38,3	400,3				108,3
	Gebrauchsgüterproduzenten	38,0	9,0	30,8	21,1	40,6	53,5	128,6	141,7	180,1				71,5
	Verbrauchsgüterproduzenten	197,0	253,4	284,1	208,1	268,2	263,2	229,7	246,6	232,7				242,6
13,14	H.v. Textilien und Bekleidung	587,4	796,8	1297,3	867,2	514,4	501,9	283,8	250,5	464,0				618,1
17	H.v. Papier, Pappe und Waren daraus	129,3	105,9	102,2	98,9	114,2	89,5	127,0	106,5	116,5				110,0
20	H.v. chemischen Erzeugnissen	46,2	45,0	62,8	68,6	92,1	100,0	88,7	63,0	95,5				73,6
21	H.v. pharmazeutischen Erzeugnissen	204,4	260,6	277,6	217,2	279,9	274,7	239,8	257,4	242,7				250,5
24	Metallerzeugung und -bearbeitung	80,1	101,4	76,2	96,4	99,9	282,2	174,6	125,0	139,7				130,6
25	H.v. Metallerzeugnissen	136,6	284,6	1751,0	111,5	212,0	265,7	257,8	195,3	175,2				376,6
26	H.v. Datenverarbeitungsgeräten, elektronischen und optischen Erzeugnissen	138,2	208,6	143,4	137,8	68,4	102,7	147,8	107,2	140,5				132,7
27	H.v. elektrischen Ausrüstungen	46,6	139,7	111,2	94,6	59,7	67,6	122,2	113,5	135,1				98,9
28	Maschinenbau	139,4	72,2	64,1	88,2	67,8	102,0	141,6	86,4	146,6				100,9
29,30	Fahrzeugbau	106,0	38,8	102,1	46,6	22,1	20,4	27,6	21,3	458,9				93,8

WZ 2008	Hauptgruppe Abteilung	Veränderung zum gleichen Vorjahreszeitraum in %												
		Jan.	Feb.	März	April	Mai	Juni	Juli	Aug.	Sept.	Okt.	Nov.	Dez.	Jan. bis Sept.
C	Verarbeitendes Gewerbe	- 40,8	- 40,2	- 68,6	- 35,8	- 30,1	5,0	4,3	- 75,7	161,0				- 36,3
	Vorleistungsgüterproduzenten	- 50,2	- 39,3	- 29,3	- 25,2	- 15,0	16,9	10,7	1,1	12,4				- 15,8
	Investitionsgüterproduzenten	- 26,9	- 43,7	- 77,5	- 52,3	- 57,8	- 33,9	- 11,1	- 93,8	520,8				- 52,8
	Gebrauchsgüterproduzenten	79,8	- 94,4	7,8	- 74,4	- 43,7	- 77,6	- 35,9	- 65,8	- 64,1				- 62,6
	Verbrauchsgüterproduzenten	- 25,4	- 1,9	41,4	9,3	7,5	14,2	- 9,1	17,1	- 13,7				2,6
13,14	H.v. Textilien und Bekleidung	523,1	7,1	277,1	324,1	490,9	x	63,5	- 30,8	- 30,6				106,0
17	H.v. Papier, Pappe und Waren daraus	- 24,6	- 29,2	- 17,1	- 20,8	3,8	- 17,4	13,0	10,8	23,7				- 9,2
20	H.v. chemischen Erzeugnissen	- 71,3	- 58,9	- 48,0	- 53,7	- 26,0	- 29,9	- 33,9	- 43,2	- 37,6				- 45,1
21	H.v. pharmazeutischen Erzeugnissen	- 24,7	10,0	42,5	14,5	9,0	14,6	- 6,5	26,2	- 3,8				7,3
24	Metallerzeugung und -bearbeitung	- 65,2	- 55,0	- 48,3	- 20,1	- 14,5	83,0	44,6	27,8	65,3				- 9,4
25	H.v. Metallerzeugnissen	- 38,3	11,4	415,7	- 52,9	- 75,9	38,3	- 9,5	61,5	4,2				25,6
26	H.v. Datenverarbeitungsgeräten, elektronischen und optischen Erzeugnissen	- 45,7	- 24,1	- 27,1	- 41,4	- 64,9	- 50,4	- 38,8	- 54,0	- 47,1				- 43,2
27	H.v. elektrischen Ausrüstungen	4,8	76,2	151,1	5,3	- 35,2	- 69,8	- 9,7	- 27,9	- 22,1				- 14,4
28	Maschinenbau	- 38,3	- 73,0	- 59,5	- 52,8	- 50,3	12,4	- 5,5	- 12,3	35,9				- 36,1
29,30	Fahrzeugbau	- 22,2	- 37,1	- 89,2	- 53,5	- 26,8	- 54,5	- 27,1	- 97,1	749,4				- 60,8

## 2.1 Auftragseingangsindex für das Verarbeitende Gewerbe im Land Brandenburg von Januar bis September 2009 nach Wirtschaftsabteilungen

Basis 2005 = 100; – Wertindex –

WZ 2008	Hauptgruppe Abteilung	Index												
		Jan.	Feb.	März	April	Mai	Juni	Juli	Aug.	Sept.	Okt.	Nov.	Dez.	Jan. bis Sept.
C	Verarbeitendes Gewerbe	98,1	95,5	129,6	103,4	165,3	122,7	131,6	98,0	190,0				126,0
	Vorleistungsgüterproduzenten	94,4	100,6	112,6	103,8	106,0	148,3	126,0	110,3	127,1				114,3
	Investitionsgüterproduzenten	104,4	80,4	161,2	103,7	280,2	79,4	141,9	74,3	299,8				147,3
	Gebrauchsgüterproduzenten	109,2	97,5	97,0	98,4	108,9	98,3	113,3	105,5	187,5				112,8
	Verbrauchsgüterproduzenten	86,0	241,5	188,8	86,1	99,0	107,4	167,6	116,5	282,9				152,9
13,14	H.v. Textilien und Bekleidung	36,6	363,4	224,6	38,8	30,7	43,5	196,4	56,4	447,0				159,7
17	H.v. Papier, Pappe und Waren daraus	146,7	122,7	129,2	125,4	122,9	115,3	130,7	116,5	125,8				126,1
20	H.v. chemischen Erzeugnissen	62,8	81,6	109,3	99,3	100,8	107,4	117,2	105,2	113,1				99,6
21	H.v. pharmazeutischen Erzeugnissen	96,8	114,1	128,0	100,7	112,4	116,5	108,0	113,8	111,0				111,2
24	Metallerzeugung und -bearbeitung	76,0	85,2	69,8	74,9	85,6	163,2	116,3	93,3	104,3				96,5
25	H.v. Metallerzeugnissen	107,0	139,8	343,0	106,2	110,0	134,8	142,6	119,9	139,5				149,2
26	H.v. Datenverarbeitungsgeräten, elektronischen und optischen Erzeugnissen	185,0	177,9	263,1	234,3	251,1	332,2	261,7	248,3	320,9				252,7
27	H.v. elektrischen Ausrüstungen	85,2	108,3	119,5	89,4	76,0	130,2	101,9	89,4	148,4				105,4
28	Maschinenbau	102,2	76,9	66,0	63,9	55,7	73,4	84,8	63,3	112,8				77,7
29,30	Fahrzeugbau	102,0	59,7	118,7	114,0	394,6	69,4	153,7	63,2	398,0				163,7

WZ 2008	Hauptgruppe Abteilung	Veränderung zum gleichen Vorjahreszeitraum in %												
		Jan.	Feb.	März	April	Mai	Juni	Juli	Aug.	Sept.	Okt.	Nov.	Dez.	Jan. bis Sept.
C	Verarbeitendes Gewerbe	- 34,0	- 31,5	- 42,9	- 29,1	25,1	- 9,8	- 5,0	- 50,6	54,3				- 18,3
	Vorleistungsgüterproduzenten	- 41,8	- 32,0	- 14,2	- 27,7	- 22,7	- 6,9	- 16,6	- 9,4	4,3				- 19,3
	Investitionsgüterproduzenten	- 19,1	- 33,7	- 61,2	- 30,1	129,8	- 14,9	23,4	- 78,5	158,7				- 17,5
	Gebrauchsgüterproduzenten	- 11,0	- 32,2	- 19,7	- 43,7	- 33,1	- 39,7	- 23,6	- 15,2	- 4,2				- 25,1
	Verbrauchsgüterproduzenten	- 14,8	28,3	124,4	- 25,0	9,0	18,8	25,1	- 6,8	53,4				23,7
13,14	H.v. Textilien und Bekleidung	- 14,7	37,5	492,7	- 64,3	24,3	60,9	86,4	- 47,4	97,3				52,2
17	H.v. Papier, Pappe und Waren daraus	- 16,6	- 18,3	- 7,4	- 10,9	- 7,9	- 14,4	- 7,1	- 2,3	7,4				- 9,3
20	H.v. chemischen Erzeugnissen	- 60,3	- 28,0	- 7,0	- 29,1	- 33,1	- 39,6	- 21,7	- 15,1	- 16,6				- 29,2
21	H.v. pharmazeutischen Erzeugnissen	- 11,5	24,1	52,2	18,4	13,1	20,6	- 0,5	21,7	3,5				14,3
24	Metallerzeugung und -bearbeitung	- 59,8	- 53,0	- 47,3	- 45,5	- 35,0	13,6	- 25,0	- 13,2	21,5				- 31,3
25	H.v. Metallerzeugnissen	- 21,5	- 12,2	100,2	- 47,8	- 56,7	- 12,3	- 33,4	- 15,9	- 27,8				- 17,5
26	H.v. Datenverarbeitungsgeräten, elektronischen und optischen Erzeugnissen	30,2	5,1	58,1	22,5	49,8	65,5	30,7	33,4	45,9				38,4
27	H.v. elektrischen Ausrüstungen	- 2,7	- 3,7	24,2	- 41,4	- 37,9	- 26,8	- 24,8	- 30,4	- 6,8				- 19,1
28	Maschinenbau	- 31,7	- 52,6	- 55,7	- 63,2	- 55,1	- 35,0	- 40,9	- 45,1	- 16,0				- 44,7
29,30	Fahrzeugbau	- 15,8	- 40,5	- 79,2	- 7,5	416,5	- 7,6	106,3	- 86,6	351,3				- 13,4

**2.1.1 Auftragseingangsindex Inland für das Verarbeitende Gewerbe im Land Brandenburg  
von Januar bis September 2009 nach Wirtschaftsabteilungen**  
Basis 2005 = 100; – Wertindex –

WZ 2008	Hauptgruppe Abteilung	Index												
		Jan.	Feb.	März	April	Mai	Juni	Juli	Aug.	Sept.	Okt.	Nov.	Dez.	Jan. bis Sept.
C	Verarbeitendes Gewerbe	94,8	99,5	124,3	114,2	210,1	126,3	144,4	106,5	149,0				129,9
	Vorleistungsgüterproduzenten	93,8	97,8	121,0	107,2	108,8	138,5	120,4	110,9	127,6				114,0
	Investitionsgüterproduzenten	96,7	96,4	133,9	135,0	454,0	107,7	201,5	99,0	182,2				167,4
	Gebrauchsgüterproduzenten	110,7	99,3	98,4	100,0	110,3	99,2	113,0	104,8	187,8				113,7
	Verbrauchsgüterproduzenten	50,1	229,1	154,4	46,6	54,4	57,8	143,2	73,8	288,3				122,0
13,14	H.v. Textilien und Bekleidung	24,9	354,2	202,5	21,5	20,9	34,0	194,5	52,3	446,3				150,1
17	H.v. Papier, Pappe und Waren daraus	158,3	135,0	151,4	147,6	130,9	138,2	133,5	125,5	134,0				139,4
20	H.v. chemischen Erzeugnissen	65,0	86,8	115,9	103,5	102,1	107,9	120,8	111,1	115,0				103,1
21	H.v. pharmazeutischen Erzeugnissen	51,8	52,6	65,4	52,0	56,2	52,0	53,2	54,4	56,5				54,9
24	Metallerzeugung und -bearbeitung	68,6	71,9	65,2	62,9	77,5	97,8	86,1	77,0	85,2				76,9
25	H.v. Metallerzeugnissen	103,1	122,3	183,6	105,0	99,5	120,4	128,8	111,1	134,6				123,2
26	H.v. Datenverarbeitungsgeräten, elektronischen und optischen Erzeugnissen	208,8	193,7	304,0	268,9	291,8	393,0	301,2	291,7	374,9				292,0
27	H.v. elektrischen Ausrüstungen	96,2	96,3	119,5	85,7	81,0	148,0	93,7	79,6	149,3				105,5
28	Maschinenbau	82,5	76,8	65,0	51,9	50,9	58,9	57,7	51,9	94,3				65,5
29,30	Fahrzeugbau	96,0	83,0	123,1	186,3	822,9	124,1	297,6	110,5	239,6				231,5

WZ 2008	Hauptgruppe Abteilung	Veränderung zum gleichen Vorjahreszeitraum in %												
		Jan.	Feb.	März	April	Mai	Juni	Juli	Aug.	Sept.	Okt.	Nov.	Dez.	Jan. bis Sept.
C	Verarbeitendes Gewerbe	- 29,0	- 25,7	- 3,9	- 25,3	48,9	- 12,6	- 4,9	- 14,4	11,1				- 6,1
	Vorleistungsgüterproduzenten	- 36,4	- 25,9	- 5,7	- 26,8	- 22,7	- 12,5	- 22,0	- 9,3	4,4				- 18,1
	Investitionsgüterproduzenten	- 11,2	- 28,5	- 2,0	- 18,7	216,5	- 7,9	34,3	- 24,8	21,2				21,6
	Gebrauchsgüterproduzenten	- 11,3	- 30,8	- 19,8	- 43,4	- 33,1	- 38,6	- 23,3	- 11,6	- 1,0				- 24,2
	Verbrauchsgüterproduzenten	- 5,2	38,2	207,8	- 49,2	21,2	16,9	50,1	- 23,2	87,6				37,2
13,14	H.v. Textilien und Bekleidung	- 40,5	39,0	537,7	- 79,9	- 10,9	25,2	87,0	- 48,7	105,0				48,5
17	H.v. Papier, Pappe und Waren daraus	- 7,7	- 5,6	1,8	- 1,3	- 13,0	- 10,2	- 17,5	- 7,9	0,0				- 7,0
20	H.v. chemischen Erzeugnissen	- 58,4	- 22,9	0,1	- 24,6	- 33,5	- 40,6	- 19,7	- 10,8	- 12,0				- 26,5
21	H.v. pharmazeutischen Erzeugnissen	7,6	39,2	53,0	13,0	36,4	20,5	7,9	13,3	18,7				22,3
24	Metallerzeugung und -bearbeitung	- 54,6	- 49,0	- 43,0	- 54,0	- 37,8	- 19,0	- 43,9	- 20,8	14,0				- 37,8
25	H.v. Metallerzeugnissen	- 18,8	- 17,9	19,9	- 47,3	- 46,4	- 19,3	- 37,5	- 22,9	- 31,0				- 26,5
26	H.v. Datenverarbeitungsgeräten, elektronischen und optischen Erzeugnissen	53,7	16,0	72,9	33,2	65,0	80,6	41,6	46,7	57,9				52,4
27	H.v. elektrischen Ausrüstungen	- 4,0	- 20,8	7,1	- 49,8	- 37,9	- 7,6	- 29,9	- 32,3	- 1,8				- 20,8
28	Maschinenbau	- 28,0	- 33,5	- 54,4	- 68,5	- 56,3	- 50,8	- 58,0	- 56,8	- 33,7				- 49,7
29,30	Fahrzeugbau	- 4,9	- 41,9	- 11,2	31,9	539,9	17,1	161,6	- 12,8	93,9				85,6

**2.1.2 Auftragseingangsindex Ausland für das Verarbeitende Gewerbe im Land Brandenburg  
von Januar bis September 2009 nach Wirtschaftsabteilungen**  
Basis 2005 = 100; – Wertindex –

WZ 2008	Hauptgruppe Abteilung	Index												
		Jan.	Feb.	März	April	Mai	Juni	Juli	Aug.	Sept.	Okt.	Nov.	Dez.	Jan. bis Sept.
C	Verarbeitendes Gewerbe	105,0	87,3	140,6	81,4	73,9	115,4	105,4	80,5	273,5				118,1
	Vorleistungsgüterproduzenten	95,6	107,2	92,9	95,8	99,5	171,3	139,3	108,8	126,2				115,2
	Investitionsgüterproduzenten	115,1	58,1	199,3	60,1	37,2	39,9	58,5	39,8	464,4				119,2
	Gebrauchsgüterproduzenten	37,1	8,8	30,2	20,8	40,6	52,5	126,5	139,4	177,2				70,4
	Verbrauchsgüterproduzenten	222,3	288,9	319,5	235,8	268,2	295,9	260,1	278,7	262,2				270,2
13,14	H.v. Textilien und Bekleidung	613,2	817,4	1315,2	891,5	514,4	514,4	290,9	257,3	480,6				632,8
17	H.v. Papier, Pappe und Waren daraus	134,2	109,3	105,2	101,2	114,2	90,3	127,7	106,8	116,8				111,8
20	H.v. chemischen Erzeugnissen	48,4	46,7	65,4	71,0	92,1	104,2	93,0	66,5	100,5				76,4
21	H.v. pharmazeutischen Erzeugnissen	230,8	297,6	314,8	246,1	279,9	308,8	271,4	290,8	273,6				279,3
24	Metallerzeugung und -bearbeitung	89,2	108,5	77,9	95,8	99,9	277,8	169,2	121,8	137,8				130,9
25	H.v. Metallerzeugnissen	145,7	310,5	1898,9	118,1	212,0	275,4	277,4	205,7	187,0				403,4
26	H.v. Datenverarbeitungsgeräten, elektronischen und optischen Erzeugnissen	78,3	107,2	79,7	78,5	68,4	59,2	84,1	53,5	78,3				76,3
27	H.v. elektrischen Ausrüstungen	49,3	147,6	119,5	101,4	59,7	71,8	128,7	121,3	145,3				105,0
28	Maschinenbau	151,5	77,1	68,6	93,9	67,8	109,7	152,7	92,2	159,4				108,1
29,30	Fahrzeugbau	107,3	39,4	114,9	51,1	22,1	21,7	28,6	22,0	535,7				104,8

WZ 2008	Hauptgruppe Abteilung	Veränderung zum gleichen Vorjahreszeitraum in %												
		Jan.	Feb.	März	April	Mai	Juni	Juli	Aug.	Sept.	Okt.	Nov.	Dez.	Jan. bis Sept.
C	Verarbeitendes Gewerbe	- 41,6	- 42,0	- 67,0	- 38,1	- 35,1	- 2,8	- 5,3	- 76,9	172,1				- 36,8
	Vorleistungsgüterproduzenten	- 51,3	- 42,3	- 32,8	- 29,7	- 22,7	6,0	- 3,0	- 9,6	4,0				- 22,2
	Investitionsgüterproduzenten	- 26,8	- 43,3	- 75,2	- 51,6	- 59,5	- 33,8	- 11,3	- 93,8	584,2				- 49,4
	Gebrauchsgüterproduzenten	79,4	- 94,4	8,5	- 74,2	- 42,2	- 77,5	- 35,3	- 65,6	- 63,9				- 62,3
	Verbrauchsgüterproduzenten	- 21,6	5,5	49,9	16,9	1,2	20,2	- 7,2	18,8	- 12,8				5,8
13,14	H.v. Textilien und Bekleidung	556,5	11,1	286,2	340,9	496,5	x	69,3	- 28,0	- 27,2				113,2
17	H.v. Papier, Pappe und Waren daraus	- 25,7	- 30,7	- 18,9	- 22,8	- 0,8	- 20,6	8,4	6,1	18,4				- 12,2
20	H.v. chemischen Erzeugnissen	- 71,9	- 60,3	- 49,5	- 55,3	- 30,7	- 31,7	- 35,6	- 45,0	- 40,1				- 47,0
21	H.v. pharmazeutischen Erzeugnissen	- 21,0	17,4	51,6	22,0	2,6	20,7	- 4,8	26,9	- 4,0				10,1
24	Metallerzeugung und -bearbeitung	- 65,2	- 57,0	- 52,6	- 30,8	- 30,8	51,0	7,1	- 3,0	30,7				- 22,9
25	H.v. Metallerzeugnissen	- 35,8	19,8	444,7	- 51,3	- 77,0	39,2	- 5,1	62,2	8,1				30,1
26	H.v. Datenverarbeitungsgeräten, elektronischen und optischen Erzeugnissen	- 54,1	- 40,5	- 35,9	- 45,1	- 45,9	- 52,5	- 41,5	- 58,6	- 44,7				- 46,5
27	H.v. elektrischen Ausrüstungen	6,6	79,2	159,0	8,4	- 37,6	- 69,5	- 9,3	- 26,0	- 20,6				- 13,2
28	Maschinenbau	- 36,1	- 72,4	- 58,4	- 52,3	- 52,8	14,8	- 3,5	- 11,1	38,9				- 34,9
29,30	Fahrzeugbau	- 22,7	- 37,7	- 87,9	- 52,4	- 28,8	- 54,9	- 29,3	- 97,1	833,2				- 57,3

## Anhang

### Klassifikation der Wirtschaftszweige (WZ 2008) nach Wirtschaftsabteilungen

Bereich: Verarbeitendes Gewerbe sowie Bergbau und Gewinnung von Steinen und Erden

Auftragseingänge (AE) werden nur für ausgewählte Wirtschaftszweige erhoben

Nr. der Klassifikation	AE	Bezeichnung
<b>B</b>		<b>Bergbau und Gewinnung von Steinen und Erden</b>
05		Kohlenbergbau
06		Gewinnung von Erdöl und Erdgas
07		Erzbergbau
08		Gewinnung von Steinen und Erden, sonstiger Bergbau
09		Erbringung von Dienstleistungen für den Bergbau und für die Gewinnung von Steinen und Erden
10		Herstellung von Nahrungs- und Futtermitteln
<b>C</b>		<b>Verarbeitendes Gewerbe</b>
11		Getränkeherstellung
12		Tabakverarbeitung
13	AE	Herstellung von Textilien
14	AE	Herstellung von Bekleidung
15		Herstellung von Leder, Lederwaren und Schuhen
16		Herstellung von Holz-, Flecht-, Korb- und Korkwaren (ohne Möbel)
17	AE	Herstellung von Papier, Pappe und Waren daraus
18		Herstellung von Druckerzeugnissen; Vervielfältigung von bespielten Ton-, Bild- und Datenträgern
19		Kokerei und Mineralölverarbeitung
20	AE	Herstellung von chemischen Erzeugnissen
21	AE	Herstellung von pharmazeutischen Erzeugnissen
22		Herstellung von Gummi- und Kunststoffwaren
23		Herstellung von Glas und Glaswaren, Keramik, Verarbeitung von Steinen und Erden
24	AE	Metallerzeugung und -bearbeitung
25	AE	Herstellung von Metallerzeugnissen
26	AE	Herstellung von Datenverarbeitungsgeräten, elektronischen und optischen Erzeugnissen
27	AE	Herstellung von elektrischen Ausrüstungen
28	AE	Maschinenbau
29	AE	Herstellung von Kraftwagen und Kraftwagenteilen
30	AE	Sonstiger Fahrzeugbau
31		Herstellung von Möbeln
32		Herstellung von sonstigen Waren
33		Reparatur und Installation von Maschinen und Ausrüstungen



## Das Amt für Statistik Berlin-Brandenburg

Das Amt für Statistik Berlin-Brandenburg ist für beide Länder die zentrale Dienstleistungseinrichtung auf dem Gebiet der amtlichen Statistik. Das Amt erbringt Serviceleistungen im Bereich Information und Analyse für die breite Öffentlichkeit, für alle gesellschaftlichen Gruppen sowie für Kunden aus Verwaltung und Politik, Wirtschaft und Wissenschaft. Kerngeschäft des Amtes ist die Durchführung der gesetzlich angeordneten amtlichen Statistiken für Berlin und Brandenburg. Das Amt erhebt die Daten, bereitet sie auf, interpretiert und analysiert sie und veröffentlicht die Ergebnisse. Die Grundversorgung aller Nutzer mit statistischen Informationen erfolgt unentgeltlich, im Wesentlichen über das Internet und den Informationsservice. Daneben werden nachfrage- und zielgruppenorientierte Standardauswertungen zu Festpreisen angeboten. Kundenspezifische Aufbereitung / Beratung zu kostendeckenden Preisen ergänzt das Spektrum der Informationsbereitstellung.

### Amtliche Statistik im Verbund

Die Statistiken werden bundesweit nach einheitlichen Konzepten, Methoden und Verfahren arbeitsteilig erstellt. Die statistischen Ämter der Länder sind dabei grundsätzlich für die Durchführung der Erhebungen, für die Aufbereitung und Veröffentlichung der Länderergebnisse zuständig. Durch diese Kooperation in einem „Statistikverbund“ entstehen für alle Länder vergleichbare und zu einem Bundesergebnis zusammenführbare Erhebungsergebnisse.

## Produkte und Dienstleistungen

### Informationsservice

info@statistik-bbb.de  
mit statistischen Informationen für jedermann und Beratung sowie maßgeschneiderte Aufbereitungen von Daten über Berlin und Brandenburg.  
Auskunft, Beratung, Pressedienst sowie Fachbibliotheken in Potsdam und Berlin.

#### Standort Potsdam

Dortustraße 46, 14467 Potsdam  
Tel. 0331 39-444  
Fax 0331 39-418  
Mo–Do 9–15 Uhr, Fr 9–14 Uhr  
  
Bibliothek  
Tel. 0331 39-843  
Fax 0331 39-418  
Mo–Do 10.30–15 Uhr, Fr 9.30–14 Uhr

#### Standort Berlin

Alt-Friedrichsfelde 60, 10315 Berlin  
Tel. 030 9021-3434  
Fax 030 9021-3655  
Mo–Do 9–15 Uhr, Fr 9–14 Uhr  
  
Bibliothek  
Tel. 030 9021-3540  
Fax 030 9021-3655  
Mo–Do 9–15 Uhr, Fr 9–14 Uhr

### Internet-Angebot

www.statistik-berlin-brandenburg.de  
mit aktuellen Daten, Pressemitteilungen, Statistischen Berichten zum kostenlosen Herunterladen, regionalstatistischen Informationen, Wahlstatistiken und -analysen sowie einem Überblick über das gesamte Leistungsspektrum des Amtes.

### Statistische Jahrbücher

mit einer Vielzahl von Tabellen aus nahezu allen Arbeitsgebieten der amtlichen Statistik.

### Statistische Berichte

mit Ergebnissen der einzelnen Statistiken in Tabellen in tiefer sachlicher Gliederung und Grafiken zur Veranschaulichung von Entwicklungen und Strukturen.  
Mit dieser Reihe werden die bisherigen Veröffentlichungen Statistischer Berichte aus dem Landesbetrieb für Datenverarbeitung und Statistik Land Brandenburg sowie dem Statistischen Landesamt Berlin fortgesetzt.

## Datenangebot aus dem Sachgebiet

### Informationen zu dieser Veröffentlichung

Referat 31 Verarbeitendes Gewerbe  
Tel. 030 9021-3805/3817/3343  
Fax 030 9028-4012  
Verarb.Gewerbe@statistik-bbb.de

### Veröffentlichungen zum Thema

Statistische Berichte:

- Verarbeitendes Gewerbe  
E I 1 – m, j
- Auftragseingangsindex  
E I 3 – m, j
- Produktion  
E I 5 – j
- Investitionen  
E I 6 – j

### Statistisches Bundesamt

Auftragseingang und Umsatz im Verarbeitenden Gewerbe – Indizes, Fachserie 4, Reihe 2.2, monatlich, jährlich.

Neuberechnung der Auftragseingangs- und Umsatzindizes für das Verarbeitende Gewerbe auf Basis 1995 für die Jahre 1991 bis 1996, Sonderheft, Fachserie 4, Reihe S. 16.

Neuberechnung der Auftragseingangs- und Umsatzindizes für das Verarbeitende Gewerbe auf Basis 2000 für die Jahre 1991 bis 2001, Sonderheft, Fachserie 4, Reihe S. 18.

Dr. Bald-Herbel, C./ Dr. Herbel, N.: Die Umstellung der Indizes im Produzierenden Gewerbe auf Basis 1995; Wirtschaft und Statistik, 1998, Heft 5, S. 386 ff.  
Dr. Bald-Herbel, C.: Umstellung der Auftragseingangs- und Umsatzindizes im Verarbeitenden Gewerbe auf Basis 2000; Wirtschaft und Statistik, 2003, Heft 3, S. 206 ff.

Dr. Bald-Herbel, C.: Umstellung der Konjunkturindizes im Produzierenden Gewerbe auf Basis 2005; Wirtschaft und Statistik, 2009, Heft 3, S. 223 ff.