

## Statistische Berichte

---

Herausgeber: Statistisches Landesamt Berlin, Alt-Friedrichsfelde 60, 10315 Berlin (Lichtenberg)  
Information und Beratung: Fon: 9021 3434, Fax: 9021 3655, Internet: <http://www.statistik-berlin.de>

\* E11 - m 12/00

Ausgegeben im Februar 2001

## Verarbeitendes Gewerbe in Berlin (sowie Bergbau und Gewinnung von Steinen und Erden)

### Dezember 2000

## Inhalt

	Seite
<b>Erläuterungen</b> .....	3
<b>Definitionen</b> .....	4
<b>Weitere Veröffentlichungen</b> .....	5
<b>Klassifikation der Wirtschaftszweige (WZ 93) und Zuordnung der Klassen zu den Hauptgruppen</b> .....	6
<b>Zusammenfassungen und Umbuchungen von Wirtschaftsklassen aufgrund der statistischen Geheimhaltung</b> .....	9
<b>Grafik</b>	
Beschäftigte und Umsatz des Verarbeitenden Gewerbes (sowie Bergbau und Gewinnung von Steinen und Erden) in Berlin seit Januar 1999 .....	5
<b>Tabellen</b>	
<b>1. Betriebe</b>	
1.1 Betriebe des Verarbeitenden Gewerbes (sowie Bergbau und Gewinnung von Steinen und Erden) in Berlin 2000 sowie Dezember 1999 bis Dezember 2000 nach Hauptgruppen .....	13
1.2 Betriebe des Verarbeitenden Gewerbes (sowie Bergbau und Gewinnung von Steinen und Erden) in Berlin im Dezember 2000 nach Wirtschaftsklassen .....	15
1.3 Betriebe des Verarbeitenden Gewerbes (sowie Bergbau und Gewinnung von Steinen und Erden) in Berlin im Dezember 2000 nach Bezirken .....	20
<b>2. Energieverbrauch</b>	
2.1 Energieverbrauch der Betriebe des Verarbeitenden Gewerbes (sowie Bergbau und Gewinnung von Steinen und Erden) in Berlin im IV. Quartal 2000 nach Energieträgern und Wirtschaftsunterabschnitten .....	21
<b>3. Fachliche Betriebsteile</b>	
3.1 Fachliche Betriebsteile der Betriebe des Verarbeitenden Gewerbes (sowie Bergbau und Gewinnung von Steinen und Erden) in Berlin 2000 sowie Dezember 1999 bis Dezember 2000 nach Hauptgruppen .....	22
3.2 Fachliche Betriebsteile der Betriebe des Verarbeitenden Gewerbes (sowie Bergbau und Gewinnung von Steinen und Erden) in Berlin im Dezember 2000 nach Wirtschaftsklassen .....	24

## Abkürzungen

H. v. Herstellung von  
a.n.g. anderweitig nicht genannt  
u.ä. und ähnliche(n,s)

## Zeichenerklärung

–	nichts vorhanden	/	Zahlenwert nicht sicher genug	( )	Aussagewert ist eingeschränkt
0	weniger als 1 in der letzten besetzten Stelle, jedoch mehr als nichts	...	Angabe fällt später an	p	vorläufige Zahl
		x	Tabellenfeld gesperrt, weil Aussage nicht sinnvoll	r	berichtigte Zahl
				s	geschätzte Zahl

Durch Auf- bzw. Abrunden von Einzelangaben können sich geringe Abweichungen in den Endsummen ergeben.

Statistische Berichte mit \* vor der Nummerierung enthalten Angaben, die alle Statistischen Landesämter für ihren Bereich unter gleicher Kennziffer veröffentlichen.

Für Rückfragen und Auskünfte steht Ihnen der Fachbereich Verarbeitendes Gewerbe unter den Telefonnummern (030) 9021 3817/3805, unter den Faxnummern (030) 9021 3670 und (030) 51 58 83 01 sowie unter der E-Mail-Adresse [Verarb.Gewerbe@statistik-berlin.de](mailto:Verarb.Gewerbe@statistik-berlin.de) zur Verfügung.

## Erläuterungen

Die vorliegende Veröffentlichung enthält die Ergebnisse aus den monatlichen Erhebungen für Betriebe des Bereichs Bergbau, Gewinnung von Steinen und Erden sowie des Verarbeitenden Gewerbes nach der seit 1995 gültigen "Klassifikation der Wirtschaftszweige, Ausgabe 1993 (WZ 93)" welche die nationale Fassung der europäischen Wirtschaftszweigklassifikation NACE Rev. 1 bildet.

### Ziel der Statistik

Der Monatsbericht für Betriebe im Verarbeitenden Gewerbe (sowie Bergbau und Gewinnung von Steinen und Erden) ist Teil der Statistiken im Verarbeitenden Gewerbe. In ihm werden Daten erhoben, die primär für kurzfristige Konjunkturanalysen genutzt werden. Darüber hinaus dienen die Daten jedoch auch der Untersuchung von längerfristigen strukturellen Veränderungen sowohl innerhalb des Verarbeitenden Gewerbes als auch zwischen den Sektoren der gesamten Volkswirtschaft. Weiterhin fließen die Ergebnisse des Monatsberichts in die Berechnung von Konjunkturindikatoren (z. B. Auftragseingangsindizes) ein. Die Statistik liefert somit vor allem Informationen für wirtschafts- und arbeitsmarktpolitische Entscheidungen.

### Rechtsgrundlage

Gesetz über die Statistik im Produzierenden Gewerbe (ProdGewG) in der Fassung der Bekanntmachung vom 30. Mai 1980 (BGBl. I S. 641), zuletzt geändert durch Artikel 1 des Gesetzes vom 6. August 1998 (BGBl. I S. 2036) in Verbindung mit dem Bundesstatistikgesetz (BStatG) vom 22. Januar 1987 (BGBl. I S. 462, 565), zuletzt geändert durch Artikel 4 des Gesetzes vom 2. August 2000 (BGBl. I S. 1253).

### Methodische Hinweise

Beziehen sich die folgenden Ausführungen auf den Bereich Verarbeitendes Gewerbe, so ist immer das Verarbeitende Gewerbe sowie Bergbau und Gewinnung von Steinen und Erden gemeint.

Die Harmonisierung der Wirtschaftszweigklassifikation im europäischen Rahmen ab 1995 hatte erhebliche Auswirkungen auf den Berichtskreis. Daher ist eine Vergleichbarkeit mit den Ergebnissen der Jahre vor 1995 nach der alten Systematik SYPRO nicht gegeben.

Die Bildung von Hauptgruppen erfolgt durch direkte Zuordnung der Viersteller (Klassen) der WZ 93. Viersteller eines Zweistellers der WZ 93 können daher verschiedenen Hauptgruppen zugeordnet sein. Hauptgruppen geben die Absatzrichtungen der Produktion (Vorleistungsgüterproduzenten, Investitionsgüterproduzenten, Gebrauchsgüterproduzenten und Verbrauchsgüterproduzenten) an.

Die Merkmale **Beschäftigte und Umsatz** werden sowohl für Betriebe als auch für fachliche Betriebsteile aufbereitet. Betriebe (Tabellen 1.1 bis 1.3 und 2.1) sind örtliche Einheiten. Sie können fachliche Betriebsteile (Tabellen 3.1 und 3.2) umfassen, die unterschiedlichen Wirtschaftszweigen zugeordnet sind. In diesem Fall wird der Betrieb dem Wirtschaftszweig zugeordnet, in dem der wirtschaftliche Schwerpunkt des Betriebes liegt.

Die übrigen hier veröffentlichten Merkmale werden nur für den gesamten Betrieb erhoben.

### Berichtskreis

Zum Berichtskreis gehören die Betriebe des Verarbeitenden Gewerbes von Unternehmen des Produzierenden Gewerbes mit im allgemeinen 20 und mehr Beschäftigten sowie Betriebe des Verarbeitenden Gewerbes mit im allgemeinen 20 und mehr Beschäftigten von Unternehmen der übrigen Wirtschaftsbereiche. Die Berichterstattung schließt verarbeitende Betriebe des Handwerks ein. Abweichend hiervon wurde aus Gründen der besseren Repräsentation die Erfassungsgrenze für folgende Klassen der WZ 93 auf **10 und mehr Beschäftigte** festgesetzt:

14.11 Gewinnung von Naturwerksteinen und Natursteinen a.n.g.

14.21 Gewinnung von Kies und Sand

15.20 Fischverarbeitung

15.31 Verarbeitung von Kartoffeln

15.32 Herstellung von Frucht- und Gemüsesäften

15.33 Verarbeitung von Obst und Gemüse a.n.g.

15.71 Herstellung von Futtermitteln für Nutztiere

15.72 Herstellung von Futtermitteln für sonstige Tiere

15.91 Herstellung von Spirituosen

15.92 Alkoholbrennerei

15.97 Herstellung von Malz

15.98 Mineralbrunnen, Herstellung von Erfrischungsgetränken

26.63 Herstellung von Transportbeton

In der Klasse 20.10 "Säge-, Hobel- und Holzimprägnierwerke" gilt für Sägewerke die Erfassungsgrenze **Jahreseinschnitt von mindestens 5000 m<sup>3</sup> Rohholz**.

## **Geheimhaltung**

Aus Gründen der statistischen Geheimhaltung werden Wirtschaftszweige mit einer Besetzung von weniger als drei Einheiten mit verwandten Wirtschaftszweigen zusammengefasst (Fußnote 1). Die Aufstellungen auf den Seiten 9 bis 12 zeigen die entsprechenden Zusammenfassungen und Umbuchungen.

Außerdem werden im Falle der Dominanz einzelner Merkmalswerte (der Merkmalswert einer Einheit hat im betreffenden Wirtschaftszweig/Bezirk einen Anteil von 80 % und mehr) und im Falle merkmalsbezogener Fallzahlen von weniger als 3 entweder die Werte des gesamten Wirtschaftszweiges oder die einzelnen Einheiten mit denen verwandter Wirtschaftszweige zusammengefasst und Durchschnitte gebildet (Fußnote 2).

In der Gliederung nach Hauptgruppen und Bezirken ergeben sich wegen der hohen Aggregationsstufe keine Geheimhaltungsfälle, so dass hier die entsprechenden Verfahren keine Anwendung finden.

## **Definitionen**

### **Betrieb**

Örtliche Einheit (einschließlich Verwaltungs-, Reparatur-, Montage- und Hilfsbetriebe, die mit dem meldenden Betrieb örtlich verbunden sind oder in dessen Nähe liegen). Die Merkmalswerte sind für den gesamten Betrieb zu melden und schließen auch die nichtproduzierenden Teile ein.

### **Fachlicher Betriebsteil**

Teil des Betriebes, in dem – in der Abgrenzung der verwendeten Klassifikation (WZ 93) – nur eine bestimmte wirtschaftliche Tätigkeit ausgeübt wird (fachliche Einheit). Die produzierenden fachlichen Betriebsteile werden im Verarbeitenden Gewerbe nach den Vierstellern (Klassen) der WZ 93 gebildet. Die Gesamtheit der baugewerblichen und die der sonstigen Betriebsteile werden außerhalb der systematischen Ordnung in gesonderten Sammelpositionen ausgewiesen, in dieser Veröffentlichung jedoch nicht dargestellt.

### **Beschäftigte**

Alle am Monatsende im Betrieb tätigen Personen einschließlich tätiger Inhaber/-innen und mithelfender Familienangehöriger (auch unbezahlt mithelfende Familienangehörige, soweit sie mindestens ein Drittel der üblichen Arbeitszeit im Betrieb tätig sind), jedoch ohne Zusteller/-innen des Verlagsgewerbes und ohne Heimarbeiter/-innen. In den Angaben für Arbeiter/-innen sind gewerblich Auszubildende, in den für Angestellte sind kaufmännisch Auszubildende enthalten.

### **Geleistete Arbeiterstunden**

Alle von den Arbeitern/-innen (einschl. der gewerblich Auszubildenden) tatsächlich geleisteten (nicht die bezahlten Stunden, z. B. ohne Urlaub) Stunden einschließlich Über-, Nacht-, Sonntags- und Feiertagsstunden.

### **Lohn- und Gehaltssumme**

Bruttosumme (Bar- und Sachbezüge ohne jeden Abzug) ohne Anteile des Arbeitgebers zur Sozialversicherung. Lohn- und Gehaltszuschläge einschließlich Gratifikationen usw. sind einbezogen. Nicht erfasst werden dagegen allgemeine soziale Aufwendungen und Vergütungen, die als Spesenersatz anzusehen sind.

### **Umsatz**

Umsatz aus eigener Erzeugung (einschließlich Umsatz aus dem Verkauf von Energie, Nebenerzeugnissen und Abfällen sowie Entgelte für industrielle und handwerkliche Dienstleistungen, wie Reparaturen, Installationen und Montagen), Umsatz aus Handelsware und sonstigen Tätigkeiten (z.B. Erlöse aus Vermietung und Verpachtung, aus Lizenzverträgen, Provisions-einnahmen und aus Veräußerung von Patenten) ohne Umsatz-(Mehrwert-)steuer. Im Umsatz sind Verbrauchsteuern und Kosten für Fracht, Verpackung und Porto enthalten.

### **Inlandsumsatz**

Umsatz mit Empfängern im gesamten Bundesgebiet.

### **Auslandsumsatz**

Umsatz mit Abnehmern im Ausland und mit deutschen Exporteuren.

### **Stromverbrauch**

Gesamtverbrauch einschließlich Eigenverbrauch industrieller Stromerzeugungsanlagen. Der Stromverbrauch errechnet sich wie folgt: Eigenerzeugung plus Fremdbezug minus Abgabe.

### **Gasverbrauch**

Gesamtverbrauch (auch als Rohstoff) von Orts- und Kokereigas (auch Ferngas), d.h. Bezüge von öffentlichen Gasversorgungsunternehmen und Kokereien sowie von Erdgas (auch Erdölgas) einschließlich über Orts- und Ferngasgesellschaften bezogenes Erdgas.

### **Heizölverbrauch**

Verbrauch aller Heizöle, die zur Erzeugung von Wärme (auch zur Erzeugung von Dampf, Heißluft usw.) sowie als Rohstoffe für die Produktion verwendet werden, gleichgültig, ob aus Erdöl oder aus Rohteer hergestellt.

## Klassifikationen

Die Daten des Monatsberichts werden in der Gliederung der Klassifikation der Wirtschaftszweige, Ausgabe 1993 (WZ 93), (Herausgeber: Statistisches Bundesamt, Wiesbaden) auf der Vierstellerebene (Klasse) erhoben und aufbereitet. Eine Zusammenstellung der WZ 93 für den Bereich Verarbeitendes Gewerbe (sowie Bergbau und Gewinnung von Steinen und Erden) befindet sich auf den Seiten 6 bis 8.

## Weltere Veröffentlichungen

### Statistisches Landesamt Berlin

Verarbeitendes Gewerbe in Berlin - 1991 bis 1994 / - Rückrechnung; "Berliner Statistik" - Statistischer Bericht; E I 1 - j/R.

Verarbeitendes Gewerbe in Berlin(West) - Industrielle Kleinbetriebe und Ergebnisse der Totalerhebung; "Berliner Statistik" - Statistischer Bericht; E I 7 - j; 1987 bis 1990; Berlin(Ost) und Berlin(West): 1991 bis 1994; Berlin: ab 1995.

Gruber, G.: Einführung der Statistiken des Bergbaus und Verarbeitenden Gewerbes im Ostteil Berlins, "Berliner Statistik" - Monatsschrift Heft 2, 1992, S. 51.

Gruber, G.: Das Berliner Verarbeitende Gewerbe in den ersten neun Monaten des Jahres 1991, "Berliner Statistik"- Monatsschrift Heft 9, 1992, S. 219.

Liebenau, B.-J.: Das Verarbeitende Gewerbe in Berlin 1998, "Berliner Statistik" - Statistische Monatsschrift Nr. 3, 1999, S. 102 ff.

### Statistisches Bundesamt

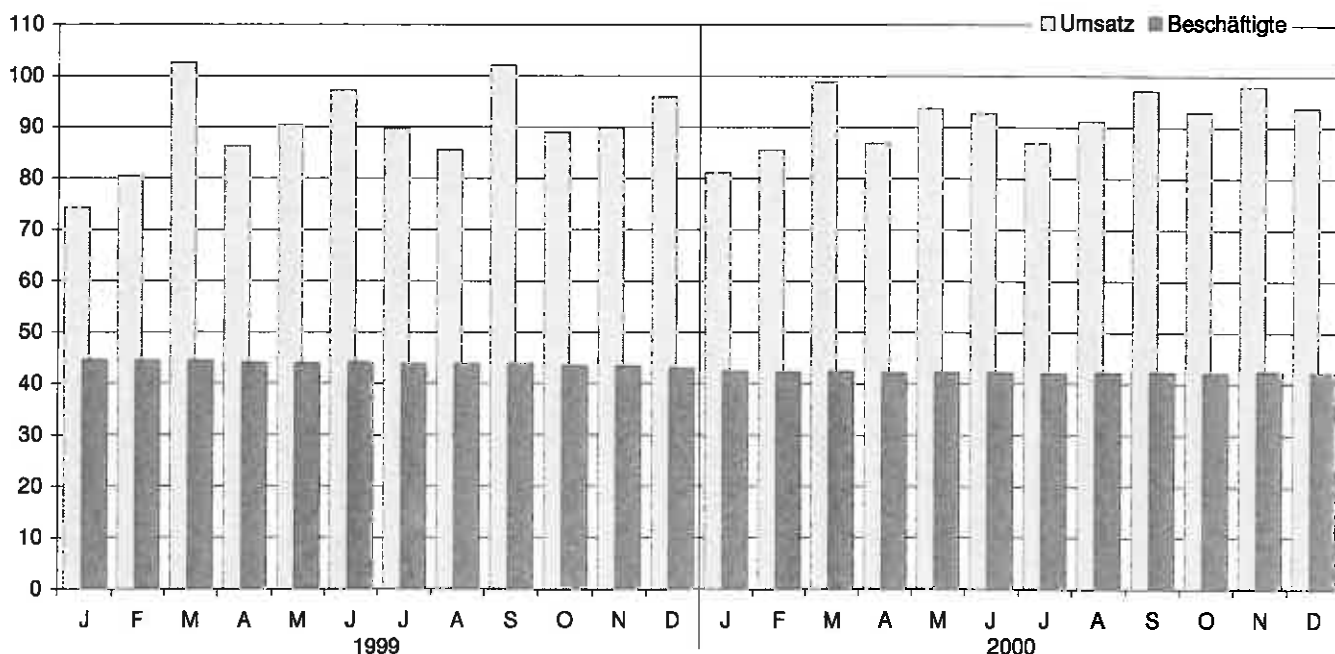
Beschäftigung, Umsatz und Energieversorgung der Unternehmen und Betriebe im Bergbau und Verarbeitenden Gewerbe; Fachserie 4, Reihe 4.1.1; monatlich, jährlich.

Betriebe, Beschäftigte und Umsatz im Bergbau und Verarbeitenden Gewerbe nach Beschäftigtengrößenklassen; Fachserie 4, Reihe 4.1.2; jährlich.

Nowack, M., Weisbrod, J.: Auswirkungen der NACE-Verordnung und der PRODCOM-Verordnung auf die kurzfristigen Statistiken im Bergbau und Verarbeitenden Gewerbe, "Wirtschaft und Statistik", 1995, Heft 3, S. 192 ff.

## Umsatz und Beschäftigte des Verarbeitenden Gewerbes (sowie Bergbau und Gewinnung von Steinen und Erden) in Berlin seit Januar 1999

1991 = 100 (Monatsdurchschnitt)



# Klassifikation der Wirtschaftszweige (WZ 93)

Bereich: Verarbeitendes Gewerbe sowie Bergbau und Gewinnung von Steinen und Erden

Hauptgruppen: A Vorleistungsgüterproduzenten

B Investitionsgüterproduzenten

GG Gebrauchsgüterproduzenten

VG Verbrauchsgüterproduzenten

Nr. der Klassifikation	Bezeichnung	Hauptgruppe	Nr. der Klassifikation	Bezeichnung	Hauptgruppe
<b>C</b>	<b>Bergbau und Gewinnung von Steinen und Erden</b>		15.9	Getränkeherstellung	
<b>CA</b>	<b>Kohlenbergbau, Torfgewinnung, Gewinnung von Erdöl und Erdgas, Bergbau auf Uran- und Thoriumerze</b>		15.91	Herstellung von Spirituosen	VG
10	Kohlenbergbau, Torfgewinnung		15.92	Alkoholbrennerei	A
10.10	Steinkohlenbergbau und -briketttherstellung	A	15.93	Herstellung von Wein aus frischen Trauben	VG
10.20	Braunkohlenbergbau und -briketttherstellung	A	15.94	Herstellung von Apfelwein und sonstigen Fruchtweinen	VG
10.30	Torfgewinnung und -veredlung	A	15.95	H. v. Wermutwein und sonstigen aromatisierten Weinen	VG
11	Gew.v.Erdöl u.Erdgas,Erbringung damit verb. Dienstleistungen		15.96	Herstellung von Bier	VG
11.10	Gewinnung von Erdöl und Erdgas	A	15.97	Herstellung von Malz	A
11.20	Erbringung von Dienstleist. bei der Gew. v. Erdöl u. Erdgas	A	15.98	Mineralbrunnen, Herstellung von Erfrischungsgetränken	VG
12.00	Bergbau auf Uran- und Thoriumerze	A	16.00	Tabakverarbeitung	VG
<b>CB</b>	<b>Erzbergbau, Gewinnung von Steinen und Erden, sonstiger Bergbau</b>		<b>DB</b>	<b>Textil- und Bekleidungsgewerbe</b>	
13	Erzbergbau		17	Textilgewerbe	
13.10	Eisenerzbergbau	A	17.1	Spinnstoffaufbereitung und Spinnerei	
13.20	NE-Metallerzbergbau	A	17.11	Baumwollaufbereitung und -spinnerei	A
14	Gewinnung von Steinen und Erden, sonstiger Bergbau		17.12	Wollaufbereitung und Streichgarnspinnerei	A
14.1	Gewinnung von Natursteinen		17.13	Wollaufbereitung und Kammgarnspinnerei	A
14.11	Gewinnung von Naturwerksteinen und Natursteinen a.n.g.	A	17.14	Flachsaufbereitung und -spinnerei	A
14.12	Gewinnung v.Kalk-,Dolomit-,Gips-u.Anhydritstein sowie Kreide	A	17.15	Zwirnen und Texturieren von Filamentgarnen, Seidenaufbereitung und -spinnerei	A
14.13	Gewinnung von Schiefer	A	17.16	Nähgarnfertigung	A
14.2	Gewinnung von Kies, Sand, Ton und Kaolin		17.17	Sonstige Spinnstoffaufbereitung und Spinnerei	A
14.21	Gewinnung von Kies und Sand	A	17.2	Weberei	
14.22	Gewinnung von Ton und Kaolin	A	17.21	Baumwollweberei	A
14.30	Bergbau auf chemische und Düngemittelminerale	A	17.22	Streichgarnweberei	A
14.40	Gewinnung von Salz	A	17.23	Kammgarnweberei	A
14.50	Gewinnung von Steinen und Erden a.n.g., sonst. Bergbau	A	17.24	Seiden- und Filamentgarnweberei	A
<b>D</b>	<b>Verarbeitendes Gewerbe</b>		17.25	Sonstige Weberei	A
<b>DA</b>	<b>Ernährungsgewerbe und Tabakverarbeitung</b>		17.30	Textilveredlung	A
15	Ernährungsgewerbe		17.40	Herstellung von konfektionierten Textilwaren	VG
15.1	Schlachten und Fleischverarbeitung		17.5	Sonstiges Textilgewerbe	
15.11	Schlachten	VG	17.51	Herstellung von Teppichen	VG
15.12	Schlachten von Geflügel	VG	17.52	Herstellung von Seilenwaren	A
15.13	Fleischverarbeitung	VG	17.53	Herstellung von Vliesstoff und Erzeugnissen daraus	A
15.20	Fischverarbeitung	VG	17.54	Textilgewerbe a.n.g.	A
15.3	Obst- und Gemüseverarbeitung		17.60	Herstellung von gewirktem und gestricktem Stoff	A
15.31	Verarbeitung von Kartoffeln	VG	17.7	Herstellung von gewirkten u. gestrickten Fertigerzeugnissen	
15.32	Herstellung von Frucht- und Gemüsesäften	VG	17.71	Herstellung von Strumpfwaren	VG
15.33	Verarbeitung von Obst und Gemüse a.n.g.	VG	17.72	Herstellung von Pullovern, Strickjacken u.ä.	VG
15.4	Herstellung von pflanzlichen und tierischen Ölen und Fetten		<b>18</b>	<b>Bekleidungsgewerbe</b>	
15.41	Herstellung von rohen Ölen und Fetten	A	18.10	Herstellung von Lederbekleidung	VG
15.42	Herstellung von raffinierten Ölen und Fetten	VG	18.2	Herstellung von Bekleidung	
15.43	Herstellung von Margarine u.ä. Nahrungsfetten	VG	18.21	Herstellung von Arbeits- und Berufsbekleidung	VG
15.5	Milchverarbeitung		18.22	Herstellung von Oberbekleidung	VG
15.51	Milchverarbeitung	VG	18.23	Herstellung von Wäsche	VG
15.52	Herstellung von Speiseeis	VG	18.24	Herstellung von sonstiger Bekleidung u. Bekleidungszubehör	VG
15.6	Mahl- und Schälsmühlen, H.v. Stärke u. Stärkeerzeugnissen		18.30	Zurichtung u. Färben von Fellen, Herstellung von Pelzwaren	VG
15.61	Mahl- und Schälsmühlen	A	<b>DC</b>	<b>Ledergewerbe</b>	
15.62	Herstellung von Stärke und Stärkeerzeugnissen	A	19	Ledergewerbe	
15.7	Herstellung von Futtermitteln		19.10	Ledernerzeugung	A
15.71	Herstellung von Futtermitteln für Nutztiere	A	19.20	Lederverarbeitung	VG
15.72	Herstellung von Futtermitteln für sonstige Tiere	VG	19.30	Herstellung von Schuhen	VG
15.8	Sonstiges Ernährungsgewerbe		<b>DD</b>	<b>Holzgewerbe</b>	
15.81	Herstellung von Backwaren	VG	20	Holzgewerbe	
15.82	Herstellung von Dauerbackwaren	VG	20.10	Säge-, Hobel- und Holzimprägnierwerke	A
15.83	Zuckerindustrie	VG	20.20	Furnier-, Sperrholz-,Holzfaserplatten- u.Holzspanplattenwerke	A
15.84	Herstellung von Süßwaren	VG	20.30	Herstellung von Konstruktionsteilen, Fertigbauteilen, Ausbauelementen und Fertigteilbauten aus Holz	A
15.85	Herstellung von Teigwaren	VG	20.40	H.v. Verpackungsmitteln und Lagerbehältern aus Holz	A
15.86	Verarbeitung von Kaffee und Tee, Herstellung von Kaffee-Ersatz	VG	20.5	Herstellung von Holzwaren a.n.g. sowie von Kork-, Flecht- und Korbwaren	
15.87	Herstellung von Würzen und Soßen	VG	20.51	Herstellung von Holzwaren a.n.g., Veredlung von Holzwaren	VG
15.88	H. v. homogenisierten und diätetischen Nahrungsmitteln	VG	20.52	Herstellung von Kork-, Flecht- und Korbwaren	VG
15.89	Herstellung v. sonstigen Nahrungsmitteln	VG			

noch: Klassifikation der Wirtschaftszweige (WZ 93)

Bereich: Verarbeitendes Gewerbe sowie Bergbau und Gewinnung von Steinen und Erden

Nr. der Klassifikation	Bezeichnung	Hauptgruppe	Nr. der Klassifikation	Bezeichnung	Hauptgruppe
<b>DE</b>	<b>Papier-, Verlags- und Druckgewerbe</b>		<b>DH</b>	<b>Herstellung von Gummi- und Kunststoffwaren</b>	
21	Papiergewerbe		25	Herstellung von Gummi- und Kunststoffwaren	
21.1	Herstellung von Holzstoff, Zellstoff, Papier, Karton und Pappe		25.1	Herstellung von Gummiwaren	
21.11	Herstellung von Holzstoff und Zellstoff	A	25.11	Herstellung von Bereifungen	A
21.12	Herstellung von Papier, Karton und Pappe	A	25.12	Rundenerzeugung von Bereifungen	A
21.2	Papier-, Karton- und Pappeverarbeitung		25.13	Herstellung von sonstigen Gummiwaren	A
21.21	Herstellung von Wellpapier und -pappe sowie von Verpackungsmitteln aus Papier, Karton und Pappe	A	25.2	Herstellung von Kunststoffwaren	
21.22	Herstellung von Haushalts-, Hygiene- und Toilettenartikeln aus Zellstoff und Papier	VG	25.21	H.v. Platten, Folien, Schläuchen und Profilen aus Kunststoff	A
21.23	Herstellung von Schreibwaren und Bürobedarf aus Papier, Karton und Pappe	A	25.22	Herstellung von Verpackungsmitteln aus Kunststoff	A
21.24	Herstellung von Tapeten	A	25.23	Herstellung von Baubedarfsartikeln aus Kunststoff	A
21.25	Herstellung v. sonstigen Waren aus Papier, Karton und Pappe	A	25.24	Herstellung von sonstigen Kunststoffwaren	A
<b>22</b>	<b>Verlags- und Druckgewerbe, Vervielfältigung von bespielten Ton-, Bild- und Datenträgern</b>		<b>DI</b>	<b>Glasgewerbe, Keramik, Verarbeitung von Steinen und Erden</b>	
22.1	Verlags- und Druckgewerbe		26	Glasgewerbe, Keramik, Verarbeitung von Steinen und Erden	
22.11	Buchverlag und Musikverlag	VG	26.1	Herstellung und Verarbeitung von Glas	
22.12	Zeitungsverlag	VG	26.11	Herstellung von Flachglas	A
22.13	Zeitschriftenverlag	VG	26.12	Veredelung und Verarbeitung von Flachglas	A
22.14	Verlag von bespielten Tonträgern	VG	26.13	Herstellung von Hohlglas	A
22.15	Sonstiges Verlags- und Druckgewerbe	VG	26.14	Herstellung von Glasfasern	A
22.2	Druckgewerbe		26.15	Herstellung, Veredelung und Verarbeitung von sonstigem Glas einschließlich technischen Glaswaren	A
22.21	Zeitungsdrukerei	A	26.2	Keramik	
22.22	Drukerei	A	26.21	H.v. keramischen Haushaltswaren und Ziergegenständen	VG
22.23	Druckweiterverarbeitung	A	26.22	Herstellung von Sanitärkeramik	A
22.24	Satzherstellung und Reproduktion	A	26.23	Herstellung von Isolatoren und Isolierteilen aus Keramik	A
22.25	Sonstiges Druckgewerbe	A	26.24	H.v. keramischen Erzeugnissen für sonstige techn. Zwecke	A
22.3	Vervielfältigung von bespielten Ton-, Bild- und Datenträgern		26.25	Herstellung von keramischen Erzeugnissen a.n.g.	A
22.31	Vervielfältigung von bespielten Tonträgern	A	26.26	Herstellung von feuerfesten keramischen Werkstoffen	A
22.32	Vervielfältigung von bespielten Bildträgern	A	26.30	Herstellung v. keramischen Wand- und Bodenfliesen u.-platten	A
22.33	Vervielfältigung von bespielten Datenträgern	A	26.40	Ziegelei, Herstellung von sonstiger Baukeramik	A
<b>DF</b>	<b>Kokerei, Mineralölverarbeitung, Herstellung und Verarbeitung von Spalt- und Brutstoffen</b>		26.5	Herstellung von Zement, Kalk und gebranntem Gips	
23	Kokerei, Mineralölverarbeitung, Herstellung u. Verarbeitung von Spalt- und Brutstoffen		26.51	Herstellung von Zement	A
23.10	Kokerei	A	26.52	Herstellung von Kalk	A
23.20	Mineralölverarbeitung	A	26.53	Herstellung von gebranntem Gips	A
23.30	Herstellung und Verarbeitung von Spalt- und Brutstoffen	A	26.6	Herstellung von Erzeugnissen aus Beton, Zement und Gips	
<b>DG</b>	<b>Chemische Industrie</b>		26.61	H.v. Betonherzeugnissen für den Bau und von Kalksandsteinen	A
24	Chemische Industrie		26.62	Herstellung von Gipsherzeugnissen für den Bau	A
24.1	Herstellung von chemischen Grundstoffen		26.63	Herstellung von Transportbeton	A
24.11	Herstellung von Industriegasen	A	26.64	Herstellung von Mörtel	A
24.12	Herstellung von Farbstoffen und Pigmenten	A	26.65	Herstellung von Faserzementwaren	A
24.13	H. v. sonstigen anorganischen Grundstoffen u. Chemikalien	A	26.66	Herstellung v. Erzeugnissen aus Beton, Zement u. Gips a.n.g.	A
24.14	H.v. sonstigen organischen Grundstoffen und Chemikalien	A	26.70	Be- und Verarbeitung von Natursteinen a.n.g.	A
24.15	Herstellung von Düngemitteln und Stickstoffverbindungen	A	26.8	Herstellung von sonstigen Mineralerzeugnissen	
24.16	Herstellung von Kunststoff in Primärformen	A	26.81	Herstellung von Mühlesteinen, Steinen zum Zerfasern, Poliersteinen und Schleifwerkzeugen	A
24.17	Herstellung von synthetischem Kautschuk in Primärformen	A	26.82	Herstellung von Mineralerzeugnissen a.n.g.	A
24.20	H.v. Schädlingsbekämpfungsmittel und Pflanzenschutzmitteln	A	<b>DJ</b>	<b>Metallerzeugung und -bearbeitung, Herstellung von Metallerzeugnissen</b>	
24.30	Herstellung von Anstrichmitteln, Druckfarben und Kittungen	A	27	Metallerzeugung und -bearbeitung	
24.4	Herstellung von pharmazeutischen Erzeugnissen		27.10	Erzeugung von Roheisen, Stahl und Ferrolegierungen (EGKS)	A
24.41	Herstellung von pharmazeutischen Grundstoffen	A	27.2	Herstellung von Rohren	
24.42	Herstellung von pharmazeutischen Spezialitäten und sonstigen pharmazeutischen Erzeugnissen	VG	27.21	Herstellung von Rohren, Rohrform-, Rohrverschluss- und Rohrverbindungsstücken aus Gusseisen	A
24.5	Herstellung von Seifen, Wasch-, Reinigungs- und Körperpflegemitteln		27.22	Herstellung von Stahlrohren, Rohrform-, Rohrverschluss- und Rohrverbindungsstücken aus Eisen und Stahl	A
24.51	Herstellung von Seifen, Wasch-, Reinigungs- und Poliermitteln	VG	27.3	Sonstige erste Bearbeitung von Eisen und Stahl, Herstellung von Ferrolegierungen	
24.52	Herstellung von Duft- und Körperpflegemitteln	VG	27.31	Herstellung von Blankstahl	A
24.6	Herstellung von sonstigen chemischen Erzeugnissen		27.32	Herstellung von Kaltband unter 500 mm Breite	A
24.61	Herstellung von pyrotechnischen Erzeugnissen	A	27.33	Herstellung von Kaltprofilen	A
24.62	Herstellung von Klebstoffen und Gelatine	A	27.34	Herstellung von gezogenem Draht	A
24.63	Herstellung von etherischen Ölen	A	27.35	Erste Bearbeitung von Eisen und Stahl a.n.g., Herstellung von Ferrolegierungen	A
24.64	Herstellung von fotochemischen Erzeugnissen	A	27.4	Erzeugung und erste Bearbeitung von NE Metallen	
24.65	Herstellung von unbespielten Ton-, Bild- und Datenträgern	VG	27.41	Erzeugung und erste Bearbeitung von Edelmetallen	A
24.66	Herstellung von chemischen Erzeugnissen a.n.g.	A	27.42	Erzeugung und erste Bearbeitung von Aluminium	A
24.70	Herstellung von Chemiefasern	A	27.43	Erzeugung und erste Bearbeitung von Blei, Zinn und Zinn	A
			27.44	Erzeugung und erste Bearbeitung von Kupfer	A
			27.45	Erzeugung und erste Bearbeitung von sonst. NE-Metallen	A
			27.5	Gießereiindustrie	
			27.51	Eisengießerei	A
			27.52	Stahlgießerei	A
			27.53	Leichtmetallgießerei	A
			27.54	Buntmetallgießerei	A

noch: Klassifikation der Wirtschaftszweige (WZ 93)

Bereich: Verarbeitendes Gewerbe sowie Bergbau und Gewinnung von Steinen und Erden

Nr. der Klassifikation	Bezeichnung	Hauptgruppe	Nr. der Klassifikation	Bezeichnung	Hauptgruppe
28	Herstellung von Metallerzeugnissen		31.6	Herstellung von elektrischen Ausrüstungen a.n.g.	
28.1	Stahl- und Leichtmetallbau		31.61	Herstellung von elektrischen Ausrüstungen für Motoren und Fahrzeuge a.n.g.	A
28.11	Herstellung von Stahl- und Leichtmetallkonstruktionen	B	31.62	Herstellung von sonstigen elektrischen Ausrüstungen a.n.g.	A
28.12	Herstellung von Ausbauelementen aus Stahl und Leichtmetall	B			
28.2	Kessel- und Behälterbau		32	Rundfunk-, Fernseh- und Nachrichtentechnik	
28.21	Herstellung von Tanks und Sammelbehältern	B	32.10	Herstellung von elektronischen Bauelementen	A
28.22	Herstellung von Heizkörpern für Zentralheizungen und von Zentralheizungskesseln	B	32.20	Herstellung von nachrichtentechnischen Geräten und Einrichtungen	B
28.30	Herstellung von Dampfkesseln	B	32.30	Herstellung von Rundfunk- und Fernsehgeräten sowie phono- und videotechnischen Geräten	GG
28.40	Herstellung von Schmiede-, Press-, Zieh- und Stanzteilen, gewalzten Ringen u. pulvermetallurgischen Erzeugnissen	A			
28.5	Oberflächenveredlung, Wärmebehandlung u. Mechanik a.n.g.	A	33	Medizin-, Mess-, Steuer- und Regelungstechnik, Optik	
28.51	Oberflächenveredlung und Wärmebehandlung	A	33.10	Herstellung von medizinischen Geräten und orthopädischen Vorrichtungen	B
28.52	Mechanik a.n.g.	A	33.20	Herstellung von Mess-, Kontroll-, Navigations- u.ä. Instrumenten und Vorrichtungen	B
28.6	H.v. Schneidwaren, Werkzeugen, Schlössern und Beschlägen	VG	33.30	Herstellung von industriellen Prozesssteuerungsanlagen	B
28.61	Herstellung von Schneidwaren und Bestecken	B	33.40	Herstellung von optischen und fotografischen Geräten	GG
28.62	Herstellung von Werkzeugen	A	33.50	Herstellung von Uhren	GG
28.63	Herstellung von Schlössern und Beschlägen	A			
28.7	Herstellung von sonstigen Eisen-, Blech- und Metallwaren	B	<b>DM Fahrzeugbau</b>		
28.71	Herstellung von Behältern aus Eisen und Stahl	A	34	Herstellung von Kraftwagen und Kraftwagenteilen	
28.72	Herstellung von Verpackungen und Verschlüssen aus Eisen, Stahl und NE-Metall	A	34.10	Herstellung von Kraftwagen und Kraftwagenmotoren	B
28.73	Herstellung von Drahtwaren	A	34.20	Herstellung von Karosserien, Aufbauten und Anhängern	B
28.74	Herstellung von Schrauben, Nieten, Ketten und Federn	A	34.30	Herstellung von Teilen und Zubehör für Kraftwagen und Kraftwagenmotoren	A
28.75	Herstellung von Eisen-, Blech- und Metallwaren a.n.g.	A			
<b>DK Maschinenbau</b>					
29	Maschinenbau		35	Sonstiger Fahrzeugbau	
29.1	Herstellung von Maschinen für die Erzeugung und Nutzung von mechanischer Energie		35.1	Schiffbau	
29.11	Herstellung von Verbrennungsmotoren und Turbinen	B	35.11	Schiffbau	B
29.12	Herstellung von Pumpen und Kompressoren	B	35.12	Boots- und Yachtbau	GG
29.13	Herstellung von Armaturen	B	35.20	Schienenfahrzeugbau	B
29.14	H.v. Lagern, Getrieben, Zahnrädern und Antriebselementen	B	35.30	Luft- und Raumfahrzeugbau	B
29.2	H.v. sonstigen Maschinen für unspezifische Verwendung	B	35.4	Herstellung von Krafträdern, Fahrrädern und Behindertenfahrzeugen	
29.21	Herstellung von Öfen und Brennern	B	35.41	Herstellung von Krafträdern	GG
29.22	Herstellung von Hebezeugen und Fördermitteln	B	35.42	Herstellung von Fahrrädern	GG
29.23	H.v. Kälte- u. lufttechnischen Erzeugnissen für gewerbliche Zwecke	B	35.43	Herstellung von Behindertenfahrzeugen	GG
29.24	Herstellung v. Maschinen für unspezifische Verwendung a.n.g.	B	35.50	Fahrzeugbau a.n.g.	B
29.3	Herstellung von land- und forstwirtschaftlichen Maschinen				
29.31	Herstellung von Ackerschleppern	B	<b>DN Herstellung von Möbeln, Schmuck, Musikinstrumenten, Sportgeräten, Spielwaren und sonstigen Erzeugnissen; Recycling</b>		
29.32	H.v. sonstigen land- und forstwirtschaftlichen Maschinen	B	36	Herstellung von Möbeln, Schmuck, Musikinstrumenten, Sportgeräten, Spielwaren und sonstigen Erzeugnissen	
29.40	Herstellung von Werkzeugmaschinen	B	36.1	Herstellung von Möbeln	
29.5	H.v. Maschinen für sonstige bestimmte Wirtschaftszweige		36.11	Herstellung von Sitzmöbeln	GG
29.51	Herstellung von Maschinen für die Metallerzeugung, von Walzwerkseinrichtungen und Gießmaschinen	B	36.12	Herstellung von Büro- und Ladenmöbeln	B
29.52	Herstellung von Bergwerks-, Bau- und Baustoffmaschinen	B	36.13	Herstellung von Küchenmöbeln	GG
29.53	Herstellung von Maschinen für das Ernährungsgewerbe und die Tabakverarbeitung	B	36.14	Herstellung von sonstigen Möbeln	GG
29.54	Herstellung von Maschinen für das Textil-, Bekleidungs- und Ledergewerbe	B	36.15	Herstellung von Matratzen	GG
29.55	Herstellung von Maschinen für das Papiergewerbe	B	36.2	Herstellung von Schmuck und ähnlichen Erzeugnissen	
29.56	H.v. Maschinen für bestimmte Wirtschaftszweige a.n.g.	B	36.21	Prägen von Münzen und Medaillen	GG
29.60	Herstellung von Waffen und Munition	A	36.22	Herstellung von Schmuck, Gold- und Silberschmiedewaren	GG
29.7	Herstellung von Haushaltsgeräten a.n.g.		36.30	Herstellung von Musikinstrumenten	GG
29.71	Herstellung von elektrischen Haushaltsgeräten	GG	36.40	Herstellung von Sportgeräten	VG
29.72	Herstellung von nichtelektrischen Heiz-, Koch-, Heißwasser- und Heißluftgeräten a.n.g.	GG	36.50	Herstellung von Spielwaren	VG
			36.6	Herstellung von sonstigen Erzeugnissen	
<b>DL Herstellung von Büromaschinen, Datenverarbeitungsgeräten und -einrichtungen; Elektrotechnik, Feinmechanik und Optik</b>			36.61	Herstellung von Phantasieschmuck	VG
			36.62	Herstellung von Besen und Bürsten	VG
			36.63	Herstellung von Erzeugnissen a.n.g.	VG
30	Herstellung von Büromaschinen, Datenverarbeitungsgeräten und -einrichtungen				
30.01	Herstellung von Büromaschinen	B	37	Recycling	
30.02	Herstellung von Datenverarbeitungsgeräten u. -einrichtungen	B	37.10	Recycling von Schrott	A
			37.20	Recycling von nichtmetallischen Altmaterialien und Reststoffen	A
31	Herstellung von Geräten der Elektrizitätserzeugung, -verteilung u.ä.				
31.10	H.v. Elektromotoren, Generatoren und Transformatoren	B			
31.20	Herstellung von Elektrizitätsverteilungs- u. -schalteinrichtungen	A			
31.30	Herstellung v. isolierten Elektrokabeln, -leitungen und -drähten	A			
31.40	Herstellung von Akkumulatoren und Batterien	A			
31.50	Herstellung von elektrischen Lampen und Leuchten	A			



**Zusammenfassungen und Umbuchungen von Wirtschaftsklassen aufgrund der statistischen Geheimhaltung**  
**– Betriebe des Verarbeitenden Gewerbes in Berlin im Dezember 2000**

WZ 93	Betriebe		Umbuchung				
	vor	nach	zur WZ 93	einschließlich WZ 93			
	der Geheimhaltung						
	1	2	3	4			
11.10	1	–	20.20				
14.21	3	–	20.20				
15.13	29	29					
15.20	2	–	15.51				
15.32	1	–	15.51				
15.33	4	4					
15.51	2	8		15.20	15.32	15.61	15.72
15.61	2	–	15.51				
15.72	1	–	15.51				
15.81	76	76					
15.82	4	4					
15.84	10	10					
15.85	1	–	15.88				
15.86	5	5					
15.87	2	–	15.88				
15.88	2	8		15.85	15.87	15.98	
15.89	3	3					
15.91	5	5					
15.96	3	3					
15.98	3	–	15.88				
16.00	4	4					
17.11	1	3		17.40	17.72		
17.30	3	3					
17.40	1	–	17.11				
17.51	1	3		17.53	17.54		
17.53	1	–	17.51				
17.54	1	–	17.51				
17.72	1	–	17.11				
18.22	8	10		18.23			
18.23	2	–	18.22				
20.10	2	–	20.20				
20.20	1	9		11.10	14.21	20.10	20.51
20.30	6	6					
20.40	3	3					
20.51	2	–	20.20				
21.11	1	–	21.23				
21.12	1	–	21.23				
21.21	11	11					
21.22	1	–	21.23				
21.23	4	9		21.11	21.12	21.22	21.25
21.25	2	–	21.23				
22.11	9	9					
22.12	8	8					

WZ 93	Betriebe		Umbuchung			
	vor	nach	zur	einschließlich		
	der Geheimhaltung		WZ 93	WZ 93		
	1	2	3	4		
22.13	10	11		22.15		
22.15	1	—	22.13			
22.21	3	3				
22.22	48	48				
22.23	5	5				
22.24	7	7				
22.25	13	13				
22.31	2	—	22.32			
22.32	2	4		22.31		
24.11	1	—	24.14			
24.14	1	3		24.11	24.20	
24.20	1	—	24.14			
24.30	6	6				
24.42	21	21				
24.51	1	—	24.52			
24.52	3	4		24.51		
24.61	1	—	24.64			
24.64	3	8		24.61	24.66	24.70
24.66	3	—	24.64			
24.70	1	—	24.64			
25.13	10	10				
25.21	7	7				
25.22	5	5				
25.23	6	6				
25.24	17	17				
26.12	5	6		26.15		
26.15	1	—	26.12			
26.21	1	—	26.24			
26.24	1	3		26.21	26.26	
26.26	1	—	26.24			
26.51	1	—	26.61			
26.61	5	8		26.51	26.65	
26.63	19	19				
26.65	2	—	26.61			
26.81	1	—	26.82			
26.82	3	4		26.81		
27.22	1	—	27.44			
27.34	1	—	27.44			
27.42	3	3				
27.44	2	4		27.22	27.34	
27.51	2	—	27.53			
27.53	6	9		27.51	27.54	
27.54	1	—	27.53			
28.11	39	39				
28.12	10	10				
28.21	2	—	28.22			

noch: Zusammenfassungen und Umbuchungen von Wirtschaftsklassen aufgrund der statistischen Geheimhaltung  
– Betriebe des Verarbeitenden Gewerbes in Berlin im Dezember 2000

WZ 93	Betriebe		Umbuchung				
	vor	nach	zur WZ 93	einschließlich			
	der Geheimhaltung			WZ 93			
	1	2		3	4		
28.22	1	3		28.21			
28.30	5	5					
28.40	10	10					
28.51	15	15					
28.52	17	17					
28.61	1	–	28.63				
28.62	6	6					
28.63	5	6		28.61			
28.72	1	6		28.75			
28.74	4	4					
28.75	5	–	28.72				
29.11	4	13		29.12			
29.12	9	–	29.11				
29.14	3	3					
29.21	3	3					
29.22	21	21					
29.23	12	12					
29.24	9	9					
29.32	1	–	29.52				
29.40	7	7					
29.52	2	6		29.32	29.55	29.71	29.72
29.55	1	–	29.52				
29.56	19	19					
29.71	1	–	29.52				
29.72	1	–	29.52				
30.01	2	–	30.02				
30.02	6	8		30.01			
31.10	6	–	31.20				
31.20	29	35		31.10			
31.30	8	8					
31.40	2	–	31.50				
31.50	6	8		31.40			
31.61	1	–	31.62				
31.62	12	13		31.61			
32.10	14	14					
32.20	14	14					
32.30	10	10					
33.10	41	41					
33.20	27	27					
33.30	3	5		33.40			
33.40	2	–	33.30				
34.10	3	3					
34.20	4	4					
34.30	6	6					

WZ 93	Betriebe		Umbuchung				
	vor	nach	zur WZ 93	einschließlich WZ 93			
	der Geheimhaltung						
	1	2		3	4		
35.11	2	–	35.41				
35.12	1	–	35.41				
35.20	9	9					
35.30	2	–	35.41				
35.41	2	8		35.11	35.12	35.30	35.43
35.43	1	–	35.41				
36.11	1	9		36.12	36.13	36.14	
36.12	3	–	36.11				
36.13	2	–	36.11				
36.14	3	–	36.11				
36.21	1	–	36.50				
36.30	2	–	36.50				
36.50	3	6		36.21	36.30		
36.63	3	3					
37.20	5	5					
Insg.	917	917					

**Zusammenfassungen und Umbuchungen von Wirtschaftsklassen aufgrund der statistischen Geheimhaltung**  
**– Fachliche Betriebsteile in Betrieben des Verarbeitenden Gewerbes in Berlin im Dezember 2000**

WZ 93	Betriebsteile		Umbuchung	
	vor	nach	zur	einschließlich
	der Geheimhaltung		WZ 93	WZ 93
	1	2	3	4
11.10	1	–	20.20	
14.21	3	–	20.20	
15.11	3	4		15.12
15.12	1	–	15.11	
15.13	30	30		
15.20	3	–	15.51	
15.31	1	–	15.33	
15.32	2	–	15.33	
15.33	6	9		15.31 15.32
15.51	3	12		15.20 15.52 15.61 15.62
				15.72
15.52	1	–	15.51	
15.61	3	–	15.51	
15.62	1	–	15.51	
15.72	1	–	15.51	
15.81	76	76		
15.82	9	9		
15.84	14	14		
15.85	1	–	15.88	
15.86	6	6		
15.87	3	–	15.88	
15.88	3	12		15.85 15.87 15.98
15.89	8	8		
15.91	5	5		
15.96	3	3		
15.98	5	–	15.88	
16.00	4	4		
17.11	1	–	17.51	
17.21	1	–	17.51	
17.30	3	3		
17.40	1	–	17.51	
17.51	1	7		17.11 17.21 17.40 17.53
				17.72
17.53	1	–	17.51	
17.54	3	3		
17.72	2	–	17.51	
18.22	8	8		
18.23	5	5		
20.10	2	–	20.20	
20.20	1	7		11.10 14.21 20.10
20.30	10	10		
20.40	3	3		
20.51	4	4		
21.11	1	–	21.12	
21.12	2	5		21.11 21.22
21.21	16	16		
21.22	2	–	21.12	
21.23	9	9		
21.25	3	3		

WZ 93	Betriebsteile		Umbuchung	
	vor	nach	zur	einschließlich
	der Geheimhaltung		WZ 93	WZ 93
	1	2	3	4
22.11	14	14		
22.12	8	8		
22.13	16	17		22.15
22.15	1	–	22.13	
22.21	7	7		
22.22	49	49		
22.23	11	11		
22.24	16	16		
22.25	16	16		
22.31	3	3		
22.32	4	5		22.33
22.33	1	–	22.32	
24.11	1	–	24.14	
24.14	1	4		24.11 24.16 24.20
24.16	1	–	24.14	
24.20	1	–	24.14	
24.30	6	6		
24.42	21	21		
24.51	1	–	24.52	
24.52	6	7		24.51
24.61	1	–	24.64	
24.63	3	–	24.64	
24.64	3	13		24.61 24.63 24.66 24.70
24.66	5	–	24.64	
24.70	1	–	24.64	
25.13	11	11		
25.21	9	9		
25.22	6	6		
25.23	10	10		
25.24	22	22		
26.12	5	6		26.15
26.15	1	–	26.12	
26.21	1	–	26.24	
26.24	1	4		26.21 26.26 26.51
26.26	1	–	26.24	
26.51	1	–	26.24	
26.61	6	6		
26.63	20	20		
26.64	3	5		26.65
26.65	2	–	26.64	
26.81	1	–	26.82	
26.82	4	5		26.81
27.22	2	4		27.33 27.34
27.33	1	–	27.22	
27.34	1	–	27.22	
27.42	3	3		
27.44	3	4		27.45
27.45	1	–	27.44	
27.51	2	–	27.54	
27.53	6	6		
27.54	3	5		27.51

noch: Zusammenfassungen und Umbuchungen von Wirtschaftsklassen aufgrund der statistischen Geheimhaltung  
– Fachliche Betriebsteile in Betrieben des Verarbeitenden Gewerbes in Berlin im Dezember 2000

WZ 93	Betriebssteile		Umbuchung				
	vor	nach	zur WZ 93	einschließlich			
	der Geheimhaltung			WZ 93			
	1	2		3	4		
28.11	45	45					
28.12	13	13					
28.21	2	–	28.72				
28.22	1	–	28.72				
28.30	8	8					
28.40	13	13					
28.51	18	18					
28.52	19	19					
28.61	1	–	28.63				
28.62	10	10					
28.63	5	6		28.61			
28.72	2	5		28.21	28.22		
28.73	3	3					
28.74	4	4					
28.75	5	5					
29.11	4	15		29.12			
29.12	11	–	29.11				
29.14	3	3					
29.21	3	3					
29.22	22	22					
29.23	15	15					
29.24	13	13					
29.32	1	–	29.52				
29.40	13	13					
29.51	1	–	29.52				
29.52	2	12		29.32	29.51	29.54	29.55
				29.71	29.72		
29.54	3	–	29.52				
29.55	2	–	29.52				
29.56	27	27					
29.71	2	–	29.52				
29.72	1	–	29.52				
30.01	2	–	30.02				
30.02	6	8		30.01			
31.10	12	12					
31.20	30	30					
31.30	9	9					
31.40	2	–	31.50				
31.50	9	11		31.40			
31.61	1	–	31.62				
31.62	19	20		31.61			
32.10	20	20					
32.20	20	20					
32.30	10	10					
33.10	44	44					
33.20	30	30					
33.30	3	5		33.50			
33.40	5	5					
33.50	2	–	33.30				

WZ 93	Betriebsstelle		Umbuchung				
	vor	nach	zur WZ 93	einschließlich			
	der Geheimhaltung			WZ 93			
	1	2		3	4		
34.10	4	4					
34.20	5	5					
34.30	10	10					
35.11	2	—	35.41				
35.12	1	—	35.41				
35.20	9	9					
35.30	2	—	35.41				
35.41	2	8		35.11	35.12	35.30	35.43
35.43	1	—	35.41				
36.11	1	6		36.12	36.13		
36.12	3	—	36.11				
36.13	2	—	36.11				
36.14	6	6					
36.21	1	—	36.50				
36.30	2	—	36.50				
36.50	3	6		36.21	36.30		
36.62	1	—	36.63				
36.63	4	5		36.62			
37.10	1	—	37.20				
37.20	5	6		37.10			
Insg.	1 159	1 159					

**1.1 Betriebe des Verarbeitenden Gewerbes (sowie Bergbau und Gewinnung von Steinen und Erden) in Berlin  
2000 sowie Dezember 1999 bis Dezember 2000 nach Hauptgruppen**

Durchschnitt der Monate  Monat	Be- triebe	Beschäftigte		Geleistete Arbeiter- stunden	Brutto- lohn- summe	Brutto- gehalts- summe	Umsatz
		ins- gesamt	darunter Arbeiter				
		1	2	3	1 000	1 000 DM	
Insgesamt							
2000 (vorläufig)	926	111 371	61 234	7 864	292 617	390 592	5 014 598
1999							
Dezember	939	113 365	62 059	7 764	308 509	400 875	5 250 159
2000							
Januar	952	111 851	61 504	7 795	269 187	368 114	4 442 076
Februar	937	111 559	61 280	7 930	270 136	383 887	4 684 596
März	938	111 833	61 179	8 636	279 507	372 794	5 412 134
April	932	111 053	60 876	7 357	276 635	400 766	4 756 794
Mai	931	111 210	60 958	8 120	298 071	416 256	5 127 344
Juni	929	111 172	61 040	7 735	301 927	389 076	5 080 632
Juli	921	110 904	60 947	7 642	282 068	365 182	4 761 469
August	917	111 217	61 327	7 473	282 841	363 657	4 993 134
September	913	111 581	61 658	7 928	280 806	363 977	5 318 929
Oktober	910	111 023	61 169	7 978	284 179	358 785	5 093 767
November	917	111 873	61 659	8 545	385 707	518 187	5 365 974
Dezember	917	111 171	61 213	7 229	300 338	386 425	5 138 332
Vorleistungsgüterproduzenten							
2000 (vorläufig)	385	42 962	25 955	3 320	122 680	132 077	1 175 265
1999							
Dezember	385	46 518	28 385	3 503	149 999	145 062	1 171 412
2000							
Januar	393	42 929	25 887	3 275	109 292	128 686	970 116
Februar	389	42 893	25 906	3 352	113 779	146 280	1 130 657
März	390	43 422	26 102	3 633	124 602	130 105	1 348 819
April	388	43 287	26 014	3 160	112 259	128 991	1 140 523
Mai	387	43 282	26 048	3 440	122 355	132 039	1 153 696
Juni	385	43 194	26 046	3 309	128 906	132 185	1 117 585
Juli	381	42 859	25 901	3 209	117 237	123 889	1 111 550
August	381	43 154	26 125	3 210	121 543	125 141	1 201 030
September	381	43 073	26 184	3 328	118 822	126 717	1 349 566
Oktober	380	42 589	25 742	3 359	118 542	121 519	1 196 068
November	382	42 599	25 855	3 522	154 364	161 634	1 239 105
Dezember	380	42 258	25 655	3 041	130 464	127 734	1 144 465
Investitionsgüterproduzenten							
2000 (vorläufig)	278	30 106	16 579	2 084	83 033	102 433	655 215
1999							
Dezember	299	28 023	15 130	1 890	74 520	106 826	837 770
2000							
Januar	292	30 837	16 980	2 088	81 421	99 353	627 985
Februar	283	30 498	16 755	2 099	76 710	99 290	573 953
März	283	30 237	16 556	2 319	76 898	100 141	723 543
April	280	29 700	16 330	1 958	79 837	98 428	549 904
Mai	281	29 842	16 365	2 164	83 427	101 679	617 187
Juni	280	29 858	16 416	2 053	81 365	100 678	710 046
Juli	277	29 816	16 443	2 022	85 724	97 779	558 038
August	273	29 714	16 414	1 948	81 036	96 324	706 258
September	270	29 862	16 544	2 060	78 750	96 859	685 693
Oktober	270	29 938	16 548	2 099	79 749	95 965	657 135
November	274	30 568	16 839	2 285	107 663	134 242	673 902
Dezember	276	30 404	16 756	1 907	83 819	108 458	778 934

noch: 1.1 Betriebe des Verarbeitenden Gewerbes (sowie Bergbau und Gewinnung von Steinen und Erden) in Berlin  
2000 sowie Dezember 1999 bis Dezember 2000 nach Hauptgruppen

Durchschnitt der Monate  Monat	Be- triebe	Beschäftigte		Geleistete Arbeiter- stunden	Brutto- lohn- summe	Brutto- gehalts- summe	Umsatz
		ins- gesamt	darunter Arbeiter				
		1 000	1 000 DM				
1	2	3	4	5	6	7	
Gebrauchsgüterproduzenten							
2000 (vorläufig)	26	5 286	4 028	495	22 269	11 577	238 629
1999							
Dezember	20	5 350	3 961	460	22 091	11 337	192 522
2000							
Januar	25	5 220	3 974	502	19 928	10 627	231 061
Februar	26	5 216	3 964	536	21 118	11 112	242 727
März	26	5 159	3 911	554	18 614	10 729	316 505
April	26	5 172	3 929	445	17 808	9 875	217 099
Mai	26	5 137	3 902	522	25 270	10 499	258 200
Juni	26	5 185	3 951	478	26 441	12 787	249 625
Juli	26	5 214	3 946	480	18 948	13 515	233 969
August	26	5 320	4 057	341	19 911	11 163	150 392
September	26	5 338	4 073	529	22 478	10 500	218 495
Oktober	26	5 386	4 124	503	21 408	10 672	250 295
November	27	5 535	4 252	600	32 701	15 779	281 996
Dezember	27	5 548	4 258	451	22 609	11 661	213 180
Verbrauchsgüterproduzenten							
2000 (vorläufig)	237	33 017	14 672	1 966	64 634	144 506	2 945 490
1999							
Dezember	235	33 474	14 583	1 912	61 900	137 650	3 048 456
2000							
Januar	242	32 865	14 663	1 930	58 546	129 449	2 612 913
Februar	239	32 952	14 655	1 943	58 529	127 206	2 737 260
März	239	33 015	14 610	2 130	59 393	131 820	3 023 267
April	238	32 894	14 603	1 794	66 731	163 472	2 849 268
Mai	237	32 949	14 643	1 994	67 019	172 040	3 098 261
Juni	238	32 935	14 627	1 895	65 215	143 425	3 003 377
Juli	237	33 015	14 657	1 931	60 159	129 999	2 857 912
August	237	33 029	14 731	1 974	60 350	131 029	2 935 454
September	236	33 308	14 857	2 010	60 756	129 902	3 065 176
Oktober	234	33 110	14 755	2 017	64 479	130 629	2 990 269
November	234	33 171	14 713	2 138	90 978	206 532	3 170 970
Dezember	234	32 961	14 544	1 831	63 446	138 573	3 001 752

**1.2 Betriebe des Verarbeitenden Gewerbes (sowie Bergbau und Gewinnung von Steinen und Erden) in Berlin  
im Dezember 2000 nach Wirtschaftsklassen**

WZ 93	Unterabschnitt, Abteilung, Klasse	Be- triebe	Beschäftigte		Geleistete Arbeiter- stunden	Brutto- lohn- summe	Brutto- gehalts- summe	Umsatz
			ins- gesamt	darunter Arbeiter				
			1	2	3	4	5	6
DA	Ernährungsgewerbe und Tabak- verarbeitung	159	14 399	9 651	1 233	40 407	30 404	2 143 439
15	Ernährungsgewerbe	155	12 219	8 063	1 058	31 019	26 323	859 420
15.13	Fleischverarbeitung	29	1 566	1 218	171	3 781	1 539	41 229
15.33	Verarbeitung v. Obst und Gemüse a.n.g.	4	212	112	15	349	706	11 938 <sup>2)</sup>
15.51 <sup>1)</sup>	Milchverarbeitung	8	520	296	41	1 134	1 633	23 875 <sup>2)</sup>
15.81	H.v. Backwaren	76	3 572	2 356	331	7 432	5 234	57 741
15.82	H.v. Dauerbackwaren	4	1 060	908	98	3 502	915	38 963
15.84	H.v. Süßwaren	10	1 570	1 240	154	5 117	2 256	113 755
15.86	Verarbeitung v. Kaffee und Tee, H.v. Kaffee-Ersatz	5	550	405	51	2 454	1 061	379 882
15.88 <sup>1)</sup>	H.v. homogenisierten und diätetischen Nahrungsmitteln	8	1 648	992	126	4 594	6 354	64 945
15.89	H.v. sonstigen Nahrungsmitteln	3	636	120	15	527	3 677	31 798
15.91	H.v. Spirituosen	5	210	110	16	346	434	62 126
15.96	H.v. Bier	3	675	306	40	1 783	2 512	33 168
16	Tabakverarbeitung	4	2 180	1 588	174	9 387	4 082	1 284 019
16.00	Tabakverarbeitung	4	2 180	1 588	174	9 387	4 082	1 284 019
DB	Textil- und Bekleidungsgewerbe	19	1 658	776	100	2 719	4 354	37 202
17	Textilgewerbe	9	678	516	69	1 975	942	15 286
17.11 <sup>1)</sup>	Baumwollaufbereitung und -spinnerei	3	195	162	23	620 <sup>2)</sup>	275	4 744
17.30	Textilveredlung	3	264	201	24	735	312	3 296
17.51 <sup>1)</sup>	H.v. Teppichen	3	219	153	22	620 <sup>2)</sup>	356	7 246
18	Bekleidungsgewerbe	10	980	260	31	744	3 412	21 916
18.22 <sup>1)</sup>	H.v. Oberbekleidung	10	980	260	31	744	3 412	21 916
DD	<sup>1)</sup> Holzgewerbe	18	744	486	64	1 956	1 915	10 309
20	<sup>1)</sup> Holzgewerbe	18	744	486	64	1 956	1 915	10 309
20.20 <sup>1)</sup>	Furnier-, Sperrholz-, Holzfaserplatten- und Holzspanplattenwerke	9	351	162	20	864	1 517	2 823
20.30	H.v. Konstruktionsteilen, Fertigbauteilen, Ausbauelementen und Fertigteilbauten	6	222	174	22	542	230	4 427
20.40	H.v. Verpackungsmitteln und Lager- behältern aus Holz	3	171	150	22	550	167	3 059
DE	Papier-, Verlags- und Druckgewerbe	128	15 508	5 990	705	30 987	67 594	590 898
21	Papiergewerbe	20	2 510	1 254	165	5 469	6 775	77 507
21.21	H.v. Wellpapier und -pappe sowie v. Verpackungsmitteln aus Papier, Karton und Pappe	11	935	660	82	2 771	1 935	16 823
21.23 <sup>1)</sup>	H.v. Schreibwaren und Bürobedarf aus Papier, Karton und Pappe	9	1 575	594	83	2 697	4 840	60 684

noch: 1.2 Betriebe des Verarbeitenden Gewerbes (sowie Bergbau und Gewinnung von Steinen und Erden) in Berlin  
im Dezember 2000 nach Wirtschaftsklassen

WZ 93	Unterabschnitt, Abteilung, Klasse	Be- triebe	Beschäftigte		Geleistete Arbeiter- stunden	Brutto- lohn- summe	Brutto- gehalts- summe	Umsatz
			ins- gesamt	darunter Arbeiter				
			1	2	3	4	5	6
22	Verlagsgewerbe, Druckgewerbe, Vervielfältigung v. bespielten Ton-, Bild- und Datenträgern	108	12 998	4 736	541	25 518	60 819	513 391
22.11	Buchverlag und Musikverlag	9	3 258 <sup>2)</sup>	306 <sup>2)</sup>	37 <sup>2)</sup>	2 332 <sup>2)</sup>	7 422	20 403
22.12	Zeitungsverlag	8	2 896 <sup>2)</sup>	272 <sup>2)</sup>	33 <sup>2)</sup>	2 073 <sup>2)</sup>	35 407	355 687
22.13 <sup>1)</sup>	Zeitschriftenverlag	11	583	33	5	107	3 635	16 953
22.21	Zeitungsdruckerei	3	171 <sup>2)</sup>	105 <sup>2)</sup>	14 <sup>2)</sup>	462 <sup>2)</sup>	644	8 768
22.22	Druckerei	48	4 368	3 024	327	16 778	9 959	93 173
22.23	Druckweiterverarbeitung	5	295	250	29	898	224	2 687
22.24	Satzherstellung und Reproduktion	7	266	35	5	130	1 224	4 808
22.25	Sonstiges Druckgewerbe	13	741 <sup>2)</sup>	455 <sup>2)</sup>	61 <sup>2)</sup>	2 002 <sup>2)</sup>	1 022	5 538
22.32 <sup>1)</sup>	Vervielfältigung v. bespielten Bildträgern	4	420	256	30	736	1 281	5 374
DG	Chemische Industrie	42	9 933	3 002	381	12 788	58 438	430 860
24	Chemische Industrie	42	9 933	3 002	381	12 788	58 438	430 860
24.14 <sup>1)</sup>	H.v. sonstigen organischen Grund- stoffen und Chemikalien	3	273	138	16	560	724	6 342
24.30	H.v. Anstrichmitteln, Druckfarben und Kitten	6	306	126	18	569	1 491	9 510
24.42	H.v. pharmazeutischen Spezialitäten und sonstigen pharmazeutischen Erzeugnissen	21	8 358	2 310	292	10 044	52 331	380 931
24.52 <sup>1)</sup>	H.v. Duft- und Körperpflegemitteln	4	444	268	35	986	1 137	13 266
24.64 <sup>1)</sup>	H.v. fotochemischen Erzeugnissen	8	552	160	20	628	2 756	20 810
DH	H.v. Gummi- und Kunststoffwaren	45	3 868	3 098	399	18 440	6 186	64 094
25	H.v. Gummi- und Kunststoffwaren	45	3 868	3 098	399	18 440	6 186	64 094
25.13	H.v. sonstigen Gummiwaren	10	660	490	47	1 655	1 069	9 010
25.21	H.v. Platten, Folien, Schläuchen und Profilen aus Kunststoff	7	525	399	59	1 816	768	17 277
25.22	H.v. Verpackungsmitteln aus Kunststoff	5	340	290	39	1 007	338	13 496
25.23	H.v. Baubedarfsartikeln aus Kunststoff	6	252	168	15	645	549	4 235
25.24	H.v. sonstigen Kunststoffwaren	17	2 091	1 751	238	13 317	3 463	20 076
DI	Glasgewerbe, Keramik, Verarbeitung v. Steinen und Erden	40	2 136	1 327	145	6 162	6 811	44 209
26	Glasgewerbe, Keramik, Verarbeitung v. Steinen und Erden	40	2 136	1 327	145	6 162	6 811	44 209
26.12 <sup>1)</sup>	Veredlung und Verarbeitung v. Flachglas	6	792	624	63	2 488	1 064	9 734
26.24 <sup>1)</sup>	H.v. keramischen Erzeugnissen für sonstige technische Zwecke	3	471	276	30	918	1 644	9 235
26.61 <sup>1)</sup>	H.v. Betonerzeugnissen für den Bau und v. Kalksandsteinen	8	512	264	29	2 029	2 669	13 865
26.63	H.v. Transportbeton	19	209	95	15	429	896	9 593
26.82 <sup>1)</sup>	H.v. Mineralerzeugnissen a.n.g.	4	152	68	8	298	537	1 782



noch: 1.2 Betriebe des Verarbeitenden Gewerbes (sowie Bergbau und Gewinnung von Steinen und Erden) in Berlin  
im Dezember 2000 nach Wirtschaftsklassen

WZ 93	Unterabschnitt, Abteilung, Klasse	Be- triebe	Beschäftigte		Geleistete Arbeiter- stunden	Brutto- lohn- summe	Brutto- gehalts- summe	Umsatz
			ins- gesamt	darunter Arbeiter				
			1	2	3	4	5	6
DJ	Metallerzeugung und -bearbeitung, H.v. Metallerzeugnissen	137	9 816	7 243	851	32 390	18 606	221 762
27	Metallerzeugung und -bearbeitung	16	1 399	1 130	146	5 338	2 227	43 414
27.42	Erzeugung und erste Bearbeitung v. Aluminium	3	192	150	22	1 047	669	13 764
27.44	<sup>1)</sup> Erzeugung und erste Bearbeitung v. Kupfer	4	604	476	62	2 183	987	20 345
27.53	<sup>1)</sup> Leichtmetallgießerei	9	603	504	62	2 108	571	9 305
28	H.v. Metallerzeugnissen	121	8 417	6 113	705	27 052	16 380	178 347
28.11	H.v. Stahl- und Leichtmetall- konstruktionen	39	1 716	1 287	151	4 869	2 639	21 882
28.12	H.v. Ausbauelementen aus Stahl und Leichtmetall	10	540	400	46	1 390	748	8 943
28.22	<sup>1)</sup> H.v. Heizkörpern für Zentralheizungen und v. Zentralheizungskesseln	3	438	321	26	1 546	806	4 298
28.30	H.v. Dampfkesseln	5	255	135	19	583	764	23 110 <sup>2)</sup>
28.40	H.v. Schmiede-, Press-, Zieh- und Stanzteilen, gewalzten Ringen und pulvermetallurgischen Erzeugnissen	10	700	490	57	2 018	1 412	13 176
28.51	Oberflächenveredlung und Wärme- behandlung	15	675	480	53	1 926	1 463	11 951
28.52	Mechanik a.n.g.	17	731	578	73	2 231	1 102	11 423
28.62	H.v. Werkzeugen	6	570	444	48	2 606	1 110	6 614
28.63	<sup>1)</sup> H.v. Schlössern und Beschlägen	6	2 106	1 458	176	7 415	5 249	45 311
28.72	<sup>1)</sup> H.v. Verpackungen und Verschlüssen aus Eisen, Stahl und NE-Metall	6	402	300	27	1 471	656	27 733 <sup>2)</sup>
28.74	H.v. Schrauben, Nieten, Ketten und Federn	4	284	220	28	996	430	3 906
DK	Maschinenbau	93	12 926	8 042	952	44 305	38 760	453 144
29	Maschinenbau	93	12 926	8 042	952	44 305	38 760	453 144
29.11	<sup>1)</sup> H.v. Verbrennungsmotoren und Turbinen	13	2 951	1 898	242	11 244	8 651	98 366 <sup>2)</sup>
29.14	H.v. Lagern, Getrieben, Zahnrädern und Antriebselementen	3	129	105	9	463	153	22 700 <sup>2)</sup>
29.21	H.v. Ofen und Brennern	3	162	93	12	361	412	1 694
29.22	H.v. Hebezeugen und Fördermitteln	21	2 751	1 470	184	8 947	8 965	84 045
29.23	H.v. Kälte- und lufttechnischen Erzeugnissen für gewerbliche Zwecke	12	792	444	54	1 978	2 178	21 396
29.24	H.v. Maschinen für unspezifische Verwendung a.n.g.	9	1 053	693	79	3 356	2 778	28 040
29.40	H.v. Werkzeugmaschinen	7	364	196	26	1 005	1 474	21 987
29.52	<sup>1)</sup> H.v. Bergwerks-, Bau- und Baustoff- maschinen	6	2 976	2 136	233	11 632	7 035	122 136
29.56	H.v. Maschinen für bestimmte Wirtschaftszweige a.n.g.	19	1 748	1 007	113	5 319	7 114	52 782
DL	H.v. Büromaschinen, Datenverarbei- tungsgeräten und -einrichtungen; Elektrotechnik, Feinmechanik u. Optik	183	30 703	14 803	1 668	72 343	127 757	965 074
30	H.v. Büromaschinen, Datenverarbei- tungsgeräten und -einrichtungen	8	384	64	8	352	2 265	10 345
30.02	<sup>1)</sup> H.v. Datenverarbeitungsgeräten und -einrichtungen	8	384	64	8	352	2 265	10 345

noch: 1.2 Betriebe des Verarbeitenden Gewerbes (sowie Bergbau und Gewinnung von Steinen und Erden) in Berlin  
im Dezember 2000 nach Wirtschaftsklassen

WZ 93	Unterabschnitt, Abteilung, Klasse	Be- triebe	Beschäftigte		Geleistete Arbeiter- stunden	Brutto- lohn- summe	Brutto- gehalts- summe	Umsatz
			ins- gesamt	darunter Arbeiter				
			1	2	3	4	5	6
31	H.v. Geräten der Elektrizitätserzeugung, -verteilung u.ä.	64	17 932	9 031	1 014	50 136	74 871	573 517
31.20 <sup>1)</sup>	H.v. Elektrizitätsverteilungs- und -schalteneinrichtungen	35	11 690	5 005	620	25 531	56 385	335 772
31.30	H.v. isolierten Elektrokabeln, -leitungen und -drähten	8	1 152	784	78	10 741	4 790	28 539
31.50 <sup>1)</sup>	H.v. elektrischen Lampen und Leuchten	8	2 880	2 176	197	9 011	5 065	63 272
31.62 <sup>1)</sup>	H.v. sonstigen elektrischen Ausrüstungen a.n.g.	13	2 210	1 066	120	4 852	8 631	145 934
32	Rundfunk-, Fernseh- und Nachrichtentechnik	38	6 274	3 232	359	12 490	24 094	253 036
32.10	H.v. elektronischen Bauelementen	14	2 058	1 512	184	5 210	3 747	86 812 <sup>2)</sup>
32.20	H.v. nachrichtentechnischen Geräten und Einrichtungen	14	3 206	1 120	109	4 956	17 666	86 812 <sup>2)</sup>
32.30	H.v. Rundfunk- und Fernsehgeräten sowie phono- und videotechnischen Geräten	10	1 010	600	66	2 324	2 681	79 411
33	Medizin-, Mess-, Steuer- und Regelungstechnik, Optik	73	6 113	2 476	286	9 365	26 528	128 177
33.10	H.v. medizinischen Geräten und orthopädischen Vorrichtungen	41	3 239	1 640	185	6 143	11 173	61 631
33.20	H.v. Mess-, Kontroll-, Navigations- u.ä. Instrumenten und Vorrichtungen	27	2 619	756	92	2 887	14 028	53 698
33.30 <sup>1)</sup>	H.v. industriellen Prozesssteuerungsanlagen	5	255	80	10	334	1 327	12 848
DM	Fahrzeugbau	30	8 394	6 029	626	35 007	23 426	151 571
34	H.v. Kraftwagen und Kraftwagenteilen	13	4 484	3 258	332	18 649	9 663	85 937
34.10	H.v. Kraftwagen und Kraftwagenmotoren	3	1 440 <sup>2)</sup>	1 050 <sup>2)</sup>	107 <sup>2)</sup>	6 064 <sup>2)</sup>	3 092 <sup>2)</sup>	48 370
34.20	H.v. Karosserien, Aufbauten und Anhängern	4	164	108	10	457	385	4 845
34.30	H.v. Teilen und Zubehör für Kraftwagen und Kraftwagenmotoren	6	2 880 <sup>2)</sup>	2 100 <sup>2)</sup>	215 <sup>2)</sup>	12 128 <sup>2)</sup>	6 185 <sup>2)</sup>	32 722
35	Sonstiger Fahrzeugbau	17	3 910	2 771	295	16 358	13 764	65 634
35.20	Schienenfahrzeugbau	9	2 070 <sup>2)</sup>	1 467 <sup>2)</sup>	156 <sup>2)</sup>	8 660 <sup>2)</sup>	7 287 <sup>2)</sup>	34 748 <sup>2)</sup>
35.41 <sup>1)</sup>	H.v. Krafträdern	8	1 840 <sup>2)</sup>	1 304 <sup>2)</sup>	139 <sup>2)</sup>	7 698 <sup>2)</sup>	6 477 <sup>2)</sup>	30 887 <sup>2)</sup>
DN	H.v. Möbeln, Schmuck, Musikinstrumenten, Sportgeräten, Spielwaren u. sonstigen Erzeugnissen; Recycling	23	1 099	785	106	2 835	2 173	25 770
36	H.v. Möbeln, Schmuck, Musikinstrumenten, Sportgeräten, Spielwaren und sonstigen Erzeugnissen	18	954	675	89	2 363	1 991	22 338
36.11 <sup>1)</sup>	H.v. Sitzmöbeln	9	387	270	38	949	738	6 437
36.50 <sup>1)</sup>	H.v. Spielwaren	6	498	348	44	1 229	1 192	15 237
36.63	H.v. Erzeugnissen a.n.g.	3	69	57	8	184	61	664

noch: 1.2 Betriebe des Verarbeitenden Gewerbes (sowie Bergbau und Gewinnung von Steinen und Erden) in Berlin  
im Dezember 2000 nach Wirtschaftsklassen

WZ 93	Unterabschnitt, Abteilung, Klasse	Be- triebe	Beschäftigte		Geleistete Arbeiter- stunden	Brutto- lohn- summe	Brutto- gehalts- summe	Umsatz
			ins- gesamt	darunter Arbeiter				
					1 000	1 000 DM		
		1	2	3	4	5	6	7
37	Recycling	5	145	110	17	472	183	3 432
37.20	Recycling v. nichtmetallischen Alt- materialien und Reststoffen	5	145	110	17	472	183	3 432

1) Aus Gründen der Geheimhaltung mit anderen Wirtschaftszweigen zusammengefasst (siehe Tabelle Seite 9ff). - 2) Aus Gründen der Dominanz oder zu geringer Fallzahl eines Merkmals verändert (siehe Erläuterungen Seite 4).

**1.3 Betriebe des Verarbeitenden Gewerbes (sowie Bergbau und Gewinnung von Steinen und Erden) in Berlin  
im Dezember 2000 nach Bezirken**

Bezirk	Be- triebe	Beschäftigte		Geleistete Arbeiter- stunden	Brutto- lohn- summe	Brutto- gehalts- summe	Umsatz
		ins- gesamt	darunter Arbeiter				
				1 000	1 000 DM		
		1	2	3	4	5	6

**absolut**

01 Mitte	19	1 787	418	60	1 784	11 118	33 199
02 Tiergarten	33	4 514	2 431	296	12 626	15 347	156 401
03 Wedding	24	7 130	2 212	277	9 468	40 832	344 962
04 Prenzlauer Berg	11	719	292	41	1 125	2 511	8 059
05 Friedrichshain	18	802	428	58	1 614	1 637	15 217
06 Kreuzberg	50	8 538	3 171	346	17 108	44 123	425 103
07 Charlottenburg	24	1 090	559	66	2 122	4 221	19 042
08 Spandau	70	21 965	12 439	1 369	70 556	81 770	682 101
09 Wilmersdorf	28	2 688	1 197	146	5 217	9 065	.
10 Zehlendorf	17	1 220	527	61	1 795	4 757	.
11 Schöneberg	24	1 477	869	107	3 794	3 728	30 230
12 Steglitz	40	4 435	2 682	316	17 453	13 611	78 126
13 Tempelhof	133	15 143	10 272	1 233	49 677	37 580	337 798
14 Neukölln	106	10 819	6 556	748	30 028	30 817	1 394 177
15 Treptow	38	3 837	1 517	192	5 775	17 211	140 505
16 Köpenick	31	2 892	1 826	227	6 472	9 687	112 798
17 Lichtenberg	31	2 064	1 352	163	6 178	4 426	35 135
18 Weißensee	19	1 037	758	93	2 874	1 745	17 620
19 Pankow	21	1 054	603	78	2 735	2 783	52 443
20 Reinickendorf	116	13 481	8 340	1 000	40 116	37 304	574 109
21 Marzahn	34	2 817	1 806	227	6 799	6 914	65 368
22 Hohenschönhausen	26	1 536	893	114	4 898	4 990	85 255
23 Hellersdorf	4	126	65	11	128	247	6 644

**Veränderung gegenüber dem gleichen Monat des Vorjahres in %**

01 Mitte	18,8	10,9	61,4	63,3	50,2	5,7	8,8
02 Tiergarten	- 5,7	- 2,0	0,6	- 3,8	- 3,0	- 6,9	- 8,1
03 Wedding	9,1	2,9	2,4	- 0,7	1,2	3,8	- 14,9
04 Prenzlauer Berg	- 8,3	- 20,6	- 13,6	- 16,5	- 10,5	- 17,0	- 65,3
05 Friedrichshain	28,6	11,2	23,3	20,2	41,3	15,3	7,6
06 Kreuzberg	- 3,8	0,9	- 3,2	- 1,1	- 40,9	- 10,2	1,7
07 Charlottenburg	- 14,3	- 46,4	- 17,6	- 23,0	- 9,8	- 54,5	- 24,4
08 Spandau	- 4,1	- 0,2	- 1,0	- 12,5	11,0	14,7	4,3
09 Wilmersdorf	- 6,7	- 2,0	- 3,6	- 1,6	- 4,5	0,0	.
10 Zehlendorf	13,3	6,2	2,9	- 8,4	- 51,7	- 8,4	.
11 Schöneberg	- 7,7	- 3,5	1,4	- 3,4	2,5	- 5,4	- 9,3
12 Steglitz	- 2,4	- 1,7	- 4,2	11,0	30,8	6,5	- 3,3
13 Tempelhof	-	- 1,2	1,3	- 7,9	- 1,1	- 20,6	- 15,0
14 Neukölln	- 7,0	- 6,3	- 7,7	- 9,8	- 16,3	- 2,1	6,0
15 Treptow	2,7	6,3	- 0,1	- 6,5	0,9	9,2	- 29,4
16 Köpenick	- 16,2	- 2,9	- 4,8	- 12,0	- 11,9	- 4,3	13,6
17 Lichtenberg	- 3,1	- 1,1	- 0,5	- 9,3	- 5,3	4,3	12,2
18 Weißensee	- 5,0	- 29,6	- 16,6	- 21,9	- 26,6	- 21,7	- 6,5
19 Pankow	- 4,5	- 7,5	- 5,8	- 9,0	- 3,5	- 4,8	- 35,6
20 Reinickendorf	- 0,9	- 1,2	0,6	- 5,1	4,7	- 13,4	4,4
21 Marzahn	9,7	5,3	4,2	4,3	13,8	11,0	39,4
22 Hohenschönhausen	- 3,7	6,7	8,8	- 3,4	16,6	- 12,6	22,3
23 Hellersdorf	- 20,0	- 47,9	- 62,4	- 60,6	- 76,1	- 13,8	- 37,8

**2.1 Energieverbrauch der Betriebe des Verarbeitenden Gewerbes (sowie Bergbau und Gewinnung von Steinen und Erden) in Berlin im IV. Quartal 2000 nach Energieträgern und Wirtschaftsunterabschnitten**

WZ 93	Hauptgruppe, Unterabschnitt	Strom	Gas	Leichtes Heizöl
		1000 kWh		t
		1	2	3
<b>C-D</b>	<b>Insgesamt</b>	<b>510 969</b>	<b>249 258</b>	<b>19 434</b>
	<b>Vorleistungsgüterproduzenten</b>	<b>267 588</b>	<b>78 166</b>	<b>4 940</b>
	<b>Investitionsgüterproduzenten</b>	<b>66 140</b>	<b>32 428</b>	<b>4 023</b>
	<b>Gebrauchsgüterproduzenten</b>	<b>21 743</b>	<b>12 061</b>	<b>188</b>
	<b>Verbrauchsgüterproduzenten</b>	<b>155 499</b>	<b>126 604</b>	<b>10 283</b>
DA	Ernährungsgewerbe und Tabakverarbeitung	109 725	66 459	8 672
DB	Textil- und Bekleidungsgewerbe	15 599	157	296
DD	Holzgewerbe	1 744	71	207
DE	Papier-, Verlags- und Druckgewerbe	44 177	20 476	1 150
DG	Chemische Industrie	39 315	57 294	1 828
DH	H. v. Gummi- und Kunststoffwaren	47 856	4 286	920
DI	Glasgewerbe, Keramik, Verarbeitung v. Steinen und Erden	14 961	2 952	286
DJ	Metallerzeugung und -bearbeitung, H. v. Metall-erzeugnissen	66 448	39 007	1 629
DK	Maschinenbau	29 035	4 766	1 965
DL	H. v. Büromaschinen, Datenverarbeitungsgeräten und -einrichtungen; Elektrotechnik, Feinmechanik und Optik	96 721	16 138	1 406
DM	Fahrzeugbau	43 543	37 219	1 032
DN	H. v. Möbeln, Schmuck, Musikinstrumenten, Sportgeräten, Spielwaren und sonstigen Erzeugnissen; Recycling	1 815	435	40

**3.1 Fachliche Betriebsteile der Betriebe des Verarbeitenden Gewerbes (sowie Bergbau und Gewinnung von Steinen und Erden) in Berlin 2000 sowie Dezember 1999 bis Dezember 2000 nach Hauptgruppen**

Durchschnitt der Monate  Monat	Fachliche Betriebsteile	Beschäftigte		Umsatz
		insgesamt	darunter Arbeiter	1 000 DM
				1
Insgesamt				
2000 (vorläufig)	1 180	109 353	60 746	4 713 780
1999				
Dezember	1 230	111 314	61 546	4 842 136
2000				
Januar	1 215	109 742	60 942	4 194 045
Februar	1 191	109 465	60 780	4 414 538
März	1 192	109 791	60 712	5 039 735
April	1 193	109 024	60 410	4 496 133
Mai	1 195	109 198	60 477	4 824 083
Juni	1 194	109 157	60 571	4 718 897
Juli	1 186	108 872	60 470	4 504 508
August	1 159	109 119	60 784	4 737 983
September	1 156	109 591	61 185	4 970 083
Oktober	1 154	109 063	60 709	4 804 623
November	1 161	109 936	61 201	5 087 167
Dezember	1 159	109 283	60 712	4 773 558
Vorleistungsgüterproduzenten				
2000 (vorläufig)	503	40 409	26 225	973 680
1999				
Dezember	518	41 448	26 765	945 000
2000				
Januar	515	40 624	26 254	785 245
Februar	507	40 278	26 074	958 331
März	509	40 783	26 253	1 107 654
April	509	40 598	26 113	974 442
Mai	508	40 605	26 177	933 143
Juni	506	40 515	26 175	894 798
Juli	503	40 159	26 034	914 822
August	495	40 298	26 265	980 464
September	495	40 410	26 410	1 112 253
Oktober	494	39 934	25 986	986 031
November	498	40 509	26 556	1 076 429
Dezember	494	40 196	26 401	960 545
Investitionsgüterproduzenten				
2000 (vorläufig)	349	32 944	17 036	731 848
1999				
Dezember	386	33 416	17 579	905 167
2000				
Januar	366	33 269	17 232	681 624
Februar	352	33 256	17 233	613 100
März	351	32 983	17 038	783 995
April	355	32 615	16 923	593 458
Mai	357	32 708	16 911	702 993
Juni	357	32 797	17 005	793 075
Juli	352	32 784	17 023	654 033
August	339	32 806	16 992	820 807
September	336	32 894	17 105	807 439
Oktober	337	33 041	17 144	761 257
November	339	33 153	16 989	728 784
Dezember	341	33 024	16 840	841 610

noch: 3.1 Fachliche Betriebsteile der Betriebe des Verarbeitenden Gewerbes (sowie Bergbau und Gewinnung von Steinen und Erden) in Berlin 2000 sowie Dezember 1999 bis Dezember 2000 nach Hauptgruppen

Durchschnitt der Monate  Monat	Fachliche Betriebsteile	Beschäftigte		Umsatz
		insgesamt	darunter Arbeiter	
				1 000 DM
	1	2	3	4
<b>Gebrauchsgüterproduzenten</b>				
<b>2000 (vorläufig)</b>	<b>36</b>	<b>4 317</b>	<b>3 412</b>	<b>191 893</b>
<b>1999</b>				
Dezember	33	4 251	3 183	159 058
<b>2000</b>				
Januar	35	4 325	3 414	191 095
Februar	36	4 313	3 395	205 971
März	36	4 330	3 373	280 666
April	36	4 233	3 344	177 387
Mai	36	4 222	3 333	209 839
Juni	36	4 207	3 344	197 370
Juli	36	4 239	3 341	192 320
August	35	4 293	3 392	114 654
September	35	4 332	3 421	176 081
Oktober	35	4 341	3 448	197 224
November	36	4 476	3 564	216 765
Dezember	36	4 494	3 574	143 344
<b>Verbrauchsgüterproduzenten</b>				
<b>2000 (vorläufig)</b>	<b>293</b>	<b>31 683</b>	<b>14 073</b>	<b>2 816 359</b>
<b>1999</b>				
Dezember	293	32 199	14 019	2 832 911
<b>2000</b>				
Januar	299	31 524	14 042	2 536 081
Februar	296	31 618	14 078	2 637 137
März	296	31 695	14 048	2 867 421
April	293	31 578	14 030	2 750 845
Mai	294	31 663	14 056	2 978 108
Juni	295	31 638	14 047	2 833 654
Juli	295	31 690	14 072	2 743 333
August	290	31 722	14 135	2 822 058
September	290	31 955	14 249	2 874 310
Oktober	288	31 747	14 131	2 860 110
November	288	31 798	14 092	3 065 189
Dezember	288	31 569	13 897	2 828 060

### 3.2 Fachliche Betriebsteile der Betriebe des Verarbeitenden Gewerbes (sowie Bergbau und Gewinnung von Steinen und Erden) in Berlin im Dezember 2000 nach Wirtschaftsklassen

WZ 93	Unterabschnitt, Abteilung, Klasse	Fachliche Betriebsteile	Beschäftigte		Umsatz
			insgesamt	darunter Arbeiter	
			1	2	1 000 DM 4
<b>DA</b>	<b>Ernährungsgewerbe und Tabak- verarbeitung</b>	<b>192</b>	<b>13 906</b>	<b>9 455</b>	<b>2 120 561</b>
15	Ernährungsgewerbe	188	11 734	7 871	836 890
15.11	<sup>1)</sup> Schlachten	4	36	36	783
15.13	Fleischverarbeitung	30	1 500	1 170	38 489
15.33	<sup>1)</sup> Verarbeitung v. Obst und Gemüse a.n.g.	9	243	117	10 712
15.51	<sup>1)</sup> Milchverarbeitung	12	468	276	22 908
15.81	H.v. Backwaren	76	3 344	2 280	54 226
15.82	H.v. Dauerbackwaren	9	855	747	35 175
15.84	H.v. Süßwaren	14	1 694	1 358	113 901
15.86	Verarbeitung v. Kaffee und Tee, H.v. Kaffee-Ersatz	6	630	462	382 781
15.88	<sup>1)</sup> H.v. homogenisierten und diätetischen Nahrungsmitteln	12	1 488	900	55 175
15.89	H.v. sonstigen Nahrungsmitteln	8	648	136	30 622
15.91	H.v. Spirituosen	5	210	110	62 126
15.96	H.v. Bier	3	618	279	29 994
16	Tabakverarbeitung	4	2 172	1 584	1 283 670
16.00	Tabakverarbeitung	4	2 172	1 584	1 283 670
<b>DB</b>	<b>Textil- und Bekleidungsgewerbe</b>	<b>26</b>	<b>1 659</b>	<b>782</b>	<b>37 160</b>
17	Textilgewerbe	13	689	529	15 769
17.30	Textilveredlung	3	264	201	3 289
17.51	<sup>1)</sup> H.v. Teppichen	7	392	301	11 882
17.54	Textilgewerbe a.n.g.	3	33	27	599
18	Bekleidungsgewerbe	13	970	253	21 390
18.22	H.v. Oberbekleidung	8	760	168	16 726
18.23	H.v. Wäsche	5	210	85	4 665
<b>DD</b>	<sup>1)</sup> <b>Holzgewerbe</b>	<b>24</b>	<b>781</b>	<b>530</b>	<b>10 060</b>
20	<sup>1)</sup> Holzgewerbe	24	781	530	10 060
20.20	<sup>1)</sup> Furnier-, Sperrholz-, Holzfaserplatten- und Holzspanplattenwerke	7	259	105	1 630
20.30	H.v. Konstruktionsteilen, Fertigbauteilen, Ausbauelementen und Fertigteilbauten	10	290	230	5 167
20.40	H.v. Verpackungsmitteln und Lager- behältern aus Holz	3	168	147	2 361
20.51	H.v. Holzwaren a.n.g., Veredlung v. Holzwaren	4	64	48	902
<b>DE</b>	<b>Papier-, Verlags- und Druckgewerbe</b>	<b>179</b>	<b>15 130</b>	<b>5 954</b>	<b>536 517</b>
21	Papiergewerbe	33	2 377	1 316	40 527
21.12	<sup>1)</sup> H.v. Papier, Karton und Pappe	5	235	175	4 715
21.21	H.v. Wellpapier und -pappe sowie v. Verpackungsmitteln aus Papier, Karton und Pappe	16	960	688	16 527
21.23	H.v. Schreibwaren und Bürobedarf aus Papier, Karton und Pappe	9	1 008	342	12 928
21.25	H.v. sonstigen Waren aus Papier, Karton und Pappe	3	174	111	6 356



noch: 3.2 Fachliche Betriebsteile der Betriebe des Verarbeitenden Gewerbes (sowie Bergbau und Gewinnung von Steinen und Erden) in Berlin im Dezember 2000 nach Wirtschaftsklassen

WZ 93	Unterabschnitt, Abteilung, Klasse	Fachliche Betriebsteile	Beschäftigte		Umsatz
			insgesamt	darunter Arbeiter	
			1	2	3
					4 1 000 DM
22	Verlagsgewerbe, Druckgewerbe, Vervielfältigung v. bespielten Ton-, Bild- und Datenträgern	146	12 753	4 638	495 990
22.11	Buchverlag und Musikverlag	14	1 260	14	19 182
22.12	Zeitungsverlag	8	3 432	136	111 374 <sup>2)</sup>
22.13	<sup>1)</sup> Zeitschriftenverlag	17	1 190	17	236 671 <sup>2)</sup>
22.21	Zeitungsdruckerei	7	1 141	721	21 076
22.22	Druckerei	49	3 969	2 744	87 531
22.23	Druckweiterverarbeitung	11	396	330	3 226
22.24	Satzherstellung und Reproduktion	16	368	112	5 212
22.25	Sonstiges Druckgewerbe	16	560	288	6 143
22.31	Vervielfältigung v. bespielten Tonträgern	3	102	81	1 108
22.32	<sup>1)</sup> Vervielfältigung v. bespielten Bildträgern	5	335	195	4 465
<b>DG</b>	<b>Chemische Industrie</b>	<b>51</b>	<b>9 904</b>	<b>3 036</b>	<b>303 205</b>
24	Chemische Industrie	51	9 904	3 036	303 205
24.14	<sup>1)</sup> H.v. sonstigen organischen Grund- stoffen und Chemikalien	4	284	152	6 564
24.30	H.v. Anstrichmitteln, Druckfarben und Kitten	6	306	126	8 260
24.42	H.v. pharmazeutischen Spezialitäten und sonstigen pharmazeutischen Erzeugnissen	21	8 295	2 310	256 833
24.52	<sup>1)</sup> H.v. Duft- und Körperpflegemitteln	7	434	266	11 493
24.64	<sup>1)</sup> H.v. fotochemischen Erzeugnissen	13	585	182	20 055
<b>DH</b>	<b>H.v. Gummi- und Kunststoffwaren</b>	<b>58</b>	<b>3 784</b>	<b>2 949</b>	<b>61 047</b>
25	H.v. Gummi- und Kunststoffwaren	58	3 784	2 949	61 047
25.13	H.v. sonstigen Gummiwaren	11	594	451	7 146
25.21	H.v. Platten, Folien, Schläuchen und Profilen aus Kunststoff	9	486	378	16 891
25.22	H.v. Verpackungsmitteln aus Kunststoff	6	348	294	13 356
25.23	H.v. Baubedarfsartikeln aus Kunststoff	10	310	220	4 613
25.24	H.v. sonstigen Kunststoffwaren	22	2 046	1 606	19 041
<b>DI</b>	<b>Glasgewerbe, Keramik, Verarbeitung v. Steinen und Erden</b>	<b>46</b>	<b>1 868</b>	<b>1 133</b>	<b>37 941</b>
26	Glasgewerbe, Keramik, Verarbeitung v. Steinen und Erden	46	1 868	1 133	37 941
26.12	<sup>1)</sup> Veredlung und Verarbeitung v. Flachglas	6	588	456	7 973
26.24	<sup>1)</sup> H.v. keramischen Erzeugnissen für sonstige technische Zwecke	4	528	308	10 846
26.61	H.v. Betonerzeugnissen für den Bau und v. Kalksandsteinen	6	222	174	5 788
26.63	H.v. Transportbeton	20	180	80	8 842
26.64	<sup>1)</sup> H.v. Mörtel	5	5 <sup>2)</sup>	5 <sup>2)</sup>	266 <sup>2)</sup>
26.82	<sup>1)</sup> H.v. Mineralerzeugnissen a.n.g.	5	345 <sup>2)</sup>	110 <sup>2)</sup>	4 225 <sup>2)</sup>

noch: 3.2 Fachliche Betriebsteile der Betriebe des Verarbeitenden Gewerbes (sowie Bergbau und Gewinnung von Steinen und Erden) in Berlin im Dezember 2000 nach Wirtschaftsklassen

WZ 93	Unterabschnitt, Abteilung, Klasse	Fachliche Betriebsteile	Beschäftigte		Umsatz
			insgesamt	darunter Arbeiter	
			1	2	1 000 DM 4
<b>DJ</b>	<b>Metallerzeugung und -bearbeitung, H.v. Metallerzeugnissen</b>	<b>171</b>	<b>9 792</b>	<b>7 250</b>	<b>212 795</b>
27	Metallerzeugung und -bearbeitung	22	1 537	1 219	44 665
27.22	<sup>1)</sup> H.v. Stahlrohren, Rohrform-, Rohrver- schluss- und Rohrverbindungsstücken aus Eisen und Stahl	4	264	192	6 841
27.42	Erzeugung und erste Bearbeitung v. Aluminium	3	192	150	13 764
27.44	<sup>1)</sup> Erzeugung und erste Bearbeitung v. Kupfer	4	476	372	14 755
27.53	Leichtmetallgießerei	6	420	360	8 004
27.54	<sup>1)</sup> Buntmetallgießerei	5	185	145	1 302
28	H.v. Metallerzeugnissen	149	8 255	6 031	168 130
28.11	H.v. Stahl- und Leichtmetall- konstruktionen	45	1 710	1 305	19 459
28.12	H.v. Ausbauelementen aus Stahl und Leichtmetall	13	403	286	7 537
28.30	H.v. Dampfkesseln	8	376	208	24 526 <sup>2)</sup>
28.40	H.v. Schmiede-, Press-, Zieh- und Stanzteilen, gewalzten Ringen und pulvermetallurgischen Erzeugnissen	13	611	442	11 118
28.51	Oberflächenveredlung und Wärme- behandlung	18	702	522	11 159
28.52	Mechanik a.n.g.	19	760	608	11 845
28.62	H.v. Werkzeugen	10	630	490	6 836
28.63	<sup>1)</sup> H.v. Schließern und Beschlägen	6	2 040	1 404	44 075
28.72	<sup>1)</sup> H.v. Verpackungen und Verschlüssen aus Eisen, Stahl und NE-Metall	5	635	480	15 329 <sup>2)</sup>
28.73	H.v. Drahtwaren	3	15	9	9 197 <sup>2)</sup>
28.74	H.v. Schrauben, Nieten, Ketten und Federn	4	248	192	3 537
28.75	H.v. Eisen-, Blech- und Metallwaren a.n.g.	5	125	85	3 510
<b>DK</b>	<b>Maschinenbau</b>	<b>123</b>	<b>12 296</b>	<b>7 587</b>	<b>395 502</b>
29	Maschinenbau	123	12 296	7 587	395 502
29.11	<sup>1)</sup> H.v. Verbrennungsmotoren und Turbinen	15	2 370	1 440	71 081 <sup>2)</sup>
29.14	H.v. Lagern, Getrieben, Zahnrädern und Antriebselementen	3	120	96	14 216 <sup>2)</sup>
29.21	H.v. Ofen und Brennern	3	162	93	1 664
29.22	H.v. Hebezeugen und Fördermitteln	22	2 750	1 452	83 206
29.23	H.v. Kälte- und lufttechnischen Erzeugnissen für gewerbliche Zwecke	15	780	435	18 884
29.24	H.v. Maschinen für unspezifische Verwendung a.n.g.	13	1 079	702	26 481
29.40	H.v. Werkzeugmaschinen	13	403	234	22 332
29.52	<sup>1)</sup> H.v. Bergwerks-, Bau- und Baustoff- maschinen	12	2 904	2 136	104 873
29.56	H.v. Maschinen für bestimmte Wirtschaftszweige a.n.g.	27	1 728	999	52 765

noch: 3.2 Fachliche Betriebsteile der Betriebe des Verarbeitenden Gewerbes (sowie Bergbau und Gewinnung von Steinen und Erden) in Berlin im Dezember 2000 nach Wirtschaftsklassen

WZ 93	Unterabschnitt, Abteilung, Klasse	Fachliche Betriebsteile	Beschäftigte		Umsatz
			insgesamt	darunter Arbeiter	
			1	2	1 000 DM 4
<b>DL</b>	<b>H.v. Büromaschinen, Datenverarbeitungsgeräten und -einrichtungen; Elektrotechnik, Feinmechanik u. Optik</b>	<b>224</b>	<b>30 326</b>	<b>14 943</b>	<b>862 441</b>
30	H.v. Büromaschinen, Datenverarbeitungsgeräten und -einrichtungen	8	344	56	9 688
30.02	<sup>1)</sup> H.v. Datenverarbeitungsgeräten und -einrichtungen	8	344	56	9 688
31	H.v. Geräten der Elektrizitätserzeugung, -verteilung u.ä.	82	13 663	7 890	441 489
31.10	H.v. Elektromotoren, Generatoren und Transformatoren	12	1 464	840	38 511
31.20	H.v. Elektrizitätsverteilungs- und -schalteinrichtungen	30	5 160	2 760	152 303
31.30	H.v. isolierten Elektrokabeln, -leitungen und -drähten	9	1 170	774	27 655
31.50	<sup>1)</sup> H.v. elektrischen Lampen und Leuchten	11	2 849	2 156	62 970
31.62	<sup>1)</sup> H.v. sonstigen elektrischen Ausrüstungen a.n.g.	20	3 020	1 360	160 050
32	Rundfunk-, Fernseh- und Nachrichtentechnik	50	10 050	4 210	286 716
32.10	H.v. elektronischen Bauelementen	20	2 220	1 660	60 045
32.20	H.v. nachrichtentechnischen Geräten und Einrichtungen	20	7 160	2 060	198 767
32.30	H.v. Rundfunk- und Fernsehgeräten sowie phono- und videotechnischen Geräten	10	670	490	27 904
33	Medizin-, Mess-, Steuer- und Regelungstechnik, Optik	84	6 269	2 787	124 547
33.10	H.v. medizinischen Geräten und orthopädischen Vorrichtungen	44	3 344	1 672	60 792
33.20	H.v. Mess-, Kontroll-, Navigations- u.ä. Instrumenten und Vorrichtungen	30	2 490	870	49 785
33.30	<sup>1)</sup> H.v. industriellen Prozesssteuerungsanlagen	5	190	40	12 185
33.40	H.v. optischen und fotografischen Geräten	5	245	205	1 785
<b>DM</b>	<b>Fahrzeugbau</b>	<b>36</b>	<b>8 789</b>	<b>6 395</b>	<b>173 435</b>
34	H.v. Kraftwagen und Kraftwagenteilern	19	5 729	4 372	108 800
34.10	H.v. Kraftwagen und Kraftwagenmotoren	4	1 984	1 492	41 363
34.20	H.v. Karosserien, Aufbauten und Anhängern	5	195	120	4 342
34.30	H.v. Teilen und Zubehör für Kraftwagen und Kraftwagenmotoren	10	3 550	2 760	63 095
35	Sonstiger Fahrzeugbau	17	3 060	2 023	64 634
35.20	Schienenfahrzeugbau	9	1 620 <sup>2)</sup>	1 071 <sup>2)</sup>	34 218 <sup>2)</sup>
35.41	<sup>1)</sup> H.v. Kraftträdern	8	1 440 <sup>2)</sup>	952 <sup>2)</sup>	30 416 <sup>2)</sup>

noch: 3.2 Fachliche Betriebsteile der Betriebe des Verarbeitenden Gewerbes (sowie Bergbau und Gewinnung von Steinen und Erden) in Berlin im Dezember 2000 nach Wirtschaftsklassen

WZ 93	Unterabschnitt, Abteilung, Klasse	Fachliche Betriebsteile	Beschäftigte		Umsatz
			insgesamt	darunter Arbeiter	
					1 000 DM
		1	2	3	4
<b>DN</b>	<b>H.v. Möbeln, Schmuck, Musikinstru- menten, Sportgeräten, Spielwaren u. sonstigen Erzeugnissen; Recycling</b>	<b>29</b>	<b>1 076</b>	<b>761</b>	<b>22 895</b>
36	H.v. Möbeln, Schmuck, Musikinstru- menten, Sportgeräten, Spielwaren und sonstigen Erzeugnissen	23	950	653	20 477
36.11	<sup>1)</sup> H.v. Sitzmöbeln	6	252	168	4 905
36.14	H.v. sonstigen Möbeln	6	96	72	1 079
36.50	<sup>1)</sup> H.v. Spielwaren	6	492	348	13 412
36.63	<sup>1)</sup> H.v. Erzeugnissen a.n.g.	5	110	65	1 082
37	Recycling	6	126	108	2 418
37.20	<sup>1)</sup> Recycling v. nichtmetallischen Alt- materialien und Reststoffen	6	126	108	2 418

<sup>1)</sup> Aus Gründen der Geheimhaltung mit anderen Wirtschaftszweigen zusammengefasst (siehe Tabelle Seite 11ff). - 2) Aus Gründen der Dominanz oder zu geringer Fallzahl eines Merkmals verändert (siehe Erläuterungen Seite 4).

