

Verarbeitendes Gewerbe in Berlin (sowie Bergbau und Gewinnung von Steinen und Erden)

1998

Auftragseingangsindex, Produktionsindex

Inhalt

	Seite
Erläuterungen	3
Definitionen	5
Weitere Veröffentlichungen	5
Grafiken	
Auftragseingangsindex für das Verarbeitende Gewerbe seit 1992	6
Produktionsindex für das Verarbeitende Gewerbe (sowie Bergbau und Gewinnung von Steinen und Erden) seit 1992	6
Tabellen	
1 Auftragseingangsindex	
1.1 Auftragseingangsindex für das Verarbeitende Gewerbe 1992 bis 1998 nach Hauptgruppen (Volumenindex)	7
1.2 Auftragseingangsindex Insgesamt für das Verarbeitende Gewerbe 1998 nach Monaten und Wirtschaftsabteilungen	
a Volumenindex	8
b Veränderungsraten	9
1.2.1 Auftragseingangsindex Inland für das Verarbeitende Gewerbe 1998 nach Monaten und Wirtschaftsunterabschnitten	
a Volumenindex	10
b Veränderungsraten	11
1.2.2 Auftragseingangsindex Ausland für das Verarbeitende Gewerbe 1998 nach Monaten und Wirtschaftsunterabschnitten	
a Volumenindex	12
b Veränderungsraten	13
1.3 Auftragseingangsindex Insgesamt für das Verarbeitende Gewerbe 1998 nach Monaten und Wirtschaftsabteilungen	
a Wertindex	14
b Veränderungsraten	15
1.3.1 Auftragseingangsindex Inland für das Verarbeitende Gewerbe 1998 nach Monaten und Wirtschaftsunterabschnitten	
a Wertindex	16
b Veränderungsraten	17
1.3.2 Auftragseingangsindex Ausland für das Verarbeitende Gewerbe 1998 nach Monaten und Wirtschaftsunterabschnitten	
a Wertindex	18
b Veränderungsraten	19
2 Produktionsindex	
2.1 Produktionsindex für das Verarbeitende Gewerbe (sowie Bergbau und Gewinnung von Steinen und Erden) 1992 bis 1998 nach Hauptgruppen (Volumenindex; arbeitstäglich)	20
2.2 Produktionsindex für das Verarbeitende Gewerbe (sowie Bergbau und Gewinnung von Steinen und Erden) 1998 nach Monaten und Wirtschaftsunterabschnitten	
a Volumenindex (arbeitstäglich)	21
b Veränderungsraten	22

Statistische Berichte mit * vor der Nummerierung enthalten Angaben, die alle Statistischen Landesämter für ihren Bereich unter gleicher Kennziffer veröffentlichen.

Für Rückfragen und Auskünfte steht Ihnen der Fachbereich Verarbeitendes Gewerbe unter den Telefonnummern (030) 9021 3805/3817 sowie unter der Faxnummer (030) 9021 3670 zur Verfügung.

Erläuterungen

Die vorliegende Veröffentlichung enthält die Auftragseingangs- und Produktionsindizes für das Verarbeitende Gewerbe in Berlin nach der seit 1995 gültigen "Klassifikation der Wirtschaftszweige, Ausgabe 1993 (WZ 93)" sowie dem neuen "Systematischen Güterverzeichnis für Produktionsstatistiken, Ausgabe 1995 (GP 95)". Beide wurden aufgrund von EU-Verordnungen eingeführt und bilden die nationalen Fassungen der europäischen Klassifikation NACE Rev. 1 bzw. der PRODCOM-Liste.

Ziel der Berechnung

Auftragseingangs- und Produktionsindizes des Verarbeitenden Gewerbes sind Frühindikatoren zur kurzfristigen Analyse und Beobachtung der wirtschaftlichen Entwicklung dieses Bereichs. Darüber hinaus dienen sie der Untersuchung von längerfristigen strukturellen Veränderungen innerhalb des Verarbeitenden Gewerbes und zwischen den Sektoren der gesamten Volkswirtschaft. Damit liefern sie wichtige Informationen für wirtschafts- und arbeitsmarktpolitische Entscheidungen.

Rechtsgrundlage

Gesetz über die Statistik im Produzierenden Gewerbe (ProdGewG) in der Fassung der Bekanntmachung vom 30. Mai 1980 (BGBl. I S. 641), zuletzt geändert durch die Verordnung vom 17. Juli 1998 (BGBl. I S. 1893), Verordnung (EWG) Nr. 3924/91 des Rates vom 19. Dezember 1991 zur Einführung einer Gemeinschaftserhebung über die Produktion von Gütern (PRODCOM-VO, ABl. EG Nr. L 374 S. 1) in Verbindung mit dem Gesetz über die Statistik für Bundeszwecke (Bundesstatistikgesetz - BStatG) vom 22. Januar 1987 (BGBl. I S. 462, 565), zuletzt geändert durch Artikel 2 des Gesetzes vom 16. Juni 1998 (BGBl. I S. 1300).

Berichtskreis

Zum Berichtskreis gehören die Betriebe des Verarbeitenden Gewerbes von Unternehmen des Produzierenden Gewerbes mit im allgemeinen 20 und mehr Beschäftigten sowie Betriebe des Verarbeitenden Gewerbes mit im allgemeinen 20 und mehr Beschäftigten von Unternehmen der übrigen Wirtschaftsbereiche. Die Berichterstattung schließt verarbeitende Betriebe des Handwerks ein. Ab dem Berichtsjahr 1997 umfaßt der Berichtskreis auch die meldepflichtigen Einheiten, die im Rahmen der Handwerkszählung 1995 ermittelt wurden. Abweichend hiervon wurde aus Gründen der besseren Repräsentation die Erfassungsgrenze für folgende Klassen der WZ 93 auf **10 und mehr Beschäftigte** festgesetzt:

- 14.11 Gewinnung von Naturwerksteinen und Natursteinen a.n.g.
- 14.21 Gewinnung von Kies und Sand
- 15.20 Fischverarbeitung
- 15.31 Verarbeitung von Kartoffeln
- 15.32 Herstellung von Frucht- und Gemüsesäften
- 15.33 Verarbeitung von Obst und Gemüse a.n.g.
- 15.71 Herstellung von Futtermitteln für Nutztiere
- 15.72 Herstellung von Futtermitteln für sonstige Tiere
- 15.91 Herstellung von Spirituosen
- 15.92 Alkoholbrennerei
- 15.97 Herstellung von Malz
- 15.98 Mineralbrunnen, Herstellung von Erfrischungsgetränken
- 26.63 Herstellung von Transportbeton

In der Klasse 20.10 "Säge-, Hobel- und Holzimprägnierwerke" gilt für Sägewerke die Erfassungsgrenze **Jahreseinschnitt von mindestens 5 000 m³ Rohholz**.

Methodische Hinweise

In dieser Veröffentlichung werden die endgültigen Monats- und Jahresergebnisse für 1998 **letztmalig auf Basis 1991 = 100 dargestellt**. Mit Beginn des Berichtsjahres 1999 erfolgt die Berechnung der Indizes auf der Grundlage des Jahres 1995.

Auftragseingangsindizes

Die im Rahmen des Monatsberichts für Betriebe im Verarbeitenden Gewerbe für fachliche Betriebsteile erhobenen Auftragseingänge bilden die Basis für die Berechnung der Auftragseingangsindizes. Sie werden in jeweiligen Preisen als Wertindizes und unter Ausschaltung der Preisveränderung als Volumenindizes in der Gliederung nach Inlands- und Auslandsaufträgen sowie Insgesamt errechnet. Basisjahr ist 1991.

Es liegen nicht für alle Wirtschaftszweige Auftragseingänge vor, sondern nur für Zweige, bei denen die Auftragsfertigung von Bedeutung ist. Nicht einbezogen sind beispielsweise Auftragseingänge des Unterabschnitts Ernährungsgewerbe und Tabakverarbeitung sowie Auftragseingänge aus Wirtschaftszweigen, die erst seit der Umstellung auf die WZ 93 im Jahr 1995 in die Berichterstattung aufgenommen wurden. Betroffen sind hier die Abteilungen Verlagsgewerbe, Druckgewerbe, Vervielfältigung von bespielten Ton-, Bild- und Datenträgern, aus der nur das Druckgewerbe einbezogen ist, sowie Herstellung von Möbeln, Schmuck, Musikinstrumenten, Sportgeräten, Spielwaren und sonstigen Erzeugnissen, aus der nur die Gruppe Herstellung von Möbeln bei der Indexberechnung berücksichtigt wird. Die Fortschreibung basiert auf den durchschnittlichen Werten je Monat der im Jahre 1991 eingegangenen Aufträge. Der Gewichtung der einzelnen Wirtschaftsklassen liegen die Auftragseingänge im Basisjahr zugrunde. Zur Ermittlung der Volumenindizes aus den Wertindizes werden für die Inlands-Auftragseingänge Erzeugerpreisindizes für gewerbliche Produkte und für die Auslands-Auftragseingänge Preisindizes für die Ausfuhr verwendet.

Die Veröffentlichung der Ingesamt-Ergebnisse erfolgt nach Wirtschaftsabteilungen der WZ 93, während die Herausgabe der Indizes in der Gliederung nach Inland und Ausland aus Geheimhaltungsgründen nur nach Wirtschaftsunterabschnitten vorgenommen werden kann. Daneben werden die Auftragseingangsindizes auch nach Hauptgruppen veröffentlicht, die die Absatzrichtungen der Produktion (Vorleistungsgüterproduzenten, Investitionsgüterproduzenten, Gebrauchsgüterproduzenten und Verbrauchsgüterproduzenten) angeben. Die Ergebnisse dieser Hauptgruppen ergeben sich, im Gegensatz zur bisherigen Verfahrensweise bei der SYPRO, durch direkte Zuordnung der Auftragseingänge auf der Ebene der Viersteller (Klassen) der WZ 93. Eine Zuordnung höherer Aggregate (Abteilungen, Unterabschnitte) zu den Hauptgruppen ist nicht möglich. Eine Vergleichbarkeit der Auftragseingangsindizes mit früher veröffentlichten Ergebnissen nach der alten Systematik SYPRO ist nicht gegeben.

Produktionsindizes

Die Berechnung der Produktionsindizes für das Verarbeitende Gewerbe (sowie Bergbau und Gewinnung von Steinen und Erden) erfolgt auf der Grundlage der Erzeugnisliste des monatlichen Produktionseilberichts (Ausgabe 1995), die aus dem Systematischen Güterverzeichnis für Produktionsstatistiken, Ausgabe 1995 (GP 95) abgeleitet wurde, unter Ausschaltung der Preisveränderung arbeitstäglich. Die Fortschreibung wird mit der Auswahl dieser Erzeugnisse, deren Entwicklung die Gesamtentwicklung dieser Warengruppen repräsentieren soll, vorgenommen. Erfasst wird die zum Absatz bestimmte Produktion. In der Erzeugnisliste noch nicht enthalten sind Erzeugnisse aus Wirtschaftszweigen, die erst seit der Umstellung auf die WZ 93 im Jahr 1995 in die Berichterstattung aufgenommen wurden. Aus dem Abschnitt Bergbau, Gewinnung von Steinen und Erden werden nur Erzeugnisse der Gruppe Gewinnung von Steinen und Erden, sonstiger Bergbau, berücksichtigt; aus dem Unterabschnitt Papier-, Verlags- und Druckgewerbe nur Erzeugnisse des Papiergewerbes und der Vervielfältigung von bespielten Tonträgern. Vom Unterabschnitt Herstellung von Möbeln, Schmuck, Musikinstrumenten, Sportgeräten, Spielwaren und sonstigen Erzeugnissen; Recycling gehen nur die Erzeugnisse der Gruppe Herstellung von Möbeln in den Produktionsindex ein. Die Fortschreibung basiert auf den durchschnittlichen Werten je Monat der Produktion des Jahres 1991. Der Gewichtung der einzelnen Wirtschaftsklassen liegen die Produktionswerte des Basisjahres zugrunde. Zur Deflationierung der Produktionsindizes werden Erzeugerpreisindizes für gewerbliche Produkte verwendet.

Die Veröffentlichung der Produktionsindizes erfolgt aus Gründen der Geheimhaltung nur auf der Ebene der Wirtschaftsunterabschnitte sowie nach Hauptgruppen. Eine Vergleichbarkeit der Produktionsindizes mit früher veröffentlichten Ergebnissen nach der alten Systematik SYPRO ist nicht gegeben.

Geheimhaltung

Aus Gründen der statistischen Geheimhaltung werden Wirtschaftsabteilungen bzw. -unterabschnitte mit einer Besetzung von weniger als drei Einheiten oder im Falle der Dominanz einer Einheit (Anteil am Bereich größer als 80 %) geheimgehalten.

Klassifikationen

- Klassifikation der Wirtschaftszweige, Ausgabe 1993 (WZ 93), Hrsg.: Statistisches Bundesamt, Wiesbaden.
- Systematisches Güterverzeichnis für Produktionsstatistiken, Ausgabe 1995 (GP 95), Hrsg. Statistisches Bundesamt, Wiesbaden.

Definitionen

Betrieb

Örtliche Einheit (einschließlich Verwaltungs-, Reparatur-, Montage- und Hilfsbetriebe, die mit dem meldenden Betrieb örtlich verbunden sind oder in dessen Nähe liegen). Die Angaben sind für den gesamten Betrieb zu melden und schließen auch die nichtproduzierenden Teile ein.

Fachlicher Betriebsteil

Teil des Betriebes, in dem - in der Abgrenzung der verwendeten Klassifikation (WZ 93) - nur eine bestimmte wirtschaftliche Tätigkeit ausgeübt wird (fachliche Einheit). Die produzierenden fachlichen Betriebsteile werden im Verarbeitenden Gewerbe (einschließlich Bergbau sowie Gewinnung von Steinen und Erden) nach den Vierstellern (Klassen) der WZ 93 gebildet.

Auftragseingang

Als Auftragseingang gilt der Wert aller im Berichtsmonat vom Betrieb fest akzeptierten Aufträge auf Lieferung selbst hergestellter oder in Lohnarbeit gefertigter Erzeugnisse. Enthalten sind nur Aufträge von Dritten; firmeninterne Aufträge werden nicht berücksichtigt. In die Auftragseingänge einzubeziehen sind die normalerweise zur Produktion gehörenden Dienstleistungen wie Lohnarbeiten, Instandhaltungen, Reparaturen, Montagen sowie getrennt in Rechnung gestellte Kosten für Verpackung, Porto, Fracht und Verbrauchsteuern. Nicht einzubeziehen sind in den Auftragsbestätigungen eventuell enthaltene Umsatzsteuerbeträge und Preisnachlässe.

Zum Absatz bestimmte Produktion

Dem Wert der zum Absatz bestimmten Produktion liegen die im Berichtszeitraum erzielten Verkaufspreise oder die im Zeitpunkt des Absatzes erzielbaren Verkaufspreise ab Werk zugrunde. Enthalten sind auch getrennt in Rechnung gestellte Kosten für die Verpackung. Nicht einzubeziehen sind in Rechnung gestellte Umsatzsteuer und Verbrauchsteuerbeträge, Frachtkosten sowie dem Kunden gewährte Preisnachlässe.

Weitere Veröffentlichungen

Statistisches Bundesamt:

Indizes der Produktion und Produktion ausgewählter Erzeugnisse im Produzierenden Gewerbe; Fachserie 4, Reihe 2.1; monatlich.

Auftragseingang und Umsatz im Verarbeitenden Gewerbe - Indizes -; Fachserie 4, Reihe 2.2; monatlich, jährlich.

Dr. Bald-Herbel, C./ Dr. Herbel, N.: Die Umstellung der Indizes im Produzierenden Gewerbe auf Basis 1991;

"Wirtschaft und Statistik", 1995, Heft 3, S. 181 ff.

Nowack, M./Weisbrod, J.: Auswirkungen der NACE-Verordnung und der PRODCOM-Verordnung auf die kurzfristigen Statistiken im Bergbau und Verarbeitenden Gewerbe; "Wirtschaft und Statistik", 1995, Heft 3, S. 192 ff.

Abkürzungen

H.v. Herstellung von

a.n.g. anderweitig nicht genannt

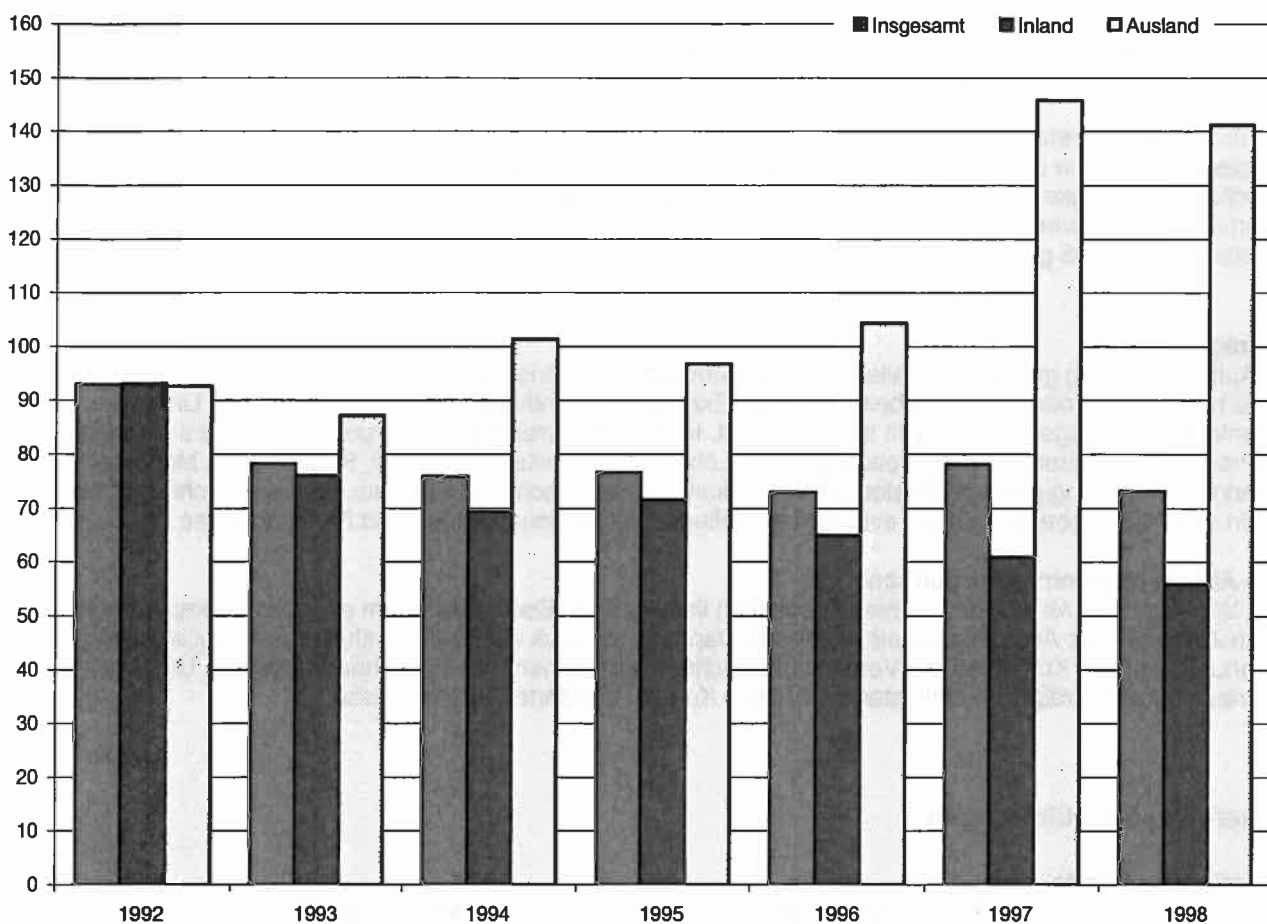
u.ä. und ähnliche(n,s)

Zeichenerklärung

-	nichts vorhanden	/	Zahlenwert nicht sicher genug	()	Aussagewert ist eingeschränkt
0	weniger als 1 in der letzten besetzten Stelle, jedoch mehr als nichts	...	Angabe fällt später an	p	vorläufige Zahl
.	Zahlenwert geheimzuhalten	x	Tabellenfeld gesperrt, weil Aussage nicht sinnvoll	r	berichtigte Zahl
				s	geschätzte Zahl

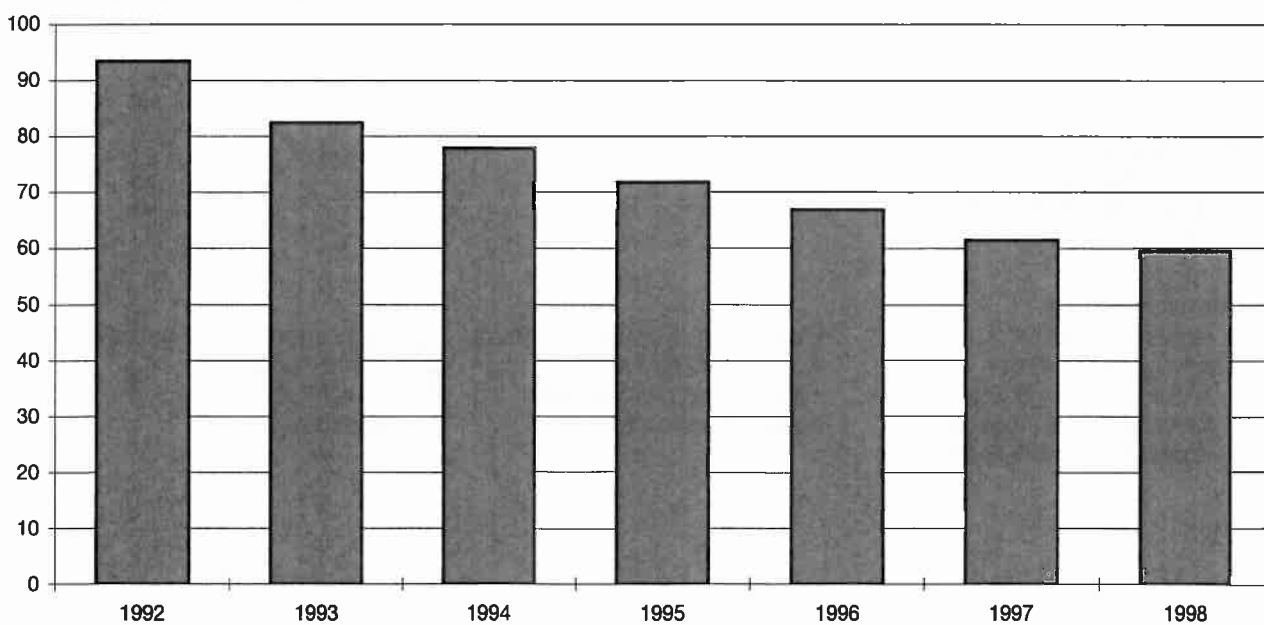
Auftragseingangindex für das Verarbeitende Gewerbe in Berlin seit 1992

Basis 1991 = 100; Volumenindex



Produktionsindex für das Verarbeitende Gewerbe (sowie Bergbau und Gewinnung von Steinen und Erden) in Berlin seit 1992

Basis 1991 = 100; Volumenindex (arbeitstäglich)



1.1 Auftragseingangsindex für das Verarbeitende Gewerbe in Berlin 1992 bis 1998 nach Hauptgruppen

Basis 1991 = 100; – Volumenindex –

– Fachliche Betriebsteile –

Jahr	Insgesamt	Inland	Ausland	Veränderung zum Vorjahr in %		
				Insgesamt	Inland	Ausland
	1	2	3	4	5	6
Verarbeitendes Gewerbe ¹⁾						
1992	93,1	93,2	92,6	-6,9	-6,8	-7,4
1993	78,3	76,1	87,1	-15,9	-18,3	-5,9
1994	75,8	69,4	101,3	-3,2	-8,8	16,3
1995	76,7	71,6	96,7	1,2	3,2	-4,5
1996	73,0	65,0	104,4	-4,8	-9,2	8,0
1997	78,1	60,9	145,8	7,0	-6,3	39,7
1998	73,2	55,9	141,2	-6,3	-8,2	-3,2
Vorleistungsgüterproduzenten						
1992	90,8	90,7	91,4	-9,2	-9,3	-8,6
1993	79,6	74,6	119,6	-12,3	-17,8	30,9
1994	77,3	68,8	146,1	-2,9	-7,8	22,2
1995	77,1	72,5	114,2	-0,3	5,4	-21,8
1996	65,9	59,9	114,8	-14,5	-17,4	0,5
1997	87,2	65,9	258,0	32,3	10,0	124,7
1998	85,2	62,9	264,5	-2,3	-4,6	2,5
Investitionsgüterproduzenten						
1992	96,1	99,4	84,6	-3,9	-0,6	-15,5
1993	74,1	74,0	74,2	-22,9	-25,6	-12,3
1994	65,4	65,0	66,5	-11,7	-12,2	-10,4
1995	71,6	70,2	76,5	9,5	8,0	15,0
1996	68,1	66,0	75,4	-4,9	-6,0	-1,4
1997	59,8	50,7	91,2	-12,2	-23,2	21,0
1998	55,4	45,6	89,3	-7,4	-10,1	-2,1
Gebrauchsgüterproduzenten						
1992	89,4	89,1	92,8	-10,6	-10,9	-7,1
1993	85,0	84,9	86,3	-4,9	-4,7	-7,0
1994	98,3	84,7	230,5	15,6	-0,2	167,1
1995	100,2	86,4	235,2	1,9	2,0	2,0
1996	104,3	94,8	197,3	4,1	9,7	-16,1
1997	88,7	80,3	170,1	-15,0	-15,3	-13,8
1998	89,0	77,4	201,2	0,3	-3,6	18,3
Verbrauchsgüterproduzenten						
1992	93,2	87,8	102,2	-6,8	-12,3	2,2
1993	81,7	81,2	82,7	-12,3	-7,5	-19,1
1994	85,9	74,5	104,8	5,1	-8,3	26,7
1995	78,8	66,5	99,2	-8,3	-10,7	-5,3
1996	86,7	64,2	124,0	10,0	-3,5	25,0
1997	91,2	61,9	140,1	5,2	-3,6	13,0
1998	77,9	50,6	123,3	-14,6	-18,3	-12,0

1) siehe Erläuterungen Seite 3ff.

1.2 Auftragseingangsindex Insgesamt für das Verarbeitende Gewerbe in Berlin 1998
nach Monaten und Wirtschaftsabteilungen
 Basis 1991 = 100; – Volumenindex –
 – Fachliche Betriebsteile –

WZ 93	Hauptgruppe, Unterabschnitt, Abteilung	Jan.	Feb.	März	April	Mai	Juni	Juli	Aug.	Sept.	Okt.	Nov.	Dez.	Jahr 1998
		1	2	3	4	5	6	7	8	9	10	11	12	13
D	Verarbeitendes Gewerbe ¹⁾	69,4	68,0	89,0	70,4	66,1	87,9	74,0	63,5	93,7	65,6	64,7	65,6	73,2
	Vorleistungsgüter- produzenten	85,3	81,2	93,8	82,0	80,8	90,8	85,4	72,4	114,7	81,6	81,5	73,0	85,2
	Investitionsgüter- produzenten	50,8	45,3	62,3	53,6	53,4	65,1	56,8	60,3	55,3	49,8	55,5	57,0	55,4
	Gebrauchsgüter- produzenten	91,8	106,1	111,5	98,0	93,5	94,2	95,6	48,6	102,9	66,7	71,0	87,8	89,0
	Verbrauchsgüter- produzenten	66,2	73,1	122,8	70,9	53,1	122,5	77,2	56,4	121,2	63,3	46,9	60,7	77,9
DB	Textil- und Bekleidungsgewerbe	37,4	67,4	49,3	31,5	22,9	27,7	47,3	56,8	49,5	28,6	20,7	15,3	37,9
17	Textilgewerbe	24,1	24,5	27,9	25,4	25,2	26,9	26,6	22,9	27,6	27,7	24,4	18,2	25,1
18	Bekleidungsgewerbe	54,3	121,5	76,4	39,3	20,1	28,7	73,4	99,6	77,1	29,7	16,1	11,7	54,0
DC 19	Ledergewerbe	23,7
DD 20	Holzgewerbe	105,9	118,1	162,2	113,3	113,3	150,8	138,7	102,7	120,3	115,3	97,1	60,1	116,5
DE	Papier- und Druckgewerbe	62,5	63,1	80,2	70,7	63,4	67,1	74,9	64,3	70,0	72,1	69,5	76,0	69,5
21	Papiergewerbe	43,8	42,9	50,7	47,8	38,5	46,5	61,2	48,2	51,4	50,9	46,3	43,1	47,6
22	Druckgewerbe, Vervielfältigung	77,8	79,5	104,4	89,5	83,8	84,0	86,2	77,5	85,3	89,5	88,5	103,0	87,4
DG 24	Chemische Industrie	65,7	62,5	126,6	75,1	57,5	134,2	76,9	48,1	124,4	68,9	51,7	66,8	79,9
DH 25	H.v. Gummi- und Kunststoffwaren	54,9	53,4	59,9	51,3	50,0	62,5	67,8	56,7	58,9	61,6	55,1	40,8	56,1
DI 26	Glasgewerbe, Keramik, Verar- beitung von Steinen u. Erden	77,3	83,3	87,7	88,8	76,7	90,1	86,5	68,8	88,9	82,6	82,0	65,3	81,5
DJ	Metallerzeugung und -bearbeitung, H.v. Metallerzeugnissen	70,8	71,0	75,7	79,2	78,2	92,4	73,8	102,5	82,4	74,9	71,3	66,9	78,3
27	Metallerzeugung und -bearbeitung	51,7	49,2	52,9	44,8	50,4	49,6	48,6	36,3	43,7	50,4	42,5	46,4	47,2
28	H.v. Metallerzeugnissen	78,0	79,2	84,2	92,0	88,5	108,4	83,3	127,2	96,8	84,1	82,0	74,6	89,9
DK 29	Maschinenbau	92,8	69,9	86,0	76,0	79,8	100,0	76,4	78,7	71,5	66,9	83,1	85,7	80,6
DL	H.v. Büromaschinen, Datenver- arbeitungsgeräten u. -einrich- tungen; Elektrotechnik, Feinmechanik u. Optik	68,0	65,7	76,4	66,2	68,2	76,5	69,7	57,6	106,1	65,3	68,4	65,4	71,1
30	H.v. Büromaschinen, Datenver- arbeitungsgeräten u. -einricht.	7,1	13,5	14,8	15,6	12,9	15,7	9,9	9,2	10,4	14,8	12,8	16,8	12,8
31	H.v. Geräten d. Elektrizitäts- erzeugung, -verteilung u.ä.	90,8	84,7	103,2	87,2	90,4	106,8	93,3	75,6	176,7	80,5	87,6	81,5	96,5
32	Rundfunk-, Fernseh- und Nachrichtentechnik	79,3	75,1	81,1	67,7	72,9	76,4	73,1	62,0	82,1	76,3	75,7	67,7	74,1
33	Medizin-, Meß-, Steuer- u. Regelungstechnik, Optik	77,5	77,5	89,0	87,4	86,2	85,7	94,9	78,8	90,2	84,2	92,5	100,5	87,0
DM	Fahrzeugbau	118,0	133,9	227,4	149,7	118,5	131,9	152,9	57,7	113,4	79,5	91,9	101,2	123,0
34	H.v. Kraftwagen und Kraftwagenteilen	521,1	.	664,7	.	.	.	589,1	507,5	549,7
35	Sonstiger Fahrzeugbau	82,7	.	189,1	.	.	.	114,7	18,3	85,6
DN 36	H.v. Möbeln	60,8

1) siehe Erläuterungen Seite 3ff.

noch: 1.2 Auftragseingangindex Insgesamt für das Verarbeitende Gewerbe in Berlin 1998
nach Monaten und Wirtschaftsabteilungen
Basis 1991 = 100; – Volumenindex - Veränderungsraten –
– Fachliche Betriebsteile –

WZ 93	Hauptgruppe, Unterabschnitt, Abteilung	Veränderung gegenüber dem Vorjahreszeitraum in %												
		Jan.	Feb.	März	April	Mai	Juni	Juli	Aug.	Sept.	Okt.	Nov.	Dez.	Jahr 1998
		1	2	3	4	5	6	7	8	9	10	11	12	13
D	Verarbeitendes Gewerbe ¹⁾	- 14,2	- 10,3	3,7	- 17,0	- 6,3	- 3,3	5,9	- 1,9	3,9	- 6,4	- 10,2	- 19,4	- 6,3
	Vorleistungsgüter- produzenten	- 7,8	- 7,4	9,0	- 10,9	- 1,5	- 8,8	0,9	- 9,6	20,6	- 3,4	- 6,0	- 2,5	- 2,3
	Investitionsgüter- produzenten	- 25,9	- 20,4	- 4,4	- 8,3	- 12,1	0,3	6,0	33,4	- 14,7	- 4,7	- 4,8	- 17,2	- 7,4
	Gebrauchsgüter- produzenten	18,5	26,1	17,0	- 14,9	- 5,7	- 9,5	35,2	- 33,6	26,1	- 25,7	- 19,4	2,8	0,3
	Verbrauchsgüter- produzenten	- 19,4	- 14,0	1,4	- 36,0	- 8,6	3,8	9,1	- 17,4	- 6,9	- 8,5	- 26,9	- 47,9	- 14,6
DB	Textil- und Bekleidungsgewerbe	- 27,8	- 16,4	- 1,8	- 25,2	8,0	3,0	19,6	- 20,2	- 4,6	- 14,4	- 2,7	- 33,5	- 11,4
17	Textilgewerbe	- 1,8	- 2,9	4,8	- 12,7	10,6	9,2	27,4	- 7,3	4,0	- 20,6	- 0,3	- 16,0	- 1,6
18	Bekleidungsgewerbe	- 37,1	- 19,3	- 4,6	- 33,1	4,2	- 3,6	16,3	- 23,3	- 8,0	- 5,8	- 7,1	- 52,7	- 16,4
DC 19	Ledergewerbe	- 42,6
DD 20	Holzgewerbe	23,3	25,7	83,6	- 8,5	- 29,8	8,4	- 25,2	.	.	- 26,2	- 20,9	- 41,7	- 7,9
DE	Papier- und Druckgewerbe	- 2,5	- 1,4	21,1	8,4	- 0,4	- 5,7	5,7	- 2,0	0,6	- 3,1	- 3,1	14,4	2,5
21	Papiergewerbe	- 7,2	- 14,3	13,5	6,1	- 9,5	0,8	8,5	3,7	1,0	- 9,9	- 3,4	- 8,9	- 1,9
22	Druckgewerbe, Vervielfältigung	- 0,2	5,7	24,4	9,4	3,5	- 8,3	4,2	- 4,7	0,4	0,5	- 2,9	25,3	4,5
DG 24	Chemische Industrie	- 14,8	- 5,9	- 0,2	- 35,6	0,2	2,3	7,6	- 6,3	- 8,6	- 4,9	- 20,3	- 49,2	- 13,1
DH 25	H.v. Gummi- und Kunststoffwaren	11,3	- 4,2	15,8	- 4,3	- 18,1	5,1	4,6	- 5,6	- 7,2	- 14,6	- 4,0	- 37,6	- 5,7
DI 26	Glasgewerbe, Keramik, Verar- beitung von Steinen u. Erden	7,8	6,0	4,1	8,2	0,3	11,5	8,3	- 0,2	11,4	3,5	- 6,0	- 10,1	3,8
DJ	Metallerzeugung und -bearbeitung, H.v. Metallerzeugnissen	- 29,9	- 11,1	- 5,2	- 2,7	- 12,6	2,5	- 16,2	24,0	0,8	- 27,1	- 23,6	- 1,3	- 9,5
27	Metallerzeugung und -bearbeitung	20,7	5,9	25,9	- 5,6	20,6	16,0	- 17,1	- 2,7	- 10,5	- 14,7	- 18,9	16,4	1,3
28	H.v. Metallerzeugnissen	- 36,5	- 14,3	- 10,3	- 2,1	- 17,5	0,5	- 16,0	27,8	3,0	- 29,3	- 24,5	- 4,6	- 11,3
DK 29	Maschinenbau	15,3	4,2	7,8	9,3	22,8	21,2	1,8	31,6	- 27,9	13,9	- 4,4	- 15,6	4,5
DL	H. v. Büromaschinen, Datenver- arbeitungsgeräten u. -einrich- tungen; Elektrotechnik, Feinmechanik u. Optik	- 24,6	- 20,1	- 7,0	- 23,4	- 14,8	- 18,1	4,2	- 10,5	30,3	0,0	- 7,0	- 8,5	- 9,0
30	H.v. Büromaschinen, Datenver- arbeitungsgeräten u. -einricht.	- 40,6	- 6,5	- 20,6	- 35,9	- 38,4	.	- 44,2	- 50,9	.	- 38,1	- 48,0	.	- 45,5
31	H.v. Geräten d. Elektrizitäts- erzeugung, -verteilung u.ä.	- 25,7	- 23,5	- 14,0	- 28,3	- 6,7	- 19,2	- 2,9	- 23,1	36,7	- 15,8	- 22,2	- 11,5	- 12,7
32	Rundfunk-, Fernseh- und Nachrichtentechnik	- 18,7	- 17,3	21,4	- 9,8	- 27,5	- 1,8	37,6	33,0	64,8	58,6	62,8	16,5	9,6
33	Medizin-, Meß-, Steuer- u. Regelungstechnik, Optik	- 29,8	- 15,5	- 18,3	- 19,8	1,4	.	2,9	6,8	.	6,6	- 2,6	.	- 7,1
DM	Fahrzeugbau	36,0	21,7	84,2	3,9	2,8	18,6	99,7	- 35,3	- 2,1	- 25,7	- 5,4	15,2	16,7
34	H.v. Kraftwagen und Kraftwagenteilen	4,4	8,6	8,1
35	Sonstiger Fahrzeugbau	63,2	220,3	22,1
DN 36	H.v. Möbeln	- 34,0

1) siehe Erläuterungen Seite 3ff.

1.2.1 Auftragseingangsindeks Inland für das Verarbeitende Gewerbe in Berlin 1998
nach Monaten und Wirtschaftsunterabschnitten
Basis 1991 = 100; – Volumenindex –
– Fachliche Betriebsteile –

WZ 93	Hauptgruppe, Unterabschnitt	Jan.	Feb.	März	April	Mai	Juni	Juli	Aug.	Sept.	Okt.	Nov.	Dez.	Jahr 1998
		1	2	3	4	5	6	7	8	9	10	11	12	13
D	Verarbeitendes Gewerbe ¹⁾	54,0	56,1	64,6	55,2	53,8	59,2	58,7	51,2	58,2	52,8	54,6	51,9	55,9
	Vorleistungsgüter- produzenten	63,0	61,8	71,0	58,3	60,3	70,4	67,0	55,7	66,7	62,5	61,6	56,8	62,9
	Investitionsgüter- produzenten	39,8	38,6	52,7	46,6	46,8	48,6	48,2	45,7	43,1	41,0	50,7	45,5	45,6
	Gebrauchsgüter- produzenten	84,5	101,8	107,6	88,2	78,1	77,8	75,4	32,2	82,8	61,1	61,6	78,0	77,4
	Verbrauchsgüter- produzenten	48,8	61,5	56,0	52,0	41,4	44,9	52,6	58,9	59,0	49,1	41,1	41,8	50,6
DB	Textil- und Bekleidungsgewerbe	34,3	61,3	46,9	28,8	21,6	27,6	42,3	56,8	46,3	26,3	19,8	15,5	35,6
DC	Ledergewerbe	31,0
DD	Holzgewerbe	104,4	116,8	160,7	111,4	111,1	148,7	136,7	101,4	118,0	113,4	95,7	59,3	114,8
DE	Papier- und Druckgewerbe	61,2	60,5	78,6	69,8	61,8	65,0	72,0	63,3	68,6	70,3	67,9	71,5	67,5
DG	Chemische Industrie	53,0	51,1	53,6	63,2	53,3	52,7	56,2	53,4	57,1	61,2	53,4	52,2	55,0
DH	H.v. Gummi- und Kunststoffwaren	42,3	38,9	45,1	37,7	36,2	47,1	51,4	43,8	44,8	44,5	41,3	32,0	42,1
DI	Glasgewerbe, Keramik, Verar- beitung von Steinen u. Erden	57,0	59,0	65,9	66,8	59,8	66,0	66,1	54,9	67,8	62,5	62,8	51,7	61,7
DJ	Metallerzeugung und -bearbeitung, H.v. Metallerzeugnissen	64,5	66,1	70,1	74,4	73,6	73,8	68,2	71,9	80,2	72,1	67,3	63,9	70,5
DK	Maschinenbau	66,8	56,4	61,2	56,4	63,3	66,3	52,5	56,3	43,9	51,1	75,3	63,7	59,4
DL	H.v. Büromaschinen, Datenver- arbeitungsgeräten u. -einrich- tungen; Elektrotechnik, Feinmechanik u. Optik	45,6	46,9	52,3	41,3	46,4	54,1	48,9	39,5	51,7	43,3	48,7	46,0	47,1
DM	Fahrzeugbau	117,5	137,2	246,1	153,8	119,1	136,8	160,9	49,6	115,2	84,7	81,3	99,7	125,2
DN	H.v. Möbeln	61,7

1) siehe Erläuterungen Seite 3ff.

noch: 1.2.1 Auftragseingangsindex Inland für das Verarbeitende Gewerbe in Berlin 1998
nach Monaten und Wirtschaftsunterabschnitten
Basis 1991 = 100; – Volumenindex - Veränderungsraten –
– Fachliche Betriebsteile –

WZ 93	Hauptgruppe, Unterabschnitt	Veränderung gegenüber dem Vorjahreszeitraum in %												
		Jan.	Feb.	März	April	Mai	Juni	Juli	Aug.	Sept.	Okt.	Nov.	Dez.	Jahr 1998
		1	2	3	4	5	6	7	8	9	10	11	12	13
D	Verarbeitendes Gewerbe ¹⁾	- 20,7	- 12,1	3,0	- 14,6	- 11,6	- 10,1	- 0,4	- 7,8	- 4,7	- 8,8	- 3,6	- 4,3	- 8,2
	Vorleistungsgüter- produzenten	- 7,1	- 1,5	10,9	- 15,1	- 3,7	- 10,0	- 1,5	- 5,6	- 4,1	- 7,1	- 4,2	- 3,3	- 4,6
	Investitionsgüter- produzenten	- 40,3	- 26,9	- 3,8	- 13,1	- 20,3	- 6,1	1,7	12,0	- 7,1	- 2,0	17,1	- 10,0	- 10,1
	Gebrauchsgüter- produzenten	26,1	18,6	20,5	- 16,9	- 8,0	- 12,7	28,5	- 52,7	5,3	- 25,9	- 25,3	10,1	- 3,6
	Verbrauchsgüter- produzenten	- 33,1	- 25,9	- 15,4	- 14,3	- 18,1	- 17,6	- 12,6	- 20,5	- 7,7	- 15,7	- 25,5	- 2,4	- 18,3
DB	Textil- und Bekleidungsgewerbe	- 30,6	- 20,3	- 1,4	- 29,0	5,8	6,6	14,9	- 16,9	- 6,0	- 7,7	- 1,3	- 29,0	- 12,1
DC	Ledergewerbe	- 40,6
DD	Holzgewerbe	26,8	27,1	87,1	- 6,9	- 30,0	9,7	- 25,3	.	.	- 26,5	- 21,0	- 42,2	- 7,4
DE	Papier- und Druckgewerbe	- 1,9	- 2,6	22,4	10,6	0,8	- 6,1	4,0	0,4	1,9	- 2,7	- 2,4	10,2	2,7
DG	Chemische Industrie	- 28,0	- 21,4	- 22,5	- 5,6	- 6,0	- 22,3	- 15,3	- 7,4	- 12,7	- 14,7	- 14,9	- 3,9	- 15,1
DH	H.v. Gummi- und Kunststoffwaren	4,5	- 16,1	6,3	- 10,1	- 27,1	2,9	- 1,0	- 7,2	- 5,3	- 20,8	- 5,3	- 16,1	- 8,3
DI	Glasgewerbe, Keramik, Verar- beitung von Steinen u. Erden	1,6	- 4,3	4,8	10,3	- 0,7	4,3	20,4	1,4	8,6	5,6	- 6,3	- 3,8	3,4
DJ	Metallerzeugung und -bearbeitung, H.v. Metallerzeugnissen	- 32,0	- 3,4	- 0,3	2,4	- 9,6	- 13,1	- 13,2	- 5,2	9,2	- 9,6	- 15,3	- 2,6	- 8,6
DK	Maschinenbau	- 5,4	- 10,7	- 14,5	- 18,9	8,0	- 2,8	- 18,4	3,5	- 35,5	14,3	22,9	1,2	- 5,9
DL	H.v. Büromaschinen, Datenver- arbeitungsgeräten u. -einrich- tungen; Elektrotechnik, Feinmechanik u. Optik	- 31,1	- 18,0	- 5,5	- 31,3	- 22,5	- 16,0	- 1,9	- 6,3	0,7	- 8,9	0,9	- 9,9	- 13,4
DM	Fahrzeugbau	41,4	22,2	93,6	1,9	- 0,3	21,2	119,2	- 44,5	- 2,7	- 22,4	- 19,3	11,8	16,8
DN	H.v. Möbeln	- 31,7

1) siehe Erläuterungen Seite 3ff.

1.2.2 Auftragseingangsindex Ausland für das Verarbeitende Gewerbe in Berlin 1998
nach Monaten und Wirtschaftsunterabschnitten
 Basis 1991 = 100; – Volumenindex –
 – Fachliche Betriebsteile –

WZ 93	Hauptgruppe, Unterabschnitt	Jan.	Feb.	März	April	Mai	Juni	Juli	Aug.	Sept.	Okt.	Nov.	Dez.	Jahr 1998
		1	2	3	4	5	6	7	8	9	10	11	12	13
D	Verarbeitendes Gewerbe ¹⁾	129,8	114,5	185,1	130,4	114,6	200,4	134,1	111,9	233,0	116,2	104,4	119,6	141,2
	Vorleistungsgüter- produzenten	264,8	237,8	276,6	272,2	245,4	255,6	233,9	206,0	500,9	235,5	241,9	203,5	264,5
	Investitionsgüter- produzenten	88,7	68,3	95,6	77,9	76,1	122,2	86,4	110,5	97,1	80,2	72,2	96,5	89,3
	Gebrauchsgüter- produzenten	162,7	148,0	150,2	193,6	243,3	253,0	292,4	208,6	297,6	120,2	161,8	183,2	201,2
	Verbrauchsgüter- produzenten	95,2	92,4	234,2	102,5	72,6	251,8	118,1	52,2	224,9	87,0	56,6	92,2	123,3
DB	Textil- und Bekleidungsgewerbe	83,3	156,1	85,7	72,4	42,0	29,1	119,6	57,3	95,4	61,9	34,0	13,0	70,8
DC	Ledergewerbe
DD	Holzgewerbe
DE	Papier- und Druckgewerbe	112,0	165,8	143,1	107,0	127,7	152,5	192,9	106,0	125,8	143,4	134,1	255,5	147,2
DG	Chemische Industrie	81,2	76,4	216,3	89,8	62,5	234,2	102,4	41,4	207,0	78,4	49,7	84,6	110,3
DH	H.v. Gummi- und Kunststoffwaren	379,7	424,9	439,6	401,7	405,4	458,2	490,5	386,4	421,5	500,1	410,1	266,1	415,4
DI	Glasgewerbe, Keramik, Verar- beitung von Steinen u. Erden	180,5	206,8	198,4	200,5	162,0	212,5	189,6	139,1	196,0	184,2	179,1	134,2	181,9
DJ	Metallerzeugung und -bearbeitung, H.v. Metallerzeugnissen	125,6	113,0	123,9	120,5	117,4	252,0	122,6	365,2	101,0	99,5	106,0	93,1	145,0
DK	Maschinenbau	146,1	97,7	136,9	116,2	113,6	169,1	125,5	124,6	128,2	99,3	99,1	130,8	123,9
DL	H.v. Büromaschinen, Datenver- arbeitungsgeräten u. -einrich- tungen; Elektrotechnik, Feinmechanik u. Optik	177,3	157,3	193,7	187,3	174,3	185,2	170,6	145,5	370,5	172,1	164,6	159,8	188,2
DM	Fahrzeugbau	120,8	115,5	122,7	126,9	115,0	104,4	108,5	103,3	103,8	50,3	151,4	109,8	111,0
DN	H.v. Möbeln

1) siehe Erläuterungen Seite 3ff.

noch: 1.2.2 Auftragseingangsindex Ausland für das Verarbeitende Gewerbe in Berlin 1998
nach Monaten und Wirtschaftsunterabschnitten
Basis 1991 = 100; – Volumenindex - Veränderungsraten –
– Fachliche Betriebsteile –

WZ 93	Hauptgruppe, Unterabschnitt	Veränderung gegenüber dem Vorjahreszeitraum in %												
		Jan.	Feb.	März	April	Mai	Juni	Juli	Aug.	Sept.	Okt.	Nov.	Dez.	Jahr 1998
		1	2	3	4	5	6	7	8	9	10	11	12	13
D	Verarbeitendes Gewerbe ¹⁾	- 1,0	- 6,6	4,7	- 20,7	5,4	6,1	18,9	11,0	14,0	- 1,6	- 21,3	- 36,6	- 3,2
	Vorleistungsgüter- produzenten	- 9,2	- 17,5	5,3	- 2,6	3,3	- 6,2	6,8	- 17,4	66,6	5,7	- 9,6	- 0,7	2,5
	Investitionsgüter- produzenten	18,3	- 3,7	- 5,4	3,5	12,3	10,8	15,3	83,3	- 24,2	- 9,3	- 34,5	- 26,7	- 2,1
	Gebrauchsgüter- produzenten	- 9,2	119,4	- 2,7	- 4,7	2,6	1,7	55,5	68,8	170,9	- 24,9	13,6	- 19,2	18,3
	Verbrauchsgüter- produzenten	- 2,3	4,6	10,1	- 47,2	2,7	12,4	33,8	- 10,8	- 6,6	- 0,5	- 28,5	- 61,5	- 12,0
DB	Textil- und Bekleidungsgewerbe	- 4,3	16,4	- 5,2	7,8	27,7	- 30,2	51,5	- 49,2	7,1	- 41,2	- 13,1	- 68,4	- 7,6
DC	Ledergewerbe
DD	Holzwerbe
DE	Papier- und Druckgewerbe	- 13,8	19,9	- 1,8	- 28,6	- 18,4	3,1	39,8	- 36,8	- 20,6	- 9,4	- 13,8	96,4	- 0,5
DG	Chemische Industrie	- 0,1	12,2	9,4	- 49,5	7,8	12,2	31,8	- 4,4	- 7,2	6,7	- 26,4	- 62,6	- 11,9
DH	H.v. Gummi- und Kunststoffwaren	36,9	43,6	51,6	13,1	13,9	11,3	23,5	- 0,9	- 12,2	3,6	- 0,6	- 65,2	1,5
DI	Glasgewerbe, Keramik, Verar- beitung von Steinen u. Erden	19,3	25,5	2,9	4,7	2,2	25,1	- 8,1	- 3,2	16,6	0,1	- 5,5	- 20,3	4,5
DJ	Metallerzeugung und -bearbeitung, H.v. Metallerzeugnissen	- 19,1	- 36,4	- 23,2	- 22,9	- 26,0	86,6	- 28,2	159,1	- 33,8	- 66,9	- 50,3	7,1	- 13,4
DK	Maschinenbau	45,1	30,1	41,7	67,4	45,7	51,4	29,1	75,9	- 21,5	13,6	- 29,0	- 27,6	17,0
DL	H.v. Büromaschinen, Datenver- arbeitungsgeräten u. -einrich- tungen; Elektrotechnik, Feinmechanik u. Optik	- 14,5	- 23,0	- 8,9	- 12,5	- 2,3	- 21,0	14,2	- 15,4	62,6	13,6	- 16,4	- 6,5	- 2,6
DM	Fahrzeugbau	12,7	18,2	19,2	20,4	26,0	2,8	14,8	15,9	2,0	- 46,8	97,0	36,0	16,5
DN	H.v. Möbeln

1) siehe Erläuterungen Seite 3ff.

1.3 Auftragseingangsindeks insgesamt für das Verarbeitende Gewerbe in Berlin 1998
nach Monaten und Wirtschaftsabteilungen
Basis 1991 = 100; – Wertindex –
– Fachliche Betriebsteile –

WZ 93	Hauptgruppe, Unterabschnitt, Abteilung	Jan.	Feb.	März	April	Mai	Juni	Juli	Aug.	Sept.	Okt.	Nov.	Dez.	Jahr 1998
		1	2	3	4	5	6	7	8	9	10	11	12	13
D	Verarbeitendes Gewerbe ¹⁾	72,7	70,8	93,2	73,5	69,5	92,7	77,3	66,6	99,3	68,0	67,5	68,3	76,6
	Vorleistungsgüter- produzenten	88,3	83,8	96,8	84,6	84,1	95,0	88,0	74,5	122,1	82,8	84,0	74,8	88,2
	Investitionsgüter- produzenten	54,7	48,0	66,5	56,9	57,1	69,8	60,6	64,5	58,6	52,5	58,8	60,5	59,0
	Gebrauchsgüter- produzenten	89,8	104,2	111,2	96,9	91,8	92,3	93,6	47,1	99,7	66,3	70,0	83,7	87,2
	Verbrauchsgüter- produzenten	70,6	77,8	130,8	76,0	57,2	130,9	82,8	60,8	129,9	68,2	50,7	65,6	83,4
DB	Textil- und Bekleidungsgewerbe	38,8	70,4	51,2	32,5	23,5	28,4	49,1	59,4	51,6	29,6	21,3	15,8	39,3
17	Textilgewerbe	24,1	24,8	28,1	25,6	25,4	27,0	27,0	23,2	28,0	28,1	24,7	18,4	25,4
18	Bekleidungsgewerbe	57,2	128,0	80,4	41,3	21,2	30,2	77,1	105,2	81,4	31,5	17,0	12,4	56,9
DC 19	Ledergewerbe	25,7
DD 20	Holzgewerbe	109,9	123,3	170,9	115,4	113,5	154,4	140,0	103,4	117,5	114,6	97,2	60,5	118,4
DE	Papier- und Druckgewerbe	65,1	66,2	84,3	74,2	66,4	70,4	78,9	67,3	73,3	75,4	72,1	79,3	72,7
21	Papiergewerbe	46,0	45,2	53,5	50,3	40,4	48,9	64,6	50,7	54,1	53,4	47,8	44,8	50,0
22	Druckgewerbe, Vervielfältigung	80,8	83,3	109,7	93,9	87,8	88,1	90,6	80,9	89,1	93,4	91,9	107,6	91,4
DG 24	Chemische Industrie	69,0	65,6	133,5	79,2	60,4	141,5	81,1	50,4	131,6	72,7	54,4	70,5	84,2
DH 25	H.v. Gummi- und Kunststoffwaren	55,5	53,7	60,2	51,5	50,2	62,7	68,0	57,0	59,5	62,0	55,5	41,2	56,4
DI 26	Glasgewerbe, Keramik, Ver- arbeitung von Steinen u. Erden	80,5	87,6	92,0	93,7	80,2	94,3	91,1	72,3	94,5	86,1	87,0	69,5	85,7
DJ	Metallerzeugung und -bearbeitung, H.v. Metallerzeugnissen	74,5	75,1	81,1	84,1	83,4	99,6	78,7	110,8	87,8	78,2	74,3	70,3	83,2
27	Metallerzeugung und -bearbeitung	50,8	48,5	52,5	44,1	48,7	47,9	47,2	35,1	41,3	46,7	39,4	43,2	45,5
28	H.v. Metallerzeugnissen	83,3	85,1	91,8	98,9	96,3	118,9	90,5	139,0	105,1	90,0	87,3	80,5	97,2
DK 29	Maschinenbau	103,3	77,6	95,9	84,7	89,5	111,9	85,4	88,1	79,6	74,4	93,4	95,4	89,9
DL	H.v. Büromaschinen, Datenver- arbeitungsgeräten u. -einrich- tungen; Elektrotechnik, Feinmechanik u. Optik	69,8	66,7	77,9	67,1	70,1	78,9	70,7	58,3	112,1	65,3	69,5	65,6	72,7
30	H.v. Büromaschinen, Datenver- arbeitungsgeräten u. -einricht.	5,9	10,7	11,9	12,6	10,3	12,4	8,1	7,5	8,4	11,9	10,0	13,0	10,2
31	H.v. Geräten d. Elektrizitäts- erzeugung, -verteilung u.ä.	98,1	90,9	110,7	93,1	98,7	117,2	99,4	80,7	195,9	84,5	94,7	86,5	104,2
32	Rundfunk-, Fernseh- und Nachrichtentechnik	72,8	68,2	73,8	61,1	65,7	68,8	65,4	54,7	73,2	68,7	67,3	59,7	66,6
33	Medizin-, Meß-, Steuer- u. Regelungstechnik, Optik	86,3	86,5	99,5	97,6	96,5	95,3	106,2	87,9	101,1	94,5	103,7	112,8	97,3
DM	Fahrzeugbau	121,2	137,0	234,2	153,5	121,8	136,1	158,6	60,3	117,6	81,9	95,4	105,5	126,9
34	H.v. Kraftwagen und Kraftwagenteilen	545,2	.	703,9	.	.	.	629,2	536,6	583,2
35	Sonstiger Fahrzeugbau	84,1	.	193,1	.	.	.	117,4	18,6	87,0
DN 36	H.v. Möbeln	70,5

1) siehe Erläuterungen Seite 3ff.

noch: 1.3 Auftragseingangindex Insgesamt für das Verarbeitende Gewerbe in Berlin 1998
nach Monaten und Wirtschaftsabteilungen
Basis 1991 = 100; – Wertindex - Veränderungsraten –
– Fachliche Betriebsteile –

WZ 93	Hauptgruppe, Unterabschnitt, Abteilung	Veränderung gegenüber dem Vorjahreszeitraum in %												
		Jan.	Feb.	März	April	Mai	Juni	Juli	Aug.	Sept.	Okt.	Nov.	Dez.	Jahr 1998
		1	2	3	4	5	6	7	8	9	10	11	12	13
D	Verarbeitendes Gewerbe ¹⁾	- 13,8	- 10,3	4,3	- 16,5	- 4,9	- 2,6	6,0	- 1,6	5,1	- 7,0	- 10,9	- 19,0	- 5,9
	Vorleistungsgüter- produzenten	- 7,8	- 8,2	8,0	- 11,2	- 1,8	- 10,0	0,2	- 10,6	22,9	- 5,7	- 7,5	- 3,5	- 2,9
	Investitionsgüter- produzenten	- 24,2	- 18,3	- 2,6	- 6,1	- 7,3	3,5	6,9	36,0	- 14,3	- 4,1	- 4,8	- 15,0	- 5,4
	Gebrauchsgüter- produzenten	17,3	23,0	16,7	- 15,7	- 6,5	- 10,2	35,3	- 34,6	23,7	- 24,4	- 18,7	1,6	- 0,3
	Verbrauchsgüter- produzenten	- 18,5	- 14,1	3,2	- 35,0	- 8,4	5,4	10,1	- 17,2	- 5,3	- 7,7	- 26,9	- 46,6	- 13,7
DB	Textil- und Bekleidungsgewerbe	- 28,1	- 16,4	- 1,7	- 25,5	8,0	2,9	19,8	- 20,2	- 4,5	- 13,2	- 2,9	- 33,8	- 11,5
17	Textilgewerbe	- 2,2	- 2,0	5,6	- 12,8	10,5	9,5	29,8	- 6,9	4,3	- 19,1	- 0,6	- 16,0	- 0,8
18	Bekleidungsgewerbe	- 37,0	- 19,3	- 4,7	- 33,1	4,4	- 3,6	15,8	- 23,2	- 7,9	- 5,4	- 6,8	- 52,7	- 16,4
DC	19 Ledergewerbe	- 42,2
DD	20 Holzgewerbe	28,2	29,0	97,9	- 2,7	- 31,3	13,2	- 26,8	- 17,4	- 8,6	- 28,3	- 21,8	- 44,8	- 6,9
DE	Papier- und Druckgewerbe	- 2,5	- 0,7	22,4	8,8	- 0,2	- 5,7	6,1	- 2,0	0,5	- 3,5	- 4,3	14,2	2,5
21	Papiergewerbe	- 5,7	- 12,7	16,8	7,6	- 8,7	1,2	9,1	4,4	1,5	- 10,1	- 5,1	- 9,7	- 1,0
22	Druckgewerbe, Vervielfältigung	- 1,0	5,7	24,8	9,3	3,4	- 8,5	4,4	- 4,9	0,0	0,0	- 3,9	25,5	4,3
DG	24 Chemische Industrie	- 13,1	- 4,2	1,8	- 34,5	1,8	3,9	8,9	- 5,7	- 7,3	- 4,0	- 20,0	- 48,8	- 11,9
DH	25 H.v. Gummi- und Kunststoffwaren	11,6	- 4,0	15,5	- 4,4	- 18,9	4,8	3,6	- 5,6	- 6,8	- 14,8	- 4,0	- 36,8	- 5,8
DI	26 Glasgewerbe, Keramik, Verar- beitung von Steinen u. Erden	8,4	6,6	4,2	11,0	2,1	12,4	10,3	0,5	13,1	3,6	- 3,7	- 8,9	5,0
DJ	Metallerzeugung und -bearbeitung, H.v. Metallerzeugnissen	- 33,1	- 13,9	- 5,3	- 3,7	- 13,9	3,2	- 16,3	23,0	1,3	- 29,0	- 26,3	- 0,4	- 10,6
27	Metallerzeugung und -bearbeitung	21,5	4,0	23,8	- 7,7	12,8	6,5	- 23,7	- 9,1	- 16,9	- 22,3	- 23,3	10,1	- 3,8
28	H.v. Metallerzeugnissen	- 39,3	- 16,9	- 9,9	- 3,0	- 17,6	2,7	- 14,7	27,3	4,6	- 30,1	- 26,8	- 2,2	- 11,8
DK	29 Maschinenbau	16,6	4,7	9,0	10,6	24,6	22,2	2,5	34,0	- 28,0	15,3	- 3,1	- 15,8	5,3
DL	H. v. Büromaschinen, Datenver- arbeitungsgeräten u. -einrich- tungen; Elektrotechnik, Feinmechanik u. Optik	- 23,8	- 20,6	- 7,6	- 23,4	- 12,7	- 18,4	3,9	- 11,6	34,0	- 1,8	- 8,2	- 7,4	- 8,7
30	H.v. Büromaschinen, Datenver- arbeitungsgeräten u. -einricht.	- 39,1	- 8,9	- 20,0	- 33,6	- 36,9	.	- 42,9	- 48,8	.	- 37,3	- 48,1	.	- 44,6
31	H.v. Geräten d. Elektrizitäts- erzeugung, -verteilung u.ä.	- 24,5	- 23,7	- 13,4	- 27,8	- 5,7	- 19,3	- 2,2	- 22,9	41,9	- 17,0	- 21,6	- 11,2	- 11,9
32	Rundfunk-, Fernseh- und Nachrichtentechnik	- 18,1	- 17,9	20,1	- 11,4	- 27,1	- 6,0	34,2	27,9	55,8	57,6	57,6	15,6	7,8
33	Medizin-, Meß-, Steuer- u. Regelungstechnik, Optik	- 29,2	- 14,8	- 17,4	- 19,5	2,3	.	3,7	7,1	.	7,5	- 1,5	.	- 6,3
DM	Fahrzeugbau	35,4	20,7	84,8	3,8	2,6	19,2	99,3	- 34,6	- 1,7	- 26,0	- 4,9	16,5	16,9
34	H.v. Kraftwagen und Kraftwagenteilen	3,5	10,0	8,4
35	Sonstiger Fahrzeugbau	64,2	222,0	22,5
DN	36 H.v. Möbeln	- 33,3

1) siehe Erläuterungen Seite 3ff.

1.3.1 Auftragseingangsindex Inland für das Verarbeitende Gewerbe in Berlin 1998
nach Monaten und Wirtschaftsunterabschnitten
Basis 1991 = 100; – Wertindex –
– Fachliche Betriebsteile –

WZ 93	Hauptgruppe, Unterabschnitt	Jan.	Feb.	März	April	Mai	Juni	Juli	Aug.	Sept.	Okt.	Nov.	Dez.	Jahr 1998
		1	2	3	4	5	6	7	8	9	10	11	12	13
D	Verarbeitendes Gewerbe ¹⁾	56,1	58,1	67,1	57,0	56,2	62,1	60,7	52,9	60,4	54,1	56,6	53,3	57,9
	Vorleistungsgüter- produzenten	65,0	63,3	73,0	59,6	62,6	73,5	68,3	56,8	68,6	62,8	63,0	57,3	64,5
	Investitionsgüter- produzenten	42,1	40,7	55,6	48,7	49,4	51,3	50,7	47,5	45,0	42,6	53,1	48,0	47,9
	Gebrauchsgüter- produzenten	83,5	100,8	108,3	88,5	78,2	77,9	75,7	32,4	82,1	61,8	62,1	75,3	77,2
	Verbrauchsgüter- produzenten	52,1	65,4	60,1	55,4	44,5	48,4	56,2	62,9	63,6	52,8	44,3	45,2	54,2
DB	Textil- und Bekleidungsgewerbe	35,7	64,2	48,8	29,7	22,3	28,5	44,1	59,5	48,4	27,3	20,5	16,0	37,1
DC	Ledergewerbe	33,7
DD	Holzgewerbe	108,6	122,0	169,5	113,5	111,4	152,3	138,0	102,1	115,2	112,7	95,8	59,6	116,7
DE	Papier- und Druckgewerbe	63,8	63,3	82,6	73,2	64,6	68,1	75,6	66,2	71,8	73,4	70,3	74,3	70,6
DG	Chemische Industrie	55,7	53,7	56,4	66,2	55,8	55,2	58,7	55,7	59,7	64,0	55,6	54,5	57,6
DH	H.v. Gummi- und Kunststoffwaren	43,0	39,4	45,6	38,0	36,5	47,4	51,9	44,3	45,5	45,1	41,8	32,5	42,6
DI	Glasgewerbe, Keramik, Verar- beitung von Steinen u. Erden	60,3	62,9	70,7	71,2	63,7	69,6	70,8	58,6	74,0	66,5	67,5	55,5	65,9
DJ	Metallerzeugung und -bearbeitung, H.v. Metallerzeugnissen	66,7	69,1	74,5	77,9	77,5	77,8	71,6	74,8	84,7	74,4	69,1	66,3	73,7
DK	Maschinenbau	73,5	61,9	67,5	61,8	70,2	74,1	58,1	62,6	47,9	55,9	84,1	70,4	65,7
DL	H.v. Büromaschinen, Datenver- arbeitungsgeräten u. -einrich- tungen; Elektrotechnik, Feinmechanik u. Optik	46,4	47,1	52,8	41,1	47,6	56,1	49,0	39,2	52,3	42,5	49,1	45,2	47,4
DM	Fahrzeugbau	119,6	139,2	252,5	156,5	121,3	140,3	166,0	51,1	118,6	86,8	83,1	103,1	128,2
DN	H.v. Möbeln	71,7

1) siehe Erläuterungen Seite 3ff.

noch: 1.3.1 Auftragseingangsindex Inland für das Verarbeitende Gewerbe in Berlin 1998
nach Monaten und Wirtschaftsunterabschnitten
Basis 1991 = 100; – Wertindex - Veränderungsraten –
– Fachliche Betriebsteile –

WZ 93	Hauptgruppe, Unterabschnitt	Veränderung gegenüber dem Vorjahreszeitraum in %												
		Jan.	Feb.	März	April	Mai	Juni	Juli	Aug.	Sept.	Okt.	Nov.	Dez.	Jahr 1998
		1	2	3	4	5	6	7	8	9	10	11	12	13
D	Verarbeitendes Gewerbe ¹⁾	- 20,7	- 12,3	3,3	- 14,7	- 10,5	- 10,7	- 0,9	- 8,5	- 5,1	- 9,9	- 4,3	- 4,5	- 8,4
	Vorleistungsgüter- produzenten	- 7,0	- 2,8	10,9	- 15,3	- 4,2	- 11,5	- 2,4	- 6,4	- 4,3	- 9,5	- 5,0	- 5,0	- 5,4
	Investitionsgüter- produzenten	- 39,9	- 24,9	- 3,0	- 13,1	- 16,5	- 6,3	1,2	10,1	- 8,9	- 2,6	15,7	- 8,6	- 9,6
	Gebrauchsgüter- produzenten	24,6	16,2	20,4	- 17,3	- 8,2	- 12,8	30,2	- 52,0	4,9	- 24,0	- 23,7	8,9	- 3,6
	Verbrauchsgüter- produzenten	- 32,2	- 25,7	- 13,9	- 14,0	- 17,9	- 16,1	- 12,0	- 20,6	- 6,2	- 15,0	- 26,0	- 0,2	- 17,6
DB	Textil- und Bekleidungsgewerbe	-30,8	-20,1	-1,3	-29,4	5,5	6,5	14,9	-16,8	-6,0	-7,1	-1,5	-29,4	-11,9
DC	Ledergewerbe	-40,2
DD	Holzgewerbe	31,7	30,3	101,7	-0,9	-31,5	14,5	-27,0	.	.	-28,6	-21,9	-45,3	-6,5
DE	Papier- und Druckgewerbe	-2,0	-2,2	23,7	11,0	0,8	-6,3	4,2	0,5	1,7	-3,2	-3,7	9,6	2,6
DG	Chemische Industrie	-26,9	-20,1	-21,4	-4,9	-5,1	-21,9	-15,3	-7,6	-12,7	-14,8	-15,2	-4,2	-14,7
DH	H.v. Gummi- und Kunststoffwaren	5,0	-15,7	6,1	-10,5	-28,1	2,1	-1,9	-7,4	-4,7	-20,8	-5,1	-15,8	-8,6
DI	Glasgewerbe, Keramik, Verar- beitung von Steinen u. Erden	3,7	-2,4	7,6	14,6	2,4	6,4	25,1	3,2	12,6	7,1	-4,0	-3,3	5,9
DJ	Metallerzeugung und -bearbeitung, H.v. Metallerzeugnissen	-35,6	-5,7	0,3	2,1	-10,4	-12,9	-13,1	-8,0	10,3	-10,7	-18,2	-2,1	-9,7
DK	Maschinenbau	-4,7	-10,6	-14,0	-19,0	9,0	-1,0	-17,7	5,6	-35,9	15,1	25,2	1,9	-5,1
DL	H.v. Büromaschinen, Datenver- arbeitungsgeräten u. -einrich- tungen; Elektrotechnik, Feinmechanik u. Optik	-30,3	-18,4	-5,6	-32,1	-20,2	-18,1	-3,2	-8,3	-0,5	-12,0	-0,2	-11,1	-14,3
DM	Fahrzeugbau	40,9	21,0	94,7	1,5	-0,8	21,8	119,4	-44,2	-2,4	-22,7	-19,6	13,1	16,9
DN	H.v. Möbeln	-31,0

1) siehe Erläuterungen Seite 3ff.

1.3.2 Auftragseingangsindex Ausland für das Verarbeitende Gewerbe in Berlin 1998
nach Monaten und Wirtschaftsunterabschnitten
Basis 1991 = 100; – Wertindex –
– Fachliche Betriebsteile –

WZ 93	Hauptgruppe, Unterabschnitt	Jan.	Feb.	März	April	Mai	Juni	Juli	Aug.	Sept.	Okt.	Nov.	Dez.	Jahr 1998
		1	2	3	4	5	6	7	8	9	10	11	12	13
D	Verarbeitendes Gewerbe ¹⁾	137,9	120,8	195,8	138,6	121,7	212,9	142,7	120,6	252,1	122,5	110,5	127,3	150,3
	Vorleistungsgüter- produzenten	275,6	249,5	288,3	285,7	257,4	267,7	246,5	216,9	552,3	243,1	252,5	216,1	279,3
	Investitionsgüter- produzenten	98,1	73,2	103,9	85,1	83,6	133,3	94,7	123,1	105,8	86,4	78,4	103,7	97,4
	Gebrauchsgüter- produzenten	151,5	137,4	139,1	178,7	223,8	232,2	268,5	190,2	271,0	109,9	147,0	165,4	184,6
	Verbrauchsgüter- produzenten	101,6	98,4	248,6	110,2	78,4	268,4	127,0	57,1	240,3	93,8	61,5	99,6	132,1
DB	Textil- und Bekleidungsgewerbe	84,2	160,6	87,0	73,4	42,0	27,4	123,1	58,0	98,2	62,6	33,1	12,4	71,8
DC	Ledergewerbe
DD	Holzgewerbe
DE	Papier- und Druckgewerbe	116,9	178,3	153,0	114,9	138,2	163,1	206,2	110,8	135,0	154,9	142,2	277,6	157,6
DG	Chemische Industrie	85,2	80,3	228,2	95,1	66,1	247,6	108,6	44,0	219,8	83,4	52,8	90,1	116,8
DH	H.v. Gummi- und Kunststoffwaren	375,8	419,0	433,9	399,6	402,4	454,1	481,9	383,3	417,9	496,6	406,0	264,5	411,3
DI	Glasgewerbe, Keramik, Verar- beitung von Steinen u. Erden	182,7	212,9	200,5	207,7	164,2	219,3	194,0	141,9	198,4	185,4	186,3	140,7	186,2
DJ	Metallerzeugung und -bearbeitung, H.v. Metallerzeugnissen	141,3	126,6	137,9	136,6	133,7	286,5	140,3	419,3	114,5	110,9	118,4	105,2	164,3
DK	Maschinenbau	164,5	109,9	154,2	131,7	129,2	189,4	141,6	140,5	144,8	112,4	112,4	146,8	139,8
DL	H.v. Büromaschinen, Datenver- arbeitungsgeräten u. -einrich- tungen; Elektrotechnik, Feinmechanik u. Optik	183,7	161,9	199,8	193,7	179,6	190,1	176,7	151,0	403,1	175,9	169,1	164,7	195,8
DM	Fahrzeugbau	130,4	124,5	132,4	136,9	124,2	113,0	117,4	111,6	112,1	54,3	163,8	118,8	120,0
DN	H.v. Möbeln

1) siehe Erläuterungen Seite 3ff.

noch: 1.3.2 Auftragseingangsindex Ausland für das Verarbeitende Gewerbe in Berlin 1998
nach Monaten und Wirtschaftsunterabschnitten
Basis 1991 = 100; – Wertindex - Veränderungsraten –
– Fachliche Betriebsteile –

WZ 93	Hauptgruppe, Unterabschnitt	Veränderung gegenüber dem Vorjahreszeitraum in %												
		Jan.	Feb.	März	April	Mai	Juni	Juli	Aug.	Sept.	Okt.	Nov.	Dez.	Jahr 1998
		1	2	3	4	5	6	7	8	9	10	11	12	13
D	Verarbeitendes Gewerbe ¹⁾	0,3	- 6,5	5,5	- 19,2	7,1	8,7	19,8	13,2	17,0	- 1,4	- 21,8	- 35,2	- 1,8
	Vorleistungsgüter- produzenten	- 9,4	- 17,5	2,6	- 3,4	3,3	- 6,7	6,4	- 18,3	71,7	3,3	- 12,1	0,1	2,3
	Investitionsgüter- produzenten	23,1	- 1,9	- 2,0	11,9	19,7	20,1	19,3	98,3	- 21,1	- 6,6	- 32,6	- 23,7	2,7
	Gebrauchsgüter- produzenten	- 10,8	112,4	- 5,1	- 7,1	- 0,1	- 0,8	51,6	63,7	163,5	- 26,6	10,7	- 21,5	15,3
	Verbrauchsgüter- produzenten	- 1,5	4,1	12,2	- 46,0	2,9	14,2	35,1	- 10,2	- 4,9	0,4	- 27,9	- 60,5	- 10,7
DB	Textil- und Bekleidungsgewerbe	-6,1	15,6	-5,1	10,4	32,4	-32,1	54,2	-50,1	7,9	-38,8	-14,0	-69,6	-7,1
DC	Ledergewerbe
DD	Holzgewerbe
DE	Papier- und Druckgewerbe	-12,7	25,1	0,3	-27,3	-16,2	5,6	43,0	-37,5	-19,7	-7,7	-14,0	103,6	1,4
DG	Chemische Industrie	2,3	14,7	11,9	-48,3	10,0	14,3	34,4	-2,6	-5,3	9,0	-25,4	-62,0	-10,2
DH	H.v. Gummi- und Kunststoffwaren	36,9	43,9	51,9	14,9	15,0	13,0	22,6	0,2	-12,1	3,4	-1,0	-64,7	1,9
DI	Glasgewerbe, Keramik, Verar- beitung von Steinen u. Erden	17,2	23,5	-1,3	5,2	1,4	23,6	-9,4	-4,8	14,0	-2,2	-3,3	-18,3	3,4
DJ	Metallerzeugung und -bearbeitung, H.v. Metallerzeugnissen	-21,2	-38,8	-25,0	-24,5	-27,7	80,8	-28,0	153,8	-33,4	-67,4	-50,7	10,4	-14,3
DK	Maschinenbau	46,8	30,6	43,3	70,5	48,2	50,6	29,2	77,7	-21,5	15,6	-28,1	-28,0	17,8
DL	H.v. Büromaschinen, Datenver- arbeitungsgeräten u. -einrich- tungen; Elektrotechnik, Feinmechanik u. Optik	-13,8	-23,6	-10,0	-11,7	-0,8	-18,8	15,2	-15,4	71,6	13,7	-17,6	-1,9	-1,1
DM	Fahrzeugbau	13,1	18,5	19,7	20,9	26,6	3,4	15,5	16,4	2,4	-46,6	98,1	36,8	17,1
DN	H.v. Möbeln

1) siehe Erläuterungen Seite 3ff.

2.1 Produktionsindex für das Verarbeitende Gewerbe (sowie Bergbau und Gewinnung von Steinen und Erden) in Berlin 1992 bis 1998 nach Hauptgruppen
 Basis 1991 = 100; – Volumenindex (arbeitstätig) –

Jahr	Insgesamt	Veränderung zum Vorjahr in %
	1	2

Verarbeitendes Gewerbe (sowie Bergbau und Gewinnung von Steinen und Erden) ¹⁾

1992	93,5	-6,5
1993	82,5	-11,8
1994	77,9	-5,6
1995	71,8	-7,8
1996	66,9	-6,8
1997	61,5	-8,1
1998	59,5	-3,3

Vorleistungsgüterproduzenten

1992	95,8	-4,2
1993	80,6	-15,9
1994	76,3	-5,3
1995	76,0	-0,4
1996	65,4	-13,9
1997	64,6	-1,2
1998	58,0	-10,2

Investitionsgüterproduzenten

1992	91,2	-8,5
1993	72,5	-20,5
1994	65,3	-9,9
1995	52,6	-19,4
1996	55,2	4,9
1997	41,6	-24,6
1998	40,4	-2,9

Gebrauchsgüterproduzenten

1992	86,6	-13,3
1993	80,2	-7,4
1994	89,5	11,6
1995	78,1	-12,7
1996	63,2	-19,1
1997	61,0	-3,5
1998	74,0	21,3

Verbrauchsgüterproduzenten

1992	94,7	-5,5
1993	89,8	-5,2
1994	84,3	-6,1
1995	79,5	-5,7
1996	75,4	-5,2
1997	71,5	-5,2
1998	69,2	-3,2

1) siehe Erläuterungen Seite 4.

**2.2 Produktionsindex für das Verarbeitende Gewerbe (sowie Bergbau und Gewinnung von Steinen und Erden)
in Berlin 1998 nach Monaten und Wirtschaftsunterabschnitten**
Basis 1991 = 100; – Volumenindex (arbeitstäglich) –

WZ 93	Hauptgruppe, Unterabschnitt	Jan.	Feb.	März	April	Mai	Juni	Juli	Aug.	Sept.	Okt.	Nov.	Dez.	Jahr 1998
		1	2	3	4	5	6	7	8	9	10	11	12	13
C-D	Insgesamt ¹⁾	54,4	53,7	68,3	58,9	52,1	61,1	64,0	55,0	66,6	63,5	63,4	53,2	59,5
	Vorleistungsgüter- produzenten	53,1	53,1	67,9	56,2	51,8	62,6	66,4	51,8	66,0	63,4	57,3	46,0	58,0
	Investitionsgüter- produzenten	29,3	31,3	46,2	36,5	38,0	45,8	40,4	34,3	44,7	37,7	51,3	48,8	40,4
	Gebrauchsgüter- produzenten	64,6	78,8	101,7	78,2	64,7	82,8	67,3	59,3	84,1	75,0	75,3	56,5	74,0
	Verbrauchsgüter- produzenten	68,1	62,9	75,6	70,3	58,3	65,6	75,9	68,2	76,7	76,8	71,9	59,6	69,2
C	Gewinnung von Steinen und Erden, sonstiger Bergbau
DA	Ernährungsgewerbe und Tabakverarbeitung	60,5	61,2	71,3	66,9	59,2	61,6	69,3	64,6	72,0	76,2	73,1	58,6	66,2
DB	Textil- und Bekleidungsgewerbe	65,7	70,9	57,9	35,8	27,1	41,8	63,6	68,1	67,9	50,1	37,4	31,0	51,4
DC	Ledergewerbe
DD	Holzgewerbe	65,6	72,0	105,7	65,1	77,2	86,8	86,1	60,9	73,9	80,2	81,7	49,8	75,4
DE	Papiergewerbe, Vervielfältigung von bespielten Tonträgern	28,8	27,5	33,5	29,5	26,6	31,5	33,6	29,1	33,8	37,0	36,3	24,6	31,0
DG	Chemische Industrie	80,7	51,5	82,9	85,3	55,8	74,9	87,5	61,4	76,5	76,4	67,6	50,7	70,9
DH	H.v. Gummi- und Kunststoffwaren	83,0	81,9	97,0	79,3	73,5	83,9	91,1	68,5	85,9	93,9	83,7	61,9	82,0
Di	Glasgewerbe, Keramik, Verar- beitung von Steinen u. Erden	68,7	67,5	89,1	72,0	63,8	85,3	81,4	70,9	76,9	88,8	67,6	43,0	72,9
DJ	Metallerzeugung und -bearbeitung, H.v. Metallerzeugnissen	61,6	64,1	80,9	70,8	72,3	88,4	83,8	66,3	83,0	78,0	106,8	79,9	78,0
DK	Maschinenbau	35,1	38,7	54,2	42,0	39,1	53,3	38,1	37,1	55,0	39,1	49,8	42,0	43,6
DL	H.v. Büromaschinen, Datenver- arbeitungsgeräten u. -einrich- tungen; Elektrotechnik, Feinmechanik u. Optik	43,1	43,9	58,4	46,5	44,7	54,0	54,1	48,6	58,0	54,4	51,3	48,3	50,4
DM	Fahrzeugbau	66,2	82,0	122,3	93,2	78,3	83,9	89,1	33,3	81,0	62,3	68,1	78,5	78,2
DN	H.v. Möbeln	.	.	98,8	67,0	58,8	99,2	71,4	65,0	97,6	68,4	77,1	113,0	79,3

1) siehe Erläuterungen Seite 4.

noch: 2.2 Produktionsindex für das Verarbeitende Gewerbe (sowie Bergbau und Gewinnung von Steinen und Erden)
in Berlin 1998 nach Monaten und Wirtschaftsunterabschnitten
Basis 1991 = 100; – Volumenindex (arbeitstäglich) - Veränderungsraten –

WZ 93	Hauptgruppe, Unterabschnitt	Veränderung gegenüber dem Vorjahreszeitraum in %												
		Jan.	Feb.	März	April	Mai	Juni	Juli	Aug.	Sept.	Okt.	Nov.	Dez.	Jahr 1998
		1	2	3	4	5	6	7	8	9	10	11	12	13
C-D	Insgesamt ¹⁾	- 10,3	- 10,4	15,3	- 17,8	6,1	- 2,2	- 1,2	- 10,6	- 7,6	- 6,0	6,4	7,8	- 3,3
	Vorleistungsgüter- produzenten	- 12,3	- 11,8	15,8	- 26,3	- 6,0	- 6,4	- 6,3	- 19,5	- 14,6	- 11,4	- 10,8	- 6,4	- 10,2
	Investitionsgüter- produzenten	- 20,1	- 30,6	- 0,3	- 22,7	14,1	- 2,8	0,3	- 6,6	- 16,3	- 2,2	29,0	40,5	- 2,9
	Gebrauchsgüter- produzenten	16,2	29,5	68,2	- 0,5	28,9	34,4	100,7	- 8,5	16,0	0,2	14,1	7,8	21,3
	Verbrauchsgüter- produzenten	- 10,0	- 8,2	13,0	- 14,5	6,6	- 5,2	- 6,2	- 7,7	- 3,8	- 5,4	6,8	3,7	- 3,2
C	Gewinnung von Steinen und Erden, sonstiger Bergbau
DA	Ernährungsgewerbe und Tabakverarbeitung	-14,7	-4,8	11,9	-17,8	11,8	-10,0	-7,3	-2,1	-5,8	-4,8	11,3	-1,4	-3,6
DB	Textil- und Bekleidungsgewerbe	-3,2	6,1	8,1	-16,5	-8,1	-8,2	-1,3	-15,2	-11,6	8,2	2,5	3,6	-3,6
DC	Ledergewerbe
DD	Holzgewerbe	-4,5	8,8	79,9	-12,3	20,5	-12,8	3,7	-40,8	-26,6	-21,7	13,1	-11,0	-4,7
DE	Papiergewerbe, Vervielfältigung von bespielten Tonträgern	-22,6	-24,0	38,5	-11,4	6,5	19,4	10,1	-8,8	2,9	10,0	19,5	5,2	2,0
DG	Chemische Industrie	1,5	-28,8	12,1	-10,1	-7,7	-0,5	-8,1	-23,0	-2,1	-9,2	-1,7	5,0	-6,6
DH	H.v. Gummi- und Kunststoffwaren	11,7	28,3	48,1	-6,7	16,2	14,5	20,6	0,7	6,3	20,9	25,5	14,4	16,0
DI	Glasgewerbe, Keramik, Verar- beitung von Steinen u. Erden	6,9	-18,4	10,6	-35,6	-23,7	-21,0	-23,8	-27,9	-29,8	-19,3	-22,2	-25,9	-20,5
DJ	Metallerzeugung und -bearbeitung, H.v. Metallerzeugnissen	-10,2	-1,9	8,9	-0,4	10,4	17,8	13,4	-8,1	-13,8	-8,9	14,1	26,1	3,4
DK	Maschinenbau	-9,5	4,9	41,3	0,3	10,8	32,8	5,9	-20,6	-6,3	-12,5	18,6	0,2	4,3
DL	H.v. Büromaschinen, Datenver- arbeitungsgeräten u. -einrich- tungen; Elektrotechnik, Feinmechanik u. Optik	-8,6	-17,0	16,4	-24,2	10,8	2,5	9,6	-0,2	-4,0	4,0	4,2	24,2	0,2
DM	Fahrzeugbau	-19,0	-19,0	14,0	-34,1	-15,4	-31,0	-9,3	-60,8	-24,9	-40,7	-25,1	4,2	-22,3
DN	H.v. Möbeln	.	.	38,9	-24,4	1,8	37,2	-21,7	-5,0	15,3	-5,2	.	.	-3,3

1) siehe Erläuterungen Seite 4.

