

# Berliner Statistik

# BERLIN

## Statistische Berichte

---

Herausgeber: Statistisches Landesamt Berlin, Alt-Friedrichsfelde 60, 10315 Berlin (Lichtenberg)  
Information und Beratung: Fon: 5161 3434, Fax: 5161 3655, Btx: \* 50 600#, eMail: stala-berlin@t-online.de

\* E I 2/3 - j 97

Ausgegeben im April 1998

### Verarbeitendes Gewerbe in Berlin (sowie Bergbau und Gewinnung von Steinen und Erden)

## 1997

AuftragseingangsindeX, ProduktionsindeX

# Inhalt

Seite

<b>Erläuterungen</b> .....	3
<b>Definitionen</b> .....	5
<b>Weitere Veröffentlichungen</b> .....	5

## Grafiken

Auftragseingangsindex für das Verarbeitende Gewerbe seit 1992 .....	6
Produktionsindex für das Verarbeitende Gewerbe (sowie Bergbau und Gewinnung von Steinen und Erden) seit 1992 .....	6

## Tabellen

### 1 Auftragseingangsindex

1.1 Auftragseingangsindex für das Verarbeitende Gewerbe 1992 bis 1997 nach Hauptgruppen (Volumenindex).....	7
1.2 Auftragseingangsindex Insgesamt für das Verarbeitende Gewerbe 1997 nach Monaten und Wirtschaftsabteilungen	
a Volumenindex .....	8
b Veränderungsraten .....	9
1.2.1 Auftragseingangsindex Inland für das Verarbeitende Gewerbe 1997 nach Monaten und Wirtschaftsunterabschnitten	
a Volumenindex .....	10
b Veränderungsraten .....	11
1.2.2 Auftragseingangsindex Ausland für das Verarbeitende Gewerbe 1997 nach Monaten und Wirtschaftsunterabschnitten	
a Volumenindex .....	12
b Veränderungsraten .....	13
1.3 Auftragseingangsindex Insgesamt für das Verarbeitende Gewerbe 1997 nach Monaten und Wirtschaftsabteilungen	
a Wertindex .....	14
b Veränderungsraten .....	15
1.3.1 Auftragseingangsindex Inland für das Verarbeitende Gewerbe 1997 nach Monaten und Wirtschaftsunterabschnitten	
a Wertindex .....	16
b Veränderungsraten .....	17
1.3.2 Auftragseingangsindex Ausland für das Verarbeitende Gewerbe 1997 nach Monaten und Wirtschaftsunterabschnitten	
a Wertindex .....	18
b Veränderungsraten .....	19

### 2 Produktionsindex

2.1 Produktionsindex für das Verarbeitende Gewerbe (sowie Bergbau und Gewinnung von Steinen und Erden) 1992 bis 1997 nach Hauptgruppen (Volumenindex; arbeitstäglich) .....	20
2.2 Produktionsindex für das Verarbeitende Gewerbe (sowie Bergbau und Gewinnung von Steinen und Erden) 1997 nach Monaten und Wirtschaftsunterabschnitten	
a Volumenindex (arbeitstäglich).....	21
b Veränderungsraten .....	22

## Erläuterungen

Die vorliegende Veröffentlichung enthält die Auftragseingangs- und Produktionsindizes für das Verarbeitende Gewerbe in Berlin nach der seit 1995 gültigen "Klassifikation der Wirtschaftszweige, Ausgabe 1993 (WZ 93)" sowie dem neuen "Systematischen Güterverzeichnis für Produktionsstatistiken, Ausgabe 1995 (GP 95)". Beide wurden aufgrund von EU-Verordnungen eingeführt und bilden die nationalen Fassungen der europäischen Klassifikation NACE Rev. 1 bzw. der PRODCOM-Liste.

### Ziel der Berechnung

Auftragseingangs- und Produktionsindizes des Verarbeitenden Gewerbes sind Frühindikatoren zur kurzfristigen Analyse und Beobachtung der wirtschaftlichen Entwicklung dieses Bereichs. Darüber hinaus dienen sie der Untersuchung von längerfristigen strukturellen Veränderungen innerhalb des Verarbeitenden Gewerbes und zwischen den Sektoren der gesamten Volkswirtschaft. Damit liefern sie wichtige Informationen für wirtschafts- und arbeitsmarktpolitische Entscheidungen.

### Rechtsgrundlage

Gesetz über die Statistik im Produzierenden Gewerbe (ProdGewG) in der Fassung der Bekanntmachung vom 30. Mai 1980 (BGBl. I S. 641), zuletzt geändert durch Artikel 2 der Verordnung vom 20. November 1996 (BGBl. I S. 1804), Verordnung (EWG) Nr. 3924/91 des Rates vom 19. Dezember 1991 zur Einführung einer Gemeinschaftserhebung über die Produktion von Gütern (PRODCOM-VO, ABl. EG Nr. L 374 S. 1) in Verbindung mit dem Gesetz über die Statistik für Bundeszwecke (Bundesstatistikgesetz - BStatG) vom 22. Januar 1987 (BGBl. I S. 462, 565), zuletzt geändert durch Artikel 2 des Gesetzes vom 17. Januar 1996 (BGBl. I S. 34).

### Berichtskreis

Zum Berichtskreis gehören die Betriebe des Verarbeitenden Gewerbes von Unternehmen des Produzierenden Gewerbes mit im allgemeinen 20 und mehr Beschäftigten sowie Betriebe des Verarbeitenden Gewerbes mit im allgemeinen 20 und mehr Beschäftigten von Unternehmen der übrigen Wirtschaftsbereiche. Die Berichterstattung schließt verarbeitende Betriebe des Handwerks ein. Ab dem Berichtsjahr 1997 umfaßt der Berichtskreis auch die meldepflichtigen Einheiten, die im Rahmen der Handwerkszählung 1995 ermittelt wurden. Abweichend hiervon wurde aus Gründen der besseren Repräsentation die Erfassungsgrenze für folgende Klassen der WZ 93 auf **10 und mehr Beschäftigte** festgesetzt:

- 14.11 Gewinnung von Naturwerksteinen und Natursteinen a.n.g.
- 14.21 Gewinnung von Kies und Sand
- 15.20 Fischverarbeitung
- 15.31 Verarbeitung von Kartoffeln
- 15.32 Herstellung von Frucht- und Gemüsesäften
- 15.33 Verarbeitung von Obst und Gemüse a.n.g.
- 15.71 Herstellung von Futtermitteln für Nutztiere
- 15.72 Herstellung von Futtermitteln für sonstige Tiere
- 15.91 Herstellung von Spirituosen
- 15.92 Alkoholbrennerei
- 15.97 Herstellung von Malz
- 15.98 Mineralbrunnen, Herstellung von Erfrischungsgetränken
- 26.63 Herstellung von Transportbeton

In der Klasse 20.10 "Säge-, Hobel- und Holzimprägnierwerke" gilt für Sägewerke die Erfassungsgrenze **Jahreseinschnitt von mindestens 5 000 m<sup>3</sup> Rohholz**.

### Methodische Hinweise

In dieser Veröffentlichung werden die endgültigen Monats- und Jahresergebnisse für 1997 dargestellt.

### Auftragseingangsindizes

Die im Rahmen des Monatsberichts für Betriebe im Verarbeitenden Gewerbe für fachliche Betriebsteile erhobenen Auftragseingänge bilden die Basis für die Berechnung der Auftragseingangsindizes. Sie werden in jeweiligen Preisen als Wertindizes und unter Ausschaltung der Preisveränderung als Volumenindizes in der Gliederung nach Inlands- und Auslandsaufträgen sowie Insgesamt errechnet. Basisjahr ist 1991.

Es liegen nicht für alle Wirtschaftszweige Auftragseingänge vor, sondern nur für Zweige, bei denen die Auftragsfertigung von Bedeutung ist. Nicht einbezogen sind beispielsweise Auftragseingänge des Unterabschnitts Ernährungsgewerbe und Tabakverarbeitung sowie Auftragseingänge aus Wirtschaftszweigen, die erst seit der Umstellung auf die WZ 93 im Jahr 1995 in die Berichterstattung aufgenommen wurden. Betroffen sind hier die Abteilungen Verlagsgewerbe, Druckgewerbe, Vervielfältigung von bespielten Ton-, Bild- und Datenträgern, in die nur das Druckgewerbe einbezogen ist, sowie Herstellung von Möbeln, Schmuck, Musikinstrumenten, Sportgeräten, Spielwaren und sonstigen Erzeugnissen, die nur die Gruppe Herstellung von Möbeln enthält. Die Fortschreibung basiert auf den durchschnittlichen Werten je Monat der im Jahre 1991 eingegangenen Aufträge. Der Gewichtung der einzelnen Wirtschaftsklassen liegen die Auftragseingänge im Basisjahr zugrunde. Zur Ermittlung der Volumenindizes aus den Wertindizes werden für die Inlands-Auftragseingänge Erzeugerpreisindizes für gewerbliche Produkte und für die Auslands-Auftragseingänge Preisindizes für die Ausfuhr verwendet.

Die Veröffentlichung der Ingesamt-Ergebnisse erfolgt nach Wirtschaftsabteilungen der WZ 93, während die Herausgabe der Indizes in der Gliederung nach Inland und Ausland aus Geheimhaltungsgründen nur nach Wirtschaftsunterabschnitten vorgenommen werden kann. Daneben werden die Auftragseingangsindizes auch nach Hauptgruppen veröffentlicht, die die Absatzrichtungen der Produktion (Vorleistungsgüterproduzenten, Investitionsgüterproduzenten, Gebrauchsgüterproduzenten und Verbrauchsgüterproduzenten) angeben. Die Ergebnisse dieser Hauptgruppen ergeben sich, im Gegensatz zur bisherigen Verfahrensweise bei der SYPRO, durch direkte Zuordnung der Auftragseingänge auf der Ebene der Viersteller (Klassen) der WZ 93. Eine Zuordnung höherer Aggregate (Abteilungen, Unterabschnitte) zu den Hauptgruppen ist nicht möglich. Eine Vergleichbarkeit der Auftragseingangsindizes mit früher veröffentlichten Ergebnissen nach der alten Systematik SYPRO ist nicht gegeben.

### **Produktionsindizes**

Die Berechnung der Produktionsindizes für das Verarbeitende Gewerbe (sowie Bergbau und Gewinnung von Steinen und Erden) erfolgt auf der Grundlage der Erzeugnisliste des monatlichen Produktionseilberichts (Ausgabe 1995), die aus dem Systematischen Güterverzeichnis für Produktionsstatistiken, Ausgabe 1995 (GP 95) abgeleitet wurde, unter Ausschaltung der Preisveränderung arbeitstäglich. Die Fortschreibung wird mit der Auswahl dieser Erzeugnisse, deren Entwicklung die Gesamtentwicklung dieser Warengruppen repräsentieren soll, vorgenommen. Erfasst wird die zum Absatz bestimmte Produktion. In der Erzeugnisliste noch nicht enthalten sind Erzeugnisse aus Wirtschaftszweigen, die erst seit der Umstellung auf die WZ 93 im Jahr 1995 in die Berichterstattung aufgenommen wurden. Der Abschnitt Bergbau, Gewinnung von Steinen und Erden enthält nur Erzeugnisse der Gruppe Gewinnung von Steinen und Erden, sonstiger Bergbau, während im Unterabschnitt Papier-, Verlags- und Druckgewerbe nur Erzeugnisse des Papiergewerbes und der Vervielfältigung von bespielten Tonträgern einbezogen sind. Der Unterabschnitt Herstellung von Möbeln, Schmuck, Musikinstrumenten, Sportgeräten, Spielwaren und sonstigen Erzeugnissen; Recycling enthält nur die Erzeugnisse der Gruppe Herstellung von Möbeln. Die Fortschreibung basiert auf den durchschnittlichen Werten je Monat der Produktion des Jahres 1991. Der Gewichtung der einzelnen Wirtschaftsklassen liegen die Produktionswerte des Basisjahres zugrunde. Zur Deflationierung der Produktionsindizes werden Erzeugerpreisindizes für gewerbliche Produkte verwendet.

Die Veröffentlichung der Produktionsindizes erfolgt aus Gründen der Geheimhaltung nur auf der Ebene der Wirtschaftsunterabschnitte sowie nach Hauptgruppen. Eine Vergleichbarkeit der Produktionsindizes mit früher veröffentlichten Ergebnissen nach der alten Systematik SYPRO ist nicht gegeben.

### **Geheimhaltung**

Aus Gründen der statistischen Geheimhaltung werden Wirtschaftsabteilungen bzw. -unterabschnitte mit einer Besetzung von weniger als drei Einheiten oder im Falle der Dominanz einer Einheit (Anteil am Bereich größer als 80 %) geheimgehalten.

### **Klassifikationen**

- Klassifikation der Wirtschaftszweige, Ausgabe 1993 (WZ 93), Hrsg.: Statistisches Bundesamt, Wiesbaden.
- Systematisches Güterverzeichnis für Produktionsstatistiken, Ausgabe 1995 (GP 95), Hrsg. Statistisches Bundesamt, Wiesbaden.

## Definitionen

### Betrieb

Örtliche Niederlassung (einschließlich Verwaltungs-, Reparatur-, Montage- und Hilfsbetriebe, die mit dem meldenden Betrieb örtlich verbunden sind oder in dessen Nähe liegen). Die Angaben sind für den gesamten Betrieb zu melden und schließen auch die nichtproduzierenden Teile ein.

### Fachlicher Betriebsteil

Teil des Betriebes, in dem - in der Abgrenzung der verwendeten Klassifikation (WZ 93) - nur eine bestimmte wirtschaftliche Tätigkeit ausgeübt wird (fachliche Einheit). Die produzierenden fachlichen Betriebsteile werden im Verarbeitenden Gewerbe (einschließlich Bergbau sowie Gewinnung von Steinen und Erden) nach den Vierstellern (Klassen) der WZ 93 gebildet.

### Auftragseingang

Als Auftragseingang gilt der Wert aller im Berichtsmonat vom Betrieb fest akzeptierten Aufträge auf Lieferung selbst hergestellter oder in Lohnarbeit gefertigter Erzeugnisse. Enthalten sind nur Aufträge von Dritten; firmeninterne Aufträge werden nicht berücksichtigt. In die Auftragseingänge einzubeziehen sind die normalerweise zur Produktion gehörenden Dienstleistungen wie Lohnarbeiten, Instandhaltungen, Reparaturen, Montagen sowie getrennt in Rechnung gestellte Kosten für Verpackung, Porto, Fracht und Verbrauchsteuern. Nicht einzubeziehen sind in den Auftragsbestätigungen eventuell enthaltene Umsatzsteuerbeträge und Preisnachlässe.

### Zum Absatz bestimmte Produktion

Dem Wert der zum Absatz bestimmten Produktion liegen die im Berichtszeitraum erzielten Verkaufspreise oder die im Zeitpunkt des Absatzes erzielbaren Verkaufspreise ab Werk zugrunde. Enthalten sind auch getrennt in Rechnung gestellte Kosten für die Verpackung. Nicht einzubeziehen sind in Rechnung gestellte Umsatzsteuer und Verbrauchsteuerbeträge, Frachtkosten sowie dem Kunden gewährte Preisnachlässe.

## Weitere Veröffentlichungen

### Statistisches Bundesamt:

Indizes der Produktion und Produktion ausgewählter Erzeugnisse im Produzierenden Gewerbe; Fachserie 4, Reihe 2.1; monatlich.

Auftragseingang und Umsatz im Verarbeitenden Gewerbe - Indizes -; Fachserie 4, Reihe 2.2; monatlich, jährlich.

Dr. Bald-Herbel, C./ Dr. Herbel, N.: Die Umstellung der Indizes im Produzierenden Gewerbe auf Basis 1991; "Wirtschaft und Statistik", 1995, Heft 3, S. 181 ff.

Nowack, M./Weisbrod, J.: Auswirkungen der NACE-Verordnung und der PRODCOM-Verordnung auf die kurzfristigen Statistiken im Bergbau und Verarbeitenden Gewerbe; "Wirtschaft und Statistik", 1995, Heft 3, S. 192 ff.

## Abkürzungen

H.v. Herstellung von

a.n.g. anderweitig nicht genannt

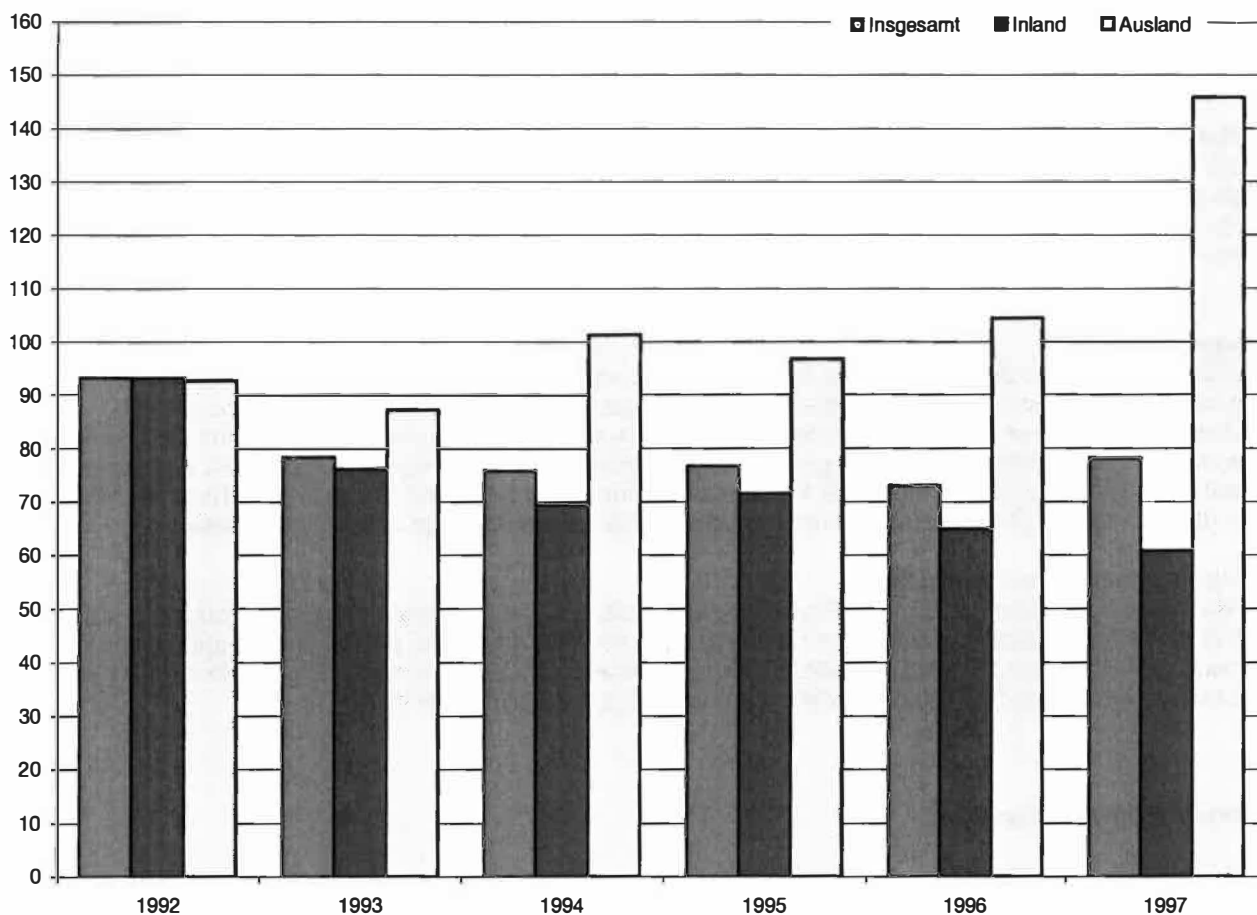
u.ä. und ähnliche(n,s)

## Zeichenerklärung

-	nichts vorhanden	/	Zahlenwert nicht sicher genug	( )	Aussagewert ist eingeschränkt
0	weniger als 1 in der letzten besetzten Stelle, jedoch mehr als nichts	...	Angabe fällt später an	p	vorläufige Zahl
		x	Tabellenfeld gesperrt, weil Aussage nicht sinnvoll	r	berichtigte Zahl
.	Zahlenwert geheimzuhalten			s	geschätzte Zahl

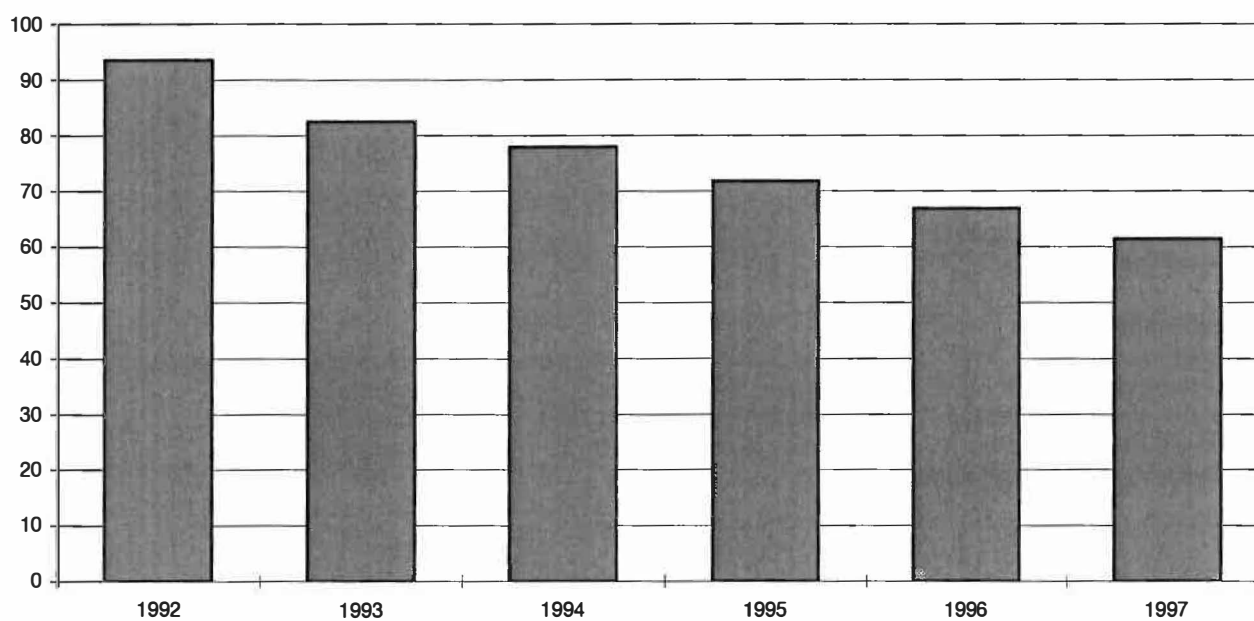
### Auftragseingangindex für das Verarbeitende Gewerbe in Berlin seit 1992

Basis 1991 = 100; Volumenindex



### Produktionsindex für das Verarbeitende Gewerbe (sowie Bergbau und Gewinnung von Steinen und Erden) in Berlin seit 1992

Basis 1991 = 100; Volumenindex (arbeitstäglich)



# 1.1 Auftragseingangindex für das Verarbeitende Gewerbe in Berlin 1992 bis 1997 nach Hauptgruppen

Basis 1991 = 100; – Volumenindex –

– Fachliche Betriebsteile –

Jahr	Insgesamt	Inland	Ausland	Veränderung zum Vorjahr in %		
				Insgesamt	Inland	Ausland
	1	2	3	4	5	6
<b>Verarbeitendes Gewerbe <sup>1)</sup></b>						
1992	93,1	93,2	92,6	-6,9	-6,8	-7,4
1993	78,3	76,1	87,1	-15,9	-18,3	-5,9
1994	75,8	69,4	101,3	-3,2	-8,8	16,3
1995	76,7	71,6	96,7	1,2	3,2	-4,5
1996	73,0	65,0	104,4	-4,8	-9,2	8,0
1997	78,1	60,9	145,8	7,0	-6,3	39,7
<b>Vorleistungsgüterproduzenten</b>						
1992	90,8	90,7	91,4	-9,2	-9,3	-8,6
1993	79,6	74,6	119,6	-12,3	-17,8	30,9
1994	77,3	68,8	146,1	-2,9	-7,8	22,2
1995	77,1	72,5	114,2	-0,3	5,4	-21,8
1996	65,9	59,9	114,8	-14,5	-17,4	0,5
1997	87,2	65,9	258,0	32,3	10,0	124,7
<b>Investitionsgüterproduzenten</b>						
1992	96,1	99,4	84,6	-3,9	-0,6	-15,5
1993	74,1	74,0	74,2	-22,9	-25,6	-12,3
1994	65,4	65,0	66,5	-11,7	-12,2	-10,4
1995	71,6	70,2	76,5	9,5	8,0	15,0
1996	68,1	66,0	75,4	-4,9	-6,0	-1,4
1997	59,8	50,7	91,2	-12,2	-23,2	21,0
<b>Gebrauchsgüterproduzenten</b>						
1992	89,4	89,1	92,8	-10,6	-10,9	-7,1
1993	85,0	84,9	86,3	-4,9	-4,7	-7,0
1994	98,3	84,7	230,5	15,6	-0,2	167,1
1995	100,2	86,4	235,2	1,9	2,0	2,0
1996	104,3	94,8	197,3	4,1	9,7	-16,1
1997	88,7	80,3	170,1	-15,0	-15,3	-13,8
<b>Verbrauchsgüterproduzenten</b>						
1992	93,2	87,8	102,2	-6,8	-12,3	2,2
1993	81,7	81,2	82,7	-12,3	-7,5	-19,1
1994	85,9	74,5	104,8	5,1	-8,3	26,7
1995	78,8	66,5	99,2	-8,3	-10,7	-5,3
1996	86,7	64,2	124,0	10,0	-3,5	25,0
1997	91,2	61,9	140,1	5,2	-3,6	13,0

1) siehe Erläuterungen Seite 3ff.

**1.2 Auftragseingangsindex Insgesamt für das Verarbeitende Gewerbe in Berlin 1997**  
**nach Monaten und Wirtschaftsabteilungen**  
 Basis 1991 = 100; – Volumenindex –  
 – Fachliche Betriebsteile –

WZ 93	Hauptgruppe, Unterabschnitt, Abteilung	Jan.	Feb.	März	April	Mai	Juni	Juli	Aug.	Sept.	Okt.	Nov.	Dez.	Jahr 1997
		1	2	3	4	5	6	7	8	9	10	11	12	13
<b>D</b>	<b>Verarbeitendes Gewerbe <sup>1)</sup></b>	<b>80,9</b>	<b>75,7</b>	<b>85,9</b>	<b>84,8</b>	<b>70,6</b>	<b>90,9</b>	<b>69,8</b>	<b>84,7</b>	<b>90,2</b>	<b>70,1</b>	<b>72,1</b>	<b>81,5</b>	<b>78,1</b>
	<b>Vorleistungsgüter- produzenten</b>	<b>92,5</b>	<b>87,7</b>	<b>86,0</b>	<b>92,0</b>	<b>82,0</b>	<b>99,6</b>	<b>84,7</b>	<b>80,1</b>	<b>95,1</b>	<b>84,5</b>	<b>86,8</b>	<b>74,8</b>	<b>87,2</b>
	<b>Investitionsgüter- produzenten</b>	<b>68,6</b>	<b>56,9</b>	<b>65,2</b>	<b>58,5</b>	<b>60,7</b>	<b>64,9</b>	<b>53,6</b>	<b>45,2</b>	<b>64,8</b>	<b>52,3</b>	<b>58,3</b>	<b>68,9</b>	<b>59,8</b>
	<b>Gebrauchsgüter- produzenten</b>	<b>77,4</b>	<b>84,1</b>	<b>95,3</b>	<b>115,3</b>	<b>99,1</b>	<b>104,1</b>	<b>70,7</b>	<b>73,2</b>	<b>81,6</b>	<b>89,7</b>	<b>88,1</b>	<b>85,4</b>	<b>88,7</b>
	<b>Verbrauchsgüter- produzenten</b>	<b>82,1</b>	<b>85,0</b>	<b>121,2</b>	<b>110,8</b>	<b>58,1</b>	<b>118,0</b>	<b>70,7</b>	<b>68,3</b>	<b>130,2</b>	<b>69,2</b>	<b>84,2</b>	<b>116,6</b>	<b>91,2</b>
DB	Textil- und Bekleidungsgewerbe	51,8	80,6	50,3	42,2	21,2	26,9	39,5	71,2	51,8	33,4	21,3	23,1	42,8
17	Textilgewerbe	24,5	25,3	26,7	29,1	22,8	24,6	20,9	24,7	26,6	34,8	24,5	21,7	25,5
18	Bekleidungsgewerbe	86,3	150,6	80,1	58,7	19,3	29,8	63,1	129,8	83,8	31,5	17,3	24,9	64,6
DC 19	Ledergewerbe	41,3	25,4	26,2	25,3	23,8	22,6	17,9	.	.	18,4	23,1	18,2	23,8
DD 20	Holzgewerbe	85,9	94,0	88,3	123,8	161,3	139,1	185,4	.	.	156,3	122,9	103,1	126,5
DE	Papier- und Druckgewerbe	64,1	63,9	66,3	65,3	63,6	71,2	70,9	65,6	69,6	74,4	71,7	66,5	67,8
21	Papiergewerbe	47,2	50,1	44,7	45,1	42,5	46,2	56,4	46,5	50,9	56,6	47,9	47,3	48,5
22	Druckgewerbe, Vervielfältigung	77,9	75,3	83,9	81,8	80,9	91,7	82,7	81,3	84,9	89,0	91,1	82,2	83,6
DG 24	Chemische Industrie	77,1	66,4	126,9	116,6	57,3	131,1	71,5	51,3	136,2	72,5	64,8	131,5	91,9
DH 25	H.v. Gummi- und Kunststoffwaren	49,4	55,7	51,7	53,6	61,1	59,5	64,9	60,1	63,5	72,2	57,4	65,4	59,5
DI 26	Glasgewerbe, Keramik, Verar- beitung von Steinen u. Erden	71,8	78,6	84,2	82,1	76,4	80,8	79,9	68,9	79,8	79,7	87,3	72,6	78,5
DJ	Metallerzeugung und -bearbeitung, H.v. Metallerzeugnissen	101,1	79,9	79,8	81,3	89,5	90,2	88,1	82,7	81,8	102,7	93,4	67,8	86,5
27	Metallerzeugung und -bearbeitung	42,9	46,5	42,0	47,5	41,8	42,7	58,6	37,3	48,8	59,1	52,3	39,9	46,6
28	H.v. Metallerzeugnissen	122,8	92,3	93,9	94,0	107,3	107,9	99,1	99,6	94,0	119,0	108,7	78,2	101,4
DK 29	Maschinenbau	80,5	67,1	79,8	69,5	65,0	82,5	75,1	59,8	99,2	58,7	86,9	101,5	77,1
DL	H.v. Büromaschinen, Datenver- arbeitungsgeräten u. -einrich- tungen; Elektrotechnik, Feinmechanik u. Optik	90,2	82,3	82,2	86,3	80,1	93,4	66,8	64,4	81,4	65,3	73,6	71,5	78,1
30	H.v. Büromaschinen, Datenver- arbeitungsgeräten u. -einricht.	11,9	14,4	18,7	24,3	21,0	.	17,8	18,8	.	23,9	24,6	.	23,5
31	H.v. Geräten d. Elektrizitäts- erzeugung, -verteilung u.ä.	122,3	110,6	120,0	121,6	96,9	132,2	96,1	98,2	129,3	95,6	112,6	92,1	110,6
32	Rundfunk-, Fernseh- und Nachrichtentechnik	97,6	90,8	66,8	75,0	100,5	77,8	53,2	46,6	49,8	48,1	46,5	58,1	67,6
33	Medizin-, Meß-, Steuer- u. Regelungstechnik, Optik	110,4	91,7	108,9	108,9	85,0	.	92,2	73,8	.	79,0	95,0	.	93,6
DM	Fahrzeugbau	86,8	110,1	123,5	144,1	115,2	111,2	76,6	89,3	115,9	106,9	97,1	87,9	105,4
34	H.v. Kraftwagen und Kraftwagenteilen	499,0	.	.	.	.	.	542,3	.	534,0	523,1	462,1	.	508,6
35	Sonstiger Fahrzeugbau	50,7	.	.	.	.	.	35,8	.	79,3	70,5	65,1	.	70,1
DN 36	H.v. Möbeln	92,0	164,6	131,9	137,0	135,4	110,6	122,3	61,8	67,1	80,0	67,3	80,7	104,2

1) siehe Erläuterungen Seite 3ff.

noch: 1.2 Auftragseingangindex Insgesamt für das Verarbeitende Gewerbe in Berlin 1997  
nach Monaten und Wirtschaftsabteilungen  
Basis 1991 = 100; – Volumenindex - Veränderungsraten –  
– Fachliche Betriebsteile –

WZ 93	Hauptgruppe, Unterabschnitt, Abteilung	Veränderung gegenüber dem Vorjahreszeitraum in %												
		Jan.	Feb.	März	April	Mai	Juni	Juli	Aug.	Sept.	Okt.	Nov.	Dez.	Jahr 1997
		1	2	3	4	5	6	7	8	9	10	11	12	13
D	<b>Verarbeitendes Gewerbe <sup>1)</sup></b>	<b>2,8</b>	<b>9,5</b>	<b>- 0,8</b>	<b>21,2</b>	<b>5,9</b>	<b>11,4</b>	<b>3,9</b>	<b>- 1,8</b>	<b>12,9</b>	<b>2,5</b>	<b>10,4</b>	<b>6,7</b>	<b>7,0</b>
	<b>Vorleistungsgüter- produzenten</b>	<b>16,7</b>	<b>24,2</b>	<b>20,5</b>	<b>47,2</b>	<b>27,0</b>	<b>42,6</b>	<b>34,5</b>	<b>23,3</b>	<b>43,6</b>	<b>30,4</b>	<b>43,9</b>	<b>39,0</b>	<b>32,3</b>
	<b>Investitionsgüter- produzenten</b>	<b>- 5,9</b>	<b>0,7</b>	<b>- 10,0</b>	<b>- 18,4</b>	<b>- 1,0</b>	<b>- 8,4</b>	<b>- 16,7</b>	<b>- 29,0</b>	<b>- 9,0</b>	<b>- 21,1</b>	<b>- 11,9</b>	<b>- 13,9</b>	<b>- 12,2</b>
	<b>Gebrauchsgüter- produzenten</b>	<b>- 38,0</b>	<b>- 30,6</b>	<b>- 25,9</b>	<b>- 8,8</b>	<b>- 21,8</b>	<b>- 11,4</b>	<b>- 13,7</b>	<b>- 7,4</b>	<b>- 18,4</b>	<b>9,3</b>	<b>1,3</b>	<b>11,6</b>	<b>- 15,0</b>
	<b>Verbrauchsgüter- produzenten</b>	<b>9,4</b>	<b>13,2</b>	<b>- 6,9</b>	<b>69,8</b>	<b>- 7,9</b>	<b>3,6</b>	<b>- 7,9</b>	<b>0,4</b>	<b>11,4</b>	<b>- 8,0</b>	<b>- 4,1</b>	<b>2,9</b>	<b>5,2</b>
DB	Textil- und Bekleidungsgewerbe	- 22,1	14,9	- 35,5	13,5	- 23,8	- 5,8	- 9,8	22,2	- 2,8	43,7	- 8,1	9,4	- 3,4
17	Textilgewerbe	- 49,1	- 34,7	- 34,1	- 9,4	- 34,2	- 21,8	- 25,9	7,1	13,1	18,7	- 5,1	3,2	- 18,8
18	Bekleidungsgewerbe	- 3,8	37,0	- 36,1	35,0	- 0,2	19,9	- 0,9	26,5	- 8,0	103,8	- 13,0	17,1	6,8
DC 19	Ledergewerbe	- 16,1	- 37,1	- 63,8	- 53,1	- 47,4	- 25,9	- 35,6	.	.	- 61,1	- 45,6	- 45,1	- 45,7
DD 20	Holzgewerbe	- 30,2	- 0,5	- 44,2	- 1,5	35,0	- 23,4	38,8	.	.	7,0	6,3	5,2	- 2,4
DE	Papier- und Druckgewerbe	- 18,8	- 10,0	- 4,6	- 6,3	- 3,9	4,5	0,3	- 9,8	- 3,2	- 5,3	0,4	- 2,8	- 5,0
21	Papiergewerbe	- 24,6	2,5	- 6,6	1,3	- 7,1	- 3,1	1,2	- 7,2	- 1,7	- 4,2	- 7,8	- 12,2	- 6,2
22	Druckgewerbe, Vervielfältigung	- 15,6	- 15,6	- 3,7	- 9,3	- 2,5	7,9	- 0,2	- 10,9	- 3,9	- 5,9	4,4	2,4	- 4,6
DG 24	Chemische Industrie	9,7	2,8	0,1	69,8	- 14,8	3,1	- 4,3	- 8,0	12,8	- 11,3	- 4,7	3,2	4,7
DH 25	H.v. Gummi- und Kunststoffwaren	- 21,7	- 4,9	- 22,4	- 15,9	- 13,8	- 18,3	21,1	12,6	16,4	18,8	6,1	62,4	0,2
DI 26	Glasgewerbe, Keramik, Verar- beitung von Steinen u. Erden	- 42,5	15,6	18,0	32,1	13,0	17,3	17,7	11,7	9,6	7,5	10,5	27,9	7,7
DJ	Metallerzeugung und -bearbeitung, H.v. Metallerzeugnissen	5,9	4,0	- 2,1	- 20,6	13,2	10,7	13,5	- 1,9	13,8	15,4	8,1	- 23,1	2,4
27	Metallerzeugung und -bearbeitung	- 54,2	- 2,8	- 13,9	0,6	- 12,8	- 9,4	18,7	- 12,3	- 10,2	5,9	6,9	- 4,8	- 10,6
28	H.v. Metallerzeugnissen	27,7	5,4	0,2	- 23,7	18,4	14,5	12,4	- 0,2	20,0	17,3	8,3	- 25,8	5,0
DK 29	Maschinenbau	16,0	1,6	- 24,6	- 8,0	- 14,3	- 9,0	- 11,6	- 34,7	- 9,3	- 34,1	- 4,6	- 7,2	- 12,6
DL	H. v. Büromaschinen, Datenver- arbeitungsgeräten u. -einrich- tungen; Elektrotechnik, Feinmechanik u. Optik	14,1	30,9	28,5	44,2	36,4	42,3	18,1	15,7	37,1	22,8	33,0	30,1	29,3
30	H.v. Büromaschinen, Datenver- arbeitungsgeräten u. -einricht.	60,7	44,0	57,5	48,1	27,9	.	- 9,7	42,6	.	.	57,3	.	43,3
31	H.v. Geräten d. Elektrizitäts- erzeugung, -verteilung u.ä.	77,0	52,9	63,4	169,4	83,2	111,1	90,6	59,9	101,2	76,5	124,9	95,0	88,7
32	Rundfunk-, Fernseh- und Nachrichtentechnik	- 34,8	10,6	- 21,4	- 33,0	5,2	- 21,5	- 40,4	- 32,7	- 32,6	- 30,4	- 45,0	- 30,9	- 25,8
33	Medizin-, Meß-, Steuer- u. Regelungstechnik, Optik	30,6	3,8	32,1	46,9	12,6	.	23,5	- 16,6	.	.	11,3	.	14,8
DM	Fahrzeugbau	- 21,5	- 17,6	- 12,2	23,0	- 8,3	- 12,2	- 6,3	5,4	37,9	7,2	31,7	5,3	0,3
34	H.v. Kraftwagen und Kraftwagenteilen	.	.	.	.	.	.	.	.	.	.	.	.	.
35	Sonstiger Fahrzeugbau	.	.	.	.	.	.	.	.	.	.	.	.	.
DN 36	H.v. Möbeln	- 77,0	- 57,7	- 67,6	.	- 66,0	- 64,4	- 70,3	- 77,2	.	- 33,2	- 72,5	- 31,3	- 69,8

1) siehe Erläuterungen Seite 3ff.

### 1.2.1 Auftragseingangsindex Inland für das Verarbeitende Gewerbe in Berlin 1997 nach Monaten und Wirtschaftsunterabschnitten

Basis 1991 = 100; – Volumenindex –

– Fachliche Betriebsteile –

WZ 93	Hauptgruppe, Unterabschnitt	Jan.	Feb.	März	April	Mai	Juni	Juli	Aug.	Sept.	Okt.	Nov.	Dez.	Jahr 1997
		1	2	3	4	5	6	7	8	9	10	11	12	13
<b>D</b>	<b>Verarbeitendes Gewerbe <sup>1)</sup></b>	<b>68,1</b>	<b>63,8</b>	<b>62,7</b>	<b>64,6</b>	<b>60,8</b>	<b>65,9</b>	<b>58,9</b>	<b>55,5</b>	<b>61,1</b>	<b>57,9</b>	<b>56,7</b>	<b>54,2</b>	<b>60,9</b>
	Vorleistungsgüter- produzenten	67,8	62,7	64,1	68,7	62,7	78,2	68,0	59,0	69,5	67,3	64,3	58,7	65,9
	Investitionsgüter- produzenten	68,7	52,8	54,8	53,7	58,7	51,8	47,4	40,8	46,4	41,8	43,3	50,6	50,7
	Gebrauchsgüter- produzenten	67,0	85,8	89,3	106,2	84,9	89,2	58,6	68,1	78,7	82,5	82,5	70,8	80,3
	Verbrauchsgüter- produzenten	72,9	83,0	66,2	60,7	50,5	54,5	60,2	74,2	83,9	58,3	55,2	42,9	61,9
DB	Textil- und Bekleidungsgewerbe	49,4	77,0	47,5	40,5	20,5	25,9	36,8	68,3	49,3	28,5	20,1	21,8	40,5
DC	Ledergewerbe	52,2	31,6	33,6	33,1	30,9	28,7	23,0	.	.	23,9	30,2	23,8	30,4
DD	Holzgewerbe	82,4	91,9	85,9	119,7	158,6	135,6	182,9	.	.	154,3	121,2	102,5	124,0
DE	Papier- und Druckgewerbe	62,4	62,1	64,3	63,1	61,3	69,2	69,2	63,0	67,4	72,3	69,6	64,9	65,7
DG	Chemische Industrie	73,6	65,0	69,2	66,9	56,8	67,9	66,4	57,7	65,5	71,7	62,7	54,4	64,8
DH	H.v. Gummi- und Kunststoffwaren	40,5	46,4	42,4	41,9	49,7	45,8	51,9	47,2	47,3	56,2	43,6	38,2	45,9
DI	Glasgewerbe, Keramik, Verar- beitung von Steinen u. Erden	56,1	61,6	62,8	60,6	60,3	63,3	54,9	54,2	62,4	59,2	67,1	53,7	59,7
DJ	Metallerzeugung und -bearbeitung, H.v. Metallerzeugnissen	94,8	68,5	70,3	72,6	81,4	84,9	78,5	75,9	73,5	79,7	79,4	65,5	77,1
DK	Maschinenbau	70,7	63,2	71,6	69,5	58,6	68,3	64,3	54,4	68,0	44,7	61,3	63,0	63,1
DL	H.v. Büromaschinen, Datenver- arbeitungsgeräten u. -einrich- tungen; Elektrotechnik, Feinmechanik u. Optik	66,1	57,2	55,4	60,1	59,9	64,4	49,9	42,2	51,3	47,6	48,2	51,0	54,4
DM	Fahrzeugbau	83,1	112,3	127,2	151,0	119,5	112,9	73,4	89,3	118,4	109,1	100,7	89,2	107,2
DN	H.v. Möbeln	90,3	174,2	133,1	139,8	139,7	115,4	127,0	67,7	71,5	79,7	69,1	82,1	107,5

1) siehe Erläuterungen Seite 3ff.

noch: 1.2.1 Auftragseingangindex Inland für das Verarbeitende Gewerbe in Berlin 1997  
nach Monaten und Wirtschaftsunterabschnitten  
Basis 1991 = 100; – Volumenindex - Veränderungsraten –  
– Fachliche Betriebsteile –

WZ 93	Hauptgruppe, Unterabschnitt	Veränderung gegenüber dem Vorjahreszeitraum in %												
		Jan.	Feb.	März	April	Mai	Juni	Juli	Aug.	Sept.	Okt.	Nov.	Dez.	Jahr 1997
		1	2	3	4	5	6	7	8	9	10	11	12	13
<b>D</b>	<b>Verarbeitendes Gewerbe <sup>1)</sup></b>	<b>- 9,7</b>	<b>- 3,0</b>	<b>- 6,1</b>	<b>- 4,0</b>	<b>- 1,9</b>	<b>0,1</b>	<b>- 2,6</b>	<b>- 14,7</b>	<b>- 6,5</b>	<b>- 8,2</b>	<b>- 6,2</b>	<b>- 10,6</b>	<b>- 6,3</b>
	<b>Vorleistungsgüter- produzenten</b>	<b>- 2,7</b>	<b>- 1,1</b>	<b>- 1,2</b>	<b>20,4</b>	<b>9,2</b>	<b>23,2</b>	<b>19,4</b>	<b>- 5,1</b>	<b>12,5</b>	<b>13,8</b>	<b>18,9</b>	<b>21,4</b>	<b>10,0</b>
	<b>Investitionsgüter- produzenten</b>	<b>- 11,5</b>	<b>- 6,3</b>	<b>- 3,2</b>	<b>- 27,8</b>	<b>- 3,4</b>	<b>- 20,5</b>	<b>- 21,5</b>	<b>- 35,5</b>	<b>- 28,3</b>	<b>- 37,9</b>	<b>- 36,3</b>	<b>- 36,5</b>	<b>- 23,2</b>
	<b>Gebrauchsgüter- produzenten</b>	<b>- 43,6</b>	<b>- 27,2</b>	<b>- 23,7</b>	<b>- 5,3</b>	<b>- 24,4</b>	<b>- 13,3</b>	<b>- 25,7</b>	<b>- 11,3</b>	<b>- 6,4</b>	<b>10,7</b>	<b>6,6</b>	<b>9,6</b>	<b>- 15,3</b>
	<b>Verbrauchsgüter- produzenten</b>	<b>- 0,7</b>	<b>14,7</b>	<b>- 11,5</b>	<b>- 0,4</b>	<b>- 10,7</b>	<b>- 6,6</b>	<b>- 3,9</b>	<b>2,3</b>	<b>- 7,0</b>	<b>- 1,8</b>	<b>- 11,0</b>	<b>- 12,4</b>	<b>- 3,6</b>
DB	Textil- und Bekleidungsgewerbe	- 24,9	17,7	- 30,6	11,9	- 25,8	- 8,2	- 8,3	21,4	0,2	25,9	- 7,8	7,0	- 3,1
DC	Ledergewerbe	- 18,0	- 33,2	- 62,1	- 42,8	- 41,4	- 26,9	- 35,8			- 61,0	- 45,0	- 44,2	- 44,0
DD	Holzgewerbe	- 30,9	1,4	- 44,3	- 0,3	39,3	- 22,8	43,0			9,0	8,0	6,3	- 0,9
DE	Papier- und Druckgewerbe	- 17,3	- 10,6	- 5,4	- 7,1	- 5,4	4,0	- 0,7	- 11,5	- 3,8	- 5,3	0,1	- 3,1	- 5,6
DG	Chemische Industrie	- 2,4	- 2,0	0,3	- 9,7	- 16,7	- 8,0	- 2,0	- 12,6	- 8,9	- 8,8	- 14,7	- 12,3	- 8,1
DH	H.v. Gummi- und Kunststoffwaren	- 30,4	- 10,5	- 30,0	- 28,2	- 22,1	- 29,1	8,0	- 0,9	1,3	8,6	- 2,1	20,8	- 12,2
DI	Glasgewerbe, Keramik, Verar- beitung von Steinen u. Erden	- 53,9	5,2	5,0	8,7	6,6	7,7	2,2	5,6	- 1,6	- 4,2	8,9	15,2	- 4,5
DJ	Metallerzeugung und -bearbeitung, H.v. Metallerzeugnissen	11,7	- 2,1	3,1	- 26,6	7,5	11,0	14,4	0,3	14,3	3,7	2,9	- 24,1	0,3
DK	Maschinenbau	16,5	- 9,6	- 4,6	- 8,6	- 24,7	- 16,1	- 19,9	- 41,7	- 31,1	- 55,5	- 40,5	- 45,4	- 26,6
DL	H.v. Büromaschinen, Datenver- arbeitungsgeräten u. -einrich- tungen; Elektrotechnik, Feinmechanik u. Optik	- 10,5	3,9	4,0	13,3	22,8	16,2	2,2	- 21,5	- 4,5	1,9	- 1,8	7,9	2,3
DM	Fahrzeugbau	- 27,1	- 19,7	- 13,1	25,1	- 8,0	- 13,2	- 13,3	7,9	45,6	8,4	38,0	10,4	0,2
DN	H.v. Möbeln	- 76,7	- 58,2	- 69,3		- 67,8	- 65,9	- 72,0	- 77,5		- 31,9	- 68,5	- 29,4	- 70,3

1) siehe Erläuterungen Seite 3ff.

**1.2.2 Auftragseingangsindex Ausland für das Verarbeitende Gewerbe in Berlin 1997**  
**nach Monaten und Wirtschaftsunterabschnitten**  
 Basis 1991 = 100; – Volumenindex –  
 – Fachliche Betriebsteile –

WZ 93	Hauptgruppe, Unterabschnitt	Jan.	Feb.	März	April	Mai	Juni	Juli	Aug.	Sept.	Okt.	Nov.	Dez.	Jahr 1997
		1	2	3	4	5	6	7	8	9	10	11	12	13
<b>D</b>	<b>Verarbeitendes Gewerbe <sup>1)</sup></b>	<b>131,1</b>	<b>122,6</b>	<b>176,7</b>	<b>164,4</b>	<b>108,7</b>	<b>188,9</b>	<b>112,8</b>	<b>100,8</b>	<b>204,5</b>	<b>118,0</b>	<b>132,6</b>	<b>188,6</b>	<b>145,8</b>
	Vorleistungsgüter- produzenten	291,7	288,3	262,8	279,5	237,4	272,5	219,0	249,3	300,6	222,8	267,5	205,0	258,0
	Investitionsgüter- produzenten	75,0	71,0	101,1	75,2	67,8	110,2	74,9	60,3	128,1	88,4	110,1	131,7	91,2
	Gebrauchsgüter- produzenten	179,1	67,5	154,4	203,2	237,2	248,8	188,0	123,6	109,9	160,2	142,4	226,7	170,1
	Verbrauchsgüter- produzenten	97,5	88,3	212,7	194,4	70,7	224,0	88,3	58,5	240,7	87,4	79,2	239,6	140,1
DB	Textil- und Bekleidungsgewerbe	87,0	134,2	90,3	67,1	32,9	41,7	79,0	112,9	89,0	105,3	39,1	41,2	76,6
DC	Ledergewerbe	.	.	.	.	.	.	.	.	.	.	.	.	.
DD	Holzgewerbe	.	.	.	.	.	.	.	.	.	.	.	.	.
DE	Papier- und Druckgewerbe	129,9	138,3	145,7	150,0	156,5	147,9	138,0	167,7	158,6	158,2	155,5	130,1	148,0
DG	Chemische Industrie	81,3	68,1	197,8	177,6	58,0	208,7	77,7	43,4	223,0	73,5	67,4	226,3	125,2
DH	H.v. Gummi- und Kunststoffwaren	277,5	295,8	290,1	355,1	356,0	411,7	397,1	390,0	479,9	482,5	412,4	764,4	409,4
DI	Glasgewerbe, Keramik, Verar- beitung von Steinen u. Erden	151,4	164,7	192,8	191,6	158,4	169,9	206,3	143,8	168,1	184,0	189,5	168,3	174,1
DJ	Metallerzeugung und -bearbeitung, H.v. Metallerzeugnissen	155,3	177,8	161,4	156,2	158,8	135,0	170,8	140,9	152,6	300,3	213,2	86,9	167,4
DK	Maschinenbau	100,7	75,0	96,6	69,5	78,0	111,7	97,2	70,9	163,2	87,4	139,5	180,7	105,9
DL	H.v. Büromaschinen, Datenver- arbeitungsgeräten u. -einrich- tungen; Elektrotechnik, Feinmechanik u. Optik	207,3	204,3	212,6	214,2	178,3	234,5	149,4	172,1	227,9	151,5	196,8	170,9	193,3
DM	Fahrzeugbau	107,2	97,6	102,9	105,4	91,3	101,5	94,6	89,1	101,8	94,6	76,8	80,7	95,3
DN	H.v. Möbeln	105,1	.	.	.	.	.	.	.	.	.	.	.	.

1) siehe Erläuterungen Seite 3ff.

noch: 1.2.2 Auftragseingangindex Ausland für das Verarbeitende Gewerbe in Berlin 1997  
nach Monaten und Wirtschaftsunterabschnitten  
Basis 1991 = 100; – Volumenindex - Veränderungsraten –  
– Fachliche Betriebsteile –

WZ 93	Hauptgruppe, Unterabschnitt	Veränderung gegenüber dem Vorjahreszeitraum in %												
		Jan.	Feb.	März	April	Mai	Juni	Juli	Aug.	Sept.	Okt.	Nov.	Dez.	Jahr 1997
		1	2	3	4	5	6	7	8	9	10	11	12	13
D	<b>Verarbeitendes Gewerbe <sup>1)</sup></b>	<b>43,1</b>	<b>48,6</b>	<b>7,8</b>	<b>103,9</b>	<b>28,1</b>	<b>31,8</b>	<b>20,2</b>	<b>46,2</b>	<b>49,4</b>	<b>32,4</b>	<b>67,5</b>	<b>36,6</b>	<b>39,7</b>
	<b>Vorleistungsgüter- produzenten</b>	<b>86,4</b>	<b>125,0</b>	<b>112,0</b>	<b>162,8</b>	<b>94,2</b>	<b>124,6</b>	<b>96,3</b>	<b>186,7</b>	<b>195,8</b>	<b>102,4</b>	<b>142,7</b>	<b>108,7</b>	<b>124,7</b>
	<b>Investitionsgüter- produzenten</b>	<b>16,4</b>	<b>25,0</b>	<b>- 20,5</b>	<b>20,0</b>	<b>6,7</b>	<b>21,9</b>	<b>- 3,6</b>	<b>- 7,4</b>	<b>37,5</b>	<b>41,1</b>	<b>83,1</b>	<b>62,9</b>	<b>21,0</b>
	<b>Gebrauchsgüter- produzenten</b>	<b>- 3,9</b>	<b>- 56,1</b>	<b>- 36,1</b>	<b>- 23,1</b>	<b>- 11,0</b>	<b>- 3,7</b>	<b>68,5</b>	<b>21,9</b>	<b>- 57,0</b>	<b>2,7</b>	<b>- 21,0</b>	<b>18,1</b>	<b>- 13,8</b>
	<b>Verbrauchsgüter- produzenten</b>	<b>25,4</b>	<b>11,1</b>	<b>- 4,4</b>	<b>168,0</b>	<b>- 4,4</b>	<b>8,4</b>	<b>- 12,0</b>	<b>- 3,4</b>	<b>22,0</b>	<b>- 14,0</b>	<b>5,2</b>	<b>8,5</b>	<b>13,0</b>
DB	Textil- und Bekleidungsgewerbe	11,8	- 4,0	- 58,4	30,7	1,7	25,1	- 19,2	30,2	- 21,8	228,0	- 10,0	31,9	- 3,9
DC	Ledergewerbe	*	*	*	*	*	*	*	*	*	*	*	*	*
DD	Holzgewerbe	*	*	*	*	*	*	*	*	*	*	*	*	*
DE	Papier- und Druckgewerbe	- 40,0	1,1	12,6	9,5	25,9	14,6	23,8	27,0	8,3	- 4,9	5,5	3,5	4,3
DG	Chemische Industrie	27,1	9,2	0,0	186,4	- 12,5	8,4	- 6,6	0,6	23,3	- 14,0	10,0	8,9	15,0
DH	H.v. Gummi- und Kunststoffwaren	47,7	26,9	30,8	75,4	39,8	44,1	103,8	96,4	87,0	65,5	37,1	191,5	70,0
DI	Glasgewerbe, Keramik, Ver- arbeitung von Steinen u. Erden	7,8	42,5	48,2	102,1	28,0	41,2	47,8	25,4	39,7	34,0	13,4	55,8	38,2
DJ	Metallerzeugung und -bearbeitung, H.v. Metallerzeugnissen	- 16,7	31,1	- 17,6	17,2	48,4	9,3	10,3	- 11,0	11,7	54,8	28,8	- 16,0	11,9
DK	Maschinenbau	15,3	29,4	- 42,9	- 6,8	8,6	2,0	3,0	- 19,5	24,3	32,9	110,0	85,4	14,1
DL	H.v. Büromaschinen, Datenver- arbeitungsgeräten u. -einrich- tungen; Elektrotechnik, Feinmechanik u. Optik	99,3	102,3	83,2	129,7	66,5	103,3	57,9	166,3	162,9	78,5	129,8	85,3	102,4
DM	Fahrzeugbau	18,7	- 0,3	- 5,1	8,4	- 10,1	- 5,8	44,2	- 6,7	2,8	0,0	- 1,2	- 17,9	0,8
DN	H.v. Möbeln	*	*	*	*	*	*	*	*	*	*	*	*	*

1) siehe Erläuterungen Seite 3ff.

**1.3 Auftragseingangsindeks insgesamt für das Verarbeitende Gewerbe in Berlin 1997**  
**nach Monaten und Wirtschaftsabteilungen**  
 Basis 1991 = 100; – Wertindex –  
 – Fachliche Betriebsteile –

WZ 93	Hauptgruppe, Unterabschnitt, Abteilung	Jan.	Feb.	März	April	Mai	Juni	Juli	Aug.	Sept.	Okt.	Nov.	Dez.	Jahr 1997
		1	2	3	4	5	6	7	8	9	10	11	12	13
D	<b>Verarbeitendes Gewerbe <sup>1)</sup></b>	<b>84,3</b>	<b>79,0</b>	<b>89,4</b>	<b>88,0</b>	<b>73,0</b>	<b>95,2</b>	<b>73,0</b>	<b>67,7</b>	<b>94,4</b>	<b>73,0</b>	<b>75,8</b>	<b>84,4</b>	<b>81,4</b>
	Vorleistungsgüterproduzenten	95,8	91,3	89,6	95,3	85,6	105,5	87,9	83,3	99,3	87,8	90,8	77,5	90,8
	Investitionsgüterproduzenten	72,2	58,8	68,3	60,6	61,6	67,4	56,7	47,4	68,4	54,7	61,7	71,3	62,4
	Gebrauchsgüterproduzenten	76,6	84,7	95,2	114,9	98,2	102,8	69,2	72,0	80,6	87,6	86,2	82,4	87,5
	Verbrauchsgüterproduzenten	86,7	90,5	126,7	116,9	62,4	124,2	75,2	73,4	137,1	73,8	69,4	122,8	96,6
DB	Textil- und Bekleidungsgewerbe	53,9	84,1	52,1	43,7	21,8	27,6	41,0	74,4	54,1	34,0	21,9	23,8	44,4
17	Textilgewerbe	24,7	25,3	26,6	29,3	23,0	24,6	20,8	24,9	26,9	34,7	24,8	21,9	25,6
18	Bekleidungsgewerbe	90,9	158,6	84,4	61,8	20,3	31,4	66,6	136,9	88,4	33,2	18,3	26,2	68,1
DC	19 Ledergewerbe	44,5	27,5	28,3	27,4	25,9	24,5	19,5	.	.	20,0	25,2	19,8	25,8
DD	20 Holzgewerbe	85,8	95,5	86,4	118,6	165,2	136,5	191,3	.	.	159,8	124,4	109,5	127,2
DE	Papier- und Druckgewerbe	66,8	66,7	68,9	68,3	66,6	74,7	74,4	68,6	73,0	78,1	75,3	69,5	70,9
21	Papiergewerbe	48,7	51,8	45,8	46,8	44,2	48,3	59,2	48,6	53,3	59,4	50,3	49,7	50,5
22	Druckgewerbe, Vervielfältigung	81,5	78,8	87,9	85,9	84,9	96,3	86,8	85,1	89,1	93,4	95,7	85,7	87,6
DG	24 Chemische Industrie	79,4	68,5	131,1	120,9	59,4	136,2	74,5	53,5	142,0	75,7	67,9	137,7	95,6
DH	25 H.v. Gummi- und Kunststoffwaren	49,7	55,9	52,1	53,9	62,0	59,8	65,6	60,3	63,8	72,9	57,8	65,3	59,9
DI	26 Glasgewerbe, Keramik, Verarbeitung von Steinen u. Erden	74,3	82,2	88,3	84,4	78,6	83,9	82,6	71,9	83,5	83,1	90,4	76,3	81,6
DJ	Metallerzeugung und -bearbeitung, H.v. Metallerzeugnissen	111,4	87,2	85,7	87,2	96,9	96,6	94,1	90,0	86,7	110,1	100,8	70,6	93,1
27	Metallerzeugung und -bearbeitung	41,8	46,6	42,4	47,8	43,2	44,9	61,8	38,6	49,7	60,0	51,4	39,2	47,3
28	H.v. Metallerzeugnissen	137,4	102,4	101,8	102,0	116,8	115,8	106,1	109,2	100,4	128,7	119,2	82,3	110,2
DK	29 Maschinenbau	88,6	74,1	88,0	76,6	71,8	91,5	83,4	65,8	110,6	64,5	96,4	113,2	85,4
DL	H.v. Büromaschinen, Datenverarbeitungsgeräten u. -einrichtungen; Elektrotechnik, Feinmechanik u. Optik	91,6	84,0	84,2	87,7	80,3	96,7	68,1	65,9	83,7	66,5	75,8	70,8	79,6
30	H.v. Büromaschinen, Datenverarbeitungsgeräten u. -einricht.	9,6	11,7	14,8	19,0	16,4	.	14,1	14,7	.	18,9	19,3	.	18,4
31	H.v. Geräten d. Elektrizitäts-erzeugung, -verteilung u.ä.	129,9	119,0	127,8	128,9	104,6	145,2	101,7	104,7	138,0	101,9	120,8	97,5	118,3
32	Rundfunk-, Fernseh- und Nachrichtentechnik	88,9	83,0	61,5	68,9	90,1	73,2	48,7	42,8	47,0	43,6	42,7	51,6	61,8
33	Medizin-, Meß-, Steuer- u. Regelungstechnik, Optik	122,0	101,6	120,5	121,1	94,3	.	102,4	82,0	.	87,9	105,3	.	103,8
DM	Fahrzeugbau	89,5	113,5	126,8	147,9	118,7	114,2	79,6	92,2	119,7	110,6	100,2	90,5	108,6
34	H.v. Kraftwagen und Kraftwagenteilen	526,9	.	.	.	.	.	572,1	.	564,1	556,2	488,6	.	538,0
35	Sonstiger Fahrzeugbau	51,2	.	.	.	.	.	36,5	.	80,8	71,6	66,2	.	71,0
DN	36 H.v. Möbeln	105,7	189,7	152,2	158,2	156,4	127,9	141,2	71,1	77,2	92,4	78,1	92,6	120,2

1) siehe Erläuterungen Seite 3ff.

noch: 1.3 Auftragseingangindex Insgesamt für das Verarbeitende Gewerbe in Berlin 1997  
nach Monaten und Wirtschaftsabteilungen  
Basis 1991 = 100; – Wertindex - Veränderungsraten –  
– Fachliche Betriebsteile –

WZ 93	Hauptgruppe, Unterabschnitt, Abteilung	Veränderung gegenüber dem Vorjahreszeitraum in %												
		Jan.	Feb.	März	April	Mai	Juni	Juli	Aug.	Sept.	Okt.	Nov.	Dez.	Jahr 1997
		1	2	3	4	5	6	7	8	9	10	11	12	13
D	<b>Verarbeitendes Gewerbe <sup>1)</sup></b>	<b>5,8</b>	<b>10,8</b>	<b>- 0,1</b>	<b>23,1</b>	<b>7,0</b>	<b>13,3</b>	<b>6,1</b>	<b>- 0,9</b>	<b>15,3</b>	<b>4,0</b>	<b>13,3</b>	<b>8,0</b>	<b>8,7</b>
	<b>Vorleistungsgüter- produzenten</b>	<b>17,8</b>	<b>25,4</b>	<b>21,7</b>	<b>48,7</b>	<b>29,6</b>	<b>46,3</b>	<b>37,6</b>	<b>24,5</b>	<b>47,0</b>	<b>33,6</b>	<b>48,2</b>	<b>40,4</b>	<b>34,5</b>
	<b>Investitionsgüter- produzenten</b>	<b>0,6</b>	<b>2,1</b>	<b>- 9,4</b>	<b>- 16,0</b>	<b>- 1,2</b>	<b>- 7,3</b>	<b>- 13,2</b>	<b>- 27,9</b>	<b>- 5,4</b>	<b>- 20,0</b>	<b>- 8,2</b>	<b>- 12,2</b>	<b>- 10,0</b>
	<b>Gebrauchsgüter- produzenten</b>	<b>- 39,3</b>	<b>- 31,4</b>	<b>- 27,3</b>	<b>- 10,5</b>	<b>- 23,6</b>	<b>- 13,3</b>	<b>- 17,7</b>	<b>- 10,1</b>	<b>- 22,4</b>	<b>7,4</b>	<b>- 0,9</b>	<b>9,2</b>	<b>- 17,2</b>
	<b>Verbrauchsgüter- produzenten</b>	<b>11,3</b>	<b>15,2</b>	<b>- 6,0</b>	<b>71,0</b>	<b>- 5,5</b>	<b>5,2</b>	<b>- 6,6</b>	<b>1,7</b>	<b>12,8</b>	<b>- 6,7</b>	<b>- 2,6</b>	<b>3,9</b>	<b>6,7</b>
DB	Textil- und Bekleidungsgewerbe	-21,5	15,2	-35,3	13,6	-23,1	-5,4	-9,0	22,2	-2,6	44,6	-7,6	9,7	-2,8
17	Textilgewerbe	-49,0	-35,2	-33,2	-10,0	-33,7	-22,0	-24,9	6,4	15,0	18,5	-4,2	3,5	-18,5
18	Bekleidungsgewerbe	-3,5	36,7	-36,1	34,7	-0,4	20,0	-0,7	26,5	-8,0	103,8	-12,8	17,2	6,7
DC 19	Ledergewerbe	-15,9	-36,0	-63,4	-51,9	-46,1	-24,7	-34,3	.	.	-60,7	-44,6	-44,5	-44,9
DD 20	Holzwgewerbe	-33,4	-1,3	-47,9	-5,2	39,5	-24,0	50,7	.	.	12,2	9,6	8,6	-1,5
DE	Papier- und Druckgewerbe	-20,5	-11,9	-6,1	-7,1	-4,5	4,6	0,8	-9,5	-2,7	-4,5	1,2	-2,3	-5,5
21	Papiergewerbe	-26,8	-0,5	-9,3	0,4	-7,2	-2,1	3,0	-5,4	0,3	-1,1	-6,2	-10,4	-6,0
22	Druckgewerbe, Vervielfältigung	-17,0	-17,0	-4,7	-10,1	-3,2	7,7	-0,5	-11,3	-4,0	-6,1	4,7	2,0	-5,2
DG 24	Chemische Industrie	11,1	3,9	0,9	72,3	-14,0	4,5	-2,9	-6,3	14,5	-9,6	-2,8	4,7	6,2
DH 25	H.v. Gummi- und Kunststoffwaren	-22,2	-6,0	-23,3	-17,0	-14,0	-19,0	21,3	12,0	16,3	19,3	6,2	60,4	-0,3
DI 26	Glasgewerbe, Keramik, Verar- beitung von Steinen u. Erden	-41,8	15,4	17,3	31,1	11,6	17,0	17,5	12,3	11,2	8,0	10,5	29,1	7,8
DJ	Metallerzeugung und -bearbeitung, H.v. Metallerzeugnissen	11,6	7,2	-1,3	-21,4	15,3	11,7	14,9	0,0	16,2	16,0	8,7	-23,6	3,8
27	Metallerzeugung und -bearbeitung	-55,5	-4,3	-14,3	-0,9	-12,4	-2,8	28,9	-5,0	-1,7	12,2	9,1	-2,7	-8,0
28	H.v. Metallerzeugnissen	34,7	9,5	1,1	-24,2	20,5	14,2	12,2	0,7	20,3	16,7	8,6	-26,5	6,1
DK 29	Maschinenbau	16,8	2,5	-24,3	-7,4	-13,7	-8,4	-11,0	-34,5	-6,7	-33,6	-3,2	-5,1	-11,6
DL	H. v. Büromaschinen, Datenver- arbeitungsgeräten u. -einrich- tungen; Elektrotechnik, Feinmechanik u. Optik	21,3	35,1	33,0	55,0	41,6	49,4	25,2	19,1	44,9	28,3	42,8	35,3	35,8
30	H.v. Büromaschinen, Datenver- arbeitungsgeräten u. -einricht.	54,7	44,2	55,1	49,0	23,3	.	-10,7	37,9	.	.	57,0	.	40,5
31	H.v. Geräten d. Elektrizitäts- erzeugung, -verteilung u.ä.	81,6	58,0	66,6	175,5	91,7	117,6	97,2	60,9	106,3	83,4	134,9	96,4	93,9
32	Rundfunk-, Fernseh- und Nachrichtentechnik	-32,2	13,0	-19,9	-29,5	5,3	-17,9	-38,9	-30,7	-27,6	-29,1	-42,2	-29,7	-23,5
33	Medizin-, Meß-, Steuer- u. Regelungstechnik, Optik	31,8	5,0	33,2	48,8	13,7	.	24,5	-15,7	.	.	12,3	.	16,0
DM	Fahrzeugbau	-21,8	-17,6	-13,0	22,2	-8,5	-12,6	-5,9	5,3	36,8	5,6	31,5	4,0	-0,3
34	H.v. Kraftwagen und Kraftwagenteilen	.	.	.	.	.	.	.	.	.	.	.	.	.
35	Sonstiger Fahrzeugbau	.	.	.	.	.	.	.	.	.	.	.	.	.
DN 36	H.v. Möbeln	-76,7	-56,9	-67,0	.	-65,6	-64,0	-70,0	-77,1	.	-32,7	-72,2	-31,2	-69,5

1) siehe Erläuterungen Seite 3ff.

**1.3.1 Auftragseingangindex Inland für das Verarbeitende Gewerbe in Berlin 1997**  
nach Monaten und Wirtschaftsunterabschnitten  
Basis 1991 = 100; – Wertindex –  
– Fachliche Betriebsteile –

WZ 93	Hauptgruppe, Unterabschnitt	Jan.	Feb.	März	April	Mai	Juni	Juli	Aug.	Sept.	Okt.	Nov.	Dez.	Jahr 1997
		1	2	3	4	5	6	7	8	9	10	11	12	13
<b>D</b>	<b>Verarbeitendes Gewerbe <sup>1)</sup></b>	<b>70,8</b>	<b>66,2</b>	<b>65,0</b>	<b>66,8</b>	<b>62,7</b>	<b>69,5</b>	<b>61,3</b>	<b>57,8</b>	<b>63,6</b>	<b>60,0</b>	<b>59,1</b>	<b>55,8</b>	<b>63,2</b>
	Vorleistungsgüter- produzenten	69,9	65,1	65,8	70,4	65,3	63,0	70,0	60,7	71,7	69,5	66,4	60,3	66,2
	Investitionsgüter- produzenten	70,0	54,3	57,3	56,1	59,2	54,8	50,1	43,2	49,4	43,7	45,9	52,5	53,0
	Gebrauchsgüter- produzenten	67,0	86,7	89,9	107,0	65,2	89,3	58,1	67,4	78,3	81,2	81,4	69,2	80,1
	Verbrauchsgüter- produzenten	76,8	88,1	69,8	64,5	54,2	57,7	63,9	79,2	67,8	62,1	59,8	45,3	65,8
DB	Textil- und Bekleidungsgewerbe	51,5	80,4	49,4	42,1	21,1	26,7	38,4	71,6	51,5	29,4	20,8	22,7	42,1
DC	Ledergewerbe	56,3	34,1	36,4	35,8	33,7	31,1	25,1	.	.	26,0	33,0	25,9	33,0
DD	Holzgewerbe	82,5	93,6	84,0	114,6	162,7	133,0	188,9	.	.	157,9	122,8	109,1	124,8
DE	Papier- und Druckgewerbe	65,1	64,7	66,8	66,0	64,1	72,7	72,6	65,9	70,6	75,8	73,0	67,8	68,8
DG	Chemische Industrie	76,2	67,3	71,8	69,6	58,8	70,7	69,3	60,2	68,5	75,1	65,6	56,8	67,5
DH	H.v. Gummi- und Kunststoffwaren	41,0	46,8	43,0	42,4	50,8	46,5	52,8	47,8	47,8	57,0	44,1	38,6	46,6
DI	Glasgewerbe, Keramik, Verar- beitung von Steinen u. Erden	58,2	64,4	65,6	62,1	62,2	65,5	56,6	56,7	65,7	62,1	70,3	57,4	62,2
DJ	Metallerzeugung und -bearbeitung, H.v. Metallerzeugnissen	103,5	73,3	74,2	76,3	86,6	89,3	82,3	81,3	76,7	83,3	84,5	67,7	81,6
DK	Maschinenbau	77,1	69,2	78,4	76,4	64,4	74,9	70,6	59,3	74,7	48,6	67,2	69,1	69,2
DL	H.v. Büromaschinen, Datenver- arbeitungsgeräten u. -einrich- tungen; Elektrotechnik, Feinmechanik u. Optik	66,6	57,7	55,9	60,6	59,6	68,5	50,6	42,7	52,6	48,3	49,2	50,9	55,3
DM	Fahrzeugbau	84,9	115,0	129,6	154,1	122,3	115,1	75,6	91,6	121,5	112,2	103,4	91,2	109,7
DN	H.v. Möbeln	104,0	201,0	153,9	161,8	161,6	133,7	146,7	77,9	82,3	92,2	80,2	94,3	124,1

<sup>1)</sup> siehe Erläuterungen Seite 3ff.

noch: 1.3.1 Auftragseingangsindex Inland für das Verarbeitende Gewerbe in Berlin 1997  
nach Monaten und Wirtschaftsunterabschnitten  
Basis 1991 = 100; – Wertindex - Veränderungsraten –  
– Fachliche Betriebsteile –

WZ 93	Hauptgruppe, Unterabschnitt	Veränderung gegenüber dem Vorjahreszeitraum in %												
		Jan.	Feb.	März	April	Mai	Juni	Juli	Aug.	Sept.	Okt.	Nov.	Dez.	Jahr 1997
		1	2	3	4	5	6	7	8	9	10	11	12	13
<b>D</b>	<b>Verarbeitendes Gewerbe <sup>1)</sup></b>	<b>- 6,8</b>	<b>- 2,4</b>	<b>- 5,8</b>	<b>- 2,8</b>	<b>- 1,4</b>	<b>2,5</b>	<b>- 0,8</b>	<b>- 14,3</b>	<b>- 5,4</b>	<b>- 7,4</b>	<b>- 6,4</b>	<b>- 10,2</b>	<b>- 5,1</b>
	<b>Vorleistungsgüter- produzenten</b>	<b>- 2,5</b>	<b>- 0,8</b>	<b>- 1,7</b>	<b>20,2</b>	<b>10,9</b>	<b>26,0</b>	<b>20,9</b>	<b>- 5,6</b>	<b>13,2</b>	<b>15,6</b>	<b>20,7</b>	<b>21,3</b>	<b>10,9</b>
	<b>Investitionsgüter- produzenten</b>	<b>- 3,8</b>	<b>- 5,2</b>	<b>- 1,0</b>	<b>- 24,8</b>	<b>- 3,8</b>	<b>- 17,5</b>	<b>- 17,9</b>	<b>- 33,8</b>	<b>- 25,1</b>	<b>- 37,3</b>	<b>- 33,5</b>	<b>- 35,5</b>	<b>- 20,8</b>
	<b>Gebrauchsgüter- produzenten</b>	<b>- 44,3</b>	<b>- 28,3</b>	<b>- 25,5</b>	<b>- 7,6</b>	<b>- 26,4</b>	<b>- 15,5</b>	<b>- 29,0</b>	<b>- 14,0</b>	<b>- 12,1</b>	<b>8,8</b>	<b>4,3</b>	<b>7,3</b>	<b>- 17,5</b>
	<b>Verbrauchsgüter- produzenten</b>	<b>0,4</b>	<b>15,8</b>	<b>- 10,9</b>	<b>1,2</b>	<b>- 9,0</b>	<b>- 5,1</b>	<b>- 2,8</b>	<b>3,5</b>	<b>- 5,9</b>	<b>- 0,3</b>	<b>- 9,6</b>	<b>- 11,9</b>	<b>- 2,4</b>
DB	Textil- und Bekleidungsgewerbe	-24,2	18,3	-30,5	12,6	-24,9	-7,6	-7,6	21,7	0,4	27,2	-7,2	7,6	-2,8
DC	Ledergewerbe	-17,8	-32,2	-61,7	-41,8	-40,2	-25,8	-34,5	.	.	-60,7	-44,0	-43,5	-43,3
DD	Holzgewerbe	-34,1	0,6	-48,0	-4,2	44,2	-23,4	55,9	.	.	14,5	11,2	9,7	0,0
DE	Papier- und Druckgewerbe	-18,9	-12,4	-6,9	-7,9	-6,0	4,1	-0,4	-11,5	-3,5	-4,7	0,7	-2,8	-5,9
DG	Chemische Industrie	-1,4	-1,1	0,9	-8,4	-16,1	-6,8	-0,7	-11,2	-7,5	-7,1	-13,4	-11,2	-7,0
DH	H.v. Gummi- und Kunststoffwaren	-30,9	-11,6	-30,6	-28,9	-22,1	-29,4	8,5	-1,2	1,1	9,2	-1,9	20,3	-12,4
DI	Glasgewerbe, Keramik, Verar- beitung von Steinen u. Erden	-53,0	5,0	4,8	8,0	6,0	7,6	2,9	7,4	0,6	-3,3	10,3	17,7	-3,6
DJ	Metallerzeugung und -bearbeitung, H.v. Metallerzeugnissen	17,1	-0,5	3,6	-28,5	8,2	10,8	15,3	1,9	15,5	3,4	3,2	-24,7	0,9
DK	Maschinenbau	17,2	-9,0	-4,0	-7,8	-24,3	-15,8	-19,8	-41,9	-30,8	-55,6	-40,2	-45,0	-26,2
DL	H.v. Büromaschinen, Datenver- arbeitungsgeräten u. -einrich- tungen; Elektrotechnik, Feinmechanik u. Optik	-4,4	6,3	6,2	21,4	26,7	24,4	8,0	-20,6	-0,3	6,1	4,6	11,7	7,0
DM	Fahrzeugbau	-27,8	-19,9	-14,1	24,2	-8,3	-13,6	-13,2	7,8	44,4	6,5	38,0	9,0	-0,5
DN	H.v. Möbeln	-76,4	-57,5	-68,6	.	-67,4	-65,5	-71,7	-77,4	.	-31,4	-68,2	-29,3	-70,0

<sup>1)</sup> siehe Erläuterungen Seite 3ff.

**1.3.2 Auftragseingangindex Ausland für das Verarbeitende Gewerbe in Berlin 1997**  
nach Monaten und Wirtschaftsunterabschnitten  
Basis 1991 = 100; – Wertindex –  
– Fachliche Betriebsteile –

WZ 93	Hauptgruppe, Unterabschnitt	Jan.	Feb.	März	April	Mai	Juni	Juli	Aug.	Sept.	Okt.	Nov.	Dez.	Jahr 1997
		1	2	3	4	5	6	7	8	9	10	11	12	13
<b>D</b>	<b>Verarbeitendes Gewerbe <sup>1)</sup></b>	<b>137,4</b>	<b>129,2</b>	<b>185,5</b>	<b>171,5</b>	<b>113,6</b>	<b>195,9</b>	<b>119,1</b>	<b>106,6</b>	<b>215,4</b>	<b>124,2</b>	<b>141,3</b>	<b>196,6</b>	<b>153,0</b>
	Vorteilungsgüter- produzenten	304,1	302,5	281,1	295,9	249,1	286,8	231,7	265,4	321,6	235,4	287,4	215,9	273,1
	Investitionsgüter- produzenten	79,7	74,7	106,0	76,0	69,8	111,0	79,4	62,1	134,1	92,6	116,3	135,8	94,8
	Gebrauchsgüter- produzenten	169,8	64,7	146,7	192,5	224,0	234,1	177,2	116,2	102,9	149,7	132,8	210,7	160,1
	Verbrauchsgüter- produzenten	103,1	94,5	221,5	204,3	76,2	235,0	94,0	63,6	252,7	93,4	85,3	251,9	148,0
DB	Textil- und Bekleidungsgewerbe	89,7	139,0	91,7	66,5	31,7	40,3	79,9	116,3	91,0	102,3	38,4	40,8	77,3
DC	Ledergewerbe	*	*	*	*	*	*	*	*	*	*	*	*	*
DD	Holzgewerbe	*	*	*	*	*	*	*	*	*	*	*	*	*
DE	Papier- und Druckgewerbe	134,0	142,5	152,6	158,1	165,0	154,5	144,3	177,2	168,2	167,8	165,3	136,3	155,5
DG	Chemische Industrie	83,4	70,0	204,0	184,0	60,1	216,6	80,9	45,2	232,2	76,5	70,8	236,9	130,1
DH	H.v. Gummi- und Kunststoffwaren	274,4	291,1	285,6	347,8	349,9	401,9	392,9	382,7	475,6	480,4	410,1	749,5	403,5
DI	Glasgewerbe, Keramik, Verar- beitung von Steinen u. Erden	155,8	172,4	203,2	197,4	162,0	177,3	214,3	148,9	174,1	189,5	192,6	172,1	180,0
DJ	Metallerzeugung und -bearbeitung, H.v. Metallerzeugnissen	179,4	206,8	183,9	181,1	184,9	158,5	194,8	165,2	171,8	339,7	240,2	95,3	191,8
DK	Maschinenbau	112,1	84,2	107,6	77,2	87,2	125,7	109,6	79,0	184,4	97,2	156,3	203,9	118,7
DL	H.v. Büromaschinen, Datenver- arbeitungsgeräten u. -einrich- tungen; Elektrotechnik, Feinmechanik u. Optik	213,1	211,9	222,0	219,5	181,1	234,3	153,4	178,4	235,0	154,7	205,1	167,9	198,0
DM	Fahrzeugbau	115,3	105,1	110,6	113,2	98,1	109,2	101,7	95,8	109,4	101,7	82,7	86,9	102,5
DN	H.v. Möbeln	118,8	*	*	*	*	*	*	*	*	*	*	*	*

1) siehe Erläuterungen Seite 3ff.

noch: 1.3.2 Auftragseingangindex Ausland für das Verarbeitende Gewerbe in Berlin 1997  
nach Monaten und Wirtschaftsunterabschnitten  
Basis 1991 = 100; – Wertindex - Veränderungsraten –  
– Fachliche Betriebsteile –

WZ 93	Hauptgruppe, Unterabschnitt	Veränderung gegenüber dem Vorjahreszeitraum in %												
		Jan.	Feb.	März	April	Mai	Juni	Juli	Aug.	Sept.	Okt.	Nov.	Dez.	Jahr 1997
		1	2	3	4	5	6	7	8	9	10	11	12	13
D	<b>Verarbeitendes Gewerbe <sup>1)</sup></b>	<b>45,3</b>	<b>52,1</b>	<b>9,0</b>	<b>108,1</b>	<b>31,2</b>	<b>32,9</b>	<b>23,4</b>	<b>48,8</b>	<b>54,3</b>	<b>35,7</b>	<b>73,6</b>	<b>39,5</b>	<b>42,6</b>
	<b>Vorleistungsgüter- produzenten</b>	<b>91,5</b>	<b>130,5</b>	<b>121,4</b>	<b>172,8</b>	<b>101,0</b>	<b>133,9</b>	<b>107,1</b>	<b>202,1</b>	<b>216,6</b>	<b>112,3</b>	<b>157,7</b>	<b>117,3</b>	<b>134,8</b>
	<b>Investitionsgüter- produzenten</b>	<b>16,5</b>	<b>26,7</b>	<b>- 21,9</b>	<b>19,6</b>	<b>7,2</b>	<b>17,4</b>	<b>- 0,9</b>	<b>- 8,4</b>	<b>42,0</b>	<b>45,3</b>	<b>90,2</b>	<b>69,3</b>	<b>21,9</b>
	<b>Gebrauchsgüter- produzenten</b>	<b>- 6,9</b>	<b>- 56,2</b>	<b>- 36,3</b>	<b>- 23,2</b>	<b>- 11,4</b>	<b>- 4,3</b>	<b>67,0</b>	<b>21,0</b>	<b>- 58,3</b>	<b>0,7</b>	<b>- 23,7</b>	<b>15,9</b>	<b>- 15,1</b>
	<b>Verbrauchsgüter- produzenten</b>	<b>28,5</b>	<b>14,2</b>	<b>- 3,3</b>	<b>168,5</b>	<b>- 1,0</b>	<b>10,2</b>	<b>- 10,6</b>	<b>- 1,8</b>	<b>23,8</b>	<b>- 12,9</b>	<b>6,9</b>	<b>9,8</b>	<b>14,6</b>
DB	Textil- und Bekleidungsgewerbe	12,7	-5,5	-58,1	23,3	1,8	23,3	-17,8	27,1	-21,9	243,0	-10,7	30,2	-4,7
DC	Ledergewerbe	.	.	.	.	.	.	.	.	.	.	.	.	.
DD	Holzgewerbe	.	.	.	.	.	.	.	.	.	.	.	.	.
DE	Papier- und Druckgewerbe	-42,7	-1,9	11,2	9,0	27,4	16,4	31,6	33,1	13,5	0,3	10,1	6,4	6,0
DG	Chemische Industrie	29,4	10,5	1,0	191,6	-11,3	9,8	-5,1	3,0	25,3	-12,5	13,1	10,6	16,8
DH	H.v. Gummi- und Kunststoffwaren	49,5	27,6	30,0	74,6	39,8	44,9	104,7	95,2	89,8	66,3	37,4	187,5	70,2
DI	Glasgewerbe, Keramik, Verar- beitung von Steinen u. Erden	5,2	41,9	45,7	99,0	24,5	40,0	44,9	23,5	39,2	33,8	10,8	54,6	36,3
DJ	Metallerzeugung und -bearbeitung, H.v. Metallerzeugnissen	-9,5	40,1	-15,2	22,3	56,6	16,4	13,6	-7,4	19,0	56,2	29,5	-16,3	16,5
DK	Maschinenbau	16,2	30,2	-42,5	-6,5	9,7	2,6	4,3	-18,4	31,2	35,1	112,9	91,4	16,0
DL	H.v. Büromaschinen, Datenver- arbeitungsgeräten u. -einrich- tungen; Elektrotechnik, Feinmechanik u. Optik	105,2	110,9	92,9	146,1	74,5	109,2	68,3	184,9	186,1	88,0	148,2	96,5	114,1
DM	Fahrzeugbau	19,4	0,4	-4,6	8,8	-9,8	-5,5	44,7	-6,5	3,1	0,2	-1,1	-17,8	1,2
DN	H.v. Möbeln	.	.	.	.	.	.	.	.	.	.	.	.	.

1) siehe Erläuterungen Seite 3ff.

**2.1 Produktionsindex für das Verarbeitende Gewerbe (sowie Bergbau und Gewinnung von Steinen und Erden) in Berlin 1992 bis 1997 nach Hauptgruppen**  
 Basis 1991 = 100; – Volumenindex (arbeitstäglich) –

Jahr	Insgesamt	Veränderung zum Vorjahr in %
	1	2

**Verarbeitendes Gewerbe (sowie Bergbau und Gewinnung von Steinen und Erden) <sup>1)</sup>**

1992	93,5	-6,5
1993	82,5	-11,8
1994	77,9	-5,6
1995	71,8	-7,8
1996	66,9	-6,8
1997	61,5	-8,1

**Vorleistungsgüterproduzenten**

1992	95,8	-4,2
1993	80,6	-15,9
1994	76,3	-5,3
1995	76,0	-0,4
1996	65,4	-13,9
1997	64,6	-1,2

**Investitionsgüterproduzenten**

1992	91,2	-8,5
1993	72,5	-20,5
1994	65,3	-9,9
1995	52,6	-19,4
1996	55,2	4,9
1997	41,6	-24,6

**Gebrauchsgüterproduzenten**

1992	86,6	-13,3
1993	80,2	-7,4
1994	89,5	11,6
1995	78,1	-12,7
1996	63,2	-19,1
1997	61,0	-3,5

**Verbrauchsgüterproduzenten**

1992	94,7	-5,5
1993	89,8	-5,2
1994	84,3	-6,1
1995	79,5	-5,7
1996	75,4	-5,2
1997	71,5	-5,2

1) siehe Erläuterungen Seite 4.

**2.2 Produktionsindex für das Verarbeitende Gewerbe (sowie Bergbau und Gewinnung von Steinen und Erden)  
in Berlin 1997 nach Monaten und Wirtschaftsunterabschnitten**  
Basis 1991 = 100; – Volumenindex (arbeitstäglich) –

WZ 93	Hauptgruppe, Unterabschnitt	Jan.	Feb.	März	April	Mai	Juni	Juli	Aug.	Sept.	Okt.	Nov.	Dez.	Jahr 1997
		1	2	3	4	5	6	7	8	9	10	11	12	13
C-D	<b>Insgesamt <sup>1)</sup></b>	<b>60,7</b>	<b>60,0</b>	<b>59,2</b>	<b>71,6</b>	<b>49,1</b>	<b>62,5</b>	<b>64,8</b>	<b>61,5</b>	<b>72,0</b>	<b>87,6</b>	<b>59,8</b>	<b>49,3</b>	<b>61,5</b>
	<b>Vorleistungsgüter- produzenten</b>	<b>60,6</b>	<b>60,1</b>	<b>58,6</b>	<b>76,3</b>	<b>55,1</b>	<b>67,0</b>	<b>70,9</b>	<b>64,4</b>	<b>77,2</b>	<b>71,6</b>	<b>64,3</b>	<b>49,1</b>	<b>64,6</b>
	<b>Investitionsgüter- produzenten</b>	<b>36,7</b>	<b>45,0</b>	<b>46,3</b>	<b>47,2</b>	<b>33,3</b>	<b>47,1</b>	<b>40,2</b>	<b>36,7</b>	<b>53,4</b>	<b>38,5</b>	<b>39,8</b>	<b>34,7</b>	<b>41,6</b>
	<b>Gebrauchsgüter- produzenten</b>	<b>55,5</b>	<b>60,8</b>	<b>60,5</b>	<b>78,6</b>	<b>50,2</b>	<b>81,6</b>	<b>33,5</b>	<b>64,9</b>	<b>72,5</b>	<b>74,9</b>	<b>66,0</b>	<b>52,4</b>	<b>61,0</b>
	<b>Verbrauchsgüter- produzenten</b>	<b>75,8</b>	<b>68,6</b>	<b>66,9</b>	<b>82,1</b>	<b>54,7</b>	<b>69,2</b>	<b>80,9</b>	<b>73,9</b>	<b>79,7</b>	<b>81,2</b>	<b>87,3</b>	<b>57,4</b>	<b>71,5</b>
C	Gewinnung von Steinen und Erden, sonstiger Bergbau	.	.	.	.	.	.	.	.	.	.	.	.	.
DA	Ernährungsgewerbe und Tabakverarbeitung	71,0	64,3	63,8	81,4	53,0	68,5	74,8	66,0	76,4	80,0	65,7	59,4	68,7
DB	Textil- und Bekleidungsgewerbe	67,8	66,8	53,5	42,8	29,4	45,5	64,4	80,3	76,8	46,3	36,5	29,9	53,3
DC	Ledergewerbe	.	.	.	.	.	.	.	.	.	.	.	.	.
DD	Holzgewerbe	68,7	66,2	58,8	74,3	64,0	99,6	83,0	103,0	100,7	102,3	72,3	56,0	79,1
DE	Papier- und Druckgewerbe	37,2	36,2	24,2	33,3	25,0	26,4	30,5	31,9	32,8	33,7	30,4	23,3	30,4
DG	Chemische Industrie	79,5	72,4	73,9	94,9	60,4	75,3	95,1	79,8	78,1	84,1	68,7	48,2	75,9
DH	H.v. Gummi- und Kunststoffwaren	74,4	63,9	65,5	85,1	63,2	73,3	75,5	68,0	80,9	77,7	66,7	54,1	70,7
DI	Glasgewerbe, Keramik, Verar- beitung von Steinen u. Erden	64,3	82,7	80,6	111,7	83,7	108,0	106,8	98,3	109,5	110,0	86,8	58,0	91,7
DJ	Metallerzeugung und -bearbeitung, H.v. Metallerzeugnissen	68,7	65,3	74,3	71,1	65,5	75,0	73,9	72,1	96,2	85,6	93,6	63,4	75,4
DK	Maschinenbau	38,8	36,9	38,3	41,9	35,3	40,2	36,0	46,8	58,7	44,7	42,0	41,9	41,8
DL	H.v. Büromaschinen, Datenver- arbeitungsgeräten u. -einrich- tungen; Elektrotechnik, Feinmechanik u. Optik	47,1	52,9	50,1	61,3	40,3	52,7	49,4	48,7	60,4	52,3	49,2	38,9	50,3
DM	Fahrzeugbau	81,7	101,3	107,3	141,5	92,6	121,7	98,2	84,9	107,8	105,1	90,8	75,3	100,7
DN	H.v. Möbeln	112,2	103,1	71,1	88,7	57,8	72,3	91,2	68,4	84,7	72,2	.	.	82,0

1) siehe Erläuterungen Seite 4.

noch: 2.2 Produktionsindex für das Verarbeitende Gewerbe (sowie Bergbau und Gewinnung von Steinen und Erden)  
in Berlin 1997 nach Monaten und Wirtschaftsunterabschnitten  
Basis 1991 = 100; – Volumenindex (arbeitstäglich) - Veränderungsraten –

WZ 93	Hauptgruppe, Unterabschnitt	Veränderung gegenüber dem Vorjahreszeitraum in %												
		Jan.	Feb.	März	April	Mai	Juni	Juli	Aug.	Sept.	Okt.	Nov.	Dez.	Jahr 1997
		1	2	3	4	5	6	7	8	9	10	11	12	13
<b>C–D</b>	<b>Insgesamt <sup>1)</sup></b>	<b>- 12,2</b>	<b>- 8,7</b>	<b>- 16,2</b>	<b>13,2</b>	<b>- 22,5</b>	<b>- 0,1</b>	<b>- 6,8</b>	<b>- 15,0</b>	<b>- 0,9</b>	<b>- 7,8</b>	<b>- 12,1</b>	<b>- 6,4</b>	<b>- 8,1</b>
	<b>Vorleistungsgüter- produzenten</b>	<b>- 12,7</b>	<b>- 8,4</b>	<b>- 12,9</b>	<b>22,1</b>	<b>- 11,8</b>	<b>6,1</b>	<b>4,3</b>	<b>- 6,0</b>	<b>5,2</b>	<b>- 0,6</b>	<b>- 4,5</b>	<b>9,3</b>	<b>- 1,2</b>
	<b>Investitionsgüter- produzenten</b>	<b>- 19,8</b>	<b>- 1,2</b>	<b>- 18,8</b>	<b>- 0,4</b>	<b>- 40,5</b>	<b>- 10,4</b>	<b>- 25,2</b>	<b>- 41,4</b>	<b>- 17,6</b>	<b>- 35,3</b>	<b>- 19,6</b>	<b>- 48,7</b>	<b>- 24,6</b>
	<b>Gebrauchsgüter- produzenten</b>	<b>- 28,1</b>	<b>- 24,1</b>	<b>- 25,9</b>	<b>12,3</b>	<b>- 22,5</b>	<b>- 4,9</b>	<b>- 12,1</b>	<b>12,1</b>	<b>26,6</b>	<b>12,5</b>	<b>10,4</b>	<b>30,6</b>	<b>- 3,5</b>
	<b>Verbrauchsgüter- produzenten</b>	<b>- 7,0</b>	<b>- 8,6</b>	<b>- 15,0</b>	<b>14,3</b>	<b>- 19,6</b>	<b>1,9</b>	<b>- 4,9</b>	<b>- 10,8</b>	<b>0,3</b>	<b>- 2,7</b>	<b>- 16,0</b>	<b>13,0</b>	<b>- 5,2</b>
<b>C</b>	<b>Gewinnung von Steinen und Erden, sonstiger Bergbau</b>	<b>*</b>	<b>*</b>	<b>*</b>	<b>*</b>	<b>*</b>	<b>*</b>	<b>*</b>	<b>*</b>	<b>*</b>	<b>*</b>	<b>*</b>	<b>*</b>	<b>*</b>
<b>DA</b>	<b>Ernährungsgewerbe und Tabakverarbeitung</b>	<b>-3,5</b>	<b>-5,7</b>	<b>-20,2</b>	<b>21,0</b>	<b>-19,0</b>	<b>4,6</b>	<b>-4,9</b>	<b>-16,1</b>	<b>-0,3</b>	<b>-2,1</b>	<b>-17,3</b>	<b>14,6</b>	<b>-4,8</b>
<b>DB</b>	<b>Textil- und Bekleidungsgewerbe</b>	<b>-7,6</b>	<b>-19,2</b>	<b>-13,4</b>	<b>8,9</b>	<b>-21,9</b>	<b>5,5</b>	<b>-4,9</b>	<b>-7,0</b>	<b>16,2</b>	<b>-16,2</b>	<b>-22,6</b>	<b>-15,5</b>	<b>-8,1</b>
<b>DC</b>	<b>Ledergewerbe</b>	<b>*</b>	<b>*</b>	<b>*</b>	<b>*</b>	<b>*</b>	<b>*</b>	<b>*</b>	<b>*</b>	<b>*</b>	<b>*</b>	<b>*</b>	<b>*</b>	<b>*</b>
<b>DD</b>	<b>Holzgewerbe</b>	<b>15,1</b>	<b>-6,7</b>	<b>-30,1</b>	<b>21,7</b>	<b>-15,8</b>	<b>23,7</b>	<b>33,1</b>	<b>8,0</b>	<b>12,8</b>	<b>4,2</b>	<b>-18,0</b>	<b>-5,7</b>	<b>2,6</b>
<b>DE</b>	<b>Papier- und Druckgewerbe</b>	<b>9,9</b>	<b>20,3</b>	<b>-25,7</b>	<b>12,9</b>	<b>-9,9</b>	<b>0,1</b>	<b>-7,4</b>	<b>-6,0</b>	<b>-6,6</b>	<b>-11,6</b>	<b>-14,4</b>	<b>34,2</b>	<b>-2,3</b>
<b>DG</b>	<b>Chemische Industrie</b>	<b>-17,5</b>	<b>-6,1</b>	<b>12,1</b>	<b>3,3</b>	<b>-25,5</b>	<b>1,4</b>	<b>-0,8</b>	<b>3,4</b>	<b>-2,8</b>	<b>1,8</b>	<b>-14,1</b>	<b>9,8</b>	<b>-3,8</b>
<b>DH</b>	<b>H.v. Gummi- und Kunststoffwaren</b>	<b>-4,2</b>	<b>-6,0</b>	<b>-12,7</b>	<b>36,5</b>	<b>-6,2</b>	<b>28,0</b>	<b>12,6</b>	<b>10,8</b>	<b>30,8</b>	<b>17,5</b>	<b>0,6</b>	<b>41,0</b>	<b>10,3</b>
<b>DI</b>	<b>Glasgewerbe, Keramik, Verar- beitung von Steinen u. Erden</b>	<b>-19,3</b>	<b>0,2</b>	<b>-29,4</b>	<b>-0,2</b>	<b>-23,6</b>	<b>-6,8</b>	<b>-18,1</b>	<b>-25,3</b>	<b>-1,7</b>	<b>-6,5</b>	<b>-17,9</b>	<b>-4,4</b>	<b>-13,4</b>
<b>DJ</b>	<b>Metallerzeugung und -bearbeitung, H.v. Metallerzeugnissen</b>	<b>-31,3</b>	<b>-23,5</b>	<b>-6,8</b>	<b>7,6</b>	<b>-35,1</b>	<b>5,0</b>	<b>-12,8</b>	<b>-35,5</b>	<b>6,2</b>	<b>-3,2</b>	<b>3,8</b>	<b>-39,4</b>	<b>-15,8</b>
<b>DK</b>	<b>Maschinenbau</b>	<b>-34,8</b>	<b>-29,8</b>	<b>-30,6</b>	<b>-15,0</b>	<b>-20,0</b>	<b>-21,2</b>	<b>-3,9</b>	<b>-9,4</b>	<b>9,9</b>	<b>-13,8</b>	<b>-8,1</b>	<b>-25,5</b>	<b>-17,6</b>
<b>DL</b>	<b>H.v. Büromaschinen, Datenver- arbeitungsgeräten u. -einrich- tungen; Elektrotechnik, Feinmechanik u. Optik</b>	<b>-7,8</b>	<b>-0,8</b>	<b>-18,9</b>	<b>13,5</b>	<b>-24,8</b>	<b>-7,3</b>	<b>-17,0</b>	<b>-19,9</b>	<b>-12,3</b>	<b>-22,2</b>	<b>-9,8</b>	<b>-11,8</b>	<b>-12,1</b>
<b>DM</b>	<b>Fahrzeugbau</b>	<b>-11,2</b>	<b>-5,7</b>	<b>-2,5</b>	<b>42,4</b>	<b>-10,2</b>	<b>23,1</b>	<b>27,0</b>	<b>17,2</b>	<b>22,3</b>	<b>21,5</b>	<b>-0,8</b>	<b>-9,1</b>	<b>8,9</b>
<b>DN</b>	<b>H.v. Möbeln</b>	<b>-20,2</b>	<b>-25,9</b>	<b>-56,9</b>	<b>-34,1</b>	<b>-47,5</b>	<b>-26,4</b>	<b>-10,8</b>	<b>-36,3</b>	<b>-29,6</b>	<b>-46,1</b>	<b>*</b>	<b>*</b>	<b>-33,1</b>

<sup>1)</sup> siehe Erläuterungen Seite 4.

