

Statistisches Landesamt
Berliner Statistik

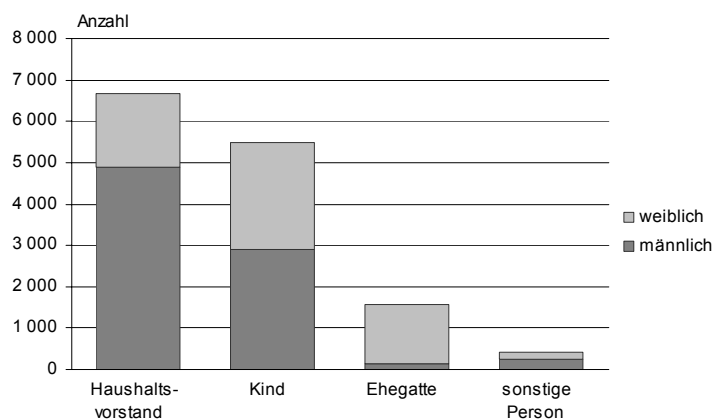
Statistischer Bericht

*K I 12- j 05

Asylbewerberleistungen in Berlin 2005

Empfänger
Haushalte
Ausgaben und Einnahmen

**Empfänger(innen) von Asylbewerberregelleistungen in Berlin
am 31.12.2005 nach der Stellung zum Haushaltsvorstand und
Geschlecht**



Herausgegeben im
Oktober 2006
Erscheinungsfolge
jährlich

Preis
4,00 EUR
Bestell-Nr
310.6

Information und Beratung

Wir über uns

Der Auftrag des Statistischen Landesamtes Berlin ist im Berliner Landesstatistikgesetz vom 9. Dezember 1992 definiert. Das Amt hat entsprechend den Grundsätzen der Neutralität, Objektivität und wissenschaftlichen Unabhängigkeit Daten unter Verwendung neuester wissenschaftlicher Erkenntnisse, sachgerechter Methoden und Informationstechniken zu sammeln und für die Darstellung politischer, gesellschaftlicher, wirtschaftlicher und ökologischer Zusammenhänge aufzuschlüsseln.

So erreichen Sie uns

Das **Statistische Landesamt Berlin** befindet sich im „Bildungs- und Verwaltungszentrum Friedrichsfelde“ im Bezirk Lichtenberg (Nähe Tierpark Friedrichsfelde).
**Statistisches Landesamt Berlin
Alt-Friedrichsfelde 60
10315 Berlin**
Verkehrsverbindungen:
U-Bahn, Linie U 5 bis Bahnhof „Friedrichsfelde“ (15 Minuten Fußweg),
S-Bahn, Linien S 5, S 7, S 75 bis Bahnhof „Friedrichsfelde-Ost“ (Anschluss Bus 108 bis Haltestelle „Bildungs- und Verwaltungszentrum“),
Straßenbahn, Linien M17, 27 bis Haltestelle „Am Tierpark“,
Bus, Linien 108 bis Haltestelle „Bildungs- und Verwaltungszentrum“ oder Linien 194 bis Haltestelle „Am Tierpark / Alfred-Kowalke-Straße“.

Veröffentlichungen

Sie können alle Publikationen des Statistischen Landesamtes in unserer **Bibliothek** einsehen.

Öffnungszeiten:

montags bis donnerstags
von 9 bis 14 Uhr,
und freitags
von 9 bis 13 Uhr.

Telefon: (030) 9021 3540.

Hier stehen darüber hinaus auch die Veröffentlichungen der anderen Statistischen Ämter der Länder und des Bundes zur Verfügung, ebenso internationale Publikationen, insbesondere Standardwerke zur statistischen Methodenlehre und zu Wirtschafts- und Sozialwissenschaften. Ein aktuelles Verzeichnis unserer Veröffentlichungen ist bei der

Zentralen Information und

Beratung zu erhalten.

Im **Internet** ist das Statistische Landesamt Berlin darüber hinaus mit Eckdaten für Berlin und Online-Datenbanken vertreten:

www.statistik-berlin.de

Informationen

zu dieser Veröffentlichung

Fachbereich Soziale Leistungen:

Telefon: (030) 9021 3632/3508

Telefax: (030) 9021 3776

E-Mail Internet:

soziale.leistungen@statistik-berlin.de

Auskunftsstelle:

Zentrale Information und Beratung

Haus 3, Erdgeschoss

Zimmer 3.005,

Telefon: (030) 9021 3434

Telefax: (030) 9021 3655

E-Mail: info@statistik-berlin.de

Zeichenerklärung

- nichts vorhanden
- () Aussagewert ist eingeschränkt
- . Zahlenwert unbekannt oder geheimgehalten
- x Tabellenfach gesperrt, weil Aussage nicht sinnvoll
- / Zahlenwert nicht sicher genug
- 0 weniger als die Hälfte von 1 in der letzten besetzten Stelle, jedoch mehr als nichts
- p vorläufige Zahl
- ... Angabe fällt später an
- r berichtigte Zahl
- s geschätzte Zahl

Inhaltsverzeichnis

| | Seite |
|--|-----------|
| Information und Beratung | 2 |
| Erläuterungen | 4 |
| Allgemeine Hinweise | 4 |
| Definitionen | 5 |
| Erhebungsmerkmale | 7 |
| Ergebnisse kurz gefasst | 8 |
| Datenangebot aus dem Sachgebiet | 24 |
| Datenangebot | 24 |
| Lieferung | 24 |
| Kosten | 24 |
| Weitere Veröffentlichungen zum Thema | 24 |
| Zusammenfassende Übersicht | 25 |
| Allgemeines Informationsangebot | 26 |
| Liefer- und Zahlungsbedingungen | 27 |
| Grafiken | |
| Empfänger(innen) von Asylbewerberregelungen in Berlin am 31.12.2005 nach Geschlecht und Bezirken | 9 |
| Empfänger(innen) von Asylbewerberregelungen in Berlin am Jahresende 2002, 2003, 2004 und 2005 nach der bisherigen Dauer der Leistungsgewährung | 10 |
| Haushaltsstruktur der Empfänger(innen) von Asylbewerberregelungen in Berlin am Jahresende 2002, 2003, 2004 und 2005 | 10 |
| Tabellen | |
| 1.1 Empfänger(innen) von Asylbewerberleistungen in Berlin vom 31.12.1997 bis 31.12.2005 | 11 |
| 1.2 Haushalte von Empfänger(innen)n von Asylbewerberregelungen in Berlin vom 31.12.1997 bis 31.12.2005 | 11 |
| 2 Empfänger(innen) von Regelleistungen in Berlin am 31.12.2005 nach ausgewählten Merkmalen und nach Bezirken | 12 |
| 3 Empfänger(innen) von Regelleistungen in Berlin am 31.12.2005 nach Art der Unterbringung, Form der Leistung, Geschlecht und Staatsangehörigkeit | 14 |
| 4 Empfänger(innen) von Regelleistungen in Berlin am 31.12.2005 nach Stellung zum Haushaltsvorstand, aufenthaltsrechtlichem Status, Erwerbsstatus, Geschlecht und Altersgruppen | 16 |
| 5 Empfänger(innen) von Regelleistungen in Berlin am 31.12.2005 nach Stellung zum Haushaltsvorstand, aufenthaltsrechtlichem Status, Erwerbsstatus, Geschlecht und Staatsangehörigkeit | 17 |
| 6 Empfänger(innen) von besonderen Leistungen in Berlin am 31.12.2005 Art der Unterbringung, Stellung zum nach Art und Form der Leistung, Altersgruppen, aufenthaltsrechtlichem Status, Haushaltsvorstand und Staatsangehörigkeit*) | 18 |
| 7 Empfänger(innen) von Regelleistungen in Berlin am 31.12.2005 nach der bisherigen Dauer der Leistungsgewährung und Staatsangehörigkeit | 20 |
| 8 Empfänger(innen) von Regelleistungen in Berlin am 31.12.2005 nach Haushaltstyp und Staatsangehörigkeit | 20 |
| 9 Haushalte von Regelleistungsempfänger(innen)n in Berlin am 31.12.2005 nach eingesetztem Einkommen und Vermögen, Art der Unterbringung und Bezirken | 21 |
| 10 Haushalte von Regelleistungsempfänger(innen)n in Berlin am 31.12.2005 nach Altersgruppe des Haushaltsvorstandes, Art der Unterbringung und Haushaltstyp | 22 |
| 11 Ausgaben und Einnahmen für Asylbewerber in Berlin von 2001 bis 2005 | 23 |

Impressum

Berliner Statistik
Statistischer Bericht

*K I 12 - j 05

* Bericht enthält Angaben, die alle Statistischen Landesämter für ihren Bereich unter gleicher Kennziffer veröffentlichen

Herausgeber

Statistisches Landesamt Berlin
Alt-Friedrichsfelde 60
10315 Berlin

Erscheinungsfolge

jährlich

Preis

4,00 EUR

Bestell Nr.

310.6

© Statistisches Landesamt Berlin

Für nichtgewerbliche Zwecke sind Vervielfältigung und unentgeltliche Verbreitung, auch auszugsweise, nur mit Quellenangabe gestattet. Die Verbreitung, auch auszugsweise, über elektronische Systeme/Datenträger bedarf der vorherigen Zustimmung. Alle übrigen Rechte bleiben vorbehalten.

Erläuterungen

Allgemeine Hinweise

Aufgabe und Ziel der Statistik

Mit den Erhebungen über die Empfänger von Regelleistungen und besonderen Leistungen nach dem Asylbewerberleistungsgesetz sollen umfassende und zuverlässige Daten über die sozialen und finanziellen Auswirkungen des Asylbewerberleistungsgesetzes sowie über den Personenkreis der Leistungsempfänger bereitgestellt werden. Die Angaben werden ferner für die weitere Planung und Fortentwicklung des Asylbewerberleistungsgesetzes benötigt.

Rechtsgrundlage

§ 12 des Asylbewerberleistungsgesetzes (AsylbLG) vom 30. Juni 1993 (BGBl. I S. 1074), zuletzt geändert durch die Neufassung des AsylbLG vom 5. August 1997 (BGBl. I S. 2022), zuletzt geändert durch Artikel 65 der Verordnung vom 29. Oktober 2001 (BGBl. I S. 2785), in Verbindung mit dem Gesetz über die Statistik für Bundeszwecke (Bundesstatistikgesetz - BStatG) vom 22. Januar 1987 (BGBl. I S. 462, 565), zuletzt geändert durch Artikel 16 des Gesetzes vom 21. August 2002 (BGBl. I S. 3322). Erhoben werden die Angaben zu § 12 Abs. 2 Nr. 1 AsylbLG.

Periodizität

Diese Statistik wird jährlich mit Stichtag 31.12. erhoben.

Berichtskreis

Auskunftspflichtig sind in Berlin die Sozial- und Jugendämter der Bezirke sowie die Zentrale Leistungsstelle für Asylbewerber/innen (ZLA) und die Zentrale Aufnahmeeinrichtung für Asylbewerber/innen (ZAA). Zugrundegelegt ist die Gebietsstruktur Berlins mit Stand 01.01.2001.

Bezirksergebnisse werden für die 12 Bezirke ausgewiesen (Mitte, Friedrichshain – Kreuzberg, Pankow, Charlottenburg – Wilmersdorf, Spandau, Steglitz – Zehlendorf, Tempelhof – Schöneberg, Neukölln, Treptow – Köpenick, Marzahn – Hellersdorf, Lichtenberg, Reinickendorf).

Methodische Hinweise

Mit dem Inkrafttreten des Asylbewerberleistungsgesetzes (AsylbLG) im November 1993 erhalten Asylbewerber/-innen anstelle der Sozialhilfe Leistungen nach dem AsylbLG. Nach der seit dem 1. Juni 1997 geltenden Fassung des Gesetzes sind leistungsberechtigt nach dem AsylbLG Asylbewerber, Ausländer, die über einen Flughafen einreisen wollen und denen die Einreise nicht oder noch nicht gestattet worden ist, Kriegsflüchtlinge mit einer Aufenthaltsbefugnis nach den §§ 32 oder

32a des Ausländergesetzes sowie vollziehbar ausreisepflichtige Ausländer, auch wenn sie im Besitz einer Duldung sind. In der amtlichen Statistik werden Angaben über die Empfänger und Empfängerinnen dieser Leistungen sowie die damit verbundenen Ausgaben und Einnahmen erstmals für das Berichtsjahr 1994 in der neuen Asylbewerberleistungsstatistik erfasst.

Hinweise auf andere Veröffentlichungen

Ergebnisse für das gesamte Bundesgebiet enthalten die vom Statistischen Bundesamt herausgegebenen Berichte "Sozialleistungen" der Fachserie 13: Reihe "Leistungen an Asylbewerber"

Berg, G., Dr.: Sozialhilfestatistik im Umbruch, "Berliner Statistik" 1993, Heft 2, S. 22 ff.

Hoffmann, U./Beck, M.: Die neue Sozialhilfe- und Asylbewerberleistungsstatistik, "Wirtschaft und Statistik" 1994, Heft 2, S. 116

Haustein, Th.: Ergebnisse der Sozialhilfe- und Asylbewerberleistungsstatistik 2000; „Wirtschaft und Statistik“ 2002, Heft 2, S. 123 ff.

Definitionen

Regelleistungen

Die Regelleistungen dienen der Deckung des täglichen Bedarfs der Leistungsberechtigten. Sie werden in Form von Grundleistungen (§ 3 AsylbLG) oder in besonderen Fällen auch als laufende Hilfe zum Lebensunterhalt (§ 2 AsylbLG) gewährt (siehe Fußnote 1).

Grundleistungen

Grundleistungen nach § 3 AsylbLG sollen den notwendigen Bedarf der Leistungsberechtigten an Ernährung, Unterkunft, Heizung, Kleidung, Gesundheits- und Körperpflege sowie Gebrauchs- und Verbrauchsgütern im notwendigen Umfang durch Sachleistungen decken. Bei einer Unterbringung außerhalb von Aufnahmeeinrichtungen im Sinne des § 44 Asylverfahrensgesetz (AsylVfG) können anstelle von Sachleistungen auch Wertgutscheine und Geldleistungen erbracht werden. Zusätzlich erhalten Leistungsempfänger einen monatlichen Geldbetrag (Taschengeld) für persönliche Bedürfnisse des täglichen Lebens.

Laufende Hilfe zum Lebensunterhalt¹⁾

In besonderen Fällen erhalten Leistungsberechtigte gemäß § 2 AsylbLG anstelle der vorgenannten Grundleistungen laufende Hilfe zum Lebensunterhalt analog zu den Leistungen nach dem Bundessozialhilfegesetz (BSHG). Insbesondere galt dies für Leistungsberechtigte, wenn

- über ihren Asylantrag zwölf Monate nach Antragstellung noch nicht entschieden war, solange sie nicht vollziehbar zur Ausreise verpflichtet waren, oder
- sie eine Duldung erhalten hatten, weil ihrer freiwilligen Ausreise und ihrer Abschiebung Hindernisse entgegenstanden, die sie nicht zu vertreten hatten.

Besondere Leistungen

Die besonderen Leistungen werden in speziellen Bedarfssituationen gewährt und umfassen die sogenannten anderen Leistungen (§§ 4 - 6 AsylbLG).

Andere Leistungen (§§ 4 - 6 AsylbLG)

a) Leistungen bei Krankheit, Schwangerschaft und Geburt (§ 4 AsylbLG)

- ärztliche und zahnärztliche Behandlung akuter Erkrankungen und Schmerzzustände einschließlich der Versorgung mit Arznei- und Verbandmitteln;
- sonstige Leistungen, die zur Genesung, Besserung oder Linderung von Krankheiten oder Krankheitsfolgen erforderlich sind;

- Versorgung mit Zahnersatz, soweit dies im Einzelfall aus medizinischen Gründen unaufschiebbar ist;
- ärztliche und pflegerische Hilfe und Betreuung für werdende Mütter und Wöchnerinnen einschließlich Hebammenhilfe, Arznei-, Verband- und Heilmittel;
- Teilnahme an amtlich empfohlenen Schutzimpfungen und medizinisch gebotenen Vorsorgeuntersuchungen.

b) Arbeitsgelegenheiten (§ 5 AsylbLG)

- Arbeitsgelegenheiten in Einrichtungen zur Aufrechterhaltung und Betreibung der Einrichtung;
- Arbeitsgelegenheiten bei staatlichen, kommunalen oder gemeinnützigen Trägern.

c) Sonstige Leistungen (§ 6 AsylbLG)

- Hierunter fallen die sonstigen Leistungen, die nur gewährt werden, wenn sie im Einzelfall
- zur Sicherung des Lebensunterhalts oder der Gesundheit unerlässlich,
 - zur Deckung der besonderen Bedürfnisse von Kindern geboten oder
 - zur Erfüllung einer verwaltungsrechtlichen Mitwirkungspflicht erforderlich sind.

Hilfe in besonderen Lebenslagen

(§ 2 AsylbLG)¹⁾

Hilfe in besonderen Lebenslagen wird in besonderen Fällen gemäß § 2 AsylbLG analog BSHG gewährt. Demnach ist Krankenhilfe, Hilfe für werdende Mütter und Wöchnerinnen sowie Hilfe zur Pflege zu gewähren. Die übrigen Hilfen können bewilligt werden, sofern dies im Einzelfall gerechtfertigt ist.

• Krankenhilfe (§ 37 BSHG)

Hierzu zählen folgende Leistungen:

- ärztliche und zahnärztliche Behandlung einschließlich der Versorgung mit Arznei-, Verbandmittel und Zahnersatz;
- Krankenbehandlung sowie sonstige Leistungen, die zur Genesung, Besserung oder Linderung der Krankheitsfolgen erforderlich sind.

• Hilfe für werdende Mütter und Wöchnerinnen (§ 38 BSHG)

Hierzu zählen folgende Leistungen:

- ärztliche Betreuung und Hilfe sowie Hebammenhilfe;
- Versorgung mit Arznei-, Verband- und Heilmitteln;
- Pflege in einer Anstalt oder einem Heim sowie häusliche Pflege;
- Entbindungsgeld.

• Hilfe zur Pflege (§§ 68 - 69c BSHG)

Hierzu zählen die Heimpflege sowie die häusliche Pflege einschließlich des geleisteten Pflegegeldes sowie der anderen Leistungen (Erstat-

tung angemessener Aufwendungen der Pflegeperson, Gewährung von Beihilfen und Übernahme der Beiträge für eine Alterssicherung, Kosten für eine besondere Pflegekraft etc.)

- **Sonstige Hilfe in besonderen Lebenslagen**

Art der Unterbringung

- **Aufnahmeeinrichtung:** Hierzu zählen die Aufnahmeeinrichtungen gem. § 44 Asylverfahrensgesetz (AsylVfG), die von den Ländern für die Unterbringung Asylbegehrender bereitzustellen sind.
- **Gemeinschaftsunterkunft:** Hierunter fallen die Einrichtungen im Sinne des § 53 AsylVfG. Das sind Einrichtungen für Ausländer, die einen Asylantrag gestellt haben und nicht verpflichtet sind, in einer Aufnahmeeinrichtung zu wohnen.
- **Dezentrale Unterbringung:** Hierzu zählen alle Unterbringungsformen außerhalb von Einrichtungen gem. § 44 AsylVfG und Gemeinschaftseinrichtungen im Sinne des § 53 AsylVfG, insbesondere Einzelwohnungen.

Haushaltsvorstand

Haushaltsvorstand ist das älteste Mitglied der Familie. Sofern Regelleistungen bar erbracht werden, gilt die Person als Haushaltsvorstand, die den erhöhten Leistungsbetrag für den Haushaltsvorstand erhält. Ein alleinstehender volljähriger Leistungsempfänger gilt stets als Haushaltsvorstand. Ein alleinstehender minderjähriger Leistungsempfänger zählt bezüglich seiner Stellung zum Haushaltsvorstand als „sonstige Person“.

Erwerbsstatus

- **Erwerbstätige:** Hierzu zählen nur Leistungsbe-rechtigte, die gem. § 8a AsylbLG der zuständi-gen Behörde die Aufnahme einer unselbständi-gen oder selbständigen Erwerbstätigkeit gemel-det haben. Arbeitsgelegenheiten gem. § 5 AsylbLG zählen in diesem Zusammenhang nicht als Erwerbstätigkeit.
- **Vollzeiterwerbstätig** sind die vorgenannten Personen, deren reguläre Arbeitszeit der tarifli-chen Arbeitszeit entspricht oder darüber liegt.
- **Teilzeiterwerbstätig** sind die oben genannten Personen, deren reguläre Arbeitszeit unter der tarifli-chen Arbeitszeit liegt.
- Als **nicht erwerbstätig** gelten alle Personen, die nicht einer der vorgenannten Kategorien zuzu-ordnen sind.

Aufenthaltsrechtlicher Status

- **Aufenthaltsgestattung** (Personenkreis des § 1 Abs. 1 Nr. 1 AsylbLG)
- **Vollziehbar zur Ausreise verpflichtet** (Perso-nenkreis des § 1 Abs. 1 Nr. 5 AsylbLG)
- **Familienangehörige(r)** (Personenkreis des § 1 Abs.1 Nr. 6 AsylbLG)
- **Geduldete(r) Ausländer(in)** (Personenkreis des § 1 Abs. 1 Nr. 4 AsylbLG)
- **Einreise über einen Flughafen** (Personenkreis des § 1 Abs. 1 Nr. 2 AsylbLG)
- **Aufenthaltsbefugnis wegen Krieges im Hei-matland** (Personenkreis des § 1 Abs. 1 Nr. 3 AsylbLG)

Ausgaben nach dem Asylbewerberleistungs-gesetz

Finanzielle Aufwendungen für

- Leistungen in besonderen Fällen (§ 2 AsylbLG)
- Grundleistungen (§ 3 AsylbLG)
- Leistungen bei Krankheit, Schwangerschaft und Geburt (§ 4 AsylbLG)
- Arbeitsgelegenheiten (§ 5 AsylbLG)
- Sonstige Leistungen (§ 6 AsylbLG)

Einnahmen nach dem Asylbewerberleistungs-gesetz

- Kostenbeiträge und Aufwendungsersatz; Ko-stenersatz; Rückzahlung gewährter Hilfen (Til-gung und Zinsen von Darlehen)
- Übergeleitete Unterhaltsansprüche gegen bür-gerlich-rechtliche Unterhaltsverpflichtete; sonsti-ge Ersatzleistungen
- Leistungen von Sozialleistungsträgern

Reine Ausgaben

Die reinen Ausgaben ergeben sich aus der Diffe-renz zwischen den Ausgaben und Einnahmen.

1) Nach Inkrafttreten des ersten Gesetzes zur Änderung des Asylbewerberleistungsgesetzes werden die Leistungen in beson-deren Fällen gemäß § 2 Abs. 1 AsylbLG erstmals wieder ab 1. Juni 2000 gewährt.

Erhebungsmerkmale

EMPFÄNGER UND HAUSHALTE

Region

- Berlin

Bezirk

- Mitte
- Friedrichshain - Kreuzberg
- Pankow
- Charlottenburg - Wilmersdorf
- Spandau
- Steglitz - Zehlendorf
- Tempelhof - Schöneberg
- Neukölln
- Treptow - Köpenick
- Marzahn - Hellersdorf
- Lichtenberg
- Reinickendorf

Staatsangehörigkeit

Jede Staatsangehörigkeit wird im Erhebungsbogen erfasst und bei größerer Häufigkeit in den Standardtabellen ausgewiesen. Angehörige aus selten genannten Staaten werden unter "Übriges" dem entsprechenden Erdteil zugeordnet:

Europa

- Bosnien-Herzegowina
- Serbien und Montenegro
- Russische Föderation
- Türkei
- Ungarn
- Übriges Europa

Afrika

- Algerien
- Ghana
- Kongo, Demokratische Republik
- Nigeria
- Übriges Afrika

Amerika

Asien

- Afghanistan
- China
- Iran
- Libanon
- Pakistan
- Sri Lanka
- Vietnam
- Übriges Asien

Übrige Staaten; staatenlos

Unbekannt

Haushaltstyp

- Ehepaare ohne Kinder unter 18 Jahren
- Ehepaare mit Kindern unter 18 Jahren
- Einzelne männliche Haushaltsvorstände
- Einzelne weibliche Haushaltsvorstände
- Männliche Haushaltsvorstände mit Kindern unter 18 Jahren
- Weibliche Haushaltsvorstände mit Kindern unter 18 Jahren
- Sonstige Haushalte mit Minderjährigen
- Sonstige Haushalte ohne Minderjährige

Dauer der Leistungsgewährung

- in Monaten

EMPFÄNGER

Geschlecht

- männlich
- weiblich

Art der Unterbringung

- Aufnahmeeinrichtung
- Gemeinschaftsunterkunft
- Dezentrale Unterbringung

Stellung zum Haushaltsvorstand

- Haushaltsvorstand
- Ehegatte
- Kind
- sonstige Person

Alter

- in Jahren (Altersgruppen)

Aufenthaltsrechtlicher Status

- Aufenthaltsgestattung
- Vollziehbar zur Ausreise verpflichtet
- Familienangehöriger
- Geduldeter Ausländer
- Einreise über einen Flughafen
- Aufenthaltsbefugnis wegen Krieges im Heimatland

Form der Grundleistung

- Sachleistung
- Wertgutschein
- Geldleistung (ohne Taschengeld)

Erwerbsstatus

- vollzeiterwerbstätig
- teilzeiterwerbstätig
- nicht erwerbstätig

HAUSHALTE

Alter des Haushaltsvorstands

- in Jahren (Altersgruppen)

Art des eingesetzten Einkommens

- Vermögen
- staatliche Sozialleistungen
- Unterhaltszahlungen Dritter
- sonstige Einkünfte
- ohne eingesetztes Einkommen und Vermögen

Höhe des eingesetzten Einkommens und Vermögens

von ... bis unter ... EUR/Monat

- unter 50
- 50 - 75
- 75 - 100
- 100 - 150
- 150 - 200
- 200 - 250
- 250 - 300
- 300 - 350
- 350 - 400
- 400 - 500
- 500 - 625
- 625 - 750
- 750 und mehr

Ergebnisse kurz gefasst

Rund 14 000 Asylbewerber mit Regelleistungen in Berlin

Ende 2005 bezogen in Berlin 14 122 Personen, darunter 5 926 Frauen, Regelleistungen nach dem Asylbewerberleistungsgesetz (AsylbLG). Dafür wurden Ausgaben in Höhe von 93,0 Mill. EUR aufgewendet.

Den Höchststand der Empfänger von Regelleistungen seit Einführung des AsylbLG im Jahr 1994 gab es 1998 mit 35 013 Asylbewerbern; seitdem hat sich die Zahl um fast 60 Prozent reduziert.

Die größte Gruppe von Asylbewerbern mit Regelleistungen kam mit 19,8 Prozent aus Serbien und Montenegro, gefolgt von Libanon (10,7 Prozent) und Bosnien-Herzegowina (7,5 Prozent).

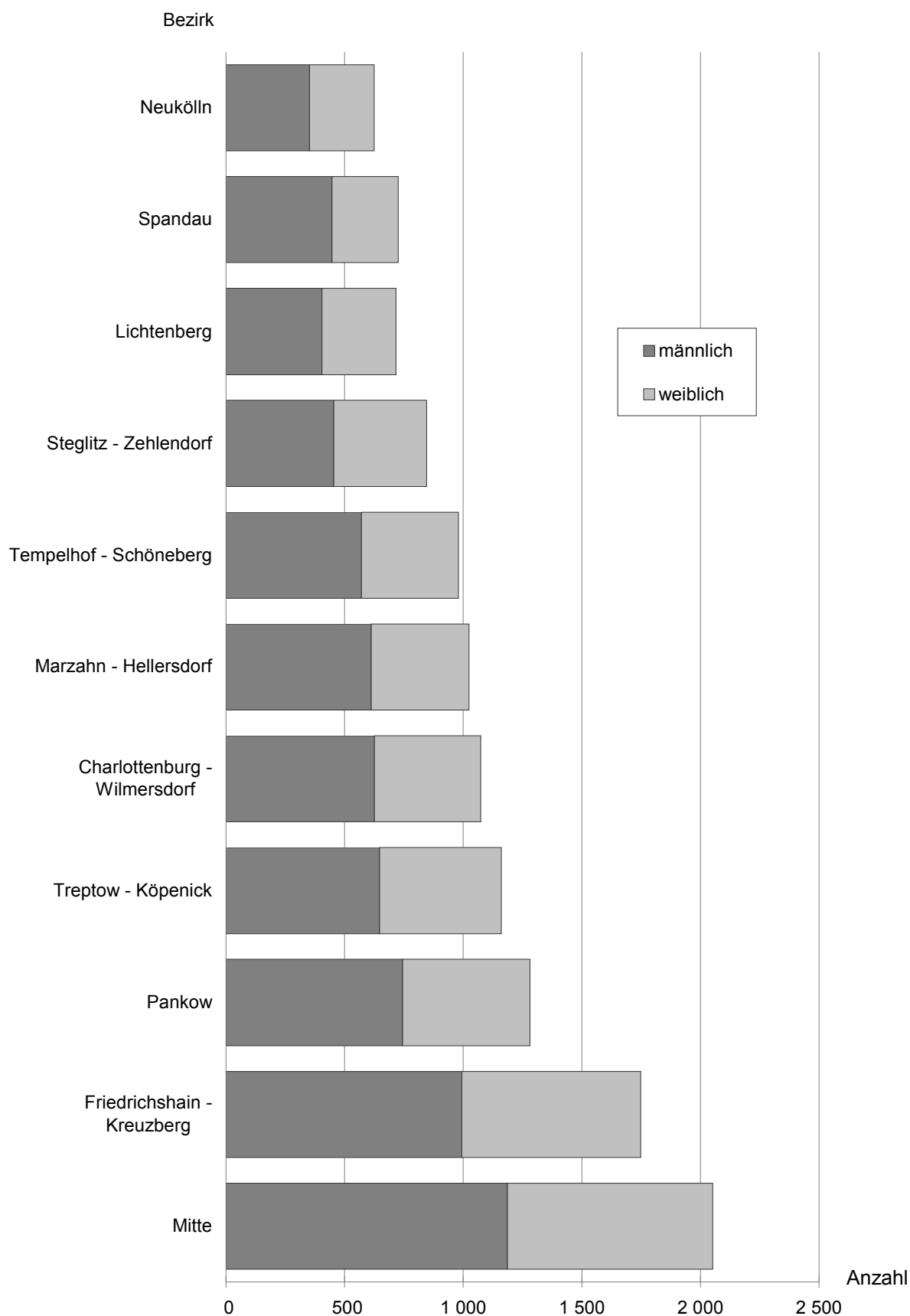
Rund 57 Prozent der Empfänger waren geduldete Ausländer, 20 Prozent gehörten zur Familie eines Asylbewerbers und 20 Prozent hatten eine Aufenthaltsgestattung, weitere 3 Prozent hatten einen anderen aufenthaltsrechtlichen Status.

Mehr als 93 Prozent aller Leistungsempfänger waren jünger als 50 Jahre; Kinder und Jugendliche bis unter 18 Jahren hatten einen Anteil von 40 Prozent. 65 Jahre und älter waren 1,7 Prozent der Empfänger. Das Durchschnittsalter aller Leistungsempfänger betrug 25 Jahre.

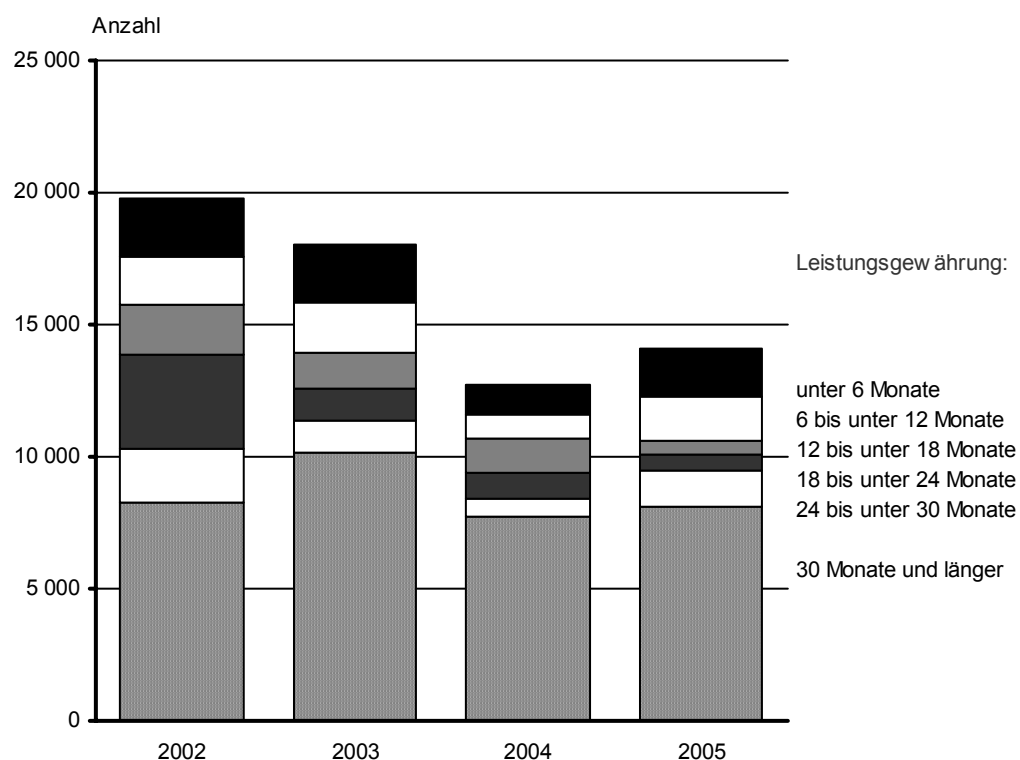
Die Empfänger von Asylbewerberleistungen lebten in 7 145 Haushalten. Die größte Gruppe bildeten dabei mit 49,2 Prozent die männlichen Einpersonenhaushalte, danach kamen Ehepaare mit Kindern unter 18 Jahren (15,1 Prozent) und weibliche Einpersonenhaushalte (14,4 Prozent). In 2 319 Haushalten lebten insgesamt 5 616 Minderjährige.

Etwas mehr als 40 Prozent (37,9 Mill. EUR) der gesamten Ausgaben wurden für Grundleistungen der Asylbewerber ausgegeben, vor allem für Unterkunft, Kleidung, Essen. Diese Ausgabenart hat sich gegenüber dem Vorjahr um 6,5 Mill. EUR bzw. 14,7 Prozent verringert. Die als Hilfe zum Lebensunterhalt gewährten Ausgaben (34,6 Mill. EUR) verringerten sich ebenfalls um 6,1 Mill. EUR bzw. 15,0 Prozent.

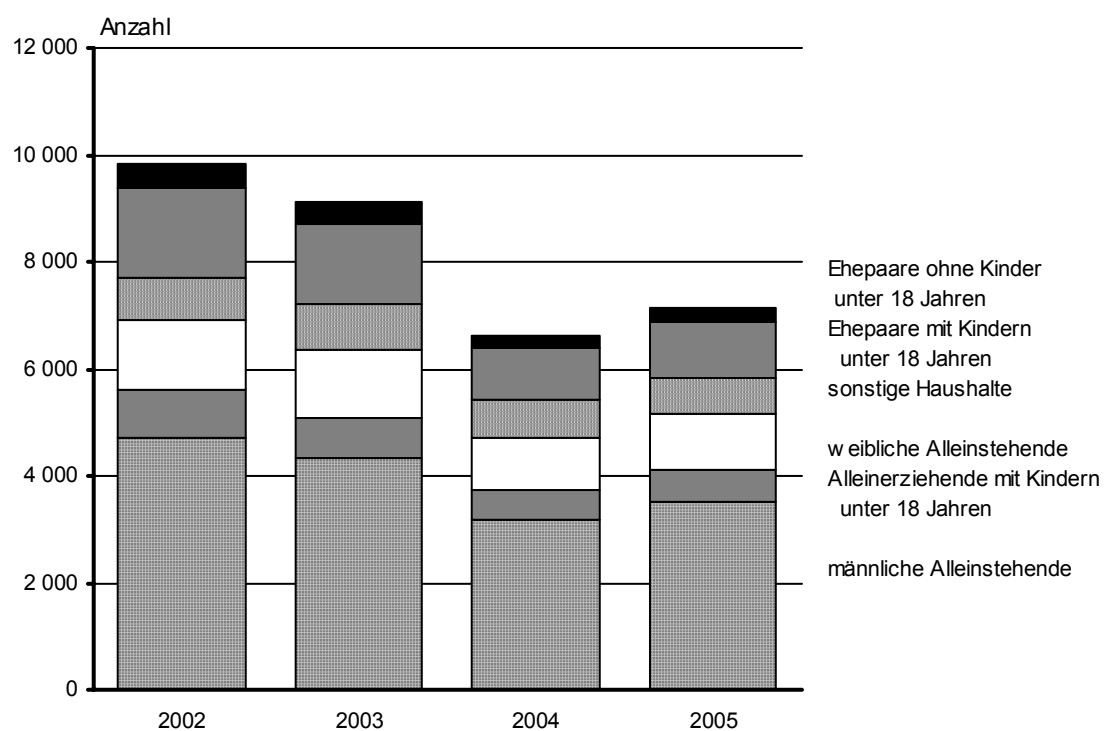
Die durchschnittliche bisherige Dauer der Leistungsgewährung betrug je Empfänger 31 Monate. Rund 51 Prozent der Empfänger erhielten seit mehr als drei Jahren Asylbewerberleistungen, ein Viertel waren Empfänger mit einer bisherigen Leistungsgewährung von unter einem Jahr.

1 Empfänger(innen) von Asylbewerberregelleistungen in Berlin am 31.12.2005 nach Geschlecht und Bezirken

2 Empfänger(innen) von Asylbewerberregelleistungen in Berlin am Jahresende 2002, 2003, 2004 und 2005 nach der bisherigen Dauer der Leistungsgewährung



3 Haushaltsstruktur der Empfänger(innen) von Asylbewerberregelleistungen in Berlin am Jahresende 2002, 2003, 2004 und 2005



1.1 Empfänger(innen) von Asylbewerberleistungen in Berlin vom 31.12.1997 bis 31.12.2005

| Jahr | Empfänger(innen) von Regelleistungen | | | | Empfänger(innen) von besonderen Leistungen | | |
|--------------------------|--------------------------------------|----------|----------------------|------------------------------|--|---|----------|
| | insgesamt | und zwar | | | insgesamt ¹⁾ | und zwar | |
| | | weiblich | Grund- leistungen | Hilfe zum Lebensunterhalt | | mit gleichzeitiger Gewäh- rung von Regelleistungen | weiblich |
| | | | | | | | |
| | 1 | 2 | 3 | 4 | 5 | 6 | 7 |
| 1997 | 34 121 | 15 413 | - | - | 6 792 | 6 785 | 3 104 |
| 1998 | 35 013 | 15 325 | - | - | 5 908 | 5 891 | 2 458 |
| 1999 | 30 582 | 13 287 | - | - | 944 | 944 | 427 |
| 2000 | 24 880 | 10 801 | 21 541 | 3 339 | 448 | 266 | 225 |
| 2001 | 22 501 | 9 847 | 16 087 | 6 414 | 391 | 391 | 187 |
| 2002..... | 19 786 | 8 453 | 11 844 | 7 942 | 13 786 | 13 764 | 6 011 |
| 2003..... | 18 053 | 7 660 | 10 192 | 7 861 | 14 529 | 14 521 | 6 249 |
| 2004..... | 12 707 | 5 394 | 7 139 | 5 568 | 9 871 | 9 869 | 4 274 |
| 2005 ²⁾ | 14 122 | 5 926 | 8 935 | 5 187 | 10 414 | 10 414 | 4 304 |

1) Mehrfachzählungen sind nur insoweit ausgeschlossen, als sie aufgrund der Meldungen erkennbar waren - 2) Datenverarbeitungstechnische Bereinigung des Datenbestandes

1.2 Haushalte von Empfänger(inne)n von Asylbewerberregelleistungen in Berlin vom 31.12.1997 bis 31.12.2005

| Jahr | Insgesamt | Davon | | | | | | |
|--------------------------|-----------|---------------------------|-------|----------|--------|------------------|--------|--------------------|
| | | Ehepaare | | einzelne | | alleinerziehende | | sonstige Haushalte |
| | | ohne | mit | Männer | Frauen | Männer | Frauen | |
| | | Kinder(n) unter 18 Jahren | | | | | | |
| | 1 | 2 | 3 | 4 | 5 | 6 | 7 | 8 |
| 1997 | 15 100 | 1 051 | 4 100 | 5 267 | 1 777 | 123 | 1 119 | 1 663 |
| 1998 | 15 943 | 905 | 3 763 | 6 510 | 1 865 | 130 | 1 251 | 1 519 |
| 1999 | 13 995 | 677 | 3 098 | 6 196 | 1 653 | 105 | 1 175 | 1 091 |
| 2000 | 11 648 | 572 | 2 313 | 5 381 | 1 387 | 71 | 1 079 | 845 |
| 2001 | 10 734 | 554 | 2 005 | 4 836 | 1 401 | 82 | 998 | 858 |
| 2002 | 9 848 | 474 | 1 679 | 4 703 | 1 304 | 66 | 846 | 776 |
| 2003 | 9 108 | 406 | 1 498 | 4 321 | 1 261 | 49 | 724 | 849 |
| 2004 | 6 631 | 250 | 957 | 3 182 | 972 | 46 | 524 | 700 |
| 2005 ¹⁾ | 7 145 | 248 | 1 082 | 3 518 | 1 028 | 38 | 574 | 657 |

1) Datenverarbeitungstechnische Bereinigung des Datenbestandes

2 Empfänger(innen) von Regelleistungen in Berlin am 31.12.2005

| Lfd. Nr. | Bezirk | Insgesamt | | Männlich | | Weiblich | | Im Alter von ... Jahren unter 18 | |
|-------------|---|-----------|------|----------|-----------------|----------|-----------------|-------------------------------------|-----------------|
| | | absolut | % | absolut | % ¹⁾ | absolut | % ¹⁾ | absolut | % ¹⁾ |
| | | 1 | 2 | 3 | 4 | 5 | 6 | 7 | 8 |
| 1 | Mitte | 2 052 | 14,5 | 1 186 | 57,8 | 866 | 42,2 | 921 | 44,9 |
| 2 | Friedrichshain - Kreuzberg | 1 748 | 12,4 | 994 | 56,9 | 754 | 43,1 | 759 | 43,4 |
| 3 | Pankow | 1 282 | 9,1 | 745 | 58,1 | 537 | 41,9 | 541 | 42,2 |
| 4 | Charlottenburg - Wilmersdorf | 1 074 | 7,6 | 626 | 58,3 | 448 | 41,7 | 429 | 39,9 |
| 5 | Spandau | 726 | 5,1 | 447 | 61,6 | 279 | 38,4 | 296 | 40,8 |
| 6 | Steglitz - Zehlendorf | 846 | 6,0 | 454 | 53,7 | 392 | 46,3 | 346 | 40,9 |
| 7 | Tempelhof - Schöneberg | 980 | 6,9 | 571 | 58,3 | 409 | 41,7 | 393 | 40,1 |
| 8 | Neukölln | 625 | 4,4 | 352 | 56,3 | 273 | 43,7 | 243 | 38,9 |
| 9 | Treptow - Köpenick | 1 161 | 8,2 | 647 | 55,7 | 514 | 44,3 | 471 | 40,6 |
| 10 | Marzahn - Hellersdorf | 1 024 | 7,3 | 612 | 59,8 | 412 | 40,2 | 402 | 39,3 |
| 11 | Lichtenberg | 717 | 5,1 | 405 | 56,5 | 312 | 43,5 | 290 | 40,4 |
| 12 | Reinickendorf | 386 | 2,7 | 223 | 57,8 | 163 | 42,2 | 159 | 41,2 |
| 13 | Zusammen | 12 621 | 89,4 | 7 262 | 57,5 | 5 359 | 42,5 | 5 250 | 41,6 |
| 14 | ZLA ²⁾ und ZAA ³⁾ | 1 501 | 10,6 | 934 | 62,2 | 567 | 37,8 | 366 | 24,4 |
| 15 | Berlin | 14 122 | 100 | 8 196 | 58,0 | 5 926 | 42,0 | 5 616 | 39,8 |

1) in Prozent von Spalte 1 - 2) Zentrale Leistungsstelle für Asylbewerber(innen) - 3) Zentrale Aufnahmeeinrichtung für Asylbewerber(innen)

nach ausgewählten Merkmalen und nach Bezirken

| Im Alter von ... Jahren | | | | Empfänger(innen) von | | | | Lfd. Nr. |
|-------------------------|-----------------|-------------|-----------------|----------------------|-----------------|---------------------------|-----------------|-------------|
| 18 bis unter 50 | | 50 und mehr | | Grundleistungen | | Hilfe zum Lebensunterhalt | | |
| absolut | % ¹⁾ | absolut | % ¹⁾ | absolut | % ¹⁾ | absolut | % ¹⁾ | |
| 9 | 10 | 11 | 12 | 13 | 14 | 15 | 16 | |
| 971 | 47,3 | 160 | 7,8 | 1 508 | 73,5 | 544 | 26,5 | 1 |
| 881 | 50,4 | 108 | 6,2 | 449 | 25,7 | 1 299 | 74,3 | 2 |
| 656 | 51,2 | 85 | 6,6 | 920 | 71,8 | 362 | 28,2 | 3 |
| 548 | 51,0 | 97 | 9,0 | 681 | 63,4 | 393 | 36,6 | 4 |
| 373 | 51,4 | 57 | 7,9 | 448 | 61,7 | 278 | 38,3 | 5 |
| 445 | 52,6 | 55 | 6,5 | 575 | 68,0 | 271 | 32,0 | 6 |
| 516 | 52,7 | 71 | 7,2 | 832 | 84,9 | 148 | 15,1 | 7 |
| 332 | 53,1 | 50 | 8,0 | 389 | 62,2 | 236 | 37,8 | 8 |
| 615 | 53,0 | 75 | 6,5 | 451 | 38,8 | 710 | 61,2 | 9 |
| 577 | 56,3 | 45 | 4,4 | 771 | 75,3 | 253 | 24,7 | 10 |
| 374 | 52,2 | 53 | 7,4 | 516 | 72,0 | 201 | 28,0 | 11 |
| 208 | 53,9 | 19 | 4,9 | 266 | 68,9 | 120 | 31,1 | 12 |
| 6 496 | 51,5 | 875 | 6,9 | 7 806 | 61,8 | 4 815 | 38,2 | 13 |
| 1 065 | 71,0 | 70 | 4,7 | 1 129 | 75,2 | 372 | 24,8 | 14 |
| 7 561 | 53,5 | 945 | 6,7 | 8 935 | 63,3 | 5 187 | 36,7 | 15 |

3 Empfänger(innen) von Regelleistungen in Berlin am 31.12.2005 nach Art

| Lfd. Nr. | Staatsangehörigkeit | Regel- leistungs- empfän- ger(innen) ins- gesamt | Art der Unterbringung | | | Grundleistungsempfänger(innen) | | | | | | |
|-------------------|-----------------------------|---|-------------------------------|--|---------------------------------------|----------------------------------|-------------------|--------------------|-------------------|-----------------------------|-------------------|--------------------|
| | | | Aufnah- meein- richtung | Gemein- schafts- unter- kunft | dezen- trale Unter- bringung | zusammen | | | | Art der Unterbringung | | |
| | | | | | | zu- sam- men ¹⁾ | Form der Leistung | | | zusam- men ¹⁾ | Form der Leistung | |
| | | | | | | | Sach- leistung | Wertgut- schein | Geld- leistung | | Sach- leistung | Wertgut- schein |
| | | 1 | 2 | 3 | 4 | 5 | 6 | 7 | 8 | 9 | 10 | 11 |
| insgesamt | | | | | | | | | | | | |
| 1 | Insgesamt | 14 122 | 1 447 | 1 680 | 10 995 | 8 935 | 36 | 74 | 8 934 | 982 | 13 | - |
| 2 | Europa zusammen | 5 687 | 613 | 678 | 4 396 | 2 786 | 1 | 21 | 2 786 | 335 | - | - |
| 3 | Bosnien-Herzegowina | 1 056 | 85 | 87 | 884 | 379 | - | 1 | 379 | 31 | - | - |
| 4 | Serbien u. Montenegro | 2 797 | 270 | 331 | 2 196 | 1 283 | - | 8 | 1 283 | 119 | - | - |
| 5 | Russische Föderation | 570 | 110 | 93 | 367 | 338 | - | 1 | 338 | 81 | - | - |
| 6 | Türkei | 817 | 109 | 77 | 631 | 537 | - | 4 | 537 | 85 | - | - |
| 7 | Übriges Europa | 447 | 39 | 90 | 318 | 249 | 1 | 7 | 249 | 19 | - | - |
| 8 | Afrika zusammen | 625 | 38 | 82 | 505 | 485 | 4 | 1 | 485 | 34 | - | - |
| 9 | Algerien | 50 | 6 | 16 | 28 | 44 | - | - | 44 | 6 | - | - |
| 10 | Ghana | 43 | 3 | 11 | 29 | 42 | - | - | 42 | 3 | - | - |
| 11 | Kongo, Dem. Rep. | 2 | - | - | 2 | 2 | - | - | 2 | - | - | - |
| 12 | Übriges Afrika | 530 | 29 | 55 | 446 | 397 | 4 | 1 | 397 | 25 | - | - |
| 13 | Amerika zusammen | 26 | - | 5 | 21 | 19 | - | - | 19 | - | - | - |
| 14 | Asien zusammen | 3 769 | 443 | 580 | 2 746 | 2 667 | 25 | 27 | 2 666 | 353 | 13 | - |
| 15 | Afghanistan | 62 | 5 | 7 | 50 | 39 | - | 1 | 39 | 3 | - | - |
| 16 | Indien | 67 | 16 | 27 | 24 | 53 | - | - | 53 | 16 | - | - |
| 17 | Iran | 383 | 27 | 42 | 314 | 148 | - | 4 | 148 | 14 | - | - |
| 18 | Libanon | 1 505 | 153 | 176 | 1 176 | 1 198 | 6 | 7 | 1 198 | 124 | 5 | - |
| 19 | Pakistan | 74 | 13 | 17 | 44 | 58 | - | 2 | 58 | 12 | - | - |
| 20 | Sri Lanka | 59 | 2 | 4 | 53 | 42 | - | 1 | 42 | 1 | - | - |
| 21 | Vietnam | 416 | 104 | 149 | 163 | 394 | 2 | 1 | 394 | 103 | - | - |
| 22 | Übriges Asien | 1 203 | 123 | 158 | 922 | 735 | 17 | 11 | 734 | 80 | 8 | - |
| 23 | Übrige Staaten; staatenlos | 58 | 12 | 1 | 45 | 43 | - | - | 43 | 8 | - | - |
| 24 | Unbekannt | 3 957 | 341 | 334 | 3 282 | 2 935 | 6 | 25 | 2 935 | 252 | - | - |
| darunter weiblich | | | | | | | | | | | | |
| 25 | Zusammen | 5 926 | 581 | 586 | 4 759 | 3 513 | 15 | 22 | 3 513 | 360 | 5 | - |
| 26 | Europa zusammen | 2 768 | 281 | 319 | 2 168 | 1 327 | 1 | 9 | 1 327 | 139 | - | - |
| 27 | Bosnien-Herzegowina | 546 | 44 | 46 | 456 | 194 | - | 1 | 194 | 12 | - | - |
| 28 | Serbien u. Montenegro | 1 422 | 127 | 182 | 1 113 | 669 | - | 3 | 669 | 57 | - | - |
| 29 | Russische Föderation | 269 | 49 | 36 | 184 | 149 | - | - | 149 | 33 | - | - |
| 30 | Türkei | 326 | 45 | 22 | 259 | 197 | - | 2 | 197 | 30 | - | - |
| 31 | Übriges Europa | 205 | 16 | 33 | 156 | 118 | 1 | 3 | 118 | 7 | - | - |
| 32 | Afrika zusammen | 251 | 14 | 25 | 212 | 186 | 2 | - | 186 | 12 | - | - |
| 33 | Algerien | 4 | - | - | 4 | 3 | - | - | 3 | - | - | - |
| 34 | Ghana | 23 | 1 | 8 | 14 | 23 | - | - | 23 | 1 | - | - |
| 35 | Kongo, Dem. Rep. | 1 | - | - | 1 | 1 | - | - | 1 | - | - | - |
| 36 | Übriges Afrika | 223 | 13 | 17 | 193 | 159 | 2 | - | 159 | 11 | - | - |
| 37 | Amerika zusammen | 15 | - | 3 | 12 | 12 | - | - | 12 | - | - | - |
| 38 | Asien zusammen | 1 365 | 160 | 158 | 1 047 | 918 | 11 | 4 | 918 | 120 | 5 | - |
| 39 | Afghanistan | 14 | 1 | 1 | 12 | 9 | - | - | 9 | - | - | - |
| 40 | Indien | 4 | - | 1 | 3 | 1 | - | - | 1 | - | - | - |
| 41 | Iran | 153 | 13 | 16 | 124 | 55 | - | 1 | 55 | 6 | - | - |
| 42 | Libanon | 544 | 56 | 51 | 437 | 411 | 2 | - | 411 | 40 | 2 | - |
| 43 | Pakistan | 7 | 3 | - | 4 | 5 | - | - | 5 | 3 | - | - |
| 44 | Sri Lanka | 30 | 2 | 1 | 27 | 22 | - | - | 22 | 1 | - | - |
| 45 | Vietnam | 132 | 39 | 41 | 52 | 126 | 1 | - | 126 | 39 | - | - |
| 46 | Übriges Asien | 481 | 46 | 47 | 388 | 289 | 8 | 3 | 289 | 31 | 3 | - |
| 47 | Übrige Staaten; staatenlos | 18 | 6 | - | 12 | 14 | - | - | 14 | 5 | - | - |
| 48 | Unbekannt | 1 509 | 120 | 81 | 1 308 | 1 056 | 1 | 9 | 1 056 | 84 | - | - |

1) ohne Mehrfachzählungen

der Unterbringung, Form der Leistung, Geschlecht und Staatsangehörigkeit

| Grundleistungsempfänger(innen) | | | | | | | Empfänger(innen) von Hilfe zum Lebensunterhalt | | | | Lfd. Nr. |
|--------------------------------|-------------------|--------------------|-----------------------------|-------------------|--------------------|-------------------|--|--------------------------|-----------------------------------|----------------------------------|-------------|
| Art der Unterbringung | | | | | | | zu- sammen | Art der Unterbringung | | | |
| Gemeinschaftsunterkunft | | | dezentrale Unterbringung | | | | | Aufnahme- einrichtung | Gemein- schafts- unterkunft | dezentrale Unter- bringung | |
| zusam- men ¹⁾ | Form der Leistung | | zusam- men ¹⁾ | Form der Leistung | | | | | | | |
| | Sach- leistung | Wertgut- schein | | Sach- leistung | Wertgut- schein | Geld- leistung | | | | | |
| 12 | 13 | 14 | 15 | 16 | 17 | 18 | 19 | 20 | 21 | 22 | |
| insgesamt | | | | | | | | | | | |
| 1 386 | 8 | 21 | 6 567 | 15 | 53 | 6 567 | 5 187 | 465 | 294 | 4 428 | 1 |
| 467 | 1 | 10 | 1 984 | - | 11 | 1 984 | 2 901 | 278 | 211 | 2 412 | 2 |
| 45 | - | 1 | 303 | - | - | 303 | 677 | 54 | 42 | 581 | 3 |
| 225 | - | 5 | 939 | - | 3 | 939 | 1 514 | 151 | 106 | 1 257 | 4 |
| 86 | - | - | 171 | - | 1 | 171 | 232 | 29 | 7 | 196 | 5 |
| 56 | - | 2 | 396 | - | 2 | 396 | 280 | 24 | 21 | 235 | 6 |
| 55 | 1 | 2 | 175 | - | 5 | 175 | 198 | 20 | 35 | 143 | 7 |
| 74 | - | - | 377 | 4 | 1 | 377 | 140 | 4 | 8 | 128 | 8 |
| 14 | - | - | 24 | - | - | 24 | 6 | - | 2 | 4 | 9 |
| 11 | - | - | 28 | - | - | 28 | 1 | - | - | 1 | 10 |
| - | - | - | 2 | - | - | 2 | - | - | - | - | 11 |
| 49 | - | - | 323 | 4 | 1 | 323 | 133 | 4 | 6 | 123 | 12 |
| 5 | - | - | 14 | - | - | 14 | 7 | - | - | 7 | 13 |
| 530 | 5 | 7 | 1 784 | 7 | 20 | 1 784 | 1 102 | 90 | 50 | 962 | 14 |
| 6 | - | - | 30 | - | 1 | 30 | 23 | 2 | 1 | 20 | 15 |
| 26 | - | - | 11 | - | - | 11 | 14 | - | 1 | 13 | 16 |
| 22 | - | - | 112 | - | 4 | 112 | 235 | 13 | 20 | 202 | 17 |
| 169 | 1 | 1 | 905 | - | 6 | 905 | 307 | 29 | 7 | 271 | 18 |
| 16 | - | 1 | 30 | - | 1 | 30 | 16 | 1 | 1 | 14 | 19 |
| 3 | - | 1 | 38 | - | - | 38 | 17 | 1 | 1 | 15 | 20 |
| 148 | 1 | - | 143 | 1 | 1 | 143 | 22 | 1 | 1 | 20 | 21 |
| 140 | 3 | 4 | 515 | 6 | 7 | 515 | 468 | 43 | 18 | 407 | 22 |
| 1 | - | - | 34 | - | - | 34 | 15 | 4 | - | 11 | 23 |
| 309 | 2 | 4 | 2 374 | 4 | 21 | 2 374 | 1 022 | 89 | 25 | 908 | 24 |
| darunter weiblich | | | | | | | | | | | |
| 453 | 2 | 7 | 2 700 | 8 | 15 | 2 700 | 2 413 | 221 | 133 | 2 059 | 25 |
| 212 | 1 | 6 | 976 | - | 3 | 976 | 1 441 | 142 | 107 | 1 192 | 26 |
| 22 | - | 1 | 160 | - | - | 160 | 352 | 32 | 24 | 296 | 27 |
| 122 | - | 2 | 490 | - | 1 | 490 | 753 | 70 | 60 | 623 | 28 |
| 33 | - | - | 83 | - | - | 83 | 120 | 16 | 3 | 101 | 29 |
| 13 | - | 2 | 154 | - | - | 154 | 129 | 15 | 9 | 105 | 30 |
| 22 | 1 | 1 | 89 | - | 2 | 89 | 87 | 9 | 11 | 67 | 31 |
| 23 | - | - | 151 | 2 | - | 151 | 65 | 2 | 2 | 61 | 32 |
| - | - | - | 3 | - | - | 3 | 1 | - | - | 1 | 33 |
| 8 | - | - | 14 | - | - | 14 | - | - | - | - | 34 |
| - | - | - | 1 | - | - | 1 | - | - | - | - | 35 |
| 15 | - | - | 133 | 2 | - | 133 | 64 | 2 | 2 | 60 | 36 |
| 3 | - | - | 9 | - | - | 9 | 3 | - | - | 3 | 37 |
| 144 | 1 | 1 | 654 | 5 | 3 | 654 | 447 | 40 | 14 | 393 | 38 |
| 1 | - | - | 8 | - | - | 8 | 5 | 1 | - | 4 | 39 |
| 1 | - | - | - | - | - | - | 3 | - | - | 3 | 40 |
| 8 | - | - | 41 | - | 1 | 41 | 98 | 7 | 8 | 83 | 41 |
| 48 | - | - | 323 | - | - | 323 | 133 | 16 | 3 | 114 | 42 |
| - | - | - | 2 | - | - | 2 | 2 | - | - | 2 | 43 |
| 1 | - | - | 20 | - | - | 20 | 8 | 1 | - | 7 | 44 |
| 41 | - | - | 46 | 1 | - | 46 | 6 | - | - | 6 | 45 |
| 44 | 1 | 1 | 214 | 4 | 2 | 214 | 192 | 15 | 3 | 174 | 46 |
| - | - | - | 9 | - | - | 9 | 4 | 1 | - | 3 | 47 |
| 71 | - | - | 901 | 1 | 9 | 901 | 453 | 36 | 10 | 407 | 48 |

4 Empfänger(innen) von Regelleistungen in Berlin am 31.12.2005 nach Stellung zum Haushaltsvorstand, aufenthaltsrechtlichem Status, Erwerbsstatus, Geschlecht und Altersgruppen

| Alter | Insgesamt | | Stellung zum Haushaltsvorstand | | | | Aufenthaltsrechtlicher Status ¹⁾ | | | | Erwerbsstatus | |
|------------------------------------|-----------|------|--------------------------------|-------------------|-------|-------------------------|---|--|--------------------------------------|---|------------------------|------------------------------|
| | | | Haus- haltsvor- stand | Ehe- gatte(in) | Kind | son- stige Person | Aufent- haltsge- stattung | vollzieh- bar zur Ausreise verpflichtet | Fami- lienan- gehö- rige(r) | gedul- dete(r) Auslän- der(in) | er- werbs- tätig | nicht er- werbs- tätig |
| | absolut | % | 3 | 4 | 5 | 6 | 7 | 8 | 9 | 10 | 11 | 12 |
| insgesamt | | | | | | | | | | | | |
| Empfänger(innen) insgesamt ... | 14 122 | 100 | 6 669 | 1 573 | 5 476 | 404 | 2 805 | 435 | 2 870 | 7 980 | 88 | 14 034 |
| Alter von ... bis unter ... Jahren | | | | | | | | | | | | |
| unter 3 | 872 | 6,2 | x | x | 848 | 24 | 64 | 9 | 52 | 746 | x | 872 |
| 3 - 7 | 1 344 | 9,5 | x | x | 1 320 | 24 | 113 | 24 | 585 | 620 | x | 1 344 |
| 7 - 11 | 1 267 | 9,0 | x | x | 1 248 | 19 | 134 | 25 | 627 | 479 | x | 1 267 |
| 11 - 15 | 1 209 | 8,6 | x | 2 | 1 170 | 37 | 116 | 34 | 575 | 481 | x | 1 209 |
| 15 - 18 | 924 | 6,5 | 3 | 1 | 728 | 192 | 102 | 22 | 336 | 462 | - | 924 |
| 18 - 21 | 1 030 | 7,3 | 855 | 25 | 130 | 20 | 216 | 23 | 66 | 724 | 8 | 1 022 |
| 21 - 25 | 1 040 | 7,4 | 901 | 102 | 16 | 21 | 345 | 24 | 25 | 644 | 7 | 1 033 |
| 25 - 30 | 1 312 | 9,3 | 1 043 | 235 | 8 | 26 | 344 | 59 | 81 | 827 | 9 | 1 303 |
| 30 - 40 | 2 561 | 18,1 | 1 899 | 633 | 4 | 25 | 718 | 102 | 239 | 1 495 | 38 | 2 523 |
| 40 - 50 | 1 618 | 11,5 | 1 202 | 406 | 3 | 7 | 400 | 69 | 196 | 947 | 22 | 1 596 |
| 50 - 60 | 596 | 4,2 | 459 | 128 | 1 | 8 | 152 | 28 | 70 | 343 | 4 | 592 |
| 60 - 65 | 107 | 0,8 | 90 | 16 | - | 1 | 30 | 7 | 8 | 62 | - | 107 |
| 65 und älter | 242 | 1,7 | 217 | 25 | - | - | 71 | 9 | 10 | 150 | - | 242 |
| Durchschnittsalter | 25 | x | 35 | 38 | 9 | 18 | 30 | 30 | 17 | 25 | 35 | 25 |
| männlich | | | | | | | | | | | | |
| Zusammen | 8 197 | 100 | 4 900 | 143 | 2 914 | 240 | 1 786 | 271 | 1 231 | 4 890 | 72 | 8 125 |
| Alter von ... bis unter ... Jahren | | | | | | | | | | | | |
| unter 3 | 461 | 5,6 | x | x | 445 | 16 | 35 | 7 | 25 | 393 | x | 461 |
| 3 - 7 | 716 | 8,7 | x | x | 700 | 16 | 63 | 16 | 292 | 344 | x | 716 |
| 7 - 11 | 671 | 8,2 | x | x | 663 | 8 | 65 | 14 | 348 | 242 | x | 671 |
| 11 - 15 | 673 | 8,2 | x | 1 | 648 | 24 | 64 | 12 | 305 | 290 | x | 673 |
| 15 - 18 | 541 | 6,6 | - | - | 385 | 156 | 62 | 12 | 172 | 294 | x | 541 |
| 18 - 21 | 678 | 8,3 | 608 | - | 65 | 5 | 138 | 15 | 35 | 490 | 5 | 673 |
| 21 - 25 | 694 | 8,5 | 682 | 4 | 4 | 4 | 228 | 18 | 3 | 443 | 4 | 690 |
| 25 - 30 | 830 | 10,1 | 807 | 20 | 2 | 1 | 230 | 41 | 7 | 551 | 8 | 822 |
| 30 - 40 | 1 498 | 18,3 | 1 438 | 52 | 1 | 7 | 482 | 65 | 20 | 928 | 33 | 1 465 |
| 40 - 50 | 947 | 11,6 | 906 | 39 | 1 | 1 | 282 | 44 | 14 | 604 | 18 | 929 |
| 50 - 60 | 348 | 4,2 | 327 | 20 | - | 1 | 100 | 19 | 8 | 219 | 4 | 344 |
| 60 - 65 | 51 | 0,6 | 47 | 3 | - | 1 | 14 | 4 | 1 | 32 | - | 51 |
| 65 und älter | 89 | 1,1 | 85 | 4 | - | - | 23 | 4 | 1 | 60 | - | 89 |
| Durchschnittsalter | 25 | x | 34 | 40 | 9 | 16 | 30 | 30 | 12 | 26 | 36 | 25 |
| weiblich | | | | | | | | | | | | |
| Zusammen | 5 925 | 100 | 1 769 | 1 430 | 2 562 | 164 | 1 019 | 164 | 1 639 | 3 090 | 16 | 5 909 |
| Alter von ... bis unter ... Jahren | | | | | | | | | | | | |
| unter 3 | 411 | 6,9 | x | x | 403 | 8 | 29 | 2 | 27 | 353 | x | 411 |
| 3 - 7 | 628 | 10,6 | x | x | 620 | 8 | 50 | 8 | 293 | 276 | x | 628 |
| 7 - 11 | 596 | 10,1 | x | x | 585 | 11 | 69 | 11 | 279 | 237 | x | 596 |
| 11 - 15 | 536 | 9,0 | x | 1 | 522 | 13 | 52 | 22 | 270 | 191 | x | 536 |
| 15 - 18 | 383 | 6,5 | 3 | 1 | 343 | 36 | 40 | 10 | 164 | 168 | - | 383 |
| 18 - 21 | 352 | 5,9 | 247 | 25 | 65 | 15 | 78 | 8 | 31 | 234 | 3 | 349 |
| 21 - 25 | 346 | 5,8 | 219 | 98 | 12 | 17 | 117 | 6 | 22 | 201 | 3 | 343 |
| 25 - 30 | 482 | 8,1 | 236 | 215 | 6 | 25 | 114 | 18 | 74 | 276 | 1 | 481 |
| 30 - 40 | 1 063 | 17,9 | 461 | 581 | 3 | 18 | 236 | 37 | 219 | 567 | 5 | 1 058 |
| 40 - 50 | 671 | 11,3 | 296 | 367 | 2 | 6 | 118 | 25 | 182 | 343 | 4 | 667 |
| 50 - 60 | 248 | 4,2 | 132 | 108 | 1 | 7 | 52 | 9 | 62 | 124 | - | 248 |
| 60 - 65 | 56 | 0,9 | 43 | 13 | - | - | 16 | 3 | 7 | 30 | - | 56 |
| 65 und älter | 153 | 2,6 | 132 | 21 | - | - | 48 | 5 | 9 | 90 | - | 153 |
| Durchschnittsalter | 25 | x | 37 | 37 | 9 | 22 | 30 | 30 | 21 | 25 | 32 | 25 |

1) außerdem: 32 Personen durch Aufenthaltsbefugnis wegen Krieges im Heimatland

5 Empfänger(innen) von Regelleistungen in Berlin am 31.12.2005 nach Stellung zum Haushaltsvorstand, aufenthaltsrechtlichem Status, Erwerbsstatus, Geschlecht und Staatsangehörigkeit

| Staatsangehörigkeit | Insgesamt | | Stellung zum Haushaltsvorstand | | | | Aufenthaltsrechtlicher Status ¹⁾ | | | | Erwerbsstatus | |
|---------------------------------|-----------|------|--------------------------------|-------------------|-------|-------------------------|---|--|--------------------------------------|---|------------------------|------------------------------|
| | | | Haus- haltsvor- stand | Ehe- gatte(in) | Kind | son- stige Person | Aufent- haltsge- stattung | vollzieh- bar zur Ausreise verpflichtet | Fami- lienan- gehö- rige(r) | gedul- dete(r) Auslän- der(in) | er- werbs- tätig | nicht er- werbs- tätig |
| | absolut | % | 3 | 4 | 5 | 6 | 7 | 8 | 9 | 10 | 11 | 12 |
| insgesamt | | | | | | | | | | | | |
| Empfänger(innen) insgesamt | 14 122 | 100 | 6 669 | 1 573 | 5 476 | 404 | 2 805 | 435 | 2 870 | 7 980 | 88 | 14 034 |
| Staatsangehörigkeit | | | | | | | | | | | | |
| Europa zusammen | 5 687 | 40,3 | 2 397 | 767 | 2 410 | 113 | 1 045 | 184 | 1 459 | 2 976 | 48 | 5 639 |
| Bosnien-Herzegowina | 1 056 | 7,5 | 482 | 150 | 400 | 24 | 105 | 44 | 294 | 597 | 9 | 1 047 |
| Serbien u. Montenegro | 2 797 | 19,8 | 1 013 | 416 | 1 312 | 56 | 301 | 62 | 920 | 1 507 | 30 | 2 767 |
| Russische Föderation | 570 | 4,0 | 266 | 80 | 212 | 12 | 255 | 27 | 42 | 246 | - | 570 |
| Türkei | 817 | 5,8 | 393 | 76 | 334 | 14 | 271 | 24 | 144 | 378 | 6 | 811 |
| Übriges Europa | 447 | 3,2 | 243 | 45 | 152 | 7 | 113 | 27 | 59 | 248 | 3 | 444 |
| Afrika zusammen | 625 | 4,4 | 382 | 45 | 171 | 27 | 151 | 33 | 65 | 376 | 3 | 622 |
| Algerien | 50 | 0,4 | 45 | 2 | 2 | 1 | 9 | 4 | - | 37 | - | 50 |
| Kongo Dem. Rep. | 2 | 0,0 | 1 | - | - | 1 | 1 | - | - | 1 | - | 2 |
| Übriges Afrika | 573 | 4,1 | 336 | 43 | 169 | 25 | 141 | 29 | 65 | 338 | 3 | 570 |
| Amerika zusammen | 26 | 0,2 | 12 | 3 | 11 | - | 4 | - | 8 | 14 | - | 26 |
| Asien zusammen | 3 769 | 26,7 | 2 081 | 343 | 1 177 | 168 | 977 | 110 | 526 | 2 151 | 20 | 3 749 |
| Afghanistan | 62 | 0,4 | 45 | 6 | 11 | - | 31 | - | 1 | 30 | 2 | 60 |
| Indien | 67 | 0,5 | 62 | 2 | 2 | 1 | 12 | 5 | - | 50 | 2 | 65 |
| Iran | 383 | 2,7 | 247 | 45 | 85 | 6 | 220 | 6 | 29 | 128 | 3 | 380 |
| Libanon | 1 505 | 10,7 | 714 | 147 | 613 | 31 | 192 | 44 | 320 | 944 | 5 | 1 500 |
| Pakistan | 74 | 0,5 | 61 | 2 | 8 | 3 | 31 | 3 | 7 | 33 | 2 | 72 |
| Sri Lanka | 59 | 0,4 | 34 | 10 | 15 | - | 23 | 1 | 14 | 21 | - | 59 |
| Vietnam | 416 | 2,9 | 267 | 3 | 38 | 108 | 56 | 12 | 10 | 338 | - | 416 |
| Übriges Asien | 1 203 | 8,5 | 651 | 128 | 405 | 19 | 412 | 39 | 145 | 607 | 6 | 1 197 |
| Übrige Staaten; staatenlos | 58 | 0,4 | 31 | 4 | 20 | 3 | 8 | 1 | 9 | 39 | - | 58 |
| Unbekannt | 3 957 | 28,0 | 1 766 | 411 | 1 687 | 93 | 620 | 107 | 803 | 2 424 | 17 | 3 940 |
| darunter weiblich | | | | | | | | | | | | |
| Zusammen | 5 925 | 100 | 1 769 | 1 430 | 2 562 | 164 | 1 019 | 164 | 1 639 | 3 090 | 16 | 5 909 |
| Staatsangehörigkeit | | | | | | | | | | | | |
| Europa zusammen | 2 768 | 46,7 | 852 | 689 | 1 165 | 62 | 436 | 89 | 865 | 1 368 | 10 | 2 758 |
| Bosnien-Herzegowina | 546 | 9,2 | 216 | 129 | 189 | 12 | 51 | 25 | 173 | 292 | 2 | 544 |
| Serbien u. Montenegro | 1 422 | 24,0 | 357 | 374 | 654 | 37 | 125 | 34 | 557 | 701 | 7 | 1 415 |
| Russische Föderation | 269 | 4,5 | 89 | 74 | 103 | 3 | 120 | 9 | 27 | 113 | - | 269 |
| Türkei | 326 | 5,5 | 97 | 68 | 154 | 7 | 93 | 9 | 79 | 145 | - | 326 |
| Übriges Europa | 205 | 3,5 | 93 | 44 | 65 | 3 | 47 | 12 | 29 | 117 | 1 | 204 |
| Afrika zusammen | 251 | 4,2 | 111 | 42 | 86 | 12 | 59 | 12 | 38 | 142 | 2 | 249 |
| Algerien | 4 | 0,1 | 1 | 2 | 1 | - | 1 | - | - | 3 | - | 4 |
| Kongo Dem. Rep. | 1 | 0,0 | 1 | - | - | - | 1 | - | - | - | - | 1 |
| Übriges Afrika | 246 | 4,2 | 109 | 40 | 85 | 12 | 57 | 12 | 38 | 139 | 2 | 244 |
| Amerika zusammen | 15 | 0,3 | 5 | 3 | 7 | - | 3 | - | 5 | 7 | - | 15 |
| Asien zusammen | 1 365 | 23,0 | 469 | 319 | 527 | 50 | 319 | 29 | 288 | 727 | - | 1 365 |
| Afghanistan | 14 | 0,2 | 6 | 6 | 2 | - | 7 | - | 1 | 6 | - | 14 |
| Indien | 4 | 0,1 | 1 | 2 | 1 | - | - | - | - | 4 | - | 4 |
| Iran | 153 | 2,6 | 75 | 40 | 37 | 1 | 84 | 1 | 16 | 52 | - | 153 |
| Libanon | 544 | 9,2 | 120 | 139 | 272 | 13 | 46 | 14 | 167 | 315 | - | 544 |
| Pakistan | 7 | 0,1 | 3 | 2 | 2 | - | 2 | - | 3 | 2 | - | 7 |
| Sri Lanka | 30 | 0,5 | 12 | 9 | 9 | - | 8 | - | 12 | 10 | - | 30 |
| Vietnam | 132 | 2,2 | 92 | 1 | 12 | 27 | 15 | 1 | 5 | 111 | - | 132 |
| Übriges Asien | 481 | 8,1 | 160 | 120 | 192 | 9 | 157 | 13 | 84 | 227 | - | 481 |
| Übrige Staaten; staatenlos | 18 | 0,3 | 3 | 4 | 9 | 2 | 2 | - | 5 | 10 | - | 18 |
| Unbekannt | 1 508 | 25,5 | 329 | 373 | 768 | 38 | 200 | 34 | 438 | 836 | 4 | 1 504 |

1) außerdem: 32 Personen durch Aufenthaltsbefugnis wegen Krieges im Heimatland

6 Empfänger(innen) von besonderen Leistungen in Berlin am 31.12.2005

Art der Unterbringung, Stellung zum

| Lfd. Nr. | Merkmal | Ins- gesamt ¹⁾ | Darunter mit gleichzeitiger Gewährung von Regel- leistungen ²⁾ | Andere Leistungen | | | | Arbeits- gelegen- heit |
|-------------|--|------------------------------|---|-----------------------------|--|--|-----------|------------------------------|
| | | | | zu- sammen ¹⁾ | darunter mit gleichzeitiger Gewährung von Grundleistungen | Leistungen bei Krankheit, Schwangerschaft und Geburt | | |
| | | | | | | ambulant | stationär | |
| | | 1 | 2 | 3 | 4 | 5 | 6 | 7 |
| 1 | Empfänger(innen) insgesamt | 10 414 | 10 414 | 6 759 | 6 759 | 6 596 | - | 51 |
| | Alter von ... bis unter ... Jahren | | | | | | | |
| 2 | unter 3 | 657 | 657 | 463 | 463 | 446 | - | - |
| 3 | 3 - 7 | 1 011 | 1 011 | 629 | 629 | 609 | - | - |
| 4 | 7 - 11 | 924 | 924 | 524 | 524 | 508 | - | - |
| 5 | 11 - 15 | 882 | 882 | 488 | 488 | 475 | - | - |
| 6 | 15 - 18 | 625 | 625 | 389 | 389 | 377 | - | - |
| 7 | 18 - 21 | 699 | 699 | 555 | 555 | 542 | - | 2 |
| 8 | 21 - 25 | 800 | 800 | 611 | 611 | 601 | - | 6 |
| 9 | 25 - 30 | 1 055 | 1 055 | 817 | 817 | 804 | - | 8 |
| 10 | 30 - 40 | 1 945 | 1 945 | 1 291 | 1 291 | 1 260 | - | 17 |
| 11 | 40 - 50 | 1 163 | 1 163 | 653 | 653 | 640 | - | 13 |
| 12 | 50 - 60 | 415 | 415 | 210 | 210 | 208 | - | 5 |
| 13 | 60 - 65 | 74 | 74 | 42 | 42 | 42 | - | - |
| 14 | 65 und älter | 164 | 164 | 87 | 87 | 84 | - | - |
| 15 | Durchschnittsalter | 25 | 25 | 24 | 24 | 24 | x | 36 |
| | Aufenthaltsrechtlicher Status | | | | | | | |
| 16 | Aufenthaltsgestattung | 2 128 | 2 128 | 1 247 | 1 247 | 1 237 | - | 20 |
| 17 | Vollziehbar zur Ausreise verpflichtet .. | 311 | 311 | 263 | 263 | 258 | - | 2 |
| 18 | Familienangehörige(r) | 2 059 | 2 059 | 1 030 | 1 030 | 1 001 | - | 1 |
| 19 | Geduldete(r) Ausländer(in) | 5 901 | 5 901 | 4 217 | 4 217 | 4 099 | - | 28 |
| | Art der Unterbringung | | | | | | | |
| 20 | Aufnahmeeinrichtung | 969 | 969 | 755 | 755 | 728 | - | 4 |
| 21 | Gemeinschaftsunterkunft | 1 347 | 1 347 | 1 137 | 1 137 | 1 119 | - | 8 |
| 22 | Dezentrale Unterbringung | 8 098 | 8 098 | 4 867 | 4 867 | 4 749 | - | 39 |
| | Stellung zum Haushaltsvorstand | | | | | | | |
| 23 | Haushaltsvorstand | 4 999 | 4 999 | 3 555 | 3 555 | 3 489 | - | 45 |
| 24 | Ehegatte(in) | 1 136 | 1 136 | 606 | 606 | 589 | - | 6 |
| 25 | Kind | 4 013 | 4 013 | 2 367 | 2 367 | 2 298 | - | - |
| 26 | Sonstige Person | 266 | 266 | 231 | 231 | 220 | - | - |
| | Staatsangehörigkeit | | | | | | | |
| 27 | Europa zusammen | 3 822 | 3 822 | 1 717 | 1 717 | 1 671 | - | 12 |
| 28 | Bosnien-Herzegowina | 635 | 635 | 130 | 130 | 116 | - | - |
| 29 | Serbien u. Montenegro | 1 817 | 1 817 | 703 | 703 | 689 | - | 4 |
| 30 | Russische Föderation | 431 | 431 | 297 | 297 | 290 | - | 3 |
| 31 | Türkei | 595 | 595 | 400 | 400 | 394 | - | 3 |
| 32 | Übriges Europa | 344 | 344 | 187 | 187 | 182 | - | 2 |
| 33 | Afrika zusammen | 477 | 477 | 383 | 383 | 365 | - | 3 |
| 34 | Algerien | 41 | 41 | 36 | 36 | 34 | - | 1 |
| 35 | Übriges Afrika | 436 | 436 | 347 | 347 | 331 | - | 2 |
| 36 | Amerika zusammen | 18 | 18 | 12 | 12 | 12 | - | - |
| 37 | Asien zusammen | 2 877 | 2 877 | 2 137 | 2 137 | 2 083 | - | 28 |
| 38 | Afghanistan | 52 | 52 | 34 | 34 | 33 | - | - |
| 39 | Iran | 272 | 272 | 105 | 105 | 104 | - | 12 |
| 40 | Libanon | 1 212 | 1 212 | 1 009 | 1 009 | 973 | - | 4 |
| 41 | Vietnam | 313 | 313 | 294 | 294 | 290 | - | - |
| 42 | Übriges Asien | 1 028 | 1 028 | 695 | 695 | 683 | - | 12 |
| 43 | Übrige Staaten; staatenlos | 36 | 36 | 24 | 24 | 23 | - | - |
| 44 | Unbekannt | 3 184 | 3 184 | 2 486 | 2 486 | 2 442 | - | 8 |

*) Empfänger(innen) mehrerer verschiedener Leistungen werden bei jeder zutreffenden Leistungsform gezählt. - 1) Mehrfachzählungen sind nur insoweit ausgeschlossen, als sie

nach Art und Form der Leistung, Altersgruppen, aufenthaltsrechtlichem Status, Haushaltsvorstand und Staatsangehörigkeit*)

| Andere Leistungen | | Hilfe in besonderen Lebenslagen | | | | | | | Lfd. Nr. |
|---------------------------------|---------------------|---------------------------------|---|--------------|-----------|---|---------------------|--|----------|
| sonstige Leistungen in Form von | | zu- sammen ¹⁾ | darunter mit gleichzeitiger Gewährung von Hilfe zum Lebensunterhalt | Krankenhilfe | | Hilfe bei Schwanger- schaft und Mutterschaft | Hilfe zur Pflege | sonstige Hilfe in besonderen Lebens- lagen | |
| Sach- leistungen | Geld- leistungen | | | ambulant | stationär | | | | |
| | | | | | | | | | |
| 8 | 9 | 10 | 11 | 12 | 13 | 14 | 15 | 16 | |
| 257 | 914 | 3 655 | 3 655 | 3 653 | - | - | 9 | - | 1 |
| 20 | 83 | 194 | 194 | 194 | - | - | - | - | 2 |
| 29 | 108 | 382 | 382 | 382 | - | - | - | - | 3 |
| 35 | 96 | 400 | 400 | 400 | - | - | 1 | - | 4 |
| 27 | 104 | 394 | 394 | 394 | - | - | 1 | - | 5 |
| 17 | 66 | 236 | 236 | 236 | - | - | - | - | 6 |
| 19 | 28 | 144 | 144 | 144 | - | - | - | - | 7 |
| 11 | 61 | 189 | 189 | 189 | - | - | 1 | - | 8 |
| 24 | 77 | 238 | 238 | 237 | - | - | 1 | - | 9 |
| 37 | 175 | 654 | 654 | 654 | - | - | - | - | 10 |
| 26 | 80 | 510 | 510 | 510 | - | - | - | - | 11 |
| 10 | 25 | 205 | 205 | 204 | - | - | 3 | - | 12 |
| 1 | 2 | 32 | 32 | 32 | - | - | - | - | 13 |
| 1 | 9 | 77 | 77 | 77 | - | - | 2 | - | 14 |
| 21 | 22 | 25 | 25 | 25 | x | x | 44 | x | 15 |
| 45 | 126 | 881 | 881 | 881 | - | - | 4 | - | 16 |
| 14 | 27 | 48 | 48 | 48 | - | - | - | - | 17 |
| 36 | 164 | 1 029 | 1 029 | 1 029 | - | - | 3 | - | 18 |
| 162 | 596 | 1 684 | 1 684 | 1 682 | - | - | 2 | - | 19 |
| 18 | 95 | 214 | 214 | 213 | - | - | 1 | - | 20 |
| 57 | 78 | 210 | 210 | 210 | - | - | - | - | 21 |
| 182 | 741 | 3 231 | 3 231 | 3 230 | - | - | 8 | - | 22 |
| 96 | 338 | 1 444 | 1 444 | 1 442 | - | - | 6 | - | 23 |
| 29 | 108 | 530 | 530 | 530 | - | - | - | - | 24 |
| 124 | 446 | 1 646 | 1 646 | 1 646 | - | - | 3 | - | 25 |
| 8 | 22 | 35 | 35 | 35 | - | - | - | - | 26 |
| 68 | 182 | 2 105 | 2 105 | 2 103 | - | - | 7 | - | 27 |
| 15 | 19 | 505 | 505 | 504 | - | - | 4 | - | 28 |
| 18 | 77 | 1 114 | 1 114 | 1 113 | - | - | 3 | - | 29 |
| 22 | 25 | 134 | 134 | 134 | - | - | - | - | 30 |
| 4 | 44 | 195 | 195 | 195 | - | - | - | - | 31 |
| 9 | 17 | 157 | 157 | 157 | - | - | - | - | 32 |
| 10 | 51 | 94 | 94 | 94 | - | - | - | - | 33 |
| - | 5 | 5 | 5 | 5 | - | - | - | - | 34 |
| 10 | 46 | 89 | 89 | 89 | - | - | - | - | 35 |
| - | 2 | 6 | 6 | 6 | - | - | - | - | 36 |
| 88 | 236 | 740 | 740 | 740 | - | - | 2 | - | 37 |
| 1 | 2 | 18 | 18 | 18 | - | - | - | - | 38 |
| 4 | 7 | 167 | 167 | 167 | - | - | - | - | 39 |
| 44 | 169 | 203 | 203 | 203 | - | - | - | - | 40 |
| - | 10 | 19 | 19 | 19 | - | - | - | - | 41 |
| 39 | 48 | 333 | 333 | 333 | - | - | 2 | - | 42 |
| 1 | 1 | 12 | 12 | 12 | - | - | - | - | 43 |
| 90 | 442 | 698 | 698 | 698 | - | - | - | - | 44 |

aufgrund der Meldungen erkennbar waren. - 3) Eine Untererfassung aufgrund des Meldeverfahrens kann nicht ausgeschlossen werden.

7 Empfänger(innen) von Regelleistungen in Berlin am 31.12.2005 nach der bisherigen Dauer der Leistungsgewährung und Staatsangehörigkeit

| Staatsangehörigkeit | Ins- gesamt | Davon mit einer bisherigen Dauer der Leistungsgewährung von ... bis unter ... Monaten | | | | | | | | Durchschnittl. bishe- rige Dauer der Lei- stungsgewährung ¹⁾ |
|----------------------------|----------------|--|-------|-------|--------|---------|---------|---------|------------|---|
| | | unter 3 | 3 - 6 | 6 - 9 | 9 - 12 | 12 - 18 | 18 - 24 | 24 - 30 | 30 u. mehr | |
| | | 1 | 2 | 3 | 4 | 5 | 6 | 7 | 8 | |
| Empfänger(innen) insgesamt | 14 122 | 1 109 | 722 | 689 | 1 000 | 502 | 667 | 1 329 | 8 104 | 31 |
| Staatsangehörigkeit | | | | | | | | | | |
| Europa zusammen | 5 687 | 480 | 304 | 261 | 354 | 189 | 170 | 461 | 3 468 | 33 |
| Bosnien-Herzegowina | 1 056 | 67 | 44 | 62 | 67 | 39 | 20 | 26 | 731 | 35 |
| Serbien u. Montenegro | 2 797 | 163 | 124 | 101 | 136 | 47 | 89 | 109 | 2 028 | 37 |
| Russische Föderation | 570 | 107 | 60 | 23 | 55 | 14 | 18 | 142 | 151 | 20 |
| Türkei | 817 | 100 | 50 | 53 | 57 | 47 | 25 | 126 | 359 | 27 |
| Übriges Europa | 447 | 43 | 26 | 22 | 39 | 42 | 18 | 58 | 199 | 27 |
| Afrika zusammen | 625 | 63 | 65 | 58 | 71 | 28 | 43 | 63 | 234 | 24 |
| Algerien | 50 | 10 | 5 | 8 | 9 | 2 | - | 3 | 13 | 17 |
| Kongo Dem. Rep. | 2 | - | - | - | 1 | - | - | 1 | - | 18 |
| Übriges Afrika | 573 | 53 | 60 | 50 | 61 | 26 | 43 | 59 | 221 | 24 |
| Amerika zusammen | 26 | 1 | 3 | - | 1 | - | 6 | - | 15 | 33 |
| Asien zusammen | 3 769 | 395 | 204 | 233 | 351 | 146 | 188 | 439 | 1 813 | 28 |
| Afghanistan | 62 | 5 | 10 | 4 | 5 | 3 | 3 | 5 | 27 | 24 |
| Indien | 67 | 16 | 6 | 5 | 2 | 1 | 5 | 16 | 16 | 20 |
| Iran | 383 | 23 | 3 | 16 | 27 | 15 | 22 | 91 | 186 | 30 |
| Libanon | 1 505 | 104 | 54 | 67 | 127 | 37 | 100 | 121 | 895 | 32 |
| Pakistan | 74 | 9 | 9 | 6 | 5 | 1 | 3 | 3 | 38 | 27 |
| Sri Lanka | 59 | - | - | 5 | 2 | 1 | 2 | 2 | 47 | 39 |
| Vietnam | 416 | 129 | 64 | 37 | 69 | 12 | 13 | 22 | 70 | 14 |
| Übriges Asien | 1 203 | 109 | 58 | 93 | 114 | 76 | 40 | 179 | 534 | 26 |
| Übrige Staaten; staatenlos | 58 | 6 | 6 | 6 | 3 | 2 | 1 | 9 | 25 | 26 |
| Unbekannt | 3 957 | 164 | 140 | 131 | 220 | 137 | 259 | 357 | 2 549 | 34 |

1) in Monaten

8 Empfänger(innen) von Regelleistungen in Berlin am 31.12.2005 nach Haushaltstyp und Staatsangehörigkeit

| Staatsangehörigkeit | Ins- gesamt | Davon in Haushalten vom Typ ... | | | | | | | |
|---------------------------------|----------------|---------------------------------|-------|---|----------|---|----------|--------------------|-------|
| | | Ehepaare | | einzeln nachgewiesene Haushaltsvorstände | | Haushaltsvorstände mit Kindern unter 18 Jahren | | sonstige Haushalte | |
| | | ohne | mit | männlich | weiblich | männlich | weiblich | ohne | mit |
| | | Kinder(n) unter 18 Jahren | | | | | | Minderjährige(n) | |
| | | 1 | 2 | 3 | 4 | 5 | 6 | 7 | 8 |
| Empfänger(innen) insgesamt ... | 14 122 | 496 | 5 269 | 3 518 | 1 028 | 111 | 1 815 | 76 | 1 809 |
| Staatsangehörigkeit | | | | | | | | | |
| Europa zusammen | 5 687 | 285 | 2 413 | 870 | 491 | 64 | 841 | 54 | 669 |
| Bosnien-Herzegowina | 1 056 | 101 | 356 | 129 | 130 | 10 | 185 | 18 | 127 |
| Serbien u. Montenegro | 2 797 | 144 | 1 372 | 290 | 189 | 27 | 407 | 22 | 346 |
| Russische Föderation | 570 | 14 | 278 | 107 | 56 | 10 | 69 | 7 | 29 |
| Türkei | 817 | 10 | 275 | 236 | 63 | 7 | 82 | 3 | 141 |
| Übriges Europa | 447 | 16 | 132 | 108 | 53 | 10 | 98 | 4 | 26 |
| Afrika zusammen | 625 | 4 | 129 | 239 | 76 | - | 78 | - | 99 |
| Algerien | 50 | - | 4 | 43 | 1 | - | - | - | 2 |
| Kongo Dem. Rep. | 2 | - | - | - | 1 | - | - | - | 1 |
| Übriges Afrika | 573 | 4 | 125 | 196 | 74 | - | 78 | - | 96 |
| Amerika zusammen | 26 | 2 | 6 | 3 | 5 | 2 | 3 | - | 5 |
| Asien zusammen | 3 769 | 108 | 1 013 | 1 330 | 284 | 15 | 448 | 7 | 564 |
| Afghanistan | 62 | 4 | 7 | 34 | 5 | - | 3 | - | 9 |
| Indien | 67 | 2 | 4 | 59 | 1 | - | - | - | 1 |
| Iran | 383 | 29 | 95 | 130 | 47 | 4 | 47 | - | 31 |
| Libanon | 1 505 | 21 | 521 | 470 | 44 | 7 | 219 | 2 | 221 |
| Pakistan | 74 | - | 9 | 56 | 3 | - | - | - | 6 |
| Sri Lanka | 59 | 8 | 27 | 13 | 11 | - | - | - | - |
| Vietnam | 416 | 2 | 8 | 174 | 64 | - | 55 | - | 113 |
| Übriges Asien | 1 203 | 42 | 342 | 394 | 109 | 4 | 124 | 5 | 183 |
| Übrige Staaten; staatenlos | 58 | - | 29 | 20 | 1 | - | 2 | - | 6 |
| Unbekannt | 3 957 | 97 | 1 679 | 1 056 | 171 | 30 | 443 | 15 | 466 |

9 Haushalte von Regelleistungsempfänger(innen)n in Berlin am 31.12.2005 nach eingesetztem Einkommen und Vermögen, Art der Unterbringung und Bezirken

| Bezirk | Insgesamt | | Und zwar Haushalte ... | | | | | | |
|---|-----------|------|------------------------------------|---|---|--|--------------------------|---------------------------------|--------------------------------|
| | | | von Grundleistungsempfänger(inne)n | von Empfänger laufender Hilfe zum Lebensunterhalt | mit eingesetztem Einkommen und Vermögen | ohne eingesetztes Einkommen und Vermögen | in Aufnahmeeinrichtungen | in vergleichbaren Einrichtungen | in anderweitiger Unterbringung |
| | absolut | % | 3 | 4 | 5 | 6 | 7 | 8 | 9 |
| Mitte | 922 | 12,9 | 714 | 208 | 47 | 875 | 37 | 136 | 749 |
| Friedrichshain - Kreuzberg | 795 | 11,1 | 281 | 514 | 53 | 742 | - | 68 | 727 |
| Pankow | 607 | 8,5 | 453 | 154 | 20 | 587 | 157 | 34 | 416 |
| Charlottenburg - Wilmersdorf | 507 | 7,1 | 352 | 155 | 26 | 481 | 117 | 95 | 295 |
| Spandau | 359 | 5,0 | 244 | 115 | 8 | 351 | 42 | 52 | 265 |
| Steglitz - Zehlendorf | 401 | 5,6 | 294 | 107 | 9 | 392 | 37 | 53 | 311 |
| Tempelhof - Schöneberg | 484 | 6,8 | 412 | 72 | 16 | 468 | 40 | - | 444 |
| Neukölln | 355 | 5,0 | 235 | 120 | 11 | 344 | 33 | 18 | 304 |
| Treptow - Köpenick | 542 | 7,6 | 247 | 295 | 15 | 527 | 181 | 21 | 340 |
| Marzahn - Hellersdorf | 549 | 7,7 | 446 | 103 | 9 | 540 | 34 | 96 | 419 |
| Lichtenberg | 363 | 5,1 | 272 | 91 | 8 | 355 | 14 | 86 | 263 |
| Reinickendorf | 190 | 2,7 | 147 | 43 | 4 | 186 | 3 | 30 | 157 |
| Zusammen | 6 074 | 85,0 | 4 097 | 1 977 | 226 | 5 848 | 695 | 689 | 4 690 |
| ZLA ¹⁾ und ZAA ²⁾ | 1 071 | 15,0 | 835 | 236 | 14 | 1 057 | 124 | 435 | 512 |
| Berlin | 7 145 | 100 | 4 932 | 2 213 | 240 | 6 905 | 819 | 1 124 | 5 202 |

1) Zentrale Leistungsstelle für Asylbewerber(innen) - 2) Zentrale Aufnahmeeinrichtung für Asylbewerber(innen)

10 Haushalte von Regelleistungsempfänger(innen)n in Berlin am 31.12.2005 nach Altersgruppe des Haushaltsvorstandes, Art der Unterbringung und Haushaltstyp

| Haushaltstyp | Insgesamt | | Mit einem Haushaltsvorstand ¹⁾ im Alter von ... bis unter ... Jahren | | | | | | | | |
|--|-----------|------|---|---------|---------|---------|---------|---------|---------|---------|-------------|
| | absolut | % | unter 18 | 18 - 21 | 21 - 25 | 25 - 30 | 30 - 40 | 40 - 50 | 50 - 60 | 60 - 65 | 65 und mehr |
| | | | 1 | 2 | 3 | 4 | 5 | 6 | 7 | 8 | 9 |
| insgesamt | | | | | | | | | | | |
| Haushalte insgesamt | 7 145 | 100 | 305 | 875 | 923 | 1 078 | 1 961 | 1 229 | 465 | 92 | 217 |
| Ehepaare ohne Kinder unter 18 Jahren | 248 | 3,5 | - | - | 4 | 11 | 16 | 54 | 101 | 16 | 46 |
| Ehepaare mit Kindern unter 18 Jahren | 1 082 | 15,1 | - | - | 12 | 92 | 477 | 398 | 93 | 4 | 6 |
| Einzeln nachgewiesene Haushaltsvorstände | | | | | | | | | | | |
| männlich | 3 518 | 49,2 | - | 608 | 665 | 705 | 947 | 408 | 122 | 25 | 38 |
| weiblich | 1 028 | 14,4 | - | 226 | 155 | 115 | 149 | 131 | 87 | 40 | 125 |
| Haushaltsvorstände mit Kindern unter 18 Jahren | | | | | | | | | | | |
| männlich | 38 | 0,5 | - | - | - | 6 | 18 | 10 | 4 | - | - |
| weiblich | 574 | 8,0 | 3 | 21 | 57 | 106 | 258 | 109 | 19 | - | 1 |
| Sonstige Haushalte ohne Minderjährige | 32 | 0,4 | - | 1 | 2 | - | 1 | 13 | 9 | 6 | - |
| Sonstige Haushalte mit Minderjährigen | 625 | 8,7 | 302 | 19 | 28 | 43 | 95 | 106 | 30 | 1 | 1 |
| Unterbringung in Aufnahmeeinrichtung | | | | | | | | | | | |
| Haushalte zusammen | 819 | 100 | 55 | 160 | 102 | 137 | 198 | 109 | 24 | 13 | 21 |
| Ehepaare ohne Kinder unter 18 Jahren | 11 | 1,3 | - | - | - | 1 | - | 3 | 4 | - | 3 |
| Ehepaare mit Kindern unter 18 Jahren | 87 | 10,6 | - | - | 2 | 11 | 44 | 29 | 1 | - | - |
| Einzeln nachgewiesene Haushaltsvorstände | | | | | | | | | | | |
| männlich | 421 | 51,4 | - | 108 | 69 | 88 | 99 | 36 | 8 | 6 | 7 |
| weiblich | 133 | 16,2 | - | 43 | 17 | 18 | 16 | 17 | 7 | 5 | 10 |
| Haushaltsvorstände mit Kindern unter 18 Jahren | | | | | | | | | | | |
| männlich | 6 | 0,7 | - | - | - | 3 | 2 | - | 1 | - | - |
| weiblich | 77 | 9,4 | 2 | 6 | 13 | 14 | 31 | 11 | - | - | - |
| Sonstige Haushalte ohne Minderjährige | 6 | 0,7 | - | - | - | - | - | 3 | 1 | 2 | - |
| Sonstige Haushalte mit Minderjährigen | 78 | 9,5 | 53 | 3 | 1 | 2 | 6 | 10 | 2 | - | 1 |
| Unterbringung in Gemeinschaftsunterkünften | | | | | | | | | | | |
| Haushalte zusammen | 1 124 | 100 | 60 | 171 | 151 | 197 | 300 | 154 | 58 | 7 | 26 |
| Ehepaare ohne Kinder unter 18 Jahren | 37 | 3,3 | - | - | 2 | 1 | 2 | 12 | 13 | 1 | 6 |
| Ehepaare mit Kindern unter 18 Jahren | 83 | 7,4 | - | - | 4 | 12 | 31 | 25 | 8 | 2 | 1 |
| Einzeln nachgewiesene Haushaltsvorstände | | | | | | | | | | | |
| männlich | 697 | 62,0 | - | 143 | 118 | 141 | 185 | 84 | 20 | 1 | 5 |
| weiblich | 149 | 13,3 | - | 27 | 18 | 26 | 35 | 17 | 9 | 3 | 14 |
| Haushaltsvorstände mit Kindern unter 18 Jahren | | | | | | | | | | | |
| männlich | 5 | 0,4 | - | - | - | - | 2 | 1 | 2 | - | - |
| weiblich | 68 | 6,0 | 1 | 1 | 7 | 16 | 32 | 8 | 3 | - | - |
| Sonstige Haushalte ohne Minderjährige | 2 | 0,2 | - | - | - | - | 1 | - | 1 | - | - |
| Sonstige Haushalte mit Minderjährigen | 83 | 7,4 | 59 | - | 2 | 1 | 12 | 7 | 2 | - | - |
| dezentrale Unterbringung | | | | | | | | | | | |
| Haushalte zusammen | 5 202 | 100 | 190 | 544 | 670 | 744 | 1 463 | 966 | 383 | 72 | 170 |
| Ehepaare ohne Kinder unter 18 Jahren | 200 | 3,8 | - | - | 2 | 9 | 14 | 39 | 84 | 15 | 37 |
| Ehepaare mit Kindern unter 18 Jahren | 912 | 17,5 | - | - | 6 | 69 | 402 | 344 | 84 | 2 | 5 |
| Einzeln nachgewiesene Haushaltsvorstände | | | | | | | | | | | |
| männlich | 2 400 | 46,1 | - | 357 | 478 | 476 | 663 | 288 | 94 | 18 | 26 |
| weiblich | 746 | 14,3 | - | 156 | 120 | 71 | 98 | 97 | 71 | 32 | 101 |
| Haushaltsvorstände mit Kindern unter 18 Jahren | | | | | | | | | | | |
| männlich | 27 | 0,5 | - | - | - | 3 | 14 | 9 | 1 | - | - |
| weiblich | 429 | 8,2 | - | 14 | 37 | 76 | 195 | 90 | 16 | - | 1 |
| Sonstige Haushalte ohne Minderjährige | 24 | 0,5 | - | 1 | 2 | - | - | 10 | 7 | 4 | - |
| Sonstige Haushalte mit Minderjährigen | 464 | 8,9 | 190 | 16 | 25 | 40 | 77 | 89 | 26 | 1 | - |

1) Bei Haushalten ohne Haushaltsvorstand sind die Angaben für den (die) älteste(n) Hilfeempfänger(in) maßgebend.

11 Ausgaben und Einnahmen für Asylbewerber in Berlin von 2001 bis 2005

| Bruttoausgaben/ Einnahmen/Reine Ausgaben | 2001 | | 2002 | | 2003 | | 2004 | | 2005 | |
|---|-----------|------|-----------|------|-----------|------|-----------|------|-----------|------|
| | Mill. EUR | % | Mill. EUR | % | Mill. EUR | % | Mill. EUR | % | Mill. EUR | % |
| | 1 | 2 | 3 | 4 | 5 | 6 | 7 | 8 | 9 | 10 |
| Bruttoausgaben insgesamt | 155,4 | 100 | 142,8 | 100 | 116,3 | 100 | 103,4 | 100 | 93,0 | 100 |
| Leistungen für Personen | | | | | | | | | | |
| außerhalb von Einrichtungen | 89,1 | 57,3 | 85,6 | 59,9 | 79,5 | 68,4 | 76,2 | 73,7 | 73,4 | 78,9 |
| in Einrichtungen | 66,3 | 42,7 | 57,2 | 40,1 | 36,8 | 31,6 | 27,2 | 26,3 | 19,6 | 21,1 |
| Leistungen in besonderen Fällen (§ 2 AsylbLG) .. | 45,8 | 29,5 | 51,8 | 36,3 | 51,1 | 44,0 | 43,0 | 41,6 | 42,5 | 45,7 |
| Hilfe zum Lebensunterhalt | 41,5 | 26,7 | 46,3 | 32,4 | 45,6 | 39,2 | 40,6 | 39,3 | 34,6 | 37,2 |
| Hilfe in besonderen Lebenslagen | 4,3 | 2,8 | 5,5 | 3,9 | 5,5 | 4,7 | 2,4 | 2,3 | 7,9 | 8,5 |
| Grundleistungen (§ 3 AsylbLG) | 93,8 | 60,4 | 75,6 | 52,9 | 54,4 | 46,8 | 44,4 | 42,9 | 37,9 | 40,7 |
| Sachleistungen | 53,3 | 34,3 | 44,0 | 30,8 | 25,9 | 22,2 | 14,8 | 14,3 | 8,2 | 8,8 |
| Wertgutscheine | - | - | - | - | - | - | - | - | - | - |
| Geldleistungen für persönliche Bedürfnisse | 1,1 | 0,7 | 1,2 | 0,8 | 1,4 | 1,2 | 2,1 | 2,1 | 2,1 | 2,2 |
| Geldleistungen für den Lebensunterhalt | 39,4 | 25,4 | 30,4 | 21,3 | 27,2 | 23,3 | 27,5 | 26,6 | 27,6 | 29,7 |
| Leistungen bei Krankheit, Schwangerschaft und Geburt (§ 4 AsylbLG) | 13,1 | 8,4 | 11,8 | 8,3 | 7,8 | 6,7 | 13,9 | 13,5 | 10,9 | 11,7 |
| Arbeitsgelegenheiten (§ 5 AsylbLG) | 0,2 | 0,1 | 0,2 | 0,1 | 0,2 | 0,2 | 0,2 | 0,1 | 0,1 | 0,1 |
| Sonstige Leistungen (§ 6 AsylbLG) | | | | | | | | | | |
| Sachleistungen | 1,1 | 0,7 | 1,3 | 0,9 | 0,9 | 0,8 | 0,8 | 0,8 | 0,9 | 1,0 |
| Geldleistungen | 1,3 | 0,8 | 2,0 | 1,4 | 1,9 | 1,6 | 1,2 | 1,1 | 0,8 | 0,9 |
| Einnahmen | 3,4 | x | 5,3 | x | 6,6 | x | 8,2 | x | 1,2 | x |
| Reine Ausgaben | 152,0 | x | 137,5 | x | 109,8 | x | 95,2 | x | 91,8 | x |

Quelle: Senatsverwaltung für Gesundheit, Soziales und Verbraucherschutz

Datenangebot aus dem Sachgebiet

Datenangebot

Die nebenstehende zusammenfassende Übersicht gibt in modifizierter Form den Hauptinhalt der bundeseinheitlichen Tabellen wieder, die gegen Entgelt über den Fachbereich IC des Statistischen Landesamtes zu beziehen sind, sofern sie keine zu schützenden Einzeldaten enthalten. Die Tabellen können zu den Geschäftszeiten, möglichst nach vorheriger telefonischer Absprache, im Statistischen Landesamt eingesehen werden. Für den Informationsbedarf, der damit nicht abgedeckt werden kann, werden **Sonderauswertungen** erstellt.

Die Erhebungsmerkmale und deren Gliederung sind auf Seite 7 dieses Berichtes dargestellt

Lieferung

Bestellte Tabellen oder Daten werden kurzfristig entweder als Ausdruck oder als Excel-Datei erstellt. Die Lieferung der Ergebnisse erfolgt dann entweder über **E-Mail** oder **Fax** (bis maximal 10 Seiten) bzw. als **Ausdruck** oder **Diskette** durch die Post. Selbstabholer können die Ergebnisse direkt beim Statistischen Landesamt abholen.

Kosten

Die Leistungen sind nach den geltenden Kostenrichtlinien des Statistischen Landesamtes grundsätzlich kostenpflichtig. Ausgenommen davon sind unmittelbare Berliner Landesbehörden (z. B. Senatsverwaltungen und Bezirksamter), Mitglieder des Abgeordnetenhauses, Berliner Mitglieder des Bundestages und des Europäischen Parlaments, Journalisten sowie Dienststellen, Behörden und Ämter, mit denen ein Schriftenaustausch besteht. Die Kosten für Standardtabellen sind in dem entsprechenden Abschnitt angegeben. Kosten für andere Auswertungen werden nach Aufwand berechnet. Die Zahlung erfolgt auf Rechnung, die Zahlungsfrist beträgt vier Wochen.

Weitere Veröffentlichungen zum Thema Asylbewerberleistungen

Statistische Berichte

Asylbewerberleistungen

- jährlich, 23 Seiten
4,00* EUR)
Bestell-Nr.: 310.12

Soziale Leistungen

- zusammengefasste, bereichsübergreifende Daten über Sozialhilfe, Jugendhilfe, Asylbewerberleistungen und andere soziale Leistungen
jährlich, 60 Seiten,
Bestell-Nr.: 310.7
12,00* EUR)

Statistisches Jahrbuch

- Tabellen zu den Asylbewerberleistungen unter XVII Öffentliche Sozialleistungen

Internet

- www.statistik-berlin.de
unter Statistiken \ ... oder Pressemitteilungen \ ... Soziale Leistungen \ Asylbewerberleistungen
- * Preisänderungen sind vorbehalten

Zusammenfassende Übersicht

Standardtabellen aus der Asylbewerberleistungsstatistik "Empfänger von Asylbewerberregelleistungen" am Jahresende

1. Auswertungseinheit: Empfänger(innen)

| Erhebungsmerkmal | Tabelle Nr. | | | | | | | | | | | | | | | |
|-----------------------------------|-------------|---|---|---|---|---|---|---|---|----|----|----|----|----|----|----|
| | 1 | 2 | 3 | 4 | 5 | 6 | 7 | 8 | 9 | 10 | 11 | 12 | 13 | 14 | 15 | 16 |
| Bezirk | • | • | • | | • | • | • | | • | • | • | | • | • | • | • |
| Region | • | • | • | | • | • | • | | • | • | • | | • | • | • | • |
| Stellung zum Haushaltsvorstand | | • | | | | • | | | | | | | • | | | |
| Geschlecht | • | • | • | | • | • | • | | • | • | • | | • | • | • | • |
| Geburtsmonat/-jahr (Alter) | • | • | • | | | | | | • | | • | | | • | | • |
| Staatsangehörigkeit | | | | | • | • | • | | • | • | | | • | | • | |
| Ausländerrechtlicher Status | | • | | | | • | | | | | | | • | | | |
| Art der Unterbringung | • | | | | • | | | | | | | | • | | | • |
| Form der Grundleistung | • | | | | • | | | | | | | | | | | |
| Hilfe zum Lebensunterhalt | • | | | | • | | | | | | | | | | | |
| Erwerbsstatus | | • | | | | • | | | | | | | | | | • |
| Vorangegangene Leistungsgewährung | | | | | | | | | | | | | • | | | |
| Dauer der Leistungsgewährung | | | • | | | | • | | | | | | | | | |
| Haushaltstyp | | | | | | | | | | • | • | | | | | |

2. Auswertungseinheit: Haushalte

| Erhebungsmerkmal | Tabelle Nr. | | | | | | |
|--|-------------|----|----|----|----|----|----|
| | 20 | 21 | 22 | 23 | 25 | 27 | 28 |
| Bezirk | • | • | • | • | • | • | • |
| Region | • | • | • | • | • | • | • |
| Geschlecht | | | | | • | | |
| Geburtsmonat/-jahr (Alter) | • | | | | | | |
| Staatsangehörigkeit | | | | | • | | |
| Ausländerrechtlicher Status | • | | | | | | |
| Art der Unterbringung | • | • | • | • | | | • |
| Hilfe zum Lebensunterhalt | | | | | | | • |
| Art des eingesetzten Einkommens und Vermögens | | • | | | | | • |
| Höhe des eingesetzten Einkommens und Vermögens | | | • | | | | |
| Dauer der Leistungsgewährung | | | | • | | | |
| Haushaltstyp | • | • | • | • | • | • | |

Allgemeines Informationsangebot

Datenmaterial auf Papier, Diskette oder im Internet zu folgenden Themen:

- Gebiet (regionales Bezugssystem)
- Bevölkerung und Bevölkerungsbewegung (Geburten, Sterbefälle, Zu- und Fortzüge)
- Mikrozensus (Haushalte, Familien, Sozialstruktur)
- Gesundheitswesen
- Wahlen (Ergebnisse)
- Allgemeinbildendes und berufliches Schulwesen (Einrichtungen, Schüler)
- Kultur, Freizeit, Sport
- Hochschulen (Studenten, Prüfungen, Personal)
- Rechtspflege
- Öffentliche Sozialleistungen (Jugendhilfe, Sozialhilfe, Wohngeld)
- Polizeiliche Kriminalitätsstatistik, Verkehr
- Verarbeitendes Gewerbe
- Bautätigkeit und Wohnungen
- Handel, Gastgewerbe
- Verdienste, Handwerk
- Landwirtschaft, Umwelt, Energie- und Wasserversorgung
- Volkswirtschaftliche Gesamtrechnungen
- Öffentliche Finanzen, Personal im Öffentlichen Dienst
- Preise, laufende Wirtschaftsrechnungen
- Steuern
- Unternehmen und Arbeitsstätten, Unternehmensregister

Veröffentlichungen

Statistisches Jahrbuch

Kompendium zu Berlin in Jahresdaten aus allen Bereichen der amtlichen Statistik

Monatschrift

Beiträge zu Methodik und Ergebnissen statistischer Erhebungen

Statistische Berichte

Tabellen und Kurzerläuterungen zu Ergebnissen der verschiedenen Sachgebiete der amtlichen Statistik

Faltblätter

Informationen kurz und knapp zum Tourismus, zur Umwelt, zu Bildung und Kultur, zum Mikrozensus

Verzeichnis

der Veröffentlichungen

Überblick über alle vom Statistischen Landesamt Berlin herausgegebenen Veröffentlichungen auf Papier, Diskette und CD.

Bestellung

Statistisches Landesamt Berlin
- Vertrieb -
10306 Berlin

Firma bzw. Name, Vorname

Ansprechpartner/in

Straße, Hausnummer

Postleitzahl, Ort

Telefon einschl. Vorwahl

Telefax einschl. Vorwahl

E-Mail

| Anzahl | Bestell-Nr. | Bezeichnung | Zeitraum | Einzelpreis |
|--------|-------------|-------------|----------|-------------|
| | | | | |
| | | | | |
| | | | | |
| | | | | |
| | | | | |
| | | | | |
| | | | | |
| | | | | |
| | | | | |

Bestellmöglichkeiten:

An obenstehende Adresse
Telefon: 030 - 9021 3434
Fax: 030 - 9021 3655
E-Mail: info@statistik-berlin.de

Liefermöglichkeiten:

Postversand und Rechnung (zzgl. Versandkostenpauschale)
Fax (max. 10 Seiten)
E-Mail (max. 2 MB)

Datum

Unterschrift

Liefer- und Zahlungsbedingungen für Produkte und Leistungen des Statistischen Landesamtes Berlin

Stand: 1. Januar 2002

Allgemeines

Allgemeine Geschäftsbedingungen des Bestellers sind ausgeschlossen. Die Lieferungen des Statistischen Landesamtes Berlin unterliegen nicht der Umsatz-(Mehrwert-)steuerpflicht. Aufträge für Sonderauswertungen werden nur angenommen, wenn sie ohne Zurückstellen gesetzlicher Aufgaben zu erledigen sind. Sonderauswertungen und Aufträge mit einem Wert von mehr als 25,00 EUR werden erst bearbeitet, wenn der Besteller den Auftrag schriftlich erteilt. Das Statistische Landesamt Berlin haftet nicht für Schäden, die aus der Verwendung der Produkte entstehen, außer für solche Schäden, die auf einer grob fahrlässigen Vertragsverletzung beruhen. Erfüllungsort ist Berlin. Gerichtsstand ist – je nach Zuständigkeit – das Amtsgericht Lichtenberg bzw. das Landgericht Berlin.

Abonnements

Regelmäßig erscheinende Veröffentlichungen können im Abonnement bezogen werden. Die Kündigung von Abonnements ist zum 30.6. oder 31.12. eines jeden Jahres mit einer Frist von sechs Wochen möglich und bedarf der Schriftform.

Es gelten die jeweils aktuellen Preise, auch wenn sie während der Vertragslaufzeit geändert werden.

Lieferung / Versandkosten

Die Lieferung erfolgt auf Rechnung und Gefahr des Bestellers. Richtig erfolgte Lieferungen werden nicht umgetauscht oder zurückgenommen. Beanstandungen wegen unrichtiger oder unvollständiger Sendung müssen innerhalb von 14 Tagen nach Empfang der Lieferung geltend gemacht werden.

Bei entgeltpflichtigen Produkten trägt der Besteller auch die Versandkosten (mindestens 1,50 EUR).

Rechnungen / Mahnungen

Der Rechnungsbetrag ist innerhalb von 4 Wochen ohne jeglichen Abzug auf eines der in der Rechnung angegebenen Konten – unter Angabe des Buchungs- und Kassenzzeichens – zu überweisen. Rechnungen für Abonnements werden jeweils zum Quartalsende ausgestellt. Die Lieferung bleibt bis zur vollständigen Bezahlung Eigentum des Landes Berlin.

Für den Fall des Verzugs entsteht dem Statistischen Landesamt Berlin ein Anspruch auf Zahlung von Verzugszinsen von 5 v.H. über dem jeweils geltenden Basiszinssatz der Deutschen Bundesbank sowie Ersatz des sonst nachweisbaren Verzugschadens. Für jede Mahnung, die nach Eintritt des Verzugs ergeht, sind dem Statistischen Landesamt Berlin Bearbeitungs-, Porto- und Vordruckkosten pauschal in Höhe von 7,50 EUR zu ersetzen.

Weitergabe der Daten

Die Urheberrechte an den Produkten und Leistungen liegen beim Land Berlin, vertreten durch den Direktor des Statistischen Landesamtes Berlin. Eine Vervielfältigung und Veröffentlichung, auch auszugsweise, ist nur mit der Quellenangabe "Statistisches Landesamt Berlin" gestattet. Eine Weitergabe der übermittelten Daten auf maschinenlesbaren Datenträgern oder in elektronischen Netzen bedarf der vorherigen schriftlichen Genehmigung durch das Statistische Landesamt Berlin; die elektronische Form genügt nicht.