

Statistischer Bericht

E I 2 – m 06 / 23

Verarbeitendes Gewerbe

(sowie Bergbau und Gewinnung von Steinen und Erden)

in **Berlin**

Juni 2023

Tätige Personen

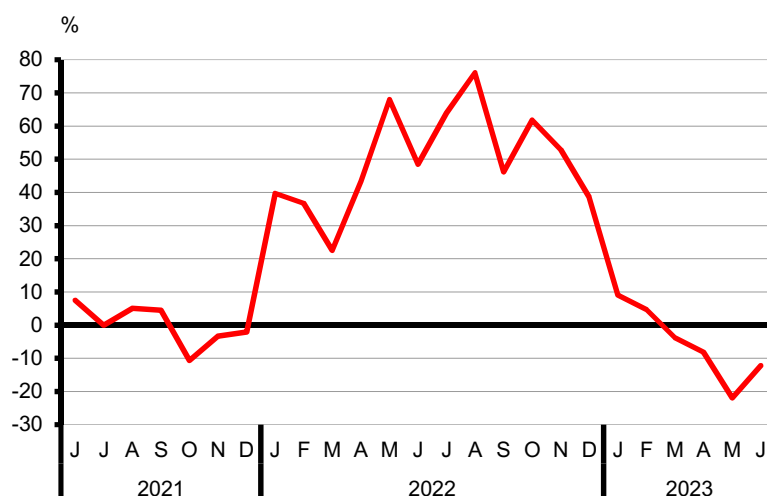
Umsatz

Bezirke

Auftragseingangsindex

Umsatz des Verarbeitenden Gewerbes in Berlin seit Juni 2021

Veränderung zum Vorjahresmonat in Prozent



Impressum

Statistischer Bericht
E I 2 – m 06 / 23

Erscheinungsfolge: monatlich
Erschienen im **August 2023**

Herausgeber

Amt für Statistik Berlin-Brandenburg
Steinstraße 104-106
14480 Potsdam
info@statistik-bbb.de
www.statistik-berlin-brandenburg.de

Tel. 0331 8173 -1777
Fax 0331 817330 - 4091

Zeichenerklärung

0 weniger als die Hälfte von 1
in der letzten besetzten Stelle,
jedoch mehr als nichts
– nichts vorhanden
... Angabe fällt später an
() Aussagewert ist eingeschränkt
/ Zahlenwert nicht sicher genug
• Zahlenwert unbekannt oder
geheim zu halten
x Tabellenfach gesperrt
p vorläufige Zahl
r berichtigte Zahl
s geschätzte Zahl

Amt für Statistik Berlin-Brandenburg,
Potsdam, 2023



*Dieses Werk ist unter einer Creative Commons Lizenz
vom Typ Namensnennung 3.0 Deutschland zugänglich.
Um eine Kopie dieser Lizenz einzusehen, konsultieren Sie
<http://creativecommons.org/licenses/by/3.0/de/>*



Inhaltsverzeichnis

	Seite		Seite
Metadaten zu dieser Statistik (externer Link)		3 Auftragseingangsinde	
Tabellen		Auftragseingangsgewichtung für das Verarbeitende Gewerbe in Berlin 2015.....	11
1 Betriebe		3.1 Auftragseingangsinde für das Verarbeitende Gewerbe in Berlin seit 2015 nach Monaten – Volumenindex –	12
1.1 Betriebe des Verarbeitenden Gewerbes (sowie Bergbau und Gewinnung von Steinen und Erden) in Berlin seit 2010.....	4	3.2 Auftragseingangsinde (Insgesamt) für das Verarbeitende Gewerbe in Berlin von Januar bis Juni 2023 nach Wirtschaftsabteilungen – Volumenindex –	13
1.2 Betriebe des Verarbeitenden Gewerbes (sowie Bergbau und Gewinnung von Steinen und Erden) in Berlin im Juni 2023 nach Bezirken	5	3.3 Auftragseingangsinde Inland für das Verarbeitende Gewerbe in Berlin von Januar bis Juni 2023 nach Wirtschaftsabteilungen – Volumenindex –	14
1.3 Betriebe des Verarbeitenden Gewerbes (sowie Bergbau und Gewinnung von Steinen und Erden) in Berlin im Juni 2023 nach Wirtschaftsabteilungen	6	3.4 Auftragseingangsinde Ausland für das Verarbeitende Gewerbe in Berlin von Januar bis Juni 2023 nach Wirtschaftsabteilungen – Volumenindex –	15
1.4 Betriebe des Verarbeitenden Gewerbes (sowie Bergbau und Gewinnung von Steinen und Erden) in Berlin im Juni 2023 nach Wirtschaftsabteilungen – Veränderung zum Vorjahresmonat	7	3.5 Auftragseingangsinde für das Verarbeitende Gewerbe in Berlin seit 2015 nach Monaten – Wertindex –	16
2 Fachliche Betriebsteile		Grafik	
2.1 Fachliche Betriebsteile der Betriebe des Verarbeitenden Gewerbes (sowie Bergbau und Gewinnung von Steinen und Erden) in Berlin seit 2010	8	Auftragseingangsinde für das Verarbeitende Gewerbe in Berlin seit Juni 2021.....	11
2.2 Fachliche Betriebsteile der Betriebe des Verarbeitenden Gewerbes (sowie Bergbau und Gewinnung von Steinen und Erden) in Berlin im Juni 2023 nach Wirtschaftsabteilungen	9	Anhang	
2.3 Fachliche Betriebsteile der Betriebe des Verarbeitenden Gewerbes (sowie Bergbau und Gewinnung von Steinen und Erden) in Berlin im Juni 2023 nach Wirtschaftsabteilungen – Veränderung zum Vorjahresmonat	10	Klassifikation der Wirtschaftszweige (WZ 2008) nach Wirtschaftsabteilungen	17

**1.1 Betriebe des Verarbeitenden Gewerbes (sowie Bergbau und Gewinnung von Steinen und Erden)
in Berlin seit 2010**

Jahr Monat Quartal Halbjahr	Be- triebe	Tätige Personen	Geleistete Arbeits- stunden	Entgelte	Umsatz		
					insgesamt	darunter Ausland	
						insgesamt	mit der Eurozone
	Durchschnitt / Anzahl		1 000		1 000 EUR		
2010	327	77 391	124 645	3 587 414	22 073 987	10 590 946	3 715 952
2011	332	81 010	130 823	3 872 037	23 101 071	10 823 120	3 751 863
2012	336	81 654	130 419	3 972 254	21 731 377	11 993 223	3 608 866
2013	333	80 959	128 699	4 015 003	21 718 436	12 154 568	3 696 976
2014	322	80 709	127 301	4 109 270	22 301 335	12 597 109	4 005 319
2015	324	81 423	128 206	4 217 781	23 306 136	13 020 074	4 028 154
2016	335	80 022	126 370	4 281 886	23 365 088	13 878 808	4 116 471
2017	332	79 283	124 647	4 342 407	23 530 601	14 078 176	4 369 084
2018	339	80 250	124 043	4 459 764	24 180 431	14 177 372	4 635 092
2019	329	78 599	121 024	4 417 903	24 983 670	14 541 532	4 736 237
2020	334	72 584	108 587	3 906 226	25 659 108	14 858 279	5 265 107
2021	317	70 331	107 296	3 911 211	26 249 500	15 253 590	4 918 375
2022	318	71 697	108 523	4 179 333	39 633 468	18 186 287	5 617 229
2022							
Januar	315	70 876	9 284	344 701	2 779 172	1 367 537	468 961
Februar	316	71 283	8 997	336 627	2 943 919	1 412 784	462 933
März	318	71 503	9 651	324 746	3 302 258	1 499 499	426 617
I.Quartal	316	71 221	27 932	1 006 074	9 025 349	4 279 819	1 358 511
April	319	71 252	8 526	357 472	3 060 158	1 397 755	407 999
Mai	319	71 391	9 235	337 945	3 455 075	1 577 450	519 830
Juni	319	71 554	9 191	355 851	3 460 571	1 482 772	448 714
II.Quartal	319	71 399	26 952	1 051 268	9 975 803	4 457 977	1 376 543
1. Halbjahr	318	71 310	54 884	2 057 342	19 001 152	8 737 796	2 735 055
Juli	320	71 742	8 531	355 036	3 410 907	1 460 217	448 377
August	320	71 717	9 197	313 867	3 611 789	1 668 135	436 962
September	319	72 177	9 428	336 365	3 512 533	1 671 928	485 588
III.Quartal	320	71 879	27 157	1 005 268	10 535 229	4 800 280	1 370 926
Oktober	319	72 219	8 806	318 967	3 343 311	1 582 488	469 292
November	318	72 516	9 736	438 544	3 532 521	1 662 672	578 151
Dezember	318	72 134	7 940	359 212	3 221 255	1 403 051	463 804
IV.Quartal	318	72 290	26 483	1 116 723	10 097 087	4 648 211	1 511 248
2. Halbjahr	319	72 084	53 639	2 121 991	20 632 316	9 448 491	2 882 174
2023¹							
Januar	321	72 046	9 827	379 500	3 029 819	1 439 777	466 173
Februar	321	72 637	9 290	342 388	3 083 092	1 576 913	494 722
März	328	73 336	9 982	342 569	3 178 310	1 563 676	513 233
I.Quartal	322	72 673	29 099	1 064 457	9 291 220	4 580 365	1 474 128
April	328	73 172	8 491	383 791	2 813 464	1 400 308	449 599
Mai	327	72 521	9 039	358 272	2 698 129	1 349 484	469 439
Juni	327	72 690	9 751	379 441	3 039 637	1 515 104	520 003
II.Quartal	327	72 794	27 281	1 121 504	8 551 230	4 264 895	1 439 041
1. Halbjahr	325	72 734	56 381	2 185 962	17 842 450	8 845 261	2 913 169
Juli
August
September
III.Quartal
Oktober
November
Dezember
IV.Quartal
2. Halbjahr

1 vorläufige Daten

**1.2 Betriebe des Verarbeitenden Gewerbes (sowie Bergbau und Gewinnung von Steinen und Erden)
in Berlin im Juni 2023 nach Bezirken**

Bezirk	Betriebe	Tätige Personen	Geleistete Arbeits- stunden	Entgelte	Umsatz	
					insgesamt	darunter Ausland
	Anzahl		1 000		1 000 EUR	
absolut						
Mitte	25	7 670	1 036	43 343	1 184 479	564 598
Friedrichshain-Kreuzberg	11	4 343	584	37 000	86 144	•
Pankow	17	3 377	442	16 618	94 722	24 395
Charlottenburg-Wilmersdorf	10	1 770	253	7 094	42 175	•
Spandau	24	10 444	1 418	59 450	474 670	302 956
Steglitz-Zehlendorf	22	3 873	524	18 549	100 788	64 810
Tempelhof-Schöneberg	55	10 171	1 303	46 515	205 022	93 537
Neukölln	39	9 194	1 241	45 480	233 254	143 786
Treptow-Köpenick	40	6 855	947	34 991	206 189	126 611
Marzahn-Hellersdorf	25	4 453	617	18 925	69 362	30 717
Lichtenberg	13	2 217	282	8 765	31 376	2 977
Reinickendorf	46	8 323	1 103	42 709	311 456	136 074
Berlin	327	72 690	9 751	379 441	3 039 637	1 515 104
Veränderung zum gleichen Vorjahresmonat in Prozent						
Mitte	4,2	0,4	10,1	8,1	– 33,5	– 13,0
Friedrichshain-Kreuzberg	10,0	11,4	12,7	16,4	7,3	•
Pankow	–	3,3	1,8	12,2	4,4	64,7
Charlottenburg-Wilmersdorf	–	8,9	15,5	20,2	0,1	•
Spandau	–	1,4	6,8	7,6	18,4	11,2
Steglitz-Zehlendorf	4,8	2,1	6,5	6,0	6,6	8,8
Tempelhof-Schöneberg	–	– 2,1	3,2	0,8	12,7	20,4
Neukölln	2,6	2,1	6,6	1,9	9,8	11,8
Treptow-Köpenick	5,3	– 3,0	0,2	– 5,0	– 3,6	– 0,6
Marzahn-Hellersdorf	4,2	5,7	5,7	14,4	14,3	36,0
Lichtenberg	–	2,1	4,4	4,2	– 3,6	8,1
Reinickendorf	2,2	1,8	6,5	12,6	15,6	15,4
Berlin	2,5	1,6	6,1	6,6	– 12,2	2,2

**1.3 Betriebe des Verarbeitenden Gewerbes (sowie Bergbau und Gewinnung von Steinen und Erden) in Berlin
im Juni 2023 nach Wirtschaftsabteilungen**

WZ 2008	Wirtschaftszweig	Be- triebe	Tätige Personen	Geleistete Arbeits- stunden	Entgelte	Umsatz	
						insgesamt	darunter Ausland
		Anzahl		1 000		1 000 EUR	
10	H.v. Nahrungs- und Futtermitteln	42	6 946	905	25 585	262 772	76 841
11	Getränkeherstellung	5	920	138	4 992	21 131	683
12	Tabakverarbeitung	1	•	•	•	•	•
13	H.v. Textilien	3	398	47	1 631	13 399	•
14	H.v. Bekleidung	–	–	–	–	–	–
15	H.v. Leder, Lederwaren und Schuhen	–	–	–	–	–	–
16	H.v. Holz-, Flecht-, Korb- und Korkwaren (ohne Möbel)	3	331	50	998	5 219	•
17	H.v. Papier, Pappe und Waren daraus	3	216	28	763	5 170	•
18	H.v. Druckerzeugnissen; Vervielfältigung von bespielten Ton-, Bild- und Datenträgern	14	4 135	577	34 164	90 762	1 383
19	Kokerei und Mineralölverarbeitung	1	•	•	•	•	•
20	H.v. chemischen Erzeugnissen	17	2 483	325	12 930	62 196	33 953
21	H.v. pharmazeutischen Erzeugnissen	16	5 908	800	32 930	592 404	465 298
22	H.v. Gummi- und Kunststoffwaren	12	1 503	186	5 820	37 690	18 727
23	H.v. Glas und Glaswaren, Keramik, Verarbeitung von Steinen und Erden	6	564	77	1 731	7 699	1 588
24	Metallerzeugung und -bearbeitung	8	1 268	144	6 442	56 497	22 696
25	H.v. Metallerzeugnissen	23	3 874	475	17 880	80 446	30 562
26	H.v. Datenverarbeitungsgeräten, elektro- nischen und optischen Erzeugnissen	54	11 713	1 643	58 721	299 298	188 750
27	H.v. elektrischen Ausrüstungen	30	8 129	1 061	41 892	210 403	96 601
28	Maschinenbau	28	7 608	1 060	41 717	184 982	135 113
29	H.v. Kraftwagen und Kraftwagenteilen	5	2 854	376	17 070	34 887	22 134
30	Sonstiger Fahrzeugbau	6	4 784	659	29 752	•	•
31	H.v. Möbeln	2	•	•	•	•	•
32	H.v. sonstigen Waren	20	3 539	450	14 388	65 569	43 440
33	Reparatur und Installation von Maschinen und Ausrüstungen	28	5 187	703	27 513	81 090	20 983
VO	Vorleistungsgüterproduzenten	110	19 179	2 467	91 827	468 085	219 407
IG	Investitionsgüterproduzenten	116	29 095	3 973	152 693	662 394	372 128
GG	Gebrauchsgüterproduzenten	14	•	•	•	•	•
VG	Verbrauchsgüterproduzenten	86	19 256	2 600	103 401	1 006 297	564 872
EN	Energie	1	•	•	•	•	•
B-C	Insgesamt	327	72 690	9 751	379 441	3 039 637	1 515 104

**1.4 Betriebe des Verarbeitenden Gewerbes (sowie Bergbau und Gewinnung von Steinen und Erden) in Berlin
im Juni 2023 nach Wirtschaftsabteilungen – Veränderung zum Vorjahresmonat**

WZ 2008	Wirtschaftszweig	Be- triebe	Tätige Personen	Geleistete Arbeits- stunden	Entgelte	Umsatz	
						insgesamt	darunter Ausland
		Anzahl		Prozent			
10	H.v. Nahrungs- und Futtermitteln	– 2	– 160	3,1	6,3	20,0	24,2
11	Getränkeherstellung	1	34	9,2	8,4	4,6	
12	Tabakverarbeitung	–	•	•	•	•	•
13	H.v. Textilien	–	– 16	– 4,3	– 5,7	8,4	•
14	H.v. Bekleidung	–	–	–	–	–	–
15	H.v. Leder, Lederwaren und Schuhen	–	–	–	–	–	–
16	H.v. Holz-, Flecht-, Korb- und Korkwaren (ohne Möbel)	–	5	11,0	11,2	2,6	•
17	H.v. Papier, Pappe und Waren daraus	– 1	– 94	– 28,5	– 29,1	– 37,0	•
18	H.v. Druckerzeugnissen; Vervielfältigung von bespielten Ton-, Bild- und Datenträgern	– 1	206	7,7	12,5	2,4	– 8,2
19	Kokerei und Mineralölverarbeitung	–	•	•	•	•	•
20	H.v. chemischen Erzeugnissen	1	171	11,6	2,5	– 5,1	6,3
21	H.v. pharmazeutischen Erzeugnissen	–	– 252	4,6	5,1	– 7,9	– 5,4
22	H.v. Gummi- und Kunststoffwaren	1	43	12,2	7,5	– 13,6	– 7,0
23	H.v. Glas und Glaswaren, Keramik, Verarbeitung von Steinen und Erden	– 1	– 84	– 12,4	– 10,2	– 20,8	– 9,3
24	Metallerzeugung und -bearbeitung	–	– 40	– 3,2	19,6	– 8,8	3,5
25	H.v. Metallerzeugnissen	– 2	– 157	– 1,7	– 1,5	7,0	19,8
26	H.v. Datenverarbeitungsgeräten, elektro- nischen und optischen Erzeugnissen	4	784	10,7	6,9	6,7	4,9
27	H.v. elektrischen Ausrüstungen	3	– 237	0,3	1,0	11,2	– 20,6
28	Maschinenbau	–	221	7,6	7,9	9,9	6,9
29	H.v. Kraftwagen und Kraftwagenteilen	2	•	•	•	38,4	•
30	Sonstiger Fahrzeugbau	1	292	8,9	10,4	•	•
31	H.v. Möbeln	–	•	•	•	•	•
32	H.v. sonstigen Waren	1	199	12,7	14,2	19,3	68,9
33	Reparatur und Installation von Maschinen und Ausrüstungen	1	238	8,2	10,8	19,6	205,4
VO	Vorleistungsgüterproduzenten	6	219	4,8	5,4	6,8	– 5,6
IG	Investitionsgüterproduzenten	3	477	6,0	5,6	6,4	13,7
GG	Gebrauchsgüterproduzenten	1	•	•	•	•	•
VG	Verbrauchsgüterproduzenten	– 2	– 140	4,9	7,5	– 0,6	– 1,6
EN	Energie	–	•	•	•	•	•
B-C	Insgesamt	8	1 136	6,1	6,6	– 12,2	2,2

2.1 Fachliche Betriebsteile der Betriebe des Verarbeitenden Gewerbes (sowie Bergbau und Gewinnung von Steinen und Erden) in Berlin seit 2010

Jahr Monat Quartal Halbjahr	Fachliche Betriebsteile	Tätige Personen	Umsatz		
			ins- gesamt	darunter Ausland	
				insgesamt	mit der Eurozone
Durchschnitt / Anzahl		1 000 EUR			
2010	446	75 732	19 851 519	9 117 787	3 478 943
2011	453	79 296	20 932 108	9 401 146	3 526 479
2012	451	80 048	19 229 945	10 170 417	3 416 098
2013	442	79 285	19 123 489	10 261 722	3 438 019
2014	436	78 953	19 562 324	10 636 935	3 757 390
2015	428	79 670	19 023 309	9 735 003	3 354 004
2016	436	78 323	19 010 513	10 384 535	3 433 801
2017	434	77 666	18 714 938	10 477 079	3 639 935
2018	437	78 885	19 082 272	10 456 086	3 881 630
2019	431	77 502	19 087 972	10 323 793	3 805 996
2020	435	71 302	19 375 038	10 149 268	3 984 414
2021	412	69 122	19 735 032	10 552 697	3 901 201
2022	410	70 512	32 605 316	13 069 910	4 474 982
2022					
Januar	406	69 713	2 234 626	975 308	335 768
Februar	408	70 136	2 399 269	1 015 758	375 106
März	410	70 288	2 799 180	1 128 002	355 997
I.Quartal	408	70 046	7 433 076	3 119 068	1 066 871
April	411	70 131	2 549 128	997 287	354 204
Mai	410	70 269	2 719 219	1 083 287	370 198
Juni	410	70 422	2 962 762	1 105 089	368 659
II.Quartal	410	70 274	8 231 109	3 185 663	1 093 060
1. Halbjahr	409	70 160	15 664 184	6 304 731	2 159 931
Juli	411	70 613	2 799 566	957 025	313 258
August	411	70 576	3 005 457	1 245 082	375 146
September	410	70 993	2 940 101	1 239 550	404 740
III.Quartal	411	70 727	8 745 124	3 441 657	1 093 144
Oktober	410	70 959	2 691 402	1 101 209	375 690
November	410	71 155	2 895 229	1 208 732	463 005
Dezember	408	70 892	2 609 376	1 013 582	383 213
IV.Quartal	409	71 002	8 196 007	3 323 522	1 221 907
2. Halbjahr	410	70 865	16 941 131	6 765 179	2 315 051
2023¹					
Januar	401	70 795	2 474 605	1 061 273	347 746
Februar	413	71 371	2 477 871	1 111 106	379 656
März	418	72 020	2 760 309	1 283 033	424 823
I.Quartal	411	71 395	7 712 785	3 455 412	1 152 224
April	422	71 832	2 233 298	1 005 263	348 512
Mai	423	71 203	2 351 615	1 109 591	436 006
Juni	423	71 394	2 651 239	1 259 575	467 075
II.Quartal	423	71 476	7 236 152	3 374 430	1 251 594
1. Halbjahr	417	71 436	14 948 937	6 829 842	2 403 818
Juli
August
September
III.Quartal
Oktober
November
Dezember
IV.Quartal
2. Halbjahr

1 vorläufige Daten

2.2 Fachliche Betriebsteile der Betriebe des Verarbeitenden Gewerbes (sowie Bergbau und Gewinnung von Steinen und Erden) in Berlin im Juni 2023 nach Wirtschaftsabteilungen

WZ 2008	Wirtschaftszweig	Fachliche Betriebs- teile	Tätige Personen	Umsatz		
				insgesamt	darunter Ausland	
		Anzahl		1 000 EUR	Prozent	
10	H.v. Nahrungs- und Futtermitteln	50	6 789	220 315	78 148	35,5
11	Getränkeherstellung	6	835	20 332	638	3,1
12	Tabakverarbeitung	1	•	•	•	•
13	H.v. Textilien	3	398	13 399	9 223	68,8
14	H.v. Bekleidung	–	–	–	–	–
15	H.v. Leder, Lederwaren und Schuhen	–	–	–	–	–
16	H.v. Holz-, Flecht-, Korb- und Korkwaren (ohne Möbel)	3	307	3 551	•	•
17	H.v. Papier, Pappe und Waren daraus	3	215	4 915	•	•
18	H.v. Druckerzeugnissen; Vervielfältigung von bespielten Ton-, Bild- und Datenträgern	17	3 801	75 986	879	1,2
19	Kokerei und Mineralölverarbeitung	1	•	•	•	•
20	H.v. chemischen Erzeugnissen	22	2 526	74 899	43 909	58,6
21	H.v. pharmazeutischen Erzeugnissen	17	5 766	352 834	269 668	76,4
22	H.v. Gummi- und Kunststoffwaren	14	1 420	34 428	17 129	49,8
23	H.v. Glas und Glaswaren, Keramik, Verarbeitung von Steinen und Erden	10	532	7 141	1 578	22,1
24	Metallerzeugung und -bearbeitung	8	1 204	55 649	22 018	39,6
25	H.v. Metallerzeugnissen	32	4 004	79 259	30 989	39,1
26	H.v. Datenverarbeitungsgeräten, elektro- nischen und optischen Erzeugnissen	60	11 554	262 986	163 829	62,3
27	H.v. elektrischen Ausrüstungen	40	8 586	210 710	94 186	44,7
28	Maschinenbau	39	9 423	185 955	138 186	74,3
29	H.v. Kraftwagen und Kraftwagenteilern	7	1 145	20 869	•	•
30	Sonstiger Fahrzeugbau	6	4 443	•	•	•
31	H.v. Möbeln	2	•	•	•	•
32	H.v. sonstigen Waren	22	3 498	63 136	42 712	67,7
33	Reparatur und Installation von Maschinen und Ausrüstungen	60	4 660	83 388	23 731	28,5
VO	Vorleistungsgüterproduzenten	138	19 596	472 051	224 836	47,6
IG	Investitionsgüterproduzenten	168	28 519	615 341	343 992	55,9
GG	Gebrauchsgüterproduzenten	14	•	•	•	•
VG	Verbrauchsgüterproduzenten	102	18 628	709 361	370 671	52,3
EN	Energie	1	•	•	•	•
B-C	Insgesamt	423	71 394	2 651 239	1 259 575	47,5

2.3 Fachliche Betriebsteile der Betriebe des Verarbeitenden Gewerbes (sowie Bergbau und Gewinnung von Steinen und Erden) in Berlin im Juni 2023 nach Wirtschaftsabteilungen
– Veränderung zum Vorjahresmonat

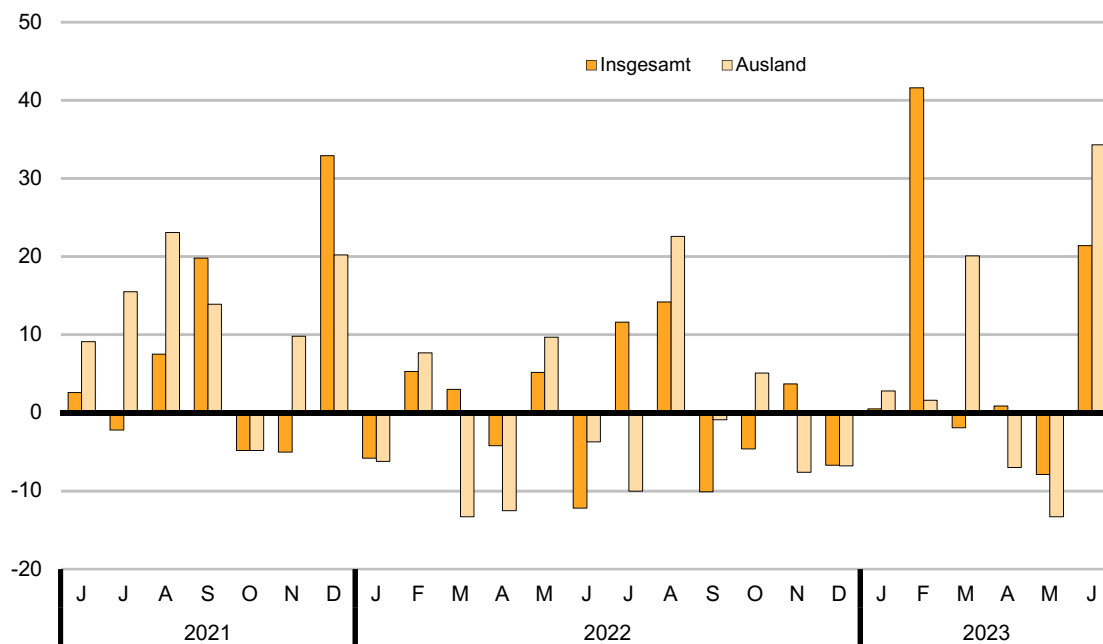
WZ 2008	Wirtschaftszweig	Fachliche Betriebs- teile	Tätige Personen	Umsatz	
				insgesamt	darunter Ausland
		Anzahl		Prozent	
10	H.v. Nahrungs- und Futtermitteln	– 2	– 199	10,8	26,3
11	Getränkeherstellung	1	48	6,0	•
12	Tabakverarbeitung	–	•	•	•
13	H.v. Textilien	–	– 16	8,4	27,9
14	H.v. Bekleidung	–	–	–	–
15	H.v. Leder, Lederwaren und Schuhen	–	–	–	–
16	H.v. Holz-, Flecht-, Korb- und Korkwaren (ohne Möbel)	–	3	– 1,8	•
17	H.v. Papier, Pappe und Waren daraus	– 1	– 94	– 36,3	•
18	H.v. Druckerzeugnissen; Vervielfältigung von bespielten Ton-, Bild- und Datenträgern	– 1	67	– 4,5	12,1
19	Kokerei und Mineralölverarbeitung	–	•	•	•
20	H.v. chemischen Erzeugnissen	2	169	– 4,3	4,8
21	H.v. pharmazeutischen Erzeugnissen	–	– 243	28,5	47,2
22	H.v. Gummi- und Kunststoffwaren	1	46	– 8,6	0,1
23	H.v. Glas und Glaswaren, Keramik, Verarbeitung von Steinen und Erden	– 3	– 101	– 21,2	– 24,9
24	Metallerzeugung und -bearbeitung	–	– 48	– 8,8	3,0
25	H.v. Metallerzeugnissen	–	– 90	7,3	20,3
26	H.v. Datenverarbeitungsgeräten, elektro- nischen und optischen Erzeugnissen	5	885	10,5	9,1
27	H.v. elektrischen Ausrüstungen	6	– 349	7,8	– 21,3
28	Maschinenbau	– 2	57	11,1	9,8
29	H.v. Kraftwagen und Kraftwagenteilen	3	128	•	•
30	Sonstiger Fahrzeugbau	1	196	•	•
31	H.v. Möbeln	– 1	•	•	•
32	H.v. sonstigen Waren	1	195	20,5	71,7
33	Reparatur und Installation von Maschinen und Ausrüstungen	3	328	26,5	138,2
VO	Vorleistungsgüterproduzenten	10	– 174	3,9	– 5,9
IG	Investitionsgüterproduzenten	5	1.010	10,2	17,5
GG	Gebrauchsgüterproduzenten	–	•	•	•
VG	Verbrauchsgüterproduzenten	– 2	– 305	15,4	39,9
EN	Energie	–	•	•	•
B-C	Insgesamt	13	972	– 10,5	14,0

Auftragseingangsgewichtung für das Verarbeitende Gewerbe in Berlin 2015

WZ 2008	Hauptgruppe Abteilung	Gewichtung in Prozent		
		Auftragseingang		
		Insgesamt	Inland	Ausland
C	Verarbeitendes Gewerbe	100	100	100
VO	Vorleistungsgüterproduzenten	25,08	31,59	20,77
IG	Investitionsgüterproduzenten	33,37	36,79	31,10
GG	Gebrauchsgüterproduzenten	13,53	8,64	16,78
VG	Verbrauchsgüterproduzenten	28,02	22,98	31,35
13	H.v. Textilien	0,74	0,84	0,67
14	H.v. Bekleidung	0,10	0,20	0,03
17	H.v. Papier, Pappe und Waren daraus	0,72	1,29	0,35
20	H.v. chemischen Erzeugnissen	3,86	5,18	2,99
21	H.v. pharmazeutischen Erzeugnissen	25,88	19,28	30,26
24	Metallerzeugung und -bearbeitung	3,65	5,47	2,43
25	H.v. Metallerzeugnissen	6,14	11,13	2,84
	und optischen Erzeugnissen	12,73	9,73	14,72
27	H.v. elektrischen Ausrüstungen	11,22	10,59	11,64
28	Maschinenbau	14,58	13,48	15,31
29,30	Fahrzeugbau	20,37	22,80	18,76

Auftragseingangsindex für das Verarbeitende Gewerbe in Berlin seit Juni 2021

Veränderung zum Vorjahresmonat in Prozent



3.1 Auftragseingangsindex für das Verarbeitende Gewerbe in Berlin seit 2016 nach Monaten – Volumenindex –

Jahr	Index – Basis 2015 \triangleq 100												Jahr
	Jan.	Feb.	März	April	Mai	Juni	Juli	Aug.	Sept.	Okt.	Nov.	Dez.	
Insgesamt													
2016	90,8	88,6	185,4	94,6	119,2	126,9	95,0	82,0	99,6	82,8	91,3	86,3	103,5
2017	83,7	85,1	110,9	92,0	103,5	112,5	87,9	96,9	120,2	87,7	96,1	91,6	97,3
2018	94,0	83,8	110,2	105,8	100,0	108,2	97,9	92,1	115,5	99,0	127,1	94,1	102,3
2019	102,1	94,1	119,2	88,9	125,1	115,4	137,5	92,0	100,4	100,2	88,5	85,5	104,1
2020	97,9	96,1	122,1	83,1	84,0	122,7	109,5	95,1	101,4	104,6	109,5	97,7	102,0
2021	101,9	101,4	140,0	105,8	96,1	125,9	107,1	102,2	121,5	99,6	104,0	129,8	111,3
2022	96,0	106,8	144,2	101,4	101,1	110,5	119,5	116,7	109,2	95,0	107,8	121,1	110,8
2023 ¹	96,5	151,2	141,5	102,3	93,1	134,1
Inland													
2016	81,7	88,1	217,4	96,6	147,6	132,1	77,8	79,8	87,4	73,8	83,7	73,6	103,3
2017	73,2	81,8	97,8	76,2	103,1	96,4	82,7	98,8	92,1	82,8	87,1	89,4	88,5
2018	87,2	77,7	108,0	93,5	90,8	98,5	98,7	93,6	132,8	95,7	171,0	89,8	103,1
2019	94,9	86,8	106,9	86,1	142,5	113,2	188,7	79,9	95,3	92,6	89,3	74,8	104,3
2020	93,7	96,3	133,4	78,5	87,9	140,1	130,8	105,1	92,4	107,4	121,6	94,3	106,8
2021	88,9	96,9	124,8	87,9	84,4	132,9	102,6	92,3	120,4	102,3	92,9	144,3	105,9
2022	84,5	98,3	165,6	99,1	81,7	101,0	150,3	91,5	91,2	83,4	115,3	134,8	108,1
2023 ¹	81,3	207,1	119,4	112,2	84,4	99,7
Ausland													
2016	96,8	89,0	164,2	93,3	100,3	123,4	106,4	83,4	107,7	88,7	96,3	94,8	103,7
2017	90,6	87,3	119,5	102,4	103,8	123,3	91,3	95,7	138,9	91,0	102,0	93,0	103,2
2018	98,6	87,8	111,7	114,0	106,2	114,7	97,4	91,1	104,1	101,1	98,0	97,0	101,8
2019	106,8	99,0	127,4	90,8	113,5	116,9	103,6	100,1	103,7	105,2	88,0	92,6	104,0
2020	100,7	96,0	114,6	86,1	81,4	111,2	95,3	88,5	107,3	102,7	101,4	100,0	98,8
2021	110,5	104,3	150,0	117,6	103,8	121,3	110,1	108,9	122,2	97,8	111,3	120,2	114,8
2022	103,7	112,3	130,1	102,9	113,9	116,8	99,1	133,5	121,1	102,8	102,8	112,0	112,6
2023 ¹	106,6	114,1	156,2	95,7	98,8	156,9

Jahr	Veränderungsraten zum Vorjahreszeitraum in Prozent												Jahr
	Jan.	Feb.	März	April	Mai	Juni	Juli	Aug.	Sept.	Okt.	Nov.	Dez.	
Insgesamt													
2017	− 7,8	− 4,0	− 40,2	− 2,7	− 13,2	− 11,3	− 7,5	18,2	20,7	5,9	5,3	6,1	− 6,0
2018	12,3	− 1,5	− 0,6	15,0	− 3,4	− 3,8	11,4	− 5,0	− 3,9	12,9	32,3	2,7	5,1
2019	8,6	12,3	8,2	− 16,0	25,1	6,7	40,4	− 0,1	− 13,1	1,2	− 30,4	− 9,1	1,7
2020	− 4,1	2,1	2,4	− 6,5	− 32,9	6,3	− 20,4	3,4	1,0	4,4	23,7	14,3	− 2,0
2021	4,1	5,5	14,7	27,3	14,4	2,6	− 2,2	7,5	19,8	− 4,8	− 5,0	32,9	9,1
2022	− 5,8	5,3	3,0	− 4,2	5,2	− 12,2	11,6	14,2	− 10,1	− 4,6	3,7	− 6,7	− 0,4
2023 ¹	0,5	41,6	− 1,9	0,9	− 7,9	21,4
Inland													
2017	− 10,4	− 7,2	− 55,0	− 21,1	− 30,1	− 27,0	6,3	23,8	5,4	12,2	4,1	21,5	− 14,4
2018	19,1	− 5,0	10,4	22,7	− 11,9	2,2	19,3	− 5,3	44,2	15,6	96,3	0,4	16,6
2019	8,8	11,7	− 1,0	− 7,9	56,9	14,9	91,2	− 14,6	− 28,2	− 3,2	− 47,8	− 16,7	1,1
2020	− 1,3	10,9	24,8	− 8,8	− 38,3	23,8	− 30,7	31,5	− 3,0	16,0	36,2	26,1	2,4
2021	− 5,1	0,6	− 6,4	12,0	− 4,0	− 5,1	− 21,6	− 12,2	30,3	− 4,7	− 23,6	53,0	− 0,9
2022	− 4,9	1,4	32,7	12,7	− 3,2	− 24,0	46,5	− 0,9	− 24,3	− 18,5	24,1	− 6,6	2,1
2023 ¹	− 3,8	110,7	− 27,9	13,2	3,3	− 1,3
Ausland													
2017	− 6,4	− 1,9	− 27,2	9,8	3,5	− 0,1	− 14,2	14,7	29,0	2,6	5,9	− 1,9	− 0,4
2018	8,8	0,6	− 6,5	11,3	2,3	− 7,0	6,7	− 4,8	− 25,1	11,1	− 3,9	4,3	− 1,4
2019	8,3	12,8	14,1	− 20,4	6,9	1,9	6,4	9,9	− 0,4	4,1	− 10,2	− 4,5	2,1
2020	− 5,7	− 3,0	− 10,0	− 5,2	− 28,3	− 4,9	− 8,0	− 11,6	3,5	− 2,4	15,2	8,0	− 5,0
2021	9,7	8,6	30,9	36,6	27,5	9,1	15,5	23,1	13,9	− 4,8	9,8	20,2	16,3
2022	− 6,2	7,7	− 13,3	− 12,5	9,7	− 3,7	− 10,0	22,6	− 0,9	5,1	− 7,6	− 6,8	− 2,0
2023 ¹	2,8	1,6	20,1	− 7,0	− 13,3	34,3

1 vorläufige Daten

3.2 Auftragseingangindex Insgesamt für das Verarbeitende Gewerbe in Berlin von Januar bis Juni 2023 nach Wirtschaftsabteilungen – Volumenindex –

WZ 2008	Hauptgruppe Abteilung	Index – Basis 2015 \pm 100												
		Jan.	Feb.	März	April	Mai	Juni	Juli	Aug.	Sept.	Okt.	Nov.	Dez.	Jan. bis Juni
C	Verarbeitendes Gewerbe	96,5	151,2	141,5	102,3	93,1	134,1	119,8
VO	Vorleistungsgüterproduzenten	103,3	119,5	140,7	144,5	103,9	203,4	135,9
IG	Investitionsgüterproduzenten	85,8	237,6	167,9	84,4	82,6	95,3	125,6
GG	Gebrauchsgüterproduzenten	86,0	106,4	139,8	117,2	97,8	149,4	116,1
VG	Verbrauchsgüterproduzenten	108,3	98,2	111,7	78,5	93,6	110,8	100,2
13	H.v. Textilien	109,1	104,0	94,8	94,8	102,4	112,5	102,9
17	H.v. Papier, Pappe und Waren daraus	55,1	50,1	46,8	27,8	31,9	31,5	40,5
20	H.v. chemischen Erzeugnissen	99,7	107,7	115,9	94,6	99,5	106,1	103,9
21	H.v. pharmazeutischen Erzeugnissen	108,4	98,1	112,2	79,1	94,6	112,3	100,8
24	Metallerzeugung und -bearbeitung	82,8	111,1	102,6	79,6	92,8	82,9	92,0
25	H.v. Metallerzeugnissen	89,7	104,4	93,1	67,3	77,2	85,1	86,1
26	H.v. Datenverarbeitungsgeräten, elektronischen und optischen Erzeugnissen	146,6	156,9	166,5	148,5	143,4	165,2	154,5
27	H.v. elektrischen Ausrüstungen	117,7	132,4	179,7	214,6	115,2	335,7	182,6
28	Maschinenbau	71,1	115,3	185,9	78,3	78,3	93,5	103,7
29,30	Fahrzeugbau	62,0	286,5	142,5	77,7	64,1	94,7	121,3

WZ 2008	Hauptgruppe Abteilung	Veränderung gegenüber dem Vorjahreszeitraum in Prozent												
		Jan.	Feb.	März	April	Mai	Juni	Juli	Aug.	Sept.	Okt.	Nov.	Dez.	Jan. bis Juni
C	Verarbeitendes Gewerbe	0,5	41,6	- 1,9	0,9	- 7,9	21,4	8,9
VO	Vorleistungsgüterproduzenten	- 7,6	- 1,9	- 23,0	38,5	- 15,7	58,8	5,6
IG	Investitionsgüterproduzenten	0,1	118,8	4,0	- 18,6	6,2	- 11,0	17,0
GG	Gebrauchsgüterproduzenten	- 6,1	- 5,9	18,1	- 6,4	- 25,6	17,5	- 1,5
VG	Verbrauchsgüterproduzenten	12,3	11,6	9,8	- 7,2	- 0,7	22,0	8,2
13	H.v. Textilien	40,1	18,3	15,6	23,6	12,4	30,5	23,1
17	H.v. Papier, Pappe und Waren daraus	- 23,8	- 19,5	- 48,9	- 58,3	- 50,0	- 44,7	- 41,2
20	H.v. chemischen Erzeugnissen	- 21,6	- 8,8	- 18,1	- 21,3	- 15,8	- 21,0	- 17,9
21	H.v. pharmazeutischen Erzeugnissen	11,5	11,6	10,9	- 6,7	1,1	24,6	9,0
24	Metallerzeugung und -bearbeitung	- 28,4	16,6	- 15,5	- 21,0	- 2,2	- 14,2	- 11,7
25	H.v. Metallerzeugnissen	- 4,7	3,2	- 11,8	- 17,0	- 3,4	2,4	- 5,2
26	H.v. Datenverarbeitungsgeräten, elektronischen und optischen Erzeugnissen	4,6	7,7	- 16,0	7,4	4,0	6,4	1,3
27	H.v. elektrischen Ausrüstungen	6,2	- 1,0	- 27,6	105,2	- 26,5	107,2	19,5
28	Maschinenbau	- 10,3	- 8,6	66,1	- 8,6	1,0	- 23,4	3,3
29,30	Fahrzeugbau	- 3,0	249,4	- 6,4	- 32,0	- 20,2	16,5	26,7

3.3 Auftragseingangindex Inland für das Verarbeitende Gewerbe in Berlin von Januar bis Juni 2023 nach Wirtschaftsabteilungen – Volumenindex –

WZ 2008	Hauptgruppe Abteilung	Index – Basis 2015 \pm 100												
		Jan.	Feb.	März	April	Mai	Juni	Juli	Aug.	Sept.	Okt.	Nov.	Dez.	Jan. bis Juni
C	Verarbeitendes Gewerbe	81,3	207,1	119,4	112,2	84,4	99,7	117,4
VO	Vorleistungsgüterproduzenten	99,2	134,7	150,8	206,3	119,1	143,2	142,2
IG	Investitionsgüterproduzenten	63,9	380,1	110,3	68,8	64,1	71,4	126,4
GG	Gebrauchsgüterproduzenten	45,6	39,0	57,6	46,1	57,3	71,1	52,8
VG	Verbrauchsgüterproduzenten	97,9	92,7	114,1	77,0	79,3	95,9	92,8
13	H.v. Textilien	99,0	98,0	99,2	87,6	107,3	60,8	92,0
17	H.v. Papier, Pappe und Waren daraus	33,7	30,7	28,3	9,1	12,4	14,6	21,5
20	H.v. chemischen Erzeugnissen	91,1	80,6	102,4	70,2	76,5	85,0	84,3
21	H.v. pharmazeutischen Erzeugnissen	97,1	93,1	115,5	79,6	79,8	99,8	94,2
24	Metallerzeugung und -bearbeitung	94,3	111,6	114,9	80,9	84,1	88,5	95,7
25	H.v. Metallerzeugnissen	75,1	98,8	77,4	68,1	76,6	82,8	79,8
26	H.v. Datenverarbeitungsgeräten, elektronischen und optischen Erzeugnissen	174,2	180,1	188,3	189,8	153,0	209,1	182,4
27	H.v. elektrischen Ausrüstungen	143,8	215,8	274,1	471,9	200,0	262,6	261,4
28	Maschinenbau	42,5	103,3	137,9	50,3	63,5	52,3	75,0
29,30	Fahrzeugbau	22,6	492,6	43,0	22,4	27,3	26,7	105,8

WZ 2008	Hauptgruppe Abteilung	Veränderung gegenüber dem Vorjahreszeitraum in Prozent												
		Jan.	Feb.	März	April	Mai	Juni	Juli	Aug.	Sept.	Okt.	Nov.	Dez.	Jan. bis Juni
C	Verarbeitendes Gewerbe	– 3,8	110,7	– 27,9	13,2	3,3	– 1,3	11,7
VO	Vorleistungsgüterproduzenten	– 1,1	– 1,0	– 19,9	113,1	11,0	14,7	13,3
IG	Investitionsgüterproduzenten	– 8,3	361,8	– 46,0	– 37,7	11,5	– 19,1	23,8
GG	Gebrauchsgüterproduzenten	– 11,5	– 31,8	– 1,7	– 8,0	8,9	37,0	– 1,6
VG	Verbrauchsgüterproduzenten	– 1,0	5,8	1,3	– 24,9	– 17,7	– 10,4	– 7,9
13	H.v. Textilien	25,8	4,8	18,8	18,4	13,1	– 15,3	11,2
17	H.v. Papier, Pappe und Waren daraus	– 15,1	– 24,8	– 47,4	– 75,1	– 70,5	– 57,7	– 47,9
20	H.v. chemischen Erzeugnissen	– 18,4	– 24,7	– 19,9	– 34,1	– 34,0	– 27,7	– 26,3
21	H.v. pharmazeutischen Erzeugnissen	– 3,3	7,8	2,7	– 24,6	– 14,7	– 6,9	– 6,7
24	Metallerzeugung und -bearbeitung	– 19,8	6,8	– 0,6	– 26,8	– 24,7	– 18,4	– 14,1
25	H.v. Metallerzeugnissen	– 12,1	– 0,1	– 21,1	– 9,0	4,4	10,8	– 5,2
26	H.v. Datenverarbeitungsgeräten, elektronischen und optischen Erzeugnissen	– 1,1	– 6,4	– 29,7	9,5	6,1	3,5	– 5,3
27	H.v. elektrischen Ausrüstungen	34,5	13,5	– 18,3	330,6	39,9	28,3	43,9
28	Maschinenbau	– 27,6	65,3	21,8	– 5,5	8,2	– 37,7	4,6
29,30	Fahrzeugbau	– 12,4	941,4	– 76,5	– 76,9	25,2	– 3,3	57,5

3.4 Auftragseingangindex Ausland für das Verarbeitende Gewerbe in Berlin von Januar bis Juni 2023 nach Wirtschaftsabteilungen – Volumenindex –

WZ 2008	Hauptgruppe Abteilung	Index – Basis 2015 \pm 100												
		Jan.	Feb.	März	April	Mai	Juni	Juli	Aug.	Sept.	Okt.	Nov.	Dez.	Jan. bis Juni
C	Verarbeitendes Gewerbe	106,6	114,1	156,2	95,7	98,8	156,9	121,4
VO	Vorleistungsgüterproduzenten	107,3	104,1	130,5	82,2	88,5	264,1	129,5
IG	Investitionsgüterproduzenten	103,0	125,9	213,0	96,6	97,2	114,0	125,0
GG	Gebrauchsgüterproduzenten	99,8	129,4	167,9	141,5	111,6	176,2	137,7
VG	Verbrauchsgüterproduzenten	113,3	100,8	110,5	79,2	100,5	118,1	103,7
13	H.v. Textilien	117,6	109,0	91,1	100,8	98,2	155,8	112,1
17	H.v. Papier, Pappe und Waren daraus	107,5	97,5	92,1	73,8	80,0	73,3	87,4
20	H.v. chemischen Erzeugnissen	109,6	139,0	131,4	122,7	125,9	130,3	126,5
21	H.v. pharmazeutischen Erzeugnissen	113,1	100,2	110,8	78,8	100,8	117,6	103,6
24	Metallerzeugung und -bearbeitung	65,6	110,3	84,3	77,6	105,7	74,6	86,4
25	H.v. Metallerzeugnissen	127,7	118,9	134,0	65,1	78,9	91,1	102,6
26	H.v. Datenverarbeitungsgeräten, elektronischen und optischen Erzeugnissen	134,5	146,7	156,9	130,4	139,2	145,9	142,3
27	H.v. elektrischen Ausrüstungen	101,9	82,1	122,8	59,2	64,0	379,8	135,0
28	Maschinenbau	87,8	122,3	213,8	94,6	86,9	117,6	120,5
29,30	Fahrzeugbau	93,8	120,4	222,7	122,3	93,7	149,5	133,7

WZ 2008	Hauptgruppe Abteilung	Veränderung gegenüber dem Vorjahreszeitraum in Prozent												
		Jan.	Feb.	März	April	Mai	Juni	Juli	Aug.	Sept.	Okt.	Nov.	Dez.	Jan. bis Juni
C	Verarbeitendes Gewerbe	2,8	1,6	20,1	- 7,0	- 13,3	34,3	7,2
VO	Vorleistungsgüterproduzenten	- 13,0	- 3,3	- 26,4	- 26,4	- 36,6	101,3	- 1,8
IG	Investitionsgüterproduzenten	4,9	- 2,6	66,8	- 1,8	3,7	- 6,5	12,0
GG	Gebrauchsgüterproduzenten	- 5,2	- 2,1	21,0	- 6,2	- 29,5	15,2	- 1,4
VG	Verbrauchsgüterproduzenten	19,0	14,4	14,6	4,3	7,8	42,6	17,1
13	H.v. Textilien	52,1	31,0	12,9	27,8	11,7	58,7	32,9
17	H.v. Papier, Pappe und Waren daraus	- 29,4	- 15,0	- 50,1	- 47,5	- 31,6	- 34,7	- 36,2
20	H.v. chemischen Erzeugnissen	- 24,4	6,3	- 16,4	- 9,7	4,2	- 15,2	- 10,0
21	H.v. pharmazeutischen Erzeugnissen	17,9	13,3	14,9	3,7	7,7	41,9	16,5
24	Metallerzeugung und -bearbeitung	- 41,8	34,8	- 35,1	- 9,9	51,2	- 5,3	- 7,3
25	H.v. Metallerzeugnissen	9,2	10,9	7,4	- 33,1	- 18,4	- 13,2	- 5,0
26	H.v. Datenverarbeitungsgeräten, elektronischen und optischen Erzeugnissen	8,1	17,2	- 6,3	6,0	3,0	8,2	5,4
27	H.v. elektrischen Ausrüstungen	- 10,0	- 17,8	- 37,3	- 41,7	- 61,2	178,7	- 0,2
28	Maschinenbau	- 3,8	- 25,1	92,4	- 9,6	- 1,7	- 18,6	2,8
29,30	Fahrzeugbau	- 1,0	9,5	75,4	- 4,5	- 26,5	20,1	12,7

3.5 Auftragseingangindex für das Verarbeitende Gewerbe in Berlin seit 2016 nach Monaten – Wertindex –

Jahr	Index – Basis 2015 \triangleq 100												Jahr
	Jan.	Feb.	März	April	Mai	Juni	Juli	Aug.	Sept.	Okt.	Nov.	Dez.	
Insgesamt													
2016	90,8	88,6	185,8	94,5	119,2	126,8	95,1	81,9	99,5	82,8	91,4	86,8	103,6
2017	84,4	85,9	112,0	93,1	104,5	113,5	88,6	97,6	120,9	88,5	96,9	92,2	98,2
2018	95,4	84,7	111,4	107,1	101,4	109,3	99,3	93,5	117,1	100,4	129,2	95,5	103,7
2019	103,7	95,4	121,7	90,6	127,7	117,8	140,9	93,8	102,5	101,5	90,1	87,1	106,1
2020	99,8	98,3	124,3	84,5	85,9	126,4	112,6	97,6	104,0	107,0	112,1	99,3	104,3
2021	104,1	104,1	142,8	109,6	99,9	131,4	111,8	107,3	129,0	105,0	109,4	137,9	116,0
2022	104,0	116,0	158,1	111,9	112,5	123,6	136,4	131,3	123,4	108,6	123,1	140,6	124,1
2023 ¹	111,3	173,4	164,6	118,9	107,4	155,7
Inland													
2016	81,5	87,9	217,8	96,3	147,5	132,0	77,8	79,8	87,3	73,8	83,9	73,9	103,3
2017	73,7	82,4	98,7	77,1	104,3	97,4	83,6	99,9	93,2	83,8	88,2	90,5	89,4
2018	88,9	79,2	110,0	95,3	92,7	101,0	101,0	95,8	136,1	98,2	175,4	92,1	105,5
2019	97,5	89,2	109,9	88,7	147,2	116,7	195,9	82,3	98,2	95,3	91,8	76,7	107,5
2020	96,5	99,2	137,6	80,6	90,6	145,4	135,5	108,9	95,6	111,2	125,9	97,1	110,3
2021	91,9	100,5	129,1	91,6	88,9	140,2	108,6	98,4	129,5	109,3	100,1	155,3	112,0
2022	93,5	109,2	184,3	111,6	93,9	116,1	175,8	106,2	106,0	97,8	134,6	161,8	124,2
2023 ¹	97,3	240,9	143,2	136,2	101,6	119,3
Ausland													
2016	97,0	89,0	164,7	93,2	100,3	123,3	106,5	83,4	107,5	88,8	96,4	95,4	103,8
2017	91,4	88,2	120,9	103,7	104,7	124,1	91,9	96,1	139,2	91,5	102,6	93,4	104,0
2018	99,7	88,4	112,3	114,9	107,1	114,9	98,2	91,9	104,6	102,0	98,7	97,7	102,5
2019	107,8	99,5	129,5	91,9	114,8	118,5	104,5	101,4	105,4	105,6	88,9	94,0	105,2
2020	102,0	97,7	115,4	87,0	82,8	113,8	97,4	90,1	109,6	104,2	103,0	100,8	100,3
2021	112,1	106,5	152,0	121,5	107,1	125,6	114,0	113,2	128,8	102,2	115,5	126,3	118,7
2022	111,0	120,6	140,8	112,1	124,9	128,6	110,2	147,9	135,0	115,7	115,5	126,5	124,1
2023 ¹	120,6	128,6	178,8	107,5	111,2	179,8

Jahr	Veränderungsraten zum Vorjahreszeitraum in Prozent												Jahr
	Jan.	Feb.	März	April	Mai	Juni	Juli	Aug.	Sept.	Okt.	Nov.	Dez.	
Insgesamt													
2017	– 7,0	– 3,0	– 39,7	– 1,5	– 12,3	– 10,5	– 6,8	19,2	21,5	6,9	6,0	6,2	– 5,2
2018	13,0	– 1,4	– 0,5	15,0	– 3,0	– 3,7	12,1	– 4,2	– 3,1	13,4	33,3	3,6	5,6
2019	8,7	12,6	9,2	– 15,4	25,9	7,8	41,9	0,3	– 12,5	1,1	– 30,3	– 8,8	2,3
2020	– 3,8	3,0	2,1	– 6,7	– 32,7	7,3	– 20,1	4,1	1,5	5,4	24,4	14,0	– 1,6
2021	4,3	5,9	14,9	29,7	16,3	4,0	– 0,7	9,9	24,0	– 1,9	– 2,4	38,9	11,2
2022	– 0,1	11,4	10,7	2,1	12,6	– 5,9	22,0	22,4	– 4,3	3,4	12,5	2,0	7,0
2023 ¹	7,0	49,5	4,1	6,3	– 4,5	26,0
Inland													
2017	– 9,6	– 6,3	– 54,7	– 19,9	– 29,3	– 26,2	7,5	25,2	6,8	13,6	5,1	22,5	– 13,4
2018	20,6	– 3,9	11,4	23,6	– 11,1	3,7	20,8	– 4,1	46,0	17,2	98,9	1,8	18,0
2019	9,7	12,6	– 0,1	– 6,9	58,8	15,5	94,0	– 14,1	– 27,8	– 3,0	– 47,7	– 16,7	1,9
2020	– 1,0	11,2	25,2	– 9,1	– 38,5	24,6	– 30,8	32,3	– 2,6	16,7	37,1	26,6	2,7
2021	– 4,8	1,3	– 6,2	13,6	– 1,9	– 3,6	– 19,9	– 9,6	35,5	– 1,7	– 20,5	59,9	1,5
2022	1,7	8,7	42,8	21,8	5,6	– 17,2	61,9	7,9	– 18,1	– 10,5	34,5	4,2	11,0
2023 ¹	4,1	120,6	– 22,3	22,0	8,2	2,8
Ausland													
2017	– 5,8	– 0,9	– 26,6	11,3	4,4	0,6	– 13,7	15,2	29,5	3,0	6,4	– 2,1	0,2
2018	9,1	0,2	– 7,1	10,8	2,3	– 7,4	6,9	– 4,4	– 24,9	11,5	– 3,8	4,6	– 1,4
2019	8,1	12,6	15,3	– 20,0	7,2	3,1	6,4	10,3	0,8	3,5	– 9,9	– 3,8	2,6
2020	– 5,4	– 1,8	– 10,9	– 5,3	– 27,9	– 4,0	– 6,8	– 11,1	4,0	– 1,3	15,9	7,2	– 4,6
2021	9,9	9,0	31,7	39,7	29,3	10,4	17,0	25,6	17,5	– 1,9	12,1	25,3	18,4
2022	– 1,0	13,2	– 7,4	– 7,7	16,6	2,4	– 3,3	30,7	4,8	13,2	...	0,2	4,5
2023 ¹	8,6	6,6	27,0	– 4,1	– 11,0	39,8

1 vorläufige Daten

Anhang

Klassifikation der Wirtschaftszweige (WZ 2008) nach Wirtschaftsabteilungen

Bereich: Verarbeitendes Gewerbe sowie Bergbau und Gewinnung von Steinen und Erden

Auftragseingänge (AE) werden nur für ausgewählte Wirtschaftszweige erhoben

Nr. der Klassifikation	AE	Bezeichnung
B		Bergbau und Gewinnung von Steinen und Erden
05		Kohlenbergbau
06		Gewinnung von Erdöl und Erdgas
07		Erzbergbau
08		Gewinnung von Steinen und Erden, sonstiger Bergbau
09		Erbringung von Dienstleistungen für den Bergbau und für die Gewinnung von Steinen und Erden
C		AE Verarbeitendes Gewerbe
10		Herstellung von Nahrungs- und Futtermitteln
11		Getränkeherstellung
12		Tabakverarbeitung
13	AE	Herstellung von Textilien
14	AE	Herstellung von Bekleidung
15		Herstellung von Leder, Lederwaren und Schuhen
16		Herstellung von Holz-, Flecht-, Korb- und Korkwaren (ohne Möbel)
17	AE	Herstellung von Papier, Pappe und Waren daraus
18		Herstellung von Druckerzeugnissen; Vervielfältigung von bespielten Ton-, Bild- und Datenträgern
19		Kokerei und Mineralölverarbeitung
20	AE	Herstellung von chemischen Erzeugnissen
21	AE	Herstellung von pharmazeutischen Erzeugnissen
22		Herstellung von Gummi- und Kunststoffwaren
23		Herstellung von Glas und Glaswaren, Keramik, Verarbeitung von Steinen und Erden
24	AE	Metallerzeugung und -bearbeitung
25	AE	Herstellung von Metallerzeugnissen
26	AE	Herstellung von Datenverarbeitungsgeräten, elektronischen und optischen Erzeugnissen
27	AE	Herstellung von elektrischen Ausrüstungen
28	AE	Maschinenbau
29	AE	Herstellung von Kraftwagen und Kraftwagenteilen
30	AE	Sonstiger Fahrzeugbau
31		Herstellung von Möbeln
32		Herstellung von sonstigen Waren
33		Reparatur und Installation von Maschinen und Ausrüstungen
B–C		Insgesamt
		Hauptgruppen
VO	AE	Vorleistungsgüterproduzenten
IG	AE	Investitionsgüterproduzenten
GG	AE	Gebrauchsgüterproduzenten
VG	AE	Verbrauchsgüterproduzenten
EN		Energie

Das Amt für Statistik Berlin-Brandenburg

Das Amt für Statistik Berlin-Brandenburg ist für beide Länder die zentrale Dienstleistungseinrichtung auf dem Gebiet der amtlichen Statistik. Das Amt erbringt Serviceleistungen im Bereich Information und Analyse für die breite Öffentlichkeit, für alle gesellschaftlichen Gruppen sowie für Kunden aus Verwaltung und Politik, Wirtschaft und Wissenschaft. Kerngeschäft des Amtes ist die Durchführung der gesetzlich angeordneten amtlichen Statistiken für Berlin und Brandenburg. Das Amt erhebt die Daten, bereitet sie auf, interpretiert und analysiert sie und veröffentlicht die Ergebnisse. Die Grundversorgung aller Nutzerinnen und Nutzer mit statistischen Informationen erfolgt unentgeltlich, im Wesentlichen über das Internet und den Informationsservice. Daneben werden nachfrage- und zielgruppenorientierte Standardauswertungen zu Festpreisen angeboten. Kundenspezifische Aufbereitung/Beratung zu kostendeckenden Preisen ergänzt das Spektrum der Informationsbereitstellung.

Amtliche Statistik im Verbund

Die Statistiken werden bundesweit nach einheitlichen Konzepten, Methoden und Verfahren arbeitsteilig erstellt. Die Statistischen Ämter der Länder sind dabei grundsätzlich für die Durchführung der Erhebungen, für die Aufbereitung und Veröffentlichung der Länderergebnisse zuständig. Durch diese Kooperation in einem „Statistikverbund“ entstehen für alle Länder vergleichbare und zu einem Bundesergebnis zusammenführbare Erhebungsergebnisse.

Produkte und Dienstleistungen

Informationsservice

info@statistik-bbb.de

Tel. 0331 8173 -1777

Fax 0331 817330 -4091

Mo–Do 8:00–15:30 Uhr, Fr 8:00–13:30 Uhr

Statistische Informationen für jedermann sowie maßgeschneiderte Aufbereitung von Daten über Berlin und Brandenburg, Auskunft, Beratung, Pressedienst.

Standort Potsdam

Steinstraße 104–106, 14480 Potsdam

Standort Berlin

Alt-Friedrichsfelde 60, 10315 Berlin

Internet-Angebot

www.statistik-berlin-brandenburg.de mit aktuellen Daten, Pressemitteilungen, Fachbeiträgen, Statistischen Berichten zum kostenlosen Herunterladen, regionalstatistischen Informationen, Wahlstatistiken und -analysen sowie einem Überblick über das gesamte Leistungsspektrum des Amtes.

Statistische Berichte

mit Ergebnissen der einzelnen Statistiken in Tabellen in tiefer sachlicher Gliederung und Grafiken zur Veranschaulichung von Entwicklungen und Strukturen.

Statistische Bibliothek

Alt-Friedrichsfelde 60, 10315 Berlin

bibliothek@statistik-bbb.de

Tel. 0331 8173 -3540

Datenangebot aus dem Sachgebiet

Informationen zu dieser Veröffentlichung

Referat 31

Tel. 0331 8173-3816/3725

Fax 0331 817330-4012

Verarb.Gewerbe@statistik-bbb.de

Weitere Veröffentlichungen zum Thema

Statistische Berichte:

- Verarbeitendes Gewerbe
E I 1 – j
- Produktion
E I 4 – vj
E I 5 – j
- Investitionen
E I 6 – j

Statistisches Bundesamt

- Auftragseingang und Umsatz im Verarbeitenden Gewerbe – Indizes, Fachserie 4, Reihe 2.2, monatlich, jährlich.
- Dr. Stefan Linz, Hans-Rüdiger Möller, Peter Mehlhorn: Umstellung der Konjunkturindizes im Produzierenden Gewerbe auf das Basisjahr 2015; WISTA 2 2018, S. 49 ff.