

Statistischer Bericht

E I 3 - m 12/07

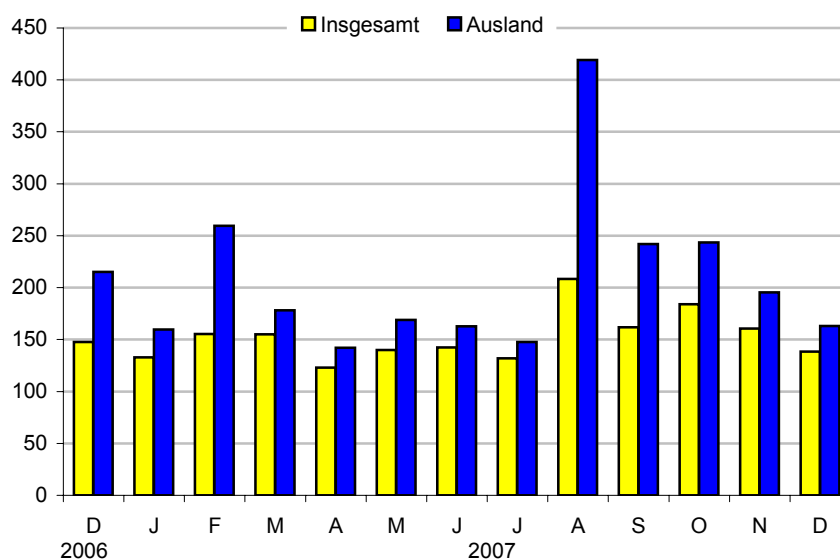
Verarbeitendes Gewerbe im Land Brandenburg

Dezember 2007

Auftragseingangsindex

Auftragseingangsindex im Land Brandenburg seit Dezember 2006

Basis 2000 = 100



Das Amt für Statistik Berlin-Brandenburg

Das Amt für Statistik Berlin-Brandenburg ist für beide Länder die zentrale Dienstleistungseinrichtung auf dem Gebiet der amtlichen Statistik. Das Amt erbringt Serviceleistungen im Bereich Information und Analyse für die breite Öffentlichkeit, für alle gesellschaftlichen Gruppen sowie für Kunden aus Verwaltung und Politik, Wirtschaft und Wissenschaft. Kerngeschäft des Amtes ist die Durchführung der gesetzlich angeordneten amtlichen Statistiken für Berlin und Brandenburg. Das Amt erhebt die Daten, bereitet sie auf, interpretiert und analysiert sie und veröffentlicht die Ergebnisse. Die Grundversorgung aller Nutzer mit statistischen Informationen erfolgt unentgeltlich, im Wesentlichen über das Internet und den Informationsservice. Daneben werden nachfrage- und zielgruppenorientierte Standardauswertungen zu Festpreisen angeboten. Kundenspezifische Aufbereitung / Beratung zu kostendeckenden Preisen ergänzt das Spektrum der Informationsbereitstellung.

Amtliche Statistik im Verbund

Die Statistiken werden bundesweit nach einheitlichen Konzepten, Methoden und Verfahren arbeitsteilig erstellt. Die statistischen Ämter der Länder sind dabei grundsätzlich für die Durchführung der Erhebungen, für die Aufbereitung und Veröffentlichung der Länderergebnisse zuständig. Durch diese Kooperation in einem „Statistikverbund“ entstehen für alle Länder vergleichbare und zu einem Bundesergebnis zusammenführbare Erhebungsergebnisse.

Produkte und Dienstleistungen

Informationsservice

info@statistik-bbb.de

mit statistischen Informationen für jedermann und Beratung sowie maßgeschneiderte Aufbereitungen von Daten über Berlin und Brandenburg.
Auskunft, Beratung, Pressedienst sowie Fachbibliotheken in Potsdam und Berlin.

Standort Potsdam

Dortustraße 46, 14467 Potsdam
Tel. 0331 39-444
Fax 0331 39-418
Mo–Do 9–15 Uhr, Fr 9–14 Uhr
Bibliothek
Tel. 0331 39-843
Fax 0331 39-418
Mo–Do 10.30–15 Uhr, Fr 9.30–14 Uhr

Standort Berlin

Alt-Friedrichsfelde 60, 10315 Berlin
Tel. 030 9021-3434
Fax 030 9021-3655
Mo–Do 9–15 Uhr, Fr 9–14 Uhr
Bibliothek
Tel. 030 9021-3540
Fax 030 9021-3655
Mo–Do 9–15 Uhr, Fr 9–14 Uhr

Internet-Angebot

www.statistik-berlin-brandenburg.de
mit aktuellen Daten, Pressemitteilungen, Statistischen Berichten zum kostenlosen Herunterladen, regionalstatistischen Informationen, Wahlstatistiken und -analysen sowie einem Überblick über das gesamte Leistungsspektrum des Amtes.

Statistische Jahrbücher

mit einer Vielzahl von Tabellen aus nahezu allen Arbeitsgebieten der amtlichen Statistik.

Statistische Berichte

mit Ergebnissen der einzelnen Statistiken in Tabellen in tiefer sachlicher Gliederung und Grafiken zur Veranschaulichung von Entwicklungen und Strukturen.
Mit dieser Reihe werden die bisherigen Veröffentlichungen Statistischer Berichte aus dem Landesbetrieb für Datenverarbeitung und Statistik Land Brandenburg sowie dem Statistischen Landesamt Berlin fortgesetzt.

Informationen zu dieser Veröffentlichung

Referat 31 Verarbeitendes Gewerbe
Tel. 030 9021-3805/3817/3343
Fax 030 9028-4012
Verarb.Gewerbe@statistik-bbb.de

Impressum

Amt für Statistik Berlin-Brandenburg
Standort Potsdam
Dortustraße 46
14467 Potsdam
Telefon: 0331 39444
Fax: 0331 39418
info@statistik-bbb.de
www.statistik-berlin-brandenburg.de

Statistischer Bericht

E I 3 - m 12/07

© **Amt für Statistik** Berlin-Brandenburg
Die Veröffentlichung und Verbreitung, auch auszugsweise, mit Quellenangabe für nichtgewerbliche Zwecke gestattet.

Erscheinungsfolge: monatlich
Preis (Print-Version): 6,00 EUR
Preis (Excel-Version): 16,00 EUR

Zeichenerklärung

- nichts vorhanden
- () Ausagewert ist eingeschränkt
- Zahlenwert unbekannt oder geheimzuhalten
- x Tabellenfach gesperrt
- / Zahlenwert nicht sicher genug
- 0 weniger als die Hälfte von 1 in der letzten besetzten Stelle, jedoch mehr als nichts
- p vorläufige Zahl
- ... Angabe fällt später an
- r berichtigte Zahl
- s geschätzte Zahl

Inhalt

	Seite
Erläuterungen	4
Definitionen	5
Weitere Veröffentlichungen	5

Tabellen

Auftragseingangsgewichtung für das Verarbeitende Gewerbe im Land Brandenburg 2000	6
1. Volumenindex	
1.1 Auftragseingangsindex für das Verarbeitende Gewerbe im Land Brandenburg seit 2001	7
1.2 Auftragseingangsindex für das Verarbeitende Gewerbe im Land Brandenburg von Januar bis Dezember 2007 nach Wirtschaftsabteilungen	8
1.2.1 Auftragseingangsindex Inland für das Verarbeitende Gewerbe im Land Brandenburg von Januar bis Dezember 2007 nach Wirtschaftsunterabschnitten	10
1.2.2 Auftragseingangsindex Ausland für das Verarbeitende Gewerbe im Land Brandenburg von Januar bis Dezember 2007 nach Wirtschaftsunterabschnitten	11
2. Wertindex	
2.1 Auftragseingangsindex für das Verarbeitende Gewerbe im Land Brandenburg von Januar bis Dezember 2007 nach Wirtschaftsabteilungen	12
2.1.1 Auftragseingangsindex Inland für das Verarbeitende Gewerbe im Land Brandenburg von Januar bis Dezember 2007 nach Wirtschaftsunterabschnitten	14
2.1.2 Auftragseingangsindex Ausland für das Verarbeitende Gewerbe im Land Brandenburg von Januar bis Dezember 2007 nach Wirtschaftsunterabschnitten	15

Abkürzungen

H. v.	Herstellung von
a.n.g.	anderweitig nicht genannt
u.Ä.	und (Ä)hnliche(n,s)

Erläuterungen

Ziel der Statistik

Die vorliegende Veröffentlichung enthält die Auftragseingangsindizes für das Verarbeitende Gewerbe im Land Brandenburg nach der seit 2003 gültigen "Klassifikation der Wirtschaftszweige, Ausgabe 2003 (WZ 2003)", die aus der Statistischen Systematik der Wirtschaftszweige in der Europäischen Gemeinschaft (NACE Rev. 1.1) abgeleitet wurde. Sie ersetzt die bisherige Wirtschaftszweigklassifikation WZ 93.

Auftragseingangsindizes für das Verarbeitende Gewerbe sind Frühindikatoren zur kurzfristigen Analyse und Beobachtung der wirtschaftlichen Entwicklung dieses Bereichs. Die Indizes dienen darüber hinaus der Untersuchung von längerfristigen strukturellen Veränderungen innerhalb des Verarbeitenden Gewerbes. Damit liefern sie wichtige Informationen für wirtschafts- und arbeitsmarktpolitische Entscheidungen.

Rechtsgrundlagen

Gesetz über die Statistik im Produzierenden Gewerbe (ProdGewStatG) in der Fassung der Bekanntmachung vom 21. März 2002 (BGBl. I S. 1181), zuletzt geändert durch Artikel 139 der Verordnung vom 31. Oktober 2006 (BGBl. I S. 2407) in Verbindung mit dem Bundesstatistikgesetz (BStatG) vom 22. Januar 1987 (BGBl. I S. 462, 565), zuletzt geändert durch Artikel 2 des Gesetzes vom 9. Juni 2005 (BGBl. I S. 1534).

Periodizität

Die Daten zur Berechnung der Auftragseingangsindizes werden monatlich erhoben.

Berichtskreis

Zum Berichtskreis gehören die Betriebe des Verarbeitenden Gewerbes mit **50 und mehr tätigen Personen**.

Aktualisierung des Berichtskreises

Das Mittelstands-Entlastungs-Gesetz (MEG) 2007 hat die Abschnidegrenze von 20 auf 50 und mehr tätige Personen angehoben. Die Berechnungsgrundlage für den Auftragseingangsindex wurde an den neuen Berichtskreis angepasst. Für den Zeitraum von 2000 bis 2006 erfolgte eine entsprechende Rückrechnung.

Systematiken

Die fachliche Gliederung der Indizes erfolgt nach der "Klassifikation der Wirtschaftszweige, Ausgabe 2003 (WZ 2003)", (Herausgeber: Statistisches Bundesamt, Wiesbaden). Der Übergang auf die neue WZ 2003 im Jahr 2003 führt zu keinen wesentlichen Änderungen, so dass eine Vergleichbarkeit mit der alten WZ 93 gegeben ist. Neben den Angaben der Wirtschaftszweiggliederung werden auch Ergebnisse für die vier Hauptgruppen (Vorleistungsgüter, Investitionsgüter, Gebrauchsgüter und Verbrauchsgüter) veröffentlicht. Basierend auf einer EU-weiten konsistenten rechtsverbindlichen Regelung werden ab 2003 die Hauptgruppen neu definiert und eine fünfte Hauptgruppe "Energie" eingeführt. Für die neue Hauptgruppe "Energie" wird allerdings kein Auftragseingang durch die Auftragseingangsstatistik erfasst. Die neu gefassten Hauptgruppen werden durch eine vollständige Zuordnung der Dreisteller (Gruppen der WZ 2003) gebildet. Eine Vergleichbarkeit der Hauptgruppenergebnisse nach der WZ 93 ist jedoch nicht gegeben.

Methodische Hinweise

Die im Rahmen des Monatsberichts für Betriebe im Verarbeitenden Gewerbe für fachliche Betriebsteile erhobenen Auftragseingänge bilden die Basis für die Berechnung der Indizes. Sie werden in jeweiligen Preisen als Wertindizes und unter Ausschaltung der Preisveränderung als Volumenindizes in der Gliederung nach Inland und Ausland sowie Insgesamt errechnet. Basisjahr ist 2000.

Erfasst werden die Auftragseingänge ausgewählter Wirtschaftszweige. Nicht einbezogen sind beispielsweise Auftragseingänge des Unterabschnitts "Ernährungsgewerbe und Tabakverarbeitung". Im Unterabschnitt "Papier- und Druckgewerbe" ist das Verlagsgewerbe nicht enthalten, und in der Abteilung "Herstellung von Möbeln, Schmuck, Musikinstrumenten, Sportgeräten, Spielwaren und sonstigen Erzeugnissen; Recycling" wird nur die Gruppe Herstellung von Möbeln bei der Indexberechnung berücksichtigt.

Die Fortschreibungen basieren auf den durchschnittlichen Werten je Monat der im Jahr 2000 eingegangenen Aufträge. Der Gewichtung der einzelnen Wirtschaftsklassen liegen die jeweiligen Werte im Basisjahr zugrunde.

Zur Ermittlung der Volumenindizes aus den Wertindizes werden für die Auftragseingänge des Inlandes Erzeugerpreisindizes für gewerbliche Produkte und für diejenigen des Auslandes die Preisindizes für die Ausfuhr verwendet.

Geheimhaltung

Aus Gründen der statistischen Geheimhaltung werden alle Indizes mit einer Besetzungszahl von weniger als drei Einheiten geheimgehalten.

Definitionen

Fachlicher Betriebsteil

Teil des Betriebes, in dem - in der Abgrenzung der verwendeten Klassifikation (WZ 2003) - nur eine bestimmte wirtschaftliche Tätigkeit ausgeübt wird (fachliche Einheit). Die produzierenden fachlichen Betriebsteile werden im Verarbeitenden Gewerbe nach den Vierstellern (Klassen) der WZ 2003 gebildet.

Auftragseingang

Wert aller im Berichtsmonat vom Betrieb fest akzeptierten Aufträge auf Lieferung selbst hergestellter oder in Lohnarbeit gefertigter Erzeugnisse. Enthalten sind nur Aufträge von Dritten; firmeninterne Aufträge werden nicht berücksichtigt. In die Auftragseingänge einzubeziehen sind die normalerweise zur Produktion gehörenden Dienstleistungen wie Lohnarbeiten, Instandhaltungen, Reparaturen, Montagen sowie getrennt in Rechnung gestellte Kosten für Verpackung, Porto, Fracht und Verbrauchsteuern. Nicht einzubeziehen sind in den Auftragsbestätigungen eventuell enthaltene Umsatzsteuerbeträge und Preisnachlässe. Zur Analyse der Binnen- und Exportnachfrage wird zwischen dem Auftragseingang aus dem Inland und den von ausländischen Auftraggebern erteilten Orders unterschieden.

Weitere Veröffentlichungen

Statistisches Bundesamt:

Ergebnisse für das gesamte Bundesgebiet enthalten die vom Statistischen Bundesamt Wiesbaden herausgegebenen Veröffentlichungen:

„Auftragseingang und Umsatz im Verarbeitenden Gewerbe - Indizes“; Fachserie 4, Reihe 2.2; monatlich, jährlich.

„Neuberechnung der Auftragseingangs- und Umsatzindizes für das Verarbeitende Gewerbe auf Basis 1995 für die Jahre 1991 bis 1996“, Sonderheft, Fachserie 4, Reihe S. 16.

„Neuberechnung der Auftragseingangs- und Umsatzindizes für das Verarbeitende Gewerbe auf Basis 2000 für die Jahre 1991 bis 2001“, Sonderheft, Fachserie 4, Reihe S. 18.

Dr. Bald-Herbel, C./ Dr. Herbel, N.: Die Umstellung der Indizes im Produzierenden Gewerbe auf Basis 1995; „Wirtschaft und Statistik“, 1998, Heft 5, S. 386 ff.

Dr. Bald-Herbel, C.: Umstellung der Auftragseingangs- und Umsatzindizes im Verarbeitenden Gewerbe auf Basis 2000; „Wirtschaft und Statistik“, 2003, Heft 3, S. 206 ff.

Auftragseingangsgewichtung für das Verarbeitende Gewerbe im Land Brandenburg 2000

WZ 2003	Hauptgruppe, Unterabschnitt, Abteilung	Gewichtung in %		
		Auftragseingang		
		Insgesamt	Inland	Ausland
D	Verarbeitendes Gewerbe	100	100	100
	Vorleistungsgüterproduzenten	56,44	56,79	55,52
	Investitionsgüterproduzenten	35,57	33,13	41,97
	Gebrauchsgüterproduzenten	6,49	8,31	1,69
	Verbrauchsgüterproduzenten	1,50	1,77	0,81
DB	Textil- und Bekleidungsgewerbe	0,56	0,65	0,33
17	Textilgewerbe	0,43	0,50	0,25
18	Bekleidungsgewerbe	0,13	0,15	0,08
DC 19	Ledergewerbe	0,14	0,11	0,19
DD 20	Holzgewerbe	4,02	4,55	2,64
DE	Papier- und Druckgewerbe	8,98	8,40	10,49
21	Papiergewerbe	8,30	7,48	10,44
22	Druckgewerbe, Vervielfältigung	0,68	0,92	0,05
DG 24	H.v. chemischen Erzeugnissen	10,45	10,88	9,33
DH 25	H.v. Gummi- und Kunststoffwaren	5,87	5,73	6,25
DI 26	Glasgewerbe, H.v. Keramik, Verarbeitung von Steinen und Erden	6,05	5,98	6,24
DJ	Metallerzeugung u. -bearbeitung, H.v. Metallerzeugnissen	22,40	23,72	18,93
27	Metallerzeugung und -bearbeitung	15,74	15,26	17,00
28	H.v. Metallerzeugnissen	6,66	8,46	1,93
DK 29	Maschinenbau	8,81	10,51	4,37
DL	H.v. Büromaschinen, Datenverarbeitungsgeräten und -einrichtungen; Elektrotechnik, Feinmechanik u. Optik	9,75	9,43	10,57
30	H.v. Büromaschinen, Datenverarbeitungsgeräten und -einrichtungen	1,27	1,26	1,30
31	H.v. Geräten der Elektrizitätserzeugung, -verteilung u.Ä.	3,73	3,21	5,11
32	Rundfunk- und Nachrichtentechnik	2,87	2,61	3,55
33	Medizin-, Mess-, Steuer- u. Regelungstechnik, Optik, H.v. Uhren	1,88	2,36	0,62
DM	Fahrzeugbau	20,69	17,49	29,08
34	H.v. Kraftwagen und -teilen	5,31	7,18	0,40
35	Sonstiger Fahrzeugbau	15,38	10,31	28,67
DN 36	H.v. Möbeln	2,28	2,55	1,57

1.1 Auftragseingangsindex für das Verarbeitende Gewerbe im Land Brandenburg seit 2001

Basis 2000 = 100; – Volumenindex –

Jahr	Index												
	Jan.	Feb.	März	April	Mai	Juni	Juli	Aug.	Sept.	Okt.	Nov.	Dez.	Jahr
Insgesamt													
2001	87,1	81,6	101,0	129,8	92,9	117,3	94,4	91,9	104,1	92,6	103,0	96,6	99,4
2002	102,8	105,0	241,3	112,1	98,2	105,8	101,9	135,4	97,8	113,3	101,3	123,1	119,8
2003	96,0	88,2	140,6	98,2	95,0	89,4	102,0	95,3	109,1	104,2	111,9	197,2	110,6
2004	101,0	117,6	128,9	115,8	103,7	131,2	96,9	112,7	107,5	133,5	125,6	106,2	115,1
2005	103,6	106,3	124,5	128,5	102,6	117,7	202,6	119,0	119,6	111,0	127,9	102,2	122,1
2006	144,9	124,4	133,1	118,7	130,3	134,1	147,3	169,4	142,2	127,2	149,9	147,6	139,1
2007	132,9	155,4	154,9	123,1	139,9	142,3	131,8	208,3	161,9	183,9	160,6	138,3	152,8
Inland													
2001	94,4	89,9	102,6	153,3	99,4	89,7	99,5	94,4	91,2	90,4	108,7	95,6	100,8
2002	97,5	96,0	98,6	98,2	98,5	107,2	108,0	102,3	99,6	103,2	103,2	115,5	102,3
2003	98,5	87,1	95,0	101,0	95,2	90,5	99,6	95,8	102,7	102,7	114,0	121,5	100,3
2004	99,5	103,9	120,3	117,5	102,3	111,7	94,9	103,3	105,7	108,1	119,1	103,2	107,5
2005	102,0	99,4	107,1	111,0	101,5	114,3	107,2	115,9	114,1	100,8	121,4	98,5	107,8
2006	113,5	104,8	121,7	104,4	120,2	125,1	108,3	115,5	131,5	117,7	130,5	121,9	117,9
2007	122,7	115,6	146,0	115,9	128,9	134,5	125,8	127,9	131,3	161,1	147,4	128,9	132,2
Ausland													
2001	68,0	60,0	96,6	68,3	76,1	189,7	81,0	85,4	138,1	98,2	88,0	99,1	95,7
2002	116,7	128,4	615,1	148,7	97,5	102,1	85,9	222,2	92,8	139,5	96,3	143,3	165,7
2003	89,3	90,9	260,1	90,8	94,3	86,5	108,1	93,8	125,7	108,1	106,4	395,3	137,4
2004	104,7	153,4	151,5	111,6	107,4	182,3	102,0	137,5	112,4	200,0	142,7	114,2	135,0
2005	107,9	124,2	169,8	174,3	105,3	126,6	452,6	126,9	134,0	137,9	145,0	111,8	159,7
2006	227,3	175,8	163,2	156,1	156,9	157,6	249,4	310,5	170,3	152,2	201,0	215,0	194,6
2007	159,6	259,5	178,2	142,1	168,9	162,8	147,5	419,2	242,1	243,5	195,3	162,9	206,8
Jahr	Veränderungsraten zum Vorjahreszeitraum in %												
	Jan.	Feb.	März	April	Mai	Juni	Juli	Aug.	Sept.	Okt.	Nov.	Dez.	Jahr
Insgesamt													
2001	4,7	-9,7	-26,3	56,2	-6,2	5,2	-1,8	13,4	15,8	-7,6	1,9	-24,1	-0,6
2002	18,0	28,6	139,0	-13,6	5,7	-9,8	7,9	47,3	-6,1	22,3	-1,7	27,5	20,5
2003	-6,6	-16,0	-41,7	-12,4	-3,3	-15,5	0,1	-29,7	11,6	-8,0	10,5	60,1	-7,7
2004	5,2	33,3	-8,3	18,0	9,2	46,7	-5,0	18,4	-1,4	28,1	12,3	-46,1	4,1
2005	2,6	-9,6	-3,5	10,9	-1,1	-10,3	109,1	5,5	11,2	-16,8	1,8	-3,8	6,1
2006	39,9	17,1	7,0	-7,6	27,1	13,9	-27,3	42,4	18,9	14,6	17,2	44,5	13,9
2007	-8,3	24,9	16,3	3,7	7,4	6,1	-10,5	23,0	13,9	44,5	7,1	-6,3	9,8
Inland													
2001	6,8	-2,6	9,4	75,4	-0,7	-24,1	2,3	11,8	-2,4	-4,7	1,7	-33,0	0,8
2002	3,2	6,8	-3,9	-36,0	-0,9	19,5	8,5	8,3	9,3	14,2	-5,1	20,8	1,5
2003	1,1	-9,2	-3,6	2,9	-3,3	-15,5	-7,8	-6,3	3,1	-0,5	10,4	5,3	-2,0
2004	1,0	19,3	26,7	16,3	7,4	23,4	-4,7	7,8	2,9	5,2	4,5	-15,1	7,2
2005	2,4	-4,3	-11,0	-5,5	-0,8	2,3	12,9	12,2	8,0	-6,7	1,9	-4,5	0,3
2006	11,3	5,4	13,5	-6,0	18,4	9,4	1,1	-0,4	15,2	16,8	7,5	23,8	9,4
2007	8,1	10,3	20,0	11,0	7,2	7,5	16,1	10,7	-0,1	36,9	12,9	5,7	12,1
Ausland													
2001	-2,2	-29,8	-61,3	-4,9	-21,2	102,2	-13,1	18,2	71,1	-13,8	2,5	13,6	-4,3
2002	71,5	114,0	536,5	117,8	28,2	-46,2	6,0	160,2	-32,8	42,1	9,3	44,6	73,1
2003	-23,4	-29,2	-57,7	-38,9	-3,3	-15,3	25,8	-57,8	35,4	-22,5	10,5	175,9	-17,1
2004	17,2	68,7	-41,8	22,9	13,8	110,8	-5,6	46,6	-10,6	85,1	34,1	-71,1	-1,7
2005	3,1	-19,0	12,1	56,2	-1,9	-30,5	343,8	-7,7	19,2	-31,0	1,6	-2,1	18,3
2006	110,7	41,5	-3,9	-10,4	49,0	24,5	-44,9	144,7	27,1	10,4	38,6	92,3	21,9
2007	-29,8	47,6	9,2	-9,0	7,7	3,3	-40,8	35,0	42,2	60,0	-2,8	-24,3	6,3

1.2 Auftragseingangsindex für das Verarbeitende Gewerbe im Land Brandenburg von Januar bis Dezember 2007 nach Wirtschaftsabteilungen

Basis 2000 = 100; – Volumenindex –

WZ 2003	Hauptgruppe, Unterabschnitt Abteilung	Index													
		Jan.	Feb.	März	April	Mai	Juni	Juli	Aug.	Sept.	Okt.	Nov.	Dez.	Jan. bis Dez.	
D	Verarbeitendes Gewerbe	132,9	155,4	154,9	123,1	139,9	142,3	131,8	208,3	161,9	183,9	160,6	138,3	152,8	
	Vorleistungsgüterproduzenten	156,4	147,5	168,0	142,5	163,0	163,1	152,3	152,7	162,6	156,3	176,6	147,6	157,4	
	Investitionsgüterproduzenten	97,3	175,1	140,6	99,2	113,8	116,3	104,7	313,0	168,6	235,0	139,7	131,2	152,9	
	Gebrauchsgüterproduzenten	111,4	103,9	110,7	71,3	72,7	97,7	90,0	114,2	115,8	135,8	134,5	95,2	104,4	
	Verbrauchsgüterproduzenten	184,1	206,7	191,7	186,3	181,2	169,7	180,3	226,5	177,7	217,5	164,9	142,4	185,8	
DB	Textil- u. Bekleidungsgewerbe	103,1	192,4	80,0	123,3	98,0	41,0	79,6	164,1	105,4	153,0	•	•	95,9	
17	Textilgewerbe	•	•	•	•	•	•	•	•	•	•	–	–	•	
18	Bekleidungsgewerbe	•	•	•	•	•	•	•	•	•	•	•	•	•	
DC	19 Ledergewerbe	•	•	•	•	•	•	•	•	•	•	•	•	•	
DD	20 Holzgewerbe	309,2	301,7	363,5	357,6	342,6	369,8	349,3	376,3	359,2	347,0	360,8	284,0	343,4	
DE	Papier- u. Druckgewerbe	207,6	160,3	171,8	150,7	182,9	188,6	171,5	203,4	149,4	196,6	189,2	166,7	178,2	
21	Papiergewerbe	216,0	165,2	174,4	153,7	186,9	193,7	175,9	209,8	152,3	202,6	194,2	170,8	183,0	
22	Druckgewerbe, Vervielfältigung	105,6	100,7	140,0	114,7	133,9	126,8	117,7	125,0	113,4	123,7	127,9	116,6	120,5	
DG	24 H.v. chemischen Erzeugnissen	162,9	147,2	169,4	149,7	179,2	180,1	163,8	146,2	144,5	162,6	158,9	121,4	157,2	
DH	25 H.v. Gummi- u. Kunststoffwaren	151,3	153,0	169,6	165,2	176,2	173,4	187,7	166,0	173,5	177,0	177,7	126,0	166,4	
DI	26 Glasgewerbe, H.v. Keramik, Verarbeitung v. Steinen und Erden	90,7	77,0	91,2	82,4	90,0	93,2	90,6	87,7	90,0	92,0	85,3	56,5	85,6	
DJ	Metallerzeugung u. -bearbei- tung, H.v. Metallerzeugnissen	123,9	127,4	105,6	98,6	122,7	106,2	98,4	96,1	111,9	98,6	123,5	107,2	110,0	
27	Metallerzeugung u. -bearbeitung	116,8	118,0	94,3	82,2	100,2	79,9	76,2	72,0	102,2	81,6	113,5	94,1	94,3	
28	H.v. Metallerzeugnissen	140,7	149,5	132,5	137,2	175,9	168,3	151,1	153,0	134,7	138,8	147,3	138,1	147,3	
DK	29 Maschinenbau	122,3	113,7	115,1	89,2	89,8	104,4	117,3	120,9	118,3	130,4	131,8	115,1	114,0	
DL	H.v. Büromaschinen, DV-ge- räten u. -einrichtungen; Elektrotechnik, Feinmechanik und Optik	120,5	148,0	320,7	143,4	164,1	235,0	165,6	168,0	211,5	173,5	308,4	249,9	200,7	
30	H.v. Büromaschinen, DV-ge- räten u. -einrichtungen	•	•	•	•	•	•	•	•	•	•	•	•	•	
31	H.v. Geräten der Elektrizitätser- zeugung, -verteilung u.Ä.	86,6	117,5	460,3	115,9	134,8	287,0	118,5	126,5	137,7	157,3	333,2	287,0	196,9	
32	Rundfunk- u. Nachrichtentechnik	130,9	161,5	314,5	196,9	225,1	263,5	249,2	240,4	372,8	231,0	426,1	343,6	263,0	
33	Medizin-, Mess-, Steuer- u. Regelungstechnik, Optik, H.v. Uhren	172,8	215,5	205,4	164,2	180,5	190,1	191,2	198,5	211,3	180,8	217,0	148,7	189,7	
DM	Fahrzeugbau	77,5	207,0	109,4	85,2	100,4	81,6	83,6	444,0	211,1	312,0	118,2	131,9	163,5	
34	H.v. Kraftwagen und -teilen	164,3	183,1	215,6	195,4	208,7	193,8	203,3	199,1	214,6	209,8	155,3	197,0	195,0	
35	Sonstiger Fahrzeugbau	47,6	215,2	72,7	47,1	63,0	42,9	42,4	528,5	209,9	347,3	105,4	109,4	152,6	
DN	36 H.v. Möbeln	147,0	122,5	145,6	109,4	101,6	117,2	97,3	132,8	121,6	141,1	128,3	103,9	122,4	

Noch: 1.2 Auftragseingangsindex für das Verarbeitende Gewerbe im Land Brandenburg von Januar bis Dezember 2007 nach Wirtschaftsabteilungen
Basis 2000 = 100; – Volumenindex –

WZ 2003	Hauptgruppe, Unterabschnitt Abteilung	Veränderung gegenüber dem Vorjahreszeitraum in %												
		Jan.	Feb.	März	April	Mai	Juni	Juli	Aug.	Sept.	Okt.	Nov.	Dez.	Jan. bis Dez.
D	Verarbeitendes Gewerbe	-8,3	24,9	16,3	3,7	7,4	6,1	-10,5	23,0	13,9	44,5	7,1	-6,3	9,8
	Vorleistungsgüterproduzenten	10,7	15,4	8,5	2,3	1,2	4,0	7,7	6,0	0,7	2,3	3,0	9,3	5,6
	Investitionsgüterproduzenten	-39,7	41,3	34,9	5,5	28,2	8,4	-39,1	41,0	43,7	168,4	15,2	-25,5	16,5
	Gebrauchsgüterproduzenten	26,1	29,6	27,5	6,9	-2,6	32,8	51,2	30,1	10,9	27,9	17,7	-6,9	20,0
	Verbrauchsgüterproduzenten	38,2	4,1	-5,2	21,7	-7,3	-2,0	12,4	-0,5	3,6	10,7	-4,8	-1,5	4,7
DB	Textil- u. Bekleidungsgewerbe	189,6	30,8	-16,7	192,0	9,0	4,5	61,8	-1,3	28,8	4,2	•	•	13,9
17	Textilgewerbe	•	•	•	•	•	•	•	•	•	•	–	–	•
18	Bekleidungsgewerbe	•	•	•	•	•	•	•	•	•	•	•	•	•
DC	19 Ledergewerbe	•	•	•	•	•	•	•	•	•	•	•	•	•
DD	20 Holzgewerbe	0,6	10,2	1,5	4,7	-7,1	-1,7	0,3	-2,4	-4,7	-7,8	-4,9	-7,9	-1,9
DE	Papier- u. Druckgewerbe	35,7	2,3	3,5	-4,4	10,8	2,3	14,4	32,7	-20,6	11,2	-4,4	14,8	7,3
21	Papiergewerbe	38,3	3,0	4,0	-3,5	12,4	3,3	17,1	37,0	-21,1	12,6	-4,6	15,6	8,4
22	Druckgewerbe, Vervielfältigung	-7,9	-10,3	-4,1	-16,4	-10,5	-13,5	-19,3	-18,4	-11,3	-10,3	-0,1	3,6	-10,3
DG	24 H.v. chemischen Erzeugnissen	32,1	21,0	13,0	14,9	20,3	28,4	13,6	11,2	-2,8	6,1	4,4	-0,9	13,2
DH	25 H.v. Gummi- u. Kunststoffwaren	6,3	15,0	0,7	7,2	-0,6	-0,4	23,5	5,3	1,9	14,6	3,9	-1,4	6,1
DI	26 Glasgewerbe, H.v. Keramik, Verarbeitung v. Steinen und Erden	21,4	20,9	-1,6	-15,8	-27,7	-23,9	-8,9	-15,8	-27,1	-11,9	-21,8	-34,5	-14,6
DJ	Metallerzeugung u. -bearbei- tung, H.v. Metallerzeugnissen	-12,0	17,5	-12,3	-8,0	6,1	4,2	-14,0	-1,7	-2,7	-3,3	-9,3	2,5	-3,3
27	Metallerzeugung u. -bearbeitung	-11,6	43,3	-16,8	-8,9	-14,0	-14,9	-17,8	-20,7	2,4	-16,5	-4,9	4,4	-7,2
28	H.v. Metallerzeugnissen	-12,7	-12,1	-3,4	-6,7	54,7	39,2	-8,9	34,1	-10,6	23,9	-16,4	-0,3	3,5
DK	29 Maschinenbau	18,5	44,1	37,5	5,4	12,4	52,0	51,5	42,5	9,6	39,1	13,7	25,0	27,7
DL	H.v. Büromaschinen, DV-ge- räten u. -einrichtungen; Elektrotechnik, Feinmechanik und Optik	-4,2	25,5	55,1	-8,2	9,0	37,8	31,4	5,7	21,9	17,1	60,8	54,2	27,5
30	H.v. Büromaschinen, DV-ge- räten u. -einrichtungen	•	•	•	•	•	•	•	•	•	•	•	•	•
31	H.v. Geräten der Elektrizitätser- zeugung, -verteilung u.Ä.	-25,1	17,0	80,7	-43,0	-2,2	47,1	12,5	-23,4	-18,2	25,7	102,8	104,5	26,0
32	Rundfunk- u. Nachrichtentechnik	17,7	41,1	70,9	59,3	31,9	62,2	92,0	57,7	118,4	38,8	70,2	49,9	60,6
33	Medizin-, Mess-, Steuer- u. Regelungstechnik, Optik, H.v. Uhren	9,3	32,9	0,3	12,7	4,1	11,6	5,2	4,4	0,1	11,1	1,7	-1,1	7,2
DM	Fahrzeugbau	-56,4	51,4	60,7	41,6	29,9	-21,5	-59,2	48,7	106,8	332,6	17,0	-40,9	20,7
34	H.v. Kraftwagen und -teilen	63,0	15,6	18,3	43,7	72,4	-27,7	49,0	12,7	13,0	10,5	-9,4	2,8	15,7
35	Sonstiger Fahrzeugbau	-76,7	66,5	153,8	38,8	1,4	-9,1	-81,5	55,1	192,5	1002,6	37,3	-53,3	23,0
DN	36 H.v. Möbeln	9,0	-6,2	-1,1	-8,3	-18,8	-1,7	-0,4	-0,5	-12,3	-4,3	-15,3	-13,2	-6,1

1.2.1 Auftragseingangsindeks Inland für das Verarbeitende Gewerbe im Land Brandenburg von Januar bis Dezember 2007 nach Wirtschaftsunterabschnitten

Basis 2000 = 100; – Volumenindex –

WZ 2003	Hauptgruppe, Unterabschnitt	Index												
		Jan.	Feb.	März	April	Mai	Juni	Juli	Aug.	Sept.	Okt.	Nov.	Dez.	Jan. bis Dez.
D	Verarbeitendes Gewerbe	122,7	115,6	146,0	115,9	128,9	134,5	125,8	127,9	131,3	161,1	147,4	128,9	132,2
	Vorleistungsgüterproduzenten	137,6	126,5	150,7	129,2	148,4	149,4	145,1	141,8	154,0	142,4	162,5	135,4	143,6
	Investitionsgüterproduzenten	100,8	98,1	148,0	103,4	110,3	121,1	102,7	108,0	98,2	201,7	128,2	129,1	120,8
	Gebrauchsgüterproduzenten	100,9	94,9	98,8	62,4	61,7	82,6	78,6	97,0	103,1	121,8	123,9	83,8	92,5
	Verbrauchsgüterproduzenten	158,2	192,0	179,3	174,7	165,1	148,4	159,6	199,5	155,9	188,1	131,3	125,5	164,8
DB	Textil- und Bekleidungsgewerbe	123,2	218,7	86,9	144,4	106,3	48,8	92,8	175,0	124,9	165,7	•	•	108,3
DC	Ledergewerbe	•	•	•	•	•	•	•	•	•	•	•	•	•
DD	Holzgewerbe	236,9	214,3	284,8	276,5	254,8	272,6	257,3	293,6	263,8	245,5	250,8	212,2	255,3
DE	Papier- und Druckgewerbe	167,2	114,0	144,1	111,2	150,9	152,5	141,5	167,8	117,0	134,4	140,8	109,0	137,5
DG	H.v. chemischen Erzeugnissen	173,9	161,1	185,1	165,2	194,7	193,0	177,3	155,2	155,5	174,6	166,8	132,5	169,6
DH	H.v. Gummi- u. Kunststoffwaren	125,6	119,6	139,0	133,1	147,2	142,0	160,1	146,0	153,8	153,0	145,8	105,9	139,3
DI	Glasgewerbe, H.v. Keramik, Verarbeitung v. Steinen und Erden	76,6	60,5	74,9	69,8	86,1	85,4	87,0	89,0	90,9	91,7	84,8	54,7	79,3
DJ	Metallerzeugung u. -bearbeitung, H.v. Metallerzeugnissen	106,9	113,4	97,2	96,1	113,8	99,1	101,6	93,7	100,8	100,0	113,4	89,3	102,1
DK	Maschinenbau	85,8	86,5	92,7	66,7	62,3	98,5	91,2	86,8	98,4	113,0	124,2	93,2	91,6
DL	H.v. Büromaschinen, DV-geräten u. -einrichtungen; Elektrotechnik, Feinmechanik u. Optik	118,0	147,8	349,2	145,5	178,0	230,0	179,8	188,2	252,2	184,1	369,2	279,2	218,4
DM	Fahrzeugbau	100,4	81,8	107,7	98,4	95,3	96,8	86,9	96,7	97,0	277,0	85,6	153,6	114,8
DN	H.v. Möbeln	124,6	101,6	119,3	94,1	78,8	82,9	72,5	98,3	92,6	111,4	105,1	76,7	96,5

WZ 2003	Hauptgruppe, Unterabschnitt	Veränderung gegenüber dem Vorjahreszeitraum in %												
		Jan.	Feb.	März	April	Mai	Juni	Juli	Aug.	Sept.	Okt.	Nov.	Dez.	Jan. bis Dez.
D	Verarbeitendes Gewerbe	8,1	10,3	20,0	11,0	7,2	7,5	16,1	10,7	-0,1	36,9	12,9	5,7	12,1
	Vorleistungsgüterproduzenten	17,2	9,8	10,8	9,0	4,7	6,0	16,8	8,3	5,4	3,5	5,9	10,3	8,7
	Investitionsgüterproduzenten	-12,3	7,4	40,9	14,4	16,7	8,2	9,2	14,0	-14,8	133,5	31,9	1,6	18,5
	Gebrauchsgüterproduzenten	25,3	34,0	26,2	10,3	-3,5	31,3	62,2	32,3	13,9	32,9	21,3	-10,5	21,6
	Verbrauchsgüterproduzenten	36,2	4,6	1,3	27,2	-4,8	-2,8	8,4	-4,4	-0,7	-0,3	-12,1	-3,3	2,9
DB	Textil- und Bekleidungsgewerbe	192,1	31,3	-11,0	186,1	10,5	4,3	57,9	-0,4	33,7	1,8	•	•	16,0
DC	Ledergewerbe	•	•	•	•	•	•	•	•	•	•	•	•	•
DD	Holzgewerbe	9,8	6,6	7,9	10,8	-9,4	-2,0	-6,6	-2,2	-13,7	-16,2	-14,4	-11,0	-4,1
DE	Papier- und Druckgewerbe	55,0	-7,4	21,1	-2,1	16,4	-4,1	32,9	30,5	-14,5	-5,4	-4,7	-6,3	7,8
DG	H.v. chemischen Erzeugnissen	31,7	21,2	14,9	15,1	20,9	26,2	17,8	4,3	-7,6	2,8	2,0	0,4	12,0
DH	H.v. Gummi- u. Kunststoffwaren	6,0	12,0	0,3	8,0	3,3	-5,2	19,9	5,9	2,6	19,2	0,6	-2,4	5,6
DI	Glasgewerbe, H.v. Keramik, Verarbeitung v. Steinen und Erden	44,7	27,3	3,8	-13,4	-22,8	-16,5	1,0	-4,4	-20,8	6,7	-8,3	-23,9	-5,9
DJ	Metallerzeugung u. -bearbeitung, H.v. Metallerzeugnissen	-12,3	6,3	-5,4	13,6	17,3	11,1	-3,2	8,5	2,1	11,1	0,1	-3,5	3,1
DK	Maschinenbau	20,4	30,6	56,1	18,5	12,8	77,5	57,6	28,9	29,2	40,5	46,0	6,3	34,3
DL	H.v. Büromaschinen, DV-geräten u. -einrichtungen; Elektrotechnik, Feinmechanik u. Optik	-4,6	20,4	55,6	-13,5	9,2	26,8	34,1	18,5	36,7	25,0	73,2	47,8	30,4
DM	Fahrzeugbau	-6,3	2,5	35,9	54,1	1,2	-18,2	30,7	15,7	-14,1	262,4	14,4	10,3	25,7
DN	H.v. Möbeln	1,8	-10,7	-12,3	-7,0	-26,2	-16,2	-5,0	-14,8	-20,0	-12,6	-23,4	-24,4	-14,4

1.2.2 Auftragseingangsindex Ausland für das Verarbeitende Gewerbe im Land Brandenburg von Januar bis Dezember 2007 nach Wirtschaftsunterabschnitten

Basis 2000 = 100; – Volumenindex –

WZ 2003	Hauptgruppe, Unterabschnitt	Index												
		Jan.	Feb.	März	April	Mai	Juni	Juli	Aug.	Sept.	Okt.	Nov.	Dez.	Jan. bis Dez.
D	Verarbeitendes Gewerbe	159,6	259,5	178,2	142,1	168,9	162,8	147,5	419,2	242,1	243,5	195,3	162,9	206,8
	Vorleistungsgüterproduzenten	206,9	203,6	214,5	178,1	202,1	199,6	171,8	182,0	185,7	193,6	214,6	180,1	194,4
	Investitionsgüterproduzenten	90,2	334,4	125,1	90,6	121,2	106,4	108,9	737,0	314,1	303,8	163,5	135,5	219,2
	Gebrauchsgüterproduzenten	246,3	219,3	263,7	186,2	213,7	292,0	236,0	335,2	279,2	314,5	270,3	241,6	258,2
	Verbrauchsgüterproduzenten	332,1	290,3	262,9	251,9	273,0	291,2	298,3	380,6	301,9	385,1	356,7	238,5	305,2
DB	Textil- und Bekleidungsgewerbe	–	•	•	•	•	•	•	•	•	•	•	•	•
DC	Ledergewerbe	•	•	•	•	•	•	•	•	•	•	•	•	•
DD	Holzgewerbe	634,8	695,9	718,2	723,0	738,7	808,2	764,2	749,5	789,3	804,8	856,8	607,4	740,9
DE	Papier- und Druckgewerbe	292,5	257,4	229,9	233,6	249,9	264,4	234,3	278,0	217,3	327,1	290,9	287,8	263,6
DG	H.v. chemischen Erzeugnissen	129,6	104,6	121,5	102,4	132,0	140,4	122,5	118,5	111,1	125,7	134,9	87,6	119,2
DH	H.v. Gummi- u. Kunststoffwaren	213,1	233,4	243,1	242,3	245,8	248,7	253,9	214,0	220,9	234,7	254,5	174,1	231,5
DI	Glasgewerbe, H.v. Keramik, Verarbeitung v. Steinen und Erden	126,3	118,4	132,0	113,8	100,0	112,5	99,8	84,3	87,8	92,9	86,5	61,1	101,3
DJ	Metallerzeugung u. -bearbeitung, H.v. Metallerzeugnissen	179,8	173,5	133,5	106,7	152,0	129,5	88,1	104,0	148,2	94,1	156,7	165,9	136,0
DK	Maschinenbau	352,1	284,9	256,2	231,1	262,8	141,8	281,6	336,0	243,8	240,5	179,7	253,4	255,3
DL	H.v. Büromaschinen, DV-geräten u. -einrichtungen; Elektrotechnik, Feinmechanik u. Optik	126,4	148,4	254,3	138,5	131,6	246,6	132,3	120,8	116,4	148,8	166,4	181,5	159,3
DM	Fahrzeugbau	41,5	404,3	112,0	64,3	108,5	57,7	78,5	991,4	391,0	367,3	169,6	97,6	240,3
DN	H.v. Möbeln	242,6	211,7	257,8	174,3	198,6	263,2	203,3	279,9	245,1	268,1	227,8	219,6	232,7

WZ 2003	Hauptgruppe, Unterabschnitt	Veränderung gegenüber dem Vorjahreszeitraum in %												
		Jan.	Feb.	März	April	Mai	Juni	Juli	Aug.	Sept.	Okt.	Nov.	Dez.	Jan. bis Dez.
D	Verarbeitendes Gewerbe	-29,8	47,6	9,2	-9,0	7,7	3,3	-40,8	35,0	42,2	60,0	-2,8	-24,3	6,3
	Vorleistungsgüterproduzenten	0,7	26,0	4,4	-8,5	-5,2	0,2	-8,5	1,6	-8,4	0,0	-2,4	7,3	0,1
	Investitionsgüterproduzenten	-65,0	74,7	22,1	-10,9	57,3	8,8	-67,3	51,9	158,7	237,7	-4,4	-51,1	14,0
	Gebrauchsgüterproduzenten	30,4	9,2	34,3	-5,6	1,2	38,8	17,2	22,6	-1,4	7,8	0,1	13,5	13,2
	Verbrauchsgüterproduzenten	43,9	2,3	-24,1	4,0	-15,2	0,3	26,6	13,4	18,5	59,1	15,7	4,4	10,3
DB	Textil- und Bekleidungsgewerbe	–	•	•	•	•	•	•	•	•	•	•	•	•
DC	Ledergewerbe	•	•	•	•	•	•	•	•	•	•	•	•	•
DD	Holzgewerbe	-11,9	15,8	-8,2	-4,3	-3,3	-1,2	13,0	-2,8	12,9	6,9	11,3	-2,6	1,8
DE	Papier- und Druckgewerbe	18,1	13,3	-13,2	-6,5	4,4	11,3	-2,7	35,7	-26,5	31,1	-4,0	40,1	6,6
DG	H.v. chemischen Erzeugnissen	33,6	20,4	4,8	13,9	18,0	38,5	-1,9	51,1	24,6	23,3	14,6	-6,5	18,4
DH	H.v. Gummi- u. Kunststoffwaren	6,7	18,9	1,2	6,2	-5,7	7,0	29,3	4,2	0,8	8,0	8,6	0,1	6,7
DI	Glasgewerbe, H.v. Keramik, Verarbeitung v. Steinen und Erden	-2,4	13,6	-8,4	-19,3	-36,4	-34,9	-25,0	-36,0	-39,4	-38,5	-42,5	-50,1	-27,7
DJ	Metallerzeugung u. -bearbeitung, H.v. Metallerzeugnissen	-11,4	51,9	-25,3	-41,1	-14,1	-9,8	-39,4	-22,9	-12,0	-33,5	-25,9	15,3	-16,0
DK	Maschinenbau	15,7	79,7	8,1	-12,4	11,8	-6,8	40,5	72,2	-20,9	35,1	-42,1	111,4	15,1
DL	H.v. Büromaschinen, DV-geräten u. -einrichtungen; Elektrotechnik, Feinmechanik u. Optik	-3,3	39,3	53,7	7,7	8,2	69,9	23,7	-24,2	-21,4	-1,0	17,2	82,6	19,1
DM	Fahrzeugbau	-85,6	78,5	122,0	18,5	113,8	-28,9	-81,5	55,5	360,3	461,8	19,1	-72,6	17,2
DN	H.v. Möbeln	28,9	4,6	32,0	-11,0	-2,2	28,2	7,6	33,1	4,1	15,1	7,0	11,2	13,1

2.1 Auftragseingangindex für das Verarbeitende Gewerbe im Land Brandenburg von Januar bis Dezember 2007 nach Wirtschaftsabteilungen

Basis 2000 = 100; – Wertindex –

WZ 2003	Hauptgruppe, Unterabschnitt Abteilung	Index												
		Jan.	Feb.	März	April	Mai	Juni	Juli	Aug.	Sept.	Okt.	Nov.	Dez.	Jan. bis Dez.
D	Verarbeitendes Gewerbe	147,6	170,5	168,6	136,2	155,8	156,3	145,2	221,2	174,7	200,6	174,6	150,0	166,8
	Vorleistungsgüterproduzenten	177,8	169,6	186,5	161,1	185,1	182,5	170,8	169,8	181,2	175,4	194,1	161,0	176,2
	Investitionsgüterproduzenten	103,5	181,6	148,5	105,3	122,5	123,5	112,2	320,7	173,7	250,3	149,7	141,8	161,1
	Gebrauchsgüterproduzenten	117,6	109,4	117,1	76,4	77,6	103,7	95,2	120,8	122,4	143,4	141,7	100,7	110,5
	Verbrauchsgüterproduzenten	187,0	208,1	193,2	187,4	182,5	172,3	182,0	228,3	180,1	220,4	168,5	144,5	187,9
DB	Textil- u. Bekleidungsgewerbe	101,9	189,6	79,5	122,0	97,3	41,1	78,7	162,5	104,3	151,8	•	•	95,0
17	Textilgewerbe	•	•	•	•	•	•	•	•	•	•	–	–	•
18	Bekleidungsgewerbe	•	•	•	•	•	•	•	•	•	•	•	•	•
DC	19 Ledergewerbe	•	•	•	•	•	•	•	•	•	•	•	•	•
DD	20 Holzgewerbe	346,1	344,5	419,1	413,7	399,0	430,7	408,0	440,8	416,9	400,3	415,7	327,8	396,9
DE	Papier- u. Druckgewerbe	205,2	159,7	172,1	151,4	183,7	190,3	174,6	206,3	153,2	200,5	194,3	169,5	180,1
21	Papiergewerbe	213,2	164,4	174,7	154,4	187,9	195,4	179,4	213,0	156,4	206,7	199,6	173,7	184,9
22	Druckgewerbe, Vervielfältigung	107,6	102,3	140,5	115,0	133,3	127,5	117,4	124,6	114,3	124,9	129,4	118,2	121,3
DG	24 H.v. chemischen Erzeugnissen	183,9	166,0	192,6	169,9	202,1	204,9	189,0	167,8	167,9	188,8	181,9	137,9	179,4
DH	25 H.v. Gummi- u. Kunststoffwaren	163,1	165,2	183,5	178,3	190,7	188,1	204,4	180,3	189,5	193,1	194,0	136,4	180,6
DI	26 Glasgewerbe, H.v. Keramik, Verarbeitung v. Steinen und Erden	91,3	79,0	94,4	85,0	92,9	96,8	93,9	91,1	93,2	96,6	89,1	59,6	88,6
DJ	Metallerzeugung u. -bearbeitung, H.v. Metallerzeugnissen	169,9	176,7	146,8	136,2	172,7	147,7	136,0	131,9	156,6	136,1	170,6	146,1	152,3
27	Metallerzeugung u. -bearbeitung	172,0	176,7	143,2	125,8	156,9	125,9	117,9	110,8	156,1	124,4	169,5	139,7	143,2
28	H.v. Metallerzeugnissen	165,1	176,6	155,2	160,9	210,2	199,3	178,8	181,8	157,9	163,8	173,1	161,2	173,7
DK	29 Maschinenbau	134,1	124,3	125,8	99,5	99,3	114,2	129,6	131,6	130,4	141,5	144,3	127,2	125,2
DL	H.v. Büromaschinen, DV-geräten u. -einrichtungen; Elektrotechnik, Feinmechanik und Optik	104,3	127,8	284,7	117,4	133,2	200,3	129,9	133,1	156,0	139,6	246,4	199,7	164,4
30	H.v. Büromaschinen, DV-geräten u. -einrichtungen	•	•	•	•	•	•	•	•	•	•	•	•	•
31	H.v. Geräten der Elektrizitätserzeugung, -verteilung u.Ä.	90,5	122,9	481,7	121,3	141,3	298,8	124,0	132,1	143,6	164,8	346,8	300,6	205,7
32	Rundfunk- u. Nachrichtentechnik	72,3	86,2	164,5	102,1	113,4	131,4	123,0	116,9	180,3	110,4	202,5	160,0	130,3
33	Medizin-, Mess-, Steuer- u. Regelungstechnik, Optik, H.v. Uhren	181,1	223,3	215,1	173,3	189,7	200,1	201,4	208,3	219,0	190,8	227,4	156,1	198,8
DM	Fahrzeugbau	79,8	209,1	114,5	88,2	104,6	84,7	87,2	448,1	213,9	330,8	127,0	141,8	169,1
34	H.v. Kraftwagen und -teilen	169,5	188,8	222,3	201,6	215,5	200,2	211,1	206,3	222,2	217,8	160,7	206,2	201,9
35	Sonstiger Fahrzeugbau	48,9	216,2	77,3	49,0	66,3	44,9	44,5	531,6	211,1	369,8	115,4	119,6	157,9
DN	36 H.v. Möbeln	159,8	133,5	159,3	120,1	111,5	128,6	106,7	146,0	133,7	155,5	141,5	114,4	134,2

Noch: 2.1 Auftragseingangsindex für das Verarbeitende Gewerbe im Land Brandenburg von Januar bis Dezember 2007 nach Wirtschaftsabteilungen
Basis 2000 = 100; – Wertindex –

WZ 2003	Hauptgruppe, Unterabschnitt Abteilung	Veränderung gegenüber dem Vorjahreszeitraum in %												
		Jan.	Feb.	März	April	Mai	Juni	Juli	Aug.	Sept.	Okt.	Nov.	Dez.	Jan. bis Dez.
D	Verarbeitendes Gewerbe	-4,8	26,0	19,2	7,5	11,1	9,4	-8,4	23,7	13,8	44,8	7,6	-6,0	11,6
	Vorleistungsgüterproduzenten	15,3	18,1	12,1	7,2	5,6	7,8	9,7	7,7	2,4	3,3	2,7	8,6	8,0
	Investitionsgüterproduzenten	-38,6	41,1	37,2	7,4	31,3	10,8	-37,7	42,1	40,9	173,7	18,3	-24,4	17,7
	Gebrauchsgüterproduzenten	26,8	28,4	27,8	8,1	-1,9	33,3	51,1	30,9	11,9	28,5	18,1	-6,1	20,5
	Verbrauchsgüterproduzenten	39,3	3,7	-5,4	20,8	-7,6	-1,8	13,2	0,2	4,1	11,7	-4,4	-1,8	4,9
DB	Textil- u. Bekleidungsgewerbe	188,4	30,9	-16,4	190,6	9,4	5,6	61,8	-0,6	29,5	4,7	•	•	14,2
17	Textilgewerbe	•	•	•	•	•	•	•	•	•	•	–	–	•
18	Bekleidungsgewerbe	•	•	•	•	•	•	•	•	•	•	•	•	•
DC	19 Ledergewerbe	•	•	•	•	•	•	•	•	•	•	•	•	•
DD	20 Holzgewerbe	11,6	14,9	14,8	18,5	4,9	10,1	11,3	7,5	4,0	-2,1	0,7	-2,9	7,4
DE	Papier- u. Druckgewerbe	38,3	3,4	5,9	-1,6	13,7	5,4	18,7	36,1	-17,0	15,0	-0,5	17,4	10,4
21	Papiergewerbe	41,1	4,2	6,6	-0,6	15,5	6,5	21,7	40,5	-17,4	16,6	-0,5	18,3	11,7
22	Druckgewerbe, Vervielfältigung	-5,6	-10,4	-3,6	-15,7	-10,2	-12,6	-18,8	-17,9	-11,1	-9,9	-0,6	3,2	-9,7
DG	24 H.v. chemischen Erzeugnissen	37,8	22,5	17,3	18,1	22,7	32,4	19,3	16,3	1,5	9,9	7,8	2,4	17,0
DH	25 H.v. Gummi- u. Kunststoffwaren	8,8	15,3	2,5	8,6	0,5	0,8	25,5	6,3	3,3	15,7	5,2	-0,5	7,4
DI	26 Glasgewerbe, H.v. Keramik, Verarbeitung v. Steinen und Erden	27,8	25,8	3,1	-12,1	-24,4	-21,2	-4,8	-11,7	-23,5	-6,7	-17,8	-30,4	-10,6
DJ	Metallerzeugung u. -bearbei- tung, H.v. Metallerzeugnissen	-4,9	22,3	-3,4	0,9	14,8	11,6	-8,9	2,0	3,1	-1,9	-6,2	3,5	2,4
27	Metallerzeugung u. -bearbeitung	-2,0	42,9	-5,3	2,8	-1,8	-3,2	-10,5	-13,8	8,8	-12,8	-2,3	4,9	0,1
28	H.v. Metallerzeugnissen	-11,2	-8,9	0,9	-2,3	63,5	44,7	-6,1	38,8	-8,1	26,3	-14,3	0,8	6,9
DK	29 Maschinenbau	20,8	44,0	40,3	9,2	14,4	55,2	54,6	44,3	12,0	41,5	15,8	29,2	30,3
DL	H.v. Büromaschinen, DV-ge- räten u. -einrichtungen; Elektrotechnik, Feinmechanik und Optik	-8,5	23,0	52,9	-17,8	1,6	31,9	17,6	-5,7	1,5	8,6	52,5	49,6	18,9
30	H.v. Büromaschinen, DV-ge- räten u. -einrichtungen	•	•	•	•	•	•	•	•	•	•	•	•	•
31	H.v. Geräten der Elektrizitätser- zeugung, -verteilung u.Ä.	-23,5	17,8	86,3	-41,5	-0,9	48,7	14,0	-22,7	-17,3	27,3	103,9	107,1	27,8
32	Rundfunk- u. Nachrichtentechnik	7,5	35,2	51,8	42,2	16,3	44,3	68,9	39,1	88,7	17,5	44,2	26,1	40,4
33	Medizin-, Mess-, Steuer- u. Regelungstechnik, Optik, H.v. Uhren	10,1	31,7	1,5	14,4	5,0	12,8	6,3	5,4	0,3	12,1	2,3	-0,8	7,9
DM	Fahrzeugbau	-56,1	50,3	62,9	42,5	29,3	-20,9	-59,1	49,0	101,5	346,2	23,6	-40,2	21,1
34	H.v. Kraftwagen und -teilen	62,5	14,9	17,9	43,1	72,5	-27,7	50,0	13,4	13,3	11,1	-8,9	4,0	16,0
35	Sonstiger Fahrzeugbau	-76,6	65,7	161,8	41,5	0,9	-7,6	-81,3	55,6	181,0	1052,6	49,2	-52,2	23,6
DN	36 H.v. Möbeln	10,6	-5,7	0,8	-6,1	-17,0	0,5	1,9	1,7	-10,4	-2,5	-13,7	-11,7	-4,4

2.1.1 Auftragseingangsindeks Inland für das Verarbeitende Gewerbe im Land Brandenburg von Januar bis Dezember 2007 nach Wirtschaftsunterabschnitten

Basis 2000 = 100; – Wertindex –

WZ 2003	Hauptgruppe, Unterabschnitt	Index												
		Jan.	Feb.	März	April	Mai	Juni	Juli	Aug.	Sept.	Okt.	Nov.	Dez.	Jan. bis Dez.
D	Verarbeitendes Gewerbe	135,6	129,0	157,4	128,8	142,5	146,6	138,5	139,6	141,8	179,0	158,2	138,8	144,7
	Vorleistungsgüterproduzenten	155,7	145,1	165,5	147,3	166,4	165,3	162,4	156,8	168,6	161,0	175,6	145,3	159,6
	Investitionsgüterproduzenten	107,3	105,6	155,6	110,2	119,7	129,3	110,4	116,1	103,6	222,1	136,6	140,8	129,8
	Gebrauchsgüterproduzenten	106,3	99,7	104,2	66,8	65,8	87,4	83,0	102,5	108,7	128,5	130,2	88,3	97,6
	Verbrauchsgüterproduzenten	158,1	191,0	179,1	174,1	164,6	148,7	159,4	198,8	155,7	187,9	132,4	126,5	164,7
DB	Textil- und Bekleidungsgewerbe	121,8	215,2	86,2	142,8	105,3	48,8	91,7	172,8	123,6	164,0	•	•	107,1
DC	Ledergewerbe	•	•	•	•	•	•	•	•	•	•	•	•	•
DD	Holzgewerbe	266,7	248,4	332,5	322,6	298,0	318,2	301,3	345,3	308,4	284,8	289,8	246,3	296,9
DE	Papier- und Druckgewerbe	167,2	116,0	146,1	113,8	154,1	156,4	146,2	172,8	121,7	140,0	147,4	113,5	141,3
DG	H.v. chemischen Erzeugnissen	197,4	182,7	211,9	188,7	220,6	221,3	206,6	179,7	182,4	204,6	192,4	151,1	195,0
DH	H.v. Gummi- u. Kunststoffwaren	135,3	129,1	150,6	143,8	159,6	154,1	174,3	158,8	168,7	167,3	159,4	114,3	151,3
DI	Glasgewerbe, H.v. Keramik, Verarbeitung v. Steinen und Erden	77,5	62,9	77,6	72,1	89,0	89,5	90,5	92,8	94,0	96,5	88,9	57,5	82,4
DJ	Metallerzeugung u. -bearbeitung, H.v. Metallerzeugnissen	143,4	153,6	131,7	131,6	154,9	133,1	138,3	125,5	138,3	136,6	155,1	121,9	138,7
DK	Maschinenbau	93,6	94,6	100,0	74,0	69,0	107,2	100,2	94,2	107,3	121,7	135,6	102,5	100,0
DL	H.v. Büromaschinen, DV-geräten u. -einrichtungen; Elektrotechnik, Feinmechanik u. Optik	97,6	122,1	300,2	114,9	140,6	185,7	134,7	145,9	182,0	143,7	289,9	215,7	172,8
DM	Fahrzeugbau	103,5	84,2	111,4	102,6	98,6	100,7	90,2	100,6	100,6	306,2	90,0	167,0	121,3
DN	H.v. Möbeln	136,6	111,8	131,6	104,2	87,4	92,0	80,3	109,1	102,8	123,8	116,6	85,2	106,8

WZ 2003	Hauptgruppe, Unterabschnitt	Veränderung gegenüber dem Vorjahreszeitraum in %												
		Jan.	Feb.	März	April	Mai	Juni	Juli	Aug.	Sept.	Okt.	Nov.	Dez.	Jan. bis Dez.
D	Verarbeitendes Gewerbe	10,9	11,8	22,1	15,6	10,7	10,2	17,8	12,5	0,2	39,8	12,6	6,3	14,1
	Vorleistungsgüterproduzenten	21,0	11,6	13,5	14,8	8,4	8,9	18,7	9,6	5,7	5,5	4,9	10,3	10,8
	Investitionsgüterproduzenten	-11,4	8,9	42,9	17,5	20,4	11,0	10,8	17,6	-14,8	145,0	33,8	3,1	21,1
	Gebrauchsgüterproduzenten	25,7	32,5	26,0	11,1	-3,3	31,1	61,1	32,1	14,4	32,8	21,2	-10,0	21,5
	Verbrauchsgüterproduzenten	35,9	4,1	1,0	26,4	-4,7	-2,6	9,1	-3,8	-0,8	0,1	-11,8	-3,4	3,0
DB	Textil- und Bekleidungsgewerbe	190,9	31,4	-10,5	184,6	11,0	5,3	57,8	0,3	34,6	2,2	•	•	16,3
DC	Ledergewerbe	•	•	•	•	•	•	•	•	•	•	•	•	•
DD	Holzgewerbe	23,5	11,8	24,9	26,7	3,0	10,2	4,3	8,3	-5,2	-10,6	-9,3	-6,3	5,7
DE	Papier- und Druckgewerbe	57,9	-5,7	23,8	1,0	20,0	-0,7	37,0	33,9	-11,0	-1,4	-0,5	-3,4	11,1
DG	H.v. chemischen Erzeugnissen	37,5	22,7	19,6	18,5	23,0	30,2	24,2	9,6	-3,0	6,8	5,8	4,0	16,1
DH	H.v. Gummi- u. Kunststoffwaren	9,1	12,1	2,7	10,1	5,0	-3,9	22,2	7,3	4,4	20,3	1,8	-1,7	7,2
DI	Glasgewerbe, H.v. Keramik, Verarbeitung v. Steinen und Erden	51,7	31,8	8,8	-9,3	-19,0	-12,6	5,7	0,0	-17,5	12,5	-4,0	-20,4	-1,6
DJ	Metallerzeugung u. -bearbeitung, H.v. Metallerzeugnissen	-7,3	10,9	1,8	23,2	23,6	15,8	2,6	11,3	7,9	13,7	3,9	0,9	8,4
DK	Maschinenbau	21,6	30,7	57,3	22,7	15,1	81,3	59,1	30,3	31,2	41,7	48,9	9,8	36,4
DL	H.v. Büromaschinen, DV-geräten u. -einrichtungen; Elektrotechnik, Feinmechanik u. Optik	-10,4	15,0	51,5	-24,7	2,4	17,8	16,4	6,3	14,4	16,5	67,3	42,9	20,5
DM	Fahrzeugbau	-4,8	1,6	35,9	55,5	-0,5	-17,7	31,5	16,5	-15,1	289,7	17,3	12,6	27,8
DN	H.v. Möbeln	3,3	-10,1	-10,5	-5,1	-24,6	-14,3	-3,0	-12,9	-18,3	-11,1	-22,0	-23,0	-12,8

2.1.2 Auftragseingangsindex Ausland für das Verarbeitende Gewerbe im Land Brandenburg von Januar bis Dezember 2007 nach Wirtschaftsunterabschnitten

Basis 2000 = 100; – Wertindex –

WZ 2003	Hauptgruppe, Unterabschnitt	Index												
		Jan.	Feb.	März	April	Mai	Juni	Juli	Aug.	Sept.	Okt.	Nov.	Dez.	Jan. bis Dez.
D	Verarbeitendes Gewerbe	179,0	279,3	198,0	155,5	190,6	181,6	162,8	435,1	260,9	257,3	217,5	179,4	224,8
	Vorleistungsgüterproduzenten	237,0	235,3	242,8	198,2	235,3	228,6	193,2	204,7	215,0	213,9	243,7	202,9	220,9
	Investitionsgüterproduzenten	95,4	338,8	133,9	95,1	128,2	111,6	116,1	743,9	318,8	308,6	177,0	143,7	225,9
	Gebrauchsgüterproduzenten	263,0	233,9	283,6	199,9	229,3	313,1	251,7	356,3	298,6	335,5	288,9	260,2	276,2
	Verbrauchsgüterproduzenten	351,9	305,8	273,1	263,6	284,2	306,6	310,8	396,4	318,8	405,1	374,1	247,4	319,8
DB	Textil- und Bekleidungsgewerbe	–	•	•	•	•	•	•	•	•	•	•	•	•
DC	Ledergewerbe	•	•	•	•	•	•	•	•	•	•	•	•	•
DD	Holzgewerbe	703,9	778,0	809,5	824,5	854,2	938,1	889,1	871,2	906,0	921,3	983,2	694,9	847,8
DE	Papier- und Druckgewerbe	284,8	251,5	226,6	230,3	245,8	261,4	234,5	276,7	219,1	327,4	292,6	286,9	261,5
DG	H.v. chemischen Erzeugnissen	142,7	114,9	133,4	112,4	145,8	154,9	135,3	131,4	123,8	140,3	149,9	97,5	131,9
DH	H.v. Gummi- u. Kunststoffwaren	229,9	251,9	262,5	261,2	265,5	269,6	276,8	231,9	239,7	255,0	277,1	189,4	250,9
DI	Glasgewerbe, H.v. Keramik, Verarbeitung v. Steinen und Erden	125,9	119,4	136,6	117,3	102,7	115,2	102,5	86,9	91,3	97,0	89,4	64,7	104,1
DJ	Metallerzeugung u. -bearbeitung, H.v. Metallerzeugnissen	256,8	252,5	196,3	151,4	231,3	195,6	128,6	152,6	216,5	134,3	221,4	225,7	196,9
DK	Maschinenbau	389,3	311,5	288,4	260,4	290,4	158,3	314,8	367,8	276,1	266,4	199,2	283,0	283,8
DL	H.v. Büromaschinen, DV-geräten u. -einrichtungen; Elektrotechnik, Feinmechanik u. Optik	120,0	141,1	248,6	123,2	115,9	234,3	118,8	103,2	95,3	130,0	144,8	162,2	144,8
DM	Fahrzeugbau	42,5	406,0	119,3	65,5	113,9	59,5	82,6	995,9	392,5	369,6	185,3	102,0	244,6
DN	H.v. Möbeln	259,1	226,1	277,7	187,9	214,3	284,7	219,7	303,2	265,7	291,0	247,9	238,8	251,3

WZ 2003	Hauptgruppe, Unterabschnitt	Veränderung gegenüber dem Vorjahreszeitraum in %												
		Jan.	Feb.	März	April	Mai	Juni	Juli	Aug.	Sept.	Okt.	Nov.	Dez.	Jan. bis Dez.
D	Verarbeitendes Gewerbe	-25,6	48,8	13,6	-6,7	12,0	7,6	-38,8	35,1	41,3	54,9	-0,8	-23,8	7,8
	Vorleistungsgüterproduzenten	6,4	30,5	9,5	-5,3	0,6	5,8	-6,4	3,9	-4,0	-0,9	-1,5	5,5	3,3
	Investitionsgüterproduzenten	-64,1	74,4	25,3	-11,0	59,1	10,3	-66,5	52,3	151,4	231,3	-0,2	-51,0	13,8
	Gebrauchsgüterproduzenten	33,1	9,6	37,4	-3,2	3,7	41,9	19,6	26,4	1,7	11,2	2,7	15,9	16,0
	Verbrauchsgüterproduzenten	48,8	2,3	-23,6	3,7	-15,8	0,5	27,3	13,8	20,5	60,5	15,1	3,4	10,8
DB	Textil- und Bekleidungsgewerbe	–	•	•	•	•	•	•	•	•	•	•	•	•
DC	Ledergewerbe	•	•	•	•	•	•	•	•	•	•	•	•	•
DD	Holzgewerbe	-4,1	19,8	-0,2	6,3	7,9	10,0	24,2	6,2	22,2	12,8	18,1	3,1	10,4
DE	Papier- und Druckgewerbe	20,0	14,1	-11,4	-4,2	6,4	14,1	1,0	39,0	-23,2	35,3	-0,4	42,9	9,5
DG	H.v. chemischen Erzeugnissen	39,0	21,7	7,6	16,1	21,3	42,5	0,6	55,7	28,0	26,1	16,8	-4,7	21,3
DH	H.v. Gummi- u. Kunststoffwaren	8,3	19,6	2,1	6,7	-5,3	7,9	30,8	4,6	1,5	9,2	10,2	1,3	7,6
DI	Glasgewerbe, H.v. Keramik, Verarbeitung v. Steinen und Erden	2,8	18,6	-3,9	-16,1	-34,0	-33,7	-21,9	-32,8	-35,6	-34,6	-39,6	-45,7	-24,4
DJ	Metallerzeugung u. -bearbeitung, H.v. Metallerzeugnissen	0,0	53,5	-13,3	-33,5	-0,8	3,2	-34,6	-16,7	-5,7	-32,7	-23,4	8,5	-9,3
DK	Maschinenbau	19,5	78,5	13,5	-8,8	13,5	-3,9	46,2	74,6	-17,6	41,0	-40,8	116,3	18,3
DL	H.v. Büromaschinen, DV-geräten u. -einrichtungen; Elektrotechnik, Feinmechanik u. Optik	-4,5	43,0	57,1	2,3	-0,6	69,3	20,8	-31,3	-32,5	-7,7	8,0	75,0	14,6
DM	Fahrzeugbau	-85,7	78,2	129,8	18,1	118,9	-28,3	-81,3	55,9	353,4	450,5	28,9	-72,9	16,4
DN	H.v. Möbeln	31,7	5,0	35,2	-8,5	0,5	31,8	10,6	36,6	6,8	18,3	9,3	13,7	15,8

