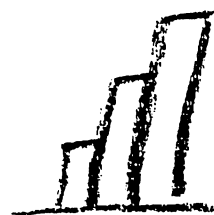


Statistische Berichte

Landesbetrieb für
Datenverarbeitung
und Statistik
Land Brandenburg

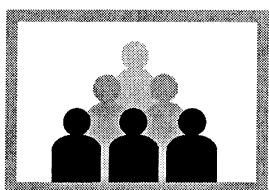


A VI 12 – vj 4 / 02

Sozialversicherungspflichtig beschäftigte Arbeitnehmer im Land Brandenburg und deren Pendlerverhalten

am 31.12.2002

Vorläufige Ergebnisse
(Stand: Juli 2003)



Bevölkerung und
Erwerbstätigkeit

Erarbeitet:

Landesbetrieb für Datenverarbeitung und Statistik
Dezernat Mikrozensus, Arbeitsmarkt

Herausgeber:

Landesbetrieb für Datenverarbeitung und Statistik
Dezernat Informationsmanagement
Postfach 60 10 52, 14410 Potsdam

Dortustraße 46, 14467 Potsdam

Telefon: 0331 39 - 444
Fax: 0331 39 - 418
Internet: www.lids-bb.de
E-Mail: info@lids.brandenburg.de

Erschienen im März 2004

Preis: 5,00 EUR

© Landesbetrieb für Datenverarbeitung und Statistik, Potsdam, 2004

Für nichtgewerbliche Zwecke sind Vervielfältigung und unentgeltliche Verbreitung, auch auszugsweise, mit Quellenangabe gestattet. Die Verbreitung, auch auszugsweise, über elektronische Systeme/Datenträger bedarf der vorherigen Zustimmung. Alle übrigen Rechte bleiben vorbehalten.

Inhalt

Seite

Vorbemerkungen	5
Pendlerverhalten nach Bundesländern sowie kreisfreien Städten und Landkreisen des Landes Brandenburg	
1. Sozialversicherungspflichtig beschäftigte Einpendler in das Land Brandenburg am 31.12.2002 nach Wohnort sowie Altersgruppen und Geschlecht	10
2. Sozialversicherungspflichtig beschäftigte Auspendler des Landes Brandenburg am 31.12.2002 nach Arbeitsort sowie Altersgruppen und Geschlecht	11
3. Sozialversicherungspflichtig Beschäftigte im Land Brandenburg am 31.12.2002 nach kreisfreien Städten und Landkreisen, Arbeitsort- bzw. Wohnortkreis sowie Pendlersaldo	12
4. Anteil der einpendelnden sozialversicherungspflichtig Beschäftigten an den insgesamt sozialversicherungspflichtig Beschäftigten der kreisfreien Städte bzw. Landkreise am 31.12.2002	13
5. Anteil der auspendelnden sozialversicherungspflichtig Beschäftigten an den insgesamt sozialversicherungspflichtig Beschäftigten der kreisfreien Städte bzw. Landkreise am 31.12.2002	14
6. Sozialversicherungspflichtig Beschäftigte am 31.12.2002 mit Wohnort im Land Brandenburg nach Lage des Arbeitsortes sowie Geschlecht, Stellung im Beruf und Wirtschaftszweigen	15
7. Sozialversicherungspflichtig beschäftigte Einpendler im Land Brandenburg am 31.12.2002 nach Arbeitsort- und Wohnortkreis sowie Altersgruppen und Geschlecht	34
8. Sozialversicherungspflichtig beschäftigte Auspendler im Land Brandenburg am 31.12.2002 nach Wohnort- und Arbeitsortkreis sowie Altersgruppen und Geschlecht	52
9. Gesamtübersicht über sozialversicherungspflichtig Beschäftigte am 31.12.2002 nach Wohnortkreisen und Arbeitsortkreisen, Pendlerverhalten, Pendlersaldo sowie Beschäftigte, die im Wohnortkreis arbeiten	70
10. Sozialversicherungspflichtig beschäftigte Einpendler von Berlin in das Land Brandenburg am 31.12.2002 nach Arbeitsortkreis sowie Altersgruppen und Geschlecht	72
11. Sozialversicherungspflichtig beschäftigte Auspendler des Landes Brandenburg nach Berlin am 31.12.2002 nach dem Wohnortkreis sowie Altersgruppen und Geschlecht	73

Hinweis

Mit Wirkung vom 01.01.1999 trat eine Neuregelung des Meldeverfahrens zur Sozialversicherung durch die Datenerfassungs- und -übermittlungsverordnung (DEÜV) und mit Wirkung vom 01.04.1999 das „Gesetz zur Neuregelung der geringfügigen Beschäftigungsverhältnisse“ in Kraft.

Alle Ergebnisse ab dem II. Quartal 1999 gelten grundsätzlich für einen Zeitraum von drei Jahren als „vorläufig“ und können - bei erkennbar wichtigem Berichtigungsbedarf - binnen dieses Zeitraums von der Bundesanstalt für Arbeit korrigiert werden. Nach Ablauf dieser Frist erhalten die Ergebnisse automatisch den Status „endgültige Ergebnisse“.

Der Auswertungsstand dieser Veröffentlichung ist Juli 2003.

Zeichenerklärung (nach DIN 55301)

- nichts vorhanden (genau null)
- x Tabellenfach gesperrt, weil Aussage nicht sinnvoll

Vorbemerkungen

Ab dem Stichtag 30.06.1993 werden quartalsweise die sozialversicherungspflichtig Beschäftigten des Landes Brandenburg nach dem Arbeitsort in den Statistischen Berichten A VI 5 - vierteljährlich veröffentlicht.

Dem Landesbetrieb für Datenverarbeitung und Statistik Brandenburg liegen seit dem I. Quartal 1996 auch die Angaben für die sozialversicherungspflichtig Beschäftigten nach dem Wohnort vor. Somit ist es möglich, das Pendlerverhalten Wohnort/Arbeitsort bzw. Arbeitsort/Wohnort darzustellen. Diese anonymisierten Daten werden dem Statistischen Bundesamt und den Statistischen Landesämtern von der Bundesanstalt für Arbeit (BA) zum Zwecke der ergänzenden Auswertung übergeben.

Rechtsgrundlage

Die gesetzliche Grundlage für die BA zur Durchführung der Beschäftigtenstatistik bildet seit dem 1. Januar 1998 das Dritte Buch Sozialgesetzbuch – Arbeitsförderung – (SGB III) vom 24. März 1997 (BGBl. I S. 594), zuletzt geändert durch Gesetz vom 24. März 1999 (BGBl. I S. 396), die Zweite Verordnung über die Erfassung von Daten für die Träger der Sozialversicherung und für die BA (Zweite Datenerfassungs-Verordnung - 2. DEVO) vom 29. Mai 1980 (BGBl. I S. 593) sowie die Zweite Verordnung über die Datenübermittlung auf maschinell verwertbaren Datenträgern im Bereich der Sozialversicherung und der BA (Zweite Datenübermittlungs-Verordnung - 2. DÜVO) vom 29. Mai 1980 (BGBl. I S. 616).

Erhebungsprogramm

Auskunftspflichtige

Die Arbeitgeber sind über die in ihrem Betrieb sozialversicherungspflichtig Beschäftigten auskunftspflichtig. Sie übergeben die Meldebelege an die Träger der gesetzlichen Kranken- und Rentenversicherungen sowie an die BA.

Erfasster Personenkreis

Von den Arbeitgebern sind Meldungen zu erstatten für alle Arbeitnehmer einschließlich der zu ihrer Berufsausbildung Beschäftigten, die krankenversicherungspflichtig, rentenversicherungspflichtig oder beitragspflichtig nach dem Arbeitsförderungsgesetz sind oder für die Beitragsanteile zu den gesetzlichen Rentenversicherungen zu entrichten sind.

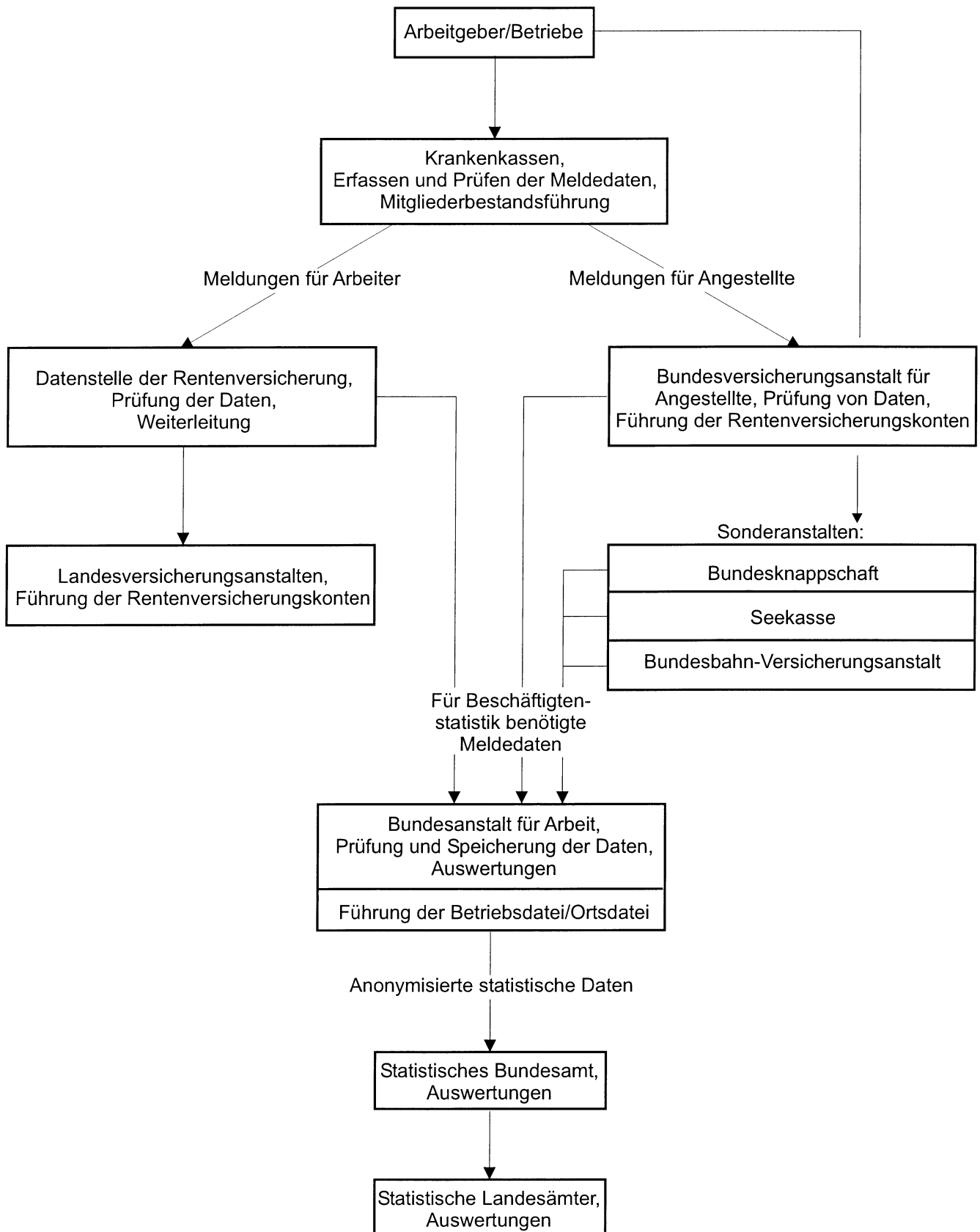
Daraus ergibt sich, dass in der Beschäftigtenstatistik in der Regel alle Arbeiter und Angestellten (einschl. der Beschäftigten in beruflicher Ausbildung), zusammen rd. 80 Prozent aller Erwerbstätigen, erfasst werden. Unberücksichtigt bleiben Beamte, Selbstständige und mithelfende Familienangehörige.

Meldeverfahren

Seit Inkrafttreten der 2. Datenerfassungs-Verordnung (2. DEVO) werden Anmeldungen, Abmeldungen, Unterbrechungsmeldungen sowie Jahresmeldungen für Arbeiter und Angestellte auf einheitlichen Meldebelegen („Versicherungsnachweisen“) vorgenommen. Die Arbeitgeber senden die Meldeformulare an die zuständigen Träger der Krankenkassen. Diese prüfen die Meldungen und leiten die Unterlagen an die Datenerfassungsstellen der Rentenversicherungsträger weiter.

Nach der maschinellen Bearbeitung der Meldungen bei den zuständigen Stellen der Rentenversicherungsträger werden die Datenträger der BA zur weiteren Aufbereitung und Auswertung übermittelt. Anonymisierte Auszüge aus diesen Datensätzen werden für statistische Zwecke dem Statistischen Bundesamt zur Verfügung gestellt und von dort an die statistischen Landesämter weitergeleitet.

Meldeweg der Daten im Meldeverfahren zur Sozialversicherung und zur Bundesanstalt für Arbeit



Erhebungsmerkmale

Bei der Beschäftigtenstatistik werden folgende Merkmale in die Auswertung einbezogen:

- Alter
- Geschlecht
- Staatsangehörigkeit
- ausgeübte Tätigkeit
- Stellung im Beruf
- Ausbildung
- Wirtschaftszweig
- Arbeitsort
- Wohnort

Diese Merkmale können, bis auf den Wirtschaftszweig und Arbeitsort, den Versicherungsnachweisen direkt entnommen werden.

Durch die BA wurde zur Ergänzung der gewonnenen Daten eine Betriebsdatei aufgebaut. Sie hat zu diesem Zweck an jeden Betrieb eine Betriebsnummer vergeben.

Die Betriebe werden als örtliche Einheit definiert. Niederlassungen eines Unternehmens können zu einem Betrieb zusammengefasst werden, sofern sie in derselben Gemeinde liegen, denselben wirtschaftlichen Schwerpunkt haben und die Meldungen zur Sozialversicherung von einer zentralen Stelle abgegeben werden. Befindet sich die Niederlassung eines Betriebes nicht am Ort des Stammsitzes, kann es im Falle einer zentralen Abrechnung zu Abweichungen zwischen den am Arbeitsort tätigen und erfassten sozialversicherungspflichtig Beschäftigten kommen.

Neben der Betriebsnummer enthält die Betriebsdatei insbesondere den Wirtschaftszweig und den Postortschlüssel (Zustellbezirk) des Betriebssitzes. Durch die Vorbeiführung an einer sogenannten Ortsdatei kann der amtliche Gemeindeschlüssel für den Betriebssitz ermittelt werden.

Mit Hilfe dieser beiden Dateien ist die Auswertung der Beschäftigtenstatistik nach Wirtschaftszweigen und Arbeitsort möglich.

Definitionen

Alter

Die Berechnung des Alters erfolgt nach der „Altersjahrmethode“. Bei dieser Berechnung wird aus dem Geburtsdatum und dem Berichtsstichtag exakt ermittelt, welches Altersjahr der Beschäftigte am Berichtsstichtag vollendet hatte.

Arbeiter/Angestellte (zusammengefasste Gliederung)

Die Differenzierung der sozialversicherungspflichtig beschäftigten Arbeitnehmer nach Arbeitern und Angestellten erfolgt nach der Zugehörigkeit des Beschäftigten zum jeweiligen Träger der Rentenversicherung.

Äußerer Entwicklungsraum Brandenburg

Der äußere Entwicklungsraum Brandenburg umfasst die Gemeinden des Landes Brandenburg, die nicht dem engeren Verflechtungsraum zugeordnet werden konnten.

Auspendler

Sozialversicherungspflichtig Beschäftigte, die nicht im Wohnortkreis arbeiten.

Beschäftigte in beruflicher Ausbildung

Personen, die als Auszubildende oder zu ihrer Ausbildung im Angestellten- oder Arbeiterverhältnis beschäftigt sind. Zu diesem Kreis zählen neben den Auszubildenden nach dem Berufsbildungsgesetz vom 14. August 1969 (BbiG) auch Anlernlinge, Praktikanten, Volontäre, Schüler an Schulen des Gesundheitswesens sowie Teilnehmer an den von der Bundesanstalt für Arbeit geförderten Maßnahmen zur beruflichen Fortbildung, Umschulung und betrieblichen Einarbeitung.

Einpendler

Sozialversicherungspflichtig Beschäftigte, die nicht im Arbeitsortkreis wohnen bzw. (mit Haupt- oder Nebenwohnsitz) gemeldet sind.

Engerer Verflechtungsraum Berlin-Brandenburg

Der engere Verflechtungsraum Berlin-Brandenburg ist Teil des gemeinsamen Planungsraumes beider Länder und wird aus Berlin und dem zusammenhängenden Teilraum des Landes Brandenburg gebildet, der strukturell am engsten mit dem Land Berlin verbunden ist. In dieser Veröffentlichung sind beim engeren Verflechtungsraum nur die Angaben des Landes Brandenburg enthalten.

Pendlersaldo

Einpendler abzüglich Auspendler bzw. Beschäftigte am Arbeitsort abzüglich Beschäftigte am Wohnort ergeben den Pendlersaldo.

Eine positive Differenz weist einen Einpendlerüberschuss, eine negative Differenz einen Auspendlerüberschuss aus.

Sozialversicherungspflichtig Beschäftigte

Arbeitnehmer einschl. der zu ihrer Berufsausbildung Beschäftigten (Auszubildende u. a.), die krankenversicherungspflichtig, rentenversicherungspflichtig und/oder beitragspflichtig sind zur BA (Arbeitslosenversicherung nach dem Arbeitsförderungsgesetz) oder für die von den Arbeitgebern Beitragsteile zu den gesetzlichen Rentenversicherungen zu entrichten sind. Zu diesem Personenkreis gehören: Arbeiter, Angestellte und Auszubildende.

Wirtschaftszweig

Die Zuordnung der Beschäftigten erfolgt nach dem wirtschaftlichen Schwerpunkt des Betriebes (örtliche Einheit), in dem der sozialversicherungspflichtige Arbeitnehmer beschäftigt ist. In dieser Veröffentlichung erfolgt die Darstellung der Ergebnisse nach der Klassifikation der Wirtschaftszweige, Ausgabe 1993 (WZ 93).

Engerer Verflechtungsraum Brandenburg-Berlin und Äußerer Entwicklungsraum Brandenburg



1. Sozialversicherungspflichtig beschäftigte Einpendler in das Land Brandenburg am 31.12.2002 nach Wohnort sowie Altersgruppen und Geschlecht

Wohnort	Einquendler			davon im Alter von ... bis unter ... Jahren					
				unter 30		30 - 45		45 und älter	
	insgesamt	Männer	Frauen	Männer	Frauen	Männer	Frauen	Männer	Frauen
Baden-Württemberg	599	431	168	91	62	205	76	135	30
Bayern	767	546	221	115	88	248	82	183	51
Berlin	54 757	35 031	19 726	6 238	4 788	17 191	9 342	11 602	5 596
Bremen	101	71	30	10	6	39	19	22	5
Hamburg	260	184	76	42	24	87	41	55	11
Hessen	450	320	130	59	46	153	58	108	26
Mecklenburg-Vorpommern	5 812	4 000	1 812	888	477	1 761	804	1 351	531
Niedersachsen	1 060	762	298	134	95	355	131	273	72
Nordrhein-Westfalen	1 376	1 014	362	153	84	479	171	382	107
Rheinland-Pfalz	378	277	101	62	35	123	47	92	19
Saarland	56	37	19	1	4	22	7	14	8
Sachsen	13 880	9 653	4 227	1 611	1 089	4 148	1 685	3 894	1 453
Sachsen-Anhalt	6 903	4 685	2 218	935	652	2 135	996	1 615	570
Schleswig-Holstein	438	310	128	68	41	150	54	92	33
Thüringen	1 548	1 086	462	162	121	541	221	383	120
ohne Angabe	42	23	19	10	11	9	6	4	2
sonstige *)	253	182	71	50	32	79	29	53	10
Insgesamt	88 680	58 612	30 068	10 629	7 655	27 725	13 769	20 258	8 644

*) Wohnort unbekannt oder in einem anderen Land

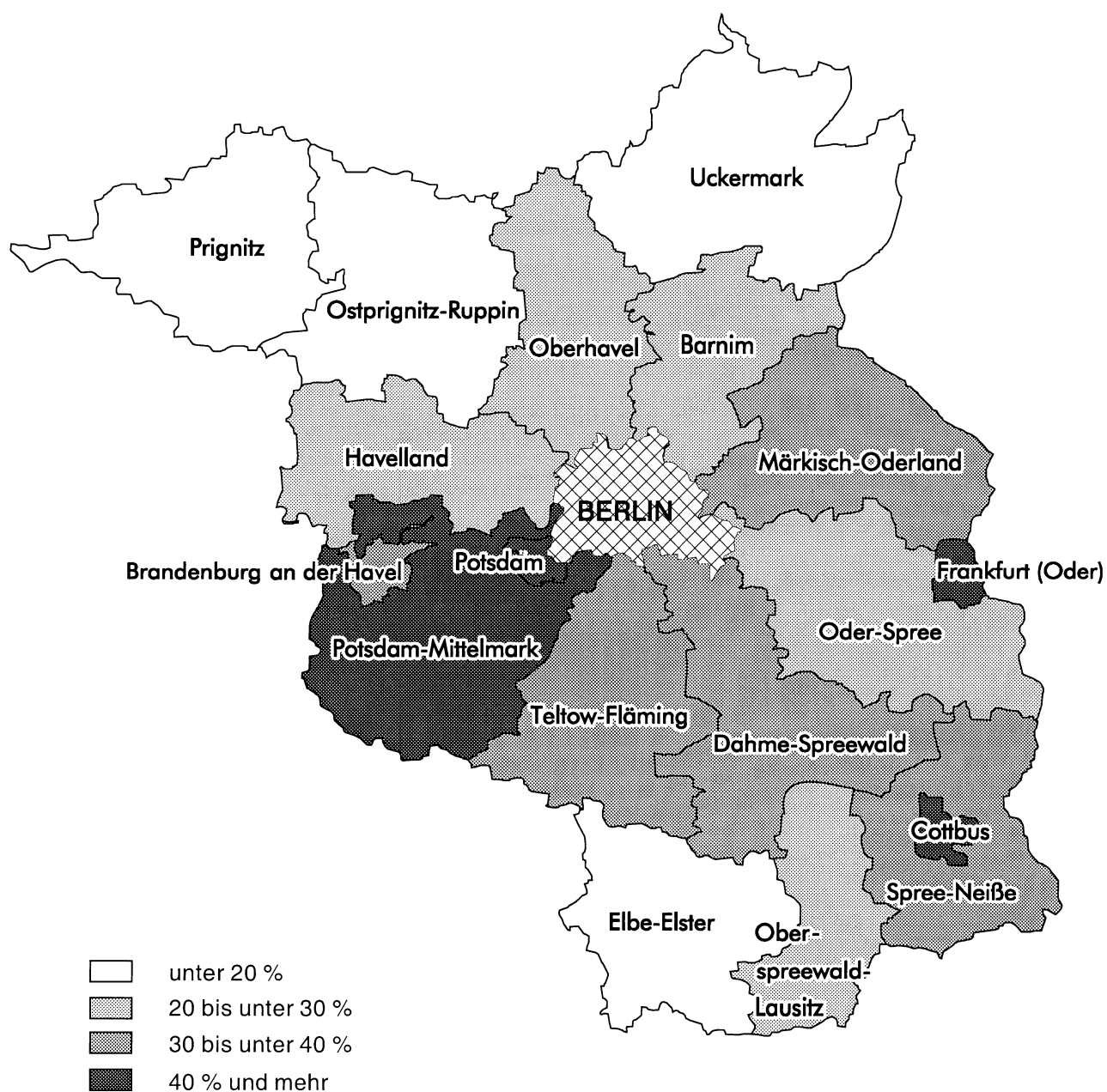
2. Sozialversicherungspflichtig beschäftigte Auspendler des Landes Brandenburg am 31.12.2002 nach Arbeitsort sowie Altersgruppen und Geschlecht

Arbeitsort	Auspendler			davon im Alter von ... bis unter ... Jahren					
				unter 30		30 - 45		45 und älter	
	insgesamt	Männer	Frauen	Männer	Frauen	Männer	Frauen	Männer	Frauen
Baden-Württemberg	5 444	4 077	1 367	1 288	763	1 826	390	963	214
Bayern	6 675	4 927	1 748	1 688	1 013	2 077	499	1 162	236
Berlin	146 766	73 634	73 132	13 088	17 294	35 192	34 066	25 354	21 772
Bremen	555	392	163	95	62	193	70	104	31
Hamburg	2 806	1 942	864	576	534	816	206	550	124
Hessen	3 981	2 766	1 215	716	572	1 262	437	788	206
Mecklenburg-Vorpommern	6 270	3 937	2 333	841	766	1 742	1 000	1 354	567
Niedersachsen	5 334	4 006	1 328	1 115	792	1 723	351	1 168	185
Nordrhein-Westfalen	7 895	5 721	2 174	1 243	969	2 663	762	1 815	443
Rheinland-Pfalz	1 188	888	300	227	140	415	98	246	62
Saarland	314	252	62	41	32	134	20	77	10
Sachsen	14 110	9 290	4 820	1 902	1 565	4 357	2 065	3 031	1 190
Sachsen-Anhalt	7 621	4 921	2 700	810	592	2 240	1 218	1 871	890
Schleswig-Holstein	2 241	1 541	700	468	417	636	180	437	103
Thüringen	1 844	1 326	518	216	100	584	238	526	180
Insgesamt	213 044	119 620	93 424	24 314	25 611	55 860	41 600	39 446	26 213

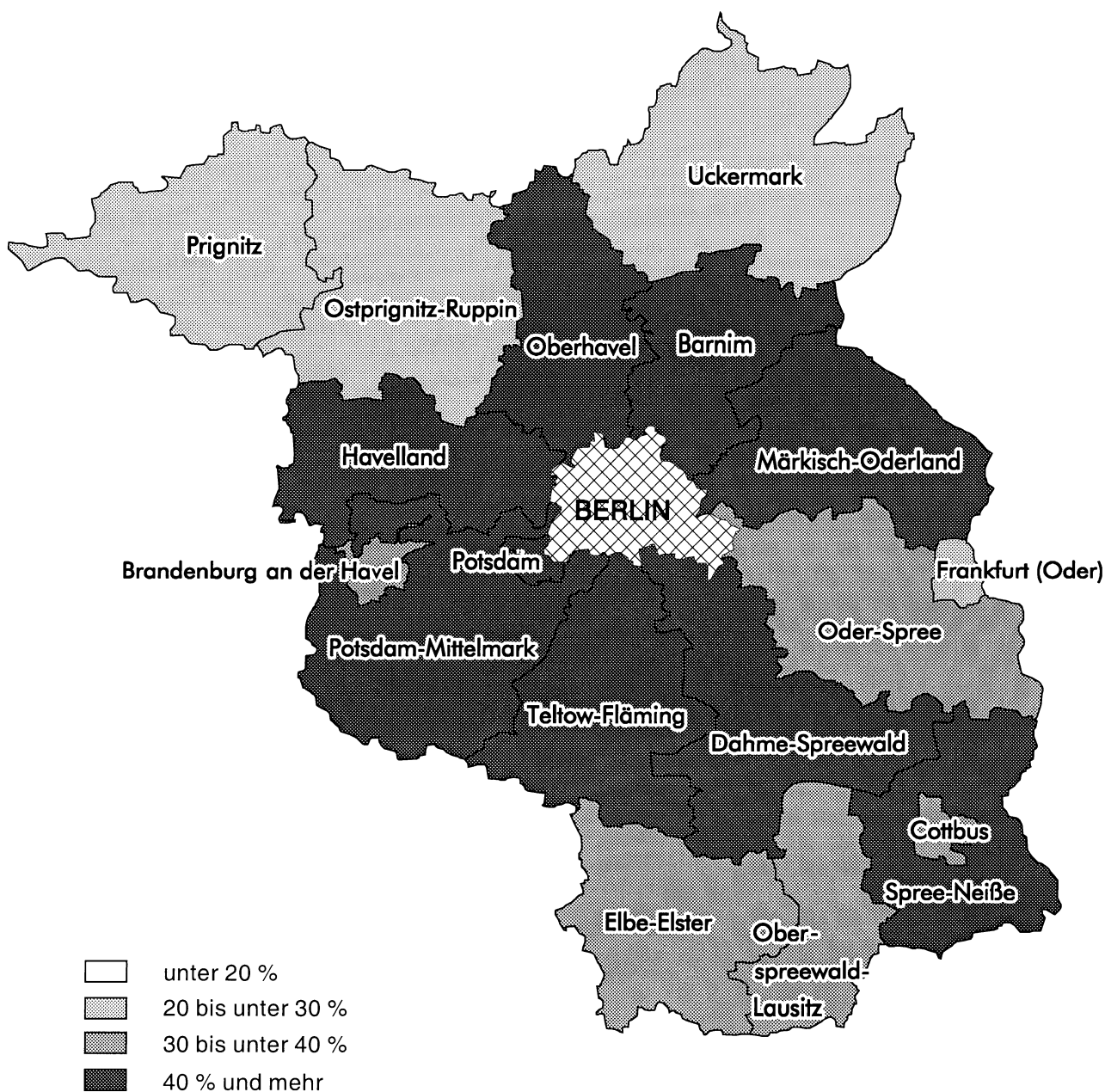
3. Sozialversicherungspflichtig Beschäftigte im Land Brandenburg am 31.12.2002 nach kreisfreien Städten und Landkreisen, Arbeitsort- bzw. Wohnortkreis sowie Pendlersaldo

Schlüssel Nr.	Verwaltungsbezirk	Arbeitsortkreis			Wohnortkreis			Pendler- saldo	
		insgesamt	darunter mit Wohnort außerhalb des Kreises (Einpendler)		insgesamt	darunter mit Arbeitsort außerhalb des Kreises (Auspendler)			
		Anzahl		Prozent	Anzahl		Prozent		Anzahl
	Kreisfreie Städte								
12 051 000	Brandenburg an der Havel	25 307	9 302	36,8	23 982	7 977	33,3	+	1 325
12 052 000	Cottbus	46 850	23 976	51,2	35 064	12 190	34,8	+	11 786
12 053 000	Frankfurt (Oder)	30 084	13 704	45,6	22 337	5 957	26,7	+	7 747
12 054 000	Potsdam	65 343	38 573	59,0	49 153	22 383	45,5	+	16 190
	Landkreise								
12 060 000	Barnim	41 917	12 442	29,7	58 490	29 015	49,6	-	16 573
12 061 000	Dahme-Spreewald	45 630	16 876	37,0	56 018	27 264	48,7	-	10 388
12 062 000	Elbe-Elster	32 408	4 706	14,5	40 696	12 994	31,9	-	8 288
12 063 000	Havelland	34 965	8 797	25,2	50 589	24 421	48,3	-	15 624
12 064 000	Märkisch-Oderland	46 276	14 450	31,2	64 881	33 055	50,9	-	18 605
12 065 000	Oberhavel	47 724	13 621	28,5	67 426	33 323	49,4	-	19 702
12 066 000	Oberspreewald-Lausitz	37 986	10 226	26,9	43 121	15 361	35,6	-	5 135
12 067 000	Oder-Spree	51 263	10 971	21,4	66 587	26 295	39,5	-	15 324
12 068 000	Ostprignitz-Ruppin	32 894	5 451	16,6	36 977	9 534	25,8	-	4 083
12 069 000	Potsdam-Mittelmark	57 358	25 527	44,5	76 555	44 724	58,4	-	19 197
12 070 000	Prignitz	26 269	4 112	15,7	29 704	7 547	25,4	-	3 435
12 071 000	Spree-Neiße	40 673	14 479	35,6	48 691	22 497	46,2	-	8 018
12 072 000	Teltow-Fläming	48 369	16 430	34,0	58 998	27 059	45,9	-	10 629
12 073 000	Uckermark	38 219	4 021	10,5	44 630	10 432	23,4	-	6 411
12 000 000	Land Brandenburg	749 535	247 664	33,0	873 899	372 028	42,6	-	124 364
	engerer Verflechtungsraum	271 263	50 289	18,5	322 671	23 176	7,2	+	27 113
	äußerer Entwicklungsraum	478 272	23 176	4,8	551 228	50 289	9,1	-	27 113

**4. Anteil der einpendelnden sozialversicherungspflichtig Beschäftigten
an den insgesamt sozialversicherungspflichtig Beschäftigten
der kreisfreien Städte bzw. Landkreise am 31.12.2002**



5. Anteil der auspendelnden sozialversicherungspflichtig Beschäftigten an den insgesamt sozialversicherungspflichtig Beschäftigten der kreisfreien Städte bzw. Landkreise am 31.12.2002



**6. Sozialversicherungspflichtig Beschäftigte am 31.12.2002 mit Wohnort
im Land Brandenburg nach Lage des Arbeitsortes sowie Geschlecht, Stellung
im Beruf und Wirtschaftszweigen**

Merkmale	Insgesamt	davon mit Arbeitsort			
		innerhalb derselben Gemeinde	in einer anderen Gemeinde desselben Kreises	in einem anderen Kreis des Landes Brandenburg	in einem anderen Bundesland
Beschäftigte insgesamt	873 899	292 926	208 945	158 984	213 044
Männer	446 971	132 964	109 253	85 134	119 620
Frauen	426 928	159 962	99 692	73 850	93 424
Stellung im Beruf					
Arbeiter	388 698	130 501	108 879	69 839	79 479
darunter in beruflicher Ausbildung	37 433	9 657	9 634	11 330	6 812
Angestellte	485 201	162 425	100 066	89 145	133 565
darunter in beruflicher Ausbildung	30 054	6 432	5 704	8 163	9 755
Wirtschaftszweige					
Land- und Forstwirtschaft; Fischerei	27 978	12 319	10 480	3 244	1 935
Produzierendes Gewerbe	233 477	77 286	64 182	37 261	54 748
Bergbau	5 012	1 095	1 771	1 718	428
Verarbeitendes Gewerbe	128 805	45 177	34 216	17 154	32 258
Energie- und Wasserversorgung	11 992	4 017	2 170	3 275	2 530
Baugewerbe	87 668	26 997	26 025	15 114	19 532
Handel, Gastgewerbe und Verkehr	207 400	62 407	50 430	37 309	57 254
Handel	120 540	38 091	30 513	20 795	31 141
Gastgewerbe	23 719	9 096	5 428	3 265	5 930
Verkehr und Nachrichtenübermittlung	63 141	15 220	14 489	13 249	20 183
sonstige Dienstleistungen	404 961	140 895	83 831	81 155	99 080
Kredit- und Versicherungsgewerbe	20 892	4 312	3 442	3 980	9 158
Grundstückswesen, Vermietung, Dienstleistungen für Unternehmen	94 922	24 439	13 469	18 522	38 492
Öffentliche Verwaltung	88 440	36 106	21 162	16 933	14 239
Öffentliche und private Dienstleistungen	200 707	76 038	45 758	41 720	37 191

**Noch: 6. Sozialversicherungspflichtig Beschäftigte am 31.12.2002 mit Wohnort
im Land Brandenburg nach Lage des Arbeitsortes sowie Geschlecht,
Stellung im Beruf und Wirtschaftszweigen**

Wohnsitzkreis Merkmale	Insgesamt	davon mit Arbeitsort			
		innerhalb derselben Gemeinde	in einer anderen Gemeinde desselben Kreises	in einem anderen Kreis des Landes Brandenburg	in einem anderen Bundesland

Kreisfreie Stadt Brandenburg an der Havel					
Beschäftigte insgesamt	23 982	16 005	-	5 212	2 765
Männer	12 163	7 644	-	2 808	1 711
Frauen	11 819	8 361	-	2 404	1 054
Stellung im Beruf					
Arbeiter	10 906	7 257	-	2 425	1 224
darunter in beruflicher Ausbildung	987	613	-	309	65
Angestellte	13 076	8 748	-	2 787	1 541
darunter in beruflicher Ausbildung	919	407	-	317	195
Wirtschaftszweige					
Land- und Forstwirtschaft; Fischerei	240	97	-	105	38
Produzierendes Gewerbe	6 929	4 949	-	1 210	770
Bergbau	9	1	-	5	3
Verarbeitendes Gewerbe	4 406	3 335	-	641	430
Energie- und Wasserversorgung	302	209	-	72	21
Baugewerbe	2 212	1 404	-	492	316
Handel, Gastgewerbe und Verkehr	5 301	3 003	-	1 474	824
Handel	3 040	1 703	-	930	407
Gastgewerbe	772	531	-	148	93
Verkehr und Nachrichtenübermittlung	1 489	769	-	396	324
sonstige Dienstleistungen	11 511	7 956	-	2 422	1 133
Kredit- und Versicherungsgewerbe	438	199	-	127	112
Grundstückswesen, Vermietung, Dienstleistungen für Unternehmen	2 608	1 415	-	625	568
Öffentliche Verwaltung	1 983	1 434	-	434	115
Öffentliche und private Dienstleistungen	6 482	4 908	-	1 236	338

**Noch: 6. Sozialversicherungspflichtig Beschäftigte am 31.12.2002 mit Wohnort
im Land Brandenburg nach Lage des Arbeitsortes sowie Geschlecht,
Stellung im Beruf und Wirtschaftszweigen**

Wohnsitzkreis Merkmale	Insgesamt	davon mit Arbeitsort			
		innerhalb derselben Gemeinde	in einer anderen Gemeinde desselben Kreises	in einem anderen Kreis des Landes Brandenburg	in einem anderen Bundesland
Kreisfreie Stadt Cottbus					
Beschäftigte insgesamt	35 064	22 874	-	8 058	4 132
Männer	17 430	9 528	-	5 067	2 835
Frauen	17 634	13 346	-	2 991	1 297
Stellung im Beruf					
Arbeiter	13 256	7 446	-	4 028	1 782
darunter in beruflicher Ausbildung	1 419	906	-	360	153
Angestellte	21 808	15 428	-	4 030	2 350
darunter in beruflicher Ausbildung	1 284	766	-	274	244
Wirtschaftszweige					
Land- und Forstwirtschaft; Fischerei	498	260	-	196	42
Produzierendes Gewerbe	7 858	3 275	-	3 470	1 113
Bergbau	873	-	-	850	23
Verarbeitendes Gewerbe	2 930	1 503	-	836	591
Energie- und Wasserversorgung	1 393	574	-	744	75
Baugewerbe	2 662	1 198	-	1 040	424
Handel, Gastgewerbe und Verkehr	8 066	5 064	-	1 681	1 321
Handel	4 110	2 465	-	1 194	451
Gastgewerbe	1 028	674	-	201	153
Verkehr und Nachrichtenübermittlung	2 928	1 925	-	286	717
sonstige Dienstleistungen	18 640	14 275	-	2 711	1 654
Kredit- und Versicherungsgewerbe	682	505	-	52	125
Grundstückswesen, Vermietung, Dienstleistungen für Unternehmen	4 434	2 636	-	805	993
Öffentliche Verwaltung	4 248	3 556	-	577	115
Öffentliche und private Dienstleistungen	9 276	7 578	-	1 277	421

**Noch: 6. Sozialversicherungspflichtig Beschäftigte am 31.12.2002 mit Wohnort
im Land Brandenburg nach Lage des Arbeitsortes sowie Geschlecht,
Stellung im Beruf und Wirtschaftszweigen**

Wohnsitzkreis Merkmale	Insgesamt	davon mit Arbeitsort			
		innerhalb derselben Gemeinde	in einer anderen Gemeinde desselben Kreises	in einem anderen Kreis des Landes Brandenburg	in einem anderen Bundesland

		Kreisfreie Stadt Frankfurt (Oder)			
Beschäftigte insgesamt	22 337	16 380	-	3 569	2 388
Männer	10 706	7 028	-	2 186	1 492
Frauen	11 631	9 352	-	1 383	896
Stellung im Beruf					
Arbeiter	7 506	5 121	-	1 461	924
darunter in beruflicher Ausbildung	783	564	-	129	90
Angestellte	14 831	11 259	-	2 108	1 464
darunter in beruflicher Ausbildung	894	525	-	146	223
Wirtschaftszweige					
Land- und Forstwirtschaft; Fischerei	192	118	-	65	9
Produzierendes Gewerbe	4 113	2 487	-	1 163	463
Bergbau	6	2	-	3	1
Verarbeitendes Gewerbe	1 797	1 021	-	507	269
Energie- und Wasserversorgung	447	262	-	178	7
Baugewerbe	1 863	1 202	-	475	186
Handel, Gastgewerbe und Verkehr	4 866	3 336	-	805	725
Handel	2 627	1 825	-	514	288
Gastgewerbe	492	321	-	78	93
Verkehr und Nachrichtenübermittlung	1 747	1 190	-	213	344
sonstige Dienstleistungen	13 166	10 439	-	1 536	1 191
Kredit- und Versicherungsgewerbe	528	329	-	70	129
Grundstückswesen, Vermietung, Dienstleistungen für Unternehmen	3 107	2 046	-	441	620
Öffentliche Verwaltung	3 033	2 655	-	310	68
Öffentliche und private Dienstleistungen	6 498	5 409	-	715	374

**Noch: 6. Sozialversicherungspflichtig Beschäftigte am 31.12.2002 mit Wohnort
im Land Brandenburg nach Lage des Arbeitsortes sowie Geschlecht,
Stellung im Beruf und Wirtschaftszweigen**

Wohnsitzkreis Merkmale	Insgesamt	davon mit Arbeitsort			
		innerhalb derselben Gemeinde	in einer anderen Gemeinde desselben Kreises	in einem anderen Kreis des Landes Brandenburg	in einem anderen Bundesland

		Kreisfreie Stadt Potsdam			
Beschäftigte insgesamt	49 153	26 770	-	10 474	11 909
Männer	23 790	11 130	-	6 123	6 537
Frauen	25 363	15 640	-	4 351	5 372
Stellung im Beruf					
Arbeiter	16 114	8 313	-	4 335	3 466
darunter in beruflicher Ausbildung	1 459	893	-	353	213
Angestellte	33 039	18 457	-	6 139	8 443
darunter in beruflicher Ausbildung	1 641	855	-	314	472
Wirtschaftszweige					
Land- und Forstwirtschaft; Fischerei	299	84	-	158	57
Produzierendes Gewerbe	7 772	2 928	-	2 537	2 307
Bergbau	22	-	-	19	3
Verarbeitendes Gewerbe	3 930	1 158	-	1 325	1 447
Energie- und Wasserversorgung	738	538	-	124	76
Baugewerbe	3 082	1 232	-	1 069	781
Handel, Gastgewerbe und Verkehr	11 317	5 387	-	2 878	3 052
Handel	6 248	2 864	-	1 585	1 799
Gastgewerbe	1 663	1 086	-	238	339
Verkehr und Nachrichtenübermittlung	3 406	1 437	-	1 055	914
sonstige Dienstleistungen	29 763	18 369	-	4 901	6 493
Kredit- und Versicherungsgewerbe	1 543	831	-	103	609
Grundstückswesen, Vermietung, Dienstleistungen für Unternehmen	8 398	4 042	-	1 435	2 921
Öffentliche Verwaltung	6 190	4 416	-	1 161	613
Öffentliche und private Dienstleistungen	13 632	9 080	-	2 202	2 350

**Noch: 6. Sozialversicherungspflichtig Beschäftigte am 31.12.2002 mit Wohnort
im Land Brandenburg nach Lage des Arbeitsortes sowie Geschlecht,
Stellung im Beruf und Wirtschaftszweigen**

Wohnsitzkreis Merkmale	Insgesamt	davon mit Arbeitsort			
		innerhalb derselben Gemeinde	in einer anderen Gemeinde desselben Kreises	in einem anderen Kreis des Landes Brandenburg	in einem anderen Bundesland
Landkreis Barnim					
Beschäftigte insgesamt	58 490	15 239	14 236	5 905	23 110
Männer	29 134	6 651	7 160	3 359	11 964
Frauen	29 356	8 588	7 076	2 546	11 146
Stellung im Beruf					
Arbeiter	24 132	6 462	6 890	2 693	8 087
darunter in beruflicher Ausbildung	2 426	531	747	431	717
Angestellte	34 358	8 777	7 346	3 212	15 023
darunter in beruflicher Ausbildung	2 046	368	454	340	884
Wirtschaftszweige					
Land- und Forstwirtschaft; Fischerei	1 553	384	674	277	218
Produzierendes Gewerbe	13 478	3 540	3 404	1 444	5 090
Bergbau	61	17	21	13	10
Verarbeitendes Gewerbe	6 801	1 994	1 530	627	2 650
Energie- und Wasserversorgung	723	159	119	102	343
Baugewerbe	5 893	1 370	1 734	702	2 087
Handel, Gastgewerbe und Verkehr	14 255	3 425	3 703	1 469	5 658
Handel	8 378	2 007	2 294	782	3 295
Gastgewerbe	1 713	484	491	176	562
Verkehr und Nachrichtenübermittlung	4 164	934	918	511	1 801
sonstige Dienstleistungen	29 200	7 890	6 455	2 715	12 140
Kredit- und Versicherungsgewerbe	1 530	237	262	105	926
Grundstückswesen, Vermietung, Dienstleistungen für Unternehmen	6 944	1 233	1 019	699	3 993
Öffentliche Verwaltung	5 798	1 803	1 586	473	1 936
Öffentliche und private Dienstleistungen	14 928	4 617	3 588	1 438	5 285

**Noch: 6. Sozialversicherungspflichtig Beschäftigte am 31.12.2002 mit Wohnort
im Land Brandenburg nach Lage des Arbeitsortes sowie Geschlecht,
Stellung im Beruf und Wirtschaftszweigen**

Wohnsitzkreis Merkmale	Insgesamt	davon mit Arbeitsort			
		innerhalb derselben Gemeinde	in einer anderen Gemeinde desselben Kreises	in einem anderen Kreis des Landes Brandenburg	in einem anderen Bundesland
Landkreis Dahme-Spreewald					
Beschäftigte insgesamt	56 018	10 185	18 569	9 028	18 236
Männer	28 585	4 247	9 349	5 106	9 883
Frauen	27 433	5 938	9 220	3 922	8 353
Stellung im Beruf					
Arbeiter	24 529	4 706	9 485	4 259	6 079
darunter in beruflicher Ausbildung	2 200	283	810	602	505
Angestellte	31 489	5 479	9 084	4 769	12 157
darunter in beruflicher Ausbildung	1 857	174	585	450	648
Wirtschaftszweige					
Land- und Forstwirtschaft; Fischerei	2 068	668	1 047	223	130
Produzierendes Gewerbe	14 456	2 511	5 058	2 328	4 559
Bergbau	84	7	15	52	10
Verarbeitendes Gewerbe	8 029	1 297	2 681	1 270	2 781
Energie- und Wasserversorgung	646	98	200	147	201
Baugewerbe	5 697	1 109	2 162	859	1 567
Handel, Gastgewerbe und Verkehr	15 317	2 419	5 542	2 344	5 012
Handel	9 081	1 569	3 530	1 267	2 715
Gastgewerbe	1 656	420	609	187	440
Verkehr und Nachrichtenübermittlung	4 580	430	1 403	890	1 857
sonstige Dienstleistungen	24 174	4 586	6 922	4 131	8 535
Kredit- und Versicherungsgewerbe	1 424	161	274	193	796
Grundstückswesen, Vermietung, Dienstleistungen für Unternehmen	5 827	588	1 029	954	3 256
Öffentliche Verwaltung	5 404	1 299	1 751	912	1 442
Öffentliche und private Dienstleistungen	11 519	2 538	3 868	2 072	3 041

**Noch: 6. Sozialversicherungspflichtig Beschäftigte am 31.12.2002 mit Wohnort
im Land Brandenburg nach Lage des Arbeitsortes sowie Geschlecht,
Stellung im Beruf und Wirtschaftszweigen**

Wohnsitzkreis Merkmale	Insgesamt	davon mit Arbeitsort			
		innerhalb derselben Gemeinde	in einer anderen Gemeinde desselben Kreises	in einem anderen Kreis des Landes Brandenburg	in einem anderen Bundesland
Landkreis Elbe-Elster					
Beschäftigte insgesamt	40 696	13 026	14 676	5 447	7 547
Männer	22 379	6 327	7 812	3 145	5 095
Frauen	18 317	6 699	6 864	2 302	2 452
Stellung im Beruf					
Arbeiter	21 455	6 693	7 933	2 677	4 152
darunter in beruflicher Ausbildung	2 145	357	660	602	526
Angestellte	19 241	6 333	6 743	2 770	3 395
darunter in beruflicher Ausbildung	1 413	172	383	352	506
Wirtschaftszweige					
Land- und Forstwirtschaft; Fischerei	1 961	992	741	121	107
Produzierendes Gewerbe	13 859	4 530	5 157	1 410	2 762
Bergbau	315	123	77	81	34
Verarbeitendes Gewerbe	8 037	2 729	2 813	747	1 748
Energie- und Wasserversorgung	454	150	156	82	66
Baugewerbe	5 053	1 528	2 111	500	914
Handel, Gastgewerbe und Verkehr	9 036	2 683	2 970	1 197	2 186
Handel	5 173	1 742	1 897	674	860
Gastgewerbe	844	320	197	71	256
Verkehr und Nachrichtenübermittlung	3 019	621	876	452	1 070
sonstige Dienstleistungen	15 824	4 816	5 799	2 717	2 492
Kredit- und Versicherungsgewerbe	760	151	357	65	187
Grundstückswesen, Vermietung, Dienstleistungen für Unternehmen	3 379	704	1 139	427	1 109
Öffentliche Verwaltung	4 465	1 703	1 964	508	290
Öffentliche und private Dienstleistungen	7 220	2 258	2 339	1 717	906

**Noch: 6. Sozialversicherungspflichtig Beschäftigte am 31.12.2002 mit Wohnort
im Land Brandenburg nach Lage des Arbeitsortes sowie Geschlecht,
Stellung im Beruf und Wirtschaftszweigen**

Wohnsitzkreis Merkmale	Insgesamt	davon mit Arbeitsort			
		innerhalb derselben Gemeinde	in einer anderen Gemeinde desselben Kreises	in einem anderen Kreis des Landes Brandenburg	in einem anderen Bundesland

		Landkreis Havelland			
Beschäftigte insgesamt	50 589	13 172	12 996	7 606	16 815
Männer	25 566	5 793	6 408	4 427	8 938
Frauen	25 023	7 379	6 588	3 179	7 877
Stellung im Beruf					
Arbeiter	22 664	6 331	7 016	3 639	5 678
darunter in beruflicher Ausbildung	2 057	448	588	650	371
Angestellte	27 925	6 841	5 980	3 967	11 137
darunter in beruflicher Ausbildung	1 495	201	323	373	598
Wirtschaftszweige					
Land- und Forstwirtschaft; Fischerei	1 349	653	466	107	123
Produzierendes Gewerbe	14 147	3 869	3 985	1 900	4 393
Bergbau	56	7	38	4	7
Verarbeitendes Gewerbe	9 237	2 554	2 626	1 090	2 967
Energie- und Wasserversorgung	467	80	68	154	165
Baugewerbe	4 387	1 228	1 253	652	1 254
Handel, Gastgewerbe und Verkehr	12 522	2 906	3 544	1 753	4 319
Handel	7 592	1 918	2 175	894	2 605
Gastgewerbe	1 094	351	245	142	356
Verkehr und Nachrichtenübermittlung	3 836	637	1 124	717	1 358
sonstige Dienstleistungen	22 567	5 744	5 001	3 846	7 976
Kredit- und Versicherungsgewerbe	1 363	117	133	257	856
Grundstückswesen, Vermietung, Dienstleistungen für Unternehmen	5 358	983	713	983	2 679
Öffentliche Verwaltung	4 973	1 629	1 231	726	1 387
Öffentliche und private Dienstleistungen	10 873	3 015	2 924	1 880	3 054

**Noch: 6. Sozialversicherungspflichtig Beschäftigte am 31.12.2002 mit Wohnort
im Land Brandenburg nach Lage des Arbeitsortes sowie Geschlecht,
Stellung im Beruf und Wirtschaftszweigen**

Wohnsitzkreis Merkmale	Insgesamt	davon mit Arbeitsort			
		innerhalb derselben Gemeinde	in einer anderen Gemeinde desselben Kreises	in einem anderen Kreis des Landes Brandenburg	in einem anderen Bundesland

		Landkreis Märkisch-Oderland			
Beschäftigte insgesamt	64 881	13 019	18 807	11 304	21 751
Männer	32 245	5 597	9 317	6 122	11 209
Frauen	32 636	7 422	9 490	5 182	10 542
Stellung im Beruf					
Arbeiter	27 401	5 889	9 377	4 976	7 159
darunter in beruflicher Ausbildung	2 999	377	969	870	783
Angestellte	37 480	7 130	9 430	6 328	14 592
darunter in beruflicher Ausbildung	2 402	234	473	621	1 074
Wirtschaftszweige					
Land- und Forstwirtschaft; Fischerei	2 635	1 003	1 262	267	103
Produzierendes Gewerbe	14 674	2 908	4 565	2 377	4 824
Bergbau	50	9	10	18	13
Verarbeitendes Gewerbe	6 783	1 352	1 958	970	2 503
Energie- und Wasserversorgung	645	93	115	86	351
Baugewerbe	7 196	1 454	2 482	1 303	1 957
Handel, Gastgewerbe und Verkehr	16 147	2 937	4 342	2 993	5 875
Handel	9 828	2 002	2 878	1 667	3 281
Gastgewerbe	1 630	394	413	179	644
Verkehr und Nachrichtenübermittlung	4 689	541	1 051	1 147	1 950
sonstige Dienstleistungen	31 423	6 171	8 638	5 665	10 949
Kredit- und Versicherungsgewerbe	1 760	156	338	240	1 026
Grundstückswesen, Vermietung, Dienstleistungen für Unternehmen	7 244	921	1 151	1 296	3 876
Öffentliche Verwaltung	6 911	1 995	1 966	1 067	1 883
Öffentliche und private Dienstleistungen	15 508	3 099	5 183	3 062	4 164

**Noch: 6. Sozialversicherungspflichtig Beschäftigte am 31.12.2002 mit Wohnort
im Land Brandenburg nach Lage des Arbeitsortes sowie Geschlecht,
Stellung im Beruf und Wirtschaftszweigen**

Wohnsitzkreis Merkmale	Insgesamt	davon mit Arbeitsort			
		innerhalb derselben Gemeinde	in einer anderen Gemeinde desselben Kreises	in einem anderen Kreis des Landes Brandenburg	in einem anderen Bundesland

		Landkreis Oberhavel			
Beschäftigte insgesamt	67 426	15 913	18 190	6 408	26 915
Männer	33 976	7 167	9 334	3 585	13 890
Frauen	33 450	8 746	8 856	2 823	13 025
Stellung im Beruf					
Arbeiter	28 918	7 795	9 025	3 104	8 994
darunter in beruflicher Ausbildung	2 641	503	938	554	646
Angestellte	38 508	8 118	9 165	3 304	17 921
darunter in beruflicher Ausbildung	2 262	313	577	388	984
Wirtschaftszweige					
Land- und Forstwirtschaft; Fischerei	1 483	581	463	297	142
Produzierendes Gewerbe	19 237	5 302	5 567	1 429	6 939
Bergbau	32	5	12	7	8
Verarbeitendes Gewerbe	12 467	3 727	3 555	720	4 465
Energie- und Wasserversorgung	574	128	103	66	277
Baugewerbe	6 164	1 442	1 897	636	2 189
Handel, Gastgewerbe und Verkehr	16 028	3 317	4 258	1 575	6 878
Handel	9 831	2 180	2 441	872	4 338
Gastgewerbe	1 802	523	500	146	633
Verkehr und Nachrichtenübermittlung	4 395	614	1 317	557	1 907
sonstige Dienstleistungen	30 678	6 713	7 902	3 107	12 956
Kredit- und Versicherungsgewerbe	1 799	133	211	168	1 287
Grundstückswesen, Vermietung, Dienstleistungen für Unternehmen	7 637	1 139	1 368	630	4 500
Öffentliche Verwaltung	7 222	2 152	2 420	680	1 970
Öffentliche und private Dienstleistungen	14 020	3 289	3 903	1 629	5 199

**Noch: 6. Sozialversicherungspflichtig Beschäftigte am 31.12.2002 mit Wohnort
im Land Brandenburg nach Lage des Arbeitsortes sowie Geschlecht,
Stellung im Beruf und Wirtschaftszweigen**

Wohnsitzkreis Merkmale	Insgesamt	davon mit Arbeitsort			
		innerhalb derselben Gemeinde	in einer anderen Gemeinde desselben Kreises	in einem anderen Kreis des Landes Brandenburg	in einem anderen Bundesland

	Landkreis Oberspreewald-Lausitz				
Beschäftigte insgesamt	43 121	13 252	14 508	8 279	7 082
Männer	23 407	5 907	7 994	4 526	4 980
Frauen	19 714	7 345	6 514	3 753	2 102
Stellung im Beruf					
Arbeiter	21 906	6 029	7 907	3 975	3 995
darunter in beruflicher Ausbildung	2 106	418	547	815	326
Angestellte	21 215	7 223	6 601	4 304	3 087
darunter in beruflicher Ausbildung	1 497	267	341	537	352
Wirtschaftszweige					
Land- und Forstwirtschaft; Fischerei	1 193	378	625	136	54
Produzierendes Gewerbe	14 742	4 326	5 546	2 216	2 654
Bergbau	1 209	398	418	259	134
Verarbeitendes Gewerbe	8 094	2 602	3 194	769	1 529
Energie- und Wasserversorgung	611	39	46	317	209
Baugewerbe	4 828	1 287	1 888	871	782
Handel, Gastgewerbe und Verkehr	9 739	3 129	3 051	1 756	1 803
Handel	5 516	2 191	1 660	932	733
Gastgewerbe	1 116	453	257	180	226
Verkehr und Nachrichtenübermittlung	3 107	485	1 134	644	844
sonstige Dienstleistungen	17 429	5 414	5 279	4 168	2 568
Kredit- und Versicherungsgewerbe	713	169	277	150	117
Grundstückswesen, Vermietung, Dienstleistungen für Unternehmen	3 748	788	870	763	1 327
Öffentliche Verwaltung	3 782	1 657	1 232	709	184
Öffentliche und private Dienstleistungen	9 186	2 800	2 900	2 546	940

**Noch: 6. Sozialversicherungspflichtig Beschäftigte am 31.12.2002 mit Wohnort
im Land Brandenburg nach Lage des Arbeitsortes sowie Geschlecht,
Stellung im Beruf und Wirtschaftszweigen**

Wohnsitzkreis Merkmale	Insgesamt	davon mit Arbeitsort			
		innerhalb derselben Gemeinde	in einer anderen Gemeinde desselben Kreises	in einem anderen Kreis des Landes Brandenburg	in einem anderen Bundesland
Landkreis Oder-Spree					
Beschäftigte insgesamt	66 587	22 097	18 195	13 067	13 228
Männer	34 109	11 135	9 364	6 414	7 196
Frauen	32 478	10 962	8 831	6 653	6 032
Stellung im Beruf					
Arbeiter	30 648	11 421	9 194	5 342	4 691
darunter in beruflicher Ausbildung	2 796	771	849	723	453
Angestellte	35 939	10 676	9 001	7 725	8 537
darunter in beruflicher Ausbildung	2 293	404	436	710	743
Wirtschaftszweige					
Land- und Forstwirtschaft; Fischerei	1 644	765	686	143	50
Produzierendes Gewerbe	19 861	8 273	5 787	2 731	3 070
Bergbau	48	3	17	11	17
Verarbeitendes Gewerbe	11 717	5 598	3 073	1 313	1 733
Energie- und Wasserversorgung	1 064	391	292	183	198
Baugewerbe	7 032	2 281	2 405	1 224	1 122
Handel, Gastgewerbe und Verkehr	14 574	4 056	3 964	2 993	3 561
Handel	8 461	2 582	2 299	1 679	1 901
Gastgewerbe	1 797	647	593	179	378
Verkehr und Nachrichtenübermittlung	4 316	827	1 072	1 135	1 282
sonstige Dienstleistungen	30 501	9 001	7 757	7 199	6 544
Kredit- und Versicherungsgewerbe	1 494	303	328	281	582
Grundstückswesen, Vermietung, Dienstleistungen für Unternehmen	7 027	1 550	1 204	1 784	2 489
Öffentliche Verwaltung	6 029	1 764	1 439	1 678	1 148
Öffentliche und private Dienstleistungen	15 951	5 384	4 786	3 456	2 325

**Noch: 6. Sozialversicherungspflichtig Beschäftigte am 31.12.2002 mit Wohnort
im Land Brandenburg nach Lage des Arbeitsortes sowie Geschlecht,
Stellung im Beruf und Wirtschaftszweigen**

Wohnsitzkreis Merkmale	Insgesamt	davon mit Arbeitsort			
		innerhalb derselben Gemeinde	in einer anderen Gemeinde desselben Kreises	in einem anderen Kreis des Landes Brandenburg	in einem anderen Bundesland

		Landkreis Ostprignitz-Ruppin			
Beschäftigte insgesamt	36 977	14 789	12 654	5 331	4 203
Männer	19 125	6 794	6 642	2 921	2 768
Frauen	17 852	7 995	6 012	2 410	1 435
Stellung im Beruf					
Arbeiter	18 818	7 017	6 909	2 789	2 103
darunter in beruflicher Ausbildung	1 942	440	584	685	233
Angestellte	18 159	7 772	5 745	2 542	2 100
darunter in beruflicher Ausbildung	1 365	344	363	334	324
Wirtschaftszweige					
Land- und Forstwirtschaft; Fischerei	2 211	1 064	906	177	64
Produzierendes Gewerbe	10 093	3 879	3 860	1 136	1 218
Bergbau	38	6	21	5	6
Verarbeitendes Gewerbe	5 367	1 965	2 148	660	594
Energie- und Wasserversorgung	444	268	92	55	29
Baugewerbe	4 244	1 640	1 599	416	589
Handel, Gastgewerbe und Verkehr	8 031	3 001	2 611	1 021	1 398
Handel	4 713	1 971	1 501	554	687
Gastgewerbe	1 357	578	500	73	206
Verkehr und Nachrichtenübermittlung	1 961	452	610	394	505
sonstige Dienstleistungen	16 642	6 845	5 277	2 997	1 523
Kredit- und Versicherungsgewerbe	708	198	295	77	138
Grundstückswesen, Vermietung, Dienstleistungen für Unternehmen	2 827	1 014	653	499	661
Öffentliche Verwaltung	3 697	1 653	1 218	663	163
Öffentliche und private Dienstleistungen	9 410	3 980	3 111	1 758	561

**Noch: 6. Sozialversicherungspflichtig Beschäftigte am 31.12.2002 mit Wohnort
im Land Brandenburg nach Lage des Arbeitsortes sowie Geschlecht,
Stellung im Beruf und Wirtschaftszweigen**

Wohnsitzkreis Merkmale	Insgesamt	davon mit Arbeitsort			
		innerhalb derselben Gemeinde	in einer anderen Gemeinde desselben Kreises	in einem anderen Kreis des Landes Brandenburg	in einem anderen Bundesland
Landkreis Potsdam-Mittelmark					
Beschäftigte insgesamt	76 555	15 277	16 554	25 175	19 549
Männer	38 483	6 865	8 841	12 068	10 709
Frauen	38 072	8 412	7 713	13 107	8 840
Stellung im Beruf					
Arbeiter	31 485	7 486	8 513	9 391	6 095
darunter in beruflicher Ausbildung	2 879	465	602	1 399	413
Angestellte	45 070	7 791	8 041	15 784	13 454
darunter in beruflicher Ausbildung	2 502	237	425	1 132	708
Wirtschaftszweige					
Land- und Forstwirtschaft; Fischerei	2 179	1 060	681	213	225
Produzierendes Gewerbe	18 232	4 076	4 689	4 853	4 614
Bergbau	81	17	34	19	11
Verarbeitendes Gewerbe	9 684	2 194	2 007	2 590	2 893
Energie- und Wasserversorgung	811	75	126	443	167
Baugewerbe	7 656	1 790	2 522	1 801	1 543
Handel, Gastgewerbe und Verkehr	18 754	3 636	4 774	5 346	4 998
Handel	11 106	2 239	2 891	3 100	2 876
Gastgewerbe	2 248	546	490	667	545
Verkehr und Nachrichtenübermittlung	5 400	851	1 393	1 579	1 577
sonstige Dienstleistungen	37 383	6 503	6 409	14 761	9 710
Kredit- und Versicherungsgewerbe	2 337	105	132	1 019	1 081
Grundstückswesen, Vermietung, Dienstleistungen für Unternehmen	9 519	1 045	1 228	3 333	3 913
Öffentliche Verwaltung	8 331	2 018	1 728	3 387	1 198
Öffentliche und private Dienstleistungen	17 196	3 335	3 321	7 022	3 518

**Noch: 6. Sozialversicherungspflichtig Beschäftigte am 31.12.2002 mit Wohnort
im Land Brandenburg nach Lage des Arbeitsortes sowie Geschlecht,
Stellung im Beruf und Wirtschaftszweigen**

Wohnsitzkreis Merkmale	Insgesamt	davon mit Arbeitsort			
		innerhalb derselben Gemeinde	in einer anderen Gemeinde desselben Kreises	in einem anderen Kreis des Landes Brandenburg	in einem anderen Bundesland
Landkreis Prignitz					
Beschäftigte insgesamt	29 704	12 662	9 495	2 703	4 844
Männer	15 956	6 354	4 981	1 464	3 157
Frauen	13 748	6 308	4 514	1 239	1 687
Stellung im Beruf					
Arbeiter	15 748	6 756	4 992	1 354	2 646
darunter in beruflicher Ausbildung	1 487	391	432	428	236
Angestellte	13 956	5 906	4 503	1 349	2 198
darunter in beruflicher Ausbildung	1 114	233	317	208	356
Wirtschaftszweige					
Land- und Forstwirtschaft; Fischerei	1 790	1 139	421	112	118
Produzierendes Gewerbe	8 234	3 418	2 784	600	1 432
Bergbau	104	31	64	2	7
Verarbeitendes Gewerbe	4 630	1 973	1 590	295	772
Energie- und Wasserversorgung	200	93	45	13	49
Baugewerbe	3 300	1 321	1 085	290	604
Handel, Gastgewerbe und Verkehr	7 298	3 113	2 075	506	1 604
Handel	3 676	1 681	1 015	287	693
Gastgewerbe	709	341	208	43	117
Verkehr und Nachrichtenübermittlung	2 913	1 091	852	176	794
sonstige Dienstleistungen	12 380	4 991	4 215	1 485	1 689
Kredit- und Versicherungsgewerbe	598	166	245	63	124
Grundstückswesen, Vermietung, Dienstleistungen für Unternehmen	2 454	875	667	137	775
Öffentliche Verwaltung	2 774	1 395	905	245	229
Öffentliche und private Dienstleistungen	6 554	2 555	2 398	1 040	561

**Noch: 6. Sozialversicherungspflichtig Beschäftigte am 31.12.2002 mit Wohnort
im Land Brandenburg nach Lage des Arbeitsortes sowie Geschlecht,
Stellung im Beruf und Wirtschaftszweigen**

Wohnsitzkreis Merkmale	Insgesamt	davon mit Arbeitsort			
		innerhalb derselben Gemeinde	in einer anderen Gemeinde desselben Kreises	in einem anderen Kreis des Landes Brandenburg	in einem anderen Bundesland
Landkreis Spree-Neiße					
Beschäftigte insgesamt	48 691	15 654	10 540	16 248	6 249
Männer	25 440	7 117	6 197	7 725	4 401
Frauen	23 251	8 537	4 343	8 523	1 848
Stellung im Beruf					
Arbeiter	23 304	7 688	6 096	6 284	3 236
darunter in beruflicher Ausbildung	2 201	399	406	1 093	303
Angestellte	25 387	7 966	4 444	9 964	3 013
darunter in beruflicher Ausbildung	1 677	250	216	823	388
Wirtschaftszweige					
Land- und Forstwirtschaft; Fischerei	1 595	446	765	294	90
Produzierendes Gewerbe	15 732	5 668	4 497	3 302	2 265
Bergbau	1 924	440	985	368	131
Verarbeitendes Gewerbe	6 545	2 671	1 403	1 331	1 140
Energie- und Wasserversorgung	1 507	476	599	319	113
Baugewerbe	5 756	2 081	1 510	1 284	881
Handel, Gastgewerbe und Verkehr	10 580	3 272	2 246	3 378	1 684
Handel	6 309	2 247	1 477	1 770	815
Gastgewerbe	1 024	405	224	227	168
Verkehr und Nachrichtenübermittlung	3 247	620	545	1 381	701
sonstige Dienstleistungen	20 775	6 267	3 031	9 273	2 204
Kredit- und Versicherungsgewerbe	891	94	39	616	142
Grundstückswesen, Vermietung, Dienstleistungen für Unternehmen	4 762	894	550	2 120	1 198
Öffentliche Verwaltung	5 012	1 740	1 050	2 030	192
Öffentliche und private Dienstleistungen	10 110	3 539	1 392	4 507	672

**Noch: 6. Sozialversicherungspflichtig Beschäftigte am 31.12.2002 mit Wohnort
im Land Brandenburg nach Lage des Arbeitsortes sowie Geschlecht,
Stellung im Beruf und Wirtschaftszweigen**

<u>Wohnsitzkreis</u> Merkmale	Insgesamt	davon mit Arbeitsort			
		innerhalb derselben Gemeinde	in einer anderen Gemeinde desselben Kreises	in einem anderen Kreis des Landes Brandenburg	in einem anderen Bundesland

	Landkreis Teltow-Fläming				
Beschäftigte insgesamt	58 998	16 108	15 831	10 774	16 285
Männer	30 690	7 753	8 465	5 608	8 864
Frauen	28 308	8 355	7 366	5 166	7 421
Stellung im Beruf					
Arbeiter	27 837	8 503	8 576	4 867	5 891
darunter in beruflicher Ausbildung	2 424	536	734	740	414
Angestellte	31 161	7 605	7 255	5 907	10 394
darunter in beruflicher Ausbildung	1 830	266	427	497	640
Wirtschaftszweige					
Land- und Forstwirtschaft; Fischerei	1 959	1 082	471	190	216
Produzierendes Gewerbe	17 285	5 483	5 282	2 214	4 306
Bergbau	62	14	39	2	7
Verarbeitendes Gewerbe	11 408	3 922	3 687	982	2 817
Energie- und Wasserversorgung	484	105	70	162	147
Baugewerbe	5 331	1 442	1 486	1 068	1 335
Handel, Gastgewerbe und Verkehr	16 049	3 566	4 568	3 322	4 593
Handel	9 471	2 256	2 805	1 767	2 643
Gastgewerbe	1 528	451	380	238	459
Verkehr und Nachrichtenübermittlung	5 050	859	1 383	1 317	1 491
sonstige Dienstleistungen	23 701	5 977	5 508	5 047	7 169
Kredit- und Versicherungsgewerbe	1 546	158	288	315	785
Grundstückswesen, Vermietung, Dienstleistungen für Unternehmen	5 737	982	998	1 161	2 596
Öffentliche Verwaltung	4 812	1 528	1 349	859	1 076
Öffentliche und private Dienstleistungen	11 606	3 309	2 873	2 712	2 712

**Noch: 6. Sozialversicherungspflichtig Beschäftigte am 31.12.2002 mit Wohnort
im Land Brandenburg nach Lage des Arbeitsortes sowie Geschlecht,
Stellung im Beruf und Wirtschaftszweigen**

Wohnsitzkreis Merkmale	Insgesamt	davon mit Arbeitsort			
		innerhalb derselben Gemeinde	in einer anderen Gemeinde desselben Kreises	in einem anderen Kreis des Landes Brandenburg	in einem anderen Bundesland

		Landkreis Uckermark			
Beschäftigte insgesamt	44 630	20 504	13 694	4 396	6 036
Männer	23 787	9 927	7 389	2 480	3 991
Frauen	20 843	10 577	6 305	1 916	2 045
Stellung im Beruf					
Arbeiter	22 071	9 588	6 966	2 240	3 277
darunter in beruflicher Ausbildung	2 482	762	768	587	365
Angestellte	22 559	10 916	6 728	2 156	2 759
darunter in beruflicher Ausbildung	1 563	416	384	347	416
Wirtschaftszweige					
Land- und Forstwirtschaft; Fischerei	3 129	1 545	1 272	163	149
Produzierendes Gewerbe	12 775	5 864	4 001	941	1 969
Bergbau	38	15	20	-	3
Verarbeitendes Gewerbe	6 943	3 582	1 951	481	929
Energie- und Wasserversorgung	482	279	139	28	36
Baugewerbe	5 312	1 988	1 891	432	1 001
Handel, Gastgewerbe und Verkehr	9 520	4 157	2 782	818	1 763
Handel	5 380	2 649	1 650	327	754
Gastgewerbe	1 246	571	321	92	262
Verkehr und Nachrichtenübermittlung	2 894	937	811	399	747
sonstige Dienstleistungen	19 204	8 938	5 638	2 474	2 154
Kredit- und Versicherungsgewerbe	778	300	263	79	136
Grundstückswesen, Vermietung, Dienstleistungen für Unternehmen	3 912	1 584	880	430	1 018
Öffentliche Verwaltung	3 776	1 709	1 323	514	230
Öffentliche und private Dienstleistungen	10 738	5 345	3 172	1 451	770

7. Sozialversicherungspflichtig beschäftigte Einpendler im Land Brandenburg am 31.12.2002 nach Arbeitsort- und Wohnortkreis sowie Altersgruppen und Geschlecht

Schlüssel Nr.	Arbeitsortkreis Wohnortkreis	Einpender			davon im Alter von ... bis unter ... Jahren					
		insgesamt	Männer	Frauen	unter 30		30 - 45		45 und älter	
					Männer	Frauen	Männer	Frauen	Männer	Frauen
12 051 000	Kreisfreie Stadt Brandenburg an der Havel	9 302	5 073	4 229	1 380	879	2 062	1 961	1 631	1 389
	aus									
	Kreisfreie Städte									
12 052 000	Cottbus	20	5	15	1	1	2	7	2	7
12 053 000	Frankfurt (Oder)	35	8	27	-	-	3	8	5	19
12 054 000	Potsdam	443	248	195	74	59	84	62	90	74
	Landkreise									
12 060 000	Barnim	15	8	7	3	2	2	3	3	2
12 061 000	Dahme-Spreewald	35	21	14	2	2	11	4	8	8
12 062 000	Elbe-Elster	6	4	2	1	1	2	1	1	-
12 063 000	Havelland	1 542	919	623	285	154	367	286	267	183
12 064 000	Märkisch-Oderland	51	28	23	7	1	8	6	13	16
12 065 000	Oberhavel	108	82	26	19	5	35	13	28	8
12 066 000	Oberspreewald-Lausitz	4	2	2	-	1	1	1	1	-
12 067 000	Oder-Spree	43	22	21	8	-	5	6	9	15
12 068 000	Ostprignitz-Ruppin	133	88	45	61	6	7	24	20	15
12 069 000	Potsdam-Mittelmark	5 322	2 615	2 707	707	514	1 061	1 289	847	904
12 070 000	Prignitz	112	84	28	64	9	6	11	14	8
12 071 000	Spree-Neiße	13	6	7	-	-	1	2	5	5
12 072 000	Teltow-Fläming	125	85	40	20	8	45	16	20	16
12 073 000	Uckermark	12	5	7	1	2	1	1	3	4
	Sonstige ¹⁾	1 283	843	440	127	114	421	221	295	105

1) Wohnort unbekannt bzw. in einem anderen Land (Bundesländer oder Ausland)

**Noch: 7. Sozialversicherungspflichtig beschäftigte Einpendler im Land Brandenburg
am 31.12.2002 nach Arbeitsort- und Wohnortkreis sowie Altersgruppen und
Geschlecht**

Schlüssel Nr.	Arbeitsortkreis Wohnortkreis	Einpendler			davon im Alter von ... bis unter ... Jahren					
		insgesamt	Männer	Frauen	unter 30		30 - 45		45 und älter	
					Männer	Frauen	Männer	Frauen	Männer	Frauen
12 052 000	Kreisfreie Stadt Cottbus	23 976	11 346	12 630	3 716	3 538	4 005	5 139	3 625	3 953
12 051 000	aus Kreisfreie Städte Brandenburg an der Havel	22	13	9	2	1	4	2	7	6
12 053 000	Frankfurt (Oder)	206	96	110	23	46	24	32	49	32
12 054 000	Potsdam	76	34	42	5	13	11	17	18	12
12 060 000	Landkreise Barnim	72	45	27	11	2	14	11	20	14
12 061 000	Dahme-Spreewald	1 536	769	767	359	336	228	236	182	195
12 062 000	Elbe-Elster	1 715	876	839	445	310	197	252	234	277
12 063 000	Havelland	16	6	10	-	4	3	3	3	3
12 064 000	Märkisch-Oderland	111	59	52	19	13	22	14	18	25
12 065 000	Oberhavel	117	72	45	24	8	32	15	16	22
12 066 000	Oberspreewald-Lausitz	3 706	1 739	1 967	719	644	577	741	443	582
12 067 000	Oder-Spree	508	262	246	109	100	67	83	86	63
12 068 000	Ostprignitz-Ruppin	50	21	29	5	5	7	9	9	15
12 069 000	Potsdam-Mittelmark	116	49	67	5	11	20	30	24	26
12 070 000	Prignitz	7	1	6	-	1	-	2	1	3
12 071 000	Spree-Neiße	12 399	5 382	7 017	1 443	1 645	2 072	3 112	1 867	2 260
12 072 000	Teltow-Fläming	183	61	122	17	14	20	44	24	64
12 073 000	Uckermark	38	19	19	3	1	9	6	7	12
	Sonstige ¹⁾	3 098	1 842	1 256	527	384	698	530	617	342

1) Wohnort unbekannt bzw. in einem anderen Land (Bundesländer oder Ausland)

**Noch: 7. Sozialversicherungspflichtig beschäftigte Einpendler im Land Brandenburg
am 31.12.2002 nach Arbeitsort- und Wohnortkreis sowie Altersgruppen und
Geschlecht**

Schlüssel Nr.	Arbeitsortkreis Wohnortkreis	Einpendler			davon im Alter von ... bis unter ... Jahren					
		insgesamt	Männer	Frauen	unter 30		30 - 45		45 und älter	
					Männer	Frauen	Männer	Frauen	Männer	Frauen
12 053 000	Kreisfreie Stadt Frankfurt (Oder)	13 704	6 211	7 493	2 173	2 189	2 122	3 076	1 916	2 228
12 051 000	aus Kreisfreie Städte Brandenburg an der Havel	8	4	4	-	-	4	3	-	1
12 052 000	Cottbus	235	102	133	14	17	43	50	45	66
12 054 000	Potsdam	55	28	27	3	4	14	15	11	8
12 060 000	Landkreise Barnim	779	392	387	285	201	58	101	49	85
12 061 000	Dahme-Spreewald	170	93	77	18	23	37	27	38	27
12 062 000	Elbe-Elster	38	18	20	-	3	5	7	13	10
12 063 000	Havelland	15	11	4	1	-	5	-	5	4
12 064 000	Märkisch-Oderland	4 043	1 837	2 206	687	635	613	934	537	637
12 065 000	Oberhavel	38	17	21	6	8	5	9	6	4
12 066 000	Oberspreewald-Lausitz	82	44	38	6	8	14	18	24	12
12 067 000	Oder-Spree	5 872	2 335	3 537	666	918	851	1 528	818	1 091
12 068 000	Ostprignitz-Ruppin	18	10	8	1	1	5	5	4	2
12 069 000	Potsdam-Mittelmark	67	38	29	4	4	20	15	14	10
12 070 000	Prignitz	41	15	26	-	4	12	13	3	9
12 071 000	Spree-Neiße	251	118	133	20	29	54	53	44	51
12 072 000	Teltow-Fläming	49	30	19	4	3	12	8	14	8
12 073 000	Uckermark	706	336	370	272	199	28	91	36	80
	Sonstige ¹⁾	1 237	783	454	186	132	342	199	255	123

1) Wohnort unbekannt bzw. in einem anderen Land (Bundesländer oder Ausland)

**Noch: 7. Sozialversicherungspflichtig beschäftigte Einpendler im Land Brandenburg
am 31.12.2002 nach Arbeitsort- und Wohnortkreis sowie Altersgruppen und
Geschlecht**

Schlüssel Nr.	Arbeitsortkreis Wohnortkreis	Einpender			davon im Alter von ... bis unter ... Jahren					
		insgesamt	Männer	Frauen	unter 30		30 - 45		45 und älter	
					Männer	Frauen	Männer	Frauen	Männer	Frauen
12 054 000	Kreisfreie Stadt Potsdam	38 573	18 920	19 653	5 021	5 451	7 381	8 308	6 518	5 894
12 051 000	aus Kreisfreie Städte Brandenburg an der Havel	1 567	750	817	281	350	227	247	242	220
12 052 000	Cottbus	317	176	141	31	24	68	67	77	50
12 053 000	Frankfurt (Oder)	329	139	190	22	24	39	84	78	82
12 060 000	Landkreise Barnim	305	162	143	23	54	67	47	72	42
12 061 000	Dahme-Spreewald	707	394	313	71	69	144	137	179	107
12 062 000	Elbe-Elster	127	45	82	13	31	12	33	20	18
12 063 000	Havelland	2 217	1 088	1 129	358	356	373	440	357	333
12 064 000	Märkisch-Oderland	388	237	151	41	24	96	66	100	61
12 065 000	Oberhavel	1 254	646	608	344	319	144	156	158	133
12 066 000	Oberspreewald-Lausitz	218	139	79	23	29	54	26	62	24
12 067 000	Oder-Spree	543	270	273	51	53	100	96	119	124
12 068 000	Ostprignitz-Ruppin	1 012	533	479	351	307	91	84	91	88
12 069 000	Potsdam-Mittelmark	14 934	6 368	8 566	1 619	1 824	2 339	3 887	2 410	2 855
12 070 000	Prignitz	564	258	306	216	202	20	55	22	49
12 071 000	Spree-Neiße	295	176	119	26	31	68	47	82	41
12 072 000	Teltow-Fläming	2 832	1 270	1 562	505	592	391	608	374	362
12 073 000	Uckermark	324	128	196	33	42	50	85	45	69
	Sonstige ¹⁾	10 640	6 141	4 499	1 013	1 120	3 098	2 143	2 030	1 236

1) Wohnort unbekannt bzw. in einem anderen Land (Bundesländer oder Ausland)

**Noch: 7. Sozialversicherungspflichtig beschäftigte Einpendler im Land Brandenburg
am 31.12.2002 nach Arbeitsort- und Wohnortkreis sowie Altersgruppen und
Geschlecht**

Schlüssel Nr.	Arbeitsortkreis Wohnortkreis	Einpendler			davon im Alter von ... bis unter ... Jahren					
		insgesamt	Männer	Frauen	unter 30		30 - 45		45 und älter	
					Männer	Frauen	Männer	Frauen	Männer	Frauen
12 060 000	Landkreis Barnim	12 442	7 827	4 615	1 628	1 162	3 522	2 118	2 677	1 335
	aus									
	Kreisfreie Städte									
12 051 000	Brandenburg an der Havel	23	15	8	5	3	3	4	7	1
12 052 000	Cottbus	23	16	7	1	1	6	4	9	2
12 053 000	Frankfurt (Oder)	77	68	9	23	3	24	5	21	1
12 054 000	Potsdam	64	46	18	11	9	17	6	18	3
	Landkreise									
12 061 000	Dahme-Spreewald	117	84	33	15	7	38	14	31	12
12 062 000	Elbe-Elster	27	19	8	7	7	11	1	1	-
12 063 000	Havelland	69	46	23	4	5	27	10	15	8
12 064 000	Märkisch-Oderland	2 326	1 356	970	296	258	615	445	445	267
12 065 000	Oberhavel	898	575	323	131	67	238	165	206	91
12 066 000	Oberspreewald-Lausitz	14	11	3	3	1	5	-	3	2
12 067 000	Oder-Spree	264	172	92	34	16	69	50	69	26
12 068 000	Ostprignitz-Ruppin	143	96	47	19	9	49	25	28	13
12 069 000	Potsdam-Mittelmark	69	52	17	5	6	33	8	14	3
12 070 000	Prignitz	11	7	4	1	1	2	3	4	-
12 071 000	Spree-Neiße	28	18	10	6	6	10	2	2	2
12 072 000	Teltow-Fläming	71	52	19	12	6	26	8	14	5
12 073 000	Uckermark	1 678	985	693	266	177	396	294	323	222
	Sonstige ¹⁾	6 540	4 209	2 331	789	580	1 953	1 074	1 467	677

1) Wohnort unbekannt bzw. in einem anderen Land (Bundesländer oder Ausland)

**Noch: 7. Sozialversicherungspflichtig beschäftigte Einpendler im Land Brandenburg
am 31.12.2002 nach Arbeitsort- und Wohnortkreis sowie Altersgruppen und
Geschlecht**

Schlüssel Nr.	Arbeitsortkreis Wohnortkreis	Einpendler			davon im Alter von ... bis unter ... Jahren					
		insgesamt	Männer	Frauen	unter 30		30 - 45		45 und älter	
					Männer	Frauen	Männer	Frauen	Männer	Frauen
12 061 000	Landkreis Dahme-Spreewald	16 876	10 340	6 536	2 183	1 899	4 787	2 816	3 370	1 821
	aus									
	Kreisfreie Städte									
12 051 000	Brandenburg an der Havel	36	21	15	7	6	5	5	9	4
12 052 000	Cottbus	247	143	104	36	34	61	41	46	29
12 053 000	Frankfurt (Oder)	77	53	24	10	13	25	5	18	6
12 054 000	Potsdam	303	196	107	40	28	86	40	70	39
	Landkreise									
12 060 000	Barnim	249	134	115	13	25	69	53	52	37
12 062 000	Elbe-Elster	505	280	225	62	78	122	90	96	57
12 063 000	Havelland	119	74	45	13	14	35	22	26	9
12 064 000	Märkisch-Oderland	539	335	204	62	52	180	93	93	59
12 065 000	Oberhavel	143	82	61	12	16	36	30	34	15
12 066 000	Oberspreewald-Lausitz	957	486	471	124	138	232	219	130	114
12 067 000	Oder-Spree	1 276	761	515	161	128	369	259	231	128
12 068 000	Ostprignitz-Ruppin	47	29	18	6	7	10	6	13	5
12 069 000	Potsdam-Mittelmark	453	291	162	76	58	124	55	91	49
12 070 000	Prignitz	12	10	2	3	2	3	-	4	-
12 071 000	Spree-Neiße	344	206	138	52	53	86	40	68	45
12 072 000	Teltow-Fläming	3 346	1 872	1 474	437	358	793	657	642	459
12 073 000	Uckermark	81	47	34	4	12	29	12	14	10
	Sonstige ¹⁾	8 142	5 320	2 822	1 065	877	2 522	1 189	1 733	756

1) Wohnort unbekannt bzw. in einem anderen Land (Bundesländer oder Ausland)

**Noch: 7. Sozialversicherungspflichtig beschäftigte Einpendler im Land Brandenburg
am 31.12.2002 nach Arbeitsort- und Wohnortkreis sowie Altersgruppen und
Geschlecht**

Schlüssel Nr.	Arbeitsortkreis Wohnortkreis	Einpender			davon im Alter von ... bis unter ... Jahren					
		insgesamt	Männer	Frauen	unter 30		30 - 45		45 und älter	
					Männer	Frauen	Männer	Frauen	Männer	Frauen
12 062 000	Landkreis Elbe-Elster	4 706	2 842	1 864	703	469	1 193	843	946	552
12 051 000	aus Kreisfreie Städte Brandenburg an der Havel	16	5	11	-	1	3	2	2	8
12 052 000	Cottbus	184	120	64	35	25	40	20	45	19
12 053 000	Frankfurt (Oder)	8	4	4	-	2	2	2	2	-
12 054 000	Potsdam	9	4	5	1	1	-	1	3	3
12 060 000	Landkreise Barnim	10	8	2	2	1	1	-	5	1
12 061 000	Dahme-Spreewald	448	232	216	66	54	85	89	81	73
12 063 000	Havelland	5	5	-	1	-	4	-	-	-
12 064 000	Märkisch-Oderland	27	22	5	3	1	15	3	4	1
12 065 000	Oberhavel	8	4	4	1	-	3	2	-	2
12 066 000	Oberspreewald-Lausitz	1 258	745	513	246	158	307	227	192	128
12 067 000	Oder-Spree	103	34	69	8	6	16	29	10	34
12 068 000	Ostprignitz-Ruppin	11	1	10	-	2	-	4	1	4
12 069 000	Potsdam-Mittelmark	33	14	19	5	3	4	8	5	8
12 070 000	Prignitz	1	-	1	-	-	-	1	-	-
12 071 000	Spree-Neiße	207	119	88	40	15	52	40	27	33
12 072 000	Teltow-Fläming	359	240	119	38	15	101	65	101	39
12 073 000	Uckermark	6	4	2	-	-	1	1	3	1
	Sonstige ¹⁾	2 013	1 281	732	257	185	559	349	465	198

1) Wohnort unbekannt bzw. in einem anderen Land (Bundesländer oder Ausland)

**Noch: 7. Sozialversicherungspflichtig beschäftigte Einpendler im Land Brandenburg
am 31.12.2002 nach Arbeitsort- und Wohnortkreis sowie Altersgruppen und
Geschlecht**

Schlüssel Nr.	Arbeitsortkreis Wohnortkreis	Einpendler			davon im Alter von ... bis unter ... Jahren					
		insgesamt	Männer	Frauen	unter 30		30 - 45		45 und älter	
					Männer	Frauen	Männer	Frauen	Männer	Frauen
12 063 000	Landkreis Havelland	8 797	5 485	3 312	1 170	926	2 590	1 518	1 725	868
	aus									
	Kreisfreie Städte									
12 051 000	Brandenburg an der Havel	501	309	192	68	45	130	107	111	40
12 052 000	Cottbus	10	8	2	1	-	3	2	4	-
12 053 000	Frankfurt (Oder)	14	8	6	4	1	2	2	2	3
12 054 000	Potsdam	467	282	185	49	61	146	85	87	39
	Landkreise									
12 060 000	Barnim	91	66	25	12	11	34	4	20	10
12 061 000	Dahme-Spreewald	60	50	10	10	5	32	5	8	-
12 062 000	Elbe-Elster	12	10	2	4	1	4	1	2	-
12 064 000	Märkisch-Oderland	72	51	21	13	8	20	7	18	6
12 065 000	Oberhavel	1 177	595	582	147	132	271	296	177	154
12 066 000	Oberspreewald-Lausitz	8	6	2	-	1	2	1	4	-
12 067 000	Oder-Spree	51	30	21	6	7	12	9	12	5
12 068 000	Ostprignitz-Ruppin	750	444	306	102	95	198	139	144	72
12 069 000	Potsdam-Mittelmark	1 005	578	427	113	109	257	199	208	119
12 070 000	Prignitz	160	104	56	31	14	35	19	38	23
12 071 000	Spree-Neiße	26	19	7	3	4	4	1	12	2
12 072 000	Teltow-Fläming	106	67	39	11	10	38	16	18	13
12 073 000	Uckermark	67	50	17	18	8	18	3	14	6
	Sonstige ¹⁾	4 220	2 808	1 412	578	414	1 384	622	846	376

1) Wohnort unbekannt bzw. in einem anderen Land (Bundesländer oder Ausland)

**Noch: 7. Sozialversicherungspflichtig beschäftigte Einpendler im Land Brandenburg
am 31.12.2002 nach Arbeitsort- und Wohnortkreis sowie Altersgruppen und
Geschlecht**

Schlüssel Nr.	<u>Arbeitsortkreis</u> <u>Wohnortkreis</u>	Einpendler			davon im Alter von ... bis unter ... Jahren					
		insgesamt	Männer	Frauen	unter 30		30 - 45		45 und älter	
					Männer	Frauen	Männer	Frauen	Männer	Frauen
12 064 000	Landkreis									
	Märkisch-Oderland	14 450	9 048	5 402	1 646	1 197	3 938	2 417	3 464	1 788
	aus									
	Kreisfreie Städte									
12 051 000	Brandenburg an der Havel	49	18	31	4	3	5	10	9	18
12 052 000	Cottbus	48	39	9	2	-	20	7	17	2
12 053 000	Frankfurt (Oder)	549	335	214	75	75	122	93	138	46
12 054 000	Potsdam	99	60	39	7	6	17	19	36	14
	Landkreise									
12 060 000	Barnim	1 589	905	684	170	170	405	303	330	211
12 061 000	Dahme-Spreewald	290	176	114	28	25	79	52	69	37
12 062 000	Elbe-Elster	32	19	13	3	5	11	5	5	3
12 063 000	Havelland	122	77	45	10	5	20	18	47	22
12 065 000	Oberhavel	226	141	85	20	15	61	37	60	33
12 066 000	Oberspreewald-Lausitz	55	40	15	3	2	23	8	14	5
12 067 000	Oder-Spree	2 635	1 559	1 076	299	238	654	469	606	369
12 068 000	Ostprignitz-Ruppin	60	47	13	9	3	25	3	13	7
12 069 000	Potsdam-Mittelmark	176	120	56	18	8	44	30	58	18
12 070 000	Prignitz	71	21	50	2	6	5	23	14	21
12 071 000	Spree-Neiße	96	60	36	5	9	33	14	22	13
12 072 000	Teltow-Fläming	192	104	88	19	16	47	38	38	34
12 073 000	Uckermark	275	199	76	53	14	63	34	83	28
	Sonstige ¹⁾	7 886	5 128	2 758	919	597	2 304	1 254	1 905	907

1) Wohnort unbekannt bzw. in einem anderen Land (Bundesländer oder Ausland)

**Noch: 7. Sozialversicherungspflichtig beschäftigte Einpendler im Land Brandenburg
am 31.12.2002 nach Arbeitsort- und Wohnortkreis sowie Altersgruppen und
Geschlecht**

Schlüssel Nr.	Arbeitsortkreis Wohnortkreis	Einpender			davon im Alter von ... bis unter ... Jahren					
		insgesamt	Männer	Frauen	unter 30		30 - 45		45 und älter	
					Männer	Frauen	Männer	Frauen	Männer	Frauen
	Landkreis									
12 065 000	Oberhavel	13 621	8 621	5 000	1 668	1 210	4 146	2 356	2 807	1 434
	aus									
	Kreisfreie Städte									
12 051 000	Brandenburg an der Havel	100	34	66	10	9	15	26	9	31
12 052 000	Cottbus	59	16	43	5	2	8	11	3	30
12 053 000	Frankfurt (Oder)	35	12	23	5	5	5	11	2	7
12 054 000	Potsdam	310	206	104	76	28	89	41	41	35
	Landkreise									
12 060 000	Barnim	856	461	395	96	83	214	194	151	118
12 061 000	Dahme-Spreewald	130	93	37	17	5	48	11	28	21
12 062 000	Elbe-Elster	24	14	10	2	4	5	2	7	4
12 063 000	Havelland	1 267	825	442	183	98	348	236	294	108
12 064 000	Märkisch-Oderland	247	171	76	42	14	69	37	60	25
12 066 000	Oberspreewald-Lausitz	25	14	11	2	7	9	1	3	3
12 067 000	Oder-Spree	182	124	58	21	12	61	29	42	17
12 068 000	Ostprignitz-Ruppin	1 112	623	489	143	147	302	224	178	118
12 069 000	Potsdam-Mittelmark	329	216	113	45	18	99	51	72	44
12 070 000	Prignitz	69	46	23	11	9	20	8	15	6
12 071 000	Spree-Neiße	28	18	10	4	2	9	2	5	6
12 072 000	Teltow-Fläming	123	92	31	21	9	49	13	22	9
12 073 000	Uckermark	566	343	223	117	90	126	80	100	53
	Sonstige ¹⁾	8 159	5 313	2 846	868	668	2 670	1 379	1 775	799

1) Wohnort unbekannt bzw. in einem anderen Land (Bundesländer oder Ausland)

**Noch: 7. Sozialversicherungspflichtig beschäftigte Einpendler im Land Brandenburg
am 31.12.2002 nach Arbeitsort- und Wohnortkreis sowie Altersgruppen und
Geschlecht**

Schlüssel Nr.	Arbeitsortkreis Wohnortkreis	Einpendler			davon im Alter von ... bis unter ... Jahren					
		insgesamt	Männer	Frauen	unter 30		30 - 45		45 und älter	
					Männer	Frauen	Männer	Frauen	Männer	Frauen
12 066 000	Landkreis Oberspreewald-Lausitz	10 226	6 901	3 325	1 648	910	2 747	1 363	2 506	1 052
	aus									
	Kreisfreie Städte									
12 051 000	Brandenburg an der Havel	12	10	2	-	-	5	1	5	1
12 052 000	Cottbus	940	632	308	154	86	227	138	251	84
12 053 000	Frankfurt (Oder)	12	11	1	-	1	5	-	6	-
12 054 000	Potsdam	12	7	5	2	3	3	1	2	1
	Landkreise									
12 060 000	Barnim	13	8	5	-	-	5	4	3	1
12 061 000	Dahme-Spreewald	949	563	386	155	133	238	180	170	73
12 062 000	Elbe-Elster	2 066	1 367	699	333	218	578	290	456	191
12 063 000	Havelland	57	45	12	-	2	19	6	26	4
12 064 000	Märkisch-Oderland	56	32	24	3	5	20	7	9	12
12 065 000	Oberhavel	16	12	4	1	-	3	1	8	3
12 067 000	Oder-Spree	144	88	56	5	5	33	21	50	30
12 068 000	Ostprignitz-Ruppin	4	-	4	-	2	-	1	-	1
12 069 000	Potsdam-Mittelmark	18	12	6	3	1	7	5	2	-
12 070 000	Prignitz	3	2	1	-	1	1	-	1	-
12 071 000	Spree-Neiße	1 692	1 114	578	296	147	430	236	388	195
12 072 000	Teltow-Fläming	69	39	30	12	9	13	10	14	11
12 073 000	Uckermark	26	22	4	2	1	10	2	10	1
	Sonstige ¹⁾	4 137	2 937	1 200	682	296	1 150	460	1 105	444

1) Wohnort unbekannt bzw. in einem anderen Land (Bundesländer oder Ausland)

**Noch: 7. Sozialversicherungspflichtig beschäftigte Einpendler im Land Brandenburg
am 31.12.2002 nach Arbeitsort- und Wohnortkreis sowie Altersgruppen und
Geschlecht**

Schlüssel Nr.	Arbeitsortkreis Wohnortkreis	Einpendler			davon im Alter von ... bis unter ... Jahren					
		insgesamt	Männer	Frauen	unter 30		30 - 45		45 und älter	
					Männer	Frauen	Männer	Frauen	Männer	Frauen
12 067 000	Landkreis Oder-Spree	10 971	7 011	3 960	1 530	1 055	3 112	1 686	2 369	1 219
12 051 000	aus Kreisfreie Städte Brandenburg an der Havel	35	21	14	3	-	10	4	8	10
12 052 000	Cottbus	101	73	28	12	16	42	11	19	1
12 053 000	Frankfurt (Oder)	1 984	1 321	663	326	196	591	262	404	205
12 054 000	Potsdam	136	74	62	15	13	25	29	34	20
12 060 000	Landkreise Barnim	323	240	83	31	17	109	39	100	27
12 061 000	Dahme-Spreewald	977	556	421	137	117	241	193	178	111
12 062 000	Elbe-Elster	48	30	18	7	11	14	2	9	5
12 063 000	Havelland	87	71	16	18	4	21	9	32	3
12 064 000	Märkisch-Oderland	2 444	1 318	1 126	374	279	567	506	377	341
12 065 000	Oberhavel	98	62	36	10	14	34	14	18	8
12 066 000	Oberspreewald-Lausitz	89	63	26	8	11	26	11	29	4
12 068 000	Ostprignitz-Ruppin	35	28	7	5	3	10	2	13	2
12 069 000	Potsdam-Mittelmark	160	105	55	11	15	62	20	32	20
12 070 000	Prignitz	9	8	1	5	1	3	-	-	-
12 071 000	Spree-Neiße	522	317	205	53	58	141	88	123	59
12 072 000	Teltow-Fläming	150	98	52	20	15	47	26	31	11
12 073 000	Uckermark	105	76	29	14	14	40	8	22	7
	Sonstige ¹⁾	3 668	2 550	1 118	481	271	1 129	462	940	385

1) Wohnort unbekannt bzw. in einem anderen Land (Bundesländer oder Ausland)

**Noch: 7. Sozialversicherungspflichtig beschäftigte Einpendler im Land Brandenburg
am 31.12.2002 nach Arbeitsort- und Wohnortkreis sowie Altersgruppen und
Geschlecht**

Schlüssel Nr.	Arbeitsortkreis Wohnortkreis	Einpender			davon im Alter von ... bis unter ... Jahren					
		insgesamt	Männer	Frauen	unter 30		30 - 45		45 und älter	
					Männer	Frauen	Männer	Frauen	Männer	Frauen
12 068 000	Landkreis Ostprignitz-Ruppin	5 451	3 247	2 204	719	623	1 452	1 008	1 076	573
	aus									
	Kreisfreie Städte									
12 051 000	Brandenburg an der Havel	36	24	12	1	2	12	5	11	5
12 052 000	Cottbus	8	7	1	2	-	1	1	4	-
12 053 000	Frankfurt (Oder)	11	7	4	1	1	3	2	3	1
12 054 000	Potsdam	70	55	15	8	4	23	5	24	6
	Landkreise									
12 060 000	Barnim	93	55	38	5	4	26	15	24	19
12 061 000	Dahme-Spreewald	36	24	12	1	5	12	6	11	1
12 062 000	Elbe-Elster	10	7	3	-	1	4	1	3	1
12 063 000	Havelland	497	275	222	66	88	130	84	79	50
12 064 000	Märkisch-Oderland	31	25	6	5	3	12	2	8	1
12 065 000	Oberhavel	1 108	604	504	171	176	233	212	200	116
12 066 000	Oberspreewald-Lausitz	18	17	1	3	1	10	-	4	-
12 067 000	Oder-Spree	31	16	15	1	3	9	7	6	5
12 069 000	Potsdam-Mittelmark	81	53	28	6	3	23	16	24	9
12 070 000	Prignitz	1 482	844	638	216	156	358	307	270	175
12 071 000	Spree-Neiße	20	13	7	2	2	7	2	4	3
12 072 000	Teltow-Fläming	43	31	12	8	6	14	2	9	4
12 073 000	Uckermark	115	54	61	9	8	31	24	14	29
	Sonstige ¹⁾	1 761	1 136	625	214	160	544	317	378	148

1) Wohnort unbekannt bzw. in einem anderen Land (Bundesländer oder Ausland)

**Noch: 7. Sozialversicherungspflichtig beschäftigte Einpendler im Land Brandenburg
am 31.12.2002 nach Arbeitsort- und Wohnortkreis sowie Altersgruppen und
Geschlecht**

Schlüssel Nr.	Arbeitsortkreis Wohnortkreis	Einpendler			davon im Alter von ... bis unter ... Jahren					
		insgesamt	Männer	Frauen	unter 30		30 - 45		45 und älter	
					Männer	Frauen	Männer	Frauen	Männer	Frauen
12 069 000	Landkreis Potsdam-Mittelmark	25 527	14 626	10 901	3 032	2 931	6 706	4 754	4 888	3 216
12 051 000	aus Kreisfreie Städte Brandenburg an der Havel	2 538	1 451	1 087	324	319	620	439	507	329
12 052 000	Cottbus	115	44	71	8	15	15	29	21	27
12 053 000	Frankfurt (Oder)	84	41	43	7	11	15	14	19	18
12 054 000	Potsdam	6 939	3 890	3 049	968	852	1 528	1 162	1 394	1 035
12 060 000	Landkreise Barnim	244	115	129	22	21	56	66	37	42
12 061 000	Dahme-Spreewald	594	303	291	51	63	138	140	114	88
12 062 000	Elbe-Elster	165	42	123	9	27	14	48	19	48
12 063 000	Havelland	1 262	779	483	138	125	366	217	275	141
12 064 000	Märkisch-Oderland	313	159	154	30	30	74	78	55	46
12 065 000	Oberhavel	451	245	206	39	48	121	92	85	66
12 066 000	Oberspreewald-Lausitz	127	36	91	6	22	21	41	9	28
12 067 000	Oder-Spree	382	178	204	31	45	91	92	56	67
12 068 000	Ostprignitz-Ruppin	304	141	163	30	34	55	86	56	43
12 070 000	Prignitz	119	41	78	8	8	24	38	9	32
12 071 000	Spree-Neiße	202	72	130	14	35	25	54	33	41
12 072 000	Teltow-Fläming	3 033	1 506	1 527	357	431	695	717	454	379
12 073 000	Uckermark	258	96	162	16	34	45	62	35	66
	Sonstige ¹⁾	8 397	5 487	2 910	974	811	2 803	1 379	1 710	720

1) Wohnort unbekannt bzw. in einem anderen Land (Bundesländer oder Ausland)

**Noch: 7. Sozialversicherungspflichtig beschäftigte Einpendler im Land Brandenburg
am 31.12.2002 nach Arbeitsort- und Wohnortkreis sowie Altersgruppen und
Geschlecht**

Schlüssel Nr.	Arbeitsortkreis Wohnortkreis	Einpendler			davon im Alter von ... bis unter ... Jahren					
		insgesamt	Männer	Frauen	unter 30		30 - 45		45 und älter	
					Männer	Frauen	Männer	Frauen	Männer	Frauen
12 070 000	Landkreis Prignitz	4 112	2 443	1 669	603	422	1 050	753	790	494
	aus									
	Kreisfreie Städte									
12 051 000	Brandenburg an der Havel	3	1	2	-	-	1	1	-	1
12 052 000	Cottbus	1	1	-	-	-	1	-	-	-
12 053 000	Frankfurt (Oder)	2	2	-	1	-	-	-	1	-
12 054 000	Potsdam	25	15	10	1	2	3	3	11	5
	Landkreise									
12 060 000	Barnim	13	7	6	-	2	4	4	3	-
12 061 000	Dahme-Spreewald	5	5	-	3	-	2	-	-	-
12 062 000	Elbe-Elster	3	3	-	-	-	3	-	-	-
12 063 000	Havelland	75	41	34	11	15	17	12	13	7
12 064 000	Märkisch-Oderland	11	6	5	-	3	3	1	3	1
12 065 000	Oberhavel	126	48	78	11	11	18	26	19	41
12 066 000	Oberspreewald-Lausitz	8	7	1	-	1	2	-	5	-
12 067 000	Oder-Spree	5	3	2	-	-	1	-	2	2
12 068 000	Ostprignitz-Ruppin	1 466	733	733	194	188	313	289	226	256
12 069 000	Potsdam-Mittelmark	28	21	7	2	-	5	2	14	5
12 071 000	Spree-Neiße	6	5	1	-	-	3	-	2	1
12 072 000	Teltow-Fläming	9	6	3	1	3	2	-	3	-
12 073 000	Uckermark	14	11	3	3	2	4	-	4	1
	Sonstige ¹⁾	2 312	1 528	784	376	195	668	415	484	174

1) Wohnort unbekannt bzw. in einem anderen Land (Bundesländer oder Ausland)

**Noch: 7. Sozialversicherungspflichtig beschäftigte Einpendler im Land Brandenburg
am 31.12.2002 nach Arbeitsort- und Wohnortkreis sowie Altersgruppen und
Geschlecht**

Schlüssel Nr.	Arbeitsortkreis Wohnortkreis	Einpendler			davon im Alter von ... bis unter ... Jahren					
		insgesamt	Männer	Frauen	unter 30		30 - 45		45 und älter	
					Männer	Frauen	Männer	Frauen	Männer	Frauen
12 071 000	Landkreis Spree-Neiße	14 479	9 785	4 694	1 459	1 031	4 443	2 079	3 883	1 584
	aus									
	Kreisfreie Städte									
12 051 000	Brandenburg an der Havel	79	22	57	7	4	7	29	8	24
12 052 000	Cottbus	5 646	3 614	2 032	686	493	1 709	932	1 219	607
12 053 000	Frankfurt (Oder)	71	28	43	5	8	10	20	13	15
12 054 000	Potsdam	8	7	1	2	-	3	1	2	-
	Landkreise									
12 060 000	Barnim	24	19	5	3	-	8	2	8	3
12 061 000	Dahme-Spreewald	605	377	228	83	65	174	90	120	73
12 062 000	Elbe-Elster	292	208	84	41	20	103	35	64	29
12 063 000	Havelland	11	5	6	-	1	2	3	3	2
12 064 000	Märkisch-Oderland	46	24	22	2	7	8	7	14	8
12 065 000	Oberhavel	6	5	1	-	-	3	1	2	-
12 066 000	Oberspreewald-Lausitz	1 591	1 086	505	172	128	504	229	410	148
12 067 000	Oder-Spree	578	255	323	76	77	98	141	81	105
12 068 000	Ostprignitz-Ruppin	24	18	6	2	1	6	4	10	1
12 069 000	Potsdam-Mittelmark	30	12	18	3	3	6	10	3	5
12 070 000	Prignitz	1	1	-	-	-	-	-	1	-
12 072 000	Teltow-Fläming	64	41	23	5	4	22	9	14	10
12 073 000	Uckermark	38	33	5	4	-	19	3	10	2
	Sonstige ¹⁾	5 365	4 030	1 335	368	220	1 761	563	1 901	552

1) Wohnort unbekannt bzw. in einem anderen Land (Bundesländer oder Ausland)

**Noch: 7. Sozialversicherungspflichtig beschäftigte Einpendler im Land Brandenburg
am 31.12.2002 nach Arbeitsort- und Wohnortkreis sowie Altersgruppen und
Geschlecht**

Schlüssel Nr.	Arbeitsortkreis Wohnortkreis	Einpendler			davon im Alter von ... bis unter ... Jahren					
		insgesamt	Männer	Frauen	unter 30		30 - 45		45 und älter	
					Männer	Frauen	Männer	Frauen	Männer	Frauen
12 072 000	Landkreis Teltow-Fläming	16 430	11 440	4 990	2 179	1 162	5 555	2 320	3 706	1 508
12 051 000	aus Kreisfreie Städte Brandenburg an der Havel	175	100	75	24	22	40	31	36	22
12 052 000	Cottbus	96	66	30	11	6	32	13	23	11
12 053 000	Frankfurt (Oder)	63	43	20	5	4	18	9	20	7
12 054 000	Potsdam	1 442	960	482	250	129	402	184	308	169
12 060 000	Landkreise Barnim	182	141	41	18	9	71	15	52	17
12 061 000	Dahme-Spreewald	2 351	1 349	1 002	316	205	634	464	399	333
12 062 000	Elbe-Elster	368	195	173	55	43	75	81	65	49
12 063 000	Havelland	225	149	76	26	23	71	32	52	21
12 064 000	Märkisch-Oderland	306	254	52	51	12	122	26	81	14
12 065 000	Oberhavel	247	168	79	26	19	86	39	56	21
12 066 000	Oberspreewald-Lausitz	110	83	27	15	6	46	14	22	7
12 067 000	Oder-Spree	411	278	133	46	22	130	63	102	48
12 068 000	Ostprignitz-Ruppin	59	35	24	5	7	22	11	8	6
12 069 000	Potsdam-Mittelmark	2 339	1 510	829	352	192	679	390	479	247
12 070 000	Prignitz	21	14	7	5	2	7	5	2	-
12 071 000	Spree-Neiße	114	80	34	12	8	43	21	25	5
12 073 000	Uckermark	87	72	15	15	5	36	5	21	5
	Sonstige ¹⁾	7 834	5 943	1 891	947	448	3 041	917	1 955	526

1) Wohnort unbekannt bzw. in einem anderen Land (Bundesländer oder Ausland)

**Noch: 7. Sozialversicherungspflichtig beschäftigte Einpendler im Land Brandenburg
am 31.12.2002 nach Arbeitsort- und Wohnortkreis sowie Altersgruppen und
Geschlecht**

Schlüssel Nr.	Arbeitsortkreis Wohnortkreis	Einpendler			davon im Alter von ... bis unter ... Jahren					
		insgesamt	Männer	Frauen	unter 30		30 - 45		45 und älter	
					Männer	Frauen	Männer	Frauen	Männer	Frauen
12 073 000	Landkreis Uckermark	4 021	2 580	1 441	535	402	1 218	624	827	415
	aus									
	Kreisfreie Städte									
12 051 000	Brandenburg an der Havel	12	10	2	1	1	5	1	4	-
12 052 000	Cottbus	8	5	3	1	-	2	-	2	3
12 053 000	Frankfurt (Oder)	12	10	2	5	-	2	-	3	2
12 054 000	Potsdam	16	11	5	1	2	8	3	2	-
	Landkreise									
12 060 000	Barnim	1 047	593	454	157	127	244	192	192	135
12 061 000	Dahme-Spreewald	18	17	1	2	1	9	-	6	-
12 062 000	Elbe-Elster	9	8	1	1	-	5	1	2	-
12 063 000	Havelland	20	11	9	3	1	6	7	2	1
12 064 000	Märkisch-Oderland	293	208	85	38	25	91	35	79	25
12 065 000	Oberhavel	387	227	160	38	44	105	67	84	49
12 066 000	Oberspreewald-Lausitz	9	8	1	1	-	4	1	3	-
12 067 000	Oder-Spree	39	27	12	9	4	8	3	10	5
12 068 000	Ostprignitz-Ruppin	103	74	29	13	5	30	11	31	13
12 069 000	Potsdam-Mittelmark	15	14	1	1	1	11	-	2	-
12 070 000	Prignitz	20	8	12	2	5	3	5	3	2
12 071 000	Spree-Neiße	5	2	3	2	-	-	-	-	3
12 072 000	Teltow-Fläming	20	14	6	2	3	7	2	5	1
	Sonstige ¹⁾	1 988	1 333	655	258	183	678	296	397	176

1) Wohnort unbekannt bzw. in einem anderen Land (Bundesländer oder Ausland)

8. Sozialversicherungspflichtig beschäftigte Auspendler im Land Brandenburg am 31.12.2002 nach Wohnort- und Arbeitsortkreis sowie Altersgruppen und Geschlecht

Schlüssel Nr.	Wohnortkreis Arbeitsortkreis	Auspendler			davon im Alter von ... bis unter ... Jahren					
		insgesamt	Männer	Frauen	unter 30		30 - 45		45 und älter	
					Männer	Frauen	Männer	Frauen	Männer	Frauen
12 051 000	Kreisfreie Stadt Brandenburg an der Havel	7 977	4 519	3 458	1 120	1 183	1 877	1 291	1 522	984
12 052 000	nach Kreisfreie Städte Cottbus	22	13	9	2	1	4	2	7	6
12 053 000	Frankfurt (Oder)	8	4	4	-	-	4	3	-	1
12 054 000	Potsdam	1 567	750	817	281	350	227	247	242	220
12 060 000	Landkreise Barnim	23	15	8	5	3	3	4	7	1
12 061 000	Dahme-Spreewald	36	21	15	7	6	5	5	9	4
12 062 000	Elbe-Elster	16	5	11	-	1	3	2	2	8
12 063 000	Havelland	501	309	192	68	45	130	107	111	40
12 064 000	Märkisch-Oderland	49	18	31	4	3	5	10	9	18
12 065 000	Oberhavel	100	34	66	10	9	15	26	9	31
12 066 000	Oberspreewald-Lausitz	12	10	2	-	-	5	1	5	1
12 067 000	Oder-Spree	35	21	14	3	-	10	4	8	10
12 068 000	Ostprignitz-Ruppin	36	24	12	1	2	12	5	11	5
12 069 000	Potsdam-Mittelmark	2 538	1 451	1 087	324	319	620	439	507	329
12 070 000	Prignitz	3	1	2	-	-	1	1	-	1
12 071 000	Spree-Neiße	79	22	57	7	4	7	29	8	24
12 072 000	Teltow-Fläming	175	100	75	24	22	40	31	36	22
12 073 000	Uckermark	12	10	2	1	1	5	1	4	-
	Sonstige ¹⁾	2 765	1 711	1 054	383	417	781	374	547	263

1) Arbeitsort in einem anderen Bundesland

**Noch: 8. Sozialversicherungspflichtig beschäftigte Auspendler im Land Brandenburg
am 31.12.2002 nach Wohnort- und Arbeitsortkreis sowie Altersgruppen und
Geschlecht**

Schlüssel Nr.	Wohnortkreis Arbeitsortkreis	Auspendler			davon im Alter von ... bis unter ... Jahren					
		insgesamt	Männer	Frauen	unter 30		30 - 45		45 und älter	
					Männer	Frauen	Männer	Frauen	Männer	Frauen
12 052 000	Kreisfreie Stadt Cottbus	12 190	7 902	4 288	1 679	1 250	3 552	1 767	2 671	1 271
12 051 000	nach Kreisfreie Städte Brandenburg an der Havel	20	5	15	1	1	2	7	2	7
12 053 000	Frankfurt (Oder)	235	102	133	14	17	43	50	45	66
12 054 000	Potsdam	317	176	141	31	24	68	67	77	50
12 060 000	Landkreise Barnim	23	16	7	1	1	6	4	9	2
12 061 000	Dahme-Spreewald	247	143	104	36	34	61	41	46	29
12 062 000	Elbe-Elster	184	120	64	35	25	40	20	45	19
12 063 000	Havelland	10	8	2	1	-	3	2	4	-
12 064 000	Märkisch-Oderland	48	39	9	2	-	20	7	17	2
12 065 000	Oberhavel	59	16	43	5	2	8	11	3	30
12 066 000	Oberspreewald-Lausitz	940	632	308	154	86	227	138	251	84
12 067 000	Oder-Spree	101	73	28	12	16	42	11	19	1
12 068 000	Ostprignitz-Ruppin	8	7	1	2	-	1	1	4	-
12 069 000	Potsdam-Mittelmark	115	44	71	8	15	15	29	21	27
12 070 000	Prignitz	1	1	-	-	-	1	-	-	-
12 071 000	Spree-Neiße	5 646	3 614	2 032	686	493	1 709	932	1 219	607
12 072 000	Teltow-Fläming	96	66	30	11	6	32	13	23	11
12 073 000	Uckermark	8	5	3	1	-	2	-	2	3
	Sonstige ¹⁾	4 132	2 835	1 297	679	530	1 272	434	884	333

1) Arbeitsort in einem anderen Bundesland

**Noch: 8. Sozialversicherungspflichtig beschäftigte Auspendler im Land Brandenburg
am 31.12.2002 nach Wohnort- und Arbeitsortkreis sowie Altersgruppen und
Geschlecht**

Schlüssel Nr.	Wohnortkreis Arbeitsortkreis	Auspendler			davon im Alter von ... bis unter ... Jahren					
		insgesamt	Männer	Frauen	unter 30		30 - 45		45 und älter	
					Männer	Frauen	Männer	Frauen	Männer	Frauen
12 053 000	Kreisfreie Stadt Frankfurt (Oder)	5 957	3 678	2 279	952	815	1 459	802	1 267	662
12 051 000	nach Kreisfreie Städte Brandenburg an der Havel	35	8	27	-	-	3	8	5	19
12 052 000	Cottbus	206	96	110	23	46	24	32	49	32
12 054 000	Potsdam	329	139	190	22	24	39	84	78	82
12 060 000	Landkreise Barnim	77	68	9	23	3	24	5	21	1
12 061 000	Dahme-Spreewald	77	53	24	10	13	25	5	18	6
12 062 000	Elbe-Elster	8	4	4	-	2	2	2	2	-
12 063 000	Havelland	14	8	6	4	1	2	2	2	3
12 064 000	Märkisch-Oderland	549	335	214	75	75	122	93	138	46
12 065 000	Oberhavel	35	12	23	5	5	5	11	2	7
12 066 000	Oberspreewald-Lausitz	12	11	1	-	1	5	-	6	-
12 067 000	Oder-Spree	1 984	1 321	663	326	196	591	262	404	205
12 068 000	Ostprignitz-Ruppin	11	7	4	1	1	3	2	3	1
12 069 000	Potsdam-Mittelmark	84	41	43	7	11	15	14	19	18
12 070 000	Prignitz	2	2	-	1	-	-	-	1	-
12 071 000	Spree-Neiße	71	28	43	5	8	10	20	13	15
12 072 000	Teltow-Fläming	63	43	20	5	4	18	9	20	7
12 073 000	Uckermark	12	10	2	5	-	2	-	3	2
	Sonstige ¹⁾	2 388	1 492	896	440	425	569	253	483	218

1) Arbeitsort in einem anderen Bundesland

**Noch: 8. Sozialversicherungspflichtig beschäftigte Auspendler im Land Brandenburg
am 31.12.2002 nach Wohnort- und Arbeitsortkreis sowie Altersgruppen und
Geschlecht**

Schlüssel Nr.	Wohnortkreis Arbeitsortkreis	Auspendler			davon im Alter von ... bis unter ... Jahren					
					unter 30		30 - 45		45 und älter	
		insgesamt	Männer	Frauen	Männer	Frauen	Männer	Frauen	Männer	Frauen
12 054 000	Kreisfreie Stadt									
	Potsdam	22 383	12 660	9 723	2 953	2 932	5 550	3 905	4 157	2 886
12 051 000	nach									
	Kreisfreie Städte									
12 051 000	Brandenburg an der Havel	443	248	195	74	59	84	62	90	74
12 052 000	Cottbus	76	34	42	5	13	11	17	18	12
12 053 000	Frankfurt (Oder)	55	28	27	3	4	14	15	11	8
12 060 000	Landkreise									
	Barnim	64	46	18	11	9	17	6	18	3
12 061 000	Dahme-Spreewald	303	196	107	40	28	86	40	70	39
12 062 000	Elbe-Elster	9	4	5	1	1	-	1	3	3
12 063 000	Havelland	467	282	185	49	61	146	85	87	39
12 064 000	Märkisch-Oderland	99	60	39	7	6	17	19	36	14
12 065 000	Oberhavel	310	206	104	76	28	89	41	41	35
12 066 000	Oberspreewald-Lausitz	12	7	5	2	3	3	1	2	1
12 067 000	Oder-Spree	136	74	62	15	13	25	29	34	20
12 068 000	Ostprignitz-Ruppin	70	55	15	8	4	23	5	24	6
12 069 000	Potsdam-Mittelmark	6 939	3 890	3 049	968	852	1 528	1 162	1 394	1 035
12 070 000	Prignitz	25	15	10	1	2	3	3	11	5
12 071 000	Spree-Neiße	8	7	1	2	-	3	1	2	-
12 072 000	Teltow-Fläming	1 442	960	482	250	129	402	184	308	169
12 073 000	Uckermark	16	11	5	1	2	8	3	2	-
	Sonstige ¹⁾	11 909	6 537	5 372	1 440	1 718	3 091	2 231	2 006	1 423

1) Arbeitsort in einem anderen Bundesland

**Noch: 8. Sozialversicherungspflichtig beschäftigte Auspendler im Land Brandenburg
am 31.12.2002 nach Wohnort- und Arbeitsortkreis sowie Altersgruppen und
Geschlecht**

Schlüssel Nr.	Wohnortkreis Arbeitsortkreis	Auspendler			davon im Alter von ... bis unter ... Jahren					
					unter 30		30 - 45		45 und älter	
		insgesamt	Männer	Frauen	Männer	Frauen	Männer	Frauen	Männer	Frauen
12 060 000	Landkreis									
	Barnim	29 015	15 323	13 692	3 182	3 137	6 571	6 134	5 570	4 421
12 051 000	nach									
	Kreisfreie Städte									
12 051 000	Brandenburg an der Havel	15	8	7	3	2	2	3	3	2
12 052 000	Cottbus	72	45	27	11	2	14	11	20	14
12 053 000	Frankfurt (Oder)	779	392	387	285	201	58	101	49	85
12 054 000	Potsdam	305	162	143	23	54	67	47	72	42
12 061 000	Landkreise									
	Dahme-Spreewald	249	134	115	13	25	69	53	52	37
12 062 000	Elbe-Elster	10	8	2	2	1	1	-	5	1
12 063 000	Havelland	91	66	25	12	11	34	4	20	10
12 064 000	Märkisch-Oderland	1 589	905	684	170	170	405	303	330	211
12 065 000	Oberhavel	856	461	395	96	83	214	194	151	118
12 066 000	Oberspreewald-Lausitz	13	8	5	-	-	5	4	3	1
12 067 000	Oder-Spree	323	240	83	31	17	109	39	100	27
12 068 000	Ostprignitz-Ruppin	93	55	38	5	4	26	15	24	19
12 069 000	Potsdam-Mittelmark	244	115	129	22	21	56	66	37	42
12 070 000	Prignitz	13	7	6	-	2	4	4	3	-
12 071 000	Spree-Neiße	24	19	5	3	-	8	2	8	3
12 072 000	Teltow-Fläming	182	141	41	18	9	71	15	52	17
12 073 000	Uckermark	1 047	593	454	157	127	244	192	192	135
	Sonstige ¹⁾	23 110	11 964	11 146	2 331	2 408	5 184	5 081	4 449	3 657

1) Arbeitsort in einem anderen Bundesland

**Noch: 8. Sozialversicherungspflichtig beschäftigte Auspendler im Land Brandenburg
am 31.12.2002 nach Wohnort- und Arbeitsortkreis sowie Altersgruppen und
Geschlecht**

Schlüssel Nr.	<u>Wohnortkreis</u> Arbeitsortkreis	Auspendler			davon im Alter von ... bis unter ... Jahren					
					unter 30		30 - 45		45 und älter	
		insgesamt	Männer	Frauen	Männer	Frauen	Männer	Frauen	Männer	Frauen
12 061 000	Landkreis Dahme-Spreewald	27 264	14 989	12 275	3 121	2 999	6 762	5 486	5 106	3 790
12 051 000	nach Kreisfreie Städte Brandenburg an der Havel	35	21	14	2	2	11	4	8	8
12 052 000	Cottbus	1 536	769	767	359	336	228	236	182	195
12 053 000	Frankfurt (Oder)	170	93	77	18	23	37	27	38	27
12 054 000	Potsdam	707	394	313	71	69	144	137	179	107
12 060 000	Landkreise Barnim	117	84	33	15	7	38	14	31	12
12 062 000	Elbe-Elster	448	232	216	66	54	85	89	81	73
12 063 000	Havelland	60	50	10	10	5	32	5	8	-
12 064 000	Märkisch-Oderland	290	176	114	28	25	79	52	69	37
12 065 000	Oberhavel	130	93	37	17	5	48	11	28	21
12 066 000	Oberspreewald-Lausitz	949	563	386	155	133	238	180	170	73
12 067 000	Oder-Spree	977	556	421	137	117	241	193	178	111
12 068 000	Ostprignitz-Ruppin	36	24	12	1	5	12	6	11	1
12 069 000	Potsdam-Mittelmark	594	303	291	51	63	138	140	114	88
12 070 000	Prignitz	5	5	-	3	-	2	-	-	-
12 071 000	Spree-Neiße	605	377	228	83	65	174	90	120	73
12 072 000	Teltow-Fläming	2 351	1 349	1 002	316	205	634	464	399	333
12 073 000	Uckermark	18	17	1	2	1	9	-	6	-
	Sonstige ¹⁾	18 236	9 883	8 353	1 787	1 884	4 612	3 838	3 484	2 631

1) Arbeitsort in einem anderen Bundesland

**Noch: 8. Sozialversicherungspflichtig beschäftigte Auspendler im Land Brandenburg
am 31.12.2002 nach Wohnort- und Arbeitsortkreis sowie Altersgruppen und
Geschlecht**

Schlüssel Nr.	Wohnortkreis Arbeitsortkreis	Auspendler			davon im Alter von ... bis unter ... Jahren					
		insgesamt	Männer	Frauen	unter 30		30 - 45		45 und älter	
					Männer	Frauen	Männer	Frauen	Männer	Frauen
12 062 000	Landkreis Elbe-Elster	12 994	8 240	4 754	2 435	1 907	3 442	1 653	2 363	1 194
12 051 000	nach Kreisfreie Städte Brandenburg an der Havel	6	4	2	1	1	2	1	1	-
12 052 000	Cottbus	1 715	876	839	445	310	197	252	234	277
12 053 000	Frankfurt (Oder)	38	18	20	-	3	5	7	13	10
12 054 000	Potsdam	127	45	82	13	31	12	33	20	18
12 060 000	Landkreise Barnim	27	19	8	7	7	11	1	1	-
12 061 000	Dahme-Spreewald	505	280	225	62	78	122	90	96	57
12 063 000	Havelland	12	10	2	4	1	4	1	2	-
12 064 000	Märkisch-Oderland	32	19	13	3	5	11	5	5	3
12 065 000	Oberhavel	24	14	10	2	4	5	2	7	4
12 066 000	Oberspreewald-Lausitz	2 066	1 367	699	333	218	578	290	456	191
12 067 000	Oder-Spree	48	30	18	7	11	14	2	9	5
12 068 000	Ostprignitz-Ruppin	10	7	3	-	1	4	1	3	1
12 069 000	Potsdam-Mittelmark	165	42	123	9	27	14	48	19	48
12 070 000	Prignitz	3	3	-	-	-	3	-	-	-
12 071 000	Spree-Neiße	292	208	84	41	20	103	35	64	29
12 072 000	Teltow-Fläming	368	195	173	55	43	75	81	65	49
12 073 000	Uckermark	9	8	1	1	-	5	1	2	-
	Sonstige ¹⁾	7 547	5 095	2 452	1 452	1 147	2 277	803	1 366	502

1) Arbeitsort in einem anderen Bundesland

**Noch: 8. Sozialversicherungspflichtig beschäftigte Auspendler im Land Brandenburg
am 31.12.2002 nach Wohnort- und Arbeitsortkreis sowie Altersgruppen und
Geschlecht**

Schlüssel Nr.	Wohnortkreis Arbeitsortkreis	Auspendler			davon im Alter von ... bis unter ... Jahren					
					unter 30		30 - 45		45 und älter	
		insgesamt	Männer	Frauen	Männer	Frauen	Männer	Frauen	Männer	Frauen
12 063 000	Landkreis									
	Havelland	24 421	13 365	11 056	2 491	2 663	6 477	5 407	4 397	2 986
12 051 000	nach									
	Kreisfreie Städte									
12 051 000	Brandenburg an der Havel	1 542	919	623	285	154	367	286	267	183
12 052 000	Cottbus	16	6	10	-	4	3	3	3	3
12 053 000	Frankfurt (Oder)	15	11	4	1	-	5	-	5	4
12 054 000	Potsdam	2 217	1 088	1 129	358	356	373	440	357	333
12 060 000	Landkreise									
	Barnim	69	46	23	4	5	27	10	15	8
	Dahme-Spreewald	119	74	45	13	14	35	22	26	9
	Elbe-Elster	5	5	-	1	-	4	-	-	-
	Märkisch-Oderland	122	77	45	10	5	20	18	47	22
	Oberhavel	1 267	825	442	183	98	348	236	294	108
	Oberspreewald-Lausitz	57	45	12	-	2	19	6	26	4
	Oder-Spree	87	71	16	18	4	21	9	32	3
	Ostprignitz-Ruppin	497	275	222	66	88	130	84	79	50
	Potsdam-Mittelmark	1 262	779	483	138	125	366	217	275	141
	Prignitz	75	41	34	11	15	17	12	13	7
	Spree-Neiße	11	5	6	-	1	2	3	3	2
	Teltow-Fläming	225	149	76	26	23	71	32	52	21
	Uckermark	20	11	9	3	1	6	7	2	1
	Sonstige ¹⁾	16 815	8 938	7 877	1 374	1 768	4 663	4 022	2 901	2 087

1) Arbeitsort in einem anderen Bundesland

**Noch: 8. Sozialversicherungspflichtig beschäftigte Auspendler im Land Brandenburg
am 31.12.2002 nach Wohnort- und Arbeitsortkreis sowie Altersgruppen und
Geschlecht**

Schlüssel Nr.	Wohnortkreis Arbeitsortkreis	Auspendler			davon im Alter von ... bis unter ... Jahren					
					unter 30		30 - 45		45 und älter	
		insgesamt	Männer	Frauen	Männer	Frauen	Männer	Frauen	Männer	Frauen
12 064 000	Landkreis									
	Märkisch-Oderland	33 055	17 331	15 724	3 865	3 971	7 562	7 013	5 904	4 740
12 051 000	nach									
	Kreisfreie Städte									
12 051 000	Brandenburg an der Havel	51	28	23	7	1	8	6	13	16
12 052 000	Cottbus	111	59	52	19	13	22	14	18	25
12 053 000	Frankfurt (Oder)	4 043	1 837	2 206	687	635	613	934	537	637
12 054 000	Potsdam	388	237	151	41	24	96	66	100	61
12 060 000	Landkreise									
	Barnim	2 326	1 356	970	296	258	615	445	445	267
12 061 000	Dahme-Spreewald	539	335	204	62	52	180	93	93	59
12 062 000	Elbe-Elster	27	22	5	3	1	15	3	4	1
12 063 000	Havelland	72	51	21	13	8	20	7	18	6
12 065 000	Oberhavel	247	171	76	42	14	69	37	60	25
12 066 000	Oberspreewald-Lausitz	56	32	24	3	5	20	7	9	12
12 067 000	Oder-Spree	2 444	1 318	1 126	374	279	567	506	377	341
12 068 000	Ostprignitz-Ruppin	31	25	6	5	3	12	2	8	1
12 069 000	Potsdam-Mittelmark	313	159	154	30	30	74	78	55	46
12 070 000	Prignitz	11	6	5	-	3	3	1	3	1
12 071 000	Spree-Neiße	46	24	22	2	7	8	7	14	8
12 072 000	Teltow-Fläming	306	254	52	51	12	122	26	81	14
12 073 000	Uckermark	293	208	85	38	25	91	35	79	25
	Sonstige ¹⁾	21 751	11 209	10 542	2 192	2 601	5 027	4 746	3 990	3 195

1) Arbeitsort in einem anderen Bundesland

**Noch: 8. Sozialversicherungspflichtig beschäftigte Auspendler im Land Brandenburg
am 31.12.2002 nach Wohnort- und Arbeitsortkreis sowie Altersgruppen und
Geschlecht**

Schlüssel Nr.	Wohnortkreis Arbeitsortkreis	Auspendler			davon im Alter von ... bis unter ... Jahren					
					unter 30		30 - 45		45 und älter	
		insgesamt	Männer	Frauen	Männer	Frauen	Männer	Frauen	Männer	Frauen
12 065 000	Landkreis									
	Oberhavel	33 323	17 475	15 848	3 323	3 873	8 356	7 521	5 796	4 454
12 051 000	nach									
	Kreisfreie Städte									
12 051 000	Brandenburg an der Havel	108	82	26	19	5	35	13	28	8
12 052 000	Cottbus	117	72	45	24	8	32	15	16	22
12 053 000	Frankfurt (Oder)	38	17	21	6	8	5	9	6	4
12 054 000	Potsdam	1 254	646	608	344	319	144	156	158	133
12 060 000	Landkreise									
	Barnim	898	575	323	131	67	238	165	206	91
12 061 000	Dahme-Spreewald	143	82	61	12	16	36	30	34	15
12 062 000	Elbe-Elster	8	4	4	1	-	3	2	-	2
12 063 000	Havelland	1 177	595	582	147	132	271	296	177	154
12 064 000	Märkisch-Oderland	226	141	85	20	15	61	37	60	33
12 066 000	Oberspreewald-Lausitz	16	12	4	1	-	3	1	8	3
12 067 000	Oder-Spree	98	62	36	10	14	34	14	18	8
12 068 000	Ostprignitz-Ruppin	1 108	604	504	171	176	233	212	200	116
12 069 000	Potsdam-Mittelmark	451	245	206	39	48	121	92	85	66
12 070 000	Prignitz	126	48	78	11	11	18	26	19	41
12 071 000	Spree-Neiße	6	5	1	-	-	3	1	2	-
12 072 000	Teltow-Fläming	247	168	79	26	19	86	39	56	21
12 073 000	Uckermark	387	227	160	38	44	105	67	84	49
	Sonstige ¹⁾	26 915	13 890	13 025	2 323	2 991	6 928	6 346	4 639	3 688

1) Arbeitsort in einem anderen Bundesland

**Noch: 8. Sozialversicherungspflichtig beschäftigte Auspendler im Land Brandenburg
am 31.12.2002 nach Wohnort- und Arbeitsortkreis sowie Altersgruppen und
Geschlecht**

Schlüssel Nr.	Wohnortkreis Arbeitsortkreis	Auspendler			davon im Alter von ... bis unter ... Jahren					
		insgesamt	Männer	Frauen	unter 30		30 - 45		45 und älter	
					Männer	Frauen	Männer	Frauen	Männer	Frauen
12 066 000	Landkreis Oberspreewald-Lausitz	15 361	9 506	5 855	2 554	2 059	4 159	2 294	2 793	1 502
12 051 000	nach Kreisfreie Städte Brandenburg an der Havel	4	2	2	-	1	1	1	1	-
12 052 000	Cottbus	3 706	1 739	1 967	719	644	577	741	443	582
12 053 000	Frankfurt (Oder)	82	44	38	6	8	14	18	24	12
12 054 000	Potsdam	218	139	79	23	29	54	26	62	24
12 060 000	Landkreise Barnim	14	11	3	3	1	5	-	3	2
12 061 000	Dahme-Spreewald	957	486	471	124	138	232	219	130	114
12 062 000	Elbe-Elster	1 258	745	513	246	158	307	227	192	128
12 063 000	Havelland	8	6	2	-	1	2	1	4	-
12 064 000	Märkisch-Oderland	55	40	15	3	2	23	8	14	5
12 065 000	Oberhavel	25	14	11	2	7	9	1	3	3
12 067 000	Oder-Spree	89	63	26	8	11	26	11	29	4
12 068 000	Ostprignitz-Ruppin	18	17	1	3	1	10	-	4	-
12 069 000	Potsdam-Mittelmark	127	36	91	6	22	21	41	9	28
12 070 000	Prignitz	8	7	1	-	1	2	-	5	-
12 071 000	Spree-Neiße	1 591	1 086	505	172	128	504	229	410	148
12 072 000	Teltow-Fläming	110	83	27	15	6	46	14	22	7
12 073 000	Uckermark	9	8	1	1	-	4	1	3	-
	Sonstige ¹⁾	7 082	4 980	2 102	1 223	901	2 322	756	1 435	445

1) Arbeitsort in einem anderen Bundesland

**Noch: 8. Sozialversicherungspflichtig beschäftigte Auspendler im Land Brandenburg
am 31.12.2002 nach Wohnort- und Arbeitsortkreis sowie Altersgruppen und
Geschlecht**

Schlüssel Nr.	Wohnortkreis Arbeitsortkreis	Auspendler			davon im Alter von ... bis unter ... Jahren					
					unter 30		30 - 45		45 und älter	
		insgesamt	Männer	Frauen	Männer	Frauen	Männer	Frauen	Männer	Frauen
12 067 000	Landkreis Oder-Spree	26 295	13 610	12 685	3 098	3 334	5 581	5 350	4 931	4 001
12 051 000	nach Kreisfreie Städte Brandenburg an der Havel	43	22	21	8	-	5	6	9	15
12 052 000	Cottbus	508	262	246	109	100	67	83	86	63
12 053 000	Frankfurt (Oder)	5 872	2 335	3 537	666	918	851	1 528	818	1 091
12 054 000	Potsdam	543	270	273	51	53	100	96	119	124
12 060 000	Landkreise Barnim	264	172	92	34	16	69	50	69	26
12 061 000	Dahme-Spreewald	1 276	761	515	161	128	369	259	231	128
12 062 000	Elbe-Elster	103	34	69	8	6	16	29	10	34
12 063 000	Havelland	51	30	21	6	7	12	9	12	5
12 064 000	Märkisch-Oderland	2 635	1 559	1 076	299	238	654	469	606	369
12 065 000	Oberhavel	182	124	58	21	12	61	29	42	17
12 066 000	Oberspreewald-Lausitz	144	88	56	5	5	33	21	50	30
12 068 000	Ostprignitz-Ruppin	31	16	15	1	3	9	7	6	5
12 069 000	Potsdam-Mittelmark	382	178	204	31	45	91	92	56	67
12 070 000	Prignitz	5	3	2	-	-	1	-	2	2
12 071 000	Spree-Neiße	578	255	323	76	77	98	141	81	105
12 072 000	Teltow-Fläming	411	278	133	46	22	130	63	102	48
12 073 000	Uckermark	39	27	12	9	4	8	3	10	5
	Sonstige ¹⁾	13 228	7 196	6 032	1 567	1 700	3 007	2 465	2 622	1 867

1) Arbeitsort in einem anderen Bundesland

**Noch: 8. Sozialversicherungspflichtig beschäftigte Auspendler im Land Brandenburg
am 31.12.2002 nach Wohnort- und Arbeitsortkreis sowie Altersgruppen und
Geschlecht**

Schlüssel Nr.	Wohnortkreis Arbeitsortkreis	Auspendler			davon im Alter von ... bis unter ... Jahren					
					unter 30		30 - 45		45 und älter	
		insgesamt	Männer	Frauen	Männer	Frauen	Männer	Frauen	Männer	Frauen
12 068 000	Landkreis									
	Ostprignitz-Ruppin	9 534	5 689	3 845	1 684	1 494	2 393	1 401	1 612	950
12 051 000	nach									
	Kreisfreie Städte									
12 051 000	Brandenburg an der Havel	133	88	45	61	6	7	24	20	15
12 052 000	Cottbus	50	21	29	5	5	7	9	9	15
12 053 000	Frankfurt (Oder)	18	10	8	1	1	5	5	4	2
12 054 000	Potsdam	1 012	533	479	351	307	91	84	91	88
12 060 000	Landkreise									
	Barnim	143	96	47	19	9	49	25	28	13
12 061 000	Dahme-Spreewald	47	29	18	6	7	10	6	13	5
12 062 000	Elbe-Elster	11	1	10	-	2	-	4	1	4
12 063 000	Havelland	750	444	306	102	95	198	139	144	72
12 064 000	Märkisch-Oderland	60	47	13	9	3	25	3	13	7
12 065 000	Oberhavel	1 112	623	489	143	147	302	224	178	118
12 066 000	Oberspreewald-Lausitz	4	-	4	-	2	-	1	-	1
12 067 000	Oder-Spree	35	28	7	5	3	10	2	13	2
12 069 000	Potsdam-Mittelmark	304	141	163	30	34	55	86	56	43
12 070 000	Prignitz	1 466	733	733	194	188	313	289	226	256
12 071 000	Spree-Neiße	24	18	6	2	1	6	4	10	1
12 072 000	Teltow-Fläming	59	35	24	5	7	22	11	8	6
12 073 000	Uckermark	103	74	29	13	5	30	11	31	13
	Sonstige ¹⁾	4 203	2 768	1 435	738	672	1 263	474	767	289

1) Arbeitsort in einem anderen Bundesland

**Noch: 8. Sozialversicherungspflichtig beschäftigte Auspendler im Land Brandenburg
am 31.12.2002 nach Wohnort- und Arbeitsortkreis sowie Altersgruppen und
Geschlecht**

Schlüssel Nr.	Wohnortkreis Arbeitsortkreis	Auspendler			davon im Alter von ... bis unter ... Jahren					
					unter 30		30 - 45		45 und älter	
		insgesamt	Männer	Frauen	Männer	Frauen	Männer	Frauen	Männer	Frauen
12 069 000	Landkreis									
	Potsdam-Mittelmark	44 724	22 777	21 947	4 696	4 810	10 151	10 344	7 930	6 793
12 051 000	nach									
	Kreisfreie Städte									
12 051 000	Brandenburg an der Havel	5 322	2 615	2 707	707	514	1 061	1 289	847	904
12 052 000	Cottbus	116	49	67	5	11	20	30	24	26
12 053 000	Frankfurt (Oder)	67	38	29	4	4	20	15	14	10
12 054 000	Potsdam	14 934	6 368	8 566	1 619	1 824	2 339	3 887	2 410	2 855
12 060 000	Landkreise									
	Barnim	69	52	17	5	6	33	8	14	3
	Dahme-Spreewald	453	291	162	76	58	124	55	91	49
	Elbe-Elster	33	14	19	5	3	4	8	5	8
	Havelland	1 005	578	427	113	109	257	199	208	119
	Märkisch-Oderland	176	120	56	18	8	44	30	58	18
	Oberhavel	329	216	113	45	18	99	51	72	44
	Oberspreewald-Lausitz	18	12	6	3	1	7	5	2	-
	Oder-Spree	160	105	55	11	15	62	20	32	20
	Ostprignitz-Ruppin	81	53	28	6	3	23	16	24	9
	Prignitz	28	21	7	2	-	5	2	14	5
	Spree-Neiße	30	12	18	3	3	6	10	3	5
	Teltow-Fläming	2 339	1 510	829	352	192	679	390	479	247
	Uckermark	15	14	1	1	1	11	-	2	-
	Sonstige ¹⁾	19 549	10 709	8 840	1 721	2 040	5 357	4 329	3 631	2 471

1) Arbeitsort in einem anderen Bundesland

**Noch: 8. Sozialversicherungspflichtig beschäftigte Auspendler im Land Brandenburg
am 31.12.2002 nach Wohnort- und Arbeitsortkreis sowie Altersgruppen und
Geschlecht**

Schlüssel Nr.	Wohnortkreis Arbeitsortkreis	Auspendler			davon im Alter von ... bis unter ... Jahren					
					unter 30		30 - 45		45 und älter	
		insgesamt	Männer	Frauen	Männer	Frauen	Männer	Frauen	Männer	Frauen
12 070 000	Landkreis Prignitz	7 547	4 621	2 926	1 423	1 144	1 847	1 062	1 351	720
	nach Kreisfreie Städte									
12 051 000	Brandenburg an der Havel	112	84	28	64	9	6	11	14	8
12 052 000	Cottbus	7	1	6	-	1	-	2	1	3
12 053 000	Frankfurt (Oder)	41	15	26	-	4	12	13	3	9
12 054 000	Potsdam	564	258	306	216	202	20	55	22	49
	Landkreise									
12 060 000	Barnim	11	7	4	1	1	2	3	4	-
12 061 000	Dahme-Spreewald	12	10	2	3	2	3	-	4	-
12 062 000	Elbe-Elster	1	-	1	-	-	-	1	-	-
12 063 000	Havelland	160	104	56	31	14	35	19	38	23
12 064 000	Märkisch-Oderland	71	21	50	2	6	5	23	14	21
12 065 000	Oberhavel	69	46	23	11	9	20	8	15	6
12 066 000	Oberspreewald-Lausitz	3	2	1	-	1	1	-	1	-
12 067 000	Oder-Spree	9	8	1	5	1	3	-	-	-
12 068 000	Ostprignitz-Ruppin	1 482	844	638	216	156	358	307	270	175
12 069 000	Potsdam-Mittelmark	119	41	78	8	8	24	38	9	32
12 071 000	Spree-Neiße	1	1	-	-	-	-	-	1	-
12 072 000	Teltow-Fläming	21	14	7	5	2	7	5	2	-
12 073 000	Uckermark	20	8	12	2	5	3	5	3	2
	Sonstige ¹⁾	4 844	3 157	1 687	859	723	1 348	572	950	392

1) Arbeitsort in einem anderen Bundesland

**Noch: 8. Sozialversicherungspflichtig beschäftigte Auspendler im Land Brandenburg
am 31.12.2002 nach Wohnort- und Arbeitsortkreis sowie Altersgruppen und
Geschlecht**

Schlüssel Nr.	Wohnortkreis Arbeitsortkreis	Auspendler			davon im Alter von ... bis unter ... Jahren					
					unter 30		30 - 45		45 und älter	
		insgesamt	Männer	Frauen	Männer	Frauen	Männer	Frauen	Männer	Frauen
12 071 000	Landkreis									
	Spree-Neiße	22 497	12 126	10 371	3 102	2 850	4 985	4 354	4 039	3 167
12 051 000	nach									
	Kreisfreie Städte									
12 051 000	Brandenburg an der Havel	13	6	7	-	-	1	2	5	5
12 052 000	Cottbus	12 399	5 382	7 017	1 443	1 645	2 072	3 112	1 867	2 260
12 053 000	Frankfurt (Oder)	251	118	133	20	29	54	53	44	51
12 054 000	Potsdam	295	176	119	26	31	68	47	82	41
12 060 000	Landkreise									
	Barnim	28	18	10	6	6	10	2	2	2
12 061 000	Dahme-Spreewald	344	206	138	52	53	86	40	68	45
12 062 000	Elbe-Elster	207	119	88	40	15	52	40	27	33
12 063 000	Havelland	26	19	7	3	4	4	1	12	2
12 064 000	Märkisch-Oderland	96	60	36	5	9	33	14	22	13
12 065 000	Oberhavel	28	18	10	4	2	9	2	5	6
12 066 000	Oberspreewald-Lausitz	1 692	1 114	578	296	147	430	236	388	195
12 067 000	Oder-Spree	522	317	205	53	58	141	88	123	59
12 068 000	Ostprignitz-Ruppin	20	13	7	2	2	7	2	4	3
12 069 000	Potsdam-Mittelmark	202	72	130	14	35	25	54	33	41
12 070 000	Prignitz	6	5	1	-	-	3	-	2	1
12 072 000	Teltow-Fläming	114	80	34	12	8	43	21	25	5
12 073 000	Uckermark	5	2	3	2	-	-	-	-	3
	Sonstige ¹⁾	6 249	4 401	1 848	1 124	806	1 947	640	1 330	402

1) Arbeitsort in einem anderen Bundesland

**Noch: 8. Sozialversicherungspflichtig beschäftigte Auspendler im Land Brandenburg
am 31.12.2002 nach Wohnort- und Arbeitsortkreis sowie Altersgruppen und
Geschlecht**

Schlüssel Nr.	Wohnortkreis Arbeitsortkreis	Auspendler			davon im Alter von ... bis unter ... Jahren					
					unter 30		30 - 45		45 und älter	
		insgesamt	Männer	Frauen	Männer	Frauen	Männer	Frauen	Männer	Frauen
12 072 000	Landkreis									
	Teltow-Fläming	27 059	14 472	12 587	3 095	3 441	6 736	5 768	4 641	3 378
12 051 000	nach									
	Kreisfreie Städte									
	Brandenburg an der Havel	125	85	40	20	8	45	16	20	16
	Cottbus	183	61	122	17	14	20	44	24	64
	Frankfurt (Oder)	49	30	19	4	3	12	8	14	8
12 054 000	Potsdam	2 832	1 270	1 562	505	592	391	608	374	362
12 060 000	Landkreise									
	Barnim	71	52	19	12	6	26	8	14	5
	Dahme-Spreewald	3 346	1 872	1 474	437	358	793	657	642	459
	Elbe-Elster	359	240	119	38	15	101	65	101	39
	Havelland	106	67	39	11	10	38	16	18	13
	Märkisch-Oderland	192	104	88	19	16	47	38	38	34
	Oberhavel	123	92	31	21	9	49	13	22	9
	Oberspreewald-Lausitz	69	39	30	12	9	13	10	14	11
	Oder-Spree	150	98	52	20	15	47	26	31	11
	Ostprignitz-Ruppin	43	31	12	8	6	14	2	9	4
	Potsdam-Mittelmark	3 033	1 506	1 527	357	431	695	717	454	379
	Prignitz	9	6	3	1	3	2	-	3	-
	Spree-Neiße	64	41	23	5	4	22	9	14	10
	Uckermark	20	14	6	2	3	7	2	5	1
	Sonstige ¹⁾	16 285	8 864	7 421	1 606	1 939	4 414	3 529	2 844	1 953

1) Arbeitsort in einem anderen Bundesland

**Noch: 8. Sozialversicherungspflichtig beschäftigte Auspendler im Land Brandenburg
am 31.12.2002 nach Wohnort- und Arbeitsortkreis sowie Altersgruppen und
Geschlecht**

Schlüssel Nr.	Wohnortkreis Arbeitsortkreis	Auspendler			davon im Alter von ... bis unter ... Jahren					
		insgesamt	Männer	Frauen	unter 30		30 - 45		45 und älter	
					Männer	Frauen	Männer	Frauen	Männer	Frauen
12 073 000	Landkreis Uckermark	10 432	6 471	3 961	1 905	1 550	2 704	1 418	1 862	993
12 051 000	nach Kreisfreie Städte Brandenburg an der Havel	12	5	7	1	2	1	1	3	4
12 052 000	Cottbus	38	19	19	3	1	9	6	7	12
12 053 000	Frankfurt (Oder)	706	336	370	272	199	28	91	36	80
12 054 000	Potsdam	324	128	196	33	42	50	85	45	69
12 060 000	Landkreise Barnim	1 678	985	693	266	177	396	294	323	222
12 061 000	Dahme-Spreewald	81	47	34	4	12	29	12	14	10
12 062 000	Elbe-Elster	6	4	2	-	-	1	1	3	1
12 063 000	Havelland	67	50	17	18	8	18	3	14	6
12 064 000	Märkisch-Oderland	275	199	76	53	14	63	34	83	28
12 065 000	Oberhavel	566	343	223	117	90	126	80	100	53
12 066 000	Oberspreewald-Lausitz	26	22	4	2	1	10	2	10	1
12 067 000	Oder-Spree	105	76	29	14	14	40	8	22	7
12 068 000	Ostprignitz-Ruppin	115	54	61	9	8	31	24	14	29
12 069 000	Potsdam-Mittelmark	258	96	162	16	34	45	62	35	66
12 070 000	Prignitz	14	11	3	3	2	4	-	4	1
12 071 000	Spree-Neiße	38	33	5	4	-	19	3	10	2
12 072 000	Teltow-Fläming	87	72	15	15	5	36	5	21	5
	Sonstige ¹⁾	6 036	3 991	2 045	1 075	941	1 798	707	1 118	397

1) Arbeitsort in einem anderen Bundesland

9. Gesamtübersicht über sozialversicherungspflichtig Beschäftigte am 31.12.2002 **Beschäftigte, die im**

Lfd. Nr.	Wohnortkreis	Ins- gesamt	Arbeitsort							
			Kreisfreie Städte							
			Brandenburg an der Havel	Cottbus	Frankfurt (Oder)	Potsdam	Barnim	Dahme- Spree- wald	Elbe- Elster	Havelland
1	Insgesamt	x	25 307	46 850	30 084	65 343	41 917	45 630	32 408	34 965
	Kreisfreie Städte									
2	Brandenburg an der Havel	23 982	16 005	22	8	1 567	23	36	16	501
3	Cottbus	35 064	20	22 874	235	317	23	247	184	10
4	Frankfurt (Oder)	22 337	35	206	16 380	329	77	77	8	14
5	Potsdam	49 153	443	76	55	26 770	64	303	9	467
	Landkreise									
6	Barnim	58 490	15	72	779	305	29 475	249	10	91
7	Dahme-Spreewald	56 018	35	1 536	170	707	117	28 754	448	60
8	Elbe-Elster	40 696	6	1 715	38	127	27	505	27 702	12
9	Havelland	50 589	1 542	16	15	2 217	69	119	5	26 168
10	Märkisch-Oderland	64 881	51	111	4 043	388	2 326	539	27	72
11	Oberhavel	67 426	108	117	38	1 254	898	143	8	1 177
12	Oberspreewald-Lausitz	43 121	4	3 706	82	218	14	957	1 258	8
13	Oder-Spree	66 587	43	508	5 872	543	264	1 276	103	51
14	Ostprignitz-Ruppin	36 977	133	50	18	1 012	143	47	11	750
15	Potsdam-Mittelmark	76 555	5 322	116	67	14 934	69	453	33	1 005
16	Prignitz	29 704	112	7	41	564	11	12	1	160
17	Spree-Neiße	48 691	13	12 399	251	295	28	344	207	26
18	Teltow-Fläming	58 998	125	183	49	2 832	71	3 346	359	106
19	Uckermark	44 630	12	38	706	324	1 678	81	6	67
20	Sonstige ¹⁾	88 680	1 283	3 098	1 237	10 640	6 540	8 142	2 013	4 220
21	Einpendler insgesamt	x	9 302	23 976	13 704	38 573	12 442	16 876	4 706	8 797
22	Pendlersaldo	x	+ 1 325	+ 11 786	+ 7 747	+ 16 190	- 16 573	- 10 388	- 8 288	- 15 624

1) Wohnort unbekannt bzw. in einem anderen Land (Bundesländer oder Ausland)

nach Wohnortkreisen und Arbeitsortkreisen, Pendlerverhalten, Pendlersaldo sowie Wohnortkreis arbeiten

kreis											Auspendler		Lfd. Nr.
Landkreise										in andere Bundes- länder	zu- sammen		
Märkisch- Oderland	Ober- havel	Ober- spree- wald- Lausitz	Oder- Spee	Ost- prignitz- Ruppin	Potsdam- Mittel- mark	Prignitz	Spree- Neiße	Teltow- Fläming	Ucker- mark				
46 276	47 724	37 986	51 263	32 894	57 358	26 269	40 673	48 369	38 219	213 044	x	1	
49	100	12	35	36	2 538	3	79	175	12	2 765	7 977	2	
48	59	940	101	8	115	1	5 646	96	8	4 132	12 190	3	
549	35	12	1 984	11	84	2	71	63	12	2 388	5 957	4	
99	310	12	136	70	6 939	25	8	1 442	16	11 909	22 383	5	
1 589	856	13	323	93	244	13	24	182	1 047	23 110	29 015	6	
290	130	949	977	36	594	5	605	2 351	18	18 236	27 264	7	
32	24	2 066	48	10	165	3	292	368	9	7 547	12 994	8	
122	1 267	57	87	497	1 262	75	11	225	20	16 815	24 421	9	
31 826	247	56	2 444	31	313	11	46	306	293	21 751	33 055	10	
226	34 103	16	98	1 108	451	126	6	247	387	26 915	33 323	11	
55	25	27 760	89	18	127	8	1 591	110	9	7 082	15 361	12	
2 635	182	144	40 292	31	382	5	578	411	39	13 228	26 295	13	
60	1 112	4	35	27 443	304	1 466	24	59	103	4 203	9 534	14	
176	329	18	160	81	31 831	28	30	2 339	15	19 549	44 724	15	
71	69	3	9	1 482	119	22 157	1	21	20	4 844	7 547	16	
96	28	1 692	522	20	202	6	26 194	114	5	6 249	22 497	17	
192	123	69	150	43	3 033	9	64	31 939	20	16 285	27 059	18	
275	566	26	105	115	258	14	38	87	34 198	6 036	10 432	19	
7 886	8 159	4 137	3 668	1 761	8 397	2 312	5 365	7 834	1 988	x	x	20	
14 450	13 621	10 226	10 971	5 451	25 527	4 112	14 479	16 430	4 021	x	x	21	
- 18 605 -	- 19 702 -	- 5 135 -	- 15 324 -	- 4 083 -	- 19 197 -	- 3 435 -	- 8 018 -	- 10 629 -	- 6 411	x	x	22	

10. Sozialversicherungspflichtig beschäftigte Einpendler von Berlin in das Land Brandenburg am 31.12.2002 nach Arbeitsortkreis sowie Altersgruppen und Geschlecht

Schlüssel Nr.	Wohnort Arbeitsortkreis	Einpender			davon im Alter von ... bis unter ... Jahren					
					unter 30		30 - 45		45 und älter	
		insgesamt	Männer	Frauen	Männer	Frauen	Männer	Frauen	Männer	Frauen
11 000 000	Berlin	54 757	35 031	19 726	6 238	4 788	17 191	9 342	11 602	5 596
	nach									
	Kreisfreie Städte									
12 051 000	Brandenburg an der Havel	474	276	198	32	33	156	117	88	48
12 052 000	Cottbus	579	341	238	56	67	164	121	121	50
12 053 000	Frankfurt (Oder)	717	450	267	93	58	216	133	141	76
12 054 000	Potsdam	7 910	4 425	3 485	741	835	2 275	1 724	1 409	926
	Landkreise									
12 060 000	Barnim	5 715	3 586	2 129	687	506	1 696	1 005	1 203	618
12 061 000	Dahme-Spreewald	6 961	4 390	2 571	851	756	2 058	1 099	1 481	716
12 062 000	Elbe-Elster	127	85	42	15	12	31	19	39	11
12 063 000	Havelland	3 068	2 048	1 020	425	274	1 004	461	619	285
12 064 000	Märkisch-Oderland	6 534	4 193	2 341	764	501	1 879	1 061	1 550	779
12 065 000	Oberhavel	6 826	4 468	2 358	721	550	2 228	1 155	1 519	653
12 066 000	Oberspreewald-Lausitz	219	140	79	16	19	72	22	52	38
12 067 000	Oder-Spree	2 516	1 695	821	329	177	777	372	589	272
12 068 000	Ostprignitz-Ruppin	459	303	156	63	35	148	85	92	36
12 069 000	Potsdam-Mittelmark	5 910	3 618	2 292	677	599	1 884	1 103	1 057	590
12 070 000	Prignitz	194	103	91	29	18	56	59	18	14
12 071 000	Spree-Neiße	332	268	64	33	8	115	27	120	29
12 072 000	Teltow-Fläming	5 823	4 371	1 452	643	304	2 304	726	1 424	422
12 073 000	Uckermark	393	271	122	63	36	128	53	80	33

11. Sozialversicherungspflichtig beschäftigte Auspendler des Landes Brandenburg nach Berlin am 31.12.2002 nach Wohnortkreis sowie Altersgruppen und Geschlecht

Schlüssel Nr.	Arbeitsort Wohnortkreis	Auspendler			davon im Alter von ... bis unter ... Jahren					
					unter 30		30 - 45		45 und älter	
		insgesamt	Männer	Frauen	Männer	Frauen	Männer	Frauen	Männer	Frauen
11 000 000	Berlin	146 766	73 634	73 132	13 088	17 294	35 192	34 066	25 354	21 772
	aus									
	Kreisfreie Städte									
12 051 000	Brandenburg an der Havel	1 148	603	545	156	240	265	187	182	118
12 052 000	Cottbus	844	565	279	95	100	255	85	215	94
12 053 000	Frankfurt (Oder)	1 038	612	426	161	175	247	141	204	110
12 054 000	Potsdam	9 508	4 928	4 580	1 092	1 431	2 371	1 877	1 465	1 272
	Landkreise									
12 060 000	Barnim	20 163	9 803	10 360	1 819	2 085	4 293	4 815	3 691	3 460
12 061 000	Dahme-Spreewald	14 993	7 614	7 379	1 298	1 514	3 589	3 471	2 727	2 394
12 062 000	Elbe-Elster	724	422	302	133	200	188	63	101	39
12 063 000	Havelland	13 845	6 879	6 966	977	1 419	3 640	3 642	2 262	1 905
12 064 000	Märkisch-Oderland	18 338	8 766	9 572	1 607	2 182	3 982	4 416	3 177	2 974
12 065 000	Oberhavel	23 253	11 450	11 803	1 860	2 614	5 760	5 793	3 830	3 396
12 066 000	Oberspreewald-Lausitz	842	493	349	94	159	220	98	179	92
12 067 000	Oder-Spree	10 033	4 987	5 046	1 009	1 274	2 096	2 135	1 882	1 637
12 068 000	Ostprignitz-Ruppin	1 757	1 010	747	234	302	487	271	289	174
12 069 000	Potsdam-Mittelmark	14 400	7 145	7 255	1 018	1 510	3 667	3 645	2 460	2 100
12 070 000	Prignitz	482	302	180	68	79	157	55	77	46
12 071 000	Spree-Neiße	879	553	326	109	158	242	89	202	79
12 072 000	Teltow-Fläming	13 010	6 539	6 471	1 100	1 577	3 300	3 122	2 139	1 772
12 073 000	Uckermark	1 509	963	546	258	275	433	161	272	110

Veröffentlichungen des Landesbetriebes für Datenverarbeitung und Statistik (Land Brandenburg) im Februar 2004

Veröffentlichungen können beim Landesbetrieb für Datenverarbeitung und Statistik Brandenburg - Dezernat Informationsmanagement - Postfach 60 10 52, 14410 Potsdam (Dortustraße 46), Fax: 0331 39-418, E-Mail: vertrieb@lds.brandenburg.de bezogen werden.
Veröffentlichungen auf elektronischen Datenträgern sind rechts neben dem Verkaufspreis gekennzeichnet (☐ - Disketten, ☉ - CD-ROM).

Kennziffer	Titel	Preis in EUR
A I 1 - m 10/03	Bevölkerungsstand, Oktober 2003	1,25
A I 8 - 03	Bevölkerungsprognose für den Zeitraum 2003 - 2020	12,50 27,50 ☉
A II 1 - m 10/03	Eheschließungen, Geborene und Gestorbene, Oktober 2003, Vorläufige Ergebnisse	1,25
A III 1 - m 10/03	Wanderungen, Oktober 2003	1,25
D III 1 - vj 3/03	Insolvenzen 01.01. - 30.09.2003	2,50
E I 1; 3 - m 12/03	Verarbeitendes Gewerbe sowie Bergbau und Gewinnung von Steinen und Erden - Betriebsergebnisse und Auftragseingangsindex, Dezember 2003	3,75
E I 2 - m 12/03	- Produktionsindex, Dezember 2003	2,00
E II 1 - m 12/03	Vorbereitende Baustellenarbeiten, Hoch- und Tiefbau, (Bauhauptgewerbe) - Dezember und Jahr 2003	2,75
E II 3; III 3 - j/02	- Ergebnisse der jährlichen Unternehmens- und Investitionserhebung 2002	2,00
G I 1 - m 12/03	Entwicklung von Umsatz und Beschäftigung im Einzelhandel sowie Kraftfahrzeughandel - Messzahlen - - Dezember 2003, Vorläufige Ergebnisse	2,00
G III 1; 3 - m 11/03	Ausfuhr- und Einfuhr, November 2003, Vorläufige Ergebnisse	2,75
G IV 3 - m 12/03	Entwicklung von Umsatz und Beschäftigung im Gastgewerbe - Messzahlen - Dezember 2003, Vorläufige Ergebnisse	1,75
H I 1 - m 12/03	Straßenverkehrsunfälle Dezember 2003, Vorläufige Ergebnisse	1,25
H II 1 - m 12/03	Binnenschifffahrt, Dezember 2003	2,50
M I 2 - m 02/04	Verbraucherpreisindex, Februar 2004	3,00
Gemeinschaftsveröffentlichung Berlin-Brandenburg Heft 11	Wirtschaft 2002	4,50 19,50 ☉