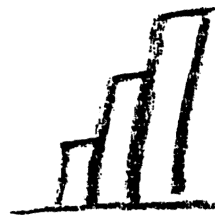


Statistische Berichte

Landesbetrieb für
Datenverarbeitung
und Statistik
Land Brandenburg

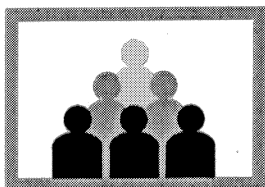


A VI 12 – vj 2 / 02

Sozialversicherungspflichtig beschäftigte Arbeitnehmer im Land Brandenburg und deren Pendlerverhalten

am 30.06.2002

Vorläufige Ergebnisse (Stand: Feb. 2003)



Bevölkerung und
Erwerbstätigkeit

Erarbeitet:

Landesbetrieb für Datenverarbeitung und Statistik
Dezernat Mikrozensus, Arbeitsmarkt

Herausgeber:

Landesbetrieb für Datenverarbeitung und Statistik
Dezernat Informationsmanagement
Postfach 60 10 52, 14410 Potsdam

Dortustraße 46, 14467 Potsdam

Telefon: 0331 39 - 575

Fax: 0331 39 - 418

Internet: www.lids-bb.de

E-Mail: Info@lids.brandenburg.de

Erschienen im Juli 2003

Preis: 5,00 EUR

© Landesbetrieb für Datenverarbeitung und Statistik, Potsdam, 2003

Für nichtgewerbliche Zwecke sind Vervielfältigung und unentgeltliche Verbreitung, auch auszugsweise, mit Quellenangabe gestattet. Die Verbreitung, auch auszugsweise, über elektronische Systeme/Datenträger bedarf der vorherigen Zustimmung. Alle übrigen Rechte bleiben vorbehalten.

Inhalt

	Seite
Vorbemerkungen	5
Pendlerverhalten nach Bundesländern sowie kreisfreien Städten und Landkreisen des Landes Brandenburg	
1. Sozialversicherungspflichtig beschäftigte Einpendler in das Land Brandenburg am 30.06.2002 nach Wohnort sowie Altersgruppen und Geschlecht	11
2. Sozialversicherungspflichtig beschäftigte Auspendler des Landes Brandenburg am 30.06.2002 nach Arbeitsort sowie Altersgruppen und Geschlecht	12
3. Sozialversicherungspflichtig Beschäftigte im Land Brandenburg am 30.06.2002 nach kreisfreien Städten und Landkreisen, Arbeitsort- bzw. Wohnortkreis sowie Pendlersaldo	13
4. Anteil der einpendelnden sozialversicherungspflichtig Beschäftigten an den insgesamt sozialversicherungspflichtig Beschäftigten der kreisfreien Städte bzw. Landkreise am 30.06.2002	14
5. Anteil der auspendelnden sozialversicherungspflichtig Beschäftigten an den insgesamt sozialversicherungspflichtig Beschäftigten der kreisfreien Städte bzw. Landkreise am 30.06.2002	15
6. Sozialversicherungspflichtig Beschäftigte am 30.06.2002 mit Wohnort im Land Brandenburg nach Lage des Arbeitsortes sowie Geschlecht, Stellung im Beruf und Wirtschaftszweigen	16
7. Sozialversicherungspflichtig beschäftigte Einpendler im Land Brandenburg am 30.06.2002 nach Arbeitsort- und Wohnortkreis sowie Altersgruppen und Geschlecht	35
8. Sozialversicherungspflichtig beschäftigte Auspendler im Land Brandenburg am 30.06.2002 nach Wohnort- und Arbeitsortkreis sowie Altersgruppen und Geschlecht	53
9. Gesamtübersicht über sozialversicherungspflichtig Beschäftigte am 30.06.2002 nach Wohnortkreisen und Arbeitsortkreisen, Pendlerverhalten, Pendlersaldo sowie Beschäftigte, die im Wohnortkreis arbeiten	72
10. Sozialversicherungspflichtig beschäftigte Einpendler von Berlin in das Land Brandenburg am 30.06.2002 nach Arbeitsortkreis sowie Altersgruppen und Geschlecht	74
11. Sozialversicherungspflichtig beschäftigte Auspendler des Landes Brandenburg nach Berlin am 30.06.2002 nach dem Wohnortkreis sowie Altersgruppen und Geschlecht	75

Hinweis

Mit Wirkung vom 01.01.1999 trat eine Neuregelung des Meldeverfahrens zur Sozialversicherung durch die Datenerfassungs- und -übermittlungsverordnung (DEÜV) und mit Wirkung vom 01.04.1999 das „Gesetz zur Neuregelung der geringfügigen Beschäftigungsverhältnisse“ in Kraft.

Alle Ergebnisse ab dem II. Quartal 1999 gelten grundsätzlich für einen Zeitraum von drei Jahren als „vorläufig“ und können - bei erkennbar wichtigem Berichtigungsbedarf - binnen dieses Zeitraums von der Bundesanstalt für Arbeit korrigiert werden. Nach Ablauf dieser Frist erhalten die Ergebnisse automatisch den Status „endgültige Ergebnisse“.

Der Auswertungsstand dieser Veröffentlichung ist Februar 2003.

Zeichenerklärung (nach DIN 55301)

- nichts vorhanden (genau null)
- x Tabellenfach gesperrt, weil Aussage nicht sinnvoll

Vorbemerkungen

Ab dem Stichtag 30.06.1993 werden quartalsweise die sozialversicherungspflichtig Beschäftigten des Landes Brandenburg nach dem Arbeitsort in den Statistischen Berichten A VI 5 - vierteljährlich veröffentlicht.

Dem Landesbetrieb für Datenverarbeitung und Statistik Brandenburg liegen seit dem I. Quartal 1996 auch die Angaben für die sozialversicherungspflichtig Beschäftigten nach dem Wohnort vor. Somit ist es möglich, das Pendlerverhalten Wohnort/Arbeitsort bzw. Arbeitsort/Wohnort darzustellen. Diese anonymisierten Daten werden dem Statistischen Bundesamt und den Statistischen Landesämtern von der Bundesanstalt für Arbeit (BA) zum Zwecke der ergänzenden Auswertung übergeben.

Rechtsgrundlage

Die gesetzliche Grundlage für die BA zur Durchführung der Beschäftigtenstatistik bildet seit dem 1. Januar 1998 das Dritte Buch Sozialgesetzbuch – Arbeitsförderung – (SGB III) vom 24. März 1997 (BGBl. I S. 594), zuletzt geändert durch Gesetz vom 24. März 1999 (BGBl. I S. 396), die Zweite Verordnung über die Erfassung von Daten für die Träger der Sozialversicherung und für die BA (Zweite Datenerfassungs-Verordnung - 2. DEVO) vom 29. Mai 1980 (BGBl. I S. 593) sowie die Zweite Verordnung über die Datenübermittlung auf maschinell verwertbaren Datenträgern im Bereich der Sozialversicherung und der BA (Zweite Datenübermittlungs-Verordnung - 2. DÜVO) vom 29. Mai 1980 (BGBl. I S. 616).

Erhebungsprogramm

Auskunftspflichtige

Die Arbeitgeber sind über die in ihrem Betrieb sozialversicherungspflichtig Beschäftigten auskunftspflichtig. Sie übergeben die Meldebelege an die Träger der gesetzlichen Kranken- und Rentenversicherungen sowie an die BA.

Erfasster Personenkreis

Von den Arbeitgebern sind Meldungen zu erstatten für alle Arbeitnehmer einschließlich der zu ihrer Berufsausbildung Beschäftigten, die krankenversicherungspflichtig, rentenversicherungspflichtig oder beitragspflichtig nach dem Arbeitsförderungsgesetz sind oder für die Beitragsanteile zu den gesetzlichen Rentenversicherungen zu entrichten sind.

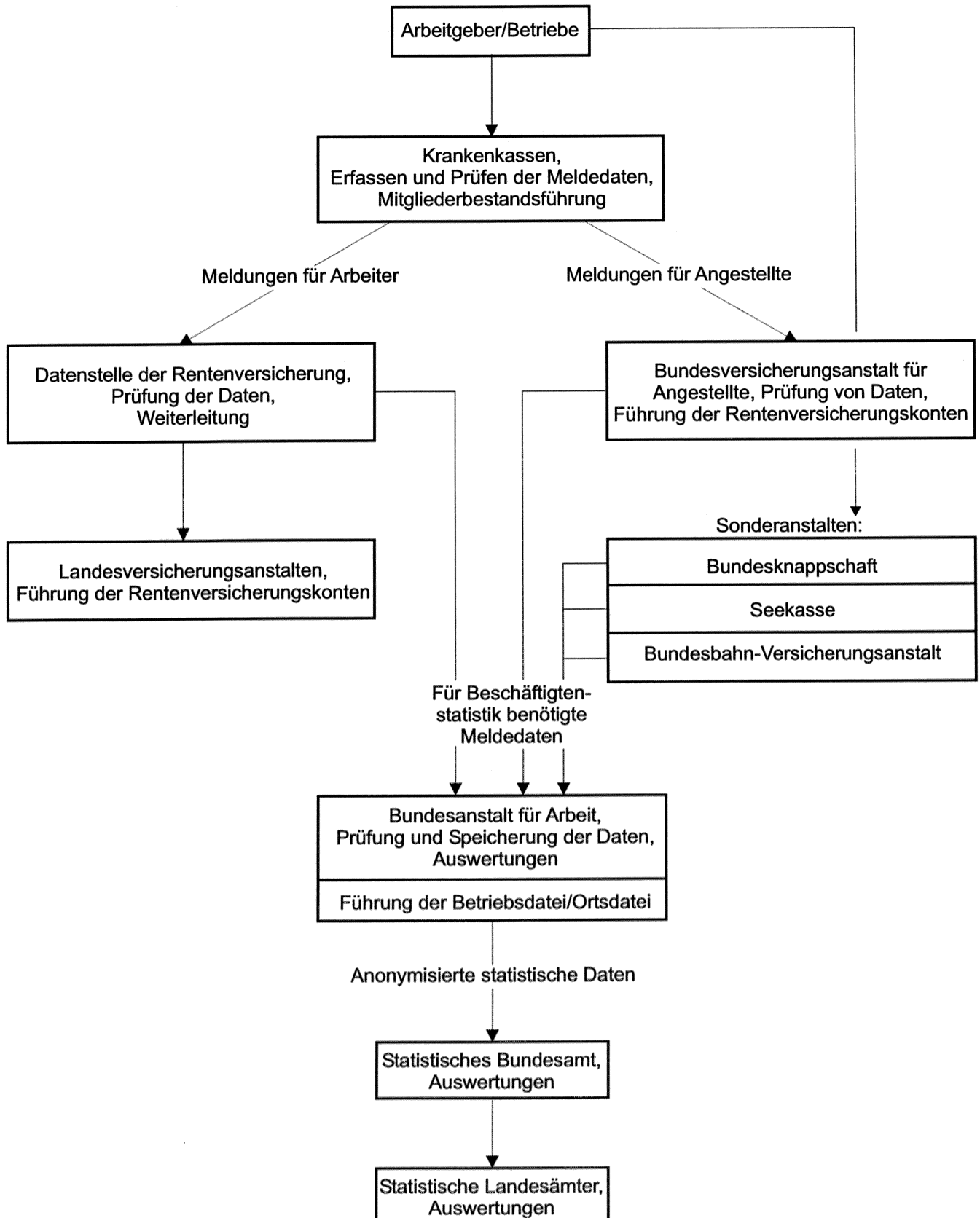
Daraus ergibt sich, dass in der Beschäftigtenstatistik in der Regel alle Arbeiter und Angestellten (einschl. der Beschäftigten in beruflicher Ausbildung), zusammen rd. 80 Prozent aller Erwerbstätigen, erfasst werden. Unberücksichtigt bleiben Beamte, Selbstständige und mithelfende Familienangehörige.

Meldeverfahren

Seit Inkrafttreten der 2. Datenerfassungs-Verordnung (2. DEVO) werden Anmeldungen, Abmeldungen, Unterbrechungsmeldungen sowie Jahresmeldungen für Arbeiter und Angestellte auf einheitlichen Meldebelegen („Versicherungsnachweisen“) vorgenommen. Die Arbeitgeber senden die Meldeformulare an die zuständigen Träger der Krankenkassen. Diese prüfen die Meldungen und leiten die Unterlagen an die Datenerfassungsstellen der Rentenversicherungsträger weiter.

Nach der maschinellen Bearbeitung der Meldungen bei den zuständigen Stellen der Rentenversicherungsträger werden die Datenträger der BA zur weiteren Aufbereitung und Auswertung übermittelt. Anonymisierte Auszüge aus diesen Datensätzen werden für statistische Zwecke dem Statistischen Bundesamt zur Verfügung gestellt und von dort an die statistischen Landesämter weitergeleitet.

Meldeweg der Daten im Meldeverfahren zur Sozialversicherung und zur Bundesanstalt für Arbeit



Erhebungsmerkmale

Bei der Beschäftigtenstatistik werden folgende Merkmale in die Auswertung einbezogen:

- Alter
- Geschlecht
- Staatsangehörigkeit
- ausgeübte Tätigkeit
- Stellung im Beruf
- Ausbildung
- Wirtschaftszweig
- Arbeitsort
- Wohnort

Diese Merkmale können, bis auf den Wirtschaftszweig und Arbeitsort, den Versicherungsnachweisen direkt entnommen werden.

Durch die BA wurde zur Ergänzung der gewonnenen Daten eine Betriebsdatei aufgebaut. Sie hat zu diesem Zweck an jeden Betrieb eine Betriebsnummer vergeben.

Die Betriebe werden als örtliche Einheit definiert. Niederlassungen eines Unternehmens können zu einem Betrieb zusammengefasst werden, sofern sie in derselben Gemeinde liegen, denselben wirtschaftlichen Schwerpunkt haben und die Meldungen zur Sozialversicherung von einer zentralen Stelle abgegeben werden. Befindet sich die Niederlassung eines Betriebes nicht am Ort des Stammsitzes, kann es im Falle einer zentralen Abrechnung zu Abweichungen zwischen den am Arbeitsort tätigen und erfassten sozialversicherungspflichtig Beschäftigten kommen.

Neben der Betriebsnummer enthält die Betriebsdatei insbesondere den Wirtschaftszweig und den Postortschlüssel (Zustellbezirk) des Betriebssitzes. Durch die Vorbeiführung an einer sogenannten Ortsdatei kann der amtliche Gemeindeschlüssel für den Betriebssitz ermittelt werden.

Mit Hilfe dieser beiden Dateien ist die Auswertung der Beschäftigtenstatistik nach Wirtschaftszweigen und Arbeitsort möglich.

Definitionen

Alter

Die Berechnung des Alters erfolgt nach der „Altersjahrmethode“. Bei dieser Berechnung wird aus dem Geburtsdatum und dem Berichtsstichtag exakt ermittelt, welches Altersjahr der Beschäftigte am Berichtsstichtag vollendet hatte.

Arbeiter/Angestellte (zusammengefasste Gliederung)

Die Differenzierung der sozialversicherungspflichtig beschäftigten Arbeitnehmer nach Arbeitern und Angestellten erfolgt nach der Zugehörigkeit des Beschäftigten zum jeweiligen Träger der Rentenversicherung.

Äußerer Entwicklungsraum Brandenburg

Der äußere Entwicklungsraum Brandenburg umfasst die Gemeinden des Landes Brandenburg, die nicht dem engeren Verflechtungsraum zugeordnet werden konnten.

Auspendler

Sozialversicherungspflichtig Beschäftigte, die nicht im Wohnortkreis arbeiten.

Beschäftigte in beruflicher Ausbildung

Personen, die als Auszubildende oder zu ihrer Ausbildung im Angestellten- oder Arbeiterverhältnis beschäftigt sind. Zu diesem Kreis zählen neben den Auszubildenden nach dem Berufsbildungsgesetz vom 14. August 1969 (BbiG) auch Anlernlinge, Praktikanten, Volontäre, Schüler an Schulen des Gesundheitswesens sowie Teilnehmer an den von der Bundesanstalt für Arbeit geförderten Maßnahmen zur beruflichen Fortbildung, Umschulung und betrieblichen Einarbeitung.

Einpendler

Sozialversicherungspflichtig Beschäftigte, die nicht im Arbeitsortkreis wohnen bzw. (mit Haupt- oder Nebenwohnsitz) gemeldet sind.

Engerer Verflechtungsraum Berlin-Brandenburg

Der engere Verflechtungsraum Berlin-Brandenburg ist Teil des gemeinsamen Planungsraumes beider Länder und wird aus Berlin und dem zusammenhängenden Teilraum des Landes Brandenburg gebildet, der strukturell am engsten mit dem Land Berlin verbunden ist. In dieser Veröffentlichung sind beim engeren Verflechtungsraum nur die Angaben des Landes Brandenburg enthalten.

Pendlersaldo

Einpendler abzüglich Auspendler bzw. Beschäftigte am Arbeitsort abzüglich Beschäftigte am Wohnort ergeben den Pendlersaldo.

Eine positive Differenz weist einen Einpendlerüberschuss, eine negative Differenz einen Auspendlerüberschuss aus.

Sozialversicherungspflichtig Beschäftigte

Arbeitnehmer einschl. der zu ihrer Berufsausbildung Beschäftigten (Auszubildende u. a.), die krankenversicherungspflichtig, rentenversicherungspflichtig und/oder beitragspflichtig sind zur BA (Arbeitslosenversicherung nach dem Arbeitsförderungsgesetz) oder für die von den Arbeitgebern Beitragsteile zu den gesetzlichen Rentenversicherungen zu entrichten sind. Zu diesem Personenkreis gehören: Arbeiter, Angestellte und Auszubildende.

Wirtschaftszweig

Die Zuordnung der Beschäftigten erfolgt nach dem wirtschaftlichen Schwerpunkt des Betriebes (örtliche Einheit), in dem der sozialversicherungspflichtige Arbeitnehmer beschäftigt ist. In dieser Veröffentlichung erfolgt die Darstellung der Ergebnisse nach der Klassifikation der Wirtschaftszweige, Ausgabe 1993 (WZ 93).

Engerer Verflechtungsraum Brandenburg-Berlin und Äußerer Entwicklungsraum Brandenburg



1. Sozialversicherungspflichtig beschäftigte Einpendler in das Land Brandenburg am 30.06.2002 nach Wohnort sowie Altersgruppen und Geschlecht

Wohnort	Einpendler			davon im Alter von ... bis unter ... Jahren					
				unter 30		30 - 45		45 und älter	
	insgesamt	Männer	Frauen	Männer	Frauen	Männer	Frauen	Männer	Frauen
Baden-Württemberg	602	426	176	99	54	200	86	127	36
Bayern	779	538	241	95	73	257	106	186	62
Berlin	55 205	35 517	19 688	6 278	4 576	17 593	9 434	11 646	5 678
Bremen	87	66	21	11	4	35	14	20	3
Hamburg	241	173	68	45	26	82	30	46	12
Hessen	464	322	142	62	49	155	66	105	27
Mecklenburg-Vorpommern	5 752	3 981	1 771	877	476	1 806	828	1 298	467
Niedersachsen	1 083	779	304	133	98	364	138	282	68
Nordrhein-Westfalen	1 372	1 009	363	163	85	480	178	366	100
Rheinland-Pfalz	374	256	118	54	47	121	51	81	20
Saarland	59	44	15	2	2	23	6	19	7
Sachsen	14 194	9 837	4 357	1 565	1 066	4 299	1 802	3 973	1 489
Sachsen-Anhalt	7 096	4 826	2 270	890	655	2 254	1 046	1 682	569
Schleswig-Holstein	445	326	119	71	41	159	46	96	32
Thüringen	1 662	1 178	484	173	121	584	226	421	137
ohne Angabe	58	34	24	16	19	17	3	1	2
sonstige ¹⁾	264	178	86	55	39	73	34	50	13
Insgesamt	89 737	59 490	30 247	10 589	7 431	28 502	14 094	20 399	8 722

1) Wohnort unbekannt oder in einem anderen Land

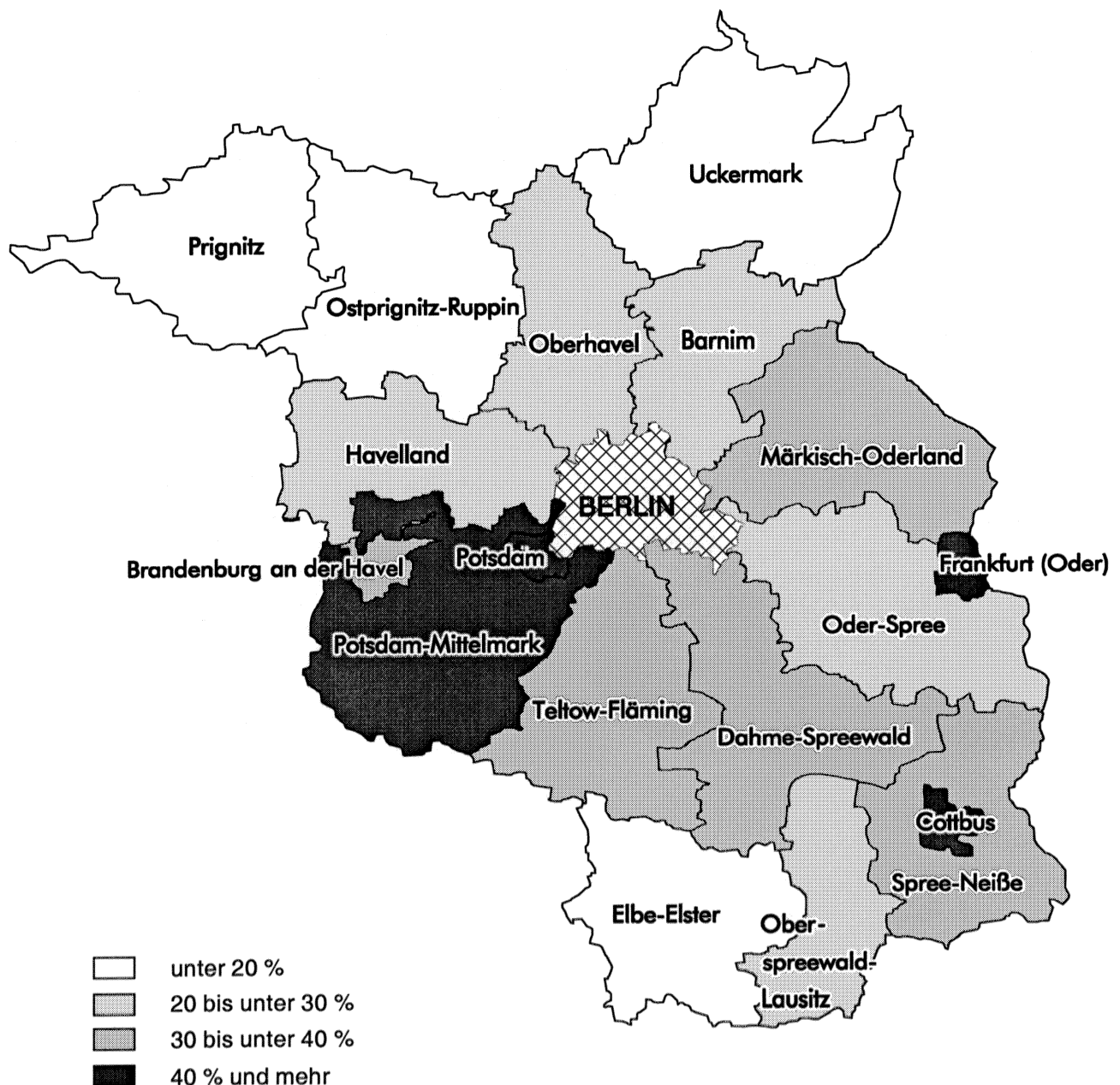
2. Sozialversicherungspflichtig beschäftigte Auspendler des Landes Brandenburg am 30.06.2002 nach Arbeitsort sowie Altersgruppen und Geschlecht

Arbeitsort	Auspendler			davon im Alter von ... bis unter ... Jahren					
				unter 30		30 - 45		45 und älter	
	insgesamt	Männer	Frauen	Männer	Frauen	Männer	Frauen	Männer	Frauen
Baden-Württemberg	5 370	4 101	1 269	1 260	648	1 869	402	972	219
Bayern	6 836	5 174	1 662	1 796	896	2 210	527	1 168	239
Berlin	144 653	73 329	71 324	12 839	16 505	35 611	33 693	24 879	21 126
Bremen	514	397	117	80	54	203	41	114	22
Hamburg	2 661	1 854	807	537	478	804	209	513	120
Hessen	4 019	2 850	1 169	730	531	1 328	442	792	196
Mecklenburg-Vorpommern	6 167	3 818	2 349	769	732	1 754	1 058	1 295	559
Niedersachsen	5 394	4 126	1 268	1 117	707	1 854	373	1 155	188
Nordrhein-Westfalen	7 851	5 742	2 109	1 230	887	2 771	792	1 741	430
Rheinland-Pfalz	1 236	920	316	238	148	438	105	244	63
Saarland	353	291	62	50	26	165	26	76	10
Sachsen	13 460	8 998	4 462	1 622	1 269	4 352	2 079	3 024	1 114
Sachsen-Anhalt	7 452	4 927	2 525	802	568	2 306	1 134	1 819	823
Schleswig-Holstein	2 237	1 544	693	454	375	658	193	432	125
Thüringen	1 900	1 359	541	215	93	639	252	505	196
Insgesamt	210 103	119 430	90 673	23 739	23 917	56 962	41 326	38 729	25 430

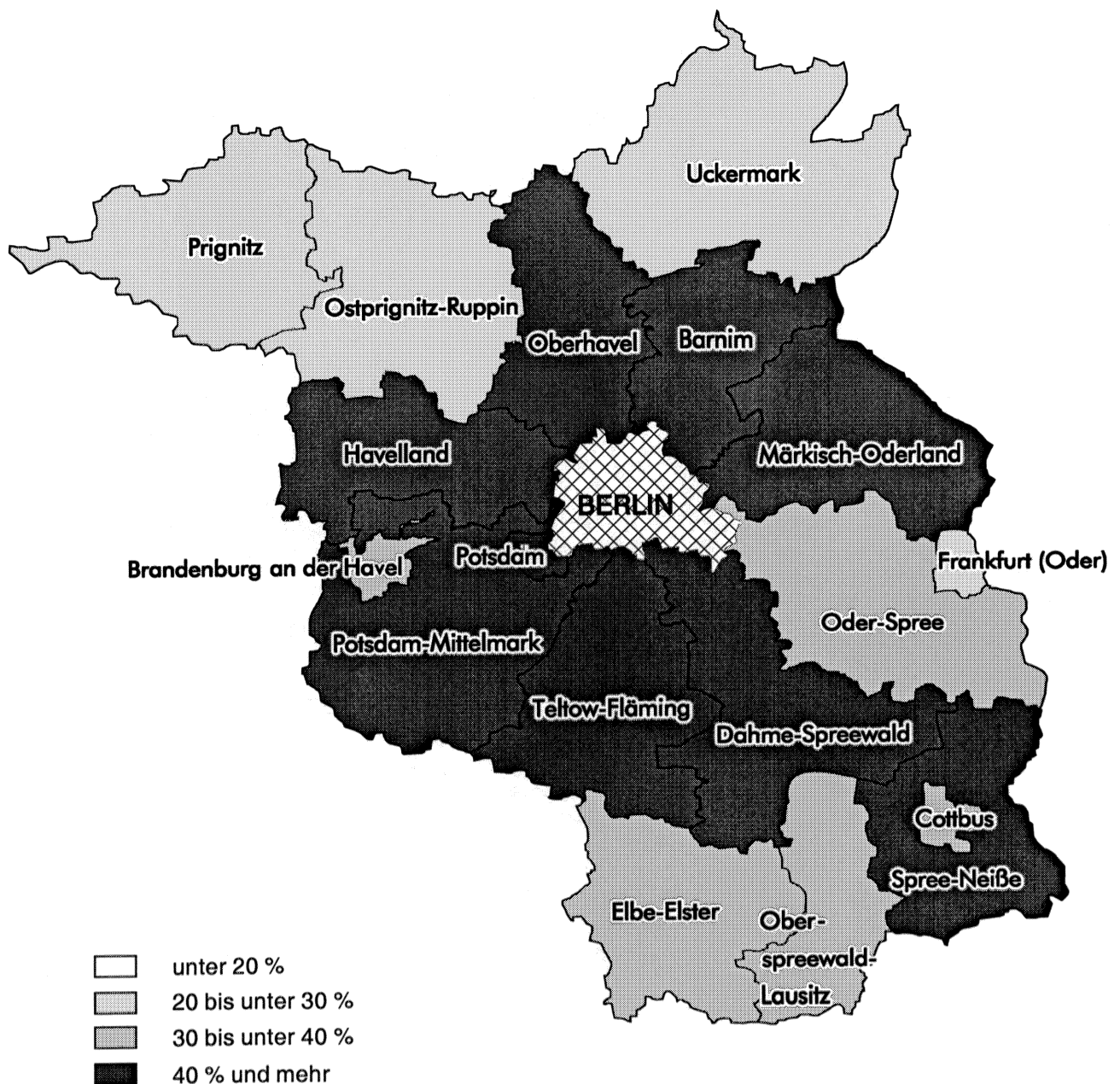
3. Sozialversicherungspflichtig Beschäftigte im Land Brandenburg am 30.06.2002 nach kreisfreien Städten und Landkreisen, Arbeitsort- bzw. Wohnortkreis sowie Pendlersaldo

Schlüssel Nr.	Verwaltungsbezirk	Arbeitsortkreis			Wohnortkreis			
		insgesamt	darunter mit Wohnort außerhalb des Kreises (Einpender)		insgesamt	darunter mit Arbeitsort außerhalb des Kreises (Auspender)		Pendler- saldo
			Anzahl	Prozent		Anzahl	Prozent	
	Kreisfreie Städte							
12 051 000	Brandenburg an der Havel	24 701	8 654	35,0	24 061	8 014	33,3 +	640
12 052 000	Cottbus	47 201	23 761	50,3	35 609	12 169	34,2 +	11 592
12 053 000	Frankfurt (Oder)	30 582	13 688	44,8	22 774	5 880	25,8 +	7 808
12 054 000	Potsdam	64 254	37 101	57,7	49 321	22 168	44,9 +	14 933
	Landkreise							
12 060 000	Barnim	42 991	12 799	29,8	58 768	28 576	48,6 -	15 777
12 061 000	Dahme-Spreewald	46 458	16 891	36,4	56 365	26 798	47,5 -	9 907
12 062 000	Elbe-Elster	32 553	4 791	14,7	40 527	12 765	31,5 -	7 974
12 063 000	Havelland	36 356	9 418	25,9	50 794	23 856	47,0 -	14 438
12 064 000	Märkisch-Oderland	47 085	14 560	30,9	65 088	32 563	50,0 -	18 003
12 065 000	Oberhavel	48 757	13 959	28,6	67 941	33 143	48,8 -	19 184
12 066 000	Oberspreewald-Lausitz	37 960	9 837	25,9	43 538	15 415	35,4 -	5 578
12 067 000	Oder-Spree	51 471	10 725	20,8	66 760	26 014	39,0 -	15 289
12 068 000	Ostprignitz-Ruppin	33 697	5 471	16,2	37 610	9 384	25,0 -	3 913
12 069 000	Potsdam-Mittelmark	58 740	25 883	44,1	76 547	43 690	57,1 -	17 807
12 070 000	Prignitz	26 108	3 702	14,2	29 981	7 575	25,3 -	3 873
12 071 000	Spree-Neiße	42 114	15 204	36,1	49 137	22 227	45,2 -	7 023
12 072 000	Teltow-Fläming	48 327	16 063	33,2	58 768	26 504	45,1 -	10 441
12 073 000	Uckermark	40 420	4 177	10,3	46 552	10 309	22,1 -	6 132
12 000 000	Land Brandenburg	759 775	246 684	32,5	880 141	367 050	41,7 -	120 366
	engerer Verflechtungsraum	279 478	46 296	16,6	331 611	20 252	6,1 +	26 044
	äußerer Entwicklungsraum	480 297	20 252	4,2	548 530	46 296	8,4 -	26 044

**4. Anteil der einpendelnden sozialversicherungspflichtig Beschäftigten
an den insgesamt sozialversicherungspflichtig Beschäftigten
der kreisfreien Städte bzw. Landkreise am 30.06.2002**



**5. Anteil der auspendelnden sozialversicherungspflichtig Beschäftigten
an den insgesamt sozialversicherungspflichtig Beschäftigten
der kreisfreien Städte bzw. Landkreise am 30.06.2002**



**6. Sozialversicherungspflichtig Beschäftigte am 30.06.2002 mit Wohnort
im Land Brandenburg nach Lage des Arbeitsortes sowie Geschlecht, Stellung
im Beruf und Wirtschaftszweigen**

Merkmale	Insgesamt	davon mit Arbeitsort			
		innerhalb derselben Gemeinde	in einer anderen Gemeinde desselben Kreises	in einem anderen Kreis des Landes Brandenburg	in einem anderen Bundesland
Beschäftigte insgesamt	880 141	297 779	215 312	156 947	210 103
Männer	454 358	136 014	114 083	84 831	119 430
Frauen	425 783	161 765	101 229	72 116	90 673
Stellung im Beruf					
Arbeiter	396 576	133 079	113 294	69 912	80 291
darunter in beruflicher Ausbildung	32 982	8 730	8 761	9 786	5 705
Angestellte	483 565	164 700	102 018	87 035	129 812
darunter in beruflicher Ausbildung	25 153	5 663	4 989	6 767	7 734
Wirtschaftszweige					
Land- und Forstwirtschaft; Fischerei	29 286	12 905	11 065	3 269	2 047
Produzierendes Gewerbe	240 361	79 410	67 458	37 933	55 560
Bergbau	5 223	1 191	1 887	1 709	436
Verarbeitendes Gewerbe	130 414	45 876	35 308	16 976	32 254
Energie- und Wasserversorgung	11 789	4 063	2 173	3 208	2 345
Baugewerbe	92 935	28 280	28 090	16 040	20 525
Handel, Gastgewerbe und Verkehr	211 224	64 342	52 244	38 708	55 930
Handel	121 454	38 595	31 128	21 149	30 582
Gastgewerbe	25 665	10 108	6 169	3 427	5 961
Verkehr und Nachrichtenübermittlung	64 105	15 639	14 947	14 132	19 387
sonstige Dienstleistungen	399 203	141 111	84 539	77 029	96 524
Kredit- und Versicherungsgewerbe	20 679	4 359	3 468	3 809	9 043
Grundstückswesen, Vermietung, Dienstleistungen für Unternehmen	94 024	24 518	13 487	17 915	38 104
Öffentliche Verwaltung	87 487	36 458	21 510	15 943	13 576
Öffentliche und private Dienstleistungen	197 013	75 776	46 074	39 362	35 801

**Noch: 6. Sozialversicherungspflichtig Beschäftigte am 30.06.2002 mit Wohnort
im Land Brandenburg nach Lage des Arbeitsortes sowie Geschlecht,
Stellung im Beruf und Wirtschaftszweigen**

Wohnsitzkreis Merkmale	Insgesamt	davon mit Arbeitsort			
		innerhalb derselben Gemeinde	in einer anderen Gemeinde desselben Kreises	in einem anderen Kreis des Landes Brandenburg	in einem anderen Bundesland
Kreisfreie Stadt Brandenburg an der Havel					
Beschäftigte insgesamt	24 061	16 047	-	5 238	2 776
Männer	12 360	7 739	-	2 892	1 729
Frauen	11 701	8 308	-	2 346	1 047
Stellung im Beruf					
Arbeiter	11 087	7 321	-	2 505	1 261
darunter in beruflicher Ausbildung	883	540	-	288	55
Angestellte	12 974	8 726	-	2 733	1 515
darunter in beruflicher Ausbildung	738	337	-	237	164
Wirtschaftszweige					
Land- und Forstwirtschaft; Fischerei	283	118	-	132	33
Produzierendes Gewerbe	7 152	5 085	-	1 277	790
Bergbau	12	-	-	9	3
Verarbeitendes Gewerbe	4 531	3 444	-	633	454
Energie- und Wasserversorgung	304	205	-	76	23
Baugewerbe	2 305	1 436	-	559	310
Handel, Gastgewerbe und Verkehr	5 415	3 090	-	1 509	816
Handel	3 050	1 730	-	943	377
Gastgewerbe	813	566	-	149	98
Verkehr und Nachrichtenübermittlung	1 552	794	-	417	341
sonstige Dienstleistungen	11 211	7 754	-	2 320	1 137
Kredit- und Versicherungsgewerbe	444	203	-	118	123
Grundstückswesen, Vermietung, Dienstleistungen für Unternehmen	2 591	1 426	-	578	587
Öffentliche Verwaltung	1 904	1 360	-	437	107
Öffentliche und private Dienstleistungen	6 272	4 765	-	1 187	320

**Noch: 6. Sozialversicherungspflichtig Beschäftigte am 30.06.2002 mit Wohnort
im Land Brandenburg nach Lage des Arbeitsortes sowie Geschlecht,
Stellung im Beruf und Wirtschaftszweigen**

Wohnsitzkreis Merkmale	Insgesamt	davon mit Arbeitsort			
		innerhalb derselben Gemeinde	in einer anderen Gemeinde desselben Kreises	in einem anderen Kreis des Landes Brandenburg	in einem anderen Bundesland
Kreisfreie Stadt Cottbus					
Beschäftigte insgesamt	35 609	23 440	-	8 127	4 042
Männer	17 830	9 835	-	5 077	2 918
Frauen	17 779	13 605	-	3 050	1 124
Stellung im Beruf					
Arbeiter	13 496	7 477	-	4 120	1 899
darunter in beruflicher Ausbildung	1 221	778	-	318	125
Angestellte	22 113	15 963	-	4 007	2 143
darunter in beruflicher Ausbildung	1 069	687	-	210	172
Wirtschaftszweige					
Land- und Forstwirtschaft; Fischerei	446	200	-	217	29
Produzierendes Gewerbe	8 150	3 429	-	3 482	1 239
Bergbau	888	10	-	857	21
Verarbeitendes Gewerbe	3 041	1 507	-	879	655
Energie- und Wasserversorgung	1 410	577	-	753	80
Baugewerbe	2 811	1 335	-	993	483
Handel, Gastgewerbe und Verkehr	8 331	5 451	-	1 773	1 107
Handel	4 231	2 566	-	1 209	456
Gastgewerbe	1 084	677	-	255	152
Verkehr und Nachrichtenübermittlung	3 016	2 208	-	309	499
sonstige Dienstleistungen	18 680	14 360	-	2 655	1 665
Kredit- und Versicherungsgewerbe	662	517	-	49	96
Grundstückswesen, Vermietung, Dienstleistungen für Unternehmen	4 626	2 788	-	790	1 048
Öffentliche Verwaltung	4 309	3 616	-	583	110
Öffentliche und private Dienstleistungen	9 083	7 439	-	1 233	411

**Noch: 6. Sozialversicherungspflichtig Beschäftigte am 30.06.2002 mit Wohnort
im Land Brandenburg nach Lage des Arbeitsortes sowie Geschlecht,
Stellung im Beruf und Wirtschaftszweigen**

Wohnsitzkreis Merkmale	Insgesamt	davon mit Arbeitsort			
		innerhalb derselben Gemeinde	in einer anderen Gemeinde desselben Kreises	in einem anderen Kreis des Landes Brandenburg	in einem anderen Bundesland
Kreisfreie Stadt Frankfurt (Oder)					
Beschäftigte insgesamt	22 774	16 894	-	3 582	2 298
Männer	11 047	7 307	-	2 262	1 478
Frauen	11 727	9 587	-	1 320	820
Stellung im Beruf					
Arbeiter	7 710	5 258	-	1 523	929
darunter in beruflicher Ausbildung	696	495	-	124	77
Angestellte	15 064	11 636	-	2 059	1 369
darunter in beruflicher Ausbildung	720	479	-	106	135
Wirtschaftszweige					
Land- und Forstwirtschaft; Fischerei	209	134	-	66	9
Produzierendes Gewerbe	4 317	2 638	-	1 184	495
Bergbau	6	2	-	3	1
Verarbeitendes Gewerbe	1 829	1 038	-	495	296
Energie- und Wasserversorgung	448	264	-	175	9
Baugewerbe	2 034	1 334	-	511	189
Handel, Gastgewerbe und Verkehr	5 099	3 535	-	871	693
Handel	2 648	1 819	-	558	271
Gastgewerbe	557	385	-	86	86
Verkehr und Nachrichtenübermittlung	1 894	1 331	-	227	336
sonstige Dienstleistungen	13 148	10 587	-	1 461	1 100
Kredit- und Versicherungsgewerbe	541	340	-	70	131
Grundstückswesen, Vermietung, Dienstleistungen für Unternehmen	3 185	2 143	-	445	597
Öffentliche Verwaltung	3 065	2 714	-	295	56
Öffentliche und private Dienstleistungen	6 357	5 390	-	651	316

**Noch: 6. Sozialversicherungspflichtig Beschäftigte am 30.06.2002 mit Wohnort
im Land Brandenburg nach Lage des Arbeitsortes sowie Geschlecht,
Stellung im Beruf und Wirtschaftszweigen**

Wohnsitzkreis Merkmale	Insgesamt	davon mit Arbeitsort			
		innerhalb derselben Gemeinde	in einer anderen Gemeinde desselben Kreises	in einem anderen Kreis des Landes Brandenburg	in einem anderen Bundesland
Kreisfreie Stadt Potsdam					
Beschäftigte insgesamt	49 321	27 153	-	10 353	11 815
Männer	24 108	11 425	-	6 119	6 564
Frauen	25 213	15 728	-	4 234	5 251
Stellung im Beruf					
Arbeiter	16 481	8 659	-	4 281	3 541
darunter in beruflicher Ausbildung	1 266	786	-	315	165
Angestellte	32 840	18 494	-	6 072	8 274
darunter in beruflicher Ausbildung	1 344	733	-	251	360
Wirtschaftszweige					
Land- und Forstwirtschaft; Fischerei	366	126	-	175	65
Produzierendes Gewerbe	8 078	3 092	-	2 650	2 336
Bergbau	23	-	-	20	3
Verarbeitendes Gewerbe	4 016	1 237	-	1 341	1 438
Energie- und Wasserversorgung	739	550	-	117	72
Baugewerbe	3 300	1 305	-	1 172	823
Handel, Gastgewerbe und Verkehr	11 722	5 760	-	2 917	3 045
Handel	6 409	3 025	-	1 608	1 776
Gastgewerbe	1 757	1 173	-	244	340
Verkehr und Nachrichtenübermittlung	3 556	1 562	-	1 065	929
sonstige Dienstleistungen	29 149	18 172	-	4 611	6 366
Kredit- und Versicherungsgewerbe	1 532	829	-	101	602
Grundstückswesen, Vermietung, Dienstleistungen für Unternehmen	7 965	3 750	-	1 383	2 832
Öffentliche Verwaltung	6 235	4 500	-	1 135	600
Öffentliche und private Dienstleistungen	13 417	9 093	-	1 992	2 332

**Noch: 6. Sozialversicherungspflichtig Beschäftigte am 30.06.2002 mit Wohnort
im Land Brandenburg nach Lage des Arbeitsortes sowie Geschlecht,
Stellung im Beruf und Wirtschaftszweigen**

Wohnsitzkreis Merkmale	Insgesamt	davon mit Arbeitsort			
		innerhalb derselben Gemeinde	in einer anderen Gemeinde desselben Kreises	in einem anderen Kreis des Landes Brandenburg	in einem anderen Bundesland

		Landkreis Barnim			
Beschäftigte insgesamt	58 768	15 607	14 585	5 852	22 724
Männer	29 509	6 869	7 390	3 375	11 875
Frauen	29 259	8 738	7 195	2 477	10 849
Stellung im Beruf					
Arbeiter	24 589	6 713	7 130	2 703	8 043
darunter in beruflicher Ausbildung	2 183	466	722	386	609
Angestellte	34 179	8 894	7 455	3 149	14 681
darunter in beruflicher Ausbildung	1 758	357	413	272	716
Wirtschaftszweige					
Land- und Forstwirtschaft; Fischerei	1 375	373	559	222	221
Produzierendes Gewerbe	13 875	3 654	3 559	1 505	5 157
Bergbau	60	14	22	15	9
Verarbeitendes Gewerbe	6 927	2 053	1 563	646	2 665
Energie- und Wasserversorgung	699	160	115	102	322
Baugewerbe	6 189	1 427	1 859	742	2 161
Handel, Gastgewerbe und Verkehr	14 326	3 583	3 842	1 437	5 464
Handel	8 285	2 030	2 312	777	3 166
Gastgewerbe	1 847	564	571	177	535
Verkehr und Nachrichtenübermittlung	4 194	989	959	483	1 763
sonstige Dienstleistungen	29 186	7 997	6 625	2 687	11 877
Kredit- und Versicherungsgewerbe	1 526	241	261	98	926
Grundstückswesen, Vermietung, Dienstleistungen für Unternehmen	6 954	1 280	1 056	685	3 933
Öffentliche Verwaltung	5 656	1 857	1 515	442	1 842
Öffentliche und private Dienstleistungen	15 050	4 619	3 793	1 462	5 176

**Noch: 6. Sozialversicherungspflichtig Beschäftigte am 30.06.2002 mit Wohnort
im Land Brandenburg nach Lage des Arbeitsortes sowie Geschlecht,
Stellung im Beruf und Wirtschaftszweigen**

Wohnsitzkreis Merkmale	Insgesamt	davon mit Arbeitsort			
		innerhalb derselben Gemeinde	in einer anderen Gemeinde desselben Kreises	in einem anderen Kreis des Landes Brandenburg	in einem anderen Bundesland
Landkreis Dahme-Spreewald					
Beschäftigte insgesamt	56 365	10 510	19 057	8 777	18 021
Männer	28 858	4 392	9 596	5 039	9 831
Frauen	27 507	6 118	9 461	3 738	8 190
Stellung im Beruf					
Arbeiter	24 991	4 892	9 802	4 246	6 051
darunter in beruflicher Ausbildung	1 875	253	718	480	424
Angestellte	31 374	5 618	9 255	4 531	11 970
darunter in beruflicher Ausbildung	1 607	163	512	382	550
Wirtschaftszweige					
Land- und Forstwirtschaft; Fischerei	2 049	681	954	273	141
Produzierendes Gewerbe	14 878	2 616	5 402	2 321	4 539
Bergbau	88	6	20	50	12
Verarbeitendes Gewerbe	8 130	1 336	2 821	1 233	2 740
Energie- und Wasserversorgung	630	97	203	136	194
Baugewerbe	6 030	1 177	2 358	902	1 593
Handel, Gastgewerbe und Verkehr	15 606	2 503	5 764	2 386	4 953
Handel	9 123	1 589	3 598	1 264	2 672
Gastgewerbe	1 867	505	710	215	437
Verkehr und Nachrichtenübermittlung	4 616	409	1 456	907	1 844
sonstige Dienstleistungen	23 824	4 709	6 937	3 795	8 383
Kredit- und Versicherungsgewerbe	1 419	159	274	179	807
Grundstückswesen, Vermietung, Dienstleistungen für Unternehmen	5 743	619	988	934	3 202
Öffentliche Verwaltung	5 262	1 301	1 767	788	1 406
Öffentliche und private Dienstleistungen	11 400	2 630	3 908	1 894	2 968

**Noch: 6. Sozialversicherungspflichtig Beschäftigte am 30.06.2002 mit Wohnort
im Land Brandenburg nach Lage des Arbeitsortes sowie Geschlecht,
Stellung im Beruf und Wirtschaftszweigen**

Wohnsitzkreis Merkmale	Insgesamt	davon mit Arbeitsort			
		innerhalb derselben Gemeinde	in einer anderen Gemeinde desselben Kreises	in einem anderen Kreis des Landes Brandenburg	in einem anderen Bundesland
Landkreis Elbe-Elster					
Beschäftigte insgesamt	40 527	13 256	14 506	5 249	7 516
Männer	22 417	6 495	7 769	3 019	5 134
Frauen	18 110	6 761	6 737	2 230	2 382
Stellung im Beruf					
Arbeiter	21 318	6 801	7 714	2 553	4 250
darunter in beruflicher Ausbildung	1 888	332	611	512	433
Angestellte	19 209	6 455	6 792	2 696	3 266
darunter in beruflicher Ausbildung	1 190	153	312	315	410
Wirtschaftszweige					
Land- und Forstwirtschaft; Fischerei	2 296	1 109	916	142	129
Produzierendes Gewerbe	13 698	4 663	5 052	1 222	2 761
Bergbau	423	177	133	74	39
Verarbeitendes Gewerbe	7 940	2 768	2 812	690	1 670
Energie- und Wasserversorgung	446	146	147	82	71
Baugewerbe	4 889	1 572	1 960	376	981
Handel, Gastgewerbe und Verkehr	9 217	2 791	3 001	1 277	2 148
Handel	5 243	1 794	1 913	687	849
Gastgewerbe	888	346	197	82	263
Verkehr und Nachrichtenübermittlung	3 086	651	891	508	1 036
sonstige Dienstleistungen	15 315	4 693	5 537	2 608	2 477
Kredit- und Versicherungsgewerbe	749	152	353	62	182
Grundstückswesen, Vermietung, Dienstleistungen für Unternehmen	3 264	633	971	460	1 200
Öffentliche Verwaltung	4 454	1 717	1 935	517	285
Öffentliche und private Dienstleistungen	6 848	2 191	2 278	1 569	810

**Noch: 6. Sozialversicherungspflichtig Beschäftigte am 30.06.2002 mit Wohnort
im Land Brandenburg nach Lage des Arbeitsortes sowie Geschlecht,
Stellung im Beruf und Wirtschaftszweigen**

Wohnsitzkreis Merkmale	Insgesamt	davon mit Arbeitsort			
		innerhalb derselben Gemeinde	in einer anderen Gemeinde desselben Kreises	in einem anderen Kreis des Landes Brandenburg	in einem anderen Bundesland
Landkreis Havelland					
Beschäftigte insgesamt	50 794	13 246	13 692	7 391	16 465
Männer	25 945	5 885	6 920	4 320	8 820
Frauen	24 849	7 361	6 772	3 071	7 645
Stellung im Beruf					
Arbeiter	23 160	6 480	7 461	3 528	5 691
darunter in beruflicher Ausbildung	1 749	417	510	539	283
Angestellte	27 634	6 766	6 231	3 863	10 774
darunter in beruflicher Ausbildung	1 249	167	296	299	487
Wirtschaftszweige					
Land- und Forstwirtschaft; Fischerei	1 479	650	580	111	138
Produzierendes Gewerbe	14 868	4 061	4 400	1 929	4 478
Bergbau	63	11	40	3	9
Verarbeitendes Gewerbe	9 423	2 587	2 758	1 084	2 994
Energie- und Wasserversorgung	435	63	67	152	153
Baugewerbe	4 947	1 400	1 535	690	1 322
Handel, Gastgewerbe und Verkehr	12 633	2 881	3 892	1 715	4 145
Handel	7 621	1 907	2 337	920	2 457
Gastgewerbe	1 173	369	310	128	366
Verkehr und Nachrichtenübermittlung	3 839	605	1 245	667	1 322
sonstige Dienstleistungen	21 810	5 654	4 820	3 635	7 701
Kredit- und Versicherungsgewerbe	1 349	111	139	254	845
Grundstückswesen, Vermietung, Dienstleistungen für Unternehmen	5 222	1 011	721	919	2 571
Öffentliche Verwaltung	4 867	1 605	1 252	690	1 320
Öffentliche und private Dienstleistungen	10 372	2 927	2 708	1 772	2 965

**Noch: 6. Sozialversicherungspflichtig Beschäftigte am 30.06.2002 mit Wohnort
im Land Brandenburg nach Lage des Arbeitsortes sowie Geschlecht,
Stellung im Beruf und Wirtschaftszweigen**

Wohnsitzkreis Merkmale	Insgesamt	davon mit Arbeitsort			
		innerhalb derselben Gemeinde	in einer anderen Gemeinde desselben Kreises	in einem anderen Kreis des Landes Brandenburg	in einem anderen Bundesland
Landkreis Märkisch-Oderland					
Beschäftigte insgesamt	65 088	13 403	19 122	11 374	21 189
Männer	33 012	5 890	9 891	6 162	11 069
Frauen	32 076	7 513	9 231	5 212	10 120
Stellung im Beruf					
Arbeiter	27 909	6 075	9 598	5 164	7 072
darunter in beruflicher Ausbildung	2 691	387	870	763	671
Angestellte	37 179	7 328	9 524	6 210	14 117
darunter in beruflicher Ausbildung	2 027	211	405	555	856
Wirtschaftszweige					
Land- und Forstwirtschaft; Fischerei	2 918	1 114	1 436	252	116
Produzierendes Gewerbe	15 350	3 070	4 962	2 486	4 832
Bergbau	50	12	9	17	12
Verarbeitendes Gewerbe	6 846	1 410	2 055	904	2 477
Energie- und Wasserversorgung	624	94	113	84	333
Baugewerbe	7 830	1 554	2 785	1 481	2 010
Handel, Gastgewerbe und Verkehr	16 233	2 974	4 352	3 192	5 715
Handel	9 836	2 019	2 920	1 702	3 195
Gastgewerbe	1 654	440	411	174	629
Verkehr und Nachrichtenübermittlung	4 743	515	1 021	1 316	1 891
sonstige Dienstleistungen	30 584	6 245	8 372	5 443	10 524
Kredit- und Versicherungsgewerbe	1 719	164	325	230	1 000
Grundstückswesen, Vermietung, Dienstleistungen für Unternehmen	7 096	923	1 150	1 277	3 746
Öffentliche Verwaltung	6 902	2 036	1 987	1 059	1 820
Öffentliche und private Dienstleistungen	14 867	3 122	4 910	2 877	3 958

**Noch: 6. Sozialversicherungspflichtig Beschäftigte am 30.06.2002 mit Wohnort
im Land Brandenburg nach Lage des Arbeitsortes sowie Geschlecht,
Stellung im Beruf und Wirtschaftszweigen**

Wohnsitzkreis Merkmale	Insgesamt	davon mit Arbeitsort			
		innerhalb derselben Gemeinde	in einer anderen Gemeinde desselben Kreises	in einem anderen Kreis des Landes Brandenburg	in einem anderen Bundesland
Landkreis Oberhavel					
Beschäftigte insgesamt	67 941	16 287	18 511	6 387	26 756
Männer	34 578	7 384	9 621	3 643	13 930
Frauen	33 363	8 903	8 890	2 744	12 826
Stellung im Beruf					
Arbeiter	29 668	8 019	9 262	3 273	9 114
darunter in beruflicher Ausbildung	2 324	469	820	470	565
Angestellte	38 273	8 268	9 249	3 114	17 642
darunter in beruflicher Ausbildung	1 867	250	491	310	816
Wirtschaftszweige					
Land- und Forstwirtschaft; Fischerei	1 626	651	538	288	149
Produzierendes Gewerbe	19 802	5 488	5 721	1 515	7 078
Bergbau	35	5	13	9	8
Verarbeitendes Gewerbe	12 550	3 790	3 568	720	4 472
Energie- und Wasserversorgung	571	135	104	62	270
Baugewerbe	6 646	1 558	2 036	724	2 328
Handel, Gastgewerbe und Verkehr	16 182	3 430	4 290	1 641	6 821
Handel	9 820	2 224	2 392	889	4 315
Gastgewerbe	1 936	585	538	163	650
Verkehr und Nachrichtenübermittlung	4 426	621	1 360	589	1 856
sonstige Dienstleistungen	30 328	6 718	7 962	2 943	12 705
Kredit- und Versicherungsgewerbe	1 779	128	214	159	1 278
Grundstückswesen, Vermietung, Dienstleistungen für Unternehmen	7 612	1 111	1 395	658	4 448
Öffentliche Verwaltung	7 122	2 199	2 478	548	1 897
Öffentliche und private Dienstleistungen	13 815	3 280	3 875	1 578	5 082

**Noch: 6. Sozialversicherungspflichtig Beschäftigte am 30.06.2002 mit Wohnort
im Land Brandenburg nach Lage des Arbeitsortes sowie Geschlecht,
Stellung im Beruf und Wirtschaftszweigen**

Wohnsitzkreis Merkmale	Insgesamt	davon mit Arbeitsort			
		innerhalb derselben Gemeinde	in einer anderen Gemeinde desselben Kreises	in einem anderen Kreis des Landes Brandenburg	in einem anderen Bundesland
Landkreis Oberspreewald-Lausitz					
Beschäftigte insgesamt	43 538	13 703	14 420	8 276	7 139
Männer	23 660	6 054	7 880	4 649	5 077
Frauen	19 878	7 649	6 540	3 627	2 062
Stellung im Beruf					
Arbeiter	22 285	6 297	7 707	4 089	4 192
darunter in beruflicher Ausbildung	1 829	398	473	674	284
Angestellte	21 253	7 406	6 713	4 187	2 947
darunter in beruflicher Ausbildung	1 285	234	312	446	293
Wirtschaftszweige					
Land- und Forstwirtschaft; Fischerei	1 037	390	462	126	59
Produzierendes Gewerbe	14 474	4 227	5 176	2 344	2 727
Bergbau	1 236	415	425	265	131
Verarbeitendes Gewerbe	7 996	2 564	3 055	784	1 593
Energie- und Wasserversorgung	578	79	66	300	133
Baugewerbe	4 664	1 169	1 630	995	870
Handel, Gastgewerbe und Verkehr	10 192	3 385	3 160	1 863	1 784
Handel	5 642	2 287	1 695	927	733
Gastgewerbe	1 347	589	340	195	223
Verkehr und Nachrichtenübermittlung	3 203	509	1 125	741	828
sonstige Dienstleistungen	17 830	5 701	5 621	3 943	2 565
Kredit- und Versicherungsgewerbe	692	176	265	146	105
Grundstückswesen, Vermietung, Dienstleistungen für Unternehmen	3 998	825	945	791	1 437
Öffentliche Verwaltung	3 866	1 704	1 332	674	156
Öffentliche und private Dienstleistungen	9 274	2 996	3 079	2 332	867

**Noch: 6. Sozialversicherungspflichtig Beschäftigte am 30.06.2002 mit Wohnort
im Land Brandenburg nach Lage des Arbeitsortes sowie Geschlecht,
Stellung im Beruf und Wirtschaftszweigen**

Wohnsitzkreis Merkmale	Insgesamt	davon mit Arbeitsort			
		innerhalb derselben Gemeinde	in einer anderen Gemeinde desselben Kreises	in einem anderen Kreis des Landes Brandenburg	in einem anderen Bundesland
Landkreis Oder-Spree					
Beschäftigte insgesamt	66 760	22 590	18 156	12 965	13 049
Männer	34 416	11 446	9 375	6 377	7 218
Frauen	32 344	11 144	8 781	6 588	5 831
Stellung im Beruf					
Arbeiter	31 054	11 706	9 214	5 316	4 818
darunter in beruflicher Ausbildung	2 441	681	762	603	395
Angestellte	35 706	10 884	8 942	7 649	8 231
darunter in beruflicher Ausbildung	1 926	382	384	595	565
Wirtschaftszweige					
Land- und Forstwirtschaft; Fischerei	1 777	808	742	164	63
Produzierendes Gewerbe	20 494	8 653	5 907	2 753	3 181
Bergbau	59	2	27	13	17
Verarbeitendes Gewerbe	11 836	5 767	3 064	1 248	1 757
Energie- und Wasserversorgung	1 053	404	279	178	192
Baugewerbe	7 546	2 480	2 537	1 314	1 215
Handel, Gastgewerbe und Verkehr	14 749	4 135	3 972	3 101	3 541
Handel	8 493	2 610	2 293	1 715	1 875
Gastgewerbe	1 931	679	668	182	402
Verkehr und Nachrichtenübermittlung	4 325	846	1 011	1 204	1 264
sonstige Dienstleistungen	29 726	8 989	7 531	6 946	6 260
Kredit- und Versicherungsgewerbe	1 453	307	320	255	571
Grundstückswesen, Vermietung, Dienstleistungen für Unternehmen	6 984	1 568	1 172	1 809	2 435
Öffentliche Verwaltung	6 038	1 886	1 469	1 600	1 083
Öffentliche und private Dienstleistungen	15 251	5 228	4 570	3 282	2 171

**Noch: 6. Sozialversicherungspflichtig Beschäftigte am 30.06.2002 mit Wohnort
im Land Brandenburg nach Lage des Arbeitsortes sowie Geschlecht,
Stellung im Beruf und Wirtschaftszweigen**

Wohnsitzkreis Merkmale	Insgesamt	davon mit Arbeitsort			
		innerhalb derselben Gemeinde	in einer anderen Gemeinde desselben Kreises	in einem anderen Kreis des Landes Brandenburg	in einem anderen Bundesland
Landkreis Ostprignitz-Ruppin					
Beschäftigte insgesamt	37 610	15 095	13 131	5 250	4 134
Männer	19 680	6 984	6 968	2 955	2 773
Frauen	17 930	8 111	6 163	2 295	1 361
Stellung im Beruf					
Arbeiter	19 475	7 189	7 293	2 866	2 127
darunter in beruflicher Ausbildung	1 775	392	554	655	174
Angestellte	18 135	7 906	5 838	2 384	2 007
darunter in beruflicher Ausbildung	1 101	270	310	278	243
Wirtschaftszweige					
Land- und Forstwirtschaft; Fischerei	2 362	1 137	990	167	68
Produzierendes Gewerbe	10 675	4 044	4 168	1 196	1 267
Bergbau	40	6	21	6	7
Verarbeitendes Gewerbe	5 440	2 009	2 158	668	605
Energie- und Wasserversorgung	443	270	97	49	27
Baugewerbe	4 752	1 759	1 892	473	628
Handel, Gastgewerbe und Verkehr	8 298	3 078	2 826	1 050	1 344
Handel	4 779	1 982	1 556	582	659
Gastgewerbe	1 570	675	612	77	206
Verkehr und Nachrichtenübermittlung	1 949	421	658	391	479
sonstige Dienstleistungen	16 275	6 836	5 147	2 837	1 455
Kredit- und Versicherungsgewerbe	695	197	287	71	140
Grundstückswesen, Vermietung, Dienstleistungen für Unternehmen	2 754	972	619	530	633
Öffentliche Verwaltung	3 536	1 644	1 227	513	152
Öffentliche und private Dienstleistungen	9 290	4 023	3 014	1 723	530

**Noch: 6. Sozialversicherungspflichtig Beschäftigte am 30.06.2002 mit Wohnort
im Land Brandenburg nach Lage des Arbeitsortes sowie Geschlecht,
Stellung im Beruf und Wirtschaftszweigen**

Wohnsitzkreis Merkmale	Insgesamt	davon mit Arbeitsort			
		innerhalb derselben Gemeinde	in einer anderen Gemeinde desselben Kreises	in einem anderen Kreis des Landes Brandenburg	in einem anderen Bundesland
Landkreis Potsdam-Mittelmark					
Beschäftigte insgesamt	76 547	15 230	17 627	24 487	19 203
Männer	38 722	6 889	9 432	11 791	10 610
Frauen	37 825	8 341	8 195	12 696	8 593
Stellung im Beruf					
Arbeiter	31 972	7 512	9 197	9 204	6 059
darunter in beruflicher Ausbildung	2 495	422	563	1 178	332
Angestellte	44 575	7 718	8 430	15 283	13 144
darunter in beruflicher Ausbildung	2 035	203	363	922	547
Wirtschaftszweige					
Land- und Forstwirtschaft; Fischerei	2 498	1 169	864	219	246
Produzierendes Gewerbe	18 722	4 161	5 058	4 910	4 593
Bergbau	100	31	38	20	11
Verarbeitendes Gewerbe	9 757	2 197	2 149	2 551	2 860
Energie- und Wasserversorgung	788	79	131	425	153
Baugewerbe	8 077	1 854	2 740	1 914	1 569
Handel, Gastgewerbe und Verkehr	18 976	3 605	4 972	5 499	4 900
Handel	11 156	2 188	2 924	3 163	2 881
Gastgewerbe	2 366	606	572	658	530
Verkehr und Nachrichtenübermittlung	5 454	811	1 476	1 678	1 489
sonstige Dienstleistungen	36 345	6 294	6 732	13 857	9 462
Kredit- und Versicherungsgewerbe	2 299	87	111	1 052	1 049
Grundstückswesen, Vermietung, Dienstleistungen für Unternehmen	9 101	1 026	1 277	2 937	3 861
Öffentliche Verwaltung	8 220	2 003	1 874	3 211	1 132
Öffentliche und private Dienstleistungen	16 725	3 178	3 470	6 657	3 420

**Noch: 6. Sozialversicherungspflichtig Beschäftigte am 30.06.2002 mit Wohnort
im Land Brandenburg nach Lage des Arbeitsortes sowie Geschlecht,
Stellung im Beruf und Wirtschaftszweigen**

Wohnsitzkreis Merkmale	Insgesamt	davon mit Arbeitsort			
		innerhalb derselben Gemeinde	in einer anderen Gemeinde desselben Kreises	in einem anderen Kreis des Landes Brandenburg	in einem anderen Bundesland

		Landkreis Prignitz			
Beschäftigte insgesamt	29 981	11 597	10 809	2 724	4 851
Männer	16 249	5 685	5 841	1 532	3 191
Frauen	13 732	5 912	4 968	1 192	1 660
Stellung im Beruf					
Arbeiter	16 046	5 904	5 961	1 427	2 754
darunter in beruflicher Ausbildung	1 299	329	402	371	197
Angestellte	13 935	5 693	4 848	1 297	2 097
darunter in beruflicher Ausbildung	908	178	289	155	286
Wirtschaftszweige					
Land- und Forstwirtschaft; Fischerei	1 937	1 121	564	131	121
Produzierendes Gewerbe	8 639	3 048	3 425	638	1 528
Bergbau	108	28	70	2	8
Verarbeitendes Gewerbe	4 711	1 676	1 954	297	784
Energie- und Wasserversorgung	195	85	55	15	40
Baugewerbe	3 625	1 259	1 346	324	696
Handel, Gastgewerbe und Verkehr	7 410	2 898	2 426	533	1 553
Handel	3 741	1 557	1 195	285	704
Gastgewerbe	764	341	243	47	133
Verkehr und Nachrichtenübermittlung	2 905	1 000	988	201	716
sonstige Dienstleistungen	11 995	4 530	4 394	1 422	1 649
Kredit- und Versicherungsgewerbe	580	157	245	57	121
Grundstückswesen, Vermietung, Dienstleistungen für Unternehmen	2 400	770	700	131	799
Öffentliche Verwaltung	2 578	1 264	856	252	206
Öffentliche und private Dienstleistungen	6 437	2 339	2 593	982	523

**Noch: 6. Sozialversicherungspflichtig Beschäftigte am 30.06.2002 mit Wohnort
im Land Brandenburg nach Lage des Arbeitsortes sowie Geschlecht,
Stellung im Beruf und Wirtschaftszweigen**

Wohnsitzkreis Merkmale	Insgesamt	davon mit Arbeitsort			
		innerhalb derselben Gemeinde	in einer anderen Gemeinde desselben Kreises	in einem anderen Kreis des Landes Brandenburg	in einem anderen Bundesland

		Landkreis Spree-Neiße			
Beschäftigte insgesamt	49 137	15 846	11 064	16 097	6 130
Männer	25 943	7 258	6 618	7 634	4 433
Frauen	23 194	8 588	4 446	8 463	1 697
Stellung im Beruf					
Arbeiter	23 660	7 835	6 471	6 021	3 333
darunter in beruflicher Ausbildung	1 965	374	381	941	269
Angestellte	25 477	8 011	4 593	10 076	2 797
darunter in beruflicher Ausbildung	1 457	233	187	719	318
Wirtschaftszweige					
Land- und Forstwirtschaft; Fischerei	1 515	482	731	217	85
Produzierendes Gewerbe	15 987	5 664	4 788	3 228	2 307
Bergbau	1 923	441	1 006	343	133
Verarbeitendes Gewerbe	6 691	2 706	1 548	1 305	1 132
Energie- und Wasserversorgung	1 484	469	591	318	106
Baugewerbe	5 889	2 048	1 643	1 262	936
Handel, Gastgewerbe und Verkehr	10 897	3 356	2 316	3 663	1 562
Handel	6 416	2 299	1 496	1 809	812
Gastgewerbe	1 149	460	260	240	189
Verkehr und Nachrichtenübermittlung	3 332	597	560	1 614	561
sonstige Dienstleistungen	20 732	6 343	3 229	8 989	2 171
Kredit- und Versicherungsgewerbe	909	102	41	622	144
Grundstückswesen, Vermietung, Dienstleistungen für Unternehmen	4 924	989	600	2 097	1 238
Öffentliche Verwaltung	5 020	1 751	1 108	1 991	170
Öffentliche und private Dienstleistungen	9 879	3 501	1 480	4 279	619

**Noch: 6. Sozialversicherungspflichtig Beschäftigte am 30.06.2002 mit Wohnort
im Land Brandenburg nach Lage des Arbeitsortes sowie Geschlecht,
Stellung im Beruf und Wirtschaftszweigen**

Wohnsitzkreis Merkmale	Insgesamt	davon mit Arbeitsort			
		innerhalb derselben Gemeinde	in einer anderen Gemeinde desselben Kreises	in einem anderen Kreis des Landes Brandenburg	in einem anderen Bundesland
Landkreis Teltow-Fläming					
Beschäftigte insgesamt	58 768	16 328	15 936	10 489	16 015
Männer	30 827	7 912	8 582	5 529	8 804
Frauen	27 941	8 416	7 354	4 960	7 211
Stellung im Beruf					
Arbeiter	27 867	8 587	8 667	4 773	5 840
darunter in beruflicher Ausbildung	2 113	489	647	637	340
Angestellte	30 901	7 741	7 269	5 716	10 175
darunter in beruflicher Ausbildung	1 553	258	398	409	488
Wirtschaftszweige					
Land- und Forstwirtschaft; Fischerei	2 042	1 118	508	188	228
Produzierendes Gewerbe	17 694	5 598	5 442	2 332	4 322
Bergbau	68	14	43	2	9
Verarbeitendes Gewerbe	11 479	3 966	3 730	992	2 791
Energie- und Wasserversorgung	466	104	66	160	136
Baugewerbe	5 681	1 514	1 603	1 178	1 386
Handel, Gastgewerbe und Verkehr	16 039	3 542	4 548	3 408	4 541
Handel	9 474	2 239	2 805	1 785	2 645
Gastgewerbe	1 533	464	389	256	424
Verkehr und Nachrichtenübermittlung	5 032	839	1 354	1 367	1 472
sonstige Dienstleistungen	22 992	6 070	5 438	4 561	6 923
Kredit- und Versicherungsgewerbe	1 555	185	371	217	782
Grundstückswesen, Vermietung, Dienstleistungen für Unternehmen	5 562	1 011	1 004	1 047	2 500
Öffentliche Verwaltung	4 716	1 573	1 344	777	1 022
Öffentliche und private Dienstleistungen	11 159	3 301	2 719	2 520	2 619

**Noch: 6. Sozialversicherungspflichtig Beschäftigte am 30.06.2002 mit Wohnort
im Land Brandenburg nach Lage des Arbeitsortes sowie Geschlecht,
Stellung im Beruf und Wirtschaftszweigen**

Wohnsitzkreis Merkmale	Insgesamt	davon mit Arbeitsort			
		innerhalb derselben Gemeinde	in einer anderen Gemeinde desselben Kreises	in einem anderen Kreis des Landes Brandenburg	in einem anderen Bundesland
Landkreis Uckermark					
Beschäftigte insgesamt	46 552	21 547	14 696	4 329	5 980
Männer	25 197	10 565	8 200	2 456	3 976
Frauen	21 355	10 982	6 496	1 873	2 004
Stellung im Beruf					
Arbeiter	23 808	10 354	7 817	2 320	3 317
darunter in beruflicher Ausbildung	2 289	722	728	532	307
Angestellte	22 744	11 193	6 879	2 009	2 663
darunter in beruflicher Ausbildung	1 319	368	317	306	328
Wirtschaftszweige					
Land- und Forstwirtschaft; Fischerei	3 071	1 524	1 221	179	147
Produzierendes Gewerbe	13 508	6 219	4 398	961	1 930
Bergbau	41	17	20	1	3
Verarbeitendes Gewerbe	7 271	3 821	2 073	506	871
Energie- und Wasserversorgung	476	282	139	24	31
Baugewerbe	5 720	2 099	2 166	430	1 025
Handel, Gastgewerbe und Verkehr	9 899	4 345	2 883	873	1 798
Handel	5 487	2 730	1 692	326	739
Gastgewerbe	1 429	684	348	99	298
Verkehr und Nachrichtenübermittlung	2 983	931	843	448	761
sonstige Dienstleistungen	20 073	9 459	6 194	2 316	2 104
Kredit- und Versicherungsgewerbe	776	304	262	69	141
Grundstückswesen, Vermietung, Dienstleistungen für Unternehmen	4 043	1 673	889	444	1 037
Öffentliche Verwaltung	3 737	1 728	1 366	431	212
Öffentliche und private Dienstleistungen	11 517	5 754	3 677	1 372	714

**7. Sozialversicherungspflichtig beschäftigte Einpendler im Land Brandenburg am
30.06.2002 nach Arbeitsort- und Wohnortkreis sowie Altersgruppen und
Geschlecht**

Schlüssel Nr.	Arbeitsortkreis Wohnortkreis	Einpender			davon im Alter von ... bis unter ... Jahren					
					unter 30		30 - 45		45 und älter	
		insgesamt	Männer	Frauen	Männer	Frauen	Männer	Frauen	Männer	Frauen
12 051 000	Kreisfreie Stadt Brandenburg an der Havel	8 654	4 792	3 862	1 243	830	1 998	1 862	1 551	1 170
	aus Kreisfreie Städte									
12 052 000	Cottbus	23	5	18	1	2	3	9	1	7
12 053 000	Frankfurt (Oder)	11	4	7	-	-	2	2	2	5
12 054 000	Potsdam	345	194	151	53	48	60	49	81	54
12 060 000	Landkreise									
	Barnim	17	10	7	3	1	4	4	3	2
	Dahme-Spreewald	32	25	7	5	2	11	2	9	3
	Elbe-Elster	7	5	2	1	1	4	1	-	-
	Havelland	1 444	876	568	245	139	371	260	260	169
	Märkisch-Oderland	54	31	23	7	-	12	6	12	17
	Oberhavel	86	70	16	15	2	29	12	26	2
	Oberspreewald-Lausitz	4	3	1	-	-	1	-	2	1
	Oder-Spree	49	20	29	8	5	6	12	6	12
	Ostprignitz-Ruppin	149	93	56	63	11	12	26	18	19
	Potsdam-Mittelmark	4 999	2 473	2 526	637	492	1 039	1 271	797	763
	Prignitz	101	76	25	54	4	6	12	16	9
	Spree-Neiße	11	8	3	1	1	4	1	3	1
	Teltow-Fläming	109	74	35	17	9	37	13	20	13
	Uckermark	13	5	8	1	3	2	1	2	4
	Sonstige ¹⁾	1 200	820	380	132	110	395	181	293	89

1) Wohnort unbekannt bzw. in einem anderen Land (Bundesländer oder Ausland)

**Noch: 7. Sozialversicherungspflichtig beschäftigte Einpendler im Land Brandenburg
am 30.06.2002 nach Arbeitsort- und Wohnortkreis sowie Altersgruppen und
Geschlecht**

Schlüssel Nr.	Arbeitsortkreis Wohnortkreis	Einquendler			davon im Alter von ... bis unter ... Jahren					
					unter 30		30 - 45		45 und älter	
		insgesamt	Männer	Frauen	Männer	Frauen	Männer	Frauen	Männer	Frauen
12 052 000	Kreisfreie Stadt									
	Cottbus	23 761	11 430	12 331	3 402	3 225	4 320	5 341	3 708	3 765
	aus									
	Kreisfreie Städte									
12 051 000	Brandenburg an der Havel	26	18	8	2	2	10	3	6	3
12 053 000	Frankfurt (Oder)	210	96	114	22	37	29	36	45	41
12 054 000	Potsdam	62	36	26	7	5	14	13	15	8
	Landkreise									
12 060 000	Barnim	57	32	25	8	4	9	12	15	9
12 061 000	Dahme-Spreewald	1 515	787	728	328	287	258	249	201	192
12 062 000	Elbe-Elster	1 657	861	796	397	283	236	265	228	248
12 063 000	Havelland	22	9	13	-	5	3	3	6	5
12 064 000	Märkisch-Oderland	116	67	49	21	10	26	14	20	25
12 065 000	Oberhavel	123	74	49	33	9	22	20	19	20
12 066 000	Oberspreewald-Lausitz	3 625	1 765	1 860	644	584	638	747	483	529
12 067 000	Oder-Spree	459	237	222	84	81	72	82	81	59
12 068 000	Ostprignitz-Ruppin	40	12	28	-	3	5	9	7	16
12 069 000	Potsdam-Mittelmark	112	53	59	9	10	25	27	19	22
12 070 000	Prignitz	8	2	6	1	1	-	3	1	2
12 071 000	Spree-Neiße	12 413	5 439	6 974	1 355	1 533	2 208	3 245	1 876	2 196
12 072 000	Teltow-Fläming	154	53	101	19	14	15	42	19	45
12 073 000	Uckermark	41	20	21	3	2	10	7	7	12
	Sonstige ¹⁾	3 121	1 869	1 252	469	355	740	564	660	333

1) Wohnort unbekannt bzw. in einem anderen Land (Bundesländer oder Ausland)

**Noch: 7. Sozialversicherungspflichtig beschäftigte Einpendler im Land Brandenburg
am 30.06.2002 nach Arbeitsort- und Wohnortkreis sowie Altersgruppen und
Geschlecht**

Schlüssel Nr.	Arbeitsortkreis Wohnortkreis	Einpender			davon im Alter von ... bis unter ... Jahren					
					unter 30		30 - 45		45 und älter	
		insgesamt	Männer	Frauen	Männer	Frauen	Männer	Frauen	Männer	Frauen
12 053 000	Kreisfreie Stadt Frankfurt (Oder)	13 688	6 259	7 429	2 028	2 040	2 251	3 181	1 980	2 208
12 051 000	aus Kreisfreie Städte Brandenburg an der Havel	10	3	7	-	2	2	2	1	3
12 052 000	Cottbus	212	80	132	8	13	32	51	40	68
12 054 000	Potsdam	39	20	19	2	1	10	12	8	6
12 060 000	Landkreise Barnim	703	358	345	256	178	60	92	42	75
12 061 000	Dahme-Spreewald	195	108	87	24	19	34	37	50	31
12 062 000	Elbe-Elster	51	32	19	1	1	14	8	17	10
12 063 000	Havelland	17	13	4	1	-	5	2	7	2
12 064 000	Märkisch-Oderland	4 101	1 866	2 235	651	604	663	1 001	552	630
12 065 000	Oberhavel	34	17	17	7	4	4	9	6	4
12 066 000	Oberspreewald-Lausitz	81	47	34	6	6	18	17	23	11
12 067 000	Oder-Spree	5 927	2 378	3 549	618	848	921	1 604	839	1 097
12 068 000	Ostprignitz-Ruppin	17	8	9	1	2	3	3	4	4
12 069 000	Potsdam-Mittelmark	57	34	23	3	2	19	10	12	11
12 070 000	Prignitz	14	4	10	-	1	4	7	-	2
12 071 000	Spree-Neiße	229	107	122	17	26	49	49	41	47
12 072 000	Teltow-Fläming	44	28	16	1	2	13	7	14	7
12 073 000	Uckermark	612	300	312	243	186	25	64	32	62
	Sonstige ¹⁾	1 345	856	489	189	145	375	206	292	138

1) Wohnort unbekannt bzw. in einem anderen Land (Bundesländer oder Ausland)

**Noch: 7. Sozialversicherungspflichtig beschäftigte Einpendler im Land Brandenburg
am 30.06.2002 nach Arbeitsort- und Wohnortkreis sowie Altersgruppen und
Geschlecht**

Schlüssel Nr.	Arbeitsortkreis Wohnortkreis	Einpender			davon im Alter von ... bis unter ... Jahren					
					unter 30		30 - 45		45 und älter	
		insgesamt	Männer	Frauen	Männer	Frauen	Männer	Frauen	Männer	Frauen
12 054 000	Kreisfreie Stadt Potsdam	37 101	18 071	19 030	4 554	5 002	7 233	8 289	6 284	5 739
12 051 000	aus Kreisfreie Städte Brandenburg an der Havel	1 505	738	767	247	295	242	259	249	213
12 052 000	Cottbus	267	128	139	25	25	52	66	51	48
12 053 000	Frankfurt (Oder)	320	129	191	14	25	41	85	74	81
12 060 000	Landkreise Barnim	295	170	125	24	41	71	44	75	40
12 061 000	Dahme-Spreewald	626	340	286	63	66	123	130	154	90
12 062 000	Elbe-Elster	111	32	79	8	28	8	31	16	20
12 063 000	Havelland	2 202	1 069	1 133	326	339	400	461	343	333
12 064 000	Märkisch-Oderland	361	216	145	37	22	82	63	97	60
12 065 000	Oberhavel	1 234	582	652	272	282	156	200	154	170
12 066 000	Oberspreewald-Lausitz	132	67	65	15	22	28	23	24	20
12 067 000	Oder-Spree	500	249	251	33	46	95	96	121	109
12 068 000	Ostprignitz-Ruppin	977	511	466	314	282	110	94	87	90
12 069 000	Potsdam-Mittelmark	14 655	6 255	8 400	1 518	1 703	2 333	3 897	2 404	2 800
12 070 000	Prignitz	495	229	266	190	172	18	49	21	45
12 071 000	Spree-Neiße	227	118	109	19	24	44	48	55	37
12 072 000	Teltow-Fläming	2 725	1 245	1 480	456	537	416	595	373	348
12 073 000	Uckermark	308	116	192	23	37	49	87	44	68
	Sonstige ¹⁾	10 161	5 877	4 284	970	1 056	2 965	2 061	1 942	1 167

1) Wohnort unbekannt bzw. in einem anderen Land (Bundesländer oder Ausland)

**Noch: 7. Sozialversicherungspflichtig beschäftigte Einpendler im Land Brandenburg
am 30.06.2002 nach Arbeitsort- und Wohnortkreis sowie Altersgruppen und
Geschlecht**

Schlüssel Nr.	Arbeitsortkreis Wohnortkreis	Einpender			davon im Alter von ... bis unter ... Jahren					
					unter 30		30 - 45		45 und älter	
		insgesamt	Männer	Frauen	Männer	Frauen	Männer	Frauen	Männer	Frauen
12 060 000	Landkreis Barnim	12 799	8 132	4 667	1 594	1 131	3 758	2 206	2 780	1 330
	aus Kreisfreie Städte									
12 051 000	Brandenburg an der Havel	26	18	8	1	2	10	3	7	3
12 052 000	Cottbus	26	17	9	3	3	8	5	6	1
12 053 000	Frankfurt (Oder)	90	77	13	24	3	26	7	27	3
12 054 000	Potsdam	66	45	21	11	7	16	10	18	4
12 061 000	Landkreise									
	Dahme-Spreewald	120	82	38	8	5	40	17	34	16
	Elbe-Elster	26	17	9	5	6	10	3	2	-
	Havelland	72	48	24	4	4	27	10	17	10
	Märkisch-Oderland	2 368	1 386	982	256	245	635	474	495	263
	Oberhavel	978	649	329	126	63	283	162	240	104
	Oberspreewald-Lausitz	15	11	4	3	2	5	-	3	2
	Oder-Spree	274	178	96	30	14	81	55	67	27
	Ostprignitz-Ruppin	138	89	49	16	11	49	27	24	11
	Potsdam-Mittelmark	67	49	18	8	5	27	9	14	4
	Prignitz	15	12	3	4	1	4	2	4	-
	Spree-Neiße	27	19	8	7	6	9	1	3	1
	Teltow-Fläming	58	42	16	15	4	18	8	9	4
	Uckermark	1 740	1 029	711	268	182	449	321	312	208
	Sonstige ¹⁾	6 693	4 364	2 329	805	568	2 061	1 092	1 498	669

1) Wohnort unbekannt bzw. in einem anderen Land (Bundesländer oder Ausland)

**Noch: 7. Sozialversicherungspflichtig beschäftigte Einpendler im Land Brandenburg
am 30.06.2002 nach Arbeitsort- und Wohnortkreis sowie Altersgruppen und
Geschlecht**

Schlüssel Nr.	Arbeitsortkreis Wohnortkreis	Einpender			davon im Alter von ... bis unter ... Jahren					
					unter 30		30 - 45		45 und älter	
		insgesamt	Männer	Frauen	Männer	Frauen	Männer	Frauen	Männer	Frauen
12 061 000	Landkreis Dahme-Spreewald	16 891	10 567	6 324	2 245	1 801	4 966	2 840	3 356	1 683
12 051 000	aus Kreisfreie Städte Brandenburg an der Havel	44	34	10	15	6	9	2	10	2
12 052 000	Cottbus	255	149	106	44	35	61	47	44	24
12 053 000	Frankfurt (Oder)	88	63	25	10	11	26	9	27	5
12 054 000	Potsdam	301	216	85	48	23	94	31	74	31
12 060 000	Landkreise Barnim	177	129	48	19	13	58	24	52	11
12 062 000	Elbe-Elster	522	303	219	71	64	128	100	104	55
12 063 000	Havelland	91	61	30	11	12	27	11	23	7
12 064 000	Märkisch-Oderland	499	333	166	54	42	185	83	94	41
12 065 000	Oberhavel	125	76	49	12	23	30	21	34	5
12 066 000	Oberspreewald-Lausitz	1 000	542	458	126	136	275	214	141	108
12 067 000	Oder-Spree	1 269	748	521	158	134	377	266	213	121
12 068 000	Ostprignitz-Ruppin	42	30	12	9	5	9	4	12	3
12 069 000	Potsdam-Mittelmark	429	292	137	80	44	125	52	87	41
12 070 000	Prignitz	7	7	-	1	-	2	-	4	-
12 071 000	Spree-Neiße	317	191	126	53	51	86	46	52	29
12 072 000	Teltow-Fläming	3 303	1 833	1 470	414	337	803	693	616	440
12 073 000	Uckermark	78	51	27	10	8	26	13	15	6
	Sonstige ¹⁾	8 344	5 509	2 835	1 110	857	2 645	1 224	1 754	754

1) Wohnort unbekannt bzw. in einem anderen Land (Bundesländer oder Ausland)

**Noch: 7. Sozialversicherungspflichtig beschäftigte Einpendler im Land Brandenburg
am 30.06.2002 nach Arbeitsort- und Wohnortkreis sowie Altersgruppen und
Geschlecht**

Schlüssel Nr.	Arbeitsortkreis Wohnortkreis	Einpendler			davon im Alter von ... bis unter ... Jahren					
					unter 30		30 - 45		45 und älter	
		insgesamt	Männer	Frauen	Männer	Frauen	Männer	Frauen	Männer	Frauen
12 062 000	Landkreis Elbe-Elster	4 791	2 921	1 870	692	442	1 295	881	934	547
	aus									
	Kreisfreie Städte									
12 051 000	Brandenburg an der Havel	15	5	10	-	-	3	3	2	7
12 052 000	Cottbus	160	107	53	32	23	36	17	39	13
12 053 000	Frankfurt (Oder)	8	3	5	-	2	2	2	1	1
12 054 000	Potsdam	11	4	7	2	2	-	1	2	4
	Landkreise									
12 060 000	Barnim	11	9	2	2	1	1	-	6	1
12 061 000	Dahme-Spreewald	423	223	200	64	47	88	83	71	70
12 063 000	Havelland	9	8	1	2	-	5	1	1	-
12 064 000	Märkisch-Oderland	24	20	4	2	1	15	3	3	-
12 065 000	Oberhavel	8	4	4	-	1	3	2	1	1
12 066 000	Oberspreewald-Lausitz	1 234	743	491	231	139	325	234	187	118
12 067 000	Oder-Spree	97	32	65	6	6	17	26	9	33
12 068 000	Ostprignitz-Ruppin	14	4	10	1	3	1	4	2	3
12 069 000	Potsdam-Mittelmark	32	13	19	4	2	3	9	6	8
12 070 000	Prignitz	2	1	1	1	-	-	1	-	-
12 071 000	Spree-Neiße	220	131	89	39	16	65	42	27	31
12 072 000	Teltow-Fläming	319	216	103	37	15	92	58	87	30
12 073 000	Uckermark	10	8	2	1	-	3	1	4	1
	Sonstige ¹⁾	2 194	1 390	804	268	184	636	394	486	226

1) Wohnort unbekannt bzw. in einem anderen Land (Bundesländer oder Ausland)

**Noch: 7. Sozialversicherungspflichtig beschäftigte Einpendler im Land Brandenburg
am 30.06.2002 nach Arbeitsort- und Wohnortkreis sowie Altersgruppen und
Geschlecht**

Schlüssel Nr.	Arbeitsortkreis Wohnortkreis	Einpender			davon im Alter von ... bis unter ... Jahren					
					unter 30		30 - 45		45 und älter	
		insgesamt	Männer	Frauen	Männer	Frauen	Männer	Frauen	Männer	Frauen
12 063 000	Landkreis Havelland	9 418	5 693	3 725	1 186	950	2 713	1 765	1 794	1 010
12 051 000	aus Kreisfreie Städte Brandenburg an der Havel	532	328	204	75	51	132	118	121	35
12 052 000	Cottbus	10	9	1	1	-	4	1	4	-
12 053 000	Frankfurt (Oder)	13	6	7	2	2	1	2	3	3
12 054 000	Potsdam	455	284	171	53	52	151	74	80	45
12 060 000	Landkreise Barnim	93	55	38	6	14	31	7	18	17
12 061 000	Dahme-Spreewald	67	47	20	9	5	32	11	6	4
12 062 000	Elbe-Elster	10	10	-	3	-	5	-	2	-
12 064 000	Märkisch-Oderland	87	51	36	8	6	24	16	19	14
12 065 000	Oberhavel	1 259	661	598	145	137	306	305	210	156
12 066 000	Oberspreewald-Lausitz	10	9	1	1	1	4	-	4	-
12 067 000	Oder-Spree	52	28	24	6	6	10	11	12	7
12 068 000	Ostprignitz-Ruppin	753	450	303	96	100	211	144	143	59
12 069 000	Potsdam-Mittelmark	1 023	600	423	114	104	282	202	204	117
12 070 000	Prignitz	229	156	73	35	11	57	40	64	22
12 071 000	Spree-Neiße	21	14	7	1	4	5	1	8	2
12 072 000	Teltow-Fläming	120	79	41	14	10	46	20	19	11
12 073 000	Uckermark	26	20	6	9	3	5	1	6	2
	Sonstige ¹⁾	4 658	2 886	1 772	608	444	1 407	812	871	516

1) Wohnort unbekannt bzw. in einem anderen Land (Bundesländer oder Ausland)

**Noch: 7. Sozialversicherungspflichtig beschäftigte Einpendler im Land Brandenburg
am 30.06.2002 nach Arbeitsort- und Wohnortkreis sowie Altersgruppen und
Geschlecht**

Schlüssel Nr.	Arbeitsortkreis Wohnortkreis	Einpender			davon im Alter von ... bis unter ... Jahren					
					unter 30		30 - 45		45 und älter	
		insgesamt	Männer	Frauen	Männer	Frauen	Männer	Frauen	Männer	Frauen
12 064 000	Landkreis Märkisch-Oderland	14 560	9 230	5 330	1 629	1 103	4 152	2 436	3 449	1 791
12 051 000	aus Kreisfreie Städte Brandenburg an der Havel	55	26	29	7	1	8	10	11	18
12 052 000	Cottbus	49	39	10	3	1	19	7	17	2
12 053 000	Frankfurt (Oder)	560	365	195	81	69	147	81	137	45
12 054 000	Potsdam	92	54	38	7	3	17	19	30	16
12 060 000	Landkreise Barnim	1 648	941	707	196	174	409	317	336	216
12 061 000	Dahme-Spreewald	288	180	108	28	22	85	43	67	43
12 062 000	Elbe-Elster	30	19	11	4	2	11	5	4	4
12 063 000	Havelland	109	68	41	7	3	19	19	42	19
12 065 000	Oberhavel	211	132	79	18	20	62	35	52	24
12 066 000	Oberspreewald-Lausitz	56	42	14	3	1	26	8	13	5
12 067 000	Oder-Spree	2 557	1 511	1 046	265	237	661	456	585	353
12 068 000	Ostprignitz-Ruppin	41	28	13	6	2	15	4	7	7
12 069 000	Potsdam-Mittelmark	165	108	57	15	6	42	31	51	20
12 070 000	Prignitz	70	21	49	-	5	4	25	17	19
12 071 000	Spree-Neiße	94	56	38	4	10	31	14	21	14
12 072 000	Teltow-Fläming	177	99	78	14	12	47	31	38	35
12 073 000	Uckermark	294	213	81	56	17	65	38	92	26
	Sonstige ¹⁾	8 064	5 328	2 736	915	518	2 484	1 293	1 929	925

1) Wohnort unbekannt bzw. in einem anderen Land (Bundesländer oder Ausland)

**Noch: 7. Sozialversicherungspflichtig beschäftigte Einpendler im Land Brandenburg
am 30.06.2002 nach Arbeitsort- und Wohnortkreis sowie Altersgruppen und
Geschlecht**

Schlüssel Nr.	Arbeitsortkreis Wohnortkreis	Einpender			davon im Alter von ... bis unter ... Jahren					
					unter 30		30 - 45		45 und älter	
		insgesamt	Männer	Frauen	Männer	Frauen	Männer	Frauen	Männer	Frauen
	Landkreis									
12 065 000	Oberhavel	13 959	8 990	4 969	1 675	1 090	4 378	2 470	2 937	1 409
	aus									
	Kreisfreie Städte									
12 051 000	Brandenburg an der Havel	102	37	65	9	11	18	23	10	31
12 052 000	Cottbus	59	17	42	3	1	11	13	3	28
12 053 000	Frankfurt (Oder)	40	23	17	8	4	13	9	2	4
12 054 000	Potsdam	280	189	91	70	20	84	42	35	29
	Landkreise									
12 060 000	Barnim	897	467	430	86	77	230	215	151	138
12 061 000	Dahme-Spreewald	130	91	39	15	7	49	11	27	21
12 062 000	Elbe-Elster	38	22	16	3	3	9	4	10	9
12 063 000	Havelland	1 206	809	397	169	80	343	223	297	94
12 064 000	Märkisch-Oderland	304	195	109	41	15	78	61	76	33
12 066 000	Oberspreewald-Lausitz	26	18	8	3	3	10	2	5	3
12 067 000	Oder-Spree	202	136	66	31	12	60	40	45	14
12 068 000	Ostprignitz-Ruppin	1 161	673	488	139	133	340	247	194	108
12 069 000	Potsdam-Mittelmark	322	219	103	52	16	96	55	71	32
12 070 000	Prignitz	74	52	22	15	8	22	8	15	6
12 071 000	Spree-Neiße	36	24	12	7	3	9	4	8	5
12 072 000	Teltow-Fläming	147	111	36	24	9	55	16	32	11
12 073 000	Uckermark	547	335	212	95	87	139	74	101	51
	Sonstige ¹⁾	8 388	5 572	2 816	905	601	2 812	1 423	1 855	792

1) Wohnort unbekannt bzw. in einem anderen Land (Bundesländer oder Ausland)

**Noch: 7. Sozialversicherungspflichtig beschäftigte Einpendler im Land Brandenburg
am 30.06.2002 nach Arbeitsort- und Wohnortkreis sowie Altersgruppen und
Geschlecht**

Schlüssel Nr.	Arbeitsortkreis Wohnortkreis	Einquendler			davon im Alter von ... bis unter ... Jahren					
					unter 30		30 - 45		45 und älter	
		insgesamt	Männer	Frauen	Männer	Frauen	Männer	Frauen	Männer	Frauen
12 066 000	Landkreis Oberspreewald-Lausitz	9 837	6 473	3 364	1 474	858	2 647	1 428	2 352	1 078
12 051 000	aus Kreisfreie Städte Brandenburg an der Havel	13	10	3	-	-	5	1	5	2
12 052 000	Cottbus	976	645	331	138	88	250	150	257	93
12 053 000	Frankfurt (Oder)	24	23	1	-	-	9	-	14	1
12 054 000	Potsdam	9	6	3	2	1	2	1	2	1
12 060 000	Landkreise Barnim	14	10	4	1	1	6	2	3	1
12 061 000	Dahme-Spreewald	928	533	395	135	107	235	206	163	82
12 062 000	Elbe-Elster	1 900	1 241	659	269	191	542	278	430	190
12 063 000	Havelland	19	3	16	-	3	1	10	2	3
12 064 000	Märkisch-Oderland	40	26	14	1	2	15	6	10	6
12 065 000	Oberhavel	19	13	6	1	1	6	2	6	3
12 067 000	Oder-Spree	160	98	62	9	7	35	22	54	33
12 068 000	Ostprignitz-Ruppin	4	1	3	1	1	-	1	-	1
12 069 000	Potsdam-Mittelmark	15	9	6	1	-	5	5	3	1
12 070 000	Prignitz	1	1	-	-	-	1	-	-	-
12 071 000	Spree-Neiße	1 650	1 043	607	261	150	417	264	365	193
12 072 000	Teltow-Fläming	57	30	27	7	9	12	9	11	9
12 073 000	Uckermark	31	24	7	4	1	11	4	9	2
	Sonstige ¹⁾	3 977	2 757	1 220	644	296	1 095	467	1 018	457

1) Wohnort unbekannt bzw. in einem anderen Land (Bundesländer oder Ausland)

**Noch: 7. Sozialversicherungspflichtig beschäftigte Einpendler im Land Brandenburg
am 30.06.2002 nach Arbeitsort- und Wohnortkreis sowie Altersgruppen und
Geschlecht**

Schlüssel Nr.	Arbeitsortkreis Wohnortkreis	Einpender			davon im Alter von ... bis unter ... Jahren					
					unter 30		30 - 45		45 und älter	
		insgesamt	Männer	Frauen	Männer	Frauen	Männer	Frauen	Männer	Frauen
12 067 000	Landkreis Oder-Spree	10 725	6 835	3 890	1 484	999	3 123	1 754	2 228	1 137
	aus Kreisfreie Städte									
12 051 000	Brandenburg an der Havel	33	20	13	5	-	8	4	7	9
12 052 000	Cottbus	103	71	32	17	14	36	14	18	4
12 053 000	Frankfurt (Oder)	1 978	1 347	631	337	169	612	269	398	193
12 054 000	Potsdam	118	65	53	10	11	24	25	31	17
12 060 000	Landkreise									
	Barnim	314	243	71	33	14	108	36	102	21
	Dahme-Spreewald	932	521	411	103	106	245	197	173	108
	Elbe-Elster	37	26	11	12	9	9	1	5	1
	Havelland	92	71	21	16	7	26	9	29	5
	Märkisch-Oderland	2 453	1 314	1 139	358	263	591	563	365	313
	Oberhavel	93	59	34	12	11	31	15	16	8
	Oberspreewald-Lausitz	91	68	23	9	9	29	11	30	3
	Ostprignitz-Ruppin	40	26	14	5	1	10	6	11	7
	Potsdam-Mittelmark	137	92	45	9	9	57	22	26	14
	Prignitz	7	4	3	3	2	1	1	-	-
	Spree-Neiße	520	319	201	55	55	143	88	121	58
	Teltow-Fläming	131	82	49	20	14	37	24	25	11
	Uckermark	101	74	27	14	13	42	8	18	6
	Sonstige ¹⁾	3 545	2 433	1 112	466	292	1 114	461	853	359

1) Wohnort unbekannt bzw. in einem anderen Land (Bundesländer oder Ausland)

**Noch: 7. Sozialversicherungspflichtig beschäftigte Einpendler im Land Brandenburg
am 30.06.2002 nach Arbeitsort- und Wohnortkreis sowie Altersgruppen und
Geschlecht**

Schlüssel Nr.	Arbeitsortkreis Wohnortkreis	Einpender			davon im Alter von ... bis unter ... Jahren					
					unter 30		30 - 45		45 und älter	
		insgesamt	Männer	Frauen	Männer	Frauen	Männer	Frauen	Männer	Frauen
	Landkreis									
12 068 000	Ostprignitz-Ruppin	5 471	3 312	2 159	724	607	1 511	1 020	1 077	532
	aus									
	Kreisfreie Städte									
12 051 000	Brandenburg an der Havel	35	26	9	3	2	13	4	10	3
12 052 000	Cottbus	11	8	3	2	-	2	3	4	-
12 053 000	Frankfurt (Oder)	11	6	5	-	1	2	3	4	1
12 054 000	Potsdam	67	48	19	3	7	21	6	24	6
	Landkreise									
12 060 000	Barnim	91	56	35	9	6	27	15	20	14
12 061 000	Dahme-Spreewald	45	33	12	3	4	16	7	14	1
12 062 000	Elbe-Elster	7	6	1	1	-	2	1	3	-
12 063 000	Havelland	504	286	218	78	86	130	84	78	48
12 064 000	Märkisch-Oderland	32	25	7	3	3	14	2	8	2
12 065 000	Oberhavel	1 098	611	487	157	163	252	212	202	112
12 066 000	Oberspreewald-Lausitz	14	12	2	1	1	11	1	-	-
12 067 000	Oder-Spree	35	18	17	3	4	8	8	7	5
12 069 000	Potsdam-Mittelmark	84	57	27	7	5	27	12	23	10
12 070 000	Prignitz	1 514	881	633	219	150	384	325	278	158
12 071 000	Spree-Neiße	22	14	8	1	3	7	2	6	3
12 072 000	Teltow-Fläming	40	28	12	8	4	12	4	8	4
12 073 000	Uckermark	122	52	70	9	10	29	28	14	32
	Sonstige ¹⁾	1 739	1 145	594	217	158	554	303	374	133

1) Wohnort unbekannt bzw. in einem anderen Land (Bundesländer oder Ausland)

**Noch: 7. Sozialversicherungspflichtig beschäftigte Einpendler im Land Brandenburg
am 30.06.2002 nach Arbeitsort- und Wohnortkreis sowie Altersgruppen und
Geschlecht**

Schlüssel Nr.	Arbeitsortkreis Wohnortkreis	Einpendler			davon im Alter von ... bis unter ... Jahren					
					unter 30		30 - 45		45 und älter	
		insgesamt	Männer	Frauen	Männer	Frauen	Männer	Frauen	Männer	Frauen
	Landkreis									
12 069 000	Potsdam-Mittelmark	25 883	14 980	10 903	3 059	2 853	7 042	4 887	4 879	3 163
	aus									
	Kreisfreie Städte									
12 051 000	Brandenburg an der Havel	2 575	1 494	1 081	331	302	658	458	505	321
12 052 000	Cottbus	113	45	68	7	15	16	30	22	23
12 053 000	Frankfurt (Oder)	89	45	44	9	11	16	17	20	16
12 054 000	Potsdam	7 067	3 999	3 068	933	816	1 670	1 244	1 396	1 008
	Landkreise									
12 060 000	Barnim	258	122	136	18	17	61	74	43	45
12 061 000	Dahme-Spreewald	615	321	294	52	64	146	139	123	91
12 062 000	Elbe-Elster	167	48	119	11	28	18	44	19	47
12 063 000	Havelland	1 266	784	482	154	133	355	215	275	134
12 064 000	Märkisch-Oderland	294	149	145	27	24	71	81	51	40
12 065 000	Oberhavel	457	255	202	34	44	142	96	79	62
12 066 000	Oberspreewald-Lausitz	140	41	99	6	28	25	43	10	28
12 067 000	Oder-Spree	394	193	201	35	36	97	93	61	72
12 068 000	Ostprignitz-Ruppin	302	144	158	33	30	62	85	49	43
12 070 000	Prignitz	131	49	82	7	9	30	40	12	33
12 071 000	Spree-Neiße	200	73	127	17	31	24	59	32	37
12 072 000	Teltow-Fläming	2 966	1 503	1 463	329	414	709	703	465	346
12 073 000	Uckermark	278	107	171	22	35	47	71	38	65
	Sonstige ¹⁾	8 571	5 608	2 963	1 034	816	2 895	1 395	1 679	752

1) Wohnort unbekannt bzw. in einem anderen Land (Bundesländer oder Ausland)

**Noch: 7. Sozialversicherungspflichtig beschäftigte Einpendler im Land Brandenburg
am 30.06.2002 nach Arbeitsort- und Wohnortkreis sowie Altersgruppen und
Geschlecht**

Schlüssel Nr.	Arbeitsortkreis Wohnortkreis	Einquendler			davon im Alter von ... bis unter ... Jahren					
					unter 30		30 - 45		45 und älter	
		insgesamt	Männer	Frauen	Männer	Frauen	Männer	Frauen	Männer	Frauen
12 070 000	Landkreis Prignitz	3 702	2 274	1 428	497	410	1 034	681	743	337
	aus									
	Kreisfreie Städte									
12 051 000	Brandenburg an der Havel	4	1	3	1	1	-	1	-	1
12 052 000	Cottbus	1	-	1	-	-	-	1	-	-
12 053 000	Frankfurt (Oder)	3	3	-	1	-	1	-	1	-
12 054 000	Potsdam	23	13	10	-	3	3	2	10	5
	Landkreise									
12 060 000	Barnim	8	5	3	-	2	2	1	3	-
12 061 000	Dahme-Spreewald	7	5	2	2	2	3	-	-	-
12 062 000	Elbe-Elster	1	1	-	-	-	1	-	-	-
12 063 000	Havelland	63	32	31	6	12	14	12	12	7
12 064 000	Märkisch-Oderland	11	7	4	1	1	4	2	2	1
12 065 000	Oberhavel	43	32	11	10	4	10	4	12	3
12 066 000	Oberspreewald-Lausitz	9	8	1	1	1	2	-	5	-
12 067 000	Oder-Spree	3	2	1	-	-	-	-	2	1
12 068 000	Ostprignitz-Ruppin	1 400	763	637	191	186	363	284	209	167
12 069 000	Potsdam-Mittelmark	34	24	10	4	2	6	3	14	5
12 071 000	Spree-Neiße	6	5	1	-	-	3	1	2	-
12 072 000	Teltow-Fläming	8	8	-	1	-	4	-	3	-
12 073 000	Uckermark	10	7	3	2	2	2	-	3	1
	Sonstige ¹⁾	2 068	1 358	710	277	194	616	370	465	146

1) Wohnort unbekannt bzw. in einem anderen Land (Bundesländer oder Ausland)

**Noch: 7. Sozialversicherungspflichtig beschäftigte Einpendler im Land Brandenburg
am 30.06.2002 nach Arbeitsort- und Wohnortkreis sowie Altersgruppen und
Geschlecht**

Schlüssel Nr.	Arbeitsortkreis Wohnortkreis	Einpendler			davon im Alter von ... bis unter ... Jahren					
					unter 30		30 - 45		45 und älter	
		insgesamt	Männer	Frauen	Männer	Frauen	Männer	Frauen	Männer	Frauen
	Landkreis									
12 071 000	Spree-Neiße	15 204	10 347	4 857	1 464	1 047	4 826	2 216	4 057	1 594
	aus									
	Kreisfreie Städte									
12 051 000	Brandenburg an der Havel	69	12	57	3	3	4	30	5	24
12 052 000	Cottbus	5 782	3 702	2 080	671	514	1 835	975	1 196	591
12 053 000	Frankfurt (Oder)	86	36	50	6	11	14	21	16	18
12 054 000	Potsdam	8	7	1	2	-	3	1	2	-
	Landkreise									
12 060 000	Barnim	25	20	5	4	1	8	-	8	4
12 061 000	Dahme-Spreewald	623	392	231	81	64	189	102	122	65
12 062 000	Elbe-Elster	314	208	106	40	25	101	47	67	34
12 063 000	Havelland	12	6	6	-	1	2	3	4	2
12 064 000	Märkisch-Oderland	46	28	18	2	6	11	7	15	5
12 065 000	Oberhavel	14	8	6	1	1	3	4	4	1
12 066 000	Oberspreewald-Lausitz	1 722	1 182	540	182	127	567	253	433	160
12 067 000	Oder-Spree	591	266	325	77	70	111	149	78	106
12 068 000	Ostprignitz-Ruppin	26	20	6	2	1	4	4	14	1
12 069 000	Potsdam-Mittelmark	27	11	16	1	2	6	9	4	5
12 070 000	Prignitz	1	1	-	-	-	-	-	1	-
12 072 000	Teltow-Fläming	113	86	27	4	3	46	12	36	12
12 073 000	Uckermark	39	33	6	6	-	18	3	9	3
	Sonstige ¹⁾	5 706	4 329	1 377	382	218	1 904	596	2 043	563

1) Wohnort unbekannt bzw. in einem anderen Land (Bundesländer oder Ausland)

**Noch: 7. Sozialversicherungspflichtig beschäftigte Einpendler im Land Brandenburg
am 30.06.2002 nach Arbeitsort- und Wohnortkreis sowie Altersgruppen und
Geschlecht**

Schlüssel Nr.	Arbeitsortkreis Wohnortkreis	Einpendler			davon im Alter von ... bis unter ... Jahren					
					unter 30		30 - 45		45 und älter	
		insgesamt	Männer	Frauen	Männer	Frauen	Männer	Frauen	Männer	Frauen
12 072 000	Landkreis Teltow-Fläming	16 063	11 295	4 768	2 110	1 119	5 581	2 279	3 604	1 370
12 051 000	aus Kreisfreie Städte Brandenburg an der Havel	186	115	71	27	22	50	28	38	21
12 052 000	Cottbus	73	50	23	7	6	27	12	16	5
12 053 000	Frankfurt (Oder)	40	27	13	6	1	13	6	8	6
12 054 000	Potsdam	1 397	930	467	230	123	398	189	302	155
12 060 000	Landkreise Barnim	152	121	31	18	8	58	10	45	13
12 061 000	Dahme-Spreewald	2 202	1 323	879	315	189	615	448	393	242
12 062 000	Elbe-Elster	361	179	182	51	48	72	87	56	47
12 063 000	Havelland	242	164	78	20	20	80	37	64	21
12 064 000	Märkisch-Oderland	290	236	54	42	15	124	26	70	13
12 065 000	Oberhavel	210	158	52	25	17	88	24	45	11
12 066 000	Oberspreewald-Lausitz	111	85	26	24	8	43	13	18	5
12 067 000	Oder-Spree	358	255	103	52	20	119	54	84	29
12 068 000	Ostprignitz-Ruppin	52	36	16	8	5	16	6	12	5
12 069 000	Potsdam-Mittelmark	2 314	1 488	826	330	177	702	399	456	250
12 070 000	Prignitz	34	26	8	6	2	15	5	5	1
12 071 000	Spree-Neiße	98	70	28	10	7	40	16	20	5
12 073 000	Uckermark	79	62	17	14	6	31	7	17	4
	Sonstige ¹⁾	7 864	5 970	1 894	925	445	3 090	912	1 955	537

1) Wohnort unbekannt bzw. in einem anderen Land (Bundesländer oder Ausland)

**Noch: 7. Sozialversicherungspflichtig beschäftigte Einpendler im Land Brandenburg
am 30.06.2002 nach Arbeitsort- und Wohnortkreis sowie Altersgruppen und
Geschlecht**

Schlüssel Nr.	Arbeitsortkreis Wohnortkreis	Einpender			davon im Alter von ... bis unter ... Jahren					
					unter 30		30 - 45		45 und älter	
		insgesamt	Männer	Frauen	Männer	Frauen	Männer	Frauen	Männer	Frauen
	Landkreis									
12 073 000	Uckermark	4 177	2 720	1 457	558	378	1 294	680	868	399
	aus									
	Kreisfreie Städte									
12 051 000	Brandenburg an der Havel	8	7	1	1	-	3	1	3	-
12 052 000	Cottbus	7	5	2	1	-	2	-	2	2
12 053 000	Frankfurt (Oder)	11	9	2	3	-	3	-	3	2
12 054 000	Potsdam	13	9	4	1	2	5	2	3	-
	Landkreise									
12 060 000	Barnim	1 092	627	465	161	116	266	210	200	139
12 061 000	Dahme-Spreewald	29	28	1	3	1	12	-	13	-
12 062 000	Elbe-Elster	10	9	1	1	-	5	1	3	-
12 063 000	Havelland	21	13	8	4	1	8	6	1	1
12 064 000	Märkisch-Oderland	294	212	82	34	21	98	37	80	24
12 065 000	Oberhavel	395	242	153	46	44	118	62	78	47
12 066 000	Oberspreewald-Lausitz	6	6	-	1	-	4	-	1	-
12 067 000	Oder-Spree	38	28	10	7	3	10	3	11	4
12 068 000	Ostprignitz-Ruppin	94	67	27	12	6	29	11	26	10
12 069 000	Potsdam-Mittelmark	15	14	1	2	1	9	-	3	-
12 070 000	Prignitz	21	10	11	3	5	3	5	4	1
12 071 000	Spree-Neiße	6	3	3	1	-	-	-	2	3
12 072 000	Teltow-Fläming	18	12	6	4	4	5	2	3	-
	Sonstige ¹⁾	2 099	1 419	680	273	174	714	340	432	166

1) Wohnort unbekannt bzw. in einem anderen Land (Bundesländer oder Ausland)

8. Sozialversicherungspflichtig beschäftigte Auspendler im Land Brandenburg am 30.06.2002 nach Wohnort- und Arbeitsortkreis sowie Altersgruppen und Geschlecht

Schlüssel Nr.	Wohnortkreis Arbeitsortkreis	Auspendler			davon im Alter von ... bis unter ... Jahren					
		insgesamt	Männer	Frauen	unter 30		30 - 45		45 und älter	
					Männer	Frauen	Männer	Frauen	Männer	Frauen
12 051 000	Kreisfreie Stadt									
	Brandenburg an der Havel	8 014	4 621	3 393	1 096	1 103	1 989	1 325	1 536	965
	nach									
	Kreisfreie Städte									
12 052 000	Cottbus	26	18	8	2	2	10	3	6	3
12 053 000	Frankfurt (Oder)	10	3	7	-	2	2	2	1	3
12 054 000	Potsdam	1 505	738	767	247	295	242	259	249	213
	Landkreise									
12 060 000	Barnim	26	18	8	1	2	10	3	7	3
12 061 000	Dahme-Spreewald	44	34	10	15	6	9	2	10	2
12 062 000	Elbe-Elster	15	5	10	-	-	3	3	2	7
12 063 000	Havelland	532	328	204	75	51	132	118	121	35
12 064 000	Märkisch-Oderland	55	26	29	7	1	8	10	11	18
12 065 000	Oberhavel	102	37	65	9	11	18	23	10	31
12 066 000	Oberspreewald-Lausitz	13	10	3	-	-	5	1	5	2
12 067 000	Oder-Spree	33	20	13	5	-	8	4	7	9
12 068 000	Ostprignitz-Ruppin	35	26	9	3	2	13	4	10	3
12 069 000	Potsdam-Mittelmark	2 575	1 494	1 081	331	302	658	458	505	321
12 070 000	Prignitz	4	1	3	1	1	-	1	-	1
12 071 000	Spree-Neiße	69	12	57	3	3	4	30	5	24
12 072 000	Teltow-Fläming	186	115	71	27	22	50	28	38	21
12 073 000	Uckermark	8	7	1	1	-	3	1	3	-
	Sonstige ¹⁾	2 776	1 729	1 047	369	403	814	375	546	269

1) Arbeitsort in einem anderen Bundesland

**Noch: 8. Sozialversicherungspflichtig beschäftigte Auspendler im Land Brandenburg
am 30.06.2002 nach Wohnort- und Arbeitsortkreis sowie Altersgruppen und
Geschlecht**

Schlüssel Nr.	Wohnortkreis Arbeitsortkreis	Auspendler			davon im Alter von ... bis unter ... Jahren					
					unter 30		30 - 45		45 und älter	
		insgesamt	Männer	Frauen	Männer	Frauen	Männer	Frauen	Männer	Frauen
12 052 000	Kreisfreie Stadt Cottbus	12 169	7 995	4 174	1 668	1 210	3 703	1 761	2 624	1 203
	nach Kreisfreie Städte									
12 051 000	Brandenburg an der Havel	23	5	18	1	2	3	9	1	7
12 053 000	Frankfurt (Oder)	212	80	132	8	13	32	51	40	68
12 054 000	Potsdam	267	128	139	25	25	52	66	51	48
	Landkreise									
12 060 000	Barnim	26	17	9	3	3	8	5	6	1
12 061 000	Dahme-Spreewald	255	149	106	44	35	61	47	44	24
12 062 000	Elbe-Elster	160	107	53	32	23	36	17	39	13
12 063 000	Havelland	10	9	1	1	-	4	1	4	-
12 064 000	Märkisch-Oderland	49	39	10	3	1	19	7	17	2
12 065 000	Oberhavel	59	17	42	3	1	11	13	3	28
12 066 000	Oberspreewald-Lausitz	976	645	331	138	88	250	150	257	93
12 067 000	Oder-Spree	103	71	32	17	14	36	14	18	4
12 068 000	Ostprignitz-Ruppin	11	8	3	2	-	2	3	4	-
12 069 000	Potsdam-Mittelmark	113	45	68	7	15	16	30	22	23
12 070 000	Prignitz	1	-	1	-	-	-	1	-	-
12 071 000	Spree-Neiße	5 782	3 702	2 080	671	514	1 835	975	1 196	591
12 072 000	Teltow-Fläming	73	50	23	7	6	27	12	16	5
12 073 000	Uckermark	7	5	2	1	-	2	-	2	2
	Sonstige ¹⁾	4 042	2 918	1 124	705	470	1 309	360	904	294

1) Arbeitsort in einem anderen Bundesland

**Noch: 8. Sozialversicherungspflichtig beschäftigte Auspendler im Land Brandenburg
am 30.06.2002 nach Wohnort- und Arbeitsortkreis sowie Altersgruppen und
Geschlecht**

Schlüssel Nr.	Wohnortkreis Arbeitsortkreis	Auspendler			davon im Alter von ... bis unter ... Jahren					
					unter 30		30 - 45		45 und älter	
		insgesamt	Männer	Frauen	Männer	Frauen	Männer	Frauen	Männer	Frauen
12 053 000	Kreisfreie Stadt Frankfurt (Oder)	5 880	3 740	2 140	976	701	1 533	802	1 231	637
	nach									
12 051 000	Kreisfreie Städte Brandenburg an der Havel	11	4	7	-	-	2	2	2	5
12 052 000	Cottbus	210	96	114	22	37	29	36	45	41
12 054 000	Potsdam	320	129	191	14	25	41	85	74	81
	Landkreise									
12 060 000	Barnim	90	77	13	24	3	26	7	27	3
12 061 000	Dahme-Spreewald	88	63	25	10	11	26	9	27	5
12 062 000	Elbe-Elster	8	3	5	-	2	2	2	1	1
12 063 000	Havelland	13	6	7	2	2	1	2	3	3
12 064 000	Märkisch-Oderland	560	365	195	81	69	147	81	137	45
12 065 000	Oberhavel	40	23	17	8	4	13	9	2	4
12 066 000	Oberspreewald-Lausitz	24	23	1	-	-	9	-	14	1
12 067 000	Oder-Spree	1 978	1 347	631	337	169	612	269	398	193
12 068 000	Ostprignitz-Ruppin	11	6	5	-	1	2	3	4	1
12 069 000	Potsdam-Mittelmark	89	45	44	9	11	16	17	20	16
12 070 000	Prignitz	3	3	-	1	-	1	-	1	-
12 071 000	Spree-Neiße	86	36	50	6	11	14	21	16	18
12 072 000	Teltow-Fläming	40	27	13	6	1	13	6	8	6
12 073 000	Uckermark	11	9	2	3	-	3	-	3	2
	Sonstige ¹⁾	2 298	1 478	820	453	355	576	253	449	212

1) Arbeitsort in einem anderen Bundesland

**Noch: 8. Sozialversicherungspflichtig beschäftigte Auspendler im Land Brandenburg
am 30.06.2002 nach Wohnort- und Arbeitsortkreis sowie Altersgruppen und
Geschlecht**

Schlüssel Nr.	Wohnortkreis Arbeitsortkreis	Auspendler			davon im Alter von ... bis unter ... Jahren					
		insgesamt	Männer	Frauen	unter 30		30 - 45		45 und älter	
					Männer	Frauen	Männer	Frauen	Männer	Frauen
12 054 000	Kreisfreie Stadt Potsdam	22 168	12 683	9 485	2 910	2 758	5 682	3 945	4 091	2 782
12 051 000	nach Kreisfreie Städte Brandenburg an der Havel	345	194	151	53	48	60	49	81	54
12 052 000	Cottbus	62	36	26	7	5	14	13	15	8
12 053 000	Frankfurt (Oder)	39	20	19	2	1	10	12	8	6
12 060 000	Landkreise Barnim	66	45	21	11	7	16	10	18	4
12 061 000	Dahme-Spreewald	301	216	85	48	23	94	31	74	31
12 062 000	Elbe-Elster	11	4	7	2	2	-	1	2	4
12 063 000	Havelland	455	284	171	53	52	151	74	80	45
12 064 000	Märkisch-Oderland	92	54	38	7	3	17	19	30	16
12 065 000	Oberhavel	280	189	91	70	20	84	42	35	29
12 066 000	Oberspreewald-Lausitz	9	6	3	2	1	2	1	2	1
12 067 000	Oder-Spree	118	65	53	10	11	24	25	31	17
12 068 000	Ostprignitz-Ruppin	67	48	19	3	7	21	6	24	6
12 069 000	Potsdam-Mittelmark	7 067	3 999	3 068	933	816	1 670	1 244	1 396	1 008
12 070 000	Prignitz	23	13	10	-	3	3	2	10	5
12 071 000	Spree-Neiße	8	7	1	2	-	3	1	2	-
12 072 000	Teltow-Fläming	1 397	930	467	230	123	398	189	302	155
12 073 000	Uckermark	13	9	4	1	2	5	2	3	-
	Sonstige ¹⁾	11 815	6 564	5 251	1 476	1 634	3 110	2 224	1 978	1 393

1) Arbeitsort in einem anderen Bundesland

**Noch: 8. Sozialversicherungspflichtig beschäftigte Auspendler im Land Brandenburg
am 30.06.2002 nach Wohnort- und Arbeitsortkreis sowie Altersgruppen und
Geschlecht**

Schlüssel Nr.	Wohnortkreis Arbeitsortkreis	Auspendler			davon im Alter von ... bis unter ... Jahren					
		insgesamt	Männer	Frauen	unter 30		30 - 45		45 und älter	
					Männer	Frauen	Männer	Frauen	Männer	Frauen
12 060 000	Landkreis									
	Barnim	28 576	15 250	13 326	3 103	2 944	6 686	6 083	5 461	4 299
	nach									
	Kreisfreie Städte									
	Brandenburg an der Havel	17	10	7	3	1	4	4	3	2
12 051 000										
12 052 000	Cottbus	57	32	25	8	4	9	12	15	9
12 053 000	Frankfurt (Oder)	703	358	345	256	178	60	92	42	75
12 054 000	Potsdam	295	170	125	24	41	71	44	75	40
12 061 000	Landkreise									
	Dahme-Spreewald	177	129	48	19	13	58	24	52	11
	Elbe-Elster	11	9	2	2	1	1	-	6	1
	Havelland	93	55	38	6	14	31	7	18	17
	Märkisch-Oderland	1 648	941	707	196	174	409	317	336	216
	Oberhavel	897	467	430	86	77	230	215	151	138
	Oberspreewald-Lausitz	14	10	4	1	1	6	2	3	1
	Oder-Spree	314	243	71	33	14	108	36	102	21
	Ostprignitz-Ruppin	91	56	35	9	6	27	15	20	14
	Potsdam-Mittelmark	258	122	136	18	17	61	74	43	45
	Prignitz	8	5	3	-	2	2	1	3	-
	Spree-Neiße	25	20	5	4	1	8	-	8	4
	Teltow-Fläming	152	121	31	18	8	58	10	45	13
	Uckermark	1 092	627	465	161	116	266	210	200	139
	Sonstige ¹⁾	22 724	11 875	10 849	2 259	2 276	5 277	5 020	4 339	3 553

1) Arbeitsort in einem anderen Bundesland

**Noch: 8. Sozialversicherungspflichtig beschäftigte Auspendler im Land Brandenburg
am 30.06.2002 nach Wohnort- und Arbeitsortkreis sowie Altersgruppen und
Geschlecht**

Schlüssel Nr.	Wohnortkreis Arbeitsortkreis	Auspendler			davon im Alter von ... bis unter ... Jahren					
					unter 30		30 - 45		45 und älter	
		insgesamt	Männer	Frauen	Männer	Frauen	Männer	Frauen	Männer	Frauen
12 061 000	Landkreis									
	Dahme-Spreewald	26 798	14 870	11 928	2 968	2 803	6 840	5 505	5 062	3 620
	nach									
	Kreisfreie Städte									
	Brandenburg an der Havel	32	25	7	5	2	11	2	9	3
12 051 000	Cottbus	1 515	787	728	328	287	258	249	201	192
12 052 000	Frankfurt (Oder)	195	108	87	24	19	34	37	50	31
12 053 000	Potsdam	626	340	286	63	66	123	130	154	90
12 060 000	Landkreise									
	Barnim	120	82	38	8	5	40	17	34	16
	Elbe-Elster	423	223	200	64	47	88	83	71	70
	Havelland	67	47	20	9	5	32	11	6	4
	Märkisch-Oderland	288	180	108	28	22	85	43	67	43
	Oberhavel	130	91	39	15	7	49	11	27	21
	Oberspreewald-Lausitz	928	533	395	135	107	235	206	163	82
	Oder-Spree	932	521	411	103	106	245	197	173	108
	Ostprignitz-Ruppin	45	33	12	3	4	16	7	14	1
	Potsdam-Mittelmark	615	321	294	52	64	146	139	123	91
	Prignitz	7	5	2	2	2	3	-	-	-
	Spree-Neiße	623	392	231	81	64	189	102	122	65
	Teltow-Fläming	2 202	1 323	879	315	189	615	448	393	242
	Uckermark	29	28	1	3	1	12	-	13	-
	Sonstige ¹⁾	18 021	9 831	8 190	1 730	1 806	4 659	3 823	3 442	2 561

1) Arbeitsort in einem anderen Bundesland

**Noch: 8. Sozialversicherungspflichtig beschäftigte Auspendler im Land Brandenburg
am 30.06.2002 nach Wohnort- und Arbeitsortkreis sowie Altersgruppen und
Geschlecht**

Schlüssel Nr.	Wohnortkreis Arbeitsortkreis	Auspendler			davon im Alter von ... bis unter ... Jahren					
					unter 30		30 - 45		45 und älter	
		insgesamt	Männer	Frauen	Männer	Frauen	Männer	Frauen	Männer	Frauen
12 062 000	Landkreis									
	Elbe-Elster	12 765	8 153	4 612	2 270	1 759	3 563	1 698	2 320	1 155
	nach									
	Kreisfreie Städte									
	Brandenburg an der Havel	7	5	2	1	1	4	1	-	-
12 051 000										
12 052 000	Cottbus	1 657	861	796	397	283	236	265	228	248
12 053 000	Frankfurt (Oder)	51	32	19	1	1	14	8	17	10
12 054 000	Potsdam	111	32	79	8	28	8	31	16	20
12 060 000	Landkreise									
	Barnim	26	17	9	5	6	10	3	2	-
	Dahme-Spreewald	522	303	219	71	64	128	100	104	55
	Havelland	10	10	-	3	-	5	-	2	-
	Märkisch-Oderland	30	19	11	4	2	11	5	4	4
	Oberhavel	38	22	16	3	3	9	4	10	9
	Oberspreewald-Lausitz	1 900	1 241	659	269	191	542	278	430	190
	Oder-Spree	37	26	11	12	9	9	1	5	1
	Ostprignitz-Ruppin	7	6	1	1	-	2	1	3	-
	Potsdam-Mittelmark	167	48	119	11	28	18	44	19	47
	Prignitz	1	1	-	-	-	1	-	-	-
	Spree-Neiße	314	208	106	40	25	101	47	67	34
	Teltow-Fläming	361	179	182	51	48	72	87	56	47
	Uckermark	10	9	1	1	-	5	1	3	-
	Sonstige ¹⁾	7 516	5 134	2 382	1 392	1 070	2 388	822	1 354	490

1) Arbeitsort in einem anderen Bundesland

**Noch: 8. Sozialversicherungspflichtig beschäftigte Auspendler im Land Brandenburg
am 30.06.2002 nach Wohnort- und Arbeitsortkreis sowie Altersgruppen und
Geschlecht**

Schlüssel Nr.	Wohnortkreis Arbeitsortkreis	Auspendler			davon im Alter von ... bis unter ... Jahren					
		insgesamt	Männer	Frauen	unter 30		30 - 45		45 und älter	
					Männer	Frauen	Männer	Frauen	Männer	Frauen
12 063 000	Landkreis Havelland	23 856	13 140	10 716	2 338	2 502	6 480	5 307	4 322	2 907
	nach									
	Kreisfreie Städte									
12 051 000	Brandenburg an der Havel	1 444	876	568	245	139	371	260	260	169
12 052 000	Cottbus	22	9	13	-	5	3	3	6	5
12 053 000	Frankfurt (Oder)	17	13	4	1	-	5	2	7	2
12 054 000	Potsdam	2 202	1 069	1 133	326	339	400	461	343	333
	Landkreise									
12 060 000	Barnim	72	48	24	4	4	27	10	17	10
12 061 000	Dahme-Spreewald	91	61	30	11	12	27	11	23	7
12 062 000	Elbe-Elster	9	8	1	2	-	5	1	1	-
12 064 000	Märkisch-Oderland	109	68	41	7	3	19	19	42	19
12 065 000	Oberhavel	1 206	809	397	169	80	343	223	297	94
12 066 000	Oberspreewald-Lausitz	19	3	16	-	3	1	10	2	3
12 067 000	Oder-Spree	92	71	21	16	7	26	9	29	5
12 068 000	Ostprignitz-Ruppin	504	286	218	78	86	130	84	78	48
12 069 000	Potsdam-Mittelmark	1 266	784	482	154	133	355	215	275	134
12 070 000	Prignitz	63	32	31	6	12	14	12	12	7
12 071 000	Spree-Neiße	12	6	6	-	1	2	3	4	2
12 072 000	Teltow-Fläming	242	164	78	20	20	80	37	64	21
12 073 000	Uckermark	21	13	8	4	1	8	6	1	1
	Sonstige ¹⁾	16 465	8 820	7 645	1 295	1 657	4 664	3 941	2 861	2 047

1) Arbeitsort in einem anderen Bundesland

**Noch: 8. Sozialversicherungspflichtig beschäftigte Auspendler im Land Brandenburg
am 30.06.2002 nach Wohnort- und Arbeitsortkreis sowie Altersgruppen und
Geschlecht**

Schlüssel Nr.	Wohnortkreis Arbeitsortkreis	Auspender			davon im Alter von ... bis unter ... Jahren					
					unter 30		30 - 45		45 und älter	
		insgesamt	Männer	Frauen	Männer	Frauen	Männer	Frauen	Männer	Frauen
	Landkreis									
12 064 000	Märkisch-Oderland	32 563	17 231	15 332	3 667	3 681	7 720	7 157	5 844	4 494
	nach									
	Kreisfreie Städte									
12 051 000	Brandenburg an der Havel	54	31	23	7	-	12	6	12	17
12 052 000	Cottbus	116	67	49	21	10	26	14	20	25
12 053 000	Frankfurt (Oder)	4 101	1 866	2 235	651	604	663	1 001	552	630
12 054 000	Potsdam	361	216	145	37	22	82	63	97	60
	Landkreise									
12 060 000	Barnim	2 368	1 386	982	256	245	635	474	495	263
12 061 000	Dahme-Spreewald	499	333	166	54	42	185	83	94	41
12 062 000	Elbe-Elster	24	20	4	2	1	15	3	3	-
12 063 000	Havelland	87	51	36	8	6	24	16	19	14
12 065 000	Oberhavel	304	195	109	41	15	78	61	76	33
12 066 000	Oberspreewald-Lausitz	40	26	14	1	2	15	6	10	6
12 067 000	Oder-Spree	2 453	1 314	1 139	358	263	591	563	365	313
12 068 000	Ostprignitz-Ruppin	32	25	7	3	3	14	2	8	2
12 069 000	Potsdam-Mittelmark	294	149	145	27	24	71	81	51	40
12 070 000	Prignitz	11	7	4	1	1	4	2	2	1
12 071 000	Spree-Neiße	46	28	18	2	6	11	7	15	5
12 072 000	Teltow-Fläming	290	236	54	42	15	124	26	70	13
12 073 000	Uckermark	294	212	82	34	21	98	37	80	24
	Sonstige ¹⁾	21 189	11 069	10 120	2 122	2 401	5 072	4 712	3 875	3 007

1) Arbeitsort in einem anderen Bundesland

**Noch: 8. Sozialversicherungspflichtig beschäftigte Auspendler im Land Brandenburg
am 30.06.2002 nach Wohnort- und Arbeitsortkreis sowie Altersgruppen und
Geschlecht**

Schlüssel Nr.	Wohnortkreis Arbeitsortkreis	Auspendler			davon im Alter von ... bis unter ... Jahren					
					unter 30		30 - 45		45 und älter	
		insgesamt	Männer	Frauen	Männer	Frauen	Männer	Frauen	Männer	Frauen
12 065 000	Landkreis Oberhavel	33 143	17 573	15 570	3 204	3 699	8 641	7 529	5 728	4 342
	nach									
	Kreisfreie Städte									
12 051 000	Brandenburg an der Havel	86	70	16	15	2	29	12	26	2
12 052 000	Cottbus	123	74	49	33	9	22	20	19	20
12 053 000	Frankfurt (Oder)	34	17	17	7	4	4	9	6	4
12 054 000	Potsdam	1 234	582	652	272	282	156	200	154	170
	Landkreise									
12 060 000	Barnim	978	649	329	126	63	283	162	240	104
12 061 000	Dahme-Spreewald	125	76	49	12	23	30	21	34	5
12 062 000	Elbe-Elster	8	4	4	-	1	3	2	1	1
12 063 000	Havelland	1 259	661	598	145	137	306	305	210	156
12 064 000	Märkisch-Oderland	211	132	79	18	20	62	35	52	24
12 066 000	Oberspreewald-Lausitz	19	13	6	1	1	6	2	6	3
12 067 000	Oder-Spree	93	59	34	12	11	31	15	16	8
12 068 000	Ostprignitz-Ruppin	1 098	611	487	157	163	252	212	202	112
12 069 000	Potsdam-Mittelmark	457	255	202	34	44	142	96	79	62
12 070 000	Prignitz	43	32	11	10	4	10	4	12	3
12 071 000	Spree-Neiße	14	8	6	1	1	3	4	4	1
12 072 000	Teltow-Fläming	210	158	52	25	17	88	24	45	11
12 073 000	Uckermark	395	242	153	46	44	118	62	78	47
	Sonstige ¹⁾	26 756	13 930	12 826	2 290	2 873	7 096	6 344	4 544	3 609

1) Arbeitsort in einem anderen Bundesland

**Noch: 8. Sozialversicherungspflichtig beschäftigte Auspendler im Land Brandenburg
am 30.06.2002 nach Wohnort- und Arbeitsortkreis sowie Altersgruppen und
Geschlecht**

Schlüssel Nr.	Wohnortkreis Arbeitsortkreis	Auspendler			davon im Alter von ... bis unter ... Jahren					
					unter 30		30 - 45		45 und älter	
		insgesamt	Männer	Frauen	Männer	Frauen	Männer	Frauen	Männer	Frauen
12 066 000	Landkreis Oberspreewald-Lausitz	15 415	9 726	5 689	2 512	1 900	4 425	2 350	2 789	1 439
12 051 000	nach Kreisfreie Städte Brandenburg an der Havel	4	3	1	-	-	1	-	2	1
12 052 000	Cottbus	3 625	1 765	1 860	644	584	638	747	483	529
12 053 000	Frankfurt (Oder)	81	47	34	6	6	18	17	23	11
12 054 000	Potsdam	132	67	65	15	22	28	23	24	20
12 060 000	Landkreise Barnim	15	11	4	3	2	5	-	3	2
12 061 000	Dahme-Spreewald	1 000	542	458	126	136	275	214	141	108
12 062 000	Elbe-Elster	1 234	743	491	231	139	325	234	187	118
12 063 000	Havelland	10	9	1	1	1	4	-	4	-
12 064 000	Märkisch-Oderland	56	42	14	3	1	26	8	13	5
12 065 000	Oberhavel	26	18	8	3	3	10	2	5	3
12 067 000	Oder-Spree	91	68	23	9	9	29	11	30	3
12 068 000	Ostprignitz-Ruppin	14	12	2	1	1	11	1	-	-
12 069 000	Potsdam-Mittelmark	140	41	99	6	28	25	43	10	28
12 070 000	Prignitz	9	8	1	1	1	2	-	5	-
12 071 000	Spree-Neiße	1 722	1 182	540	182	127	567	253	433	160
12 072 000	Teltow-Fläming	111	85	26	24	8	43	13	18	5
12 073 000	Uckermark	6	6	-	1	-	4	-	1	-
	Sonstige ¹⁾	7 139	5 077	2 062	1 256	832	2 414	784	1 407	446

1) Arbeitsort in einem anderen Bundesland

**Noch: 8. Sozialversicherungspflichtig beschäftigte Auspendler im Land Brandenburg
am 30.06.2002 nach Wohnort- und Arbeitsortkreis sowie Altersgruppen und
Geschlecht**

Schlüssel Nr.	Wohnortkreis Arbeitsortkreis	Auspendler			davon im Alter von ... bis unter ... Jahren					
		insgesamt	Männer	Frauen	unter 30		30 - 45		45 und älter	
					Männer	Frauen	Männer	Frauen	Männer	Frauen
12 067 000	Landkreis									
	Oder-Spree	26 014	13 595	12 419	2 918	3 079	5 791	5 444	4 886	3 896
12 051 000	nach									
	Kreisfreie Städte									
12 051 000	Brandenburg an der Havel	49	20	29	8	5	6	12	6	12
12 052 000	Cottbus	459	237	222	84	81	72	82	81	59
12 053 000	Frankfurt (Oder)	5 927	2 378	3 549	618	848	921	1 604	839	1 097
12 054 000	Potsdam	500	249	251	33	46	95	96	121	109
12 060 000	Landkreise									
	Barnim	274	178	96	30	14	81	55	67	27
12 061 000	Dahme-Spreewald	1 269	748	521	158	134	377	266	213	121
12 062 000	Elbe-Elster	97	32	65	6	6	17	26	9	33
12 063 000	Havelland	52	28	24	6	6	10	11	12	7
12 064 000	Märkisch-Oderland	2 557	1 511	1 046	265	237	661	456	585	353
12 065 000	Oberhavel	202	136	66	31	12	60	40	45	14
12 066 000	Oberspreewald-Lausitz	160	98	62	9	7	35	22	54	33
12 068 000	Ostprignitz-Ruppin	35	18	17	3	4	8	8	7	5
12 069 000	Potsdam-Mittelmark	394	193	201	35	36	97	93	61	72
12 070 000	Prignitz	3	2	1	-	-	-	-	2	1
12 071 000	Spree-Neiße	591	266	325	77	70	111	149	78	106
12 072 000	Teltow-Fläming	358	255	103	52	20	119	54	84	29
12 073 000	Uckermark	38	28	10	7	3	10	3	11	4
	Sonstige ¹⁾	13 049	7 218	5 831	1 496	1 550	3 111	2 467	2 611	1 814

1) Arbeitsort in einem anderen Bundesland

**Noch: 8. Sozialversicherungspflichtig beschäftigte Auspendler im Land Brandenburg
am 30.06.2002 nach Wohnort- und Arbeitsortkreis sowie Altersgruppen und
Geschlecht**

Schlüssel Nr.	Wohnortkreis Arbeitsortkreis	Auspendler			davon im Alter von ... bis unter ... Jahren					
					unter 30		30 - 45		45 und älter	
		insgesamt	Männer	Frauen	Männer	Frauen	Männer	Frauen	Männer	Frauen
12 068 000	Landkreis									
	Ostprignitz-Ruppin	9 384	5 728	3 656	1 575	1 370	2 593	1 457	1 560	829
	nach									
	Kreisfreie Städte									
	Brandenburg an der Havel	149	93	56	63	11	12	26	18	19
12 052 000	Cottbus	40	12	28	-	3	5	9	7	16
12 053 000	Frankfurt (Oder)	17	8	9	1	2	3	3	4	4
12 054 000	Potsdam	977	511	466	314	282	110	94	87	90
12 060 000	Landkreise									
	Barnim	138	89	49	16	11	49	27	24	11
	Dahme-Spreewald	42	30	12	9	5	9	4	12	3
	Elbe-Elster	14	4	10	1	3	1	4	2	3
	Havelland	753	450	303	96	100	211	144	143	59
	Märkisch-Oderland	41	28	13	6	2	15	4	7	7
	Oberhavel	1 161	673	488	139	133	340	247	194	108
	Oberspreewald-Lausitz	4	1	3	1	1	-	1	-	1
	Oder-Spree	40	26	14	5	1	10	6	11	7
	Potsdam-Mittelmark	302	144	158	33	30	62	85	49	43
	Prignitz	1 400	763	637	191	186	363	284	209	167
	Spree-Neiße	26	20	6	2	1	4	4	14	1
	Teltow-Fläming	52	36	16	8	5	16	6	12	5
	Uckermark	94	67	27	12	6	29	11	26	10
	Sonstige ¹⁾	4 134	2 773	1 361	678	588	1 354	498	741	275

1) Arbeitsort in einem anderen Bundesland

**Noch: 8. Sozialversicherungspflichtig beschäftigte Auspendler im Land Brandenburg
am 30.06.2002 nach Wohnort- und Arbeitsortkreis sowie Altersgruppen und
Geschlecht**

Schlüssel Nr.	Wohnortkreis Arbeitsortkreis	Auspendler			davon im Alter von ... bis unter ... Jahren					
		insgesamt	Männer	Frauen	unter 30		30 - 45		45 und älter	
					Männer	Frauen	Männer	Frauen	Männer	Frauen
	Landkreis									
12 069 000	Potsdam-Mittelmark	43 690	22 401	21 289	4 463	4 471	10 222	10 280	7 716	6 538
	nach									
	Kreisfreie Städte									
12 051 000	Brandenburg an der Havel	4 999	2 473	2 526	637	492	1 039	1 271	797	763
12 052 000	Cottbus	112	53	59	9	10	25	27	19	22
12 053 000	Frankfurt (Oder)	57	34	23	3	2	19	10	12	11
12 054 000	Potsdam	14 655	6 255	8 400	1 518	1 703	2 333	3 897	2 404	2 800
	Landkreise									
12 060 000	Barnim	67	49	18	8	5	27	9	14	4
12 061 000	Dahme-Spreewald	429	292	137	80	44	125	52	87	41
12 062 000	Elbe-Elster	32	13	19	4	2	3	9	6	8
12 063 000	Havelland	1 023	600	423	114	104	282	202	204	117
12 064 000	Märkisch-Oderland	165	108	57	15	6	42	31	51	20
12 065 000	Oberhavel	322	219	103	52	16	96	55	71	32
12 066 000	Oberspreewald-Lausitz	15	9	6	1	-	5	5	3	1
12 067 000	Oder-Spree	137	92	45	9	9	57	22	26	14
12 068 000	Ostprignitz-Ruppin	84	57	27	7	5	27	12	23	10
12 070 000	Prignitz	34	24	10	4	2	6	3	14	5
12 071 000	Spree-Neiße	27	11	16	1	2	6	9	4	5
12 072 000	Teltow-Fläming	2 314	1 488	826	330	177	702	399	456	250
12 073 000	Uckermark	15	14	1	2	1	9	-	3	-
	Sonstige ¹⁾	19 203	10 610	8 593	1 669	1 891	5 419	4 267	3 522	2 435

1) Arbeitsort in einem anderen Bundesland

**Noch: 8. Sozialversicherungspflichtig beschäftigte Auspendler im Land Brandenburg
am 30.06.2002 nach Wohnort- und Arbeitsortkreis sowie Altersgruppen und
Geschlecht**

Schlüssel Nr.	Wohnortkreis Arbeitsortkreis	Auspendler			davon im Alter von ... bis unter ... Jahren					
					unter 30		30 - 45		45 und älter	
		insgesamt	Männer	Frauen	Männer	Frauen	Männer	Frauen	Männer	Frauen
12 070 000	Landkreis Prignitz	7 575	4 723	2 852	1 369	1 057	1 982	1 112	1 372	683
12 051 000	nach Kreisfreie Städte Brandenburg an der Havel	101	76	25	54	4	6	12	16	9
12 052 000	Cottbus	8	2	6	1	1	-	3	1	2
12 053 000	Frankfurt (Oder)	14	4	10	-	1	4	7	-	2
12 054 000	Potsdam	495	229	266	190	172	18	49	21	45
12 060 000	Landkreise Barnim	15	12	3	4	1	4	2	4	-
12 061 000	Dahme-Spreewald	7	7	-	1	-	2	-	4	-
12 062 000	Elbe-Elster	2	1	1	1	-	-	1	-	-
12 063 000	Havelland	229	156	73	35	11	57	40	64	22
12 064 000	Märkisch-Oderland	70	21	49	-	5	4	25	17	19
12 065 000	Oberhavel	74	52	22	15	8	22	8	15	6
12 066 000	Oberspreewald-Lausitz	1	1	-	-	-	1	-	-	-
12 067 000	Oder-Spree	7	4	3	3	2	1	1	-	-
12 068 000	Ostprignitz-Ruppin	1 514	881	633	219	150	384	325	278	158
12 069 000	Potsdam-Mittelmark	131	49	82	7	9	30	40	12	33
12 071 000	Spree-Neiße	1	1	-	-	-	-	-	1	-
12 072 000	Teltow-Fläming	34	26	8	6	2	15	5	5	1
12 073 000	Uckermark	21	10	11	3	5	3	5	4	1
	Sonstige ¹⁾	4 851	3 191	1 660	830	686	1 431	589	930	385

1) Arbeitsort in einem anderen Bundesland

**Noch: 8. Sozialversicherungspflichtig beschäftigte Auspendler im Land Brandenburg
am 30.06.2002 nach Wohnort- und Arbeitsortkreis sowie Altersgruppen und
Geschlecht**

Schlüssel Nr.	Wohnortkreis Arbeitsortkreis	Auspendler			davon im Alter von ... bis unter ... Jahren					
					unter 30		30 - 45		45 und älter	
		insgesamt	Männer	Frauen	Männer	Frauen	Männer	Frauen	Männer	Frauen
12 071 000	Landkreis Spree-Neiße	22 227	12 067	10 160	3 020	2 672	5 085	4 456	3 962	3 032
12 051 000	nach Kreisfreie Städte Brandenburg an der Havel	11	8	3	1	1	4	1	3	1
12 052 000	Cottbus	12 413	5 439	6 974	1 355	1 533	2 208	3 245	1 876	2 196
12 053 000	Frankfurt (Oder)	229	107	122	17	26	49	49	41	47
12 054 000	Potsdam	227	118	109	19	24	44	48	55	37
12 060 000	Landkreise Barnim	27	19	8	7	6	9	1	3	1
12 061 000	Dahme-Spreewald	317	191	126	53	51	86	46	52	29
12 062 000	Elbe-Elster	220	131	89	39	16	65	42	27	31
12 063 000	Havelland	21	14	7	1	4	5	1	8	2
12 064 000	Märkisch-Oderland	94	56	38	4	10	31	14	21	14
12 065 000	Oberhavel	36	24	12	7	3	9	4	8	5
12 066 000	Oberspreewald-Lausitz	1 650	1 043	607	261	150	417	264	365	193
12 067 000	Oder-Spree	520	319	201	55	55	143	88	121	58
12 068 000	Ostprignitz-Ruppin	22	14	8	1	3	7	2	6	3
12 069 000	Potsdam-Mittelmark	200	73	127	17	31	24	59	32	37
12 070 000	Prignitz	6	5	1	-	-	3	1	2	-
12 072 000	Teltow-Fläming	98	70	28	10	7	40	16	20	5
12 073 000	Uckermark	6	3	3	1	-	-	-	2	3
	Sonstige ¹⁾	6 130	4 433	1 697	1 172	752	1 941	575	1 320	370

1) Arbeitsort in einem anderen Bundesland

**Noch: 8. Sozialversicherungspflichtig beschäftigte Auspendler im Land Brandenburg
am 30.06.2002 nach Wohnort- und Arbeitsortkreis sowie Altersgruppen und
Geschlecht**

Schlüssel Nr.	Wohnortkreis Arbeitsortkreis	Auspendler			davon im Alter von ... bis unter ... Jahren					
		insgesamt	Männer	Frauen	unter 30		30 - 45		45 und älter	
					Männer	Frauen	Männer	Frauen	Männer	Frauen
12 072 000	Landkreis									
	Teltow-Fläming	26 504	14 333	12 171	2 891	3 201	6 865	5 757	4 577	3 213
12 051 000	nach									
	Kreisfreie Städte									
12 051 000	Brandenburg an der Havel	109	74	35	17	9	37	13	20	13
12 052 000	Cottbus	154	53	101	19	14	15	42	19	45
12 053 000	Frankfurt (Oder)	44	28	16	1	2	13	7	14	7
12 054 000	Potsdam	2 725	1 245	1 480	456	537	416	595	373	348
12 060 000	Landkreise									
	Barnim	58	42	16	15	4	18	8	9	4
12 061 000	Dahme-Spreewald	3 303	1 833	1 470	414	337	803	693	616	440
12 062 000	Elbe-Elster	319	216	103	37	15	92	58	87	30
12 063 000	Havelland	120	79	41	14	10	46	20	19	11
12 064 000	Märkisch-Oderland	177	99	78	14	12	47	31	38	35
12 065 000	Oberhavel	147	111	36	24	9	55	16	32	11
12 066 000	Oberspreewald-Lausitz	57	30	27	7	9	12	9	11	9
12 067 000	Oder-Spree	131	82	49	20	14	37	24	25	11
12 068 000	Ostprignitz-Ruppin	40	28	12	8	4	12	4	8	4
12 069 000	Potsdam-Mittelmark	2 966	1 503	1 463	329	414	709	703	465	346
12 070 000	Prignitz	8	8	-	1	-	4	-	3	-
12 071 000	Spree-Neiße	113	86	27	4	3	46	12	36	12
12 073 000	Uckermark	18	12	6	4	4	5	2	3	-
	Sonstige ¹⁾	16 015	8 804	7 211	1 507	1 804	4 498	3 520	2 799	1 887

1) Arbeitsort in einem anderen Bundesland

**Noch: 8. Sozialversicherungspflichtig beschäftigte Auspendler im Land Brandenburg
am 30.06.2002 nach Wohnort- und Arbeitsortkreis sowie Altersgruppen und
Geschlecht**

Schlüssel Nr.	Wohnortkreis Arbeitsortkreis	Auspendler			davon im Alter von ... bis unter ... Jahren					
					unter 30		30 - 45		45 und älter	
		insgesamt	Männer	Frauen	Männer	Frauen	Männer	Frauen	Männer	Frauen
12 073 000	Landkreis									
	Uckermark	10 309	6 432	3 877	1 820	1 461	2 782	1 480	1 830	936
12 051 000	nach									
	Kreisfreie Städte									
12 051 000	Brandenburg an der Havel	13	5	8	1	3	2	1	2	4
12 052 000	Cottbus	41	20	21	3	2	10	7	7	12
12 053 000	Frankfurt (Oder)	612	300	312	243	186	25	64	32	62
12 054 000	Potsdam	308	116	192	23	37	49	87	44	68
12 060 000	Landkreise									
	Barnim	1 740	1 029	711	268	182	449	321	312	208
12 061 000	Dahme-Spreewald	78	51	27	10	8	26	13	15	6
12 062 000	Elbe-Elster	10	8	2	1	-	3	1	4	1
12 063 000	Havelland	26	20	6	9	3	5	1	6	2
12 064 000	Märkisch-Oderland	294	213	81	56	17	65	38	92	26
12 065 000	Oberhavel	547	335	212	95	87	139	74	101	51
12 066 000	Oberspreewald-Lausitz	31	24	7	4	1	11	4	9	2
12 067 000	Oder-Spree	101	74	27	14	13	42	8	18	6
12 068 000	Ostprignitz-Ruppin	122	52	70	9	10	29	28	14	32
12 069 000	Potsdam-Mittelmark	278	107	171	22	35	47	71	38	65
12 070 000	Prignitz	10	7	3	2	2	2	-	3	1
12 071 000	Spree-Neiße	39	33	6	6	-	18	3	9	3
12 072 000	Teltow-Fläming	79	62	17	14	6	31	7	17	4
	Sonstige ¹⁾	5 980	3 976	2 004	1 040	869	1 829	752	1 107	383

1) Arbeitsort in einem anderen Bundesland

9. Gesamtübersicht über sozialversicherungspflichtig Beschäftigte am 30.06.2002 **Beschäftigte, die im**

Lfd. Nr.	Wohnortkreis	Ins-gesamt	Arbeitsort							
			Kreisfreie Städte							
			Brandenburg an der Havel	Cottbus	Frankfurt (Oder)	Potsdam	Barnim	Dahme-Spree-wald	Elbe-Elster	Havelland
1	Insgesamt	x	24 701	47 201	30 582	64 254	42 991	46 458	32 553	36 356
	Kreisfreie Städte									
2	Brandenburg an der Havel	24 061	16 047	26	10	1 505	26	44	15	532
3	Cottbus	35 609	23	23 440	212	267	26	255	160	10
4	Frankfurt (Oder)	22 774	11	210	16 894	320	90	88	8	13
5	Potsdam	49 321	345	62	39	27 153	66	301	11	455
	Landkreise									
6	Barnim	58 768	17	57	703	295	30 192	177	11	93
7	Dahme-Spreewald	56 365	32	1 515	195	626	120	29 567	423	67
8	Elbe-Elster	40 527	7	1 657	51	111	26	522	27 762	10
9	Havelland	50 794	1 444	22	17	2 202	72	91	9	26 938
10	Märkisch-Oderland	65 088	54	116	4 101	361	2 368	499	24	87
11	Oberhavel	67 941	86	123	34	1 234	978	125	8	1 259
12	Oberspreewald-Lausitz	43 538	4	3 625	81	132	15	1 000	1 234	10
13	Oder-Spree	66 760	49	459	5 927	500	274	1 269	97	52
14	Ostprignitz-Ruppin	37 610	149	40	17	977	138	42	14	753
15	Potsdam-Mittelmark	76 547	4 999	112	57	14 655	67	429	32	1 023
16	Prignitz	29 981	101	8	14	495	15	7	2	229
17	Spree-Neiße	49 137	11	12 413	229	227	27	317	220	21
18	Teltow-Fläming	58 768	109	154	44	2 725	58	3 303	319	120
19	Uckermark	46 552	13	41	612	308	1 740	78	10	26
20	Sonstige ¹⁾	89 737	1 200	3 121	1 345	10 161	6 693	8 344	2 194	4 658
21	Einpendler insgesamt	x	8 654	23 761	13 688	37 101	12 799	16 891	4 791	9 418
22	Pendlersaldo	x	+ 640	+ 11 592	+ 7 808	+ 14 933	- 15 777	- 9 907	- 7 974	- 14 438

1) Wohnort unbekannt bzw. in einem anderen Land (Bundesländer oder Ausland)

nach Wohnortkreisen und Arbeitsortkreisen, Pendlerverhalten, Pendlersaldo sowie Wohnortkreis arbeiten

kreis											Auspendler	Lfd. Nr.
Landkreise										in andere Bundesländer	zu-sammen	
Märkisch-Oderland	Ober-havel	Ober-spreewald-Lausitz	Oder-Spee	Ost-prignitz-Ruppin	Potsdam-Mittel-mark	Prignitz	Spree-Neiße	Teltow-Fläming	Ucker-mark			
47 085	48 757	37 960	51 471	33 697	58 740	26 108	42 114	48 327	40 420	210 103	x	1
55	102	13	33	35	2 575	4	69	186	8	2 776	8 014	2
49	59	976	103	11	113	1	5 782	73	7	4 042	12 169	3
560	40	24	1 978	11	89	3	86	40	11	2 298	5 880	4
92	280	9	118	67	7 067	23	8	1 397	13	11 815	22 168	5
1 648	897	14	314	91	258	8	25	152	1 092	22 724	28 576	6
288	130	928	932	45	615	7	623	2 202	29	18 021	26 798	7
30	38	1 900	37	7	167	1	314	361	10	7 516	12 765	8
109	1 206	19	92	504	1 266	63	12	242	21	16 465	23 856	9
32 525	304	40	2 453	32	294	11	46	290	294	21 189	32 563	10
211	34 798	19	93	1 098	457	43	14	210	395	26 756	33 143	11
56	26	28 123	91	14	140	9	1 722	111	6	7 139	15 415	12
2 557	202	160	40 746	35	394	3	591	358	38	13 049	26 014	13
41	1 161	4	40	28 226	302	1 400	26	52	94	4 134	9 384	14
165	322	15	137	84	32 857	34	27	2 314	15	19 203	43 690	15
70	74	1	7	1 514	131	22 406	1	34	21	4 851	7 575	16
94	36	1 650	520	22	200	6	26 910	98	6	6 130	22 227	17
177	147	57	131	40	2 966	8	113	32 264	18	16 015	26 504	18
294	547	31	101	122	278	10	39	79	36 243	5 980	10 309	19
8 064	8 388	3 977	3 545	1 739	8 571	2 068	5 706	7 864	2 099	x	x	20
14 560	13 959	9 837	10 725	5 471	25 883	3 702	15 204	16 063	4 177	x	x	21
- 18 003 -	19 184 -	5 578 -	15 289 -	3 913 -	17 807 -	3 873 -	7 023 -	10 441 -	6 132	x	x	22

10. Sozialversicherungspflichtig beschäftigte Einpendler von Berlin in das Land Brandenburg am 30.06.2002 nach Arbeitsortkreis sowie Altersgruppen und Geschlecht

Schlüssel Nr.	Wohnort Arbeitsortkreis	Einpender			davon im Alter von ... bis unter ... Jahren					
		insgesamt	Männer	Frauen	unter 30		30 - 45		45 und älter	
					Männer	Frauen	Männer	Frauen	Männer	Frauen
11 000 000	Berlin	55 205	35 517	19 688	6 278	4 576	17 593	9 434	11 646	5 678
	nach									
	Kreisfreie Städte									
12 051 000	Brandenburg an der Havel	394	258	136	35	26	138	76	85	34
12 052 000	Cottbus	582	361	221	50	61	189	119	122	41
12 053 000	Frankfurt (Oder)	674	418	256	85	66	198	113	135	77
12 054 000	Potsdam	7 561	4 267	3 294	710	770	2 185	1 632	1 372	892
	Landkreise									
12 060 000	Barnim	5 824	3 708	2 116	709	502	1 763	1 007	1 236	607
12 061 000	Dahme-Spreewald	7 077	4 487	2 590	860	742	2 143	1 133	1 484	715
12 062 000	Elbe-Elster	122	88	34	15	11	42	13	31	10
12 063 000	Havelland	3 444	2 086	1 358	446	301	997	629	643	428
12 064 000	Märkisch-Oderland	6 682	4 368	2 314	756	423	2 031	1 098	1 581	793
12 065 000	Oberhavel	6 950	4 612	2 338	726	496	2 326	1 187	1 560	655
12 066 000	Oberspreewald-Lausitz	214	144	70	17	16	68	25	59	29
12 067 000	Oder-Spree	2 539	1 704	835	332	187	803	380	569	268
12 068 000	Ostprignitz-Ruppin	450	297	153	67	32	134	89	96	32
12 069 000	Potsdam-Mittelmark	6 032	3 711	2 321	729	598	1 930	1 116	1 052	607
12 070 000	Prignitz	117	86	31	24	8	42	16	20	7
12 071 000	Spree-Neiße	289	232	57	20	12	117	22	95	23
12 072 000	Teltow-Fläming	5 841	4 400	1 441	630	292	2 350	714	1 420	435
12 073 000	Uckermark	413	290	123	67	33	137	65	86	25

11. Sozialversicherungspflichtig beschäftigte Auspendler des Landes Brandenburg nach Berlin am 30.06.2002 nach Wohnortkreis sowie Altersgruppen und Geschlecht

Schlüssel Nr.	Arbeitsort Wohnortkreis	Auspendler			davon im Alter von ... bis unter ... Jahren					
					unter 30		30 - 45		45 und älter	
		insgesamt	Männer	Frauen	Männer	Frauen	Männer	Frauen	Männer	Frauen
11 000 000	Berlin	144 653	73 329	71 324	12 839	16 505	35 611	33 693	24 879	21 126
	aus									
	Kreisfreie Städte									
12 051 000	Brandenburg an der Havel	1 108	584	524	136	229	270	179	178	116
12 052 000	Cottbus	897	601	296	99	107	267	93	235	96
12 053 000	Frankfurt (Oder)	1 002	586	416	147	171	243	139	196	106
12 054 000	Potsdam	9 422	4 954	4 468	1 109	1 366	2 392	1 874	1 453	1 228
	Landkreise									
12 060 000	Barnim	19 812	9 729	10 083	1 802	2 001	4 340	4 734	3 587	3 348
12 061 000	Dahme-Spreewald	14 877	7 607	7 270	1 281	1 486	3 631	3 448	2 695	2 336
12 062 000	Elbe-Elster	696	408	288	125	189	190	59	93	40
12 063 000	Havelland	13 531	6 752	6 779	915	1 366	3 614	3 556	2 223	1 857
12 064 000	Märkisch-Oderland	17 908	8 676	9 232	1 568	2 054	4 030	4 368	3 078	2 810
12 065 000	Oberhavel	23 052	11 487	11 565	1 861	2 488	5 850	5 759	3 776	3 318
12 066 000	Oberspreewald-Lausitz	859	504	355	93	157	228	107	183	91
12 067 000	Oder-Spree	9 895	4 958	4 937	951	1 200	2 142	2 123	1 865	1 614
12 068 000	Ostprignitz-Ruppin	1 753	1 041	712	225	264	524	279	292	169
12 069 000	Potsdam-Mittelmark	14 187	7 139	7 048	1 041	1 420	3 705	3 564	2 393	2 064
12 070 000	Prignitz	449	270	179	60	71	137	54	73	54
12 071 000	Spree-Neiße	896	574	322	121	166	251	87	202	69
12 072 000	Teltow-Fläming	12 813	6 517	6 296	1 052	1 509	3 369	3 089	2 096	1 698
12 073 000	Uckermark	1 496	942	554	253	261	428	181	261	112

Veröffentlichungen des Landesbetriebes für Datenverarbeitung und Statistik (Land Brandenburg) im Juni 2003

Veröffentlichungen können beim Landesbetrieb für Datenverarbeitung und Statistik Brandenburg - Dezernat Informationsmanagement - Postfach 60 10 52, 14410 Potsdam (Dortustraße 46), Fax: 0331 39-418, E-Mail: vertrieb@lds.brandenburg.de bezogen werden.
Veröffentlichungen auf elektronischen Datenträgern sind rechts neben dem Verkaufspreis gekennzeichnet (☐ - Disketten, Ⓢ - CD-ROM).

Kennziffer	Titel	Preis in EUR
A I 1 - m 12/02	Bevölkerungsstand	1,25
A II 1 - m 12/02	Eheschließungen, Geborene und Gestorbene Dezember 2002, Vorläufige Ergebnisse	1,25
A VI 7 - m 02/03	Arbeitsmarkt, Februar 2003	2,50
A VI 8 - j/02	Bildungsstand und Schulbesuch 2002, Ergebnisse des Mikrozensus	2,75
B II 5; 7 - j/02	Auszubildende am 31.12.2002 und Prüfungen 2002 sowie neu abgeschlossene Ausbildungsverträge 2002	2,25
B III 4 - j/02	Personal und Personalstellen an Hochschulen 2002	3,75
C II 3 - m 05/03	Ernteberichterstattung über Obst, Mai 2003	1,75
C III 2 - m 04/03	Schlachtungen und Fleischerzeugung, April 2003	1,75
C III 3 - m 03/03	Milcherzeugung und Milchverwendung, März 2003	1,50
C III 6; 7 - vj 4/02	Legehennenhaltung, Eierzeugung und Schlachtungen von Geflügel - 2002	1,75
C III 6; 7 - vj 1/03	- 01.01. bis 31.03.2003	1,25
E I 1; 3 - m 04/03	Verarbeitendes Gewerbe sowie Bergbau und Gewinnung von Steinen und Erden - Betriebsergebnisse und Auftragseingangsindex	3,75
E I 2 - m 04/03	- Produktionsindex	2,00
E II 1 - m 04/03	Vorbereitende Baustellenarbeiten, Hoch- und Tiefbau (Bauhauptgewerbe) - April 2003	2,50
E III 1 - vj 1/03	Bauinstallation und Sonstige Ausbaugewerbe 1. Vierteljahr 2003 (Ausbaugewerbe)	1,75
F I 1 - j/02	Fortschreibung des Wohnungs- und Wohngebäudebestandes 2002	5,50
		20,50 ☐
F II 1; 2 - m 04/03	Baugenehmigungen und Baufertigstellungen - Februar 2003	2,50
F II 1; 2 - j/02	- 2002	2,50
F II 3 - j/02	Bauüberhang und Bauabgang 2002	2,25
G III 1; 3 - 01/03	Aus- und Einfuhr - Januar 2003, Vorläufige Ergebnisse	2,75
G III 1; 3 - 02/03	- Februar 2003, Vorläufige Ergebnisse	2,75
G IV 1 - m 03/03	Gäste und Übernachtungen im Fremdenverkehr, März 2003	3,00
G IV 3 - m 01/03	Entwicklung von Umsatz und Beschäftigung im Gastgewerbe - Messzahlen - - Januar 2003, Vorläufige Ergebnisse	1,75
G IV 3 - m 02/03	- Februar 2003, Vorläufige Ergebnisse	1,75
G IV 3 - m 03/03	- März 2003, Vorläufige Ergebnisse	1,75
G IV 1 - m 04/03	Gäste und Übernachtungen im Fremdenverkehr April 2003 und Winterhalbjahr 2002/2003	3,50
H I 1 - m 04/03	Straßenverkehrsunfälle - April 2003, Vorläufiges Ergebnis	1,25
H I 1 - m 03/03	- Endgültiges Ergebnis, März 2002	2,75
H I 4 - vj 1/03	Personenverkehr der Straßenverkehrsunternehmen 1. Vierteljahr 2003	2,00
H II 1 - m 04/03	Binnenschifffahrt, April 2003	2,50
L II 3 - j/01	Ausgaben und Einnahmen der Gemeinden und Gemeindeverbände 2001, - Ergebnisse nach der Jahresrechnung	12,00
L III 1 - j/02	Schulden der öffentlichen Haushalte und deren öffentlich bestimmten Fonds, Einrichtungen und wirtschaftlichen Unternehmen am 31.12.2002	3,00
M I 2 - m 05/03	Verbraucherpreisindex - Mai 2003	3,00
M I 2 - m 06/03	- Juni 2003	3,00
M I 7 - j/02	Kaufwerte landwirtschaftlicher Grundstücke 2002	2,00
P I 6 - j/01	Bruttoinlandsprodukt, Bruttowertschöpfung in den kreisfreien Städten und Landkreisen 1997 bis 2001	3,25
Verzeichnis	Verzeichnis der Ämter 2003	6,25
		21,25 ☐