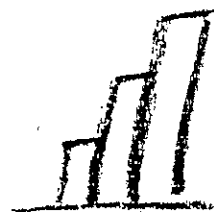


# Statistische Berichte

Landesbetrieb für  
Datenverarbeitung  
und Statistik  
Land Brandenburg

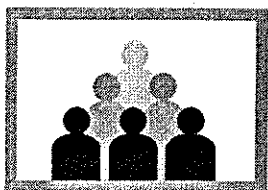


A VI 12 – vj 1 / 02

## Sozialversicherungspflichtig beschäftigte Arbeitnehmer im Land Brandenburg und deren Pendlerverhalten

am 31.03.2002

Vorläufige Ergebnisse  
(Stand: Okt. 2002)



Bevölkerung und  
Erwerbstätigkeit

**Erarbeitet:**

Landesbetrieb für Datenverarbeitung und Statistik  
Dezernat Mikrozensus, Arbeitsmarkt

**Herausgeber:**

Landesbetrieb für Datenverarbeitung und Statistik  
Dezernat Informationsmanagement  
Postfach 60 10 52, 14410 Potsdam

Dortustraße 46, 14467 Potsdam

Telefon: 0331 39 - 575

Fax: 0331 39 - 418

Internet: [www.lids-bb.de](http://www.lids-bb.de)

E-Mail: [Info@lds.brandenburg.de](mailto:Info@lds.brandenburg.de)

Erschienen im Januar 2003

Preis: 5,00 EUR

© Landesbetrieb für Datenverarbeitung und Statistik, Potsdam, 2003

Für nichtgewerbliche Zwecke sind Vervielfältigung und unentgeltliche Verbreitung, auch auszugsweise, mit Quellenangabe gestattet. Die Verbreitung, auch auszugsweise, über elektronische Systeme/Datenträger bedarf der vorherigen Zustimmung. Alle übrigen Rechte bleiben vorbehalten.

## Inhalt

Seite

Vorbemerkungen .....	5
Pendlerverhalten nach Bundesländern sowie kreisfreien Städten und Landkreisen des Landes Brandenburg	
1. Sozialversicherungspflichtig beschäftigte Einpendler in das Land Brandenburg am 31.03.2002 nach Wohnort sowie Altersgruppen und Geschlecht .....	11
2. Sozialversicherungspflichtig beschäftigte Auspendler des Landes Brandenburg am 31.03.2002 nach Arbeitsort sowie Altersgruppen und Geschlecht .....	12
3. Sozialversicherungspflichtig Beschäftigte im Land Brandenburg am 31.03.2002 nach kreisfreien Städten und Landkreisen, Arbeitsort- bzw. Wohnortkreis sowie Pendlersaldo .....	13
4. Anteil der einpendelnden sozialversicherungspflichtig Beschäftigten an den insgesamt sozialversicherungspflichtig Beschäftigten der kreisfreien Städte bzw. Landkreise am 31.03.2002 .....	14
5. Anteil der auspendelnden sozialversicherungspflichtig Beschäftigten an den insgesamt sozialversicherungspflichtig Beschäftigten der kreisfreien Städte bzw. Landkreise am 31.03.2002 .....	15
6. Sozialversicherungspflichtig Beschäftigte am 31.03.2002 mit Wohnort im Land Brandenburg nach Lage des Arbeitsortes sowie Geschlecht, Stellung im Beruf und Wirtschaftszweigen .....	16
7. Sozialversicherungspflichtig beschäftigte Einpendler im Land Brandenburg am 31.03.2002 nach Arbeitsort- und Wohnortkreis sowie Altersgruppen und Geschlecht .....	35
8. Sozialversicherungspflichtig beschäftigte Auspendler im Land Brandenburg am 31.03.2002 nach Wohnort- und Arbeitsortkreis sowie Altersgruppen und Geschlecht .....	53
9. Gesamtübersicht über sozialversicherungspflichtig Beschäftigte am 31.03.2002 nach Wohnortkreisen und Arbeitsortkreisen, Pendlerverhalten, Pendlersaldo sowie Beschäftigte, die im Wohnortkreis arbeiten .....	72
10. Sozialversicherungspflichtig beschäftigte Einpendler von Berlin in das Land Brandenburg am 31.03.2002 nach Arbeitsortkreis sowie Altersgruppen und Geschlecht .....	74
11. Sozialversicherungspflichtig beschäftigte Auspendler des Landes Brandenburg nach Berlin am 31.03.2002 nach dem Wohnortkreis sowie Altersgruppen und Geschlecht .....	75

## **Hinweis**

Mit Wirkung vom 01.01.1999 trat eine Neuregelung des Meldeverfahrens zur Sozialversicherung durch die Datenerfassungs- und -übermittlungsverordnung (DEÜV) und mit Wirkung vom 01.04.1999 das „Gesetz zur Neuregelung der geringfügigen Beschäftigungsverhältnisse“ in Kraft.

Alle Ergebnisse ab dem II. Quartal 1999 gelten grundsätzlich für einen Zeitraum von drei Jahren als „vorläufig“ und können - bei erkennbar wichtigem Berichtigungsbedarf - binnen dieses Zeitraums von der Bundesanstalt für Arbeit korrigiert werden. Nach Ablauf dieser Frist erhalten die Ergebnisse automatisch den Status „endgültige Ergebnisse“.

Der Auswertungsstand dieser Veröffentlichung ist Oktober 2002.

## **Zeichenerklärung (nach DIN 55301)**

- nichts vorhanden (genau null)
- x Tabellenfach gesperrt, weil Aussage nicht sinnvoll

## **Vorbemerkungen**

Ab dem Stichtag 30.06.1993 werden quartalsweise die sozialversicherungspflichtig Beschäftigten des Landes Brandenburg nach dem Arbeitsort in den Statistischen Berichten A VI 5 - vierteljährlich veröffentlicht.

Dem Landesbetrieb für Datenverarbeitung und Statistik Brandenburg liegen seit dem I. Quartal 1996 auch die Angaben für die sozialversicherungspflichtig Beschäftigten nach dem Wohnort vor. Somit ist es möglich, das Pendlerverhalten Wohnort/Arbeitsort bzw. Arbeitsort/Wohnort darzustellen. Diese anonymisierten Daten werden dem Statistischen Bundesamt und den Statistischen Landesämtern von der Bundesanstalt für Arbeit (BA) zum Zwecke der ergänzenden Auswertung übergeben.

## **Rechtsgrundlage**

Die gesetzliche Grundlage für die BA zur Durchführung der Beschäftigtenstatistik bildet seit dem 1. Januar 1998 das Dritte Buch Sozialgesetzbuch – Arbeitsförderung – (SGB III) vom 24. März 1997 (BGBl. I S. 594), zuletzt geändert durch Gesetz vom 24. März 1999 (BGBl. I S. 396), die Zweite Verordnung über die Erfassung von Daten für die Träger der Sozialversicherung und für die BA (Zweite Datenerfassungs-Verordnung - 2. DEVO) vom 29. Mai 1980 (BGBl. I S. 593) sowie die Zweite Verordnung über die Datenübermittlung auf maschinell verwertbaren Datenträgern im Bereich der Sozialversicherung und der BA (Zweite Datenübermittlungs-Verordnung - 2. DÜVO) vom 29. Mai 1980 (BGBl. I S. 616).

## **Erhebungsprogramm**

### **Auskunftspflichtige**

Die Arbeitgeber sind über die in ihrem Betrieb sozialversicherungspflichtig Beschäftigten auskunftspflichtig. Sie übergeben die Meldebelege an die Träger der gesetzlichen Kranken- und Rentenversicherungen sowie an die BA.

### **Erfasster Personenkreis**

Von den Arbeitgebern sind Meldungen zu erstatten für alle Arbeitnehmer einschließlich der zu ihrer Berufsausbildung Beschäftigten, die krankenversicherungspflichtig, rentenversicherungspflichtig oder beitragspflichtig nach dem Arbeitsförderungsgesetz sind oder für die Beitragsanteile zu den gesetzlichen Rentenversicherungen zu entrichten sind.

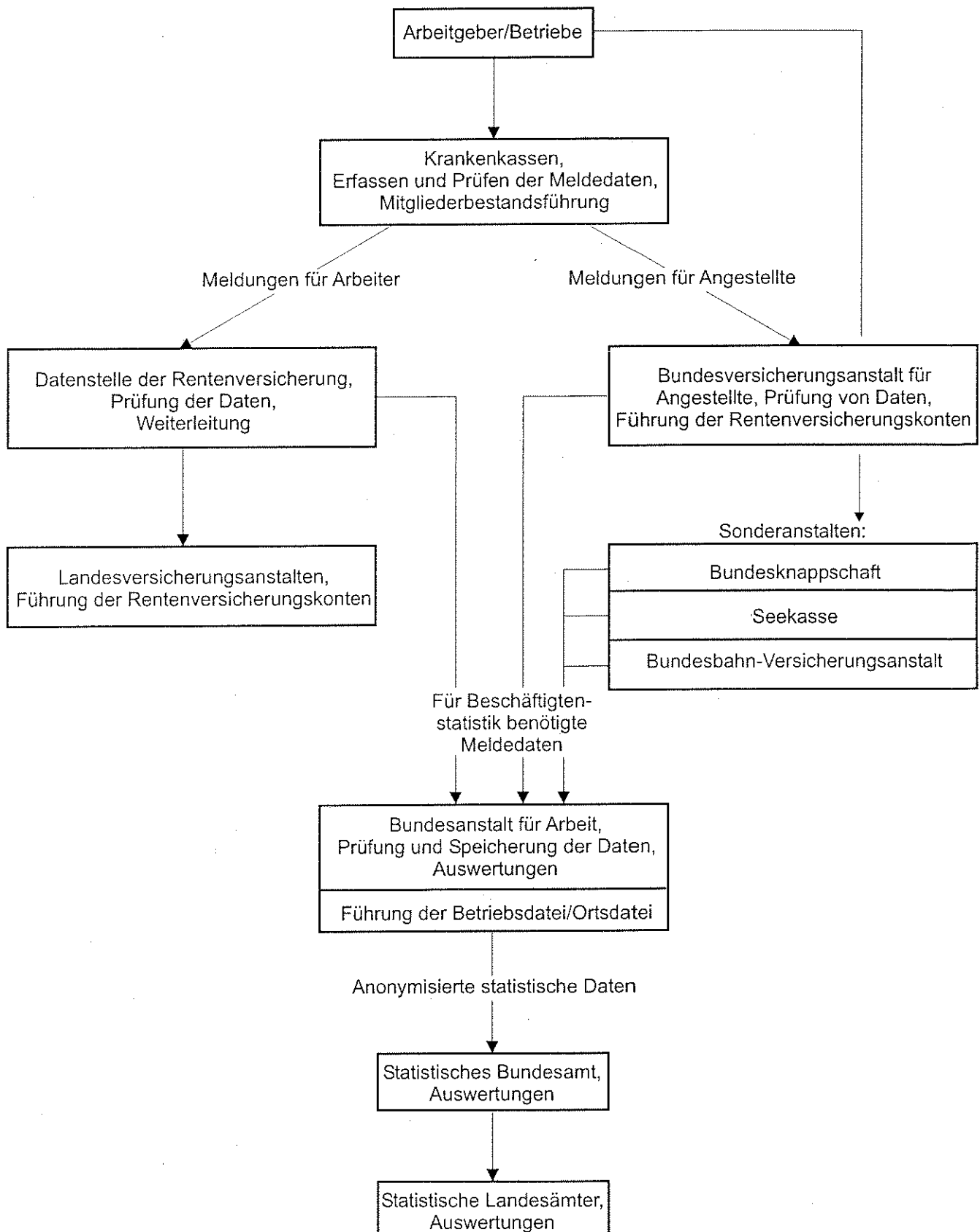
Daraus ergibt sich, dass in der Beschäftigtenstatistik in der Regel alle Arbeiter und Angestellten (einschl. der Beschäftigten in beruflicher Ausbildung), zusammen rd. 80 Prozent aller Erwerbstätigen, erfasst werden. Unberücksichtigt bleiben Beamte, Selbstständige und mithelfende Familienangehörige.

### **Meldeverfahren**

Seit Inkrafttreten der 2. Datenerfassungs-Verordnung (2. DEVO) werden Anmeldungen, Abmeldungen, Unterbrechungsmeldungen sowie Jahresmeldungen für Arbeiter und Angestellte auf einheitlichen Meldebelegen („Versicherungsnachweisen“) vorgenommen. Die Arbeitgeber senden die Meldeformulare an die zuständigen Träger der Krankenkassen. Diese prüfen die Meldungen und leiten die Unterlagen an die Datenerfassungsstellen der Rentenversicherungsträger weiter.

Nach der maschinellen Bearbeitung der Meldungen bei den zuständigen Stellen der Rentenversicherungsträger werden die Datenträger der BA zur weiteren Aufbereitung und Auswertung übermittelt. Anonymisierte Auszüge aus diesen Datensätzen werden für statistische Zwecke dem Statistischen Bundesamt zur Verfügung gestellt und von dort an die statistischen Landesämter weitergeleitet.

## Meldeweg der Daten im Meldeverfahren zur Sozialversicherung und zur Bundesanstalt für Arbeit



## **Erhebungsmerkmale**

Bei der Beschäftigtenstatistik werden folgende Merkmale in die Auswertung einbezogen:

- Alter
- Geschlecht
- Staatsangehörigkeit
- ausgeübte Tätigkeit
- Stellung im Beruf
- Ausbildung
- Wirtschaftszweig
- Arbeitsort
- Wohnort

Diese Merkmale können, bis auf den Wirtschaftszweig und Arbeitsort, den Versicherungsnachweisen direkt entnommen werden.

Durch die BA wurde zur Ergänzung der gewonnenen Daten eine Betriebsdatei aufgebaut. Sie hat zu diesem Zweck an jeden Betrieb eine Betriebsnummer vergeben.

Die Betriebe werden als örtliche Einheit definiert. Niederlassungen eines Unternehmens können zu einem Betrieb zusammengefasst werden, sofern sie in derselben Gemeinde liegen, denselben wirtschaftlichen Schwerpunkt haben und die Meldungen zur Sozialversicherung von einer zentralen Stelle abgegeben werden. Befindet sich die Niederlassung eines Betriebes nicht am Ort des Stammsitzes, kann es im Falle einer zentralen Abrechnung zu Abweichungen zwischen den am Arbeitsort tätigen und erfassten sozialversicherungspflichtig Beschäftigten kommen.

Neben der Betriebsnummer enthält die Betriebsdatei insbesondere den Wirtschaftszweig und den Postortschlüssel (Zustellbezirk) des Betriebssitzes. Durch die Vorbeiführung an einer sogenannten Ortsdatei kann der amtliche Gemeindeschlüssel für den Betriebssitz ermittelt werden.

Mit Hilfe dieser beiden Dateien ist die Auswertung der Beschäftigtenstatistik nach Wirtschaftszweigen und Arbeitsort möglich.

## **Definitionen**

### **Alter**

Die Berechnung des Alters erfolgt nach der „Altersjahrmethode“. Bei dieser Berechnung wird aus dem Geburtsdatum und dem Berichtsstichtag exakt ermittelt, welches Altersjahr der Beschäftigte am Berichtsstichtag vollendet hatte.

### **Arbeiter/Angestellte (zusammengefasste Gliederung)**

Die Differenzierung der sozialversicherungspflichtig beschäftigten Arbeitnehmer nach Arbeitern und Angestellten erfolgt nach der Zugehörigkeit des Beschäftigten zum jeweiligen Träger der Rentenversicherung.

## **Äußerer Entwicklungsraum Brandenburg**

Der äußere Entwicklungsraum Brandenburg umfasst die Gemeinden des Landes Brandenburg, die nicht dem engeren Verflechtungsraum zugeordnet werden konnten.

### **Auspendler**

Sozialversicherungspflichtig Beschäftigte, die nicht im Wohnortkreis arbeiten.

### **Beschäftigte in beruflicher Ausbildung**

Personen, die als Auszubildende oder zu ihrer Ausbildung im Angestellten- oder Arbeiterverhältnis beschäftigt sind. Zu diesem Kreis zählen neben den Auszubildenden nach dem Berufsbildungsgesetz vom 14. August 1969 (BbiG) auch Anlernlinge, Praktikanten, Volontäre, Schüler an Schulen des Gesundheitswesens sowie Teilnehmer an den von der Bundesanstalt für Arbeit geförderten Maßnahmen zur beruflichen Fortbildung, Umschulung und betrieblichen Einarbeitung.

### **Einpendler**

Sozialversicherungspflichtig Beschäftigte, die nicht im Arbeitsortkreis wohnen bzw. (mit Haupt- oder Nebenwohnsitz) gemeldet sind.

### **Engerer Verflechtungsraum Berlin-Brandenburg**

Der engere Verflechtungsraum Berlin-Brandenburg ist Teil des gemeinsamen Planungsraumes beider Länder und wird aus Berlin und dem zusammenhängenden Teilraum des Landes Brandenburg gebildet, der strukturell am engsten mit dem Land Berlin verbunden ist. In dieser Veröffentlichung sind beim engeren Verflechtungsraum nur die Angaben des Landes Brandenburg enthalten.

### **Pendlersaldo**

Einpendler abzüglich Auspendler bzw. Beschäftigte am Arbeitsort abzüglich Beschäftigte am Wohnort ergeben den Pendlersaldo.

Eine positive Differenz weist einen Einpendlerüberschuss, eine negative Differenz einen Auspendlerüberschuss aus.

### **Sozialversicherungspflichtig Beschäftigte**

Arbeitnehmer einschl. der zu ihrer Berufsausbildung Beschäftigten (Auszubildende u. a.), die krankenversicherungspflichtig, rentenversicherungspflichtig und/oder beitragspflichtig sind zur BA (Arbeitslosenversicherung nach dem Arbeitsförderungsgesetz) oder für die von den Arbeitgebern Beitragsteile zu den gesetzlichen Rentenversicherungen zu entrichten sind. Zu diesem Personenkreis gehören: Arbeiter, Angestellte und Auszubildende.

### **Wirtschaftszweig**

Die Zuordnung der Beschäftigten erfolgt nach dem wirtschaftlichen Schwerpunkt des Betriebes (örtliche Einheit), in dem der sozialversicherungspflichtige Arbeitnehmer beschäftigt ist. In dieser Veröffentlichung erfolgt die Darstellung der Ergebnisse nach der Klassifikation der Wirtschaftszweige, Ausgabe 1993 (WZ 93).



# Engerer Verflechtungsraum Brandenburg-Berlin und Äußerer Entwicklungsraum Brandenburg





# **1. Sozialversicherungspflichtig beschäftigte Einpendler in das Land Brandenburg am 31.03.2002 nach Wohnort sowie Altersgruppen und Geschlecht**

Wohnort	Einpendler			davon im Alter von ... bis unter ... Jahren					
				unter 30		30 - 45		45 und älter	
	Insgesamt	Männer	Frauen	Männer	Frauen	Männer	Frauen	Männer	Frauen
Baden-Württemberg	573	401	172	89	46	187	89	125	37
Bayern	812	557	255	110	82	256	111	191	62
Berlin	54 569	34 933	19 636	6 152	4 607	17 407	9 481	11 374	5 548
Bremen	89	68	21	12	4	35	14	21	3
Hamburg	249	179	70	42	34	81	25	56	11
Hessen	463	327	136	64	51	161	62	102	23
Mecklenburg-Vorpommern	5 617	3 877	1 740	877	475	1 737	819	1 263	446
Niedersachsen	1 058	756	302	137	102	359	137	260	63
Nordrhein-Westfalen	1 358	987	371	164	89	460	184	363	98
Rheinland-Pfalz	386	269	117	59	45	132	51	78	21
Saarland	52	36	16	1	4	19	5	16	7
Sachsen	14 187	9 744	4 443	1 555	1 106	4 261	1 859	3 928	1 478
Sachsen-Anhalt	7 026	4 743	2 283	908	657	2 233	1 070	1 602	556
Schleswig-Holstein	425	305	120	61	45	151	48	93	27
Thüringen	1 695	1 197	498	196	134	595	222	406	142
ohne Angabe	42	24	18	11	11	11	6	2	1
sonstige <sup>*)</sup>	209	150	59	35	28	73	25	42	6
Insgesamt	88 810	58 553	30 257	10 473	7 520	28 158	14 208	19 922	8 529

<sup>\*)</sup> Wohnort unbekannt oder in einem anderen Land

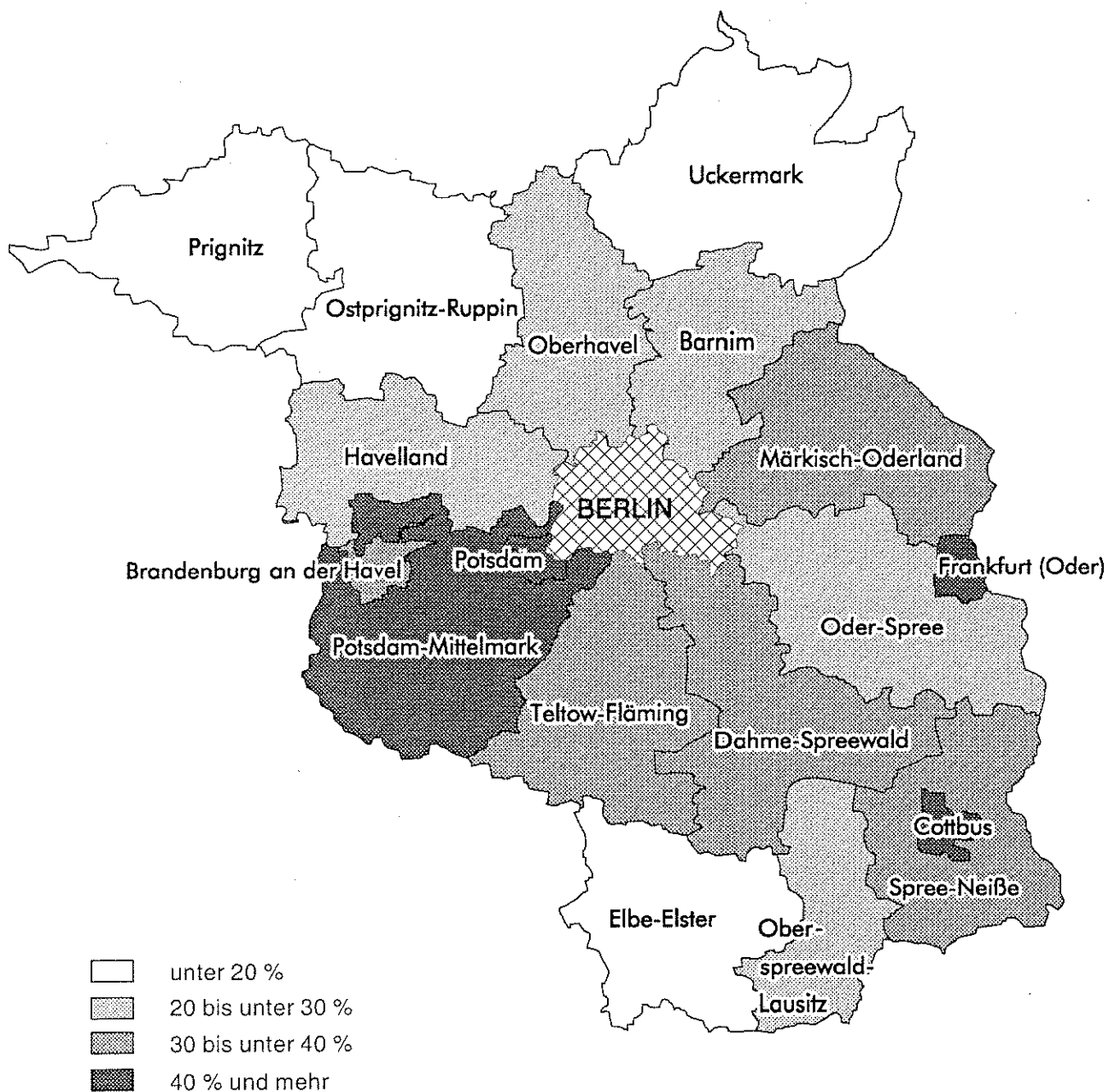
## 2. Sozialversicherungspflichtig beschäftigte Auspendler des Landes Brandenburg am 31.03.2002 nach Arbeitsort sowie Altersgruppen und Geschlecht

Arbeitsort	Auspendler			davon im Alter von ... bis unter ... Jahren					
				unter 30		30 - 45		45 und älter	
	Insgesamt	Männer	Frauen	Männer	Frauen	Männer	Frauen	Männer	Frauen
Baden-Württemberg	5 471	4 141	1 330	1 331	714	1 874	406	936	210
Bayern	6 920	5 160	1 760	1 852	996	2 184	524	1 124	240
Berlin	143 986	72 752	71 234	13 128	17 210	35 246	33 382	24 378	20 642
Bremen	508	394	114	92	56	199	40	103	18
Hamburg	2 670	1 868	802	541	498	828	195	499	109
Hessen	4 148	2 906	1 242	774	590	1 349	449	783	203
Mecklenburg-Vorpommern	6 045	3 700	2 345	746	750	1 695	1 045	1 259	550
Niedersachsen	5 346	4 007	1 339	1 123	804	1 771	359	1 113	176
Nordrhein-Westfalen	7 866	5 738	2 128	1 315	933	2 716	782	1 707	413
Rheinland-Pfalz	1 298	928	370	253	197	451	113	224	60
Saarland	327	267	60	53	19	147	28	67	13
Sachsen	13 396	8 899	4 497	1 647	1 334	4 294	2 045	2 958	1 118
Sachsen-Anhalt	7 404	4 817	2 587	809	624	2 251	1 156	1 757	807
Schleswig-Holstein	2 167	1 457	710	446	390	608	201	403	119
Thüringen	1 864	1 311	553	205	102	620	255	486	196
Insgesamt	209 416	118 345	91 071	24 315	25 217	56 233	40 980	37 797	24 874

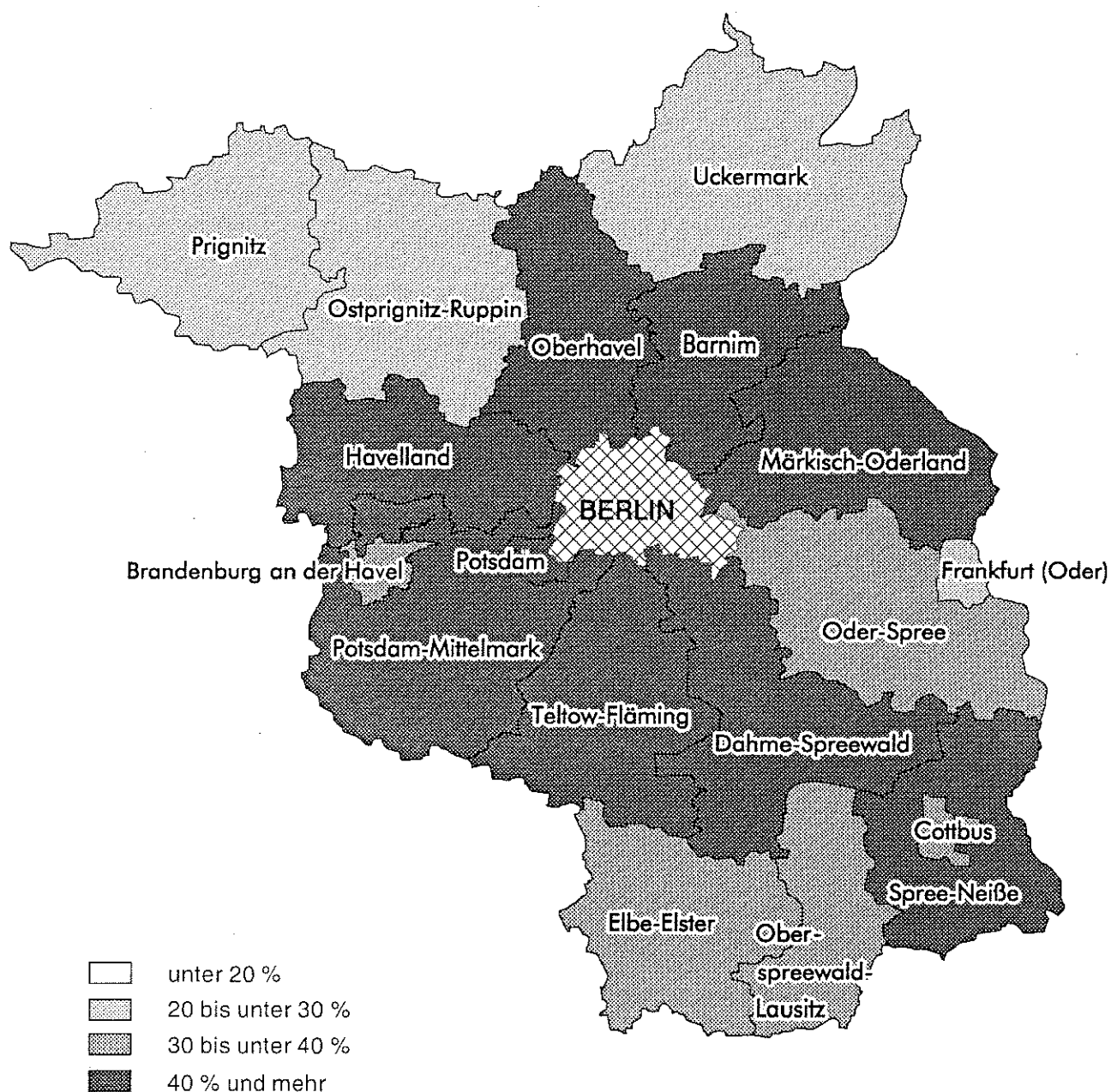
**3. Sozialversicherungspflichtig Beschäftigte im Land Brandenburg am 31.03.2002  
nach kreisfreien Städten und Landkreisen, Arbeitsort- bzw. Wohnortkreis sowie  
Pendlersaldo**

Schlüssel Nr.	Verwaltungsbezirk	Arbeitsortkreis			Wohnortkreis			Pendler- saldo
		insgesamt	darunter mit Wohnort außerhalb des Kreises (Einpendler)	insgesamt	darunter mit Arbeitsort außerhalb des Kreises (Auspendler)			
						Anzahl	Prozent	
	Kreisfreie Städte							
12 051 000	Brandenburg an der Havel	24 545	8 555	34,9	23 944	7 954	33,2	+ 601
12 052 000	Cottbus	47 859	24 172	50,5	35 816	12 129	33,9	+ 12 043
12 053 000	Frankfurt (Oder)	30 903	13 837	44,8	22 972	5 906	25,7	+ 7 931
12 054 000	Potsdam	64 790	37 571	58,0	49 140	21 921	44,6	+ 15 650
	Landkreise							
12 060 000	Barnim	42 219	12 505	29,6	58 077	28 363	48,8	- 15 858
12 061 000	Dahme-Spreewald	45 573	16 719	36,7	55 519	26 665	48,0	- 9 946
12 062 000	Elbe-Elster	31 925	4 582	14,4	39 974	12 631	31,6	- 8 049
12 063 000	Havelland	36 258	9 145	25,2	50 955	23 842	46,8	- 14 697
12 064 000	Märkisch-Oderland	46 350	14 268	30,8	64 502	32 420	50,3	- 18 152
12 065 000	Oberhavel	48 528	13 835	28,5	67 641	32 948	48,7	- 19 113
12 066 000	Oberspreewald-Lausitz	37 847	9 773	25,8	43 589	15 515	35,6	- 5 742
12 067 000	Oder-Spree	51 038	10 693	21,0	66 328	25 983	39,2	- 15 290
12 068 000	Ostprignitz-Ruppin	33 205	5 358	16,1	37 139	9 292	25,0	- 3 934
12 069 000	Potsdam-Mittelmark	57 939	25 582	44,2	75 747	43 390	57,3	- 17 808
12 070 000	Prignitz	26 048	3 660	14,1	29 984	7 596	25,3	- 3 936
12 071 000	Spree-Neiße	41 446	14 863	35,9	48 841	22 258	45,6	- 7 395
12 072 000	Teltow-Fläming	47 747	15 750	33,0	58 366	26 369	45,2	- 10 619
12 073 000	Uckermark	39 147	3 956	10,1	45 439	10 248	22,6	- 6 292
12 000 000	Land Brandenburg	753 367	244 824	32,5	873 973	365 430	41,8	- 120 606
	engerer Verflechtungsraum	278 720	46 115	16,5	330 431	19 963	6,0	+ 26 152
	äußerer Entwicklungsraum	474 647	19 963	4,2	543 542	46 115	8,5	- 26 152

4. Anteil der einpendelnden sozialversicherungspflichtig Beschäftigten  
an den insgesamt sozialversicherungspflichtig Beschäftigten  
der kreisfreien Städte bzw. Landkreise am 31.03.2002



5. Anteil der auspendelnden sozialversicherungspflichtig Beschäftigten  
an den insgesamt sozialversicherungspflichtig Beschäftigten  
der kreisfreien Städte bzw. Landkreise am 31.03.2002



**6. Sozialversicherungspflichtig Beschäftigte am 31.03.2002 mit Wohnort  
im Land Brandenburg nach Lage des Arbeitsortes sowie Geschlecht, Stellung  
im Beruf und Wirtschaftszweigen**

Merkmale	Insgesamt	davon mit Arbeitsort			
		innerhalb derselben Gemeinde	in einer anderen Gemeinde desselben Kreises	in einem anderen Kreis des Landes Brandenburg	in einem anderen Bundesland
Beschäftigte insgesamt	873 973	295 817	212 726	156 014	209 416
Männer	447 274	133 931	111 455	83 543	118 345
Frauen	426 699	161 886	101 271	72 471	91 071
Stellung im Beruf					
Arbeiter	389 127	130 485	110 418	68 582	79 642
darunter in beruflicher Ausbildung	35 117	9 169	9 332	10 489	6 127
Angestellte	484 846	165 332	102 308	87 432	129 774
darunter in beruflicher Ausbildung	28 510	6 359	5 658	7 828	8 665
Wirtschaftszweige					
Land- und Forstwirtschaft; Fischerei	27 451	12 089	10 288	3 078	1 996
Produzierendes Gewerbe	236 792	78 658	65 936	36 862	55 336
Bergbau	5 315	1 205	1 929	1 745	436
Verarbeitendes Gewerbe	130 443	46 113	35 283	16 704	32 343
Energie- und Wasserversorgung	11 908	4 122	2 218	3 210	2 358
Baugewerbe	89 126	27 218	26 506	15 203	20 199
Handel, Gastgewerbe und Verkehr	210 477	63 990	51 669	38 701	56 117
Handel	122 446	39 049	31 280	21 359	30 758
Gastgewerbe	24 096	9 234	5 676	3 166	6 020
Verkehr und Nachrichtenübermittlung	63 935	15 707	14 713	14 176	19 339
sonstige Dienstleistungen	399 171	141 070	84 828	77 361	95 912
Kredit- und Versicherungsgewerbe	20 914	4 406	3 504	3 860	9 144
Grundstückswesen, Vermietung, Dienstleistungen für Unternehmen	92 457	24 154	13 341	17 488	37 474
Öffentliche Verwaltung	87 780	36 619	21 739	15 908	13 514
Öffentliche und private Dienstleistungen	198 020	75 891	46 244	40 105	35 780



**Noch: 6. Sozialversicherungspflichtig Beschäftigte am 31.03.2002 mit Wohnort  
im Land Brandenburg nach Lage des Arbeitsortes sowie Geschlecht,  
Stellung im Beruf und Wirtschaftszweigen**

Wohnsitzkreis Merkmale	Insgesamt	davon mit Arbeitsort			
		innerhalb derselben Gemeinde	in einer anderen Gemeinde desselben Kreises	in einem anderen Kreis des Landes Brandenburg	in einem anderen Bundesland
Kreisfreie Stadt Brandenburg an der Havel					
Beschäftigte insgesamt	23 944	15 990	-	5 253	2 701
Männer	12 274	7 681	-	2 927	1 666
Frauen	11 670	8 309	-	2 326	1 035
Stellung im Beruf					
Arbeiter	10 991	7 267	-	2 518	1 206
darunter in beruflicher Ausbildung	925	565	-	299	61
Angestellte	12 953	8 723	-	2 735	1 495
darunter in beruflicher Ausbildung	850	393	-	281	176
Wirtschaftszweige					
Land- und Forstwirtschaft; Fischerei	244	103	-	110	31
Produzierendes Gewerbe	7 217	5 126	-	1 307	784
Bergbau	16	-	-	14	2
Verarbeitendes Gewerbe	4 612	3 468	-	673	471
Energie- und Wasserversorgung	305	209	-	75	21
Baugewerbe	2 284	1 449	-	545	290
Handel, Gastgewerbe und Verkehr	5 396	3 050	-	1 542	804
Handel	3 089	1 749	-	964	376
Gastgewerbe	733	492	-	144	97
Verkehr und Nachrichtenübermittlung	1 574	809	-	434	331
sonstige Dienstleistungen	11 087	7 711	-	2 294	1 082
Kredit- und Versicherungsgewerbe	463	219	-	119	125
Grundstückswesen, Vermietung, Dienstleistungen für Unternehmen	2 506	1 383	-	574	549
Öffentliche Verwaltung	1 896	1 341	-	456	99
Öffentliche und private Dienstleistungen	6 222	4 768	-	1 145	309

**Noch: 6. Sozialversicherungspflichtig Beschäftigte am 31.03.2002 mit Wohnort  
im Land Brandenburg nach Lage des Arbeitsortes sowie Geschlecht,  
Stellung im Beruf und Wirtschaftszweigen**

Wohnsitzkreis Merkmale	Insgesamt	davon mit Arbeitsort			
		innerhalb derselben Gemeinde	in einer anderen Gemeinde desselben Kreises	in einem anderen Kreis des Landes Brandenburg	in einem anderen Bundesland
Kreisfreie Stadt Cottbus					
Beschäftigte insgesamt	35 816	23 687	-	8 020	4 109
Männer	17 876	9 938	-	5 003	2 935
Frauen	17 940	13 749	-	3 017	1 174
Stellung im Beruf					
Arbeiter	13 424	7 504	-	3 993	1 927
darunter in beruflicher Ausbildung	1 336	841	-	348	147
Angestellte	22 392	16 183	-	4 027	2 182
darunter in beruflicher Ausbildung	1 229	808	-	235	186
Wirtschaftszweige					
Land- und Forstwirtschaft; Fischerei	411	176	-	205	30
Produzierendes Gewerbe	8 177	3 474	-	3 438	1 265
Bergbau	902	12	-	870	20
Verarbeitendes Gewerbe	3 098	1 564	-	857	677
Energie- und Wasserversorgung	1 426	581	-	757	88
Baugewerbe	2 751	1 317	-	954	480
Handel, Gastgewerbe und Verkehr	8 515	5 604	-	1 762	1 149
Handel	4 365	2 678	-	1 239	448
Gastgewerbe	1 057	646	-	220	191
Verkehr und Nachrichtenübermittlung	3 093	2 280	-	303	510
sonstige Dienstleistungen	18 713	14 433	-	2 615	1 665
Kredit- und Versicherungsgewerbe	675	518	-	49	108
Grundstückswesen, Vermietung, Dienstleistungen für Unternehmen	4 588	2 775	-	777	1 036
Öffentliche Verwaltung	4 384	3 717	-	570	97
Öffentliche und private Dienstleistungen	9 066	7 423	-	1 219	424

**Noch: 6. Sozialversicherungspflichtig Beschäftigte am 31.03.2002 mit Wohnort  
im Land Brandenburg nach Lage des Arbeitsortes sowie Geschlecht,  
Stellung im Beruf und Wirtschaftszweigen**

Wohnsitzkreis Merkmale	Insgesamt	davon mit Arbeitsort			
		innerhalb derselben Gemeinde	in einer anderen Gemeinde desselben Kreises	in einem anderen Kreis des Landes Brandenburg	in einem anderen Bundesland
Kreisfreie Stadt Frankfurt (Oder)					
Beschäftigte insgesamt	22 972	17 066	-	3 523	2 383
Männer	11 089	7 349	-	2 205	1 535
Frauen	11 883	9 717	-	1 318	848
Stellung im Beruf					
Arbeiter	7 697	5 271	-	1 466	960
darunter in beruflicher Ausbildung	747	534	-	127	86
Angestellte	15 275	11 795	-	2 057	1 423
darunter in beruflicher Ausbildung	811	529	-	122	160
Wirtschaftszweige					
Land- und Forstwirtschaft; Fischerei	195	130	-	55	10
Produzierendes Gewerbe	4 326	2 646	-	1 155	525
Bergbau	7	2	-	3	2
Verarbeitendes Gewerbe	1 872	1 064	-	485	323
Energie- und Wasserversorgung	446	263	-	177	6
Baugewerbe	2 001	1 317	-	490	194
Handel, Gastgewerbe und Verkehr	5 128	3 578	-	830	720
Handel	2 694	1 869	-	529	296
Gastgewerbe	521	362	-	76	83
Verkehr und Nachrichtenübermittlung	1 913	1 347	-	225	341
sonstige Dienstleistungen	13 322	10 712	-	1 483	1 127
Kredit- und Versicherungsgewerbe	554	341	-	71	142
Grundstückswesen, Vermietung, Dienstleistungen für Unternehmen	3 199	2 178	-	431	590
Öffentliche Verwaltung	3 105	2 748	-	300	57
Öffentliche und private Dienstleistungen	6 464	5 445	-	681	338

**Noch: 6. Sozialversicherungspflichtig Beschäftigte am 31.03.2002 mit Wohnort  
im Land Brandenburg nach Lage des Arbeitsortes sowie Geschlecht,  
Stellung im Beruf und Wirtschaftszweigen**

Wohnsitzkreis Merkmale	Insgesamt	davon mit Arbeitsort			
		innerhalb derselben Gemeinde	in einer anderen Gemeinde desselben Kreises	in einem anderen Kreis des Landes Brandenburg	in einem anderen Bundesland
Kreisfreie Stadt Potsdam					
Beschäftigte insgesamt	49 140	27 219	-	10 215	11 706
Männer	23 911	11 395	-	6 009	6 507
Frauen	25 229	15 824	-	4 206	5 199
Stellung im Beruf					
Arbeiter	16 371	8 653	-	4 200	3 518
darunter in beruflicher Ausbildung	1 352	834	-	350	168
Angestellte	32 769	18 566	-	6 015	8 188
darunter in beruflicher Ausbildung	1 491	813	-	298	380
Wirtschaftszweige					
Land- und Forstwirtschaft; Fischerei	339	119	-	156	64
Produzierendes Gewerbe	8 045	3 141	-	2 547	2 357
Bergbau	23	-	-	19	4
Verarbeitendes Gewerbe	4 022	1 267	-	1 307	1 448
Energie- und Wasserversorgung	752	555	-	122	75
Baugewerbe	3 248	1 319	-	1 099	830
Handel, Gastgewerbe und Verkehr	11 730	5 752	-	2 952	3 026
Handel	6 490	3 078	-	1 627	1 785
Gastgewerbe	1 667	1 083	-	242	342
Verkehr und Nachrichtenübermittlung	3 573	1 591	-	1 083	899
sonstige Dienstleistungen	29 017	18 204	-	4 560	6 253
Kredit- und Versicherungsgewerbe	1 554	847	-	104	603
Grundstückswesen, Vermietung, Dienstleistungen für Unternehmen	7 790	3 682	-	1 354	2 754
Öffentliche Verwaltung	6 244	4 510	-	1 132	602
Öffentliche und private Dienstleistungen	13 429	9 165	-	1 970	2 294

**Noch: 6. Sozialversicherungspflichtig Beschäftigte am 31.03.2002 mit Wohnort  
im Land Brandenburg nach Lage des Arbeitsortes sowie Geschlecht,  
Stellung im Beruf und Wirtschaftszweigen**

Wohnsitzkreis Merkmale	Insgesamt	davon mit Arbeitsort			
		innerhalb derselben Gemeinde	in einer anderen Gemeinde desselben Kreises	in einem anderen Kreis des Landes Brandenburg	in einem anderen Bundesland
Landkreis Barnim					
Beschäftigte insgesamt	58 077	15 431	14 283	5 845	22 518
Männer	28 893	6 722	7 161	3 333	11 677
Frauen	29 184	8 709	7 122	2 512	10 841
Stellung im Beruf					
Arbeiter	23 969	6 533	6 860	2 639	7 937
darunter in beruflicher Ausbildung	2 288	487	748	415	638
Angestellte	34 108	8 898	7 423	3 206	14 581
darunter in beruflicher Ausbildung	1 990	402	478	316	794
Wirtschaftszweige					
Land- und Forstwirtschaft; Fischerei	1 312	361	505	225	221
Produzierendes Gewerbe	13 608	3 634	3 461	1 422	5 091
Bergbau	58	14	22	13	9
Verarbeitendes Gewerbe	6 899	2 054	1 582	616	2 647
Energie- und Wasserversorgung	704	159	117	101	327
Baugewerbe	5 947	1 407	1 740	692	2 108
Handel, Gastgewerbe und Verkehr	14 228	3 557	3 766	1 418	5 487
Handel	8 371	2 067	2 333	773	3 198
Gastgewerbe	1 710	491	520	158	541
Verkehr und Nachrichtenübermittlung	4 147	999	913	487	1 748
sonstige Dienstleistungen	28 922	7 879	6 551	2 779	11 713
Kredit- und Versicherungsgewerbe	1 530	245	259	102	924
Grundstückswesen, Vermietung, Dienstleistungen für Unternehmen	6 730	1 195	992	690	3 853
Öffentliche Verwaltung	5 660	1 843	1 510	461	1 846
Öffentliche und private Dienstleistungen	15 002	4 596	3 790	1 526	5 090

**Noch: 6. Sozialversicherungspflichtig Beschäftigte am 31.03.2002 mit Wohnort  
im Land Brandenburg nach Lage des Arbeitsortes sowie Geschlecht,  
Stellung im Beruf und Wirtschaftszweigen**

Wohnsitzkreis Merkmale	Insgesamt	davon mit Arbeitsort			
		innerhalb derselben Gemeinde	in einer anderen Gemeinde desselben Kreises	in einem anderen Kreis des Landes Brandenburg	in einem anderen Bundesland

	Landkreis Dahme-Spreewald				
Beschäftigte insgesamt	55 519	10 182	18 672	8 610	18 055
Männer	28 195	4 205	9 322	4 869	9 799
Frauen	27 324	5 977	9 350	3 741	8 256
Stellung im Beruf					
Arbeiter	24 084	4 592	9 366	4 055	6 071
darunter in beruflicher Ausbildung	1 982	244	776	510	452
Angestellte	31 435	5 590	9 306	4 555	11 984
darunter in beruflicher Ausbildung	1 785	172	576	434	603
Wirtschaftszweige					
Land- und Forstwirtschaft; Fischerei	1 878	637	869	238	134
Produzierendes Gewerbe	14 496	2 511	5 272	2 183	4 530
Bergbau	97	6	24	54	13
Verarbeitendes Gewerbe	8 058	1 324	2 810	1 190	2 734
Energie- und Wasserversorgung	637	90	210	136	201
Baugewerbe	5 704	1 091	2 228	803	1 582
Handel, Gastgewerbe und Verkehr	15 459	2 379	5 722	2 372	4 986
Handel	9 195	1 561	3 641	1 286	2 707
Gastgewerbe	1 684	424	635	180	445
Verkehr und Nachrichtenübermittlung	4 580	394	1 446	906	1 834
sonstige Dienstleistungen	23 676	4 654	6 809	3 815	8 398
Kredit- und Versicherungsgewerbe	1 418	166	273	181	798
Grundstückswesen, Vermietung, Dienstleistungen für Unternehmen	5 673	602	999	875	3 197
Öffentliche Verwaltung	5 264	1 295	1 762	795	1 412
Öffentliche und private Dienstleistungen	11 321	2 591	3 775	1 964	2 991

**Noch: 6. Sozialversicherungspflichtig Beschäftigte am 31.03.2002 mit Wohnort  
im Land Brandenburg nach Lage des Arbeitsortes sowie Geschlecht,  
Stellung im Beruf und Wirtschaftszweigen**

Wohnsitzkreis Merkmale	Insgesamt	davon mit Arbeitsort			
		innerhalb derselben Gemeinde	in einer anderen Gemeinde desselben Kreises	in einem anderen Kreis des Landes Brandenburg	in einem anderen Bundesland

		Landkreis Elbe-Elster			
Beschäftigte insgesamt	39 974	12 904	14 439	5 251	7 380
Männer	21 806	6 208	7 644	2 999	4 955
Frauen	18 168	6 696	6 795	2 252	2 425
Stellung im Beruf					
Arbeiter	20 750	6 537	7 600	2 539	4 074
darunter in beruflicher Ausbildung	2 023	334	651	569	469
Angestellte	19 224	6 367	6 839	2 712	3 306
darunter in beruflicher Ausbildung	1 394	180	368	377	469
Wirtschaftszweige					
Land- und Forstwirtschaft; Fischerei	2 075	1 013	833	101	128
Produzierendes Gewerbe	13 350	4 475	5 003	1 209	2 663
Bergbau	427	177	134	77	39
Verarbeitendes Gewerbe	7 816	2 720	2 793	669	1 634
Energie- und Wasserversorgung	453	152	157	80	64
Baugewerbe	4 654	1 426	1 919	383	926
Handel, Gastgewerbe und Verkehr	9 219	2 766	3 015	1 268	2 170
Handel	5 255	1 799	1 927	689	840
Gastgewerbe	891	338	201	73	279
Verkehr und Nachrichtenübermittlung	3 073	629	887	506	1 051
sonstige Dienstleistungen	15 329	4 650	5 588	2 673	2 418
Kredit- und Versicherungsgewerbe	761	150	358	65	188
Grundstückswesen, Vermietung, Dienstleistungen für Unternehmen	3 179	619	995	426	1 139
Öffentliche Verwaltung	4 421	1 674	1 938	528	281
Öffentliche und private Dienstleistungen	6 968	2 207	2 297	1 654	810

**Noch: 6. Sozialversicherungspflichtig Beschäftigte am 31.03.2002 mit Wohnort  
im Land Brandenburg nach Lage des Arbeitsortes sowie Geschlecht,  
Stellung im Beruf und Wirtschaftszweigen**

Wohnsitzkreis Merkmale	Insgesamt	davon mit Arbeitsort			
		innerhalb derselben Gemeinde	in einer anderen Gemeinde desselben Kreises	in einem anderen Kreis des Landes Brandenburg	in einem anderen Bundesland
Landkreis Havelland					
Beschäftigte insgesamt	50 955	13 395	13 718	7 430	16 412
Männer	25 878	5 916	6 917	4 303	8 742
Frauen	25 077	7 479	6 801	3 127	7 670
Stellung im Beruf					
Arbeiter	23 230	6 560	7 488	3 547	5 635
darunter in beruflicher Ausbildung	1 886	453	549	581	303
Angestellte	27 725	6 835	6 230	3 883	10 777
darunter in beruflicher Ausbildung	1 420	187	330	358	545
Wirtschaftszweige					
Land- und Forstwirtschaft; Fischerei	1 424	632	552	107	133
Produzierendes Gewerbe	14 912	4 176	4 395	1 916	4 425
Bergbau	62	10	39	5	8
Verarbeitendes Gewerbe	9 616	2 740	2 845	1 077	2 954
Energie- und Wasserversorgung	471	76	75	150	170
Baugewerbe	4 763	1 350	1 436	684	1 293
Handel, Gastgewerbe und Verkehr	12 759	2 928	3 933	1 739	4 159
Handel	7 710	1 926	2 364	937	2 483
Gastgewerbe	1 183	386	297	134	366
Verkehr und Nachrichtenübermittlung	3 866	616	1 272	668	1 310
sonstige Dienstleistungen	21 856	5 659	4 838	3 667	7 692
Kredit- und Versicherungsgewerbe	1 364	115	147	258	844
Grundstückswesen, Vermietung, Dienstleistungen für Unternehmen	5 191	981	725	907	2 578
Öffentliche Verwaltung	4 897	1 630	1 266	686	1 315
Öffentliche und private Dienstleistungen	10 404	2 933	2 700	1 816	2 955



**Noch: 6. Sozialversicherungspflichtig Beschäftigte am 31.03.2002 mit Wohnort  
im Land Brandenburg nach Lage des Arbeitsortes sowie Geschlecht,  
Stellung im Beruf und Wirtschaftszweigen**

Wohnsitzkreis Merkmale	Insgesamt	davon mit Arbeitsort			
		innerhalb derselben Gemeinde	in einer anderen Gemeinde desselben Kreises	in einem anderen Kreis des Landes Brandenburg	in einem anderen Bundesland
Landkreis Märkisch-Oderland					
Beschäftigte insgesamt	64 502	13 384	18 698	11 253	21 167
Männer	32 349	5 793	9 519	6 016	11 021
Frauen	32 153	7 591	9 179	5 237	10 146
Stellung im Beruf					
Arbeiter	27 401	5 993	9 231	5 066	7 111
darunter in beruflicher Ausbildung	2 836	398	910	806	722
Angestellte	37 101	7 391	9 467	6 187	14 056
darunter in beruflicher Ausbildung	2 303	238	460	634	971
Wirtschaftszweige					
Land- und Forstwirtschaft; Fischerei	2 616	990	1 271	260	95
Produzierendes Gewerbe	15 131	3 075	4 761	2 434	4 861
Bergbau	53	14	10	17	12
Verarbeitendes Gewerbe	6 954	1 457	2 059	942	2 496
Energie- und Wasserversorgung	616	96	113	87	320
Baugewerbe	7 508	1 508	2 579	1 388	2 033
Handel, Gastgewerbe und Verkehr	16 210	2 977	4 358	3 177	5 698
Handel	9 846	2 062	2 954	1 661	3 169
Gastgewerbe	1 620	404	405	159	652
Verkehr und Nachrichtenübermittlung	4 744	511	999	1 357	1 877
sonstige Dienstleistungen	30 537	6 342	8 307	5 381	10 507
Kredit- und Versicherungsgewerbe	1 726	158	320	227	1 021
Grundstückswesen, Vermietung, Dienstleistungen für Unternehmen	7 081	934	1 171	1 264	3 712
Öffentliche Verwaltung	6 898	2 107	2 030	960	1 801
Öffentliche und private Dienstleistungen	14 832	3 143	4 786	2 930	3 973

**Noch: 6. Sozialversicherungspflichtig Beschäftigte am 31.03.2002 mit Wohnort  
im Land Brandenburg nach Lage des Arbeitsortes sowie Geschlecht,  
Stellung im Beruf und Wirtschaftszweigen**

Wohnsitzkreis Merkmale	Insgesamt	davon mit Arbeitsort			
		innerhalb derselben Gemeinde	in einer anderen Gemeinde desselben Kreises	in einem anderen Kreis des Landes Brandenburg	in einem anderen Bundesland
Landkreis Oberhavel					
Beschäftigte insgesamt	67 641	16 169	18 524	6 276	26 672
Männer	34 200	7 301	9 547	3 510	13 842
Frauen	33 441	8 868	8 977	2 766	12 830
Stellung im Beruf					
Arbeiter	29 286	7 878	9 179	3 156	9 073
darunter in beruflicher Ausbildung	2 482	505	870	505	602
Angestellte	38 355	8 291	9 345	3 120	17 599
darunter in beruflicher Ausbildung	2 104	274	562	356	912
Wirtschaftszweige					
Land- und Forstwirtschaft; Fischerei	1 545	612	498	283	152
Produzierendes Gewerbe	19 462	5 358	5 649	1 420	7 035
Bergbau	30	3	11	8	8
Verarbeitendes Gewerbe	12 398	3 713	3 540	701	4 444
Energie- und Wasserversorgung	572	134	100	69	269
Baugewerbe	6 462	1 508	1 998	642	2 314
Handel, Gastgewerbe und Verkehr	16 081	3 410	4 219	1 636	6 816
Handel	9 861	2 251	2 384	895	4 331
Gastgewerbe	1 822	524	503	140	655
Verkehr und Nachrichtenübermittlung	4 398	635	1 332	601	1 830
sonstige Dienstleistungen	30 548	6 789	8 158	2 937	12 664
Kredit- und Versicherungsgewerbe	1 790	128	220	171	1 271
Grundstückswesen, Vermietung, Dienstleistungen für Unternehmen	7 680	1 185	1 406	655	4 434
Öffentliche Verwaltung	7 162	2 219	2 475	582	1 886
Öffentliche und private Dienstleistungen	13 916	3 257	4 057	1 529	5 073

**Noch: 6. Sozialversicherungspflichtig Beschäftigte am 31.03.2002 mit Wohnort  
im Land Brandenburg nach Lage des Arbeitsortes sowie Geschlecht,  
Stellung im Beruf und Wirtschaftszweigen**

Wohnsitzkreis Merkmale	Insgesamt	davon mit Arbeitsort			
		innerhalb derselben Gemeinde	In einer anderen Gemeinde desselben Kreises	in einem anderen Kreis des Landes Brandenburg	in einem anderen Bundesland
Landkreis Oberspreewald-Lausitz					
Beschäftigte insgesamt	43 589	13 706	14 368	8 347	7 168
Männer	23 428	6 037	7 718	4 610	5 063
Frauen	20 161	7 669	6 650	3 737	2 105
Stellung im Beruf					
Arbeiter	21 933	6 127	7 542	4 044	4 220
darunter in beruflicher Ausbildung	2 009	442	529	727	311
Angestellte	21 656	7 579	6 826	4 303	2 948
darunter in beruflicher Ausbildung	1 458	277	355	516	310
Wirtschaftszweige					
Land- und Forstwirtschaft; Fischerei	965	358	411	134	62
Produzierendes Gewerbe	14 279	4 160	5 085	2 308	2 726
Bergbau	1 281	435	447	267	132
Verarbeitendes Gewerbe	7 965	2 510	3 060	785	1 610
Energie- und Wasserversorgung	583	82	67	300	134
Baugewerbe	4 450	1 133	1 511	956	850
Handel, Gastgewerbe und Verkehr	10 010	3 332	3 018	1 853	1 807
Handel	5 722	2 346	1 668	946	762
Gastgewerbe	1 120	484	259	164	213
Verkehr und Nachrichtenübermittlung	3 168	502	1 091	743	832
sonstige Dienstleistungen	18 331	5 856	5 853	4 051	2 571
Kredit- und Versicherungsgewerbe	702	178	267	141	116
Grundstückswesen, Vermietung, Dienstleistungen für Unternehmen	3 939	827	924	774	1 414
Öffentliche Verwaltung	3 915	1 737	1 337	683	158
Öffentliche und private Dienstleistungen	9 775	3 114	3 325	2 453	883

**Noch: 6. Sozialversicherungspflichtig Beschäftigte am 31.03.2002 mit Wohnort  
im Land Brandenburg nach Lage des Arbeitsortes sowie Geschlecht,  
Stellung im Beruf und Wirtschaftszweigen**

Wohnsitzkreis Merkmale	Insgesamt	davon mit Arbeitsort			
		innerhalb derselben Gemeinde	in einer anderen Gemeinde desselben Kreises	in einem anderen Kreis des Landes Brandenburg	in einem anderen Bundesland
Landkreis Oder-Spree					
Beschäftigte insgesamt	66 328	22 527	17 818	12 908	13 075
Männer	33 894	11 299	9 122	6 278	7 195
Frauen	32 434	11 228	8 696	6 630	5 880
Stellung im Beruf					
Arbeiter	30 597	11 623	8 989	5 202	4 783
darunter in beruflicher Ausbildung	2 577	710	809	644	414
Angestellte	35 731	10 904	8 829	7 706	8 292
darunter in beruflicher Ausbildung	2 178	421	427	657	673
Wirtschaftszweige					
Land- und Forstwirtschaft; Fischerei	1 728	800	716	146	66
Produzierendes Gewerbe	20 314	8 641	5 807	2 628	3 238
Bergbau	56	1	23	14	18
Verarbeitendes Gewerbe	11 863	5 798	3 029	1 241	1 795
Energie- und Wasserversorgung	1 061	411	275	183	192
Baugewerbe	7 334	2 431	2 480	1 190	1 233
Handel, Gastgewerbe und Verkehr	14 521	4 091	3 804	3 102	3 524
Handel	8 470	2 601	2 260	1 734	1 875
Gastgewerbe	1 800	648	606	169	377
Verkehr und Nachrichtenübermittlung	4 251	842	938	1 199	1 272
sonstige Dienstleistungen	29 750	8 991	7 488	7 030	6 241
Kredit- und Versicherungsgewerbe	1 476	309	328	261	578
Grundstückswesen, Vermietung, Dienstleistungen für Unternehmen	6 838	1 467	1 170	1 800	2 401
Öffentliche Verwaltung	6 004	1 861	1 434	1 619	1 090
Öffentliche und private Dienstleistungen	15 432	5 354	4 556	3 350	2 172

**Noch: 6. Sozialversicherungspflichtig Beschäftigte am 31.03.2002 mit Wohnort  
im Land Brandenburg nach Lage des Arbeitsortes sowie Geschlecht,  
Stellung im Beruf und Wirtschaftszweigen**

Wohnsitzkreis Merkmale	Insgesamt	davon mit Arbeitsort			
		innerhalb derselben Gemeinde	in einer anderen Gemeinde desselben Kreises	in einem anderen Kreis des Landes Brandenburg	in einem anderen Bundesland
Landkreis Ostprignitz-Ruppin					
Beschäftigte insgesamt	37 139	15 006	12 841	5 246	4 046
Männer	19 232	6 881	6 743	2 904	2 704
Frauen	17 907	8 125	6 098	2 342	1 342
Stellung im Beruf					
Arbeiter	18 960	7 070	7 024	2 827	2 039
darunter in beruflicher Ausbildung	1 873	420	579	694	180
Angestellte	18 179	7 936	5 817	2 419	2 007
darunter in beruflicher Ausbildung	1 256	314	352	321	269
Wirtschaftszweige					
Land- und Forstwirtschaft; Fischerei	2 306	1 115	958	167	66
Produzierendes Gewerbe	10 444	4 038	4 040	1 165	1 201
Bergbau	39	6	21	5	7
Verarbeitendes Gewerbe	5 460	2 045	2 142	683	590
Energie- und Wasserversorgung	448	281	105	36	26
Baugewerbe	4 497	1 706	1 772	441	578
Handel, Gastgewerbe und Verkehr	8 157	3 020	2 757	1 063	1 317
Handel	4 798	2 003	1 551	596	648
Gastgewerbe	1 451	609	564	82	196
Verkehr und Nachrichtenübermittlung	1 908	408	642	385	473
sonstige Dienstleistungen	16 230	6 833	5 086	2 851	1 460
Kredit- und Versicherungsgewerbe	704	195	287	73	149
Grundstückswesen, Vermietung, Dienstleistungen für Unternehmen	2 723	960	624	509	630
Öffentliche Verwaltung	3 548	1 646	1 219	528	155
Öffentliche und private Dienstleistungen	9 255	4 032	2 956	1 741	526

**Noch: 6. Sozialversicherungspflichtig Beschäftigte am 31.03.2002 mit Wohnort  
im Land Brandenburg nach Lage des Arbeitsortes sowie Geschlecht,  
Stellung im Beruf und Wirtschaftszweigen**

Wohnsitzkreis Merkmale	Insgesamt	davon mit Arbeitsort			
		innerhalb derselben Gemeinde	in einer anderen Gemeinde desselben Kreises	in einem anderen Kreis des Landes Brandenburg	in einem anderen Bundesland
Landkreis Potsdam-Mittelmark					
Beschäftigte insgesamt	75 747	14 499	17 858	24 269	19 121
Männer	38 134	6 515	9 488	11 620	10 511
Frauen	37 613	7 984	8 370	12 649	8 610
Stellung im Beruf					
Arbeiter	31 360	7 038	9 247	9 029	6 046
darunter in beruflicher Ausbildung	2 637	410	609	1 262	356
Angestellte	44 387	7 461	8 611	15 240	13 075
darunter in beruflicher Ausbildung	2 287	201	418	1 066	602
Wirtschaftszweige					
Land- und Forstwirtschaft; Fischerei	2 315	1 029	847	203	236
Produzierendes Gewerbe	18 584	3 995	5 119	4 816	4 654
Bergbau	115	26	59	19	11
Verarbeitendes Gewerbe	9 796	2 168	2 238	2 504	2 886
Energie- und Wasserversorgung	782	74	134	422	152
Baugewerbe	7 891	1 727	2 688	1 871	1 605
Handel, Gastgewerbe und Verkehr	18 861	3 486	4 999	5 441	4 935
Handel	11 210	2 159	2 973	3 189	2 889
Gastgewerbe	2 229	530	543	609	547
Verkehr und Nachrichtenübermittlung	5 422	797	1 483	1 643	1 499
sonstige Dienstleistungen	35 977	5 987	6 893	13 807	9 290
Kredit- und Versicherungsgewerbe	2 327	81	120	1 061	1 065
Grundstückswesen, Vermietung, Dienstleistungen für Unternehmen	8 860	1 023	1 255	2 872	3 710
Öffentliche Verwaltung	8 199	1 926	2 007	3 141	1 125
Öffentliche und private Dienstleistungen	16 591	2 957	3 511	6 733	3 390

**Noch: 6. Sozialversicherungspflichtig Beschäftigte am 31.03.2002 mit Wohnort  
im Land Brandenburg nach Lage des Arbeitsortes sowie Geschlecht,  
Stellung im Beruf und Wirtschaftszweigen**

Wohnsitzkreis Merkmale	Insgesamt	davon mit Arbeitsort			
		innerhalb derselben Gemeinde	in einer anderen Gemeinde desselben Kreises	in einem anderen Kreis des Landes Brandenburg	in einem anderen Bundesland
Landkreis Prignitz					
Beschäftigte insgesamt	29 984	11 494	10 894	2 795	4 801
Männer	16 059	5 560	5 823	1 544	3 132
Frauen	13 925	5 934	5 071	1 251	1 669
Stellung im Beruf					
Arbeiter	15 868	5 779	5 946	1 446	2 697
darunter in beruflicher Ausbildung	1 397	334	441	402	220
Angestellte	14 116	5 715	4 948	1 349	2 104
darunter in beruflicher Ausbildung	1 026	205	320	182	319
Wirtschaftszweige					
Land- und Forstwirtschaft; Fischerei	1 906	1 070	575	136	125
Produzierendes Gewerbe	8 388	2 955	3 357	615	1 461
Bergbau	95	23	61	2	9
Verarbeitendes Gewerbe	4 670	1 657	1 946	296	771
Energie- und Wasserversorgung	196	88	55	15	38
Baugewerbe	3 427	1 187	1 295	302	643
Handel, Gastgewerbe und Verkehr	7 479	2 919	2 462	566	1 532
Handel	3 812	1 579	1 237	301	695
Gastgewerbe	731	335	230	46	120
Verkehr und Nachrichtenübermittlung	2 936	1 005	995	219	717
sonstige Dienstleistungen	12 209	4 550	4 500	1 478	1 681
Kredit- und Versicherungsgewerbe	589	159	246	58	126
Grundstückswesen, Vermietung, Dienstleistungen für Unternehmen	2 385	765	686	142	792
Öffentliche Verwaltung	2 634	1 265	908	248	213
Öffentliche und private Dienstleistungen	6 601	2 361	2 660	1 030	550

**Noch: 6. Sozialversicherungspflichtig Beschäftigte am 31.03.2002 mit Wohnort  
im Land Brandenburg nach Lage des Arbeitsortes sowie Geschlecht,  
Stellung im Beruf und Wirtschaftszweigen**

Wohnsitzkreis Merkmale	Insgesamt	davon mit Arbeitsort			
		innerhalb derselben Gemeinde	in einer anderen Gemeinde desselben Kreises	in einem anderen Kreis des Landes Brandenburg	in einem anderen Bundesland
Landkreis Spree-Neiße					
Beschäftigte insgesamt	48 841	15 696	10 887	16 177	6 081
Männer	25 458	7 071	6 420	7 624	4 343
Frauen	23 383	8 625	4 467	8 553	1 738
Stellung im Beruf					
Arbeiter	23 182	7 646	6 285	5 983	3 268
darunter in beruflicher Ausbildung	2 079	396	394	998	291
Angestellte	25 659	8 050	4 602	10 194	2 813
darunter in beruflicher Ausbildung	1 682	269	220	837	356
Wirtschaftszweige					
Land- und Forstwirtschaft; Fischerei	1 476	451	739	204	82
Produzierendes Gewerbe	15 753	5 581	4 635	3 237	2 300
Bergbau	1 943	443	1 015	354	131
Verarbeitendes Gewerbe	6 785	2 742	1 551	1 331	1 161
Energie- und Wasserversorgung	1 510	477	607	314	112
Baugewerbe	5 515	1 919	1 462	1 238	896
Handel, Gastgewerbe und Verkehr	10 876	3 309	2 261	3 714	1 592
Handel	6 484	2 310	1 496	1 859	819
Gastgewerbe	1 064	412	235	220	197
Verkehr und Nachrichtenübermittlung	3 328	587	530	1 635	576
sonstige Dienstleistungen	20 733	6 355	3 252	9 020	2 106
Kredit- und Versicherungsgewerbe	925	103	39	632	151
Grundstückswesen, Vermietung, Dienstleistungen für Unternehmen	4 718	979	582	1 987	1 170
Öffentliche Verwaltung	5 078	1 777	1 137	2 017	147
Öffentliche und private Dienstleistungen	10 012	3 496	1 494	4 384	638



**Noch: 6. Sozialversicherungspflichtig Beschäftigte am 31.03.2002 mit Wohnort  
im Land Brandenburg nach Lage des Arbeitsortes sowie Geschlecht,  
Stellung im Beruf und Wirtschaftszweigen**

Wohnsitzkreis Merkmale	Insgesamt	davon mit Arbeitsort			
		innerhalb derselben Gemeinde	in einer anderen Gemeinde desselben Kreises	in einem anderen Kreis des Landes Brandenburg	in einem anderen Bundesland
Landkreis Teltow-Fläming					
Beschäftigte insgesamt	58 366	16 289	15 708	10 402	15 967
Männer	30 333	7 831	8 338	5 417	8 747
Frauen	28 033	8 458	7 370	4 985	7 220
Stellung im Beruf					
Arbeiter	27 348	8 476	8 444	4 648	5 780
darunter in beruflicher Ausbildung	2 237	508	675	686	368
Angestellte	31 018	7 813	7 264	5 754	10 187
darunter in beruflicher Ausbildung	1 770	279	446	484	561
Wirtschaftszweige					
Land- und Forstwirtschaft; Fischerei	1 998	1 102	498	176	222
Produzierendes Gewerbe	17 283	5 535	5 231	2 251	4 266
Bergbau	67	15	42	3	7
Verarbeitendes Gewerbe	11 351	3 937	3 644	957	2 813
Energie- und Wasserversorgung	467	104	67	163	133
Baugewerbe	5 398	1 479	1 478	1 128	1 313
Handel, Gastgewerbe und Verkehr	16 047	3 542	4 546	3 390	4 569
Handel	9 549	2 261	2 813	1 809	2 666
Gastgewerbe	1 514	446	386	247	435
Verkehr und Nachrichtenübermittlung	4 984	835	1 347	1 334	1 468
sonstige Dienstleistungen	23 038	6 110	5 433	4 585	6 910
Kredit- und Versicherungsgewerbe	1 570	187	378	225	780
Grundstückswesen, Vermietung, Dienstleistungen für Unternehmen	5 460	991	970	1 018	2 481
Öffentliche Verwaltung	4 719	1 570	1 358	777	1 014
Öffentliche und private Dienstleistungen	11 289	3 362	2 727	2 565	2 635

**Noch: 6. Sozialversicherungspflichtig Beschäftigte am 31.03.2002 mit Wohnort  
im Land Brandenburg nach Lage des Arbeitsortes sowie Geschlecht,  
Stellung im Beruf und Wirtschaftszweigen**

Wohnsitzkreis Merkmale	Insgesamt	davon mit Arbeitsort			
		innerhalb derselben Gemeinde	in einer anderen Gemeinde desselben Kreises	in einem anderen Kreis des Landes Brandenburg	in einem anderen Bundesland
Landkreis Uckermark					
Beschäftigte insgesamt	45 439	21 173	14 018	4 194	6 054
Männer	24 265	10 229	7 693	2 372	3 971
Frauen	21 174	10 944	6 325	1 822	2 083
Stellung im Beruf					
Arbeiter	22 676	9 938	7 217	2 224	3 297
darunter in beruflicher Ausbildung	2 451	754	792	566	339
Angestellte	22 763	11 235	6 801	1 970	2 757
darunter in beruflicher Ausbildung	1 476	397	346	354	379
Wirtschaftszweige					
Land- und Forstwirtschaft; Fischerei	2 718	1 391	1 016	172	139
Produzierendes Gewerbe	13 023	6 137	4 121	811	1 954
Bergbau	44	18	21	1	4
Verarbeitendes Gewerbe	7 208	3 885	2 044	390	889
Energie- und Wasserversorgung	479	290	136	23	30
Baugewerbe	5 292	1 944	1 920	397	1 031
Handel, Gastgewerbe und Verkehr	9 801	4 290	2 809	876	1 826
Handel	5 525	2 750	1 679	325	771
Gastgewerbe	1 299	620	292	103	284
Verkehr und Nachrichtenübermittlung	2 977	920	838	448	771
sonstige Dienstleistungen	19 896	9 355	6 072	2 335	2 134
Kredit- und Versicherungsgewerbe	786	307	262	62	155
Grundstückswesen, Vermietung, Dienstleistungen für Unternehmen	3 917	1 608	842	433	1 034
Öffentliche Verwaltung	3 752	1 753	1 358	425	216
Öffentliche und private Dienstleistungen	11 441	5 687	3 610	1 415	729

# **7. Sozialversicherungspflichtig beschäftigte Einpendler im Land Brandenburg am 31.03.2002 nach Arbeitsort- und Wohnortkreis sowie Altersgruppen und Geschlecht**

Schlüssel Nr.	Arbeitsortkreis Wohnortkreis	Einpender			davon im Alter von ... bis unter ... Jahren					
					unter 30		30 - 45		45 und älter	
		insgesamt	Männer	Frauen	Männer	Frauen	Männer	Frauen	Männer	Frauen
12 051 000	Kreisfreie Stadt Brandenburg an der Havel	8 555	4 747	3 808	1 316	873	1 957	1 818	1 474	1 117
	aus									
	Kreisfreie Städte									
12 052 000	Cottbus	16	7	9	2	1	5	5	-	3
12 053 000	Frankfurt (Oder)	13	7	6	3	-	3	2	1	4
12 054 000	Potsdam	335	196	139	61	43	55	45	80	51
	Landkreise									
12 060 000	Barnim	14	8	6	-	1	5	4	3	1
12 061 000	Dahme-Spreewald	32	27	5	10	1	8	1	9	3
12 062 000	Elbe-Elster	6	5	1	1	1	4	-	-	-
12 063 000	Havelland	1 459	876	583	263	158	369	254	244	171
12 064 000	Märkisch-Oderland	52	31	21	6	-	13	5	12	16
12 065 000	Oberhavel	91	72	19	19	3	28	12	25	4
12 066 000	Oberspreewald-Lausitz	5	3	2	-	-	1	-	2	2
12 067 000	Oder-Spree	57	21	36	10	5	5	18	6	13
12 068 000	Ostprignitz-Ruppin	156	102	54	69	13	14	25	19	16
12 069 000	Potsdam-Mittelmark	4 914	2 445	2 469	658	521	1 025	1 236	762	712
12 070 000	Prignitz	124	85	39	60	4	8	16	17	19
12 071 000	Spree-Neiße	7	7	-	1	-	3	-	3	-
12 072 000	Teltow-Fläming	103	71	32	22	9	33	11	16	12
12 073 000	Uckermark	16	6	10	2	4	2	3	2	3
	Sonstige <sup>1)</sup>	1 155	778	377	129	109	376	181	273	87

1) Wohnort unbekannt bzw. in einem anderen Land (Bundesländer oder Ausland)

**Noch: 7. Sozialversicherungspflichtig beschäftigte Einpendler im Land Brandenburg  
am 31.03.2002 nach Arbeitsort- und Wohnortkreis sowie Altersgruppen und  
Geschlecht**

Schlüssel Nr.	Arbeitsortkreis Wohnortkreis	Einpendler			davon im Alter von ... bis unter ... Jahren					
					unter 30		30 - 45		45 und älter	
		insgesamt	Männer	Frauen	Männer	Frauen	Männer	Frauen	Männer	Frauen
12 052 000	Kreisfreie Stadt Cottbus	24 172	11 604	12 568	3 512	3 487	4 384	5 343	3 708	3 738
	aus Kreisfreie Städte									
12 051 000	Brandenburg an der Havel	24	16	8	1	4	11	3	4	1
12 053 000	Frankfurt (Oder)	195	96	99	22	42	30	25	44	32
12 054 000	Potsdam	77	46	31	11	10	18	13	17	8
12 060 000	Landkreise Barnim	65	34	31	7	5	13	11	14	15
	Dahme-Spreewald	1 565	820	745	341	308	267	242	212	195
12 062 000	Elbe-Elster	1 750	911	839	427	329	241	270	243	240
12 063 000	Havelland	20	9	11	-	3	2	4	7	4
12 064 000	Märkisch-Oderland	123	67	56	21	9	25	19	21	28
12 065 000	Oberhavel	103	54	49	21	9	15	17	18	23
12 066 000	Oberspreewald-Lausitz	3 748	1 797	1 951	677	648	644	758	476	545
12 067 000	Oder-Spree	515	270	245	81	83	87	96	102	66
12 068 000	Ostprignitz-Ruppin	41	13	28	-	3	5	9	8	16
12 069 000	Potsdam-Mittelmark	121	59	62	12	12	25	28	22	22
12 070 000	Prignitz	10	4	6	1	1	1	3	2	2
12 071 000	Spree-Neiße	12 455	5 423	7 032	1 380	1 649	2 212	3 233	1 831	2 150
12 072 000	Teltow-Fläming	150	53	97	19	15	16	44	18	38
12 073 000	Uckermark	42	22	20	3	2	12	7	7	11
	Sonstige <sup>1)</sup>	3 168	1 910	1 258	488	355	760	561	662	342

1) Wohnort unbekannt bzw. in einem anderen Land (Bundesländer oder Ausland)

**Noch: 7. Sozialversicherungspflichtig beschäftigte Einpendler im Land Brandenburg  
am 31.03.2002 nach Arbeitsort- und Wohnortkreis sowie Altersgruppen und  
Geschlecht**

Schlüssel Nr.	Arbeitsortkreis Wohnortkreis	Einpender			davon im Alter von ... bis unter ... Jahren					
					unter 30		30 - 45		45 und älter	
		insgesamt	Männer	Frauen	Männer	Frauen	Männer	Frauen	Männer	Frauen
12 053 000	Kreisfreie Stadt Frankfurt (Oder)	13 837	6 307	7 530	2 134	2 209	2 211	3 198	1 962	2 123
12 051 000	aus Kreisfreie Städte Brandenburg an der Havel	11	2	9	-	2	2	5	-	2
12 052 000	Cottbus	208	79	129	8	12	30	50	41	67
12 054 000	Potsdam	37	18	19	1	2	10	12	7	5
12 060 000	Landkreise Barnim	751	386	365	279	204	59	90	48	71
12 061 000	Dahme-Spreewald	172	89	83	20	20	34	34	35	29
12 062 000	Elbe-Elster	39	20	19	2	1	6	9	12	9
12 063 000	Havelland	18	11	7	1	-	5	4	5	3
12 064 000	Märkisch-Oderland	4 128	1 843	2 285	675	671	636	1 004	532	610
12 065 000	Oberhavel	32	19	13	8	3	5	7	6	3
12 066 000	Oberspreewald-Lausitz	85	48	37	5	5	18	21	25	11
12 067 000	Oder-Spree	5 958	2 380	3 578	646	904	903	1 614	831	1 060
12 068 000	Ostprignitz-Ruppin	16	9	7	2	1	3	3	4	3
12 069 000	Potsdam-Mittelmark	53	31	22	3	3	15	9	13	10
12 070 000	Prignitz	8	4	4	1	1	3	2	-	1
12 071 000	Spree-Neiße	231	106	125	19	29	46	53	41	43
12 072 000	Teltow-Fläming	49	31	18	1	4	15	7	15	7
12 073 000	Uckermark	660	326	334	264	207	29	66	33	61
	Sonstige <sup>1)</sup>	1 381	905	476	199	140	392	208	314	128

1) Wohnort unbekannt bzw. in einem anderen Land (Bundesländer oder Ausland)

**Noch: 7. Sozialversicherungspflichtig beschäftigte Einpendler im Land Brandenburg  
am 31.03.2002 nach Arbeitsort- und Wohnortkreis sowie Altersgruppen und  
Geschlecht**

Schlüssel Nr.	Arbeitsortkreis Wohnortkreis	Einpender			davon im Alter von ... bis unter ... Jahren					
					unter 30		30 - 45		45 und älter	
		insgesamt	Männer	Frauen	Männer	Frauen	Männer	Frauen	Männer	Frauen
12 054 000	Kreisfreie Stadt Potsdam	37 571	18 246	19 325	4 663	5 345	7 319	8 297	6 264	5 683
	aus Kreisfreie Städte									
12 051 000	Brandenburg an der Havel	1 503	728	775	253	318	232	245	243	212
12 052 000	Cottbus	268	121	147	23	28	52	68	46	51
12 053 000	Frankfurt (Oder)	324	133	191	16	23	41	83	76	85
12 060 000	Landkreise Barnim	305	173	132	24	46	71	47	78	39
	Dahme-Spreewald	630	334	296	60	74	123	132	151	90
12 062 000	Elbe-Elster	112	30	82	8	33	7	30	15	19
12 063 000	Havelland	2 250	1 070	1 180	327	387	397	457	346	336
12 064 000	Märkisch-Oderland	368	216	152	35	26	87	65	94	61
12 065 000	Oberhavel	1 334	630	704	289	321	179	208	162	175
12 066 000	Oberspreewald-Lausitz	133	68	65	16	25	29	22	23	18
12 067 000	Oder-Spree	518	255	263	39	49	95	103	121	111
12 068 000	Ostprignitz-Ruppin	1 043	540	503	336	319	114	94	90	90
12 069 000	Potsdam-Mittelmark	14 666	6 249	8 417	1 550	1 789	2 307	3 871	2 392	2 757
12 070 000	Prignitz	535	241	294	201	195	21	57	19	42
12 071 000	Spree-Neiße	217	113	104	20	24	41	45	52	35
12 072 000	Teltow-Fläming	2 786	1 262	1 524	484	579	411	597	367	348
12 073 000	Uckermark	292	103	189	21	38	41	83	41	68
	Sonstige <sup>1)</sup>	10 287	5 980	4 307	961	1 071	3 071	2 090	1 948	1 146

1) Wohnort unbekannt bzw. in einem anderen Land (Bundesländer oder Ausland)

**Noch: 7. Sozialversicherungspflichtig beschäftigte Einpendler im Land Brandenburg  
am 31.03.2002 nach Arbeitsort- und Wohnortkreis sowie Altersgruppen und  
Geschlecht**

Schlüssel Nr.	Arbeitsortkreis Wohnortkreis	Einpendler			davon im Alter von ... bis unter ... Jahren					
					unter 30		30 - 45		45 und älter	
		insgesamt	Männer	Frauen	Männer	Frauen	Männer	Frauen	Männer	Frauen
12 060 000	Landkreis Barnim	12 505	8 014	4 491	1 589	1 136	3 723	2 144	2 702	1 211
	aus Kreisfreie Städte									
	12 051 000 Brandenburg an der Havel	26	17	9	-	2	12	5	5	2
	12 052 000 Cottbus	27	17	10	1	4	9	5	7	1
	12 053 000 Frankfurt (Oder)	84	70	14	27	4	22	6	21	4
12 054 000	Potsdam	71	53	18	13	6	23	9	17	3
12 061 000	Landkreise									
	Dahme-Spreewald	116	77	39	9	7	38	17	30	15
	12 062 000 Elbe-Elster	22	14	8	4	5	9	3	1	-
	12 063 000 Havelland	74	45	29	3	7	27	11	15	11
	12 064 000 Märkisch-Oderland	2 227	1 317	910	248	248	634	432	435	230
	12 065 000 Oberhavel	954	629	325	129	63	264	166	236	96
	12 066 000 Oberspreewald-Lausitz	14	11	3	2	2	4	-	5	1
	12 067 000 Oder-Spree	269	177	92	31	15	79	54	67	23
	12 068 000 Ostprignitz-Ruppin	146	96	50	19	12	51	26	26	12
	12 069 000 Potsdam-Mittelmark	59	48	11	7	-	26	10	15	1
	12 070 000 Prignitz	23	18	5	5	2	5	3	8	-
	12 071 000 Spree-Neiße	29	17	12	6	6	8	5	3	1
	12 072 000 Teltow-Fläming	55	39	16	14	3	16	9	9	4
	12 073 000 Uckermark	1 596	967	629	270	177	413	286	284	166
	Sonstige <sup>1)</sup>	6 713	4 402	2 311	801	573	2 083	1 097	1 518	641

1) Wohnort unbekannt bzw. in einem anderen Land (Bundesländer oder Ausland)

**Noch: 7. Sozialversicherungspflichtig beschäftigte Einpendler im Land Brandenburg  
am 31.03.2002 nach Arbeitsort- und Wohnortkreis sowie Altersgruppen und  
Geschlecht**

Schlüssel Nr.	Arbeitsortkreis Wohnortkreis	Einpender			davon im Alter von ... bis unter ... Jahren					
					unter 30		30 - 45		45 und älter	
		Insgesamt	Männer	Frauen	Männer	Frauen	Männer	Frauen	Männer	Frauen
	Landkreis									
12 061 000	Dahme-Spreewald	16 719	10 378	6 341	2 271	1 866	4 888	2 841	3 219	1 634
	aus									
	Kreisfreie Städte									
12 051 000	Brandenburg an der Havel	42	30	12	12	8	10	3	8	1
12 052 000	Cottbus	278	161	117	49	41	67	51	45	25
12 053 000	Frankfurt (Oder)	85	60	25	11	10	25	11	24	4
12 054 000	Potsdam	299	215	84	54	24	93	30	68	30
	Landkreise									
12 060 000	Barnim	172	125	47	22	15	55	21	48	11
12 062 000	Elbe-Elster	490	282	208	63	71	122	92	97	45
12 063 000	Havelland	86	56	30	9	13	27	13	20	4
12 064 000	Märkisch-Oderland	484	313	171	56	44	170	82	87	45
12 065 000	Oberhavel	123	80	43	14	19	33	20	33	4
12 066 000	Oberspreewald-Lausitz	976	517	459	128	140	264	212	125	107
12 067 000	Oder-Spree	1 265	735	530	158	146	374	267	203	117
12 068 000	Ostprignitz-Ruppin	43	29	14	9	6	8	5	12	3
12 069 000	Potsdam-Mittelmark	433	292	141	83	48	125	56	84	37
12 070 000	Prignitz	10	10	-	-	-	4	-	6	-
12 071 000	Spree-Neiße	354	214	140	61	53	89	53	64	34
12 072 000	Teltow-Fläming	3 250	1 794	1 456	420	345	798	680	576	431
12 073 000	Uckermark	81	53	28	11	9	27	13	15	6
	Sonstige <sup>1)</sup>	8 248	5 412	2 836	1 111	874	2 597	1 232	1 704	730

1) Wohnort unbekannt bzw. in einem anderen Land (Bundesländer oder Ausland)



**Noch: 7. Sozialversicherungspflichtig beschäftigte Einpendler im Land Brandenburg  
am 31.03.2002 nach Arbeitsort- und Wohnortkreis sowie Altersgruppen und  
Geschlecht**

Schlüssel Nr.	Arbeitsortkreis Wohnortkreis	Einpender			davon im Alter von ... bis unter ... Jahren					
		insgesamt	Männer	Frauen	unter 30		30 - 45		45 und älter	
					Männer	Frauen	Männer	Frauen	Männer	Frauen
12 062 000	Landkreis Elbe-Elster	4 582	2 721	1 861	696	444	1 181	892	844	525
	aus									
	Kreisfreie Städte									
12 051 000	Brandenburg an der Havel	18	7	11	1	-	2	3	4	8
12 052 000	Cottbus	155	101	54	37	22	30	20	34	12
12 053 000	Frankfurt (Oder)	10	4	6	1	2	2	3	1	1
12 054 000	Potsdam	12	5	7	2	2	1	1	2	4
	Landkreise									
12 060 000	Barnim	11	9	2	2	1	1	-	6	1
12 061 000	Dahme-Spreewald	406	212	194	59	44	88	83	65	67
12 063 000	Havelland	7	6	1	1	-	4	1	1	-
12 064 000	Märkisch-Oderland	22	18	4	2	-	14	4	2	-
12 065 000	Oberhavel	8	3	5	-	1	3	3	-	1
12 066 000	Oberspreewald-Lausitz	1 210	726	484	246	139	304	227	176	118
12 067 000	Oder-Spree	92	30	62	6	5	16	27	8	30
12 068 000	Ostprignitz-Ruppin	12	4	8	1	2	1	4	2	2
12 069 000	Potsdam-Mittelmark	31	12	19	4	2	3	11	5	6
12 070 000	Prignitz	1	-	1	-	-	-	1	-	-
12 071 000	Spree-Neiße	208	124	84	39	13	60	42	25	29
12 072 000	Teltow-Fläming	272	166	106	34	18	74	58	58	30
12 073 000	Uckermark	5	3	2	1	-	1	1	1	1
	Sonstige <sup>1)</sup>	2 102	1 291	811	260	193	577	403	454	215

1) Wohnort unbekannt bzw. in einem anderen Land (Bundesländer oder Ausland)

**Noch: 7. Sozialversicherungspflichtig beschäftigte Einpendler im Land Brandenburg  
am 31.03.2002 nach Arbeitsort- und Wohnortkreis sowie Altersgruppen und  
Geschlecht**

Schlüssel Nr.	Arbeitsortkreis Wohnortkreis	Einpender			davon im Alter von ... bis unter ... Jahren					
					unter 30		30 - 45		45 und älter	
		insgesamt	Männer	Frauen	Männer	Frauen	Männer	Frauen	Männer	Frauen
12 063 000	Landkreis									
	Havelland	9 145	5 447	3 698	1 180	1 004	2 613	1 737	1 654	957
	aus									
	Kreisfreie Städte									
12 051 000	Brandenburg an der Havel	532	340	192	74	49	147	111	119	32
12 052 000	Cottbus	10	9	1	1	-	4	1	4	-
12 053 000	Frankfurt (Oder)	12	5	7	2	2	1	2	2	3
12 054 000	Potsdam	437	267	170	52	54	141	72	74	44
	Landkreise									
12 060 000	Barnim	99	60	39	10	14	29	8	21	17
12 061 000	Dahme-Spreewald	63	42	21	10	4	27	12	5	5
12 062 000	Elbe-Elster	14	12	2	4	-	6	2	2	-
12 064 000	Märkisch-Oderland	77	45	32	6	6	23	12	16	14
12 065 000	Oberhavel	1 178	589	589	151	149	286	296	152	144
12 066 000	Oberspreewald-Lausitz	11	10	1	1	1	4	-	5	-
12 067 000	Oder-Spree	50	28	22	7	4	9	11	12	7
12 068 000	Ostprignitz-Ruppin	703	403	300	103	108	179	139	121	53
12 069 000	Potsdam-Mittelmark	993	580	413	114	108	278	196	188	109
12 070 000	Prignitz	221	150	71	40	19	50	36	60	16
12 071 000	Spree-Neiße	12	6	6	1	4	4	1	1	1
12 072 000	Teltow-Fläming	114	77	37	14	9	45	20	18	8
12 073 000	Uckermark	28	21	7	8	4	6	-	7	3
	Sonstige <sup>1)</sup>	4 591	2 803	1 788	582	469	1 374	818	847	501

1) Wohnort unbekannt bzw. in einem anderen Land (Bundesländer oder Ausland)

**Noch: 7. Sozialversicherungspflichtig beschäftigte Einpendler im Land Brandenburg  
am 31.03.2002 nach Arbeitsort- und Wohnortkreis sowie Altersgruppen und  
Geschlecht**

Schlüssel Nr.	Arbeitsortkreis Wohnortkreis	Einpender			davon im Alter von ... bis unter ... Jahren					
		insgesamt	Männer	Frauen	unter 30		30 - 45		45 und älter	
					Männer	Frauen	Männer	Frauen	Männer	Frauen
	Landkreis									
12 064 000	Märkisch-Oderland	14 268	8 955	5 313	1 608	1 089	4 036	2 443	3 311	1 781
	aus									
	Kreisfreie Städte									
12 051 000	Brandenburg an der Havel	52	23	29	6	1	7	10	10	18
12 052 000	Cottbus	47	37	10	3	2	18	6	16	2
12 053 000	Frankfurt (Oder)	556	354	202	83	72	133	86	138	44
12 054 000	Potsdam	84	47	37	8	4	12	18	27	15
	Landkreise									
12 060 000	Barnim	1 605	906	699	192	173	390	312	324	214
12 061 000	Dahme-Spreewald	275	157	118	28	24	78	49	51	45
12 062 000	Elbe-Elster	31	19	12	4	1	10	5	5	6
12 063 000	Havelland	120	73	47	6	6	25	22	42	19
12 065 000	Oberhavel	227	133	94	15	19	64	41	54	34
12 066 000	Oberspreewald-Lausitz	59	45	14	4	1	27	8	14	5
12 067 000	Oder-Spree	2 431	1 402	1 029	267	246	613	442	522	341
12 068 000	Ostprignitz-Ruppin	39	25	14	7	2	11	4	7	8
12 069 000	Potsdam-Mittelmark	158	101	57	16	8	36	30	49	19
12 070 000	Prignitz	69	21	48	1	5	4	25	16	18
12 071 000	Spree-Neiße	88	54	34	4	9	29	12	21	13
12 072 000	Teltow-Fläming	173	96	77	15	12	47	31	34	34
12 073 000	Uckermark	283	203	80	58	19	61	33	84	28
	Sonstige <sup>1)</sup>	7 971	5 259	2 712	891	485	2 471	1 309	1 897	918

1) Wohnort unbekannt bzw. in einem anderen Land (Bundesländer oder Ausland)

**Noch: 7. Sozialversicherungspflichtig beschäftigte Einpendler im Land Brandenburg  
am 31.03.2002 nach Arbeitsort- und Wohnortkreis sowie Altersgruppen und  
Geschlecht**

Schlüssel Nr.	Arbeitsortkreis Wohnortkreis	Einpender			davon im Alter von ... bis unter ... Jahren					
					unter 30		30 - 45		45 und älter	
		insgesamt	Männer	Frauen	Männer	Frauen	Männer	Frauen	Männer	Frauen
12 065 000	Landkreis Oberhavel	13 835	8 830	5 005	1 683	1 163	4 284	2 470	2 863	1 372
	aus									
12 051 000	Kreisfreie Städte Brandenburg an der Havel	104	38	66	10	10	16	28	12	28
	Cottbus	63	19	44	4	1	12	15	3	28
12 052 000	Frankfurt (Oder)	36	22	14	8	2	12	8	2	4
12 053 000	Potsdam	302	207	95	84	23	84	41	39	31
12 060 000	Landkreise Barnim	856	427	429	81	79	208	215	138	135
	Dahme-Spreewald	128	86	42	13	8	48	11	25	23
12 061 000	Elbe-Elster	41	25	16	4	3	13	3	8	10
12 062 000	Havelland	1 203	808	395	173	87	346	213	289	95
12 063 000	Märkisch-Oderland	295	190	105	39	19	78	57	73	29
12 064 000	Oberspreewald-Lausitz	28	20	8	4	3	12	2	4	3
12 065 000	Oder-Spree	197	129	68	31	15	56	39	42	14
12 066 000	Ostprignitz-Ruppin	1 143	649	494	151	141	320	256	178	97
12 067 000	Potsdam-Mittelmark	310	214	96	41	15	100	50	73	31
12 068 000	Prignitz	81	54	27	20	10	19	9	15	8
12 069 000	Spree-Neiße	42	27	15	5	6	12	4	10	5
12 070 000	Teltow-Fläming	134	99	35	20	10	51	14	28	11
12 071 000	Uckermark	544	318	226	94	99	124	77	100	50
12 072 000	Sonstige <sup>1)</sup>	8 328	5 498	2 830	901	632	2 773	1 428	1 824	770

1) Wohnort unbekannt bzw. in einem anderen Land (Bundesländer oder Ausland)

**Noch: 7. Sozialversicherungspflichtig beschäftigte Einpendler im Land Brandenburg  
am 31.03.2002 nach Arbeitsort- und Wohnortkreis sowie Altersgruppen und  
Geschlecht**

Schlüssel Nr.	Arbeitsortkreis Wohnortkreis	Einpendler			davon im Alter von ... bis unter ... Jahren					
		insgesamt	Männer	Frauen	unter 30		30 - 45		45 und älter	
					Männer	Frauen	Männer	Frauen	Männer	Frauen
	Landkreis									
12 066 000	Oberspreewald-Lausitz	9 773	6 361	3 412	1 524	927	2 590	1 449	2 247	1 036
	aus									
	Kreisfreie Städte									
12 051 000	Brandenburg an der Havel	13	10	3	-	-	6	1	4	2
12 052 000	Cottbus	955	632	323	152	88	247	148	233	87
12 053 000	Frankfurt (Oder)	23	22	1	-	-	8	-	14	1
12 054 000	Potsdam	9	6	3	2	2	2	-	2	1
	Landkreise									
12 060 000	Barnim	12	8	4	1	1	5	2	2	1
12 061 000	Dahme-Spreewald	899	514	385	138	118	227	194	149	73
12 062 000	Elbe-Elster	1 876	1 210	666	282	204	532	273	396	189
12 063 000	Havelland	20	3	17	-	4	1	10	2	3
12 064 000	Märkisch-Oderland	39	24	15	1	2	15	5	8	8
12 065 000	Oberhavel	16	11	5	1	1	6	1	4	3
12 067 000	Oder-Spree	165	102	63	10	8	38	24	54	31
12 068 000	Ostprignitz-Ruppin	5	2	3	2	1	-	1	-	1
12 069 000	Potsdam-Mittelmark	18	12	6	1	-	5	5	6	1
12 070 000	Prignitz	2	2	-	-	-	1	-	1	-
12 071 000	Spree-Neiße	1 678	1 046	632	278	161	410	282	358	189
12 072 000	Teltow-Fläming	55	25	30	6	9	12	11	7	10
12 073 000	Uckermark	32	24	8	5	1	10	5	9	2
	Sonstige <sup>1)</sup>	3 956	2 708	1 248	645	327	1 065	487	998	434

1) Wohnort unbekannt bzw. in einem anderen Land (Bundesländer oder Ausland)

**Noch: 7. Sozialversicherungspflichtig beschäftigte Einpendler im Land Brandenburg  
am 31.03.2002 nach Arbeitsort- und Wohnortkreis sowie Altersgruppen und  
Geschlecht**

Schlüssel Nr.	Arbeitsortkreis Wohnortkreis	Einpender			davon im Alter von ... bis unter ... Jahren					
					unter 30		30 - 45		45 und älter	
		insgesamt	Männer	Frauen	Männer	Frauen	Männer	Frauen	Männer	Frauen
12 067 000	Landkreis Oder-Spree	10 693	6 810	3 883	1 490	1 026	3 130	1 730	2 190	1 127
	aus									
	Kreisfreie Städte									
12 051 000	Brandenburg an der Havel	28	17	11	4	-	7	5	6	6
12 052 000	Cottbus	97	67	30	16	14	33	13	18	3
12 053 000	Frankfurt (Oder)	1 942	1 310	632	321	177	594	265	395	190
12 054 000	Potsdam	116	66	50	12	14	22	21	32	15
	Landkreise									
12 060 000	Barnim	323	251	72	39	16	113	35	99	21
12 061 000	Dahme-Spreewald	911	501	410	99	102	232	195	170	113
12 062 000	Elbe-Elster	33	23	10	14	8	5	1	4	1
12 063 000	Havelland	72	54	18	8	3	25	12	21	3
12 064 000	Märkisch-Oderland	2 516	1 350	1 166	364	283	608	566	378	317
12 065 000	Oberhavel	88	61	27	13	9	34	13	14	5
12 066 000	Oberspreewald-Lausitz	105	77	28	8	12	28	9	41	7
12 068 000	Ostprignitz-Ruppin	37	24	13	4	1	11	5	9	7
12 069 000	Potsdam-Mittelmark	125	83	42	9	12	52	16	22	14
12 070 000	Prignitz	13	10	3	5	2	4	1	1	-
12 071 000	Spree-Neiße	514	312	202	57	55	137	88	118	59
12 072 000	Teltow-Fläming	140	87	53	22	16	39	26	26	11
12 073 000	Uckermark	103	76	27	13	14	43	7	20	6
	Sonstige <sup>1)</sup>	3 530	2 441	1 089	482	288	1 143	452	816	349

1) Wohnort unbekannt bzw. in einem anderen Land (Bundesländer oder Ausland)

**Noch: 7. Sozialversicherungspflichtig beschäftigte Einpendler im Land Brandenburg  
am 31.03.2002 nach Arbeitsort- und Wohnortkreis sowie Altersgruppen und  
Geschlecht**

Schlüssel Nr.	Arbeitsortkreis Wohnortkreis	Einpendler			davon im Alter von ... bis unter ... Jahren					
					unter 30		30 - 45		45 und älter	
		insgesamt	Männer	Frauen	Männer	Frauen	Männer	Frauen	Männer	Frauen
12 068 000	Landkreis Ostprignitz-Ruppin	5 358	3 208	2 150	707	610	1 458	1 018	1 043	522
12 051 000	aus Kreisfreie Städte Brandenburg an der Havel	38	28	10	5	2	14	5	9	3
12 052 000	Cottbus	11	7	4	1	1	2	3	4	-
12 053 000	Frankfurt (Oder)	10	5	5	-	1	3	3	2	1
12 054 000	Potsdam	67	50	17	10	6	19	6	21	5
12 060 000	Landkreise Barnim	94	59	35	11	9	26	13	22	13
12 061 000	Dahme-Spreewald	50	38	12	3	3	19	7	16	2
12 062 000	Elbe-Elster	8	6	2	1	1	2	1	3	-
12 063 000	Havelland	508	293	215	79	87	132	81	82	47
12 064 000	Märkisch-Oderland	29	22	7	2	2	12	4	8	1
12 065 000	Oberhavel	1 053	578	475	149	162	234	203	195	110
12 066 000	Oberspreewald-Lausitz	15	13	2	2	1	10	1	1	-
12 067 000	Oder-Spree	36	19	17	3	3	9	9	7	5
12 069 000	Potsdam-Mittelmark	80	50	30	7	7	24	14	19	9
12 070 000	Prignitz	1 514	859	655	217	157	379	336	263	162
12 071 000	Spree-Neiße	20	12	8	-	3	6	2	6	3
12 072 000	Teltow-Fläming	35	25	10	6	4	10	3	9	3
12 073 000	Uckermark	140	70	70	20	10	30	29	20	31
	Sonstige <sup>1)</sup>	1 650	1 074	576	191	151	527	298	356	127

1) Wohnort unbekannt bzw. in einem anderen Land (Bundesländer oder Ausland)

**Noch: 7. Sozialversicherungspflichtig beschäftigte Einpendler im Land Brandenburg  
am 31.03.2002 nach Arbeitsort- und Wohnortkreis sowie Altersgruppen und  
Geschlecht**

Schlüssel Nr.	Arbeitsortkreis Wohnortkreis	Einpender			davon im Alter von ... bis unter ... Jahren					
					unter 30		30 - 45		45 und älter	
		insgesamt	Männer	Frauen	Männer	Frauen	Männer	Frauen	Männer	Frauen
12 069 000	Landkreis									
	Potsdam-Mittelmark	25 582	14 709	10 873	3 112	2 852	6 846	4 909	4 751	3 112
12 051 000	aus									
	Kreisfreie Städte									
12 051 000	Brandenburg an der Havel	2 570	1 517	1 053	352	288	654	452	511	313
12 052 000	Cottbus	116	44	72	7	19	16	30	21	23
12 053 000	Frankfurt (Oder)	92	45	47	13	13	14	18	18	16
12 054 000	Potsdam	6 973	3 919	3 054	942	822	1 623	1 247	1 354	985
12 060 000	Landkreise									
	Barnim	256	124	132	19	18	62	71	43	43
12 061 000	Dahme-Spreewald	626	327	299	57	63	154	144	116	92
12 062 000	Elbe-Elster	193	68	125	16	28	23	46	29	51
12 063 000	Havelland	1 243	766	477	144	124	360	217	262	136
12 064 000	Märkisch-Oderland	284	136	148	27	28	65	82	44	38
12 065 000	Oberhavel	436	233	203	34	46	130	95	69	62
12 066 000	Oberspreewald-Lausitz	152	50	102	7	28	26	46	17	28
12 067 000	Oder-Spree	401	198	203	35	37	95	95	68	71
12 068 000	Ostprignitz-Ruppin	310	148	162	32	32	65	86	51	44
12 070 000	Prignitz	127	47	80	8	8	27	38	12	34
12 071 000	Spree-Neiße	207	80	127	18	31	25	60	37	36
12 072 000	Teltow-Fläming	2 966	1 499	1 467	347	436	706	702	446	329
12 073 000	Uckermark	255	90	165	17	37	42	67	31	61
	Sonstige <sup>1)</sup>	8 375	5 418	2 957	1 037	794	2 759	1 413	1 622	750

1) Wohnort unbekannt bzw. in einem anderen Land (Bundesländer oder Ausland)



**Noch: 7. Sozialversicherungspflichtig beschäftigte Einpendler im Land Brandenburg  
am 31.03.2002 nach Arbeitsort- und Wohnortkreis sowie Altersgruppen und  
Geschlecht**

Schlüssel Nr.	Arbeitsortkreis Wohnortkreis	Einpendler			davon im Alter von ... bis unter ... Jahren					
		insgesamt	Männer	Frauen	unter 30		30 - 45		45 und älter	
					Männer	Frauen	Männer	Frauen	Männer	Frauen
12 070 000	Landkreis Prignitz	3 660	2 206	1 454	496	417	985	702	725	335
	aus									
	Kreisfreie Städte									
12 051 000	Brandenburg an der Havel	4	2	2	2	-	-	1	-	1
12 052 000	Cottbus	1	-	1	-	-	-	1	-	-
12 053 000	Frankfurt (Oder)	-	-	-	-	-	-	-	-	-
12 054 000	Potsdam	23	12	11	-	4	4	2	8	5
	Landkreise									
12 060 000	Barnim	25	18	7	1	1	3	5	14	1
12 061 000	Dahme-Spreewald	8	7	1	2	1	4	-	1	-
12 062 000	Elbe-Elster	1	1	-	-	-	1	-	-	-
12 063 000	Havelland	86	54	32	12	13	25	12	17	7
12 064 000	Märkisch-Oderland	10	6	4	1	1	4	2	1	1
12 065 000	Oberhavel	46	35	11	9	6	12	4	14	1
12 066 000	Oberspreewald-Lausitz	6	5	1	-	1	1	-	4	-
12 067 000	Oder-Spree	5	3	2	-	-	1	1	2	1
12 068 000	Ostprignitz-Ruppin	1 378	737	641	196	185	340	291	201	165
12 069 000	Potsdam-Mittelmark	35	24	11	5	4	7	2	12	5
12 071 000	Spree-Neiße	7	6	1	-	-	3	1	3	-
12 072 000	Teltow-Fläming	9	7	2	1	2	3	-	3	-
12 073 000	Uckermark	9	6	3	2	2	2	-	2	1
	Sonstige <sup>1)</sup>	2 007	1 283	724	265	197	575	380	443	147

1) Wohnort unbekannt bzw. in einem anderen Land (Bundesländer oder Ausland)

**Noch: 7. Sozialversicherungspflichtig beschäftigte Einpendler im Land Brandenburg  
am 31.03.2002 nach Arbeitsort- und Wohnortkreis sowie Altersgruppen und  
Geschlecht**

Schlüssel Nr.	Arbeitsortkreis Wohnortkreis	Einpender			davon im Alter von ... bis unter ... Jahren					
					unter 30		30 - 45		45 und älter	
		insgesamt	Männer	Frauen	Männer	Frauen	Männer	Frauen	Männer	Frauen
12 071 000	Landkreis Spree-Neiße	14 863	10 077	4 786	1 446	1 088	4 750	2 136	3 881	1 562
12 051 000	aus Kreisfreie Städte Brandenburg an der Havel	101	37	64	9	6	14	31	14	27
12 052 000	Cottbus	5 687	3 648	2 039	664	529	1 824	929	1 160	581
12 053 000	Frankfurt (Oder)	87	34	53	8	14	12	21	14	18
12 054 000	Potsdam	11	8	3	3	-	3	3	2	-
12 060 000	Landkreise Barnim	23	17	6	4	2	6	-	7	4
12 061 000	Dahme-Spreewald	568	354	214	78	68	170	88	106	58
12 062 000	Elbe-Elster	287	198	89	41	25	96	34	61	30
12 063 000	Havelland	12	6	6	-	1	2	3	4	2
12 064 000	Märkisch-Oderland	47	29	18	2	5	18	8	9	5
12 065 000	Oberhavel	13	7	6	2	1	2	4	3	1
12 066 000	Oberspreewald-Lausitz	1 684	1 133	551	179	137	547	245	407	169
12 067 000	Oder-Spree	556	246	310	71	70	112	140	63	100
12 068 000	Ostprignitz-Ruppin	42	30	12	2	-	6	10	22	2
12 069 000	Potsdam-Mittelmark	30	12	18	2	2	6	12	4	4
12 070 000	Prignitz	1	1	-	-	-	-	-	1	-
12 072 000	Teltow-Fläming	95	76	19	4	4	46	8	26	7
12 073 000	Uckermark	36	28	8	6	1	16	4	6	3
	Sonstige <sup>1)</sup>	5 583	4 213	1 370	371	223	1 870	596	1 972	551

1) Wohnort unbekannt bzw. in einem anderen Land (Bundesländer oder Ausland)

**Noch: 7. Sozialversicherungspflichtig beschäftigte Einpendler im Land Brandenburg  
am 31.03.2002 nach Arbeitsort- und Wohnortkreis sowie Altersgruppen und  
Geschlecht**

Schlüssel Nr.	Arbeitsortkreis Wohnortkreis	Einpender			davon im Alter von ... bis unter ... Jahren					
		insgesamt	Männer	Frauen	unter 30		30 - 45		45 und älter	
					Männer	Frauen	Männer	Frauen	Männer	Frauen
12 072 000	Landkreis Teltow-Fläming	15 750	10 969	4 781	2 059	1 168	5 460	2 284	3 450	1 329
12 051 000	aus Kreisfreie Städte Brandenburg an der Havel	182	110	72	28	26	48	24	34	22
12 052 000	Cottbus	72	49	23	6	6	29	12	14	5
12 053 000	Frankfurt (Oder)	41	27	14	6	1	13	6	8	7
12 054 000	Potsdam	1 350	887	463	219	117	378	197	290	149
12 060 000	Landkreise Barnim	140	110	30	21	9	51	8	38	13
12 061 000	Dahme-Spreewald	2 146	1 269	877	307	198	578	446	384	233
12 062 000	Elbe-Elster	339	168	171	47	41	70	85	51	45
12 063 000	Havelland	231	159	72	22	17	80	35	57	20
12 064 000	Märkisch-Oderland	277	221	56	43	15	111	29	67	12
12 065 000	Oberhavel	206	156	50	22	20	90	23	44	7
12 066 000	Oberspreewald-Lausitz	109	81	28	21	10	43	13	17	5
12 067 000	Oder-Spree	353	252	101	50	25	117	51	85	25
12 068 000	Ostprignitz-Ruppin	49	34	15	8	6	17	5	9	4
12 069 000	Potsdam-Mittelmark	2 227	1 394	833	307	194	664	393	423	246
12 070 000	Prignitz	34	26	8	10	2	11	5	5	1
12 071 000	Spree-Neiße	102	73	29	10	8	42	17	21	4
12 073 000	Uckermark	72	56	16	12	4	26	8	18	4
	Sonstige <sup>1)</sup>	7 820	5 897	1 923	920	469	3 092	927	1 885	527

1) Wohnort unbekannt bzw. in einem anderen Land (Bundesländer oder Ausland)

**Noch: 7. Sozialversicherungspflichtig beschäftigte Einpendler im Land Brandenburg  
am 31.03.2002 nach Arbeitsort- und Wohnortkreis sowie Altersgruppen und  
Geschlecht**

Schlüssel Nr.	Arbeitsortkreis Wohnortkreis	Einquendler			davon im Alter von ... bis unter ... Jahren					
					unter 30		30 - 45		45 und älter	
		insgesamt	Männer	Frauen	Männer	Frauen	Männer	Frauen	Männer	Frauen
12 073 000	Landkreis Uckermark	3 956	2 507	1 449	515	382	1 182	669	810	398
	aus									
	Kreisfreie Städte									
12 051 000	Brandenburg an der Havel	5	5	-	-	-	2	-	3	-
12 052 000	Cottbus	9	5	4	2	-	1	1	2	3
12 053 000	Frankfurt (Oder)	13	11	2	4	-	3	-	4	2
12 054 000	Potsdam	12	7	5	-	1	4	4	3	-
	Landkreise									
12 060 000	Barnim	1 094	618	476	160	124	247	215	211	137
12 061 000	Dahme-Spreewald	15	15	-	2	-	8	-	5	-
12 062 000	Elbe-Elster	9	7	2	-	-	5	1	2	1
12 063 000	Havelland	21	14	7	4	1	9	5	1	1
12 064 000	Märkisch-Oderland	275	188	87	34	22	82	38	72	27
12 065 000	Oberhavel	368	220	148	41	44	106	57	73	47
12 066 000	Oberspreewald-Lausitz	7	6	1	-	1	5	-	1	-
12 067 000	Oder-Spree	40	31	9	8	3	12	2	11	4
12 068 000	Ostprignitz-Ruppin	83	59	24	10	6	26	10	23	8
12 069 000	Potsdam-Mittelmark	16	14	2	3	1	9	1	2	-
12 070 000	Prignitz	22	12	10	3	5	5	5	4	-
12 071 000	Spree-Neiße	6	4	2	2	-	1	-	1	2
12 072 000	Teltow-Fläming	16	10	6	3	4	4	2	3	-
	Sonstige <sup>1)</sup>	1 945	1 281	664	239	170	653	328	389	166

1) Wohnort unbekannt bzw. in einem anderen Land (Bundesländer oder Ausland)

**8. Sozialversicherungspflichtig beschäftigte Auspendler im Land Brandenburg am 31.03.2002 nach Wohnort- und Arbeitsortkreis sowie Altersgruppen und Geschlecht**

Schlüssel Nr.	Wohnortkreis Arbeitsortkreis	Auspendler			davon im Alter von ... bis unter ... Jahren					
					unter 30		30 - 45		45 und älter	
		insgesamt	Männer	Frauen	Männer	Frauen	Männer	Frauen	Männer	Frauen
12 051 000	Kreisfreie Stadt Brandenburg an der Havel	7 954	4 593	3 361	1 107	1 112	1 967	1 307	1 519	942
12 052 000	nach Kreisfreie Städte Cottbus	24	16	8	1	4	11	3	4	1
12 053 000	Frankfurt (Oder)	11	2	9	-	2	2	5	-	2
12 054 000	Potsdam	1 503	728	775	253	318	232	245	243	212
12 060 000	Landkreise Barnim	26	17	9	-	2	12	5	5	2
12 061 000	Dahme-Spreewald	42	30	12	12	8	10	3	8	1
12 062 000	Elbe-Elster	18	7	11	1	-	2	3	4	8
12 063 000	Havelland	532	340	192	74	49	147	111	119	32
12 064 000	Märkisch-Oderland	52	23	29	6	1	7	10	10	18
12 065 000	Oberhavel	104	38	66	10	10	16	28	12	28
12 066 000	Oberspreewald-Lausitz	13	10	3	-	-	6	1	4	2
12 067 000	Oder-Spree	28	17	11	4	-	7	5	6	6
12 068 000	Ostprignitz-Ruppin	38	28	10	5	2	14	5	9	3
12 069 000	Potsdam-Mittelmark	2 570	1 517	1 053	352	288	654	452	511	313
12 070 000	Prignitz	4	2	2	2	-	-	1	-	1
12 071 000	Spree-Neiße	101	37	64	9	6	14	31	14	27
12 072 000	Teltow-Fläming	182	110	72	28	26	48	24	34	22
12 073 000	Uckermark	5	5	-	-	-	2	-	3	-
	Sonstige <sup>1)</sup>	2 701	1 666	1 035	350	396	783	375	533	264

1) Arbeitsort in einem anderen Bundesland

**Noch: 8. Sozialversicherungspflichtig beschäftigte Auspendler im Land Brandenburg  
am 31.03.2002 nach Wohnort- und Arbeitsortkreis sowie Altersgruppen und  
Geschlecht**

Schlüssel Nr.	Wohnortkreis Arbeitsortkreis	Auspendler			davon im Alter von ... bis unter ... Jahren					
					unter 30		30 - 45		45 und älter	
		Insgesamt	Männer	Frauen	Männer	Frauen	Männer	Frauen	Männer	Frauen
12 052 000	Kreisfreie Stadt Cottbus	12 129	7 938	4 191	1 740	1 307	3 655	1 709	2 543	1 175
	nach									
	Kreisfreie Städte									
12 051 000	Brandenburg an der Havel	16	7	9	2	1	5	5	-	3
12 053 000	Frankfurt (Oder)	208	79	129	8	12	30	50	41	67
12 054 000	Potsdam	268	121	147	23	28	52	68	46	51
	Landkreise									
12 060 000	Barnim	27	17	10	1	4	9	5	7	1
12 061 000	Dahme-Spreewald	278	161	117	49	41	67	51	45	25
12 062 000	Elbe-Elster	155	101	54	37	22	30	20	34	12
12 063 000	Havelland	10	9	1	1	-	4	1	4	-
12 064 000	Märkisch-Oderland	47	37	10	3	2	18	6	16	2
12 065 000	Oberhavel	63	19	44	4	1	12	15	3	28
12 066 000	Oberspreewald-Lausitz	955	632	323	152	88	247	148	233	87
12 067 000	Oder-Spree	97	67	30	16	14	33	13	18	3
12 068 000	Ostprignitz-Ruppin	11	7	4	1	1	2	3	4	-
12 069 000	Potsdam-Mittelmark	116	44	72	7	19	16	30	21	23
12 070 000	Prignitz	1	-	1	-	-	-	1	-	-
12 071 000	Spree-Neiße	5 687	3 648	2 039	664	529	1 824	929	1 160	581
12 072 000	Teltow-Fläming	72	49	23	6	6	29	12	14	5
12 073 000	Uckermark	9	5	4	2	-	1	1	2	3
	Sonstige <sup>1)</sup>	4 109	2 935	1 174	764	539	1 276	351	895	284

1) Arbeitsort in einem anderen Bundesland

**Noch: 8. Sozialversicherungspflichtig beschäftigte Auspendler im Land Brandenburg  
am 31.03.2002 nach Wohnort- und Arbeitsortkreis sowie Altersgruppen und  
Geschlecht**

Schlüssel Nr.	Wohnortkreis Arbeitsortkreis	Auspendler			davon im Alter von ... bis unter ... Jahren					
					unter 30		30 - 45		45 und älter	
		insgesamt	Männer	Frauen	Männer	Frauen	Männer	Frauen	Männer	Frauen
12 053 000	Kreisfreie Stadt Frankfurt (Oder)	5 906	3 740	2 166	1 010	755	1 519	785	1 211	626
	nach									
	Kreisfreie Städte									
12 051 000	Brandenburg an der Havel	13	7	6	3	-	3	2	1	4
12 052 000	Cottbus	195	96	99	22	42	30	25	44	32
12 054 000	Potsdam	324	133	191	16	23	41	83	76	85
	Landkreise									
12 060 000	Barnim	84	70	14	27	4	22	6	21	4
12 061 000	Dahme-Spreewald	85	60	25	11	10	25	11	24	4
12 062 000	Elbe-Elster	10	4	6	1	2	2	3	1	1
12 063 000	Havelland	12	5	7	2	2	1	2	2	3
12 064 000	Märkisch-Oderland	556	354	202	83	72	133	86	138	44
12 065 000	Oberhavel	36	22	14	8	2	12	8	2	4
12 066 000	Oberspreewald-Lausitz	23	22	1	-	-	8	-	14	1
12 067 000	Oder-Spree	1 942	1 310	632	321	177	594	265	395	190
12 068 000	Ostprignitz-Ruppin	10	5	5	-	1	3	3	2	1
12 069 000	Potsdam-Mittelmark	92	45	47	13	13	14	18	18	16
12 070 000	Prignitz	-	-	-	-	-	-	-	-	-
12 071 000	Spree-Neiße	87	34	53	8	14	12	21	14	18
12 072 000	Teltow-Fläming	41	27	14	6	1	13	6	8	7
12 073 000	Uckermark	13	11	2	4	-	3	-	4	2
	Sonstige <sup>1)</sup>	2 383	1 535	848	485	392	603	246	447	210

1) Arbeitsort in einem anderen Bundesland

**Noch: 8. Sozialversicherungspflichtig beschäftigte Auspendler im Land Brandenburg  
am 31.03.2002 nach Wohnort- und Arbeitsortkreis sowie Altersgruppen und  
Geschlecht**

Schlüssel Nr.	Wohnortkreis Arbeitsortkreis	Auspendler			davon im Alter von ... bis unter ... Jahren					
		insgesamt	Männer	Frauen	unter 30		30 - 45		45 und älter	
					Männer	Frauen	Männer	Frauen	Männer	Frauen
12 054 000	Kreisfreie Stadt									
	Potsdam	21 921	12 516	9 405	2 958	2 767	5 586	3 920	3 972	2 718
	nach									
	Kreisfreie Städte									
12 051 000	Brandenburg an der Havel	335	196	139	61	43	55	45	80	51
12 052 000	Cottbus	77	46	31	11	10	18	13	17	8
12 053 000	Frankfurt (Oder)	37	18	19	1	2	10	12	7	5
	Landkreise									
12 060 000	Barnim	71	53	18	13	6	23	9	17	3
12 061 000	Dahme-Spreewald	299	215	84	54	24	93	30	68	30
12 062 000	Elbe-Elster	12	5	7	2	2	1	1	2	4
12 063 000	Havelland	437	267	170	52	54	141	72	74	44
12 064 000	Märkisch-Oderland	84	47	37	8	4	12	18	27	15
12 065 000	Oberhavel	302	207	95	84	23	84	41	39	31
12 066 000	Oberspreewald-Lausitz	9	6	3	2	2	2	-	2	1
12 067 000	Oder-Spree	116	66	50	12	14	22	21	32	15
12 068 000	Ostprignitz-Ruppin	67	50	17	10	6	19	6	21	5
12 069 000	Potsdam-Mittelmark	6 973	3 919	3 054	942	822	1 623	1 247	1 354	985
12 070 000	Prignitz	23	12	11	-	4	4	2	8	5
12 071 000	Spree-Neiße	11	8	3	3	-	3	3	2	-
12 072 000	Teltow-Fläming	1 350	887	463	219	117	378	197	290	149
12 073 000	Uckermark	12	7	5	-	1	4	4	3	-
	Sonstige <sup>1)</sup>	11 706	6 507	5 199	1 484	1 633	3 094	2 199	1 929	1 367

1) Arbeitsort in einem anderen Bundesland



**Noch: 8. Sozialversicherungspflichtig beschäftigte Auspendler im Land Brandenburg  
am 31.03.2002 nach Wohnort- und Arbeitsortkreis sowie Altersgruppen und  
Geschlecht**

Schlüssel Nr.	Wohnortkreis Arbeitsortkreis	Auspendler			davon im Alter von ... bis unter ... Jahren					
					unter 30		30 - 45		45 und älter	
		insgesamt	Männer	Frauen	Männer	Frauen	Männer	Frauen	Männer	Frauen
	Landkreis									
12 060 000	Barnim	28 363	15 010	13 353	3 155	3 131	6 533	6 025	5 322	4 197
	nach									
	Kreisfreie Städte									
12 051 000	Brandenburg an der Havel	14	8	6	-	1	5	4	3	1
12 052 000	Cottbus	65	34	31	7	5	13	11	14	15
12 053 000	Frankfurt (Oder)	751	386	365	279	204	59	90	48	71
12 054 000	Potsdam	305	173	132	24	46	71	47	78	39
	Landkreise									
12 061 000	Dahme-Spreewald	172	125	47	22	15	55	21	48	11
12 062 000	Elbe-Elster	11	9	2	2	1	1	-	6	1
12 063 000	Havelland	99	60	39	10	14	29	8	21	17
12 064 000	Märkisch-Oderland	1 605	906	699	192	173	390	312	324	214
12 065 000	Oberhavel	856	427	429	81	79	208	215	138	135
12 066 000	Oberspreewald-Lausitz	12	8	4	1	1	5	2	2	1
12 067 000	Oder-Spree	323	251	72	39	16	113	35	99	21
12 068 000	Ostprignitz-Ruppin	94	59	35	11	9	26	13	22	13
12 069 000	Potsdam-Mittelmark	256	124	132	19	18	62	71	43	43
12 070 000	Prignitz	25	18	7	1	1	3	5	14	1
12 071 000	Spree-Neiße	23	17	6	4	2	6	-	7	4
12 072 000	Teltow-Fläming	140	110	30	21	9	51	8	38	13
12 073 000	Uckermark	1 094	618	476	160	124	247	215	211	137
	Sonstige <sup>1)</sup>	22 518	11 677	10 841	2 282	2 413	5 189	4 968	4 206	3 460

1) Arbeitsort in einem anderen Bundesland

**Noch: 8. Sozialversicherungspflichtig beschäftigte Auspendler im Land Brandenburg  
am 31.03.2002 nach Wohnort- und Arbeitsortkreis sowie Altersgruppen und  
Geschlecht**

Schlüssel Nr.	Wohnortkreis Arbeitsortkreis	Auspendler			davon im Alter von ... bis unter ... Jahren					
		insgesamt	Männer	Frauen	unter 30		30 - 45		45 und älter	
					Männer	Frauen	Männer	Frauen	Männer	Frauen
12 061 000	Landkreis Dahme-Spreewald	26 665	14 668	11 997	3 041	2 963	6 691	5 469	4 936	3 565
12 051 000	nach Kreisfreie Städte Brandenburg an der Havel	32	27	5	10	1	8	1	9	3
12 052 000	Cottbus	1 565	820	745	341	308	267	242	212	195
12 053 000	Frankfurt (Oder)	172	89	83	20	20	34	34	35	29
12 054 000	Potsdam	630	334	296	60	74	123	132	151	90
12 060 000	Landkreise Barnim	116	77	39	9	7	38	17	30	15
12 062 000	Elbe-Elster	406	212	194	59	44	88	83	65	67
12 063 000	Havelland	63	42	21	10	4	27	12	5	5
12 064 000	Märkisch-Oderland	275	157	118	28	24	78	49	51	45
12 065 000	Oberhavel	128	86	42	13	8	48	11	25	23
12 066 000	Oberspreewald-Lausitz	899	514	385	138	118	227	194	149	73
12 067 000	Oder-Spree	911	501	410	99	102	232	195	170	113
12 068 000	Ostprignitz-Ruppin	50	38	12	3	3	19	7	16	2
12 069 000	Potsdam-Mittelmark	626	327	299	57	63	154	144	116	92
12 070 000	Prignitz	8	7	1	2	1	4	-	1	-
12 071 000	Spree-Neiße	568	354	214	78	68	170	88	106	58
12 072 000	Teltow-Fläming	2 146	1 269	877	307	198	578	446	384	233
12 073 000	Uckermark	15	15	-	2	-	8	-	5	-
	Sonstige <sup>1)</sup>	18 055	9 799	8 256	1 805	1 920	4 588	3 814	3 406	2 522

1) Arbeitsort in einem anderen Bundesland

**Noch: 8. Sozialversicherungspflichtig beschäftigte Auspendler im Land Brandenburg  
am 31.03.2002 nach Wohnort- und Arbeitsortkreis sowie Altersgruppen und  
Geschlecht**

Schlüssel Nr.	Wohnortkreis Arbeitsortkreis	Auspendler			davon im Alter von ... bis unter ... Jahren					
					unter 30		30 - 45		45 und älter	
		Insgesamt	Männer	Frauen	Männer	Frauen	Männer	Frauen	Männer	Frauen
	Landkreis									
12 062 000	Elbe-Elster	12 631	7 954	4 677	2 317	1 888	3 451	1 657	2 186	1 132
	nach									
	Kreisfreie Städte									
12 051 000	Brandenburg an der Havel	6	5	1	1	1	4	-	-	-
12 052 000	Cottbus	1 750	911	839	427	329	241	270	243	240
12 053 000	Frankfurt (Oder)	39	20	19	2	1	6	9	12	9
12 054 000	Potsdam	112	30	82	8	33	7	30	15	19
	Landkreise									
12 060 000	Barnim	22	14	8	4	5	9	3	1	-
12 061 000	Dahme-Spreewald	490	282	208	63	71	122	92	97	45
12 063 000	Havelland	14	12	2	4	-	6	2	2	-
12 064 000	Märkisch-Oderland	31	19	12	4	1	10	5	5	6
12 065 000	Oberhavel	41	25	16	4	3	13	3	8	10
12 066 000	Oberspreewald-Lausitz	1 876	1 210	666	282	204	532	273	396	189
12 067 000	Oder-Spree	33	23	10	14	8	5	1	4	1
12 068 000	Ostprignitz-Ruppin	8	6	2	1	1	2	1	3	-
12 069 000	Potsdam-Mittelmark	193	68	125	16	28	23	46	29	51
12 070 000	Prignitz	1	1	-	-	-	1	-	-	-
12 071 000	Spree-Neiße	287	198	89	41	25	96	34	61	30
12 072 000	Teltow-Fläming	339	168	171	47	41	70	85	51	45
12 073 000	Uckermark	9	7	2	-	-	5	1	2	1
	Sonstige <sup>1)</sup>	7 380	4 955	2 425	1 399	1 137	2 299	802	1 257	486

1) Arbeitsort in einem anderen Bundesland

**Noch: 8. Sozialversicherungspflichtig beschäftigte Auspendler im Land Brandenburg  
am 31.03.2002 nach Wohnort- und Arbeitsortkreis sowie Altersgruppen und  
Geschlecht**

Schlüssel Nr.	Wohnortkreis Arbeitsortkreis	Auspendler			davon im Alter von ... bis unter ... Jahren					
		insgesamt	Männer	Frauen	unter 30		30 - 45		45 und älter	
					Männer	Frauen	Männer	Frauen	Männer	Frauen
12 063 000	Landkreis Havelland	23 842	13 045	10 797	2 363	2 650	6 471	5 286	4 211	2 861
	nach									
	Kreisfreie Städte									
12 051 000	Brandenburg an der Havel	1 459	876	583	263	158	369	254	244	171
12 052 000	Cottbus	20	9	11	-	3	2	4	7	4
12 053 000	Frankfurt (Oder)	18	11	7	1	-	5	4	5	3
12 054 000	Potsdam	2 250	1 070	1 180	327	387	397	457	346	336
	Landkreise									
12 060 000	Barnim	74	45	29	3	7	27	11	15	11
12 061 000	Dahme-Spreewald	86	56	30	9	13	27	13	20	4
12 062 000	Elbe-Elster	7	6	1	1	-	4	1	1	-
12 064 000	Märkisch-Oderland	120	73	47	6	6	25	22	42	19
12 065 000	Oberhavel	1 203	808	395	173	87	346	213	289	95
12 066 000	Oberspreewald-Lausitz	20	3	17	-	4	1	10	2	3
12 067 000	Oder-Spree	72	54	18	8	3	25	12	21	3
12 068 000	Ostprignitz-Ruppin	508	293	215	79	87	132	81	82	47
12 069 000	Potsdam-Mittelmark	1 243	766	477	144	124	360	217	262	136
12 070 000	Prignitz	86	54	32	12	13	25	12	17	7
12 071 000	Spree-Neiße	12	6	6	-	1	2	3	4	2
12 072 000	Teltow-Fläming	231	159	72	22	17	80	35	57	20
12 073 000	Uckermark	21	14	7	4	1	9	5	1	1
	Sonstige <sup>1)</sup>	16 412	8 742	7 670	1 311	1 739	4 635	3 932	2 796	1 999

1) Arbeitsort in einem anderen Bundesland

**Noch: 8. Sozialversicherungspflichtig beschäftigte Auspendler im Land Brandenburg  
am 31.03.2002 nach Wohnort- und Arbeitsortkreis sowie Altersgruppen und  
Geschlecht**

Schlüssel Nr.	Wohnortkreis Arbeitsortkreis	Auspendler			davon im Alter von ... bis unter ... Jahren					
					unter 30		30 - 45		45 und älter	
		insgesamt	Männer	Frauen	Männer	Frauen	Männer	Frauen	Männer	Frauen
	Landkreis									
12 064 000	Märkisch-Oderland	32 420	17 037	15 383	3 754	3 906	7 628	7 111	5 655	4 366
	nach									
	Kreisfreie Städte									
12 051 000	Brandenburg an der Havel	52	31	21	6	-	13	5	12	16
12 052 000	Cottbus	123	67	56	21	9	25	19	21	28
12 053 000	Frankfurt (Oder)	4 128	1 843	2 285	675	671	636	1 004	532	610
12 054 000	Potsdam	368	216	152	35	26	87	65	94	61
	Landkreise									
12 060 000	Barnim	2 227	1 317	910	248	248	634	432	435	230
12 061 000	Dahme-Spreewald	484	313	171	56	44	170	82	87	45
12 062 000	Elbe-Elster	22	18	4	2	-	14	4	2	-
12 063 000	Havelland	77	45	32	6	6	23	12	16	14
12 065 000	Oberhavel	295	190	105	39	19	78	57	73	29
12 066 000	Oberspreewald-Lausitz	39	24	15	1	2	15	5	8	8
12 067 000	Oder-Spree	2 516	1 350	1 166	364	283	608	566	378	317
12 068 000	Ostprignitz-Ruppin	29	22	7	2	2	12	4	8	1
12 069 000	Potsdam-Mittelmark	284	136	148	27	28	65	82	44	38
12 070 000	Prignitz	10	6	4	1	1	4	2	1	1
12 071 000	Spree-Neiße	47	29	18	2	5	18	8	9	5
12 072 000	Teltow-Fläming	277	221	56	43	15	111	29	67	12
12 073 000	Uckermark	275	188	87	34	22	82	38	72	27
	Sonstige <sup>1)</sup>	21 167	11 021	10 146	2 192	2 525	5 033	4 697	3 796	2 924

1) Arbeitsort in einem anderen Bundesland

**Noch: 8. Sozialversicherungspflichtig beschäftigte Auspendler im Land Brandenburg  
am 31.03.2002 nach Wohnort- und Arbeitsortkreis sowie Altersgruppen und  
Geschlecht**

Schlüssel Nr.	Wohnortkreis Arbeitsortkreis	Auspendler			davon im Alter von ... bis unter ... Jahren					
		insgesamt	Männer	Frauen	unter 30		30 - 45		45 und älter	
					Männer	Frauen	Männer	Frauen	Männer	Frauen
12 065 000	Landkreis									
	Oberhavel	32 948	17 352	15 596	3 263	3 888	8 527	7 448	5 562	4 260
	nach									
	Kreisfreie Städte									
	Brandenburg an der Havel	91	72	19	19	3	28	12	25	4
12 051 000	Cottbus	103	54	49	21	9	15	17	18	23
12 052 000	Frankfurt (Oder)	32	19	13	8	3	5	7	6	3
12 053 000	Potsdam	1 334	630	704	289	321	179	208	162	175
12 060 000	Landkreise									
	Barnim	954	629	325	129	63	264	166	236	96
	Dahme-Spreewald	123	80	43	14	19	33	20	33	4
	Elbe-Elster	8	3	5	-	1	3	3	-	1
	Havelland	1 178	589	589	151	149	286	296	152	144
	Märkisch-Oderland	227	133	94	15	19	64	41	54	34
	Oberspreewald-Lausitz	16	11	5	1	1	6	1	4	3
	Oder-Spree	88	61	27	13	9	34	13	14	5
	Ostprignitz-Ruppin	1 053	578	475	149	162	234	203	195	110
	Potsdam-Mittelmark	436	233	203	34	46	130	95	69	62
	Prignitz	46	35	11	9	6	12	4	14	1
	Spree-Neiße	13	7	6	2	1	2	4	3	1
	Teltow-Fläming	206	156	50	22	20	90	23	44	7
	Uckermark	368	220	148	41	44	106	57	73	47
	Sonstige <sup>1)</sup>	26 672	13 842	12 830	2 346	3 012	7 036	6 278	4 460	3 540

1) Arbeitsort in einem anderen Bundesland

**Noch: 8. Sozialversicherungspflichtig beschäftigte Auspendler im Land Brandenburg  
am 31.03.2002 nach Wohnort- und Arbeitsortkreis sowie Altersgruppen und  
Geschlecht**

Schlüssel Nr.	Wohnortkreis Arbeitsortkreis	Auspendler			davon im Alter von ... bis unter ... Jahren					
					unter 30		30 - 45		45 und älter	
		insgesamt	Männer	Frauen	Männer	Frauen	Männer	Frauen	Männer	Frauen
12 066 000	Landkreis									
	Oberspreewald-Lausitz	15 515	9 673	5 842	2 624	2 038	4 354	2 340	2 695	1 464
12 051 000	nach									
	Kreisfreie Städte									
12 051 000	Brandenburg an der Havel	5	3	2	-	-	1	-	2	2
12 052 000	Cottbus	3 748	1 797	1 951	677	648	644	758	476	545
12 053 000	Frankfurt (Oder)	85	48	37	5	5	18	21	25	11
12 054 000	Potsdam	133	68	65	16	25	29	22	23	18
12 060 000	Landkreise									
	Barnim	14	11	3	2	2	4	-	5	1
12 061 000	Dahme-Spreewald	976	517	459	128	140	264	212	125	107
12 062 000	Elbe-Elster	1 210	726	484	246	139	304	227	176	118
12 063 000	Havelland	11	10	1	1	1	4	-	5	-
12 064 000	Märkisch-Oderland	59	45	14	4	1	27	8	14	5
12 065 000	Oberhavel	28	20	8	4	3	12	2	4	3
12 067 000	Oder-Spree	105	77	28	8	12	28	9	41	7
12 068 000	Ostprignitz-Ruppin	15	13	2	2	1	10	1	1	-
12 069 000	Potsdam-Mittelmark	152	50	102	7	28	26	46	17	28
12 070 000	Prignitz	6	5	1	-	1	1	-	4	-
12 071 000	Spree-Neiße	1 684	1 133	551	179	137	547	245	407	169
12 072 000	Teltow-Fläming	109	81	28	21	10	43	13	17	5
12 073 000	Uckermark	7	6	1	-	1	5	-	1	-
	Sonstige <sup>1)</sup>	7 168	5 063	2 105	1 324	884	2 387	776	1 352	445

1) Arbeitsort in einem anderen Bundesland

**Noch: 8. Sozialversicherungspflichtig beschäftigte Auspendler im Land Brandenburg  
am 31.03.2002 nach Wohnort- und Arbeitsortkreis sowie Altersgruppen und  
Geschlecht**

Schlüssel Nr.	Wohnortkreis Arbeitsortkreis	Auspendler			davon im Alter von ... bis unter ... Jahren					
					unter 30		30 - 45		45 und älter	
		insgesamt	Männer	Frauen	Männer	Frauen	Männer	Frauen	Männer	Frauen
12 067 000	Landkreis Oder-Spree	25 983	13 473	12 510	3 001	3 312	5 701	5 425	4 771	3 773
12 051 000	nach Kreisfreie Städte Brandenburg an der Havel	57	21	36	10	5	5	18	6	13
12 052 000	Cottbus	515	270	245	81	83	87	96	102	66
12 053 000	Frankfurt (Oder)	5 958	2 380	3 578	646	904	903	1 614	831	1 060
12 054 000	Potsdam	518	255	263	39	49	95	103	121	111
12 060 000	Landkreise Barnim	269	177	92	31	15	79	54	67	23
12 061 000	Dahme-Spreewald	1 265	735	530	158	146	374	267	203	117
12 062 000	Elbe-Elster	92	30	62	6	5	16	27	8	30
12 063 000	Havelland	50	28	22	7	4	9	11	12	7
12 064 000	Märkisch-Oderland	2 431	1 402	1 029	267	246	613	442	522	341
12 065 000	Oberhavel	197	129	68	31	15	56	39	42	14
12 066 000	Oberspreewald-Lausitz	165	102	63	10	8	38	24	54	31
12 068 000	Ostprignitz-Ruppin	36	19	17	3	3	9	9	7	5
12 069 000	Potsdam-Mittelmark	401	198	203	35	37	95	95	68	71
12 070 000	Prignitz	5	3	2	-	-	1	1	2	1
12 071 000	Spree-Neiße	556	246	310	71	70	112	140	63	100
12 072 000	Teltow-Fläming	353	252	101	50	25	117	51	85	25
12 073 000	Uckermark	40	31	9	8	3	12	2	11	4
	Sonstige <sup>1)</sup>	13 075	7 195	5 880	1 548	1 694	3 080	2 432	2 567	1 754

1) Arbeitsort in einem anderen Bundesland



**Noch: 8. Sozialversicherungspflichtig beschäftigte Auspendler im Land Brandenburg  
am 31.03.2002 nach Wohnort- und Arbeitsortkreis sowie Altersgruppen und  
Geschlecht**

Schlüssel Nr.	Wohnortkreis Arbeitsortkreis	Auspendler			davon im Alter von ... bis unter ... Jahren					
					unter 30		30 - 45		45 und älter	
		insgesamt	Männer	Frauen	Männer	Frauen	Männer	Frauen	Männer	Frauen
12 068 000	Landkreis									
	Ostprignitz-Ruppin	9 292	5 608	3 684	1 638	1 446	2 471	1 445	1 499	793
12 051 000	nach									
	Kreisfreie Städte									
12 051 000	Brandenburg an der Havel	156	102	54	69	13	14	25	19	16
12 052 000	Cottbus	41	13	28	-	3	5	9	8	16
12 053 000	Frankfurt (Oder)	16	9	7	2	1	3	3	4	3
12 054 000	Potsdam	1 043	540	503	336	319	114	94	90	90
12 060 000	Landkreise									
	Barnim	146	96	50	19	12	51	26	26	12
12 061 000	Dahme-Spreewald	43	29	14	9	6	8	5	12	3
12 062 000	Elbe-Elster	12	4	8	1	2	1	4	2	2
12 063 000	Havelland	703	403	300	103	108	179	139	121	53
12 064 000	Märkisch-Oderland	39	25	14	7	2	11	4	7	8
12 065 000	Oberhavel	1 143	649	494	151	141	320	256	178	97
12 066 000	Oberspreewald-Lausitz	5	2	3	2	1	-	1	-	1
12 067 000	Oder-Spree	37	24	13	4	1	11	5	9	7
12 069 000	Potsdam-Mittelmark	310	148	162	32	32	65	86	51	44
12 070 000	Prignitz	1 378	737	641	196	185	340	291	201	165
12 071 000	Spree-Neiße	42	30	12	2	-	6	10	22	2
12 072 000	Teltow-Fläming	49	34	15	8	6	17	5	9	4
12 073 000	Uckermark	83	59	24	10	6	26	10	23	8
	Sonstige <sup>1)</sup>	4 046	2 704	1 342	687	608	1 300	472	717	262

1) Arbeitsort in einem anderen Bundesland

**Noch: 8. Sozialversicherungspflichtig beschäftigte Auspendler im Land Brandenburg  
am 31.03.2002 nach Wohnort- und Arbeitsortkreis sowie Altersgruppen und  
Geschlecht**

Schlüssel Nr.	Wohnortkreis Arbeitsortkreis	Auspendler			davon im Alter von ... bis unter ... Jahren					
					unter 30		30 - 45		45 und älter	
		insgesamt	Männer	Frauen	Männer	Frauen	Männer	Frauen	Männer	Frauen
12 069 000	Landkreis Potsdam-Mittelmark	43 390	22 131	21 259	4 525	4 689	10 049	10 177	7 557	6 393
12 051 000	nach Kreisfreie Städte Brandenburg an der Havel	4 914	2 445	2 469	658	521	1 025	1 236	762	712
12 052 000	Cottbus	121	59	62	12	12	25	28	22	22
12 053 000	Frankfurt (Oder)	53	31	22	3	3	15	9	13	10
12 054 000	Potsdam	14 666	6 249	8 417	1 550	1 789	2 307	3 871	2 392	2 757
12 060 000	Landkreise Barnim	59	48	11	7	-	26	10	15	1
12 061 000	Dahme-Spreewald	433	292	141	83	48	125	56	84	37
12 062 000	Elbe-Elster	31	12	19	4	2	3	11	5	6
12 063 000	Havelland	993	580	413	114	108	278	196	188	109
12 064 000	Märkisch-Oderland	158	101	57	16	8	36	30	49	19
12 065 000	Oberhavel	310	214	96	41	15	100	50	73	31
12 066 000	Oberspreewald-Lausitz	18	12	6	1	-	5	5	6	1
12 067 000	Oder-Spree	125	83	42	9	12	52	16	22	14
12 068 000	Ostprignitz-Ruppin	80	50	30	7	7	24	14	19	9
12 070 000	Prignitz	35	24	11	5	4	7	2	12	5
12 071 000	Spree-Neiße	30	12	18	2	2	6	12	4	4
12 072 000	Teltow-Fläming	2 227	1 394	833	307	194	664	393	423	246
12 073 000	Uckermark	16	14	2	3	1	9	1	2	-
	Sonstige <sup>1)</sup>	19 121	10 511	8 610	1 703	1 963	5 342	4 237	3 466	2 410

1) Arbeitsort in einem anderen Bundesland

**Noch: 8. Sozialversicherungspflichtig beschäftigte Auspendler im Land Brandenburg  
am 31.03.2002 nach Wohnort- und Arbeitsortkreis sowie Altersgruppen und  
Geschlecht**

Schlüssel Nr.	Wohnortkreis Arbeitsortkreis	Auspendler			davon im Alter von ... bis unter ... Jahren					
					unter 30		30 - 45		45 und älter	
		insgesamt	Männer	Frauen	Männer	Frauen	Männer	Frauen	Männer	Frauen
12 070 000	Landkreis Prignitz	7 596	4 676	2 920	1 412	1 135	1 928	1 117	1 336	668
	nach Kreisfreie Städte									
12 051 000	Brandenburg an der Havel	124	85	39	60	4	8	16	17	19
12 052 000	Cottbus	10	4	6	1	1	1	3	2	2
12 053 000	Frankfurt (Oder)	8	4	4	1	1	3	2	-	1
12 054 000	Potsdam	535	241	294	201	195	21	57	19	42
12 060 000	Landkreise									
	Barnim	23	18	5	5	2	5	3	8	-
	Dahme-Spreewald	10	10	-	-	-	4	-	6	-
	Elbe-Elster	1	-	1	-	-	-	1	-	-
	Havelland	221	150	71	40	19	50	36	60	16
	Märkisch-Oderland	69	21	48	1	5	4	25	16	18
	Oberhavel	81	54	27	20	10	19	9	15	8
	Oberspreewald-Lausitz	2	2	-	-	-	1	-	1	-
	Oder-Spree	13	10	3	5	2	4	1	1	-
	Ostprignitz-Ruppin	1 514	859	655	217	157	379	336	263	162
	Potsdam-Mittelmark	127	47	80	8	8	27	38	12	34
	Spree-Neiße	1	1	-	-	-	-	-	1	-
	Tellow-Fläming	34	26	8	10	2	11	5	5	1
	Uckermark	22	12	10	3	5	5	5	4	-
	Sonstige <sup>1)</sup>	4 801	3 132	1 669	840	724	1 386	580	906	365

1) Arbeitsort in einem anderen Bundesland

**Noch: 8. Sozialversicherungspflichtig beschäftigte Auspendler im Land Brandenburg  
am 31.03.2002 nach Wohnort- und Arbeitsortkreis sowie Altersgruppen und  
Geschlecht**

Schlüssel Nr.	Wohnortkreis Arbeitsortkreis	Auspendler			davon im Alter von ... bis unter ... Jahren					
		insgesamt	Männer	Frauen	unter 30		30 - 45		45 und älter	
					Männer	Frauen	Männer	Frauen	Männer	Frauen
12 071 000	Landkreis Spree-Neiße	22 258	11 967	10 291	3 090	2 850	5 018	4 486	3 859	2 955
	nach									
	Kreisfreie Städte									
12 051 000	Brandenburg an der Havel	7	7	-	1	-	3	-	3	-
12 052 000	Cottbus	12 455	5 423	7 032	1 380	1 649	2 212	3 233	1 831	2 150
12 053 000	Frankfurt (Oder)	231	106	125	19	29	46	53	41	43
12 054 000	Potsdam	217	113	104	20	24	41	45	52	35
	Landkreise									
12 060 000	Barnim	29	17	12	6	6	8	5	3	1
12 061 000	Dahme-Spreewald	354	214	140	61	53	89	53	64	34
12 062 000	Elbe-Elster	208	124	84	39	13	60	42	25	29
12 063 000	Havelland	12	6	6	1	4	4	1	1	1
12 064 000	Märkisch-Oderland	88	54	34	4	9	29	12	21	13
12 065 000	Oberhavel	42	27	15	5	6	12	4	10	5
12 066 000	Oberspreewald-Lausitz	1 678	1 046	632	278	161	410	282	358	189
12 067 000	Oder-Spree	514	312	202	57	55	137	88	118	59
12 068 000	Ostprignitz-Ruppin	20	12	8	-	3	6	2	6	3
12 069 000	Potsdam-Mittelmark	207	80	127	18	31	25	60	37	36
12 070 000	Prignitz	7	6	1	-	-	3	1	3	-
12 072 000	Teltow-Fläming	102	73	29	10	8	42	17	21	4
12 073 000	Uckermark	6	4	2	2	-	1	-	1	2
	Sonstige <sup>1)</sup>	6 081	4 343	1 738	1 189	799	1 890	588	1 264	351

1) Arbeitsort in einem anderen Bundesland

**Noch: 8. Sozialversicherungspflichtig beschäftigte Auspendler im Land Brandenburg  
am 31.03.2002 nach Wohnort- und Arbeitsortkreis sowie Altersgruppen und  
Geschlecht**

Schlüssel Nr.	Wohnortkreis Arbeitsortkreis	Auspendler			davon im Alter von ... bis unter ... Jahren					
					unter 30		30 - 45		45 und älter	
		insgesamt	Männer	Frauen	Männer	Frauen	Männer	Frauen	Männer	Frauen
12 072 000	Landkreis									
	Teltow-Fläming	26 369	14 164	12 205	2 966	3 363	6 802	5 712	4 396	3 130
12 051 000	nach									
	Kreisfreie Städte									
12 051 000	Brandenburg an der Havel	103	71	32	22	9	33	11	16	12
12 052 000	Cottbus	150	53	97	19	15	16	44	18	38
12 053 000	Frankfurt (Oder)	49	31	18	1	4	15	7	15	7
12 054 000	Potsdam	2 786	1 262	1 524	484	579	411	597	367	348
12 060 000	Landkreise									
	Barnim	55	39	16	14	3	16	9	9	4
12 061 000	Dahme-Spreewald	3 250	1 794	1 456	420	345	798	680	576	431
12 062 000	Elbe-Elster	272	166	106	34	18	74	58	58	30
12 063 000	Havelland	114	77	37	14	9	45	20	18	8
12 064 000	Märkisch-Oderland	173	96	77	15	12	47	31	34	34
12 065 000	Oberhavel	134	99	35	20	10	51	14	28	11
12 066 000	Oberspreewald-Lausitz	55	25	30	6	9	12	11	7	10
12 067 000	Oder-Spree	140	87	53	22	16	39	26	26	11
12 068 000	Ostprignitz-Ruppin	35	25	10	6	4	10	3	9	3
12 069 000	Potsdam-Mittelmark	2 966	1 499	1 467	347	436	706	702	446	329
12 070 000	Prignitz	9	7	2	1	2	3	-	3	-
12 071 000	Spree-Neiße	95	76	19	4	4	46	8	26	7
12 073 000	Uckermark	16	10	6	3	4	4	2	3	-
	Sonstige <sup>1)</sup>	15 967	8 747	7 220	1 534	1 884	4 476	3 489	2 737	1 847

1) Arbeitsort in einem anderen Bundesland



**Noch: 8. Sozialversicherungspflichtig beschäftigte Auspendler im Land Brandenburg  
am 31.03.2002 nach Wohnort- und Arbeitsortkreis sowie Altersgruppen und  
Geschlecht**

Schlüssel Nr.	Wohnortkreis Arbeitsortkreis	Auspender			davon im Alter von ... bis unter ... Jahren					
					unter 30		30 - 45		45 und älter	
		insgesamt	Männer	Frauen	Männer	Frauen	Männer	Frauen	Männer	Frauen
12 073 000	Landkreis Uckermark	10 248	6 343	3 905	1 879	1 583	2 721	1 433	1 743	889
	nach									
	Kreisfreie Städte									
12 051 000	Brandenburg an der Havel	16	6	10	2	4	2	3	2	3
12 052 000	Cottbus	42	22	20	3	2	12	7	7	11
12 053 000	Frankfurt (Oder)	660	326	334	264	207	29	66	33	61
12 054 000	Potsdam	292	103	189	21	38	41	83	41	68
	Landkreise									
12 060 000	Barnim	1 596	967	629	270	177	413	286	284	166
12 061 000	Dahme-Spreewald	81	53	28	11	9	27	13	15	6
12 062 000	Elbe-Elster	5	3	2	1	-	1	1	1	1
12 063 000	Havelland	28	21	7	8	4	6	-	7	3
12 064 000	Märkisch-Oderland	283	203	80	58	19	61	33	84	28
12 065 000	Oberhavel	544	318	226	94	99	124	77	100	50
12 066 000	Oberspreewald-Lausitz	32	24	8	5	1	10	5	9	2
12 067 000	Oder-Spree	103	76	27	13	14	43	7	20	6
12 068 000	Ostprignitz-Ruppin	140	70	70	20	10	30	29	20	31
12 069 000	Potsdam-Mittelmark	255	90	165	17	37	42	67	31	61
12 070 000	Prignitz	9	6	3	2	2	2	-	2	1
12 071 000	Spree-Neiße	36	28	8	6	1	16	4	6	3
12 072 000	Teltow-Fläming	72	56	16	12	4	26	8	18	4
	Sonstige <sup>1)</sup>	6 054	3 971	2 083	1 072	955	1 836	744	1 063	384

1) Arbeitsort in einem anderen Bundesland

# 9. Gesamtübersicht über sozialversicherungspflichtig Beschäftigte am 31.03.2002 Beschäftigte, die im

Lfd. Nr.	Wohnortkreis	Ins- gesamt	Arbeitsort							
			Kreisfreie Städte							
			Brandenburg an der Havel	Cottbus	Frankfurt (Oder)	Potsdam	Barnim	Dahme- Spree- wald	Elbe- Elster	Havelland
1	Insgesamt	x	24 545	47 859	30 903	64 790	42 219	45 573	31 925	36 258
	Kreisfreie Städte									
2	Brandenburg an der Havel	23 944	15 990	24	11	1 503	26	42	18	532
3	Cottbus	35 816	16	23 687	208	268	27	278	155	10
4	Frankfurt (Oder)	22 972	13	195	17 066	324	84	85	10	12
5	Potsdam	49 140	335	77	37	27 219	71	299	12	437
	Landkreise									
6	Barnim	58 077	14	65	751	305	29 714	172	11	99
7	Dahme-Spreewald	55 519	32	1 565	172	630	116	28 854	406	63
8	Elbe-Elster	39 974	6	1 750	39	112	22	490	27 343	14
9	Havelland	50 955	1 459	20	18	2 250	74	86	7	27 113
10	Märkisch-Oderland	64 502	52	123	4 128	368	2 227	484	22	77
11	Oberhavel	67 641	91	103	32	1 334	954	123	8	1 178
12	Oberspreewald-Lausitz	43 589	5	3 748	85	133	14	976	1 210	11
13	Oder-Spree	66 328	57	515	5 958	518	269	1 265	92	50
14	Ostprignitz-Ruppin	37 139	156	41	16	1 043	146	43	12	703
15	Potsdam-Mittelmark	75 747	4 914	121	53	14 666	59	433	31	993
16	Prignitz	29 984	124	10	8	535	23	10	1	221
17	Spree-Neiße	48 841	7	12 455	231	217	29	354	208	12
18	Teltow-Fläming	58 366	103	150	49	2 786	55	3 250	272	114
19	Uckermark	45 439	16	42	660	292	1 596	81	5	28
20	Sonstige <sup>1)</sup>	88 810	1 155	3 168	1 381	10 287	6 713	8 248	2 102	4 591
21	Einpendler insgesamt	x	8 555	24 172	13 837	37 571	12 505	16 719	4 582	9 145
22	Pendlersaldo	x	+ 601	+ 12 043	+ 7 931	+ 15 650	- 15 858	- 9 946	- 8 049	- 14 697

1) Wohnort unbekannt bzw. in einem anderen Land (Bundesländer oder Ausland)



**nach Wohnortkreisen und Arbeitsortkreisen, Pendlerverhalten, Pendlersaldo sowie Wohnortkreis arbeiten**

kreis											Auspendler	Lfd. Nr.
Landkreise										in andere Bundesländer	zu-sammen	
Märkisch-Oderland	Ober-havel	Ober-spreewald-Lausitz	Oder-Spee	Ost-prignitz-Ruppin	Potsdam-Mittel-mark	Prignitz	Spree-Neiße	Teltow-Fläming	Ucker-mark			
46 350	48 528	37 847	51 038	33 205	57 939	26 048	41 446	47 747	39 147	209 416	x	1
52	104	13	28	38	2 570	4	101	182	5	2 701	7 954	2
47	63	955	97	11	116	1	5 687	72	9	4 109	12 129	3
556	36	23	1 942	10	92	-	87	41	13	2 383	5 906	4
84	302	9	116	67	6 973	23	11	1 350	12	11 706	21 921	5
1 605	856	12	323	94	256	25	23	140	1 094	22 518	28 363	6
275	128	899	911	50	626	8	568	2 146	15	18 055	26 665	7
31	41	1 876	33	8	193	1	287	339	9	7 380	12 631	8
120	1 203	20	72	508	1 243	86	12	231	21	16 412	23 842	9
<b>32 082</b>	295	39	2 516	29	284	10	47	277	275	21 167	32 420	10
227	<b>34 693</b>	16	88	1 053	436	46	13	206	368	26 672	32 948	11
59	28	<b>28 074</b>	105	15	152	6	1 684	109	7	7 168	15 515	12
2 431	197	165	<b>40 345</b>	36	401	5	556	353	40	13 075	25 983	13
39	1 143	5	37	<b>27 847</b>	310	1 378	42	49	83	4 046	9 292	14
158	310	18	125	80	<b>32 357</b>	35	30	2 227	16	19 121	43 390	15
69	81	2	13	1 514	127	<b>22 388</b>	1	34	22	4 801	7 596	16
88	42	1 678	514	20	207	7	<b>26 583</b>	102	6	6 081	22 258	17
173	134	55	140	35	2 966	9	95	<b>31 997</b>	16	15 967	26 369	18
283	544	32	103	140	255	9	36	72	<b>35 191</b>	6 054	10 248	19
7 971	8 328	3 956	3 530	1 650	8 375	2 007	5 583	7 820	1 945	x	x	20
14 268	13 835	9 773	10 693	5 358	25 582	3 660	14 863	15 750	3 956	x	x	21
- 18 152 -	- 19 113 -	- 5 742 -	- 15 290 -	- 3 934 -	- 17 808 -	- 3 936 -	- 7 395 -	- 10 619 -	- 6 292	x	x	22

# **10. Sozialversicherungspflichtig beschäftigte Einpendler von Berlin in das Land Brandenburg am 31.03.2002 nach Arbeitsortkreis sowie Altersgruppen und Geschlecht**

Schlüssel Nr.	Wohnort Arbeitsortkreis	Einpendler			davon im Alter von ... bis unter ... Jahren					
					unter 30		30 - 45		45 und älter	
		insgesamt	Männer	Frauen	Männer	Frauen	Männer	Frauen	Männer	Frauen
11 000 000	Berlin	54 569	34 933	19 636	6 152	4 607	17 407	9 481	11 374	5 548
	nach									
	Kreisfreie Städte									
12 051 000	Brandenburg an der Havel	386	254	132	36	26	132	72	86	34
12 052 000	Cottbus	589	374	215	55	56	205	117	114	42
12 053 000	Frankfurt (Oder)	647	415	232	81	57	197	110	137	65
12 054 000	Potsdam	7 655	4 348	3 307	703	781	2 274	1 651	1 371	875
	Landkreise									
12 060 000	Barnim	5 850	3 732	2 118	701	503	1 775	1 024	1 256	591
12 061 000	Dahme-Spreewald	6 976	4 397	2 579	848	746	2 108	1 139	1 441	694
12 062 000	Elbe-Elster	111	79	32	12	11	37	13	30	8
12 063 000	Havelland	3 383	2 019	1 364	420	317	977	634	622	413
12 064 000	Märkisch-Oderland	6 596	4 293	2 303	727	396	2 016	1 117	1 550	790
12 065 000	Oberhavel	6 806	4 465	2 341	720	522	2 247	1 184	1 498	635
12 066 000	Oberspreewald-Lausitz	208	135	73	13	20	66	28	56	25
12 067 000	Oder-Spree	2 508	1 698	810	340	181	804	372	554	257
12 068 000	Ostprignitz-Ruppin	435	285	150	49	34	147	87	89	29
12 069 000	Potsdam-Mittelmark	5 944	3 616	2 328	730	603	1 856	1 119	1 030	606
12 070 000	Prignitz	117	85	32	23	9	45	17	17	6
12 071 000	Spree-Neiße	177	129	48	10	15	66	16	53	17
12 072 000	Teltow-Fläming	5 774	4 324	1 450	622	302	2 314	717	1 388	431
12 073 000	Uckermark	407	285	122	62	28	141	64	82	30

# **11. Sozialversicherungspflichtig beschäftigte Auspendler des Landes Brandenburg nach Berlin am 31.03.2002 nach Wohnortkreis sowie Altersgruppen und Geschlecht**

Schlüssel Nr.	Arbeitsort Wohnortkreis	Auspendler			davon im Alter von ... bis unter ... Jahren					
					unter 30		30 - 45		45 und älter	
		insgesamt	Männer	Frauen	Männer	Frauen	Männer	Frauen	Männer	Frauen
11 000 000	Berlin	143 986	72 752	71 234	13 128	17 210	35 246	33 382	24 378	20 642
	aus									
	Kreisfreie Städte									
12 051 000	Brandenburg an der Havel	1 089	568	521	128	238	259	175	181	108
12 052 000	Cottbus	920	595	325	102	125	266	102	227	98
12 053 000	Frankfurt (Oder)	1 008	601	407	159	167	243	136	199	104
12 054 000	Potsdam	9 321	4 902	4 419	1 108	1 365	2 373	1 848	1 421	1 206
	Landkreise									
12 060 000	Barnim	19 646	9 591	10 055	1 813	2 117	4 284	4 681	3 494	3 257
12 061 000	Dahme-Spreewald	14 890	7 580	7 310	1 325	1 573	3 578	3 437	2 677	2 300
12 062 000	Elbe-Elster	708	413	295	132	200	187	56	94	39
12 063 000	Havelland	13 506	6 726	6 780	932	1 405	3 624	3 555	2 170	1 820
12 064 000	Märkisch-Oderland	17 734	8 533	9 201	1 589	2 145	3 939	4 327	3 005	2 729
12 065 000	Oberhavel	22 883	11 349	11 534	1 891	2 605	5 777	5 681	3 681	3 248
12 066 000	Oberspreewald-Lausitz	847	493	354	105	155	213	110	175	89
12 067 000	Oder-Spree	9 913	4 963	4 950	991	1 298	2 135	2 090	1 837	1 562
12 068 000	Ostprignitz-Ruppin	1 741	1 042	699	245	271	514	272	283	156
12 069 000	Potsdam-Mittelmark	14 150	7 115	7 035	1 057	1 459	3 705	3 535	2 353	2 041
12 070 000	Prignitz	451	271	180	65	76	131	52	75	52
12 071 000	Spree-Neiße	909	592	317	144	164	248	90	200	63
12 072 000	Teltow-Fläming	12 761	6 481	6 280	1 075	1 557	3 348	3 063	2 058	1 660
12 073 000	Uckermark	1 509	937	572	267	290	422	172	248	110

## Veröffentlichungen des Landesbetriebes für Datenverarbeitung und Statistik (Land Brandenburg) im Dezember 2002

Veröffentlichungen können beim Landesbetrieb für Datenverarbeitung und Statistik Brandenburg - Dezernat Informationsmanagement - Postfach 60 10 52, 14410 Potsdam (Dortustraße 46), Fax: 0331 39-418, E-Mail: [vertrieb@lds.brandenburg.de](mailto:vertrieb@lds.brandenburg.de) bezogen werden.  
Veröffentlichungen auf elektronischen Datenträgern sind rechts neben dem Verkaufspreis gekennzeichnet (☐ - Disketten, Ⓢ - CD-ROM).

Kennziffer	Titel	Preis in EUR
A I 1 - m 06/02	Bevölkerungsstand - Juni 2002	1,25
A I 1 - m 07/02	- Juli 2002	1,25
A II 1 - m 06/02	Eheschließungen, Geborene und Gestorbene - Juni 2002	1,25
A II 1 - m 07/02	- Juli 2002	1,25
A III 1 - m 06/02	Wanderungen - Juni 2002	1,25
A III 1 - m 07/02	- Juli 2002	1,25
A III 1 - m 08/02	- August 2002	1,25
A VI 5 - vj 2/01	Sozialversicherungspflichtig beschäftigte Arbeitnehmer - Vorläufige Ergebnisse 30.06.2001 (Stand: Mai 2002)	4,75
A VI 7 - m 10/02	Arbeitsmarkt, Oktober 2002	2,50
A VI 12 - vj 1/01	Sozialversicherungspflichtig beschäftigte Arbeitnehmer und deren Pendlerverhalten - am 31.03.2001, Vorläufige Ergebnisse (Stand: Mai 2002)	5,00
A VI 12 - vj 2/01	- am 30.06.2001, Vorläufige Ergebnisse (Stand: Mai 2002)	5,00
B III 1/2 - j/02	Studierende an Hochschulen Wintersemester 2002/2003, Vorläufige Ergebnisse	2,00
B VII 1 - 4/02	Bundestagswahl 2002, Endgültiges Ergebnis nach Gemeinden bzw. Wahlbezirken	8,50 41,00 ☐
C III 2 - m 10/02	Schlachtungen und Fleischerzeugung, Oktober 2002	1,75
C III 3 - m 07/02	Milcherzeugung und Milchverwendung - Juli 2002	1,50
C III 3 - m 08/02	- August 2002	1,50
C III 3 - m 09/02	- September 2002	1,50
C III 6; 7 - vj 3/02	Legehennenhaltung, Eierzeugung und Schlachtungen von Geflügel 01.01. bis 30.09.2002	1,25
E I 1; 3 - m 10/02	Verarbeitendes Gewerbe sowie Bergbau und Gewinnung von Steinen und Erden - Betriebsergebnisse und Auftragseingangsindex, Oktober 2002	3,75
E I 2 - m 10/02	- Produktionsindex, Oktober 2002	2,00
E II 1 - m 10/02	Vorbereitende Baustellenarbeiten, Hoch- und Tiefbau (Bauhauptgewerbe) - Oktober 2002	2,50
E II 2 - j/02	- Ergebnisse der Totalerhebung 2002	2,25
E III 1 - vj 3/02	Bauinstallation und sonstiges Baugewerbe (Ausbaugewerbe) - 3. Vierteljahr 2002	1,75
E III 2 - j/02	- Ergebnisse der jährlichen Erhebung 2002	2,00
F II 1; 2 - m 10/02	Baugenehmigungen und Baufertigstellungen, Oktober 2002	2,50
G I 1 - m 10/02	Entwicklung von Umsatz und Beschäftigung im Einzelhandel - Messzahlen - - Oktober 2002, Vorläufige Ergebnisse	2,00
G III 1; 3 - m 09/02	Ausfuhr- und Einfuhr September 2002, Vorläufige Ergebnisse	2,75
G VI 1 - m 09/02	Gäste und Übernachtungen im Fremdenverkehr, September 2002	3,00
G IV 3 - m 10/02	Entwicklung von Umsatz und Beschäftigung im Gastgewerbe - Messzahlen - - Oktober 2002, Vorläufige Ergebnisse	1,75
H I 1 - m 09/02	Straßenverkehrsunfälle - September 2002, Endgültiges Ergebnis	2,75
H I 1 - m 10/02	- Oktober 2002, Vorläufige Ergebnisse	1,25
H I 4 - vj 3/02	Personenverkehr der Straßenverkehrsunternehmen 3. Vierteljahr 2002	2,00
H II 1 - m 10/02	Binnenschifffahrt, Oktober 2002	2,50
K V 1/1 - j/01	Die Jugendhilfe - Hilfe zur Erziehung außerhalb des Elternhauses 2001 Junge Menschen mit begonnener, beendeter und bestehender Hilfe (Bestandsfortschreibung)	2,50
Gemeinschaftsveröffentlichung Berlin-Brandenburg Heft 10	Wirtschaft 2001	4,50 19,50 Ⓢ
Daten+Analysen Heft III / 2002	Quartalsheft III / 2002	5,25