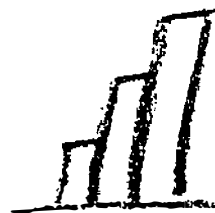


Statistische Berichte

Landesbetrieb für
Datenverarbeitung
und Statistik
Land Brandenburg

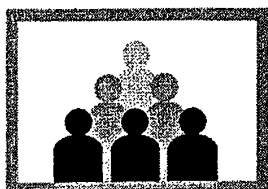


A VI 12 – vj 3 / 01

Sozialversicherungspflichtig beschäftigte Arbeitnehmer im Land Brandenburg und deren Pendlerverhalten

am 30.09.2001

Vorläufige Ergebnisse (Stand: Mai 2002)



Bevölkerung und
Erwerbstätigkeit

Erarbeitet:

Landesbetrieb für Datenverarbeitung und Statistik
Dezernat Mikrozensus, Arbeitsmarkt

Herausgeber:

Landesbetrieb für Datenverarbeitung und Statistik
Dezernat Informationsmanagement
Postfach 60 10 52, 14410 Potsdam

Dortustraße 46, 14467 Potsdam

Telefon: 0331 39 - 575

Fax: 0331 39 - 418

Internet: www.lids-bb.de

E-Mail: Info@lds.brandenburg.de

Erschienen im Januar 2003

Preis: 5,00 EUR

© Landesbetrieb für Datenverarbeitung und Statistik, Potsdam, 2003

Für nichtgewerbliche Zwecke sind Vervielfältigung und unentgeltliche Verbreitung, auch auszugsweise, mit Quellenangabe gestattet. Die Verbreitung, auch auszugsweise, über elektronische Systeme/Datenträger bedarf der vorherigen Zustimmung. Alle übrigen Rechte bleiben vorbehalten.

Inhalt

	Seite
Vorbemerkungen	5
Pendlerverhalten nach Bundesländern sowie kreisfreien Städten und Landkreisen des Landes Brandenburg	
1. Sozialversicherungspflichtig beschäftigte Einpendler in das Land Brandenburg am 30.09.2001 nach Wohnort sowie Altersgruppen und Geschlecht	11
2. Sozialversicherungspflichtig beschäftigte Auspendler des Landes Brandenburg am 30.09.2001 nach Arbeitsort sowie Altersgruppen und Geschlecht	12
3. Sozialversicherungspflichtig Beschäftigte im Land Brandenburg am 30.09.2001 nach kreisfreien Städten und Landkreisen, Arbeitsort- bzw. Wohnortkreis sowie Pendlersaldo	13
4. Anteil der einpendelnden sozialversicherungspflichtig Beschäftigten an den insgesamt sozialversicherungspflichtig Beschäftigten der kreisfreien Städte bzw. Landkreise am 30.09.2001	14
5. Anteil der auspendelnden sozialversicherungspflichtig Beschäftigten an den insgesamt sozialversicherungspflichtig Beschäftigten der kreisfreien Städte bzw. Landkreise am 30.09.2001	15
6. Sozialversicherungspflichtig Beschäftigte am 30.09.2001 mit Wohnort im Land Brandenburg nach Lage des Arbeitsortes sowie Geschlecht, Stellung im Beruf und Wirtschaftszweigen	16
7. Sozialversicherungspflichtig beschäftigte Einpendler im Land Brandenburg am 30.09.2001 nach Arbeitsort- und Wohnortkreis sowie Altersgruppen und Geschlecht	35
8. Sozialversicherungspflichtig beschäftigte Auspendler im Land Brandenburg am 30.09.2001 nach Wohnort- und Arbeitsortkreis sowie Altersgruppen und Geschlecht	53
9. Gesamtübersicht über sozialversicherungspflichtig Beschäftigte am 30.09.2001 nach Wohnortkreisen und Arbeitsortkreisen, Pendlerverhalten, Pendlersaldo sowie Beschäftigte, die im Wohnortkreis arbeiten	72
10. Sozialversicherungspflichtig beschäftigte Einpendler von Berlin in das Land Brandenburg am 30.09.2001 nach Arbeitsortkreis sowie Altersgruppen und Geschlecht	74
11. Sozialversicherungspflichtig beschäftigte Auspendler des Landes Brandenburg nach Berlin am 30.09.2001 nach dem Wohnortkreis sowie Altersgruppen und Geschlecht	75

Hinweis

Mit Wirkung vom 01.01.1999 trat eine Neuregelung des Meldeverfahrens zur Sozialversicherung durch die Datenerfassungs- und -übermittlungsverordnung (DEÜV) und mit Wirkung vom 01.04.1999 das „Gesetz zur Neuregelung der geringfügigen Beschäftigungsverhältnisse“ in Kraft.

Alle Ergebnisse ab dem II. Quartal 1999 gelten grundsätzlich für einen Zeitraum von drei Jahren als „vorläufig“ und können - bei erkennbar wichtigem Berichtigungsbedarf - binnen dieses Zeitraums von der Bundesanstalt für Arbeit korrigiert werden. Nach Ablauf dieser Frist erhalten die Ergebnisse automatisch den Status „endgültige Ergebnisse“.

Der Auswertungsstand dieser Veröffentlichung ist Mai 2002.

Zeichenerklärung (nach DIN 55301)

- nichts vorhanden (genau null)
- x Tabellenfach gesperrt, weil Aussage nicht sinnvoll

Vorbemerkungen

Ab dem Stichtag 30.06.1993 werden quartalsweise die sozialversicherungspflichtig Beschäftigten des Landes Brandenburg nach dem Arbeitsort in den Statistischen Berichten A VI 5 - vierteljährlich veröffentlicht.

Dem Landesbetrieb für Datenverarbeitung und Statistik Brandenburg liegen seit dem I. Quartal 1996 auch die Angaben für die sozialversicherungspflichtig Beschäftigten nach dem Wohnort vor. Somit ist es möglich, das Pendlerverhalten Wohnort/Arbeitsort bzw. Arbeitsort/Wohnort darzustellen. Diese anonymisierten Daten werden dem Statistischen Bundesamt und den Statistischen Landesämtern von der Bundesanstalt für Arbeit (BA) zum Zwecke der ergänzenden Auswertung übergeben.

Rechtsgrundlage

Die gesetzliche Grundlage für die BA zur Durchführung der Beschäftigtenstatistik bildet seit dem 1. Januar 1998 das Dritte Buch Sozialgesetzbuch – Arbeitsförderung – (SGB III) vom 24. März 1997 (BGBl. I S. 594), zuletzt geändert durch Gesetz vom 24. März 1999 (BGBl. I S. 396), die Zweite Verordnung über die Erfassung von Daten für die Träger der Sozialversicherung und für die BA (Zweite Datenerfassungs-Verordnung - 2. DEVO) vom 29. Mai 1980 (BGBl. I S. 593) sowie die Zweite Verordnung über die Datenübermittlung auf maschinell verwertbaren Datenträgern im Bereich der Sozialversicherung und der BA (Zweite Datenübermittlungs-Verordnung - 2. DÜVO) vom 29. Mai 1980 (BGBl. I S. 616).

Erhebungsprogramm

Auskunftspflichtige

Die Arbeitgeber sind über die in ihrem Betrieb sozialversicherungspflichtig Beschäftigten auskunftspflichtig. Sie übergeben die Meldebelege an die Träger der gesetzlichen Kranken- und Rentenversicherungen sowie an die BA.

Erfasster Personenkreis

Von den Arbeitgebern sind Meldungen zu erstatten für alle Arbeitnehmer einschließlich der zu ihrer Berufsausbildung Beschäftigten, die krankenversicherungspflichtig, rentenversicherungspflichtig oder beitragspflichtig nach dem Arbeitsförderungsgesetz sind oder für die Beitragsanteile zu den gesetzlichen Rentenversicherungen zu entrichten sind.

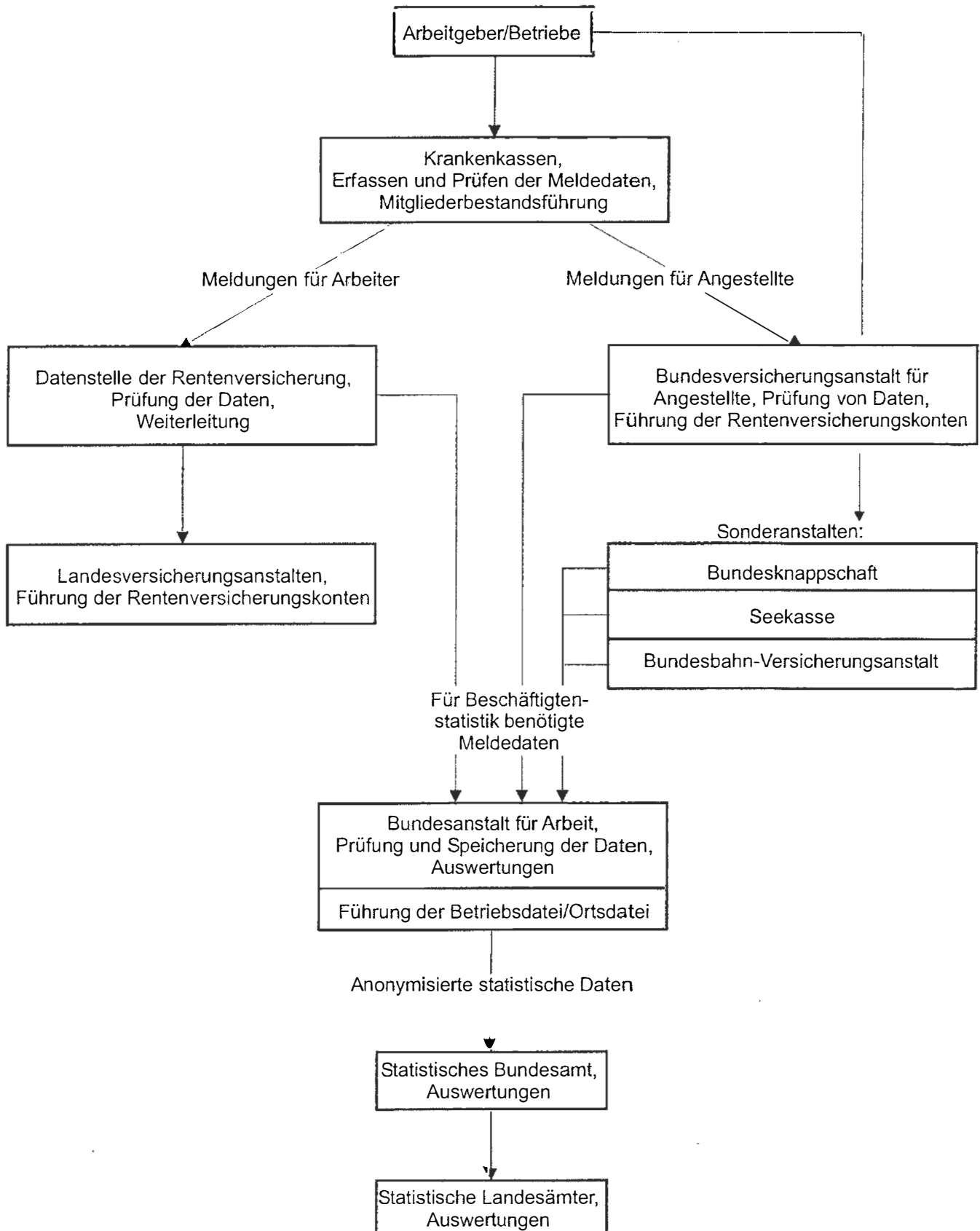
Daraus ergibt sich, dass in der Beschäftigtenstatistik in der Regel alle Arbeiter und Angestellten (einschl. der Beschäftigten in beruflicher Ausbildung), zusammen rd. 80 Prozent aller Erwerbstätigen, erfasst werden. Unberücksichtigt bleiben Beamte, Selbstständige und mithelfende Familienangehörige.

Meldeverfahren

Seit Inkrafttreten der 2. Datenerfassungs-Verordnung (2. DEVO) werden Anmeldungen, Abmeldungen, Unterbrechungsmeldungen sowie Jahresmeldungen für Arbeiter und Angestellte auf einheitlichen Meldebelegen („Versicherungsnachweisen“) vorgenommen. Die Arbeitgeber senden die Meldeformulare an die zuständigen Träger der Krankenkassen. Diese prüfen die Meldungen und leiten die Unterlagen an die Datenerfassungsstellen der Rentenversicherungsträger weiter.

Nach der maschinellen Bearbeitung der Meldungen bei den zuständigen Stellen der Rentenversicherungsträger werden die Datenträger der BA zur weiteren Aufbereitung und Auswertung übermittelt. Anonymisierte Auszüge aus diesen Datensätzen werden für statistische Zwecke dem Statistischen Bundesamt zur Verfügung gestellt und von dort an die statistischen Landesämter weitergeleitet.

Meldeweg der Daten im Meldeverfahren zur Sozialversicherung und zur Bundesanstalt für Arbeit



Erhebungsmerkmale

Bei der Beschäftigtenstatistik werden folgende Merkmale in die Auswertung einbezogen:

- Alter
- Geschlecht
- Staatsangehörigkeit
- ausgeübte Tätigkeit
- Stellung im Beruf
- Ausbildung
- Wirtschaftszweig
- Arbeitsort
- Wohnort

Diese Merkmale können, bis auf den Wirtschaftszweig und Arbeitsort, den Versicherungsnachweisen direkt entnommen werden.

Durch die BA wurde zur Ergänzung der gewonnenen Daten eine Betriebsdatei aufgebaut. Sie hat zu diesem Zweck an jeden Betrieb eine Betriebsnummer vergeben.

Die Betriebe werden als örtliche Einheit definiert. Niederlassungen eines Unternehmens können zu einem Betrieb zusammengefasst werden, sofern sie in derselben Gemeinde liegen, denselben wirtschaftlichen Schwerpunkt haben und die Meldungen zur Sozialversicherung von einer zentralen Stelle abgegeben werden. Befindet sich die Niederlassung eines Betriebes nicht am Ort des Stammsitzes, kann es im Falle einer zentralen Abrechnung zu Abweichungen zwischen den am Arbeitsort tätigen und erfassten sozialversicherungspflichtig Beschäftigten kommen.

Neben der Betriebsnummer enthält die Betriebsdatei insbesondere den Wirtschaftszweig und den Postortschlüssel (Zustellbezirk) des Betriebssitzes. Durch die Vorbeiführung an einer sogenannten Ortsdatei kann der amtliche Gemeindeschlüssel für den Betriebssitz ermittelt werden.

Mit Hilfe dieser beiden Dateien ist die Auswertung der Beschäftigtenstatistik nach Wirtschaftszweigen und Arbeitsort möglich.

Definitionen

Alter

Die Berechnung des Alters erfolgt nach der „Altersjahrmethode“. Bei dieser Berechnung wird aus dem Geburtsdatum und dem Berichtsstichtag exakt ermittelt, welches Altersjahr der Beschäftigte am Berichtsstichtag vollendet hatte.

Arbeiter/Angestellte (zusammengefasste Gliederung)

Die Differenzierung der sozialversicherungspflichtig beschäftigten Arbeitnehmer nach Arbeitern und Angestellten erfolgt nach der Zugehörigkeit des Beschäftigten zum jeweiligen Träger der Rentenversicherung.

Äußerer Entwicklungsraum Brandenburg

Der äußere Entwicklungsraum Brandenburg umfasst die Gemeinden des Landes Brandenburg, die nicht dem engeren Verflechtungsraum zugeordnet werden konnten.

Auspendler

Sozialversicherungspflichtig Beschäftigte, die nicht im Wohnortkreis arbeiten.

Beschäftigte in beruflicher Ausbildung

Personen, die als Auszubildende oder zu ihrer Ausbildung im Angestellten- oder Arbeiterverhältnis beschäftigt sind. Zu diesem Kreis zählen neben den Auszubildenden nach dem Berufsbildungsgesetz vom 14. August 1969 (BbiG) auch Anlernlinge, Praktikanten, Volontäre, Schüler an Schulen des Gesundheitswesens sowie Teilnehmer an den von der Bundesanstalt für Arbeit geförderten Maßnahmen zur beruflichen Fortbildung, Umschulung und betrieblichen Einarbeitung.

Einpendler

Sozialversicherungspflichtig Beschäftigte, die nicht im Arbeitsortkreis wohnen bzw. (mit Haupt- oder Nebenwohnsitz) gemeldet sind.

Engerer Verflechtungsraum Berlin-Brandenburg

Der engere Verflechtungsraum Berlin-Brandenburg ist Teil des gemeinsamen Planungsraumes beider Länder und wird aus Berlin und dem zusammenhängenden Teilraum des Landes Brandenburg gebildet, der strukturell am engsten mit dem Land Berlin verbunden ist. In dieser Veröffentlichung sind beim engeren Verflechtungsraum nur die Angaben des Landes Brandenburg enthalten.

Pendlersaldo

Einpendler abzüglich Auspendler bzw. Beschäftigte am Arbeitsort abzüglich Beschäftigte am Wohnort ergeben den Pendlersaldo.

Eine positive Differenz weist einen Einpendlerüberschuss, eine negative Differenz einen Auspendlerüberschuss aus.

Sozialversicherungspflichtig Beschäftigte

Arbeitnehmer einschl. der zu ihrer Berufsausbildung Beschäftigten (Auszubildende u. a.), die krankenversicherungspflichtig, rentenversicherungspflichtig und/oder beitragspflichtig sind zur BA (Arbeitslosenversicherung nach dem Arbeitsförderungsgesetz) oder für die von den Arbeitgebern Beitragsteile zu den gesetzlichen Rentenversicherungen zu entrichten sind. Zu diesem Personenkreis gehören: Arbeiter, Angestellte und Auszubildende.

Wirtschaftszweig

Die Zuordnung der Beschäftigten erfolgt nach dem wirtschaftlichen Schwerpunkt des Betriebes (örtliche Einheit), in dem der sozialversicherungspflichtige Arbeitnehmer beschäftigt ist. In dieser Veröffentlichung erfolgt die Darstellung der Ergebnisse nach der Klassifikation der Wirtschaftszweige, Ausgabe 1993 (WZ 93).

Engerer Verflechtungsraum Brandenburg-Berlin und Äußerer Entwicklungsraum Brandenburg



1. Sozialversicherungspflichtig beschäftigte Einpendler in das Land Brandenburg am 30.09.2001 nach Wohnort sowie Altersgruppen und Geschlecht

Wohnort	Einputdler			davon im Alter von ... bis unter ... Jahren					
				unter 30		30 - 45		45 und älter	
	insgesamt	Männer	Frauen	Männer	Frauen	Männer	Frauen	Männer	Frauen
Baden-Württemberg	753	529	224	121	67	233	98	175	59
Bayern	839	577	262	123	88	275	120	179	54
Berlin	55 246	35 894	19 352	6 538	4 727	18 006	9 321	11 350	5 304
Bremen	111	84	27	15	7	34	16	35	4
Hamburg	279	196	83	50	35	96	31	50	17
Hessen	493	344	149	76	60	171	60	97	29
Mecklenburg-Vorpommern	6 091	4 277	1 814	1 105	499	1 877	857	1 295	458
Niedersachsen	1 159	850	309	175	105	412	146	263	58
Nordrhein-Westfalen	1 476	1 046	430	182	119	496	192	368	119
Rheinland-Pfalz	412	297	115	72	43	152	53	73	19
Saarland	64	42	22	4	4	21	9	17	9
Sachsen	14 844	10 250	4 594	1 741	1 187	4 529	1 940	3 980	1 467
Sachsen-Anhalt	7 300	4 993	2 307	1 056	732	2 316	1 033	1 621	542
Schleswig-Holstein	431	314	117	77	50	143	43	94	24
Thüringen	1 771	1 235	536	218	148	627	246	390	142
ohne Angabe	73	46	27	15	15	23	10	8	2
sonstige ¹⁾	410	267	143	63	50	119	61	85	32
Insgesamt	91 752	61 241	30 511	11 631	7 936	29 530	14 236	20 080	8 339

1) Wohnort unbekannt oder in einem anderen Land

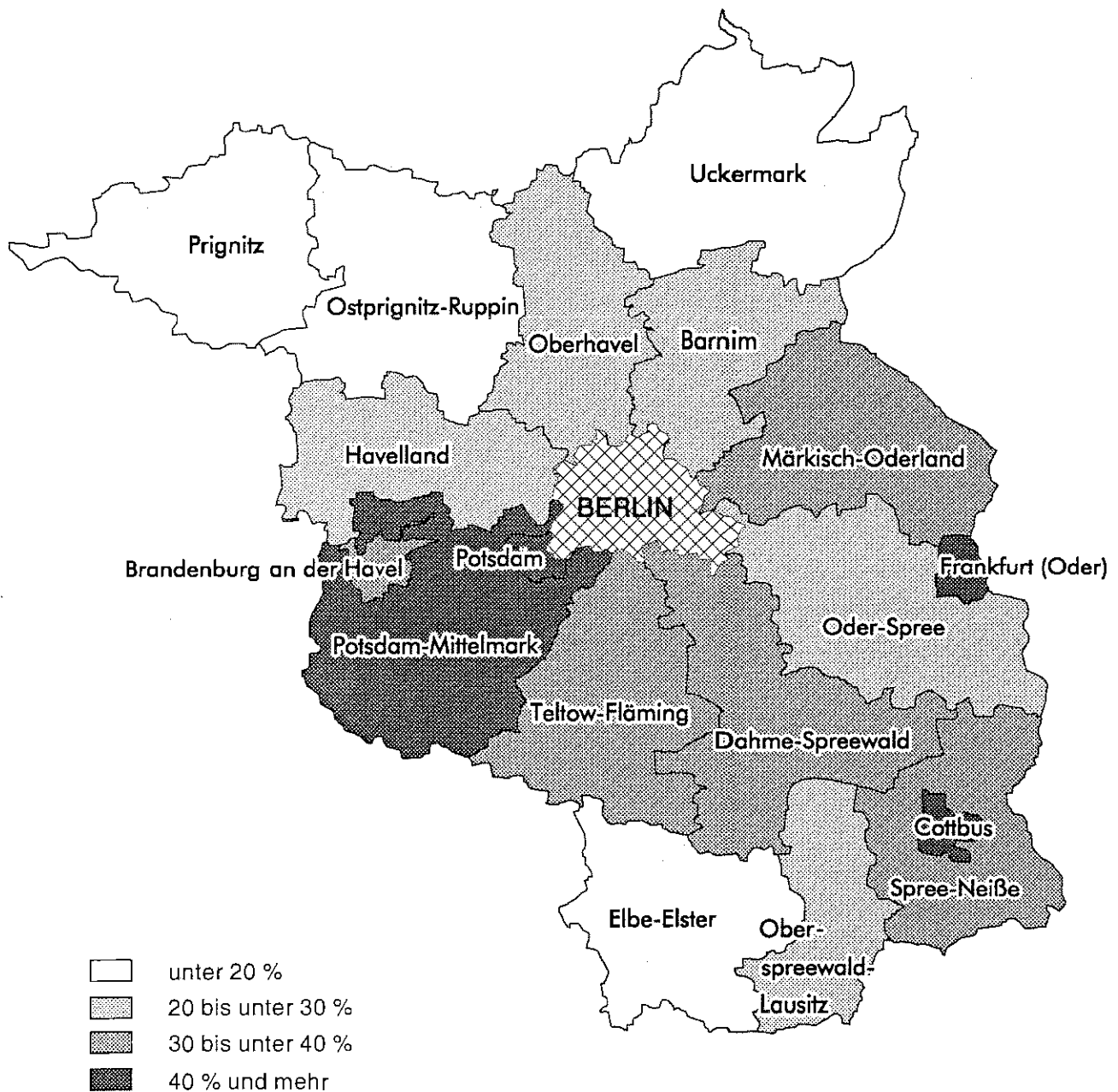
2. Sozialversicherungspflichtig beschäftigte Auspendler des Landes Brandenburg am 30.09.2001 nach Arbeitsort sowie Altersgruppen und Geschlecht

Arbeitsort	Auspendler			davon im Alter von ... bis unter ... Jahren					
				unter 30		30 - 45		45 und älter	
	insgesamt	Männer	Frauen	Männer	Frauen	Männer	Frauen	Männer	Frauen
Baden-Württemberg	6 150	4 632	1 518	1 632	857	2 074	451	926	210
Bayern	7 861	5 909	1 952	2 268	1 181	2 428	537	1 213	234
Berlin	144 639	74 524	70 115	14 341	17 866	35 788	32 442	24 395	19 807
Bremen	583	449	134	123	78	214	41	112	15
Hamburg	2 846	2 043	803	642	518	854	184	547	101
Hessen	4 192	2 967	1 225	869	604	1 363	437	735	184
Mecklenburg-Vorpommern	6 505	4 064	2 441	848	823	1 898	1 075	1 318	543
Niedersachsen	5 993	4 444	1 549	1 358	978	1 944	377	1 142	194
Nordrhein-Westfalen	8 270	6 035	2 235	1 457	1 018	2 845	840	1 733	377
Rheinland-Pfalz	1 354	991	363	280	197	462	113	249	53
Saarland	379	320	59	86	25	160	22	74	12
Sachsen	14 148	9 651	4 497	1 897	1 334	4 662	2 056	3 092	1 107
Sachsen-Anhalt	7 720	5 024	2 696	926	665	2 359	1 248	1 739	783
Schleswig-Holstein	2 385	1 591	794	549	481	666	212	376	101
Thüringen	1 979	1 459	520	258	104	679	246	522	170
Insgesamt	215 004	124 103	90 901	27 534	26 729	58 396	40 281	38 173	23 891

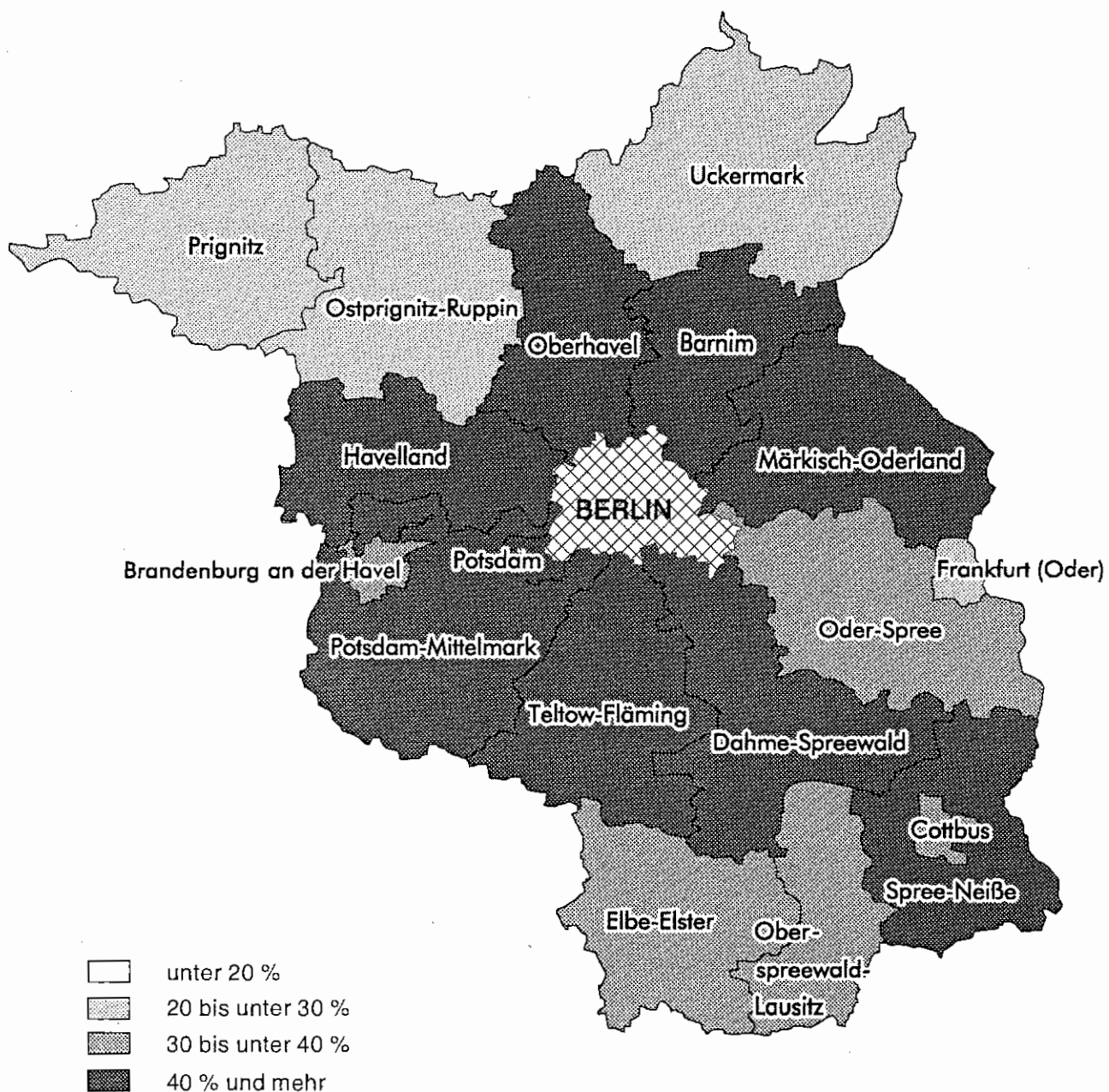
**3. Sozialversicherungspflichtig Beschäftigte im Land Brandenburg am 30.09.2001
nach kreisfreien Städten und Landkreisen, Arbeitsort- bzw. Wohnortkreis sowie
Pendlersaldo**

Schlüssel Nr.	Verwaltungsbezirk	Arbeitsortkreis			Wohnortkreis			Pendler- saldo
		insgesamt	darunter mit Wohnort außerhalb des Kreises (Einpendler)		insgesamt	darunter mit Arbeitsort außerhalb des Kreises (Auspendler)		
		Anzahl		Prozent	Anzahl		Prozent	
	Kreisfreie Städte							
12 051 000	Brandenburg an der Havel	25 732	8 833	34,3	25 376	8 477	33,4	+ 356
12 052 000	Cottbus	49 778	25 144	50,5	37 804	13 170	34,8	+ 11 974
12 053 000	Frankfurt (Oder)	32 184	14 163	44,0	24 460	6 439	26,3	+ 7 724
12 054 000	Potsdam	67 840	39 478	58,2	50 522	22 160	43,9	+ 17 318
	Landkreise							
12 060 000	Barnim	44 669	13 051	29,2	60 345	28 727	47,6	- 15 676
12 061 000	Dahme-Spreewald	48 483	17 526	36,1	58 158	27 201	46,8	- 9 675
12 062 000	Elbe-Elster	33 692	4 642	13,8	42 569	13 519	31,8	- 8 877
12 063 000	Havelland	36 968	8 886	24,0	51 913	23 831	45,9	- 14 945
12 064 000	Märkisch-Oderland	49 229	14 911	30,3	67 245	32 927	49,0	- 18 016
12 065 000	Oberhavel	50 435	13 997	27,8	69 967	33 529	47,9	- 19 532
12 066 000	Oberspreewald-Lausitz	40 364	10 087	25,0	46 928	16 651	35,5	- 6 564
12 067 000	Oder-Spree	54 369	11 527	21,2	69 333	26 491	38,2	- 14 964
12 068 000	Ostprignitz-Ruppin	34 663	5 411	15,6	39 128	9 876	25,2	- 4 465
12 069 000	Potsdam-Mittelmark	60 290	26 362	43,7	77 953	44 025	56,5	- 17 663
12 070 000	Prignitz	26 955	3 703	13,7	31 398	8 146	25,9	- 4 443
12 071 000	Spree-Neiße	44 141	15 910	36,0	51 645	23 414	45,3	- 7 504
12 072 000	Teltow-Fläming	48 825	15 646	32,0	59 870	26 691	44,6	- 11 045
12 073 000	Uckermark	41 619	3 870	9,3	48 874	11 125	22,8	- 7 255
12 000 000	Land Brandenburg	790 236	253 147	32,0	913 488	376 399	41,2	- 123 252
	engerer Verflechtungsraum	295 550	44 969	15,2	349 597	19 578	5,6	+ 25 391
	äußerer Entwicklungsraum	494 686	19 578	4,0	563 891	44 969	8,0	- 25 391

**4. Anteil der einpendelnden sozialversicherungspflichtig Beschäftigten
an den insgesamt sozialversicherungspflichtig Beschäftigten
der kreisfreien Städte bzw. Landkreise am 30.09.2001**



**5. Anteil der auspendelnden sozialversicherungspflichtig Beschäftigten
an den insgesamt sozialversicherungspflichtig Beschäftigten
der kreisfreien Städte bzw. Landkreise am 30.09.2001**



**6. Sozialversicherungspflichtig Beschäftigte am 30.09.2001 mit Wohnort
im Land Brandenburg nach Lage des Arbeitsortes sowie Geschlecht, Stellung
im Beruf und Wirtschaftszweigen**

Merkmale	Insgesamt	davon mit Arbeitsort			
		innerhalb derselben Gemeinde	in einer anderen Gemeinde desselben Kreises	in einem anderen Kreis des Landes Brandenburg	in einem anderen Bundesland
Beschäftigte insgesamt	913 488	301 815	235 274	161 395	215 004
Männer	478 581	139 156	127 000	88 322	124 103
Frauen	434 907	162 659	108 274	73 073	90 901
Stellung im Beruf					
Arbeiter	420 324	134 639	126 719	73 016	85 950
darunter in beruflicher Ausbildung	37 735	9 454	10 631	10 972	6 678
Angestellte	493 164	167 176	108 555	88 379	129 054
darunter in beruflicher Ausbildung	32 998	7 090	6 783	8 875	10 250
Wirtschaftszweige					
Land- und Forstwirtschaft; Fischerei	30 744	11 941	13 205	3 372	2 226
Produzierendes Gewerbe	258 283	82 494	76 423	40 082	59 284
Bergbau	5 488	1 028	2 211	1 811	438
Verarbeitendes Gewerbe	134 343	46 192	38 089	16 941	33 121
Energie- und Wasserversorgung	12 161	4 187	2 251	3 289	2 434
Baugewerbe	106 291	31 087	33 872	18 041	23 291
Handel, Gastgewerbe und Verkehr	218 078	65 478	55 697	39 692	57 211
Handel	124 932	39 152	33 380	21 426	30 974
Gastgewerbe	26 614	9 849	6 669	3 536	6 560
Verkehr und Nachrichtenübermittlung	66 532	16 477	15 648	14 730	19 677
sonstige Dienstleistungen	406 229	141 876	89 928	78 227	96 198
Kredit- und Versicherungsgewerbe	21 307	4 500	3 615	3 874	9 318
Grundstückswesen, Vermietung, Dienstleistungen für Unternehmen	96 373	24 958	14 268	18 109	39 038
Öffentliche Verwaltung	89 021	36 854	23 262	15 600	13 305
Öffentliche und private Dienstleistungen	199 528	75 564	48 783	40 644	34 537

**Noch: 6. Sozialversicherungspflichtig Beschäftigte am 30.09.2001 mit Wohnort
im Land Brandenburg nach Lage des Arbeitsortes sowie Geschlecht,
Stellung im Beruf und Wirtschaftszweigen**

Wohnsitzkreis Merkmale	Insgesamt	davon mit Arbeitsort			
		innerhalb derselben Gemeinde	in einer anderen Gemeinde desselben Kreises	in einem anderen Kreis des Landes Brandenburg	in einem anderen Bundesland

	Kreisfreie Stadt Brandenburg an der Havel				
Beschäftigte insgesamt	25 376	16 899	-	5 563	2 914
Männer	13 285	8 322	-	3 151	1 812
Frauen	12 091	8 577	-	2 412	1 102
Stellung im Beruf					
Arbeiter	11 889	7 793	-	2 752	1 344
darunter in beruflicher Ausbildung	993	580	-	332	81
Angestellte	13 487	9 106	-	2 811	1 570
darunter in beruflicher Ausbildung	1 007	475	-	326	206
Wirtschaftszweige					
Land- und Forstwirtschaft; Fischerei	286	129	-	127	30
Produzierendes Gewerbe	7 809	5 466	-	1 447	896
Bergbau	21	-	-	19	2
Verarbeitendes Gewerbe	4 724	3 548	-	674	502
Energie- und Wasserversorgung	314	221	-	74	19
Baugewerbe	2 750	1 697	-	680	373
Handel, Gastgewerbe und Verkehr	5 723	3 271	-	1 607	845
Handel	3 168	1 802	-	976	390
Gastgewerbe	784	520	-	159	105
Verkehr und Nachrichtenübermittlung	1 771	949	-	472	350
sonstige Dienstleistungen	11 553	8 033	-	2 381	1 139
Kredit- und Versicherungsgewerbe	472	225	-	122	125
Grundstückswesen, Vermietung, Dienstleistungen für Unternehmen	2 723	1 486	-	662	575
Öffentliche Verwaltung	2 085	1 527	-	449	109
Öffentliche und private Dienstleistungen	6 273	4 795	-	1 148	330

**Noch: 6. Sozialversicherungspflichtig Beschäftigte am 30.09.2001 mit Wohnort
im Land Brandenburg nach Lage des Arbeitsortes sowie Geschlecht,
Stellung im Beruf und Wirtschaftszweigen**

Wohnsitzkreis Merkmale	Insgesamt	davon mit Arbeitsort			
		innerhalb derselben Gemeinde	in einer anderen Gemeinde desselben Kreises	in einem anderen Kreis des Landes Brandenburg	in einem anderen Bundesland
Kreisfreie Stadt Cottbus					
Beschäftigte insgesamt	37 804	24 634	-	8 551	4 619
Männer	19 200	10 446	-	5 405	3 349
Frauen	18 604	14 188	-	3 146	1 270
Stellung im Beruf					
Arbeiter	14 585	7 937	-	4 352	2 296
darunter in beruflicher Ausbildung	1 364	851	-	342	171
Angestellte	23 219	16 697	-	4 199	2 323
darunter in beruflicher Ausbildung	1 400	891	-	268	241
Wirtschaftszweige					
Land- und Forstwirtschaft; Fischerei	456	180	-	238	38
Produzierendes Gewerbe	8 878	3 733	-	3 682	1 463
Bergbau	929	15	-	893	21
Verarbeitendes Gewerbe	3 253	1 627	-	879	747
Energie- und Wasserversorgung	1 490	600	-	777	113
Baugewerbe	3 206	1 491	-	1 133	582
Handel, Gastgewerbe und Verkehr	9 124	5 877	-	1 959	1 288
Handel	4 688	2 842	-	1 350	496
Gastgewerbe	1 179	685	-	273	221
Verkehr und Nachrichtenübermittlung	3 257	2 350	-	336	571
sonstige Dienstleistungen	19 341	14 842	-	2 672	1 827
Kredit- und Versicherungsgewerbe	713	533	-	51	129
Grundstückswesen, Vermietung, Dienstleistungen für Unternehmen	4 937	2 964	-	822	1 151
Öffentliche Verwaltung	4 618	3 930	-	585	103
Öffentliche und private Dienstleistungen	9 073	7 415	-	1 214	444

**Noch: 6. Sozialversicherungspflichtig Beschäftigte am 30.09.2001 mit Wohnort
im Land Brandenburg nach Lage des Arbeitsortes sowie Geschlecht,
Stellung im Beruf und Wirtschaftszweigen**

Wohnsitzkreis Merkmale	Insgesamt	davon mit Arbeitsort			
		innerhalb derselben Gemeinde	in einer anderen Gemeinde desselben Kreises	in einem anderen Kreis des Landes Brandenburg	in einem anderen Bundesland
Kreisfreie Stadt Frankfurt (Oder)					
Beschäftigte insgesamt	24 460	18 021	-	3 880	2 559
Männer	12 152	7 958	-	2 523	1 671
Frauen	12 308	10 063	-	1 357	888
Stellung im Beruf					
Arbeiter	8 614	5 764	-	1 715	1 135
darunter in beruflicher Ausbildung	831	572	-	152	107
Angestellte	15 846	12 257	-	2 165	1 424
darunter in beruflicher Ausbildung	944	614	-	131	199
Wirtschaftszweige					
Land- und Forstwirtschaft; Fischerei	226	150	-	66	10
Produzierendes Gewerbe	5 064	3 063	-	1 374	627
Bergbau	11	2	-	5	4
Verarbeitendes Gewerbe	2 121	1 215	-	539	367
Energie- und Wasserversorgung	479	278	-	191	10
Baugewerbe	2 453	1 568	-	639	246
Handel, Gastgewerbe und Verkehr	5 396	3 710	-	900	786
Handel	2 782	1 936	-	535	311
Gastgewerbe	568	357	-	88	123
Verkehr und Nachrichtenübermittlung	2 046	1 417	-	277	352
sonstige Dienstleistungen	13 770	11 096	-	1 539	1 135
Kredit- und Versicherungsgewerbe	563	340	-	76	147
Grundstückswesen, Vermietung, Dienstleistungen für Unternehmen	3 377	2 249	-	451	677
Öffentliche Verwaltung	3 205	2 822	-	310	73
Öffentliche und private Dienstleistungen	6 625	5 685	-	702	238

**Noch: 6. Sozialversicherungspflichtig Beschäftigte am 30.09.2001 mit Wohnort
im Land Brandenburg nach Lage des Arbeitsortes sowie Geschlecht,
Stellung im Beruf und Wirtschaftszweigen**

Wohnsitzkreis Merkmale	Insgesamt	davon mit Arbeitsort			
		innerhalb derselben Gemeinde	in einer anderen Gemeinde desselben Kreises	in einem anderen Kreis des Landes Brandenburg	in einem anderen Bundesland
Kreisfreie Stadt Potsdam					
Beschäftigte insgesamt	50 522	28 362	-	10 444	11 716
Männer	24 968	12 113	-	6 242	6 613
Frauen	25 554	16 249	-	4 202	5 103
Stellung im Beruf					
Arbeiter	17 336	9 196	-	4 435	3 705
darunter in beruflicher Ausbildung	1 433	880	-	367	186
Angestellte	33 186	19 166	-	6 009	8 011
darunter in beruflicher Ausbildung	1 736	934	-	369	433
Wirtschaftszweige					
Land- und Forstwirtschaft; Fischerei	388	123	-	189	76
Produzierendes Gewerbe	8 662	3 500	-	2 716	2 446
Bergbau	27	-	-	23	4
Verarbeitendes Gewerbe	4 132	1 338	-	1 331	1 463
Energie- und Wasserversorgung	766	569	-	119	78
Baugewerbe	3 737	1 593	-	1 243	901
Handel, Gastgewerbe und Verkehr	12 137	6 041	-	3 009	3 087
Handel	6 446	2 963	-	1 665	1 818
Gastgewerbe	1 803	1 204	-	238	361
Verkehr und Nachrichtenübermittlung	3 888	1 874	-	1 106	908
sonstige Dienstleistungen	29 319	18 692	-	4 525	6 102
Kredit- und Versicherungsgewerbe	1 600	882	-	102	616
Grundstückswesen, Vermietung, Dienstleistungen für Unternehmen	7 883	3 830	-	1 325	2 728
Öffentliche Verwaltung	6 355	4 699	-	1 078	578
Öffentliche und private Dienstleistungen	13 481	9 281	-	2 020	2 180

**Noch: 6. Sozialversicherungspflichtig Beschäftigte am 30.09.2001 mit Wohnort
im Land Brandenburg nach Lage des Arbeitsortes sowie Geschlecht,
Stellung im Beruf und Wirtschaftszweigen**

Wohnsitzkreis Merkmale	Insgesamt	davon mit Arbeitsort			
		innerhalb derselben Gemeinde	in einer anderen Gemeinde desselben Kreises	in einem anderen Kreis des Landes Brandenburg	in einem anderen Bundesland
Landkreis Barnim					
Beschäftigte insgesamt	60 345	16 361	15 257	5 960	22 767
Männer	30 891	7 410	7 927	3 491	12 063
Frauen	29 454	8 951	7 330	2 469	10 704
Stellung im Beruf					
Arbeiter	26 038	7 153	7 681	2 789	8 415
darunter in beruflicher Ausbildung	2 400	501	786	422	691
Angestellte	34 307	9 208	7 576	3 171	14 352
darunter in beruflicher Ausbildung	2 219	426	540	342	911
Wirtschaftszweige					
Land- und Forstwirtschaft; Fischerei	1 369	390	541	201	237
Produzierendes Gewerbe	15 119	4 160	3 976	1 641	5 342
Bergbau	67	16	27	15	9
Verarbeitendes Gewerbe	7 205	2 238	1 684	627	2 656
Energie- und Wasserversorgung	728	170	117	103	338
Baugewerbe	7 119	1 736	2 148	896	2 339
Handel, Gastgewerbe und Verkehr	14 636	3 749	3 937	1 351	5 599
Handel	8 439	2 154	2 365	741	3 179
Gastgewerbe	1 934	550	608	151	625
Verkehr und Nachrichtenübermittlung	4 263	1 045	964	459	1 795
sonstige Dienstleistungen	29 211	8 062	6 803	2 767	11 579
Kredit- und Versicherungsgewerbe	1 549	254	254	110	931
Grundstückswesen, Vermietung, Dienstleistungen für Unternehmen	6 873	1 243	1 033	695	3 902
Öffentliche Verwaltung	5 742	1 867	1 579	472	1 824
Öffentliche und private Dienstleistungen	15 047	4 698	3 937	1 490	4 922

**Noch: 6. Sozialversicherungspflichtig Beschäftigte am 30.09.2001 mit Wohnort
im Land Brandenburg nach Lage des Arbeitsortes sowie Geschlecht,
Stellung im Beruf und Wirtschaftszweigen**

Wohnsitzkreis Merkmale	Insgesamt	davon mit Arbeitsort			
		innerhalb derselben Gemeinde	in einer anderen Gemeinde desselben Kreises	in einem anderen Kreis des Landes Brandenburg	in einem anderen Bundesland
Landkreis Dahme-Spreewald					
Beschäftigte insgesamt	58 158	10 748	20 209	8 792	18 409
Männer	30 158	4 560	10 386	5 040	10 172
Frauen	28 000	6 188	9 823	3 752	8 237
Stellung im Beruf					
Arbeiter	26 318	4 990	10 543	4 349	6 436
darunter in beruflicher Ausbildung	2 195	260	888	534	513
Angestellte	31 840	5 758	9 666	4 443	11 973
darunter in beruflicher Ausbildung	2 046	195	663	452	736
Wirtschaftszweige					
Land- und Forstwirtschaft; Fischerei	2 220	661	1 079	335	145
Produzierendes Gewerbe	15 880	2 773	6 043	2 284	4 780
Bergbau	92	5	22	57	8
Verarbeitendes Gewerbe	8 321	1 393	3 014	1 134	2 780
Energie- und Wasserversorgung	626	91	207	134	194
Baugewerbe	6 841	1 284	2 800	959	1 798
Handel, Gastgewerbe und Verkehr	16 114	2 576	6 077	2 371	5 090
Handel	9 403	1 627	3 793	1 267	2 716
Gastgewerbe	2 002	528	783	222	469
Verkehr und Nachrichtenübermittlung	4 709	421	1 501	882	1 905
sonstige Dienstleistungen	23 930	4 737	7 005	3 800	8 388
Kredit- und Versicherungsgewerbe	1 470	161	289	188	832
Grundstückswesen, Vermietung, Dienstleistungen für Unternehmen	5 844	612	1 029	923	3 280
Öffentliche Verwaltung	5 255	1 322	1 868	684	1 381
Öffentliche und private Dienstleistungen	11 361	2 642	3 819	2 005	2 895

**Noch: 6. Sozialversicherungspflichtig Beschäftigte am 30.09.2001 mit Wohnort
im Land Brandenburg nach Lage des Arbeitsortes sowie Geschlecht,
Stellung im Beruf und Wirtschaftszweigen**

Wohnsitzkreis Merkmale	Insgesamt	davon mit Arbeitsort			
		innerhalb derselben Gemeinde	in einer anderen Gemeinde desselben Kreises	in einem anderen Kreis des Landes Brandenburg	in einem anderen Bundesland

Landkreis Elbe-Elster					
Beschäftigte insgesamt	42 569	12 571	16 479	5 608	7 911
Männer	23 862	6 101	9 023	3 306	5 432
Frauen	18 707	6 470	7 456	2 302	2 479
Stellung im Beruf					
Arbeiter	22 760	6 330	9 020	2 836	4 574
darunter in beruflicher Ausbildung	2 134	333	714	610	477
Angestellte	19 809	6 241	7 459	2 772	3 337
darunter in beruflicher Ausbildung	1 637	202	451	419	565
Wirtschaftszweige					
Land- und Forstwirtschaft; Fischerei	2 302	922	1 102	139	139
Produzierendes Gewerbe	14 884	4 460	6 060	1 381	2 983
Bergbau	446	187	156	70	33
Verarbeitendes Gewerbe	8 192	2 615	3 174	712	1 691
Energie- und Wasserversorgung	480	149	166	81	84
Baugewerbe	5 766	1 509	2 564	518	1 175
Handel, Gastgewerbe und Verkehr	9 657	2 761	3 351	1 303	2 242
Handel	5 488	1 772	2 141	694	881
Gastgewerbe	971	346	227	81	317
Verkehr und Nachrichtenübermittlung	3 198	643	983	528	1 044
sonstige Dienstleistungen	15 725	4 428	5 966	2 785	2 546
Kredit- und Versicherungsgewerbe	790	156	396	76	162
Grundstückswesen, Vermietung, Dienstleistungen für Unternehmen	3 371	585	1 054	458	1 274
Öffentliche Verwaltung	4 544	1 626	2 126	503	289
Öffentliche und private Dienstleistungen	7 020	2 061	2 390	1 748	821

**Noch: 6. Sozialversicherungspflichtig Beschäftigte am 30.09.2001 mit Wohnort
im Land Brandenburg nach Lage des Arbeitsortes sowie Geschlecht,
Stellung im Beruf und Wirtschaftszweigen**

Wohnsitzkreis Merkmale	Insgesamt	davon mit Arbeitsort			
		innerhalb derselben Gemeinde	in einer anderen Gemeinde desselben Kreises	in einem anderen Kreis des Landes Brandenburg	in einem anderen Bundesland
Landkreis Havelland					
Beschäftigte insgesamt	51 913	13 098	14 984	7 549	16 282
Männer	26 883	5 870	7 752	4 446	8 815
Frauen	25 030	7 228	7 232	3 103	7 467
Stellung im Beruf					
Arbeiter	24 268	6 459	8 307	3 669	5 833
darunter in beruflicher Ausbildung	2 005	428	694	584	299
Angestellte	27 645	6 639	6 677	3 880	10 449
darunter in beruflicher Ausbildung	1 618	182	413	401	622
Wirtschaftszweige					
Land- und Forstwirtschaft; Fischerei	1 551	645	637	118	151
Produzierendes Gewerbe	15 552	4 132	4 828	2 061	4 531
Bergbau	65	10	40	8	7
Verarbeitendes Gewerbe	9 524	2 592	2 886	1 094	2 952
Energie- und Wasserversorgung	488	79	72	171	166
Baugewerbe	5 475	1 451	1 830	788	1 406
Handel, Gastgewerbe und Verkehr	12 879	2 768	4 237	1 810	4 064
Handel	7 648	1 797	2 514	923	2 414
Gastgewerbe	1 201	350	346	142	363
Verkehr und Nachrichtenübermittlung	4 030	621	1 377	745	1 287
sonstige Dienstleistungen	21 921	5 549	5 281	3 558	7 533
Kredit- und Versicherungsgewerbe	1 371	109	157	250	855
Grundstückswesen, Vermietung, Dienstleistungen für Unternehmen	5 253	948	750	917	2 638
Öffentliche Verwaltung	4 803	1 612	1 333	637	1 221
Öffentliche und private Dienstleistungen	10 494	2 880	3 041	1 754	2 819

**Noch: 6. Sozialversicherungspflichtig Beschäftigte am 30.09.2001 mit Wohnort
im Land Brandenburg nach Lage des Arbeitsortes sowie Geschlecht,
Stellung im Beruf und Wirtschaftszweigen**

Wohnsitzkreis Merkmale	Insgesamt	davon mit Arbeitsort			
		innerhalb derselben Gemeinde	in einer anderen Gemeinde desselben Kreises	in einem anderen Kreis des Landes Brandenburg	in einem anderen Bundesland
Landkreis Märkisch-Oderland					
Beschäftigte insgesamt	67 245	14 104	20 214	11 641	21 286
Männer	34 832	6 283	10 802	6 385	11 362
Frauen	32 413	7 821	9 412	5 256	9 924
Stellung im Beruf					
Arbeiter	29 963	6 506	10 563	5 465	7 429
darunter in beruflicher Ausbildung	3 013	444	989	848	732
Angestellte	37 282	7 598	9 651	6 176	13 857
darunter in beruflicher Ausbildung	2 615	241	540	688	1 146
Wirtschaftszweige					
Land- und Forstwirtschaft; Fischerei	3 092	1 127	1 591	263	111
Produzierendes Gewerbe	16 917	3 402	5 634	2 727	5 154
Bergbau	54	15	10	17	12
Verarbeitendes Gewerbe	7 152	1 485	2 160	973	2 534
Energie- und Wasserversorgung	616	95	117	93	311
Baugewerbe	9 095	1 807	3 347	1 644	2 297
Handel, Gastgewerbe und Verkehr	16 539	3 108	4 489	3 227	5 715
Handel	9 935	2 106	3 073	1 661	3 095
Gastgewerbe	1 720	432	427	180	681
Verkehr und Nachrichtenübermittlung	4 884	570	989	1 386	1 939
sonstige Dienstleistungen	30 681	6 467	8 498	5 422	10 294
Kredit- und Versicherungsgewerbe	1 742	176	307	230	1 029
Grundstückswesen, Vermietung, Dienstleistungen für Unternehmen	7 230	945	1 236	1 257	3 792
Öffentliche Verwaltung	7 100	2 162	2 116	942	1 880
Öffentliche und private Dienstleistungen	14 609	3 184	4 839	2 993	3 593

**Noch: 6. Sozialversicherungspflichtig Beschäftigte am 30.09.2001 mit Wohnort
im Land Brandenburg nach Lage des Arbeitsortes sowie Geschlecht,
Stellung im Beruf und Wirtschaftszweigen**

Wohnsitzkreis Merkmale	Insgesamt	davon mit Arbeitsort			
		innerhalb derselben Gemeinde	in einer anderen Gemeinde desselben Kreises	in einem anderen Kreis des Landes Brandenburg	in einem anderen Bundesland
Landkreis Oberhavel					
Beschäftigte insgesamt	69 967	16 380	20 058	6 222	27 307
Männer	36 205	7 565	10 615	3 585	14 440
Frauen	33 762	8 815	9 443	2 637	12 867
Stellung im Beruf					
Arbeiter	31 205	8 029	10 363	3 114	9 699
darunter in beruflicher Ausbildung	2 707	516	1 039	499	653
Angestellte	38 762	8 351	9 695	3 108	17 608
darunter in beruflicher Ausbildung	2 409	316	668	378	1 047
Wirtschaftszweige					
Land- und Forstwirtschaft; Fischerei	1 744	636	771	139	198
Produzierendes Gewerbe	21 239	5 696	6 436	1 617	7 490
Bergbau	37	1	16	10	10
Verarbeitendes Gewerbe	12 949	3 842	3 846	750	4 511
Energie- und Wasserversorgung	572	133	90	83	266
Baugewerbe	7 681	1 720	2 484	774	2 703
Handel, Gastgewerbe und Verkehr	16 429	3 439	4 405	1 701	6 884
Handel	9 988	2 253	2 492	907	4 336
Gastgewerbe	1 936	524	574	146	692
Verkehr und Nachrichtenübermittlung	4 505	662	1 339	648	1 856
sonstige Dienstleistungen	30 544	6 609	8 446	2 765	12 724
Kredit- und Versicherungsgewerbe	1 846	136	222	174	1 314
Grundstückswesen, Vermietung, Dienstleistungen für Unternehmen	7 897	1 105	1 500	591	4 701
Öffentliche Verwaltung	7 150	2 210	2 558	565	1 817
Öffentliche und private Dienstleistungen	13 651	3 158	4 166	1 435	4 892

**Noch: 6. Sozialversicherungspflichtig Beschäftigte am 30.09.2001 mit Wohnort
im Land Brandenburg nach Lage des Arbeitsortes sowie Geschlecht,
Stellung im Beruf und Wirtschaftszweigen**

Wohnsitzkreis Merkmale	Insgesamt	davon mit Arbeitsort			
		innerhalb derselben Gemeinde	in einer anderen Gemeinde desselben Kreises	in einem anderen Kreis des Landes Brandenburg	in einem anderen Bundesland
Landkreis Oberspreewald-Lausitz					
Beschäftigte insgesamt	46 928	12 948	17 329	8 832	7 819
Männer	25 702	5 766	9 370	4 948	5 618
Frauen	21 226	7 182	7 959	3 884	2 201
Stellung im Beruf					
Arbeiter	24 420	6 043	9 199	4 394	4 784
darunter in beruflicher Ausbildung	2 157	408	653	768	328
Angestellte	22 508	6 905	8 130	4 438	3 035
darunter in beruflicher Ausbildung	1 688	243	448	622	375
Wirtschaftszweige					
Land- und Forstwirtschaft; Fischerei	1 081	305	546	158	72
Produzierendes Gewerbe	15 729	4 058	6 143	2 485	3 043
Bergbau	1 287	246	651	257	133
Verarbeitendes Gewerbe	8 373	2 464	3 360	803	1 746
Energie- und Wasserversorgung	610	82	88	292	148
Baugewerbe	5 459	1 266	2 044	1 133	1 016
Handel, Gastgewerbe und Verkehr	10 679	3 256	3 660	1 875	1 888
Handel	5 902	2 175	1 968	944	815
Gastgewerbe	1 466	573	424	207	262
Verkehr und Nachrichtenübermittlung	3 311	508	1 268	724	811
sonstige Dienstleistungen	19 436	5 328	6 980	4 314	2 814
Kredit- und Versicherungsgewerbe	717	147	309	145	116
Grundstückswesen, Vermietung, Dienstleistungen für Unternehmen	4 358	777	1 087	855	1 639
Öffentliche Verwaltung	4 023	1 567	1 625	686	145
Öffentliche und private Dienstleistungen	10 338	2 837	3 959	2 628	914

**Noch: 6. Sozialversicherungspflichtig Beschäftigte am 30.09.2001 mit Wohnort
im Land Brandenburg nach Lage des Arbeitsortes sowie Geschlecht,
Stellung im Beruf und Wirtschaftszweigen**

Wohnsitzkreis Merkmale	Insgesamt	davon mit Arbeitsort			
		innerhalb derselben Gemeinde	in einer anderen Gemeinde desselben Kreises	in einem anderen Kreis des Landes Brandenburg	in einem anderen Bundesland
Landkreis Oder-Spree					
Beschäftigte insgesamt	69 333	23 166	19 676	13 078	13 413
Männer	36 484	11 872	10 596	6 453	7 563
Frauen	32 849	11 294	9 080	6 625	5 850
Stellung im Beruf					
Arbeiter	32 919	12 000	10 405	5 388	5 126
darunter in beruflicher Ausbildung	2 885	838	930	653	464
Angestellte	36 414	11 166	9 271	7 690	8 287
darunter in beruflicher Ausbildung	2 553	480	504	738	831
Wirtschaftszweige					
Land- und Forstwirtschaft; Fischerei	2 096	750	1 078	194	74
Produzierendes Gewerbe	22 178	9 162	6 724	2 807	3 485
Bergbau	78	4	43	13	18
Verarbeitendes Gewerbe	12 318	5 957	3 231	1 255	1 875
Energie- und Wasserversorgung	1 062	405	286	174	197
Baugewerbe	8 720	2 796	3 164	1 365	1 395
Handel, Gastgewerbe und Verkehr	15 079	4 295	4 118	3 071	3 595
Handel	8 755	2 737	2 362	1 754	1 902
Gastgewerbe	1 887	656	642	168	421
Verkehr und Nachrichtenübermittlung	4 437	902	1 114	1 149	1 272
sonstige Dienstleistungen	29 960	8 958	7 752	7 002	6 248
Kredit- und Versicherungsgewerbe	1 500	315	329	274	582
Grundstückswesen, Vermietung, Dienstleistungen für Unternehmen	7 057	1 548	1 206	1 833	2 470
Öffentliche Verwaltung	5 933	1 762	1 568	1 514	1 089
Öffentliche und private Dienstleistungen	15 470	5 333	4 649	3 381	2 107

**Noch: 6. Sozialversicherungspflichtig Beschäftigte am 30.09.2001 mit Wohnort
im Land Brandenburg nach Lage des Arbeitsortes sowie Geschlecht,
Stellung im Beruf und Wirtschaftszweigen**

Wohnsitzkreis Merkmale	Insgesamt	davon mit Arbeitsort			
		innerhalb derselben Gemeinde	in einer anderen Gemeinde desselben Kreises	in einem anderen Kreis des Landes Brandenburg	in einem anderen Bundesland
Landkreis Ostprignitz-Ruppin					
Beschäftigte insgesamt	39 128	15 769	13 483	5 536	4 340
Männer	20 768	7 394	7 274	3 164	2 936
Frauen	18 360	8 375	6 209	2 372	1 404
Stellung im Beruf					
Arbeiter	20 441	7 528	7 546	3 074	2 293
darunter in beruflicher Ausbildung	1 975	450	601	736	188
Angestellte	18 687	8 241	5 937	2 462	2 047
darunter in beruflicher Ausbildung	1 468	340	419	389	320
Wirtschaftszweige					
Land- und Forstwirtschaft; Fischerei	2 466	1 202	1 023	173	68
Produzierendes Gewerbe	11 475	4 395	4 450	1 274	1 356
Bergbau	44	7	23	6	8
Verarbeitendes Gewerbe	5 673	2 148	2 202	687	636
Energie- und Wasserversorgung	454	286	106	36	26
Baugewerbe	5 304	1 954	2 119	545	686
Handel, Gastgewerbe und Verkehr	8 536	3 191	2 872	1 077	1 396
Handel	4 937	2 097	1 592	574	674
Gastgewerbe	1 598	675	617	81	225
Verkehr und Nachrichtenübermittlung	2 001	419	663	422	497
sonstige Dienstleistungen	16 648	6 980	5 138	3 012	1 518
Kredit- und Versicherungsgewerbe	705	216	256	76	157
Grundstückswesen, Vermietung, Dienstleistungen für Unternehmen	2 899	974	640	585	700
Öffentliche Verwaltung	3 561	1 681	1 234	494	152
Öffentliche und private Dienstleistungen	9 483	4 109	3 008	1 857	509

**Noch: 6. Sozialversicherungspflichtig Beschäftigte am 30.09.2001 mit Wohnort
im Land Brandenburg nach Lage des Arbeitsortes sowie Geschlecht,
Stellung im Beruf und Wirtschaftszweigen**

Wohnsitzkreis Merkmale	Insgesamt	davon mit Arbeitsort			
		innerhalb derselben Gemeinde	in einer anderen Gemeinde desselben Kreises	in einem anderen Kreis des Landes Brandenburg	in einem anderen Bundesland
Landkreis Potsdam-Mittelmark					
Beschäftigte insgesamt	77 953	13 296	20 632	25 046	18 979
Männer	39 850	5 928	11 105	12 231	10 586
Frauen	38 103	7 368	9 527	12 815	8 393
Stellung im Beruf					
Arbeiter	33 390	6 402	11 131	9 530	6 327
darunter in beruflicher Ausbildung	2 846	374	723	1 342	407
Angestellte	44 563	6 894	9 501	15 516	12 652
darunter in beruflicher Ausbildung	2 585	203	510	1 232	640
Wirtschaftszweige					
Land- und Forstwirtschaft; Fischerei	2 482	868	1 091	270	253
Produzierendes Gewerbe	19 930	3 686	6 325	5 110	4 809
Bergbau	126	20	68	26	12
Verarbeitendes Gewerbe	9 962	1 891	2 752	2 414	2 905
Energie- und Wasserversorgung	796	76	139	425	156
Baugewerbe	9 046	1 699	3 366	2 245	1 736
Handel, Gastgewerbe und Verkehr	19 353	3 170	5 623	5 669	4 891
Handel	11 210	1 908	3 304	3 121	2 877
Gastgewerbe	2 474	555	685	693	541
Verkehr und Nachrichtenübermittlung	5 669	707	1 634	1 855	1 473
sonstige Dienstleistungen	36 174	5 569	7 590	13 996	9 019
Kredit- und Versicherungsgewerbe	2 314	94	156	1 018	1 046
Grundstückswesen, Vermietung, Dienstleistungen für Unternehmen	8 929	936	1 355	3 025	3 613
Öffentliche Verwaltung	8 218	1 822	2 151	3 162	1 083
Öffentliche und private Dienstleistungen	16 713	2 717	3 928	6 791	3 277

**Noch: 6. Sozialversicherungspflichtig Beschäftigte am 30.09.2001 mit Wohnort
im Land Brandenburg nach Lage des Arbeitsortes sowie Geschlecht,
Stellung im Beruf und Wirtschaftszweigen**

Wohnsitzkreis Merkmale	Insgesamt	davon mit Arbeitsort			
		innerhalb derselben Gemeinde	in einer anderen Gemeinde desselben Kreises	in einem anderen Kreis des Landes Brandenburg	in einem anderen Bundesland

		Landkreis Prignitz			
Beschäftigte insgesamt	31 398	11 298	11 954	2 847	5 299
Männer	17 215	5 469	6 662	1 608	3 476
Frauen	14 183	5 829	5 292	1 239	1 823
Stellung im Beruf					
Arbeiter	16 924	5 651	6 798	1 441	3 034
darunter in beruflicher Ausbildung	1 561	342	537	427	255
Angestellte	14 474	5 647	5 156	1 406	2 265
darunter in beruflicher Ausbildung	1 192	220	360	208	404
Wirtschaftszweige					
Land- und Forstwirtschaft; Fischerei	2 045	1 004	784	114	143
Produzierendes Gewerbe	9 288	2 970	3 983	681	1 654
Bergbau	105	24	73	2	6
Verarbeitendes Gewerbe	4 860	1 574	2 159	298	829
Energie- und Wasserversorgung	195	89	53	14	39
Baugewerbe	4 128	1 283	1 698	367	780
Handel, Gastgewerbe und Verkehr	7 653	2 868	2 564	549	1 672
Handel	3 936	1 549	1 320	312	755
Gastgewerbe	790	329	255	48	158
Verkehr und Nachrichtenübermittlung	2 927	990	989	189	759
sonstige Dienstleistungen	12 408	4 456	4 623	1 503	1 826
Kredit- und Versicherungsgewerbe	611	162	247	59	143
Grundstückswesen, Vermietung, Dienstleistungen für Unternehmen	2 519	790	705	157	867
Öffentliche Verwaltung	2 666	1 213	968	263	222
Öffentliche und private Dienstleistungen	6 612	2 291	2 703	1 024	594

**Noch: 6. Sozialversicherungspflichtig Beschäftigte am 30.09.2001 mit Wohnort
im Land Brandenburg nach Lage des Arbeitsortes sowie Geschlecht,
Stellung im Beruf und Wirtschaftszweigen**

Wohnsitzkreis Merkmale	Insgesamt	davon mit Arbeitsort			
		innerhalb derselben Gemeinde	in einer anderen Gemeinde desselben Kreises	in einem anderen Kreis des Landes Brandenburg	in einem anderen Bundesland
Landkreis Spree-Neiße					
Beschäftigte insgesamt	51 645	16 593	11 638	16 666	6 748
Männer	27 600	7 712	6 970	8 044	4 874
Frauen	24 045	8 881	4 668	8 622	1 874
Stellung im Beruf					
Arbeiter	25 342	8 275	6 790	6 469	3 808
darunter in beruflicher Ausbildung	2 240	414	436	1 067	323
Angestellte	26 303	8 318	4 848	10 197	2 940
darunter in beruflicher Ausbildung	1 939	320	263	921	435
Wirtschaftszweige					
Land- und Forstwirtschaft; Fischerei	1 575	436	786	264	89
Produzierendes Gewerbe	16 991	5 927	5 011	3 503	2 550
Bergbau	1 959	439	1 008	371	141
Verarbeitendes Gewerbe	6 888	2 690	1 626	1 356	1 216
Energie- und Wasserversorgung	1 531	472	596	341	122
Baugewerbe	6 613	2 326	1 781	1 435	1 071
Handel, Gastgewerbe und Verkehr	11 329	3 542	2 410	3 713	1 664
Handel	6 748	2 436	1 618	1 866	828
Gastgewerbe	1 199	477	233	248	241
Verkehr und Nachrichtenübermittlung	3 382	629	559	1 599	595
sonstige Dienstleistungen	21 736	6 684	3 425	9 183	2 444
Kredit- und Versicherungsgewerbe	939	96	39	631	173
Grundstückswesen, Vermietung, Dienstleistungen für Unternehmen	5 404	1 253	686	2 065	1 400
Öffentliche Verwaltung	5 187	1 794	1 196	2 037	160
Öffentliche und private Dienstleistungen	10 206	3 541	1 504	4 450	711

**Noch: 6. Sozialversicherungspflichtig Beschäftigte am 30.09.2001 mit Wohnort
im Land Brandenburg nach Lage des Arbeitsortes sowie Geschlecht,
Stellung im Beruf und Wirtschaftszweigen**

Wohnsitzkreis Merkmale	Insgesamt	davon mit Arbeitsort			
		innerhalb derselben Gemeinde	in einer anderen Gemeinde desselben Kreises	in einem anderen Kreis des Landes Brandenburg	in einem anderen Bundesland
Landkreis Teltow-Fläming					
Beschäftigte insgesamt	59 870	16 415	16 764	10 751	15 940
Männer	31 540	7 974	9 024	5 697	8 845
Frauen	28 330	8 441	7 740	5 054	7 095
Stellung im Beruf					
Arbeiter	28 520	8 609	9 199	4 815	5 897
darunter in beruflicher Ausbildung	2 435	542	768	704	421
Angestellte	31 350	7 806	7 565	5 936	10 043
darunter in beruflicher Ausbildung	2 132	345	551	589	647
Wirtschaftszweige					
Land- und Forstwirtschaft; Fischerei	2 216	1 153	656	185	222
Produzierendes Gewerbe	17 996	5 615	5 595	2 364	4 422
Bergbau	76	20	46	5	5
Verarbeitendes Gewerbe	11 229	3 782	3 648	1 011	2 788
Energie- und Wasserversorgung	461	106	64	159	132
Baugewerbe	6 230	1 707	1 837	1 189	1 497
Handel, Gastgewerbe und Verkehr	16 396	3 538	4 761	3 556	4 541
Handel	9 675	2 254	2 957	1 814	2 650
Gastgewerbe	1 607	456	433	293	425
Verkehr und Nachrichtenübermittlung	5 114	828	1 371	1 449	1 466
sonstige Dienstleistungen	23 259	6 108	5 752	4 645	6 754
Kredit- und Versicherungsgewerbe	1 591	191	374	232	794
Grundstückswesen, Vermietung, Dienstleistungen für Unternehmen	5 577	1 052	1 037	1 038	2 450
Öffentliche Verwaltung	4 689	1 518	1 432	787	952
Öffentliche und private Dienstleistungen	11 402	3 347	2 909	2 588	2 558

**Noch: 6. Sozialversicherungspflichtig Beschäftigte am 30.09.2001 mit Wohnort
im Land Brandenburg nach Lage des Arbeitsortes sowie Geschlecht,
Stellung im Beruf und Wirtschaftszweigen**

Wohnsitzkreis Merkmale	Insgesamt	davon mit Arbeitsort			
		innerhalb derselben Gemeinde	in einer anderen Gemeinde desselben Kreises	in einem anderen Kreis des Landes Brandenburg	in einem anderen Bundesland
Landkreis Uckermark					
Beschäftigte insgesamt	48 874	21 152	16 597	4 429	6 696
Männer	26 986	10 413	9 494	2 603	4 476
Frauen	21 888	10 739	7 103	1 826	2 220
Stellung im Beruf					
Arbeiter	25 392	9 974	9 174	2 429	3 815
darunter in beruflicher Ausbildung	2 561	721	873	585	382
Angestellte	23 482	11 178	7 423	2 000	2 881
darunter in beruflicher Ausbildung	1 810	463	453	402	492
Wirtschaftszweige					
Land- und Forstwirtschaft; Fischerei	3 149	1 260	1 520	199	170
Produzierendes Gewerbe	14 692	6 296	5 215	928	2 253
Bergbau	64	17	28	14	5
Verarbeitendes Gewerbe	7 467	3 793	2 347	404	923
Energie- und Wasserversorgung	493	286	150	22	35
Baugewerbe	6 668	2 200	2 690	488	1 290
Handel, Gastgewerbe und Verkehr	10 419	4 318	3 193	944	1 964
Handel	5 784	2 744	1 881	322	837
Gastgewerbe	1 495	632	415	118	330
Verkehr und Nachrichtenübermittlung	3 140	942	897	504	797
sonstige Dienstleistungen	20 613	9 278	6 669	2 358	2 308
Kredit- und Versicherungsgewerbe	814	307	280	60	167
Grundstückswesen, Vermietung, Dienstleistungen für Unternehmen	4 242	1 661	950	450	1 181
Öffentliche Verwaltung	3 887	1 720	1 508	432	227
Öffentliche und private Dienstleistungen	11 670	5 590	3 931	1 416	733

7. Sozialversicherungspflichtig beschäftigte Einpendler im Land Brandenburg am 30.09.2001 nach Arbeitsort- und Wohnortkreis sowie Altersgruppen und Geschlecht

Schlüssel Nr.	Arbeitsortkreis Wohnortkreis	Einpendler			davon im Alter von ... bis unter ... Jahren					
		insgesamt	Männer	Frauen	unter 30		30 - 45		45 und älter	
					Männer	Frauen	Männer	Frauen	Männer	Frauen
12 051 000	Kreisfreie Stadt Brandenburg an der Havel	8 833	5 119	3 714	1 505	872	2 104	1 801	1 510	1 041
	aus									
	Kreisfreie Städte									
12 052 000	Cottbus	25	11	14	2	-	5	7	4	7
12 053 000	Frankfurt (Oder)	9	6	3	2	-	3	2	1	1
12 054 000	Potsdam	316	203	113	68	37	59	42	76	34
	Landkreise									
12 060 000	Barnim	19	11	8	2	3	6	4	3	1
12 061 000	Dahme-Spreewald	47	28	19	9	6	10	6	9	7
12 062 000	Elbe-Elster	9	8	1	2	1	5	-	1	-
12 063 000	Havelland	1 475	926	549	289	143	386	263	251	143
12 064 000	Märkisch-Oderland	47	28	19	8	1	9	7	11	11
12 065 000	Oberhavel	101	77	24	27	2	26	15	24	7
12 066 000	Oberspreewald-Lausitz	6	4	2	-	-	3	-	1	2
12 067 000	Oder-Spree	63	21	42	8	6	4	20	9	16
12 068 000	Ostprignitz-Ruppin	158	111	47	76	10	17	22	18	15
12 069 000	Potsdam-Mittelmark	5 039	2 611	2 428	727	538	1 102	1 202	782	688
12 070 000	Prignitz	161	111	50	81	6	9	25	21	19
12 071 000	Spree-Neiße	17	9	8	1	-	4	2	4	6
12 072 000	Teltow-Fläming	113	86	27	35	10	36	13	15	4
12 073 000	Uckermark	17	11	6	4	1	6	3	1	2
	Sonstige ¹⁾	1 211	857	354	164	108	414	168	279	78

1) Wohnort unbekannt bzw. in einem anderen Land (Bundesländer oder Ausland)

**Noch: 7. Sozialversicherungspflichtig beschäftigte Einpendler im Land Brandenburg
am 30.09.2001 nach Arbeitsort- und Wohnortkreis sowie Altersgruppen und
Geschlecht**

Schlüssel Nr.	Arbeitsortkreis Wohnortkreis	Einpender			davon im Alter von ... bis unter ... Jahren					
					unter 30		30 - 45		45 und älter	
		insgesamt	Männer	Frauen	Männer	Frauen	Männer	Frauen	Männer	Frauen
12 052 000	Kreisfreie Stadt Cottbus	25 144	12 453	12 691	3 989	3 651	4 624	5 304	3 840	3 736
	aus Kreisfreie Städte									
12 051 000	Brandenburg an der Havel	32	18	14	-	3	9	4	9	7
12 053 000	Frankfurt (Oder)	195	113	82	21	33	42	19	50	30
12 054 000	Potsdam	114	66	48	22	26	23	14	21	8
12 060 000	Landkreise Barnim	73	41	32	5	4	18	11	18	17
	Dahme-Spreewald	1 615	856	759	361	317	271	255	224	187
12 062 000	Elbe-Elster	1 798	968	830	468	339	257	253	243	238
12 063 000	Havelland	40	28	12	1	3	17	6	10	3
12 064 000	Märkisch-Oderland	112	63	49	22	8	23	18	18	23
12 065 000	Oberhavel	91	37	54	11	5	14	22	12	27
12 066 000	Oberspreewald-Lausitz	3 975	1 960	2 015	775	690	675	764	510	561
12 067 000	Oder-Spree	512	272	240	86	81	79	87	107	72
12 068 000	Ostprignitz-Ruppin	39	12	27	-	2	4	12	8	13
12 069 000	Potsdam-Mittelmark	140	71	69	16	19	25	30	30	20
12 070 000	Prignitz	15	4	11	-	1	2	7	2	3
12 071 000	Spree-Neiße	12 739	5 677	7 062	1 547	1 738	2 311	3 198	1 819	2 126
12 072 000	Teltow-Fläming	173	67	106	16	21	26	41	25	44
12 073 000	Uckermark	56	33	23	7	2	16	10	10	11
	Sonstige ¹⁾	3 425	2 167	1 258	631	359	812	553	724	346

1) Wohnort unbekannt bzw. in einem anderen Land (Bundesländer oder Ausland)

**Noch: 7. Sozialversicherungspflichtig beschäftigte Einpendler im Land Brandenburg
am 30.09.2001 nach Arbeitsort- und Wohnortkreis sowie Altersgruppen und
Geschlecht**

Schlüssel Nr.	Arbeitsortkreis Wohnortkreis	Einpender			davon im Alter von ... bis unter ... Jahren					
		insgesamt	Männer	Frauen	unter 30		30 - 45		45 und älter	
					Männer	Frauen	Männer	Frauen	Männer	Frauen
12 053 000	Kreisfreie Stadt Frankfurt (Oder)	14 163	6 645	7 518	2 402	2 290	2 321	3 198	1 922	2 030
	aus									
	Kreisfreie Städte									
12 051 000	Brandenburg an der Havel	13	3	10	-	2	2	6	1	2
12 052 000	Cottbus	186	72	114	12	12	25	40	35	62
12 054 000	Potsdam	44	23	21	1	1	14	12	8	8
	Landkreise									
12 060 000	Barnim	795	427	368	297	207	71	95	59	66
12 061 000	Dahme-Spreewald	177	93	84	21	26	35	32	37	26
12 062 000	Elbe-Elster	45	29	16	4	2	14	6	11	8
12 063 000	Havelland	21	14	7	2	-	6	4	6	3
12 064 000	Märkisch-Oderland	4 264	1 975	2 289	753	697	700	1 012	522	580
12 065 000	Oberhavel	44	32	12	17	3	7	6	8	3
12 066 000	Oberspreewald-Lausitz	81	47	34	10	4	18	20	19	10
12 067 000	Oder-Spree	5 976	2 452	3 524	749	926	886	1 580	817	1 018
12 068 000	Ostprignitz-Ruppin	18	8	10	1	2	3	5	4	3
12 069 000	Potsdam-Mittelmark	56	34	22	3	5	18	8	13	9
12 070 000	Prignitz	10	5	5	1	1	4	3	-	1
12 071 000	Spree-Neiße	205	86	119	20	26	32	46	34	47
12 072 000	Teltow-Fläming	55	37	18	3	5	17	8	17	5
12 073 000	Uckermark	718	365	353	292	220	38	76	35	57
	Sonstige ¹⁾	1 455	943	512	216	151	431	239	296	122

1) Wohnort unbekannt bzw. in einem anderen Land (Bundesländer oder Ausland)

**Noch: 7. Sozialversicherungspflichtig beschäftigte Einpendler im Land Brandenburg
am 30.09.2001 nach Arbeitsort- und Wohnortkreis sowie Altersgruppen und
Geschlecht**

Schlüssel Nr.	Arbeitsortkreis Wohnortkreis	Einpender			davon im Alter von ... bis unter ... Jahren					
					unter 30		30 - 45		45 und älter	
		insgesamt	Männer	Frauen	Männer	Frauen	Männer	Frauen	Männer	Frauen
12 054 000	Kreisfreie Stadt Potsdam	39 478	19 583	19 895	5 275	5 750	7 810	8 448	6 498	5 697
	aus Kreisfreie Städte									
12 051 000	Brandenburg an der Havel	1 613	799	814	301	361	242	240	256	213
12 052 000	Cottbus	297	144	153	27	39	63	61	54	53
12 053 000	Frankfurt (Oder)	373	163	210	33	30	50	92	80	88
12 060 000	Landkreise Barnim	338	195	143	23	48	93	51	79	44
	Dahme-Spreewald	651	346	305	61	69	135	136	150	100
12 062 000	Elbe-Elster	128	39	89	10	38	12	33	17	18
12 063 000	Havelland	2 346	1 142	1 204	354	393	413	476	375	335
12 064 000	Märkisch-Oderland	380	224	156	36	34	87	70	101	52
12 065 000	Oberhavel	1 257	634	623	291	290	173	176	170	157
12 066 000	Oberspreewald-Lausitz	141	62	79	13	29	30	30	19	20
12 067 000	Oder-Spree	578	289	289	44	61	115	117	130	111
12 068 000	Ostprignitz-Ruppin	1 109	610	499	390	335	119	88	101	76
12 069 000	Potsdam-Mittelmark	15 288	6 664	8 624	1 751	1 937	2 488	3 922	2 425	2 765
12 070 000	Prignitz	559	271	288	224	192	23	59	24	37
12 071 000	Spree-Neiße	226	114	112	18	30	46	51	50	31
12 072 000	Teltow-Fläming	2 951	1 401	1 550	546	621	458	597	397	332
12 073 000	Uckermark	278	125	153	42	42	47	66	36	45
	Sonstige ¹⁾	10 965	6 361	4 604	1 111	1 201	3 216	2 183	2 034	1 220

1) Wohnort unbekannt bzw. in einem anderen Land (Bundesländer oder Ausland)

**Noch: 7. Sozialversicherungspflichtig beschäftigte Einpendler im Land Brandenburg
am 30.09.2001 nach Arbeitsort- und Wohnortkreis sowie Altersgruppen und
Geschlecht**

Schlüssel Nr.	Arbeitsortkreis Wohnortkreis	Einpender			davon im Alter von ... bis unter ... Jahren					
		insgesamt	Männer	Frauen	unter 30		30 - 45		45 und älter	
					Männer	Frauen	Männer	Frauen	Männer	Frauen
	Landkreis									
12 060 000	Barnim	13 051	8 505	4 546	1 845	1 226	3 949	2 144	2 711	1 176
	aus									
	Kreisfreie Städte									
12 051 000	Brandenburg an der Havel	31	22	9	3	5	12	3	7	1
12 052 000	Cottbus	27	16	11	2	6	7	3	7	2
12 053 000	Frankfurt (Oder)	95	82	13	32	2	23	6	27	5
12 054 000	Potsdam	64	48	16	11	6	21	7	16	3
	Landkreise									
12 061 000	Dahme-Spreewald	119	77	42	12	11	33	19	32	12
12 062 000	Elbe-Elster	25	18	7	5	5	10	2	3	-
12 063 000	Havelland	77	46	31	7	6	23	13	16	12
12 064 000	Märkisch-Oderland	2 317	1 389	928	294	271	650	434	445	223
12 065 000	Oberhavel	984	666	318	138	70	292	155	236	93
12 066 000	Oberspreewald-Lausitz	20	14	6	3	3	7	2	4	1
12 067 000	Oder-Spree	271	170	101	29	20	70	61	71	20
12 068 000	Ostprignitz-Ruppin	162	111	51	27	10	54	27	30	14
12 069 000	Potsdam-Mittelmark	69	57	12	9	3	29	5	19	4
12 070 000	Prignitz	19	13	6	2	2	3	4	8	-
12 071 000	Spree-Neiße	24	13	11	4	6	7	5	2	-
12 072 000	Teltow-Fläming	43	30	13	11	3	13	6	6	4
12 073 000	Uckermark	1 720	1 090	630	332	182	452	288	306	160
	Sonstige ¹⁾	6 984	4 643	2 341	924	615	2 243	1 104	1 476	622

1) Wohnort unbekannt bzw. in einem anderen Land (Bundesländer oder Ausland)

**Noch: 7. Sozialversicherungspflichtig beschäftigte Einpendler im Land Brandenburg
am 30.09.2001 nach Arbeitsort- und Wohnortkreis sowie Altersgruppen und
Geschlecht**

Schlüssel Nr.	Arbeitsortkreis Wohnortkreis	Einpender			davon im Alter von ... bis unter ... Jahren					
					unter 30		30 - 45		45 und älter	
		insgesamt	Männer	Frauen	Männer	Frauen	Männer	Frauen	Männer	Frauen
12 061 000	Landkreis									
	Dahme-Spreewald	17 526	10 884	6 642	2 517	2 041	5 089	2 905	3 278	1 696
12 051 000	aus									
	Kreisfreie Städte									
12 051 000	Brandenburg an der Havel	54	38	16	17	11	10	3	11	2
12 052 000	Cottbus	302	183	119	54	46	75	48	54	25
12 053 000	Frankfurt (Oder)	87	62	25	13	9	27	12	22	4
12 054 000	Potsdam	295	199	96	51	24	87	38	61	34
12 060 000	Landkreise									
	Barnim	188	138	50	28	19	62	21	48	10
12 062 000	Elbe-Elster	546	322	224	71	75	139	101	112	48
12 063 000	Havelland	81	54	27	11	12	25	8	18	7
12 064 000	Märkisch-Oderland	518	323	195	59	56	175	91	89	48
12 065 000	Oberhavel	121	78	43	11	22	32	16	35	5
12 066 000	Oberspreewald-Lausitz	1 058	582	476	161	146	279	215	142	115
12 067 000	Oder-Spree	1 317	781	536	187	164	385	265	209	107
12 068 000	Ostprignitz-Ruppin	51	38	13	10	5	15	5	13	3
12 069 000	Potsdam-Mittelmark	429	283	146	86	45	114	54	83	47
12 070 000	Prignitz	17	14	3	2	2	6	-	6	1
12 071 000	Spree-Neiße	359	216	143	63	58	88	47	65	38
12 072 000	Teltow-Fläming	3 424	1 887	1 537	475	381	817	701	595	455
12 073 000	Uckermark	102	71	31	15	8	35	17	21	6
	Sonstige ¹⁾	8 577	5 615	2 962	1 203	958	2 718	1 263	1 694	741

1) Wohnort unbekannt bzw. in einem anderen Land (Bundesländer oder Ausland)

**Noch: 7. Sozialversicherungspflichtig beschäftigte Einpendler im Land Brandenburg
am 30.09.2001 nach Arbeitsort- und Wohnortkreis sowie Altersgruppen und
Geschlecht**

Schlüssel Nr.	Arbeitsortkreis Wohnortkreis	Einpender			davon im Alter von ... bis unter ... Jahren					
		insgesamt	Männer	Frauen	unter 30		30 - 45		45 und älter	
					Männer	Frauen	Männer	Frauen	Männer	Frauen
	Landkreis									
12 062 000	Elbe-Elster	4 642	2 796	1 846	778	502	1 196	854	822	490
	aus									
	Kreisfreie Städte									
12 051 000	Brandenburg an der Havel	17	5	12	1	1	2	4	2	7
12 052 000	Cottbus	186	137	49	55	24	49	15	33	10
12 053 000	Frankfurt (Oder)	9	5	4	2	1	2	2	1	1
12 054 000	Potsdam	14	7	7	1	2	3	2	3	3
	Landkreise									
12 060 000	Barnim	10	7	3	1	1	2	-	4	2
12 061 000	Dahme-Spreewald	382	213	169	66	45	84	67	63	57
12 063 000	Havelland	6	5	1	-	1	4	-	1	-
12 064 000	Märkisch-Oderland	26	20	6	2	2	15	4	3	-
12 065 000	Oberhavel	8	3	5	-	1	3	3	-	1
12 066 000	Oberspreewald-Lausitz	1 220	738	482	267	161	300	214	171	107
12 067 000	Oder-Spree	87	30	57	8	5	14	24	8	28
12 068 000	Ostprignitz-Ruppin	7	4	3	2	2	1	1	1	-
12 069 000	Potsdam-Mittelmark	33	12	21	1	2	5	12	6	7
12 070 000	Prignitz	-	-	-	-	-	-	-	-	-
12 071 000	Spree-Neiße	209	122	87	43	17	55	42	24	28
12 072 000	Teltow-Fläming	256	161	95	38	19	68	50	55	26
12 073 000	Uckermark	6	4	2	-	-	2	1	2	1
	Sonstige ¹⁾	2 166	1 323	843	291	218	587	413	445	212

1) Wohnort unbekannt bzw. in einem anderen Land (Bundesländer oder Ausland)

**Noch: 7. Sozialversicherungspflichtig beschäftigte Einpendler im Land Brandenburg
am 30.09.2001 nach Arbeitsort- und Wohnortkreis sowie Altersgruppen und
Geschlecht**

Schlüssel Nr.	Arbeitsortkreis Wohnortkreis	Einpender			davon im Alter von ... bis unter ... Jahren					
					unter 30		30 - 45		45 und älter	
		insgesamt	Männer	Frauen	Männer	Frauen	Männer	Frauen	Männer	Frauen
	Landkreis									
12 063 000	Havelland	8 886	5 663	3 223	1 295	970	2 684	1 483	1 684	770
	aus									
	Kreisfreie Städte									
12 051 000	Brandenburg an der Havel	587	386	201	88	52	176	110	122	39
12 052 000	Cottbus	7	6	1	-	-	2	1	4	-
12 053 000	Frankfurt (Oder)	10	6	4	2	2	2	1	2	1
12 054 000	Potsdam	432	279	153	54	53	142	56	83	44
	Landkreise									
12 060 000	Barnim	94	55	39	13	17	23	7	19	15
12 061 000	Dahme-Spreewald	57	47	10	11	4	28	5	8	1
12 062 000	Elbe-Elster	20	20	-	8	-	10	-	2	-
12 064 000	Märkisch-Oderland	60	46	14	8	5	20	3	18	6
12 065 000	Oberhavel	1 216	637	579	164	165	306	268	167	146
12 066 000	Oberspreewald-Lausitz	14	11	3	2	2	5	1	4	-
12 067 000	Oder-Spree	65	45	20	13	2	14	12	18	6
12 068 000	Ostprignitz-Ruppin	775	462	313	124	117	192	138	146	58
12 069 000	Potsdam-Mittelmark	1 009	601	408	125	111	291	198	185	99
12 070 000	Prignitz	173	127	46	37	13	43	20	47	13
12 071 000	Spree-Neiße	11	4	7	-	5	3	1	1	1
12 072 000	Teltow-Fläming	110	82	28	18	12	39	11	25	5
12 073 000	Uckermark	23	17	6	7	3	6	-	4	3
	Sonstige ¹⁾	4 223	2 832	1 391	621	407	1 382	651	829	333

1) Wohnort unbekannt bzw. in einem anderen Land (Bundesländer oder Ausland)

**Noch: 7. Sozialversicherungspflichtig beschäftigte Einpendler im Land Brandenburg
am 30.09.2001 nach Arbeitsort- und Wohnortkreis sowie Altersgruppen und
Geschlecht**

Schlüssel Nr.	Arbeitsortkreis Wohnortkreis	Einpender			davon im Alter von ... bis unter ... Jahren					
		insgesamt	Männer	Frauen	unter 30		30 - 45		45 und älter	
					Männer	Frauen	Männer	Frauen	Männer	Frauen
12 064 000	Landkreis Märkisch-Oderland	14 911	9 418	5 493	1 770	1 190	4 285	2 540	3 363	1 763
	aus									
	Kreisfreie Städte									
12 051 000	Brandenburg an der Havel	56	26	30	5	2	8	10	13	18
12 052 000	Cottbus	50	37	13	5	3	17	7	15	3
12 053 000	Frankfurt (Oder)	589	380	209	94	77	153	89	133	43
12 054 000	Potsdam	105	62	43	13	8	20	22	29	13
	Landkreise									
12 060 000	Barnim	1 656	959	697	207	179	411	317	341	201
12 061 000	Dahme-Spreewald	285	174	111	34	21	73	51	67	39
12 062 000	Elbe-Elster	35	22	13	7	3	9	5	6	5
12 063 000	Havelland	141	82	59	6	12	32	22	44	25
12 065 000	Oberhavel	217	129	88	16	18	69	34	44	36
12 066 000	Oberspreewald-Lausitz	57	42	15	3	3	26	7	13	5
12 067 000	Oder-Spree	2 574	1 519	1 055	317	258	667	456	535	341
12 068 000	Ostprignitz-Ruppin	42	29	13	5	2	18	5	6	6
12 069 000	Potsdam-Mittelmark	170	106	64	21	11	38	33	47	20
12 070 000	Prignitz	67	19	48	2	6	2	25	15	17
12 071 000	Spree-Neiße	89	56	33	4	10	29	12	23	11
12 072 000	Teltow-Fläming	180	102	78	21	13	43	33	38	32
12 073 000	Uckermark	306	222	84	63	23	72	31	87	30
	Sonstige ¹⁾	8 292	5 452	2 840	947	541	2 598	1 381	1 907	918

1) Wohnort unbekannt bzw. in einem anderen Land (Bundesländer oder Ausland)

**Noch: 7. Sozialversicherungspflichtig beschäftigte Einpendler im Land Brandenburg
am 30.09.2001 nach Arbeitsort- und Wohnortkreis sowie Altersgruppen und
Geschlecht**

Schlüssel Nr.	Arbeitsortkreis Wohnortkreis	Einpender			davon im Alter von ... bis unter ... Jahren					
					unter 30		30 - 45		45 und älter	
		insgesamt	Männer	Frauen	Männer	Frauen	Männer	Frauen	Männer	Frauen
	Landkreis									
12 065 000	Oberhavel	13 997	9 232	4 765	1 923	1 183	4 462	2 308	2 847	1 274
	aus									
	Kreisfreie Städte									
12 051 000	Brandenburg an der Havel	76	36	40	10	12	12	17	14	11
12 052 000	Cottbus	27	16	11	2	1	11	8	3	2
12 053 000	Frankfurt (Oder)	20	10	10	4	1	5	8	1	1
12 054 000	Potsdam	271	192	79	81	22	78	37	33	20
	Landkreise									
12 060 000	Barnim	875	465	410	101	87	225	196	139	127
12 061 000	Dahme-Spreewald	139	96	43	14	8	54	9	28	26
12 062 000	Elbe-Elster	24	17	7	2	3	8	1	7	3
12 063 000	Havelland	1 247	857	390	198	88	363	204	296	98
12 064 000	Märkisch-Oderland	284	176	108	36	22	77	56	63	30
12 066 000	Oberspreewald-Lausitz	24	18	6	5	4	8	1	5	1
12 067 000	Oder-Spree	144	97	47	29	13	44	21	24	13
12 068 000	Ostprignitz-Ruppin	1 248	753	495	202	157	361	246	190	92
12 069 000	Potsdam-Mittelmark	306	208	98	46	24	98	42	64	32
12 070 000	Prignitz	111	77	34	24	10	28	13	25	11
12 071 000	Spree-Neiße	34	24	10	5	4	13	4	6	2
12 072 000	Teltow-Fläming	127	96	31	20	8	45	16	31	7
12 073 000	Uckermark	546	317	229	97	98	132	88	88	43
	Sonstige ¹⁾	8 494	5 777	2 717	1 047	621	2 900	1 341	1 830	755

1) Wohnort unbekannt bzw. in einem anderen Land (Bundesländer oder Ausland)

**Noch: 7. Sozialversicherungspflichtig beschäftigte Einpendler im Land Brandenburg
am 30.09.2001 nach Arbeitsort- und Wohnortkreis sowie Altersgruppen und
Geschlecht**

Schlüssel Nr.	Arbeitsortkreis Wohnortkreis	Einpender			davon im Alter von ... bis unter ... Jahren					
					unter 30		30 - 45		45 und älter	
		insgesamt	Männer	Frauen	Männer	Frauen	Männer	Frauen	Männer	Frauen
	Landkreis									
12 066 000	Oberspreewald-Lausitz	10 087	6 598	3 489	1 675	926	2 678	1 538	2 245	1 025
	aus									
	Kreisfreie Städte									
12 051 000	Brandenburg an der Havel	10	8	2	-	-	4	-	4	2
12 052 000	Cottbus	1 011	682	329	168	83	277	155	237	91
12 053 000	Frankfurt (Oder)	27	24	3	4	-	8	1	12	2
12 054 000	Potsdam	13	7	6	2	5	4	-	1	1
	Landkreise									
12 060 000	Barnim	10	4	6	1	1	2	4	1	1
12 061 000	Dahme-Spreewald	972	558	414	156	120	237	207	165	87
12 062 000	Elbe-Elster	2 008	1 327	681	322	191	581	298	424	192
12 063 000	Havelland	16	4	12	-	3	4	6	-	3
12 064 000	Märkisch-Oderland	36	23	13	1	2	13	4	9	7
12 065 000	Oberhavel	16	8	8	2	1	2	3	4	4
12 067 000	Oder-Spree	155	95	60	8	10	36	26	51	24
12 068 000	Ostprignitz-Ruppin	10	1	9	1	-	-	2	-	7
12 069 000	Potsdam-Mittelmark	32	19	13	5	-	8	11	6	2
12 070 000	Prignitz	1	1	-	-	-	-	-	1	-
12 071 000	Spree-Neiße	1 793	1 131	662	308	178	465	299	358	185
12 072 000	Teltow-Fläming	60	35	25	7	8	17	10	11	7
12 073 000	Uckermark	16	15	1	4	-	6	1	5	-
	Sonstige ¹⁾	3 901	2 656	1 245	686	324	1 014	511	956	410

1) Wohnort unbekannt bzw. in einem anderen Land (Bundesländer oder Ausland)

**Noch: 7. Sozialversicherungspflichtig beschäftigte Einpendler im Land Brandenburg
am 30.09.2001 nach Arbeitsort- und Wohnortkreis sowie Altersgruppen und
Geschlecht**

Schlüssel Nr.	Arbeitsortkreis Wohnortkreis	Einpender			davon im Alter von ... bis unter ... Jahren					
					unter 30		30 - 45		45 und älter	
		insgesamt	Männer	Frauen	Männer	Frauen	Männer	Frauen	Männer	Frauen
	Landkreis									
12 067 000	Oder-Spree	11 527	7 520	4 007	1 766	1 053	3 456	1 822	2 298	1 132
	aus									
	Kreisfreie Städte									
12 051 000	Brandenburg an der Havel	30	17	13	6	2	6	4	5	7
12 052 000	Cottbus	104	71	33	18	12	38	18	15	3
12 053 000	Frankfurt (Oder)	2 212	1 549	663	423	187	700	276	426	200
12 054 000	Potsdam	128	68	60	10	12	25	21	33	27
	Landkreise									
12 060 000	Barnim	372	290	82	55	21	130	38	105	23
12 061 000	Dahme-Spreewald	950	551	399	124	95	258	195	169	109
12 062 000	Elbe-Elster	42	34	8	13	6	16	2	5	-
12 063 000	Havelland	63	47	16	10	4	21	8	16	4
12 064 000	Märkisch-Oderland	2 700	1 502	1 198	431	289	675	598	396	311
12 065 000	Oberhavel	99	73	26	18	8	37	14	18	4
12 066 000	Oberspreewald-Lausitz	97	72	25	11	12	26	7	35	6
12 068 000	Ostprignitz-Ruppin	36	20	16	5	2	11	4	4	10
12 069 000	Potsdam-Mittelmark	144	94	50	16	12	53	22	25	16
12 070 000	Prignitz	19	13	6	5	4	7	1	1	1
12 071 000	Spree-Neiße	541	350	191	66	53	154	87	130	51
12 072 000	Teltow-Fläming	150	101	49	28	13	46	27	27	9
12 073 000	Uckermark	120	87	33	18	13	42	10	27	10
	Sonstige ¹⁾	3 720	2 581	1 139	509	308	1 211	490	861	341

1) Wohnort unbekannt bzw. in einem anderen Land (Bundesländer oder Ausland)

**Noch: 7. Sozialversicherungspflichtig beschäftigte Einpendler im Land Brandenburg
am 30.09.2001 nach Arbeitsort- und Wohnortkreis sowie Altersgruppen und
Geschlecht**

Schlüssel Nr.	Arbeitsortkreis Wohnortkreis	Einpender			davon im Alter von ... bis unter ... Jahren					
		insgesamt	Männer	Frauen	unter 30		30 - 45		45 und älter	
					Männer	Frauen	Männer	Frauen	Männer	Frauen
	Landkreis									
12 068 000	Ostprignitz-Ruppin	5 411	3 271	2 140	758	620	1 518	1 017	995	503
	aus									
	Kreisfreie Städte									
12 051 000	Brandenburg an der Havel	35	29	6	7	2	13	3	9	1
12 052 000	Cottbus	11	7	4	2	1	2	3	3	-
12 053 000	Frankfurt (Oder)	14	8	6	1	1	5	4	2	1
12 054 000	Potsdam	62	41	21	9	8	15	5	17	8
	Landkreise									
12 060 000	Barnim	89	50	39	7	6	20	17	23	16
12 061 000	Dahme-Spreewald	54	42	12	4	3	20	6	18	3
12 062 000	Elbe-Elster	8	6	2	2	1	1	1	3	-
12 063 000	Havelland	475	273	202	76	88	128	67	69	47
12 064 000	Märkisch-Oderland	32	25	7	3	2	11	3	11	2
12 065 000	Oberhavel	1 009	572	437	159	165	236	184	177	88
12 066 000	Oberspreewald-Lausitz	11	9	2	-	1	8	1	1	-
12 067 000	Oder-Spree	38	19	19	3	3	8	12	8	4
12 069 000	Potsdam-Mittelmark	78	49	29	9	5	23	14	17	10
12 070 000	Prignitz	1 490	855	635	232	149	382	330	241	156
12 071 000	Spree-Neiße	21	14	7	1	3	7	1	6	3
12 072 000	Teltow-Fläming	40	29	11	7	3	16	4	6	4
12 073 000	Uckermark	105	33	72	5	10	19	28	9	34
	Sonstige ¹⁾	1 839	1 210	629	231	169	604	334	375	126

1) Wohnort unbekannt bzw. in einem anderen Land (Bundesländer oder Ausland)

**Noch: 7. Sozialversicherungspflichtig beschäftigte Einpendler im Land Brandenburg
am 30.09.2001 nach Arbeitsort- und Wohnortkreis sowie Altersgruppen und
Geschlecht**

Schlüssel Nr.	Arbeitsortkreis Wohnortkreis	Einpender			davon im Alter von ... bis unter ... Jahren					
					unter 30		30 - 45		45 und älter	
		insgesamt	Männer	Frauen	Männer	Frauen	Männer	Frauen	Männer	Frauen
	Landkreis									
12 069 000	Potsdam-Mittelmark	26 362	15 305	11 057	3 329	2 994	7 130	5 007	4 846	3 056
	aus									
	Kreisfreie Städte									
12 051 000	Brandenburg an der Havel	2 733	1 616	1 117	367	312	705	487	544	318
12 052 000	Cottbus	134	51	83	13	23	15	36	23	24
12 053 000	Frankfurt (Oder)	90	42	48	10	13	13	20	19	15
12 054 000	Potsdam	7 215	4 149	3 066	1 041	827	1 719	1 261	1 389	978
	Landkreise									
12 060 000	Barnim	278	146	132	29	24	72	70	45	38
12 061 000	Dahme-Spreewald	611	313	298	61	68	143	148	109	82
12 062 000	Elbe-Elster	186	63	123	14	31	22	49	27	43
12 063 000	Havelland	1 249	768	481	159	135	359	217	250	129
12 064 000	Märkisch-Oderland	284	143	141	27	26	75	75	41	40
12 065 000	Oberhavel	460	254	206	45	51	138	99	71	56
12 066 000	Oberspreewald-Lausitz	176	58	118	11	30	28	55	19	33
12 067 000	Oder-Spree	420	184	236	33	42	89	120	62	74
12 068 000	Ostprignitz-Ruppin	332	155	177	27	37	76	93	52	47
12 070 000	Prignitz	141	52	89	8	9	30	46	14	34
12 071 000	Spree-Neiße	270	134	136	24	29	45	66	65	41
12 072 000	Teltow-Fläming	3 000	1 538	1 462	374	444	720	698	444	320
12 073 000	Uckermark	282	108	174	19	37	51	75	38	62
	Sonstige ¹⁾	8 501	5 531	2 970	1 067	856	2 830	1 392	1 634	722

1) Wohnort unbekannt bzw. in einem anderen Land (Bundesländer oder Ausland)

**Noch: 7. Sozialversicherungspflichtig beschäftigte Einpendler im Land Brandenburg
am 30.09.2001 nach Arbeitsort- und Wohnortkreis sowie Altersgruppen und
Geschlecht**

Schlüssel Nr.	Arbeitsortkreis Wohnortkreis	Einpendler			davon im Alter von ... bis unter ... Jahren					
					unter 30		30 - 45		45 und älter	
		Insgesamt	Männer	Frauen	Männer	Frauen	Männer	Frauen	Männer	Frauen
	Landkreis									
12 070 000	Prignitz	3 703	2 238	1 465	568	451	989	691	681	323
	aus									
	Kreisfreie Städte									
12 051 000	Brandenburg an der Havel	5	2	3	2	1	-	1	-	1
12 052 000	Cottbus	1	-	1	-	-	-	1	-	-
12 053 000	Frankfurt (Oder)	1	1	-	1	-	-	-	-	-
12 054 000	Potsdam	21	12	9	-	3	6	3	6	3
	Landkreise									
12 060 000	Barnim	28	20	8	2	1	3	7	15	-
12 061 000	Dahme-Spreewald	6	6	-	2	-	3	-	1	-
12 062 000	Elbe-Elster	1	1	-	-	-	1	-	-	-
12 063 000	Havelland	61	33	28	9	14	14	10	10	4
12 064 000	Märkisch-Oderland	10	6	4	1	1	4	2	1	1
12 065 000	Oberhavel	45	37	8	11	4	13	3	13	1
12 066 000	Oberspreewald-Lausitz	6	5	1	-	1	2	-	3	-
12 067 000	Oder-Spree	2	2	-	-	-	1	-	1	-
12 068 000	Ostprignitz-Ruppin	1 426	762	664	216	205	344	290	202	169
12 069 000	Potsdam-Mittelmark	35	24	11	7	5	8	2	9	4
12 071 000	Spree-Neiße	8	7	1	-	-	3	1	4	-
12 072 000	Teltow-Fläming	11	11	-	3	-	6	-	2	-
12 073 000	Uckermark	10	9	1	4	-	3	-	2	1
	Sonstige ¹⁾	2 026	1 300	726	310	216	578	371	412	139

1) Wohnort unbekannt bzw. in einem anderen Land (Bundesländer oder Ausland)

**Noch: 7. Sozialversicherungspflichtig beschäftigte Einpendler im Land Brandenburg
am 30.09.2001 nach Arbeitsort- und Wohnortkreis sowie Altersgruppen und
Geschlecht**

Schlüssel Nr.	Arbeitsortkreis Wohnortkreis	Einpender			davon im Alter von ... bis unter ... Jahren					
					unter 30		30 - 45		45 und älter	
		insgesamt	Männer	Frauen	Männer	Frauen	Männer	Frauen	Männer	Frauen
12 071 000	Landkreis									
	Spree-Neiße	15 910	10 783	5 127	1 656	1 184	5 157	2 337	3 970	1 606
12 051 000	aus									
	Kreisfreie Städte									
12 051 000	Brandenburg an der Havel	96	35	61	8	5	17	31	10	25
12 052 000	Cottbus	6 088	3 911	2 177	741	568	1 979	1 003	1 191	606
12 053 000	Frankfurt (Oder)	86	31	55	6	18	13	27	12	10
12 054 000	Potsdam	6	6	-	2	-	2	-	2	-
12 060 000	Landkreise									
	Barnim	21	16	5	2	1	7	2	7	2
12 061 000	Dahme-Spreewald	592	372	220	90	69	179	89	103	62
12 062 000	Elbe-Elster	387	243	144	44	37	115	65	84	42
12 063 000	Havelland	15	6	9	-	1	2	5	4	3
12 064 000	Märkisch-Oderland	53	37	16	4	5	20	7	13	4
12 065 000	Oberhavel	36	18	18	2	5	10	11	6	2
12 066 000	Oberspreewald-Lausitz	1 833	1 241	592	221	147	592	272	428	173
12 067 000	Oder-Spree	583	273	310	92	72	114	143	67	95
12 068 000	Ostprignitz-Ruppin	43	28	15	1	1	5	10	22	4
12 069 000	Potsdam-Mittelmark	31	14	17	4	1	6	11	4	5
12 070 000	Prignitz	5	5	-	-	-	3	-	2	-
12 072 000	Teltow-Fläming	34	16	18	3	5	9	10	4	3
12 073 000	Uckermark	44	35	9	7	2	21	4	7	3
	Sonstige ¹⁾	5 957	4 496	1 461	429	247	2 063	647	2 004	567

1) Wohnort unbekannt bzw. in einem anderen Land (Bundesländer oder Ausland)

**Noch: 7. Sozialversicherungspflichtig beschäftigte Einpendler im Land Brandenburg
am 30.09.2001 nach Arbeitsort- und Wohnortkreis sowie Altersgruppen und
Geschlecht**

Schlüssel Nr.	Arbeitsortkreis Wohnortkreis	Einpendler			davon im Alter von ... bis unter ... Jahren					
		insgesamt	Männer	Frauen	unter 30		30 - 45		45 und älter	
					Männer	Frauen	Männer	Frauen	Männer	Frauen
	Landkreis									
12 072 000	Teltow-Fläming	15 646	10 999	4 647	2 079	1 154	5 496	2 198	3 424	1 295
	aus									
	Kreisfreie Städte									
12 051 000	Brandenburg an der Havel	165	103	62	27	18	40	26	36	18
12 052 000	Cottbus	82	53	29	9	7	31	15	13	7
12 053 000	Frankfurt (Oder)	48	30	18	6	3	15	6	9	9
12 054 000	Potsdam	1 331	872	459	215	118	365	192	292	149
	Landkreise									
12 060 000	Barnim	142	112	30	22	8	54	8	36	14
12 061 000	Dahme-Spreewald	2 117	1 253	864	298	209	577	428	378	227
12 062 000	Elbe-Elster	343	187	156	54	38	77	79	56	39
12 063 000	Havelland	229	156	73	26	12	79	38	51	23
12 064 000	Märkisch-Oderland	252	214	38	40	8	109	16	65	14
12 065 000	Oberhavel	211	162	49	25	19	94	22	43	8
12 066 000	Oberspreewald-Lausitz	102	75	27	16	9	38	15	21	3
12 067 000	Oder-Spree	252	169	83	32	19	86	42	51	22
12 068 000	Ostprignitz-Ruppin	47	33	14	9	6	15	5	9	3
12 069 000	Potsdam-Mittelmark	2 171	1 371	800	330	201	626	375	415	224
12 070 000	Prignitz	33	28	5	9	1	13	3	6	1
12 071 000	Spree-Neiße	112	83	29	11	10	49	16	23	3
12 073 000	Uckermark	80	61	19	13	5	29	10	19	4
	Sonstige ¹⁾	7 929	6 037	1 892	937	463	3 199	902	1 901	527

1) Wohnort unbekannt bzw. in einem anderen Land (Bundesländer oder Ausland)

**Noch: 7. Sozialversicherungspflichtig beschäftigte Einpendler im Land Brandenburg
am 30.09.2001 nach Arbeitsort- und Wohnortkreis sowie Altersgruppen und
Geschlecht**

Schlüssel Nr.	Arbeitsortkreis Wohnortkreis	Einpender			davon im Alter von ... bis unter ... Jahren					
					unter 30		30 - 45		45 und älter	
		insgesamt	Männer	Frauen	Männer	Frauen	Männer	Frauen	Männer	Frauen
12 073 000	Landkreis Uckermark	3 870	2 551	1 319	565	376	1 215	592	771	351
	aus									
	Kreisfreie Städte									
12 051 000	Brandenburg an der Havel	10	8	2	2	1	3	1	3	-
12 052 000	Cottbus	13	8	5	2	1	3	1	3	3
12 053 000	Frankfurt (Oder)	15	11	4	3	2	3	-	5	2
12 054 000	Potsdam	13	8	5	-	1	5	3	3	1
	Landkreise									
12 060 000	Barnim	972	555	417	153	119	230	186	172	112
12 061 000	Dahme-Spreewald	18	15	3	-	2	8	1	7	-
12 062 000	Elbe-Elster	3	2	1	-	-	1	-	1	1
12 063 000	Havelland	7	5	2	1	-	4	2	-	-
12 064 000	Märkisch-Oderland	266	191	75	35	22	89	30	67	23
12 065 000	Oberhavel	307	168	139	34	38	86	60	48	41
12 066 000	Oberspreewald-Lausitz	11	10	1	1	-	7	1	2	-
12 067 000	Oder-Spree	41	35	6	9	1	13	1	13	4
12 068 000	Ostprignitz-Ruppin	33	27	6	7	3	10	2	10	1
12 069 000	Potsdam-Mittelmark	16	13	3	3	1	8	2	2	-
12 070 000	Prignitz	26	13	13	3	6	6	7	4	-
12 071 000	Spree-Neiße	8	4	4	2	1	2	1	-	2
12 072 000	Teltow-Fläming	24	18	6	3	4	7	1	8	1
	Sonstige ¹⁾	2 087	1 460	627	307	174	730	293	423	160

1) Wohnort unbekannt bzw. in einem anderen Land (Bundesländer oder Ausland)

**8. Sozialversicherungspflichtig beschäftigte Auspendler im Land Brandenburg am
30.09.2001 nach Wohnort- und Arbeitsortkreis sowie Altersgruppen und
Geschlecht**

Schlüssel Nr.	Wohnortkreis Arbeitsortkreis	Auspender			davon im Alter von ... bis unter ... Jahren					
					unter 30		30 - 45		45 und älter	
		insgesamt	Männer	Frauen	Männer	Frauen	Männer	Frauen	Männer	Frauen
12 051 000	Kreisfreie Stadt Brandenburg an der Havel	8 477	4 963	3 514	1 284	1 237	2 098	1 351	1 581	926
	nach Kreisfreie Städte									
12 052 000	Cottbus	32	18	14	-	3	9	4	9	7
12 053 000	Frankfurt (Oder)	13	3	10	-	2	2	6	1	2
12 054 000	Potsdam	1 613	799	814	301	361	242	240	256	213
	Landkreise									
12 060 000	Barnim	31	22	9	3	5	12	3	7	1
12 061 000	Dahme-Spreewald	54	38	16	17	11	10	3	11	2
12 062 000	Elbe-Elster	17	5	12	1	1	2	4	2	7
12 063 000	Havelland	587	386	201	88	52	176	110	122	39
12 064 000	Märkisch-Oderland	56	26	30	5	2	8	10	13	18
12 065 000	Oberhavel	76	36	40	10	12	12	17	14	11
12 066 000	Oberspreewald-Lausitz	10	8	2	-	-	4	-	4	2
12 067 000	Oder-Spree	30	17	13	6	2	6	4	5	7
12 068 000	Ostprignitz-Ruppin	35	29	6	7	2	13	3	9	1
12 069 000	Potsdam-Mittelmark	2 733	1 616	1 117	367	312	705	487	544	318
12 070 000	Prignitz	5	2	3	2	1	-	1	-	1
12 071 000	Spree-Neiße	96	35	61	8	5	17	31	10	25
12 072 000	Teltow-Fläming	165	103	62	27	18	40	26	36	18
12 073 000	Uckermark	10	8	2	2	1	3	1	3	-
	Sonstige ¹⁾	2 914	1 812	1 102	440	447	837	401	535	254

1) Arbeitsort in einem anderen Bundesland

**Noch: 8. Sozialversicherungspflichtig beschäftigte Auspendler im Land Brandenburg
am 30.09.2001 nach Wohnort- und Arbeitsortkreis sowie Altersgruppen und
Geschlecht**

Schlüssel Nr.	Wohnortkreis Arbeitsortkreis	Auspendler			davon im Alter von ... bis unter ... Jahren					
					unter 30		30 - 45		45 und älter	
		insgesamt	Männer	Frauen	Männer	Frauen	Männer	Frauen	Männer	Frauen
	Kreisfreie Stadt									
12 052 000	Cottbus	13 170	8 754	4 416	2 054	1 407	4 043	1 823	2 657	1 186
	nach									
	Kreisfreie Städte									
12 051 000	Brandenburg an der Havel	25	11	14	2	-	5	7	4	7
12 053 000	Frankfurt (Oder)	186	72	114	12	12	25	40	35	62
12 054 000	Potsdam	297	144	153	27	39	63	61	54	53
	Landkreise									
12 060 000	Barnim	27	16	11	2	6	7	3	7	2
12 061 000	Dahme-Spreewald	302	183	119	54	46	75	48	54	25
12 062 000	Elbe-Elster	186	137	49	55	24	49	15	33	10
12 063 000	Havelland	7	6	1	-	-	2	1	4	-
12 064 000	Märkisch-Oderland	50	37	13	5	3	17	7	15	3
12 065 000	Oberhavel	27	16	11	2	1	11	8	3	2
12 066 000	Oberspreewald-Lausitz	1 011	682	329	168	83	277	155	237	91
12 067 000	Oder-Spree	104	71	33	18	12	38	18	15	3
12 068 000	Ostprignitz-Ruppin	11	7	4	2	1	2	3	3	-
12 069 000	Potsdam-Mittelmark	134	51	83	13	23	15	36	23	24
12 070 000	Prignitz	1	-	1	-	-	-	1	-	-
12 071 000	Spree-Neiße	6 088	3 911	2 177	741	568	1 979	1 003	1 191	606
12 072 000	Teltow-Fläming	82	53	29	9	7	31	15	13	7
12 073 000	Uckermark	13	8	5	2	1	3	1	3	3
	Sonstige ¹⁾	4 619	3 349	1 270	942	581	1 444	401	963	288

1) Arbeitsort in einem anderen Bundesland

**Noch: 8. Sozialversicherungspflichtig beschäftigte Auspendler im Land Brandenburg
am 30.09.2001 nach Wohnort- und Arbeitsortkreis sowie Altersgruppen und
Geschlecht**

Schlüssel Nr.	Wohnortkreis Arbeitsortkreis	Auspendler			davon im Alter von ... bis unter ... Jahren					
					unter 30		30 - 45		45 und älter	
		insgesamt	Männer	Frauen	Männer	Frauen	Männer	Frauen	Männer	Frauen
12 053 000	Kreisfreie Stadt Frankfurt (Oder)	6 439	4 194	2 245	1 228	801	1 717	818	1 249	626
12 051 000	nach Kreisfreie Städte Brandenburg an der Havel	9	6	3	2	-	3	2	1	1
12 052 000	Cottbus	195	113	82	21	33	42	19	50	30
12 054 000	Potsdam	373	163	210	33	30	50	92	80	88
12 060 000	Landkreise Barnim	95	82	13	32	2	23	6	27	5
12 061 000	Dahme-Spreewald	87	62	25	13	9	27	12	22	4
12 062 000	Elbe-Elster	9	5	4	2	1	2	2	1	1
12 063 000	Havelland	10	6	4	2	2	2	1	2	1
12 064 000	Märkisch-Oderland	589	380	209	94	77	153	89	133	43
12 065 000	Oberhavel	20	10	10	4	1	5	8	1	1
12 066 000	Oberspreewald-Lausitz	27	24	3	4	-	8	1	12	2
12 067 000	Oder-Spree	2 212	1 549	663	423	187	700	276	426	200
12 068 000	Ostprignitz-Ruppin	14	8	6	1	1	5	4	2	1
12 069 000	Potsdam-Mittelmark	90	42	48	10	13	13	20	19	15
12 070 000	Prignitz	1	1	-	1	-	-	-	-	-
12 071 000	Spree-Neiße	86	31	55	6	18	13	27	12	10
12 072 000	Teltow-Fläming	48	30	18	6	3	15	6	9	9
12 073 000	Uckermark	15	11	4	3	2	3	-	5	2
	Sonstige ¹⁾	2 559	1 671	888	571	422	653	253	447	213

1) Arbeitsort in einem anderen Bundesland

**Noch: 8. Sozialversicherungspflichtig beschäftigte Auspendler im Land Brandenburg
am 30.09.2001 nach Wohnort- und Arbeitsortkreis sowie Altersgruppen und
Geschlecht**

Schlüssel Nr.	Wohnortkreis Arbeitsortkreis	Auspendler			davon im Alter von ... bis unter ... Jahren					
		insgesamt	Männer	Frauen	unter 30		30 - 45		45 und älter	
					Männer	Frauen	Männer	Frauen	Männer	Frauen
12 054 000	Kreisfreie Stadt									
	Potsdam	22 160	12 855	9 305	3 133	2 803	5 684	3 820	4 038	2 682
	nach									
	Kreisfreie Städte									
12 051 000	Brandenburg an der Havel	316	203	113	68	37	59	42	76	34
12 052 000	Cottbus	114	66	48	22	26	23	14	21	8
12 053 000	Frankfurt (Oder)	44	23	21	1	1	14	12	8	8
	Landkreise									
12 060 000	Barnim	64	48	16	11	6	21	7	16	3
12 061 000	Dahme-Spreewald	295	199	96	51	24	87	38	61	34
12 062 000	Elbe-Elster	14	7	7	1	2	3	2	3	3
12 063 000	Havelland	432	279	153	54	53	142	56	83	44
12 064 000	Märkisch-Oderland	105	62	43	13	8	20	22	29	13
12 065 000	Oberhavel	271	192	79	81	22	78	37	33	20
12 066 000	Oberspreewald-Lausitz	13	7	6	2	5	4	-	1	1
12 067 000	Oder-Spree	128	68	60	10	12	25	21	33	27
12 068 000	Ostprignitz-Ruppin	62	41	21	9	8	15	5	17	8
12 069 000	Potsdam-Mittelmark	7 215	4 149	3 066	1 041	827	1 719	1 261	1 389	978
12 070 000	Prignitz	21	12	9	-	3	6	3	6	3
12 071 000	Spree-Neiße	6	6	-	2	-	2	-	2	-
12 072 000	Teltow-Fläming	1 331	872	459	215	118	365	192	292	149
12 073 000	Uckermark	13	8	5	-	1	5	3	3	1
	Sonstige ¹⁾	11 716	6 613	5 103	1 552	1 650	3 096	2 105	1 965	1 348

1) Arbeitsort in einem anderen Bundesland

**Noch: 8. Sozialversicherungspflichtig beschäftigte Auspendler im Land Brandenburg
am 30.09.2001 nach Wohnort- und Arbeitsortkreis sowie Altersgruppen und
Geschlecht**

Schlüssel Nr.	Wohnortkreis Arbeitsortkreis	Auspendler			davon im Alter von ... bis unter ... Jahren					
					unter 30		30 - 45		45 und älter	
		insgesamt	Männer	Frauen	Männer	Frauen	Männer	Frauen	Männer	Frauen
12 060 000	Landkreis Barnim	28 727	15 554	13 173	3 448	3 265	6 772	5 929	5 334	3 979
	nach Kreisfreie Städte									
12 051 000	Brandenburg an der Havel	19	11	8	2	3	6	4	3	1
12 052 000	Cottbus	73	41	32	5	4	18	11	18	17
12 053 000	Frankfurt (Oder)	795	427	368	297	207	71	95	59	66
12 054 000	Potsdam	338	195	143	23	48	93	51	79	44
12 061 000	Landkreise									
	Dahme-Spreewald	188	138	50	28	19	62	21	48	10
	Elbe-Elster	10	7	3	1	1	2	-	4	2
	Havelland	94	55	39	13	17	23	7	19	15
	Märkisch-Oderland	1 656	959	697	207	179	411	317	341	201
	Oberhavel	875	465	410	101	87	225	196	139	127
	Oberspreewald-Lausitz	10	4	6	1	1	2	4	1	1
	Oder-Spree	372	290	82	55	21	130	38	105	23
	Ostprignitz-Ruppin	89	50	39	7	6	20	17	23	16
	Potsdam-Mittelmark	278	146	132	29	24	72	70	45	38
	Prignitz	28	20	8	2	1	3	7	15	-
	Spree-Neiße	21	16	5	2	1	7	2	7	2
	Teltow-Fläming	142	112	30	22	8	54	8	36	14
	Uckermark	972	555	417	153	119	230	186	172	112
	Sonstige ¹⁾	22 767	12 063	10 704	2 500	2 519	5 343	4 895	4 220	3 290

1) Arbeitsort in einem anderen Bundesland

**Noch: 8. Sozialversicherungspflichtig beschäftigte Auspendler im Land Brandenburg
am 30.09.2001 nach Wohnort- und Arbeitsortkreis sowie Altersgruppen und
Geschlecht**

Schlüssel Nr.	Wohnortkreis Arbeitsortkreis	Auspendler			davon im Alter von ... bis unter ... Jahren					
		insgesamt	Männer	Frauen	unter 30		30 - 45		45 und älter	
					Männer	Frauen	Männer	Frauen	Männer	Frauen
	Landkreis									
12 061 000	Dahme-Spreewald	27 201	15 212	11 989	3 340	3 098	6 849	5 374	5 023	3 517
	nach									
	Kreisfreie Städte									
12 051 000	Brandenburg an der Havel	47	28	19	9	6	10	6	9	7
12 052 000	Cottbus	1 615	856	759	361	317	271	255	224	187
12 053 000	Frankfurt (Oder)	177	93	84	21	26	35	32	37	26
12 054 000	Potsdam	651	346	305	61	69	135	136	150	100
	Landkreise									
12 060 000	Barnim	119	77	42	12	11	33	19	32	12
12 062 000	Elbe-Elster	382	213	169	66	45	84	67	63	57
12 063 000	Havelland	57	47	10	11	4	28	5	8	1
12 064 000	Märkisch-Oderland	285	174	111	34	21	73	51	67	39
12 065 000	Oberhavel	139	96	43	14	8	54	9	28	26
12 066 000	Oberspreewald-Lausitz	972	558	414	156	120	237	207	165	87
12 067 000	Oder-Spree	950	551	399	124	95	258	195	169	109
12 068 000	Ostprignitz-Ruppin	54	42	12	4	3	20	6	18	3
12 069 000	Potsdam-Mittelmark	611	313	298	61	68	143	148	109	82
12 070 000	Prignitz	6	6	-	2	-	3	-	1	-
12 071 000	Spree-Neiße	592	372	220	90	69	179	89	103	62
12 072 000	Teltow-Fläming	2 117	1 253	864	298	209	577	428	378	227
12 073 000	Uckermark	18	15	3	-	2	8	1	7	-
	Sonstige ¹⁾	18 409	10 172	8 237	2 016	2 025	4 701	3 720	3 455	2 492

1) Arbeitsort in einem anderen Bundesland

**Noch: 8. Sozialversicherungspflichtig beschäftigte Auspendler im Land Brandenburg
am 30.09.2001 nach Wohnort- und Arbeitsortkreis sowie Altersgruppen und
Geschlecht**

Schlüssel Nr.	Wohnortkreis Arbeitsortkreis	Auspendler			davon im Alter von ... bis unter ... Jahren					
					unter 30		30 - 45		45 und älter	
		insgesamt	Männer	Frauen	Männer	Frauen	Männer	Frauen	Männer	Frauen
	Landkreis									
12 062 000	Elbe-Elster	13 519	8 738	4 781	2 663	2 008	3 754	1 716	2 321	1 057
	nach									
	Kreisfreie Städte									
12 051 000	Brandenburg an der Havel	9	8	1	2	1	5	-	1	-
12 052 000	Cottbus	1 798	968	830	468	339	257	253	243	238
12 053 000	Frankfurt (Oder)	45	29	16	4	2	14	6	11	8
12 054 000	Potsdam	128	39	89	10	38	12	33	17	18
	Landkreise									
12 060 000	Barnim	25	18	7	5	5	10	2	3	-
12 061 000	Dahme-Spreewald	546	322	224	71	75	139	101	112	48
12 063 000	Havelland	20	20	-	8	-	10	-	2	-
12 064 000	Märkisch-Oderland	35	22	13	7	3	9	5	6	5
12 065 000	Oberhavel	24	17	7	2	3	8	1	7	3
12 066 000	Oberspreewald-Lausitz	2 008	1 327	681	322	191	581	298	424	192
12 067 000	Oder-Spree	42	34	8	13	6	16	2	5	-
12 068 000	Ostprignitz-Ruppin	8	6	2	2	1	1	1	3	-
12 069 000	Potsdam-Mittelmark	186	63	123	14	31	22	49	27	43
12 070 000	Prignitz	1	1	-	-	-	1	-	-	-
12 071 000	Spree-Neiße	387	243	144	44	37	115	65	84	42
12 072 000	Teltow-Fläming	343	187	156	54	38	77	79	56	39
12 073 000	Uckermark	3	2	1	-	-	1	-	1	1
	Sonstige ¹⁾	7 911	5 432	2 479	1 637	1 238	2 476	821	1 319	420

1) Arbeitsort in einem anderen Bundesland

**Noch: 8. Sozialversicherungspflichtig beschäftigte Auspendler im Land Brandenburg
am 30.09.2001 nach Wohnort- und Arbeitsortkreis sowie Altersgruppen und
Geschlecht**

Schlüssel Nr.	Wohnortkreis Arbeitsortkreis	Auspendler			davon im Alter von ... bis unter ... Jahren					
		insgesamt	Männer	Frauen	unter 30		30 - 45		45 und älter	
					Männer	Frauen	Männer	Frauen	Männer	Frauen
12 063 000	Landkreis Havelland	23 831	13 261	10 570	2 619	2 717	6 495	5 124	4 147	2 729
	nach									
	Kreisfreie Städte									
12 051 000	Brandenburg an der Havel	1 475	926	549	289	143	386	263	251	143
12 052 000	Cottbus	40	28	12	1	3	17	6	10	3
12 053 000	Frankfurt (Oder)	21	14	7	2	-	6	4	6	3
12 054 000	Potsdam	2 346	1 142	1 204	354	393	413	476	375	335
	Landkreise									
12 060 000	Barnim	77	46	31	7	6	23	13	16	12
12 061 000	Dahme-Spreewald	81	54	27	11	12	25	8	18	7
12 062 000	Elbe-Elster	6	5	1	-	1	4	-	1	-
12 064 000	Märkisch-Oderland	141	82	59	6	12	32	22	44	25
12 065 000	Oberhavel	1 247	857	390	198	88	363	204	296	98
12 066 000	Oberspreewald-Lausitz	16	4	12	-	3	4	6	-	3
12 067 000	Oder-Spree	63	47	16	10	4	21	8	16	4
12 068 000	Ostprignitz-Ruppin	475	273	202	76	88	128	67	69	47
12 069 000	Potsdam-Mittelmark	1 249	768	481	159	135	359	217	250	129
12 070 000	Prignitz	61	33	28	9	14	14	10	10	4
12 071 000	Spree-Neiße	15	6	9	-	1	2	5	4	3
12 072 000	Teltow-Fläming	229	156	73	26	12	79	38	51	23
12 073 000	Uckermark	7	5	2	1	-	4	2	-	-
	Sonstige ¹⁾	16 282	8 815	7 467	1 470	1 802	4 615	3 775	2 730	1 890

1) Arbeitsort in einem anderen Bundesland

**Noch: 8. Sozialversicherungspflichtig beschäftigte Auspendler im Land Brandenburg
am 30.09.2001 nach Wohnort- und Arbeitsortkreis sowie Altersgruppen und
Geschlecht**

Schlüssel Nr.	Wohnortkreis Arbeitsortkreis	Auspendler			davon im Alter von ... bis unter ... Jahren					
					unter 30		30 - 45		45 und älter	
		insgesamt	Männer	Frauen	Männer	Frauen	Männer	Frauen	Männer	Frauen
12 064 000	Landkreis									
	Märkisch-Oderland	32 927	17 747	15 180	4 214	4 019	7 906	6 977	5 627	4 184
	nach									
	Kreisfreie Städte									
	Brandenburg an der Havel	47	28	19	8	1	9	7	11	11
12 052 000	Cottbus	112	63	49	22	8	23	18	18	23
12 053 000	Frankfurt (Oder)	4 264	1 975	2 289	753	697	700	1 012	522	580
12 054 000	Potsdam	380	224	156	36	34	87	70	101	52
12 060 000	Landkreise									
	Barnim	2 317	1 389	928	294	271	650	434	445	223
	Dahme-Spreewald	518	323	195	59	56	175	91	89	48
	Elbe-Elster	26	20	6	2	2	15	4	3	-
	Havelland	60	46	14	8	5	20	3	18	6
	Oberhavel	284	176	108	36	22	77	56	63	30
	Oberspreewald-Lausitz	36	23	13	1	2	13	4	9	7
	Oder-Spree	2 700	1 502	1 198	431	289	675	598	396	311
	Ostprignitz-Ruppin	32	25	7	3	2	11	3	11	2
	Potsdam-Mittelmark	284	143	141	27	26	75	75	41	40
	Prignitz	10	6	4	1	1	4	2	1	1
	Spree-Neiße	53	37	16	4	5	20	7	13	4
	Teltow-Fläming	252	214	38	40	8	109	16	65	14
	Uckermark	266	191	75	35	22	89	30	67	23
	Sonstige ¹⁾	21 286	11 362	9 924	2 454	2 568	5 154	4 547	3 754	2 809

1) Arbeitsort in einem anderen Bundesland

**Noch: 8. Sozialversicherungspflichtig beschäftigte Auspendler im Land Brandenburg
am 30.09.2001 nach Wohnort- und Arbeitsortkreis sowie Altersgruppen und
Geschlecht**

Schlüssel Nr.	Wohnortkreis Arbeitsortkreis	Auspendler			davon im Alter von ... bis unter ... Jahren					
		insgesamt	Männer	Frauen	unter 30		30 - 45		45 und älter	
					Männer	Frauen	Männer	Frauen	Männer	Frauen
12 065 000	Landkreis Oberhavel	33 529	18 025	15 504	3 594	4 085	8 810	7 264	5 621	4 155
	nach									
	Kreisfreie Städte									
12 051 000	Brandenburg an der Havel	101	77	24	27	2	26	15	24	7
12 052 000	Cottbus	91	37	54	11	5	14	22	12	27
12 053 000	Frankfurt (Oder)	44	32	12	17	3	7	6	8	3
12 054 000	Potsdam	1 257	634	623	291	290	173	176	170	157
	Landkreise									
12 060 000	Barnim	984	666	318	138	70	292	155	236	93
12 061 000	Dahme-Spreewald	121	78	43	11	22	32	16	35	5
12 062 000	Elbe-Elster	8	3	5	-	1	3	3	-	1
12 063 000	Havelland	1 216	637	579	164	165	306	268	167	146
12 064 000	Märkisch-Oderland	217	129	88	16	18	69	34	44	36
12 066 000	Oberspreewald-Lausitz	16	8	8	2	1	2	3	4	4
12 067 000	Oder-Spree	99	73	26	18	8	37	14	18	4
12 068 000	Ostprignitz-Ruppin	1 009	572	437	159	165	236	184	177	88
12 069 000	Potsdam-Mittelmark	460	254	206	45	51	138	99	71	56
12 070 000	Prignitz	45	37	8	11	4	13	3	13	1
12 071 000	Spree-Neiße	36	18	18	2	5	10	11	6	2
12 072 000	Teltow-Fläming	211	162	49	25	19	94	22	43	8
12 073 000	Uckermark	307	168	139	34	38	86	60	48	41
	Sonstige ¹⁾	27 307	14 440	12 867	2 623	3 218	7 272	6 173	4 545	3 476

1) Arbeitsort in einem anderen Bundesland

**Noch: 8. Sozialversicherungspflichtig beschäftigte Auspendler im Land Brandenburg
am 30.09.2001 nach Wohnort- und Arbeitsortkreis sowie Altersgruppen und
Geschlecht**

Schlüssel Nr.	Wohnortkreis Arbeitsortkreis	Auspendler			davon im Alter von ... bis unter ... Jahren					
		insgesamt	Männer	Frauen	unter 30		30 - 45		45 und älter	
					Männer	Frauen	Männer	Frauen	Männer	Frauen
	Landkreis									
12 066 000	Oberspreewald-Lausitz	16 651	10 566	6 085	3 057	2 192	4 671	2 424	2 838	1 469
	nach									
	Kreisfreie Städte									
12 051 000	Brandenburg an der Havel	6	4	2	-	-	3	-	1	2
12 052 000	Cottbus	3 975	1 960	2 015	775	690	675	764	510	561
12 053 000	Frankfurt (Oder)	81	47	34	10	4	18	20	19	10
12 054 000	Potsdam	141	62	79	13	29	30	30	19	20
	Landkreise									
12 060 000	Barnim	20	14	6	3	3	7	2	4	1
12 061 000	Dahme-Spreewald	1 058	582	476	161	146	279	215	142	115
12 062 000	Elbe-Elster	1 220	738	482	267	161	300	214	171	107
12 063 000	Havelland	14	11	3	2	2	5	1	4	-
12 064 000	Märkisch-Oderland	57	42	15	3	3	26	7	13	5
12 065 000	Oberhavel	24	18	6	5	4	8	1	5	1
12 067 000	Oder-Spree	97	72	25	11	12	26	7	35	6
12 068 000	Ostprignitz-Ruppin	11	9	2	-	1	8	1	1	-
12 069 000	Potsdam-Mittelmark	176	58	118	11	30	28	55	19	33
12 070 000	Prignitz	6	5	1	-	1	2	-	3	-
12 071 000	Spree-Neiße	1 833	1 241	592	221	147	592	272	428	173
12 072 000	Teltow-Fläming	102	75	27	16	9	38	15	21	3
12 073 000	Uckermark	11	10	1	1	-	7	1	2	-
	Sonstige ¹⁾	7 819	5 618	2 201	1 558	950	2 619	819	1 441	432

1) Arbeitsort in einem anderen Bundesland

**Noch: 8. Sozialversicherungspflichtig beschäftigte Auspendler im Land Brandenburg
am 30.09.2001 nach Wohnort- und Arbeitsortkreis sowie Altersgruppen und
Geschlecht**

Schlüssel Nr.	Wohnortkreis Arbeitsortkreis	Auspendler			davon im Alter von ... bis unter ... Jahren					
		insgesamt	Männer	Frauen	unter 30		30 - 45		45 und älter	
					Männer	Frauen	Männer	Frauen	Männer	Frauen
12 067 000	Landkreis Oder-Spree	26 491	14 016	12 475	3 372	3 482	5 889	5 374	4 755	3 619
	nach									
	Kreisfreie Städte									
12 051 000	Brandenburg an der Havel	63	21	42	8	6	4	20	9	16
12 052 000	Cottbus	512	272	240	86	81	79	87	107	72
12 053 000	Frankfurt (Oder)	5 976	2 452	3 524	749	926	886	1 580	817	1 018
12 054 000	Potsdam	578	289	289	44	61	115	117	130	111
	Landkreise									
12 060 000	Barnim	271	170	101	29	20	70	61	71	20
12 061 000	Dahme-Spreewald	1 317	781	536	187	164	385	265	209	107
12 062 000	Elbe-Elster	87	30	57	8	5	14	24	8	28
12 063 000	Havelland	65	45	20	13	2	14	12	18	6
12 064 000	Märkisch-Oderland	2 574	1 519	1 055	317	258	667	456	535	341
12 065 000	Oberhavel	144	97	47	29	13	44	21	24	13
12 066 000	Oberspreewald-Lausitz	155	95	60	8	10	36	26	51	24
12 068 000	Ostprignitz-Ruppin	38	19	19	3	3	8	12	8	4
12 069 000	Potsdam-Mittelmark	420	184	236	33	42	89	120	62	74
12 070 000	Prignitz	2	2	-	-	-	1	-	1	-
12 071 000	Spree-Neiße	583	273	310	92	72	114	143	67	95
12 072 000	Teltow-Fläming	252	169	83	32	19	86	42	51	22
12 073 000	Uckermark	41	35	6	9	1	13	1	13	4
	Sonstige ¹⁾	13 413	7 563	5 850	1 725	1 799	3 264	2 387	2 574	1 664

1) Arbeitsort in einem anderen Bundesland

**Noch: 8. Sozialversicherungspflichtig beschäftigte Auspendler im Land Brandenburg
am 30.09.2001 nach Wohnort- und Arbeitsortkreis sowie Altersgruppen und
Geschlecht**

Schlüssel Nr.	Wohnortkreis Arbeitsortkreis	Auspendler			davon im Alter von ... bis unter ... Jahren					
					unter 30		30 - 45		45 und älter	
		insgesamt	Männer	Frauen	Männer	Frauen	Männer	Frauen	Männer	Frauen
	Landkreis									
12 068 000	Ostprignitz-Ruppin	9 876	6 100	3 776	1 910	1 589	2 646	1 412	1 544	775
	nach									
	Kreisfreie Städte									
12 051 000	Brandenburg an der Havel	158	111	47	76	10	17	22	18	15
12 052 000	Cottbus	39	12	27	-	2	4	12	8	13
12 053 000	Frankfurt (Oder)	18	8	10	1	2	3	5	4	3
12 054 000	Potsdam	1 109	610	499	390	335	119	88	101	76
	Landkreise									
12 060 000	Barnim	162	111	51	27	10	54	27	30	14
12 061 000	Dahme-Spreewald	51	38	13	10	5	15	5	13	3
12 062 000	Elbe-Elster	7	4	3	2	2	1	1	1	-
12 063 000	Havelland	775	462	313	124	117	192	138	146	58
12 064 000	Märkisch-Oderland	42	29	13	5	2	18	5	6	6
12 065 000	Oberhavel	1 248	753	495	202	157	361	246	190	92
12 066 000	Oberspreewald-Lausitz	10	1	9	1	-	-	2	-	7
12 067 000	Oder-Spree	36	20	16	5	2	11	4	4	10
12 069 000	Potsdam-Mittelmark	332	155	177	27	37	76	93	52	47
12 070 000	Prignitz	1 426	762	664	216	205	344	290	202	169
12 071 000	Spree-Neiße	43	28	15	1	1	5	10	22	4
12 072 000	Teltow-Fläming	47	33	14	9	6	15	5	9	3
12 073 000	Uckermark	33	27	6	7	3	10	2	10	1
	Sonstige ¹⁾	4 340	2 936	1 404	807	693	1 401	457	728	254

1) Arbeitsort in einem anderen Bundesland

**Noch: 8. Sozialversicherungspflichtig beschäftigte Auspendler im Land Brandenburg
am 30.09.2001 nach Wohnort- und Arbeitsortkreis sowie Altersgruppen und
Geschlecht**

Schlüssel Nr.	Wohnortkreis Arbeitsortkreis	Auspendler			davon im Alter von ... bis unter ... Jahren					
					unter 30		30 - 45		45 und älter	
		insgesamt	Männer	Frauen	Männer	Frauen	Männer	Frauen	Männer	Frauen
	Landkreis									
12 069 000	Potsdam-Mittelmark	44 025	22 817	21 208	4 984	4 925	10 315	10 078	7 518	6 205
	nach									
	Kreisfreie Städte									
12 051 000	Brandenburg an der Havel	5 039	2 611	2 428	727	538	1 102	1 202	782	688
12 052 000	Cottbus	140	71	69	16	19	25	30	30	20
12 053 000	Frankfurt (Oder)	56	34	22	3	5	18	8	13	9
12 054 000	Potsdam	15 288	6 664	8 624	1 751	1 937	2 488	3 922	2 425	2 765
	Landkreise									
12 060 000	Barnim	69	57	12	9	3	29	5	19	4
12 061 000	Dahme-Spreewald	429	283	146	86	45	114	54	83	47
12 062 000	Elbe-Elster	33	12	21	1	2	5	12	6	7
12 063 000	Havelland	1 009	601	408	125	111	291	198	185	99
12 064 000	Märkisch-Oderland	170	106	64	21	11	38	33	47	20
12 065 000	Oberhavel	306	208	98	46	24	98	42	64	32
12 066 000	Oberspreewald-Lausitz	32	19	13	5	-	8	11	6	2
12 067 000	Oder-Spree	144	94	50	16	12	53	22	25	16
12 068 000	Ostprignitz-Ruppin	78	49	29	9	5	23	14	17	10
12 070 000	Prignitz	35	24	11	7	5	8	2	9	4
12 071 000	Spree-Neiße	31	14	17	4	1	6	11	4	5
12 072 000	Teltow-Fläming	2 171	1 371	800	330	201	626	375	415	224
12 073 000	Uckermark	16	13	3	3	1	8	2	2	-
	Sonstige ¹⁾	18 979	10 586	8 393	1 825	2 005	5 375	4 135	3 386	2 253

1) Arbeitsort in einem anderen Bundesland

**Noch: 8. Sozialversicherungspflichtig beschäftigte Auspendler im Land Brandenburg
am 30.09.2001 nach Wohnort- und Arbeitsortkreis sowie Altersgruppen und
Geschlecht**

Schlüssel Nr.	Wohnortkreis Arbeitsortkreis	Auspendler			davon im Alter von ... bis unter ... Jahren					
					unter 30		30 - 45		45 und älter	
		insgesamt	Männer	Frauen	Männer	Frauen	Männer	Frauen	Männer	Frauen
12 070 000	Landkreis Prignitz	8 146	5 084	3 062	1 635	1 256	2 090	1 164	1 359	642
	nach Kreisfreie Städte									
12 051 000	Brandenburg an der Havel	161	111	50	81	6	9	25	21	19
12 052 000	Cottbus	15	4	11	-	1	2	7	2	3
12 053 000	Frankfurt (Oder)	10	5	5	1	1	4	3	-	1
12 054 000	Potsdam	559	271	288	224	192	23	59	24	37
12 060 000	Landkreise									
	Barnim	19	13	6	2	2	3	4	8	-
	Dahme-Spreewald	17	14	3	2	2	6	-	6	1
	Elbe-Elster	-	-	-	-	-	-	-	-	-
	Havelland	173	127	46	37	13	43	20	47	13
	Märkisch-Oderland	67	19	48	2	6	2	25	15	17
	Oberhavel	111	77	34	24	10	28	13	25	11
	Oberspreewald-Lausitz	1	1	-	-	-	-	-	1	-
	Oder-Spree	19	13	6	5	4	7	1	1	1
	Ostprignitz-Ruppin	1 490	855	635	232	149	382	330	241	156
	Potsdam-Mittelmark	141	52	89	8	9	30	46	14	34
	Spree-Neiße	5	5	-	-	-	3	-	2	-
	Teltow-Fläming	33	28	5	9	1	13	3	6	1
	Uckermark	26	13	13	3	6	6	7	4	-
	Sonstige ¹⁾	5 299	3 476	1 823	1 005	854	1 529	621	942	348

1) Arbeitsort in einem anderen Bundesland

**Noch: 8. Sozialversicherungspflichtig beschäftigte Auspendler im Land Brandenburg
am 30.09.2001 nach Wohnort- und Arbeitsortkreis sowie Altersgruppen und
Geschlecht**

Schlüssel Nr.	Wohnortkreis Arbeitsortkreis	Auspendler			davon im Alter von ... bis unter ... Jahren					
		insgesamt	Männer	Frauen	unter 30		30 - 45		45 und älter	
					Männer	Frauen	Männer	Frauen	Männer	Frauen
12 071 000	Landkreis Spree-Neiße	23 414	12 918	10 496	3 550	3 072	5 400	4 509	3 968	2 915
	nach Kreisfreie Städte									
12 051 000	Brandenburg an der Havel	17	9	8	1	-	4	2	4	6
12 052 000	Cottbus	12 739	5 677	7 062	1 547	1 738	2 311	3 198	1 819	2 126
12 053 000	Frankfurt (Oder)	205	86	119	20	26	32	46	34	47
12 054 000	Potsdam	226	114	112	18	30	46	51	50	31
	Landkreise									
12 060 000	Barnim	24	13	11	4	6	7	5	2	-
12 061 000	Dahme-Spreewald	359	216	143	63	58	88	47	65	38
12 062 000	Elbe-Elster	209	122	87	43	17	55	42	24	28
12 063 000	Havelland	11	4	7	-	5	3	1	1	1
12 064 000	Märkisch-Oderland	89	56	33	4	10	29	12	23	11
12 065 000	Oberhavel	34	24	10	5	4	13	4	6	2
12 066 000	Oberspreewald-Lausitz	1 793	1 131	662	308	178	465	299	358	185
12 067 000	Oder-Spree	541	350	191	66	53	154	87	130	51
12 068 000	Ostprignitz-Ruppin	21	14	7	1	3	7	1	6	3
12 069 000	Potsdam-Mittelmark	270	134	136	24	29	45	66	65	41
12 070 000	Prignitz	8	7	1	-	-	3	1	4	-
12 072 000	Teltow-Fläming	112	83	29	11	10	49	16	23	3
12 073 000	Uckermark	8	4	4	2	1	2	1	-	2
	Sonstige ¹⁾	6 748	4 874	1 874	1 433	904	2 087	630	1 354	340

1) Arbeitsort in einem anderen Bundesland

**Noch: 8. Sozialversicherungspflichtig beschäftigte Auspendler im Land Brandenburg
am 30.09.2001 nach Wohnort- und Arbeitsortkreis sowie Altersgruppen und
Geschlecht**

Schlüssel Nr.	Wohnortkreis Arbeitsortkreis	Auspendler			davon im Alter von ... bis unter ... Jahren					
					unter 30		30 - 45		45 und älter	
		insgesamt	Männer	Frauen	Männer	Frauen	Männer	Frauen	Männer	Frauen
12 072 000	Landkreis									
	Teltow-Fläming	26 691	14 542	12 149	3 265	3 524	6 898	5 616	4 379	3 009
12 051 000	nach									
	Kreisfreie Städte									
12 051 000	Brandenburg an der Havel	113	86	27	35	10	36	13	15	4
12 052 000	Cottbus	173	67	106	16	21	26	41	25	44
12 053 000	Frankfurt (Oder)	55	37	18	3	5	17	8	17	5
12 054 000	Potsdam	2 951	1 401	1 550	546	621	458	597	397	332
12 060 000	Landkreise									
	Barnim	43	30	13	11	3	13	6	6	4
12 061 000	Dahme-Spreewald	3 424	1 887	1 537	475	381	817	701	595	455
12 062 000	Elbe-Elster	256	161	95	38	19	68	50	55	26
12 063 000	Havelland	110	82	28	18	12	39	11	25	5
12 064 000	Märkisch-Oderland	180	102	78	21	13	43	33	38	32
12 065 000	Oberhavel	127	96	31	20	8	45	16	31	7
12 066 000	Oberspreewald-Lausitz	60	35	25	7	8	17	10	11	7
12 067 000	Oder-Spree	150	101	49	28	13	46	27	27	9
12 068 000	Ostprignitz-Ruppin	40	29	11	7	3	16	4	6	4
12 069 000	Potsdam-Mittelmark	3 000	1 538	1 462	374	444	720	698	444	320
12 070 000	Prignitz	11	11	-	3	-	6	-	2	-
12 071 000	Spree-Neiße	34	16	18	3	5	9	10	4	3
12 073 000	Uckermark	24	18	6	3	4	7	1	8	1
	Sonstige ¹⁾	15 940	8 845	7 095	1 657	1 954	4 515	3 390	2 673	1 751

1) Arbeitsort in einem anderen Bundesland

**Noch: 8. Sozialversicherungspflichtig beschäftigte Auspendler im Land Brandenburg
am 30.09.2001 nach Wohnort- und Arbeitsortkreis sowie Altersgruppen und
Geschlecht**

Schlüssel Nr.	Wohnortkreis Arbeitsortkreis	Auspendler			davon im Alter von ... bis unter ... Jahren					
					unter 30		30 - 45		45 und älter	
		insgesamt	Männer	Frauen	Männer	Frauen	Männer	Frauen	Männer	Frauen
12 073 000	Landkreis Uckermark	11 125	7 079	4 046	2 248	1 746	2 992	1 459	1 839	841
	nach Kreisfreie Städte									
12 051 000	Brandenburg an der Havel	17	11	6	4	1	6	3	1	2
12 052 000	Cottbus	56	33	23	7	2	16	10	10	11
12 053 000	Frankfurt (Oder)	718	365	353	292	220	38	76	35	57
12 054 000	Potsdam	278	125	153	42	42	47	66	36	45
	Landkreise									
12 060 000	Barnim	1 720	1 090	630	332	182	452	288	306	160
12 061 000	Dahme-Spreewald	102	71	31	15	8	35	17	21	6
12 062 000	Elbe-Elster	6	4	2	-	-	2	1	2	1
12 063 000	Havelland	23	17	6	7	3	6	-	4	3
12 064 000	Märkisch-Oderland	306	222	84	63	23	72	31	87	30
12 065 000	Oberhavel	546	317	229	97	98	132	88	88	43
12 066 000	Oberspreewald-Lausitz	16	15	1	4	-	6	1	5	-
12 067 000	Oder-Spree	120	87	33	18	13	42	10	27	10
12 068 000	Ostprignitz-Ruppin	105	33	72	5	10	19	28	9	34
12 069 000	Potsdam-Mittelmark	282	108	174	19	37	51	75	38	62
12 070 000	Prignitz	10	9	1	4	-	3	-	2	1
12 071 000	Spree-Neiße	44	35	9	7	2	21	4	7	3
12 072 000	Teltow-Fläming	80	61	19	13	5	29	10	19	4
	Sonstige ¹⁾	6 696	4 476	2 220	1 319	1 100	2 015	751	1 142	369

1) Arbeitsort in einem anderen Bundesland

9. Gesamtübersicht über sozialversicherungspflichtig Beschäftigte am 30.09.2001
Beschäftigte, die im

Lfd. Nr.	Wohnortkreis	Ins- gesamt	Arbeitsort							
			Kreisfreie Städte							
			Brandenburg an der Havel	Cottbus	Frankfurt (Oder)	Potsdam	Barnim	Dahme- Spree- wald	Elbe- Elster	Havelland
1	Insgesamt	x	25 732	49 778	32 184	67 840	44 669	48 483	33 692	36 968
	Kreisfreie Städte									
2	Brandenburg an der Havel	25 376	16 899	32	13	1 613	31	54	17	587
3	Cottbus	37 804	25	24 634	186	297	27	302	186	7
4	Frankfurt (Oder)	24 460	9	195	18 021	373	95	87	9	10
5	Potsdam	50 522	316	114	44	28 362	64	295	14	432
	Landkreise									
6	Barnim	60 345	19	73	795	338	31 618	188	10	94
7	Dahme-Spreewald	58 158	47	1 615	177	651	119	30 957	382	57
8	Elbe-Elster	42 569	9	1 798	45	128	25	546	29 050	20
9	Havelland	51 913	1 475	40	21	2 346	77	81	6	28 082
10	Märkisch-Oderland	67 245	47	112	4 264	380	2 317	518	26	60
11	Oberhavel	69 967	101	91	44	1 257	984	121	8	1 216
12	Oberspreewald-Lausitz	46 928	6	3 975	81	141	20	1 058	1 220	14
13	Oder-Spree	69 333	63	512	5 976	578	271	1 317	87	65
14	Ostprignitz-Ruppin	39 128	158	39	18	1 109	162	51	7	775
15	Potsdam-Mittelmark	77 953	5 039	140	56	15 288	69	429	33	1 009
16	Prignitz	31 398	161	15	10	559	19	17	-	173
17	Spree-Neiße	51 645	17	12 739	205	226	24	359	209	11
18	Teltow-Fläming	59 870	113	173	55	2 951	43	3 424	256	110
19	Uckermark	48 874	17	56	718	278	1 720	102	6	23
20	Sonstige ¹⁾	91 752	1 211	3 425	1 455	10 965	6 984	8 577	2 166	4 223
21	Einpendler insgesamt	x	8 833	25 144	14 163	39 478	13 051	17 526	4 642	8 886
22	Pendlersaldo	x +	356 +	11 974 +	7 724 +	17 318 -	15 676 -	9 675 -	8 877 -	14 945

1) Wohnort unbekannt bzw. in einem anderen Land (Bundesländer oder Ausland)

nach Wohnortkreisen und Arbeitsortkreisen, Pendlerverhalten, Pendlersaldo sowie Wohnortkreis arbeiten

kreis											Auspendler		Lfd. Nr.
Landkreise										in andere Bundes- länder	zu- sammen		
Märkisch- Oderland	Ober- havel	Ober- spreewald- Lausitz	Oder- Spee	Ost- prignitz- Ruppin	Potsdam- Mittel- mark	Prignitz	Spree- Neiße	Teltow- Fläming	Ucker- mark				
49 229	50 435	40 364	54 369	34 663	60 290	26 955	44 141	48 825	41 619	215 004	x	1	
56	76	10	30	35	2 733	5	96	165	10	2 914	8 477	2	
50	27	1 011	104	11	134	1	6 088	82	13	4 619	13 170	3	
589	20	27	2 212	14	90	1	86	48	15	2 559	6 439	4	
105	271	13	128	62	7 215	21	6	1 331	13	11 716	22 160	5	
1 656	875	10	372	89	278	28	21	142	972	22 767	28 727	6	
285	139	972	950	54	611	6	592	2 117	18	18 409	27 201	7	
35	24	2 008	42	8	186	1	387	343	3	7 911	13 519	8	
141	1 247	16	63	475	1 249	61	15	229	7	16 282	23 831	9	
34 318	284	36	2 700	32	284	10	53	252	266	21 286	32 927	10	
217	36 438	16	99	1 009	460	45	36	211	307	27 307	33 529	11	
57	24	30 277	97	11	176	6	1 833	102	11	7 819	16 651	12	
2 574	144	155	42 842	38	420	2	583	252	41	13 413	26 491	13	
42	1 248	10	36	29 252	332	1 426	43	47	33	4 340	9 876	14	
170	306	32	144	78	33 928	35	31	2 171	16	18 979	44 025	15	
67	111	1	19	1 490	141	23 252	5	33	26	5 299	8 146	16	
89	34	1 793	541	21	270	8	28 231	112	8	6 748	23 414	17	
180	127	60	150	40	3 000	11	34	33 179	24	15 940	26 691	18	
306	546	16	120	105	282	10	44	80	37 749	6 696	11 125	19	
8 292	8 494	3 901	3 720	1 839	8 501	2 026	5 957	7 929	2 087	x	x	20	
14 911	13 997	10 087	11 527	5 411	26 362	3 703	15 910	15 646	3 870	x	x	21	
- 18 016 -	- 19 532 -	- 6 564 -	- 14 964 -	- 4 465 -	- 17 663 -	- 4 443 -	- 7 504 -	- 11 045 -	- 7 255	x	x	22	

10. Sozialversicherungspflichtig beschäftigte Einpendler von Berlin in das Land Brandenburg am 30.09.2001 nach Arbeitsortkreis sowie Altersgruppen und Geschlecht

Schlüssel Nr.	Wohnort Arbeitsortkreis	Einpender			davon im Alter von ... bis unter ... Jahren					
					unter 30		30 - 45		45 und älter	
		insgesamt	Männer	Frauen	Männer	Frauen	Männer	Frauen	Männer	Frauen
11 000 000	Berlin	55 246	35 894	19 352	6 538	4 727	18 006	9 321	11 350	5 304
	nach									
	Kreisfreie Städte									
12 051 000	Brandenburg an der Havel	403	287	116	48	29	152	61	87	26
12 052 000	Cottbus	619	412	207	71	48	206	118	135	41
12 053 000	Frankfurt (Oder)	657	413	244	85	58	204	124	124	62
12 054 000	Potsdam	7 908	4 481	3 427	757	847	2 339	1 678	1 385	902
	Landkreise									
12 060 000	Barnim	6 061	3 920	2 141	806	540	1 900	1 032	1 214	569
12 061 000	Dahme-Spreewald	7 209	4 544	2 665	918	799	2 189	1 171	1 437	695
12 062 000	Elbe-Elster	87	56	31	10	9	25	14	21	8
12 063 000	Havelland	3 020	2 072	948	438	252	1 015	441	619	255
12 064 000	Märkisch-Oderland	6 783	4 437	2 346	751	414	2 120	1 160	1 566	772
12 065 000	Oberhavel	6 809	4 589	2 220	786	495	2 312	1 105	1 491	620
12 066 000	Oberspreewald-Lausitz	207	128	79	18	23	65	33	45	23
12 067 000	Oder-Spree	2 623	1 782	841	349	192	860	402	573	247
12 068 000	Ostprignitz-Ruppin	493	323	170	60	40	170	102	93	28
12 069 000	Potsdam-Mittelmark	5 873	3 580	2 293	713	628	1 854	1 098	1 013	567
12 070 000	Prignitz	106	81	25	15	9	49	11	17	5
12 071 000	Spree-Neiße	172	123	49	18	11	54	19	51	19
12 072 000	Teltow-Fläming	5 764	4 336	1 428	616	304	2 336	691	1 384	433
12 073 000	Uckermark	452	330	122	79	29	156	61	95	32

11. Sozialversicherungspflichtig beschäftigte Auspendler des Landes Brandenburg nach Berlin am 30.09.2001 nach Wohnortkreis sowie Altersgruppen und Geschlecht

Schlüssel Nr.	Arbeitsort Wohnortkreis	Auspendler			davon im Alter von ... bis unter ... Jahren					
					unter 30		30 - 45		45 und älter	
		insgesamt	Männer	Frauen	Männer	Frauen	Männer	Frauen	Männer	Frauen
11 000 000	Berlin	144 639	74 524	70 115	14 341	17 866	35 788	32 442	24 395	19 807
	aus									
	Kreisfreie Städte									
12 051 000	Brandenburg an der Havel	1 145	628	517	164	240	278	176	186	101
12 052 000	Cottbus	972	651	321	128	131	295	109	228	81
12 053 000	Frankfurt (Oder)	1 064	642	422	172	171	262	141	208	110
12 054 000	Potsdam	9 281	4 954	4 327	1 162	1 367	2 356	1 771	1 436	1 189
	Landkreise									
12 060 000	Barnim	19 655	9 801	9 854	1 938	2 182	4 365	4 586	3 498	3 086
12 061 000	Dahme-Spreewald	15 125	7 853	7 272	1 476	1 664	3 647	3 328	2 730	2 280
12 062 000	Elbe-Elster	745	438	307	151	224	195	54	92	29
12 063 000	Havelland	13 270	6 697	6 573	1 025	1 449	3 567	3 402	2 105	1 722
12 064 000	Märkisch-Oderland	17 694	8 763	8 931	1 783	2 129	3 989	4 183	2 991	2 619
12 065 000	Oberhavel	23 215	11 742	11 473	2 074	2 716	5 922	5 560	3 746	3 197
12 066 000	Oberspreewald-Lausitz	855	520	335	126	165	223	101	171	69
12 067 000	Oder-Spree	10 049	5 146	4 903	1 072	1 341	2 223	2 068	1 851	1 494
12 068 000	Ostprignitz-Ruppin	1 861	1 149	712	296	308	565	253	288	151
12 069 000	Potsdam-Mittelmark	13 927	7 082	6 845	1 110	1 517	3 676	3 418	2 296	1 910
12 070 000	Prignitz	534	308	226	81	114	154	65	73	47
12 071 000	Spree-Neiße	948	612	336	144	201	258	84	210	51
12 072 000	Teltow-Fläming	12 684	6 516	6 168	1 133	1 620	3 351	2 979	2 032	1 569
12 073 000	Uckermark	1 615	1 022	593	306	327	462	164	254	102

Veröffentlichungen des Landesbetriebes für Datenverarbeitung und Statistik (Land Brandenburg) im Dezember 2002

Veröffentlichungen können beim Landesbetrieb für Datenverarbeitung und Statistik Brandenburg - Dezernat Informationsmanagement - Postfach 60 10 52, 14410 Potsdam (Dortustraße 46), Fax: 0331 39-418, E-Mail: vertrieb@lds.brandenburg.de bezogen werden.
Veröffentlichungen auf elektronischen Datenträgern sind rechts neben dem Verkaufspreis gekennzeichnet (Ⓜ - Disketten, Ⓢ - CD-ROM).

Kennziffer	Titel	Preis in EUR
A I 1 - m 06/02	Bevölkerungsstand - Juni 2002	1,25
A I 1 - m 07/02	- Juli 2002	1,25
A II 1 - m 06/02	Eheschließungen, Geborene und Gestorbene - Juni 2002	1,25
A II 1 - m 07/02	- Juli 2002	1,25
A III 1 - m 06/02	Wanderungen - Juni 2002	1,25
A III 1 - m 07/02	- Juli 2002	1,25
A III 1 - m 08/02	- August 2002	1,25
A VI 5 - vj 2/01	Sozialversicherungspflichtig beschäftigte Arbeitnehmer - Vorläufige Ergebnisse 30.06.2001 (Stand: Mai 2002)	4,75
A VI 7 - m 10/02	Arbeitsmarkt, Oktober 2002	2,50
A VI 12 - vj 1/01	Sozialversicherungspflichtig beschäftigte Arbeitnehmer und deren Pendlierverhalten - am 31.03.2001, Vorläufige Ergebnisse (Stand: Mai 2002)	5,00
A VI 12 - vj 2/01	- am 30.06.2001, Vorläufige Ergebnisse (Stand: Mai 2002)	5,00
B III 1/2 - j/02	Studierende an Hochschulen Wintersemester 2002/2003, Vorläufige Ergebnisse	2,00
B VII 1 - 4/02	Bundestagswahl 2002, Endgültiges Ergebnis nach Gemeinden bzw. Wahlbezirken	8,50 41,00 Ⓜ
C III 2 - m 10/02	Schlachtungen und Fleischerzeugung, Oktober 2002	1,75
C III 3 - m 07/02	Milcherzeugung und Milchverwendung - Juli 2002	1,50
C III 3 - m 08/02	- August 2002	1,50
C III 3 - m 09/02	- September 2002	1,50
C III 6; 7 - vj 3/02	Legehennenhaltung, Eierzeugung und Schlachtungen von Geflügel 01.01. bis 30.09.2002	1,25
E I 1; 3 - m 10/02	Verarbeitendes Gewerbe sowie Bergbau und Gewinnung von Steinen und Erden - Betriebsergebnisse und Auftragseingangsindex, Oktober 2002	3,75
E I 2 - m 10/02	- Produktionsindex, Oktober 2002	2,00
E II 1 - m 10/02	Vorbereitende Baustellenarbeiten, Hoch- und Tiefbau (Bauhauptgewerbe) - Oktober 2002	2,50
E II 2 - j/02	- Ergebnisse der Totalerhebung 2002	2,25
E III 1 - vj 3/02	Bauinstallation und sonstiges Baugewerbe (Ausbaugewerbe) - 3. Vierteljahr 2002	1,75
E III 2 - j/02	- Ergebnisse der jährlichen Erhebung 2002	2,00
F II 1; 2 - m 10/02	Baugenehmigungen und Baufertigstellungen, Oktober 2002	2,50
G I 1 - m 10/02	Entwicklung von Umsatz und Beschäftigung im Einzelhandel - Messzahlen - - Oktober 2002, Vorläufige Ergebnisse	2,00
G III 1; 3 - m 09/02	Ausfuhr- und Einfuhr September 2002, Vorläufige Ergebnisse	2,75
G VI 1 - m 09/02	Gäste und Übernachtungen im Fremdenverkehr, September 2002	3,00
G IV 3 - m 10/02	Entwicklung von Umsatz und Beschäftigung im Gastgewerbe - Messzahlen - - Oktober 2002, Vorläufige Ergebnisse	1,75
H I 1 - m 09/02	Straßenverkehrsunfälle - September 2002, Endgültiges Ergebnis	2,75
H I 1 - m 10/02	- Oktober 2002, Vorläufige Ergebnisse	1,25
H I 4 - vj 3/02	Personenverkehr der Straßenverkehrsunternehmen 3. Vierteljahr 2002	2,00
H II 1 - m 10/02	Binnenschifffahrt, Oktober 2002	2,50
K V 1/1 - j/01	Die Jugendhilfe - Hilfe zur Erziehung außerhalb des Elternhauses 2001 Junge Menschen mit begonnener, beendeter und bestehender Hilfe (Bestandsfortschreibung)	2,50
Gemeinschaftsveröffentlichung Berlin-Brandenburg Heft 10	Wirtschaft 2001	4,50 19,50 Ⓢ
Daten+Analysen Heft III / 2002	Quartalsheft III / 2002	5,25