

# Statistische Berichte

Landesbetrieb für  
Datenverarbeitung  
und Statistik  
Land Brandenburg

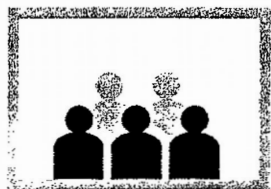


A VI 12 – vj 2 / 01

## Sozialversicherungspflichtig beschäftigte Arbeitnehmer im Land Brandenburg und deren Pendlerverhalten

am 30.06.2001

Vorläufige Ergebnisse (Stand: Mai 2002)



Bevölkerung und  
Erwerbstätigkeit

**Erarbeitet:**

Landesbetrieb für Datenverarbeitung und Statistik  
Dezernat Mikrozensus, Arbeitsmarkt

**Herausgeber:**

Landesbetrieb für Datenverarbeitung und Statistik  
Dezernat Informationsmanagement  
Postfach 60 10 52, 14410 Potsdam

Dortustraße 46, 14467 Potsdam

Telefon: 0331 39 - 575

Fax: 0331 39 - 418

Internet: [www.brandenburg.de/lds](http://www.brandenburg.de/lds)

E-Mail: [Info@lds.brandenburg.de](mailto:Info@lds.brandenburg.de)

Erschienen im Dezember 2002

Preis: 5,00 EUR

© Landesbetrieb für Datenverarbeitung und Statistik, Potsdam, 2002

Für nichtgewerbliche Zwecke sind Vervielfältigung und unentgeltliche Verbreitung, auch auszugsweise, mit Quellenangabe gestattet. Die Verbreitung, auch auszugsweise, über elektronische Systeme/Datenträger bedarf der vorherigen Zustimmung. Alle übrigen Rechte bleiben vorbehalten.

## Inhalt

Seite

Vorbemerkungen .....	5
Pendlerverhalten nach Bundesländern sowie kreisfreien Städten und Landkreisen des Landes Brandenburg	
1. Sozialversicherungspflichtig beschäftigte Einpendler in das Land Brandenburg am 30.06.2001 nach Wohnort sowie Altersgruppen und Geschlecht .....	11
2. Sozialversicherungspflichtig beschäftigte Auspendler des Landes Brandenburg am 30.06.2001 nach Arbeitsort sowie Altersgruppen und Geschlecht .....	12
3. Sozialversicherungspflichtig Beschäftigte im Land Brandenburg am 30.06.2001 nach kreisfreien Städten und Landkreisen, Arbeitsort- bzw. Wohnortkreis sowie Pendlersaldo .....	13
4. Anteil der einpendelnden sozialversicherungspflichtig Beschäftigten an den insgesamt sozialversicherungspflichtig Beschäftigten der kreisfreien Städte bzw. Landkreise am 30.06.2001 .....	14
5. Anteil der auspendelnden sozialversicherungspflichtig Beschäftigten an den insgesamt sozialversicherungspflichtig Beschäftigten der kreisfreien Städte bzw. Landkreise am 30.06.2001 .....	15
6. Sozialversicherungspflichtig Beschäftigte am 30.06.2001 mit Wohnort im Land Brandenburg nach Lage des Arbeitsortes sowie Geschlecht, Stellung im Beruf und Wirtschaftszweigen .....	16
7. Sozialversicherungspflichtig beschäftigte Einpendler im Land Brandenburg am 30.06.2001 nach Arbeitsort- und Wohnortkreis sowie Altersgruppen und Geschlecht .....	35
8. Sozialversicherungspflichtig beschäftigte Auspendler im Land Brandenburg am 30.06.2001 nach Wohnort- und Arbeitsortkreis sowie Altersgruppen und Geschlecht .....	53
9. Gesamtübersicht über sozialversicherungspflichtig Beschäftigte am 30.06.2001 nach Wohnortkreisen und Arbeitsortkreisen, Pendlerverhalten, Pendlersaldo sowie Beschäftigte, die im Wohnortkreis arbeiten .....	72
10. Sozialversicherungspflichtig beschäftigte Einpendler von Berlin in das Land Brandenburg am 30.06.2001 nach Arbeitsortkreis sowie Altersgruppen und Geschlecht .....	74
11. Sozialversicherungspflichtig beschäftigte Auspendler des Landes Brandenburg nach Berlin am 30.06.2001 nach dem Wohnortkreis sowie Altersgruppen und Geschlecht .....	75

## **Hinweis**

Mit Wirkung vom 01.01.1999 trat eine Neuregelung des Meldeverfahrens zur Sozialversicherung durch die Datenerfassungs- und -übermittlungsverordnung (DEÜV) und mit Wirkung vom 01.04.1999 das „Gesetz zur Neuregelung der geringfügigen Beschäftigungsverhältnisse“ in Kraft.

Alle Ergebnisse ab dem II. Quartal 1999 gelten grundsätzlich für einen Zeitraum von drei Jahren als „vorläufig“ und können - bei erkennbar wichtigem Berichtigungsbedarf - binnen dieses Zeitraums von der Bundesanstalt für Arbeit korrigiert werden. Nach Ablauf dieser Frist erhalten die Ergebnisse automatisch den Status „endgültige Ergebnisse“.

Der Auswertungsstand dieser Veröffentlichung ist Mai 2002.

## **Zeichenerklärung (nach DIN 55301)**

- nichts vorhanden (genau null)
- x Tabellenfach gesperrt, weil Aussage nicht sinnvoll

## **Vorbemerkungen**

Ab dem Stichtag 30.06.1993 werden quartalsweise die sozialversicherungspflichtig Beschäftigten des Landes Brandenburg nach dem Arbeitsort in den Statistischen Berichten A VI 5 - vierteljährlich veröffentlicht.

Dem Landesbetrieb für Datenverarbeitung und Statistik Brandenburg liegen seit dem I. Quartal 1996 auch die Angaben für die sozialversicherungspflichtig Beschäftigten nach dem Wohnort vor. Somit ist es möglich, das Pendlerverhalten Wohnort/Arbeitsort bzw. Arbeitsort/Wohnort darzustellen. Diese anonymisierten Daten werden dem Statistischen Bundesamt und den Statistischen Landesämtern von der Bundesanstalt für Arbeit (BA) zum Zwecke der ergänzenden Auswertung übergeben.

## **Rechtsgrundlage**

Die gesetzliche Grundlage für die BA zur Durchführung der Beschäftigtenstatistik bildet seit dem 1. Januar 1998 das Dritte Buch Sozialgesetzbuch – Arbeitsförderung – (SGB III) vom 24. März 1997 (BGBl. I S. 594), zuletzt geändert durch Gesetz vom 24. März 1999 (BGBl. I S. 396), die Zweite Verordnung über die Erfassung von Daten für die Träger der Sozialversicherung und für die BA (Zweite Datenerfassungs-Verordnung - 2. DEVO) vom 29. Mai 1980 (BGBl. I S. 593) sowie die Zweite Verordnung über die Datenübermittlung auf maschinell verwertbaren Datenträgern im Bereich der Sozialversicherung und der BA (Zweite Datenübermittlungs-Verordnung - 2. DÜVO) vom 29. Mai 1980 (BGBl. I S. 616).

## **Erhebungsprogramm**

### **Auskunftspflichtige**

Die Arbeitgeber sind über die in ihrem Betrieb sozialversicherungspflichtig Beschäftigten auskunftspflichtig. Sie übergeben die Meldebelege an die Träger der gesetzlichen Kranken- und Rentenversicherungen sowie an die BA.

### **Erfasster Personenkreis**

Von den Arbeitgebern sind Meldungen zu erstatten für alle Arbeitnehmer einschließlich der zu ihrer Berufsausbildung Beschäftigten, die krankenversicherungspflichtig, rentenversicherungspflichtig oder beitragspflichtig nach dem Arbeitsförderungsgesetz sind oder für die Beitragsanteile zu den gesetzlichen Rentenversicherungen zu entrichten sind.

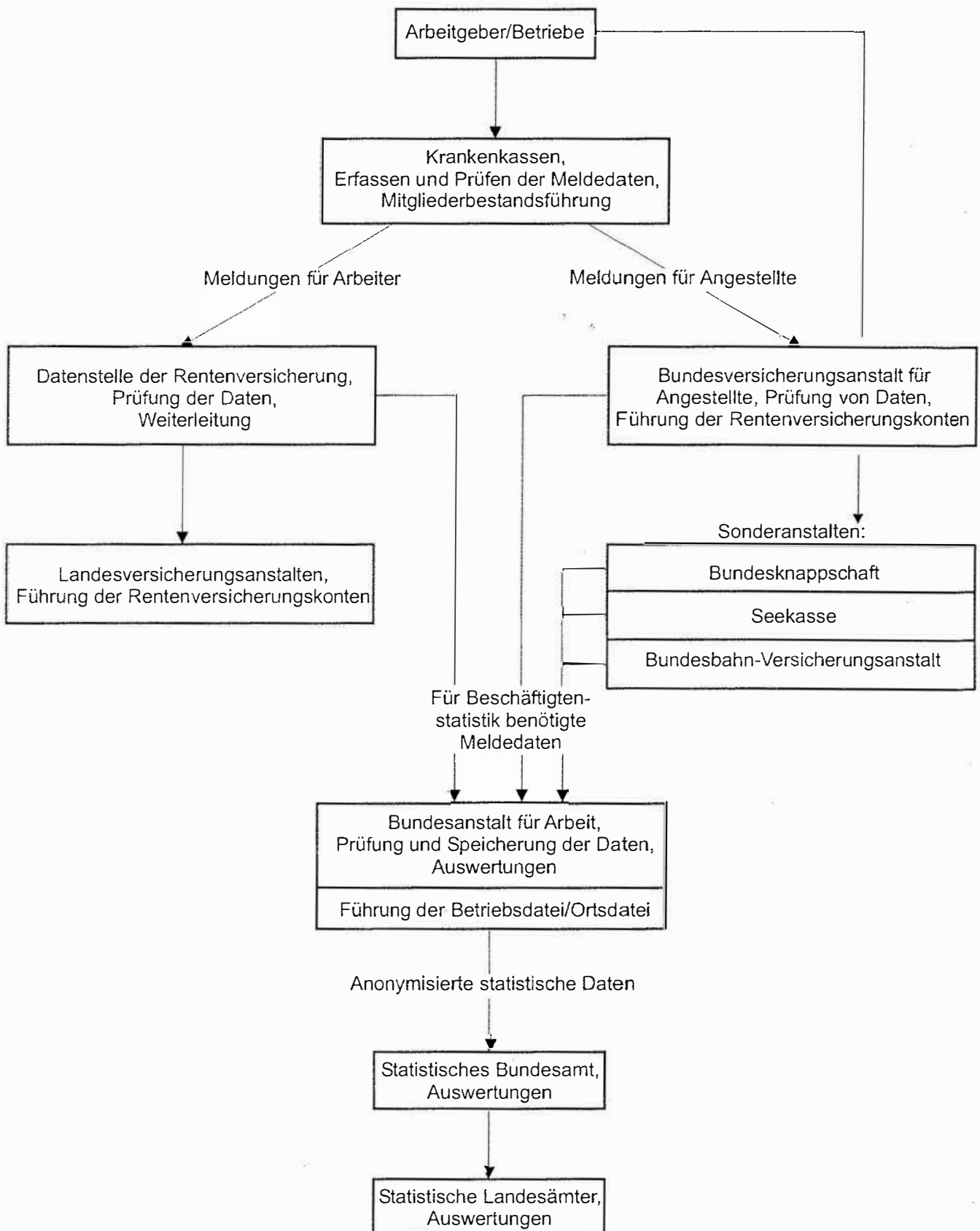
Daraus ergibt sich, dass in der Beschäftigtenstatistik in der Regel alle Arbeiter und Angestellten (einschl. der Beschäftigten in beruflicher Ausbildung), zusammen rd. 80 Prozent aller Erwerbstätigen, erfasst werden. Unberücksichtigt bleiben Beamte, Selbstständige und mithelfende Familienangehörige.

### **Meldeverfahren**

Seit Inkrafttreten der 2. Datenerfassungs-Verordnung (2. DEVO) werden Anmeldungen, Abmeldungen, Unterbrechungsmeldungen sowie Jahresmeldungen für Arbeiter und Angestellte auf einheitlichen Meldebelegen („Versicherungsnachweisen“) vorgenommen. Die Arbeitgeber senden die Meldeformulare an die zuständigen Träger der Krankenkassen. Diese prüfen die Meldungen und leiten die Unterlagen an die Datenerfassungsstellen der Rentenversicherungsträger weiter.

Nach der maschinellen Bearbeitung der Meldungen bei den zuständigen Stellen der Rentenversicherungsträger werden die Datenträger der BA zur weiteren Aufbereitung und Auswertung übermittelt. Anonymisierte Auszüge aus diesen Datensätzen werden für statistische Zwecke dem Statistischen Bundesamt zur Verfügung gestellt und von dort an die statistischen Landesämter weitergeleitet.

## Meldeweg der Daten im Meldeverfahren zur Sozialversicherung und zur Bundesanstalt für Arbeit



## **Erhebungsmerkmale**

Bei der Beschäftigtenstatistik werden folgende Merkmale in die Auswertung einbezogen:

- Alter
- Geschlecht
- Staatsangehörigkeit
- ausgeübte Tätigkeit
- Stellung im Beruf
- Ausbildung
- Wirtschaftszweig
- Arbeitsort
- Wohnort

Diese Merkmale können, bis auf den Wirtschaftszweig und Arbeitsort, den Versicherungsnachweisen direkt entnommen werden.

Durch die BA wurde zur Ergänzung der gewonnenen Daten eine Betriebsdatei aufgebaut. Sie hat zu diesem Zweck an jeden Betrieb eine Betriebsnummer vergeben.

Die Betriebe werden als örtliche Einheit definiert. Niederlassungen eines Unternehmens können zu einem Betrieb zusammengefasst werden, sofern sie in derselben Gemeinde liegen, denselben wirtschaftlichen Schwerpunkt haben und die Meldungen zur Sozialversicherung von einer zentralen Stelle abgegeben werden. Befindet sich die Niederlassung eines Betriebes nicht am Ort des Stammsitzes, kann es im Falle einer zentralen Abrechnung zu Abweichungen zwischen den am Arbeitsort tätigen und erfassten sozialversicherungspflichtig Beschäftigten kommen.

Neben der Betriebsnummer enthält die Betriebsdatei insbesondere den Wirtschaftszweig und den Postortschlüssel (Zustellbezirk) des Betriebssitzes. Durch die Vorbeiführung an einer sogenannten Ortsdatei kann der amtliche Gemeindeschlüssel für den Betriebssitz ermittelt werden.

Mit Hilfe dieser beiden Dateien ist die Auswertung der Beschäftigtenstatistik nach Wirtschaftszweigen und Arbeitsort möglich.

## **Definitionen**

### **Alter**

Die Berechnung des Alters erfolgt nach der „Altersjahrmethode“. Bei dieser Berechnung wird aus dem Geburtsdatum und dem Berichtsstichtag exakt ermittelt, welches Altersjahr der Beschäftigte am Berichtsstichtag vollendet hatte.

### **Arbeiter/Angestellte (zusammengefasste Gliederung)**

Die Differenzierung der sozialversicherungspflichtig beschäftigten Arbeitnehmer nach Arbeitern und Angestellten erfolgt nach der Zugehörigkeit des Beschäftigten zum jeweiligen Träger der Rentenversicherung.

## **Äußerer Entwicklungsraum Brandenburg**

Der äußere Entwicklungsraum Brandenburg umfasst die Gemeinden des Landes Brandenburg, die nicht dem engeren Verflechtungsraum zugeordnet werden konnten.

### **Auspendler**

Sozialversicherungspflichtig Beschäftigte, die nicht im Wohnortkreis arbeiten.

### **Beschäftigte in beruflicher Ausbildung**

Personen, die als Auszubildende oder zu ihrer Ausbildung im Angestellten- oder Arbeiterverhältnis beschäftigt sind. Zu diesem Kreis zählen neben den Auszubildenden nach dem Berufsbildungsgesetz vom 14. August 1969 (BbiG) auch Anlernlinge, Praktikanten, Volontäre, Schüler an Schulen des Gesundheitswesens sowie Teilnehmer an den von der Bundesanstalt für Arbeit geförderten Maßnahmen zur beruflichen Fortbildung, Umschulung und betrieblichen Einarbeitung.

### **Einpendler**

Sozialversicherungspflichtig Beschäftigte, die nicht im Arbeitsortkreis wohnen bzw. (mit Haupt- oder Nebenwohnsitz) gemeldet sind.

### **Engerer Verflechtungsraum Berlin-Brandenburg**

Der engere Verflechtungsraum Berlin-Brandenburg ist Teil des gemeinsamen Planungsraumes beider Länder und wird aus Berlin und dem zusammenhängenden Teilraum des Landes Brandenburg gebildet, der strukturell am engsten mit dem Land Berlin verbunden ist. In dieser Veröffentlichung sind beim engeren Verflechtungsraum nur die Angaben des Landes Brandenburg enthalten.

### **Pendlersaldo**

Einpendler abzüglich Auspendler bzw. Beschäftigte am Arbeitsort abzüglich Beschäftigte am Wohnort ergeben den Pendlersaldo.

Eine positive Differenz weist einen Einpendlerüberschuss, eine negative Differenz einen Auspendlerüberschuss aus.

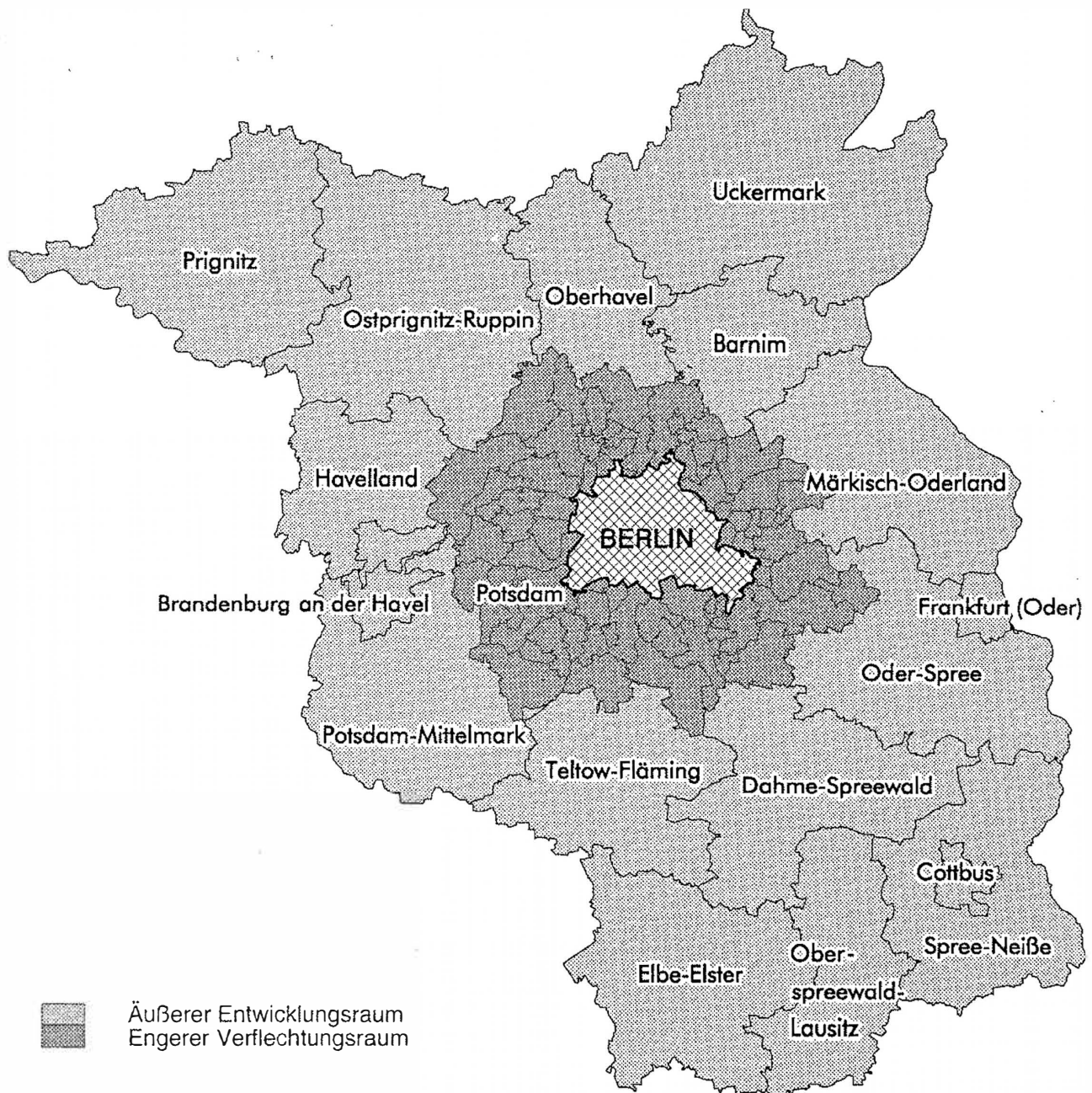
### **Sozialversicherungspflichtig Beschäftigte**

Arbeitnehmer einschl. der zu ihrer Berufsausbildung Beschäftigten (Auszubildende u. a.), die krankenversicherungspflichtig, rentenversicherungspflichtig und/oder beitragspflichtig sind zur BA (Arbeitslosenversicherung nach dem Arbeitsförderungsgesetz) oder für die von den Arbeitgebern Beitragsteile zu den gesetzlichen Rentenversicherungen zu entrichten sind. Zu diesem Personenkreis gehören: Arbeiter, Angestellte und Auszubildende.

### **Wirtschaftszweig**

Die Zuordnung der Beschäftigten erfolgt nach dem wirtschaftlichen Schwerpunkt des Betriebes (örtliche Einheit), in dem der sozialversicherungspflichtige Arbeitnehmer beschäftigt ist. In dieser Veröffentlichung erfolgt die Darstellung der Ergebnisse nach der Klassifikation der Wirtschaftszweige, Ausgabe 1993 (WZ 93).

# Engerer Verflechtungsraum Brandenburg-Berlin und Äußerer Entwicklungsraum Brandenburg





# 1. Sozialversicherungspflichtig beschäftigte Einpendler in das Land Brandenburg am 30.06.2001 nach Wohnort sowie Altersgruppen und Geschlecht

Wohnort	Einquendler			davon im Alter von ... bis unter ... Jahren					
				unter 30		30 - 45		45 und älter	
	insgesamt	Männer	Frauen	Männer	Frauen	Männer	Frauen	Männer	Frauen
Baden-Württemberg	764	546	218	124	72	248	93	174	53
Bayern	836	582	254	131	96	281	106	170	52
Berlin	54 896	35 667	19 229	6 409	4 709	18 033	9 350	11 225	5 170
Bremen	103	83	20	14	8	33	10	36	2
Hamburg	285	207	78	47	31	106	32	54	15
Hessen	485	344	141	75	59	173	55	96	27
Mecklenburg-Vorpommern	5 937	4 110	1 827	1 011	509	1 857	862	1 242	456
Niedersachsen	1 204	896	308	198	113	423	133	275	62
Nordrhein-Westfalen	1 531	1 100	431	199	128	532	192	369	111
Rheinland-Pfalz	418	301	117	63	46	157	54	81	17
Saarland	71	48	23	7	4	25	9	16	10
Sachsen	13 864	9 473	4 391	1 633	1 123	4 244	1 903	3 596	1 365
Sachsen-Anhalt	7 190	4 935	2 255	1 022	708	2 323	1 019	1 590	528
Schleswig-Holstein	450	333	117	78	50	162	41	93	26
Thüringen	1 793	1 275	518	227	134	642	244	406	140
ohne Angabe	97	61	36	22	20	30	13	9	3
sonstige <sup>1)</sup>	280	196	84	53	33	96	33	47	18
Insgesamt	90 204	60 157	30 047	11 313	7 843	29 365	14 149	19 479	8 055

1) Wohnort unbekannt oder in einem anderen Land

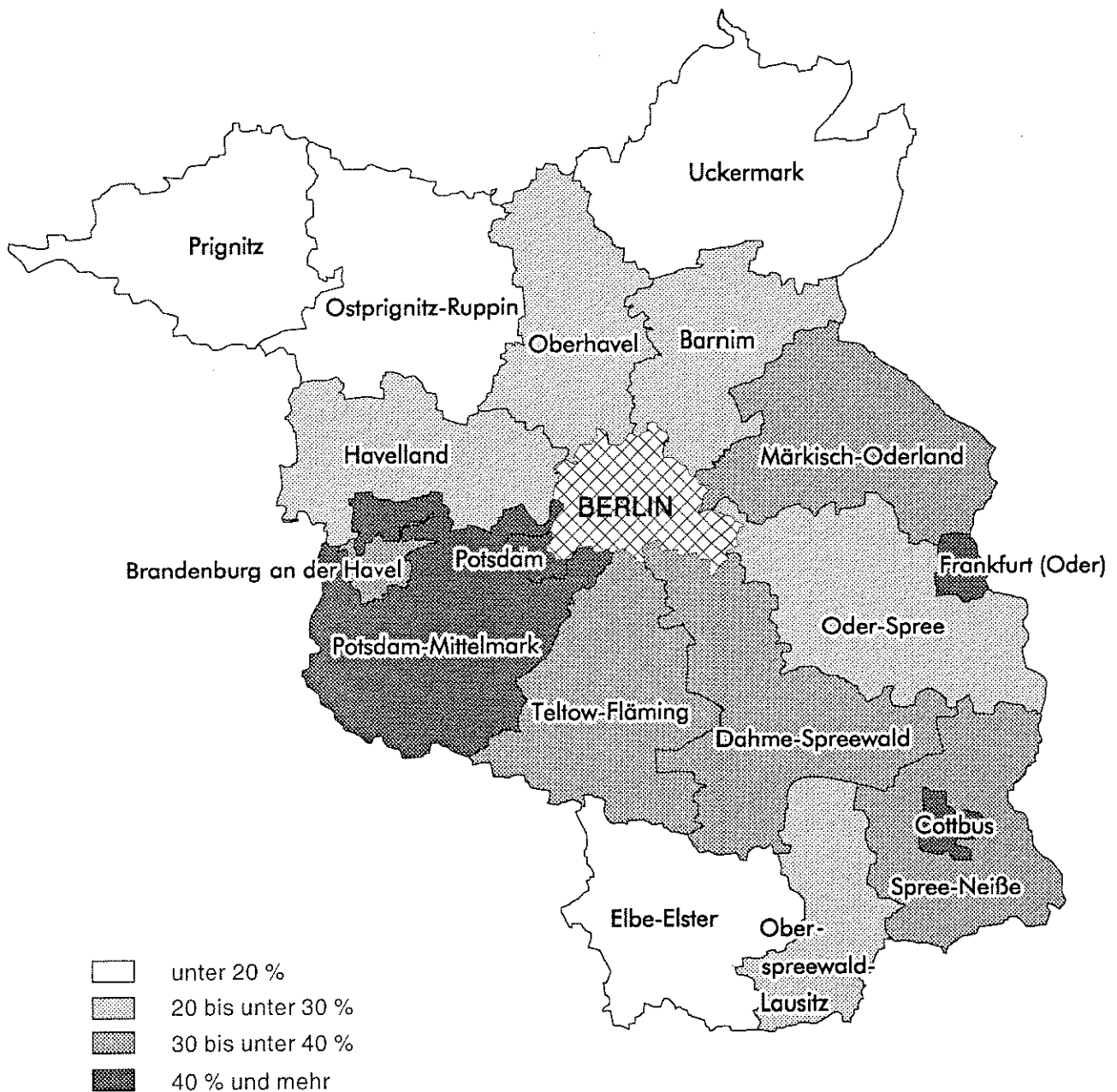
## 2. Sozialversicherungspflichtig beschäftigte Auspendler des Landes Brandenburg am 30.06.2001 nach Arbeitsort sowie Altersgruppen und Geschlecht

Arbeitsort	Auspendler			davon im Alter von ... bis unter ... Jahren					
				unter 30		30 - 45		45 und älter	
	insgesamt	Männer	Frauen	Männer	Frauen	Männer	Frauen	Männer	Frauen
Baden-Württemberg	5 724	4 485	1 239	1 468	620	2 086	431	931	188
Bayern	7 395	5 704	1 691	2 122	910	2 399	553	1 183	228
Berlin	140 246	72 524	67 722	13 466	16 652	35 268	31 721	23 790	19 349
Bremen	523	410	113	105	59	195	39	110	15
Hamburg	2 653	1 943	710	556	428	869	185	518	97
Hessen	3 920	2 819	1 101	769	514	1 336	407	714	180
Mecklenburg-Vorpommern	6 488	4 113	2 375	869	757	1 923	1 086	1 321	532
Niedersachsen	5 703	4 354	1 349	1 234	801	1 988	359	1 132	189
Nordrhein-Westfalen	8 118	6 011	2 107	1 442	881	2 897	846	1 672	380
Rheinland-Pfalz	1 272	956	316	261	157	460	113	235	46
Saarland	361	298	63	65	27	161	24	72	12
Sachsen	13 959	9 566	4 393	1 825	1 263	4 702	2 061	3 039	1 069
Sachsen-Anhalt	7 621	4 987	2 634	929	616	2 361	1 260	1 697	758
Schleswig-Holstein	2 282	1 551	731	497	402	681	207	373	122
Thüringen	1 862	1 396	466	250	89	655	218	491	159
Insgesamt	208 127	121 117	87 010	25 858	24 176	57 981	39 510	37 278	23 324

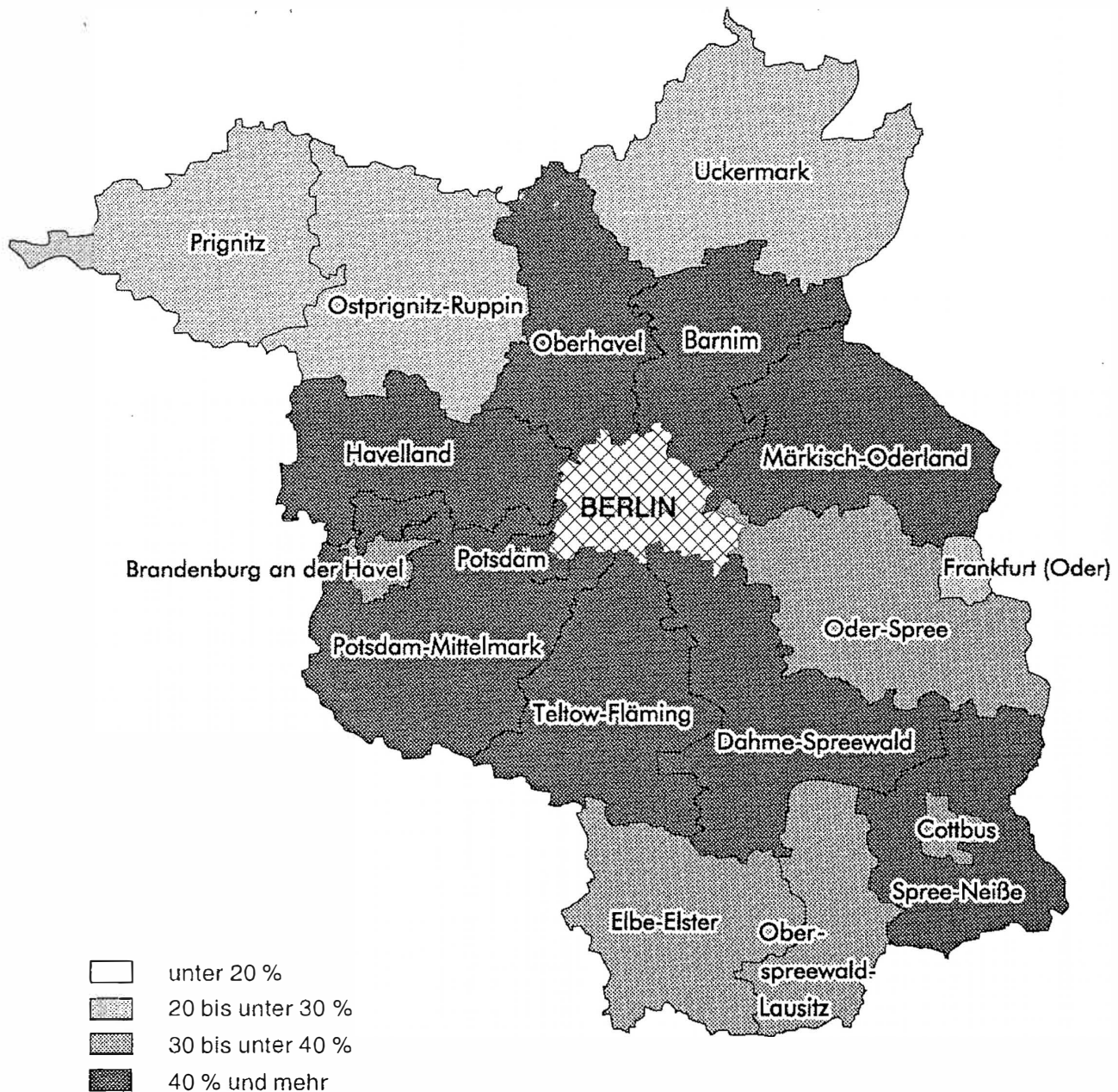
**3. Sozialversicherungspflichtig Beschäftigte im Land Brandenburg am 30.06.2001  
nach kreisfreien Städten und Landkreisen, Arbeitsort- bzw. Wohnortkreis sowie  
Pendlersaldo**

Schlüssel Nr.	Verwaltungsbezirk	Arbeitsortkreis			Wohnortkreis			Pendler- saldo
		insgesamt	darunter mit Wohnort außerhalb des Kreises (Einpendler)		insgesamt	darunter mit Arbeitsort außerhalb des Kreises (Auspendler)		
			Anzahl	Prozent		Anzahl	Prozent	
	Kreisfreie Städte							
12 051 000	Brandenburg an der Havel	25 408	8 568	33,7	25 102	8 262	32,9	+ 306
12 052 000	Cottbus	50 473	25 155	49,8	37 825	12 507	33,1	+ 12 648
12 053 000	Frankfurt (Oder)	32 273	14 122	43,8	24 380	6 229	25,5	+ 7 893
12 054 000	Potsdam	67 518	39 497	58,5	49 733	21 712	43,7	+ 17 785
	Landkreise							
12 060 000	Barnim	44 287	13 035	29,4	59 065	27 813	47,1	- 14 778
12 061 000	Dahme-Spreewald	47 488	16 975	35,7	57 001	26 488	46,5	- 9 513
12 062 000	Elbe-Elster	33 488	4 597	13,7	41 765	12 874	30,8	- 8 277
12 063 000	Havelland	37 087	8 859	23,9	51 326	23 098	45,0	- 14 239
12 064 000	Märkisch-Oderland	48 514	14 804	30,5	65 394	31 684	48,5	- 16 880
12 065 000	Oberhavel	49 303	13 504	27,4	68 598	32 799	47,8	- 19 295
12 066 000	Oberspreewald-Lausitz	39 601	9 681	24,4	46 012	16 092	35,0	- 6 411
12 067 000	Oder-Spree	53 197	11 074	20,8	68 243	26 120	38,3	- 15 046
12 068 000	Ostprignitz-Ruppin	34 132	5 345	15,7	38 298	9 511	24,8	- 4 166
12 069 000	Potsdam-Mittelmark	59 586	25 973	43,6	76 346	42 733	56,0	- 16 760
12 070 000	Prignitz	26 196	3 464	13,2	30 632	7 900	25,8	- 4 436
12 071 000	Spree-Neiße	41 648	14 220	34,1	50 697	23 269	45,9	- 9 049
12 072 000	Teltow-Fläming	47 696	15 243	32,0	58 569	26 116	44,6	- 10 873
12 073 000	Uckermark	40 877	3 801	9,3	47 709	10 633	22,3	- 6 832
12 000 000	Land Brandenburg	778 772	247 917	31,8	896 695	365 840	40,8	- 117 923
	engerer Verflechtungsraum	291 459	43 618	15,0	342 741	18 931	5,5	+ 24 687
	äußerer Entwicklungsraum	487 313	18 931	3,9	553 954	43 618	7,9	- 24 687

4. Anteil der einpendelnden sozialversicherungspflichtig Beschäftigten an den insgesamt sozialversicherungspflichtig Beschäftigten der kreisfreien Städte bzw. Landkreise am 30.06.2001



5. Anteil der auspendelnden sozialversicherungspflichtig Beschäftigten  
an den insgesamt sozialversicherungspflichtig Beschäftigten  
der kreisfreien Städte bzw. Landkreise am 30.06.2001



**6. Sozialversicherungspflichtig Beschäftigte am 30.06.2001 mit Wohnort  
im Land Brandenburg nach Lage des Arbeitsortes sowie Geschlecht, Stellung  
im Beruf und Wirtschaftszweigen**

Merkmale	Insgesamt	davon mit Arbeitsort			
		innerhalb derselben Gemeinde	in einer anderen Gemeinde desselben Kreises	in einem anderen Kreis des Landes Brandenburg	in einem anderen Bundesland
Beschäftigte insgesamt	896 695	300 789	230 066	157 713	208 127
Männer	468 074	137 970	123 241	85 746	121 117
Frauen	428 621	162 819	106 825	71 967	87 010
Stellung im Beruf					
Arbeiter	411 997	133 633	122 919	71 099	84 346
darunter in beruflicher Ausbildung	34 794	8 951	9 831	10 302	5 710
Angestellte	484 698	167 156	107 147	86 614	123 781
darunter in beruflicher Ausbildung	26 385	5 991	5 518	7 214	7 662
Wirtschaftszweige					
Land- und Forstwirtschaft; Fischerei	29 767	11 598	12 763	3 232	2 174
Produzierendes Gewerbe	254 656	82 498	74 705	39 273	58 180
Bergbau	5 441	1 427	1 732	1 797	485
Verarbeitendes Gewerbe	132 275	45 933	37 454	16 562	32 326
Energie- und Wasserversorgung	11 998	4 191	2 210	3 232	2 365
Baugewerbe	104 942	30 947	33 309	17 682	23 004
Handel, Gastgewerbe und Verkehr	214 170	65 208	54 686	39 068	55 208
Handel	122 727	38 912	32 777	21 151	29 887
Gastgewerbe	25 688	9 682	6 514	3 393	6 099
Verkehr und Nachrichtenübermittlung	65 755	16 614	15 395	14 524	19 222
sonstige Dienstleistungen	397 928	141 458	87 889	76 119	92 462
Kredit- und Versicherungsgewerbe	20 645	4 460	3 529	3 799	8 857
Grundstückswesen, Vermietung, Dienstleistungen für Unternehmen	93 897	24 620	13 899	17 727	37 651
Öffentliche Verwaltung	88 704	37 140	23 289	15 580	12 695
Öffentliche und private Dienstleistungen	194 682	75 238	47 172	39 013	33 259

**Noch: 6. Sozialversicherungspflichtig Beschäftigte am 30.06.2001 mit Wohnort  
im Land Brandenburg nach Lage des Arbeitsortes sowie Geschlecht,  
Stellung im Beruf und Wirtschaftszweigen**

Wohnsitzkreis Merkmale	Insgesamt	davon mit Arbeitsort			
		innerhalb derselben Gemeinde	in einer anderen Gemeinde desselben Kreises	in einem anderen Kreis des Landes Brandenburg	in einem anderen Bundesland
Kreisfreie Stadt Brandenburg an der Havel					
Beschäftigte insgesamt	25 102	16 840	-	5 412	2 850
Männer	13 098	8 211	-	3 053	1 834
Frauen	12 004	8 629	-	2 359	1 016
Stellung im Beruf					
Arbeiter	11 769	7 698	-	2 698	1 373
darunter in beruflicher Ausbildung	910	528	-	314	68
Angestellte	13 333	9 142	-	2 714	1 477
darunter in beruflicher Ausbildung	785	396	-	244	145
Wirtschaftszweige					
Land- und Forstwirtschaft; Fischerei	303	126	-	146	31
Produzierendes Gewerbe	7 748	5 405	-	1 448	895
Bergbau	22	-	-	19	3
Verarbeitendes Gewerbe	4 669	3 496	-	677	496
Energie- und Wasserversorgung	313	219	-	74	20
Baugewerbe	2 744	1 690	-	678	376
Handel, Gastgewerbe und Verkehr	5 702	3 282	-	1 594	826
Handel	3 155	1 828	-	960	367
Gastgewerbe	772	509	-	162	101
Verkehr und Nachrichtenübermittlung	1 775	945	-	472	358
sonstige Dienstleistungen	11 347	8 027	-	2 223	1 097
Kredit- und Versicherungsgewerbe	459	224	-	118	117
Grundstückswesen, Vermietung, Dienstleistungen für Unternehmen	2 625	1 429	-	621	575
Öffentliche Verwaltung	2 089	1 553	-	439	97
Öffentliche und private Dienstleistungen	6 174	4 821	-	1 045	308

**Noch: 6. Sozialversicherungspflichtig Beschäftigte am 30.06.2001 mit Wohnort  
im Land Brandenburg nach Lage des Arbeitsortes sowie Geschlecht,  
Stellung im Beruf und Wirtschaftszweigen**

Wohnsitzkreis Merkmale	Insgesamt	davon mit Arbeitsort			
		innerhalb derselben Gemeinde	in einer anderen Gemeinde desselben Kreises	in einem anderen Kreis des Landes Brandenburg	in einem anderen Bundesland
Kreisfreie Stadt Cottbus					
Beschäftigte insgesamt	37 825	25 318	-	8 063	4 444
Männer	19 156	10 945	-	4 971	3 240
Frauen	18 669	14 373	-	3 092	1 204
Stellung im Beruf					
Arbeiter	14 646	8 387	-	4 000	2 259
darunter in beruflicher Ausbildung	1 282	809	-	337	136
Angestellte	23 179	16 931	-	4 063	2 185
darunter in beruflicher Ausbildung	1 137	769	-	216	152
Wirtschaftszweige					
Land- und Forstwirtschaft; Fischerei	455	182	-	241	32
Produzierendes Gewerbe	8 936	4 360	-	3 142	1 434
Bergbau	938	521	-	397	20
Verarbeitendes Gewerbe	3 208	1 649	-	850	709
Energie- und Wasserversorgung	1 517	614	-	777	126
Baugewerbe	3 273	1 576	-	1 118	579
Handel, Gastgewerbe und Verkehr	9 240	5 991	-	1 985	1 264
Handel	4 734	2 884	-	1 361	489
Gastgewerbe	1 192	698	-	285	209
Verkehr und Nachrichtenübermittlung	3 314	2 409	-	339	566
sonstige Dienstleistungen	19 189	14 783	-	2 695	1 711
Kredit- und Versicherungsgewerbe	710	530	-	59	121
Grundstückswesen, Vermietung, Dienstleistungen für Unternehmen	4 831	2 938	-	803	1 090
Öffentliche Verwaltung	4 664	3 985	-	590	89
Öffentliche und private Dienstleistungen	8 984	7 330	-	1 243	411

**Noch: 6. Sozialversicherungspflichtig Beschäftigte am 30.06.2001 mit Wohnort  
im Land Brandenburg nach Lage des Arbeitsortes sowie Geschlecht,  
Stellung im Beruf und Wirtschaftszweigen**

Wohnsitzkreis Merkmale	Insgesamt	davon mit Arbeitsort			
		innerhalb derselben Gemeinde	in einer anderen Gemeinde desselben Kreises	in einem anderen Kreis des Landes Brandenburg	in einem anderen Bundesland
Kreisfreie Stadt Frankfurt (Oder)					
Beschäftigte insgesamt	24 380	18 151	-	3 808	2 421
Männer	12 130	8 036	-	2 449	1 645
Frauen	12 250	10 115	-	1 359	776
Stellung im Beruf					
Arbeiter	8 621	5 823	-	1 665	1 133
darunter in beruflicher Ausbildung	800	562	-	148	90
Angestellte	15 759	12 328	-	2 143	1 288
darunter in beruflicher Ausbildung	789	527	-	121	141
Wirtschaftszweige					
Land- und Forstwirtschaft; Fischerei	237	161	-	64	12
Produzierendes Gewerbe	5 010	3 085	-	1 308	617
Bergbau	10	2	-	5	3
Verarbeitendes Gewerbe	2 126	1 247	-	515	364
Energie- und Wasserversorgung	475	274	-	193	8
Baugewerbe	2 399	1 562	-	595	242
Handel, Gastgewerbe und Verkehr	5 436	3 794	-	900	742
Handel	2 809	1 978	-	536	295
Gastgewerbe	561	371	-	87	103
Verkehr und Nachrichtenübermittlung	2 066	1 445	-	277	344
sonstige Dienstleistungen	13 691	11 110	-	1 535	1 046
Kredit- und Versicherungsgewerbe	545	346	-	67	132
Grundstückswesen, Vermietung, Dienstleistungen für Unternehmen	3 343	2 240	-	469	634
Öffentliche Verwaltung	3 253	2 861	-	327	65
Öffentliche und private Dienstleistungen	6 550	5 663	-	672	215

**Noch: 6. Sozialversicherungspflichtig Beschäftigte am 30.06.2001 mit Wohnort  
im Land Brandenburg nach Lage des Arbeitsortes sowie Geschlecht,  
Stellung im Beruf und Wirtschaftszweigen**

Wohnsitzkreis Merkmale	Insgesamt	davon mit Arbeitsort			
		innerhalb derselben Gemeinde	in einer anderen Gemeinde desselben Kreises	in einem anderen Kreis des Landes Brandenburg	in einem anderen Bundesland
Kreisfreie Stadt Potsdam					
Beschäftigte insgesamt	49 733	28 021	-	10 286	11 426
Männer	24 600	11 966	-	6 144	6 490
Frauen	25 133	16 055	-	4 142	4 936
Stellung im Beruf					
Arbeiter	17 161	9 038	-	4 441	3 682
darunter in beruflicher Ausbildung	1 345	808	-	355	182
Angestellte	32 572	18 983	-	5 845	7 744
darunter in beruflicher Ausbildung	1 395	750	-	291	354
Wirtschaftszweige					
Land- und Forstwirtschaft; Fischerei	398	109	-	213	76
Produzierendes Gewerbe	8 633	3 548	-	2 692	2 393
Bergbau	29	-	-	25	4
Verarbeitendes Gewerbe	4 072	1 338	-	1 301	1 433
Energie- und Wasserversorgung	758	570	-	118	70
Baugewerbe	3 774	1 640	-	1 248	886
Handel, Gastgewerbe und Verkehr	11 921	5 894	-	3 021	3 006
Handel	6 268	2 883	-	1 633	1 752
Gastgewerbe	1 731	1 156	-	222	353
Verkehr und Nachrichtenübermittlung	3 922	1 855	-	1 166	901
sonstige Dienstleistungen	28 765	18 466	-	4 355	5 944
Kredit- und Versicherungsgewerbe	1 568	874	-	92	602
Grundstückswesen, Vermietung, Dienstleistungen für Unternehmen	7 685	3 732	-	1 306	2 647
Öffentliche Verwaltung	6 332	4 725	-	1 044	563
Öffentliche und private Dienstleistungen	13 180	9 135	-	1 913	2 132

**Noch: 6. Sozialversicherungspflichtig Beschäftigte am 30.06.2001 mit Wohnort  
im Land Brandenburg nach Lage des Arbeitsortes sowie Geschlecht,  
Stellung im Beruf und Wirtschaftszweigen**

Wohnsitzkreis Merkmale	Insgesamt	davon mit Arbeitsort			
		innerhalb derselben Gemeinde	in einer anderen Gemeinde desselben Kreises	in einem anderen Kreis des Landes Brandenburg	in einem anderen Bundesland
Landkreis Barnim					
Beschäftigte insgesamt	59 065	16 086	15 166	5 791	22 022
Männer	30 035	7 223	7 799	3 374	11 639
Frauen	29 030	8 863	7 367	2 417	10 383
Stellung im Beruf					
Arbeiter	25 484	6 979	7 611	2 736	8 158
darunter in beruflicher Ausbildung	2 201	457	744	429	571
Angestellte	33 581	9 107	7 555	3 055	13 864
darunter in beruflicher Ausbildung	1 784	352	457	265	710
Wirtschaftszweige					
Land- und Forstwirtschaft; Fischerei	1 345	394	529	191	231
Produzierendes Gewerbe	14 825	4 077	3 929	1 644	5 175
Bergbau	64	16	25	14	9
Verarbeitendes Gewerbe	7 125	2 205	1 718	654	2 548
Energie- und Wasserversorgung	710	170	114	102	324
Baugewerbe	6 926	1 686	2 072	874	2 294
Handel, Gastgewerbe und Verkehr	14 071	3 670	3 693	1 297	5 411
Handel	8 034	2 089	2 116	741	3 088
Gastgewerbe	1 865	535	620	135	575
Verkehr und Nachrichtenübermittlung	4 172	1 046	957	421	1 748
sonstige Dienstleistungen	28 815	7 945	7 015	2 659	11 196
Kredit- und Versicherungsgewerbe	1 505	245	269	90	901
Grundstückswesen, Vermietung, Dienstleistungen für Unternehmen	6 638	1 220	1 027	648	3 743
Öffentliche Verwaltung	5 629	1 835	1 560	494	1 740
Öffentliche und private Dienstleistungen	15 043	4 645	4 159	1 427	4 812

**Noch: 6. Sozialversicherungspflichtig Beschäftigte am 30.06.2001 mit Wohnort  
im Land Brandenburg nach Lage des Arbeitsortes sowie Geschlecht,  
Stellung im Beruf und Wirtschaftszweigen**

Wohnsitzkreis Merkmale	Insgesamt	davon mit Arbeitsort			
		innerhalb derselben Gemeinde	in einer anderen Gemeinde desselben Kreises	in einem anderen Kreis des Landes Brandenburg	in einem anderen Bundesland
Landkreis Dahme-Spreewald					
Beschäftigte insgesamt	57 001	10 799	19 714	8 555	17 933
Männer	29 550	4 554	10 142	4 873	9 981
Frauen	27 451	6 245	9 572	3 682	7 952
Stellung im Beruf					
Arbeiter	25 826	5 026	10 288	4 195	6 317
darunter in beruflicher Ausbildung	2 056	273	827	494	462
Angestellte	31 175	5 773	9 426	4 360	11 616
darunter in beruflicher Ausbildung	1 670	171	536	374	589
Wirtschaftszweige					
Land- und Forstwirtschaft; Fischerei	2 119	672	988	322	137
Produzierendes Gewerbe	15 608	2 770	5 928	2 186	4 724
Bergbau	93	6	20	57	10
Verarbeitendes Gewerbe	8 150	1 382	2 918	1 095	2 755
Energie- und Wasserversorgung	614	92	204	125	193
Baugewerbe	6 751	1 290	2 786	909	1 766
Handel, Gastgewerbe und Verkehr	15 858	2 613	6 017	2 321	4 907
Handel	9 265	1 612	3 781	1 249	2 623
Gastgewerbe	1 949	528	769	216	436
Verkehr und Nachrichtenübermittlung	4 644	473	1 467	856	1 848
sonstige Dienstleistungen	23 392	4 741	6 776	3 723	8 152
Kredit- und Versicherungsgewerbe	1 416	158	280	189	789
Grundstückswesen, Vermietung, Dienstleistungen für Unternehmen	5 682	618	969	899	3 196
Öffentliche Verwaltung	5 235	1 330	1 836	700	1 369
Öffentliche und private Dienstleistungen	11 059	2 635	3 691	1 935	2 798

**Noch: 6. Sozialversicherungspflichtig Beschäftigte am 30.06.2001 mit Wohnort  
im Land Brandenburg nach Lage des Arbeitsortes sowie Geschlecht,  
Stellung im Beruf und Wirtschaftszweigen**

Wohnsitzkreis Merkmale	Insgesamt	davon mit Arbeitsort			
		innerhalb derselben Gemeinde	in einer anderen Gemeinde desselben Kreises	in einem anderen Kreis des Landes Brandenburg	in einem anderen Bundesland

Landkreis Elbe-Elster					
Beschäftigte insgesamt	41 765	12 211	16 680	5 364	7 510
Männer	23 267	5 812	9 116	3 109	5 230
Frauen	18 498	6 399	7 564	2 255	2 280
Stellung im Beruf					
Arbeiter	22 297	6 046	9 161	2 628	4 462
darunter in beruflicher Ausbildung	1 965	320	680	553	412
Angestellte	19 468	6 165	7 519	2 736	3 048
darunter in beruflicher Ausbildung	1 280	177	356	352	395
Wirtschaftszweige					
Land- und Forstwirtschaft; Fischerei	2 273	856	1 151	111	155
Produzierendes Gewerbe	14 571	4 223	6 191	1 294	2 863
Bergbau	444	98	251	65	30
Verarbeitendes Gewerbe	7 973	2 492	3 233	668	1 580
Energie- und Wasserversorgung	463	150	155	77	81
Baugewerbe	5 691	1 483	2 552	484	1 172
Handel, Gastgewerbe und Verkehr	9 606	2 724	3 430	1 307	2 145
Handel	5 440	1 745	2 199	697	799
Gastgewerbe	945	340	237	79	289
Verkehr und Nachrichtenübermittlung	3 221	639	994	531	1 057
sonstige Dienstleistungen	15 314	4 408	5 908	2 652	2 346
Kredit- und Versicherungsgewerbe	763	158	392	75	138
Grundstückswesen, Vermietung, Dienstleistungen für Unternehmen	3 308	604	1 028	454	1 222
Öffentliche Verwaltung	4 536	1 605	2 166	505	260
Öffentliche und private Dienstleistungen	6 707	2 041	2 322	1 618	726

**Noch: 6. Sozialversicherungspflichtig Beschäftigte am 30.06.2001 mit Wohnort  
im Land Brandenburg nach Lage des Arbeitsortes sowie Geschlecht,  
Stellung im Beruf und Wirtschaftszweigen**

Wohnsitzkreis Merkmale	Insgesamt	davon mit Arbeitsort			
		innerhalb derselben Gemeinde	In einer anderen Gemeinde desselben Kreises	in einem anderen Kreis des Landes Brandenburg	in einem anderen Bundesland
Landkreis Havelland					
Beschäftigte insgesamt	51 326	13 168	15 060	7 382	15 716
Männer	26 544	5 923	7 789	4 310	8 522
Frauen	24 782	7 245	7 271	3 072	7 194
Stellung im Beruf					
Arbeiter	24 051	6 487	8 306	3 551	5 707
darunter in beruflicher Ausbildung	1 762	410	623	483	246
Angestellte	27 275	6 681	6 754	3 831	10 009
darunter in beruflicher Ausbildung	1 285	137	340	354	454
Wirtschaftszweige					
Land- und Forstwirtschaft; Fischerei	1 586	636	653	147	150
Produzierendes Gewerbe	15 473	4 187	4 843	2 037	4 406
Bergbau	65	10	38	9	8
Verarbeitendes Gewerbe	9 482	2 643	2 887	1 064	2 888
Energie- und Wasserversorgung	494	87	74	173	160
Baugewerbe	5 432	1 447	1 844	791	1 350
Handel, Gastgewerbe und Verkehr	12 554	2 727	4 177	1 713	3 937
Handel	7 454	1 766	2 480	859	2 349
Gastgewerbe	1 156	337	343	131	345
Verkehr und Nachrichtenübermittlung	3 944	624	1 354	723	1 243
sonstige Dienstleistungen	21 703	5 614	5 387	3 484	7 218
Kredit- und Versicherungsgewerbe	1 325	108	155	249	813
Grundstückswesen, Vermietung, Dienstleistungen für Unternehmen	5 112	942	731	916	2 523
Öffentliche Verwaltung	4 780	1 647	1 335	639	1 159
Öffentliche und private Dienstleistungen	10 486	2 917	3 166	1 680	2 723

**Noch: 6. Sozialversicherungspflichtig Beschäftigte am 30.06.2001 mit Wohnort  
im Land Brandenburg nach Lage des Arbeitsortes sowie Geschlecht,  
Stellung im Beruf und Wirtschaftszweigen**

Wohnsitzkreis Merkmale	Insgesamt	davon mit Arbeitsort			
		innerhalb derselben Gemeinde	in einer anderen Gemeinde desselben Kreises	In einem anderen Kreis des Landes Brandenburg	in einem anderen Bundesland
Landkreis Märkisch-Oderland					
Beschäftigte insgesamt	65 394	14 120	19 590	11 198	20 486
Männer	33 721	6 220	10 374	6 155	10 972
Frauen	31 673	7 900	9 216	5 043	9 514
Stellung im Beruf					
Arbeiter	28 990	6 510	10 160	5 190	7 130
darunter in beruflicher Ausbildung	2 865	445	946	825	649
Angestellte	36 404	7 610	9 430	6 008	13 356
darunter in beruflicher Ausbildung	2 029	196	397	551	885
Wirtschaftszweige					
Land- und Forstwirtschaft; Fischerei	2 911	1 064	1 479	261	107
Produzierendes Gewerbe	16 665	3 427	5 590	2 660	4 988
Bergbau	53	14	10	18	11
Verarbeitendes Gewerbe	7 028	1 502	2 124	958	2 444
Energie- und Wasserversorgung	603	96	113	92	302
Baugewerbe	8 981	1 815	3 343	1 592	2 231
Handel, Gastgewerbe und Verkehr	16 070	3 129	4 439	3 039	5 463
Handel	9 654	2 068	3 002	1 603	2 981
Gastgewerbe	1 635	436	413	176	610
Verkehr und Nachrichtenübermittlung	4 781	625	1 024	1 260	1 872
sonstige Dienstleistungen	29 735	6 500	8 081	5 238	9 916
Kredit- und Versicherungsgewerbe	1 696	175	302	227	992
Grundstückswesen, Vermietung, Dienstleistungen für Unternehmen	7 012	957	1 184	1 225	3 646
Öffentliche Verwaltung	7 041	2 202	2 119	929	1 791
Öffentliche und private Dienstleistungen	13 986	3 166	4 476	2 857	3 487

**Noch: 6. Sozialversicherungspflichtig Beschäftigte am 30.06.2001 mit Wohnort  
im Land Brandenburg nach Lage des Arbeitsortes sowie Geschlecht,  
Stellung im Beruf und Wirtschaftszweigen**

Wohnsitzkreis Merkmale	Insgesamt	davon mit Arbeitsort			
		innerhalb derselben Gemeinde	in einer anderen Gemeinde desselben Kreises	in einem anderen Kreis des Landes Brandenburg	in einem anderen Bundesland
Landkreis Oberhavel					
Beschäftigte insgesamt	68 598	16 357	19 442	6 185	26 614
Männer	35 426	7 484	10 206	3 553	14 183
Frauen	33 172	8 873	9 236	2 632	12 431
Stellung im Beruf					
Arbeiter	30 630	8 021	9 966	3 102	9 541
darunter in beruflicher Ausbildung	2 482	516	943	453	570
Angestellte	37 968	8 336	9 476	3 083	17 073
darunter in beruflicher Ausbildung	1 964	265	551	306	842
Wirtschaftszweige					
Land- und Forstwirtschaft; Fischerei	1 710	629	762	136	183
Produzierendes Gewerbe	20 911	5 689	6 295	1 584	7 343
Bergbau	36	1	15	10	10
Verarbeitendes Gewerbe	12 799	3 851	3 761	747	4 440
Energie- und Wasserversorgung	556	132	89	80	255
Baugewerbe	7 520	1 705	2 430	747	2 638
Handel, Gastgewerbe und Verkehr	16 075	3 409	4 251	1 714	6 701
Handel	9 823	2 247	2 420	894	4 262
Gastgewerbe	1 821	502	527	147	645
Verkehr und Nachrichtenübermittlung	4 431	660	1 304	673	1 794
sonstige Dienstleistungen	29 886	6 630	8 134	2 751	12 371
Kredit- und Versicherungsgewerbe	1 789	135	215	177	1 262
Grundstückswesen, Vermietung, Dienstleistungen für Unternehmen	7 615	1 048	1 431	563	4 573
Öffentliche Verwaltung	7 148	2 248	2 582	553	1 765
Öffentliche und private Dienstleistungen	13 334	3 199	3 906	1 458	4 771

**Noch: 6. Sozialversicherungspflichtig Beschäftigte am 30.06.2001 mit Wohnort  
im Land Brandenburg nach Lage des Arbeitsortes sowie Geschlecht,  
Stellung im Beruf und Wirtschaftszweigen**

Wohnsitzkreis Merkmale	Insgesamt	davon mit Arbeitsort			
		innerhalb derselben Gemeinde	in einer anderen Gemeinde desselben Kreises	in einem anderen Kreis des Landes Brandenburg	in einem anderen Bundesland
Landkreis Oberspreewald-Lausitz					
Beschäftigte insgesamt	46 012	12 941	16 979	8 569	7 523
Männer	24 952	5 703	9 095	4 727	5 427
Frauen	21 060	7 238	7 884	3 842	2 096
Stellung im Beruf					
Arbeiter	23 682	5 984	8 875	4 188	4 635
darunter in beruflicher Ausbildung	1 912	365	555	725	267
Angestellte	22 330	6 957	8 104	4 381	2 888
darunter in beruflicher Ausbildung	1 432	234	399	534	265
Wirtschaftszweige					
Land- und Forstwirtschaft; Fischerei	981	290	504	119	68
Produzierendes Gewerbe	15 438	4 060	6 013	2 338	3 027
Bergbau	1 275	241	672	238	124
Verarbeitendes Gewerbe	8 278	2 484	3 279	769	1 746
Energie- und Wasserversorgung	605	82	94	279	150
Baugewerbe	5 280	1 253	1 968	1 052	1 007
Handel, Gastgewerbe und Verkehr	10 505	3 248	3 531	1 910	1 816
Handel	5 835	2 171	1 915	966	783
Gastgewerbe	1 443	571	423	199	250
Verkehr und Nachrichtenübermittlung	3 227	506	1 193	745	783
sonstige Dienstleistungen	19 085	5 342	6 930	4 202	2 611
Kredit- und Versicherungsgewerbe	695	143	301	141	110
Grundstückswesen, Vermietung, Dienstleistungen für Unternehmen	4 262	811	1 124	819	1 508
Öffentliche Verwaltung	4 055	1 610	1 625	698	122
Öffentliche und private Dienstleistungen	10 073	2 778	3 880	2 544	871

**Noch: 6. Sozialversicherungspflichtig Beschäftigte am 30.06.2001 mit Wohnort  
im Land Brandenburg nach Lage des Arbeitsortes sowie Geschlecht,  
Stellung im Beruf und Wirtschaftszweigen**

Wohnsitzkreis Merkmale	Insgesamt	davon mit Arbeitsort			
		innerhalb derselben Gemeinde	in einer anderen Gemeinde desselben Kreises	in einem anderen Kreis des Landes Brandenburg	in einem anderen Bundesland
Landkreis Oder-Spree					
Beschäftigte insgesamt	68 243	23 061	19 062	13 138	12 982
Männer	35 824	11 723	10 201	6 509	7 391
Frauen	32 419	11 338	8 861	6 629	5 591
Stellung im Beruf					
Arbeiter	32 385	11 872	9 967	5 528	5 018
darunter in beruflicher Ausbildung	2 736	765	804	738	429
Angestellte	35 858	11 189	9 095	7 610	7 964
darunter in beruflicher Ausbildung	2 043	409	397	615	622
Wirtschaftszweige					
Land- und Forstwirtschaft; Fischerei	1 997	699	1 011	207	80
Produzierendes Gewerbe	21 824	9 088	6 496	2 777	3 463
Bergbau	76	4	41	15	16
Verarbeitendes Gewerbe	12 118	5 939	3 097	1 256	1 826
Energie- und Wasserversorgung	1 036	394	287	168	187
Baugewerbe	8 594	2 751	3 071	1 338	1 434
Handel, Gastgewerbe und Verkehr	14 922	4 271	4 106	3 099	3 446
Handel	8 724	2 743	2 386	1 766	1 829
Gastgewerbe	1 834	644	630	159	401
Verkehr und Nachrichtenübermittlung	4 364	884	1 090	1 174	1 216
sonstige Dienstleistungen	29 476	8 999	7 445	7 051	5 981
Kredit- und Versicherungsgewerbe	1 447	316	316	276	539
Grundstückswesen, Vermietung, Dienstleistungen für Unternehmen	6 882	1 518	1 164	1 822	2 378
Öffentliche Verwaltung	5 905	1 807	1 566	1 494	1 038
Öffentliche und private Dienstleistungen	15 242	5 358	4 399	3 459	2 026

**Noch: 6. Sozialversicherungspflichtig Beschäftigte am 30.06.2001 mit Wohnort  
im Land Brandenburg nach Lage des Arbeitsortes sowie Geschlecht,  
Stellung im Beruf und Wirtschaftszweigen**

Wohnsitzkreis Merkmale	Insgesamt	davon mit Arbeitsort			
		innerhalb derselben Gemeinde	in einer anderen Gemeinde desselben Kreises	in einem anderen Kreis des Landes Brandenburg	in einem anderen Bundesland
Landkreis Ostprignitz-Ruppin					
Beschäftigte insgesamt	38 298	15 536	13 251	5 323	4 188
Männer	20 197	7 239	7 054	2 995	2 909
Frauen	18 101	8 297	6 197	2 328	1 279
Stellung im Beruf					
Arbeiter	19 923	7 340	7 392	2 911	2 280
darunter in beruflicher Ausbildung	1 748	411	547	653	137
Angestellte	18 375	8 196	5 859	2 412	1 908
darunter in beruflicher Ausbildung	1 150	281	344	324	201
Wirtschaftszweige					
Land- und Forstwirtschaft; Fischerei	2 440	1 166	1 042	163	69
Produzierendes Gewerbe	11 253	4 286	4 335	1 279	1 353
Bergbau	45	7	22	7	9
Verarbeitendes Gewerbe	5 544	2 087	2 197	650	610
Energie- und Wasserversorgung	456	290	107	37	22
Baugewerbe	5 208	1 902	2 009	585	712
Handel, Gastgewerbe und Verkehr	8 274	3 112	2 795	1 035	1 332
Handel	4 844	2 066	1 587	554	637
Gastgewerbe	1 492	641	574	74	203
Verkehr und Nachrichtenübermittlung	1 938	405	634	407	492
sonstige Dienstleistungen	16 327	6 971	5 079	2 846	1 431
Kredit- und Versicherungsgewerbe	662	206	248	71	137
Grundstückswesen, Vermietung, Dienstleistungen für Unternehmen	2 861	981	636	571	673
Öffentliche Verwaltung	3 511	1 651	1 214	509	137
Öffentliche und private Dienstleistungen	9 293	4 133	2 981	1 695	484

**Noch: 6. Sozialversicherungspflichtig Beschäftigte am 30.06.2001 mit Wohnort  
im Land Brandenburg nach Lage des Arbeitsortes sowie Geschlecht,  
Stellung im Beruf und Wirtschaftszweigen**

Wohnsitzkreis Merkmale	Insgesamt	davon mit Arbeitsort			
		innerhalb derselben Gemeinde	in einer anderen Gemeinde desselben Kreises	in einem anderen Kreis des Landes Brandenburg	in einem anderen Bundesland
Landkreis Potsdam-Mittelmark					
Beschäftigte insgesamt	76 346	13 354	20 259	24 381	18 352
Männer	38 950	5 900	10 898	11 815	10 337
Frauen	37 396	7 454	9 361	12 566	8 015
Stellung im Beruf					
Arbeiter	32 733	6 398	10 894	9 211	6 230
darunter in beruflicher Ausbildung	2 586	351	700	1 174	361
Angestellte	43 613	6 956	9 365	15 170	12 122
darunter in beruflicher Ausbildung	2 005	163	420	922	500
Wirtschaftszweige					
Land- und Forstwirtschaft; Fischerei	2 531	918	1 123	246	244
Produzierendes Gewerbe	19 756	3 687	6 271	5 060	4 738
Bergbau	125	20	66	26	13
Verarbeitendes Gewerbe	9 831	1 908	2 709	2 371	2 843
Energie- und Wasserversorgung	785	75	143	418	149
Baugewerbe	9 015	1 684	3 353	2 245	1 733
Handel, Gastgewerbe und Verkehr	18 915	3 147	5 565	5 527	4 676
Handel	10 948	1 880	3 243	3 063	2 762
Gastgewerbe	2 354	540	677	650	487
Verkehr und Nachrichtenübermittlung	5 613	727	1 645	1 814	1 427
sonstige Dienstleistungen	35 125	5 599	7 295	13 547	8 684
Kredit- und Versicherungsgewerbe	2 253	96	152	995	1 010
Grundstückswesen, Vermietung, Dienstleistungen für Unternehmen	8 680	927	1 316	2 934	3 503
Öffentliche Verwaltung	8 150	1 842	2 135	3 138	1 035
Öffentliche und private Dienstleistungen	16 042	2 734	3 692	6 480	3 136

**Noch: 6. Sozialversicherungspflichtig Beschäftigte am 30.06.2001 mit Wohnort  
im Land Brandenburg nach Lage des Arbeitsortes sowie Geschlecht,  
Stellung im Beruf und Wirtschaftszweigen**

Wohnsitzkreis Merkmale	Insgesamt	davon mit Arbeitsort			
		innerhalb derselben Gemeinde	in einer anderen Gemeinde desselben Kreises	in einem anderen Kreis des Landes Brandenburg	in einem anderen Bundesland
Landkreis Prignitz					
Beschäftigte insgesamt	30 632	11 098	11 634	2 729	5 171
Männer	16 731	5 332	6 421	1 507	3 471
Frauen	13 901	5 766	5 213	1 222	1 700
Stellung im Beruf					
Arbeiter	16 415	5 453	6 499	1 380	3 083
darunter in beruflicher Ausbildung	1 430	301	507	396	226
Angestellte	14 217	5 645	5 135	1 349	2 088
darunter in beruflicher Ausbildung	935	174	310	161	290
Wirtschaftszweige					
Land- und Forstwirtschaft; Fischerei	1 963	981	750	98	134
Produzierendes Gewerbe	9 032	2 888	3 847	655	1 642
Bergbau	102	23	70	2	7
Verarbeitendes Gewerbe	4 726	1 564	2 076	283	803
Energie- und Wasserversorgung	197	87	53	16	41
Baugewerbe	4 007	1 214	1 648	354	791
Handel, Gastgewerbe und Verkehr	7 586	2 850	2 524	555	1 657
Handel	3 890	1 557	1 300	310	723
Gastgewerbe	790	325	255	44	166
Verkehr und Nachrichtenübermittlung	2 906	968	969	201	768
sonstige Dienstleistungen	12 047	4 379	4 513	1 421	1 734
Kredit- und Versicherungsgewerbe	576	158	240	54	124
Grundstückswesen, Vermietung, Dienstleistungen für Unternehmen	2 422	734	666	175	847
Öffentliche Verwaltung	2 661	1 210	973	277	201
Öffentliche und private Dienstleistungen	6 388	2 277	2 634	915	562

**Noch: 6. Sozialversicherungspflichtig Beschäftigte am 30.06.2001 mit Wohnort  
im Land Brandenburg nach Lage des Arbeitsortes sowie Geschlecht,  
Stellung im Beruf und Wirtschaftszweigen**

Wohnsitzkreis Merkmale	Insgesamt	davon mit Arbeitsort			
		innerhalb derselben Gemeinde	in einer anderen Gemeinde desselben Kreises	in einem anderen Kreis des Landes Brandenburg	in einem anderen Bundesland
Landkreis Spree-Neiße					
Beschäftigte insgesamt	50 697	16 587	10 841	16 770	6 499
Männer	26 891	7 628	6 305	8 191	4 767
Frauen	23 806	8 959	4 536	8 579	1 732
Stellung im Beruf					
Arbeiter	24 869	8 228	6 198	6 679	3 764
darunter in beruflicher Ausbildung	2 106	443	422	994	247
Angestellte	25 828	8 359	4 643	10 091	2 735
darunter in beruflicher Ausbildung	1 553	289	218	771	275
Wirtschaftszweige					
Land- und Forstwirtschaft; Fischerei	1 526	431	794	212	89
Produzierendes Gewerbe	16 693	5 888	4 320	3 953	2 532
Bergbau	1 921	428	428	870	195
Verarbeitendes Gewerbe	6 787	2 672	1 602	1 329	1 184
Energie- und Wasserversorgung	1 483	464	574	327	118
Baugewerbe	6 502	2 324	1 716	1 427	1 035
Handel, Gastgewerbe und Verkehr	11 234	3 558	2 429	3 639	1 608
Handel	6 711	2 463	1 640	1 811	797
Gastgewerbe	1 152	475	236	231	210
Verkehr und Nachrichtenübermittlung	3 371	620	553	1 597	601
sonstige Dienstleistungen	21 230	6 707	3 291	8 962	2 270
Kredit- und Versicherungsgewerbe	907	94	38	629	146
Grundstückswesen, Vermietung, Dienstleistungen für Unternehmen	5 239	1 229	647	2 036	1 327
Öffentliche Verwaltung	5 135	1 796	1 187	2 020	132
Öffentliche und private Dienstleistungen	9 949	3 588	1 419	4 277	665

**Noch: 6. Sozialversicherungspflichtig Beschäftigte am 30.06.2001 mit Wohnort  
im Land Brandenburg nach Lage des Arbeitsortes sowie Geschlecht,  
Stellung im Beruf und Wirtschaftszweigen**

Wohnsitzkreis Merkmale	Insgesamt	davon mit Arbeitsort			
		innerhalb derselben Gemeinde	in einer anderen Gemeinde desselben Kreises	in einem anderen Kreis des Landes Brandenburg	in einem anderen Bundesland
Landkreis Teltow-Fläming					
Beschäftigte insgesamt	58 569	16 190	16 263	10 570	15 546
Männer	30 767	7 802	8 718	5 560	8 687
Frauen	27 802	8 388	7 545	5 010	6 859
Stellung im Beruf					
Arbeiter	27 776	8 387	8 820	4 738	5 831
darunter in beruflicher Ausbildung	2 251	520	721	657	353
Angestellte	30 793	7 803	7 443	5 832	9 715
darunter in beruflicher Ausbildung	1 729	279	451	488	511
Wirtschaftszweige					
Land- und Forstwirtschaft; Fischerei	2 064	1 054	610	184	216
Produzierendes Gewerbe	17 741	5 556	5 491	2 330	4 364
Bergbau	79	19	45	5	10
Verarbeitendes Gewerbe	10 994	3 722	3 533	983	2 756
Energie- und Wasserversorgung	447	106	60	156	125
Baugewerbe	6 221	1 709	1 853	1 186	1 473
Handel, Gastgewerbe und Verkehr	16 004	3 470	4 580	3 569	4 385
Handel	9 487	2 207	2 878	1 838	2 564
Gastgewerbe	1 539	460	407	282	390
Verkehr und Nachrichtenübermittlung	4 978	803	1 295	1 449	1 431
sonstige Dienstleistungen	22 757	6 109	5 582	4 486	6 580
Kredit- und Versicherungsgewerbe	1 557	192	355	228	782
Grundstückswesen, Vermietung, Dienstleistungen für Unternehmen	5 540	1 056	1 033	1 016	2 435
Öffentliche Verwaltung	4 651	1 514	1 420	789	928
Öffentliche und private Dienstleistungen	11 009	3 347	2 774	2 453	2 435

**Noch: 6. Sozialversicherungspflichtig Beschäftigte am 30.06.2001 mit Wohnort  
im Land Brandenburg nach Lage des Arbeitsortes sowie Geschlecht,  
Stellung im Beruf und Wirtschaftszweigen**

Wohnsitzkreis Merkmale	Insgesamt	davon mit Arbeitsort			
		innerhalb derselben Gemeinde	in einer anderen Gemeinde desselben Kreises	in einem anderen Kreis des Landes Brandenburg	in einem anderen Bundesland
Landkreis Uckermark					
Beschäftigte insgesamt	47 709	20 951	16 125	4 189	6 444
Männer	26 235	10 269	9 123	2 451	4 392
Frauen	21 474	10 682	7 002	1 738	2 052
Stellung im Beruf					
Arbeiter	24 739	9 956	8 782	2 258	3 743
darunter in beruflicher Ausbildung	2 357	667	812	574	304
Angestellte	22 970	10 995	7 343	1 931	2 701
darunter in beruflicher Ausbildung	1 420	422	342	325	331
Wirtschaftszweige					
Land- und Forstwirtschaft; Fischerei	2 928	1 230	1 367	171	160
Produzierendes Gewerbe	14 539	6 274	5 156	886	2 223
Bergbau	64	17	29	15	3
Verarbeitendes Gewerbe	7 365	3 752	2 320	392	901
Energie- und Wasserversorgung	486	289	143	20	34
Baugewerbe	6 624	2 216	2 664	459	1 285
Handel, Gastgewerbe und Verkehr	10 197	4 319	3 149	843	1 886
Handel	5 652	2 725	1 830	310	787
Gastgewerbe	1 457	614	403	114	326
Verkehr und Nachrichtenübermittlung	3 088	980	916	419	773
sonstige Dienstleistungen	20 044	9 128	6 453	2 289	2 174
Kredit- und Versicherungsgewerbe	772	302	266	62	142
Grundstückswesen, Vermietung, Dienstleistungen für Unternehmen	4 160	1 636	943	450	1 131
Öffentliche Verwaltung	3 929	1 719	1 571	435	204
Öffentliche und private Dienstleistungen	11 183	5 471	3 673	1 342	697

**7. Sozialversicherungspflichtig beschäftigte Einpendler im Land Brandenburg am 30.06.2001 nach Arbeitsort- und Wohnortkreis sowie Altersgruppen und Geschlecht**

Schlüssel Nr.	Arbeitsortkreis Wohnortkreis	Einpendler			davon im Alter von ... bis unter ... Jahren					
		insgesamt	Männer	Frauen	unter 30		30 - 45		45 und älter	
					Männer	Frauen	Männer	Frauen	Männer	Frauen
12 051 000	Kreisfreie Stadt Brandenburg an der Havel	8 568	4 907	3 661	1 334	831	2 101	1 808	1 472	1 022
	aus									
	Kreisfreie Städte									
12 052 000	Cottbus	23	12	11	2	-	5	5	5	6
12 053 000	Frankfurt (Oder)	9	4	5	-	2	3	2	1	1
12 054 000	Potsdam	312	194	118	56	40	61	42	77	36
	Landkreise									
12 060 000	Barnim	13	7	6	1	2	4	3	2	1
12 061 000	Dahme-Spreewald	44	27	17	8	7	12	6	7	4
12 062 000	Elbe-Elster	8	7	1	3	1	4	-	-	-
12 063 000	Havelland	1 411	872	539	227	130	391	270	254	139
12 064 000	Märkisch-Oderland	42	27	15	7	1	11	7	9	7
12 065 000	Oberhavel	101	73	28	25	3	26	18	22	7
12 066 000	Oberspreewald-Lausitz	14	6	8	1	-	4	1	1	7
12 067 000	Oder-Spree	76	21	55	7	2	5	25	9	28
12 068 000	Ostprignitz-Ruppin	159	104	55	68	14	17	20	19	21
12 069 000	Potsdam-Mittelmark	4 843	2 476	2 367	644	503	1 087	1 203	745	661
12 070 000	Prignitz	157	110	47	75	5	14	26	21	16
12 071 000	Spree-Neiße	16	8	8	1	-	4	3	3	5
12 072 000	Teltow-Fläming	115	89	26	35	9	39	12	15	5
12 073 000	Uckermark	15	7	8	1	1	5	5	1	2
	Sonstige <sup>1)</sup>	1 210	863	347	173	111	409	160	281	76

1) Wohnort unbekannt bzw. in einem anderen Land (Bundesländer oder Ausland)

**Noch: 7. Sozialversicherungspflichtig beschäftigte Einpendler im Land Brandenburg  
am 30.06.2001 nach Arbeitsort- und Wohnortkreis sowie Altersgruppen und  
Geschlecht**

Schlüssel Nr.	Arbeitsortkreis Wohnortkreis	Einpender			davon im Alter von ... bis unter ... Jahren					
					unter 30		30 - 45		45 und älter	
		insgesamt	Männer	Frauen	Männer	Frauen	Männer	Frauen	Männer	Frauen
12 052 000	Kreisfreie Stadt Cottbus	25 155	12 557	12 598	3 634	3 518	4 926	5 378	3 997	3 702
	aus Kreisfreie Städte									
12 051 000	Brandenburg an der Havel	45	18	27	-	5	8	14	10	8
12 053 000	Frankfurt (Oder)	189	117	72	20	22	46	21	51	29
12 054 000	Potsdam	114	67	47	20	26	23	13	24	8
12 060 000	Landkreise									
	Barnim	67	37	30	4	4	17	11	16	15
	Dahme-Spreewald	1 549	817	732	331	301	263	252	223	179
	Elbe-Elster	1 718	901	817	413	330	257	255	231	232
	Havelland	42	29	13	-	4	18	6	11	3
	Märkisch-Oderland	114	68	46	23	10	28	15	17	21
	Oberhavel	76	30	46	11	4	11	21	8	21
	Oberspreewald-Lausitz	3 931	1 909	2 022	701	655	673	803	535	564
	Oder-Spree	488	269	219	74	65	88	89	107	65
	Ostprignitz-Ruppin	38	13	25	1	2	4	11	8	12
	Potsdam-Mittelmark	123	52	71	9	17	18	32	25	22
	Prignitz	37	10	27	-	1	7	12	3	14
	Spree-Neiße	13 012	5 967	7 045	1 461	1 700	2 566	3 240	1 940	2 105
	Teltow-Fläming	167	70	97	19	17	25	42	26	38
	Uckermark	53	30	23	8	2	14	10	8	11
	Sonstige <sup>1)</sup>	3 392	2 153	1 239	539	353	860	531	754	355

1) Wohnort unbekannt bzw. in einem anderen Land (Bundesländer oder Ausland)

**Noch: 7. Sozialversicherungspflichtig beschäftigte Einpendler im Land Brandenburg  
am 30.06.2001 nach Arbeitsort- und Wohnortkreis sowie Altersgruppen und  
Geschlecht**

Schlüssel Nr.	Arbeitsortkreis Wohnortkreis	Einpendler			davon im Alter von ... bis unter ... Jahren					
		insgesamt	Männer	Frauen	unter 30		30 - 45		45 und älter	
					Männer	Frauen	Männer	Frauen	Männer	Frauen
12 053 000	Kreisfreie Stadt Frankfurt (Oder)	14 122	6 633	7 489	2 343	2 211	2 348	3 236	1 942	2 042
	aus									
	Kreisfreie Städte									
12 051 000	Brandenburg an der Havel	15	4	11	-	3	2	6	2	2
12 052 000	Cottbus	202	82	120	12	12	30	45	40	63
12 054 000	Potsdam	41	20	21	1	-	12	14	7	7
	Landkreise									
12 060 000	Barnim	785	410	375	280	192	74	108	56	75
12 061 000	Dahme-Spreewald	176	90	86	18	26	35	30	37	30
12 062 000	Elbe-Elster	50	32	18	6	3	15	6	11	9
12 063 000	Havelland	21	12	9	2	2	5	3	5	4
12 064 000	Märkisch-Oderland	4 114	1 880	2 234	672	640	689	1 012	519	582
12 065 000	Oberhavel	47	33	14	17	5	7	6	9	3
12 066 000	Oberspreewald-Lausitz	75	43	32	4	2	16	18	23	12
12 067 000	Oder-Spree	6 081	2 544	3 537	814	927	907	1 592	823	1 018
12 068 000	Ostprignitz-Ruppin	25	11	14	1	4	4	7	6	3
12 069 000	Potsdam-Mittelmark	54	35	19	3	3	20	7	12	9
12 070 000	Prignitz	11	6	5	1	1	4	4	1	-
12 071 000	Spree-Neiße	212	85	127	18	31	32	51	35	45
12 072 000	Teltow-Fläming	67	44	23	6	8	18	10	20	5
12 073 000	Uckermark	654	319	335	253	194	32	82	34	59
	Sonstige <sup>1)</sup>	1 492	983	509	235	158	446	235	302	116

1) Wohnort unbekannt bzw. in einem anderen Land (Bundesländer oder Ausland)

**Noch: 7. Sozialversicherungspflichtig beschäftigte Einpendler im Land Brandenburg  
am 30.06.2001 nach Arbeitsort- und Wohnortkreis sowie Altersgruppen und  
Geschlecht**

Schlüssel Nr.	Arbeitsortkreis Wohnortkreis	Einpendler			davon im Alter von ... bis unter ... Jahren					
		insgesamt	Männer	Frauen	unter 30		30 - 45		45 und älter	
					Männer	Frauen	Männer	Frauen	Männer	Frauen
12 054 000	Kreisfreie Stadt Potsdam	39 497	19 686	19 811	5 020	5 588	8 054	8 545	6 612	5 678
	aus Kreisfreie Städte									
12 051 000	Brandenburg an der Havel	1 504	741	763	256	310	238	243	247	210
12 052 000	Cottbus	347	183	164	37	40	83	65	63	59
12 053 000	Frankfurt (Oder)	379	163	216	33	41	54	88	76	87
12 060 000	Landkreise Barnim	315	182	133	19	37	90	52	73	44
	Dahme-Spreewald	723	393	330	70	72	162	143	161	115
12 062 000	Elbe-Elster	134	43	91	15	39	10	34	18	18
12 063 000	Havelland	2 320	1 123	1 197	329	391	407	460	387	346
12 064 000	Märkisch-Oderland	405	244	161	42	36	101	76	101	49
12 065 000	Oberhavel	1 276	637	639	295	293	177	184	165	162
12 066 000	Oberspreewald-Lausitz	160	77	83	18	33	39	26	20	24
12 067 000	Oder-Spree	599	314	285	46	51	133	126	135	108
12 068 000	Ostprignitz-Ruppin	1 121	585	536	344	331	128	106	113	99
12 069 000	Potsdam-Mittelmark	15 016	6 504	8 512	1 561	1 840	2 504	3 959	2 439	2 713
12 070 000	Prignitz	521	243	278	190	180	26	63	27	35
12 071 000	Spree-Neiße	302	180	122	39	27	66	62	75	33
12 072 000	Teltow-Fläming	2 918	1 376	1 542	513	589	467	614	396	339
12 073 000	Uckermark	272	124	148	39	39	55	71	30	38
	Sonstige <sup>1)</sup>	11 185	6 574	4 611	1 174	1 239	3 314	2 173	2 086	1 199

1) Wohnort unbekannt bzw. in einem anderen Land (Bundesländer oder Ausland)

**Noch: 7. Sozialversicherungspflichtig beschäftigte Einpendler im Land Brandenburg  
am 30.06.2001 nach Arbeitsort- und Wohnortkreis sowie Altersgruppen und  
Geschlecht**

Schlüssel Nr.	Arbeitsortkreis Wohnortkreis	Einpender			davon im Alter von ... bis unter ... Jahren					
		insgesamt	Männer	Frauen	unter 30		30 - 45		45 und älter	
					Männer	Frauen	Männer	Frauen	Männer	Frauen
12 060 000	Landkreis Barnim	13 035	8 537	4 498	1 812	1 262	4 027	2 112	2 698	1 124
	aus									
	Kreisfreie Städte									
12 051 000	Brandenburg an der Havel	26	18	8	1	3	12	4	5	1
12 052 000	Cottbus	29	18	11	4	6	7	3	7	2
12 053 000	Frankfurt (Oder)	97	84	13	34	3	23	8	27	2
12 054 000	Potsdam	69	54	15	10	7	28	5	16	3
	Landkreise									
12 061 000	Dahme-Spreewald	107	71	36	11	11	33	17	27	8
12 062 000	Elbe-Elster	22	16	6	3	3	10	3	3	-
12 063 000	Havelland	76	48	28	8	4	24	13	16	11
12 064 000	Märkisch-Oderland	2 227	1 339	888	275	266	639	412	425	210
12 065 000	Oberhavel	1 032	702	330	136	72	314	160	252	98
12 066 000	Oberspreewald-Lausitz	22	16	6	4	3	8	3	4	-
12 067 000	Oder-Spree	263	159	104	26	21	70	61	63	22
12 068 000	Ostprignitz-Ruppin	179	125	54	35	13	57	28	33	13
12 069 000	Potsdam-Mittelmark	61	49	12	8	2	24	9	17	1
12 070 000	Prignitz	20	15	5	2	2	4	3	9	-
12 071 000	Spree-Neiße	20	11	9	2	4	7	5	2	-
12 072 000	Teltow-Fläming	58	42	16	15	7	17	6	10	3
12 073 000	Uckermark	1 621	1 046	575	328	207	429	241	289	127
	Sonstige <sup>1)</sup>	7 106	4 724	2 382	910	628	2 321	1 131	1 493	623

1) Wohnort unbekannt bzw. in einem anderen Land (Bundesländer oder Ausland)

**Noch: 7. Sozialversicherungspflichtig beschäftigte Einpendler im Land Brandenburg  
am 30.06.2001 nach Arbeitsort- und Wohnortkreis sowie Altersgruppen und  
Geschlecht**

Schlüssel Nr.	Arbeitsortkreis Wohnortkreis	Einpender			davon im Alter von ... bis unter ... Jahren					
					unter 30		30 - 45		45 und älter	
		insgesamt	Männer	Frauen	Männer	Frauen	Männer	Frauen	Männer	Frauen
	Landkreis									
12 061 000	Dahme-Spreewald	16 975	10 509	6 466	2 366	1 992	4 981	2 850	3 162	1 624
	aus									
	Kreisfreie Städte									
12 051 000	Brandenburg an der Havel	42	28	14	7	8	11	3	10	3
12 052 000	Cottbus	300	174	126	52	50	73	48	49	28
12 053 000	Frankfurt (Oder)	82	56	26	8	10	29	11	19	5
12 054 000	Potsdam	280	193	87	50	22	84	35	59	30
	Landkreise									
12 060 000	Barnim	169	126	43	22	16	61	16	43	11
12 062 000	Elbe-Elster	498	303	195	66	69	137	89	100	37
12 063 000	Havelland	84	53	31	10	10	24	9	19	12
12 064 000	Märkisch-Oderland	492	316	176	61	47	168	85	87	44
12 065 000	Oberhavel	104	75	29	12	15	36	11	27	3
12 066 000	Oberspreewald-Lausitz	1 043	556	487	161	164	266	210	129	113
12 067 000	Oder-Spree	1 264	734	530	181	157	349	265	204	108
12 068 000	Ostprignitz-Ruppin	43	32	11	10	3	10	3	12	5
12 069 000	Potsdam-Mittelmark	414	279	135	78	48	116	53	85	34
12 070 000	Prignitz	20	15	5	3	4	6	-	6	1
12 071 000	Spree-Neiße	331	197	134	56	55	83	46	58	33
12 072 000	Teltow-Fläming	3 306	1 809	1 497	421	379	809	681	579	437
12 073 000	Uckermark	104	76	28	15	6	40	15	21	7
	Sonstige <sup>1)</sup>	8 399	5 487	2 912	1 153	929	2 679	1 270	1 655	713

1) Wohnort unbekannt bzw. in einem anderen Land (Bundesländer oder Ausland)

**Noch: 7. Sozialversicherungspflichtig beschäftigte Einpendler im Land Brandenburg  
am 30.06.2001 nach Arbeitsort- und Wohnortkreis sowie Altersgruppen und  
Geschlecht**

Schlüssel Nr.	Arbeitsortkreis Wohnortkreis	Einpendler			davon im Alter von ... bis unter ... Jahren					
		insgesamt	Männer	Frauen	unter 30		30 - 45		45 und älter	
					Männer	Frauen	Männer	Frauen	Männer	Frauen
12 062 000	Landkreis Elbe-Elster	4 597	2 756	1 841	752	481	1 193	872	811	488
	aus									
	Kreisfreie Städte									
12 051 000	Brandenburg an der Havel	19	6	13	1	-	2	5	3	8
12 052 000	Cottbus	169	117	52	40	22	48	19	29	11
12 053 000	Frankfurt (Oder)	9	4	5	1	1	2	3	1	1
12 054 000	Potsdam	14	8	6	2	1	3	2	3	3
	Landkreise									
12 060 000	Barnim	15	11	4	2	2	3	-	6	2
12 061 000	Dahme-Spreewald	373	206	167	61	39	80	71	65	57
12 063 000	Havelland	6	4	2	-	1	3	1	1	-
12 064 000	Märkisch-Oderland	26	20	6	3	2	14	4	3	-
12 065 000	Oberhavel	12	6	6	3	2	3	3	-	1
12 066 000	Oberspreewald-Lausitz	1 200	723	477	261	155	292	215	170	107
12 067 000	Oder-Spree	88	33	55	9	4	15	25	9	26
12 068 000	Ostprignitz-Ruppin	4	3	1	2	1	-	-	1	-
12 069 000	Potsdam-Mittelmark	30	14	16	-	2	6	9	8	5
12 070 000	Prignitz	-	-	-	-	-	-	-	-	-
12 071 000	Spree-Neiße	201	118	83	40	17	59	40	19	26
12 072 000	Teltow-Fläming	256	158	98	36	19	65	54	57	25
12 073 000	Uckermark	5	3	2	-	-	2	1	1	1
	Sonstige <sup>1)</sup>	2 170	1 322	848	291	213	596	420	435	215

1) Wohnort unbekannt bzw. in einem anderen Land (Bundesländer oder Ausland)

**Noch: 7. Sozialversicherungspflichtig beschäftigte Einpendler im Land Brandenburg  
am 30.06.2001 nach Arbeitsort- und Wohnortkreis sowie Altersgruppen und  
Geschlecht**

Schlüssel Nr.	Arbeitsortkreis Wohnortkreis	Einpendler			davon im Alter von ... bis unter ... Jahren					
					unter 30		30 - 45		45 und älter	
		insgesamt	Männer	Frauen	Männer	Frauen	Männer	Frauen	Männer	Frauen
12 063 000	Landkreis									
	Havelland	8 859	5 646	3 213	1 260	950	2 708	1 505	1 678	758
	aus									
	Kreisfreie Städte									
	Brandenburg an der Havel	581	376	205	81	55	180	112	115	38
12 052 000	Cottbus	8	7	1	-	-	3	1	4	-
12 053 000	Frankfurt (Oder)	11	6	5	1	2	2	2	3	1
12 054 000	Potsdam	423	279	144	54	56	138	48	87	40
12 060 000	Landkreise									
	Barnim	90	54	36	13	15	25	7	16	14
	Dahme-Spreewald	61	48	13	10	4	30	8	8	1
	Elbe-Elster	17	15	2	5	1	8	1	2	-
	Märkisch-Oderland	75	50	25	9	7	22	11	19	7
	Oberhavel	1 206	636	570	166	158	302	268	168	144
	Oberspreewald-Lausitz	15	12	3	6	3	3	-	3	-
	Oder-Spree	97	53	44	15	5	17	27	21	12
	Ostprignitz-Ruppin	744	453	291	119	110	195	135	139	46
	Potsdam-Mittelmark	985	590	395	116	105	289	191	185	99
	Prignitz	116	86	30	32	14	30	10	24	6
	Spree-Neiße	16	6	10	2	7	3	1	1	2
	Teltow-Fläming	107	77	30	13	12	43	14	21	4
	Uckermark	22	19	3	6	1	6	-	7	2
	Sonstige <sup>1)</sup>	4 285	2 879	1 406	612	395	1 412	669	855	342

1) Wohnort unbekannt bzw. in einem anderen Land (Bundesländer oder Ausland)

**Noch: 7. Sozialversicherungspflichtig beschäftigte Einpendler im Land Brandenburg  
am 30.06.2001 nach Arbeitsort- und Wohnortkreis sowie Altersgruppen und  
Geschlecht**

Schlüssel Nr.	Arbeitsortkreis Wohnortkreis	Einpender			davon im Alter von ... bis unter ... Jahren					
		insgesamt	Männer	Frauen	unter 30		30 - 45		45 und älter	
					Männer	Frauen	Männer	Frauen	Männer	Frauen
	Landkreis									
12 064 000	Märkisch-Oderland	14 804	9 383	5 421	1 723	1 118	4 334	2 558	3 326	1 745
	aus									
	Kreisfreie Städte									
12 051 000	Brandenburg an der Havel	56	27	29	4	2	9	11	14	16
12 052 000	Cottbus	54	39	15	5	3	19	8	15	4
12 053 000	Frankfurt (Oder)	567	365	202	93	74	138	85	134	43
12 054 000	Potsdam	102	57	45	9	9	22	21	26	15
	Landkreise									
12 060 000	Barnim	1 636	949	687	209	167	412	320	328	200
12 061 000	Dahme-Spreewald	261	150	111	26	17	72	55	52	39
12 062 000	Elbe-Elster	51	23	28	6	3	9	17	8	8
12 063 000	Havelland	135	82	53	7	9	30	23	45	21
12 065 000	Oberhavel	215	127	88	15	15	64	35	48	38
12 066 000	Oberspreewald-Lausitz	62	41	21	4	4	26	11	11	6
12 067 000	Oder-Spree	2 571	1 541	1 030	312	232	697	456	532	342
12 068 000	Ostprignitz-Ruppin	40	27	13	6	3	14	4	7	6
12 069 000	Potsdam-Mittelmark	176	106	70	21	9	39	42	46	19
12 070 000	Prignitz	65	20	45	3	7	2	21	15	17
12 071 000	Spree-Neiße	88	56	32	6	9	29	13	21	10
12 072 000	Teltow-Fläming	189	102	87	21	15	43	43	38	29
12 073 000	Uckermark	311	229	82	62	20	71	30	96	32
	Sonstige <sup>1)</sup>	8 225	5 442	2 783	914	520	2 638	1 363	1 890	900

1) Wohnort unbekannt bzw. in einem anderen Land (Bundesländer oder Ausland)

**Noch: 7. Sozialversicherungspflichtig beschäftigte Einpendler im Land Brandenburg  
am 30.06.2001 nach Arbeitsort- und Wohnortkreis sowie Altersgruppen und  
Geschlecht**

Schlüssel Nr.	Arbeitsortkreis Wohnortkreis	Einpendler			davon im Alter von ... bis unter ... Jahren					
		insgesamt	Männer	Frauen	unter 30		30 - 45		45 und älter	
					Männer	Frauen	Männer	Frauen	Männer	Frauen
12 065 000	Landkreis Oberhavel	13 504	8 851	4 653	1 779	1 124	4 324	2 288	2 748	1 241
	aus									
	Kreisfreie Städte									
12 051 000	Brandenburg an der Havel	81	41	40	11	12	15	17	15	11
12 052 000	Cottbus	32	18	14	4	3	11	9	3	2
12 053 000	Frankfurt (Oder)	20	9	11	3	3	4	5	2	3
12 054 000	Potsdam	249	179	70	75	17	69	31	35	22
	Landkreise									
12 060 000	Barnim	828	441	387	90	80	221	196	130	111
12 061 000	Dahme-Spreewald	137	96	41	17	9	51	10	28	22
12 062 000	Elbe-Elster	25	18	7	3	2	9	2	6	3
12 063 000	Havelland	1 203	829	374	176	82	363	197	290	95
12 064 000	Märkisch-Oderland	286	179	107	38	19	81	55	60	33
12 066 000	Oberspreewald-Lausitz	23	18	5	5	3	10	1	3	1
12 067 000	Oder-Spree	144	92	52	23	15	46	24	23	13
12 068 000	Ostprignitz-Ruppin	1 173	685	488	175	149	332	246	178	93
12 069 000	Potsdam-Mittelmark	297	199	98	47	22	92	45	60	31
12 070 000	Prignitz	124	81	43	27	7	28	14	26	22
12 071 000	Spree-Neiße	28	23	5	2	2	14	2	7	1
12 072 000	Teltow-Fläming	132	100	32	22	7	43	18	35	7
12 073 000	Uckermark	523	291	232	79	97	129	91	83	44
	Sonstige <sup>1)</sup>	8 199	5 552	2 647	982	595	2 806	1 325	1 764	727

1) Wohnort unbekannt bzw. in einem anderen Land (Bundesländer oder Ausland)

**Noch: 7. Sozialversicherungspflichtig beschäftigte Einpendler im Land Brandenburg  
am 30.06.2001 nach Arbeitsort- und Wohnortkreis sowie Altersgruppen und  
Geschlecht**

Schlüssel Nr.	Arbeitsortkreis Wohnortkreis	Einquendler			davon im Alter von ... bis unter ... Jahren					
		insgesamt	Männer	Frauen	unter 30		30 - 45		45 und älter	
					Männer	Frauen	Männer	Frauen	Männer	Frauen
	Landkreis									
12 066 000	Oberspreewald-Läusitz	9 681	6 289	3 392	1 540	839	2 624	1 557	2 125	996
	aus									
	Kreisfreie Städte									
12 051 000	Brandenburg an der Havel	14	12	2	2	-	6	-	4	2
12 052 000	Cottbus	988	666	322	152	73	280	161	234	88
12 053 000	Frankfurt (Oder)	37	27	10	3	-	11	5	13	5
12 054 000	Potsdam	18	7	11	2	5	4	1	1	5
	Landkreise									
12 060 000	Barnim	40	33	7	5	1	20	3	8	3
12 061 000	Dahme-Spreewald	914	520	394	132	106	234	203	154	85
12 062 000	Elbe-Elster	1 925	1 271	654	300	168	562	305	409	181
12 063 000	Havelland	17	4	13	-	3	4	6	-	4
12 064 000	Märkisch-Oderland	42	28	14	1	3	17	5	10	6
12 065 000	Oberhavel	14	8	6	2	-	2	3	4	3
12 067 000	Oder-Spree	161	94	67	8	11	36	29	50	27
12 068 000	Ostprignitz-Ruppin	12	-	12	-	-	-	4	-	8
12 069 000	Potsdam-Mittelmark	20	14	6	2	-	7	5	5	1
12 070 000	Prignitz	-	-	-	-	-	-	-	-	-
12 071 000	Spree-Neiße	1 657	1 017	640	264	159	422	302	331	179
12 072 000	Teltow-Fläming	53	31	22	7	7	14	9	10	6
12 073 000	Uckermark	7	6	1	1	-	2	1	3	-
	Sonstige <sup>1)</sup>	3 762	2 551	1 211	659	303	1 003	515	889	393

1) Wohnort unbekannt bzw. in einem anderen Land (Bundesländer oder Ausland)

**Noch: 7. Sozialversicherungspflichtig beschäftigte Einpendler im Land Brandenburg  
am 30.06.2001 nach Arbeitsort- und Wohnortkreis sowie Altersgruppen und  
Geschlecht**

Schlüssel Nr.	Arbeitsortkreis Wohnortkreis	Einpender			davon im Alter von ... bis unter ... Jahren					
		insgesamt	Männer	Frauen	unter 30		30 - 45		45 und älter	
					Männer	Frauen	Männer	Frauen	Männer	Frauen
12 067 000	Landkreis Oder-Spree	11 074	7 275	3 799	1 700	1 028	3 381	1 736	2 194	1 035
12 051 000	aus Kreisfreie Städte Brandenburg an der Havel	23	13	10	2	2	6	4	5	4
12 052 000	Cottbus	107	75	32	18	14	42	15	15	3
12 053 000	Frankfurt (Oder)	2 153	1 491	662	405	187	679	276	407	199
12 054 000	Potsdam	123	69	54	9	13	26	20	34	21
12 060 000	Landkreise Barnim	373	290	83	51	26	131	34	108	23
12 061 000	Dahme-Spreewald	903	521	382	115	81	242	200	164	101
12 062 000	Elbe-Elster	30	24	6	11	4	10	2	3	-
12 063 000	Havelland	54	39	15	7	3	17	8	15	4
12 064 000	Märkisch-Oderland	2 517	1 447	1 070	413	281	656	523	378	266
12 065 000	Oberhavel	92	68	24	17	6	36	13	15	5
12 066 000	Oberspreewald-Lausitz	99	73	26	10	11	30	9	33	6
12 068 000	Ostprignitz-Ruppin	37	20	17	6	1	10	7	4	9
12 069 000	Potsdam-Mittelmark	129	79	50	11	10	46	26	22	14
12 070 000	Prignitz	14	8	6	5	4	3	1	-	1
12 071 000	Spree-Neiße	522	339	183	63	49	153	86	123	48
12 072 000	Teltow-Fläming	140	94	46	27	16	39	23	28	7
12 073 000	Uckermark	116	85	31	16	11	42	11	27	9
	Sonstige <sup>1)</sup>	3 642	2 540	1 102	514	309	1 213	478	813	315

1) Wohnort unbekannt bzw. in einem anderen Land (Bundesländer oder Ausland)

**Noch: 7. Sozialversicherungspflichtig beschäftigte Einpendler im Land Brandenburg  
am 30.06.2001 nach Arbeitsort- und Wohnortkreis sowie Altersgruppen und  
Geschlecht**

Schlüssel Nr.	Arbeitsortkreis Wohnortkreis	Einpendler			davon im Alter von ... bis unter ... Jahren					
					unter 30		30 - 45		45 und älter	
		insgesamt	Männer	Frauen	Männer	Frauen	Männer	Frauen	Männer	Frauen
	Landkreis									
12 068 000	Ostprignitz-Ruppin	5 345	3 205	2 140	734	635	1 523	1 012	948	493
	aus									
	Kreisfreie Städte									
12 051 000	Brandenburg an der Havel	33	27	6	6	3	13	2	8	1
12 052 000	Cottbus	14	10	4	3	1	2	3	5	-
12 053 000	Frankfurt (Oder)	16	10	6	3	1	5	4	2	1
12 054 000	Potsdam	61	39	22	6	7	15	7	18	8
	Landkreise									
12 060 000	Barnim	75	39	36	5	4	16	17	18	15
12 061 000	Dahme-Spreewald	53	40	13	4	4	20	6	16	3
12 062 000	Elbe-Elster	8	6	2	2	1	2	1	2	-
12 063 000	Havelland	473	261	212	73	86	123	78	65	48
12 064 000	Märkisch-Oderland	39	30	9	6	4	14	3	10	2
12 065 000	Oberhavel	960	534	426	137	163	228	179	169	84
12 066 000	Oberspreewald-Lausitz	7	6	1	1	1	4	-	1	-
12 067 000	Oder-Spree	34	19	15	3	1	9	10	7	4
12 069 000	Potsdam-Mittelmark	76	49	27	7	5	22	10	20	12
12 070 000	Prignitz	1 434	810	624	209	146	378	330	223	148
12 071 000	Spree-Neiße	21	14	7	-	3	9	2	5	2
12 072 000	Teltow-Fläming	36	25	11	8	4	15	3	2	4
12 073 000	Uckermark	107	36	71	7	9	19	28	10	34
	Sonstige <sup>1)</sup>	1 898	1 250	648	254	192	629	329	367	127

1) Wohnort unbekannt bzw. in einem anderen Land (Bundesländer oder Ausland)

**Noch: 7. Sozialversicherungspflichtig beschäftigte Einpendler im Land Brandenburg  
am 30.06.2001 nach Arbeitsort- und Wohnortkreis sowie Altersgruppen und  
Geschlecht**

Schlüssel Nr.	Arbeitsortkreis Wohnortkreis	Einpendler			davon im Alter von ... bis unter ... Jahren					
		insgesamt	Männer	Frauen	unter 30		30 - 45		45 und älter	
					Männer	Frauen	Männer	Frauen	Männer	Frauen
	Landkreis									
12 069 000	Potsdam-Mittelmark	25 973	14 979	10 994	3 160	2 952	7 084	5 067	4 735	2 975
	aus									
	Kreisfreie Städte									
12 051 000	Brandenburg an der Havel	2 720	1 608	1 112	370	312	705	491	533	309
12 052 000	Cottbus	137	54	83	12	23	16	38	26	22
12 053 000	Frankfurt (Oder)	101	49	52	13	15	17	20	19	17
12 054 000	Potsdam	7 156	4 110	3 046	1 007	781	1 720	1 279	1 383	986
	Landkreise									
12 060 000	Barnim	265	137	128	22	25	76	68	39	35
12 061 000	Dahme-Spreewald	608	306	302	60	71	138	155	108	76
12 062 000	Elbe-Elster	212	66	146	17	39	23	58	26	49
12 063 000	Havelland	1 242	765	477	138	131	376	219	251	127
12 064 000	Märkisch-Oderland	289	141	148	25	27	74	80	42	41
12 065 000	Oberhavel	451	229	222	40	56	120	110	69	56
12 066 000	Oberspreewald-Lausitz	160	46	114	7	29	26	55	13	30
12 067 000	Oder-Spree	435	197	238	31	42	97	122	69	74
12 068 000	Ostprignitz-Ruppin	296	141	155	30	39	69	79	42	37
12 070 000	Prignitz	148	58	90	11	8	29	48	18	34
12 071 000	Spree-Neiße	217	77	140	17	35	25	67	35	38
12 072 000	Teltow-Fläming	2 958	1 499	1 459	332	439	730	703	437	317
12 073 000	Uckermark	261	87	174	13	35	38	79	36	60
	Sonstige <sup>1)</sup>	8 317	5 409	2 908	1 015	845	2 805	1 396	1 589	667

1) Wohnort unbekannt bzw. in einem anderen Land (Bundesländer oder Ausland)

**Noch: 7. Sozialversicherungspflichtig beschäftigte Einpendler im Land Brandenburg  
am 30.06.2001 nach Arbeitsort- und Wohnortkreis sowie Altersgruppen und  
Geschlecht**

Schlüssel Nr.	Arbeitsortkreis Wohnortkreis	Einpendler			davon im Alter von ... bis unter ... Jahren					
		insgesamt	Männer	Frauen	unter 30		30 - 45		45 und älter	
					Männer	Frauen	Männer	Frauen	Männer	Frauen
12 070 000	Landkreis Prignitz	3 464	2 054	1 410	484	441	959	663	611	306
	aus									
	Kreisfreie Städte									
12 051 000	Brandenburg an der Havel	4	2	2	2	-	-	1	-	1
12 052 000	Cottbus	1	-	1	-	-	-	1	-	-
12 053 000	Frankfurt (Oder)	1	1	-	-	-	-	-	1	-
12 054 000	Potsdam	24	14	10	-	3	8	3	6	4
	Landkreise									
12 060 000	Barnim	9	6	3	1	1	2	2	3	-
12 061 000	Dahme-Spreewald	6	6	-	2	-	3	-	1	-
12 062 000	Elbe-Elster	-	-	-	-	-	-	-	-	-
12 063 000	Havelland	64	32	32	10	18	14	10	8	4
12 064 000	Märkisch-Oderland	12	7	5	1	2	4	2	2	1
12 065 000	Oberhavel	38	30	8	7	6	11	1	12	1
12 066 000	Oberspreewald-Lausitz	6	5	1	-	1	2	-	3	-
12 067 000	Oder-Spree	3	2	1	-	-	1	-	1	1
12 068 000	Ostprignitz-Ruppin	1 355	723	632	190	194	343	278	190	160
12 069 000	Potsdam-Mittelmark	31	20	11	6	5	8	2	6	4
12 071 000	Spree-Neiße	8	7	1	-	-	3	1	4	-
12 072 000	Teltow-Fläming	11	10	1	3	1	5	-	2	-
12 073 000	Uckermark	8	6	2	3	1	2	-	1	1
	Sonstige <sup>1)</sup>	1 883	1 183	700	259	209	553	362	371	129

1) Wohnort unbekannt bzw. in einem anderen Land (Bundesländer oder Ausland)

**Noch: 7. Sozialversicherungspflichtig beschäftigte Einpendler im Land Brandenburg  
am 30.06.2001 nach Arbeitsort- und Wohnortkreis sowie Altersgruppen und  
Geschlecht**

Schlüssel Nr.	Arbeitsortkreis Wohnortkreis	Einpender			davon im Alter von ... bis unter ... Jahren					
		insgesamt	Männer	Frauen	unter 30		30 - 45		45 und älter	
					Männer	Frauen	Männer	Frauen	Männer	Frauen
12 071 000	Landkreis Spree-Neiße	14 220	9 430	4 790	1 569	1 143	4 570	2 188	3 291	1 459
12 051 000	aus Kreisfreie Städte Brandenburg an der Havel	93	33	60	9	3	16	34	8	23
12 052 000	Cottbus	5 561	3 460	2 101	718	558	1 753	960	989	583
12 053 000	Frankfurt (Oder)	83	27	56	8	18	8	29	11	9
12 054 000	Potsdam	7	6	1	3	-	1	1	2	-
12 060 000	Landkreise Barnim	20	14	6	1	1	6	3	7	2
12 061 000	Dahme-Spreewald	550	348	202	81	63	175	82	92	57
12 062 000	Elbe-Elster	328	199	129	38	40	97	56	64	33
12 063 000	Havelland	17	7	10	-	2	3	6	4	2
12 064 000	Märkisch-Oderland	37	23	14	3	3	12	7	8	4
12 065 000	Oberhavel	34	18	16	2	4	10	10	6	2
12 066 000	Oberspreewald-Lausitz	1 641	1 113	528	189	131	555	242	369	155
12 067 000	Oder-Spree	563	245	318	70	75	106	147	69	96
12 068 000	Ostprignitz-Ruppin	19	9	10	1	1	-	6	8	3
12 069 000	Potsdam-Mittelmark	30	13	17	5	1	4	11	4	5
12 070 000	Prignitz	6	6	-	1	-	3	-	2	-
12 072 000	Teltow-Fläming	35	16	19	2	4	9	11	5	4
12 073 000	Uckermark	40	32	8	6	1	21	4	5	3
	Sonstige <sup>1)</sup>	5 156	3 861	1 295	432	238	1 791	579	1 638	478

1) Wohnort unbekannt bzw. in einem anderen Land (Bundesländer oder Ausland)

**Noch: 7. Sozialversicherungspflichtig beschäftigte Einpendler im Land Brandenburg  
am 30.06.2001 nach Arbeitsort- und Wohnortkreis sowie Altersgruppen und  
Geschlecht**

Schlüssel Nr.	Arbeitsortkreis Wohnortkreis	Einpendler			davon im Alter von ... bis unter ... Jahren					
		insgesamt	Männer	Frauen	unter 30		30 - 45		45 und älter	
					Männer	Frauen	Männer	Frauen	Männer	Frauen
12 072 000	Landkreis Teltow-Fläming	15 243	10 738	4 505	1 975	1 042	5 428	2 187	3 335	1 276
	aus									
	Kreisfreie Städte									
12 051 000	Brandenburg an der Havel	149	93	56	17	15	39	24	37	17
12 052 000	Cottbus	79	48	31	7	6	27	19	14	6
12 053 000	Frankfurt (Oder)	45	29	16	6	1	13	6	10	9
12 054 000	Potsdam	1 278	839	439	191	110	368	191	280	138
	Landkreise									
12 060 000	Barnim	144	107	37	21	8	49	11	37	18
12 061 000	Dahme-Spreewald	2 072	1 218	854	296	203	567	432	355	219
12 062 000	Elbe-Elster	336	184	152	50	35	82	76	52	41
12 063 000	Havelland	208	142	66	26	13	74	30	42	23
12 064 000	Märkisch-Oderland	225	180	45	29	10	96	18	55	17
12 065 000	Oberhavel	211	165	46	20	19	100	18	45	9
12 066 000	Oberspreewald-Lausitz	100	72	28	13	8	41	16	18	4
12 067 000	Oder-Spree	236	162	74	29	16	84	37	49	21
12 068 000	Ostprignitz-Ruppin	49	40	9	11	3	17	5	12	1
12 069 000	Potsdam-Mittelmark	2 071	1 316	755	310	162	610	370	396	223
12 070 000	Prignitz	35	30	5	8	1	13	3	9	1
12 071 000	Spree-Neiße	107	80	27	15	9	41	15	24	3
12 073 000	Uckermark	70	55	15	9	3	28	9	18	3
	Sonstige <sup>1)</sup>	7 828	5 978	1 850	917	420	3 179	907	1 882	523

1) Wohnort unbekannt bzw. in einem anderen Land (Bundesländer oder Ausland)

**Noch: 7. Sozialversicherungspflichtig beschäftigte Einpendler im Land Brandenburg  
am 30.06.2001 nach Arbeitsort- und Wohnortkreis sowie Altersgruppen und  
Geschlecht**

Schlüssel Nr.	Arbeitsortkreis Wohnortkreis	Einpender			davon im Alter von ... bis unter ... Jahren					
					unter 30		30 - 45		45 und älter	
		insgesamt	Männer	Frauen	Männer	Frauen	Männer	Frauen	Männer	Frauen
12 073 000	Landkreis Uckermark	3 801	2 468	1 333	525	384	1 203	606	740	343
	aus									
	Kreisfreie Städte									
12 051 000	Brandenburg an der Havel	7	6	1	2	-	2	1	2	-
12 052 000	Cottbus	12	8	4	2	-	2	1	4	3
12 053 000	Frankfurt (Oder)	9	7	2	-	-	4	-	3	2
12 054 000	Potsdam	15	9	6	1	3	5	1	3	2
	Landkreise									
12 060 000	Barnim	947	531	416	150	121	232	191	149	104
12 061 000	Dahme-Spreewald	18	16	2	1	1	8	1	7	-
12 062 000	Elbe-Elster	2	1	1	-	-	1	-	-	1
12 063 000	Havelland	9	8	1	3	-	5	1	-	-
12 064 000	Märkisch-Oderland	256	176	80	26	23	87	31	63	26
12 065 000	Oberhavel	316	182	134	36	35	95	58	51	41
12 066 000	Oberspreewald-Lausitz	11	11	-	1	-	7	-	3	-
12 067 000	Oder-Spree	35	30	5	8	2	10	-	12	3
12 068 000	Ostprignitz-Ruppin	29	24	5	6	3	8	1	10	1
12 069 000	Potsdam-Mittelmark	25	20	5	4	2	13	2	3	1
12 070 000	Prignitz	21	9	12	-	4	5	8	4	-
12 071 000	Spree-Neiße	12	6	6	2	2	3	2	1	2
12 072 000	Teltow-Fläming	22	18	4	3	2	5	2	10	-
	Sonstige <sup>1)</sup>	2 055	1 406	649	280	186	711	306	415	157

1) Wohnort unbekannt bzw. in einem anderen Land (Bundesländer oder Ausland)

**8. Sozialversicherungspflichtig beschäftigte Auspendler im Land Brandenburg am 30.06.2001 nach Wohnort- und Arbeitsortkreis sowie Altersgruppen und Geschlecht**

Schlüssel Nr.	Wohnortkreis Arbeitsortkreis	Auspendler			davon im Alter von ... bis unter ... Jahren					
		insgesamt	Männer	Frauen	unter 30		30 - 45		45 und älter	
					Männer	Frauen	Männer	Frauen	Männer	Frauen
12 051 000	Kreisfreie Stadt Brandenburg an der Havel	8 262	4 887	3 375	1 211	1 109	2 130	1 353	1 546	913
	nach Kreisfreie Städte									
12 052 000	Cottbus	45	18	27	-	5	8	14	10	8
12 053 000	Frankfurt (Oder)	15	4	11	-	3	2	6	2	2
12 054 000	Potsdam	1 504	741	763	256	310	238	243	247	210
	Landkreise									
12 060 000	Barnim	26	18	8	1	3	12	4	5	1
12 061 000	Dahme-Spreewald	42	28	14	7	8	11	3	10	3
12 062 000	Elbe-Elster	19	6	13	1	-	2	5	3	8
12 063 000	Havelland	581	376	205	81	55	180	112	115	38
12 064 000	Märkisch-Oderland	56	27	29	4	2	9	11	14	16
12 065 000	Oberhavel	81	41	40	11	12	15	17	15	11
12 066 000	Oberspreewald-Lausitz	14	12	2	2	-	6	-	4	2
12 067 000	Oder-Spree	23	13	10	2	2	6	4	5	4
12 068 000	Ostprignitz-Ruppin	33	27	6	6	3	13	2	8	1
12 069 000	Potsdam-Mittelmark	2 720	1 608	1 112	370	312	705	491	533	309
12 070 000	Prignitz	4	2	2	2	-	-	1	-	1
12 071 000	Spree-Neiße	93	33	60	9	3	16	34	8	23
12 072 000	Teltow-Fläming	149	93	56	17	15	39	24	37	17
12 073 000	Uckermark	7	6	1	2	-	2	1	2	-
	Sonstige <sup>1)</sup>	2 850	1 834	1 016	440	376	866	381	528	259

1) Arbeitsort in einem anderen Bundesland

**Noch: 8. Sozialversicherungspflichtig beschäftigte Auspendler im Land Brandenburg  
am 30.06.2001 nach Wohnort- und Arbeitsortkreis sowie Altersgruppen und  
Geschlecht**

Schlüssel Nr.	Wohnortkreis Arbeitsortkreis	Auspendler			davon im Alter von ... bis unter ... Jahren					
					unter 30		30 - 45		45 und älter	
		insgesamt	Männer	Frauen	Männer	Frauen	Männer	Frauen	Männer	Frauen
12 052 000	Kreisfreie Stadt Cottbus	12 507	8 211	4 296	1 913	1 333	3 860	1 787	2 438	1 176
	nach Kreisfreie Städte									
12 051 000	Brandenburg an der Havel	23	12	11	2	-	5	5	5	6
12 053 000	Frankfurt (Oder)	202	82	120	12	12	30	45	40	63
12 054 000	Potsdam	347	183	164	37	40	83	65	63	59
12 060 000	Landkreise									
	Barnim	29	18	11	4	6	7	3	7	2
	Dahme-Spreewald	300	174	126	52	50	73	48	49	28
	Elbe-Elster	169	117	52	40	22	48	19	29	11
	Havelland	8	7	1	-	-	3	1	4	-
	Märkisch-Oderland	54	39	15	5	3	19	8	15	4
	Oberhavel	32	18	14	4	3	11	9	3	2
	Oberspreewald-Lausitz	988	666	322	152	73	280	161	234	88
	Oder-Spree	107	75	32	18	14	42	15	15	3
	Ostprignitz-Ruppin	14	10	4	3	1	2	3	5	-
	Potsdam-Mittelmark	137	54	83	12	23	16	38	26	22
	Prignitz	1	-	1	-	-	-	1	-	-
	Spree-Neiße	5 561	3 460	2 101	718	558	1 753	960	989	583
	Teltow-Fläming	79	48	31	7	6	27	19	14	6
	Uckermark	12	8	4	2	-	2	1	4	3
	Sonstige <sup>1)</sup>	4 444	3 240	1 204	845	522	1 459	386	936	296

1) Arbeitsort in einem anderen Bundesland

**Noch: 8. Sozialversicherungspflichtig beschäftigte Auspendler im Land Brandenburg  
am 30.06.2001 nach Wohnort- und Arbeitsortkreis sowie Altersgruppen und  
Geschlecht**

Schlüssel Nr.	Wohnortkreis Arbeitsortkreis	Auspendler			davon im Alter von ... bis unter ... Jahren					
		insgesamt	Männer	Frauen	unter 30		30 - 45		45 und älter	
					Männer	Frauen	Männer	Frauen	Männer	Frauen
12 053 000	Kreisfreie Stadt Frankfurt (Oder)	6 229	4 094	2 135	1 204	704	1 685	819	1 205	612
12 051 000	nach Kreisfreie Städte Brandenburg an der Havel	9	4	5	-	2	3	2	1	1
12 052 000	Cottbus	189	117	72	20	22	46	21	51	29
12 054 000	Potsdam	379	163	216	33	41	54	88	76	87
12 060 000	Landkreise Barnim	97	84	13	34	3	23	8	27	2
12 061 000	Dahme-Spreewald	82	56	26	8	10	29	11	19	5
12 062 000	Elbe-Elster	9	4	5	1	1	2	3	1	1
12 063 000	Havelland	11	6	5	1	2	2	2	3	1
12 064 000	Märkisch-Oderland	567	365	202	93	74	138	85	134	43
12 065 000	Oberhavel	20	9	11	3	3	4	5	2	3
12 066 000	Oberspreewald-Lausitz	37	27	10	3	-	11	5	13	5
12 067 000	Oder-Spree	2 153	1 491	662	405	187	679	276	407	199
12 068 000	Ostprignitz-Ruppin	16	10	6	3	1	5	4	2	1
12 069 000	Potsdam-Mittelmark	101	49	52	13	15	17	20	19	17
12 070 000	Prignitz	1	1	-	-	-	-	-	1	-
12 071 000	Spree-Neiße	83	27	56	8	18	8	29	11	9
12 072 000	Teltow-Fläming	45	29	16	6	1	13	6	10	9
12 073 000	Uckermark	9	7	2	-	-	4	-	3	2
	Sonstige <sup>1)</sup>	2 421	1 645	776	573	324	647	254	425	198

1) Arbeitsort in einem anderen Bundesland

**Noch: 8. Sozialversicherungspflichtig beschäftigte Auspendler im Land Brandenburg  
am 30.06.2001 nach Wohnort- und Arbeitsortkreis sowie Altersgruppen und  
Geschlecht**

Schlüssel Nr.	Wohnortkreis Arbeitsortkreis	Auspendler			davon im Alter von ... bis unter ... Jahren					
					unter 30		30 - 45		45 und älter	
		insgesamt	Männer	Frauen	Männer	Frauen	Männer	Frauen	Männer	Frauen
12 054 000	Kreisfreie Stadt Potsdam	21 712	12 634	9 078	3 004	2 662	5 646	3 780	3 984	2 636
	nach									
12 051 000	Kreisfreie Städte Brandenburg an der Havel	312	194	118	56	40	61	42	77	36
	Cottbus	114	67	47	20	26	23	13	24	8
12 053 000	Frankfurt (Oder)	41	20	21	1	-	12	14	7	7
12 060 000	Landkreise Barnim	69	54	15	10	7	28	5	16	3
	Dahme-Spreewald	280	193	87	50	22	84	35	59	30
12 062 000	Elbe-Elster	14	8	6	2	1	3	2	3	3
12 063 000	Havelland	423	279	144	54	56	138	48	87	40
12 064 000	Märkisch-Oderland	102	57	45	9	9	22	21	26	15
12 065 000	Oberhavel	249	179	70	75	17	69	31	35	22
12 066 000	Oberspreewald-Lausitz	18	7	11	2	5	4	1	1	5
12 067 000	Oder-Spree	123	69	54	9	13	26	20	34	21
12 068 000	Ostprignitz-Ruppin	61	39	22	6	7	15	7	18	8
12 069 000	Potsdam-Mittelmark	7 156	4 110	3 046	1 007	781	1 720	1 279	1 383	986
12 070 000	Prignitz	24	14	10	-	3	8	3	6	4
12 071 000	Spree-Neiße	7	6	1	3	-	1	1	2	-
12 072 000	Teltow-Fläming	1 278	839	439	191	110	368	191	280	138
12 073 000	Uckermark	15	9	6	1	3	5	1	3	2
	Sonstige <sup>1)</sup>	11 426	6 490	4 936	1 508	1 562	3 059	2 066	1 923	1 308

1) Arbeitsort in einem anderen Bundesland

**Noch: 8. Sozialversicherungspflichtig beschäftigte Auspendler im Land Brandenburg  
am 30.06.2001 nach Wohnort- und Arbeitsortkreis sowie Altersgruppen und  
Geschlecht**

Schlüssel Nr.	Wohnortkreis Arbeitsortkreis	Auspendler			davon im Alter von ... bis unter ... Jahren					
					unter 30		30 - 45		45 und älter	
		insgesamt	Männer	Frauen	Männer	Frauen	Männer	Frauen	Männer	Frauen
12 060 000	Landkreis									
	Barnim	27 813	15 013	12 800	3 147	3 021	6 726	5 868	5 140	3 911
	nach									
	Kreisfreie Städte									
	Brandenburg an der Havel	13	7	6	1	2	4	3	2	1
12 052 000	Cottbus	67	37	30	4	4	17	11	16	15
12 053 000	Frankfurt (Oder)	785	410	375	280	192	74	108	56	75
12 054 000	Potsdam	315	182	133	19	37	90	52	73	44
12 061 000	Landkreise									
	Dahme-Spreewald	169	126	43	22	16	61	16	43	11
	Elbe-Elster	15	11	4	2	2	3	-	6	2
	Havelland	90	54	36	13	15	25	7	16	14
	Märkisch-Oderland	1 636	949	687	209	167	412	320	328	200
	Oberhavel	828	441	387	90	80	221	196	130	111
	Oberspreewald-Lausitz	40	33	7	5	1	20	3	8	3
	Oder-Spree	373	290	83	51	26	131	34	108	23
	Ostprignitz-Ruppin	75	39	36	5	4	16	17	18	15
	Potsdam-Mittelmark	265	137	128	22	25	76	68	39	35
	Prignitz	9	6	3	1	1	2	2	3	-
	Spree-Neiße	20	14	6	1	1	6	3	7	2
	Teltow-Fläming	144	107	37	21	8	49	11	37	18
	Uckermark	947	531	416	150	121	232	191	149	104
	Sonstige <sup>1)</sup>	22 022	11 639	10 383	2 251	2 319	5 287	4 826	4 101	3 238

1) Arbeitsort in einem anderen Bundesland

**Noch: 8. Sozialversicherungspflichtig beschäftigte Auspendler im Land Brandenburg  
am 30.06.2001 nach Wohnort- und Arbeitsortkreis sowie Altersgruppen und  
Geschlecht**

Schlüssel Nr.	Wohnortkreis Arbeitsortkreis	Auspendler			davon im Alter von ... bis unter ... Jahren					
		insgesamt	Männer	Frauen	unter 30		30 - 45		45 und älter	
					Männer	Frauen	Männer	Frauen	Männer	Frauen
	Landkreis									
12 061 000	Dahme-Spreewald	26 488	14 854	11 634	3 138	2 865	6 807	5 326	4 909	3 443
	nach									
	Kreisfreie Städte									
12 051 000	Brandenburg an der Havel	44	27	17	8	7	12	6	7	4
12 052 000	Cottbus	1 549	817	732	331	301	263	252	223	179
12 053 000	Frankfurt (Oder)	176	90	86	18	26	35	30	37	30
12 054 000	Potsdam	723	393	330	70	72	162	143	161	115
	Landkreise									
12 060 000	Barnim	107	71	36	11	11	33	17	27	8
12 062 000	Elbe-Elster	373	206	167	61	39	80	71	65	57
12 063 000	Havelland	61	48	13	10	4	30	8	8	1
12 064 000	Märkisch-Oderland	261	150	111	26	17	72	55	52	39
12 065 000	Oberhavel	137	96	41	17	9	51	10	28	22
12 066 000	Oberspreewald-Lausitz	914	520	394	132	106	234	203	154	85
12 067 000	Oder-Spree	903	521	382	115	81	242	200	164	101
12 068 000	Ostprignitz-Ruppin	53	40	13	4	4	20	6	16	3
12 069 000	Potsdam-Mittelmark	608	306	302	60	71	138	155	108	76
12 070 000	Prignitz	6	6	-	2	-	3	-	1	-
12 071 000	Spree-Neiße	550	348	202	81	63	175	82	92	57
12 072 000	Teltow-Fläming	2 072	1 218	854	296	203	567	432	355	219
12 073 000	Uckermark	18	16	2	1	1	8	1	7	-
	Sonstige <sup>1)</sup>	17 933	9 981	7 952	1 895	1 850	4 682	3 655	3 404	2 447

1) Arbeitsort in einem anderen Bundesland

**Noch: 8. Sozialversicherungspflichtig beschäftigte Auspendler im Land Brandenburg  
am 30.06.2001 nach Wohnort- und Arbeitsortkreis sowie Altersgruppen und  
Geschlecht**

Schlüssel Nr.	Wohnortkreis Arbeitsortkreis	Auspendler			davon im Alter von ... bis unter ... Jahren					
					unter 30		30 - 45		45 und älter	
		insgesamt	Männer	Frauen	Männer	Frauen	Männer	Frauen	Männer	Frauen
12 062 000	Landkreis Elbe-Elster	12 874	8 339	4 535	2 466	1 826	3 652	1 693	2 221	1 016
12 051 000	nach Kreisfreie Städte Brandenburg an der Havel	8	7	1	3	1	4	-	-	-
12 052 000	Cottbus	1 718	901	817	413	330	257	255	231	232
12 053 000	Frankfurt (Oder)	50	32	18	6	3	15	6	11	9
12 054 000	Potsdam	134	43	91	15	39	10	34	18	18
12 060 000	Landkreise Barnim	22	16	6	3	3	10	3	3	-
12 061 000	Dahme-Spreewald	498	303	195	66	69	137	89	100	37
12 063 000	Havelland	17	15	2	5	1	8	1	2	-
12 064 000	Märkisch-Oderland	51	23	28	6	3	9	17	8	8
12 065 000	Oberhavel	25	18	7	3	2	9	2	6	3
12 066 000	Oberspreewald-Lausitz	1 925	1 271	654	300	168	562	305	409	181
12 067 000	Oder-Spree	30	24	6	11	4	10	2	3	-
12 068 000	Ostprignitz-Ruppin	8	6	2	2	1	2	1	2	-
12 069 000	Potsdam-Mittelmark	212	66	146	17	39	23	58	26	49
12 070 000	Prignitz	-	-	-	-	-	-	-	-	-
12 071 000	Spree-Neiße	328	199	129	38	40	97	56	64	33
12 072 000	Teltow-Fläming	336	184	152	50	35	82	76	52	41
12 073 000	Uckermark	2	1	1	-	-	1	-	-	1
	Sonstige <sup>1)</sup>	7 510	5 230	2 280	1 528	1 088	2 416	788	1 286	404

1) Arbeitsort in einem anderen Bundesland

**Noch: 8. Sozialversicherungspflichtig beschäftigte Auspendler im Land Brandenburg  
am 30.06.2001 nach Wohnort- und Arbeitsortkreis sowie Altersgruppen und  
Geschlecht**

Schlüssel Nr.	Wohnortkreis Arbeitsortkreis	Auspendler			davon im Alter von ... bis unter ... Jahren					
					unter 30		30 - 45		45 und älter	
		insgesamt	Männer	Frauen	Männer	Frauen	Männer	Frauen	Männer	Frauen
12 063 000	Landkreis Havelland	23 098	12 832	10 266	2 376	2 568	6 425	5 015	4 031	2 683
	nach									
	Kreisfreie Städte									
12 051 000	Brandenburg an der Havel	1 411	872	539	227	130	391	270	254	139
12 052 000	Cottbus	42	29	13	-	4	18	6	11	3
12 053 000	Frankfurt (Oder)	21	12	9	2	2	5	3	5	4
12 054 000	Potsdam	2 320	1 123	1 197	329	391	407	460	387	346
	Landkreise									
12 060 000	Barnim	76	48	28	8	4	24	13	16	11
12 061 000	Dahme-Spreewald	84	53	31	10	10	24	9	19	12
12 062 000	Elbe-Elster	6	4	2	-	1	3	1	1	-
12 064 000	Märkisch-Oderland	135	82	53	7	9	30	23	45	21
12 065 000	Oberhavel	1 203	829	374	176	82	363	197	290	95
12 066 000	Oberspreewald-Lausitz	17	4	13	-	3	4	6	-	4
12 067 000	Oder-Spree	54	39	15	7	3	17	8	15	4
12 068 000	Ostprignitz-Ruppin	473	261	212	73	86	123	78	65	48
12 069 000	Potsdam-Mittelmark	1 242	765	477	138	131	376	219	251	127
12 070 000	Prignitz	64	32	32	10	18	14	10	8	4
12 071 000	Spree-Neiße	17	7	10	-	2	3	6	4	2
12 072 000	Teltow-Fläming	208	142	66	26	13	74	30	42	23
12 073 000	Uckermark	9	8	1	3	-	5	1	-	-
	Sonstige <sup>1)</sup>	15 716	8 522	7 194	1 360	1 679	4 544	3 675	2 618	1 840

1) Arbeitsort in einem anderen Bundesland

**Noch: 8. Sozialversicherungspflichtig beschäftigte Auspendler im Land Brandenburg  
am 30.06.2001 nach Wohnort- und Arbeitsortkreis sowie Altersgruppen und  
Geschlecht**

Schlüssel Nr.	Wohnortkreis Arbeitsortkreis	Auspendler			davon im Alter von ... bis unter ... Jahren					
					unter 30		30 - 45		45 und älter	
		insgesamt	Männer	Frauen	Männer	Frauen	Männer	Frauen	Männer	Frauen
12 064 000	Landkreis Märkisch-Oderland	31 684	17 127	14 557	3 880	3 739	7 807	6 780	5 440	4 038
12 051 000	nach Kreisfreie Städte Brandenburg an der Havel	42	27	15	7	1	11	7	9	7
12 052 000	Cottbus	114	68	46	23	10	28	15	17	21
12 053 000	Frankfurt (Oder)	4 114	1 880	2 234	672	640	689	1 012	519	582
12 054 000	Potsdam	405	244	161	42	36	101	76	101	49
12 060 000	Landkreise Barnim	2 227	1 339	888	275	266	639	412	425	210
12 061 000	Dahme-Spreewald	492	316	176	61	47	168	85	87	44
12 062 000	Elbe-Elster	26	20	6	3	2	14	4	3	-
12 063 000	Havelland	75	50	25	9	7	22	11	19	7
12 065 000	Oberhavel	286	179	107	38	19	81	55	60	33
12 066 000	Oberspreewald-Lausitz	42	28	14	1	3	17	5	10	6
12 067 000	Oder-Spree	2 517	1 447	1 070	413	281	656	523	378	266
12 068 000	Ostprignitz-Ruppin	39	30	9	6	4	14	3	10	2
12 069 000	Potsdam-Mittelmark	289	141	148	25	27	74	80	42	41
12 070 000	Prignitz	12	7	5	1	2	4	2	2	1
12 071 000	Spree-Neiße	37	23	14	3	3	12	7	8	4
12 072 000	Teltow-Fläming	225	180	45	29	10	96	18	55	17
12 073 000	Uckermark	256	176	80	26	23	87	31	63	26
	Sonstige <sup>1)</sup>	20 486	10 972	9 514	2 246	2 358	5 094	4 434	3 632	2 722

1) Arbeitsort in einem anderen Bundesland

**Noch: 8. Sozialversicherungspflichtig beschäftigte Auspendler im Land Brandenburg  
am 30.06.2001 nach Wohnort- und Arbeitsortkreis sowie Altersgruppen und  
Geschlecht**

Schlüssel Nr.	Wohnortkreis Arbeitsortkreis	Auspendler			davon im Alter von ... bis unter ... Jahren					
		insgesamt	Männer	Frauen	unter 30		30 - 45		45 und älter	
					Männer	Frauen	Männer	Frauen	Männer	Frauen
12 065 000	Landkreis Oberhavel	32 799	17 736	15 063	3 455	3 840	8 755	7 181	5 526	4 042
	nach									
	Kreisfreie Städte									
12 051 000	Brandenburg an der Havel	101	73	28	25	3	26	18	22	7
12 052 000	Cottbus	76	30	46	11	4	11	21	8	21
12 053 000	Frankfurt (Oder)	47	33	14	17	5	7	6	9	3
12 054 000	Potsdam	1 276	637	639	295	293	177	184	165	162
	Landkreise									
12 060 000	Barnim	1 032	702	330	136	72	314	160	252	98
12 061 000	Dahme-Spreewald	104	75	29	12	15	36	11	27	3
12 062 000	Elbe-Elster	12	6	6	3	2	3	3	-	1
12 063 000	Havelland	1 206	636	570	166	158	302	268	168	144
12 064 000	Märkisch-Oderland	215	127	88	15	15	64	35	48	38
12 066 000	Oberspreewald-Lausitz	14	8	6	2	-	2	3	4	3
12 067 000	Oder-Spree	92	68	24	17	6	36	13	15	5
12 068 000	Ostprignitz-Ruppin	960	534	426	137	163	228	179	169	84
12 069 000	Potsdam-Mittelmark	451	229	222	40	56	120	110	69	56
12 070 000	Prignitz	38	30	8	7	6	11	1	12	1
12 071 000	Spree-Neiße	34	18	16	2	4	10	10	6	2
12 072 000	Teltow-Fläming	211	165	46	20	19	100	18	45	9
12 073 000	Uckermark	316	182	134	36	35	95	58	51	41
	Sonstige <sup>1)</sup>	26 614	14 183	12 431	2 514	2 984	7 213	6 083	4 456	3 364

1) Arbeitsort in einem anderen Bundesland

**Noch: 8. Sozialversicherungspflichtig beschäftigte Auspendler im Land Brandenburg  
am 30.06.2001 nach Wohnort- und Arbeitsortkreis sowie Altersgruppen und  
Geschlecht**

Schlüssel Nr.	Wohnortkreis Arbeitsortkreis	Auspendler			davon im Alter von ... bis unter ... Jahren					
					unter 30		30 - 45		45 und älter	
		Insgesamt	Männer	Frauen	Männer	Frauen	Männer	Frauen	Männer	Frauen
	Landkreis									
12 066 000	Oberspreewald-Lausitz	16 092	10 154	5 938	2 824	2 067	4 566	2 434	2 764	1 437
	nach									
	Kreisfreie Städte									
12 051 000	Brandenburg an der Havel	14	6	8	1	-	4	1	1	7
12 052 000	Cottbus	3 931	1 909	2 022	701	655	673	803	535	564
12 053 000	Frankfurt (Oder)	75	43	32	4	2	16	18	23	12
12 054 000	Potsdam	160	77	83	18	33	39	26	20	24
	Landkreise									
12 060 000	Barnim	22	16	6	4	3	8	3	4	-
12 061 000	Dahme-Spreewald	1 043	556	487	161	164	266	210	129	113
12 062 000	Elbe-Elster	1 200	723	477	261	155	292	215	170	107
12 063 000	Havelland	15	12	3	6	3	3	-	3	-
12 064 000	Märkisch-Oderland	62	41	21	4	4	26	11	11	6
12 065 000	Oberhavel	23	18	5	5	3	10	1	3	1
12 067 000	Oder-Spree	99	73	26	10	11	30	9	33	6
12 068 000	Ostprignitz-Ruppin	7	6	1	1	1	4	-	1	-
12 069 000	Potsdam-Mittelmark	160	46	114	7	29	26	55	13	30
12 070 000	Prignitz	6	5	1	-	1	2	-	3	-
12 071 000	Spree-Neiße	1 641	1 113	528	189	131	555	242	369	155
12 072 000	Teltow-Fläming	100	72	28	13	8	41	16	18	4
12 073 000	Uckermark	11	11	-	1	-	7	-	3	-
	Sonstige <sup>1)</sup>	7 523	5 427	2 096	1 438	864	2 564	824	1 425	408

1) Arbeitsort in einem anderen Bundesland

**Noch: 8. Sozialversicherungspflichtig beschäftigte Auspendler im Land Brandenburg  
am 30.06.2001 nach Wohnort- und Arbeitsortkreis sowie Altersgruppen und  
Geschlecht**

Schlüssel Nr.	Wohnortkreis Arbeitsortkreis	Auspendler			davon im Alter von ... bis unter ... Jahren					
					unter 30		30 - 45		45 und älter	
		insgesamt	Männer	Frauen	Männer	Frauen	Männer	Frauen	Männer	Frauen
	Landkreis									
12 067 000	Oder-Spree	26 120	13 900	12 220	3 285	3 247	5 910	5 375	4 705	3 598
	nach									
	Kreisfreie Städte									
12 051 000	Brandenburg an der Havel	76	21	55	7	2	5	25	9	28
12 052 000	Cottbus	488	269	219	74	65	88	89	107	65
12 053 000	Frankfurt (Oder)	6 081	2 544	3 537	814	927	907	1 592	823	1 018
12 054 000	Potsdam	599	314	285	46	51	133	126	135	108
	Landkreise									
12 060 000	Barnim	263	159	104	26	21	70	61	63	22
12 061 000	Dahme-Spreewald	1 264	734	530	181	157	349	265	204	108
12 062 000	Elbe-Elster	88	33	55	9	4	15	25	9	26
12 063 000	Havelland	97	53	44	15	5	17	27	21	12
12 064 000	Märkisch-Oderland	2 571	1 541	1 030	312	232	697	456	532	342
12 065 000	Oberhavel	144	92	52	23	15	46	24	23	13
12 066 000	Oberspreewald-Lausitz	161	94	67	8	11	36	29	50	27
12 068 000	Ostprignitz-Ruppin	34	19	15	3	1	9	10	7	4
12 069 000	Potsdam-Mittelmark	435	197	238	31	42	97	122	69	74
12 070 000	Prignitz	3	2	1	-	-	1	-	1	1
12 071 000	Spree-Neiße	563	245	318	70	75	106	147	69	96
12 072 000	Teltow-Fläming	236	162	74	29	16	84	37	49	21
12 073 000	Uckermark	35	30	5	8	2	10	-	12	3
	Sonstige <sup>1)</sup>	12 982	7 391	5 591	1 629	1 621	3 240	2 340	2 522	1 630

1) Arbeitsort in einem anderen Bundesland

**Noch: 8. Sozialversicherungspflichtig beschäftigte Auspendler im Land Brandenburg  
am 30.06.2001 nach Wohnort- und Arbeitsortkreis sowie Altersgruppen und  
Geschlecht**

Schlüssel Nr.	Wohnortkreis Arbeitsortkreis	Auspendler			davon im Alter von ... bis unter ... Jahren					
					unter 30		30 - 45		45 und älter	
		insgesamt	Männer	Frauen	Männer	Frauen	Männer	Frauen	Männer	Frauen
12 068 000	Landkreis Ostprignitz-Ruppin	9 511	5 904	3 607	1 747	1 448	2 628	1 398	1 529	761
	nach Kreisfreie Städte									
12 051 000	Brandenburg an der Havel	159	104	55	68	14	17	20	19	21
12 052 000	Cottbus	38	13	25	1	2	4	11	8	12
12 053 000	Frankfurt (Oder)	25	11	14	1	4	4	7	6	3
12 054 000	Potsdam	1 121	585	536	344	331	128	106	113	99
12 060 000	Landkreise Barnim	179	125	54	35	13	57	28	33	13
	Dahme-Spreewald	43	32	11	10	3	10	3	12	5
12 062 000	Elbe-Elster	4	3	1	2	1	-	-	1	-
12 063 000	Havelland	744	453	291	119	110	195	135	139	46
12 064 000	Märkisch-Oderland	40	27	13	6	3	14	4	7	6
12 065 000	Oberhavel	1 173	685	488	175	149	332	246	178	93
12 066 000	Oberspreewald-Lausitz	12	-	12	-	-	-	4	-	8
12 067 000	Oder-Spree	37	20	17	6	1	10	7	4	9
12 069 000	Potsdam-Mittelmark	296	141	155	30	39	69	79	42	37
12 070 000	Prignitz	1 355	723	632	190	194	343	278	190	160
12 071 000	Spree-Neiße	19	9	10	1	1	-	6	8	3
12 072 000	Teltow-Fläming	49	40	9	11	3	17	5	12	1
12 073 000	Uckermark	29	24	5	6	3	8	1	10	1
	Sonstige <sup>1)</sup>	4 188	2 909	1 279	742	577	1 420	458	747	244

1) Arbeitsort in einem anderen Bundesland

**Noch: 8. Sozialversicherungspflichtig beschäftigte Auspendler im Land Brandenburg  
am 30.06.2001 nach Wohnort- und Arbeitsortkreis sowie Altersgruppen und  
Geschlecht**

Schlüssel Nr.	Wohnortkreis Arbeitsortkreis	Auspendler			davon im Alter von ... bis unter ... Jahren					
					unter 30		30 - 45		45 und älter	
		insgesamt	Männer	Frauen	Männer	Frauen	Männer	Frauen	Männer	Frauen
	Landkreis									
12 069 000	Potsdam-Mittelmark	42 733	22 152	20 581	4 589	4 559	10 221	9 961	7 342	6 061
	nach									
	Kreisfreie Städte									
12 051 000	Brandenburg an der Havel	4 843	2 476	2 367	644	503	1 087	1 203	745	661
12 052 000	Cottbus	123	52	71	9	17	18	32	25	22
12 053 000	Frankfurt (Oder)	54	35	19	3	3	20	7	12	9
12 054 000	Potsdam	15 016	6 504	8 512	1 561	1 840	2 504	3 959	2 439	2 713
	Landkreise									
12 060 000	Barnim	61	49	12	8	2	24	9	17	1
12 061 000	Dahme-Spreewald	414	279	135	78	48	116	53	85	34
12 062 000	Elbe-Elster	30	14	16	-	2	6	9	8	5
12 063 000	Havelland	985	590	395	116	105	289	191	185	99
12 064 000	Märkisch-Oderland	176	106	70	21	9	39	42	46	19
12 065 000	Oberhavel	297	199	98	47	22	92	45	60	31
12 066 000	Oberspreewald-Lausitz	20	14	6	2	-	7	5	5	1
12 067 000	Oder-Spree	129	79	50	11	10	46	26	22	14
12 068 000	Ostprignitz-Ruppin	76	49	27	7	5	22	10	20	12
12 070 000	Prignitz	31	20	11	6	5	8	2	6	4
12 071 000	Spree-Neiße	30	13	17	5	1	4	11	4	5
12 072 000	Teltow-Fläming	2 071	1 316	755	310	162	610	370	396	223
12 073 000	Uckermark	25	20	5	4	2	13	2	3	1
	Sonstige <sup>1)</sup>	18 352	10 337	8 015	1 757	1 823	5 316	3 985	3 264	2 207

1) Arbeitsort in einem anderen Bundesland

**Noch: 8. Sozialversicherungspflichtig beschäftigte Auspendler im Land Brandenburg  
am 30.06.2001 nach Wohnort- und Arbeitsortkreis sowie Altersgruppen und  
Geschlecht**

Schlüssel Nr.	Wohnortkreis Arbeitsortkreis	Auspendler			davon im Alter von ... bis unter ... Jahren					
					unter 30		30 - 45		45 und älter	
		insgesamt	Männer	Frauen	Männer	Frauen	Männer	Frauen	Männer	Frauen
12 070 000	Landkreis Prignitz	7 900	4 978	2 922	1 505	1 129	2 130	1 157	1 343	636
	nach Kreisfreie Städte									
12 051 000	Brandenburg an der Havel	157	110	47	75	5	14	26	21	16
12 052 000	Cottbus	37	10	27	-	1	7	12	3	14
12 053 000	Frankfurt (Oder)	11	6	5	1	1	4	4	1	-
12 054 000	Potsdam	521	243	278	190	180	26	63	27	35
	Landkreise									
12 060 000	Barnim	20	15	5	2	2	4	3	9	-
12 061 000	Dahme-Spreewald	20	15	5	3	4	6	-	6	1
12 062 000	Elbe-Elster	-	-	-	-	-	-	-	-	-
12 063 000	Havelland	116	86	30	32	14	30	10	24	6
12 064 000	Märkisch-Oderland	65	20	45	3	7	2	21	15	17
12 065 000	Oberhavel	124	81	43	27	7	28	14	26	22
12 066 000	Oberspreewald-Lausitz	-	-	-	-	-	-	-	-	-
12 067 000	Oder-Spree	14	8	6	5	4	3	1	-	1
12 068 000	Ostprignitz-Ruppin	1 434	810	624	209	146	378	330	223	148
12 069 000	Potsdam-Mittelmark	148	58	90	11	8	29	48	18	34
12 071 000	Spree-Neiße	6	6	-	1	-	3	-	2	-
12 072 000	Teltow-Fläming	35	30	5	8	1	13	3	9	1
12 073 000	Uckermark	21	9	12	-	4	5	8	4	-
	Sonstige <sup>1)</sup>	5 171	3 471	1 700	938	745	1 578	614	955	341

1) Arbeitsort in einem anderen Bundesland

**Noch: 8. Sozialversicherungspflichtig beschäftigte Auspendler im Land Brandenburg  
am 30.06.2001 nach Wohnort- und Arbeitsortkreis sowie Altersgruppen und  
Geschlecht**

Schlüssel Nr.	Wohnortkreis Arbeitsortkreis	Auspendler			davon im Alter von ... bis unter ... Jahren					
					unter 30		30 - 45		45 und älter	
		insgesamt	Männer	Frauen	Männer	Frauen	Männer	Frauen	Männer	Frauen
12 071 000	Landkreis Spree-Neiße	23 269	12 958	10 311	3 328	2 865	5 611	4 570	4 019	2 876
	nach									
	Kreisfreie Städte									
12 051 000	Brandenburg an der Havel	16	8	8	1	-	4	3	3	5
12 052 000	Cottbus	13 012	5 967	7 045	1 461	1 700	2 566	3 240	1 940	2 105
12 053 000	Frankfurt (Oder)	212	85	127	18	31	32	51	35	45
12 054 000	Potsdam	302	180	122	39	27	66	62	75	33
	Landkreise									
12 060 000	Barnim	20	11	9	2	4	7	5	2	-
12 061 000	Dahme-Spreewald	331	197	134	56	55	83	46	58	33
12 062 000	Elbe-Elster	201	118	83	40	17	59	40	19	26
12 063 000	Havelland	16	6	10	2	7	3	1	1	2
12 064 000	Märkisch-Oderland	88	56	32	6	9	29	13	21	10
12 065 000	Oberhavel	28	23	5	2	2	14	2	7	1
12 066 000	Oberspreewald-Lausitz	1 657	1 017	640	264	159	422	302	331	179
12 067 000	Oder-Spree	522	339	183	63	49	153	86	123	48
12 068 000	Ostprignitz-Ruppin	21	14	7	-	3	9	2	5	2
12 069 000	Potsdam-Mittelmark	217	77	140	17	35	25	67	35	38
12 070 000	Prignitz	8	7	1	-	-	3	1	4	-
12 072 000	Teltow-Fläming	107	80	27	15	9	41	15	24	3
12 073 000	Uckermark	12	6	6	2	2	3	2	1	2
	Sonstige <sup>1)</sup>	6 499	4 767	1 732	1 340	756	2 092	632	1 335	344

1) Arbeitsort in einem anderen Bundesland

**Noch: 8. Sozialversicherungspflichtig beschäftigte Auspendler im Land Brandenburg  
am 30.06.2001 nach Wohnort- und Arbeitsortkreis sowie Altersgruppen und  
Geschlecht**

Schlüssel Nr.	Wohnortkreis Arbeitsortkreis	Auspendler			davon im Alter von ... bis unter ... Jahren					
					unter 30		30 - 45		45 und älter	
		insgesamt	Männer	Frauen	Männer	Frauen	Männer	Frauen	Männer	Frauen
	Landkreis									
12 072 000	Teltow-Fläming	26 116	14 247	11 869	3 064	3 358	6 881	5 567	4 302	2 944
	nach									
	Kreisfreie Städte									
12 051 000	Brandenburg an der Havel	115	89	26	35	9	39	12	15	5
12 052 000	Cottbus	167	70	97	19	17	25	42	26	38
12 053 000	Frankfurt (Oder)	67	44	23	6	8	18	10	20	5
12 054 000	Potsdam	2 918	1 376	1 542	513	589	467	614	396	339
	Landkreise									
12 060 000	Barnim	58	42	16	15	7	17	6	10	3
12 061 000	Dahme-Spreewald	3 306	1 809	1 497	421	379	809	681	579	437
12 062 000	Elbe-Elster	256	158	98	36	19	65	54	57	25
12 063 000	Havelland	107	77	30	13	12	43	14	21	4
12 064 000	Märkisch-Oderland	189	102	87	21	15	43	43	38	29
12 065 000	Oberhavel	132	100	32	22	7	43	18	35	7
12 066 000	Oberspreewald-Lausitz	53	31	22	7	7	14	9	10	6
12 067 000	Oder-Spree	140	94	46	27	16	39	23	28	7
12 068 000	Ostprignitz-Ruppin	36	25	11	8	4	15	3	2	4
12 069 000	Potsdam-Mittelmark	2 958	1 499	1 459	332	439	730	703	437	317
12 070 000	Prignitz	11	10	1	3	1	5	-	2	-
12 071 000	Spree-Neiße	35	16	19	2	4	9	11	5	4
12 073 000	Uckermark	22	18	4	3	2	5	2	10	-
	Sonstige <sup>1)</sup>	15 546	8 687	6 859	1 581	1 823	4 495	3 322	2 611	1 714

1) Arbeitsort in einem anderen Bundesland



**Noch: 8. Sozialversicherungspflichtig beschäftigte Auspendler im Land Brandenburg  
am 30.06.2001 nach Wohnort- und Arbeitsortkreis sowie Altersgruppen und  
Geschlecht**

Schlüssel Nr.	Wohnortkreis Arbeitsortkreis	Auspendler			davon im Alter von ... bis unter ... Jahren					
		insgesamt	Männer	Frauen	unter 30		30 - 45		45 und älter	
					Männer	Frauen	Männer	Frauen	Männer	Frauen
12 073 000	Landkreis Uckermark	10 633	6 843	3 790	2 119	1 532	2 944	1 465	1 780	793
	nach Kreisfreie Städte									
12 051 000	Brandenburg an der Havel	15	7	8	1	1	5	5	1	2
12 052 000	Cottbus	53	30	23	8	2	14	10	8	11
12 053 000	Frankfurt (Oder)	654	319	335	253	194	32	82	34	59
12 054 000	Potsdam	272	124	148	39	39	55	71	30	38
	Landkreise									
12 060 000	Barnim	1 621	1 046	575	328	207	429	241	289	127
12 061 000	Dahme-Spreewald	104	76	28	15	6	40	15	21	7
12 062 000	Elbe-Elster	5	3	2	-	-	2	1	1	1
12 063 000	Havelland	22	19	3	6	1	6	-	7	2
12 064 000	Märkisch-Oderland	311	229	82	62	20	71	30	96	32
12 065 000	Oberhavel	523	291	232	79	97	129	91	83	44
12 066 000	Oberspreewald-Lausitz	7	6	1	1	-	2	1	3	-
12 067 000	Oder-Spree	116	85	31	16	11	42	11	27	9
12 068 000	Ostprignitz-Ruppin	107	36	71	7	9	19	28	10	34
12 069 000	Potsdam-Mittelmark	261	87	174	13	35	38	79	36	60
12 070 000	Prignitz	8	6	2	3	1	2	-	1	1
12 071 000	Spree-Neiße	40	32	8	6	1	21	4	5	3
12 072 000	Teltow-Fläming	70	55	15	9	3	28	9	18	3
	Sonstige <sup>1)</sup>	6 444	4 392	2 052	1 273	905	2 009	787	1 110	360

1) Arbeitsort in einem anderen Bundesland

# 9. Gesamtübersicht über sozialversicherungspflichtig Beschäftigte am 30.06.2001 Beschäftigte, die im

Lfd. Nr.	Wohnortkreis	Ins- gesamt	Arbeitsort							
			Kreisfreie Städte							
			Brandenburg an der Havel	Cottbus	Frankfurt (Oder)	Potsdam	Barnim	Dahme- Spree- wald	Elbe- Elster	Havelland
1	Insgesamt	x	25 408	50 473	32 273	67 518	44 287	47 488	33 488	37 087
	Kreisfreie Städte									
2	Brandenburg an der Havel	25 102	16 840	45	15	1 504	26	42	19	581
3	Cottbus	37 825	23	25 318	202	347	29	300	169	8
4	Frankfurt (Oder)	24 380	9	189	18 151	379	97	82	9	11
5	Potsdam	49 733	312	114	41	28 021	69	280	14	423
	Landkreise									
6	Barnim	59 065	13	67	785	315	31 252	169	15	90
7	Dahme-Spreewald	57 001	44	1 549	176	723	107	30 513	373	61
8	Elbe-Elster	41 765	8	1 718	50	134	22	498	28 891	17
9	Havelland	51 326	1 411	42	21	2 320	76	84	6	28 228
10	Märkisch-Oderland	65 394	42	114	4 114	405	2 227	492	26	75
11	Oberhavel	68 598	101	76	47	1 276	1 032	104	12	1 206
12	Oberspreewald-Lausitz	46 012	14	3 931	75	160	22	1 043	1 200	15
13	Oder-Spree	68 243	76	488	6 081	599	263	1 264	88	97
14	Ostprignitz-Ruppin	38 298	159	38	25	1 121	179	43	4	744
15	Potsdam-Mittelmark	76 346	4 843	123	54	15 016	61	414	30	985
16	Prignitz	30 632	157	37	11	521	20	20	-	116
17	Spree-Neiße	50 697	16	13 012	212	302	20	331	201	16
18	Teltow-Fläming	58 569	115	167	67	2 918	58	3 306	256	107
19	Uckermark	47 709	15	53	654	272	1 621	104	5	22
20	Sonstige <sup>1)</sup>	90 204	1 210	3 392	1 492	11 185	7 106	8 399	2 170	4 285
21	Einpendler insgesamt	x	8 568	25 155	14 122	39 497	13 035	16 975	4 597	8 859
22	Pendlersaldo	x +	306 +	12 648 +	7 893 +	17 785 -	14 778 -	9 513 -	8 277 -	14 239

1) Wohnort unbekannt bzw. in einem anderen Land (Bundesländer oder Ausland)

**nach Wohnortkreisen und Arbeitsortkreisen, Pendlerverhalten, Pendlersaldo sowie Wohnortkreis arbeiten**

kreis											Auspendler		Lfd. Nr.
Landkreise										in andere Bundes- länder	zu- sammen		
Märkisch- Oderland	Ober- havel	Ober- spree- wald- Lausitz	Oder- Spee	Ost- prignitz- Ruppin	Potsdam- Mittel- mark	Prignitz	Spree- Neiße	Teltow- Fläming	Ucker- mark				
48 514	49 303	39 601	53 197	34 132	59 586	26 196	41 648	47 696	40 877	208 127	x	1	
56	81	14	23	33	2 720	4	93	149	7	2 850	8 262	2	
54	32	988	107	14	137	1	5 561	79	12	4 444	12 507	3	
567	20	37	2 153	16	101	1	83	45	9	2 421	6 229	4	
102	249	18	123	61	7 156	24	7	1 278	15	11 426	21 712	5	
1 636	828	40	373	75	265	9	20	144	947	22 022	27 813	6	
261	137	914	903	53	608	6	550	2 072	18	17 933	26 488	7	
51	25	1 925	30	8	212	-	328	336	2	7 510	12 874	8	
135	1 203	17	54	473	1 242	64	17	208	9	15 716	23 098	9	
33 710	286	42	2 517	39	289	12	37	225	256	20 486	31 684	10	
215	35 799	14	92	960	451	38	34	211	316	26 614	32 799	11	
62	23	29 920	99	7	160	6	1 641	100	11	7 523	16 092	12	
2 571	144	161	42 123	34	435	3	563	236	35	12 982	26 120	13	
40	1 173	12	37	28 787	296	1 355	19	49	29	4 188	9 511	14	
176	297	20	129	76	33 613	31	30	2 071	25	18 352	42 733	15	
65	124	-	14	1 434	148	22 732	6	35	21	5 171	7 900	16	
88	28	1 657	522	21	217	8	27 428	107	12	6 499	23 269	17	
189	132	53	140	36	2 958	11	35	32 453	22	15 546	26 116	18	
311	523	7	116	107	261	8	40	70	37 076	6 444	10 633	19	
8 225	8 199	3 762	3 642	1 898	8 317	1 883	5 156	7 828	2 055	x	x	20	
14 804	13 504	9 681	11 074	5 345	25 973	3 464	14 220	15 243	3 801	x	x	21	
- 16 880 -	- 19 295 -	- 6 411 -	- 15 046 -	- 4 166 -	- 16 760 -	- 4 436 -	- 9 049 -	- 10 873 -	- 6 832	x	x	22	

# **10. Sozialversicherungspflichtig beschäftigte Einpendler von Berlin in das Land Brandenburg am 30.06.2001 nach Arbeitsortkreis sowie Altersgruppen und Geschlecht**

Schlüssel Nr.	Wohnort Arbeitsortkreis	Einpender			davon im Alter von ... bis unter ... Jahren					
					unter 30		30 - 45		45 und älter	
		insgesamt	Männer	Frauen	Männer	Frauen	Männer	Frauen	Männer	Frauen
11 000 000	Berlin	54 896	35 667	19 229	6 409	4 709	18 033	9 350	11 225	5 170
	nach									
	Kreisfreie Städte									
12 051 000	Brandenburg an der Havel	410	295	115	55	31	145	57	95	27
12 052 000	Cottbus	606	401	205	63	45	207	120	131	40
12 053 000	Frankfurt (Oder)	663	430	233	91	57	214	121	125	55
12 054 000	Potsdam	7 996	4 599	3 397	814	865	2 381	1 647	1 404	885
	Landkreise									
12 060 000	Barnim	6 095	3 913	2 182	772	553	1 921	1 063	1 220	566
12 061 000	Dahme-Spreewald	7 012	4 384	2 628	870	783	2 133	1 184	1 381	661
12 062 000	Elbe-Elster	95	62	33	12	13	25	15	25	5
12 063 000	Havelland	3 067	2 100	967	433	246	1 030	457	637	264
12 064 000	Märkisch-Oderland	6 790	4 435	2 355	718	416	2 155	1 168	1 562	771
12 065 000	Oberhavel	6 619	4 449	2 170	738	475	2 271	1 098	1 440	597
12 066 000	Oberspreewald-Lausitz	204	123	81	19	24	65	37	39	20
12 067 000	Oder-Spree	2 563	1 745	818	353	190	855	398	537	230
12 068 000	Ostprignitz-Ruppin	517	344	173	72	47	173	95	99	31
12 069 000	Potsdam-Mittelmark	5 742	3 480	2 262	668	623	1 821	1 107	991	532
12 070 000	Prignitz	97	68	29	12	7	41	16	15	6
12 071 000	Spree-Neiße	192	146	46	19	13	74	15	53	18
12 072 000	Teltow-Fläming	5 777	4 367	1 410	627	288	2 357	690	1 383	432
12 073 000	Uckermark	451	326	125	73	33	165	62	88	30

# **11. Sozialversicherungspflichtig beschäftigte Auspendler des Landes Brandenburg nach Berlin am 30.06.2001 nach Wohnortkreis sowie Altersgruppen und Geschlecht**

Schlüssel Nr.	Arbeitsort Wohnortkreis	Auspendler			davon im Alter von ... bis unter ... Jahren					
					unter 30		30 - 45		45 und älter	
		insgesamt	Männer	Frauen	Männer	Frauen	Männer	Frauen	Männer	Frauen
11 000 000	Berlin	140 246	72 524	67 722	13 466	16 652	35 268	31 721	23 790	19 349
	aus									
	Kreisfreie Städte									
12 051 000	Brandenburg an der Havel	1 082	607	475	150	205	277	167	180	103
12 052 000	Cottbus	949	645	304	127	131	301	97	217	76
12 053 000	Frankfurt (Oder)	1 024	628	396	166	150	264	137	198	109
12 054 000	Potsdam	9 072	4 844	4 228	1 139	1 310	2 292	1 752	1 413	1 166
	Landkreise									
12 060 000	Barnim	19 028	9 438	9 590	1 740	2 034	4 305	4 524	3 393	3 032
12 061 000	Dahme-Spreewald	14 755	7 688	7 067	1 392	1 567	3 598	3 253	2 698	2 247
12 062 000	Elbe-Elster	691	416	275	124	196	198	48	94	31
12 063 000	Havelland	12 834	6 482	6 352	947	1 376	3 523	3 299	2 012	1 677
12 064 000	Märkisch-Oderland	17 117	8 499	8 618	1 677	2 010	3 925	4 072	2 897	2 536
12 065 000	Oberhavel	22 579	11 494	11 085	1 966	2 522	5 865	5 469	3 663	3 094
12 066 000	Oberspreewald-Lausitz	842	520	322	118	154	218	96	184	72
12 067 000	Oder-Spree	9 783	5 046	4 737	1 018	1 254	2 202	2 016	1 826	1 467
12 068 000	Ostprignitz-Ruppin	1 772	1 118	654	259	254	566	255	293	145
12 069 000	Potsdam-Mittelmark	13 460	6 866	6 594	1 053	1 420	3 597	3 311	2 216	1 863
12 070 000	Prignitz	497	297	200	68	92	154	60	75	48
12 071 000	Spree-Neiße	900	593	307	139	170	248	84	206	53
12 072 000	Teltow-Fläming	12 275	6 339	5 936	1 081	1 507	3 273	2 904	1 985	1 525
12 073 000	Uckermark	1 586	1 004	582	302	300	462	177	240	105

## Veröffentlichungen des Landesbetriebes für Datenverarbeitung und Statistik (Land Brandenburg) im Oktober 2002

Veröffentlichungen können beim Landesbetrieb für Datenverarbeitung und Statistik Brandenburg - Dezernat Informationsmanagement - Postfach 60 10 52, 14410 Potsdam (Dortustraße 46), Fax: 0331 39-418, E-Mail: [vertrieb@lds.brandenburg.de](mailto:vertrieb@lds.brandenburg.de) bezogen werden.  
Veröffentlichungen auf elektronischen Datenträgern sind rechts neben dem Verkaufspreis gekennzeichnet (☐ - Disketten, © - CD-ROM).

Kennziffer	Titel	Preis in EUR
A I 1; A V 2 - j/01	Bevölkerungsentwicklung und Flächen der kreisfreien Städte, Landkreise und Gemeinden 2001	4,00
A VI 5 - vj 3/00	Sozialversicherungspflichtig beschäftigte Arbeitnehmer 30.09.2000 - Vorläufige Ergebnisse (Stand: Mai 2002)	4,75
A VI 12 - vj 3/00	Sozialversicherungspflichtig beschäftigte Arbeitnehmer und deren Pendlerverhalten am 30.09.2000 - Vorläufige Ergebnisse (Stand: Mai 2002)	5,00
A VI 7 - m 08/02	Arbeitsmarkt, August 2002	2,50
B III 1/1 - j/02	Studierende an Hochschulen Sommersemester 2002, Endgültige Ergebnisse	3,75
C I 3 - j/02	Anbau von Gemüse und Erdbeeren zum Verkauf 2002	2,00
C II 1 - m 08/02	Ernteberichterstattung über Feldfrüchte und Grünland, August 2002	1,75
C II 3 - m 08/02	Ernteberichterstattung über Obst, August 2002	1,75
C III 2 - m 08/02	Schlachtungen und Fleischerzeugung, August 2002	1,75
E I 1; 3 - m 08/02	Verarbeitendes Gewerbe sowie Bergbau und Gewinnung von Steinen und Erden - Betriebsergebnisse und Auftragseingangsindex, August 2002	3,75
E I 2 - m 08/02	- Produktionsindex, August 2002	2,00
E II 1 - m 08/02	Vorbereitende Baustellenarbeiten, Hoch- und Tiefbau (Bauhauptgewerbe), August 2002	2,50
F II 1; 2 - m 08/02	Baugenehmigungen und Baufertigstellungen, August 2002	2,50
G I 1 - m 07/02	Entwicklung von Umsatz und Beschäftigung im Einzelhandel - Messzahlen - - Juli 2002, Vorläufige Ergebnisse	2,00
G III 1; 3 - m 06/02	Ausfuhr- und Einfuhr - Juni 2002, Vorläufige Ergebnisse	2,75
G III 1; 3 - m 07/02	- Juli 2002, Vorläufige Ergebnisse	2,75
G IV 1 - m 07/02	Gäste und Übernachtungen im Fremdenverkehr, Juli 2002	3,00
G IV 3 - m 07/02	Entwicklung von Umsatz und Beschäftigung im Gastgewerbe - Messzahlen - - Juli 2002, Vorläufige Ergebnisse	1,75
H I 1 - m 07/02	Straßenverkehrsunfälle - Juni 2002, Endgültiges Ergebnis	2,75
H I 1 - m 08/02	- Juli 2002, Vorläufige Ergebnisse	1,25
H II 1 - m 08/02	Binnenschifffahrt, August 2002	2,50
J I 2 - j/00	Dienstleistungen 2000	4,00
K I 1 - j/01	Sozialhilfe 2001 - Teil 1: Ausgaben und Einnahmen	2,50
K I 1 - j/01	- Teil 2: Empfänger laufender Hilfe zum Lebensunterhalt	3,75
K VI 1 - j/01	Leistungen an Asylbewerber 2001 - Teil 1: Ausgaben und Einnahmen	2,00
K VI 1 - j/01	- Teil 2: Empfänger von Regelleistungen	3,00
L II 2 - hj 1/02	Gemeindefinanzen - 01.01. - 30.06.2002 Teil 1: Land Brandenburg	4,00
L II 2 - hj 1/02	- 01.01. - 30.06.2002 Teil 3: Kreise	3,50
L II 6 - j/02	Realsteuerhebesätze der Städte und Gemeinden II. Quartal 2002	3,50
M I 2 - m 10/02	Preisindex für die Lebenshaltung, Oktober 2002	3,00
M I 4 - vj 3/02	Messzahlen für Bauleistungspreise und Preisindizes für Bauwerke, August 2002	2,25
P I 2 - j/01	Entstehung, Verteilung und Verwendung des Inlandsprodukts 1991 bis 2001	5,00
Daten+Analysen Heft II/2002	Quartalsheft II/2002	5,25
Daten+Konjunktur 8/2002	Ausgewählte Konjunktur- und Landesdaten für das Land Brandenburg in Bild und Zahl	-