

# Statistische Berichte

Landesbetrieb für  
Datenverarbeitung  
und Statistik  
Land Brandenburg

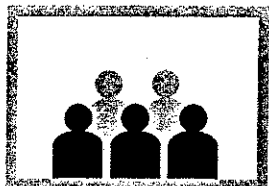


A VI.12 – vj 1 / 01

## Sozialversicherungspflichtig beschäftigte Arbeitnehmer im Land Brandenburg und deren Pendlerverhalten

am 31.03.2001

Vorläufige Ergebnisse (Stand: Mai 2002)



Bevölkerung und  
Erwerbstätigkeit

**Erarbeitet:**

Landesbetrieb für Datenverarbeitung und Statistik  
Dezernat Mikrozensus, Arbeitsmarkt

**Herausgeber:**

Landesbetrieb für Datenverarbeitung und Statistik  
Dezernat Informationsmanagement  
Postfach 60 10 52, 14410 Potsdam

Dortustraße 46, 14467 Potsdam

Telefon: 0331 39 - 575

Fax: 0331 39 - 418

Internet: [www.brandenburg.de/lds](http://www.brandenburg.de/lds)

E-Mail: [Info@lds.brandenburg.de](mailto:Info@lds.brandenburg.de)

Erschienen im November 2002

Preis: 5,00 EUR

© Landesbetrieb für Datenverarbeitung und Statistik, Potsdam, 2002

Für nichtgewerbliche Zwecke sind Vervielfältigung und unentgeltliche Verbreitung, auch auszugsweise, mit Quellenangabe gestattet. Die Verbreitung, auch auszugsweise, über elektronische Systeme/Datenträger bedarf der vorherigen Zustimmung. Alle übrigen Rechte bleiben vorbehalten.

## Inhalt

	Seite
Vorbemerkungen .....	5
Pendlerverhalten nach Bundesländern sowie kreisfreien Städten und Landkreisen des Landes Brandenburg	
1. Sozialversicherungspflichtig beschäftigte Einpendler in das Land Brandenburg am 31.03.2001 nach Wohnort sowie Altersgruppen und Geschlecht .....	11
2. Sozialversicherungspflichtig beschäftigte Auspendler des Landes Brandenburg am 31.03.2001 nach Arbeitsort sowie Altersgruppen und Geschlecht .....	12
3. Sozialversicherungspflichtig Beschäftigte im Land Brandenburg am 31.03.2001 nach kreisfreien Städten und Landkreisen, Arbeitsort- bzw. Wohnortkreis sowie Pendlersaldo .....	13
4. Anteil der einpendelnden sozialversicherungspflichtig Beschäftigten an den insgesamt sozialversicherungspflichtig Beschäftigten der kreisfreien Städte bzw. Landkreise am 31.03.2001 .....	14
5. Anteil der auspendelnden sozialversicherungspflichtig Beschäftigten an den insgesamt sozialversicherungspflichtig Beschäftigten der kreisfreien Städte bzw. Landkreise am 31.03.2001 .....	15
6. Sozialversicherungspflichtig Beschäftigte am 31.03.2001 mit Wohnort im Land Brandenburg nach Lage des Arbeitsortes sowie Geschlecht, Stellung im Beruf und Wirtschaftszweigen .....	16
7. Sozialversicherungspflichtig beschäftigte Einpendler im Land Brandenburg am 31.03.2001 nach Arbeitsort- und Wohnortkreis sowie Altersgruppen und Geschlecht .....	35
8. Sozialversicherungspflichtig beschäftigte Auspendler im Land Brandenburg am 31.03.2001 nach Wohnort- und Arbeitsortkreis sowie Altersgruppen und Geschlecht .....	53
9. Gesamtübersicht über sozialversicherungspflichtig Beschäftigte am 31.03.2001 nach Wohnortkreisen und Arbeitsortkreisen, Pendlerverhalten, Pendlersaldo sowie Beschäftigte, die im Wohnortkreis arbeiten .....	72
10. Sozialversicherungspflichtig beschäftigte Einpendler von Berlin in das Land Brandenburg am 31.03.2001 nach Arbeitsortkreis sowie Altersgruppen und Geschlecht .....	74
11. Sozialversicherungspflichtig beschäftigte Auspendler des Landes Brandenburg nach Berlin am 31.03.2001 nach dem Wohnortkreis sowie Altersgruppen und Geschlecht .....	75

## Hinweis

Mit Wirkung vom 01.01.1999 trat eine Neuregelung des Meldeverfahrens zur Sozialversicherung durch die Datenerfassungs- und -übermittlungsverordnung (DEÜV) und mit Wirkung vom 01.04.1999 das „Gesetz zur Neuregelung der geringfügigen Beschäftigungsverhältnisse“ in Kraft.

Alle Ergebnisse ab dem II. Quartal 1999 gelten grundsätzlich für einen Zeitraum von drei Jahren als „vorläufig“ und können - bei erkennbar wichtigem Berichtigungsbedarf - binnen dieses Zeitraums von der Bundesanstalt für Arbeit korrigiert werden. Nach Ablauf dieser Frist erhalten die Ergebnisse automatisch den Status „endgültige Ergebnisse“.

Der Auswertungsstand dieser Veröffentlichung ist Mai 2002.

## Zeichenerklärung (nach DIN 55301)

- nichts vorhanden (genau null)
- x Tabellenfach gesperrt, weil Aussage nicht sinnvoll

## **Vorbemerkungen**

Ab dem Stichtag 30.06.1993 werden quartalsweise die sozialversicherungspflichtig Beschäftigten des Landes Brandenburg nach dem Arbeitsort in den Statistischen Berichten A VI 5 - vierteljährlich veröffentlicht.

Dem Landesbetrieb für Datenverarbeitung und Statistik Brandenburg liegen seit dem I. Quartal 1996 auch die Angaben für die sozialversicherungspflichtig Beschäftigten nach dem Wohnort vor. Somit ist es möglich, das Pendlerverhalten Wohnort/Arbeitsort bzw. Arbeitsort/Wohnort darzustellen. Diese anonymisierten Daten werden dem Statistischen Bundesamt und den Statistischen Landesämtern von der Bundesanstalt für Arbeit (BA) zum Zwecke der ergänzenden Auswertung übergeben.

## **Rechtsgrundlage**

Die gesetzliche Grundlage für die BA zur Durchführung der Beschäftigtenstatistik bildet seit dem 1. Januar 1998 das Dritte Buch Sozialgesetzbuch – Arbeitsförderung – (SGB III) vom 24. März 1997 (BGBl. I S. 594), zuletzt geändert durch Gesetz vom 24. März 1999 (BGBl. I S. 396), die Zweite Verordnung über die Erfassung von Daten für die Träger der Sozialversicherung und für die BA (Zweite Datenerfassungs-Verordnung - 2. DEVO) vom 29. Mai 1980 (BGBl. I S. 593) sowie die Zweite Verordnung über die Datenübermittlung auf maschinell verwertbaren Datenträgern im Bereich der Sozialversicherung und der BA (Zweite Datenübermittlungs-Verordnung - 2. DÜVO) vom 29. Mai 1980 (BGBl. I S. 616).

## **Erhebungsprogramm**

### **Auskunftspflichtige**

Die Arbeitgeber sind über die in ihrem Betrieb sozialversicherungspflichtig Beschäftigten auskunftspflichtig. Sie übergeben die Meldebelege an die Träger der gesetzlichen Kranken- und Rentenversicherungen sowie an die BA.

### **Erfasster Personenkreis**

Von den Arbeitgebern sind Meldungen zu erstatten für alle Arbeitnehmer einschließlich der zu ihrer Berufsausbildung Beschäftigten, die krankenversicherungspflichtig, rentenversicherungspflichtig oder beitragspflichtig nach dem Arbeitsförderungsgesetz sind oder für die Beitragsanteile zu den gesetzlichen Rentenversicherungen zu entrichten sind.

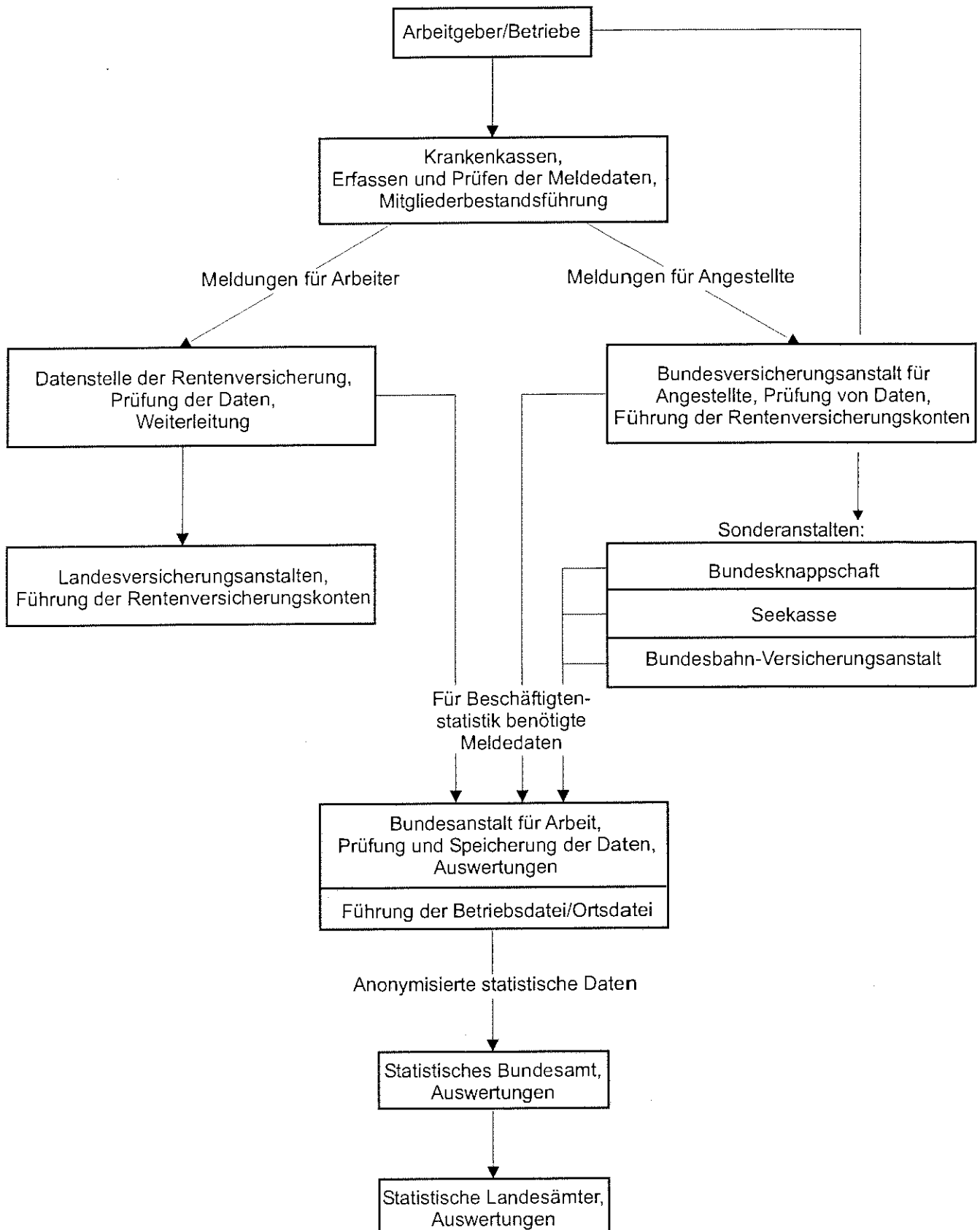
Daraus ergibt sich, dass in der Beschäftigtenstatistik in der Regel alle Arbeiter und Angestellten (einschl. der Beschäftigten in beruflicher Ausbildung), zusammen rd. 80 Prozent aller Erwerbstätigen, erfasst werden. Unberücksichtigt bleiben Beamte, Selbstständige und mithelfende Familienangehörige.

### **Meldeverfahren**

Seit Inkrafttreten der 2. Datenerfassungs-Verordnung (2. DEVO) werden Anmeldungen, Abmeldungen, Unterbrechungsmeldungen sowie Jahresmeldungen für Arbeiter und Angestellte auf einheitlichen Meldebelegen („Versicherungsnachweisen“) vorgenommen. Die Arbeitgeber senden die Meldeformulare an die zuständigen Träger der Krankenkassen. Diese prüfen die Meldungen und leiten die Unterlagen an die Datenerfassungsstellen der Rentenversicherungsträger weiter.

Nach der maschinellen Bearbeitung der Meldungen bei den zuständigen Stellen der Rentenversicherungsträger werden die Datenträger der BA zur weiteren Aufbereitung und Auswertung übermittelt. Anonymisierte Auszüge aus diesen Datensätzen werden für statistische Zwecke dem Statistischen Bundesamt zur Verfügung gestellt und von dort an die statistischen Landesämter weitergeleitet.

## Meldeweg der Daten im Meldeverfahren zur Sozialversicherung und zur Bundesanstalt für Arbeit



## **Erhebungsmerkmale**

Bei der Beschäftigtenstatistik werden folgende Merkmale in die Auswertung einbezogen:

- Alter
- Geschlecht
- Staatsangehörigkeit
- ausgeübte Tätigkeit
- Stellung im Beruf
- Ausbildung
- Wirtschaftszweig
- Arbeitsort
- Wohnort

Diese Merkmale können, bis auf den Wirtschaftszweig und Arbeitsort, den Versicherungsnachweisen direkt entnommen werden.

Durch die BA wurde zur Ergänzung der gewöhnlichen Daten eine Betriebsdatei aufgebaut. Sie hat zu diesem Zweck an jeden Betrieb eine Betriebsnummer vergeben.

Die Betriebe werden als örtliche Einheit definiert. Niederlassungen eines Unternehmens können zu einem Betrieb zusammengefasst werden, sofern sie in derselben Gemeinde liegen, denselben wirtschaftlichen Schwerpunkt haben und die Meldungen zur Sozialversicherung von einer zentralen Stelle abgegeben werden. Befindet sich die Niederlassung eines Betriebes nicht am Ort des Stammsitzes, kann es im Falle einer zentralen Abrechnung zu Abweichungen zwischen den am Arbeitsort tätigen und erfassten sozialversicherungspflichtig Beschäftigten kommen.

Neben der Betriebsnummer enthält die Betriebsdatei insbesondere den Wirtschaftszweig und den Postortschlüssel (Zustellbezirk) des Betriebssitzes. Durch die Vorbeiführung an einer sogenannten Ortsdatei kann der amtliche Gemeindeschlüssel für den Betriebssitz ermittelt werden.

Mit Hilfe dieser beiden Dateien ist die Auswertung der Beschäftigtenstatistik nach Wirtschaftszweigen und Arbeitsort möglich.

## **Definitionen**

### **Alter**

Die Berechnung des Alters erfolgt nach der „Altersjahrmethode“. Bei dieser Berechnung wird aus dem Geburtsdatum und dem Berichtsstichtag exakt ermittelt, welches Altersjahr der Beschäftigte am Berichtsstichtag vollendet hatte.

### **Arbeiter/Angestellte (zusammengefasste Gliederung)**

Die Differenzierung der sozialversicherungspflichtig beschäftigten Arbeitnehmer nach Arbeitern und Angestellten erfolgt nach der Zugehörigkeit des Beschäftigten zum jeweiligen Träger der Rentenversicherung.

### **Äußerer Entwicklungsraum Brandenburg**

Der äußere Entwicklungsraum Brandenburg umfasst die Gemeinden des Landes Brandenburg, die nicht dem engeren Verflechtungsraum zugeordnet werden konnten.

### **Auspendler**

Sozialversicherungspflichtig Beschäftigte, die nicht im Wohnortkreis arbeiten.

### **Beschäftigte in beruflicher Ausbildung**

Personen, die als Auszubildende oder zu ihrer Ausbildung im Angestellten- oder Arbeiterverhältnis beschäftigt sind. Zu diesem Kreis zählen neben den Auszubildenden nach dem Berufsbildungsgesetz vom 14. August 1969 (BbiG) auch Anlernlinge, Praktikanten, Volontäre, Schüler an Schulen des Gesundheitswesens sowie Teilnehmer an den von der Bundesanstalt für Arbeit geförderten Maßnahmen zur beruflichen Fortbildung, Umschulung und betrieblichen Einarbeitung.

### **Einpendler**

Sozialversicherungspflichtig Beschäftigte, die nicht im Arbeitsortkreis wohnen bzw. (mit Haupt- oder Nebenwohnsitz) gemeldet sind.

### **Engerer Verflechtungsraum Berlin-Brandenburg**

Der engere Verflechtungsraum Berlin-Brandenburg ist Teil des gemeinsamen Planungsraumes beider Länder und wird aus Berlin und dem zusammenhängenden Teilraum des Landes Brandenburg gebildet, der strukturell am engsten mit dem Land Berlin verbunden ist. In dieser Veröffentlichung sind beim engeren Verflechtungsraum nur die Angaben des Landes Brandenburg enthalten.

### **Pendlersaldo**

Einpendler abzüglich Auspendler bzw. Beschäftigte am Arbeitsort abzüglich Beschäftigte am Wohnort ergeben den Pendlersaldo.

Eine positive Differenz weist einen Einpendlerüberschuss, eine negative Differenz einen Auspendlerüberschuss aus.

### **Sozialversicherungspflichtig Beschäftigte**

Arbeitnehmer einschl. der zu ihrer Berufsausbildung Beschäftigten (Auszubildende u. a.), die krankenversicherungspflichtig, rentenversicherungspflichtig und/oder beitragspflichtig sind zur BA (Arbeitslosenversicherung nach dem Arbeitsförderungsgesetz) oder für die von den Arbeitgebern Beitragsteile zu den gesetzlichen Rentenversicherungen zu entrichten sind. Zu diesem Personenkreis gehören: Arbeiter, Angestellte und Auszubildende.

### **Wirtschaftszweig**

Die Zuordnung der Beschäftigten erfolgt nach dem wirtschaftlichen Schwerpunkt des Betriebes (örtliche Einheit), in dem der sozialversicherungspflichtige Arbeitnehmer beschäftigt ist. In dieser Veröffentlichung erfolgt die Darstellung der Ergebnisse nach der Klassifikation der Wirtschaftszweige, Ausgabe 1993 (WZ 93).



# Engerer Verflechtungsraum Brandenburg-Berlin und Äußerer Entwicklungsraum Brandenburg





# **1. Sozialversicherungspflichtig beschäftigte Einpendler in das Land Brandenburg am 31.03.2001 nach Wohnort sowie Altersgruppen und Geschlecht**

Wohnort	Einpendler			davon im Alter von ... bis unter ... Jahren					
				unter 30		30 - 45		45 und älter	
	insgesamt	Männer	Frauen	Männer	Frauen	Männer	Frauen	Männer	Frauen
Baden-Württemberg	741	546	195	131	71	256	81	159	43
Bayern	863	580	283	118	109	286	116	176	58
Berlin	54 354	35 145	19 209	6 477	4 782	17 657	9 297	11 011	5 130
Bremen	100	79	21	14	11	30	8	35	2
Hamburg	273	197	76	40	32	115	29	42	15
Hessen	501	368	133	86	50	188	61	94	22
Mecklenburg-Vorpommern	5 817	3 954	1 863	975	529	1 786	888	1 193	446
Niedersachsen	1 213	913	300	196	118	436	126	281	56
Nordrhein-Westfalen	1 589	1 127	462	211	147	538	199	378	116
Rheinland-Pfalz	376	276	100	64	40	139	40	73	20
Saarland	65	41	24	-	7	24	6	17	11
Sachsen	13 778	9 406	4 372	1 660	1 174	4 242	1 875	3 504	1 323
Sachsen-Anhalt	7 080	4 860	2 220	1 043	729	2 258	989	1 559	502
Schleswig-Holstein	454	351	103	89	46	174	35	88	22
Thüringen	1 661	1 178	483	219	118	582	232	377	133
ohne Angabe	38	23	15	10	7	9	6	4	2
sonstige <sup>1)</sup>	226	169	57	39	28	77	22	53	7
Insgesamt	89 129	59 213	29 916	11 372	7 998	28 797	14 010	19 044	7 908

1) Wohnort unbekannt oder in einem anderen Land

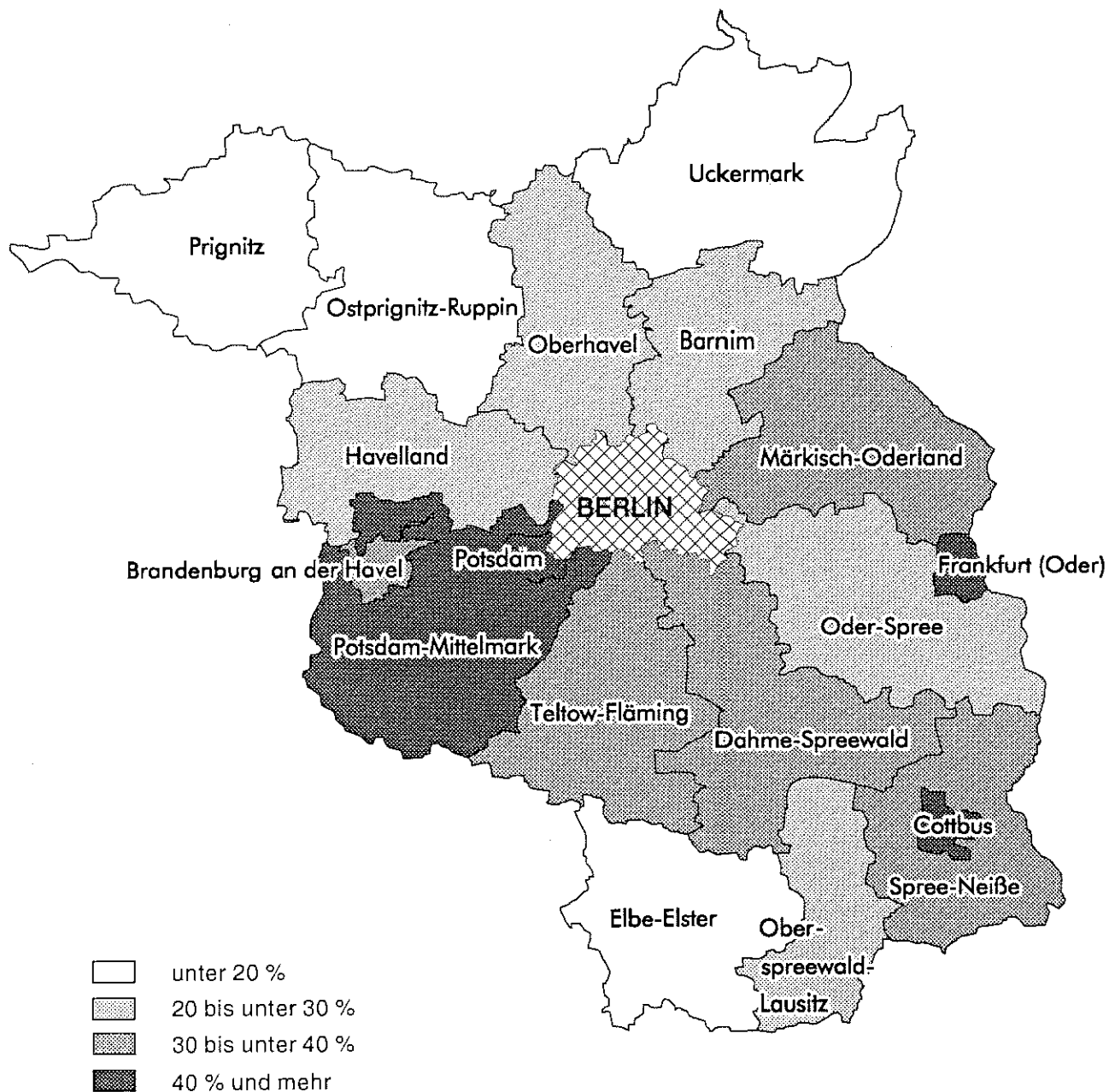
## 2. Sozialversicherungspflichtig beschäftigte Auspendler des Landes Brandenburg am 31.03.2001 nach Arbeitsort sowie Altersgruppen und Geschlecht

Arbeitsort	Auspendler			davon im Alter von ... bis unter ... Jahren					
				unter 30		30 - 45		45 und älter	
	insgesamt	Männer	Frauen	Männer	Frauen	Männer	Frauen	Männer	Frauen
Baden-Württemberg	5 279	4 075	1 204	1 343	626	1 889	406	843	172
Bayern	7 037	5 327	1 710	2 002	995	2 232	515	1 093	200
Berlin	138 392	71 320	67 072	13 583	17 091	34 624	31 180	23 113	18 801
Bremen	535	413	122	102	65	203	41	108	16
Hamburg	2 518	1 824	694	527	437	823	176	474	81
Hessen	3 873	2 728	1 145	784	550	1 248	418	696	177
Mecklenburg-Vorpommern	6 301	3 968	2 333	858	755	1 879	1 064	1 231	514
Niedersachsen	5 479	4 115	1 364	1 251	846	1 832	347	1 032	171
Nordrhein-Westfalen	7 984	5 857	2 127	1 437	902	2 803	841	1 617	384
Rheinland-Pfalz	1 245	921	324	268	160	446	117	207	47
Saarland	341	275	66	54	28	159	28	62	10
Sachsen	13 683	9 343	4 340	1 792	1 289	4 604	2 023	2 947	1 028
Sachsen-Anhalt	7 297	4 640	2 657	864	656	2 185	1 245	1 591	756
Schleswig-Holstein	2 051	1 403	648	456	397	607	158	340	93
Thüringen	1 810	1 325	485	243	90	632	236	450	159
Insgesamt	203 825	117 534	86 291	25 564	24 887	56 166	38 795	35 804	22 609

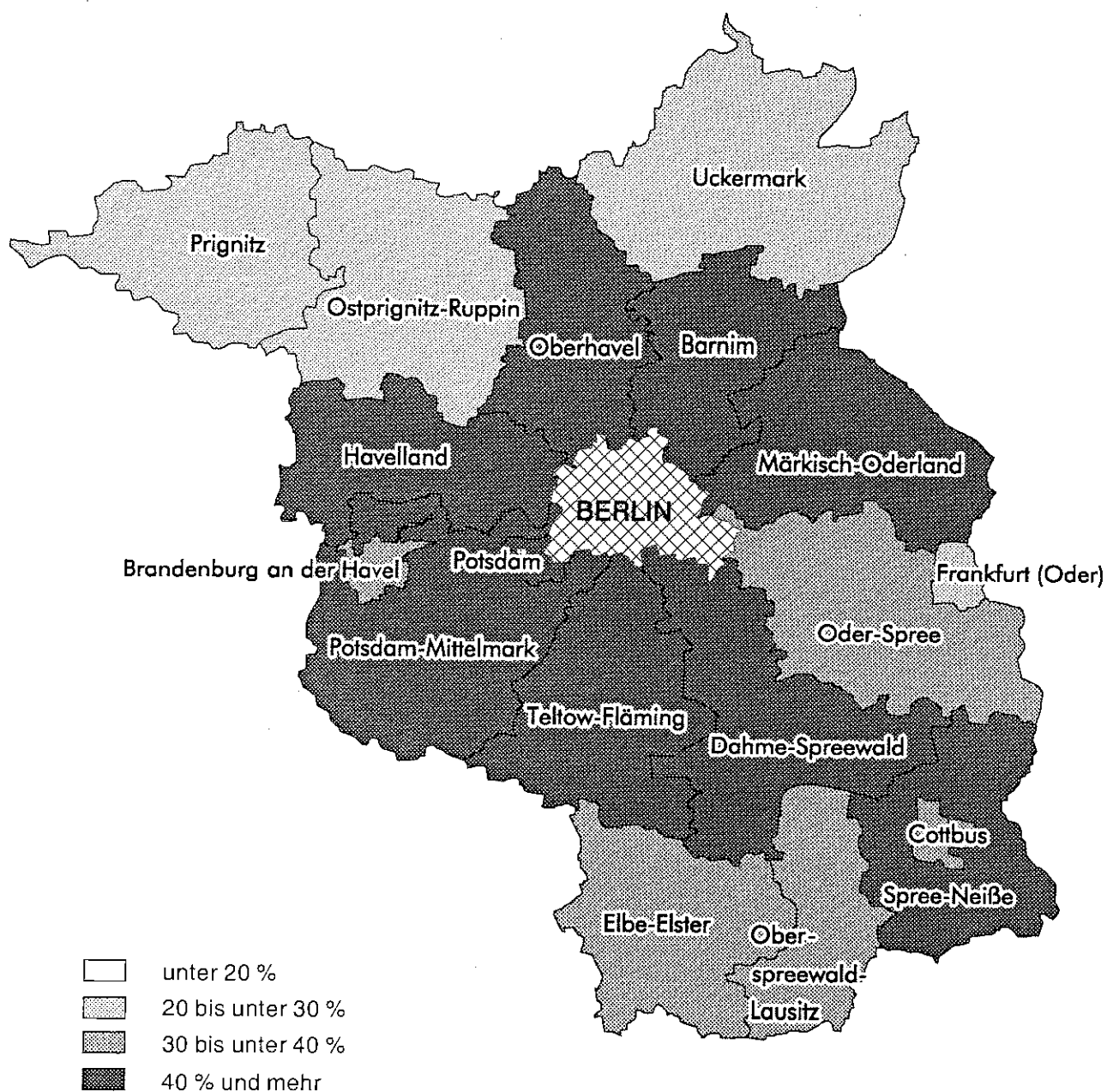
**3. Sozialversicherungspflichtig Beschäftigte im Land Brandenburg am 31.03.2001  
nach kreisfreien Städten und Landkreisen, Arbeitsort- bzw. Wohnortkreis sowie  
Pendlersaldo**

Schlüssel Nr.	Verwaltungsbezirk	Arbeitsortkreis			Wohnortkreis			Pendler- saldo
		insgesamt	darunter mit Wohnort außerhalb des Kreises (Einpendler)		insgesamt	darunter mit Arbeitsort außerhalb des Kreises (Auspendler)		
		Anzahl		Prozent	Anzahl		Prozent	
	Kreisfreie Städte							
12 051 000	Brandenburg an der Havel	25 546	8 573	33,6	24 989	8 016	32,1	+ 557
12 052 000	Cottbus	51 041	25 281	49,5	38 165	12 405	32,5	+ 12 876
12 053 000	Frankfurt (Oder)	31 830	13 777	43,3	24 308	6 255	25,7	+ 7 522
12 054 000	Potsdam	67 239	39 343	58,5	49 416	21 520	43,5	+ 17 823
	Landkreise							
12 060 000	Barnim	43 788	12 627	28,8	58 360	27 199	46,6	- 14 572
12 061 000	Dahme-Spreewald	46 927	16 939	36,1	56 141	26 153	46,6	- 9 214
12 062 000	Elbe-Elster	33 287	4 569	13,7	41 498	12 780	30,8	- 8 211
12 063 000	Havelland	36 500	8 685	23,8	50 465	22 650	44,9	- 13 965
12 064 000	Märkisch-Oderland	47 829	14 611	30,5	64 341	31 123	48,4	- 16 512
12 065 000	Oberhavel	48 778	13 239	27,1	67 973	32 434	47,7	- 19 195
12 066 000	Oberspreewald-Lausitz	39 189	9 833	25,1	45 248	15 892	35,1	- 6 059
12 067 000	Oder-Spree	52 823	10 925	20,7	67 381	25 483	37,8	- 14 558
12 068 000	Ostprignitz-Ruppin	33 956	5 317	15,7	37 839	9 200	24,3	- 3 883
12 069 000	Potsdam-Mittelmark	59 148	25 836	43,7	75 556	42 244	55,9	- 16 408
12 070 000	Prignitz	25 997	3 440	13,2	30 457	7 900	25,9	- 4 460
12 071 000	Spree-Neiße	41 126	14 070	34,2	50 172	23 116	46,1	- 9 046
12 072 000	Teltow-Fläming	46 999	14 940	31,8	57 827	25 768	44,6	- 10 828
12 073 000	Uckermark	40 502	3 683	9,1	47 065	10 246	21,8	- 6 563
12 000 000	Land Brandenburg	772 505	245 688	31,8	887 201	360 384	40,6	- 114 696
	engerer Verflechtungsraum	288 916	43 257	15,0	339 216	18 724	5,5	+ 24 533
	äußerer Entwicklungsraum	483 589	18 724	3,9	547 985	43 257	7,9	- 24 533

4. Anteil der einpendelnden sozialversicherungspflichtig Beschäftigten  
an den insgesamt sozialversicherungspflichtig Beschäftigten  
der kreisfreien Städte bzw. Landkreise am 31.03.2001



5. Anteil der auspendelnden sozialversicherungspflichtig Beschäftigten an den insgesamt sozialversicherungspflichtig Beschäftigten der kreisfreien Städte bzw. Landkreise am 31.03.2001



**6. Sozialversicherungspflichtig Beschäftigte am 31.03.2001 mit Wohnort  
im Land Brandenburg nach Lage des Arbeitsortes sowie Geschlecht, Stellung  
im Beruf und Wirtschaftszweigen**

Merkmale	Insgesamt	davon mit Arbeitsort			
		innerhalb derselben Gemeinde	in einer anderen Gemeinde desselben Kreises	in einem anderen Kreis des Landes Brandenburg	in einem anderen Bundesland
Beschäftigte insgesamt	887 201	299 879	226 938	156 559	203 825
Männer	459 458	136 716	120 620	84 588	117 534
Frauen	427 743	163 163	106 318	71 971	86 291
Stellung im Beruf					
Arbeiter	403 023	131 781	120 028	69 913	81 301
darunter in beruflicher Ausbildung	36 636	9 371	10 333	10 854	6 078
Angestellte	484 178	168 098	106 910	86 646	122 524
darunter in beruflicher Ausbildung	28 667	6 538	5 988	7 934	8 207
Wirtschaftszweige					
Land- und Forstwirtschaft; Fischerei	28 196	11 125	12 048	2 981	2 042
Produzierendes Gewerbe	249 796	82 158	72 766	38 281	56 591
Bergbau	5 523	1 449	1 744	1 841	489
Verarbeitendes Gewerbe	131 152	46 163	36 880	16 384	31 725
Energie- und Wasserversorgung	12 139	4 272	2 211	3 235	2 421
Baugewerbe	100 982	30 274	31 931	16 821	21 956
Handel, Gastgewerbe und Verkehr	211 619	64 557	53 823	38 683	54 556
Handel	122 865	39 118	32 799	21 245	29 703
Gastgewerbe	23 652	8 885	5 885	2 996	5 886
Verkehr und Nachrichtenübermittlung	65 102	16 554	15 139	14 442	18 967
sonstige Dienstleistungen	397 442	142 018	88 287	76 603	90 534
Kredit- und Versicherungsgewerbe	20 690	4 513	3 575	3 799	8 803
Grundstückswesen, Vermietung, Dienstleistungen für Unternehmen	91 929	24 165	13 629	17 742	36 393
Öffentliche Verwaltung	88 708	37 583	23 416	15 575	12 134
Öffentliche und private Dienstleistungen	196 115	75 757	47 667	39 487	33 204



**Noch: 6. Sozialversicherungspflichtig Beschäftigte am 31.03.2001 mit Wohnort  
im Land Brandenburg nach Lage des Arbeitsortes sowie Geschlecht,  
Stellung im Beruf und Wirtschaftszweigen**

Wohnsitzkreis Merkmale	Insgesamt	davon mit Arbeitsort			
		innerhalb derselben Gemeinde	in einer anderen Gemeinde desselben Kreises	in einem anderen Kreis des Landes Brandenburg	in einem anderen Bundesland
Kreisfreie Stadt Brandenburg an der Havel					
Beschäftigte insgesamt	24 989	16 973	-	5 211	2 805
Männer	12 921	8 226	-	2 896	1 799
Frauen	12 068	8 747	-	2 315	1 006
Stellung im Beruf					
Arbeiter	11 572	7 692	-	2 549	1 331
darunter in beruflicher Ausbildung	962	557	-	334	71
Angestellte	13 417	9 281	-	2 662	1 474
darunter in beruflicher Ausbildung	832	423	-	264	145
Wirtschaftszweige					
Land- und Forstwirtschaft; Fischerei	267	108	-	129	30
Produzierendes Gewerbe	7 563	5 385	-	1 301	877
Bergbau	21	-	-	16	5
Verarbeitendes Gewerbe	4 607	3 507	-	615	485
Energie- und Wasserversorgung	316	228	-	72	16
Baugewerbe	2 619	1 650	-	598	371
Handel, Gastgewerbe und Verkehr	5 659	3 282	-	1 536	841
Handel	3 186	1 838	-	956	392
Gastgewerbe	736	518	-	123	95
Verkehr und Nachrichtenübermittlung	1 737	926	-	457	354
sonstige Dienstleistungen	11 498	8 198	-	2 244	1 056
Kredit- und Versicherungsgewerbe	453	221	-	119	113
Grundstückswesen, Vermietung, Dienstleistungen für Unternehmen	2 583	1 417	-	619	547
Öffentliche Verwaltung	2 118	1 594	-	435	89
Öffentliche und private Dienstleistungen	6 344	4 966	-	1 071	307

**Noch: 6. Sozialversicherungspflichtig Beschäftigte am 31.03.2001 mit Wohnort  
im Land Brandenburg nach Lage des Arbeitsortes sowie Geschlecht,  
Stellung im Beruf und Wirtschaftszweigen**

Wohnsitzkreis Merkmale	Insgesamt	davon mit Arbeitsort			
		innerhalb derselben Gemeinde	in einer anderen Gemeinde desselben Kreises	in einem anderen Kreis des Landes Brandenburg	in einem anderen Bundesland

Kreisfreie Stadt Cottbus					
Beschäftigte insgesamt	38 165	25 760	-	8 028	4 377
Männer	19 213	11 140	-	4 905	3 168
Frauen	18 952	14 620	-	3 123	1 209
Stellung im Beruf					
Arbeiter	14 709	8 621	-	3 946	2 142
darunter in beruflicher Ausbildung	1 376	873	-	352	151
Angestellte	23 456	17 139	-	4 082	2 235
darunter in beruflicher Ausbildung	1 261	862	-	230	169
Wirtschaftszweige					
Land- und Forstwirtschaft; Fischerei	426	177	-	217	32
Produzierendes Gewerbe	9 162	4 580	-	3 191	1 391
Bergbau	960	529	-	408	23
Verarbeitendes Gewerbe	3 372	1 781	-	916	675
Energie- und Wasserversorgung	1 552	623	-	794	135
Baugewerbe	3 278	1 647	-	1 073	558
Handel, Gastgewerbe und Verkehr	9 210	6 039	-	1 912	1 259
Handel	4 753	2 899	-	1 363	491
Gastgewerbe	1 130	692	-	226	212
Verkehr und Nachrichtenübermittlung	3 327	2 448	-	323	556
sonstige Dienstleistungen	19 363	14 963	-	2 708	1 692
Kredit- und Versicherungsgewerbe	729	538	-	54	137
Grundstückswesen, Vermietung, Dienstleistungen für Unternehmen	4 773	2 916	-	807	1 050
Öffentliche Verwaltung	4 707	4 025	-	600	82
Öffentliche und private Dienstleistungen	9 154	7 484	-	1 247	423

**Noch: 6. Sozialversicherungspflichtig Beschäftigte am 31.03.2001 mit Wohnort  
im Land Brandenburg nach Lage des Arbeitsortes sowie Geschlecht,  
Stellung im Beruf und Wirtschaftszweigen**

Wohnsitzkreis Merkmale	Insgesamt	davon mit Arbeitsort			
		innerhalb derselben Gemeinde	in einer anderen Gemeinde desselben Kreises	in einem anderen Kreis des Landes Brandenburg	in einem anderen Bundesland
Kreisfreie Stadt Frankfurt (Oder)					
Beschäftigte insgesamt	24 308	18 053	-	3 843	2 412
Männer	11 945	7 904	-	2 442	1 599
Frauen	12 363	10 149	-	1 401	813
Stellung im Beruf					
Arbeiter	8 352	5 647	-	1 630	1 075
darunter in beruflicher Ausbildung	843	581	-	165	97
Angestellte	15 956	12 406	-	2 213	1 337
darunter in beruflicher Ausbildung	860	582	-	127	151
Wirtschaftszweige					
Land- und Forstwirtschaft; Fischerei	200	139	-	48	13
Produzierendes Gewerbe	4 944	3 089	-	1 260	595
Bergbau	9	2	-	4	3
Verarbeitendes Gewerbe	2 116	1 250	-	502	364
Energie- und Wasserversorgung	481	282	-	191	8
Baugewerbe	2 338	1 555	-	563	220
Handel, Gastgewerbe und Verkehr	5 448	3 775	-	920	753
Handel	2 855	1 999	-	563	293
Gastgewerbe	498	322	-	81	95
Verkehr und Nachrichtenübermittlung	2 095	1 454	-	276	365
sonstige Dienstleistungen	13 710	11 049	-	1 614	1 047
Kredit- und Versicherungsgewerbe	542	346	-	68	128
Grundstückswesen, Vermietung, Dienstleistungen für Unternehmen	3 308	2 188	-	491	629
Öffentliche Verwaltung	3 313	2 916	-	329	68
Öffentliche und private Dienstleistungen	6 547	5 599	-	726	222

**Noch: 6. Sozialversicherungspflichtig Beschäftigte am 31.03.2001 mit Wohnort  
im Land Brandenburg nach Lage des Arbeitsortes sowie Geschlecht,  
Stellung im Beruf und Wirtschaftszweigen**

Wohnsitzkreis Merkmale	Insgesamt	davon mit Arbeitsort			
		innerhalb derselben Gemeinde	in einer anderen Gemeinde desselben Kreises	in einem anderen Kreis des Landes Brandenburg	in einem anderen Bundesland

		Kreisfreie Stadt Potsdam			
Beschäftigte insgesamt	49 416	27 896	-	10 257	11 263
Männer	24 385	11 901	-	6 110	6 374
Frauen	25 031	15 995	-	4 147	4 889
Stellung im Beruf					
Arbeiter	16 876	8 876	-	4 393	3 607
darunter in beruflicher Ausbildung	1 406	843	-	368	195
Angestellte	32 540	19 020	-	5 864	7 656
darunter in beruflicher Ausbildung	1 505	823	-	309	373
Wirtschaftszweige					
Land- und Forstwirtschaft; Fischerei	362	100	-	189	73
Produzierendes Gewerbe	8 619	3 578	-	2 665	2 376
Bergbau	32	-	-	29	3
Verarbeitendes Gewerbe	4 065	1 343	-	1 298	1 424
Energie- und Wasserversorgung	760	576	-	115	69
Baugewerbe	3 762	1 659	-	1 223	880
Handel, Gastgewerbe und Verkehr	11 721	5 669	-	3 052	3 000
Handel	6 271	2 864	-	1 655	1 752
Gastgewerbe	1 540	980	-	228	332
Verkehr und Nachrichtenübermittlung	3 910	1 825	-	1 169	916
sonstige Dienstleistungen	28 703	18 545	-	4 348	5 810
Kredit- und Versicherungsgewerbe	1 580	888	-	96	596
Grundstückswesen, Vermietung, Dienstleistungen für Unternehmen	7 520	3 699	-	1 256	2 565
Öffentliche Verwaltung	6 356	4 757	-	1 048	551
Öffentliche und private Dienstleistungen	13 247	9 201	-	1 948	2 098

**Noch: 6. Sozialversicherungspflichtig Beschäftigte am 31.03.2001 mit Wohnort  
im Land Brandenburg nach Lage des Arbeitsortes sowie Geschlecht,  
Stellung im Beruf und Wirtschaftszweigen**

Wohnsitzkreis Merkmale	Insgesamt	davon mit Arbeitsort			
		innerhalb derselben Gemeinde	in einer anderen Gemeinde desselben Kreises	in einem anderen Kreis des Landes Brandenburg	in einem anderen Bundesland
Landkreis Barnim					
Beschäftigte insgesamt	58 360	16 093	15 068	5 645	21 554
Männer	29 404	7 139	7 670	3 261	11 334
Frauen	28 956	8 954	7 398	2 384	10 220
Stellung im Beruf					
Arbeiter	24 925	6 946	7 498	2 588	7 893
darunter in beruflicher Ausbildung	2 291	484	769	453	585
Angestellte	33 435	9 147	7 570	3 057	13 661
darunter in beruflicher Ausbildung	1 936	407	498	294	737
Wirtschaftszweige					
Land- und Forstwirtschaft; Fischerei	1 275	381	483	189	222
Produzierendes Gewerbe	14 345	4 022	3 726	1 556	5 041
Bergbau	70	18	28	14	10
Verarbeitendes Gewerbe	6 976	2 223	1 639	618	2 496
Energie- und Wasserversorgung	703	169	118	99	317
Baugewerbe	6 596	1 612	1 941	825	2 218
Handel, Gastgewerbe und Verkehr	13 898	3 682	3 616	1 282	5 318
Handel	8 028	2 122	2 131	733	3 042
Gastgewerbe	1 749	519	555	126	549
Verkehr und Nachrichtenübermittlung	4 121	1 041	930	423	1 727
sonstige Dienstleistungen	28 833	8 008	7 243	2 618	10 964
Kredit- und Versicherungsgewerbe	1 484	251	272	90	871
Grundstückswesen, Vermietung, Dienstleistungen für Unternehmen	6 385	1 196	983	579	3 627
Öffentliche Verwaltung	5 554	1 861	1 565	499	1 629
Öffentliche und private Dienstleistungen	15 410	4 700	4 423	1 450	4 837

**Noch: 6. Sozialversicherungspflichtig Beschäftigte am 31.03.2001 mit Wohnort  
im Land Brandenburg nach Lage des Arbeitsortes sowie Geschlecht,  
Stellung im Beruf und Wirtschaftszweigen**

<u>Wohnsitzkreis</u> Merkmale	Insgesamt	davon mit Arbeitsort			
		innerhalb derselben Gemeinde	in einer anderen Gemeinde desselben Kreises	in einem anderen Kreis des Landes Brandenburg	in einem anderen Bundesland

		Landkreis Dahme-Spreewald			
Beschäftigte insgesamt	56 141	10 640	19 348	8 471	17 682
Männer	28 918	4 446	9 894	4 788	9 790
Frauen	27 223	6 194	9 454	3 683	7 892
Stellung im Beruf					
Arbeiter	25 021	4 819	9 979	4 060	6 163
darunter in beruflicher Ausbildung	2 182	275	888	529	490
Angestellte	31 120	5 821	9 369	4 411	11 519
darunter in beruflicher Ausbildung	1 794	173	572	412	637
Wirtschaftszweige					
Land- und Forstwirtschaft; Fischerei	1 946	625	907	292	122
Produzierendes Gewerbe	15 248	2 732	5 768	2 097	4 651
Bergbau	85	6	10	60	9
Verarbeitendes Gewerbe	7 950	1 358	2 853	1 063	2 676
Energie- und Wasserversorgung	611	89	203	126	193
Baugewerbe	6 602	1 279	2 702	848	1 773
Handel, Gastgewerbe und Verkehr	15 624	2 533	5 942	2 296	4 853
Handel	9 275	1 619	3 798	1 269	2 589
Gastgewerbe	1 729	443	684	170	432
Verkehr und Nachrichtenübermittlung	4 620	471	1 460	857	1 832
sonstige Dienstleistungen	23 305	4 749	6 731	3 785	8 040
Kredit- und Versicherungsgewerbe	1 418	157	282	184	795
Grundstückswesen, Vermietung, Dienstleistungen für Unternehmen	5 614	603	949	935	3 127
Öffentliche Verwaltung	5 189	1 346	1 826	705	1 312
Öffentliche und private Dienstleistungen	11 084	2 643	3 674	1 961	2 806

**Noch: 6. Sozialversicherungspflichtig Beschäftigte am 31.03.2001 mit Wohnort  
im Land Brandenburg nach Lage des Arbeitsortes sowie Geschlecht,  
Stellung im Beruf und Wirtschaftszweigen**

Wohnsitzkreis Merkmale	Insgesamt	davon mit Arbeitsort			
		innerhalb derselben Gemeinde	in einer anderen Gemeinde desselben Kreises	in einem anderen Kreis des Landes Brandenburg	in einem anderen Bundesland
Landkreis Elbe-Elster					
Beschäftigte insgesamt	41 498	12 124	16 594	5 616	7 164
Männer	22 764	5 730	8 981	3 170	4 883
Frauen	18 734	6 394	7 613	2 446	2 281
Stellung im Beruf					
Arbeiter	21 870	5 981	8 976	2 791	4 122
darunter in beruflicher Ausbildung	2 086	337	710	594	445
Angestellte	19 628	6 143	7 618	2 825	3 042
darunter in beruflicher Ausbildung	1 400	191	393	388	428
Wirtschaftszweige					
Land- und Forstwirtschaft; Fischerei	2 192	853	1 085	112	142
Produzierendes Gewerbe	14 197	4 202	6 108	1 262	2 625
Bergbau	452	102	257	68	25
Verarbeitendes Gewerbe	7 795	2 477	3 178	627	1 513
Energie- und Wasserversorgung	476	158	158	78	82
Baugewerbe	5 474	1 465	2 515	489	1 005
Handel, Gastgewerbe und Verkehr	9 541	2 683	3 421	1 324	2 113
Handel	5 508	1 744	2 228	732	804
Gastgewerbe	871	322	228	61	260
Verkehr und Nachrichtenübermittlung	3 162	617	965	531	1 049
sonstige Dienstleistungen	15 567	4 386	5 980	2 918	2 283
Kredit- und Versicherungsgewerbe	759	154	393	71	141
Grundstückswesen, Vermietung, Dienstleistungen für Unternehmen	3 565	613	1 055	750	1 147
Öffentliche Verwaltung	4 521	1 591	2 166	511	253
Öffentliche und private Dienstleistungen	6 722	2 028	2 366	1 586	742

**Noch: 6. Sozialversicherungspflichtig Beschäftigte am 31.03.2001 mit Wohnort  
im Land Brandenburg nach Lage des Arbeitsortes sowie Geschlecht,  
Stellung im Beruf und Wirtschaftszweigen**

Wohnsitzkreis Merkmale	Insgesamt	davon mit Arbeitsort			
		innerhalb derselben Gemeinde	In einer anderen Gemeinde desselben Kreises	in einem anderen Kreis des Landes Brandenburg	in einem anderen Bundesland
Landkreis Havelland					
Beschäftigte insgesamt	50 465	13 034	14 781	7 256	15 394
Männer	25 894	5 818	7 550	4 227	8 299
Frauen	24 571	7 216	7 231	3 029	7 095
Stellung im Beruf					
Arbeiter	23 523	6 362	8 061	3 465	5 635
darunter in beruflicher Ausbildung	1 841	419	654	513	255
Angestellte	26 942	6 672	6 720	3 791	9 759
darunter in beruflicher Ausbildung	1 401	152	368	392	489
Wirtschaftszweige					
Land- und Forstwirtschaft; Fischerei	1 508	616	631	124	137
Produzierendes Gewerbe	15 083	4 069	4 658	1 995	4 361
Bergbau	64	11	37	8	8
Verarbeitendes Gewerbe	9 288	2 602	2 757	1 062	2 867
Energie- und Wasserversorgung	494	87	78	175	154
Baugewerbe	5 237	1 369	1 786	750	1 332
Handel, Gastgewerbe und Verkehr	12 480	2 704	4 199	1 690	3 887
Handel	7 450	1 769	2 496	854	2 331
Gastgewerbe	1 150	338	357	114	341
Verkehr und Nachrichtenübermittlung	3 880	597	1 346	722	1 215
sonstige Dienstleistungen	21 385	5 641	5 293	3 446	7 005
Kredit- und Versicherungsgewerbe	1 321	119	158	252	792
Grundstückswesen, Vermietung, Dienstleistungen für Unternehmen	4 972	920	726	878	2 448
Öffentliche Verwaltung	4 721	1 684	1 359	646	1 032
Öffentliche und private Dienstleistungen	10 371	2 918	3 050	1 670	2 733



**Noch: 6. Sozialversicherungspflichtig Beschäftigte am 31.03.2001 mit Wohnort  
im Land Brandenburg nach Lage des Arbeitsortes sowie Geschlecht,  
Stellung im Beruf und Wirtschaftszweigen**

Wohnsitzkreis Merkmale	Insgesamt	davon mit Arbeitsort			
		innerhalb derselben Gemeinde	in einer anderen Gemeinde desselben Kreises	In einem anderen Kreis des Landes Brandenburg	in einem anderen Bundesland
Landkreis Märkisch-Oderland					
Beschäftigte insgesamt	64 341	13 970	19 248	11 035	20 088
Männer	32 867	6 114	10 060	6 011	10 682
Frauen	31 474	7 856	9 188	5 024	9 406
Stellung im Beruf					
Arbeiter	28 148	6 334	9 899	5 023	6 892
darunter in beruflicher Ausbildung	2 994	449	983	870	692
Angestellte	36 193	7 636	9 349	6 012	13 196
darunter in beruflicher Ausbildung	2 191	211	424	610	946
Wirtschaftszweige					
Land- und Forstwirtschaft; Fischerei	2 666	1 008	1 318	230	110
Produzierendes Gewerbe	16 072	3 390	5 339	2 546	4 797
Bergbau	59	15	13	19	12
Verarbeitendes Gewerbe	6 951	1 488	2 113	969	2 381
Energie- und Wasserversorgung	602	96	116	86	304
Baugewerbe	8 460	1 791	3 097	1 472	2 100
Handel, Gastgewerbe und Verkehr	15 938	3 118	4 374	3 012	5 434
Handel	9 695	2 089	3 025	1 580	3 001
Gastgewerbe	1 578	418	388	165	607
Verkehr und Nachrichtenübermittlung	4 665	611	961	1 267	1 826
sonstige Dienstleistungen	29 650	6 454	8 216	5 247	9 733
Kredit- und Versicherungsgewerbe	1 686	178	306	224	978
Grundstückswesen, Vermietung, Dienstleistungen für Unternehmen	6 875	949	1 163	1 198	3 565
Öffentliche Verwaltung	6 994	2 187	2 147	923	1 737
Öffentliche und private Dienstleistungen	14 095	3 140	4 600	2 902	3 453

**Noch: 6. Sozialversicherungspflichtig Beschäftigte am 31.03.2001 mit Wohnort  
im Land Brandenburg nach Lage des Arbeitsortes sowie Geschlecht,  
Stellung im Beruf und Wirtschaftszweigen**

Wohnsitzkreis Merkmale	Insgesamt	davon mit Arbeitsort			
		innerhalb derselben Gemeinde	in einer anderen Gemeinde desselben Kreises	in einem anderen Kreis des Landes Brandenburg	in einem anderen Bundesland

		Landkreis Oberhavel			
Beschäftigte insgesamt	67 973	16 264	19 275	6 118	26 316
Männer	34 870	7 420	10 053	3 489	13 908
Frauen	33 103	8 844	9 222	2 629	12 408
Stellung im Beruf					
Arbeiter	30 084	7 908	9 817	3 033	9 326
darunter in beruflicher Ausbildung	2 621	540	998	485	598
Angestellte	37 889	8 356	9 458	3 085	16 990
darunter in beruflicher Ausbildung	2 096	289	588	339	880
Wirtschaftszweige					
Land- und Forstwirtschaft; Fischerei	1 659	585	758	129	187
Produzierendes Gewerbe	20 611	5 674	6 228	1 505	7 204
Bergbau	36	1	14	10	11
Verarbeitendes Gewerbe	12 703	3 891	3 749	714	4 349
Energie- und Wasserversorgung	558	134	88	80	256
Baugewerbe	7 314	1 648	2 377	701	2 588
Handel, Gastgewerbe und Verkehr	15 952	3 363	4 219	1 664	6 706
Handel	9 850	2 241	2 436	876	4 297
Gastgewerbe	1 725	463	499	128	635
Verkehr und Nachrichtenübermittlung	4 377	659	1 284	660	1 774
sonstige Dienstleistungen	29 737	6 642	8 070	2 820	12 205
Kredit- und Versicherungsgewerbe	1 799	139	233	173	1 254
Grundstückswesen, Vermietung, Dienstleistungen für Unternehmen	7 401	1 006	1 371	596	4 428
Öffentliche Verwaltung	7 100	2 269	2 575	556	1 700
Öffentliche und private Dienstleistungen	13 437	3 228	3 891	1 495	4 823

**Noch: 6. Sozialversicherungspflichtig Beschäftigte am 31.03.2001 mit Wohnort  
im Land Brandenburg nach Lage des Arbeitsortes sowie Geschlecht,  
Stellung im Beruf und Wirtschaftszweigen**

Wohnsitzkreis Merkmale	Insgesamt	davon mit Arbeitsort			
		innerhalb derselben Gemeinde	in einer anderen Gemeinde desselben Kreises	in einem anderen Kreis des Landes Brandenburg	in einem anderen Bundesland
Landkreis Oberspreewald-Lausitz					
Beschäftigte insgesamt	45 248	12 748	16 608	8 564	7 328
Männer	24 504	5 600	8 938	4 732	5 234
Frauen	20 744	7 148	7 670	3 832	2 094
Stellung im Beruf					
Arbeiter	22 997	5 787	8 548	4 212	4 450
darunter in beruflicher Ausbildung	2 047	379	607	776	285
Angestellte	22 251	6 961	8 060	4 352	2 878
darunter in beruflicher Ausbildung	1 553	245	434	578	296
Wirtschaftszweige					
Land- und Forstwirtschaft; Fischerei	906	273	455	117	61
Produzierendes Gewerbe	15 452	4 020	6 056	2 370	3 006
Bergbau	1 300	244	693	240	123
Verarbeitendes Gewerbe	8 352	2 493	3 304	812	1 743
Energie- und Wasserversorgung	622	59	76	279	208
Baugewerbe	5 178	1 224	1 983	1 039	932
Handel, Gastgewerbe und Verkehr	10 183	3 163	3 407	1 868	1 745
Handel	5 854	2 193	1 922	970	769
Gastgewerbe	1 206	467	337	173	229
Verkehr und Nachrichtenübermittlung	3 123	503	1 148	725	747
sonstige Dienstleistungen	18 704	5 292	6 688	4 209	2 515
Kredit- und Versicherungsgewerbe	711	147	306	142	116
Grundstückswesen, Vermietung, Dienstleistungen für Unternehmen	4 207	833	1 125	820	1 429
Öffentliche Verwaltung	4 057	1 646	1 604	684	123
Öffentliche und private Dienstleistungen	9 729	2 666	3 653	2 563	847

**Noch: 6. Sozialversicherungspflichtig Beschäftigte am 31.03.2001 mit Wohnort  
im Land Brandenburg nach Lage des Arbeitsortes sowie Geschlecht,  
Stellung im Beruf und Wirtschaftszweigen**

Wohnsitzkreis Merkmale	Insgesamt	davon mit Arbeitsort			
		innerhalb derselben Gemeinde	in einer anderen Gemeinde desselben Kreises	in einem anderen Kreis des Landes Brandenburg	in einem anderen Bundesland
Landkreis Oder-Spree					
Beschäftigte insgesamt	67 381	22 972	18 926	12 725	12 758
Männer	35 050	11 558	10 001	6 269	7 222
Frauen	32 331	11 414	8 925	6 456	5 536
Stellung im Beruf					
Arbeiter	31 739	11 734	9 872	5 218	4 915
darunter in beruflicher Ausbildung	2 873	807	902	695	469
Angestellte	35 642	11 238	9 054	7 507	7 843
darunter in beruflicher Ausbildung	2 211	458	437	663	653
Wirtschaftszweige					
Land- und Forstwirtschaft; Fischerei	1 885	676	950	191	68
Produzierendes Gewerbe	21 347	8 964	6 310	2 677	3 396
Bergbau	78	6	40	17	15
Verarbeitendes Gewerbe	12 015	5 944	3 045	1 223	1 803
Energie- und Wasserversorgung	1 029	397	282	160	190
Baugewerbe	8 225	2 617	2 943	1 277	1 388
Handel, Gastgewerbe und Verkehr	14 750	4 266	4 035	3 083	3 366
Handel	8 719	2 774	2 391	1 758	1 796
Gastgewerbe	1 713	614	560	153	386
Verkehr und Nachrichtenübermittlung	4 318	878	1 084	1 172	1 184
sonstige Dienstleistungen	29 377	9 062	7 628	6 772	5 915
Kredit- und Versicherungsgewerbe	1 453	320	317	269	547
Grundstückswesen, Vermietung, Dienstleistungen für Unternehmen	6 721	1 480	1 128	1 769	2 344
Öffentliche Verwaltung	5 960	1 840	1 613	1 486	1 021
Öffentliche und private Dienstleistungen	15 243	5 422	4 570	3 248	2 003

**Noch: 6. Sozialversicherungspflichtig Beschäftigte am 31.03.2001 mit Wohnort  
im Land Brandenburg nach Lage des Arbeitsortes sowie Geschlecht,  
Stellung im Beruf und Wirtschaftszweigen**

Wohnsitzkreis Merkmale	Insgesamt	davon mit Arbeitsort			
		innerhalb derselben Gemeinde	in einer anderen Gemeinde desselben Kreises	in einem anderen Kreis des Landes Brandenburg	in einem anderen Bundesland
Landkreis Ostprignitz-Ruppin					
Beschäftigte insgesamt	37 839	15 494	13 145	5 235	3 965
Männer	19 868	7 257	6 974	2 926	2 711
Frauen	17 971	8 237	6 171	2 309	1 254
Stellung im Beruf					
Arbeiter	19 438	7 259	7 245	2 847	2 087
darunter in beruflicher Ausbildung	1 845	438	561	699	147
Angestellte	18 401	8 235	5 900	2 388	1 878
darunter in beruflicher Ausbildung	1 229	296	381	335	217
Wirtschaftszweige					
Land- und Forstwirtschaft; Fischerei	2 413	1 164	1 025	163	61
Produzierendes Gewerbe	10 903	4 293	4 197	1 176	1 237
Bergbau	45	9	22	5	9
Verarbeitendes Gewerbe	5 504	2 112	2 177	613	602
Energie- und Wasserversorgung	455	293	106	36	20
Baugewerbe	4 899	1 879	1 892	522	606
Handel, Gastgewerbe und Verkehr	8 045	3 018	2 707	1 033	1 287
Handel	4 800	2 063	1 555	553	629
Gastgewerbe	1 305	543	512	66	184
Verkehr und Nachrichtenübermittlung	1 940	412	640	414	474
sonstige Dienstleistungen	16 475	7 018	5 216	2 863	1 378
Kredit- und Versicherungsgewerbe	670	204	254	77	135
Grundstückswesen, Vermietung, Dienstleistungen für Unternehmen	2 794	963	640	558	633
Öffentliche Verwaltung	3 526	1 679	1 211	505	131
Öffentliche und private Dienstleistungen	9 485	4 172	3 111	1 723	479

**Noch: 6. Sozialversicherungspflichtig Beschäftigte am 31.03.2001 mit Wohnort  
im Land Brandenburg nach Lage des Arbeitsortes sowie Geschlecht,  
Stellung im Beruf und Wirtschaftszweigen**

Wohnsitzkreis Merkmale	Insgesamt	davon mit Arbeitsort			
		innerhalb derselben Gemeinde	in einer anderen Gemeinde desselben Kreises	in einem anderen Kreis des Landes Brandenburg	in einem anderen Bundesland
Landkreis Potsdam-Mittelmark					
Beschäftigte insgesamt	75 556	13 249	20 063	24 241	18 003
Männer	38 306	5 808	10 764	11 668	10 066
Frauen	37 250	7 441	9 299	12 573	7 937
Stellung im Beruf					
Arbeiter	32 147	6 272	10 753	9 029	6 093
darunter in beruflicher Ausbildung	2 707	368	726	1 242	371
Angestellte	43 409	6 977	9 310	15 212	11 910
darunter in beruflicher Ausbildung	2 206	181	449	1 042	534
Wirtschaftszweige					
Land- und Forstwirtschaft; Fischerei	2 355	847	1 060	219	229
Produzierendes Gewerbe	19 583	3 688	6 243	4 944	4 708
Bergbau	123	18	69	23	13
Verarbeitendes Gewerbe	9 747	1 920	2 673	2 334	2 820
Energie- und Wasserversorgung	782	73	143	421	145
Baugewerbe	8 931	1 677	3 358	2 166	1 730
Handel, Gastgewerbe und Verkehr	18 605	3 118	5 465	5 414	4 608
Handel	10 847	1 870	3 176	3 080	2 721
Gastgewerbe	2 186	512	623	552	499
Verkehr und Nachrichtenübermittlung	5 572	736	1 666	1 782	1 388
sonstige Dienstleistungen	34 996	5 593	7 290	13 663	8 450
Kredit- und Versicherungsgewerbe	2 236	97	147	1 012	980
Grundstückswesen, Vermietung, Dienstleistungen für Unternehmen	8 479	886	1 281	2 920	3 392
Öffentliche Verwaltung	8 139	1 846	2 146	3 150	997
Öffentliche und private Dienstleistungen	16 142	2 764	3 716	6 581	3 081

**Noch: 6. Sozialversicherungspflichtig Beschäftigte am 31.03.2001 mit Wohnort  
im Land Brandenburg nach Lage des Arbeitsortes sowie Geschlecht,  
Stellung im Beruf und Wirtschaftszweigen**

Wohnsitzkreis Merkmale	Insgesamt	davon mit Arbeitsort			
		innerhalb derselben Gemeinde	in einer anderen Gemeinde desselben Kreises	in einem anderen Kreis des Landes Brandenburg	in einem anderen Bundesland
Landkreis Prignitz					
Beschäftigte insgesamt	30 457	11 104	11 453	2 781	5 119
Männer	16 513	5 304	6 296	1 501	3 412
Frauen	13 944	5 800	5 157	1 280	1 707
Stellung im Beruf					
Arbeiter	16 163	5 400	6 312	1 427	3 024
darunter in beruflicher Ausbildung	1 516	320	516	432	248
Angestellte	14 294	5 704	5 141	1 354	2 095
darunter in beruflicher Ausbildung	1 044	195	350	186	313
Wirtschaftszweige					
Land- und Forstwirtschaft; Fischerei	1 903	953	722	99	129
Produzierendes Gewerbe	8 698	2 830	3 636	602	1 630
Bergbau	85	17	57	2	9
Verarbeitendes Gewerbe	4 639	1 560	1 989	273	817
Energie- und Wasserversorgung	200	86	51	17	46
Baugewerbe	3 774	1 167	1 539	310	758
Handel, Gastgewerbe und Verkehr	7 567	2 881	2 515	533	1 638
Handel	3 921	1 594	1 327	302	698
Gastgewerbe	754	309	239	37	169
Verkehr und Nachrichtenübermittlung	2 892	978	949	194	771
sonstige Dienstleistungen	12 285	4 440	4 580	1 547	1 718
Kredit- und Versicherungsgewerbe	584	156	243	55	130
Grundstückswesen, Vermietung, Dienstleistungen für Unternehmen	2 382	725	663	166	828
Öffentliche Verwaltung	2 780	1 291	1 000	278	211
Öffentliche und private Dienstleistungen	6 539	2 268	2 674	1 048	549

**Noch: 6. Sozialversicherungspflichtig Beschäftigte am 31.03.2001 mit Wohnort  
im Land Brandenburg nach Lage des Arbeitsortes sowie Geschlecht,  
Stellung im Beruf und Wirtschaftszweigen**

Wohnsitzkreis Merkmale	Insgesamt	davon mit Arbeitsort			
		innerhalb derselben Gemeinde	in einer anderen Gemeinde desselben Kreises	in einem anderen Kreis des Landes Brandenburg	in einem anderen Bundesland

	Landkreis Spree-Neiße				
Beschäftigte insgesamt	50 172	16 477	10 579	16 872	6 244
Männer	26 367	7 515	6 094	8 237	4 521
Frauen	23 805	8 962	4 485	8 635	1 723
Stellung im Beruf					
Arbeiter	24 267	8 049	5 931	6 773	3 514
darunter in beruflicher Ausbildung	2 236	461	441	1 063	271
Angestellte	25 905	8 428	4 648	10 099	2 730
darunter in beruflicher Ausbildung	1 714	308	238	860	308
Wirtschaftszweige					
Land- und Forstwirtschaft; Fischerei	1 388	404	711	187	86
Produzierendes Gewerbe	16 711	5 986	4 262	4 034	2 429
Bergbau	1 942	433	430	880	199
Verarbeitendes Gewerbe	6 966	2 789	1 653	1 392	1 132
Energie- und Wasserversorgung	1 567	522	597	326	122
Baugewerbe	6 236	2 242	1 582	1 436	976
Handel, Gastgewerbe und Verkehr	11 085	3 516	2 366	3 655	1 548
Handel	6 705	2 453	1 638	1 832	782
Gastgewerbe	1 047	440	193	225	189
Verkehr und Nachrichtenübermittlung	3 333	623	535	1 598	577
sonstige Dienstleistungen	20 983	6 570	3 237	8 995	2 181
Kredit- und Versicherungsgewerbe	916	96	37	627	156
Grundstückswesen, Vermietung, Dienstleistungen für Unternehmen	4 992	1 131	608	2 014	1 239
Öffentliche Verwaltung	5 097	1 771	1 177	2 017	132
Öffentliche und private Dienstleistungen	9 978	3 572	1 415	4 337	654



**Noch: 6. Sozialversicherungspflichtig Beschäftigte am 31.03.2001 mit Wohnort  
im Land Brandenburg nach Lage des Arbeitsortes sowie Geschlecht,  
Stellung im Beruf und Wirtschaftszweigen**

Wohnsitzkreis Merkmale	Insgesamt	davon mit Arbeitsort			
		innerhalb derselben Gemeinde	in einer anderen Gemeinde desselben Kreises	in einem anderen Kreis des Landes Brandenburg	in einem anderen Bundesland
Landkreis Teltow-Fläming					
Beschäftigte insgesamt	57 827	16 102	15 957	10 478	15 290
Männer	30 135	7 664	8 460	5 530	8 481
Frauen	27 692	8 438	7 497	4 948	6 809
Stellung im Beruf					
Arbeiter	27 176	8 262	8 579	4 675	5 660
darunter in beruflicher Ausbildung	2 300	524	726	679	371
Angestellte	30 651	7 840	7 378	5 803	9 630
darunter in beruflicher Ausbildung	1 880	299	481	541	559
Wirtschaftszweige					
Land- und Forstwirtschaft; Fischerei	2 017	1 056	579	179	203
Produzierendes Gewerbe	17 239	5 453	5 282	2 243	4 261
Bergbau	80	20	47	5	8
Verarbeitendes Gewerbe	10 766	3 686	3 454	945	2 681
Energie- und Wasserversorgung	452	107	59	161	125
Baugewerbe	5 941	1 640	1 722	1 132	1 447
Handel, Gastgewerbe und Verkehr	15 900	3 459	4 517	3 560	4 364
Handel	9 502	2 226	2 869	1 861	2 546
Gastgewerbe	1 443	442	377	241	383
Verkehr und Nachrichtenübermittlung	4 955	791	1 271	1 458	1 435
sonstige Dienstleistungen	22 667	6 133	5 579	4 496	6 459
Kredit- und Versicherungsgewerbe	1 567	191	362	228	786
Grundstückswesen, Vermietung, Dienstleistungen für Unternehmen	5 360	1 019	990	990	2 361
Öffentliche Verwaltung	4 609	1 535	1 426	774	874
Öffentliche und private Dienstleistungen	11 131	3 388	2 801	2 504	2 438

**Noch: 6. Sozialversicherungspflichtig Beschäftigte am 31.03.2001 mit Wohnort  
im Land Brandenburg nach Lage des Arbeitsortes sowie Geschlecht,  
Stellung im Beruf und Wirtschaftszweigen**

Wohnsitzkreis Merkmale	Insgesamt	davon mit Arbeitsort			
		innerhalb derselben Gemeinde	in einer anderen Gemeinde desselben Kreises	in einem anderen Kreis des Landes Brandenburg	in einem anderen Bundesland
Landkreis Uckermark					
Beschäftigte insgesamt	47 065	20 926	15 893	4 183	6 063
Männer	25 534	10 172	8 885	2 426	4 051
Frauen	21 531	10 754	7 008	1 757	2 012
Stellung im Beruf					
Arbeiter	24 016	9 832	8 558	2 254	3 372
darunter in beruflicher Ausbildung	2 510	716	852	605	337
Angestellte	23 049	11 094	7 335	1 929	2 691
darunter in beruflicher Ausbildung	1 554	443	375	364	372
Wirtschaftszweige					
Land- und Forstwirtschaft; Fischerei	2 828	1 160	1 364	167	137
Produzierendes Gewerbe	14 019	6 203	4 953	857	2 006
Bergbau	82	18	27	33	4
Verarbeitendes Gewerbe	7 340	3 739	2 296	408	897
Energie- und Wasserversorgung	479	293	136	19	31
Baugewerbe	6 118	2 153	2 494	397	1 074
Handel, Gastgewerbe und Verkehr	10 013	4 288	3 040	849	1 836
Handel	5 646	2 761	1 807	308	770
Gastgewerbe	1 292	543	333	127	289
Verkehr und Nachrichtenübermittlung	3 075	984	900	414	777
sonstige Dienstleistungen	20 204	9 275	6 536	2 310	2 083
Kredit- und Versicherungsgewerbe	782	311	265	58	148
Grundstückswesen, Vermietung, Dienstleistungen für Unternehmen	3 998	1 621	947	396	1 034
Öffentliche Verwaltung	3 967	1 745	1 601	429	192
Öffentliche und private Dienstleistungen	11 457	5 598	3 723	1 427	709

**7. Sozialversicherungspflichtig beschäftigte Einpendler im Land Brandenburg am 31.03.2001 nach Arbeitsort- und Wohnortkreis sowie Altersgruppen und Geschlecht**

Schlüssel Nr.	Arbeitsortkreis Wohnortkreis	Einpender			davon im Alter von ... bis unter ... Jahren					
					unter 30		30 - 45		45 und älter	
		insgesamt	Männer	Frauen	Männer	Frauen	Männer	Frauen	Männer	Frauen
12 051 000	Kreisfreie Stadt Brandenburg an der Havel	8 573	4 926	3 647	1 393	874	2 076	1 768	1 457	1 005
	aus									
	Kreisfreie Städte									
12 052 000	Cottbus	26	14	12	4	1	5	6	5	5
12 053 000	Frankfurt (Oder)	11	4	7	-	4	3	2	1	1
12 054 000	Potsdam	329	207	122	62	39	64	46	81	37
	Landkreise									
12 060 000	Barnim	14	10	4	2	1	5	2	3	1
12 061 000	Dahme-Spreewald	40	25	15	7	5	10	5	8	5
12 062 000	Elbe-Elster	8	7	1	2	1	5	-	-	-
12 063 000	Havelland	1 357	832	525	221	140	368	253	243	132
12 064 000	Märkisch-Oderland	40	24	16	5	2	10	7	9	7
12 065 000	Oberhavel	102	72	30	26	4	27	18	19	8
12 066 000	Oberspreewald-Lausitz	13	6	7	1	-	4	2	1	5
12 067 000	Oder-Spree	76	21	55	8	2	7	21	6	32
12 068 000	Ostprignitz-Ruppin	177	111	66	71	17	22	24	18	25
12 069 000	Potsdam-Mittelmark	4 861	2 487	2 374	689	533	1 062	1 191	736	650
12 070 000	Prignitz	141	111	30	78	6	12	18	21	6
12 071 000	Spree-Neiße	20	7	13	1	1	4	5	2	7
12 072 000	Teltow-Fläming	122	92	30	34	10	40	13	18	7
12 073 000	Uckermark	14	3	11	1	2	1	6	1	3
	Sonstige <sup>1)</sup>	1 222	893	329	181	106	427	149	285	74

1) Wohnort unbekannt bzw. in einem anderen Land (Bundesländer oder Ausland)

**Noch: 7. Sozialversicherungspflichtig beschäftigte Einpendler im Land Brandenburg  
am 31.03.2001 nach Arbeitsort- und Wohnortkreis sowie Altersgruppen und  
Geschlecht**

Schlüssel Nr.	Arbeitsortkreis Wohnortkreis	Einpendler			davon im Alter von ... bis unter ... Jahren					
		insgesamt	Männer	Frauen	unter 30		30 - 45		45 und älter	
					Männer	Frauen	Männer	Frauen	Männer	Frauen
12 052 000	Kreisfreie Stadt Cottbus	25 281	12 541	12 740	3 773	3 738	4 909	5 404	3 859	3 598
	aus									
12 051 000	Kreisfreie Städte Brandenburg an der Havel	42	13	29	1	6	2	13	10	10
12 053 000	Frankfurt (Oder)	203	126	77	28	24	46	20	52	33
12 054 000	Potsdam	106	50	56	13	32	15	13	22	11
	Landkreise									
12 060 000	Barnim	75	37	38	3	6	17	14	17	18
12 061 000	Dahme-Spreewald	1 583	828	755	347	325	265	259	216	171
12 062 000	Elbe-Elster	1 739	891	848	432	359	252	260	207	229
12 063 000	Havelland	27	17	10	1	3	9	5	7	2
12 064 000	Märkisch-Oderland	99	67	32	24	8	30	11	13	13
12 065 000	Oberhavel	66	17	49	4	4	6	23	7	22
12 066 000	Oberspreewald-Lausitz	3 950	1 916	2 034	735	702	673	782	508	550
12 067 000	Oder-Spree	470	261	209	73	63	88	87	100	59
12 068 000	Ostprignitz-Ruppin	36	12	24	1	2	5	10	6	12
12 069 000	Potsdam-Mittelmark	139	60	79	13	18	18	33	29	28
12 070 000	Prignitz	40	10	30	-	3	7	14	3	13
12 071 000	Spree-Neiße	13 195	6 053	7 142	1 537	1 805	2 619	3 286	1 897	2 051
12 072 000	Teltow-Fläming	154	63	91	18	16	21	41	24	34
12 073 000	Uckermark	48	26	22	4	2	13	10	9	10
	Sonstige <sup>1)</sup>	3 309	2 094	1 215	539	360	823	523	732	332

1) Wohnort unbekannt bzw. in einem anderen Land (Bundesländer oder Ausland)

**Noch: 7. Sozialversicherungspflichtig beschäftigte Einpendler im Land Brandenburg  
am 31.03.2001 nach Arbeitsort- und Wohnortkreis sowie Altersgruppen und  
Geschlecht**

Schlüssel Nr.	Arbeitsortkreis Wohnortkreis	Einpender			davon im Alter von ... bis unter ... Jahren					
		insgesamt	Männer	Frauen	unter 30		30 - 45		45 und älter	
					Männer	Frauen	Männer	Frauen	Männer	Frauen
12 053 000	Kreisfreie Stadt Frankfurt (Oder)	13 777	6 434	7 343	2 304	2 302	2 277	3 112	1 853	1 929
	aus									
	Kreisfreie Städte									
12 051 000	Brandenburg an der Havel	16	6	10	-	2	3	6	3	2
12 052 000	Cottbus	203	77	126	13	12	25	50	39	64
12 054 000	Potsdam	39	20	19	1	-	13	11	6	8
	Landkreise									
12 060 000	Barnim	819	418	401	294	214	72	115	52	72
12 061 000	Dahme-Spreewald	173	87	86	17	28	37	32	33	26
12 062 000	Elbe-Elster	35	19	16	3	1	9	6	7	9
12 063 000	Havelland	17	13	4	3	1	4	1	6	2
12 064 000	Märkisch-Oderland	4 094	1 845	2 249	681	691	662	993	502	565
12 065 000	Oberhavel	49	35	14	20	5	8	6	7	3
12 066 000	Oberspreewald-Lausitz	63	37	26	3	1	16	16	18	9
12 067 000	Oder-Spree	5 849	2 426	3 423	756	933	878	1 531	792	959
12 068 000	Ostprignitz-Ruppin	20	10	10	1	4	3	3	6	3
12 069 000	Potsdam-Mittelmark	52	30	22	2	6	20	8	8	8
12 070 000	Prignitz	11	6	5	1	1	3	4	2	-
12 071 000	Spree-Neiße	202	89	113	17	29	35	45	37	39
12 072 000	Teltow-Fläming	61	44	17	6	6	18	8	20	3
12 073 000	Uckermark	673	331	342	266	217	33	69	32	56
	Sonstige <sup>1)</sup>	1 401	941	460	220	151	438	208	283	101

1) Wohnort unbekannt bzw. in einem anderen Land (Bundesländer oder Ausland)

**Noch: 7. Sozialversicherungspflichtig beschäftigte Einpendler im Land Brandenburg  
am 31.03.2001 nach Arbeitsort- und Wohnortkreis sowie Altersgruppen und  
Geschlecht**

Schlüssel Nr.	Arbeitsortkreis Wohnortkreis	Einpendler			davon im Alter von ... bis unter ... Jahren					
		insgesamt	Männer	Frauen	unter 30		30 - 45		45 und älter	
					Männer	Frauen	Männer	Frauen	Männer	Frauen
	Kreisfreie Stadt									
12 054 000	Potsdam	39 343	19 575	19 768	5 182	5 821	7 950	8 423	6 443	5 524
	aus									
	Kreisfreie Städte									
12 051 000	Brandenburg an der Havel	1 477	721	756	248	322	237	241	236	193
12 052 000	Cottbus	354	187	167	46	43	80	62	61	62
12 053 000	Frankfurt (Oder)	364	158	206	26	33	56	92	76	81
	Landkreise									
12 060 000	Barnim	311	178	133	23	38	83	52	72	43
12 061 000	Dahme-Spreewald	753	423	330	82	80	173	138	168	112
12 062 000	Elbe-Elster	149	54	95	25	44	12	33	17	18
12 063 000	Havelland	2 324	1 138	1 186	350	408	403	448	385	330
12 064 000	Märkisch-Oderland	397	226	171	40	45	92	77	94	49
12 065 000	Oberhavel	1 328	663	665	313	325	184	183	166	157
12 066 000	Oberspreewald-Lausitz	188	106	82	20	35	55	23	31	24
12 067 000	Oder-Spree	609	317	292	48	60	136	130	133	102
12 068 000	Ostprignitz-Ruppin	1 174	606	568	360	356	135	112	111	100
12 069 000	Potsdam-Mittelmark	14 920	6 444	8 476	1 606	1 914	2 446	3 894	2 392	2 668
12 070 000	Prignitz	553	254	299	203	204	25	61	26	34
12 071 000	Spree-Neiße	275	156	119	40	29	55	63	61	27
12 072 000	Teltow-Fläming	2 898	1 362	1 536	517	604	471	602	374	330
12 073 000	Uckermark	290	126	164	38	40	57	74	31	50
	Sonstige <sup>1)</sup>	10 979	6 456	4 523	1 197	1 241	3 250	2 138	2 009	1 144

1) Wohnort unbekannt bzw. in einem anderen Land (Bundesländer oder Ausland)

**Noch: 7. Sozialversicherungspflichtig beschäftigte Einpendler im Land Brandenburg  
am 31.03.2001 nach Arbeitsort- und Wohnortkreis sowie Altersgruppen und  
Geschlecht**

Schlüssel Nr.	Arbeitsortkreis Wohnortkreis	Einpender			davon im Alter von ... bis unter ... Jahren					
		insgesamt	Männer	Frauen	unter 30		30 - 45		45 und älter	
					Männer	Frauen	Männer	Frauen	Männer	Frauen
	Landkreis									
12 060 000	Barnim	12 627	8 187	4 440	1 778	1 273	3 841	2 085	2 568	1 082
	aus									
	Kreisfreie Städte									
12 051 000	Brandenburg an der Havel	25	18	7	1	4	12	2	5	1
12 052 000	Cottbus	33	21	12	6	7	9	3	6	2
12 053 000	Frankfurt (Oder)	95	84	11	31	1	28	7	25	3
12 054 000	Potsdam	62	45	17	7	8	24	6	14	3
	Landkreise									
12 061 000	Dahme-Spreewald	111	75	36	13	13	38	15	24	8
12 062 000	Elbe-Elster	15	10	5	3	2	6	3	1	-
12 063 000	Havelland	73	46	27	8	3	25	12	13	12
12 064 000	Märkisch-Oderland	2 176	1 291	885	273	269	620	417	398	199
12 065 000	Oberhavel	975	651	324	137	70	274	157	240	97
12 066 000	Oberspreewald-Lausitz	22	15	7	4	4	7	3	4	-
12 067 000	Oder-Spree	262	162	100	25	23	73	55	64	22
12 068 000	Ostprignitz-Ruppin	160	115	45	31	11	54	21	30	13
12 069 000	Potsdam-Mittelmark	59	44	15	6	4	21	10	17	1
12 070 000	Prignitz	17	13	4	3	1	3	3	7	-
12 071 000	Spree-Neiße	19	11	8	1	4	7	4	3	-
12 072 000	Teltow-Fläming	53	37	16	13	6	15	7	9	3
12 073 000	Uckermark	1 580	1 011	569	325	214	419	233	267	122
	Sonstige <sup>1)</sup>	6 890	4 538	2 352	891	629	2 206	1 127	1 441	596

1) Wohnort unbekannt bzw. in einem anderen Land (Bundesländer oder Ausland)

**Noch: 7. Sozialversicherungspflichtig beschäftigte Einpendler im Land Brandenburg  
am 31.03.2001 nach Arbeitsort- und Wohnortkreis sowie Altersgruppen und  
Geschlecht**

Schlüssel Nr.	Arbeitsortkreis Wohnortkreis	Einpender			davon im Alter von ... bis unter ... Jahren					
		insgesamt	Männer	Frauen	unter 30		30 - 45		45 und älter	
					Männer	Frauen	Männer	Frauen	Männer	Frauen
	Landkreis									
12 061 000	Dahme-Spreewald	16 939	10 476	6 463	2 385	2 045	4 983	2 853	3 108	1 565
	aus									
	Kreisfreie Städte									
12 051 000	Brandenburg an der Havel	45	27	18	8	8	10	4	9	6
12 052 000	Cottbus	293	169	124	49	52	68	52	52	20
12 053 000	Frankfurt (Oder)	74	51	23	9	9	26	9	16	5
12 054 000	Potsdam	283	195	88	48	20	86	36	61	32
	Landkreise									
12 060 000	Barnim	165	124	41	18	14	59	16	47	11
12 062 000	Elbe-Elster	491	304	187	73	71	135	82	96	34
12 063 000	Havelland	92	57	35	11	12	26	11	20	12
12 064 000	Märkisch-Oderland	451	299	152	67	44	156	70	76	38
12 065 000	Oberhavel	98	69	29	9	14	35	12	25	3
12 066 000	Oberspreewald-Lausitz	1 043	550	493	160	169	262	213	128	111
12 067 000	Oder-Spree	1 202	697	505	160	145	348	257	189	103
12 068 000	Ostprignitz-Ruppin	44	33	11	13	5	10	2	10	4
12 069 000	Potsdam-Mittelmark	412	272	140	79	54	112	55	81	31
12 070 000	Prignitz	21	15	6	4	5	6	-	5	1
12 071 000	Spree-Neiße	326	208	118	64	52	82	35	62	31
12 072 000	Teltow-Fläming	3 292	1 807	1 485	433	388	803	674	571	423
12 073 000	Uckermark	98	69	29	13	8	35	14	21	7
	Sonstige <sup>1)</sup>	8 509	5 530	2 979	1 167	975	2 724	1 311	1 639	693

1) Wohnort unbekannt bzw. in einem anderen Land (Bundesländer oder Ausland)



**Noch: 7. Sozialversicherungspflichtig beschäftigte Einpendler im Land Brandenburg  
am 31.03.2001 nach Arbeitsort- und Wohnortkreis sowie Altersgruppen und  
Geschlecht**

Schlüssel Nr.	Arbeitsortkreis Wohnortkreis	Einpendler			davon im Alter von ... bis unter ... Jahren					
					unter 30		30 - 45		45 und älter	
		insgesamt	Männer	Frauen	Männer	Frauen	Männer	Frauen	Männer	Frauen
12 062 000	Landkreis Elbe-Elster	4 569	2 706	1 863	757	519	1 175	852	774	492
	aus									
	Kreisfreie Städte									
12 051 000	Brandenburg an der Havel	18	5	13	-	1	2	4	3	8
12 052 000	Cottbus	172	118	54	40	24	47	17	31	13
12 053 000	Frankfurt (Oder)	10	3	7	1	1	1	3	1	3
12 054 000	Potsdam	16	9	7	2	2	4	2	3	3
	Landkreise									
12 060 000	Barnim	13	9	4	1	2	2	2	6	-
12 061 000	Dahme-Spreewald	398	210	188	75	55	75	80	60	53
12 063 000	Havelland	5	3	2	-	1	3	1	-	-
12 064 000	Märkisch-Oderland	27	22	5	4	1	14	4	4	-
12 065 000	Oberhavel	13	6	7	2	2	4	4	-	1
12 066 000	Oberspreewald-Lausitz	1 187	708	479	269	169	278	198	161	112
12 067 000	Oder-Spree	85	29	56	8	5	15	26	6	25
12 068 000	Ostprignitz-Ruppin	3	2	1	1	1	-	-	1	-
12 069 000	Potsdam-Mittelmark	31	14	17	1	2	7	9	6	6
12 070 000	Prignitz	-	-	-	-	-	-	-	-	-
12 071 000	Spree-Neiße	191	110	81	37	17	56	38	17	26
12 072 000	Teltow-Fläming	250	158	92	33	19	70	50	55	23
12 073 000	Uckermark	5	3	2	-	-	2	1	1	1
	Sonstige <sup>1)</sup>	2 145	1 297	848	283	217	595	413	419	218

<sup>1)</sup> Wohnort unbekannt bzw. in einem anderen Land (Bundesländer oder Ausland)

**Noch: 7. Sozialversicherungspflichtig beschäftigte Einpendler im Land Brandenburg  
am 31.03.2001 nach Arbeitsort- und Wohnortkreis sowie Altersgruppen und  
Geschlecht**

Schlüssel Nr.	Arbeitsortkreis Wohnortkreis	Einpendler			davon im Alter von ... bis unter ... Jahren					
		insgesamt	Männer	Frauen	unter 30		30 - 45		45 und älter	
					Männer	Frauen	Männer	Frauen	Männer	Frauen
	Landkreis									
12 063 000	Havelland	8 685	5 487	3 198	1 257	954	2 636	1 479	1 594	765
	aus									
	Kreisfreie Städte									
12 051 000	Brandenburg an der Havel	496	307	189	65	55	152	98	90	36
12 052 000	Cottbus	8	6	2	-	1	3	1	3	-
12 053 000	Frankfurt (Oder)	12	6	6	1	2	2	3	3	1
12 054 000	Potsdam	437	295	142	62	55	148	54	85	33
	Landkreise									
12 060 000	Barnim	91	58	33	11	15	28	4	19	14
12 061 000	Dahme-Spreewald	54	43	11	10	4	27	6	6	1
12 062 000	Elbe-Elster	14	12	2	3	1	7	1	2	-
12 064 000	Märkisch-Oderland	70	47	23	8	8	23	8	16	7
12 065 000	Oberhavel	1 191	629	562	151	158	313	260	165	144
12 066 000	Oberspreewald-Lausitz	13	10	3	4	3	3	-	3	-
12 067 000	Oder-Spree	98	52	46	16	7	15	27	21	12
12 068 000	Ostprignitz-Ruppin	683	409	274	118	94	175	131	116	49
12 069 000	Potsdam-Mittelmark	965	565	400	112	111	276	191	177	98
12 070 000	Prignitz	153	88	65	27	15	32	34	29	16
12 071 000	Spree-Neiße	14	5	9	1	6	2	1	2	2
12 072 000	Teltow-Fläming	100	72	28	15	13	35	11	22	4
12 073 000	Uckermark	20	18	2	6	1	6	-	6	1
	Sonstige <sup>1)</sup>	4 266	2 865	1 401	647	405	1 389	649	829	347

1) Wohnort unbekannt bzw. in einem anderen Land (Bundesländer oder Ausland)

**Noch: 7. Sozialversicherungspflichtig beschäftigte Einpendler im Land Brandenburg  
am 31.03.2001 nach Arbeitsort- und Wohnortkreis sowie Altersgruppen und  
Geschlecht**

Schlüssel Nr.	Arbeitsortkreis Wohnortkreis	Einpender			davon im Alter von ... bis unter ... Jahren					
					unter 30		30 - 45		45 und älter	
		insgesamt	Männer	Frauen	Männer	Frauen	Männer	Frauen	Männer	Frauen
	Landkreis									
12 064 000	Märkisch-Oderland	14 611	9 209	5 402	1 700	1 138	4 226	2 550	3 283	1 714
	aus									
	Kreisfreie Städte									
12 051 000	Brandenburg an der Havel	56	27	29	3	1	11	12	13	16
12 052 000	Cottbus	52	40	12	5	3	20	5	15	4
12 053 000	Frankfurt (Oder)	565	358	207	89	76	135	85	134	46
12 054 000	Potsdam	95	55	40	7	10	19	19	29	11
	Landkreise									
12 060 000	Barnim	1 570	902	668	209	165	399	305	294	198
12 061 000	Dahme-Spreewald	264	152	112	25	18	72	59	55	35
12 062 000	Elbe-Elster	55	25	30	5	4	12	18	8	8
12 063 000	Havelland	127	76	51	8	10	30	21	38	20
12 065 000	Oberhavel	207	127	80	11	15	62	34	54	31
12 066 000	Oberspreewald-Lausitz	59	37	22	3	4	23	12	11	6
12 067 000	Oder-Spree	2 481	1 473	1 008	301	236	653	446	519	326
12 068 000	Ostprignitz-Ruppin	33	22	11	3	2	13	3	6	6
12 069 000	Potsdam-Mittelmark	185	115	70	22	12	40	41	53	17
12 070 000	Prignitz	65	20	45	2	6	2	21	16	18
12 071 000	Spree-Neiße	86	53	33	8	6	26	17	19	10
12 072 000	Teltow-Fläming	185	98	87	20	16	41	45	37	26
12 073 000	Uckermark	308	227	81	66	22	72	32	89	27
	Sonstige <sup>1)</sup>	8 218	5 402	2 816	913	532	2 596	1 375	1 893	909

1) Wohnort unbekannt bzw. in einem anderen Land (Bundesländer oder Ausland)

**Noch: 7. Sozialversicherungspflichtig beschäftigte Einpendler im Land Brandenburg  
am 31.03.2001 nach Arbeitsort- und Wohnortkreis sowie Altersgruppen und  
Geschlecht**

Schlüssel Nr.	Arbeitsortkreis Wohnortkreis	Einpendler			davon im Alter von ... bis unter ... Jahren					
		insgesamt	Männer	Frauen	unter 30		30 - 45		45 und älter	
					Männer	Frauen	Männer	Frauen	Männer	Frauen
	Landkreis									
12 065 000	Oberhavel	13 239	8 637	4 602	1 737	1 143	4 215	2 246	2 685	1 213
	aus									
	Kreisfreie Städte									
12 051 000	Brandenburg an der Havel	79	39	40	13	14	13	16	13	10
12 052 000	Cottbus	37	22	15	4	3	13	10	5	2
12 053 000	Frankfurt (Oder)	36	14	22	4	4	8	10	2	8
12 054 000	Potsdam	267	191	76	76	23	73	31	42	22
	Landkreise									
12 060 000	Barnim	758	416	342	82	82	207	175	127	85
12 061 000	Dahme-Spreewald	138	93	45	18	10	49	15	26	20
12 062 000	Elbe-Elster	28	19	9	3	2	11	3	5	4
12 063 000	Havelland	1 192	817	375	178	82	356	202	283	91
12 064 000	Märkisch-Oderland	265	174	91	40	14	75	47	59	30
12 066 000	Oberspreewald-Lausitz	28	22	6	5	2	13	1	4	3
12 067 000	Oder-Spree	140	91	49	27	15	44	23	20	11
12 068 000	Ostprignitz-Ruppin	1 146	666	480	166	152	320	241	180	87
12 069 000	Potsdam-Mittelmark	296	192	104	41	23	90	47	61	34
12 070 000	Prignitz	115	70	45	26	7	25	18	19	20
12 071 000	Spree-Neiße	28	21	7	2	1	12	3	7	3
12 072 000	Teltow-Fläming	121	94	27	20	6	42	14	32	7
12 073 000	Uckermark	522	289	233	86	103	127	85	76	45
	Sonstige <sup>1)</sup>	8 043	5 407	2 636	946	600	2 737	1 305	1 724	731

1) Wohnort unbekannt bzw. in einem anderen Land (Bundesländer oder Ausland)

**Noch: 7. Sozialversicherungspflichtig beschäftigte Einpendler im Land Brandenburg  
am 31.03.2001 nach Arbeitsort- und Wohnortkreis sowie Altersgruppen und  
Geschlecht**

Schlüssel Nr.	Arbeitsortkreis Wohnortkreis	Einpender			davon im Alter von ... bis unter ... Jahren					
					unter 30		30 - 45		45 und älter	
		insgesamt	Männer	Frauen	Männer	Frauen	Männer	Frauen	Männer	Frauen
	Landkreis									
12 066 000	Oberspreewald-Lausitz	9 833	6 277	3 556	1 576	895	2 544	1 574	2 157	1 087
	aus									
	Kreisfreie Städte									
12 051 000	Brandenburg an der Havel	12	11	1	4	-	4	-	3	1
12 052 000	Cottbus	988	670	318	161	72	269	157	240	89
12 053 000	Frankfurt (Oder)	42	28	14	3	3	11	5	14	6
12 054 000	Potsdam	18	6	12	2	4	3	3	1	5
	Landkreise									
12 060 000	Barnim	9	4	5	-	1	2	3	2	1
12 061 000	Dahme-Spreewald	870	506	364	126	103	237	187	143	74
12 062 000	Elbe-Elster	2 156	1 327	829	310	179	547	346	470	304
12 063 000	Havelland	15	3	12	1	2	1	6	1	4
12 064 000	Märkisch-Oderland	44	30	14	1	3	17	5	12	6
12 065 000	Oberhavel	14	8	6	-	-	3	3	5	3
12 067 000	Oder-Spree	148	82	66	7	13	33	26	42	27
12 068 000	Ostprignitz-Ruppin	15	-	15	-	-	-	7	-	8
12 069 000	Potsdam-Mittelmark	21	15	6	4	-	7	5	4	1
12 070 000	Prignitz	-	-	-	-	-	-	-	-	-
12 071 000	Spree-Neiße	1 648	1 014	634	265	164	419	293	330	177
12 072 000	Teltow-Fläming	56	32	24	8	10	12	10	12	4
12 073 000	Uckermark	10	7	3	1	-	3	3	3	-
	Sonstige <sup>1)</sup>	3 767	2 534	1 233	683	341	976	515	875	377

<sup>1)</sup> Wohnort unbekannt bzw. in einem anderen Land (Bundesländer oder Ausland)

**Noch: 7. Sozialversicherungspflichtig beschäftigte Einpendler im Land Brandenburg  
am 31.03.2001 nach Arbeitsort- und Wohnortkreis sowie Altersgruppen und  
Geschlecht**

Schlüssel Nr.	Arbeitsortkreis Wohnortkreis	Einpendler			davon im Alter von ... bis unter ... Jahren					
		insgesamt	Männer	Frauen	unter 30		30 - 45		45 und älter	
					Männer	Frauen	Männer	Frauen	Männer	Frauen
12 067 000	Landkreis Oder-Spree	10 925	7 141	3 784	1 710	1 033	3 314	1 738	2 117	1 013
	aus									
	Kreisfreie Städte									
12 051 000	Brandenburg an der Havel	30	11	19	1	1	5	7	5	11
12 052 000	Cottbus	101	71	30	18	13	37	13	16	4
12 053 000	Frankfurt (Oder)	2 158	1 473	685	407	211	673	274	393	200
12 054 000	Potsdam	108	68	40	8	9	25	18	35	13
	Landkreise									
12 060 000	Barnim	365	290	75	53	22	133	32	104	21
12 061 000	Dahme-Spreewald	904	521	383	116	86	244	201	161	96
12 062 000	Elbe-Elster	28	23	5	11	3	9	2	3	-
12 063 000	Havelland	59	44	15	8	4	19	8	17	3
12 064 000	Märkisch-Oderland	2 525	1 454	1 071	426	281	656	521	372	269
12 065 000	Oberhavel	85	57	28	18	7	28	16	11	5
12 066 000	Oberspreewald-Lausitz	105	82	23	14	9	33	9	35	5
12 068 000	Ostprignitz-Ruppin	36	20	16	7	1	9	6	4	9
12 069 000	Potsdam-Mittelmark	132	82	50	12	10	47	26	23	14
12 070 000	Prignitz	15	10	5	6	3	3	1	1	1
12 071 000	Spree-Neiße	490	314	176	62	45	144	84	108	47
12 072 000	Teltow-Fläming	133	93	40	28	12	41	21	24	7
12 073 000	Uckermark	129	100	29	22	10	49	11	29	8
	Sonstige <sup>1)</sup>	3 522	2 428	1 094	493	306	1 159	488	776	300

1) Wohnort unbekannt bzw. in einem anderen Land (Bundesländer oder Ausland)

**Noch: 7. Sozialversicherungspflichtig beschäftigte Einpendler im Land Brandenburg  
am 31.03.2001 nach Arbeitsort- und Wohnortkreis sowie Altersgruppen und  
Geschlecht**

Schlüssel Nr.	Arbeitsortkreis Wohnortkreis	Einpender			davon im Alter von ... bis unter ... Jahren					
					unter 30		30 - 45		45 und älter	
		insgesamt	Männer	Frauen	Männer	Frauen	Männer	Frauen	Männer	Frauen
	Landkreis									
12 068 000	Ostprignitz-Ruppin	5 317	3 154	2 163	754	643	1 434	1 017	966	503
	aus									
	Kreisfreie Städte									
12 051 000	Brandenburg an der Havel	33	27	6	5	3	14	2	8	1
12 052 000	Cottbus	13	12	1	4	-	3	1	5	-
12 053 000	Frankfurt (Oder)	13	8	5	-	1	5	4	3	-
12 054 000	Potsdam	55	36	19	6	7	13	4	17	8
	Landkreise									
12 060 000	Barnim	73	37	36	8	4	13	18	16	14
12 061 000	Dahme-Spreewald	47	36	11	5	2	17	6	14	3
12 062 000	Elbe-Elster	7	5	2	2	1	1	1	2	-
12 063 000	Havelland	497	278	219	92	99	116	75	70	45
12 064 000	Märkisch-Oderland	36	27	9	4	4	13	3	10	2
12 065 000	Oberhavel	975	557	418	143	159	230	177	184	82
12 066 000	Oberspreewald-Lausitz	7	6	1	1	1	4	-	1	-
12 067 000	Oder-Spree	37	18	19	2	1	8	12	8	6
12 069 000	Potsdam-Mittelmark	73	48	25	8	4	19	10	21	11
12 070 000	Prignitz	1 446	803	643	219	158	354	333	230	152
12 071 000	Spree-Neiße	22	15	7	3	3	7	2	5	2
12 072 000	Teltow-Fläming	39	25	14	8	4	15	4	2	6
12 073 000	Uckermark	99	31	68	5	6	16	28	10	34
	Sonstige <sup>1)</sup>	1 845	1 185	660	239	186	586	337	360	137

1) Wohnort unbekannt bzw. in einem anderen Land (Bundesländer oder Ausland)

**Noch: 7. Sozialversicherungspflichtig beschäftigte Einpendler im Land Brandenburg  
am 31.03.2001 nach Arbeitsort- und Wohnortkreis sowie Altersgruppen und  
Geschlecht**

Schlüssel Nr.	Arbeitsortkreis Wohnortkreis	Einpender			davon im Alter von ... bis unter ... Jahren					
					unter 30		30 - 45		45 und älter	
		insgesamt	Männer	Frauen	Männer	Frauen	Männer	Frauen	Männer	Frauen
12 069 000	Landkreis Potsdam-Mittelmark	25 836	14 901	10 935	3 235	3 058	6 984	4 991	4 682	2 886
12 051 000	aus Kreisfreie Städte Brandenburg an der Havel	2 653	1 571	1 082	364	320	691	463	516	299
12 052 000	Cottbus	138	54	84	17	23	13	39	24	22
12 053 000	Frankfurt (Oder)	109	53	56	16	16	17	24	20	16
12 054 000	Potsdam	7 151	4 096	3 055	1 016	805	1 696	1 272	1 384	978
12 060 000	Landkreise Barnim	265	136	129	24	28	72	67	40	34
12 061 000	Dahme-Spreewald	603	292	311	55	74	139	163	98	74
12 062 000	Elbe-Elster	216	66	150	23	41	22	59	21	50
12 063 000	Havelland	1 179	721	458	134	131	355	206	232	121
12 064 000	Märkisch-Oderland	289	141	148	25	32	76	79	40	37
12 065 000	Oberhavel	456	234	222	40	55	122	111	72	56
12 066 000	Oberspreewald-Lausitz	160	48	112	10	31	24	52	14	29
12 067 000	Oder-Spree	445	205	240	39	45	98	124	68	71
12 068 000	Ostprignitz-Ruppin	292	139	153	32	39	65	81	42	33
12 070 000	Prignitz	147	57	90	11	8	29	51	17	31
12 071 000	Spree-Neiße	219	77	142	16	42	26	63	35	37
12 072 000	Teltow-Fläming	2 945	1 508	1 437	349	461	723	679	436	297
12 073 000	Uckermark	263	86	177	14	38	40	82	32	57
	Sonstige <sup>1)</sup>	8 306	5 417	2 889	1 050	869	2 776	1 376	1 591	644

1) Wohnort unbekannt bzw. in einem anderen Land (Bundesländer oder Ausland)



**Noch: 7. Sozialversicherungspflichtig beschäftigte Einpendler im Land Brandenburg  
am 31.03.2001 nach Arbeitsort- und Wohnortkreis sowie Altersgruppen und  
Geschlecht**

Schlüssel Nr.	Arbeitsortkreis Wohnortkreis	Einpender			davon im Alter von ... bis unter ... Jahren					
					unter 30		30 - 45		45 und älter	
		insgesamt	Männer	Frauen	Männer	Frauen	Männer	Frauen	Männer	Frauen
12 070 000	Landkreis Prignitz	3 440	2 052	1 388	514	442	927	643	611	303
	aus Kreisfreie Städte									
12 051 000	Brandenburg an der Havel	4	2	2	2	-	-	2	-	-
12 052 000	Cottbus	1	-	1	-	-	-	1	-	-
12 053 000	Frankfurt (Oder)	2	2	-	1	-	-	-	1	-
12 054 000	Potsdam	22	13	9	-	2	9	3	4	4
12 060 000	Landkreise									
	Barnim	12	8	4	2	2	2	2	4	-
	Dahme-Spreewald	7	7	-	1	-	4	-	2	-
	Elbe-Elster	-	-	-	-	-	-	-	-	-
	Havelland	64	33	31	11	18	13	9	9	4
	Märkisch-Oderland	12	6	6	2	3	1	2	3	1
	Oberhavel	40	30	10	7	7	13	2	10	1
	Oberspreewald-Lausitz	7	6	1	-	1	3	-	3	-
	Oder-Spree	4	4	-	1	-	2	-	1	-
	Ostprignitz-Ruppin	1 339	720	619	203	185	331	275	186	159
	Potsdam-Mittelmark	22	11	11	5	5	5	2	1	4
	Spree-Neiße	19	18	1	-	-	5	1	13	-
	Teltow-Fläming	12	10	2	2	2	6	-	2	-
	Uckermark	10	8	2	4	1	3	-	1	1
	Sonstige <sup>1)</sup>	1 863	1 174	689	273	216	530	344	371	129

1) Wohnort unbekannt bzw. in einem anderen Land (Bundesländer oder Ausland)

**Noch: 7. Sozialversicherungspflichtig beschäftigte Einpendler im Land Brandenburg  
am 31.03.2001 nach Arbeitsort- und Wohnortkreis sowie Altersgruppen und  
Geschlecht**

Schlüssel Nr.	Arbeitsortkreis Wohnortkreis	Einpender			davon im Alter von ... bis unter ... Jahren					
		insgesamt	Männer	Frauen	unter 30		30 - 45		45 und älter	
					Männer	Frauen	Männer	Frauen	Männer	Frauen
	Landkreis									
12 071 000	Spree-Neiße	14 070	9 321	4 749	1 560	1 147	4 535	2 168	3 226	1 434
	aus									
	Kreisfreie Städte									
12 051 000	Brandenburg an der Havel	82	24	58	4	2	13	33	7	23
12 052 000	Cottbus	5 521	3 390	2 131	708	573	1 708	970	974	588
12 053 000	Frankfurt (Oder)	88	30	58	8	21	11	28	11	9
12 054 000	Potsdam	11	7	4	3	1	2	2	2	1
	Landkreise									
12 060 000	Barnim	18	12	6	1	1	5	2	6	3
12 061 000	Dahme-Spreewald	521	328	193	75	55	166	79	87	59
12 062 000	Elbe-Elster	310	198	112	40	34	102	49	56	29
12 063 000	Havelland	15	6	9	-	2	3	4	3	3
12 064 000	Märkisch-Oderland	29	15	14	1	3	10	7	4	4
12 065 000	Oberhavel	36	20	16	3	4	12	10	5	2
12 066 000	Oberspreewald-Lausitz	1 608	1 103	505	195	123	544	233	364	149
12 067 000	Oder-Spree	542	235	307	65	76	104	148	66	83
12 068 000	Ostprignitz-Ruppin	4	1	3	-	-	-	2	1	1
12 069 000	Potsdam-Mittelmark	22	9	13	2	1	4	10	3	2
12 070 000	Prignitz	5	5	-	2	-	2	-	1	-
12 072 000	Teltow-Fläming	37	19	18	2	3	12	12	5	3
12 073 000	Uckermark	49	41	8	15	1	22	4	4	3
	Sonstige <sup>1)</sup>	5 172	3 878	1 294	436	247	1 815	575	1 627	472

1) Wohnort unbekannt bzw. in einem anderen Land (Bundesländer oder Ausland)

**Noch: 7. Sozialversicherungspflichtig beschäftigte Einpendler im Land Brandenburg  
am 31.03.2001 nach Arbeitsort- und Wohnortkreis sowie Altersgruppen und  
Geschlecht**

Schlüssel Nr.	Arbeitsortkreis Wohnortkreis	Einpender			davon im Alter von ... bis unter ... Jahren					
		insgesamt	Männer	Frauen	unter 30		30 - 45		45 und älter	
					Männer	Frauen	Männer	Frauen	Männer	Frauen
	Landkreis									
12 072 000	Teltow-Fläming	14 940	10 416	4 524	2 020	1 084	5 207	2 170	3 189	1 270
	aus									
	Kreisfreie Städte									
12 051 000	Brandenburg an der Havel	140	85	55	17	14	33	24	35	17
12 052 000	Cottbus	75	46	29	8	8	24	16	14	5
12 053 000	Frankfurt (Oder)	46	32	14	7	2	15	6	10	6
12 054 000	Potsdam	1 244	808	436	188	111	345	191	275	134
	Landkreise									
12 060 000	Barnim	139	101	38	18	9	46	11	37	18
12 061 000	Dahme-Spreewald	1 987	1 144	843	284	212	522	418	338	213
12 062 000	Elbe-Elster	363	209	154	59	38	94	76	56	40
12 063 000	Havelland	200	133	67	25	13	69	33	39	21
12 064 000	Märkisch-Oderland	229	175	54	31	10	90	26	54	18
12 065 000	Oberhavel	196	153	43	20	15	89	20	44	8
12 066 000	Oberspreewald-Lausitz	103	72	31	14	9	39	19	19	3
12 067 000	Oder-Spree	237	161	76	37	18	78	41	46	17
12 068 000	Ostprignitz-Ruppin	46	38	8	14	4	18	3	6	1
12 069 000	Potsdam-Mittelmark	2 024	1 259	765	309	168	578	377	372	220
12 070 000	Prignitz	34	30	4	10	1	13	3	7	-
12 071 000	Spree-Neiße	110	82	28	15	9	43	15	24	4
12 073 000	Uckermark	65	50	15	9	3	26	9	15	3
	Sonstige <sup>1)</sup>	7 702	5 838	1 864	955	440	3 085	882	1 798	542

1) Wohnort unbekannt bzw. in einem anderen Land (Bundesländer oder Ausland)

**Noch: 7. Sozialversicherungspflichtig beschäftigte Einpendler im Land Brandenburg  
am 31.03.2001 nach Arbeitsort- und Wohnortkreis sowie Altersgruppen und  
Geschlecht**

Schlüssel Nr.	Arbeitsortkreis Wohnortkreis	Einpendler			davon im Alter von ... bis unter ... Jahren					
		insgesamt	Männer	Frauen	unter 30		30 - 45		45 und älter	
					Männer	Frauen	Männer	Frauen	Männer	Frauen
	Landkreis									
12 073 000	Uckermark	3 683	2 361	1 322	499	380	1 163	601	699	341
	aus									
	Kreisfreie Städte									
12 051 000	Brandenburg an der Havel	3	2	1	1	-	-	1	1	-
12 052 000	Cottbus	13	8	5	2	-	2	1	4	4
12 053 000	Frankfurt (Oder)	15	12	3	4	-	5	1	3	2
12 054 000	Potsdam	14	9	5	-	3	6	-	3	2
	Landkreise									
12 060 000	Barnim	948	521	427	141	126	234	195	146	106
12 061 000	Dahme-Spreewald	18	18	-	2	-	10	-	6	-
12 062 000	Elbe-Elster	2	1	1	-	-	1	-	-	1
12 063 000	Havelland	13	10	3	4	1	6	1	-	1
12 064 000	Märkisch-Oderland	252	168	84	26	24	82	36	60	24
12 065 000	Oberhavel	287	161	126	34	35	81	59	46	32
12 066 000	Oberspreewald-Lausitz	8	8	-	1	-	5	-	2	-
12 067 000	Oder-Spree	40	35	5	11	2	12	-	12	3
12 068 000	Ostprignitz-Ruppin	27	22	5	6	2	8	1	8	2
12 069 000	Potsdam-Mittelmark	27	21	6	2	2	15	3	4	1
12 070 000	Prignitz	18	9	9	-	4	6	5	3	-
12 071 000	Spree-Neiße	8	4	4	3	2	1	1	-	1
12 072 000	Teltow-Fläming	20	16	4	3	2	4	2	9	-
	Sonstige <sup>1)</sup>	1 970	1 336	634	259	177	685	295	392	162

1) Wohnort unbekannt bzw. in einem anderen Land (Bundesländer oder Ausland)

**8. Sozialversicherungspflichtig beschäftigte Auspendler im Land Brandenburg am 31.03.2001 nach Wohnort- und Arbeitsortkreis sowie Altersgruppen und Geschlecht**

Schlüssel Nr.	Wohnortkreis Arbeitsortkreis	Auspender			davon im Alter von ... bis unter ... Jahren					
					unter 30		30 - 45		45 und älter	
		Insgesamt	Männer	Frauen	Männer	Frauen	Männer	Frauen	Männer	Frauen
12 051 000	Kreisfreie Stadt									
	Brandenburg an der Havel	8 016	4 695	3 321	1 160	1 123	2 066	1 310	1 469	888
	nach									
	Kreisfreie Städte									
12 052 000	Cottbus	42	13	29	1	6	2	13	10	10
12 053 000	Frankfurt (Oder)	16	6	10	-	2	3	6	3	2
12 054 000	Potsdam	1 477	721	756	248	322	237	241	236	193
	Landkreise									
12 060 000	Barnim	25	18	7	1	4	12	2	5	1
12 061 000	Dahme-Spreewald	45	27	18	8	8	10	4	9	6
12 062 000	Elbe-Elster	18	5	13	-	1	2	4	3	8
12 063 000	Havelland	496	307	189	65	55	152	98	90	36
12 064 000	Märkisch-Oderland	56	27	29	3	1	11	12	13	16
12 065 000	Oberhavel	79	39	40	13	14	13	16	13	10
12 066 000	Oberspreewald-Lausitz	12	11	1	4	-	4	-	3	1
12 067 000	Oder-Spree	30	11	19	1	1	5	7	5	11
12 068 000	Ostprignitz-Ruppin	33	27	6	5	3	14	2	8	1
12 069 000	Potsdam-Mittelmark	2 653	1 571	1 082	364	320	691	463	516	299
12 070 000	Prignitz	4	2	2	2	-	-	2	-	-
12 071 000	Spree-Neiße	82	24	58	4	2	13	33	7	23
12 072 000	Teltow-Fläming	140	85	55	17	14	33	24	35	17
12 073 000	Uckermark	3	2	1	1	-	-	1	1	-
	Sonstige <sup>1)</sup>	2 805	1 799	1 006	423	370	864	382	512	254

1) Arbeitsort in einem anderen Bundesland

**Noch: 8. Sozialversicherungspflichtig beschäftigte Auspendler im Land Brandenburg  
am 31.03.2001 nach Wohnort- und Arbeitsortkreis sowie Altersgruppen und  
Geschlecht**

Schlüssel Nr.	Wohnortkreis Arbeitsortkreis	Auspendler			davon im Alter von ... bis unter ... Jahren					
					unter 30		30 - 45		45 und älter	
		insgesamt	Männer	Frauen	Männer	Frauen	Männer	Frauen	Männer	Frauen
12 052 000	Kreisfreie Stadt Cottbus	12 405	8 073	4 332	1 969	1 377	3 725	1 791	2 379	1 164
12 051 000	nach Kreisfreie Städte Brandenburg an der Havel	26	14	12	4	1	5	6	5	5
12 053 000	Frankfurt (Oder)	203	77	126	13	12	25	50	39	64
12 054 000	Potsdam	354	187	167	46	43	80	62	61	62
12 060 000	Landkreise Barnim	33	21	12	6	7	9	3	6	2
12 061 000	Dahme-Spreewald	293	169	124	49	52	68	52	52	20
12 062 000	Elbe-Elster	172	118	54	40	24	47	17	31	13
12 063 000	Havelland	8	6	2	-	1	3	1	3	-
12 064 000	Märkisch-Oderland	52	40	12	5	3	20	5	15	4
12 065 000	Oberhavel	37	22	15	4	3	13	10	5	2
12 066 000	Oberspreewald-Lausitz	988	670	318	161	72	269	157	240	89
12 067 000	Oder-Spree	101	71	30	18	13	37	13	16	4
12 068 000	Ostprignitz-Ruppin	13	12	1	4	-	3	1	5	-
12 069 000	Potsdam-Mittelmark	138	54	84	17	23	13	39	24	22
12 070 000	Prignitz	1	-	1	-	-	-	1	-	-
12 071 000	Spree-Neiße	5 521	3 390	2 131	708	573	1 708	970	974	588
12 072 000	Teltow-Fläming	75	46	29	8	8	24	16	14	5
12 073 000	Uckermark	13	8	5	2	-	2	1	4	4
	Sonstige <sup>1)</sup>	4 377	3 168	1 209	884	542	1 399	387	885	280

1) Arbeitsort in einem anderen Bundesland

**Noch: 8. Sozialversicherungspflichtig beschäftigte Auspendler im Land Brandenburg  
am 31.03.2001 nach Wohnort- und Arbeitsortkreis sowie Altersgruppen und  
Geschlecht**

Schlüssel Nr.	Wohnortkreis Arbeitsortkreis	Auspendler			davon im Alter von ... bis unter ... Jahren					
					unter 30		30 - 45		45 und älter	
		insgesamt	Männer	Frauen	Männer	Frauen	Männer	Frauen	Männer	Frauen
12 053 000	Kreisfreie Stadt Frankfurt (Oder)	6 255	4 041	2 214	1 199	766	1 656	823	1 186	625
	nach Kreisfreie Städte									
12 051 000	Brandenburg an der Havel	11	4	7	-	4	3	2	1	1
12 052 000	Cottbus	203	126	77	28	24	46	20	52	33
12 054 000	Potsdam	364	158	206	26	33	56	92	76	81
12 060 000	Landkreise									
	Barnim	95	84	11	31	1	28	7	25	3
	Dahme-Spreewald	74	51	23	9	9	26	9	16	5
	Elbe-Elster	10	3	7	1	1	1	3	1	3
	Havelland	12	6	6	1	2	2	3	3	1
	Märkisch-Oderland	565	358	207	89	76	135	85	134	46
	Oberhavel	36	14	22	4	4	8	10	2	8
	Oberspreewald-Lausitz	42	28	14	3	3	11	5	14	6
	Oder-Spree	2 158	1 473	685	407	211	673	274	393	200
	Ostprignitz-Ruppin	13	8	5	-	1	5	4	3	-
	Potsdam-Mittelmark	109	53	56	16	16	17	24	20	16
	Prignitz	2	2	-	1	-	-	-	1	-
	Spree-Neiße	88	30	58	8	21	11	28	11	9
	Teltow-Fläming	46	32	14	7	2	15	6	10	6
	Uckermark	15	12	3	4	-	5	1	3	2
	Sonstige <sup>1)</sup>	2 412	1 599	813	564	358	614	250	421	205

1) Arbeitsort in einem anderen Bundesland

**Noch: 8. Sozialversicherungspflichtig beschäftigte Auspendler im Land Brandenburg  
am 31.03.2001 nach Wohnort- und Arbeitsortkreis sowie Altersgruppen und  
Geschlecht**

Schlüssel Nr.	Wohnortkreis Arbeitsortkreis	Auspendler			davon im Alter von ... bis unter ... Jahren					
					unter 30		30 - 45		45 und älter	
		insgesamt	Männer	Frauen	Männer	Frauen	Männer	Frauen	Männer	Frauen
	Kreisfreie Stadt									
12 054 000	Potsdam	21 520	12 484	9 036	2 985	2 728	5 543	3 719	3 956	2 589
	nach									
	Kreisfreie Städte									
12 051 000	Brandenburg an der Havel	329	207	122	62	39	64	46	81	37
12 052 000	Cottbus	106	50	56	13	32	15	13	22	11
12 053 000	Frankfurt (Oder)	39	20	19	1	-	13	11	6	8
	Landkreise									
12 060 000	Barnim	62	45	17	7	8	24	6	14	3
12 061 000	Dahme-Spreewald	283	195	88	48	20	86	36	61	32
12 062 000	Elbe-Elster	16	9	7	2	2	4	2	3	3
12 063 000	Havelland	437	295	142	62	55	148	54	85	33
12 064 000	Märkisch-Oderland	95	55	40	7	10	19	19	29	11
12 065 000	Oberhavel	267	191	76	76	23	73	31	42	22
12 066 000	Oberspreewald-Lausitz	18	6	12	2	4	3	3	1	5
12 067 000	Oder-Spree	108	68	40	8	9	25	18	35	13
12 068 000	Ostprignitz-Ruppin	55	36	19	6	7	13	4	17	8
12 069 000	Potsdam-Mittelmark	7 151	4 096	3 055	1 016	805	1 696	1 272	1 384	978
12 070 000	Prignitz	22	13	9	-	2	9	3	4	4
12 071 000	Spree-Neiße	11	7	4	3	1	2	2	2	1
12 072 000	Teltow-Fläming	1 244	808	436	188	111	345	191	275	134
12 073 000	Uckermark	14	9	5	-	3	6	-	3	2
	Sonstige <sup>1)</sup>	11 263	6 374	4 889	1 484	1 597	2 998	2 008	1 892	1 284

1) Arbeitsort in einem anderen Bundesland



**Noch: 8. Sozialversicherungspflichtig beschäftigte Auspendler im Land Brandenburg  
am 31.03.2001 nach Wohnort- und Arbeitsortkreis sowie Altersgruppen und  
Geschlecht**

Schlüssel Nr.	Wohnortkreis Arbeitsortkreis	Auspendler			davon im Alter von ... bis unter ... Jahren					
					unter 30		30 - 45		45 und älter	
		insgesamt	Männer	Frauen	Männer	Frauen	Männer	Frauen	Männer	Frauen
	Landkreis									
12 060 000	Barnim	27 199	14 595	12 604	3 083	3 089	6 512	5 753	5 000	3 762
	nach									
	Kreisfreie Städte									
12 051 000	Brandenburg an der Havel	14	10	4	2	1	5	2	3	1
12 052 000	Cottbus	75	37	38	3	6	17	14	17	18
12 053 000	Frankfurt (Oder)	819	418	401	294	214	72	115	52	72
12 054 000	Potsdam	311	178	133	23	38	83	52	72	43
	Landkreise									
12 061 000	Dahme-Spreewald	165	124	41	18	14	59	16	47	11
12 062 000	Elbe-Elster	13	9	4	1	2	2	2	6	-
12 063 000	Havelland	91	58	33	11	15	28	4	19	14
12 064 000	Märkisch-Oderland	1 570	902	668	209	165	399	305	294	198
12 065 000	Oberhavel	758	416	342	82	82	207	175	127	85
12 066 000	Oberspreewald-Lausitz	9	4	5	-	1	2	3	2	1
12 067 000	Oder-Spree	365	290	75	53	22	133	32	104	21
12 068 000	Ostprignitz-Ruppin	73	37	36	8	4	13	18	16	14
12 069 000	Potsdam-Mittelmark	265	136	129	24	28	72	67	40	34
12 070 000	Prignitz	12	8	4	2	2	2	2	4	-
12 071 000	Spree-Neiße	18	12	6	1	1	5	2	6	3
12 072 000	Teltow-Fläming	139	101	38	18	9	46	11	37	18
12 073 000	Uckermark	948	521	427	141	126	234	195	146	106
	Sonstige <sup>1)</sup>	21 554	11 334	10 220	2 193	2 359	5 133	4 738	4 008	3 123

1) Arbeitsort in einem anderen Bundesland

**Noch: 8. Sozialversicherungspflichtig beschäftigte Auspendler im Land Brandenburg  
am 31.03.2001 nach Wohnort- und Arbeitsortkreis sowie Altersgruppen und  
Geschlecht**

Schlüssel Nr.	Wohnortkreis Arbeitsortkreis	Auspendler			davon im Alter von ... bis unter ... Jahren					
					unter 30		30 - 45		45 und älter	
		insgesamt	Männer	Frauen	Männer	Frauen	Männer	Frauen	Männer	Frauen
	Landkreis									
12 061 000	Dahme-Spreewald	26 153	14 578	11 575	3 167	2 979	6 673	5 269	4 738	3 327
	nach									
	Kreisfreie Städte									
12 051 000	Brandenburg an der Havel	40	25	15	7	5	10	5	8	5
12 052 000	Cottbus	1 583	828	755	347	325	265	259	216	171
12 053 000	Frankfurt (Oder)	173	87	86	17	28	37	32	33	26
12 054 000	Potsdam	753	423	330	82	80	173	138	168	112
	Landkreise									
12 060 000	Barnim	111	75	36	13	13	38	15	24	8
12 062 000	Elbe-Elster	398	210	188	75	55	75	80	60	53
12 063 000	Havelland	54	43	11	10	4	27	6	6	1
12 064 000	Märkisch-Oderland	264	152	112	25	18	72	59	55	35
12 065 000	Oberhavel	138	93	45	18	10	49	15	26	20
12 066 000	Oberspreewald-Lausitz	870	506	364	126	103	237	187	143	74
12 067 000	Oder-Spree	904	521	383	116	86	244	201	161	96
12 068 000	Ostprignitz-Ruppin	47	36	11	5	2	17	6	14	3
12 069 000	Potsdam-Mittelmark	603	292	311	55	74	139	163	98	74
12 070 000	Prignitz	7	7	-	1	-	4	-	2	-
12 071 000	Spree-Neiße	521	328	193	75	55	166	79	87	59
12 072 000	Teltow-Fläming	1 987	1 144	843	284	212	522	418	338	213
12 073 000	Uckermark	18	18	-	2	-	10	-	6	-
	Sonstige <sup>1)</sup>	17 682	9 790	7 892	1 909	1 909	4 588	3 606	3 293	2 377

1) Arbeitsort in einem anderen Bundesland

**Noch: 8. Sozialversicherungspflichtig beschäftigte Auspendler im Land Brandenburg  
am 31.03.2001 nach Wohnort- und Arbeitsortkreis sowie Altersgruppen und  
Geschlecht**

Schlüssel Nr.	Wohnortkreis Arbeitsortkreis	Auspendler			davon im Alter von ... bis unter ... Jahren					
					unter 30		30 - 45		45 und älter	
		insgesamt	Männer	Frauen	Männer	Frauen	Männer	Frauen	Männer	Frauen
12 062 000	Landkreis Elbe-Elster	12 780	8 053	4 727	2 439	1 904	3 490	1 711	2 124	1 112
12 051 000	nach Kreisfreie Städte Brandenburg an der Havel	8	7	1	2	1	5	-	-	-
12 052 000	Cottbus	1 739	891	848	432	359	252	260	207	229
12 053 000	Frankfurt (Oder)	35	19	16	3	1	9	6	7	9
12 054 000	Potsdam	149	54	95	25	44	12	33	17	18
12 060 000	Landkreise Barnim	15	10	5	3	2	6	3	1	-
12 061 000	Dahme-Spreewald	491	304	187	73	71	135	82	96	34
12 063 000	Havelland	14	12	2	3	1	7	1	2	-
12 064 000	Märkisch-Oderland	55	25	30	5	4	12	18	8	8
12 065 000	Oberhavel	28	19	9	3	2	11	3	5	4
12 066 000	Oberspreewald-Lausitz	2 156	1 327	829	310	179	547	346	470	304
12 067 000	Oder-Spree	28	23	5	11	3	9	2	3	-
12 068 000	Ostprignitz-Ruppin	7	5	2	2	1	1	1	2	-
12 069 000	Potsdam-Mittelmark	216	66	150	23	41	22	59	21	50
12 070 000	Prignitz	-	-	-	-	-	-	-	-	-
12 071 000	Spree-Neiße	310	198	112	40	34	102	49	56	29
12 072 000	Teltow-Fläming	363	209	154	59	38	94	76	56	40
12 073 000	Uckermark	2	1	1	-	-	1	-	-	1
	Sonstige <sup>1)</sup>	7 164	4 883	2 281	1 445	1 123	2 265	772	1 173	386

1) Arbeitsort in einem anderen Bundesland

**Noch: 8. Sozialversicherungspflichtig beschäftigte Auspendler im Land Brandenburg  
am 31.03.2001 nach Wohnort- und Arbeitsortkreis sowie Altersgruppen und  
Geschlecht**

Schlüssel Nr.	Wohnortkreis Arbeitsortkreis	Auspendler			davon im Alter von ... bis unter ... Jahren					
					unter 30		30 - 45		45 und älter	
		insgesamt	Männer	Frauen	Männer	Frauen	Männer	Frauen	Männer	Frauen
12 063 000	Landkreis									
	Havelland	22 650	12 526	10 124	2 407	2 636	6 241	4 902	3 878	2 586
12 051 000	nach									
	Kreisfreie Städte									
12 051 000	Brandenburg an der Havel	1 357	832	525	221	140	368	253	243	132
12 052 000	Cottbus	27	17	10	1	3	9	5	7	2
12 053 000	Frankfurt (Oder)	17	13	4	3	1	4	1	6	2
12 054 000	Potsdam	2 324	1 138	1 186	350	408	403	448	385	330
12 060 000	Landkreise									
	Barnim	73	46	27	8	3	25	12	13	12
12 061 000	Dahme-Spreewald	92	57	35	11	12	26	11	20	12
12 062 000	Elbe-Elster	5	3	2	-	1	3	1	-	-
12 064 000	Märkisch-Oderland	127	76	51	8	10	30	21	38	20
12 065 000	Oberhavel	1 192	817	375	178	82	356	202	283	91
12 066 000	Oberspreewald-Lausitz	15	3	12	1	2	1	6	1	4
12 067 000	Oder-Spree	59	44	15	8	4	19	8	17	3
12 068 000	Ostprignitz-Ruppin	497	278	219	92	99	116	75	70	45
12 069 000	Potsdam-Mittelmark	1 179	721	458	134	131	355	206	232	121
12 070 000	Prignitz	64	33	31	11	18	13	9	9	4
12 071 000	Spree-Neiße	15	6	9	-	2	3	4	3	3
12 072 000	Teltow-Fläming	200	133	67	25	13	69	33	39	21
12 073 000	Uckermark	13	10	3	4	1	6	1	-	1
	Sonstige <sup>1)</sup>	15 394	8 299	7 095	1 352	1 706	4 435	3 606	2 512	1 783

1) Arbeitsort in einem anderen Bundesland

**Noch: 8. Sozialversicherungspflichtig beschäftigte Auspendler im Land Brandenburg  
am 31.03.2001 nach Wohnort- und Arbeitsortkreis sowie Altersgruppen und  
Geschlecht**

Schlüssel Nr.	Wohnortkreis Arbeitsortkreis	Auspendler			davon im Alter von ... bis unter ... Jahren					
					unter 30		30 - 45		45 und älter	
		insgesamt	Männer	Frauen	Männer	Frauen	Männer	Frauen	Männer	Frauen
	Landkreis									
12 054 000	Märkisch-Oderland	31 123	16 693	14 430	3 944	3 885	7 506	6 637	5 243	3 908
	nach									
	Kreisfreie Städte									
12 051 000	Brandenburg an der Havel	40	24	16	5	2	10	7	9	7
12 052 000	Cottbus	99	67	32	24	8	30	11	13	13
12 053 000	Frankfurt (Oder)	4 094	1 845	2 249	681	691	662	993	502	565
12 054 000	Potsdam	397	226	171	40	45	92	77	94	49
	Landkreise									
12 060 000	Barnim	2 176	1 291	885	273	269	620	417	398	199
12 061 000	Dahme-Spreewald	451	299	152	67	44	156	70	76	38
12 062 000	Elbe-Elster	27	22	5	4	1	14	4	4	-
12 063 000	Havelland	70	47	23	8	8	23	8	16	7
12 065 000	Oberhavel	265	174	91	40	14	75	47	59	30
12 066 000	Oberspreewald-Lausitz	44	30	14	1	3	17	5	12	6
12 067 000	Oder-Spree	2 525	1 454	1 071	426	281	656	521	372	269
12 068 000	Ostprignitz-Ruppin	36	27	9	4	4	13	3	10	2
12 069 000	Potsdam-Mittelmark	289	141	148	25	32	76	79	40	37
12 070 000	Prignitz	12	6	6	2	3	1	2	3	1
12 071 000	Spree-Neiße	29	15	14	1	3	10	7	4	4
12 072 000	Teltow-Fläming	229	175	54	31	10	90	26	54	18
12 073 000	Uckermark	252	168	84	26	24	82	36	60	24
	Sonstige <sup>1)</sup>	20 088	10 682	9 406	2 286	2 443	4 879	4 324	3 517	2 639

1) Arbeitsort in einem anderen Bundesland

**Noch: 8. Sozialversicherungspflichtig beschäftigte Auspendler im Land Brandenburg  
am 31.03.2001 nach Wohnort- und Arbeitsortkreis sowie Altersgruppen und  
Geschlecht**

Schlüssel Nr.	Wohnortkreis Arbeitsortkreis	Auspendler			davon im Alter von ... bis unter ... Jahren					
					unter 30		30 - 45		45 und älter	
		insgesamt	Männer	Frauen	Männer	Frauen	Männer	Frauen	Männer	Frauen
	Landkreis									
12 065 000	Oberhavel	32 434	17 397	15 037	3 463	3 987	8 578	7 098	5 356	3 952
	nach									
	Kreisfreie Städte									
12 051 000	Brandenburg an der Havel	102	72	30	26	4	27	18	19	8
12 052 000	Cottbus	66	17	49	4	4	6	23	7	22
12 053 000	Frankfurt (Oder)	49	35	14	20	5	8	6	7	3
12 054 000	Potsdam	1 328	663	665	313	325	184	183	166	157
	Landkreise									
12 060 000	Barnim	975	651	324	137	70	274	157	240	97
12 061 000	Dahme-Spreewald	98	69	29	9	14	35	12	25	3
12 062 000	Elbe-Elster	13	6	7	2	2	4	4	-	1
12 063 000	Havelland	1 191	629	562	151	158	313	260	165	144
12 064 000	Märkisch-Oderland	207	127	80	11	15	62	34	54	31
12 066 000	Oberspreewald-Lausitz	14	8	6	-	-	3	3	5	3
12 067 000	Oder-Spree	85	57	28	18	7	28	16	11	5
12 068 000	Ostprignitz-Ruppin	975	557	418	143	159	230	177	184	82
12 069 000	Potsdam-Mittelmark	456	234	222	40	55	122	111	72	56
12 070 000	Prignitz	40	30	10	7	7	13	2	10	1
12 071 000	Spree-Neiße	36	20	16	3	4	12	10	5	2
12 072 000	Teltow-Fläming	196	153	43	20	15	89	20	44	8
12 073 000	Uckermark	287	161	126	34	35	81	59	46	32
	Sonstige <sup>1)</sup>	26 316	13 908	12 408	2 525	3 108	7 087	6 003	4 296	3 297

1) Arbeitsort in einem anderen Bundesland

**Noch: 8. Sozialversicherungspflichtig beschäftigte Auspendler im Land Brandenburg  
am 31.03.2001 nach Wohnort- und Arbeitsortkreis sowie Altersgruppen und  
Geschlecht**

Schlüssel Nr.	Wohnortkreis Arbeitsortkreis	Auspendler			davon im Alter von ... bis unter ... Jahren					
					unter 30		30 - 45		45 und älter	
		insgesamt	Männer	Frauen	Männer	Frauen	Männer	Frauen	Männer	Frauen
	Landkreis									
12 066 000	Oberspreewald-Lausitz	15 892	9 966	5 926	2 844	2 156	4 429	2 379	2 693	1 391
	nach									
	Kreisfreie Städte									
12 051 000	Brandenburg an der Havel	13	6	7	1	-	4	2	1	5
12 052 000	Cottbus	3 950	1 916	2 034	735	702	673	782	508	550
12 053 000	Frankfurt (Oder)	63	37	26	3	1	16	16	18	9
12 054 000	Potsdam	188	106	82	20	35	55	23	31	24
	Landkreise									
12 060 000	Barnim	22	15	7	4	4	7	3	4	-
12 061 000	Dahme-Spreewald	1 043	550	493	160	169	262	213	128	111
12 062 000	Elbe-Elster	1 187	708	479	269	169	278	198	161	112
12 063 000	Havelland	13	10	3	4	3	3	-	3	-
12 064 000	Märkisch-Oderland	59	37	22	3	4	23	12	11	6
12 065 000	Oberhavel	28	22	6	5	2	13	1	4	3
12 067 000	Oder-Spree	105	82	23	14	9	33	9	35	5
12 068 000	Ostprignitz-Ruppin	7	6	1	1	1	4	-	1	-
12 069 000	Potsdam-Mittelmark	160	48	112	10	31	24	52	14	29
12 070 000	Prignitz	7	6	1	-	1	3	-	3	-
12 071 000	Spree-Neiße	1 608	1 103	505	195	123	544	233	364	149
12 072 000	Teltow-Fläming	103	72	31	14	9	39	19	19	3
12 073 000	Uckermark	8	8	-	1	-	5	-	2	-
	Sonstige <sup>1)</sup>	7 328	5 234	2 094	1 405	893	2 443	816	1 386	385

1) Arbeitsort in einem anderen Bundesland

**Noch: 8. Sozialversicherungspflichtig beschäftigte Auspendler im Land Brandenburg  
am 31.03.2001 nach Wohnort- und Arbeitsortkreis sowie Altersgruppen und  
Geschlecht**

Schlüssel Nr.	Wohnortkreis Arbeitsortkreis	Auspendler			davon im Alter von ... bis unter ... Jahren					
					unter 30		30 - 45		45 und älter	
		insgesamt	Männer	Frauen	Männer	Frauen	Männer	Frauen	Männer	Frauen
12 067 000	Landkreis Oder-Spree	25 483	13 491	11 992	3 215	3 273	5 747	5 265	4 529	3 454
	nach Kreisfreie Städte									
12 051 000	Brandenburg an der Havel	76	21	55	8	2	7	21	6	32
12 052 000	Cottbus	470	261	209	73	63	88	87	100	59
12 053 000	Frankfurt (Oder)	5 849	2 426	3 423	756	933	878	1 531	792	959
12 054 000	Potsdam	609	317	292	48	60	136	130	133	102
	Landkreise									
12 060 000	Barnim	262	162	100	25	23	73	55	64	22
12 061 000	Dahme-Spreewald	1 202	697	505	160	145	348	257	189	103
12 062 000	Elbe-Elster	85	29	56	8	5	15	26	6	25
12 063 000	Havelland	98	52	46	16	7	15	27	21	12
12 064 000	Märkisch-Oderland	2 481	1 473	1 008	301	236	653	446	519	326
12 065 000	Oberhavel	140	91	49	27	15	44	23	20	11
12 066 000	Oberspreewald-Lausitz	148	82	66	7	13	33	26	42	27
12 068 000	Ostprignitz-Ruppin	37	18	19	2	1	8	12	8	6
12 069 000	Potsdam-Mittelmark	445	205	240	39	45	98	124	68	71
12 070 000	Prignitz	4	4	-	1	-	2	-	1	-
12 071 000	Spree-Neiße	542	235	307	65	76	104	148	66	83
12 072 000	Teltow-Fläming	237	161	76	37	18	78	41	46	17
12 073 000	Uckermark	40	35	5	11	2	12	-	12	3
	Sonstige <sup>1)</sup>	12 758	7 222	5 536	1 631	1 629	3 155	2 311	2 436	1 596

1) Arbeitsort in einem anderen Bundesland



**Noch: 8. Sozialversicherungspflichtig beschäftigte Auspendler im Land Brandenburg  
am 31.03.2001 nach Wohnort- und Arbeitsortkreis sowie Altersgruppen und  
Geschlecht**

Schlüssel Nr.	Wohnortkreis Arbeitsortkreis	Auspendler			davon im Alter von ... bis unter ... Jahren					
					unter 30		30 - 45		45 und älter	
		insgesamt	Männer	Frauen	Männer	Frauen	Männer	Frauen	Männer	Frauen
	Landkreis									
12 068 000	Ostprignitz-Ruppin	9 200	5 637	3 563	1 727	1 464	2 515	1 361	1 395	738
	nach									
	Kreisfreie Städte									
12 051 000	Brandenburg an der Havel	177	111	66	71	17	22	24	18	25
12 052 000	Cottbus	36	12	24	1	2	5	10	6	12
12 053 000	Frankfurt (Oder)	20	10	10	1	4	3	3	6	3
12 054 000	Potsdam	1 174	606	568	360	356	135	112	111	100
	Landkreise									
12 060 000	Barnim	160	115	45	31	11	54	21	30	13
12 061 000	Dahme-Spreewald	44	33	11	13	5	10	2	10	4
12 062 000	Elbe-Elster	3	2	1	1	1	-	-	1	-
12 063 000	Havelland	683	409	274	118	94	175	131	116	49
12 064 000	Märkisch-Oderland	33	22	11	3	2	13	3	6	6
12 065 000	Oberhavel	1 146	666	480	166	152	320	241	180	87
12 066 000	Oberspreewald-Lausitz	15	-	15	-	-	-	7	-	8
12 067 000	Oder-Spree	36	20	16	7	1	9	6	4	9
12 069 000	Potsdam-Mittelmark	292	139	153	32	39	65	81	42	33
12 070 000	Prignitz	1 339	720	619	203	185	331	275	186	159
12 071 000	Spree-Neiße	4	1	3	-	-	-	2	1	1
12 072 000	Teltow-Fläming	46	38	8	14	4	18	3	6	1
12 073 000	Uckermark	27	22	5	6	2	8	1	8	2
	Sonstige <sup>1)</sup>	3 965	2 711	1 254	700	589	1 347	439	664	226

1) Arbeitsort in einem anderen Bundesland

**Noch: 8. Sozialversicherungspflichtig beschäftigte Auspendler im Land Brandenburg  
am 31.03.2001 nach Wohnort- und Arbeitsortkreis sowie Altersgruppen und  
Geschlecht**

Schlüssel Nr.	Wohnortkreis Arbeitsortkreis	Auspendler			davon im Alter von ... bis unter ... Jahren					
		insgesamt	Männer	Frauen	unter 30		30 - 45		45 und älter	
					Männer	Frauen	Männer	Frauen	Männer	Frauen
	Landkreis									
12 069 000	Potsdam-Mittelmark	42 244	21 734	20 510	4 638	4 744	9 980	9 823	7 116	5 943
	nach									
	Kreisfreie Städte									
12 051 000	Brandenburg an der Havel	4 861	2 487	2 374	689	533	1 062	1 191	736	650
12 052 000	Cottbus	139	60	79	13	18	18	33	29	28
12 053 000	Frankfurt (Oder)	52	30	22	2	6	20	8	8	8
12 054 000	Potsdam	14 920	6 444	8 476	1 606	1 914	2 446	3 894	2 392	2 668
	Landkreise									
12 060 000	Barnim	59	44	15	6	4	21	10	17	1
12 061 000	Dahme-Spreewald	412	272	140	79	54	112	55	81	31
12 062 000	Elbe-Elster	31	14	17	1	2	7	9	6	6
12 063 000	Havelland	965	565	400	112	111	276	191	177	98
12 064 000	Märkisch-Oderland	185	115	70	22	12	40	41	53	17
12 065 000	Oberhavel	296	192	104	41	23	90	47	61	34
12 066 000	Oberspreewald-Lausitz	21	15	6	4	-	7	5	4	1
12 067 000	Oder-Spree	132	82	50	12	10	47	26	23	14
12 068 000	Ostprignitz-Ruppin	73	48	25	8	4	19	10	21	11
12 070 000	Prignitz	22	11	11	5	5	5	2	1	4
12 071 000	Spree-Neiße	22	9	13	2	1	4	10	3	2
12 072 000	Teltow-Fläming	2 024	1 259	765	309	168	578	377	372	220
12 073 000	Uckermark	27	21	6	2	2	15	3	4	1
	Sonstige <sup>1)</sup>	18 003	10 066	7 937	1 725	1 877	5 213	3 911	3 128	2 149

1) Arbeitsort in einem anderen Bundesland

**Noch: 8. Sozialversicherungspflichtig beschäftigte Auspendler im Land Brandenburg  
am 31.03.2001 nach Wohnort- und Arbeitsortkreis sowie Altersgruppen und  
Geschlecht**

Schlüssel Nr.	Wohnortkreis Arbeitsortkreis	Auspendler			davon im Alter von ... bis unter ... Jahren					
					unter 30		30 - 45		45 und älter	
		insgesamt	Männer	Frauen	Männer	Frauen	Männer	Frauen	Männer	Frauen
	Landkreis									
12 070 000	Prignitz	7 900	4 913	2 987	1 560	1 196	2 066	1 168	1 287	623
	nach									
	Kreisfreie Städte									
12 051 000	Brandenburg an der Havel	141	111	30	78	6	12	18	21	6
12 052 000	Cottbus	40	10	30	-	3	7	14	3	13
12 053 000	Frankfurt (Oder)	11	6	5	1	1	3	4	2	-
12 054 000	Potsdam	553	254	299	203	204	25	61	26	34
	Landkreise									
12 060 000	Barnim	17	13	4	3	1	3	3	7	-
12 061 000	Dahme-Spreewald	21	15	6	4	5	6	-	5	1
12 062 000	Elbe-Elster	-	-	-	-	-	-	-	-	-
12 063 000	Havelland	153	88	65	27	15	32	34	29	16
12 064 000	Märkisch-Oderland	65	20	45	2	6	2	21	16	18
12 065 000	Oberhavel	115	70	45	26	7	25	18	19	20
12 066 000	Oberspreewald-Lausitz	-	-	-	-	-	-	-	-	-
12 067 000	Oder-Spree	15	10	5	6	3	3	1	1	1
12 068 000	Ostprignitz-Ruppin	1 446	803	643	219	158	354	333	230	152
12 069 000	Potsdam-Mittelmark	147	57	90	11	8	29	51	17	31
12 071 000	Spree-Neiße	5	5	-	2	-	2	-	1	-
12 072 000	Teltow-Fläming	34	30	4	10	1	13	3	7	-
12 073 000	Uckermark	18	9	9	-	4	6	5	3	-
	Sonstige <sup>1)</sup>	5 119	3 412	1 707	968	774	1 544	602	900	331

1) Arbeitsort in einem anderen Bundesland

**Noch: 8. Sozialversicherungspflichtig beschäftigte Auspendler im Land Brandenburg  
am 31.03.2001 nach Wohnort- und Arbeitsortkreis sowie Altersgruppen und  
Geschlecht**

Schlüssel Nr.	Wohnortkreis Arbeitsortkreis	Auspendler			davon im Alter von ... bis unter ... Jahren					
					unter 30		30 - 45		45 und älter	
		insgesamt	Männer	Frauen	Männer	Frauen	Männer	Frauen	Männer	Frauen
12 071 000	Landkreis Spree-Neiße	23 116	12 758	10 358	3 336	2 993	5 524	4 577	3 898	2 788
	nach									
	Kreisfreie Städte									
12 051 000	Brandenburg an der Havel	20	7	13	1	1	4	5	2	7
12 052 000	Cottbus	13 195	6 053	7 142	1 537	1 805	2 619	3 286	1 897	2 051
12 053 000	Frankfurt (Oder)	202	89	113	17	29	35	45	37	39
12 054 000	Potsdam	275	156	119	40	29	55	63	61	27
	Landkreise									
12 060 000	Barnim	19	11	8	1	4	7	4	3	-
12 061 000	Dahme-Spreewald	326	208	118	64	52	82	35	62	31
12 062 000	Elbe-Elster	191	110	81	37	17	56	38	17	26
12 063 000	Havelland	14	5	9	1	6	2	1	2	2
12 064 000	Märkisch-Oderland	86	53	33	8	6	26	17	19	10
12 065 000	Oberhavel	28	21	7	2	1	12	3	7	3
12 066 000	Oberspreewald-Lausitz	1 648	1 014	634	265	164	419	293	330	177
12 067 000	Oder-Spree	490	314	176	62	45	144	84	108	47
12 068 000	Ostprignitz-Ruppin	22	15	7	3	3	7	2	5	2
12 069 000	Potsdam-Mittelmark	219	77	142	16	42	26	63	35	37
12 070 000	Prignitz	19	18	1	-	-	5	1	13	-
12 072 000	Teltow-Fläming	110	82	28	15	9	43	15	24	4
12 073 000	Uckermark	8	4	4	3	2	1	1	-	1
	Sonstige <sup>1)</sup>	6 244	4 521	1 723	1 264	778	1 981	621	1 276	324

1) Arbeitsort in einem anderen Bundesland

**Noch: 8. Sozialversicherungspflichtig beschäftigte Auspendler im Land Brandenburg  
am 31.03.2001 nach Wohnort- und Arbeitsortkreis sowie Altersgruppen und  
Geschlecht**

Schlüssel Nr.	Wohnortkreis Arbeitsortkreis	Auspendler			davon im Alter von ... bis unter ... Jahren					
					unter 30		30 - 45		45 und älter	
		insgesamt	Männer	Frauen	Männer	Frauen	Männer	Frauen	Männer	Frauen
12 072 000	Landkreis Teltow-Fläming	25 768	14 011	11 757	3 097	3 469	6 768	5 482	4 146	2 806
	nach Kreisfreie Städte									
12 051 000	Brandenburg an der Havel	122	92	30	34	10	40	13	18	7
12 052 000	Cottbus	154	63	91	18	16	21	41	24	34
12 053 000	Frankfurt (Oder)	61	44	17	6	6	18	8	20	3
12 054 000	Potsdam	2 898	1 362	1 536	517	604	471	602	374	330
	Landkreise									
12 060 000	Barnim	53	37	16	13	6	15	7	9	3
12 061 000	Dahme-Spreewald	3 292	1 807	1 485	433	388	803	674	571	423
12 062 000	Elbe-Elster	250	158	92	33	19	70	50	55	23
12 063 000	Havelland	100	72	28	15	13	35	11	22	4
12 064 000	Märkisch-Oderland	185	98	87	20	16	41	45	37	26
12 065 000	Oberhavel	121	94	27	20	6	42	14	32	7
12 066 000	Oberspreewald-Lausitz	56	32	24	8	10	12	10	12	4
12 067 000	Oder-Spree	133	93	40	28	12	41	21	24	7
12 068 000	Ostprignitz-Ruppin	39	25	14	8	4	15	4	2	6
12 069 000	Potsdam-Mittelmark	2 945	1 508	1 437	349	461	723	679	436	297
12 070 000	Prignitz	12	10	2	2	2	6	-	2	-
12 071 000	Spree-Neiße	37	19	18	2	3	12	12	5	3
12 073 000	Uckermark	20	16	4	3	2	4	2	9	-
	Sonstige <sup>1)</sup>	15 290	8 481	6 809	1 588	1 891	4 399	3 289	2 494	1 629

1) Arbeitsort in einem anderen Bundesland



**Noch: 8. Sozialversicherungspflichtig beschäftigte Auspendler im Land Brandenburg  
am 31.03.2001 nach Wohnort- und Arbeitsortkreis sowie Altersgruppen und  
Geschlecht**

Schlüssel Nr.	Wohnortkreis Arbeitsortkreis	Auspendler			davon im Alter von ... bis unter ... Jahren					
					unter 30		30 - 45		45 und älter	
		insgesamt	Männer	Frauen	Männer	Frauen	Männer	Frauen	Männer	Frauen
12 073 000	Landkreis Uckermark	10 246	6 477	3 769	2 093	1 609	2 746	1 391	1 638	769
	nach Kreisfreie Städte									
12 051 000	Brandenburg an der Havel	14	3	11	1	2	1	6	1	3
12 052 000	Cottbus	48	26	22	4	2	13	10	9	10
12 053 000	Frankfurt (Oder)	673	331	342	266	217	33	69	32	56
12 054 000	Potsdam	290	126	164	38	40	57	74	31	50
	Landkreise									
12 060 000	Barnim	1 580	1 011	569	325	214	419	233	267	122
12 061 000	Dahme-Spreewald	98	69	29	13	8	35	14	21	7
12 062 000	Elbe-Elster	5	3	2	-	-	2	1	1	1
12 063 000	Havelland	20	18	2	6	1	6	-	6	1
12 064 000	Märkisch-Oderland	308	227	81	66	22	72	32	89	27
12 065 000	Oberhavel	522	289	233	86	103	127	85	76	45
12 066 000	Oberspreewald-Lausitz	10	7	3	1	-	3	3	3	-
12 067 000	Oder-Spree	129	100	29	22	10	49	11	29	8
12 068 000	Ostprignitz-Ruppin	99	31	68	5	6	16	28	10	34
12 069 000	Potsdam-Mittelmark	263	86	177	14	38	40	82	32	57
12 070 000	Prignitz	10	8	2	4	1	3	-	1	1
12 071 000	Spree-Neiße	49	41	8	15	1	22	4	4	3
12 072 000	Teltow-Fläming	65	50	15	9	3	26	9	15	3
	Sonstige <sup>1)</sup>	6 063	4 051	2 012	1 218	941	1 822	730	1 011	341

1) Arbeitsort in einem anderen Bundesland

**9. Gesamtübersicht über sozialversicherungspflichtig Beschäftigte am 31.03.2001**  
**Beschäftigte, die im**

Lfd. Nr.	Wohnortkreis	Ins-gesamt	Arbeitsort							
			Kreisfreie Städte							
			Brandenburg an der Havel	Cottbus	Frankfurt (Oder)	Potsdam	Barnim	Dahme-Spree-wald	Elbe-Elster	Havelland
1	Insgesamt	x	25 546	51 041	31 830	67 239	43 788	46 927	33 287	36 500
	Kreisfreie Städte									
2	Brandenburg an der Havel	24 989	16 973	42	16	1 477	25	45	18	496
3	Cottbus	38 165	26	25 760	203	354	33	293	172	8
4	Frankfurt (Oder)	24 308	11	203	18 053	364	95	74	10	12
5	Potsdam	49 416	329	106	39	27 896	62	283	16	437
	Landkreise									
6	Barnim	58 360	14	75	819	311	31 161	165	13	91
7	Dahme-Spree-wald	56 141	40	1 583	173	753	111	29 988	398	54
8	Elbe-Elster	41 498	8	1 739	35	149	15	491	28 718	14
9	Havelland	50 465	1 357	27	17	2 324	73	92	5	27 815
10	Märkisch-Oderland	64 341	40	99	4 094	397	2 176	451	27	70
11	Oberhavel	67 973	102	66	49	1 328	975	98	13	1 191
12	Oberspree-wald-Lausitz	45 248	13	3 950	63	188	22	1 043	1 187	13
13	Oder-Spree	67 381	76	470	5 849	609	262	1 202	85	98
14	Ostprignitz-Ruppin	37 839	177	36	20	1 174	160	44	3	683
15	Potsdam-Mittelmark	75 556	4 861	139	52	14 920	59	412	31	965
16	Prignitz	30 457	141	40	11	553	17	21	-	153
17	Spree-Neiße	50 172	20	13 195	202	275	19	326	191	14
18	Teltow-Fläming	57 827	122	154	61	2 898	53	3 292	250	100
19	Uckermark	47 065	14	48	673	290	1 580	98	5	20
20	Sonstige <sup>1)</sup>	89 129	1 222	3 309	1 401	10 979	6 890	8 509	2 145	4 266
21	Einpendler insgesamt	x	8 573	25 281	13 777	39 343	12 627	16 939	4 569	8 685
22	Pendlersaldo	x +	557	+ 12 876	+ 7 522	+ 17 823	- 14 572	- 9 214	- 8 211	- 13 965

1) Wohnort unbekannt bzw. in einem anderen Land (Bundesländer oder Ausland)



**nach Wohnortkreisen und Arbeitsortkreisen, Pendlerverhalten, Pendlersaldo sowie Wohnortkreis arbeiten**

kreis											Auspendler		Lfd. Nr.
Märkisch- Oderland	Ober- havel	Ober- spree- wald- Lausitz	Oder- Spee	Ost- prignitz- Ruppin	Potsdam- Mittel- mark	Prignitz	Spree- Neiße	Teltow- Fläming	Ucker- mark	in andere Bundes- länder	zu- sammen		
47 829	48 778	39 189	52 823	33 956	59 148	25 997	41 126	46 999	40 502	203 825	x	1	
56	79	12	30	33	2 653	4	82	140	3	2 805	8 016	2	
52	37	988	101	13	138	1	5 521	75	13	4 377	12 405	3	
565	36	42	2 158	13	109	2	88	46	15	2 412	6 255	4	
95	267	18	108	55	7 151	22	11	1 244	14	11 263	21 520	5	
1 570	758	9	365	73	265	12	18	139	948	21 554	27 199	6	
264	138	870	904	47	603	7	521	1 987	18	17 682	26 153	7	
55	28	2 156	28	7	216	-	310	363	2	7 164	12 780	8	
127	1 192	15	59	497	1 179	64	15	200	13	15 394	22 650	9	
33 218	265	44	2 525	36	289	12	29	229	252	20 088	31 123	10	
207	35 539	14	85	975	456	40	36	196	287	26 316	32 434	11	
59	28	29 356	105	7	160	7	1 608	103	8	7 328	15 892	12	
2 481	140	148	41 898	37	445	4	542	237	40	12 758	25 483	13	
33	1 146	15	36	28 639	292	1 339	4	46	27	3 965	9 200	14	
185	296	21	132	73	33 312	22	22	2 024	27	18 003	42 244	15	
65	115	-	15	1 446	147	22 557	5	34	18	5 119	7 900	16	
86	28	1 648	490	22	219	19	27 056	110	8	6 244	23 116	17	
185	121	56	133	39	2 945	12	37	32 059	20	15 290	25 768	18	
308	522	10	129	99	263	10	49	65	36 819	6 063	10 246	19	
8 218	8 043	3 767	3 522	1 845	8 306	1 863	5 172	7 702	1 970	x	x	20	
14 611	13 239	9 833	10 925	5 317	25 836	3 440	14 070	14 940	3 683	x	x	21	
- 16 512 -	- 19 195 -	- 6 059 -	- 14 558 -	- 3 883 -	- 16 408 -	- 4 460 -	- 9 046 -	- 10 828 -	- 6 563	x	x	22	

**10. Sozialversicherungspflichtig beschäftigte Einpendler von Berlin in das Land Brandenburg am 31.03.2001 nach Arbeitsortkreis sowie Altersgruppen und Geschlecht**

Schlüssel Nr.	Wohnort Arbeitsortkreis	Einpender			davon im Alter von ... bis unter ... Jahren					
					unter 30		30 - 45		45 und älter	
		insgesamt	Männer	Frauen	Männer	Frauen	Männer	Frauen	Männer	Frauen
11 000 000	Berlin	54 354	35 145	19 209	6 477	4 782	17 657	9 297	11 011	5 130
	nach									
	Kreisfreie Städte									
12 051 000	Brandenburg an der Havel	410	294	116	50	38	152	49	92	29
12 052 000	Cottbus	557	358	199	57	48	175	114	126	37
12 053 000	Frankfurt (Oder)	659	426	233	84	61	218	120	124	52
12 054 000	Potsdam	7 883	4 531	3 352	831	860	2 351	1 630	1 349	862
	Landkreise									
12 060 000	Barnim	6 000	3 844	2 156	769	550	1 875	1 057	1 200	549
12 061 000	Dahme-Spreewald	6 996	4 359	2 637	881	791	2 117	1 204	1 361	642
12 062 000	Elbe-Elster	102	69	33	13	13	28	15	28	5
12 063 000	Havelland	3 071	2 101	970	456	264	1 026	439	619	267
12 064 000	Märkisch-Oderland	6 780	4 402	2 378	730	419	2 114	1 178	1 558	781
12 065 000	Oberhavel	6 538	4 359	2 179	720	486	2 225	1 092	1 414	601
12 066 000	Oberspreewald-Lausitz	173	108	65	15	14	53	34	40	17
12 067 000	Oder-Spree	2 502	1 682	820	347	191	816	408	519	221
12 068 000	Ostprignitz-Ruppin	496	329	167	61	40	170	93	98	34
12 069 000	Potsdam-Mittelmark	5 797	3 518	2 279	704	646	1 799	1 103	1 015	530
12 070 000	Prignitz	95	70	25	18	10	38	13	14	2
12 071 000	Spree-Neiße	206	158	48	19	13	76	18	63	17
12 072 000	Teltow-Fläming	5 664	4 234	1 430	654	307	2 266	673	1 314	450
12 073 000	Uckermark	425	303	122	68	31	158	57	77	34

**11. Sozialversicherungspflichtig beschäftigte Auspendler des Landes Brandenburg  
nach Berlin am 31.03.2001 nach Wohnortkreis sowie Altersgruppen und  
Geschlecht**

Schlüssel Nr.	Arbeitsort Wohnortkreis	Auspendler			davon im Alter von ... bis unter ... Jahren					
					unter 30		30 - 45		45 und älter	
		insgesamt	Männer	Frauen	Männer	Frauen	Männer	Frauen	Männer	Frauen
11 000 000	Berlin	138 392	71 320	67 072	13 583	17 091	34 624	31 180	23 113	18 801
	aus									
	Kreisfreie Städte									
12 051 000	Brandenburg an der Havel	1 052	581	471	139	206	267	162	175	103
12 052 000	Cottbus	984	665	319	146	132	297	104	222	83
12 053 000	Frankfurt (Oder)	1 035	631	404	168	155	267	136	196	113
12 054 000	Potsdam	8 974	4 786	4 188	1 124	1 347	2 255	1 700	1 407	1 141
	Landkreise									
12 060 000	Barnim	18 737	9 280	9 457	1 748	2 081	4 193	4 439	3 339	2 937
12 061 000	Dahme-Spreewald	14 559	7 553	7 006	1 403	1 609	3 562	3 210	2 588	2 187
12 062 000	Elbe-Elster	687	408	279	131	206	194	48	83	25
12 063 000	Havelland	12 551	6 309	6 242	943	1 387	3 443	3 233	1 923	1 622
12 064 000	Märkisch-Oderland	16 891	8 365	8 526	1 736	2 065	3 797	3 987	2 832	2 474
12 065 000	Oberhavel	22 280	11 282	10 998	1 972	2 616	5 776	5 373	3 534	3 009
12 066 000	Oberspreewald-Lausitz	842	524	318	117	157	214	92	193	69
12 067 000	Oder-Spree	9 699	5 011	4 688	1 046	1 255	2 168	1 999	1 797	1 434
12 068 000	Ostprignitz-Ruppin	1 701	1 060	641	234	254	555	250	271	137
12 069 000	Potsdam-Mittelmark	13 282	6 735	6 547	1 054	1 463	3 533	3 262	2 148	1 822
12 070 000	Prignitz	505	309	196	87	91	155	61	67	44
12 071 000	Spree-Neiße	919	605	314	141	169	255	90	209	55
12 072 000	Teltow-Fläming	12 143	6 244	5 899	1 099	1 578	3 242	2 875	1 903	1 446
12 073 000	Uckermark	1 551	972	579	295	320	451	159	226	100

## Veröffentlichungen des Landesbetriebes für Datenverarbeitung und Statistik (Land Brandenburg) im Oktober 2002

Veröffentlichungen können beim Landesbetrieb für Datenverarbeitung und Statistik Brandenburg - Dezernat Informationsmanagement - Postfach 60 10 52, 14410 Potsdam (Dortustraße 46), Fax: 0331 39-418, E-Mail: [vertrieb@lds.brandenburg.de](mailto:vertrieb@lds.brandenburg.de) bezogen werden.  
Veröffentlichungen auf elektronischen Datenträgern sind rechts neben dem Verkaufspreis gekennzeichnet (□ - Disketten, ⊕ - CD-ROM).

Kennziffer	Titel	Preis in EUR
A I 1; A V 2 - j/01	Bevölkerungsentwicklung und Flächen der kreisfreien Städte, Landkreise und Gemeinden 2001	4,00
A VI 5 - vj 3/00	Sozialversicherungspflichtig beschäftigte Arbeitnehmer 30.09.2000 - Vorläufige Ergebnisse (Stand: Mai 2002)	4,75
A VI 12 - vj 3/00	Sozialversicherungspflichtig beschäftigte Arbeitnehmer und deren Pendlerverhalten am 30.09.2000 - Vorläufige Ergebnisse (Stand: Mai 2002)	5,00
A VI 7 - m 08/02	Arbeitsmarkt, August 2002	2,50
B III 1/1 - j/02	Studierende an Hochschulen Sommersemester 2002, Endgültige Ergebnisse	3,75
C I 3 - j/02	Anbau von Gemüse und Erdbeeren zum Verkauf 2002	2,00
C II 1 - m 08/02	Ernteberichterstattung über Feldfrüchte und Grünland, August 2002	1,75
C II 3 - m 08/02	Ernteberichterstattung über Obst, August 2002	1,75
C III 2 - m 08/02	Schlachtungen und Fleischerzeugung, August 2002	1,75
E I 1; 3 - m 08/02	Verarbeitendes Gewerbe sowie Bergbau und Gewinnung von Steinen und Erden - Betriebsergebnisse und Auftragseingangsindex, August 2002	3,75
E I 2 - m 08/02	- Produktionsindex, August 2002	2,00
E II 1 - m 08/02	Vorbereitende Baustellenarbeiten, Hoch- und Tiefbau (Bauhauptgewerbe), August 2002	2,50
F II 1; 2 - m 08/02	Baugenehmigungen und Baufertigstellungen, August 2002	2,50
G I 1 - m 07/02	Entwicklung von Umsatz und Beschäftigung im Einzelhandel - Messzahlen - - Juli 2002, Vorläufige Ergebnisse	2,00
G III 1; 3 - m 06/02	Ausfuhr- und Einfuhr - Juni 2002, Vorläufige Ergebnisse	2,75
G III 1; 3 - m 07/02	- Juli 2002, Vorläufige Ergebnisse	2,75
G IV 1 - m 07/02	Gäste und Übernachtungen im Fremdenverkehr, Juli 2002	3,00
G IV 3 - m 07/02	Entwicklung von Umsatz und Beschäftigung im Gastgewerbe - Messzahlen - - Juli 2002, Vorläufige Ergebnisse	1,75
H I 1 - m 07/02	Straßenverkehrsunfälle - Juni 2002, Endgültiges Ergebnis	2,75
H I 1 - m 08/02	- Juli 2002, Vorläufige Ergebnisse	1,25
H II 1 - m 08/02	Binnenschifffahrt, August 2002	2,50
J I 2 - j/00	Dienstleistungen 2000	4,00
K I 1 - j/01	Sozialhilfe 2001 - Teil 1: Ausgaben und Einnahmen	2,50
K I 1 - j/01	- Teil 2: Empfänger laufender Hilfe zum Lebensunterhalt	3,75
K VI 1 - j/01	Leistungen an Asylbewerber 2001 - Teil 1: Ausgaben und Einnahmen	2,00
K VI 1 - j/01	- Teil 2: Empfänger von Regelleistungen	3,00
L II 2 - hj 1/02	Gemeindefinanzen - 01.01. - 30.06.2002 Teil 1: Land Brandenburg	4,00
L II 2 - hj 1/02	- 01.01. - 30.06.2002 Teil 3: Kreise	3,50
L II 6 - j/02	Realsteuerhebesätze der Städte und Gemeinden II. Quartal 2002	3,50
M I 2 - m 10/02	Preisindex für die Lebenshaltung, Oktober 2002	3,00
M I 4 - vj 3/02	Messzahlen für Bauleistungspreise und Preisindizes für Bauwerke, August 2002	2,25
P I 2 - j/01	Entstehung, Verteilung und Verwendung des Inlandsprodukts 1991 bis 2001	5,00
Daten+Analysen Heft II/2002	Quartalsheft II/2002	5,25
Daten+Konjunktur 8/2002	Ausgewählte Konjunktur- und Landesdaten für das Land Brandenburg in Bild und Zahl	-