

Statistische Berichte

Landesbetrieb für
Datenverarbeitung
und Statistik
Land Brandenburg

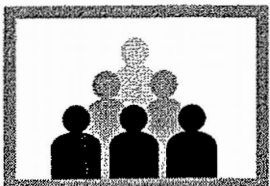


A VI 12 – vj 4 / 00

Sozialversicherungspflichtig beschäftigte Arbeitnehmer im Land Brandenburg und deren Pendlerverhalten

am 31.12.2000

Vorläufige Ergebnisse
(Stand: Mai 2002)



Bevölkerung und
Erwerbstätigkeit

Erarbeitet:

Landesbetrieb für Datenverarbeitung und Statistik
Dezernat Mikrozensus, Arbeitsmarkt

Herausgeber:

Landesbetrieb für Datenverarbeitung und Statistik
Dezernat Informationsmanagement
Postfach 60 10 52, 14410 Potsdam

Dortustraße 46, 14467 Potsdam

Telefon: 0331 39 - 575

Fax: 0331 39 - 418

Internet: www.brandenburg.de/lds

E-Mail: Info@lds.brandenburg.de

Erschienen im Oktober 2002

Preis: 5,00 EUR

© Landesbetrieb für Datenverarbeitung und Statistik, Potsdam, 2002

Für nichtgewerbliche Zwecke sind Vervielfältigung und unentgeltliche Verbreitung, auch auszugsweise, mit Quellenangabe gestattet. Die Verbreitung, auch auszugsweise, über elektronische Systeme/Datenträger bedarf der vorherigen Zustimmung. Alle übrigen Rechte bleiben vorbehalten.

Inhalt

	Seite
Vorbemerkungen	5
Pendlerverhalten nach Bundesländern sowie kreisfreien Städten und Landkreisen des Landes Brandenburg	
1. Sozialversicherungspflichtig beschäftigte Einpendler in das Land Brandenburg am 31.12.2000 nach Wohnort sowie Altersgruppen und Geschlecht	11
2. Sozialversicherungspflichtig beschäftigte Auspendler des Landes Brandenburg am 31.12.2000 nach Arbeitsort sowie Altersgruppen und Geschlecht	12
3. Sozialversicherungspflichtig Beschäftigte im Land Brandenburg am 31.12.2000 nach kreisfreien Städten und Landkreisen, Arbeitsort- bzw. Wohnortkreis sowie Pendlersaldo	13
4. Anteil der einpendelnden sozialversicherungspflichtig Beschäftigten an den insgesamt sozialversicherungspflichtig Beschäftigten der kreisfreien Städte bzw. Landkreise am 31.12.2000	14
5. Anteil der auspendelnden sozialversicherungspflichtig Beschäftigten an den insgesamt sozialversicherungspflichtig Beschäftigten der kreisfreien Städte bzw. Landkreise am 31.12.2000	15
6. Sozialversicherungspflichtig Beschäftigte am 31.12.2000 mit Wohnort im Land Brandenburg nach Lage des Arbeitsortes sowie Geschlecht, Stellung im Beruf und Wirtschaftszweigen	16
7. Sozialversicherungspflichtig beschäftigte Einpendler im Land Brandenburg am 31.12.2000 nach Arbeitsort- und Wohnortkreis sowie Altersgruppen und Geschlecht	35
8. Sozialversicherungspflichtig beschäftigte Auspendler im Land Brandenburg am 31.12.2000 nach Wohnort- und Arbeitsortkreis sowie Altersgruppen und Geschlecht	53
9. Gesamtübersicht über sozialversicherungspflichtig Beschäftigte am 31.12.2000 nach Wohnortkreisen und Arbeitsortkreisen, Pendlerverhalten, Pendlersaldo sowie Beschäftigte, die im Wohnortkreis arbeiten	72
10. Sozialversicherungspflichtig beschäftigte Einpendler von Berlin in das Land Brandenburg am 31.12.2000 nach Arbeitsortkreis sowie Altersgruppen und Geschlecht	74
11. Sozialversicherungspflichtig beschäftigte Auspendler des Landes Brandenburg nach Berlin am 31.12.2000 nach dem Wohnortkreis sowie Altersgruppen und Geschlecht	75

Hinweis

Mit Wirkung vom 01.01.1999 trat eine Neuregelung des Meldeverfahrens zur Sozialversicherung durch die Datenerfassungs- und -übermittlungsverordnung (DEÜV) und mit Wirkung vom 01.04.1999 das „Gesetz zur Neuregelung der geringfügigen Beschäftigungsverhältnisse“ in Kraft.

Alle Ergebnisse ab dem II. Quartal 1999 gelten grundsätzlich für einen Zeitraum von drei Jahren als „vorläufig“ und können - bei erkennbar wichtigem Berichtigungsbedarf - binnen dieses Zeitraums von der Bundesanstalt für Arbeit korrigiert werden. Nach Ablauf dieser Frist erhalten die Ergebnisse automatisch den Status „endgültige Ergebnisse“.

Der Auswertungsstand dieser Veröffentlichung ist Mai 2002.

Zeichenerklärung (nach DIN 55301)

- nichts vorhanden (genau null)
- x Tabellenfach gesperrt, weil Aussage nicht sinnvoll

Vorbemerkungen

Ab dem Stichtag 30.06.1993 werden quartalsweise die sozialversicherungspflichtig Beschäftigten des Landes Brandenburg nach dem Arbeitsort in den Statistischen Berichten A VI 5 - vierteljährlich veröffentlicht.

Dem Landesbetrieb für Datenverarbeitung und Statistik Brandenburg liegen seit dem I. Quartal 1996 auch die Angaben für die sozialversicherungspflichtig Beschäftigten nach dem Wohnort vor. Somit ist es möglich, das Pendlerverhalten Wohnort/Arbeitsort bzw. Arbeitsort/Wohnort darzustellen. Diese anonymisierten Daten werden dem Statistischen Bundesamt und den Statistischen Landesämtern von der Bundesanstalt für Arbeit (BA) zum Zwecke der ergänzenden Auswertung übergeben.

Rechtsgrundlage

Die gesetzliche Grundlage für die BA zur Durchführung der Beschäftigtenstatistik bildet seit dem 1. Januar 1998 das Dritte Buch Sozialgesetzbuch – Arbeitsförderung – (SGB III) vom 24. März 1997 (BGBl. I S. 594), zuletzt geändert durch Gesetz vom 24. März 1999 (BGBl. I S. 396), die Zweite Verordnung über die Erfassung von Daten für die Träger der Sozialversicherung und für die BA (Zweite Datenerfassungs-Verordnung - 2. DEVO) vom 29. Mai 1980 (BGBl. I S. 593) sowie die Zweite Verordnung über die Datenübermittlung auf maschinell verwertbaren Datenträgern im Bereich der Sozialversicherung und der BA (Zweite Datenübermittlungs-Verordnung - 2. DÜVO) vom 29. Mai 1980 (BGBl. I S. 616).

Erhebungsprogramm

Auskunftspflichtige

Die Arbeitgeber sind über die in ihrem Betrieb sozialversicherungspflichtig Beschäftigten auskunftspflichtig. Sie übergeben die Meldebelege an die Träger der gesetzlichen Kranken- und Rentenversicherungen sowie an die BA.

Erfasster Personenkreis

Von den Arbeitgebern sind Meldungen zu erstatten für alle Arbeitnehmer einschließlich der zu ihrer Berufsausbildung Beschäftigten, die krankenversicherungspflichtig, rentenversicherungspflichtig oder beitragspflichtig nach dem Arbeitsförderungsgesetz sind oder für die Beitragsanteile zu den gesetzlichen Rentenversicherungen zu entrichten sind.

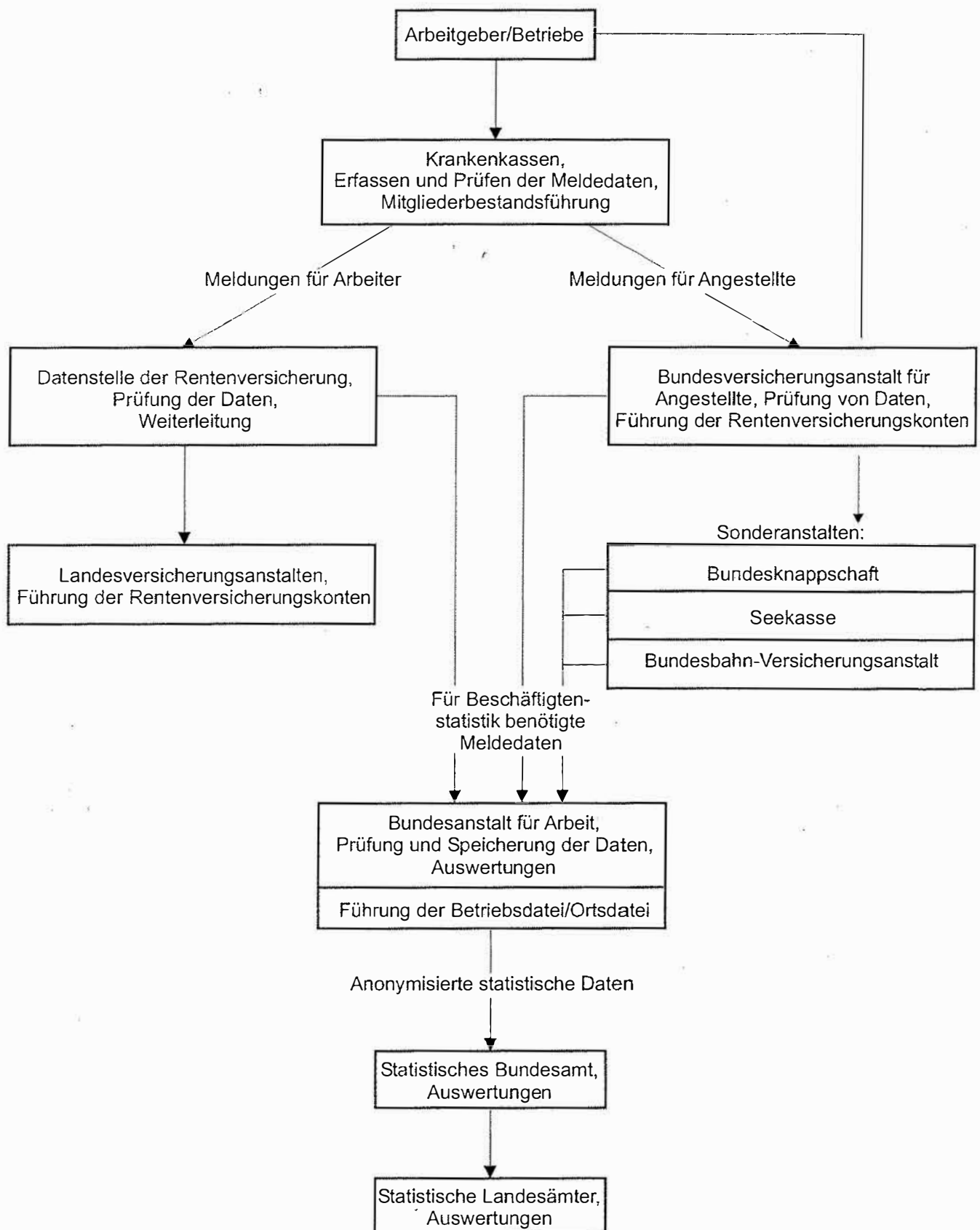
Daraus ergibt sich, dass in der Beschäftigtenstatistik in der Regel alle Arbeiter und Angestellten (einschl. der Beschäftigten in beruflicher Ausbildung), zusammen rd. 80 Prozent aller Erwerbstätigen, erfasst werden. Unberücksichtigt bleiben Beamte, Selbstständige und mithelfende Familienangehörige.

Meldeverfahren

Seit Inkrafttreten der 2. Datenerfassungs-Verordnung (2. DEVO) werden Anmeldungen, Abmeldungen, Unterbrechungsmeldungen sowie Jahresmeldungen für Arbeiter und Angestellte auf einheitlichen Meldebelegen („Versicherungsnachweisen“) vorgenommen. Die Arbeitgeber senden die Meldeformulare an die zuständigen Träger der Krankenkassen. Diese prüfen die Meldungen und leiten die Unterlagen an die Datenerfassungsstellen der Rentenversicherungsträger weiter.

Nach der maschinellen Bearbeitung der Meldungen bei den zuständigen Stellen der Rentenversicherungsträger werden die Datenträger der BA zur weiteren Aufbereitung und Auswertung übermittelt. Anonymisierte Auszüge aus diesen Datensätzen werden für statistische Zwecke dem Statistischen Bundesamt zur Verfügung gestellt und von dort an die statistischen Landesämter weitergeleitet.

Meldeweg der Daten im Meldeverfahren zur Sozialversicherung und zur Bundesanstalt für Arbeit



Erhebungsmerkmale

Bei der Beschäftigtenstatistik werden folgende Merkmale in die Auswertung einbezogen:

- Alter
- Geschlecht
- Staatsangehörigkeit
- ausgeübte Tätigkeit
- Stellung im Beruf
- Ausbildung
- Wirtschaftszweig
- Arbeitsort
- Wohnort

Diese Merkmale können, bis auf den Wirtschaftszweig und Arbeitsort, den Versicherungsnachweisen direkt entnommen werden.

Durch die BA wurde zur Ergänzung der gewonnenen Daten eine Betriebsdatei aufgebaut. Sie hat zu diesem Zweck an jeden Betrieb eine Betriebsnummer vergeben.

Die Betriebe werden als örtliche Einheit definiert. Niederlassungen eines Unternehmens können zu einem Betrieb zusammengefasst werden, sofern sie in derselben Gemeinde liegen, denselben wirtschaftlichen Schwerpunkt haben und die Meldungen zur Sozialversicherung von einer zentralen Stelle abgegeben werden. Befindet sich die Niederlassung eines Betriebes nicht am Ort des Stammsitzes, kann es im Falle einer zentralen Abrechnung zu Abweichungen zwischen den am Arbeitsort tätigen und erfassten sozialversicherungspflichtig Beschäftigten kommen.

Neben der Betriebsnummer enthält die Betriebsdatei insbesondere den Wirtschaftszweig und den Postortschlüssel (Zustellbezirk) des Betriebssitzes. Durch die Vorbeiführung an einer sogenannten Ortsdatei kann der amtliche Gemeindeschlüssel für den Betriebssitz ermittelt werden.

Mit Hilfe dieser beiden Dateien ist die Auswertung der Beschäftigtenstatistik nach Wirtschaftszweigen und Arbeitsort möglich.

Definitionen

Alter

Die Berechnung des Alters erfolgt nach der „Altersjahrmethode“. Bei dieser Berechnung wird aus dem Geburtsdatum und dem Berichtsstichtag exakt ermittelt, welches Altersjahr der Beschäftigte am Berichtsstichtag vollendet hatte.

Arbeiter/Angestellte (zusammengefasste Gliederung)

Die Differenzierung der sozialversicherungspflichtig beschäftigten Arbeitnehmer nach Arbeitern und Angestellten erfolgt nach der Zugehörigkeit des Beschäftigten zum jeweiligen Träger der Rentenversicherung.

Äußerer Entwicklungsraum Brandenburg

Der äußere Entwicklungsraum Brandenburg umfasst die Gemeinden des Landes Brandenburg, die nicht dem engeren Verflechtungsraum zugeordnet werden konnten.

Auspendler

Sozialversicherungspflichtig Beschäftigte, die nicht im Wohnortkreis arbeiten.

Beschäftigte in beruflicher Ausbildung

Personen, die als Auszubildende oder zu ihrer Ausbildung im Angestellten- oder Arbeiterverhältnis beschäftigt sind. Zu diesem Kreis zählen neben den Auszubildenden nach dem Berufsbildungsgesetz vom 14. August 1969 (BbiG) auch Anlernlinge, Praktikanten, Volontäre, Schüler an Schulen des Gesundheitswesens sowie Teilnehmer an den von der Bundesanstalt für Arbeit geförderten Maßnahmen zur beruflichen Fortbildung, Umschulung und betrieblichen Einarbeitung.

Einpendler

Sozialversicherungspflichtig Beschäftigte, die nicht im Arbeitsortkreis wohnen bzw. (mit Haupt- oder Nebenwohnsitz) gemeldet sind.

Engerer Verflechtungsraum Berlin-Brandenburg

Der engere Verflechtungsraum Berlin-Brandenburg ist Teil des gemeinsamen Planungsraumes beider Länder und wird aus Berlin und dem zusammenhängenden Teilraum des Landes Brandenburg gebildet, der strukturell am engsten mit dem Land Berlin verbunden ist. In dieser Veröffentlichung sind beim engeren Verflechtungsraum nur die Angaben des Landes Brandenburg enthalten.

Pendlersaldo

Einpendler abzüglich Auspendler bzw. Beschäftigte am Arbeitsort abzüglich Beschäftigte am Wohnort ergeben den Pendlersaldo.

Eine positive Differenz weist einen Einpendlerüberschuss, eine negative Differenz einen Auspendlerüberschuss aus.

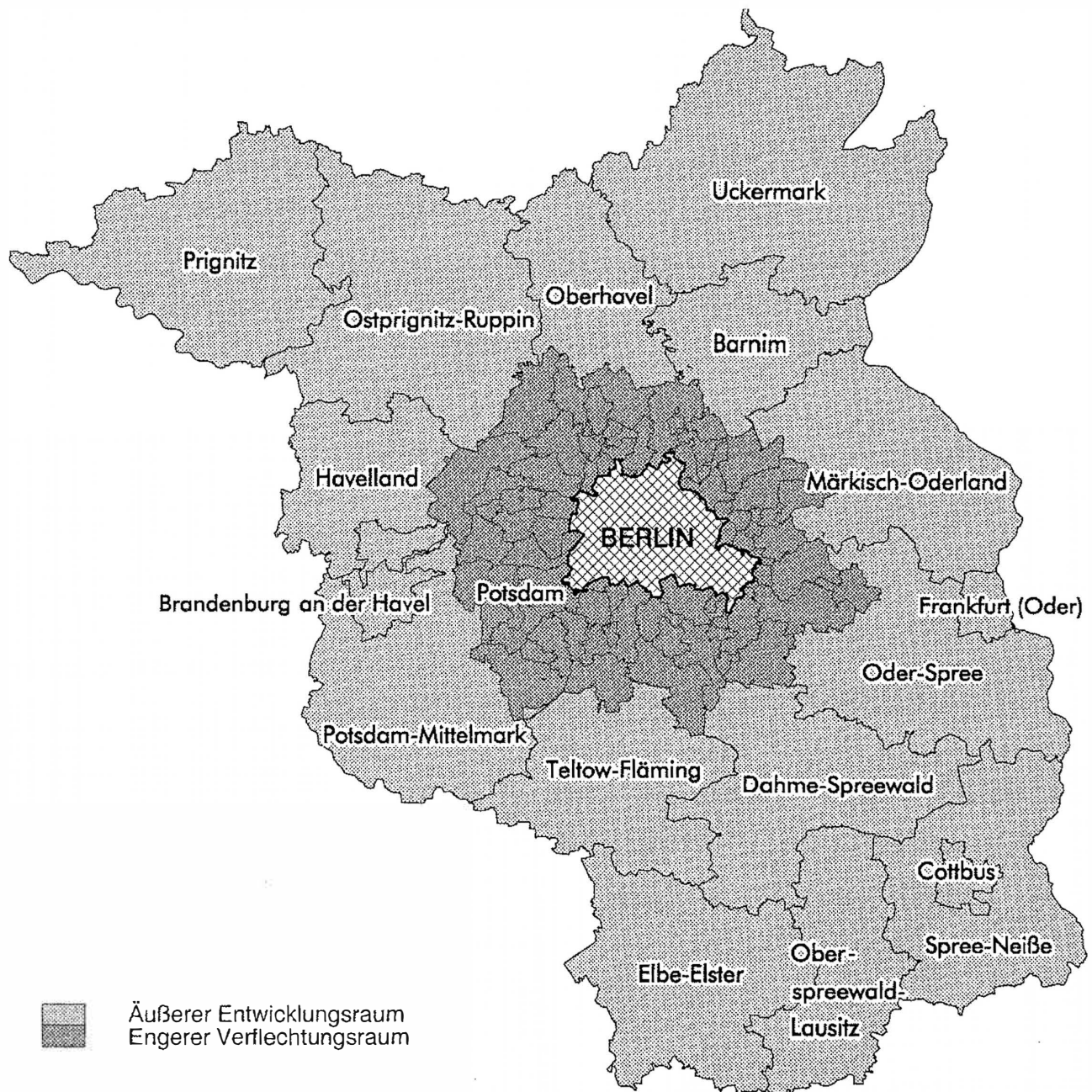
Sozialversicherungspflichtig Beschäftigte

Arbeitnehmer einschl. der zu ihrer Berufsausbildung Beschäftigten (Auszubildende u. a.), die krankenversicherungspflichtig, rentenversicherungspflichtig und/oder beitragspflichtig sind zur BA (Arbeitslosenversicherung nach dem Arbeitsförderungsgesetz) oder für die von den Arbeitgebern Beitragsteile zu den gesetzlichen Rentenversicherungen zu entrichten sind. Zu diesem Personenkreis gehören: Arbeiter, Angestellte und Auszubildende.

Wirtschaftszweig

Die Zuordnung der Beschäftigten erfolgt nach dem wirtschaftlichen Schwerpunkt des Betriebes (örtliche Einheit), in dem der sozialversicherungspflichtige Arbeitnehmer beschäftigt ist. In dieser Veröffentlichung erfolgt die Darstellung der Ergebnisse nach der Klassifikation der Wirtschaftszweige, Ausgabe 1993 (WZ 93).

Engerer Verflechtungsraum Brandenburg-Berlin und Äußerer Entwicklungsraum Brandenburg



1. Sozialversicherungspflichtig beschäftigte Einpendler in das Land Brandenburg am 31.12.2000 nach Wohnort sowie Altersgruppen und Geschlecht

Wohnort	Einpender			davon im Alter von ... bis unter ... Jahren					
				unter 30		30 - 45		45 und älter	
	insgesamt	Männer	Frauen	Männer	Frauen	Männer	Frauen	Männer	Frauen
Baden-Württemberg	732	552	180	143	75	248	69	161	36
Bayern	855	585	270	125	118	286	103	174	49
Berlin	54 900	35 750	19 150	6 619	4 729	18 019	9 335	11 112	5 086
Bremen	106	85	21	14	7	39	12	32	2
Hamburg	265	187	78	49	23	101	40	37	15
Hessen	525	392	133	102	52	189	59	101	22
Mecklenburg-Vorpommern	5 893	4 039	1 854	999	541	1 849	877	1 191	436
Niedersachsen	1 239	921	318	195	131	443	130	283	57
Nordrhein-Westfalen	1 682	1 211	471	234	152	577	206	400	113
Rheinland-Pfalz	321	227	94	58	34	111	42	58	18
Saarland	68	45	23	2	7	26	9	17	7
Sachsen	13 754	9 386	4 368	1 714	1 217	4 269	1 877	3 403	1 274
Sachsen-Anhalt	7 010	4 771	2 239	1 074	707	2 196	1 015	1 501	517
Schleswig-Holstein	450	343	107	97	44	165	39	81	24
Thüringen	1 553	1 091	462	195	121	540	217	356	124
ohne Angabe	25	17	8	8	5	5	3	4	-
sonstige ¹⁾	221	171	50	44	24	73	22	54	4
Insgesamt	89 599	59 773	29 826	11 672	7 987	29 136	14 055	18 965	7 784

1) Wohnort unbekannt oder in einem anderen Land

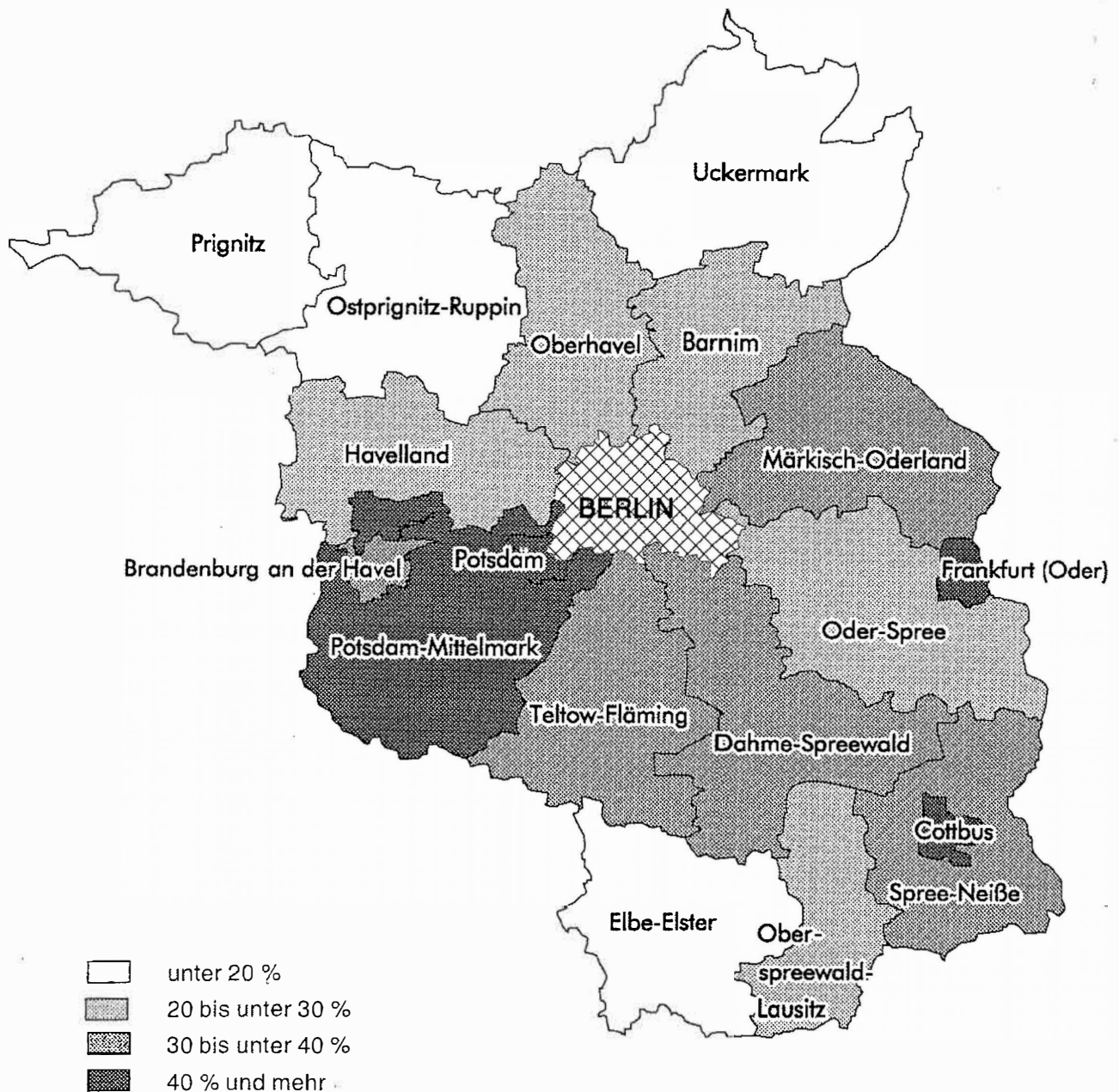
2. Sozialversicherungspflichtig beschäftigte Auspendler des Landes Brandenburg am 31.12.2000 nach Arbeitsort sowie Altersgruppen und Geschlecht

Arbeitsort	Auspendler			davon im Alter von ... bis unter ... Jahren					
				unter 30		30 - 45		45 und älter	
	insgesamt	Männer	Frauen	Männer	Frauen	Männer	Frauen	Männer	Frauen
Baden-Württemberg	5 107	3 882	1 225	1 288	652	1 795	402	799	171
Bayern	6 842	5 114	1 728	1 936	1 032	2 176	502	1 002	194
Berlin	137 874	71 582	66 292	14 056	17 470	34 508	30 454	23 018	18 368
Bremen	530	406	124	103	70	201	40	102	14
Hamburg	2 550	1 814	736	549	480	805	166	460	90
Hessen	3 810	2 689	1 121	769	563	1 249	396	671	162
Mecklenburg-Vorpommern	6 594	4 197	2 397	958	810	1 963	1 073	1 276	514
Niedersachsen	5 512	4 138	1 374	1 308	896	1 829	321	1 001	157
Nordrhein-Westfalen	7 930	5 745	2 185	1 427	964	2 739	825	1 579	396
Rheinland-Pfalz	1 264	946	318	274	172	461	103	211	43
Saarland	317	258	59	50	20	150	30	58	9
Sachsen	14 289	9 925	4 364	1 958	1 318	4 939	2 032	3 028	1 014
Sachsen-Anhalt	7 365	4 677	2 688	897	672	2 222	1 278	1 558	738
Schleswig-Holstein	1 971	1 324	647	443	407	576	151	305	89
Thüringen	1 922	1 418	504	254	102	681	237	483	165
Insgesamt	203 877	118 115	85 762	26 270	25 628	56 294	38 010	35 551	22 124

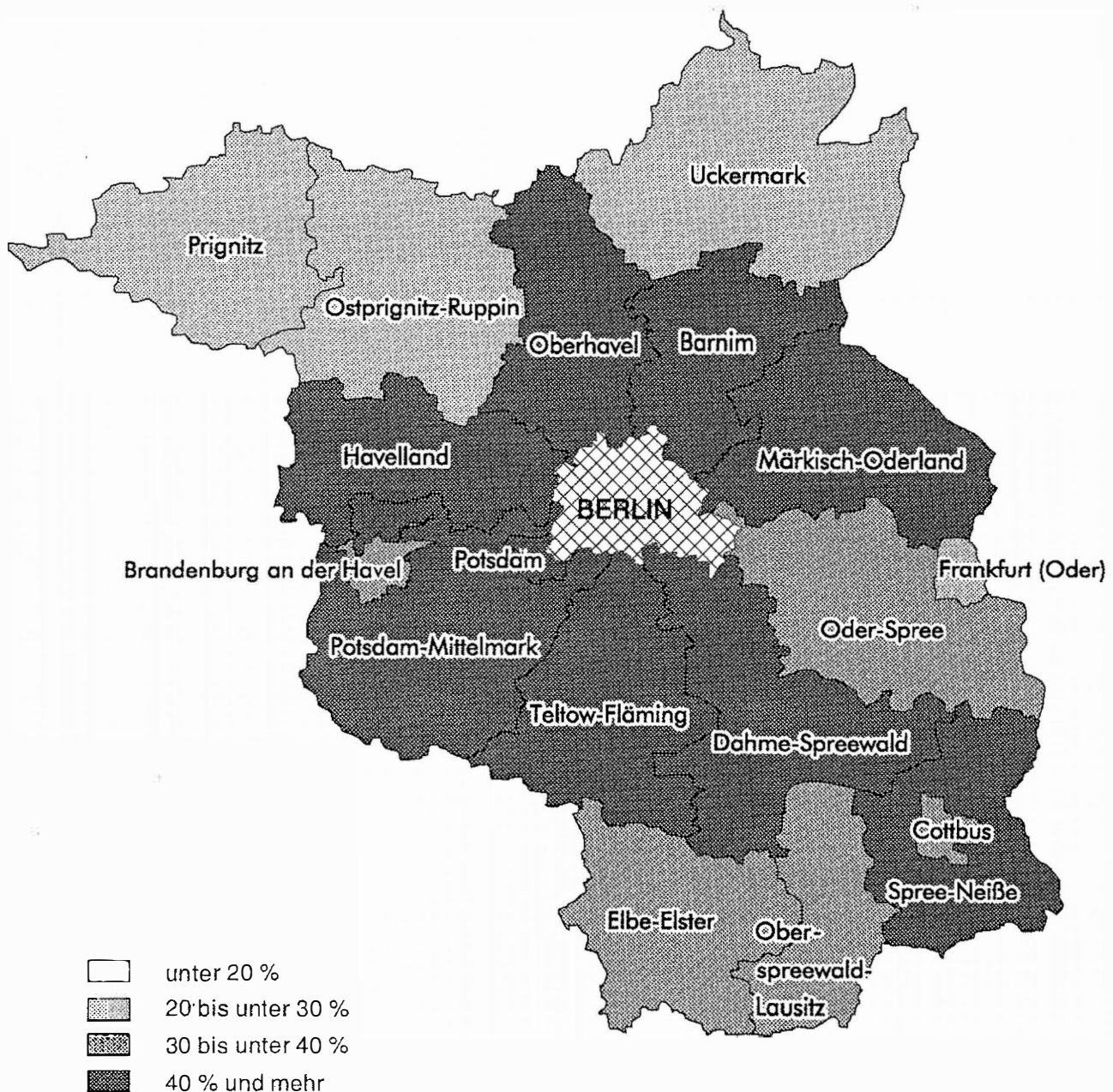
3. Sozialversicherungspflichtig Beschäftigte im Land Brandenburg am 31.12.2000 nach kreisfreien Städten und Landkreisen, Arbeitsort- bzw. Wohnortkreis sowie Pendlersaldo

Schlüssel Nr.	Verwaltungsbezirk	Arbeitsortkreis			Wohnortkreis			
		insgesamt	darunter mit Wohnort außerhalb des Kreises (Einpendler)	insgesamt	darunter mit Arbeitsort außerhalb des Kreises (Auspendler)	Pendler- saldo		
		Anzahl	Prozent	Anzahl	Prozent	Anzahl		
	Kreisfreie Städte							
12 051 000	Brandenburg an der Havel	25 591	8 157	31,9	25 698	8 264	32,2	- 107
12 052 000	Cottbus	52 391	26 018	49,7	39 348	12 975	33,0	+ 13 043
12 053 000	Frankfurt (Oder)	33 259	14 220	42,8	25 585	6 546	25,6	+ 7 674
12 054 000	Potsdam	68 273	39 961	58,5	50 066	21 754	43,5	+ 18 207
	Landkreise							
12 060 000	Barnim	45 128	12 740	28,2	59 723	27 335	45,8	- 14 595
12 061 000	Dahme-Spreewald	48 096	17 215	35,8	57 231	26 350	46,0	- 9 135
12 062 000	Elbe-Elster	35 365	4 824	13,6	43 744	13 203	30,2	- 8 379
12 063 000	Havelland	38 440	9 330	24,3	51 608	22 498	43,6	- 13 168
12 064 000	Märkisch-Oderland	51 222	15 602	30,5	66 838	31 218	46,7	- 15 616
12 065 000	Oberhavel	50 208	13 455	26,8	69 363	32 610	47,0	- 19 155
12 066 000	Oberspreewald-Lausitz	40 781	9 992	24,5	47 234	16 445	34,8	- 6 453
12 067 000	Oder-Spree	55 248	11 276	20,4	69 953	25 981	37,1	- 14 705
12 068 000	Ostprignitz-Ruppin	34 901	5 383	15,4	39 097	9 579	24,5	- 4 196
12 069 000	Potsdam-Mittelmark	60 695	26 315	43,4	76 725	42 345	55,2	- 16 030
12 070 000	Prignitz	26 988	3 342	12,4	31 688	8 042	25,4	- 4 700
12 071 000	Spree-Neiße	43 021	14 566	33,9	51 895	23 440	45,2	- 8 874
12 072 000	Teltow-Fläming	47 753	14 596	30,6	59 033	25 876	43,8	- 11 280
12 073 000	Uckermark	42 471	3 813	9,0	49 280	10 622	21,6	- 6 809
12 000 000	Land Brandenburg	799 831	250 805	31,4	914 109	365 083	39,9	- 114 278
	engerer Verflechtungsraum	295 901	44 859	15,2	343 978	19 447	5,7	+ 25 412
	äußerer Entwicklungsraum	503 930	19 447	3,9	570 131	44 859	7,9	- 25 412

**4. Anteil der einpendelnden sozialversicherungspflichtig Beschäftigten
an den insgesamt sozialversicherungspflichtig Beschäftigten
der kreisfreien Städte bzw. Landkreise am 31.12.2000**



**5. Anteil der auspendelnden sozialversicherungspflichtig Beschäftigten
an den insgesamt sozialversicherungspflichtig Beschäftigten
der kreisfreien Städte bzw. Landkreise am 31.12.2000**



**6. Sozialversicherungspflichtig Beschäftigte am 31.12.2000 mit Wohnort
im Land Brandenburg nach Lage des Arbeitsortes sowie Geschlecht, Stellung
im Beruf und Wirtschaftszweigen**

Merkmale	Insgesamt	davon mit Arbeitsort			
		innerhalb derselben Gemeinde	in einer anderen Gemeinde desselben Kreises	in einem anderen Kreis des Landes Brandenburg	in einem anderen Bundesland
Beschäftigte insgesamt	914 109	311 061	237 965	161 206	203 877
Männer	477 968	143 785	128 443	87 625	118 115
Frauen	436 141	167 276	109 522	73 581	85 762
Stellung im Beruf					
Arbeiter	425 562	139 420	129 414	73 662	83 066
darunter in beruflicher Ausbildung	40 890	10 542	11 579	12 063	6 706
Angestellte	488 547	171 641	108 551	87 544	120 811
darunter in beruflicher Ausbildung	30 575	6 851	6 351	8 370	9 003
Wirtschaftszweige					
Land- und Forstwirtschaft; Fischerei	29 484	11 483	12 952	3 071	1 978
Produzierendes Gewerbe	262 139	87 300	77 267	39 795	57 777
Bergbau	5 621	1 464	1 790	1 841	526
Verarbeitendes Gewerbe	132 317	47 414	37 357	16 579	30 967
Energie- und Wasserversorgung	12 312	4 361	2 217	3 305	2 429
Baugewerbe	111 889	34 061	35 903	18 070	23 855
Handel, Gastgewerbe und Verkehr	215 914	66 425	55 162	39 611	54 716
Handel	125 764	40 296	33 649	21 978	29 841
Gastgewerbe	24 299	9 131	6 035	3 092	6 041
Verkehr und Nachrichtenübermittlung	65 851	16 998	15 478	14 541	18 834
sonstige Dienstleistungen	406 422	145 835	92 572	78 716	89 299
Kredit- und Versicherungsgewerbe	20 737	4 569	3 604	3 758	8 806
Grundstückswesen, Vermietung, Dienstleistungen für Unternehmen	92 468	24 667	14 067	17 927	35 807
Öffentliche Verwaltung	89 984	38 436	23 834	15 709	12 005
Öffentliche und private Dienstleistungen	203 233	78 163	51 067	41 322	32 681

**Noch: 6. Sozialversicherungspflichtig Beschäftigte am 31.12.2000 mit Wohnort
im Land Brandenburg nach Lage des Arbeitsortes sowie Geschlecht,
Stellung im Beruf und Wirtschaftszweigen**

Wohnsitzkreis Merkmale	Insgesamt	davon mit Arbeitsort			
		innerhalb derselben Gemeinde	in einer anderen Gemeinde desselben Kreises	in einem anderen Kreis des Landes Brandenburg	in einem anderen Bundesland
Kreisfreie Stadt Brandenburg an der Havel					
Beschäftigte insgesamt	25 698	17 434	-	5 411	2 853
Männer	13 358	8 513	-	2 993	1 852
Frauen	12 340	8 921	-	2 418	1 001
Stellung im Beruf					
Arbeiter	11 979	7 941	-	2 674	1 364
darunter in beruflicher Ausbildung	1 067	617	-	367	83
Angestellte	13 719	9 493	-	2 737	1 489
darunter in beruflicher Ausbildung	905	464	-	276	165
Wirtschaftszweige					
Land- und Forstwirtschaft; Fischerei	252	89	-	136	27
Produzierendes Gewerbe	7 771	5 514	-	1 359	898
Bergbau	21	-	-	16	5
Verarbeitendes Gewerbe	4 579	3 480	-	614	485
Energie- und Wasserversorgung	321	239	-	68	14
Baugewerbe	2 850	1 795	-	661	394
Handel, Gastgewerbe und Verkehr	5 870	3 401	-	1 594	875
Handel	3 344	1 942	-	1 006	396
Gastgewerbe	756	528	-	131	97
Verkehr und Nachrichtenübermittlung	1 770	931	-	457	382
sonstige Dienstleistungen	11 803	8 430	-	2 320	1 053
Kredit- und Versicherungsgewerbe	458	223	-	123	112
Grundstückswesen, Vermietung, Dienstleistungen für Unternehmen	2 648	1 481	-	626	541
Öffentliche Verwaltung	2 188	1 630	-	459	99
Öffentliche und private Dienstleistungen	6 509	5 096	-	1 112	301

**Noch: 6. Sozialversicherungspflichtig Beschäftigte am 31.12.2000 mit Wohnort
im Land Brandenburg nach Lage des Arbeitsortes sowie Geschlecht,
Stellung im Beruf und Wirtschaftszweigen**

Wohnsitzkreis Merkmale	Insgesamt	davon mit Arbeitsort			
		innerhalb derselben Gemeinde	in einer anderen Gemeinde desselben Kreises	in einem anderen Kreis des Landes Brandenburg	in einem anderen Bundesland
Kreisfreie Stadt Cottbus					
Beschäftigte insgesamt	39 348	26 373	-	8 502	4 473
Männer	19 965	11 544	-	5 181	3 240
Frauen	19 383	14 829	-	3 321	1 233
Stellung im Beruf					
Arbeiter	15 339	9 013	-	4 154	2 172
darunter in beruflicher Ausbildung	1 551	994	-	396	161
Angestellte	24 009	17 360	-	4 348	2 301
darunter in beruflicher Ausbildung	1 323	869	-	248	206
Wirtschaftszweige					
Land- und Forstwirtschaft; Fischerei	437	184	-	222	31
Produzierendes Gewerbe	9 907	5 035	-	3 382	1 490
Bergbau	980	534	-	416	30
Verarbeitendes Gewerbe	3 632	2 011	-	950	671
Energie- und Wasserversorgung	1 589	629	-	810	150
Baugewerbe	3 706	1 861	-	1 206	639
Handel, Gastgewerbe und Verkehr	9 489	6 135	-	2 064	1 290
Handel	4 925	2 887	-	1 509	529
Gastgewerbe	1 146	709	-	232	205
Verkehr und Nachrichtenübermittlung	3 418	2 539	-	323	556
sonstige Dienstleistungen	19 512	15 018	-	2 834	1 660
Kredit- und Versicherungsgewerbe	729	537	-	54	138
Grundstückswesen, Vermietung, Dienstleistungen für Unternehmen	4 666	2 786	-	854	1 026
Öffentliche Verwaltung	4 850	4 148	-	605	97
Öffentliche und private Dienstleistungen	9 267	7 547	-	1 321	399

**Noch: 6. Sozialversicherungspflichtig Beschäftigte am 31.12.2000 mit Wohnort
im Land Brandenburg nach Lage des Arbeitsortes sowie Geschlecht,
Stellung im Beruf und Wirtschaftszweigen**

Wohnsitzkreis Merkmale	Insgesamt	davon mit Arbeitsort			
		innerhalb derselben Gemeinde	in einer anderen Gemeinde desselben Kreises	in einem anderen Kreis des Landes Brandenburg	in einem anderen Bundesland
Kreisfreie Stadt Frankfurt (Oder)					
Beschäftigte insgesamt	25 585	19 039	-	4 115	2 431
Männer	12 752	8 510	-	2 654	1 588
Frauen	12 833	10 529	-	1 461	843
Stellung im Beruf					
Arbeiter	9 129	6 227	-	1 829	1 073
darunter in beruflicher Ausbildung	971	669	-	193	109
Angestellte	16 456	12 812	-	2 286	1 358
darunter in beruflicher Ausbildung	923	619	-	127	177
Wirtschaftszweige					
Land- und Forstwirtschaft; Fischerei	193	134	-	47	12
Produzierendes Gewerbe	5 320	3 327	-	1 408	585
Bergbau	12	3	-	6	3
Verarbeitendes Gewerbe	2 139	1 272	-	527	340
Energie- und Wasserversorgung	498	280	-	211	7
Baugewerbe	2 671	1 772	-	664	235
Handel, Gastgewerbe und Verkehr	5 755	3 951	-	987	817
Handel	3 060	2 127	-	592	341
Gastgewerbe	534	339	-	83	112
Verkehr und Nachrichtenübermittlung	2 161	1 485	-	312	364
sonstige Dienstleistungen	14 313	11 626	-	1 673	1 014
Kredit- und Versicherungsgewerbe	557	350	-	67	140
Grundstückswesen, Vermietung, Dienstleistungen für Unternehmen	3 343	2 277	-	492	574
Öffentliche Verwaltung	3 398	2 990	-	340	68
Öffentliche und private Dienstleistungen	7 015	6 009	-	774	232

**Noch: 6. Sozialversicherungspflichtig Beschäftigte am 31.12.2000 mit Wohnort
im Land Brandenburg nach Lage des Arbeitsortes sowie Geschlecht,
Stellung im Beruf und Wirtschaftszweigen**

Wohnsitzkreis Merkmale	Insgesamt	davon mit Arbeitsort			
		innerhalb derselben Gemeinde	in einer anderen Gemeinde desselben Kreises	in einem anderen Kreis des Landes Brandenburg	in einem anderen Bundesland
Kreisfreie Stadt Potsdam					
Beschäftigte insgesamt	50 066	28 312	-	10 585	11 169
Männer	24 781	12 137	-	6 328	6 316
Frauen	25 285	16 175	-	4 257	4 853
Stellung im Beruf					
Arbeiter	17 380	9 109	-	4 610	3 661
darunter in beruflicher Ausbildung	1 558	935	-	409	214
Angestellte	32 686	19 203	-	5 975	7 508
darunter in beruflicher Ausbildung	1 608	857	-	325	426
Wirtschaftszweige					
Land- und Forstwirtschaft; Fischerei	335	88	-	186	61
Produzierendes Gewerbe	9 050	3 802	-	2 782	2 466
Bergbau	31	-	-	29	2
Verarbeitendes Gewerbe	4 161	1 395	-	1 332	1 434
Energie- und Wasserversorgung	788	593	-	119	76
Baugewerbe	4 070	1 814	-	1 302	954
Handel, Gastgewerbe und Verkehr	11 925	5 799	-	3 123	3 003
Handel	6 439	3 008	-	1 690	1 741
Gastgewerbe	1 557	975	-	230	352
Verkehr und Nachrichtenübermittlung	3 929	1 816	-	1 203	910
sonstige Dienstleistungen	28 746	18 621	-	4 493	5 632
Kredit- und Versicherungsgewerbe	1 605	899	-	105	601
Grundstückswesen, Vermietung, Dienstleistungen für Unternehmen	7 453	3 695	-	1 268	2 490
Öffentliche Verwaltung	6 443	4 822	-	1 067	554
Öffentliche und private Dienstleistungen	13 245	9 205	-	2 053	1 987

**Noch: 6. Sozialversicherungspflichtig Beschäftigte am 31.12.2000 mit Wohnort
im Land Brandenburg nach Lage des Arbeitsortes sowie Geschlecht,
Stellung im Beruf und Wirtschaftszweigen**

Wohnsitzkreis Merkmale	Insgesamt	davon mit Arbeitsort			
		innerhalb derselben Gemeinde	in einer anderen Gemeinde desselben Kreises	in einem anderen Kreis des Landes Brandenburg	in einem anderen Bundesland
Landkreis Barnim					
Beschäftigte insgesamt	59 723	16 740	15 648	5 862	21 473
Männer	30 496	7 556	8 134	3 414	11 392
Frauen	29 227	9 184	7 514	2 448	10 081
Stellung im Beruf					
Arbeiter	26 218	7 369	8 024	2 789	8 036
darunter in beruflicher Ausbildung	2 541	552	835	509	645
Angestellte	33 505	9 371	7 624	3 073	13 437
darunter in beruflicher Ausbildung	2 053	432	511	313	797
Wirtschaftszweige					
Land- und Forstwirtschaft; Fischerei	1 352	407	509	208	228
Produzierendes Gewerbe	15 012	4 242	3 993	1 657	5 120
Bergbau	72	18	31	14	9
Verarbeitendes Gewerbe	7 005	2 264	1 665	642	2 434
Energie- und Wasserversorgung	711	172	114	109	316
Baugewerbe	7 224	1 788	2 183	892	2 361
Handel, Gastgewerbe und Verkehr	13 975	3 779	3 679	1 270	5 247
Handel	8 082	2 179	2 184	719	3 000
Gastgewerbe	1 767	527	564	129	547
Verkehr und Nachrichtenübermittlung	4 126	1 073	931	422	1 700
sonstige Dienstleistungen	29 372	8 312	7 467	2 726	10 867
Kredit- und Versicherungsgewerbe	1 491	253	279	89	870
Grundstückswesen, Vermietung, Dienstleistungen für Unternehmen	6 439	1 216	1 004	616	3 603
Öffentliche Verwaltung	5 613	1 896	1 571	503	1 643
Öffentliche und private Dienstleistungen	15 829	4 947	4 613	1 518	4 751

**Noch: 6. Sozialversicherungspflichtig Beschäftigte am 31.12.2000 mit Wohnort
im Land Brandenburg nach Lage des Arbeitsortes sowie Geschlecht,
Stellung im Beruf und Wirtschaftszweigen**

Wohnsitzkreis Merkmale	Insgesamt	davon mit Arbeitsort			
		innerhalb derselben Gemeinde	in einer anderen Gemeinde desselben Kreises	in einem anderen Kreis des Landes Brandenburg	in einem anderen Bundesland
Landkreis Dahme-Spreewald					
Beschäftigte insgesamt	57 231	10 872	20 009	8 713	17 637
Männer	29 716	4 588	10 439	4 909	9 780
Frauen	27 515	6 284	9 570	3 804	7 857
Stellung im Beruf					
Arbeiter	26 126	5 003	10 577	4 250	6 296
darunter in beruflicher Ausbildung	2 466	307	1 011	597	551
Angestellte	31 105	5 869	9 432	4 463	11 341
darunter in beruflicher Ausbildung	1 943	186	632	428	697
Wirtschaftszweige					
Land- und Forstwirtschaft; Fischerei	1 990	632	940	294	124
Produzierendes Gewerbe	15 908	2 889	6 145	2 165	4 709
Bergbau	88	6	11	62	9
Verarbeitendes Gewerbe	8 031	1 406	2 937	1 049	2 639
Energie- und Wasserversorgung	604	90	198	123	193
Baugewerbe	7 185	1 387	2 999	931	1 868
Handel, Gastgewerbe und Verkehr	15 820	2 575	6 086	2 329	4 830
Handel	9 373	1 626	3 905	1 299	2 543
Gastgewerbe	1 812	471	695	180	466
Verkehr und Nachrichtenübermittlung	4 635	478	1 486	850	1 821
sonstige Dienstleistungen	23 491	4 775	6 838	3 923	7 955
Kredit- und Versicherungsgewerbe	1 418	159	278	187	794
Grundstückswesen, Vermietung, Dienstleistungen für Unternehmen	5 628	607	990	956	3 075
Öffentliche Verwaltung	5 117	1 337	1 826	705	1 249
Öffentliche und private Dienstleistungen	11 328	2 672	3 744	2 075	2 837

**Noch: 6. Sozialversicherungspflichtig Beschäftigte am 31.12.2000 mit Wohnort
im Land Brandenburg nach Lage des Arbeitsortes sowie Geschlecht,
Stellung im Beruf und Wirtschaftszweigen**

Wohnsitzkreis Merkmale	Insgesamt	davon mit Arbeitsort			
		innerhalb derselben Gemeinde	in einer anderen Gemeinde desselben Kreises	in einem anderen Kreis des Landes Brandenburg	in einem anderen Bundesland
Landkreis Elbe-Elster					
Beschäftigte insgesamt	43 744	12 712	17 829	6 029	7 174
Männer	24 333	6 169	9 875	3 400	4 889
Frauen	19 411	6 543	7 954	2 629	2 285
Stellung im Beruf					
Arbeiter	23 671	6 433	9 993	3 110	4 135
darunter in beruflicher Ausbildung	2 347	385	807	685	470
Angestellte	20 073	6 279	7 836	2 919	3 039
darunter in beruflicher Ausbildung	1 486	201	424	413	448
Wirtschaftszweige					
Land- und Forstwirtschaft; Fischerei	2 473	892	1 352	114	115
Produzierendes Gewerbe	15 218	4 588	6 614	1 354	2 662
Bergbau	465	105	264	73	23
Verarbeitendes Gewerbe	7 907	2 563	3 195	661	1 488
Energie- und Wasserversorgung	472	158	160	77	77
Baugewerbe	6 374	1 762	2 995	543	1 074
Handel, Gastgewerbe und Verkehr	9 855	2 800	3 568	1 367	2 120
Handel	5 688	1 806	2 318	759	805
Gastgewerbe	913	340	235	62	276
Verkehr und Nachrichtenübermittlung	3 254	654	1 015	546	1 039
sonstige Dienstleistungen	16 195	4 432	6 295	3 193	2 275
Kredit- und Versicherungsgewerbe	767	155	400	75	137
Grundstückswesen, Vermietung, Dienstleistungen für Unternehmen	3 635	593	1 111	821	1 110
Öffentliche Verwaltung	4 751	1 639	2 342	511	259
Öffentliche und private Dienstleistungen	7 042	2 045	2 442	1 786	769

**Noch: 6. Sozialversicherungspflichtig Beschäftigte am 31.12.2000 mit Wohnort
im Land Brandenburg nach Lage des Arbeitsortes sowie Geschlecht,
Stellung im Beruf und Wirtschaftszweigen**

Wohnsitzkreis Merkmale	Insgesamt	davon mit Arbeitsort			
		innerhalb derselben Gemeinde	in einer anderen Gemeinde desselben Kreises	in einem anderen Kreis des Landes Brandenburg	in einem anderen Bundesland
Landkreis Havelland					
Beschäftigte insgesamt	51 608	13 647	15 463	7 249	15 249
Männer	26 733	6 190	8 060	4 179	8 304
Frauen	24 875	7 457	7 403	3 070	6 945
Stellung im Beruf					
Arbeiter	24 865	6 842	8 691	3 486	5 846
darunter in beruflicher Ausbildung	2 042	470	780	507	285
Angestellte	26 743	6 805	6 772	3 763	9 403
darunter in beruflicher Ausbildung	1 477	159	394	385	539
Wirtschaftszweige					
Land- und Forstwirtschaft; Fischerei	1 534	628	630	138	138
Produzierendes Gewerbe	15 732	4 371	4 964	1 963	4 434
Bergbau	64	9	37	10	8
Verarbeitendes Gewerbe	9 274	2 671	2 755	1 044	2 804
Energie- und Wasserversorgung	499	89	81	176	153
Baugewerbe	5 895	1 602	2 091	733	1 469
Handel, Gastgewerbe und Verkehr	12 726	2 853	4 274	1 722	3 877
Handel	7 636	1 888	2 567	876	2 305
Gastgewerbe	1 182	362	359	119	342
Verkehr und Nachrichtenübermittlung	3 908	603	1 348	727	1 230
sonstige Dienstleistungen	21 609	5 791	5 594	3 426	6 798
Kredit- und Versicherungsgewerbe	1 303	114	158	256	775
Grundstückswesen, Vermietung, Dienstleistungen für Unternehmen	4 931	960	744	867	2 360
Öffentliche Verwaltung	4 742	1 724	1 381	654	983
Öffentliche und private Dienstleistungen	10 633	2 993	3 311	1 649	2 680

**Noch: 6. Sozialversicherungspflichtig Beschäftigte am 31.12.2000 mit Wohnort
im Land Brandenburg nach Lage des Arbeitsortes sowie Geschlecht,
Stellung im Beruf und Wirtschaftszweigen**

Wohnsitzkreis Merkmale	Insgesamt	davon mit Arbeitsort			
		innerhalb derselben Gemeinde	in einer anderen Gemeinde desselben Kreises	in einem anderen Kreis des Landes Brandenburg	in einem anderen Bundesland
Landkreis Märkisch-Oderland					
Beschäftigte insgesamt	66 838	14 725	20 895	11 334	19 884
Männer	34 483	6 555	11 126	6 215	10 587
Frauen	32 355	8 170	9 769	5 119	9 297
Stellung im Beruf					
Arbeiter	30 325	6 856	11 155	5 361	6 953
darunter in beruflicher Ausbildung	3 281	499	1 084	936	762
Angestellte	36 513	7 869	9 740	5 973	12 931
darunter in beruflicher Ausbildung	2 336	215	462	633	1 026
Wirtschaftszweige					
Land- und Forstwirtschaft; Fischerei	3 060	1 121	1 590	244	105
Produzierendes Gewerbe	16 950	3 580	5 849	2 668	4 853
Bergbau	59	14	16	19	10
Verarbeitendes Gewerbe	7 018	1 525	2 184	973	2 336
Energie- und Wasserversorgung	607	92	119	89	307
Baugewerbe	9 266	1 949	3 530	1 587	2 200
Handel, Gastgewerbe und Verkehr	16 115	3 187	4 505	3 055	5 368
Handel	9 836	2 118	3 119	1 619	2 980
Gastgewerbe	1 598	415	394	181	608
Verkehr und Nachrichtenübermittlung	4 681	654	992	1 255	1 780
sonstige Dienstleistungen	30 696	6 837	8 949	5 366	9 544
Kredit- und Versicherungsgewerbe	1 675	193	323	189	970
Grundstückswesen, Vermietung, Dienstleistungen für Unternehmen	6 886	961	1 200	1 224	3 501
Öffentliche Verwaltung	7 008	2 214	2 164	920	1 710
Öffentliche und private Dienstleistungen	15 127	3 469	5 262	3 033	3 363

**Noch: 6. Sozialversicherungspflichtig Beschäftigte am 31.12.2000 mit Wohnort
im Land Brandenburg nach Lage des Arbeitsortes sowie Geschlecht,
Stellung im Beruf und Wirtschaftszweigen**

Wohnsitzkreis Merkmale	Insgesamt	davon mit Arbeitsort			
		innerhalb derselben Gemeinde	in einer anderen Gemeinde desselben Kreises	in einem anderen Kreis des Landes Brandenburg	in einem anderen Bundesland
Landkreis Oberhavel					
Beschäftigte insgesamt	69 363	16 868	19 885	6 353	26 257
Männer	35 981	7 811	10 559	3 665	13 946
Frauen	33 382	9 057	9 326	2 688	12 311
Stellung im Beruf					
Arbeiter	31 444	8 335	10 418	3 206	9 485
darunter in beruflicher Ausbildung	2 945	619	1 120	557	649
Angestellte	37 919	8 533	9 467	3 147	16 772
darunter in beruflicher Ausbildung	2 231	308	610	353	960
Wirtschaftszweige					
Land- und Forstwirtschaft; Fischerei	1 777	623	824	139	191
Produzierendes Gewerbe	21 332	5 973	6 559	1 525	7 275
Bergbau	39	1	15	11	12
Verarbeitendes Gewerbe	12 770	3 998	3 855	722	4 195
Energie- und Wasserversorgung	557	134	82	85	256
Baugewerbe	7 966	1 840	2 607	707	2 812
Handel, Gastgewerbe und Verkehr	16 187	3 453	4 296	1 686	6 752
Handel	10 051	2 312	2 472	910	4 357
Gastgewerbe	1 774	491	526	127	630
Verkehr und Nachrichtenübermittlung	4 362	650	1 298	649	1 765
sonstige Dienstleistungen	30 055	6 819	8 206	3 003	12 027
Kredit- und Versicherungsgewerbe	1 787	140	230	175	1 242
Grundstückswesen, Vermietung, Dienstleistungen für Unternehmen	7 455	1 069	1 410	626	4 350
Öffentliche Verwaltung	7 116	2 290	2 552	556	1 718
Öffentliche und private Dienstleistungen	13 697	3 320	4 014	1 646	4 717

**Noch: 6. Sozialversicherungspflichtig Beschäftigte am 31.12.2000 mit Wohnort
im Land Brandenburg nach Lage des Arbeitsortes sowie Geschlecht,
Stellung im Beruf und Wirtschaftszweigen**

Wohnsitzkreis Merkmale	Insgesamt	davon mit Arbeitsort			
		innerhalb derselben Gemeinde	in einer anderen Gemeinde desselben Kreises	in einem anderen Kreis des Landes Brandenburg	in einem anderen Bundesland
Landkreis Oberspreewald-Lausitz					
Beschäftigte insgesamt	47 234	13 336	17 453	8 971	7 474
Männer	25 810	5 973	9 460	4 992	5 385
Frauen	21 424	7 363	7 993	3 979	2 089
Stellung im Beruf					
Arbeiter	24 617	6 207	9 282	4 530	4 598
darunter in beruflicher Ausbildung	2 338	443	719	860	316
Angestellte	22 617	7 129	8 171	4 441	2 876
darunter in beruflicher Ausbildung	1 657	252	450	617	338
Wirtschaftszweige					
Land- und Forstwirtschaft; Fischerei	948	282	465	143	58
Produzierendes Gewerbe	16 192	4 257	6 344	2 509	3 082
Bergbau	1 340	244	719	234	143
Verarbeitendes Gewerbe	8 454	2 569	3 334	825	1 726
Energie- und Wasserversorgung	623	62	71	281	209
Baugewerbe	5 775	1 382	2 220	1 169	1 004
Handel, Gastgewerbe und Verkehr	10 447	3 231	3 470	1 958	1 788
Handel	6 041	2 251	1 988	1 024	778
Gastgewerbe	1 237	465	335	186	251
Verkehr und Nachrichtenübermittlung	3 169	515	1 147	748	759
sonstige Dienstleistungen	19 644	5 566	7 172	4 361	2 545
Kredit- und Versicherungsgewerbe	719	151	309	147	112
Grundstückswesen, Vermietung, Dienstleistungen für Unternehmen	4 428	912	1 243	823	1 450
Öffentliche Verwaltung	4 127	1 692	1 626	690	119
Öffentliche und private Dienstleistungen	10 370	2 811	3 994	2 701	864

**Noch: 6. Sozialversicherungspflichtig Beschäftigte am 31.12.2000 mit Wohnort
im Land Brandenburg nach Lage des Arbeitsortes sowie Geschlecht,
Stellung im Beruf und Wirtschaftszweigen**

Wohnsitzkreis Merkmale	Insgesamt	davon mit Arbeitsort			
		innerhalb derselben Gemeinde	in einer anderen Gemeinde desselben Kreises	in einem anderen Kreis des Landes Brandenburg	in einem anderen Bundesland
Landkreis Oder-Spree					
Beschäftigte insgesamt	69 953	23 973	19 999	13 127	12 854
Männer	36 771	12 169	10 705	6 602	7 295
Frauen	33 182	11 804	9 294	6 525	5 559
Stellung im Beruf					
Arbeiter	33 804	12 438	10 736	5 591	5 039
darunter in beruflicher Ausbildung	3 196	882	1 007	791	516
Angestellte	36 149	11 535	9 263	7 536	7 815
darunter in beruflicher Ausbildung	2 296	475	453	680	688
Wirtschaftszweige					
Land- und Forstwirtschaft; Fischerei	1 970	679	1 045	177	69
Produzierendes Gewerbe	22 691	9 555	6 823	2 830	3 483
Bergbau	81	7	42	18	14
Verarbeitendes Gewerbe	12 249	6 144	3 093	1 244	1 768
Energie- und Wasserversorgung	1 073	407	307	163	196
Baugewerbe	9 288	2 997	3 381	1 405	1 505
Handel, Gastgewerbe und Verkehr	15 057	4 404	4 114	3 150	3 389
Handel	8 893	2 855	2 385	1 796	1 857
Gastgewerbe	1 771	619	580	176	396
Verkehr und Nachrichtenübermittlung	4 393	930	1 149	1 178	1 136
sonstige Dienstleistungen	30 213	9 331	8 015	6 968	5 899
Kredit- und Versicherungsgewerbe	1 485	325	328	255	577
Grundstückswesen, Vermietung, Dienstleistungen für Unternehmen	6 737	1 492	1 157	1 771	2 317
Öffentliche Verwaltung	6 058	1 899	1 677	1 491	991
Öffentliche und private Dienstleistungen	15 933	5 615	4 853	3 451	2 014

**Noch: 6. Sozialversicherungspflichtig Beschäftigte am 31.12.2000 mit Wohnort
im Land Brandenburg nach Lage des Arbeitsortes sowie Geschlecht,
Stellung im Beruf und Wirtschaftszweigen**

Wohnsitzkreis Merkmale	Insgesamt	davon mit Arbeitsort			
		innerhalb derselben Gemeinde	in einer anderen Gemeinde desselben Kreises	in einem anderen Kreis des Landes Brandenburg	in einem anderen Bundesland
Landkreis Ostprignitz-Ruppin					
Beschäftigte insgesamt	39 097	15 993	13 525	5 409	4 170
Männer	20 712	7 532	7 204	3 097	2 879
Frauen	18 385	8 461	6 321	2 312	1 291
Stellung im Beruf					
Arbeiter	20 481	7 571	7 547	3 081	2 282
darunter in beruflicher Ausbildung	2 023	483	627	746	167
Angestellte	18 616	8 422	5 978	2 328	1 888
darunter in beruflicher Ausbildung	1 307	306	402	360	239
Wirtschaftszweige					
Land- und Forstwirtschaft; Fischerei	2 430	1 153	1 062	160	55
Produzierendes Gewerbe	11 479	4 536	4 314	1 186	1 443
Bergbau	44	9	23	5	7
Verarbeitendes Gewerbe	5 613	2 185	2 218	601	609
Energie- und Wasserversorgung	455	300	99	35	21
Baugewerbe	5 367	2 042	1 974	545	806
Handel, Gastgewerbe und Verkehr	8 165	3 079	2 747	1 040	1 299
Handel	4 886	2 081	1 591	567	647
Gastgewerbe	1 336	568	511	67	190
Verkehr und Nachrichtenübermittlung	1 943	430	645	406	462
sonstige Dienstleistungen	17 021	7 225	5 402	3 023	1 371
Kredit- und Versicherungsgewerbe	676	211	251	74	140
Grundstückswesen, Vermietung, Dienstleistungen für Unternehmen	2 786	986	665	545	590
Öffentliche Verwaltung	3 547	1 703	1 210	505	129
Öffentliche und private Dienstleistungen	10 012	4 325	3 276	1 899	512

**Noch: 6. Sozialversicherungspflichtig Beschäftigte am 31.12.2000 mit Wohnort
im Land Brandenburg nach Lage des Arbeitsortes sowie Geschlecht,
Stellung im Beruf und Wirtschaftszweigen**

Wohnsitzkreis Merkmale	Insgesamt	davon mit Arbeitsort			
		innerhalb derselben Gemeinde	in einer anderen Gemeinde desselben Kreises	in einem anderen Kreis des Landes Brandenburg	in einem anderen Bundesland
Landkreis Potsdam-Mittelmark					
Beschäftigte insgesamt	76 725	13 732	20 648	24 521	17 824
Männer	39 182	6 132	11 214	11 840	9 996
Frauen	37 543	7 600	9 434	12 681	7 828
Stellung im Beruf					
Arbeiter	33 374	6 638	11 253	9 274	6 209
darunter in beruflicher Ausbildung	3 013	417	807	1 377	412
Angestellte	43 351	7 094	9 395	15 247	11 615
darunter in beruflicher Ausbildung	2 390	202	481	1 131	576
Wirtschaftszweige					
Land- und Forstwirtschaft; Fischerei	2 325	862	1 028	215	220
Produzierendes Gewerbe	20 150	3 925	6 501	5 021	4 703
Bergbau	124	19	71	23	11
Verarbeitendes Gewerbe	9 610	1 939	2 666	2 323	2 682
Energie- und Wasserversorgung	778	75	132	430	141
Baugewerbe	9 638	1 892	3 632	2 245	1 869
Handel, Gastgewerbe und Verkehr	18 951	3 193	5 579	5 538	4 641
Handel	11 094	1 916	3 218	3 220	2 740
Gastgewerbe	2 243	531	641	554	517
Verkehr und Nachrichtenübermittlung	5 614	746	1 720	1 764	1 384
sonstige Dienstleistungen	35 285	5 749	7 538	13 746	8 252
Kredit- und Versicherungsgewerbe	2 202	91	144	1 002	965
Grundstückswesen, Vermietung, Dienstleistungen für Unternehmen	8 496	931	1 263	2 972	3 330
Öffentliche Verwaltung	8 152	1 892	2 119	3 170	971
Öffentliche und private Dienstleistungen	16 435	2 835	4 012	6 602	2 986

**Noch: 6. Sozialversicherungspflichtig Beschäftigte am 31.12.2000 mit Wohnort
im Land Brandenburg nach Lage des Arbeitsortes sowie Geschlecht,
Stellung im Beruf und Wirtschaftszweigen**

Wohnsitzkreis Merkmale	Insgesamt	davon mit Arbeitsort			
		innerhalb derselben Gemeinde	in einer anderen Gemeinde desselben Kreises	in einem anderen Kreis des Landes Brandenburg	in einem anderen Bundesland
Landkreis Prignitz					
Beschäftigte insgesamt	31 688	11 554	12 092	2 849	5 193
Männer	17 370	5 595	6 773	1 532	3 470
Frauen	14 318	5 959	5 319	1 317	1 723
Stellung im Beruf					
Arbeiter	17 251	5 774	6 942	1 484	3 051
darunter in beruflicher Ausbildung	1 676	356	569	477	274
Angestellte	14 437	5 780	5 150	1 365	2 142
darunter in beruflicher Ausbildung	1 106	201	371	192	342
Wirtschaftszweige					
Land- und Forstwirtschaft; Fischerei	1 918	971	728	97	122
Produzierendes Gewerbe	9 201	3 042	3 858	604	1 697
Bergbau	91	20	62	2	7
Verarbeitendes Gewerbe	4 676	1 608	2 003	267	798
Energie- und Wasserversorgung	205	90	52	17	46
Baugewerbe	4 229	1 324	1 741	318	846
Handel, Gastgewerbe und Verkehr	7 714	2 974	2 583	539	1 618
Handel	4 021	1 646	1 384	306	685
Gastgewerbe	751	312	246	40	153
Verkehr und Nachrichtenübermittlung	2 942	1 016	953	193	780
sonstige Dienstleistungen	12 851	4 567	4 923	1 609	1 752
Kredit- und Versicherungsgewerbe	585	154	242	56	133
Grundstückswesen, Vermietung, Dienstleistungen für Unternehmen	2 432	734	696	154	848
Öffentliche Verwaltung	2 833	1 290	1 040	282	221
Öffentliche und private Dienstleistungen	7 001	2 389	2 945	1 117	550

**Noch: 6. Sozialversicherungspflichtig Beschäftigte am 31.12.2000 mit Wohnort
im Land Brandenburg nach Lage des Arbeitsortes sowie Geschlecht,
Stellung im Beruf und Wirtschaftszweigen**

Wohnsitzkreis Merkmale	Insgesamt	davon mit Arbeitsort			
		innerhalb derselben Gemeinde	in einer anderen Gemeinde desselben Kreises	in einem anderen Kreis des Landes Brandenburg	in einem anderen Bundesland
Landkreis Spree-Neiße					
Beschäftigte insgesamt	51 895	17 355	11 100	17 080	6 360
Männer	27 650	8 108	6 481	8 465	4 596
Frauen	24 245	9 247	4 619	8 615	1 764
Stellung im Beruf					
Arbeiter	25 686	8 718	6 356	7 018	3 594
darunter in beruflicher Ausbildung	2 544	536	491	1 217	300
Angestellte	26 209	8 637	4 744	10 062	2 766
darunter in beruflicher Ausbildung	1 820	319	255	901	345
Wirtschaftszweige					
Land- und Forstwirtschaft; Fischerei	1 458	413	754	203	88
Produzierendes Gewerbe	17 754	6 446	4 549	4 257	2 502
Bergbau	1 985	437	432	895	221
Verarbeitendes Gewerbe	7 099	2 852	1 676	1 469	1 102
Energie- und Wasserversorgung	1 595	545	612	327	111
Baugewerbe	7 075	2 612	1 829	1 566	1 068
Handel, Gastgewerbe und Verkehr	11 382	3 651	2 450	3 699	1 582
Handel	6 916	2 557	1 709	1 849	801
Gastgewerbe	1 084	459	197	232	196
Verkehr und Nachrichtenübermittlung	3 382	635	544	1 618	585
sonstige Dienstleistungen	21 297	6 845	3 344	8 920	2 188
Kredit- und Versicherungsgewerbe	922	94	39	627	162
Grundstückswesen, Vermietung, Dienstleistungen für Unternehmen	4 929	1 185	624	1 902	1 218
Öffentliche Verwaltung	5 266	1 902	1 191	2 035	138
Öffentliche und private Dienstleistungen	10 180	3 664	1 490	4 356	670

**Noch: 6. Sozialversicherungspflichtig Beschäftigte am 31.12.2000 mit Wohnort
im Land Brandenburg nach Lage des Arbeitsortes sowie Geschlecht,
Stellung im Beruf und Wirtschaftszweigen**

Wohnsitzkreis Merkmale	Insgesamt	davon mit Arbeitsort			
		innerhalb derselben Gemeinde	in einer anderen Gemeinde desselben Kreises	in einem anderen Kreis des Landes Brandenburg	in einem anderen Bundesland
Landkreis Teltow-Fläming					
Beschäftigte insgesamt	59 033	16 591	16 566	10 700	15 176
Männer	31 025	7 973	8 961	5 639	8 452
Frauen	28 008	8 618	7 605	5 061	6 724
Stellung im Beruf					
Arbeiter	28 356	8 628	9 103	4 833	5 792
darunter in beruflicher Ausbildung	2 585	598	813	762	412
Angestellte	30 677	7 963	7 463	5 867	9 384
darunter in beruflicher Ausbildung	2 008	306	506	579	617
Wirtschaftszweige					
Land- und Forstwirtschaft; Fischerei	2 116	1 132	606	179	199
Produzierendes Gewerbe	17 721	5 619	5 542	2 280	4 280
Bergbau	80	21	46	5	8
Verarbeitendes Gewerbe	10 636	3 653	3 435	957	2 591
Energie- und Wasserversorgung	454	109	58	164	123
Baugewerbe	6 551	1 836	2 003	1 154	1 558
Handel, Gastgewerbe und Verkehr	16 152	3 553	4 626	3 630	4 343
Handel	9 592	2 259	2 893	1 901	2 539
Gastgewerbe	1 505	463	401	240	401
Verkehr und Nachrichtenübermittlung	5 055	831	1 332	1 489	1 403
sonstige Dienstleistungen	23 037	6 285	5 792	4 610	6 350
Kredit- und Versicherungsgewerbe	1 567	198	363	222	784
Grundstückswesen, Vermietung, Dienstleistungen für Unternehmen	5 415	1 060	998	973	2 384
Öffentliche Verwaltung	4 636	1 553	1 443	784	856
Öffentliche und private Dienstleistungen	11 419	3 474	2 988	2 631	2 326

**Noch: 6. Sozialversicherungspflichtig Beschäftigte am 31.12.2000 mit Wohnort
im Land Brandenburg nach Lage des Arbeitsortes sowie Geschlecht,
Stellung im Beruf und Wirtschaftszweigen**

Wohnsitzkreis Merkmale	Insgesamt	davon mit Arbeitsort			
		innerhalb derselben Gemeinde	in einer anderen Gemeinde desselben Kreises	in einem anderen Kreis des Landes Brandenburg	in einem anderen Bundesland
Landkreis Uckermark					
Beschäftigte insgesamt	49 280	21 805	16 853	4 396	6 226
Männer	26 850	10 730	9 452	2 520	4 148
Frauen	22 430	11 075	7 401	1 876	2 078
Stellung im Beruf					
Arbeiter	25 517	10 318	9 337	2 382	3 480
darunter in beruflicher Ausbildung	2 746	780	909	677	380
Angestellte	23 763	11 487	7 516	2 014	2 746
darunter in beruflicher Ausbildung	1 706	480	400	409	417
Wirtschaftszweige					
Land- und Forstwirtschaft; Fischerei	2 916	1 193	1 419	169	135
Produzierendes Gewerbe	14 751	6 599	5 212	845	2 095
Bergbau	45	17	21	3	4
Verarbeitendes Gewerbe	7 464	3 879	2 341	379	865
Energie- und Wasserversorgung	483	297	132	21	33
Baugewerbe	6 759	2 406	2 718	442	1 193
Handel, Gastgewerbe und Verkehr	10 329	4 407	3 185	860	1 877
Handel	5 887	2 838	1 916	336	797
Gastgewerbe	1 333	557	351	123	302
Verkehr und Nachrichtenübermittlung	3 109	1 012	918	401	778
sonstige Dienstleistungen	21 282	9 606	7 037	2 522	2 117
Kredit- und Versicherungsgewerbe	791	322	260	55	154
Grundstückswesen, Vermietung, Dienstleistungen für Unternehmen	4 161	1 722	962	437	1 040
Öffentliche Verwaltung	4 139	1 815	1 692	432	200
Öffentliche und private Dienstleistungen	12 191	5 747	4 123	1 598	723

7. Sozialversicherungspflichtig beschäftigte Einpendler im Land Brandenburg am 31.12.2000 nach Arbeitsort- und Wohnortkreis sowie Altersgruppen und Geschlecht

Schlüssel Nr.	Arbeitsortkreis Wohnortkreis	Einpendler			davon im Alter von ... bis unter ... Jahren					
		insgesamt	Männer	Frauen	unter 30		30 - 45		45 und älter	
					Männer	Frauen	Männer	Frauen	Männer	Frauen
12 051 000	Kreisfreie Stadt Brandenburg an der Havel	8 157	4 713	3 444	1 247	854	2 037	1 697	1 429	893
	aus									
	Kreisfreie Städte									
12 052 000	Cottbus	11	8	3	3	1	4	2	1	-
12 053 000	Frankfurt (Oder)	7	5	2	-	2	2	-	3	-
12 054 000	Potsdam	322	207	115	61	39	60	45	86	31
	Landkreise									
12 060 000	Barnim	17	12	5	5	2	4	2	3	1
12 061 000	Dahme-Spreewald	37	24	13	7	5	9	3	8	5
12 062 000	Elbe-Elster	8	7	1	3	1	4	-	-	-
12 063 000	Havelland	1 261	755	506	166	143	354	235	235	128
12 064 000	Märkisch-Oderland	32	24	8	5	2	13	5	6	1
12 065 000	Oberhavel	87	61	26	16	3	29	16	16	7
12 066 000	Oberspreewald-Lausitz	7	6	1	1	-	3	-	2	1
12 067 000	Oder-Spree	28	20	8	7	2	7	1	6	5
12 068 000	Ostprignitz-Ruppin	76	42	34	12	12	15	16	15	6
12 069 000	Potsdam-Mittelmark	4 891	2 543	2 348	720	527	1 074	1 194	749	627
12 070 000	Prignitz	32	22	10	8	5	8	4	6	1
12 071 000	Spree-Neiße	10	9	1	4	-	3	1	2	-
12 072 000	Teltow-Fläming	122	94	28	36	12	39	12	19	4
12 073 000	Uckermark	11	6	5	3	1	2	4	1	-
	Sonstige ¹⁾	1 198	868	330	190	97	407	157	271	76

1) Wohnort unbekannt bzw. in einem anderen Land (Bundesländer oder Ausland)

**Noch: 7. Sozialversicherungspflichtig beschäftigte Einpendler im Land Brandenburg
am 31.12.2000 nach Arbeitsort- und Wohnortkreis sowie Altersgruppen und
Geschlecht**

Schlüssel Nr.	Arbeitsortkreis Wohnortkreis	Einquendler			davon im Alter von ... bis unter ... Jahren					
					unter 30		30 - 45		45 und älter	
		insgesamt	Männer	Frauen	Männer	Frauen	Männer	Frauen	Männer	Frauen
12 052 000	Kreisfreie Stadt Cottbus	26 018	12 963	13 055	4 053	3 955	5 041	5 506	3 869	3 594
	aus Kreisfreie Städte									
12 051 000	Brandenburg an der Havel	49	16	33	1	8	3	15	12	10
12 053 000	Frankfurt (Oder)	200	127	73	25	21	49	18	53	34
12 054 000	Potsdam	105	51	54	14	30	16	12	21	12
12 060 000	Landkreise									
	Barnim	77	37	40	6	6	17	15	14	19
	Dahme-Spreewald	1 659	852	807	370	356	269	278	213	173
	Elbe-Elster	1 914	979	935	498	398	258	289	223	248
	Havelland	26	13	13	1	3	5	6	7	4
	Märkisch-Oderland	102	58	44	21	8	24	12	13	24
	Oberhavel	64	17	47	2	2	7	23	8	22
	Oberspreewald-Lausitz	4 105	1 993	2 112	781	772	698	800	514	540
	Oder-Spree	490	277	213	82	66	89	87	106	60
	Ostprignitz-Ruppin	32	10	22	2	1	3	10	5	11
	Potsdam-Mittelmark	152	57	95	13	19	15	41	29	35
	Prignitz	40	12	28	1	3	7	12	4	13
	Spree-Neiße	13 298	6 194	7 104	1 641	1 853	2 668	3 261	1 885	1 990
	Teltow-Fläming	193	68	125	18	18	26	54	24	53
	Uckermark	66	35	31	9	2	16	12	10	17
	Sonstige ¹⁾	3 446	2 167	1 279	568	389	871	561	728	329

¹⁾ Wohnort unbekannt bzw. in einem anderen Land (Bundesländer oder Ausland)

**Noch: 7. Sozialversicherungspflichtig beschäftigte Einpendler im Land Brandenburg
am 31.12.2000 nach Arbeitsort- und Wohnortkreis sowie Altersgruppen und
Geschlecht**

Schlüssel Nr.	Arbeitsortkreis Wohnortkreis	Einpender			davon im Alter von ... bis unter ... Jahren					
		insgesamt	Männer	Frauen	unter 30		30 - 45		45 und älter	
					Männer	Frauen	Männer	Frauen	Männer	Frauen
12 053 000	Kreisfreie Stadt Frankfurt (Oder)	14 220	6 781	7 439	2 588	2 419	2 327	3 114	1 866	1 906
12 051 000	aus Kreisfreie Städte Brandenburg an der Havel	21	10	11	4	3	3	6	3	2
12 052 000	Cottbus	227	85	142	21	18	25	60	39	64
12 054 000	Potsdam	49	27	22	4	-	14	12	9	10
12 060 000	Landkreise Barnim	862	449	413	328	227	69	113	52	73
12 061 000	Dahme-Spreewald	172	83	89	18	34	37	32	28	23
12 062 000	Elbe-Elster	31	22	9	5	2	10	4	7	3
12 063 000	Havelland	15	11	4	3	2	3	-	5	2
12 064 000	Märkisch-Oderland	4 163	1 911	2 252	716	732	679	974	516	546
12 065 000	Oberhavel	52	35	17	20	7	5	7	10	3
12 066 000	Oberspreewald-Lausitz	64	38	26	7	2	14	16	17	8
12 067 000	Oder-Spree	6 038	2 593	3 445	857	954	927	1 530	809	961
12 068 000	Ostprignitz-Ruppin	16	9	7	1	3	3	1	5	3
12 069 000	Potsdam-Mittelmark	51	33	18	7	5	18	7	8	6
12 070 000	Prignitz	9	5	4	1	-	3	4	1	-
12 071 000	Spree-Neiße	204	88	116	17	31	38	45	33	40
12 072 000	Teltow-Fläming	65	44	21	10	8	14	9	20	4
12 073 000	Uckermark	757	384	373	322	235	31	81	31	57
	Sonstige ¹⁾	1 424	954	470	247	156	434	213	273	101

1) Wohnort unbekannt bzw. in einem anderen Land (Bundesländer oder Ausland)

**Noch: 7. Sozialversicherungspflichtig beschäftigte Einpendler im Land Brandenburg
am 31.12.2000 nach Arbeitsort- und Wohnortkreis sowie Altersgruppen und
Geschlecht**

Schlüssel Nr.	Arbeitsortkreis Wohnortkreis	Einpendler			davon im Alter von ... bis unter ... Jahren					
		insgesamt	Männer	Frauen	unter 30		30 - 45		45 und älter	
					Männer	Frauen	Männer	Frauen	Männer	Frauen
12 054 000	Kreisfreie Stadt									
	Potsdam	39 961	20 020	19 941	5 492	5 941	8 082	8 456	6 446	5 544
	aus									
	Kreisfreie Städte									
12 051 000	Brandenburg an der Havel	1 521	731	790	269	337	230	246	232	207
12 052 000	Cottbus	375	189	186	38	38	90	78	61	70
12 053 000	Frankfurt (Oder)	401	181	220	36	37	66	96	79	87
	Landkreise									
12 060 000	Barnim	323	179	144	25	45	79	52	75	47
12 061 000	Dahme-Spreewald	768	425	343	89	85	173	141	163	117
12 062 000	Elbe-Elster	147	58	89	23	38	15	33	20	18
12 063 000	Havelland	2 402	1 198	1 204	421	418	396	452	381	334
12 064 000	Märkisch-Oderland	426	231	195	44	53	94	83	93	59
12 065 000	Oberhavel	1 412	742	670	363	340	201	183	178	147
12 066 000	Oberspreewald-Lausitz	209	110	99	24	40	58	27	28	32
12 067 000	Oder-Spree	647	319	328	46	64	141	140	132	124
12 068 000	Ostprignitz-Ruppin	1 207	649	558	396	373	142	96	111	89
12 069 000	Potsdam-Mittelmark	15 104	6 574	8 530	1 684	1 992	2 509	3 909	2 381	2 629
12 070 000	Prignitz	598	276	322	228	217	27	68	21	37
12 071 000	Spree-Neiße	309	170	139	37	29	60	73	73	37
12 072 000	Teltow-Fläming	2 970	1 401	1 569	561	628	473	610	367	331
12 073 000	Uckermark	293	122	171	38	38	51	75	33	58
	Sonstige ¹⁾	10 849	6 465	4 384	1 170	1 169	3 277	2 094	2 018	1 121

1) Wohnort unbekannt bzw. in einem anderen Land (Bundesländer oder Ausland)

**Noch: 7. Sozialversicherungspflichtig beschäftigte Einpendler im Land Brandenburg
am 31.12.2000 nach Arbeitsort- und Wohnortkreis sowie Altersgruppen und
Geschlecht**

Schlüssel Nr.	Arbeitsortkreis Wohnortkreis	Einpendler			davon im Alter von ... bis unter ... Jahren					
		insgesamt	Männer	Frauen	unter 30		30 - 45		45 und älter	
					Männer	Frauen	Männer	Frauen	Männer	Frauen
12 060 000	Landkreis Barnim	12 740	8 217	4 523	1 877	1 359	3 826	2 084	2 514	1 080
12 051 000	aus Kreisfreie Städte Brandenburg an der Havel	21	14	7	3	4	8	2	3	1
12 052 000	Cottbus	58	39	19	8	6	19	8	12	5
12 053 000	Frankfurt (Oder)	94	81	13	27	4	29	7	25	2
12 054 000	Potsdam	66	46	20	7	7	25	9	14	4
12 061 000	Landkreise Dahme-Spreewald	117	80	37	17	14	41	15	22	8
12 062 000	Elbe-Elster	19	10	9	1	5	7	3	2	1
12 063 000	Havelland	64	39	25	6	4	21	8	12	13
12 064 000	Märkisch-Oderland	2 248	1 343	905	310	297	627	410	406	198
12 065 000	Oberhavel	1 008	686	322	149	74	296	147	241	101
12 066 000	Oberspreewald-Lausitz	17	9	8	3	5	3	3	3	-
12 067 000	Oder-Spree	256	156	100	30	25	72	53	54	22
12 068 000	Ostprignitz-Ruppin	153	108	45	30	14	53	18	25	13
12 069 000	Potsdam-Mittelmark	52	39	13	3	4	20	8	16	1
12 070 000	Prignitz	12	8	4	3	2	4	2	1	-
12 071 000	Spree-Neiße	32	23	9	7	5	11	4	5	-
12 072 000	Teltow-Fläming	44	27	17	11	8	7	8	9	1
12 073 000	Uckermark	1 632	1 030	602	343	236	419	243	268	123
	Sonstige ¹⁾	6 847	4 479	2 368	919	645	2 164	1 136	1 396	587

1) Wohnort unbekannt bzw. in einem anderen Land (Bundesländer oder Ausland)

**Noch: 7. Sozialversicherungspflichtig beschäftigte Einpendler im Land Brandenburg
am 31.12.2000 nach Arbeitsort- und Wohnortkreis sowie Altersgruppen und
Geschlecht**

Schlüssel Nr.	Arbeitsortkreis Wohnortkreis	Einpender			davon im Alter von ... bis unter ... Jahren					
					unter 30		30 - 45		45 und älter	
		insgesamt	Männer	Frauen	Männer	Frauen	Männer	Frauen	Männer	Frauen
	Landkreis									
12 061 000	Dahme-Spreewald	17 215	10 706	6 509	2 475	2 091	5 102	2 875	3 129	1 543
	aus									
	Kreisfreie Städte									
12 051 000	Brandenburg an der Havel	44	26	18	9	8	8	5	9	5
12 052 000	Cottbus	318	190	128	60	58	74	50	56	20
12 053 000	Frankfurt (Oder)	82	54	28	12	11	26	10	16	7
12 054 000	Potsdam	288	195	93	48	24	84	36	63	33
	Landkreise									
12 060 000	Barnim	179	136	43	17	16	70	17	49	10
12 062 000	Elbe-Elster	512	320	192	79	76	145	84	96	32
12 063 000	Havelland	97	61	36	10	11	27	12	24	13
12 064 000	Märkisch-Oderland	472	317	155	73	47	162	73	82	35
12 065 000	Oberhavel	98	73	25	9	9	37	12	27	4
12 066 000	Oberspreewald-Lausitz	1 082	590	492	179	177	284	201	127	114
12 067 000	Oder-Spree	1 246	732	514	183	153	354	260	195	101
12 068 000	Ostprignitz-Ruppin	41	31	10	11	5	10	2	10	3
12 069 000	Potsdam-Mittelmark	387	251	136	75	51	102	55	74	30
12 070 000	Prignitz	20	13	7	3	6	5	-	5	1
12 071 000	Spree-Neiße	331	215	116	73	56	76	34	66	26
12 072 000	Teltow-Fläming	3 307	1 832	1 475	449	382	814	683	569	410
12 073 000	Uckermark	101	70	31	12	10	36	14	22	7
	Sonstige ¹⁾	8 610	5 600	3 010	1 173	991	2 788	1 327	1 639	692

1) Wohnort unbekannt bzw. in einem anderen Land (Bundesländer oder Ausland)

**Noch: 7. Sozialversicherungspflichtig beschäftigte Einpendler im Land Brandenburg
am 31.12.2000 nach Arbeitsort- und Wohnortkreis sowie Altersgruppen und
Geschlecht**

Schlüssel Nr.	Arbeitsortkreis Wohnortkreis	Einpender			davon im Alter von ... bis unter ... Jahren					
		insgesamt	Männer	Frauen	unter 30		30 - 45		45 und älter	
					Männer	Frauen	Männer	Frauen	Männer	Frauen
12 062 000	Landkreis Elbe-Elster	4 824	2 917	1 907	843	544	1 255	875	819	488
	aus									
	Kreisfreie Städte									
12 051 000	Brandenburg an der Havel	17	4	13	-	2	2	3	2	8
12 052 000	Cottbus	188	123	65	38	24	52	23	33	18
12 053 000	Frankfurt (Oder)	7	3	4	1	1	1	2	1	1
12 054 000	Potsdam	13	7	6	1	1	2	2	4	3
	Landkreise									
12 060 000	Barnim	13	9	4	1	2	3	1	5	1
12 061 000	Dahme-Spreewald	438	246	192	104	61	82	78	60	53
12 063 000	Havelland	7	4	3	-	1	4	2	-	-
12 064 000	Märkisch-Oderland	28	23	5	3	1	16	4	4	-
12 065 000	Oberhavel	16	7	9	3	2	4	6	-	1
12 066 000	Oberspreewald-Lausitz	1 268	761	507	291	178	306	213	164	116
12 067 000	Oder-Spree	80	24	56	5	4	12	26	7	26
12 068 000	Ostprignitz-Ruppin	2	1	1	-	1	-	-	1	-
12 069 000	Potsdam-Mittelmark	34	18	16	2	1	7	10	9	5
12 070 000	Prignitz	1	-	1	-	-	-	1	-	-
12 071 000	Spree-Neiße	213	130	83	46	20	60	36	24	27
12 072 000	Teltow-Fläming	283	185	98	41	22	81	50	63	26
12 073 000	Uckermark	4	2	2	-	-	1	1	1	1
	Sonstige ¹⁾	2 212	1 370	842	307	223	622	417	441	202

1) Wohnort unbekannt bzw. in einem anderen Land (Bundesländer oder Ausland)

**Noch: 7. Sozialversicherungspflichtig beschäftigte Einpendler im Land Brandenburg
am 31.12.2000 nach Arbeitsort- und Wohnortkreis sowie Altersgruppen und
Geschlecht**

Schlüssel Nr.	Arbeitsortkreis Wohnortkreis	Einpender			davon im Alter von ... bis unter ... Jahren					
					unter 30		30 - 45		45 und älter	
		insgesamt	Männer	Frauen	Männer	Frauen	Männer	Frauen	Männer	Frauen
12 063 000	Landkreis									
	Havelland	9 330	6 007	3 323	1 458	1 013	2 814	1 530	1 735	780
	aus									
	Kreisfreie Städte									
	Brandenburg an der Havel	505	302	203	66	64	147	102	89	37
12 052 000	Cottbus	10	5	5	-	3	2	1	3	1
12 053 000	Frankfurt (Oder)	12	7	5	1	1	3	3	3	1
12 054 000	Potsdam	438	294	144	59	63	149	49	86	32
12 060 000	Landkreise									
	Barnim	89	53	36	10	17	26	4	17	15
	Dahme-Spreewald	55	44	11	11	5	27	5	6	1
	Elbe-Elster	14	12	2	5	1	5	1	2	-
	Märkisch-Oderland	81	54	27	10	9	25	12	19	6
	Oberhavel	1 260	682	578	178	173	318	264	186	141
	Oberspreewald-Lausitz	14	11	3	4	3	3	-	4	-
	Oder-Spree	95	52	43	19	8	14	25	19	10
	Ostprignitz-Ruppin	919	589	330	186	105	228	161	175	64
	Potsdam-Mittelmark	984	582	402	117	111	279	192	186	99
	Prignitz	263	184	79	106	16	38	44	40	19
	Spree-Neiße	14	5	9	1	5	2	2	2	2
	Teltow-Fläming	102	73	29	13	13	38	11	22	5
	Uckermark	20	18	2	5	1	6	-	7	1
	Sonstige ¹⁾	4 455	3 040	1 415	667	415	1 504	654	869	346

1) Wohnort unbekannt bzw. in einem anderen Land (Bundesländer oder Ausland)

**Noch: 7. Sozialversicherungspflichtig beschäftigte Einpendler im Land Brandenburg
am 31.12.2000 nach Arbeitsort- und Wohnortkreis sowie Altersgruppen und
Geschlecht**

Schlüssel Nr.	Arbeitsortkreis Wohnortkreis	Einpender			davon im Alter von ... bis unter ... Jahren					
					unter 30		30 - 45		45 und älter	
		insgesamt	Männer	Frauen	Männer	Frauen	Männer	Frauen	Männer	Frauen
	Landkreis									
12 064 000	Märkisch-Oderland	15 602	9 732	5 870	1 826	1 254	4 509	2 795	3 397	1 821
	aus									
	Kreisfreie Städte									
12 051 000	Brandenburg an der Havel	86	37	49	3	4	19	26	15	19
12 052 000	Cottbus	116	48	68	11	10	21	37	16	21
12 053 000	Frankfurt (Oder)	645	415	230	113	90	162	92	140	48
12 054 000	Potsdam	106	55	51	10	11	16	22	29	18
	Landkreise									
12 060 000	Barnim	1 642	955	687	219	173	432	318	304	196
12 061 000	Dahme-Spreewald	313	163	150	27	25	74	84	62	41
12 062 000	Elbe-Elster	73	30	43	5	7	17	23	8	13
12 063 000	Havelland	135	65	70	6	14	23	33	36	23
12 065 000	Oberhavel	225	127	98	13	23	64	46	50	29
12 066 000	Oberspreewald-Lausitz	84	43	41	6	12	26	20	11	9
12 067 000	Oder-Spree	2 622	1 563	1 059	321	260	710	464	532	335
12 068 000	Ostprignitz-Ruppin	28	19	9	2	2	12	3	5	4
12 069 000	Potsdam-Mittelmark	243	127	116	25	20	48	65	54	31
12 070 000	Prignitz	71	20	51	2	8	2	22	16	21
12 071 000	Spree-Neiße	108	57	51	7	8	26	32	24	11
12 072 000	Teltow-Fläming	240	102	138	23	19	42	76	37	43
12 073 000	Uckermark	331	244	87	70	26	82	32	92	29
	Sonstige ¹⁾	8 534	5 662	2 872	963	542	2 733	1 400	1 966	930

1) Wohnort unbekannt bzw. in einem anderen Land (Bundesländer oder Ausland)

**Noch: 7. Sozialversicherungspflichtig beschäftigte Einpendler im Land Brandenburg
am 31.12.2000 nach Arbeitsort- und Wohnortkreis sowie Altersgruppen und
Geschlecht**

Schlüssel Nr.	Arbeitsortkreis Wohnortkreis	Einpender			davon im Alter von ... bis unter ... Jahren					
					unter 30		30 - 45		45 und älter	
		insgesamt	Männer	Frauen	Männer	Frauen	Männer	Frauen	Männer	Frauen
12 065 000	Landkreis Oberhavel	13 455	8 711	4 744	1 799	1 185	4 221	2 316	2 691	1 243
12 051 000	aus Kreisfreie Städte Brandenburg an der Havel	84	46	38	17	13	16	16	13	9
12 052 000	Cottbus	37	22	15	2	3	12	10	8	2
12 053 000	Frankfurt (Oder)	41	17	24	4	4	10	11	3	9
12 054 000	Potsdam	296	198	98	72	29	81	43	45	26
12 060 000	Landkreise Barnim	828	449	379	96	82	221	194	132	103
12 061 000	Dahme-Spreewald	136	93	43	15	9	53	16	25	18
12 062 000	Elbe-Elster	28	18	10	3	3	9	4	6	3
12 063 000	Havelland	1 157	786	371	187	85	333	201	266	85
12 064 000	Märkisch-Oderland	278	158	120	43	20	62	65	53	35
12 066 000	Oberspreewald-Lausitz	24	19	5	6	2	10	2	3	1
12 067 000	Oder-Spree	136	88	48	24	12	41	24	23	12
12 068 000	Ostprignitz-Ruppin	1 167	672	495	171	162	320	243	181	90
12 069 000	Potsdam-Mittelmark	302	195	107	45	22	87	54	63	31
12 070 000	Prignitz	122	76	46	29	12	28	16	19	18
12 071 000	Spree-Neiße	26	18	8	1	1	11	4	6	3
12 072 000	Teltow-Fläming	133	94	39	23	7	40	20	31	12
12 073 000	Uckermark	546	310	236	89	112	141	79	80	45
	Sonstige ¹⁾	8 114	5 452	2 662	972	607	2 746	1 314	1 734	741

1) Wohnort unbekannt bzw. in einem anderen Land (Bundesländer oder Ausland)

**Noch: 7. Sozialversicherungspflichtig beschäftigte Einpendler im Land Brandenburg
am 31.12.2000 nach Arbeitsort- und Wohnortkreis sowie Altersgruppen und
Geschlecht**

Schlüssel Nr.	Arbeitsortkreis Wohnortkreis	Einpendler			davon im Alter von ... bis unter ... Jahren					
		insgesamt	Männer	Frauen	unter 30		30 - 45		45 und älter	
					Männer	Frauen	Männer	Frauen	Männer	Frauen
12 066 000	Landkreis Oberspreewald-Lausitz	9 992	6 412	3 580	1 679	926	2 570	1 590	2 163	1 064
	aus									
	Kreisfreie Städte									
12 051 000	Brandenburg an der Havel	10	8	2	1	-	4	-	3	2
12 052 000	Cottbus	982	658	324	164	83	252	157	242	84
12 053 000	Frankfurt (Oder)	40	28	12	2	3	12	3	14	6
12 054 000	Potsdam	17	6	11	2	3	2	3	2	5
	Landkreise									
12 060 000	Barnim	8	4	4	-	1	1	2	3	1
12 061 000	Dahme-Spreewald	880	508	372	133	110	238	183	137	79
12 062 000	Elbe-Elster	2 367	1 462	905	356	191	585	386	521	328
12 063 000	Havelland	20	5	15	2	3	2	8	1	4
12 064 000	Märkisch-Oderland	47	32	15	1	4	19	5	12	6
12 065 000	Oberhavel	15	8	7	-	-	3	4	5	3
12 067 000	Oder-Spree	160	100	60	10	6	29	30	61	24
12 068 000	Ostprignitz-Ruppin	11	1	10	-	-	1	7	-	3
12 069 000	Potsdam-Mittelmark	20	14	6	5	-	6	5	3	1
12 070 000	Prignitz	-	-	-	-	-	-	-	-	-
12 071 000	Spree-Neiße	1 654	1 038	616	303	163	429	281	306	172
12 072 000	Teltow-Fläming	56	33	23	9	8	13	11	11	4
12 073 000	Uckermark	10	7	3	1	-	4	3	2	-
	Sonstige ¹⁾	3 695	2 500	1 195	690	351	970	502	840	342

1) Wohnort unbekannt bzw. in einem anderen Land (Bundesländer oder Ausland)

**Noch: 7. Sozialversicherungspflichtig beschäftigte Einpendler im Land Brandenburg
am 31.12.2000 nach Arbeitsort- und Wohnortkreis sowie Altersgruppen und
Geschlecht**

Schlüssel Nr.	Arbeitsortkreis Wohnortkreis	Einpendler			davon im Alter von ... bis unter ... Jahren					
					unter 30		30 - 45		45 und älter	
		insgesamt	Männer	Frauen	Männer	Frauen	Männer	Frauen	Männer	Frauen
	Landkreis									
12 067 000	Oder-Spree	11 276	7 442	3 834	1 815	1 054	3 408	1 760	2 219	1 020
	aus									
	Kreisfreie Städte									
12 051 000	Brandenburg an der Havel	34	12	22	3	3	4	8	5	11
12 052 000	Cottbus	107	77	30	20	11	40	14	17	5
12 053 000	Frankfurt (Oder)	2 315	1 603	712	461	222	710	289	432	201
12 054 000	Potsdam	108	72	36	10	7	29	17	33	12
	Landkreise									
12 060 000	Barnim	380	300	80	54	27	134	30	112	23
12 061 000	Dahme-Spreewald	904	526	378	123	87	245	198	158	93
12 062 000	Elbe-Elster	32	23	9	12	5	8	4	3	-
12 063 000	Havelland	74	46	28	8	7	19	16	19	5
12 064 000	Märkisch-Oderland	2 580	1 509	1 071	443	279	674	518	392	274
12 065 000	Oberhavel	87	62	25	20	9	31	11	11	5
12 066 000	Oberspreewald-Lausitz	104	79	25	14	10	32	7	33	8
12 068 000	Ostprignitz-Ruppin	38	22	16	7	1	10	6	5	9
12 069 000	Potsdam-Mittelmark	136	84	52	14	9	46	30	24	13
12 070 000	Prignitz	13	9	4	4	2	4	1	1	1
12 071 000	Spree-Neiße	515	330	185	67	50	147	88	116	47
12 072 000	Teltow-Fläming	132	95	37	32	13	39	20	24	4
12 073 000	Uckermark	118	87	31	19	10	41	12	27	9
	Sonstige ¹⁾	3 599	2 506	1 093	504	302	1 195	491	807	300

1) Wohnort unbekannt bzw. in einem anderen Land (Bundesländer oder Ausland)

**Noch: 7. Sozialversicherungspflichtig beschäftigte Einpendler im Land Brandenburg
am 31.12.2000 nach Arbeitsort- und Wohnortkreis sowie Altersgruppen und
Geschlecht**

Schlüssel Nr.	Arbeitsortkreis Wohnortkreis	Einpendler			davon im Alter von ... bis unter ... Jahren					
		insgesamt	Männer	Frauen	unter 30		30 - 45		45 und älter	
					Männer	Frauen	Männer	Frauen	Männer	Frauen
	Landkreis									
12 068 000	Ostprignitz-Ruppin	5 383	3 199	2 184	743	632	1 496	1 048	960	504
	aus									
	Kreisfreie Städte									
12 051 000	Brandenburg an der Havel	33	25	8	4	4	14	3	7	1
12 052 000	Cottbus	12	10	2	4	-	3	2	3	-
12 053 000	Frankfurt (Oder)	13	8	5	1	1	5	4	2	-
12 054 000	Potsdam	64	44	20	5	5	18	4	21	11
	Landkreise									
12 060 000	Barnim	71	38	33	7	4	15	16	16	13
12 061 000	Dahme-Spreewald	53	41	12	7	2	21	5	13	5
12 062 000	Elbe-Elster	7	5	2	2	1	1	1	2	-
12 063 000	Havelland	512	301	211	80	76	136	82	85	53
12 064 000	Märkisch-Oderland	40	28	12	4	4	13	5	11	3
12 065 000	Oberhavel	986	570	416	141	158	242	177	187	81
12 066 000	Oberspreewald-Lausitz	7	6	1	1	1	4	-	1	-
12 067 000	Oder-Spree	31	18	13	2	-	8	9	8	4
12 069 000	Potsdam-Mittelmark	86	54	32	7	5	25	15	22	12
12 070 000	Prignitz	1 468	818	650	224	167	365	332	229	151
12 071 000	Spree-Neiße	21	13	8	1	3	7	3	5	2
12 072 000	Teltow-Fläming	46	28	18	10	3	15	7	3	8
12 073 000	Uckermark	110	34	76	7	7	16	34	11	35
	Sonstige ¹⁾	1 823	1 158	665	236	191	588	349	334	125

1) Wohnort unbekannt bzw. in einem anderen Land (Bundesländer oder Ausland)

**Noch: 7. Sozialversicherungspflichtig beschäftigte Einpendler im Land Brandenburg
am 31.12.2000 nach Arbeitsort- und Wohnortkreis sowie Altersgruppen und
Geschlecht**

Schlüssel Nr.	Arbeitsortkreis Wohnortkreis	Einpender			davon im Alter von ... bis unter ... Jahren					
		insgesamt	Männer	Frauen	unter 30		30 - 45		45 und älter	
					Männer	Frauen	Männer	Frauen	Männer	Frauen
	Landkreis									
12 069 000	Potsdam-Mittelmark	26 315	15 279	11 036	3 383	3 089	7 140	5 049	4 756	2 898
	aus									
	Kreisfreie Städte									
12 051 000	Brandenburg an der Havel	2 743	1 641	1 102	391	322	734	475	516	305
12 052 000	Cottbus	143	61	82	21	23	14	37	26	22
12 053 000	Frankfurt (Oder)	115	56	59	14	18	20	24	22	17
12 054 000	Potsdam	7 392	4 262	3 130	1 056	833	1 749	1 297	1 457	1 000
	Landkreise									
12 060 000	Barnim	261	137	124	25	29	68	63	44	32
12 061 000	Dahme-Spreewald	625	310	315	54	77	147	167	109	71
12 062 000	Elbe-Elster	222	70	152	29	43	20	61	21	48
12 063 000	Havelland	1 193	714	479	147	127	348	230	219	122
12 064 000	Märkisch-Oderland	297	145	152	25	36	80	81	40	35
12 065 000	Oberhavel	500	245	255	41	55	129	136	75	64
12 066 000	Oberspreewald-Lausitz	159	53	106	10	29	28	50	15	27
12 067 000	Oder-Spree	442	204	238	31	45	106	123	67	70
12 068 000	Ostprignitz-Ruppin	279	130	149	30	35	58	80	42	34
12 070 000	Prignitz	151	54	97	8	11	30	58	16	28
12 071 000	Spree-Neiße	221	83	138	17	41	31	61	35	36
12 072 000	Teltow-Fläming	2 936	1 519	1 417	348	463	746	661	425	293
12 073 000	Uckermark	288	90	198	14	43	42	97	34	58
	Sonstige ¹⁾	8 348	5 505	2 843	1 122	859	2 790	1 348	1 593	636

1) Wohnort unbekannt bzw. in einem anderen Land (Bundesländer oder Ausland)

**Noch: 7. Sozialversicherungspflichtig beschäftigte Einpendler im Land Brandenburg
am 31.12.2000 nach Arbeitsort- und Wohnortkreis sowie Altersgruppen und
Geschlecht**

Schlüssel Nr.	Arbeitsortkreis Wohnortkreis	Einpendler			davon im Alter von ... bis unter ... Jahren					
		insgesamt	Männer	Frauen	unter 30		30 - 45		45 und älter	
					Männer	Frauen	Männer	Frauen	Männer	Frauen
12 070 000	Landkreis Prignitz	3 342	1 996	1 346	555	447	908	629	533	270
	aus									
	Kreisfreie Städte									
12 051 000	Brandenburg an der Havel	4	3	1	2	-	1	1	-	-
12 052 000	Cottbus	4	1	3	1	-	-	3	-	-
12 053 000	Frankfurt (Oder)	2	2	-	1	-	-	-	1	-
12 054 000	Potsdam	21	12	9	1	2	8	3	3	4
	Landkreise									
12 060 000	Barnim	9	7	2	3	-	1	2	3	-
12 061 000	Dahme-Spreewald	6	4	2	-	1	2	1	2	-
12 062 000	Elbe-Elster	1	1	-	-	-	1	-	-	-
12 063 000	Havelland	67	33	34	11	20	13	9	9	5
12 064 000	Märkisch-Oderland	11	6	5	1	3	2	1	3	1
12 065 000	Oberhavel	36	27	9	7	7	12	2	8	-
12 066 000	Oberspreewald-Lausitz	9	7	2	1	2	3	-	3	-
12 067 000	Oder-Spree	4	4	-	1	-	3	-	-	-
12 068 000	Ostprignitz-Ruppin	1 361	754	607	235	191	331	273	188	143
12 069 000	Potsdam-Mittelmark	23	12	11	6	5	5	4	1	2
12 071 000	Spree-Neiße	19	18	1	-	-	5	1	13	-
12 072 000	Teltow-Fläming	12	10	2	2	1	7	1	1	-
12 073 000	Uckermark	11	8	3	3	2	4	-	1	1
	Sonstige ¹⁾	1 742	1 087	655	280	213	510	328	297	114

1) Wohnort unbekannt bzw. in einem anderen Land (Bundesländer oder Ausland)

**Noch: 7. Sozialversicherungspflichtig beschäftigte Einpendler im Land Brandenburg
am 31.12.2000 nach Arbeitsort- und Wohnortkreis sowie Altersgruppen und
Geschlecht**

Schlüssel Nr.	Arbeitsortkreis Wohnortkreis	Einpender			davon im Alter von ... bis unter ... Jahren					
					unter 30		30 - 45		45 und älter	
		insgesamt	Männer	Frauen	Männer	Frauen	Männer	Frauen	Männer	Frauen
12 071 000	Landkreis Spree-Neiße	14 566	9 675	4 891	1 723	1 195	4 673	2 234	3 279	1 462
12 051 000	aus Kreisfreie Städte Brandenburg an der Havel	95	31	64	3	3	17	38	11	23
12 052 000	Cottbus	5 834	3 615	2 219	790	599	1 808	1 000	1 017	620
12 053 000	Frankfurt (Oder)	87	29	58	6	20	11	28	12	10
12 054 000	Potsdam	10	8	2	4	-	1	2	3	-
12 060 000	Landkreise Barnim	18	14	4	-	1	7	2	7	1
12 061 000	Dahme-Spreewald	547	344	203	85	53	169	81	90	69
12 062 000	Elbe-Elster	290	186	104	37	30	94	45	55	29
12 063 000	Havelland	14	6	8	-	2	3	3	3	3
12 064 000	Märkisch-Oderland	56	39	17	4	5	12	6	23	6
12 065 000	Oberhavel	37	19	18	5	4	12	12	2	2
12 066 000	Oberspreewald-Lausitz	1 714	1 192	522	232	136	574	236	386	150
12 067 000	Oder-Spree	565	253	312	80	87	106	145	67	80
12 068 000	Ostprignitz-Ruppin	3	-	3	-	-	-	2	-	1
12 069 000	Potsdam-Mittelmark	29	11	18	3	2	5	13	3	3
12 070 000	Prignitz	4	4	-	-	-	1	-	3	-
12 072 000	Teltow-Fläming	36	16	20	2	4	10	12	4	4
12 073 000	Uckermark	40	30	10	14	2	13	5	3	3
	Sonstige ¹⁾	5 187	3 878	1 309	458	247	1 830	604	1 590	458

1) Wohnort unbekannt bzw. in einem anderen Land (Bundesländer oder Ausland)

**Noch: 7. Sozialversicherungspflichtig beschäftigte Einpendler im Land Brandenburg
am 31.12.2000 nach Arbeitsort- und Wohnortkreis sowie Altersgruppen und
Geschlecht**

Schlüssel Nr.	Arbeitsortkreis Wohnortkreis	Einpender			davon im Alter von ... bis unter ... Jahren					
		insgesamt	Männer	Frauen	unter 30		30 - 45		45 und älter	
					Männer	Frauen	Männer	Frauen	Männer	Frauen
	Landkreis									
12 072 000	Teltow-Fläming	14 596	10 148	4 448	1 994	1 056	5 061	2 116	3 093	1 276
	aus									
	Kreisfreie Städte									
12 051 000	Brandenburg an der Havel	140	84	56	18	15	35	24	31	17
12 052 000	Cottbus	66	41	25	5	7	21	15	15	3
12 053 000	Frankfurt (Oder)	39	25	14	7	2	9	6	9	6
12 054 000	Potsdam	1 275	836	439	195	109	355	185	286	145
	Landkreise									
12 060 000	Barnim	134	101	33	21	8	44	8	36	17
12 061 000	Dahme-Spreewald	1 984	1 148	836	290	206	528	412	330	218
12 062 000	Elbe-Elster	362	196	166	50	43	88	79	58	44
12 063 000	Havelland	189	128	61	24	11	63	30	41	20
12 064 000	Märkisch-Oderland	224	166	58	31	11	85	30	50	17
12 065 000	Oberhavel	185	143	42	20	17	83	17	40	8
12 066 000	Oberspreewald-Lausitz	96	67	29	13	8	36	17	18	4
12 067 000	Oder-Spree	243	160	83	35	20	82	45	43	18
12 068 000	Ostprignitz-Ruppin	50	40	10	11	3	23	6	6	1
12 069 000	Potsdam-Mittelmark	2 000	1 225	775	308	184	554	368	363	223
12 070 000	Prignitz	26	22	4	8	1	12	3	2	-
12 071 000	Spree-Neiße	98	70	28	13	10	36	14	21	4
12 073 000	Uckermark	58	43	15	10	5	21	7	12	3
	Sonstige ¹⁾	7 427	5 653	1 774	935	396	2 986	850	1 732	528

1) Wohnort unbekannt bzw. in einem anderen Land (Bundesländer oder Ausland)

**Noch: 7. Sozialversicherungspflichtig beschäftigte Einpendler im Land Brandenburg
am 31.12.2000 nach Arbeitsort- und Wohnortkreis sowie Altersgruppen und
Geschlecht**

Schlüssel Nr.	Arbeitsortkreis Wohnortkreis	Einpendler			davon im Alter von ... bis unter ... Jahren					
					unter 30		30 - 45		45 und älter	
		insgesamt	Männer	Frauen	Männer	Frauen	Männer	Frauen	Männer	Frauen
	Landkreis									
12 073 000	Uckermark	3 813	2 480	1 333	529	404	1 194	607	757	322
	aus									
	Kreisfreie Städte									
12 051 000	Brandenburg an der Havel	4	3	1	-	-	2	1	1	-
12 052 000	Cottbus	14	9	5	2	-	3	1	4	4
12 053 000	Frankfurt (Oder)	15	13	2	4	-	5	-	4	2
12 054 000	Potsdam	15	8	7	-	4	5	-	3	3
	Landkreise									
12 060 000	Barnim	951	534	417	150	131	232	185	152	101
12 061 000	Dahme-Spreewald	19	18	1	2	1	11	-	5	-
12 062 000	Elbe-Elster	2	1	1	-	-	1	-	-	1
12 063 000	Havelland	16	14	2	5	1	7	-	2	1
12 064 000	Märkisch-Oderland	249	171	78	28	22	87	34	56	22
12 065 000	Oberhavel	285	161	124	36	36	74	62	51	26
12 066 000	Oberspreewald-Lausitz	8	8	-	-	-	6	-	2	-
12 067 000	Oder-Spree	44	39	5	12	2	12	1	15	2
12 068 000	Ostprignitz-Ruppin	26	20	6	5	4	6	1	9	1
12 069 000	Potsdam-Mittelmark	27	21	6	6	1	11	3	4	2
12 070 000	Prignitz	19	9	10	-	5	6	5	3	-
12 071 000	Spree-Neiße	7	4	3	3	1	1	1	-	1
12 072 000	Teltow-Fläming	23	18	5	5	2	4	3	9	-
	Sonstige ¹⁾	2 089	1 429	660	271	194	721	310	437	156

1) Wohnort unbekannt bzw. in einem anderen Land (Bundesländer oder Ausland)

8. Sozialversicherungspflichtig beschäftigte Auspendler im Land Brandenburg am 31.12.2000 nach Wohnort- und Arbeitsortkreis sowie Altersgruppen und Geschlecht

Schlüssel Nr.	Wohnortkreis Arbeitsortkreis	Auspendler			davon im Alter von ... bis unter ... Jahren					
		insgesamt	Männer	Frauen	unter 30		30 - 45		45 und älter	
					Männer	Frauen	Männer	Frauen	Männer	Frauen
12 051 000	Kreisfreie Stadt									
	Brandenburg an der Havel	8 264	4 845	3 419	1 264	1 181	2 119	1 346	1 462	892
	nach									
	Kreisfreie Städte									
12 052 000	Cottbus	49	16	33	1	8	3	15	12	10
12 053 000	Frankfurt (Oder)	21	10	11	4	3	3	6	3	2
12 054 000	Potsdam	1 521	731	790	269	337	230	246	232	207
	Landkreise									
12 060 000	Barnim	21	14	7	3	4	8	2	3	1
12 061 000	Dahme-Spreewald	44	26	18	9	8	8	5	9	5
12 062 000	Elbe-Elster	17	4	13	-	2	2	3	2	8
12 063 000	Havelland	505	302	203	66	64	147	102	89	37
12 064 000	Märkisch-Oderland	86	37	49	3	4	19	26	15	19
12 065 000	Oberhavel	84	46	38	17	13	16	16	13	9
12 066 000	Oberspreewald-Lausitz	10	8	2	1	-	4	-	3	2
12 067 000	Oder-Spree	34	12	22	3	3	4	8	5	11
12 068 000	Ostprignitz-Ruppin	33	25	8	4	4	14	3	7	1
12 069 000	Potsdam-Mittelmark	2 743	1 641	1 102	391	322	734	475	516	305
12 070 000	Prignitz	4	3	1	2	-	1	1	-	-
12 071 000	Spree-Neiße	95	31	64	3	3	17	38	11	23
12 072 000	Teltow-Fläming	140	84	56	18	15	35	24	31	17
12 073 000	Uckermark	4	3	1	-	-	2	1	1	-
	Sonstige ¹⁾	2 853	1 852	1 001	470	391	872	375	510	235

1) Arbeitsort in einem anderen Bundesland

**Noch: 8. Sozialversicherungspflichtig beschäftigte Auspendler im Land Brandenburg
am 31.12.2000 nach Wohnort- und Arbeitsortkreis sowie Altersgruppen und
Geschlecht**

Schlüssel Nr.	Wohnortkreis Arbeitsortkreis	Auspendler			davon im Alter von ... bis unter ... Jahren					
					unter 30		30 - 45		45 und älter	
		insgesamt	Männer	Frauen	Männer	Frauen	Männer	Frauen	Männer	Frauen
	Kreisfreie Stadt									
12 052 000	Cottbus	12 975	8 421	4 554	2 085	1 429	3 877	1 903	2 459	1 222
	nach									
	Kreisfreie Städte									
12 051 000	Brandenburg an der Havel	11	8	3	3	1	4	2	1	-
12 053 000	Frankfurt (Oder)	227	85	142	21	18	25	60	39	64
12 054 000	Potsdam	375	189	186	38	38	90	78	61	70
	Landkreise									
12 060 000	Barnim	58	39	19	8	6	19	8	12	5
12 061 000	Dahme-Spreewald	318	190	128	60	58	74	50	56	20
12 062 000	Elbe-Elster	188	123	65	38	24	52	23	33	18
12 063 000	Havelland	10	5	5	-	3	2	1	3	1
12 064 000	Märkisch-Oderland	116	48	68	11	10	21	37	16	21
12 065 000	Oberhavel	37	22	15	2	3	12	10	8	2
12 066 000	Oberspreewald-Lausitz	982	658	324	164	83	252	157	242	84
12 067 000	Oder-Spree	107	77	30	20	11	40	14	17	5
12 068 000	Ostprignitz-Ruppin	12	10	2	4	-	3	2	3	-
12 069 000	Potsdam-Mittelmark	143	61	82	21	23	14	37	26	22
12 070 000	Prignitz	4	1	3	1	-	-	3	-	-
12 071 000	Spree-Neiße	5 834	3 615	2 219	790	599	1 808	1 000	1 017	620
12 072 000	Teltow-Fläming	66	41	25	5	7	21	15	15	3
12 073 000	Uckermark	14	9	5	2	-	3	1	4	4
	Sonstige ¹⁾	4 473	3 240	1 233	897	545	1 437	405	906	283

1) Arbeitsort in einem anderen Bundesland

**Noch: 8. Sozialversicherungspflichtig beschäftigte Auspendler im Land Brandenburg
am 31.12.2000 nach Wohnort- und Arbeitsortkreis sowie Altersgruppen und
Geschlecht**

Schlüssel Nr.	Wohnortkreis Arbeitsortkreis	Auspendler			davon im Alter von ... bis unter ... Jahren					
					unter 30		30 - 45		45 und älter	
		insgesamt	Männer	Frauen	Männer	Frauen	Männer	Frauen	Männer	Frauen
12 053 000	Kreisfreie Stadt Frankfurt (Oder)	6 546	4 242	2 304	1 270	799	1 734	863	1 238	642
12 051 000	nach Kreisfreie Städte Brandenburg an der Havel	7	5	2	-	2	2	-	3	-
12 052 000	Cottbus	200	127	73	25	21	49	18	53	34
12 054 000	Potsdam	401	181	220	36	37	66	96	79	87
12 060 000	Landkreise Barnim	94	81	13	27	4	29	7	25	2
12 061 000	Dahme-Spreewald	82	54	28	12	11	26	10	16	7
12 062 000	Elbe-Elster	7	3	4	1	1	1	2	1	1
12 063 000	Havelland	12	7	5	1	1	3	3	3	1
12 064 000	Märkisch-Oderland	645	415	230	113	90	162	92	140	48
12 065 000	Oberhavel	41	17	24	4	4	10	11	3	9
12 066 000	Oberspreewald-Lausitz	40	28	12	2	3	12	3	14	6
12 067 000	Oder-Spree	2 315	1 603	712	461	222	710	289	432	201
12 068 000	Ostprignitz-Ruppin	13	8	5	1	1	5	4	2	-
12 069 000	Potsdam-Mittelmark	115	56	59	14	18	20	24	22	17
12 070 000	Prignitz	2	2	-	1	-	-	-	1	-
12 071 000	Spree-Neiße	87	29	58	6	20	11	28	12	10
12 072 000	Teltow-Fläming	39	25	14	7	2	9	6	9	6
12 073 000	Uckermark	15	13	2	4	-	5	-	4	2
	Sonstige ¹⁾	2 431	1 588	843	555	362	614	270	419	211

1) Arbeitsort in einem anderen Bundesland

**Noch: 8. Sozialversicherungspflichtig beschäftigte Auspendler im Land Brandenburg
am 31.12.2000 nach Wohnort- und Arbeitsortkreis sowie Altersgruppen und
Geschlecht**

Schlüssel Nr.	Wohnortkreis Arbeitsortkreis	Auspendler			davon im Alter von ... bis unter ... Jahren					
		insgesamt	Männer	Frauen	unter 30		30 - 45		45 und älter	
					Männer	Frauen	Männer	Frauen	Männer	Frauen
12 054 000	Kreisfreie Stadt Potsdam	21 754	12 644	9 110	3 072	2 761	5 575	3 745	3 997	2 604
12 051 000	nach Kreisfreie Städte Brandenburg an der Havel	322	207	115	61	39	60	45	86	31
12 052 000	Cottbus	105	51	54	14	30	16	12	21	12
12 053 000	Frankfurt (Oder)	49	27	22	4	-	14	12	9	10
12 060 000	Landkreise Barnim	66	46	20	7	7	25	9	14	4
12 061 000	Dahme-Spreewald	288	195	93	48	24	84	36	63	33
12 062 000	Elbe-Elster	13	7	6	1	1	2	2	4	3
12 063 000	Havelland	438	294	144	59	63	149	49	86	32
12 064 000	Märkisch-Oderland	106	55	51	10	11	16	22	29	18
12 065 000	Oberhavel	296	198	98	72	29	81	43	45	26
12 066 000	Oberspreewald-Lausitz	17	6	11	2	3	2	3	2	5
12 067 000	Oder-Spree	108	72	36	10	7	29	17	33	12
12 068 000	Ostprignitz-Ruppin	64	44	20	5	5	18	4	21	11
12 069 000	Potsdam-Mittelmark	7 392	4 262	3 130	1 056	833	1 749	1 297	1 457	1 000
12 070 000	Prignitz	21	12	9	1	2	8	3	3	4
12 071 000	Spree-Neiße	10	8	2	4	-	1	2	3	-
12 072 000	Teltow-Fläming	1 275	836	439	195	109	355	185	286	145
12 073 000	Uckermark	15	8	7	-	4	5	-	3	3
	Sonstige ¹⁾	11 169	6 316	4 853	1 523	1 594	2 961	2 004	1 832	1 255

1) Arbeitsort in einem anderen Bundesland

**Noch: 8. Sozialversicherungspflichtig beschäftigte Auspendler im Land Brandenburg
am 31.12.2000 nach Wohnort- und Arbeitsortkreis sowie Altersgruppen und
Geschlecht**

Schlüssel Nr.	Wohnortkreis Arbeitsortkreis	Auspendler			davon im Alter von ... bis unter ... Jahren					
					unter 30		30 - 45		45 und älter	
		insgesamt	Männer	Frauen	Männer	Frauen	Männer	Frauen	Männer	Frauen
	Landkreis									
12 060 000	Barnim	27 335	14 806	12 529	3 208	3 155	6 595	5 676	5 003	3 698
	nach									
	Kreisfreie Städte									
12 051 000	Brandenburg an der Havel	17	12	5	5	2	4	2	3	1
12 052 000	Cottbus	77	37	40	6	6	17	15	14	19
12 053 000	Frankfurt (Oder)	862	449	413	328	227	69	113	52	73
12 054 000	Potsdam	323	179	144	25	45	79	52	75	47
	Landkreise									
12 061 000	Dahme-Spreewald	179	136	43	17	16	70	17	49	10
12 062 000	Elbe-Elster	13	9	4	1	2	3	1	5	1
12 063 000	Havelland	89	53	36	10	17	26	4	17	15
12 064 000	Märkisch-Oderland	1 642	955	687	219	173	432	318	304	196
12 065 000	Oberhavel	828	449	379	96	82	221	194	132	103
12 066 000	Oberspreewald-Lausitz	8	4	4	-	1	1	2	3	1
12 067 000	Oder-Spree	380	300	80	54	27	134	30	112	23
12 068 000	Ostprignitz-Ruppin	71	38	33	7	4	15	16	16	13
12 069 000	Potsdam-Mittelmark	261	137	124	25	29	68	63	44	32
12 070 000	Prignitz	9	7	2	3	-	1	2	3	-
12 071 000	Spree-Neiße	18	14	4	-	1	7	2	7	1
12 072 000	Teltow-Fläming	134	101	33	21	8	44	8	36	17
12 073 000	Uckermark	951	534	417	150	131	232	185	152	101
	Sonstige ¹⁾	21 473	11 392	10 081	2 241	2 384	5 172	4 652	3 979	3 045

1) Arbeitsort in einem anderen Bundesland

**Noch: 8. Sozialversicherungspflichtig beschäftigte Auspendler im Land Brandenburg
am 31.12.2000 nach Wohnort- und Arbeitsortkreis sowie Altersgruppen und
Geschlecht**

Schlüssel Nr.	Wohnortkreis Arbeitsortkreis	Auspender			davon im Alter von ... bis unter ... Jahren					
		insgesamt	Männer	Frauen	unter 30		30 - 45		45 und älter	
					Männer	Frauen	Männer	Frauen	Männer	Frauen
	Landkreis									
12 061 000	Dahme-Spreewald	26 350	14 689	11 661	3 284	3 141	6 695	5 217	4 710	3 303
	nach									
	Kreisfreie Städte									
12 051 000	Brandenburg an der Havel	37	24	13	7	5	9	3	8	5
12 052 000	Cottbus	1 659	852	807	370	356	269	278	213	173
12 053 000	Frankfurt (Oder)	172	83	89	18	34	37	32	28	23
12 054 000	Potsdam	768	425	343	89	85	173	141	163	117
	Landkreise									
12 060 000	Barnim	117	80	37	17	14	41	15	22	8
12 062 000	Elbe-Elster	438	246	192	104	61	82	78	60	53
12 063 000	Havelland	55	44	11	11	5	27	5	6	1
12 064 000	Märkisch-Oderland	313	163	150	27	25	74	84	62	41
12 065 000	Oberhavel	136	93	43	15	9	53	16	25	18
12 066 000	Oberspreewald-Lausitz	880	508	372	133	110	238	183	137	79
12 067 000	Oder-Spree	904	526	378	123	87	245	198	158	93
12 068 000	Ostprignitz-Ruppin	53	41	12	7	2	21	5	13	5
12 069 000	Potsdam-Mittelmark	625	310	315	54	77	147	167	109	71
12 070 000	Prignitz	6	4	2	-	1	2	1	2	-
12 071 000	Spree-Neiße	547	344	203	85	53	169	81	90	69
12 072 000	Teltow-Fläming	1 984	1 148	836	290	206	528	412	330	218
12 073 000	Uckermark	19	18	1	2	1	11	-	5	-
	Sonstige ¹⁾	17 637	9 780	7 857	1 932	2 010	4 569	3 518	3 279	2 329

1) Arbeitsort in einem anderen Bundesland

**Noch: 8. Sozialversicherungspflichtig beschäftigte Auspendler im Land Brandenburg
am 31.12.2000 nach Wohnort- und Arbeitsortkreis sowie Altersgruppen und
Geschlecht**

Schlüssel Nr.	Wohnortkreis Arbeitsortkreis	Auspendler			davon im Alter von ... bis unter ... Jahren					
		insgesamt	Männer	Frauen	unter 30		30 - 45		45 und älter	
					Männer	Frauen	Männer	Frauen	Männer	Frauen
12 062 000	Landkreis Elbe-Elster	13 203	8 289	4 914	2 592	1 990	3 517	1 794	2 180	1 130
	nach									
12 051 000	Kreisfreie Städte Brandenburg an der Havel	8	7	1	3	1	4	-	-	-
12 052 000	Cottbus	1 914	979	935	498	398	258	289	223	248
12 053 000	Frankfurt (Oder)	31	22	9	5	2	10	4	7	3
12 054 000	Potsdam	147	58	89	23	38	15	33	20	18
	Landkreise									
12 060 000	Barnim	19	10	9	1	5	7	3	2	1
12 061 000	Dahme-Spreewald	512	320	192	79	76	145	84	96	32
12 063 000	Havelland	14	12	2	5	1	5	1	2	-
12 064 000	Märkisch-Oderland	73	30	43	5	7	17	23	8	13
12 065 000	Oberhavel	28	18	10	3	3	9	4	6	3
12 066 000	Oberspreewald-Lausitz	2 367	1 462	905	356	191	585	386	521	328
12 067 000	Oder-Spree	32	23	9	12	5	8	4	3	-
12 068 000	Ostprignitz-Ruppin	7	5	2	2	1	1	1	2	-
12 069 000	Potsdam-Mittelmark	222	70	152	29	43	20	61	21	48
12 070 000	Prignitz	1	1	-	-	-	1	-	-	-
12 071 000	Spree-Neiße	290	186	104	37	30	94	45	55	29
12 072 000	Teltow-Fläming	362	196	166	50	43	88	79	58	44
12 073 000	Uckermark	2	1	1	-	-	1	-	-	1
	Sonstige ¹⁾	7 174	4 889	2 285	1 484	1 146	2 249	777	1 156	362

1) Arbeitsort in einem anderen Bundesland

**Noch: 8. Sozialversicherungspflichtig beschäftigte Auspendler im Land Brandenburg
am 31.12.2000 nach Wohnort- und Arbeitsortkreis sowie Altersgruppen und
Geschlecht**

Schlüssel Nr.	Wohnortkreis Arbeitsortkreis	Auspendler			davon im Alter von ... bis unter ... Jahren					
					unter 30		30 - 45		45 und älter	
		insgesamt	Männer	Frauen	Männer	Frauen	Männer	Frauen	Männer	Frauen
12 063 000	Landkreis Havelland	22 498	12 483	10 015	2 477	2 647	6 171	4 811	3 835	2 557
	nach									
	Kreisfreie Städte									
12 051 000	Brandenburg an der Havel	1 261	755	506	166	143	354	235	235	128
12 052 000	Cottbus	26	13	13	1	3	5	6	7	4
12 053 000	Frankfurt (Oder)	15	11	4	3	2	3	-	5	2
12 054 000	Potsdam	2 402	1 198	1 204	421	418	396	452	381	334
	Landkreise									
12 060 000	Barnim	64	39	25	6	4	21	8	12	13
12 061 000	Dahme-Spreewald	97	61	36	10	11	27	12	24	13
12 062 000	Elbe-Elster	7	4	3	-	1	4	2	-	-
12 064 000	Märkisch-Oderland	135	65	70	6	14	23	33	36	23
12 065 000	Oberhavel	1 157	786	371	187	85	333	201	266	85
12 066 000	Oberspreewald-Lausitz	20	5	15	2	3	2	8	1	4
12 067 000	Oder-Spree	74	46	28	8	7	19	16	19	5
12 068 000	Ostprignitz-Ruppin	512	301	211	80	76	136	82	85	53
12 069 000	Potsdam-Mittelmark	1 193	714	479	147	127	348	230	219	122
12 070 000	Prignitz	67	33	34	11	20	13	9	9	5
12 071 000	Spree-Neiße	14	6	8	-	2	3	3	3	3
12 072 000	Teltow-Fläming	189	128	61	24	11	63	30	41	20
12 073 000	Uckermark	16	14	2	5	1	7	-	2	1
	Sonstige ¹⁾	15 249	8 304	6 945	1 400	1 719	4 414	3 484	2 490	1 742

1) Arbeitsort in einem anderen Bundesland

**Noch: 8. Sozialversicherungspflichtig beschäftigte Auspendler im Land Brandenburg
am 31.12.2000 nach Wohnort- und Arbeitsortkreis sowie Altersgruppen und
Geschlecht**

Schlüssel Nr.	Wohnortkreis Arbeitsortkreis	Auspendler			davon im Alter von ... bis unter ... Jahren					
					unter 30		30 - 45		45 und älter	
		insgesamt	Männer	Frauen	Männer	Frauen	Männer	Frauen	Männer	Frauen
12 064 000	Landkreis									
	Märkisch-Oderland	31 218	16 802	14 416	4 106	4 042	7 488	6 551	5 208	3 823
12 051 000	nach									
	Kreisfreie Städte									
12 051 000	Brandenburg an der Havel	32	24	8	5	2	13	5	6	1
12 052 000	Cottbus	102	58	44	21	8	24	12	13	24
12 053 000	Frankfurt (Oder)	4 163	1 911	2 252	716	732	679	974	516	546
12 054 000	Potsdam	426	231	195	44	53	94	83	93	59
12 060 000	Landkreise									
	Barnim	2 248	1 343	905	310	297	627	410	406	198
12 061 000	Dahme-Spreewald	472	317	155	73	47	162	73	82	35
12 062 000	Elbe-Elster	28	23	5	3	1	16	4	4	-
12 063 000	Havelland	81	54	27	10	9	25	12	19	6
12 065 000	Oberhavel	278	158	120	43	20	62	65	53	35
12 066 000	Oberspreewald-Lausitz	47	32	15	1	4	19	5	12	6
12 067 000	Oder-Spree	2 580	1 509	1 071	443	279	674	518	392	274
12 068 000	Ostprignitz-Ruppin	40	28	12	4	4	13	5	11	3
12 069 000	Potsdam-Mittelmark	297	145	152	25	36	80	81	40	35
12 070 000	Prignitz	11	6	5	1	3	2	1	3	1
12 071 000	Spree-Neiße	56	39	17	4	5	12	6	23	6
12 072 000	Teltow-Fläming	224	166	58	31	11	85	30	50	17
12 073 000	Uckermark	249	171	78	28	22	87	34	56	22
	Sonstige ¹⁾	19 884	10 587	9 297	2 344	2 509	4 814	4 233	3 429	2 555

1) Arbeitsort in einem anderen Bundesland

**Noch: 8. Sozialversicherungspflichtig beschäftigte Auspendler im Land Brandenburg
am 31.12.2000 nach Wohnort- und Arbeitsortkreis sowie Altersgruppen und
Geschlecht**

Schlüssel Nr.	Wohnortkreis Arbeitsortkreis	Auspendler			davon im Alter von ... bis unter ... Jahren					
		insgesamt	Männer	Frauen	unter 30		30 - 45		45 und älter	
					Männer	Frauen	Männer	Frauen	Männer	Frauen
12 065 000	Landkreis Oberhavel	32 610	17 611	14 999	3 625	4 151	8 618	6 996	5 368	3 852
	nach									
	Kreisfreie Städte									
12 051 000	Brandenburg an der Havel	87	61	26	16	3	29	16	16	7
12 052 000	Cottbus	64	17	47	2	2	7	23	8	22
12 053 000	Frankfurt (Oder)	52	35	17	20	7	5	7	10	3
12 054 000	Potsdam	1 412	742	670	363	340	201	183	178	147
	Landkreise									
12 060 000	Barnim	1 008	686	322	149	74	296	147	241	101
12 061 000	Dahme-Spreewald	98	73	25	9	9	37	12	27	4
12 062 000	Elbe-Elster	16	7	9	3	2	4	6	-	1
12 063 000	Havelland	1 260	682	578	178	173	318	264	186	141
12 064 000	Märkisch-Oderland	225	127	98	13	23	64	46	50	29
12 066 000	Oberspreewald-Lausitz	15	8	7	-	-	3	4	5	3
12 067 000	Oder-Spree	87	62	25	20	9	31	11	11	5
12 068 000	Ostprignitz-Ruppin	986	570	416	141	158	242	177	187	81
12 069 000	Potsdam-Mittelmark	500	245	255	41	55	129	136	75	64
12 070 000	Prignitz	36	27	9	7	7	12	2	8	-
12 071 000	Spree-Neiße	37	19	18	5	4	12	12	2	2
12 072 000	Teltow-Fläming	185	143	42	20	17	83	17	40	8
12 073 000	Uckermark	285	161	124	36	36	74	62	51	26
	Sonstige ¹⁾	26 257	13 946	12 311	2 602	3 232	7 071	5 871	4 273	3 208

1) Arbeitsort in einem anderen Bundesland

**Noch: 8. Sozialversicherungspflichtig beschäftigte Auspendler im Land Brandenburg
am 31.12.2000 nach Wohnort- und Arbeitsortkreis sowie Altersgruppen und
Geschlecht**

Schlüssel Nr.	Wohnortkreis Arbeitsortkreis	Auspendler			davon im Alter von ... bis unter ... Jahren					
					unter 30		30 - 45		45 und älter	
		insgesamt	Männer	Frauen	Männer	Frauen	Männer	Frauen	Männer	Frauen
	Landkreis									
12 066 000	Oberspreewald-Lausitz	16 445	10 377	6 068	3 049	2 283	4 591	2 376	2 737	1 409
	nach									
	Kreisfreie Städte									
12 051 000	Brandenburg an der Havel	7	6	1	1	-	3	-	2	1
12 052 000	Cottbus	4 105	1 993	2 112	781	772	698	800	514	540
12 053 000	Frankfurt (Oder)	64	38	26	7	2	14	16	17	8
12 054 000	Potsdam	209	110	99	24	40	58	27	28	32
	Landkreise									
12 060 000	Barnim	17	9	8	3	5	3	3	3	-
12 061 000	Dahme-Spreewald	1 082	590	492	179	177	284	201	127	114
12 062 000	Elbe-Elster	1 268	761	507	291	178	306	213	164	116
12 063 000	Havelland	14	11	3	4	3	3	-	4	-
12 064 000	Märkisch-Oderland	84	43	41	6	12	26	20	11	9
12 065 000	Oberhavel	24	19	5	6	2	10	2	3	1
12 067 000	Oder-Spree	104	79	25	14	10	32	7	33	8
12 068 000	Ostprignitz-Ruppin	7	6	1	1	1	4	-	1	-
12 069 000	Potsdam-Mittelmark	159	53	106	10	29	28	50	15	27
12 070 000	Prignitz	9	7	2	1	2	3	-	3	-
12 071 000	Spree-Neiße	1 714	1 192	522	232	136	574	236	386	150
12 072 000	Teltow-Fläming	96	67	29	13	8	36	17	18	4
12 073 000	Uckermark	8	8	-	-	-	6	-	2	-
	Sonstige ¹⁾	7 474	5 385	2 089	1 476	906	2 503	784	1 406	399

1) Arbeitsort in einem anderen Bundesland

**Noch: 8. Sozialversicherungspflichtig beschäftigte Auspendler im Land Brandenburg
am 31.12.2000 nach Wohnort- und Arbeitsortkreis sowie Altersgruppen und
Geschlecht**

Schlüssel Nr.	Wohnortkreis Arbeitsortkreis	Auspendler			davon im Alter von ... bis unter ... Jahren					
		insgesamt	Männer	Frauen	unter 30		30 - 45		45 und älter	
					Männer	Frauen	Männer	Frauen	Männer	Frauen
	Landkreis									
12 067 000	Oder-Spree	25 981	13 897	12 084	3 415	3 390	5 932	5 252	4 550	3 442
	nach									
	Kreisfreie Städte									
12 051 000	Brandenburg an der Havel	28	20	8	7	2	7	1	6	5
12 052 000	Cottbus	490	277	213	82	66	89	87	106	60
12 053 000	Frankfurt (Oder)	6 038	2 593	3 445	857	954	927	1 530	809	961
12 054 000	Potsdam	647	319	328	46	64	141	140	132	124
	Landkreise									
12 060 000	Barnim	256	156	100	30	25	72	53	54	22
12 061 000	Dahme-Spreewald	1 246	732	514	183	153	354	260	195	101
12 062 000	Elbe-Elster	80	24	56	5	4	12	26	7	26
12 063 000	Havelland	95	52	43	19	8	14	25	19	10
12 064 000	Märkisch-Oderland	2 622	1 563	1 059	321	260	710	464	532	335
12 065 000	Oberhavel	136	88	48	24	12	41	24	23	12
12 066 000	Oberspreewald-Lausitz	160	100	60	10	6	29	30	61	24
12 068 000	Ostprignitz-Ruppin	31	18	13	2	-	8	9	8	4
12 069 000	Potsdam-Mittelmark	442	204	238	31	45	106	123	67	70
12 070 000	Prignitz	4	4	-	1	-	3	-	-	-
12 071 000	Spree-Neiße	565	253	312	80	87	106	145	67	80
12 072 000	Teltow-Fläming	243	160	83	35	20	82	45	43	18
12 073 000	Uckermark	44	39	5	12	2	12	1	15	2
	Sonstige ¹⁾	12 854	7 295	5 559	1 670	1 682	3 219	2 289	2 406	1 588

1) Arbeitsort in einem anderen Bundesland

**Noch: 8. Sozialversicherungspflichtig beschäftigte Auspendler im Land Brandenburg
am 31.12.2000 nach Wohnort- und Arbeitsortkreis sowie Altersgruppen und
Geschlecht**

Schlüssel Nr.	Wohnortkreis Arbeitsortkreis	Auspendler			davon im Alter von ... bis unter ... Jahren					
					unter 30		30 - 45		45 und älter	
		insgesamt	Männer	Frauen	Männer	Frauen	Männer	Frauen	Männer	Frauen
12 068 000	Landkreis Ostprignitz-Ruppin	9 579	5 976	3 603	1 821	1 512	2 644	1 386	1 511	705
	nach Kreisfreie Städte									
12 051 000	Brandenburg an der Havel	76	42	34	12	12	15	16	15	6
12 052 000	Cottbus	32	10	22	2	1	3	10	5	11
12 053 000	Frankfurt (Oder)	16	9	7	1	3	3	1	5	3
12 054 000	Potsdam	1 207	649	558	396	373	142	96	111	89
12 060 000	Landkreise									
	Barnim	153	108	45	30	14	53	18	25	13
	Dahme-Spreewald	41	31	10	11	5	10	2	10	3
	Elbe-Elster	2	1	1	-	1	-	-	1	-
	Havelland	919	589	330	186	105	228	161	175	64
	Märkisch-Oderland	28	19	9	2	2	12	3	5	4
	Oberhavel	1 167	672	495	171	162	320	243	181	90
	Oberspreewald-Lausitz	11	1	10	-	-	1	7	-	3
	Oder-Spree	38	22	16	7	1	10	6	5	9
	Potsdam-Mittelmark	279	130	149	30	35	58	80	42	34
	Prignitz	1 361	754	607	235	191	331	273	188	143
	Spree-Neiße	3	-	3	-	-	-	2	-	1
	Teltow-Fläming	50	40	10	11	3	23	6	6	1
	Uckermark	26	20	6	5	4	6	1	9	1
	Sonstige ¹⁾	4 170	2 879	1 291	722	600	1 429	461	728	230

1) Arbeitsort in einem anderen Bundesland

**Noch: 8. Sozialversicherungspflichtig beschäftigte Auspendler im Land Brandenburg
am 31.12.2000 nach Wohnort- und Arbeitsortkreis sowie Altersgruppen und
Geschlecht**

Schlüssel Nr.	Wohnortkreis Arbeitsortkreis	Auspendler			davon im Alter von ... bis unter ... Jahren					
		insgesamt	Männer	Frauen	unter 30		30 - 45		45 und älter	
					Männer	Frauen	Männer	Frauen	Männer	Frauen
	Landkreis									
12 069 000	Potsdam-Mittelmark	42 345	21 836	20 509	4 822	4 921	9 930	9 724	7 084	5 864
	nach									
	Kreisfreie Städte									
12 051 000	Brandenburg an der Havel	4 891	2 543	2 348	720	527	1 074	1 194	749	627
12 052 000	Cottbus	152	57	95	13	19	15	41	29	35
12 053 000	Frankfurt (Oder)	51	33	18	7	5	18	7	8	6
12 054 000	Potsdam	15 104	6 574	8 530	1 684	1 992	2 509	3 909	2 381	2 629
	Landkreise									
12 060 000	Barnim	52	39	13	3	4	20	8	16	1
12 061 000	Dahme-Spreewald	387	251	136	75	51	102	55	74	30
12 062 000	Elbe-Elster	34	18	16	2	1	7	10	9	5
12 063 000	Havelland	984	582	402	117	111	279	192	186	99
12 064 000	Märkisch-Oderland	243	127	116	25	20	48	65	54	31
12 065 000	Oberhavel	302	195	107	45	22	87	54	63	31
12 066 000	Oberspreewald-Lausitz	20	14	6	5	-	6	5	3	1
12 067 000	Oder-Spree	136	84	52	14	9	46	30	24	13
12 068 000	Ostprignitz-Ruppin	86	54	32	7	5	25	15	22	12
12 070 000	Prignitz	23	12	11	6	5	5	4	1	2
12 071 000	Spree-Neiße	29	11	18	3	2	5	13	3	3
12 072 000	Teltow-Fläming	2 000	1 225	775	308	184	554	368	363	223
12 073 000	Uckermark	27	21	6	6	1	11	3	4	2
	Sonstige ¹⁾	17 824	9 996	7 828	1 782	1 963	5 119	3 751	3 095	2 114

1) Arbeitsort in einem anderen Bundesland

**Noch: 8. Sozialversicherungspflichtig beschäftigte Auspendler im Land Brandenburg
am 31.12.2000 nach Wohnort- und Arbeitsortkreis sowie Altersgruppen und
Geschlecht**

Schlüssel Nr.	Wohnortkreis Arbeitsortkreis	Auspendler			davon im Alter von ... bis unter ... Jahren					
		insgesamt	Männer	Frauen	unter 30		30 - 45		45 und älter	
					Männer	Frauen	Männer	Frauen	Männer	Frauen
12 070 000	Landkreis Prignitz	8 042	5 002	3 040	1 600	1 272	2 127	1 153	1 275	615
	nach									
	Kreisfreie Städte									
12 051 000	Brandenburg an der Havel	32	22	10	8	5	8	4	6	1
12 052 000	Cottbus	40	12	28	1	3	7	12	4	13
12 053 000	Frankfurt (Oder)	9	5	4	1	-	3	4	1	-
12 054 000	Potsdam	598	276	322	228	217	27	68	21	37
	Landkreise									
12 060 000	Barnim	12	8	4	3	2	4	2	1	-
12 061 000	Dahme-Spreewald	20	13	7	3	6	5	-	5	1
12 062 000	Elbe-Elster	1	-	1	-	-	-	1	-	-
12 063 000	Havelland	263	184	79	106	16	38	44	40	19
12 064 000	Märkisch-Oderland	71	20	51	2	8	2	22	16	21
12 065 000	Oberhavel	122	76	46	29	12	28	16	19	18
12 066 000	Oberspreewald-Lausitz	-	-	-	-	-	-	-	-	-
12 067 000	Oder-Spree	13	9	4	4	2	4	1	1	1
12 068 000	Ostprignitz-Ruppin	1 468	818	650	224	167	365	332	229	151
12 069 000	Potsdam-Mittelmark	151	54	97	8	11	30	58	16	28
12 071 000	Spree-Neiße	4	4	-	-	-	1	-	3	-
12 072 000	Teltow-Fläming	26	22	4	8	1	12	3	2	-
12 073 000	Uckermark	19	9	10	-	5	6	5	3	-
	Sonstige ¹⁾	5 193	3 470	1 723	975	817	1 587	581	908	325

1) Arbeitsort in einem anderen Bundesland

**Noch: 8. Sozialversicherungspflichtig beschäftigte Auspendler im Land Brandenburg
am 31.12.2000 nach Wohnort- und Arbeitsortkreis sowie Altersgruppen und
Geschlecht**

Schlüssel Nr.	Wohnortkreis Arbeitsortkreis	Auspendler			davon im Alter von ... bis unter ... Jahren					
					unter 30		30 - 45		45 und älter	
		insgesamt	Männer	Frauen	Männer	Frauen	Männer	Frauen	Männer	Frauen
	Landkreis									
12 071 000	Spree-Neiße	23 440	13 061	10 379	3 548	3 109	5 645	4 548	3 868	2 722
	nach									
	Kreisfreie Städte									
12 051 000	Brandenburg an der Havel	10	9	1	4	-	3	1	2	-
12 052 000	Cottbus	13 298	6 194	7 104	1 641	1 853	2 668	3 261	1 885	1 990
12 053 000	Frankfurt (Oder)	204	88	116	17	31	38	45	33	40
12 054 000	Potsdam	309	170	139	37	29	60	73	73	37
	Landkreise									
12 060 000	Barnim	32	23	9	7	5	11	4	5	-
12 061 000	Dahme-Spreewald	331	215	116	73	56	76	34	66	26
12 062 000	Elbe-Elster	213	130	83	46	20	60	36	24	27
12 063 000	Havelland	14	5	9	1	5	2	2	2	2
12 064 000	Märkisch-Oderland	108	57	51	7	8	26	32	24	11
12 065 000	Oberhavel	26	18	8	1	1	11	4	6	3
12 066 000	Oberspreewald-Lausitz	1 654	1 038	616	303	163	429	281	306	172
12 067 000	Oder-Spree	515	330	185	67	50	147	88	116	47
12 068 000	Ostprignitz-Ruppin	21	13	8	1	3	7	3	5	2
12 069 000	Potsdam-Mittelmark	221	83	138	17	41	31	61	35	36
12 070 000	Prignitz	19	18	1	-	-	5	1	13	-
12 072 000	Teltow-Fläming	98	70	28	13	10	36	14	21	4
12 073 000	Uckermark	7	4	3	3	1	1	1	-	1
	Sonstige ¹⁾	6 360	4 596	1 764	1 310	833	2 034	607	1 252	324

1) Arbeitsort in einem anderen Bundesland

**Noch: 8. Sozialversicherungspflichtig beschäftigte Auspendler im Land Brandenburg
am 31.12.2000 nach Wohnort- und Arbeitsortkreis sowie Altersgruppen und
Geschlecht**

Schlüssel Nr.	Wohnortkreis Arbeitsortkreis	Auspendler			davon im Alter von ... bis unter ... Jahren					
					unter 30		30 - 45		45 und älter	
		insgesamt	Männer	Frauen	Männer	Frauen	Männer	Frauen	Männer	Frauen
12 072 000	Landkreis									
	Teltow-Fläming	25 876	14 091	11 785	3 235	3 550	6 745	5 446	4 111	2 789
	nach									
	Kreisfreie Städte									
	Brandenburg an der Havel	122	94	28	36	12	39	12	19	4
12 051 000	Cottbus	193	68	125	18	18	26	54	24	53
12 052 000	Frankfurt (Oder)	65	44	21	10	8	14	9	20	4
12 053 000	Potsdam	2 970	1 401	1 569	561	628	473	610	367	331
12 060 000	Landkreise									
	Barnim	44	27	17	11	8	7	8	9	1
	Dahme-Spreewald	3 307	1 832	1 475	449	382	814	683	569	410
	Elbe-Elster	283	185	98	41	22	81	50	63	26
	Havelland	102	73	29	13	13	38	11	22	5
	Märkisch-Oderland	240	102	138	23	19	42	76	37	43
	Oberhavel	133	94	39	23	7	40	20	31	12
	Oberspreewald-Lausitz	56	33	23	9	8	13	11	11	4
	Oder-Spree	132	95	37	32	13	39	20	24	4
	Ostprignitz-Ruppin	46	28	18	10	3	15	7	3	8
	Potsdam-Mittelmark	2 936	1 519	1 417	348	463	746	661	425	293
	Prignitz	12	10	2	2	1	7	1	1	-
	Spree-Neiße	36	16	20	2	4	10	12	4	4
	Uckermark	23	18	5	5	2	4	3	9	-
	Sonstige ¹⁾	15 176	8 452	6 724	1 642	1 939	4 337	3 198	2 473	1 587

1) Arbeitsort in einem anderen Bundesland

**Noch: 8. Sozialversicherungspflichtig beschäftigte Auspendler im Land Brandenburg
am 31.12.2000 nach Wohnort- und Arbeitsortkreis sowie Altersgruppen und
Geschlecht**

Schlüssel Nr.	Wohnortkreis Arbeitsortkreis	Auspendler			davon im Alter von ... bis unter ... Jahren					
		insgesamt	Männer	Frauen	unter 30		30 - 45		45 und älter	
					Männer	Frauen	Männer	Frauen	Männer	Frauen
12 073 000	Landkreis Uckermark	10 622	6 668	3 954	2 204	1 726	2 819	1 449	1 645	779
	nach Kreisfreie Städte									
12 051 000	Brandenburg an der Havel	11	6	5	3	1	2	4	1	-
12 052 000	Cottbus	66	35	31	9	2	16	12	10	17
12 053 000	Frankfurt (Oder)	757	384	373	322	235	31	81	31	57
12 054 000	Potsdam	293	122	171	38	38	51	75	33	58
	Landkreise									
12 060 000	Barnim	1 632	1 030	602	343	236	419	243	268	123
12 061 000	Dahme-Spreewald	101	70	31	12	10	36	14	22	7
12 062 000	Elbe-Elster	4	2	2	-	-	1	1	1	1
12 063 000	Havelland	20	18	2	5	1	6	-	7	1
12 064 000	Märkisch-Oderland	331	244	87	70	26	82	32	92	29
12 065 000	Oberhavel	546	310	236	89	112	141	79	80	45
12 066 000	Oberspreewald-Lausitz	10	7	3	1	-	4	3	2	-
12 067 000	Oder-Spree	118	87	31	19	10	41	12	27	9
12 068 000	Ostprignitz-Ruppin	110	34	76	7	7	16	34	11	35
12 069 000	Potsdam-Mittelmark	288	90	198	14	43	42	97	34	58
12 070 000	Prignitz	11	8	3	3	2	4	-	1	1
12 071 000	Spree-Neiße	40	30	10	14	2	13	5	3	3
12 072 000	Teltow-Fläming	58	43	15	10	5	21	7	12	3
	Sonstige ¹⁾	6 226	4 148	2 078	1 245	996	1 893	750	1 010	332

1) Arbeitsort in einem anderen Bundesland

9. Gesamtübersicht über sozialversicherungspflichtig Beschäftigte am 31.12.2000 Beschäftigte, die im

Lfd. Nr.	Wohnortkreis	Ins- gesamt	Arbeitsort							
			Kreisfreie Städte							
			Brandenburg an der Havel	Cottbus	Frankfurt (Oder)	Potsdam	Barnim	Dahme- Spree- wald	Elbe- Elster	Havelland
1	Insgesamt	x	25 591	52 391	33 259	68 273	45 128	48 096	35 365	38 440
	Kreisfreie Städte									
2	Brandenburg an der Havel	25 698	17 434	49	21	1 521	21	44	17	505
3	Cottbus	39 348	11	26 373	227	375	58	318	188	10
4	Frankfurt (Oder)	25 585	7	200	19 039	401	94	82	7	12
5	Potsdam	50 066	322	105	49	28 312	66	288	13	438
	Landkreise									
6	Barnim	59 723	17	77	862	323	32 388	179	13	89
7	Dahme-Spreewald	57 231	37	1 659	172	768	117	30 881	438	55
8	Elbe-Elster	43 744	8	1 914	31	147	19	512	30 541	14
9	Havelland	51 608	1 261	26	15	2 402	64	97	7	29 110
10	Märkisch-Oderland	66 838	32	102	4 163	426	2 248	472	28	81
11	Oberhavel	69 363	87	64	52	1 412	1 008	98	16	1 260
12	Oberspreewald-Lausitz	47 234	7	4 105	64	209	17	1 082	1 268	14
13	Oder-Spree	69 953	28	490	6 038	647	256	1 246	80	95
14	Ostprignitz-Ruppin	39 097	76	32	16	1 207	153	41	2	919
15	Potsdam-Mittelmark	76 725	4 891	152	51	15 104	52	387	34	984
16	Prignitz	31 688	32	40	9	598	12	20	1	263
17	Spree-Neiße	51 895	10	13 298	204	309	32	331	213	14
18	Teltow-Fläming	59 033	122	193	65	2 970	44	3 307	283	102
19	Uckermark	49 280	11	66	757	293	1 632	101	4	20
20	Sonstige ¹⁾	89 599	1 198	3 446	1 424	10 849	6 847	8 610	2 212	4 455
21	Einpendler insgesamt	x	8 157	26 018	14 220	39 961	12 740	17 215	4 824	9 330
22	Pendlersaldo	x -	107	+ 13 043	+ 7 674	+ 18 207	- 14 595	- 9 135	- 8 379	- 13 168

1) Wohnort unbekannt bzw. in einem anderen Land (Bundesländer oder Ausland)

nach Wohnortkreisen und Arbeitsortkreisen, Pendlerverhalten, Pendlersaldo sowie Wohnortkreis arbeiten

kreis											Auspendler		Lfd. Nr.
Märkisch-Oderland	Ober-havel	Landkreise								in andere Bundesländer	zu-sammen		
		Ober-spreewald-Lausitz	Oder-Spee	Ost-prignitz-Ruppin	Potsdam-Mittel-mark	Prignitz	Spree-Neiße	Teltow-Fläming	Ucker-mark				
51 222	50 208	40 781	55 248	34 901	60 695	26 988	43 021	47 753	42 471	203 877	x	1	
86	84	10	34	33	2 743	4	95	140	4	2 853	8 264	2	
116	37	982	107	12	143	4	5 834	66	14	4 473	12 975	3	
645	41	40	2 315	13	115	2	87	39	15	2 431	6 546	4	
106	296	17	108	64	7 392	21	10	1 275	15	11 169	21 754	5	
1 642	828	8	380	71	261	9	18	134	951	21 473	27 335	6	
313	136	880	904	53	625	6	547	1 984	19	17 637	26 350	7	
73	28	2 367	32	7	222	1	290	362	2	7 174	13 203	8	
135	1 157	20	74	512	1 193	67	14	189	16	15 249	22 498	9	
35 620	278	47	2 580	40	297	11	56	224	249	19 884	31 218	10	
225	36 753	15	87	986	500	36	37	185	285	26 257	32 610	11	
84	24	30 789	104	7	159	9	1 714	96	8	7 474	16 445	12	
2 622	136	160	43 972	31	442	4	565	243	44	12 854	25 981	13	
28	1 167	11	38	29 518	279	1 361	3	50	26	4 170	9 579	14	
243	302	20	136	86	34 380	23	29	2 000	27	17 824	42 345	15	
71	122	-	13	1 468	151	23 646	4	26	19	5 193	8 042	16	
108	26	1 654	515	21	221	19	28 455	98	7	6 360	23 440	17	
240	133	56	132	46	2 936	12	36	33 157	23	15 176	25 876	18	
331	546	10	118	110	288	11	40	58	38 658	6 226	10 622	19	
8 534	8 114	3 695	3 599	1 823	8 348	1 742	5 187	7 427	2 089	x	x	20	
15 602	13 455	9 992	11 276	5 383	26 315	3 342	14 566	14 596	3 813	x	x	21	
- 15 616 -	- 19 155 -	- 6 453 -	- 14 705 -	- 4 196 -	- 16 030 -	- 4 700 -	- 8 874 -	- 11 280 -	- 6 809	x	x	22	

10. Sozialversicherungspflichtig beschäftigte Einpendler von Berlin in das Land Brandenburg am 31.12.2000 nach Arbeitsortkreis sowie Altersgruppen und Geschlecht

Schlüssel Nr.	Wohnort Arbeitsortkreis	Einpender			davon im Alter von ... bis unter ... Jahren					
					unter 30		30 - 45		45 und älter	
		insgesamt	Männer	Frauen	Männer	Frauen	Männer	Frauen	Männer	Frauen
11 000 000	Berlin	54 900	35 750	19 150	6 619	4 729	18 019	9 335	11 112	5 086
	nach									
	Kreisfreie Städte									
12 051 000	Brandenburg an der Havel	409	293	116	53	28	154	57	86	31
12 052 000	Cottbus	564	366	198	59	46	183	119	124	33
12 053 000	Frankfurt (Oder)	671	441	230	95	62	218	117	128	51
12 054 000	Potsdam	7 748	4 499	3 249	779	792	2 363	1 612	1 357	845
	Landkreise									
12 060 000	Barnim	6 054	3 876	2 178	805	563	1 871	1 070	1 200	545
12 061 000	Dahme-Spreewald	7 065	4 409	2 656	889	799	2 168	1 217	1 352	640
12 062 000	Elbe-Elster	110	73	37	12	15	33	15	28	7
12 063 000	Havelland	3 135	2 160	975	454	268	1 086	438	620	269
12 064 000	Märkisch-Oderland	7 018	4 605	2 413	778	423	2 225	1 199	1 602	791
12 065 000	Oberhavel	6 684	4 467	2 217	760	501	2 278	1 109	1 429	607
12 066 000	Oberspreewald-Lausitz	182	120	62	21	12	61	34	38	16
12 067 000	Oder-Spree	2 606	1 791	815	354	199	869	408	568	208
12 068 000	Ostprignitz-Ruppin	495	325	170	63	39	170	98	92	33
12 069 000	Potsdam-Mittelmark	5 804	3 582	2 222	736	627	1 815	1 076	1 031	519
12 070 000	Prignitz	90	64	26	20	8	35	13	9	5
12 071 000	Spree-Neiße	219	160	59	17	17	75	27	68	15
12 072 000	Teltow-Fläming	5 643	4 250	1 393	662	292	2 280	662	1 308	439
12 073 000	Uckermark	403	269	134	62	38	135	64	72	32

11. Sozialversicherungspflichtig beschäftigte Auspendler des Landes Brandenburg nach Berlin am 31.12.2000 nach Wohnortkreis sowie Altersgruppen und Geschlecht

Schlüssel Nr.	Arbeitsort Wohnortkreis	Auspendler			davon im Alter von ... bis unter ... Jahren					
					unter 30		30 - 45		45 und älter	
		insgesamt	Männer	Frauen	Männer	Frauen	Männer	Frauen	Männer	Frauen
11 000 000	Berlin	137 874	71 582	66 292	14 056	17 470	34 508	30 454	23 018	18 368
	aus									
	Kreisfreie Städte									
12 051 000	Brandenburg an der Havel	1 088	610	478	161	217	273	165	176	96
12 052 000	Cottbus	1 006	673	333	141	137	301	106	231	90
12 053 000	Frankfurt (Oder)	1 066	645	421	178	147	271	145	196	129
12 054 000	Potsdam	8 943	4 780	4 163	1 176	1 345	2 236	1 696	1 368	1 122
	Landkreise									
12 060 000	Barnim	18 611	9 314	9 297	1 807	2 084	4 188	4 358	3 319	2 855
12 061 000	Dahme-Spreewald	14 509	7 550	6 959	1 435	1 694	3 546	3 129	2 569	2 136
12 062 000	Elbe-Elster	689	401	288	125	206	185	51	91	31
12 063 000	Havelland	12 354	6 252	6 102	988	1 410	3 392	3 117	1 872	1 575
12 064 000	Märkisch-Oderland	16 715	8 299	8 416	1 774	2 116	3 744	3 904	2 781	2 396
12 065 000	Oberhavel	22 115	11 270	10 845	2 011	2 695	5 750	5 229	3 509	2 921
12 066 000	Oberspreewald-Lausitz	895	580	315	135	154	235	90	210	71
12 067 000	Oder-Spree	9 754	5 061	4 693	1 061	1 287	2 194	1 991	1 806	1 415
12 068 000	Ostprignitz-Ruppin	1 903	1 253	650	261	248	632	263	360	139
12 069 000	Potsdam-Mittelmark	13 110	6 697	6 413	1 096	1 514	3 468	3 107	2 133	1 792
12 070 000	Prignitz	515	321	194	89	91	156	61	76	42
12 071 000	Spree-Neiße	943	624	319	157	184	260	83	207	52
12 072 000	Teltow-Fläming	12 012	6 206	5 806	1 146	1 598	3 193	2 797	1 867	1 411
12 073 000	Uckermark	1 646	1 046	600	315	343	484	162	247	95

Veröffentlichungen des Landesbetriebes für Datenverarbeitung und Statistik (Land Brandenburg) im Oktober 2002

Veröffentlichungen können beim Landesbetrieb für Datenverarbeitung und Statistik Brandenburg - Dezernat Informationsmanagement - Postfach 60 10 52, 14410 Potsdam (Dortustraße 46), Fax: 0331 39-418, E-Mail: vertrieb@lds.brandenburg.de bezogen werden.
Veröffentlichungen auf elektronischen Datenträgern sind rechts neben dem Verkaufspreis gekennzeichnet (D - Disketten, C - CD-ROM).

Kennziffer	Titel	Preis in EUR
A I 1; A V 2 - j/01	Bevölkerungsentwicklung und Flächen der kreisfreien Städte, Landkreise und Gemeinden 2001	4,00
A VI 5 - vj 3/00	Sozialversicherungspflichtig beschäftigte Arbeitnehmer 30.09.2000 - Vorläufige Ergebnisse (Stand: Mai 2002)	4,75
A VI 12 - vj 3/00	Sozialversicherungspflichtig beschäftigte Arbeitnehmer und deren Pendlerverhalten am 30.09.2000 - Vorläufige Ergebnisse (Stand: Mai 2002)	5,00
A VI 7 - m 08/02	Arbeitsmarkt, August 2002	2,50
B III 1/1 - j/02	Studierende an Hochschulen Sommersemester 2002, Endgültige Ergebnisse	3,75
C I 3 - j/02	Anbau von Gemüse und Erdbeeren zum Verkauf 2002	2,00
C II 1 - m 08/02	Ernteberichterstattung über Feldfrüchte und Grünland, August 2002	1,75
C II 3 - m 08/02	Ernteberichterstattung über Obst, August 2002	1,75
C III 2 - m 08/02	Schlachtungen und Fleischerzeugung, August 2002	1,75
E I 1; 3 - m 08/02	Verarbeitendes Gewerbe sowie Bergbau und Gewinnung von Steinen und Erden - Betriebsergebnisse und Auftragseingangsindex, August 2002	3,75
E I 2 - m 08/02	- Produktionsindex, August 2002	2,00
E II 1 - m 08/02	Vorbereitende Baustellenarbeiten, Hoch- und Tiefbau (Bauhauptgewerbe), August 2002	2,50
F II 1; 2 - m 08/02	Baugenehmigungen und Baufertigstellungen, August 2002	2,50
G I 1 - m 07/02	Entwicklung von Umsatz und Beschäftigung im Einzelhandel - Messzahlen - - Juli 2002, Vorläufige Ergebnisse	2,00
G III 1; 3 - m 06/02	Ausfuhr- und Einfuhr - Juni 2002, Vorläufige Ergebnisse	2,75
G III 1; 3 - m 07/02	- Juli 2002, Vorläufige Ergebnisse	2,75
G IV 1 - m 07/02	Gäste und Übernachtungen im Fremdenverkehr, Juli 2002	3,00
G IV 3 - m 07/02	Entwicklung von Umsatz und Beschäftigung im Gastgewerbe - Messzahlen - - Juli 2002, Vorläufige Ergebnisse	1,75
H I 1 - m 07/02	Straßenverkehrsunfälle - Juni 2002, Endgültiges Ergebnis	2,75
H I 1 - m 08/02	- Juli 2002, Vorläufige Ergebnisse	1,25
H II 1 - m 08/02	Binnenschifffahrt, August 2002	2,50
J I 2 - j/00	Dienstleistungen 2000	4,00
K I 1 - j/01	Sozialhilfe 2001 - Teil 1: Ausgaben und Einnahmen	2,50
K I 1 - j/01	- Teil 2: Empfänger laufender Hilfe zum Lebensunterhalt	3,75
K VI 1 - j/01	Leistungen an Asylbewerber 2001 - Teil 1: Ausgaben und Einnahmen	2,00
K VI 1 - j/01	- Teil 2: Empfänger von Regelleistungen	3,00
L II 2 - hj 1/02	Gemeindefinanzen - 01.01. - 30.06.2002 Teil 1: Land Brandenburg	4,00
L II 2 - hj 1/02	- 01.01. - 30.06.2002 Teil 3: Kreise	3,50
L II 6 - j/02	Realsteuerhebesätze der Städte und Gemeinden II. Quartal 2002	3,50
M I 2 - m 10/02	Preisindex für die Lebenshaltung, Oktober 2002	3,00
M I 4 - vj 3/02	Messzahlen für Bauleistungspreise und Preisindizes für Bauwerke, August 2002	2,25
P I 2 - j/01	Entstehung, Verteilung und Verwendung des Inlandsprodukts 1991 bis 2001	5,00
Daten+Analysen Heft II/2002	Quartalsheft II/2002	5,25
Daten+Konjunktur 8/2002	Ausgewählte Konjunktur- und Landesdaten für das Land Brandenburg in Bild und Zahl	-