

Statistische Berichte

Landesbetrieb für
Datenverarbeitung
und Statistik
Land Brandenburg

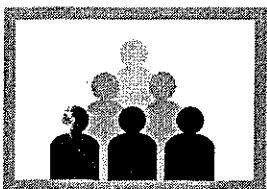


A VI 12 – vj 3 / 00

Sozialversicherungspflichtig beschäftigte Arbeitnehmer im Land Brandenburg und deren Pendlerverhalten

am 30.09.2000

Vorläufige Ergebnisse
(Stand: Mai 2002)



Bevölkerung und
Erwerbstätigkeit

Erarbeitet:

Landesbetrieb für Datenverarbeitung und Statistik
Dezernat Mikrozensus, Arbeitsmarkt

Herausgeber:

Landesbetrieb für Datenverarbeitung und Statistik
Dezernat Informationsmanagement
Postfach 60 10 52, 14410 Potsdam

Dortustraße 46, 14467 Potsdam

Telefon: 0331 39 - 575

Fax: 0331 39 - 418

Internet: www.brandenburg.de/lds

E-Mail: Info@lds.brandenburg.de

Erschienen im Oktober 2002

Preis: 5,00 EUR

© Landesbetrieb für Datenverarbeitung und Statistik, Potsdam, 2002

Für nichtgewerbliche Zwecke sind Vervielfältigung und unentgeltliche Verbreitung, auch auszugsweise, mit Quellenangabe gestattet. Die Verbreitung, auch auszugsweise, über elektronische Systeme/Datenträger bedarf der vorherigen Zustimmung. Alle übrigen Rechte bleiben vorbehalten.

Hinweis

Mit Wirkung vom 01.01.1999 trat eine Neuregelung des Meldeverfahrens zur Sozialversicherung durch die Datenerfassungs- und -übermittlungsverordnung (DEÜV) und mit Wirkung vom 01.04.1999 das „Gesetz zur Neuregelung der geringfügigen Beschäftigungsverhältnisse“ in Kraft.

Alle Ergebnisse ab dem II. Quartal 1999 gelten grundsätzlich für einen Zeitraum von drei Jahren als „vorläufig“ und können - bei erkennbar wichtigem Berichtigungsbedarf - binnen dieses Zeitraums von der Bundesanstalt für Arbeit korrigiert werden. Nach Ablauf dieser Frist erhalten die Ergebnisse automatisch den Status „endgültige Ergebnisse“.

Der Auswertungsstand dieser Veröffentlichung ist Mai 2002.

Zeichenerklärung (nach DIN 55301)

- nichts vorhanden (genau null)
- x Tabellenfach gesperrt, weil Aussage nicht sinnvoll

Inhalt

Seite

Vorbemerkungen	5
Pendlerverhalten nach Bundesländern sowie kreisfreien Städten und Landkreisen des Landes Brandenburg	
1. Sozialversicherungspflichtig beschäftigte Einpendler in das Land Brandenburg am 30.09.2000 nach Wohnort sowie Altersgruppen und Geschlecht	11
2. Sozialversicherungspflichtig beschäftigte Auspendler des Landes Brandenburg am 30.09.2000 nach Arbeitsort sowie Altersgruppen und Geschlecht	12
3. Sozialversicherungspflichtig Beschäftigte im Land Brandenburg am 30.09.2000 nach kreisfreien Städten und Landkreisen, Arbeitsort- bzw. Wohnortkreis sowie Pendlersaldo	13
4. Anteil der einpendelnden sozialversicherungspflichtig Beschäftigten an den insgesamt sozialversicherungspflichtig Beschäftigten der kreisfreien Städte bzw. Landkreise am 30.09.2000	14
5. Anteil der auspendelnden sozialversicherungspflichtig Beschäftigten an den insgesamt sozialversicherungspflichtig Beschäftigten der kreisfreien Städte bzw. Landkreise am 30.09.2000	15
6. Sozialversicherungspflichtig Beschäftigte am 30.09.2000 mit Wohnort im Land Brandenburg nach Lage des Arbeitsortes sowie Geschlecht, Stellung im Beruf und Wirtschaftszweigen	16
7. Sozialversicherungspflichtig beschäftigte Einpendler im Land Brandenburg am 30.09.2000 nach Arbeitsort- und Wohnortkreis sowie Altersgruppen und Geschlecht	35
8. Sozialversicherungspflichtig beschäftigte Auspendler im Land Brandenburg am 30.09.2000 nach Wohnort- und Arbeitsortkreis sowie Altersgruppen und Geschlecht	53
9. Gesamtübersicht über sozialversicherungspflichtig Beschäftigte am 30.09.2000 nach Wohnortkreisen und Arbeitsortkreisen, Pendlerverhalten, Pendlersaldo sowie Beschäftigte, die im Wohnortkreis arbeiten	72
10. Sozialversicherungspflichtig beschäftigte Einpendler von Berlin in das Land Brandenburg am 30.09.2000 nach Arbeitsortkreis sowie Altersgruppen und Geschlecht	74
11. Sozialversicherungspflichtig beschäftigte Auspendler des Landes Brandenburg nach Berlin am 30.09.2000 nach dem Wohnortkreis sowie Altersgruppen und Geschlecht	75

Vorbemerkungen

Ab dem Stichtag 30.06.1993 werden quartalsweise die sozialversicherungspflichtig Beschäftigten des Landes Brandenburg nach dem Arbeitsort in den Statistischen Berichten A VI 5 - vierteljährlich veröffentlicht.

Dem Landesbetrieb für Datenverarbeitung und Statistik Brandenburg liegen seit dem I. Quartal 1996 auch die Angaben für die sozialversicherungspflichtig Beschäftigten nach dem Wohnort vor. Somit ist es möglich, das Pendlerverhalten Wohnort/Arbeitsort bzw. Arbeitsort/Wohnort darzustellen. Diese anonymisierten Daten werden dem Statistischen Bundesamt und den Statistischen Landesämtern von der Bundesanstalt für Arbeit (BA) zum Zwecke der ergänzenden Auswertung übergeben.

Rechtsgrundlage

Die gesetzliche Grundlage für die BA zur Durchführung der Beschäftigtenstatistik bildet seit dem 1. Januar 1998 das Dritte Buch Sozialgesetzbuch – Arbeitsförderung – (SGB III) vom 24. März 1997 (BGBl. I S. 594), zuletzt geändert durch Gesetz vom 24. März 1999 (BGBl. I S. 396), die Zweite Verordnung über die Erfassung von Daten für die Träger der Sozialversicherung und für die BA (Zweite Datenerfassungs-Verordnung - 2. DEVO) vom 29. Mai 1980 (BGBl. I S. 593) sowie die Zweite Verordnung über die Datenübermittlung auf maschinell verwertbaren Datenträgern im Bereich der Sozialversicherung und der BA (Zweite Datenübermittlungs-Verordnung - 2. DÜVO) vom 29. Mai 1980 (BGBl. I S. 616).

Erhebungsprogramm

Auskunftspflichtige

Die Arbeitgeber sind über die in ihrem Betrieb sozialversicherungspflichtig Beschäftigten auskunftspflichtig. Sie übergeben die Meldebelege an die Träger der gesetzlichen Kranken- und Rentenversicherungen sowie an die BA.

Erfasster Personenkreis

Von den Arbeitgebern sind Meldungen zu erstatten für alle Arbeitnehmer einschließlich der zu ihrer Berufsausbildung Beschäftigten, die krankenversicherungspflichtig, rentenversicherungspflichtig oder beitragspflichtig nach dem Arbeitsförderungsgesetz sind oder für die Beitragsanteile zu den gesetzlichen Rentenversicherungen zu entrichten sind.

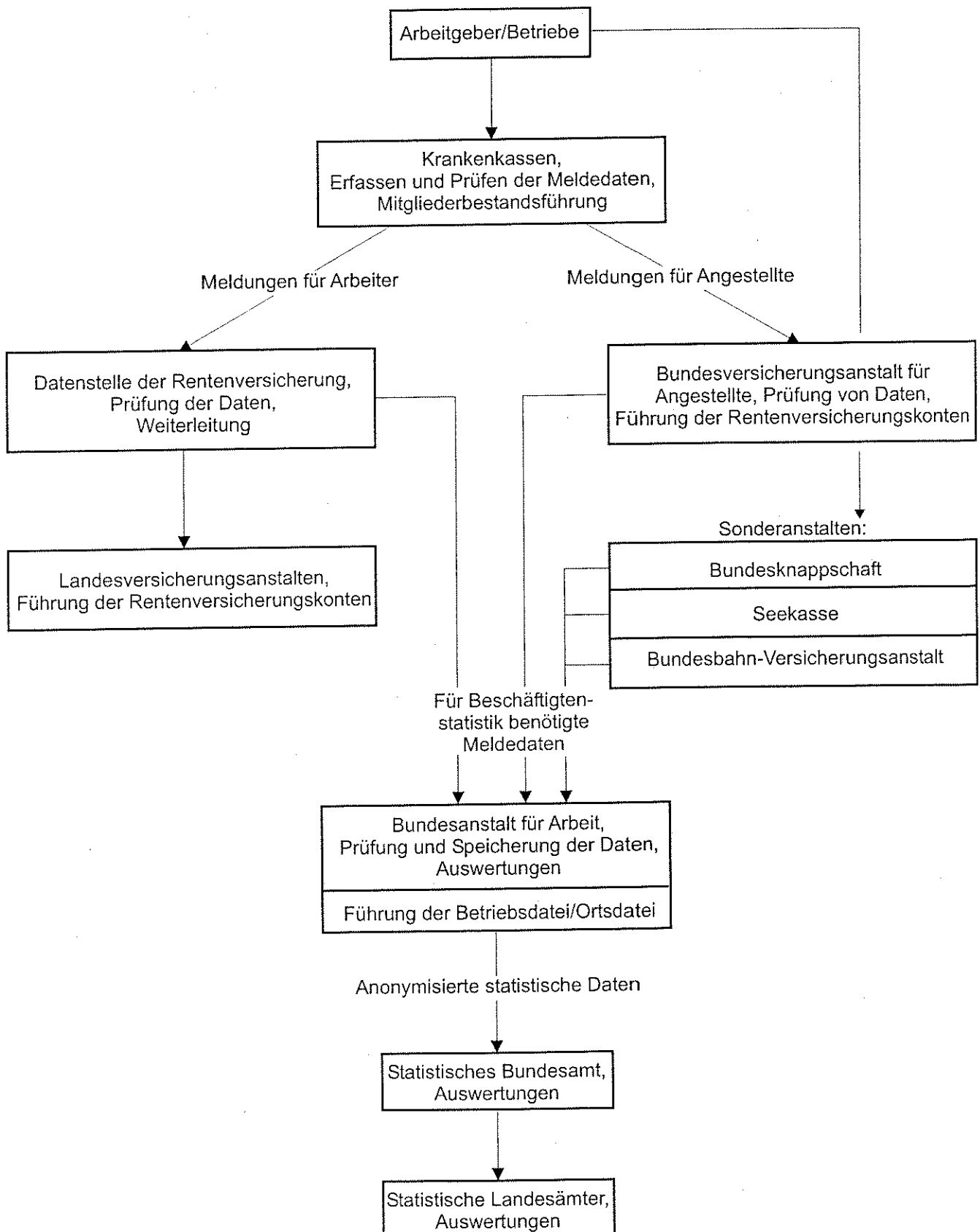
Daraus ergibt sich, dass in der Beschäftigtenstatistik in der Regel alle Arbeiter und Angestellten (einschl. der Beschäftigten in beruflicher Ausbildung), zusammen rd. 80 Prozent aller Erwerbstätigen, erfasst werden. Unberücksichtigt bleiben Beamte, Selbstständige und mithelfende Familienangehörige, die nur eine sogenannte Nebenbeschäftigung ausüben und nicht der Sozialversicherungspflicht unterliegen.

Meldeverfahren

Seit Inkrafttreten der 2. Datenerfassungs-Verordnung (2. DEVO) werden Anmeldungen, Abmeldungen, Unterbrechungsmeldungen sowie Jahresmeldungen für Arbeiter und Angestellte auf einheitlichen Meldebelegen („Versicherungsnachweisen“) vorgenommen. Die Arbeitgeber senden die Meldeformulare an die zuständigen Träger der Krankenkassen. Diese prüfen die Meldungen und leiten die Unterlagen an die Datenerfassungsstellen der Rentenversicherungsträger weiter.

Nach der maschinellen Bearbeitung der Meldungen bei den zuständigen Stellen der Rentenversicherungsträger werden die Datenträger der BA zur weiteren Aufbereitung und Auswertung übermittelt. Anonymisierte Auszüge aus diesen Datensätzen werden für statistische Zwecke dem Statistischen Bundesamt zur Verfügung gestellt und von dort an die statistischen Landesämter weitergeleitet.

Meldeweg der Daten im Meldeverfahren zur Sozialversicherung und zur Bundesanstalt für Arbeit



Erhebungsmerkmale

Bei der Beschäftigtenstatistik werden folgende Merkmale in die Auswertung einbezogen:

- Alter
- Geschlecht
- Staatsangehörigkeit
- ausgeübte Tätigkeit
- Stellung im Beruf
- Ausbildung
- Wirtschaftszweig
- Arbeitsort
- Wohnort

Diese Merkmale können, bis auf den Wirtschaftszweig und Arbeitsort, den Versicherungsnachweisen direkt entnommen werden.

Durch die BA wurde zur Ergänzung der gewonnenen Daten eine Betriebsdatei aufgebaut. Sie hat zu diesem Zweck an jeden Betrieb eine Betriebsnummer vergeben.

Die Betriebe werden als örtliche Einheit definiert. Niederlassungen eines Unternehmens können zu einem Betrieb zusammengefasst werden, sofern sie in derselben Gemeinde liegen, denselben wirtschaftlichen Schwerpunkt haben und die Meldungen zur Sozialversicherung von einer zentralen Stelle abgegeben werden. Befindet sich die Niederlassung eines Betriebes nicht am Ort des Stammsitzes, kann es im Falle einer zentralen Abrechnung zu Abweichungen zwischen den am Arbeitsort tätigen und erfassten sozialversicherungspflichtig Beschäftigten kommen.

Neben der Betriebsnummer enthält die Betriebsdatei insbesondere den Wirtschaftszweig und den Postortschlüssel (Zustellbezirk) des Betriebssitzes. Durch die Vorbeiführung an einer sogenannten Ortsdatei kann der amtliche Gemeindeschlüssel für den Betriebssitz ermittelt werden.

Mit Hilfe dieser beiden Dateien ist die Auswertung der Beschäftigtenstatistik nach Wirtschaftszweigen und Arbeitsort möglich.

Definitionen

Alter

Die Berechnung des Alters erfolgt nach der „Altersjahrmethode“. Bei dieser Berechnung wird aus dem Geburtsdatum und dem Berichtsstichtag exakt ermittelt, welches Altersjahr der Beschäftigte am Berichtsstichtag vollendet hatte.

Arbeiter/Angestellte (zusammengefasste Gliederung)

Die Differenzierung der sozialversicherungspflichtig beschäftigten Arbeitnehmer nach Arbeitern und Angestellten erfolgt nach der Zugehörigkeit des Beschäftigten zum jeweiligen Träger der Rentenversicherung.

Äußerer Entwicklungsraum Brandenburg

Der äußere Entwicklungsraum Brandenburg umfasst die Gemeinden des Landes Brandenburg, die nicht dem engeren Verflechtungsraum zugeordnet werden konnten.

Auspendler

Sozialversicherungspflichtig Beschäftigte, die nicht im Wohnortkreis arbeiten.

Beschäftigte in beruflicher Ausbildung

Personen, die als Auszubildende oder zu ihrer Ausbildung im Angestellten- oder Arbeiterverhältnis beschäftigt sind. Zu diesem Kreis zählen neben den Auszubildenden nach dem Berufsbildungsgesetz vom 14. August 1969 (BbiG) auch Anlernlinge, Praktikanten, Volontäre, Schüler an Schulen des Gesundheitswesens sowie Teilnehmer an den von der Bundesanstalt für Arbeit geförderten Maßnahmen zur beruflichen Fortbildung, Umschulung und betrieblichen Einarbeitung.

Einpendler

Sozialversicherungspflichtig Beschäftigte, die nicht im Arbeitsortkreis wohnen bzw. (mit Haupt- oder Nebenwohnsitz) gemeldet sind.

Engerer Verflechtungsraum Berlin-Brandenburg

Der engere Verflechtungsraum Berlin-Brandenburg ist Teil des gemeinsamen Planungsraumes beider Länder und wird aus Berlin und dem zusammenhängenden Teilraum des Landes Brandenburg gebildet, der strukturell am engsten mit dem Land Berlin verbunden ist. In dieser Veröffentlichung sind beim engeren Verflechtungsraum nur die Angaben des Landes Brandenburg enthalten.

Pendlersaldo

Einpendler abzüglich Auspendler bzw. Beschäftigte am Arbeitsort abzüglich Beschäftigte am Wohnort ergeben den Pendlersaldo.

Eine positive Differenz weist einen Einpendlerüberschuss, eine negative Differenz einen Auspendlerüberschuss aus.

Sozialversicherungspflichtig Beschäftigte

Arbeitnehmer einschl. der zu ihrer Berufsausbildung Beschäftigten (Auszubildende u. a.), die krankenversicherungspflichtig, rentenversicherungspflichtig und/oder beitragspflichtig sind zur BA (Arbeitslosenversicherung nach dem Arbeitsförderungsgesetz) oder für die von den Arbeitgebern Beitragsteile zu den gesetzlichen Rentenversicherungen zu entrichten sind. Zu diesem Personenkreis gehören: Arbeiter, Angestellte und Auszubildende.

Wirtschaftszweig

Die Zuordnung der Beschäftigten erfolgt nach dem wirtschaftlichen Schwerpunkt des Betriebes (örtliche Einheit), in dem der sozialversicherungspflichtige Arbeitnehmer beschäftigt ist. In dieser Veröffentlichung erfolgt die Darstellung der Ergebnisse nach der Klassifikation der Wirtschaftszweige, Ausgabe 1993 (WZ 93).

Engerer Verflechtungsraum Brandenburg-Berlin und Äußerer Entwicklungsraum Brandenburg



1. Sozialversicherungspflichtig beschäftigte Einpendler in das Land Brandenburg am 30.09.2000 nach Wohnort sowie Altersgruppen und Geschlecht

Wohnort	Einquendler			davon im Alter von ... bis unter ... Jahren					
				unter 30		30 - 45		45 und älter	
	insgesamt	Männer	Frauen	Männer	Frauen	Männer	Frauen	Männer	Frauen
Baden-Württemberg	715	540	175	130	67	247	65	163	43
Bayern	895	602	293	128	135	292	108	182	50
Berlin	56 104	36 830	19 274	6 945	4 797	18 576	9 386	11 309	5 091
Bremen	111	88	23	16	10	40	11	32	2
Hamburg	258	182	76	46	24	97	39	39	13
Hessen	503	369	134	95	60	170	52	104	22
Mecklenburg-Vorpommern	6 139	4 255	1 884	1 096	578	1 957	873	1 202	433
Niedersachsen	1 266	931	335	199	136	461	144	271	55
Nordrhein-Westfalen	1 729	1 266	463	243	147	618	205	405	111
Rheinland-Pfalz	308	222	86	56	32	101	39	65	15
Saarland	75	52	23	11	8	26	8	15	7
Sachsen	13 794	9 515	4 279	1 755	1 200	4 336	1 835	3 424	1 244
Sachsen-Anhalt	7 210	4 937	2 273	1 120	701	2 280	1 046	1 537	526
Schleswig-Holstein	438	341	97	97	39	161	37	83	21
Thüringen	1 598	1 131	467	195	128	574	217	362	122
ohne Angabe	9	7	2	3	1	3	1	1	-
sonstige ¹⁾	315	234	81	67	28	105	38	62	15
Insgesamt	91 467	61 502	29 965	12 202	8 091	30 044	14 104	19 256	7 770

1) Wohnort unbekannt bzw. im Ausland

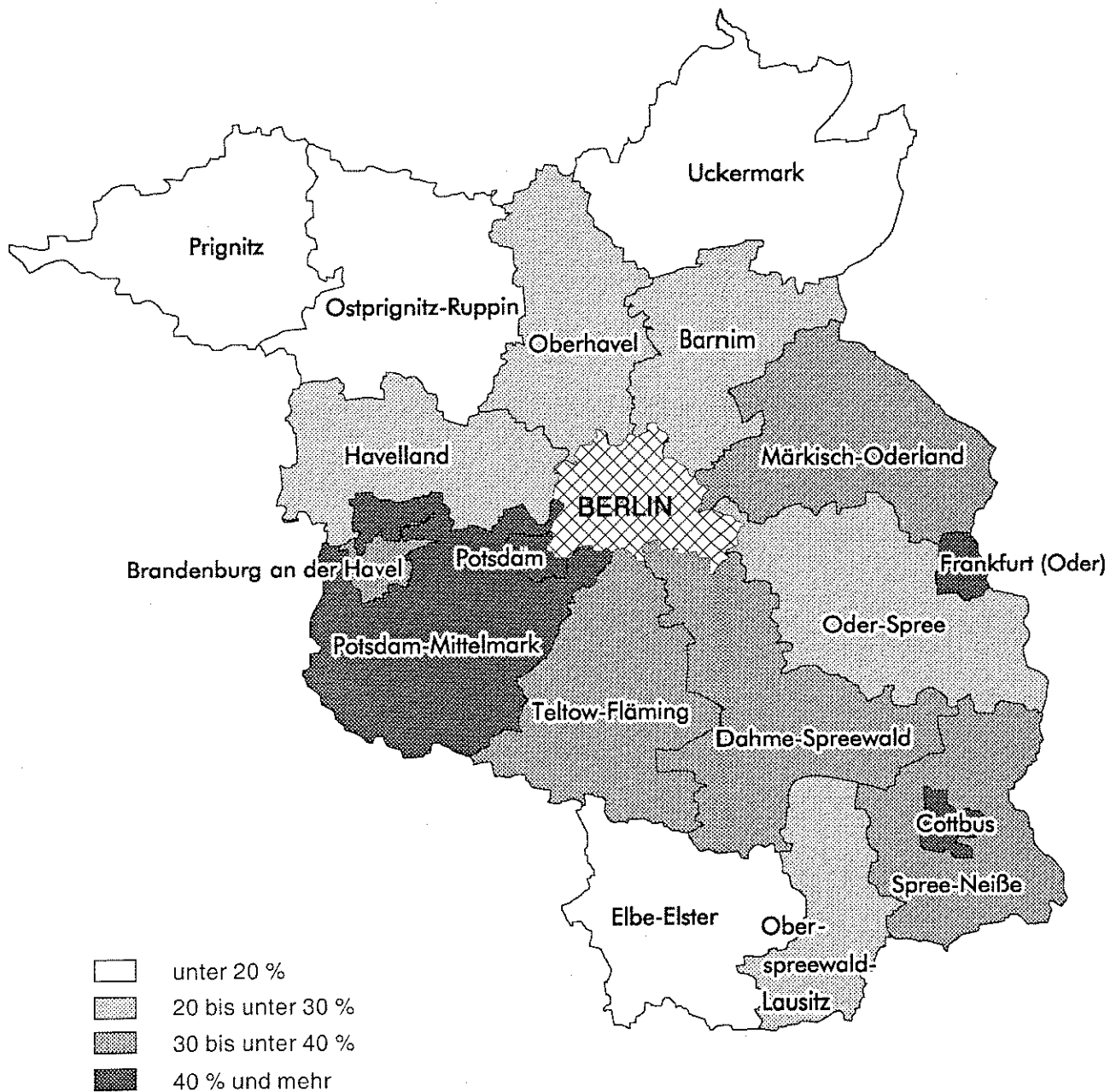
2. Sozialversicherungspflichtig beschäftigte Auspendler des Landes Brandenburg am 30.09.2000 nach Arbeitsort sowie Altersgruppen und Geschlecht

Arbeitsort	Auspendler			davon im Alter von ... bis unter ... Jahren					
				unter 30		30 - 45		45 und älter	
	insgesamt	Männer	Frauen	Männer	Frauen	Männer	Frauen	Männer	Frauen
Baden-Württemberg	5 026	3 820	1 206	1 291	648	1 763	410	766	148
Bayern	6 712	5 004	1 708	1 913	1 033	2 133	478	958	197
Berlin	137 583	72 258	65 325	14 466	17 411	34 825	29 997	22 967	17 917
Bremen	536	419	117	112	60	205	42	102	15
Hamburg	2 488	1 763	725	522	465	794	176	447	84
Hessen	3 598	2 549	1 049	725	539	1 189	364	635	146
Mecklenburg-Vorpommern	6 848	4 345	2 503	979	846	2 046	1 129	1 320	528
Niedersachsen	5 993	4 522	1 471	1 453	977	1 987	322	1 082	172
Nordrhein-Westfalen	7 785	5 622	2 163	1 448	969	2 679	827	1 495	367
Rheinland-Pfalz	1 282	953	329	291	176	457	108	205	45
Saarland	330	275	55	68	22	153	26	54	7
Sachsen	14 457	10 105	4 352	2 010	1 330	4 996	2 026	3 099	996
Sachsen-Anhalt	7 677	4 853	2 824	926	727	2 322	1 336	1 605	761
Schleswig-Holstein	2 031	1 348	683	466	434	576	153	306	96
Thüringen	1 972	1 456	516	280	114	702	235	474	167
Insgesamt	204 318	119 292	85 026	26 950	25 751	56 827	37 629	35 515	21 646

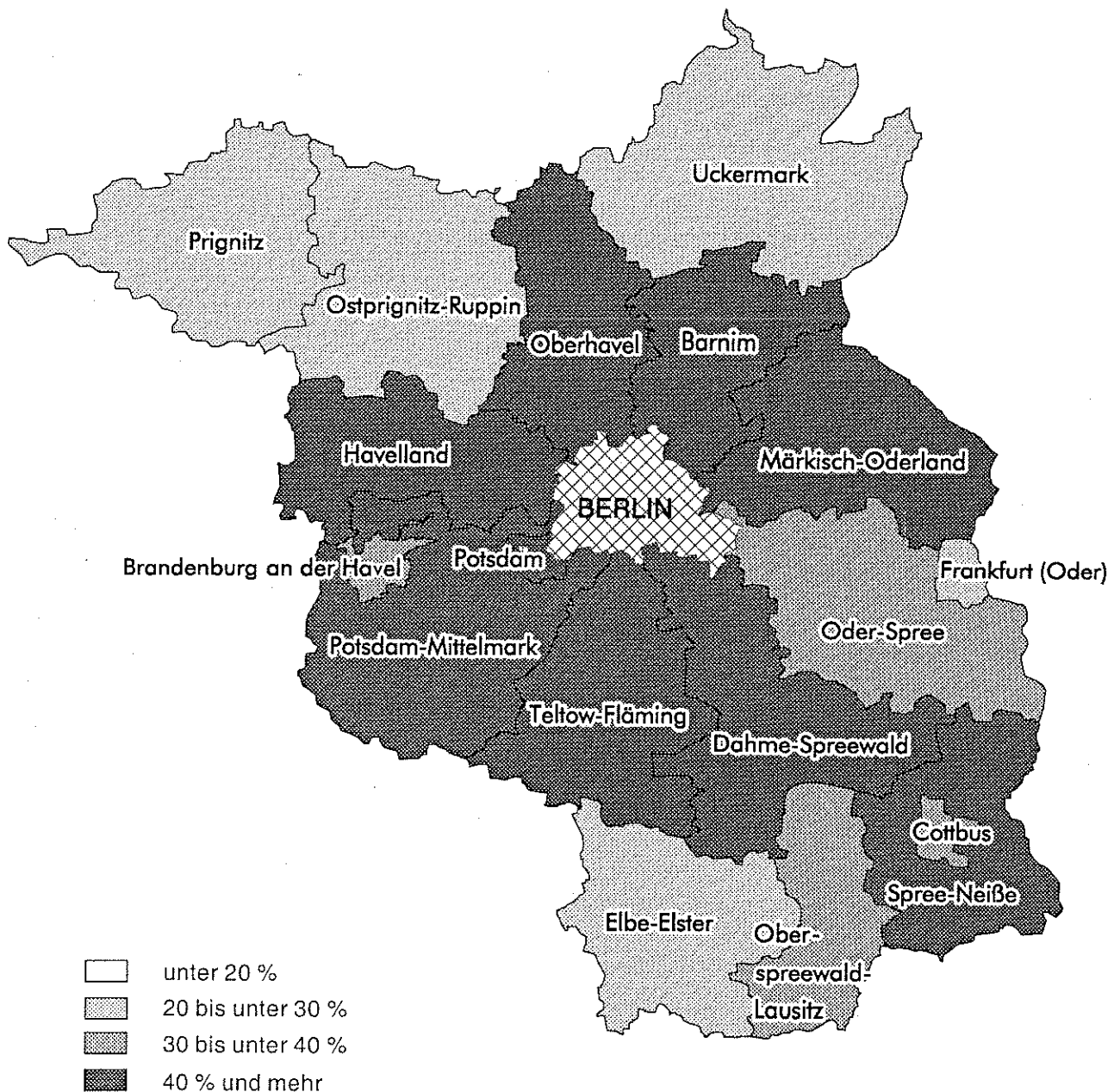
**3. Sozialversicherungspflichtig Beschäftigte im Land Brandenburg am 30.09.2000
nach kreisfreien Städten und Landkreisen, Arbeitsort- bzw. Wohnortkreis sowie
Pendlersaldo**

Schlüssel Nr.	Verwaltungsbezirk	Arbeitsortkreis			Wohnortkreis				
		insgesamt	darunter mit Wohnort außerhalb des Kreises (Einpendler)		insgesamt	darunter mit Arbeitsort außerhalb des Kreises (Auspendler)		Pendler- saldo	
			Anzahl	Prozent		Anzahl	Prozent		Anzahl
	Kreisfreie Städte								
12 051 000	Brandenburg an der Havel	25 967	8 222	31,7	26 187	8 442	32,2	-	220
12 052 000	Cottbus	52 948	26 170	49,4	40 137	13 359	33,3	+	12 811
12 053 000	Frankfurt (Oder)	33 256	13 933	41,9	26 133	6 810	26,1	+	7 123
12 054 000	Potsdam	69 038	40 047	58,0	50 929	21 938	43,1	+	18 109
	Landkreise								
12 060 000	Barnim	46 460	13 163	28,3	60 602	27 305	45,1	-	14 142
12 061 000	Dahme-Spreewald	49 445	17 688	35,8	58 284	26 527	45,5	-	8 839
12 062 000	Elbe-Elster	36 799	5 062	13,8	45 061	13 324	29,6	-	8 262
12 063 000	Havelland	38 907	9 246	23,8	52 150	22 489	43,1	-	13 243
12 064 000	Märkisch-Oderland	52 773	16 370	31,0	67 764	31 361	46,3	-	14 991
12 065 000	Oberhavel	51 469	13 558	26,3	70 660	32 749	46,3	-	19 191
12 066 000	Oberspreewald-Lausitz	42 520	10 252	24,1	49 043	16 775	34,2	-	6 523
12 067 000	Oder-Spree	56 597	11 796	20,8	70 930	26 129	36,8	-	14 333
12 068 000	Ostprignitz-Ruppin	36 028	5 471	15,2	40 395	9 838	24,4	-	4 367
12 069 000	Potsdam-Mittelmark	62 412	27 253	43,7	77 453	42 294	54,6	-	15 041
12 070 000	Prignitz	27 802	3 434	12,4	32 617	8 249	25,3	-	4 815
12 071 000	Spree-Neiße	44 404	14 963	33,7	53 053	23 612	44,5	-	8 649
12 072 000	Teltow-Fläming	48 680	14 675	30,1	59 875	25 870	43,2	-	11 195
12 073 000	Uckermark	44 275	3 875	8,8	51 358	10 958	21,3	-	7 083
12 000 000	Land Brandenburg	819 780	255 178	31,1	932 631	368 029	39,5	-	112 851
	engerer Verflechtungsraum	300 645	45 462	15,1	346 642	19 548	5,6	+	25 914
	äußerer Entwicklungsraum	519 135	19 548	3,8	585 989	45 462	7,8	-	25 914

4. Anteil der einpendelnden sozialversicherungspflichtig Beschäftigten
an den insgesamt sozialversicherungspflichtig Beschäftigten
der kreisfreien Städte bzw. Landkreise am 30.09.2000



5. Anteil der auspendelnden sozialversicherungspflichtig Beschäftigten an den insgesamt sozialversicherungspflichtig Beschäftigten der kreisfreien Städte bzw. Landkreise am 30.09.2000



**6. Sozialversicherungspflichtig Beschäftigte am 30.09.2000 mit Wohnort
im Land Brandenburg nach Lage des Arbeitsortes sowie Geschlecht, Stellung
im Beruf und Wirtschaftszweigen**

Merkmale	Insgesamt	davon mit Arbeitsort			
		innerhalb derselben Gemeinde	in einer anderen Gemeinde desselben Kreises	in einem anderen Kreis des Landes Brandenburg	in einem anderen Bundesland
Beschäftigte insgesamt	932 631	319 278	245 324	163 711	204 318
Männer	493 202	149 252	134 708	89 950	119 292
Frauen	439 429	170 026	110 616	73 761	85 026
Stellung im Beruf					
Arbeiter	439 119	144 329	135 247	75 352	84 191
darunter in beruflicher Ausbildung	39 141	10 132	11 219	11 366	6 424
Angestellte	493 512	174 949	110 077	88 359	120 127
darunter in beruflicher Ausbildung	32 310	7 213	6 829	8 870	9 398
Wirtschaftszweige					
Land- und Forstwirtschaft; Fischerei	32 696	12 743	14 408	3 346	2 199
Produzierendes Gewerbe	273 205	90 738	81 784	41 825	58 858
Bergbau	5 800	1 498	1 873	1 865	564
Verarbeitendes Gewerbe	133 468	47 965	38 247	16 761	30 495
Energie- und Wasserversorgung	12 459	4 460	2 242	3 365	2 392
Baugewerbe	121 478	36 815	39 422	19 834	25 407
Handel, Gastgewerbe und Verkehr	218 683	67 826	56 052	40 017	54 788
Handel	126 265	40 902	33 908	21 928	29 527
Gastgewerbe	26 030	9 802	6 592	3 307	6 329
Verkehr und Nachrichtenübermittlung	66 388	17 122	15 552	14 782	18 932
sonstige Dienstleistungen	407 901	147 952	93 069	78 510	88 370
Kredit- und Versicherungsgewerbe	20 735	4 684	3 635	3 773	8 643
Grundstückswesen, Vermietung, Dienstleistungen für Unternehmen	92 947	25 085	14 304	17 983	35 575
Öffentliche Verwaltung	91 526	39 490	24 339	15 680	12 017
Öffentliche und private Dienstleistungen	202 693	78 693	50 791	41 074	32 135

**Noch: 6. Sozialversicherungspflichtig Beschäftigte am 30.09.2000 mit Wohnort
im Land Brandenburg nach Lage des Arbeitsortes sowie Geschlecht,
Stellung im Beruf und Wirtschaftszweigen**

Wohnsitzkreis Merkmale	Insgesamt	davon mit Arbeitsort			
		innerhalb derselben Gemeinde	in einer anderen Gemeinde desselben Kreises	in einem anderen Kreis des Landes Brandenburg	in einem anderen Bundesland
Kreisfreie Stadt Brandenburg an der Havel					
Beschäftigte insgesamt	26 187	17 745	-	5 624	2 818
Männer	13 767	8 765	-	3 145	1 857
Frauen	12 420	8 980	-	2 479	961
Stellung im Beruf					
Arbeiter	12 288	8 117	-	2 812	1 359
darunter in beruflicher Ausbildung	983	573	-	338	72
Angestellte	13 899	9 628	-	2 812	1 459
darunter in beruflicher Ausbildung	946	497	-	298	151
Wirtschaftszweige					
Land- und Forstwirtschaft; Fischerei	296	124	-	144	28
Produzierendes Gewerbe	8 041	5 725	-	1 426	890
Bergbau	23	-	-	18	5
Verarbeitendes Gewerbe	4 622	3 534	-	607	481
Energie- und Wasserversorgung	321	243	-	65	13
Baugewerbe	3 075	1 948	-	736	391
Handel, Gastgewerbe und Verkehr	5 862	3 337	-	1 664	861
Handel	3 343	1 950	-	1 009	384
Gastgewerbe	775	528	-	141	106
Verkehr und Nachrichtenübermittlung	1 744	859	-	514	371
sonstige Dienstleistungen	11 987	8 559	-	2 389	1 039
Kredit- und Versicherungsgewerbe	466	227	-	123	116
Grundstückswesen, Vermietung, Dienstleistungen für Unternehmen	2 691	1 501	-	654	536
Öffentliche Verwaltung	2 231	1 660	-	474	97
Öffentliche und private Dienstleistungen	6 599	5 171	-	1 138	290

**Noch: 6. Sozialversicherungspflichtig Beschäftigte am 30.09.2000 mit Wohnort
im Land Brandenburg nach Lage des Arbeitsortes sowie Geschlecht,
Stellung im Beruf und Wirtschaftszweigen**

Wohnsitzkreis Merkmale	Insgesamt	davon mit Arbeitsort			
		innerhalb derselben Gemeinde	in einer anderen Gemeinde desselben Kreises	in einem anderen Kreis des Landes Brandenburg	in einem anderen Bundesland
Kreisfreie Stadt Cottbus					
Beschäftigte insgesamt	40 137	26 778	-	8 708	4 651
Männer	20 600	11 880	-	5 348	3 372
Frauen	19 537	14 898	-	3 360	1 279
Stellung im Beruf					
Arbeiter	15 740	9 168	-	4 286	2 286
darunter in beruflicher Ausbildung	1 473	953	-	371	149
Angestellte	24 397	17 610	-	4 422	2 365
darunter in beruflicher Ausbildung	1 416	902	-	274	240
Wirtschaftszweige					
Land- und Forstwirtschaft; Fischerei	453	199	-	220	34
Produzierendes Gewerbe	10 251	5 193	-	3 525	1 533
Bergbau	982	540	-	410	32
Verarbeitendes Gewerbe	3 615	1 997	-	983	635
Energie- und Wasserversorgung	1 649	649	-	827	173
Baugewerbe	4 005	2 007	-	1 305	693
Handel, Gastgewerbe und Verkehr	9 775	6 236	-	2 133	1 406
Handel	4 964	2 893	-	1 542	529
Gastgewerbe	1 214	724	-	264	226
Verkehr und Nachrichtenübermittlung	3 597	2 619	-	327	651
sonstige Dienstleistungen	19 653	15 149	-	2 830	1 674
Kredit- und Versicherungsgewerbe	740	553	-	53	134
Grundstückswesen, Vermietung, Dienstleistungen für Unternehmen	4 769	2 861	-	855	1 053
Öffentliche Verwaltung	4 900	4 201	-	602	97
Öffentliche und private Dienstleistungen	9 244	7 534	-	1 320	390

**Noch: 6. Sozialversicherungspflichtig Beschäftigte am 30.09.2000 mit Wohnort
im Land Brandenburg nach Lage des Arbeitsortes sowie Geschlecht,
Stellung im Beruf und Wirtschaftszweigen**

Wohnsitzkreis Merkmale	Insgesamt	davon mit Arbeitsort			
		innerhalb derselben Gemeinde	in einer anderen Gemeinde desselben Kreises	in einem anderen Kreis des Landes Brandenburg	in einem anderen Bundesland
Kreistfreie Stadt Frankfurt (Oder)					
Beschäftigte insgesamt	26 133	19 323	-	4 312	2 498
Männer	13 184	8 722	-	2 823	1 639
Frauen	12 949	10 601	-	1 489	859
Stellung im Beruf					
Arbeiter	9 452	6 357	-	1 977	1 118
darunter in beruflicher Ausbildung	934	638	-	190	106
Angestellte	16 681	12 966	-	2 335	1 380
darunter in beruflicher Ausbildung	972	653	-	125	194
Wirtschaftszweige					
Land- und Forstwirtschaft; Fischerei	258	187	-	58	13
Produzierendes Gewerbe	5 546	3 456	-	1 499	591
Bergbau	9	3	-	5	1
Verarbeitendes Gewerbe	2 138	1 252	-	557	329
Energie- und Wasserversorgung	506	283	-	215	8
Baugewerbe	2 893	1 918	-	722	253
Handel, Gastgewerbe und Verkehr	5 896	4 071	-	997	828
Handel	3 140	2 197	-	586	357
Gastgewerbe	571	356	-	94	121
Verkehr und Nachrichtenübermittlung	2 185	1 518	-	317	350
sonstige Dienstleistungen	14 428	11 608	-	1 757	1 063
Kredit- und Versicherungsgewerbe	571	358	-	64	149
Grundstückswesen, Vermietung, Dienstleistungen für Unternehmen	3 327	2 202	-	509	616
Öffentliche Verwaltung	3 520	3 104	-	343	73
Öffentliche und private Dienstleistungen	7 010	5 944	-	841	225

**Noch: 6. Sozialversicherungspflichtig Beschäftigte am 30.09.2000 mit Wohnort
im Land Brandenburg nach Lage des Arbeitsortes sowie Geschlecht,
Stellung im Beruf und Wirtschaftszweigen**

Wohnsitzkreis Merkmale	Insgesamt	davon mit Arbeitsort			
		innerhalb derselben Gemeinde	in einer anderen Gemeinde desselben Kreises	in einem anderen Kreis des Landes Brandenburg	in einem anderen Bundesland
Kreisfreie Stadt Potsdam					
Beschäftigte insgesamt	50 929	28 991	-	10 751	11 187
Männer	25 329	12 501	-	6 447	6 381
Frauen	25 600	16 490	-	4 304	4 806
Stellung im Beruf					
Arbeiter	17 881	9 343	-	4 801	3 737
darunter in beruflicher Ausbildung	1 491	894	-	392	205
Angestellte	33 048	19 648	-	5 950	7 450
darunter in beruflicher Ausbildung	1 669	871	-	350	448
Wirtschaftszweige					
Land- und Forstwirtschaft; Fischerei	399	116	-	206	77
Produzierendes Gewerbe	9 449	4 037	-	2 867	2 545
Bergbau	34	-	-	31	3
Verarbeitendes Gewerbe	4 191	1 420	-	1 343	1 428
Energie- und Wasserversorgung	810	603	-	124	83
Baugewerbe	4 414	2 014	-	1 369	1 031
Handel, Gastgewerbe und Verkehr	11 962	5 829	-	3 188	2 945
Handel	6 370	3 060	-	1 650	1 660
Gastgewerbe	1 627	1 009	-	241	377
Verkehr und Nachrichtenübermittlung	3 965	1 760	-	1 297	908
sonstige Dienstleistungen	29 108	19 007	-	4 488	5 613
Kredit- und Versicherungsgewerbe	1 608	952	-	96	560
Grundstückswesen, Vermietung, Dienstleistungen für Unternehmen	7 483	3 702	-	1 297	2 484
Öffentliche Verwaltung	6 655	5 035	-	1 053	567
Öffentliche und private Dienstleistungen	13 362	9 318	-	2 042	2 002

**Noch: 6. Sozialversicherungspflichtig Beschäftigte am 30.09.2000 mit Wohnort
im Land Brandenburg nach Lage des Arbeitsortes sowie Geschlecht,
Stellung im Beruf und Wirtschaftszweigen**

Wohnsitzkreis Merkmale	Insgesamt	davon mit Arbeitsort			
		innerhalb derselben Gemeinde	in einer anderen Gemeinde desselben Kreises	in einem anderen Kreis des Landes Brandenburg	in einem anderen Bundesland
Landkreis Barnim					
Beschäftigte insgesamt	60 602	17 176	16 121	5 953	21 352
Männer	31 355	7 863	8 519	3 515	11 458
Frauen	29 247	9 313	7 602	2 438	9 894
Stellung im Beruf					
Arbeiter	26 911	7 666	8 387	2 838	8 020
darunter in beruflicher Ausbildung	2 427	540	809	465	613
Angestellte	33 691	9 510	7 734	3 115	13 332
darunter in beruflicher Ausbildung	2 123	434	522	335	832
Wirtschaftszweige					
Land- und Forstwirtschaft; Fischerei	1 485	461	572	219	233
Produzierendes Gewerbe	16 196	4 457	4 736	1 748	5 255
Bergbau	79	19	33	16	11
Verarbeitendes Gewerbe	7 582	2 357	2 175	649	2 401
Energie- und Wasserversorgung	699	175	121	110	293
Baugewerbe	7 836	1 906	2 407	973	2 550
Handel, Gastgewerbe und Verkehr	14 080	3 859	3 755	1 294	5 172
Handel	8 115	2 204	2 223	735	2 953
Gastgewerbe	1 840	562	592	130	556
Verkehr und Nachrichtenübermittlung	4 125	1 093	940	429	1 663
sonstige Dienstleistungen	28 829	8 399	7 058	2 690	10 682
Kredit- und Versicherungsgewerbe	1 474	255	275	84	860
Grundstückswesen, Vermietung, Dienstleistungen für Unternehmen	6 454	1 262	1 004	628	3 560
Öffentliche Verwaltung	5 624	1 909	1 586	491	1 638
Öffentliche und private Dienstleistungen	15 277	4 973	4 193	1 487	4 624

**Noch: 6. Sozialversicherungspflichtig Beschäftigte am 30.09.2000 mit Wohnort
im Land Brandenburg nach Lage des Arbeitsortes sowie Geschlecht,
Stellung im Beruf und Wirtschaftszweigen**

Wohnsitzkreis Merkmale	Insgesamt	davon mit Arbeitsort			
		innerhalb derselben Gemeinde	in einer anderen Gemeinde desselben Kreises	in einem anderen Kreis des Landes Brandenburg	in einem anderen Bundesland
Landkreis Dahme-Spreewald					
Beschäftigte insgesamt	58 284	11 304	20 453	8 912	17 615
Männer	30 455	4 797	10 778	5 081	9 799
Frauen	27 829	6 507	9 675	3 831	7 816
Stellung im Beruf					
Arbeiter	26 966	5 319	10 923	4 382	6 342
darunter in beruflicher Ausbildung	2 375	287	982	584	522
Angestellte	31 318	5 985	9 530	4 530	11 273
darunter in beruflicher Ausbildung	2 038	204	690	435	709
Wirtschaftszweige					
Land- und Forstwirtschaft; Fischerei	2 191	688	1 060	313	130
Produzierendes Gewerbe	16 427	3 024	6 358	2 310	4 735
Bergbau	89	6	11	63	9
Verarbeitendes Gewerbe	8 105	1 461	2 963	1 081	2 600
Energie- und Wasserversorgung	605	94	201	121	189
Baugewerbe	7 628	1 463	3 183	1 045	1 937
Handel, Gastgewerbe und Verkehr	16 100	2 734	6 161	2 376	4 829
Handel	9 420	1 702	3 888	1 298	2 532
Gastgewerbe	2 010	562	764	210	474
Verkehr und Nachrichtenübermittlung	4 670	470	1 509	868	1 823
sonstige Dienstleistungen	23 546	4 856	6 874	3 912	7 904
Kredit- und Versicherungsgewerbe	1 403	159	279	189	776
Grundstückswesen, Vermietung, Dienstleistungen für Unternehmen	5 597	615	1 026	925	3 031
Öffentliche Verwaltung	5 189	1 373	1 849	712	1 255
Öffentliche und private Dienstleistungen	11 357	2 709	3 720	2 086	2 842

**Noch: 6. Sozialversicherungspflichtig Beschäftigte am 30.09.2000 mit Wohnort
im Land Brandenburg nach Lage des Arbeitsortes sowie Geschlecht,
Stellung im Beruf und Wirtschaftszweigen**

Wohnsitzkreis Merkmale	Insgesamt	davon mit Arbeitsort			
		innerhalb derselben Gemeinde	in einer anderen Gemeinde desselben Kreises	in einem anderen Kreis des Landes Brandenburg	in einem anderen Bundesland
Landkreis Elbe-Elster					
Beschäftigte insgesamt	45 061	13 194	18 543	6 156	7 168
Männer	25 342	6 497	10 403	3 538	4 904
Frauen	19 719	6 697	8 140	2 618	2 264
Stellung im Beruf					
Arbeiter	24 664	6 741	10 531	3 226	4 166
darunter in beruflicher Ausbildung	2 266	381	774	666	445
Angestellte	20 397	6 453	8 012	2 930	3 002
darunter in beruflicher Ausbildung	1 594	218	469	417	490
Wirtschaftszweige					
Land- und Forstwirtschaft; Fischerei	2 725	973	1 515	114	123
Produzierendes Gewerbe	15 877	4 761	6 952	1 446	2 718
Bergbau	500	112	288	75	25
Verarbeitendes Gewerbe	7 927	2 591	3 209	683	1 444
Energie- und Wasserversorgung	474	154	158	81	81
Baugewerbe	6 976	1 904	3 297	607	1 168
Handel, Gastgewerbe und Verkehr	10 025	2 905	3 620	1 394	2 106
Handel	5 757	1 833	2 337	783	804
Gastgewerbe	957	357	243	69	288
Verkehr und Nachrichtenübermittlung	3 311	715	1 040	542	1 014
sonstige Dienstleistungen	16 431	4 555	6 456	3 201	2 219
Kredit- und Versicherungsgewerbe	776	159	406	75	136
Grundstückswesen, Vermietung, Dienstleistungen für Unternehmen	3 712	615	1 145	839	1 113
Öffentliche Verwaltung	4 943	1 724	2 454	504	261
Öffentliche und private Dienstleistungen	7 000	2 057	2 451	1 783	709

**Noch: 6. Sozialversicherungspflichtig Beschäftigte am 30.09.2000 mit Wohnort
im Land Brandenburg nach Lage des Arbeitsortes sowie Geschlecht,
Stellung im Beruf und Wirtschaftszweigen**

Wohnsitzkreis Merkmale	Insgesamt	davon mit Arbeitsort			
		innerhalb derselben Gemeinde	in einer anderen Gemeinde desselben Kreises	in einem anderen Kreis des Landes Brandenburg	in einem anderen Bundesland
Landkreis Havelland					
Beschäftigte insgesamt	52 150	13 865	15 796	7 317	15 172
Männer	27 360	6 368	8 411	4 230	8 351
Frauen	24 790	7 497	7 385	3 087	6 821
Stellung im Beruf					
Arbeiter	25 264	6 885	8 968	3 517	5 894
darunter in beruflicher Ausbildung	1 973	453	775	460	285
Angestellte	26 886	6 980	6 828	3 800	9 278
darunter in beruflicher Ausbildung	1 543	174	409	412	548
Wirtschaftszweige					
Land- und Forstwirtschaft; Fischerei	1 642	666	700	112	164
Produzierendes Gewerbe	16 177	4 539	5 186	1 995	4 457
Bergbau	70	12	40	10	8
Verarbeitendes Gewerbe	9 196	2 675	2 700	1 043	2 778
Energie- und Wasserversorgung	496	97	81	168	150
Baugewerbe	6 415	1 755	2 365	774	1 521
Handel, Gastgewerbe und Verkehr	12 742	2 828	4 255	1 802	3 857
Handel	7 597	1 890	2 519	890	2 298
Gastgewerbe	1 258	362	421	130	345
Verkehr und Nachrichtenübermittlung	3 887	576	1 315	782	1 214
sonstige Dienstleistungen	21 580	5 827	5 654	3 408	6 691
Kredit- und Versicherungsgewerbe	1 277	113	161	259	744
Grundstückswesen, Vermietung, Dienstleistungen für Unternehmen	4 980	986	765	896	2 333
Öffentliche Verwaltung	4 775	1 756	1 404	643	972
Öffentliche und private Dienstleistungen	10 548	2 972	3 324	1 610	2 642

**Noch: 6. Sozialversicherungspflichtig Beschäftigte am 30.09.2000 mit Wohnort
im Land Brandenburg nach Lage des Arbeitsortes sowie Geschlecht,
Stellung im Beruf und Wirtschaftszweigen**

Wohnsitzkreis Merkmale	insgesamt	davon mit Arbeitsort			
		innerhalb derselben Gemeinde	in einer anderen Gemeinde desselben Kreises	in einem anderen Kreis des Landes Brandenburg	in einem anderen Bundesland
Landkreis Märkisch-Oderland					
Beschäftigte insgesamt	67 764	15 111	21 292	11 461	19 900
Männer	35 612	6 861	11 654	6 397	10 700
Frauen	32 152	8 250	9 638	5 064	9 200
Stellung im Beruf					
Arbeiter	31 107	7 083	11 525	5 453	7 046
darunter in beruflicher Ausbildung	3 179	503	1 077	866	733
Angestellte	36 657	8 028	9 767	6 008	12 854
darunter in beruflicher Ausbildung	2 479	223	501	697	1 058
Wirtschaftszweige					
Land- und Forstwirtschaft; Fischerei	3 359	1 230	1 750	254	125
Produzierendes Gewerbe	17 830	3 714	6 258	2 862	4 996
Bergbau	66	16	19	20	11
Verarbeitendes Gewerbe	6 972	1 502	2 169	998	2 303
Energie- und Wasserversorgung	610	95	120	86	309
Baugewerbe	10 182	2 101	3 950	1 758	2 373
Handel, Gastgewerbe und Verkehr	16 230	3 286	4 569	3 072	5 303
Handel	9 915	2 185	3 165	1 623	2 942
Gastgewerbe	1 666	442	418	195	611
Verkehr und Nachrichtenübermittlung	4 649	659	986	1 254	1 750
sonstige Dienstleistungen	30 330	6 881	8 713	5 272	9 464
Kredit- und Versicherungsgewerbe	1 666	191	321	193	961
Grundstückswesen, Vermietung, Dienstleistungen für Unternehmen	6 859	989	1 181	1 198	3 491
Öffentliche Verwaltung	7 040	2 252	2 164	923	1 701
Öffentliche und private Dienstleistungen	14 765	3 449	5 047	2 958	3 311

**Noch: 6. Sozialversicherungspflichtig Beschäftigte am 30.09.2000 mit Wohnort
im Land Brandenburg nach Lage des Arbeitsortes sowie Geschlecht,
Stellung im Beruf und Wirtschaftszweigen**

Wohnsitzkreis Merkmale	Insgesamt	davon mit Arbeitsort			
		innerhalb derselben Gemeinde	in einer anderen Gemeinde desselben Kreises	in einem anderen Kreis des Landes Brandenburg	in einem anderen Bundesland
Landkreis Oberhavel					
Beschäftigte insgesamt	70 660	17 339	20 572	6 307	26 442
Männer	37 059	8 164	11 114	3 640	14 141
Frauen	33 601	9 175	9 458	2 667	12 301
Stellung im Beruf					
Arbeiter	32 438	8 652	10 922	3 173	9 691
darunter in beruflicher Ausbildung	2 860	602	1 093	523	642
Angestellte	38 222	8 687	9 650	3 134	16 751
darunter in beruflicher Ausbildung	2 412	344	673	377	1 018
Wirtschaftszweige					
Land- und Forstwirtschaft; Fischerei	1 966	689	922	143	212
Produzierendes Gewerbe	21 984	6 159	6 848	1 557	7 420
Bergbau	40	3	14	12	11
Verarbeitendes Gewerbe	12 804	4 007	3 901	724	4 172
Energie- und Wasserversorgung	548	131	71	97	249
Baugewerbe	8 592	2 018	2 862	724	2 988
Handel, Gastgewerbe und Verkehr	16 297	3 520	4 336	1 680	6 761
Handel	10 046	2 336	2 483	905	4 322
Gastgewerbe	1 889	526	555	148	660
Verkehr und Nachrichtenübermittlung	4 362	658	1 298	627	1 779
sonstige Dienstleistungen	30 402	6 971	8 466	2 927	12 038
Kredit- und Versicherungsgewerbe	1 787	142	239	183	1 223
Grundstückswesen, Vermietung, Dienstleistungen für Unternehmen	7 480	1 096	1 425	623	4 336
Öffentliche Verwaltung	7 186	2 310	2 586	551	1 739
Öffentliche und private Dienstleistungen	13 949	3 423	4 216	1 570	4 740

**Noch: 6. Sozialversicherungspflichtig Beschäftigte am 30.09.2000 mit Wohnort
im Land Brandenburg nach Lage des Arbeitsortes sowie Geschlecht,
Stellung im Beruf und Wirtschaftszweigen**

Wohnsitzkreis Merkmale	Insgesamt	davon mit Arbeitsort			
		innerhalb derselben Gemeinde	in einer anderen Gemeinde desselben Kreises	in einem anderen Kreis des Landes Brandenburg	in einem anderen Bundesland
Landkreis Oberspreewald-Lausitz					
Beschäftigte insgesamt	49 043	13 935	18 333	9 355	7 420
Männer	26 994	6 307	10 084	5 285	5 318
Frauen	22 049	7 628	8 249	4 070	2 102
Stellung im Beruf					
Arbeiter	26 011	6 635	10 000	4 865	4 511
darunter in beruflicher Ausbildung	2 278	427	711	838	302
Angestellte	23 032	7 300	8 333	4 490	2 909
darunter in beruflicher Ausbildung	1 743	257	478	641	367
Wirtschaftszweige					
Land- und Forstwirtschaft; Fischerei	1 209	320	601	214	74
Produzierendes Gewerbe	17 022	4 533	6 746	2 736	3 007
Bergbau	1 405	249	756	237	163
Verarbeitendes Gewerbe	8 442	2 640	3 367	807	1 628
Energie- und Wasserversorgung	650	97	106	282	165
Baugewerbe	6 525	1 547	2 517	1 410	1 051
Handel, Gastgewerbe und Verkehr	10 784	3 411	3 589	1 985	1 799
Handel	6 127	2 293	2 042	1 014	778
Gastgewerbe	1 458	578	423	201	256
Verkehr und Nachrichtenübermittlung	3 199	540	1 124	770	765
sonstige Dienstleistungen	20 025	5 671	7 396	4 420	2 538
Kredit- und Versicherungsgewerbe	751	157	326	150	118
Grundstückswesen, Vermietung, Dienstleistungen für Unternehmen	4 489	929	1 265	843	1 452
Öffentliche Verwaltung	4 232	1 739	1 682	696	115
Öffentliche und private Dienstleistungen	10 553	2 846	4 123	2 731	853

**Noch: 6. Sozialversicherungspflichtig Beschäftigte am 30.09.2000 mit Wohnort
im Land Brandenburg nach Lage des Arbeitsortes sowie Geschlecht,
Stellung im Beruf und Wirtschaftszweigen**

Wohnsitzkreis Merkmale	Insgesamt	davon mit Arbeitsort			
		innerhalb derselben Gemeinde	in einer anderen Gemeinde desselben Kreises	in einem anderen Kreis des Landes Brandenburg	in einem anderen Bundesland
Landkreis Oder-Spree					
Beschäftigte insgesamt	70 930	24 433	20 368	13 213	12 916
Männer	37 825	12 538	11 172	6 689	7 426
Frauen	33 105	11 895	9 196	6 524	5 490
Stellung im Beruf					
Arbeiter	34 451	12 652	11 007	5 650	5 142
darunter in beruflicher Ausbildung	3 075	856	984	746	489
Angestellte	36 479	11 781	9 361	7 563	7 774
darunter in beruflicher Ausbildung	2 443	515	485	720	723
Wirtschaftszweige					
Land- und Forstwirtschaft; Fischerei	2 123	712	1 137	198	76
Produzierendes Gewerbe	23 559	9 871	7 139	2 956	3 593
Bergbau	81	7	44	18	12
Verarbeitendes Gewerbe	12 425	6 241	3 171	1 246	1 767
Energie- und Wasserversorgung	1 063	410	297	170	186
Baugewerbe	9 990	3 213	3 627	1 522	1 628
Handel, Gastgewerbe und Verkehr	15 287	4 470	4 206	3 190	3 421
Handel	8 904	2 846	2 439	1 781	1 838
Gastgewerbe	1 902	663	635	187	417
Verkehr und Nachrichtenübermittlung	4 481	961	1 132	1 222	1 166
sonstige Dienstleistungen	29 940	9 375	7 885	6 868	5 812
Kredit- und Versicherungsgewerbe	1 494	328	324	260	582
Grundstückswesen, Vermietung, Dienstleistungen für Unternehmen	6 719	1 547	1 166	1 729	2 277
Öffentliche Verwaltung	6 148	1 955	1 709	1 484	1 000
Öffentliche und private Dienstleistungen	15 579	5 545	4 686	3 395	1 953

**Noch: 6. Sozialversicherungspflichtig Beschäftigte am 30.09.2000 mit Wohnort
im Land Brandenburg nach Lage des Arbeitsortes sowie Geschlecht,
Stellung im Beruf und Wirtschaftszweigen**

Wohnsitzkreis Merkmale	Insgesamt	davon mit Arbeitsort			
		innerhalb derselben Gemeinde	in einer anderen Gemeinde desselben Kreises	in einem anderen Kreis des Landes Brandenburg	in einem anderen Bundesland
Landkreis Ostprignitz-Ruppin					
Beschäftigte insgesamt	40 395	16 556	14 001	5 530	4 308
Männer	21 552	7 841	7 553	3 196	2 962
Frauen	18 843	8 715	6 448	2 334	1 346
Stellung im Beruf					
Arbeiter	21 247	7 887	7 886	3 094	2 380
darunter in beruflicher Ausbildung	1 904	476	596	674	158
Angestellte	19 148	8 669	6 115	2 436	1 928
darunter in beruflicher Ausbildung	1 462	342	432	418	270
Wirtschaftszweige					
Land- und Forstwirtschaft; Fischerei	2 609	1 248	1 128	171	62
Produzierendes Gewerbe	11 901	4 650	4 473	1 296	1 482
Bergbau	49	10	25	6	8
Verarbeitendes Gewerbe	5 624	2 176	2 205	631	612
Energie- und Wasserversorgung	457	299	98	41	19
Baugewerbe	5 771	2 165	2 145	618	843
Handel, Gastgewerbe und Verkehr	8 454	3 193	2 861	1 042	1 358
Handel	4 967	2 104	1 620	590	653
Gastgewerbe	1 503	642	569	65	227
Verkehr und Nachrichtenübermittlung	1 984	447	672	387	478
sonstige Dienstleistungen	17 430	7 465	5 539	3 021	1 405
Kredit- und Versicherungsgewerbe	674	218	254	72	130
Grundstückswesen, Vermietung, Dienstleistungen für Unternehmen	2 841	985	654	568	634
Öffentliche Verwaltung	3 618	1 764	1 243	489	122
Öffentliche und private Dienstleistungen	10 297	4 498	3 388	1 892	519

**Noch: 6. Sozialversicherungspflichtig Beschäftigte am 30.09.2000 mit Wohnort
im Land Brandenburg nach Lage des Arbeitsortes sowie Geschlecht,
Stellung im Beruf und Wirtschaftszweigen**

Wohnsitzkreis Merkmale	Insgesamt	davon mit Arbeitsort			
		innerhalb derselben Gemeinde	in einer anderen Gemeinde desselben Kreises	in einem anderen Kreis des Landes Brandenburg	in einem anderen Bundesland
Landkreis Potsdam-Mittelmark					
Beschäftigte insgesamt	77 453	13 951	21 208	24 609	17 685
Männer	39 942	6 284	11 721	11 944	9 993
Frauen	37 511	7 667	9 487	12 665	7 692
Stellung im Beruf					
Arbeiter	34 054	6 786	11 737	9 292	6 239
darunter in beruflicher Ausbildung	2 881	394	777	1 316	394
Angestellte	43 399	7 165	9 471	15 317	11 446
darunter in beruflicher Ausbildung	2 493	213	504	1 180	596
Wirtschaftszweige					
Land- und Forstwirtschaft; Fischerei	2 600	939	1 148	261	252
Produzierendes Gewerbe	20 859	4 041	6 924	5 153	4 741
Bergbau	123	20	72	21	10
Verarbeitendes Gewerbe	9 648	1 960	2 803	2 261	2 624
Energie- und Wasserversorgung	774	74	129	436	135
Baugewerbe	10 314	1 987	3 920	2 435	1 972
Handel, Gastgewerbe und Verkehr	18 898	3 230	5 631	5 491	4 546
Handel	10 973	1 934	3 194	3 196	2 649
Gastgewerbe	2 338	566	672	558	542
Verkehr und Nachrichtenübermittlung	5 587	730	1 765	1 737	1 355
sonstige Dienstleistungen	35 079	5 739	7 501	13 703	8 136
Kredit- und Versicherungsgewerbe	2 180	91	138	1 009	942
Grundstückswesen, Vermietung, Dienstleistungen für Unternehmen	8 458	929	1 310	2 942	3 277
Öffentliche Verwaltung	8 231	1 921	2 149	3 199	962
Öffentliche und private Dienstleistungen	16 210	2 798	3 904	6 553	2 955

**Noch: 6. Sozialversicherungspflichtig Beschäftigte am 30.09.2000 mit Wohnort
im Land Brandenburg nach Lage des Arbeitsortes sowie Geschlecht,
Stellung im Beruf und Wirtschaftszweigen**

Wohnsitzkreis Merkmale	Insgesamt	davon mit Arbeitsort			
		innerhalb derselben Gemeinde	in einer anderen Gemeinde desselben Kreises	in einem anderen Kreis des Landes Brandenburg	in einem anderen Bundesland
Landkreis Prignitz					
Beschäftigte insgesamt	32 617	11 907	12 461	2 899	5 350
Männer	18 087	5 861	7 080	1 563	3 583
Frauen	14 530	6 046	5 381	1 336	1 767
Stellung im Beruf					
Arbeiter	17 912	6 024	7 202	1 488	3 198
darunter in beruflicher Ausbildung	1 592	340	527	456	269
Angestellte	14 705	5 883	5 259	1 411	2 152
darunter in beruflicher Ausbildung	1 177	223	390	216	348
Wirtschaftszweige					
Land- und Forstwirtschaft; Fischerei	2 109	1 070	811	100	128
Produzierendes Gewerbe	9 643	3 212	4 066	610	1 755
Bergbau	101	22	70	2	7
Verarbeitendes Gewerbe	4 623	1 605	1 999	256	763
Energie- und Wasserversorgung	204	89	53	17	45
Baugewerbe	4 715	1 496	1 944	335	940
Handel, Gastgewerbe und Verkehr	7 867	3 001	2 623	538	1 705
Handel	4 135	1 686	1 442	304	703
Gastgewerbe	787	311	250	47	179
Verkehr und Nachrichtenübermittlung	2 945	1 004	931	187	823
sonstige Dienstleistungen	12 995	4 624	4 961	1 651	1 759
Kredit- und Versicherungsgewerbe	586	158	238	57	133
Grundstückswesen, Vermietung, Dienstleistungen für Unternehmen	2 486	741	724	163	858
Öffentliche Verwaltung	2 943	1 353	1 079	286	225
Öffentliche und private Dienstleistungen	6 980	2 372	2 920	1 145	543

**Noch: 6. Sozialversicherungspflichtig Beschäftigte am 30.09.2000 mit Wohnort
im Land Brandenburg nach Lage des Arbeitsortes sowie Geschlecht,
Stellung im Beruf und Wirtschaftszweigen**

Wohnsitzkreis Merkmale	Insgesamt	davon mit Arbeitsort			
		innerhalb derselben Gemeinde	in einer anderen Gemeinde desselben Kreises	in einem anderen Kreis des Landes Brandenburg	in einem anderen Bundesland
Landkreis Spree-Neiße					
Beschäftigte insgesamt	53 053	17 923	11 518	17 272	6 340
Männer	28 530	8 505	6 770	8 663	4 592
Frauen	24 523	9 418	4 748	8 609	1 748
Stellung im Beruf					
Arbeiter	26 571	9 154	6 663	7 183	3 571
darunter in beruflicher Ausbildung	2 440	523	477	1 157	283
Angestellte	26 482	8 769	4 855	10 089	2 769
darunter in beruflicher Ausbildung	1 904	335	282	940	347
Wirtschaftszweige					
Land- und Forstwirtschaft; Fischerei	1 614	477	785	256	96
Produzierendes Gewerbe	18 424	6 688	4 763	4 444	2 529
Bergbau	2 026	439	437	913	237
Verarbeitendes Gewerbe	7 158	2 890	1 704	1 489	1 075
Energie- und Wasserversorgung	1 664	558	621	342	143
Baugewerbe	7 576	2 801	2 001	1 700	1 074
Handel, Gastgewerbe und Verkehr	11 572	3 754	2 519	3 659	1 640
Handel	6 944	2 589	1 740	1 804	811
Gastgewerbe	1 196	504	236	248	208
Verkehr und Nachrichtenübermittlung	3 432	661	543	1 607	621
sonstige Dienstleistungen	21 441	7 004	3 450	8 912	2 075
Kredit- und Versicherungsgewerbe	922	94	47	630	151
Grundstückswesen, Vermietung, Dienstleistungen für Unternehmen	5 059	1 269	661	1 922	1 207
Öffentliche Verwaltung	5 355	1 984	1 210	2 020	141
Öffentliche und private Dienstleistungen	10 105	3 657	1 532	4 340	576

**Noch: 6. Sozialversicherungspflichtig Beschäftigte am 30.09.2000 mit Wohnort
im Land Brandenburg nach Lage des Arbeitsortes sowie Geschlecht,
Stellung im Beruf und Wirtschaftszweigen**

Wohnsitzkreis Merkmale	Insgesamt	davon mit Arbeitsort			
		innerhalb derselben Gemeinde	in einer anderen Gemeinde desselben Kreises	in einem anderen Kreis des Landes Brandenburg	in einem anderen Bundesland
Landkreis Teltow-Fläming					
Beschäftigte insgesamt	59 875	17 075	16 930	10 795	15 075
Männer	31 754	8 262	9 265	5 785	8 442
Frauen	28 121	8 813	7 665	5 010	6 633
Stellung im Beruf					
Arbeiter	29 063	8 965	9 390	4 917	5 791
darunter in beruflicher Ausbildung	2 442	581	774	692	395
Angestellte	30 812	8 110	7 540	5 878	9 284
darunter in beruflicher Ausbildung	2 079	315	549	599	616
Wirtschaftszweige					
Land- und Forstwirtschaft; Fischerei	2 306	1 251	668	181	206
Produzierendes Gewerbe	18 287	5 783	5 765	2 403	4 336
Bergbau	79	23	43	5	8
Verarbeitendes Gewerbe	10 711	3 690	3 477	989	2 555
Energie- und Wasserversorgung	448	110	57	163	118
Baugewerbe	7 049	1 960	2 188	1 246	1 655
Handel, Gastgewerbe und Verkehr	16 202	3 597	4 666	3 621	4 318
Handel	9 545	2 283	2 890	1 865	2 507
Gastgewerbe	1 546	486	411	256	393
Verkehr und Nachrichtenübermittlung	5 111	828	1 365	1 500	1 418
sonstige Dienstleistungen	23 074	6 443	5 830	4 589	6 212
Kredit- und Versicherungsgewerbe	1 563	203	362	219	779
Grundstückswesen, Vermietung, Dienstleistungen für Unternehmen	5 390	1 079	982	1 013	2 316
Öffentliche Verwaltung	4 648	1 584	1 452	773	839
Öffentliche und private Dienstleistungen	11 473	3 577	3 034	2 584	2 278

**Noch: 6. Sozialversicherungspflichtig Beschäftigte am 30.09.2000 mit Wohnort
im Land Brandenburg nach Lage des Arbeitsortes sowie Geschlecht,
Stellung im Beruf und Wirtschaftszweigen**

Wohnsitzkreis Merkmale	Insgesamt	davon mit Arbeitsort			
		innerhalb derselben Gemeinde	in einer anderen Gemeinde desselben Kreises	in einem anderen Kreis des Landes Brandenburg	in einem anderen Bundesland
Landkreis Uckermark					
Beschäftigte insgesamt	51 358	22 672	17 728	4 537	6 421
Männer	28 455	11 236	10 184	2 661	4 374
Frauen	22 903	11 436	7 544	1 876	2 047
Stellung im Beruf					
Arbeiter	27 099	10 895	10 106	2 398	3 700
darunter in beruflicher Ausbildung	2 568	711	863	632	362
Angestellte	24 259	11 777	7 622	2 139	2 721
darunter in beruflicher Ausbildung	1 817	493	445	436	443
Wirtschaftszweige					
Land- und Forstwirtschaft; Fischerei	3 352	1 393	1 611	182	166
Produzierendes Gewerbe	15 732	6 895	5 570	992	2 275
Bergbau	44	17	21	3	3
Verarbeitendes Gewerbe	7 685	3 967	2 404	414	900
Energie- und Wasserversorgung	481	299	129	20	33
Baugewerbe	7 522	2 612	3 016	555	1 339
Handel, Gastgewerbe und Verkehr	10 650	4 565	3 261	891	1 933
Handel	6 003	2 917	1 926	353	807
Gastgewerbe	1 493	624	403	123	343
Verkehr und Nachrichtenübermittlung	3 154	1 024	932	415	783
sonstige Dienstleistungen	21 623	9 819	7 286	2 472	2 046
Kredit- und Versicherungsgewerbe	797	326	265	57	149
Grundstückswesen, Vermietung, Dienstleistungen für Unternehmen	4 153	1 777	996	379	1 001
Öffentliche Verwaltung	4 288	1 866	1 772	437	213
Öffentliche und private Dienstleistungen	12 385	5 850	4 253	1 599	683

7. Sozialversicherungspflichtig beschäftigte Einpendler im Land Brandenburg am 30.09.2000 nach Arbeitsort- und Wohnortkreis sowie Altersgruppen und Geschlecht

Schlüssel Nr.	Arbeitsortkreis Wohnortkreis	Einpendler			davon im Alter von ... bis unter ... Jahren					
					unter 30		30 - 45		45 und älter	
		insgesamt	Männer	Frauen	Männer	Frauen	Männer	Frauen	Männer	Frauen
12 051 000	Kreisfreie Stadt Brandenburg an der Havel	8 222	4 799	3 423	1 316	850	2 046	1 710	1 437	863
	aus Kreisfreie Städte									
12 052 000	Cottbus	10	8	2	4	1	3	1	1	-
12 053 000	Frankfurt (Oder)	6	4	2	-	2	1	-	3	-
12 054 000	Potsdam	322	209	113	67	32	58	47	84	34
	Landkreise									
12 060 000	Barnim	20	12	8	4	4	5	2	3	2
12 061 000	Dahme-Spreewald	42	26	16	9	5	10	5	7	6
12 062 000	Elbe-Elster	9	7	2	2	2	5	-	-	-
12 063 000	Havelland	1 261	762	499	179	143	353	233	230	123
12 064 000	Märkisch-Oderland	32	24	8	6	1	11	6	7	1
12 065 000	Oberhavel	84	59	25	16	3	29	15	14	7
12 066 000	Oberspreewald-Lausitz	7	7	-	1	-	3	-	3	-
12 067 000	Oder-Spree	31	21	10	6	4	10	2	5	4
12 068 000	Ostprignitz-Ruppin	85	45	40	14	14	18	18	13	8
12 069 000	Potsdam-Mittelmark	4 926	2 601	2 325	773	533	1 063	1 194	765	598
12 070 000	Prignitz	31	20	11	7	5	8	5	5	1
12 071 000	Spree-Neiße	12	10	2	3	1	5	1	2	-
12 072 000	Teltow-Fläming	120	96	24	35	10	41	10	20	4
12 073 000	Uckermark	13	6	7	3	3	2	4	1	-
	Sonstige ¹⁾	1 211	882	329	187	87	421	167	274	75

1) Wohnort unbekannt bzw. in einem anderen Land (Bundesländer oder Ausland)

**Noch: 7. Sozialversicherungspflichtig beschäftigte Einpendler im Land Brandenburg
am 30.09.2000 nach Arbeitsort- und Wohnortkreis sowie Altersgruppen und
Geschlecht**

Schlüssel Nr.	Arbeitsortkreis Wohnortkreis	Einpendler			davon im Alter von ... bis unter ... Jahren					
					unter 30		30 - 45		45 und älter	
		insgesamt	Männer	Frauen	Männer	Frauen	Männer	Frauen	Männer	Frauen
12 052 000	Kreisfreie Stadt Cottbus	26 170	13 176	12 994	4 171	3 940	5 106	5 517	3 899	3 537
	aus									
	Kreisfreie Städte									
12 051 000	Brandenburg an der Havel	55	18	37	1	9	4	17	13	11
12 053 000	Frankfurt (Oder)	227	145	82	29	22	62	24	54	36
12 054 000	Potsdam	100	45	55	15	34	11	10	19	11
	Landkreise									
12 060 000	Barnim	80	41	39	7	7	19	14	15	18
12 061 000	Dahme-Spreewald	1 601	818	783	369	345	240	276	209	162
12 062 000	Elbe-Elster	1 879	981	898	494	387	259	295	228	216
12 063 000	Havelland	34	20	14	4	3	7	6	9	5
12 064 000	Märkisch-Oderland	119	72	47	23	10	31	13	18	24
12 065 000	Oberhavel	67	21	46	4	2	7	23	10	21
12 066 000	Oberspreewald-Lausitz	4 078	1 971	2 107	784	769	691	803	496	535
12 067 000	Oder-Spree	516	292	224	87	71	98	88	107	65
12 068 000	Ostprignitz-Ruppin	45	14	31	2	1	4	15	8	15
12 069 000	Potsdam-Mittelmark	163	58	105	17	21	15	46	26	38
12 070 000	Prignitz	40	9	31	2	2	5	14	2	15
12 071 000	Spree-Neiße	13 377	6 300	7 077	1 683	1 856	2 722	3 257	1 895	1 964
12 072 000	Teltow-Fläming	184	59	125	22	20	18	52	19	53
12 073 000	Uckermark	86	49	37	11	5	26	14	12	18
	Sonstige ¹⁾	3 519	2 263	1 256	617	376	887	550	759	330

1) Wohnort unbekannt bzw. in einem anderen Land (Bundesländer oder Ausland)

**Noch: 7. Sozialversicherungspflichtig beschäftigte Einpendler im Land Brandenburg
am 30.09.2000 nach Arbeitsort- und Wohnortkreis sowie Altersgruppen und
Geschlecht**

Schlüssel Nr.	Arbeitsortkreis Wohnortkreis	Einpendler			davon im Alter von ... bis unter ... Jahren					
					unter 30		30 - 45		45 und älter	
		insgesamt	Männer	Frauen	Männer	Frauen	Männer	Frauen	Männer	Frauen
12 053 000	Kreisfreie Stadt Frankfurt (Oder)	13 933	6 694	7 239	2 511	2 352	2 347	3 052	1 836	1 835
	aus									
12 051 000	Kreisfreie Städte Brandenburg an der Havel	22	10	12	4	5	3	5	3	2
12 052 000	Cottbus	230	89	141	21	17	26	60	42	64
12 054 000	Potsdam	49	28	21	5	-	14	11	9	10
	Landkreise									
12 060 000	Barnim	843	440	403	311	228	79	106	50	69
12 061 000	Dahme-Spreewald	170	96	74	18	23	44	30	34	21
12 062 000	Elbe-Elster	38	26	12	6	3	11	6	9	3
12 063 000	Havelland	12	8	4	4	2	1	-	3	2
12 064 000	Märkisch-Oderland	4 120	1 934	2 186	715	724	701	938	518	524
12 065 000	Oberhavel	54	35	19	19	9	6	7	10	3
12 066 000	Oberspreewald-Lausitz	71	45	26	8	4	20	14	17	8
12 067 000	Oder-Spree	5 949	2 589	3 360	841	917	950	1 519	798	924
12 068 000	Ostprignitz-Ruppin	19	11	8	1	3	4	2	6	3
12 069 000	Potsdam-Mittelmark	49	30	19	8	5	14	7	8	7
12 070 000	Prignitz	11	4	7	1	1	2	5	1	1
12 071 000	Spree-Neiße	202	85	117	19	32	30	45	36	40
12 072 000	Teltow-Fläming	68	46	22	10	8	15	11	21	3
12 073 000	Uckermark	736	374	362	311	224	35	81	28	57
	Sonstige ¹⁾	1 290	844	446	209	147	392	205	243	94

1) Wohnort unbekannt bzw. in einem anderen Land (Bundesländer oder Ausland)

**Noch: 7. Sozialversicherungspflichtig beschäftigte Einpendler im Land Brandenburg
am 30.09.2000 nach Arbeitsort- und Wohnortkreis sowie Altersgruppen und
Geschlecht**

Schlüssel Nr.	Arbeitsortkreis Wohnortkreis	Einpender			davon im Alter von ... bis unter ... Jahren					
					unter 30		30 - 45		45 und älter	
		insgesamt	Männer	Frauen	Männer	Frauen	Männer	Frauen	Männer	Frauen
12 054 000	Kreisfreie Stadt									
	Potsdam	40 047	20 146	19 901	5 445	5 925	8 272	8 475	6 429	5 501
	aus									
	Kreisfreie Städte									
12 051 000	Brandenburg an der Havel	1 565	761	804	286	330	246	261	229	213
12 052 000	Cottbus	373	184	189	37	38	89	81	58	70
12 053 000	Frankfurt (Oder)	376	160	216	24	33	63	97	73	86
	Landkreise									
12 060 000	Barnim	328	184	144	29	44	81	51	74	49
12 061 000	Dahme-Spreewald	765	440	325	87	85	191	126	162	114
12 062 000	Elbe-Elster	156	61	95	24	41	14	36	23	18
12 063 000	Havelland	2 354	1 213	1 141	417	405	418	423	378	313
12 064 000	Märkisch-Oderland	419	225	194	43	52	89	83	93	59
12 065 000	Oberhavel	1 336	701	635	341	314	184	174	176	147
12 066 000	Oberspreewald-Lausitz	201	104	97	20	39	57	28	27	30
12 067 000	Oder-Spree	649	308	341	40	67	140	144	128	130
12 068 000	Ostprignitz-Ruppin	1 203	641	562	378	375	147	98	116	89
12 069 000	Potsdam-Mittelmark	15 193	6 643	8 550	1 674	2 023	2 569	3 915	2 400	2 612
12 070 000	Prignitz	605	273	332	224	218	26	70	23	44
12 071 000	Spree-Neiße	308	168	140	31	27	64	72	73	41
12 072 000	Teltow-Fläming	2 954	1 422	1 532	559	611	495	606	368	315
12 073 000	Uckermark	285	120	165	40	40	47	66	33	59
	Sonstige ¹⁾	10 977	6 538	4 439	1 191	1 183	3 352	2 144	1 995	1 112

1) Wohnort unbekannt bzw. in einem anderen Land (Bundesländer oder Ausland)

**Noch: 7. Sozialversicherungspflichtig beschäftigte Einpendler im Land Brandenburg
am 30.09.2000 nach Arbeitsort- und Wohnortkreis sowie Altersgruppen und
Geschlecht**

Schlüssel Nr.	Arbeitsortkreis Wohnortkreis	Einpender			davon im Alter von ... bis unter ... Jahren					
		insgesamt	Männer	Frauen	unter 30		30 - 45		45 und älter	
					Männer	Frauen	Männer	Frauen	Männer	Frauen
	Landkreis									
12 060 000	Barnim	13 163	8 524	4 639	1 989	1 372	3 971	2 153	2 564	1 114
	aus									
	Kreisfreie Städte									
12 051 000	Brandenburg an der Havel	22	15	7	3	3	10	2	2	2
12 052 000	Cottbus	54	39	15	6	3	20	6	13	6
12 053 000	Frankfurt (Oder)	107	90	17	31	7	33	9	26	1
12 054 000	Potsdam	66	45	21	8	8	24	9	13	4
	Landkreise									
12 061 000	Dahme-Spreewald	115	76	39	14	17	39	16	23	6
12 062 000	Elbe-Elster	20	11	9	1	5	7	3	3	1
12 063 000	Havelland	63	36	27	4	3	20	13	12	11
12 064 000	Märkisch-Oderland	2 299	1 372	927	325	295	634	434	413	198
12 065 000	Oberhavel	1 011	682	329	142	73	301	156	239	100
12 066 000	Oberspreewald-Lausitz	16	9	7	4	4	2	3	3	-
12 067 000	Oder-Spree	265	157	108	27	28	73	51	57	29
12 068 000	Ostprignitz-Ruppin	174	127	47	36	16	60	17	31	14
12 069 000	Potsdam-Mittelmark	57	41	16	5	3	21	12	15	1
12 070 000	Prignitz	11	8	3	2	1	4	2	2	-
12 071 000	Spree-Neiße	36	23	13	6	5	14	5	3	3
12 072 000	Teltow-Fläming	43	28	15	11	7	7	7	10	1
12 073 000	Uckermark	1 772	1 096	676	365	248	443	271	288	157
	Sonstige ¹⁾	7 032	4 669	2 363	999	646	2 259	1 137	1 411	580

1) Wohnort unbekannt bzw. in einem anderen Land (Bundesländer oder Ausland)

**Noch: 7. Sozialversicherungspflichtig beschäftigte Einpendler im Land Brandenburg
am 30.09.2000 nach Arbeitsort- und Wohnortkreis sowie Altersgruppen und
Geschlecht**

Schlüssel Nr.	Arbeitsortkreis Wohnortkreis	Einpender			davon im Alter von ... bis unter ... Jahren					
					unter 30		30 - 45		45 und älter	
		insgesamt	Männer	Frauen	Männer	Frauen	Männer	Frauen	Männer	Frauen
12 061 000	Landkreis									
	Dahme-Spreewald	17 688	11 047	6 641	2 559	2 151	5 260	2 900	3 228	1 590
	aus									
	Kreisfreie Städte									
	Brandenburg an der Havel	49	31	18	11	9	9	5	11	4
12 052 000	Cottbus	316	195	121	57	57	82	43	56	21
12 053 000	Frankfurt (Oder)	88	62	26	13	8	32	11	17	7
12 054 000	Potsdam	292	198	94	50	27	86	34	62	33
12 060 000	Landkreise									
	Barnim	182	142	40	22	14	69	15	51	11
	Elbe-Elster	538	337	201	87	85	153	84	97	32
	Havelland	92	54	38	8	13	25	11	21	14
	Märkisch-Oderland	480	320	160	76	46	165	78	79	36
	Oberhavel	104	79	25	11	9	44	12	24	4
	Oberspreewald-Lausitz	1 137	626	511	198	186	296	211	132	114
	Oder-Spree	1 274	743	531	183	165	363	260	197	106
	Ostprignitz-Ruppin	46	32	14	10	7	11	4	11	3
	Potsdam-Mittelmark	382	250	132	73	49	97	53	80	30
	Prignitz	20	14	6	4	5	5	-	5	1
	Spree-Neiße	344	223	121	77	54	75	33	71	34
	Teltow-Fläming	3 326	1 880	1 446	468	387	842	658	570	401
	Uckermark	114	82	32	20	11	35	15	27	6
	Sonstige ¹⁾	8 904	5 779	3 125	1 191	1 019	2 871	1 373	1 717	733

1) Wohnort unbekannt bzw. in einem anderen Land (Bundesländer oder Ausland)

**Noch: 7. Sozialversicherungspflichtig beschäftigte Einpendler im Land Brandenburg
am 30.09.2000 nach Arbeitsort- und Wohnortkreis sowie Altersgruppen und
Geschlecht**

Schlüssel Nr.	Arbeitsortkreis Wohnortkreis	Einpender			davon im Alter von ... bis unter ... Jahren					
		insgesamt	Männer	Frauen	unter 30		30 - 45		45 und älter	
					Männer	Frauen	Männer	Frauen	Männer	Frauen
	Landkreis									
12 062 000	Elbe-Elster	5 062	3 165	1 897	932	548	1 370	864	863	485
	aus									
	Kreisfreie Städte									
12 051 000	Brandenburg an der Havel	17	4	13	-	1	2	4	2	8
12 052 000	Cottbus	185	121	64	42	22	47	24	32	18
12 053 000	Frankfurt (Oder)	10	4	6	1	-	1	5	2	1
12 054 000	Potsdam	12	7	5	1	1	2	1	4	3
	Landkreise									
12 060 000	Barnim	12	8	4	1	2	3	1	4	1
12 061 000	Dahme-Spreewald	449	262	187	105	54	90	81	67	52
12 063 000	Havelland	6	4	2	-	1	4	1	-	-
12 064 000	Märkisch-Oderland	26	22	4	3	1	16	3	3	-
12 065 000	Oberhavel	15	6	9	2	2	4	6	-	1
12 066 000	Oberspreewald-Lausitz	1 425	884	541	332	181	367	240	185	120
12 067 000	Oder-Spree	71	21	50	5	3	11	24	5	23
12 068 000	Ostprignitz-Ruppin	2	1	1	-	1	-	-	1	-
12 069 000	Potsdam-Mittelmark	37	20	17	4	3	6	9	10	5
12 070 000	Prignitz	1	-	1	-	-	-	1	-	-
12 071 000	Spree-Neiße	252	159	93	56	24	72	41	31	28
12 072 000	Teltow-Fläming	296	194	102	46	21	85	55	63	26
12 073 000	Uckermark	5	2	3	-	1	1	1	1	1
	Sonstige ¹⁾	2 241	1 446	795	334	230	659	367	453	198

1) Wohnort unbekannt bzw. in einem anderen Land (Bundesländer oder Ausland)

**Noch: 7. Sozialversicherungspflichtig beschäftigte Einpendler im Land Brandenburg
am 30.09.2000 nach Arbeitsort- und Wohnortkreis sowie Altersgruppen und
Geschlecht**

Schlüssel Nr.	Arbeitsortkreis Wohnortkreis	Einpender			davon im Alter von ... bis unter ... Jahren					
					unter 30		30 - 45		45 und älter	
		insgesamt	Männer	Frauen	Männer	Frauen	Männer	Frauen	Männer	Frauen
12 063 000	Landkreis									
	Havelland	9 246	5 978	3 268	1 490	997	2 779	1 508	1 709	763
	aus									
	Kreisfreie Städte									
12 051 000	Brandenburg an der Havel	500	304	196	61	59	150	102	93	35
12 052 000	Cottbus	12	8	4	2	2	3	1	3	1
12 053 000	Frankfurt (Oder)	11	5	6	-	1	3	4	2	1
12 054 000	Potsdam	430	284	146	60	66	137	50	87	30
	Landkreise									
12 060 000	Barnim	90	52	38	8	18	25	8	19	12
12 061 000	Dahme-Spreewald	52	42	10	8	4	28	5	6	1
12 062 000	Elbe-Elster	15	13	2	5	1	6	1	2	-
12 064 000	Märkisch-Oderland	81	54	27	11	8	25	13	18	6
12 065 000	Oberhavel	1 235	673	562	178	164	306	263	189	135
12 066 000	Oberspreewald-Lausitz	14	11	3	5	3	3	-	3	-
12 067 000	Oder-Spree	71	46	25	17	6	14	12	15	7
12 068 000	Ostprignitz-Ruppin	900	589	311	190	101	219	150	180	60
12 069 000	Potsdam-Mittelmark	949	563	386	117	115	271	179	175	92
12 070 000	Prignitz	272	193	79	116	19	37	44	40	16
12 071 000	Spree-Neiße	14	6	8	1	5	3	2	2	1
12 072 000	Teltow-Fläming	110	80	30	17	14	43	10	20	6
12 073 000	Uckermark	18	16	2	5	1	5	-	6	1
	Sonstige ¹⁾	4 472	3 039	1 433	689	410	1 501	664	849	359

1) Wohnort unbekannt bzw. in einem anderen Land (Bundesländer oder Ausland)

**Noch: 7. Sozialversicherungspflichtig beschäftigte Einpendler im Land Brandenburg
am 30.09.2000 nach Arbeitsort- und Wohnortkreis sowie Altersgruppen und
Geschlecht**

Schlüssel Nr.	Arbeitsortkreis Wohnortkreis	Einpendler			davon im Alter von ... bis unter ... Jahren					
		insgesamt	Männer	Frauen	unter 30		30 - 45		45 und älter	
					Männer	Frauen	Männer	Frauen	Männer	Frauen
12 064 000	Landkreis Märkisch-Oderland	16 370	10 408	5 962	2 037	1 297	4 808	2 872	3 563	1 793
	aus									
	Kreisfreie Städte									
12 051 000	Brandenburg an der Havel	82	35	47	3	4	18	24	14	19
12 052 000	Cottbus	120	50	70	10	10	25	39	15	21
12 053 000	Frankfurt (Oder)	681	462	219	134	83	183	89	145	47
12 054 000	Potsdam	116	59	57	12	13	19	25	28	19
	Landkreise									
12 060 000	Barnim	1 648	977	671	227	167	438	321	312	183
12 061 000	Dahme-Spreewald	343	191	152	29	28	90	84	72	40
12 062 000	Elbe-Elster	104	56	48	6	7	33	27	17	14
12 063 000	Havelland	147	74	73	7	15	28	35	39	23
12 065 000	Oberhavel	226	131	95	15	23	65	43	51	29
12 066 000	Oberspreewald-Lausitz	122	68	54	11	17	33	24	24	13
12 067 000	Oder-Spree	2 782	1 663	1 119	351	271	757	504	555	344
12 068 000	Ostprignitz-Ruppin	36	24	12	6	2	13	4	5	6
12 069 000	Potsdam-Mittelmark	235	120	115	21	21	49	64	50	30
12 070 000	Prignitz	72	21	51	2	9	3	21	16	21
12 071 000	Spree-Neiße	118	71	47	9	7	29	30	33	10
12 072 000	Teltow-Fläming	237	105	132	24	21	45	73	36	38
12 073 000	Uckermark	353	266	87	72	22	94	36	100	29
	Sonstige ¹⁾	8 948	6 035	2 913	1 098	577	2 886	1 429	2 051	907

1) Wohnort unbekannt bzw. in einem anderen Land (Bundesländer oder Ausland)

**Noch: 7. Sozialversicherungspflichtig beschäftigte Einpendler im Land Brandenburg
am 30.09.2000 nach Arbeitsort- und Wohnortkreis sowie Altersgruppen und
Geschlecht**

Schlüssel Nr.	Arbeitsortkreis Wohnortkreis	Einpender			davon im Alter von ... bis unter ... Jahren					
					unter 30		30 - 45		45 und älter	
		insgesamt	Männer	Frauen	Männer	Frauen	Männer	Frauen	Männer	Frauen
12 065 000	Landkreis Oberhavel	13 558	8 924	4 634	1 806	1 164	4 373	2 242	2 745	1 228
	aus									
	Kreisfreie Städte									
12 051 000	Brandenburg an der Havel	86	47	39	18	12	16	15	13	12
12 052 000	Cottbus	35	22	13	3	2	10	9	9	2
12 053 000	Frankfurt (Oder)	43	19	24	6	3	8	12	5	9
12 054 000	Potsdam	296	202	94	78	31	80	37	44	26
	Landkreise									
12 060 000	Barnim	842	463	379	91	86	236	193	136	100
12 061 000	Dahme-Spreewald	133	94	39	14	8	54	15	26	16
12 062 000	Elbe-Elster	25	17	8	4	3	8	3	5	2
12 063 000	Havelland	1 175	812	363	196	84	352	197	264	82
12 064 000	Märkisch-Oderland	269	156	113	38	17	69	61	49	35
12 066 000	Oberspreewald-Lausitz	23	17	6	6	2	9	2	2	2
12 067 000	Oder-Spree	143	92	51	20	12	43	24	29	15
12 068 000	Ostprignitz-Ruppin	1 177	695	482	171	164	333	232	191	86
12 069 000	Potsdam-Mittelmark	298	195	103	46	19	84	53	65	31
12 070 000	Prignitz	115	74	41	24	9	28	15	22	17
12 071 000	Spree-Neiße	22	14	8	2	2	9	3	3	3
12 072 000	Teltow-Fläming	124	89	35	17	8	44	20	28	7
12 073 000	Uckermark	580	349	231	104	102	162	80	83	49
	Sonstige ¹⁾	8 172	5 567	2 605	968	600	2 828	1 271	1 771	734

1) Wohnort unbekannt bzw. in einem anderen Land (Bundesländer oder Ausland)

**Noch: 7. Sozialversicherungspflichtig beschäftigte Einpendler im Land Brandenburg
am 30.09.2000 nach Arbeitsort- und Wohnortkreis sowie Altersgruppen und
Geschlecht**

Schlüssel Nr.	Arbeitsortkreis Wohnortkreis	Einpendler			davon im Alter von ... bis unter ... Jahren					
					unter 30		30 - 45		45 und älter	
		insgesamt	Männer	Frauen	Männer	Frauen	Männer	Frauen	Männer	Frauen
	Landkreis									
12 066 000	Oberspreewald-Lausitz	10 252	6 604	3 648	1 752	958	2 643	1 615	2 209	1 075
	aus									
	Kreisfreie Städte									
12 051 000	Brandenburg an der Havel	10	8	2	1	-	5	-	2	2
12 052 000	Cottbus	982	663	319	168	89	262	155	233	75
12 053 000	Frankfurt (Oder)	26	14	12	2	3	5	2	7	7
12 054 000	Potsdam	12	3	9	1	2	1	2	1	5
	Landkreise									
12 060 000	Barnim	10	3	7	-	2	-	2	3	3
12 061 000	Dahme-Spreewald	943	543	400	155	122	237	194	151	84
12 062 000	Elbe-Elster	2 448	1 528	920	395	213	593	377	540	330
12 063 000	Havelland	19	3	16	1	1	1	7	1	8
12 064 000	Märkisch-Oderland	42	28	14	1	3	17	5	10	6
12 065 000	Oberhavel	11	5	6	-	-	2	3	3	3
12 067 000	Oder-Spree	136	92	44	10	7	29	25	53	12
12 068 000	Ostprignitz-Ruppin	10	1	9	-	-	1	6	-	3
12 069 000	Potsdam-Mittelmark	30	16	14	6	2	8	10	2	2
12 070 000	Prignitz	-	-	-	-	-	-	-	-	-
12 071 000	Spree-Neiße	1 714	1 084	630	313	163	458	292	313	175
12 072 000	Teltow-Fläming	57	31	26	7	9	13	11	11	6
12 073 000	Uckermark	10	7	3	1	-	4	3	2	-
	Sonstige ¹⁾	3 792	2 575	1 217	691	342	1 007	521	877	354

1) Wohnort unbekannt bzw. in einem anderen Land (Bundesländer oder Ausland)

**Noch: 7. Sozialversicherungspflichtig beschäftigte Einpendler im Land Brandenburg
am 30.09.2000 nach Arbeitsort- und Wohnortkreis sowie Altersgruppen und
Geschlecht**

Schlüssel Nr.	Arbeitsortkreis Wohnortkreis	Einpender			davon im Alter von ... bis unter ... Jahren					
					unter 30		30 - 45		45 und älter	
		insgesamt	Männer	Frauen	Männer	Frauen	Männer	Frauen	Männer	Frauen
	Landkreis									
12 067 000	Oder-Spree	11 796	7 886	3 910	1 998	1 110	3 586	1 781	2 302	1 019
	aus									
	Kreisfreie Städte									
12 051 000	Brandenburg an der Havel	32	12	20	3	3	3	6	6	11
12 052 000	Cottbus	110	79	31	22	10	41	16	16	5
12 053 000	Frankfurt (Oder)	2 466	1 723	743	524	237	719	305	480	201
12 054 000	Potsdam	107	71	36	12	8	26	17	33	11
	Landkreise									
12 060 000	Barnim	398	312	86	65	27	138	35	109	24
12 061 000	Dahme-Spreewald	916	531	385	130	89	251	203	150	93
12 062 000	Elbe-Elster	54	39	15	19	6	15	6	5	3
12 063 000	Havelland	82	52	30	8	6	25	19	19	5
12 064 000	Märkisch-Oderland	2 684	1 624	1 060	471	286	755	501	398	273
12 065 000	Oberhavel	116	88	28	21	8	46	15	21	5
12 066 000	Oberspreewald-Lausitz	101	77	24	13	8	32	8	32	8
12 068 000	Ostprignitz-Ruppin	47	28	19	8	1	11	8	9	10
12 069 000	Potsdam-Mittelmark	145	90	55	15	12	48	32	27	11
12 070 000	Prignitz	11	9	2	4	-	4	1	1	1
12 071 000	Spree-Neiße	533	350	183	77	55	158	82	115	46
12 072 000	Teltow-Fläming	134	94	40	30	15	42	20	22	5
12 073 000	Uckermark	122	90	32	19	11	39	12	32	9
	Sonstige ¹⁾	3 738	2 617	1 121	557	328	1 233	495	827	298

1) Wohnort unbekannt bzw. in einem anderen Land (Bundesländer oder Ausland)

**Noch: 7. Sozialversicherungspflichtig beschäftigte Einpendler im Land Brandenburg
am 30.09.2000 nach Arbeitsort- und Wohnortkreis sowie Altersgruppen und
Geschlecht**

Schlüssel Nr.	Arbeitsortkreis Wohnortkreis	Einpendler			davon im Alter von ... bis unter ... Jahren					
		insgesamt	Männer	Frauen	unter 30		30 - 45		45 und älter	
					Männer	Frauen	Männer	Frauen	Männer	Frauen
	Landkreis									
12 068 000	Ostprignitz-Ruppin	5 471	3 275	2 196	803	657	1 522	1 060	950	479
	aus									
	Kreisfreie Städte									
12 051 000	Brandenburg an der Havel	38	28	10	6	5	14	4	8	1
12 052 000	Cottbus	10	8	2	3	-	2	2	3	-
12 053 000	Frankfurt (Oder)	13	8	5	1	2	5	3	2	-
12 054 000	Potsdam	59	42	17	6	7	16	4	20	6
	Landkreise									
12 060 000	Barnim	66	35	31	6	5	13	14	16	12
12 061 000	Dahme-Spreewald	57	45	12	8	3	22	6	15	3
12 062 000	Elbe-Elster	7	5	2	3	1	1	1	1	-
12 063 000	Havelland	526	302	224	85	81	132	87	85	56
12 064 000	Märkisch-Oderland	42	31	11	4	3	16	5	11	3
12 065 000	Oberhavel	970	545	425	153	166	229	176	163	83
12 066 000	Oberspreewald-Lausitz	8	5	3	2	3	2	-	1	-
12 067 000	Oder-Spree	29	17	12	3	-	7	9	7	3
12 069 000	Potsdam-Mittelmark	91	54	37	9	7	25	19	20	11
12 070 000	Prignitz	1 506	847	659	230	164	386	342	231	153
12 071 000	Spree-Neiße	21	11	10	1	5	6	3	4	2
12 072 000	Teltow-Fläming	46	27	19	9	3	15	8	3	8
12 073 000	Uckermark	64	33	31	4	11	16	13	13	7
	Sonstige ¹⁾	1 918	1 232	686	270	191	615	364	347	131

1) Wohnort unbekannt bzw. in einem anderen Land (Bundesländer oder Ausland)

**Noch: 7. Sozialversicherungspflichtig beschäftigte Einpendler im Land Brandenburg
am 30.09.2000 nach Arbeitsort- und Wohnortkreis sowie Altersgruppen und
Geschlecht**

Schlüssel Nr.	Arbeitsortkreis Wohnortkreis	Einpender			davon im Alter von ... bis unter ... Jahren					
					unter 30		30 - 45		45 und älter	
		insgesamt	Männer	Frauen	Männer	Frauen	Männer	Frauen	Männer	Frauen
12 069 000	Landkreis									
	Potsdam-Mittelmark	27 253	15 989	11 264	3 584	3 151	7 505	5 152	4 900	2 961
	aus									
	Kreisfreie Städte									
	Brandenburg an der Havel	2 904	1 749	1 155	423	338	785	493	541	324
12 051 000	Cottbus	146	64	82	20	24	17	37	27	21
12 052 000	Frankfurt (Oder)	103	48	55	9	15	19	24	20	16
12 053 000	Potsdam	7 518	4 369	3 149	1 082	833	1 815	1 307	1 472	1 009
12 060 000	Landkreise									
	Barnim	291	155	136	31	31	76	71	48	34
	Dahme-Spreewald	676	337	339	74	98	151	169	112	72
	Elbe-Elster	219	70	149	28	36	21	63	21	50
	Havelland	1 267	715	552	144	130	348	282	223	140
	Märkisch-Oderland	299	142	157	25	38	76	85	41	34
	Oberhavel	512	257	255	43	52	133	134	81	69
	Oberspreewald-Lausitz	205	85	120	11	29	42	54	32	37
	Oder-Spree	429	190	239	28	50	97	118	65	71
	Ostprignitz-Ruppin	296	142	154	36	38	63	81	43	35
	Prignitz	158	61	97	13	12	32	58	16	27
	Spree-Neiße	219	80	139	16	40	31	64	33	35
	Teltow-Fläming	3 022	1 589	1 433	371	456	788	681	430	296
	Uckermark	280	97	183	18	45	45	87	34	51
	Sonstige ¹⁾	8 709	5 839	2 870	1 212	886	2 966	1 344	1 661	640

1) Wohnort unbekannt bzw. in einem anderen Land (Bundesländer oder Ausland)

**Noch: 7. Sozialversicherungspflichtig beschäftigte Einpendler im Land Brandenburg
am 30.09.2000 nach Arbeitsort- und Wohnortkreis sowie Altersgruppen und
Geschlecht**

Schlüssel Nr.	Arbeitsortkreis Wohnortkreis	Einpender			davon im Alter von ... bis unter ... Jahren					
					unter 30		30 - 45		45 und älter	
		insgesamt	Männer	Frauen	Männer	Frauen	Männer	Frauen	Männer	Frauen
12 070 000	Landkreis Prignitz	3 434	2 084	1 350	549	454	986	625	549	271
	aus									
	Kreisfreie Städte									
12 051 000	Brandenburg an der Havel	7	2	5	1	1	1	3	-	1
12 052 000	Cottbus	2	1	1	1	-	-	1	-	-
12 053 000	Frankfurt (Oder)	2	2	-	1	-	-	-	1	-
12 054 000	Potsdam	27	16	11	1	5	12	3	3	3
	Landkreise									
12 060 000	Barnim	12	8	4	4	-	-	3	4	1
12 061 000	Dahme-Spreewald	4	3	1	-	-	2	-	1	1
12 062 000	Elbe-Elster	1	-	1	-	-	-	1	-	-
12 063 000	Havelland	73	37	36	12	23	15	8	10	5
12 064 000	Märkisch-Oderland	9	5	4	-	3	2	1	3	-
12 065 000	Oberhavel	43	30	13	10	9	12	4	8	-
12 066 000	Oberspreewald-Lausitz	7	5	2	1	2	3	-	1	-
12 067 000	Oder-Spree	3	3	-	1	-	2	-	-	-
12 068 000	Ostprignitz-Ruppin	1 411	784	627	230	203	354	284	200	140
12 069 000	Potsdam-Mittelmark	22	12	10	5	5	4	3	3	2
12 071 000	Spree-Neiße	17	16	1	-	-	4	1	12	-
12 072 000	Teltow-Fläming	13	12	1	3	-	8	1	1	-
12 073 000	Uckermark	7	4	3	2	2	2	-	-	1
	Sonstige ¹⁾	1 774	1 144	630	277	201	565	312	302	117

1) Wohnort unbekannt bzw. in einem anderen Land (Bundesländer oder Ausland)

**Noch: 7. Sozialversicherungspflichtig beschäftigte Einpendler im Land Brandenburg
am 30.09.2000 nach Arbeitsort- und Wohnortkreis sowie Altersgruppen und
Geschlecht**

Schlüssel Nr.	Arbeitsortkreis Wohnortkreis	Einpender			davon im Alter von ... bis unter ... Jahren					
					unter 30		30 - 45		45 und älter	
		insgesamt	Männer	Frauen	Männer	Frauen	Männer	Frauen	Männer	Frauen
12 071 000	Landkreis Spree-Neiße	14 963	10 011	4 952	1 904	1 266	4 828	2 261	3 279	1 425
12 051 000	aus Kreisfreie Städte Brandenburg an der Havel	90	31	59	4	4	15	34	12	21
12 052 000	Cottbus	6 052	3 774	2 278	869	638	1 876	1 013	1 029	627
12 053 000	Frankfurt (Oder)	92	33	59	9	23	14	25	10	11
12 054 000	Potsdam	15	10	5	3	-	5	5	2	-
12 060 000	Landkreise Barnim	22	16	6	1	2	8	3	7	1
12 061 000	Dahme-Spreewald	603	383	220	94	60	192	92	97	68
12 062 000	Elbe-Elster	304	200	104	46	32	101	44	53	28
12 063 000	Havelland	10	6	4	-	-	3	3	3	1
12 064 000	Märkisch-Oderland	50	33	17	2	3	12	6	19	8
12 065 000	Oberhavel	42	22	20	5	7	14	11	3	2
12 066 000	Oberspreewald-Lausitz	1 841	1 296	545	265	147	618	248	413	150
12 067 000	Oder-Spree	587	270	317	95	95	101	150	74	72
12 068 000	Ostprignitz-Ruppin	5	2	3	1	-	-	2	1	1
12 069 000	Potsdam-Mittelmark	32	11	21	2	2	3	14	6	5
12 070 000	Prignitz	2	2	-	-	-	-	-	2	-
12 072 000	Teltow-Fläming	40	18	22	2	4	12	14	4	4
12 073 000	Uckermark	39	32	7	16	2	13	2	3	3
	Sonstige ¹⁾	5 137	3 872	1 265	490	247	1 841	595	1 541	423

1) Wohnort unbekannt bzw. in einem anderen Land (Bundesländer oder Ausland)

**Noch: 7. Sozialversicherungspflichtig beschäftigte Einpendler im Land Brandenburg
am 30.09.2000 nach Arbeitsort- und Wohnortkreis sowie Altersgruppen und
Geschlecht**

Schlüssel Nr.	Arbeitsortkreis Wohnortkreis	Einpender			davon im Alter von ... bis unter ... Jahren					
					unter 30		30 - 45		45 und älter	
		insgesamt	Männer	Frauen	Männer	Frauen	Männer	Frauen	Männer	Frauen
12 072 000	Landkreis Teltow-Fläming	14 675	10 221	4 454	1 999	1 092	5 115	2 103	3 107	1 259
	aus									
	Kreisfreie Städte									
12 051 000	Brandenburg an der Havel	142	88	54	19	14	40	24	29	16
12 052 000	Cottbus	59	36	23	3	7	22	13	11	3
12 053 000	Frankfurt (Oder)	42	27	15	8	3	8	6	11	6
12 054 000	Potsdam	1 315	849	466	188	117	367	192	294	157
	Landkreise									
12 060 000	Barnim	137	106	31	24	5	44	9	38	17
12 061 000	Dahme-Spreewald	2 025	1 177	848	300	203	550	425	327	220
12 062 000	Elbe-Elster	337	186	151	44	42	88	70	54	39
12 063 000	Havelland	178	116	62	25	12	55	32	36	18
12 064 000	Märkisch-Oderland	228	171	57	37	13	85	28	49	16
12 065 000	Oberhavel	196	149	47	28	21	84	19	37	7
12 066 000	Oberspreewald-Lausitz	93	69	24	14	7	35	15	20	2
12 067 000	Oder-Spree	232	146	86	29	25	79	44	38	17
12 068 000	Ostprignitz-Ruppin	49	40	9	10	2	24	5	6	2
12 069 000	Potsdam-Mittelmark	1 977	1 224	753	306	195	553	355	365	203
12 070 000	Prignitz	23	19	4	8	1	8	3	3	-
12 071 000	Spree-Neiße	76	59	17	13	8	32	6	14	3
12 073 000	Uckermark	53	38	15	5	5	20	7	13	3
	Sonstige ¹⁾	7 513	5 721	1 792	938	412	3 021	850	1 762	530

1) Wohnort unbekannt bzw. in einem anderen Land (Bundesländer oder Ausland)

**Noch: 7. Sozialversicherungspflichtig beschäftigte Einpendler im Land Brandenburg
am 30.09.2000 nach Arbeitsort- und Wohnortkreis sowie Altersgruppen und
Geschlecht**

Schlüssel Nr.	Arbeitsortkreis Wohnortkreis	Einpender			davon im Alter von ... bis unter ... Jahren					
					unter 30		30 - 45		45 und älter	
		insgesamt	Männer	Frauen	Männer	Frauen	Männer	Frauen	Männer	Frauen
12 073 000	Landkreis Uckermark	3 875	2 521	1 354	555	414	1 232	619	734	321
	aus									
	Kreisfreie Städte									
12 051 000	Brandenburg an der Havel	3	2	1	-	-	1	1	1	-
12 052 000	Cottbus	12	7	5	2	-	3	1	2	4
12 053 000	Frankfurt (Oder)	19	17	2	7	-	6	-	4	2
12 054 000	Potsdam	15	10	5	2	4	4	-	4	1
	Landkreise									
12 060 000	Barnim	972	561	411	149	128	252	186	160	97
12 061 000	Dahme-Spreewald	18	17	1	4	1	7	-	6	-
12 062 000	Elbe-Elster	2	1	1	-	-	1	-	-	1
12 063 000	Havelland	18	16	2	6	2	7	-	3	-
12 064 000	Märkisch-Oderland	262	184	78	38	18	91	38	55	22
12 065 000	Oberhavel	285	157	128	37	35	74	61	46	32
12 066 000	Oberspreewald-Lausitz	6	6	-	-	-	4	-	2	-
12 067 000	Oder-Spree	46	39	7	12	4	13	1	14	2
12 068 000	Ostprignitz-Ruppin	25	20	5	4	3	8	1	8	1
12 069 000	Potsdam-Mittelmark	23	16	7	4	2	9	3	3	2
12 070 000	Prignitz	21	9	12	1	5	5	6	3	1
12 071 000	Spree-Neiße	7	4	3	2	1	2	1	-	1
12 072 000	Teltow-Fläming	21	15	6	3	2	5	4	7	-
	Sonstige ¹⁾	2 120	1 440	680	284	209	740	316	416	155

1) Wohnort unbekannt bzw. in einem anderen Land (Bundesländer oder Ausland)

8. Sozialversicherungspflichtig beschäftigte Auspendler im Land Brandenburg am 30.09.2000 nach Wohnort- und Arbeitsortkreis sowie Altersgruppen und Geschlecht

Schlüssel Nr.	Wohnortkreis Arbeitsortkreis	Auspendler			davon im Alter von ... bis unter ... Jahren					
					unter 30		30 - 45		45 und älter	
		insgesamt	Männer	Frauen	Männer	Frauen	Männer	Frauen	Männer	Frauen
	Kreisfreie Stadt									
12 051 000	Brandenburg an der Havel	8 442	5 002	3 440	1 308	1 159	2 198	1 369	1 496	912
	nach									
	Kreisfreie Städte									
12 052 000	Cottbus	55	18	37	1	9	4	17	13	11
12 053 000	Frankfurt (Oder)	22	10	12	4	5	3	5	3	2
12 054 000	Potsdam	1 565	761	804	286	330	246	261	229	213
	Landkreise									
12 060 000	Barnim	22	15	7	3	3	10	2	2	2
12 061 000	Dahme-Spreewald	49	31	18	11	9	9	5	11	4
12 062 000	Elbe-Elster	17	4	13	-	1	2	4	2	8
12 063 000	Havelland	500	304	196	61	59	150	102	93	35
12 064 000	Märkisch-Oderland	82	35	47	3	4	18	24	14	19
12 065 000	Oberhavel	86	47	39	18	12	16	15	13	12
12 066 000	Oberspreewald-Lausitz	10	8	2	1	-	5	-	2	2
12 067 000	Oder-Spree	32	12	20	3	3	3	6	6	11
12 068 000	Ostprignitz-Ruppin	38	28	10	6	5	14	4	8	1
12 069 000	Potsdam-Mittelmark	2 904	1 749	1 155	423	338	785	493	541	324
12 070 000	Prignitz	7	2	5	1	1	1	3	-	1
12 071 000	Spree-Neiße	90	31	59	4	4	15	34	12	21
12 072 000	Teltow-Fläming	142	88	54	19	14	40	24	29	16
12 073 000	Uckermark	3	2	1	-	-	1	1	1	-
	Sonstige ¹⁾	2 818	1 857	961	464	362	876	369	517	230

1) Arbeitsort in einem anderen Bundesland

**Noch: 8. Sozialversicherungspflichtig beschäftigte Auspendler im Land Brandenburg
am 30.09.2000 nach Wohnort- und Arbeitsortkreis sowie Altersgruppen und
Geschlecht**

Schlüssel Nr.	Wohnortkreis Arbeitsortkreis	Auspendler			davon im Alter von ... bis unter ... Jahren					
					unter 30		30 - 45		45 und älter	
		insgesamt	Männer	Frauen	Männer	Frauen	Männer	Frauen	Männer	Frauen
12 052 000	Kreisfreie Stadt Cottbus	13 359	8 720	4 639	2 224	1 506	3 992	1 917	2 504	1 216
	nach Kreisfreie Städte									
12 051 000	Brandenburg an der Havel	10	8	2	4	1	3	1	1	-
12 053 000	Frankfurt (Oder)	230	89	141	21	17	26	60	42	64
12 054 000	Potsdam	373	184	189	37	38	89	81	58	70
	Landkreise									
12 060 000	Barnim	54	39	15	6	3	20	6	13	6
12 061 000	Dahme-Spreewald	316	195	121	57	57	82	43	56	21
12 062 000	Elbe-Elster	185	121	64	42	22	47	24	32	18
12 063 000	Havelland	12	8	4	2	2	3	1	3	1
12 064 000	Märkisch-Oderland	120	50	70	10	10	25	39	15	21
12 065 000	Oberhavel	35	22	13	3	2	10	9	9	2
12 066 000	Oberspreewald-Lausitz	982	663	319	168	89	262	155	233	75
12 067 000	Oder-Spree	110	79	31	22	10	41	16	16	5
12 068 000	Ostprignitz-Ruppin	10	8	2	3	-	2	2	3	-
12 069 000	Potsdam-Mittelmark	146	64	82	20	24	17	37	27	21
12 070 000	Prignitz	2	1	1	1	-	-	1	-	-
12 071 000	Spree-Neiße	6 052	3 774	2 278	869	638	1 876	1 013	1 029	627
12 072 000	Teltow-Fläming	59	36	23	3	7	22	13	11	3
12 073 000	Uckermark	12	7	5	2	-	3	1	2	4
	Sonstige ¹⁾	4 651	3 372	1 279	954	586	1 464	415	954	278

1) Arbeitsort in einem anderen Bundesland

**Noch: 8. Sozialversicherungspflichtig beschäftigte Auspendler im Land Brandenburg
am 30.09.2000 nach Wohnort- und Arbeitsortkreis sowie Altersgruppen und
Geschlecht**

Schlüssel Nr.	Wohnortkreis Arbeitsortkreis	Auspendler			davon im Alter von ... bis unter ... Jahren					
					unter 30		30 - 45		45 und älter	
		insgesamt	Männer	Frauen	Männer	Frauen	Männer	Frauen	Männer	Frauen
12 053 000	Kreisfreie Stadt Frankfurt (Oder)	6 810	4 462	2 348	1 405	829	1 793	880	1 264	639
	nach									
	Kreisfreie Städte									
12 051 000	Brandenburg an der Havel	6	4	2	-	2	1	-	3	-
12 052 000	Cottbus	227	145	82	29	22	62	24	54	36
12 054 000	Potsdam	376	160	216	24	33	63	97	73	86
	Landkreise									
12 060 000	Barnim	107	90	17	31	7	33	9	26	1
12 061 000	Dahme-Spreewald	88	62	26	13	8	32	11	17	7
12 062 000	Elbe-Elster	10	4	6	1	-	1	5	2	1
12 063 000	Havelland	11	5	6	-	1	3	4	2	1
12 064 000	Märkisch-Oderland	681	462	219	134	83	183	89	145	47
12 065 000	Oberhavel	43	19	24	6	3	8	12	5	9
12 066 000	Oberspreewald-Lausitz	26	14	12	2	3	5	2	7	7
12 067 000	Oder-Spree	2 466	1 723	743	524	237	719	305	480	201
12 068 000	Ostprignitz-Ruppin	13	8	5	1	2	5	3	2	-
12 069 000	Potsdam-Mittelmark	103	48	55	9	15	19	24	20	16
12 070 000	Prignitz	2	2	-	1	-	-	-	1	-
12 071 000	Spree-Neiße	92	33	59	9	23	14	25	10	11
12 072 000	Teltow-Fläming	42	27	15	8	3	8	6	11	6
12 073 000	Uckermark	19	17	2	7	-	6	-	4	2
	Sonstige ¹⁾	2 498	1 639	859	606	387	631	264	402	208

1) Arbeitsort in einem anderen Bundesland

**Noch: 8. Sozialversicherungspflichtig beschäftigte Auspendler im Land Brandenburg
am 30.09.2000 nach Wohnort- und Arbeitsortkreis sowie Altersgruppen und
Geschlecht**

Schlüssel Nr.	Wohnortkreis Arbeitsortkreis	Auspendler			davon im Alter von ... bis unter ... Jahren					
					unter 30		30 - 45		45 und älter	
		Insgesamt	Männer	Frauen	Männer	Frauen	Männer	Frauen	Männer	Frauen
12 054 000	Kreisfreie Stadt Potsdam	21 938	12 828	9 110	3 119	2 801	5 668	3 709	4 041	2 600
	nach									
	Kreisfreie Städte									
12 051 000	Brandenburg an der Havel	322	209	113	67	32	58	47	84	34
12 052 000	Cottbus	100	45	55	15	34	11	10	19	11
12 053 000	Frankfurt (Oder)	49	28	21	5	-	14	11	9	10
	Landkreise									
12 060 000	Barnim	66	45	21	8	8	24	9	13	4
12 061 000	Dahme-Spreewald	292	198	94	50	27	86	34	62	33
12 062 000	Elbe-Elster	12	7	5	1	1	2	1	4	3
12 063 000	Havelland	430	284	146	60	66	137	50	87	30
12 064 000	Märkisch-Oderland	116	59	57	12	13	19	25	28	19
12 065 000	Oberhavel	296	202	94	78	31	80	37	44	26
12 066 000	Oberspreewald-Lausitz	12	3	9	1	2	1	2	1	5
12 067 000	Oder-Spree	107	71	36	12	8	26	17	33	11
12 068 000	Ostprignitz-Ruppin	59	42	17	6	7	16	4	20	6
12 069 000	Potsdam-Mittelmark	7 518	4 369	3 149	1 082	833	1 815	1 307	1 472	1 009
12 070 000	Prignitz	27	16	11	1	5	12	3	3	3
12 071 000	Spree-Neiße	15	10	5	3	-	5	5	2	-
12 072 000	Teltow-Fläming	1 315	849	466	188	117	367	192	294	157
12 073 000	Uckermark	15	10	5	2	4	4	-	4	1
	Sonstige ¹⁾	11 187	6 381	4 806	1 528	1 613	2 991	1 955	1 862	1 238

1) Arbeitsort in einem anderen Bundesland

**Noch: 8. Sozialversicherungspflichtig beschäftigte Auspendler im Land Brandenburg
am 30.09.2000 nach Wohnort- und Arbeitsortkreis sowie Altersgruppen und
Geschlecht**

Schlüssel Nr.	Wohnortkreis Arbeitsortkreis	Auspendler			davon im Alter von ... bis unter ... Jahren					
					unter 30		30 - 45		45 und älter	
		insgesamt	Männer	Frauen	Männer	Frauen	Männer	Frauen	Männer	Frauen
12 060 000	Landkreis Barnim	27 305	14 973	12 332	3 306	3 154	6 666	5 597	5 001	3 581
	nach Kreisfreie Städte									
12 051 000	Brandenburg an der Havel	20	12	8	4	4	5	2	3	2
12 052 000	Cottbus	80	41	39	7	7	19	14	15	18
12 053 000	Frankfurt (Oder)	843	440	403	311	228	79	106	50	69
12 054 000	Potsdam	328	184	144	29	44	81	51	74	49
	Landkreise									
12 061 000	Dahme-Spreewald	182	142	40	22	14	69	15	51	11
12 062 000	Elbe-Elster	12	8	4	1	2	3	1	4	1
12 063 000	Havelland	90	52	38	8	18	25	8	19	12
12 064 000	Märkisch-Oderland	1 648	977	671	227	167	438	321	312	183
12 065 000	Oberhavel	842	463	379	91	86	236	193	136	100
12 066 000	Oberspreewald-Lausitz	10	3	7	-	2	-	2	3	3
12 067 000	Oder-Spree	398	312	86	65	27	138	35	109	24
12 068 000	Ostprignitz-Ruppin	66	35	31	6	5	13	14	16	12
12 069 000	Potsdam-Mittelmark	291	155	136	31	31	76	71	48	34
12 070 000	Prignitz	12	8	4	4	-	-	3	4	1
12 071 000	Spree-Neiße	22	16	6	1	2	8	3	7	1
12 072 000	Teltow-Fläming	137	106	31	24	5	44	9	38	17
12 073 000	Uckermark	972	561	411	149	128	252	186	160	97
	Sonstige ¹⁾	21 352	11 458	9 894	2 326	2 384	5 180	4 563	3 952	2 947

1) Arbeitsort in einem anderen Bundesland

**Noch: 8. Sozialversicherungspflichtig beschäftigte Auspendler im Land Brandenburg
am 30.09.2000 nach Wohnort- und Arbeitsortkreis sowie Altersgruppen und
Geschlecht**

Schlüssel Nr.	Wohnortkreis Arbeitsortkreis	Auspendler			davon im Alter von ... bis unter ... Jahren					
					unter 30		30 - 45		45 und älter	
		insgesamt	Männer	Frauen	Männer	Frauen	Männer	Frauen	Männer	Frauen
12 061 000	Landkreis Dahme-Spreewald	26 527	14 880	11 647	3 374	3 175	6 801	5 235	4 705	3 237
12 051 000	nach Kreisfreie Städte Brandenburg an der Havel	42	26	16	9	5	10	5	7	6
12 052 000	Cottbus	1 601	818	783	369	345	240	276	209	162
12 053 000	Frankfurt (Oder)	170	96	74	18	23	44	30	34	21
12 054 000	Potsdam	765	440	325	87	85	191	126	162	114
12 060 000	Landkreise Barnim	115	76	39	14	17	39	16	23	6
12 062 000	Elbe-Elster	449	262	187	105	54	90	81	67	52
12 063 000	Havelland	52	42	10	8	4	28	5	6	1
12 064 000	Märkisch-Oderland	343	191	152	29	28	90	84	72	40
12 065 000	Oberhavel	133	94	39	14	8	54	15	26	16
12 066 000	Oberspreewald-Lausitz	943	543	400	155	122	237	194	151	84
12 067 000	Oder-Spree	916	531	385	130	89	251	203	150	93
12 068 000	Ostprignitz-Ruppin	57	45	12	8	3	22	6	15	3
12 069 000	Potsdam-Mittelmark	676	337	339	74	98	151	169	112	72
12 070 000	Prignitz	4	3	1	-	-	2	-	1	1
12 071 000	Spree-Neiße	603	383	220	94	60	192	92	97	68
12 072 000	Teltow-Fläming	2 025	1 177	848	300	203	550	425	327	220
12 073 000	Uckermark	18	17	1	4	1	7	-	6	-
	Sonstige ¹⁾	17 615	9 799	7 816	1 956	2 030	4 603	3 508	3 240	2 278

1) Arbeitsort in einem anderen Bundesland

**Noch: 8. Sozialversicherungspflichtig beschäftigte Auspendler im Land Brandenburg
am 30.09.2000 nach Wohnort- und Arbeitsortkreis sowie Altersgruppen und
Geschlecht**

Schlüssel Nr.	Wohnortkreis Arbeitsortkreis	Auspendler			davon im Alter von ... bis unter ... Jahren					
					unter 30		30 - 45		45 und älter	
		Insgesamt	Männer	Frauen	Männer	Frauen	Männer	Frauen	Männer	Frauen
	Landkreis									
12 062 000	Elbe-Elster	13 324	8 442	4 882	2 662	2 012	3 575	1 783	2 205	1 087
	nach									
	Kreisfreie Städte									
12 051 000	Brandenburg an der Havel	9	7	2	2	2	5	-	-	-
12 052 000	Cottbus	1 879	981	898	494	387	259	295	228	216
12 053 000	Frankfurt (Oder)	38	26	12	6	3	11	6	9	3
12 054 000	Potsdam	156	61	95	24	41	14	36	23	18
	Landkreise									
12 060 000	Barnim	20	11	9	1	5	7	3	3	1
12 061 000	Dahme-Spreewald	538	337	201	87	85	153	84	97	32
12 063 000	Havelland	15	13	2	5	1	6	1	2	-
12 064 000	Märkisch-Oderland	104	56	48	6	7	33	27	17	14
12 065 000	Oberhavel	25	17	8	4	3	8	3	5	2
12 066 000	Oberspreewald-Lausitz	2 448	1 528	920	395	213	593	377	540	330
12 067 000	Oder-Spree	54	39	15	19	6	15	6	5	3
12 068 000	Ostprignitz-Ruppin	7	5	2	3	1	1	1	1	-
12 069 000	Potsdam-Mittelmark	219	70	149	28	36	21	63	21	50
12 070 000	Prignitz	1	-	1	-	-	-	1	-	-
12 071 000	Spree-Neiße	304	200	104	46	32	101	44	53	28
12 072 000	Teltow-Fläming	337	186	151	44	42	88	70	54	39
12 073 000	Uckermark	2	1	1	-	-	1	-	-	1
	Sonstige ¹⁾	7 168	4 904	2 264	1 498	1 148	2 259	766	1 147	350

1) Arbeitsort in einem anderen Bundesland

**Noch: 8. Sozialversicherungspflichtig beschäftigte Auspendler im Land Brandenburg
am 30.09.2000 nach Wohnort- und Arbeitsortkreis sowie Altersgruppen und
Geschlecht**

Schlüssel Nr.	Wohnortkreis Arbeitsortkreis	Auspendler			davon im Alter von ... bis unter ... Jahren					
		insgesamt	Männer	Frauen	unter 30		30 - 45		45 und älter	
					Männer	Frauen	Männer	Frauen	Männer	Frauen
12 063 000	Landkreis Havelland	22 489	12 581	9 908	2 551	2 650	6 231	4 768	3 799	2 490
	nach									
	Kreisfreie Städte									
12 051 000	Brandenburg an der Havel	1 261	762	499	179	143	353	233	230	123
12 052 000	Cottbus	34	20	14	4	3	7	6	9	5
12 053 000	Frankfurt (Oder)	12	8	4	4	2	1	-	3	2
12 054 000	Potsdam	2 354	1 213	1 141	417	405	418	423	378	313
	Landkreise									
12 060 000	Barnim	63	36	27	4	3	20	13	12	11
12 061 000	Dahme-Spreewald	92	54	38	8	13	25	11	21	14
12 062 000	Elbe-Elster	6	4	2	-	1	4	1	-	-
12 064 000	Märkisch-Oderland	147	74	73	7	15	28	35	39	23
12 065 000	Oberhavel	1 175	812	363	196	84	352	197	264	82
12 066 000	Oberspreewald-Lausitz	19	3	16	1	1	1	7	1	8
12 067 000	Oder-Spree	82	52	30	8	6	25	19	19	5
12 068 000	Ostprignitz-Ruppin	526	302	224	85	81	132	87	85	56
12 069 000	Potsdam-Mittelmark	1 267	715	552	144	130	348	282	223	140
12 070 000	Prignitz	73	37	36	12	23	15	8	10	5
12 071 000	Spree-Neiße	10	6	4	-	-	3	3	3	1
12 072 000	Teltow-Fläming	178	116	62	25	12	55	32	36	18
12 073 000	Uckermark	18	16	2	6	2	7	-	3	-
	Sonstige ¹⁾	15 172	8 351	6 821	1 451	1 726	4 437	3 411	2 463	1 684

1) Arbeitsort in einem anderen Bundesland

**Noch: 8. Sozialversicherungspflichtig beschäftigte Auspendler im Land Brandenburg
am 30.09.2000 nach Wohnort- und Arbeitsortkreis sowie Altersgruppen und
Geschlecht**

Schlüssel Nr.	Wohnortkreis Arbeitsortkreis	Auspendler			davon im Alter von ... bis unter ... Jahren					
					unter 30		30 - 45		45 und älter	
		insgesamt	Männer	Frauen	Männer	Frauen	Männer	Frauen	Männer	Frauen
	Landkreis									
12 064 000	Märkisch-Oderland	31 361	17 097	14 264	4 225	4 038	7 683	6 461	5 189	3 765
	nach									
	Kreisfreie Städte									
12 051 000	Brandenburg an der Havel	32	24	8	6	1	11	6	7	1
12 052 000	Cottbus	119	72	47	23	10	31	13	18	24
12 053 000	Frankfurt (Oder)	4 120	1 934	2 186	715	724	701	938	518	524
12 054 000	Potsdam	419	225	194	43	52	89	83	93	59
	Landkreise									
12 060 000	Barnim	2 299	1 372	927	325	295	634	434	413	198
12 061 000	Dahme-Spreewald	480	320	160	76	46	165	78	79	36
12 062 000	Elbe-Elster	26	22	4	3	1	16	3	3	-
12 063 000	Havelland	81	54	27	11	8	25	13	18	6
12 065 000	Oberhavel	269	156	113	38	17	69	61	49	35
12 066 000	Oberspreewald-Lausitz	42	28	14	1	3	17	5	10	6
12 067 000	Oder-Spree	2 684	1 624	1 060	471	286	755	501	398	273
12 068 000	Ostprignitz-Ruppin	42	31	11	4	3	16	5	11	3
12 069 000	Potsdam-Mittelmark	299	142	157	25	38	76	85	41	34
12 070 000	Prignitz	9	5	4	-	3	2	1	3	-
12 071 000	Spree-Neiße	50	33	17	2	3	12	6	19	8
12 072 000	Teltow-Fläming	228	171	57	37	13	85	28	49	16
12 073 000	Uckermark	262	184	78	38	18	91	38	55	22
	Sonstige ¹⁾	19 900	10 700	9 200	2 407	2 517	4 888	4 163	3 405	2 520

1) Arbeitsort in einem anderen Bundesland

**Noch: 8. Sozialversicherungspflichtig beschäftigte Auspendler im Land Brandenburg
am 30.09.2000 nach Wohnort- und Arbeitsortkreis sowie Altersgruppen und
Geschlecht**

Schlüssel Nr.	Wohnortkreis Arbeitsortkreis	Auspendler			davon im Alter von ... bis unter ... Jahren					
					unter 30		30 - 45		45 und älter	
		insgesamt	Männer	Frauen	Männer	Frauen	Männer	Frauen	Männer	Frauen
12 065 000	Landkreis Oberhavel	32 749	17 781	14 968	3 779	4 201	8 685	6 991	5 317	3 776
	nach Kreisfreie Städte									
12 051 000	Brandenburg an der Havel	84	59	25	16	3	29	15	14	7
12 052 000	Cottbus	67	21	46	4	2	7	23	10	21
12 053 000	Frankfurt (Oder)	54	35	19	19	9	6	7	10	3
12 054 000	Potsdam	1 336	701	635	341	314	184	174	176	147
	Landkreise									
12 060 000	Barnim	1 011	682	329	142	73	301	156	239	100
12 061 000	Dahme-Spreewald	104	79	25	11	9	44	12	24	4
12 062 000	Elbe-Elster	15	6	9	2	2	4	6	-	1
12 063 000	Havelland	1 235	673	562	178	164	306	263	189	135
12 064 000	Märkisch-Oderland	226	131	95	15	23	65	43	51	29
12 066 000	Oberspreewald-Lausitz	11	5	6	-	-	2	3	3	3
12 067 000	Oder-Spree	116	88	28	21	8	46	15	21	5
12 068 000	Ostprignitz-Ruppin	970	545	425	153	166	229	176	163	83
12 069 000	Potsdam-Mittelmark	512	257	255	43	52	133	134	81	69
12 070 000	Prignitz	43	30	13	10	9	12	4	8	-
12 071 000	Spree-Neiße	42	22	20	5	7	14	11	3	2
12 072 000	Teltow-Fläming	196	149	47	28	21	84	19	37	7
12 073 000	Uckermark	285	157	128	37	35	74	61	46	32
	Sonstige ¹⁾	26 442	14 141	12 301	2 754	3 304	7 145	5 869	4 242	3 128

1) Arbeitsort in einem anderen Bundesland

**Noch: 8. Sozialversicherungspflichtig beschäftigte Auspendler im Land Brandenburg
am 30.09.2000 nach Wohnort- und Arbeitsortkreis sowie Altersgruppen und
Geschlecht**

Schlüssel Nr.	Wohnortkreis Arbeitsortkreis	Auspendler			davon im Alter von ... bis unter ... Jahren					
					unter 30		30 - 45		45 und älter	
		insgesamt	Männer	Frauen	Männer	Frauen	Männer	Frauen	Männer	Frauen
	Landkreis									
12 066 000	Oberspreewald-Lausitz	16 775	10 603	6 172	3 177	2 321	4 674	2 447	2 752	1 404
	nach									
	Kreisfreie Städte									
12 051 000	Brandenburg an der Havel	7	7	-	1	-	3	-	3	-
12 052 000	Cottbus	4 078	1 971	2 107	784	769	691	803	496	535
12 053 000	Frankfurt (Oder)	71	45	26	8	4	20	14	17	8
12 054 000	Potsdam	201	104	97	20	39	57	28	27	30
	Landkreise									
12 060 000	Barnim	16	9	7	4	4	2	3	3	-
12 061 000	Dahme-Spreewald	1 137	626	511	198	186	296	211	132	114
12 062 000	Elbe-Elster	1 425	884	541	332	181	367	240	185	120
12 063 000	Havelland	14	11	3	5	3	3	-	3	-
12 064 000	Märkisch-Oderland	122	68	54	11	17	33	24	24	13
12 065 000	Oberhavel	23	17	6	6	2	9	2	2	2
12 067 000	Oder-Spree	101	77	24	13	8	32	8	32	8
12 068 000	Ostprignitz-Ruppin	8	5	3	2	3	2	-	1	-
12 069 000	Potsdam-Mittelmark	205	85	120	11	29	42	54	32	37
12 070 000	Prignitz	7	5	2	1	2	3	-	1	-
12 071 000	Spree-Neiße	1 841	1 296	545	265	147	618	248	413	150
12 072 000	Teltow-Fläming	93	69	24	14	7	35	15	20	2
12 073 000	Uckermark	6	6	-	-	-	4	-	2	-
	Sonstige ¹⁾	7 420	5 318	2 102	1 502	920	2 457	797	1 359	385

1) Arbeitsort in einem anderen Bundesland

**Noch: 8. Sozialversicherungspflichtig beschäftigte Auspendler im Land Brandenburg
am 30.09.2000 nach Wohnort- und Arbeitsortkreis sowie Altersgruppen und
Geschlecht**

Schlüssel Nr.	Wohnortkreis Arbeitsortkreis	Auspendler			davon im Alter von ... bis unter ... Jahren					
		insgesamt	Männer	Frauen	unter 30		30 - 45		45 und älter	
					Männer	Frauen	Männer	Frauen	Männer	Frauen
	Landkreis									
12 067 000	Oder-Spree	26 129	14 115	12 014	3 481	3 398	6 059	5 241	4 575	3 375
	nach									
	Kreisfreie Städte									
12 051 000	Brandenburg an der Havel	31	21	10	6	4	10	2	5	4
12 052 000	Cottbus	516	292	224	87	71	98	88	107	65
12 053 000	Frankfurt (Oder)	5 949	2 589	3 360	841	917	950	1 519	798	924
12 054 000	Potsdam	649	308	341	40	67	140	144	128	130
	Landkreise									
12 060 000	Barnim	265	157	108	27	28	73	51	57	29
12 061 000	Dahme-Spreewald	1 274	743	531	183	165	363	260	197	106
12 062 000	Elbe-Elster	71	21	50	5	3	11	24	5	23
12 063 000	Havelland	71	46	25	17	6	14	12	15	7
12 064 000	Märkisch-Oderland	2 782	1 663	1 119	351	271	757	504	555	344
12 065 000	Oberhavel	143	92	51	20	12	43	24	29	15
12 066 000	Oberspreewald-Lausitz	136	92	44	10	7	29	25	53	12
12 068 000	Ostprignitz-Ruppin	29	17	12	3	-	7	9	7	3
12 069 000	Potsdam-Mittelmark	429	190	239	28	50	97	118	65	71
12 070 000	Prignitz	3	3	-	1	-	2	-	-	-
12 071 000	Spree-Neiße	587	270	317	95	95	101	150	74	72
12 072 000	Teltow-Fläming	232	146	86	29	25	79	44	38	17
12 073 000	Uckermark	46	39	7	12	4	13	1	14	2
	Sonstige ¹⁾	12 916	7 426	5 490	1 726	1 673	3 272	2 266	2 428	1 551

1) Arbeitsort in einem anderen Bundesland

**Noch: 8. Sozialversicherungspflichtig beschäftigte Auspendler im Land Brandenburg
am 30.09.2000 nach Wohnort- und Arbeitsortkreis sowie Altersgruppen und
Geschlecht**

Schlüssel Nr.	Wohnortkreis Arbeitsortkreis	Auspendler			davon im Alter von ... bis unter ... Jahren					
					unter 30		30 - 45		45 und älter	
		insgesamt	Männer	Frauen	Männer	Frauen	Männer	Frauen	Männer	Frauen
12 068 000	Landkreis									
	Ostprignitz-Ruppin	9 838	6 158	3 680	1 825	1 565	2 744	1 400	1 589	715
12 051 000	nach									
	Kreisfreie Städte									
	Brandenburg an der Havel	85	45	40	14	14	18	18	13	8
	Cottbus	45	14	31	2	1	4	15	8	15
	Frankfurt (Oder)	19	11	8	1	3	4	2	6	3
12 054 000	Potsdam	1 203	641	562	378	375	147	98	116	89
12 060 000	Landkreise									
	Barnim	174	127	47	36	16	60	17	31	14
	Dahme-Spreewald	46	32	14	10	7	11	4	11	3
	Elbe-Elster	2	1	1	-	1	-	-	1	-
	Havelland	900	589	311	190	101	219	150	180	60
	Märkisch-Oderland	36	24	12	6	2	13	4	5	6
	Oberhavel	1 177	695	482	171	164	333	232	191	86
	Oberspreewald-Lausitz	10	1	9	-	-	1	6	-	3
	Oder-Spree	47	28	19	8	1	11	8	9	10
	Potsdam-Mittelmark	296	142	154	36	38	63	81	43	35
	Prignitz	1 411	784	627	230	203	354	284	200	140
	Spree-Neiße	5	2	3	1	-	-	2	1	1
	Teltow-Fläming	49	40	9	10	2	24	5	6	2
	Uckermark	25	20	5	4	3	8	1	8	1
	Sonstige ¹⁾	4 308	2 962	1 346	728	634	1 474	473	760	239

1) Arbeitsort in einem anderen Bundesland

**Noch: 8. Sozialversicherungspflichtig beschäftigte Auspendler im Land Brandenburg
am 30.09.2000 nach Wohnort- und Arbeitsortkreis sowie Altersgruppen und
Geschlecht**

Schlüssel Nr.	Wohnortkreis Arbeitsortkreis	Auspendler			davon im Alter von ... bis unter ... Jahren					
					unter 30		30 - 45		45 und älter	
		insgesamt	Männer	Frauen	Männer	Frauen	Männer	Frauen	Männer	Frauen
12 069 000	Landkreis									
	Potsdam-Mittelmark	42 294	21 937	20 357	4 897	4 967	9 954	9 642	7 086	5 748
12 051 000	nach									
	Kreisfreie Städte									
12 051 000	Brandenburg an der Havel	4 926	2 601	2 325	773	533	1 063	1 194	765	598
12 052 000	Cottbus	163	58	105	17	21	15	46	26	38
12 053 000	Frankfurt (Oder)	49	30	19	8	5	14	7	8	7
12 054 000	Potsdam	15 193	6 643	8 550	1 674	2 023	2 569	3 915	2 400	2 612
12 060 000	Landkreise									
	Barnim	57	41	16	5	3	21	12	15	1
12 061 000	Dahme-Spreewald	382	250	132	73	49	97	53	80	30
12 062 000	Elbe-Elster	37	20	17	4	3	6	9	10	5
12 063 000	Havelland	949	563	386	117	115	271	179	175	92
12 064 000	Märkisch-Oderland	235	120	115	21	21	49	64	50	30
12 065 000	Oberhavel	298	195	103	46	19	84	53	65	31
12 066 000	Oberspreewald-Lausitz	30	16	14	6	2	8	10	2	2
12 067 000	Oder-Spree	145	90	55	15	12	48	32	27	11
12 068 000	Ostprignitz-Ruppin	91	54	37	9	7	25	19	20	11
12 070 000	Prignitz	22	12	10	5	5	4	3	3	2
12 071 000	Spree-Neiße	32	11	21	2	2	3	14	6	5
12 072 000	Teltow-Fläming	1 977	1 224	753	306	195	553	355	365	203
12 073 000	Uckermark	23	16	7	4	2	9	3	3	2
	Sonstige ¹⁾	17 685	9 993	7 692	1 812	1 950	5 115	3 674	3 066	2 068

1) Arbeitsort in einem anderen Bundesland

**Noch: 8. Sozialversicherungspflichtig beschäftigte Auspendler im Land Brandenburg
am 30.09.2000 nach Wohnort- und Arbeitsortkreis sowie Altersgruppen und
Geschlecht**

Schlüssel Nr.	Wohnortkreis Arbeitsortkreis	Auspender			davon im Alter von ... bis unter ... Jahren					
					unter 30		30 - 45		45 und älter	
		insgesamt	Männer	Frauen	Männer	Frauen	Männer	Frauen	Männer	Frauen
12 070 000	Landkreis									
	Prignitz	8 249	5 146	3 103	1 636	1 293	2 206	1 187	1 304	623
	nach									
12 051 000	Kreisfreie Städte									
	Brandenburg an der Havel	31	20	11	7	5	8	5	5	1
	Cottbus	40	9	31	2	2	5	14	2	15
12 053 000	Frankfurt (Oder)	11	4	7	1	1	2	5	1	1
12 054 000	Potsdam	605	273	332	224	218	26	70	23	44
12 060 000	Landkreise									
	Barnim	11	8	3	2	1	4	2	2	-
	Dahme-Spreewald	20	14	6	4	5	5	-	5	1
12 062 000	Elbe-Elster	1	-	1	-	-	-	1	-	-
12 063 000	Havelland	272	193	79	116	19	37	44	40	16
12 064 000	Märkisch-Oderland	72	21	51	2	9	3	21	16	21
12 065 000	Oberhavel	115	74	41	24	9	28	15	22	17
12 066 000	Oberspreewald-Lausitz	-	-	-	-	-	-	-	-	-
12 067 000	Oder-Spree	11	9	2	4	-	4	1	1	1
12 068 000	Ostprignitz-Ruppin	1 506	847	659	230	164	386	342	231	153
12 069 000	Potsdam-Mittelmark	158	61	97	13	12	32	58	16	27
12 071 000	Spree-Neiße	2	2	-	-	-	-	-	2	-
12 072 000	Teltow-Fläming	23	19	4	8	1	8	3	3	-
12 073 000	Uckermark	21	9	12	1	5	5	6	3	1
	Sonstige ¹⁾	5 350	3 583	1 767	998	842	1 653	600	932	325

1) Arbeitsort in einem anderen Bundesland

**Noch: 8. Sozialversicherungspflichtig beschäftigte Auspendler im Land Brandenburg
am 30.09.2000 nach Wohnort- und Arbeitsortkreis sowie Altersgruppen und
Geschlecht**

Schlüssel Nr.	Wohnortkreis Arbeitsortkreis	Auspendler			davon im Alter von ... bis unter ... Jahren					
					unter 30		30 - 45		45 und älter	
		insgesamt	Männer	Frauen	Männer	Frauen	Männer	Frauen	Männer	Frauen
12 071 000	Landkreis Spree-Neiße	23 612	13 255	10 357	3 603	3 084	5 756	4 569	3 896	2 704
	nach									
	Kreisfreie Städte									
12 051 000	Brandenburg an der Havel	12	10	2	3	1	5	1	2	-
12 052 000	Cottbus	13 377	6 300	7 077	1 683	1 856	2 722	3 257	1 895	1 964
12 053 000	Frankfurt (Oder)	202	85	117	19	32	30	45	36	40
12 054 000	Potsdam	308	168	140	31	27	64	72	73	41
	Landkreise									
12 060 000	Barnim	36	23	13	6	5	14	5	3	3
12 061 000	Dahme-Spreewald	344	223	121	77	54	75	33	71	34
12 062 000	Elbe-Elster	252	159	93	56	24	72	41	31	28
12 063 000	Havelland	14	6	8	1	5	3	2	2	1
12 064 000	Märkisch-Oderland	118	71	47	9	7	29	30	33	10
12 065 000	Oberhavel	22	14	8	2	2	9	3	3	3
12 066 000	Oberspreewald-Lausitz	1 714	1 084	630	313	163	458	292	313	175
12 067 000	Oder-Spree	533	350	183	77	55	158	82	115	46
12 068 000	Ostprignitz-Ruppin	21	11	10	1	5	6	3	4	2
12 069 000	Potsdam-Mittelmark	219	80	139	16	40	31	64	33	35
12 070 000	Prignitz	17	16	1	-	-	4	1	12	-
12 072 000	Teltow-Fläming	76	59	17	13	8	32	6	14	3
12 073 000	Uckermark	7	4	3	2	1	2	1	-	1
	Sonstige ¹⁾	6 340	4 592	1 748	1 294	799	2 042	631	1 256	318

1) Arbeitsort in einem anderen Bundesland

**Noch: 8. Sozialversicherungspflichtig beschäftigte Auspendler im Land Brandenburg
am 30.09.2000 nach Wohnort- und Arbeitsortkreis sowie Altersgruppen und
Geschlecht**

Schlüssel Nr.	Wohnortkreis Arbeitsortkreis	Auspendler			davon im Alter von ... bis unter ... Jahren					
					unter 30		30 - 45		45 und älter	
		insgesamt	Männer	Frauen	Männer	Frauen	Männer	Frauen	Männer	Frauen
12 072 000	Landkreis Teltow-Fläming	25 870	14 227	11 643	3 292	3 491	6 844	5 416	4 091	2 736
	nach Kreisfreie Städte									
12 051 000	Brandenburg an der Havel	120	96	24	35	10	41	10	20	4
12 052 000	Cottbus	184	59	125	22	20	18	52	19	53
12 053 000	Frankfurt (Oder)	68	46	22	10	8	15	11	21	3
12 054 000	Potsdam	2 954	1 422	1 532	559	611	495	606	368	315
	Landkreise									
12 060 000	Barnim	43	28	15	11	7	7	7	10	1
12 061 000	Dahme-Spreewald	3 326	1 880	1 446	468	387	842	658	570	401
12 062 000	Elbe-Elster	296	194	102	46	21	85	55	63	26
12 063 000	Havelland	110	80	30	17	14	43	10	20	6
12 064 000	Märkisch-Oderland	237	105	132	24	21	45	73	36	38
12 065 000	Oberhavel	124	89	35	17	8	44	20	28	7
12 066 000	Oberspreewald-Lausitz	57	31	26	7	9	13	11	11	6
12 067 000	Oder-Spree	134	94	40	30	15	42	20	22	5
12 068 000	Ostprignitz-Ruppin	46	27	19	9	3	15	8	3	8
12 069 000	Potsdam-Mittelmark	3 022	1 589	1 433	371	456	788	681	430	296
12 070 000	Prignitz	13	12	1	3	-	8	1	1	-
12 071 000	Spree-Neiße	40	18	22	2	4	12	14	4	4
12 073 000	Uckermark	21	15	6	3	2	5	4	7	-
	Sonstige ¹⁾	15 075	8 442	6 633	1 658	1 895	4 326	3 175	2 458	1 563

1) Arbeitsort in einem anderen Bundesland

**Noch: 8. Sozialversicherungspflichtig beschäftigte Auspendler im Land Brandenburg
am 30.09.2000 nach Wohnort- und Arbeitsortkreis sowie Altersgruppen und
Geschlecht**

Schlüssel Nr.	Wohnortkreis Arbeitsortkreis	Auspendler			davon im Alter von ... bis unter ... Jahren					
					unter 30		30 - 45		45 und älter	
		insgesamt	Männer	Frauen	Männer	Frauen	Männer	Frauen	Männer	Frauen
12 073 000	Landkreis									
	Uckermark	10 958	7 035	3 923	2 284	1 714	3 003	1 422	1 748	787
12 051 000	nach									
	Kreisfreie Städte									
12 051 000	Brandenburg an der Havel	13	6	7	3	3	2	4	1	-
12 052 000	Cottbus	86	49	37	11	5	26	14	12	18
12 053 000	Frankfurt (Oder)	736	374	362	311	224	35	81	28	57
12 054 000	Potsdam	285	120	165	40	40	47	66	33	59
12 060 000	Landkreise									
	Barnim	1 772	1 096	676	365	248	443	271	288	157
12 061 000	Dahme-Spreewald	114	82	32	20	11	35	15	27	6
12 062 000	Elbe-Elster	5	2	3	-	1	1	1	1	1
12 063 000	Havelland	18	16	2	5	1	5	-	6	1
12 064 000	Märkisch-Oderland	353	266	87	72	22	94	36	100	29
12 065 000	Oberhavel	580	349	231	104	102	162	80	83	49
12 066 000	Oberspreewald-Lausitz	10	7	3	1	-	4	3	2	-
12 067 000	Oder-Spree	122	90	32	19	11	39	12	32	9
12 068 000	Ostprignitz-Ruppin	64	33	31	4	11	16	13	13	7
12 069 000	Potsdam-Mittelmark	280	97	183	18	45	45	87	34	51
12 070 000	Prignitz	7	4	3	2	2	2	-	-	1
12 071 000	Spree-Neiße	39	32	7	16	2	13	2	3	3
12 072 000	Teltow-Fläming	53	38	15	5	5	20	7	13	3
	Sonstige ¹⁾	6 421	4 374	2 047	1 288	981	2 014	730	1 072	336

1) Arbeitsort in einem anderen Bundesland

9. Gesamtübersicht über sozialversicherungspflichtig Beschäftigte am 30.09.2000 Beschäftigte, die im

Lfd. Nr.	Wohnortkreis	Ins- gesamt	Arbeitsort							
			Kreisfreie Städte							
			Brand- enburg an der Havel	Cottbus	Frankfurt (Oder)	Potsdam	Barnim	Dahme- Spree- wald	Elbe- Elster	Havelland
1	Insgesamt	x	25 967	52 948	33 256	69 038	46 460	49 445	36 799	38 907
	Kreisfreie Städte									
2	Brandenburg an der Havel	26 187	17 745	55	22	1 565	22	49	17	500
3	Cottbus	40 137	10	26 778	230	373	54	316	185	12
4	Frankfurt (Oder)	26 133	6	227	19 323	376	107	88	10	11
5	Potsdam	50 929	322	100	49	28 991	66	292	12	430
	Landkreise									
6	Barnim	60 602	20	80	843	328	33 297	182	12	90
7	Dahme-Spreewald	58 284	42	1 601	170	765	115	31 757	449	52
8	Elbe-Elster	45 061	9	1 879	38	156	20	538	31 737	15
9	Havelland	52 150	1 261	34	12	2 354	63	92	6	29 661
10	Märkisch-Oderland	67 764	32	119	4 120	419	2 299	480	26	81
11	Oberhavel	70 660	84	67	54	1 336	1 011	104	15	1 235
12	Oberspreewald-Lausitz	49 043	7	4 078	71	201	16	1 137	1 425	14
13	Oder-Spree	70 930	31	516	5 949	649	265	1 274	71	71
14	Ostprignitz-Ruppin	40 395	85	45	19	1 203	174	46	2	900
15	Potsdam-Mittelmark	77 453	4 926	163	49	15 193	57	382	37	949
16	Prignitz	32 617	31	40	11	605	11	20	1	272
17	Spree-Neiße	53 053	12	13 377	202	308	36	344	252	14
18	Teltow-Fläming	59 875	120	184	68	2 954	43	3 326	296	110
19	Uckermark	51 358	13	86	736	285	1 772	114	5	18
20	Sonstige ¹⁾	91 467	1 211	3 519	1 290	10 977	7 032	8 904	2 241	4 472
21	Einpendler insgesamt	x	8 222	26 170	13 933	40 047	13 163	17 688	5 062	9 246
22	Pendlersaldo	x -	220	+ 12 811	+ 7 123	+ 18 109	- 14 142	- 8 839	- 8 262	- 13 243

1) Wohnort unbekannt bzw. in einem anderen Land (Bundesländer oder Ausland)

nach Wohnortkreisen und Arbeitsortkreisen, Pendlerverhalten, Pendlersaldo sowie Wohnortkreis arbeiten

kreis											Auspendler	Lfd. Nr.
Landkreise										in andere Bundes- länder	zu- sammen	
Märkisch- Oderland	Ober- havel	Ober- spree- wald- Lausitz	Oder- Spee	Ost- prignitz- Ruppin	Potsdam- Mittel- mark	Prignitz	Spree- Neiße	Teltow- Fläming	Ucker- mark			
52 773	51 469	42 520	56 597	36 028	62 412	27 802	44 404	48 680	44 275	204 318	x	1
82	86	10	32	38	2 904	7	90	142	3	2 818	8 442	2
120	35	982	110	10	146	2	6 052	59	12	4 651	13 359	3
681	43	26	2 466	13	103	2	92	42	19	2 498	6 810	4
116	296	12	107	59	7 518	27	15	1 315	15	11 187	21 938	5
1 648	842	10	398	66	291	12	22	137	972	21 352	27 305	6
343	133	943	916	57	676	4	603	2 025	18	17 615	26 527	7
104	25	2 448	54	7	219	1	304	337	2	7 168	13 324	8
147	1 175	19	82	526	1 267	73	10	178	18	15 172	22 489	9
36 403	269	42	2 684	42	299	9	50	228	262	19 900	31 361	10
226	37 911	11	116	970	512	43	42	196	285	26 442	32 749	11
122	23	32 268	101	8	205	7	1 841	93	6	7 420	16 775	12
2 782	143	136	44 801	29	429	3	587	232	46	12 916	26 129	13
36	1 177	10	47	30 557	296	1 411	5	49	25	4 308	9 838	14
235	298	30	145	91	35 159	22	32	1 977	23	17 685	42 294	15
72	115	-	11	1 506	158	24 368	2	23	21	5 350	8 249	16
118	22	1 714	533	21	219	17	29 441	76	7	6 340	23 612	17
237	124	57	134	46	3 022	13	40	34 005	21	15 075	25 870	18
353	580	10	122	64	280	7	39	53	40 400	6 421	10 958	19
8 948	8 172	3 792	3 738	1 918	8 709	1 774	5 137	7 513	2 120	x	x	20
16 370	13 558	10 252	11 796	5 471	27 253	3 434	14 963	14 675	3 875	x	x	21
- 14 991 -	- 19 191 -	- 6 523 -	- 14 333 -	- 4 367 -	- 15 041 -	- 4 815 -	- 8 649 -	- 11 195 -	- 7 083	x	x	22

10. Sozialversicherungspflichtig beschäftigte Einpendler von Berlin in das Land Brandenburg am 30.09.2000 nach Arbeitsortkreis sowie Altersgruppen und Geschlecht

Schlüssel Nr.	Wohnort Arbeitsortkreis	Einpender			davon im Alter von ... bis unter ... Jahren					
					unter 30		30 - 45		45 und älter	
		insgesamt	Männer	Frauen	Männer	Frauen	Männer	Frauen	Männer	Frauen
11 000 000	Berlin	56 104	36 830	19 274	6 945	4 797	18 576	9 386	11 309	5 091
	nach									
	Kreisfreie Städte									
12 051 000	Brandenburg an der Havel	463	338	125	56	21	184	68	98	36
12 052 000	Cottbus	542	354	188	60	43	174	110	120	35
12 053 000	Frankfurt (Oder)	629	411	218	90	60	202	113	119	45
12 054 000	Potsdam	7 867	4 595	3 272	805	809	2 427	1 635	1 363	828
	Landkreise									
12 060 000	Barnim	6 208	4 034	2 174	867	571	1 954	1 066	1 213	537
12 061 000	Dahme-Spreewald	7 334	4 584	2 750	902	811	2 265	1 257	1 417	682
12 062 000	Elbe-Elster	113	77	36	13	15	39	13	25	8
12 063 000	Havelland	3 108	2 152	956	470	251	1 080	440	602	265
12 064 000	Märkisch-Oderland	7 283	4 859	2 424	879	454	2 328	1 207	1 652	763
12 065 000	Oberhavel	6 745	4 568	2 177	766	489	2 350	1 081	1 452	607
12 066 000	Oberspreewald-Lausitz	191	120	71	24	16	58	37	38	18
12 067 000	Oder-Spree	2 701	1 865	836	381	217	898	407	586	212
12 068 000	Ostprignitz-Ruppin	494	318	176	65	40	165	103	88	33
12 069 000	Potsdam-Mittelmark	6 000	3 779	2 221	792	638	1 923	1 065	1 064	518
12 070 000	Prignitz	104	76	28	21	10	43	12	12	6
12 071 000	Spree-Neiße	235	167	68	24	22	79	28	64	18
12 072 000	Teltow-Fläming	5 661	4 257	1 404	667	293	2 272	668	1 318	443
12 073 000	Uckermark	426	276	150	63	37	135	76	78	37

11. Sozialversicherungspflichtig beschäftigte Auspendler des Landes Brandenburg nach Berlin am 30.09.2000 nach Wohnortkreis sowie Altersgruppen und Geschlecht

Schlüssel Nr.	Arbeitsort Wohnortkreis	Auspendler			davon im Alter von ... bis unter ... Jahren					
					unter 30		30 - 45		45 und älter	
		insgesamt	Männer	Frauen	Männer	Frauen	Männer	Frauen	Männer	Frauen
11 000 000	Berlin	137 583	72 258	65 325	14 466	17 411	34 825	29 997	22 967	17 917
	aus									
	Kreisfreie Städte									
12 051 000	Brandenburg an der Havel	1 067	608	459	161	200	264	166	183	93
12 052 000	Cottbus	1 051	699	352	148	145	305	116	246	91
12 053 000	Frankfurt (Oder)	1 075	653	422	182	154	280	145	191	123
12 054 000	Potsdam	8 880	4 803	4 077	1 179	1 339	2 245	1 642	1 379	1 096
	Landkreise									
12 060 000	Barnim	18 528	9 397	9 131	1 862	2 095	4 225	4 278	3 310	2 758
12 061 000	Dahme-Spreewald	14 547	7 633	6 914	1 474	1 704	3 596	3 130	2 563	2 080
12 062 000	Elbe-Elster	686	397	289	126	208	184	53	87	28
12 063 000	Havelland	12 236	6 273	5 963	1 016	1 417	3 400	3 034	1 857	1 512
12 064 000	Märkisch-Oderland	16 701	8 398	8 303	1 811	2 113	3 820	3 836	2 767	2 354
12 065 000	Oberhavel	22 111	11 378	10 733	2 127	2 715	5 771	5 186	3 480	2 832
12 066 000	Oberspreewald-Lausitz	926	598	328	149	149	241	103	208	76
12 067 000	Oder-Spree	9 786	5 174	4 612	1 098	1 271	2 244	1 957	1 832	1 384
12 068 000	Ostprignitz-Ruppin	1 942	1 294	648	271	255	652	252	371	141
12 069 000	Potsdam-Mittelmark	12 968	6 696	6 272	1 129	1 493	3 465	3 026	2 102	1 753
12 070 000	Prignitz	539	331	208	95	100	163	70	73	38
12 071 000	Spree-Neiße	949	629	320	148	175	270	85	211	60
12 072 000	Teltow-Fläming	11 911	6 211	5 700	1 158	1 542	3 192	2 758	1 861	1 400
12 073 000	Uckermark	1 680	1 086	594	332	336	508	160	246	98

Veröffentlichungen des Landesbetriebes für Datenverarbeitung und Statistik (Land Brandenburg) im August 2002

Veröffentlichungen können beim Landesbetrieb für Datenverarbeitung und Statistik Brandenburg - Dezernat Informationsmanagement - Postfach 60 10 52, 14410 Potsdam (Dortustraße 46), Fax: 0331 39-418, E-Mail: vertrieb@lds.brandenburg.de bezogen werden.
Veröffentlichungen auf elektronischen Datenträgern sind rechts neben dem Verkaufspreis gekennzeichnet (☐ - Disketten, Ⓢ - CD-ROM).

Kennziffer	Titel	Preis in EUR
A I 1 - m 12/01	Bevölkerungsstand, Dezember 2001	1,25
A I 2 - hj 2/01	Bevölkerung der Gemeinden 31.12.2001	3,75
A I 3 - j/01	Bevölkerung der kreisfreien Städte und Landkreise nach Alter und Geschlecht 31.12.2001	4,50
A I 4 - j/01	Nichtdeutsche Bevölkerung am 31.12.2001	1,25
A II 1 - m 01/02	Eheschließungen, Geborene und Gestorbene - Januar 2001, Vorläufige Ergebnis	1,25
A II 1 - m 02/02	- Februar 2001, Vorläufige Ergebnis	1,25
A III 1 - j/01	Wanderungen - 2001	2,00
A III 1 - m 01/02	- Januar 2002	1,25
A III 1 - m 02/02	- Februar 2002	1,25
A IV 3 - vj 4/01	Sterbefälle nach ausgewählten Todesursachen 4. Vierteljahr 2001	1,75
A V 4 - 4j/01	Flächenerhebung nach Art der geplanten Nutzung 2001	2,75
A VI 7 - m 06/02	Arbeitsmarkt, Juni 2002	2,50
B VII 1 - S/02	Bundestagswahl 2002 - Bewerber in den Wahlkreisen und auf den Landeslisten	2,75
C II 1 - m 06/02	Ernteberichterstattung über Feldfrüchte und Grünland, Juni 2002	1,75
C II 2 - m 07/02	Ernteberichterstattung über Gemüse und Erdbeeren, Juli 2002	1,75
C II 3 - m 07/02	Ernteberichterstattung über Obst, Juli 2002	1,75
C III 2 - m 06/02	Schlachtungen und Fleischerzeugung, Juni 2002	1,75
D I 2 - vj 2/02	An- und Abmeldungen gewerblicher Arbeitsstätten 01.04. - 30.06.2002	3,25
E I 1; 3 - m 06/02	Verarbeitendes Gewerbe sowie Bergbau und Gewinnung von Steinen und Erden - Betriebsergebnisse und Auftragseingangsindex, Juni 2002	3,75
E I 2 - m 06/02	- Produktionsindex, Juni 2002	2,00
E II 1 - m 06/02	Vorbereitende Baustellenarbeiten, Hoch- und Tiefbau (Bauhauptgewerbe), Juni 2002	2,50
F II 1; 2 - m 06/02	Baugenehmigungen und Baufertigstellungen, Juni 2002	2,50
G I 1 - m 06/02	Entwicklung von Umsatz und Beschäftigung im Einzelhandel - Messzahlen - - Juni 2002, Vorläufige Ergebnisse	2,00
G III 1, 3 - m 05/02	Aus- und Einfuhr Mai 2002, Vorläufige Ergebnisse	2,75
G IV 1 - m 05/02	Gäste und Übernachtungen im Fremdenverkehr - Mai 2002, Vorläufige Ergebnisse	3,00
G IV 1 - m 06/02	- Juni 2002, Vorläufige Ergebnisse	3,00
G IV 3 - m 06/02	Entwicklung von Umsatz und Beschäftigung im Gastgewerbe - Messzahlen - - Juni 2002, Vorläufige Ergebnisse	1,75
H I 1 - m 05/02	Straßenverkehrsunfälle - Mai 2002, Endgültiges Ergebnis	2,75
H I 1 - m 06/02	- Juni 2002, Vorläufige Ergebnisse	1,25
H II 1 - m 06/02	Binnenschifffahrt - Juni 2002	2,50
H II 1 - m 07/02	- Juli 2002	2,50
L II 2 - hj 2/01	Gemeindefinanzen Teil 1: Land Brandenburg 01.01. - 31.12.2001	4,00
L III 1 - j/01	Schulden der öffentlichen Haushalte und deren öffentlich bestimmten Fonds, - Einrichtungen und wirtschaftlichen Unternehmen am 31.12.2001	3,00
L III 2 - j/01	Personal im öffentlichen Dienst am 30.06.2001	9,50
L IV 1 - j/00	Umsätze und ihre Besteuerung 2000	7,00
M I 2 - m 08/02	Preisindex für die Lebenshaltung, August 2002	3,00
Q III 1 - j/00	Investitionen für Umweltschutz im Produzierenden Gewerbe 2000	2,25
Verzeichnis	Verzeichnis der Beruflichen Schulen Schuljahr 2001/2002	9,00
		24,00 ☐
Verzeichnis	Verzeichnis der Krankenhäuser und Vorsorge- und Rehabilitationseinrichtungen Stand: 31.12.2001	4,50
Daten+Konjunktur 6/2002	Ausgewählte Konjunktur- und Landesdaten für das Land Brandenburg in Bild und Zahl	-