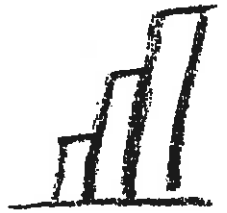


Statistische Berichte

Landesbetrieb für
Datenverarbeitung
und Statistik
Land Brandenburg



A VI 12 – vj 2 / 00

Sozialversicherungspflichtig beschäftigte Arbeitnehmer im Land Brandenburg und deren Pendlerverhalten

am 30.06.2000



Bevölkerung und
Erwerbstätigkeit

Erarbeitet:

Landesbetrieb für Datenverarbeitung und Statistik
Dezernat Mikrozensus, Arbeitsmarkt

Herausgeber:

Landesbetrieb für Datenverarbeitung und Statistik
Dezernat Öffentlichkeitsarbeit,
Postfach 60 10 52, 14410 Potsdam

Dortustraße 46, 14467 Potsdam

Telefon: (0331) 39 403 - 405

Fax: (0331) 39 418

Internet: <http://www.brandenburg.de/lds/>

E-Mail: Info@lds.brandenburg.de

Erschienen im November 2001

Preis: 10,00 DM

© Landesbetrieb für Datenverarbeitung und Statistik, Potsdam, 2001

Für nichtgewerbliche Zwecke sind Vervielfältigung und unentgeltliche Verbreitung, auch auszugsweise, mit Quellenangabe gestattet. Die Verbreitung, auch auszugsweise, über elektronische Systeme/Datenträger bedarf der vorherigen Zustimmung. Alle übrigen Rechte bleiben vorbehalten.

Inhalt

Seite

Vorbemerkungen	5
Pendlerverhalten nach Bundesländern sowie kreisfreien Städten und Landkreisen des Landes Brandenburg	
1. Sozialversicherungspflichtig beschäftigte Einpendler in das Land Brandenburg am 30.06.2000 nach Wohnort sowie Altersgruppen und Geschlecht	11
2. Sozialversicherungspflichtig beschäftigte Auspendler des Landes Brandenburg am 30.06.2000 nach Arbeitsort sowie Altersgruppen und Geschlecht	12
3. Sozialversicherungspflichtig Beschäftigte im Land Brandenburg am 30.06.2000 nach kreisfreien Städten und Landkreisen, Arbeitsort- bzw. Wohnortkreis sowie Pendlersaldo	13
4. Anteil der einpendelnden sozialversicherungspflichtig Beschäftigten an den insgesamt sozialversicherungspflichtig Beschäftigten der kreisfreien Städte bzw. Landkreise am 30.06.2000	14
5. Anteil der auspendelnden sozialversicherungspflichtig Beschäftigten an den insgesamt sozialversicherungspflichtig Beschäftigten der kreisfreien Städte bzw. Landkreise am 30.06.2000	15
6. Sozialversicherungspflichtig Beschäftigte am 30.06.2000 mit Wohnort im Land Brandenburg nach Lage des Arbeitsortes sowie Geschlecht, Stellung im Beruf und Wirtschaftszweigen	16
7. Sozialversicherungspflichtig beschäftigte Einpendler im Land Brandenburg am 30.06.2000 nach Arbeitsort- und Wohnortkreis sowie Altersgruppen und Geschlecht	35
8. Sozialversicherungspflichtig beschäftigte Auspendler im Land Brandenburg am 30.06.2000 nach Wohnort- und Arbeitsortkreis sowie Altersgruppen und Geschlecht	53
9. Gesamtübersicht über sozialversicherungspflichtig Beschäftigte am 30.06.2000 nach Wohnortkreisen und Arbeitsortkreisen, Pendlerverhalten, Pendlersaldo sowie Beschäftigte, die im Wohnortkreis arbeiten	72
10. Sozialversicherungspflichtig beschäftigte Einpendler von Berlin in das Land Brandenburg am 30.06.2000 nach Arbeitsortkreis sowie Altersgruppen und Geschlecht	74
11. Sozialversicherungspflichtig beschäftigte Auspendler des Landes Brandenburg nach Berlin am 30.06.2000 nach dem Wohnortkreis sowie Altersgruppen und Geschlecht	75

Hinweis

Mit Wirkung vom 01.01.1999 trat eine Neuregelung des Meldeverfahrens zur Sozialversicherung durch die Datenerfassungs- und -übermittlungsverordnung (DEÜV) und mit Wirkung vom 01.04.1999 das „Gesetz zur Neuregelung der geringfügigen Beschäftigungsverhältnisse“ in Kraft. Durch die Bundesanstalt für Arbeit wurden Korrekturen der Quartalsergebnisse 30.06.1999, 30.09.1999 und 31.12.1999 vorgenommen. Die korrigierten Eckzahlen des Landes Brandenburg werden in einer Sonderinformation veröffentlicht.

Alle Ergebnisse ab dem II. Quartal 1999 gelten grundsätzlich für einen Zeitraum von drei Jahren als „vorläufig“ und können - bei erkennbar wichtigem Berichtigungsbedarf - binnen dieses Zeitraums von der Bundesanstalt für Arbeit korrigiert werden. Nach Ablauf dieser Frist erhalten die Ergebnisse automatisch den Status „endgültige Ergebnisse“.

Zeichenerklärung (nach DIN 55301)

- nichts vorhanden (genau null)
- x Tabellenfach gesperrt, weil Aussage nicht sinnvoll

Vorbemerkungen

Ab dem Stichtag 30.06.1993 werden quartalsweise die sozialversicherungspflichtig Beschäftigten des Landes Brandenburg nach dem Arbeitsort in den Statistischen Berichten A VI 5 - vierteljährlich veröffentlicht.

Dem Landesamt für Datenverarbeitung und Statistik Brandenburg liegen jetzt auch die Angaben für die sozialversicherungspflichtig Beschäftigten nach dem Wohnort vor. Somit ist es möglich, das Pendlerverhalten Wohnort/Arbeitsort bzw. Arbeitsort/Wohnort darzustellen. Diese anonymisierten Daten werden dem Statistischen Bundesamt und den Statistischen Landesämtern von der Bundesanstalt für Arbeit (BA) zum Zwecke der ergänzenden Auswertung übergeben.

Rechtsgrundlage

Die gesetzliche Grundlage für die BA zur Durchführung der Beschäftigtenstatistik bildet seit dem 1. Januar 1998 das Dritte Buch Sozialgesetzbuch – Arbeitsförderung – (SGB III) vom 24. März 1997 (BGBl. I S. 594), zuletzt geändert durch Gesetz vom 24. März 1999 (BGBl. I S. 396), die Zweite Verordnung über die Erfassung von Daten für die Träger der Sozialversicherung und für die BA (Zweite Datenerfassungs-Verordnung - 2. DEVO) vom 29. Mai 1980 (BGBl. I S. 593) sowie die Zweite Verordnung über die Datenübermittlung auf maschinell verwertbaren Datenträgern im Bereich der Sozialversicherung und der BA (Zweite Datenübermittlungs-Verordnung - 2. DÜVO) vom 29. Mai 1980 (BGBl. I S. 616).

Erhebungsprogramm

Auskunftspflichtige

Die Arbeitgeber sind über die in ihrem Betrieb sozialversicherungspflichtig Beschäftigten auskunftspflichtig. Sie übergeben die Meldebelege an die Träger der gesetzlichen Kranken- und Rentenversicherungen sowie an die BA.

Erfasster Personenkreis

Von den Arbeitgebern sind Meldungen zu erstatten für alle Arbeitnehmer einschließlich der zu ihrer Berufsausbildung Beschäftigten, die krankenversicherungspflichtig, rentenversicherungspflichtig oder beitragspflichtig nach dem Arbeitsförderungsgesetz sind oder für die Beitragsanteile zu den gesetzlichen Rentenversicherungen zu entrichten sind.

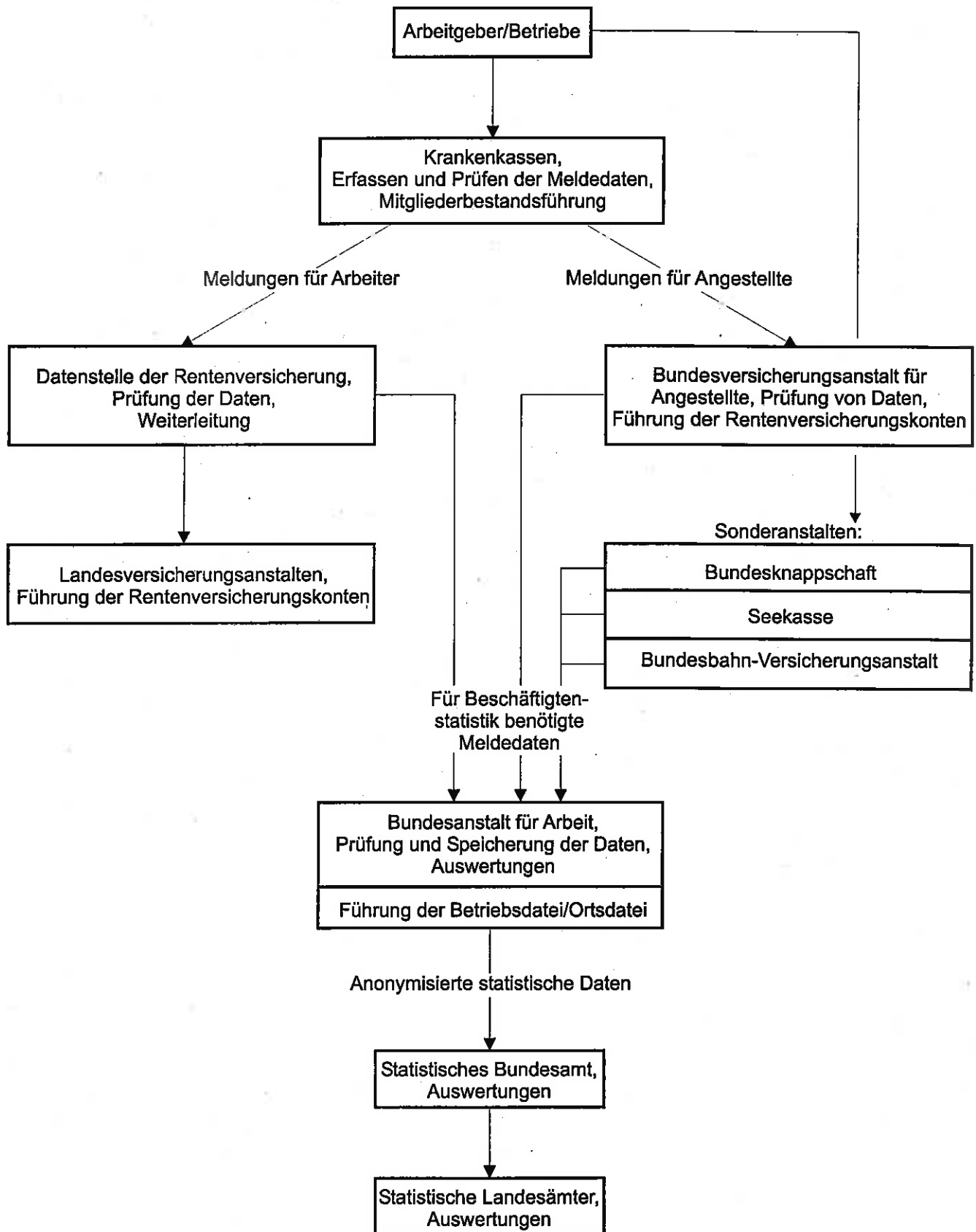
Daraus ergibt sich, dass in der Beschäftigtenstatistik in der Regel alle Arbeiter und Angestellten (einschl. der Beschäftigten in beruflicher Ausbildung), zusammen rd. 80 Prozent aller Erwerbstätigen, erfasst werden. Unberücksichtigt bleiben Beamte, Selbstständige und mithelfende Familienangehörige und alle geringfügig beschäftigten Arbeitnehmer, die nur eine sogenannte Nebenbeschäftigung ausüben und nicht der Sozialversicherungspflicht unterliegen.

Meldeverfahren

Seit Inkrafttreten der 2. Datenerfassungs-Verordnung (2. DEVO) werden Anmeldungen, Abmeldungen, Unterbrechungsmeldungen sowie Jahresmeldungen für Arbeiter und Angestellte auf einheitlichen Meldebelegen („Versicherungsnachweisen“) vorgenommen. Die Arbeitgeber senden die Meldeformulare an die zuständigen Träger der Krankenkassen. Diese prüfen die Meldungen und leiten die Unterlagen an die Datenerfassungsstellen der Rentenversicherungsträger weiter.

Nach der maschinellen Bearbeitung der Meldungen bei den zuständigen Stellen der Rentenversicherungsträger werden die Datenträger der BA zur weiteren Aufbereitung und Auswertung übermittelt. Anonymisierte Auszüge aus diesen Datensätzen werden für statistische Zwecke dem Statistischen Bundesamt zur Verfügung gestellt und von dort an die statistischen Landesämter weitergeleitet.

Meldeweg der Daten im Meldeverfahren zur Sozialversicherung und zur Bundesanstalt für Arbeit



Erhebungsmerkmale

Bei der Beschäftigtenstatistik werden folgende Merkmale in die Auswertung einbezogen:

- Alter
- Geschlecht
- Staatsangehörigkeit
- ausgeübte Tätigkeit
- Stellung im Beruf
- Ausbildung
- Wirtschaftszweig
- Arbeitsort
- Wohnort

Diese Merkmale können, bis auf den Wirtschaftszweig und Arbeitsort, den Versicherungsnachweisen direkt entnommen werden.

Durch die BA wurde zur Ergänzung der gewonnenen Daten eine Betriebsdatei aufgebaut. Sie hat zu diesem Zweck an jeden Betrieb eine Betriebsnummer vergeben.

Die Betriebe werden als örtliche Einheit definiert. Niederlassungen eines Unternehmens können zu einem Betrieb zusammengefasst werden, sofern sie in derselben Gemeinde liegen, denselben wirtschaftlichen Schwerpunkt haben und die Meldungen zur Sozialversicherung von einer zentralen Stelle abgegeben werden. Befindet sich die Niederlassung eines Betriebes nicht am Ort des Stammsitzes, kann es im Falle einer zentralen Abrechnung zu Abweichungen zwischen den am Arbeitsort tätigen und erfassten sozialversicherungspflichtig Beschäftigten kommen.

Neben der Betriebsnummer enthält die Betriebsdatei insbesondere den Wirtschaftszweig und den Postortschlüssel (Zustellbezirk) des Betriebssitzes. Durch die Vorbeiführung an einer sogenannten Ortsdatei kann der amtliche Gemeindeschlüssel für den Betriebssitz ermittelt werden.

Mit Hilfe dieser beiden Dateien ist die Auswertung der Beschäftigtenstatistik nach Wirtschaftszweigen und Arbeitsort möglich.

Definitionen

Alter

Die Berechnung des Alters erfolgt nach der „Altersjahrmethode“. Bei dieser Berechnung wird aus dem Geburtsdatum und dem Berichtsstichtag exakt ermittelt, welches Altersjahr der Beschäftigte am Berichtsstichtag vollendet hatte.

Arbeiter/Angestellte (zusammengefasste Gliederung)

Die Differenzierung der sozialversicherungspflichtig beschäftigten Arbeitnehmer nach Arbeitern und Angestellten erfolgt nach der Zugehörigkeit des Beschäftigten zum jeweiligen Träger der Rentenversicherung.

Äußerer Entwicklungsraum Brandenburg

Der äußere Entwicklungsraum Brandenburg umfasst die Gemeinden des Landes Brandenburg, die nicht dem engeren Verflechtungsraum zugeordnet werden konnten.

Auspendler

Sozialversicherungspflichtig Beschäftigte, die nicht im Wohnortkreis arbeiten.

Beschäftigte in beruflicher Ausbildung

Personen, die als Auszubildende oder zu ihrer Ausbildung im Angestellten- oder Arbeiterverhältnis beschäftigt sind. Zu diesem Kreis zählen neben den Auszubildenden nach dem Berufsbildungsgesetz vom 14. August 1969 (BbiG) auch Anlernlinge, Praktikanten, Volontäre, Schüler an Schulen des Gesundheitswesens sowie Teilnehmer an den von der Bundesanstalt für Arbeit geförderten Maßnahmen zur beruflichen Fortbildung, Umschulung und betrieblichen Einarbeitung.

Einpendler

Sozialversicherungspflichtig Beschäftigte, die nicht im Arbeitsortkreis wohnen bzw. (mit Haupt- oder Nebenwohnsitz) gemeldet sind.

Engerer Verflechtungsraum Berlin-Brandenburg

Der engere Verflechtungsraum Berlin-Brandenburg ist Teil des gemeinsamen Planungsraumes beider Länder und wird aus Berlin und dem zusammenhängenden Teilraum des Landes Brandenburg gebildet, der strukturell am engsten mit dem Land Berlin verbunden ist. In dieser Veröffentlichung sind beim engeren Verflechtungsraum nur die Angaben des Landes Brandenburg enthalten.

Pendlersaldo

Einpendler abzüglich Auspendler bzw. Beschäftigte am Arbeitsort abzüglich Beschäftigte am Wohnort ergeben den Pendlersaldo.

Eine positive Differenz weist einen Einpendlerüberschuss, eine negative Differenz einen Auspendlerüberschuss aus.

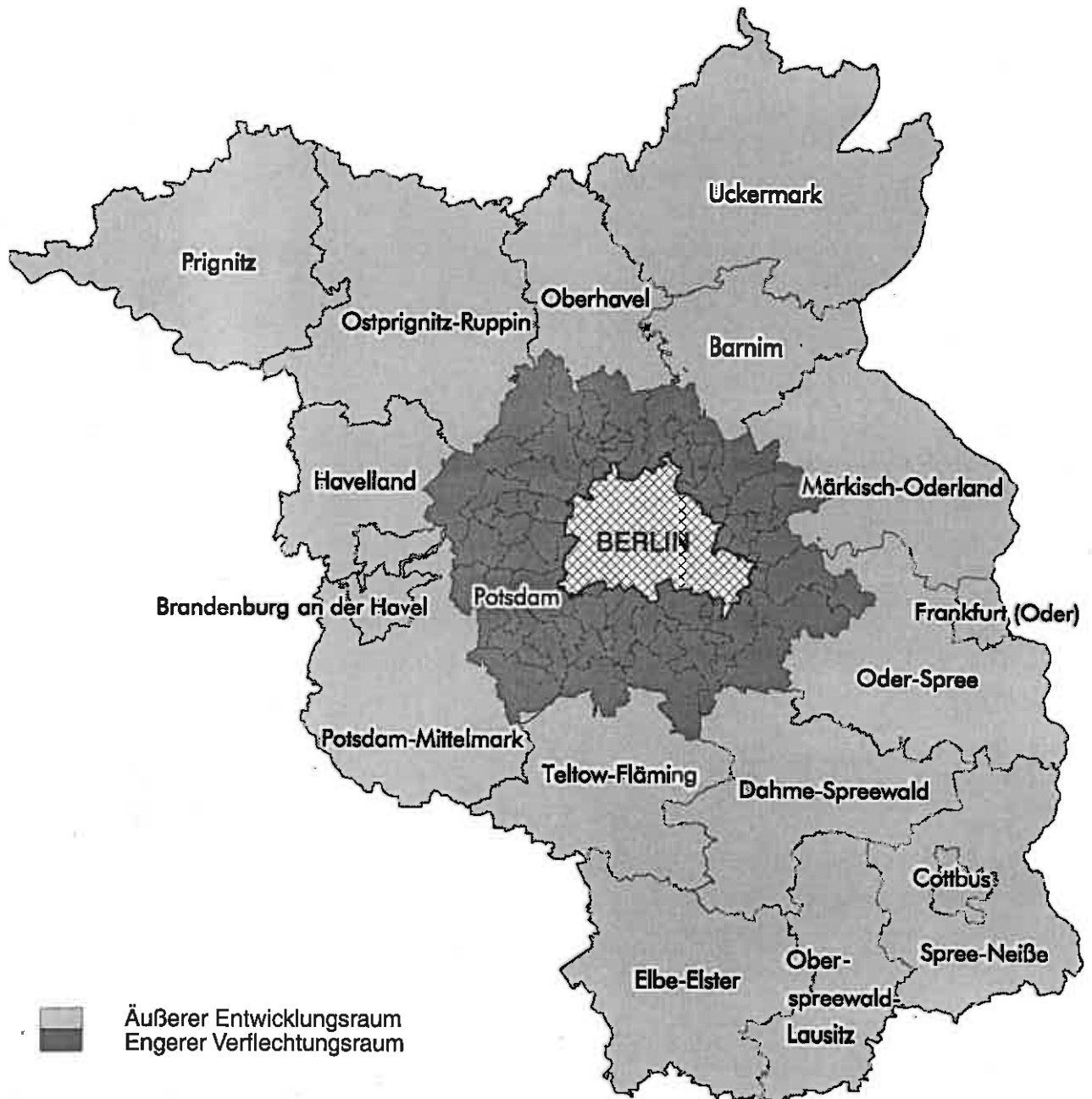
Sozialversicherungspflichtig Beschäftigte

Arbeitnehmer einschl. der zu ihrer Berufsausbildung Beschäftigten (Auszubildende u. a.), die krankenversicherungspflichtig, rentenversicherungspflichtig und/oder beitragspflichtig sind zur BA (Arbeitslosenversicherung nach dem Arbeitsförderungsgesetz) oder für die von den Arbeitgebern Beitragsteile zu den gesetzlichen Rentenversicherungen zu entrichten sind. Zu diesem Personenkreis gehören: Arbeiter, Angestellte und Auszubildende, sofern es sich bei ihrer Erwerbstätigkeit nicht um eine sog. geringfügige Beschäftigung bzw. geringfügig selbstständige Tätigkeit handelt.

Wirtschaftszweig

Die Zuordnung der Beschäftigten erfolgt nach dem wirtschaftlichen Schwerpunkt des Betriebes (örtliche Einheit), in dem der sozialversicherungspflichtige Arbeitnehmer beschäftigt ist. In dieser Veröffentlichung erfolgt die Darstellung der Ergebnisse nach der Klassifikation der Wirtschaftszweige, Ausgabe 1993 (WZ 93).

4. Engerer Verflechtungsraum Brandenburg-Berlin und äußerer Entwicklungsraum Brandenburg



1. Sozialversicherungspflichtig beschäftigte Einpendler in das Land Brandenburg am 30.06.2000 nach Wohnort sowie Altersgruppen und Geschlecht

Wohnort	Einpendler			davon im Alter von ... bis unter ... Jahren					
				unter 30		30 - 45		45 und älter	
	insgesamt	Männer	Frauen	Männer	Frauen	Männer	Frauen	Männer	Frauen
Baden-Württemberg	709	528	181	117	73	255	66	156	42
Bayern	902	596	306	135	149	281	108	180	49
Berlin	55 343	36 190	19 153	6 657	4 648	18 373	9 435	11 160	5 070
Bremen	85	66	19	14	7	27	10	25	2
Hamburg	250	197	53	52	14	99	29	46	10
Hessen	490	366	124	85	48	184	56	97	20
Mecklenburg-Vorpommern	7 136	4 832	2 304	1 106	603	2 363	1 116	1 363	585
Niedersachsen	1 293	953	340	187	137	479	138	287	65
Nordrhein-Westfalen	1 740	1 247	493	222	159	625	225	400	109
Rheinland-Pfalz	349	254	95	73	38	119	38	62	19
Saarland	81	55	26	8	9	32	10	15	7
Sachsen	13 486	9 262	4 224	1 666	1 171	4 266	1 827	3 330	1 226
Sachsen-Anhalt	7 189	4 852	2 337	1 135	701	2 223	1 094	1 494	542
Schleswig-Holstein	441	332	109	85	41	155	47	92	21
Thüringen	1 570	1 067	503	172	144	561	223	334	136
ohne Angabe	218	130	88	53	42	56	30	21	16
unbekannt	243	182	61	53	22	78	28	51	11
Insgesamt	91 525	61 109	30 416	11 820	8 006	30 176	14 480	19 113	7 930

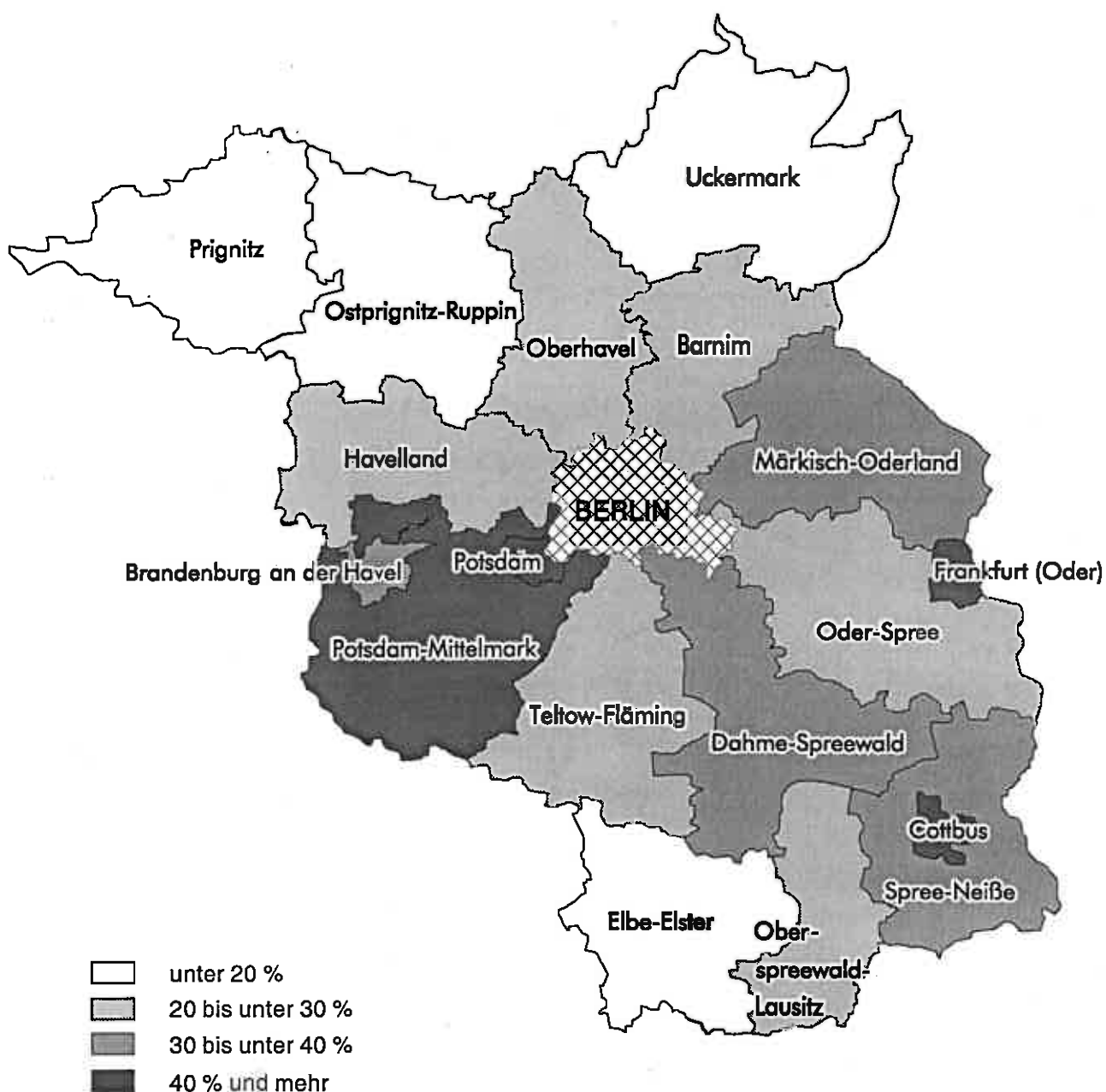
**2. Sozialversicherungspflichtig beschäftigte Auspendler des Landes Brandenburg
am 30.06.2000 nach Arbeitsort sowie Altersgruppen und Geschlecht**

Arbeitsort	Auspendler			davon im Alter von ... bis unter ... Jahren					
				unter 30		30 - 45		45 und älter	
	insgesamt	Männer	Frauen	Männer	Frauen	Männer	Frauen	Männer	Frauen
Baden-Württemberg	4 318	3 368	950	1 070	456	1 604	356	694	138
Bayern	5 649	4 311	1 338	1 451	733	1 968	423	892	182
Berlin	132 623	70 080	62 543	13 308	15 950	34 219	29 124	22 553	17 469
Bremen	543	440	103	103	51	218	40	119	12
Hamburg	2 251	1 664	587	452	333	774	170	438	84
Hessen	3 201	2 313	888	627	387	1 116	358	570	143
Mecklenburg-Vorpommern	6 659	4 209	2 450	900	800	2 034	1 113	1 275	537
Niedersachsen	5 554	4 267	1 287	1 278	826	1 946	305	1 043	156
Nordrhein-Westfalen	7 184	5 223	1 961	1 237	810	2 597	819	1 389	332
Rheinland-Pfalz	1 188	897	291	254	137	453	111	190	43
Saarland	296	244	52	48	19	147	25	49	8
Sachsen	14 123	9 858	4 265	1 921	1 252	4 930	2 025	3 007	988
Sachsen-Anhalt	7 560	4 690	2 870	873	709	2 287	1 385	1 530	776
Schleswig-Holstein	1 925	1 312	613	425	365	576	151	311	97
Thüringen	1 893	1 388	505	264	108	674	241	450	156
Insgesamt	194 967	114 264	80 703	24 211	22 936	55 543	36 646	34 510	21 121

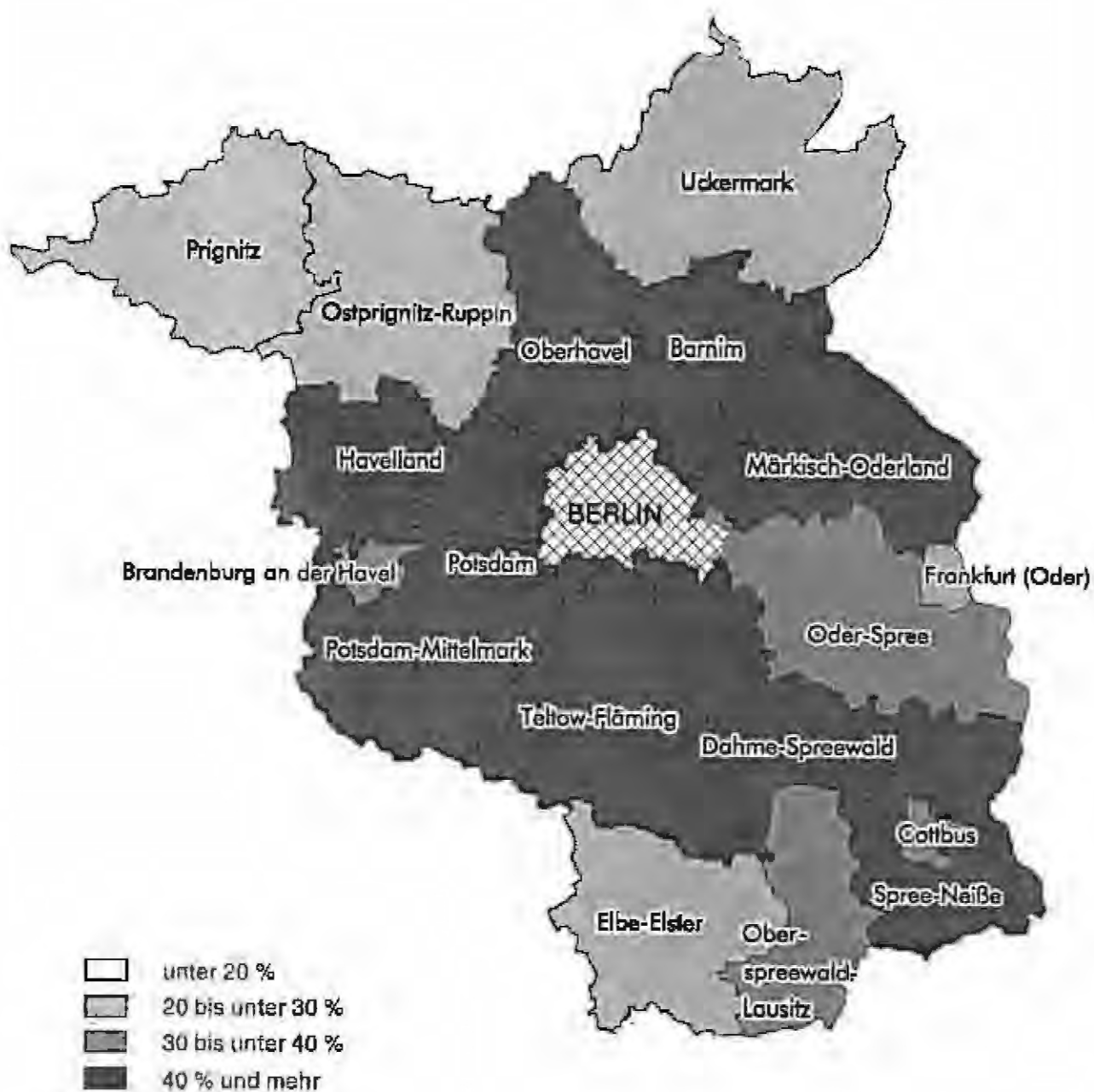
**3. Sozialversicherungspflichtig Beschäftigte im Land Brandenburg am 30.06.2000
nach kreisfreien Städten und Landkreisen, Arbeitsort- bzw. Wohnortkreis sowie
Pendlersaldo**

Schlüssel Nr.	Verwaltungsbezirk	Arbeitsortkreis			Wohnortkreis				
		insgesamt	darunter mit Wohnort außerhalb des Kreises (Einpender)		insgesamt	darunter mit Arbeitsort außerhalb des Kreises (Auspender)		Pendler- saldo	
			Anzahl	Prozent		Anzahl	Prozent		Anzahl
	Kreisfreie Städte								
12 051 000	Brandenburg an der Havel	25 572	7 927	31,0	25 778	8 133	31,6	-	206
12 052 000	Cottbus	52 366	25 393	48,5	39 868	12 895	32,3	+	12 498
12 053 000	Frankfurt (Oder)	32 704	13 287	40,6	26 089	6 672	25,6	+	6 615
12 054 000	Potsdam	68 237	39 293	57,6	50 328	21 384	42,5	+	17 909
	Landkreise								
12 060 000	Barnim	45 690	12 778	28,0	59 205	26 293	44,4	-	13 515
12 061 000	Dahme-Spreewald	49 325	17 831	36,2	57 147	25 653	44,9	-	7 822
12 062 000	Elbe-Elster	36 397	4 880	13,4	44 112	12 595	28,6	-	7 715
12 063 000	Havelland	38 791	9 128	23,5	51 144	21 481	42,0	-	12 353
12 064 000	Märkisch-Oderland	51 995	16 112	31,0	65 771	29 888	45,4	-	13 776
12 065 000	Oberhavel	50 604	13 247	26,2	68 903	31 546	45,8	-	18 299
12 066 000	Oberspreewald-Lausitz	41 799	9 775	23,4	47 915	15 891	33,2	-	6 116
12 067 000	Oder-Spree	55 900	11 393	20,4	69 779	25 272	36,2	-	13 879
12 068 000	Ostprignitz-Ruppin	35 453	5 286	14,9	39 453	9 286	23,5	-	4 000
12 069 000	Potsdam-Mittelmark	63 049	27 952	44,3	76 038	40 941	53,8	-	12 989
12 070 000	Prignitz	27 574	3 399	12,3	32 009	7 834	24,5	-	4 435
12 071 000	Spree-Neiße	43 964	14 706	33,5	51 889	22 631	43,6	-	7 925
12 072 000	Teltow-Fläming	47 704	13 992	29,3	58 742	25 030	42,6	-	11 038
12 073 000	Uckermark	43 913	3 935	9,0	50 309	10 331	20,5	-	6 396
12 000 000	Land Brandenburg	811 037	250 314	30,9	914 479	353 756	38,7	-	103 442
	engerer Verflechtungsraum	297 521	43 988	14,8	339 189	18 961	5,6	+	25 027
	äußerer Entwicklungsraum	513 516	18 961	3,7	575 290	43 988	7,6	-	25 027

**Anteil der einpendelnden sozialversicherungspflichtig Beschäftigten
an den insgesamt sozialversicherungspflichtig Beschäftigten
der kreisfreien Städte bzw. Landkreise am 30.06.2000**



**Anteil der auspendelnden sozialversicherungspflichtig Beschäftigten
an den Insgesamt sozialversicherungspflichtig Beschäftigten
der kreisfreien Städte bzw. Landkreise am 30.06.2000**



**6. Sozialversicherungspflichtig Beschäftigte am 30.06.2000 mit Wohnort
im Land Brandenburg nach Lage des Arbeitsortes sowie Geschlecht, Stellung
im Beruf und Wirtschaftszweigen**

Merkmale	Insgesamt	davon mit Arbeitsort			
		innerhalb derselben Gemeinde	in einer anderen Gemeinde desselben Kreises	in einem anderen Kreis des Landes Brandenburg	in einem anderen Bundesland
Beschäftigte insgesamt	914 479	319 210	241 513	158 789	194 967
Männer	482 609	148 847	132 490	87 008	114 264
Frauen	431 870	170 363	109 023	71 781	80 703
Stellung im Beruf					
Arbeiter	430 464	144 109	132 642	73 179	80 534
darunter in beruflicher Ausbildung	36 435	9 946	10 565	10 592	5 332
Angestellte	484 015	175 101	108 871	85 610	114 433
darunter in beruflicher Ausbildung	26 142	6 159	5 739	7 192	7 052
Wirtschaftszweige					
Land- und Forstwirtschaft; Fischerei	32 117	12 619	14 138	3 278	2 082
Produzierendes Gewerbe	271 163	91 847	81 347	41 062	56 907
Bergbau	5 822	1 520	1 908	1 831	563
Verarbeitendes Gewerbe	130 933	47 978	37 629	16 235	29 091
Energie- und Wasserversorgung	12 490	4 493	2 232	3 349	2 416
Baugewerbe	121 918	37 856	39 578	19 647	24 837
Handel, Gastgewerbe und Verkehr	214 761	67 943	55 476	39 107	52 235
Handel	124 661	41 119	33 643	21 300	28 599
Gastgewerbe	24 723	9 556	6 381	3 174	5 612
Verkehr und Nachrichtenübermittlung	65 377	17 268	15 452	14 633	18 024
sonstige Dienstleistungen	396 243	146 776	90 524	75 328	83 615
Kredit- und Versicherungsgewerbe	20 035	4 581	3 646	3 719	8 089
Grundstückswesen, Vermietung, Dienstleistungen für Unternehmen	89 658	24 883	14 022	17 320	33 433
Öffentliche Verwaltung	91 146	39 649	24 280	15 723	11 494
Öffentliche und private Dienstleistungen	195 404	77 663	48 576	38 566	30 599

**Noch: 6. Sozialversicherungspflichtig Beschäftigte am 30.06.2000 mit Wohnort
im Land Brandenburg nach Lage des Arbeitsortes sowie Geschlecht,
Stellung im Beruf und Wirtschaftszweigen**

Wohnsitzkreis Merkmale	Insgesamt	davon mit Arbeitsort			
		innerhalb derselben Gemeinde	in einer anderen Gemeinde desselben Kreises	in einem anderen Kreis des Landes Brandenburg	in einem anderen Bundesland

Kreisfreie Stadt Brandenburg an der Havel

Beschäftigte insgesamt	25 778	17 645	-	5 502	2 631
Männer	13 537	8 710	-	3 075	1 752
Frauen	12 241	8 935	-	2 427	879
Stellung im Beruf					
Arbeiter	12 115	8 066	-	2 750	1 299
darunter in beruflicher Ausbildung	924	558	-	309	57
Angestellte	13 663	9 579	-	2 752	1 332
darunter in beruflicher Ausbildung	759	394	-	248	117
Wirtschaftszweige					
Land- und Forstwirtschaft; Fischerei	292	125	-	152	15
Produzierendes Gewerbe	8 000	5 750	-	1 396	854
Bergbau	21	-	-	17	4
Verarbeitendes Gewerbe	4 566	3 528	-	586	452
Energie- und Wasserversorgung	316	238	-	65	13
Baugewerbe	3 097	1 984	-	728	385
Handel, Gastgewerbe und Verkehr	5 779	3 360	-	1 625	794
Handel	3 314	1 988	-	965	361
Gastgewerbe	735	516	-	134	85
Verkehr und Nachrichtenübermittlung	1 730	856	-	526	348
sonstige Dienstleistungen	11 706	8 410	-	2 328	968
Kredit- und Versicherungsgewerbe	461	222	-	132	107
Grundstückswesen, Vermietung, Dienstleistungen für Unternehmen	2 619	1 491	-	623	505
Öffentliche Verwaltung	2 248	1 672	-	488	88
Öffentliche und private Dienstleistungen	6 378	5 025	-	1 085	268

**Noch: 6. Sozialversicherungspflichtig Beschäftigte am 30.06.2000 mit Wohnort
im Land Brandenburg nach Lage des Arbeitsortes sowie Geschlecht,
Stellung im Beruf und Wirtschaftszweigen**

Wohnsitzkreis Merkmale	Insgesamt	davon mit Arbeitsort			
		innerhalb derselben Gemeinde	in einer anderen Gemeinde desselben Kreises	in einem anderen Kreis des Landes Brandenburg	in einem anderen Bundesland
Kreisfreie Stadt Cottbus					
Beschäftigte insgesamt	39 868	26 973	-	8 488	4 407
Männer	20 380	11 891	-	5 239	3 250
Frauen	19 488	15 082	-	3 249	1 157
Stellung im Beruf					
Arbeiter	15 684	9 287	-	4 224	2 173
darunter in beruflicher Ausbildung	1 438	945	-	367	126
Angestellte	24 184	17 686	-	4 264	2 234
darunter in beruflicher Ausbildung	1 155	789	-	211	155
Wirtschaftszweige					
Land- und Forstwirtschaft; Fischerei	450	198	-	219	33
Produzierendes Gewerbe	10 302	5 363	-	3 457	1 482
Bergbau	998	549	-	415	34
Verarbeitendes Gewerbe	3 596	2 046	-	935	615
Energie- und Wasserversorgung	1 683	665	-	838	180
Baugewerbe	4 025	2 103	-	1 269	653
Handel, Gastgewerbe und Verkehr	9 730	6 329	-	2 047	1 354
Handel	4 930	2 973	-	1 451	506
Gastgewerbe	1 147	698	-	253	196
Verkehr und Nachrichtenübermittlung	3 653	2 658	-	343	652
sonstige Dienstleistungen	19 384	15 083	-	2 765	1 536
Kredit- und Versicherungsgewerbe	739	564	-	50	125
Grundstückswesen, Vermietung, Dienstleistungen für Unternehmen	4 670	2 866	-	844	960
Öffentliche Verwaltung	4 963	4 252	-	618	93
Öffentliche und private Dienstleistungen	9 012	7 401	-	1 253	358

**Noch: 6. Sozialversicherungspflichtig Beschäftigte am 30.06.2000 mit Wohnort
im Land Brandenburg nach Lage des Arbeitsortes sowie Geschlecht,
Stellung im Beruf und Wirtschaftszweigen**

Wohnsitzkreis Merkmale	Insgesamt	davon mit Arbeitsort			
		innerhalb derselben Gemeinde	in einer anderen Gemeinde desselben Kreises	in einem anderen Kreis des Landes Brandenburg	in einem anderen Bundesland
Kreisfreie Stadt Frankfurt (Oder)					
Beschäftigte insgesamt	26 089	19 417	-	4 368	2 304
Männer	13 109	8 766	-	2 841	1 502
Frauen	12 980	10 651	-	1 527	802
Stellung im Beruf					
Arbeiter	9 411	6 436	-	1 948	1 027
darunter in beruflicher Ausbildung	916	643	-	189	84
Angestellte	16 678	12 981	-	2 420	1 277
darunter in beruflicher Ausbildung	846	606	-	114	126
Wirtschaftszweige					
Land- und Forstwirtschaft; Fischerei	259	182	-	66	11
Produzierendes Gewerbe	5 587	3 556	-	1 501	530
Bergbau	9	3	-	5	1
Verarbeitendes Gewerbe	2 114	1 268	-	564	282
Energie- und Wasserversorgung	498	277	-	215	6
Baugewerbe	2 966	2 008	-	717	241
Handel, Gastgewerbe und Verkehr	5 947	4 141	-	1 011	795
Handel	3 172	2 234	-	579	359
Gastgewerbe	564	361	-	91	112
Verkehr und Nachrichtenübermittlung	2 211	1 546	-	341	324
sonstige Dienstleistungen	14 290	11 537	-	1 789	964
Kredit- und Versicherungsgewerbe	548	352	-	59	137
Grundstückswesen, Vermietung, Dienstleistungen für Unternehmen	3 109	2 076	-	477	556
Öffentliche Verwaltung	3 555	3 123	-	369	63
Öffentliche und private Dienstleistungen	7 078	5 986	-	884	208

**Noch: 6. Sozialversicherungspflichtig Beschäftigte am 30.06.2000 mit Wohnort
im Land Brandenburg nach Lage des Arbeitsortes sowie Geschlecht,
Stellung im Beruf und Wirtschaftszweigen**

Wohnsitzkreis Merkmale	Insgesamt	davon mit Arbeitsort			
		innerhalb derselben Gemeinde	in einer anderen Gemeinde desselben Kreises	in einem anderen Kreis des Landes Brandenburg	in einem anderen Bundesland
Kreisfreie Stadt Potsdam					
Beschäftigte insgesamt	50 328	28 944	-	10 577	10 807
Männer	24 942	12 469	-	6 322	6 151
Frauen	25 386	16 475	-	4 255	4 656
Stellung im Beruf					
Arbeiter	17 712	9 384	-	4 704	3 624
darunter in beruflicher Ausbildung	1 429	880	-	373	176
Angestellte	32 616	19 560	-	5 873	7 183
darunter in beruflicher Ausbildung	1 416	728	-	299	389
Wirtschaftszweige					
Land- und Forstwirtschaft; Fischerei	407	134	-	203	70
Produzierendes Gewerbe	9 509	4 112	-	2 868	2 529
Bergbau	40	-	-	35	5
Verarbeitendes Gewerbe	4 136	1 410	-	1 328	1 398
Energie- und Wasserversorgung	814	611	-	122	81
Baugewerbe	4 519	2 091	-	1 383	1 045
Handel, Gastgewerbe und Verkehr	11 742	5 731	-	3 158	2 853
Handel	6 340	3 015	-	1 630	1 695
Gastgewerbe	1 535	954	-	246	335
Verkehr und Nachrichtenübermittlung	3 867	1 762	-	1 282	823
sonstige Dienstleistungen	28 654	18 964	-	4 346	5 344
Kredit- und Versicherungsgewerbe	1 559	953	-	93	513
Grundstückswesen, Vermietung, Dienstleistungen für Unternehmen	7 290	3 645	-	1 278	2 367
Öffentliche Verwaltung	6 745	5 075	-	1 118	552
Öffentliche und private Dienstleistungen	13 060	9 291	-	1 857	1 912

**Noch: 6. Sozialversicherungspflichtig Beschäftigte am 30.06.2000 mit Wohnort
im Land Brandenburg nach Lage des Arbeitsortes sowie Geschlecht,
Stellung im Beruf und Wirtschaftszweigen**

Wohnsitzkreis Merkmale	Insgesamt	davon mit Arbeitsort			
		innerhalb derselben Gemeinde	in einer anderen Gemeinde desselben Kreises	in einem anderen Kreis des Landes Brandenburg	in einem anderen Bundesland
Landkreis Barnim					
Beschäftigte insgesamt	59 205	17 051	15 861	5 854	20 439
Männer	30 487	7 748	8 303	3 453	10 983
Frauen	28 718	9 303	7 558	2 401	9 456
Stellung im Beruf					
Arbeiter	26 249	7 542	8 146	2 838	7 723
darunter in beruflicher Ausbildung	2 194	516	708	443	527
Angestellte	32 956	9 509	7 715	3 016	12 716
darunter in beruflicher Ausbildung	1 785	396	435	259	695
Wirtschaftszweige					
Land- und Forstwirtschaft; Fischerei	1 454	442	581	208	223
Produzierendes Gewerbe	15 964	4 399	4 731	1 729	5 105
Bergbau	82	22	34	16	10
Verarbeitendes Gewerbe	7 350	2 307	2 140	628	2 275
Energie- und Wasserversorgung	706	167	124	112	303
Baugewerbe	7 826	1 903	2 433	973	2 517
Handel, Gastgewerbe und Verkehr	13 806	3 835	3 755	1 280	4 936
Handel	7 999	2 206	2 219	723	2 851
Gastgewerbe	1 752	531	589	123	509
Verkehr und Nachrichtenübermittlung	4 055	1 098	947	434	1 576
sonstige Dienstleistungen	27 969	8 375	6 794	2 636	10 164
Kredit- und Versicherungsgewerbe	1 417	260	265	81	811
Grundstückswesen, Vermietung, Dienstleistungen für Unternehmen	6 218	1 250	1 014	594	3 360
Öffentliche Verwaltung	5 513	1 907	1 535	493	1 578
Öffentliche und private Dienstleistungen	14 821	4 958	3 980	1 468	4 415

**Noch: 6. Sozialversicherungspflichtig Beschäftigte am 30.06.2000 mit Wohnort
im Land Brandenburg nach Lage des Arbeitsortes sowie Geschlecht,
Stellung im Beruf und Wirtschaftszweigen**

Wohnsitzkreis Merkmale	Insgesamt	davon mit Arbeitsort			
		innerhalb derselben Gemeinde	in einer anderen Gemeinde desselben Kreises	in einem anderen Kreis des Landes Brandenburg	in einem anderen Bundesland
Landkreis Dahme-Spreewald					
Beschäftigte insgesamt	57 147	11 357	20 137	8 640	17 013
Männer	29 802	4 796	10 578	4 952	9 476
Frauen	27 345	6 561	9 559	3 688	7 537
Stellung im Beruf					
Arbeiter	26 458	5 305	10 702	4 306	6 145
darunter in beruflicher Ausbildung	2 208	289	921	556	442
Angestellte	30 689	6 052	9 435	4 334	10 868
darunter in beruflicher Ausbildung	1 647	187	580	373	507
Wirtschaftszweige					
Land- und Forstwirtschaft; Fischerei	2 132	672	1 016	316	128
Produzierendes Gewerbe	16 189	3 062	6 227	2 243	4 657
Bergbau	89	6	12	62	9
Verarbeitendes Gewerbe	7 937	1 448	2 880	1 065	2 544
Energie- und Wasserversorgung	589	96	185	121	187
Baugewerbe	7 574	1 512	3 150	995	1 917
Handel, Gastgewerbe und Verkehr	15 835	2 750	6 104	2 337	4 644
Handel	9 321	1 738	3 860	1 251	2 472
Gastgewerbe	1 912	536	738	210	428
Verkehr und Nachrichtenübermittlung	4 602	476	1 506	876	1 744
sonstige Dienstleistungen	22 963	4 871	6 789	3 744	7 559
Kredit- und Versicherungsgewerbe	1 341	155	268	188	730
Grundstückswesen, Vermietung, Dienstleistungen für Unternehmen	5 480	626	1 032	927	2 895
Öffentliche Verwaltung	5 137	1 377	1 844	697	1 219
Öffentliche und private Dienstleistungen	11 005	2 713	3 645	1 932	2 715

**Noch: 6. Sozialversicherungspflichtig Beschäftigte am 30.06.2000 mit Wohnort
im Land Brandenburg nach Lage des Arbeitsortes sowie Geschlecht,
Stellung im Beruf und Wirtschaftszweigen**

Wohnsitzkreis Merkmale	Insgesamt	davon mit Arbeitsort			
		innerhalb derselben Gemeinde	in einer anderen Gemeinde desselben Kreises	in einem anderen Kreis des Landes Brandenburg	in einem anderen Bundesland
Landkreis Elbe-Elster					
Beschäftigte insgesamt	44 112	13 193	18 324	5 791	6 804
Männer	24 835	6 505	10 285	3 301	4 744
Frauen	19 277	6 688	8 039	2 490	2 060
Stellung im Beruf					
Arbeiter	24 026	6 662	10 363	2 992	4 009
darunter in beruflicher Ausbildung	2 082	385	757	611	329
Angestellte	20 086	6 531	7 961	2 799	2 795
darunter in beruflicher Ausbildung	1 190	170	365	332	323
Wirtschaftszweige					
Land- und Forstwirtschaft; Fischerei	2 630	949	1 428	115	138
Produzierendes Gewerbe	15 833	4 801	6 990	1 366	2 676
Bergbau	497	112	293	69	23
Verarbeitendes Gewerbe	7 739	2 547	3 163	643	1 386
Energie- und Wasserversorgung	469	151	149	87	82
Baugewerbe	7 128	1 991	3 385	567	1 185
Handel, Gastgewerbe und Verkehr	9 855	2 922	3 648	1 315	1 970
Handel	5 687	1 859	2 345	731	752
Gastgewerbe	877	342	249	65	221
Verkehr und Nachrichtenübermittlung	3 291	721	1 054	519	997
sonstige Dienstleistungen	15 776	4 518	6 246	2 994	2 018
Kredit- und Versicherungsgewerbe	748	153	393	74	128
Grundstückswesen, Vermietung, Dienstleistungen für Unternehmen	3 494	592	1 085	804	1 013
Öffentliche Verwaltung	4 934	1 714	2 404	564	252
Öffentliche und private Dienstleistungen	6 600	2 059	2 364	1 552	625

**Noch: 6. Sozialversicherungspflichtig Beschäftigte am 30.06.2000 mit Wohnort
im Land Brandenburg nach Lage des Arbeitsortes sowie Geschlecht,
Stellung im Beruf und Wirtschaftszweigen**

Wohnsitzkreis Merkmale	Insgesamt	davon mit Arbeitsort			
		innerhalb derselben Gemeinde	in einer anderen Gemeinde desselben Kreises	in einem anderen Kreis des Landes Brandenburg	in einem anderen Bundesland
Landkreis Havelland					
Beschäftigte insgesamt	51 144	14 009	15 654	6 954	14 527
Männer	26 895	6 471	8 377	4 008	8 039
Frauen	24 249	7 538	7 277	2 946	6 488
Stellung im Beruf					
Arbeiter	24 903	7 007	8 889	3 335	5 672
darunter in beruflicher Ausbildung	1 803	444	710	410	239
Angestellte	26 241	7 002	6 765	3 619	8 855
darunter in beruflicher Ausbildung	1 250	156	360	314	420
Wirtschaftszweige					
Land- und Forstwirtschaft; Fischerei	1 766	696	809	111	150
Produzierendes Gewerbe	16 095	4 720	5 155	1 914	4 306
Bergbau	65	11	37	9	8
Verarbeitendes Gewerbe	9 165	2 815	2 691	998	2 661
Energie- und Wasserversorgung	498	106	85	155	152
Baugewerbe	6 367	1 788	2 342	752	1 485
Handel, Gastgewerbe und Verkehr	12 359	2 779	4 153	1 728	3 699
Handel	7 402	1 872	2 464	840	2 226
Gastgewerbe	1 187	348	402	116	321
Verkehr und Nachrichtenübermittlung	3 770	559	1 287	772	1 152
sonstige Dienstleistungen	20 908	5 809	5 536	3 200	6 363
Kredit- und Versicherungsgewerbe	1 247	116	167	257	707
Grundstückswesen, Vermietung, Dienstleistungen für Unternehmen	4 919	1 014	796	883	2 226
Öffentliche Verwaltung	4 705	1 763	1 415	626	901
Öffentliche und private Dienstleistungen	10 037	2 916	3 158	1 434	2 529

**Noch: 6. Sozialversicherungspflichtig Beschäftigte am 30.06.2000 mit Wohnort
im Land Brandenburg nach Lage des Arbeitsortes sowie Geschlecht,
Stellung im Beruf und Wirtschaftszweigen**

Wohnsitzkreis Merkmale	Insgesamt	davon mit Arbeitsort			
		innerhalb derselben Gemeinde	in einer anderen Gemeinde desselben Kreises	in einem anderen Kreis des Landes Brandenburg	in einem anderen Bundesland
Landkreis Märkisch-Oderland					
Beschäftigte insgesamt	65 771	14 956	20 927	10 993	18 895
Männer	34 395	6 734	11 391	6 038	10 232
Frauen	31 376	8 222	9 536	4 955	8 663
Stellung im Beruf					
Arbeiter	30 047	6 946	11 182	5 197	6 722
darunter in beruflicher Ausbildung	2 930	487	1 007	825	611
Angestellte	35 724	8 010	9 745	5 796	12 173
darunter in beruflicher Ausbildung	1 976	179	447	562	788
Wirtschaftszweige					
Land- und Forstwirtschaft; Fischerei	3 143	1 163	1 595	267	118
Produzierendes Gewerbe	17 512	3 723	6 255	2 727	4 807
Bergbau	57	15	15	18	9
Verarbeitendes Gewerbe	6 785	1 479	2 180	954	2 172
Energie- und Wasserversorgung	617	100	127	82	308
Baugewerbe	10 053	2 129	3 933	1 673	2 318
Handel, Gastgewerbe und Verkehr	15 897	3 333	4 563	2 979	5 022
Handel	9 772	2 226	3 165	1 578	2 803
Gastgewerbe	1 583	450	410	185	538
Verkehr und Nachrichtenübermittlung	4 542	657	988	1 216	1 681
sonstige Dienstleistungen	29 208	6 737	8 512	5 019	8 940
Kredit- und Versicherungsgewerbe	1 582	95	410	188	889
Grundstückswesen, Vermietung, Dienstleistungen für Unternehmen	6 573	969	1 156	1 146	3 302
Öffentliche Verwaltung	6 990	2 289	2 185	894	1 622
Öffentliche und private Dienstleistungen	14 063	3 384	4 761	2 791	3 127

**Noch: 6. Sozialversicherungspflichtig Beschäftigte am 30.06.2000 mit Wohnort
im Land Brandenburg nach Lage des Arbeitsortes sowie Geschlecht,
Stellung im Beruf und Wirtschaftszweigen**

Wohnsitzkreis Merkmale	Insgesamt	davon mit Arbeitsort			
		innerhalb derselben Gemeinde	in einer anderen Gemeinde desselben Kreises	in einem anderen Kreis des Landes Brandenburg	in einem anderen Bundesland

Landkreis Oberhavel					
Beschäftigte insgesamt	68 903	17 240	20 117	6 070	25 476
Männer	36 029	8 072	10 781	3 499	13 677
Frauen	32 874	9 168	9 336	2 571	11 799
Stellung im Beruf					
Arbeiter	31 681	8 591	10 637	3 095	9 358
darunter in beruflicher Ausbildung	2 619	546	1 007	518	548
Angestellte	37 222	8 649	9 480	2 975	16 118
darunter in beruflicher Ausbildung	1 899	275	521	296	807
Wirtschaftszweige					
Land- und Forstwirtschaft; Fischerei	1 919	687	894	145	193
Produzierendes Gewerbe	21 831	6 214	6 831	1 546	7 240
Bergbau	33	3	15	9	6
Verarbeitendes Gewerbe	12 673	4 049	3 900	705	4 019
Energie- und Wasserversorgung	552	135	71	100	246
Baugewerbe	8 573	2 027	2 845	732	2 969
Handel, Gastgewerbe und Verkehr	15 938	3 508	4 241	1 678	6 511
Handel	9 898	2 324	2 423	916	4 235
Gastgewerbe	1 784	510	530	147	597
Verkehr und Nachrichtenübermittlung	4 256	674	1 288	615	1 679
sonstige Dienstleistungen	29 206	6 831	8 151	2 701	11 523
Kredit- und Versicherungsgewerbe	1 718	139	233	180	1 166
Grundstückswesen, Vermietung, Dienstleistungen für Unternehmen	7 218	1 109	1 386	611	4 112
Öffentliche Verwaltung	7 134	2 314	2 594	541	1 685
Öffentliche und private Dienstleistungen	13 136	3 269	3 938	1 369	4 560

**Noch: 6. Sozialversicherungspflichtig Beschäftigte am 30.06.2000 mit Wohnort
im Land Brandenburg nach Lage des Arbeitsortes sowie Geschlecht,
Stellung im Beruf und Wirtschaftszweigen**

Wohnsitzkreis Merkmale	Insgesamt	davon mit Arbeitsort			
		innerhalb derselben Gemeinde	in einer anderen Gemeinde desselben Kreises	in einem anderen Kreis des Landes Brandenburg	in einem anderen Bundesland
Landkreis Oberspreewald-Lausitz					
Beschäftigte insgesamt	47 915	13 927	18 097	8 916	6 975
Männer	26 430	6 328	10 078	5 021	5 003
Frauen	21 485	7 599	8 019	3 895	1 972
Stellung im Beruf					
Arbeiter	25 282	6 609	9 785	4 614	4 274
darunter in beruflicher Ausbildung	2 159	430	705	788	236
Angestellte	22 633	7 318	8 312	4 302	2 701
darunter in beruflicher Ausbildung	1 478	248	449	533	248
Wirtschaftszweige					
Land- und Forstwirtschaft; Fischerei	1 142	317	610	147	68
Produzierendes Gewerbe	16 896	4 646	6 814	2 573	2 863
Bergbau	1 464	264	801	235	164
Verarbeitendes Gewerbe	8 250	2 684	3 304	771	1 491
Energie- und Wasserversorgung	662	103	122	264	173
Baugewerbe	6 520	1 595	2 587	1 303	1 035
Handel, Gastgewerbe und Verkehr	10 629	3 410	3 572	1 979	1 668
Handel	6 037	2 286	2 046	987	718
Gastgewerbe	1 397	562	425	194	216
Verkehr und Nachrichtenübermittlung	3 195	562	1 101	798	734
sonstige Dienstleistungen	19 239	5 553	7 097	4 215	2 374
Kredit- und Versicherungsgewerbe	725	157	322	144	102
Grundstückswesen, Vermietung, Dienstleistungen für Unternehmen	4 276	906	1 178	832	1 360
Öffentliche Verwaltung	4 268	1 736	1 711	716	105
Öffentliche und private Dienstleistungen	9 970	2 754	3 886	2 523	807

**Noch: 6. Sozialversicherungspflichtig Beschäftigte am 30.06.2000 mit Wohnort
im Land Brandenburg nach Lage des Arbeitsortes sowie Geschlecht,
Stellung im Beruf und Wirtschaftszweigen**

Wohnsitzkreis Merkmale	Insgesamt	davon mit Arbeitsort			
		innerhalb derselben Gemeinde	in einer anderen Gemeinde desselben Kreises	in einem anderen Kreis des Landes Brandenburg	in einem anderen Bundesland
Landkreis Oder-Spree					
Beschäftigte insgesamt	69 779	24 291	20 216	12 953	12 319
Männer	37 197	12 388	11 079	6 606	7 124
Frauen	32 582	11 903	9 137	6 347	5 195
Stellung im Beruf					
Arbeiter	34 058	12 597	10 911	5 642	4 908
darunter in beruflicher Ausbildung	2 880	843	939	699	399
Angestellte	35 721	11 694	9 305	7 311	7 411
darunter in beruflicher Ausbildung	2 002	407	456	599	540
Wirtschaftszweige					
Land- und Forstwirtschaft; Fischerei	2 109	717	1 127	200	65
Produzierendes Gewerbe	23 576	9 902	7 145	3 024	3 505
Bergbau	60	5	30	16	9
Verarbeitendes Gewerbe	12 160	6 128	3 131	1 215	1 686
Energie- und Wasserversorgung	1 054	408	284	172	190
Baugewerbe	10 302	3 361	3 700	1 621	1 620
Handel, Gastgewerbe und Verkehr	15 002	4 453	4 192	3 188	3 169
Handel	8 751	2 816	2 447	1 748	1 740
Gastgewerbe	1 806	656	607	205	338
Verkehr und Nachrichtenübermittlung	4 445	981	1 138	1 235	1 091
sonstige Dienstleistungen	29 069	9 215	7 750	6 540	5 564
Kredit- und Versicherungsgewerbe	1 462	322	322	253	565
Grundstückswesen, Vermietung, Dienstleistungen für Unternehmen	6 483	1 566	1 144	1 614	2 159
Öffentliche Verwaltung	6 085	1 947	1 722	1 451	965
Öffentliche und private Dienstleistungen	15 039	5 380	4 562	3 222	1 875

**Noch: 6. Sozialversicherungspflichtig Beschäftigte am 30.06.2000 mit Wohnort
im Land Brandenburg nach Lage des Arbeitsortes sowie Geschlecht,
Stellung im Beruf und Wirtschaftszweigen**

Wohnsitzkreis Merkmale	Insgesamt	davon mit Arbeitsort			
		innerhalb derselben Gemeinde	in einer anderen Gemeinde desselben Kreises	in einem anderen Kreis des Landes Brandenburg	in einem anderen Bundesland
Landkreis Ostprignitz-Ruppin					
Beschäftigte insgesamt	39 453	16 435	13 732	5 274	4 012
Männer	20 998	7 756	7 450	3 007	2 785
Frauen	18 455	8 679	6 282	2 267	1 227
Stellung im Beruf					
Arbeiter	20 721	7 774	7 748	2 977	2 222
darunter in beruflicher Ausbildung	1 754	446	559	612	137
Angestellte	18 732	8 661	5 984	2 297	1 790
darunter in beruflicher Ausbildung	1 143	283	356	311	193
Wirtschaftszweige					
Land- und Forstwirtschaft; Fischerei	2 615	1 247	1 137	180	51
Produzierendes Gewerbe	11 686	4 633	4 422	1 269	1 362
Bergbau	45	10	24	4	7
Verarbeitendes Gewerbe	5 393	2 098	2 153	603	539
Energie- und Wasserversorgung	458	302	99	40	17
Baugewerbe	5 790	2 223	2 146	622	799
Handel, Gastgewerbe und Verkehr	8 339	3 225	2 796	1 018	1 300
Handel	4 951	2 132	1 608	577	634
Gastgewerbe	1 443	630	525	67	221
Verkehr und Nachrichtenübermittlung	1 945	463	663	374	445
sonstige Dienstleistungen	16 811	7 330	5 377	2 807	1 297
Kredit- und Versicherungsgewerbe	644	214	246	73	111
Grundstückswesen, Vermietung, Dienstleistungen für Unternehmen	2 760	966	651	529	614
Öffentliche Verwaltung	3 602	1 768	1 240	491	103
Öffentliche und private Dienstleistungen	9 805	4 382	3 240	1 714	469

**Noch: 6. Sozialversicherungspflichtig Beschäftigte am 30.06.2000 mit Wohnort
im Land Brandenburg nach Lage des Arbeitsortes sowie Geschlecht,
Stellung im Beruf und Wirtschaftszweigen**

Wohnsitzkreis Merkmale	Insgesamt	davon mit Arbeitsort			
		innerhalb derselben Gemeinde	in einer anderen Gemeinde desselben Kreises	in einem anderen Kreis des Landes Brandenburg	in einem anderen Bundesland
Landkreis Potsdam-Mittelmark					
Beschäftigte insgesamt	76 038	14 046	21 051	23 954	16 987
Männer	39 118	6 296	11 656	11 580	9 586
Frauen	36 920	7 750	9 395	12 374	7 401
Stellung im Beruf					
Arbeiter	33 624	6 840	11 726	9 043	6 015
darunter in beruflicher Ausbildung	2 662	401	769	1 167	325
Angestellte	42 414	7 206	9 325	14 911	10 972
darunter in beruflicher Ausbildung	1 966	179	398	929	460
Wirtschaftszweige					
Land- und Forstwirtschaft; Fischerei	2 630	953	1 164	262	251
Produzierendes Gewerbe	20 728	4 094	6 941	5 071	4 622
Bergbau	125	21	75	20	9
Verarbeitendes Gewerbe	9 428	1 970	2 763	2 167	2 528
Energie- und Wasserversorgung	760	71	135	423	131
Baugewerbe	10 415	2 032	3 968	2 461	1 954
Handel, Gastgewerbe und Verkehr	18 504	3 228	5 610	5 298	4 368
Handel	10 795	1 942	3 147	3 112	2 594
Gastgewerbe	2 226	565	645	521	495
Verkehr und Nachrichtenübermittlung	5 483	721	1 818	1 665	1 279
sonstige Dienstleistungen	34 153	5 766	7 331	13 322	7 734
Kredit- und Versicherungsgewerbe	2 111	93	137	998	883
Grundstückswesen, Vermietung, Dienstleistungen für Unternehmen	8 090	947	1 248	2 837	3 058
Öffentliche Verwaltung	8 209	1 950	2 164	3 172	923
Öffentliche und private Dienstleistungen	15 743	2 776	3 782	6 315	2 870

**Noch: 6. Sozialversicherungspflichtig Beschäftigte am 30.06.2000 mit Wohnort
im Land Brandenburg nach Lage des Arbeitsortes sowie Geschlecht,
Stellung im Beruf und Wirtschaftszweigen**

Wohnsitzkreis Merkmale	Insgesamt	davon mit Arbeitsort			
		innerhalb derselben Gemeinde	in einer anderen Gemeinde desselben Kreises	in einem anderen Kreis des Landes Brandenburg	in einem anderen Bundesland
Landkreis Prignitz					
Beschäftigte insgesamt	32 009	11 980	12 195	2 761	5 073
Männer	17 653	5 858	6 865	1 478	3 452
Frauen	14 356	6 122	5 330	1 283	1 621
Stellung im Beruf					
Arbeiter	17 552	6 095	7 002	1 402	3 053
darunter in beruflicher Ausbildung	1 439	312	484	418	225
Angestellte	14 457	5 885	5 193	1 359	2 020
darunter in beruflicher Ausbildung	924	175	329	174	246
Wirtschaftszweige					
Land- und Forstwirtschaft; Fischerei	2 012	1 039	786	85	102
Produzierendes Gewerbe	9 561	3 273	4 004	596	1 688
Bergbau	97	20	68	2	7
Verarbeitendes Gewerbe	4 560	1 630	1 969	237	724
Energie- und Wasserversorgung	198	82	53	17	46
Baugewerbe	4 706	1 541	1 914	340	911
Handel, Gastgewerbe und Verkehr	7 782	3 011	2 576	548	1 647
Handel	4 093	1 684	1 423	312	674
Gastgewerbe	732	299	229	43	161
Verkehr und Nachrichtenübermittlung	2 957	1 028	924	193	812
sonstige Dienstleistungen	12 651	4 657	4 829	1 532	1 633
Kredit- und Versicherungsgewerbe	576	161	232	56	127
Grundstückswesen, Vermietung, Dienstleistungen für Unternehmen	2 418	785	700	132	801
Öffentliche Verwaltung	2 935	1 361	1 069	283	222
Öffentliche und private Dienstleistungen	6 722	2 350	2 828	1 061	483

**Noch: 6. Sozialversicherungspflichtig Beschäftigte am 30.06.2000 mit Wohnort
im Land Brandenburg nach Lage des Arbeitsortes sowie Geschlecht,
Stellung im Beruf und Wirtschaftszweigen**

Wohnsitzkreis Merkmale	Insgesamt	davon mit Arbeitsort			
		innerhalb derselben Gemeinde	in einer anderen Gemeinde desselben Kreises	in einem anderen Kreis des Landes Brandenburg	in einem anderen Bundesland
Landkreis Spree-Neiße					
Beschäftigte insgesamt	51 889	17 956	11 302	16 816	5 815
Männer	27 771	8 526	6 633	8 360	4 252
Frauen	24 118	9 430	4 669	8 456	1 563
Stellung im Beruf					
Arbeiter	25 942	9 122	6 559	6 963	3 298
darunter in beruflicher Ausbildung	2 281	538	461	1 054	228
Angestellte	25 947	8 834	4 743	9 853	2 517
darunter in beruflicher Ausbildung	1 533	284	227	797	225
Wirtschaftszweige					
Land- und Forstwirtschaft; Fischerei	1 625	485	795	247	98
Produzierendes Gewerbe	18 157	6 745	4 652	4 399	2 361
Bergbau	2 018	441	440	891	246
Verarbeitendes Gewerbe	6 960	2 873	1 654	1 450	983
Energie- und Wasserversorgung	1 695	571	616	360	148
Baugewerbe	7 484	2 860	1 942	1 698	984
Handel, Gastgewerbe und Verkehr	11 390	3 764	2 510	3 587	1 529
Handel	6 872	2 594	1 727	1 783	768
Gastgewerbe	1 134	489	244	237	164
Verkehr und Nachrichtenübermittlung	3 384	681	539	1 567	597
sonstige Dienstleistungen	20 716	6 962	3 345	8 582	1 827
Kredit- und Versicherungsgewerbe	884	90	42	621	131
Grundstückswesen, Vermietung, Dienstleistungen für Unternehmen	4 841	1 275	665	1 858	1 043
Öffentliche Verwaltung	5 295	1 943	1 209	2 019	124
Öffentliche und private Dienstleistungen	9 696	3 654	1 429	4 084	529

**Noch: 6. Sozialversicherungspflichtig Beschäftigte am 30.06.2000 mit Wohnort
im Land Brandenburg nach Lage des Arbeitsortes sowie Geschlecht,
Stellung im Beruf und Wirtschaftszweigen**

Wohnsitzkreis Merkmale	Insgesamt	davon mit Arbeitsort			
		innerhalb derselben Gemeinde	in einer anderen Gemeinde desselben Kreises	in einem anderen Kreis des Landes Brandenburg	in einem anderen Bundesland

		Landkreis Teltow-Fläming			
Beschäftigte insgesamt	58 742	17 074	16 638	10 478	14 552
Männer	31 261	8 264	9 122	5 665	8 210
Frauen	27 481	8 810	7 516	4 813	6 342
Stellung im Beruf					
Arbeiter	28 659	8 950	9 237	4 825	5 647
darunter in beruflicher Ausbildung	2 298	574	722	657	345
Angestellte	30 083	8 124	7 401	5 653	8 905
darunter in beruflicher Ausbildung	1 726	286	462	486	492
Wirtschaftszweige					
Land- und Forstwirtschaft; Fischerei	2 279	1 220	661	186	212
Produzierendes Gewerbe	18 226	5 874	5 741	2 395	4 216
Bergbau	77	21	42	5	9
Verarbeitendes Gewerbe	10 501	3 685	3 367	968	2 481
Energie- und Wasserversorgung	446	113	55	156	122
Baugewerbe	7 202	2 055	2 277	1 266	1 604
Handel, Gastgewerbe und Verkehr	15 795	3 586	4 557	3 476	4 176
Handel	9 427	2 316	2 883	1 769	2 459
Gastgewerbe	1 487	477	396	231	383
Verkehr und Nachrichtenübermittlung	4 881	793	1 278	1 476	1 334
sonstige Dienstleistungen	22 429	6 393	5 678	4 420	5 938
Kredit- und Versicherungsgewerbe	1 508	207	348	221	732
Grundstückswesen, Vermietung, Dienstleistungen für Unternehmen	5 232	1 085	971	975	2 201
Öffentliche Verwaltung	4 613	1 594	1 454	755	810
Öffentliche und private Dienstleistungen	11 076	3 507	2 905	2 469	2 195

**Noch: 6. Sozialversicherungspflichtig Beschäftigte am 30.06.2000 mit Wohnort
im Land Brandenburg nach Lage des Arbeitsortes sowie Geschlecht,
Stellung im Beruf und Wirtschaftszweigen**

Wohnsitzkreis Merkmale	Insgesamt	davon mit Arbeitsort			
		innerhalb derselben Gemeinde	in einer anderen Gemeinde desselben Kreises	in einem anderen Kreis des Landes Brandenburg	in einem anderen Bundesland
Landkreis Uckermark					
Beschäftigte insgesamt	50 309	22 716	17 262	4 400	5 931
Männer	27 770	11 269	9 892	2 563	4 046
Frauen	22 539	11 447	7 370	1 837	1 885
Stellung im Beruf					
Arbeiter	26 340	10 896	9 755	2 324	3 365
darunter in beruflicher Ausbildung	2 419	709	816	596	298
Angestellte	23 969	11 820	7 507	2 076	2 566
darunter in beruflicher Ausbildung	1 447	417	354	355	321
Wirtschaftszweige					
Land- und Forstwirtschaft; Fischerei	3 253	1 393	1 535	169	156
Produzierendes Gewerbe	15 511	6 980	5 439	988	2 104
Bergbau	45	17	22	3	3
Verarbeitendes Gewerbe	7 620	4 013	2 334	418	855
Energie- und Wasserversorgung	475	297	127	20	31
Baugewerbe	7 371	2 653	2 956	547	1 215
Handel, Gastgewerbe und Verkehr	10 432	4 578	3 199	855	1 800
Handel	5 900	2 914	1 886	348	752
Gastgewerbe	1 422	632	392	106	292
Verkehr und Nachrichtenübermittlung	3 110	1 032	921	401	756
sonstige Dienstleistungen	21 111	9 765	7 089	2 388	1 869
Kredit- und Versicherungsgewerbe	765	328	261	51	125
Grundstückswesen, Vermietung, Dienstleistungen für Unternehmen	3 968	1 715	996	356	901
Öffentliche Verwaltung	4 215	1 864	1 734	428	189
Öffentliche und private Dienstleistungen	12 163	5 858	4 098	1 553	654

7. Sozialversicherungspflichtig beschäftigte Einpendler im Land Brandenburg am 30.06.2000 nach Arbeitsort- und Wohnortkreis sowie Altersgruppen und Geschlecht

Schlüssel Nr.	Arbeitsortkreis Wohnortkreis	Einpender			davon im Alter von ... bis unter ... Jahren					
					unter 30		30 - 45		45 und älter	
		Insgesamt	Männer	Frauen	Männer	Frauen	Männer	Frauen	Männer	Frauen
12 051 000	Kreisfreie Stadt Brandenburg an der Havel	7 927	4 546	3 381	1 156	805	2 005	1 730	1 385	846
	aus									
	Kreisfreie Städte									
12 052 000	Cottbus	9	7	2	4	1	3	1	-	-
12 053 000	Frankfurt (Oder)	7	4	3	-	2	2	1	2	-
12 054 000	Potsdam	319	203	116	58	38	59	44	86	34
	Landkreise									
12 060 000	Barnim	20	11	9	4	3	4	4	3	2
12 061 000	Dahme-Spreewald	43	29	14	12	4	10	6	7	4
12 062 000	Elbe-Elster	8	7	1	2	1	5	-	-	-
12 063 000	Havelland	1 208	738	470	153	120	356	235	229	115
12 064 000	Märkisch-Oderland	31	24	7	5	1	12	5	7	1
12 065 000	Oberhavel	86	59	27	14	4	30	15	15	8
12 066 000	Oberspreewald-Lausitz	6	6	-	1	-	2	-	3	-
12 067 000	Oder-Spree	27	19	8	6	3	9	2	4	3
12 068 000	Ostprignitz-Ruppin	81	43	38	9	10	21	19	13	9
12 069 000	Potsdam-Mittelmark	4 777	2 466	2 311	679	512	1 060	1 211	727	588
12 070 000	Prignitz	28	20	8	6	4	8	3	6	1
12 071 000	Spree-Neiße	8	8	-	2	-	4	-	2	-
12 072 000	Teltow-Fläming	119	94	25	37	8	38	12	19	5
12 073 000	Uckermark	10	5	5	3	2	1	3	1	-
	Sonstige ¹⁾	1 140	803	337	161	92	381	169	261	76

1) Wohnort unbekannt bzw. in einem anderen Land (Bundesländer oder Ausland)

**Noch: 7. Sozialversicherungspflichtig beschäftigte Einpendler im Land Brandenburg
am 30.06.2000 nach Arbeitsort- und Wohnortkreis sowie Altersgruppen und
Geschlecht**

Schlüssel Nr.	Arbeitsortkreis Wohnortkreis	Einpender			davon im Alter von ... bis unter ... Jahren					
					unter 30		30 - 45		45 und älter	
		insgesamt	Männer	Frauen	Männer	Frauen	Männer	Frauen	Männer	Frauen
12 052 000	Kreisfreie Stadt Cottbus	25 393	12 684	12 709	3 815	3 767	5 074	5 454	3 795	3 488
	aus Kreisfreie Städte									
12 051 000	Brandenburg an der Havel	54	17	37	1	10	3	15	13	12
12 053 000	Frankfurt (Oder)	228	142	86	26	20	62	28	54	38
12 054 000	Potsdam	97	41	56	9	32	12	13	20	11
	Landkreise									
12 060 000	Barnim	74	38	36	5	5	18	13	15	18
12 061 000	Dahme-Spreewald	1 536	777	759	328	343	248	260	201	156
12 062 000	Elbe-Elster	1 775	917	858	438	347	259	298	220	213
12 063 000	Havelland	26	14	12	1	2	6	6	7	4
12 064 000	Märkisch-Oderland	120	69	51	21	14	34	14	14	23
12 065 000	Oberhavel	69	22	47	4	2	6	22	12	23
12 066 000	Oberspreewald-Lausitz	3 930	1 892	2 038	722	739	677	788	493	511
12 067 000	Oder-Spree	493	280	213	75	51	97	85	108	77
12 068 000	Ostprignitz-Ruppin	45	15	30	2	-	5	15	8	15
12 069 000	Potsdam-Mittelmark	158	53	105	13	21	15	45	25	39
12 070 000	Prignitz	16	4	12	1	2	3	5	-	5
12 071 000	Spree-Neiße	13 102	6 116	6 986	1 567	1 791	2 707	3 248	1 842	1 947
12 072 000	Teltow-Fläming	176	56	120	17	18	17	52	22	50
12 073 000	Uckermark	77	41	36	5	5	25	14	11	17
	Sonstige ¹⁾	3 417	2 190	1 227	580	365	880	533	730	329

1) Wohnort unbekannt bzw. in einem anderen Land (Bundesländer oder Ausland)

**Noch: 7. Sozialversicherungspflichtig beschäftigte Einpendler im Land Brandenburg
am 30.06.2000 nach Arbeitsort- und Wohnortkreis sowie Altersgruppen und
Geschlecht**

Schlüssel Nr.	Arbeitsortkreis Wohnortkreis	Einpender			davon im Alter von ... bis unter ... Jahren					
					unter 30		30 - 45		45 und älter	
		insgesamt	Männer	Frauen	Männer	Frauen	Männer	Frauen	Männer	Frauen
12 053 000	Kreisfreie Stadt Frankfurt (Oder)	13 287	6 303	6 984	2 267	2 224	2 290	2 962	1 746	1 798
12 051 000	aus Kreisfreie Städte Brandenburg an der Havel	22	9	13	3	5	3	6	3	2
12 052 000	Cottbus	230	91	139	19	15	29	61	43	63
12 054 000	Potsdam	42	26	16	6	-	13	8	7	8
12 060 000	Landkreise Barnim	755	380	375	281	199	61	108	38	68
12 061 000	Dahme-Spreewald	167	97	70	20	18	41	32	36	20
12 062 000	Elbe-Elster	41	29	12	9	4	11	5	9	3
12 063 000	Havelland	13	9	4	4	2	3	1	2	1
12 064 000	Märkisch-Oderland	3 925	1 807	2 118	621	704	691	905	495	509
12 065 000	Oberhavel	50	31	19	16	9	7	7	8	3
12 066 000	Oberspreewald-Lausitz	62	39	23	7	3	19	14	13	6
12 067 000	Oder-Spree	5 718	2 479	3 239	764	863	941	1 467	774	909
12 068 000	Ostprignitz-Ruppin	17	9	8	-	4	3	1	6	3
12 069 000	Potsdam-Mittelmark	48	28	20	10	5	11	7	7	8
12 070 000	Prignitz	10	4	6	2	-	2	6	-	-
12 071 000	Spree-Neiße	195	84	111	16	28	34	45	34	38
12 072 000	Teltow-Fläming	80	49	31	12	11	17	13	20	7
12 073 000	Uckermark	687	347	340	292	201	29	81	26	58
	Sonstige ¹⁾	1 225	785	440	185	153	375	195	225	92

1) Wohnort unbekannt bzw. in einem anderen Land (Bundesländer oder Ausland)

**Noch: 7. Sozialversicherungspflichtig beschäftigte Einpendler im Land Brandenburg
am 30.06.2000 nach Arbeitsort- und Wohnortkreis sowie Altersgruppen und
Geschlecht**

Schlüssel Nr.	Arbeitsortkreis Wohnortkreis	Einpendler			davon im Alter von ... bis unter ... Jahren					
		insgesamt	Männer	Frauen	unter 30		30 - 45		45 und älter	
					Männer	Frauen	Männer	Frauen	Männer	Frauen
12 054 000	Kreisfreie Stadt Potsdam	39 293	19 763	19 530	4 972	5 602	8 415	8 524	6 376	5 404
12 051 000	aus Kreisfreie Städte Brandenburg an der Havel	1 508	721	787	244	317	255	258	222	212
12 052 000	Cottbus	373	184	189	38	41	92	84	54	64
12 053 000	Frankfurt (Oder)	401	166	235	26	41	65	102	75	92
12 060 000	Landkreise Barnim	330	185	145	26	50	81	49	78	46
12 061 000	Dahme-Spreewald	742	429	313	79	78	193	124	157	111
12 062 000	Elbe-Elster	160	63	97	27	41	13	37	23	19
12 063 000	Havelland	2 260	1 173	1 087	373	351	427	422	373	314
12 064 000	Märkisch-Oderland	414	227	187	38	44	91	82	98	61
12 065 000	Oberhavel	1 179	617	562	274	284	173	149	170	129
12 066 000	Oberspreewald-Lausitz	202	104	98	23	41	51	29	30	28
12 067 000	Oder-Spree	633	303	330	41	66	139	151	123	113
12 068 000	Ostprignitz-Ruppin	1 111	575	536	312	331	152	124	111	81
12 069 000	Potsdam-Mittelmark	14 835	6 470	8 365	1 520	1 874	2 571	3 898	2 379	2 593
12 070 000	Prignitz	550	236	314	190	193	24	78	22	43
12 071 000	Spree-Neiße	327	177	150	32	37	70	75	75	38
12 072 000	Teltow-Fläming	2 836	1 370	1 466	484	576	504	593	382	297
12 073 000	Uckermark	303	129	174	42	40	50	77	37	57
	Sonstige ¹⁾	11 129	6 634	4 495	1 203	1 197	3 464	2 192	1 967	1 106

1) Wohnort unbekannt bzw. in einem anderen Land (Bundesländer oder Ausland)

**Noch: 7. Sozialversicherungspflichtig beschäftigte Einpendler im Land Brandenburg
am 30.06.2000 nach Arbeitsort- und Wohnortkreis sowie Altersgruppen und
Geschlecht**

Schlüssel Nr.	Arbeitsortkreis Wohnortkreis	Einpendler			davon im Alter von ... bis unter ... Jahren					
		insgesamt	Männer	Frauen	unter 30		30 - 45		45 und älter	
					Männer	Frauen	Männer	Frauen	Männer	Frauen
	Landkreis									
12 060 000	Barnim	12 778	8 234	4 544	1 811	1 285	3 942	2 157	2 481	1 102
	aus									
	Kreisfreie Städte									
12 051 000	Brandenburg an der Havel	23	18	5	4	3	11	1	3	1
12 052 000	Cottbus	31	21	10	8	4	8	4	5	2
12 053 000	Frankfurt (Oder)	101	85	16	27	6	33	9	25	1
12 054 000	Potsdam	68	49	19	9	9	28	7	12	3
	Landkreise									
12 061 000	Dahme-Spreewald	117	76	41	14	16	41	18	21	7
12 062 000	Elbe-Elster	19	10	9	2	5	6	3	2	1
12 063 000	Havelland	61	36	25	5	3	19	13	12	9
12 064 000	Märkisch-Oderland	2 247	1 327	920	307	285	625	444	395	191
12 065 000	Oberhavel	938	628	310	129	70	279	147	220	93
12 066 000	Oberspreewald-Lausitz	16	10	6	4	3	3	3	3	-
12 067 000	Oder-Spree	265	159	106	28	27	71	50	60	29
12 068 000	Ostprignitz-Ruppin	134	86	48	18	17	47	16	21	15
12 069 000	Potsdam-Mittelmark	57	40	17	5	1	22	13	13	3
12 070 000	Prignitz	12	8	4	3	2	3	2	2	-
12 071 000	Spree-Neiße	32	20	12	6	5	10	4	4	3
12 072 000	Teltow-Fläming	34	23	11	10	6	6	4	7	1
12 073 000	Uckermark	1 706	1 040	666	306	231	448	274	286	161
	Sonstige ¹⁾	6 917	4 598	2 319	926	592	2 282	1 145	1 390	582

1) Wohnort unbekannt bzw. in einem anderen Land (Bundesländer oder Ausland)

**Noch: 7. Sozialversicherungspflichtig beschäftigte Einpendler im Land Brandenburg
am 30.06.2000 nach Arbeitsort- und Wohnortkreis sowie Altersgruppen und
Geschlecht**

Schlüssel Nr.	Arbeitsortkreis Wohnortkreis	Einpender			davon im Alter von ... bis unter ... Jahren					
					unter 30		30 - 45		45 und älter	
		insgesamt	Männer	Frauen	Männer	Frauen	Männer	Frauen	Männer	Frauen
	Landkreis									
12 061 000	Dahme-Spreewald	17 831	10 901	6 930	2 476	2 139	5 227	3 071	3 198	1 720
	aus									
	Kreisfreie Städte									
12 051 000	Brandenburg an der Havel	73	32	41	13	11	8	14	11	16
12 052 000	Cottbus	298	186	112	50	51	80	40	56	21
12 053 000	Frankfurt (Oder)	97	70	27	17	7	35	12	18	8
12 054 000	Potsdam	295	202	93	49	20	81	36	72	37
	Landkreise									
12 060 000	Barnim	177	135	42	22	12	69	20	44	10
12 062 000	Elbe-Elster	526	323	203	87	87	140	82	96	34
12 063 000	Havelland	94	57	37	10	11	28	13	19	13
12 064 000	Märkisch-Oderland	465	287	178	58	48	155	88	74	42
12 065 000	Oberhavel	108	79	29	11	9	42	16	26	4
12 066 000	Oberspreewald-Lausitz	1 069	580	489	168	171	288	205	124	113
12 067 000	Oder-Spree	1 260	737	523	179	157	363	259	195	107
12 068 000	Ostprignitz-Ruppin	47	32	15	8	6	13	5	11	4
12 069 000	Potsdam-Mittelmark	403	256	147	80	51	104	61	72	35
12 070 000	Prignitz	39	16	23	2	5	6	9	8	9
12 071 000	Spree-Neiße	335	213	122	75	55	70	38	68	29
12 072 000	Teltow-Fläming	3 246	1 836	1 410	414	369	842	651	580	390
12 073 000	Uckermark	95	68	27	14	6	32	14	22	7
	Sonstige ¹⁾	9 204	5 792	3 412	1 219	1 063	2 871	1 508	1 702	841

1) Wohnort unbekannt bzw. in einem anderen Land (Bundesländer oder Ausland)

**Noch: 7. Sozialversicherungspflichtig beschäftigte Einpendler im Land Brandenburg
am 30.06.2000 nach Arbeitsort- und Wohnortkreis sowie Altersgruppen und
Geschlecht**

Schlüssel Nr.	Arbeitsortkreis Wohnortkreis	Einpender			davon im Alter von ... bis unter ... Jahren					
		insgesamt	Männer	Frauen	unter 30		30 - 45		45 und älter	
					Männer	Frauen	Männer	Frauen	Männer	Frauen
12 062 000	Landkreis Elbe-Elster	4 880	3 063	1 817	866	513	1 353	862	844	442
	aus									
	Kreisfreie Städte									
12 051 000	Brandenburg an der Havel	19	6	13	1	1	3	4	2	8
12 052 000	Cottbus	170	113	57	31	19	51	23	31	15
12 053 000	Frankfurt (Oder)	11	5	6	2	-	1	5	2	1
12 054 000	Potsdam	18	12	6	4	1	3	2	5	3
	Landkreise									
12 060 000	Barnim	15	11	4	2	2	4	1	5	1
12 061 000	Dahme-Spreewald	431	248	183	94	48	90	87	64	48
12 063 000	Havelland	8	6	2	-	1	5	1	1	-
12 064 000	Märkisch-Oderland	24	19	5	4	2	12	2	3	1
12 065 000	Oberhavel	17	8	9	3	3	3	6	2	-
12 066 000	Oberspreewald-Lausitz	1 343	815	528	290	172	351	240	174	116
12 067 000	Oder-Spree	53	13	40	3	2	8	18	2	20
12 068 000	Ostprignitz-Ruppin	3	3	-	1	-	-	-	2	-
12 069 000	Potsdam-Mittelmark	38	20	18	3	4	5	9	12	5
12 070 000	Prignitz	5	4	1	1	-	1	1	2	-
12 071 000	Spree-Neiße	221	138	83	37	17	66	37	35	29
12 072 000	Teltow-Fläming	290	195	95	46	24	86	50	63	21
12 073 000	Uckermark	5	3	2	-	-	2	1	1	1
	Sonstige ¹⁾	2 209	1 444	765	344	217	662	375	438	173

1) Wohnort unbekannt bzw. in einem anderen Land (Bundesländer oder Ausland)

**Noch: 7. Sozialversicherungspflichtig beschäftigte Einpendler im Land Brandenburg
am 30.06.2000 nach Arbeitsort- und Wohnortkreis sowie Altersgruppen und
Geschlecht**

Schlüssel Nr.	Arbeitsortkreis Wohnortkreis	Einpendler			davon im Alter von ... bis unter ... Jahren					
		insgesamt	Männer	Frauen	unter 30		30 - 45		45 und älter	
					Männer	Frauen	Männer	Frauen	Männer	Frauen
12 063 000	Landkreis Havelland	9 128	5 909	3 219	1 430	919	2 777	1 534	1 702	766
12 051 000	aus Kreisfreie Städte Brandenburg an der Havel	489	303	186	63	52	150	97	90	37
12 052 000	Cottbus	10	7	3	1	2	3	1	3	-
12 053 000	Frankfurt (Oder)	15	7	8	1	3	3	4	3	1
12 054 000	Potsdam	425	292	133	68	55	133	48	91	30
12 060 000	Landkreise Barnim	90	57	33	8	14	29	9	20	10
12 061 000	Dahme-Spreewald	46	37	9	6	3	25	6	6	-
12 062 000	Elbe-Elster	15	13	2	5	1	5	1	3	-
12 064 000	Märkisch-Oderland	80	49	31	10	11	21	14	18	6
12 065 000	Oberhavel	1 243	684	559	197	155	307	276	180	128
12 066 000	Oberspreewald-Lausitz	14	11	3	6	3	2	-	3	-
12 067 000	Oder-Spree	66	43	23	14	6	14	9	15	8
12 068 000	Ostprignitz-Ruppin	863	551	312	154	95	226	154	171	63
12 069 000	Potsdam-Mittelmark	917	553	364	110	105	277	170	166	89
12 070 000	Prignitz	268	185	83	115	20	33	47	37	16
12 071 000	Spree-Neiße	16	8	8	1	5	5	2	2	1
12 072 000	Teltow-Fläming	117	87	30	19	11	41	12	27	7
12 073 000	Uckermark	21	20	1	7	-	6	-	7	1
	Sonstige ¹⁾	4 433	3 002	1 431	645	378	1 497	684	860	369

1) Wohnort unbekannt bzw. in einem anderen Land (Bundesländer oder Ausland)

**Noch: 7. Sozialversicherungspflichtig beschäftigte Einpendler im Land Brandenburg
am 30.06.2000 nach Arbeitsort- und Wohnortkreis sowie Altersgruppen und
Geschlecht**

Schlüssel Nr.	Arbeitsortkreis Wohnortkreis	Einpendler			davon im Alter von ... bis unter ... Jahren					
		insgesamt	Männer	Frauen	unter 30		30 - 45		45 und älter	
					Männer	Frauen	Männer	Frauen	Männer	Frauen
12 064 000	Landkreis Märkisch-Oderland	16 112	10 481	5 631	2 012	1 234	4 920	2 696	3 549	1 701
12 051 000	aus Kreisfreie Städte Brandenburg an der Havel	48	37	11	3	1	20	7	14	3
12 052 000	Cottbus	69	47	22	8	3	23	13	16	6
12 053 000	Frankfurt (Oder)	691	464	227	136	86	182	96	146	45
12 054 000	Potsdam	120	62	58	13	14	23	27	26	17
12 060 000	Landkreise Barnim	1 652	983	669	230	165	436	310	317	194
12 061 000	Dahme-Spreewald	276	157	119	26	22	73	61	58	36
12 062 000	Elbe-Elster	42	24	18	5	4	15	9	4	5
12 063 000	Havelland	135	68	67	6	15	28	30	34	22
12 065 000	Oberhavel	227	134	93	14	20	67	45	53	28
12 066 000	Oberspreewald-Lausitz	81	50	31	7	8	28	15	15	8
12 067 000	Oder-Spree	2 824	1 714	1 110	345	275	790	495	579	340
12 068 000	Ostprignitz-Ruppin	32	19	13	5	3	10	4	4	6
12 069 000	Potsdam-Mittelmark	198	118	80	16	15	56	41	46	24
12 070 000	Prignitz	49	17	32	2	6	3	12	12	14
12 071 000	Spree-Neiße	100	68	32	10	6	35	18	23	8
12 072 000	Teltow-Fläming	200	109	91	23	14	49	51	37	26
12 073 000	Uckermark	363	280	83	71	17	102	39	107	27
	Sonstige ¹⁾	9 005	6 130	2 875	1 092	560	2 980	1 423	2 058	892

1) Wohnort unbekannt bzw. in einem anderen Land (Bundesländer oder Ausland)

**Noch: 7. Sozialversicherungspflichtig beschäftigte Einpendler im Land Brandenburg
am 30.06.2000 nach Arbeitsort- und Wohnortkreis sowie Altersgruppen und
Geschlecht**

Schlüssel Nr.	Arbeitsortkreis Wohnortkreis	Einpender			davon im Alter von ... bis unter ... Jahren					
		insgesamt	Männer	Frauen	unter 30		30 - 45		45 und älter	
					Männer	Frauen	Männer	Frauen	Männer	Frauen
12 065 000	Landkreis Oberhavel	13 247	8 650	4 597	1 645	1 119	4 271	2 263	2 734	1 215
12 051 000	aus Kreisfreie Städte Brandenburg an der Havel	85	48	37	17	8	15	20	16	9
12 052 000	Cottbus	46	32	14	3	2	17	9	12	3
12 053 000	Frankfurt (Oder)	40	15	25	5	6	5	11	5	8
12 054 000	Potsdam	285	186	99	59	30	81	46	46	23
12 060 000	Landkreise Barnim	819	440	379	78	83	227	199	135	97
12 061 000	Dahme-Spreewald	132	98	34	16	7	51	15	31	12
12 062 000	Elbe-Elster	28	19	9	5	3	8	4	6	2
12 063 000	Havelland	1 103	755	348	155	75	351	189	249	84
12 064 000	Märkisch-Oderland	269	156	113	31	18	76	63	49	32
12 066 000	Oberspreewald-Lausitz	24	20	4	6	1	12	2	2	1
12 067 000	Oder-Spree	139	88	51	17	11	45	24	26	16
12 068 000	Ostprignitz-Ruppin	1 131	663	468	144	153	321	229	198	86
12 069 000	Potsdam-Mittelmark	291	191	100	43	20	82	50	66	30
12 070 000	Prignitz	108	73	35	21	9	30	12	22	14
12 071 000	Spree-Neiße	26	18	8	2	3	12	3	4	2
12 072 000	Teltow-Fläming	129	93	36	19	7	47	22	27	7
12 073 000	Uckermark	541	329	212	96	95	155	73	78	44
	Sonstige ¹⁾	8 051	5 426	2 625	928	588	2 736	1 292	1 762	745

1) Wohnort unbekannt bzw. in einem anderen Land (Bundesländer oder Ausland)

**Noch: 7. Sozialversicherungspflichtig beschäftigte Einpendler im Land Brandenburg
am 30.06.2000 nach Arbeitsort- und Wohnortkreis sowie Altersgruppen und
Geschlecht**

Schlüssel Nr.	Arbeitsortkreis Wohnortkreis	Einpender			davon im Alter von ... bis unter ... Jahren					
		insgesamt	Männer	Frauen	unter 30		30 - 45		45 und älter	
					Männer	Frauen	Männer	Frauen	Männer	Frauen
	Landkreis									
12 066 000	Oberspreewald-Lausitz	9 775	6 291	3 484	1 710	958	2 528	1 506	2 053	1 020
	aus									
	Kreisfreie Städte									
12 051 000	Brandenburg an der Havel	9	7	2	1	-	4	-	2	2
12 052 000	Cottbus	946	640	306	166	101	248	135	226	70
12 053 000	Frankfurt (Oder)	19	12	7	2	2	2	3	8	2
12 054 000	Potsdam	7	2	5	-	2	1	-	1	3
	Landkreise									
12 060 000	Barnim	8	3	5	-	1	-	2	3	2
12 061 000	Dahme-Spreewald	904	525	379	131	109	245	185	149	85
12 062 000	Elbe-Elster	2 277	1 413	864	383	200	571	355	459	309
12 063 000	Havelland	21	4	17	1	1	2	8	1	8
12 064 000	Märkisch-Oderland	24	19	5	1	3	11	1	7	1
12 065 000	Oberhavel	11	5	6	-	1	1	2	4	3
12 067 000	Oder-Spree	133	88	45	8	8	29	22	51	15
12 068 000	Ostprignitz-Ruppin	3	1	2	-	-	-	1	1	1
12 069 000	Potsdam-Mittelmark	15	10	5	4	1	5	3	1	1
12 070 000	Prignitz	1	1	-	-	-	1	-	-	-
12 071 000	Spree-Neiße	1 621	1 019	602	301	155	430	280	288	167
12 072 000	Teltow-Fläming	57	29	28	8	11	10	13	11	4
12 073 000	Uckermark	10	6	4	1	-	3	3	2	1
	Sonstige ¹⁾	3 709	2 507	1 202	703	363	965	493	839	346

1) Wohnort unbekannt bzw. in einem anderen Land (Bundesländer oder Ausland)

**Noch: 7. Sozialversicherungspflichtig beschäftigte Einpendler im Land Brandenburg
am 30.06.2000 nach Arbeitsort- und Wohnortkreis sowie Altersgruppen und
Geschlecht**

Schlüssel Nr.	Arbeitsortkreis Wohnortkreis	Einpendler			davon im Alter von ... bis unter ... Jahren					
		insgesamt	Männer	Frauen	unter 30		30 - 45		45 und älter	
					Männer	Frauen	Männer	Frauen	Männer	Frauen
12 067 000	Landkreis Oder-Spree	11 393	7 568	3 825	1 854	1 070	3 509	1 749	2 205	1 006
	aus									
	Kreisfreie Städte									
12 051 000	Brandenburg an der Havel	27	9	18	1	3	3	6	5	9
12 052 000	Cottbus	112	82	30	21	13	44	14	17	3
12 053 000	Frankfurt (Oder)	2 479	1 735	744	512	238	744	298	479	208
12 054 000	Potsdam	105	65	40	10	11	26	18	29	11
	Landkreise									
12 060 000	Barnim	379	298	81	62	26	131	30	105	25
12 061 000	Dahme-Spreewald	920	539	381	113	86	262	196	164	99
12 062 000	Elbe-Elster	51	34	17	15	5	13	9	6	3
12 063 000	Havelland	77	44	33	6	10	22	21	16	2
12 064 000	Märkisch-Oderland	2 531	1 510	1 021	427	269	724	495	359	257
12 065 000	Oberhavel	106	80	26	14	7	45	15	21	4
12 066 000	Oberspreewald-Lausitz	101	80	21	16	8	37	8	27	5
12 068 000	Ostprignitz-Ruppin	48	28	20	6	1	13	8	9	11
12 069 000	Potsdam-Mittelmark	137	83	54	15	11	44	29	24	14
12 070 000	Prignitz	10	8	2	4	-	3	1	1	1
12 071 000	Spree-Neiße	517	338	179	76	54	150	83	112	42
12 072 000	Teltow-Fläming	122	82	40	24	13	38	21	20	6
12 073 000	Uckermark	117	85	32	22	10	40	13	23	9
	Sonstige ¹⁾	3 554	2 468	1 086	510	305	1 170	484	788	297

1) Wohnort unbekannt bzw. in einem anderen Land (Bundesländer oder Ausland)

**Noch: 7. Sozialversicherungspflichtig beschäftigte Einpendler im Land Brandenburg
am 30.06.2000 nach Arbeitsort- und Wohnortkreis sowie Altersgruppen und
Geschlecht**

Schlüssel Nr.	Arbeitsortkreis Wohnortkreis	Einpender			davon im Alter von ... bis unter ... Jahren					
		insgesamt	Männer	Frauen	unter 30		30 - 45		45 und älter	
					Männer	Frauen	Männer	Frauen	Männer	Frauen
12 068 000	Landkreis									
	Ostprignitz-Ruppin	5 286	3 160	2 126	705	619	1 525	1 039	930	468
12 051 000	aus									
	Kreisfreie Städte									
12 051 000	Brandenburg an der Havel	51	41	10	11	5	18	4	12	1
12 052 000	Cottbus	7	6	1	2	-	2	1	2	-
12 053 000	Frankfurt (Oder)	8	5	3	-	1	3	2	2	-
12 054 000	Potsdam	56	36	20	5	8	16	6	15	6
12 060 000	Landkreise									
	Barnim	78	39	39	7	5	14	18	18	16
12 061 000	Dahme-Spreewald	39	31	8	8	3	13	3	10	2
12 062 000	Elbe-Elster	6	4	2	2	1	1	1	1	-
12 063 000	Havelland	447	247	200	61	73	107	77	79	50
12 064 000	Märkisch-Oderland	40	30	10	4	2	18	6	8	2
12 065 000	Oberhavel	952	549	403	129	146	256	178	164	79
12 066 000	Oberspreewald-Lausitz	8	6	2	2	2	3	-	1	-
12 067 000	Oder-Spree	26	15	11	1	1	7	7	7	3
12 069 000	Potsdam-Mittelmark	95	55	40	8	9	25	22	22	9
12 070 000	Prignitz	1 459	814	645	211	161	388	335	215	149
12 071 000	Spree-Neiße	16	8	8	1	3	4	3	3	2
12 072 000	Teltow-Fläming	33	22	11	8	3	11	2	3	6
12 073 000	Uckermark	69	36	33	5	8	15	15	16	10
	Sonstige ¹⁾	1 896	1 216	680	240	188	624	359	352	133

1) Wohnort unbekannt bzw. in einem anderen Land (Bundesländer oder Ausland)

**Noch: 7. Sozialversicherungspflichtig beschäftigte Einpendler im Land Brandenburg
am 30.06.2000 nach Arbeitsort- und Wohnortkreis sowie Altersgruppen und
Geschlecht**

Schlüssel Nr.	Arbeitsortkreis Wohnortkreis	Einpender			davon im Alter von ... bis unter ... Jahren					
		insgesamt	Männer	Frauen	unter 30		30 - 45		45 und älter	
					Männer	Frauen	Männer	Frauen	Männer	Frauen
12 069 000	Landkreis Potsdam-Mittelmark	27 952	16 421	11 531	3 518	3 105	7 835	5 351	5 068	3 075
12 051 000	aus Kreisfreie Städte Brandenburg an der Havel	2 885	1 729	1 156	409	324	780	498	540	334
12 052 000	Cottbus	146	60	86	15	25	19	40	26	21
12 053 000	Frankfurt (Oder)	114	53	61	8	17	23	27	22	17
12 054 000	Potsdam	7 438	4 303	3 135	1 044	814	1 805	1 312	1 454	1 009
12 060 000	Landkreise Barnim	287	150	137	23	27	76	71	51	39
12 061 000	Dahme-Spreewald	672	336	336	66	89	158	167	112	80
12 062 000	Elbe-Elster	217	71	146	30	30	21	65	20	51
12 063 000	Havelland	1 226	694	532	137	117	336	285	221	130
12 064 000	Märkisch-Oderland	296	137	159	19	40	78	87	40	32
12 065 000	Oberhavel	512	250	262	43	60	123	135	84	67
12 066 000	Oberspreewald-Lausitz	180	69	111	9	28	36	51	24	32
12 067 000	Oder-Spree	426	183	243	23	51	97	126	63	66
12 068 000	Ostprignitz-Ruppin	297	153	144	39	39	73	78	41	27
12 070 000	Prignitz	164	64	100	10	14	38	57	16	29
12 071 000	Spree-Neiße	205	71	134	11	38	30	61	30	35
12 072 000	Teltow-Fläming	2 982	1 582	1 400	359	439	780	664	443	297
12 073 000	Uckermark	299	99	200	16	48	49	99	34	53
	Sonstige ¹⁾	9 606	6 417	3 189	1 257	905	3 313	1 528	1 847	756

1) Wohnort unbekannt bzw. in einem anderen Land (Bundesländer oder Ausland)

**Noch: 7. Sozialversicherungspflichtig beschäftigte Einpendler im Land Brandenburg
am 30.06.2000 nach Arbeitsort- und Wohnortkreis sowie Altersgruppen und
Geschlecht**

Schlüssel Nr.	Arbeitsortkreis Wohnortkreis	Einpendler			davon im Alter von ... bis unter ... Jahren					
		insgesamt	Männer	Frauen	unter 30		30 - 45		45 und älter	
					Männer	Frauen	Männer	Frauen	Männer	Frauen
12 070 000	Landkreis Prignitz	3 399	2 068	1 331	514	440	995	622	559	269
	aus									
	Kreisfreie Städte									
12 051 000	Brandenburg an der Havel	6	3	3	1	1	1	1	1	1
12 052 000	Cottbus	2	1	1	1	-	-	1	-	-
12 053 000	Frankfurt (Oder)	2	2	-	1	-	-	-	1	-
12 054 000	Potsdam	26	18	8	1	2	15	3	2	3
	Landkreise									
12 060 000	Barnim	10	6	4	3	-	-	3	3	1
12 061 000	Dahme-Spreewald	5	3	2	-	-	1	1	2	1
12 062 000	Elbe-Elster	1	-	1	-	-	-	1	-	-
12 063 000	Havelland	81	38	43	13	25	16	9	9	9
12 064 000	Märkisch-Oderland	8	6	2	-	-	3	1	3	1
12 065 000	Oberhavel	38	28	10	9	8	11	2	8	2
12 066 000	Oberspreewald-Lausitz	5	3	2	-	2	2	-	1	-
12 067 000	Oder-Spree	4	3	1	1	-	2	-	-	1
12 068 000	Ostprignitz-Ruppin	1 374	772	602	219	190	351	276	202	136
12 069 000	Potsdam-Mittelmark	21	11	10	4	5	4	3	3	2
12 071 000	Spree-Neiße	17	16	1	-	-	6	1	10	-
12 072 000	Teltow-Fläming	11	10	1	3	-	7	1	-	-
12 073 000	Uckermark	9	4	5	1	3	3	1	-	1
	Sonstige ¹⁾	1 779	1 144	635	257	204	573	318	314	113

1) Wohnort unbekannt bzw. in einem anderen Land (Bundesländer oder Ausland)

**Noch: 7. Sozialversicherungspflichtig beschäftigte Einpendler im Land Brandenburg
am 30.06.2000 nach Arbeitsort- und Wohnortkreis sowie Altersgruppen und
Geschlecht**

Schlüssel Nr.	Arbeitsortkreis Wohnortkreis	Einpender			davon im Alter von ... bis unter ... Jahren					
					unter 30		30 - 45		45 und älter	
		Insgesamt	Männer	Frauen	Männer	Frauen	Männer	Frauen	Männer	Frauen
12 071 000	Landkreis Spree-Neiße	14 706	9 827	4 879	1 843	1 217	4 780	2 260	3 204	1 402
	aus									
	Kreisfreie Städte									
12 051 000	Brandenburg an der Havel	72	15	57	6	4	5	33	4	20
12 052 000	Cottbus	5 969	3 717	2 252	844	617	1 862	1 012	1 011	623
12 053 000	Frankfurt (Oder)	96	34	62	9	22	15	28	10	12
12 054 000	Potsdam	10	7	3	3	-	2	3	2	-
	Landkreise									
12 060 000	Barnim	26	19	7	2	4	10	2	7	1
12 061 000	Dahme-Spreewald	595	375	220	102	61	179	93	94	66
12 062 000	Elbe-Elster	305	200	105	49	30	99	48	52	27
12 063 000	Havelland	11	6	5	-	1	2	3	4	1
12 064 000	Märkisch-Oderland	51	33	18	3	4	12	8	18	6
12 065 000	Oberhavel	45	25	20	6	7	14	10	5	3
12 066 000	Oberspreewald-Lausitz	1 776	1 259	517	253	136	609	241	397	140
12 067 000	Oder-Spree	611	298	313	85	80	115	152	98	81
12 068 000	Ostprignitz-Ruppin	12	2	10	1	-	-	6	1	4
12 069 000	Potsdam-Mittelmark	28	11	17	3	2	5	10	3	5
12 070 000	Prignitz	2	2	-	-	-	-	-	2	-
12 072 000	Teltow-Fläming	27	15	12	1	3	10	7	4	2
12 073 000	Uckermark	32	29	3	15	1	11	1	3	1
	Sonstige ¹⁾	5 038	3 780	1 258	461	245	1 830	603	1 489	410

1) Wohnort unbekannt bzw. in einem anderen Land (Bundesländer oder Ausland)

**Noch: 7. Sozialversicherungspflichtig beschäftigte Einpendler im Land Brandenburg
am 30.06.2000 nach Arbeitsort- und Wohnortkreis sowie Altersgruppen und
Geschlecht**

Schlüssel Nr.	Arbeitsortkreis Wohnortkreis	Einpender			davon im Alter von ... bis unter ... Jahren					
		insgesamt	Männer	Frauen	unter 30		30 - 45		45 und älter	
					Männer	Frauen	Männer	Frauen	Männer	Frauen
	Landkreis									
12 072 000	Teltow-Fläming	13 992	9 723	4 269	1 875	1 020	4 865	2 040	2 983	1 209
	aus									
	Kreisfreie Städte									
12 051 000	Brandenburg an der Havel	128	78	50	18	14	35	21	25	15
12 052 000	Cottbus	55	39	16	3	4	23	11	13	1
12 053 000	Frankfurt (Oder)	41	27	14	5	2	11	6	11	6
12 054 000	Potsdam	1 253	807	446	166	108	359	184	282	154
	Landkreise									
12 060 000	Barnim	124	99	25	22	4	45	7	32	14
12 061 000	Dahme-Spreewald	1 996	1 177	819	303	194	551	415	323	210
12 062 000	Elbe-Elster	319	174	145	42	39	83	67	49	39
12 063 000	Havelland	165	103	62	18	13	45	32	40	17
12 064 000	Märkisch-Oderland	223	170	53	37	8	80	27	53	18
12 065 000	Oberhavel	192	143	49	29	21	81	19	33	9
12 066 000	Oberspreewald-Lausitz	93	71	22	18	8	36	12	17	2
12 067 000	Oder-Spree	237	150	87	32	24	78	43	40	20
12 068 000	Ostprignitz-Ruppin	49	35	14	9	5	21	6	5	3
12 069 000	Potsdam-Mittelmark	1 918	1 203	715	299	178	550	349	354	188
12 070 000	Prignitz	18	13	5	5	1	7	4	1	-
12 071 000	Spree-Neiße	70	56	14	10	6	32	5	14	3
12 073 000	Uckermark	56	42	14	7	4	20	7	15	3
	Sonstige ¹⁾	7 055	5 336	1 719	852	387	2 808	825	1 676	507

¹⁾ Wohnort unbekannt bzw. in einem anderen Land (Bundesländer oder Ausland)

**Noch: 7. Sozialversicherungspflichtig beschäftigte Einpendler im Land Brandenburg
am 30.06.2000 nach Arbeitsort- und Wohnortkreis sowie Altersgruppen und
Geschlecht**

Schlüssel Nr.	Arbeitsortkreis Wohnortkreis	Einpendler			davon im Alter von ... bis unter ... Jahren					
		insgesamt	Männer	Frauen	unter 30		30 - 45		45 und älter	
					Männer	Frauen	Männer	Frauen	Männer	Frauen
12 073 000	Landkreis Uckermark	3 935	2 525	1 410	507	408	1 276	670	742	332
	aus									
	Kreisfreie Städte									
12 051 000	Brandenburg an der Havel	3	2	1	-	-	1	1	1	-
12 052 000	Cottbus	15	6	9	1	1	2	4	3	4
12 053 000	Frankfurt (Oder)	18	15	3	6	1	6	-	3	2
12 054 000	Potsdam	13	11	2	3	2	5	-	3	-
	Landkreise									
12 060 000	Barnim	1 010	599	411	146	118	278	191	175	102
12 061 000	Dahme-Spreewald	19	18	1	4	1	8	-	6	-
12 062 000	Elbe-Elster	1	-	1	-	-	-	-	-	1
12 063 000	Havelland	18	16	2	6	2	7	-	3	-
12 064 000	Märkisch-Oderland	245	168	77	26	20	87	36	55	21
12 065 000	Oberhavel	297	157	140	37	39	75	66	45	35
12 066 000	Oberspreewald-Lausitz	6	6	-	-	-	5	-	1	-
12 067 000	Oder-Spree	38	34	4	9	2	13	2	12	-
12 068 000	Ostprignitz-Ruppin	27	20	7	4	4	7	2	9	1
12 069 000	Potsdam-Mittelmark	18	12	6	4	2	6	2	2	2
12 070 000	Prignitz	22	9	13	1	6	5	6	3	1
12 071 000	Spree-Neiße	8	2	6	1	3	1	3	-	-
12 072 000	Teltow-Fläming	19	13	6	2	3	5	3	6	-
	Sonstige ¹⁾	2 158	1 437	721	257	204	765	354	415	163

1) Wohnort unbekannt bzw. in einem anderen Land (Bundesländer oder Ausland)

8. Sozialversicherungspflichtig beschäftigte Auspendler im Land Brandenburg am 30.06.2000 nach Wohnort- und Arbeitsortkreis sowie Altersgruppen und Geschlecht

Schlüssel Nr.	Wohnortkreis Arbeitsortkreis	Auspendler			davon im Alter von ... bis unter ... Jahren					
		insgesamt	Männer	Frauen	unter 30		30 - 45		45 und älter	
					Männer	Frauen	Männer	Frauen	Männer	Frauen
12 051 000	Kreisfreie Stadt Brandenburg an der Havel	8 133	4 827	3 306	1 193	1 059	2 169	1 336	1 465	911
	nach Kreisfreie Städte									
12 052 000	Cottbus	54	17	37	1	10	3	15	13	12
12 053 000	Frankfurt (Oder)	22	9	13	3	5	3	6	3	2
12 054 000	Potsdam	1 508	721	787	244	317	255	258	222	212
	Landkreise									
12 060 000	Barnim	23	18	5	4	3	11	1	3	1
12 061 000	Dahme-Spreewald	73	32	41	13	11	8	14	11	16
12 062 000	Elbe-Elster	19	6	13	1	1	3	4	2	8
12 063 000	Havelland	489	303	186	63	52	150	97	90	37
12 064 000	Märkisch-Oderland	48	37	11	3	1	20	7	14	3
12 065 000	Oberhavel	85	48	37	17	8	15	20	16	9
12 066 000	Oberspreewald-Lausitz	9	7	2	1	4	4	2	2	2
12 067 000	Oder-Spree	27	9	18	1	3	3	6	5	9
12 068 000	Ostprignitz-Ruppin	51	41	10	11	5	18	4	12	1
12 069 000	Potsdam-Mittelmark	2 885	1 729	1 156	409	324	780	498	540	334
12 070 000	Prignitz	6	3	3	1	1	1	1	1	1
12 071 000	Spree-Neiße	72	15	57	6	4	5	33	4	20
12 072 000	Teltow-Fläming	128	78	50	18	14	35	21	25	15
12 073 000	Uckermark	3	2	1	-	-	1	1	1	-
	Sonstige ¹⁾	2 631	1 752	879	397	300	854	350	501	229

1) Arbeitsort in einem anderen Bundesland

**Noch: 8. Sozialversicherungspflichtig beschäftigte Auspendler im Land Brandenburg
am 30.06.2000 nach Wohnort- und Arbeitsortkreis sowie Altersgruppen und
Geschlecht**

Schlüssel Nr.	Wohnortkreis Arbeitsortkreis	Auspendler			davon im Alter von ... bis unter ... Jahren					
		insgesamt	Männer	Frauen	unter 30		30 - 45		45 und älter	
					Männer	Frauen	Männer	Frauen	Männer	Frauen
12 052 000	Kreisfreie Stadt Cottbus	12 895	8 489	4 406	2 087	1 369	3 939	1 882	2 463	1 155
	nach									
	Kreisfreie Städte									
12 051 000	Brandenburg an der Havel	9	7	2	4	1	3	1	-	-
12 053 000	Frankfurt (Oder)	230	91	139	19	15	29	61	43	63
12 054 000	Potsdam	373	184	189	38	41	92	84	54	64
	Landkreise									
12 060 000	Barnim	31	21	10	8	4	8	4	5	2
12 061 000	Dahme-Spreewald	298	186	112	50	51	80	40	56	21
12 062 000	Elbe-Elster	170	113	57	31	19	51	23	31	15
12 063 000	Havelland	10	7	3	1	2	3	1	3	-
12 064 000	Märkisch-Oderland	69	47	22	8	3	23	13	16	6
12 065 000	Oberhavel	46	32	14	3	2	17	9	12	3
12 066 000	Oberspreewald-Lausitz	946	640	306	166	101	248	135	226	70
12 067 000	Oder-Spree	112	82	30	21	13	44	14	17	3
12 068 000	Ostprignitz-Ruppin	7	6	1	2	-	2	1	2	-
12 069 000	Potsdam-Mittelmark	146	60	86	15	25	19	40	26	21
12 070 000	Prignitz	2	1	1	1	-	-	1	-	-
12 071 000	Spree-Neiße	5 969	3 717	2 252	844	617	1 862	1 012	1 011	623
12 072 000	Teltow-Fläming	55	39	16	3	4	23	11	13	1
12 073 000	Uckermark	15	6	9	1	1	2	4	3	4
	Sonstige ¹⁾	4 407	3 250	1 157	872	470	1 433	428	945	259

1) Arbeitsort in einem anderen Bundesland

**Noch: 8. Sozialversicherungspflichtig beschäftigte Auspendler im Land Brandenburg
am 30.06.2000 nach Wohnort- und Arbeitsortkreis sowie Altersgruppen und
Geschlecht**

Schlüssel Nr.	Wohnortkreis Arbeitsortkreis	Auspendler			davon im Alter von ... bis unter ... Jahren					
		insgesamt	Männer	Frauen	unter 30		30 - 45		45 und älter	
					Männer	Frauen	Männer	Frauen	Männer	Frauen
12 053 000	Kreisfreie Stadt Frankfurt (Oder)	6 672	4 343	2 329	1 278	769	1 806	915	1 259	645
	nach									
12 051 000	Kreisfreie Städte Brandenburg an der Havel	7	4	3	-	2	2	1	2	-
12 052 000	Cottbus	228	142	86	26	20	62	28	54	38
12 054 000	Potsdam	401	166	235	26	41	65	102	75	92
	Landkreise									
12 060 000	Barnim	101	85	16	27	6	33	9	25	1
12 061 000	Dahme-Spreewald	97	70	27	17	7	35	12	18	8
12 062 000	Elbe-Elster	11	5	6	2	-	1	5	2	1
12 063 000	Havelland	15	7	8	1	3	3	4	3	1
12 064 000	Märkisch-Oderland	691	464	227	136	86	182	96	146	45
12 065 000	Oberhavel	40	15	25	5	6	5	11	5	8
12 066 000	Oberspreewald-Lausitz	19	12	7	2	2	2	3	8	2
12 067 000	Oder-Spree	2 479	1 735	744	512	238	744	298	479	208
12 068 000	Ostprignitz-Ruppin	8	5	3	-	1	3	2	2	-
12 069 000	Potsdam-Mittelmark	114	53	61	8	17	23	27	22	17
12 070 000	Prignitz	2	2	-	1	-	-	-	1	-
12 071 000	Spree-Neiße	96	34	62	9	22	15	28	10	12
12 072 000	Teltow-Fläming	41	27	14	5	2	11	6	11	6
12 073 000	Uckermark	18	15	3	6	1	6	-	3	2
	Sonstige ¹⁾	2 304	1 502	802	495	315	614	283	393	204

1) Arbeitsort in einem anderen Bundesland

**Noch: 8. Sozialversicherungspflichtig beschäftigte Auspendler im Land Brandenburg
am 30.06.2000 nach Wohnort- und Arbeitsortkreis sowie Altersgruppen und
Geschlecht**

Schlüssel Nr.	Wohnortkreis Arbeitsortkreis	Auspendler			davon im Alter von ... bis unter ... Jahren					
		insgesamt	Männer	Frauen	unter 30		30 - 45		45 und älter	
					Männer	Frauen	Männer	Frauen	Männer	Frauen
	Kreisfreie Stadt									
12 054 000	Potsdam	21 384	12 473	8 911	2 904	2 665	5 576	3 668	3 993	2 578
	nach									
	Kreisfreie Städte									
12 051 000	Brandenburg an der Havel	319	203	116	58	38	59	44	86	34
12 052 000	Cottbus	97	41	56	9	32	12	13	20	11
12 053 000	Frankfurt (Oder)	42	26	16	6	-	13	8	7	8
	Landkreise									
12 060 000	Barnim	68	49	19	9	9	28	7	12	3
12 061 000	Dahme-Spreewald	295	202	93	49	20	81	36	72	37
12 062 000	Elbe-Elster	18	12	6	4	1	3	2	5	3
12 063 000	Havelland	425	292	133	68	55	133	48	91	30
12 064 000	Märkisch-Oderland	120	62	58	13	14	23	27	26	17
12 065 000	Oberhavel	285	186	99	59	30	81	46	46	23
12 066 000	Oberspreewald-Lausitz	7	2	5	-	2	1	-	1	3
12 067 000	Oder-Spree	105	65	40	10	11	26	18	29	11
12 068 000	Ostprignitz-Ruppin	56	36	20	5	8	16	6	15	6
12 069 000	Potsdam-Mittelmark	7 438	4 303	3 135	1 044	814	1 805	1 312	1 454	1 009
12 070 000	Prignitz	26	18	8	1	2	15	3	2	3
12 071 000	Spree-Neiße	10	7	3	3	-	2	3	2	-
12 072 000	Teltow-Fläming	1 253	807	446	166	108	359	184	282	154
12 073 000	Uckermark	13	11	2	3	2	5	-	3	-
	Sonstige ¹⁾	10 807	6 151	4 656	1 397	1 519	2 914	1 911	1 840	1 226

1) Arbeitsort in einem anderen Bundesland

**Noch: 8. Sozialversicherungspflichtig beschäftigte Auspendler im Land Brandenburg
am 30.06.2000 nach Wohnort- und Arbeitsortkreis sowie Altersgruppen und
Geschlecht**

Schlüssel Nr.	Wohnortkreis Arbeitsortkreis	Auspendler			davon im Alter von ... bis unter ... Jahren					
		insgesamt	Männer	Frauen	unter 30		30 - 45		45 und älter	
					Männer	Frauen	Männer	Frauen	Männer	Frauen
12 060 000	Landkreis Barnim	26 293	14 436	11 857	3 011	2 929	6 519	5 453	4 906	3 475
	nach									
	Kreisfreie Städte									
12 051 000	Brandenburg an der Havel	20	11	9	4	3	4	4	3	2
12 052 000	Cottbus	74	38	36	5	5	18	13	15	18
12 053 000	Frankfurt (Oder)	755	380	375	281	199	61	108	38	68
12 054 000	Potsdam	330	185	145	26	50	81	49	78	46
	Landkreise									
12 061 000	Dahme-Spreewald	177	135	42	22	12	69	20	44	10
12 062 000	Elbe-Elster	15	11	4	2	2	4	1	5	1
12 063 000	Havelland	90	57	33	8	14	29	9	20	10
12 064 000	Märkisch-Oderland	1 652	983	669	230	165	436	310	317	194
12 065 000	Oberhavel	819	440	379	78	83	227	199	135	97
12 066 000	Oberspreewald-Lausitz	8	3	5	-	1	-	2	3	2
12 067 000	Oder-Spree	379	298	81	62	26	131	30	105	25
12 068 000	Ostprignitz-Ruppin	78	39	39	7	5	14	18	18	16
12 069 000	Potsdam-Mittelmark	287	150	137	23	27	76	71	51	39
12 070 000	Prignitz	10	6	4	3	-	-	3	3	1
12 071 000	Spree-Neiße	26	19	7	2	4	10	2	7	1
12 072 000	Teltow-Fläming	124	99	25	22	4	45	7	32	14
12 073 000	Uckermark	1 010	599	411	146	118	278	191	175	102
	Sonstige ¹⁾	20 439	10 983	9 456	2 090	2 211	5 036	4 416	3 857	2 829

1) Arbeitsort in einem anderen Bundesland

**Noch: 8. Sozialversicherungspflichtig beschäftigte Auspendler im Land Brandenburg
am 30.06.2000 nach Wohnort- und Arbeitsortkreis sowie Altersgruppen und
Geschlecht**

Schlüssel Nr.	Wohnortkreis Arbeitsortkreis	Auspendler			davon im Alter von ... bis unter ... Jahren					
		insgesamt	Männer	Frauen	unter 30		30 - 45		45 und älter	
					Männer	Frauen	Männer	Frauen	Männer	Frauen
12 061 000	Landkreis Dahme-Spreewald	25 653	14 428	11 225	3 088	2 960	6 724	5 089	4 616	3 176
	nach									
	Kreisfreie Städte									
12 051 000	Brandenburg an der Havel	43	29	14	12	4	10	6	7	4
12 052 000	Cottbus	1 536	777	759	328	343	248	260	201	156
12 053 000	Frankfurt (Oder)	167	97	70	20	18	41	32	36	20
12 054 000	Potsdam	742	429	313	79	78	193	124	157	111
	Landkreise									
12 060 000	Barnim	117	76	41	14	16	41	18	21	7
12 062 000	Elbe-Elster	431	248	183	94	48	90	87	64	48
12 063 000	Havelland	46	37	9	6	3	25	6	6	-
12 064 000	Märkisch-Oderland	276	157	119	26	22	73	61	58	36
12 065 000	Oberhavel	132	98	34	16	7	51	15	31	12
12 066 000	Oberspreewald-Lausitz	904	525	379	131	109	245	185	149	85
12 067 000	Oder-Spree	920	539	381	113	86	262	196	164	99
12 068 000	Ostprignitz-Ruppin	39	31	8	8	3	13	3	10	2
12 069 000	Potsdam-Mittelmark	672	336	336	66	89	158	167	112	80
12 070 000	Prignitz	5	3	2	-	-	1	1	2	1
12 071 000	Spree-Neiße	595	375	220	102	61	179	93	94	66
12 072 000	Teltow-Fläming	1 996	1 177	819	303	194	551	415	323	210
12 073 000	Uckermark	19	18	1	4	1	8	-	6	-
	Sonstige ¹⁾	17 013	9 476	7 537	1 766	1 878	4 535	3 420	3 175	2 239

1) Arbeitsort in einem anderen Bundesland

**Noch: 8. Sozialversicherungspflichtig beschäftigte Auspendler im Land Brandenburg
am 30.06.2000 nach Wohnort- und Arbeitsortkreis sowie Altersgruppen und
Geschlecht**

Schlüssel Nr.	Wohnortkreis Arbeitsortkreis	Auspendler			davon im Alter von ... bis unter ... Jahren					
		insgesamt	Männer	Frauen	unter 30		30 - 45		45 und älter	
					Männer	Frauen	Männer	Frauen	Männer	Frauen
12 062 000	Landkreis Elbe-Elster	12 595	8 045	4 550	2 435	1 746	3 537	1 737	2 073	1 067
12 051 000	nach Kreisfreie Städte Brandenburg an der Havel	8	7	1	2	1	5	-	-	-
12 052 000	Cottbus	1 775	917	858	438	347	259	298	220	213
12 053 000	Frankfurt (Oder)	41	29	12	9	4	11	5	9	3
12 054 000	Potsdam	160	63	97	27	41	13	37	23	19
12 060 000	Landkreise Barnim	19	10	9	2	5	6	3	2	1
12 061 000	Dahme-Spreewald	526	323	203	87	87	140	82	96	34
12 063 000	Havelland	15	13	2	5	1	5	1	3	-
12 064 000	Märkisch-Oderland	42	24	18	5	4	15	9	4	5
12 065 000	Oberhavel	28	19	9	5	3	8	4	6	2
12 066 000	Oberspreewald-Lausitz	2 277	1 413	864	383	200	571	355	459	309
12 067 000	Oder-Spree	51	34	17	15	5	13	9	6	3
12 068 000	Ostprignitz-Ruppin	6	4	2	2	1	1	1	1	-
12 069 000	Potsdam-Mittelmark	217	71	146	30	30	21	65	20	51
12 070 000	Prignitz	1	-	1	-	-	-	1	-	-
12 071 000	Spree-Neiße	305	200	105	49	30	99	48	52	27
12 072 000	Teltow-Fläming	319	174	145	42	39	83	67	49	39
12 073 000	Uckermark	1	-	1	-	-	-	-	-	1
	Sonstige ¹⁾	6 804	4 744	2 060	1 334	948	2 287	752	1 123	360

1) Arbeitsort in einem anderen Bundesland

**Noch: 8. Sozialversicherungspflichtig beschäftigte Auspendler im Land Brandenburg
am 30.06.2000 nach Wohnort- und Arbeitsortkreis sowie Altersgruppen und
Geschlecht**

Schlüssel Nr.	Wohnortkreis Arbeitsortkreis	Auspendler			davon im Alter von ... bis unter ... Jahren					
		insgesamt	Männer	Frauen	unter 30		30 - 45		45 und älter	
					Männer	Frauen	Männer	Frauen	Männer	Frauen
12 063 000	Landkreis Havelland	21 481	12 047	9 434	2 277	2 391	6 085	4 628	3 685	2 415
	nach									
	Kreisfreie Städte									
12 051 000	Brandenburg an der Havel	1 208	738	470	153	120	356	235	229	115
12 052 000	Cottbus	26	14	12	1	2	6	6	7	4
12 053 000	Frankfurt (Oder)	13	9	4	4	2	3	1	2	1
12 054 000	Potsdam	2 260	1 173	1 087	373	351	427	422	373	314
	Landkreise									
12 060 000	Barnim	61	36	25	5	3	19	13	12	9
12 061 000	Dahme-Spreewald	94	57	37	10	11	28	13	19	13
12 062 000	Elbe-Elster	8	6	2	-	1	5	1	1	-
12 064 000	Märkisch-Oderland	135	68	67	6	15	28	30	34	22
12 065 000	Oberhavel	1 103	755	348	155	75	351	189	249	84
12 066 000	Oberspreewald-Lausitz	21	4	17	1	1	2	8	1	8
12 067 000	Oder-Spree	77	44	33	6	10	22	21	16	2
12 068 000	Ostprignitz-Ruppin	447	247	200	61	73	107	77	79	50
12 069 000	Potsdam-Mittelmark	1 226	694	532	137	117	336	285	221	130
12 070 000	Prignitz	81	38	43	13	25	16	9	9	9
12 071 000	Spree-Neiße	11	6	5	-	1	2	3	4	1
12 072 000	Teltow-Fläming	165	103	62	18	13	45	32	40	17
12 073 000	Uckermark	18	16	2	6	2	7	-	3	-
	Sonstige ¹⁾	14 527	8 039	6 488	1 328	1 569	4 325	3 283	2 386	1 636

1) Arbeitsort in einem anderen Bundesland

**Noch: 8. Sozialversicherungspflichtig beschäftigte Auspendler im Land Brandenburg
am 30.06.2000 nach Wohnort- und Arbeitsortkreis sowie Altersgruppen und
Geschlecht**

Schlüssel Nr.	Wohnortkreis Arbeitsortkreis	Auspendler			davon im Alter von ... bis unter ... Jahren					
					unter 30		30 - 45		45 und älter	
		insgesamt	Männer	Frauen	Männer	Frauen	Männer	Frauen	Männer	Frauen
12 064 000	Landkreis Märkisch-Oderland	29 888	16 270	13 618	3 756	3 631	7 508	6 341	5 006	3 646
12 051 000	nach Kreisfreie Städte Brandenburg an der Havel	31	24	7	5	1	12	5	7	1
12 052 000	Cottbus	120	69	51	21	14	34	14	14	23
12 053 000	Frankfurt (Oder)	3 925	1 807	2 118	621	704	691	905	495	509
12 054 000	Potsdam	414	227	187	38	44	91	82	98	61
12 060 000	Landkreise Barnim	2 247	1 327	920	307	285	625	444	395	191
12 061 000	Dahme-Spreewald	465	287	178	58	48	155	88	74	42
12 062 000	Elbe-Elster	24	19	5	4	2	12	2	3	1
12 063 000	Havelland	80	49	31	10	11	21	14	18	6
12 065 000	Oberhavel	269	156	113	31	18	76	63	49	32
12 066 000	Oberspreewald-Lausitz	24	19	5	1	3	11	1	7	1
12 067 000	Oder-Spree	2 531	1 510	1 021	427	269	724	495	359	257
12 068 000	Ostprignitz-Ruppin	40	30	10	4	2	18	6	8	2
12 069 000	Potsdam-Mittelmark	296	137	159	19	40	78	87	40	32
12 070 000	Prignitz	8	6	2	-	-	3	1	3	1
12 071 000	Spree-Neiße	51	33	18	3	4	12	8	18	6
12 072 000	Teltow-Fläming	223	170	53	37	8	80	27	53	18
12 073 000	Uckermark	245	168	77	26	20	87	36	55	21
	Sonstige ¹⁾	18 895	10 232	8 663	2 144	2 158	4 778	4 063	3 310	2 442

1) Arbeitsort in einem anderen Bundesland

**Noch: 8. Sozialversicherungspflichtig beschäftigte Auspendler im Land Brandenburg
am 30.06.2000 nach Wohnort- und Arbeitsortkreis sowie Altersgruppen und
Geschlecht**

Schlüssel Nr.	Wohnortkreis Arbeitsortkreis	Auspendler			davon im Alter von ... bis unter ... Jahren					
		insgesamt	Männer	Frauen	unter 30		30 - 45		45 und älter	
					Männer	Frauen	Männer	Frauen	Männer	Frauen
12 065 000	Landkreis Oberhavel	31 546	17 176	14 370	3 463	3 892	8 518	6 808	5 195	3 670
	nach Kreisfreie Städte									
12 051 000	Brandenburg an der Havel	86	59	27	14	4	30	15	15	8
12 052 000	Cottbus	69	22	47	4	2	6	22	12	23
12 053 000	Frankfurt (Oder)	50	31	19	16	9	7	7	8	3
12 054 000	Potsdam	1 179	617	562	274	284	173	149	170	129
	Landkreise									
12 060 000	Barnim	938	628	310	129	70	279	147	220	93
12 061 000	Dahme-Spreewald	108	79	29	11	9	42	16	26	4
12 062 000	Elbe-Elster	17	8	9	3	3	3	6	2	-
12 063 000	Havelland	1 243	684	559	197	155	307	276	180	128
12 064 000	Märkisch-Oderland	227	134	93	14	20	67	45	53	28
12 066 000	Oberspreewald-Lausitz	11	5	6	-	1	1	2	4	3
12 067 000	Oder-Spree	106	80	26	14	7	45	15	21	4
12 068 000	Ostprignitz-Ruppin	952	549	403	129	146	256	178	164	79
12 069 000	Potsdam-Mittelmark	512	250	262	43	60	123	135	84	67
12 070 000	Prignitz	38	28	10	9	8	11	2	8	
12 071 000	Spree-Neiße	45	25	20	6	7	14	10	5	3
12 072 000	Teltow-Fläming	192	143	49	29	21	81	19	33	9
12 073 000	Uckermark	297	157	140	37	39	75	66	45	35
	Sonstige ¹⁾	25 476	13 677	11 799	2 534	3 047	6 998	5 698	4 145	3 054

1) Arbeitsort in einem anderen Bundesland

**Noch: 8. Sozialversicherungspflichtig beschäftigte Auspendler im Land Brandenburg
am 30.06.2000 nach Wohnort- und Arbeitsortkreis sowie Altersgruppen und
Geschlecht**

Schlüssel Nr.	Wohnortkreis Arbeitsortkreis	Auspendler			davon im Alter von ... bis unter ... Jahren					
		insgesamt	Männer	Frauen	unter 30		30 - 45		45 und älter	
					Männer	Frauen	Männer	Frauen	Männer	Frauen
12 066 000	Landkreis Oberspreewald-Lausitz	15 891	10 024	5 867	2 855	2 125	4 535	2 395	2 634	1 347
12 051 000	nach Kreisfreie Städte Brandenburg an der Havel	6	6	-	1	-	2	-	3	-
12 052 000	Cottbus	3 930	1 892	2 038	722	739	677	788	493	511
12 053 000	Frankfurt (Oder)	62	39	23	7	3	19	14	13	6
12 054 000	Potsdam	202	104	98	23	41	51	29	30	28
12 060 000	Landkreise Barnim	16	10	6	4	3	3	3	3	-
12 061 000	Dahme-Spreewald	1 069	580	489	168	171	288	205	124	113
12 062 000	Elbe-Elster	1 343	815	528	290	172	351	240	174	116
12 063 000	Havelland	14	11	3	6	3	2	-	3	-
12 064 000	Märkisch-Oderland	81	50	31	7	8	28	15	15	8
12 065 000	Oberhavel	24	20	4	6	1	12	2	2	1
12 067 000	Oder-Spree	101	80	21	16	8	37	8	27	5
12 068 000	Ostprignitz-Ruppin	8	6	2	2	2	3	-	1	-
12 069 000	Potsdam-Mittelmark	180	69	111	9	28	36	51	24	32
12 070 000	Prignitz	5	3	2	-	2	2	-	1	-
12 071 000	Spree-Neiße	1 776	1 259	517	253	136	609	241	397	140
12 072 000	Teltow-Fläming	93	71	22	18	8	36	12	17	2
12 073 000	Uckermark	6	6	-	-	-	5	-	1	-
	Sonstige ¹⁾	6 975	5 003	1 972	1 323	800	2 374	787	1 306	385

1) Arbeitsort in einem anderen Bundesland

**Noch: 8. Sozialversicherungspflichtig beschäftigte Auspendler im Land Brandenburg
am 30.06.2000 nach Wohnort- und Arbeitsortkreis sowie Altersgruppen und
Geschlecht**

Schlüssel Nr.	Wohnortkreis Arbeitsortkreis	Auspendler			davon im Alter von ... bis unter ... Jahren					
		insgesamt	Männer	Frauen	unter 30		30 - 45		45 und älter	
					Männer	Frauen	Männer	Frauen	Männer	Frauen
12 067 000	Landkreis Oder-Spree	25 272	13 730	11 542	3 140	3 085	6 055	5 146	4 535	3 311
12 051 000	nach Kreisfreie Städte Brandenburg an der Havel	27	19	8	6	3	9	2	4	3
12 052 000	Cottbus	493	280	213	75	51	97	85	108	77
12 053 000	Frankfurt (Oder)	5 718	2 479	3 239	764	863	941	1 467	774	909
12 054 000	Potsdam	633	303	330	41	66	139	151	123	113
12 060 000	Landkreise Barnim	265	159	106	28	27	71	50	60	29
12 061 000	Dahme-Spreewald	1 260	737	523	179	157	363	259	195	107
12 062 000	Elbe-Elster	53	13	40	3	2	8	18	2	20
12 063 000	Havelland	66	43	23	14	6	14	9	15	8
12 064 000	Märkisch-Oderland	2 824	1 714	1 110	345	275	790	495	579	340
12 065 000	Oberhavel	139	88	51	17	11	45	24	26	16
12 066 000	Oberspreewald-Lausitz	133	88	45	8	8	29	22	51	15
12 068 000	Ostprignitz-Ruppin	26	15	11	1	1	7	7	7	3
12 069 000	Potsdam-Mittelmark	426	183	243	23	51	97	126	63	66
12 070 000	Prignitz	4	3	1	1	-	2	-	-	1
12 071 000	Spree-Neiße	611	298	313	85	80	115	152	98	81
12 072 000	Teltow-Fläming	237	150	87	32	24	78	43	40	20
12 073 000	Uckermark	38	34	4	9	2	13	2	12	-
	Sonstige ¹⁾	12 319	7 124	5 195	1 509	1 458	3 237	2 234	2 378	1 503

1) Arbeitsort in einem anderen Bundesland

**Noch: 8. Sozialversicherungspflichtig beschäftigte Auspendler im Land Brandenburg
am 30.06.2000 nach Wohnort- und Arbeitsortkreis sowie Altersgruppen und
Geschlecht**

Schlüssel Nr.	Wohnortkreis Arbeitsortkreis	Auspendler			davon im Alter von ... bis unter ... Jahren					
					unter 30		30 - 45		45 und älter	
		Insgesamt	Männer	Frauen	Männer	Frauen	Männer	Frauen	Männer	Frauen
12 068 000	Landkreis									
	Ostprignitz-Ruppin	9 286	5 792	3 494	1 588	1 396	2 683	1 401	1 521	697
12 051 000	nach									
	Kreisfreie Städte									
12 051 000	Brandenburg an der Havel	81	43	38	9	10	21	19	13	9
12 052 000	Cottbus	45	15	30	2	-	5	15	8	15
12 053 000	Frankfurt (Oder)	17	9	8	-	4	3	1	6	3
12 054 000	Potsdam	1 111	575	536	312	331	152	124	111	81
12 060 000	Landkreise									
	Barnim	134	86	48	18	17	47	16	21	15
12 061 000	Dahme-Spreewald	47	32	15	8	6	13	5	11	4
12 062 000	Elbe-Elster	3	3	-	1	-	-	-	2	-
12 063 000	Havelland	863	551	312	154	95	226	154	171	63
12 064 000	Märkisch-Oderland	32	19	13	5	3	10	4	4	6
12 065 000	Oberhavel	1 131	663	468	144	153	321	229	198	86
12 066 000	Oberspreewald-Lausitz	3	1	2	-	-	-	1	1	1
12 067 000	Oder-Spree	48	28	20	6	1	13	8	9	11
12 069 000	Potsdam-Mittelmark	297	153	144	39	39	73	78	41	27
12 070 000	Prignitz	1 374	772	602	219	190	351	276	202	136
12 071 000	Spree-Neiße	12	2	10	1	-	-	6	1	4
12 072 000	Teltow-Fläming	49	35	14	9	5	21	6	5	3
12 073 000	Uckermark	27	20	7	4	4	7	2	9	1
	Sonstige ¹⁾	4 012	2 785	1 227	657	538	1 420	457	708	232

1) Arbeitsort in einem anderen Bundesland

**Noch: 8. Sozialversicherungspflichtig beschäftigte Auspendler im Land Brandenburg
am 30.06.2000 nach Wohnort- und Arbeitsortkreis sowie Altersgruppen und
Geschlecht**

Schlüssel Nr.	Wohnortkreis Arbeitsortkreis	Auspendler			davon im Alter von ... bis unter ... Jahren					
					unter 30		30 - 45		45 und älter	
		insgesamt	Männer	Frauen	Männer	Frauen	Männer	Frauen	Männer	Frauen
12 069 000	Landkreis									
	Potsdam-Mittelmark	40 941	21 166	19 775	4 475	4 593	9 836	9 534	6 855	5 648
	nach									
	Kreisfreie Städte									
	Brandenburg an der Havel	4 777	2 466	2 311	679	512	1 060	1 211	727	588
12 052 000	Cottbus	158	53	105	13	21	15	45	25	39
12 053 000	Frankfurt (Oder)	48	28	20	10	5	11	7	7	8
12 054 000	Potsdam	14 835	6 470	8 365	1 520	1 874	2 571	3 898	2 379	2 593
12 060 000	Landkreise									
	Barnim	57	40	17	5	1	22	13	13	3
	Dahme-Spreewald	403	256	147	80	51	104	61	72	35
	Elbe-Elster	38	20	18	3	4	5	9	12	5
	Havelland	917	553	364	110	105	277	170	166	89
	Märkisch-Oderland	198	118	80	16	15	56	41	46	24
	Oberhavel	291	191	100	43	20	82	50	66	30
	Oberspreewald-Lausitz	15	10	5	4	1	5	3	1	1
	Oder-Spree	137	83	54	15	11	44	29	24	14
	Ostprignitz-Ruppin	95	55	40	8	9	25	22	22	9
	Prignitz	21	11	10	4	5	4	3	3	2
	Spree-Neiße	28	11	17	3	2	5	10	3	5
	Teltow-Fläming	1 918	1 203	715	299	178	550	349	354	188
	Uckermark	18	12	6	4	2	6	2	2	2
	Sonstige ¹⁾	16 987	9 586	7 401	1 659	1 777	4 994	3 611	2 933	2 013

1) Arbeitsort in einem anderen Bundesland

**Noch: 8. Sozialversicherungspflichtig beschäftigte Auspendler im Land Brandenburg
am 30.06.2000 nach Wohnort- und Arbeitsortkreis sowie Altersgruppen und
Geschlecht**

Schlüssel Nr.	Wohnortkreis Arbeitsortkreis	Auspendler			davon im Alter von ... bis unter ... Jahren					
		insgesamt	Männer	Frauen	unter 30		30 - 45		45 und älter	
					Männer	Frauen	Männer	Frauen	Männer	Frauen
12 070 000	Landkreis Prignitz	7 834	4 930	2 904	1 512	1 148	2 162	1 161	1 256	595
	nach									
	Kreisfreie Städte									
12 051 000	Brandenburg an der Havel	28	20	8	6	4	8	3	6	1
12 052 000	Cottbus	16	4	12	1	2	3	5	-	5
12 053 000	Frankfurt (Oder)	10	4	6	2	-	2	6	-	-
12 054 000	Potsdam	550	236	314	190	193	24	78	22	43
	Landkreise									
12 060 000	Barnim	12	8	4	3	2	3	2	2	-
12 061 000	Dahme-Spreewald	39	16	23	2	5	6	9	8	9
12 062 000	Elbe-Elster	5	4	1	1	-	1	1	2	-
12 063 000	Havelland	268	185	83	115	20	33	47	37	16
12 064 000	Märkisch-Oderland	49	17	32	2	6	3	12	12	14
12 065 000	Oberhavel	108	73	35	21	9	30	12	22	14
12 066 000	Oberspreewald-Lausitz	1	1	-	-	-	1	-	-	-
12 067 000	Oder-Spree	10	8	2	4	-	3	1	1	1
12 068 000	Ostprignitz-Ruppin	1 459	814	645	211	161	388	335	215	149
12 069 000	Potsdam-Mittelmark	164	64	100	10	14	38	57	16	29
12 071 000	Spree-Neiße	2	2	-	-	-	-	-	2	-
12 072 000	Teltow-Fläming	18	13	5	5	1	7	4	1	-
12 073 000	Uckermark	22	9	13	1	6	5	6	3	1
	Sonstige ¹⁾	5 073	3 452	1 621	938	725	1 607	583	907	313

1) Arbeitsort in einem anderen Bundesland

**Noch: 8. Sozialversicherungspflichtig beschäftigte Auspendler im Land Brandenburg
am 30.06.2000 nach Wohnort- und Arbeitsortkreis sowie Altersgruppen und
Geschlecht**

Schlüssel Nr.	Wohnortkreis Arbeitsortkreis	Auspendler			davon im Alter von ... bis unter ... Jahren					
		insgesamt	Männer	Frauen	unter 30		30 - 45		45 und älter	
					Männer	Frauen	Männer	Frauen	Männer	Frauen
12 071 000	Landkreis Spree-Neiße	22 631	12 612	10 019	3 280	2 851	5 619	4 516	3 713	2 652
12 051 000	nach Kreisfreie Städte Brandenburg an der Havel	8	8	-	2	-	4	-	2	-
12 052 000	Cottbus	13 102	6 116	6 986	1 567	1 791	2 707	3 248	1 842	1 947
12 053 000	Frankfurt (Oder)	195	84	111	16	28	34	45	34	38
12 054 000	Potsdam	327	177	150	32	37	70	75	75	38
12 060 000	Landkreise Barnim	32	20	12	6	5	10	4	4	3
12 061 000	Dahme-Spreewald	335	213	122	75	55	70	38	68	29
12 062 000	Elbe-Elster	221	138	83	37	17	66	37	35	29
12 063 000	Havelland	16	8	8	1	5	5	2	2	1
12 064 000	Märkisch-Oderland	100	68	32	10	6	35	18	23	8
12 065 000	Oberhavel	26	18	8	2	3	12	3	4	2
12 066 000	Oberspreewald-Lausitz	1 621	1 019	602	301	155	430	280	288	167
12 067 000	Oder-Spree	517	338	179	76	54	150	83	112	42
12 068 000	Ostprignitz-Ruppin	16	8	8	1	3	4	3	3	2
12 069 000	Potsdam-Mittelmark	205	71	134	11	38	30	61	30	35
12 070 000	Prignitz	17	16	1	-	-	6	1	10	-
12 072 000	Teltow-Fläming	70	56	14	10	6	32	5	14	3
12 073 000	Uckermark	8	2	6	1	3	1	3	-	-
	Sonstige ¹⁾	5 815	4 252	1 563	1 132	645	1 953	610	1 167	308

1) Arbeitsort in einem anderen Bundesland

**Noch: 8. Sozialversicherungspflichtig beschäftigte Auspendler im Land Brandenburg
am 30.06.2000 nach Wohnort- und Arbeitsortkreis sowie Altersgruppen und
Geschlecht**

Schlüssel Nr.	Wohnortkreis Arbeitsortkreis	Auspendler			davon im Alter von ... bis unter ... Jahren					
					unter 30		30 - 45		45 und älter	
		insgesamt	Männer	Frauen	Männer	Frauen	Männer	Frauen	Männer	Frauen
12 072 000	Landkreis									
	Teltow-Fläming	25 030	13 875	11 155	3 029	3 247	6 755	5 233	4 091	2 675
12 051 000	nach									
	Kreisfreie Städte									
12 051 000	Brandenburg an der Havel	119	94	25	37	8	38	12	19	5
12 052 000	Cottbus	176	56	120	17	18	17	52	22	50
12 053 000	Frankfurt (Oder)	80	49	31	12	11	17	13	20	7
12 054 000	Potsdam	2 836	1 370	1 466	484	576	504	593	382	297
12 060 000	Landkreise									
	Barnim	34	23	11	10	6	6	4	7	1
12 061 000	Dahme-Spreewald	3 246	1 836	1 410	414	369	842	651	580	390
12 062 000	Elbe-Elster	290	195	95	46	24	86	50	63	21
12 063 000	Havelland	117	87	30	19	11	41	12	27	7
12 064 000	Märkisch-Oderland	200	109	91	23	14	49	51	37	26
12 065 000	Oberhavel	129	93	36	19	7	47	22	27	7
12 066 000	Oberspreewald-Lausitz	57	29	28	8	11	10	13	11	4
12 067 000	Oder-Spree	122	82	40	24	13	38	21	20	6
12 068 000	Ostprignitz-Ruppin	33	22	11	8	3	11	2	3	6
12 069 000	Potsdam-Mittelmark	2 982	1 582	1 400	359	439	780	664	443	297
12 070 000	Prignitz	11	10	1	3	-	7	1	-	-
12 071 000	Spree-Neiße	27	15	12	1	3	10	7	4	2
12 073 000	Uckermark	19	13	6	2	3	5	3	6	-
	Sonstige ¹⁾	14 552	8 210	6 342	1 543	1 731	4 247	3 062	2 420	1 549

1) Arbeitsort in einem anderen Bundesland

**Noch: 8. Sozialversicherungspflichtig beschäftigte Auspendler im Land Brandenburg
am 30.06.2000 nach Wohnort- und Arbeitsortkreis sowie Altersgruppen und
Geschlecht**

Schlüssel Nr.	Wohnortkreis Arbeitsortkreis	Auspendler			davon im Alter von ... bis unter ... Jahren					
					unter 30		30 - 45		45 und älter	
		insgesamt	Männer	Frauen	Männer	Frauen	Männer	Frauen	Männer	Frauen
12 073 000	Landkreis Uckermark	10 331	6 609	3 722	1 996	1 518	2 928	1 413	1 685	791
12 051 000	nach Kreisfreie Städte Brandenburg an der Havel	10	5	5	3	2	1	3	1	-
12 052 000	Cottbus	77	41	36	5	5	25	14	11	17
12 053 000	Frankfurt (Oder)	687	347	340	292	201	29	81	26	58
12 054 000	Potsdam	303	129	174	42	40	50	77	37	57
12 060 000	Landkreise Barnim	1 706	1 040	666	306	231	448	274	286	161
12 061 000	Dahme-Spreewald	95	68	27	14	6	32	14	22	7
12 062 000	Elbe-Elster	5	3	2	-	-	2	1	1	1
12 063 000	Havelland	21	20	1	7	-	6	-	7	1
12 064 000	Märkisch-Oderland	363	280	83	71	17	102	39	107	27
12 065 000	Oberhavel	541	329	212	96	95	155	73	78	44
12 066 000	Oberspreewald-Lausitz	10	6	4	1	-	3	3	2	1
12 067 000	Oder-Spree	117	85	32	22	10	40	13	23	9
12 068 000	Ostprignitz-Ruppin	69	36	33	5	8	15	15	16	10
12 069 000	Potsdam-Mittelmark	299	99	200	16	48	49	99	34	53
12 070 000	Prignitz	9	4	5	1	3	3	1	-	1
12 071 000	Spree-Neiße	32	29	3	15	1	11	1	3	1
12 072 000	Teltow-Fläming	56	42	14	7	4	20	7	15	3
	Sonstige ¹⁾	5 931	4 046	1 885	1 093	847	1 937	698	1 016	340

1) Arbeitsort in einem anderen Bundesland

9. Gesamtübersicht über sozialversicherungspflichtig Beschäftigte am 30.06.2000
Beschäftigte, die im

Lfd. Nr.	Wohnortkreis	Ins- gesamt	Arbeitsort							
			Kreisfreie Städte							
			Brandenburg an der Havel	Cottbus	Frankfurt (Oder)	Potsdam	Barnim	Dahme- Spree- wald	Elbe- Elster	Havelland
1	Insgesamt	x	25 572	52 366	32 704	68 237	45 690	49 325	36 397	38 791
	Kreisfreie Städte									
2	Brandenburg an der Havel	25 778	17 645	54	22	1 508	23	73	19	489
3	Cottbus	39 868	9	26 973	230	373	31	298	170	10
4	Frankfurt (Oder)	26 089	7	228	19 417	401	101	97	11	15
5	Potsdam	50 328	319	97	42	28 944	68	295	18	425
	Landkreise									
6	Barnim	59 205	20	74	755	330	32 912	177	15	90
7	Dahme-Spreewald	57 147	43	1 536	167	742	117	31 494	431	46
8	Elbe-Elster	44 112	8	1 775	41	160	19	526	31 517	15
9	Havelland	51 144	1 208	26	13	2 260	61	94	8	29 663
10	Märkisch-Oderland	65 771	31	120	3 925	414	2 247	465	24	80
11	Oberhavel	68 903	86	69	50	1 179	938	108	17	1 243
12	Oberspreewald-Lausitz	47 915	6	3 930	62	202	16	1 069	1 343	14
13	Oder-Spree	69 779	27	493	5 718	633	265	1 260	53	66
14	Ostprignitz-Ruppin	39 453	81	45	17	1 111	134	47	3	863
15	Potsdam-Mittelmark	76 038	4 777	158	48	14 835	57	403	38	917
16	Prignitz	32 009	28	16	10	550	12	39	5	268
17	Spree-Neiße	51 889	8	13 102	195	327	32	335	221	16
18	Teltow-Fläming	58 742	119	176	80	2 836	34	3 246	290	117
19	Uckermark	50 309	10	77	687	303	1 706	95	5	21
20	Sonstige ¹⁾	91 525	1 140	3 417	1 225	11 129	6 917	9 204	2 209	4 433
21	Einpendler insgesamt	x	7 927	25 393	13 287	39 293	12 778	17 831	4 880	9 128
22	Pendlersaldo	x	206	+ 12 498	+ 6 615	+ 17 909	13 515	7 822	7 715	12 353

1) Wohnort unbekannt bzw. in einem anderen Land (Bundesländer oder Ausland)

nach Wohnortkreisen und Arbeitsortkreisen, Pendlerverhalten, Pendlersaldo sowie Wohnortkreis arbeiten

Kreis											Auspendler		Lfd. Nr.
Märkisch-Oderland	Ober-havel	Landkreise								in andere Bundesländer	zu-sammen		
		Ober-spreewald-Lausitz	Oder-Spee	Ost-prignitz-Ruppin	Potsdam-Mittel-mark	Prignitz	Spree-Neiße	Teltow-Fläming	Ucker-mark				
51 995	50 604	41 799	55 900	35 453	63 049	27 574	43 964	47 704	43 913	194 967	x	1	
48	85	9	27	51	2 885	6	72	128	3	2 631	8 133	2	
69	46	946	112	7	146	2	5 969	55	15	4 407	12 895	3	
691	40	19	2 479	8	114	2	96	41	18	2 304	6 672	4	
120	285	7	105	56	7 438	26	10	1 253	13	10 807	21 384	5	
1 652	819	8	379	78	287	10	26	124	1 010	20 439	26 293	6	
276	132	904	920	39	672	5	595	1 996	19	17 013	25 653	7	
42	28	2 277	51	6	217	1	305	319	1	6 804	12 595	8	
135	1 103	21	77	447	1 226	81	11	165	18	14 527	21 481	9	
35 883	269	24	2 531	40	296	8	51	223	245	18 895	29 888	10	
227	37 357	11	106	952	512	38	45	192	297	25 476	31 546	11	
81	24	32 024	101	8	180	5	1 776	93	6	6 975	15 891	12	
2 824	139	133	44 507	26	426	4	611	237	38	12 319	25 272	13	
32	1 131	3	48	30 167	297	1 374	12	49	27	4 012	9 286	14	
198	291	15	137	95	35 097	21	28	1 918	18	16 987	40 941	15	
49	108	1	10	1 459	164	24 175	2	18	22	5 073	7 834	16	
100	26	1 621	517	16	205	17	29 258	70	8	5 815	22 631	17	
200	129	57	122	33	2 982	11	27	33 712	19	14 552	25 030	18	
363	541	10	117	69	299	9	32	56	39 978	5 931	10 331	19	
9 005	8 051	3 709	3 554	1 896	9 606	1 779	5 038	7 055	2 158	x	x	20	
16 112	13 247	9 775	11 393	5 286	27 952	3 399	14 706	13 992	3 935	x	x	21	
13 776	18 299	6 116	13 879	4 000	12 989	4 435	7 925	11 038	6 396	x	x	22	

10. Sozialversicherungspflichtig beschäftigte Einpendler von Berlin in das Land Brandenburg am 30.06.2000 nach Arbeitsortkreis sowie Altersgruppen und Geschlecht

Schlüssel Nr.	Wohnort Arbeitsortkreis	Einpender			davon im Alter von ... bis unter ... Jahren					
					unter 30		30 - 45		45 und älter	
		insgesamt	Männer	Frauen	Männer	Frauen	Männer	Frauen	Männer	Frauen
11 000 000	Berlin	55 343	36 190	19 153	6 657	4 648	18 373	9 435	11 160	5 070
	nach									
	Kreisfreie Städte									
12 051 000	Brandenburg an der Havel	407	277	130	47	29	148	64	82	37
12 052 000	Cottbus	529	335	194	55	45	173	112	107	37
12 053 000	Frankfurt (Oder)	634	412	222	89	62	201	117	122	43
12 054 000	Potsdam	7 867	4 595	3 272	797	804	2 458	1 653	1 340	815
	Landkreise									
12 060 000	Barnim	6 029	3 907	2 122	796	521	1 941	1 073	1 170	528
12 061 000	Dahme-Spreewald	7 303	4 552	2 751	909	793	2 239	1 267	1 404	691
12 062 000	Elbe-Elster	108	79	29	16	10	41	13	22	6
12 063 000	Havelland	3 088	2 151	937	448	225	1 084	442	619	270
12 064 000	Märkisch-Oderland	7 333	4 894	2 439	849	440	2 393	1 225	1 652	774
12 065 000	Oberhavel	6 683	4 482	2 201	728	482	2 302	1 102	1 452	617
12 066 000	Oberspreewald-Lausitz	149	100	49	26	12	45	23	29	14
12 067 000	Oder-Spree	2 615	1 798	817	365	209	869	394	564	214
12 068 000	Ostprignitz-Ruppin	485	317	168	51	35	172	103	94	30
12 069 000	Potsdam-Mittelmark	6 021	3 808	2 213	792	632	1 929	1 070	1 087	511
12 070 000	Prignitz	107	70	37	16	16	42	14	12	7
12 071 000	Spree-Neiße	190	129	61	20	15	57	31	52	15
12 072 000	Teltow-Fläming	5 391	4 031	1 360	610	282	2 147	651	1 274	427
12 073 000	Uckermark	404	253	151	43	36	132	81	78	34

11. Sozialversicherungspflichtig beschäftigte Auspendler des Landes Brandenburg nach Berlin am 30.06.2000 nach Wohnortkreis sowie Altersgruppen und Geschlecht

Schlüssel Nr.	Arbeitsort Wohnortkreis	Auspendler			davon im Alter von ... bis unter ... Jahren					
					unter 30		30 - 45		45 und älter	
		insgesamt	Männer	Frauen	Männer	Frauen	Männer	Frauen	Männer	Frauen
11 000 000	Berlin	132 623	70 080	62 543	13 308	15 950	34 219	29 124	22 553	17 469
	aus									
	Kreisfreie Städte									
12 051 000	Brandenburg an der Havel	982	576	406	136	165	268	150	172	91
12 052 000	Cottbus	1 072	728	344	153	133	319	122	256	89
12 053 000	Frankfurt (Oder)	1 059	638	421	160	145	285	155	193	121
12 054 000	Potsdam	8 634	4 644	3 990	1 085	1 283	2 195	1 622	1 364	1 085
	Landkreise									
12 060 000	Barnim	17 837	9 075	8 762	1 713	1 972	4 122	4 135	3 240	2 655
12 061 000	Dahme-Spreewald	14 120	7 428	6 692	1 348	1 616	3 556	3 038	2 524	2 038
12 062 000	Elbe-Elster	624	372	252	96	171	187	54	89	27
12 063 000	Havelland	11 748	6 068	5 680	938	1 291	3 309	2 926	1 821	1 463
12 064 000	Märkisch-Oderland	15 952	8 089	7 863	1 635	1 849	3 747	3 732	2 707	2 282
12 065 000	Oberhavel	21 481	11 132	10 349	1 994	2 540	5 683	5 035	3 455	2 774
12 066 000	Oberspreewald-Lausitz	876	566	310	140	132	238	102	188	76
12 067 000	Oder-Spree	9 432	5 041	4 391	980	1 130	2 250	1 913	1 811	1 348
12 068 000	Ostprignitz-Ruppin	1 841	1 239	602	269	228	632	238	338	136
12 069 000	Potsdam-Mittelmark	12 518	6 466	6 052	1 060	1 382	3 374	2 960	2 032	1 710
12 070 000	Prignitz	494	320	174	88	73	156	65	76	36
12 071 000	Spree-Neiße	898	611	287	135	141	265	86	211	60
12 072 000	Teltow-Fläming	11 538	6 076	5 462	1 084	1 427	3 143	2 650	1 849	1 385
12 073 000	Uckermark	1 517	1 011	506	294	272	490	141	227	93

Veröffentlichungen des Landesbetriebes für Datenverarbeitung und Statistik (Land Brandenburg) im Oktober 2001

Veröffentlichungen können beim Landesbetrieb für Datenverarbeitung und Statistik - Dezernat Öffentlichkeitsarbeit - Postfach 60 10 52, 14410 Potsdam (Dortustraße 46), Fax: (0331) 39 418, E-mail: info@lds.brandenburg.de bezogen werden.
Veröffentlichungen auf elektronischen Datenträgern sind rechts neben dem Verkaufspreis gekennzeichnet (☐ - Disketten, Ⓢ - CD-ROM).

Kennziffer	Titel	Preis in DM
A I 2 - hj 2/00	Bevölkerung der Gemeinden 31.12.2000	37,50 ☐
A I 9 - j/00	Einbürgerungen 2000	2,50
A VI 6 - j/00	Erwerbstätige 1991 bis 2000 Kreisfreie Städte und Landkreise 1991 bis 1999 - Ergebnisse der Erwerbstätigenrechnung	7,50
A VI 7 - m 08/01	Arbeitsmarkt August 2001	5,00
B IV 5 - j/00	Förderung beruflicher Aufstiegsfortbildung nach dem Aufstiegsfortbildungsförderungsgesetz (AFBG) 2000	3,50
C II 1 - m 08/01	Ernteberichterstattung über Feldfrüchte und Grünland August 2001	3,50
C III 2 - m 08/01	Schlachtungen und Fleischerzeugung August 2001	3,50
E I 1; 3 - m 08/01	Verarbeitendes Gewerbe sowie Bergbau und Gewinnung von Steinen und Erden - Betriebsergebnisse und Auftragseingangsindex August 2001	7,50
E I 2 - m 08/01	- Produktionsindex August 2001	4,00
E II 1 - m 08/01	Vorbereitende Baustellenarbeiten, Hoch- und Tiefbau (Bauhauptgewerbe) August 2001	5,00
E IV 1; 2 - j/00	Energie-, Wasser- und Gasversorgung 2000 - Beschäftigte, geleistete Arbeiterstunden, Löhne und Gehälter der Betriebe	4,50
F II 1; 2 - m 08/01	Baugenehmigungen und Baufertigstellungen August 2001	5,00
G I 1 - m 08/01	Entwicklung von Umsatz und Beschäftigung im Einzelhandel - Messzahlen - - August 2001, Vorläufige Ergebnisse	4,00
G III 1; 3 - m 07/01	Aus- und Einfuhr Juli 2001, Vorläufige Ergebnisse	5,50
G IV 1 - m 07/01	Gäste und Übernachtungen im Fremdenverkehr Juli 2001	6,00
G IV 3 - m 08/01	Entwicklung von Umsatz und Beschäftigung im Gastgewerbe - Messzahlen - - August 2001, Vorläufige Ergebnisse	3,50
H I 1 - m 07/01	Straßenverkehrsunfälle - Juli 2001, Endgültiges Ergebnis	5,50
H I 1 - m 08/01	- August 2001, Vorläufige Ergebnisse	2,50
H II 1 - m 07/01	Binnenschifffahrt - Juli 2001	5,00
H II 1 - m 08/01	- August 2001	5,00
K I 1 - j/00	Sozialhilfe 2000 - Teil 2: Empfänger laufender Hilfe zum Lebensunterhalt	7,50
K I 1 - j/00	- Teil 3: Empfänger von Hilfe in besonderen Lebenslagen	6,50
K I 4; K IV 2 - 4j/98	Einrichtungen und tätige Personen in der Jugendhilfe 1998 - Teil 2: Sonstige Einrichtungen (ohne Tageseinrichtungen für Kinder)	8,50
K I 7 - j/99	Jugendhilfe - Hilfe zur Erziehung außerhalb des Elternhauses - Teil 2: Vorläufige Schutzmaßnahmen 1999	5,00
K I 7 - j/00	- Teil 1: Adoptionen und Pflegschaften, Vormundschaften, Beistandschaften, Pflegeurlaubnis, Vaterschaftsfeststellungen sowie Sorgerechtsmaßnahmen	5,50
K I 7 - j/00	- Teil 2: Vorläufige Schutzmaßnahmen 2000	5,00
K I 9 - j/00	Leistungen an Asylbewerber 2000 - Teil 2: Empfänger von Regelleistungen	6,00
K I 9 - j/00	- Teil 3: Empfänger von besonderen Leistungen	5,50
L II 2 - hj 1/01	Gemeindefinanzen 01.01. - 30.06.2001 - Teil 1: Land Brandenburg	8,00
	- Teil 3: Kreise des Landes Brandenburg	7,00
L II 6 - j/01	Realsteuerhebesätze der Städte und Gemeinden II. Quartal 2001	37,00 ☐
L II 7 - j/00	Realsteuervergleich der Städte und Gemeinden 2000	43,50 ☐
L III 2 - j/00	Personal im öffentlichen Dienst am 30.06.2000	21,50
M I 2 - m 09/01	Preisindex für die Lebenshaltung - September 2001	6,00
M I 2 - m 10/01	- Oktober 2001	6,00
M I 4 - vj 3/01	Messzahlen für Bauleistungspreise und Preisindizes für Bauwerke August 2001	4,00
P II 1 - j/98	Bruttoinlandsprodukt, Bruttowertschöpfung in den kreisfreien Städten und Landkreisen 1991 bis 1998	6,00
P II 3 - j/99	Arbeitnehmerentgelt, Bruttolöhne und -gehälter, Arbeitnehmer in den kreisfreien Städten und Landkreisen 1991 bis 1999	9,00
Daten+Konjunktur 8/2001	Ausgewählte Konjunktur- und Landesdaten für das Land Brandenburg in Bild und Zahl	