

Statistische Berichte

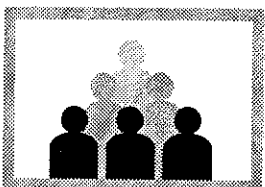
Landesbetrieb für
Datenverarbeitung
und Statistik
Land Brandenburg



A VI 12 – vj 1 / 00

**Sozialversicherungspflichtig
beschäftigte Arbeitnehmer
im Land Brandenburg
und deren Pendlerverhalten**

am 31.03.2000



Bevölkerung und
Erwerbstätigkeit

Erarbeitet:

Landesbetrieb für Datenverarbeitung und Statistik
Dezernat Mikrozensus, Arbeitsmarkt

Herausgeber:

Landesbetrieb für Datenverarbeitung und Statistik
Dezernat Öffentlichkeitsarbeit
Postfach 60 10 52, 14410 Potsdam

Dortustraße 46, 14467 Potsdam

Telefon: (0331) 39 403 - 405

Fax: (0331) 39 418

Internet: <http://www.brandenburg.de/lds/>

E-Mail: Info@lds.brandenburg.de

Erschienen im November 2001

Preis: 10,00 DM

© Landesbetrieb für Datenverarbeitung und Statistik, Potsdam, 2001

Für nichtgewerbliche Zwecke sind Vervielfältigung und unentgeltliche Verbreitung, auch auszugsweise, mit Quellenangabe gestattet. Die Verbreitung, auch auszugsweise, über elektronische Systeme/Datenträger bedarf der vorherigen Zustimmung. Alle übrigen Rechte bleiben vorbehalten.

Inhalt

	Seite
Vorbemerkungen	5
Pendlerverhalten nach Bundesländern sowie kreisfreien Städten und Landkreisen des Landes Brandenburg	
1. Sozialversicherungspflichtig beschäftigte Einpendler in das Land Brandenburg am 31.03.2000 nach Wohnort sowie Altersgruppen und Geschlecht	9
2. Sozialversicherungspflichtig beschäftigte Auspendler des Landes Brandenburg am 31.03.2000 nach Arbeitsort sowie Altersgruppen und Geschlecht	11
3. Sozialversicherungspflichtig Beschäftigte im Land Brandenburg am 31.03.2000 nach kreisfreien Städten und Landkreisen, Arbeitsort- bzw. Wohnortkreis sowie Pendlersaldo	12
4. Engerer Verflechtungsraum Berlin-Brandenburg und äußerer Entwicklungsraum Brandenburg	13
5. Sozialversicherungspflichtig Beschäftigte am 31.03.2000 mit Wohnort im Land Brandenburg nach Lage des Arbeitsortes sowie Geschlecht, Stellung im Beruf und Wirtschaftszweigen	14
6. Sozialversicherungspflichtig beschäftigte Einpendler im Land Brandenburg am 31.03.2000 nach Arbeitsort- und Wohnortkreis sowie Altersgruppen und Geschlecht	33
7. Sozialversicherungspflichtig beschäftigte Auspendler im Land Brandenburg am 31.03.2000 nach Wohnort- und Arbeitsortkreis sowie Altersgruppen und Geschlecht	51
8. Gesamtübersicht über sozialversicherungspflichtig Beschäftigte am 31.03.2000 nach Wohnortkreisen und Arbeitsortkreisen, Pendlerverhalten, Pendlersaldo sowie Beschäftigte, die im Wohnortkreis arbeiten	70
9. Sozialversicherungspflichtig beschäftigte Einpendler von Berlin in das Land Brandenburg am 31.03.2000 nach Arbeitsortkreis sowie Altersgruppen und Geschlecht	72
10. Sozialversicherungspflichtig beschäftigte Auspendler des Landes Brandenburg nach Berlin am 31.03.2000 nach dem Wohnortkreis sowie Altersgruppen und Geschlecht	73

Grafische Darstellungen

- Anteil der einpendelnden sozialversicherungspflichtig Beschäftigten an den insgesamt sozialversicherungspflichtig Beschäftigten der kreisfreien Städte bzw. Landkreise am 31.03.2000 74
- Anteil der auspendelnden sozialversicherungspflichtig Beschäftigten an den insgesamt sozialversicherungspflichtig Beschäftigten der kreisfreien Städte bzw. Landkreise am 31.03.2000 75

Hinweis

Mit Wirkung vom 01.01.1999 trat eine Neuregelung des Meldeverfahrens zur Sozialversicherung durch die Datenerfassungs- und -übermittlungsverordnung (DEÜV) und mit Wirkung vom 01.04.1999 das „Gesetz zur Neuregelung der geringfügigen Beschäftigungsverhältnisse“ in Kraft. Durch die Bundesanstalt für Arbeit wurden Korrekturen der Quartalergebnisse 30.06.1999, 30.09.1999 und 31.12.1999 vorgenommen. Die korrigierten Eckzahlen des Landes Brandenburg werden in einer Sonderinformation veröffentlicht.

Alle Ergebnisse ab dem II. Quartal 1999 gelten grundsätzlich für einen Zeitraum von drei Jahren als „vorläufig“ und können - bei erkennbar wichtigem Berichtigungsbedarf - binnen dieses Zeitraums von der Bundesanstalt für Arbeit korrigiert werden. Nach Ablauf dieser Frist erhalten die Ergebnisse automatisch den Status „endgültige Ergebnisse“.

Zeichenerklärung (nach DIN 55301)

- nichts vorhanden (genau null)
- x Tabellenfach gesperrt, weil Aussage nicht sinnvoll

Vorbemerkungen

Ab dem Stichtag 30.06.1993 werden quartalsweise die sozialversicherungspflichtig Beschäftigten des Landes Brandenburg nach dem Arbeitsort in den Statistischen Berichten A VI 5 - vierteljährlich veröffentlicht.

Dem Landesamt für Datenverarbeitung und Statistik Brandenburg liegen jetzt auch die Angaben für die sozialversicherungspflichtig Beschäftigten nach dem Wohnort vor. Somit ist es möglich, das Pendlerverhalten Wohnort/Arbeitsort bzw. Arbeitsort/Wohnort darzustellen. Diese anonymisierten Daten werden dem Statistischen Bundesamt und den Statistischen Landesämtern von der Bundesanstalt für Arbeit (BA) zum Zwecke der ergänzenden Auswertung übergeben.

Rechtsgrundlage

Die gesetzliche Grundlage für die BA zur Durchführung der Beschäftigtenstatistik bildet seit dem 1. Januar 1998 das Dritte Buch Sozialgesetzbuch – Arbeitsförderung – (SGB III) vom 24. März 1997 (BGBl. I S. 594), zuletzt geändert durch Gesetz vom 24. März 1999 (BGBl. I S. 396), die Zweite Verordnung über die Erfassung von Daten für die Träger der Sozialversicherung und für die BA (Zweite Datenerfassungs-Verordnung - 2. DEVO) vom 29. Mai 1980 (BGBl. I S. 593) sowie die Zweite Verordnung über die Datenübermittlung auf maschinell verwertbaren Datenträgern im Bereich der Sozialversicherung und der BA (Zweite Datenübermittlungs-Verordnung - 2. DÜVO) vom 29. Mai 1980 (BGBl. I S. 616).

Erhebungsprogramm

Auskunftspflichtige

Die Arbeitgeber sind über die in ihrem Betrieb sozialversicherungspflichtig Beschäftigten auskunftspflichtig. Sie übergeben die Meldebelege an die Träger der gesetzlichen Kranken- und Rentenversicherungen sowie an die BA.

Erfasster Personenkreis

Von den Arbeitgebern sind Meldungen zu erstatten für alle Arbeitnehmer einschließlich der zu ihrer Berufsausbildung Beschäftigten, die krankenversicherungspflichtig, rentenversicherungspflichtig oder beitragspflichtig nach dem Arbeitsförderungsgesetz sind oder für die Beitragsanteile zu den gesetzlichen Rentenversicherungen zu entrichten sind.

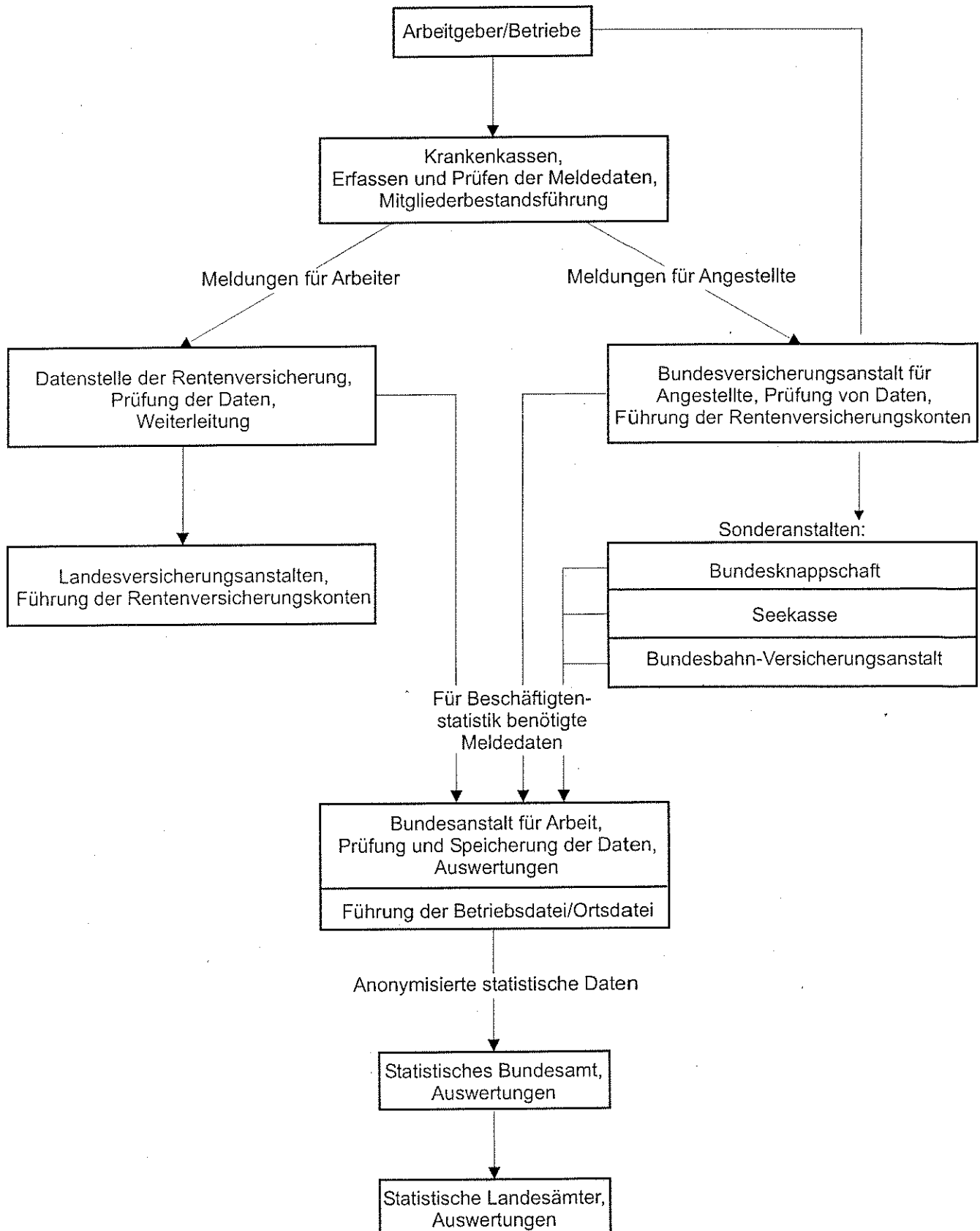
Daraus ergibt sich, dass in der Beschäftigtenstatistik in der Regel alle Arbeiter und Angestellten (einschl. der Beschäftigten in beruflicher Ausbildung), zusammen rd. 80 Prozent aller Erwerbstätigen, erfasst werden. Unberücksichtigt bleiben Beamte, Selbstständige und mithelfende Familienangehörige und alle geringfügig beschäftigten Arbeitnehmer, die nur eine sogenannte Nebenbeschäftigung ausüben und nicht der Sozialversicherungspflicht unterliegen.

Meldeverfahren

Seit Inkrafttreten der 2. Datenerfassungs-Verordnung (2. DEVO) werden Anmeldungen, Abmeldungen, Unterbrechungsmeldungen sowie Jahresmeldungen für Arbeiter und Angestellte auf einheitlichen Meldebelegen („Versicherungsnachweisen“) vorgenommen. Die Arbeitgeber senden die Meldeformulare an die zuständigen Träger der Krankenkassen. Diese prüfen die Meldungen und leiten die Unterlagen an die Datenerfassungsstellen der Rentenversicherungsträger weiter.

Nach der maschinellen Bearbeitung der Meldungen bei den zuständigen Stellen der Rentenversicherungsträger werden die Datenträger der BA zur weiteren Aufbereitung und Auswertung übermittelt. Anonymisierte Auszüge aus diesen Datensätzen werden für statistische Zwecke dem Statistischen Bundesamt zur Verfügung gestellt und von dort an die statistischen Landesämter weitergeleitet.

Meldeweg der Daten im Meldeverfahren zur Sozialversicherung und zur Bundesanstalt für Arbeit



Erhebungsmerkmale

Bei der Beschäftigtenstatistik werden folgende Merkmale in die Auswertung einbezogen:

- Alter
- Geschlecht
- Staatsangehörigkeit
- ausgeübte Tätigkeit
- Stellung im Beruf
- Ausbildung
- Wirtschaftszweig
- Arbeitsort
- Wohnort

Diese Merkmale können, bis auf den Wirtschaftszweig und Arbeitsort, den Versicherungsnachweisen direkt entnommen werden.

Durch die BA wurde zur Ergänzung der gewonnenen Daten eine Betriebsdatei aufgebaut. Sie hat zu diesem Zweck an jeden Betrieb eine Betriebsnummer vergeben.

Die Betriebe werden als örtliche Einheit definiert. Niederlassungen eines Unternehmens können zu einem Betrieb zusammengefasst werden, sofern sie in derselben Gemeinde liegen, denselben wirtschaftlichen Schwerpunkt haben und die Meldungen zur Sozialversicherung von einer zentralen Stelle abgegeben werden. Befindet sich die Niederlassung eines Betriebes nicht am Ort des Stammsitzes, kann es im Falle einer zentralen Abrechnung zu Abweichungen zwischen den am Arbeitsort tätigen und erfassten sozialversicherungspflichtig Beschäftigten kommen.

Neben der Betriebsnummer enthält die Betriebsdatei insbesondere den Wirtschaftszweig und den Postortschlüssel (Zustellbezirk) des Betriebssitzes. Durch die Vorbeiführung an einer sogenannten Ortsdatei kann der amtliche Gemeindeschlüssel für den Betriebssitz ermittelt werden.

Mit Hilfe dieser beiden Dateien ist die Auswertung der Beschäftigtenstatistik nach Wirtschaftszweigen und Arbeitsort möglich.

Definitionen

Alter

Die Berechnung des Alters erfolgt nach der „Altersjahrmethode“. Bei dieser Berechnung wird aus dem Geburtsdatum und dem Berichtsstichtag exakt ermittelt, welches Altersjahr der Beschäftigte am Berichtsstichtag vollendet hatte.

Arbeiter/Angestellte (zusammengefasste Gliederung)

Die Differenzierung der sozialversicherungspflichtig beschäftigten Arbeitnehmer nach Arbeitern und Angestellten erfolgt nach der Zugehörigkeit des Beschäftigten zum jeweiligen Träger der Rentenversicherung.

Äußerer Entwicklungsraum Brandenburg

Der äußere Entwicklungsraum Brandenburg umfasst die Gemeinden des Landes Brandenburg, die nicht dem engeren Verflechtungsraum zugeordnet werden konnten.

Auspendler

Sozialversicherungspflichtig Beschäftigte, die nicht im Wohnortkreis arbeiten.

Beschäftigte in beruflicher Ausbildung

Personen, die als Auszubildende oder zu ihrer Ausbildung im Angestellten- oder Arbeiterverhältnis beschäftigt sind. Zu diesem Kreis zählen neben den Auszubildenden nach dem Berufsbildungsgesetz vom 14. August 1969 (BbiG) auch Anlernlinge, Praktikanten, Volontäre, Schüler an Schulen des Gesundheitswesens sowie Teilnehmer an den von der Bundesanstalt für Arbeit geförderten Maßnahmen zur beruflichen Fortbildung, Umschulung und betrieblichen Einarbeitung.

Einpendler

Sozialversicherungspflichtig Beschäftigte, die nicht im Arbeitsortkreis wohnen bzw. (mit Haupt- oder Nebenwohnsitz) gemeldet sind.

Engerer Verflechtungsraum Berlin-Brandenburg

Der engere Verflechtungsraum Berlin-Brandenburg ist Teil des gemeinsamen Planungsraumes beider Länder und wird aus Berlin und dem zusammenhängenden Teilraum des Landes Brandenburg gebildet, der strukturell am engsten mit dem Land Berlin verbunden ist. In dieser Veröffentlichung sind beim engeren Verflechtungsraum nur die Angaben des Landes Brandenburg enthalten.

Pendlersaldo

Einpendler abzüglich Auspendler bzw. Beschäftigte am Arbeitsort abzüglich Beschäftigte am Wohnort ergeben den Pendlersaldo.

Eine positive Differenz weist einen Einpendlerüberschuss, eine negative Differenz einen Auspendlerüberschuss aus.

Sozialversicherungspflichtig Beschäftigte

Arbeitnehmer einschl. der zu ihrer Berufsausbildung Beschäftigten (Auszubildende u. a.), die krankenversicherungspflichtig, rentenversicherungspflichtig und/oder beitragspflichtig sind zur BA (Arbeitslosenversicherung nach dem Arbeitsförderungsgesetz) oder für die von den Arbeitgebern Beitragsteile zu den gesetzlichen Rentenversicherungen zu entrichten sind. Zu diesem Personenkreis gehören: Arbeiter, Angestellte und Auszubildende, sofern es sich bei ihrer Erwerbstätigkeit nicht um eine sog. geringfügige Beschäftigung bzw. geringfügig selbstständige Tätigkeit handelt.

Wirtschaftszweig

Die Zuordnung der Beschäftigten erfolgt nach dem wirtschaftlichen Schwerpunkt des Betriebes (örtliche Einheit), in dem der sozialversicherungspflichtige Arbeitnehmer beschäftigt ist. In dieser Veröffentlichung erfolgt die Darstellung der Ergebnisse nach der Klassifikation der Wirtschaftszweige, Ausgabe 1993 (WZ 93).

1. Sozialversicherungspflichtig beschäftigte Einpendler in das Land Brandenburg am 31.03.2000 nach Wohnort sowie Altersgruppen und Geschlecht

Wohnort	Einpendler			davon im Alter von ... bis unter ... Jahren					
				unter 30		30 - 45		45 und älter	
	insgesamt	Männer	Frauen	Männer	Frauen	Männer	Frauen	Männer	Frauen
Baden-Württemberg	768	576	192	131	88	284	65	161	39
Bayern	902	609	293	148	149	279	101	182	43
Berlin	54 462	35 583	18 879	6 523	4 673	18 121	9 314	10 939	4 892
Bremen	85	62	23	15	10	26	10	21	3
Hamburg	241	189	52	52	14	95	28	42	10
Hessen	531	402	129	82	44	203	66	117	19
Mecklenburg-Vorpommern	5 861	3 955	1 906	1 013	582	1 839	899	1 103	425
Niedersachsen	1 251	933	318	187	123	476	140	270	55
Nordrhein-Westfalen	1 790	1 270	520	236	165	631	248	403	107
Rheinland-Pfalz	375	266	109	67	46	133	47	66	16
Saarland	75	53	22	7	7	30	8	16	7
Sachsen	13 386	9 175	4 211	1 670	1 186	4 262	1 833	3 243	1 192
Sachsen-Anhalt	7 172	4 908	2 264	1 155	703	2 276	1 059	1 477	502
Schleswig-Holstein	463	345	118	89	42	151	55	105	21
Thüringen	1 570	1 062	508	168	148	566	222	328	138
ohne Angabe	32	25	7	12	4	12	1	1	2
unbekannt	233	188	45	51	18	91	21	46	6
Insgesamt	89 197	59 601	29 596	11 606	8 002	29 475	14 117	18 520	7 477

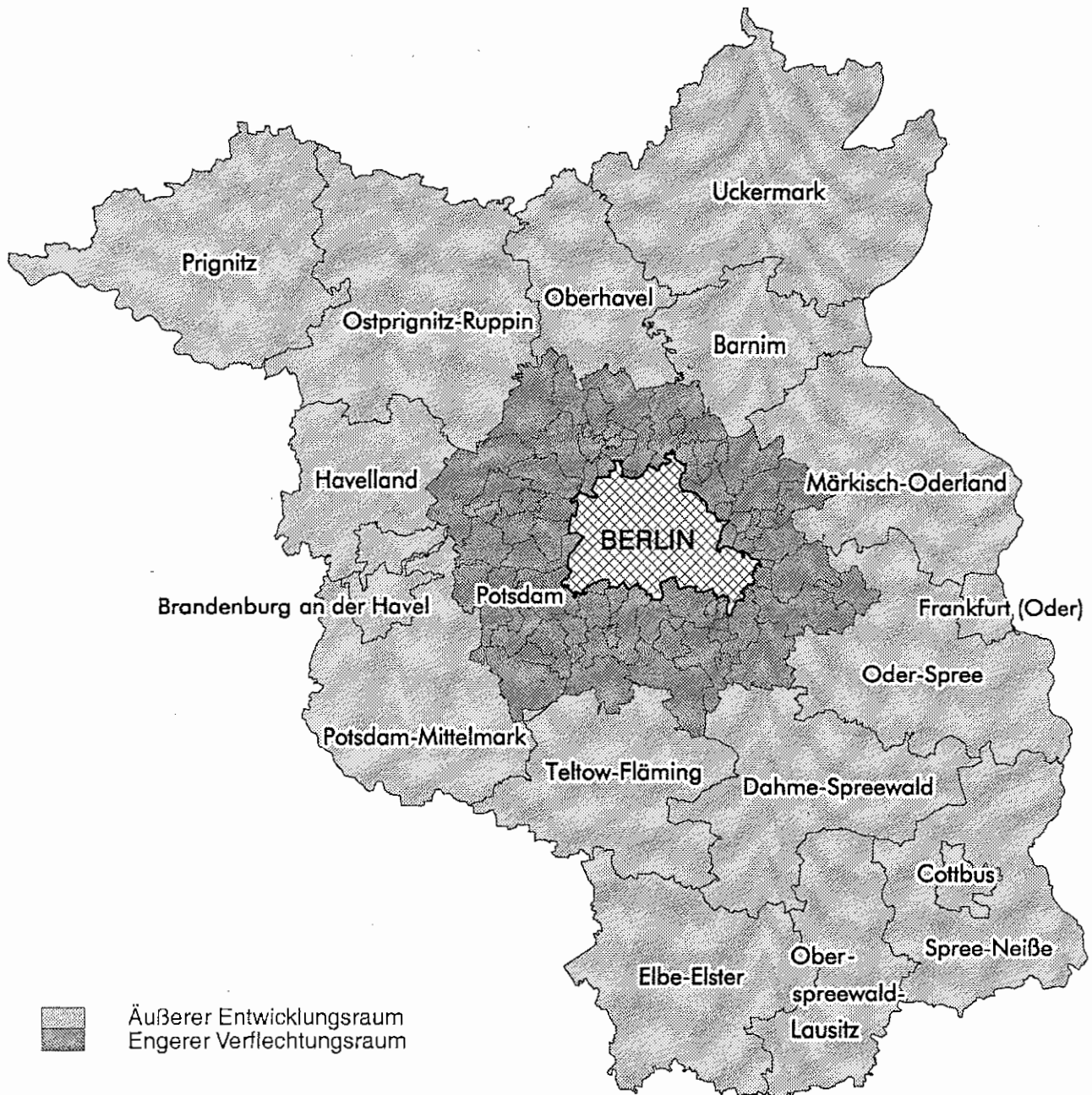
2. Sozialversicherungspflichtig beschäftigte Auspendler des Landes Brandenburg am 31.03.2000 nach Arbeitsort sowie Altersgruppen und Geschlecht

Arbeitsort	Auspendler			davon im Alter von ... bis unter ... Jahren					
				unter 30		30 - 45		45 und älter	
	insgesamt	Männer	Frauen	Männer	Frauen	Männer	Frauen	Männer	Frauen
Baden-Württemberg	4 074	3 126	948	949	461	1 507	359	670	128
Bayern	5 341	3 978	1 363	1 339	758	1 827	432	812	173
Berlin	129 430	68 427	61 003	13 247	16 131	33 369	28 035	21 811	16 837
Bremen	494	395	99	90	51	197	36	108	12
Hamburg	2 118	1 530	588	427	353	709	162	394	73
Hessen	3 112	2 192	920	600	423	1 066	351	526	146
Mecklenburg-Vorpommern	6 298	3 961	2 337	876	767	1 911	1 070	1 174	500
Niedersachsen	4 908	3 678	1 230	1 088	809	1 712	280	878	141
Nordrhein-Westfalen	6 991	5 025	1 966	1 222	825	2 468	820	1 335	321
Rheinland-Pfalz	1 175	881	294	262	148	434	103	185	43
Saarland	299	242	57	58	22	136	24	48	11
Sachsen	13 813	9 615	4 198	1 889	1 267	4 840	1 971	2 886	960
Sachsen-Anhalt	7 230	4 481	2 749	857	705	2 172	1 308	1 452	736
Schleswig-Holstein	1 782	1 207	575	397	332	530	153	280	90
Thüringen	1 769	1 278	491	248	115	621	229	409	147
Insgesamt	188 834	110 016	78 818	23 549	23 167	53 499	35 333	32 968	20 318

3. Sozialversicherungspflichtig Beschäftigte im Land Brandenburg am 31.03.2000 nach kreisfreien Städten und Landkreisen, Arbeitsort- bzw. Wohnortkreis sowie Pendlersaldo

Schlüssel Nr.	Verwaltungsbezirk	Arbeitsortkreis			Wohnortkreis				
		insgesamt	darunter mit Wohnort außerhalb des Kreises (Einpendler)	insgesamt	darunter mit Arbeitsort außerhalb des Kreises (Auspendler)	Pendler- saldo			
						Anzahl	Prozent	Anzahl	Prozent
	Kreisfreie Städte								
12 051 000	Brandenburg an der Havel	25 385	7 782	30,7	25 629	8 026	31,3	-	244
12 052 000	Cottbus	52 472	25 236	48,1	39 900	12 664	31,7	+	12 572
12 053 000	Frankfurt (Oder)	32 925	13 253	40,3	26 106	6 434	24,6	+	6 819
12 054 000	Potsdam	67 846	38 970	57,4	49 894	21 018	42,1	+	17 952
	Landkreise								
12 060 000	Barnim	45 169	12 373	27,4	58 379	25 583	43,8	-	13 210
12 061 000	Dahme-Spreewald	48 480	17 626	36,4	56 036	25 182	44,9	-	7 556
12 062 000	Elbe-Elster	35 757	4 774	13,4	42 931	11 948	27,8	-	7 174
12 063 000	Havelland	38 936	9 252	23,8	50 599	20 915	41,3	-	11 663
12 064 000	Märkisch-Oderland	50 807	15 649	30,8	64 311	29 153	45,3	-	13 504
12 065 000	Oberhavel	50 537	13 334	26,4	67 667	30 464	45,0	-	17 130
12 066 000	Oberspreewald-Lausitz	40 714	9 417	23,1	46 833	15 536	33,2	-	6 119
12 067 000	Oder-Spree	54 904	10 984	20,0	68 850	24 930	36,2	-	13 946
12 068 000	Ostprignitz-Ruppin	34 898	5 217	14,9	38 606	8 925	23,1	-	3 708
12 069 000	Potsdam-Mittelmark	61 035	26 385	43,2	74 757	40 107	53,6	-	13 722
12 070 000	Prignitz	27 281	3 328	12,2	31 492	7 539	23,9	-	4 211
12 071 000	Spree-Neiße	43 573	14 637	33,6	51 106	22 170	43,4	-	7 533
12 072 000	Teltow-Fläming	47 117	13 800	29,3	57 990	24 673	42,5	-	10 873
12 073 000	Uckermark	42 916	3 721	8,7	49 303	10 108	20,5	-	6 387
12 000 000	Land Brandenburg	800 752	245 738	30,7	900 389	345 375	38,4	-	99 637
	engerer Verflechtungsraum	293 783	43 675	14,9	334 167	19 011	5,7	-	24 664
	äußerer Entwicklungsraum	506 969	19 011	3,7	566 222	43 675	7,7	-	24 664

4. Engerer Verflechtungsraum Brandenburg-Berlin und äußerer Entwicklungsraum Brandenburg



**5. Sozialversicherungspflichtig Beschäftigte am 31.03.2000 mit Wohnort
im Land Brandenburg nach Lage des Arbeitsortes sowie Geschlecht, Stellung
im Beruf und Wirtschaftszweigen**

Merkmale	Insgesamt	davon mit Arbeitsort			
		innerhalb derselben Gemeinde	in einer anderen Gemeinde desselben Kreises	in einem anderen Kreis des Landes Brandenburg	in einem anderen Bundesland
Beschäftigte insgesamt	900 389	318 353	236 661	156 541	188 834
Männer	472 563	147 663	129 226	85 658	110 016
Frauen	427 826	170 690	107 435	70 883	78 818
Stellung im Beruf					
Arbeiter	421 445	142 801	129 018	72 049	77 577
darunter in beruflicher Ausbildung	38 096	10 356	10 997	11 144	5 599
Angestellte	478 944	175 552	107 643	84 492	111 257
darunter in beruflicher Ausbildung	27 689	6 523	6 065	7 708	7 393
Wirtschaftszweige					
Land- und Forstwirtschaft; Fischerei	30 792	12 202	13 496	3 140	1 954
Produzierendes Gewerbe	267 596	91 623	79 883	40 680	55 410
Bergbau	5 798	1 518	1 919	1 817	544
Verarbeitendes Gewerbe	129 677	47 929	37 268	16 091	28 389
Energie- und Wasserversorgung	12 645	4 589	2 296	3 419	2 341
Baugewerbe	119 476	37 587	38 400	19 353	24 136
Handel, Gastgewerbe und Verkehr	210 695	67 555	54 381	38 203	50 556
Handel	123 823	41 458	33 314	21 057	27 994
Gastgewerbe	22 804	8 845	5 785	2 900	5 274
Verkehr und Nachrichtenübermittlung	64 068	17 252	15 282	14 246	17 288
sonstige Dienstleistungen	391 123	146 950	88 876	74 503	80 794
Kredit- und Versicherungsgewerbe	20 004	4 616	3 678	3 727	7 983
Grundstückswesen, Vermietung, Dienstleistungen für Unternehmen	86 337	24 352	13 521	16 738	31 726
Öffentliche Verwaltung	91 180	40 016	24 291	15 790	11 083
Öffentliche und private Dienstleistungen	193 602	77 966	47 386	38 248	30 002

**Noch: 5. Sozialversicherungspflichtig Beschäftigte am 31.03.2000 mit Wohnort
im Land Brandenburg nach Lage des Arbeitsortes sowie Geschlecht,
Stellung im Beruf und Wirtschaftszweigen**

Wohnsitzkreis Merkmale	Insgesamt	davon mit Arbeitsort			
		innerhalb derselben Gemeinde	in einer anderen Gemeinde desselben Kreises	in einem anderen Kreis des Landes Brandenburg	in einem anderen Bundesland
Kreisfreie Stadt Brandenburg an der Havel					
Beschäftigte insgesamt	25 629	17 603	-	5 433	2 593
Männer	13 351	8 578	-	3 060	1 713
Frauen	12 278	9 025	-	2 373	880
Stellung im Beruf					
Arbeiter	11 958	7 989	-	2 713	1 256
darunter in beruflicher Ausbildung	965	580	-	326	59
Angestellte	13 671	9 614	-	2 720	1 337
darunter in beruflicher Ausbildung	802	422	-	255	125
Wirtschaftszweige					
Land- und Forstwirtschaft; Fischerei	273	124	-	134	15
Produzierendes Gewerbe	7 973	5 695	-	1 420	858
Bergbau	24	-	-	19	5
Verarbeitendes Gewerbe	4 491	3 451	-	589	451
Energie- und Wasserversorgung	316	240	-	64	12
Baugewerbe	3 142	2 004	-	748	390
Handel, Gastgewerbe und Verkehr	5 742	3 362	-	1 585	795
Handel	3 323	2 011	-	946	366
Gastgewerbe	713	514	-	113	86
Verkehr und Nachrichtenübermittlung	1 706	837	-	526	343
sonstige Dienstleistungen	11 639	8 422	-	2 293	924
Kredit- und Versicherungsgewerbe	455	217	-	134	104
Grundstückswesen, Vermietung, Dienstleistungen für Unternehmen	2 551	1 466	-	614	471
Öffentliche Verwaltung	2 292	1 712	-	495	85
Öffentliche und private Dienstleistungen	6 341	5 027	-	1 050	264

**Noch: 5. Sozialversicherungspflichtig Beschäftigte am 31.03.2000 mit Wohnort
im Land Brandenburg nach Lage des Arbeitsortes sowie Geschlecht,
Stellung im Beruf und Wirtschaftszweigen**

Wohnsitzkreis Merkmale	Insgesamt	davon mit Arbeitsort			
		innerhalb derselben Gemeinde	in einer anderen Gemeinde desselben Kreises	in einem anderen Kreis des Landes Brandenburg	in einem anderen Bundesland
Kreisfreie Stadt Cottbus					
Beschäftigte insgesamt	39 900	27 236	-	8 488	4 176
Männer	20 194	11 962	-	5 184	3 048
Frauen	19 706	15 274	-	3 304	1 128
Stellung im Beruf					
Arbeiter	15 461	9 346	-	4 143	1 972
darunter in beruflicher Ausbildung	1 504	981	-	389	134
Angestellte	24 439	17 890	-	4 345	2 204
darunter in beruflicher Ausbildung	1 256	874	-	225	157
Wirtschaftszweige					
Land- und Forstwirtschaft; Fischerei	446	195	-	216	35
Produzierendes Gewerbe	10 281	5 425	-	3 422	1 434
Bergbau	1 001	551	-	417	33
Verarbeitendes Gewerbe	3 561	2 028	-	936	597
Energie- und Wasserversorgung	1 712	681	-	862	169
Baugewerbe	4 007	2 165	-	1 207	635
Handel, Gastgewerbe und Verkehr	9 648	6 424	-	2 041	1 183
Handel	4 985	3 035	-	1 466	484
Gastgewerbe	1 102	679	-	238	185
Verkehr und Nachrichtenübermittlung	3 561	2 710	-	337	514
sonstige Dienstleistungen	19 523	15 192	-	2 809	1 522
Kredit- und Versicherungsgewerbe	757	569	-	52	136
Grundstückswesen, Vermietung, Dienstleistungen für Unternehmen	4 570	2 828	-	838	904
Öffentliche Verwaltung	5 038	4 318	-	630	90
Öffentliche und private Dienstleistungen	9 158	7 477	-	1 289	392

**Noch: 5. Sozialversicherungspflichtig Beschäftigte am 31.03.2000 mit Wohnort
im Land Brandenburg nach Lage des Arbeitsortes sowie Geschlecht,
Stellung im Beruf und Wirtschaftszweigen**

Wohnsitzkreis Merkmale	Insgesamt	davon mit Arbeitsort			
		innerhalb derselben Gemeinde	in einer anderen Gemeinde desselben Kreises	in einem anderen Kreis des Landes Brandenburg	in einem anderen Bundesland
Kreisfreie Stadt Frankfurt (Oder)					
Beschäftigte insgesamt	26 106	19 672	-	4 212	2 222
Männer	13 061	8 887	-	2 725	1 449
Frauen	13 045	10 785	-	1 487	773
Stellung im Beruf					
Arbeiter	9 435	6 586	-	1 895	954
darunter in beruflicher Ausbildung	965	668	-	201	96
Angestellte	16 671	13 086	-	2 317	1 268
darunter in beruflicher Ausbildung	882	621	-	127	134
Wirtschaftszweige					
Land- und Forstwirtschaft; Fischerei	242	161	-	73	8
Produzierendes Gewerbe	5 688	3 646	-	1 519	523
Bergbau	8	3	-	4	1
Verarbeitendes Gewerbe	2 251	1 401	-	576	274
Energie- und Wasserversorgung	510	282	-	219	9
Baugewerbe	2 919	1 960	-	720	239
Handel, Gastgewerbe und Verkehr	5 948	4 235	-	967	746
Handel	3 196	2 310	-	564	322
Gastgewerbe	516	337	-	81	98
Verkehr und Nachrichtenübermittlung	2 236	1 588	-	322	326
sonstige Dienstleistungen	14 222	11 630	-	1 651	941
Kredit- und Versicherungsgewerbe	555	358	-	57	140
Grundstückswesen, Vermietung, Dienstleistungen für Unternehmen	3 048	2 063	-	449	536
Öffentliche Verwaltung	3 593	3 165	-	370	58
Öffentliche und private Dienstleistungen	7 026	6 044	-	775	207

**Noch: 5. Sozialversicherungspflichtig Beschäftigte am 31.03.2000 mit Wohnort
im Land Brandenburg nach Lage des Arbeitsortes sowie Geschlecht,
Stellung im Beruf und Wirtschaftszweigen**

Wohnsitzkreis Merkmale	Insgesamt	davon mit Arbeitsort			
		innerhalb derselben Gemeinde	in einer anderen Gemeinde desselben Kreises	in einem anderen Kreis des Landes Brandenburg	in einem anderen Bundesland
Kreisfreie Stadt Potsdam					
Beschäftigte insgesamt	49 894	28 876	-	10 365	10 653
Männer	24 645	12 395	-	6 204	6 046
Frauen	25 249	16 481	-	4 161	4 607
Stellung im Beruf					
Arbeiter	17 566	9 379	-	4 615	3 572
darunter in beruflicher Ausbildung	1 492	919	-	394	179
Angestellte	32 328	19 497	-	5 750	7 081
darunter in beruflicher Ausbildung	1 476	771	-	315	390
Wirtschaftszweige					
Land- und Forstwirtschaft; Fischerei	370	119	-	186	65
Produzierendes Gewerbe	9 544	4 175	-	2 881	2 488
Bergbau	37	-	-	33	4
Verarbeitendes Gewerbe	4 160	1 441	-	1 330	1 389
Energie- und Wasserversorgung	811	616	-	123	72
Baugewerbe	4 536	2 118	-	1 395	1 023
Handel, Gastgewerbe und Verkehr	11 555	5 686	-	3 066	2 803
Handel	6 324	3 056	-	1 585	1 683
Gastgewerbe	1 438	889	-	232	317
Verkehr und Nachrichtenübermittlung	3 793	1 741	-	1 249	803
sonstige Dienstleistungen	28 411	18 893	-	4 231	5 287
Kredit- und Versicherungsgewerbe	1 602	965	-	93	544
Grundstückswesen, Vermietung, Dienstleistungen für Unternehmen	7 113	3 541	-	1 270	2 302
Öffentliche Verwaltung	6 861	5 207	-	1 115	539
Öffentliche und private Dienstleistungen	12 835	9 180	-	1 753	1 902

**Noch: 5. Sozialversicherungspflichtig Beschäftigte am 31.03.2000 mit Wohnort
im Land Brandenburg nach Lage des Arbeitsortes sowie Geschlecht,
Stellung im Beruf und Wirtschaftszweigen**

Wohnsitzkreis Merkmale	Insgesamt	davon mit Arbeitsort			
		innerhalb derselben Gemeinde	in einer anderen Gemeinde desselben Kreises	in einem anderen Kreis des Landes Brandenburg	in einem anderen Bundesland

		Landkreis Barnim			
Beschäftigte insgesamt	58 379	17 033	15 763	5 728	19 855
Männer	29 865	7 685	8 191	3 360	10 629
Frauen	28 514	9 348	7 572	2 368	9 226
Stellung im Beruf					
Arbeiter	25 914	7 489	8 054	2 752	7 619
darunter in beruflicher Ausbildung	2 303	526	749	468	560
Angestellte	32 465	9 544	7 709	2 976	12 236
darunter in beruflicher Ausbildung	1 885	425	460	288	712
Wirtschaftszweige					
Land- und Forstwirtschaft; Fischerei	1 375	423	541	190	221
Produzierendes Gewerbe	15 700	4 383	4 623	1 687	5 007
Bergbau	77	21	37	9	10
Verarbeitendes Gewerbe	7 267	2 296	2 127	639	2 205
Energie- und Wasserversorgung	695	174	122	111	288
Baugewerbe	7 661	1 892	2 337	928	2 504
Handel, Gastgewerbe und Verkehr	13 493	3 790	3 693	1 221	4 789
Handel	7 927	2 210	2 247	703	2 767
Gastgewerbe	1 582	475	503	113	491
Verkehr und Nachrichtenübermittlung	3 984	1 105	943	405	1 531
sonstige Dienstleistungen	27 801	8 437	6 906	2 630	9 828
Kredit- und Versicherungsgewerbe	1 390	257	272	80	781
Grundstückswesen, Vermietung, Dienstleistungen für Unternehmen	6 032	1 219	1 014	597	3 202
Öffentliche Verwaltung	5 423	1 906	1 542	492	1 483
Öffentliche und private Dienstleistungen	14 956	5 055	4 078	1 461	4 362

**Noch: 5. Sozialversicherungspflichtig Beschäftigte am 31.03.2000 mit Wohnort
im Land Brandenburg nach Lage des Arbeitsortes sowie Geschlecht,
Stellung im Beruf und Wirtschaftszweigen**

Wohnsitzkreis Merkmale	Insgesamt	davon mit Arbeitsort			
		innerhalb derselben Gemeinde	in einer anderen Gemeinde desselben Kreises	in einem anderen Kreis des Landes Brandenburg	in einem anderen Bundesland
Landkreis Dahme-Spreewald					
Beschäftigte insgesamt	56 036	11 113	19 741	8 395	16 787
Männer	29 227	4 690	10 369	4 820	9 348
Frauen	26 809	6 423	9 372	3 575	7 439
Stellung im Beruf					
Arbeiter	25 752	5 102	10 370	4 187	6 093
darunter in beruflicher Ausbildung	2 288	305	951	580	452
Angestellte	30 284	6 011	9 371	4 208	10 694
darunter in beruflicher Ausbildung	1 733	197	607	392	537
Wirtschaftszweige					
Land- und Forstwirtschaft; Fischerei	2 066	660	954	315	137
Produzierendes Gewerbe	15 907	3 004	6 062	2 172	4 669
Bergbau	92	6	12	63	11
Verarbeitendes Gewerbe	7 816	1 415	2 806	1 032	2 563
Energie- und Wasserversorgung	662	104	247	131	180
Baugewerbe	7 337	1 479	2 997	946	1 915
Handel, Gastgewerbe und Verkehr	15 293	2 603	5 940	2 207	4 543
Handel	9 182	1 711	3 806	1 232	2 433
Gastgewerbe	1 641	425	661	166	389
Verkehr und Nachrichtenübermittlung	4 470	467	1 473	809	1 721
sonstige Dienstleistungen	22 744	4 844	6 784	3 701	7 415
Kredit- und Versicherungsgewerbe	1 350	155	273	186	736
Grundstückswesen, Vermietung, Dienstleistungen für Unternehmen	5 391	625	1 029	906	2 831
Öffentliche Verwaltung	5 048	1 360	1 817	691	1 180
Öffentliche und private Dienstleistungen	10 955	2 704	3 665	1 918	2 668

**Noch: 5. Sozialversicherungspflichtig Beschäftigte am 31.03.2000 mit Wohnort
im Land Brandenburg nach Lage des Arbeitsortes sowie Geschlecht,
Stellung im Beruf und Wirtschaftszweigen**

Wohnsitzkreis Merkmale	Insgesamt	davon mit Arbeitsort			
		innerhalb derselben Gemeinde	in einer anderen Gemeinde desselben Kreises	in einem anderen Kreis des Landes Brandenburg	in einem anderen Bundesland
Landkreis Elbe-Elster					
Beschäftigte insgesamt	42 931	13 150	17 833	5 429	6 519
Männer	24 008	6 403	9 987	3 146	4 472
Frauen	18 923	6 747	7 846	2 283	2 047
Stellung im Beruf					
Arbeiter	22 997	6 564	9 962	2 708	3 763
darunter in beruflicher Ausbildung	2 193	396	786	643	368
Angestellte	19 934	6 586	7 871	2 721	2 756
darunter in beruflicher Ausbildung	1 311	188	406	372	345
Wirtschaftszweige					
Land- und Forstwirtschaft; Fischerei	2 464	925	1 314	96	129
Produzierendes Gewerbe	15 417	4 737	6 839	1 328	2 513
Bergbau	499	111	297	70	21
Verarbeitendes Gewerbe	7 602	2 526	3 100	621	1 355
Energie- und Wasserversorgung	473	149	154	91	79
Baugewerbe	6 843	1 951	3 288	546	1 058
Handel, Gastgewerbe und Verkehr	9 754	2 926	3 589	1 313	1 926
Handel	5 635	1 857	2 308	725	745
Gastgewerbe	852	339	238	59	216
Verkehr und Nachrichtenübermittlung	3 267	730	1 043	529	965
sonstige Dienstleistungen	15 279	4 559	6 079	2 691	1 950
Kredit- und Versicherungsgewerbe	769	162	396	81	130
Grundstückswesen, Vermietung, Dienstleistungen für Unternehmen	2 929	586	928	487	928
Öffentliche Verwaltung	4 943	1 715	2 405	565	258
Öffentliche und private Dienstleistungen	6 638	2 096	2 350	1 558	634

**Noch: 5. Sozialversicherungspflichtig Beschäftigte am 31.03.2000 mit Wohnort
im Land Brandenburg nach Lage des Arbeitsortes sowie Geschlecht,
Stellung im Beruf und Wirtschaftszweigen**

Wohnsitzkreis Merkmale	Insgesamt	davon mit Arbeitsort			
		innerhalb derselben Gemeinde	in einer anderen Gemeinde desselben Kreises	in einem anderen Kreis des Landes Brandenburg	in einem anderen Bundesland
Landkreis Havelland					
Beschäftigte insgesamt	50 599	14 027	15 657	6 937	13 978
Männer	26 483	6 417	8 363	4 001	7 702
Frauen	24 116	7 610	7 294	2 936	6 276
Stellung im Beruf					
Arbeiter	24 777	7 060	8 869	3 329	5 519
darunter in beruflicher Ausbildung	1 884	456	747	429	252
Angestellte	25 822	6 967	6 788	3 608	8 459
darunter in beruflicher Ausbildung	1 320	163	375	328	454
Wirtschaftszweige					
Land- und Forstwirtschaft; Fischerei	1 725	679	789	119	138
Produzierendes Gewerbe	15 945	4 718	5 142	1 895	4 190
Bergbau	54	10	34	3	7
Verarbeitendes Gewerbe	9 055	2 798	2 693	989	2 575
Energie- und Wasserversorgung	508	112	84	156	156
Baugewerbe	6 328	1 798	2 331	747	1 452
Handel, Gastgewerbe und Verkehr	12 215	2 754	4 163	1 717	3 581
Handel	7 346	1 913	2 407	847	2 179
Gastgewerbe	1 150	361	416	113	260
Verkehr und Nachrichtenübermittlung	3 719	480	1 340	757	1 142
sonstige Dienstleistungen	20 702	5 871	5 563	3 205	6 063
Kredit- und Versicherungsgewerbe	1 226	123	169	263	671
Grundstückswesen, Vermietung, Dienstleistungen für Unternehmen	4 732	983	769	863	2 117
Öffentliche Verwaltung	4 664	1 774	1 417	626	847
Öffentliche und private Dienstleistungen	10 080	2 991	3 208	1 453	2 428

**Noch: 5. Sozialversicherungspflichtig Beschäftigte am 31.03.2000 mit Wohnort
im Land Brandenburg nach Lage des Arbeitsortes sowie Geschlecht,
Stellung im Beruf und Wirtschaftszweigen**

Wohnsitzkreis Merkmale	Insgesamt	davon mit Arbeitsort			
		innerhalb derselben Gemeinde	in einer anderen Gemeinde desselben Kreises	in einem anderen Kreis des Landes Brandenburg	in einem anderen Bundesland

		Landkreis Märkisch-Oderland			
Beschäftigte insgesamt	64 311	14 876	20 282	10 860	18 293
Männer	33 402	6 634	10 879	5 991	9 898
Frauen	30 909	8 242	9 403	4 869	8 395
Stellung im Beruf					
Arbeiter	29 258	6 818	10 704	5 198	6 538
darunter in beruflicher Ausbildung	3 035	510	1 033	863	629
Angestellte	35 053	8 058	9 578	5 662	11 755
darunter in beruflicher Ausbildung	2 116	191	475	597	853
Wirtschaftszweige					
Land- und Forstwirtschaft; Fischerei	2 984	1 110	1 544	223	107
Produzierendes Gewerbe	17 018	3 646	5 943	2 766	4 663
Bergbau	54	14	15	17	8
Verarbeitendes Gewerbe	6 629	1 496	2 125	917	2 091
Energie- und Wasserversorgung	614	104	124	85	301
Baugewerbe	9 721	2 032	3 679	1 747	2 263
Handel, Gastgewerbe und Verkehr	15 612	3 328	4 546	2 850	4 888
Handel	9 679	2 254	3 173	1 513	2 739
Gastgewerbe	1 510	413	409	163	525
Verkehr und Nachrichtenübermittlung	4 423	661	964	1 174	1 624
sonstige Dienstleistungen	28 682	6 792	8 247	5 018	8 625
Kredit- und Versicherungsgewerbe	1 567	94	406	187	880
Grundstückswesen, Vermietung, Dienstleistungen für Unternehmen	6 310	975	1 067	1 132	3 136
Öffentliche Verwaltung	6 921	2 294	2 176	889	1 562
Öffentliche und private Dienstleistungen	13 884	3 429	4 598	2 810	3 047

**Noch: 5. Sozialversicherungspflichtig Beschäftigte am 31.03.2000 mit Wohnort
im Land Brandenburg nach Lage des Arbeitsortes sowie Geschlecht,
Stellung im Beruf und Wirtschaftszweigen**

Wohnsitzkreis Merkmale	Insgesamt	davon mit Arbeitsort			
		innerhalb derselben Gemeinde	in einer anderen Gemeinde desselben Kreises	in einem anderen Kreis des Landes Brandenburg	in einem anderen Bundesland
Landkreis Oberhavel					
Beschäftigte insgesamt	67 667	17 247	19 956	6 107	24 357
Männer	35 273	8 055	10 665	3 484	13 069
Frauen	32 394	9 192	9 291	2 623	11 288
Stellung im Beruf					
Arbeiter	31 169	8 513	10 561	3 132	8 963
darunter in beruflicher Ausbildung	2 685	568	1 038	530	549
Angestellte	36 498	8 734	9 395	2 975	15 394
darunter in beruflicher Ausbildung	1 987	290	554	313	830
Wirtschaftszweige					
Land- und Forstwirtschaft; Fischerei	1 796	659	829	138	170
Produzierendes Gewerbe	21 629	6 225	6 771	1 568	7 065
Bergbau	31	3	13	8	7
Verarbeitendes Gewerbe	12 530	4 039	3 882	712	3 897
Energie- und Wasserversorgung	551	132	73	103	243
Baugewerbe	8 517	2 051	2 803	745	2 918
Handel, Gastgewerbe und Verkehr	15 580	3 522	4 215	1 656	6 187
Handel	9 780	2 359	2 420	944	4 057
Gastgewerbe	1 667	481	510	119	557
Verkehr und Nachrichtenübermittlung	4 133	682	1 285	593	1 573
sonstige Dienstleistungen	28 652	6 841	8 141	2 745	10 925
Kredit- und Versicherungsgewerbe	1 673	136	234	182	1 121
Grundstückswesen, Vermietung, Dienstleistungen für Unternehmen	6 997	1 134	1 401	631	3 831
Öffentliche Verwaltung	7 132	2 341	2 663	543	1 585
Öffentliche und private Dienstleistungen	12 850	3 230	3 843	1 389	4 388

**Noch: 5. Sozialversicherungspflichtig Beschäftigte am 31.03.2000 mit Wohnort
im Land Brandenburg nach Lage des Arbeitsortes sowie Geschlecht,
Stellung im Beruf und Wirtschaftszweigen**

Wohnsitzkreis Merkmale	Insgesamt	davon mit Arbeitsort			
		innerhalb derselben Gemeinde	in einer anderen Gemeinde desselben Kreises	in einem anderen Kreis des Landes Brandenburg	in einem anderen Bundesland
Landkreis Oberspreewald-Lausitz					
Beschäftigte insgesamt	46 833	13 767	17 530	8 880	6 656
Männer	25 775	6 260	9 809	4 975	4 731
Frauen	21 058	7 507	7 721	3 905	1 925
Stellung im Beruf					
Arbeiter	24 265	6 432	9 299	4 534	4 000
darunter in beruflicher Ausbildung	2 275	465	740	822	248
Angestellte	22 568	7 335	8 231	4 346	2 656
darunter in beruflicher Ausbildung	1 585	265	466	605	249
Wirtschaftszweige					
Land- und Forstwirtschaft; Fischerei	1 023	295	532	129	67
Produzierendes Gewerbe	16 684	4 632	6 737	2 514	2 801
Bergbau	1 469	264	816	235	154
Verarbeitendes Gewerbe	8 200	2 700	3 324	761	1 415
Energie- und Wasserversorgung	673	103	122	273	175
Baugewerbe	6 342	1 565	2 475	1 245	1 057
Handel, Gastgewerbe und Verkehr	10 229	3 244	3 453	1 943	1 589
Handel	5 963	2 251	2 014	990	708
Gastgewerbe	1 169	442	348	168	211
Verkehr und Nachrichtenübermittlung	3 097	551	1 091	785	670
sonstige Dienstleistungen	18 889	5 594	6 805	4 292	2 198
Kredit- und Versicherungsgewerbe	730	163	320	148	99
Grundstückswesen, Vermietung, Dienstleistungen für Unternehmen	4 054	906	1 088	825	1 235
Öffentliche Verwaltung	4 228	1 727	1 673	728	100
Öffentliche und private Dienstleistungen	9 877	2 798	3 724	2 591	764

**Noch: 5. Sozialversicherungspflichtig Beschäftigte am 31.03.2000 mit Wohnort
im Land Brandenburg nach Lage des Arbeitsortes sowie Geschlecht,
Stellung im Beruf und Wirtschaftszweigen**

Wohnsitzkreis Merkmale	Insgesamt	davon mit Arbeitsort			
		innerhalb derselben Gemeinde	in einer anderen Gemeinde desselben Kreises	in einem anderen Kreis des Landes Brandenburg	in einem anderen Bundesland
Landkreis Oder-Spree					
Beschäftigte insgesamt	68 850	24 132	19 788	12 857	12 073
Männer	36 407	12 208	10 736	6 532	6 931
Frauen	32 443	11 924	9 052	6 325	5 142
Stellung im Beruf					
Arbeiter	33 403	12 410	10 573	5 655	4 765
darunter in beruflicher Ausbildung	3 006	876	973	733	424
Angestellte	35 447	11 722	9 215	7 202	7 308
darunter in beruflicher Ausbildung	2 102	422	479	628	573
Wirtschaftszweige					
Land- und Forstwirtschaft; Fischerei	2 109	718	1 082	251	58
Produzierendes Gewerbe	23 206	9 771	7 000	3 001	3 434
Bergbau	59	4	30	17	8
Verarbeitendes Gewerbe	12 084	6 068	3 138	1 235	1 643
Energie- und Wasserversorgung	1 031	398	278	176	179
Baugewerbe	10 032	3 301	3 554	1 573	1 604
Handel, Gastgewerbe und Verkehr	14 748	4 413	4 046	3 143	3 146
Handel	8 718	2 850	2 381	1 743	1 744
Gastgewerbe	1 654	598	532	195	329
Verkehr und Nachrichtenübermittlung	4 376	965	1 133	1 205	1 073
sonstige Dienstleistungen	28 768	9 227	7 658	6 461	5 422
Kredit- und Versicherungsgewerbe	1 469	327	330	250	562
Grundstückswesen, Vermietung, Dienstleistungen für Unternehmen	6 293	1 503	1 111	1 608	2 071
Öffentliche Verwaltung	6 076	1 946	1 740	1 442	948
Öffentliche und private Dienstleistungen	14 930	5 451	4 477	3 161	1 841

**Noch: 5. Sozialversicherungspflichtig Beschäftigte am 31.03.2000 mit Wohnort
im Land Brandenburg nach Lage des Arbeitsortes sowie Geschlecht,
Stellung im Beruf und Wirtschaftszweigen**

Wohnsitzkreis Merkmale	Insgesamt	davon mit Arbeitsort			
		innerhalb derselben Gemeinde	in einer anderen Gemeinde desselben Kreises	in einem anderen Kreis des Landes Brandenburg	in einem anderen Bundesland

Landkreis Ostprignitz-Ruppin					
Beschäftigte insgesamt	38 606	16 314	13 367	5 121	3 804
Männer	20 498	7 711	7 272	2 899	2 616
Frauen	18 108	8 603	6 095	2 222	1 188
Stellung im Beruf					
Arbeiter	20 153	7 716	7 526	2 862	2 049
darunter in beruflicher Ausbildung	1 839	473	578	642	146
Angestellte	18 453	8 598	5 841	2 259	1 755
darunter in beruflicher Ausbildung	1 185	290	362	321	212
Wirtschaftszweige					
Land- und Forstwirtschaft; Fischerei	2 621	1 254	1 136	181	50
Produzierendes Gewerbe	11 529	4 672	4 360	1 208	1 289
Bergbau	45	9	25	3	8
Verarbeitendes Gewerbe	5 296	2 077	2 101	594	524
Energie- und Wasserversorgung	493	336	103	37	17
Baugewerbe	5 695	2 250	2 131	574	740
Handel, Gastgewerbe und Verkehr	8 086	3 154	2 696	1 008	1 228
Handel	4 875	2 120	1 579	569	607
Gastgewerbe	1 311	570	477	73	191
Verkehr und Nachrichtenübermittlung	1 900	464	640	366	430
sonstige Dienstleistungen	16 369	7 234	5 175	2 724	1 236
Kredit- und Versicherungsgewerbe	655	214	249	75	117
Grundstückswesen, Vermietung, Dienstleistungen für Unternehmen	2 684	977	666	487	554
Öffentliche Verwaltung	3 604	1 769	1 234	498	103
Öffentliche und private Dienstleistungen	9 426	4 274	3 026	1 664	462

**Noch: 5. Sozialversicherungspflichtig Beschäftigte am 31.03.2000 mit Wohnort
im Land Brandenburg nach Lage des Arbeitsortes sowie Geschlecht,
Stellung im Beruf und Wirtschaftszweigen**

Wohnsitzkreis Merkmale	Insgesamt	davon mit Arbeitsort			
		innerhalb derselben Gemeinde	in einer anderen Gemeinde desselben Kreises	in einem anderen Kreis des Landes Brandenburg	in einem anderen Bundesland
Landkreis Potsdam-Mittelmark					
Beschäftigte insgesamt	74 757	13 929	20 721	23 612	16 495
Männer	38 464	6 239	11 523	11 392	9 310
Frauen	36 293	7 690	9 198	12 220	7 185
Stellung im Beruf					
Arbeiter	33 080	6 709	11 484	8 958	5 929
darunter in beruflicher Ausbildung	2 800	411	808	1 232	349
Angestellte	41 677	7 220	9 237	14 654	10 566
darunter in beruflicher Ausbildung	2 078	185	453	967	473
Wirtschaftszweige					
Land- und Forstwirtschaft; Fischerei	2 437	882	1 058	265	232
Produzierendes Gewerbe	20 647	4 089	7 053	5 014	4 491
Bergbau	120	20	70	18	12
Verarbeitendes Gewerbe	9 286	1 936	2 792	2 114	2 444
Energie- und Wasserversorgung	761	73	137	422	129
Baugewerbe	10 480	2 060	4 054	2 460	1 906
Handel, Gastgewerbe und Verkehr	18 132	3 206	5 473	5 165	4 288
Handel	10 690	1 940	3 125	3 058	2 567
Gastgewerbe	2 081	530	561	506	484
Verkehr und Nachrichtenübermittlung	5 361	736	1 787	1 601	1 237
sonstige Dienstleistungen	33 522	5 748	7 132	13 167	7 475
Kredit- und Versicherungsgewerbe	2 088	95	138	995	860
Grundstückswesen, Vermietung, Dienstleistungen für Unternehmen	7 893	926	1 251	2 782	2 934
Öffentliche Verwaltung	8 214	1 962	2 163	3 185	904
Öffentliche und private Dienstleistungen	15 327	2 765	3 580	6 205	2 777

**Noch: 5. Sozialversicherungspflichtig Beschäftigte am 31.03.2000 mit Wohnort
im Land Brandenburg nach Lage des Arbeitsortes sowie Geschlecht,
Stellung im Beruf und Wirtschaftszweigen**

Wohnsitzkreis Merkmale	Insgesamt	davon mit Arbeitsort			
		innerhalb derselben Gemeinde	in einer anderen Gemeinde desselben Kreises	in einem anderen Kreis des Landes Brandenburg	in einem anderen Bundesland
Landkreis Prignitz					
Beschäftigte insgesamt	31 492	12 061	11 892	2 676	4 863
Männer	17 130	5 855	6 613	1 430	3 232
Frauen	14 362	6 206	5 279	1 246	1 631
Stellung im Beruf					
Arbeiter	17 073	6 132	6 759	1 330	2 852
darunter in beruflicher Ausbildung	1 533	328	518	445	242
Angestellte	14 419	5 929	5 133	1 346	2 011
darunter in beruflicher Ausbildung	983	187	335	183	278
Wirtschaftszweige					
Land- und Forstwirtschaft; Fischerei	1 972	1 021	774	83	94
Produzierendes Gewerbe	9 312	3 263	3 883	566	1 600
Bergbau	94	22	64	1	7
Verarbeitendes Gewerbe	4 555	1 674	1 930	237	714
Energie- und Wasserversorgung	201	84	53	17	47
Baugewerbe	4 462	1 483	1 836	311	832
Handel, Gastgewerbe und Verkehr	7 750	3 089	2 538	521	1 602
Handel	4 074	1 708	1 410	296	660
Gastgewerbe	715	313	209	38	155
Verkehr und Nachrichtenübermittlung	2 961	1 068	919	187	787
sonstige Dienstleistungen	12 455	4 688	4 697	1 506	1 564
Kredit- und Versicherungsgewerbe	575	163	237	56	119
Grundstückswesen, Vermietung, Dienstleistungen für Unternehmen	2 327	767	676	139	745
Öffentliche Verwaltung	2 919	1 335	1 086	283	215
Öffentliche und private Dienstleistungen	6 634	2 423	2 698	1 028	485

**Noch: 5. Sozialversicherungspflichtig Beschäftigte am 31.03.2000 mit Wohnort
im Land Brandenburg nach Lage des Arbeitsortes sowie Geschlecht,
Stellung im Beruf und Wirtschaftszweigen**

Wohnsitzkreis Merkmale	Insgesamt	davon mit Arbeitsort			
		innerhalb derselben Gemeinde	in einer anderen Gemeinde desselben Kreises	In einem anderen Kreis des Landes Brandenburg	in einem anderen Bundesland
Landkreis Spree-Neiße					
Beschäftigte insgesamt	51 106	17 877	11 059	16 614	5 556
Männer	27 133	8 423	6 495	8 241	3 974
Frauen	23 973	9 454	4 564	8 373	1 582
Stellung im Beruf					
Arbeiter	25 363	9 002	6 438	6 905	3 018
darunter in beruflicher Ausbildung	2 398	567	469	1 125	237
Angestellte	25 743	8 875	4 621	9 709	2 538
darunter in beruflicher Ausbildung	1 653	298	242	870	243
Wirtschaftszweige					
Land- und Forstwirtschaft; Fischerei	1 560	462	799	218	81
Produzierendes Gewerbe	18 034	6 803	4 571	4 405	2 255
Bergbau	2 019	446	441	893	239
Verarbeitendes Gewerbe	6 992	2 941	1 639	1 437	975
Energie- und Wasserversorgung	1 703	583	622	364	134
Baugewerbe	7 320	2 833	1 869	1 711	907
Handel, Gastgewerbe und Verkehr	11 170	3 724	2 463	3 542	1 441
Handel	6 888	2 617	1 720	1 784	767
Gastgewerbe	1 012	442	214	198	158
Verkehr und Nachrichtenübermittlung	3 270	665	529	1 560	516
sonstige Dienstleistungen	20 340	6 888	3 226	8 448	1 778
Kredit- und Versicherungsgewerbe	888	92	44	616	136
Grundstückswesen, Vermietung, Dienstleistungen für Unternehmen	4 561	1 177	641	1 791	952
Öffentliche Verwaltung	5 290	1 953	1 188	2 020	129
Öffentliche und private Dienstleistungen	9 601	3 666	1 353	4 021	561

**Noch: 5. Sozialversicherungspflichtig Beschäftigte am 31.03.2000 mit Wohnort
im Land Brandenburg nach Lage des Arbeitsortes sowie Geschlecht,
Stellung im Beruf und Wirtschaftszweigen**

Wohnsitzkreis Merkmale	Insgesamt	davon mit Arbeitsort			
		innerhalb derselben Gemeinde	in einer anderen Gemeinde desselben Kreises	in einem anderen Kreis des Landes Brandenburg	in einem anderen Bundesland
Landkreis Teltow-Fläming					
Beschäftigte insgesamt	57 990	16 978	16 339	10 387	14 286
Männer	30 707	8 178	8 890	5 620	8 019
Frauen	27 283	8 800	7 449	4 767	6 267
Stellung im Beruf					
Arbeiter	28 311	8 885	9 079	4 782	5 565
darunter in beruflicher Ausbildung	2 395	592	749	700	354
Angestellte	29 679	8 093	7 260	5 605	8 721
darunter in beruflicher Ausbildung	1 799	290	483	524	502
Wirtschaftszweige					
Land- und Forstwirtschaft; Fischerei	2 259	1 217	666	172	204
Produzierendes Gewerbe	17 944	5 796	5 665	2 343	4 140
Bergbau	71	17	44	4	6
Verarbeitendes Gewerbe	10 293	3 608	3 282	959	2 444
Energie- und Wasserversorgung	454	117	53	165	119
Baugewerbe	7 126	2 054	2 286	1 215	1 571
Handel, Gastgewerbe und Verkehr	15 572	3 599	4 428	3 449	4 096
Handel	9 382	2 345	2 836	1 756	2 445
Gastgewerbe	1 463	484	380	228	371
Verkehr und Nachrichtenübermittlung	4 727	770	1 212	1 465	1 280
sonstige Dienstleistungen	22 199	6 365	5 580	4 422	5 832
Kredit- und Versicherungsgewerbe	1 490	198	350	220	722
Grundstückswesen, Vermietung, Dienstleistungen für Unternehmen	5 103	1 061	937	972	2 133
Öffentliche Verwaltung	4 626	1 605	1 457	762	802
Öffentliche und private Dienstleistungen	10 980	3 501	2 836	2 468	2 175

**Noch: 5. Sozialversicherungspflichtig Beschäftigte am 31.03.2000 mit Wohnort
im Land Brandenburg nach Lage des Arbeitsortes sowie Geschlecht,
Stellung im Beruf und Wirtschaftszweigen**

Wohnsitzkreis Merkmale	Insgesamt	davon mit Arbeitsort			
		innerhalb derselben Gemeinde	In einer anderen Gemeinde desselben Kreises	in einem anderen Kreis des Landes Brandenburg	in einem anderen Bundesland
Landkreis Uckermark					
Beschäftigte insgesamt	49 303	22 462	16 733	4 440	5 668
Männer	26 940	11 083	9 434	2 594	3 829
Frauen	22 363	11 379	7 299	1 846	1 839
Stellung im Beruf					
Arbeiter	25 510	10 669	9 340	2 351	3 150
darunter in beruflicher Ausbildung	2 536	735	858	622	321
Angestellte	23 793	11 793	7 393	2 089	2 518
darunter in beruflicher Ausbildung	1 536	444	368	398	326
Wirtschaftszweige					
Land- und Forstwirtschaft; Fischerei	3 070	1 298	1 478	151	143
Produzierendes Gewerbe	15 138	6 943	5 234	971	1 990
Bergbau	44	17	21	3	3
Verarbeitendes Gewerbe	7 609	4 034	2 329	413	833
Energie- und Wasserversorgung	477	301	124	20	32
Baugewerbe	7 008	2 591	2 760	535	1 122
Handel, Gastgewerbe und Verkehr	10 168	4 496	3 138	809	1 725
Handel	5 856	2 911	1 888	336	721
Gastgewerbe	1 228	553	327	97	251
Verkehr und Nachrichtenübermittlung	3 084	1 032	923	376	753
sonstige Dienstleistungen	20 926	9 725	6 883	2 509	1 809
Kredit- und Versicherungsgewerbe	765	328	260	52	125
Grundstückswesen, Vermietung, Dienstleistungen für Unternehmen	3 749	1 615	943	347	844
Öffentliche Verwaltung	4 308	1 927	1 730	456	195
Öffentliche und private Dienstleistungen	12 104	5 855	3 950	1 654	645

6. Sozialversicherungspflichtig beschäftigte Einpendler im Land Brandenburg am 31.03.2000 nach Arbeitsort- und Wohnortkreis sowie Altersgruppen und Geschlecht

Schlüssel Nr.	Arbeitsortkreis Wohnortkreis	Einpendler			davon im Alter von ... bis unter ... Jahren					
		insgesamt	Männer	Frauen	unter 30		30 - 45		45 und älter	
					Männer	Frauen	Männer	Frauen	Männer	Frauen
12 051 000	Kreisfreie Stadt Brandenburg an der Havel	7 782	4 483	3 299	1 189	806	1 938	1 670	1 356	823
	aus									
12 052 000	Kreisfreie Städte Cottbus	8	7	1	4	-	3	1	-	-
12 053 000	Frankfurt (Oder)	8	4	4	2	3	-	1	2	-
12 054 000	Potsdam	322	203	119	56	38	62	44	85	37
	Landkreise									
12 060 000	Barnim	20	11	9	4	3	4	3	3	3
12 061 000	Dahme-Spreewald	44	30	14	15	4	8	6	7	4
12 062 000	Elbe-Elster	10	9	1	3	1	5	-	1	-
12 063 000	Havelland	1 192	734	458	172	116	334	232	228	110
12 064 000	Märkisch-Oderland	35	28	7	6	1	10	5	12	1
12 065 000	Oberhavel	85	63	22	16	3	32	12	15	7
12 066 000	Oberspreewald-Lausitz	7	7	-	1	-	3	-	3	-
12 067 000	Oder-Spree	28	20	8	7	3	8	2	5	3
12 068 000	Ostprignitz-Ruppin	86	46	40	11	12	21	19	14	9
12 069 000	Potsdam-Mittelmark	4 634	2 387	2 247	663	519	1 040	1 157	684	571
12 070 000	Prignitz	26	19	7	7	3	6	3	6	1
12 071 000	Spree-Neiße	7	7	-	2	-	3	-	2	-
12 072 000	Teltow-Fläming	131	105	26	46	10	37	12	22	4
12 073 000	Uckermark	10	5	5	3	2	1	3	1	-
	Sonstige ¹⁾	1 129	798	331	171	88	361	170	266	73

1) Wohnort unbekannt bzw. in einem anderen Land (Bundesländer oder Ausland)

**Noch: 6. Sozialversicherungspflichtig beschäftigte Einpendler im Land Brandenburg
am 31.03.2000 nach Arbeitsort- und Wohnortkreis sowie Altersgruppen und
Geschlecht**

Schlüssel Nr.	Arbeitsortkreis Wohnortkreis	Einpender			davon im Alter von ... bis unter ... Jahren					
		insgesamt	Männer	Frauen	unter 30		30 - 45		45 und älter	
					Männer	Frauen	Männer	Frauen	Männer	Frauen
12 052 000	Kreisfreie Stadt Cottbus	25 236	12 644	12 592	3 945	3 929	5 024	5 353	3 675	3 310
	aus									
	Kreisfreie Städte									
12 051 000	Brandenburg an der Havel	36	12	24	-	6	4	13	8	5
12 053 000	Frankfurt (Oder)	229	143	86	30	18	62	30	51	38
12 054 000	Potsdam	94	40	54	8	33	14	12	18	9
	Landkreise									
12 060 000	Barnim	68	36	32	5	5	17	12	14	15
12 061 000	Dahme-Spreewald	1 520	776	744	340	342	246	252	190	150
12 062 000	Elbe-Elster	1 790	929	861	457	389	258	288	214	184
12 063 000	Havelland	26	14	12	1	3	6	6	7	3
12 064 000	Märkisch-Oderland	113	57	56	21	13	25	18	11	25
12 065 000	Oberhavel	66	22	44	2	2	8	21	12	21
12 066 000	Oberspreewald-Lausitz	3 955	1 904	2 051	768	789	665	768	471	494
12 067 000	Oder-Spree	510	274	236	77	58	91	98	106	80
12 068 000	Ostprignitz-Ruppin	48	17	31	4	1	5	15	8	15
12 069 000	Potsdam-Mittelmark	133	44	89	7	20	14	42	23	27
12 070 000	Prignitz	18	5	13	2	2	3	6	-	5
12 071 000	Spree-Neiße	12 979	6 071	6 908	1 611	1 854	2 672	3 195	1 788	1 859
12 072 000	Teltow-Fläming	179	61	118	21	18	19	52	21	48
12 073 000	Uckermark	71	42	29	8	5	24	11	10	13
	Sonstige ¹⁾	3 401	2 197	1 204	583	371	891	514	723	319

1) Wohnort unbekannt bzw. in einem anderen Land (Bundesländer oder Ausland)

**Noch: 6. Sozialversicherungspflichtig beschäftigte Einpendler im Land Brandenburg
am 31.03.2000 nach Arbeitsort- und Wohnortkreis sowie Altersgruppen und
Geschlecht**

Schlüssel Nr.	Arbeitsortkreis Wohnortkreis	Einpendler			davon im Alter von ... bis unter ... Jahren					
		insgesamt	Männer	Frauen	unter 30		30 - 45		45 und älter	
					Männer	Frauen	Männer	Frauen	Männer	Frauen
12 053 000	Kreisfreie Stadt Frankfurt (Oder)	13 253	6 309	6 944	2 325	2 303	2 267	2 932	1 717	1 709
	aus									
12 051 000	Kreisfreie Städte Brandenburg an der Havel	22	10	12	3	4	3	6	4	2
12 052 000	Cottbus	240	96	144	18	15	33	62	45	67
12 054 000	Potsdam	44	25	19	6	1	12	9	7	9
	Landkreise									
12 060 000	Barnim	767	379	388	293	217	52	105	34	66
12 061 000	Dahme-Spreewald	162	95	67	22	16	39	34	34	17
12 062 000	Elbe-Elster	33	23	10	7	1	8	6	8	3
12 063 000	Havelland	16	10	6	5	2	3	1	2	3
12 064 000	Märkisch-Oderland	3 887	1 772	2 115	638	718	662	909	472	488
12 065 000	Oberhavel	47	28	19	16	10	7	6	5	3
12 066 000	Oberspreewald-Lausitz	66	41	25	8	5	21	14	12	6
12 067 000	Oder-Spree	5 674	2 461	3 213	769	904	926	1 451	766	858
12 068 000	Ostprignitz-Ruppin	15	8	7	-	3	2	1	6	3
12 069 000	Potsdam-Mittelmark	52	34	18	12	4	12	9	10	5
12 070 000	Prignitz	7	2	5	1	-	1	5	-	-
12 071 000	Spree-Neiße	196	83	113	16	33	36	44	31	36
12 072 000	Teltow-Fläming	82	53	29	15	11	20	12	18	6
12 073 000	Uckermark	701	351	350	298	212	26	79	27	59
	Sonstige ¹⁾	1 242	838	404	198	147	404	179	236	78

1) Wohnort unbekannt bzw. in einem anderen Land (Bundesländer oder Ausland)

**Noch: 6. Sozialversicherungspflichtig beschäftigte Einpendler im Land Brandenburg
am 31.03.2000 nach Arbeitsort- und Wohnortkreis sowie Altersgruppen und
Geschlecht**

Schlüssel Nr.	Arbeitsortkreis Wohnortkreis	Einpender			davon im Alter von ... bis unter ... Jahren					
		insgesamt	Männer	Frauen	unter 30		30 - 45		45 und älter	
					Männer	Frauen	Männer	Frauen	Männer	Frauen
12 054 000	Kreisfreie Stadt									
	Potsdam	38 970	19 565	19 405	5 026	5 718	8 333	8 482	6 206	5 205
12 051 000	aus									
	Kreisfreie Städte									
12 051 000	Brandenburg an der Havel	1 495	730	765	257	316	253	250	220	199
12 052 000	Cottbus	393	190	203	40	46	92	88	58	69
12 053 000	Frankfurt (Oder)	419	171	248	28	39	64	112	79	97
12 060 000	Landkreise									
	Barnim	309	172	137	27	45	74	52	71	40
12 061 000	Dahme-Spreewald	698	421	277	78	66	190	109	153	102
12 062 000	Elbe-Elster	174	67	107	27	43	14	44	26	20
12 063 000	Havelland	2 237	1 152	1 085	366	363	424	413	362	309
12 064 000	Märkisch-Oderland	401	217	184	33	49	91	84	93	51
12 065 000	Oberhavel	1 186	603	583	277	306	169	152	157	125
12 066 000	Oberspreewald-Lausitz	212	117	95	34	37	52	30	31	28
12 067 000	Oder-Spree	627	315	312	44	59	146	149	125	104
12 068 000	Ostprignitz-Ruppin	1 089	549	540	304	338	145	121	100	81
12 069 000	Potsdam-Mittelmark	14 704	6 394	8 310	1 551	1 945	2 528	3 866	2 315	2 499
12 070 000	Prignitz	573	242	331	192	212	25	79	25	40
12 071 000	Spree-Neiße	311	169	142	26	32	68	75	75	35
12 072 000	Teltow-Fläming	2 824	1 367	1 457	508	584	493	580	366	293
12 073 000	Uckermark	335	138	197	38	51	57	90	43	56
	Sonstige ¹⁾	10 983	6 551	4 432	1 196	1 187	3 448	2 188	1 907	1 057

1) Wohnort unbekannt bzw. in einem anderen Land (Bundesländer oder Ausland)

**Noch: 6. Sozialversicherungspflichtig beschäftigte Einpendler im Land Brandenburg
am 31.03.2000 nach Arbeitsort- und Wohnortkreis sowie Altersgruppen und
Geschlecht**

Schlüssel Nr.	Arbeitsortkreis Wohnortkreis	Einpendler			davon im Alter von ... bis unter ... Jahren					
					unter 30		30 - 45		45 und älter	
		insgesamt	Männer	Frauen	Männer	Frauen	Männer	Frauen	Männer	Frauen
12 060 000	Landkreis									
	Barnim	12 373	8 003	4 370	1 718	1 293	3 838	2 058	2 447	1 019
	aus									
	Kreisfreie Städte									
12 051 000	Brandenburg an der Havel	20	16	4	2	4	12	-	2	-
12 052 000	Cottbus	31	20	11	5	5	9	4	6	2
12 053 000	Frankfurt (Oder)	95	82	13	25	5	31	7	26	1
12 054 000	Potsdam	64	48	16	8	5	28	8	12	3
	Landkreise									
12 061 000	Dahme-Spreewald	112	72	40	13	16	36	17	23	7
12 062 000	Elbe-Elster	20	11	9	2	6	7	2	2	1
12 063 000	Havelland	69	37	32	6	6	20	20	11	6
12 064 000	Märkisch-Oderland	2 175	1 285	890	295	297	604	411	386	182
12 065 000	Oberhavel	964	626	338	130	82	280	160	216	96
12 066 000	Oberspreewald-Lausitz	15	7	8	4	4	2	4	1	-
12 067 000	Oder-Spree	263	164	99	26	24	78	49	60	26
12 068 000	Ostprignitz-Ruppin	128	84	44	15	14	48	14	21	16
12 069 000	Potsdam-Mittelmark	62	44	18	6	2	25	13	13	3
12 070 000	Prignitz	9	6	3	2	2	3	1	1	-
12 071 000	Spree-Neiße	29	16	13	3	5	9	4	4	4
12 072 000	Teltow-Fläming	36	25	11	11	7	6	3	8	1
12 073 000	Uckermark	1 723	1 064	659	303	226	444	265	317	168
	Sonstige ¹⁾	6 558	4 396	2 162	862	583	2 196	1 076	1 338	503

1) Wohnort unbekannt bzw. in einem anderen Land (Bundesländer oder Ausland)

**Noch: 6. Sozialversicherungspflichtig beschäftigte Einpendler im Land Brandenburg
am 31.03.2000 nach Arbeitsort- und Wohnortkreis sowie Altersgruppen und
Geschlecht**

Schlüssel Nr.	Arbeitsortkreis Wohnortkreis	Einpendler			davon im Alter von ... bis unter ... Jahren					
		insgesamt	Männer	Frauen	unter 30		30 - 45		45 und älter	
					Männer	Frauen	Männer	Frauen	Männer	Frauen
12 061 000	Landkreis Dahme-Spreewald	17 626	10 783	6 843	2 442	2 121	5 194	3 058	3 147	1 664
12 051 000	aus Kreisfreie Städte Brandenburg an der Havel	80	35	45	12	14	10	16	13	15
12 052 000	Cottbus	291	182	109	51	49	78	38	53	22
12 053 000	Frankfurt (Oder)	99	70	29	14	8	37	13	19	8
12 054 000	Potsdam	276	188	88	46	21	76	32	66	35
12 060 000	Landkreise Barnim	179	130	49	22	12	64	25	44	12
12 062 000	Elbe-Elster	514	319	195	86	85	141	82	92	28
12 063 000	Havelland	94	58	36	12	11	29	11	17	14
12 064 000	Märkisch-Oderland	450	288	162	58	42	160	86	70	34
12 065 000	Oberhavel	108	79	29	13	9	38	15	28	5
12 066 000	Oberspreewald-Lausitz	1 087	590	497	164	177	292	212	134	108
12 067 000	Oder-Spree	1 218	716	502	176	155	352	245	188	102
12 068 000	Ostprignitz-Ruppin	44	28	16	11	7	8	5	9	4
12 069 000	Potsdam-Mittelmark	390	250	140	80	50	97	56	73	34
12 070 000	Prignitz	40	17	23	3	5	6	10	8	8
12 071 000	Spree-Neiße	319	200	119	72	52	73	42	55	25
12 072 000	Teltow-Fläming	3 199	1 806	1 393	410	375	824	648	572	370
12 073 000	Uckermark	76	52	24	10	6	24	11	18	7
	Sonstige ¹⁾	9 162	5 775	3 387	1 202	1 043	2 885	1 511	1 688	833

1) Wohnort unbekannt bzw. in einem anderen Land (Bundesländer oder Ausland)

**Noch: 6. Sozialversicherungspflichtig beschäftigte Einpendler im Land Brandenburg
am 31.03.2000 nach Arbeitsort- und Wohnortkreis sowie Altersgruppen und
Geschlecht**

Schlüssel Nr.	Arbeitsortkreis Wohnortkreis	Einpender			davon im Alter von ... bis unter ... Jahren					
					unter 30		30 - 45		45 und älter	
		insgesamt	Männer	Frauen	Männer	Frauen	Männer	Frauen	Männer	Frauen
12 062 000	Landkreis Elbe-Elster	4 774	2 981	1 793	854	523	1 310	846	817	424
	aus									
	Kreisfreie Städte									
12 051 000	Brandenburg an der Havel	18	5	13	-	-	3	5	2	8
12 052 000	Cottbus	180	117	63	38	25	45	24	34	14
12 053 000	Frankfurt (Oder)	14	6	8	2	-	2	7	2	1
12 054 000	Potsdam	19	13	6	7	1	2	2	4	3
	Landkreise									
12 060 000	Barnim	17	13	4	2	2	5	1	6	1
12 061 000	Dahme-Spreewald	398	238	160	91	42	88	75	59	43
12 063 000	Havelland	9	7	2	-	1	5	1	2	-
12 064 000	Märkisch-Oderland	25	20	5	4	2	12	2	4	1
12 065 000	Oberhavel	19	10	9	4	2	3	7	3	-
12 066 000	Oberspreewald-Lausitz	1 298	779	519	290	169	326	240	163	110
12 067 000	Oder-Spree	51	12	39	2	3	8	16	2	20
12 068 000	Ostprignitz-Ruppin	4	3	1	1	1	-	-	2	-
12 069 000	Potsdam-Mittelmark	37	19	18	2	4	5	9	12	5
12 070 000	Prignitz	4	3	1	1	-	1	1	1	-
12 071 000	Spree-Neiße	207	131	76	37	15	62	36	32	25
12 072 000	Teltow-Fläming	280	183	97	44	27	78	49	61	21
12 073 000	Uckermark	6	4	2	1	-	2	1	1	1
	Sonstige ¹⁾	2 188	1 418	770	328	229	663	370	427	171

1) Wohnort unbekannt bzw. in einem anderen Land (Bundesländer oder Ausland)

**Noch: 6. Sozialversicherungspflichtig beschäftigte Einpendler im Land Brandenburg
am 31.03.2000 nach Arbeitsort- und Wohnortkreis sowie Altersgruppen und
Geschlecht**

Schlüssel Nr.	Arbeitsortkreis Wohnortkreis	Einpender			davon im Alter von ... bis unter ... Jahren					
					unter 30		30 - 45		45 und älter	
		insgesamt	Männer	Frauen	Männer	Frauen	Männer	Frauen	Männer	Frauen
12 063 000	Landkreis Havelland	9 252	5 985	3 267	1 468	919	2 836	1 570	1 681	778
	aus									
	Kreisfreie Städte									
12 051 000	Brandenburg an der Havel	495	312	183	73	53	150	97	89	33
12 052 000	Cottbus	12	8	4	1	2	4	2	3	-
12 053 000	Frankfurt (Oder)	25	8	17	2	4	2	9	4	4
12 054 000	Potsdam	445	299	146	70	62	136	50	93	34
	Landkreise									
12 060 000	Barnim	95	65	30	10	12	36	9	19	9
12 061 000	Dahme-Spreewald	63	37	26	7	8	25	14	5	4
12 062 000	Elbe-Elster	15	13	2	5	1	5	1	3	-
12 064 000	Märkisch-Oderland	102	58	44	14	10	24	22	20	12
12 065 000	Oberhavel	1 269	691	578	198	154	312	290	181	134
12 066 000	Oberspreewald-Lausitz	14	10	4	5	4	2	-	3	-
12 067 000	Oder-Spree	71	43	28	12	8	17	11	14	9
12 068 000	Ostprignitz-Ruppin	842	534	308	157	96	217	153	160	59
12 069 000	Potsdam-Mittelmark	924	566	358	120	98	285	172	161	88
12 070 000	Prignitz	196	160	36	118	12	17	18	25	6
12 071 000	Spree-Neiße	18	11	7	3	5	5	1	3	1
12 072 000	Teltow-Fläming	129	93	36	20	10	44	16	29	10
12 073 000	Uckermark	20	19	1	8	-	6	-	5	1
	Sonstige ¹⁾	4 517	3 058	1 459	645	380	1 549	705	864	374

1) Wohnort unbekannt bzw. in einem anderen Land (Bundesländer oder Ausland)

**Noch: 6. Sozialversicherungspflichtig beschäftigte Einpendler im Land Brandenburg
am 31.03.2000 nach Arbeitsort- und Wohnortkreis sowie Altersgruppen und
Geschlecht**

Schlüssel Nr.	Arbeitsortkreis Wohnortkreis	Einpender			davon im Alter von ... bis unter ... Jahren					
					unter 30		30 - 45		45 und älter	
		insgesamt	Männer	Frauen	Männer	Frauen	Männer	Frauen	Männer	Frauen
12 064 000	Landkreis									
	Märkisch-Oderland	15 649	10 124	5 525	1 967	1 223	4 748	2 665	3 409	1 637
12 051 000	aus									
	Kreisfreie Städte									
12 051 000	Brandenburg an der Havel	45	35	10	1	-	21	7	13	3
12 052 000	Cottbus	72	48	24	6	4	26	13	16	7
12 053 000	Frankfurt (Oder)	651	440	211	132	85	163	81	145	45
12 054 000	Potsdam	116	59	57	12	13	26	28	21	16
12 060 000	Landkreise									
	Barnim	1 571	922	649	207	166	418	297	297	186
12 061 000	Dahme-Spreewald	278	153	125	31	24	64	66	58	35
12 062 000	Elbe-Elster	38	21	17	4	3	13	9	4	5
12 063 000	Havelland	137	71	66	5	16	34	30	32	20
12 065 000	Oberhavel	225	130	95	12	23	64	44	54	28
12 066 000	Oberspreewald-Lausitz	89	55	34	11	9	29	15	15	10
12 067 000	Oder-Spree	2 748	1 649	1 099	348	260	749	494	552	345
12 068 000	Ostprignitz-Ruppin	31	18	13	4	2	11	5	3	6
12 069 000	Potsdam-Mittelmark	206	122	84	19	14	59	42	44	28
12 070 000	Prignitz	49	17	32	2	5	4	12	11	15
12 071 000	Spree-Neiße	89	64	25	11	7	34	12	19	6
12 072 000	Teltow-Fläming	196	100	96	25	18	44	55	31	23
12 073 000	Uckermark	363	275	88	74	15	99	45	102	28
	Sonstige ¹⁾	8 745	5 945	2 800	1 063	559	2 890	1 410	1 992	831

1) Wohnort unbekannt bzw. in einem anderen Land (Bundesländer oder Ausland)

**Noch: 6. Sozialversicherungspflichtig beschäftigte Einpendler im Land Brandenburg
am 31.03.2000 nach Arbeitsort- und Wohnortkreis sowie Altersgruppen und
Geschlecht**

Schlüssel Nr.	Arbeitsortkreis Wohnortkreis	Einpender			davon im Alter von ... bis unter ... Jahren					
					unter 30		30 - 45		45 und älter	
		insgesamt	Männer	Frauen	Männer	Frauen	Männer	Frauen	Männer	Frauen
12 065 000	Landkreis Oberhavel	13 334	8 709	4 625	1 686	1 146	4 235	2 246	2 788	1 233
	aus									
	Kreisfreie Städte									
12 051 000	Brandenburg an der Havel	78	41	37	15	10	11	18	15	9
12 052 000	Cottbus	50	35	15	5	3	18	9	12	3
12 053 000	Frankfurt (Oder)	34	11	23	2	4	4	10	5	9
12 054 000	Potsdam	256	174	82	53	25	73	41	48	16
	Landkreise									
12 060 000	Barnim	802	431	371	73	77	217	191	141	103
12 061 000	Dahme-Spreewald	135	103	32	17	8	50	13	36	11
12 062 000	Elbe-Elster	23	18	5	6	1	8	2	4	2
12 063 000	Havelland	1 099	760	339	158	79	351	181	251	79
12 064 000	Märkisch-Oderland	261	155	106	30	17	70	56	55	33
12 066 000	Oberspreewald-Lausitz	25	20	5	4	2	12	2	4	1
12 067 000	Oder-Spree	139	87	52	16	13	46	25	25	14
12 068 000	Ostprignitz-Ruppin	1 122	666	456	149	155	323	217	194	84
12 069 000	Potsdam-Mittelmark	282	189	93	42	19	82	47	65	27
12 070 000	Prignitz	104	68	36	20	12	27	13	21	11
12 071 000	Spree-Neiße	23	17	6	2	3	12	3	3	-
12 072 000	Teltow-Fläming	127	90	37	21	6	43	24	26	7
12 073 000	Uckermark	557	337	220	108	106	154	69	75	45
	Sonstige ¹⁾	8 217	5 507	2 710	965	606	2 734	1 325	1 808	779

1) Wohnort unbekannt bzw. in einem anderen Land (Bundesländer oder Ausland)

**Noch: 6. Sozialversicherungspflichtig beschäftigte Einpendler im Land Brandenburg
am 31.03.2000 nach Arbeitsort- und Wohnortkreis sowie Altersgruppen und
Geschlecht**

Schlüssel Nr.	Arbeitsortkreis Wohnortkreis	Einpendler			davon im Alter von ... bis unter ... Jahren					
		insgesamt	Männer	Frauen	unter 30		30 - 45		45 und älter	
					Männer	Frauen	Männer	Frauen	Männer	Frauen
12 066 000	Landkreis Oberspreewald-Lausitz	9 417	6 150	3 267	1 725	938	2 503	1 472	1 922	857
	aus									
	Kreisfreie Städte									
12 051 000	Brandenburg an der Havel	11	9	2	1	1	4	-	4	1
12 052 000	Cottbus	944	627	317	162	103	240	140	225	74
12 053 000	Frankfurt (Oder)	18	11	7	3	2	2	3	6	2
12 054 000	Potsdam	6	2	4	-	1	1	-	1	3
	Landkreise									
12 060 000	Barnim	9	5	4	1	1	2	1	2	2
12 061 000	Dahme-Spreewald	858	515	343	126	96	242	171	147	76
12 062 000	Elbe-Elster	1 946	1 286	660	376	187	547	310	363	163
12 063 000	Havelland	18	3	15	-	-	2	9	1	6
12 064 000	Märkisch-Oderland	26	20	6	1	3	12	2	7	1
12 065 000	Oberhavel	13	6	7	1	1	1	3	4	3
12 067 000	Oder-Spree	135	90	45	8	9	32	21	50	15
12 068 000	Ostprignitz-Ruppin	3	1	2	-	-	-	1	1	1
12 069 000	Potsdam-Mittelmark	17	11	6	5	1	5	3	1	2
12 070 000	Prignitz	1	1	-	-	-	1	-	-	-
12 071 000	Spree-Neiße	1 641	1 014	627	316	157	418	300	280	170
12 072 000	Teltow-Fläming	52	29	23	8	9	10	10	11	4
12 073 000	Uckermark	10	6	4	-	-	4	3	2	1
	Sonstige ¹⁾	3 709	2 514	1 195	717	367	980	495	817	333

1) Wohnort unbekannt bzw. in einem anderen Land (Bundesländer oder Ausland)

**Noch: 6. Sozialversicherungspflichtig beschäftigte Einpendler im Land Brandenburg
am 31.03.2000 nach Arbeitsort- und Wohnortkreis sowie Altersgruppen und
Geschlecht**

Schlüssel Nr.	Arbeitsortkreis Wohnortkreis	Eiependler			davon im Alter von ... bis unter ... Jahren					
		insgesamt	Männer	Frauen	unter 30		30 - 45		45 und älter	
					Männer	Frauen	Männer	Frauen	Männer	Frauen
12 067 000	Landkreis Oder-Spree	10 984	7 228	3 756	1 834	1 077	3 350	1 721	2 044	958
	aus									
	Kreisfreie Städte									
12 051 000	Brandenburg an der Havel	24	18	6	2	1	4	2	12	3
12 052 000	Cottbus	96	67	29	21	10	33	18	13	1
12 053 000	Frankfurt (Oder)	2 339	1 641	698	525	224	718	282	398	192
12 054 000	Potsdam	104	65	39	12	13	24	17	29	9
	Landkreise									
12 060 000	Barnim	383	302	81	66	27	135	30	101	24
12 061 000	Dahme-Spreewald	907	516	391	111	88	259	194	146	109
12 062 000	Elbe-Elster	46	27	19	10	6	12	8	5	5
12 063 000	Havelland	82	47	35	4	11	26	21	17	3
12 064 000	Märkisch-Oderland	2 427	1 444	983	421	264	693	481	330	238
12 065 000	Oberhavel	98	68	30	12	7	42	15	14	8
12 066 000	Oberspreewald-Lausitz	101	77	24	16	10	39	8	22	6
12 068 000	Ostprignitz-Ruppin	37	18	19	6	3	7	6	5	10
12 069 000	Potsdam-Mittelmark	125	75	50	14	13	40	25	21	12
12 070 000	Prignitz	8	5	3	2	-	2	2	1	1
12 071 000	Spree-Neiße	501	325	176	75	54	143	84	107	38
12 072 000	Teltow-Fläming	125	79	46	24	16	36	22	19	8
12 073 000	Uckermark	114	85	29	23	14	37	8	25	7
	Sonstige ¹⁾	3 467	2 369	1 098	490	316	1 100	498	779	284

1) Wohnort unbekannt bzw. in einem anderen Land (Bundesländer oder Ausland)

**Noch: 6. Sozialversicherungspflichtig beschäftigte Einpendler im Land Brandenburg
am 31.03.2000 nach Arbeitsort- und Wohnortkreis sowie Altersgruppen und
Geschlecht**

Schlüssel Nr.	Arbeitsortkreis Wohnortkreis	Einpendler			davon im Alter von ... bis unter ... Jahren					
		insgesamt	Männer	Frauen	unter 30		30 - 45		45 und älter	
					Männer	Frauen	Männer	Frauen	Männer	Frauen
12 068 000	Landkreis Ostprignitz-Ruppin	5 217	3 123	2 094	715	627	1 510	1 016	898	451
	aus									
	Kreisfreie Städte									
12 051 000	Brandenburg an der Havel	52	41	11	12	5	15	5	14	1
12 052 000	Cottbus	7	3	4	-	-	1	3	2	1
12 053 000	Frankfurt (Oder)	11	7	4	2	1	3	2	2	1
12 054 000	Potsdam	53	35	18	4	8	18	4	13	6
	Landkreise									
12 060 000	Barnim	78	40	38	7	5	16	17	17	16
12 061 000	Dahme-Spreewald	46	30	16	8	8	12	7	10	1
12 062 000	Elbe-Elster	5	4	1	2	1	2	-	-	-
12 063 000	Havelland	463	253	210	63	84	109	78	81	48
12 064 000	Märkisch-Oderland	34	27	7	5	3	14	3	8	1
12 065 000	Oberhavel	953	554	399	137	143	252	178	165	78
12 066 000	Oberspreewald-Lausitz	11	6	5	2	2	4	3	-	-
12 067 000	Oder-Spree	32	17	15	1	2	9	10	7	3
12 069 000	Potsdam-Mittelmark	84	51	33	10	10	23	17	18	6
12 070 000	Prignitz	1 440	803	637	208	167	381	326	214	144
12 071 000	Spree-Neiße	17	7	10	-	3	4	5	3	2
12 072 000	Teltow-Fläming	32	22	10	9	2	11	2	2	6
12 073 000	Uckermark	66	33	33	5	8	14	14	14	11
	Sonstige ¹⁾	1 833	1 190	643	240	175	622	342	328	126

1) Wohnort unbekannt bzw. in einem anderen Land (Bundesländer oder Ausland)

**Noch: 6. Sozialversicherungspflichtig beschäftigte Einpendler im Land Brandenburg
am 31.03.2000 nach Arbeitsort- und Wohnortkreis sowie Altersgruppen und
Geschlecht**

Schlüssel Nr.	Arbeitsortkreis Wohnortkreis	Einpendler			davon im Alter von ... bis unter ... Jahren					
					unter 30		30 - 45		45 und älter	
		insgesamt	Männer	Frauen	Männer	Frauen	Männer	Frauen	Männer	Frauen
12 069 000	Landkreis Potsdam-Mittelmark	26 385	15 472	10 913	3 408	3 044	7 373	5 042	4 691	2 827
12 051 000	aus Kreisfreie Städte Brandenburg an der Havel	2 854	1 699	1 155	420	320	759	506	520	329
12 052 000	Cottbus	149	64	85	18	27	19	40	27	18
12 053 000	Frankfurt (Oder)	107	51	56	10	16	22	25	19	15
12 054 000	Potsdam	7 306	4 232	3 074	1 038	771	1 795	1 315	1 399	988
12 060 000	Landkreise Barnim	308	170	138	33	30	79	71	58	37
12 061 000	Dahme-Spreewald	639	323	316	57	87	159	154	107	75
12 062 000	Elbe-Elster	220	72	148	30	34	22	66	20	48
12 063 000	Havelland	1 201	678	523	128	131	336	272	214	120
12 064 000	Märkisch-Oderland	427	266	161	47	41	136	86	83	34
12 065 000	Oberhavel	501	243	258	44	59	116	135	83	64
12 066 000	Oberspreewald-Lausitz	168	60	108	12	30	32	52	16	26
12 067 000	Oder-Spree	413	168	245	23	54	90	131	55	60
12 068 000	Ostprignitz-Ruppin	275	135	140	33	40	65	76	37	24
12 070 000	Prignitz	164	61	103	10	13	33	59	18	31
12 071 000	Spree-Neiße	201	69	132	13	39	30	62	26	31
12 072 000	Teltow-Fläming	2 934	1 566	1 368	352	445	781	634	433	289
12 073 000	Uckermark	267	90	177	16	44	43	87	31	46
	Sonstige ¹⁾	8 251	5 525	2 726	1 124	863	2 856	1 271	1 545	592

1) Wohnort unbekannt bzw. in einem anderen Land (Bundesländer oder Ausland)

**Noch: 6. Sozialversicherungspflichtig beschäftigte Einpendler im Land Brandenburg
am 31.03.2000 nach Arbeitsort- und Wohnortkreis sowie Altersgruppen und
Geschlecht**

Schlüssel Nr.	Arbeitsortkreis Wohnortkreis	Einpendler			davon im Alter von ... bis unter ... Jahren					
					unter 30		30 - 45		45 und älter	
		insgesamt	Männer	Frauen	Männer	Frauen	Männer	Frauen	Männer	Frauen
12 070 000	Landkreis Prignitz	3 328	2 037	1 291	534	438	995	595	508	258
	aus Kreisfreie Städte									
12 051 000	Brandenburg an der Havel	7	4	3	1	1	3	1	-	1
12 052 000	Cottbus	2	1	1	1	-	-	1	-	-
12 053 000	Frankfurt (Oder)	4	3	1	1	-	1	-	1	1
12 054 000	Potsdam	21	16	5	2	1	12	1	2	3
12 060 000	Landkreise									
	Barnim	10	6	4	3	-	1	3	2	1
	Dahme-Spreewald	4	2	2	-	-	-	1	2	1
	Elbe-Elster	-	-	-	-	-	-	-	-	-
	Havelland	81	36	45	14	25	16	11	6	9
	Märkisch-Oderland	9	7	2	1	-	4	1	2	1
	Oberhavel	40	29	11	9	7	12	3	8	1
	Oberspreewald-Lausitz	3	1	2	1	2	-	-	-	-
	Oder-Spree	4	4	-	1	-	3	-	-	-
	Ostprignitz-Ruppin	1 310	736	574	221	184	343	262	172	128
	Potsdam-Mittelmark	24	15	9	4	4	7	2	4	3
	Spree-Neiße	2	2	-	2	-	-	-	-	-
	Teltow-Fläming	11	10	1	3	-	7	1	-	-
	Uckermark	6	3	3	1	2	2	-	-	1
	Sonstige ¹⁾	1 790	1 162	628	269	212	584	308	309	108

1) Wohnort unbekannt bzw. in einem anderen Land (Bundesländer oder Ausland)

**Noch: 6. Sozialversicherungspflichtig beschäftigte Einpendler im Land Brandenburg
am 31.03.2000 nach Arbeitsort- und Wohnortkreis sowie Altersgruppen und
Geschlecht**

Schlüssel Nr.	Arbeitsortkreis Wohnortkreis	Einpender			davon im Alter von ... bis unter ... Jahren					
		insgesamt	Männer	Frauen	unter 30		30 - 45		45 und älter	
					Männer	Frauen	Männer	Frauen	Männer	Frauen
12 071 000	Landkreis Spree-Neiße	14 637	9 744	4 893	1 863	1 252	4 750	2 260	3 131	1 381
	aus									
	Kreisfreie Städte									
12 051 000	Brandenburg an der Havel	68	16	52	6	4	5	29	5	19
12 052 000	Cottbus	5 949	3 678	2 271	845	630	1 829	1 017	1 004	624
12 053 000	Frankfurt (Oder)	105	43	62	14	26	16	26	13	10
12 054 000	Potsdam	6	5	1	2	-	2	1	1	-
	Landkreise									
12 060 000	Barnim	15	10	5	-	3	6	1	4	1
12 061 000	Dahme-Spreewald	572	366	206	102	59	178	89	86	58
12 062 000	Elbe-Elster	275	174	101	47	35	83	43	44	23
12 063 000	Havelland	12	7	5	-	2	3	2	4	1
12 064 000	Märkisch-Oderland	49	29	20	5	5	14	10	10	5
12 065 000	Oberhavel	45	24	21	6	7	13	11	5	3
12 066 000	Oberspreewald-Lausitz	1 738	1 229	509	248	135	594	234	387	140
12 067 000	Oder-Spree	620	314	306	85	76	131	154	98	76
12 068 000	Ostprignitz-Ruppin	13	3	10	2	-	-	6	1	4
12 069 000	Potsdam-Mittelmark	20	7	13	2	2	4	7	1	4
12 070 000	Prignitz	1	1	-	-	-	-	-	1	-
12 072 000	Teltow-Fläming	30	17	13	3	4	10	6	4	3
12 073 000	Uckermark	49	41	8	14	1	20	4	7	3
	Sonstige ¹⁾	5 070	3 780	1 290	482	263	1 842	620	1 456	407

1) Wohnort unbekannt bzw. in einem anderen Land (Bundesländer oder Ausland)

**Noch: 6. Sozialversicherungspflichtig beschäftigte Einpendler im Land Brandenburg
am 31.03.2000 nach Arbeitsort- und Wohnortkreis sowie Altersgruppen und
Geschlecht**

Schlüssel Nr.	Arbeitsortkreis Wohnortkreis	Einpendler			davon im Alter von ... bis unter ... Jahren					
		insgesamt	Männer	Frauen	unter 30		30 - 45		45 und älter	
					Männer	Frauen	Männer	Frauen	Männer	Frauen
12 072 000	Landkreis Teltow-Fläming	13 800	9 534	4 266	1 828	1 070	4 811	2 029	2 895	1 167
	aus									
	Kreisfreie Städte									
12 051 000	Brandenburg an der Havel	122	73	49	20	14	34	18	19	17
12 052 000	Cottbus	50	36	14	2	5	23	8	11	1
12 053 000	Frankfurt (Oder)	38	22	16	4	4	9	8	9	4
12 054 000	Potsdam	1 222	790	432	159	103	356	179	275	150
	Landkreise									
12 060 000	Barnim	121	98	23	22	3	44	8	32	12
12 061 000	Dahme-Spreewald	1 938	1 123	815	296	195	532	417	295	203
12 062 000	Elbe-Elster	319	172	147	45	43	83	67	44	37
12 063 000	Havelland	181	117	64	21	13	56	32	40	19
12 064 000	Märkisch-Oderland	214	161	53	31	8	77	27	53	18
12 065 000	Oberhavel	204	153	51	30	21	88	20	35	10
12 066 000	Oberspreewald-Lausitz	87	68	19	17	7	33	11	18	1
12 067 000	Oder-Spree	283	162	121	32	28	77	59	53	34
12 068 000	Ostprignitz-Ruppin	48	35	13	9	5	20	5	6	3
12 069 000	Potsdam-Mittelmark	1 899	1 171	728	296	195	540	349	335	184
12 070 000	Prignitz	17	12	5	5	1	6	4	1	-
12 071 000	Spree-Neiße	63	50	13	9	5	28	5	13	3
12 073 000	Uckermark	66	49	17	9	4	22	10	18	3
	Sonstige ¹⁾	6 928	5 242	1 686	821	416	2 783	802	1 638	468

1) Wohnort unbekannt bzw. in einem anderen Land (Bundesländer oder Ausland)

**Noch: 6. Sozialversicherungspflichtig beschäftigte Einpendler im Land Brandenburg
am 31.03.2000 nach Arbeitsort- und Wohnortkreis sowie Altersgruppen und
Geschlecht**

Schlüssel Nr.	Arbeitsortkreis Wohnortkreis	Einpender			davon im Alter von ... bis unter ... Jahren					
					unter 30		30 - 45		45 und älter	
		insgesamt	Männer	Frauen	Männer	Frauen	Männer	Frauen	Männer	Frauen
12 073 000	Landkreis Uckermark	3 721	2 385	1 336	495	402	1 186	636	704	298
	aus									
	Kreisfreie Städte									
12 051 000	Brandenburg an der Havel	6	4	2	-	2	2	-	2	-
12 052 000	Cottbus	14	5	9	-	1	3	4	2	4
12 053 000	Frankfurt (Oder)	16	12	4	4	2	5	-	3	2
12 054 000	Potsdam	11	10	1	3	-	4	-	3	1
	Landkreise									
12 060 000	Barnim	976	570	406	145	124	262	183	163	99
12 061 000	Dahme-Spreewald	21	20	1	3	1	11	-	6	-
12 062 000	Elbe-Elster	1	1	-	1	-	-	-	-	-
12 063 000	Havelland	20	17	3	5	3	9	-	3	-
12 064 000	Märkisch-Oderland	225	157	68	22	18	82	31	53	19
12 065 000	Oberhavel	284	155	129	38	36	77	66	40	27
12 066 000	Oberspreewald-Lausitz	4	4	-	-	-	3	-	1	-
12 067 000	Oder-Spree	41	36	5	12	2	14	2	10	1
12 068 000	Ostprignitz-Ruppin	26	18	8	3	4	8	3	7	1
12 069 000	Potsdam-Mittelmark	19	13	6	4	2	6	2	3	2
12 070 000	Prignitz	19	8	11	-	4	5	6	3	1
12 071 000	Spree-Neiße	11	5	6	2	3	3	3	-	-
12 072 000	Teltow-Fläming	20	14	6	3	3	5	3	6	-
	Sonstige ¹⁾	2 007	1 336	671	250	197	687	333	399	141

1) Wohnort unbekannt bzw. in einem anderen Land (Bundesländer oder Ausland)

7. Sozialversicherungspflichtig beschäftigte Auspendler im Land Brandenburg am 31.03.2000 nach Wohnort- und Arbeitsortkreis sowie Altersgruppen und Geschlecht

Schlüssel Nr.	Wohnortkreis Arbeitsortkreis	Auspendler			davon im Alter von ... bis unter ... Jahren					
					unter 30		30 - 45		45 und älter	
		insgesamt	Männer	Frauen	Männer	Frauen	Männer	Frauen	Männer	Frauen
12 051 000	Kreisfreie Stadt									
	Brandenburg an der Havel	8 026	4 773	3 253	1 228	1 065	2 118	1 324	1 427	864
	nach									
	Kreisfreie Städte									
12 052 000	Cottbus	36	12	24	-	6	4	13	8	5
12 053 000	Frankfurt (Oder)	22	10	12	3	4	3	6	4	2
12 054 000	Potsdam	1 495	730	765	257	316	253	250	220	199
	Landkreise									
12 060 000	Barnim	20	16	4	2	4	12	-	2	-
12 061 000	Dahme-Spreewald	80	35	45	12	14	10	16	13	15
12 062 000	Elbe-Elster	18	5	13	-	-	3	5	2	8
12 063 000	Havelland	495	312	183	73	53	150	97	89	33
12 064 000	Märkisch-Oderland	45	35	10	1	-	21	7	13	3
12 065 000	Oberhavel	78	41	37	15	10	11	18	15	9
12 066 000	Oberspreewald-Lausitz	11	9	2	1	1	4	-	4	1
12 067 000	Oder-Spree	24	18	6	2	1	4	2	12	3
12 068 000	Ostprignitz-Ruppin	52	41	11	12	5	15	5	14	1
12 069 000	Potsdam-Mittelmark	2 854	1 699	1 155	420	320	759	506	520	329
12 070 000	Prignitz	7	4	3	1	1	3	1	-	1
12 071 000	Spree-Neiße	68	16	52	6	4	5	29	5	19
12 072 000	Teltow-Fläming	122	73	49	20	14	34	18	19	17
12 073 000	Uckermark	6	4	2	-	2	2	-	2	-
	Sonstige ¹⁾	2 593	1 713	880	403	310	825	351	485	219

1) Arbeitsort in einem anderen Bundesland

**Noch: 7. Sozialversicherungspflichtig beschäftigte Auspendler im Land Brandenburg
am 31.03.2000 nach Wohnort- und Arbeitsortkreis sowie Altersgruppen und
Geschlecht**

Schlüssel Nr.	Wohnortkreis Arbeitsortkreis	Auspendler			davon im Alter von ... bis unter ... Jahren					
					unter 30		30 - 45		45 und älter	
		Insgesamt	Männer	Frauen	Männer	Frauen	Männer	Frauen	Männer	Frauen
12 052 000	Kreisfreie Stadt Cottbus	12 664	8 232	4 432	2 018	1 409	3 818	1 874	2 396	1 149
12 051 000	nach Kreisfreie Städte Brandenburg an der Havel	8	7	1	4	-	3	1	-	-
12 053 000	Frankfurt (Oder)	240	96	144	18	15	33	62	45	67
12 054 000	Potsdam	393	190	203	40	46	92	88	58	69
12 060 000	Landkreise Barnim	31	20	11	5	5	9	4	6	2
12 061 000	Dahme-Spreewald	291	182	109	51	49	78	38	53	22
12 062 000	Elbe-Elster	180	117	63	38	25	45	24	34	14
12 063 000	Havelland	12	8	4	1	2	4	2	3	-
12 064 000	Märkisch-Oderland	72	48	24	6	4	26	13	16	7
12 065 000	Oberhavel	50	35	15	5	3	18	9	12	3
12 066 000	Oberspreewald-Lausitz	944	627	317	162	103	240	140	225	74
12 067 000	Oder-Spree	96	67	29	21	10	33	18	13	1
12 068 000	Ostprignitz-Ruppin	7	3	4	-	-	1	3	2	1
12 069 000	Potsdam-Mittelmark	149	64	85	18	27	19	40	27	18
12 070 000	Prignitz	2	1	1	1	-	-	1	-	-
12 071 000	Spree-Neiße	5 949	3 678	2 271	845	630	1 829	1 017	1 004	624
12 072 000	Teltow-Fläming	50	36	14	2	5	23	8	11	1
12 073 000	Uckermark	14	5	9	-	1	3	4	2	4
	Sonstige ¹⁾	4 176	3 048	1 128	801	484	1 362	402	885	242

1) Arbeitsort in einem anderen Bundesland

**Noch: 7. Sozialversicherungspflichtig beschäftigte Auspendler im Land Brandenburg
am 31.03.2000 nach Wohnort- und Arbeitsortkreis sowie Altersgruppen und
Geschlecht**

Schlüssel Nr.	Wohnortkreis Arbeitsortkreis	Auspendler			davon im Alter von ... bis unter ... Jahren					
		insgesamt	Männer	Frauen	unter 30		30 - 45		45 und älter	
					Männer	Frauen	Männer	Frauen	Männer	Frauen
12 053 000	Kreisfreie Stadt Frankfurt (Oder)	6 434	4 174	2 260	1 267	760	1 737	874	1 170	626
	nach Kreisfreie Städte									
12 051 000	Brandenburg an der Havel	8	4	4	2	3	-	1	2	-
12 052 000	Cottbus	229	143	86	30	18	62	30	51	38
12 054 000	Potsdam	419	171	248	28	39	64	112	79	97
	Landkreise									
12 060 000	Barnim	95	82	13	25	5	31	7	26	1
12 061 000	Dahme-Spreewald	99	70	29	14	8	37	13	19	8
12 062 000	Elbe-Elster	14	6	8	2	-	2	7	2	1
12 063 000	Havelland	25	8	17	2	4	2	9	4	4
12 064 000	Märkisch-Oderland	651	440	211	132	85	163	81	145	45
12 065 000	Oberhavel	34	11	23	2	4	4	10	5	9
12 066 000	Oberspreewald-Lausitz	18	11	7	3	2	2	3	6	2
12 067 000	Oder-Spree	2 339	1 641	698	525	224	718	282	398	192
12 068 000	Ostprignitz-Ruppin	11	7	4	2	1	3	2	2	1
12 069 000	Potsdam-Mittelmark	107	51	56	10	16	22	25	19	15
12 070 000	Prignitz	4	3	1	1	-	1	-	1	1
12 071 000	Spree-Neiße	105	43	62	14	26	16	26	13	10
12 072 000	Teltow-Fläming	38	22	16	4	4	9	8	9	4
12 073 000	Uckermark	16	12	4	4	2	5	-	3	2
	Sonstige ¹⁾	2 222	1 449	773	467	319	596	258	386	196

1) Arbeitsort in einem anderen Bundesland

**Noch: 7. Sozialversicherungspflichtig beschäftigte Auspendler im Land Brandenburg
am 31.03.2000 nach Wohnort- und Arbeitsortkreis sowie Altersgruppen und
Geschlecht**

Schlüssel Nr.	Wohnortkreis Arbeitsortkreis	Auspendler			davon im Alter von ... bis unter ... Jahren					
					unter 30		30 - 45		45 und älter	
		insgesamt	Männer	Frauen	Männer	Frauen	Männer	Frauen	Männer	Frauen
12 054 000	Kreisfreie Stadt Potsdam	21 018	12 250	8 768	2 869	2 612	5 488	3 639	3 893	2 517
	nach									
12 051 000	Kreisfreie Städte Brandenburg an der Havel	322	203	119	56	38	62	44	85	37
12 052 000	Cottbus	94	40	54	8	33	14	12	18	9
12 053 000	Frankfurt (Oder)	44	25	19	6	1	12	9	7	9
	Landkreise									
12 060 000	Barnim	64	48	16	8	5	28	8	12	3
12 061 000	Dahme-Spreewald	276	188	88	46	21	76	32	66	35
12 062 000	Elbe-Elster	19	13	6	7	1	2	2	4	3
12 063 000	Havelland	445	299	146	70	62	136	50	93	34
12 064 000	Märkisch-Oderland	116	59	57	12	13	26	28	21	16
12 065 000	Oberhavel	256	174	82	53	25	73	41	48	16
12 066 000	Oberspreewald-Lausitz	6	2	4	-	1	1	-	1	3
12 067 000	Oder-Spree	104	65	39	12	13	24	17	29	9
12 068 000	Ostprignitz-Ruppin	53	35	18	4	8	18	4	13	6
12 069 000	Potsdam-Mittelmark	7 306	4 232	3 074	1 038	771	1 795	1 315	1 399	988
12 070 000	Prignitz	21	16	5	2	1	12	1	2	3
12 071 000	Spree-Neiße	6	5	1	2	-	2	1	1	-
12 072 000	Teltow-Fläming	1 222	790	432	159	103	356	179	275	150
12 073 000	Uckermark	11	10	1	3	-	4	-	3	1
	Sonstige ¹⁾	10 653	6 046	4 607	1 383	1 516	2 847	1 896	1 816	1 195

1) Arbeitsort in einem anderen Bundesland

**Noch: 7. Sozialversicherungspflichtig beschäftigte Auspendler im Land Brandenburg
am 31.03.2000 nach Wohnort- und Arbeitsortkreis sowie Altersgruppen und
Geschlecht**

Schlüssel Nr.	Wohnortkreis Arbeitsortkreis	Auspendler			davon im Alter von ... bis unter ... Jahren					
		insgesamt	Männer	Frauen	unter 30		30 - 45		45 und älter	
					Männer	Frauen	Männer	Frauen	Männer	Frauen
12 060 000	Landkreis Barnim	25 583	13 989	11 594	2 977	2 960	6 316	5 265	4 696	3 369
	nach									
	Kreisfreie Städte									
12 051 000	Brandenburg an der Havel	20	11	9	4	3	4	3	3	3
12 052 000	Cottbus	68	36	32	5	5	17	12	14	15
12 053 000	Frankfurt (Oder)	767	379	388	293	217	52	105	34	66
12 054 000	Potsdam	309	172	137	27	45	74	52	71	40
	Landkreise									
12 061 000	Dahme-Spreewald	179	130	49	22	12	64	25	44	12
12 062 000	Elbe-Elster	17	13	4	2	2	5	1	6	1
12 063 000	Havelland	95	65	30	10	12	36	9	19	9
12 064 000	Märkisch-Oderland	1 571	922	649	207	166	418	297	297	186
12 065 000	Oberhavel	802	431	371	73	77	217	191	141	103
12 066 000	Oberspreewald-Lausitz	9	5	4	1	1	2	1	2	2
12 067 000	Oder-Spree	383	302	81	66	27	135	30	101	24
12 068 000	Ostprignitz-Ruppin	78	40	38	7	5	16	17	17	16
12 069 000	Potsdam-Mittelmark	308	170	138	33	30	79	71	58	37
12 070 000	Prignitz	10	6	4	3	-	1	3	2	1
12 071 000	Spree-Neiße	15	10	5	-	3	6	1	4	1
12 072 000	Teltow-Fläming	121	98	23	22	3	44	8	32	12
12 073 000	Uckermark	976	570	406	145	124	262	183	163	99
	Sonstige ¹⁾	19 855	10 629	9 226	2 057	2 228	4 884	4 256	3 688	2 742

1) Arbeitsort in einem anderen Bundesland

**Noch: 7. Sozialversicherungspflichtig beschäftigte Auspendler im Land Brandenburg
am 31.03.2000 nach Wohnort- und Arbeitsortkreis sowie Altersgruppen und
Geschlecht**

Schlüssel Nr.	Wohnortkreis Arbeitsortkreis	Auspendler			davon im Alter von ... bis unter ... Jahren					
		insgesamt	Männer	Frauen	unter 30		30 - 45		45 und älter	
					Männer	Frauen	Männer	Frauen	Männer	Frauen
12 061 000	Landkreis Dahme-Spreewald	25 182	14 168	11 014	3 088	2 981	6 621	4 962	4 459	3 071
	nach									
	Kreisfreie Städte									
12 051 000	Brandenburg an der Havel	44	30	14	15	4	8	6	7	4
12 052 000	Cottbus	1 520	776	744	340	342	246	252	190	150
12 053 000	Frankfurt (Oder)	162	95	67	22	16	39	34	34	17
12 054 000	Potsdam	698	421	277	78	66	190	109	153	102
	Landkreise									
12 060 000	Barnim	112	72	40	13	16	36	17	23	7
12 062 000	Elbe-Elster	398	238	160	91	42	88	75	59	43
12 063 000	Havelland	63	37	26	7	8	25	14	5	4
12 064 000	Märkisch-Oderland	278	153	125	31	24	64	66	58	35
12 065 000	Oberhavel	135	103	32	17	8	50	13	36	11
12 066 000	Oberspreewald-Lausitz	858	515	343	126	96	242	171	147	76
12 067 000	Oder-Spree	907	516	391	111	88	259	194	146	109
12 068 000	Ostprignitz-Ruppin	46	30	16	8	8	12	7	10	1
12 069 000	Potsdam-Mittelmark	639	323	316	57	87	159	154	107	75
12 070 000	Prignitz	4	2	2	-	-	-	1	2	1
12 071 000	Spree-Neiße	572	366	206	102	59	178	89	86	58
12 072 000	Teltow-Fläming	1 938	1 123	815	296	195	532	417	295	203
12 073 000	Uckermark	21	20	1	3	1	11	-	6	-
	Sonstige ¹⁾	16 787	9 348	7 439	1 771	1 921	4 482	3 343	3 095	2 175

1) Arbeitsort in einem anderen Bundesland

**Noch: 7. Sozialversicherungspflichtig beschäftigte Auspendler im Land Brandenburg
am 31.03.2000 nach Wohnort- und Arbeitsortkreis sowie Altersgruppen und
Geschlecht**

Schlüssel Nr.	Wohnortkreis Arbeitsortkreis	Auspendler			davon im Alter von ... bis unter ... Jahren					
		insgesamt	Männer	Frauen	unter 30		30 - 45		45 und älter	
					Männer	Frauen	Männer	Frauen	Männer	Frauen
12 062 000	Landkreis Elbe-Elster	11 948	7 618	4 330	2 386	1 809	3 347	1 656	1 885	865
	nach									
	Kreisfreie Städte									
12 051 000	Brandenburg an der Havel	10	9	1	3	1	5	-	1	-
12 052 000	Cottbus	1 790	929	861	457	389	258	288	214	184
12 053 000	Frankfurt (Oder)	33	23	10	7	1	8	6	8	3
12 054 000	Potsdam	174	67	107	27	43	14	44	26	20
	Landkreise									
12 060 000	Barnim	20	11	9	2	6	7	2	2	1
12 061 000	Dahme-Spreewald	514	319	195	86	85	141	82	92	28
12 063 000	Havelland	15	13	2	5	1	5	1	3	-
12 064 000	Märkisch-Oderland	38	21	17	4	3	13	9	4	5
12 065 000	Oberhavel	23	18	5	6	1	8	2	4	2
12 066 000	Oberspreewald-Lausitz	1 946	1 286	660	376	187	547	310	363	163
12 067 000	Oder-Spree	46	27	19	10	6	12	8	5	5
12 068 000	Ostprignitz-Ruppin	5	4	1	2	1	2	-	-	-
12 069 000	Potsdam-Mittelmark	220	72	148	30	34	22	66	20	48
12 070 000	Prignitz	-	-	-	-	-	-	-	-	-
12 071 000	Spree-Neiße	275	174	101	47	35	83	43	44	23
12 072 000	Teltow-Fläming	319	172	147	45	43	83	67	44	37
12 073 000	Uckermark	1	1	-	1	-	-	-	-	-
	Sonstige ¹⁾	6 519	4 472	2 047	1 278	973	2 139	728	1 055	346

1) Arbeitsort in einem anderen Bundesland

**Noch: 7. Sozialversicherungspflichtig beschäftigte Auspendler im Land Brandenburg
am 31.03.2000 nach Wohnort- und Arbeitsortkreis sowie Altersgruppen und
Geschlecht**

Schlüssel Nr.	Wohnortkreis Arbeitsortkreis	Auspendler			davon im Alter von ... bis unter ... Jahren					
					unter 30		30 - 45		45 und älter	
		insgesamt	Männer	Frauen	Männer	Frauen	Männer	Frauen	Männer	Frauen
12 063 000	Landkreis Havelland	20 915	11 703	9 212	2 277	2 481	5 904	4 454	3 522	2 277
	nach Kreisfreie Städte									
12 051 000	Brandenburg an der Havel	1 192	734	458	172	116	334	232	228	110
12 052 000	Cottbus	26	14	12	1	3	6	6	7	3
12 053 000	Frankfurt (Oder)	16	10	6	5	2	3	1	2	3
12 054 000	Potsdam	2 237	1 152	1 085	366	363	424	413	362	309
	Landkreise									
12 060 000	Barnim	69	37	32	6	6	20	20	11	6
12 061 000	Dahme-Spreewald	94	58	36	12	11	29	11	17	14
12 062 000	Elbe-Elster	9	7	2	-	1	5	1	2	-
12 064 000	Märkisch-Oderland	137	71	66	5	16	34	30	32	20
12 065 000	Oberhavel	1 099	760	339	158	79	351	181	251	79
12 066 000	Oberspreewald-Lausitz	18	3	15	-	-	2	9	1	6
12 067 000	Oder-Spree	82	47	35	4	11	26	21	17	3
12 068 000	Ostprignitz-Ruppin	463	253	210	63	84	109	78	81	48
12 069 000	Potsdam-Mittelmark	1 201	678	523	128	131	336	272	214	120
12 070 000	Prignitz	81	36	45	14	25	16	11	6	9
12 071 000	Spree-Neiße	12	7	5	-	2	3	2	4	1
12 072 000	Teltow-Fläming	181	117	64	21	13	56	32	40	19
12 073 000	Uckermark	20	17	3	5	3	9	-	3	-
	Sonstige ¹⁾	13 978	7 702	6 276	1 317	1 615	4 141	3 134	2 244	1 527

1) Arbeitsort in einem anderen Bundesland

**Noch: 7. Sozialversicherungspflichtig beschäftigte Auspendler im Land Brandenburg
am 31.03.2000 nach Wohnort- und Arbeitsortkreis sowie Altersgruppen und
Geschlecht**

Schlüssel Nr.	Wohnortkreis Arbeitsortkreis	Auspendler			davon im Alter von ... bis unter ... Jahren					
		insgesamt	Männer	Frauen	unter 30		30 - 45		45 und älter	
					Männer	Frauen	Männer	Frauen	Männer	Frauen
12 064 000	Landkreis Märkisch-Oderland	29 153	15 889	13 264	3 737	3 678	7 310	6 092	4 842	3 494
	nach									
	Kreisfreie Städte									
12 051 000	Brandenburg an der Havel	35	28	7	6	1	10	5	12	1
12 052 000	Cottbus	113	57	56	21	13	25	18	11	25
12 053 000	Frankfurt (Oder)	3 887	1 772	2 115	638	718	662	909	472	488
12 054 000	Potsdam	401	217	184	33	49	91	84	93	51
	Landkreise									
12 060 000	Barnim	2 175	1 285	890	295	297	604	411	386	182
12 061 000	Dahme-Spreewald	450	288	162	58	42	160	86	70	34
12 062 000	Elbe-Elster	25	20	5	4	2	12	2	4	1
12 063 000	Havelland	102	58	44	14	10	24	22	20	12
12 065 000	Oberhavel	261	155	106	30	17	70	56	55	33
12 066 000	Oberspreewald-Lausitz	26	20	6	1	3	12	2	7	1
12 067 000	Oder-Spree	2 427	1 444	983	421	264	693	481	330	238
12 068 000	Ostprignitz-Ruppin	34	27	7	5	3	14	3	8	1
12 069 000	Potsdam-Mittelmark	427	266	161	47	41	136	86	83	34
12 070 000	Prignitz	9	7	2	1	-	4	1	2	1
12 071 000	Spree-Neiße	49	29	20	5	5	14	10	10	5
12 072 000	Teltow-Fläming	214	161	53	31	8	77	27	53	18
12 073 000	Uckermark	225	157	68	22	18	82	31	53	19
	Sonstige ¹⁾	18 293	9 898	8 395	2 105	2 187	4 620	3 858	3 173	2 350

1) Arbeitsort in einem anderen Bundesland

**Noch: 7. Sozialversicherungspflichtig beschäftigte Auspendler im Land Brandenburg
am 31.03.2000 nach Wohnort- und Arbeitsortkreis sowie Altersgruppen und
Geschlecht**

Schlüssel Nr.	Wohnortkreis Arbeitsortkreis	Auspendler			davon im Alter von ... bis unter ... Jahren					
		insgesamt	Männer	Frauen	unter 30		30 - 45		45 und älter	
					Männer	Frauen	Männer	Frauen	Männer	Frauen
12 065 000	Landkreis Oberhavel	30 464	16 553	13 911	3 390	3 878	8 170	6 505	4 993	3 528
	nach Kreisfreie Städte									
12 051 000	Brandenburg an der Havel	85	63	22	16	3	32	12	15	7
12 052 000	Cottbus	66	22	44	2	2	8	21	12	21
12 053 000	Frankfurt (Oder)	47	28	19	16	10	7	6	5	3
12 054 000	Potsdam	1 186	603	583	277	306	169	152	157	125
	Landkreise									
12 060 000	Barnim	964	626	338	130	82	280	160	216	96
12 061 000	Dahme-Spreewald	108	79	29	13	9	38	15	28	5
12 062 000	Elbe-Elster	19	10	9	4	2	3	7	3	-
12 063 000	Havelland	1 269	691	578	198	154	312	290	181	134
12 064 000	Märkisch-Oderland	225	130	95	12	23	64	44	54	28
12 066 000	Oberspreewald-Lausitz	13	6	7	1	1	1	3	4	3
12 067 000	Oder-Spree	98	68	30	12	7	42	15	14	8
12 068 000	Ostprignitz-Ruppin	953	554	399	137	143	252	178	165	78
12 069 000	Potsdam-Mittelmark	501	243	258	44	59	116	135	83	64
12 070 000	Prignitz	40	29	11	9	7	12	3	8	1
12 071 000	Spree-Neiße	45	24	21	6	7	13	11	5	3
12 072 000	Teltow-Fläming	204	153	51	30	21	88	20	35	10
12 073 000	Uckermark	284	155	129	38	36	77	66	40	27
	Sonstige ¹⁾	24 357	13 069	11 288	2 445	3 006	6 656	5 367	3 968	2 915

1) Arbeitsort in einem anderen Bundesland

**Noch: 7. Sozialversicherungspflichtig beschäftigte Auspendler im Land Brandenburg
am 31.03.2000 nach Wohnort- und Arbeitsortkreis sowie Altersgruppen und
Geschlecht**

Schlüssel Nr.	Wohnortkreis Arbeitsortkreis	Auspendler			davon im Alter von ... bis unter ... Jahren					
		insgesamt	Männer	Frauen	unter 30		30 - 45		45 und älter	
					Männer	Frauen	Männer	Frauen	Männer	Frauen
12 066 000	Landkreis Oberspreewald-Lausitz	15 536	9 706	5 830	2 830	2 170	4 386	2 354	2 490	1 306
	nach									
	Kreisfreie Städte									
12 051 000	Brandenburg an der Havel	7	7	-	1	-	3	-	3	-
12 052 000	Cottbus	3 955	1 904	2 051	768	789	665	768	471	494
12 053 000	Frankfurt (Oder)	66	41	25	8	5	21	14	12	6
12 054 000	Potsdam	212	117	95	34	37	52	30	31	28
	Landkreise									
12 060 000	Barnim	15	7	8	4	4	2	4	1	-
12 061 000	Dahme-Spreewald	1 087	590	497	164	177	292	212	134	108
12 062 000	Elbe-Elster	1 298	779	519	290	169	326	240	163	110
12 063 000	Havelland	14	10	4	5	4	2	-	3	-
12 064 000	Märkisch-Oderland	89	55	34	11	9	29	15	15	10
12 065 000	Oberhavel	25	20	5	4	2	12	2	4	1
12 067 000	Oder-Spree	101	77	24	16	10	39	8	22	6
12 068 000	Ostprignitz-Ruppin	11	6	5	2	2	4	3	-	-
12 069 000	Potsdam-Mittelmark	168	60	108	12	30	32	52	16	26
12 070 000	Prignitz	3	1	2	1	2	-	-	-	-
12 071 000	Spree-Neiße	1 738	1 229	509	248	135	594	234	387	140
12 072 000	Teltow-Fläming	87	68	19	17	7	33	11	18	1
12 073 000	Uckermark	4	4	-	-	-	3	-	1	-
	Sonstige ¹⁾	6 656	4 731	1 925	1 245	788	2 277	761	1 209	376

1) Arbeitsort in einem anderen Bundesland

**Noch: 7. Sozialversicherungspflichtig beschäftigte Auspendler im Land Brandenburg
am 31.03.2000 nach Wohnort- und Arbeitsortkreis sowie Altersgruppen und
Geschlecht**

Schlüssel Nr.	Wohnortkreis Arbeitsortkreis	Auspendler			davon im Alter von ... bis unter ... Jahren					
		insgesamt	Männer	Frauen	unter 30		30 - 45		45 und älter	
					Männer	Frauen	Männer	Frauen	Männer	Frauen
12 067 000	Landkreis Oder-Spree	24 930	13 463	11 467	3 101	3 155	5 950	5 090	4 412	3 222
12 051 000	nach Kreisfreie Städte Brandenburg an der Havel	28	20	8	7	3	8	2	5	3
12 052 000	Cottbus	510	274	236	77	58	91	98	106	80
12 053 000	Frankfurt (Oder)	5 674	2 461	3 213	769	904	926	1 451	766	858
12 054 000	Potsdam	627	315	312	44	59	146	149	125	104
12 060 000	Landkreise Barnim	263	164	99	26	24	78	49	60	26
12 061 000	Dahme-Spreewald	1 218	716	502	176	155	352	245	188	102
12 062 000	Elbe-Elster	51	12	39	2	3	8	16	2	20
12 063 000	Havelland	71	43	28	12	8	17	11	14	9
12 064 000	Märkisch-Oderland	2 748	1 649	1 099	348	260	749	494	552	345
12 065 000	Oberhavel	139	87	52	16	13	46	25	25	14
12 066 000	Oberspreewald-Lausitz	135	90	45	8	9	32	21	50	15
12 068 000	Ostprignitz-Ruppin	32	17	15	1	2	9	10	7	3
12 069 000	Potsdam-Mittelmark	413	168	245	23	54	90	131	55	60
12 070 000	Prignitz	4	4	-	1	-	3	-	-	-
12 071 000	Spree-Neiße	620	314	306	85	76	131	154	98	76
12 072 000	Teltow-Fläming	283	162	121	32	28	77	59	53	34
12 073 000	Uckermark	41	36	5	12	2	14	2	10	1
	Sonstige ¹⁾	12 073	6 931	5 142	1 462	1 497	3 173	2 173	2 296	1 472

1) Arbeitsort in einem anderen Bundesland

**Noch: 7. Sozialversicherungspflichtig beschäftigte Auspendler im Land Brandenburg
am 31.03.2000 nach Wohnort- und Arbeitsortkreis sowie Altersgruppen und
Geschlecht**

Schlüssel Nr.	Wohnortkreis Arbeitsortkreis	Auspendler			davon im Alter von ... bis unter ... Jahren					
					unter 30		30 - 45		45 und älter	
		insgesamt	Männer	Frauen	Männer	Frauen	Männer	Frauen	Männer	Frauen
12 068 000	Landkreis Ostprignitz-Ruppin	8 925	5 515	3 410	1 555	1 401	2 569	1 350	1 391	659
	nach									
	Kreisfreie Städte									
12 051 000	Brandenburg an der Havel	86	46	40	11	12	21	19	14	9
12 052 000	Cottbus	48	17	31	4	1	5	15	8	15
12 053 000	Frankfurt (Oder)	15	8	7	-	3	2	1	6	3
12 054 000	Potsdam	1 089	549	540	304	338	145	121	100	81
	Landkreise									
12 060 000	Barnim	128	84	44	15	14	48	14	21	16
12 061 000	Dahme-Spreewald	44	28	16	11	7	8	5	9	4
12 062 000	Elbe-Elster	4	3	1	1	1	-	-	2	-
12 063 000	Havelland	842	534	308	157	96	217	153	160	59
12 064 000	Märkisch-Oderland	31	18	13	4	2	11	5	3	6
12 065 000	Oberhavel	1 122	666	456	149	155	323	217	194	84
12 066 000	Oberspreewald-Lausitz	3	1	2	-	-	-	1	1	1
12 067 000	Oder-Spree	37	18	19	6	3	7	6	5	10
12 069 000	Potsdam-Mittelmark	275	135	140	33	40	65	76	37	24
12 070 000	Prignitz	1 310	736	574	221	184	343	262	172	128
12 071 000	Spree-Neiße	13	3	10	2	-	-	6	1	4
12 072 000	Teltow-Fläming	48	35	13	9	5	20	5	6	3
12 073 000	Uckermark	26	18	8	3	4	8	3	7	1
	Sonstige ¹⁾	3 804	2 616	1 188	625	536	1 346	441	645	211

1) Arbeitsort in einem anderen Bundesland

**Noch: 7. Sozialversicherungspflichtig beschäftigte Auspendler im Land Brandenburg
am 31.03.2000 nach Wohnort- und Arbeitsortkreis sowie Altersgruppen und
Geschlecht**

Schlüssel Nr.	Wohnortkreis Arbeitsortkreis	Auspendler			davon im Alter von ... bis unter ... Jahren					
		insgesamt	Männer	Frauen	unter 30		30 - 45		45 und älter	
					Männer	Frauen	Männer	Frauen	Männer	Frauen
12 069 000	Landkreis Potsdam-Mittelmark	40 107	20 702	19 405	4 484	4 662	9 631	9 319	6 587	5 424
	nach									
	Kreisfreie Städte									
12 051 000	Brandenburg an der Havel	4 634	2 387	2 247	663	519	1 040	1 157	684	571
12 052 000	Cottbus	133	44	89	7	20	14	42	23	27
12 053 000	Frankfurt (Oder)	52	34	18	12	4	12	9	10	5
12 054 000	Potsdam	14 704	6 394	8 310	1 551	1 945	2 528	3 866	2 315	2 499
	Landkreise									
12 060 000	Barnim	62	44	18	6	2	25	13	13	3
12 061 000	Dahme-Spreewald	390	250	140	80	50	97	56	73	34
12 062 000	Elbe-Elster	37	19	18	2	4	5	9	12	5
12 063 000	Havelland	924	566	358	120	98	285	172	161	88
12 064 000	Märkisch-Oderland	206	122	84	19	14	59	42	44	28
12 065 000	Oberhavel	282	189	93	42	19	82	47	65	27
12 066 000	Oberspreewald-Lausitz	17	11	6	5	1	5	3	1	2
12 067 000	Oder-Spree	125	75	50	14	13	40	25	21	12
12 068 000	Ostprignitz-Ruppin	84	51	33	10	10	23	17	18	6
12 070 000	Prignitz	24	15	9	4	4	7	2	4	3
12 071 000	Spree-Neiße	20	7	13	2	2	4	7	1	4
12 072 000	Teltow-Fläming	1 899	1 171	728	296	195	540	349	335	184
12 073 000	Uckermark	19	13	6	4	2	6	2	3	2
	Sonstige ¹⁾	16 495	9 310	7 185	1 647	1 760	4 859	3 501	2 804	1 924

1) Arbeitsort in einem anderen Bundesland

**Noch: 7. Sozialversicherungspflichtig beschäftigte Auspendler im Land Brandenburg
am 31.03.2000 nach Wohnort- und Arbeitsortkreis sowie Altersgruppen und
Geschlecht**

Schlüssel Nr.	Wohnortkreis Arbeitsortkreis	Auspendler			davon im Alter von ... bis unter ... Jahren					
					unter 30		30 - 45		45 und älter	
		insgesamt	Männer	Frauen	Männer	Frauen	Männer	Frauen	Männer	Frauen
12 070 000	Landkreis Prignitz	7 539	4 662	2 877	1 480	1 188	2 024	1 126	1 158	563
	nach Kreisfreie Städte									
12 051 000	Brandenburg an der Havel	26	19	7	7	3	6	3	6	1
12 052 000	Cottbus	18	5	13	2	2	3	6	-	5
12 053 000	Frankfurt (Oder)	7	2	5	1	-	1	5	-	-
12 054 000	Potsdam	573	242	331	192	212	25	79	25	40
	Landkreise									
12 060 000	Barnim	9	6	3	2	2	3	1	1	-
12 061 000	Dahme-Spreewald	40	17	23	3	5	6	10	8	8
12 062 000	Elbe-Elster	4	3	1	1	-	1	1	1	-
12 063 000	Havelland	196	160	36	118	12	17	18	25	6
12 064 000	Märkisch-Oderland	49	17	32	2	5	4	12	11	15
12 065 000	Oberhavel	104	68	36	20	12	27	13	21	11
12 066 000	Oberspreewald-Lausitz	1	1	-	-	-	1	-	-	-
12 067 000	Oder-Spree	8	5	3	2	-	2	2	1	1
12 068 000	Ostprignitz-Ruppin	1 440	803	637	208	167	381	326	214	144
12 069 000	Potsdam-Mittelmark	164	61	103	10	13	33	59	18	31
12 071 000	Spree-Neiße	1	1	-	-	-	-	-	1	-
12 072 000	Teltow-Fläming	17	12	5	5	1	6	4	1	-
12 073 000	Uckermark	19	8	11	-	4	5	6	3	1
	Sonstige ¹⁾	4 863	3 232	1 631	907	750	1 503	581	822	300

1) Arbeitsort in einem anderen Bundesland

**Noch: 7. Sozialversicherungspflichtig beschäftigte Auspendler im Land Brandenburg
am 31.03.2000 nach Wohnort- und Arbeitsortkreis sowie Altersgruppen und
Geschlecht**

Schlüssel Nr.	Wohnortkreis Arbeitsortkreis	Auspender			davon im Alter von ... bis unter ... Jahren					
		insgesamt	Männer	Frauen	unter 30		30 - 45		45 und älter	
					Männer	Frauen	Männer	Frauen	Männer	Frauen
12 071 000	Landkreis Spree-Neiße	22 170	12 215	9 955	3 236	2 948	5 429	4 464	3 550	2 543
12 051 000	nach Kreisfreie Städte Brandenburg an der Havel	7	7	-	2	-	3	-	2	-
12 052 000	Cottbus	12 979	6 071	6 908	1 611	1 854	2 672	3 195	1 788	1 859
12 053 000	Frankfurt (Oder)	196	83	113	16	33	36	44	31	36
12 054 000	Potsdam	311	169	142	26	32	68	75	75	35
12 060 000	Landkreise Barnim	29	16	13	3	5	9	4	4	4
12 061 000	Dahme-Spreewald	319	200	119	72	52	73	42	55	25
12 062 000	Elbe-Elster	207	131	76	37	15	62	36	32	25
12 063 000	Havelland	18	11	7	3	5	5	1	3	1
12 064 000	Märkisch-Oderland	89	64	25	11	7	34	12	19	6
12 065 000	Oberhavel	23	17	6	2	3	12	3	3	-
12 066 000	Oberspreewald-Lausitz	1 641	1 014	627	316	157	418	300	280	170
12 067 000	Oder-Spree	501	325	176	75	54	143	84	107	38
12 068 000	Ostprignitz-Ruppin	17	7	10	-	3	4	5	3	2
12 069 000	Potsdam-Mittelmark	201	69	132	13	39	30	62	26	31
12 070 000	Prignitz	2	2	-	2	-	-	-	-	-
12 072 000	Teltow-Fläming	63	50	13	9	5	28	5	13	3
12 073 000	Uckermark	11	5	6	2	3	3	3	-	-
	Sonstige ¹⁾	5 556	3 974	1 582	1 036	681	1 829	593	1 109	308

1) Arbeitsort in einem anderen Bundesland

**Noch: 7. Sozialversicherungspflichtig beschäftigte Auspendler im Land Brandenburg
am 31.03.2000 nach Wohnort- und Arbeitsortkreis sowie Altersgruppen und
Geschlecht**

Schlüssel Nr.	Wohnortkreis Arbeitsortkreis	Auspendler			davon im Alter von ... bis unter ... Jahren					
		insgesamt	Männer	Frauen	unter 30		30 - 45		45 und älter	
					Männer	Frauen	Männer	Frauen	Männer	Frauen
12 072 000	Landkreis Teltow-Fläming	24 673	13 639	11 034	3 089	3 304	6 591	5 124	3 959	2 606
	nach									
	Kreisfreie Städte									
12 051 000	Brandenburg an der Havel	131	105	26	46	10	37	12	22	4
12 052 000	Cottbus	179	61	118	21	18	19	52	21	48
12 053 000	Frankfurt (Oder)	82	53	29	15	11	20	12	18	6
12 054 000	Potsdam	2 824	1 367	1 457	508	584	493	580	366	293
	Landkreise									
12 060 000	Barnim	36	25	11	11	7	6	3	8	1
12 061 000	Dahme-Spreewald	3 199	1 806	1 393	410	375	824	648	572	370
12 062 000	Elbe-Elster	280	183	97	44	27	78	49	61	21
12 063 000	Havelland	129	93	36	20	10	44	16	29	10
12 064 000	Märkisch-Oderland	196	100	96	25	18	44	55	31	23
12 065 000	Oberhavel	127	90	37	21	6	43	24	26	7
12 066 000	Oberspreewald-Lausitz	52	29	23	8	9	10	10	11	4
12 067 000	Oder-Spree	125	79	46	24	16	36	22	19	8
12 068 000	Ostprignitz-Ruppin	32	22	10	9	2	11	2	2	6
12 069 000	Potsdam-Mittelmark	2 934	1 566	1 368	352	445	781	634	433	289
12 070 000	Prignitz	11	10	1	3	-	7	1	-	-
12 071 000	Spree-Neiße	30	17	13	3	4	10	6	4	3
12 073 000	Uckermark	20	14	6	3	3	5	3	6	-
	Sonstige ¹⁾	14 286	8 019	6 267	1 566	1 759	4 123	2 995	2 330	1 513

1) Arbeitsort in einem anderen Bundesland

**Noch: 7. Sozialversicherungspflichtig beschäftigte Auspendler im Land Brandenburg
am 31.03.2000 nach Wohnort- und Arbeitsortkreis sowie Altersgruppen und
Geschlecht**

Schlüssel Nr.	Wohnortkreis Arbeitsortkreis	Auspendler			davon im Alter von ... bis unter ... Jahren					
					unter 30		30 - 45		45 und älter	
		insgesamt	Männer	Frauen	Männer	Frauen	Männer	Frauen	Männer	Frauen
12 073 000	Landkreis Uckermark	10 108	6 423	3 685	1 953	1 533	2 816	1 395	1 654	757
	nach Kreisfreie Städte									
12 051 000	Brandenburg an der Havel	10	5	5	3	2	1	3	1	-
12 052 000	Cottbus	71	42	29	8	5	24	11	10	13
12 053 000	Frankfurt (Oder)	701	351	350	298	212	26	79	27	59
12 054 000	Potsdam	335	138	197	38	51	57	90	43	56
	Landkreise									
12 060 000	Barnim	1 723	1 064	659	303	226	444	265	317	168
12 061 000	Dahme-Spreewald	76	52	24	10	6	24	11	18	7
12 062 000	Elbe-Elster	6	4	2	1	-	2	1	1	1
12 063 000	Havelland	20	19	1	8	-	6	-	5	1
12 064 000	Märkisch-Oderland	363	275	88	74	15	99	45	102	28
12 065 000	Oberhavel	557	337	220	108	106	154	69	75	45
12 066 000	Oberspreewald-Lausitz	10	6	4	-	-	4	3	2	1
12 067 000	Oder-Spree	114	85	29	23	14	37	8	25	7
12 068 000	Ostprignitz-Ruppin	66	33	33	5	8	14	14	14	11
12 069 000	Potsdam-Mittelmark	267	90	177	16	44	43	87	31	46
12 070 000	Prignitz	6	3	3	1	2	2	-	-	1
12 071 000	Spree-Neiße	49	41	8	14	1	20	4	7	3
12 072 000	Teltow-Fläming	66	49	17	9	4	22	10	18	3
	Sonstige ¹⁾	5 668	3 829	1 839	1 034	837	1 837	695	958	307

1) Arbeitsort in einem anderen Bundesland

8. Gesamtübersicht über sozialversicherungspflichtig Beschäftigte am 31.03.2000 Beschäftigte, die im

Lfd. Nr.	Wohnortkreis	Ins- gesamt	Arbeitsort							
			Kreisfreie Städte							
			Brandenburg an der Havel	Cottbus	Frankfurt (Oder)	Potsdam	Barnim	Dahme- Spree- wald	Elbe- Elster	Havelland
1	Insgesamt	x	25 385	52 472	32 925	67 846	45 169	48 480	35 757	38 936
	Kreisfreie Städte									
2	Brandenburg an der Havel	25 629	17 603	36	22	1 495	20	80	18	495
3	Cottbus	39 900	8	27 236	240	393	31	291	180	12
4	Frankfurt (Oder)	26 106	8	229	19 672	419	95	99	14	25
5	Potsdam	49 894	322	94	44	28 876	64	276	19	445
	Landkreise									
6	Barnim	58 379	20	68	767	309	32 796	179	17	95
7	Dahme-Spreewald	56 036	44	1 520	162	698	112	30 854	398	63
8	Elbe-Elster	42 931	10	1 790	33	174	20	514	30 983	15
9	Havelland	50 599	1 192	26	16	2 237	69	94	9	29 684
10	Märkisch-Oderland	64 311	35	113	3 887	401	2 175	450	25	102
11	Oberhavel	67 667	85	66	47	1 186	964	108	19	1 269
12	Oberspreewald-Lausitz	46 833	7	3 955	66	212	15	1 087	1 298	14
13	Oder-Spree	68 850	28	510	5 674	627	263	1 218	51	71
14	Ostprignitz-Ruppin	38 606	86	48	15	1 089	128	44	4	842
15	Potsdam-Mittelmark	74 757	4 634	133	52	14 704	62	390	37	924
16	Prignitz	31 492	26	18	7	573	9	40	4	196
17	Spree-Neiße	51 106	7	12 979	196	311	29	319	207	18
18	Teltow-Fläming	57 990	131	179	82	2 824	36	3 199	280	129
19	Uckermark	49 303	10	71	701	335	1 723	76	6	20
20	Sonstige ¹⁾	89 197	1 129	3 401	1 242	10 983	6 558	9 162	2 188	4 517
21	Einpendler insgesamt	x	7 782	25 236	13 253	38 970	12 373	17 626	4 774	9 252
22	Pendlersaldo	x -	244	+ 12 572	+ 6 819	+ 17 952	- 13 210	- 7 556	- 7 174	- 11 663

1) Wohnort unbekannt bzw. in einem anderen Land (Bundesländer oder Ausland)

nach Wohnortkreisen und Arbeitsortkreisen, Pendlerverhalten, Pendlersaldo sowie Wohnortkreis arbeiten

kreis											Auspendler	Lfd. Nr.
Landkreise										in andere Bundesländer	zu- sammen	
Märkisch-Oderland	Oberhavel	Oberspreewald-Lausitz	Oder-Spee	Ostprignitz-Ruppin	Potsdam-Mittelmark	Prignitz	Spree-Neiße	Teltow-Fläming	Uckermark			
50 807	50 537	40 714	54 904	34 898	61 035	27 281	43 573	47 117	42 916	188 834	x	1
45	78	11	24	52	2 854	7	68	122	6	2 593	8 026	2
72	50	944	96	7	149	2	5 949	50	14	4 176	12 664	3
651	34	18	2 339	11	107	4	105	38	16	2 222	6 434	4
116	256	6	104	53	7 306	21	6	1 222	11	10 653	21 018	5
1 571	802	9	383	78	308	10	15	121	976	19 855	25 583	6
278	135	858	907	46	639	4	572	1 938	21	16 787	25 182	7
38	23	1 946	46	5	220	-	275	319	1	6 519	11 948	8
137	1 099	18	82	463	1 201	81	12	181	20	13 978	20 915	9
35 158	261	26	2 427	34	427	9	49	214	225	18 293	29 153	10
225	37 203	13	98	953	501	40	45	204	284	24 357	30 464	11
89	25	31 297	101	11	168	3	1 738	87	4	6 656	15 536	12
2 748	139	135	43 920	32	413	4	620	283	41	12 073	24 930	13
31	1 122	3	37	29 681	275	1 310	13	48	26	3 804	8 925	14
206	282	17	125	84	34 650	24	20	1 899	19	16 495	40 107	15
49	104	1	8	1 440	164	23 953	1	17	19	4 863	7 539	16
89	23	1 641	501	17	201	2	28 936	63	11	5 556	22 170	17
196	127	52	125	32	2 934	11	30	33 317	20	14 286	24 673	18
363	557	10	114	66	267	6	49	66	39 195	5 668	10 108	19
8 745	8 217	3 709	3 467	1 833	8 251	1 790	5 070	6 928	2 007	x	x	20
15 649	13 334	9 417	10 984	5 217	26 385	3 328	14 637	13 800	3 721	x	x	21
- 13 504 -	- 17 130 -	- 6 119 -	- 13 946 -	- 3 708 -	- 13 722 -	- 4 211 -	- 7 533 -	- 10 873 -	- 6 387	x	x	22

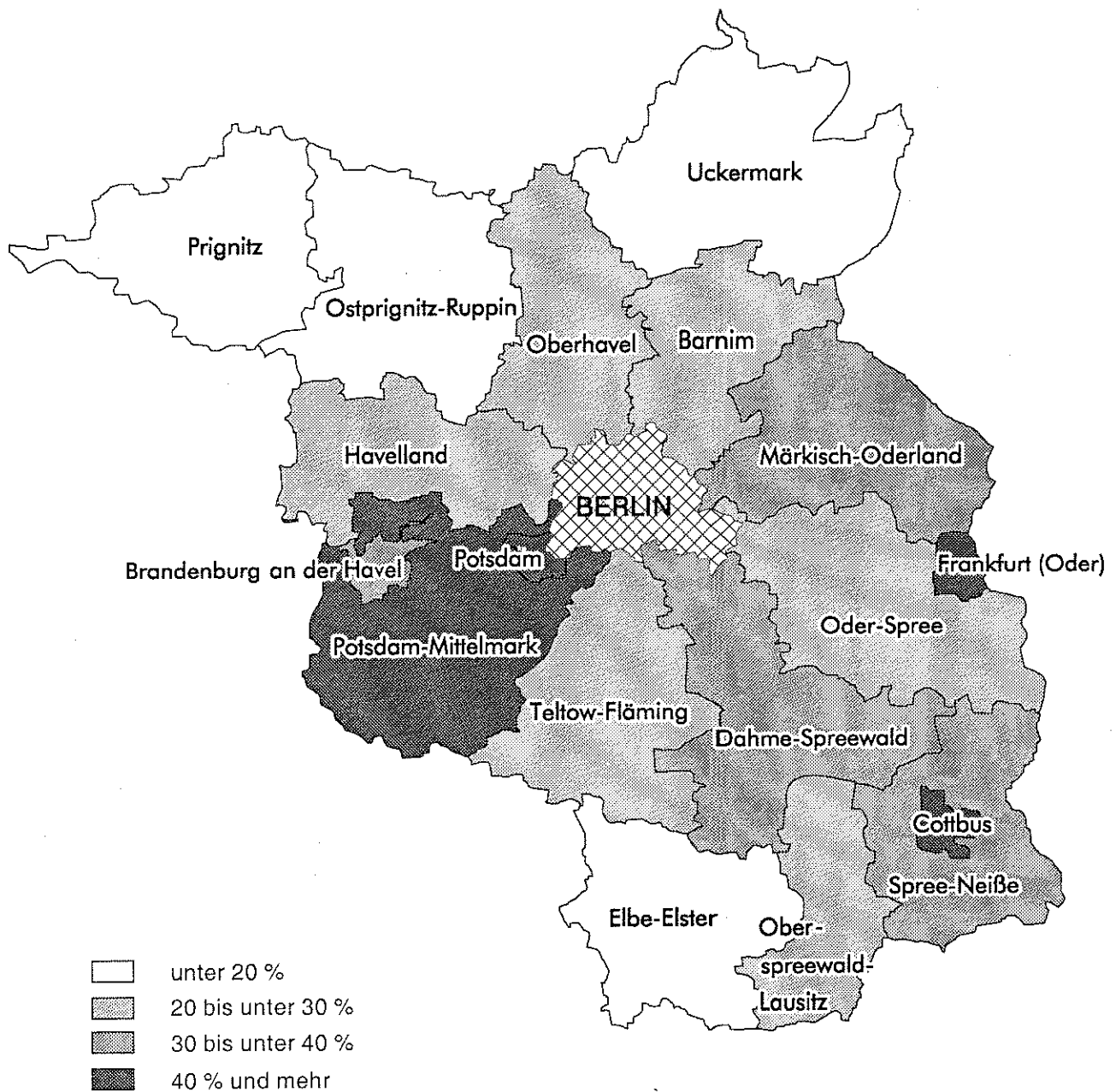
9. Sozialversicherungspflichtig beschäftigte Einpendler von Berlin in das Land Brandenburg am 31.03.2000 nach Arbeitsortkreis sowie Altersgruppen und Geschlecht

Schlüssel Nr.	Wohnort Arbeitsortkreis	Einpendler			davon im Alter von ... bis unter ... Jahren					
		insgesamt	Männer	Frauen	unter 30		30 - 45		45 und älter	
					Männer	Frauen	Männer	Frauen	Männer	Frauen
11 000 000	Berlin	54 462	35 583	18 879	6 523	4 673	18 121	9 314	10 939	4 892
	nach									
	Kreisfreie Städte									
12 051 000	Brandenburg an der Havel	406	272	134	47	23	145	71	80	40
12 052 000	Cottbus	502	323	179	48	49	171	95	104	35
12 053 000	Frankfurt (Oder)	616	423	193	97	59	203	101	123	33
12 054 000	Potsdam	7 843	4 591	3 252	817	816	2 462	1 645	1 312	791
	Landkreise									
12 060 000	Barnim	5 690	3 724	1 966	738	506	1 858	1 006	1 128	454
12 061 000	Dahme-Spreewald	7 284	4 528	2 756	893	783	2 254	1 278	1 381	695
12 062 000	Elbe-Elster	112	79	33	16	13	42	14	21	6
12 063 000	Havelland	3 120	2 161	959	436	226	1 111	457	614	276
12 064 000	Märkisch-Oderland	7 146	4 755	2 391	839	443	2 324	1 220	1 592	728
12 065 000	Oberhavel	6 841	4 548	2 293	768	500	2 283	1 136	1 497	657
12 066 000	Oberspreewald-Lausitz	134	83	51	22	13	39	24	22	14
12 067 000	Oder-Spree	2 572	1 754	818	350	211	835	399	569	208
12 068 000	Ostprignitz-Ruppin	479	314	165	56	36	166	99	92	30
12 069 000	Potsdam-Mittelmark	5 749	3 636	2 113	726	624	1 881	1 015	1 029	474
12 070 000	Prignitz	109	72	37	17	12	41	19	14	6
12 071 000	Spree-Neiße	169	111	58	13	14	52	30	46	14
12 072 000	Teltow-Fläming	5 296	3 964	1 332	598	306	2 128	627	1 238	399
12 073 000	Uckermark	394	245	149	42	39	126	78	77	32

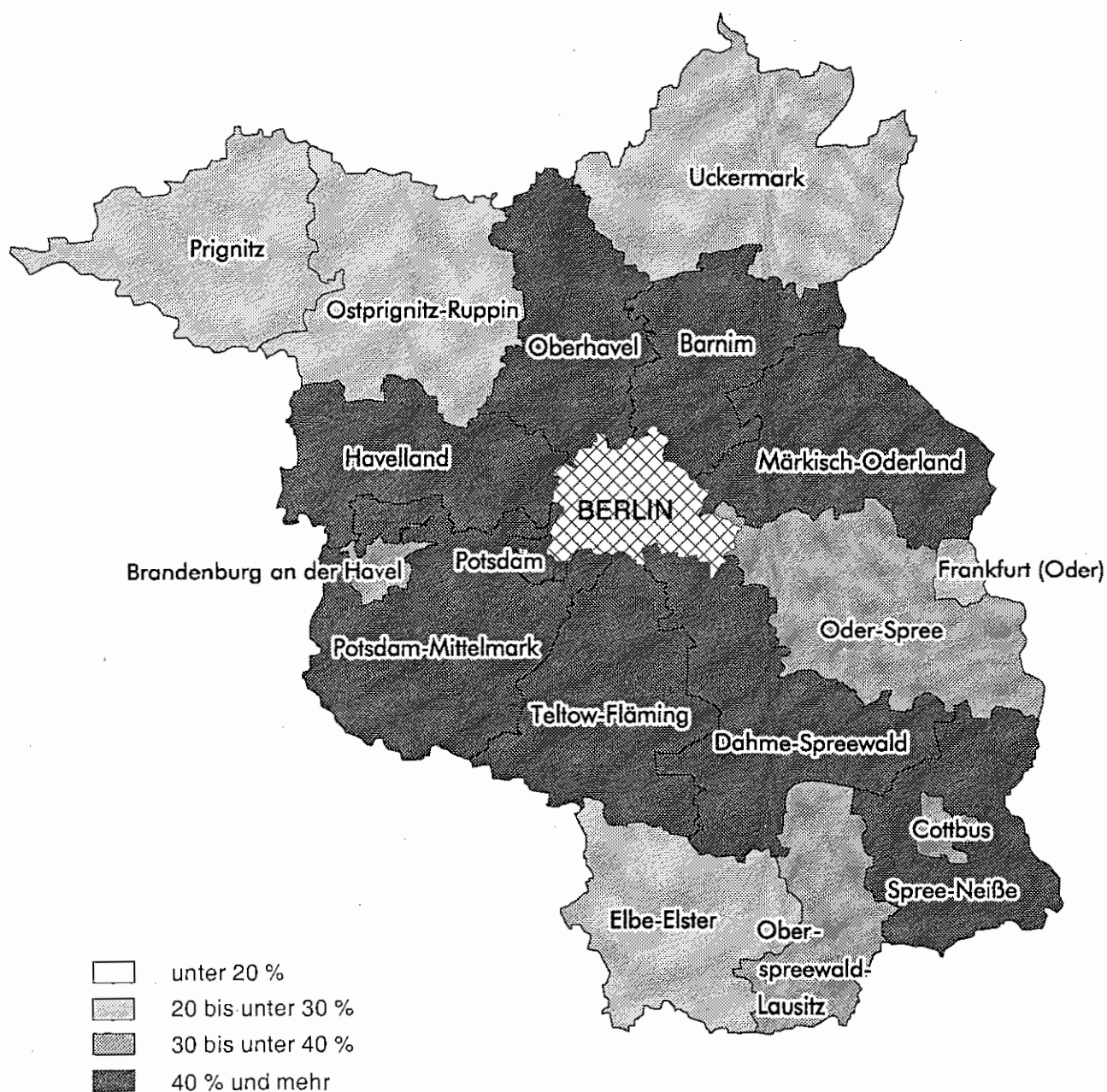
**10. Sozialversicherungspflichtig beschäftigte Auspendler des Landes Brandenburg
nach Berlin am 31.03.2000 nach Wohnortkreis sowie Altersgruppen und
Geschlecht**

Schlüssel Nr.	Arbeitsort Wohnortkreis	Auspendler			davon im Alter von ... bis unter ... Jahren					
					unter 30		30 - 45		45 und älter	
		Insgesamt	Männer	Frauen	Männer	Frauen	Männer	Frauen	Männer	Frauen
11 000 000	Berlin	129 430	68 427	61 003	13 247	16 131	33 369	28 035	21 811	16 837
	aus									
	Kreisfreie Städte									
12 051 000	Brandenburg an der Havel	972	567	405	137	171	258	143	172	91
12 052 000	Cottbus	1 067	735	332	148	132	334	116	253	84
12 053 000	Frankfurt (Oder)	1 013	627	386	154	136	276	137	197	113
12 054 000	Potsdam	8 572	4 626	3 946	1 075	1 281	2 188	1 603	1 363	1 062
	Landkreise									
12 060 000	Barnim	17 350	8 822	8 528	1 706	1 978	4 013	3 970	3 103	2 580
12 061 000	Dahme-Spreewald	13 947	7 350	6 597	1 342	1 654	3 530	2 961	2 478	1 982
12 062 000	Elbe-Elster	626	357	269	99	182	177	59	81	28
12 063 000	Havelland	11 328	5 823	5 505	950	1 328	3 147	2 799	1 726	1 378
12 064 000	Märkisch-Oderland	15 564	7 923	7 641	1 646	1 884	3 663	3 561	2 614	2 196
12 065 000	Oberhavel	20 731	10 761	9 970	1 954	2 538	5 460	4 775	3 347	2 657
12 066 000	Oberspreewald-Lausitz	874	562	312	143	135	240	98	179	79
12 067 000	Oder-Spree	9 288	4 951	4 337	977	1 169	2 218	1 852	1 756	1 316
12 068 000	Ostprignitz-Ruppin	1 767	1 160	607	240	245	603	237	317	125
12 069 000	Potsdam-Mittelmark	12 210	6 357	5 853	1 066	1 363	3 342	2 865	1 949	1 625
12 070 000	Prignitz	477	312	165	89	74	152	59	71	32
12 071 000	Spree-Neiße	860	583	277	125	140	255	80	203	57
12 072 000	Teltow-Fläming	11 337	5 944	5 393	1 109	1 454	3 052	2 585	1 783	1 354
12 073 000	Uckermark	1 447	967	480	287	267	461	135	219	78

**Anteil der einpendelnden sozialversicherungspflichtig Beschäftigten
an den insgesamt sozialversicherungspflichtig Beschäftigten
der kreisfreien Städte bzw. Landkreise am 31.03.2000**



**Anteil der auspendelnden sozialversicherungspflichtig Beschäftigten
an den insgesamt sozialversicherungspflichtig Beschäftigten
der kreisfreien Städte bzw. Landkreise am 31.03.2000**



Veröffentlichungen des Landesbetriebes für Datenverarbeitung und Statistik (Land Brandenburg) im September 2001

Veröffentlichungen können beim Landesbetrieb für Datenverarbeitung und Statistik - Dezernat Öffentlichkeitsarbeit - Postfach 60 10 52, 14410 Potsdam (Dortustraße 46), Fax: (0331) 39 418, E-mail: info@lds.brandenburg.de bezogen werden.
Veröffentlichungen auf elektronischen Datenträgern sind rechts neben dem Verkaufspreis gekennzeichnet (☐ - Disketten, ☉ - CD-ROM).

Kennziffer	Titel	Preis in DM
A I 1 - m 12/00	Bevölkerungsstand Dezember 2000	2,50
A I 2 - hj 2/00	Bevölkerung der Gemeinden 31.12.2000	7,50
A II 1 - m 12/00	Eheschließungen, Geborene und Gestorbene Dezember 2000, Vorläufige Ergebnisse	2,50
A IV 3 - vj 4/00	Sterbefälle nach ausgewählten Todesursachen 4. Vierteljahr 2000	3,50
A VI 7 - m 07/01	Arbeitsmarkt Juli 2001	5,00
B III 1/1 - j/01	Studierende an Hochschulen Sommersemester 2001, Endgültige Ergebnisse	7,50
B III 3/2 - j/00	Akademische und staatliche Abschlussprüfungen Wintersemester 2000/2001	6,50
B III 5 - j/00	Räume an Hochschulen 2000	5,00
B III 6 - j/00	Ausbildungsförderung nach dem Bundesausbildungsförderungsgesetz (BAföG) 2000	4,50
C II 1 - m 07/01	Ernteberichterstattung über Feldfrüchte und Grünland Juli 2001	3,50
C II 3 - m 08/01	Ernteberichterstattung über Obst August 2001	3,50
C III 2 - m 07/01	Schlachtungen und Fleischerzeugung Juli 2001	3,50
C III 6; 7 - vj 2/01	Legehennenhaltung, Eiererzeugung und Schlachtungen von Geflügel 01.01. bis 30.06.2001	2,50
E I 1; 3 - m 07/01	Verarbeitendes Gewerbe sowie Bergbau und Gewinnung von Steinen und Erden	7,50
E I 2 - m 07/01	- Betriebsergebnisse und Auftragseingangsindex Juli 2001	4,00
	- Produktionsindex Juli 2001	
E II 1 - m 07/01	Vorbereitende Baustellenarbeiten, Hoch- und Tiefbau (Bauhauptgewerbe) Juli 2001	5,00
E III 1 - vj 2/01	Bauinstallation und sonstiges Baugewerbe (Ausbaugewerbe) 2. Vierteljahr 2001	3,50
E V 1 - hj 1/01	Handwerk 1. Halbjahr 2001	5,00
F II 1; 2 - m 07/01	Baugenehmigungen und Baufertigstellungen Juli 2001	5,00
G I 1 - m 07/01	Entwicklung von Umsatz und Beschäftigung im Einzelhandel - Messzahlen - Juli 2001, Vorläufige Ergebnisse	4,00
G III 1; 3 - m 06/01	Aus- und Einfuhr Juni 2001, Vorläufige Ergebnisse	5,50
G IV 3 - m 07/01	Entwicklung von Umsatz und Beschäftigung im Gastgewerbe - Messzahlen - Juli 2001, Vorläufige Ergebnisse	3,50
H I 1 - m 06/01	Straßenverkehrsunfälle	5,50
H I 1 - m 07/01	- Juni 2001, Endgültiges Ergebnis	2,50
	- Juli 2001, Vorläufige Ergebnisse	
H II 1 - m 06/01	Binnenschifffahrt Juni 2001	5,00
L I 7 - j/99	Hochschulfinanzen 1999	6,50
L II 6 - j/01	Realsteuerhebesätze der Städte und Gemeinden II. Quartal 2001	7,00
L II 7 - j/00	Realsteuervergleich der Städte und Gemeinden 2000	13,50
N I 2 - j/01	Verdienste und Arbeitszeiten im Handwerk 2001	4,00
Q III 1 - j/99	Investitionen für Umweltschutz im Produzierenden Gewerbe 1999	4,50
Daten+Analysen Heft 2/2001	Ältere Menschen	7,00
Daten+Konjunktur 7/2001	Ausgewählte Konjunktur- und Landesdaten für das Land Brandenburg in Bild und Zahl	-