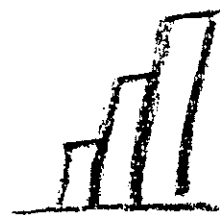


Statistische Berichte

Landesbetrieb für
Datenverarbeitung
und Statistik
Land Brandenburg

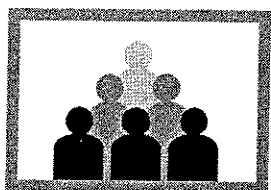


A VI 12 – vj 4 / 99

Sozialversicherungspflichtig beschäftigte Arbeitnehmer im Land Brandenburg und deren Pendlerverhalten

am 31.12.1999

Vorläufige Ergebnisse (Stand: Sep. 2001)



Bevölkerung und
Erwerbstätigkeit

Erarbeitet:

Landesbetrieb für Datenverarbeitung und Statistik
Dezernat Mikrozensus, Arbeitsmarkt

Herausgeber:

Landesbetrieb für Datenverarbeitung und Statistik
Dezernat Öffentlichkeitsarbeit
Postfach 60 10 52, 14410 Potsdam

Dortustraße 46, 14467 Potsdam

Telefon: (0331) 39 403 - 405

Fax: (0331) 39 418

Internet: <http://www.brandenburg.de/lds/>

E-Mail: Info@lds.brandenburg.de

Erschienen im Dezember 2000

Aktualisierte Ausgabe: Januar 2002

Preis: 5,00 EUR

© Landesbetrieb für Datenverarbeitung und Statistik, Potsdam, 2002

Für nichtgewerbliche Zwecke sind Vervielfältigung und unentgeltliche Verbreitung, auch auszugsweise, mit Quellenangabe gestattet. Die Verbreitung, auch auszugsweise, über elektronische Systeme/Datenträger bedarf der vorherigen Zustimmung. Alle übrigen Rechte bleiben vorbehalten.

Inhalt

Seite

Vorbemerkungen	5
Pendlerverhalten nach Bundesländern sowie kreisfreien Städten und Landkreisen des Landes Brandenburg	
1. Sozialversicherungspflichtig beschäftigte Einpendler in das Land Brandenburg am 31.12.1999 nach Wohnort sowie Altersgruppen und Geschlecht	11
2. Sozialversicherungspflichtig beschäftigte Auspendler des Landes Brandenburg am 31.12.1999 nach Arbeitsort sowie Altersgruppen und Geschlecht	12
3. Sozialversicherungspflichtig Beschäftigte im Land Brandenburg am 31.12.1999 nach kreisfreien Städten und Landkreisen, Arbeitsort- bzw. Wohnortkreis sowie Pendlersaldo	13
4. Anteil der einpendelnden sozialversicherungspflichtig Beschäftigten an den insgesamt sozialversicherungspflichtig Beschäftigten der kreisfreien Städte bzw. Landkreise am 31.12.1999	14
5. Anteil der auspendelnden sozialversicherungspflichtig Beschäftigten an den insgesamt sozialversicherungspflichtig Beschäftigten der kreisfreien Städte bzw. Landkreise am 31.12.1999	15
6. Sozialversicherungspflichtig Beschäftigte am 31.12.1999 mit Wohnort im Land Brandenburg nach Lage des Arbeitsortes sowie Geschlecht, Stellung im Beruf und Wirtschaftszweigen	16
7. Sozialversicherungspflichtig beschäftigte Einpendler im Land Brandenburg am 31.12.1999 nach Arbeitsort- und Wohnortkreis sowie Altersgruppen und Geschlecht	35
8. Sozialversicherungspflichtig beschäftigte Auspendler im Land Brandenburg am 31.12.1999 nach Wohnort- und Arbeitsortkreis sowie Altersgruppen und Geschlecht	53
9. Gesamtübersicht über sozialversicherungspflichtig Beschäftigte am 31.12.1999 nach Wohnortkreisen und Arbeitsortkreisen, Pendlerverhalten, Pendlersaldo sowie Beschäftigte, die im Wohnortkreis arbeiten	72
10. Sozialversicherungspflichtig beschäftigte Einpendler von Berlin in das Land Brandenburg am 31.12.1999 nach Arbeitsortkreis sowie Altersgruppen und Geschlecht	74
11. Sozialversicherungspflichtig beschäftigte Auspendler des Landes Brandenburg nach Berlin am 31.12.1999 nach dem Wohnortkreis sowie Altersgruppen und Geschlecht	75

Vorbemerkungen

Ab dem Stichtag 30.06.1993 werden quartalsweise die sozialversicherungspflichtig Beschäftigten des Landes Brandenburg nach dem Arbeitsort in den Statistischen Berichten A VI 5 - vierteljährlich veröffentlicht.

Dem Landesamt für Datenverarbeitung und Statistik Brandenburg liegen jetzt auch die Angaben für die sozialversicherungspflichtig Beschäftigten nach dem Wohnort vor. Somit ist es möglich, das Pendlerverhalten Wohnort/Arbeitsort bzw. Arbeitsort/Wohnort darzustellen. Diese anonymisierten Daten werden dem Statistischen Bundesamt und den Statistischen Landesämtern von der Bundesanstalt für Arbeit (BA) zum Zwecke der ergänzenden Auswertung übergeben.

Rechtsgrundlage

Die gesetzliche Grundlage für die BA zur Durchführung der Beschäftigtenstatistik bildet seit dem 1. Januar 1998 das Dritte Buch Sozialgesetzbuch – Arbeitsförderung – (SGB III) vom 24. März 1997 (BGBl. I S. 594), zuletzt geändert durch Gesetz vom 24. März 1999 (BGBl. I S. 396), die Zweite Verordnung über die Erfassung von Daten für die Träger der Sozialversicherung und für die BA (Zweite Datenerfassungs-Verordnung - 2. DEVO) vom 29. Mai 1980 (BGBl. I S. 593) sowie die Zweite Verordnung über die Datenübermittlung auf maschinell verwertbaren Datenträgern im Bereich der Sozialversicherung und der BA (Zweite Datenübermittlungs-Verordnung - 2. DÜVO) vom 29. Mai 1980 (BGBl. I S. 616).

Erhebungsprogramm

Auskunftspflichtige

Die Arbeitgeber sind über die in ihrem Betrieb sozialversicherungspflichtig Beschäftigten auskunftspflichtig. Sie übergeben die Meldebelege an die Träger der gesetzlichen Kranken- und Rentenversicherungen sowie an die BA.

Erfasster Personenkreis

Von den Arbeitgebern sind Meldungen zu erstatten für alle Arbeitnehmer einschließlich der zu ihrer Berufsausbildung Beschäftigten, die krankenversicherungspflichtig, rentenversicherungspflichtig oder beitragspflichtig nach dem Arbeitsförderungsgesetz sind oder für die Beitragsanteile zu den gesetzlichen Rentenversicherungen zu entrichten sind.

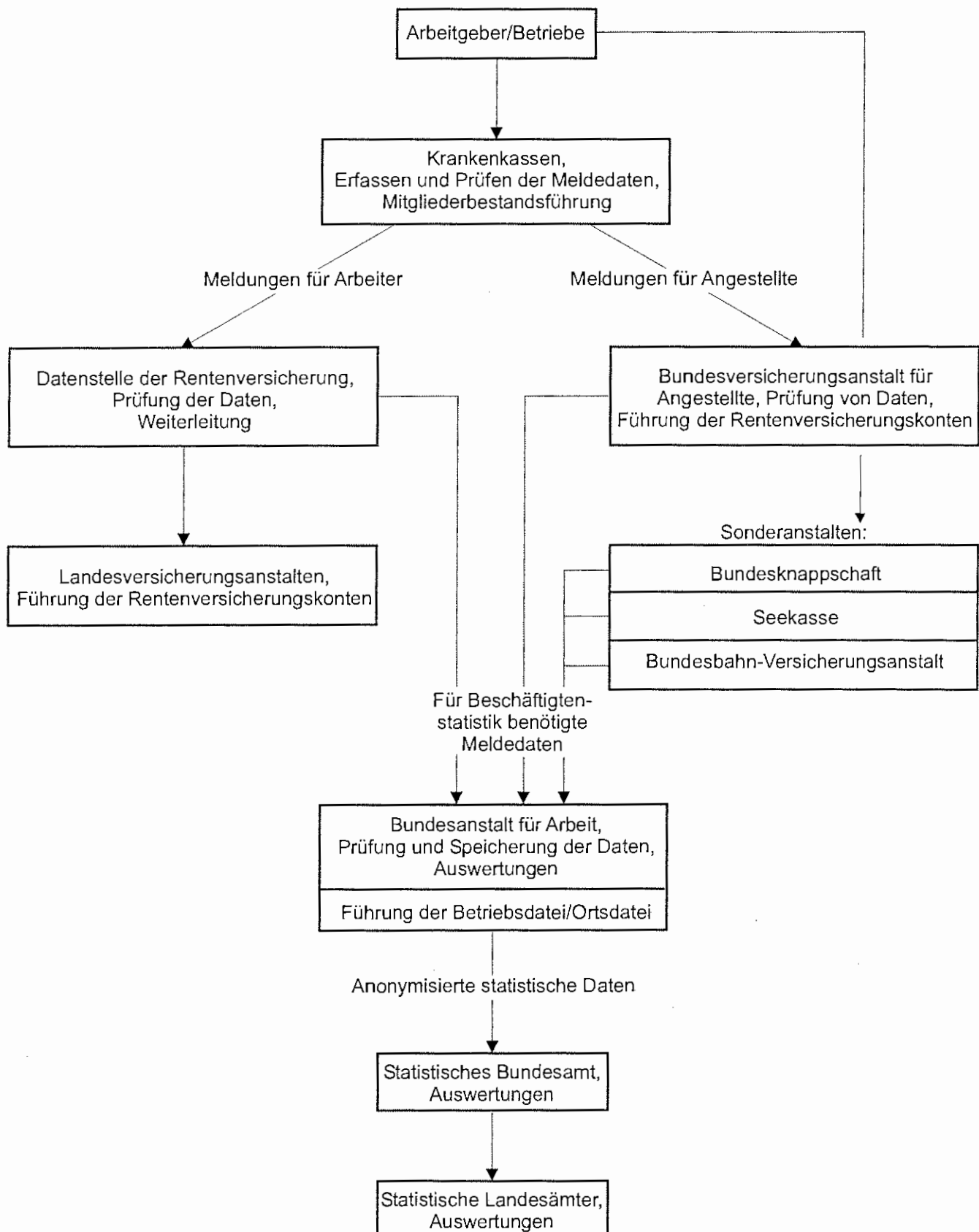
Daraus ergibt sich, dass in der Beschäftigtenstatistik in der Regel alle Arbeiter und Angestellten (einschl. der Beschäftigten in beruflicher Ausbildung), zusammen rd. 80 Prozent aller Erwerbstätigen, erfasst werden. Unberücksichtigt bleiben Beamte, Selbstständige und mithelfende Familienangehörige und alle geringfügig beschäftigten Arbeitnehmer, die nur eine sogenannte Nebenbeschäftigung ausüben und nicht der Sozialversicherungspflicht unterliegen.

Meldeverfahren

Seit Inkrafttreten der 2. Datenerfassungs-Verordnung (2. DEVO) werden Anmeldungen, Abmeldungen, Unterbrechungsmeldungen sowie Jahresmeldungen für Arbeiter und Angestellte auf einheitlichen Meldebelegen („Versicherungsnachweisen“) vorgenommen. Die Arbeitgeber senden die Meldeformulare an die zuständigen Träger der Krankenkassen. Diese prüfen die Meldungen und leiten die Unterlagen an die Datenerfassungsstellen der Rentenversicherungsträger weiter.

Nach der maschinellen Bearbeitung der Meldungen bei den zuständigen Stellen der Rentenversicherungsträger werden die Datenträger der BA zur weiteren Aufbereitung und Auswertung übermittelt. Anonymisierte Auszüge aus diesen Datensätzen werden für statistische Zwecke dem Statistischen Bundesamt zur Verfügung gestellt und von dort an die statistischen Landesämter weitergeleitet.

Meldeweg der Daten im Meldeverfahren zur Sozialversicherung und zur Bundesanstalt für Arbeit



Erhebungsmerkmale

Bei der Beschäftigtenstatistik werden folgende Merkmale in die Auswertung einbezogen:

- Alter
- Geschlecht
- Staatsangehörigkeit
- ausgeübte Tätigkeit
- Stellung im Beruf
- Ausbildung
- Wirtschaftszweig
- Arbeitsort
- Wohnort

Diese Merkmale können, bis auf den Wirtschaftszweig und Arbeitsort, den Versicherungsnachweisen direkt entnommen werden.

Durch die BA wurde zur Ergänzung der gewonnenen Daten eine Betriebsdatei aufgebaut. Sie hat zu diesem Zweck an jeden Betrieb eine Betriebsnummer vergeben.

Die Betriebe werden als örtliche Einheit definiert. Niederlassungen eines Unternehmens können zu einem Betrieb zusammengefasst werden, sofern sie in derselben Gemeinde liegen, denselben wirtschaftlichen Schwerpunkt haben und die Meldungen zur Sozialversicherung von einer zentralen Stelle abgegeben werden. Befindet sich die Niederlassung eines Betriebes nicht am Ort des Stammsitzes, kann es im Falle einer zentralen Abrechnung zu Abweichungen zwischen den am Arbeitsort tätigen und erfassten sozialversicherungspflichtig Beschäftigten kommen.

Neben der Betriebsnummer enthält die Betriebsdatei insbesondere den Wirtschaftszweig und den Postortschlüssel (Zustellbezirk) des Betriebssitzes. Durch die Vorbeiführung an einer sogenannten Ortsdatei kann der amtliche Gemeindeschlüssel für den Betriebssitz ermittelt werden.

Mit Hilfe dieser beiden Dateien ist die Auswertung der Beschäftigtenstatistik nach Wirtschaftszweigen und Arbeitsort möglich.

Definitionen

Alter

Die Berechnung des Alters erfolgt nach der „Altersjahrmethode“. Bei dieser Berechnung wird aus dem Geburtsdatum und dem Berichtsstichtag exakt ermittelt, welches Altersjahr der Beschäftigte am Berichtsstichtag vollendet hatte.

Arbeiter/Angestellte (zusammengefasste Gliederung)

Die Differenzierung der sozialversicherungspflichtig beschäftigten Arbeitnehmer nach Arbeitern und Angestellten erfolgt nach der Zugehörigkeit des Beschäftigten zum jeweiligen Träger der Rentenversicherung.

Äußerer Entwicklungsraum Brandenburg

Der äußere Entwicklungsraum Brandenburg umfasst die Gemeinden des Landes Brandenburg, die nicht dem engeren Verflechtungsraum zugeordnet werden konnten.

Auspendler

Sozialversicherungspflichtig Beschäftigte, die nicht im Wohnortkreis arbeiten.

Beschäftigte in beruflicher Ausbildung

Personen, die als Auszubildende oder zu ihrer Ausbildung im Angestellten- oder Arbeiterverhältnis beschäftigt sind. Zu diesem Kreis zählen neben den Auszubildenden nach dem Berufsbildungsgesetz vom 14. August 1969 (BbiG) auch Anlernlinge, Praktikanten, Volontäre, Schüler an Schulen des Gesundheitswesens sowie Teilnehmer an den von der Bundesanstalt für Arbeit geförderten Maßnahmen zur beruflichen Fortbildung, Umschulung und betrieblichen Einarbeitung.

Einpendler

Sozialversicherungspflichtig Beschäftigte, die nicht im Arbeitsortkreis wohnen bzw. (mit Haupt- oder Nebenwohnsitz) gemeldet sind.

Engerer Verflechtungsraum Berlin-Brandenburg

Der engere Verflechtungsraum Berlin-Brandenburg ist Teil des gemeinsamen Planungsraumes beider Länder und wird aus Berlin und dem zusammenhängenden Teilraum des Landes Brandenburg gebildet, der strukturell am engsten mit dem Land Berlin verbunden ist. In dieser Veröffentlichung sind beim engeren Verflechtungsraum nur die Angaben des Landes Brandenburg enthalten.

Pendlersaldo

Einpendler abzüglich Auspendler bzw. Beschäftigte am Arbeitsort abzüglich Beschäftigte am Wohnort ergeben den Pendlersaldo.

Eine positive Differenz weist einen Einpendlerüberschuss, eine negative Differenz einen Auspendlerüberschuss aus.

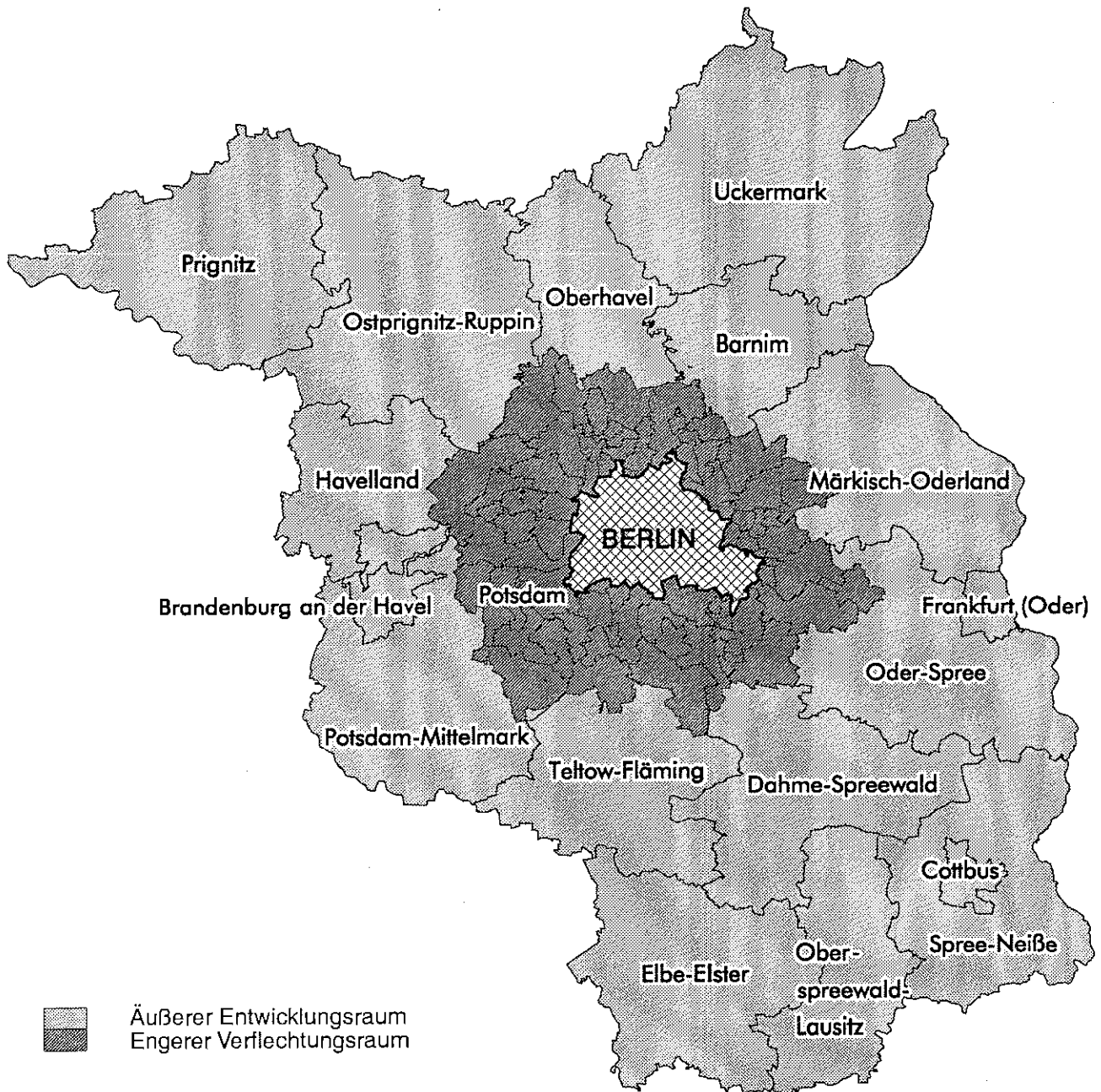
Sozialversicherungspflichtig Beschäftigte

Arbeitnehmer einschl. der zu ihrer Berufsausbildung Beschäftigten (Auszubildende u. a.), die krankenversicherungspflichtig, rentenversicherungspflichtig und/oder beitragspflichtig sind zur BA (Arbeitslosenversicherung nach dem Arbeitsförderungsgesetz) oder für die von den Arbeitgebern Beitragsteile zu den gesetzlichen Rentenversicherungen zu entrichten sind. Zu diesem Personenkreis gehören: Arbeiter, Angestellte und Auszubildende, sofern es sich bei ihrer Erwerbstätigkeit nicht um eine sog. geringfügige Beschäftigung bzw. geringfügig selbstständige Tätigkeit handelt.

Wirtschaftszweig

Die Zuordnung der Beschäftigten erfolgt nach dem wirtschaftlichen Schwerpunkt des Betriebes (örtliche Einheit), in dem der sozialversicherungspflichtige Arbeitnehmer beschäftigt ist. In dieser Veröffentlichung erfolgt die Darstellung der Ergebnisse nach der Klassifikation der Wirtschaftszweige, Ausgabe 1993 (WZ 93).

Engerer Verflechtungsraum Brandenburg-Berlin und Äußerer Entwicklungsraum Brandenburg



**1. Sozialversicherungspflichtig beschäftigte Einpendler in das Land Brandenburg
am 31.12.1999 nach Wohnort sowie Altersgruppen und Geschlecht**

Wohnort	Einpender			davon im Alter von ... bis unter ... Jahren					
				unter 30		30 - 45		45 und älter	
	insgesamt	Männer	Frauen	Männer	Frauen	Männer	Frauen	Männer	Frauen
Baden-Württemberg	837	625	212	143	97	297	73	185	42
Bayern	896	599	297	149	140	268	112	182	45
Berlin	54 903	36 142	18 761	6 724	4 724	18 415	9 204	11 003	4 833
Bremen	95	73	22	17	9	32	10	24	3
Hamburg	245	173	72	44	26	91	33	38	13
Hessen	537	403	134	92	47	197	70	114	17
Mecklenburg-Vorpommern	6 010	4 049	1 961	1 045	593	1 910	930	1 094	438
Niedersachsen	1 277	936	341	195	133	482	144	259	64
Nordrhein-Westfalen	1 790	1 266	524	259	186	614	239	393	99
Rheinland-Pfalz	392	273	119	76	50	127	53	70	16
Saarland	71	53	18	7	4	29	7	17	7
Sachsen	13 757	9 602	4 155	1 806	1 209	4 487	1 800	3 309	1 146
Sachsen-Anhalt	7 241	4 921	2 320	1 171	694	2 286	1 106	1 464	520
Schleswig-Holstein	465	350	115	87	45	159	50	104	20
Thüringen	1 602	1 099	503	196	143	568	233	335	127
ohne Angabe	11	8	3	5	2	2	-	1	1
unbekannt	260	190	70	44	33	97	29	49	8
Insgesamt	90 389	60 762	29 627	12 060	8 135	30 061	14 093	18 641	7 399

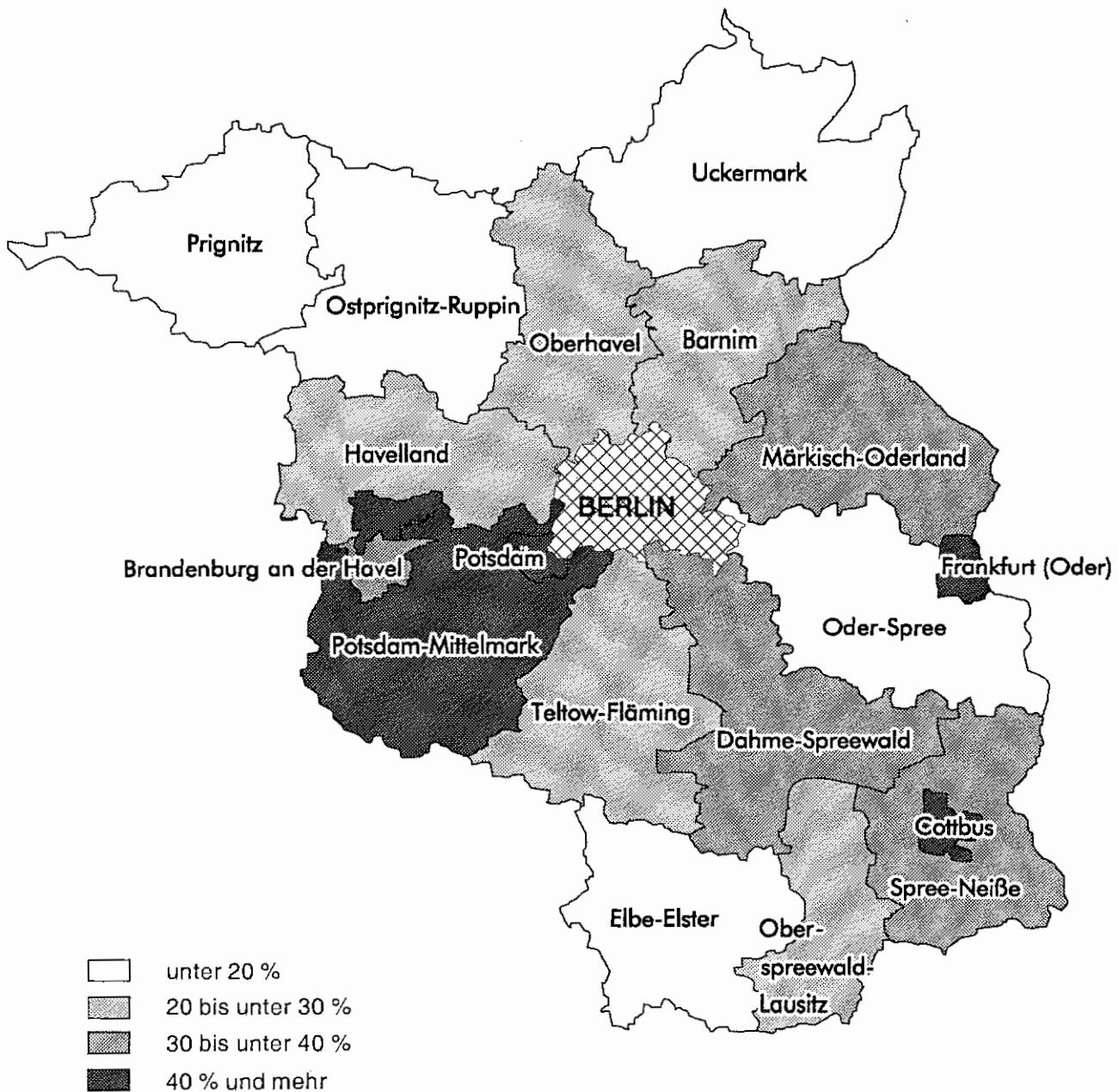
2. Sozialversicherungspflichtig beschäftigte Auspendler des Landes Brandenburg am 31.12.1999 nach Arbeitsort sowie Altersgruppen und Geschlecht

Arbeitsort	Auspendler			davon im Alter von ... bis unter ... Jahren					
				unter 30		30 - 45		45 und älter	
	insgesamt	Männer	Frauen	Männer	Frauen	Männer	Frauen	Männer	Frauen
Baden-Württemberg	3 835	2 931	904	882	457	1 427	323	622	124
Bayern	5 053	3 784	1 269	1 267	724	1 740	387	777	158
Berlin	128 523	68 754	59 769	13 698	16 238	33 415	27 215	21 641	16 316
Bremen	480	392	88	83	48	197	27	112	13
Hamburg	1 991	1 422	569	385	339	681	152	356	78
Hessen	2 948	2 048	900	564	428	982	335	502	137
Mecklenburg-Vorpommern	6 208	3 969	2 239	887	770	1 936	1 022	1 146	447
Niedersachsen	4 924	3 671	1 253	1 134	824	1 704	279	833	150
Nordrhein-Westfalen	6 751	4 841	1 910	1 151	821	2 407	784	1 283	305
Rheinland-Pfalz	1 129	868	261	277	132	418	86	173	43
Saarland	319	268	51	60	21	158	20	50	10
Sachsen	14 223	9 994	4 229	2 031	1 289	5 018	2 018	2 945	922
Sachsen-Anhalt	7 322	4 680	2 642	892	694	2 293	1 243	1 495	705
Schleswig-Holstein	1 684	1 145	539	382	331	504	138	259	70
Thüringen	1 796	1 286	510	251	119	636	236	399	155
Insgesamt	187 186	110 053	77 133	23 944	23 235	53 516	34 265	32 593	19 633

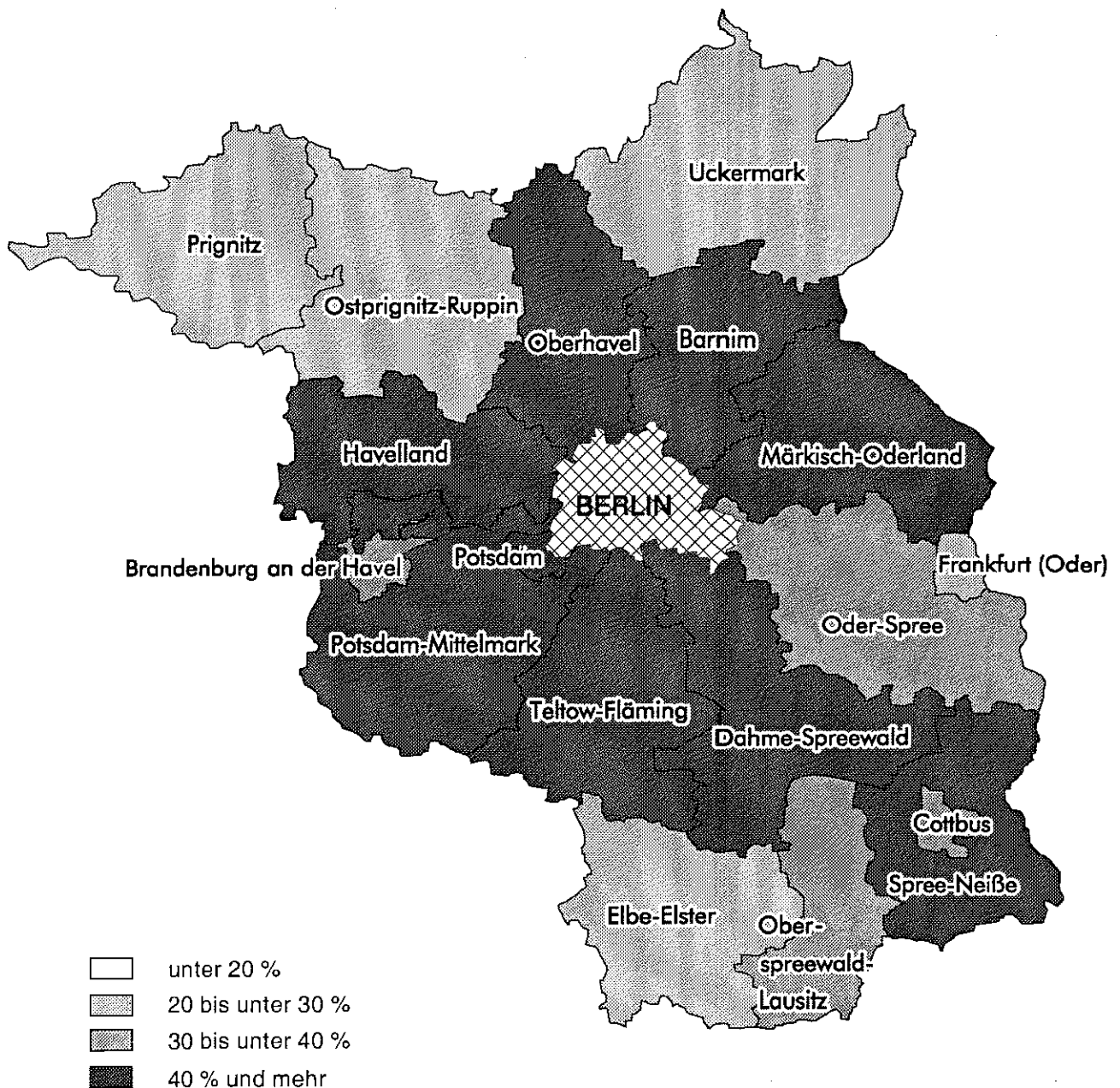
3. Sozialversicherungspflichtig Beschäftigte im Land Brandenburg am 31.12.1999 nach kreisfreien Städten und Landkreisen, Arbeitsort- bzw. Wohnortkreis sowie Pendlersaldo

Schlüssel- Nr.	Verwaltungsbezirk	Arbeitsortkreis			Wohnortkreis				
		insgesamt	darunter mit Wohnort außerhalb des Kreises (Einpendler)		insgesamt	darunter mit Arbeitsort außerhalb des Kreises (Auspendler)		Pendler- saldo	
			Anzahl	Prozent		Anzahl	Prozent		Anzahl
	Kreisfreie Städte								
12 051 000	Brandenburg an der Havel	26 245	7 951	30,3	26 422	8 128	30,8	-	177
12 052 000	Cottbus	54 415	26 206	48,2	41 059	12 850	31,3	+	13 356
12 053 000	Frankfurt (Oder)	33 947	13 613	40,1	26 753	6 419	24,0	+	7 194
12 054 000	Potsdam	68 799	39 230	57,0	50 678	21 109	41,7	+	18 121
	Landkreise								
12 060 000	Barnim	46 521	12 831	27,6	59 234	25 544	43,1	-	12 713
12 061 000	Dahme-Spreewald	50 142	18 229	36,4	57 082	25 169	44,1	-	6 940
12 062 000	Elbe-Elster	37 233	4 940	13,3	44 512	12 219	27,5	-	7 279
12 063 000	Havelland	39 743	9 368	23,6	51 038	20 663	40,5	-	11 295
12 064 000	Märkisch-Oderland	52 123	15 898	30,5	65 228	29 003	44,5	-	13 105
12 065 000	Oberhavel	51 544	13 466	26,1	68 260	30 182	44,2	-	16 716
12 066 000	Oberspreewald-Lausitz	43 283	10 219	23,6	48 837	15 773	32,3	-	5 554
12 067 000	Oder-Spree	55 954	11 060	19,8	70 276	25 382	36,1	-	14 322
12 068 000	Ostprignitz-Ruppin	36 246	5 370	14,8	39 967	9 091	22,7	-	3 721
12 069 000	Potsdam-Mittelmark	62 150	26 754	43,0	75 568	40 172	53,2	-	13 418
12 070 000	Prignitz	28 053	3 340	11,9	32 408	7 695	23,7	-	4 355
12 071 000	Spree-Neiße	44 860	14 864	33,1	52 792	22 796	43,2	-	7 932
12 072 000	Teltow-Fläming	47 773	13 471	28,2	59 067	24 765	41,9	-	11 294
12 073 000	Uckermark	44 436	3 831	8,6	51 083	10 478	20,5	-	6 647
12 000 000	Land Brandenburg	823 467	250 641	30,4	920 264	347 438	37,8	-	96 797
	engerer Verflechtungsraum	299 218	44 583	14,9	336 872	19 340	5,7	+	25 243
	äußerer Entwicklungsraum	524 249	19 340	3,7	583 392	44 583	7,6	-	25 243

**4. Anteil der einpendelnden sozialversicherungspflichtig Beschäftigten
an den insgesamt sozialversicherungspflichtig Beschäftigten
der kreisfreien Städte bzw. Landkreise am 31.12.1999**



**5. Anteil der auspendelnden sozialversicherungspflichtig Beschäftigten
an den insgesamt sozialversicherungspflichtig Beschäftigten
der kreisfreien Städte bzw. Landkreise am 31.12.1999**



**6. Sozialversicherungspflichtig Beschäftigte am 31.12.1999 mit Wohnort
im Land Brandenburg nach Lage des Arbeitsortes sowie Geschlecht, Stellung
im Beruf und Wirtschaftszweigen**

Merkmale	Insgesamt	davon mit Arbeitsort			
		innerhalb derselben Gemeinde	in einer anderen Gemeinde desselben Kreises	in einem anderen Kreis des Landes Brandenburg	in einem anderen Bundesland
Beschäftigte insgesamt	920 264	328 823	244 003	160 252	187 186
Männer	488 040	154 196	135 352	88 439	110 053
Frauen	432 224	174 627	108 651	71 813	77 133
Stellung im Beruf					
Arbeiter	439 983	149 913	135 963	75 410	78 697
darunter in beruflicher Ausbildung	42 236	11 567	12 405	12 205	6 059
Angestellte	480 281	178 910	108 040	84 842	108 489
darunter in beruflicher Ausbildung	29 271	6 811	6 390	8 211	7 859
Wirtschaftszweige					
Land- und Forstwirtschaft; Fischerei	30 965	12 376	13 562	3 145	1 882
Produzierendes Gewerbe	278 888	96 133	84 183	42 304	56 268
Bergbau	6 238	1 572	2 213	1 863	590
Verarbeitendes Gewerbe	130 881	48 821	37 804	16 206	28 050
Energie- und Wasserversorgung	12 988	4 678	2 350	3 494	2 466
Baugewerbe	128 781	41 062	41 816	20 741	25 162
Handel, Gastgewerbe und Verkehr	213 283	69 566	55 164	38 677	49 876
Handel	125 573	42 732	33 804	21 200	27 837
Gastgewerbe	23 486	9 147	6 020	2 982	5 337
Verkehr und Nachrichtenübermittlung	64 224	17 687	15 340	14 495	16 702
sonstige Dienstleistungen	396 904	150 722	91 069	76 111	79 002
Kredit- und Versicherungsgewerbe	19 958	4 715	3 729	3 697	7 817
Grundstückswesen, Vermietung, Dienstleistungen für Unternehmen	87 890	25 574	14 374	17 136	30 806
Öffentliche Verwaltung	92 602	41 185	24 547	16 003	10 867
Öffentliche und private Dienstleistungen	196 454	79 248	48 419	39 275	29 512

**Noch: 6. Sozialversicherungspflichtig Beschäftigte am 31.12.1999 mit Wohnort
im Land Brandenburg nach Lage des Arbeitsortes sowie Geschlecht,
Stellung im Beruf und Wirtschaftszweigen**

Wohnsitzkreis Merkmale	Insgesamt	davon mit Arbeitsort			
		innerhalb derselben Gemeinde	in einer anderen Gemeinde desselben Kreises	in einem anderen Kreis des Landes Brandenburg	in einem anderen Bundesland
Kreisfreie Stadt Brandenburg an der Havel					
Beschäftigte insgesamt	26 422	18 294	-	5 559	2 569
Männer	13 928	9 040	-	3 177	1 711
Frauen	12 494	9 254	-	2 382	858
Stellung im Beruf					
Arbeiter	12 542	8 451	-	2 833	1 258
darunter in beruflicher Ausbildung	1 093	674	-	354	65
Angestellte	13 880	9 843	-	2 726	1 311
darunter in beruflicher Ausbildung	845	428	-	289	128
Wirtschaftszweige					
Land- und Forstwirtschaft; Fischerei	273	141	-	120	12
Produzierendes Gewerbe	8 357	6 018	-	1 485	854
Bergbau	22	-	-	19	3
Verarbeitendes Gewerbe	4 522	3 488	-	572	462
Energie- und Wasserversorgung	316	238	-	66	12
Baugewerbe	3 497	2 292	-	828	377
Handel, Gastgewerbe und Verkehr	5 869	3 446	-	1 612	811
Handel	3 454	2 095	-	979	380
Gastgewerbe	675	472	-	123	80
Verkehr und Nachrichtenübermittlung	1 740	879	-	510	351
sonstige Dienstleistungen	11 922	8 689	-	2 341	892
Kredit- und Versicherungsgewerbe	465	226	-	141	98
Grundstückswesen, Vermietung, Dienstleistungen für Unternehmen	2 597	1 538	-	600	459
Öffentliche Verwaltung	2 364	1 767	-	515	82
Öffentliche und private Dienstleistungen	6 496	5 158	-	1 085	253

**Noch: 6. Sozialversicherungspflichtig Beschäftigte am 31.12.1999 mit Wohnort
im Land Brandenburg nach Lage des Arbeitsortes sowie Geschlecht,
Stellung im Beruf und Wirtschaftszweigen**

Wohnsitzkreis Merkmale	Insgesamt	davon mit Arbeitsort			
		innerhalb derselben Gemeinde	in einer anderen Gemeinde desselben Kreises	in einem anderen Kreis des Landes Brandenburg	in einem anderen Bundesland
Kreisfreie Stadt Cottbus					
Beschäftigte insgesamt	41 059	28 209	-	8 736	4 114
Männer	20 898	12 510	-	5 391	2 997
Frauen	20 161	15 699	-	3 345	1 117
Stellung im Beruf					
Arbeiter	16 196	9 840	-	4 402	1 954
darunter in beruflicher Ausbildung	1 638	1 043	-	451	144
Angestellte	24 863	18 369	-	4 334	2 160
darunter in beruflicher Ausbildung	1 300	900	-	228	172
Wirtschaftszweige					
Land- und Forstwirtschaft; Fischerei	478	221	-	221	36
Produzierendes Gewerbe	10 590	5 642	-	3 547	1 401
Bergbau	1 025	556	-	435	34
Verarbeitendes Gewerbe	3 589	2 061	-	935	593
Energie- und Wasserversorgung	1 780	709	-	909	162
Baugewerbe	4 196	2 316	-	1 268	612
Handel, Gastgewerbe und Verkehr	9 920	6 665	-	2 086	1 169
Handel	5 159	3 160	-	1 500	499
Gastgewerbe	1 146	716	-	249	181
Verkehr und Nachrichtenübermittlung	3 615	2 789	-	337	489
sonstige Dienstleistungen	20 070	15 681	-	2 882	1 507
Kredit- und Versicherungsgewerbe	769	588	-	51	130
Grundstückswesen, Vermietung, Dienstleistungen für Unternehmen	4 667	2 952	-	871	844
Öffentliche Verwaltung	5 260	4 544	-	629	87
Öffentliche und private Dienstleistungen	9 374	7 597	-	1 331	446

**Noch: 6. Sozialversicherungspflichtig Beschäftigte am 31.12.1999 mit Wohnort
im Land Brandenburg nach Lage des Arbeitsortes sowie Geschlecht,
Stellung im Beruf und Wirtschaftszweigen**

Wohnsitzkreis Merkmale	Insgesamt	davon mit Arbeitsort			
		innerhalb derselben Gemeinde	in einer anderen Gemeinde desselben Kreises	in einem anderen Kreis des Landes Brandenburg	in einem anderen Bundesland
Kreisfreie Stadt Frankfurt (Oder)					
Beschäftigte insgesamt	26 753	20 334	-	4 237	2 182
Männer	13 521	9 274	-	2 785	1 462
Frauen	13 232	11 060	-	1 452	720
Stellung im Beruf					
Arbeiter	9 929	6 980	-	1 971	978
darunter in beruflicher Ausbildung	1 103	765	-	236	102
Angestellte	16 824	13 354	-	2 266	1 204
darunter in beruflicher Ausbildung	935	651	-	132	152
Wirtschaftszweige					
Land- und Forstwirtschaft; Fischerei	247	161	-	77	9
Produzierendes Gewerbe	5 959	3 855	-	1 571	533
Bergbau	8	3	-	4	1
Verarbeitendes Gewerbe	2 290	1 442	-	585	263
Energie- und Wasserversorgung	526	293	-	221	12
Baugewerbe	3 135	2 117	-	761	257
Handel, Gastgewerbe und Verkehr	5 996	4 310	-	968	718
Handel	3 175	2 305	-	567	303
Gastgewerbe	545	372	-	76	97
Verkehr und Nachrichtenübermittlung	2 276	1 633	-	325	318
sonstige Dienstleistungen	14 545	12 007	-	1 620	918
Kredit- und Versicherungsgewerbe	571	368	-	60	143
Grundstückswesen, Vermietung, Dienstleistungen für Unternehmen	3 088	2 133	-	448	507
Öffentliche Verwaltung	3 695	3 252	-	380	63
Öffentliche und private Dienstleistungen	7 191	6 254	-	732	205

**Noch: 6. Sozialversicherungspflichtig Beschäftigte am 31.12.1999 mit Wohnort
im Land Brandenburg nach Lage des Arbeitsortes sowie Geschlecht,
Stellung im Beruf und Wirtschaftszweigen**

<u>Wohnsitzkreis</u> Merkmale	Insgesamt	davon mit Arbeitsort			
		innerhalb derselben Gemeinde	in einer anderen Gemeinde desselben Kreises	in einem anderen Kreis des Landes Brandenburg	in einem anderen Bundesland

Kreistfreie Stadt Potsdam					
Beschäftigte insgesamt	50 678	29 569	-	10 477	10 632
Männer	25 215	12 799	-	6 317	6 099
Frauen	25 463	16 770	-	4 160	4 533
Stellung im Beruf					
Arbeiter	18 196	9 780	-	4 728	3 688
darunter in beruflicher Ausbildung	1 626	988	-	441	197
Angestellte	32 482	19 789	-	5 749	6 944
darunter in beruflicher Ausbildung	1 573	832	-	330	411
Wirtschaftszweige					
Land- und Forstwirtschaft; Fischerei	378	119	-	188	71
Produzierendes Gewerbe	9 908	4 389	-	2 987	2 532
Bergbau	33	19	-	10	4
Verarbeitendes Gewerbe	4 195	1 464	-	1 328	1 403
Energie- und Wasserversorgung	817	631	-	123	63
Baugewerbe	4 863	2 275	-	1 526	1 062
Handel, Gastgewerbe und Verkehr	11 674	5 821	-	3 010	2 843
Handel	6 429	3 109	-	1 589	1 731
Gastgewerbe	1 444	899	-	233	312
Verkehr und Nachrichtenübermittlung	3 801	1 813	-	1 188	800
sonstige Dienstleistungen	28 699	19 237	-	4 289	5 173
Kredit- und Versicherungsgewerbe	1 595	962	-	90	543
Grundstückswesen, Vermietung, Dienstleistungen für Unternehmen	7 147	3 628	-	1 303	2 216
Öffentliche Verwaltung	7 208	5 544	-	1 134	530
Öffentliche und private Dienstleistungen	12 749	9 103	-	1 762	1 884

**Noch: 6. Sozialversicherungspflichtig Beschäftigte am 31.12.1999 mit Wohnort
im Land Brandenburg nach Lage des Arbeitsortes sowie Geschlecht,
Stellung im Beruf und Wirtschaftszweigen**

Wohnsitzkreis Merkmale	Insgesamt	davon mit Arbeitsort			
		innerhalb derselben Gemeinde	in einer anderen Gemeinde desselben Kreises	in einem anderen Kreis des Landes Brandenburg	in einem anderen Bundesland
Landkreis Barnim					
Beschäftigte insgesamt	59 234	17 461	16 229	5 874	19 670
Männer	30 677	8 003	8 616	3 449	10 609
Frauen	28 557	9 458	7 613	2 425	9 061
Stellung im Beruf					
Arbeiter	26 948	7 809	8 506	2 909	7 724
darunter in beruflicher Ausbildung	2 587	607	841	520	619
Angestellte	32 286	9 652	7 723	2 965	11 946
darunter in beruflicher Ausbildung	1 986	440	486	297	763
Wirtschaftszweige					
Land- und Forstwirtschaft; Fischerei	1 331	413	531	174	213
Produzierendes Gewerbe	16 431	4 634	4 915	1 754	5 128
Bergbau	79	22	36	11	10
Verarbeitendes Gewerbe	7 327	2 343	2 177	622	2 185
Energie- und Wasserversorgung	734	181	125	114	314
Baugewerbe	8 291	2 088	2 577	1 007	2 619
Handel, Gastgewerbe und Verkehr	13 581	3 889	3 741	1 251	4 700
Handel	8 001	2 278	2 271	721	2 731
Gastgewerbe	1 632	499	529	116	488
Verkehr und Nachrichtenübermittlung	3 948	1 112	941	414	1 481
sonstige Dienstleistungen	27 878	8 525	7 042	2 695	9 616
Kredit- und Versicherungsgewerbe	1 373	261	281	77	754
Grundstückswesen, Vermietung, Dienstleistungen für Unternehmen	6 040	1 260	1 050	616	3 114
Öffentliche Verwaltung	5 477	1 949	1 574	503	1 451
Öffentliche und private Dienstleistungen	14 988	5 055	4 137	1 499	4 297

**Noch: 6. Sozialversicherungspflichtig Beschäftigte am 31.12.1999 mit Wohnort
im Land Brandenburg nach Lage des Arbeitsortes sowie Geschlecht,
Stellung im Beruf und Wirtschaftszweigen**

Wohnsitzkreis Merkmale	Insgesamt	davon mit Arbeitsort			
		innerhalb derselben Gemeinde	in einer anderen Gemeinde desselben Kreises	in einem anderen Kreis des Landes Brandenburg	in einem anderen Bundesland
Landkreis Dahme-Spreewald					
Beschäftigte insgesamt	57 082	11 521	20 392	8 488	16 681
Männer	30 104	4 950	10 805	4 928	9 421
Frauen	26 978	6 571	9 587	3 560	7 260
Stellung im Beruf					
Arbeiter	26 836	5 409	10 941	4 327	6 159
darunter in beruflicher Ausbildung	2 542	343	1 056	637	506
Angestellte	30 246	6 112	9 451	4 161	10 522
darunter in beruflicher Ausbildung	1 788	198	626	404	560
Wirtschaftszweige					
Land- und Forstwirtschaft; Fischerei	2 099	666	1 012	308	113
Produzierendes Gewerbe	16 655	3 223	6 431	2 232	4 769
Bergbau	96	7	13	66	10
Verarbeitendes Gewerbe	7 889	1 471	2 869	992	2 557
Energie- und Wasserversorgung	687	105	264	134	184
Baugewerbe	7 983	1 640	3 285	1 040	2 018
Handel, Gastgewerbe und Verkehr	15 480	2 692	6 019	2 186	4 583
Handel	9 299	1 758	3 890	1 197	2 454
Gastgewerbe	1 687	439	671	163	414
Verkehr und Nachrichtenübermittlung	4 494	495	1 458	826	1 715
sonstige Dienstleistungen	22 821	4 938	6 929	3 762	7 192
Kredit- und Versicherungsgewerbe	1 331	157	275	182	717
Grundstückswesen, Vermietung, Dienstleistungen für Unternehmen	5 349	651	1 098	913	2 687
Öffentliche Verwaltung	5 083	1 363	1 852	702	1 166
Öffentliche und private Dienstleistungen	11 058	2 767	3 704	1 965	2 622

**Noch: 6. Sozialversicherungspflichtig Beschäftigte am 31.12.1999 mit Wohnort
im Land Brandenburg nach Lage des Arbeitsortes sowie Geschlecht,
Stellung im Beruf und Wirtschaftszweigen**

Wohnsitzkreis Merkmale	Insgesamt	davon mit Arbeitsort			
		innerhalb derselben Gemeinde	in einer anderen Gemeinde desselben Kreises	in einem anderen Kreis des Landes Brandenburg	in einem anderen Bundesland
Landkreis Elbe-Elster					
Beschäftigte insgesamt	44 512	13 592	18 701	5 736	6 483
Männer	25 212	6 712	10 702	3 320	4 478
Frauen	19 300	6 880	7 999	2 416	2 005
Stellung im Beruf					
Arbeiter	24 404	6 900	10 752	2 956	3 796
darunter in beruflicher Ausbildung	2 423	443	892	693	395
Angestellte	20 108	6 692	7 949	2 780	2 687
darunter in beruflicher Ausbildung	1 394	189	437	396	372
Wirtschaftszweige					
Land- und Forstwirtschaft; Fischerei	2 500	929	1 347	98	126
Produzierendes Gewerbe	16 195	4 952	7 278	1 426	2 539
Bergbau	517	115	304	75	23
Verarbeitendes Gewerbe	7 654	2 575	3 140	611	1 328
Energie- und Wasserversorgung	474	149	158	88	79
Baugewerbe	7 550	2 113	3 676	652	1 109
Handel, Gastgewerbe und Verkehr	9 960	3 036	3 766	1 298	1 860
Handel	5 756	1 917	2 387	686	766
Gastgewerbe	868	342	239	64	223
Verkehr und Nachrichtenübermittlung	3 336	777	1 140	548	871
sonstige Dienstleistungen	15 841	4 672	6 299	2 914	1 956
Kredit- und Versicherungsgewerbe	781	166	406	74	135
Grundstückswesen, Vermietung, Dienstleistungen für Unternehmen	3 269	655	1 089	606	919
Öffentliche Verwaltung	4 993	1 743	2 412	581	257
Öffentliche und private Dienstleistungen	6 798	2 108	2 392	1 653	645

**Noch: 6. Sozialversicherungspflichtig Beschäftigte am 31.12.1999 mit Wohnort
im Land Brandenburg nach Lage des Arbeitsortes sowie Geschlecht,
Stellung im Beruf und Wirtschaftszweigen**

Wohnsitzkreis Merkmale	Insgesamt	davon mit Arbeitsort			
		innerhalb derselben Gemeinde	in einer anderen Gemeinde desselben Kreises	in einem anderen Kreis des Landes Brandenburg	in einem anderen Bundesland

	Landkreis Havelland				
Beschäftigte insgesamt	51 038	14 518	15 857	6 976	13 687
Männer	26 958	6 695	8 545	4 109	7 609
Frauen	24 080	7 823	7 312	2 867	6 078
Stellung im Beruf					
Arbeiter	25 463	7 385	9 095	3 434	5 549
darunter in beruflicher Ausbildung	2 062	499	821	470	272
Angestellte	25 575	7 133	6 762	3 542	8 138
darunter in beruflicher Ausbildung	1 414	174	414	346	480
Wirtschaftszweige					
Land- und Forstwirtschaft; Fischerei	1 785	722	806	121	136
Produzierendes Gewerbe	16 295	4 904	5 232	1 951	4 208
Bergbau	55	10	38	1	6
Verarbeitendes Gewerbe	9 029	2 862	2 664	973	2 530
Energie- und Wasserversorgung	538	114	84	160	180
Baugewerbe	6 673	1 918	2 446	817	1 492
Handel, Gastgewerbe und Verkehr	12 292	2 846	4 195	1 745	3 506
Handel	7 432	1 965	2 461	860	2 146
Gastgewerbe	1 177	372	424	117	264
Verkehr und Nachrichtenübermittlung	3 683	509	1 310	768	1 096
sonstige Dienstleistungen	20 650	6 042	5 624	3 158	5 826
Kredit- und Versicherungsgewerbe	1 214	138	196	223	657
Grundstückswesen, Vermietung, Dienstleistungen für Unternehmen	4 649	1 017	774	862	1 996
Öffentliche Verwaltung	4 629	1 806	1 393	630	800
Öffentliche und private Dienstleistungen	10 158	3 081	3 261	1 443	2 373

**Noch: 6. Sozialversicherungspflichtig Beschäftigte am 31.12.1999 mit Wohnort
im Land Brandenburg nach Lage des Arbeitsortes sowie Geschlecht,
Stellung im Beruf und Wirtschaftszweigen**

Wohnsitzkreis Merkmale	Insgesamt	davon mit Arbeitsort			
		innerhalb derselben Gemeinde	in einer anderen Gemeinde desselben Kreises	in einem anderen Kreis des Landes Brandenburg	in einem anderen Bundesland
Landkreis Märkisch-Oderland					
Beschäftigte insgesamt	65 228	15 505	20 720	11 030	17 973
Männer	34 277	7 069	11 302	6 084	9 822
Frauen	30 951	8 436	9 418	4 946	8 151
Stellung im Beruf					
Arbeiter	30 383	7 297	11 137	5 357	6 592
darunter in beruflicher Ausbildung	3 366	582	1 171	934	679
Angestellte	34 845	8 208	9 583	5 673	11 381
darunter in beruflicher Ausbildung	2 210	205	498	616	891
Wirtschaftszweige					
Land- und Forstwirtschaft; Fischerei	2 964	1 133	1 489	249	93
Produzierendes Gewerbe	17 888	4 010	6 308	2 827	4 743
Bergbau	63	18	21	17	7
Verarbeitendes Gewerbe	6 631	1 586	2 063	922	2 060
Energie- und Wasserversorgung	634	103	125	88	318
Baugewerbe	10 560	2 303	4 099	1 800	2 358
Handel, Gastgewerbe und Verkehr	15 766	3 461	4 670	2 835	4 800
Handel	9 786	2 327	3 249	1 507	2 703
Gastgewerbe	1 577	438	433	177	529
Verkehr und Nachrichtenübermittlung	4 403	696	988	1 151	1 568
sonstige Dienstleistungen	28 587	6 899	8 249	5 117	8 322
Kredit- und Versicherungsgewerbe	1 548	98	409	185	856
Grundstückswesen, Vermietung, Dienstleistungen für Unternehmen	6 264	1 024	1 074	1 164	3 002
Öffentliche Verwaltung	6 927	2 299	2 216	888	1 524
Öffentliche und private Dienstleistungen	13 848	3 478	4 550	2 880	2 940

**Noch: 6. Sozialversicherungspflichtig Beschäftigte am 31.12.1999 mit Wohnort
im Land Brandenburg nach Lage des Arbeitsortes sowie Geschlecht,
Stellung im Beruf und Wirtschaftszweigen**

Wohnsitzkreis Merkmale	Insgesamt	davon mit Arbeitsort			
		innerhalb derselben Gemeinde	in einer anderen Gemeinde desselben Kreises	in einem anderen Kreis des Landes Brandenburg	in einem anderen Bundesland
Landkreis Oberhavel					
Beschäftigte insgesamt	68 260	17 703	20 375	6 254	23 928
Männer	35 934	8 343	11 072	3 583	12 936
Frauen	32 326	9 360	9 303	2 671	10 992
Stellung im Beruf					
Arbeiter	32 155	8 816	11 080	3 264	8 995
darunter in beruflicher Ausbildung	2 937	635	1 141	574	587
Angestellte	36 105	8 887	9 295	2 990	14 933
darunter in beruflicher Ausbildung	2 079	302	581	336	860
Wirtschaftszweige					
Land- und Forstwirtschaft; Fischerei	1 811	696	831	136	148
Produzierendes Gewerbe	22 155	6 407	6 982	1 601	7 165
Bergbau	37	3	17	9	8
Verarbeitendes Gewerbe	12 643	4 128	3 929	724	3 862
Energie- und Wasserversorgung	566	132	72	101	261
Baugewerbe	8 909	2 144	2 964	767	3 034
Handel, Gastgewerbe und Verkehr	15 589	3 678	4 214	1 676	6 021
Handel	9 817	2 480	2 437	942	3 958
Gastgewerbe	1 686	493	507	116	570
Verkehr und Nachrichtenübermittlung	4 086	705	1 270	618	1 493
sonstige Dienstleistungen	28 688	6 922	8 348	2 841	10 577
Kredit- und Versicherungsgewerbe	1 643	143	227	185	1 088
Grundstückswesen, Vermietung, Dienstleistungen für Unternehmen	7 246	1 204	1 693	627	3 722
Öffentliche Verwaltung	7 144	2 372	2 696	535	1 541
Öffentliche und private Dienstleistungen	12 655	3 203	3 732	1 494	4 226

**Noch: 6. Sozialversicherungspflichtig Beschäftigte am 31.12.1999 mit Wohnort
im Land Brandenburg nach Lage des Arbeitsortes sowie Geschlecht,
Stellung im Beruf und Wirtschaftszweigen**

Wohnsitzkreis Merkmale	Insgesamt	davon mit Arbeitsort			
		innerhalb derselben Gemeinde	in einer anderen Gemeinde desselben Kreises	in einem anderen Kreis des Landes Brandenburg	in einem anderen Bundesland
Landkreis Oberspreewald-Lausitz					
Beschäftigte insgesamt	48 837	14 430	18 634	9 087	6 686
Männer	27 195	6 642	10 647	5 087	4 819
Frauen	21 642	7 788	7 987	4 000	1 867
Stellung im Beruf					
Arbeiter	25 878	6 880	10 216	4 632	4 150
darunter in beruflicher Ausbildung	2 546	513	851	918	264
Angestellte	22 959	7 550	8 418	4 455	2 536
darunter in beruflicher Ausbildung	1 645	272	472	639	262
Wirtschaftszweige					
Land- und Forstwirtschaft; Fischerei	1 013	295	515	132	71
Produzierendes Gewerbe	17 853	4 937	7 439	2 565	2 912
Bergbau	1 816	280	1 100	237	199
Verarbeitendes Gewerbe	8 286	2 712	3 425	741	1 408
Energie- und Wasserversorgung	687	108	127	277	175
Baugewerbe	7 064	1 837	2 787	1 310	1 130
Handel, Gastgewerbe und Verkehr	10 377	3 361	3 444	2 057	1 515
Handel	6 084	2 349	2 007	1 020	708
Gastgewerbe	1 184	461	340	179	204
Verkehr und Nachrichtenübermittlung	3 109	551	1 097	858	603
sonstige Dienstleistungen	19 582	5 835	7 232	4 330	2 185
Kredit- und Versicherungsgewerbe	740	163	322	160	95
Grundstückswesen, Vermietung, Dienstleistungen für Unternehmen	4 250	997	1 172	859	1 222
Öffentliche Verwaltung	4 314	1 769	1 722	723	100
Öffentliche und private Dienstleistungen	10 278	2 906	4 016	2 588	768

**Noch: 6. Sozialversicherungspflichtig Beschäftigte am 31.12.1999 mit Wohnort
im Land Brandenburg nach Lage des Arbeitsortes sowie Geschlecht,
Stellung im Beruf und Wirtschaftszweigen**

Wohnsitzkreis Merkmale	Insgesamt	davon mit Arbeitsort			
		innerhalb derselben Gemeinde	in einer anderen Gemeinde desselben Kreises	in einem anderen Kreis des Landes Brandenburg	in einem anderen Bundesland
Landkreis Oder-Spree					
Beschäftigte insgesamt	70 276	24 598	20 296	13 260	12 122
Männer	37 539	12 513	11 202	6 811	7 013
Frauen	32 737	12 085	9 094	6 449	5 109
Stellung im Beruf					
Arbeiter	34 720	12 772	11 059	5 966	4 923
darunter in beruflicher Ausbildung	3 364	991	1 103	817	453
Angestellte	35 556	11 826	9 237	7 294	7 199
darunter in beruflicher Ausbildung	2 220	447	502	667	604
Wirtschaftszweige					
Land- und Forstwirtschaft; Fischerei	2 134	718	1 107	255	54
Produzierendes Gewerbe	24 116	10 002	7 405	3 217	3 492
Bergbau	59	3	32	17	7
Verarbeitendes Gewerbe	12 212	6 055	3 184	1 372	1 601
Energie- und Wasserversorgung	1 059	397	292	170	200
Baugewerbe	10 786	3 547	3 897	1 658	1 684
Handel, Gastgewerbe und Verkehr	14 907	4 536	4 075	3 146	3 150
Handel	8 768	2 899	2 392	1 750	1 727
Gastgewerbe	1 755	625	559	202	369
Verkehr und Nachrichtenübermittlung	4 384	1 012	1 124	1 194	1 054
sonstige Dienstleistungen	29 097	9 338	7 709	6 641	5 409
Kredit- und Versicherungsgewerbe	1 453	333	327	250	543
Grundstückswesen, Vermietung, Dienstleistungen für Unternehmen	6 311	1 545	1 152	1 551	2 063
Öffentliche Verwaltung	6 135	1 977	1 741	1 464	953
Öffentliche und private Dienstleistungen	15 198	5 483	4 489	3 376	1 850

**Noch: 6. Sozialversicherungspflichtig Beschäftigte am 31.12.1999 mit Wohnort
im Land Brandenburg nach Lage des Arbeitsortes sowie Geschlecht,
Stellung im Beruf und Wirtschaftszweigen**

Wohnsitzkreis Merkmale	Insgesamt	davon mit Arbeitsort			
		innerhalb derselben Gemeinde	in einer anderen Gemeinde desselben Kreises	in einem anderen Kreis des Landes Brandenburg	in einem anderen Bundesland
Landkreis Ostprignitz-Ruppin					
Beschäftigte insgesamt	39 967	16 948	13 928	5 295	3 796
Männer	21 413	8 096	7 710	2 995	2 612
Frauen	18 554	8 852	6 218	2 300	1 184
Stellung im Beruf					
Arbeiter	21 179	8 171	7 991	2 961	2 056
darunter in beruflicher Ausbildung	2 012	527	645	681	159
Angestellte	18 788	8 777	5 937	2 334	1 740
darunter in beruflicher Ausbildung	1 269	305	394	338	232
Wirtschaftszweige					
Land- und Forstwirtschaft; Fischerei	2 638	1 284	1 121	194	39
Produzierendes Gewerbe	12 196	4 992	4 658	1 208	1 338
Bergbau	43	8	24	4	7
Verarbeitendes Gewerbe	5 535	2 194	2 228	572	541
Energie- und Wasserversorgung	499	341	99	40	19
Baugewerbe	6 119	2 449	2 307	592	771
Handel, Gastgewerbe und Verkehr	8 259	3 266	2 773	1 028	1 192
Handel	4 974	2 207	1 604	547	616
Gastgewerbe	1 354	592	505	81	176
Verkehr und Nachrichtenübermittlung	1 931	467	664	400	400
sonstige Dienstleistungen	16 871	7 406	5 376	2 865	1 224
Kredit- und Versicherungsgewerbe	669	217	248	74	130
Grundstückswesen, Vermietung, Dienstleistungen für Unternehmen	2 795	1 020	669	581	525
Öffentliche Verwaltung	3 670	1 824	1 257	483	106
Öffentliche und private Dienstleistungen	9 737	4 345	3 202	1 727	463

**Noch: 6. Sozialversicherungspflichtig Beschäftigte am 31.12.1999 mit Wohnort
im Land Brandenburg nach Lage des Arbeitsortes sowie Geschlecht,
Stellung im Beruf und Wirtschaftszweigen**

Wohnsitzkreis Merkmale	Insgesamt	davon mit Arbeitsort			
		innerhalb derselben Gemeinde	in einer anderen Gemeinde desselben Kreises	in einem anderen Kreis des Landes Brandenburg	in einem anderen Bundesland
Landkreis Potsdam-Mittelmark					
Beschäftigte insgesamt	75 568	14 340	21 056	24 015	16 157
Männer	39 234	6 501	11 886	11 699	9 148
Frauen	36 334	7 839	9 170	12 316	7 009
Stellung im Beruf					
Arbeiter	34 136	7 050	11 880	9 281	5 925
darunter in beruflicher Ausbildung	3 091	466	954	1 303	368
Angestellte	41 432	7 290	9 176	14 734	10 232
darunter in beruflicher Ausbildung	2 269	189	478	1 096	506
Wirtschaftszweige					
Land- und Forstwirtschaft; Fischerei	2 380	878	1 028	256	218
Produzierendes Gewerbe	21 396	4 312	7 367	5 212	4 505
Bergbau	117	20	58	28	11
Verarbeitendes Gewerbe	9 309	1 964	2 829	2 100	2 416
Energie- und Wasserversorgung	773	75	127	437	134
Baugewerbe	11 197	2 253	4 353	2 647	1 944
Handel, Gastgewerbe und Verkehr	18 276	3 293	5 533	5 228	4 222
Handel	10 757	1 989	3 150	3 082	2 536
Gastgewerbe	2 123	567	599	476	481
Verkehr und Nachrichtenübermittlung	5 396	737	1 784	1 670	1 205
sonstige Dienstleistungen	33 497	5 855	7 124	13 319	7 199
Kredit- und Versicherungsgewerbe	2 064	92	131	997	844
Grundstückswesen, Vermietung, Dienstleistungen für Unternehmen	7 869	989	1 258	2 818	2 804
Öffentliche Verwaltung	8 330	2 008	2 201	3 237	884
Öffentliche und private Dienstleistungen	15 234	2 766	3 534	6 267	2 667

**Noch: 6. Sozialversicherungspflichtig Beschäftigte am 31.12.1999 mit Wohnort
im Land Brandenburg nach Lage des Arbeitsortes sowie Geschlecht,
Stellung im Beruf und Wirtschaftszweigen**

Wohnsitzkreis Merkmale	Insgesamt	davon mit Arbeitsort			
		innerhalb derselben Gemeinde	in einer anderen Gemeinde desselben Kreises	in einem anderen Kreis des Landes Brandenburg	in einem anderen Bundesland
Landkreis Prignitz					
Beschäftigte insgesamt	32 408	12 394	12 319	2 780	4 915
Männer	17 843	6 036	6 959	1 531	3 317
Frauen	14 565	6 358	5 360	1 249	1 598
Stellung im Beruf					
Arbeiter	17 862	6 375	7 169	1 452	2 866
darunter in beruflicher Ausbildung	1 694	372	582	475	265
Angestellte	14 546	6 019	5 150	1 328	2 049
darunter in beruflicher Ausbildung	1 060	200	355	199	306
Wirtschaftszweige					
Land- und Forstwirtschaft; Fischerei	1 956	1 011	762	82	101
Produzierendes Gewerbe	9 731	3 450	4 021	621	1 639
Bergbau	99	23	65	2	9
Verarbeitendes Gewerbe	4 585	1 736	1 922	256	671
Energie- und Wasserversorgung	207	88	56	17	46
Baugewerbe	4 840	1 603	1 978	346	913
Handel, Gastgewerbe und Verkehr	7 882	3 122	2 612	560	1 588
Handel	4 158	1 734	1 453	312	659
Gastgewerbe	744	318	230	37	159
Verkehr und Nachrichtenübermittlung	2 980	1 070	929	211	770
sonstige Dienstleistungen	12 838	4 811	4 924	1 517	1 586
Kredit- und Versicherungsgewerbe	584	169	241	51	123
Grundstückswesen, Vermietung, Dienstleistungen für Unternehmen	2 413	808	695	142	768
Öffentliche Verwaltung	2 981	1 384	1 101	283	213
Öffentliche und private Dienstleistungen	6 860	2 450	2 887	1 041	482

**Noch: 6. Sozialversicherungspflichtig Beschäftigte am 31.12.1999 mit Wohnort
im Land Brandenburg nach Lage des Arbeitsortes sowie Geschlecht,
Stellung im Beruf und Wirtschaftszweigen**

Wohnsitzkreis Merkmale	Insgesamt	davon mit Arbeitsort			
		innerhalb derselben Gemeinde	in einer anderen Gemeinde desselben Kreises	in einem anderen Kreis des Landes Brandenburg	in einem anderen Bundesland

	Landkreis Spree-Neiße				
Beschäftigte insgesamt	52 792	18 566	11 430	17 227	5 569
Männer	28 393	8 885	6 796	8 693	4 019
Frauen	24 399	9 681	4 634	8 534	1 550
Stellung im Beruf					
Arbeiter	26 771	9 432	6 755	7 454	3 130
darunter in beruflicher Ausbildung	2 682	615	530	1 279	258
Angestellte	26 021	9 134	4 675	9 773	2 439
darunter in beruflicher Ausbildung	1 738	313	254	900	271
Wirtschaftszweige					
Land- und Forstwirtschaft; Fischerei	1 590	470	810	219	91
Produzierendes Gewerbe	18 723	7 105	4 733	4 619	2 266
Bergbau	2 058	450	443	921	244
Verarbeitendes Gewerbe	7 021	2 970	1 648	1 456	947
Energie- und Wasserversorgung	1 739	595	644	362	138
Baugewerbe	7 905	3 090	1 998	1 880	937
Handel, Gastgewerbe und Verkehr	11 385	3 852	2 516	3 623	1 394
Handel	7 042	2 718	1 759	1 813	752
Gastgewerbe	1 072	456	234	215	167
Verkehr und Nachrichtenübermittlung	3 271	678	523	1 595	475
sonstige Dienstleistungen	21 089	7 138	3 370	8 765	1 816
Kredit- und Versicherungsgewerbe	906	97	42	621	146
Grundstückswesen, Vermietung, Dienstleistungen für Unternehmen	4 731	1 293	683	1 825	930
Öffentliche Verwaltung	5 368	1 976	1 198	2 062	132
Öffentliche und private Dienstleistungen	10 084	3 772	1 447	4 257	608

**Noch: 6. Sozialversicherungspflichtig Beschäftigte am 31.12.1999 mit Wohnort
im Land Brandenburg nach Lage des Arbeitsortes sowie Geschlecht,
Stellung im Beruf und Wirtschaftszweigen**

Wohnsitzkreis Merkmale	Insgesamt	davon mit Arbeitsort			
		innerhalb derselben Gemeinde	in einer anderen Gemeinde desselben Kreises	in einem anderen Kreis des Landes Brandenburg	in einem anderen Bundesland
Landkreis Teltow-Fläming					
Beschäftigte insgesamt	59 067	17 572	16 730	10 635	14 130
Männer	31 463	8 563	9 187	5 767	7 946
Frauen	27 604	9 009	7 543	4 868	6 184
Stellung im Beruf					
Arbeiter	29 420	9 336	9 441	4 991	5 652
darunter in beruflicher Ausbildung	2 631	672	852	737	370
Angestellte	29 647	8 236	7 289	5 644	8 478
darunter in beruflicher Ausbildung	1 912	299	496	589	528
Wirtschaftszweige					
Land- und Forstwirtschaft; Fischerei	2 273	1 226	673	167	207
Produzierendes Gewerbe	18 516	6 018	5 867	2 441	4 190
Bergbau	69	18	42	4	5
Verarbeitendes Gewerbe	10 360	3 654	3 322	985	2 399
Energie- und Wasserversorgung	466	116	53	166	131
Baugewerbe	7 621	2 230	2 450	1 286	1 655
Handel, Gastgewerbe und Verkehr	15 678	3 693	4 430	3 535	4 020
Handel	9 463	2 405	2 832	1 799	2 427
Gastgewerbe	1 499	491	382	252	374
Verkehr und Nachrichtenübermittlung	4 716	797	1 216	1 484	1 219
sonstige Dienstleistungen	22 578	6 633	5 760	4 490	5 695
Kredit- und Versicherungsgewerbe	1 471	202	358	220	691
Grundstückswesen, Vermietung, Dienstleistungen für Unternehmen	5 156	1 123	955	985	2 093
Öffentliche Verwaltung	4 731	1 677	1 468	805	781
Öffentliche und private Dienstleistungen	11 220	3 631	2 979	2 480	2 130

**Noch: 6. Sozialversicherungspflichtig Beschäftigte am 31.12.1999 mit Wohnort
im Land Brandenburg nach Lage des Arbeitsortes sowie Geschlecht,
Stellung im Beruf und Wirtschaftszweigen**

Wohnsitzkreis Merkmale	Insgesamt	davon mit Arbeitsort			
		innerhalb derselben Gemeinde	in einer anderen Gemeinde desselben Kreises	in einem anderen Kreis des Landes Brandenburg	in einem anderen Bundesland

	Landkreis Uckermark				
Beschäftigte insgesamt	51 083	23 269	17 336	4 586	5 892
Männer	28 236	11 565	9 923	2 713	4 035
Frauen	22 847	11 704	7 413	1 873	1 857
Stellung im Beruf					
Arbeiter	26 965	11 230	9 941	2 492	3 302
darunter in beruflicher Ausbildung	2 839	832	966	685	356
Angestellte	24 118	12 039	7 395	2 094	2 590
darunter in beruflicher Ausbildung	1 634	467	397	409	361
Wirtschaftszweige					
Land- und Forstwirtschaft; Fischerei	3 115	1 293	1 530	148	144
Produzierendes Gewerbe	15 924	7 283	5 547	1 040	2 054
Bergbau	42	17	20	3	2
Verarbeitendes Gewerbe	7 804	4 116	2 404	460	824
Energie- und Wasserversorgung	486	303	124	21	38
Baugewerbe	7 592	2 847	2 999	556	1 190
Handel, Gastgewerbe und Verkehr	10 392	4 599	3 176	833	1 784
Handel	6 019	3 037	1 912	329	741
Gastgewerbe	1 318	595	368	106	249
Verkehr und Nachrichtenübermittlung	3 055	967	896	398	794
sonstige Dienstleistungen	21 651	10 094	7 083	2 565	1 909
Kredit- und Versicherungsgewerbe	781	335	266	56	124
Grundstückswesen, Vermietung, Dienstleistungen für Unternehmen	4 049	1 737	1 012	365	935
Öffentliche Verwaltung	4 293	1 931	1 716	449	197
Öffentliche und private Dienstleistungen	12 528	6 091	4 089	1 695	653

7. Sozialversicherungspflichtig beschäftigte Einpendler im Land Brandenburg am 31.12.1999 nach Arbeitsort- und Wohnortkreis sowie Altersgruppen und Geschlecht

Schlüssel Nr.	Arbeitsortkreis Wohnortkreis	Einquendler			davon im Alter von ... bis unter ... Jahren					
					unter 30		30 - 45		45 und älter	
		insgesamt	Männer	Frauen	Männer	Frauen	Männer	Frauen	Männer	Frauen
12 051 000	Kreisfreie Stadt Brandenburg an der Havel	7 951	4 696	3 255	1 269	802	2 042	1 660	1 385	793
12 052 000	aus Kreisfreie Städte Cottbus	10	9	1	5	-	3	1	1	-
12 053 000	Frankfurt (Oder)	7	4	3	2	2	1	1	1	-
12 054 000	Potsdam	334	211	123	66	40	62	45	83	38
12 060 000	Landkreise Barnim	21	10	11	4	3	4	4	2	4
12 061 000	Dahme-Spreewald	46	30	16	17	4	5	7	8	5
12 062 000	Elbe-Elster	11	9	2	2	1	6	1	1	-
12 063 000	Havelland	1 179	773	406	186	110	350	200	237	96
12 064 000	Märkisch-Oderland	47	40	7	7	-	15	7	18	-
12 065 000	Oberhavel	88	65	23	17	4	32	10	16	9
12 066 000	Oberspreewald-Lausitz	5	5	-	1	-	3	-	1	-
12 067 000	Oder-Spree	27	20	7	6	2	8	2	6	3
12 068 000	Ostprignitz-Ruppin	90	51	39	13	8	21	22	17	9
12 069 000	Potsdam-Mittelmark	4 768	2 516	2 252	703	530	1 110	1 168	703	554
12 070 000	Prignitz	25	19	6	7	3	5	2	7	1
12 071 000	Spree-Neiße	5	5	-	1	-	2	-	2	-
12 072 000	Teltow-Fläming	138	109	29	51	11	37	14	21	4
12 073 000	Uckermark	13	8	5	2	2	3	3	3	-
	Sonstige ¹⁾	1 137	812	325	179	82	375	173	258	70

1) Wohnort unbekannt bzw. in einem anderen Land (Bundesländer oder Ausland)

**Noch: 7. Sozialversicherungspflichtig beschäftigte Einpendler im Land Brandenburg
am 31.12.1999 nach Arbeitsort- und Wohnortkreis sowie Altersgruppen und
Geschlecht**

Schlüssel Nr.	Arbeitsortkreis Wohnortkreis	Einpender			davon im Alter von ... bis unter ... Jahren					
		insgesamt	Männer	Frauen	unter 30		30 - 45		45 und älter	
					Männer	Frauen	Männer	Frauen	Männer	Frauen
12 052 000	Kreisfreie Stadt Cottbus	26 206	13 291	12 915	4 302	4 157	5 221	5 439	3 768	3 319
	aus									
	Kreisfreie Städte									
12 051 000	Brandenburg an der Havel	42	14	28	1	6	6	15	7	7
12 053 000	Frankfurt (Oder)	251	162	89	33	21	72	29	57	39
12 054 000	Potsdam	89	34	55	7	34	13	12	14	9
	Landkreise									
12 060 000	Barnim	74	39	35	6	6	20	12	13	17
12 061 000	Dahme-Spreewald	1 569	800	769	352	357	250	255	198	157
12 062 000	Elbe-Elster	1 882	965	917	479	417	264	296	222	204
12 063 000	Havelland	29	16	13	1	4	8	7	7	2
12 064 000	Märkisch-Oderland	107	63	44	25	9	26	18	12	17
12 065 000	Oberhavel	66	26	40	4	2	8	18	14	20
12 066 000	Oberspreewald-Lausitz	4 205	2 042	2 163	839	852	704	807	499	504
12 067 000	Oder-Spree	514	277	237	86	60	94	100	97	77
12 068 000	Ostprignitz-Ruppin	49	15	34	2	2	6	15	7	17
12 069 000	Potsdam-Mittelmark	130	40	90	6	23	16	41	18	26
12 070 000	Prignitz	15	4	11	2	2	2	5	-	4
12 071 000	Spree-Neiße	13 367	6 342	7 025	1 762	1 944	2 751	3 223	1 829	1 858
12 072 000	Teltow-Fläming	180	59	121	24	19	15	58	20	44
12 073 000	Uckermark	94	59	35	12	4	32	16	15	15
	Sonstige ¹⁾	3 543	2 334	1 209	661	395	934	512	739	302

1) Wohnort unbekannt bzw. in einem anderen Land (Bundesländer oder Ausland)

**Noch: 7. Sozialversicherungspflichtig beschäftigte Einpendler im Land Brandenburg
am 31.12.1999 nach Arbeitsort- und Wohnortkreis sowie Altersgruppen und
Geschlecht**

Schlüssel Nr.	Arbeitsortkreis Wohnortkreis	Einqunder			davon im Alter von ... bis unter ... Jahren					
					unter 30		30 - 45		45 und älter	
		insgesamt	Männer	Frauen	Männer	Frauen	Männer	Frauen	Männer	Frauen
12 053 000	Kreisfreie Stadt Frankfurt (Oder)	13 613	6 515	7 098	2 423	2 451	2 362	2 928	1 730	1 719
12 051 000	aus Kreisfreie Städte Brandenburg an der Havel	20	9	11	3	4	3	6	3	1
12 052 000	Cottbus	239	96	143	21	17	29	61	46	65
12 054 000	Potsdam	47	25	22	5	1	12	10	8	11
12 060 000	Landkreise Barnim	802	395	407	291	228	60	106	44	73
12 061 000	Dahme-Spreewald	170	101	69	23	18	45	32	33	19
12 062 000	Elbe-Elster	27	18	9	7	2	6	5	5	2
12 063 000	Havelland	18	12	6	4	2	3	-	5	4
12 064 000	Märkisch-Oderland	3 958	1 790	2 168	643	763	677	917	470	488
12 065 000	Oberhavel	73	54	19	20	10	26	6	8	3
12 066 000	Oberspreewald-Lausitz	59	35	24	8	5	16	14	11	5
12 067 000	Oder-Spreel	5 830	2 563	3 267	848	958	953	1 450	762	859
12 068 000	Ostprignitz-Ruppin	26	17	9	2	2	9	4	6	3
12 069 000	Potsdam-Mittelmark	57	39	18	15	4	15	9	9	5
12 070 000	Prignitz	8	3	5	1	-	1	5	1	-
12 071 000	Spreel-Neiße	194	82	112	17	36	36	41	29	35
12 072 000	Teltow-Fläming	83	55	28	14	11	23	11	18	6
12 073 000	Uckermark	719	365	354	305	224	30	76	30	54
	Sonstige ¹⁾	1 283	856	427	196	166	418	175	242	86

1) Wohnort unbekannt bzw. in einem anderen Land (Bundesländer oder Ausland)

**Noch: 7. Sozialversicherungspflichtig beschäftigte Einpendler im Land Brandenburg
am 31.12.1999 nach Arbeitsort- und Wohnortkreis sowie Altersgruppen und
Geschlecht**

Schlüssel Nr.	Arbeitsortkreis Wohnortkreis	Einpender			davon im Alter von ... bis unter ... Jahren					
		insgesamt	Männer	Frauen	unter 30		30 - 45		45 und älter	
					Männer	Frauen	Männer	Frauen	Männer	Frauen
12 054 000	Kreisfreie Stadt Potsdam	39 230	19 838	19 392	5 217	5 924	8 376	8 355	6 245	5 113
12 051 000	aus Kreisfreie Städte Brandenburg an der Havel	1 520	732	788	273	342	235	250	224	196
12 052 000	Cottbus	382	200	182	46	46	90	70	64	66
12 053 000	Frankfurt (Oder)	375	171	204	34	37	65	92	72	75
12 060 000	Landkreise Barnim	359	199	160	35	58	92	53	72	49
12 061 000	Dahme-Spreewald	704	423	281	69	70	187	110	167	101
12 062 000	Elbe-Elster	198	88	110	31	44	21	46	36	20
12 063 000	Havelland	2 307	1 217	1 090	405	394	442	406	370	290
12 064 000	Märkisch-Oderland	436	228	208	39	54	95	96	94	58
12 065 000	Oberhavel	1 214	626	588	296	327	178	139	152	122
12 066 000	Oberspreewald-Lausitz	202	109	93	28	38	50	30	31	25
12 067 000	Oder-Spree	621	321	300	49	58	150	138	122	104
12 068 000	Ostprignitz-Ruppin	1 188	610	578	342	359	161	139	107	80
12 069 000	Potsdam-Mittelmark	14 892	6 522	8 370	1 608	2 032	2 609	3 845	2 305	2 493
12 070 000	Prignitz	596	258	338	204	221	28	78	26	39
12 071 000	Spree-Neiße	305	171	134	27	36	73	62	71	36
12 072 000	Teltow-Fläming	2 962	1 447	1 515	546	617	517	601	384	297
12 073 000	Uckermark	326	141	185	45	54	52	82	44	49
	Sonstige ¹⁾	10 643	6 375	4 268	1 140	1 137	3 331	2 118	1 904	1 013

1) Wohnort unbekannt bzw. in einem anderen Land (Bundesländer oder Ausland)

**Noch: 7. Sozialversicherungspflichtig beschäftigte Einpendler im Land Brandenburg
am 31.12.1999 nach Arbeitsort- und Wohnortkreis sowie Altersgruppen und
Geschlecht**

Schlüssel Nr.	Arbeitsortkreis Wohnortkreis	Einpender			davon im Alter von ... bis unter ... Jahren					
		insgesamt	Männer	Frauen	unter 30		30 - 45		45 und älter	
					Männer	Frauen	Männer	Frauen	Männer	Frauen
12 060 000	Landkreis									
	Barnim	12 831	8 281	4 550	1 824	1 339	3 921	2 144	2 536	1 067
	aus									
	Kreisfreie Städte									
	Brandenburg an der Havel	19	16	3	1	3	12	-	3	-
12 052 000	Cottbus	28	16	12	4	4	8	5	4	3
12 053 000	Frankfurt (Oder)	96	80	16	25	8	30	7	25	1
12 054 000	Potsdam	62	50	12	9	3	29	6	12	3
12 061 000	Landkreise									
	Dahme-Spreewald	108	71	37	13	13	36	17	22	7
	Elbe-Elster	14	9	5	2	4	5	1	2	-
	Havelland	86	42	44	8	10	22	25	12	9
	Märkisch-Oderland	2 193	1 296	897	305	314	609	402	382	181
	Oberhavel	993	629	364	133	83	278	168	218	113
	Oberspreewald-Lausitz	13	7	6	4	3	1	3	2	-
	Oder-Spree	360	186	174	30	30	88	89	68	55
	Ostprignitz-Ruppin	150	85	65	16	15	44	32	25	18
	Potsdam-Mittelmark	60	42	18	7	2	23	12	12	4
	Prignitz	14	11	3	4	2	5	1	2	-
	Spree-Neiße	36	16	20	4	6	8	6	4	8
	Teltow-Fläming	27	20	7	7	5	5	2	8	-
	Uckermark	1 769	1 134	635	326	232	470	263	338	140
	Sonstige ¹⁾	6 803	4 571	2 232	926	602	2 248	1 105	1 397	525

1) Wohnort unbekannt bzw. in einem anderen Land (Bundesländer oder Ausland)

**Noch: 7. Sozialversicherungspflichtig beschäftigte Einpendler im Land Brandenburg
am 31.12.1999 nach Arbeitsort- und Wohnortkreis sowie Altersgruppen und
Geschlecht**

Schlüssel Nr.	Arbeitsortkreis Wohnortkreis	Einpender			davon im Alter von ... bis unter ... Jahren					
		insgesamt	Männer	Frauen	unter 30		30 - 45		45 und älter	
					Männer	Frauen	Männer	Frauen	Männer	Frauen
12 061 000	Landkreis									
	Dahme-Spreewald	18 229	11 038	7 191	2 536	2 203	5 300	3 264	3 202	1 724
	aus									
	Kreisfreie Städte									
	Brandenburg an der Havel	70	32	38	11	10	8	13	13	15
12 052 000	Cottbus	305	185	120	52	51	78	45	55	24
12 053 000	Frankfurt (Oder)	93	61	32	12	9	34	16	15	7
12 054 000	Potsdam	287	198	89	50	22	83	33	65	34
12 060 000	Landkreise									
	Barnim	185	134	51	26	13	60	26	48	12
	Elbe-Elster	531	333	198	90	84	151	85	92	29
	Havelland	95	57	38	9	12	30	12	18	14
	Märkisch-Oderland	463	283	180	58	53	150	89	75	38
	Oberhavel	129	87	42	15	14	42	21	30	7
	Oberspreewald-Lausitz	1 133	632	501	176	180	313	217	143	104
	Oder-Spree	1 244	738	506	187	154	358	250	193	102
	Ostprignitz-Ruppin	44	29	15	10	6	9	6	10	3
	Potsdam-Mittelmark	391	255	136	85	54	101	46	69	36
	Prignitz	36	14	22	3	5	4	9	7	8
	Spree-Neiße	352	217	135	76	53	79	51	62	31
	Teltow-Fläming	3 236	1 844	1 392	442	390	834	650	568	352
	Uckermark	68	44	24	9	6	20	11	15	7
	Sonstige ¹⁾	9 567	5 895	3 672	1 225	1 087	2 946	1 684	1 724	901

1) Wohnort unbekannt bzw. in einem anderen Land (Bundesländer oder Ausland)

**Noch: 7. Sozialversicherungspflichtig beschäftigte Einpendler im Land Brandenburg
am 31.12.1999 nach Arbeitsort- und Wohnortkreis sowie Altersgruppen und
Geschlecht**

Schlüssel Nr.	Arbeitsortkreis Wohnortkreis	Einpender			davon im Alter von ... bis unter ... Jahren					
					unter 30		30 - 45		45 und älter	
		insgesamt	Männer	Frauen	Männer	Frauen	Männer	Frauen	Männer	Frauen
12 062 000	Landkreis Elbe-Elster	4 940	3 144	1 796	936	550	1 371	820	837	426
12 051 000	aus Kreisfreie Städte Brandenburg an der Havel	18	5	13	-	-	3	5	2	8
12 052 000	Cottbus	202	136	66	40	23	55	25	41	18
12 053 000	Frankfurt (Oder)	11	7	4	4	-	2	3	1	1
12 054 000	Potsdam	23	16	7	8	1	4	2	4	4
12 060 000	Landkreise Barnim	13	11	2	2	1	3	-	6	1
12 061 000	Dahme-Spreewald	414	255	159	111	44	85	74	59	41
12 063 000	Havelland	9	6	3	1	2	5	1	-	-
12 064 000	Märkisch-Oderland	25	20	5	3	1	12	3	5	1
12 065 000	Oberhavel	18	9	9	3	2	2	7	4	-
12 066 000	Oberspreewald-Lausitz	1 327	817	510	321	179	333	217	163	114
12 067 000	Oder-Spree	56	16	40	3	1	11	18	2	21
12 068 000	Ostprignitz-Ruppin	6	5	1	3	1	-	-	2	-
12 069 000	Potsdam-Mittelmark	37	18	19	-	5	5	9	13	5
12 070 000	Prignitz	4	3	1	1	-	1	1	1	-
12 071 000	Spree-Neiße	203	134	69	41	13	59	32	34	24
12 072 000	Teltow-Fläming	340	218	122	54	54	101	48	63	20
12 073 000	Uckermark	12	9	3	2	-	4	1	3	2
	Sonstige ¹⁾	2 222	1 459	763	339	223	686	374	434	166

1) Wohnort unbekannt bzw. in einem anderen Land (Bundesländer oder Ausland)

**Noch: 7. Sozialversicherungspflichtig beschäftigte Einpendler im Land Brandenburg
am 31.12.1999 nach Arbeitsort- und Wohnortkreis sowie Altersgruppen und
Geschlecht**

Schlüssel Nr.	Arbeitsortkreis Wohnortkreis	Einpender			davon im Alter von ... bis unter ... Jahren					
		insgesamt	Männer	Frauen	unter 30		30 - 45		45 und älter	
					Männer	Frauen	Männer	Frauen	Männer	Frauen
12 063 000	Landkreis Havelland	9 368	6 095	3 273	1 523	924	2 887	1 559	1 685	790
	aus									
12 051 000	Kreisfreie Städte Brandenburg an der Havel	497	325	172	84	54	154	88	87	30
12 052 000	Cottbus	11	8	3	2	1	4	2	2	-
12 053 000	Frankfurt (Oder)	21	5	16	1	4	2	8	2	4
12 054 000	Potsdam	445	308	137	71	55	139	49	98	33
	Landkreise									
12 060 000	Barnim	87	62	25	10	7	35	8	17	10
12 061 000	Dahme-Spreewald	60	34	26	7	9	22	13	5	4
12 062 000	Elbe-Elster	18	17	1	7	1	6	-	4	-
12 064 000	Märkisch-Oderland	95	55	40	12	9	22	21	21	10
12 065 000	Oberhavel	1 310	715	595	217	159	324	294	174	142
12 066 000	Oberspreewald-Lausitz	17	13	4	7	4	2	-	4	-
12 067 000	Oder-Spree	65	37	28	7	7	17	12	13	9
12 068 000	Ostprignitz-Ruppin	838	526	312	176	95	203	153	147	64
12 069 000	Potsdam-Mittelmark	944	566	378	110	102	287	181	169	95
12 070 000	Prignitz	210	169	41	124	15	20	19	25	7
12 071 000	Spree-Neiße	18	11	7	3	5	5	1	3	1
12 072 000	Teltow-Fläming	139	98	41	25	10	42	17	31	14
12 073 000	Uckermark	21	18	3	8	2	5	-	5	1
	Sonstige ¹⁾	4 572	3 128	1 444	652	385	1 598	693	878	366

1) Wohnort unbekannt bzw. in einem anderen Land (Bundesländer oder Ausland)

**Noch: 7. Sozialversicherungspflichtig beschäftigte Einpendler im Land Brandenburg
am 31.12.1999 nach Arbeitsort- und Wohnortkreis sowie Altersgruppen und
Geschlecht**

Schlüssel Nr.	Arbeitsortkreis Wohnortkreis	Einpender			davon im Alter von ... bis unter ... Jahren					
		insgesamt	Männer	Frauen	unter 30		30 - 45		45 und älter	
					Männer	Frauen	Männer	Frauen	Männer	Frauen
	Landkreis									
12 064 000	Märkisch-Oderland	15 898	10 438	5 460	2 137	1 242	4 860	2 653	3 441	1 565
	aus									
	Kreisfreie Städte									
12 051 000	Brandenburg an der Havel	46	36	10	-	-	23	7	13	3
12 052 000	Cottbus	69	46	23	7	4	23	11	16	8
12 053 000	Frankfurt (Oder)	674	447	227	142	96	166	89	139	42
12 054 000	Potsdam	132	79	53	15	13	34	25	30	15
	Landkreise									
12 060 000	Barnim	1 594	947	647	222	174	428	299	297	174
12 061 000	Dahme-Spreewald	275	161	114	35	19	68	60	58	35
12 062 000	Elbe-Elster	38	22	16	5	3	12	8	5	5
12 063 000	Havelland	140	76	64	8	15	36	33	32	16
12 065 000	Oberhavel	230	130	100	21	26	61	47	48	27
12 066 000	Oberspreewald-Lausitz	78	45	33	8	11	24	13	13	9
12 067 000	Oder-Spree	2 767	1 697	1 070	372	258	739	493	586	319
12 068 000	Ostprignitz-Ruppin	34	19	15	3	2	15	6	1	7
12 069 000	Potsdam-Mittelmark	235	145	90	22	15	69	46	54	29
12 070 000	Prignitz	50	19	31	2	5	4	12	13	14
12 071 000	Spree-Neiße	85	58	27	10	7	30	14	18	6
12 072 000	Teltow-Fläming	195	96	99	25	20	40	56	31	23
12 073 000	Uckermark	361	271	90	81	19	92	48	98	23
	Sonstige ¹⁾	8 895	6 144	2 751	1 159	555	2 996	1 386	1 989	810

1) Wohnort unbekannt bzw. in einem anderen Land (Bundesländer oder Ausland)

**Noch: 7. Sozialversicherungspflichtig beschäftigte Einpendler im Land Brandenburg
am 31.12.1999 nach Arbeitsort- und Wohnortkreis sowie Altersgruppen und
Geschlecht**

Schlüssel Nr.	Arbeitsortkreis Wohnortkreis	Einpendler			davon im Alter von ... bis unter ... Jahren					
		Insgesamt	Männer	Frauen	unter 30		30 - 45		45 und älter	
					Männer	Frauen	Männer	Frauen	Männer	Frauen
12 065 000	Landkreis									
	Oberhavel	13 466	8 904	4 562	1 759	1 171	4 340	2 224	2 805	1 167
	aus									
	Kreisfreie Städte									
	Brandenburg an der Havel	81	39	42	14	14	11	16	14	12
12 052 000	Cottbus	51	36	15	6	3	19	10	11	2
12 053 000	Frankfurt (Oder)	32	15	17	3	3	6	9	6	5
12 054 000	Potsdam	257	178	79	57	32	69	36	52	11
12 060 000	Landkreise									
	Barnim	812	443	369	86	83	223	184	134	102
	Dahme-Spreewald	128	94	34	16	10	45	14	33	10
	Elbe-Elster	19	17	2	4	-	9	1	4	1
	Havelland	1 109	772	337	174	85	352	181	246	71
	Märkisch-Oderland	276	160	116	32	15	72	67	56	34
	Oberspreewald-Lausitz	32	26	6	9	2	12	3	5	1
	Oder-Spree	150	96	54	18	12	52	26	26	16
	Ostprignitz-Ruppin	1 124	689	435	161	140	332	220	196	75
	Potsdam-Mittelmark	275	187	88	42	23	80	38	65	27
	Prignitz	110	72	38	21	13	31	14	20	11
	Spree-Neiße	24	17	7	2	4	11	3	4	-
	Teltow-Fläming	131	91	40	23	9	45	24	23	7
	Uckermark	593	358	235	119	112	156	75	83	48
	Sonstige ¹⁾	8 262	5 614	2 648	972	611	2 815	1 303	1 827	734

1) Wohnort unbekannt bzw. in einem anderen Land (Bundesländer oder Ausland)

**Noch: 7. Sozialversicherungspflichtig beschäftigte Einpendler im Land Brandenburg
am 31.12.1999 nach Arbeitsort- und Wohnortkreis sowie Altersgruppen und
Geschlecht**

Schlüssel Nr.	Arbeitsortkreis Wohnortkreis	Einquendler			davon im Alter von ... bis unter ... Jahren					
					unter 30		30 - 45		45 und älter	
		insgesamt	Männer	Frauen	Männer	Frauen	Männer	Frauen	Männer	Frauen
12 066 000	Landkreis Oberspreewald-Lausitz	10 219	6 874	3 345	1 928	971	2 852	1 514	2 094	860
	aus									
	Kreisfreie Städte									
12 051 000	Brandenburg an der Havel	7	6	1	1	-	3	-	2	1
12 052 000	Cottbus	1 008	692	316	191	95	270	143	231	78
12 053 000	Frankfurt (Oder)	17	10	7	2	2	1	4	7	1
12 054 000	Potsdam	17	9	8	1	1	5	6	3	1
	Landkreise									
12 060 000	Barnim	9	5	4	1	1	2	1	2	2
12 061 000	Dahme-Spreewald	874	548	326	137	94	251	161	160	71
12 062 000	Elbe-Elster	2 155	1 417	738	423	218	591	328	403	192
12 063 000	Havelland	18	4	14	-	-	3	9	1	5
12 064 000	Märkisch-Oderland	24	20	4	2	3	11	-	7	1
12 065 000	Oberhavel	10	4	6	-	1	-	2	4	3
12 067 000	Oder-Spree	223	152	71	13	12	57	38	82	21
12 068 000	Ostprignitz-Ruppin	4	2	2	1	-	1	2	-	-
12 069 000	Potsdam-Mittelmark	38	23	15	5	2	13	10	5	3
12 070 000	Prignitz	1	1	-	-	-	1	-	-	-
12 071 000	Spree-Neiße	1 814	1 160	654	367	163	476	323	317	168
12 072 000	Teltow-Fläming	53	33	20	10	9	12	8	11	3
12 073 000	Uckermark	9	6	3	-	-	4	3	2	-
	Sonstige ¹⁾	3 938	2 782	1 156	774	370	1 151	476	857	310

1) Wohnort unbekannt bzw. in einem anderen Land (Bundesländer oder Ausland)

**Noch: 7. Sozialversicherungspflichtig beschäftigte Einpendler im Land Brandenburg
am 31.12.1999 nach Arbeitsort- und Wohnortkreis sowie Altersgruppen und
Geschlecht**

Schlüssel Nr.	Arbeitsortkreis Wohnortkreis	Einpender			davon im Alter von ... bis unter ... Jahren					
		insgesamt	Männer	Frauen	unter 30		30 - 45		45 und älter	
					Männer	Frauen	Männer	Frauen	Männer	Frauen
12 067 000	Landkreis Oder-Spree	11 060	7 342	3 718	1 915	1 102	3 389	1 659	2 038	957
12 051 000	aus Kreisfreie Städte Brandenburg an der Havel	27	19	8	3	2	5	3	11	3
12 052 000	Cottbus	109	75	34	27	16	33	15	15	3
12 053 000	Frankfurt (Oder)	2 386	1 687	699	558	233	733	272	396	194
12 054 000	Potsdam	103	64	39	12	14	26	15	26	10
12 060 000	Landkreise Barnim	384	304	80	69	28	137	28	98	24
12 061 000	Dahme-Spreewald	912	527	385	113	89	269	193	145	103
12 062 000	Elbe-Elster	38	18	20	6	6	8	7	4	7
12 063 000	Havelland	75	44	31	5	9	23	18	16	4
12 064 000	Märkisch-Oderland	2 415	1 461	954	439	262	690	459	332	233
12 065 000	Oberhavel	97	68	29	13	7	39	14	16	8
12 066 000	Oberspreewald-Lausitz	103	74	29	15	13	37	9	22	7
12 068 000	Ostprignitz-Ruppin	40	18	22	6	5	7	7	5	10
12 069 000	Potsdam-Mittelmark	128	78	50	18	13	42	25	18	12
12 070 000	Prignitz	8	5	3	1	1	2	1	2	1
12 071 000	Spree-Neiße	534	346	188	82	62	159	87	105	39
12 072 000	Teltow-Fläming	116	77	39	20	16	37	17	20	6
12 073 000	Uckermark	115	90	25	25	10	37	8	28	7
	Sonstige ¹⁾	3 470	2 387	1 083	503	316	1 105	481	779	286

1) Wohnort unbekannt bzw. in einem anderen Land (Bundesländer oder Ausland)

**Noch: 7. Sozialversicherungspflichtig beschäftigte Einpendler im Land Brandenburg
am 31.12.1999 nach Arbeitsort- und Wohnortkreis sowie Altersgruppen und
Geschlecht**

Schlüssel Nr.	Arbeitsortkreis Wohnortkreis	Einquendler			davon im Alter von ... bis unter ... Jahren					
					unter 30		30 - 45		45 und älter	
		insgesamt	Männer	Frauen	Männer	Frauen	Männer	Frauen	Männer	Frauen
12 068 000	Landkreis Ostprignitz-Ruppin	5 370	3 224	2 146	741	675	1 582	1 035	901	436
	aus									
	Kreisfreie Städte									
12 051 000	Brandenburg an der Havel	58	44	14	11	7	17	6	16	1
12 052 000	Cottbus	15	3	12	-	2	1	7	2	3
12 053 000	Frankfurt (Oder)	10	8	2	2	1	4	-	2	1
12 054 000	Potsdam	53	33	20	4	8	19	8	10	4
	Landkreise									
12 060 000	Barnim	86	44	42	8	8	15	18	21	16
12 061 000	Dahme-Spreewald	42	30	12	9	6	12	6	9	-
12 062 000	Elbe-Elster	25	14	11	3	1	3	7	8	3
12 063 000	Havelland	467	265	202	67	88	113	69	85	45
12 064 000	Märkisch-Oderland	38	28	10	6	6	14	3	8	1
12 065 000	Oberhavel	940	553	387	125	135	254	179	174	73
12 066 000	Oberspreewald-Lausitz	10	5	5	1	2	4	3	-	-
12 067 000	Oder-Spree	33	18	15	1	2	10	10	7	3
12 069 000	Potsdam-Mittelmark	93	56	37	12	9	26	21	18	7
12 070 000	Prignitz	1 477	843	634	224	187	408	318	211	129
12 071 000	Spree-Neiße	19	9	10	-	3	7	5	2	2
12 072 000	Teltow-Fläming	33	21	12	9	2	10	3	2	7
12 073 000	Uckermark	100	38	62	6	14	20	32	12	16
	Sonstige ¹⁾	1 871	1 212	659	253	194	645	340	314	125

1) Wohnort unbekannt bzw. in einem anderen Land (Bundesländer oder Ausland)

**Noch: 7. Sozialversicherungspflichtig beschäftigte Einpendler im Land Brandenburg
am 31.12.1999 nach Arbeitsort- und Wohnortkreis sowie Altersgruppen und
Geschlecht**

Schlüssel Nr.	Arbeitsortkreis Wohnortkreis	Einpendler			davon im Alter von ... bis unter ... Jahren					
		insgesamt	Männer	Frauen	unter 30		30 - 45		45 und älter	
					Männer	Frauen	Männer	Frauen	Männer	Frauen
	Landkreis									
12 069 000	Potsdam-Mittelmark	26 754	15 832	10 922	3 564	3 132	7 530	5 006	4 738	2 784
	aus									
	Kreisfreie Städte									
12 051 000	Brandenburg an der Havel	2 952	1 805	1 147	452	322	813	505	540	320
12 052 000	Cottbus	146	70	76	18	21	23	38	29	17
12 053 000	Frankfurt (Oder)	107	48	59	11	22	20	25	17	12
12 054 000	Potsdam	7 374	4 303	3 071	1 085	786	1 836	1 317	1 382	968
	Landkreise									
12 060 000	Barnim	282	148	134	35	31	65	68	48	35
12 061 000	Dahme-Spreewald	637	323	314	57	96	156	148	110	70
12 062 000	Elbe-Elster	216	71	145	30	34	21	66	20	45
12 063 000	Havelland	1 167	653	514	125	132	316	265	212	117
12 064 000	Märkisch-Oderland	460	296	164	53	44	153	86	90	34
12 065 000	Oberhavel	502	248	254	50	61	116	138	82	55
12 066 000	Oberspreewald-Lausitz	162	57	105	11	31	30	51	16	23
12 067 000	Oder-Spree	413	173	240	25	51	93	129	55	60
12 068 000	Ostprignitz-Ruppin	277	134	143	35	44	62	76	37	23
12 070 000	Prignitz	183	86	97	14	13	48	55	24	29
12 071 000	Spree-Neiße	199	73	126	12	38	35	60	26	28
12 072 000	Teltow-Fläming	2 945	1 562	1 383	366	451	774	641	422	291
12 073 000	Uckermark	276	87	189	15	51	42	92	30	46
	Sonstige ¹⁾	8 456	5 695	2 761	1 170	904	2 927	1 246	1 598	611

1) Wohnort unbekannt bzw. in einem anderen Land (Bundesländer oder Ausland)

**Noch: 7. Sozialversicherungspflichtig beschäftigte Einpendler im Land Brandenburg
am 31.12.1999 nach Arbeitsort- und Wohnortkreis sowie Altersgruppen und
Geschlecht**

Schlüssel Nr.	Arbeitsortkreis Wohnortkreis	Einpender			davon im Alter von ... bis unter ... Jahren					
					unter 30		30 - 45		45 und älter	
		Insgesamt	Männer	Frauen	Männer	Frauen	Männer	Frauen	Männer	Frauen
12 070 000	Landkreis Prignitz	3 340	2 031	1 309	554	430	978	594	499	285
	aus Kreisfreie Städte									
12 051 000	Brandenburg an der Havel	7	4	3	1	1	2	1	1	1
12 052 000	Cottbus	2	1	1	1	-	-	1	-	-
12 053 000	Frankfurt (Oder)	3	2	1	1	-	-	-	1	1
12 054 000	Potsdam	12	8	4	1	-	5	1	2	3
	Landkreise									
12 060 000	Barnim	10	6	4	3	1	2	2	1	1
12 061 000	Dahme-Spreewald	4	2	2	-	-	-	-	2	2
12 062 000	Elbe-Elster	-	-	-	-	-	-	-	-	-
12 063 000	Havelland	63	30	33	13	18	13	10	4	5
12 064 000	Märkisch-Oderland	12	10	2	1	1	4	-	5	1
12 065 000	Oberhavel	36	26	10	9	7	10	3	7	-
12 066 000	Oberspreewald-Lausitz	3	1	2	1	2	-	-	-	-
12 067 000	Oder-Spree	3	3	-	1	-	2	-	-	-
12 068 000	Ostprignitz-Ruppin	1 340	741	599	237	184	336	267	168	148
12 069 000	Potsdam-Mittelmark	20	11	9	5	2	3	4	3	3
12 071 000	Spree-Neiße	2	2	-	1	-	1	-	-	-
12 072 000	Teltow-Fläming	11	10	1	1	-	9	1	-	-
12 073 000	Uckermark	6	3	3	1	2	2	-	-	1
	Sonstige ¹⁾	1 806	1 171	635	277	212	589	304	305	119

1) Wohnort unbekannt bzw. in einem anderen Land (Bundesländer oder Ausland)

**Noch: 7. Sozialversicherungspflichtig beschäftigte Einpendler im Land Brandenburg
am 31.12.1999 nach Arbeitsort- und Wohnortkreis sowie Altersgruppen und
Geschlecht**

Schlüssel Nr.	Arbeitsortkreis Wohnortkreis	Einpendler			davon im Alter von ... bis unter ... Jahren					
		Insgesamt	Männer	Frauen	unter 30		30 - 45		45 und älter	
					Männer	Frauen	Männer	Frauen	Männer	Frauen
12 071 000	Landkreis Spree-Neiße	14 864	9 889	4 975	2 022	1 296	4 798	2 304	3 069	1 375
12 051 000	aus Kreisfreie Städte Brandenburg an der Havel	70	16	54	6	5	5	26	5	23
12 052 000	Cottbus	6 108	3 781	2 327	925	649	1 861	1 056	995	622
12 053 000	Frankfurt (Oder)	97	40	57	16	28	13	19	11	10
12 054 000	Potsdam	7	6	1	3	-	2	1	1	-
12 060 000	Landkreise Barnim	15	10	5	-	3	6	1	4	1
12 061 000	Dahme-Spreewald	609	397	212	112	64	194	96	91	52
12 062 000	Elbe-Elster	258	161	97	40	31	84	44	37	22
12 063 000	Havelland	13	8	5	1	2	4	2	3	1
12 064 000	Märkisch-Oderland	47	27	20	5	5	13	10	9	5
12 065 000	Oberhavel	45	23	22	7	8	12	12	4	2
12 066 000	Oberspreewald-Lausitz	1 655	1 155	500	265	139	559	227	331	134
12 067 000	Oder-Spree	649	321	328	96	90	126	160	99	78
12 068 000	Ostprignitz-Ruppin	12	1	11	1	-	-	7	-	4
12 069 000	Potsdam-Mittelmark	17	7	10	2	2	4	4	1	4
12 070 000	Prignitz	2	1	1	-	-	-	1	1	-
12 072 000	Teltow-Fläming	27	15	12	2	4	10	5	3	3
12 073 000	Uckermark	47	39	8	15	1	18	5	6	2
	Sonstige ¹⁾	5 186	3 881	1 305	526	265	1 887	628	1 468	412

1) Wohnort unbekannt bzw. in einem anderen Land (Bundesländer oder Ausland)

**Noch: 7. Sozialversicherungspflichtig beschäftigte Einpendler im Land Brandenburg
am 31.12.1999 nach Arbeitsort- und Wohnortkreis sowie Altersgruppen und
Geschlecht**

Schlüssel Nr.	Arbeitsortkreis Wohnortkreis	Einpender			davon im Alter von ... bis unter ... Jahren					
					unter 30		30 - 45		45 und älter	
		insgesamt	Männer	Frauen	Männer	Frauen	Männer	Frauen	Männer	Frauen
	Landkreis									
12 072 000	Teltow-Fläming	13 471	9 318	4 153	1 873	1 064	4 688	2 008	2 757	1 081
	aus									
	Kreisfreie Städte									
12 051 000	Brandenburg an der Havel	119	71	48	22	13	32	18	17	17
12 052 000	Cottbus	47	35	12	6	4	20	7	9	1
12 053 000	Frankfurt (Oder)	42	27	15	8	3	9	8	10	4
12 054 000	Potsdam	1 226	786	440	165	105	355	185	266	150
	Landkreise									
12 060 000	Barnim	117	93	24	18	3	42	12	33	9
12 061 000	Dahme-Spreewald	1 915	1 112	803	288	193	526	423	298	187
12 062 000	Elbe-Elster	305	160	145	44	43	75	67	41	35
12 063 000	Havelland	179	116	63	21	13	56	32	39	18
12 064 000	Märkisch-Oderland	195	143	52	31	9	67	26	45	17
12 065 000	Oberhavel	198	150	48	35	21	84	16	31	11
12 066 000	Oberspreewald-Lausitz	77	58	19	13	6	29	10	16	3
12 067 000	Oder-Spree	268	159	109	33	25	70	55	56	29
12 068 000	Ostprignitz-Ruppin	48	35	13	10	5	19	6	6	2
12 069 000	Potsdam-Mittelmark	1 912	1 182	730	309	192	544	362	329	176
12 070 000	Prignitz	24	17	7	7	4	7	3	3	-
12 071 000	Spree-Neiße	58	45	13	11	6	23	4	11	3
12 073 000	Uckermark	57	43	14	10	3	21	8	12	3
	Sonstige ¹⁾	6 684	5 086	1 598	842	416	2 709	766	1 535	416

1) Wohnort unbekannt bzw. in einem anderen Land (Bundesländer oder Ausland)

**Noch: 7. Sozialversicherungspflichtig beschäftigte Einpendler im Land Brandenburg
am 31.12.1999 nach Arbeitsort- und Wohnortkreis sowie Altersgruppen und
Geschlecht**

Schlüssel Nr.	Arbeitsortkreis Wohnortkreis	Einpender			davon im Alter von ... bis unter ... Jahren					
		insgesamt	Männer	Frauen	unter 30		30 - 45		45 und älter	
					Männer	Frauen	Männer	Frauen	Männer	Frauen
12 073 000	Landkreis Uckermark	3 831	2 451	1 380	537	435	1 192	634	722	311
12 051 000	aus Kreisfreie Städte Brandenburg an der Havel	6	4	2	-	2	1	-	3	-
12 052 000	Cottbus	4	2	2	-	1	-	-	2	1
12 053 000	Frankfurt (Oder)	15	11	4	3	1	5	-	3	3
12 054 000	Potsdam	9	9	-	3	-	2	-	4	-
12 060 000	Landkreise Barnim	1 024	599	425	162	132	259	189	178	104
12 061 000	Dahme-Spreewald	21	20	1	5	1	10	-	5	-
12 062 000	Elbe-Elster	1	1	-	1	-	-	-	-	-
12 063 000	Havelland	22	18	4	6	4	9	-	3	-
12 064 000	Märkisch-Oderland	239	164	75	28	20	79	35	57	20
12 065 000	Oberhavel	305	170	135	42	42	86	63	42	30
12 066 000	Oberspreewald-Lausitz	6	6	-	1	-	4	-	1	-
12 067 000	Oder-Spree	37	34	3	9	1	11	1	14	1
12 068 000	Ostprignitz-Ruppin	25	18	7	3	3	7	3	8	1
12 069 000	Potsdam-Mittelmark	18	12	6	3	2	7	2	2	2
12 070 000	Prignitz	17	6	11	-	4	4	6	2	1
12 071 000	Spree-Neiße	12	5	7	2	5	2	2	1	-
12 072 000	Teltow-Fläming	19	12	7	3	2	5	4	4	1
	Sonstige ¹⁾	2 051	1 360	691	266	215	701	329	393	147

1) Wohnort unbekannt bzw. in einem anderen Land (Bundesländer oder Ausland)

8. Sozialversicherungspflichtig beschäftigte Auspendler im Land Brandenburg am 31.12.1999 nach Wohnort- und Arbeitsortkreis sowie Altersgruppen und Geschlecht

Schlüssel Nr.	Wohnortkreis Arbeitsortkreis	Auspendler			davon im Alter von ... bis unter ... Jahren					
					unter 30		30 - 45		45 und älter	
		insgesamt	Männer	Frauen	Männer	Frauen	Männer	Frauen	Männer	Frauen
12 051 000	Kreisfreie Stadt									
	Brandenburg an der Havel	8 128	4 888	3 240	1 285	1 092	2 158	1 294	1 445	854
12 052 000	aus									
	Kreisfreie Städte									
12 052 000	Cottbus	42	14	28	1	6	6	15	7	7
12 053 000	Frankfurt (Oder)	20	9	11	3	4	3	6	3	1
12 054 000	Potsdam	1 520	732	788	273	342	235	250	224	196
12 060 000	Landkreise									
	Barnim	19	16	3	1	3	12	-	3	-
12 061 000	Dahme-Spreewald	70	32	38	11	10	8	13	13	15
12 062 000	Elbe-Elster	18	5	13	-	-	3	5	2	8
12 063 000	Havelland	497	325	172	84	54	154	88	87	30
12 064 000	Märkisch-Oderland	46	36	10	-	-	23	7	13	3
12 065 000	Oberhavel	81	39	42	14	14	11	16	14	12
12 066 000	Oberspreewald-Lausitz	7	6	1	1	-	3	-	2	1
12 067 000	Oder-Spree	27	19	8	3	2	5	3	11	3
12 068 000	Ostprignitz-Ruppin	58	44	14	11	7	17	6	16	1
12 069 000	Potsdam-Mittelmark	2 952	1 805	1 147	452	322	813	505	540	320
12 070 000	Prignitz	7	4	3	1	1	2	1	1	1
12 071 000	Spree-Neiße	70	16	54	6	5	5	26	5	23
12 072 000	Teltow-Fläming	119	71	48	22	13	32	18	17	17
12 073 000	Uckermark	6	4	2	-	2	1	-	3	-
	Sonstige ¹⁾	2 569	1 711	858	402	307	825	335	484	216

1) Arbeitsort in einem anderen Bundesland

**Noch: 8. Sozialversicherungspflichtig beschäftigte Auspendler im Land Brandenburg
am 31.12.1999 nach Wohnort- und Arbeitsortkreis sowie Altersgruppen und
Geschlecht**

Schlüssel Nr.	Wohnortkreis Arbeitsortkreis	Auspendler			davon im Alter von ... bis unter ... Jahren					
		insgesamt	Männer	Frauen	unter 30		30 - 45		45 und älter	
					Männer	Frauen	Männer	Frauen	Männer	Frauen
12 052 000	Kreisfreie Stadt Cottbus	12 850	8 388	4 462	2 093	1 417	3 890	1 886	2 405	1 159
12 051 000	aus Kreisfreie Städte Brandenburg an der Havel	10	9	1	5	-	3	1	1	-
12 053 000	Frankfurt (Oder)	239	96	143	21	17	29	61	46	65
12 054 000	Potsdam	382	200	182	46	46	90	70	64	66
12 060 000	Landkreise Barnim	28	16	12	4	4	8	5	4	3
12 061 000	Dahme-Spreewald	305	185	120	52	51	78	45	55	24
12 062 000	Elbe-Elster	202	136	66	40	23	55	25	41	18
12 063 000	Havelland	11	8	3	2	1	4	2	2	-
12 064 000	Märkisch-Oderland	69	46	23	7	4	23	11	16	8
12 065 000	Oberhavel	51	36	15	6	3	19	10	11	2
12 066 000	Oberspreewald-Lausitz	1 008	692	316	191	95	270	143	231	78
12 067 000	Oder-Spree	109	75	34	27	16	33	15	15	3
12 068 000	Ostprignitz-Ruppin	15	3	12	-	2	1	7	2	3
12 069 000	Potsdam-Mittelmark	146	70	76	18	21	23	38	29	17
12 070 000	Prignitz	2	1	1	1	-	-	1	-	-
12 071 000	Spree-Neiße	6 108	3 781	2 327	925	649	1 861	1 056	995	622
12 072 000	Teltow-Fläming	47	35	12	6	4	20	7	9	1
12 073 000	Uckermark	4	2	2	-	1	-	-	2	1
	Sonstige ¹⁾	4 114	2 997	1 117	742	480	1 373	389	882	248

1) Arbeitsort in einem anderen Bundesland

**Noch: 8. Sozialversicherungspflichtig beschäftigte Auspendler im Land Brandenburg
am 31.12.1999 nach Wohnort- und Arbeitsortkreis sowie Altersgruppen und
Geschlecht**

Schlüssel Nr.	Wohnortkreis Arbeitsortkreis	Auspendler			davon im Alter von ... bis unter ... Jahren					
					unter 30		30 - 45		45 und älter	
		insgesamt	Männer	Frauen	Männer	Frauen	Männer	Frauen	Männer	Frauen
12 053 000	Kreisfreie Stadt Frankfurt (Oder)	6 419	4 247	2 172	1 317	769	1 770	821	1 160	582
	aus									
12 051 000	Kreisfreie Städte Brandenburg an der Havel	7	4	3	2	2	1	1	1	-
12 052 000	Cottbus	251	162	89	33	21	72	29	57	39
12 054 000	Potsdam	375	171	204	34	37	65	92	72	75
	Landkreise									
12 060 000	Barnim	96	80	16	25	8	30	7	25	1
12 061 000	Dahme-Spreewald	93	61	32	12	9	34	16	15	7
12 062 000	Elbe-Elster	11	7	4	4	-	2	3	1	1
12 063 000	Havelland	21	5	16	1	4	2	8	2	4
12 064 000	Märkisch-Oderland	674	447	227	142	96	166	89	139	42
12 065 000	Oberhavel	32	15	17	3	3	6	9	6	5
12 066 000	Oberspreewald-Lausitz	17	10	7	2	2	1	4	7	1
12 067 000	Oder-Spree	2 386	1 687	699	558	233	733	272	396	194
12 068 000	Ostprignitz-Ruppin	10	8	2	2	1	4	-	2	1
12 069 000	Potsdam-Mittelmark	107	48	59	11	22	20	25	17	12
12 070 000	Prignitz	3	2	1	1	-	-	-	1	1
12 071 000	Spree-Neiße	97	40	57	16	28	13	19	11	10
12 072 000	Teltow-Fläming	42	27	15	8	3	9	8	10	4
12 073 000	Uckermark	15	11	4	3	1	5	-	3	3
	Sonstige ¹⁾	2 182	1 462	720	460	299	607	239	395	182

1) Arbeitsort in einem anderen Bundesland

**Noch: 8. Sozialversicherungspflichtig beschäftigte Auspendler im Land Brandenburg
am 31.12.1999 nach Wohnort- und Arbeitsortkreis sowie Altersgruppen und
Geschlecht**

Schlüssel Nr.	Wohnortkreis Arbeitsortkreis	Auspendler			davon im Alter von ... bis unter ... Jahren					
		insgesamt	Männer	Frauen	unter 30		30 - 45		45 und älter	
					Männer	Frauen	Männer	Frauen	Männer	Frauen
12 054 000	Kreisfreie Stadt									
	Potsdam	21 109	12 416	8 693	2 984	2 622	5 573	3 597	3 859	2 474
	aus									
	Kreisfreie Städte									
12 051 000	Brandenburg an der Havel	334	211	123	66	40	62	45	83	38
12 052 000	Cottbus	89	34	55	7	34	13	12	14	9
12 053 000	Frankfurt (Oder)	47	25	22	5	1	12	10	8	11
	Landkreise									
12 060 000	Barnim	62	50	12	9	3	29	6	12	3
12 061 000	Dahme-Spreewald	287	198	89	50	22	83	33	65	34
12 062 000	Elbe-Elster	23	16	7	8	1	4	2	4	4
12 063 000	Havelland	445	308	137	71	55	139	49	98	33
12 064 000	Märkisch-Oderland	132	79	53	15	13	34	25	30	15
12 065 000	Oberhavel	257	178	79	57	32	69	36	52	11
12 066 000	Oberspreewald-Lausitz	17	9	8	1	1	5	6	3	1
12 067 000	Oder-Spree	103	64	39	12	14	26	15	26	10
12 068 000	Ostprignitz-Ruppin	53	33	20	4	8	19	8	10	4
12 069 000	Potsdam-Mittelmark	7 374	4 303	3 071	1 085	786	1 836	1 317	1 382	968
12 070 000	Prignitz	12	8	4	1	-	5	1	2	3
12 071 000	Spree-Neiße	7	6	1	3	-	2	1	1	-
12 072 000	Teltow-Fläming	1 226	786	440	165	105	355	185	266	150
12 073 000	Uckermark	9	9	-	3	-	2	-	4	-
	Sonstige ¹⁾	10 632	6 099	4 533	1 422	1 507	2 878	1 846	1 799	1 180

1) Arbeitsort in einem anderen Bundesland

**Noch: 8. Sozialversicherungspflichtig beschäftigte Auspendler im Land Brandenburg
am 31.12.1999 nach Wohnort- und Arbeitsortkreis sowie Altersgruppen und
Geschlecht**

Schlüssel Nr.	Wohnortkreis Arbeitsortkreis	Auspendler			davon im Alter von ... bis unter ... Jahren					
		insgesamt	Männer	Frauen	unter 30		30 - 45		45 und älter	
					Männer	Frauen	Männer	Frauen	Männer	Frauen
12 060 000	Landkreis Barnim	25 544	14 058	11 486	3 084	3 021	6 355	5 184	4 619	3 281
	aus									
	Kreisfreie Städte									
12 051 000	Brandenburg an der Havel	21	10	11	4	3	4	4	2	4
12 052 000	Cottbus	74	39	35	6	6	20	12	13	17
12 053 000	Frankfurt (Oder)	802	395	407	291	228	60	106	44	73
12 054 000	Potsdam	359	199	160	35	58	92	53	72	49
	Landkreise									
12 061 000	Dahme-Spreewald	185	134	51	26	13	60	26	48	12
12 062 000	Elbe-Elster	13	11	2	2	1	3	-	6	1
12 063 000	Havelland	87	62	25	10	7	35	8	17	10
12 064 000	Märkisch-Oderland	1 594	947	647	222	174	428	299	297	174
12 065 000	Oberhavel	812	443	369	86	83	223	184	134	102
12 066 000	Oberspreewald-Lausitz	9	5	4	1	1	2	1	2	2
12 067 000	Oder-Spree	384	304	80	69	28	137	28	98	24
12 068 000	Ostprignitz-Ruppin	86	44	42	8	8	15	18	21	16
12 069 000	Potsdam-Mittelmark	282	148	134	35	31	65	68	48	35
12 070 000	Prignitz	10	6	4	3	1	2	2	1	1
12 071 000	Spree-Neiße	15	10	5	-	3	6	1	4	1
12 072 000	Teltow-Fläming	117	93	24	18	3	42	12	33	9
12 073 000	Uckermark	1 024	599	425	162	132	259	189	178	104
	Sonstige ¹⁾	19 670	10 609	9 061	2 106	2 241	4 902	4 173	3 601	2 647

1) Arbeitsort in einem anderen Bundesland

**Noch: 8. Sozialversicherungspflichtig beschäftigte Auspendler im Land Brandenburg
am 31.12.1999 nach Wohnort- und Arbeitsortkreis sowie Altersgruppen und
Geschlecht**

Schlüssel Nr.	Wohnortkreis Arbeitsortkreis	Auspendler			davon im Alter von ... bis unter ... Jahren					
					unter 30		30 - 45		45 und älter	
		insgesamt	Männer	Frauen	Männer	Frauen	Männer	Frauen	Männer	Frauen
12 061 000	Landkreis Dahme-Spreewald	25 169	14 349	10 820	3 220	3 025	6 670	4 871	4 459	2 924
	aus									
	Kreisfreie Städte									
12 051 000	Brandenburg an der Havel	46	30	16	17	4	5	7	8	5
12 052 000	Cottbus	1 569	800	769	352	357	250	255	198	157
12 053 000	Frankfurt (Oder)	170	101	69	23	18	45	32	33	19
12 054 000	Potsdam	704	423	281	69	70	187	110	167	101
	Landkreise									
12 060 000	Barnim	108	71	37	13	13	36	17	22	7
12 062 000	Elbe-Elster	414	255	159	111	44	85	74	59	41
12 063 000	Havelland	60	34	26	7	9	22	13	5	4
12 064 000	Märkisch-Oderland	275	161	114	35	19	68	60	58	35
12 065 000	Oberhavel	128	94	34	16	10	45	14	33	10
12 066 000	Oberspreewald-Lausitz	874	548	326	137	94	251	161	160	71
12 067 000	Oder-Spree	912	527	385	113	89	269	193	145	103
12 068 000	Ostprignitz-Ruppin	42	30	12	9	6	12	6	9	-
12 069 000	Potsdam-Mittelmark	637	323	314	57	96	156	148	110	70
12 070 000	Prignitz	4	2	2	-	-	-	-	2	2
12 071 000	Spree-Neiße	609	397	212	112	64	194	96	91	52
12 072 000	Teltow-Fläming	1 915	1 112	803	288	193	526	423	298	187
12 073 000	Uckermark	21	20	1	5	1	10	-	5	-
	Sonstige ¹⁾	16 681	9 421	7 260	1 856	1 938	4 509	3 262	3 056	2 060

1) Arbeitsort in einem anderen Bundesland

**Noch: 8. Sozialversicherungspflichtig beschäftigte Auspendler im Land Brandenburg
am 31.12.1999 nach Wohnort- und Arbeitsortkreis sowie Altersgruppen und
Geschlecht**

Schlüssel Nr.	Wohnortkreis Arbeitsortkreis	Auspendler			davon im Alter von ... bis unter ... Jahren					
					unter 30		30 - 45		45 und älter	
		insgesamt	Männer	Frauen	Männer	Frauen	Männer	Frauen	Männer	Frauen
12 062 000	Landkreis Elbe-Elster	12 219	7 798	4 421	2 497	1 866	3 365	1 670	1 936	885
	aus									
	Kreisfreie Städte									
12 051 000	Brandenburg an der Havel	11	9	2	2	1	6	1	1	-
12 052 000	Cottbus	1 882	965	917	479	417	264	296	222	204
12 053 000	Frankfurt (Oder)	27	18	9	7	2	6	5	5	2
12 054 000	Potsdam	198	88	110	31	44	21	46	36	20
	Landkreise									
12 060 000	Barnim	14	9	5	2	4	5	1	2	-
12 061 000	Dahme-Spreewald	531	333	198	90	84	151	85	92	29
12 063 000	Havelland	18	17	1	7	1	6	-	4	-
12 064 000	Märkisch-Oderland	38	22	16	5	3	12	8	5	5
12 065 000	Oberhavel	19	17	2	4	-	9	1	4	1
12 066 000	Oberspreewald-Lausitz	2 155	1 417	738	423	218	591	328	403	192
12 067 000	Oder-Spree	38	18	20	6	6	8	7	4	7
12 068 000	Ostprignitz-Ruppin	25	14	11	3	1	3	7	8	3
12 069 000	Potsdam-Mittelmark	216	71	145	30	34	21	66	20	45
12 070 000	Prignitz	-	-	-	-	-	-	-	-	-
12 071 000	Spree-Neiße	258	161	97	40	31	84	44	37	22
12 072 000	Teltow-Fläming	305	160	145	44	43	75	67	41	35
12 073 000	Uckermark	1	1	-	1	-	-	-	-	-
	Sonstige ¹⁾	6 483	4 478	2 005	1 323	977	2 103	708	1 052	320

1) Arbeitsort in einem anderen Bundesland

**Noch: 8. Sozialversicherungspflichtig beschäftigte Auspendler im Land Brandenburg
am 31.12.1999 nach Wohnort- und Arbeitsortkreis sowie Altersgruppen und
Geschlecht**

Schlüssel Nr.	Wohnortkreis Arbeitsortkreis	Auspendler			davon im Alter von ... bis unter ... Jahren					
					unter 30		30 - 45		45 und älter	
		insgesamt	Männer	Frauen	Männer	Frauen	Männer	Frauen	Männer	Frauen
12 063 000	Landkreis									
	Havelland	20 663	11 718	8 945	2 370	2 527	5 883	4 262	3 465	2 156
	aus									
	Kreisfreie Städte									
	Brandenburg an der Havel	1 179	773	406	186	110	350	200	237	96
12 052 000	Cottbus	29	16	13	1	4	8	7	7	2
12 053 000	Frankfurt (Oder)	18	12	6	4	2	3	-	5	4
12 054 000	Potsdam	2 307	1 217	1 090	405	394	442	406	370	290
12 060 000	Landkreise									
	Barnim	86	42	44	8	10	22	25	12	9
	Dahme-Spreewald	95	57	38	9	12	30	12	18	14
	Elbe-Elster	9	6	3	1	2	5	1	-	-
	Märkisch-Oderland	140	76	64	8	15	36	33	32	16
	Oberhavel	1 109	772	337	174	85	352	181	246	71
	Oberspreewald-Lausitz	18	4	14	-	-	3	9	1	5
	Oder-Spree	75	44	31	5	9	23	18	16	4
	Ostprignitz-Ruppin	467	265	202	67	88	113	69	85	45
	Potsdam-Mittelmark	1 167	653	514	125	132	316	265	212	117
	Prignitz	63	30	33	13	18	13	10	4	5
	Spree-Neiße	13	8	5	1	2	4	2	3	1
	Teltow-Fläming	179	116	63	21	13	56	32	39	18
	Uckermark	22	18	4	6	4	9	-	3	-
	Sonstige ¹⁾	13 687	7 609	6 078	1 336	1 627	4 098	2 992	2 175	1 459

1) Arbeitsort in einem anderen Bundesland

**Noch: 8. Sozialversicherungspflichtig beschäftigte Auspendler im Land Brandenburg
am 31.12.1999 nach Wohnort- und Arbeitsortkreis sowie Altersgruppen und
Geschlecht**

Schlüssel Nr.	Wohnortkreis Arbeitsortkreis	Auspendler			davon im Alter von ... bis unter ... Jahren					
					unter 30		30 - 45		45 und älter	
		insgesamt	Männer	Frauen	Männer	Frauen	Männer	Frauen	Männer	Frauen
12 064 000	Landkreis									
	Märkisch-Oderland	29 003	15 906	13 097	3 803	3 794	7 283	5 916	4 820	3 387
12 051 000	aus									
	Kreisfreie Städte									
12 051 000	Brandenburg an der Havel	47	40	7	7	-	15	7	18	-
12 052 000	Cottbus	107	63	44	25	9	26	18	12	17
12 053 000	Frankfurt (Oder)	3 958	1 790	2 168	643	763	677	917	470	488
12 054 000	Potsdam	436	228	208	39	54	95	96	94	58
12 060 000	Landkreise									
	Barnim	2 193	1 296	897	305	314	609	402	382	181
12 061 000	Dahme-Spreewald	463	283	180	58	53	150	89	75	38
12 062 000	Elbe-Elster	25	20	5	3	1	12	3	5	1
12 063 000	Havelland	95	55	40	12	9	22	21	21	10
12 065 000	Oberhavel	276	160	116	32	15	72	67	56	34
12 066 000	Oberspreewald-Lausitz	24	20	4	2	3	11	-	7	1
12 067 000	Oder-Spree	2 415	1 461	954	439	262	690	459	332	233
12 068 000	Ostprignitz-Ruppin	38	28	10	6	6	14	3	8	1
12 069 000	Potsdam-Mittelmark	460	296	164	53	44	153	86	90	34
12 070 000	Prignitz	12	10	2	1	1	4	-	5	1
12 071 000	Spree-Neiße	47	27	20	5	5	13	10	9	5
12 072 000	Teltow-Fläming	195	143	52	31	9	67	26	45	17
12 073 000	Uckermark	239	164	75	28	20	79	35	57	20
	Sonstige ¹⁾	17 973	9 822	8 151	2 114	2 226	4 574	3 677	3 134	2 248

1) Arbeitsort in einem anderen Bundesland

**Noch: 8. Sozialversicherungspflichtig beschäftigte Auspendler im Land Brandenburg
am 31.12.1999 nach Wohnort- und Arbeitsortkreis sowie Altersgruppen und
Geschlecht**

Schlüssel Nr.	Wohnortkreis Arbeitsortkreis	Auspendler			davon im Alter von ... bis unter ... Jahren					
		insgesamt	Männer	Frauen	unter 30		30 - 45		45 und älter	
					Männer	Frauen	Männer	Frauen	Männer	Frauen
12 065 000	Landkreis									
	Oberhavel	30 182	16 519	13 663	3 477	3 897	8 110	6 325	4 932	3 441
	aus									
	Kreisfreie Städte									
	Brandenburg an der Havel	88	65	23	17	4	32	10	16	9
12 052 000	Cottbus	66	26	40	4	2	8	18	14	20
12 053 000	Frankfurt (Oder)	73	54	19	20	10	26	6	8	3
12 054 000	Potsdam	1 214	626	588	296	327	178	139	152	122
12 060 000	Landkreise									
	Barnim	993	629	364	133	83	278	168	218	113
	Dahme-Spreewald	129	87	42	15	14	42	21	30	7
	Elbe-Elster	18	9	9	3	2	2	7	4	-
	Havelland	1 310	715	595	217	159	324	294	174	142
	Märkisch-Oderland	230	130	100	21	26	61	47	48	27
	Oberspreewald-Lausitz	10	4	6	-	1	-	2	4	3
	Oder-Spree	97	68	29	13	7	39	14	16	8
	Ostprignitz-Ruppin	940	553	387	125	135	254	179	174	73
	Potsdam-Mittelmark	502	248	254	50	61	116	138	82	55
	Prignitz	36	26	10	9	7	10	3	7	-
	Spree-Neiße	45	23	22	7	8	12	12	4	2
	Teltow-Fläming	198	150	48	35	21	84	16	31	11
	Uckermark	305	170	135	42	42	86	63	42	30
	Sonstige ¹⁾	23 928	12 936	10 992	2 470	2 988	6 558	5 188	3 908	2 816

1) Arbeitsort in einem anderen Bundesland

**Noch: 8. Sozialversicherungspflichtig beschäftigte Auspendler im Land Brandenburg
am 31.12.1999 nach Wohnort- und Arbeitsortkreis sowie Altersgruppen und
Geschlecht**

Schlüssel Nr.	Wohnortkreis Arbeitsortkreis	Auspendler			davon im Alter von ... bis unter ... Jahren					
		insgesamt	Männer	Frauen	unter 30		30 - 45		45 und älter	
					Männer	Frauen	Männer	Frauen	Männer	Frauen
12 066 000	Landkreis Oberspreewald-Lausitz	15 773	9 906	5 867	3 022	2 250	4 432	2 330	2 452	1 287
	aus									
	Kreisfreie Städte									
12 051 000	Brandenburg an der Havel	5	5	-	1	-	3	-	1	-
12 052 000	Cottbus	4 205	2 042	2 163	839	852	704	807	499	504
12 053 000	Frankfurt (Oder)	59	35	24	8	5	16	14	11	5
12 054 000	Potsdam	202	109	93	28	38	50	30	31	25
	Landkreise									
12 060 000	Barnim	13	7	6	4	3	1	3	2	-
12 061 000	Dahme-Spreewald	1 133	632	501	176	180	313	217	143	104
12 062 000	Elbe-Elster	1 327	817	510	321	179	333	217	163	114
12 063 000	Havelland	17	13	4	7	4	2	-	4	-
12 064 000	Märkisch-Oderland	78	45	33	8	11	24	13	13	9
12 065 000	Oberhavel	32	26	6	9	2	12	3	5	1
12 067 000	Oder-Spree	103	74	29	15	13	37	9	22	7
12 068 000	Ostprignitz-Ruppin	10	5	5	1	2	4	3	-	-
12 069 000	Potsdam-Mittelmark	162	57	105	11	31	30	51	16	23
12 070 000	Prignitz	3	1	2	1	2	-	-	-	-
12 071 000	Spree-Neiße	1 655	1 155	500	265	139	559	227	331	134
12 072 000	Teltow-Fläming	77	58	19	13	6	29	10	16	3
12 073 000	Uckermark	6	6	-	1	-	4	-	1	-
	Sonstige ¹⁾	6 686	4 819	1 867	1 314	783	2 311	726	1 194	358

1) Arbeitsort in einem anderen Bundesland

**Noch: 8. Sozialversicherungspflichtig beschäftigte Auspendler im Land Brandenburg
am 31.12.1999 nach Wohnort- und Arbeitsortkreis sowie Altersgruppen und
Geschlecht**

Schlüssel Nr.	Wohnortkreis Arbeitsortkreis	Auspendler			davon im Alter von ... bis unter ... Jahren					
		insgesamt	Männer	Frauen	unter 30		30 - 45		45 und älter	
					Männer	Frauen	Männer	Frauen	Männer	Frauen
12 067 000	Landkreis Oder-Spree	25 382	13 824	11 558	3 302	3 230	6 054	5 106	4 468	3 222
12 051 000	aus Kreisfreie Städte Brandenburg an der Havel	27	20	7	6	2	8	2	6	3
12 052 000	Cottbus	514	277	237	86	60	94	100	97	77
12 053 000	Frankfurt (Oder)	5 830	2 563	3 267	848	958	953	1 450	762	859
12 054 000	Potsdam	621	321	300	49	58	150	138	122	104
12 060 000	Landkreise Barnim	360	186	174	30	30	88	89	68	55
12 061 000	Dahme-Spreewald	1 244	738	506	187	154	358	250	193	102
12 062 000	Elbe-Elster	56	16	40	3	1	11	18	2	21
12 063 000	Havelland	65	37	28	7	7	17	12	13	9
12 064 000	Märkisch-Oderland	2 767	1 697	1 070	372	258	739	493	586	319
12 065 000	Oberhavel	150	96	54	18	12	52	26	26	16
12 066 000	Oberspreewald-Lausitz	223	152	71	13	12	57	38	82	21
12 068 000	Ostprignitz-Ruppin	33	18	15	1	2	10	10	7	3
12 069 000	Potsdam-Mittelmark	413	173	240	25	51	93	129	55	60
12 070 000	Prignitz	3	3	-	1	-	2	-	-	-
12 071 000	Spree-Neiße	649	321	328	96	90	126	160	99	78
12 072 000	Teltow-Fläming	268	159	109	33	25	70	55	56	29
12 073 000	Uckermark	37	34	3	9	1	11	1	14	1
	Sonstige ¹⁾	12 122	7 013	5 109	1 518	1 509	3 215	2 135	2 280	1 465

1) Arbeitsort in einem anderen Bundesland

**Noch: 8. Sozialversicherungspflichtig beschäftigte Auspendler im Land Brandenburg
am 31.12.1999 nach Wohnort- und Arbeitsortkreis sowie Altersgruppen und
Geschlecht**

Schlüssel Nr.	Wohnortkreis Arbeitsortkreis	Auspendler			davon im Alter von ... bis unter ... Jahren					
					unter 30		30 - 45		45 und älter	
		insgesamt	Männer	Frauen	Männer	Frauen	Männer	Frauen	Männer	Frauen
12 068 000	Landkreis									
	Ostprignitz-Ruppin	9 091	5 607	3 484	1 645	1 410	2 577	1 412	1 385	662
12 051 000	aus									
	Kreisfreie Städte									
12 051 000	Brandenburg an der Havel	90	51	39	13	8	21	22	17	9
12 052 000	Cottbus	49	15	34	2	2	6	15	7	17
12 053 000	Frankfurt (Oder)	26	17	9	2	2	9	4	6	3
12 054 000	Potsdam	1 188	610	578	342	359	161	139	107	80
12 060 000	Landkreise									
	Barnim	150	85	65	16	15	44	32	25	18
12 061 000	Dahme-Spreewald	44	29	15	10	6	9	6	10	3
12 062 000	Elbe-Elster	6	5	1	3	1	-	-	2	-
12 063 000	Havelland	838	526	312	176	95	203	153	147	64
12 064 000	Märkisch-Oderland	34	19	15	3	2	15	6	1	7
12 065 000	Oberhavel	1 124	689	435	161	140	332	220	196	75
12 066 000	Oberspreewald-Lausitz	4	2	2	1	-	1	2	-	-
12 067 000	Oder-Spree	40	18	22	6	5	7	7	5	10
12 069 000	Potsdam-Mittelmark	277	134	143	35	44	62	76	37	23
12 070 000	Prignitz	1 340	741	599	237	184	336	267	168	148
12 071 000	Spree-Neiße	12	1	11	1	-	-	7	-	4
12 072 000	Teltow-Fläming	48	35	13	10	5	19	6	6	2
12 073 000	Uckermark	25	18	7	3	3	7	3	8	1
	Sonstige ¹⁾	3 796	2 612	1 184	624	539	1 345	447	643	198

1) Arbeitsort in einem anderen Bundesland

**Noch: 8. Sozialversicherungspflichtig beschäftigte Auspendler im Land Brandenburg
am 31.12.1999 nach Wohnort- und Arbeitsortkreis sowie Altersgruppen und
Geschlecht**

Schlüssel Nr.	Wohnortkreis Arbeitsortkreis	Auspendler			davon im Alter von ... bis unter ... Jahren					
		insgesamt	Männer	Frauen	unter 30		30 - 45		45 und älter	
					Männer	Frauen	Männer	Frauen	Männer	Frauen
12 069 000	Landkreis Potsdam-Mittelmark	40 172	20 847	19 325	4 618	4 765	9 720	9 218	6 509	5 342
	aus									
12 051 000	Kreisfreie Städte Brandenburg an der Havel	4 768	2 516	2 252	703	530	1 110	1 168	703	554
12 052 000	Cottbus	130	40	90	6	23	16	41	18	26
12 053 000	Frankfurt (Oder)	57	39	18	15	4	15	9	9	5
12 054 000	Potsdam	14 892	6 522	8 370	1 608	2 032	2 609	3 845	2 305	2 493
	Landkreise									
12 060 000	Barnim	60	42	18	7	2	23	12	12	4
12 061 000	Dahme-Spreewald	391	255	136	85	54	101	46	69	36
12 062 000	Elbe-Elster	37	18	19	-	5	5	9	13	5
12 063 000	Havelland	944	566	378	110	102	287	181	169	95
12 064 000	Märkisch-Oderland	235	145	90	22	15	69	46	54	29
12 065 000	Oberhavel	275	187	88	42	23	80	38	65	27
12 066 000	Oberspreewald-Lausitz	38	23	15	5	2	13	10	5	3
12 067 000	Oder-Spree	128	78	50	18	13	42	25	18	12
12 068 000	Ostprignitz-Ruppin	93	56	37	12	9	26	21	18	7
12 070 000	Prignitz	20	11	9	5	2	3	4	3	3
12 071 000	Spree-Neiße	17	7	10	2	2	4	4	1	4
12 072 000	Teltow-Fläming	1 912	1 182	730	309	192	544	362	329	176
12 073 000	Uckermark	18	12	6	3	2	7	2	2	2
	Sonstige ¹⁾	16 157	9 148	7 009	1 666	1 753	4 766	3 395	2 716	1 861

1) Arbeitsort in einem anderen Bundesland

**Noch: 8. Sozialversicherungspflichtig beschäftigte Auspendler im Land Brandenburg
am 31.12.1999 nach Wohnort- und Arbeitsortkreis sowie Altersgruppen und
Geschlecht**

Schlüssel Nr.	Wohnortkreis Arbeitsortkreis	Auspendler			davon im Alter von ... bis unter ... Jahren					
					unter 30		30 - 45		45 und älter	
		insgesamt	Männer	Frauen	Männer	Frauen	Männer	Frauen	Männer	Frauen
12 070 000	Landkreis Prignitz	7 695	4 848	2 847	1 528	1 235	2 131	1 073	1 189	539
12 051 000	aus Kreisfreie Städte Brandenburg an der Havel	25	19	6	7	3	5	2	7	1
12 052 000	Cottbus	15	4	11	2	2	2	5	-	4
12 053 000	Frankfurt (Oder)	8	3	5	1	-	1	5	1	-
12 054 000	Potsdam	596	258	338	204	221	28	78	26	39
12 060 000	Landkreise Barnim	14	11	3	4	2	5	1	2	-
12 061 000	Dahme-Spreewald	36	14	22	3	5	4	9	7	8
12 062 000	Elbe-Elster	4	3	1	1	-	1	1	1	-
12 063 000	Havelland	210	169	41	124	15	20	19	25	7
12 064 000	Märkisch-Oderland	50	19	31	2	5	4	12	13	14
12 065 000	Oberhavel	110	72	38	21	13	31	14	20	11
12 066 000	Oberspreewald-Lausitz	1	1	-	-	-	1	-	-	-
12 067 000	Oder-Spree	8	5	3	1	1	2	1	2	1
12 068 000	Ostprignitz-Ruppin	1 477	843	634	224	187	408	318	211	129
12 069 000	Potsdam-Mittelmark	183	86	97	14	13	48	55	24	29
12 071 000	Spree-Neiße	2	1	1	-	-	-	1	1	-
12 072 000	Teltow-Fläming	24	17	7	7	4	7	3	3	-
12 073 000	Uckermark	17	6	11	-	4	4	6	2	1
	Sonstige ¹⁾	4 915	3 317	1 598	913	760	1 560	543	844	295

1) Arbeitsort in einem anderen Bundesland

**Noch: 8. Sozialversicherungspflichtig beschäftigte Auspendler im Land Brandenburg
am 31.12.1999 nach Wohnort- und Arbeitsortkreis sowie Altersgruppen und
Geschlecht**

Schlüssel Nr.	Wohnortkreis Arbeitsortkreis	Auspendler			davon im Alter von ... bis unter ... Jahren					
		insgesamt	Männer	Frauen	unter 30		30 - 45		45 und älter	
					Männer	Frauen	Männer	Frauen	Männer	Frauen
12 071 000	Landkreis Spree-Neiße	22 796	12 712	10 084	3 442	3 049	5 641	4 490	3 629	2 545
12 051 000	aus Kreisfreie Städte Brandenburg an der Havel	5	5	-	1	-	2	-	2	-
12 052 000	Cottbus	13 367	6 342	7 025	1 762	1 944	2 751	3 223	1 829	1 858
12 053 000	Frankfurt (Oder)	194	82	112	17	36	36	41	29	35
12 054 000	Potsdam	305	171	134	27	36	73	62	71	36
12 060 000	Landkreise Barnim	36	16	20	4	6	8	6	4	8
12 061 000	Dahme-Spreewald	352	217	135	76	53	79	51	62	31
12 062 000	Elbe-Elster	203	134	69	41	13	59	32	34	24
12 063 000	Havelland	18	11	7	3	5	5	1	3	1
12 064 000	Märkisch-Oderland	85	58	27	10	7	30	14	18	6
12 065 000	Oberhavel	24	17	7	2	4	11	3	4	-
12 066 000	Oberspreewald-Lausitz	1 814	1 160	654	367	163	476	323	317	168
12 067 000	Oder-Spree	534	346	188	82	62	159	87	105	39
12 068 000	Ostprignitz-Ruppin	19	9	10	-	3	7	5	2	2
12 069 000	Potsdam-Mittelmark	199	73	126	12	38	35	60	26	28
12 070 000	Prignitz	2	2	-	1	-	1	-	-	-
12 072 000	Teltow-Fläming	58	45	13	11	6	23	4	11	3
12 073 000	Uckermark	12	5	7	2	5	2	2	1	-
	Sonstige ¹⁾	5 569	4 019	1 550	1 024	668	1 884	576	1 111	306

1) Arbeitsort in einem anderen Bundesland

**Noch: 8. Sozialversicherungspflichtig beschäftigte Auspendler im Land Brandenburg
am 31.12.1999 nach Wohnort- und Arbeitsortkreis sowie Altersgruppen und
Geschlecht**

Schlüssel Nr.	Wohnortkreis Arbeitsortkreis	Auspendler			davon im Alter von ... bis unter ... Jahren					
					unter 30		30 - 45		45 und älter	
		insgesamt	Männer	Frauen	Männer	Frauen	Männer	Frauen	Männer	Frauen
	Landkreis									
12 072 000	Teltow-Fläming	24 765	13 713	11 052	3 184	3 411	6 582	5 089	3 947	2 552
	aus									
	Kreisfreie Städte									
12 051 000	Brandenburg an der Havel	138	109	29	51	11	37	14	21	4
12 052 000	Cottbus	180	59	121	24	19	15	58	20	44
12 053 000	Frankfurt (Oder)	83	55	28	14	11	23	11	18	6
12 054 000	Potsdam	2 962	1 447	1 515	546	617	517	601	384	297
	Landkreise									
12 060 000	Barnim	27	20	7	7	5	5	2	8	-
12 061 000	Dahme-Spreewald	3 236	1 844	1 392	442	390	834	650	568	352
12 062 000	Elbe-Elster	340	218	122	54	54	101	48	63	20
12 063 000	Havelland	139	98	41	25	10	42	17	31	14
12 064 000	Märkisch-Oderland	195	96	99	25	20	40	56	31	23
12 065 000	Oberhavel	131	91	40	23	9	45	24	23	7
12 066 000	Oberspreewald-Lausitz	53	33	20	10	9	12	8	11	3
12 067 000	Oder-Spree	116	77	39	20	16	37	17	20	6
12 068 000	Ostprignitz-Ruppin	33	21	12	9	2	10	3	2	7
12 069 000	Potsdam-Mittelmark	2 945	1 562	1 383	366	451	774	641	422	291
12 070 000	Prignitz	11	10	1	1	-	9	1	-	-
12 071 000	Spree-Neiße	27	15	12	2	4	10	5	3	3
12 073 000	Uckermark	19	12	7	3	2	5	4	4	1
	Sonstige ¹⁾	14 130	7 946	6 184	1 562	1 781	4 066	2 929	2 318	1 474

1) Arbeitsort in einem anderen Bundesland

**Noch: 8. Sozialversicherungspflichtig beschäftigte Auspendler im Land Brandenburg
am 31.12.1999 nach Wohnort- und Arbeitsortkreis sowie Altersgruppen und
Geschlecht**

Schlüssel Nr.	Wohnortkreis Arbeitsortkreis	Auspendler			davon im Alter von ... bis unter ... Jahren					
					unter 30		30 - 45		45 und älter	
		insgesamt	Männer	Frauen	Männer	Frauen	Männer	Frauen	Männer	Frauen
12 073 000	Landkreis									
	Uckermark	10 478	6 748	3 730	2 073	1 588	2 950	1 428	1 725	714
12 051 000	aus									
	Kreisfreie Städte									
12 051 000	Brandenburg an der Havel	13	8	5	2	2	3	3	3	-
12 052 000	Cottbus	94	59	35	12	4	32	16	15	15
12 053 000	Frankfurt (Oder)	719	365	354	305	224	30	76	30	54
12 054 000	Potsdam	326	141	185	45	54	52	82	44	49
12 060 000	Landkreise									
	Barnim	1 769	1 134	635	326	232	470	263	338	140
12 061 000	Dahme-Spreewald	68	44	24	9	6	20	11	15	7
12 062 000	Elbe-Elster	12	9	3	2	-	4	1	3	2
12 063 000	Havelland	21	18	3	8	2	5	-	5	1
12 064 000	Märkisch-Oderland	361	271	90	81	19	92	48	98	23
12 065 000	Oberhavel	593	358	235	119	112	156	75	83	48
12 066 000	Oberspreewald-Lausitz	9	6	3	-	-	4	3	2	-
12 067 000	Oder-Spree	115	90	25	25	10	37	8	28	7
12 068 000	Ostprignitz-Ruppin	100	38	62	6	14	20	32	12	16
12 069 000	Potsdam-Mittelmark	276	87	189	15	51	42	92	30	46
12 070 000	Prignitz	6	3	3	1	2	2	-	-	1
12 071 000	Spree-Neiße	47	39	8	15	1	18	5	6	2
12 072 000	Teltow-Fläming	57	43	14	10	3	21	8	12	3
	Sonstige ¹⁾	5 892	4 035	1 857	1 092	852	1 942	705	1 001	300

1) Arbeitsort in einem anderen Bundesland

9. Gesamtübersicht über sozialversicherungspflichtig Beschäftigte am 31.12.1999
Beschäftigte, die im

Lfd. Nr.	Wohnortkreis	Ins- gesamt	Arbeitsort							
			Kreisfreie Städte							
			Brandenburg an der Havel	Cottbus	Frankfurt (Oder)	Potsdam	Barnim	Dahme- Spree- wald	Elbe- Elster	Havelland
1	Insgesamt	x	26 245	54 415	33 947	68 799	46 521	50 142	37 233	39 743
	Kreisfreie Städte									
2	Brandenburg an der Havel	26 422	18 294	42	20	1 520	19	70	18	497
3	Cottbus	41 059	10	28 209	239	382	28	305	202	11
4	Frankfurt (Oder)	26 753	7	251	20 334	375	96	93	11	21
5	Potsdam	50 678	334	89	47	29 569	62	287	23	445
	Landkreise									
6	Barnim	59 234	21	74	802	359	33 690	185	13	87
7	Dahme-Spreewald	57 082	46	1 569	170	704	108	31 913	414	60
8	Elbe-Elster	44 512	11	1 882	27	198	14	531	32 293	18
9	Havelland	51 038	1 179	29	18	2 307	86	95	9	30 375
10	Märkisch-Oderland	65 228	47	107	3 958	436	2 193	463	25	95
11	Oberhavel	68 260	88	66	73	1 214	993	129	18	1 310
12	Oberspreewald-Lausitz	48 837	5	4 205	59	202	13	1 133	1 327	17
13	Oder-Spree	70 276	27	514	5 830	621	360	1 244	56	65
14	Ostprignitz-Ruppin	39 967	90	49	26	1 188	150	44	6	838
15	Potsdam-Mittelmark	75 568	4 768	130	57	14 892	60	391	37	944
16	Prignitz	32 408	25	15	8	596	14	36	4	210
17	Spree-Neiße	52 792	5	13 367	194	305	36	352	203	18
18	Teltow-Fläming	59 067	138	180	83	2 962	27	3 236	340	139
19	Uckermark	51 083	13	94	719	326	1 769	68	12	21
20	Sonstige ¹⁾	90 389	1 137	3 543	1 283	10 643	6 803	9 567	2 222	4 572
21	Einpendler insgesamt	x	7 951	26 206	13 613	39 230	12 831	18 229	4 940	9 368
22	Pendlersaldo	x -	177	+ 13 356	+ 7 194	+ 18 121	- 12 713	- 6 940	- 7 279	- 11 295

1) Wohnort unbekannt bzw. in einem anderen Land (Bundesländer oder Ausland)

nach Wohnortkreisen und Arbeitsortkreisen, Pendlerverhalten, Pendlersaldo sowie Wohnortkreis arbeiten

kreis											Auspendler		Lfd. Nr.
Landkreise										in andere Bundes- länder	zu- sammen		
Märkisch- Oderland	Ober- havel	Ober- spree- wald- Lausitz	Oder- Spee	Ost- prignitz- Ruppin	Potsdam- Mittel- mark	Prignitz	Spree- Neiße	Teltow- Fläming	Ucker- mark				
52 123	51 544	43 283	55 954	36 246	62 150	28 053	44 860	47 773	44 436	187 186	x	1	
46	81	7	27	58	2 952	7	70	119	6	2 569	8 128	2	
69	51	1 008	109	15	146	2	6 108	47	4	4 114	12 850	3	
674	32	17	2 386	10	107	3	97	42	15	2 182	6 419	4	
132	257	17	103	53	7 374	12	7	1 226	9	10 632	21 109	5	
1 594	812	9	384	86	282	10	15	117	1 024	19 670	25 544	6	
275	128	874	912	42	637	4	609	1 915	21	16 681	25 169	7	
38	19	2 155	38	25	216	-	258	305	1	6 483	12 219	8	
140	1 109	18	75	467	1 167	63	13	179	22	13 687	20 663	9	
36 225	276	24	2 415	38	460	12	47	195	239	17 973	29 003	10	
230	38 078	10	97	940	502	36	45	198	305	23 928	30 182	11	
78	32	33 064	103	10	162	3	1 655	77	6	6 686	15 773	12	
2 767	150	223	44 894	33	413	3	649	268	37	12 122	25 382	13	
34	1 124	4	40	30 876	277	1 340	12	48	25	3 796	9 091	14	
235	275	38	128	93	35 396	20	17	1 912	18	16 157	40 172	15	
50	110	1	8	1 477	183	24 713	2	24	17	4 915	7 695	16	
85	24	1 814	534	19	199	2	29 996	58	12	5 569	22 796	17	
195	131	53	116	33	2 945	11	27	34 302	19	14 130	24 765	18	
361	593	9	115	100	276	6	47	57	40 605	5 892	10 478	19	
8 895	8 262	3 938	3 470	1 871	8 456	1 806	5 186	6 684	2 051	x	x	20	
15 898	13 466	10 219	11 060	5 370	26 754	3 340	14 864	13 471	3 831	x	x	21	
- 13 105 -	- 16 716 -	- 5 554 -	- 14 322 -	- 3 721 -	- 13 418 -	- 4 355 -	- 7 932 -	- 11 294 -	- 6 647	x	x	22	

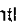
10. Sozialversicherungspflichtig beschäftigte Einpendler von Berlin in das Land Brandenburg am 31.12.1999 nach Arbeitsortkreis sowie Altersgruppen und Geschlecht

Schlüssel Nr.	Wohnort Arbeitsortkreis	Einpender			davon im Alter von ... bis unter ... Jahren					
					unter 30		30 - 45		45 und älter	
		insgesamt	Männer	Frauen	Männer	Frauen	Männer	Frauen	Männer	Frauen
11 000 000	Berlin	54 903	36 142	18 761	6 724	4 724	18 415	9 204	11 003	4 833
	nach									
	Kreisfreie Städte									
12 051 000	Brandenburg an der Havel	386	262	124	39	17	144	70	79	37
12 052 000	Cottbus	501	330	171	55	46	170	90	105	35
12 053 000	Frankfurt (Oder)	715	505	210	106	74	255	95	144	41
12 054 000	Potsdam	7 706	4 534	3 172	793	782	2 400	1 600	1 341	790
	Landkreise									
12 060 000	Barnim	5 871	3 853	2 018	788	524	1 891	1 031	1 174	463
12 061 000	Dahme-Spreewald	7 536	4 661	2 875	916	814	2 324	1 347	1 421	714
12 062 000	Elbe-Elster	104	78	26	15	8	40	12	23	6
12 063 000	Havelland	3 153	2 202	951	436	230	1 143	448	623	273
12 064 000	Märkisch-Oderland	7 260	4 899	2 361	908	446	2 416	1 202	1 575	713
12 065 000	Oberhavel	6 819	4 553	2 266	758	510	2 301	1 125	1 494	631
12 066 000	Oberspreewald-Lausitz	147	98	49	27	9	45	26	26	14
12 067 000	Oder-Spree	2 563	1 766	797	368	212	835	377	563	208
12 068 000	Ostprignitz-Ruppin	488	323	165	62	45	177	88	84	32
12 069 000	Potsdam-Mittelmark	5 854	3 753	2 101	751	643	1 949	983	1 053	475
12 070 000	Prignitz	104	77	27	16	5	43	14	18	8
12 071 000	Spree-Neiße	153	101	52	14	15	45	26	42	11
12 072 000	Teltow-Fläming	5 136	3 886	1 250	626	302	2 098	597	1 162	351
12 073 000	Uckermark	407	261	146	46	42	139	73	76	31

11. Sozialversicherungspflichtig beschäftigte Auspendler des Landes Brandenburg nach Berlin am 31.12.1999 nach Wohnortkreis sowie Altersgruppen und Geschlecht

Schlüssel Nr.	Arbeitsort Wohnortkreis	Auspendler			davon im Alter von ... bis unter ... Jahren					
					unter 30		30 - 45		45 und älter	
		insgesamt	Männer	Frauen	Männer	Frauen	Männer	Frauen	Männer	Frauen
11 000 000	Berlin	128 523	68 754	59 769	13 698	16 238	33 415	27 215	21 641	16 316
	aus									
	Kreisfreie Städte									
12 051 000	Brandenburg an der Havel	974	566	408	139	175	256	139	171	94
12 052 000	Cottbus	1 047	716	331	138	127	328	108	250	96
12 053 000	Frankfurt (Oder)	1 036	666	370	163	140	300	122	203	108
12 054 000	Potsdam	8 526	4 639	3 887	1 100	1 277	2 192	1 561	1 347	1 049
	Landkreise									
12 060 000	Barnim	17 238	8 874	8 364	1 774	1 972	4 042	3 899	3 058	2 493
12 061 000	Dahme-Spreewald	13 837	7 411	6 426	1 418	1 669	3 552	2 880	2 441	1 877
12 062 000	Elbe-Elster	611	351	260	105	179	167	54	79	27
12 063 000	Havelland	11 079	5 744	5 335	977	1 335	3 080	2 677	1 687	1 323
12 064 000	Märkisch-Oderland	15 345	7 947	7 398	1 685	1 911	3 671	3 379	2 591	2 108
12 065 000	Oberhavel	20 610	10 781	9 829	2 030	2 572	5 438	4 677	3 313	2 580
12 066 000	Oberspreewald-Lausitz	876	575	301	154	135	248	91	173	75
12 067 000	Oder-Spree	9 321	5 027	4 294	1 014	1 180	2 268	1 813	1 745	1 301
12 068 000	Ostprignitz-Ruppin	1 791	1 173	618	233	256	612	246	328	116
12 069 000	Potsdam-Mittelmark	11 921	6 235	5 686	1 091	1 356	3 245	2 756	1 899	1 574
12 070 000	Prignitz	519	365	154	102	74	184	51	79	29
12 071 000	Spree-Neiße	861	585	276	129	140	254	78	202	58
12 072 000	Teltow-Fläming	11 277	5 947	5 330	1 114	1 473	3 048	2 533	1 785	1 324
12 073 000	Uckermark	1 654	1 152	502	332	267	530	151	290	84

Veröffentlichungen des Landesbetriebes für Datenverarbeitung und Statistik (Land Brandenburg) im März 2002

Veröffentlichungen können beim Landesbetrieb für Datenverarbeitung und Statistik - Dezernat Öffentlichkeitsarbeit - Postfach 60 10 52, 14410 Potsdam (Dortustraße 46), Fax: 0331 39-418, E-Mail: info@lds.brandenburg.de bezogen werden.
Veröffentlichungen mit dem -Symbol rechts neben dem Verkaufspreis sind auch auf Disketten erhältlich.

Kennziffer	Titel	Preis in EUR
	Bevölkerungsstand	
A I 1 - m 07/01	- Juli 2001	1,25
A I 1 - m 08/01	- August 2001	1,25
A I 1 - m 09/01	- September 2001	1,25
	Eheschließungen, Geborene und Gestorbene	
A II 1 - m 07/01	- Juli 2001 Vorläufige Ergebnisse	1,25
A II 1 - m 08/01	- August 2001 Vorläufige Ergebnisse	1,25
A II 1 - m 09/01	- September 2001 Vorläufige Ergebnisse	1,25
	Wanderungen	
A III 1 - m 07/01	- Juli 2001	1,25
A III 1 - m 08/01	- August 2001	1,25
A III 1 - m 09/01	- September 2001	1,25
A IV 3 - vj 2/01	Sterbefälle nach ausgewählten Todesursachen 2. Vierteljahr 2001	1,75
A IV 3, 10 - j/00	Sterbefälle nach Todesursachen einschließlich vorsätzlicher Selbstbeschädigung 2000	4,00
A V 1 - 01	Gebiets- und Namensänderungen 01.01. bis 31.12.2001	3,50
A VI 7 - m 01/02	Arbeitsmarkt Januar 2002	2,50
B I 5 - j/01	Absolventen/Abgänger der allgemein bildenden Schulen 2001	3,75
B I 8 - j/01	Fremdsprachenunterricht an allgemein bildenden Schulen Schuljahr 2001/2002	2,50
C III 3 - m 12/01	Milcherzeugung und Milchverwendung Dezember 2001	1,50
	Verarbeitendes Gewerbe sowie Bergbau und Gewinnung von Steinen und Erden	
E I 1; 3 - j/01	- Betriebsergebnisse und Auftragseingangsindex 2001	4,25
E I 1; 3 - m 01/02	- Betriebsergebnisse und Auftragseingangsindex Januar 2002	3,75
E I 2 - m 01/02	- Produktionsindex Januar 2002	2,00
E I 5 - j/01	- Produktion ausgewählter Erzeugnisse 2001	2,50
E II 1 - m 01/02	Vorbereitende Baustellenarbeiten, Hoch- und Tiefbau (Bauhauptgewerbe) Januar 2002	2,50
E III 1 - vj 4/01	Bauinstallation und Sonstiges Baugewerbe (Ausbaugewerbe) 4. Vierteljahr und Jahr 2001	2,25
E V 1 - hj 2/01	Handwerk 2. Halbjahr 2001	2,50
G IV 1 - m 12/01	Gäste und Übernachtungen im Fremdenverkehr Dezember 2001	3,00
G IV 4 - 3j/01	Beherbergungskapazität und deren Nutzung in kleinbetrieblichen Einrichtungen und Privatquartieren 2001	2,25
	Straßenverkehrsunfälle	
H I 1 - m 12/01	- Dezember 2001 - Endgültiges Ergebnis	2,75
H I 1 - m 01/02	- Januar 2002 - Vorläufige Ergebnisse	1,25
H II 1 - m 01/02	Binnenschifffahrt Januar 2002	2,50
J I 1 - vj 3/01	Insolenzen 01.01. - 30.09.2001	2,50
M I 2 - m 03/02	Preisindex für die Lebenshaltung März 2002	3,00
Verzeichnis	Verzeichnis der Allgemein bildenden Schulen Schuljahr 2001/2002	11,50
Verzeichnis	Veröffentlichungen 2002	-