

Statistische Berichte

Landesamt für
Datenverarbeitung
und Statistik
Brandenburg



A VI 12 – vj 3 / 99

**Sozialversicherungspflichtig
beschäftigte Arbeitnehmer
im Land Brandenburg
und deren Pendlerverhalten**

am 30.09.1999

Erarbeitet:

Landesamt für Datenverarbeitung und Statistik Brandenburg
Dezernat Mikrozensus, Arbeitsmarkt

Herausgeber:

Landesamt für Datenverarbeitung und Statistik Brandenburg
Dezernat Öffentlichkeitsarbeit
Postfach 60 10 52, 14410 Potsdam

Dortustraße 46, 14467 Potsdam

Telefon: (0331) 39 403 - 405

Fax: (0331) 39 418

Internet: <http://www.brandenburg.de/lds/>

E-Mail: Info@lds.brandenburg.de

Erschienen im Oktober 2000

Preis: 10,00 DM

© Landesamt für Datenverarbeitung und Statistik Brandenburg, Potsdam, 2000

Für nichtgewerbliche Zwecke sind Vervielfältigung und unentgeltliche Verbreitung, auch auszugsweise, mit Quellenangabe gestattet. Die Verbreitung, auch auszugsweise, über elektronische Systeme/Datenträger bedarf der vorherigen Zustimmung. Alle übrigen Rechte bleiben vorbehalten.

Inhalt

Seite

Vorbemerkungen	5
Pendlerverhalten nach Bundesländern sowie kreisfreien Städten und Landkreisen des Landes Brandenburg	
1 Sozialversicherungspflichtig beschäftigte Einpendler in das Land Brandenburg am 30.09.1999 nach Wohnort sowie Altersgruppen und Geschlecht	9
2 Sozialversicherungspflichtig beschäftigte Auspendler des Landes Brandenburg am 30.09.1999 nach Arbeitsort sowie Altersgruppen und Geschlecht	11
3 Sozialversicherungspflichtig Beschäftigte im Land Brandenburg am 30.09.1999 nach kreisfreien Städten und Landkreisen, Arbeitsort- bzw. Wohnortkreis sowie Pendlersaldo	12
4 Engerer Verflechtungsraum Berlin-Brandenburg und äußerer Entwicklungsraum Brandenburg	13
5 Sozialversicherungspflichtig Beschäftigte am 30.09.1999 mit Wohnort im Land Brandenburg nach Lage des Arbeitsortes sowie Geschlecht, Stellung im Beruf und Wirtschaftsabschnitten	14
6 Sozialversicherungspflichtig beschäftigte Einpendler im Land Brandenburg am 30.09.1999 nach Arbeitsort- und Wohnortkreis sowie Altersgruppen und Geschlecht	33
7 Sozialversicherungspflichtig beschäftigte Auspendler im Land Brandenburg am 30.09.1999 nach Wohnort- und Arbeitsortkreis sowie Altersgruppen und Geschlecht	51
8 Gesamtübersicht über sozialversicherungspflichtig Beschäftigte am 30.09.1999 nach Wohnortkreisen und Arbeitsortkreisen, Pendlerverhalten, Pendlersaldo sowie Beschäftigte, die im Wohnortkreis arbeiten	70
9 Sozialversicherungspflichtig beschäftigte Einpendler von Berlin in das Land Brandenburg am 30.09.1999 nach Arbeitsortkreis sowie Altersgruppen und Geschlecht	72
10 Sozialversicherungspflichtig beschäftigte Auspendler des Landes Brandenburg nach Berlin am 30.09.1999 nach dem Wohnortkreis sowie Altersgruppen und Geschlecht	73

Grafische Darstellungen

- Anteil der einpendelnden sozialversicherungspflichtig Beschäftigten an den insgesamt sozialversicherungspflichtig Beschäftigten der kreisfreien Städte bzw. Landkreise am 30.09.1999 74
- Anteil der auspendelnden sozialversicherungspflichtig Beschäftigten an den insgesamt sozialversicherungspflichtig Beschäftigten der kreisfreien Städte bzw. Landkreise am 30.09.1999 75

Hinweis

Mit Stichtag 30.09.1998 trat eine neue Klassifikation der Wirtschaftszweige in Kraft. Ein rückwirkender Zeitvergleich in wirtschaftlicher Gliederung ist nicht möglich.

Zeichenerklärung (nach DIN 55301)

- nichts vorhanden (genau null)
- x Tabellenfach gesperrt, weil Aussage nicht sinnvoll

Vorbemerkungen

Ab dem Stichtag 30.06.1993 werden quartalsweise die sozialversicherungspflichtig Beschäftigten des Landes Brandenburg nach dem Arbeitsort in den Statistischen Berichten A VI 5 - vierteljährlich veröffentlicht.

Dem Landesamt für Datenverarbeitung und Statistik Brandenburg liegen jetzt auch die Angaben für die sozialversicherungspflichtig Beschäftigten nach dem Wohnort vor. Somit ist es möglich, das Pendlerverhalten Wohnort/Arbeitsort bzw. Arbeitsort/Wohnort darzustellen. Diese anonymisierten Daten werden dem Statistischen Bundesamt und den Statistischen Landesämtern von der Bundesanstalt für Arbeit (BA) zum Zwecke der ergänzenden Auswertung übergeben.

Rechtsgrundlage

Die gesetzliche Grundlage für die BA zur Durchführung der Beschäftigtenstatistik bildet seit dem 1. Januar 1998 das Dritte Buch Sozialgesetzbuch – Arbeitsförderung – (SGB III) vom 24. März 1997 (BGBl. I S. 594), zuletzt geändert durch Gesetz vom 24. März 1999 (BGBl. I S. 396), die Zweite Verordnung über die Erfassung von Daten für die Träger der Sozialversicherung und für die BA (Zweite Datenerfassungs-Verordnung - 2. DEVO) vom 29. Mai 1980 (BGBl. I S. 593) sowie die Zweite Verordnung über die Datenübermittlung auf maschinell verwertbaren Datenträgern im Bereich der Sozialversicherung und der BA (Zweite Datenübermittlungs-Verordnung - 2. DÜVO) vom 29. Mai 1980 (BGBl. I S. 616).

Erhebungsprogramm

Auskunftspflichtige

Die Arbeitgeber sind über die in ihrem Betrieb sozialversicherungspflichtig Beschäftigten auskunftspflichtig. Sie übergeben die Meldebelege an die Träger der gesetzlichen Kranken- und Rentenversicherungen sowie an die BA.

Erfasster Personenkreis

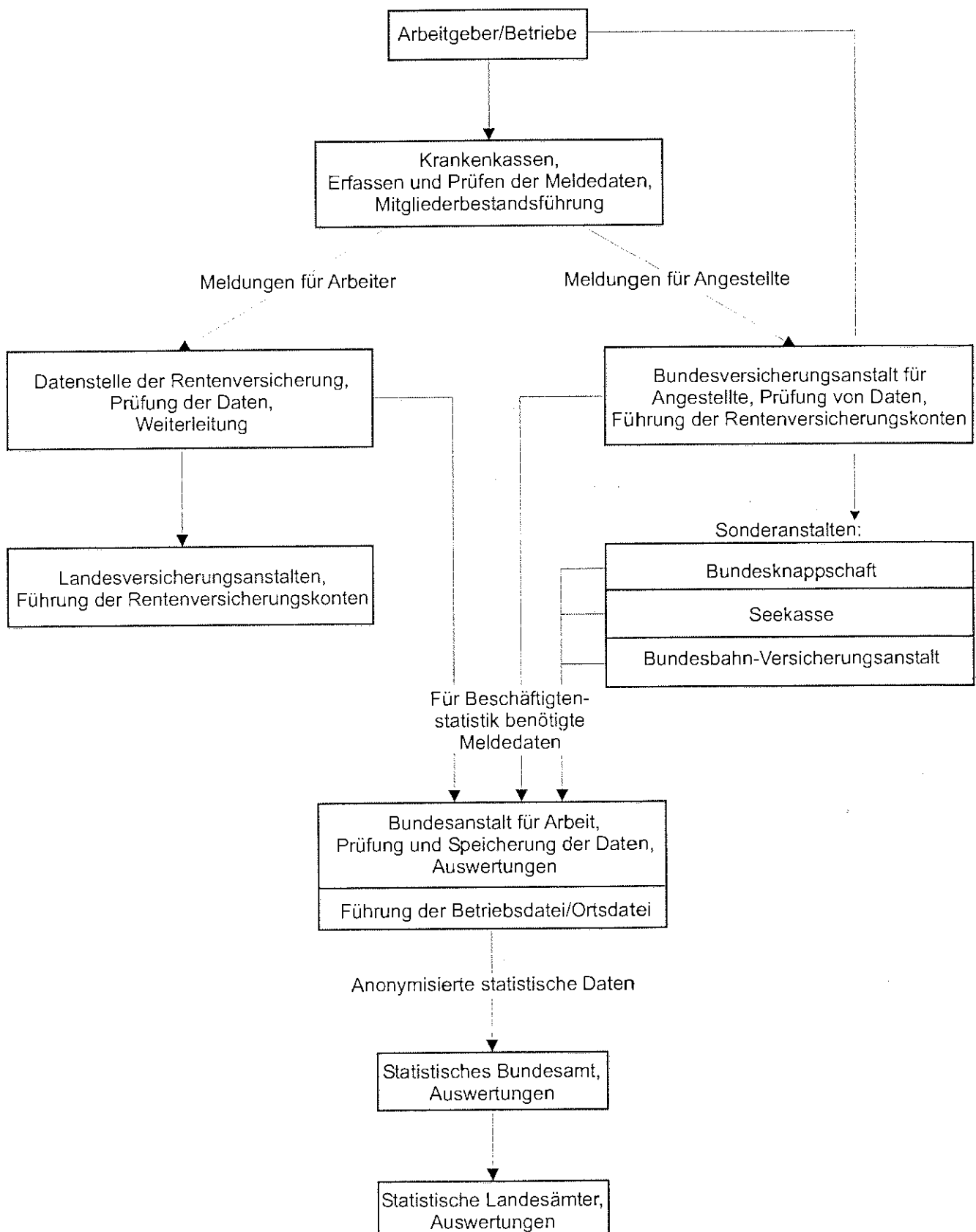
Von den Arbeitgebern sind Meldungen zu erstatten für alle Arbeitnehmer einschließlich der zu ihrer Berufsausbildung Beschäftigten, die krankenversicherungspflichtig, rentenversicherungspflichtig oder beitragspflichtig nach dem Arbeitsförderungsgesetz sind oder für die Beitragsanteile zu den gesetzlichen Rentenversicherungen zu entrichten sind.

Daraus ergibt sich, dass in der Beschäftigtenstatistik in der Regel alle Arbeiter und Angestellten (einschl. der Beschäftigten in beruflicher Ausbildung), zusammen rd. 80 Prozent aller Erwerbstätigen, erfasst werden. Unberücksichtigt bleiben Beamte, Selbstständige und mithelfende Familienangehörige und alle geringfügig beschäftigten Arbeitnehmer, die nur eine sogenannte Nebenbeschäftigung ausüben und nicht der Sozialversicherungspflicht unterliegen.

Meldeverfahren

Seit Inkrafttreten der 2. Datenerfassungs-Verordnung (2. DEVO) werden Anmeldungen, Abmeldungen, Unterbrechungsmeldungen sowie Jahresmeldungen für Arbeiter und Angestellte auf einheitlichen Meldebelegen („Versicherungsnachweisen“) vorgenommen. Die Arbeitgeber senden die Meldeformulare an die zuständigen Träger der Krankenkassen. Diese prüfen die Meldungen und leiten die Unterlagen an die Datenerfassungsstellen der Rentenversicherungsträger weiter. Nach der maschinellen Bearbeitung der Meldungen bei den zuständigen Stellen der Rentenversicherungsträger werden die Datenträger der BA zur weiteren Aufbereitung und Auswertung übermittelt. Anonymisierte Auszüge aus diesen Datensätzen werden für statistische Zwecke dem Statistischen Bundesamt zur Verfügung gestellt und von dort an die statistischen Landesämter weitergeleitet.

Meldeweg der Daten im Meldeverfahren zur Sozialversicherung und zur Bundesanstalt für Arbeit



Erhebungsmerkmale

Bei der Beschäftigtenstatistik werden folgende Merkmale in die Auswertung einbezogen:

- Alter
- Geschlecht
- Staatsangehörigkeit
- ausgeübte Tätigkeit
- Stellung im Beruf
- Ausbildung
- Wirtschaftszweig
- Arbeitsort
- Wohnort

Diese Merkmale können, bis auf den Wirtschaftszweig und Arbeitsort, den Versicherungsnachweisen direkt entnommen werden.

Durch die BA wurde zur Ergänzung der gewonnenen Daten eine Betriebsdatei aufgebaut. Sie hat zu diesem Zweck an jeden Betrieb eine Betriebsnummer vergeben.

Die Betriebe werden als örtliche Einheit definiert. Niederlassungen eines Unternehmens können zu einem Betrieb zusammengefasst werden, sofern sie in derselben Gemeinde liegen, denselben wirtschaftlichen Schwerpunkt haben und die Meldungen zur Sozialversicherung von einer zentralen Stelle abgegeben werden. Befindet sich die Niederlassung eines Betriebes nicht am Ort des Stammsitzes, kann es im Falle einer zentralen Abrechnung zu Abweichungen zwischen den am Arbeitsort tätigen und erfassten sozialversicherungspflichtig Beschäftigten kommen.

Neben der Betriebsnummer enthält die Betriebsdatei insbesondere den Wirtschaftszweig und den Postortschlüssel (Zustellbezirk) des Betriebssitzes. Durch die Vorbeiführung an einer sogenannten Ortsdatei kann der amtliche Gemeindeschlüssel für den Betriebssitz ermittelt werden.

Mit Hilfe dieser beiden Dateien ist die Auswertung der Beschäftigtenstatistik nach Wirtschaftszweigen und Arbeitsort möglich.

Definitionen

Alter

Die Berechnung des Alters erfolgt nach der „Altersjahrmethode“. Bei dieser Berechnung wird aus dem Geburtsdatum und dem Berichtsstichtag exakt ermittelt, welches Altersjahr der Beschäftigte am Berichtsstichtag vollendet hatte.

Arbeiter/Angestellte (zusammengefasste Gliederung)

Die Differenzierung der sozialversicherungspflichtig beschäftigten Arbeitnehmer nach Arbeitern und Angestellten erfolgt nach der Zugehörigkeit des Beschäftigten zum jeweiligen Träger der Rentenversicherung.

Äußerer Entwicklungsraum Brandenburg

Der äußere Entwicklungsraum Brandenburg umfasst die Gemeinden des Landes Brandenburg, die nicht dem engeren Verflechtungsraum zugeordnet werden konnten.

Auspendler

Sozialversicherungspflichtig Beschäftigte, die nicht im Wohnortkreis arbeiten.

Beschäftigte in beruflicher Ausbildung

Personen, die als Auszubildende oder zu ihrer Ausbildung im Angestellten- oder Arbeiterverhältnis beschäftigt sind. Zu diesem Kreis zählen neben den Auszubildenden nach dem Berufsbildungsgesetz vom 14. August 1969 (BbiG) auch Anlernlinge, Praktikanten, Volontäre, Schüler an Schulen des Gesundheitswesens sowie Teilnehmer an den von der Bundesanstalt für Arbeit geförderten Maßnahmen zur beruflichen Fortbildung, Umschulung und betrieblichen Einarbeitung.

Einpendler

Sozialversicherungspflichtig Beschäftigte, die nicht im Arbeitsortkreis wohnen bzw. (mit Haupt- oder Nebenwohnsitz) gemeldet sind.

Engerer Verflechtungsraum Berlin-Brandenburg

Der engere Verflechtungsraum Berlin-Brandenburg ist Teil des gemeinsamen Planungsraumes beider Länder und wird aus Berlin und dem zusammenhängenden Teilraum des Landes Brandenburg gebildet, der strukturell am engsten mit dem Land Berlin verbunden ist. In dieser Veröffentlichung sind beim engeren Verflechtungsraum nur die Angaben des Landes Brandenburg enthalten.

Pendlersaldo

Einpendler abzüglich Auspendler bzw. Beschäftigte am Arbeitsort abzüglich Beschäftigte am Wohnort ergeben den Pendlersaldo.

Eine positive Differenz weist einen Einpendlerüberschuss, eine negative Differenz einen Auspendlerüberschuss aus.

Sozialversicherungspflichtig Beschäftigte

Arbeitnehmer einschl. der zu ihrer Berufsausbildung Beschäftigten (Auszubildende u. a.), die krankenversicherungspflichtig, rentenversicherungspflichtig und/oder beitragspflichtig sind zur BA (Arbeitslosenversicherung nach dem Arbeitsförderungsgesetz) oder für die von den Arbeitgebern Beitragsteile zu den gesetzlichen Rentenversicherungen zu entrichten sind. Zu diesem Personenkreis gehören: Arbeiter, Angestellte und Auszubildende, sofern es sich bei ihrer Erwerbstätigkeit nicht um eine sog. geringfügige Beschäftigung bzw. geringfügig selbstständige Tätigkeit handelt.

Wirtschaftszweig

Die Zuordnung der Beschäftigten erfolgt nach dem wirtschaftlichen Schwerpunkt des Betriebes (örtliche Einheit), in dem der sozialversicherungspflichtige Arbeitnehmer beschäftigt ist. In dieser Veröffentlichung erfolgt die Darstellung der Ergebnisse nach der Klassifikation der Wirtschaftszweige, Ausgabe 1993 (WZ 93).

**1. Sozialversicherungspflichtig beschäftigte Einpendler in das Land Brandenburg
am 30.09.1999 nach Wohnort sowie Altersgruppen und Geschlecht**

Wohnort	Einpendler			davon im Alter von ... bis unter ... Jahren					
				unter 30		30 - 45		45 und älter	
	insgesamt	Männer	Frauen	Männer	Frauen	Männer	Frauen	Männer	Frauen
Baden-Württemberg	812	551	261	124	121	296	102	131	38
Bayern	1 067	645	422	173	205	289	162	183	55
Berlin	53 787	35 538	18 249	6 588	4 603	18 195	8 927	10 755	4 719
Bremen	92	72	20	16	6	28	11	28	3
Hamburg	302	206	96	45	42	108	38	53	16
Hessen	560	403	157	106	70	190	67	107	20
Mecklenburg-Vorpommern	6 029	4 117	1 912	1 014	570	2 003	934	1 100	408
Niedersachsen	1 330	955	375	189	139	497	167	269	69
Nordrhein-Westfalen	1 845	1 277	568	270	207	611	263	396	98
Rheinland-Pfalz	388	279	109	65	39	141	53	73	17
Saarland	74	55	19	9	6	29	7	17	6
Sachsen	14 022	9 936	4 086	1 747	1 157	4 742	1 796	3 447	1 133
Sachsen-Anhalt	7 241	4 975	2 266	1 084	678	2 358	1 078	1 533	510
Schleswig-Holstein	474	339	135	78	48	161	64	100	23
Thüringen	1 604	1 089	515	197	138	567	236	325	141
ohne Angabe	-	-	-	-	-	-	-	-	-
unbekannt	225	183	42	28	20	108	19	47	3
Insgesamt	89 852	60 620	29 232	11 733	8 049	30 323	13 924	18 564	7 259

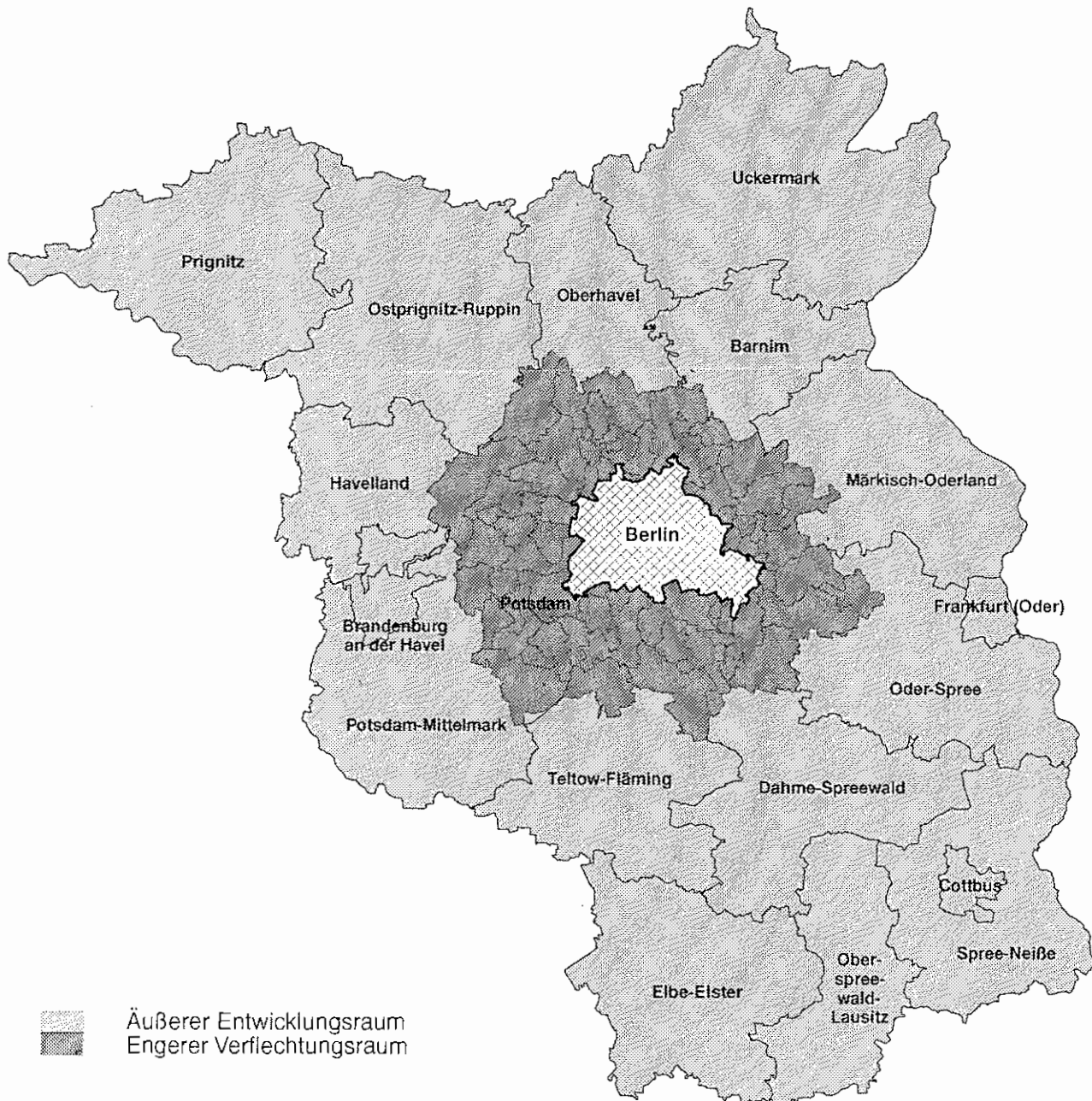
2. Sozialversicherungspflichtig beschäftigte Auspendler des Landes Brandenburg am 30.09.1999 nach Arbeitsort sowie Altersgruppen und Geschlecht

Arbeitsort	Auspendler			davon im Alter von ... bis unter ... Jahren					
				unter 30		30 - 45		45 und älter	
	Insgesamt	Männer	Frauen	Männer	Frauen	Männer	Frauen	Männer	Frauen
Baden-Württemberg	3 615	2 759	856	780	392	1 369	336	610	128
Bayern	4 815	3 698	1 117	1 179	623	1 766	345	753	149
Berlin	128 009	68 816	59 193	13 144	15 531	33 974	27 401	21 698	16 261
Bremen	484	398	86	79	43	205	28	114	15
Hamburg	1 946	1 404	542	360	299	677	163	367	80
Hessen	2 795	1 975	820	517	377	954	309	504	134
Mecklenburg-Vorpommern	6 102	3 963	2 139	864	729	1 972	984	1 127	426
Niedersachsen	4 711	3 533	1 178	1 021	757	1 684	281	828	140
Nordrhein-Westfalen	6 762	4 851	1 911	1 073	803	2 467	785	1 311	323
Rheinland-Pfalz	1 130	870	260	253	123	446	95	171	42
Saarland	339	287	52	66	16	164	24	57	12
Sachsen	13 982	9 837	4 145	2 011	1 232	4 949	1 985	2 877	928
Sachsen-Anhalt	6 974	4 560	2 414	859	602	2 224	1 166	1 477	646
Schleswig-Holstein	1 667	1 125	542	344	325	518	141	263	76
Thüringen	2 421	1 665	756	295	165	835	337	535	254
Insgesamt	185 752	109 741	76 011	22 845	22 017	54 204	34 380	32 692	19 614

**3. Sozialversicherungspflichtig Beschäftigte im Land Brandenburg am 30.09.1999
nach kreisfreien Städten und Landkreisen, Arbeitsort- bzw. Wohnortkreis sowie
Pendlersaldo**

Schlüssel Nr.	Verwaltungsbezirk	Arbeitsortkreis			Wohnortkreis			
		insgesamt	darunter mit Wohnort außerhalb des Kreises (Einpendler)		insgesamt	darunter mit Arbeitsort außerhalb des Kreises (Auspendler)		Pendler- saldo
			Anzahl	Prozent		Anzahl	Prozent	
	Kreisfreie Städte							
12 051 000	Brandenburg an der Havel	26 711	8 044	30,1	26 638	7 971	29,9	+ 73
12 052 000	Cottbus	54 087	25 407	47,0	41 373	12 693	30,7	+ 12 714
12 053 000	Frankfurt (Oder)	34 094	13 228	38,8	27 159	6 293	23,2	+ 6 935
12 054 000	Potsdam	68 403	37 996	55,5	51 023	20 616	40,4	+ 17 380
	Landkreise							
12 060 000	Barnim	47 614	12 831	26,9	60 102	25 319	42,1	- 12 488
12 061 000	Dahme-Spreewald	50 604	17 855	35,3	57 840	25 091	43,4	- 7 236
12 062 000	Elbe-Elster	38 029	5 024	13,2	45 496	12 491	27,5	- 7 467
12 063 000	Havelland	40 085	9 325	23,3	51 400	20 640	40,2	- 11 315
12 064 000	Märkisch-Oderland	52 592	15 615	29,7	65 954	28 977	43,9	- 13 362
12 065 000	Oberhavel	52 255	13 583	26,0	68 426	29 754	43,5	- 16 171
12 066 000	Oberspreewald-Lausitz	44 373	10 184	23,0	49 701	15 512	31,2	- 5 328
12 067 000	Oder-Spree	56 339	10 862	19,3	70 774	25 297	35,7	- 14 435
12 068 000	Ostprignitz-Ruppin	37 034	5 440	14,7	40 541	8 947	22,1	- 3 507
12 069 000	Potsdam-Mittelmark	62 767	26 537	42,3	76 287	40 057	52,5	- 13 520
12 070 000	Prignitz	28 636	3 340	11,7	32 865	7 569	23,0	- 4 229
12 071 000	Spree-Neiße	46 466	15 477	33,3	53 058	22 069	41,6	- 6 592
12 072 000	Teltow-Fläming	48 414	13 352	27,6	59 640	24 578	41,2	- 11 226
12 073 000	Uckermark	46 267	4 057	8,8	52 393	10 183	19,4	- 6 126
12 000 000	Land Brandenburg	834 770	248 157	29,7	930 670	344 057	37,0	- 95 900
	engerer Verflechtungsraum	300 203	43 899	14,6	339 168	19 253	5,7	+ 24 646
	äußerer Entwicklungsraum	534 567	19 253	3,6	591 502	43 899	7,4	- 24 646

4. Engerer Verflechtungsraum Brandenburg-Berlin und äußerer Entwicklungsraum Brandenburg



**5. Sozialversicherungspflichtig Beschäftigte am 30.09.1999 mit Wohnort
im Land Brandenburg nach Lage des Arbeitsortes sowie Geschlecht, Stellung
im Beruf und Wirtschaftszweigen**

Merkmale	Insgesamt	davon mit Arbeitsort			
		innerhalb derselben Gemeinde	in einer anderen Gemeinde desselben Kreises	in einem anderen Kreis des Landes Brandenburg	in einem anderen Bundesland
Beschäftigte insgesamt	930 670	341 098	245 515	158 305	185 752
Männer	497 903	163 436	136 796	87 930	109 741
Frauen	432 767	177 662	108 719	70 375	76 011
Stellung im Beruf					
Arbeiter	464 574	165 618	140 864	76 799	81 293
darunter in beruflicher Ausbildung	42 689	16 621	10 497	10 316	5 255
Angestellte	466 096	175 480	104 651	81 506	104 459
darunter in beruflicher Ausbildung	25 812	6 233	5 586	7 129	6 864
Wirtschaftszweige					
Land- und Forstwirtschaft; Fischerei	34 230	13 923	14 873	3 368	2 066
Produzierendes Gewerbe	286 326	101 077	85 609	43 221	56 419
Bergbau	6 422	1 835	2 269	1 783	535
Verarbeitendes Gewerbe	131 564	50 058	37 462	16 173	27 871
Energie- und Wasserversorgung	12 488	4 768	2 297	3 376	2 047
Baugewerbe	135 852	44 416	43 581	21 889	25 966
Handel, Gastgewerbe und Verkehr	213 552	71 742	55 039	38 405	48 366
Handel	124 984	43 317	33 583	20 985	27 099
Gastgewerbe	25 059	10 332	6 390	3 114	5 223
Verkehr und Nachrichtenübermittlung	63 509	18 093	15 066	14 306	16 044
sonstige Dienstleistungen	396 330	154 313	89 967	73 283	78 767
Kredit- und Versicherungsgewerbe	19 809	4 885	3 637	3 509	7 778
Grundstückswesen, Vermietung, Dienstleistungen für Unternehmen	89 172	26 386	14 488	17 354	30 944
Öffentliche Verwaltung	92 993	41 397	24 713	15 762	11 121
Öffentliche und private Dienstleistungen	194 356	81 645	47 129	36 658	28 924

**Noch: 5. Sozialversicherungspflichtig Beschäftigte am 30.09.1999 mit Wohnort
im Land Brandenburg nach Lage des Arbeitsortes sowie Geschlecht,
Stellung im Beruf und Wirtschaftszweigen**

Wohnsitzkreis Merkmale	Insgesamt	davon mit Arbeitsort			
		innerhalb derselben Gemeinde	in einer anderen Gemeinde desselben Kreises	in einem anderen Kreis des Landes Brandenburg	in einem anderen Bundesland
Kreisfreie Stadt Brandenburg an der Havel					
Beschäftigte insgesamt	26 638	18 667	-	5 489	2 482
Männer	14 152	9 339	-	3 174	1 639
Frauen	12 486	9 328	-	2 315	843
Stellung im Beruf					
Arbeiter	13 206	8 999	-	2 931	1 276
darunter in beruflicher Ausbildung	1 190	812	-	322	56
Angestellte	13 432	9 668	-	2 558	1 206
darunter in beruflicher Ausbildung	762	389	-	263	110
Wirtschaftszweige					
Land- und Forstwirtschaft; Fischerei	300	161	-	125	14
Produzierendes Gewerbe	8 560	6 202	-	1 523	835
Bergbau	24	-	-	20	4
Verarbeitendes Gewerbe	4 549	3 523	-	572	454
Energie- und Wasserversorgung	327	267	-	45	15
Baugewerbe	3 660	2 412	-	886	362
Handel, Gastgewerbe und Verkehr	5 800	3 451	-	1 572	777
Handel	3 390	2 127	-	923	340
Gastgewerbe	701	451	-	139	111
Verkehr und Nachrichtenübermittlung	1 709	873	-	510	326
sonstige Dienstleistungen	11 971	8 850	-	2 267	854
Kredit- und Versicherungsgewerbe	470	240	-	133	97
Grundstückswesen, Vermietung, Dienstleistungen für Unternehmen	2 677	1 621	-	604	452
Öffentliche Verwaltung	2 349	1 752	-	521	76
Öffentliche und private Dienstleistungen	6 475	5 237	-	1 009	229

**Noch: 5. Sozialversicherungspflichtig Beschäftigte am 30.09.1999 mit Wohnort
im Land Brandenburg nach Lage des Arbeitsortes sowie Geschlecht,
Stellung im Beruf und Wirtschaftszweigen**

Wohnsitzkreis Merkmale	Insgesamt	davon mit Arbeitsort			
		innerhalb derselben Gemeinde	in einer anderen Gemeinde desselben Kreises	in einem anderen Kreis des Landes Brandenburg	in einem anderen Bundesland
Kreisfreie Stadt Cottbus					
Beschäftigte insgesamt	41 373	28 680	-	8 797	3 896
Männer	21 443	13 157	-	5 430	2 856
Frauen	19 930	15 523	-	3 367	1 040
Stellung im Beruf					
Arbeiter	17 510	10 955	-	4 608	1 947
darunter in beruflicher Ausbildung	2 105	1 590	-	403	112
Angestellte	23 863	17 725	-	4 189	1 949
darunter in beruflicher Ausbildung	1 164	816	-	200	148
Wirtschaftszweige					
Land- und Forstwirtschaft; Fischerei	498	227	-	232	39
Produzierendes Gewerbe	10 828	5 844	-	3 630	1 354
Bergbau	1 007	562	-	416	29
Verarbeitendes Gewerbe	3 612	2 098	-	964	550
Energie- und Wasserversorgung	1 742	740	-	886	116
Baugewerbe	4 467	2 444	-	1 364	659
Handel, Gastgewerbe und Verkehr	9 892	6 710	-	2 084	1 098
Handel	5 103	3 138	-	1 502	463
Gastgewerbe	1 198	765	-	261	172
Verkehr und Nachrichtenübermittlung	3 591	2 807	-	321	463
sonstige Dienstleistungen	20 152	15 897	-	2 851	1 404
Kredit- und Versicherungsgewerbe	753	566	-	55	132
Grundstückswesen, Vermietung, Dienstleistungen für Unternehmen	4 800	3 048	-	911	841
Öffentliche Verwaltung	4 964	4 289	-	612	63
Öffentliche und private Dienstleistungen	9 635	7 994	-	1 273	368

**Noch: 5. Sozialversicherungspflichtig Beschäftigte am 30.09.1999 mit Wohnort
im Land Brandenburg nach Lage des Arbeitsortes sowie Geschlecht,
Stellung im Beruf und Wirtschaftszweigen**

Wohnsitzkreis Merkmale	Insgesamt	davon mit Arbeitsort			
		innerhalb derselben Gemeinde	in einer anderen Gemeinde desselben Kreises	in einem anderen Kreis des Landes Brandenburg	in einem anderen Bundesland
Kreisfreie Stadt Frankfurt (Oder)					
Beschäftigte insgesamt	27 159	20 866	-	4 170	2 123
Männer	13 865	9 693	-	2 734	1 438
Frauen	13 294	11 173	-	1 436	685
Stellung im Beruf					
Arbeiter	10 698	7 673	-	1 991	1 034
darunter in beruflicher Ausbildung	1 414	1 116	-	212	86
Angestellte	16 461	13 193	-	2 179	1 089
darunter in beruflicher Ausbildung	852	599	-	114	139
Wirtschaftszweige					
Land- und Forstwirtschaft; Fischerei	291	209	-	75	7
Produzierendes Gewerbe	6 112	4 024	-	1 560	528
Bergbau	9	4	-	4	1
Verarbeitendes Gewerbe	2 316	1 497	-	569	250
Energie- und Wasserversorgung	513	291	-	213	9
Baugewerbe	3 274	2 232	-	774	268
Handel, Gastgewerbe und Verkehr	5 956	4 364	-	933	659
Handel	3 104	2 281	-	544	279
Gastgewerbe	588	419	-	84	85
Verkehr und Nachrichtenübermittlung	2 264	1 664	-	305	295
sonstige Dienstleistungen	14 793	12 266	-	1 601	926
Kredit- und Versicherungsgewerbe	557	361	-	56	140
Grundstückswesen, Vermietung, Dienstleistungen für Unternehmen	3 104	2 149	-	450	505
Öffentliche Verwaltung	3 690	3 257	-	373	60
Öffentliche und private Dienstleistungen	7 442	6 499	-	722	221

**Noch: 5. Sozialversicherungspflichtig Beschäftigte am 30.09.1999 mit Wohnort
im Land Brandenburg nach Lage des Arbeitsortes sowie Geschlecht,
Stellung im Beruf und Wirtschaftszweigen**

Wohnsitzkreis Merkmale	Insgesamt	davon mit Arbeitsort			
		innerhalb derselben Gemeinde	in einer anderen Gemeinde desselben Kreises	in einem anderen Kreis des Landes Brandenburg	in einem anderen Bundesland
Kreisfreie Stadt Potsdam					
Beschäftigte insgesamt	51 023	30 407	-	10 281	10 335
Männer	25 580	13 373	-	6 256	5 951
Frauen	25 443	17 034	-	4 025	4 384
Stellung im Beruf					
Arbeiter	19 630	11 015	-	4 853	3 762
darunter in beruflicher Ausbildung	2 065	1 441	-	426	198
Angestellte	31 393	19 392	-	5 428	6 573
darunter in beruflicher Ausbildung	1 436	785	-	294	357
Wirtschaftszweige					
Land- und Forstwirtschaft; Fischerei	433	140	-	205	88
Produzierendes Gewerbe	10 077	4 603	-	2 971	2 503
Bergbau	35	22	-	10	3
Verarbeitendes Gewerbe	4 172	1 494	-	1 292	1 386
Energie- und Wasserversorgung	796	655	-	93	48
Baugewerbe	5 074	2 432	-	1 576	1 066
Handel, Gastgewerbe und Verkehr	11 523	5 904	-	2 986	2 633
Handel	6 281	3 096	-	1 570	1 615
Gastgewerbe	1 497	945	-	251	301
Verkehr und Nachrichtenübermittlung	3 745	1 863	-	1 165	717
sonstige Dienstleistungen	28 979	19 760	-	4 114	5 105
Kredit- und Versicherungsgewerbe	1 586	949	-	88	549
Grundstückswesen, Vermietung, Dienstleistungen für Unternehmen	7 226	3 722	-	1 303	2 201
Öffentliche Verwaltung	7 287	5 684	-	1 088	515
Öffentliche und private Dienstleistungen	12 880	9 405	-	1 635	1 840

**Noch: 5. Sozialversicherungspflichtig Beschäftigte am 30.09.1999 mit Wohnort
im Land Brandenburg nach Lage des Arbeitsortes sowie Geschlecht,
Stellung im Beruf und Wirtschaftszweigen**

Wohnsitzkreis Merkmale	Insgesamt	davon mit Arbeitsort			
		innerhalb derselben Gemeinde	in einer anderen Gemeinde desselben Kreises	in einem anderen Kreis des Landes Brandenburg	in einem anderen Bundesland
Landkreis Barnim					
Beschäftigte insgesamt	60 102	18 482	16 301	5 716	19 603
Männer	31 355	8 667	8 689	3 361	10 638
Frauen	28 747	9 815	7 612	2 355	8 965
Stellung im Beruf					
Arbeiter	28 512	8 812	8 894	2 865	7 941
darunter in beruflicher Ausbildung	2 570	881	741	410	538
Angestellte	31 590	9 670	7 407	2 851	11 662
darunter in beruflicher Ausbildung	1 742	401	416	255	670
Wirtschaftszweige					
Land- und Forstwirtschaft; Fischerei	1 485	484	592	187	222
Produzierendes Gewerbe	16 792	4 902	5 006	1 760	5 124
Bergbau	80	24	39	8	9
Verarbeitendes Gewerbe	7 431	2 430	2 140	623	2 238
Energie- und Wasserversorgung	627	176	120	104	227
Baugewerbe	8 654	2 272	2 707	1 025	2 650
Handel, Gastgewerbe und Verkehr	13 739	4 115	3 755	1 249	4 620
Handel	8 033	2 384	2 220	717	2 712
Gastgewerbe	1 724	579	567	113	465
Verkehr und Nachrichtenübermittlung	3 982	1 152	968	419	1 443
sonstige Dienstleistungen	28 072	8 981	6 948	2 519	9 624
Kredit- und Versicherungsgewerbe	1 375	267	274	81	753
Grundstückswesen, Vermietung, Dienstleistungen für Unternehmen	6 164	1 386	1 051	630	3 097
Öffentliche Verwaltung	5 580	1 988	1 557	484	1 551
Öffentliche und private Dienstleistungen	14 953	5 340	4 066	1 324	4 223

**Noch: 5. Sozialversicherungspflichtig Beschäftigte am 30.09.1999 mit Wohnort
im Land Brandenburg nach Lage des Arbeitsortes sowie Geschlecht,
Stellung im Beruf und Wirtschaftszweigen**

Wohnsitzkreis Merkmale	Insgesamt	davon mit Arbeitsort			
		innerhalb derselben Gemeinde	in einer anderen Gemeinde desselben Kreises	in einem anderen Kreis des Landes Brandenburg	in einem anderen Bundesland
Landkreis Dahme-Spreewald					
Beschäftigte insgesamt	57 840	12 312	20 437	8 453	16 638
Männer	30 600	5 399	10 849	4 916	9 436
Frauen	27 240	6 913	9 588	3 537	7 202
Stellung im Beruf					
Arbeiter	28 457	6 258	11 351	4 417	6 431
darunter in beruflicher Ausbildung	2 508	645	903	517	443
Angestellte	29 383	6 054	9 086	4 036	10 207
darunter in beruflicher Ausbildung	1 576	193	545	352	486
Wirtschaftszweige					
Land- und Forstwirtschaft; Fischerei	2 320	730	1 111	342	137
Produzierendes Gewerbe	17 080	3 494	6 581	2 275	4 730
Bergbau	100	9	16	62	13
Verarbeitendes Gewerbe	7 997	1 566	2 901	1 005	2 525
Energie- und Wasserversorgung	646	101	270	121	154
Baugewerbe	8 337	1 818	3 394	1 087	2 038
Handel, Gastgewerbe und Verkehr	15 515	2 868	5 989	2 192	4 466
Handel	9 234	1 785	3 849	1 203	2 397
Gastgewerbe	1 864	560	696	188	420
Verkehr und Nachrichtenübermittlung	4 417	523	1 444	801	1 649
sonstige Dienstleistungen	22 907	5 216	6 756	3 642	7 293
Kredit- und Versicherungsgewerbe	1 328	155	272	181	720
Grundstückswesen, Vermietung, Dienstleistungen für Unternehmen	5 481	734	1 072	920	2 755
Öffentliche Verwaltung	5 157	1 406	1 849	693	1 209
Öffentliche und private Dienstleistungen	10 941	2 921	3 563	1 848	2 609

**Noch: 5. Sozialversicherungspflichtig Beschäftigte am 30.09.1999 mit Wohnort
im Land Brandenburg nach Lage des Arbeitsortes sowie Geschlecht,
Stellung im Beruf und Wirtschaftszweigen**

Wohnsitzkreis Merkmale	Insgesamt	davon mit Arbeitsort			
		innerhalb derselben Gemeinde	in einer anderen Gemeinde desselben Kreises	in einem anderen Kreis des Landes Brandenburg	in einem anderen Bundesland
Landkreis Elbe-Elster					
Beschäftigte insgesamt	45 496	14 030	18 975	5 706	6 785
Männer	26 099	7 103	10 935	3 324	4 737
Frauen	19 397	6 927	8 040	2 382	2 048
Stellung im Beruf					
Arbeiter	26 000	7 490	11 232	3 056	4 222
darunter in beruflicher Ausbildung	2 315	621	775	580	339
Angestellte	19 496	6 540	7 743	2 650	2 563
darunter in beruflicher Ausbildung	1 233	180	402	317	334
Wirtschaftszweige					
Land- und Forstwirtschaft; Fischerei	2 629	983	1 361	113	172
Produzierendes Gewerbe	16 827	5 126	7 442	1 491	2 768
Bergbau	520	120	310	63	27
Verarbeitendes Gewerbe	7 747	2 600	3 109	631	1 407
Energie- und Wasserversorgung	431	134	135	90	72
Baugewerbe	8 129	2 272	3 888	707	1 262
Handel, Gastgewerbe und Verkehr	10 049	3 075	3 731	1 365	1 878
Handel	5 845	1 917	2 372	738	818
Gastgewerbe	913	391	249	65	208
Verkehr und Nachrichtenübermittlung	3 291	767	1 110	562	852
sonstige Dienstleistungen	15 974	4 841	6 431	2 737	1 965
Kredit- und Versicherungsgewerbe	768	229	343	71	125
Grundstückswesen, Vermietung, Dienstleistungen für Unternehmen	3 405	686	1 148	611	960
Öffentliche Verwaltung	5 129	1 747	2 556	564	262
Öffentliche und private Dienstleistungen	6 672	2 179	2 384	1 491	618

**Noch: 5. Sozialversicherungspflichtig Beschäftigte am 30.09.1999 mit Wohnort
im Land Brandenburg nach Lage des Arbeitsortes sowie Geschlecht,
Stellung im Beruf und Wirtschaftszweigen**

Wohnsitzkreis Merkmale	Insgesamt	davon mit Arbeitsort			
		innerhalb derselben Gemeinde	in einer anderen Gemeinde desselben Kreises	in einem anderen Kreis des Landes Brandenburg	in einem anderen Bundesland
Landkreis Havelland					
Beschäftigte insgesamt	51 400	15 053	15 707	6 916	13 724
Männer	27 351	7 157	8 457	4 103	7 634
Frauen	24 049	7 896	7 250	2 813	6 090
Stellung im Beruf					
Arbeiter	26 484	8 113	9 135	3 500	5 736
darunter in beruflicher Ausbildung	2 138	806	682	401	249
Angestellte	24 916	6 940	6 572	3 416	7 988
darunter in beruflicher Ausbildung	1 241	162	360	293	426
Wirtschaftszweige					
Land- und Forstwirtschaft; Fischerei	1 908	807	836	122	143
Produzierendes Gewerbe	16 697	5 128	5 255	2 008	4 306
Bergbau	66	11	42	2	11
Verarbeitendes Gewerbe	9 036	2 887	2 608	966	2 575
Energie- und Wasserversorgung	538	107	83	169	179
Baugewerbe	7 057	2 123	2 522	871	1 541
Handel, Gastgewerbe und Verkehr	12 292	2 980	4 141	1 750	3 421
Handel	7 423	2 046	2 426	846	2 105
Gastgewerbe	1 232	410	445	124	253
Verkehr und Nachrichtenübermittlung	3 637	524	1 270	780	1 063
sonstige Dienstleistungen	20 487	6 137	5 475	3 035	5 840
Kredit- und Versicherungsgewerbe	1 213	140	203	219	651
Grundstückswesen, Vermietung, Dienstleistungen für Unternehmen	4 739	1 049	789	859	2 042
Öffentliche Verwaltung	4 638	1 769	1 416	636	817
Öffentliche und private Dienstleistungen	9 897	3 179	3 067	1 321	2 330

**Noch: 5. Sozialversicherungspflichtig Beschäftigte am 30.09.1999 mit Wohnort
im Land Brandenburg nach Lage des Arbeitsortes sowie Geschlecht,
Stellung im Beruf und Wirtschaftszweigen**

Wohnsitzkreis Merkmale	Insgesamt	davon mit Arbeitsort			
		innerhalb derselben Gemeinde	in einer anderen Gemeinde desselben Kreises	in einem anderen Kreis des Landes Brandenburg	in einem anderen Bundesland
Landkreis Märkisch-Oderland					
Beschäftigte insgesamt	65 954	16 167	20 810	10 999	17 978
Männer	35 089	7 632	11 541	6 089	9 827
Frauen	30 865	8 535	9 269	4 910	8 151
Stellung im Beruf					
Arbeiter	32 118	8 180	11 625	5 467	6 846
darunter in beruflicher Ausbildung	3 179	863	980	740	596
Angestellte	33 836	7 987	9 185	5 532	11 132
darunter in beruflicher Ausbildung	1 954	183	443	550	778
Wirtschaftszweige					
Land- und Forstwirtschaft; Fischerei	3 320	1 339	1 615	264	102
Produzierendes Gewerbe	18 457	4 278	6 477	2 948	4 754
Bergbau	66	19	19	19	9
Verarbeitendes Gewerbe	6 628	1 622	2 015	947	2 044
Energie- und Wasserversorgung	572	106	122	87	257
Baugewerbe	11 191	2 531	4 321	1 895	2 444
Handel, Gastgewerbe und Verkehr	15 721	3 565	4 661	2 820	4 675
Handel	9 688	2 351	3 213	1 484	2 640
Gastgewerbe	1 656	511	448	175	522
Verkehr und Nachrichtenübermittlung	4 377	703	1 000	1 161	1 513
sonstige Dienstleistungen	28 438	6 982	8 056	4 965	8 435
Kredit- und Versicherungsgewerbe	1 545	96	406	179	864
Grundstückswesen, Vermietung, Dienstleistungen für Unternehmen	6 353	1 037	1 092	1 204	3 020
Öffentliche Verwaltung	7 013	2 328	2 193	889	1 603
Öffentliche und private Dienstleistungen	13 527	3 521	4 365	2 693	2 948

**Noch: 5. Sozialversicherungspflichtig Beschäftigte am 30.09.1999 mit Wohnort
im Land Brandenburg nach Lage des Arbeitsortes sowie Geschlecht,
Stellung im Beruf und Wirtschaftszweigen**

Wohnsitzkreis Merkmale	Insgesamt	davon mit Arbeitsort			
		innerhalb derselben Gemeinde	in einer anderen Gemeinde desselben Kreises	in einem anderen Kreis des Landes Brandenburg	in einem anderen Bundesland
Landkreis Oberhavel					
Beschäftigte insgesamt	68 426	18 339	20 333	6 044	23 710
Männer	36 311	8 873	11 096	3 472	12 870
Frauen	32 115	9 466	9 237	2 572	10 840
Stellung im Beruf					
Arbeiter	33 442	9 697	11 289	3 162	9 294
darunter in beruflicher Ausbildung	2 901	977	958	458	508
Angestellte	34 984	8 642	9 044	2 882	14 416
darunter in beruflicher Ausbildung	1 790	265	521	283	721
Wirtschaftszweige					
Land- und Forstwirtschaft; Fischerei	1 975	772	887	168	148
Produzierendes Gewerbe	22 549	6 726	7 086	1 560	7 177
Bergbau	34	5	15	6	8
Verarbeitendes Gewerbe	12 692	4 251	3 894	702	3 845
Energie- und Wasserversorgung	536	135	79	89	233
Baugewerbe	9 287	2 335	3 098	763	3 091
Handel, Gastgewerbe und Verkehr	15 625	3 790	4 324	1 682	5 829
Handel	9 758	2 516	2 496	950	3 796
Gastgewerbe	1 760	549	526	137	548
Verkehr und Nachrichtenübermittlung	4 107	725	1 302	595	1 485
sonstige Dienstleistungen	28 258	7 049	8 036	2 634	10 539
Kredit- und Versicherungsgewerbe	1 629	146	217	175	1 091
Grundstückswesen, Vermietung, Dienstleistungen für Unternehmen	7 265	1 257	1 676	588	3 744
Öffentliche Verwaltung	7 147	2 344	2 671	550	1 582
Öffentliche und private Dienstleistungen	12 217	3 302	3 472	1 321	4 122

**Noch: 5. Sozialversicherungspflichtig Beschäftigte am 30.09.1999 mit Wohnort
im Land Brandenburg nach Lage des Arbeitsortes sowie Geschlecht,
Stellung im Beruf und Wirtschaftszweigen**

Wohnsitzkreis Merkmale	Insgesamt	davon mit Arbeitsort			
		innerhalb derselben Gemeinde	in einer anderen Gemeinde desselben Kreises	in einem anderen Kreis des Landes Brandenburg	in einem anderen Bundesland
Landkreis Oberspreewald-Lausitz					
Beschäftigte insgesamt	49 701	15 429	18 760	8 983	6 529
Männer	27 858	7 306	10 666	5 106	4 780
Frauen	21 843	8 123	8 094	3 877	1 749
Stellung im Beruf					
Arbeiter	27 618	8 062	10 664	4 696	4 196
darunter in beruflicher Ausbildung	2 631	895	725	784	227
Angestellte	22 083	7 367	8 096	4 287	2 333
darunter in beruflicher Ausbildung	1 391	229	364	581	217
Wirtschaftszweige					
Land- und Forstwirtschaft; Fischerei	1 219	348	663	131	77
Produzierendes Gewerbe	18 506	5 374	7 554	2 707	2 871
Bergbau	1 991	476	1 112	246	157
Verarbeitendes Gewerbe	8 354	2 792	3 435	785	1 342
Energie- und Wasserversorgung	661	106	126	265	164
Baugewerbe	7 500	2 000	2 881	1 411	1 208
Handel, Gastgewerbe und Verkehr	10 438	3 688	3 298	2 039	1 413
Handel	6 057	2 400	1 973	1 018	666
Gastgewerbe	1 379	615	409	181	174
Verkehr und Nachrichtenübermittlung	3 002	673	916	840	573
sonstige Dienstleistungen	19 523	6 013	7 241	4 102	2 167
Kredit- und Versicherungsgewerbe	735	164	324	153	94
Grundstückswesen, Vermietung, Dienstleistungen für Unternehmen	4 251	979	1 168	869	1 235
Öffentliche Verwaltung	4 322	1 804	1 725	692	101
Öffentliche und private Dienstleistungen	10 215	3 066	4 024	2 388	737

**Noch: 5. Sozialversicherungspflichtig Beschäftigte am 30.09.1999 mit Wohnort
im Land Brandenburg nach Lage des Arbeitsortes sowie Geschlecht,
Stellung im Beruf und Wirtschaftszweigen**

Wohnsitzkreis Merkmale	Insgesamt	davon mit Arbeitsort			
		innerhalb derselben Gemeinde	in einer anderen Gemeinde desselben Kreises	in einem anderen Kreis des Landes Brandenburg	in einem anderen Bundesland
Landkreis Oder-Spree					
Beschäftigte insgesamt	70 774	25 396	20 081	13 215	12 082
Männer	38 163	13 146	11 175	6 855	6 987
Frauen	32 611	12 250	8 906	6 360	5 095
Stellung im Beruf					
Arbeiter	36 311	13 851	11 186	6 162	5 112
darunter in beruflicher Ausbildung	3 253	1 282	915	657	399
Angestellte	34 463	11 545	8 895	7 053	6 970
darunter in beruflicher Ausbildung	1 957	397	434	581	545
Wirtschaftszweige					
Land- und Forstwirtschaft; Fischerei	2 318	804	1 192	256	66
Produzierendes Gewerbe	24 527	10 416	7 339	3 350	3 422
Bergbau	61	3	31	21	6
Verarbeitendes Gewerbe	12 131	6 156	3 029	1 361	1 585
Energie- und Wasserversorgung	992	413	290	170	119
Baugewerbe	11 343	3 844	3 989	1 798	1 712
Handel, Gastgewerbe und Verkehr	14 961	4 705	4 029	3 081	3 146
Handel	8 737	2 983	2 311	1 690	1 753
Gastgewerbe	1 884	675	610	220	379
Verkehr und Nachrichtenübermittlung	4 340	1 047	1 108	1 171	1 014
sonstige Dienstleistungen	28 952	9 467	7 518	6 528	5 439
Kredit- und Versicherungsgewerbe	1 431	323	320	249	539
Grundstückswesen, Vermietung, Dienstleistungen für Unternehmen	6 388	1 618	1 143	1 555	2 072
Öffentliche Verwaltung	6 124	1 962	1 703	1 467	992
Öffentliche und private Dienstleistungen	15 009	5 564	4 352	3 257	1 836

**Noch: 5. Sozialversicherungspflichtig Beschäftigte am 30.09.1999 mit Wohnort
im Land Brandenburg nach Lage des Arbeitsortes sowie Geschlecht,
Stellung im Beruf und Wirtschaftszweigen**

Wohnsitzkreis Merkmale	Insgesamt	davon mit Arbeitsort			
		innerhalb derselben Gemeinde	in einer anderen Gemeinde desselben Kreises	in einem anderen Kreis des Landes Brandenburg	in einem anderen Bundesland
Landkreis Ostprignitz-Ruppin					
Beschäftigte insgesamt	40 541	17 590	14 004	5 138	3 809
Männer	21 900	8 560	7 771	2 926	2 643
Frauen	18 641	9 030	6 233	2 212	1 166
Stellung im Beruf					
Arbeiter	22 279	8 965	8 226	2 942	2 146
darunter in beruflicher Ausbildung	1 985	725	550	569	141
Angestellte	18 262	8 625	5 778	2 196	1 663
darunter in beruflicher Ausbildung	1 127	286	354	286	201
Wirtschaftszweige					
Land- und Forstwirtschaft; Fischerei	2 772	1 360	1 167	198	47
Produzierendes Gewerbe	12 674	5 309	4 746	1 267	1 352
Bergbau	45	9	24	4	8
Verarbeitendes Gewerbe	5 553	2 260	2 208	586	499
Energie- und Wasserversorgung	489	345	94	34	16
Baugewerbe	6 587	2 695	2 420	643	829
Handel, Gastgewerbe und Verkehr	8 417	3 415	2 804	1 023	1 175
Handel	5 014	2 246	1 607	559	602
Gastgewerbe	1 496	688	537	88	183
Verkehr und Nachrichtenübermittlung	1 907	481	660	376	390
sonstige Dienstleistungen	16 673	7 506	5 287	2 649	1 231
Kredit- und Versicherungsgewerbe	638	223	227	74	114
Grundstückswesen, Vermietung, Dienstleistungen für Unternehmen	2 840	1 031	674	568	567
Öffentliche Verwaltung	3 652	1 823	1 241	487	101
Öffentliche und private Dienstleistungen	9 543	4 429	3 145	1 520	449

**Noch: 5. Sozialversicherungspflichtig Beschäftigte am 30.09.1999 mit Wohnort
im Land Brandenburg nach Lage des Arbeitsortes sowie Geschlecht,
Stellung im Beruf und Wirtschaftszweigen**

Wohnsitzkreis Merkmale	Insgesamt	davon mit Arbeitsort			
		innerhalb derselben Gemeinde	in einer anderen Gemeinde desselben Kreises	in einem anderen Kreis des Landes Brandenburg	in einem anderen Bundesland
Landkreis Potsdam-Mittelmark					
Beschäftigte insgesamt	76 287	15 079	21 151	23 880	16 177
Männer	39 847	7 034	11 967	11 650	9 196
Frauen	36 440	8 045	9 184	12 230	6 981
Stellung im Beruf					
Arbeiter	35 896	7 898	12 335	9 535	6 128
darunter in beruflicher Ausbildung	2 980	715	825	1 121	319
Angestellte	40 391	7 181	8 816	14 345	10 049
darunter in beruflicher Ausbildung	1 991	169	424	951	447
Wirtschaftszweige					
Land- und Forstwirtschaft; Fischerei	2 683	992	1 167	285	239
Produzierendes Gewerbe	21 826	4 572	7 413	5 276	4 565
Bergbau	134	22	63	37	12
Verarbeitendes Gewerbe	9 323	2 001	2 807	2 072	2 443
Energie- und Wasserversorgung	761	78	123	434	126
Baugewerbe	11 608	2 471	4 420	2 733	1 984
Handel, Gastgewerbe und Verkehr	18 252	3 479	5 525	5 145	4 103
Handel	10 756	2 064	3 148	3 060	2 484
Gastgewerbe	2 217	660	624	458	475
Verkehr und Nachrichtenübermittlung	5 279	755	1 753	1 627	1 144
sonstige Dienstleistungen	33 494	6 031	7 040	13 170	7 253
Kredit- und Versicherungsgewerbe	2 076	99	133	996	848
Grundstückswesen, Vermietung, Dienstleistungen für Unternehmen	8 021	1 031	1 315	2 832	2 843
Öffentliche Verwaltung	8 343	2 039	2 147	3 260	897
Öffentliche und private Dienstleistungen	15 054	2 862	3 445	6 082	2 665

**Noch: 5. Sozialversicherungspflichtig Beschäftigte am 30.09.1999 mit Wohnort
im Land Brandenburg nach Lage des Arbeitsortes sowie Geschlecht,
Stellung im Beruf und Wirtschaftszweigen**

Wohnsitzkreis Merkmale	Insgesamt	davon mit Arbeitsort			
		innerhalb derselben Gemeinde	in einer anderen Gemeinde desselben Kreises	in einem anderen Kreis des Landes Brandenburg	in einem anderen Bundesland
Landkreis Prignitz					
Beschäftigte insgesamt	32 865	12 896	12 400	2 724	4 845
Männer	18 246	6 434	7 022	1 482	3 308
Frauen	14 619	6 462	5 378	1 242	1 537
Stellung im Beruf					
Arbeiter	18 734	6 978	7 363	1 455	2 938
darunter in beruflicher Ausbildung	1 629	544	474	388	223
Angestellte	14 131	5 918	5 037	1 269	1 907
darunter in beruflicher Ausbildung	956	190	317	175	274
Wirtschaftszweige					
Land- und Forstwirtschaft; Fischerei	2 204	1 139	878	86	101
Produzierendes Gewerbe	10 019	3 646	4 038	635	1 700
Bergbau	112	25	72	1	14
Verarbeitendes Gewerbe	4 562	1 785	1 856	255	666
Energie- und Wasserversorgung	217	101	60	11	45
Baugewerbe	5 128	1 735	2 050	368	975
Handel, Gastgewerbe und Verkehr	7 878	3 169	2 607	580	1 522
Handel	4 152	1 742	1 473	310	627
Gastgewerbe	767	346	221	43	157
Verkehr und Nachrichtenübermittlung	2 959	1 081	913	227	738
sonstige Dienstleistungen	12 759	4 942	4 877	1 423	1 517
Kredit- und Versicherungsgewerbe	570	174	236	44	116
Grundstückswesen, Vermietung, Dienstleistungen für Unternehmen	2 363	790	641	189	743
Öffentliche Verwaltung	3 058	1 444	1 125	289	200
Öffentliche und private Dienstleistungen	6 768	2 534	2 875	901	458

**Noch: 5. Sozialversicherungspflichtig Beschäftigte am 30.09.1999 mit Wohnort
im Land Brandenburg nach Lage des Arbeitsortes sowie Geschlecht,
Stellung im Beruf und Wirtschaftszweigen**

Wohnsitzkreis Merkmale	Insgesamt	davon mit Arbeitsort			
		innerhalb derselben Gemeinde	in einer anderen Gemeinde desselben Kreises	in einem anderen Kreis des Landes Brandenburg	in einem anderen Bundesland
Landkreis Spree-Neiße					
Beschäftigte insgesamt	53 058	19 274	11 715	16 725	5 344
Männer	28 785	9 341	6 956	8 580	3 908
Frauen	24 273	9 933	4 759	8 145	1 436
Stellung im Beruf					
Arbeiter	27 862	10 197	7 040	7 473	3 152
darunter in beruflicher Ausbildung	2 491	771	449	1 062	209
Angestellte	25 196	9 077	4 675	9 252	2 192
darunter in beruflicher Ausbildung	1 509	294	227	770	218
Wirtschaftszweige					
Land- und Forstwirtschaft; Fischerei	1 719	539	844	235	101
Produzierendes Gewerbe	19 148	7 483	4 849	4 624	2 192
Bergbau	2 019	487	458	858	216
Verarbeitendes Gewerbe	7 054	3 059	1 652	1 457	886
Energie- und Wasserversorgung	1 731	612	632	365	122
Baugewerbe	8 344	3 325	2 107	1 944	968
Handel, Gastgewerbe und Verkehr	11 326	3 905	2 513	3 578	1 330
Handel	6 975	2 716	1 735	1 793	731
Gastgewerbe	1 171	514	262	232	163
Verkehr und Nachrichtenübermittlung	3 180	675	516	1 553	436
sonstige Dienstleistungen	20 857	7 345	3 507	8 286	1 719
Kredit- und Versicherungsgewerbe	896	202	78	483	133
Grundstückswesen, Vermietung, Dienstleistungen für Unternehmen	4 833	1 327	712	1 885	909
Öffentliche Verwaltung	5 253	2 003	1 222	1 906	122
Öffentliche und private Dienstleistungen	9 875	3 813	1 495	4 012	555

**Noch: 5. Sozialversicherungspflichtig Beschäftigte am 30.09.1999 mit Wohnort
im Land Brandenburg nach Lage des Arbeitsortes sowie Geschlecht,
Stellung im Beruf und Wirtschaftszweigen**

Wohnsitzkreis Merkmale	Insgesamt	davon mit Arbeitsort			
		innerhalb derselben Gemeinde	in einer anderen Gemeinde desselben Kreises	in einem anderen Kreis des Landes Brandenburg	in einem anderen Bundesland
Landkreis Teltow-Fläming					
Beschäftigte insgesamt	59 640	18 236	16 826	10 569	14 009
Männer	32 002	9 003	9 263	5 785	7 951
Frauen	27 638	9 233	7 563	4 784	6 058
Stellung im Beruf					
Arbeiter	30 781	10 084	9 742	5 138	5 817
darunter in beruflicher Ausbildung	2 617	885	723	692	317
Angestellte	28 859	8 152	7 084	5 431	8 192
darunter in beruflicher Ausbildung	1 685	266	427	514	478
Wirtschaftszweige					
Land- und Forstwirtschaft; Fischerei	2 478	1 355	727	183	213
Produzierendes Gewerbe	19 008	6 334	5 941	2 538	4 195
Bergbau	71	18	43	4	6
Verarbeitendes Gewerbe	10 396	3 792	3 299	917	2 388
Energie- und Wasserversorgung	442	112	45	180	105
Baugewerbe	8 099	2 412	2 554	1 437	1 696
Handel, Gastgewerbe und Verkehr	15 632	3 797	4 409	3 511	3 915
Handel	9 383	2 449	2 822	1 766	2 346
Gastgewerbe	1 565	547	398	253	367
Verkehr und Nachrichtenübermittlung	4 684	801	1 189	1 492	1 202
sonstige Dienstleistungen	22 507	6 747	5 748	4 334	5 678
Kredit- und Versicherungsgewerbe	1 478	225	336	221	696
Grundstückswesen, Vermietung, Dienstleistungen für Unternehmen	5 166	1 145	975	988	2 058
Öffentliche Verwaltung	4 709	1 655	1 454	817	783
Öffentliche und private Dienstleistungen	11 154	3 722	2 983	2 308	2 141

**Noch: 5. Sozialversicherungspflichtig Beschäftigte am 30.09.1999 mit Wohnort
im Land Brandenburg nach Lage des Arbeitsortes sowie Geschlecht,
Stellung im Beruf und Wirtschaftszweigen**

Wohnsitzkreis Merkmale	Insgesamt	davon mit Arbeitsort			
		innerhalb derselben Gemeinde	in einer anderen Gemeinde desselben Kreises	in einem anderen Kreis des Landes Brandenburg	in einem anderen Bundesland

Landkreis Uckermark					
Beschäftigte insgesamt	52 393	24 195	18 015	4 500	5 683
Männer	29 257	12 219	10 409	2 687	3 942
Frauen	23 136	11 976	7 606	1 813	1 741
Stellung im Beruf					
Arbeiter	29 036	12 391	10 782	2 548	3 315
darunter in beruflicher Ausbildung	2 718	1 052	797	574	295
Angestellte	23 357	11 804	7 233	1 952	2 368
darunter in beruflicher Ausbildung	1 446	429	352	350	315
Wirtschaftszweige					
Land- und Forstwirtschaft; Fischerei	3 678	1 534	1 833	161	150
Produzierendes Gewerbe	16 639	7 616	5 882	1 098	2 043
Bergbau	48	19	25	2	2
Verarbeitendes Gewerbe	8 011	4 245	2 509	469	788
Energie- und Wasserversorgung	467	289	118	20	40
Baugewerbe	8 113	3 063	3 230	607	1 213
Handel, Gastgewerbe und Verkehr	10 536	4 762	3 253	815	1 706
Handel	6 051	3 076	1 938	312	725
Gastgewerbe	1 447	707	398	102	240
Verkehr und Nachrichtenübermittlung	3 038	979	917	401	741
sonstige Dienstleistungen	21 534	10 283	7 047	2 426	1 778
Kredit- und Versicherungsgewerbe	761	326	268	51	116
Grundstückswesen, Vermietung, Dienstleistungen für Unternehmen	4 096	1 776	1 032	388	900
Öffentliche Verwaltung	4 578	2 103	1 854	434	187
Öffentliche und private Dienstleistungen	12 099	6 078	3 893	1 553	575

6. Sozialversicherungspflichtig beschäftigte Einpendler im Land Brandenburg am 30.09.1999 nach Arbeitsort- und Wohnortkreis sowie Altersgruppen und Geschlecht

Schlüssel Nr.	Arbeitsortkreis Wohnortkreis	Einpender			davon im Alter von ... bis unter ... Jahren					
					unter 30		30 - 45		45 und älter	
		insgesamt	Männer	Frauen	Männer	Frauen	Männer	Frauen	Männer	Frauen
12 051 000	Kreisfreie Stadt Brandenburg an der Havel	8 044	4 632	3 412	1 213	816	2 071	1 754	1 348	842
	aus									
	Kreisfreie Städte									
12 052 000	Cottbus	11	7	4	2	1	4	2	1	1
12 053 000	Frankfurt (Oder)	13	6	7	2	3	1	4	3	-
12 054 000	Potsdam	346	214	132	71	40	70	50	73	42
	Landkreise									
12 060 000	Barnim	19	7	12	3	1	4	6	-	5
12 061 000	Dahme-Spreewald	52	32	20	17	7	6	10	9	3
12 062 000	Elbe-Elster	9	8	1	2	-	5	1	1	-
12 063 000	Havelland	1 188	771	417	175	115	362	200	234	102
12 064 000	Märkisch-Oderland	63	43	20	8	-	17	12	18	8
12 065 000	Oberhavel	87	59	28	14	7	32	11	13	10
12 066 000	Oberspreewald-Lausitz	7	6	1	1	1	3	-	2	-
12 067 000	Oder-Spree	37	21	16	5	4	10	4	6	8
12 068 000	Ostprignitz-Ruppin	97	63	34	16	6	25	20	22	8
12 069 000	Potsdam-Mittelmark	4 746	2 474	2 272	680	509	1 111	1 199	683	564
12 070 000	Prignitz	32	26	6	6	3	11	3	9	-
12 071 000	Spree-Neiße	6	4	2	1	1	2	1	1	-
12 072 000	Teltow-Fläming	133	103	30	45	10	37	15	21	5
12 073 000	Uckermark	17	8	9	2	2	2	4	4	3
	Sonstige ¹⁾	1 181	780	401	163	106	369	212	248	83

1) Wohnort unbekannt bzw. in einem anderen Land (Bundesländer oder Ausland)

**Noch: 6. Sozialversicherungspflichtig beschäftigte Einpendler im Land Brandenburg
am 30.09.1999 nach Arbeitsort- und Wohnortkreis sowie Altersgruppen und
Geschlecht**

Schlüssel Nr.	Arbeitsortkreis Wohnortkreis	Einpender			davon im Alter von ... bis unter ... Jahren					
					unter 30		30 - 45		45 und älter	
		insgesamt	Männer	Frauen	Männer	Frauen	Männer	Frauen	Männer	Frauen
12 052 000	Kreisfreie Stadt Cottbus	25 407	13 119	12 288	3 885	3 895	5 442	5 272	3 792	3 121
	aus Kreisfreie Städte									
12 051 000	Brandenburg an der Havel	48	12	36	1	8	6	18	5	10
12 053 000	Frankfurt (Oder)	248	161	87	33	20	70	32	58	35
12 054 000	Potsdam	85	32	53	7	30	11	13	14	10
12 060 000	Landkreise Barnim	56	36	20	7	3	17	7	12	10
	Dahme-Spreewald	1 466	747	719	300	311	252	253	195	155
	Elbe-Elster	1 775	902	873	388	370	286	293	228	210
	Havelland	28	15	13	1	3	7	7	7	3
	Märkisch-Oderland	104	61	43	22	11	27	16	12	16
	Oberhavel	71	27	44	3	3	10	17	14	24
	Oberspreewald-Lausitz	4 028	1 990	2 038	767	768	711	797	512	473
	Oder-Spree	464	239	225	65	46	87	106	87	73
	Ostprignitz-Ruppin	42	15	27	2	2	7	13	6	12
	Potsdam-Mittelmark	114	35	79	6	22	13	35	16	22
	Prignitz	48	14	34	2	1	8	14	4	19
	Spree-Neiße	12 946	6 266	6 680	1 640	1 866	2 832	3 082	1 794	1 732
	Teltow-Fläming	172	62	110	23	20	19	55	20	35
	Uckermark	99	63	36	15	3	33	16	15	17
	Sonstige ¹⁾	3 613	2 442	1 171	603	408	1 046	498	793	265

1) Wohnort unbekannt bzw. in einem anderen Land (Bundesländer oder Ausland)

**Noch: 6. Sozialversicherungspflichtig beschäftigte Einpendler im Land Brandenburg
am 30.09.1999 nach Arbeitsort- und Wohnortkreis sowie Altersgruppen und
Geschlecht**

Schlüssel Nr.	Arbeitsortkreis Wohnortkreis	Einpendler			davon im Alter von ... bis unter ... Jahren					
		insgesamt	Männer	Frauen	unter 30		30 - 45		45 und älter	
					Männer	Frauen	Männer	Frauen	Männer	Frauen
12 053 000	Kreisfreie Stadt Frankfurt (Oder)	13 228	6 346	6 882	2 148	2 272	2 454	2 927	1 744	1 683
	aus									
	Kreisfreie Städte									
12 051 000	Brandenburg an der Havel	18	9	9	3	2	3	6	3	1
12 052 000	Cottbus	194	81	113	18	17	23	43	40	53
12 054 000	Potsdam	41	21	20	5	3	10	8	6	9
	Landkreise									
12 060 000	Barnim	706	333	373	237	201	57	106	39	66
12 061 000	Dahme-Spreewald	163	95	68	19	11	46	35	30	22
12 062 000	Elbe-Elster	34	24	10	8	3	9	5	7	2
12 063 000	Havelland	15	10	5	2	2	3	-	5	3
12 064 000	Märkisch-Oderland	3 915	1 770	2 145	565	706	717	944	488	495
12 065 000	Oberhavel	70	51	19	20	10	23	6	8	3
12 066 000	Oberspreewald-Lausitz	51	30	21	6	7	13	11	11	3
12 067 000	Oder-Spree	5 760	2 541	3 219	773	911	1 001	1 466	767	842
12 068 000	Ostprignitz-Ruppin	27	19	8	3	2	9	3	7	3
12 069 000	Potsdam-Mittelmark	58	39	19	13	5	15	10	11	4
12 070 000	Prignitz	8	4	4	2	-	1	4	1	-
12 071 000	Spree-Neiße	195	89	106	19	34	44	39	26	33
12 072 000	Teltow-Fläming	83	57	26	15	7	21	13	21	6
12 073 000	Uckermark	615	306	309	245	187	34	68	27	54
	Sonstige ¹⁾	1 275	867	408	195	164	425	160	247	84

1) Wohnort unbekannt bzw. in einem anderen Land (Bundesländer oder Ausland)

**Noch: 6. Sozialversicherungspflichtig beschäftigte Einpendler im Land Brandenburg
am 30.09.1999 nach Arbeitsort- und Wohnortkreis sowie Altersgruppen und
Geschlecht**

Schlüssel Nr.	Arbeitsortkreis Wohnortkreis	Einpender			davon im Alter von ... bis unter ... Jahren					
					unter 30		30 - 45		45 und älter	
		insgesamt	Männer	Frauen	Männer	Frauen	Männer	Frauen	Männer	Frauen
12 054 000	Kreisfreie Stadt									
	Potsdam	37 996	19 265	18 731	4 679	5 467	8 411	8 268	6 175	4 996
	aus									
	Kreisfreie Städte									
12 051 000	Brandenburg an der Havel	1 469	715	754	260	328	238	238	217	188
12 052 000	Cottbus	346	181	165	38	45	79	60	64	60
12 053 000	Frankfurt (Oder)	368	164	204	29	33	64	95	71	76
	Landkreise									
12 060 000	Barnim	297	170	127	21	35	86	49	63	43
12 061 000	Dahme-Spreewald	714	427	287	80	67	195	113	152	107
12 062 000	Elbe-Elster	191	86	105	28	43	24	41	34	21
12 063 000	Havelland	2 185	1 150	1 035	334	331	441	415	375	289
12 064 000	Märkisch-Oderland	421	221	200	32	49	96	93	93	58
12 065 000	Oberhavel	1 062	560	502	233	262	173	129	154	111
12 066 000	Oberspreewald-Lausitz	184	110	74	27	28	50	25	33	21
12 067 000	Oder-Spree	608	324	284	51	58	148	125	125	101
12 068 000	Ostprignitz-Ruppin	1 093	556	537	272	310	170	148	114	79
12 069 000	Potsdam-Mittelmark	14 811	6 514	8 297	1 480	1 948	2 687	3 869	2 347	2 480
12 070 000	Prignitz	529	208	321	159	202	25	83	24	36
12 071 000	Spree-Neiße	293	177	116	28	29	78	56	71	31
12 072 000	Teltow-Fläming	2 864	1 391	1 473	479	592	534	583	378	298
12 073 000	Uckermark	325	134	191	32	44	55	92	47	55
	Sonstige ¹⁾	10 236	6 177	4 059	1 096	1 063	3 268	2 054	1 813	942

1) Wohnort unbekannt bzw. in einem anderen Land (Bundesländer oder Ausland)

**Noch: 6. Sozialversicherungspflichtig beschäftigte Einpendler im Land Brandenburg
am 30.09.1999 nach Arbeitsort- und Wohnortkreis sowie Altersgruppen und
Geschlecht**

Schlüssel Nr.	Arbeitsortkreis Wohnortkreis	Einpendler			davon im Alter von ... bis unter ... Jahren					
		insgesamt	Männer	Frauen	unter 30		30 - 45		45 und älter	
					Männer	Frauen	Männer	Frauen	Männer	Frauen
	Landkreis									
12 060 000	Barnim	12 831	8 312	4 519	1 788	1 368	3 995	2 105	2 529	1 046
	aus									
	Kreisfreie Städte									
12 051 000	Brandenburg an der Havel	21	17	4	1	2	11	-	5	2
12 052 000	Cottbus	27	14	13	4	6	5	5	5	2
12 053 000	Frankfurt (Oder)	94	80	14	27	8	30	5	23	1
12 054 000	Potsdam	62	49	13	9	2	27	6	13	5
	Landkreise									
12 061 000	Dahme-Spreewald	116	74	42	14	15	36	17	24	10
12 062 000	Elbe-Elster	14	10	4	4	3	4	1	2	-
12 063 000	Havelland	80	40	40	6	8	23	24	11	8
12 064 000	Märkisch-Oderland	2 170	1 306	864	290	295	635	396	381	173
12 065 000	Oberhavel	995	650	345	137	83	295	158	218	104
12 066 000	Oberspreewald-Lausitz	16	8	8	4	4	3	4	1	-
12 067 000	Oder-Spree	371	192	179	36	31	90	91	66	57
12 068 000	Ostprignitz-Ruppin	97	54	43	15	11	21	25	18	7
12 069 000	Potsdam-Mittelmark	56	39	17	7	2	19	10	13	5
12 070 000	Prignitz	14	10	4	3	3	5	-	2	1
12 071 000	Spree-Neiße	37	18	19	4	7	11	6	3	6
12 072 000	Teltow-Fläming	30	19	11	7	7	4	3	8	1
12 073 000	Uckermark	1 774	1 153	621	329	231	489	256	335	134
	Sonstige ¹⁾	6 857	4 579	2 278	891	650	2 287	1 098	1 401	530

1) Wohnort unbekannt bzw. in einem anderen Land (Bundesländer oder Ausland)

**Noch: 6. Sozialversicherungspflichtig beschäftigte Einpendler im Land Brandenburg
am 30.09.1999 nach Arbeitsort- und Wohnortkreis sowie Altersgruppen und
Geschlecht**

Schlüssel Nr.	Arbeitsortkreis Wohnortkreis	Einquendler			davon im Alter von ... bis unter ... Jahren					
					unter 30		30 - 45		45 und älter	
		insgesamt	Männer	Frauen	Männer	Frauen	Männer	Frauen	Männer	Frauen
	Landkreis									
12 061 000	Dahme-Spreewald	17 855	10 882	6 973	2 424	2 093	5 298	3 216	3 160	1 664
	aus									
	Kreisfreie Städte									
12 051 000	Brandenburg an der Havel	65	28	37	8	9	7	13	13	15
12 052 000	Cottbus	293	181	112	57	46	77	43	47	23
12 053 000	Frankfurt (Oder)	85	56	29	10	7	29	15	17	7
12 054 000	Potsdam	272	188	84	47	21	83	31	58	32
	Landkreise									
12 060 000	Barnim	196	138	58	27	15	65	30	46	13
12 062 000	Elbe-Elster	526	323	203	83	80	151	91	89	32
12 063 000	Havelland	102	64	38	8	14	36	11	20	13
12 064 000	Märkisch-Oderland	469	287	182	57	44	155	97	75	41
12 065 000	Oberhavel	113	78	35	11	13	39	17	28	5
12 066 000	Oberspreewald-Lausitz	1 134	627	507	177	177	316	226	134	104
12 067 000	Oder-Spree	1 200	739	461	167	135	371	235	201	91
12 068 000	Ostprignitz-Ruppin	43	27	16	8	6	8	6	11	4
12 069 000	Potsdam-Mittelmark	396	263	133	80	49	116	51	67	33
12 070 000	Prignitz	35	12	23	2	6	3	9	7	8
12 071 000	Spree-Neiße	355	225	130	73	47	82	51	70	32
12 072 000	Teltow-Fläming	3 163	1 805	1 358	419	387	834	831	552	340
12 073 000	Uckermark	63	39	24	8	5	19	13	12	6
	Sonstige ¹⁾	9 345	5 802	3 543	1 182	1 032	2 907	1 646	1 713	865

1) Wohnort unbekannt bzw. in einem anderen Land (Bundesländer oder Ausland)

**Noch: 6. Sozialversicherungspflichtig beschäftigte Einpendler im Land Brandenburg
am 30.09.1999 nach Arbeitsort- und Wohnortkreis sowie Altersgruppen und
Geschlecht**

Schlüssel Nr.	Arbeitsortkreis Wohnortkreis	Einpendler			davon im Alter von ... bis unter ... Jahren					
		insgesamt	Männer	Frauen	unter 30		30 - 45		45 und älter	
					Männer	Frauen	Männer	Frauen	Männer	Frauen
12 062 000	Landkreis Elbe-Elster	5 024	3 214	1 810	956	567	1 419	820	839	423
	aus									
	Kreisfreie Städte									
12 051 000	Brandenburg an der Havel	19	5	14	-	-	3	6	2	8
12 052 000	Cottbus	211	139	72	47	27	55	28	37	17
12 053 000	Frankfurt (Oder)	10	5	5	3	-	1	3	1	2
12 054 000	Potsdam	21	14	7	7	1	4	2	3	4
	Landkreise									
12 060 000	Barnim	14	12	2	1	1	4	-	7	1
12 061 000	Dahme-Spreewald	417	265	152	111	42	93	70	61	40
12 063 000	Havelland	11	7	4	1	3	5	1	1	-
12 064 000	Märkisch-Oderland	29	22	7	4	2	13	4	5	1
12 065 000	Oberhavel	14	7	7	2	1	2	6	3	-
12 066 000	Oberspreewald-Lausitz	1 331	830	501	325	177	339	217	166	107
12 067 000	Oder-Spree	56	12	44	3	2	7	20	2	22
12 068 000	Ostprignitz-Ruppin	6	5	1	4	1	-	-	1	-
12 069 000	Potsdam-Mittelmark	36	19	17	2	5	7	8	10	4
12 070 000	Prignitz	3	2	1	1	-	-	1	1	-
12 071 000	Spree-Neiße	196	133	63	38	12	61	28	34	23
12 072 000	Teltow-Fläming	344	221	123	56	53	103	51	62	19
12 073 000	Uckermark	11	8	3	2	-	3	1	3	2
	Sonstige ¹⁾	2 295	1 508	787	349	240	719	374	440	173

1) Wohnort unbekannt bzw. in einem anderen Land (Bundesländer oder Ausland)

**Noch: 6. Sozialversicherungspflichtig beschäftigte Einpendler im Land Brandenburg
am 30.09.1999 nach Arbeitsort- und Wohnortkreis sowie Altersgruppen und
Geschlecht**

Schlüssel Nr.	Arbeitsortkreis Wohnortkreis	Einpender			davon im Alter von ... bis unter ... Jahren					
					unter 30		30 - 45		45 und älter	
		insgesamt	Männer	Frauen	Männer	Frauen	Männer	Frauen	Männer	Frauen
12 063 000	Landkreis Havelland	9 325	6 069	3 256	1 451	903	2 929	1 558	1 689	795
	aus									
	Kreisfreie Städte									
12 051 000	Brandenburg an der Havel	480	310	170	82	52	148	87	80	31
12 052 000	Cottbus	7	6	1	1	-	3	1	2	-
12 053 000	Frankfurt (Oder)	20	6	14	1	4	3	6	2	4
12 054 000	Potsdam	434	301	133	64	45	143	53	94	35
	Landkreise									
12 060 000	Barnim	84	61	23	11	7	34	6	16	10
12 061 000	Dahme-Spreewald	58	31	27	6	8	20	15	5	4
12 062 000	Elbe-Elster	20	20	-	10	-	6	-	4	-
12 064 000	Märkisch-Oderland	98	58	40	13	11	26	21	19	8
12 065 000	Oberhavel	1 278	706	572	203	156	315	283	188	133
12 066 000	Oberspreewald-Lausitz	15	11	4	3	4	5	-	3	-
12 067 000	Oder-Spree	84	55	29	12	9	25	14	18	6
12 068 000	Ostprignitz-Ruppin	813	518	295	155	84	214	149	149	62
12 069 000	Potsdam-Mittelmark	896	540	356	105	89	275	175	160	92
12 070 000	Prignitz	172	135	37	92	12	20	18	23	7
12 071 000	Spree-Neiße	15	10	5	2	4	5	-	3	1
12 072 000	Teltow-Fläming	232	156	76	26	9	79	37	51	30
12 073 000	Uckermark	26	20	6	7	3	6	2	7	1
	Sonstige ¹⁾	4 593	3 125	1 468	658	406	1 602	691	865	371

1) Wohnort unbekannt bzw. in einem anderen Land (Bundesländer oder Ausland)

**Noch: 6. Sozialversicherungspflichtig beschäftigte Einpendler im Land Brandenburg
am 30.09.1999 nach Arbeitsort- und Wohnortkreis sowie Altersgruppen und
Geschlecht**

Schlüssel Nr.	Arbeitsortkreis Wohnortkreis	Einpendler			davon im Alter von ... bis unter ... Jahren					
		insgesamt	Männer	Frauen	unter 30		30 - 45		45 und älter	
					Männer	Frauen	Männer	Frauen	Männer	Frauen
12 064 000	Landkreis Märkisch-Oderland	15 615	10 238	5 377	2 061	1 207	4 825	2 612	3 352	1 558
	aus									
	Kreisfreie Städte									
12 051 000	Brandenburg an der Havel	44	35	9	1	1	21	5	13	3
12 052 000	Cottbus	66	44	22	7	6	22	9	15	7
12 053 000	Frankfurt (Oder)	671	450	221	136	97	171	83	143	41
12 054 000	Potsdam	122	79	43	13	10	38	19	28	14
	Landkreise									
12 060 000	Barnim	1 607	957	650	232	168	430	316	295	166
12 061 000	Dahme-Spreewald	284	170	114	32	16	74	62	64	36
12 062 000	Elbe-Elster	43	23	20	6	6	12	8	5	6
12 063 000	Havelland	138	75	63	8	15	38	32	29	16
12 065 000	Oberhavel	223	119	104	15	26	55	51	49	27
12 066 000	Oberspreewald-Lausitz	79	47	32	7	9	25	13	15	10
12 067 000	Oder-Spree	2 740	1 699	1 041	378	250	735	481	586	310
12 068 000	Ostprignitz-Ruppin	32	17	15	3	3	12	5	2	7
12 069 000	Potsdam-Mittelmark	221	136	85	20	11	64	42	52	32
12 070 000	Prignitz	49	19	30	2	4	4	13	13	13
12 071 000	Spree-Neiße	96	65	31	9	9	35	15	21	7
12 072 000	Teltow-Fläming	195	95	100	26	20	37	56	32	24
12 073 000	Uckermark	368	272	96	84	20	92	52	96	24
	Sonstige ¹⁾	8 637	5 936	2 701	1 082	536	2 960	1 350	1 894	815

1) Wohnort unbekannt bzw. in einem anderen Land (Bundesländer oder Ausland)

**Noch: 6. Sozialversicherungspflichtig beschäftigte Einpendler im Land Brandenburg
am 30.09.1999 nach Arbeitsort- und Wohnortkreis sowie Altersgruppen und
Geschlecht**

Schlüssel Nr.	Arbeitsortkreis Wohnortkreis	Einquendler			davon im Alter von ... bis unter ... Jahren					
					unter 30		30 - 45		45 und älter	
		insgesamt	Männer	Frauen	Männer	Frauen	Männer	Frauen	Männer	Frauen
12 065 000	Landkreis									
	Oberhavel	13 583	9 111	4 472	1 800	1 130	4 456	2 204	2 855	1 138
	aus									
	Kreisfreie Städte									
12 051 000	Brandenburg an der Havel	86	45	41	16	13	12	19	17	9
12 052 000	Cottbus	42	27	15	6	4	13	9	8	2
12 053 000	Frankfurt (Oder)	37	16	21	4	3	6	11	6	7
12 054 000	Potsdam	237	163	74	47	27	67	39	49	8
	Landkreise									
12 060 000	Barnim	827	464	363	94	88	225	180	145	95
12 061 000	Dahme-Spreewald	134	101	33	21	10	45	15	35	8
12 062 000	Elbe-Elster	31	28	3	5	-	14	1	9	2
12 063 000	Havelland	1 155	809	346	184	87	358	185	267	74
12 064 000	Märkisch-Oderland	308	185	123	48	19	74	69	63	35
12 066 000	Oberspreewald-Lausitz	34	28	6	10	2	13	3	5	1
12 067 000	Oder-Spree	152	96	56	19	12	47	29	30	15
12 068 000	Ostprignitz-Ruppin	1 174	697	477	156	147	349	236	192	94
12 069 000	Potsdam-Mittelmark	287	196	91	41	22	86	41	69	28
12 070 000	Prignitz	110	70	40	22	9	28	17	20	14
12 071 000	Spree-Neiße	26	18	8	3	4	11	4	4	-
12 072 000	Teltow-Fläming	139	102	37	25	7	48	25	29	5
12 073 000	Uckermark	579	367	212	107	94	172	74	88	44
	Sonstige ¹⁾	8 225	5 699	2 526	992	582	2 888	1 247	1 819	697

1) Wohnort unbekannt bzw. in einem anderen Land (Bundesländer oder Ausland)

**Noch: 6. Sozialversicherungspflichtig beschäftigte Einpendler im Land Brandenburg
am 30.09.1999 nach Arbeitsort- und Wohnortkreis sowie Altersgruppen und
Geschlecht**

Schlüssel Nr.	Arbeitsortkreis Wohnortkreis	Einpender			davon im Alter von ... bis unter ... Jahren					
		insgesamt	Männer	Frauen	unter 30		30 - 45		45 und älter	
					Männer	Frauen	Männer	Frauen	Männer	Frauen
12 066 000	Landkreis Oberspreewald-Lausitz	10 184	6 730	3 454	1 654	935	2 952	1 614	2 124	905
	aus									
	Kreisfreie Städte									
12 051 000	Brandenburg an der Havel	8	7	1	1	-	4	-	2	1
12 052 000	Cottbus	1 032	697	335	178	104	281	147	238	84
12 053 000	Frankfurt (Oder)	17	11	6	2	2	2	3	7	1
12 054 000	Potsdam	20	11	9	1	1	8	7	2	1
	Landkreise									
12 060 000	Barnim	9	6	3	1	-	2	1	3	2
12 061 000	Dahme-Spreewald	886	546	340	125	97	258	171	163	72
12 062 000	Elbe-Elster	2 158	1 409	749	400	220	617	332	392	197
12 063 000	Havelland	18	3	15	-	-	2	10	1	5
12 064 000	Märkisch-Oderland	28	22	6	2	3	13	2	7	1
12 065 000	Oberhavel	9	4	5	-	1	-	2	4	2
12 067 000	Oder-Spree	343	212	131	23	21	89	69	100	41
12 068 000	Ostprignitz-Ruppin	4	2	2	1	-	1	2	-	-
12 069 000	Potsdam-Mittelmark	51	31	20	6	2	18	15	7	3
12 070 000	Prignitz	2	2	-	-	-	2	-	-	-
12 071 000	Spree-Neiße	1 722	1 084	638	288	144	472	329	324	165
12 072 000	Teltow-Fläming	51	33	18	10	6	13	9	10	3
12 073 000	Uckermark	8	5	3	-	-	3	3	2	-
	Sonstige ¹⁾	3 818	2 645	1 173	616	334	1 167	512	862	327

1) Wohnort unbekannt bzw. in einem anderen Land (Bundesländer oder Ausland)

**Noch: 6. Sozialversicherungspflichtig beschäftigte Einpendler im Land Brandenburg
am 30.09.1999 nach Arbeitsort- und Wohnortkreis sowie Altersgruppen und
Geschlecht**

Schlüssel Nr.	Arbeitsortkreis Wohnortkreis	Einpendler			davon im Alter von ... bis unter ... Jahren					
					unter 30		30 - 45		45 und älter	
		insgesamt	Männer	Frauen	Männer	Frauen	Männer	Frauen	Männer	Frauen
12 067 000	Landkreis Oder-Spree	10 862	7 234	3 628	1 852	1 039	3 387	1 677	1 995	912
	aus									
	Kreisfreie Städte									
12 051 000	Brandenburg an der Havel	11	8	3	1	1	2	1	5	1
12 052 000	Cottbus	112	81	31	33	11	31	17	17	3
12 053 000	Frankfurt (Oder)	2 329	1 636	693	515	221	724	285	397	187
12 054 000	Potsdam	75	48	27	10	10	21	10	17	7
	Landkreise									
12 060 000	Barnim	361	282	79	58	25	133	30	91	24
12 061 000	Dahme-Spreewald	936	551	385	110	81	286	206	155	98
12 062 000	Elbe-Elster	69	40	29	11	8	20	14	9	7
12 063 000	Havelland	69	40	29	4	8	25	17	11	4
12 064 000	Märkisch-Oderland	2 390	1 433	957	408	243	688	474	337	240
12 065 000	Oberhavel	83	58	25	9	9	34	11	15	5
12 066 000	Oberspreewald-Lausitz	90	64	26	12	13	33	7	19	6
12 068 000	Ostprignitz-Ruppin	30	16	14	6	4	8	4	2	6
12 069 000	Potsdam-Mittelmark	110	66	44	17	10	34	23	15	11
12 070 000	Prignitz	6	3	3	-	1	1	1	2	1
12 071 000	Spree-Neiße	541	355	186	87	57	160	89	108	40
12 072 000	Teltow-Fläming	117	81	36	20	14	37	16	24	6
12 073 000	Uckermark	118	95	23	24	10	42	7	29	6
	Sonstige ¹⁾	3 415	2 377	1 038	527	313	1 108	465	742	260

¹⁾ Wohnort unbekannt bzw. in einem anderen Land (Bundesländer oder Ausland)

**Noch: 6. Sozialversicherungspflichtig beschäftigte Einpendler im Land Brandenburg
am 30.09.1999 nach Arbeitsort- und Wohnortkreis sowie Altersgruppen und
Geschlecht**

Schlüssel Nr.	Arbeitsortkreis Wohnortkreis	Einpendler			davon im Alter von ... bis unter ... Jahren					
		insgesamt	Männer	Frauen	unter 30		30 - 45		45 und älter	
					Männer	Frauen	Männer	Frauen	Männer	Frauen
12 068 000	Landkreis Ostprignitz-Ruppin	5 440	3 292	2 148	750	688	1 617	1 041	925	419
	aus									
	Kreisfreie Städte									
12 051 000	Brandenburg an der Havel	63	49	14	13	8	14	5	22	1
12 052 000	Cottbus	15	2	13	-	1	-	9	2	3
12 053 000	Frankfurt (Oder)	10	7	3	2	1	3	1	2	1
12 054 000	Potsdam	57	36	21	5	7	20	10	11	4
	Landkreise									
12 060 000	Barnim	80	44	36	8	6	17	14	19	16
12 061 000	Dahme-Spreewald	38	25	13	6	6	10	7	9	-
12 062 000	Elbe-Elster	23	13	10	3	-	2	7	8	3
12 063 000	Havelland	507	291	216	74	92	129	79	88	45
12 064 000	Märkisch-Oderland	43	31	12	5	5	13	5	13	2
12 065 000	Oberhavel	941	545	396	123	155	258	171	164	70
12 066 000	Oberspreewald-Lausitz	9	4	5	-	2	3	3	1	-
12 067 000	Oder-Spree	36	24	12	4	-	12	6	8	6
12 069 000	Potsdam-Mittelmark	84	54	30	13	8	26	17	15	5
12 070 000	Prignitz	1 497	868	629	233	188	423	318	212	123
12 071 000	Spree-Neiße	14	5	9	-	3	3	4	2	2
12 072 000	Teltow-Fläming	32	22	10	9	2	9	3	4	5
12 073 000	Uckermark	98	37	61	6	12	19	31	12	18
	Sonstige ¹⁾	1 893	1 235	658	246	192	656	351	333	115

1) Wohnort unbekannt bzw. in einem anderen Land (Bundesländer oder Ausland)

**Noch: 6. Sozialversicherungspflichtig beschäftigte Einpendler im Land Brandenburg
am 30.09.1999 nach Arbeitsort- und Wohnortkreis sowie Altersgruppen und
Geschlecht**

Schlüssel Nr.	Arbeitsortkreis Wohnortkreis	Einpendler			davon im Alter von ... bis unter ... Jahren					
		insgesamt	Männer	Frauen	unter 30		30 - 45		45 und älter	
					Männer	Frauen	Männer	Frauen	Männer	Frauen
12 069 000	Landkreis Potsdam-Mittelmark	26 537	15 864	10 673	3 594	3 039	7 524	4 936	4 746	2 698
	aus									
	Kreisfreie Städte									
12 051 000	Brandenburg an der Havel	2 955	1 834	1 121	455	314	830	506	549	301
12 052 000	Cottbus	142	68	74	17	21	21	39	30	14
12 053 000	Frankfurt (Oder)	108	51	57	12	20	21	25	18	12
12 054 000	Potsdam	7 266	4 289	2 977	1 080	751	1 831	1 287	1 378	939
	Landkreise									
12 060 000	Barnim	304	161	143	37	32	71	75	53	36
12 061 000	Dahme-Spreewald	623	323	300	55	85	157	150	111	65
12 062 000	Elbe-Elster	210	75	135	30	27	25	65	20	43
12 063 000	Havelland	1 125	642	483	115	122	324	253	203	108
12 064 000	Märkisch-Oderland	470	300	170	53	48	155	87	92	35
12 065 000	Oberhavel	495	241	254	48	67	116	131	77	56
12 066 000	Oberspreewald-Lausitz	157	55	102	11	30	30	48	14	24
12 067 000	Oder-Spree	413	169	244	23	49	91	134	55	61
12 068 000	Ostprignitz-Ruppin	277	138	139	31	40	68	76	39	23
12 070 000	Prignitz	179	86	93	14	15	46	51	26	27
12 071 000	Spree-Neiße	209	80	129	14	37	41	64	25	28
12 072 000	Teltow-Fläming	2 956	1 596	1 360	373	441	792	629	431	290
12 073 000	Uckermark	285	90	195	14	52	43	101	33	42
	Sonstige ¹⁾	8 363	5 666	2 697	1 212	888	2 862	1 215	1 592	594

1) Wohnort unbekannt bzw. in einem anderen Land (Bundesländer oder Ausland)

**Noch: 6. Sozialversicherungspflichtig beschäftigte Einpendler im Land Brandenburg
am 30.09.1999 nach Arbeitsort- und Wohnortkreis sowie Altersgruppen und
Geschlecht**

Schlüssel Nr.	Arbeitsortkreis Wohnortkreis	Einpendler			davon im Alter von ... bis unter ... Jahren					
		insgesamt	Männer	Frauen	unter 30		30 - 45		45 und älter	
					Männer	Frauen	Männer	Frauen	Männer	Frauen
12 070 000	Landkreis Prignitz	3 340	2 026	1 314	541	434	992	579	493	301
	aus									
	Kreisfreie Städte									
12 051 000	Brandenburg an der Havel	6	2	4	-	1	1	1	1	2
12 052 000	Cottbus	3	2	1	1	-	1	1	-	-
12 053 000	Frankfurt (Oder)	3	2	1	1	-	-	-	1	1
12 054 000	Potsdam	21	15	6	6	-	6	2	3	4
	Landkreise									
12 060 000	Barnim	9	5	4	2	1	1	2	2	1
12 061 000	Dahme-Spreewald	5	2	3	-	-	1	1	1	2
12 062 000	Elbe-Elster	1	1	-	-	-	1	-	-	-
12 063 000	Havelland	67	33	34	11	19	15	10	7	5
12 064 000	Märkisch-Oderland	12	10	2	1	1	4	-	5	1
12 065 000	Oberhavel	36	25	11	7	4	10	2	8	5
12 066 000	Oberspreewald-Lausitz	2	-	2	-	2	-	-	-	-
12 067 000	Oder-Spree	4	3	1	-	-	3	-	-	1
12 068 000	Ostprignitz-Ruppin	1 322	743	579	231	180	342	254	170	145
12 069 000	Potsdam-Mittelmark	26	13	13	3	3	6	4	4	6
12 071 000	Spree-Neiße	2	2	-	1	-	1	-	-	-
12 072 000	Teltow-Fläming	14	11	3	1	-	10	1	-	2
12 073 000	Uckermark	6	4	2	2	2	2	-	-	-
	Sonstige ¹⁾	1 801	1 153	648	274	221	588	301	291	126

1) Wohnort unbekannt bzw. in einem anderen Land (Bundesländer oder Ausland)

**Noch: 6. Sozialversicherungspflichtig beschäftigte Einpendler im Land Brandenburg
am 30.09.1999 nach Arbeitsort- und Wohnortkreis sowie Altersgruppen und
Geschlecht**

Schlüssel Nr.	Arbeitsortkreis Wohnortkreis	Einpender			davon im Alter von ... bis unter ... Jahren					
		insgesamt	Männer	Frauen	unter 30		30 - 45		45 und älter	
					Männer	Frauen	Männer	Frauen	Männer	Frauen
	Landkreis									
12 071 000	Spree-Neiße	15 477	10 343	5 134	2 048	1 354	5 102	2 359	3 193	1 421
	aus									
	Kreisfreie Städte									
12 051 000	Brandenburg an der Havel	67	19	48	8	4	6	24	5	20
12 052 000	Cottbus	6 237	3 855	2 382	935	685	1 911	1 063	1 009	634
12 053 000	Frankfurt (Oder)	96	41	55	17	26	13	18	11	11
12 054 000	Potsdam	13	11	2	3	-	6	2	2	-
	Landkreise									
12 060 000	Barnim	15	9	6	-	3	6	2	3	1
12 061 000	Dahme-Spreewald	613	393	220	104	62	198	101	91	57
12 062 000	Elbe-Elster	299	198	101	51	31	100	49	47	21
12 063 000	Havelland	15	9	6	2	2	4	2	3	2
12 064 000	Märkisch-Oderland	27	10	17	1	4	8	8	1	5
12 065 000	Oberhavel	43	23	20	7	6	11	12	5	2
12 066 000	Oberspreewald-Lausitz	1 756	1 227	529	277	152	611	239	339	138
12 067 000	Oder-Spree	650	332	318	93	83	137	160	102	75
12 068 000	Ostprignitz-Ruppin	12	3	9	2	-	-	7	1	2
12 069 000	Potsdam-Mittelmark	21	7	14	3	2	3	5	1	7
12 070 000	Prignitz	3	2	1	1	-	-	1	1	-
12 072 000	Teltow-Fläming	26	18	8	3	4	10	2	5	2
12 073 000	Uckermark	55	47	8	15	-	24	6	8	2
	Sonstige ¹⁾	5 529	4 139	1 390	526	290	2 054	658	1 559	442

1) Wohnort unbekannt bzw. in einem anderen Land (Bundesländer oder Ausland)

**Noch: 6. Sozialversicherungspflichtig beschäftigte Einpendler im Land Brandenburg
am 30.09.1999 nach Arbeitsort- und Wohnortkreis sowie Altersgruppen und
Geschlecht**

Schlüssel Nr.	Arbeitsortkreis Wohnortkreis	Einpendler			davon im Alter von ... bis unter ... Jahren					
					unter 30		30 - 45		45 und älter	
		Insgesamt	Männer	Frauen	Männer	Frauen	Männer	Frauen	Männer	Frauen
12 072 000	Landkreis Teltow-Fläming	13 352	9 242	4 110	1 827	1 064	4 679	1 970	2 736	1 076
	aus									
	Kreisfreie Städte									
12 051 000	Brandenburg an der Havel	120	72	48	18	11	34	20	20	17
12 052 000	Cottbus	54	42	12	10	3	22	7	10	2
12 053 000	Frankfurt (Oder)	38	22	16	2	3	10	9	10	4
12 054 000	Potsdam	1 197	775	422	161	109	362	179	252	134
	Landkreise									
12 060 000	Barnim	127	95	32	15	5	47	16	33	11
12 061 000	Dahme-Spreewald	1 925	1 113	812	292	213	532	406	289	193
12 062 000	Elbe-Elster	300	163	137	45	41	79	63	39	33
12 063 000	Havelland	186	125	61	22	12	62	32	41	17
12 064 000	Märkisch-Oderland	196	142	54	23	11	72	29	47	14
12 065 000	Oberhavel	188	141	47	31	20	81	16	29	11
12 066 000	Oberspreewald-Lausitz	80	60	20	14	7	28	10	18	3
12 067 000	Oder-Spree	252	156	96	31	25	70	49	55	22
12 068 000	Ostprignitz-Ruppin	44	34	10	10	4	19	5	5	1
12 069 000	Potsdam-Mittelmark	1 943	1 208	735	306	180	556	366	346	189
12 070 000	Prignitz	18	13	5	3	2	9	3	1	-
12 071 000	Spree-Neiße	60	43	17	9	9	21	4	13	4
12 073 000	Uckermark	53	39	14	12	3	14	8	13	3
	Sonstige ¹⁾	6 571	4 999	1 572	823	406	2 661	748	1 515	418

1) Wohnort unbekannt bzw. in einem anderen Land (Bundesländer oder Ausland)

**Noch: 6. Sozialversicherungspflichtig beschäftigte Einpendler im Land Brandenburg
am 30.09.1999 nach Arbeitsort- und Wohnortkreis sowie Altersgruppen und
Geschlecht**

Schlüssel Nr.	Arbeitsortkreis Wohnortkreis	Einquendler			davon im Alter von ... bis unter ... Jahren					
					unter 30		30 - 45		45 und älter	
		Insgesamt	Männer	Frauen	Männer	Frauen	Männer	Frauen	Männer	Frauen
12 073 000	Landkreis Uckermark	4 057	2 631	1 426	578	434	1 268	669	785	323
	aus									
	Kreisfreie Städte									
12 051 000	Brandenburg an der Havel	9	7	2	-	1	3	1	4	-
12 052 000	Cottbus	5	3	2	1	1	-	-	2	1
12 053 000	Frankfurt (Oder)	23	20	3	8	1	8	-	4	2
12 054 000	Potsdam	12	10	2	3	2	3	-	4	-
	Landkreise									
12 060 000	Barnim	1 005	581	424	151	128	254	192	176	104
12 061 000	Dahme-Spreewald	23	21	2	5	1	9	1	7	-
12 062 000	Elbe-Elster	3	1	2	-	-	1	-	-	2
12 063 000	Havelland	27	19	8	7	6	7	1	5	1
12 064 000	Märkisch-Oderland	256	188	68	40	18	87	32	61	18
12 065 000	Oberhavel	336	178	158	35	44	91	78	52	36
12 066 000	Oberspreewald-Lausitz	10	9	1	4	1	4	-	1	-
12 067 000	Oder-Spree	45	41	4	11	1	16	1	14	2
12 068 000	Ostprignitz-Ruppin	25	19	6	5	2	7	3	7	1
12 069 000	Potsdam-Mittelmark	24	16	8	4	2	9	4	3	2
12 070 000	Prignitz	19	8	11	1	4	5	6	2	1
12 071 000	Spree-Neiße	12	6	6	2	3	3	3	1	-
12 072 000	Teltow-Fläming	18	13	5	3	1	5	3	5	1
	Sonstige ¹⁾	2 205	1 491	714	298	218	756	344	437	152

1) Wohnort unbekannt bzw. in einem anderen Land (Bundesländer oder Ausland)

7. Sozialversicherungspflichtig beschäftigte Auspendler im Land Brandenburg am 30.09.1999 nach Wohnort- und Arbeitsortkreis sowie Altersgruppen und Geschlecht

Schlüssel Nr.	Wohnortkreis Arbeitsortkreis	Auspendler			davon im Alter von ... bis unter ... Jahren					
					unter 30		30 - 45		45 und älter	
		insgesamt	Männer	Frauen	Männer	Frauen	Männer	Frauen	Männer	Frauen
12 051 000	Kreisfreie Stadt									
	Brandenburg an der Havel	7 971	4 813	3 158	1 227	1 043	2 163	1 283	1 423	832
	nach									
	Kreisfreie Städte									
12 052 000	Cottbus	48	12	36	1	8	6	18	5	10
12 053 000	Frankfurt (Oder)	18	9	9	3	2	3	6	3	1
12 054 000	Potsdam	1 469	715	754	260	328	238	238	217	188
	Landkreise									
12 060 000	Barnim	21	17	4	1	2	11	-	5	2
12 061 000	Dahme-Spreewald	65	28	37	8	9	7	13	13	15
12 062 000	Elbe-Elster	19	5	14	-	-	3	6	2	8
12 063 000	Havelland	480	310	170	82	52	148	87	80	31
12 064 000	Märkisch-Oderland	44	35	9	1	1	21	5	13	3
12 065 000	Oberhavel	86	45	41	16	13	12	19	17	9
12 066 000	Oberspreewald-Lausitz	8	7	1	1	-	4	-	2	1
12 067 000	Oder-Spree	11	8	3	1	1	2	1	5	1
12 068 000	Ostprignitz-Ruppin	63	49	14	13	8	14	5	22	1
12 069 000	Potsdam-Mittelmark	2 955	1 834	1 121	455	314	830	506	549	301
12 070 000	Prignitz	6	2	4	-	1	1	1	1	2
12 071 000	Spree-Neiße	67	19	48	8	4	6	24	5	20
12 072 000	Teltow-Fläming	120	72	48	18	11	34	20	20	17
12 073 000	Uckermark	9	7	2	-	1	3	1	4	-
	Sonstige ¹⁾	2 482	1 639	843	359	288	820	333	460	222

1) Arbeitsort in einem anderen Bundesland

**Noch: 7. Sozialversicherungspflichtig beschäftigte Auspendler im Land Brandenburg
am 30.09.1999 nach Wohnort- und Arbeitsortkreis sowie Altersgruppen und
Geschlecht**

Schlüssel Nr.	Wohnortkreis Arbeitsortkreis	Auspendler			davon im Alter von ... bis unter ... Jahren					
					unter 30		30 - 45		45 und älter	
		insgesamt	Männer	Frauen	Männer	Frauen	Männer	Frauen	Männer	Frauen
12 052 000	Kreisfreie Stadt									
	Cottbus	12 693	8 286	4 407	2 048	1 405	3 890	1 856	2 348	1 146
	nach									
	Kreisfreie Städte									
12 051 000	Brandenburg an der Havel	11	7	4	2	1	4	2	1	1
12 053 000	Frankfurt (Oder)	194	81	113	18	17	23	43	40	53
12 054 000	Potsdam	346	181	165	38	45	79	60	64	60
	Landkreise									
12 060 000	Barnim	27	14	13	4	6	5	5	5	2
12 061 000	Dahme-Spreewald	293	181	112	57	46	77	43	47	23
12 062 000	Elbe-Elster	211	139	72	47	27	55	28	37	17
12 063 000	Havelland	7	6	1	1	-	3	1	2	-
12 064 000	Märkisch-Oderland	66	44	22	7	6	22	9	15	7
12 065 000	Oberhavel	42	27	15	6	4	13	9	8	2
12 066 000	Oberspreewald-Lausitz	1 032	697	335	178	104	281	147	238	84
12 067 000	Oder-Spree	112	81	31	33	11	31	17	17	3
12 068 000	Ostprignitz-Ruppin	15	2	13	-	1	-	9	2	3
12 069 000	Potsdam-Mittelmark	142	68	74	17	21	21	39	30	14
12 070 000	Prignitz	3	2	1	1	-	1	1	-	-
12 071 000	Spree-Neiße	6 237	3 855	2 382	935	685	1 911	1 063	1 009	634
12 072 000	Teltow-Fläming	54	42	12	10	3	22	7	10	2
12 073 000	Uckermark	5	3	2	1	1	-	-	2	1
	Sonstige ¹⁾	3 896	2 856	1 040	693	427	1 342	373	821	240

1) Arbeitsort in einem anderen Bundesland

**Noch: 7. Sozialversicherungspflichtig beschäftigte Auspendler im Land Brandenburg
am 30.09.1999 nach Wohnort- und Arbeitsortkreis sowie Altersgruppen und
Geschlecht**

Schlüssel Nr.	Wohnortkreis Arbeitsortkreis	Auspendler			davon im Alter von ... bis unter ... Jahren					
					unter 30		30 - 45		45 und älter	
		insgesamt	Männer	Frauen	Männer	Frauen	Männer	Frauen	Männer	Frauen
12 053 000	Kreisfreie Stadt Frankfurt (Oder)	6 293	4 172	2 121	1 240	735	1 769	814	1 163	572
	nach									
12 051 000	Kreisfreie Städte Brandenburg an der Havel	13	6	7	2	3	1	4	3	-
12 052 000	Cottbus	248	161	87	33	20	70	32	58	35
12 054 000	Potsdam	368	164	204	29	33	64	95	71	76
	Landkreise									
12 060 000	Barnim	94	80	14	27	8	30	5	23	1
12 061 000	Dahme-Spreewald	85	56	29	10	7	29	15	17	7
12 062 000	Elbe-Elster	10	5	5	3	-	1	3	1	2
12 063 000	Havelland	20	6	14	1	4	3	6	2	4
12 064 000	Märkisch-Oderland	671	450	221	136	97	171	83	143	41
12 065 000	Oberhavel	37	16	21	4	3	6	11	6	7
12 066 000	Oberspreewald-Lausitz	17	11	6	2	2	2	3	7	1
12 067 000	Oder-Spree	2 329	1 636	693	515	221	724	285	397	187
12 068 000	Ostprignitz-Ruppin	10	7	3	2	1	3	1	2	1
12 069 000	Potsdam-Mittelmark	108	51	57	12	20	21	25	18	12
12 070 000	Prignitz	3	2	1	1	-	-	-	1	1
12 071 000	Spree-Neiße	96	41	55	17	26	13	18	11	11
12 072 000	Teltow-Fläming	38	22	16	2	3	10	9	10	4
12 073 000	Uckermark	23	20	3	8	1	8	-	4	2
	Sonstige ¹⁾	2 123	1 438	685	436	286	613	219	389	180

1) Arbeitsort in einem anderen Bundesland

**Noch: 7. Sozialversicherungspflichtig beschäftigte Auspendler im Land Brandenburg
am 30.09.1999 nach Wohnort- und Arbeitsortkreis sowie Altersgruppen und
Geschlecht**

Schlüssel Nr.	Wohnortkreis Arbeitsortkreis	Auspendler			davon im Alter von ... bis unter ... Jahren					
					unter 30		30 - 45		45 und älter	
		insgesamt	Männer	Frauen	Männer	Frauen	Männer	Frauen	Männer	Frauen
12 054 000	Kreisfreie Stadt Potsdam	20 616	12 207	8 409	2 912	2 484	5 515	3 538	3 780	2 387
	nach Kreisfreie Städte									
12 051 000	Brandenburg an der Havel	346	214	132	71	40	70	50	73	42
12 052 000	Cottbus	85	32	53	7	30	11	13	14	10
12 053 000	Frankfurt (Oder)	41	21	20	5	3	10	8	6	9
12 060 000	Landkreise									
	Barnim	62	49	13	9	2	27	6	13	5
	Dahme-Spreewald	272	188	84	47	21	83	31	58	32
	Elbe-Elster	21	14	7	7	1	4	2	3	4
	Havelland	434	301	133	64	45	143	53	94	35
	Märkisch-Oderland	122	79	43	13	10	38	19	28	14
	Oberhavel	237	163	74	47	27	67	39	49	8
	Oberspreewald-Lausitz	20	11	9	1	1	8	7	2	1
	Oder-Spree	75	48	27	10	10	21	10	17	7
	Ostprignitz-Ruppin	57	36	21	5	7	20	10	11	4
	Potsdam-Mittelmark	7 266	4 289	2 977	1 080	751	1 831	1 287	1 378	939
	Prignitz	21	15	6	6	-	6	2	3	4
	Spree-Neiße	13	11	2	3	-	6	2	2	-
	Teltow-Fläming	1 197	775	422	161	109	362	179	252	134
	Uckermark	12	10	2	3	2	3	-	4	-
	Sonstige ¹⁾	10 335	5 951	4 384	1 373	1 425	2 805	1 820	1 773	1 139

1) Arbeitsort in einem anderen Bundesland

**Noch: 7. Sozialversicherungspflichtig beschäftigte Auspendler im Land Brandenburg
am 30.09.1999 nach Wohnort- und Arbeitsortkreis sowie Altersgruppen und
Geschlecht**

Schlüssel Nr.	Wohnortkreis Arbeitsortkreis	Auspendler			davon im Alter von ... bis unter ... Jahren					
					unter 30		30 - 45		45 und älter	
		insgesamt	Männer	Frauen	Männer	Frauen	Männer	Frauen	Männer	Frauen
12 060 000	Landkreis Barnim	25 319	13 999	11 320	2 907	2 819	6 448	5 251	4 644	3 250
	nach									
	Kreisfreie Städte									
12 051 000	Brandenburg an der Havel	19	7	12	3	1	4	6	-	5
12 052 000	Cottbus	56	36	20	7	3	17	7	12	10
12 053 000	Frankfurt (Oder)	706	333	373	237	201	57	106	39	66
12 054 000	Potsdam	297	170	127	21	35	86	49	63	43
	Landkreise									
12 061 000	Dahme-Spreewald	196	138	58	27	15	65	30	46	13
12 062 000	Elbe-Elster	14	12	2	1	1	4	-	7	1
12 063 000	Havelland	84	61	23	11	7	34	6	16	10
12 064 000	Märkisch-Oderland	1 607	957	650	232	168	430	316	295	166
12 065 000	Oberhavel	827	464	363	94	88	225	180	145	95
12 066 000	Oberspreewald-Lausitz	9	6	3	1	-	2	1	3	2
12 067 000	Oder-Spree	361	282	79	58	25	133	30	91	24
12 068 000	Ostprignitz-Ruppin	80	44	36	8	6	17	14	19	16
12 069 000	Potsdam-Mittelmark	304	161	143	37	32	71	75	53	36
12 070 000	Prignitz	9	5	4	2	1	1	2	2	1
12 071 000	Spree-Neiße	15	9	6	-	3	6	2	3	1
12 072 000	Teltow-Fläming	127	95	32	15	5	47	16	33	11
12 073 000	Uckermark	1 005	581	424	151	128	254	192	176	104
	Sonstige ¹⁾	19 603	10 638	8 965	2 002	2 100	4 995	4 219	3 641	2 646

1) Arbeitsort in einem anderen Bundesland

**Noch: 7. Sozialversicherungspflichtig beschäftigte Auspendler im Land Brandenburg
am 30.09.1999 nach Wohnort- und Arbeitsortkreis sowie Altersgruppen und
Geschlecht**

Schlüssel Nr.	Wohnortkreis Arbeitsortkreis	Auspendler			davon im Alter von ... bis unter ... Jahren					
					unter 30		30 - 45		45 und älter	
		insgesamt	Männer	Frauen	Männer	Frauen	Männer	Frauen	Männer	Frauen
12 061 000	Landkreis									
	Dahme-Spreewald	25 091	14 352	10 739	3 056	2 921	6 775	4 887	4 521	2 931
12 051 000	nach									
	Kreisfreie Städte									
12 051 000	Brandenburg an der Havel	52	32	20	17	7	6	10	9	3
12 052 000	Cottbus	1 466	747	719	300	311	252	253	195	155
12 053 000	Frankfurt (Oder)	163	95	68	19	11	46	35	30	22
12 054 000	Potsdam	714	427	287	80	67	195	113	152	107
12 060 000	Landkreise									
	Barnim	116	74	42	14	15	36	17	24	10
12 062 000	Elbe-Elster	417	265	152	111	42	93	70	61	40
12 063 000	Havelland	58	31	27	6	8	20	15	5	4
12 064 000	Märkisch-Oderland	284	170	114	32	16	74	62	64	36
12 065 000	Oberhavel	134	101	33	21	10	45	15	35	8
12 066 000	Oberspreewald-Lausitz	886	546	340	125	97	258	171	163	72
12 067 000	Oder-Spree	936	551	385	110	81	286	206	155	98
12 068 000	Ostprignitz-Ruppin	38	25	13	6	6	10	7	9	-
12 069 000	Potsdam-Mittelmark	623	323	300	55	85	157	150	111	65
12 070 000	Prignitz	5	2	3	-	-	1	1	1	2
12 071 000	Spree-Neiße	613	393	220	104	62	198	101	91	57
12 072 000	Teltow-Fläming	1 925	1 113	812	292	213	532	406	289	193
12 073 000	Uckermark	23	21	2	5	1	9	1	7	-
	Sonstige ¹⁾	16 638	9 436	7 202	1 759	1 889	4 557	3 254	3 120	2 059

1) Arbeitsort in einem anderen Bundesland

**Noch: 7. Sozialversicherungspflichtig beschäftigte Auspendler im Land Brandenburg
am 30.09.1999 nach Wohnort- und Arbeitsortkreis sowie Altersgruppen und
Geschlecht**

Schlüssel Nr.	Wohnortkreis Arbeitsortkreis	Auspendler			davon im Alter von ... bis unter ... Jahren					
		insgesamt	Männer	Frauen	unter 30		30 - 45		45 und älter	
					Männer	Frauen	Männer	Frauen	Männer	Frauen
12 062 000	Landkreis Elbe-Elster	12 491	8 061	4 430	2 388	1 735	3 621	1 732	2 052	963
	nach									
	Kreisfreie Städte									
12 051 000	Brandenburg an der Havel	9	8	1	2	-	5	1	1	-
12 052 000	Cottbus	1 775	902	873	388	370	286	293	228	210
12 053 000	Frankfurt (Oder)	34	24	10	8	3	9	5	7	2
12 054 000	Potsdam	191	86	105	28	43	24	41	34	21
	Landkreise									
12 060 000	Barnim	14	10	4	4	3	4	1	2	-
12 061 000	Dahme-Spreewald	526	323	203	83	80	151	91	89	32
12 063 000	Havelland	20	20	-	10	-	6	-	4	-
12 064 000	Märkisch-Oderland	43	23	20	6	6	12	8	5	6
12 065 000	Oberhavel	31	28	3	5	-	14	1	9	2
12 066 000	Oberspreewald-Lausitz	2 158	1 409	749	400	220	617	332	392	197
12 067 000	Oder-Spree	69	40	29	11	8	20	14	9	7
12 068 000	Ostprignitz-Ruppin	23	13	10	3	-	2	7	8	3
12 069 000	Potsdam-Mittelmark	210	75	135	30	27	25	65	20	43
12 070 000	Prignitz	1	1	-	-	-	1	-	-	-
12 071 000	Spree-Neiße	299	198	101	51	31	100	49	47	21
12 072 000	Teltow-Fläming	300	163	137	45	41	79	63	39	33
12 073 000	Uckermark	3	1	2	-	-	1	-	-	2
	Sonstige ¹⁾	6 785	4 737	2 048	1 314	903	2 265	761	1 158	384

1) Arbeitsort in einem anderen Bundesland

**Noch: 7. Sozialversicherungspflichtig beschäftigte Auspendler im Land Brandenburg
am 30.09.1999 nach Wohnort- und Arbeitsortkreis sowie Altersgruppen und
Geschlecht**

Schlüssel Nr.	Wohnortkreis Arbeitsortkreis	Auspendler			davon im Alter von ... bis unter ... Jahren					
					unter 30		30 - 45		45 und älter	
		insgesamt	Männer	Frauen	Männer	Frauen	Männer	Frauen	Männer	Frauen
12 063 000	Landkreis									
	Havelland	20 640	11 737	8 903	2 271	2 406	5 968	4 319	3 498	2 178
	nach									
	Kreisfreie Städte									
	Brandenburg an der Havel	1 188	771	417	175	115	362	200	234	102
12 052 000	Cottbus	28	15	13	1	3	7	7	7	3
12 053 000	Frankfurt (Oder)	15	10	5	2	2	3	-	5	3
12 054 000	Potsdam	2 185	1 150	1 035	334	331	441	415	375	289
12 060 000	Landkreise									
	Barnim	80	40	40	6	8	23	24	11	8
	Dahme-Spreewald	102	64	38	8	14	36	11	20	13
	Elbe-Elster	11	7	4	1	3	5	1	1	-
	Märkisch-Oderland	138	75	63	8	15	38	32	29	16
	Oberhavel	1 155	809	346	184	87	358	185	267	74
	Oberspreewald-Lausitz	18	3	15	-	-	2	10	1	5
	Oder-Spree	69	40	29	4	8	25	17	11	4
	Ostprignitz-Ruppin	507	291	216	74	92	129	79	88	45
	Potsdam-Mittelmark	1 125	642	483	115	122	324	253	203	108
	Prignitz	67	33	34	11	19	15	10	7	5
	Spree-Neiße	15	9	6	2	2	4	2	3	2
	Teltow-Fläming	186	125	61	22	12	62	32	41	17
	Uckermark	27	19	8	7	6	7	1	5	1
	Sonstige ¹⁾	13 724	7 634	6 090	1 317	1 567	4 127	3 040	2 190	1 483

1) Arbeitsort in einem anderen Bundesland

**Noch: 7. Sozialversicherungspflichtig beschäftigte Auspendler im Land Brandenburg
am 30.09.1999 nach Wohnort- und Arbeitsortkreis sowie Altersgruppen und
Geschlecht**

Schlüssel Nr.	Wohnortkreis Arbeitsortkreis	Auspendler			davon im Alter von ... bis unter ... Jahren					
					unter 30		30 - 45		45 und älter	
		insgesamt	Männer	Frauen	Männer	Frauen	Männer	Frauen	Männer	Frauen
12 064 000	Landkreis									
	Märkisch-Oderland	28 977	15 916	13 061	3 563	3 581	7 445	6 068	4 908	3 412
	nach									
	Kreisfreie Städte									
	Brandenburg an der Havel	63	43	20	8	-	17	12	18	8
12 052 000	Cottbus	104	61	43	22	11	27	16	12	16
12 053 000	Frankfurt (Oder)	3 915	1 770	2 145	565	706	717	944	488	495
12 054 000	Potsdam	421	221	200	32	49	96	93	93	58
12 060 000	Landkreise									
	Barnim	2 170	1 306	864	290	295	635	396	381	173
	Dahme-Spreewald	469	287	182	57	44	155	97	75	41
	Elbe-Elster	29	22	7	4	2	13	4	5	1
	Havelland	98	58	40	13	11	26	21	19	8
	Oberhavel	308	185	123	48	19	74	69	63	35
	Oberspreewald-Lausitz	28	22	6	2	3	13	2	7	1
	Oder-Spree	2 390	1 433	957	408	243	688	474	337	240
	Ostprignitz-Ruppin	43	31	12	5	5	13	5	13	2
	Potsdam-Mittelmark	470	300	170	53	48	155	87	92	35
	Prignitz	12	10	2	1	1	4	-	5	1
	Spree-Neiße	27	10	17	1	4	8	8	1	5
	Teltow-Fläming	196	142	54	23	11	72	29	47	14
	Uckermark	256	188	68	40	18	87	32	61	18
	Sonstige ¹⁾	17 978	9 827	8 151	1 991	2 111	4 645	3 779	3 191	2 261

1) Arbeitsort in einem anderen Bundesland

**Noch: 7. Sozialversicherungspflichtig beschäftigte Auspendler im Land Brandenburg
am 30.09.1999 nach Wohnort- und Arbeitsortkreis sowie Altersgruppen und
Geschlecht**

Schlüssel Nr.	Wohnortkreis Arbeitsortkreis	Auspendler			davon im Alter von ... bis unter ... Jahren					
					unter 30		30 - 45		45 und älter	
		insgesamt	Männer	Frauen	Männer	Frauen	Männer	Frauen	Männer	Frauen
12 065 000	Landkreis Oberhavel	29 754	16 342	13 412	3 247	3 722	8 196	6 265	4 899	3 425
	nach									
	Kreisfreie Städte									
12 051 000	Brandenburg an der Havel	87	59	28	14	7	32	11	13	10
12 052 000	Cottbus	71	27	44	3	3	10	17	14	24
12 053 000	Frankfurt (Oder)	70	51	19	20	10	23	6	8	3
12 054 000	Potsdam	1 062	560	502	233	262	173	129	154	111
	Landkreise									
12 060 000	Barnim	995	650	345	137	83	295	158	218	104
12 061 000	Dahme-Spreewald	113	78	35	11	13	39	17	28	5
12 062 000	Elbe-Elster	14	7	7	2	1	2	6	3	-
12 063 000	Havelland	1 278	706	572	203	156	315	283	188	133
12 064 000	Märkisch-Oderland	223	119	104	15	26	55	51	49	27
12 066 000	Oberspreewald-Lausitz	9	4	5	-	1	-	2	4	2
12 067 000	Oder-Spree	83	58	25	9	9	34	11	15	5
12 068 000	Ostprignitz-Ruppin	941	545	396	123	155	258	171	164	70
12 069 000	Potsdam-Mittelmark	495	241	254	48	67	116	131	77	56
12 070 000	Prignitz	36	25	11	7	4	10	2	8	5
12 071 000	Spree-Neiße	43	23	20	7	6	11	12	5	2
12 072 000	Teltow-Fläming	188	141	47	31	20	81	16	29	11
12 073 000	Uckermark	336	178	158	35	44	91	78	52	36
	Sonstige ¹⁾	23 710	12 870	10 840	2 349	2 855	6 651	5 164	3 870	2 821

1) Arbeitsort in einem anderen Bundesland

**Noch: 7. Sozialversicherungspflichtig beschäftigte Auspendler im Land Brandenburg
am 30.09.1999 nach Wohnort- und Arbeitsortkreis sowie Altersgruppen und
Geschlecht**

Schlüssel Nr.	Wohnortkreis Arbeitsortkreis	Auspendler			davon im Alter von ... bis unter ... Jahren					
					unter 30		30 - 45		45 und älter	
		insgesamt	Männer	Frauen	Männer	Frauen	Männer	Frauen	Männer	Frauen
12 066 000	Landkreis									
	Oberspreewald-Lausitz	15 512	9 886	5 626	2 900	2 072	4 519	2 314	2 467	1 240
	nach									
	Kreisfreie Städte									
	Brandenburg an der Havel	7	6	1	1	1	3	-	2	-
12 051 000	Cottbus	4 028	1 990	2 038	767	768	711	797	512	473
12 052 000	Frankfurt (Oder)	51	30	21	6	7	13	11	11	3
12 053 000	Potsdam	184	110	74	27	28	50	25	33	21
12 054 000	Landkreise									
	Barnim	16	8	8	4	4	3	4	1	-
	Dahme-Spreewald	1 134	627	507	177	177	316	226	134	104
	Elbe-Elster	1 331	830	501	325	177	339	217	166	107
	Havelland	15	11	4	3	4	5	-	3	-
	Märkisch-Oderland	79	47	32	7	9	25	13	15	10
	Oberhavel	34	28	6	10	2	13	3	5	1
	Oder-Spree	90	64	26	12	13	33	7	19	6
	Ostprignitz-Ruppin	9	4	5	-	2	3	3	1	-
	Potsdam-Mittelmark	157	55	102	11	30	30	48	14	24
	Prignitz	2	-	2	-	2	-	-	-	-
	Spree-Neiße	1 756	1 227	529	277	152	611	239	339	138
	Teltow-Fläming	80	60	20	14	7	28	10	18	3
	Uckermark	10	9	1	4	1	4	-	1	-
	Sonstige ¹⁾	6 529	4 780	1 749	1 255	688	2 332	711	1 193	350

1) Arbeitsort in einem anderen Bundesland

**Noch: 7. Sozialversicherungspflichtig beschäftigte Auspendler im Land Brandenburg
am 30.09.1999 nach Wohnort- und Arbeitsortkreis sowie Altersgruppen und
Geschlecht**

Schlüssel Nr.	Wohnortkreis Arbeitsortkreis	Auspendler			davon im Alter von ... bis unter ... Jahren					
					unter 30		30 - 45		45 und älter	
		insgesamt	Männer	Frauen	Männer	Frauen	Männer	Frauen	Männer	Frauen
12 067 000	Landkreis Oder-Spree	25 297	13 842	11 455	3 110	3 110	6 205	5 148	4 527	3 197
	nach									
	Kreisfreie Städte									
12 051 000	Brandenburg an der Havel	37	21	16	5	4	10	4	6	8
12 052 000	Cottbus	464	239	225	65	46	87	106	87	73
12 053 000	Frankfurt (Oder)	5 760	2 541	3 219	773	911	1 001	1 466	767	842
12 054 000	Potsdam	608	324	284	51	58	148	125	125	101
	Landkreise									
12 060 000	Barnim	371	192	179	36	31	90	91	66	57
12 061 000	Dahme-Spreewald	1 200	739	461	167	135	371	235	201	91
12 062 000	Elbe-Elster	56	12	44	3	2	7	20	2	22
12 063 000	Havelland	84	55	29	12	9	25	14	18	6
12 064 000	Märkisch-Oderland	2 740	1 699	1 041	378	250	735	481	586	310
12 065 000	Oberhavel	152	96	56	19	12	47	29	30	15
12 066 000	Oberspreewald-Lausitz	343	212	131	23	21	89	69	100	41
12 068 000	Ostprignitz-Ruppin	36	24	12	4	-	12	6	8	6
12 069 000	Potsdam-Mittelmark	413	169	244	23	49	91	134	55	61
12 070 000	Prignitz	4	3	1	-	-	3	-	-	1
12 071 000	Spree-Neiße	650	332	318	93	83	137	160	102	75
12 072 000	Teltow-Fläming	252	156	96	31	25	70	49	55	22
12 073 000	Uckermark	45	41	4	11	1	16	1	14	2
	Sonstige ¹⁾	12 082	6 987	5 095	1 416	1 473	3 266	2 158	2 305	1 464

1) Arbeitsort in einem anderen Bundesland

**Noch: 7. Sozialversicherungspflichtig beschäftigte Auspendler im Land Brandenburg
am 30.09.1999 nach Wohnort- und Arbeitsortkreis sowie Altersgruppen und
Geschlecht**

Schlüssel Nr.	Wohnortkreis Arbeitsortkreis	Auspendler			davon im Alter von ... bis unter ... Jahren					
		insgesamt	Männer	Frauen	unter 30		30 - 45		45 und älter	
					Männer	Frauen	Männer	Frauen	Männer	Frauen
	Landkreis									
12 068 000	Ostprignitz-Ruppin	8 947	5 569	3 378	1 526	1 312	2 651	1 421	1 392	645
	nach									
	Kreisfreie Städte									
12 051 000	Brandenburg an der Havel	97	63	34	16	6	25	20	22	8
12 052 000	Cottbus	42	15	27	2	2	7	13	6	12
12 053 000	Frankfurt (Oder)	27	19	8	3	2	9	3	7	3
12 054 000	Potsdam	1 093	556	537	272	310	170	148	114	79
	Landkreise									
12 060 000	Barnim	97	54	43	15	11	21	25	18	7
12 061 000	Dahme-Spreewald	43	27	16	8	6	8	6	11	4
12 062 000	Elbe-Elster	6	5	1	4	1	-	-	1	-
12 063 000	Havelland	813	518	295	155	84	214	149	149	62
12 064 000	Märkisch-Oderland	32	17	15	3	3	12	5	2	7
12 065 000	Oberhavel	1 174	697	477	156	147	349	236	192	94
12 066 000	Oberspreewald-Lausitz	4	2	2	1	-	1	2	-	-
12 067 000	Oder-Spree	30	16	14	6	4	8	4	2	6
12 069 000	Potsdam-Mittelmark	277	138	139	31	40	68	76	39	23
12 070 000	Prignitz	1 322	743	579	231	180	342	254	170	145
12 071 000	Spree-Neiße	12	3	9	2	-	-	7	1	2
12 072 000	Teltow-Fläming	44	34	10	10	4	19	5	5	1
12 073 000	Uckermark	25	19	6	5	2	7	3	7	1
	Sonstige ¹⁾	3 809	2 643	1 166	606	510	1 391	465	646	191

1) Arbeitsort in einem anderen Bundesland

**Noch: 7. Sozialversicherungspflichtig beschäftigte Auspendler im Land Brandenburg
am 30.09.1999 nach Wohnort- und Arbeitsortkreis sowie Altersgruppen und
Geschlecht**

Schlüssel Nr.	Wohnortkreis Arbeitsortkreis	Auspendler			davon im Alter von ... bis unter ... Jahren					
					unter 30		30 - 45		45 und älter	
		insgesamt	Männer	Frauen	Männer	Frauen	Männer	Frauen	Männer	Frauen
12 069 000	Landkreis									
	Potsdam-Mittelmark	40 057	20 846	19 211	4 430	4 589	9 884	9 290	6 532	5 332
	nach									
	Kreisfreie Städte									
	Brandenburg an der Havel	4 746	2 474	2 272	680	509	1 111	1 199	683	564
12 051 000	Cottbus	114	35	79	6	22	13	35	16	22
12 052 000	Frankfurt (Oder)	58	39	19	13	5	15	10	11	4
12 053 000	Potsdam	14 811	6 514	8 297	1 480	1 948	2 687	3 869	2 347	2 480
12 060 000	Landkreise									
	Barnim	56	39	17	7	2	19	10	13	5
	Dahme-Spreewald	396	263	133	80	49	116	51	67	33
	Elbe-Elster	36	19	17	2	5	7	8	10	4
	Havelland	896	540	356	105	89	275	175	160	92
	Märkisch-Oderland	221	136	85	20	11	64	42	52	32
	Oberhavel	287	196	91	41	22	86	41	69	28
	Oberspreewald-Lausitz	51	31	20	6	2	18	15	7	3
	Oder-Spree	110	66	44	17	10	34	23	15	11
	Ostprignitz-Ruppin	84	54	30	13	8	26	17	15	5
	Prignitz	26	13	13	3	3	6	4	4	6
	Spree-Neiße	21	7	14	3	2	3	5	1	7
	Teltow-Fläming	1 943	1 208	735	306	180	556	366	346	189
	Uckermark	24	16	8	4	2	9	4	3	2
	Sonstige ¹⁾	16 177	9 196	6 981	1 644	1 720	4 839	3 416	2 713	1 845

1) Arbeitsort in einem anderen Bundesland

**Noch: 7. Sozialversicherungspflichtig beschäftigte Auspendler im Land Brandenburg
am 30.09.1999 nach Wohnort- und Arbeitsortkreis sowie Altersgruppen und
Geschlecht**

Schlüssel Nr.	Wohnortkreis Arbeitsortkreis	Auspendler			davon im Alter von ... bis unter ... Jahren					
					unter 30		30 - 45		45 und älter	
		Insgesamt	Männer	Frauen	Männer	Frauen	Männer	Frauen	Männer	Frauen
12 070 000	Landkreis Prignitz	7 569	4 790	2 779	1 428	1 131	2 193	1 101	1 169	547
	nach									
	Kreisfreie Städte									
12 051 000	Brandenburg an der Havel	32	26	6	6	3	11	3	9	-
12 052 000	Cottbus	48	14	34	2	1	8	14	4	19
12 053 000	Frankfurt (Oder)	8	4	4	2	-	1	4	1	-
12 054 000	Potsdam	529	208	321	159	202	25	83	24	36
	Landkreise									
12 060 000	Barnim	14	10	4	3	3	5	-	2	1
12 061 000	Dahme-Spreewald	35	12	23	2	6	3	9	7	8
12 062 000	Elbe-Elster	3	2	1	1	-	-	1	1	-
12 063 000	Havelland	172	135	37	92	12	20	18	23	7
12 064 000	Märkisch-Oderland	49	19	30	2	4	4	13	13	13
12 065 000	Oberhavel	110	70	40	22	9	28	17	20	14
12 066 000	Oberspreewald-Lausitz	2	2	-	-	-	2	-	-	-
12 067 000	Oder-Spree	6	3	3	-	1	1	1	2	1
12 068 000	Ostprignitz-Ruppin	1 497	868	629	233	188	423	318	212	123
12 069 000	Potsdam-Mittelmark	179	86	93	14	15	46	51	26	27
12 071 000	Spree-Neiße	3	2	1	1	-	-	1	1	-
12 072 000	Teltow-Fläming	18	13	5	3	2	9	3	1	-
12 073 000	Uckermark	19	8	11	1	4	5	6	2	1
	Sonstige ¹⁾	4 845	3 308	1 537	885	681	1 602	559	821	297

1) Arbeitsort in einem anderen Bundesland

**Noch: 7. Sozialversicherungspflichtig beschäftigte Auspendler im Land Brandenburg
am 30.09.1999 nach Wohnort- und Arbeitsortkreis sowie Altersgruppen und
Geschlecht**

Schlüssel Nr.	Wohnortkreis Arbeitsortkreis	Auspendler			davon im Alter von ... bis unter ... Jahren					
		insgesamt	Männer	Frauen	unter 30		30 - 45		45 und älter	
					Männer	Frauen	Männer	Frauen	Männer	Frauen
12 071 000	Landkreis Spree-Neiße	22 069	12 488	9 581	3 181	2 855	5 719	4 332	3 588	2 394
12 051 000	nach Kreisfreie Städte Brandenburg an der Havel	6	4	2	1	1	2	1	1	-
12 052 000	Cottbus	12 946	6 266	6 680	1 640	1 866	2 832	3 082	1 794	1 732
12 053 000	Frankfurt (Oder)	195	89	106	19	34	44	39	26	33
12 054 000	Potsdam	293	177	116	28	29	78	56	71	31
12 060 000	Landkreise Barnim	37	18	19	4	7	11	6	3	6
12 061 000	Dahme-Spreewald	355	225	130	73	47	82	51	70	32
12 062 000	Elbe-Elster	196	133	63	38	12	61	28	34	23
12 063 000	Havelland	15	10	5	2	4	5	-	3	1
12 064 000	Märkisch-Oderland	96	65	31	9	9	35	15	21	7
12 065 000	Oberhavel	26	18	8	3	4	11	4	4	-
12 066 000	Oberspreewald-Lausitz	1 722	1 084	638	288	144	472	329	324	165
12 067 000	Oder-Spree	541	355	186	87	57	160	89	108	40
12 068 000	Ostprignitz-Ruppin	14	5	9	-	3	3	4	2	2
12 069 000	Potsdam-Mittelmark	209	80	129	14	37	41	64	25	28
12 070 000	Prignitz	2	2	-	1	-	1	-	-	-
12 072 000	Teltow-Fläming	60	43	17	9	9	21	4	13	4
12 073 000	Uckermark	12	6	6	2	3	3	3	1	-
	Sonstige ¹⁾	5 344	3 908	1 436	963	589	1 857	557	1 088	290

1) Arbeitsort in einem anderen Bundesland

**Noch: 7. Sozialversicherungspflichtig beschäftigte Auspendler im Land Brandenburg
am 30.09.1999 nach Wohnort- und Arbeitsortkreis sowie Altersgruppen und
Geschlecht**

Schlüssel Nr.	Wohnortkreis Arbeitsortkreis	Auspendler			davon im Alter von ... bis unter ... Jahren					
					unter 30		30 - 45		45 und älter	
		insgesamt	Männer	Frauen	Männer	Frauen	Männer	Frauen	Männer	Frauen
12 072 000	Landkreis									
	Teltow-Fläming	24 578	13 736	10 842	3 045	3 299	6 734	5 021	3 957	2 522
12 051 000	nach									
	Kreisfreie Städte									
12 051 000	Brandenburg an der Havel	133	103	30	45	10	37	15	21	5
12 052 000	Cottbus	172	62	110	23	20	19	55	20	35
12 053 000	Frankfurt (Oder)	83	57	26	15	7	21	13	21	6
12 054 000	Potsdam	2 864	1 391	1 473	479	592	534	583	378	298
12 060 000	Landkreise									
	Barnim	30	19	11	7	7	4	3	8	1
12 061 000	Dahme-Spreewald	3 163	1 805	1 358	419	387	834	631	552	340
12 062 000	Elbe-Elster	344	221	123	56	53	103	51	62	19
12 063 000	Havelland	232	156	76	26	9	79	37	51	30
12 064 000	Märkisch-Oderland	195	95	100	26	20	37	56	32	24
12 065 000	Oberhavel	139	102	37	25	7	48	25	29	5
12 066 000	Oberspreewald-Lausitz	51	33	18	10	6	13	9	10	3
12 067 000	Oder-Spree	117	81	36	20	14	37	16	24	6
12 068 000	Ostprignitz-Ruppin	32	22	10	9	2	9	3	4	5
12 069 000	Potsdam-Mittelmark	2 956	1 596	1 360	373	441	792	629	431	290
12 070 000	Prignitz	14	11	3	1	-	10	1	-	2
12 071 000	Spree-Neiße	26	18	8	3	4	10	2	5	2
12 073 000	Uckermark	18	13	5	3	1	5	3	5	1
	Sonstige ¹⁾	14 009	7 951	6 058	1 505	1 719	4 142	2 889	2 304	1 450

1) Arbeitsort in einem anderen Bundesland

**Noch: 7. Sozialversicherungspflichtig beschäftigte Auspendler im Land Brandenburg
am 30.09.1999 nach Wohnort- und Arbeitsortkreis sowie Altersgruppen und
Geschlecht**

Schlüssel Nr.	Wohnortkreis Arbeitsortkreis	Auspendler			davon im Alter von ... bis unter ... Jahren					
		insgesamt	Männer	Frauen	unter 30		30 - 45		45 und älter	
					Männer	Frauen	Männer	Frauen	Männer	Frauen
12 073 000	Landkreis Uckermark	10 183	6 629	3 554	1 882	1 454	3 007	1 397	1 740	703
	nach									
	Kreisfreie Städte									
12 051 000	Brandenburg an der Havel	17	8	9	2	2	2	4	4	3
12 052 000	Cottbus	99	63	36	15	3	33	16	15	17
12 053 000	Frankfurt (Oder)	615	306	309	245	187	34	68	27	54
12 054 000	Potsdam	325	134	191	32	44	55	92	47	55
	Landkreise									
12 060 000	Barnim	1 774	1 153	621	329	231	489	256	335	134
12 061 000	Dahme-Spreewald	63	39	24	8	5	19	13	12	6
12 062 000	Elbe-Elster	11	8	3	2	-	3	1	3	2
12 063 000	Havelland	26	20	6	7	3	6	2	7	1
12 064 000	Märkisch-Oderland	368	272	96	84	20	92	52	96	24
12 065 000	Oberhavel	579	367	212	107	94	172	74	88	44
12 066 000	Oberspreewald-Lausitz	8	5	3	-	-	3	3	2	-
12 067 000	Oder-Spree	118	95	23	24	10	42	7	29	6
12 068 000	Ostprignitz-Ruppin	98	37	61	6	12	19	31	12	18
12 069 000	Potsdam-Mittelmark	285	90	195	14	52	43	101	33	42
12 070 000	Prignitz	6	4	2	2	2	2	-	-	-
12 071 000	Spree-Neiße	55	47	8	15	-	24	6	8	2
12 072 000	Teltow-Fläming	53	39	14	12	3	14	8	13	3
	Sonstige ¹⁾	5 683	3 942	1 741	978	786	1 955	663	1 009	292

1) Arbeitsort in einem anderen Bundesland

8. Gesamtübersicht über sozialversicherungspflichtig Beschäftigte am 30.09.1999
Beschäftigte, die im

Lfd. Nr.	Wohnortkreis	Ins- gesamt	Arbeitsort							
			Kreisfreie Städte							
			Brandenburg an der Havel	Cottbus	Frankfurt (Oder)	Potsdam	Barnim	Dahme- Spree- wald	Elbe- Elster	Havelland
1	Insgesamt	x	26 711	54 087	34 094	68 403	47 614	50 604	38 029	40 085
	Kreisfreie Städte									
2	Brandenburg an der Havel	26 638	18 667	48	18	1 469	21	65	19	480
3	Cottbus	41 373	11	28 680	194	346	27	293	211	7
4	Frankfurt (Oder)	27 159	13	248	20 866	368	94	85	10	20
5	Potsdam	51 023	346	85	41	30 407	62	272	21	434
	Landkreise									
6	Barnim	60 102	19	56	706	297	34 783	196	14	84
7	Dahme-Spreewald	57 840	52	1 466	163	714	116	32 749	417	58
8	Elbe-Elster	45 496	9	1 775	34	191	14	526	33 005	20
9	Havelland	51 400	1 188	28	15	2 185	80	102	11	30 760
10	Märkisch-Oderland	65 954	63	104	3 915	421	2 170	469	29	98
11	Oberhavel	68 426	87	71	70	1 062	995	113	14	1 278
12	Oberspreewald-Lausitz	49 701	7	4 028	51	184	16	1 134	1 331	15
13	Oder-Spree	70 774	37	464	5 760	608	371	1 200	56	84
14	Ostprignitz-Ruppin	40 541	97	42	27	1 093	97	43	6	813
15	Potsdam-Mittelmark	76 287	4 746	114	58	14 811	56	396	36	896
16	Prignitz	32 865	32	48	8	529	14	35	3	172
17	Spree-Neiße	53 058	6	12 946	195	293	37	355	196	15
18	Teltow-Fläming	59 640	133	172	83	2 864	30	3 163	344	232
19	Uckermark	52 393	17	99	615	325	1 774	63	11	26
20	Sonstige ¹⁾	89 852	1 181	3 613	1 275	10 236	6 857	9 345	2 295	4 593
21	Einpendler insgesamt	x	8 044	25 407	13 228	37 996	12 831	17 855	5 024	9 325
22	Pendlersaldo	x	+ 73	+ 12 714	+ 6 935	+ 17 380	- 12 488	- 7 236	- 7 467	- 11 315

1) Wohnort unbekannt bzw. in einem anderen Land (Bundesländer oder Ausland)

nach Wohnortkreisen und Arbeitsortkreisen, Pendlerverhalten, Pendlersaldo sowie Wohnortkreis arbeiten

kreis											Auspendler		Lfd. Nr.
Landkreise										in andere Bundesländer	zu-sammen		
Märkisch-Oderland	Ober-havel	Ober-spreewald-Lausitz	Oder-Spee	Ost-prignitz-Ruppin	Potsdam-Mittel-mark	Prignitz	Spree-Neiße	Teltow-Fläming	Ucker-mark				
52 592	52 255	44 373	56 339	37 034	62 767	28 636	46 466	48 414	46 267	185 752	x	1	
44	86	8	11	63	2 955	6	67	120	9	2 482	7 971	2	
66	42	1 032	112	15	142	3	6 237	54	5	3 896	12 693	3	
671	37	17	2 329	10	108	3	96	38	23	2 123	6 293	4	
122	237	20	75	57	7 266	21	13	1 197	12	10 335	20 616	5	
1 607	827	9	361	80	304	9	15	127	1 005	19 603	25 319	6	
284	134	886	936	38	623	5	613	1 925	23	16 638	25 091	7	
43	31	2 158	69	23	210	1	299	300	3	6 785	12 491	8	
138	1 155	18	69	507	1 125	67	15	186	27	13 724	20 640	9	
36 977	308	28	2 390	43	470	12	27	196	256	17 978	28 977	10	
223	38 672	9	83	941	495	36	43	188	336	23 710	29 754	11	
79	34	34 189	90	9	157	2	1 756	80	10	6 529	15 512	12	
2 740	152	343	45 477	36	413	4	650	252	45	12 082	25 297	13	
32	1 174	4	30	31 594	277	1 322	12	44	25	3 809	8 947	14	
221	287	51	110	84	36 230	26	21	1 943	24	16 177	40 057	15	
49	110	2	6	1 497	179	25 296	3	18	19	4 845	7 569	16	
96	26	1 722	541	14	209	2	30 989	60	12	5 344	22 069	17	
195	139	51	117	32	2 956	14	26	35 062	18	14 009	24 578	18	
368	579	8	118	98	285	6	55	53	42 210	5 683	10 183	19	
8 637	8 225	3 818	3 415	1 893	8 363	1 801	5 529	6 571	2 205	x	x	20	
15 615	13 583	10 184	10 862	5 440	26 537	3 340	15 477	13 352	4 057	x	x	21	
- 13 362 -	- 16 171 -	- 5 328 -	- 14 435 -	- 3 507 -	- 13 520 -	- 4 229 -	- 6 592 -	- 11 226 -	- 6 126	x	x	22	

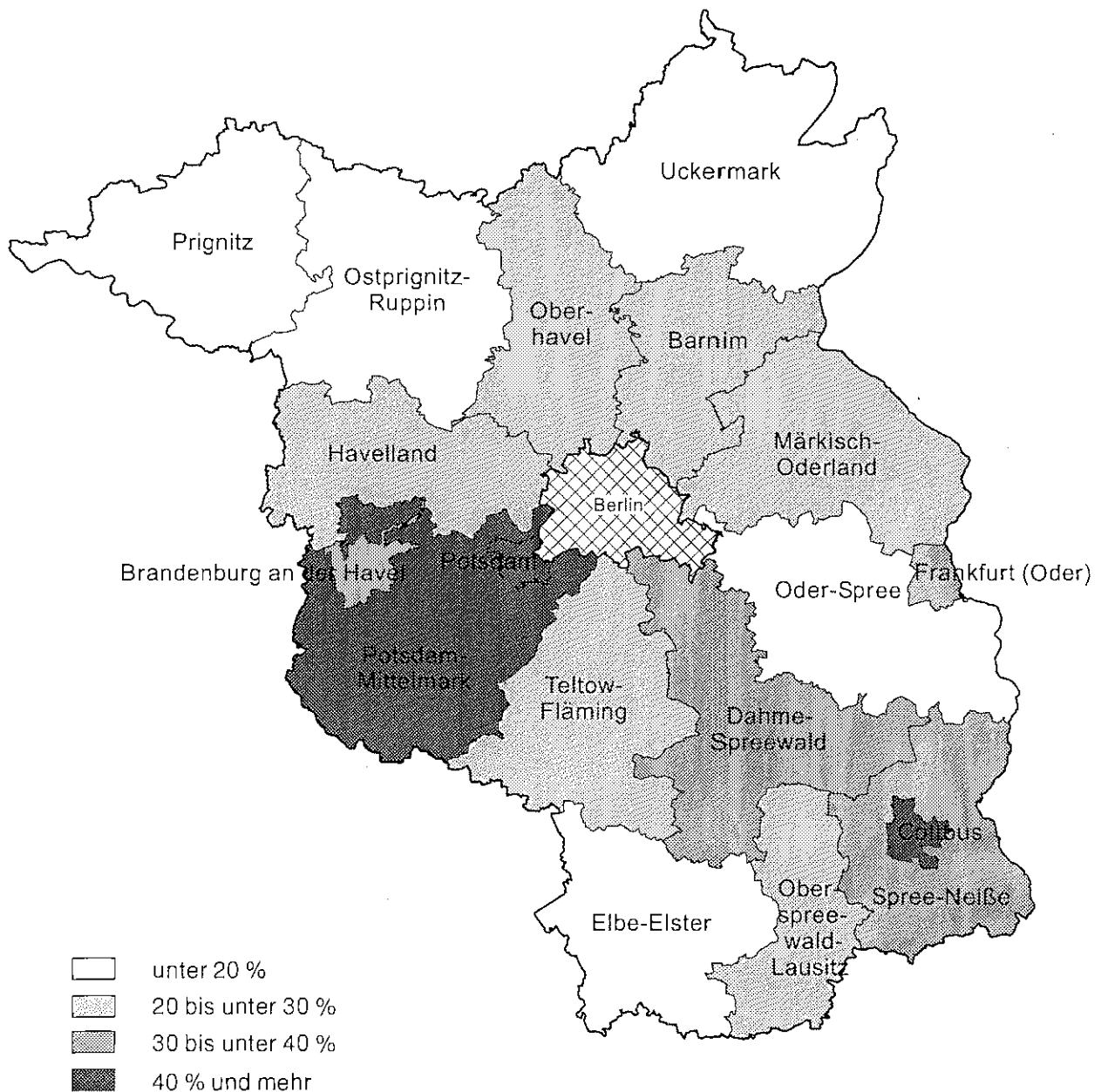
9. Sozialversicherungspflichtig beschäftigte Einpendler von Berlin in das Land Brandenburg am 30.09.1999 nach Arbeitsortkreis sowie Altersgruppen und Geschlecht

Schlüssel Nr.	Wohnort Arbeitsortkreis	Einpender			davon im Alter von ... bis unter ... Jahren					
					unter 30		30 - 45		45 und älter	
		insgesamt	Männer	Frauen	Männer	Frauen	Männer	Frauen	Männer	Frauen
11 000 000	Berlin	53 787	35 538	18 249	6 588	4 603	18 195	8 927	10 755	4 719
	nach									
	Kreisfreie Städte									
12 051 000	Brandenburg an der Havel	420	247	173	41	35	135	93	71	45
12 052 000	Cottbus	505	343	162	63	52	174	77	106	33
12 053 000	Frankfurt (Oder)	651	443	208	84	80	227	86	132	42
12 054 000	Potsdam	7 392	4 342	3 050	768	749	2 328	1 563	1 246	738
	Landkreise									
12 060 000	Barnim	5 855	3 831	2 024	741	553	1 925	1 004	1 165	467
12 061 000	Dahme-Spreewald	7 309	4 567	2 742	880	761	2 287	1 292	1 400	689
12 062 000	Elbe-Elster	117	85	32	19	11	44	12	22	9
12 063 000	Havelland	3 119	2 165	954	426	237	1 131	441	608	276
12 064 000	Märkisch-Oderland	7 142	4 825	2 317	866	430	2 422	1 167	1 537	720
12 065 000	Oberhavel	6 749	4 607	2 142	775	483	2 342	1 058	1 490	601
12 066 000	Oberspreewald-Lausitz	144	92	52	26	6	42	30	24	16
12 067 000	Oder-Spree	2 473	1 723	750	366	199	813	356	544	195
12 068 000	Ostprignitz-Ruppin	480	322	158	62	41	176	89	84	28
12 069 000	Potsdam-Mittelmark	5 775	3 708	2 067	792	623	1 885	975	1 031	469
12 070 000	Prignitz	113	75	38	18	10	39	22	18	6
12 071 000	Spree-Neiße	165	115	50	17	13	51	27	47	10
12 072 000	Teltow-Fläming	4 980	3 785	1 195	596	281	2 039	568	1 150	346
12 073 000	Uckermark	398	263	135	48	39	135	67	80	29

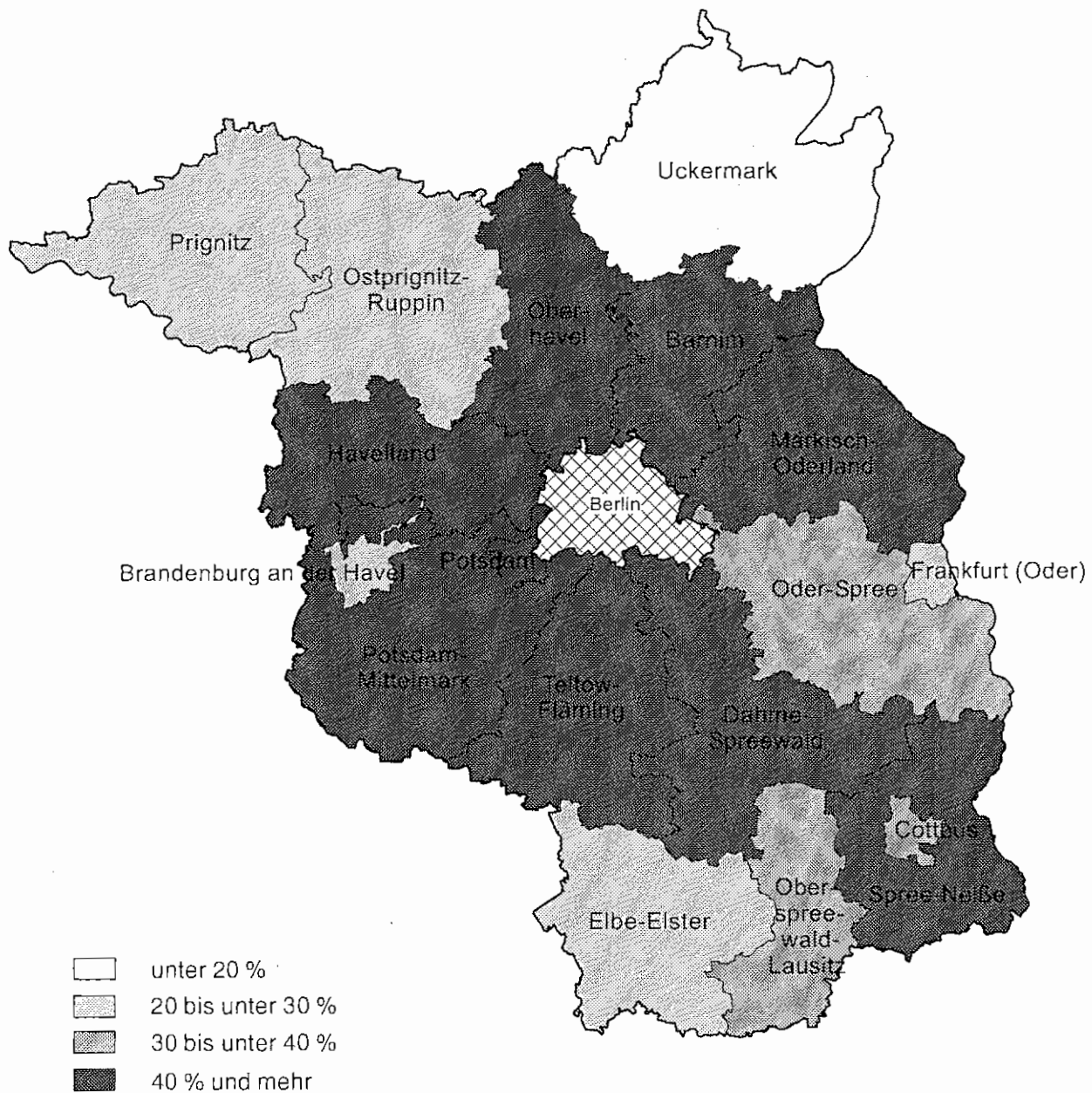
10. Sozialversicherungspflichtig beschäftigte Auspendler des Landes Brandenburg nach Berlin am 30.09.1999 nach Wohnortkreis sowie Altersgruppen und Geschlecht

Schlüssel Nr.	Arbeitsort Wohnortkreis	Auspendler			davon im Alter von ... bis unter ... Jahren					
					unter 30		30 - 45		45 und älter	
		insgesamt	Männer	Frauen	Männer	Frauen	Männer	Frauen	Männer	Frauen
11 000 000	Berlin	128 009	68 816	59 193	13 144	15 531	33 974	27 401	21 698	16 261
	aus									
	Kreisfreie Städte									
12 051 000	Brandenburg an der Havel	898	522	376	113	155	249	137	160	84
12 052 000	Cottbus	986	681	305	130	114	318	104	233	87
12 053 000	Frankfurt (Oder)	1 014	669	345	164	127	308	112	197	106
12 054 000	Potsdam	8 232	4 485	3 747	1 044	1 200	2 127	1 534	1 314	1 013
	Landkreise									
12 060 000	Barnim	17 241	8 923	8 318	1 702	1 885	4 145	3 935	3 076	2 498
12 061 000	Dahme-Spreewald	13 830	7 442	6 388	1 368	1 626	3 581	2 878	2 493	1 884
12 062 000	Elbe-Elster	604	369	235	106	151	177	52	86	32
12 063 000	Havelland	11 128	5 780	5 348	956	1 302	3 134	2 703	1 690	1 343
12 064 000	Märkisch-Oderland	15 371	7 957	7 414	1 589	1 814	3 731	3 483	2 637	2 117
12 065 000	Oberhavel	20 728	10 864	9 864	1 971	2 524	5 572	4 726	3 321	2 614
12 066 000	Oberspreewald-Lausitz	858	589	269	152	112	264	89	173	68
12 067 000	Oder-Spree	9 287	5 036	4 251	962	1 134	2 323	1 825	1 751	1 292
12 068 000	Ostprignitz-Ruppin	1 803	1 204	599	239	228	636	259	329	112
12 069 000	Potsdam-Mittelmark	11 930	6 291	5 639	1 065	1 314	3 324	2 775	1 902	1 550
12 070 000	Prignitz	522	385	137	106	58	206	51	73	28
12 071 000	Spree-Neiße	785	548	237	124	111	238	79	186	47
12 072 000	Teltow-Fläming	11 206	5 956	5 250	1 069	1 436	3 097	2 510	1 790	1 304
12 073 000	Uckermark	1 586	1 115	471	284	240	544	149	287	82

**Anteil der einpendelnden sozialversicherungspflichtig Beschäftigten
an den insgesamt sozialversicherungspflichtig Beschäftigten
der kreisfreien Städte bzw. Landkreise am 30.09.1999**




**Anteil der auspendelnden sozialversicherungspflichtig Beschäftigten
an den insgesamt sozialversicherungspflichtig Beschäftigten
der kreisfreien Städte bzw. Landkreise am 30.09.1999**



Veröffentlichungen des Landesamtes für Datenverarbeitung und Statistik Brandenburg im Oktober 2000

Veröffentlichungen können beim Landesamt für Datenverarbeitung und Statistik Brandenburg - Dezernat Öffentlichkeitsarbeit - Postfach 60 10 52, 14410 Potsdam (Dortustraße 46), Fax: (0331) 39 418 bezogen werden.

Veröffentlichungen mit dem -Symbol rechts neben dem Verkaufspreis sind auch auf Disketten erhältlich.

Kennziffer	Titel	Preis in DM
A IV 3; 10 - j/99	Sterbefälle nach Todesursachen einschließlich Selbstmorde 1999	8,50
A VI 5 - vj 2/99	Sozialversicherungspflichtig beschäftigte Arbeitnehmer	9,50
A VI 5 - vj 3/99	- am 30.06.1999	9,50
	- am 30.09.1999	
A VI 7 - m 07/00	Arbeitsmarkt	5,00
A VI 7 - m 08/00	- Juli 2000	5,00
	- August 2000	
A VI 12 - vj 2/99	Sozialversicherungspflichtig beschäftigte Arbeitnehmer und deren Pendlerverhalten am 30.06.1999	10,00
B III 3 / 2 - j/99	Akademische und staatliche Abschlussprüfungen Wintersemester 1999/2000	6,50
B IV 5 - j/99	Förderung beruflicher Aufstiegsfortbildung nach dem Aufstiegsfortbildungsförderungsgesetz (AFBG) 1999	3,50
C II 1 - m 08/00	Ernteberichterstattung über Feldfrüchte und Grünland August 2000	3,50
C II 3 - m 08/00	Ernteberichterstattung über Obst August 2000	3,50
C III 2 - m 08/00	Schlachtungen und Fleischerzeugung August 2000	3,50
C III 3 - m 07/00	Milcherzeugung und Milchverwendung Juli 2000	3,00
E I 1; 3 - m 08/00	Verarbeitendes Gewerbe sowie Bergbau und Gewinnung von Steinen und Erden	7,50
E I 2 - m 08/00	- Betriebsergebnisse und Auftragseingangsindex August 2000	4,00
	- Produktionsindex August 2000	
E II 1 - m 08/00	Vorbereitende Baustellenarbeiten Hoch- und Tiefbau (Bauhauptgewerbe)	5,00
	- August 2000	
E IV 1; 2 - j/99	Energie-, Wasser- und Gasversorgung 1999 - Beschäftigte, geleistete Arbeiterstunden, Löhne und Gehälter der Betriebe	4,50
E V 1 - hj 1/00	Handwerk 1. Halbjahr 2000	5,00
F II 1; 2 - m 08/00	Baugenehmigungen und Baufertigstellungen August 2000	5,00
G I 1 - m 07/00	Entwicklung von Umsatz und Beschäftigung im Einzelhandel - Messzahlen	3,50
	- Juli 2000 - Vorläufige Ergebnisse	
G III 1; 3 - m 06/00	Aus- und Einfuhr	5,50
	- Juni 2000 - Vorläufige Ergebnisse	
G IV 1 - m 07/00	Gäste und Übernachtungen im Fremdenverkehr Juli 2000	6,00
G IV 3 - m 07/00	Entwicklung von Umsatz und Beschäftigung im Gastgewerbe - Messzahlen	3,50
	- Juli 2000 - Vorläufige Ergebnisse	
H I 1 - m 07/00	Straßenverkehrsunfälle	5,50
H I 1 - m 08/00	- Juli 2000 - Endgültiges Ergebnis	2,50
	- August 2000 - Vorläufige Ergebnisse	
H II 1 - m 07/00	Binnenschifffahrt Juli 2000	5,50
K I 1 - j/99	Sozialhilfe 1999 - Teil 1: Ausgaben und Einnahmen	5,00
K I 9 - j/99	Leistungen an Asylbewerber 1999	4,00
K I 9 - j/99	- Teil 1: Ausgaben und Einnahmen	5,50
K I 9 - j/99	- Teil 2: Empfänger von Regelleistungen	5,00
K I 9 - j/99	- Teil 3: Empfänger von besonderen Leistungen	
K III 1 - 2j/99	Schwerbehinderte 1999	10,50
M I 4 - vj 3/00	Preisindizes für Bauwerke August 2000	4,00
N I 2 - j/00	Verdienste und Arbeitszeiten im Handwerk 2000	4,00
ZSP	Zahlenspiegel September 2000	-