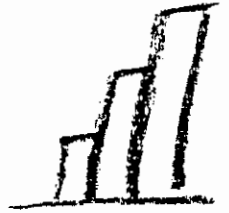


# Statistische Berichte

Landesbetrieb für  
Datenverarbeitung  
und Statistik  
Land Brandenburg

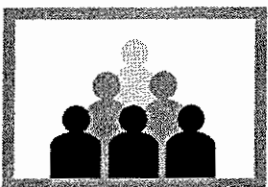


A VI 12 – vj 2 / 99

## Sozialversicherungspflichtig beschäftigte Arbeitnehmer im Land Brandenburg und deren Pendlerverhalten

am 30.06.1999

Vorläufige Ergebnisse (Stand: Nov. 2001)



Bevölkerung und  
Erwerbstätigkeit

**Erarbeitet:**

Landesbetrieb für Datenverarbeitung und Statistik  
Dezernat Mikrozensus, Arbeitsmarkt

**Herausgeber:**

Landesbetrieb für Datenverarbeitung und Statistik  
Dezernat Öffentlichkeitsarbeit  
Postfach 60 10 52, 14410 Potsdam

Dortustraße 46, 14467 Potsdam

Telefon: (0331) 39 403 - 405

Fax: (0331) 39 418

Internet: <http://www.brandenburg.de/lds/>

E-Mail: [Info@lds.brandenburg.de](mailto:Info@lds.brandenburg.de)

Erschienen im September 2000

Aktualisierte Ausgabe: März 2002

Preis: 5,00 EUR

© Landesbetrieb für Datenverarbeitung und Statistik, Potsdam, 2002

Für nichtgewerbliche Zwecke sind Vervielfältigung und unentgeltliche Verbreitung, auch auszugsweise, mit Quellenangabe gestattet. Die Verbreitung, auch auszugsweise, über elektronische Systeme/Datenträger bedarf der vorherigen Zustimmung. Alle übrigen Rechte bleiben vorbehalten.

## Inhalt

Seite

Vorbemerkungen .....	5
Pendlerverhalten nach Bundesländern sowie kreisfreien Städten und Landkreisen des Landes Brandenburg	
1. Sozialversicherungspflichtig beschäftigte Einpendler in das Land Brandenburg am 30.06.1999 nach Wohnort sowie Altersgruppen und Geschlecht .....	11
2. Sozialversicherungspflichtig beschäftigte Auspendler des Landes Brandenburg am 30.06.1999 nach Arbeitsort sowie Altersgruppen und Geschlecht .....	12
3. Sozialversicherungspflichtig Beschäftigte im Land Brandenburg am 30.06.1999 nach kreisfreien Städten und Landkreisen, Arbeitsort- bzw. Wohnortkreis sowie Pendlersaldo .....	13
4. Anteil der einpendelnden sozialversicherungspflichtig Beschäftigten an den insgesamt sozialversicherungspflichtig Beschäftigten der kreisfreien Städte bzw. Landkreise am 30.06.1999 .....	14
5. Anteil der auspendelnden sozialversicherungspflichtig Beschäftigten an den insgesamt sozialversicherungspflichtig Beschäftigten der kreisfreien Städte bzw. Landkreise am 30.06.1999 .....	15
6. Sozialversicherungspflichtig Beschäftigte am 30.06.1999 mit Wohnort im Land Brandenburg nach Lage des Arbeitsortes sowie Geschlecht, Stellung im Beruf und Wirtschaftszweigen .....	16
7. Sozialversicherungspflichtig beschäftigte Einpendler im Land Brandenburg am 30.06.1999 nach Arbeitsort- und Wohnortkreis sowie Altersgruppen und Geschlecht .....	35
8. Sozialversicherungspflichtig beschäftigte Auspendler im Land Brandenburg am 30.06.1999 nach Wohnort- und Arbeitsortkreis sowie Altersgruppen und Geschlecht .....	53
9. Gesamtübersicht über sozialversicherungspflichtig Beschäftigte am 30.06.1999 nach Wohnortkreisen und Arbeitsortkreisen, Pendlerverhalten, Pendlersaldo sowie Beschäftigte, die im Wohnortkreis arbeiten .....	72
10. Sozialversicherungspflichtig beschäftigte Einpendler von Berlin in das Land Brandenburg am 30.06.1999 nach Arbeitsortkreis sowie Altersgruppen und Geschlecht .....	74
11. Sozialversicherungspflichtig beschäftigte Auspendler des Landes Brandenburg nach Berlin am 30.06.1999 nach dem Wohnortkreis sowie Altersgruppen und Geschlecht .....	75

## Hinweis

Mit Wirkung vom 01.01.1999 trat eine Neuregelung des Meldeverfahrens zur Sozialversicherung durch die Datenerfassungs- und -übermittlungsverordnung (DEÜV) und mit Wirkung vom 01.04.1999 das „Gesetz zur Neuregelung der geringfügigen Beschäftigungsverhältnisse“ in Kraft.

Durch die Bundesanstalt für Arbeit wurden Korrekturen der Quartalsergebnisse 30.06.1999 vorgenommen.

Alle Ergebnisse ab dem II. Quartal 1999 gelten grundsätzlich für einen Zeitraum von drei Jahren als „vorläufig“ und können - bei erkennbar wichtigem Berichtigungsbedarf - binnen dieses Zeitraums von der Bundesanstalt für Arbeit korrigiert werden. Nach Ablauf dieser Frist erhalten die Ergebnisse automatisch den Status „endgültige Ergebnisse“.

Mit diesem Bericht werden die bisher zu diesem Stichtag veröffentlichten Ergebnisse korrigiert.

## Zeichenerklärung (nach DIN 55301)

- nichts vorhanden (genau null)
- x Tabellenfach gesperrt, weil Aussage nicht sinnvoll

## **Vorbemerkungen**

Ab dem Stichtag 30.06.1993 werden quartalsweise die sozialversicherungspflichtig Beschäftigten des Landes Brandenburg nach dem Arbeitsort in den Statistischen Berichten A VI 5 - vierteljährlich veröffentlicht.

Dem Landesbetrieb für Datenverarbeitung und Statistik Brandenburg liegen seit dem I. Quartal 1996 auch die Angaben für die sozialversicherungspflichtig Beschäftigten nach dem Wohnort vor. Somit ist es möglich, das Pendlerverhalten Wohnort/Arbeitsort bzw. Arbeitsort/Wohnort darzustellen. Diese anonymisierten Daten werden dem Statistischen Bundesamt und den Statistischen Landesämtern von der Bundesanstalt für Arbeit (BA) zum Zwecke der ergänzenden Auswertung übergeben.

## **Rechtsgrundlage**

Die gesetzliche Grundlage für die BA zur Durchführung der Beschäftigtenstatistik bildet seit dem 1. Januar 1998 das Dritte Buch Sozialgesetzbuch – Arbeitsförderung – (SGB III) vom 24. März 1997 (BGBl. I S. 594), zuletzt geändert durch Gesetz vom 24. März 1999 (BGBl. I S. 396), die Zweite Verordnung über die Erfassung von Daten für die Träger der Sozialversicherung und für die BA (Zweite Datenerfassungs-Verordnung - 2. DEVO) vom 29. Mai 1980 (BGBl. I S. 593) sowie die Zweite Verordnung über die Datenübermittlung auf maschinell verwertbaren Datenträgern im Bereich der Sozialversicherung und der BA (Zweite Datenübermittlungs-Verordnung - 2. DÜVO) vom 29. Mai 1980 (BGBl. I S. 616).

## **Erhebungsprogramm**

### **Auskunftspflichtige**

Die Arbeitgeber sind über die in ihrem Betrieb sozialversicherungspflichtig Beschäftigten auskunftspflichtig. Sie übergeben die Meldebelege an die Träger der gesetzlichen Kranken- und Rentenversicherungen sowie an die BA.

### **Erfasster Personenkreis**

Von den Arbeitgebern sind Meldungen zu erstatten für alle Arbeitnehmer einschließlich der zu ihrer Berufsausbildung Beschäftigten, die krankenversicherungspflichtig, rentenversicherungspflichtig oder beitragspflichtig nach dem Arbeitsförderungsgesetz sind oder für die Beitragsanteile zu den gesetzlichen Rentenversicherungen zu entrichten sind.

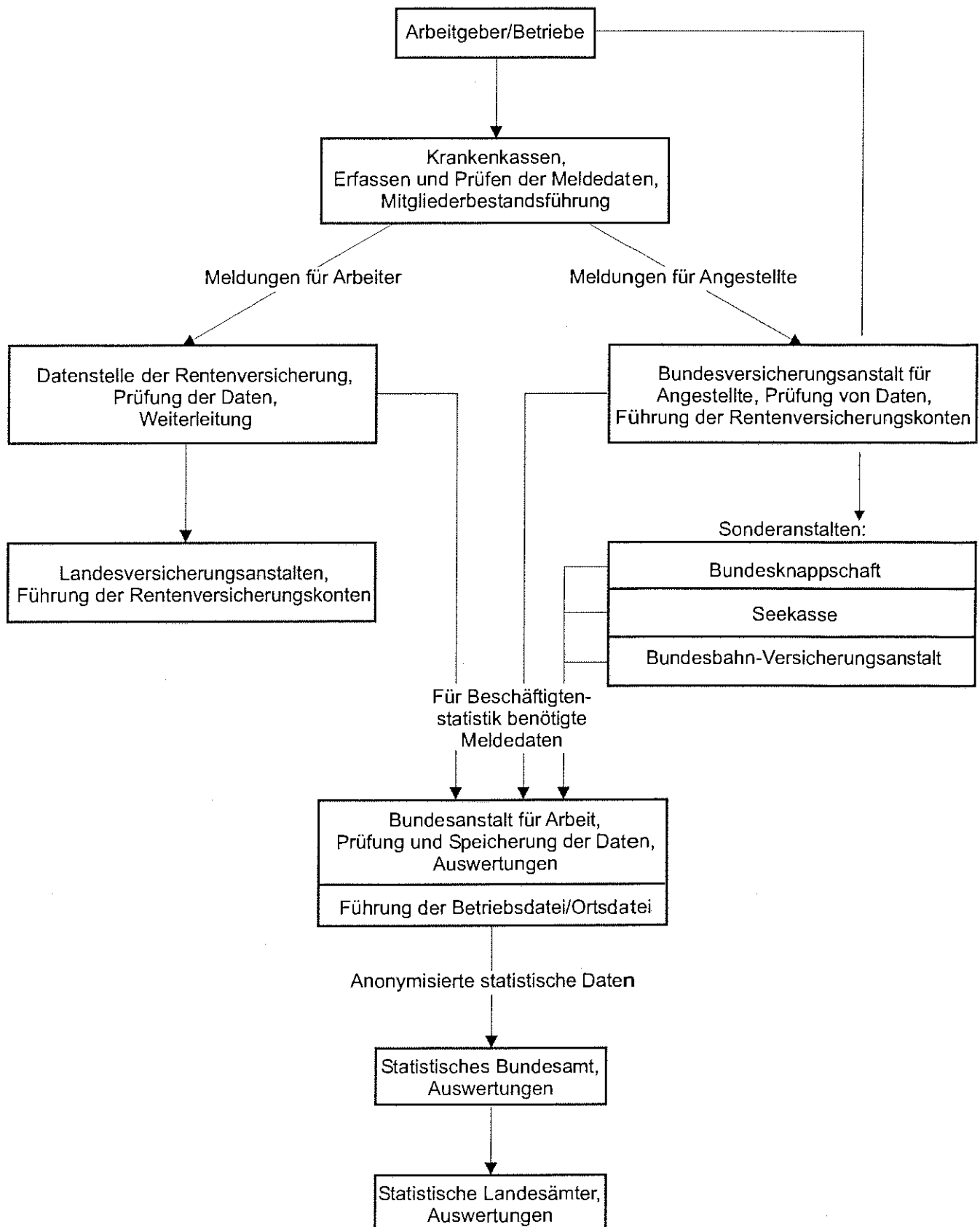
Daraus ergibt sich, dass in der Beschäftigtenstatistik in der Regel alle Arbeiter und Angestellten (einschl. der Beschäftigten in beruflicher Ausbildung), zusammen rd. 80 Prozent aller Erwerbstätigen, erfasst werden. Unberücksichtigt bleiben Beamte, Selbstständige und mithelfende Familienangehörige und alle geringfügig beschäftigten Arbeitnehmer, die nur eine sogenannte Nebenbeschäftigung ausüben und nicht der Sozialversicherungspflicht unterliegen.

### **Meldeverfahren**

Seit Inkrafttreten der 2. Datenerfassungs-Verordnung (2. DEVO) werden Anmeldungen, Abmeldungen, Unterbrechungsmeldungen sowie Jahresmeldungen für Arbeiter und Angestellte auf einheitlichen Meldebelegen („Versicherungsnachweisen“) vorgenommen. Die Arbeitgeber senden die Meldeformulare an die zuständigen Träger der Krankenkassen. Diese prüfen die Meldungen und leiten die Unterlagen an die Datenerfassungsstellen der Rentenversicherungsträger weiter.

Nach der maschinellen Bearbeitung der Meldungen bei den zuständigen Stellen der Rentenversicherungsträger werden die Datenträger der BA zur weiteren Aufbereitung und Auswertung übermittelt. Anonymisierte Auszüge aus diesen Datensätzen werden für statistische Zwecke dem Statistischen Bundesamt zur Verfügung gestellt und von dort an die statistischen Landesämter weitergeleitet.

## Meldeweg der Daten im Meldeverfahren zur Sozialversicherung und zur Bundesanstalt für Arbeit



## **Erhebungsmerkmale**

Bei der Beschäftigtenstatistik werden folgende Merkmale in die Auswertung einbezogen:

- Alter
- Geschlecht
- Staatsangehörigkeit
- ausgeübte Tätigkeit
- Stellung im Beruf
- Ausbildung
- Wirtschaftszweig
- Arbeitsort
- Wohnort

Diese Merkmale können, bis auf den Wirtschaftszweig und Arbeitsort, den Versicherungsnachweisen direkt entnommen werden.

Durch die BA wurde zur Ergänzung der gewonnenen Daten eine Betriebsdatei aufgebaut. Sie hat zu diesem Zweck an jeden Betrieb eine Betriebsnummer vergeben.

Die Betriebe werden als örtliche Einheit definiert. Niederlassungen eines Unternehmens können zu einem Betrieb zusammengefasst werden, sofern sie in derselben Gemeinde liegen, denselben wirtschaftlichen Schwerpunkt haben und die Meldungen zur Sozialversicherung von einer zentralen Stelle abgegeben werden. Befindet sich die Niederlassung eines Betriebes nicht am Ort des Stammsitzes, kann es im Falle einer zentralen Abrechnung zu Abweichungen zwischen den am Arbeitsort tätigen und erfassten sozialversicherungspflichtig Beschäftigten kommen.

Neben der Betriebsnummer enthält die Betriebsdatei insbesondere den Wirtschaftszweig und den Postortschlüssel (Zustellbezirk) des Betriebssitzes. Durch die Vorbeiführung an einer sogenannten Ortsdatei kann der amtliche Gemeindeschlüssel für den Betriebssitz ermittelt werden.

Mit Hilfe dieser beiden Dateien ist die Auswertung der Beschäftigtenstatistik nach Wirtschaftszweigen und Arbeitsort möglich.

## **Definitionen**

### **Alter**

Die Berechnung des Alters erfolgt nach der „Altersjahrmethode“. Bei dieser Berechnung wird aus dem Geburtsdatum und dem Berichtsstichtag exakt ermittelt, welches Altersjahr der Beschäftigte am Berichtsstichtag vollendet hatte.

### **Arbeiter/Angestellte (zusammengefasste Gliederung)**

Die Differenzierung der sozialversicherungspflichtig beschäftigten Arbeitnehmer nach Arbeitern und Angestellten erfolgt nach der Zugehörigkeit des Beschäftigten zum jeweiligen Träger der Rentenversicherung.

### **Äußerer Entwicklungsraum Brandenburg**

Der äußere Entwicklungsraum Brandenburg umfasst die Gemeinden des Landes Brandenburg, die nicht dem engeren Verflechtungsraum zugeordnet werden konnten.

### **Auspendler**

Sozialversicherungspflichtig Beschäftigte, die nicht im Wohnortkreis arbeiten.

### **Beschäftigte in beruflicher Ausbildung**

Personen, die als Auszubildende oder zu ihrer Ausbildung im Angestellten- oder Arbeiterverhältnis beschäftigt sind. Zu diesem Kreis zählen neben den Auszubildenden nach dem Berufsbildungsgesetz vom 14. August 1969 (BbiG) auch Anlernlinge, Praktikanten, Volontäre, Schüler an Schulen des Gesundheitswesens sowie Teilnehmer an den von der Bundesanstalt für Arbeit geförderten Maßnahmen zur beruflichen Fortbildung, Umschulung und betrieblichen Einarbeitung.

### **Einpendler**

Sozialversicherungspflichtig Beschäftigte, die nicht im Arbeitsortkreis wohnen bzw. (mit Haupt- oder Nebenwohnsitz) gemeldet sind.

### **Engerer Verflechtungsraum Berlin-Brandenburg**

Der engere Verflechtungsraum Berlin-Brandenburg ist Teil des gemeinsamen Planungsraumes beider Länder und wird aus Berlin und dem zusammenhängenden Teilraum des Landes Brandenburg gebildet, der strukturell am engsten mit dem Land Berlin verbunden ist. In dieser Veröffentlichung sind beim engeren Verflechtungsraum nur die Angaben des Landes Brandenburg enthalten.

### **Pendlersaldo**

Einpendler abzüglich Auspendler bzw. Beschäftigte am Arbeitsort abzüglich Beschäftigte am Wohnort ergeben den Pendlersaldo.

Eine positive Differenz weist einen Einpendlerüberschuss, eine negative Differenz einen Auspendlerüberschuss aus.

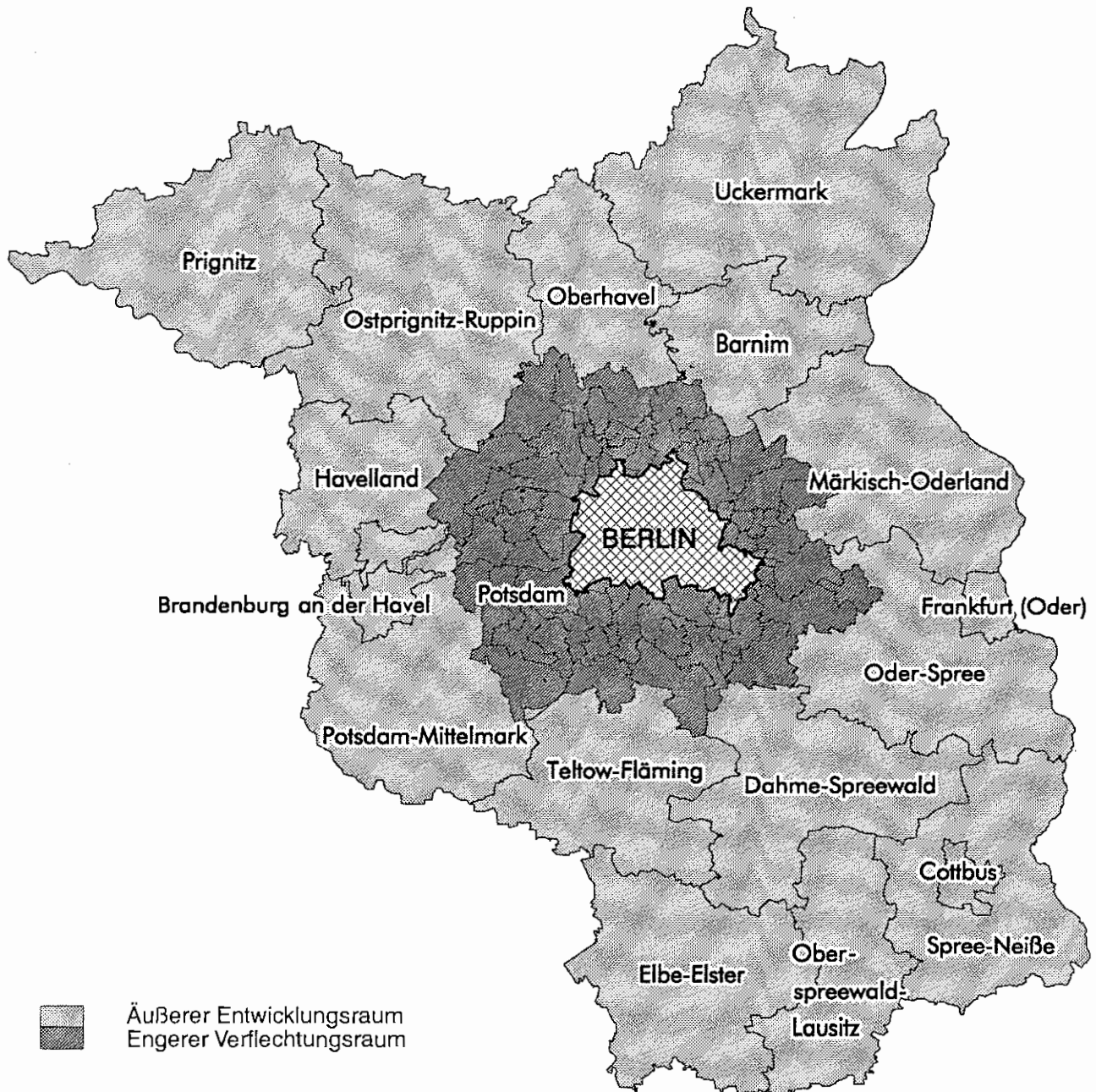
### **Sozialversicherungspflichtig Beschäftigte**

Arbeitnehmer einschl. der zu ihrer Berufsausbildung Beschäftigten (Auszubildende u. a.), die krankenversicherungspflichtig, rentenversicherungspflichtig und/oder beitragspflichtig sind zur BA (Arbeitslosenversicherung nach dem Arbeitsförderungsgesetz) oder für die von den Arbeitgebern Beitragsteile zu den gesetzlichen Rentenversicherungen zu entrichten sind. Zu diesem Personenkreis gehören: Arbeiter, Angestellte und Auszubildende, sofern es sich bei ihrer Erwerbstätigkeit nicht um eine sog. geringfügige Beschäftigung bzw. geringfügig selbstständige Tätigkeit handelt.

### **Wirtschaftszweig**

Die Zuordnung der Beschäftigten erfolgt nach dem wirtschaftlichen Schwerpunkt des Betriebes (örtliche Einheit), in dem der sozialversicherungspflichtige Arbeitnehmer beschäftigt ist. In dieser Veröffentlichung erfolgt die Darstellung der Ergebnisse nach der Klassifikation der Wirtschaftszweige, Ausgabe 1993 (WZ 93).

# Engerer Verflechtungsraum Brandenburg-Berlin und Äußerer Entwicklungsraum Brandenburg





**1. Sozialversicherungspflichtig beschäftigte Einpendler in das Land Brandenburg  
am 30.06.1999 nach Wohnort sowie Altersgruppen und Geschlecht**

Wohnort	Einpendler			davon im Alter von ... bis unter ... Jahren					
				unter 30		30 - 45		45 und älter	
	insgesamt	Männer	Frauen	Männer	Frauen	Männer	Frauen	Männer	Frauen
Baden-Württemberg	913	625	288	152	127	329	123	144	38
Bayern	1 089	660	429	162	213	325	158	173	58
Berlin	54 243	35 882	18 361	6 882	4 700	18 295	8 985	10 705	4 676
Bremen	96	72	24	19	11	29	9	24	4
Hamburg	307	208	99	54	37	109	44	45	18
Hessen	581	416	165	98	67	201	74	117	24
Mecklenburg-Vorpommern	5 729	4 034	1 695	1 034	537	1 942	801	1 058	357
Niedersachsen	1 377	969	408	223	169	479	175	267	64
Nordrhein-Westfalen	1 870	1 312	558	306	194	629	269	377	95
Rheinland-Pfalz	407	282	125	75	48	129	60	78	17
Saarland	74	52	22	6	6	28	9	18	7
Sachsen	14 631	10 079	4 552	1 853	1 273	4 817	2 009	3 409	1 270
Sachsen-Anhalt	7 160	4 940	2 220	1 149	668	2 321	1 036	1 470	516
Schleswig-Holstein	487	347	140	79	58	167	60	101	22
Thüringen	1 559	1 060	499	180	124	551	245	329	130
ohne Angabe	4	2	2	1	2	1	-	-	-
unbekannt	232	183	49	36	18	101	25	46	6
Insgesamt	90 759	61 123	29 636	12 309	8 252	30 453	14 082	18 361	7 302

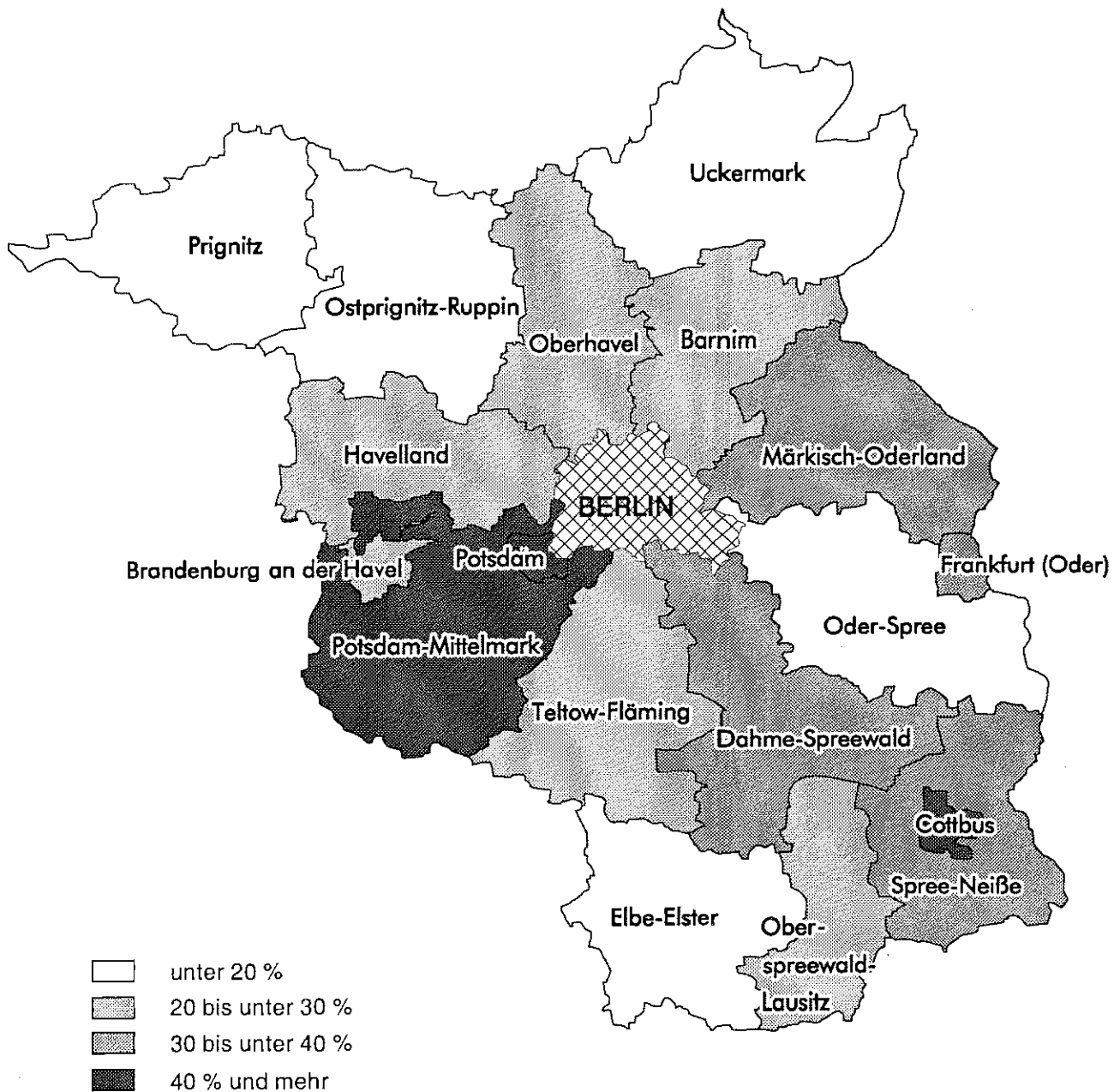
## 2. Sozialversicherungspflichtig beschäftigte Auspendler des Landes Brandenburg am 30.06.1999 nach Arbeitsort sowie Altersgruppen und Geschlecht

Arbeitsort	Auspendler			davon im Alter von ... bis unter ... Jahren					
				unter 30		30 - 45		45 und älter	
	insgesamt	Männer	Frauen	Männer	Frauen	Männer	Frauen	Männer	Frauen
Baden-Württemberg	3 326	2 555	771	721	368	1 270	297	564	106
Bayern	4 522	3 481	1 041	1 060	542	1 703	353	718	146
Berlin	123 801	67 160	56 641	12 794	14 634	33 251	26 298	21 115	15 709
Bremen	461	388	73	74	31	205	27	109	15
Hamburg	1 858	1 380	478	346	251	672	149	362	78
Hessen	2 593	1 773	820	439	365	879	313	455	142
Mecklenburg-Vorpommern	6 227	4 081	2 146	890	723	2 011	990	1 180	433
Niedersachsen	4 362	3 315	1 047	953	680	1 599	246	763	121
Nordrhein-Westfalen	6 354	4 668	1 686	1 017	674	2 398	699	1 253	313
Rheinland-Pfalz	1 048	823	225	224	103	427	86	172	36
Saarland	317	272	45	56	16	164	19	52	10
Sachsen	13 572	9 554	4 018	1 916	1 192	4 885	1 946	2 753	880
Sachsen-Anhalt	7 041	4 553	2 488	880	622	2 247	1 203	1 426	663
Schleswig-Holstein	1 573	1 081	492	326	289	507	137	248	66
Thüringen	1 745	1 243	502	239	106	638	235	366	161
Insgesamt	178 800	106 327	72 473	21 935	20 596	52 856	32 998	31 536	18 879

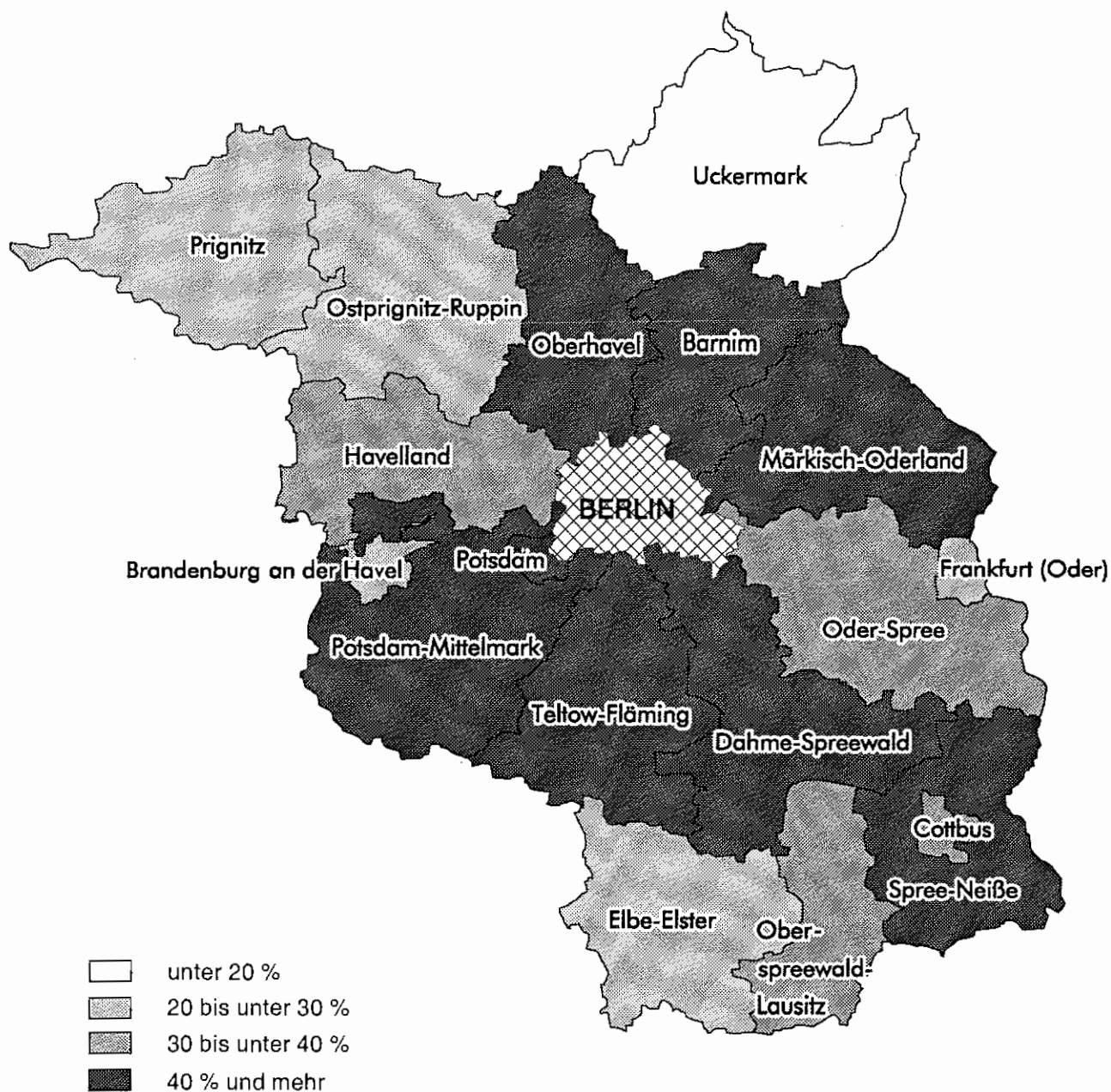
### 3. Sozialversicherungspflichtig Beschäftigte im Land Brandenburg am 30.06.1999 nach kreisfreien Städten und Landkreisen, Arbeitsort- bzw. Wohnortkreis sowie Pendlersaldo

Schlüssel Nr.	Verwaltungsbezirk	Arbeitsortkreis			Wohnortkreis			Pendler- saldo
		Insgesamt	darunter mit Wohnort außerhalb des Kreises (Einpendler)	insgesamt	darunter mit Arbeitsort außerhalb des Kreises (Auspendler)	Anzahl		
							Anzahl	
	Kreisfreie Städte							
12 051 000	Brandenburg an der Havel	26 549	7 821	29,5	26 720	7 992	29,9	- 171
12 052 000	Cottbus	54 382	25 874	47,6	41 200	12 692	30,8	+ 13 182
12 053 000	Frankfurt (Oder)	33 225	12 859	38,7	26 629	6 263	23,5	+ 6 596
12 054 000	Potsdam	67 646	37 607	55,6	50 481	20 442	40,5	+ 17 165
	Landkreise							
12 060 000	Barnim	47 363	12 618	26,6	59 368	24 623	41,5	- 12 005
12 061 000	Dahme-Spreewald	50 236	18 069	36,0	56 563	24 396	43,1	- 6 327
12 062 000	Elbe-Elster	38 049	4 953	13,0	44 573	11 477	25,7	- 6 524
12 063 000	Havelland	39 798	9 163	23,0	50 636	20 001	39,5	- 10 838
12 064 000	Märkisch-Oderland	52 557	15 829	30,1	64 608	27 880	43,2	- 12 051
12 065 000	Oberhavel	51 912	13 233	25,5	67 757	29 078	42,9	- 15 845
12 066 000	Oberspreewald-Lausitz	44 067	10 296	23,4	48 873	15 102	30,9	- 4 806
12 067 000	Oder-Spree	55 788	10 796	19,4	69 612	24 620	35,4	- 13 824
12 068 000	Ostprignitz-Ruppin	36 901	5 236	14,2	40 249	8 584	21,3	- 3 348
12 069 000	Potsdam-Mittelmark	62 571	26 496	42,3	75 085	39 010	52,0	- 12 514
12 070 000	Prignitz	28 494	3 257	11,4	32 623	7 386	22,6	- 4 129
12 071 000	Spree-Neiße	46 822	15 780	33,7	52 685	21 643	41,1	- 5 863
12 072 000	Teltow-Fläming	48 141	13 307	27,6	58 791	23 957	40,7	- 10 650
12 073 000	Uckermark	46 446	3 880	8,4	52 535	9 969	19,0	- 6 089
12 000 000	Land Brandenburg	830 947	247 074	29,7	918 988	335 115	36,5	- 88 041
	engerer Verflechtungsraum	297 839	43 086	14,5	332 978	18 813	5,6	+ 24 273
	äußerer Entwicklungsraum	533 108	18 813	3,5	586 010	43 086	7,4	- 24 273

4. Anteil der einpendelnden sozialversicherungspflichtig Beschäftigten  
an den insgesamt sozialversicherungspflichtig Beschäftigten  
der kreisfreien Städte bzw. Landkreise am 30.06.1999



**5. Anteil der auspendelnden sozialversicherungspflichtig Beschäftigten  
an den insgesamt sozialversicherungspflichtig Beschäftigten  
der kreisfreien Städte bzw. Landkreise am 30.06.1999**



**6. Sozialversicherungspflichtig Beschäftigte am 30.06.1999 mit Wohnort  
im Land Brandenburg nach Lage des Arbeitsortes sowie Geschlecht, Stellung  
im Beruf und Wirtschaftszweigen**

Merkmale	Insgesamt	davon mit Arbeitsort			
		innerhalb derselben Gemeinde	in einer anderen Gemeinde desselben Kreises	in einem anderen Kreis des Landes Brandenburg	in einem anderen Bundesland
Beschäftigte insgesamt	918 988	337 701	246 172	156 315	178 800
Männer	488 878	158 765	136 901	86 885	106 327
Frauen	430 110	178 936	109 271	69 430	72 473
Stellung im Beruf					
Arbeiter	444 292	155 525	138 734	74 017	76 016
darunter in beruflicher Ausbildung	37 437	10 824	11 368	10 432	4 813
Angestellte	474 696	182 176	107 438	82 298	102 784
darunter in beruflicher Ausbildung	24 609	6 217	5 512	6 829	6 051
Wirtschaftszweige					
Land- und Forstwirtschaft; Fischerei	34 041	13 621	15 053	3 419	1 948
Produzierendes Gewerbe	281 347	99 079	84 697	42 762	54 809
Bergbau	6 233	1 644	2 305	1 844	440
Verarbeitendes Gewerbe	129 310	49 522	36 819	15 994	26 975
Energie- und Wasserversorgung	12 522	4 817	2 261	3 395	2 049
Baugewerbe	133 282	43 096	43 312	21 529	25 345
Handel, Gastgewerbe und Verkehr	212 717	72 237	55 275	38 032	47 173
Handel	124 028	43 630	33 548	20 603	26 247
Gastgewerbe	24 736	10 278	6 447	3 109	4 902
Verkehr und Nachrichtenübermittlung	63 953	18 329	15 280	14 320	16 024
sonstige Dienstleistungen	390 601	152 733	91 131	72 085	74 652
Kredit- und Versicherungsgewerbe	19 237	4 998	3 550	3 442	7 247
Grundstückswesen, Vermietung, Dienstleistungen für Unternehmen	86 301	26 044	14 426	16 838	28 993
Öffentliche Verwaltung	92 962	42 236	24 741	15 493	10 492
Öffentliche und private Dienstleistungen	192 101	79 455	48 414	36 312	27 920

**Noch: 6. Sozialversicherungspflichtig Beschäftigte am 30.06.1999 mit Wohnort  
im Land Brandenburg nach Lage des Arbeitsortes sowie Geschlecht,  
Stellung im Beruf und Wirtschaftszweigen**

Wohnsitzkreis Merkmale	Insgesamt	davon mit Arbeitsort			
		innerhalb derselben Gemeinde	in einer anderen Gemeinde desselben Kreises	in einem anderen Kreis des Landes Brandenburg	in einem anderen Bundesland
Kreisfreie Stadt Brandenburg an der Havel					
Beschäftigte insgesamt	26 720	18 728	-	5 486	2 506
Männer	14 185	9 295	-	3 212	1 678
Frauen	12 535	9 433	-	2 274	828
Stellung im Beruf					
Arbeiter	12 962	8 735	-	2 916	1 311
darunter in beruflicher Ausbildung	1 028	636	-	345	47
Angestellte	13 758	9 993	-	2 570	1 195
darunter in beruflicher Ausbildung	717	392	-	241	84
Wirtschaftszweige					
Land- und Forstwirtschaft; Fischerei	316	151	-	151	14
Produzierendes Gewerbe	8 567	6 203	-	1 511	853
Bergbau	25	1	-	20	4
Verarbeitendes Gewerbe	4 500	3 501	-	570	429
Energie- und Wasserversorgung	337	267	-	53	17
Baugewerbe	3 705	2 434	-	868	403
Handel, Gastgewerbe und Verkehr	5 934	3 583	-	1 564	787
Handel	3 412	2 179	-	922	311
Gastgewerbe	739	482	-	145	112
Verkehr und Nachrichtenübermittlung	1 783	922	-	497	364
sonstige Dienstleistungen	11 897	8 788	-	2 259	850
Kredit- und Versicherungsgewerbe	447	233	-	136	78
Grundstückswesen, Vermietung, Dienstleistungen für Unternehmen	2 611	1 581	-	588	442
Öffentliche Verwaltung	2 345	1 751	-	522	72
Öffentliche und private Dienstleistungen	6 494	5 223	-	1 013	258

**Noch: 6. Sozialversicherungspflichtig Beschäftigte am 30.06.1999 mit Wohnort  
im Land Brandenburg nach Lage des Arbeitsortes sowie Geschlecht,  
Stellung im Beruf und Wirtschaftszweigen**

Wohnsitzkreis Merkmale	Insgesamt	davon mit Arbeitsort			
		innerhalb derselben Gemeinde	in einer anderen Gemeinde desselben Kreises	in einem anderen Kreis des Landes Brandenburg	in einem anderen Bundesland
Kreisfreie Stadt Cottbus					
Beschäftigte insgesamt	41 200	28 508	-	8 896	3 796
Männer	21 224	12 904	-	5 500	2 820
Frauen	19 976	15 604	-	3 396	976
Stellung im Beruf					
Arbeiter	16 566	10 244	-	4 504	1 818
darunter in beruflicher Ausbildung	1 481	971	-	413	97
Angestellte	24 634	18 264	-	4 392	1 978
darunter in beruflicher Ausbildung	1 165	814	-	222	129
Wirtschaftszweige					
Land- und Forstwirtschaft; Fischerei	522	239	-	241	42
Produzierendes Gewerbe	11 080	6 086	-	3 639	1 355
Bergbau	1 021	573	-	428	20
Verarbeitendes Gewerbe	3 651	2 156	-	955	540
Energie- und Wasserversorgung	1 823	797	-	904	122
Baugewerbe	4 585	2 560	-	1 352	673
Handel, Gastgewerbe und Verkehr	10 002	6 774	-	2 117	1 111
Handel	5 155	3 152	-	1 522	481
Gastgewerbe	1 192	770	-	273	149
Verkehr und Nachrichtenübermittlung	3 655	2 852	-	322	481
sonstige Dienstleistungen	19 594	15 408	-	2 899	1 287
Kredit- und Versicherungsgewerbe	752	575	-	52	125
Grundstückswesen, Vermietung, Dienstleistungen für Unternehmen	4 696	3 010	-	935	751
Öffentliche Verwaltung	4 965	4 267	-	634	64
Öffentliche und private Dienstleistungen	9 181	7 556	-	1 278	347

**Noch: 6. Sozialversicherungspflichtig Beschäftigte am 30.06.1999 mit Wohnort  
im Land Brandenburg nach Lage des Arbeitsortes sowie Geschlecht,  
Stellung im Beruf und Wirtschaftszweigen**

Wohnsitzkreis Merkmale	Insgesamt	davon mit Arbeitsort			
		innerhalb derselben Gemeinde	in einer anderen Gemeinde desselben Kreises	in einem anderen Kreis des Landes Brandenburg	in einem anderen Bundesland
Kreisfreie Stadt Frankfurt (Oder)					
Beschäftigte insgesamt	26 629	20 366	-	4 178	2 085
Männer	13 437	9 280	-	2 744	1 413
Frauen	13 192	11 086	-	1 434	672
Stellung im Beruf					
Arbeiter	9 848	6 909	-	1 939	1 000
darunter in beruflicher Ausbildung	1 021	715	-	235	71
Angestellte	16 781	13 457	-	2 239	1 085
darunter in beruflicher Ausbildung	788	554	-	124	110
Wirtschaftszweige					
Land- und Forstwirtschaft; Fischerei	290	199	-	85	6
Produzierendes Gewerbe	5 894	3 849	-	1 547	498
Bergbau	10	4	-	4	2
Verarbeitendes Gewerbe	2 259	1 465	-	562	232
Energie- und Wasserversorgung	514	289	-	218	7
Baugewerbe	3 111	2 091	-	763	257
Handel, Gastgewerbe und Verkehr	6 095	4 487	-	951	657
Handel	3 158	2 338	-	548	272
Gastgewerbe	600	429	-	90	81
Verkehr und Nachrichtenübermittlung	2 337	1 720	-	313	304
sonstige Dienstleistungen	14 347	11 830	-	1 595	922
Kredit- und Versicherungsgewerbe	558	361	-	57	140
Grundstückswesen, Vermietung, Dienstleistungen für Unternehmen	3 045	2 067	-	470	508
Öffentliche Verwaltung	3 736	3 306	-	371	59
Öffentliche und private Dienstleistungen	7 008	6 096	-	697	215

**Noch: 6. Sozialversicherungspflichtig Beschäftigte am 30.06.1999 mit Wohnort  
im Land Brandenburg nach Lage des Arbeitsortes sowie Geschlecht,  
Stellung im Beruf und Wirtschaftszweigen**

Wohnsitzkreis Merkmale	Insgesamt	davon mit Arbeitsort			
		innerhalb derselben Gemeinde	in einer anderen Gemeinde desselben Kreises	in einem anderen Kreis des Landes Brandenburg	in einem anderen Bundesland
Kreisfreie Stadt Potsdam					
Beschäftigte insgesamt	50 481	30 039	-	10 358	10 084
Männer	25 254	13 133	-	6 296	5 825
Frauen	25 227	16 906	-	4 062	4 259
Stellung im Beruf					
Arbeiter	18 332	10 070	-	4 729	3 533
darunter in beruflicher Ausbildung	1 437	845	-	424	168
Angestellte	32 149	19 969	-	5 629	6 551
darunter in beruflicher Ausbildung	1 397	771	-	281	345
Wirtschaftszweige					
Land- und Forstwirtschaft; Fischerei	438	127	-	223	88
Produzierendes Gewerbe	9 980	4 595	-	2 917	2 468
Bergbau	35	22	-	11	2
Verarbeitendes Gewerbe	4 114	1 480	-	1 285	1 349
Energie- und Wasserversorgung	807	662	-	95	50
Baugewerbe	5 024	2 431	-	1 526	1 067
Handel, Gastgewerbe und Verkehr	11 577	5 930	-	2 998	2 649
Handel	6 239	3 095	-	1 531	1 613
Gastgewerbe	1 483	906	-	272	305
Verkehr und Nachrichtenübermittlung	3 855	1 929	-	1 195	731
sonstige Dienstleistungen	28 464	19 383	-	4 219	4 862
Kredit- und Versicherungsgewerbe	1 559	946	-	90	523
Grundstückswesen, Vermietung, Dienstleistungen für Unternehmen	7 015	3 688	-	1 290	2 037
Öffentliche Verwaltung	7 509	5 885	-	1 114	510
Öffentliche und private Dienstleistungen	12 381	8 864	-	1 725	1 792

**Noch: 6. Sozialversicherungspflichtig Beschäftigte am 30.06.1999 mit Wohnort  
im Land Brandenburg nach Lage des Arbeitsortes sowie Geschlecht,  
Stellung im Beruf und Wirtschaftszweigen**

Wohnsitzkreis Merkmale	Insgesamt	davon mit Arbeitsort			
		innerhalb derselben Gemeinde	in einer anderen Gemeinde desselben Kreises	in einem anderen Kreis des Landes Brandenburg	in einem anderen Bundesland
Landkreis Barnim					
Beschäftigte insgesamt	59 368	18 441	16 304	5 580	19 043
Männer	30 807	8 502	8 682	3 252	10 371
Frauen	28 561	9 939	7 622	2 328	8 672
Stellung im Beruf					
Arbeiter	27 404	8 410	8 730	2 709	7 555
darunter in beruflicher Ausbildung	2 306	583	763	442	518
Angestellte	31 964	10 031	7 574	2 871	11 488
darunter in beruflicher Ausbildung	1 643	397	367	239	640
Wirtschaftszweige					
Land- und Forstwirtschaft; Fischerei	1 527	483	630	195	219
Produzierendes Gewerbe	16 408	4 750	4 968	1 696	4 994
Bergbau	80	27	36	7	10
Verarbeitendes Gewerbe	7 304	2 354	2 126	610	2 214
Energie- und Wasserversorgung	625	177	119	100	229
Baugewerbe	8 399	2 192	2 687	979	2 541
Handel, Gastgewerbe und Verkehr	13 681	4 149	3 768	1 273	4 491
Handel	7 969	2 387	2 225	737	2 620
Gastgewerbe	1 710	580	575	116	439
Verkehr und Nachrichtenübermittlung	4 002	1 182	968	420	1 432
sonstige Dienstleistungen	27 733	9 059	6 937	2 416	9 321
Kredit- und Versicherungsgewerbe	1 325	279	267	77	702
Grundstückswesen, Vermietung, Dienstleistungen für Unternehmen	6 034	1 367	1 061	607	2 999
Öffentliche Verwaltung	5 510	1 997	1 526	501	1 486
Öffentliche und private Dienstleistungen	14 864	5 416	4 083	1 231	4 134

**Noch: 6. Sozialversicherungspflichtig Beschäftigte am 30.06.1999 mit Wohnort  
im Land Brandenburg nach Lage des Arbeitsortes sowie Geschlecht,  
Stellung im Beruf und Wirtschaftszweigen**

Wohnsitzkreis Merkmale	Insgesamt	davon mit Arbeitsort			
		innerhalb derselben Gemeinde	in einer anderen Gemeinde desselben Kreises	in einem anderen Kreis des Landes Brandenburg	in einem anderen Bundesland
Landkreis Dahme-Spreewald					
Beschäftigte insgesamt	56 563	11 877	20 290	8 361	16 035
Männer	29 813	5 047	10 778	4 878	9 110
Frauen	26 750	6 830	9 512	3 483	6 925
Stellung im Beruf					
Arbeiter	26 744	5 618	10 922	4 228	5 976
darunter in beruflicher Ausbildung	2 190	324	958	523	385
Angestellte	29 819	6 259	9 368	4 133	10 059
darunter in beruflicher Ausbildung	1 520	204	550	339	427
Wirtschaftszweige					
Land- und Forstwirtschaft; Fischerei	2 287	715	1 119	332	121
Produzierendes Gewerbe	16 653	3 330	6 521	2 230	4 572
Bergbau	104	10	17	65	12
Verarbeitendes Gewerbe	7 785	1 536	2 862	960	2 427
Energie- und Wasserversorgung	646	99	263	125	159
Baugewerbe	8 118	1 685	3 379	1 080	1 974
Handel, Gastgewerbe und Verkehr	15 210	2 792	5 971	2 122	4 325
Handel	9 002	1 741	3 825	1 134	2 302
Gastgewerbe	1 816	534	703	200	379
Verkehr und Nachrichtenübermittlung	4 392	517	1 443	788	1 644
sonstige Dienstleistungen	22 378	5 036	6 679	3 676	6 987
Kredit- und Versicherungsgewerbe	1 274	159	259	172	684
Grundstückswesen, Vermietung, Dienstleistungen für Unternehmen	5 226	678	1 033	861	2 654
Öffentliche Verwaltung	5 135	1 431	1 881	675	1 148
Öffentliche und private Dienstleistungen	10 743	2 768	3 506	1 968	2 501

**Noch: 6. Sozialversicherungspflichtig Beschäftigte am 30.06.1999 mit Wohnort  
im Land Brandenburg nach Lage des Arbeitsortes sowie Geschlecht,  
Stellung im Beruf und Wirtschaftszweigen**

Wohnsitzkreis Merkmale	Insgesamt	davon mit Arbeitsort			
		innerhalb derselben Gemeinde	in einer anderen Gemeinde desselben Kreises	in einem anderen Kreis des Landes Brandenburg	in einem anderen Bundesland
Landkreis Elbe-Elster					
Beschäftigte insgesamt	44 573	14 162	18 934	5 648	5 829
Männer	25 202	6 986	10 849	3 248	4 119
Frauen	19 371	7 176	8 085	2 400	1 710
Stellung im Beruf					
Arbeiter	24 743	7 285	11 074	2 938	3 446
darunter in beruflicher Ausbildung	2 168	421	873	603	271
Angestellte	19 830	6 877	7 860	2 710	2 383
darunter in beruflicher Ausbildung	1 139	179	388	325	247
Wirtschaftszweige					
Land- und Forstwirtschaft; Fischerei	2 644	1 051	1 404	102	87
Produzierendes Gewerbe	16 131	5 050	7 298	1 393	2 390
Bergbau	524	118	314	79	13
Verarbeitendes Gewerbe	7 367	2 570	3 008	588	1 201
Energie- und Wasserversorgung	399	123	125	84	67
Baugewerbe	7 841	2 239	3 851	642	1 109
Handel, Gastgewerbe und Verkehr	10 001	3 154	3 833	1 366	1 648
Handel	5 778	1 963	2 431	704	680
Gastgewerbe	910	396	268	68	178
Verkehr und Nachrichtenübermittlung	3 313	795	1 134	594	790
sonstige Dienstleistungen	15 788	4 905	6 394	2 786	1 703
Kredit- und Versicherungsgewerbe	758	247	332	66	113
Grundstückswesen, Vermietung, Dienstleistungen für Unternehmen	3 439	721	1 224	612	882
Öffentliche Verwaltung	5 037	1 803	2 499	552	183
Öffentliche und private Dienstleistungen	6 554	2 134	2 339	1 556	525

**Noch: 6. Sozialversicherungspflichtig Beschäftigte am 30.06.1999 mit Wohnort  
im Land Brandenburg nach Lage des Arbeitsortes sowie Geschlecht,  
Stellung im Beruf und Wirtschaftszweigen**

Wohnsitzkreis Merkmale	Insgesamt	davon mit Arbeitsort			
		innerhalb derselben Gemeinde	in einer anderen Gemeinde desselben Kreises	in einem anderen Kreis des Landes Brandenburg	in einem anderen Bundesland
Landkreis Havelland					
Beschäftigte insgesamt	50 636	14 858	15 777	6 780	13 221
Männer	26 820	6 876	8 497	4 048	7 399
Frauen	23 816	7 982	7 280	2 732	5 822
Stellung im Beruf					
Arbeiter	25 466	7 618	9 024	3 375	5 449
darunter in beruflicher Ausbildung	1 889	469	773	407	240
Angestellte	25 170	7 240	6 753	3 405	7 772
darunter in beruflicher Ausbildung	1 167	164	367	246	390
Wirtschaftszweige					
Land- und Forstwirtschaft; Fischerei	1 907	777	860	125	145
Produzierendes Gewerbe	16 221	4 957	5 103	1 958	4 203
Bergbau	68	12	44	2	10
Verarbeitendes Gewerbe	8 738	2 807	2 489	947	2 495
Energie- und Wasserversorgung	546	108	81	175	182
Baugewerbe	6 869	2 030	2 489	834	1 516
Handel, Gastgewerbe und Verkehr	12 212	2 995	4 144	1 753	3 320
Handel	7 343	2 040	2 420	852	2 031
Gastgewerbe	1 229	422	445	109	253
Verkehr und Nachrichtenübermittlung	3 640	533	1 279	792	1 036
sonstige Dienstleistungen	20 250	6 126	5 670	2 944	5 510
Kredit- und Versicherungsgewerbe	1 156	141	191	226	598
Grundstückswesen, Vermietung, Dienstleistungen für Unternehmen	4 486	1 014	751	811	1 910
Öffentliche Verwaltung	4 651	1 853	1 431	612	755
Öffentliche und private Dienstleistungen	9 957	3 118	3 297	1 295	2 247

**Noch: 6. Sozialversicherungspflichtig Beschäftigte am 30.06.1999 mit Wohnort  
im Land Brandenburg nach Lage des Arbeitsortes sowie Geschlecht,  
Stellung im Beruf und Wirtschaftszweigen**

Wohnsitzkreis Merkmale	Insgesamt	davon mit Arbeitsort			
		innerhalb derselben Gemeinde	in einer anderen Gemeinde desselben Kreises	in einem anderen Kreis des Landes Brandenburg	in einem anderen Bundesland

Landkreis Märkisch-Oderland					
Beschäftigte insgesamt	64 608	15 852	20 876	10 656	17 224
Männer	34 245	7 226	11 524	5 958	9 537
Frauen	30 363	8 626	9 352	4 698	7 687
Stellung im Beruf					
Arbeiter	30 464	7 488	11 308	5 240	6 428
darunter in beruflicher Ausbildung	2 889	530	1 065	745	549
Angestellte	34 144	8 364	9 568	5 416	10 796
darunter in beruflicher Ausbildung	1 819	183	441	513	682
Wirtschaftszweige					
Land- und Forstwirtschaft; Fischerei	3 321	1 304	1 644	268	105
Produzierendes Gewerbe	18 099	4 046	6 484	2 887	4 682
Bergbau	60	16	16	18	10
Verarbeitendes Gewerbe	6 490	1 563	1 968	950	2 009
Energie- und Wasserversorgung	562	106	119	87	250
Baugewerbe	10 987	2 361	4 381	1 832	2 413
Handel, Gastgewerbe und Verkehr	15 459	3 595	4 704	2 702	4 458
Handel	9 608	2 361	3 234	1 458	2 555
Gastgewerbe	1 556	503	450	149	454
Verkehr und Nachrichtenübermittlung	4 295	731	1 020	1 095	1 449
sonstige Dienstleistungen	27 710	6 906	8 043	4 798	7 963
Kredit- und Versicherungsgewerbe	1 473	105	401	169	798
Grundstückswesen, Vermietung, Dienstleistungen für Unternehmen	6 070	1 012	1 086	1 132	2 840
Öffentliche Verwaltung	6 997	2 381	2 233	864	1 519
Öffentliche und private Dienstleistungen	13 170	3 408	4 323	2 633	2 806

**Noch: 6. Sozialversicherungspflichtig Beschäftigte am 30.06.1999 mit Wohnort  
im Land Brandenburg nach Lage des Arbeitsortes sowie Geschlecht,  
Stellung im Beruf und Wirtschaftszweigen**

Wohnsitzkreis Merkmale	Insgesamt	davon mit Arbeitsort			
		innerhalb derselben Gemeinde	in einer anderen Gemeinde desselben Kreises	in einem anderen Kreis des Landes Brandenburg	in einem anderen Bundesland
Landkreis Oberhavel					
Beschäftigte insgesamt	67 757	18 237	20 442	6 036	23 042
Männer	35 752	8 554	11 137	3 419	12 642
Frauen	32 005	9 683	9 305	2 617	10 400
Stellung im Beruf					
Arbeiter	32 280	9 141	11 217	3 092	8 830
darunter in beruflicher Ausbildung	2 516	568	992	462	494
Angestellte	35 477	9 096	9 225	2 944	14 212
darunter in beruflicher Ausbildung	1 705	269	503	273	660
Wirtschaftszweige					
Land- und Forstwirtschaft; Fischerei	1 996	779	910	159	148
Produzierendes Gewerbe	22 357	6 663	7 008	1 648	7 038
Bergbau	34	6	13	7	8
Verarbeitendes Gewerbe	12 632	4 278	3 862	725	3 767
Energie- und Wasserversorgung	534	134	78	96	226
Baugewerbe	9 157	2 245	3 055	820	3 037
Handel, Gastgewerbe und Verkehr	15 534	3 813	4 246	1 712	5 763
Handel	9 683	2 547	2 450	950	3 736
Gastgewerbe	1 757	557	517	137	546
Verkehr und Nachrichtenübermittlung	4 094	709	1 279	625	1 481
sonstige Dienstleistungen	27 844	6 982	8 278	2 517	10 067
Kredit- und Versicherungsgewerbe	1 596	151	220	181	1 044
Grundstückswesen, Vermietung, Dienstleistungen für Unternehmen	6 968	1 224	1 673	605	3 466
Öffentliche Verwaltung	7 136	2 444	2 720	436	1 536
Öffentliche und private Dienstleistungen	12 144	3 163	3 665	1 295	4 021

**Noch: 6. Sozialversicherungspflichtig Beschäftigte am 30.06.1999 mit Wohnort  
im Land Brandenburg nach Lage des Arbeitsortes sowie Geschlecht,  
Stellung im Beruf und Wirtschaftszweigen**

Wohnsitzkreis Merkmale	Insgesamt	davon mit Arbeitsort			
		innerhalb derselben Gemeinde	in einer anderen Gemeinde desselben Kreises	in einem anderen Kreis des Landes Brandenburg	in einem anderen Bundesland
Landkreis Oberspreewald-Lausitz					
Beschäftigte insgesamt	48 873	14 857	18 914	8 922	6 180
Männer	27 135	6 791	10 758	5 044	4 542
Frauen	21 738	8 066	8 156	3 878	1 638
Stellung im Beruf					
Arbeiter	26 236	7 195	10 612	4 576	3 853
darunter in beruflicher Ausbildung	2 325	502	812	810	201
Angestellte	22 637	7 662	8 302	4 346	2 327
darunter in beruflicher Ausbildung	1 393	244	412	562	175
Wirtschaftszweige					
Land- und Forstwirtschaft; Fischerei	1 195	349	645	129	72
Produzierendes Gewerbe	17 927	5 022	7 479	2 686	2 740
Bergbau	1 800	282	1 147	249	122
Verarbeitendes Gewerbe	8 228	2 723	3 397	830	1 278
Energie- und Wasserversorgung	665	103	129	258	175
Baugewerbe	7 234	1 914	2 806	1 349	1 165
Handel, Gastgewerbe und Verkehr	10 549	3 620	3 509	2 051	1 369
Handel	6 117	2 447	2 025	986	659
Gastgewerbe	1 399	628	429	190	152
Verkehr und Nachrichtenübermittlung	3 033	545	1 055	875	558
sonstige Dienstleistungen	19 194	5 863	7 279	4 055	1 997
Kredit- und Versicherungsgewerbe	717	169	312	156	80
Grundstückswesen, Vermietung, Dienstleistungen für Unternehmen	4 132	973	1 180	847	1 132
Öffentliche Verwaltung	4 344	1 860	1 722	669	93
Öffentliche und private Dienstleistungen	10 001	2 861	4 065	2 383	692

**Noch: 6. Sozialversicherungspflichtig Beschäftigte am 30.06.1999 mit Wohnort  
im Land Brandenburg nach Lage des Arbeitsortes sowie Geschlecht,  
Stellung im Beruf und Wirtschaftszweigen**

Wohnsitzkreis Merkmale	Insgesamt	davon mit Arbeitsort			
		innerhalb derselben Gemeinde	in einer anderen Gemeinde desselben Kreises	in einem anderen Kreis des Landes Brandenburg	in einem anderen Bundesland
Landkreis Oder-Spree					
Beschäftigte insgesamt	69 612	25 139	19 853	12 979	11 641
Männer	37 510	12 834	11 069	6 769	6 838
Frauen	32 102	12 305	8 784	6 210	4 803
Stellung im Beruf					
Arbeiter	34 525	13 094	10 823	5 873	4 735
darunter in beruflicher Ausbildung	2 987	968	983	669	367
Angestellte	35 087	12 045	9 030	7 106	6 906
darunter in beruflicher Ausbildung	1 815	379	427	535	474
Wirtschaftszweige					
Land- und Forstwirtschaft; Fischerei	2 243	753	1 175	246	69
Produzierendes Gewerbe	24 301	10 327	7 209	3 379	3 386
Bergbau	62	2	31	23	6
Verarbeitendes Gewerbe	12 004	6 149	2 953	1 345	1 557
Energie- und Wasserversorgung	994	428	283	164	119
Baugewerbe	11 241	3 748	3 942	1 847	1 704
Handel, Gastgewerbe und Verkehr	14 894	4 731	4 063	3 066	3 034
Handel	8 679	2 990	2 330	1 681	1 678
Gastgewerbe	1 847	683	603	213	348
Verkehr und Nachrichtenübermittlung	4 368	1 058	1 130	1 172	1 008
sonstige Dienstleistungen	28 153	9 326	7 405	6 288	5 134
Kredit- und Versicherungsgewerbe	1 362	329	305	234	494
Grundstückswesen, Vermietung, Dienstleistungen für Unternehmen	6 114	1 594	1 122	1 440	1 958
Öffentliche Verwaltung	6 039	2 032	1 654	1 443	910
Öffentliche und private Dienstleistungen	14 638	5 371	4 324	3 171	1 772

**Noch: 6. Sozialversicherungspflichtig Beschäftigte am 30.06.1999 mit Wohnort  
im Land Brandenburg nach Lage des Arbeitsortes sowie Geschlecht,  
Stellung im Beruf und Wirtschaftszweigen**

Wohnsitzkreis Merkmale	Insgesamt	davon mit Arbeitsort			
		innerhalb derselben Gemeinde	in einer anderen Gemeinde desselben Kreises	in einem anderen Kreis des Landes Brandenburg	in einem anderen Bundesland
Landkreis Ostprignitz-Ruppin					
Beschäftigte insgesamt	40 249	17 612	14 053	4 908	3 676
Männer	21 478	8 392	7 712	2 791	2 583
Frauen	18 771	9 220	6 341	2 117	1 093
Stellung im Beruf					
Arbeiter	21 440	8 583	8 103	2 720	2 034
darunter in beruflicher Ausbildung	1 787	524	607	536	120
Angestellte	18 809	9 029	5 950	2 188	1 642
darunter in beruflicher Ausbildung	1 066	297	345	273	151
Wirtschaftszweige					
Land- und Forstwirtschaft; Fischerei	2 790	1 345	1 195	202	48
Produzierendes Gewerbe	12 348	5 170	4 655	1 198	1 325
Bergbau	44	8	24	4	8
Verarbeitendes Gewerbe	5 464	2 210	2 204	545	505
Energie- und Wasserversorgung	501	355	96	32	18
Baugewerbe	6 339	2 597	2 331	617	794
Handel, Gastgewerbe und Verkehr	8 354	3 398	2 808	981	1 167
Handel	4 982	2 245	1 605	537	595
Gastgewerbe	1 472	664	542	86	180
Verkehr und Nachrichtenübermittlung	1 900	489	661	358	392
sonstige Dienstleistungen	16 752	7 699	5 394	2 527	1 132
Kredit- und Versicherungsgewerbe	646	221	244	67	114
Grundstückswesen, Vermietung, Dienstleistungen für Unternehmen	2 790	1 079	667	535	509
Öffentliche Verwaltung	3 633	1 835	1 241	464	93
Öffentliche und private Dienstleistungen	9 683	4 564	3 242	1 461	416

**Noch: 6. Sozialversicherungspflichtig Beschäftigte am 30.06.1999 mit Wohnort  
im Land Brandenburg nach Lage des Arbeitsortes sowie Geschlecht,  
Stellung im Beruf und Wirtschaftszweigen**

Wohnsitzkreis Merkmale	Insgesamt	davon mit Arbeitsort			
		innerhalb derselben Gemeinde	in einer anderen Gemeinde desselben Kreises	in einem anderen Kreis des Landes Brandenburg	in einem anderen Bundesland
Landkreis Potsdam-Mittelmark					
Beschäftigte insgesamt	75 085	14 722	21 353	23 409	15 601
Männer	39 152	6 696	12 103	11 405	8 948
Frauen	35 933	8 026	9 250	12 004	6 653
Stellung im Beruf					
Arbeiter	34 519	7 305	12 270	9 122	5 822
darunter in beruflicher Ausbildung	2 730	457	895	1 098	280
Angestellte	40 566	7 417	9 083	14 287	9 779
darunter in beruflicher Ausbildung	1 872	180	386	909	397
Wirtschaftszweige					
Land- und Forstwirtschaft; Fischerei	2 677	988	1 167	284	238
Produzierendes Gewerbe	21 436	4 348	7 402	5 203	4 483
Bergbau	141	23	64	40	14
Verarbeitendes Gewerbe	9 116	1 953	2 796	2 022	2 345
Energie- und Wasserversorgung	770	80	124	446	120
Baugewerbe	11 409	2 292	4 418	2 695	2 004
Handel, Gastgewerbe und Verkehr	18 058	3 433	5 579	5 010	4 036
Handel	10 584	2 051	3 153	2 954	2 426
Gastgewerbe	2 162	621	627	448	466
Verkehr und Nachrichtenübermittlung	5 312	761	1 799	1 608	1 144
sonstige Dienstleistungen	32 892	5 951	7 202	12 910	6 829
Kredit- und Versicherungsgewerbe	2 019	104	120	997	798
Grundstückswesen, Vermietung, Dienstleistungen für Unternehmen	7 744	998	1 304	2 782	2 660
Öffentliche Verwaltung	8 262	2 049	2 149	3 217	847
Öffentliche und private Dienstleistungen	14 867	2 800	3 629	5 914	2 524

**Noch: 6. Sozialversicherungspflichtig Beschäftigte am 30.06.1999 mit Wohnort  
im Land Brandenburg nach Lage des Arbeitsortes sowie Geschlecht,  
Stellung im Beruf und Wirtschaftszweigen**

Wohnsitzkreis Merkmale	Insgesamt	davon mit Arbeitsort			
		innerhalb derselben Gemeinde	in einer anderen Gemeinde desselben Kreises	in einem anderen Kreis des Landes Brandenburg	in einem anderen Bundesland
Landkreis Prignitz					
Beschäftigte insgesamt	32 623	12 775	12 462	2 644	4 742
Männer	17 973	6 249	7 040	1 447	3 237
Frauen	14 650	6 526	5 422	1 197	1 505
Stellung im Beruf					
Arbeiter	18 028	6 574	7 303	1 381	2 770
darunter in beruflicher Ausbildung	1 466	363	515	368	220
Angestellte	14 595	6 201	5 159	1 263	1 972
darunter in beruflicher Ausbildung	862	183	303	151	225
Wirtschaftszweige					
Land- und Forstwirtschaft; Fischerei	2 185	1 111	881	95	98
Produzierendes Gewerbe	9 797	3 554	4 008	608	1 627
Bergbau	109	25	71	1	12
Verarbeitendes Gewerbe	4 478	1 748	1 833	236	661
Energie- und Wasserversorgung	217	96	64	13	44
Baugewerbe	4 993	1 685	2 040	358	910
Handel, Gastgewerbe und Verkehr	7 934	3 214	2 602	564	1 554
Handel	4 185	1 771	1 471	310	633
Gastgewerbe	729	332	222	34	141
Verkehr und Nachrichtenübermittlung	3 020	1 111	909	220	780
sonstige Dienstleistungen	12 704	4 896	4 971	1 377	1 460
Kredit- und Versicherungsgewerbe	563	179	239	33	112
Grundstückswesen, Vermietung, Dienstleistungen für Unternehmen	2 282	764	633	199	686
Öffentliche Verwaltung	3 052	1 446	1 130	273	203
Öffentliche und private Dienstleistungen	6 807	2 507	2 969	872	459

**Noch: 6. Sozialversicherungspflichtig Beschäftigte am 30.06.1999 mit Wohnort  
im Land Brandenburg nach Lage des Arbeitsortes sowie Geschlecht,  
Stellung im Beruf und Wirtschaftszweigen**

Wohnsitzkreis Merkmale	Insgesamt	davon mit Arbeitsort			
		innerhalb derselben Gemeinde	in einer anderen Gemeinde desselben Kreises	in einem anderen Kreis des Landes Brandenburg	in einem anderen Bundesland
Landkreis Spree-Neiße					
Beschäftigte insgesamt	52 685	19 371	11 671	16 647	4 996
Männer	28 404	9 266	6 978	8 508	3 652
Frauen	24 281	10 105	4 693	8 139	1 344
Stellung im Beruf					
Arbeiter	26 994	9 897	6 980	7 277	2 840
darunter in beruflicher Ausbildung	2 366	608	502	1 070	186
Angestellte	25 691	9 474	4 691	9 370	2 156
darunter in beruflicher Ausbildung	1 543	306	248	803	186
Wirtschaftszweige					
Land- und Forstwirtschaft; Fischerei	1 732	517	889	240	86
Produzierendes Gewerbe	19 061	7 404	4 877	4 699	2 081
Bergbau	1 999	480	461	880	178
Verarbeitendes Gewerbe	7 078	3 085	1 626	1 496	871
Energie- und Wasserversorgung	1 673	587	614	355	117
Baugewerbe	8 311	3 252	2 176	1 968	915
Handel, Gastgewerbe und Verkehr	11 317	4 025	2 465	3 547	1 280
Handel	6 891	2 783	1 685	1 751	672
Gastgewerbe	1 150	513	265	220	152
Verkehr und Nachrichtenübermittlung	3 276	729	515	1 576	456
sonstige Dienstleistungen	20 564	7 422	3 439	8 156	1 547
Kredit- und Versicherungsgewerbe	883	231	82	457	113
Grundstückswesen, Vermietung, Dienstleistungen für Unternehmen	4 618	1 310	730	1 787	791
Öffentliche Verwaltung	5 237	2 021	1 201	1 912	103
Öffentliche und private Dienstleistungen	9 826	3 860	1 426	4 000	540

**Noch: 6. Sozialversicherungspflichtig Beschäftigte am 30.06.1999 mit Wohnort  
im Land Brandenburg nach Lage des Arbeitsortes sowie Geschlecht,  
Stellung im Beruf und Wirtschaftszweigen**

Wohnsitzkreis Merkmale	Insgesamt	davon mit Arbeitsort			
		innerhalb derselben Gemeinde	in einer anderen Gemeinde desselben Kreises	in einem anderen Kreis des Landes Brandenburg	in einem anderen Bundesland

	Landkreis Teltow-Fläming				
Beschäftigte insgesamt	58 791	17 882	16 952	10 404	13 553
Männer	31 482	8 657	9 381	5 714	7 730
Frauen	27 309	9 225	7 571	4 690	5 823
Stellung im Beruf					
Arbeiter	29 498	9 415	9 639	4 960	5 484
darunter in beruflicher Ausbildung	2 357	602	779	678	298
Angestellte	29 293	8 467	7 313	5 444	8 069
darunter in beruflicher Ausbildung	1 594	271	422	447	454
Wirtschaftszweige					
Land- und Forstwirtschaft; Fischerei	2 417	1 272	760	175	210
Produzierendes Gewerbe	18 735	6 224	5 889	2 543	4 079
Bergbau	66	17	41	4	4
Verarbeitendes Gewerbe	10 210	3 720	3 241	942	2 307
Energie- und Wasserversorgung	455	119	50	173	113
Baugewerbe	8 004	2 368	2 557	1 424	1 655
Handel, Gastgewerbe und Verkehr	15 325	3 709	4 332	3 444	3 840
Handel	9 173	2 415	2 754	1 715	2 289
Gastgewerbe	1 509	527	408	243	331
Verkehr und Nachrichtenübermittlung	4 643	767	1 170	1 486	1 220
sonstige Dienstleistungen	22 291	6 675	5 970	4 239	5 407
Kredit- und Versicherungsgewerbe	1 406	237	322	216	631
Grundstückswesen, Vermietung, Dienstleistungen für Unternehmen	4 988	1 114	961	958	1 955
Öffentliche Verwaltung	4 669	1 659	1 476	796	738
Öffentliche und private Dienstleistungen	11 228	3 665	3 211	2 269	2 083

**Noch: 6. Sozialversicherungspflichtig Beschäftigte am 30.06.1999 mit Wohnort  
im Land Brandenburg nach Lage des Arbeitsortes sowie Geschlecht,  
Stellung im Beruf und Wirtschaftszweigen**

Wohnsitzkreis Merkmale	Insgesamt	davon mit Arbeitsort			
		innerhalb derselben Gemeinde	in einer anderen Gemeinde desselben Kreises	in einem anderen Kreis des Landes Brandenburg	in einem anderen Bundesland
Landkreis Uckermark					
Beschäftigte insgesamt	52 535	24 275	18 291	4 423	5 546
Männer	29 005	12 077	10 393	2 652	3 883
Frauen	23 530	12 198	7 898	1 771	1 663
Stellung im Beruf					
Arbeiter	28 243	11 944	10 729	2 438	3 132
darunter in beruflicher Ausbildung	2 494	738	851	604	301
Angestellte	24 292	12 331	7 562	1 985	2 414
darunter in beruflicher Ausbildung	1 404	430	353	346	275
Wirtschaftszweige					
Land- und Forstwirtschaft; Fischerei	3 554	1 461	1 774	167	152
Produzierendes Gewerbe	16 352	7 501	5 796	1 020	2 035
Bergbau	51	18	26	2	5
Verarbeitendes Gewerbe	7 892	4 224	2 454	426	788
Energie- und Wasserversorgung	454	287	116	17	34
Baugewerbe	7 955	2 972	3 200	575	1 208
Handel, Gastgewerbe und Verkehr	10 581	4 835	3 251	811	1 684
Handel	6 070	3 125	1 940	311	694
Gastgewerbe	1 476	731	393	116	236
Verkehr und Nachrichtenübermittlung	3 035	979	918	384	754
sonstige Dienstleistungen	22 046	10 478	7 470	2 424	1 674
Kredit- und Versicherungsgewerbe	743	331	256	56	100
Grundstückswesen, Vermietung, Dienstleistungen für Unternehmen	4 043	1 850	1 001	379	813
Öffentliche Verwaltung	4 705	2 216	1 878	438	173
Öffentliche und private Dienstleistungen	12 555	6 081	4 335	1 551	588

**7. Sozialversicherungspflichtig beschäftigte Einpendler im Land Brandenburg am 30.06.1999 nach Arbeitsort- und Wohnortkreis sowie Altersgruppen und Geschlecht**

Schlüssel Nr.	Arbeitsortkreis Wohnortkreis	Einpendler			davon im Alter von ... bis unter ... Jahren					
		insgesamt	Männer	Frauen	unter 30		30 - 45		45 und älter	
					Männer	Frauen	Männer	Frauen	Männer	Frauen
12 051 000	Kreisfreie Stadt Brandenburg an der Havel	7 821	4 614	3 207	1 241	809	2 070	1 646	1 303	752
	aus									
	Kreisfreie Städte									
12 052 000	Cottbus	9	6	3	2	-	4	2	-	1
12 053 000	Frankfurt (Oder)	3	3	-	2	-	-	-	1	-
12 054 000	Potsdam	330	216	114	74	37	71	40	71	37
	Landkreise									
12 060 000	Barnim	15	10	5	2	2	6	3	2	-
12 061 000	Dahme-Spreewald	46	34	12	18	6	7	4	9	2
12 062 000	Elbe-Elster	9	8	1	3	-	4	1	1	-
12 063 000	Havelland	1 170	760	410	183	109	361	202	216	99
12 064 000	Märkisch-Oderland	41	37	4	6	-	15	4	16	-
12 065 000	Oberhavel	90	63	27	15	8	37	12	11	7
12 066 000	Oberspreewald-Lausitz	6	5	1	-	1	3	-	2	-
12 067 000	Oder-Spree	18	16	2	4	2	6	-	6	-
12 068 000	Ostprignitz-Ruppin	93	57	36	13	7	25	20	19	9
12 069 000	Potsdam-Mittelmark	4 677	2 455	2 222	668	521	1 108	1 162	679	539
12 070 000	Prignitz	34	27	7	7	3	12	3	8	1
12 071 000	Spree-Neiße	4	4	-	-	-	3	-	1	-
12 072 000	Teltow-Fläming	131	106	25	50	11	35	11	21	3
12 073 000	Uckermark	13	7	6	2	2	2	4	3	-
	Sonstige <sup>1)</sup>	1 132	800	332	192	100	371	178	237	54

1) Wohnort unbekannt bzw. in einem anderen Land (Bundesländer oder Ausland)

**Noch: 7. Sozialversicherungspflichtig beschäftigte Einpendler im Land Brandenburg  
am 30.06.1999 nach Arbeitsort- und Wohnortkreis sowie Altersgruppen und  
Geschlecht**

Schlüssel Nr.	Arbeitsortkreis Wohnortkreis	Einquendler			davon im Alter von ... bis unter ... Jahren					
		insgesamt	Männer	Frauen	unter 30		30 - 45		45 und älter	
					Männer	Frauen	Männer	Frauen	Männer	Frauen
12 052 000	Kreisfreie Stadt Cottbus	25 874	13 171	12 703	3 969	3 996	5 476	5 489	3 726	3 218
	aus									
	Kreisfreie Städte									
12 051 000	Brandenburg an der Havel	50	13	37	1	8	7	18	5	11
12 053 000	Frankfurt (Oder)	267	173	94	40	24	78	34	55	36
12 054 000	Potsdam	88	31	57	9	37	7	10	15	10
	Landkreise									
12 060 000	Barnim	61	38	23	7	2	17	10	14	11
12 061 000	Dahme-Spreewald	1 397	719	678	286	293	243	235	190	150
12 062 000	Elbe-Elster	1 789	902	887	411	381	276	309	215	197
12 063 000	Havelland	29	15	14	1	5	6	6	8	3
12 064 000	Märkisch-Oderland	111	66	45	21	10	34	19	11	16
12 065 000	Oberhavel	76	27	49	3	4	11	19	13	26
12 066 000	Oberspreewald-Lausitz	3 971	1 945	2 026	747	780	704	783	494	463
12 067 000	Oder-Spree	476	249	227	66	46	95	104	88	77
12 068 000	Ostprignitz-Ruppin	39	14	25	-	1	8	12	6	12
12 069 000	Potsdam-Mittelmark	127	34	93	4	18	16	42	14	33
12 070 000	Prignitz	57	18	39	3	2	11	15	4	22
12 071 000	Spree-Neiße	12 886	6 242	6 644	1 616	1 846	2 839	3 093	1 787	1 705
12 072 000	Teltow-Fläming	178	67	111	24	17	27	58	16	36
12 073 000	Uckermark	109	66	43	22	7	32	19	12	17
	Sonstige <sup>1)</sup>	4 163	2 552	1 611	708	515	1 065	703	779	393

1) Wohnort unbekannt bzw. in einem anderen Land (Bundesländer oder Ausland)

**Noch: 7. Sozialversicherungspflichtig beschäftigte Einpendler im Land Brandenburg  
am 30.06.1999 nach Arbeitsort- und Wohnortkreis sowie Altersgruppen und  
Geschlecht**

Schlüssel Nr.	Arbeitsortkreis Wohnortkreis	Einquendler			davon im Alter von ... bis unter ... Jahren					
					unter 30		30 - 45		45 und älter	
		insgesamt	Männer	Frauen	Männer	Frauen	Männer	Frauen	Männer	Frauen
12 053 000	Kreisfreie Stadt Frankfurt (Oder)	12 859	6 248	6 611	2 132	2 142	2 406	2 859	1 710	1 610
12 051 000	aus Kreisfreie Städte Brandenburg an der Havel	21	10	11	5	4	4	6	1	1
12 052 000	Cottbus	213	85	128	19	26	24	48	42	54
12 054 000	Potsdam	45	22	23	6	7	12	8	4	8
12 060 000	Landkreise Barnim	661	306	355	216	195	52	95	38	65
12 061 000	Dahme-Spreewald	126	87	39	15	9	45	22	27	8
12 062 000	Elbe-Elster	29	22	7	7	2	8	4	7	1
12 063 000	Havelland	17	10	7	2	2	3	1	5	4
12 064 000	Märkisch-Oderland	3 769	1 738	2 031	545	634	716	917	477	480
12 065 000	Oberhavel	68	50	18	19	10	24	5	7	3
12 066 000	Oberspreewald-Lausitz	63	38	25	10	8	13	11	15	6
12 067 000	Oder-Spree	5 596	2 489	3 107	755	858	981	1 439	753	810
12 068 000	Ostprignitz-Ruppin	22	14	8	1	2	7	2	6	4
12 069 000	Potsdam-Mittelmark	49	29	20	12	5	9	11	8	4
12 070 000	Prignitz	14	9	5	7	-	-	5	2	-
12 071 000	Spree-Neiße	208	94	114	23	41	44	41	27	32
12 072 000	Teltow-Fläming	88	64	24	17	10	22	10	25	4
12 073 000	Uckermark	596	304	292	245	180	32	65	27	47
	Sonstige <sup>1)</sup>	1 274	877	397	228	149	410	169	239	79

1) Wohnort unbekannt bzw. in einem anderen Land (Bundesländer oder Ausland)

**Noch: 7. Sozialversicherungspflichtig beschäftigte Einpendler im Land Brandenburg  
am 30.06.1999 nach Arbeitsort- und Wohnortkreis sowie Altersgruppen und  
Geschlecht**

Schlüssel Nr.	Arbeitsortkreis Wohnortkreis	Einquendler			davon im Alter von ... bis unter ... Jahren					
					unter 30		30 - 45		45 und älter	
		insgesamt	Männer	Frauen	Männer	Frauen	Männer	Frauen	Männer	Frauen
12 054 000	Kreisfreie Stadt									
	Potsdam	37 607	19 117	18 490	4 571	5 315	8 428	8 245	6 118	4 930
	aus									
	Kreisfreie Städte									
12 051 000	Brandenburg an der Havel	1 431	718	713	259	297	242	233	217	183
12 052 000	Cottbus	352	183	169	39	46	82	60	62	63
12 053 000	Frankfurt (Oder)	361	163	198	29	34	63	94	71	70
	Landkreise									
12 060 000	Barnim	295	160	135	24	31	78	52	58	52
12 061 000	Dahme-Spreewald	727	444	283	86	71	204	113	154	99
12 062 000	Elbe-Elster	196	88	108	28	41	25	44	35	23
12 063 000	Havelland	2 199	1 172	1 027	359	313	449	418	364	296
12 064 000	Märkisch-Oderland	405	216	189	33	43	98	89	85	57
12 065 000	Oberhavel	1 069	576	493	227	247	193	140	156	106
12 066 000	Oberspreewald-Lausitz	183	107	76	24	28	50	25	33	23
12 067 000	Oder-Spree	604	316	288	48	58	147	130	121	100
12 068 000	Ostprignitz-Ruppin	1 035	522	513	252	283	155	150	115	80
12 069 000	Potsdam-Mittelmark	14 583	6 425	8 158	1 448	1 908	2 667	3 852	2 310	2 398
12 070 000	Prignitz	490	191	299	144	181	24	82	23	36
12 071 000	Spree-Neiße	296	175	121	34	30	67	58	74	33
12 072 000	Teltow-Fläming	2 799	1 360	1 439	435	564	547	582	378	293
12 073 000	Uckermark	313	127	186	28	45	53	86	46	55
	Sonstige <sup>1)</sup>	10 269	6 174	4 095	1 074	1 095	3 284	2 037	1 816	963

1) Wohnort unbekannt bzw. in einem anderen Land (Bundesländer oder Ausland)

**Noch: 7. Sozialversicherungspflichtig beschäftigte Einpendler im Land Brandenburg  
am 30.06.1999 nach Arbeitsort- und Wohnortkreis sowie Altersgruppen und  
Geschlecht**

Schlüssel Nr.	Arbeitsortkreis Wohnortkreis	Einpender			davon im Alter von ... bis unter ... Jahren					
		insgesamt	Männer	Frauen	unter 30		30 - 45		45 und älter	
					Männer	Frauen	Männer	Frauen	Männer	Frauen
	Landkreis									
12 060 000	Barnim	12 618	8 174	4 444	1 834	1 372	3 886	2 063	2 454	1 009
	aus									
	Kreisfreie Städte									
12 051 000	Brandenburg an der Havel	13	10	3	2	1	7	-	1	2
12 052 000	Cottbus	27	14	13	4	7	5	3	5	3
12 053 000	Frankfurt (Oder)	84	67	17	21	10	25	5	21	2
12 054 000	Potsdam	59	46	13	8	2	26	5	12	6
	Landkreise									
12 061 000	Dahme-Spreewald	119	78	41	18	13	38	16	22	12
12 062 000	Elbe-Elster	15	11	4	3	3	7	1	1	-
12 063 000	Havelland	78	41	37	5	6	23	24	13	7
12 064 000	Märkisch-Oderland	2 028	1 249	779	275	287	612	342	362	150
12 065 000	Oberhavel	891	546	345	124	85	243	162	179	98
12 066 000	Oberspreewald-Lausitz	19	10	9	5	5	4	4	1	-
12 067 000	Oder-Spree	358	196	162	36	25	90	87	70	50
12 068 000	Ostprignitz-Ruppin	88	46	42	14	10	19	26	13	6
12 069 000	Potsdam-Mittelmark	61	45	16	10	2	23	9	12	5
12 070 000	Prignitz	14	9	5	3	2	4	2	2	1
12 071 000	Spree-Neiße	41	14	27	4	8	7	9	3	10
12 072 000	Teltow-Fläming	28	18	10	4	7	5	3	9	-
12 073 000	Uckermark	1 728	1 108	620	324	242	461	245	323	133
	Sonstige <sup>1)</sup>	6 967	4 666	2 301	974	657	2 287	1 120	1 405	524

1) Wohnort unbekannt bzw. in einem anderen Land (Bundesländer oder Ausland)

**Noch: 7. Sozialversicherungspflichtig beschäftigte Einpendler im Land Brandenburg  
am 30.06.1999 nach Arbeitsort- und Wohnortkreis sowie Altersgruppen und  
Geschlecht**

Schlüssel Nr.	Arbeitsortkreis Wohnortkreis	Einpender			davon im Alter von ... bis unter ... Jahren					
					unter 30		30 - 45		45 und älter	
		insgesamt	Männer	Frauen	Männer	Frauen	Männer	Frauen	Männer	Frauen
	Landkreis									
12 061 000	Dahme-Spreewald	18 069	11 039	7 030	2 464	2 139	5 404	3 214	3 171	1 677
	aus									
	Kreisfreie Städte									
12 051 000	Brandenburg an der Havel	71	39	32	8	6	14	13	17	13
12 052 000	Cottbus	288	181	107	59	45	76	38	46	24
12 053 000	Frankfurt (Oder)	89	60	29	14	7	29	15	17	7
12 054 000	Potsdam	285	200	85	45	23	92	34	63	28
	Landkreise									
12 060 000	Barnim	181	127	54	24	14	59	28	44	12
12 062 000	Elbe-Elster	508	319	189	85	76	152	85	82	28
12 063 000	Havelland	108	67	41	8	13	37	14	22	14
12 064 000	Märkisch-Oderland	458	282	176	49	40	157	96	76	40
12 065 000	Oberhavel	104	76	28	9	10	39	14	28	4
12 066 000	Oberspreewald-Lausitz	1 143	632	511	180	181	318	227	134	103
12 067 000	Oder-Spree	1 206	749	457	173	133	374	237	202	87
12 068 000	Ostprignitz-Ruppin	34	23	11	6	4	8	4	9	3
12 069 000	Potsdam-Mittelmark	380	247	133	80	50	99	45	68	38
12 070 000	Prignitz	37	13	24	1	7	6	10	6	7
12 071 000	Spree-Neiße	338	213	125	65	47	83	46	65	32
12 072 000	Teltow-Fläming	3 106	1 784	1 322	406	372	837	622	541	328
12 073 000	Uckermark	71	39	32	7	8	20	13	12	11
	Sonstige <sup>1)</sup>	9 662	5 988	3 674	1 245	1 103	3 004	1 673	1 739	898

1) Wohnort unbekannt bzw. in einem anderen Land (Bundesländer oder Ausland)

**Noch: 7. Sozialversicherungspflichtig beschäftigte Einpendler im Land Brandenburg  
am 30.06.1999 nach Arbeitsort- und Wohnortkreis sowie Altersgruppen und  
Geschlecht**

Schlüssel Nr.	Arbeitsortkreis Wohnortkreis	Einpendler			davon im Alter von ... bis unter ... Jahren					
		insgesamt	Männer	Frauen	unter 30		30 - 45		45 und älter	
					Männer	Frauen	Männer	Frauen	Männer	Frauen
12 062 000	Landkreis Elbe-Elster	4 953	3 217	1 736	957	530	1 428	794	832	412
12 051 000	aus Kreisfreie Städte Brandenburg an der Havel	21	6	15	-	1	3	6	3	8
12 052 000	Cottbus	214	141	73	48	29	52	29	41	15
12 053 000	Frankfurt (Oder)	11	7	4	4	-	2	3	1	1
12 054 000	Potsdam	19	13	6	8	1	3	1	2	4
12 060 000	Landkreise Barnim	13	11	2	-	1	5	-	6	1
12 061 000	Dahme-Spreewald	413	263	150	107	38	94	73	62	39
12 063 000	Havelland	10	7	3	1	3	6	-	-	-
12 064 000	Märkisch-Oderland	29	23	6	4	1	14	4	5	1
12 065 000	Oberhavel	13	8	5	3	-	2	5	3	-
12 066 000	Oberspreewald-Lausitz	1 204	737	467	299	162	298	203	140	102
12 067 000	Oder-Spree	19	10	9	3	-	7	4	-	5
12 068 000	Ostprignitz-Ruppin	7	6	1	4	1	1	-	1	-
12 069 000	Potsdam-Mittelmark	43	19	24	2	5	6	12	11	7
12 070 000	Prignitz	2	1	1	-	-	-	1	1	-
12 071 000	Spree-Neiße	202	138	64	39	11	62	27	37	26
12 072 000	Teltow-Fläming	345	221	124	56	50	105	48	60	26
12 073 000	Uckermark	19	15	4	5	1	7	1	3	2
	Sonstige <sup>1)</sup>	2 369	1 591	778	374	226	761	377	456	175

1) Wohnort unbekannt bzw. in einem anderen Land (Bundesländer oder Ausland)

**Noch: 7. Sozialversicherungspflichtig beschäftigte Einpendler im Land Brandenburg  
am 30.06.1999 nach Arbeitsort- und Wohnortkreis sowie Altersgruppen und  
Geschlecht**

Schlüssel Nr.	Arbeitsortkreis Wohnortkreis	Einpender			davon im Alter von ... bis unter ... Jahren					
					unter 30		30 - 45		45 und älter	
		insgesamt	Männer	Frauen	Männer	Frauen	Männer	Frauen	Männer	Frauen
12 063 000	Landkreis Havelland	9 163	6 046	3 117	1 513	888	2 900	1 493	1 633	736
	aus									
	Kreisfreie Städte									
12 051 000	Brandenburg an der Havel	478	312	166	79	52	156	86	77	28
12 052 000	Cottbus	6	6	-	1	-	4	-	1	-
12 053 000	Frankfurt (Oder)	21	6	15	1	4	3	8	2	3
12 054 000	Potsdam	439	307	132	66	52	138	50	103	30
	Landkreise									
12 060 000	Barnim	86	61	25	12	8	31	8	18	9
12 061 000	Dahme-Spreewald	61	34	27	5	4	26	17	3	6
12 062 000	Elbe-Elster	23	19	4	8	3	7	1	4	-
12 064 000	Märkisch-Oderland	91	57	34	15	9	25	18	17	7
12 065 000	Oberhavel	1 296	701	595	229	165	308	293	164	137
12 066 000	Oberspreewald-Lausitz	19	15	4	4	4	6	-	5	-
12 067 000	Oder-Spree	76	47	29	7	10	20	13	20	6
12 068 000	Ostprignitz-Ruppin	824	520	304	173	93	206	149	141	62
12 069 000	Potsdam-Mittelmark	900	537	363	98	101	280	178	159	84
12 070 000	Prignitz	177	141	36	97	13	24	16	20	7
12 071 000	Spree-Neiße	17	12	5	3	4	6	-	3	1
12 072 000	Teltow-Fläming	219	148	71	27	9	79	33	42	29
12 073 000	Uckermark	19	17	2	6	-	5	1	6	1
	Sonstige <sup>1)</sup>	4 411	3 106	1 305	682	357	1 576	622	848	326

1) Wohnort unbekannt bzw. in einem anderen Land (Bundesländer oder Ausland)

**Noch: 7. Sozialversicherungspflichtig beschäftigte Einpendler im Land Brandenburg  
am 30.06.1999 nach Arbeitsort- und Wohnortkreis sowie Altersgruppen und  
Geschlecht**

Schlüssel Nr.	Arbeitsortkreis Wohnortkreis	Einquendler			davon im Alter von ... bis unter ... Jahren					
					unter 30		30 - 45		45 und älter	
		insgesamt	Männer	Frauen	Männer	Frauen	Männer	Frauen	Männer	Frauen
	Landkreis									
12 064 000	Märkisch-Oderland	15 829	10 364	5 465	2 117	1 266	4 963	2 638	3 284	1 561
	aus									
	Kreisfreie Städte									
12 051 000	Brandenburg an der Havel	46	38	8	3	1	22	4	13	3
12 052 000	Cottbus	66	40	26	3	6	21	12	16	8
12 053 000	Frankfurt (Oder)	686	461	225	140	101	182	86	139	38
12 054 000	Potsdam	97	53	44	5	8	23	21	25	15
	Landkreise									
12 060 000	Barnim	1 613	965	648	249	160	441	318	275	170
12 061 000	Dahme-Spreewald	281	170	111	33	17	74	58	63	36
12 062 000	Elbe-Elster	42	22	20	6	6	13	9	3	5
12 063 000	Havelland	144	85	59	9	16	44	32	32	11
12 065 000	Oberhavel	220	119	101	17	25	57	49	45	27
12 066 000	Oberspreewald-Lausitz	74	46	28	8	9	25	10	13	9
12 067 000	Oder-Spree	2 676	1 649	1 027	365	247	736	478	548	302
12 068 000	Ostprignitz-Ruppin	36	20	16	2	4	16	4	2	8
12 069 000	Potsdam-Mittelmark	189	100	89	12	9	48	46	40	34
12 070 000	Prignitz	55	24	31	3	6	10	14	11	11
12 071 000	Spree-Neiße	93	59	34	7	10	31	17	21	7
12 072 000	Teltow-Fläming	198	95	103	25	26	40	54	30	23
12 073 000	Uckermark	389	292	97	101	20	97	52	94	25
	Sonstige <sup>1)</sup>	8 924	6 126	2 798	1 129	595	3 083	1 374	1 914	829

1) Wohnort unbekannt bzw. in einem anderen Land (Bundesländer oder Ausland)

**Noch: 7. Sozialversicherungspflichtig beschäftigte Einpendler im Land Brandenburg  
am 30.06.1999 nach Arbeitsort- und Wohnortkreis sowie Altersgruppen und  
Geschlecht**

Schlüssel Nr.	Arbeitsortkreis Wohnortkreis	Einquendler			davon im Alter von ... bis unter ... Jahren					
					unter 30		30 - 45		45 und älter	
		insgesamt	Männer	Frauen	Männer	Frauen	Männer	Frauen	Männer	Frauen
12 065 000	Landkreis									
	Oberhavel	13 233	8 887	4 346	1 756	1 133	4 361	2 142	2 770	1 071
	aus									
	Kreisfreie Städte									
	Brandenburg an der Havel	75	35	40	12	13	10	19	13	8
12 052 000	Cottbus	38	24	14	6	5	12	7	6	2
12 053 000	Frankfurt (Oder)	37	15	22	3	2	5	13	7	7
12 054 000	Potsdam	238	167	71	55	31	64	33	48	7
12 060 000	Landkreise									
	Barnim	828	460	368	98	84	226	185	136	99
	Dahme-Spreewald	124	95	29	17	8	48	14	30	7
	Elbe-Elster	31	28	3	6	-	12	2	10	1
	Havelland	1 096	774	322	157	87	359	171	258	64
	Märkisch-Oderland	300	188	112	47	17	76	60	65	35
	Oberspreewald-Lausitz	31	24	7	7	3	15	3	2	1
	Oder-Spree	133	89	44	15	9	41	22	33	13
	Ostprignitz-Ruppin	1 088	658	430	143	134	339	219	176	77
	Potsdam-Mittelmark	263	175	88	37	28	77	39	61	21
	Prignitz	97	66	31	20	7	26	14	20	10
	Spree-Neiße	27	20	7	3	4	14	3	3	-
	Teltow-Fläming	141	100	41	25	8	46	27	29	6
	Uckermark	573	359	214	112	110	167	66	80	38
	Sonstige <sup>1)</sup>	8 113	5 610	2 503	993	583	2 824	1 245	1 793	675

1) Wohnort unbekannt bzw. in einem anderen Land (Bundesländer oder Ausland)

**Noch: 7. Sozialversicherungspflichtig beschäftigte Einpendler im Land Brandenburg  
am 30.06.1999 nach Arbeitsort- und Wohnortkreis sowie Altersgruppen und  
Geschlecht**

Schlüssel Nr.	Arbeitsortkreis Wohnortkreis	Einpendler			davon im Alter von ... bis unter ... Jahren					
		insgesamt	Männer	Frauen	unter 30		30 - 45		45 und älter	
					Männer	Frauen	Männer	Frauen	Männer	Frauen
	Landkreis									
12 066 000	Oberspreewald-Lausitz	10 296	6 783	3 513	1 816	1 006	2 894	1 599	2 073	908
	aus									
	Kreisfreie Städte									
12 051 000	Brandenburg an der Havel	7	6	1	1	-	3	-	2	1
12 052 000	Cottbus	1 039	713	326	178	101	294	140	241	85
12 053 000	Frankfurt (Oder)	16	10	6	1	2	2	3	7	1
12 054 000	Potsdam	19	11	8	1	4	8	3	2	1
	Landkreise									
12 060 000	Barnim	11	6	5	1	1	3	2	2	2
12 061 000	Dahme-Spreewald	865	532	333	129	91	247	172	156	70
12 062 000	Elbe-Elster	2 147	1 381	766	393	226	592	331	396	209
12 063 000	Havelland	19	3	16	-	-	1	11	2	5
12 064 000	Märkisch-Oderland	22	17	5	2	3	10	1	5	1
12 065 000	Oberhavel	12	6	6	-	2	2	2	4	2
12 067 000	Oder-Spree	348	215	133	30	19	87	72	98	42
12 068 000	Ostprignitz-Ruppin	3	2	1	1	-	1	1	-	-
12 069 000	Potsdam-Mittelmark	43	29	14	6	1	14	11	9	2
12 070 000	Prignitz	3	3	-	-	-	3	-	-	-
12 071 000	Spree-Neiße	1 685	1 038	647	317	149	442	333	279	165
12 072 000	Teltow-Fläming	54	35	19	12	5	13	10	10	4
12 073 000	Uckermark	10	7	3	2	-	3	3	2	-
	Sonstige <sup>1)</sup>	3 993	2 769	1 224	742	402	1 169	504	858	318

1) Wohnort unbekannt bzw. in einem anderen Land (Bundesländer oder Ausland)

**Noch: 7. Sozialversicherungspflichtig beschäftigte Einpendler im Land Brandenburg  
am 30.06.1999 nach Arbeitsort- und Wohnortkreis sowie Altersgruppen und  
Geschlecht**

Schlüssel Nr.	Arbeitsortkreis Wohnortkreis	Einpender			davon im Alter von ... bis unter ... Jahren					
					unter 30		30 - 45		45 und älter	
		insgesamt	Männer	Frauen	Männer	Frauen	Männer	Frauen	Männer	Frauen
	Landkreis									
12 067 000	Oder-Spree	10 796	7 166	3 630	1 866	1 050	3 354	1 685	1 946	895
	aus									
	Kreisfreie Städte									
12 051 000	Brandenburg an der Havel	12	9	3	2	1	3	1	4	1
12 052 000	Cottbus	117	82	35	30	19	34	13	18	3
12 053 000	Frankfurt (Oder)	2 318	1 647	671	531	203	716	280	400	188
12 054 000	Potsdam	65	42	23	11	7	14	10	17	6
	Landkreise									
12 060 000	Barnim	351	278	73	52	20	139	29	87	24
12 061 000	Dahme-Spreewald	897	523	374	110	86	274	189	139	99
12 062 000	Elbe-Elster	71	40	31	9	11	21	14	10	6
12 063 000	Havelland	61	35	26	2	6	23	16	10	4
12 064 000	Märkisch-Oderland	2 442	1 444	998	423	278	684	485	337	235
12 065 000	Oberhavel	89	64	25	10	10	37	13	17	2
12 066 000	Oberspreewald-Lausitz	102	73	29	15	11	32	10	26	8
12 068 000	Ostprignitz-Ruppin	38	21	17	9	5	10	6	2	6
12 069 000	Potsdam-Mittelmark	96	57	39	13	11	32	20	12	8
12 070 000	Prignitz	11	6	5	1	1	1	2	4	2
12 071 000	Spree-Neiße	545	356	189	81	57	166	92	109	40
12 072 000	Teltow-Fläming	103	73	30	19	12	35	13	19	5
12 073 000	Uckermark	118	89	29	24	13	43	9	22	7
	Sonstige <sup>1)</sup>	3 360	2 327	1 033	524	299	1 090	483	713	251

1) Wohnort unbekannt bzw. in einem anderen Land (Bundesländer oder Ausland)

**Noch: 7. Sozialversicherungspflichtig beschäftigte Einpendler im Land Brandenburg  
am 30.06.1999 nach Arbeitsort- und Wohnortkreis sowie Altersgruppen und  
Geschlecht**

Schlüssel Nr.	Arbeitsortkreis Wohnortkreis	Einpender			davon im Alter von ... bis unter ... Jahren					
					unter 30		30 - 45		45 und älter	
		insgesamt	Männer	Frauen	Männer	Frauen	Männer	Frauen	Männer	Frauen
12 068 000	Landkreis									
	Ostprignitz-Ruppin	5 236	3 140	2 096	710	661	1 561	1 018	869	417
	aus									
	Kreisfreie Städte									
	Brandenburg an der Havel	59	46	13	15	7	15	5	16	1
12 052 000	Cottbus	19	6	13	-	2	3	7	3	4
12 053 000	Frankfurt (Oder)	9	5	4	-	1	3	2	2	1
12 054 000	Potsdam	50	30	20	3	5	16	10	11	5
12 060 000	Landkreise									
	Barnim	70	36	34	7	6	14	12	15	16
	Dahme-Spreewald	32	22	10	8	5	6	5	8	-
	Elbe-Elster	22	11	11	1	1	2	7	8	3
	Havelland	468	265	203	62	92	128	70	75	41
	Märkisch-Oderland	38	29	9	4	4	13	3	12	2
	Oberhavel	951	540	411	122	151	259	185	159	75
	Oberspreewald-Lausitz	10	4	6	-	3	3	3	1	-
	Oder-Spree	27	19	8	4	-	9	4	6	4
	Potsdam-Mittelmark	84	53	31	11	10	25	17	17	4
	Prignitz	1 431	826	605	218	178	406	318	202	109
	Spree-Neiße	17	8	9	1	3	4	4	3	2
	Teltow-Fläming	28	18	10	7	2	8	3	3	5
	Uckermark	81	33	48	3	9	21	24	9	15
	Sonstige <sup>1)</sup>	1 840	1 189	651	244	182	626	339	319	130

1) Wohnort unbekannt bzw. in einem anderen Land (Bundesländer oder Ausland)

**Noch: 7. Sozialversicherungspflichtig beschäftigte Einpendler im Land Brandenburg  
am 30.06.1999 nach Arbeitsort- und Wohnortkreis sowie Altersgruppen und  
Geschlecht**

Schlüssel Nr.	Arbeitsortkreis Wohnortkreis	Einpendler			davon im Alter von ... bis unter ... Jahren					
		insgesamt	Männer	Frauen	unter 30		30 - 45		45 und älter	
					Männer	Frauen	Männer	Frauen	Männer	Frauen
12 069 000	Landkreis Potsdam-Mittelmark	26 496	15 858	10 638	3 561	2 935	7 539	5 004	4 758	2 699
	aus									
	Kreisfreie Städte									
12 051 000	Brandenburg an der Havel	3 006	1 869	1 137	472	307	822	523	575	307
12 052 000	Cottbus	149	74	75	16	19	29	41	29	15
12 053 000	Frankfurt (Oder)	104	43	61	9	21	17	28	17	12
12 054 000	Potsdam	7 404	4 364	3 040	1 076	762	1 869	1 319	1 419	959
	Landkreise									
12 060 000	Barnim	297	158	139	38	33	69	74	51	32
12 061 000	Dahme-Spreewald	619	328	291	54	77	166	149	108	65
12 062 000	Elbe-Elster	211	72	139	26	31	25	67	21	41
12 063 000	Havelland	1 115	646	469	119	104	319	262	208	103
12 064 000	Märkisch-Oderland	441	275	166	48	50	143	86	84	30
12 065 000	Oberhavel	501	241	260	47	61	118	143	76	56
12 066 000	Oberspreewald-Lausitz	162	62	100	14	26	31	50	17	24
12 067 000	Oder-Spree	420	171	249	29	48	87	142	55	59
12 068 000	Ostprignitz-Ruppin	272	137	135	32	37	65	76	40	22
12 070 000	Prignitz	181	83	98	10	17	47	54	26	27
12 071 000	Spree-Neiße	208	79	129	11	38	43	65	25	26
12 072 000	Teltow-Fläming	2 933	1 589	1 344	360	408	814	641	415	295
12 073 000	Uckermark	262	90	172	13	46	42	87	35	39
	Sonstige <sup>1)</sup>	8 211	5 577	2 634	1 187	850	2 833	1 197	1 557	587

1) Wohnort unbekannt bzw. in einem anderen Land (Bundesländer oder Ausland)

**Noch: 7. Sozialversicherungspflichtig beschäftigte Einpendler im Land Brandenburg  
am 30.06.1999 nach Arbeitsort- und Wohnortkreis sowie Altersgruppen und  
Geschlecht**

Schlüssel Nr.	Arbeitsortkreis Wohnortkreis	Einpendler			davon im Alter von ... bis unter ... Jahren					
		insgesamt	Männer	Frauen	unter 30		30 - 45		45 und älter	
					Männer	Frauen	Männer	Frauen	Männer	Frauen
12 070 000	Landkreis Prignitz	3 257	1 983	1 274	513	425	998	576	472	273
12 051 000	aus Kreisfreie Städte Brandenburg an der Havel	5	2	3	-	-	2	1	-	2
12 052 000	Cottbus	3	2	1	1	-	1	1	-	-
12 053 000	Frankfurt (Oder)	4	3	1	2	-	-	-	1	1
12 054 000	Potsdam	24	14	10	3	3	8	4	3	3
12 060 000	Landkreise Barnim	8	5	3	2	1	3	1	-	1
12 061 000	Dahme-Spreewald	12	9	3	1	-	7	1	1	2
12 062 000	Elbe-Elster	1	1	-	-	-	1	-	-	-
12 063 000	Havelland	60	28	32	9	15	15	11	4	6
12 064 000	Märkisch-Oderland	13	13	-	2	-	4	-	7	-
12 065 000	Oberhavel	37	27	10	10	3	10	2	7	5
12 066 000	Oberspreewald-Lausitz	3	-	3	-	3	-	-	-	-
12 067 000	Oder-Spree	1	1	-	-	-	1	-	-	-
12 068 000	Ostprignitz-Ruppin	1 258	702	556	208	178	334	250	160	128
12 069 000	Potsdam-Mittelmark	34	18	16	3	3	8	8	7	5
12 071 000	Spree-Neiße	2	2	-	1	-	1	-	-	-
12 072 000	Teltow-Fläming	11	9	2	1	1	8	1	-	-
12 073 000	Uckermark	9	6	3	3	1	2	1	1	1
	Sonstige <sup>1)</sup>	1 772	1 141	631	267	217	593	295	281	119

1) Wohnort unbekannt bzw. in einem anderen Land (Bundesländer oder Ausland)

**Noch: 7. Sozialversicherungspflichtig beschäftigte Einpendler im Land Brandenburg  
am 30.06.1999 nach Arbeitsort- und Wohnortkreis sowie Altersgruppen und  
Geschlecht**

Schlüssel Nr.	Arbeitsortkreis Wohnortkreis	Einpender			davon im Alter von ... bis unter ... Jahren					
					unter 30		30 - 45		45 und älter	
		insgesamt	Männer	Frauen	Männer	Frauen	Männer	Frauen	Männer	Frauen
12 071 000	Landkreis Spree-Neiße	15 780	10 523	5 257	2 139	1 333	5 188	2 492	3 196	1 432
12 051 000	aus Kreisfreie Städte Brandenburg an der Havel	64	14	50	3	4	7	26	4	20
12 052 000	Cottbus	6 300	3 905	2 395	963	668	1 936	1 103	1 006	624
12 053 000	Frankfurt (Oder)	97	41	56	14	25	16	20	11	11
12 054 000	Potsdam	15	13	2	4	-	7	1	2	1
12 060 000	Landkreise Barnim	19	15	4	1	1	8	1	6	2
12 061 000	Dahme-Spreewald	613	404	209	114	51	197	104	93	54
12 062 000	Elbe-Elster	269	176	93	45	30	88	41	43	22
12 063 000	Havelland	12	8	4	1	2	4	1	3	1
12 064 000	Märkisch-Oderland	28	9	19	-	4	8	10	1	5
12 065 000	Oberhavel	131	87	44	14	11	43	22	30	11
12 066 000	Oberspreewald-Lausitz	1 850	1 283	567	286	162	639	257	358	148
12 067 000	Oder-Spree	722	370	352	103	83	149	181	118	88
12 068 000	Ostprignitz-Ruppin	11	2	9	1	1	-	6	1	2
12 069 000	Potsdam-Mittelmark	25	10	15	5	2	5	8	-	5
12 070 000	Prignitz	2	1	1	-	-	-	1	1	-
12 072 000	Teltow-Fläming	26	16	10	2	4	9	4	5	2
12 073 000	Uckermark	54	48	6	18	-	23	4	7	2
	Sonstige <sup>1)</sup>	5 542	4 121	1 421	565	285	2 049	702	1 507	434

1) Wohnort unbekannt bzw. in einem anderen Land (Bundesländer oder Ausland)

**Noch: 7. Sozialversicherungspflichtig beschäftigte Einpendler im Land Brandenburg  
am 30.06.1999 nach Arbeitsort- und Wohnortkreis sowie Altersgruppen und  
Geschlecht**

Schlüssel Nr.	Arbeitsortkreis Wohnortkreis	Einpender			davon im Alter von ... bis unter ... Jahren					
					unter 30		30 - 45		45 und älter	
		insgesamt	Männer	Frauen	Männer	Frauen	Männer	Frauen	Männer	Frauen
	Landkreis									
12 072 000	Teltow-Fläming	13 307	9 147	4 160	1 859	1 050	4 641	2 004	2 647	1 106
	aus									
	Kreisfreie Städte									
12 051 000	Brandenburg an der Havel	112	77	35	23	7	37	13	17	15
12 052 000	Cottbus	50	36	14	8	4	22	8	6	2
12 053 000	Frankfurt (Oder)	50	26	24	4	6	11	12	11	6
12 054 000	Potsdam	1 170	758	412	156	105	353	174	249	133
	Landkreise									
12 060 000	Barnim	111	84	27	10	5	47	13	27	9
12 061 000	Dahme-Spreewald	2 006	1 114	892	287	208	525	456	302	228
12 062 000	Elbe-Elster	284	147	137	35	42	72	65	40	30
12 063 000	Havelland	173	117	56	26	13	55	28	36	15
12 064 000	Märkisch-Oderland	197	143	54	31	8	71	30	41	16
12 065 000	Oberhavel	182	134	48	32	20	74	18	28	10
12 066 000	Oberspreewald-Lausitz	74	55	19	11	6	28	11	16	2
12 067 000	Oder-Spree	259	148	111	33	25	67	55	48	31
12 068 000	Ostprignitz-Ruppin	35	28	7	10	3	13	4	5	-
12 069 000	Potsdam-Mittelmark	1 828	1 155	673	286	154	551	342	318	177
12 070 000	Prignitz	26	18	8	7	4	9	3	2	1
12 071 000	Spree-Neiße	66	47	19	11	10	22	4	14	5
12 073 000	Uckermark	59	45	14	12	4	17	7	16	3
	Sonstige <sup>1)</sup>	6 625	5 015	1 610	877	426	2 667	761	1 471	423

1) Wohnort unbekannt bzw. in einem anderen Land (Bundesländer oder Ausland)

**Noch: 7. Sozialversicherungspflichtig beschäftigte Einpendler im Land Brandenburg  
am 30.06.1999 nach Arbeitsort- und Wohnortkreis sowie Altersgruppen und  
Geschlecht**

Schlüssel Nr.	Arbeitsortkreis Wohnortkreis	Einpender			davon im Alter von ... bis unter ... Jahren					
					unter 30		30 - 45		45 und älter	
		insgesamt	Männer	Frauen	Männer	Frauen	Männer	Frauen	Männer	Frauen
12 073 000	Landkreis Uckermark	3 880	2 531	1 349	568	430	1 226	628	737	291
12 051 000	aus Kreisfreie Städte Brandenburg an der Havel	15	8	7	3	3	2	3	3	1
12 052 000	Cottbus	6	2	4	-	3	-	1	2	-
12 053 000	Frankfurt (Oder)	21	14	7	2	4	9	-	3	3
12 054 000	Potsdam	11	9	2	2	2	3	-	4	-
12 060 000	Landkreise Barnim	960	532	428	148	127	230	198	154	103
12 061 000	Dahme-Spreewald	23	22	1	7	1	9	-	6	-
12 062 000	Elbe-Elster	1	1	-	-	-	1	-	-	-
12 063 000	Havelland	21	15	6	7	5	5	-	3	1
12 064 000	Märkisch-Oderland	243	172	71	40	18	76	31	56	22
12 065 000	Oberhavel	306	154	152	28	43	82	76	44	33
12 066 000	Oberspreewald-Lausitz	8	8	-	2	-	6	-	-	-
12 067 000	Oder-Spree	40	35	5	9	2	14	2	12	1
12 068 000	Ostprignitz-Ruppin	25	19	6	3	2	6	3	10	1
12 069 000	Potsdam-Mittelmark	27	17	10	5	4	10	5	2	1
12 070 000	Prignitz	13	11	2	2	1	7	1	2	-
12 071 000	Spree-Neiße	12	7	5	3	3	2	2	2	-
12 072 000	Teltow-Fläming	16	11	5	3	1	3	3	5	1
	Sonstige <sup>1)</sup>	2 132	1 494	638	304	211	761	303	429	124

1) Wohnort unbekannt bzw. in einem anderen Land (Bundesländer oder Ausland)

**8. Sozialversicherungspflichtig beschäftigte Auspendler im Land Brandenburg am 30.06.1999 nach Wohnort- und Arbeitsortkreis sowie Altersgruppen und Geschlecht**

Schlüssel Nr.	Wohnortkreis Arbeitsortkreis	Auspendler			davon im Alter von ... bis unter ... Jahren					
					unter 30		30 - 45		45 und älter	
		insgesamt	Männer	Frauen	Männer	Frauen	Männer	Frauen	Männer	Frauen
12 051 000	Kreisfreie Stadt Brandenburg an der Havel	7 992	4 890	3 102	1 263	972	2 191	1 291	1 436	839
12 052 000	nach Kreisfreie Städte Cottbus	50	13	37	1	8	7	18	5	11
12 053 000	Frankfurt (Oder)	21	10	11	5	4	4	6	1	1
12 054 000	Potsdam	1 431	718	713	259	297	242	233	217	183
12 060 000	Landkreise Barnim	13	10	3	2	1	7	-	1	2
12 061 000	Dahme-Spreewald	71	39	32	8	6	14	13	17	13
12 062 000	Elbe-Elster	21	6	15	-	1	3	6	3	8
12 063 000	Havelland	478	312	166	79	52	156	86	77	28
12 064 000	Märkisch-Oderland	46	38	8	3	1	22	4	13	3
12 065 000	Oberhavel	75	35	40	12	13	10	19	13	8
12 066 000	Oberspreewald-Lausitz	7	6	1	1	-	3	-	2	1
12 067 000	Oder-Spree	12	9	3	2	1	3	1	4	1
12 068 000	Ostprignitz-Ruppin	59	46	13	15	7	15	5	16	1
12 069 000	Potsdam-Mittelmark	3 006	1 869	1 137	472	307	822	523	575	307
12 070 000	Prignitz	5	2	3	-	-	2	1	-	2
12 071 000	Spree-Neiße	64	14	50	3	4	7	26	4	20
12 072 000	Teltow-Fläming	112	77	35	23	7	37	13	17	15
12 073 000	Uckermark	15	8	7	3	3	2	3	3	1
	Sonstige <sup>1)</sup>	2 506	1 678	828	375	260	835	334	468	234

1) Arbeitsort in einem anderen Bundesland

**Noch: 8. Sozialversicherungspflichtig beschäftigte Auspendler im Land Brandenburg  
am 30.06.1999 nach Wohnort- und Arbeitsortkreis sowie Altersgruppen und  
Geschlecht**

Schlüssel Nr.	Wohnortkreis Arbeitsortkreis	Auspendler			davon im Alter von ... bis unter ... Jahren					
		insgesamt	Männer	Frauen	unter 30		30 - 45		45 und älter	
					Männer	Frauen	Männer	Frauen	Männer	Frauen
12 052 000	Kreisfreie Stadt Cottbus	12 692	8 320	4 372	2 059	1 348	3 942	1 881	2 319	1 143
12 051 000	nach Kreisfreie Städte Brandenburg an der Havel	9	6	3	2	-	4	2	-	1
12 053 000	Frankfurt (Oder)	213	85	128	19	26	24	48	42	54
12 054 000	Potsdam	352	183	169	39	46	82	60	62	63
12 060 000	Landkreise Barnim	27	14	13	4	7	5	3	5	3
12 061 000	Dahme-Spreewald	288	181	107	59	45	76	38	46	24
12 062 000	Elbe-Elster	214	141	73	48	29	52	29	41	15
12 063 000	Havelland	6	6	-	1	-	4	-	1	-
12 064 000	Märkisch-Oderland	66	40	26	3	6	21	12	16	8
12 065 000	Oberhavel	38	24	14	6	5	12	7	6	2
12 066 000	Oberspreewald-Lausitz	1 039	713	326	178	101	294	140	241	85
12 067 000	Oder-Spree	117	82	35	30	19	34	13	18	3
12 068 000	Ostprignitz-Ruppin	19	6	13	-	2	3	7	3	4
12 069 000	Potsdam-Mittelmark	149	74	75	16	19	29	41	29	15
12 070 000	Prignitz	3	2	1	1	-	1	1	-	-
12 071 000	Spree-Neiße	6 300	3 905	2 395	963	668	1 936	1 103	1 006	624
12 072 000	Teltow-Fläming	50	36	14	8	4	22	8	6	2
12 073 000	Uckermark	6	2	4	-	3	-	1	2	-
	Sonstige <sup>1)</sup>	3 796	2 820	976	682	368	1 343	368	795	240

1) Arbeitsort in einem anderen Bundesland

**Noch: 8. Sozialversicherungspflichtig beschäftigte Auspendler im Land Brandenburg  
am 30.06.1999 nach Wohnort- und Arbeitsortkreis sowie Altersgruppen und  
Geschlecht**

Schlüssel Nr.	Wohnortkreis Arbeitsortkreis	Auspendler			davon im Alter von ... bis unter ... Jahren					
		insgesamt	Männer	Frauen	unter 30		30 - 45		45 und älter	
					Männer	Frauen	Männer	Frauen	Männer	Frauen
12 053 000	Kreisfreie Stadt Frankfurt (Oder)	6 263	4 157	2 106	1 195	719	1 805	821	1 157	566
12 051 000	nach Kreisfreie Städte Brandenburg an der Havel	3	3	-	2	-	-	-	1	-
12 052 000	Cottbus	267	173	94	40	24	78	34	55	36
12 054 000	Potsdam	361	163	198	29	34	63	94	71	70
12 060 000	Landkreise Barnim	84	67	17	21	10	25	5	21	2
12 061 000	Dahme-Spreewald	89	60	29	14	7	29	15	17	7
12 062 000	Elbe-Elster	11	7	4	4	-	2	3	1	1
12 063 000	Havelland	21	6	15	1	4	3	8	2	3
12 064 000	Märkisch-Oderland	686	461	225	140	101	182	86	139	38
12 065 000	Oberhavel	37	15	22	3	2	5	13	7	7
12 066 000	Oberspreewald-Lausitz	16	10	6	1	2	2	3	7	1
12 067 000	Oder-Spree	2 318	1 647	671	531	203	716	280	400	188
12 068 000	Ostprignitz-Ruppin	9	5	4	-	1	3	2	2	1
12 069 000	Potsdam-Mittelmark	104	43	61	9	21	17	28	17	12
12 070 000	Prignitz	4	3	1	2	-	-	-	1	1
12 071 000	Spree-Neiße	97	41	56	14	25	16	20	11	11
12 072 000	Teltow-Fläming	50	26	24	4	6	11	12	11	6
12 073 000	Uckermark	21	14	7	2	4	9	-	3	3
	Sonstige <sup>1)</sup>	2 085	1 413	672	378	275	644	218	391	179

1) Arbeitsort in einem anderen Bundesland

**Noch: 8. Sozialversicherungspflichtig beschäftigte Auspendler im Land Brandenburg  
am 30.06.1999 nach Wohnort- und Arbeitsortkreis sowie Altersgruppen und  
Geschlecht**

Schlüssel Nr.	Wohnortkreis Arbeitsortkreis	Auspendler			davon im Alter von ... bis unter ... Jahren					
					unter 30		30 - 45		45 und älter	
		insgesamt	Männer	Frauen	Männer	Frauen	Männer	Frauen	Männer	Frauen
12 054 000	Kreisfreie Stadt Potsdam	20 442	12 121	8 321	2 852	2 427	5 486	3 537	3 783	2 357
	nach Kreisfreie Städte									
12 051 000	Brandenburg an der Havel	330	216	114	74	37	71	40	71	37
12 052 000	Cottbus	88	31	57	9	37	7	10	15	10
12 053 000	Frankfurt (Oder)	45	22	23	6	7	12	8	4	8
12 060 000	Landkreise Barnim	59	46	13	8	2	26	5	12	6
	Dahme-Spreewald	285	200	85	45	23	92	34	63	28
12 062 000	Elbe-Elster	19	13	6	8	1	3	1	2	4
12 063 000	Havelland	439	307	132	66	52	138	50	103	30
12 064 000	Märkisch-Oderland	97	53	44	5	8	23	21	25	15
12 065 000	Oberhavel	238	167	71	55	31	64	33	48	7
12 066 000	Oberspreewald-Lausitz	19	11	8	1	4	8	3	2	1
12 067 000	Oder-Spree	65	42	23	11	7	14	10	17	6
12 068 000	Ostprignitz-Ruppin	50	30	20	3	5	16	10	11	5
12 069 000	Potsdam-Mittelmark	7 404	4 364	3 040	1 076	762	1 869	1 319	1 419	959
12 070 000	Prignitz	24	14	10	3	3	8	4	3	3
12 071 000	Spree-Neiße	15	13	2	4	-	7	1	2	1
12 072 000	Teltow-Fläming	1 170	758	412	156	105	353	174	249	133
12 073 000	Uckermark	11	9	2	2	2	3	-	4	-
	Sonstige <sup>1)</sup>	10 084	5 825	4 259	1 320	1 341	2 772	1 814	1 733	1 104

1) Arbeitsort in einem anderen Bundesland

**Noch: 8. Sozialversicherungspflichtig beschäftigte Auspendler im Land Brandenburg  
am 30.06.1999 nach Wohnort- und Arbeitsortkreis sowie Altersgruppen und  
Geschlecht**

Schlüssel Nr.	Wohnortkreis Arbeitsortkreis	Auspendler			davon im Alter von ... bis unter ... Jahren					
		insgesamt	Männer	Frauen	unter 30		30 - 45		45 und älter	
					Männer	Frauen	Männer	Frauen	Männer	Frauen
12 060 000	Landkreis Barnim	24 623	13 623	11 000	2 894	2 700	6 268	5 137	4 461	3 163
	nach									
	Kreisfreie Städte									
12 051 000	Brandenburg an der Havel	15	10	5	2	2	6	3	2	-
12 052 000	Cottbus	61	38	23	7	2	17	10	14	11
12 053 000	Frankfurt (Oder)	661	306	355	216	195	52	95	38	65
12 054 000	Potsdam	295	160	135	24	31	78	52	58	52
	Landkreise									
12 061 000	Dahme-Spreewald	181	127	54	24	14	59	28	44	12
12 062 000	Elbe-Elster	13	11	2	-	1	5	-	6	1
12 063 000	Havelland	86	61	25	12	8	31	8	18	9
12 064 000	Märkisch-Oderland	1 613	965	648	249	160	441	318	275	170
12 065 000	Oberhavel	828	460	368	98	84	226	185	136	99
12 066 000	Oberspreewald-Lausitz	11	6	5	1	1	3	2	2	2
12 067 000	Oder-Spree	351	278	73	52	20	139	29	87	24
12 068 000	Ostprignitz-Ruppin	70	36	34	7	6	14	12	15	16
12 069 000	Potsdam-Mittelmark	297	158	139	38	33	69	74	51	32
12 070 000	Prignitz	8	5	3	2	1	3	1	-	1
12 071 000	Spree-Neiße	19	15	4	1	1	8	1	6	2
12 072 000	Teltow-Fläming	111	84	27	10	5	47	13	27	9
12 073 000	Uckermark	960	532	428	148	127	230	198	154	103
	Sonstige <sup>1)</sup>	19 043	10 371	8 672	2 003	2 009	4 840	4 108	3 528	2 555

1) Arbeitsort in einem anderen Bundesland

**Noch: 8. Sozialversicherungspflichtig beschäftigte Auspendler im Land Brandenburg  
am 30.06.1999 nach Wohnort- und Arbeitsortkreis sowie Altersgruppen und  
Geschlecht**

Schlüssel Nr.	Wohnortkreis Arbeitsortkreis	Auspendler			davon im Alter von ... bis unter ... Jahren					
					unter 30		30 - 45		45 und älter	
		insgesamt	Männer	Frauen	Männer	Frauen	Männer	Frauen	Männer	Frauen
	Landkreis									
12 061 000	Dahme-Spreewald	24 396	13 988	10 408	2 974	2 761	6 613	4 761	4 401	2 886
	nach									
	Kreisfreie Städte									
12 051 000	Brandenburg an der Havel	46	34	12	18	6	7	4	9	2
12 052 000	Cottbus	1 397	719	678	286	293	243	235	190	150
12 053 000	Frankfurt (Oder)	126	87	39	15	9	45	22	27	8
12 054 000	Potsdam	727	444	283	86	71	204	113	154	99
	Landkreise									
12 060 000	Barnim	119	78	41	18	13	38	16	22	12
12 062 000	Elbe-Elster	413	263	150	107	38	94	73	62	39
12 063 000	Havelland	61	34	27	5	4	26	17	3	6
12 064 000	Märkisch-Oderland	281	170	111	33	17	74	58	63	36
12 065 000	Oberhavel	124	95	29	17	8	48	14	30	7
12 066 000	Oberspreewald-Lausitz	865	532	333	129	91	247	172	156	70
12 067 000	Oder-Spree	897	523	374	110	86	274	189	139	99
12 068 000	Ostprignitz-Ruppin	32	22	10	8	5	6	5	8	-
12 069 000	Potsdam-Mittelmark	619	328	291	54	77	166	149	108	65
12 070 000	Prignitz	12	9	3	1	-	7	1	1	2
12 071 000	Spree-Neiße	613	404	209	114	51	197	104	93	54
12 072 000	Teltow-Fläming	2 006	1 114	892	287	208	525	456	302	228
12 073 000	Uckermark	23	22	1	7	1	9	-	6	-
	Sonstige <sup>1)</sup>	16 035	9 110	6 925	1 679	1 783	4 403	3 133	3 028	2 009

<sup>1)</sup> Arbeitsort in einem anderen Bundesland

**Noch: 8. Sozialversicherungspflichtig beschäftigte Auspendler im Land Brandenburg  
am 30.06.1999 nach Wohnort- und Arbeitsortkreis sowie Altersgruppen und  
Geschlecht**

Schlüssel Nr.	Wohnortkreis Arbeitsortkreis	Auspendler			davon im Alter von ... bis unter ... Jahren					
		insgesamt	Männer	Frauen	unter 30		30 - 45		45 und älter	
					Männer	Frauen	Männer	Frauen	Männer	Frauen
12 062 000	Landkreis Elbe-Elster	11 477	7 367	4 110	2 178	1 632	3 335	1 630	1 854	848
12 051 000	nach Kreisfreie Städte Brandenburg an der Havel	9	8	1	3	-	4	1	1	-
12 052 000	Cottbus	1 789	902	887	411	381	276	309	215	197
12 053 000	Frankfurt (Oder)	29	22	7	7	2	8	4	7	1
12 054 000	Potsdam	196	88	108	28	41	25	44	35	23
12 060 000	Landkreise Barnim	15	11	4	3	3	7	1	1	-
12 061 000	Dahme-Spreewald	508	319	189	85	76	152	85	82	28
12 063 000	Havelland	23	19	4	8	3	7	1	4	-
12 064 000	Märkisch-Oderland	42	22	20	6	6	13	9	3	5
12 065 000	Oberhavel	31	28	3	6	-	12	2	10	1
12 066 000	Oberspreewald-Lausitz	2 147	1 381	766	393	226	592	331	396	209
12 067 000	Oder-Spree	71	40	31	9	11	21	14	10	6
12 068 000	Ostprignitz-Ruppin	22	11	11	1	1	2	7	8	3
12 069 000	Potsdam-Mittelmark	211	72	139	26	31	25	67	21	41
12 070 000	Prignitz	1	1	-	-	-	1	-	-	-
12 071 000	Spree-Neiße	269	176	93	45	30	88	41	43	22
12 072 000	Teltow-Fläming	284	147	137	35	42	72	65	40	30
12 073 000	Uckermark	1	1	-	-	-	1	-	-	-
	Sonstige <sup>1)</sup>	5 829	4 119	1 710	1 112	779	2 029	649	978	282

1) Arbeitsort in einem anderen Bundesland

**Noch: 8. Sozialversicherungspflichtig beschäftigte Auspendler im Land Brandenburg  
am 30.06.1999 nach Wohnort- und Arbeitsortkreis sowie Altersgruppen und  
Geschlecht**

Schlüssel Nr.	Wohnortkreis Arbeitsortkreis	Auspendler			davon im Alter von ... bis unter ... Jahren					
					unter 30		30 - 45		45 und älter	
		insgesamt	Männer	Frauen	Männer	Frauen	Männer	Frauen	Männer	Frauen
	Landkreis									
12 063 000	Havelland	20 001	11 447	8 554	2 230	2 302	5 861	4 153	3 356	2 099
	nach									
	Kreisfreie Städte									
12 051 000	Brandenburg an der Havel	1 170	760	410	183	109	361	202	216	99
12 052 000	Cottbus	29	15	14	1	5	6	6	8	3
12 053 000	Frankfurt (Oder)	17	10	7	2	2	3	1	5	4
12 054 000	Potsdam	2 199	1 172	1 027	359	313	449	418	364	296
	Landkreise									
12 060 000	Barnim	78	41	37	5	6	23	24	13	7
12 061 000	Dahme-Spreewald	108	67	41	8	13	37	14	22	14
12 062 000	Elbe-Elster	10	7	3	1	3	6	-	-	-
12 064 000	Märkisch-Oderland	144	85	59	9	16	44	32	32	11
12 065 000	Oberhavel	1 096	774	322	157	87	359	171	258	64
12 066 000	Oberspreewald-Lausitz	19	3	16	-	-	1	11	2	5
12 067 000	Oder-Spree	61	35	26	2	6	23	16	10	4
12 068 000	Ostprignitz-Ruppin	468	265	203	62	92	128	70	75	41
12 069 000	Potsdam-Mittelmark	1 115	646	469	119	104	319	262	208	103
12 070 000	Prignitz	60	28	32	9	15	15	11	4	6
12 071 000	Spree-Neiße	12	8	4	1	2	4	1	3	1
12 072 000	Teltow-Fläming	173	117	56	26	13	55	28	36	15
12 073 000	Uckermark	21	15	6	7	5	5	-	3	1
	Sonstige <sup>1)</sup>	13 221	7 399	5 822	1 279	1 511	4 023	2 886	2 097	1 425

1) Arbeitsort in einem anderen Bundesland

**Noch: 8. Sozialversicherungspflichtig beschäftigte Auspendler im Land Brandenburg  
am 30.06.1999 nach Wohnort- und Arbeitsortkreis sowie Altersgruppen und  
Geschlecht**

Schlüssel Nr.	Wohnortkreis Arbeitsortkreis	Auspendler			davon im Alter von ... bis unter ... Jahren					
		insgesamt	Männer	Frauen	unter 30		30 - 45		45 und älter	
					Männer	Frauen	Männer	Frauen	Männer	Frauen
12 064 000	Landkreis Märkisch-Oderland	27 880	15 495	12 385	3 463	3 361	7 282	5 773	4 750	3 251
12 051 000	nach Kreisfreie Städte Brandenburg an der Havel	41	37	4	6	-	15	4	16	-
12 052 000	Cottbus	111	66	45	21	10	34	19	11	16
12 053 000	Frankfurt (Oder)	3 769	1 738	2 031	545	634	716	917	477	480
12 054 000	Potsdam	405	216	189	33	43	98	89	85	57
12 060 000	Landkreise Barnim	2 028	1 249	779	275	287	612	342	362	150
12 061 000	Dahme-Spreewald	458	282	176	49	40	157	96	76	40
12 062 000	Elbe-Elster	29	23	6	4	1	14	4	5	1
12 063 000	Havelland	91	57	34	15	9	25	18	17	7
12 065 000	Oberhavel	300	188	112	47	17	76	60	65	35
12 066 000	Oberspreewald-Lausitz	22	17	5	2	3	10	1	5	1
12 067 000	Oder-Spree	2 442	1 444	998	423	278	684	485	337	235
12 068 000	Ostprignitz-Ruppin	38	29	9	4	4	13	3	12	2
12 069 000	Potsdam-Mittelmark	441	275	166	48	50	143	86	84	30
12 070 000	Prignitz	13	13	-	2	-	4	-	7	-
12 071 000	Spree-Neiße	28	9	19	-	4	8	10	1	5
12 072 000	Teltow-Fläming	197	143	54	31	8	71	30	41	16
12 073 000	Uckermark	243	172	71	40	18	76	31	56	22
	Sonstige <sup>1)</sup>	17 224	9 537	7 687	1 918	1 955	4 526	3 578	3 093	2 154

1) Arbeitsort in einem anderen Bundesland

**Noch: 8. Sozialversicherungspflichtig beschäftigte Auspendler im Land Brandenburg  
am 30.06.1999 nach Wohnort- und Arbeitsortkreis sowie Altersgruppen und  
Geschlecht**

Schlüssel Nr.	Wohnortkreis Arbeitsortkreis	Auspendler			davon im Alter von ... bis unter ... Jahren					
					unter 30		30 - 45		45 und älter	
		insgesamt	Männer	Frauen	Männer	Frauen	Männer	Frauen	Männer	Frauen
	Landkreis									
12 065 000	Oberhavel	29 078	16 061	13 017	3 243	3 570	8 070	6 094	4 748	3 353
	nach									
	Kreisfreie Städte									
12 051 000	Brandenburg an der Havel	90	63	27	15	8	37	12	11	7
12 052 000	Cottbus	76	27	49	3	4	11	19	13	26
12 053 000	Frankfurt (Oder)	68	50	18	19	10	24	5	7	3
12 054 000	Potsdam	1 069	576	493	227	247	193	140	156	106
	Landkreise									
12 060 000	Barnim	891	546	345	124	85	243	162	179	98
12 061 000	Dahme-Spreewald	104	76	28	9	10	39	14	28	4
12 062 000	Elbe-Elster	13	8	5	3	-	2	5	3	-
12 063 000	Havelland	1 296	701	595	229	165	308	293	164	137
12 064 000	Märkisch-Oderland	220	119	101	17	25	57	49	45	27
12 066 000	Oberspreewald-Lausitz	12	6	6	-	2	2	2	4	2
12 067 000	Oder-Spree	89	64	25	10	10	37	13	17	2
12 068 000	Ostprignitz-Ruppin	951	540	411	122	151	259	185	159	75
12 069 000	Potsdam-Mittelmark	501	241	260	47	61	118	143	76	56
12 070 000	Prignitz	37	27	10	10	3	10	2	7	5
12 071 000	Spree-Neiße	131	87	44	14	11	43	22	30	11
12 072 000	Teltow-Fläming	182	134	48	32	20	74	18	28	10
12 073 000	Uckermark	306	154	152	28	43	82	76	44	33
	Sonstige <sup>1)</sup>	23 042	12 642	10 400	2 334	2 715	6 531	4 934	3 777	2 751

1) Arbeitsort in einem anderen Bundesland

**Noch: 8. Sozialversicherungspflichtig beschäftigte Auspendler im Land Brandenburg  
am 30.06.1999 nach Wohnort- und Arbeitsortkreis sowie Altersgruppen und  
Geschlecht**

Schlüssel Nr.	Wohnortkreis Arbeitsortkreis	Auspendler			davon im Alter von ... bis unter ... Jahren					
					unter 30		30 - 45		45 und älter	
		insgesamt	Männer	Frauen	Männer	Frauen	Männer	Frauen	Männer	Frauen
12 066 000	Landkreis Oberspreewald-Lausitz	15 102	9 586	5 516	2 789	2 029	4 402	2 278	2 395	1 209
12 051 000	nach Landkreise									
12 051 000	Brandenburg an der Havel	6	5	1	-	1	3	-	2	-
12 052 000	Cottbus	3 971	1 945	2 026	747	780	704	783	494	463
12 053 000	Frankfurt (Oder)	63	38	25	10	8	13	11	15	6
12 054 000	Potsdam	183	107	76	24	28	50	25	33	23
12 060 000	Landkreise									
12 060 000	Barnim	19	10	9	5	5	4	4	1	-
12 061 000	Dahme-Spreewald	1 143	632	511	180	181	318	227	134	103
12 062 000	Elbe-Elster	1 204	737	467	299	162	298	203	140	102
12 063 000	Havelland	19	15	4	4	4	6	-	5	-
12 064 000	Märkisch-Oderland	74	46	28	8	9	25	10	13	9
12 065 000	Oberhavel	31	24	7	7	3	15	3	2	1
12 067 000	Oder-Spree	102	73	29	15	11	32	10	26	8
12 068 000	Ostprignitz-Ruppin	10	4	6	-	3	3	3	1	-
12 069 000	Potsdam-Mittelmark	162	62	100	14	26	31	50	17	24
12 070 000	Prignitz	3	-	3	-	3	-	-	-	-
12 071 000	Spree-Neiße	1 850	1 283	567	286	162	639	257	358	148
12 072 000	Teltow-Fläming	74	55	19	11	6	28	11	16	2
12 073 000	Uckermark	8	8	-	2	-	6	-	-	-
	Sonstige <sup>1)</sup>	6 180	4 542	1 638	1 177	637	2 227	681	1 138	320

1) Arbeitsort in einem anderen Bundesland

**Noch: 8. Sozialversicherungspflichtig beschäftigte Auspendler im Land Brandenburg  
am 30.06.1999 nach Wohnort- und Arbeitsortkreis sowie Altersgruppen und  
Geschlecht**

Schlüssel Nr.	Wohnortkreis Arbeitsortkreis	Auspendler			davon im Alter von ... bis unter ... Jahren					
					unter 30		30 - 45		45 und älter	
		insgesamt	Männer	Frauen	Männer	Frauen	Männer	Frauen	Männer	Frauen
12 067 000	Landkreis Oder-Spree	24 620	13 607	11 013	3 054	2 902	6 153	5 051	4 400	3 060
12 051 000	nach Kreisfreie Städte Brandenburg an der Havel	18	16	2	4	2	6	-	6	-
12 052 000	Cottbus	476	249	227	66	46	95	104	88	77
12 053 000	Frankfurt (Oder)	5 596	2 489	3 107	755	858	981	1 439	753	810
12 054 000	Potsdam	604	316	288	48	58	147	130	121	100
12 060 000	Landkreise Barnim	358	196	162	36	25	90	87	70	50
12 061 000	Dahme-Spreewald	1 206	749	457	173	133	374	237	202	87
12 062 000	Elbe-Elster	19	10	9	3	-	7	4	-	5
12 063 000	Havelland	76	47	29	7	10	20	13	20	6
12 064 000	Märkisch-Oderland	2 676	1 649	1 027	365	247	736	478	548	302
12 065 000	Oberhavel	133	89	44	15	9	41	22	33	13
12 066 000	Oberspreewald-Lausitz	348	215	133	30	19	87	72	98	42
12 068 000	Ostprignitz-Ruppin	27	19	8	4	-	9	4	6	4
12 069 000	Potsdam-Mittelmark	420	171	249	29	48	87	142	55	59
12 070 000	Prignitz	1	1	-	-	-	1	-	-	-
12 071 000	Spree-Neiße	722	370	352	103	83	149	181	118	88
12 072 000	Teltow-Fläming	259	148	111	33	25	67	55	48	31
12 073 000	Uckermark	40	35	5	9	2	14	2	12	1
	Sonstige <sup>1)</sup>	11 641	6 838	4 803	1 374	1 337	3 242	2 081	2 222	1 385

1) Arbeitsort in einem anderen Bundesland

**Noch: 8. Sozialversicherungspflichtig beschäftigte Auspendler im Land Brandenburg  
am 30.06.1999 nach Wohnort- und Arbeitsortkreis sowie Altersgruppen und  
Geschlecht**

Schlüssel Nr.	Wohnortkreis Arbeitsortkreis	Auspendler			davon im Alter von ... bis unter ... Jahren					
		insgesamt	Männer	Frauen	unter 30		30 - 45		45 und älter	
					Männer	Frauen	Männer	Frauen	Männer	Frauen
	Landkreis									
12 068 000	Ostprignitz-Ruppin	8 584	5 374	3 210	1 443	1 219	2 593	1 381	1 338	610
	nach									
	Kreisfreie Städte									
12 051 000	Brandenburg an der Havel	93	57	36	13	7	25	20	19	9
12 052 000	Cottbus	39	14	25	-	1	8	12	6	12
12 053 000	Frankfurt (Oder)	22	14	8	1	2	7	2	6	4
12 054 000	Potsdam	1 035	522	513	252	283	155	150	115	80
	Landkreise									
12 060 000	Barnim	88	46	42	14	10	19	26	13	6
12 061 000	Dahme-Spreewald	34	23	11	6	4	8	4	9	3
12 062 000	Elbe-Elster	7	6	1	4	1	1	-	1	-
12 063 000	Havelland	824	520	304	173	93	206	149	141	62
12 064 000	Märkisch-Oderland	36	20	16	2	4	16	4	2	8
12 065 000	Oberhavel	1 088	658	430	143	134	339	219	176	77
12 066 000	Oberspreewald-Lausitz	3	2	1	1	-	1	1	-	-
12 067 000	Oder-Spree	38	21	17	9	5	10	6	2	6
12 069 000	Potsdam-Mittelmark	272	137	135	32	37	65	76	40	22
12 070 000	Prignitz	1 258	702	556	208	178	334	250	160	128
12 071 000	Spree-Neiße	11	2	9	1	1	-	6	1	2
12 072 000	Teltow-Fläming	35	28	7	10	3	13	4	5	-
12 073 000	Uckermark	25	19	6	3	2	6	3	10	1
	Sonstige <sup>1)</sup>	3 676	2 583	1 093	571	454	1 380	449	632	190

1) Arbeitsort in einem anderen Bundesland

**Noch: 8. Sozialversicherungspflichtig beschäftigte Auspendler im Land Brandenburg  
am 30.06.1999 nach Wohnort- und Arbeitsortkreis sowie Altersgruppen und  
Geschlecht**

Schlüssel Nr.	Wohnortkreis Arbeitsortkreis	Auspendler			davon im Alter von ... bis unter ... Jahren					
					unter 30		30 - 45		45 und älter	
		insgesamt	Männer	Frauen	Männer	Frauen	Männer	Frauen	Männer	Frauen
	Landkreis									
12 069 000	Potsdam-Mittelmark	39 010	20 353	18 657	4 268	4 476	9 725	9 034	6 360	5 147
	nach									
	Kreisfreie Städte									
12 051 000	Brandenburg an der Havel	4 677	2 455	2 222	668	521	1 108	1 162	679	539
12 052 000	Cottbus	127	34	93	4	18	16	42	14	33
12 053 000	Frankfurt (Oder)	49	29	20	12	5	9	11	8	4
12 054 000	Potsdam	14 583	6 425	8 158	1 448	1 908	2 667	3 852	2 310	2 398
	Landkreise									
12 060 000	Barnim	61	45	16	10	2	23	9	12	5
12 061 000	Dahme-Spreewald	380	247	133	80	50	99	45	68	38
12 062 000	Elbe-Elster	43	19	24	2	5	6	12	11	7
12 063 000	Havelland	900	537	363	98	101	280	178	159	84
12 064 000	Märkisch-Oderland	189	100	89	12	9	48	46	40	34
12 065 000	Oberhavel	263	175	88	37	28	77	39	61	21
12 066 000	Oberspreewald-Lausitz	43	29	14	6	1	14	11	9	2
12 067 000	Oder-Spree	96	57	39	13	11	32	20	12	8
12 068 000	Ostprignitz-Ruppin	84	53	31	11	10	25	17	17	4
12 070 000	Prignitz	34	18	16	3	3	8	8	7	5
12 071 000	Spree-Neiße	25	10	15	5	2	5	8	-	5
12 072 000	Teltow-Fläming	1 828	1 155	673	286	154	551	342	318	177
12 073 000	Uckermark	27	17	10	5	4	10	5	2	1
	Sonstige <sup>1)</sup>	15 601	8 948	6 653	1 568	1 644	4 747	3 227	2 633	1 782

1) Arbeitsort in einem anderen Bundesland

**Noch: 8. Sozialversicherungspflichtig beschäftigte Auspendler im Land Brandenburg  
am 30.06.1999 nach Wohnort- und Arbeitsortkreis sowie Altersgruppen und  
Geschlecht**

Schlüssel Nr.	Wohnortkreis Arbeitsortkreis	Auspendler			davon im Alter von ... bis unter ... Jahren					
					unter 30		30 - 45		45 und älter	
		insgesamt	Männer	Frauen	Männer	Frauen	Männer	Frauen	Männer	Frauen
12 070 000	Landkreis Prignitz	7 386	4 684	2 702	1 350	1 060	2 208	1 117	1 126	525
	nach									
	Kreisfreie Städte									
12 051 000	Brandenburg an der Havel	34	27	7	7	3	12	3	8	1
12 052 000	Cottbus	57	18	39	3	2	11	15	4	22
12 053 000	Frankfurt (Oder)	14	9	5	7	-	-	5	2	-
12 054 000	Potsdam	490	191	299	144	181	24	82	23	36
	Landkreise									
12 060 000	Barnim	14	9	5	3	2	4	2	2	1
12 061 000	Dahme-Spreewald	37	13	24	1	7	6	10	6	7
12 062 000	Elbe-Elster	2	1	1	-	-	-	1	1	-
12 063 000	Havelland	177	141	36	97	13	24	16	20	7
12 064 000	Märkisch-Oderland	55	24	31	3	6	10	14	11	11
12 065 000	Oberhavel	97	66	31	20	7	26	14	20	10
12 066 000	Oberspreewald-Lausitz	3	3	-	-	-	3	-	-	-
12 067 000	Oder-Spree	11	6	5	1	1	1	2	4	2
12 068 000	Ostprignitz-Ruppin	1 431	826	605	218	178	406	318	202	109
12 069 000	Potsdam-Mittelmark	181	83	98	10	17	47	54	26	27
12 071 000	Spree-Neiße	2	1	1	-	-	-	1	1	-
12 072 000	Teltow-Fläming	26	18	8	7	4	9	3	2	1
12 073 000	Uckermark	13	11	2	2	1	7	1	2	-
	Sonstige <sup>1)</sup>	4 742	3 237	1 505	827	638	1 618	576	792	291

1) Arbeitsort in einem anderen Bundesland

**Noch: 8. Sozialversicherungspflichtig beschäftigte Auspendler im Land Brandenburg  
am 30.06.1999 nach Wohnort- und Arbeitsortkreis sowie Altersgruppen und  
Geschlecht**

Schlüssel Nr.	Wohnortkreis Arbeitsortkreis	Auspender			davon im Alter von ... bis unter ... Jahren					
					unter 30		30 - 45		45 und älter	
		insgesamt	Männer	Frauen	Männer	Frauen	Männer	Frauen	Männer	Frauen
	Landkreis									
12 071 000	Spree-Neiße	21 643	12 160	9 483	3 082	2 790	5 627	4 331	3 451	2 362
	nach									
	Kreisfreie Städte									
12 051 000	Brandenburg an der Havel	4	4	-	-	-	3	-	1	-
12 052 000	Cottbus	12 886	6 242	6 644	1 616	1 846	2 839	3 093	1 787	1 705
12 053 000	Frankfurt (Oder)	208	94	114	23	41	44	41	27	32
12 054 000	Potsdam	296	175	121	34	30	67	58	74	33
	Landkreise									
12 060 000	Barnim	41	14	27	4	8	7	9	3	10
12 061 000	Dahme-Spreewald	338	213	125	65	47	83	46	65	32
12 062 000	Elbe-Elster	202	138	64	39	11	62	27	37	26
12 063 000	Havelland	17	12	5	3	4	6	-	3	1
12 064 000	Märkisch-Oderland	93	59	34	7	10	31	17	21	7
12 065 000	Oberhavel	27	20	7	3	4	14	3	3	-
12 066 000	Oberspreewald-Lausitz	1 685	1 038	647	317	149	442	333	279	165
12 067 000	Oder-Spree	545	356	189	81	57	166	92	109	40
12 068 000	Ostprignitz-Ruppin	17	8	9	1	3	4	4	3	2
12 069 000	Potsdam-Mittelmark	208	79	129	11	38	43	65	25	26
12 070 000	Prignitz	2	2	-	1	-	1	-	-	-
12 072 000	Teltow-Fläming	66	47	19	11	10	22	4	14	5
12 073 000	Uckermark	12	7	5	3	3	2	2	2	-
	Sonstige <sup>1)</sup>	4 996	3 652	1 344	863	529	1 791	537	998	278

1) Arbeitsort in einem anderen Bundesland

**Noch: 8. Sozialversicherungspflichtig beschäftigte Auspendler im Land Brandenburg  
am 30.06.1999 nach Wohnort- und Arbeitsortkreis sowie Altersgruppen und  
Geschlecht**

Schlüssel Nr.	Wohnortkreis Arbeitsortkreis	Auspendler			davon im Alter von ... bis unter ... Jahren					
		insgesamt	Männer	Frauen	unter 30		30 - 45		45 und älter	
					Männer	Frauen	Männer	Frauen	Männer	Frauen
	Landkreis									
12 072 000	Teltow-Fläming	23 957	13 444	10 513	2 955	3 150	6 621	4 891	3 868	2 472
	nach									
	Kreisfreie Städte									
12 051 000	Brandenburg an der Havel	131	106	25	50	11	35	11	21	3
12 052 000	Cottbus	178	67	111	24	17	27	58	16	36
12 053 000	Frankfurt (Oder)	88	64	24	17	10	22	10	25	4
12 054 000	Potsdam	2 799	1 360	1 439	435	564	547	582	378	293
	Landkreise									
12 060 000	Barnim	28	18	10	4	7	5	3	9	-
12 061 000	Dahme-Spreewald	3 106	1 784	1 322	406	372	837	622	541	328
12 062 000	Elbe-Elster	345	221	124	56	50	105	48	60	26
12 063 000	Havelland	219	148	71	27	9	79	33	42	29
12 064 000	Märkisch-Oderland	198	95	103	25	26	40	54	30	23
12 065 000	Oberhavel	141	100	41	25	8	46	27	29	6
12 066 000	Oberspreewald-Lausitz	54	35	19	12	5	13	10	10	4
12 067 000	Oder-Spree	103	73	30	19	12	35	13	19	5
12 068 000	Ostprignitz-Ruppin	28	18	10	7	2	8	3	3	5
12 069 000	Potsdam-Mittelmark	2 933	1 589	1 344	360	408	814	641	415	295
12 070 000	Prignitz	11	9	2	1	1	8	1	-	-
12 071 000	Spree-Neiße	26	16	10	2	4	9	4	5	2
12 073 000	Uckermark	16	11	5	3	1	3	3	5	1
	Sonstige <sup>1)</sup>	13 553	7 730	5 823	1 482	1 643	3 988	2 768	2 260	1 412

1) Arbeitsort in einem anderen Bundesland



**Noch: 8. Sozialversicherungspflichtig beschäftigte Auspendler im Land Brandenburg  
am 30.06.1999 nach Wohnort- und Arbeitsortkreis sowie Altersgruppen und  
Geschlecht**

Schlüssel Nr.	Wohnortkreis Arbeitsortkreis	Auspendler			davon im Alter von ... bis unter ... Jahren					
					unter 30		30 - 45		45 und älter	
		insgesamt	Männer	Frauen	Männer	Frauen	Männer	Frauen	Männer	Frauen
12 073 000	Landkreis Uckermark	9 969	6 535	3 434	1 920	1 406	2 944	1 344	1 671	684
	nach									
	Kreisfreie Städte									
12 051 000	Brandenburg an der Havel	13	7	6	2	2	2	4	3	-
12 052 000	Cottbus	109	66	43	22	7	32	19	12	17
12 053 000	Frankfurt (Oder)	596	304	292	245	180	32	65	27	47
12 054 000	Potsdam	313	127	186	28	45	53	86	46	55
	Landkreise									
12 060 000	Barnim	1 728	1 108	620	324	242	461	245	323	133
12 061 000	Dahme-Spreewald	71	39	32	7	8	20	13	12	11
12 062 000	Elbe-Elster	19	15	4	5	1	7	1	3	2
12 063 000	Havelland	19	17	2	6	-	5	1	6	1
12 064 000	Märkisch-Oderland	389	292	97	101	20	97	52	94	25
12 065 000	Oberhavel	573	359	214	112	110	167	66	80	38
12 066 000	Oberspreewald-Lausitz	10	7	3	2	-	3	3	2	-
12 067 000	Oder-Spree	118	89	29	24	13	43	9	22	7
12 068 000	Ostprignitz-Ruppin	81	33	48	3	9	21	24	9	15
12 069 000	Potsdam-Mittelmark	262	90	172	13	46	42	87	35	39
12 070 000	Prignitz	9	6	3	3	1	2	1	1	1
12 071 000	Spree-Neiße	54	48	6	18	-	23	4	7	2
12 072 000	Teltow-Fläming	59	45	14	12	4	17	7	16	3
	Sonstige <sup>1)</sup>	5 546	3 883	1 663	993	718	1 917	657	973	288

1) Arbeitsort in einem anderen Bundesland

**9. Gesamtübersicht über sozialversicherungspflichtig Beschäftigte am 30.06.1999**  
**Beschäftigte, die im**

Lfd. Nr.	Wohnortkreis	Ins- gesamt	Arbeitsort							
			Kreisfreie Städte							
			Brandenburg an der Havel	Cottbus	Frankfurt (Oder)	Potsdam	Barnim	Dahme- Spree- wald	Elbe- Elster	Havelland
1	Insgesamt	x	26 549	54 382	33 225	67 646	47 363	50 236	38 049	39 798
	Kreisfreie Städte									
2	Brandenburg an der Havel	26 720	<b>18 728</b>	50	21	1 431	13	71	21	478
3	Cottbus	41 200	9	<b>28 508</b>	213	352	27	288	214	6
4	Frankfurt (Oder)	26 629	3	267	<b>20 366</b>	361	84	89	11	21
5	Potsdam	50 481	330	88	45	<b>30 039</b>	59	285	19	439
	Landkreise									
6	Barnim	59 368	15	61	661	295	<b>34 745</b>	181	13	86
7	Dahme-Spreewald	56 563	46	1 397	126	727	119	<b>32 167</b>	413	61
8	Elbe-Elster	44 573	9	1 789	29	196	15	508	<b>33 096</b>	23
9	Havelland	50 636	1 170	29	17	2 199	78	108	10	<b>30 635</b>
10	Märkisch-Oderland	64 608	41	111	3 769	405	2 028	458	29	91
11	Oberhavel	67 757	90	76	68	1 069	891	104	13	1 296
12	Oberspreewald-Lausitz	48 873	6	3 971	63	183	19	1 143	1 204	19
13	Oder-Spree	69 612	18	476	5 596	604	358	1 206	19	76
14	Ostprignitz-Ruppin	40 249	93	39	22	1 035	88	34	7	824
15	Potsdam-Mittelmark	75 085	4 677	127	49	14 583	61	380	43	900
16	Prignitz	32 623	34	57	14	490	14	37	2	177
17	Spree-Neiße	52 685	4	12 886	208	296	41	338	202	17
18	Teltow-Fläming	58 791	131	178	88	2 799	28	3 106	345	219
19	Uckermark	52 535	13	109	596	313	1 728	71	19	19
20	Sonstige <sup>1)</sup>	90 759	1 132	4 163	1 274	10 269	6 967	9 662	2 369	4 411
21	Einpendler insgesamt	x	7 821	25 874	12 859	37 607	12 618	18 069	4 953	9 163
22	Pendlersaldo	x -	171	+ 13 182	+ 6 596	+ 17 165	- 12 005	- 6 327	- 6 524	- 10 838

1) Wohnort unbekannt bzw. in einem anderen Land (Bundesländer oder Ausland)

**nach Wohnortkreisen und Arbeitsortkreisen, Pendlerverhalten, Pendlersaldo sowie Wohnortkreis arbeiten**

kreis											Auspendler		Lfd. Nr.
Landkreise											in andere Bundesländer	zu-sammen	
Märkisch-Oderland	Ober-havel	Ober-spreewald-Lausitz	Oder-Spee	Ost-prignitz-Ruppin	Potsdam-Mittel-mark	Prignitz	Spree-Neiße	Teltow-Fläming	Ucker-mark				
52 557	51 912	44 067	55 788	36 901	62 571	28 494	46 822	48 141	46 446	178 800	x		1
46	75	7	12	59	3 006	5	64	112	15	2 506	7 992		2
66	38	1 039	117	19	149	3	6 300	50	6	3 796	12 692		3
686	37	16	2 318	9	104	4	97	50	21	2 085	6 263		4
97	238	19	65	50	7 404	24	15	1 170	11	10 084	20 442		5
1 613	828	11	351	70	297	8	19	111	960	19 043	24 623		6
281	124	865	897	32	619	12	613	2 006	23	16 035	24 396		7
42	31	2 147	71	22	211	1	269	284	1	5 829	11 477		8
144	1 096	19	61	468	1 115	60	12	173	21	13 221	20 001		9
36 728	300	22	2 442	38	441	13	28	197	243	17 224	27 880		10
220	38 679	12	89	951	501	37	131	182	306	23 042	29 078		11
74	31	33 771	102	10	162	3	1 850	74	8	6 180	15 102		12
2 676	133	348	44 992	27	420	1	722	259	40	11 641	24 620		13
36	1 088	3	38	31 665	272	1 258	11	35	25	3 676	8 584		14
189	263	43	96	84	36 075	34	25	1 828	27	15 601	39 010		15
55	97	3	11	1 431	181	25 237	2	26	13	4 742	7 386		16
93	27	1 685	545	17	208	2	31 042	66	12	4 996	21 643		17
198	141	54	103	28	2 933	11	26	34 834	16	13 553	23 957		18
389	573	10	118	81	262	9	54	59	42 566	5 546	9 969		19
8 924	8 113	3 993	3 360	1 840	8 211	1 772	5 542	6 625	2 132	x	x		20
15 829	13 233	10 296	10 796	5 236	26 496	3 257	15 780	13 307	3 880	x	x		21
- 12 051 -	- 15 845 -	- 4 806 -	- 13 824 -	- 3 348 -	- 12 514 -	- 4 129 -	- 5 863 -	- 10 650 -	- 6 089	x	x		22

**10. Sozialversicherungspflichtig beschäftigte Einpendler von Berlin in das Land Brandenburg am 30.06.1999 nach Arbeitsortkreis sowie Altersgruppen und Geschlecht**


Schlüssel Nr.	Wohnort Arbeitsortkreis	Einpender			davon im Alter von ... bis unter ... Jahren					
					unter 30		30 - 45		45 und älter	
		Insgesamt	Männer	Frauen	Männer	Frauen	Männer	Frauen	Männer	Frauen
11 000 000	Berlin	54 243	35 882	18 361	6 882	4 700	18 295	8 985	10 705	4 676
	nach									
	Kreisfreie Städte									
12 051 000	Brandenburg an der Havel	374	265	109	49	22	142	70	74	17
12 052 000	Cottbus	547	353	194	67	50	180	104	106	40
12 053 000	Frankfurt (Oder)	664	464	200	101	68	228	91	135	41
12 054 000	Potsdam	7 446	4 387	3 059	762	774	2 356	1 540	1 269	745
	Landkreise									
12 060 000	Barnim	5 955	3 916	2 039	816	557	1 929	1 019	1 171	463
12 061 000	Dahme-Spreewald	7 579	4 774	2 805	949	802	2 379	1 307	1 446	696
12 062 000	Elbe-Elster	135	104	31	24	12	51	11	29	8
12 063 000	Havelland	3 149	2 158	991	440	250	1 115	471	603	270
12 064 000	Märkisch-Oderland	7 327	4 948	2 379	910	473	2 486	1 185	1 552	721
12 065 000	Oberhavel	6 633	4 531	2 102	792	472	2 284	1 052	1 455	578
12 066 000	Oberspreewald-Lausitz	162	118	44	34	8	53	23	31	13
12 067 000	Oder-Spree	2 415	1 661	754	365	195	793	361	503	198
12 068 000	Ostprignitz-Ruppin	477	308	169	61	39	167	100	80	30
12 069 000	Potsdam-Mittelmark	5 667	3 634	2 033	770	618	1 880	954	984	461
12 070 000	Prignitz	114	83	31	17	10	47	16	19	5
12 071 000	Spree-Neiße	168	114	54	18	14	50	31	46	9
12 072 000	Teltow-Fläming	5 034	3 800	1 234	657	293	2 016	587	1 127	354
12 073 000	Uckermark	397	264	133	50	43	139	63	75	27

**11. Sozialversicherungspflichtig beschäftigte Auspendler des Landes Brandenburg  
nach Berlin am 30.06.1999 nach Wohnortkreis sowie Altersgruppen und  
Geschlecht**

Schlüssel Nr.	Arbeitsort Wohnortkreis	Auspendler			davon im Alter von ... bis unter ... Jahren					
					unter 30		30 - 45		45 und älter	
		Insgesamt	Männer	Frauen	Männer	Frauen	Männer	Frauen	Männer	Frauen
11 000 000	Berlin	123 801	67 160	56 641	12 794	14 634	33 251	26 298	21 115	15 709
	aus									
	Kreisfreie Städte									
12 051 000	Brandenburg an der Havel	902	541	361	115	140	262	133	164	88
12 052 000	Cottbus	1 001	714	287	131	86	329	108	254	93
12 053 000	Frankfurt (Oder)	990	653	337	155	128	302	103	196	106
12 054 000	Potsdam	8 118	4 433	3 685	1 019	1 151	2 107	1 540	1 307	994
	Landkreise									
12 060 000	Barnim	16 684	8 693	7 991	1 691	1 798	3 999	3 802	3 003	2 391
12 061 000	Dahme-Spreewald	13 354	7 233	6 121	1 319	1 539	3 496	2 760	2 418	1 822
12 062 000	Elbe-Elster	560	352	208	87	128	183	52	82	28
12 063 000	Havelland	10 725	5 599	5 126	919	1 248	3 065	2 582	1 615	1 296
12 064 000	Märkisch-Oderland	14 791	7 786	7 005	1 555	1 687	3 643	3 296	2 588	2 022
12 065 000	Oberhavel	20 007	10 626	9 381	1 941	2 360	5 454	4 491	3 231	2 530
12 066 000	Oberspreewald-Lausitz	822	560	262	143	96	251	94	166	72
12 067 000	Oder-Spree	8 968	4 917	4 051	936	1 053	2 308	1 771	1 673	1 227
12 068 000	Ostprignitz-Ruppin	1 705	1 142	563	217	202	607	250	318	111
12 069 000	Potsdam-Mittelmark	11 545	6 140	5 405	1 016	1 272	3 278	2 631	1 846	1 502
12 070 000	Prignitz	466	335	131	87	56	190	50	58	25
12 071 000	Spree-Neiße	773	547	226	115	89	256	81	176	56
12 072 000	Teltow-Fläming	10 934	5 851	5 083	1 074	1 386	3 018	2 425	1 759	1 272
12 073 000	Uckermark	1 456	1 038	418	274	215	503	129	261	74

## Veröffentlichungen des Landesbetriebes für Datenverarbeitung und Statistik (Land Brandenburg) im März 2002

Veröffentlichungen können beim Landesbetrieb für Datenverarbeitung und Statistik - Dezernat Öffentlichkeitsarbeit - Postfach 60 10 52, 14410 Potsdam (Dortustraße 46), Fax: 0331 39-418, E-Mail: info@lds.brandenburg.de bezogen werden.

Veröffentlichungen mit dem -Symbol rechts neben dem Verkaufspreis sind auch auf Disketten erhältlich.

Kennziffer	Titel	Preis in EUR
	Bevölkerungsstand	
A I 1 - m 07/01	- Juli 2001	1,25
A I 1 - m 08/01	- August 2001	1,25
A I 1 - m 09/01	- September 2001	1,25
	Eheschließungen, Geborene und Gestorbene	
A II 1 - m 07/01	- Juli 2001 Vorläufige Ergebnisse	1,25
A II 1 - m 08/01	- August 2001 Vorläufige Ergebnisse	1,25
A II 1 - m 09/01	- September 2001 Vorläufige Ergebnisse	1,25
	Wanderungen	
A III 1 - m 07/01	- Juli 2001	1,25
A III 1 - m 08/01	- August 2001	1,25
A III 1 - m 09/01	- September 2001	1,25
A IV 3 - vj 2/01	Sterbefälle nach ausgewählten Todesursachen 2. Vierteljahr 2001	1,75
A IV 3, 10 - j/00	Sterbefälle nach Todesursachen einschließlich vorsätzlicher Selbstbeschädigung 2000	4,00
A V 1 - 01	Gebiets- und Namensänderungen 01.01. bis 31.12.2001	3,50
A VI 7 - m 01/02	Arbeitsmarkt Januar 2002	2,50
B I 5 - j/01	Absolventen/Abgänger der allgemein bildenden Schulen 2001	3,75
B I 8 - j/01	Fremdsprachenunterricht an allgemein bildenden Schulen Schuljahr 2001/2002	2,50
C III 3 - m 12/01	Milcherzeugung und Milchverwendung Dezember 2001	1,50
	Verarbeitendes Gewerbe sowie Bergbau und Gewinnung von Steinen und Erden	
E I 1; 3 - j/01	- Betriebsergebnisse und Auftragseingangsindex 2001	4,25
E I 1; 3 - m 01/02	- Betriebsergebnisse und Auftragseingangsindex Januar 2002	3,75
E I 2 - m 01/02	- Produktionsindex Januar 2002	2,00
E I 5 - j/01	- Produktion ausgewählter Erzeugnisse 2001	2,50
E II 1 - m 01/02	Vorbereitende Baustellenarbeiten, Hoch- und Tiefbau (Bauhauptgewerbe) Januar 2002	2,50
E III 1 - vj 4/01	Bauinstallation und Sonstiges Baugewerbe (Ausbaugewerbe) 4. Vierteljahr und Jahr 2001	2,25
E V 1 - hj 2/01	Handwerk 2. Halbjahr 2001	2,50
G IV 1 - m 12/01	Gäste und Übernachtungen im Fremdenverkehr Dezember 2001	3,00
G IV 4 - 3j/01	Beherbergungskapazität und deren Nutzung in kleinbetrieblichen Einrichtungen und Privatquartieren 2001	2,25
	Straßenverkehrsunfälle	
H I 1 - m 12/01	- Dezember 2001 - Endgültiges Ergebnis	2,75
H I 1 - m 01/02	- Januar 2002 - Vorläufige Ergebnisse	1,25
H II 1 - m 01/02	Binnenschifffahrt Januar 2002	2,50
J I 1 - vj 3/01	Insolenzen 01.01. - 30.09.2001	2,50
M I 2 - m 03/02	Preisindex für die Lebenshaltung März 2002	3,00
Verzeichnis	Verzeichnis der Allgemein bildenden Schulen Schuljahr 2001/2002	11,50
Verzeichnis	Veröffentlichungen 2002	-