

# Statistischer Bericht

A III 1 - vj 03/06

## Wanderungen Berlin 3. Vierteljahr 2006

Wanderungen über die Grenze von Berlin  
Binnenwanderungen  
Wanderungen zwischen Berlin und den kreisfreien  
Städten und Landkreisen des Landes Brandenburg

# Das Amt für Statistik Berlin-Brandenburg

Das Amt für Statistik Berlin-Brandenburg ist für beide Länder die zentrale Dienstleistungseinrichtung auf dem Gebiet der amtlichen Statistik. Das Amt erbringt Serviceleistungen im Bereich Information und Analyse für die breite Öffentlichkeit, für alle gesellschaftlichen Gruppen sowie für Kunden aus Verwaltung und Politik, Wirtschaft und Wissenschaft. Kerngeschäft des Amtes ist die Durchführung der gesetzlich angeordneten amtlichen Statistiken für Berlin und Brandenburg. Das Amt erhebt die Daten, bereitet sie auf, interpretiert und analysiert sie und veröffentlicht die Ergebnisse. Die Grundversorgung aller Nutzer mit statistischen Informationen erfolgt unentgeltlich, im Wesentlichen über das Internet und den Informationsservice. Daneben werden nachfrage- und zielgruppenorientierte Standardauswertungen zu Festpreisen angeboten. Kundenspezifische Aufbereitung / Beratung zu kostendeckenden Preisen ergänzt das Spektrum der Informationsbereitstellung.

## Amtliche Statistik im Verbund

Die Statistiken werden bundesweit nach einheitlichen Konzepten, Methoden und Verfahren arbeitsteilig erstellt. Die statistischen Ämter der Länder sind dabei grundsätzlich für die Durchführung der Erhebungen, für die Aufbereitung und Veröffentlichung der Länderergebnisse zuständig. Durch diese Kooperation in einem „Statistikverbund“ entstehen für alle Länder vergleichbare und zu einem Bundesergebnis zusammenführbare Erhebungsergebnisse.

# Produkte und Dienstleistungen

## Informationsservice

[info@statistik-bbb.de](mailto:info@statistik-bbb.de)

mit statistischen Informationen für jedermann und Beratung sowie maßgeschneiderte Aufbereitungen von Daten über Berlin und Brandenburg. Auskunft, Beratung, Pressedienst sowie Fachbibliotheken in Potsdam und Berlin.

### Standort Potsdam

Dortustraße 46, 14467 Potsdam

Tel. 0331 39-444

Fax 0331 39-418

Mo–Do 9–15 Uhr, Fr 9–14 Uhr

Bibliothek

Tel. 0331 39-843

Fax 0331 39-418

Mo–Do 10.30–15 Uhr, Fr 9.30–14 Uhr

### Standort Berlin

Alt-Friedrichsfelde 60, 10315 Berlin

Tel. 030 9021-3434

Fax 030 9021-3655

Mo–Do 9–15 Uhr, Fr 9–14 Uhr

Bibliothek

Tel. 030 9021-3434

Fax 030 9021-3655

Mo–Do 9–15 Uhr, Fr 9–14 Uhr

## Internet-Angebot

[www.statistik-berlin-brandenburg.de](http://www.statistik-berlin-brandenburg.de)

mit aktuellen Daten, Pressemitteilungen, Statistischen Berichten zum kostenlosen Herunterladen, regionalstatistischen Informationen, Wahlstatistiken und -analysen sowie einem Überblick über das gesamte Leistungsspektrum des Amtes.

## Statistische Jahrbücher

mit einer Vielzahl von Tabellen aus nahezu allen Arbeitsgebieten der amtlichen Statistik.

## Statistische Berichte

mit Ergebnissen der einzelnen Statistiken in Tabellen in tiefer sachlicher Gliederung und Grafiken zur Veranschaulichung von Entwicklungen und Strukturen.

Mit dieser Reihe werden die bisherigen Veröffentlichungen Statistischer Berichte aus dem Landesbetrieb für Datenverarbeitung und Statistik Land Brandenburg sowie dem Statistischen Landesamt Berlin fortgesetzt.

## Informationen zu dieser Veröffentlichung

Referat 41 B

Tel. 030 9021-3543/3862

Fax 030 5158 8312

[bevoelkerung@statistik-bbb.de](mailto:bevoelkerung@statistik-bbb.de)

## Impressum

**Amt für Statistik Berlin-Brandenburg**

Dortustraße 46

14467 Potsdam

Telefon: 0331 39-444

Fax: 0331 39-418

[info@statistik-bbb.de](mailto:info@statistik-bbb.de)

[www.statistik-berlin-brandenburg.de](http://www.statistik-berlin-brandenburg.de)

## Statistischer Bericht

A III 1 – vj 03/06

© **Amt für Statistik Berlin-Brandenburg**  
Die Veröffentlichung und Verbreitung, auch auszugsweise, mit Quellenangabe für nichtgewerbliche Zwecke gestattet.

Erscheinungsfolge: vierteljährlich

Bestell Nr.: 110.10

Preis: 4,00 EUR

## Zeichenerklärung

- nichts vorhanden
- () Aussagewert ist eingeschränkt
- Zahlenwert unbekannt oder geheimzuhalten
- x Tabellenfach gesperrt
- / Zahlenwert nicht sicher genug
- 0 weniger als die Hälfte von 1 in der letzten besetzten Stelle, jedoch mehr als nichts
- p vorläufige Zahl
- ... Angabe fällt später an
- r berichtigte Zahl
- s geschätzte Zahl

# Inhaltsverzeichnis

		Seite
	<b>Grafiken</b>	
<b>Erläuterungen</b>	4	
Allgemeine Hinweise	4	
Definitionen	5	
<b>Erhebungsmerkmale</b>	6	
<b>Ergebnisse kurz gefasst</b>	7	
	1	Wanderungen über die Grenze von Berlin im 3. Vierteljahr 2006 nach Altersgruppen und Staats- angehörigkeit ..... 19
	2	Wanderungen zwischen Berlin und dem brandenburgischen Teil des engeren Verflechtungsraums seit 3. Vierteljahr 2003. 20
	3	Zuzugs- bzw. Fortzugsüberschuss in den Bezirken von Berlin im 3. Vierteljahr 2006 ..... 20
	<b>Tabellen</b>	
	1	Zuzüge über die Landesgrenze von Berlin sowie Binnenwanderungen seit 1995 nach Herkunftsgebieten und Staatsangehörigkeit ..... 8
	2	Wanderungen über die Grenze von Berlin im 3. Vierteljahr 2006 nach Herkunfts- und Zielgebieten sowie Geschlecht und Staatsangehörigkeit ..... 13
	3	Wanderungen über die Grenze von Berlin im 3. Vierteljahr 2006 nach Herkunfts- und Zielgebieten im Ausland sowie Staatsangehörigkeit ..... 14
	4	Wanderungen über die Grenze von Berlin im 3. Vierteljahr 2006 nach Altersgruppen, Geschlecht und Staatsangehörigkeit ..... 15
	5	Wanderungen über die Bezirks- und Landesgrenze von Berlin im 3. Vierteljahr 2006 nach Bezirken, Geschlecht und Staatsangehörigkeit ..... 16
	6	Binnenwanderungen in Berlin im 3. Vierteljahr 2006 nach Bezirken und Staatsangehörigkeit ..... 17
	7	Wanderungen zwischen Berlin und den kreisfreien Städten und Landkreisen des Landes Brandenburg im 3. Vierteljahr 2006 nach Geschlecht ..... 18
	8	Wanderungen zwischen Berlin und der kreisfreien Stadt Potsdam sowie den zum brandenburgischen Teil des engeren Verflechtungsraums gehörenden Gemeinden im 3. Vierteljahr 2006 nach Landkreisen und Altersgruppen ..... 18

## Erläuterungen

### Allgemeine Hinweise

#### Aufgabe und Ziel der Statistik

Die Wanderungsstatistik ermöglicht Aussagen über die Zahl und Struktur der Zu- und Fortzüge über die Grenzen von Berlin sowie der Umzüge innerhalb des Stadtgebietes (Binnenwanderungen).

Die Ergebnisse fließen in die Fortschreibung des Bevölkerungsstandes am Ort der Hauptwohnung ein.

#### Rechtsgrundlage

Für die Durchführung der Wanderungsstatistik gilt das Gesetz über die Statistik der Bevölkerungsbewegung und die Fortschreibung des Bevölkerungsstandes vom 4. Juli 1957 (BGBl. I S. 694), in der Fassung der Bekanntmachung vom 14. März 1980 (BGBl. I S. 308), zuletzt geändert durch das Gesetz zur Änderung des Melderechtsrahmengesetzes (MRRG) und anderer Gesetze vom 25. März 2002 (BGBl. I S. 1186).

#### Periodizität

Die diesem Bericht zu Grunde liegende Wanderungsstatistik wird monatlich durchgeführt.

#### Berichtskreis

Die Statistik wird aus den Angaben erstellt, die ein Zu- bzw. Fortziehender bei der An- oder Abmeldung bzw. Statusänderung einer Wohnung bei der zuständigen Meldebehörde macht.

#### Systematiken

- Staatsangehörigkeits- und Gebietsschlüssel – alphabetisches und systematisches Verzeichnis; Herausgeber: Statistisches Bundesamt, Wiesbaden; Verlag: Metzler-Poeschel, Stuttgart
- Amtliche Schlüsselnummern und Bevölkerungsdaten der Gemeinden und Verwaltungsbezirke in der Bundesrepublik Deutschland, in der jeweils aktuellen Fassung; Herausgeber: Statistisches Bundesamt, Wiesbaden; Verlag: Metzler-Poeschel, Stuttgart

#### Methodische Hinweise

Die Wanderungsstatistik wird bundesweit durchgeführt. Die Wanderungen aus allen Bundesländern werden erfasst, indem zwischen den Statistischen Landesämtern die Wanderungsdaten ausgetauscht werden. Dabei handelt es sich um Meldungen über Zuzüge in ein Bundesland, die vom dortigen Statistischen Landesamt an das Landesamt weitergeleitet werden, aus dessen Zuständigkeitsbereich der Zuzug erfolgt. Dort werden sie als Fortzug verbucht. So ist gewährleistet, dass die Wanderungen innerhalb des Bundesgebietes vollständig erfasst werden.

Die Staatsangehörigkeit und das Herkunftsland werden auf der Grundlage des vorgelegten Personaldokuments festgestellt.

Am 1. Januar 2001 trat die Berliner Gebietsreform in Kraft, bei der die Zahl der bisher bestehenden 23 Verwaltungsbezirke Berlins auf 12 Bezirke verkleinert wurde. Eine Darstellung der Ergebnisse für Berlin-West und Berlin-Ost ist ab 1. Januar 2001 nicht mehr möglich, da bei der Fusion ehemals West- und Ostbezirke zusammengelegt wurden.

#### Hinweise auf andere Veröffentlichungen

Ergebnisse für das gesamte Bundesgebiet enthält die vom Statistischen Bundesamt herausgegebene Fachserie 1, Bevölkerung und Erwerbstätigkeit, Reihe 1, "Gebiet und Bevölkerung", die ab Berichtszeitraum 2000 in die Teile "Natürliche Bevölkerungsbewegung" (Reihe 1.1), "Wanderungen" (Reihe 1.2) und "Bevölkerungsfortschreibung" (Reihe 1.3) gegliedert ist. Die Veröffentlichungen des Statistischen Bundesamtes stehen im Internet ([www.destatis.de](http://www.destatis.de)) im Statistik-Shop zur Verfügung.

## Definitionen

### **Zu- und Fortzüge**

Wechsel der einzigen Wohnung oder des Hauptwohnungstatus im Falle mehrerer Wohnungen.

### **Binnenwanderungen**

Zu- und Fortzüge innerhalb Berlins, und zwar von Bezirk zu Bezirk und Umzüge innerhalb des gleichen Bezirks.

### **Hauptwohnung**

Hat ein Einwohner mehrere Wohnungen im Geltungsbereich des Melderechtsrahmengesetzes, so ist eine dieser Wohnungen seine Hauptwohnung, jede weitere Wohnung seine Nebenwohnung. Hauptwohnung ist die vorwiegend benutzte Wohnung des Einwohners. Hauptwohnung eines verheirateten oder eine Lebenspartnerschaft führenden Einwohners, der nicht dauernd getrennt von seiner Familie oder seinem Lebenspartner lebt, ist die vorwiegend benutzte Wohnung der Familie oder der Lebenspartner. In Zweifelsfällen ist die vorwiegend benutzte Wohnung dort, wo der Schwerpunkt der Lebensbeziehungen des Einwohners liegt. Die Definition der Hauptwohnung ergibt sich aus § 12 Abs. 2 der Neufassung des Melderechtsrahmengesetzes (MRRG) vom 19. April 2002 (BGBl. I S. 1342).

### **Ausländer**

Personen mit ausschließlich ausländischer oder ungeklärter Staatsangehörigkeit sowie Staatenlose. An- und Abmeldungen dieses Personenkreises bei Besuchsaufenthalten werden als Wanderungsfälle gezählt.

### **EU-Staatsangehörigkeit**

Hierzu zählen ab 1. Mai 2005 Personen aus den Staaten Belgien, Dänemark, Estland, Finnland, Frankreich, Griechenland, Irland, Italien, Lettland, Litauen, Luxemburg, Malta, Niederlande, Österreich, Polen, Portugal, Schweden Slowakei, Slowenien, Spanien, Tschechische Republik, Ungarn, Vereinigtes Königreich einschließlich Nordirland und Zypern.

### **Zuzugs- bzw. Fortzugsüberschuss**

Differenz zwischen der Zahl von Zuzügen und Fortzügen. Dieser Saldo bewirkt eine entsprechende Veränderung des Bevölkerungsbestandes (bei einem Zuzugsüberschuss erhöht sich die Bevölkerungszahl, bei einem Fortzugsüberschuss vermindert sie sich).

### **Bezirk (ab 1. Januar 2001)**

Mitte  
Friedrichshain-Kreuzberg  
Pankow  
Charlottenburg-Wilmersdorf  
Spandau  
Steglitz-Zehlendorf  
Tempelhof-Schöneberg  
Neukölln  
Treptow-Köpenick  
Marzahn-Hellersdorf  
Lichtenberg  
Reinickendorf

### **Alte Bundesländer**

Schleswig-Holstein  
Hamburg  
Niedersachsen  
Bremen  
Nordrhein-Westfalen  
Hessen  
Rheinland-Pfalz  
Baden-Württemberg  
Bayern  
Saarland

### **Neue Bundesländer**

Brandenburg  
Mecklenburg-Vorpommern  
Sachsen  
Sachsen-Anhalt  
Thüringen

### **Engerer Verflechtungsraum**

Teil des gemeinsamen Planungsraumes der Länder Berlin und Brandenburg. Er wird gebildet aus Berlin und dem zusammenhängenden Teilraum des Landes Brandenburg, der strukturell am engsten mit dem Land Berlin verbunden ist.

Der am 11.11.1994 beschlossene Entwurf eines Landesplanungsvertrages zwischen den Ländern Berlin und Brandenburg legt in Artikel 7 Abs. 3 die zugehörigen Gebietskörperschaften fest.

Bei den in diesem Statistischen Bericht ausgewiesenen vierteljährlichen Wanderungsdaten des engeren Verflechtungsraumes handelt es sich um vorläufige Ergebnisse. Eventuelle Korrekturen durch Gebietsänderungen werden im Jahresergebnis berücksichtigt.

## Erhebungsmerkmale

**Wanderungsart**

Zuzug  
Fortzug

**Herkunfts-/Zielgebiet**

Ausland  
Staat  
Übriges Bundesgebiet  
Bundesland  
Regierungsbezirk  
Kreis  
Gemeinde  
Innerstädtisch  
Bezirk

**Geschlecht**

männlich  
weiblich

**Geburtsdatum**

Tag  
Monat  
Jahr

**Staatsangehörigkeit**

ca. 180 Staaten

**Familienstand**

ledig  
verheiratet  
verwitwet  
geschieden

**Religion**

evangelisch  
römisch-katholisch  
sonstige Religionen/  
Konfessionslos/ohne Angabe

## Ergebnisse kurz gefasst

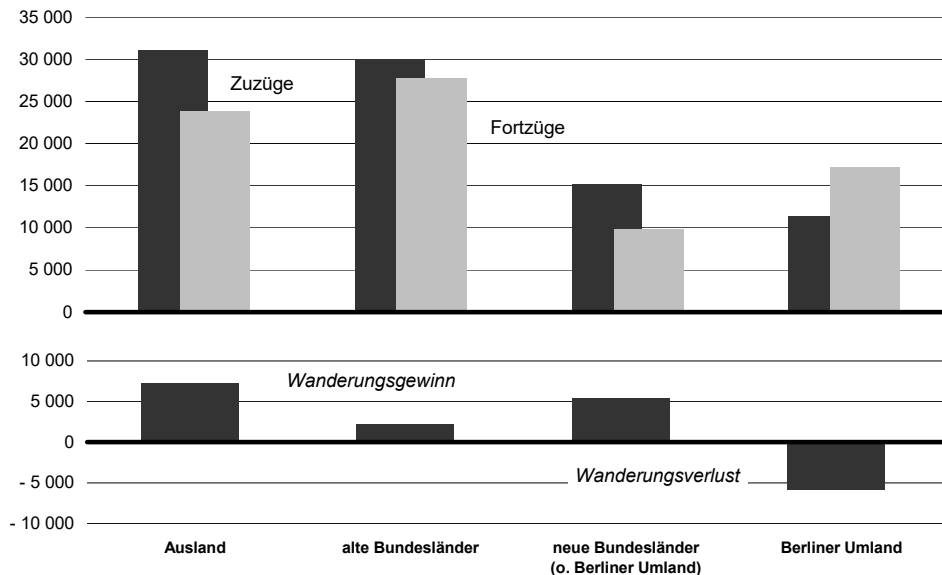
In den Monaten Januar bis September 2006 zogen 87 557 Personen nach Berlin, 78 600 Personen hingegen sind aus der Stadt weggezogen. Der daraus resultierende Wanderungsgewinn für Berlin betrug somit 8 957 Personen. Im gleichen Zeitraum des Vorjahres war ein etwas geringerer Zuwachs von 8 335 Personen registriert worden.

Gegenüber dem übrigen Bundesgebiet hatte Berlin in den ersten neun Monaten des Jahres 2006 einen Zuwachs von 1 728 Personen zu verzeichnen. Im Vergleichszeitraum des Vorjahres gab es dagegen noch einen Verlust von 1 352 Personen. Dass es im Berichtszeitraum einen Wanderungsgewinn gegeben hat, ist darauf zurückzuführen, dass eine höhere Zahl von Zuzügen (56 504 Personen) registriert wurde und gleichzeitig die Zahl der Fortzüge in das übrige Bundesgebiet wesentlich sank (54 776 Personen).

In den engeren Verflechtungsraum des Landes Brandenburg (Berliner Umland) zogen im Berichtszeitraum 17 229 Personen, jedoch verlagerten nur 11 407 Personen ihren Hauptwohnsitz aus dem Umland nach Berlin. Der Wanderungsverlust gegenüber dem Umland (5 822 Personen) lag damit um 934 Personen niedriger als im gleichen Zeitraum des Jahres 2005, als noch ein Verlust von 6 756 Personen ermittelt wurde.

Aus dem Ausland zogen 7 229 Personen mehr zu als dorthin weggezogen. Im Vorjahr betrug der Wanderungssaldo noch 9 687 Personen.

**Wanderungen über die Grenze von Berlin von Januar bis September 2006 nach Herkunfts- und Zielgebieten**



# **1 Zuzüge über die Landesgrenze von Berlin sowie Binnenwanderungen seit 1995 nach Herkunftsgebieten und Staatsangehörigkeit**

Jahr	Insgesamt	Ausland	Übriges Bundesgebiet			Binnen- wanderungen
			alte Bundesländer	neue Bundesländer		
				insgesamt	darunter engerer Verflechtungs- raum	
	1	2	3	4	5	6
absolut						
insgesamt						
1995	123 336	66 244	34 735	22 357	7 847	370 099
1996	117 365	60 015	33 209	24 141	9 234	400 820
1997	112 609	51 185	34 127	27 297	10 522	447 560
1998	118 308	47 842	39 979	30 487	11 582	453 376
1999	122 449	48 804	41 968	31 677	13 017	427 597
2000	123 154	46 545	43 301	33 308	14 371	409 665
2001	125 324	45 782	44 334	35 208	14 813	391 967
2002	123 066	43 370	43 536	36 160	15 659	380 582
2003	116 141	41 109	40 482	34 550	15 336	377 192
2004	115 267	42 063	38 672	34 532	15 313	382 850
2005	117 082	42 592	39 784	34 706	15 243	367 092
1.Vj.	26 914	9 810	8 915	8 189	3 902	87 909
2.Vj.	27 275	9 802	9 300	8 173	3 793	91 578
3.Vj.	33 174	12 392	11 379	9 403	3 860	90 688
4.Vj.	29 719	10 588	10 190	8 941	3 688	96 917
2006						
1.Vj.	27 288	9 504	9 185	8 599	3 935	88 604
2.Vj.	26 045	8 859	9 164	8 022	3 614	86 778
3.Vj.	34 224	12 690	11 615	9 919	3 858	88 518
Deutsche						
1995	50 543	3 337	28 635	18 571	6 743	285 157
1996	51 258	3 896	27 481	19 881	8 129	315 830
1997	55 428	4 529	28 159	22 740	9 355	357 865
1998	66 468	5 081	34 706	26 681	10 584	366 597
1999	70 431	6 156	36 339	27 936	11 962	345 711
2000	73 147	6 305	37 163	29 679	13 320	330 811
2001	75 891	6 120	38 341	31 430	13 672	314 432
2002	76 011	5 874	37 579	32 558	14 555	307 617
2003	71 602	5 890	34 869	30 843	14 152	306 677
2004	69 413	5 277	33 264	30 872	14 152	313 720
2005	70 746	5 544	34 094	31 108	14 023	301 795
1.Vj.	16 041	1 039	7 656	7 346	3 634	72 035
2.Vj.	16 570	1 279	7 969	7 322	3 532	74 622
3.Vj.	20 129	1 845	9 857	8 427	3 510	74 965
4.Vj.	18 006	1 381	8 612	8 013	3 347	80 173
2006						
1.Vj.	16 670	1 205	7 763	7 702	3 637	72 546
2.Vj.	16 233	1 304	7 776	7 153	3 283	71 253
3.Vj.	20 918	2 094	9 944	8 880	3 515	73 256
Ausländer						
1995	72 793	62 907	6 100	3 786	1 104	84 942
1996	66 107	56 119	5 728	4 260	1 105	84 990
1997	57 181	46 656	5 968	4 557	1 167	89 695
1998	51 840	42 761	5 273	3 806	998	86 779
1999	52 018	42 648	5 629	3 741	1 055	81 886
2000	50 007	40 240	6 138	3 629	1 051	78 854
2001	49 433	39 662	5 993	3 778	1 141	77 535
2002	47 055	37 496	5 957	3 602	1 104	72 965
2003	44 539	35 219	5 613	3 707	1 184	70 515
2004	45 854	36 786	5 408	3 660	1 161	69 130
2005	46 336	37 048	5 690	3 598	1 220	65 297
1.Vj.	10 873	8 771	1 259	843	268	15 874
2.Vj.	10 705	8 523	1 331	851	261	16 956
3.Vj.	13 045	10 547	1 522	976	350	15 723
4.Vj.	11 713	9 207	1 578	928	341	16 744
2006						
1.Vj.	10 618	8 299	1 422	897	298	16 058
2.Vj.	9 812	7 555	1 388	869	331	15 525
3.Vj.	13 306	10 596	1 671	1 039	343	15 262



**Noch: 1 Zuzüge über die Landesgrenze von Berlin sowie  
Binnenwanderungen seit 1995 nach Herkunftsgebieten und Staatsangehörigkeit**

Jahr	Insgesamt	Ausland	Übriges Bundesgebiet			Binnen- wanderungen
			alte Bundesländer	neue Bundesländer		
				insgesamt	darunter engerer Verflechtungs- raum	
	1	2	3	4	5	6
Veränderung gegenüber dem entsprechenden Vorjahreszeitraum in %						
insgesamt						
1996	- 4,8	- 9,4	- 4,4	8,0	17,7	8,3
1997	- 4,1	- 14,7	2,8	13,1	13,9	11,7
1998	5,1	- 6,5	17,1	11,7	10,1	1,3
1999	3,5	2,0	5,0	3,9	12,4	- 5,7
2000	0,6	- 4,6	3,2	5,1	10,4	- 4,2
2001	1,8	- 1,6	2,4	5,7	3,1	- 4,3
2002	- 1,8	- 5,3	- 1,8	2,7	5,7	- 2,9
2003	- 5,6	- 5,2	- 7,0	- 4,5	- 2,1	- 0,9
2004	- 0,8	2,3	- 4,5	- 0,1	- 0,1	1,5
2005	1,6	1,3	2,9	0,5	- 0,5	- 4,1
1.Vj.	5,8	10,4	6,4	0,1	- 0,9	- 0,5
2.Vj.	6,7	9,9	4,9	5,1	6,5	- 1,2
3.Vj.	- 0,3	- 4,0	3,4	0,3	1,3	- 6,7
4.Vj.	- 4,0	- 6,6	- 2,3	- 2,8	- 7,8	- 7,4
2006						
1.Vj.	1,4	- 3,1	3,0	5,0	0,8	0,8
2.Vj.	- 4,5	- 9,6	- 1,5	- 1,8	- 4,7	- 5,2
3.Vj.	3,2	2,4	2,1	5,5	- 0,1	- 2,4
Deutsche						
1996	1,4	16,8	- 4,0	7,1	20,6	10,8
1997	8,1	16,2	2,5	14,4	15,1	13,3
1998	19,9	12,2	23,3	17,3	13,1	2,4
1999	6,0	21,2	4,7	4,7	13,0	- 5,7
2000	3,9	2,4	2,3	6,2	11,4	- 4,3
2001	3,8	- 2,9	3,2	5,9	2,6	- 5,0
2002	0,2	- 4,0	- 2,0	3,6	6,5	- 2,2
2003	- 5,8	0,3	- 7,2	- 5,3	- 2,8	- 0,3
2004	- 0,8	2,3	- 4,5	- 0,1	- 0,1	1,5
2005						
1.Vj.	3,6	- 7,0	8,3	0,7	- 1,1	0,2
2.Vj.	4,5	2,9	3,7	5,7	7,8	- 1,6
3.Vj.	2,6	4,8	4,0	0,5	0,0	- 6,3
4.Vj.	- 2,4	19,5	- 4,7	- 3,0	- 9,4	- 6,8
2006						
1.Vj.	3,9	16,0	1,4	4,8	0,1	0,7
2.Vj.	- 2,0	2,0	- 2,4	- 2,3	- 7,0	- 4,5
3.Vj.	3,9	13,5	0,9	5,4	0,1	- 2,3
Ausländer						
1996	- 9,2	- 10,8	- 6,1	12,5	0,1	0,1
1997	- 13,5	- 16,9	4,2	7,0	5,6	5,5
1998	- 9,3	- 8,3	- 11,6	- 16,5	- 14,5	- 3,3
1999	0,3	- 0,3	6,8	- 1,7	5,7	- 5,6
2000	- 3,9	- 5,6	9,0	- 3,0	- 0,4	- 3,7
2001	- 1,1	- 1,4	- 2,4	4,1	8,6	- 1,7
2002	- 4,8	- 5,5	- 0,6	- 4,7	- 3,2	- 5,9
2003	- 5,3	- 6,1	- 5,8	2,9	7,2	- 3,4
2004	3,0	4,4	- 3,7	- 1,3	- 0,9	- 2,0
2005	1,1	0,7	5,2	- 1,7	5,1	- 5,5
1.Vj.	9,2	12,9	- 3,5	- 4,4	0,8	- 3,4
2.Vj.	10,2	11,0	12,6	0,1	- 8,7	0,7
3.Vj.	- 4,6	- 5,4	- 0,3	- 1,7	16,3	- 8,8
4.Vj.	- 6,4	- 9,6	13,1	- 0,7	10,7	- 10,1
2006						
1.Vj.	- 2,3	- 5,4	12,9	6,4	11,2	1,2
2.Vj.	- 8,3	- 11,4	4,3	2,1	26,8	- 8,4
3.Vj.	2,0	0,5	9,8	6,5	- 2,0	- 2,9

**Noch: 1 Fortzüge über die Landesgrenze von Berlin sowie  
Binnenwanderungen seit 1995 nach Zielgebieten und Staatsangehörigkeit**

Jahr	Insgesamt	Ausland	Übriges Bundesgebiet			Binnen- wanderungen
			alte Bundesländer	neue Bundesländer		
				insgesamt	darunter engerer Verflechtungs- raum	
	1	2	3	4	5	6
a b s o l u t						
insgesamt						
1995	113 330	44 020	34 181	35 129	22 369	370 099
1996	121 826	45 750	34 539	41 537	27 993	400 820
1997	139 535	52 147	34 445	52 943	38 507	447 560
1998	139 633	48 246	35 442	55 945	41 456	453 376
1999	129 464	42 594	35 298	51 572	38 263	427 597
2000	124 012	41 583	36 117	46 312	33 228	409 665
2001	114 857	34 614	38 223	42 020	29 226	391 967
2002	114 381	33 635	39 465	41 281	27 992	380 582
2003	115 664	33 589	39 829	42 246	27 839	377 192
2004	113 581	31 244	39 526	42 811	28 177	382 850
2005	106 881	28 063	37 900	40 918	26 814	367 092
1.Vj.	23 954	7 219	8 469	8 266	5 413	87 909
2.Vj.	24 217	6 598	8 718	8 901	5 849	91 578
3.Vj.	30 857	8 500	11 269	11 088	7 049	90 688
4.Vj.	27 853	5 746	9 444	12 663	8 503	96 917
2006						
1.Vj.	23 989	7 641	8 389	7 959	5 053	88 604
2.Vj.	23 016	6 216	8 312	8 488	5 478	86 778
3.Vj.	31 595	9 967	11 065	10 563	6 698	88 518
Deutsche						
1995	66 739	3 673	29 872	33 194	21 579	285 157
1996	72 828	3 960	29 815	39 053	26 933	315 830
1997	84 896	4 511	29 731	50 654	37 526	357 865
1998	89 442	4 901	30 841	53 700	40 426	366 597
1999	84 994	5 118	30 326	49 550	37 291	345 711
2000	80 319	5 411	30 583	44 325	32 341	330 811
2001	77 042	5 492	31 782	39 768	28 237	314 432
2002	77 499	5 818	32 914	38 767	27 010	307 617
2003	79 637	6 464	33 428	39 745	26 815	306 677
2004	80 652	6 912	33 541	40 199	27 065	313 720
2005	78 286	7 437	32 477	38 372	25 618	301 795
1.Vj.	23 954	7 219	8 469	8 266	5 413	87 909
2.Vj.	24 217	6 598	8 718	8 901	5 849	91 578
3.Vj.	30 857	8 500	11 269	11 088	7 049	90 688
4.Vj.	27 853	5 746	9 444	12 663	8 503	96 917
2006						
1.Vj.	16 338	1 813	7 153	7 372	4 804	72 546
2.Vj.	16 704	1 770	7 050	7 884	5 193	71 253
3.Vj.	22 378	2 883	9 566	9 929	6 407	73 256
Ausländer						
1995	46 591	40 347	4 309	1 935	790	84 942
1996	48 998	41 790	4 724	2 484	1 060	84 990
1997	54 639	47 636	4 714	2 289	981	89 695
1998	50 191	43 345	4 601	2 245	1 030	86 779
1999	44 470	37 476	4 972	2 022	972	81 886
2000	43 693	36 172	5 534	1 987	887	78 854
2001	37 815	29 122	6 441	2 252	989	77 535
2002	36 882	27 817	6 551	2 514	982	72 965
2003	36 027	27 125	6 401	2 501	1 024	70 515
2004	32 929	24 332	5 985	2 612	1 112	69 130
2005	28 595	20 626	5 423	2 546	1 196	65 297
1.Vj.	7 243	5 450	1 227	566	270	15 874
2.Vj.	6 937	4 988	1 370	579	276	16 956
3.Vj.	8 185	6 091	1 444	650	316	15 723
4.Vj.	6 230	4 097	1 382	751	334	16 744
2006						
1.Vj.	7 651	5 828	1 236	587	249	16 058
2.Vj.	6 312	4 446	1 262	604	285	15 525
3.Vj.	9 217	7 084	1 499	634	291	15 262

**Noch: 1 Fortzüge über die Landesgrenze von Berlin  
sowie Binnenwanderungen seit 1995 nach Zielgebieten und Staatsangehörigkeit**

Jahr	Insgesamt	Ausland	Übriges Bundesgebiet			Binnen- wanderungen
			alte Bundesländer	neue Bundesländer		
				insgesamt	darunter engerer Verflechtungs- raum	
	1	2	3	4	5	6
Veränderung gegenüber dem entsprechenden Vorjahreszeitraum in %						
insgesamt						
1996	7,5	3,9	1,0	18,2	25,1	8,3
1997	14,5	14,0	- 0,3	27,5	37,6	11,7
1998	0,1	- 7,5	2,9	5,7	7,7	1,3
1999	- 7,3	- 11,7	- 0,4	- 7,8	- 7,7	- 5,7
2000	- 4,2	- 2,4	2,3	- 10,2	- 13,2	- 4,2
2001	- 7,4	- 16,8	5,8	- 9,3	- 12,0	- 4,3
2002	- 0,4	2,8	3,2	- 1,8	- 4,2	- 2,9
2003	1,1	- 0,1	0,9	2,3	- 0,5	- 0,9
2004	- 1,8	- 7,0	- 0,8	1,3	1,2	1,5
2005	- 5,9	- 10,2	- 4,1	- 4,4	- 4,8	- 4,1
1.Vj.	- 5,7	- 11,8	- 3,1	- 2,4	0,3	- 0,5
2.Vj.	- 3,3	- 4,4	- 1,0	- 4,8	- 5,1	- 1,2
3.Vj.	- 7,1	- 8,4	- 6,0	- 7,1	- 9,3	- 6,7
4.Vj.	- 7,0	- 16,5	- 5,5	- 3,0	- 3,9	- 7,4
2006						
1.Vj.	0,1	5,8	- 0,9	- 3,7	- 6,7	0,8
2.Vj.	- 5,0	- 5,8	- 4,7	- 4,6	- 6,3	- 5,2
3.Vj.	2,4	17,3	- 1,8	- 4,7	- 5,0	- 2,4
Deutsche						
1996	9,1	7,8	- 0,2	17,7	24,8	10,8
1997	16,6	13,9	- 0,3	29,7	39,3	13,3
1998	5,4	8,6	3,7	6,0	7,7	2,4
1999	- 5,0	4,4	- 1,7	- 7,7	- 7,8	- 5,7
2000	- 5,5	5,7	0,8	- 10,5	- 13,3	- 4,3
2001	- 4,1	1,5	3,9	- 10,3	- 12,7	- 5,0
2002	0,6	5,9	3,6	- 2,5	- 4,3	- 2,2
2003	2,8	11,1	1,6	2,5	- 0,7	- 0,3
2004	1,3	6,9	0,3	1,1	0,9	2,3
2005						
1.Vj.	0,1	15,9	- 0,7	- 2,2	-	0,2
2.Vj.	- 2,5	6,1	- 1,5	- 4,9	- 5,6	- 1,6
3.Vj.	- 5,1	7,9	- 5,2	- 7,6	- 10,5	- 6,3
4.Vj.	- 3,2	0,8	- 4,3	- 2,9	- 3,8	- 6,8
2006						
1.Vj.	- 31,8	- 74,9	- 15,5	- 10,8	- 11,3	- 17,5
2.Vj.	- 31,0	- 73,2	- 19,1	- 11,4	- 11,2	- 22,2
3.Vj.	- 27,5	- 66,1	- 15,1	- 10,5	- 9,1	- 19,2
Ausländer						
1996	5,2	3,6	9,6	28,4	34,2	0,1
1997	11,5	14,0	- 0,2	- 7,9	- 7,5	5,5
1998	- 8,1	- 9,0	- 2,4	- 1,9	5,0	- 3,3
1999	- 11,4	- 13,5	8,1	- 9,9	- 5,6	- 5,6
2000	- 1,7	- 3,5	11,3	- 1,7	- 8,7	- 3,7
2001	- 13,5	- 19,5	16,4	13,3	11,5	- 1,7
2002	- 2,5	- 4,5	1,7	11,6	- 0,7	- 5,9
2003	- 2,3	- 2,5	- 2,3	- 0,5	4,3	- 3,4
2004	- 8,6	- 10,3	- 6,5	4,4	8,6	- 2,0
2005	- 13,2	- 15,2	- 9,4	- 2,5	7,6	- 5,5
1.Vj.	- 16,7	- 18,1	- 15,1	- 5,2	7,1	- 3,4
2.Vj.	- 5,2	- 7,3	1,8	- 2,4	7,8	0,7
3.Vj.	- 12,1	- 13,6	- 11,2	2,2	26,4	- 8,8
4.Vj.	- 18,0	- 21,9	- 11,8	- 4,5	- 5,6	- 10,1
2006						
1.Vj.	5,6	6,9	0,7	3,7	- 7,8	1,2
2.Vj.	- 9,0	- 10,9	- 7,9	4,3	3,3	- 8,4
3.Vj.	12,6	16,3	3,8	- 2,5	- 7,9	- 2,9

**Noch: 1      Zuzugs- bzw. Fortzugsüberschuss über die Landesgrenze von Berlin  
sowie Binnenwanderungen seit 1995 nach Herkunfts- bzw. Zielgebieten und Staatsangehörigkeit**

Jahr	Insgesamt	Ausland	Übriges Bundesgebiet			Binnen- wanderungen
			alte Bundesländer	neue Bundesländer		
				insgesamt	darunter engerer Verflechtungs- raum	
	1	2	3	4	5	6
insgesamt						
1995	10 006	22 224	554	- 12 772	- 14 522	X
1996	- 4 461	14 265	- 1 330	- 17 396	- 18 759	X
1997	- 26 926	- 962	- 318	- 25 646	- 27 985	X
1998	- 21 325	- 404	4 537	- 25 458	- 29 874	X
1999	- 7 015	6 210	6 670	- 19 895	- 25 246	X
2000	- 858	4 962	7 184	- 13 004	- 18 857	X
2001	10 467	11 168	6 111	- 6 812	- 14 413	X
2002	8 685	9 735	4 071	- 5 121	- 12 333	X
2003	477	7 520	653	- 7 696	- 12 503	X
2004	1 686	10 819	- 854	- 8 279	- 12 864	X
2005	10 201	14 529	1 884	- 6 212	- 11 571	X
1.Vj.	2 960	2 591	446	- 77	- 1 511	X
2.Vj.	3 058	3 204	582	- 728	- 2 056	X
3.Vj.	2 317	3 892	110	- 1 685	- 3 189	X
4.Vj.	1 866	4 842	746	- 3 722	- 4 815	X
2006						
1.Vj.	3 299	1 863	796	640	- 1 118	X
2.Vj.	3 029	2 643	852	- 466	- 1 864	X
3.Vj.	2 629	2 723	550	- 644	- 2 840	X
Deutsche						
1995	- 16 196	- 336	- 1 237	- 14 623	- 14 836	X
1996	- 21 570	- 64	- 2 334	- 19 172	- 18 804	X
1997	- 29 468	18	- 1 572	- 27 914	- 28 171	X
1998	- 22 974	180	3 865	- 27 019	- 29 842	X
1999	- 14 563	1 038	6 013	- 21 614	- 25 329	X
2000	- 7 172	894	6 580	- 14 646	- 19 021	X
2001	- 1 151	628	6 559	- 8 338	- 14 565	X
2002	- 1 488	56	4 665	- 6 209	- 12 455	X
2003	- 8 035	- 574	1 441	- 8 902	- 12 663	X
2004	- 11 239	- 1 635	- 277	- 9 327	- 12 913	X
2005	- 7 540	- 1 893	1 617	- 7 264	- 11 595	X
1.Vj.	- 670	- 730	414	- 354	- 1 509	X
2.Vj.	- 710	- 331	621	- 1 000	- 2 041	X
3.Vj.	- 2 543	- 564	32	- 2 011	- 3 223	X
4.Vj.	- 3 617	- 268	550	- 3 899	- 4 822	X
2006						
1.Vj.	332	- 608	610	330	- 1 167	X
2.Vj.	- 471	- 466	726	- 731	- 1 910	X
3.Vj.	- 1 460	- 789	378	- 1 049	- 2 892	X
Ausländer						
1995	26 202	22 560	1 791	1 851	314	X
1996	17 109	14 329	1 004	1 776	45	X
1997	2 542	- 980	1 254	2 268	186	X
1998	1 649	- 584	672	1 561	- 32	X
1999	7 548	5 172	657	1 719	83	X
2000	6 314	4 068	604	1 642	164	X
2001	11 618	10 540	- 448	1 526	152	X
2002	10 173	9 679	- 594	1 088	122	X
2003	8 512	8 094	- 788	1 206	160	X
2004	12 925	12 454	- 577	1 048	49	X
2005	17 741	16 422	267	1 052	24	X
1.Vj.	3 630	3 321	32	277	- 2	X
2.Vj.	3 768	3 535	- 39	272	- 15	X
3.Vj.	4 860	4 456	78	326	34	X
4.Vj.	5 483	5 110	196	177	7	X
2006						
1.Vj.	2 967	2 471	186	310	49	X
2.Vj.	3 500	3 109	126	265	46	X
3.Vj.	4 089	3 512	172	405	52	X

## 2 Wanderungen über die Grenze von Berlin im 3. Vierteljahr 2006 nach Herkunfts- und Zielgebieten sowie Geschlecht und Staatsangehörigkeit

Herkunfts- bzw. Zielgebiet	Zuzüge			Fortzüge			Zuzugs- bzw. Fortzugsüberschuss (-)		
	insgesamt	männlich	weiblich	insgesamt	männlich	weiblich	insgesamt	männlich	weiblich
	1	2	3	4	5	6	7	8	9
insgesamt									
Schleswig-Holstein	711	340	371	733	367	366	- 22	- 27	5
Hamburg	743	369	374	860	440	420	- 117	- 71	- 46
Niedersachsen	1 734	825	909	1 529	763	766	205	62	143
Bremen	189	98	91	187	83	104	2	15	- 13
Nordrhein-Westfalen	2 860	1 466	1 394	2 302	1 153	1 149	558	313	245
Hessen	1 230	635	595	1 059	521	538	171	114	57
Rheinland-Pfalz	510	249	261	443	201	242	67	48	19
Baden-Württemberg	1 699	877	822	1 749	891	858	- 50	- 14	- 36
Bayern	1 835	938	897	2 112	1 043	1 069	- 277	- 105	- 172
Saarland	104	42	62	91	43	48	13	- 1	14
Brandenburg	5 996	2 946	3 050	8 253	4 070	4 183	- 2 257	- 1 124	- 1 133
Mecklenburg-Vorpommern	1 191	552	639	792	380	412	399	172	227
Sachsen	1 350	617	733	805	398	407	545	219	326
Sachsen-Anhalt	872	417	455	403	210	193	469	207	262
Thüringen	510	243	267	310	140	170	200	103	97
Bundesgebiet	21 534	10 614	10 920	21 628	10 703	10 925	- 94	- 89	- 5
Ausland	12 690	7 077	5 613	9 967	5 398	4 569	2 723	1 679	1 044
Insgesamt	34 224	17 691	16 533	31 595	16 101	15 494	2 629	1 590	1 039
Deutsche									
Schleswig-Holstein	638	309	329	651	323	328	- 13	- 14	1
Hamburg	636	321	315	756	381	375	- 120	- 60	- 60
Niedersachsen	1 454	699	755	1 389	690	699	65	9	56
Bremen	163	85	78	158	70	88	5	15	- 10
Nordrhein-Westfalen	2 422	1 238	1 184	1 962	968	994	460	270	190
Hessen	1 074	549	525	888	435	453	186	114	72
Rheinland-Pfalz	454	213	241	386	172	214	68	41	27
Baden-Württemberg	1 447	745	702	1 477	743	734	- 30	2	- 32
Bayern	1 561	805	756	1 825	896	929	- 264	- 91	- 173
Saarland	95	38	57	74	32	42	21	6	15
Brandenburg	5 403	2 621	2 782	7 849	3 851	3 998	- 2 446	- 1 230	- 1 216
Mecklenburg-Vorpommern	1 063	485	578	713	328	385	350	157	193
Sachsen	1 179	522	657	721	349	372	458	173	285
Sachsen-Anhalt	769	355	414	360	183	177	409	172	237
Thüringen	466	222	244	286	128	158	180	94	86
Bundesgebiet	18 824	9 207	9 617	19 495	9 549	9 946	- 671	- 342	- 329
Ausland	2 094	1 105	989	2 883	1 468	1 415	- 789	- 363	- 426
Zusammen	20 918	10 312	10 606	22 378	11 017	11 361	- 1 460	- 705	- 755
Ausländer									
Schleswig-Holstein	73	31	42	82	44	38	- 9	- 13	4
Hamburg	107	48	59	104	59	45	3	- 11	14
Niedersachsen	280	126	154	140	73	67	140	53	87
Bremen	26	13	13	29	13	16	- 3	-	- 3
Nordrhein-Westfalen	438	228	210	340	185	155	98	43	55
Hessen	156	86	70	171	86	85	- 15	-	- 15
Rheinland-Pfalz	56	36	20	57	29	28	- 1	7	- 8
Baden-Württemberg	252	132	120	272	148	124	- 20	- 16	- 4
Bayern	274	133	141	287	147	140	- 13	- 14	1
Saarland	9	4	5	17	11	6	- 8	- 7	- 1
Brandenburg	593	325	268	404	219	185	189	106	83
Mecklenburg-Vorpommern	128	67	61	79	52	27	49	15	34
Sachsen	171	95	76	84	49	35	87	46	41
Sachsen-Anhalt	103	62	41	43	27	16	60	35	25
Thüringen	44	21	23	24	12	12	20	9	11
Bundesgebiet	2 710	1 407	1 303	2 133	1 154	979	577	253	324
Ausland	10 596	5 972	4 624	7 084	3 930	3 154	3 512	2 042	1 470
Zusammen	13 306	7 379	5 927	9 217	5 084	4 133	4 089	2 295	1 794

### 3 Wanderungen über die Grenze von Berlin im 3. Vierteljahr 2006 nach Herkunfts- und Zielgebieten im Ausland sowie Staatsangehörigkeit

Herkunfts- bzw. Zielgebiet	Zuzüge			Fortzüge			Zuzugs- bzw. Fortzugs- über- schuss (-) von insgesamt
	insgesamt	darunter		insgesamt	darunter		
		Staatsange- hörige des jeweiligen Herkunfts- gebietes	Deutsche		Staatsange- hörige des jeweiligen Ziel- gebietes	Deutsche	
1	2	3	4	5	6	7	
Baltische Staaten	179	164	9	103	93	5	76
Beneluxstaaten	366	196	137	321	130	150	45
Bosnien und Herzegowina	49	31	9	67	58	3	- 18
Bulgarien	139	121	14	117	106	9	22
Dänemark	206	190	7	109	75	31	97
Finnland	72	63	6	79	72	5	- 7
Frankreich <sup>1)</sup>	759	579	117	506	316	157	253
Griechenland	130	97	25	179	147	24	- 49
Irland	73	54	13	71	26	40	2
Italien <sup>2)</sup>	393	316	48	325	259	50	68
Kroatien	51	45	2	89	79	10	- 38
Norwegen	96	71	20	71	25	43	25
Österreich	301	196	60	339	131	178	- 38
Polen	2 844	2 676	152	1 270	1 132	134	1 574
Portugal	67	46	15	68	46	21	- 1
Rumänien	96	86	8	73	68	2	23
Russische Föderation	386	277	55	275	197	51	111
Schweden	170	134	23	132	72	52	38
Schweiz <sup>3)</sup>	323	175	121	481	124	314	- 158
Serbien und Montenegro <sup>6)</sup>	107	75	6	192	180	9	- 85
Slowakische Republik	92	70	2	70	64	1	22
Slowenien	26	26	–	36	24	7	- 10
Spanien <sup>4)</sup>	494	310	139	392	201	152	102
Tschechische Republik	83	62	9	99	76	18	- 16
Türkei	466	397	62	614	497	112	- 148
Ukraine	122	104	14	81	72	5	41
Ungarn	95	86	6	87	76	11	8
Vereinigtes Königreich	481	277	136	448	181	203	33
Weißrussland	26	24	2	22	20	1	4
Übriges Europa	119	101	6	87	49	23	32
Europa	8 811	7 049	1 223	6 803	4 596	1 821	2 008
darunter EU-Staaten	6 842	5 546	908	4 650	3 122	1 252	2 192
Ägypten	57	30	20	38	24	11	19
Algerien	38	26	11	18	9	8	20
Ghana	22	15	5	16	12	4	6
Marokko	29	25	3	19	12	6	10
Südafrika	23	7	14	38	10	26	- 15
Tunesien	38	31	5	17	8	7	21
Übriges Afrika	244	168	66	181	112	60	63
Afrika	451	302	124	327	187	122	124
Brasilien	114	83	23	89	55	27	25
Kanada	119	73	25	127	47	62	- 8
Vereinigte Staaten	1 001	718	186	917	504	314	84
Übriges Amerika	263	180	63	202	101	76	61
Amerika	1 497	1 054	297	1 335	707	479	162
Indien	118	96	20	62	43	16	56
Indonesien	26	19	4	39	22	16	- 13
Irak	25	22	2	28	20	8	- 3
Iran, Islamische Rep.	63	52	10	36	26	9	27
Israel	155	111	30	62	36	21	93
Japan	152	129	17	107	86	17	45
Kasachstan	29	22	6	32	21	10	- 3
Libanon	196	75	100	61	39	21	135
Pakistan	33	24	8	18	9	8	15
Syrien, Arabische Rep.	47	35	10	24	14	10	23
Thailand	111	75	31	62	40	20	49
Vietnam	148	126	15	134	121	8	14
Übriges Asien	653	465	149	566	337	187	87
Asien	1 756	1 251	402	1 231	814	351	525
Australien u.Ozeanien	144	75	45	129	33	83	15
Unbekanntes Ausland <sup>5)</sup>	31	–	3	142	1	27	- 111
Insgesamt	12 690	9 731	2 094	9 967	6 338	2 883	2 722

<sup>1)</sup> einschl. Monaco - <sup>2)</sup> einschl. San Marino und Vatikanstaat - <sup>3)</sup> einschl. Liechtenstein - <sup>4)</sup> einschl. Andorra

<sup>5)</sup> einschl. ungeklärte Fälle und solcher ohne Angabe von Herkunfts- bzw. Zielgebiet

<sup>6)</sup> ehemaliges Serbien und Montenegro einschl. der Nachfolgestaaten

#### 4 Wanderungen über die Grenze von Berlin im 3. Vierteljahr 2006 nach Altersgruppen, Geschlecht und Staatsangehörigkeit

Altersgruppe von ... bis unter ... Jahren	Zuzüge			Fortzüge			Zuzugs- bzw. Fortzugsüberschuss (-)		
	insgesamt	männlich	weiblich	insgesamt	männlich	weiblich	insgesamt	männlich	weiblich
	1	2	3	4	5	6	7	8	9
insgesamt									
unter 6	1 498	752	746	2 084	1 067	1 017	- 586	- 315	- 271
6 – 15	1 847	944	903	2 502	1 301	1 201	- 655	- 357	- 298
15 – 18	881	414	467	732	367	365	149	47	102
18 – 20	1 615	664	951	889	431	458	726	233	493
20 – 25	8 354	3 728	4 626	4 993	2 161	2 832	3 361	1 567	1 794
25 – 30	6 576	3 397	3 179	5 137	2 477	2 660	1 439	920	519
30 – 35	3 860	2 205	1 655	3 918	2 129	1 789	- 58	76	- 134
35 – 40	2 783	1 687	1 096	3 180	1 801	1 379	- 397	- 114	- 283
40 – 45	2 058	1 253	805	2 561	1 443	1 118	- 503	- 190	- 313
45 – 50	1 517	950	567	1 674	967	707	- 157	- 17	- 140
50 – 55	1 003	611	392	1 121	643	478	- 118	- 32	- 86
55 – 60	645	368	277	811	441	370	- 166	- 73	- 93
60 – 65	470	241	229	681	346	335	- 211	- 105	- 106
65 und älter	1 117	477	640	1 312	527	785	- 195	- 50	- 145
Insgesamt	34 224	17 691	16 533	31 595	16 101	15 494	2 629	1 590	1 039
Deutsche									
unter 6	1 132	570	562	1 854	941	913	- 722	- 371	- 351
6 – 15	1 221	614	607	2 034	1 059	975	- 813	- 445	- 368
15 – 18	584	267	317	560	280	280	24	- 13	37
18 – 20	1 097	434	663	684	314	370	413	120	293
20 – 25	4 844	2 114	2 730	2 909	1 271	1 638	1 935	843	1 092
25 – 30	3 942	1 935	2 007	3 424	1 570	1 854	518	365	153
30 – 35	2 084	1 143	941	2 582	1 314	1 268	- 498	- 171	- 327
35 – 40	1 589	907	682	2 237	1 195	1 042	- 648	- 288	- 360
40 – 45	1 244	694	550	1 894	999	895	- 650	- 305	- 345
45 – 50	892	519	373	1 186	630	556	- 294	- 111	- 183
50 – 55	589	327	262	806	438	368	- 217	- 111	- 106
55 – 60	386	202	184	571	298	273	- 185	- 96	- 89
60 – 65	347	178	169	528	278	250	- 181	- 100	- 81
65 und älter	967	408	559	1 109	430	679	- 142	- 22	- 120
Zusammen	20 918	10 312	10 606	22 378	11 017	11 361	- 1 460	- 705	- 755
Ausländer									
unter 6	366	182	184	230	126	104	136	56	80
6 – 15	626	330	296	468	242	226	158	88	70
15 – 18	297	147	150	172	87	85	125	60	65
18 – 20	518	230	288	205	117	88	313	113	200
20 – 25	3 510	1 614	1 896	2 084	890	1 194	1 426	724	702
25 – 30	2 634	1 462	1 172	1 713	907	806	921	555	366
30 – 35	1 776	1 062	714	1 336	815	521	440	247	193
35 – 40	1 194	780	414	943	606	337	251	174	77
40 – 45	814	559	255	667	444	223	147	115	32
45 – 50	625	431	194	488	337	151	137	94	43
50 – 55	414	284	130	315	205	110	99	79	20
55 – 60	259	166	93	240	143	97	19	23	- 4
60 – 65	123	63	60	153	68	85	- 30	- 5	- 25
65 und älter	150	69	81	203	97	106	- 53	- 28	- 25
Zusammen	13 306	7 379	5 927	9 217	5 084	4 133	4 089	2 295	1 794

## 5 Wanderungen über die Bezirks- und Landesgrenze von Berlin im 3. Vierteljahr 2006 nach Bezirken, Geschlecht und Staatsangehörigkeit

Bezirk	Wanderungen insgesamt						Darunter über die Landesgrenze					
	Zuzüge		Fortzüge		Zuzugs- bzw. Fortzugsüberschuss (-)		Zuzüge		Fortzüge		Zuzugs- bzw. Fortzugsüberschuss (-)	
	insges.	männl.	insges.	männl.	insges.	männl.	insges.	männl.	insges.	männl.	insges.	männl.
	1	2	3	4	5	6	7	8	9	10	11	12
insgesamt												
Mitte	10 061	5 553	9 285	4 930	776	623	5 487	3 054	4 042	2 111	1 445	943
Friedrh.-Kreuzb.	8 342	4 393	7 538	3 960	804	433	4 182	2 165	3 032	1 564	1 150	601
Pankow	8 333	4 269	7 407	3 739	926	530	4 411	2 209	3 812	1 905	599	304
Charlbg.-Wilmerd.	7 046	3 542	6 805	3 439	241	103	3 466	1 764	3 234	1 636	232	128
Spandau	3 428	1 776	3 452	1 799	- 24	- 23	1 686	865	1 715	886	- 29	- 21
Steglitz-Zehlend.	5 584	2 635	5 060	2 501	524	134	2 592	1 213	2 620	1 254	- 28	- 41
Tempelh.-Schöneb.	6 650	3 482	6 810	3 445	- 160	37	2 750	1 430	2 706	1 314	44	116
Neukölln	5 933	3 251	6 203	3 253	- 270	- 2	2 566	1 414	2 376	1 300	190	114
Treptow-Köpenick	4 063	2 083	3 384	1 764	679	319	1 752	884	1 681	855	71	29
Marzahn-Hellersd.	3 492	1 706	3 740	1 910	- 248	- 204	1 551	725	1 928	960	- 377	- 235
Lichtenberg	5 008	2 604	5 448	2 868	- 440	- 264	2 351	1 226	2 674	1 414	- 323	- 188
Reinickendorf	3 694	1 892	3 873	1 988	- 179	- 96	1 430	742	1 775	902	- 345	- 160
Berlin	71 634	37 186	69 005	35 596	2 629	1 590	34 224	17 691	31 595	16 101	2 629	1 590
Deutsche												
Mitte	5 796	3 044	6 210	3 215	- 414	- 171	2 629	1 339	2 366	1 196	263	143
Friedrh.-Kreuzb.	5 767	2 979	5 517	2 843	250	136	2 560	1 306	1 972	984	588	322
Pankow	6 455	3 254	6 152	3 058	303	196	3 015	1 446	3 029	1 481	- 14	- 35
Charlbg.-Wilmerd.	4 691	2 320	4 758	2 350	- 67	- 30	1 935	979	1 986	987	- 51	- 8
Spandau	2 452	1 212	2 564	1 279	- 112	- 67	1 049	497	1 333	661	- 284	- 164
Steglitz-Zehlend.	4 189	1 960	3 983	1 978	206	- 18	1 645	779	1 936	945	- 291	- 166
Tempelh.-Schöneb.	4 796	2 473	5 280	2 580	- 484	- 107	1 729	887	1 973	924	- 244	- 37
Neukölln	3 668	1 876	4 308	2 156	- 640	- 280	1 253	621	1 450	729	- 197	- 108
Treptow-Köpenick	3 511	1 730	2 938	1 471	573	259	1 420	681	1 451	707	- 31	- 26
Marzahn-Hellersd.	3 046	1 497	3 392	1 730	- 346	- 233	1 234	580	1 701	841	- 467	- 261
Lichtenberg	3 773	1 892	4 176	2 109	- 403	- 217	1 441	683	1 788	876	- 347	- 193
Reinickendorf	2 813	1 411	3 139	1 584	- 326	- 173	1 008	514	1 393	686	- 385	- 172
Berlin	50 957	25 648	52 417	26 353	- 1 460	- 705	20 918	10 312	22 378	11 017	- 1 460	- 705
Ausländer												
Mitte	4 265	2 509	3 075	1 715	1 190	794	2 858	1 715	1 676	915	1 182	800
Friedrh.-Kreuzb.	2 575	1 414	2 021	1 117	554	297	1 622	859	1 060	580	562	279
Pankow	1 878	1 015	1 255	681	623	334	1 396	763	783	424	613	339
Charlbg.-Wilmerd.	2 355	1 222	2 047	1 089	308	133	1 531	785	1 248	649	283	136
Spandau	976	564	888	520	88	44	637	368	382	225	255	143
Steglitz-Zehlend.	1 395	675	1 077	523	318	152	947	434	684	309	263	125
Tempelh.-Schöneb.	1 854	1 009	1 530	865	324	144	1 021	543	733	390	288	153
Neukölln	2 265	1 375	1 895	1 097	370	278	1 313	793	926	571	387	222
Treptow-Köpenick	552	353	446	293	106	60	332	203	230	148	102	55
Marzahn-Hellersd.	446	209	348	180	98	29	317	145	227	119	90	26
Lichtenberg	1 235	712	1 272	759	- 37	- 47	910	543	886	538	24	5
Reinickendorf	881	481	734	404	147	77	422	228	382	216	40	12
Berlin	20 677	11 538	16 588	9 243	4 089	2 295	13 306	7 379	9 217	5 084	4 089	2 295



**6 Binnenwanderungen in Berlin im 3. Vierteljahr 2006 nach Bezirken und Staatsangehörigkeit**

Von Bezirk	Nach Bezirk												Binnen- fortzüge
	Mitte	Frie - Kreu	Pan- kow	Charl - Wilm	Span- dau	Steg - Zehl	Temp - Schön	Neu- kölln	Trept - Köp	Marz - Hell	Lich- ten- berg	Reini- cken- dorf	
	1	2	3	4	5	6	7	8	9	10	11	12	
insgesamt													
Mitte	X	760	925	662	291	320	493	404	156	140	278	814	5 243
Friedrh.-Kreuzb.	693	X	760	301	93	210	511	886	304	192	428	128	4 506
Pankow	782	715	X	180	73	149	169	187	262	287	558	233	3 595
Charlbg.-Wilmersd.	626	294	221	X	424	695	674	242	89	27	75	204	3 571
Spandau	240	103	92	397	X	103	202	142	97	51	108	202	1 737
Steglitz-Zehlend.	256	192	127	565	113	X	635	240	89	36	45	142	2 440
Tempelh.-Schöneb.	464	430	219	721	174	879	X	692	139	98	81	207	4 104
Neukölln	444	739	201	297	164	305	824	X	424	107	127	195	3 827
Treptow-Köpenick	119	246	186	92	50	72	77	248	X	287	289	37	1 703
Marzahn-Hellersd.	94	212	273	50	46	35	61	85	319	X	600	37	1 812
Lichtenberg	247	375	609	98	55	72	99	123	368	663	X	65	2 774
Reinickendorf	609	94	309	217	259	152	155	118	64	53	68	X	2 098
Binnenzuzüge	4 574	4 160	3 922	3 580	1 742	2 992	3 900	3 367	2 311	1 941	2 657	2 264	37 410
Binnen- wanderungsaldo	- 669	- 346	327	9	5	552	- 204	- 460	608	129	- 117	166	–
Umzüge im selben Bezirk	5 321	4 427	6 266	3 661	3 648	3 281	4 263	5 113	3 585	4 086	3 876	3 581	51 108
Deutsche													
Mitte	X	542	786	436	218	253	327	232	135	121	210	584	3 844
Friedrh.-Kreuzb.	470	X	667	232	67	166	402	597	276	180	392	96	3 545
Pankow	626	601	X	132	64	131	151	153	253	278	519	215	3 123
Charlbg.-Wilmersd.	409	209	180	X	374	612	526	153	78	20	51	160	2 772
Spandau	149	60	76	315	X	85	130	101	51	36	43	185	1 231
Steglitz-Zehlend.	185	154	119	486	104	X	553	170	81	34	36	125	2 047
Tempelh.-Schöneb.	313	328	186	578	142	757	X	552	120	87	69	175	3 307
Neukölln	238	514	162	220	99	253	654	X	374	91	105	148	2 858
Treptow-Köpenick	86	214	172	78	34	63	64	196	X	285	264	31	1 487
Marzahn-Hellersd.	78	197	252	37	41	33	48	75	315	X	581	34	1 691
Lichtenberg	154	316	559	56	41	59	80	92	349	630	X	52	2 388
Reinickendorf	459	72	281	186	219	132	132	94	59	50	62	X	1 746
Binnenzuzüge	3 167	3 207	3 440	2 756	1 403	2 544	3 067	2 415	2 091	1 812	2 332	1 805	30 039
Binnen- wanderungsaldo	- 677	- 338	317	- 16	172	497	- 240	- 443	604	121	- 56	59	–
Umzüge im selben Bezirk	3 413	3 464	5 850	2 941	3 249	2 961	3 622	3 582	3 463	3 915	3 527	3 230	43 217
Ausländer													
Mitte	X	218	139	226	73	67	166	172	21	19	68	230	1 399
Friedrh.-Kreuzb.	223	X	93	69	26	44	109	289	28	12	36	32	961
Pankow	156	114	X	48	9	18	18	34	9	9	39	18	472
Charlbg.-Wilmersd.	217	85	41	X	50	83	148	89	11	7	24	44	799
Spandau	91	43	16	82	X	18	72	41	46	15	65	17	506
Steglitz-Zehlend.	71	38	8	79	9	X	82	70	8	2	9	17	393
Tempelh.-Schöneb.	151	102	33	143	32	122	X	140	19	11	12	32	797
Neukölln	206	225	39	77	65	52	170	X	50	16	22	47	969
Treptow-Köpenick	33	32	14	14	16	9	13	52	X	2	25	6	216
Marzahn-Hellersd.	16	15	21	13	5	2	13	10	4	X	19	3	121
Lichtenberg	93	59	50	42	14	13	19	31	19	33	X	13	386
Reinickendorf	150	22	28	31	40	20	23	24	5	3	6	X	352
Binnenzuzüge	1 407	953	482	824	339	448	833	952	220	129	325	459	7 371
Binnen- wanderungsaldo	8	- 8	10	25	- 167	55	36	- 17	4	8	- 61	107	–
Umzüge im selben Bezirk	1 908	963	416	720	399	320	641	1 531	122	171	349	351	7 891

## 7 Wanderungen zwischen Berlin und den kreisfreien Städten und Landkreisen des Landes Brandenburg im 3. Vierteljahr 2006 nach Geschlecht

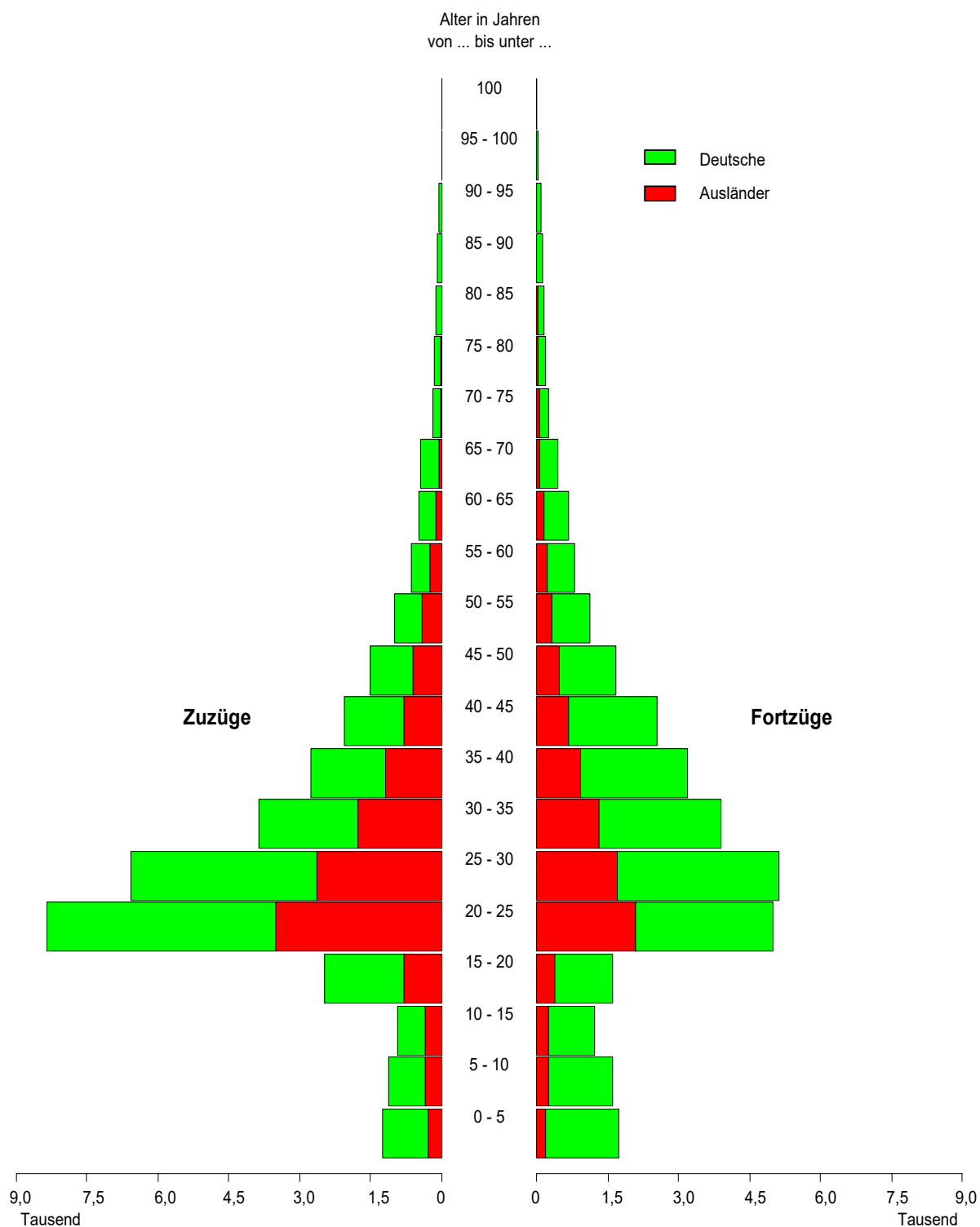
Herkunfts- bzw. Zielgebiet	Zuzüge			Fortzüge			Zuzugs- bzw. Fortzugsüberschuss (-)		
	insgesamt	männlich	weiblich	insgesamt	männlich	weiblich	insgesamt	männlich	weiblich
	1	2	3	4	5	6	7	8	9
Brandenburg	5 996	2 946	3 050	8 253	4 070	4 183	- 2 257	- 1 124	- 1 133
Kreisfreie Städte									
Brandenburg an der Havel	91	49	42	38	21	17	53	28	25
Cottbus	159	79	80	68	33	35	91	46	45
Frankfurt (Oder)	191	81	110	66	27	39	125	54	71
Potsdam	471	231	240	475	232	243	- 4	- 1	- 3
Landkreise									
Barnim	702	356	346	1 154	561	593	- 452	- 205	- 247
Dahme-Spreewald	592	281	311	768	387	381	- 176	- 106	- 70
Elbe-Elster	110	53	57	50	26	24	60	27	33
Havelland	468	220	248	830	416	414	- 362	- 196	- 166
Märkisch-Oderland	682	333	349	1 039	519	520	- 357	- 186	- 171
Oberhavel	664	318	346	1 408	694	714	- 744	- 376	- 368
Oberspreewald-Lausitz	85	45	40	31	13	18	54	32	22
Oder-Spree	418	190	228	435	222	213	- 17	- 32	15
Ostprignitz-Ruppin	177	87	90	144	73	71	33	14	19
Potsdam-Mittelmark	392	209	183	759	350	409	- 367	- 141	- 226
Prignitz	55	31	24	59	31	28	- 4	-	- 4
Spree-Neiße	89	44	45	45	28	17	44	16	28
Teltow-Fläming	431	224	207	740	363	377	- 309	- 139	- 170
Uckermark	219	115	104	144	74	70	75	41	34

## 8 Wanderungen zwischen Berlin und der kreisfreien Stadt Potsdam sowie den zum brandenburgischen Teil des engeren Verflechtungsraums gehörenden Gemeinden im 3. Vierteljahr 2006 nach Landkreisen und Altersgruppen

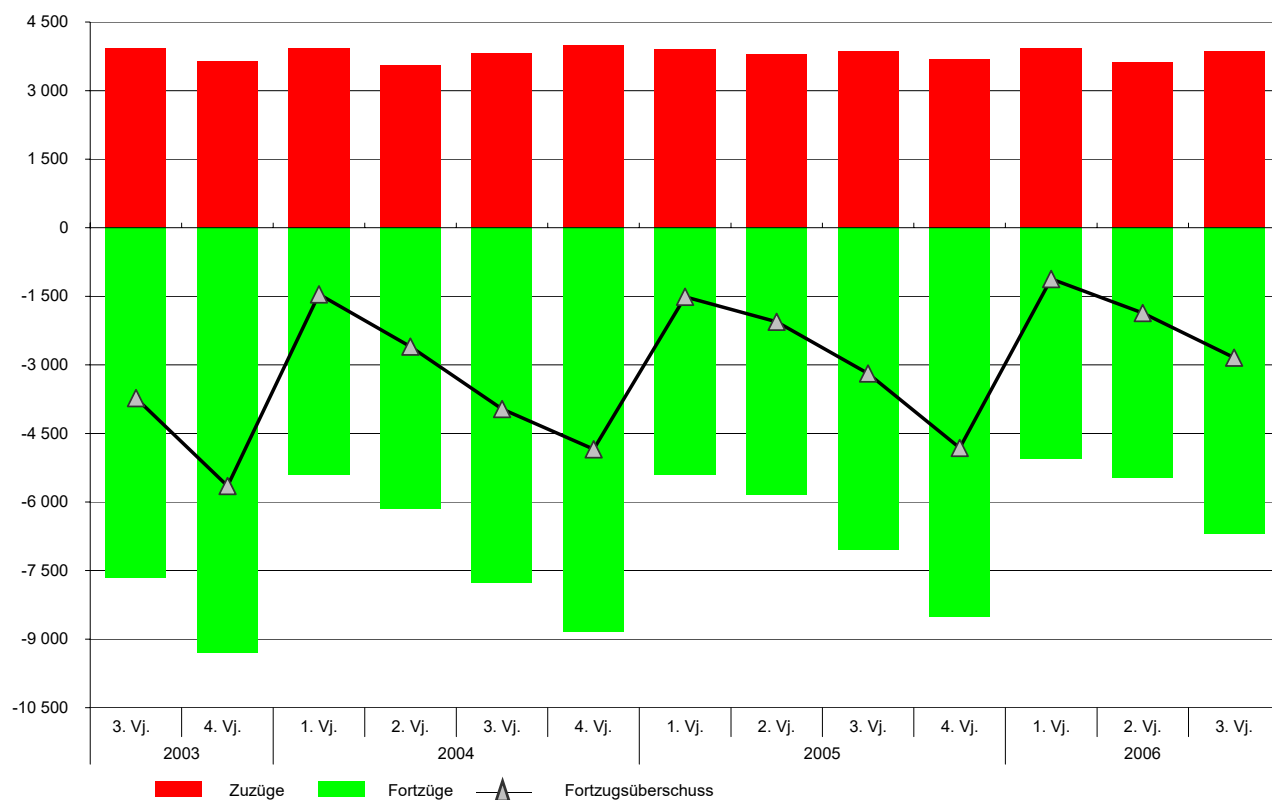
Herkunfts- bzw. Zielgebiet	Insgesamt	Altersgruppe von ... bis unter ... Jahren							
		unter 6	6 - 18	18 - 25	25 - 35	35 - 45	45 - 55	55 - 65	65 und älter
		1	2	3	4	5	6	7	8
Zuzüge									
Engerer Verflechtungsraum <sup>1)</sup>	3 858	212	429	1 086	866	602	351	150	162
Kreisfreie Stadt Potsdam	471	20	43	110	151	89	33	17	8
Landkreise									
Barnim	510	42	46	162	101	74	52	15	18
Dahme-Spreewald	497	33	72	108	124	74	44	16	26
Havelland	392	15	47	129	74	48	43	17	19
Märkisch-Oderland	496	22	53	187	94	64	33	21	22
Oberhavel	585	33	76	150	127	94	56	23	26
Oder-Spree	282	17	26	83	70	33	24	12	17
Potsdam-Mittelmark	293	12	26	82	54	54	38	13	14
Teltow-Fläming	332	18	40	75	71	72	28	16	12
Fortzüge									
Engerer Verflechtungsraum <sup>1)</sup>	6 698	629	894	700	1 400	1 451	745	419	460
Kreisfreie Stadt Potsdam	475	35	44	68	129	99	46	29	25
Landkreise									
Barnim	1 001	83	132	107	197	219	121	76	66
Dahme-Spreewald	683	58	94	77	148	153	63	36	54
Havelland	758	76	107	69	169	174	84	47	32
Märkisch-Oderland	863	78	113	109	185	157	110	52	59
Oberhavel	1 291	125	153	109	250	300	150	90	114
Oder-Spree	343	27	50	38	76	63	35	26	28
Potsdam-Mittelmark	641	92	92	56	123	144	59	25	50
Teltow-Fläming	643	55	109	67	123	142	77	38	32
Zuzugs- bzw. Fortzugsüberschuss (-)									
Engerer Verflechtungsraum <sup>1)</sup>	- 2 840	- 417	- 465	386	- 534	- 849	- 394	- 269	- 298
Kreisfreie Stadt Potsdam	- 4	- 15	- 1	42	22	- 10	- 13	- 12	- 17
Landkreise									
Barnim	- 491	- 41	- 86	55	- 96	- 145	- 69	- 61	- 48
Dahme-Spreewald	- 186	- 25	- 22	31	- 24	- 79	- 19	- 20	- 28
Havelland	- 366	- 61	- 60	60	- 95	- 126	- 41	- 30	- 13
Märkisch-Oderland	- 367	- 56	- 60	78	- 91	- 93	- 77	- 31	- 37
Oberhavel	- 706	- 92	- 77	41	- 123	- 206	- 94	- 67	- 88
Oder-Spree	- 61	- 10	- 24	45	- 6	- 30	- 11	- 14	- 11
Potsdam-Mittelmark	- 348	- 80	- 66	26	- 69	- 90	- 21	- 12	- 36
Teltow-Fläming	- 311	- 37	- 69	8	- 52	- 70	- 49	- 22	- 20

<sup>1)</sup> siehe Seite 5 unter Definitionen

# 1 Wanderungen über die Grenze von Berlin im 3. Vierteljahr 2006 nach Altersgruppen und Staatsangehörigkeit



## 2 Wanderungen zwischen Berlin und dem brandenburgischen Teil des engeren Verflechtungsraums seit 3. Vierteljahr 2003



## 3 Zuzugs- bzw. Fortzugsüberschuss in den Bezirken von Berlin im 3. Vierteljahr 2006

