

Statistischer Bericht

* A III 1 - vj 01/05

Wanderungen Berlin

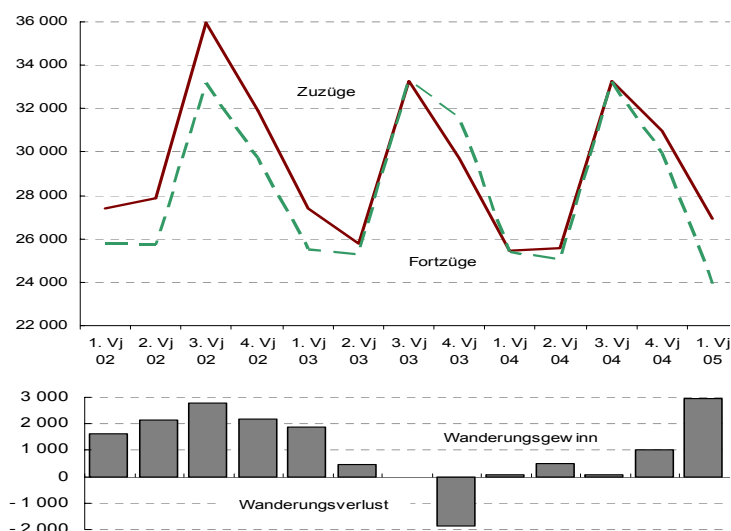
1. Vierteljahr 2005

Wanderungen über die Grenze von Berlin

Binnenwanderungen

Wanderungen zwischen Berlin und den kreisfreien
Städten und Landkreisen des Landes Brandenburg

Wanderungen über die Grenze von Berlin ab 1. Vierteljahr 2002



Information und Beratung

Wir über uns

Der Auftrag des Statistischen Landesamtes Berlin ist im Berliner Landesstatistikgesetz vom 9. Dezember 1992 definiert. Das Amt hat entsprechend den Grundsätzen der Neutralität, Objektivität und wissenschaftlichen Unabhängigkeit Daten unter Verwendung neuester wissenschaftlicher Erkenntnisse, sachgerechter Methoden und Informationstechniken zu sammeln und für die Darstellung politischer, gesellschaftlicher, wirtschaftlicher und ökologischer Zusammenhänge aufzuschlüsseln.

So erreichen Sie uns

Das **Statistische Landesamt Berlin** befindet sich im „Bildungs- und Verwaltungszentrum Friedrichsfelde“ im Bezirk Lichtenberg (Nähe Tierpark Friedrichsfelde).
**Statistisches Landesamt Berlin
Alt-Friedrichsfelde 60
10315 Berlin**

Verkehrsverbindungen:

U-Bahn, Linie U 5 bis Bahnhof „Friedrichsfelde“ (ca. 15 Minuten Fußweg),

S-Bahn, Linien S 5, S 7, S 75 bis Bahnhof „Friedrichsfelde Ost“ (Anschluss Bus 108 bis Haltestelle „Bildungs- und Verwaltungszentrum“),

Straßenbahn, Linien M 17, 27 bis Haltestelle „Am Tierpark“,

Bus, Linie 108 bis Haltestelle „Bildungs- und Verwaltungszentrum“ oder Linie 194 bis Haltestelle „Am Tierpark / Alfred-Kowalke-Straße“.

Veröffentlichungen

Sie können alle Publikationen des Statistischen Landesamtes in unserer **Bibliothek** einsehen.

Öffnungszeiten:

montags bis mittwochs
von 9 bis 15 Uhr,
donnerstags
von 9 bis 17 Uhr
und freitags
von 9 bis 14 Uhr.

Telefon: (030) 9021 3540.

Hier stehen darüber hinaus auch die Veröffentlichungen der anderen Statistischen Ämter der Länder und des Bundes zur Verfügung, ebenso internationale Publikationen, insbesondere Standardwerke zur statistischen Methodenlehre und zu Wirtschafts- und Sozialwissenschaften. Ein aktuelles Verzeichnis unserer Veröffentlichungen ist bei der **Zentralen Information und Beratung** zu erhalten.

Im **Internet** ist das Statistische Landesamt Berlin darüber hinaus mit Eckdaten für Berlin und Online-Datenbanken vertreten:

www.statistik-berlin.de

Informationen

zu dieser Veröffentlichung

Fachbereich Bevölkerung:

Telefon: (030) 9021 3543/3862

Telefax: (030) 51 58 83 12

E-Mail Internet:

bevoelkerung@statistik-berlin.de

Auskunftsstelle:

Zentrale Information und Beratung,
Haus 3, Erdgeschoss
Zimmer 3.005,

Telefon: (030) 9021 3434

Telefax: (030) 9021 3655

E-Mail: info@statistik-berlin.de

Zeichenerklärung

- nichts vorhanden
- () Aussagewert ist eingeschränkt
- . Zahlenwert unbekannt oder geheimgehalten
- x Tabellenfach gesperrt, weil Aussage nicht sinnvoll
- / Zahlenwert nicht sicher genug
- 0 weniger als die Hälfte von 1 in der letzten besetzten Stelle, jedoch mehr als nichts
- p vorläufige Zahl
- ... Angabe fällt später an
- r berichtigte Zahl
- s geschätzte Zahl

	Seite
Grafiken	
Information und Beratung	2
Erläuterungen	4
Allgemeine Hinweise	4
Definitionen	5
Erhebungsmerkmale	6
Ergebnisse kurz gefasst	7
Datenangebot aus dem Sachgebiet	21
Datenangebot	21
Lieferung	21
Kosten	21
Information und Beratung	21
Weitere Veröffentlichungen zum Thema *	21
Allgemeines Informationsangebot	22
Bestellung	
Liefer- und Zahlungsbedingungen	23
1 Wanderungen über die Grenze von Berlin im 1. Vierteljahr 2005 nach Altersgruppen und Staatsangehörigkeit.....	19
2 Wanderungen zwischen Berlin und dem brandenburgischen Teil des engeren Verflechtungsraums ab 1. Vierteljahr 2002...	20
3 Zuzugs- bzw. Fortzugsüberschuss in den Bezirken von Berlin im 1. Vierteljahr 2005	20
Tabellen	
1 Wanderungen über die Landesgrenze von Berlin sowie Binnenwanderungen seit 1995 nach Herkunfts- und Zielgebieten sowie Staatsangehörigkeit	8
2 Wanderungen über die Grenze von Berlin im 1. Vierteljahr 2005 nach Herkunfts- und Zielgebieten sowie Geschlecht	13
3 Wanderungen über die Grenze von Berlin im 1. Vierteljahr 2005 nach Herkunfts- und Zielgebieten im Ausland sowie Staatsangehörigkeit.....	14
4 Wanderungen über die Grenze von Berlin im 1. Vierteljahr 2005 nach Altersgruppen, Geschlecht und Staatsangehörigkeit.....	15
5 Wanderungen über die Bezirks- und Landesgrenze von Berlin im 1. Vierteljahr 2005 nach Bezirken, Geschlecht und Staatsangehörigkeit.....	16
6 Binnenwanderungen in Berlin im 1. Vierteljahr 2005 nach Bezirken und Staatsangehörigkeit.....	17
7 Wanderungen zwischen Berlin und den kreisfreien Städten und Landkreisen des Landes Brandenburg im 1. Vierteljahr 2005 nach Geschlecht.....	18
8 Wanderungen zwischen Berlin und dem brandenburgischen Teil des engeren Verflechtungsraums im 1. Vierteljahr 2005 nach Altersgruppen	18

Impressum

Berliner Statistik

Statistischer Bericht

* A III 1 - vj 01/05

* Bericht enthält Angaben, die alle Statistischen Landesämter für ihren Bereich unter gleicher Kennziffer veröffentlichen

Herausgeber

Statistisches Landesamt Berlin

Alt-Friedrichsfelde 60

10315 Berlin

Erscheinungsfolge

vierteljährlich

Preis

4,00 EUR

Bestell Nr.

110.10

© Statistisches Landesamt Berlin

Für nichtgewerbliche Zwecke sind Vervielfältigung und unentgeltliche Verbreitung, auch auszugsweise, nur mit Quellenangabe gestattet. Die Verbreitung, auch auszugsweise, über elektronische Systeme/Datenträger bedarf der vorherigen Zustimmung. Alle übrigen Rechte bleiben vorbehalten.

Erläuterungen

Allgemeine Hinweise

Aufgabe und Ziel der Statistik

Die Wanderungsstatistik ermöglicht Aussagen über die Zahl und Struktur der Zu- und Fortzüge über die Grenzen von Berlin sowie der Umzüge innerhalb des Stadtgebietes (Binnenwanderungen).

Die Ergebnisse fließen in die Fortschreibung des Bevölkerungsstandes am Ort der Hauptwohnung ein.

Rechtsgrundlage

Für die Durchführung der Wanderungsstatistik gilt das Gesetz über die Statistik der Bevölkerungsbewegung und die Fortschreibung des Bevölkerungsstandes vom 4. Juli 1957 (BGBl. I S. 694), in der Fassung der Bekanntmachung vom 14. März 1980 (BGBl. I S. 308), zuletzt geändert durch das Gesetz zur Änderung des Melderechtsrahmengesetzes (MRRG) und anderer Gesetze vom 25. März 2002 (BGBl. I S. 1186).

Periodizität

Die diesem Bericht zu Grunde liegende Wanderungsstatistik wird monatlich durchgeführt.

Berichtskreis

Die Statistik wird aus den Angaben erstellt, die ein Zu- bzw. Fortziehender bei der An- oder Abmeldung bzw. Statusänderung einer Wohnung bei der zuständigen Meldebehörde macht.

Systematiken

- Staatsangehörigkeits- und Gebietsschlüssel – alphabetisches und systematisches Verzeichnis; Herausgeber: Statistisches Bundesamt, Wiesbaden; Verlag: Metzler-Poeschel, Stuttgart
- Amtliche Schlüsselnummern und Bevölkerungsdaten der Gemeinden und Verwaltungsbezirke in der Bundesrepublik Deutschland, in der jeweils aktuellen Fassung; Herausgeber: Statistisches Bundesamt, Wiesbaden; Verlag: Metzler-Poeschel, Stuttgart

Methodische Hinweise

Die Wanderungsstatistik wird bundesweit durchgeführt. Die Wanderungen aus allen Bundesländern werden erfasst, indem zwischen den Statistischen Landesämtern die Wanderungsdaten ausgetauscht werden. Dabei handelt es sich um Meldungen über Zuzüge in ein Bundesland, die vom dortigen Statistischen Landesamt an das Landesamt weitergeleitet werden, aus dessen Zuständigkeitsbereich der Zuzug erfolgt. Dort werden sie als Fortzug verbucht. So ist gewährleistet, dass die Wanderungen innerhalb des Bundesgebietes vollständig erfasst werden.

Die Staatsangehörigkeit und das Herkunftsland werden auf der Grundlage des vorgelegten Personaldokuments festgestellt.

Am 1. Januar 2001 trat die Berliner Gebietsreform in Kraft, bei der die Zahl der bisher bestehenden 23 Verwaltungsbezirke Berlins auf 12 Bezirke verkleinert wurde. Eine Darstellung der Ergebnisse für Berlin-West und Berlin-Ost ist ab 1. Januar 2001 nicht mehr möglich, da bei der Fusion ehemals West- und Ostbezirke zusammengelegt wurden.

Hinweise auf andere Veröffentlichungen

Ergebnisse für das gesamte Bundesgebiet enthält die vom Statistischen Bundesamt herausgegebene Fachserie 1, Bevölkerung und Erwerbstätigkeit, Reihe 1, "Gebiet und Bevölkerung", die ab Berichtszeitraum 2000 in die Teile "Natürliche Bevölkerungsbewegung" (Reihe 1.1), "Wanderungen" (Reihe 1.2) und "Bevölkerungsfortschreibung" (Reihe 1.3) gegliedert ist. Die Veröffentlichungen des Statistischen Bundesamtes stehen im Internet (www.destatis.de) im Statistik-Shop zur Verfügung.

Definitionen

Zu- und Fortzüge

Wechsel der einzigen Wohnung oder des Hauptwohnungsstatus im Falle mehrerer Wohnungen.

Binnenwanderungen

Zu- und Fortzüge innerhalb Berlins, und zwar von Bezirk zu Bezirk und Umzüge innerhalb des gleichen Bezirks.

Hauptwohnung

Hat ein Einwohner mehrere Wohnungen im Geltungsbereich des Melderechtsrahmengesetzes, so ist eine dieser Wohnungen seine Hauptwohnung, jede weitere Wohnung seine Nebenwohnung. Hauptwohnung ist die vorwiegend benutzte Wohnung des Einwohners. Hauptwohnung eines verheirateten oder eine Lebenspartnerschaft führenden Einwohners, der nicht dauernd getrennt von seiner Familie oder seinem Lebenspartner lebt, ist die vorwiegend benutzte Wohnung der Familie oder der Lebenspartner. In Zweifelsfällen ist die vorwiegend benutzte Wohnung dort, wo der Schwerpunkt der Lebensbeziehungen des Einwohners liegt. Die Definition der Hauptwohnung ergibt sich aus § 12 Abs. 2 der Neufassung des Melderechtsrahmengesetzes (MRRG) vom 19. April 2002 (BGBl. I S. 1342). Ausländer

Personen mit ausschließlich ausländischer oder ungeklärter Staatsangehörigkeit sowie Staatenlose. An- und Abmeldungen dieses Personenkreises bei Besuchsaufenthalten werden als Wanderungsfälle gezählt.

EU-Staatsangehörigkeit

Hierzu zählen ab 1. Mai 2004 Personen aus den Staaten Belgien, Dänemark, Estland, Finnland, Frankreich, Griechenland, Irland, Italien, Lettland, Litauen, Luxemburg, Malta, Niederlande, Österreich, Polen, Portugal, Schweden Slowakei, Slowenien, Spanien, Tschechische Republik, Ungarn, Vereinigtes Königreich einschließlich Nordirland und Zypern.

Zuzugs- bzw. Fortzugsüberschuss

Differenz zwischen der Zahl von Zuzügen und Fortzügen. Dieser Saldo bewirkt eine entsprechende Veränderung des Bevölkerungsbestandes (bei einem Zuzugsüberschuss erhöht sich die Bevölkerungszahl, bei einem Fortzugsüberschuss vermindert sie sich).

Bezirk (ab 1. Januar 2001)

Mitte (bisher: Mitte, Tiergarten, Wedding)

Friedrichshain-Kreuzberg

Pankow (bisher: Prenzlauer Berg, Weißensee, Pankow)

Charlottenburg-Wilmersdorf

Spandau

Steglitz-Zehlendorf

Tempelhof-Schöneberg

Neukölln

Treptow-Köpenick

Marzahn-Hellersdorf

Lichtenberg (bisher: Lichtenberg, Hohen-schönhausen)

Reinickendorf

Alte Bundesländer

Schleswig-Holstein

Hamburg

Niedersachsen

Bremen

Nordrhein-Westfalen

Hessen

Rheinland-Pfalz

Baden-Württemberg

Bayern

Saarland

Neue Bundesländer

Brandenburg

Mecklenburg-Vorpommern

Sachsen

Sachsen-Anhalt

Thüringen

Engerer Verflechtungsraum

Teil des gemeinsamen Planungsraumes der Länder Berlin und Brandenburg. Er wird gebildet aus Berlin und dem zusammenhängenden Teilraum des Landes Brandenburg, der strukturell am engsten mit dem Land Berlin verbunden ist.

Der am 11.11.1994 beschlossene Entwurf eines Landesplanungsvertrages zwischen den Ländern Berlin und Brandenburg legt in Artikel 7 Abs. 3 die zugehörigen Gebietskörperschaften fest.

Bei den in diesem Statistischen Bericht ausgewiesenen vierteljährlichen Wanderungsdaten des engeren Verflechtungsraumes handelt es sich um vorläufige Ergebnisse. Eventuelle Korrekturen durch Gebietsänderungen werden im Jahresergebnis berücksichtigt.

Erhebungsmerkmale

Wanderungsart

Zuzug
Fortzug

Herkunfts-/Zielgebiet

Ausland
Staat
Übriges Bundesgebiet
Bundesland
Regierungsbezirk
Kreis
Gemeinde
Innerstädtisch
Bezirk

Geschlecht

männlich
weiblich

Geburtsdatum

Tag
Monat
Jahr

Staatsangehörigkeit

ca. 180 Staaten

Familienstand

ledig
verheiratet
verwitwet
geschieden

Religion

evangelisch
römisch-katholisch
sonstige Religionen/
Konfessionslos/ohne Angabe

Ergebnisse kurz gefasst

Im ersten Quartal des Jahres 2005 zogen 26 914 Personen nach Berlin, 23 954 Personen hingegen sind aus der Stadt fortgezogen. Der daraus resultierende Wanderungsgewinn für Berlin betrug somit 2 960 Personen. Im Vergleich hierzu war im gleichen Zeitraum des Vorjahres mit 50 Personen ein deutlich niedrigerer Zuwachs registriert worden.

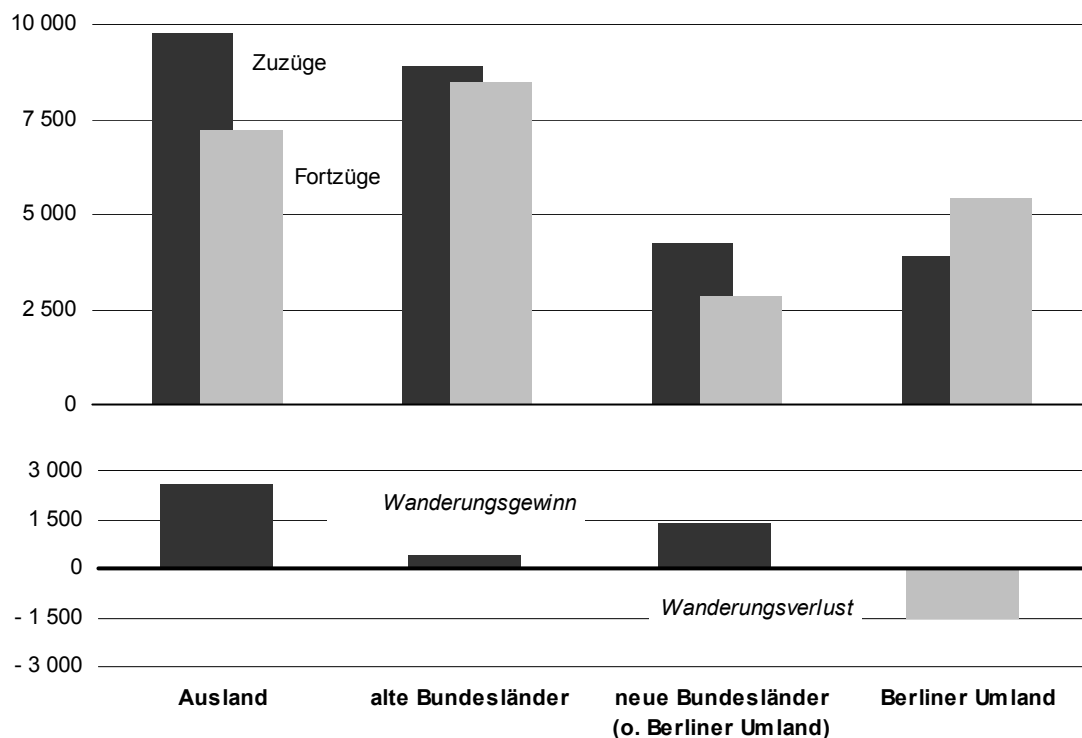
Die Wanderungsbewegungen zwischen Berlin und dem Ausland führten im 1. Quartal 2005 zu einem Wanderungsgewinn von 2 591 Personen (1. Quartal 2004: 705 Personen).

Zuzugsgewinne (446 Personen) gab es ebenfalls gegenüber den alten Bundesländern. Im entsprechenden Vorjahresquartal war noch ein Verlust von 362 Personen ausgewiesen worden.

Im Wanderaustausch mit den neuen Bundesländern hatte Berlin in den ersten drei Monaten des Jahres 2005 einen Verlust von 77 Personen (1. Quartal 2004: 293 Personen) zu verzeichnen.

In den engeren Verflechtungsraum (Berliner Umland) zogen im Berichtszeitraum 5 413 Personen, jedoch verlagerten nur 3 902 Personen ihren Hauptwohnsitz aus dem Umland nach Berlin. Der entstandene Bevölkerungsverlust betrug 1 511 Personen (2004: 1 456 Personen).

Wanderungen über die Grenze von Berlin im 1. Vierteljahr 2005 nach Herkunfts- und Zielgebieten



**1 Zuzüge über die Landesgrenze von Berlin
sowie Binnenwanderungen seit 1995 nach Herkunftsgebieten und Staatsangehörigkeit**

Jahr	Insgesamt	Ausland	Übriges Bundesgebiet			Binnen- w anderungen
			alte Bundesländer	neue Bundesländer		
				insgesamt	darunter engerer Verflechtungs- raum	
1	2	3	4	5	6	

a b s o l u t						
insgesamt						
1995	123 336	66 244	34 735	22 357	7 847	370 099
1996	117 365	60 015	33 209	24 141	9 234	400 820
1997	112 609	51 185	34 127	27 297	10 522	447 560
1998	118 308	47 842	39 979	30 487	11 582	453 376
1999	122 449	48 804	41 968	31 677	13 017	427 597
2000	123 154	46 545	43 301	33 308	14 371	409 665
2001	125 324	45 782	44 334	35 208	14 813	391 967
2002	123 066	43 370	43 536	36 160	15 659	380 582
2003	116 141	41 109	40 482	34 550	15 336	377 192
2004	115 267	42 063	38 672	34 532	15 313	382 850
1.Vj.	25 442	8 887	8 376	8 179	3 939	88 341
2.Vj.	25 563	8 921	8 864	7 778	3 561	92 647
3.Vj.	33 290	12 914	11 000	9 376	3 812	97 200
4.Vj.	30 972	11 341	10 432	9 199	4 001	104 662
2005						
1.Vj.	26 914	9 810	8 915	8 189	3 902	87 909

Deutsche						
1995	50 543	3 337	28 635	18 571	6 743	285 157
1996	51 258	3 896	27 481	19 881	8 129	315 830
1997	55 428	4 529	28 159	22 740	9 355	357 865
1998	66 468	5 081	34 706	26 681	10 584	366 597
1999	70 431	6 156	36 339	27 936	11 962	345 711
2000	73 147	6 305	37 163	29 679	13 320	330 811
2001	75 891	6 120	38 341	31 430	13 672	314 432
2002	76 011	5 874	37 579	32 558	14 555	307 617
2003	71 602	5 890	34 869	30 843	14 152	306 677
2004	69 413	5 277	33 264	30 872	14 152	313 720
1.Vj.	15 485	1 117	7 071	7 297	3 673	71 909
2.Vj.	15 853	1 243	7 682	6 928	3 275	75 803
3.Vj.	19 618	1 761	9 474	8 383	3 511	79 967
4.Vj.	18 457	1 156	9 037	8 264	3 693	86 041
2005						
1.Vj.	16 041	1 039	7 656	7 346	3 634	72 035

Ausländer						
1995	72 793	62 907	6 100	3 786	1 104	84 942
1996	66 107	56 119	5 728	4 260	1 105	84 990
1997	57 181	46 656	5 968	4 557	1 167	89 695
1998	51 840	42 761	5 273	3 806	998	86 779
1999	52 018	42 648	5 629	3 741	1 055	81 886
2000	50 007	40 240	6 138	3 629	1 051	78 854
2001	49 433	39 662	5 993	3 778	1 141	77 535
2002	47 055	37 496	5 957	3 602	1 104	72 965
2003	44 539	35 219	5 613	3 707	1 184	70 515
2004	45 854	36 786	5 408	3 660	1 161	69 130
1.Vj.	9 957	7 770	1 305	882	266	16 432
2.Vj.	9 710	7 678	1 182	850	286	16 844
3.Vj.	13 672	11 153	1 526	993	301	17 233
4.Vj.	12 515	10 185	1 395	935	308	18 621
2005						
1.Vj.	10 873	8 771	1 259	843	268	15 874

Noch: 1 Zuzüge über die Landesgrenze von Berlin sowie
Binnenwanderungen seit 1995 nach Herkunftsgebieten und Staatsangehörigkeit

Jahr	Insgesamt	Ausland	Übriges Bundesgebiet			Binnen- wanderungen
			alte Bundesländer	neue Bundesländer		
				insgesamt	darunter engerer Verflechtungs- raum	
1	2	3	4	5	6	
Veränderung gegenüber dem entsprechenden Vorjahreszeitraum in %						
insgesamt						
1996	- 4,8	- 9,4	- 4,4	8,0	17,7	8,3
1997	- 4,1	- 14,7	2,8	13,1	13,9	11,7
1998	5,1	- 6,5	17,1	11,7	10,1	1,3
1999	3,5	2,0	5,0	3,9	12,4	- 5,7
2000	0,6	- 4,6	3,2	5,1	10,4	- 4,2
2001	1,8	- 1,6	2,4	5,7	3,1	- 4,3
2002	- 1,8	- 5,3	- 1,8	2,7	5,7	- 2,9
2003	- 5,6	- 5,2	- 7,0	- 4,5	- 2,1	- 0,9
2004	- 0,8	2,3	- 4,5	- 0,1	- 0,1	1,5
1.Vj.	- 7,1	- 7,5	- 8,8	- 5,0	- 4,6	- 2,2
2.Vj.	- 0,8	- 2,5	- 0,4	0,8	- 2,4	0,2
3.Vj.	0,1	7,2	- 5,5	- 2,1	- 3,1	2,8
4.Vj.	4,3	10,0	- 3,0	6,4	9,7	4,8
2005						
1.Vj.	5,8	10,4	6,4	0,1	- 0,9	- 0,5
Deutsche						
1996	1,4	16,8	- 4,0	7,1	20,6	10,8
1997	8,1	16,2	2,5	14,4	15,1	13,3
1998	19,9	12,2	23,3	17,3	13,1	2,4
1999	6,0	21,2	4,7	4,7	13,0	- 5,7
2000	3,9	2,4	2,3	6,2	11,4	- 4,3
2001	3,8	- 2,9	3,2	5,9	2,6	- 5,0
2002	0,2	- 4,0	- 2,0	3,6	6,5	- 2,2
2003	- 5,8	0,3	- 7,2	- 5,3	- 2,8	- 0,3
2004	- 0,8	2,3	- 4,5	- 0,1	- 0,1	1,5
1.Vj.	- 7,6	- 8,9	- 9,9	- 5,0	- 4,3	- 1,5
2.Vj.	- 0,9	- 11,5	- 0,4	0,7	- 2,6	1,6
3.Vj.	- 4,5	- 8,1	- 6,0	- 2,0	- 3,6	3,6
4.Vj.	0,8	- 14,0	- 2,1	6,9	10,9	5,1
2005						
1.Vj.	3,6	- 7,0	8,3	0,7	- 1,1	0,2
Ausländer						
1996	- 9,2	- 10,8	- 6,1	12,5	0,1	0,1
1997	- 13,5	- 16,9	4,2	7,0	5,6	5,5
1998	- 9,3	- 8,3	- 11,6	- 16,5	- 14,5	- 3,3
1999	0,3	- 0,3	6,8	- 1,7	5,7	- 5,6
2000	- 3,9	- 5,6	9,0	- 3,0	- 0,4	- 3,7
2001	- 1,1	- 1,4	- 2,4	4,1	8,6	- 1,7
2002	- 4,8	- 5,5	- 0,6	- 4,7	- 3,2	- 5,9
2003	- 5,3	- 6,1	- 5,8	2,9	7,2	- 3,4
2004	3,0	4,4	- 3,7	- 1,3	- 0,9	- 2,0
1.Vj.	- 1,0	- 2,3	- 2,3	14,7	14,2	- 5,1
2.Vj.	- 7,8	- 7,1	- 15,3	- 2,1	5,9	- 4,2
3.Vj.	- 5,8	- 6,2	- 6,9	- 0,3	- 4,9	- 1,1
4.Vj.	- 6,5	- 8,3	1,3	0,8	15,3	- 3,0
2005						
1.Vj.	9,2	12,9	- 3,5	- 4,4	0,8	- 3,4

Noch: 1 Fortzüge über die Landesgrenze von Berlin sowie
Binnenwanderungen seit 1995 nach Zielgebieten und Staatsangehörigkeit

Jahr	Insgesamt	Ausland	Übriges Bundesgebiet			Binnen- w anderungen
			alte Bundesländer	neue Bundesländer		
				insgesamt	darunter engerer Verflechtungs- raum	
	1	2	3	4	5	6

absolut

insgesamt

1995	113 330	44 020	34 181	35 129	22 369	370 099
1996	121 826	45 750	34 539	41 537	27 993	400 820
1997	139 535	52 147	34 445	52 943	38 507	447 560
1998	139 633	48 246	35 442	55 945	41 456	453 376
1999	129 464	42 594	35 298	51 572	38 263	427 597
2000	124 012	41 583	36 117	46 312	33 228	409 665
2001	114 857	34 614	38 223	42 020	29 226	391 967
2002	114 381	33 635	39 465	41 281	27 992	380 582
2003	115 664	33 589	39 829	42 246	27 839	377 192
2004	113 581	31 244	39 526	42 811	28 177	382 850
1.Vj.	25 392	8 182	8 738	8 472	5 395	88 341
2.Vj.	25 050	6 899	8 804	9 347	6 161	92 647
3.Vj.	33 204	9 281	11 989	11 934	7 776	97 200
4.Vj.	29 935	6 882	9 995	13 058	8 845	104 662
2004						
1.Vj.	23 954	7 219	8 469	8 266	5 413	87 909

Deutsche

1995	66 739	3 673	29 872	33 194	21 579	285 157
1996	72 828	3 960	29 815	39 053	26 933	315 830
1997	84 896	4 511	29 731	50 654	37 526	357 865
1998	89 442	4 901	30 841	53 700	40 426	366 597
1999	84 994	5 118	30 326	49 550	37 291	345 711
2000	80 319	5 411	30 583	44 325	32 341	330 811
2001	77 042	5 492	31 782	39 768	28 237	314 432
2002	77 499	5 818	32 914	38 767	27 010	307 617
2003	79 637	6 464	33 428	39 745	26 815	306 677
2004	80 652	6 912	33 541	40 199	27 065	313 720
1.Vj.	16 693	1 526	7 292	7 875	5 143	71 909
2.Vj.	17 730	1 518	7 458	8 754	5 905	75 803
3.Vj.	23 893	2 232	10 363	11 298	7 526	79 967
4.Vj.	22 336	1 636	8 428	12 272	8 491	86 041
2005						
1.Vj.	16 711	1 769	7 242	7 700	5 143	72 035

Ausländer

1995	46 591	40 347	4 309	1 935	790	84 942
1996	48 998	41 790	4 724	2 484	1 060	84 990
1997	54 639	47 636	4 714	2 289	981	89 695
1998	50 191	43 345	4 601	2 245	1 030	86 779
1999	44 470	37 476	4 972	2 022	972	81 886
2000	43 693	36 172	5 534	1 987	887	78 854
2001	37 815	29 122	6 441	2 252	989	77 535
2002	36 882	27 817	6 551	2 514	982	72 965
2003	36 027	27 125	6 401	2 501	1 024	70 515
2004	32 929	24 332	5 985	2 612	1 112	69 130
1.Vj.	8 699	6 656	1 446	597	252	16 432
2.Vj.	7 320	5 381	1 346	593	256	16 844
3.Vj.	9 311	7 049	1 626	636	250	17 233
4.Vj.	7 599	5 246	1 567	786	354	18 621
2005						
1.Vj.	7 243	5 450	1 227	566	270	15 874

Noch: 1 Fortzüge über die Landesgrenze von Berlin
sowie Binnenwanderungen seit 1995 nach Zielgebieten und Staatsangehörigkeit

Jahr	Insgesamt	Ausland	Übriges Bundesgebiet			Binnen- w anderungen
			alte Bundesländer	neue Bundesländer		
				insgesamt	darunter engerer Verflechtungs- raum	
1	2	3	4	5	6	
Veränderung gegenüber dem entsprechenden Vorjahreszeitraum in %						
insgesamt						
1996	7,5	3,9	1,0	18,2	25,1	8,3
1997	14,5	14,0	- 0,3	27,5	37,6	11,7
1998	0,1	- 7,5	2,9	5,7	7,7	1,3
1999	- 7,3	- 11,7	- 0,4	- 7,8	- 7,7	- 5,7
2000	- 4,2	- 2,4	2,3	- 10,2	- 13,2	- 4,2
2001	- 7,4	- 16,8	5,8	- 9,3	- 12,0	- 4,3
2002	- 0,4	2,8	3,2	- 1,8	- 4,2	- 2,9
2003	1,1	- 0,1	0,9	2,3	- 0,5	- 0,9
2004	- 1,8	- 7,0	- 0,8	1,3	1,2	1,5
1.Vj.	- 0,5	- 6,7	0,8	4,9	4,0	- 2,2
2.Vj.	- 1,0	- 13,2	2,9	6,2	7,2	0,2
3.Vj.	- 0,2	- 6,0	3,7	0,7	1,5	2,8
4.Vj.	- 5,2	- 1,6	- 9,5	- 3,4	- 4,9	4,8
2005						
1.Vj.	- 5,7	- 11,8	- 3,1	- 2,4	0,3	- 0,5
Deutsche						
1996	9,1	7,8	- 0,2	17,7	24,8	10,8
1997	16,6	13,9	- 0,3	29,7	39,3	13,3
1998	5,4	8,6	3,7	6,0	7,7	2,4
1999	- 5,0	4,4	- 1,7	- 7,7	- 7,8	- 5,7
2000	- 5,5	5,7	0,8	- 10,5	- 13,3	- 4,3
2001	- 4,1	1,5	3,9	- 10,3	- 12,7	- 5,0
2002	0,6	5,9	3,6	- 2,5	- 4,3	- 2,2
2003	2,8	11,1	1,6	2,5	- 0,7	- 0,3
2004	1,3	6,9	0,3	1,1	0,9	2,3
1.Vj.	2,8	8,5	- 0,3	4,7	4,0	- 1,5
2.Vj.	5,7	9,1	4,2	6,4	6,5	1,6
3.Vj.	3,2	4,9	5,5	0,9	2,0	3,6
4.Vj.	- 4,9	6,3	- 7,8	- 4,2	- 5,6	5,1
2005						
1.Vj.	0,1	15,9	- 0,7	- 2,2	—	0,2
Ausländer						
1996	5,2	3,6	9,6	28,4	34,2	0,1
1997	11,5	14,0	- 0,2	- 7,9	- 7,5	5,5
1998	- 8,1	- 9,0	- 2,4	- 1,9	5,0	- 3,3
1999	- 11,4	- 13,5	8,1	- 9,9	- 5,6	- 5,6
2000	- 1,7	- 3,5	11,3	- 1,7	- 8,7	- 3,7
2001	- 13,5	- 19,5	16,4	13,3	11,5	- 1,7
2002	- 2,5	- 4,5	1,7	11,6	- 0,7	- 5,9
2003	- 2,3	- 2,5	- 2,3	- 0,5	4,3	- 3,4
2004	- 8,6	- 10,3	- 6,5	4,4	8,6	- 2,0
1.Vj.	- 6,2	- 9,6	6,6	7,0	3,7	- 5,2
2.Vj.	- 14,1	- 17,9	- 3,6	3,5	27,4	- 5,3
3.Vj.	- 8,2	- 9,0	- 6,6	- 2,6	- 10,4	- 0,7
4.Vj.	- 6,0	- 3,9	- 17,9	9,6	17,6	3,2
2005						
1.Vj.	- 16,7	- 18,1	- 15,1	- 5,2	7,1	- 3,4

Noch: 1 Zuzugs- bzw. Fortzugsüberschuss über die Landesgrenze von Berlin
sowie Binnenwanderungen seit 1995 nach Herkunfts- bzw. Zielgebieten und Staatsangehörigkeit

Jahr	Insgesamt	Ausland	Übriges Bundesgebiet			Binnen- w anderungen
			alte Bundesländer	neue Bundesländer		
				insgesamt	darunter engerer Verflechtungs- raum	
	1	2	3	4	5	6
insgesamt						
1995	10 006	22 224	554	- 12 772	- 14 522	X
1996	- 4 461	14 265	- 1 330	- 17 396	- 18 759	X
1997	- 26 926	- 962	- 318	- 25 646	- 27 985	X
1998	- 21 325	- 404	4 537	- 25 458	- 29 874	X
1999	- 7 015	6 210	6 670	- 19 895	- 25 246	X
2000	- 858	4 962	7 184	- 13 004	- 18 857	X
2001	10 467	11 168	6 111	- 6 812	- 14 413	X
2002	8 685	9 735	4 071	- 5 121	- 12 333	X
2003	477	7 520	653	- 7 696	- 12 503	X
2004	1 686	10 819	- 854	- 8 279	- 12 864	X
1.Vj.	50	705	- 362	- 293	- 1 456	X
2.Vj.	513	2 022	60	- 1 569	- 2 600	X
3.Vj.	86	3 633	- 989	- 2 558	- 3 964	X
4.Vj.	1 037	4 459	437	- 3 859	- 4 844	X
2005						
1.Vj.	2 960	2 591	446	- 77	- 1 511	X
Deutsche						
1995	- 16 196	- 336	- 1 237	- 14 623	- 14 836	X
1996	- 21 570	- 64	- 2 334	- 19 172	- 18 804	X
1997	- 29 468	18	- 1 572	- 27 914	- 28 171	X
1998	- 22 974	180	3 865	- 27 019	- 29 842	X
1999	- 14 563	1 038	6 013	- 21 614	- 25 329	X
2000	- 7 172	894	6 580	- 14 646	- 19 021	X
2001	- 1 151	628	6 559	- 8 338	- 14 565	X
2002	- 1 488	56	4 665	- 6 209	- 12 455	X
2003	- 8 035	- 574	1 441	- 8 902	- 12 663	X
2004	- 11 239	- 1 635	- 277	- 9 327	- 12 913	X
1.Vj.	- 1 208	- 409	- 221	- 578	- 1 470	X
2.Vj.	- 1 877	- 275	224	- 1 826	- 2 630	X
3.Vj.	- 4 275	- 471	- 889	- 2 915	- 4 015	X
4.Vj.	- 3 879	- 480	609	- 4 008	- 4 798	X
2005						
1.Vj.	- 670	- 730	414	- 354	- 1 509	X
Ausländer						
1995	26 202	22 560	1 791	1 851	314	X
1996	17 109	14 329	1 004	1 776	45	X
1997	2 542	- 980	1 254	2 268	186	X
1998	1 649	- 584	672	1 561	- 32	X
1999	7 548	5 172	657	1 719	83	X
2000	6 314	4 068	604	1 642	164	X
2001	11 618	10 540	- 448	1 526	152	X
2002	10 173	9 679	- 594	1 088	122	X
2003	8 512	8 094	- 788	1 206	160	X
2004	12 925	12 454	- 577	1 048	49	X
1.Vj.	11 618	10 540	- 448	1 526	152	X
2.Vj.	2 390	2 297	- 164	257	30	X
3.Vj.	8 512	8 094	- 788	1 206	160	X
4.Vj.	1 359	1 013	- 26	372	46	X
2005						
1.Vj.	3 630	3 321	32	277	- 2	X

2 Wanderungen über die Grenze von Berlin im 1. Vierteljahr 2005 nach Herkunfts- und Zielgebieten sowie Geschlecht

Herkunfts- bzw. Zielgebiet	Zuzüge			Fortzüge			Zuzugs- bzw. Fortzugsüberschuss (-)		
	insgesamt	männlich	weiblich	insgesamt	männlich	weiblich	insgesamt	männlich	weiblich
	1	2	3	4	5	6	7	8	9
insgesamt									
Schleswig-Holstein	465	242	223	560	302	258	- 95	- 60	- 35
Hamburg	635	327	308	597	294	303	38	33	5
Niedersachsen	1 610	831	779	1 157	585	572	453	246	207
Bremen	162	92	70	125	66	59	37	26	11
Nordrhein-Westfalen	2 023	1 061	962	1 747	882	865	276	179	97
Hessen	841	429	412	879	453	426	- 38	- 24	- 14
Rheinland-Pfalz	353	198	155	368	184	184	- 15	14	- 29
Baden-Württemberg	1 309	711	598	1 390	733	657	- 81	- 22	- 59
Bayern	1 437	755	682	1 586	829	757	- 149	- 74	- 75
Saarland	80	37	43	60	29	31	20	8	12
Brandenburg	5 565	2 754	2 811	6 602	3 342	3 260	- 1 037	- 588	- 449
Mecklenburg-Vorpommern	829	422	407	481	285	196	348	137	211
Sachsen	864	410	454	606	313	293	258	97	161
Sachsen-Anhalt	570	274	296	351	199	152	219	75	144
Thüringen	361	195	166	226	121	105	135	74	61
Bundesgebiet	17 104	8 738	8 366	16 735	8 617	8 118	369	121	248
Ausland	9 810	5 735	4 075	7 219	4 197	3 022	2 591	1 538	1 053
Insgesamt	26 914	14 473	12 441	23 954	12 814	11 140	2 960	1 659	1 301
Deutsche									
Schleswig-Holstein	428	222	206	514	276	238	- 86	- 54	- 32
Hamburg	560	286	274	521	250	271	39	36	3
Niedersachsen	1 388	707	681	1 038	515	523	350	192	158
Bremen	139	76	63	100	50	50	39	26	13
Nordrhein-Westfalen	1 740	904	836	1 457	709	748	283	195	88
Hessen	715	368	347	741	383	358	- 26	- 15	- 11
Rheinland-Pfalz	307	174	133	313	159	154	- 6	15	- 21
Baden-Württemberg	1 121	606	515	1 178	609	569	- 57	- 3	- 54
Bayern	1 192	619	573	1 334	692	642	- 142	- 73	- 69
Saarland	66	32	34	46	24	22	20	8	12
Brandenburg	5 102	2 492	2 610	6 257	3 155	3 102	- 1 155	- 663	- 492
Mecklenburg-Vorpommern	711	355	356	426	246	180	285	109	176
Sachsen	726	349	377	514	259	255	212	90	122
Sachsen-Anhalt	482	223	259	308	163	145	174	60	114
Thüringen	325	172	153	195	102	93	130	70	60
Bundesgebiet	15 002	7 585	7 417	14 942	7 592	7 350	60	- 7	67
Ausland	1 039	638	401	1 769	931	838	- 730	- 293	- 437
Zusammen	16 041	8 223	7 818	16 711	8 523	8 188	- 670	- 300	- 370
Ausländer									
Schleswig-Holstein	37	20	17	46	26	20	- 9	- 6	- 3
Hamburg	75	41	34	76	44	32	- 1	- 3	2
Niedersachsen	222	124	98	119	70	49	103	54	49
Bremen	23	16	7	25	16	9	- 2	-	- 2
Nordrhein-Westfalen	283	157	126	290	173	117	- 7	- 16	9
Hessen	126	61	65	138	70	68	- 12	- 9	- 3
Rheinland-Pfalz	46	24	22	55	25	30	- 9	- 1	- 8
Baden-Württemberg	188	105	83	212	124	88	- 24	- 19	- 5
Bayern	245	136	109	252	137	115	- 7	- 1	- 6
Saarland	14	5	9	14	5	9	-	-	-
Brandenburg	463	262	201	345	187	158	118	75	43
Mecklenburg-Vorpommern	118	67	51	55	39	16	63	28	35
Sachsen	138	61	77	92	54	38	46	7	39
Sachsen-Anhalt	88	51	37	43	36	7	45	15	30
Thüringen	36	23	13	31	19	12	5	4	1
Bundesgebiet	2 102	1 153	949	1 793	1 025	768	309	128	181
Ausland	8 771	5 097	3 674	5 450	3 266	2 184	3 321	1 831	1 490
Zusammen	10 873	6 250	4 623	7 243	4 291	2 952	3 630	1 959	1 671

3 Wanderungen über die Grenze von Berlin im 1. Vierteljahr 2005 nach Herkunfts- und Zielgebieten im Ausland sowie Staatsangehörigkeit

Herkunfts- bzw . Zielgebiet	Zuzüge			Fortzüge			Zuzugs- bzw . Fortzugs- über- schuss (-) von insgesamt
	insgesamt	darunter		insgesamt	darunter		
		Staatsange- hörige des jew eiligen Herkunfts- gebietes	Deutsche		Staatsange- hörige des jew eiligen Ziel- gebietes	Deutsche	
	1	2	3	4	5	6	7
Baltische Staaten	192	186	4	67	58	5	125
Beneluxstaaten	207	146	41	155	67	70	52
Bosnien und Herzegowina	73	68	—	79	70	3	- 6
Bulgarien	129	122	3	93	92	1	36
Dänemark	103	91	6	63	43	15	40
Finnland	57	50	4	33	26	6	24
Frankreich ¹⁾	349	275	43	223	141	68	126
Griechenland	112	104	8	179	152	26	- 67
Irland	26	17	7	42	19	22	- 16
Italien ²⁾	275	229	29	229	174	38	46
Kroatien	57	52	1	83	78	1	- 26
Norwegen	57	47	8	28	12	14	29
Österreich	216	152	36	253	115	116	- 37
Polen	2 399	2 289	99	1 046	913	127	1 353
Portugal	71	48	14	186	178	7	- 115
Rumänien	93	90	2	69	66	3	24
Russische Föderation	269	236	26	229	192	26	40
Schweden	153	130	12	55	28	20	98
Schweiz ³⁾	149	88	44	293	52	211	- 144
Serbien und Montenegro	212	200	3	230	227	—	- 18
Slowakei	25	25	—	16	14	1	9
Spanien ⁴⁾	240	162	53	194	70	110	46
Tschechische Republik	54	47	6	44	34	9	10
Türkei	711	675	29	637	580	53	74
Ukraine	132	127	1	90	79	7	42
Ungarn	50	49	—	39	30	7	11
Vereinigtes Königreich	244	131	68	302	97	173	- 58
Weißrussland	35	33	1	18	17	1	17
Übriges Europa	132	120	3	77	61	13	55
Europa	6 822	5 989	551	5 052	3 685	1 153	1 770
darunter EU-Staaten	4 793	4 148	431	3 143	2 165	829	1 650
Ägypten	50	39	10	35	23	10	15
Algerien	20	17	3	14	9	5	6
Ghana	26	24	2	14	12	2	12
Marokko	29	25	1	16	16	—	13
Südafrika	22	11	4	15	5	10	7
Tunesien	49	45	3	28	19	9	21
Übriges Afrika	255	216	32	161	122	36	94
Afrika	451	377	55	283	206	72	168
Brasilien	90	72	14	53	36	14	37
Kanada	51	26	12	55	19	29	- 4
Vereinigte Staaten	498	371	96	373	161	187	125
Übriges Amerika	230	144	69	156	97	55	74
Amerika	869	613	191	637	313	285	232
Georgien	41	41	—	26	26	—	15
Indien	42	33	7	40	25	15	2
Indonesien	56	52	4	27	24	3	29
Iran, Islamische Rep.	39	38	—	31	28	3	8
Israel	72	50	11	56	32	18	16
Japan	97	82	14	86	76	9	11
Kasachstan	28	26	2	20	13	7	8
Libanon	120	78	8	56	41	13	64
Pakistan	36	30	6	13	10	3	23
Sri Lanka	20	16	3	20	13	7	—
Syrien, Arabische Rep.	53	50	2	21	15	3	32
Thailand	87	70	9	68	56	10	19
Vietnam	125	123	1	85	85	—	40
Übriges Asien	552	491	32	471	355	96	81
Asien	1 368	1 180	99	1 020	799	187	348
Australien u.Ozeanien	109	60	32	112	34	67	- 3
Unbekanntes Ausland ⁵⁾	191	—	111	115	—	5	76
Insgesamt	9 810	8 219	1 039	7 219	5 037	1 769	2 591

¹⁾ einschl. Monaco – ²⁾ einschl. San Marino und Vatikanstaat – ³⁾ einschl. Liechtenstein – ⁴⁾ einschl. Andorra

⁵⁾ einschl. ungeklärte Fälle und solcher ohne Angabe von Herkunfts- bzw. Zielgebiet

4 Wanderungen über die Grenze von Berlin im 1. Vierteljahr 2005 nach Altersgruppen, Geschlecht und Staatsangehörigkeit

Altersgruppe von ... bis unter ... Jahren	Zuzüge			Fortzüge			Zuzugs- bzw. Fortzugsüberschuss (-)		
	insgesamt	männlich	w eiblich	insgesamt	männlich	w eiblich	insgesamt	männlich	w eiblich
	1	2	3	4	5	6	7	8	9
insgesamt									
unter 6	1 051	573	478	1 256	645	611	- 205	- 72	- 133
6 – 15	1 213	612	601	1 335	675	660	- 122	- 63	- 59
15 – 18	535	276	259	456	242	214	79	34	45
18 – 20	771	362	409	496	252	244	275	110	165
20 – 25	5 454	2 494	2 960	3 007	1 431	1 576	2 447	1 063	1 384
25 – 30	5 909	3 067	2 842	4 128	2 039	2 089	1 781	1 028	753
30 – 35	3 523	2 062	1 461	3 382	1 865	1 517	141	197	- 56
35 – 40	2 535	1 611	924	2 674	1 641	1 033	- 139	- 30	- 109
40 – 45	1 854	1 190	664	2 151	1 341	810	- 297	- 151	- 146
45 – 50	1 257	793	464	1 328	801	527	- 71	- 8	- 63
50 – 55	878	556	322	1 004	588	416	- 126	- 32	- 94
55 – 60	515	282	233	700	389	311	- 185	- 107	- 78
60 – 65	464	226	238	664	360	304	- 200	- 134	- 66
65 und älter	955	369	586	1 373	545	828	- 418	- 176	- 242
Insgesamt	26 914	14 473	12 441	23 954	12 814	11 140	2 960	1 659	1 301
Deutsche									
unter 6	781	412	369	1 084	566	518	- 303	- 154	- 149
6 – 15	824	424	400	1 016	514	502	- 192	- 90	- 102
15 – 18	350	178	172	316	162	154	34	16	18
18 – 20	481	203	278	359	175	184	122	28	94
20 – 25	3 137	1 375	1 762	1 944	882	1 062	1 193	493	700
25 – 30	3 443	1 727	1 716	2 735	1 251	1 484	708	476	232
30 – 35	1 880	1 062	818	2 205	1 145	1 060	- 325	- 83	- 242
35 – 40	1 460	886	574	1 836	1 056	780	- 376	- 170	- 206
40 – 45	1 079	644	435	1 548	924	624	- 469	- 280	- 189
45 – 50	654	384	270	884	496	388	- 230	- 112	- 118
50 – 55	482	281	201	651	346	305	- 169	- 65	- 104
55 – 60	307	177	130	489	265	224	- 182	- 88	- 94
60 – 65	357	173	184	528	300	228	- 171	- 127	- 44
65 und älter	806	297	509	1 116	441	675	- 310	- 144	- 166
Zusammen	16 041	8 223	7 818	16 711	8 523	8 188	- 670	- 300	- 370
Ausländer									
unter 6	270	161	109	172	79	93	98	82	16
6 – 15	389	188	201	319	161	158	70	27	43
15 – 18	185	98	87	140	80	60	45	18	27
18 – 20	290	159	131	137	77	60	153	82	71
20 – 25	2 317	1 119	1 198	1 063	549	514	1 254	570	684
25 – 30	2 466	1 340	1 126	1 393	788	605	1 073	552	521
30 – 35	1 643	1 000	643	1 177	720	457	466	280	186
35 – 40	1 075	725	350	838	585	253	237	140	97
40 – 45	775	546	229	603	417	186	172	129	43
45 – 50	603	409	194	444	305	139	159	104	55
50 – 55	396	275	121	353	242	111	43	33	10
55 – 60	208	105	103	211	124	87	- 3	- 19	16
60 – 65	107	53	54	136	60	76	- 29	- 7	- 22
65 und älter	149	72	77	257	104	153	- 108	- 32	- 76
Zusammen	10 873	6 250	4 623	7 243	4 291	2 952	3 630	1 959	1 671

5 Wanderungen über die Bezirks- und Landesgrenze von Berlin im 1. Vierteljahr 2005 nach Bezirken, Geschlecht und Staatsangehörigkeit

Bezirk	Wanderungen insgesamt						Darunter über die Landesgrenze					
	Zuzüge		Fortzüge		Zuzugs- bzw. Fortzugsüberschuss (-)		Zuzüge		Fortzüge		Zuzugs- bzw. Fortzugsüberschuss (-)	
	insges.	männl.	insges.	männl.	insges.	männl.	insges.	männl.	insges.	männl.	insges.	männl.
	1	2	3	4	5	6	7	8	9	10	11	12
insgesamt												
Mitte	8 843	4 993	8 285	4 514	558	479	4 339	2 459	3 154	1 763	1 185	696
Friedrh.-Kreuzb.	7 132	3 906	6 801	3 629	331	277	3 031	1 616	2 253	1 189	778	427
Pankow	6 774	3 567	6 203	3 278	571	289	3 274	1 714	2 611	1 366	663	348
Charlbg.-Wilmerd.	6 421	3 308	6 003	3 156	418	152	2 651	1 379	2 443	1 274	208	105
Spandau	2 946	1 578	2 877	1 523	69	55	1 308	715	1 383	730	- 75	- 15
Steglitz-Zehlend.	4 762	2 401	4 439	2 241	323	160	1 928	979	1 959	944	- 31	35
Tempelh.-Schöneb.	6 454	3 418	6 438	3 376	16	42	2 542	1 376	2 180	1 133	362	243
Neukölln	5 694	3 182	5 734	3 131	- 40	51	2 165	1 219	1 962	1 079	203	140
Treptow-Köpenick	3 290	1 768	3 081	1 668	209	100	1 296	682	1 361	725	- 65	- 43
Marzahn-Hellersd.	3 483	1 835	3 223	1 706	260	129	1 353	715	1 411	730	- 58	- 15
Lichtenberg	4 800	2 553	4 515	2 543	285	10	1 919	1 050	1 904	1 159	15	- 109
Reinickendorf	3 247	1 717	3 287	1 802	- 40	- 85	1 108	569	1 333	722	- 225	- 153
Berlin	63 846	34 226	60 886	32 567	2 960	1 659	26 914	14 473	23 954	12 814	2 960	1 659
Deutsche												
Mitte	5 058	2 777	5 490	2 861	- 432	- 84	1 929	1 059	1 752	911	177	148
Friedrh.-Kreuzb.	5 108	2 718	4 993	2 582	115	136	1 920	987	1 512	771	408	216
Pankow	5 424	2 807	5 318	2 784	106	23	2 354	1 199	2 181	1 116	173	83
Charlbg.-Wilmerd.	4 257	2 155	4 274	2 228	- 17	- 73	1 447	740	1 527	797	- 80	- 57
Spandau	2 148	1 096	2 100	1 078	48	18	812	404	961	488	- 149	- 84
Steglitz-Zehlend.	3 539	1 735	3 453	1 700	86	35	1 156	556	1 462	667	- 306	- 111
Tempelh.-Schöneb.	4 557	2 347	4 848	2 476	- 291	- 129	1 530	798	1 506	751	24	47
Neukölln	3 457	1 838	4 054	2 110	- 597	- 272	1 007	531	1 225	648	- 218	- 117
Treptow-Köpenick	2 761	1 411	2 674	1 394	87	17	976	476	1 152	583	- 176	- 107
Marzahn-Hellersd.	3 003	1 557	2 848	1 491	155	66	1 034	537	1 201	609	- 167	- 72
Lichtenberg	3 688	1 881	3 427	1 786	261	95	1 134	566	1 183	621	- 49	- 55
Reinickendorf	2 444	1 291	2 635	1 423	- 191	- 132	742	370	1 049	561	- 307	- 191
Berlin	45 444	23 613	46 114	23 913	- 670	- 300	16 041	8 223	16 711	8 523	- 670	- 300
Ausländer												
Mitte	3 785	2 216	2 795	1 653	990	563	2 410	1 400	1 402	852	1 008	548
Friedrh.-Kreuzb.	2 024	1 188	1 808	1 047	216	141	1 111	629	741	418	370	211
Pankow	1 350	760	885	494	465	266	920	515	430	250	490	265
Charlbg.-Wilmerd.	2 164	1 153	1 729	928	435	225	1 204	639	916	477	288	162
Spandau	798	482	777	445	21	37	496	311	422	242	74	69
Steglitz-Zehlend.	1 223	666	986	541	237	125	772	423	497	277	275	146
Tempelh.-Schöneb.	1 897	1 071	1 590	900	307	171	1 012	578	674	382	338	196
Neukölln	2 237	1 344	1 680	1 021	557	323	1 158	688	737	431	421	257
Treptow-Köpenick	529	357	407	274	122	83	320	206	209	142	111	64
Marzahn-Hellersd.	480	278	375	215	105	63	319	178	210	121	109	57
Lichtenberg	1 112	672	1 088	757	24	- 85	785	484	721	538	64	- 54
Reinickendorf	803	426	652	379	151	47	366	199	284	161	82	38
Berlin	18 402	10 613	14 772	8 654	3 630	1 959	10 873	6 250	7 243	4 291	3 630	1 959

6 Binnenwanderungen in Berlin im 1. Vierteljahr 2005 nach Bezirken und Staatsangehörigkeit

Von Bezirk	Nach Bezirk												Binnen- fortzüge
	Mitte	Frie - Kreu	Pankow	Charl - Wilm	Span- dau	Steg - Zehl	Temp - Schön	Neukölln	Trept - Köp	Marz - Hell	Lichten- berg	Reini- cken- dorf	
	1	2	3	4	5	6	7	8	9	10	11	12	
insgesamt													
Mitte	X	710	827	697	248	298	508	456	149	130	315	793	5 131
Friedrh.-Kreuzb.	674	X	672	319	98	212	488	911	269	317	440	148	4 548
Pankow	719	737	X	182	63	107	199	182	230	315	633	225	3 592
Charlbg.-Wilmersd.	665	310	223	X	418	661	638	263	86	36	57	203	3 560
Spandau	220	84	80	412	X	133	151	128	31	41	57	157	1 494
Steglitz-Zehlend.	271	197	103	578	88	X	712	244	79	33	53	122	2 480
Tempelh.-Schöneb.	481	402	172	774	221	856	X	766	126	126	168	166	4 258
Neukölln	418	721	193	351	179	305	833	X	349	81	159	183	3 772
Treptow-Köpenick	129	265	162	71	33	65	105	233	X	309	302	46	1 720
Marzahn-Hellersd.	143	177	284	47	46	38	48	70	292	X	627	40	1 812
Lichtenberg	198	397	531	86	53	47	87	115	337	704	X	56	2 611
Reinickendorf	586	101	253	253	191	112	143	161	46	38	70	X	1 954
Binnenzuzüge	4 504	4 101	3 500	3 770	1 638	2 834	3 912	3 529	1 994	2 130	2 881	2 139	36 932
Binnen- w anderungsaldo	- 627	- 447	- 92	210	144	354	- 346	- 243	274	318	270	185	-
Umzüge im selben Bezirk	5 598	4 207	6 185	3 713	3 524	3 110	3 907	5 091	3 505	4 777	3 980	3 380	50 977
Deutsche													
Mitte	X	525	686	463	186	218	342	260	125	106	248	579	3 738
Friedrh.-Kreuzb.	449	X	583	214	70	169	374	586	233	304	390	109	3 481
Pankow	588	631	X	138	54	95	153	147	224	300	601	206	3 137
Charlbg.-Wilmersd.	424	236	192	X	351	559	493	177	74	25	40	176	2 747
Spandau	134	58	70	329	X	111	110	89	23	38	41	136	1 139
Steglitz-Zehlend.	187	156	85	474	75	X	597	179	72	29	43	94	1 991
Tempelh.-Schöneb.	302	294	144	600	181	750	X	592	109	99	136	135	3 342
Neukölln	268	508	150	236	136	266	648	X	296	64	119	138	2 829
Treptow-Köpenick	98	231	156	57	27	59	89	174	X	303	287	41	1 522
Marzahn-Hellersd.	116	157	268	36	37	36	35	51	283	X	590	38	1 647
Lichtenberg	125	317	499	58	47	33	66	78	305	666	X	50	2 244
Reinickendorf	438	75	237	205	172	87	120	117	41	35	59	X	1 586
Binnenzuzüge	3 129	3 188	3 070	2 810	1 336	2 383	3 027	2 450	1 785	1 969	2 554	1 702	29 403
Binnen- w anderungsaldo	- 609	- 293	- 67	63	197	392	- 315	- 379	263	322	310	116	-
Umzüge im selben Bezirk	3 478	3 341	5 805	2 914	3 095	2 786	3 191	3 473	3 352	4 603	3 607	2 987	42 632
Ausländer													
Mitte	X	185	141	234	62	80	166	196	24	24	67	214	1 393
Friedrh.-Kreuzb.	225	X	89	105	28	43	114	325	36	13	50	39	1 067
Pankow	131	106	X	44	9	12	46	35	6	15	32	19	455
Charlbg.-Wilmersd.	241	74	31	X	67	102	145	86	12	11	17	27	813
Spandau	86	26	10	83	X	22	41	39	8	3	16	21	355
Steglitz-Zehlend.	84	41	18	104	13	X	115	65	7	4	10	28	489
Tempelh.-Schöneb.	179	108	28	174	40	106	X	174	17	27	32	31	916
Neukölln	150	213	43	115	43	39	185	X	53	17	40	45	943
Treptow-Köpenick	31	34	6	14	6	6	16	59	X	6	15	5	198
Marzahn-Hellersd.	27	20	16	11	9	2	13	19	9	X	37	2	165
Lichtenberg	73	80	32	28	6	14	21	37	32	38	X	6	367
Reinickendorf	148	26	16	48	19	25	23	44	5	3	11	X	368
Binnenzuzüge	1 375	913	430	960	302	451	885	1 079	209	161	327	437	7 529
Binnen- w anderungsaldo	- 18	- 154	- 25	147	- 53	- 38	- 31	136	11	- 4	- 40	69	-
Umzüge im selben Bezirk	2 120	866	380	799	429	324	716	1 618	153	174	373	393	8 345

7 Wanderungen zwischen Berlin und den kreisfreien Städten und Landkreisen des Landes Brandenburg im 1. Vierteljahr 2005 nach Geschlecht

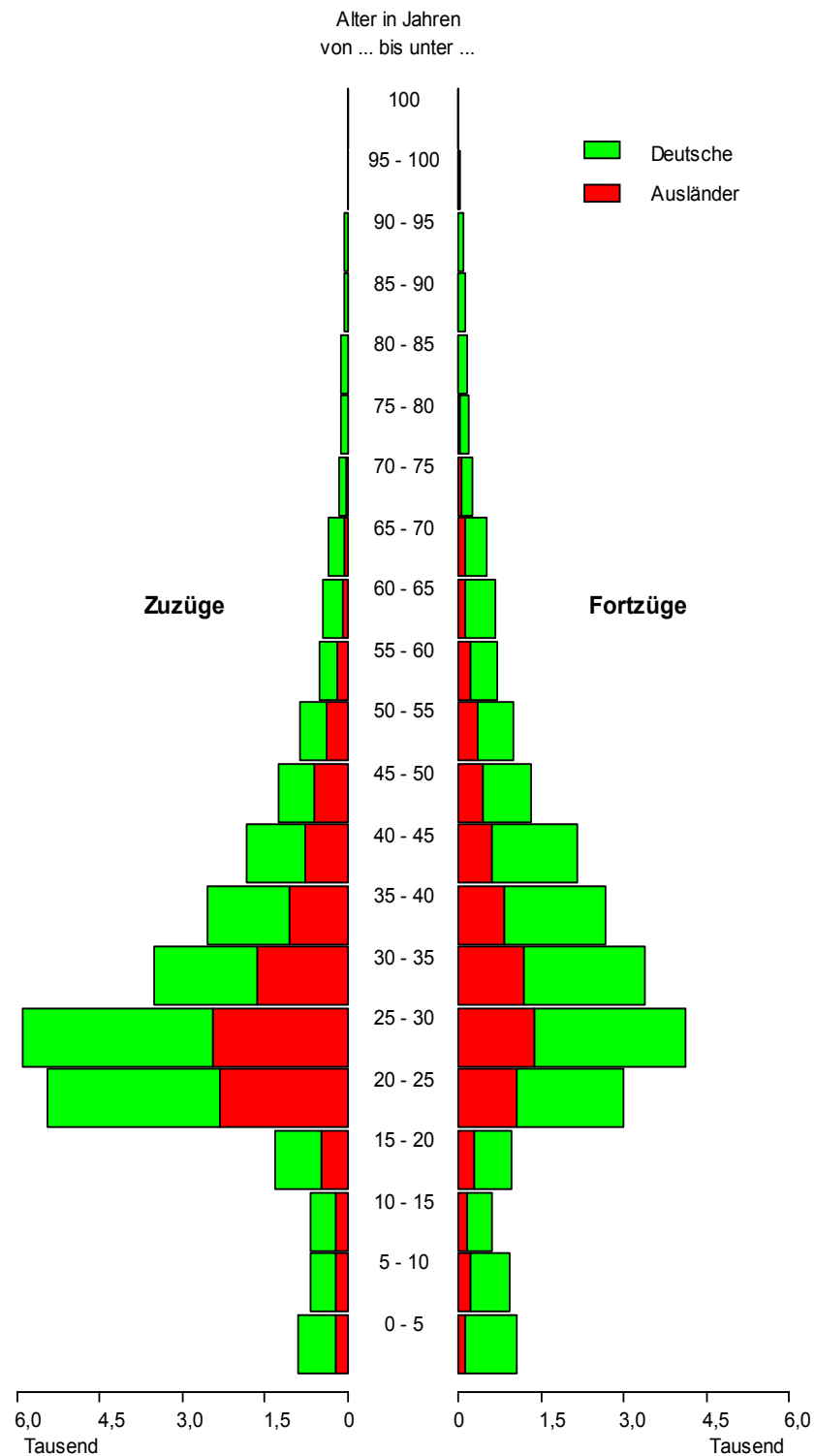
Herkunfts- bzw. Zielgebiet	Zuzüge			Fortzüge			Zuzugs- bzw. Fortzugsüberschuss (-)		
	insgesamt	männlich	weiblich	insgesamt	männlich	weiblich	insgesamt	männlich	weiblich
	1	2	3	4	5	6	7	8	9
Brandenburg	5 565	2 754	2 811	6 602	3 342	3 260	- 1 037	- 588	- 449
Kreisfreie Städte									
Brandenburg an der Havel	77	43	34	37	17	20	40	26	14
Cottbus	104	55	49	41	24	17	63	31	32
Frankfurt (Oder)	105	49	56	45	28	17	60	21	39
Potsdam	411	198	213	436	204	232	- 25	- 6	- 19
Landkreise									
Barnim	660	332	328	795	406	389	- 135	- 74	- 61
Dahme-Spreewald	503	247	256	811	403	408	- 308	- 156	- 152
Elbe-Elster	69	34	35	33	20	13	36	14	22
Havelland	444	223	221	641	338	303	- 197	- 115	- 82
Märkisch-Oderland	649	318	331	706	347	359	- 57	- 29	- 28
Oberhavel	741	367	374	1 069	517	552	- 328	- 150	- 178
Oberspreewald-Lausitz	63	30	33	23	12	11	40	18	22
Oder-Spree	382	198	184	386	205	181	- 4	- 7	3
Ostprignitz-Ruppin	145	69	76	134	74	60	11	- 5	16
Potsdam-Mittelmark	468	216	252	614	314	300	- 146	- 98	- 48
Prignitz	73	42	31	58	35	23	15	7	8
Spree-Neiße	78	37	41	45	23	22	33	14	19
Teltow-Fläming	412	206	206	630	326	304	- 218	- 120	- 98
Uckermark	181	90	91	98	49	49	83	41	42

8 Wanderungen zwischen Berlin und dem brandenburgischen Teil des engeren Verflechtungsraums im 1. Vierteljahr 2005 nach Altersgruppen

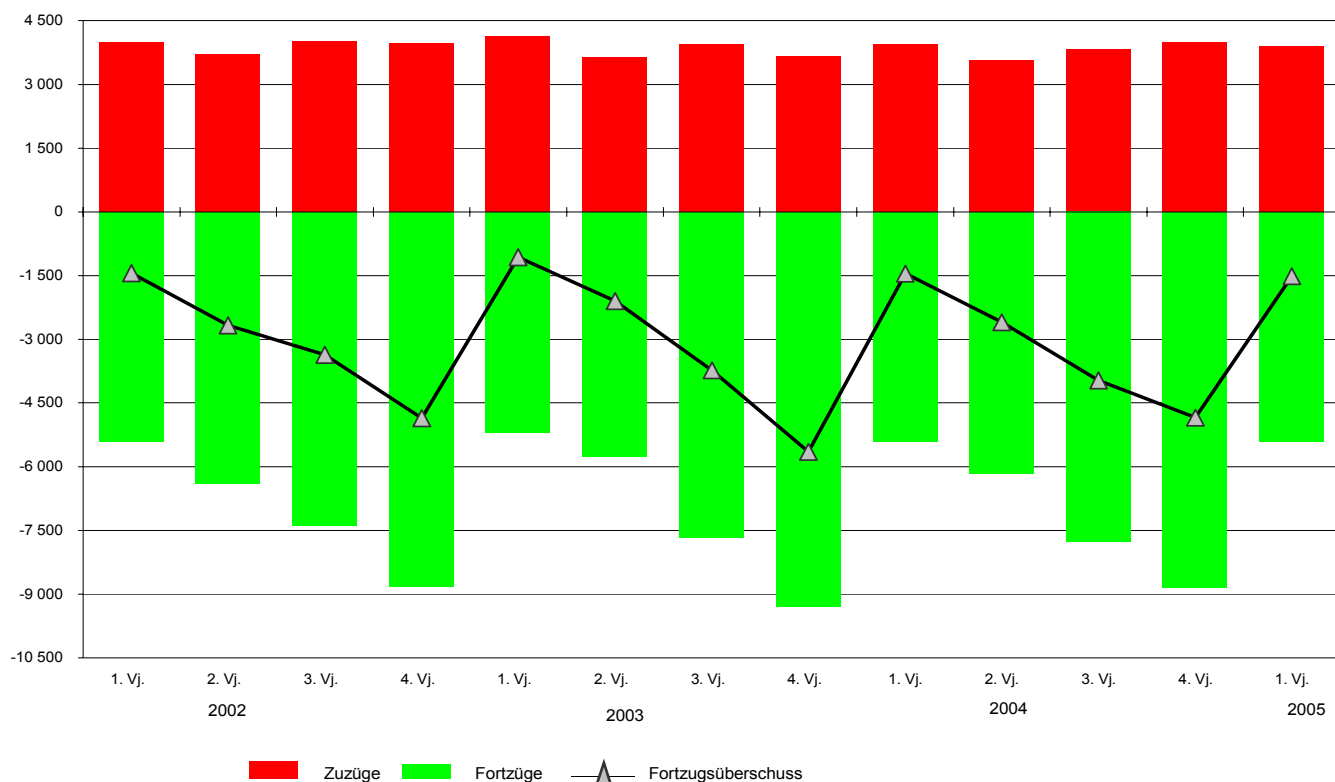
Herkunfts- bzw . Zielgebiet	Insgesamt	Altersgruppe von ... bis unter ... Jahren							
		unter 6	6 - 18	18 - 25	25 - 35	35 - 45	45 - 55	55 - 65	65 und älter
		1	2	3	4	5	6	7	8
Zuzüge									
Engerer Verflechtungsraum ¹⁾	3 902	165	509	970	935	652	341	158	172
Kreisfreie Stadt Potsdam	411	17	28	82	153	65	35	12	19
Landkreise									
Barnim	495	19	56	163	119	72	30	17	19
Dahme-Spreewald	451	19	57	103	113	69	44	14	32
Havelland	378	20	64	78	78	69	33	21	15
Märkisch-Oderland	508	11	56	179	114	64	48	18	18
Oberhavel	668	39	102	142	141	125	66	25	28
Oder-Spree	274	10	22	77	77	43	17	14	14
Potsdam-Mittelmark	381	17	66	73	76	80	41	19	9
Teltow -Fläming	336	13	58	73	64	65	27	18	18
Fortzüge									
Engerer Verflechtungsraum ¹⁾	5 413	408	596	606	1 126	1 178	607	393	499
Kreisfreie Stadt Potsdam	436	30	36	62	139	87	38	18	26
Landkreise									
Barnim	665	37	57	89	155	134	96	47	50
Dahme-Spreewald	735	62	75	81	161	146	75	50	85
Havelland	596	54	72	44	100	155	46	58	67
Märkisch-Oderland	580	37	77	75	116	124	61	40	50
Oberhavel	1 008	77	117	111	197	206	117	71	112
Oder-Spree	304	14	28	40	61	63	47	20	31
Potsdam-Mittelmark	525	49	67	30	97	142	61	38	41
Teltow -Fläming	564	48	67	74	100	121	66	51	37
Zuzugs- bzw . Fortzugsüberschuss (-)									
Engerer Verflechtungsraum ¹⁾	- 1 511	- 243	- 87	364	- 191	- 526	- 266	- 235	- 327
Kreisfreie Stadt Potsdam	- 25	- 13	- 8	20	14	- 22	- 3	- 6	- 7
Landkreise									
Barnim	- 170	- 18	- 1	74	- 36	- 62	- 66	- 30	- 31
Dahme-Spreewald	- 284	- 43	- 18	22	- 48	- 77	- 31	- 36	- 53
Havelland	- 218	- 34	- 8	34	- 22	- 86	- 13	- 37	- 52
Märkisch-Oderland	- 72	- 26	- 21	104	- 2	- 60	- 13	- 22	- 32
Oberhavel	- 340	- 38	- 15	31	- 56	- 81	- 51	- 46	- 84
Oder-Spree	- 30	- 4	- 6	37	16	- 20	- 30	- 6	- 17
Potsdam-Mittelmark	- 144	- 32	- 1	43	- 21	- 62	- 20	- 19	- 32
Teltow -Fläming	- 228	- 35	- 9	- 1	- 36	- 56	- 39	- 33	- 19

¹⁾ siehe Seite 5 unter Definitionen

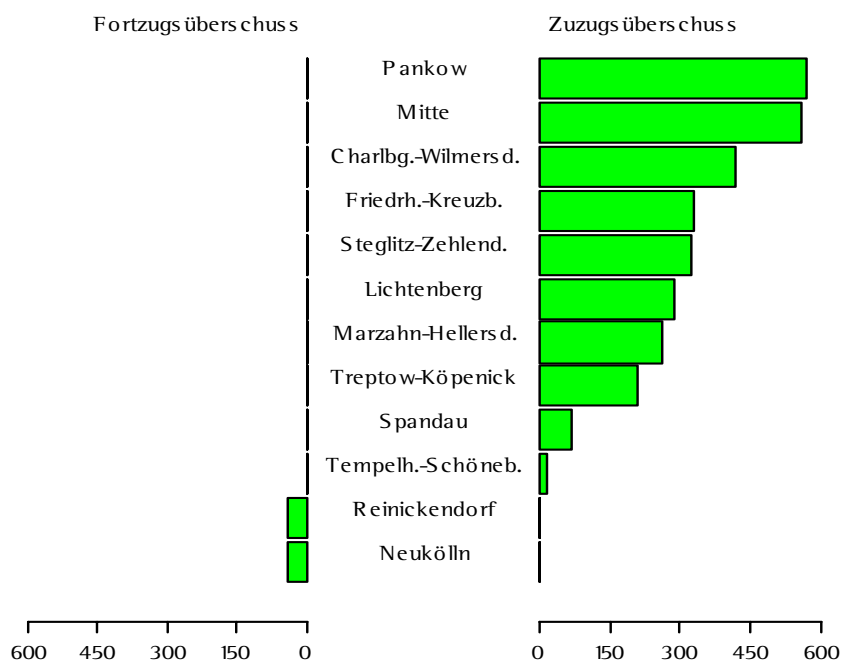
1 Wanderungen über die Grenze von Berlin im 1. Vierteljahr 2005 nach Altersgruppen und Staatsangehörigkeit



2 Wanderungen zwischen Berlin und dem brandenburgischen Teil des engeren Verflechtungsraums ab 1. Vierteljahr 2002



3 Zuzugs- bzw. Fortzugsüberschuss in den Bezirken von Berlin im 1. Vierteljahr 2005



Datenangebot aus dem Sachgebiet

Datenangebot

Die in diesem Bericht enthaltenen Tabellen geben die gängigsten Kombinationen der aufgelisteten Merkmale wieder. Für den Informationsbedarf, der damit nicht abgedeckt werden kann, werden **Sonderauswertungen** erstellt.

Die Merkmale und deren Gliederung sind auf Seite 5 dieses Berichtes dargestellt.

Zeitreihen, zum Teil ab 1950 oder früher, sind ebenfalls verfügbar.

Lieferung

Bestellte Tabellen oder Daten werden kurzfristig entweder als Ausdruck oder als Excel-Datei erstellt. Die Lieferung der Ergebnisse erfolgt dann entweder über **E-Mail** oder **Fax** (bis maximal 10 Seiten) bzw. als **Ausdruck, Diskette** oder **CD-ROM** durch die Post. Selbstabholer können die Ergebnisse direkt beim Statistischen Landesamt abholen.

Kosten

Die Leistungen sind nach dem geltenden Kostentarif des Statistischen Landesamtes grundsätzlich kostenpflichtig. Ausgenommen davon sind unmittelbare Berliner Landesbehörden (z. B. Senatsverwaltungen und Bezirksämter), Mitglieder des Abgeordnetenhauses, Berliner Mitglieder des Bundestages und des Europäischen Parlaments, Journalisten sowie Dienststellen, Behörden und Ämter, mit denen ein Schriftenaustausch besteht. Die Kosten für Standardtabellen sind in dem entsprechenden Abschnitt angegeben. Kosten für andere Auswertungen werden nach Aufwand berechnet. Die Zahlung erfolgt auf Rechnung, die Zahlungsfrist beträgt vier Wochen.

Information und Beratung

Nähere Auskünfte zu Information und Beratung finden Sie auf Seite 2.

Weitere Veröffentlichungen zum Thema *

Statistische Berichte

Bevölkerung

- Bevölkerungsentwicklung und Bevölkerungsstand bis Dezember 1999 monatlich, 20 Seiten
4,00 EUR
Bestell-Nr.: 110.2
- Bevölkerungsentwicklung und Bevölkerungsstand ab 1. Vierteljahr 2000 vierteljährlich, 16 Seiten
4,00 EUR
Bestell-Nr.: 110.2
- Bevölkerung, Teil 1: Berlin, Berlin-West, Berlin-Ost bis 2000 jährlich, 36 Seiten
6,00 EUR
Bestell-Nr.: 110.3
- Bevölkerung, Teil 2: Bezirke bis 2000 jährlich, 48 Seiten
8,00 EUR
Bestell-Nr.: 110.3a
- Bevölkerung ab 2001 jährlich, 35 Seiten
6,00 EUR
Bestell-Nr.: 110.3
- Melderechtlich registrierte Einwohner (Statistische Gebiete) halbjährlich, 28 Seiten
4,00 EUR
Bestell-Nr.: 110.4a
- Melderechtlich registrierte Ausländer halbjährlich, 24 Seiten
4,00 EUR
Bestell-Nr.: 110.5
- Bevölkerung und Privathaushalte (Mikrozensus), Teil 1 jährlich, 28 Seiten
6,00 EUR
Bestell-Nr.: 110.6
- Bevölkerung und Privathaushalte (Mikrozensus), Teil 2 jährlich, 28 Seiten
6,00 EUR
Bestell-Nr.: 110.6
- Einbürgerungen jährlich, 19 Seiten
4,00 EUR
Bestell-Nr.: 110.7

Bevölkerungsbewegung

- Eheschließungen, Geborene und Gestorbene bis Dezember 1999 monatlich, 8 Seiten
4,00 EUR
Bestell-Nr.: 110.8
- Eheschließungen, Geborene und Gestorbene jährlich, 12 Seiten
4,00 EUR
Bestell-Nr.: 110.8a
- Gerichtliche Ehelösungen jährlich, 12 Seiten
4,00 EUR
Bestell-Nr.: 110.9
- Wanderungen (Zu und Fortzüge) jährlich, 16 Seiten
4,00 EUR
Bestell-Nr.: 110.10a

Gesundheitswesen

- Sterbetafel in abgekürzter Form jährlich, 15 Seiten
4,00 EUR
Bestell-Nr.: 110.12
- Sterbefälle in Berlin 1996 nach Todesursachen, 190 Seiten
9,00 EUR
Bestell-Nr.: 130.4

* Preisänderungen sind vorbehalten

Allgemeines Informationsangebot

Datenmaterial auf Papier, Diskette oder im Internet zu folgenden Themen:

- Gebiet (regionales Bezugssystem)
- Bevölkerung und Bevölkerungsbewegung (Geburten, Sterbefälle, Zu- und Fortzüge)
- Einwohnerregisterstatistik
- Mikrozensus (Haushalte, Familien, Sozialstruktur)
- Großzählungen (Volkszählung, Gebäude- und Wohnungszählung)
- Gesundheitswesen
- Wahlen (Ergebnisse)
- Allgemeinbildendes und berufliches Schulwesen (Einrichtungen, Schüler)
- Kultur, Freizeit, Sport
- Hochschulen (Fach- und Hochschulen, Universitäten, Studenten)
- Rechtspflege
- Öffentliche Sozialleistungen (Jugendhilfe, Sozialhilfe, Wohngeld)
- Polizeiliche Kriminalitätsstatistik, Verkehr
- Verarbeitendes Gewerbe
- Bautätigkeit und Wohnungen
- Handel, Gastgewerbe
- Verdienste, Handwerk
- Landwirtschaft, Umwelt, Energie- und Wasserversorgung
- Volkswirtschaftliche Gesamtrechnungen
- Öffentliche Finanzen, Personal im Öffentlichen Dienst
- Preise, laufende Wirtschaftsrechnungen
- Steuern
- Unternehmen und Arbeitsstätten, Unternehmensregister

Veröffentlichungen

Statistisches Jahrbuch

Kompendium zu Berlin in Jahresdaten aus allen Bereichen der amtlichen Statistik

Monatschrift

Beiträge zu Methodik und Ergebnissen statistischer Erhebungen

Statistische Berichte

Tabellen und Kurzerläuterungen zu Ergebnissen der verschiedenen Sachgebiete der amtlichen Statistik

Faltblätter

Informationen kurz und knapp zum Tourismus, zur Umwelt, zu Bildung und Kultur, zum Mikrozensus

Verzeichnis

der Veröffentlichungen

Überblick über alle vom Statistischen Landesamt Berlin herausgegebenen Veröffentlichungen auf Papier, Diskette und CD.



Bestellung

Statistisches Landesamt Berlin

- Vertrieb -

10306 Berlin

Firma bzw. Name, Vorname

Ansprechpartner/in

Straße, Hausnummer

Postleitzahl, Ort

Telefon einschl. Vorwahl

Telefax einschl. Vorwahl

E-Mail

Anzahl	Bestell-Nr.	Bezeichnung	Zeitraum	Einzelpreis

Bestellmöglichkeiten:

An obenstehende Adresse
 Telefon: 030 - 9021 3434
 Fax: 030 - 9021 3655
 E-Mail: info@statistik-berlin.de

Liefermöglichkeiten:

Postversand und Rechnung (zzgl. Versandkostenpauschale)
 Fax (max. 10 Seiten)
 E-Mail (max. 2 MB)

Datum

Unterschrift

Liefer- und Zahlungsbedingungen für Produkte und Leistungen des Statistischen Landesamtes Berlin

Stand: 1. Januar 2002

Allgemeines

Allgemeine Geschäftsbedingungen des Bestellers sind ausgeschlossen. Die Lieferungen des Statistischen Landesamtes Berlin unterliegen nicht der Umsatz-(Mehrwert-)steuerpflicht. Aufträge für Sonderauswertungen werden nur angenommen, wenn sie ohne Zurückstellen gesetzlicher Aufgaben zu erledigen sind. Sonderauswertungen und Aufträge mit einem Wert von mehr als 25,00 EUR werden erst bearbeitet, wenn vom Besteller den Auftrag schriftlich erteilt.

Das Statistische Landesamt Berlin haftet nicht für Schäden, die aus der Verwendung der Produkte entstehen, außer für solche Schäden, die auf einer grob fahrlässigen Vertragsverletzung beruhen. Erfüllungsort ist Berlin. Gerichtsstand ist – je nach Zuständigkeit – das Amtsgericht Lichtenberg bzw. das Landgericht Berlin.

Abonnements

Regelmäßig erscheinende Veröffentlichungen können im Abonnement bezogen werden. Die Kündigung von Abonnements ist

zum 30.6. oder 31.12. eines jeden Jahres mit einer Frist von 6 Wochen möglich und bedarf der Schriftform. Es gelten die jeweils aktuellen Preise, auch wenn sie während der Vertragslaufzeit geändert werden.

Lieferung / Versandkosten

Die Lieferung erfolgt auf Rechnung und Gefahr des Bestellers. Richtig erfolgte Lieferungen werden nicht umgetauscht oder zurückgenommen. Beanstandungen wegen unrichtiger oder unvollständiger Sendung müssen innerhalb von 14 Tagen nach Empfang der Lieferung geltend gemacht werden. Bei entgeltpflichtigen Produkten trägt der Besteller auch die Versandkosten (mindestens 1,50 EUR).

Rechnungen / Mahnungen

Der Rechnungsbetrag ist innerhalb von 4 Wochen ohne jeglichen Abzug auf eines der in der Rechnung angegebenen Konten – unter Angabe des **Buchungs- und Kassenzeichens** – zu überweisen. Rechnungen für Abonnements werden jeweils zum Quartalsende ausgestellt. Die Lieferung bleibt bis zur vollständigen Bezahlung Eigentum des Landes Berlin. Für den Fall des Verzugs entsteht dem Statistischen Landesamt Berlin ein Anspruch auf Zahlung von Verzugszinsen von 5 v.H. über dem jeweils geltenden Basiszinssatz der Deutschen

Bundesbank sowie Ersatz des sonst nachweisbaren Verzugschadens. Für jede Mahnung, die nach Eintritt des Verzugs ergeht, sind dem Statistischen Landesamt Berlin Bearbeitungs-, Porto- und Vordruckkosten pauschal in Höhe von 7,50 EUR zu ersetzen.

Weitergabe der Daten

Die Urheberrechte an den Produkten und Leistungen liegen beim Land Berlin, vertreten durch den Direktor des Statistischen Landesamtes Berlin. Eine Vervielfältigung und Veröffentlichung, auch auszugsweise, ist nur mit der Quellenangabe "Statistisches Landesamt Berlin" gestattet. Eine Weitergabe der übermittelten Daten auf maschinenlesbaren Datenträgern oder in elektronischen Netzen bedarf der vorherigen schriftlichen Genehmigung durch das Statistische Landesamt Berlin; die elektronische Form genügt nicht.