

Statistischer Bericht

* A III 1 - vj 01/04

Wanderungen Berlin

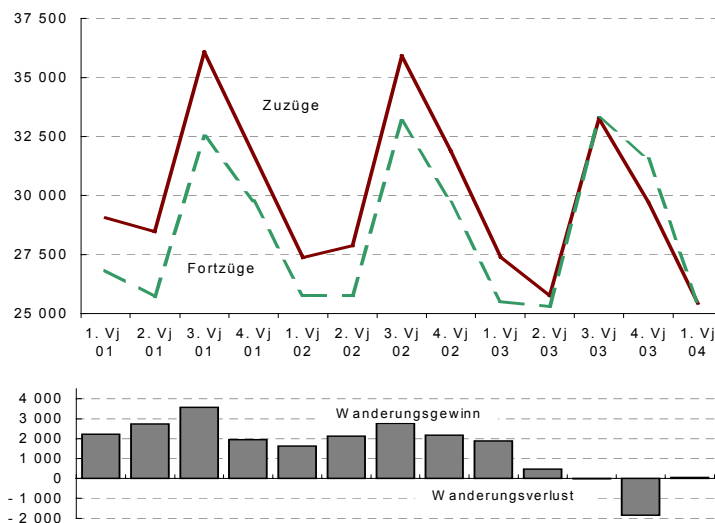
1. Vierteljahr 2004

Wanderungen über die Grenze von Berlin

Binnenwanderungen

Wanderungen zwischen Berlin und den kreisfreien
Städten und Landkreisen des Landes Brandenburg

Wanderungen über die Grenze von Berlin ab 1. Vierteljahr 2001



Information und Beratung

Wir über uns

Der Auftrag des Statistischen Landesamtes Berlin ist im Berliner Landesstatistikgesetz vom 9. Dezember 1992 definiert. Das Amt hat entsprechend den Grundsätzen der Neutralität, Objektivität und wissenschaftlichen Unabhängigkeit Daten unter Verwendung neuester wissenschaftlicher Erkenntnisse, sachgerechter Methoden und Informationstechniken zu sammeln und für die Darstellung politischer, gesellschaftlicher, wirtschaftlicher und ökologischer Zusammenhänge aufzuschlüsseln.

So erreichen Sie uns

Das **Statistische Landesamt Berlin** befindet sich im „Bildungs- und Verwaltungszentrum Friedrichsfelde“ im Bezirk Lichtenberg (Nähe Tierpark Friedrichsfelde).
**Statistisches Landesamt Berlin
Alt-Friedrichsfelde 60
10315 Berlin**

Verkehrsverbindungen:

U-Bahn, Linie U 5 bis Bahnhof „Friedrichsfelde“ (Anschluss Bus 108 bis Haltestelle „Bildungs- und Verwaltungszentrum“),

S-Bahn, Linien S 5, S 7, S 75 bis Bahnhof „Friedrichsfelde Ost“ (Anschluss Bus 392 bis Haltestelle „Bildungs- und Verwaltungszentrum“),

Straßenbahn, Linien 26, 27, 28 bis Haltestelle „Am Tierpark“,

Bus, Linien 108, 392 bis Haltestelle „Bildungs- und Verwaltungszentrum“ oder Linien 194, 291 bis Haltestelle „Am Tierpark / Alfred-Kowalke-Straße“.

Veröffentlichungen

Sie können alle Publikationen des Statistischen Landesamtes in unserer **Bibliothek** einsehen.

Öffnungszeiten:

montags bis mittwochs

von 9 bis 15 Uhr,

donnerstags

von 9 bis 17 Uhr

und freitags

von 9 bis 14 Uhr.

Telefon: (030) 9021 3540.

Hier stehen darüber hinaus auch die Veröffentlichungen der anderen Statistischen Ämter der Länder und des Bundes zur Verfügung, ebenso internationale Publikationen, insbesondere Standardwerke zur statistischen Methodenlehre und zu Wirtschafts- und Sozialwissenschaften. Ein aktuelles Verzeichnis unserer Veröffentlichungen ist bei der

Zentralen Information und Beratung zu erhalten.

Im **Internet** ist das Statistische Landesamt Berlin darüber hinaus mit Eckdaten für Berlin und Online-Datenbanken vertreten:

www.statistik-berlin.de

Informationen

zu dieser Veröffentlichung

Fachbereich Bevölkerung:

Telefon: (030) 9021 3543/3862

Telefax: (030) 51 58 83 12

E-Mail Internet:

bevoelkerung@statistik-berlin.de

Auskunftsstelle:

Zentrale Information und Beratung,
Haus 3, Erdgeschoss

Zimmer 3.005,

Telefon: (030) 9021 3434

Telefax: (030) 9021 3655

E-Mail: info@statistik-berlin.de

Zeichenerklärung

- nichts vorhanden
- () Aussagewert ist eingeschränkt
- . Zahlenwert unbekannt oder geheimgehalten
- x Tabellenfach gesperrt, weil Aussage nicht sinnvoll
- / Zahlenwert nicht sicher genug
- 0 weniger als die Hälfte von 1 in der letzten besetzten Stelle, jedoch mehr als nichts
- p vorläufige Zahl
- ... Angabe fällt später an
- r berichtigte Zahl
- s geschätzte Zahl

Inhaltsverzeichnis

	Seite
Grafiken	
Information und Beratung	2
Erläuterungen	4
Allgemeine Hinweise	4
Definitionen	4
Erhebungsmerkmale	5
Ergebnisse kurz gefasst	6
Datenangebot aus dem Sachgebiet	20
Datenangebot	20
Lieferung	20
Kosten	20
Information und Beratung	20
Weitere Veröffentlichungen zum Thema *	20
Allgemeines Informationsangebot	21
Bestellung	
Liefer- und Zahlungsbedingungen	22
1 Wanderungen über die Grenze von Berlin im 1. Vierteljahr 2004 nach Altersgruppen und Staatsangehörigkeit	18
2 Wanderungen zwischen Berlin und dem brandenburgischen Teil des engeren Verflechtungsraums ab 1. Vierteljahr 2001 ..	19
3 Zuzugs- bzw. Fortzugsüberschuss in den Bezirken von Berlin im 1. Vierteljahr 2004	19
Tabellen	
1 Wanderungen über die Landesgrenze von Berlin sowie Binnenwanderungen seit 1995 nach Herkunfts- und Zielgebieten sowie Staatsangehörigkeit.....	7
2 Wanderungen über die Grenze von Berlin im 1. Vierteljahr 2004 nach Herkunfts- und Zielgebieten sowie Geschlecht.....	12
3 Wanderungen über die Grenze von Berlin im 1. Vierteljahr 2004 nach Herkunfts- und Zielgebieten im Ausland sowie Staatsangehörigkeit	13
4 Wanderungen über die Grenze von Berlin im 1. Vierteljahr 2004 nach Altersgruppen, Geschlecht und Staatsangehörigkeit	14
5 Wanderungen über die Bezirks- und Landesgrenze von Berlin im 1. Vierteljahr 2004 nach Bezirken, Geschlecht und Staatsangehörigkeit	15
6 Binnenwanderungen in Berlin im 1. Vierteljahr 2004 nach Bezirken und Staatsangehörigkeit	16
7 Wanderungen zwischen Berlin und den kreisfreien Städten und Landkreisen des Landes Brandenburg im 1. Vierteljahr 2004 nach Geschlecht	17
8 Wanderungen zwischen Berlin und dem brandenburgischen Teil des engeren Verflechtungsraums im 1. Vierteljahr 2004 nach Altersgruppen.....	17

Impressum

Berliner Statistik

Statistischer Bericht

* A III 1 - vj 01/04

* Bericht enthält Angaben, die alle Statistischen Landesämter für ihren Bereich unter gleicher Kennziffer veröffentlichen

Herausgeber

Statistisches Landesamt Berlin

Alt-Friedrichsfelde 60

10315 Berlin

Erscheinungsfolge

vierteljährlich

Preis

4,00 EUR

Bestell Nr.

110.10

© Statistisches Landesamt Berlin

Für nichtgewerbliche Zwecke sind Vervielfältigung und unentgeltliche Verbreitung, auch auszugsweise, nur mit Quellenangabe gestattet. Die Verbreitung, auch auszugsweise, über elektronische Systeme/Datenträger bedarf der vorherigen Zustimmung. Alle übrigen Rechte bleiben vorbehalten.

Erläuterungen

Allgemeine Hinweise

Aufgabe und Ziel der Statistik

Die Wanderungsstatistik ermöglicht Aussagen über die Zahl und Struktur der Zu- und Fortzüge über die Grenzen von Berlin sowie der Umzüge innerhalb des Stadtgebietes (Binnenwanderungen).

Die Ergebnisse fließen in die Fortschreibung des Bevölkerungsstandes am Ort der Hauptwohnung ein.

Rechtsgrundlage

Für die Durchführung der Wanderungsstatistik gilt das Gesetz über die Statistik der Bevölkerungsbewegung und die Fortschreibung des Bevölkerungsstandes vom 4. Juli 1957 (BGBl. I S. 694), in der Fassung der Bekanntmachung vom 14. März 1980 (BGBl. I S. 308), zuletzt geändert durch das Gesetz zur Änderung des Melderechtsrahmengesetzes (MRRG) und anderer Gesetze vom 25. März 2002 (BGBl. I S. 1186).

Periodizität

Die diesem Bericht zu Grunde liegende Wanderungsstatistik wird monatlich durchgeführt.

Berichtskreis

Die Statistik wird aus den Angaben erstellt, die ein Zu- bzw. Fortziehender bei der An- oder Abmeldung bzw. Statusänderung einer Wohnung bei der zuständigen Meldebehörde macht.

Systematiken

- Staatsangehörigkeits- und Gebietsschlüssel – alphabetisches und systematisches Verzeichnis; Herausgeber: Statistisches Bundesamt, Wiesbaden; Verlag: Metzler-Poeschel, Stuttgart
- Amtliche Schlüsselnummern und Bevölkerungsdaten der Gemeinden und Verwaltungsbezirke in der Bundesrepublik Deutschland, in der jeweils aktuellen Fassung; Herausgeber: Statistisches Bundesamt, Wiesbaden; Verlag: Metzler-Poeschel, Stuttgart

Methodische Hinweise

Die Wanderungsstatistik wird bundesweit durchgeführt. Die Wanderungen aus allen Bundesländern werden erfasst, indem zwischen den Statistischen Landesämtern die Wanderungsdaten ausgetauscht werden. Dabei handelt es sich um Meldungen über Zuzüge in ein Bundesland, die vom dortigen Statistischen Landesamt an das Landesamt weitergeleitet werden, aus dessen Zuständigkeitsbereich der Zuzug erfolgt. Dort werden sie als Fortzug verbucht. So ist gewährleistet, dass die Wanderungen innerhalb des Bundesgebietes vollständig erfasst werden.

Die Staatsangehörigkeit und das Herkunftsland werden auf der Grundlage des vorgelegten Personaldokuments festgestellt.

Am 1. Januar 2001 trat die Berliner Gebietsreform in Kraft, bei der die Zahl der bisher bestehenden 23 Verwaltungsbezirke Berlins auf 12 Bezirke verkleinert wurde. Eine Darstellung der Ergebnisse für Berlin-West und Berlin-Ost ist ab 1. Januar 2001 nicht mehr möglich, da bei der Fusion ehemals West- und Ostbezirke zusammengelegt wurden.

Hinweise auf andere Veröffentlichungen

Ergebnisse für das gesamte Bundesgebiet enthält die vom Statistischen Bundesamt herausgegebene Fachserie 1, Bevölkerung und Erwerbstätigkeit, Reihe 1, "Gebiet und Bevölkerung", die ab Berichtszeitraum 2000 in die Teile "Natürliche Bevölkerungsbewegung" (Reihe 1.1), "Wanderungen" (Reihe 1.2) und "Bevölkerungsfortschreibung" (Reihe 1.3) gegliedert ist. Die Veröffentlichungen des Statistischen Bundesamtes stehen im Internet (www.destatis.de) im Statistik-Shop zur Verfügung.

Definitionen

Zu- und Fortzüge

Wechsel der einzigen Wohnung oder des Hauptwohnungsstatus im Falle mehrerer Wohnungen.

Binnenwanderungen

Zu- und Fortzüge innerhalb Berlins, und zwar von Bezirk zu Bezirk und Umzüge innerhalb des gleichen Bezirks.

Hauptwohnung

Hat ein Einwohner mehrere Wohnungen im Geltungsbereich des Melderechtsrahmengesetzes, so ist eine dieser Wohnungen seine Hauptwohnung, jede weitere Wohnung seine Nebenwohnung. Hauptwohnung ist die vorwiegend benutzte Wohnung des Einwohners. Hauptwohnung eines verheirateten oder eine Lebenspartnerschaft führenden Einwohners, der nicht dauernd getrennt von seiner Familie oder seinem Lebenspartner lebt, ist die vorwiegend benutzte Wohnung der Familie oder der Lebenspartner. In Zweifelsfällen ist die vorwiegend benutzte Wohnung dort, wo der Schwerpunkt der Lebensbeziehungen des Einwohners liegt. Die Definition der Hauptwohnung ergibt sich aus § 12 Abs. 2 der Neufassung des Melderechtsrahmengesetzes (MRRG) vom 19. April 2002 (BGBl. I S. 1342).

Ausländer

Personen mit ausschließlich ausländischer oder ungeklärter Staatsangehörigkeit sowie Staatenlose. An- und Abmeldungen dieses Personenkreises bei Besuchsaufenthalten werden als Wanderungsfälle gezählt.

EU-Staatsangehörigkeit

Hierzu zählen Personen aus den Staaten Belgien, Dänemark, Finnland, Frankreich, Griechenland, Vereinigtes Königreich einschließlich Nordirland, Irland, Italien, Luxemburg, Niederlande, Österreich, Portugal, Schweden und Spanien.

Zuzugs- bzw. Fortzugsüberschuss

Differenz zwischen der Zahl von Zuzügen und Fortzügen. Dieser Saldo bewirkt eine entsprechende Veränderung des Bevölkerungsbestandes (bei einem Zuzugsüberschuss erhöht sich die Bevölkerungszahl, bei einem Fortzugsüberschuss vermindert sie sich).

Bezirk (ab 1. Januar 2001)

Mitte (bisher: Mitte, Tiergarten, Wedding)
 Friedrichshain-Kreuzberg
 Pankow (bisher: Prenzlauer Berg, Weißensee, Pankow)
 Charlottenburg-Wilmersdorf
 Spandau
 Steglitz-Zehlendorf
 Tempelhof-Schöneberg
 Neukölln
 Treptow-Köpenick
 Marzahn-Hellersdorf
 Lichtenberg (bisher: Lichtenberg, Hohen-schönhausen)
 Reinickendorf

Alte Bundesländer

Schleswig-Holstein
 Hamburg
 Niedersachsen
 Bremen
 Nordrhein-Westfalen
 Hessen
 Rheinland-Pfalz
 Baden-Württemberg
 Bayern
 Saarland

Neue Bundesländer

Brandenburg
 Mecklenburg-Vorpommern
 Sachsen
 Sachsen-Anhalt
 Thüringen

Engerer Verflechtungsraum

Teil des gemeinsamen Planungsraumes der Länder Berlin und Brandenburg. Er wird gebildet aus Berlin und dem zusammenhängenden Teilraum des Landes Brandenburg, der strukturell am engsten mit dem Land Berlin verbunden ist.

Der am 11.11.1994 beschlossene Entwurf eines Landesplanungsvertrages zwischen den Ländern Berlin und Brandenburg legt in Artikel 7 Abs. 3 die zugehörigen Gebietskörperschaften fest. Bei den in diesem Statistischen Bericht ausgewiesenen vierteljährlichen Wanderungsdaten des engeren Verflechtungsraumes handelt es sich um vorläufige Ergebnisse. Eventuelle Korrekturen durch Gebietsänderungen werden im Jahresergebnis berücksichtigt.

Erhebungsmerkmale**Wanderungsart**

Zuzug
 Fortzug

Herkunfts-/Zielgebiet

Ausland
 Staat
 Übriges Bundesgebiet
 Bundesland
 Regierungsbezirk
 Kreis
 Gemeinde
 Innerstädtisch
 Bezirk

Geschlecht

männlich
 weiblich

Geburtsdatum

Tag
 Monat
 Jahr

Staatsangehörigkeit

ca. 180 Staaten

Familienstand

ledig
 verheiratet
 verwitwet
 geschieden

Religion

evangelisch
 römisch-katholisch
 sonstige Religionen/
 Konfessionslos/ohne Angabe

Ergebnisse kurz gefasst

Im ersten Quartal 2004 sind 25 442 Personen nach Berlin zu- und 25 392 Personen aus Berlin fortgezogen. Der daraus resultierende Wanderungsgewinn für Berlin betrug somit nur 50 Personen (1. Quartal 2003: 1 882 Personen). Die Entwicklung im 4. Quartal 2003 mit einem Wanderungsverlust von 1 861 Personen setzte sich somit nicht fort.

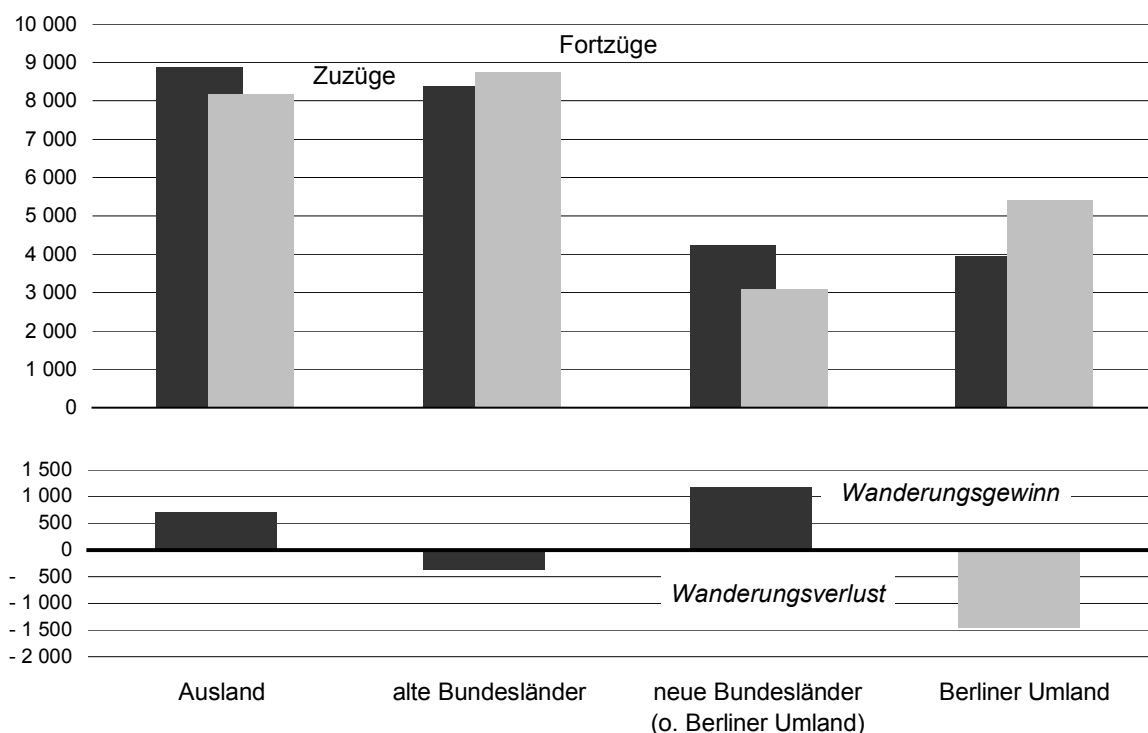
Die Wanderungsbewegung zwischen Berlin und dem Ausland führten im ersten Quartal 2004 zu einem Wanderungsgewinn von 705 Personen (2003: 833 Personen).

Aus den alten Bundesländern wechselten 8 376 Personen ihren Wohnsitz nach Berlin, während 8 738 Personen dorthin zogen. Per Saldo ergibt sich dabei ein geringer Verlust von 362 Personen. Im entsprechenden Vorjahresquartal war noch ein Wanderungsgewinn von 513 Personen ermittelt worden.

Gegenüber den neuen Bundesländern hatte Berlin in den ersten drei Monaten des Jahres 2002 einen Verlust von 293 Personen zu verzeichnen. Im Vergleichszeitraum des Vorjahres gab es dagegen noch einen Wanderungsgewinn von 536 Personen.

In den engeren Verflechtungsraum (Berliner Umland) zogen im Berichtszeitraum 5 395 Personen, jedoch verlagerten nur 3 939 Personen ihren Hauptwohnsitz aus dem Umland nach Berlin. Der entstandene Bevölkerungsverlust betrug 1 456 Personen (2003: 1 061 Personen).

Wanderungen über die Grenze von Berlin im 1. Quartal 2004 nach Herkunfts- und Zielgebieten



**1 Zuzüge über die Landesgrenze von Berlin
sowie Binnenwanderungen seit 1995 nach Herkunftsgebieten und Staatsangehörigkeit**

Jahr	Insgesamt	Ausland	Übriges Bundesgebiet			Binnen- wanderungen
			alte Bundesländer	neue Bundesländer		
				insgesamt	darunter engerer Verflechtungs- raum	
1	2	3	4	5	6	
absolut						
insgesamt						
1995	123 336	66 244	34 735	22 357	7 847	370 099
1996	117 365	60 015	33 209	24 141	9 234	400 820
1997	112 609	51 185	34 127	27 297	10 522	447 560
1998	118 308	47 842	39 979	30 487	11 582	453 376
1999	122 449	48 804	41 968	31 677	13 017	427 597
2000	123 154	46 545	43 301	33 308	14 371	409 665
2001	125 324	45 782	44 334	35 208	14 813	391 967
2002	123 066	43 370	43 536	36 160	15 659	380 582
2003	116 141	41 109	40 482	34 550	15 336	377 192
1.Vj.	27 398	9 603	9 181	8 614	4 127	90 357
2.Vj.	25 766	9 150	8 903	7 713	3 647	92 426
3.Vj.	33 271	12 048	11 645	9 578	3 934	94 516
4.Vj.	29 706	10 308	10 753	8 645	3 648	99 893
2004						
1.Vj.	25 442	8 887	8 376	8 179	3 939	88 341
Deutsche						
1995	50 543	3 337	28 635	18 571	6 743	285 157
1996	51 258	3 896	27 481	19 881	8 129	315 830
1997	55 428	4 529	28 159	22 740	9 355	357 865
1998	66 468	5 081	34 706	26 681	10 584	366 597
1999	70 431	6 156	36 339	27 936	11 962	345 711
2000	73 147	6 305	37 163	29 679	13 320	330 811
2001	75 891	6 120	38 341	31 430	13 672	314 432
2002	76 011	5 874	37 579	32 558	14 555	307 617
2003	71 602	5 890	34 869	30 843	14 152	306 677
1.Vj.	16 761	1 226	7 851	7 684	3 838	73 023
2.Vj.	15 992	1 404	7 709	6 879	3 362	74 644
3.Vj.	20 547	1 916	10 079	8 552	3 642	77 165
4.Vj.	18 302	1 344	9 230	7 728	3 331	81 845
2004						
1.Vj.	15 485	1 117	7 071	7 297	3 673	71 909
Ausländer						
1995	72 793	62 907	6 100	3 786	1 104	84 942
1996	66 107	56 119	5 728	4 260	1 105	84 990
1997	57 181	46 656	5 968	4 557	1 167	89 695
1998	51 840	42 761	5 273	3 806	998	86 779
1999	52 018	42 648	5 629	3 741	1 055	81 886
2000	50 007	40 240	6 138	3 629	1 051	78 854
2001	49 433	39 662	5 993	3 778	1 141	77 535
2002	47 055	37 496	5 957	3 602	1 104	72 965
2003	44 539	35 219	5 613	3 707	1 184	70 515
1.Vj.	10 637	8 377	1 330	930	289	17 334
2.Vj.	9 774	7 746	1 194	834	285	17 782
3.Vj.	12 724	10 132	1 566	1 026	292	17 351
4.Vj.	11 404	8 964	1 523	917	317	18 048
2004						
1.Vj.	9 957	7 770	1 305	882	266	16 432

Noch: 1 Zuzüge über die Landesgrenze von Berlin sowie
Binnenwanderungen seit 1995 nach Herkunftsgebieten und Staatsangehörigkeit

Jahr	Insgesamt	Ausland	Übriges Bundesgebiet			Binnen- wanderungen
			alte Bundesländer	neue Bundesländer		
				insgesamt	darunter engerer Verflechtungs- raum	
	1	2	3	4	5	6
Veränderung gegenüber dem entsprechenden Vorjahreszeitraum in %						
insgesamt						
1996	- 4,8	- 9,4	- 4,4	8,0	17,7	8,3
1997	- 4,1	- 14,7	2,8	13,1	13,9	11,7
1998	5,1	- 6,5	17,1	11,7	10,1	1,3
1999	3,5	2,0	5,0	3,9	12,4	- 5,7
2000	0,6	- 4,6	3,2	5,1	10,4	- 4,2
2001	1,8	- 1,6	2,4	5,7	3,1	- 4,3
2002	- 1,8	- 5,3	- 1,8	2,7	5,7	- 2,9
2003	- 5,6	- 5,2	- 7,0	- 4,5	- 2,1	- 0,9
1.Vj.	0,1	- 2,0	- 0,1	2,7	3,8	- 1,1
2.Vj.	- 7,6	- 5,8	- 9,9	- 6,9	- 1,7	- 0,5
3.Vj.	- 7,4	- 6,1	- 9,7	- 6,1	- 1,9	- 1,9
4.Vj.	- 6,8	- 6,5	- 7,1	- 6,9	- 7,9	- 0,1
2004						
1.Vj.	- 7,1	- 7,5	- 8,8	- 5,0	- 4,6	- 2,2
Deutsche						
1996	1,4	16,8	- 4,0	7,1	20,6	10,8
1997	8,1	16,2	2,5	14,4	15,1	13,3
1998	19,9	12,2	23,3	17,3	13,1	2,4
1999	6,0	21,2	4,7	4,7	13,0	- 5,7
2000	3,9	2,4	2,3	6,2	11,4	- 4,3
2001	3,8	- 2,9	3,2	5,9	2,6	- 5,0
2002	0,2	- 4,0	- 2,0	3,6	6,5	- 2,2
2003	- 5,8	0,3	- 7,2	- 5,3	- 2,8	- 0,3
1.Vj.	0,8	0,1	0,3	1,4	3,1	- 0,1
2.Vj.	- 7,4	2,6	- 9,1	- 7,4	- 2,3	0,4
3.Vj.	- 8,3	- 5,7	- 10,1	- 6,8	- 1,7	- 2,1
4.Vj.	- 7,1	7,6	- 8,3	- 7,7	- 9,7	0,6
2004						
1.Vj.	- 7,6	- 8,9	- 9,9	- 5,0	- 4,3	- 1,5
Ausländer						
1996	- 9,2	- 10,8	- 6,1	12,5	0,1	0,1
1997	- 13,5	- 16,9	4,2	7,0	5,6	5,5
1998	- 9,3	- 8,3	- 11,6	- 16,5	- 14,5	- 3,3
1999	0,3	- 0,3	6,8	- 1,7	5,7	- 5,6
2000	- 3,9	- 5,6	9,0	- 3,0	- 0,4	- 3,7
2001	- 1,1	- 1,4	- 2,4	4,1	8,6	- 1,7
2002	- 4,8	- 5,5	- 0,6	- 4,7	- 3,2	- 5,9
2003	- 5,3	- 6,1	- 5,8	2,9	7,2	- 3,4
1.Vj.	- 1,0	- 2,3	- 2,3	14,7	14,2	- 5,1
2.Vj.	- 7,8	- 7,1	- 15,3	- 2,1	5,9	- 4,2
3.Vj.	- 5,8	- 6,2	- 6,9	- 0,3	- 4,9	- 1,1
4.Vj.	- 6,5	- 8,3	1,3	0,8	15,3	- 3,0
2004						
1.Vj.	- 6,4	- 7,2	- 1,9	- 5,2	- 8,0	- 5,2

Noch: 1 Fortzüge über die Landesgrenze von Berlin sowie
Binnenwanderungen seit 1995 nach Zielgebieten und Staatsangehörigkeit

Jahr	Insgesamt	Ausland	Übriges Bundesgebiet			Binnen- wanderungen
			alte Bundesländer	neue Bundesländer		
				insgesamt	darunter engerer Verflechtungs- raum	
	1	2	3	4	5	6
absolut						
insgesamt						
1995	113 330	44 020	34 181	35 129	22 369	370 099
1996	121 826	45 750	34 539	41 537	27 993	400 820
1997	139 535	52 147	34 445	52 943	38 507	447 560
1998	139 633	48 246	35 442	55 945	41 456	453 376
1999	129 464	42 594	35 298	51 572	38 263	427 597
2000	124 012	41 583	36 117	46 312	33 228	409 665
2001	114 857	34 614	38 223	42 020	29 226	391 967
2002	114 381	33 635	39 465	41 281	27 992	380 582
2003	115 664	33 589	39 829	42 246	27 839	377 192
1.Vj.	25 516	8 770	8 668	8 078	5 188	90 357
2.Vj.	25 299	7 947	8 552	8 800	5 748	92 426
3.Vj.	33 282	9 875	11 561	11 846	7 659	94 516
4.Vj.	31 567	6 997	11 048	13 522	9 299	99 893
2004						
1.Vj.	25 392	8 182	8 738	8 472	5 395	88 341
Deutsche						
1995	66 739	3 673	29 872	33 194	21 579	285 157
1996	72 828	3 960	29 815	39 053	26 933	315 830
1997	84 896	4 511	29 731	50 654	37 526	357 865
1998	89 442	4 901	30 841	53 700	40 426	366 597
1999	84 994	5 118	30 326	49 550	37 291	345 711
2000	80 319	5 411	30 583	44 325	32 341	330 811
2001	77 042	5 492	31 782	39 768	28 237	314 432
2002	77 499	5 818	32 914	38 767	27 010	307 617
2003	79 637	6 464	33 428	39 745	26 815	306 677
1.Vj.	16 238	1 406	7 312	7 520	4 945	73 023
2.Vj.	16 774	1 391	7 156	8 227	5 547	74 644
3.Vj.	23 141	2 128	9 820	11 193	7 380	77 165
4.Vj.	23 484	1 539	9 140	12 805	8 998	81 845
2004						
1.Vj.	16 693	1 526	7 292	7 875	5 143	71 909
Ausländer						
1995	46 591	40 347	4 309	1 935	790	84 942
1996	48 998	41 790	4 724	2 484	1 060	84 990
1997	54 639	47 636	4 714	2 289	981	89 695
1998	50 191	43 345	4 601	2 245	1 030	86 779
1999	44 470	37 476	4 972	2 022	972	81 886
2000	43 693	36 172	5 534	1 987	887	78 854
2001	37 815	29 122	6 441	2 252	989	77 535
2002	36 882	27 817	6 551	2 514	982	72 965
2003	36 027	27 125	6 401	2 501	1 024	70 515
1.Vj.	9 278	7 364	1 356	558	243	17 334
2.Vj.	8 525	6 556	1 396	573	201	17 782
3.Vj.	10 141	7 747	1 741	653	279	17 351
4.Vj.	8 083	5 458	1 908	717	301	18 048
2004						
1.Vj.	8 699	6 656	1 446	597	252	16 432

Noch: 1 Fortzüge über die Landesgrenze von Berlin
sowie Binnenwanderungen seit 1995 nach Zielgebieten und Staatsangehörigkeit

Jahr	Insgesamt	Ausland	Übriges Bundesgebiet			Binnen- wanderungen
			alte Bundesländer	neue Bundesländer		
				insgesamt	darunter engerer Verflechtungs- raum	
	1	2	3	4	5	6
Veränderung gegenüber dem entsprechenden Vorjahreszeitraum in %						
insgesamt						
1996	7,5	3,9	1,0	18,2	25,1	8,3
1997	14,5	14,0	- 0,3	27,5	37,6	11,7
1998	0,1	- 7,5	2,9	5,7	7,7	1,3
1999	- 7,3	- 11,7	- 0,4	- 7,8	- 7,7	- 5,7
2000	- 4,2	- 2,4	2,3	- 10,2	- 13,2	- 4,2
2001	- 7,4	- 16,8	5,8	- 9,3	- 12,0	- 4,3
2002	- 0,4	2,8	3,2	- 1,8	- 4,2	- 2,9
2003	1,1	- 0,1	0,9	2,3	- 0,5	- 0,9
1.Vj.	- 0,9	0,5	- 2,2	- 1,0	- 4,2	- 1,1
2.Vj.	- 1,7	3,4	- 2,5	- 5,3	- 9,9	- 0,5
3.Vj.	0,4	- 0,7	- 3,3	5,1	3,8	- 1,9
4.Vj.	6,2	- 3,9	11,8	7,7	5,4	- 0,1
2004						
1.Vj.	- 0,5	- 6,7	0,8	4,9	4,0	- 2,2
Deutsche						
1996	9,1	7,8	- 0,2	17,7	24,8	10,8
1997	16,6	13,9	- 0,3	29,7	39,3	13,3
1998	5,4	8,6	3,7	6,0	7,7	2,4
1999	- 5,0	4,4	- 1,7	- 7,7	- 7,8	- 5,7
2000	- 5,5	5,7	0,8	- 10,5	- 13,3	- 4,3
2001	- 4,1	1,5	3,9	- 10,3	- 12,7	- 5,0
2002	0,6	5,9	3,6	- 2,5	- 4,3	- 2,2
2003	2,8	11,1	1,6	2,5	- 0,7	- 0,3
1.Vj.	0,5	17,5	- 0,9	- 0,8	- 4,6	- 0,1
2.Vj.	- 2,7	6,7	0,0	- 6,4	- 10,1	0,4
3.Vj.	1,5	5,6	- 3,1	5,1	3,5	- 2,1
4.Vj.	10,3	18,2	10,9	9,0	5,5	0,6
2004						
1.Vj.	2,8	8,5	- 0,3	4,7	4,0	- 1,5
Ausländer						
1996	5,2	3,6	9,6	28,4	34,2	0,1
1997	11,5	14,0	- 0,2	- 7,9	- 7,5	5,5
1998	- 8,1	- 9,0	- 2,4	- 1,9	5,0	- 3,3
1999	- 11,4	- 13,5	8,1	- 9,9	- 5,6	- 5,6
2000	- 1,7	- 3,5	11,3	- 1,7	- 8,7	- 3,7
2001	- 13,5	- 19,5	16,4	13,3	11,5	- 1,7
2002	- 2,5	- 4,5	1,7	11,6	- 0,7	- 5,9
2003	- 2,3	- 2,5	- 2,3	- 0,5	4,3	- 3,4
1.Vj.	- 3,3	- 2,2	- 8,6	- 3,6	4,3	- 5,1
2.Vj.	0,3	2,8	- 13,5	12,6	- 3,8	- 4,2
3.Vj.	- 2,1	- 2,3	- 4,0	5,7	12,5	- 1,1
4.Vj.	- 4,1	- 8,7	16,3	- 11,3	3,1	- 3,0
2004						
1.Vj.	- 6,2	- 9,6	6,6	7,0	3,7	- 5,2

Noch: 1 Zuzugs- bzw. Fortzugsüberschuss über die Landesgrenze von Berlin
sowie Binnenwanderungen seit 1995 nach Herkunfts- bzw. Zielgebieten und Staatsangehörigkeit

Jahr	Insgesamt	Ausland	Übriges Bundesgebiet			Binnen- wanderungen
			alte Bundesländer	neue Bundesländer		
				insgesamt	darunter engerer Verflechtungs- raum	
1	2	3	4	5	6	
insgesamt						
1995	10 006	22 224	554	- 12 772	- 14 522	X
1996	- 4 461	14 265	- 1 330	- 17 396	- 18 759	X
1997	- 26 926	- 962	- 318	- 25 646	- 27 985	X
1998	- 21 325	- 404	4 537	- 25 458	- 29 874	X
1999	- 7 015	6 210	6 670	- 19 895	- 25 246	X
2000	- 858	4 962	7 184	- 13 004	- 18 857	X
2001	10 467	11 168	6 111	- 6 812	- 14 413	X
2002	8 685	9 735	4 071	- 5 121	- 12 333	X
2003	477	7 520	653	- 7 696	- 12 503	X
1.Vj.	1 882	833	513	536	- 1 061	X
2.Vj.	467	1 203	351	- 1 087	- 2 101	X
3.Vj.	- 11	2 173	84	- 2 268	- 3 725	X
4.Vj.	- 1 861	3 311	- 295	- 4 877	- 5 651	X
2004						
1.Vj.	50	705	- 362	- 293	- 1 456	X
Deutsche						
1995	- 16 196	- 336	- 1 237	- 14 623	- 14 836	X
1996	- 21 570	- 64	- 2 334	- 19 172	- 18 804	X
1997	- 29 468	18	- 1 572	- 27 914	- 28 171	X
1998	- 22 974	180	3 865	- 27 019	- 29 842	X
1999	- 14 563	1 038	6 013	- 21 614	- 25 329	X
2000	- 7 172	894	6 580	- 14 646	- 19 021	X
2001	- 1 151	628	6 559	- 8 338	- 14 565	X
2002	- 1 488	56	4 665	- 6 209	- 12 455	X
2003	- 8 035	- 574	1 441	- 8 902	- 12 663	X
1.Vj.	523	- 180	539	164	- 1 107	X
2.Vj.	- 782	13	553	- 1 348	- 2 185	X
3.Vj.	- 2 594	- 212	259	- 2 641	- 3 738	X
4.Vj.	- 5 182	- 195	90	- 5 077	- 5 667	X
2004						
1.Vj.	- 1 208	- 409	- 221	- 578	- 1 470	X
Ausländer						
1995	26 202	22 560	1 791	1 851	314	X
1996	17 109	14 329	1 004	1 776	45	X
1997	2 542	- 980	1 254	2 268	186	X
1998	1 649	- 584	672	1 561	- 32	X
1999	7 548	5 172	657	1 719	83	X
2000	6 314	4 068	604	1 642	164	X
2001	11 618	10 540	- 448	1 526	152	X
2002	10 173	9 679	- 594	1 088	122	X
2003	8 512	8 094	- 788	1 206	160	X
1.Vj.	1 359	1 013	- 26	372	46	X
2.Vj.	1 249	1 190	- 202	261	84	X
3.Vj.	2 583	2 385	- 175	373	13	X
4.Vj.	3 321	3 506	- 385	200	16	X
2004						
1.Vj.	1 258	1 114	- 141	285	14	X

2 Wanderungen über die Grenze von Berlin im 1. Vierteljahr 2004 nach Herkunfts- und Zielgebieten sowie Geschlecht

Herkunfts- bzw. Zielgebiet	Zuzüge			Fortzüge			Zuzugs- bzw. Fortzugsüberschuss (-)		
	insgesamt	männlich	weiblich	insgesamt	männlich	weiblich	insgesamt	männlich	weiblich
	1	2	3	4	5	6	7	8	9
insgesamt									
Schleswig-Holstein	503	265	238	692	376	316	- 189	- 111	- 78
Hamburg	587	323	264	728	393	335	- 141	- 70	- 71
Niedersachsen	1 486	808	678	1 254	625	629	232	183	49
Bremen	143	77	66	167	84	83	- 24	- 7	- 17
Nordrhein-Westfalen	1 913	1 018	895	1 851	941	910	62	77	- 15
Hessen	800	427	373	818	436	382	- 18	- 9	- 9
Rheinland-Pfalz	327	173	154	338	173	165	- 11	-	- 11
Baden-Württemberg	1 127	620	507	1 418	763	655	- 291	- 143	- 148
Bayern	1 423	760	663	1 371	749	622	52	11	41
Saarland	67	42	25	101	55	46	- 34	- 13	- 21
Brandenburg	5 639	2 767	2 872	6 607	3 342	3 265	- 968	- 575	- 393
Mecklenburg-Vorpommern	787	395	392	611	324	287	176	71	105
Sachsen	847	437	410	628	320	308	219	117	102
Sachsen-Anhalt	604	302	302	369	179	190	235	123	112
Thüringen	302	164	138	257	153	104	45	11	34
Bundesgebiet	16 555	8 578	7 977	17 210	8 913	8 297	- 655	- 335	- 320
Ausland	8 887	4 987	3 900	8 182	4 676	3 506	705	311	394
I n s g e s a m t	25 442	13 565	11 877	25 392	13 589	11 803	50	- 24	74
Deutsche									
Schleswig-Holstein	456	239	217	621	332	289	- 165	- 93	- 72
Hamburg	515	281	234	645	337	308	- 130	- 56	- 74
Niedersachsen	1 280	703	577	1 121	554	567	159	149	10
Bremen	116	65	51	136	69	67	- 20	- 4	- 16
Nordrhein-Westfalen	1 571	828	743	1 499	745	754	72	83	- 11
Hessen	668	352	316	651	339	312	17	13	4
Rheinland-Pfalz	276	148	128	279	140	139	- 3	8	- 11
Baden-Württemberg	958	524	434	1 145	605	540	- 187	- 81	- 106
Bayern	1 169	625	544	1 120	600	520	49	25	24
Saarland	62	39	23	75	36	39	- 13	3	- 16
Brandenburg	5 147	2 487	2 660	6 264	3 148	3 116	- 1 117	- 661	- 456
Mecklenburg-Vorpommern	701	340	361	541	281	260	160	59	101
Sachsen	695	339	356	523	261	262	172	78	94
Sachsen-Anhalt	493	233	260	322	151	171	171	82	89
Thüringen	261	141	120	225	130	95	36	11	25
Bundesgebiet	14 368	7 344	7 024	15 167	7 728	7 439	- 799	- 384	- 415
Ausland	1 117	700	417	1 526	829	697	- 409	- 129	- 280
I n s g e s a m t	15 485	8 044	7 441	16 693	8 557	8 136	- 1 208	- 513	- 695
Ausländer									
Schleswig-Holstein	47	26	21	71	44	27	- 24	- 18	- 6
Hamburg	72	42	30	83	56	27	- 11	- 14	3
Niedersachsen	206	105	101	133	71	62	73	34	39
Bremen	27	12	15	31	15	16	- 4	- 3	- 1
Nordrhein-Westfalen	342	190	152	352	196	156	- 10	- 6	- 4
Hessen	132	75	57	167	97	70	- 35	- 22	- 13
Rheinland-Pfalz	51	25	26	59	33	26	- 8	- 8	-
Baden-Württemberg	169	96	73	273	158	115	- 104	- 62	- 42
Bayern	254	135	119	251	149	102	3	- 14	17
Saarland	5	3	2	26	19	7	- 21	- 16	- 5
Brandenburg	492	280	212	343	194	149	149	86	63
Mecklenburg-Vorpommern	86	55	31	70	43	27	16	12	4
Sachsen	152	98	54	105	59	46	47	39	8
Sachsen-Anhalt	111	69	42	47	28	19	64	41	23
Thüringen	41	23	18	32	23	9	9	-	9
Bundesgebiet	2 187	1 234	953	2 043	1 185	858	144	49	95
Ausland	7 770	4 287	3 483	6 656	3 847	2 809	1 114	440	674
I n s g e s a m t	9 957	5 521	4 436	8 699	5 032	3 667	1 258	489	769

3 Wanderungen über die Grenze von Berlin im 1. Vierteljahr 2004 nach Herkunfts- und Zielgebieten im Ausland sowie Staatsangehörigkeit

Herkunfts- bzw. Zielgebiet	Zuzüge			Fortzüge			Zuzugs- bzw. Fortzugs- über- schuss (-) von insgesamt
	insgesamt	darunter		insgesamt	darunter		
		Staatsange- hörige des jeweiligen Herkunfts- gebietes	Deutsche		Staatsange- hörige des jeweiligen Ziel- gebietes	Deutsche	
	1	2	3	4	5	6	7
Baltische Staaten	91	79	6	100	97	2	- 9
Beneluxstaaten	225	145	49	186	83	84	39
Bosnien und Herzegowina	94	82	3	119	107	1	- 25
Bulgarien	156	150	3	110	104	1	46
Dänemark	80	59	13	66	55	5	14
Finnland	38	36	—	19	16	2	19
Frankreich ¹⁾	281	214	40	244	131	86	37
Griechenland	114	103	5	144	126	17	- 30
Vereinigtes Königreich	199	129	38	268	103	135	- 69
Irland	29	22	6	40	15	20	- 11
Italien ²⁾	309	252	33	265	200	39	44
Jugoslawien ³⁾	314	294	4	424	416	2	- 110
Kroatien	72	69	1	76	71	2	- 4
Norwegen	52	45	6	43	11	30	9
Österreich	216	148	43	217	96	102	- 1
Polen	1 111	942	160	1 255	1 142	102	- 144
Portugal	72	59	6	89	75	11	- 17
Rumänien	87	79	7	46	44	2	41
Russische Föderation	317	282	26	215	186	21	102
Schweden	129	110	11	48	31	13	81
Schweiz ⁴⁾	148	75	47	251	42	191	- 103
Slowakei	68	68	—	50	49	—	18
Slowenien	25	24	1	39	36	1	- 14
Spanien ⁵⁾	250	141	85	203	84	97	47
Tschechische Republik	52	45	4	115	102	7	- 63
Türkei	805	777	22	730	695	33	75
Ukraine	137	129	2	120	110	7	17
Ungarn	41	32	7	151	147	3	- 110
Weißrussland	53	51	1	41	39	1	12
Übriges Europa	119	112	3	55	46	5	64
Europa	5 684	4 753	632	5 729	4 459	1 022	- 45
darunter EU-Staaten	1 938	1 418	329	1 786	1 014	610	152
Ägypten	33	30	3	33	26	5	—
Ghana	29	27	2	22	18	4	7
Marokko	26	24	1	23	21	2	3
Südafrika	27	12	13	22	10	12	5
Tunesien	72	71	1	27	20	5	45
Übriges Afrika	236	201	25	200	160	33	36
Afrika	423	365	45	327	255	61	96
Brasilien	90	73	10	65	42	20	25
Kanada	65	41	16	71	37	26	- 6
Vereinigte Staaten	484	349	91	420	215	162	64
Übriges Amerika	206	137	52	143	87	46	63
Amerika	845	600	169	699	381	254	146
Georgien	29	28	—	44	43	1	- 15
Indien	65	55	9	45	38	7	20
Indonesien	50	44	6	34	32	2	16
Iran, Islamische Rep.	68	63	5	49	47	2	19
Israel	81	60	14	55	48	5	26
Japan	72	68	2	116	106	8	- 44
Jordanien	33	29	2	7	5	2	26
Kasachstan	27	21	3	6	4	2	21
Libanon	243	138	7	93	80	4	150
Pakistan	22	22	—	31	12	9	- 9
Syrien, Arabische Rep.	48	43	1	25	19	2	23
Thailand	102	89	9	78	64	14	24
Vietnam	153	147	4	106	101	5	47
Übriges Asien	589	537	23	472	390	72	117
Asien	1 582	1 344	85	1 161	989	135	421
Australien u.Ozeanien	83	45	28	92	30	49	- 9
Unbekanntes Ausland ⁶⁾	270	2	158	174	3	5	96
I n s g e s a m t	8 887	7 109	1 117	8 182	6 117	1 526	705

1) einschl. Monaco - 2) einschl. San Marino und Vatikanstaat - 3) Serbien und Montenegro bzw. ohne nähere Angaben - 4) einschl. Liechtenstein

5) einschl. Andorra - 6) einschl. ungeklärte Fälle und solcher ohne Angabe von Herkunfts- bzw. Zielgebiet

4 Wanderungen über die Grenze von Berlin im 1. Vierteljahr 2004 nach Altersgruppen, Geschlecht und Staatsangehörigkeit

Altersgruppe von ... bis unter ... Jahren	Zuzüge			Fortzüge			Zuzugs- bzw. Fortzugsüberschuss (-)		
	insgesamt	männlich	weiblich	insgesamt	männlich	weiblich	insgesamt	männlich	weiblich
	1	2	3	4	5	6	7	8	9
insgesamt									
unter 6	1 044	557	487	1 395	718	677	- 351	- 161	- 190
6 - 15	1 252	620	632	1 404	706	698	- 152	- 86	- 66
15 - 18	522	268	254	480	287	193	42	- 19	61
18 - 20	721	339	382	555	278	277	166	61	105
20 - 25	5 423	2 589	2 834	3 552	1 652	1 900	1 871	937	934
25 - 30	5 414	2 802	2 612	4 404	2 158	2 246	1 010	644	366
30 - 35	3 281	1 934	1 347	3 552	2 003	1 549	- 271	- 69	- 202
35 - 40	2 387	1 427	960	2 872	1 750	1 122	- 485	- 323	- 162
40 - 45	1 651	1 007	644	2 089	1 312	777	- 438	- 305	- 133
45 - 50	1 063	665	398	1 430	864	566	- 367	- 199	- 168
50 - 55	781	459	322	949	572	377	- 168	- 113	- 55
55 - 60	506	293	213	663	379	284	- 157	- 86	- 71
60 - 65	461	246	215	752	400	352	- 291	- 154	- 137
65 und mehr	936	359	577	1 295	510	785	- 359	- 151	- 208
Insgesamt	25 442	13 565	11 877	25 392	13 589	11 803	50	- 24	74
Deutsche									
unter 6	754	394	360	1 132	571	561	- 378	- 177	- 201
6 - 15	830	405	425	1 025	530	495	- 195	- 125	- 70
15 - 18	309	137	172	322	187	135	- 13	- 50	37
18 - 20	390	166	224	380	178	202	10	- 12	22
20 - 25	3 127	1 454	1 673	2 165	957	1 208	962	497	465
25 - 30	3 102	1 570	1 532	2 708	1 298	1 410	394	272	122
30 - 35	1 861	1 087	774	2 209	1 179	1 030	- 348	- 92	- 256
35 - 40	1 450	856	594	1 883	1 058	825	- 433	- 202	- 231
40 - 45	1 052	607	445	1 383	814	569	- 331	- 207	- 124
45 - 50	670	400	270	931	520	411	- 261	- 120	- 141
50 - 55	518	301	217	604	347	257	- 86	- 46	- 40
55 - 60	325	200	125	403	234	169	- 78	- 34	- 44
60 - 65	351	191	160	564	314	250	- 213	- 123	- 90
65 und mehr	746	276	470	984	370	614	- 238	- 94	- 144
Insgesamt	15 485	8 044	7 441	16 693	8 557	8 136	- 1 208	- 513	- 695
Ausländer									
unter 6	290	163	127	263	147	116	27	16	11
6 - 15	422	215	207	379	176	203	43	39	4
15 - 18	213	131	82	158	100	58	55	31	24
18 - 20	331	173	158	175	100	75	156	73	83
20 - 25	2 296	1 135	1 161	1 387	695	692	909	440	469
25 - 30	2 312	1 232	1 080	1 696	860	836	616	372	244
30 - 35	1 420	847	573	1 343	824	519	77	23	54
35 - 40	937	571	366	989	692	297	- 52	- 121	69
40 - 45	599	400	199	706	498	208	- 107	- 98	- 9
45 - 50	393	265	128	499	344	155	- 106	- 79	- 27
50 - 55	263	158	105	345	225	120	- 82	- 67	- 15
55 - 60	181	93	88	260	145	115	- 79	- 52	- 27
60 - 65	110	55	55	188	86	102	- 78	- 31	- 47
65 und mehr	190	83	107	311	140	171	- 121	- 57	- 64
Insgesamt	9 957	5 521	4 436	8 699	5 032	3 667	1 258	489	769

5 Wanderungen über die Bezirks- und Landesgrenze von Berlin im 1. Vierteljahr 2004 nach Bezirken, Geschlecht und Staatsangehörigkeit

Bezirk	Wanderungen insgesamt						Darunter über die Landesgrenze					
	Zuzüge		Fortzüge		Zuzugs- bzw. Fortzugsüberschuss (-)		Zuzüge		Fortzüge		Zuzugs- bzw. Fortzugsüberschuss (-)	
	insges.	männl.	insges.	männl.	insges.	männl.	insges.	männl.	insges.	männl.	insges.	männl.
	1	2	3	4	5	6	7	8	9	10	11	12
insgesamt												
Mitte	8 343	4 695	8 685	4 805	- 342	- 110	3 782	2 122	3 404	1 931	378	191
Friedrh.-Kreuzb.	6 986	3 815	6 647	3 643	339	172	2 942	1 605	2 371	1 294	571	311
Pankow	6 872	3 617	6 287	3 350	585	267	3 176	1 668	2 786	1 480	390	188
Charlbg.-Wilmerd.	6 361	3 314	6 252	3 267	109	47	2 566	1 359	2 502	1 293	64	66
Spandau	3 112	1 695	3 082	1 645	30	50	1 303	694	1 377	712	- 74	- 18
Steglitz-Zehlend.	4 743	2 397	4 565	2 288	178	109	1 859	949	2 006	976	- 147	- 27
Tempelh.-Schöneb.	6 505	3 431	6 870	3 658	- 365	- 227	2 470	1 297	2 290	1 207	180	90
Neukölln	5 560	3 093	6 019	3 225	- 459	- 132	2 034	1 111	2 249	1 237	- 215	- 126
Treptow-Köpenick	3 465	1 820	3 179	1 704	286	116	1 249	646	1 446	786	- 197	- 140
Marzahn-Hellersd.	3 277	1 750	3 586	1 876	- 309	- 126	1 253	635	1 571	807	- 318	- 172
Lichtenberg	4 477	2 401	4 761	2 660	- 284	- 259	1 633	871	1 948	1 104	- 315	- 233
Reinickendorf	3 591	1 866	3 309	1 797	282	69	1 175	608	1 442	762	- 267	- 154
Berlin	63 292	33 894	63 242	33 918	50	- 24	25 442	13 565	25 392	13 589	50	- 24
Deutsche												
Mitte	4 752	2 589	5 636	3 000	- 884	- 411	1 712	926	1 762	955	- 50	- 29
Friedrh.-Kreuzb.	4 878	2 604	4 670	2 477	208	127	1 816	969	1 459	759	357	210
Pankow	5 502	2 855	5 110	2 660	392	195	2 231	1 138	2 155	1 104	76	34
Charlbg.-Wilmerd.	4 168	2 140	4 259	2 200	- 91	- 60	1 344	697	1 411	715	- 67	- 18
Spandau	2 259	1 193	2 256	1 171	3	22	824	421	988	492	- 164	- 71
Steglitz-Zehlend.	3 642	1 807	3 475	1 730	167	77	1 209	600	1 417	685	- 208	- 85
Tempelh.-Schöneb.	4 582	2 368	4 854	2 501	- 272	- 133	1 519	789	1 421	721	98	68
Neukölln	3 411	1 834	4 001	2 056	- 590	- 222	1 003	533	1 258	665	- 255	- 132
Treptow-Köpenick	2 893	1 460	2 672	1 372	221	88	953	474	1 186	604	- 233	- 130
Marzahn-Hellersd.	2 723	1 444	3 139	1 620	- 416	- 176	966	486	1 328	677	- 362	- 191
Lichtenberg	3 540	1 907	3 658	1 944	- 118	- 37	1 074	585	1 218	615	- 144	- 30
Reinickendorf	2 789	1 417	2 617	1 400	172	17	834	426	1 090	565	- 256	- 139
Berlin	45 139	23 618	46 347	24 131	- 1 208	- 513	15 485	8 044	16 693	8 557	- 1 208	- 513
Ausländer												
Mitte	3 591	2 106	3 049	1 805	542	301	2 070	1 196	1 642	976	428	220
Friedrh.-Kreuzb.	2 108	1 211	1 977	1 166	131	45	1 126	636	912	535	214	101
Pankow	1 370	762	1 177	690	193	72	945	530	631	376	314	154
Charlbg.-Wilmerd.	2 193	1 174	1 993	1 067	200	107	1 222	662	1 091	578	131	84
Spandau	853	502	826	474	27	28	479	273	389	220	90	53
Steglitz-Zehlend.	1 101	590	1 090	558	11	32	650	349	589	291	61	58
Tempelh.-Schöneb.	1 923	1 063	2 016	1 157	- 93	- 94	951	508	869	486	82	22
Neukölln	2 149	1 259	2 018	1 169	131	90	1 031	578	991	572	40	6
Treptow-Köpenick	572	360	507	332	65	28	296	172	260	182	36	- 10
Marzahn-Hellersd.	554	306	447	256	107	50	287	149	243	130	44	19
Lichtenberg	937	494	1 103	716	- 166	- 222	559	286	730	489	- 171	- 203
Reinickendorf	802	449	692	397	110	52	341	182	352	197	- 11	- 15
Berlin	18 153	10 276	16 895	9 787	1 258	489	9 957	5 521	8 699	5 032	1 258	489

6 Binnenwanderungen in Berlin im 1. Vierteljahr 2004 nach Bezirken und Staatsangehörigkeit

Von Bezirk	Nach Bezirk												Binnen- fortzüge
	Mitte	Frie - Kreu	Pankow	Charl - Wilm	Span- dau	Steg - Zehl	Temp - Schön	Neukölln	Trept - Köp	Marz - Hell	Lichten- berg	Reini- cken- dorf	
	1	2	3	4	5	6	7	8	9	10	11	12	
insgesamt													
Mitte	X	648	902	765	273	268	528	426	161	125	253	932	5 281
Friedrh.-Kreuzb.	606	X	607	335	103	197	507	883	300	164	472	102	4 276
Pankow	707	716	X	175	75	107	168	167	229	289	657	211	3 501
Charlbg.-Wilmersd.	671	272	219	X	425	697	686	340	85	28	67	260	3 750
Spandau	291	106	91	414	X	129	138	133	40	86	61	216	1 705
Steglitz-Zehlend.	272	194	102	607	124	X	777	262	57	32	39	93	2 559
Tempelh.-Schöneb.	505	475	201	752	304	888	X	729	186	166	158	216	4 580
Neukölln	451	751	207	296	131	304	844	X	370	95	117	204	3 770
Treptow-Köpenick	134	220	203	75	66	65	100	251	X	278	287	54	1 733
Marzahn-Hellersd.	152	177	319	66	64	38	53	91	329	X	673	53	2 015
Lichtenberg	252	372	582	92	79	67	71	108	402	713	X	75	2 813
Reinickendorf	520	113	263	218	165	124	163	136	57	48	60	X	1 867
Binnenzuzüge	4 561	4 044	3 696	3 795	1 809	2 884	4 035	3 526	2 216	2 024	2 844	2 416	37 850
Binnen- wanderungssaldo	- 720	- 232	195	45	104	325	- 545	- 244	483	9	31	549	–
Umzüge im selben Bezirk	5 133	4 206	6 077	3 810	3 598	3 066	3 916	4 979	3 706	4 371	4 241	3 388	50 491
Deutsche													
Mitte	X	466	784	506	192	196	357	254	114	100	183	722	3 874
Friedrh.-Kreuzb.	389	X	532	228	66	157	362	548	261	159	423	86	3 211
Pankow	553	601	X	139	71	78	130	120	212	271	601	179	2 955
Charlbg.-Wilmersd.	429	206	174	X	351	604	534	211	68	18	44	209	2 848
Spandau	153	72	77	351	X	103	104	93	35	53	38	189	1 268
Steglitz-Zehlend.	186	146	83	508	106	X	650	196	50	29	32	72	2 058
Tempelh.-Schöneb.	307	343	167	573	230	776	X	535	129	85	108	180	3 433
Neukölln	281	480	170	187	102	259	630	X	314	72	87	161	2 743
Treptow-Köpenick	84	187	194	52	50	61	79	201	X	264	266	48	1 486
Marzahn-Hellersd.	101	158	310	34	55	34	50	65	323	X	635	46	1 811
Lichtenberg	155	315	542	61	69	57	55	81	381	661	X	63	2 440
Reinickendorf	402	88	238	185	143	108	112	104	53	45	49	X	1 527
Binnenzuzüge	3 040	3 062	3 271	2 824	1 435	2 433	3 063	2 408	1 940	1 757	2 466	1 955	29 654
Binnen- wanderungssaldo	- 834	- 149	316	- 24	167	375	- 370	- 335	454	- 54	26	428	–
Umzüge im selben Bezirk	3 104	3 134	5 743	3 007	3 194	2 718	3 238	3 483	3 557	4 201	3 856	3 020	42 255
Ausländer													
Mitte	X	182	118	259	81	72	171	172	47	25	70	210	1 407
Friedrh.-Kreuzb.	217	X	75	107	37	40	145	335	39	5	49	16	1 065
Pankow	154	115	X	36	4	29	38	47	17	18	56	32	546
Charlbg.-Wilmersd.	242	66	45	X	74	93	152	129	17	10	23	51	902
Spandau	138	34	14	63	X	26	34	40	5	33	23	27	437
Steglitz-Zehlend.	86	48	19	99	18	X	127	66	7	3	7	21	501
Tempelh.-Schöneb.	198	132	34	179	74	112	X	194	57	81	50	36	1 147
Neukölln	170	271	37	109	29	45	214	X	56	23	30	43	1 027
Treptow-Köpenick	50	33	9	23	16	4	21	50	X	14	21	6	247
Marzahn-Hellersd.	51	19	9	32	9	4	3	26	6	X	38	7	204
Lichtenberg	97	57	40	31	10	10	16	27	21	52	X	12	373
Reinickendorf	118	25	25	33	22	16	51	32	4	3	11	X	340
Binnenzuzüge	1 521	982	425	971	374	451	972	1 118	276	267	378	461	8 196
Binnen- wanderungssaldo	114	- 83	- 121	69	- 63	- 50	- 175	91	29	63	5	121	–
Umzüge im selben Bezirk	2 029	1 072	334	803	404	348	678	1 496	149	170	385	368	8 236

7 Wanderungen zwischen Berlin und den kreisfreien Städten und Landkreisen des Landes Brandenburg im 1. Vierteljahr 2004 nach Geschlecht

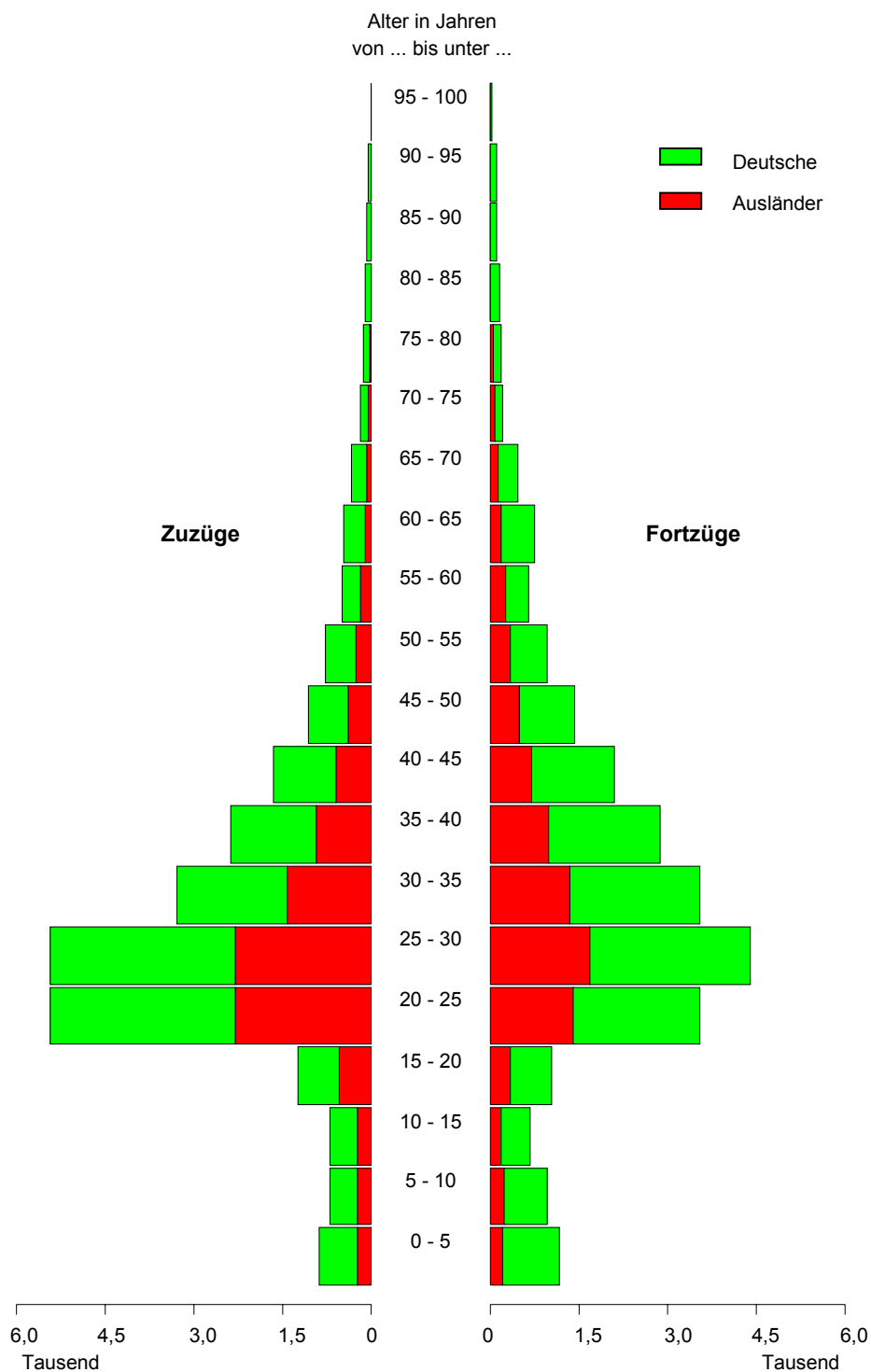
Herkunfts- bzw. Zielgebiet	Zuzüge			Fortzüge			Zuzugs- bzw. Fortzugsüberschuss (-)		
	insgesamt	männlich	weiblich	insgesamt	männlich	weiblich	insgesamt	männlich	weiblich
	1	2	3	4	5	6	7	8	9
Brandenburg	5 639	2 767	2 872	6 607	3 342	3 265	- 968	- 575	- 393
Kreisfreie Städte									
Brandenburg an der Havel	83	43	40	52	25	27	31	18	13
Cottbus	108	40	68	45	25	20	63	15	48
Frankfurt (Oder)	130	62	68	55	23	32	75	39	36
Potsdam	389	201	188	508	270	238	- 119	- 69	- 50
Landkreise									
Barnim	636	334	302	797	412	385	- 161	- 78	- 83
Dahme-Spreewald	530	256	274	782	392	390	- 252	- 136	- 116
Elbe-Elster	52	30	22	28	14	14	24	16	8
Havelland	478	234	244	642	311	331	- 164	- 77	- 87
Märkisch-Oderland	614	316	298	806	415	391	- 192	- 99	- 93
Oberhavel	834	411	423	1 047	537	510	- 213	- 126	- 87
Oberspreewald-Lausitz	61	28	33	31	18	13	30	10	20
Oder-Spree	380	175	205	415	213	202	- 35	- 38	3
Ostprignitz-Ruppin	146	79	67	87	47	40	59	32	27
Potsdam-Mittelmark	449	214	235	623	295	328	- 174	- 81	- 93
Prignitz	63	31	32	31	17	14	32	14	18
Spree-Neiße	90	28	62	36	16	20	54	12	42
Teltow-Fläming	443	213	230	492	250	242	- 49	- 37	- 12
Uckermark	153	72	81	130	62	68	23	10	13

8 Wanderungen zwischen Berlin und dem brandenburgischen Teil des engeren Verflechtungsraums im 1. Vierteljahr 2004 nach Altersgruppen

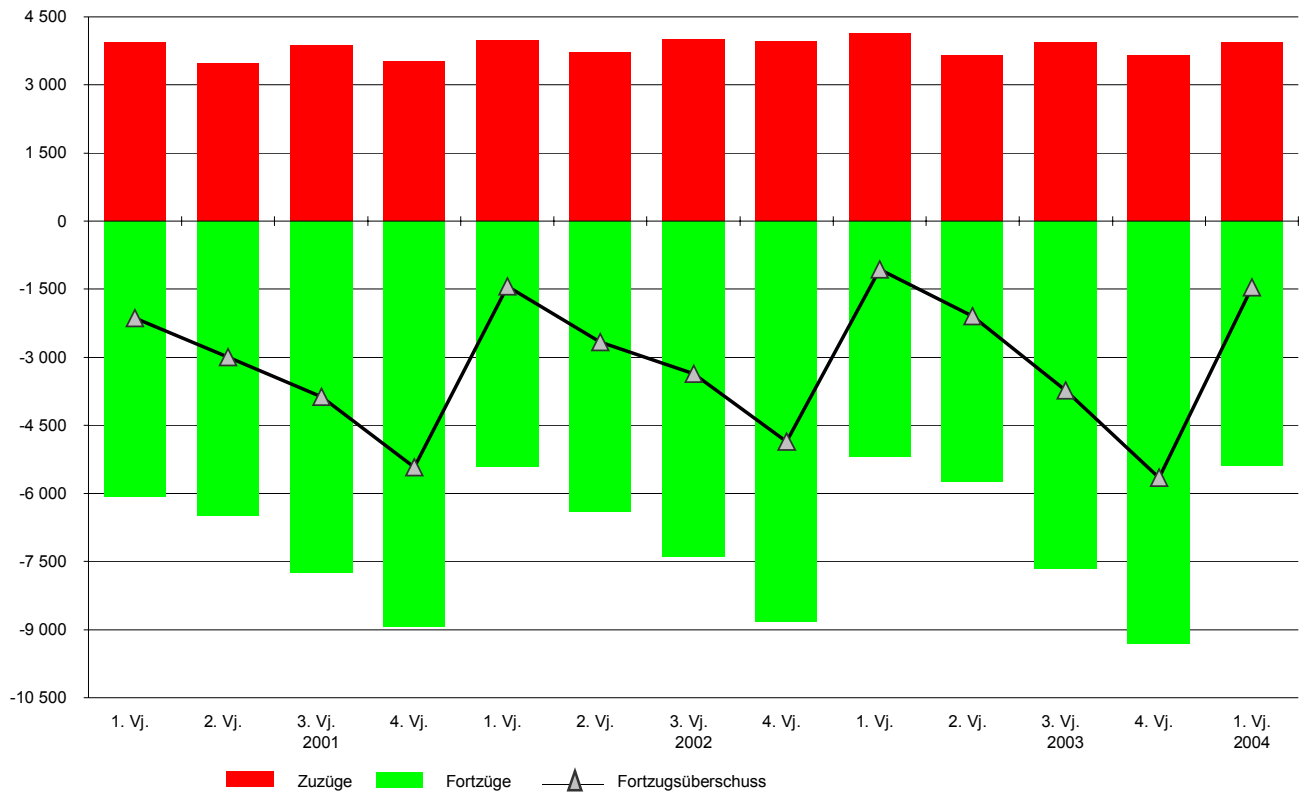
Herkunfts- bzw. Zielgebiet	Insgesamt	Altersgruppe von ... bis unter ... Jahren							
		unter 6	6 - 18	18 - 25	25 - 35	35 - 45	45 - 55	55 - 65	65 und älter
	1	2	3	4	5	6	7	8	9
Zuzüge									
Engerer Verflechtungsraum ¹⁾	3 939	189	533	964	872	690	349	168	174
Kreisfreie Stadt Potsdam	389	23	19	91	132	65	35	13	11
Landkreise									
Barnim	494	24	57	170	102	59	55	11	16
Dahme-Spreewald	456	19	54	109	111	76	45	19	23
Havelland	409	20	57	98	84	73	34	24	19
Märkisch-Oderland	497	19	60	161	109	74	38	18	18
Oberhavel	756	38	120	139	153	164	56	47	39
Oder-Spree	238	14	33	63	64	33	11	5	15
Potsdam-Mittelmark	350	24	80	53	45	72	45	16	15
Teltow-Fläming	350	8	53	80	72	74	30	15	18
Fortzüge									
Engerer Verflechtungsraum ¹⁾	5 395	404	607	648	1 169	1 172	592	383	420
Kreisfreie Stadt Potsdam	508	29	33	85	162	101	41	36	21
Landkreise									
Barnim	656	38	68	94	148	126	89	44	49
Dahme-Spreewald	704	58	88	95	138	145	73	51	56
Havelland	586	47	62	60	126	132	60	44	55
Märkisch-Oderland	685	46	86	91	141	163	85	31	42
Oberhavel	960	71	116	93	201	203	107	73	96
Oder-Spree	336	27	33	44	72	71	31	35	23
Potsdam-Mittelmark	540	63	69	40	96	126	54	29	63
Teltow-Fläming	420	25	52	46	85	105	52	40	15
Zuzugs- bzw. Fortzugsüberschuss (-)									
Engerer Verflechtungsraum ¹⁾	- 1 456	- 215	- 74	316	- 297	- 482	- 243	- 215	- 246
Kreisfreie Stadt Potsdam	- 119	- 6	- 14	6	- 30	- 36	- 6	- 23	- 10
Landkreise									
Barnim	- 162	- 14	- 11	76	- 46	- 67	- 34	- 33	- 33
Dahme-Spreewald	- 248	- 39	- 34	14	- 27	- 69	- 28	- 32	- 33
Havelland	- 177	- 27	- 5	38	- 42	- 59	- 26	- 20	- 36
Märkisch-Oderland	- 188	- 27	- 26	70	- 32	- 89	- 47	- 13	- 24
Oberhavel	- 204	- 33	4	46	- 48	- 39	- 51	- 26	- 57
Oder-Spree	- 98	- 13	-	19	- 8	- 38	- 20	- 30	- 8
Potsdam-Mittelmark	- 190	- 39	11	13	- 51	- 54	- 9	- 13	- 48
Teltow-Fläming	- 70	- 17	1	34	- 13	- 31	- 22	- 25	3

1) siehe Seite 5 unter Definitionen

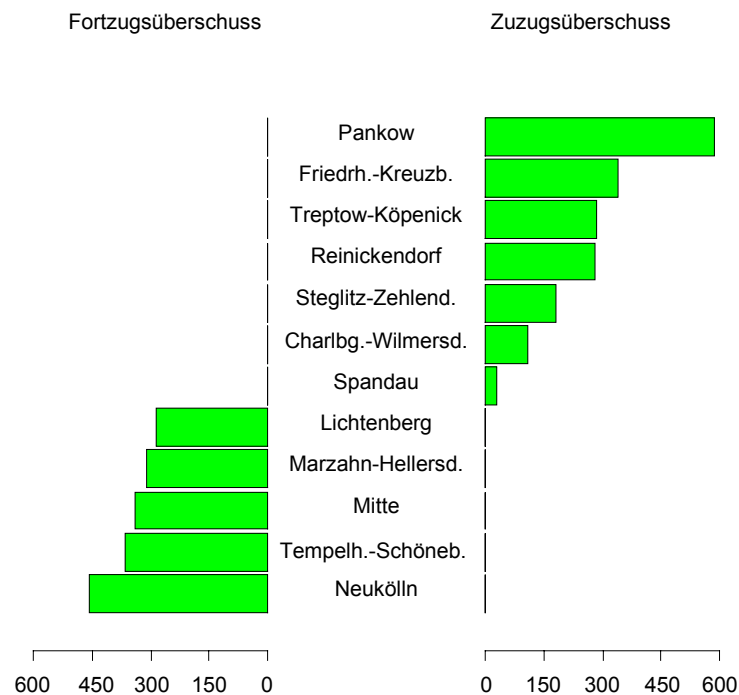
1 Wanderungen über die Grenze von Berlin im 1. Vierteljahr 2004 nach Altersgruppen und Staatsangehörigkeit



2 Wanderungen zwischen Berlin und dem brandenburgischen Teil des engeren Verflechtungsraums ab 1. Vierteljahr 2001



3 Zuzugs- bzw. Fortzugsüberschuss in den Bezirken von Berlin im 1. Vierteljahr 2004



Datenangebot aus dem Sachgebiet

Datenangebot

Die in diesem Bericht enthaltenen Tabellen geben die gängigsten Kombinationen der aufgelisteten Merkmale wieder. Für den Informationsbedarf, der damit nicht abgedeckt werden kann, werden **Sonderauswertungen** erstellt.

Die Merkmale und deren Gliederung sind auf Seite 5 dieses Berichtes dargestellt.

Zeitreihen, zum Teil ab 1950 oder früher, sind ebenfalls verfügbar.

Lieferung

Bestellte Tabellen oder Daten werden kurzfristig entweder als Ausdruck oder als Excel-Datei erstellt. Die Lieferung der Ergebnisse erfolgt dann entweder über **E-Mail** oder **Fax** (bis maximal 10 Seiten) bzw. als **Ausdruck, Diskette** oder **CD-ROM** durch die Post. Selbstabholer können die Ergebnisse direkt beim Statistischen Landesamt abholen.

Kosten

Die Leistungen sind nach dem geltenden Kostentarif des Statistischen Landesamtes grundsätzlich kostenpflichtig. Ausgenommen davon sind unmittelbare Berliner Landesbehörden (z. B. Senatsverwaltungen und Bezirksämter), Mitglieder des Abgeordnetenhauses, Berliner Mitglieder des Bundestages und des Europäischen Parlaments, Journalisten sowie Dienststellen, Behörden und Ämter, mit denen ein Schriftenaustausch besteht. Die Kosten für Standardtabellen sind in dem entsprechenden Abschnitt angegeben. Kosten für andere Auswertungen werden nach Aufwand berechnet. Die Zahlung erfolgt auf Rechnung, die Zahlungsfrist beträgt vier Wochen.

Information und Beratung

Nähere Auskünfte zu Information und Beratung finden Sie auf Seite 2.

Weitere Veröffentlichungen zum Thema *

Statistische Berichte

Bevölkerung

- Bevölkerungsentwicklung und Bevölkerungsstand bis Dezember 1999 monatlich, 20 Seiten
4,00 EUR
Bestell-Nr.: 110.2
- Bevölkerungsentwicklung und Bevölkerungsstand ab 1. Vierteljahr 2000 vierteljährlich, 16 Seiten
4,00 EUR
Bestell-Nr.: 110.2
- Bevölkerung, Teil 1: Berlin, Berlin-West, Berlin-Ost bis 2000 jährlich, 36 Seiten
6,00 EUR
Bestell-Nr.: 110.3
- Bevölkerung, Teil 2: Bezirke bis 2000 jährlich, 48 Seiten
8,00 EUR
Bestell-Nr.: 110.3a
- Bevölkerung ab 2001 jährlich, 35 Seiten
6,00 EUR
Bestell-Nr.: 110.3
- Melderechtlich registrierte Einwohner (Statistische Gebiete) halbjährlich, 28 Seiten
4,00 EUR
Bestell-Nr.: 110.4a
- Melderechtlich registrierte Ausländer halbjährlich, 24 Seiten
4,00 EUR
Bestell-Nr.: 110.5
- Bevölkerung und Privathaushalte (Mikrozensus), Teil 1 jährlich, 28 Seiten
6,00 EUR
Bestell-Nr.: 110.6
- Bevölkerung und Privathaushalte (Mikrozensus), Teil 2 jährlich, 28 Seiten
6,00 EUR
Bestell-Nr.: 110.6
- Einbürgerungen jährlich, 19 Seiten
4,00 EUR
Bestell-Nr.: 110.7

Bevölkerungsbewegung

- Eheschließungen, Geborene und Gestorbene bis Dezember 1999 monatlich, 8 Seiten
4,00 EUR
Bestell-Nr.: 110.8
- Eheschließungen, Geborene und Gestorbene jährlich, 12 Seiten
4,00 EUR
Bestell-Nr.: 110.8a
- Gerichtliche Ehelösungen jährlich, 12 Seiten
4,00 EUR
Bestell-Nr.: 110.9
- Wanderungen (Zu und Fortzüge) jährlich, 16 Seiten
4,00 EUR
Bestell-Nr.: 110.10a

Gesundheitswesen

- Sterbetafel in abgekürzter Form jährlich, 15 Seiten
4,00 EUR
Bestell-Nr.: 110.12
- Sterbefälle in Berlin 1996 nach Todesursachen, 190 Seiten
9,00 EUR
Bestell-Nr.: 130.4

* Preisänderungen sind vorbehalten

Allgemeines Informationsangebot

Datenmaterial auf Papier, Diskette oder im Internet zu folgenden Themen:

- Gebiet (regionales Bezugssystem)
- Bevölkerung und Bevölkerungsbewegung (Geburten, Sterbefälle, Zu- und Fortzüge)
- Einwohnerregisterstatistik
- Mikrozensus (Haushalte, Familien, Sozialstruktur)
- Großzählungen (Volkszählung, Gebäude- und Wohnungszählung)
- Gesundheitswesen
- Wahlen (Ergebnisse)
- Allgemeinbildendes und berufliches Schulwesen (Einrichtungen, Schüler)
- Kultur, Freizeit, Sport
- Hochschulen (Fach- und Hochschulen, Universitäten, Studenten)
- Rechtspflege
- Öffentliche Sozialleistungen (Jugendhilfe, Sozialhilfe, Wohngeld)
- Polizeiliche Kriminalitätsstatistik, Verkehr
- Verarbeitendes Gewerbe
- Bautätigkeit und Wohnungen
- Handel, Gastgewerbe
- Verdienste, Handwerk
- Landwirtschaft, Umwelt, Energie- und Wasserversorgung
- Volkswirtschaftliche Gesamtrechnungen
- Öffentliche Finanzen, Personal im Öffentlichen Dienst
- Preise, laufende Wirtschaftsrechnungen
- Steuern
- Unternehmen und Arbeitsstätten, Unternehmensregister

Veröffentlichungen

Statistisches Jahrbuch

Kompendium zu Berlin in Jahresdaten aus allen Bereichen der amtlichen Statistik

Monatschrift

Beiträge zu Methodik und Ergebnissen statistischer Erhebungen

Statistische Berichte

Tabellen und Kurzerläuterungen zu Ergebnissen der verschiedenen Sachgebiete der amtlichen Statistik

Faltblätter

Informationen kurz und knapp zum Tourismus, zur Umwelt, zu Bildung und Kultur, zum Mikrozensus

Verzeichnis

der Veröffentlichungen

Überblick über alle vom Statistischen Landesamt Berlin herausgegebenen Veröffentlichungen auf Papier, Diskette und CD.

Bestellung

Statistisches Landesamt Berlin

- Vertrieb -

10306 Berlin

Firma bzw. Name, Vorname

Ansprechpartner/in

Straße, Hausnummer

Postleitzahl, Ort

Telefon einschl. Vorwahl

Telefax einschl. Vorwahl

E-Mail

Anzahl	Bestell-Nr.	Bezeichnung	Zeitraum	Einzelpreis

Bestellmöglichkeiten:

An obenstehende Adresse
 Telefon: 030 - 9021 3434
 Fax: 030 - 9021 3655
 E-Mail: info@statistik-berlin.de

Liefermöglichkeiten:

Postversand und Rechnung (zzgl. Versandkostenpauschale)
 Fax (max. 10 Seiten)
 E-Mail (max. 2 MB)

Datum

Unterschrift

Liefer- und Zahlungsbedingungen für Produkte und Leistungen des Statistischen Landesamtes Berlin

Stand: 1. Januar 2002

Allgemeines

Allgemeine Geschäftsbedingungen des Bestellers sind ausgeschlossen. Die Lieferungen des Statistischen Landesamtes Berlin unterliegen nicht der Umsatz-(Mehrwert-)steuerpflicht. Aufträge für Sonderauswertungen werden nur angenommen, wenn sie ohne Zurückstellen gesetzlicher Aufgaben zu erledigen sind. Sonderauswertungen und Aufträge mit einem Wert von mehr als 25,00 EUR werden erst bearbeitet, wenn vom Besteller den Auftrag schriftlich erteilt.

Das Statistische Landesamt Berlin haftet nicht für Schäden, die aus der Verwendung der Produkte entstehen, außer für solche Schäden, die auf einer grob fahrlässigen Vertragsverletzung beruhen. Erfüllungsort ist Berlin. Gerichtsstand ist – je nach Zuständigkeit – das Amtsgericht Lichtenberg bzw. das Landgericht Berlin.

Abonnements

Regelmäßig erscheinende Veröffentlichungen können im Abonnement bezogen werden. Die Kündigung von Abonnements ist

zum 30.6. oder 31.12. eines jeden Jahres mit einer Frist von 6 Wochen möglich und bedarf der Schriftform.

Es gelten die jeweils aktuellen Preise, auch wenn sie während der Vertragslaufzeit geändert werden.

Lieferung / Versandkosten

Die Lieferung erfolgt auf Rechnung und Gefahr des Bestellers. Richtig erfolgte Lieferungen werden nicht umgetauscht oder zurückgenommen. Beanstandungen wegen unrichtiger oder unvollständiger Sendung müssen innerhalb von 14 Tagen nach Empfang der Lieferung geltend gemacht werden.

Bei entgeltpflichtigen Produkten trägt der Besteller auch die Versandkosten (mindestens 1,50 EUR).

Rechnungen / Mahnungen

Der Rechnungsbetrag ist innerhalb von 4 Wochen ohne jeglichen Abzug auf eines der in der Rechnung angegebenen Konten – unter Angabe des **Buchungs- und Kassenzzeichens** – zu überweisen. Rechnungen für Abonnements werden jeweils zum Quartalsende ausgestellt. Die Lieferung bleibt bis zur vollständigen Bezahlung Eigentum des Landes Berlin.

Für den Fall des Verzugs entsteht dem Statistischen Landesamt Berlin ein Anspruch auf Zahlung von Verzugszinsen von 5 v.H. über dem jeweils geltenden Basiszinssatz der Deutschen Bundesbank sowie Ersatz des sonst nachweisbaren Verzugs-

schadens. Für jede Mahnung, die nach Eintritt des Verzugs ergeht, sind dem Statistischen Landesamt Berlin Bearbeitungs-, Porto- und Vordruckkosten pauschal in Höhe von 7,50 EUR zu ersetzen.

Weitergabe der Daten

Die Urheberrechte an den Produkten und Leistungen liegen beim Land Berlin, vertreten durch den Direktor des Statistischen Landesamtes Berlin. Eine Vervielfältigung und Veröffentlichung, auch auszugsweise, ist nur mit der Quellenangabe "Statistisches Landesamt Berlin" gestattet. Eine Weitergabe der übermittelten Daten auf maschinenlesbaren Datenträgern oder in elektronischen Netzen bedarf der vorherigen schriftlichen Genehmigung durch das Statistische Landesamt Berlin; die elektronische Form genügt nicht.