

Statistischer Bericht

*A III 1 – vj 02/02

Wanderungen

Berlin

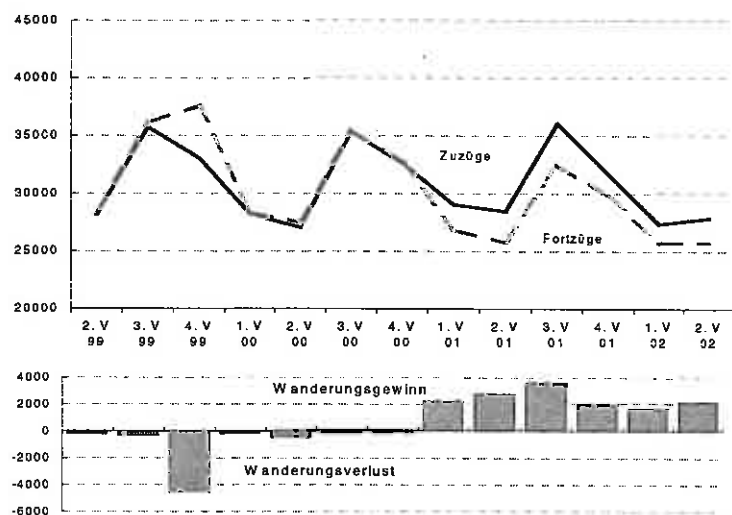
2. Vierteljahr 2002

Wanderungen über die Grenze von Berlin

Binnenwanderungen

Wanderungen zwischen Berlin und den kreisfreien
Städten und Landkreisen des Landes Brandenburg

Wanderungen über die Grenze von Berlin ab 2. Vierteljahr 1999



Information und Beratung

Wir über uns

Der Auftrag des Statistischen Landesamtes Berlin ist im Berliner Landesstatistikgesetz vom 9. Dezember 1992 definiert. Das Amt hat entsprechend den Grundsätzen der Neutralität, Objektivität und wissenschaftlichen Unabhängigkeit Daten unter Verwendung neuester wissenschaftlicher Erkenntnisse, sachgerechter Methoden und Informationstechniken zu sammeln und für die Darstellung politischer, gesellschaftlicher, wirtschaftlicher und ökologischer Zusammenhänge aufzuschlüsseln.

So erreichen Sie uns

Das **Statistische Landesamt Berlin** befindet sich im „Bildungs- und Verwaltungszentrum Friedrichsfelde“ im Bezirk Lichtenberg (Nähe Tierpark Friedrichsfelde).
Statistisches Landesamt Berlin
Alt-Friedrichsfelde 60
10315 Berlin

Verkehrsverbindungen:

U-Bahn, Linie U 5 bis Bahnhof „Friedrichsfelde“ (Anschluss Bus 108 bis Haltestelle „Bildungs- und Verwaltungszentrum“),

S-Bahn, Linien S 5, S 7, S 75 bis Bahnhof „Friedrichsfelde Ost“ (Anschluss Bus 392 bis Haltestelle „Bildungs- und Verwaltungszentrum“),

Straßenbahn, Linien 26, 27, 28 bis Haltestelle „Am Tierpark“,

Bus, Linien 108, 392 bis Haltestelle „Bildungs- und Verwaltungszentrum“ oder Linien 194, 291 bis Haltestelle „Am Tierpark / Alfred-Kowalke-Straße“.

Veröffentlichungen

Sie können alle Publikationen des Statistischen Landesamtes in unserer **Bibliothek** einsehen.

Öffnungszeiten:

montags bis mittwochs
von 9 bis 15 Uhr,
donnerstags
von 9 bis 17 Uhr
und freitags
von 9 bis 14 Uhr.

Telefon: (030) 9021 3540.

Hier stehen darüber hinaus auch die Veröffentlichungen der anderen Statistischen Ämter der Länder und des Bundes zur Verfügung, ebenso internationale Publikationen, insbesondere Standardwerke zur statistischen Methodenlehre und zu Wirtschafts- und Sozialwissenschaften. Ein aktuelles Verzeichnis unserer Veröffentlichungen ist bei der **Zentralen Information und Beratung** zu erhalten.

Im **Internet** ist das Statistische Landesamt Berlin darüber hinaus mit Eckdaten für Berlin und Online-Datenbanken vertreten:

www.statistik-berlin.de

Informationen

zu dieser Veröffentlichung

Fachbereich Bevölkerung:

Telefon: (030) 9021 3860/3543/3862

Telefax: (030) 51 58 83 12

E-Mail Internet:

bevoelkerung@statistik-berlin.de

Auskunftsstelle:

Zentrale Information und Beratung (ZI), Haus 3, Erdgeschoss
Zimmer 3.005,

Telefon: (030) 9021 3434

Telefax: (030) 9021 3655

E-Mail: info@statistik-berlin.de

Zeichenerklärung

- nichts vorhanden
- () Aussagewert ist eingeschränkt
- Zahlenwert unbekannt oder geheimgehalten
- x Tabellenfach gesperrt, weil Aussage nicht sinnvoll
- / Zahlenwert nicht sicher genug
- 0 weniger als die Hälfte von 1 in der letzten besetzten Stelle, jedoch mehr als nichts
- p vorläufige Zahl
- Angabe fällt später an
- r berichtigte Zahl
- s geschätzte Zahl

Inhaltsverzeichnis

Seite

Information und Beratung	2
Erläuterungen	4
Allgemeine Hinweise	4
Definitionen	4
Erhebungsmirkmale	5
Ergebnisse kurz gefasst	6
Datenangebot aus dem Sachgebiet	18
Datenangebot	18
Lieferung	18
Kosten	18
Information und Beratung	18
Weitere Veröffentlichungen zum Thema *	18
Allgemeines Informationsangebot	19
Bestellung	20
Liefer- und Zahlungsbedingungen	20

Grafiken

1	Wanderungen über die Grenze von Berlin im 2. Vierteljahr 2002 nach Altersgruppen und Staatsangehörigkeit	16
2	Wanderungen zwischen Berlin und dem brandenburgischen Teil des engeren Verflechtungsraums ab 2. Vierteljahr 1999 ..	17
3	Zuzugs- bzw. Fortzugsüberschuss in den Bezirken von Berlin im 2. Vierteljahr 2002	17

Tabellen

1	Wanderungen über die Landesgrenze von Berlin sowie Binnenwanderungen seit 1991 nach Herkunfts- und Zielgebieten und Staatsangehörigkeit	7
2	Wanderungen über die Grenze von Berlin im 2. Vierteljahr 2002 nach Herkunfts- und Zielgebieten sowie Geschlecht	10
3	Wanderungen über die Grenze von Berlin im 2. Vierteljahr 2002 nach Herkunfts- und Zielgebieten im Ausland, Staatsangehörigkeit sowie Geschlecht	11
4	Wanderungen über die Grenze von Berlin im 2. Vierteljahr 2002 nach Altersgruppen, Geschlecht und Staatsangehörigkeit	12
5	Wanderungen über die Bezirks- und Landesgrenze von Berlin im 2. Vierteljahr 2002 nach Bezirken, Geschlecht und Staatsangehörigkeit	13
6	Binnenwanderungen in Berlin im 2. Vierteljahr 2002 nach Bezirken und Staatsangehörigkeit	14
7	Wanderungen zwischen Berlin und den kreisfreien Städten und Landkreisen des Landes Brandenburg im 2. Vierteljahr 2002 nach Geschlecht	15
8	Wanderungen zwischen Berlin und dem brandenburgischen Teil des engeren Verflechtungsraums im 2. Vierteljahr 2002 nach Altersgruppen	15

Impressum

Berliner Statistik
Statistischer Bericht
*A III 1 – vj 02/02

* Bericht enthält Angaben, die alle Statistischen Landesämter für ihren Bereich unter gleicher Kennziffer veröffentlichen

Herausgeber

Statistisches Landesamt Berlin
Alt-Friedrichsfelde 60
10315 Berlin

Erscheinungsfolge

vierteljährlich

Preis

4,00 EUR

Bestell Nr.

110.1C

© Statistisches Landesamt Berlin

Für nichtgewerbliche Zwecke sind Vervielfältigung und unentgeltliche Verbreitung, auch auszugsweise, nur mit Quellenangabe gestattet. Die Verbreitung, auch auszugsweise, über elektronische Systeme/Datenträger bedarf der vorherigen Zustimmung. Alle übrigen Rechte bleiben vorbehalten.

Erläuterungen

Allgemeine Hinweise

Aufgabe und Ziel der Statistik

Die Wanderungsstatistik ermöglicht Aussagen über die Zahl und Struktur der Zu- und Fortzüge über die Grenzen von Berlin sowie der Umzüge innerhalb des Stadtgebietes (Binnenwanderungen).

Die Ergebnisse fließen in die Fortschreibung des Bevölkerungsstandes am Ort der Hauptwohnung ein.

Rechtsgrundlage

Für die Durchführung der Wanderungsstatistik gilt das Gesetz über die Statistik der Bevölkerungsbewegung und die Fortschreibung des Bevölkerungsstandes vom 4. Juli 1957 (BGBl. I S. 694), in der Fassung der Bekanntmachung vom 14. März 1980 (BGBl. I S. 308), zuletzt geändert durch das Gesetz zur Änderung des Melderechtsrahmengesetzes (MRRG) und anderer Gesetze vom 25. März 2002 (BGBl. I S. 1186).

Periodizität

Die diesem Bericht zu Grunde liegende Wanderungsstatistik wird monatlich durchgeführt.

Berichtskreis

Die Statistik wird aus den Angaben erstellt, die ein Zu- bzw. Fortziehender bei der An- oder Abmeldung bzw. Statusänderung einer Wohnung bei der zuständigen Meldebehörde macht.

Systematiken

- Staatsangehörigkeits- und Gebietsschlüssel – alphabetisches und systematisches Verzeichnis; Herausgeber: Statistisches Bundesamt, Wiesbaden; Verlag: Metzler-Poeschel, Stuttgart
- Amtliche Schlüsselnummern und Bevölkerungsdaten der Gemeinden und Verwaltungsbezirke in der Bundesrepublik Deutschland, in der jeweils aktuellen Fassung; Herausgeber: Statistisches Bundesamt, Wiesbaden; Verlag: Metzler-Poeschel, Stuttgart

Methodische Hinweise

Die Wanderungsstatistik wird bundesweit durchgeführt. Die Wanderungen aus allen Bundesländern werden erfasst, indem zwischen den Statistischen Landesämtern die Wanderungsdaten ausgetauscht werden. Dabei handelt es sich um Meldungen über Zuzüge in ein Bundesland, die vom dortigen Statistischen Landesamt an das Landesamt weitergeleitet werden, aus dessen Zuständigkeitsbereich der Zuzug erfolgt. Dort werden sie als Fortzug verbucht. So ist gewährleistet, dass die Wanderungen innerhalb des Bundesgebietes vollständig erfasst werden.

Die Staatsangehörigkeit und das Herkunftsland werden auf der Grundlage des vorgelegten Perso-

naldokuments festgestellt. Das hat zur Folge, dass z. Zt. noch Fälle für die ehemalige Sowjetunion bzw. ehemalige Tschechoslowakei auftreten. Diese werden in der Rubrik "Unbekanntes Ausland" ausgewiesen.

Am 1. Januar 2001 trat die Berliner Gebietsreform in Kraft, bei der die Zahl der bisher bestehenden 23 Verwaltungsbezirke Berlins auf 12 Bezirke verkleinert wurde. Eine Darstellung der Ergebnisse für Berlin-West und Berlin-Ost ist ab 1. Januar 2001 nicht mehr möglich, da bei der Fusion ehemals West- und Ostbezirke zusammengelegt wurden.

Hinweise auf andere Veröffentlichungen

Ergebnisse der Wanderungsstatistik für das gesamte Bundesgebiet enthält die vom Statistischen Bundesamt herausgegebene Fachserie 1, Bevölkerung und Erwerbstätigkeit, Reihe 1, "Gebiet und Bevölkerung".

Definitionen

Zu- und Fortzüge

Wechsel der einzigen Wohnung oder des Hauptwohnungsstatus im Falle mehrerer Wohnungen.

Binnenwanderungen

Zu- und Fortzüge innerhalb Berlins, und zwar von Bezirk zu Bezirk und Umzüge innerhalb des gleichen Bezirks.

Hauptwohnung

Hat ein Einwohner mehrere Wohnungen im Geltungsbereich des Melderechtsrahmengesetzes, so ist eine dieser Wohnungen seine Hauptwohnung, jede weitere Wohnung seine Nebenwohnung. Hauptwohnung ist die vorwiegend benutzte Wohnung des Einwohners. Hauptwohnung eines verheirateten oder eine Lebenspartnerschaft führenden Einwohners, der nicht dauernd getrennt von seiner Familie oder seinem Lebenspartner lebt, ist die vorwiegend benutzte Wohnung der Familie oder der Lebenspartner. In Zweifelsfällen ist die vorwiegend benutzte Wohnung dort, wo der Schwerpunkt der Lebensbeziehungen des Einwohners liegt. Die Definition der Hauptwohnung ergibt sich aus § 12 Abs. 2 der Neufassung des Melderechtsrahmengesetzes (MRRG) vom 19. April 2002 (BGBl. I S. 1342).

Ausländer

Personen mit ausschließlich ausländischer oder ungeklärter Staatsangehörigkeit sowie Staatenlose. An- und Abmeldungen dieses Personenkreises bei Besuchsaufenthalten werden als Wanderungsfälle gezählt.

EU-Staatsangehörigkeit

Hierzu zählen Personen aus den Staaten Belgien, Dänemark, Finnland, Frankreich, Griechenland, Großbritannien einschließlich Nordirland, Irland, Italien, Luxemburg, Niederlande, Österreich, Portugal, Schweden und Spanien.

Zuzugs- bzw. Fortzugsüberschuss

Differenz zwischen der Zahl von Zuzügen und Fortzügen. Dieser Saldo bewirkt eine entsprechende Veränderung des Bevölkerungsbestandes (bei einem Zuzugsüberschuss erhöht sich die Bevölkerungszahl, bei einem Fortzugsüberschuss vermindert sie sich).

Bezirk (ab 1. Januar 2001)

Mitte (bisher: Mitte, Tiergarten, Wedding)
Friedrichshain-Kreuzberg
Pankow (bisher: Prenzlauer Berg, Weißensee, Pankow)
Charlottenburg-Wilmersdorf
Spandau
Steglitz-Zehlendorf
Tempelhof-Schöneberg
Neukölln
Treptow-Köpenick
Marzahn-Hellersdorf
Lichtenberg (bisher: Lichtenberg, Hohen-schönhausen)
Reinickendorf

Alte Bundesländer

Schleswig-Holstein
Hamburg
Niedersachsen
Bremen
Nordrhein-Westfalen
Hessen
Rheinland-Pfalz
Baden-Württemberg
Bayern
Saarland

Neue Bundesländer

Brandenburg
Mecklenburg-Vorpommern
Sachsen
Sachsen-Anhalt
Thüringen

Engerer Verflechtungsraum

Teil des gemeinsamen Planungsraumes der Länder Berlin und Brandenburg. Er wird gebildet aus Berlin

und dem zusammenhängenden Teilraum des Landes Brandenburg, der strukturell am engsten mit dem Land Berlin verbunden ist.

Der am 11.11.1994 beschlossene Entwurf eines Landesplanungsvertrages zwischen den Ländern Berlin und Brandenburg legt in Artikel 7 Abs. 3 die zugehörigen Gebietskörperschaften fest.

Erhebungsmerkmale

Wanderungsart

Zuzug
Fortzug

Herkunfts-/Zielgebiet

Ausland
Staat
Übriges Bundesgebiet
Bundesland
Regierungsbezirk
Kreis
Gemeinde
Innerstädtisch
Bezirk

Geschlecht

männlich
weiblich

Geburtsdatum

Tag
Monat
Jahr

Staatsangehörigkeit

ca. 180 Staaten

Familienstand

ledig
verheiratet
verwitwet
geschieden

Religion

evangelisch
römisch-katholisch
sonstige Religionen/
Konfessionslos/ohne Angabe

Ergebnisse kurz gefasst

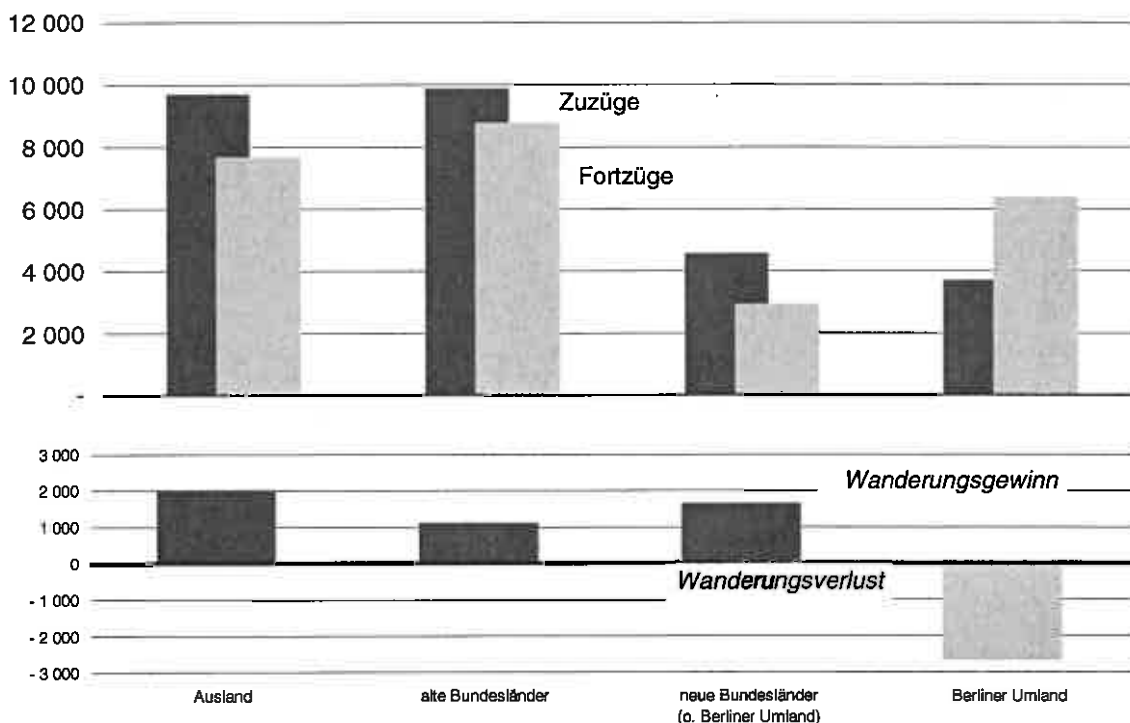
Im zweiten Quartal des Jahres 2002 verlegten 27 879 Personen ihren Hauptwohnsitz in die Hauptstadt, und 25 745 Personen zogen aus Berlin fort. Daraus resultiert ein Wanderungsgewinn von 2 134 Personen. Somit setzte sich die positive Wanderungsbilanz fort. In den ersten sechs Monaten des Jahres 2002 ist zwar einerseits die Zahl der Zuzüge gegenüber dem Vergleichsquartal um 3,9 Prozent gesunken, andererseits ging auch die Zahl der Fortzüge zurück, allerdings nur um 2,0 Prozent.

Die Wanderungsbewegungen zwischen Berlin und dem Ausland führten im 2. Vierteljahr 2002 zu einem Bevölkerungsgewinn von 2 026 Personen (2001: 2 494 Personen).

Aus den alten Bundesländern kamen 9 886 Personen nach Berlin, während knapp 8 767 Personen dorthin zogen. Damit ergibt sich ein Gewinn von 1 119 Personen. Im gleichen Zeitraum des Vorjahres waren es noch 1 735 Personen.

Bei den neuen Bundesländern musste wieder ein Wanderungsverlust von 1 011 Personen festgestellt werden. An sein Umland hat Berlin wie im Vergleichsquartal 2001 Einwohner verloren, das Minus war mit 2 671 Personen aber geringer (2 999 Personen). Der Gewinn aus dem restlichen Gebiet der neuen Bundesländer von 1 660 Personen konnte diesen Verlust nicht ausgleichen.

Wanderungen über die Grenze von Berlin im 2. Vierteljahr 2002 nach Herkunfts- und Zielgebieten



1 Zuzüge über die Landesgrenze von Berlin sowie Binnenwanderungen seit 1991 nach Herkunftsgebieten und Staatsangehörigkeit

Jahr	Insgesamt	Ausland	Übriges Bundesgebiet			Binnen- wanderungen
			alte Bundesländer	neue Bundesländer		
				insgesamt	darunter engerer Verflechtungs- raum	
	1	2	3	4	5	6
absolut						
insgesamt						
1991	108 214	53 744	33 895	20 575	5 469	269 565
1992	121 848	68 805	34 054	18 989	5 717	280 723
1993	122 283	71 109	32 539	18 635	6 447	304 910
1994	117 598	63 326	34 665	19 607	6 898	327 335
1995	123 336	66 244	34 735	22 357	7 847	370 099
1996	117 365	60 015	33 209	24 141	9 234	400 820
1997	112 609	51 185	34 127	27 297	10 522	447 560
1998	118 308	47 842	39 979	30 487	11 582	453 376
1999	122 449	48 804	41 968	31 677	13 017	427 597
2000	123 154	46 545	43 301	33 308	14 371	409 665
2001	125 324	45 782	44 334	35 208	14 813	391 967
1.Vj.	29 061	10 727	9 772	8 562	3 933	95 837
2.Vj.	28 463	10 446	10 264	7 753	3 483	96 278
3.Vj.	36 073	13 139	12 837	10 097	3 872	98 837
4.Vj.	31 727	11 470	11 461	8 796	3 525	101 015
2002
1.Vj.	27 375	9 800	9 189	8 386	3 975	91 350
2.Vj.	27 879	9 709	9 886	8 284	3 710	92 922
Ausländer						
1991	56 474	50 946	3 506	2 022	258	47 555
1992	72 784	65 934	4 618	2 232	488	57 806
1993	75 345	68 287	4 700	2 358	822	72 069
1994	68 938	60 258	5 948	2 732	729	76 936
1995	72 793	62 907	6 100	3 786	1 104	84 942
1996	66 107	56 119	5 728	4 260	1 105	84 990
1997	57 181	48 656	5 968	4 557	1 167	89 695
1998	51 840	42 761	5 273	3 806	998	86 779
1999	52 018	42 648	5 629	3 741	1 055	81 886
2000	50 007	40 240	6 138	3 629	1 051	78 854
2001	49 433	39 662	5 993	3 778	1 141	77 535
1.Vj.	11 773	9 436	1 427	910	273	19 398
2.Vj.	11 230	8 962	1 399	869	278	19 281
3.Vj.	13 726	11 112	1 605	1 009	291	19 183
4.Vj.	12 704	10 152	1 562	990	299	19 673
2002
1.Vj.	10 748	8 575	1 362	811	253	18 265
2.Vj.	10 602	8 341	1 409	852	269	18 560
Veränderung gegenüber dem entsprechenden Vorjahreszeitraum in %						
insgesamt						
1992	12,6	28,0	0,5	7,7	4,5	4,1
1993	0,4	3,3	4,4	1,9	12,8	8,6
1994	3,8	- 10,9	6,5	5,2	7,0	7,4
1995	4,9	4,6	0,2	14,0	13,8	13,1
1996	- 4,8	- 9,4	- 4,4	8,0	17,7	8,3
1997	- 4,1	- 14,7	2,8	13,1	13,9	11,7
1998	5,1	6,5	17,1	11,7	10,1	1,3
1999	3,5	2,0	5,0	3,9	12,4	5,7
2000	0,6	- 4,6	3,2	5,1	10,4	4,2
2001	1,8	- 1,6	2,4	5,7	3,1	4,3
1.Vj. 2002	- 5,8	- 8,6	- 6,0	2,1	1,1	4,7
2.Vj. 2002	- 2,1	- 7,1	- 3,7	6,8	6,5	3,5
Ausländer						
1992	28,9	29,4	31,7	10,4	89,1	21,6
1993	3,5	3,6	1,8	5,6	68,4	24,7
1994	- 8,5	11,8	26,6	15,9	- 11,3	6,8
1995	5,6	4,4	2,6	38,6	51,4	10,4
1996	- 9,2	10,8	6,1	12,5	0,1	0,1
1997	- 13,5	- 16,9	4,2	7,0	5,6	5,5
1998	9,3	- 8,3	11,6	- 16,5	14,5	3,3
1999	0,3	- 0,3	6,8	- 1,7	5,7	5,6
2000	3,9	- 5,6	9,0	- 3,0	0,4	3,7
2001	1,1	- 1,4	2,4	4,1	8,6	1,7
1.Vj. 2002	8,7	9,1	4,6	- 10,9	7,3	- 5,8
2.Vj. 2002	5,6	6,9	0,7	- 2,0	3,2	- 3,7

**Noch: 1 Fortzüge über die Landesgrenze von Berlin
sowie Binnenwanderungen seit 1991 nach Zielgebieten und Staatsangehörigkeit**

Jahr	Insgesamt	Ausland	Übriges Bundesgebiet			Binnen- wanderungen
			alte Bundesländer	neue Bundesländer		
				insgesamt	darunter engerer Verflechtungs- raum	
	1	2	3	4	5	6

a b s o l u t						
insgesamt						
1991	82 786	29 297	39 861	13 628	5 311	269 565
1992	89 794	34 528	39 353	15 913	6 504	280 723
1993	100 090	41 947	36 827	21 316	10 385	304 910
1994	108 746	46 078	34 023	28 645	16 650	327 335
1995	113 330	44 020	34 181	35 129	22 369	370 099
1996	121 826	45 750	34 539	41 537	27 993	400 820
1997	139 535	52 147	34 445	52 943	38 507	447 560
1998	139 633	48 246	35 442	55 945	41 456	453 376
1999	129 464	42 594	35 298	51 572	38 263	427 597
2000	124 012	41 583	36 117	46 312	33 228	409 665
2001	114 857	34 614	38 223	42 020	29 230	391 967
1.Vj.	26 848	9 167	8 718	8 963	6 064	95 837
2.Vj.	25 723	7 952	8 529	9 242	6 482	96 278
3.Vj.	32 499	9 600	11 570	11 329	7 744	98 837
4.Vj.	29 787	7 895	9 406	12 486	8 940	101 015
2002
1.Vj.	25 750	8 728	8 862	8 160	5 414	91 350
2.Vj.	25 745	7 683	8 767	9 295	6 381	92 922

Ausländer						
1991	30 527	26 601	3 244	682	152	47 555
1992	36 919	31 944	3 972	1 003	273	57 806
1993	44 666	39 221	3 816	1 629	418	72 069
1994	47 698	42 715	3 426	1 557	604	76 936
1995	46 591	40 347	4 309	1 935	790	84 942
1996	48 998	41 790	4 724	2 484	1 060	84 990
1997	54 639	47 636	4 714	2 289	981	89 695
1998	50 191	43 345	4 601	2 245	1 030	86 779
1999	44 470	37 476	4 972	2 022	972	81 886
2000	43 693	36 172	5 534	1 987	887	78 854
2001	37 815	29 122	6 441	2 252	989	77 535
1.Vj.	9 742	7 832	1 409	501	224	19 398
2.Vj.	8 802	6 722	1 573	507	240	19 281
3.Vj.	10 359	7 937	1 860	562	265	19 183
4.Vj.	8 912	6 631	1 599	682	260	19 673
2002
1.Vj.	9 594	7 531	1 484	579	233	18 265
2.Vj.	8 501	6 379	1 613	509	209	18 560

Veränderung gegenüber dem entsprechenden Vorjahreszeitraum in %						
insgesamt						
1992	8,5	17,9	1,3	16,8	22,5	4,1
1993	11,5	21,5	6,4	34,0	59,7	8,6
1994	8,6	9,8	7,6	34,4	60,3	7,4
1995	4,2	- 4,5	0,5	22,6	34,3	13,1
1996	7,5	3,9	1,0	18,2	25,1	8,3
1997	14,5	14,0	0,3	27,5	37,6	11,7
1998	0,1	- 7,5	2,9	5,7	7,7	1,3
1999	7,3	- 11,7	0,4	7,8	- 7,7	- 5,7
2000	4,2	- 2,4	2,3	10,2	- 13,2	- 4,2
2001	7,4	- 16,8	5,8	9,3	- 12,0	- 4,3
1.Vj. 2002	4,1	- 4,8	1,7	9,0	- 10,7	- 4,7
2.Vj. 2002	0,1	- 3,4	2,8	0,6	- 1,6	- 3,5

Ausländer						
1992	20,9	20,1	22,4	47,1	79,6	21,6
1993	21,0	22,8	- 3,9	62,4	53,1	24,7
1994	6,8	8,9	- 10,2	- 4,4	44,5	6,8
1995	2,3	- 5,5	25,8	24,3	30,8	10,4
1996	5,2	3,6	9,6	28,4	34,2	0,1
1997	11,5	14,0	0,2	- 7,9	- 7,5	5,5
1998	8,1	- 9,0	2,4	- 1,9	5,0	3,3
1999	- 11,4	- 13,5	8,1	- 9,9	- 5,6	5,6
2000	- 1,7	- 3,5	11,3	- 1,7	- 8,7	3,7
2001	- 13,5	- 19,5	16,4	13,3	11,5	1,7
1.Vj. 2002	1,5	3,8	5,3	15,6	4,0	- 5,8
2.Vj. 2002	3,4	5,1	2,5	0,4	12,9	3,7

Noch: 1 Zuzugs- bzw. Fortzugsüberschuss über die Landesgrenze von Berlin
sowie Binnenwanderungen seit 1991 nach Herkunfts- bzw. Zielgebieten und Staatsangehörigkeit

Jahr	Insgesamt	Ausland	Übriges Bundesgebiet			Binnen- wanderungen
			alte Bundesländer	neue Bundesländer		
				insgesamt	darunter engerer Verflechtungs- raum	
	1	2	3	4	5	6
insgesamt						
1991	25 428	24 447	5 966	6 947	158	X
1992	32 054	34 277	5 299	3 076	787	X
1993	22 193	29 162	4 288	2 681	3 938	X
1994	8 852	17 248	642	9 038	9 752	X
1995	10 006	22 224	554	- 12 772	- 14 522	X
1996	- 4 461	14 265	1 330	- 17 396	- 18 759	X
1997	- 26 926	- 962	318	- 25 646	- 27 985	X
1998	- 21 325	- 404	4 537	- 25 458	- 29 874	X
1999	- 7 015	6 210	6 670	- 19 895	- 25 246	X
2000	- 858	4 962	7 184	- 13 004	- 18 857	X
2001	10 467	11 168	6 111	- 6 812	- 14 413	X
2002	X
1.Vj.	1 625	1 072	327	226	- 1 439	X
2.Vj.	2 134	2 026	1 119	1 011	- 2 671	X
Ausländer						
1991	25 947	24 345	262	1 340	106	X
1992	35 865	33 990	646	1 229	215	X
1993	30 679	29 066	884	729	404	X
1994	21 240	17 543	2 522	1 175	125	X
1995	26 202	22 560	1 791	1 851	314	X
1996	17 109	14 329	1 004	1 776	45	X
1997	2 542	- 980	1 254	2 268	186	X
1998	1 649	- 584	672	1 561	- 32	X
1999	7 548	5 172	657	1 719	83	X
2000	6 314	4 068	604	1 642	164	X
2001	11 618	10 540	448	1 526	152	X
2002	X
1.Vj.	1 154	1 044	122	232	20	X
2.Vj.	2 101	1 962	204	343	60	X

2 Wanderungen über die Grenze von Berlin im 2. Vierteljahr 2002 nach Herkunfts- und Zielgebieten sowie Geschlecht

Herkunfts- bzw. Zielgebiet	Zuzüge			Fortzüge			Zuzugs- bzw. Fortzugsüberschuss (-)		
	insgesamt	männlich	weiblich	insgesamt	männlich	weiblich	insgesamt	männlich	weiblich
	1	2	3	4	5	6	7	8	9
insgesamt									
Schleswig-Holstein	526	292	234	557	306	251	31	14	17
Hamburg	722	376	346	477	236	241	245	140	105
Niedersachsen	2 043	1 038	1 005	1 300	653	647	743	385	358
Bremen	190	104	86	120	55	65	70	49	21
Nordrhein-Westfalen	2 159	1 133	1 026	1 767	952	815	392	181	211
Hessen	998	518	480	804	406	398	194	112	82
Rheinland-Pfalz	361	184	177	339	174	165	22	10	12
Baden-Württemberg	1 311	704	607	1 506	818	688	- 195	114	- 81
Bayern	1 486	766	720	1 820	981	839	- 334	215	- 119
Saarland	90	43	47	77	45	32	13	- 2	15
Brandenburg	5 438	2 632	2 806	7 613	3 818	3 795	- 2 175	- 1 186	- 989
Mecklenburg-Vorpommern	830	408	422	580	297	283	250	111	139
Sachsen	930	421	509	526	281	245	404	140	264
Sachsen-Anhalt	706	361	345	362	192	170	344	169	175
Thüringen	380	185	195	214	114	100	166	71	95
Bundesgebiet	18 170	9 165	9 005	18 062	9 328	8 734	108	163	271
Ausland	9 709	5 420	4 289	7 683	4 626	3 057	2 026	794	1 232
insgesamt	27 879	14 585	13 294	25 745	13 954	11 791	2 134	631	1 503
Deutsche									
Schleswig-Holstein	485	269	216	515	280	235	30	11	19
Hamburg	635	326	309	406	197	209	229	129	100
Niedersachsen	1 755	877	878	1 129	556	573	626	321	305
Bremen	150	82	68	87	35	52	63	47	16
Nordrhein-Westfalen	1 853	967	886	1 399	730	669	454	237	217
Hessen	840	426	414	654	324	330	186	102	84
Rheinland-Pfalz	302	149	153	277	140	137	25	9	16
Baden-Württemberg	1 122	591	531	1 207	630	577	- 85	39	- 46
Bayern	1 258	639	619	1 422	753	669	- 164	114	- 50
Saarland	77	38	39	58	35	23	19	3	16
Brandenburg	4 973	2 366	2 607	7 315	3 637	3 678	- 2 342	- 1 271	- 1 071
Mecklenburg-Vorpommern	761	364	397	528	263	265	233	101	132
Sachsen	782	335	447	440	218	222	342	117	225
Sachsen-Anhalt	575	277	298	318	162	156	257	115	142
Thüringen	341	161	180	185	97	88	156	64	92
Bundesgebiet	15 909	7 867	8 042	15 940	8 057	7 883	31	- 190	159
Ausland	1 368	795	573	1 304	740	564	64	55	9
insgesamt	17 277	8 662	8 615	17 244	8 797	8 447	33	135	168
Ausländer									
Schleswig-Holstein	41	23	18	42	26	16	1	- 3	2
Hamburg	87	50	37	71	39	32	16	11	5
Niedersachsen	288	161	127	171	97	74	117	64	53
Bremen	40	22	18	33	20	13	7	2	5
Nordrhein-Westfalen	306	166	140	368	222	146	- 62	56	- 6
Hessen	158	92	66	150	82	68	8	10	- 2
Rheinland-Pfalz	59	35	24	62	34	28	- 3	1	4
Baden-Württemberg	189	113	76	299	188	111	- 110	75	- 35
Bayern	228	127	101	398	228	170	- 170	- 101	- 69
Saarland	13	5	8	19	10	9	- 6	- 5	1
Brandenburg	465	266	199	298	181	117	167	85	82
Mecklenburg-Vorpommern	69	44	25	52	34	18	17	10	7
Sachsen	148	86	62	86	63	23	62	23	39
Sachsen-Anhalt	131	84	47	44	30	14	87	54	33
Thüringen	39	24	15	29	17	12	10	7	3
Bundesgebiet	2 261	1 298	963	2 122	1 271	851	139	27	112
Ausland	8 341	4 625	3 716	6 379	3 886	2 493	1 962	739	1 223
insgesamt	10 602	5 923	4 679	8 501	5 157	3 344	2 101	766	1 335

3 Wanderungen über die Grenze von Berlin im 2. Vierteljahr 2002 nach Herkunfts- und Zielgebieten im Ausland, Staatsangehörigkeit sowie Geschlecht

Herkunfts- bzw. Zielgebiet	Zuzüge				Fortzüge				Zuzugs- bzw. Fortzugs- überschuss (-)	
	insgesamt	darunter		insgesamt	darunter					
		Staatsan- gehörige des jeweiligen Herkunfts- gebietes	Deutsche		Staatsan- gehörige des jeweiligen Ziel- gebietes	Deutsche				
							insgesamt	männlich	insgesamt	männlich
	1	2	3	4	5	6	7	8	9	10
Baltische Staaten	76	26	70	4	48	17	44	3	28	9
Beneluxstaaten	188	113	115	55	169	110	69	89	19	3
Bosnien und Herzegowina	128	64	121	—	144	79	132	1	16	15
Bulgarien	190	83	183	6	114	54	107	4	76	29
Dänemark	74	39	58	12	72	34	48	20	2	5
Finnland	33	15	26	2	37	14	31	2	4	1
Frankreich ¹⁾	270	146	189	50	247	139	174	55	23	7
Griechenland	140	88	133	3	179	119	154	21	39	31
Irland	47	30	30	11	45	27	27	16	2	3
Italien ²⁾	269	169	229	23	276	176	227	40	7	7
Jugoslawien ³⁾	343	238	332	2	680	461	667	6	337	223
Kroatien	86	47	81	1	135	75	125	2	49	28
Norwegen	25	12	19	2	36	16	17	19	11	4
Österreich	157	91	108	31	201	113	112	81	44	22
Polen	1 090	619	840	235	734	480	595	134	356	139
Portugal	119	100	108	7	129	107	119	9	10	7
Rumänien	83	38	75	5	58	35	53	4	25	3
Russische Föderation	427	206	397	19	263	141	223	28	164	65
Schweden	91	45	62	11	64	38	42	18	27	7
Schweiz ⁴⁾	137	67	78	44	208	104	70	114	71	37
Slowakei	38	13	37	1	12	6	10	1	26	7
Slowenien	12	8	9	1	8	5	8	—	4	3
Spanien ⁵⁾	222	132	115	83	170	91	75	82	52	41
Tschechische Republik	61	30	46	8	37	19	27	7	24	11
Türkei	1 001	597	955	34	731	463	700	27	270	134
Ukraine	224	88	211	7	174	87	167	2	50	1
Ungarn	52	21	48	1	29	20	24	3	23	1
Vereinigtes Königreich	242	149	134	71	277	149	170	85	35	—
Weißrussland	55	28	53	—	38	24	35	1	17	4
Übriges Europa	175	104	168	4	91	65	83	4	84	39
Europa	6 055	3 406	5 030	733	5 406	3 268	4 335	878	649	138
darunter EU-Staaten	1 852	1 117	1 307	359	1 863	1 115	1 248	515	11	2
Ägypten	55	36	44	8	22	15	14	7	33	21
Algerien	20	19	18	1	13	10	11	2	7	9
Ghana	40	19	39	—	32	21	30	2	8	2
Marokko	51	28	44	7	15	9	15	—	36	19
Südafrika	29	12	9	18	10	8	3	6	19	4
Tunesien	43	32	35	8	20	15	20	—	23	17
Übriges Afrika	273	162	230	29	171	127	137	29	102	35
Afrika	511	308	419	71	283	205	230	46	228	103
Brasilien	80	36	50	24	36	16	33	3	44	20
Kanada	62	43	48	9	58	31	31	21	4	12
Vereinigte Staaten	471	229	280	134	476	275	292	149	5	46
Übriges Amerika	289	126	203	64	137	66	89	45	152	60
Amerika	902	434	581	231	707	388	445	218	195	46
Afghanistan	6	4	6	—	8	8	6	2	2	4
Armenien	22	14	17	4	20	10	19	—	2	4
Georgien	37	22	35	—	36	19	34	1	1	3
Indien	88	60	75	12	46	29	38	7	42	31
Indonesien	46	24	39	7	32	16	28	4	14	8
Irak	17	9	16	1	15	10	15	—	2	1
Iran, Islamische Rep.	71	40	68	3	64	35	57	7	7	5
Israel	89	49	52	27	41	22	26	15	48	27
Japan	120	51	115	3	63	31	54	7	57	20
Jordanien	21	12	18	2	12	7	9	3	9	5
Kasachstan	48	26	28	20	19	10	16	3	29	16
Kirgisistan	3	2	3	—	6	3	6	—	3	1
Libanon	147	103	86	12	60	50	52	1	87	53
Pakistan	33	19	20	13	19	15	14	4	14	4
Sri Lanka	20	10	17	2	13	9	13	—	7	1
Syrien, Arabische Rep.	48	29	42	4	21	14	16	4	27	15
Thailand	227	68	212	13	99	38	94	5	128	30
Usbekistan	8	5	7	1	4	3	4	—	4	2
Vietnam	166	90	165	1	104	70	101	3	62	20
Übriges Asien	700	390	633	44	366	198	301	52	334	192
Asien	1 917	1 027	1 654	169	1 048	597	903	118	869	430
Australien u. Ozeanien	96	56	50	39	80	40	29	43	16	16
Unbekanntes Ausland ⁶⁾	228	189	—	125	159	128	—	1	69	61
Insgesamt	9 709	5 420	7 734	1 368	7 683	4 626	5 942	1 304	2 026	794

1) einschl. Monaco - 2) einschl. San Marino und Vatikanstaat - 3) Serbien und Montenegro bzw. ohne nähere Angaben - 4) einschl. Liechtenstein

5) einschl. Andorra - 6) einschl. ungeklärte Fälle und solcher ohne Angabe von Herkunfts- bzw. Zielgebiet

4 Wanderungen über die Grenze von Berlin im 2. Vierteljahr 2002 nach Altersgruppen, Geschlecht und Staatsangehörigkeit

Altersgruppe von ... bis unter ... Jahren	Zuzüge			Fortzüge			Zuzugs- bzw. Fortzugsüberschuss (-)		
	insgesamt	männlich	weiblich	insgesamt	männlich	weiblich	insgesamt	männlich	weiblich
	1	2	3	4	5	6	7	8	9
insgesamt									
unter 6	1 230	633	597	1 442	722	720	212	89	123
6 - 15	1 356	671	685	1 567	828	739	211	157	54
15 - 18	614	299	315	535	280	255	79	19	60
18 - 20	895	385	510	593	279	314	302	106	196
20 - 25	6 094	2 712	3 382	3 351	1 601	1 750	2 743	1 111	1 632
25 - 30	5 593	2 993	2 600	3 868	2 044	1 824	1 725	949	776
30 - 35	3 706	2 190	1 516	3 795	2 189	1 606	89	1	90
35 - 40	2 520	1 510	1 010	3 160	1 904	1 256	640	394	246
40 - 45	1 657	1 034	623	2 068	1 301	767	411	267	144
45 - 50	1 131	657	474	1 412	860	552	281	203	78
50 - 55	850	496	354	1 007	594	413	157	98	59
55 - 60	572	318	254	754	398	356	182	80	102
60 - 65	530	269	261	833	465	368	303	196	107
65 und mehr	1 131	418	713	1 360	489	871	229	71	158
insgesamt	27 879	14 585	13 294	25 745	13 954	11 791	2 134	631	1 533
Deutsche									
unter 6	896	463	433	1 166	597	569	270	134	136
6 - 15	808	395	413	1 208	635	573	400	240	160
15 - 18	369	171	198	392	206	186	23	35	12
18 - 20	589	236	353	387	163	224	202	73	129
20 - 25	3 721	1 540	2 181	1 950	831	1 119	1 771	709	1 062
25 - 30	3 226	1 668	1 558	2 260	1 071	1 189	966	597	369
30 - 35	2 184	1 241	943	2 392	1 284	1 108	208	43	185
35 - 40	1 541	901	640	2 163	1 212	951	622	311	311
40 - 45	1 011	612	399	1 418	843	575	407	231	176
45 - 50	679	372	307	925	528	397	246	156	90
50 - 55	547	302	245	676	377	299	129	75	54
55 - 60	371	214	157	534	285	249	163	71	92
60 - 65	422	222	200	686	379	307	264	157	107
65 und mehr	913	325	588	1 087	386	701	174	61	113
insgesamt	17 277	8 662	8 615	17 244	8 797	8 447	33	135	168
Ausländer									
unter 6	334	170	164	276	125	151	58	45	13
6 - 15	548	276	272	359	193	166	189	83	106
15 - 18	245	128	117	143	74	69	102	54	48
18 - 20	306	149	157	206	116	90	100	33	67
20 - 25	2 373	1 172	1 201	1 401	770	631	972	402	570
25 - 30	2 367	1 325	1 042	1 608	973	635	759	352	407
30 - 35	1 522	949	573	1 403	905	498	119	44	75
35 - 40	979	609	370	997	692	305	18	83	65
40 - 45	646	422	224	650	458	192	4	36	32
45 - 50	452	285	167	487	332	155	35	47	12
50 - 55	303	194	109	331	217	114	28	23	5
55 - 60	201	104	97	220	113	107	19	9	10
60 - 65	108	47	61	147	86	61	39	39	—
65 und mehr	218	93	125	273	103	170	55	10	45
insgesamt	10 602	5 923	4 679	8 501	5 157	3 344	2 101	766	1 335

5 Wanderungen über die Bezirks- und Landesgrenze von Berlin im 2. Vierteljahr 2002 nach Bezirken, Geschlecht und Staatsangehörigkeit

Bezirk	Wanderungen insgesamt						Darunter über die Landesgrenze					
	Zuzüge		Fortzüge		Zuzugs- bzw. Fortzugsüberschuss (-)		Zuzüge		Fortzüge		Zuzugs- bzw. Fortzugsüberschuss (-)	
	insges.	männl.	insges.	männl.	insges.	männl.	insges.	männl.	insges.	männl.	insges.	männl.
	1	2	3	4	5	6	7	8	9	10	11	12
insgesamt												
Mitte	9 057	5 054	8 932	4 856	125	198	4 119	2 305	3 446	1 993	673	312
Friedrh.-Kreuzb.	7 137	3 843	7 043	3 825	94	18	2 990	1 560	2 129	1 202	861	358
Pankow	7 392	3 859	6 432	3 373	960	486	3 338	1 702	2 741	1 432	597	270
Charlbg.-Wilmerd.	6 663	3 377	6 346	3 327	317	50	2 906	1 481	2 519	1 269	387	212
Spandau	3 671	1 915	3 349	1 856	322	59	1 651	896	1 519	829	132	67
Steglitz-Zehlend.	5 057	2 479	4 689	2 346	368	133	1 928	944	1 936	952	- 8	- 8
Tempelth.-Schöneb.	6 954	3 566	7 235	3 831	281	265	2 692	1 392	2 346	1 297	346	95
Neukölln	6 382	3 404	6 319	3 398	63	6	2 295	1 191	2 265	1 238	30	47
Treptow-Köpenick	3 921	2 125	3 351	1 837	570	288	1 524	794	1 467	828	57	- 34
Marzahn-Hellersd.	3 409	1 726	4 251	2 200	842	474	1 215	595	1 854	979	- 639	- 384
Lichtenberg	5 542	2 941	5 319	2 946	223	- 5	2 001	1 101	2 084	1 216	- 83	115
Reinickendorf	3 650	1 894	3 435	1 757	215	137	1 220	624	1 439	719	219	95
Berlin	68 835	36 183	66 701	35 552	2 134	631	27 879	14 585	25 745	13 954	2 134	631
Ausländer												
Mitte	3 813	2 209	3 164	1 843	649	366	2 034	1 169	1 704	1 038	330	131
Friedrh.-Kreuzb.	2 085	1 146	2 042	1 208	43	62	1 049	562	836	499	213	63
Pankow	1 329	763	1 119	622	210	141	841	479	521	290	320	189
Charlbg.-Wilmerd.	2 299	1 242	2 015	1 102	284	140	1 331	706	1 054	566	277	140
Spandau	1 198	699	1 083	683	115	16	755	473	440	282	315	191
Steglitz-Zehlend.	1 301	664	1 008	524	293	140	714	349	499	258	215	91
Tempelth.-Schöneb.	2 040	1 109	2 214	1 300	174	191	961	503	968	590	7	- 87
Neukölln	2 546	1 422	2 129	1 267	417	155	1 141	619	972	603	169	16
Treptow-Köpenick	759	543	631	440	128	103	333	215	285	220	48	5
Marzahn-Hellersd.	519	273	427	246	92	27	274	140	172	112	102	28
Lichtenberg	1 297	807	1 351	892	54	85	769	497	683	494	86	3
Reinickendorf	880	480	782	464	98	16	400	211	367	205	33	6
Berlin	20 066	11 357	17 965	10 591	2 101	766	10 602	5 923	8 501	5 157	2 101	766

6 Binnenwanderungen in Berlin im 2. Vierteljahr 2002 nach Bezirken und Staatsangehörigkeit

Von Bezirk	Nach Bezirk												Binnenfortzüge
	Mitte	Frie - Kreu	Pankow	Charl - Wilm	Spandau	Steglitz - Zehl	Temp - Schön	Neukölln	Trept - Köp	Marz - Hell	Lichtenberg	Reinickendorf	
	1	2	3	4	5	6	7	8	9	10	11	12	13
insgesamt													
Mitte	X	650	886	651	352	329	603	517	179	152	271	896	5 486
Friedrh.-Kreuzb.	639	X	745	356	120	252	535	1 018	299	191	624	135	4 914
Pankow	695	706	X	203	76	115	161	201	228	308	763	235	3 691
Charlbg.-Wilmerd.	697	315	219	X	489	670	685	316	55	36	95	250	3 827
Spandau	286	107	94	337	X	139	218	150	135	54	109	201	1 830
Steglitz-Zehlend.	288	208	139	622	181	X	756	277	63	34	63	122	2 753
Tempelh.-Schöneb.	610	445	228	814	240	922	X	863	166	199	181	221	4 889
Neukölln	538	756	186	359	180	400	892	X	339	84	142	178	4 054
Treptow-Köpenick	147	238	219	74	51	71	114	263	X	304	358	45	1 884
Marzahn-Hellersd.	144	229	389	35	57	32	54	102	408	X	876	71	2 397
Lichtenberg	321	390	673	94	49	70	80	221	484	777	X	76	3 235
Reinickendorf	573	103	276	212	225	129	164	159	41	55	59	X	1 996
Binnenzuzüge	4 938	4 147	4 054	3 757	2 020	3 129	4 262	4 087	2 397	2 194	3 541	2 430	40 956
Binnenwanderungssaldo	- 548	- 767	363	- 70	190	376	- 627	33	513	- 203	306	434	-
Umzüge im selben Bezirk	5 510	4 288	6 082	3 721	3 621	3 101	4 025	5 321	3 681	4 860	4 283	3 473	51 966
Ausländer													
Mitte	X	165	109	215	110	97	203	230	40	19	55	217	1 460
Friedrh.-Kreuzb.	226	X	99	112	40	60	152	356	40	13	73	35	1 206
Pankow	163	119	X	39	21	29	40	63	15	26	62	21	598
Charlbg.-Wilmerd.	288	66	28	X	81	122	155	130	11	7	30	43	961
Spandau	116	38	34	68	X	32	95	52	77	31	74	26	643
Steglitz-Zehlend.	88	32	17	108	27	X	114	75	11	2	21	14	509
Tempelh.-Schöneb.	258	129	45	207	46	109	X	227	76	44	58	47	1 246
Neukölln	247	268	33	125	48	75	214	X	56	17	34	40	1 157
Treptow-Köpenick	49	61	23	20	13	6	35	62	X	16	56	5	346
Marzahn-Hellersd.	56	44	25	3	22	4	8	23	6	X	49	15	255
Lichtenberg	140	83	50	31	10	28	24	131	89	65	X	17	668
Reinickendorf	148	31	25	40	25	25	39	56	5	5	16	X	415
Binnenzuzüge	1 779	1 036	488	968	443	587	1 079	1 405	426	245	528	480	9 464
Binnenwanderungssaldo	319	- 170	- 110	7	- 200	78	- 167	248	80	- 10	- 140	65	-
Umzüge im selben Bezirk	2 100	1 142	367	845	459	389	818	1 751	174	189	508	354	9 096

7 Wanderungen zwischen Berlin und den kreisfreien Städten und Landkreisen des Landes Brandenburg im 2. Vierteljahr 2002 nach Geschlecht

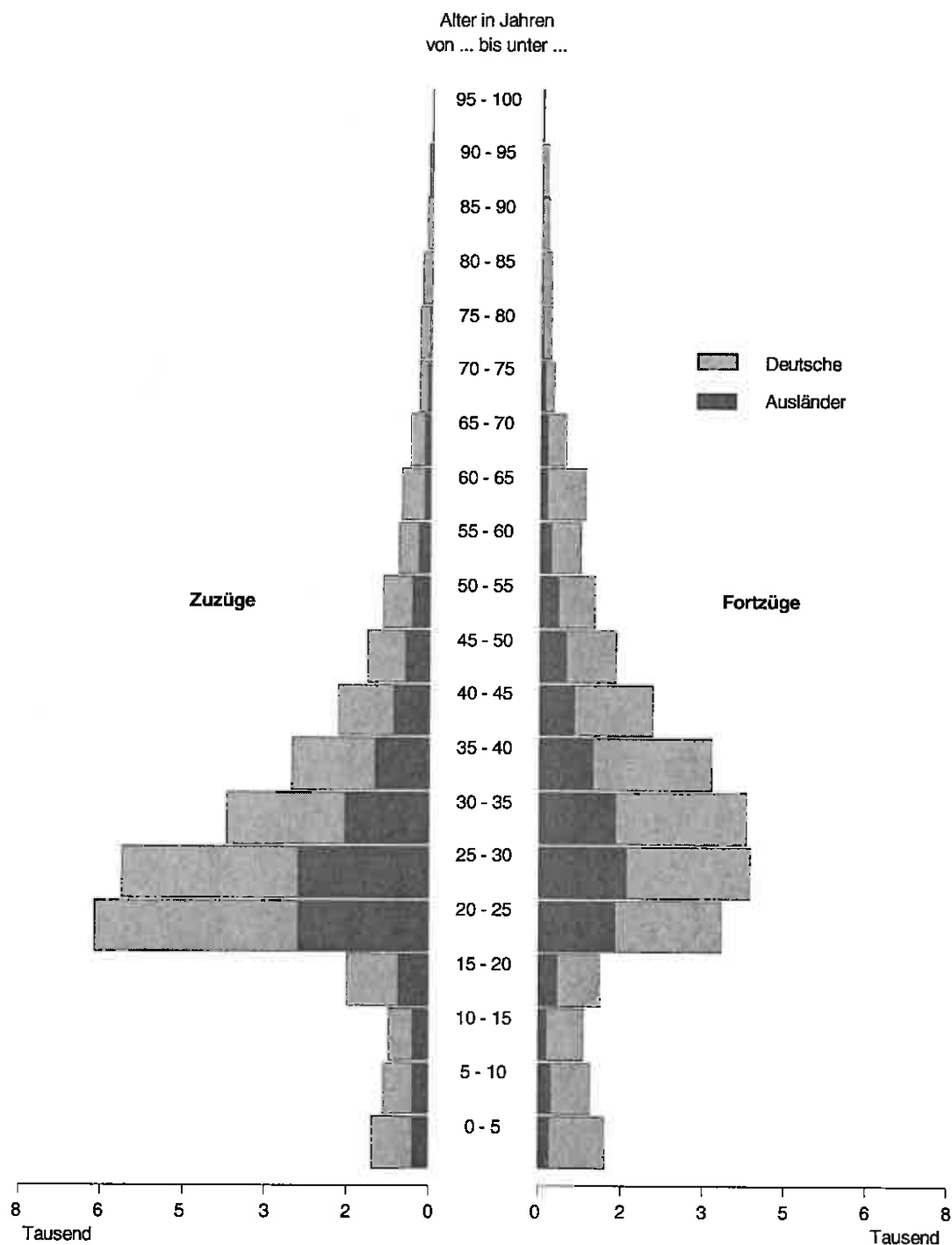
Herkunfts- bzw. Zielgebiet	Zuzüge			Fortzüge			Zuzugs- bzw. Fortzugsüberschuss (-)		
	insgesamt	männlich	weiblich	insgesamt	männlich	weiblich	insgesamt	männlich	weiblich
	1	2	3	4	5	6	7	8	9
Brandenburg	5 438	2 632	2 806	7 613	3 818	3 795	- 2175	- 1 186	- 989
Kreisfreie Städte									
Brandenburg an der Havel	62	29	33	51	33	18	11	- 4	15
Cottbus	104	44	60	56	29	27	48	15	33
Frankfurt (Oder)	128	64	64	47	30	17	81	34	47
Potsdam	350	171	179	374	191	183	- 24	- 20	- 4
Landkreise									
Barnim	609	272	337	1 033	544	489	- 424	- 272	- 152
Dahme-Spreewald	565	299	266	765	400	365	- 200	- 101	- 99
Elbe-Elster	80	40	40	32	15	17	48	25	23
Havelland	410	204	206	749	375	374	- 339	- 171	- 168
Märkisch-Oderland	606	279	327	1 136	561	575	- 530	- 282	- 248
Oberhavel	658	330	328	1 208	562	646	- 550	- 232	- 318
Oberspreewald-Lausitz	92	43	49	35	18	17	57	25	32
Oder-Spree	419	198	221	474	233	241	- 55	- 35	- 20
Ostprignitz-Ruppin	125	58	67	126	55	71	- 1	3	- 4
Potsdam-Mittelmark	478	235	243	726	350	376	- 248	- 115	- 133
Prignitz	74	34	40	55	31	24	19	3	16
Spree-Neiße	85	44	41	29	18	11	56	26	30
Teltow-Fläming	383	183	200	614	317	297	- 231	- 134	- 97
Uckermark	210	105	105	103	56	47	107	49	58

8 Wanderungen zwischen Berlin und dem brandenburgischen Teil des engeren Verflechtungsraums im 2. Vierteljahr 2002 nach Altersgruppen

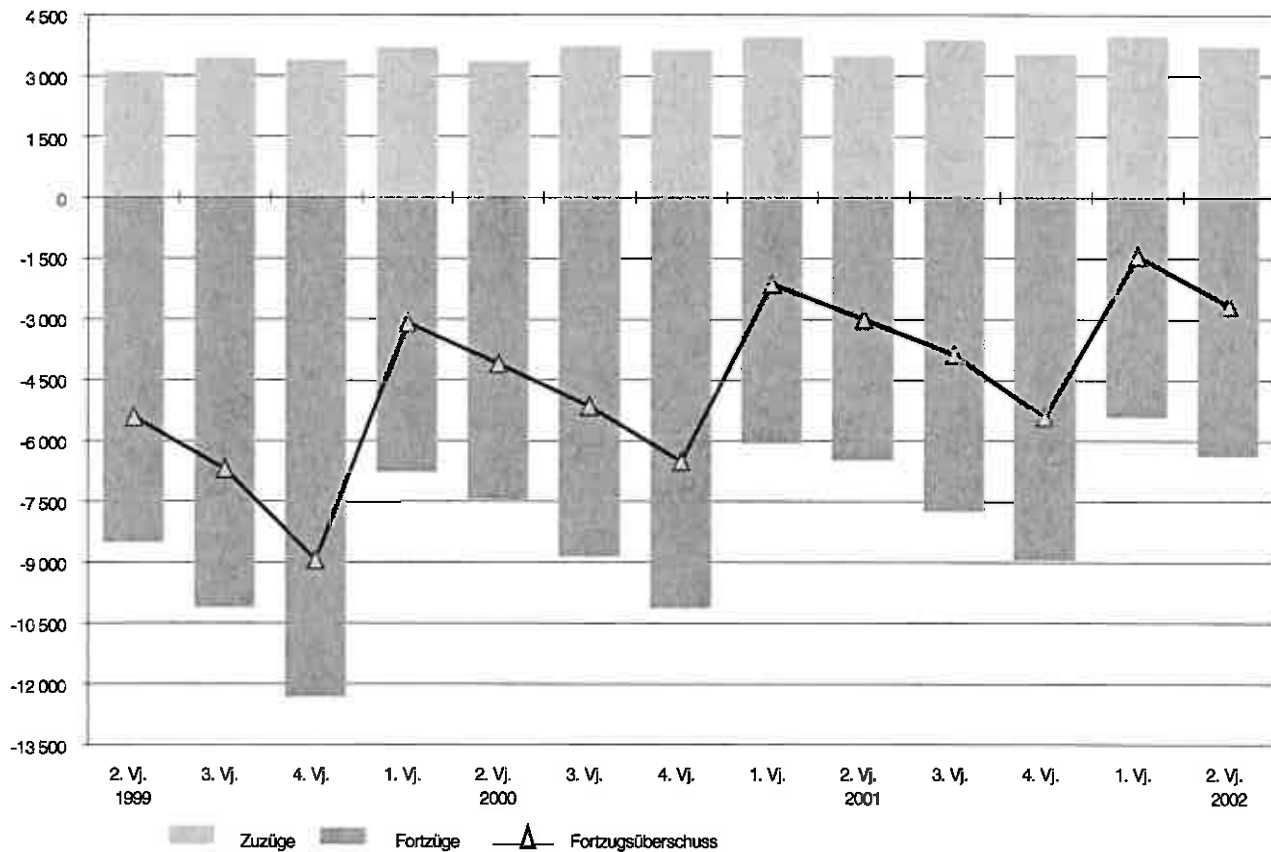
Herkunfts- bzw. Zielgebiet	Insgesamt	Altersgruppe von ... bis unter ... Jahren							
		unter 6	6 - 18	18 - 25	25 - 35	35 - 45	45 - 55	55 - 65	65 und älter
		1	2	3	4	5	6	7	8
Zuzüge									
Engerer Verflechtungsraum ¹⁾	3 710	213	381	985	882	582	306	186	175
Kreisfreie Stadt Potsdam	350	15	21	103	118	59	21	5	8
Landkreise									
Barnim	482	27	60	154	91	65	33	26	26
Dahme-Spreewald	477	25	48	115	133	78	38	21	19
Havelland	359	26	52	66	69	73	30	18	25
Märkisch-Oderland	478	18	36	176	99	46	48	25	30
Oberhavel	612	38	60	145	150	100	57	36	26
Oder-Spree	303	9	35	87	69	31	30	23	19
Potsdam-Mittelmark	361	31	46	75	74	72	30	19	14
Teltow-Fläming	288	24	23	64	79	58	19	13	8
Fortzüge									
Engerer Verflechtungsraum ¹⁾	6 381	458	867	652	1 309	1 465	681	470	479
Kreisfreie Stadt Potsdam	374	16	28	60	124	83	27	25	11
Landkreise									
Barnim	933	56	153	95	170	237	107	82	33
Dahme-Spreewald	680	48	72	65	164	154	76	56	45
Havelland	693	78	96	52	163	154	68	47	35
Märkisch-Oderland	1 025	46	179	121	175	253	106	65	80
Oberhavel	1 137	89	116	120	217	222	125	89	159
Oder-Spree	378	22	49	48	77	86	37	34	25
Potsdam-Mittelmark	619	66	87	36	117	147	77	37	52
Teltow-Fläming	542	37	87	55	102	129	58	35	39
Zuzugs- bzw. Fortzugsüberschuss (-)									
Engerer Verflechtungsraum ¹⁾	- 2 671	- 245	- 486	333	- 427	- 883	- 375	- 284	- 304
Kreisfreie Stadt Potsdam	- 24	- 1	- 7	43	- 6	24	6	20	3
Landkreise									
Barnim	- 451	- 29	- 93	59	- 79	- 172	- 74	- 56	- 7
Dahme-Spreewald	- 203	- 23	- 24	50	- 31	- 76	- 38	- 35	- 26
Havelland	- 334	- 52	- 44	14	- 94	81	38	29	10
Märkisch-Oderland	- 547	- 28	- 143	55	- 76	207	58	40	50
Oberhavel	- 525	- 51	- 56	25	- 67	- 122	- 68	- 53	- 133
Oder-Spree	- 75	- 13	- 14	39	- 8	- 55	- 7	- 11	- 6
Potsdam-Mittelmark	- 258	- 35	- 41	39	- 43	75	47	- 18	38
Teltow-Fläming	- 254	- 13	- 64	9	- 23	71	39	22	31

¹⁾ siehe Seite 5 unter Definitionen

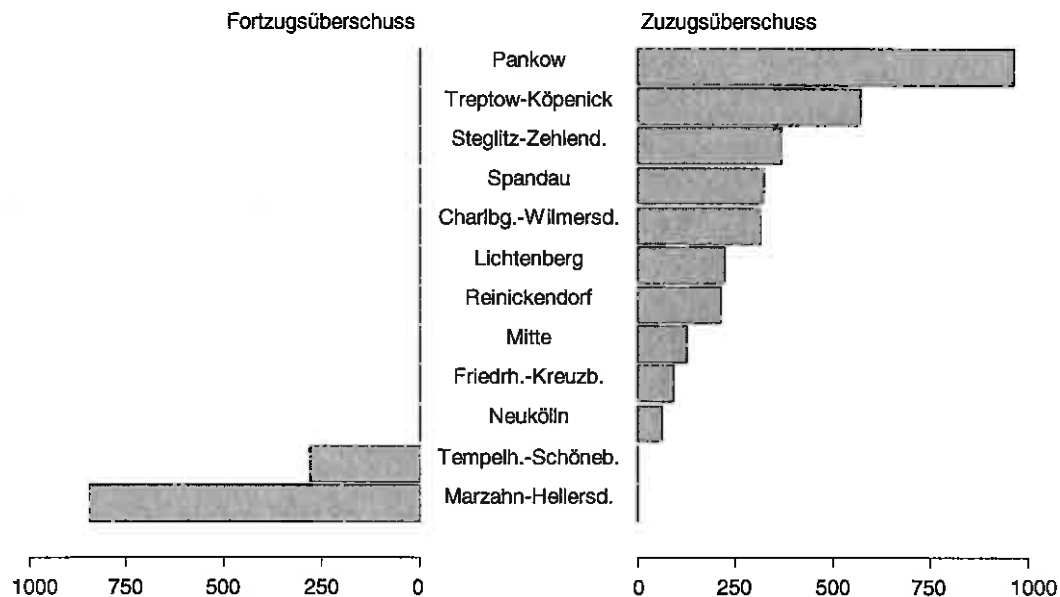
1 Wanderungen über die Grenze von Berlin im 2. Vierteljahr 2002 nach Altersgruppen und Staatsangehörigkeit



2 Wanderungen zwischen Berlin und dem brandenburgischen Teil des engeren Verflechtungsraums ab 2. Vierteljahr 1999



3 Zuzugs- bzw. Fortzugsüberschuss in den Bezirken von Berlin im 2. Vierteljahr 2002



Datenangebot aus dem Sachgebiet

Datenangebot

Die in diesem Bericht enthaltenen Tabellen geben die gängigsten Kombinationen der aufgelisteten Merkmale wieder. Für den Informationsbedarf, der damit nicht abgedeckt werden kann, werden **Sonderauswertungen** erstellt.

Die Merkmale und deren Gliederung sind auf Seite 4 dieses Berichtes dargestellt.

Zeitreihen, zum Teil ab 1950 oder früher, sind ebenfalls verfügbar.

Lieferung

Bestellte Tabellen oder Daten werden kurzfristig entweder als Ausdruck oder als Excel-Datei erstellt. Die Lieferung der Ergebnisse erfolgt dann entweder über **E-Mail** oder **Fax** (bis maximal 10 Seiten) bzw. als **Ausdruck, Diskette** oder **CD-ROM** durch die Post. Selbstabholer können die Ergebnisse direkt beim Statistischen Landesamt abholen.

Kosten

Die Leistungen sind nach dem geltenden Kostentarif des Statistischen Landesamtes grundsätzlich kostenpflichtig. Ausgenommen davon sind unmittelbare Berliner Landesbehörden (z. B. Senatsverwaltungen und Bezirksämter), Mitglieder des Abgeordnetenhauses, Berliner Mitglieder des Bundestages und des Europäischen Parlaments, Journalisten sowie Dienststellen, Behörden und Ämter, mit denen ein Schriftenaustausch besteht. Die Kosten für Standardtabellen sind in dem entsprechenden Abschnitt angegeben. Kosten für andere Auswertungen werden nach Aufwand berechnet. Die Zahlung erfolgt auf Rechnung, die Zahlungsfrist beträgt vier Wochen.

Information und Beratung

Nähere Auskünfte zu Information und Beratung finden Sie auf Seite 2:

Weitere Veröffentlichungen zum Thema *

Statistische Berichte

Bevölkerung

- Bevölkerungsentwicklung und Bevölkerungsstand bis Dezember 1999 monatlich, 20 Seiten
4,00 EUR
Bestell-Nr.: 110.2
- Bevölkerungsentwicklung und Bevölkerungsstand ab 1. Vierteljahr 2000 vierteljährlich, 15 Seiten
4,00 EUR
Bestell-Nr.: 110.2
- Bevölkerung, Teil 1: Berlin, Berlin-West, Berlin-Ost bis 2000 jährlich, 36 Seiten
6,00 EUR
Bestell-Nr.: 110.3
- Bevölkerung, Teil 2: Bezirke bis 2000 jährlich, 48 Seiten
8,00 EUR
Bestell-Nr.: 110.3a
- Melderechtlich registrierte Einwohner (Statistische Gebiete) halbjährlich, 28 Seiten
4,00 EUR
Bestell-Nr.: 110.4a
- Melderechtlich registrierte Ausländer halbjährlich, 24 Seiten
4,00 EUR
Bestell-Nr.: 110.5
- Bevölkerung und Privathaushalte (Mikrozensus), Teil 1 jährlich, 28 Seiten
6,00 EUR
Bestell-Nr.: 110.6
- Bevölkerung und Privathaushalte (Mikrozensus), Teil 2 jährlich, 28 Seiten
6,00 EUR
Bestell-Nr.: 110.6
- Einbürgerungen jährlich, 19 Seiten
4,00 EUR
Bestell-Nr.: 110.7

Bevölkerungsbewegung

- Eheschließungen, Geborene und Gestorbene bis Dezember 1999 monatlich, 8 Seiten
4,00 EUR
Bestell-Nr.: 110.8
- Eheschließungen, Geborene und Gestorbene jährlich, 12 Seiten
4,00 EUR
Bestell-Nr.: 110.8a
- Gerichtliche Ehelösungen jährlich, 12 Seiten
4,00 EUR
Bestell-Nr.: 110.9
- Wanderungen (Zu und Fortzüge) jährlich, 16 Seiten
4,00 EUR
Bestell-Nr.: 110.10a

Gesundheitswesen

- Sterbetafel in abgekürzter Form jährlich, 15 Seiten
4,00 EUR
Bestell-Nr.: 110.12
- Sterbefälle in Berlin 1996 nach Todesursachen, 190 Seiten
9,00 EUR
Bestell-Nr.: 130.4

* Preisänderungen sind vorbehalten

Allgemeines Informationsangebot

Datenmaterial auf Papier, Diskette oder im Internet zu folgenden Themen:

- Gebiet (regionales Bezugssystem)
- Bevölkerung und Bevölkerungsbewegung (Geburten, Sterbefälle, Zu- und Fortzüge)
- Einwohnerregisterstatistik
- Mikrozensus (Haushalte, Familien, Sozialstruktur)
- Großzählungen (Volkszählung, Gebäude- und Wohnungszählung)
- Gesundheitswesen
- Wahlen (Ergebnisse)
- Allgemeinbildendes und berufliches Schulwesen (Einrichtungen, Schüler)
- Kultur, Freizeit, Sport
- Hochschulen (Fach- und Hochschulen, Universitäten, Studenten)
- Rechtspflege
- Öffentliche Sozialleistungen (Jugendhilfe, Sozialhilfe, Wohngeld)
- Polizeiliche Kriminalitätsstatistik, Verkehr
- Verarbeitendes Gewerbe
- Bautätigkeit und Wohnungen
- Handel, Gastgewerbe
- Verdienste, Handwerk
- Landwirtschaft, Umwelt, Energie- und Wasserversorgung
- Volkswirtschaftliche Gesamtrechnungen
- Öffentliche Finanzen, Personal im Öffentlichen Dienst
- Preise, laufende Wirtschaftsrechnungen
- Steuern
- Unternehmen und Arbeitsstätten, Unternehmensregister

Veröffentlichungen

Statistisches Jahrbuch

Kompodium zu Berlin in Jahresdaten aus allen Bereichen der amtlichen Statistik

Monatschrift

Beiträge zu Methodik und Ergebnissen statistischer Erhebungen

Statistische Berichte

Tabellen und Kurzerläuterungen zu Ergebnissen der verschiedenen Sachgebiete der amtlichen Statistik

Faltblätter

Informationen kurz und knapp zum Tourismus, zur Umwelt, zu Bildung und Kultur, zum Mikrozensus

Verzeichnis

der Veröffentlichungen

Überblick über alle vom Statistischen Landesamt Berlin herausgegebenen Veröffentlichungen auf Papier, Diskette und CD.

Bestellung

Statistisches Landesamt Berlin

- ZI 11 -

10306 Berlin

Firma bzw. Name, Vorname

Ansprechpartner/in

Straße, Hausnummer

Postleitzahl, Ort

Telefon einschl. Vorwahl

Telefax einschl. Vorwahl

E-Mail

Anzahl	Bestell-Nr.	Bezeichnung	Zeitraum	Einzelpreis

Bestellmöglichkeiten:

An obenstehende Adresse
Telefon: 030 - 9021 3434
Fax: 030 - 9021 3655
E-Mail: info@statistik-berlin.de

Liefermöglichkeiten:

Postversand und Rechnung (zzgl. Versandkostenpauschale)
Fax (max. 10 Seiten)
E-Mail (max. 2 MB)

Datum

Unterschrift

Liefer- und Zahlungsbedingungen für Produkte und Leistungen des Statistischen Landesamtes Berlin

Stand: 1. Januar 2002

Allgemeines

Allgemeine Geschäftsbedingungen des Bestellers sind ausgeschlossen. Die Lieferungen des Statistischen Landesamtes Berlin unterliegen nicht der Umsatz-(Mehrwert-)steuerpflicht. Aufträge für Sonderauswertungen werden nur angenommen, wenn sie ohne Zurückstellen gesetzlicher Aufgaben zu erledigen sind. Sonderauswertungen und Aufträge mit einem Wert von mehr als 25,00 EUR werden erst bearbeitet, wenn vom Besteller den Auftrag schriftlich erteilt.

Das Statistische Landesamt Berlin haftet nicht für Schäden, die aus der Verwendung der Produkte entstehen, außer für solche Schäden, die auf einer grob fahrlässigen Vertragsverletzung beruhen. Erfüllungsort ist Berlin. Gerichtsstand ist – je nach Zuständigkeit – das Amtsgericht Lichtenberg bzw. das Landgericht Berlin.

Abonnements

Regelmäßig erscheinende Veröffentlichungen können im Abonnement bezogen werden. Die Kündigung von Abonnements ist

zum 30.6. oder 31.12. eines jeden Jahres mit einer Frist von 6 Wochen möglich und bedarf der Schriftform.

Es gelten die jeweils aktuellen Preise, auch wenn sie während der Vertragslaufzeit geändert werden.

Lieferung / Versandkosten

Die Lieferung erfolgt auf Rechnung und Gefahr des Bestellers. Richtig erfolgte Lieferungen werden nicht umgetauscht oder zurückgenommen. Beanstandungen wegen unrichtiger oder unvollständiger Sendung müssen innerhalb von 14 Tagen nach Empfang der Lieferung geltend gemacht werden.

Bei entgeltpflichtigen Produkten trägt der Besteller auch die Versandkosten (mindestens 1,50 EUR).

Rechnungen / Mahnungen

Der Rechnungsbetrag ist innerhalb von 4 Wochen ohne jeglichen Abzug auf eines der in der Rechnung angegebenen Konten – unter Angabe des **Buchungs- und Kassenzzeichens** – zu überweisen. Rechnungen für Abonnements werden jeweils zum Quartalsende ausgestellt. Die Lieferung bleibt bis zur vollständigen Bezahlung Eigentum des Landes Berlin.

Für den Fall des Verzugs entsteht dem Statistischen Landesamt Berlin ein Anspruch auf Zahlung von Verzugszinsen von 5 v.H. über dem jeweils geltenden Basiszinssatz der Deutschen Bundesbank sowie Ersatz des sonst nachweisbaren Verzugs-

schadens. Für jede Mahnung, die nach Eintritt des Verzugs ergeht, sind dem Statistischen Landesamt Berlin Bearbeitungs-, Porto- und Vordruckkosten pauschal in Höhe von 7,50 EUR zu ersetzen.

Weitergabe der Daten

Die Urheberrechte an den Produkten und Leistungen liegen beim Land Berlin, vertreten durch den Direktor des Statistischen Landesamtes Berlin. Eine Vervielfältigung und Veröffentlichung, auch auszugsweise, ist nur mit der Quellenangabe "Statistisches Landesamt Berlin" gestattet. Eine Weitergabe der übermittelten Daten auf maschinenlesbaren Datenträgern oder in elektronischen Netzen bedarf der vorherigen schriftlichen Genehmigung durch das Statistische Landesamt Berlin; die elektronische Form genügt nicht.