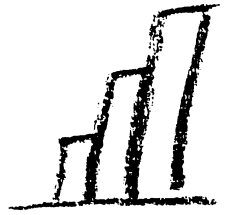


Statistische Berichte

Landesbetrieb für
Datenverarbeitung
und Statistik
Land Brandenburg



A IV 14 – j / 02

**Schwangerschaftskonflikt-,
Schwangerschaftsberatung,
Familienplanung und
Sexualaufklärung
im Land Brandenburg**

2002



Gesundheitswesen

Erarbeitet:
Landesbetrieb für Datenverarbeitung und Statistik
Dezernat Gesundheit, Sozialleistungen, Rechtspflege

Herausgeber:
Landesbetrieb für Datenverarbeitung und Statistik
Dezernat Informationsmanagement
Postfach 60 10 52, 14410 Potsdam

Dortustraße 46, 14467 Potsdam

Telefon: 0331 39 - 575
Fax: 0331 39 - 418
Internet: www.lids-bb.de
E-Mail: info@lids.brandenburg.de

Erschienen im April 2003

Preis: 3,50 EUR

© Landesbetrieb für Datenverarbeitung und Statistik, Potsdam, 2003

Für nichtgewerbliche Zwecke sind Vervielfältigung und unentgeltliche Verbreitung, auch auszugsweise, mit Quellenangabe gestattet. Die Verbreitung, auch auszugsweise, über elektronische Systeme/Datenträger bedarf der vorherigen Zustimmung. Alle übrigen Rechte bleiben vorbehalten.

Inhalt

Seite

Erläuterungen	5
1. Beratungen im Gesamtüberblick	
1.1 Ratsuchende in Beratungsstellen der Schwangerschaftskonfliktberatung, Schwangerschaftsberatung, für Familienplanung und Sexualberatung 2000 bis 2002 nach Trägern	7
1.2 Ratsuchende in Beratungsstellen der Schwangerschaftskonfliktberatung, Schwangerschaftsberatung, für Familienplanung und Sexualberatung 2000 bis 2002 nach Verwaltungsbezirken	8
2. Schwangerschaftskonfliktberatung	
2.1 Beratungshäufigkeit und Hinzuziehung von Fachkräften zur Schwangerschaftskonfliktberatung 2002 nach Trägern und Verwaltungsbezirken	9
2.2 Gründe für Abbruchwunsch/-erwägung in der Schwangerschaftskonfliktberatung 2002 nach Trägern und Verwaltungsbezirken	10
2.3 Beratung/Vermittlung von Hilfen für Ratsuchende in der Schwangerschaftskonfliktberatung 2002 nach Trägern und Verwaltungsbezirken	12
3. Schwangerschaftsberatung	
3.1 Beratungshäufigkeit und Form des Kontaktes in der Schwangerschaftsberatung 2002 nach Trägern und Verwaltungsbezirken	13
3.2 Alter der Ratsuchenden in der Schwangerschaftsberatung 2002 nach Trägern und Verwaltungsbezirken	14
3.3 Lebensform und Staatsangehörigkeit der Ratsuchenden in der Schwangerschaftsberatung 2002 nach Trägern und Verwaltungsbezirken	15
3.4 Anzahl der Kinder, Zeitpunkt der Schwangerschaft und Probleme der Ratsuchenden in der Schwangerschaftsberatung 2002 nach Trägern und Verwaltungsbezirken	16
3.5 Beschäftigung/Einkünfte der Ratsuchenden in der Schwangerschaftsberatung 2002 nach Trägern und Verwaltungsbezirken	18
3.6 Beratung/Vermittlung von Hilfen für Ratsuchende in der Schwangerschaftsberatung 2002 nach Trägern und Verwaltungsbezirken	20
4. Familienplanung und sozialrechtliche Beratung	
4.1 Beratungshäufigkeit und Form des Kontaktes in Beratungsstellen zur Familienplanung und sozialrechtlichen Beratung 2002 nach Trägern und Verwaltungsbezirken	21

4.2	Alter der Ratsuchenden in Beratungsstellen zur Familienplanung und sozialrechtlichen Beratung 2002 nach Trägern und Verwaltungsbezirken	22
4.3	Lebensform und Staatsangehörigkeit der Ratsuchenden in Beratungsstellen zur Familienplanung und sozialrechtlichen Beratung 2002 nach Trägern und Verwaltungsbezirken	23
4.4	Beratungsgründe der Ratsuchenden in Beratungsstellen zur Familienplanung und sozialrechtlichen Beratung 2002 nach Trägern und Verwaltungsbezirken	24
5.	Sexualberatung/Sexualpädagogik	
5.1	Beratungshäufigkeit und Form des Kontaktes in Beratungsstellen für Sexualberatung 2002 nach Trägern und Verwaltungsbezirken	25
5.2	Alter der Ratsuchenden in Beratungsstellen für Sexualberatung 2002 nach Trägern und Verwaltungsbezirken	26
5.3	Lebensform und Staatsangehörigkeit der Ratsuchenden in Beratungsstellen für Sexualberatung 2002 nach Trägern und Verwaltungsbezirken	27
5.4	Beratungsgründe der Ratsuchenden in Beratungsstellen für Sexualberatung 2002 nach Trägern und Verwaltungsbezirken	28
5.5	Gruppenstärke und Ort der Gruppenarbeit in Beratungsstellen für sexualpädagogische Themen 2002 nach Trägern und Verwaltungsbezirken	29
5.6	Altersstufen der Gruppen in Beratungsstellen für sexualpädagogische Themen 2002 nach Trägern und Verwaltungsbezirken	30
5.7	Inhalte der Gruppenarbeit in Beratungsstellen für sexualpädagogische Themen 2002 nach Trägern und Verwaltungsbezirken	31

Grafiken

1.	Schwangerschaftskonfliktberatung 2002 nach Trägern	6
2.	Schwangerschaftsberatung 2002 nach Trägern	6
3.	Familienplanung und sozialrechtliche Beratung 2002 nach Trägern	6
4.	Sexualberatung 2002 nach Trägern	6
5.	Ratsuchende in Beratungsstellen der Schwangerschaftskonfliktberatung, Schwangerschaftsberatungen, für Familienplanung und Sexualberatung 1997 bis 2002	7

Erläuterungen

Ziel der Statistik

Mit der trägerübergreifenden Erfassung von Beratungen zu Schwangerschaftskonflikten und Schwangerschaften, zur Familienplanung und Sexualberatung stehen im Land Brandenburg Informationen zur Anzahl der Ratsuchenden, ihrem Alter und der Geschlechtsverteilung, zu sozialen Aspekten und dem Beratungsgrund zur Verfügung. Diese Daten bilden eine Grundlage für planungsrelevante Entscheidungen auf Landesebene und dienen dem Überblick über die Beratungsarbeit der anerkannten Beratungsstellen.

Rechtsgrundlage

Rechtsgrundlage dieser Geschäftsstatistik ist für Träger der vom Land geförderten anerkannten Beratungsstellen für den Zeitraum vom 01.01. bis 30.09.1995 Artikel 1 § 3 Absatz 1 des Schwangeren- und Familienhilfegesetzes vom 27. Juli 1992 (BGBl. I S. 1398) sowie Abschnitt II Nr. 4 in Verbindung mit Nr. 3 Abs. 6 der Entscheidung des Bundesverfassungsgerichtes vom 28. Mai 1993 (BGBl. I S. 820) und für den Zeitraum ab 01.10.1995 §§ 3 und 8 des Schwangerschaftskonfliktgesetzes (Artikel 1 des Schwangeren- und Familienhilfeänderungsgesetzes vom 21. August 1995, BGBl. I S. 1050).

Berichtskreis

Berichtspflicht besteht für alle vom Land geförderten anerkannten Beratungsstellen. Für anerkannte, aber nicht geförderte Beratungsstellen bezieht die Berichtspflicht nur den Komplex I - Schwangerschaftskonfliktberatung - ein.

Den Beratungsstellen der Caritas wurde die staatliche Anerkennung als Konfliktberatungsstellen entsprechend den gesetzlichen Vorgaben ab 01.01.2001 entzogen. Mit Erlöschen dieser Anerkennung endet ihre Berichtspflicht.

Methodische Hinweise

Die statistische Auswertung erfolgt für die Beratungskomplexe II, III und IV unter Vorbehalt der Freiwilligkeit der Aussagen zu den einzelnen Fragestellungen, die die Person der Ratsuchenden betreffen. Hier wurde im Regelfall die Antwort "keine Aussage/unbekannt" eingeräumt, um die statistische Kontrolle der Vollzähligkeit zu gewährleisten. Bei einem Teil der Fragen (z. B. Gründe für Abbruchwunsch/-erwägung, Beratung/Vermittlung von Hilfen oder Form des Kontaktes) sind mehrere Antworten möglich. Dadurch kommt es zu Aussagen über 100 Prozent.

Bei der Beratungshäufigkeit im Durchschnitt wird eine Aussage über die Zahl der durchgeführten Beratungen in Folge getroffen. Die Zeitdauer der einzelnen Beratung bleibt hierbei unberücksichtigt.

Zeichenerklärung (nach DIN 55301)

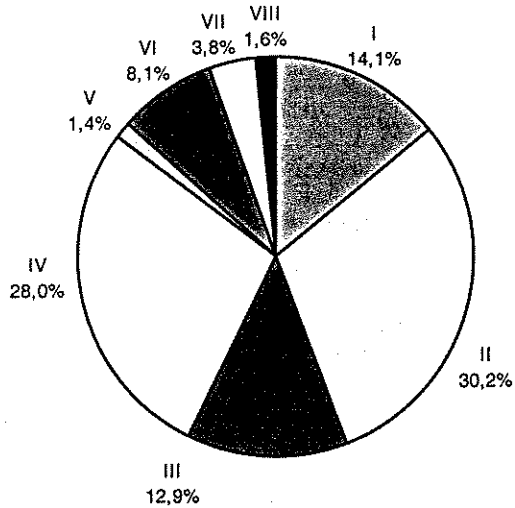
- nichts vorhanden (genau null)
- 0 weniger als die Hälfte von 1 in der letzten besetzten Stelle, jedoch mehr als nichts

Hinweis

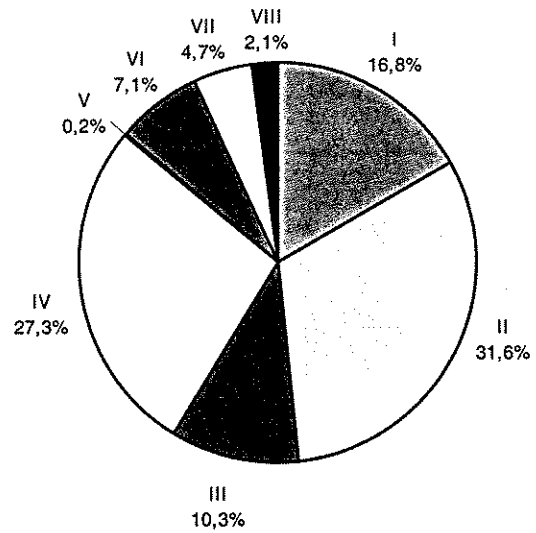
Abweichungen in den Summen erklären sich aus dem Runden der Einzelwerte

Schwangerschaftskonfliktberatung, Schwangerschaftsberatung, Familienplanung und Sexualberatung 2001 nach Trägern

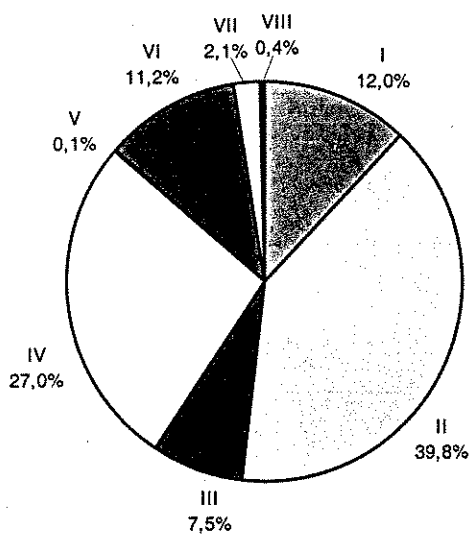
Schwangerschafts-
konfliktberatung



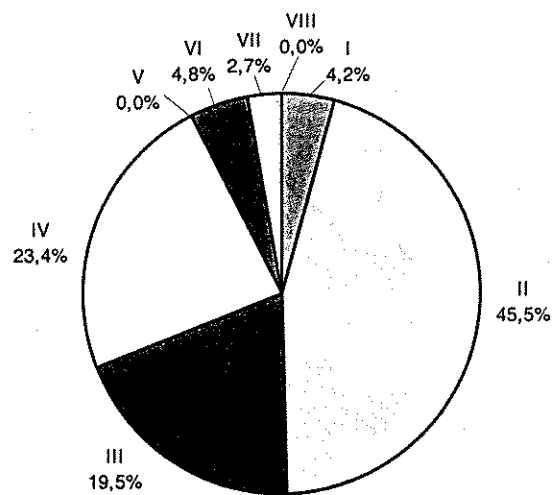
Schwangerschafts-
beratung



Familienplanung und
sozialrechtliche Beratung



Sexualberatung

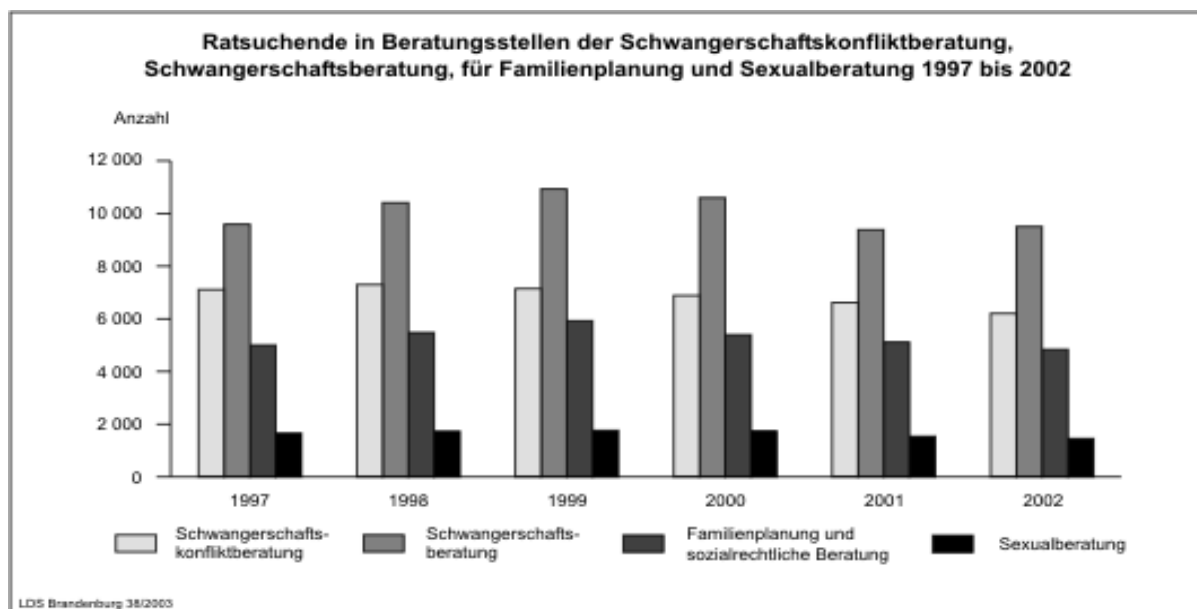


- I Kommunaler Träger
- II Pro Familia
- III Evangelischer Träger
- IV Deutsches Rotes Kreuz
- V Katholischer Träger
- VI Arbeiterwohlfahrt
- VII Demokratischer Frauenbund
- VIII Sonstige Träger

1. Beratungen im Gesamtüberblick

1.1 Ratsuchende in Beratungsstellen der Schwangerschaftskonfliktberatung, Schwangerschaftsberatung, für Familienplanung und Sexualberatung 2000 bis 2002 nach Trägern

Träger	Ratsuchende											
	Schwangerschafts-konfliktberatung			Schwangerschafts-beratung			Familienplanung und sozialrechtliche Beratung			Sexualberatung		
	2000	2001	2002	2000	2001	2002	2000	2001	2002	2000	2001	2002
Kommunale Träger	1 507	934	782	2 312	1 577	1 579	750	612	520	112	64	42
Pro Familia	1 997	1 998	1 806	2 955	2 967	2 876	1 981	2 034	1 880	825	698	676
Evangelische Träger	718	856	735	795	968	956	339	382	332	283	300	271
Deutsches Rotes Kreuz	1 618	1 853	1 824	2 417	2 561	2 468	1 401	1 382	1 318	259	359	357
Katholische Träger	218	90	180	846	15	180	319	6	68	83	–	14
Arbeiterwohlfahrt	487	536	482	662	663	727	497	571	567	117	73	59
Demokratischer Frauenbund	161	249	286	372	442	481	89	105	140	60	41	30
Sonstige Träger	182	104	108	238	194	234	17	19	15	3	–	4
Land Brandenburg	6 888	6 620	6 203	10 597	9 387	9 501	5 393	5 111	4 840	1 742	1 536	1 453



Ratsuchende in Beratungsstellen der Schwangerschaftskonfliktberatung, Schwangerschaftsberatung, für Familienplanung und Sexualberatung 1997 bis 2002

Ratsuchende	1997	1998	1999	2000	2001	2002
Schwangerschaftskonflikt-beratung	7 113	7 298	7 146	6 888	6 620	6 203
Schwangerschaftsberatung	9 590	10 410	10 927	10 597	9 387	9 501
Familienplanung und sozial-rechtliche Beratung	5 004	5 478	5 924	5 393	5 111	4 840
Sexualberatung	1 655	1 728	1 765	1 742	1 536	1 453

1.2 Ratsuchende in Beratungsstellen der Schwangerschaftskonfliktberatung, Schwangerschaftsberatung, für Familienplanung und Sexualberatung 2000 bis 2002 nach Verwaltungsbezirken

Verwaltungsbezirk	Ratsuchende											
	Schwangerschafts-konfliktberatung			Schwangerschafts-beratung			Familienplanung und sozialrechtliche Beratung			Sexualberatung		
	2000	2001	2002	2000	2001	2002	2000	2001	2002	2000	2001	2002
Kreisfreie Städte												
Brandenburg an der Havel	321	287	292	523	273	389	245	147	196	45	48	64
Cottbus	481	320	379	483	344	414	207	115	220	110	45	65
Frankfurt (Oder)	300	270	250	294	298	296	171	100	88	145	114	124
Potsdam	672	692	613	912	791	775	465	307	315	268	283	251
Landkreise												
Barnim	474	490	467	800	560	689	502	529	490	59	26	27
Dahme-Spreewald	386	454	352	536	540	465	262	275	220	116	100	106
Elbe-Elster	323	309	228	536	545	494	409	430	357	16	15	3
Havelland	324	357	303	546	557	570	49	111	65	20	43	34
Märkisch-Oderland	496	472	412	686	571	506	496	416	275	147	151	59
Oberhavel	465	464	489	798	804	762	394	389	328	98	99	95
Oberspreewald-Lausitz	322	269	220	681	539	558	517	508	516	136	97	117
Oder-Spree	443	465	486	606	650	679	392	444	477	280	190	236
Ostprignitz-Ruppin	341	361	322	599	630	585	88	118	119	73	67	63
Potsdam-Mittelmark	193	209	189	430	359	402	196	196	160	40	71	36
Prignitz	240	254	190	450	419	397	235	248	229	58	58	48
Spree-Neiße	254	139	192	454	257	354	265	251	224	48	33	38
Teltow-Fläming	367	345	356	381	405	399	202	189	218	41	44	39
Uckermark	486	463	463	882	845	767	298	338	343	42	51	48
Land Brandenburg	6 888	6 620	6 203	10 597	9 387	9 501	5 393	5 111	4 840	1 742	1 536	1 453

2. Schwangerschaftskonfliktberatung

2.1 Beratungshäufigkeit und Hinzuziehung von Fachkräften zur Schwangerschaftskonfliktberatung 2002 nach Trägern und Verwaltungsbezirken

Träger <div>Verwaltungsbezirk</div>	Anzahl der Rat- suchen- den	Anzahl der Sitzun- gen	Bera- tungs- häufig- keit im Durch- schnitt	Teilnahme von weiteren Personen je 100 Ratsuchende				Hinzuziehung von Fachkräften je 100 Ratsuchende			
				Paar- beratung	Eltern	sonstige Perso- nen Sprach- mittler/ -innen	ohne Teil- nahme weiterer Pers./ Einzel- beratung	medizin. Fach- kräfte	psycho- logische Fach- kräfte	juris- tische Fach- kräfte	ohne Hinzuzie- hung von Fach- kräften
nach Trägern											
Kommunale Träger	782	826	1,1	15,1	8,8	7,3	70,3	0,9	1,0	–	98,2
Pro Familia	1 806	1 914	1,1	20,2	7,3	7,8	66,0	1,0	0,1	0,1	98,9
Evangelische Träger	735	824	1,1	20,4	5,2	8,6	66,7	1,9	1,9	0,1	97,1
Deutsches Rotes Kreuz	1 824	1 939	1,1	16,8	4,7	5,4	74,2	0,5	3,5	0,2	95,8
Katholische Träger	180	188	1,0	16,1	6,7	4,4	72,8	1,1	–	–	98,9
Arbeiterwohlfahrt	482	535	1,1	17,8	6,2	9,5	67,4	3,1	0,2	0,2	96,5
Demokratischer Frauenbund	286	309	1,1	17,5	6,3	7,7	70,3	–	–	–	100,0
Sonstige Träger	108	114	1,1	13,9	4,6	7,4	75,9	–	–	–	100,0
nach Verwaltungsbezirken											
Brandenburg an der Havel	292	302	1,0	15,1	5,1	8,2	71,9	0,3	–	–	99,7
Cottbus	379	405	1,1	16,4	5,5	6,1	72,8	–	–	–	100,0
Frankfurt (Oder)	250	270	1,1	20,8	7,2	7,6	66,8	0,4	2,0	–	97,6
Potsdam	613	664	1,1	19,7	3,9	6,0	71,5	1,0	–	–	99,0
Barnim	467	491	1,1	19,7	5,4	8,1	68,3	2,8	0,2	0,2	96,8
Dahme-Spreewald	352	366	1,0	13,6	5,1	3,4	78,7	0,3	0,3	–	99,4
Elbe-Elster	228	284	1,2	28,9	8,8	11,0	53,5	5,7	5,3	0,4	92,1
Havelland	303	305	1,0	13,9	9,2	9,6	68,0	0,7	0,7	–	99,0
Märkisch-Oderland	412	453	1,1	16,0	6,8	7,0	71,6	0,5	0,2	0,5	98,8
Oberhavel	489	517	1,1	16,2	3,1	3,9	76,9	0,6	11,5	–	87,9
Oberspreewald-Lausitz	220	230	1,0	21,8	9,5	3,2	67,3	–	–	–	100,0
Oder-Spree	486	508	1,0	23,5	10,1	9,5	58,4	2,1	–	0,2	97,7
Ostprignitz-Ruppin	322	363	1,1	15,5	6,2	8,7	70,8	0,9	0,9	–	98,1
Potsdam-Mittelmark	189	202	1,1	15,9	5,8	5,3	74,1	1,1	–	–	98,9
Prignitz	190	194	1,0	13,7	6,3	5,3	75,3	–	–	–	100,0
Spree-Neiße	192	222	1,2	18,2	6,8	3,6	72,9	–	3,1	0,5	96,4
Teltow-Fläming	356	384	1,1	22,5	7,9	9,8	61,2	1,7	–	–	98,3
Uckermark	463	489	1,1	13,8	5,2	9,5	72,8	0,6	–	–	99,4
Land Brandenburg	6 203	6 649	1,1	18,0	6,3	7,1	69,7	1,1	1,4	0,1	97,6

2.2 Gründe für Abbruchwunsch/-erwägung in der Schwangerschafts

Lfd. Nr.	Träger <div>Verwaltungsbezirk</div>	Anzahl der Rat- suchen- den	Gründe für						
			generell kein Kinder- wunsch	abge- schlos- sene Familien- planung	zur Zeit kein Kinder- wunsch	Angst vor Verant- wortung/ körperliche/ psychische Über- forderung	Situation als Alleiner- ziehende	Alter der Mutter	Gesund- heit der Mutter
und zwar nach									
1	Kommunale Träger	782	0,5	37,2	40,9	33,4	13,4	28,0	8,1
2	Pro Familia	1 806	2,2	34,3	45,7	47,6	24,8	28,8	12,8
3	Evangelische Träger	735	2,9	37,6	49,3	40,3	23,3	31,2	16,2
4	Deutsches Rotes Kreuz	1 824	3,2	31,6	42,5	66,7	23,2	29,3	13,9
5	Katholische Träger	180	1,7	37,2	55,6	72,8	30,6	32,2	7,2
6	Arbeiterwohlfahrt	482	1,5	39,6	45,6	36,9	15,1	25,1	7,7
7	Demokratischer Frauenbund	286	0,7	29,4	49,0	36,7	16,8	28,7	6,3
8	Sonstige Träger	108	–	44,4	55,6	63,9	10,2	43,5	6,5
und zwar nach									
9	Brandenburg an der Havel	292	3,4	34,9	51,7	44,9	38,7	30,1	12,0
10	Cottbus	379	0,3	26,9	21,9	19,0	6,1	23,5	14,0
11	Frankfurt (Oder)	250	2,0	34,8	47,2	61,2	29,6	18,4	11,6
12	Potsdam	613	2,3	33,1	58,6	71,9	25,6	32,8	15,3
13	Barnim	467	1,7	40,7	50,1	55,0	19,9	27,6	9,6
14	Dahme-Spreewald	352	1,7	29,5	33,2	47,4	18,5	20,5	16,2
15	Elbe-Elster	228	2,6	41,2	53,5	46,5	19,3	45,2	18,9
16	Havelland	303	–	36,6	32,0	18,5	11,9	33,3	4,6
17	Märkisch-Oderland	412	1,0	38,6	55,3	71,4	37,6	26,9	18,0
18	Oberhavel	489	3,5	29,4	39,9	71,4	23,5	28,6	5,1
19	Oberspreewald-Lausitz	220	5,0	34,5	27,7	31,4	16,8	23,6	10,5
20	Oder-Spree	486	1,6	32,1	50,4	45,7	23,9	37,7	16,5
21	Ostprignitz-Ruppin	322	1,2	40,1	49,4	32,3	10,9	29,2	8,1
22	Potsdam-Mittelmark	189	0,5	46,0	51,9	52,9	15,3	38,6	8,5
23	Prignitz	190	0,5	40,5	45,3	50,0	12,6	24,7	14,7
24	Spree-Neiße	192	17,2	26,0	29,7	56,3	20,8	28,1	9,9
25	Teltow-Fläming	356	0,8	36,0	47,8	40,4	13,8	20,8	7,9
26	Uckermark	463	0,6	33,0	48,4	53,8	27,6	33,3	11,4
27	Land Brandenburg	6 203	2,2	34,7	45,2	50,2	21,5	29,2	12,0

konfliktberatung 2002 nach Trägern und Verwaltungsbezirken

Abbruchwunsch/-erwägung je 100 Ratsuchende											Lfd. Nr.
voraus- sichtliche Schädi- gung des Kindes	Verge- wältigung	Woh- nungs- situation/ Obdach- losigkeit	Schul- besuch/ Aus- bildung/ Studium	beruf- liche Situation	finan- zielle Probleme	Partner- schafts- konflikt	familiäre Schwierig- keiten	Probleme als Aus- länderin	sonstige Gründe	keine Angaben	
Trägern											
3,2	0,1	7,2	18,8	43,0	47,2	22,9	15,5	3,8	30,8	–	1
5,3	0,6	6,4	24,2	34,7	43,7	30,8	19,5	4,4	19,9	0,4	2
6,7	–	8,4	19,0	51,4	54,8	17,3	15,9	4,9	33,6	–	3
4,6	0,2	7,1	21,1	41,8	52,4	36,1	26,2	4,3	38,4	0,1	4
5,6	–	1,1	31,7	39,4	74,4	28,9	11,1	2,8	11,1	–	5
5,0	0,2	7,1	21,8	28,6	42,7	31,5	23,9	4,4	21,0	–	6
3,5	–	1,7	21,0	31,5	52,8	18,5	15,0	4,9	36,0	1,0	7
–	–	8,3	25,9	37,0	56,5	37,0	15,7	1,9	50,0	–	8
Verwaltungsbezirken											
7,2	0,3	9,6	27,7	46,2	50,0	31,5	31,8	4,5	17,1	–	9
2,4	0,3	9,8	24,3	31,9	48,3	20,1	11,6	4,5	41,2	1,1	10
4,8	–	2,4	26,8	39,2	55,2	20,8	14,4	5,6	24,4	–	11
2,8	–	10,6	27,6	46,8	48,0	31,5	19,1	4,7	39,0	0,5	12
8,1	–	4,3	24,6	43,5	60,6	22,7	16,9	3,6	30,4	–	13
4,5	0,6	1,4	21,9	24,1	19,6	31,8	25,0	3,4	17,0	0,3	14
7,5	–	13,2	19,3	61,8	58,8	27,2	23,7	7,5	89,0	–	15
2,0	–	10,9	26,4	36,6	47,2	27,4	16,5	2,0	20,5	–	16
7,8	0,5	5,8	19,9	43,9	67,0	51,5	47,6	6,1	58,5	–	17
3,5	–	1,6	13,3	40,3	53,0	33,3	14,7	2,7	24,7	–	18
5,0	0,5	1,8	21,8	23,2	50,0	40,9	12,3	4,5	15,5	0,9	19
4,5	1,0	8,4	25,7	38,7	43,6	30,2	14,0	6,0	5,3	0,6	20
5,6	–	8,4	15,2	42,2	50,9	27,3	22,0	4,0	24,2	–	21
0,5	–	10,6	21,7	33,3	49,2	38,1	12,2	3,7	29,1	–	22
8,4	0,5	5,3	10,0	64,2	59,5	18,4	19,5	3,2	13,2	–	23
4,2	–	7,3	21,4	47,9	45,8	13,5	9,4	5,2	10,9	–	24
4,2	1,1	8,7	19,4	30,3	37,6	23,6	17,7	3,9	7,3	–	25
4,5	–	1,9	20,3	26,6	49,7	27,0	27,4	3,0	48,8	–	26
4,8	0,3	6,6	21,9	39,4	49,5	29,3	20,4	4,3	29,4	0,2	27

2.3 Beratung/Vermittlung von Hilfen für Ratsuchende in der Schwangerschaftskonfliktberatung 2002 nach Trägern und Verwaltungsbezirken

Träger Verwaltungsbezirk	Anzahl der Rat- suchen- den	Beratung/Vermittlung von Hilfen je 100 Ratsuchende							
		zu finanzieller Hilfe mit Rechts- anspruch	zu finanzieller Hilfe aus Stiftungen	zu Woh- nungs- fragen	zu Aus- bildung/ Beruf	psycho- soziale Beratung	Beratung zur Verhütung	zu Methoden des Abbruchs	sonstige Beratung/ Hilfe
und zwar nach Trägern									
Kommunale Träger	782	86,4	76,3	15,6	39,8	59,8	90,9	71,1	60,2
Pro Familia	1 806	7,1	60,0	26,0	38,0	76,0	82,7	85,3	51,6
Evangelische Träger	735	69,5	53,1	10,2	32,1	81,0	77,4	43,1	40,1
Deutsches Rotes Kreuz	1 824	93,8	72,8	20,3	58,6	82,0	78,9	68,1	51,2
Katholische Träger	180	61,1	41,1	6,7	43,3	89,4	83,9	73,9	32,8
Arbeiterwohlfahrt	482	79,9	90,2	34,9	63,9	93,6	95,4	81,1	60,8
Demokratischer Frauenbund	286	78,7	47,6	5,6	19,2	49,3	65,4	91,3	69,2
Sonstige Träger	108	100,0	56,5	13,0	39,8	96,3	89,8	72,2	14,8
und zwar nach Verwaltungsbezirken									
Brandenburg an der Havel	292	68,5	48,6	5,8	23,3	42,5	82,5	49,7	87,0
Cottbus	379	85,5	53,8	30,6	50,9	64,6	78,4	80,7	88,7
Frankfurt (Oder)	250	83,2	67,2	9,6	45,6	95,6	76,8	62,0	69,6
Potsdam	613	86,1	58,6	22,2	60,5	89,9	82,7	49,6	86,5
Barnim	467	90,8	84,8	25,1	58,5	81,8	89,7	56,5	51,6
Dahme-Spreewald	352	88,9	50,3	3,7	26,1	80,7	71,3	54,8	67,9
Elbe-Elster	228	97,4	93,4	14,0	43,4	48,7	94,3	97,4	50,0
Havelland	303	79,5	67,3	21,1	27,7	88,4	89,4	48,5	85,5
Märkisch-Oderland	412	98,3	78,6	26,5	57,0	95,1	66,7	60,0	95,4
Oberhavel	489	98,2	68,3	7,8	51,3	62,2	76,1	35,0	58,1
Oberspreewald-Lausitz	220	86,8	88,2	80,9	83,6	92,3	99,1	100,0	98,6
Oder-Spree	486	54,1	47,3	15,4	33,3	84,4	78,0	32,1	86,4
Ostprignitz-Ruppin	322	37,0	41,9	21,4	32,9	85,4	76,1	62,1	21,4
Potsdam-Mittelmark	189	97,4	58,2	14,8	32,3	91,5	90,5	12,7	59,3
Prignitz	190	77,4	72,1	15,8	70,0	78,4	95,3	24,2	76,8
Spree-Neiße	192	49,5	77,6	13,0	46,9	53,1	87,0	33,9	37,5
Teltow-Fläming	356	61,2	52,2	13,8	32,9	85,7	76,4	25,0	91,0
Uckermark	463	96,5	95,2	27,4	33,3	58,5	94,0	52,7	72,6
Land Brandenburg	6 203	80,8	66,1	20,1	44,9	77,2	82,3	51,6	72,9

3. Schwangerschaftsberatung

3.1 Beratungshäufigkeit und Form des Kontaktes in der Schwangerschaftsberatung 2002 nach Trägern und Verwaltungsbezirken

Träger Verwaltungsbezirk	Anzahl der		Beratungs- häufigkeit im Durch- schnitt	Anzahl der Haus- besuche	Form des Kontaktes		
	Rat- suchenden	Sitzungen			Einzel- beratung	Paar- beratung	Beratung mit sonstigen Personen
nach Trägern							
Kommunale Träger	1 579	4 074	2,6	71	78,4	18,9	12,9
Pro Familia	2 876	7 672	2,7	41	64,6	30,4	14,7
Evangelische Träger	956	2 093	2,2	66	61,7	28,3	17,9
Deutsches Rotes Kreuz	2 468	7 273	2,9	65	69,4	23,9	16,1
Katholische Träger	180	542	3,0	4	65,0	20,0	15,0
Arbeiterwohlfahrt	727	2 511	3,5	18	79,4	22,0	12,4
Demokratischer Frauenbund	481	1 303	2,7	11	70,7	27,0	14,8
Sonstige Träger	234	552	2,4	1	85,5	17,9	7,7
nach Verwaltungsbezirken							
Brandenburg an der Havel	389	1 039	2,7	1	70,4	22,4	16,7
Cottbus	414	1 256	3,0	9	66,4	21,5	15,9
Frankfurt (Oder)	296	824	2,8	8	69,6	25,0	15,5
Potsdam	775	1 819	2,3	1	70,7	29,4	9,8
Barnim	689	2 174	3,2	9	74,2	30,5	18,0
Dahme-Spreewald	465	1 154	2,5	4	67,3	18,1	15,5
Elbe-Elster	494	1 464	3,0	62	63,6	30,6	17,2
Havelland	570	1 314	2,3	16	71,8	16,5	12,3
Märkisch-Oderland	506	1 394	2,8	19	61,3	19,4	25,9
Oberhavel	762	2 374	3,1	17	79,5	20,1	9,8
Oberspreewald-Lausitz	558	1 613	2,9	14	57,0	36,7	14,3
Oder-Spree	679	1 816	2,7	5	64,4	40,5	17,4
Ostprignitz-Ruppin	585	1 414	2,4	9	80,0	18,5	12,0
Potsdam-Mittelmark	402	982	2,4	2	78,1	20,1	10,4
Prignitz	397	1 220	3,1	7	75,6	20,9	16,1
Spree-Neiße	354	960	2,7	72	67,5	24,6	12,1
Teltow-Fläming	399	1 196	3,0	16	68,7	27,3	13,3
Uckermark	767	2 007	2,6	6	67,1	24,3	15,5
Land Brandenburg	9 501	26 020	2,7	277	69,8	25,3	14,7

3.2 Alter der Ratsuchenden in der Schwangerschaftsberatung 2002 nach Trägern und Verwaltungsbezirken

Träger Verwaltungsbezirk	Anzahl der Rat- suchen- den	Alter der Ratsuchenden von ... bis ... unter Jahren je 100 Ratsuchende										
		unter 14	14 – 16	16 – 18	18 – 20	20 – 25	25 – 30	30 – 35	35 – 40	40 – 50	50 und älter	unbe- kannt
nach Trägern												
Kommunale Träger	1 579	–	0,5	2,3	5,5	30,7	27,8	20,1	7,0	1,7	–	4,4
Pro Familia	2 876	0,1	0,5	3,0	7,3	28,5	26,5	16,2	7,2	1,4	–	9,4
Evangelische Träger	956	–	0,9	3,8	5,8	27,5	24,2	16,0	7,3	3,3	–	11,2
Deutsches Rotes Kreuz	2 468	0,0	0,4	2,6	6,4	28,2	23,9	13,8	6,6	1,6	–	16,4
Katholische Träger	180	–	0,6	2,8	5,6	19,4	15,6	14,4	7,8	1,7	–	32,2
Arbeiterwohlfahrt	727	–	0,3	2,5	5,9	32,5	27,5	15,7	8,3	1,7	0,1	5,6
Demokratischer Frauenbund	481	–	0,4	2,9	5,6	32,2	27,2	15,6	5,2	0,8	–	10,0
Sonstige Träger	234	–	0,4	0,4	4,3	20,9	27,8	30,3	10,7	3,4	–	1,7
nach Verwaltungsbezirken												
Brandenburg an der Havel	389	–	0,3	2,6	5,7	19,0	14,4	11,3	5,7	1,8	–	39,3
Cottbus	414	–	0,5	3,9	6,3	29,0	27,8	13,8	5,1	0,5	–	13,3
Frankfurt (Oder)	296	–	0,7	1,7	10,1	31,1	26,0	10,1	7,1	2,0	–	11,1
Potsdam	775	–	–	1,7	4,1	25,7	25,5	13,8	5,4	1,0	–	22,7
Barnim	689	–	0,4	3,0	4,5	31,9	31,6	17,0	7,5	1,5	0,1	2,3
Dahme-Spreewald	465	–	0,9	4,1	7,7	30,5	21,3	13,3	6,9	2,2	–	13,1
Elbe-Elster	494	–	1,2	4,7	4,3	21,9	23,3	22,5	8,5	5,1	–	8,7
Havelland	570	–	0,9	1,2	6,1	28,4	28,2	22,5	8,2	1,9	–	2,5
Märkisch-Oderland	506	0,2	–	2,2	4,9	29,2	23,1	12,5	7,3	0,8	–	19,8
Oberhavel	762	–	0,3	2,4	8,7	30,2	21,8	12,5	7,0	2,2	–	15,1
Oberspreewald-Lausitz	558	–	0,4	2,9	9,0	27,1	29,9	18,8	6,6	1,1	–	4,3
Oder-Spree	679	–	1,2	4,4	5,7	29,0	23,6	17,2	9,4	1,3	–	8,1
Ostprignitz-Ruppin	585	–	0,3	2,2	6,0	33,5	24,1	18,1	7,5	2,4	–	5,8
Potsdam-Mittelmark	402	–	0,7	1,0	5,7	24,6	28,1	23,1	11,2	2,5	–	3,0
Prignitz	397	–	0,5	2,3	6,0	35,3	25,9	16,1	7,3	1,0	–	5,5
Spree-Neiße	354	0,3	0,3	2,5	8,2	32,2	28,5	16,4	4,8	2,0	–	4,8
Teltow-Fläming	399	–	–	2,0	8,0	26,8	26,8	14,5	7,5	1,0	–	13,3
Uckermark	767	0,1	0,5	3,7	5,9	31,0	30,5	19,2	5,3	1,4	–	2,3
Land Brandenburg	9 501	0,0	0,5	2,7	6,3	28,8	25,8	16,4	7,1	1,7	0,0	10,5

3.3 Lebensform und Staatsangehörigkeit der Ratsuchenden in der Schwangerschaftsberatung 2002 nach Trägern und Verwaltungsbezirken

Träger Verwaltungsbezirk	Anzahl der Rat- suchen- den	Lebensform			Staatsangehörigkeit		
		allein- lebend/ allein- erziehend	Partner- schafts- beziehung	keine Aussage/ unbekannt	deutsch	andere Staats- ange- hörigkeit	keine Aussage/ unbekannt
		je 100 Ratsuchende					

nach Trägern

Kommunale Träger	1 579	29,6	69,7	0,6	97,0	3,0	–
Pro Familia	2 876	35,3	64,1	0,6	95,4	4,2	0,3
Evangelische Träger	956	34,5	65,2	0,3	93,2	6,8	–
Deutsches Rotes Kreuz	2 468	30,2	67,3	2,5	95,6	4,2	0,2
Katholische Träger	180	24,4	75,6	–	93,9	6,1	–
Arbeiterwohlfahrt	727	30,1	67,7	2,2	95,5	3,7	0,8
Demokratischer Frauenbund	481	37,8	60,7	1,5	97,5	2,1	0,4
Sonstige Träger	234	25,2	74,4	0,4	96,6	3,4	–

nach Verwaltungsbezirken

Brandenburg an der Havel	389	33,4	66,6	–	95,1	4,6	0,3
Cottbus	414	42,3	55,3	2,4	95,7	4,1	0,2
Frankfurt (Oder)	296	43,2	56,1	0,7	89,5	8,4	2,0
Potsdam	775	34,3	64,8	0,9	94,1	5,5	0,4
Barnim	689	26,6	73,3	0,1	95,8	3,9	0,3
Dahme-Spreewald	465	26,9	70,5	2,6	94,2	4,9	0,9
Elbe-Elster	494	28,1	71,9	–	96,8	3,2	–
Havelland	570	31,6	68,1	0,4	97,2	2,8	–
Märkisch-Oderland	506	35,6	55,3	9,1	96,2	3,6	0,2
Oberhavel	762	28,5	70,6	0,9	96,1	3,7	0,3
Oberspreewald-Lausitz	558	32,4	67,2	0,4	95,2	4,8	–
Oder-Spree	679	35,8	63,2	1,0	94,6	5,2	0,3
Ostprignitz-Ruppin	585	32,6	65,8	1,5	96,9	3,1	–
Potsdam-Mittelmark	402	23,4	76,4	0,2	96,0	4,0	–
Prignitz	397	28,7	70,8	0,5	97,2	2,8	–
Spree-Neiße	354	31,1	68,4	0,6	94,9	5,1	–
Teltow-Fläming	399	29,1	69,4	1,5	97,2	2,5	0,3
Uckermark	767	37,8	62,2	–	96,3	3,7	–
Land Brandenburg	9 501	32,2	66,6	1,2	95,6	4,1	0,2

3.4 Anzahl der Kinder, Zeitpunkt der Schwangerschaft und Probleme der Ratsuchenden

Lfd. Nr.	Träger Verwaltungsbezirk	Anzahl der Ratsuchenden	Anzahl der Kinder je 100 Ratsuchende				
			kein Kind/ unbekannt	1 Kind	2 Kinder	3 Kinder	4 und mehr Kinder

nach							
1	Kommunale Träger	1 579	61,1	26,9	8,3	2,2	1,5
2	Pro Familia	2 876	64,9	22,4	7,8	2,8	2,2
3	Evangelische Träger	956	59,7	22,0	11,9	4,1	2,3
4	Deutsches Rotes Kreuz	2 468	68,4	20,5	7,0	2,1	2,0
5	Katholische Träger	180	64,4	23,3	10,6	1,1	0,6
6	Arbeiterwohlfahrt	727	61,8	25,0	9,4	1,8	2,1
7	Demokratischer Frauenbund	481	67,2	22,5	6,2	2,9	1,2
8	Sonstige Träger	234	63,2	26,1	6,4	3,4	0,9

nach							
9	Brandenburg an der Havel	389	68,4	19,3	9,3	1,3	1,8
10	Cottbus	414	71,5	18,8	6,0	2,4	1,2
11	Frankfurt (Oder)	296	65,5	20,9	7,4	3,4	2,7
12	Potsdam	775	75,0	17,8	4,8	1,2	1,3
13	Barnim	689	65,9	23,4	7,7	0,9	2,2
14	Dahme-Spreewald	465	64,5	23,7	7,1	2,8	1,9
15	Elbe-Elster	494	50,2	25,3	14,4	7,1	3,0
16	Havelland	570	61,8	24,7	10,2	1,9	1,4
17	Märkisch-Oderland	506	61,5	20,4	10,3	2,4	5,5
18	Oberhavel	762	69,4	19,6	7,2	2,6	1,2
19	Oberspreewald-Lausitz	558	60,0	26,3	9,3	1,8	2,5
20	Oder-Spree	679	65,1	20,9	7,7	4,6	1,8
21	Ostprignitz-Ruppin	585	62,6	27,4	7,7	1,7	0,7
22	Potsdam-Mittelmark	402	60,9	25,6	7,7	3,7	2,0
23	Prignitz	397	63,7	25,4	7,3	1,5	2,0
24	Spree-Neiße	354	59,0	29,1	6,8	3,4	1,7
25	Teltow-Fläming	399	67,4	19,5	9,3	2,0	1,8
26	Uckermark	767	62,3	26,1	7,8	2,7	1,0
27	Land Brandenburg	9 501	64,5	22,9	8,1	2,6	1,9

in der Schwangerschaftsberatung 2002 nach Trägern und Verwaltungsbezirken

Zeitpunkt der Schwangerschaft je 100 Ratsuchende			Probleme in der Schwangerschaft je 100 Ratsuchende							Lfd. Nr.
bis 12. Schw.- woche	13. - 22. Schw.- woche	ab 23. Schw. Woche	gesund- heitliche Situation	physisch- psychische Belastung	Probleme in Partner- schaft/ Familie	soziale und finanzielle Situation	Freigabe zur Adoption	sonstige Probleme	keine Aussage unbekannt	
Trägern										
12,6	41,3	46,1	4,2	5,2	13,7	90,5	0,4	49,0	0,8	1
10,2	39,3	50,5	18,4	31,3	27,4	91,9	0,8	42,8	2,3	2
4,7	34,1	61,2	16,0	27,9	20,3	93,8	0,6	37,1	2,6	3
8,6	39,7	51,7	6,8	16,5	14,3	93,7	0,3	31,4	0,9	4
10,0	33,9	56,1	12,2	47,2	27,8	96,7	–	65,6	–	5
8,1	54,1	37,8	7,3	23,4	30,0	87,6	0,1	49,9	0,6	6
8,1	56,5	35,3	11,9	30,6	24,3	94,6	0,2	70,5	0,6	7
50,9	28,2	20,9	13,2	73,9	3,8	53,8	–	26,1	–	8
Verwaltungsbezirken										
6,4	30,1	63,5	7,7	19,0	18,8	88,9	–	32,9	6,2	9
15,2	48,6	36,2	0,5	1,9	3,6	97,1	0,5	11,8	0,7	10
2,7	20,6	76,7	6,4	18,2	24,7	97,3	0,7	32,8	–	11
13,3	39,6	47,1	11,9	21,4	19,7	95,7	0,1	41,5	1,4	12
11,0	41,4	47,6	4,5	23,4	19,4	89,0	0,1	51,5	0,3	13
9,0	46,9	44,1	7,1	13,1	26,7	91,6	–	15,9	0,4	14
16,2	36,8	47,0	31,2	29,6	24,1	91,1	1,4	98,8	0,4	15
9,8	41,1	49,1	0,2	1,9	10,5	96,1	0,4	33,9	1,1	16
6,3	29,1	64,6	5,9	14,4	15,4	91,9	0,4	53,8	0,4	17
5,9	40,8	53,3	7,9	17,5	15,0	94,0	0,4	28,1	1,2	18
6,8	46,6	46,6	38,7	58,8	41,6	99,1	0,2	98,9	–	19
19,3	46,5	34,2	25,0	40,6	33,7	78,6	3,1	20,9	5,6	20
4,4	55,7	39,8	2,7	15,6	24,4	87,5	0,2	45,6	0,9	21
34,6	36,6	28,9	14,4	56,0	11,4	71,1	–	31,3	–	22
14,4	36,8	48,9	1,3	8,8	18,9	89,9	0,5	42,3	0,3	23
3,4	36,2	60,5	9,9	20,9	7,1	95,5	–	18,9	–	24
6,0	41,9	52,1	7,5	22,1	17,0	85,5	–	22,8	7,0	25
3,7	42,8	53,6	13,0	29,6	24,4	98,7	–	53,5	–	26
10,4	40,8	48,8	11,4	23,5	20,5	91,3	0,5	42,3	1,4	27

3.5 Beschäftigung/Einkünfte der Ratsuchenden in der Schwanger-

Lfd. Nr.	Träger Verwaltungsbezirk	Anzahl der Ratsuchenden	Beschäftigung je 100 Ratsuchende					
			Schulbesuch	Ausbildung/ Studium	Berufstätigkeit	Arbeitslosigkeit	sonstige Beschäftigung	keine Aussage/ unbekannt

und zwar nach

1	Kommunale Träger	1 579	3,2	6,1	46,7	36,4	7,5	0,1
2	Pro Familia	2 876	4,2	11,4	42,2	31,2	10,4	0,6
3	Evangelische Träger	956	3,1	11,6	37,0	36,0	12,0	0,2
4	Deutsches Rotes Kreuz	2 468	3,2	9,1	43,8	26,3	14,4	3,3
5	Katholische Träger	180	3,3	9,4	52,2	24,4	5,0	5,6
6	Arbeiterwohlfahrt	727	2,5	10,2	44,0	31,9	11,1	0,3
7	Demokratischer Frauenbund	481	5,4	10,0	45,7	29,5	6,7	2,7
8	Sonstige Träger	234	2,1	6,0	66,2	16,2	9,4	–

und zwar nach

9	Brandenburg an der Havel	389	2,6	12,9	46,5	27,5	9,3	1,3
10	Cottbus	414	7,0	12,1	38,6	27,8	11,1	3,4
11	Frankfurt (Oder)	296	4,7	12,5	37,2	31,4	13,5	0,7
12	Potsdam	775	2,6	16,1	49,4	23,0	7,9	1,0
13	Barnim	689	3,2	10,0	49,3	27,3	8,9	1,3
14	Dahme-Spreewald	465	3,2	8,6	40,4	35,1	12,3	0,4
15	Elbe-Elster	494	5,1	9,5	41,9	38,9	4,7	–
16	Havelland	570	2,6	5,4	49,3	31,8	10,7	0,2
17	Märkisch-Oderland	506	4,0	7,9	35,4	33,2	6,1	13,4
18	Oberhavel	762	3,3	10,1	44,0	23,6	18,8	0,3
19	Oberspreewald-Lausitz	558	3,2	12,0	41,0	26,3	17,4	–
20	Oder-Spree	679	6,6	7,8	47,3	29,6	7,5	1,2
21	Ostprignitz-Ruppin	585	2,2	8,7	47,9	34,7	6,2	0,3
22	Potsdam-Mittelmark	402	3,0	7,2	57,0	25,9	6,7	0,2
23	Prignitz	397	2,5	8,1	40,1	41,1	8,1	0,3
24	Spree-Neiße	354	3,4	6,2	33,6	45,5	10,5	0,8
25	Teltow-Fläming	399	2,5	8,5	43,6	31,8	13,0	0,5
26	Uckermark	767	2,6	7,6	39,2	32,2	18,3	0,1
27	Land Brandenburg	9 501	3,5	9,6	44,0	30,7	10,9	1,4

schaftsberatung 2002 nach Trägern und Verwaltungsbezirken

Einkünfte je 100 Ratsuchende									Lfd. Nr.
Schüler- BAFöG	BAB/ BAFöG	Unterhalt durch die Eltern	Berufs-/ Erwerbs- tätigkeit	Arbeits- losengeld/ -hilfe	Erziehungs- geld	Sozial- hilfe	sonstige Einkünfte	keine Aussage/ unbekannt	
Trägern									
0,9	4,7	2,2	46,2	27,5	3,3	19,8	7,3	0,1	1
1,0	7,5	4,9	41,8	23,1	3,7	19,2	9,4	0,6	2
–	8,5	2,3	37,0	28,7	4,3	31,5	11,2	0,2	3
0,8	5,1	3,4	43,2	20,7	3,2	19,5	10,3	3,3	4
–	6,1	4,4	52,2	21,7	1,7	15,6	4,4	5,6	5
0,1	6,6	6,2	43,9	24,2	3,7	25,4	15,4	0,3	6
–	5,2	7,5	45,1	24,5	5,0	16,0	10,8	2,7	7
–	1,3	6,8	65,4	13,2	4,3	5,1	10,7	–	8
Verwaltungsbezirken									
0,3	10,3	2,3	46,5	22,9	2,3	19,5	8,5	1,3	9
2,2	5,6	7,5	37,2	24,6	5,1	16,7	6,0	3,4	10
0,7	6,4	3,4	37,2	23,0	2,7	26,7	11,8	0,7	11
0,6	8,3	5,4	49,2	14,1	1,3	14,1	15,0	1,0	12
–	6,4	6,5	48,6	20,0	4,1	18,0	15,5	1,3	13
0,9	4,1	2,2	40,2	26,0	3,9	20,2	10,1	0,4	14
0,2	8,5	1,4	41,3	35,4	6,7	23,1	10,9	–	15
1,9	4,6	0,7	48,9	25,8	3,5	20,7	5,3	0,2	16
0,4	5,3	3,6	35,0	25,3	4,0	19,8	5,9	13,4	17
0,7	6,0	4,1	43,4	19,8	3,3	24,4	13,3	0,3	18
2,0	9,3	0,2	40,9	23,8	2,2	18,1	5,7	–	19
1,0	5,3	9,4	46,7	18,0	5,2	20,3	7,8	1,2	20
0,2	6,3	2,4	47,2	25,6	2,1	22,6	12,1	0,3	21
–	3,2	6,2	55,5	18,2	6,0	9,5	8,2	0,2	22
–	6,8	4,5	39,5	29,5	3,3	22,4	7,3	0,3	23
0,3	4,2	4,2	33,6	31,4	2,5	26,6	7,1	0,8	24
0,5	4,8	5,0	43,6	23,6	3,3	22,8	10,8	0,5	25
0,1	4,7	3,0	39,2	28,7	4,2	25,6	10,3	0,1	26
0,7	6,2	4,1	43,5	23,7	3,6	20,5	9,9	1,4	27

3.6 Beratung/Vermittlung von Hilfen für Ratsuchende in der Schwangerschaftsberatung 2002 nach Trägern und Verwaltungsbezirken

Träger Verwaltungsbezirk	Anzahl der Rat- suchen- den	Beratung/Vermittlung von Hilfen								Beratung nach der Geburt	
		Beratung zu finan- zieller Hilfe mit Rechts- anspruc h	Beratung zu finan- zieller Hilfe aus Stif- tungen	Beratung zu Woh- nungs- fragen	Beratung zu Ausbil- dung/ Beruf	psycho- soziale Beratung	Beratung zu präna- taler Diag- nostik	recht- liche Beratung	sonstige Bera- tung/ Hilfe	Ja	Nein
und zwar nach Trägern											
Kommunale Träger	1 579	93,8	82,1	8,0	19,0	13,6	2,0	51,4	49,5	27,5	72,5
Pro Familia	2 876	91,6	90,9	32,6	37,7	52,3	19,1	69,5	49,1	46,7	53,3
Evangelische Träger	956	94,2	96,0	20,9	27,0	42,7	11,3	49,3	37,7	25,7	74,3
Deutsches Rotes Kreuz	2 468	86,4	94,3	24,1	40,4	41,1	4,0	42,4	33,9	52,8	47,2
Katholische Träger	180	93,9	90,6	25,6	31,7	57,2	1,1	73,3	29,4	24,4	75,6
Arbeiterwohlfahrt	727	71,7	92,3	22,0	47,7	72,8	6,1	49,7	63,1	23,1	76,9
Demokratischer Frauenbund	481	96,5	95,6	14,8	37,8	48,2	3,1	66,1	80,2	27,9	72,1
Sonstige Träger	234	97,9	50,9	14,1	35,9	94,4	10,3	27,8	15,0	6,4	93,6
und zwar nach Verwaltungsbezirken											
Brandenburg an der Havel	389	94,3	95,4	11,8	15,4	22,1	0,5	77,9	41,4	37,5	62,5
Cottbus	414	90,3	94,7	32,9	42,0	53,9	0,2	3,6	67,6	46,6	53,4
Frankfurt (Oder)	296	95,9	99,7	12,2	15,5	42,9	0,7	64,2	38,5	66,2	33,8
Potsdam	775	93,5	89,5	36,4	55,5	69,8	10,5	68,9	28,6	12,9	87,1
Barnim	689	91,0	89,7	33,2	51,5	45,4	3,9	85,1	40,2	36,6	63,4
Dahme-Spreewald	465	90,3	93,1	4,3	11,8	39,8	4,9	20,0	16,1	21,5	78,5
Elbe-Elster	494	98,4	93,7	29,4	20,4	31,6	23,1	98,8	99,2	51,0	49,0
Havelland	570	99,5	70,4	10,4	15,1	18,4	0,9	69,3	35,3	27,0	73,0
Märkisch-Oderland	506	97,6	92,5	19,0	25,5	31,2	5,7	75,3	57,5	23,3	76,7
Oberhavel	762	94,1	94,0	17,5	45,0	24,8	0,8	13,0	31,8	73,4	26,6
Oberspreewald-Lausitz	558	99,3	99,8	81,0	89,4	93,5	76,7	98,9	98,9	96,6	3,4
Oder-Spree	679	76,7	76,6	12,5	22,7	40,2	12,2	87,6	44,9	55,8	44,2
Ostprignitz-Ruppin	585	66,3	86,8	3,9	18,8	43,9	0,7	4,4	55,7	25,8	74,2
Potsdam-Mittelmark	402	97,0	68,7	21,6	43,5	91,0	8,2	35,1	11,4	11,2	88,8
Prignitz	397	96,5	92,4	6,5	47,1	26,2	0,5	21,2	15,1	14,1	85,9
Spree-Neiße	354	28,2	97,2	5,6	9,9	24,0	1,1	33,1	57,1	47,2	52,8
Teltow-Fläming	399	93,0	95,0	19,3	20,1	42,1	1,8	19,3	17,8	10,0	90,0
Uckermark	767	99,3	99,7	28,6	37,8	48,2	2,9	68,7	52,9	31,4	68,6
Land Brandenburg	9 501	89,8	90,2	22,9	34,8	44,5	9,2	54,8	45,5	38,8	61,2

4. Familienplanung und sozialrechtliche Beratung

4.1 Beratungshäufigkeit und Form des Kontaktes in Beratungsstellen zur Familienplanung und sozialrechtlichen Beratung 2002 nach Trägern und Verwaltungsbezirken

Träger Verwaltungsbezirk	Anzahl der Rat- suchen- den	davon		Anzahl der Sitzun- gen	Bera- tungs- häufig- keit im Durch- schnitt	Form des Kontaktes			
		weiblich	männlich			Einzel- beratung	Paar- beratung	Familien- beratung	Beratung mit sonstigen Personen
		je 100 Ratsuchende				je 100 Ratsuchende			

nach Trägern

Kommunale Träger	520	92,7	7,3	965	1,9	86,5	11,3	2,9	3,8
Pro Familia	1 880	81,4	18,6	2 858	1,5	82,9	12,9	2,3	7,2
Evangelische Träger	332	84,0	16,0	839	2,5	71,1	16,9	3,9	14,8
Deutsches Rotes Kreuz	1 318	91,1	8,9	3 159	2,4	90,6	6,1	2,0	4,8
Katholische Träger	68	70,6	29,4	115	1,7	83,8	13,2	–	2,9
Arbeiterwohlfahrt	567	91,0	9,0	1 166	2,1	84,1	7,2	0,7	12,2
Demokratischer Frauenbund	140	91,4	8,6	493	3,5	90,0	9,3	3,6	10,7
Sonstige Träger	15	86,7	13,3	21	1,4	86,7	13,3	–	6,7

nach Verwaltungsbezirken

Brandenburg an der Havel	196	77,6	22,4	433	2,2	74,0	17,3	0,5	10,7
Cottbus	220	79,1	20,9	315	1,4	92,3	5,0	2,3	2,3
Frankfurt (Oder)	88	89,8	10,2	95	1,1	87,5	9,1	1,1	3,4
Potsdam	315	91,7	8,3	641	2,0	86,7	10,5	2,5	2,9
Barnim	490	93,3	6,7	967	2,0	78,4	8,6	2,7	14,3
Dahme-Spreewald	220	95,0	5,0	504	2,3	93,6	2,3	–	4,5
Elbe-Elster	357	89,4	10,6	617	1,7	78,7	12,0	2,0	8,7
Havelland	65	92,3	7,7	113	1,7	70,8	21,5	1,5	7,7
Märkisch-Oderland	275	80,7	19,3	754	2,7	85,8	10,9	4,0	12,0
Oberhavel	328	88,7	11,3	951	2,9	95,1	3,0	3,0	3,0
Oberspreewald-Lausitz	516	89,7	10,3	608	1,2	89,7	7,0	2,9	1,4
Oder-Spree	477	77,8	22,2	771	1,6	83,2	17,8	0,4	15,1
Ostprignitz-Ruppin	119	91,6	8,4	222	1,9	83,2	10,1	4,2	5,9
Potsdam-Mittelmark	160	75,0	25,0	291	1,8	79,4	11,9	5,6	6,3
Prignitz	229	87,8	12,2	634	2,8	90,4	11,4	3,5	1,7
Spree-Neiße	224	95,1	4,9	605	2,7	89,7	7,6	1,8	1,8
Teltow-Fläming	218	83,9	16,1	349	1,6	83,0	12,8	1,8	7,3
Uckermark	343	83,4	16,6	746	2,2	79,6	14,3	0,6	11,1
Land Brandenburg	4 840	86,7	13,3	9 616	2,0	84,9	10,4	2,2	7,3

4.2 Alter der Ratsuchenden in Beratungsstellen zur Familienplanung und sozialrechtlichen Beratung 2002 nach Trägern und Verwaltungsbezirken

Träger Verwaltungsbezirk	Anzahl der Rat- suchen- den	Alter der Ratsuchenden von ... bis ... unter Jahren je 100 Ratsuchende										
		unter 14	14 – 16	16 – 18	18 – 20	20 – 25	25 – 30	30 – 35	35 – 40	40 – 50	50 und älter	unbe- kannt
nach Trägern												
Kommunale Träger	520	–	0,6	1,5	1,3	20,6	22,1	22,7	9,2	3,7	0,6	17,7
Pro Familia	1 880	0,1	0,5	1,1	3,0	11,3	10,9	10,5	6,8	6,0	2,6	47,2
Evangelische Träger	332	–	–	0,6	3,0	11,7	11,7	9,6	10,8	9,9	2,1	40,4
Deutsches Rotes Kreuz	1 318	–	0,2	1,0	3,0	10,4	12,8	17,2	13,4	9,3	5,0	27,7
Katholische Träger	68	–	–	–	–	5,9	1,5	5,9	10,3	4,4	–	72,1
Arbeiterwohlfahrt	567	–	0,4	1,2	2,3	10,6	10,8	17,5	13,1	10,4	2,8	31,0
Demokratischer Frauenbund	140	–	–	1,4	0,7	5,7	5,0	13,6	14,3	13,6	5,7	40,0
Sonstige Träger	15	–	–	–	–	13,3	20,0	40,0	6,7	–	–	20,0
nach Verwaltungsbezirken												
Brandenburg an der Havel	196	–	–	0,5	2,0	4,6	3,1	4,1	4,6	4,6	1,5	75,0
Cottbus	220	–	0,5	0,5	0,9	4,1	7,7	13,2	6,4	7,7	8,6	50,5
Frankfurt (Oder)	88	–	–	–	2,3	2,3	6,8	6,8	–	1,1	2,3	78,4
Potsdam	315	–	0,3	1,6	2,5	9,5	13,3	17,5	17,8	10,2	3,2	24,1
Barnim	490	–	0,4	1,4	2,7	13,9	12,4	18,4	14,3	6,3	2,0	28,2
Dahme-Spreewald	220	–	–	0,5	5,0	2,3	15,0	19,1	20,0	17,7	3,2	17,3
Elbe-Elster	357	–	0,3	0,3	1,7	19,3	21,0	23,8	10,1	4,2	0,3	19,0
Havelland	65	–	1,5	3,1	1,5	18,5	21,5	23,1	9,2	16,9	1,5	3,1
Märkisch-Oderland	275	–	–	1,1	4,0	22,2	14,2	11,3	10,5	9,5	4,0	23,3
Oberhavel	328	–	0,3	1,5	1,5	9,5	8,5	17,7	12,2	11,3	5,5	32,0
Oberspreewald-Lausitz	516	–	–	–	0,2	1,0	–	0,2	–	0,6	–	98,1
Oder-Spree	477	–	1,3	1,0	4,6	20,8	21,8	19,9	9,9	5,5	3,1	12,2
Ostprignitz-Ruppin	119	–	–	1,7	0,8	11,8	14,3	22,7	12,6	7,6	0,8	27,7
Potsdam-Mittelmark	160	0,6	–	2,5	1,9	7,5	8,1	10,0	8,1	8,8	1,9	50,6
Prignitz	229	–	0,9	2,2	4,4	21,4	20,5	16,2	9,6	6,1	3,5	15,3
Spree-Neiße	224	–	–	0,4	4,0	11,6	15,2	15,2	15,2	13,8	9,8	14,7
Teltow-Fläming	218	–	0,5	0,9	2,8	6,0	7,3	6,4	5,5	4,6	2,8	63,3
Uckermark	343	0,3	–	2,3	3,8	16,0	13,7	17,5	12,2	12,8	3,5	17,8
Land Brandenburg	4 840	0,0	0,3	1,1	2,6	11,8	12,4	14,5	10,1	7,6	3,1	36,4

4.3 Lebensform und Staatsangehörigkeit der Ratsuchenden in Beratungsstellen zur Familienplanung und sozialrechtlichen Beratung 2002 nach Trägern und Verwaltungsbezirken

Träger Verwaltungsbezirk	Anzahl der Rat- suchen- den	Lebensform			Staatsangehörigkeit		
		allein- lebend/ allein- erziehend	Partner- schafts- beziehung	keine Aussage/ unbekannt	deutsch	andere Staats- ange- hörigkeit	keine Aussage/ unbekannt
		je 100 Ratsuchende					

nach Trägern

Kommunale Träger	520	26,7	73,1	0,2	98,1	1,9	–
Pro Familia	1 880	28,5	58,6	13,0	95,8	2,2	2,0
Evangelische Träger	332	34,9	63,9	1,2	95,5	4,2	0,3
Deutsches Rotes Kreuz	1 318	32,2	60,5	7,3	96,8	3,0	0,2
Katholische Träger	68	27,9	70,6	1,5	100,0	–	–
Arbeiterwohlfahrt	567	30,2	64,7	5,1	98,4	1,6	–
Demokratischer Frauenbund	140	37,1	60,0	2,9	97,1	2,9	–
Sonstige Träger	15	20,0	80,0	–	100,0	–	–

nach Verwaltungsbezirken

Brandenburg an der Havel	196	37,2	61,7	1,0	96,9	2,0	1,0
Cottbus	220	25,0	69,1	5,9	96,8	2,7	0,5
Frankfurt (Oder)	88	26,1	51,1	22,7	59,1	3,4	37,5
Potsdam	315	42,9	55,2	1,9	96,8	2,5	0,6
Barnim	490	28,8	66,5	4,7	97,6	2,2	0,2
Dahme-Spreewald	220	25,5	70,5	4,1	98,6	1,4	–
Elbe-Elster	357	23,2	76,8	–	96,6	3,4	–
Havelland	65	32,3	67,7	–	98,5	1,5	–
Märkisch-Oderland	275	40,4	58,9	0,7	95,6	4,0	0,4
Oberhavel	328	22,9	57,6	19,5	95,7	4,0	0,3
Oberspreewald-Lausitz	516	13,2	50,2	36,6	98,8	1,2	–
Oder-Spree	477	36,3	61,0	2,7	94,8	5,2	–
Ostprignitz-Ruppin	119	27,7	71,4	0,8	99,2	0,8	–
Potsdam-Mittelmark	160	40,6	57,5	1,9	99,4	0,6	–
Prignitz	229	29,7	70,3	–	98,7	1,3	–
Spree-Neiße	224	39,7	57,1	3,1	97,8	2,2	–
Teltow-Fläming	218	31,7	64,2	4,1	98,6	1,4	–
Uckermark	343	35,6	59,2	5,2	99,4	0,6	–
Land Brandenburg	4 840	30,2	62,0	7,8	96,7	2,4	0,8

4.4 Beratungsgründe der Ratsuchenden in Beratungsstellen zur Familienplanung und sozialrechtlichen Beratung 2002 nach Trägern und Verwaltungsbezirken

Träger Verwaltungsbezirk	Anzahl der Rat- suchen- den	Beratungsgründe je 100 Ratsuchende						
		Empfäng- nisver- hütung	Sterili- sation	Kinder- wunsch	Partner- schafts-/ Familien- konflikt	Fragen zur Adoption	sozial- rechtliche Fragen/ Probleme	sonstige Gründe

und zwar nach Trägern

Kommunale Träger	520	20,6	7,3	1,2	16,0	1,0	87,1	67,3
Pro Familia	1 880	14,4	2,8	5,7	37,3	1,0	71,3	50,1
Evangelische Träger	332	4,2	3,6	6,9	49,7	3,9	75,6	64,2
Deutsches Rotes Kreuz	1 318	11,7	2,1	1,7	25,0	1,2	71,8	41,1
Katholische Träger	68	4,4	4,4	5,9	45,6	4,4	86,8	86,8
Arbeiterwohlfahrt	567	16,6	1,6	1,2	18,3	0,2	78,8	29,1
Demokratischer Frauenbund	140	–	–	2,1	65,7	–	66,4	70,0
Sonstige Träger	15	6,7	–	13,3	26,7	–	73,3	6,7

und zwar nach Verwaltungsbezirken

Brandenburg an der Havel	196	1,5	2,0	6,6	55,1	3,6	68,4	71,9
Cottbus	220	5,0	0,9	4,1	30,5	1,8	64,5	43,6
Frankfurt (Oder)	88	3,4	–	2,3	31,8	2,3	85,2	69,3
Potsdam	315	5,1	1,6	6,3	41,6	1,0	74,0	42,5
Barnim	490	11,8	0,4	0,8	13,5	0,2	76,7	40,0
Dahme-Spreewald	220	0,5	0,9	–	30,5	0,9	65,5	27,7
Elbe-Elster	357	13,7	5,6	1,1	19,0	2,2	97,5	88,0
Havelland	65	23,1	13,8	6,2	32,3	3,1	61,5	29,2
Märkisch-Oderland	275	24,4	6,9	2,2	47,6	2,5	82,5	36,7
Oberhavel	328	2,4	0,6	1,8	18,6	1,2	69,2	39,0
Oberspreewald-Lausitz	516	9,7	1,4	6,2	35,7	0,2	85,9	73,4
Oder-Spree	477	27,5	7,1	9,0	34,0	1,0	60,8	40,0
Ostprignitz-Ruppin	119	14,3	5,9	5,9	17,6	0,8	71,4	24,4
Potsdam-Mittelmark	160	3,1	0,6	1,9	33,1	0,6	75,6	6,9
Prignitz	229	16,2	1,7	0,4	29,7	0,4	70,7	69,9
Spree-Neiße	224	30,8	6,3	1,3	31,7	0,4	75,9	46,9
Teltow-Fläming	218	28,0	3,2	2,8	30,7	0,9	69,7	25,2
Uckermark	343	12,5	1,2	3,5	39,7	1,2	67,6	55,1
Land Brandenburg	4 840	13,3	3,0	3,6	31,2	1,2	74,4	49,0

5. Sexualberatung/Sexualpädagogik

5.1 Beratungshäufigkeit und Form des Kontaktes in Beratungsstellen für Sexualberatung 2002 nach Trägern und Verwaltungsbezirken

Träger Verwaltungsbezirk	Anzahl der Rat- suchen- den	davon		Anzahl der Sitzun- gen	Bera- tungs- häufig- keit im Durch- schnitt	Form des Kontaktes		
		weiblich	männlich			Einzel- beratung	Paar- beratung	Beratung mit sonstigen Personen
		je 100 Ratsuchende				je 100 Ratsuchende		

nach Trägern

Kommunale Träger	42	54,8	45,2	86	2,0	88,1	11,9	2,4
Pro Familia	676	74,0	26,0	2 027	3,0	77,4	22,5	3,6
Evangelische Träger	271	73,1	26,9	964	3,6	56,1	43,5	1,8
Deutsches Rotes Kreuz	357	69,5	30,5	1 838	5,1	76,5	28,3	2,8
Katholische Träger	14	78,6	21,4	28	2,0	71,4	28,6	–
Arbeiterwohlfahrt	59	84,7	15,3	261	4,4	86,4	11,9	15,3
Demokratischer Frauenbund	30	70,0	30,0	150	5,0	93,3	6,7	53,3
Sonstige Träger	4	50,0	50,0	8	2,0	100,0	–	–

nach Verwaltungsbezirken

Brandenburg an der Havel	64	75,0	25,0	308	4,8	71,9	28,1	–
Cottbus	65	61,5	38,5	314	4,8	75,4	29,2	4,6
Frankfurt (Oder)	124	71,0	29,0	406	3,3	79,8	24,2	2,4
Potsdam	251	67,3	32,7	910	3,6	53,4	46,6	–
Barnim	27	74,1	25,9	74	2,7	92,6	11,1	7,4
Dahme-Spreewald	106	69,8	30,2	396	3,7	72,6	30,2	0,9
Elbe-Elster	3	100,0	–	5	1,7	33,3	–	66,7
Havelland	34	50,0	50,0	70	2,1	85,3	11,8	2,9
Märkisch-Oderland	59	69,5	30,5	350	5,9	96,6	20,3	8,5
Oberhavel	95	72,6	27,4	374	3,9	66,3	35,8	2,1
Oberspreewald-Lausitz	117	81,2	18,8	190	1,6	89,7	16,2	–
Oder-Spree	236	72,9	27,1	725	3,1	78,0	17,4	4,7
Ostprignitz-Ruppin	63	79,4	20,6	173	2,7	68,3	33,3	1,6
Potsdam-Mittelmark	36	86,1	13,9	86	2,4	75,0	25,0	5,6
Prignitz	48	66,7	33,3	282	5,9	68,8	33,3	8,3
Spree-Neiße	38	86,8	13,2	324	8,5	94,7	5,3	–
Teltow-Fläming	39	92,3	7,7	182	4,7	71,8	20,5	23,1
Uckermark	48	72,9	27,1	193	4,0	87,5	8,3	39,6
Land Brandenburg	1 453	72,5	27,5	5 362	3,7	74,2	26,8	4,5

5.2 Alter der Ratsuchenden in Beratungsstellen für Sexualberatung 2002 nach Trägern und Verwaltungsbezirken

Träger Verwaltungsbezirk	Anzahl der Rat- suchen- den	Alter der Ratsuchenden von ... bis ... unter Jahren je 100 Ratsuchende										
		unter 14	14 – 16	16 – 18	18 – 20	20 – 25	25 – 30	30 – 35	35 – 40	40 – 50	50 und älter	unbe- kannt
nach Trägern												
Kommunale Träger	42	–	–	7,1	2,4	14,3	9,5	11,9	21,4	11,9	4,8	16,7
Pro Familia	676	0,1	0,9	1,5	1,9	4,1	5,0	8,9	13,9	20,0	8,1	35,5
Evangelische Träger	271	–	–	–	1,8	3,3	9,2	15,1	12,2	20,3	10,0	28,0
Deutsches Rotes Kreuz	357	–	0,6	0,8	1,4	3,9	5,0	17,1	19,9	26,1	7,8	17,4
Katholische Träger	14	–	–	–	7,1	–	7,1	–	–	–	–	85,7
Arbeiterwohlfahrt	59	–	–	3,4	1,7	3,4	1,7	8,5	5,1	35,6	22,0	18,6
Demokratischer Frauenbund	30	26,7	23,3	–	–	33,3	–	–	–	6,7	–	10,0
Sonstige Träger	4	–	–	–	25,0	–	–	25,0	–	25,0	–	25,0
nach Verwaltungsbezirken												
Brandenburg an der Havel	64	–	–	–	1,6	3,1	4,7	3,1	6,3	10,9	6,3	64,1
Cottbus	65	–	1,5	3,1	1,5	3,1	10,8	23,1	16,9	26,2	6,2	7,7
Frankfurt (Oder)	124	–	0,8	0,8	0,8	5,6	8,9	14,5	16,1	16,9	8,9	26,6
Potsdam	251	–	–	–	1,2	4,0	9,2	19,9	20,3	30,3	11,6	3,6
Barnim	27	–	–	7,4	7,4	7,4	7,4	18,5	11,1	11,1	3,7	25,9
Dahme-Spreewald	106	–	0,9	–	–	5,7	2,8	19,8	14,2	36,8	5,7	14,2
Elbe-Elster	3	–	–	–	–	–	33,3	–	–	–	–	66,7
Havelland	34	–	–	8,8	2,9	11,8	8,8	14,7	23,5	14,7	5,9	8,8
Märkisch-Oderland	59	–	–	–	–	1,7	1,7	13,6	10,2	11,9	1,7	59,3
Oberhavel	95	–	–	–	4,2	1,1	5,3	13,7	23,2	24,2	10,5	17,9
Oberspreewald-Lausitz	117	–	–	–	–	0,9	0,9	0,9	0,9	1,7	1,7	93,2
Oder-Spree	236	0,4	0,8	2,5	3,0	5,9	8,1	10,2	14,8	30,1	6,8	17,4
Ostprignitz-Ruppin	63	–	–	–	3,2	4,8	3,2	1,6	1,6	4,8	6,3	74,6
Potsdam-Mittelmark	36	–	–	–	5,6	2,8	–	8,3	5,6	16,7	8,3	52,8
Prignitz	48	–	2,1	6,3	2,1	2,1	–	4,2	22,9	14,6	22,9	22,9
Spree-Neiße	38	–	–	–	–	5,3	2,6	5,3	23,7	47,4	13,2	2,6
Teltow-Fläming	39	–	–	2,6	2,6	2,6	–	7,7	12,8	10,3	30,8	30,8
Uckermark	48	16,7	18,8	–	2,1	22,9	2,1	–	12,5	6,3	8,3	10,4
Land Brandenburg	1 453	0,6	1,0	1,2	1,9	4,7	5,7	11,9	14,5	21,5	8,6	28,4

5.3 Lebensform und Staatsangehörigkeit der Ratsuchenden in Beratungsstellen für Sexualberatung 2002 nach Trägern und Verwaltungsbezirken

Träger Verwaltungsbezirk	Anzahl der Rat- suchen- den	Lebensform			Staatsangehörigkeit		
		allein- lebend/ allein- erziehend	Partner- schafts- beziehung	keine Aussage/ unbekannt	deutsch	andere Staats- ange- hörigkeit	keine Aussage/ unbekannt
		je 100 Ratsuchende					
nach Trägern							
Kommunale Träger	42	40,5	59,5	–	100,0	–	–
Pro Familia	676	25,7	71,0	3,3	98,2	0,9	0,9
Evangelische Träger	271	19,9	78,2	1,8	99,6	0,4	–
Deutsches Rotes Kreuz	357	23,5	75,1	1,4	97,2	2,2	0,6
Katholische Träger	14	7,1	92,9	–	100,0	–	–
Arbeiterwohlfahrt	59	39,0	54,2	6,8	100,0	–	–
Demokratischer Frauenbund	30	83,3	16,7	–	100,0	–	–
Sonstige Träger	4	75,0	25,0	–	100,0	–	–
nach Verwaltungsbezirken							
Brandenburg an der Havel	64	26,6	73,4	–	100,0	–	–
Cottbus	65	10,8	87,7	1,5	98,5	–	1,5
Frankfurt (Oder)	124	31,5	67,7	0,8	91,1	4,0	4,8
Potsdam	251	16,3	83,7	–	99,6	0,4	–
Barnim	27	29,6	63,0	7,4	96,3	3,7	–
Dahme-Spreewald	106	20,8	77,4	1,9	99,1	–	0,9
Elbe-Elster	3	–	100,0	–	100,0	–	–
Havelland	34	44,1	55,9	–	100,0	–	–
Märkisch-Oderland	59	28,8	71,2	–	89,8	10,2	–
Oberhavel	95	26,3	70,5	3,2	100,0	–	–
Oberspreewald-Lausitz	117	16,2	82,9	0,9	99,1	0,9	–
Oder-Spree	236	36,9	59,3	3,8	100,0	–	–
Ostprignitz-Ruppin	63	25,4	66,7	7,9	100,0	–	–
Potsdam-Mittelmark	36	19,4	66,7	13,9	100,0	–	–
Prignitz	48	12,5	83,3	4,2	100,0	–	–
Spree-Neiße	38	39,5	60,5	–	97,4	2,6	–
Teltow-Fläming	39	28,2	69,2	2,6	100,0	–	–
Uckermark	48	60,4	31,3	8,3	100,0	–	–
Land Brandenburg	1 453	26,2	71,3	2,5	98,4	1,0	0,6

5.4 Beratungsgründe der Ratsuchenden in Beratungsstellen für Sexualberatung 2002 nach Trägern und Verwaltungsbezirken

Träger Verwaltungsbezirk	Anzahl der Rat- suchen- den	Beratungsgründe je 100 Ratsuchende							
		sexuelle Probleme	sexuelle Gewalt	sexueller Miß- brauch von Kindern	Partner- schafts- probleme	Familien- konflikte	sexuelle Identität/ ge- schlechts- spezif. Aspekte	gleichge- schlecht- liche Beziehung	sonstige Gründe

und zwar nach Trägern

Kommunale Träger	42	42,9	7,1	–	35,7	4,8	2,4	16,7	28,6
Pro Familia	676	34,9	8,4	5,3	71,3	56,5	13,2	2,2	46,7
Evangelische Träger	271	55,4	7,7	1,5	84,9	57,9	3,3	4,1	59,0
Deutsches Rotes Kreuz	357	52,9	13,2	5,9	84,6	49,3	5,3	2,2	35,0
Katholische Träger	14	28,6	28,6	–	64,3	64,3	21,4	14,3	57,1
Arbeiterwohlfahrt	59	15,3	16,9	1,7	35,6	39,0	20,3	1,7	40,7
Demokratischer Frauenbund	30	16,7	10,0	16,7	33,3	86,7	26,7	–	86,7
Sonstige Träger	4	50,0	–	–	75,0	50,0	–	–	–

und zwar nach Verwaltungsbezirken

Brandenburg an der Havel	64	45,3	21,9	1,6	60,9	45,3	4,7	6,3	64,1
Cottbus	65	87,7	12,3	13,8	81,5	12,3	–	–	15,4
Frankfurt (Oder)	124	22,6	2,4	5,6	75,8	74,2	2,4	0,8	65,3
Potsdam	251	66,5	9,2	2,8	95,2	66,9	25,5	3,2	61,8
Barnim	27	22,2	25,9	11,1	55,6	22,2	3,7	–	59,3
Dahme-Spreewald	106	34,0	8,5	3,8	68,9	44,3	3,8	3,8	13,2
Elbe-Elster	3	66,7	66,7	–	100,0	66,7	–	–	100,0
Havelland	34	29,4	5,9	–	41,2	–	–	20,6	17,6
Märkisch-Oderland	59	71,2	35,6	3,4	89,8	72,9	8,5	11,9	93,2
Oberhavel	95	25,3	5,3	3,2	74,7	48,4	5,3	–	32,6
Oberspreewald-Lausitz	117	44,4	12,0	2,6	88,9	79,5	–	0,9	37,6
Oder-Spree	236	26,3	7,2	5,9	55,5	37,7	5,5	2,1	32,2
Ostprignitz-Ruppin	63	31,7	1,6	–	76,2	66,7	1,6	–	63,5
Potsdam-Mittelmark	36	38,9	11,1	11,1	58,3	52,8	2,8	–	13,9
Prignitz	48	37,5	12,5	10,4	72,9	43,8	14,6	8,3	68,8
Spree-Neiße	38	55,3	10,5	2,6	92,1	76,3	13,2	2,6	36,8
Teltow-Fläming	39	17,9	2,6	–	56,4	30,8	51,3	2,6	33,3
Uckermark	48	37,5	8,3	8,3	45,8	64,6	18,8	2,1	70,8
Land Brandenburg	1 453	42,2	10,0	4,6	73,8	53,5	9,7	3,0	46,2

5.5 Gruppenstärke und Ort der Gruppenarbeit in Beratungsstellen für sexualpädagogische Themen 2002 nach Trägern und Verwaltungsbezirken

Träger <div>Verwaltungsbezirk</div>	Anzahl der Gruppen	Gruppen- stärke im Durch- schnitt	Häufig- keit der Gruppen- bera- tung	Geschlecht			Ort der Gruppenarbeit			
				weiblich	männlich	gemischt e Gruppe	Bera- tungs- stelle	KiTa/ Schule	Jugend- zentrum/ -wohn- heim	sonstiger Ort
				je 100 Gruppen						
nach Trägern										
Kommunale Träger	97	12,1	1,4	43,3	40,2	16,5	23,7	62,9	7,2	6,2
Pro Familia	292	12,3	2,3	33,6	13,4	53,1	64,7	23,3	4,1	7,9
Evangelische Träger	102	14,8	1,7	11,8	8,8	79,4	35,3	54,9	7,8	2,0
Deutsches Rotes Kreuz	236	9,0	1,8	63,6	11,9	24,6	61,0	14,8	8,1	16,1
Katholische Träger	3	10,0	1,0	66,7	–	33,3	33,3	–	–	66,7
Arbeiterwohlfahrt	100	10,7	2,1	53,0	3,0	44,0	54,0	25,0	2,0	19,0
Demokratischer Frauenbund	26	6,5	2,2	88,5	–	11,5	92,3	–	–	7,7
Sonstige Träger	4	7,8	1,3	25,0	25,0	50,0	–	75,0	25,0	–
nach Verwaltungsbezirken										
Brandenburg an der Havel	48	19,7	1,9	10,4	6,3	83,3	12,5	81,3	–	6,3
Cottbus	2	2,5	1,0	100,0	–	–	100,0	–	–	–
Frankfurt (Oder)	2	8,5	1,0	50,0	–	50,0	100,0	–	–	–
Potsdam	45	9,4	2,1	55,6	31,1	13,3	48,9	2,2	37,8	11,1
Barnim	65	7,3	2,1	67,7	–	32,3	58,5	–	1,5	40,0
Dahme-Spreewald	72	9,9	1,7	47,2	9,7	43,1	48,6	13,9	4,2	33,3
Havelland	76	12,2	1,3	42,1	44,7	13,2	22,4	65,8	9,2	2,6
Märkisch-Oderland	13	9,8	1,5	61,5	30,8	7,7	100,0	–	–	–
Oberhavel	162	8,7	1,9	64,8	8,0	27,2	70,4	22,8	6,2	0,6
Oberspreewald-Lausitz	12	19,3	2,7	33,3	–	66,7	41,7	–	–	58,3
Oder-Spree	156	10,0	2,7	36,5	7,1	56,4	79,5	12,8	3,2	4,5
Ostprignitz-Ruppin	26	15,0	1,3	46,2	19,2	34,6	30,8	53,8	–	15,4
Potsdam-Mittelmark	34	20,1	1,1	23,5	17,6	58,8	44,1	44,1	2,9	8,8
Prignitz	38	12,9	2,4	15,8	2,6	81,6	63,2	26,3	–	10,5
Spree-Neiße	13	15,2	1,2	15,4	15,4	69,2	84,6	7,7	–	7,7
Teltow-Fläming	74	12,1	2,1	32,4	16,2	51,4	23,0	64,9	6,8	5,4
Uckermark	22	8,7	1,5	54,5	31,8	13,6	81,8	13,6	–	4,5
Land Brandenburg	860	11,3	2,0	44,3	13,8	41,9	54,8	28,8	5,7	10,7

5.6 Altersstufen der Gruppen in Beratungsstellen für sexualpädagogische Themen 2002 nach Trägern und Verwaltungsbezirken

Träger Verwaltungsbezirk	Anzahl der Gruppen	Alter/Zusammensetzung der Gruppen je 100 Gruppen							
		Vorschul- alter	Schulalter			Schüler/ -innen an beruf- lichen Schulen	Eltern	Lehrer/ -innen Erzieher/ -innen	Erwach- senen- gruppen
			1. - 6. Klassen- stufe	7. - 10. Klassen- stufe	11. - 13. Klassen- stufe				

nach Trägern

Kommunale Träger	97	–	2,1	68,0	7,2	16,5	6,2	–	–
Pro Familia	292	–	11,3	41,1	5,5	11,0	2,4	7,9	20,9
Evangelische Träger	102	–	56,9	29,4	3,9	1,0	3,9	2,9	2,0
Deutsches Rotes Kreuz	236	–	13,1	22,0	1,7	7,6	31,8	1,7	22,0
Katholische Träger	3	–	–	33,3	–	–	–	–	66,7
Arbeiterwohlfahrt	100	–	13,0	23,0	2,0	4,0	29,0	2,0	27,0
Demokratischer Frauenbund	26	–	–	7,7	–	3,8	88,5	–	–
Sonstige Träger	4	–	75,0	25,0	–	–	–	–	–

nach Verwaltungsbezirken

Brandenburg an der Havel	48	–	54,2	39,6	–	2,1	–	–	4,2
Cottbus	2	–	–	–	50,0	–	–	–	50,0
Frankfurt (Oder)	2	–	–	50,0	–	–	–	–	50,0
Potsdam	45	–	40,0	26,7	11,1	4,4	2,2	8,9	6,7
Barnim	65	–	–	3,1	1,5	1,5	40,0	–	53,8
Dahme-Spreewald	72	–	6,9	15,3	4,2	25,0	5,6	2,8	40,3
Havelland	76	–	2,6	64,5	9,2	21,1	2,6	–	–
Märkisch-Oderland	13	–	–	100,0	–	–	–	–	–
Oberhavel	162	–	19,8	23,5	1,2	–	45,7	3,1	6,8
Oberspreewald-Lausitz	12	–	–	8,3	8,3	33,3	–	16,7	33,3
Oder-Spree	156	–	14,7	17,9	2,6	12,8	14,7	6,4	30,8
Ostprignitz-Ruppin	26	–	11,5	76,9	–	3,8	–	7,7	–
Potsdam-Mittelmark	34	–	20,6	44,1	–	–	11,8	8,8	14,7
Prignitz	38	–	2,6	63,2	5,3	7,9	13,2	5,3	2,6
Spree-Neiße	13	–	46,2	38,5	–	–	–	–	15,4
Teltow-Fläming	74	–	21,6	54,1	8,1	5,4	5,4	2,7	2,7
Uckermark	22	–	4,5	77,3	4,5	9,1	4,5	–	–
Land Brandenburg	860	–	16,3	34,3	3,8	8,4	16,7	3,7	16,7

5.7 Inhalte der Gruppenarbeit in Beratungsstellen für sexualpädagogische Themen 2002 nach Trägern und Verwaltungsbezirken

Träger Verwaltungsbezirk	Anzahl der Gruppen	Inhalte der Gruppenarbeit je 100 Gruppen							
		Sexual- päda- gogik	sozial- rechtliche Beratung	Präven- tion sexueller Gewalt	Schwan- ger- schafts- verhütung	Schwan- ger- schaft	sexuelle Identität/ ge- schlechts- spezif. Aspekte	gleichge- schlecht- liche Bezie- hungen	sonstige Themen

und zwar nach Trägern

Kommunale Träger	97	60,8	34,0	26,8	54,6	44,3	14,4	19,6	63,9
Pro Familia	292	57,9	18,8	14,4	64,0	36,0	39,4	12,3	55,1
Evangelische Träger	102	92,2	1,0	13,7	59,8	22,5	70,6	14,7	24,5
Deutsches Rotes Kreuz	236	32,2	20,3	10,6	30,9	42,4	13,6	5,5	57,6
Katholische Träger	3	33,3	33,3	33,3	66,7	66,7	–	–	66,7
Arbeiterwohlfahrt	100	34,0	18,0	5,0	36,0	37,0	5,0	2,0	65,0
Demokratischer Frauenbund	26	–	7,7	–	11,5	15,4	–	–	96,2
Sonstige Träger	4	100,0	–	–	–	–	–	–	–

und zwar nach Verwaltungsbezirken

Brandenburg an der Havel	48	95,8	2,1	2,1	85,4	10,4	72,9	–	29,2
Cottbus	2	–	50,0	–	100,0	50,0	–	–	50,0
Frankfurt (Oder)	2	–	50,0	50,0	100,0	100,0	50,0	–	100,0
Potsdam	45	75,6	6,7	33,3	64,4	33,3	64,4	35,6	35,6
Barnim	65	7,7	58,5	1,5	12,3	52,3	1,5	–	87,7
Dahme-Spreewald	72	36,1	19,4	11,1	55,6	59,7	18,1	6,9	47,2
Havelland	76	61,8	38,2	34,2	60,5	44,7	18,4	23,7	72,4
Märkisch-Oderland	13	84,6	23,1	–	100,0	38,5	61,5	7,7	23,1
Oberhavel	162	39,5	6,2	9,9	19,1	24,7	24,1	4,3	55,6
Oberspreewald-Lausitz	12	66,7	16,7	–	100,0	100,0	–	–	41,7
Oder-Spree	156	36,5	25,6	5,1	58,3	39,7	14,7	10,9	71,2
Ostprignitz-Ruppin	26	65,4	–	–	38,5	19,2	3,8	3,8	38,5
Potsdam-Mittelmark	34	76,5	8,8	61,8	11,8	5,9	35,3	–	5,9
Prignitz	38	60,5	21,1	21,1	71,1	57,9	63,2	31,6	71,1
Spree-Neiße	13	53,8	–	–	30,8	–	–	–	15,4
Teltow-Fläming	74	68,9	5,4	10,8	48,6	29,7	51,4	10,8	51,4
Uckermark	22	68,2	4,5	–	86,4	45,5	–	–	40,9
Land Brandenburg	860	50,8	18,4	13,1	48,3	36,5	27,7	9,9	55,3

