

# Statistischer Bericht

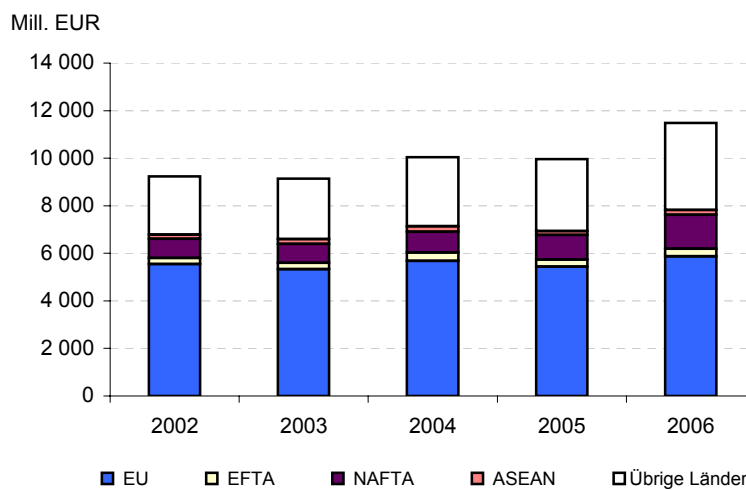
G III 1 - j 06

## Ausfuhr Berlins Jahr 2006

- Endgültige Ergebnisse -

Ausfuhr nach Ländern  
Ausfuhr nach Warengruppen

### Ausfuhr Berlins seit 2002 nach Ländergruppen



# Das Amt für Statistik Berlin-Brandenburg

Das Amt für Statistik Berlin-Brandenburg ist für beide Länder die zentrale Dienstleistungseinrichtung auf dem Gebiet der amtlichen Statistik. Das Amt erbringt Serviceleistungen im Bereich Information und Analyse für die breite Öffentlichkeit, für alle gesellschaftlichen Gruppen sowie für Kunden aus Verwaltung und Politik, Wirtschaft und Wissenschaft. Kerngeschäft des Amtes ist die Durchführung der gesetzlich angeordneten amtlichen Statistiken für Berlin und Brandenburg. Das Amt erhebt die Daten, bereitet sie auf, interpretiert und analysiert sie und veröffentlicht die Ergebnisse. Die Grundversorgung aller Nutzer mit statistischen Informationen erfolgt unentgeltlich, im Wesentlichen über das Internet und den Informationsservice. Daneben werden nachfrage- und zielgruppenorientierte Standardauswertungen zu Festpreisen angeboten. Kundenspezifische Aufbereitung / Beratung zu kostendeckenden Preisen ergänzt das Spektrum der Informationsbereitstellung.

## Amtliche Statistik im Verbund

Die Statistiken werden bundesweit nach einheitlichen Konzepten, Methoden und Verfahren arbeitsteilig erstellt. Die statistischen Ämter der Länder sind dabei grundsätzlich für die Durchführung der Erhebungen, für die Aufbereitung und Veröffentlichung der Länderergebnisse zuständig. Durch diese Kooperation in einem „Statistikverbund“ entstehen für alle Länder vergleichbare und zu einem Bundesergebnis zusammenführbare Erhebungsergebnisse.

# Produkte und Dienstleistungen

## Informationsservice

mit statistischen Informationen für jedermann und Beratung sowie maßgeschneiderte Aufbereitungen von Daten über Berlin und Brandenburg  
Auskunft, Beratung, Pressedienst sowie Fachbibliotheken in Potsdam und Berlin

## Internet-Angebot

[www.statistik-berlin-brandenburg.de](http://www.statistik-berlin-brandenburg.de)  
mit aktuellen Daten, Pressemitteilungen, Statistischen Berichten zum kostenlosen Herunterladen, regionalstatistischen Informationen, Wahlstatistiken und -analysen sowie einem Überblick über das gesamte Leistungsspektrum des Amtes

## Statistische Jahrbücher

mit einer Vielzahl von Tabellen aus nahezu allen Arbeitsgebieten der amtlichen Statistik

## Statistische Berichte

mit Ergebnissen der einzelnen Statistiken in Tabellen in tiefer sachlicher Gliederung und Grafiken zur Veranschaulichung von Entwicklungen und Strukturen.  
Mit dieser Reihe werden die bisherigen Veröffentlichungen Statistischer Berichte aus dem Landesbetrieb für Datenverarbeitung und Statistik Land Brandenburg sowie dem Statistischen Landesamt Berlin fortgesetzt.

## Informationen zu dieser Veröffentlichung

Referat 33  
Tel. 030 9021-3187 / 3588  
Fax 030 9028-4031  
[aussenhandel@statistik-bbb.de](mailto:aussenhandel@statistik-bbb.de)

## Impressum

**Amt für Statistik** Berlin-Brandenburg  
Standort Potsdam  
Dortustraße 46  
14467 Potsdam  
Telefon: 0331 39444  
Fax: 0331 39418  
[info@statistik-bbb.de](mailto:info@statistik-bbb.de)  
[www.statistik-berlin-brandenburg.de](http://www.statistik-berlin-brandenburg.de)

## Statistischer Bericht

G III 1 - j 06

© **Amt für Statistik** Berlin-Brandenburg  
*Die Veröffentlichung und Verbreitung, auch auszugsweise, mit Quellenangabe für nichtgewerbliche Zwecke gestattet.*

Erscheinungsfolge: jährlich

Preis: 7,00 EUR

## Zeichenerklärung

- nichts vorhanden
- () Aussagewert ist eingeschränkt
- Zahlenwert unbekannt oder geheimzuhalten
- x Tabellenfach gesperrt
- / Zahlenwert nicht sicher genug
- 0 weniger als die Hälfte von 1 in der letzten besetzten Stelle, jedoch mehr als nichts
- p vorläufige Zahl
- ... Angabe fällt später an
- r berichtigte Zahl
- s geschätzte Zahl

# Inhaltsverzeichnis

Statistischer  
Bericht  
G III 1 - j 06

		Seite
	<b>Grafiken</b>	
	Ausfuhr Berlins seit 2002 nach Ländergruppen.....	1
	Ausfuhr Berlins und Deutschlands 2002 bis 2006 .....	30
	Ausfuhr Berlins in die Länder der Europäischen Union 2002 und 2006 .....	30
	Ausfuhr Berlins nach ausgewählten Warengruppen 2002 bis 2006 .....	30
<b>Erläuterungen</b>	4	
Allgemeine Hinweise	4	
Definitionen	5	
<b>Erhebungsmerkmale</b>	6	
<b>Ergebnisse kurz gefasst</b>	7	
	<b>Tabellen</b>	
	1 Ausfuhr Berlins 2006 nach Erdteilen, Ländergruppen und ausgewählten Ländern .....	8
	2 Ausfuhr Berlins 2006 nach Warengruppen, Warenunter- gruppen und ausgewählten Waren.....	9
	3 Ausfuhr Berlins 2006 nach Erdteilen, Ländergruppen und Ländern sowie nach Warengruppen.....	10
	4 Ausfuhr Berlins 2006 nach Warengruppen, -untergruppen, Waren sowie nach Erdteilen und Ländergruppen.....	18
	5 Ausfuhr Berlins 1991 bis 2006 nach Erdteilen und Länder- gruppen .....	26
	6 Ausfuhr Berlins 1991 bis 2006 nach Warengruppen .....	28

## Erläuterungen

### Allgemeine Hinweise

#### Aufgabe und Ziel der Statistik

Die Außenhandelsstatistik stellt den grenzüberschreitenden Warenverkehr (Ein- und Ausfuhr) zwischen dem Land Berlin und dem Ausland dar. Ausland in diesem Sinne ist das Gebiet außerhalb der Bundesrepublik Deutschland (Gebietsstand nach dem 3. Oktober 1990). Die Ergebnisse dieser Statistik dienen vielfältigen wirtschaftspolitischen Zwecken, insbesondere als Grundlage für handels- und zollpolitische Entscheidungen.

#### Rechtsgrundlagen

Die Außenhandelsstatistik basiert insbesondere auf folgenden Rechtsvorschriften:

Gesetz über die Statistik für Bundeszwecke (Bundesstatistikgesetz - BStatG) vom 22. Januar 1987 (BGBl. I S. 462, 565)

Verordnung (EG) Nr. 638/2004 des Europäischen Parlaments und des Rates vom 31. März 2004 über die Gemeinschaftsstatistiken des Warenverkehrs zwischen Mitgliedstaaten und zur Aufhebung der Verordnung (EWG) Nr. 3330/91 des Rates (ABl. EG Nr. L 102 S. 1)

Verordnung (EG) Nr. 1982/2004 der Kommission vom 18. November 2004 zur Durchführung der Verordnung (EG) Nr. 638/2004 des Europäischen Parlaments und des Rates über die Gemeinschaftsstatistiken des Warenverkehrs zwischen Mitgliedstaaten und zur Aufhebung der Verordnungen (EG) Nr. 1901/2000 und (EWG) Nr. 3590/92 der Kommission (ABl. EG Nr. L 343 S. 3)

Verordnung (EG) Nr. 1172/95 des Rates vom 22. Mai 1995 über die Statistiken des Warenverkehrs der Gemeinschaft und ihrer Mitgliedstaaten mit Drittländern (ABl. EG Nr. L 118 S. 10)

Verordnung (EG) Nr. 1917/2000 der Kommission vom 7. September 2000 zur Durchführung der Verordnung (EG) Nr. 1172/95 des Rates im Hinblick auf die Außenhandelsstatistik (ABl. EG Nr. L 229 S. 14)

Außenhandelsstatistikgesetz (AHStatGes) vom 1. Mai 1957 in der im Bundesgesetzblatt Teil III, Gliederungsnummer 7402 - 1, veröffentlichten bereinigten Fassung

Außenhandelsstatistik-Durchführungsverordnung (AHStatDV) in der Fassung der Bekanntmachung vom 29. Juli 1994 (BGBl. I S. 1993).

#### Periodizität

Die Veröffentlichung der Außenhandelsstatistik erfolgt vierteljährlich getrennt nach Ein- und Ausfuhr mit vorläufigen Ergebnissen und jährlich nach Vorliegen der endgültigen Ergebnisse. Die Vergleichsdaten der Vorjahre werden nach dem Vorliegen korrigierter Ergebnisse aktualisiert.

#### Berichtskreis

Zum Berichtskreis gehören die Im- und Exporteure von Waren.

#### Klassifikationen

Die Datenerhebung erfolgt nach den achtstelligen Warennummern des **Warenverzeichnisses für die Außenhandelsstatistik**. Der Gliederung der Ergebnisse in dieser Veröffentlichung liegt das gröbere dreistellige **Verzeichnis der Warengruppen und -untergruppen der Ernährungswirtschaft und der Gewerblichen Wirtschaft (EGW) - Ausgabe 2002** zugrunde. Die Zuordnung der Waren ist aus der Tabelle 4 ersichtlich.

Als Ursprungs- und Bestimmungsland werden die Länder bzw. Gebiete entsprechend des **Länderverzeichnisses für die Außenhandelsstatistik**, seit Juni 2005 an 234 Länder bzw. Gebiete, unterschieden. Die Länder-Nummern-Zuordnung ist der Tabelle 3 zu entnehmen.

#### Methodische Hinweise

Die Aufbereitung der Außenhandelsstatistik wird zentral für alle Bundesländer vom Statistischen Bundesamt durchgeführt. Den Ergebnissen der Außenhandelsstatistik liegen im allgemeinen die Angaben der Einführer und Ausführer zugrunde. Die Anmeldung zur Außenhandelsstatistik erfolgt für den Handel mit Ländern außerhalb der EU (Extrahandel) mit den Vordrucken „Einfuhranmeldung“ und „Ausfuhranmeldung“. Den Ergebnissen des Außenhandels mit den EU-Ländern (Intrahandel) liegen die statistischen Anmeldungen der innergemeinschaftlichen Erwerbe und Lieferungen im Sinne des Umsatzsteuergesetzes zugrunde. Die ein- und ausgeführten Waren werden nach Art, Menge, Wert und Ursprungs- bzw. Bestimmungsland erfasst. Die angegebenen Warenwerte beziehen sich grundsätzlich auf den Grenzübergangswert, d.h. auf den Wert frei Grenze des Erhebungsgebietes. Sie gelten ohne die deutschen Einfuhrabgaben.

Da die Zuordnung der Einfuhren zu den einzelnen Bundesländern im Lagerverkehr (Zollager) erhebungsbedingt nur zum Zeitpunkt der Einfuhr auf Lager, nicht aber bei der Einfuhr **aus** Lager erfolgen kann, ist die Einfuhr der Bundesländer nur im Generalhandel (vgl. Definitionen) darstellbar.

Im Rahmen der Intrahandelsstatistik sind grundsätzlich alle Privatpersonen von der Auskunftspflicht befreit. Die Befreiung gilt auch für Auskunftspflichtige, deren im Intrahandel getätigten jährlichen Versendungen in andere

EU-Mitgliedstaaten oder Eingänge aus anderen EU-Mitgliedstaaten den Statistischen Wert von jeweils 300 000 EURO im Vorjahr oder im laufenden Jahr nicht überschritten haben. Im Rahmen der Extrahandelsstatistik sind - bis auf wenige Ausnahmen - Warensendungen von weniger als 1 000 Euro von der Anmeldung befreit.

Die vorstehend genannten Befreiungen sind in den Außenhandelsergebnissen als Zuschätzungen enthalten.

Nicht einbezogen sind ferner Waren, die von in der Bundesrepublik Deutschland stationierten ausländischen Streitkräften selbst ein- oder ausgeführt werden.

Ab dem Berichtsmonat Januar 2007 umfasst die Ländergruppe „EU-Länder“ in den Ergebnisdarstellungen auch die zum 1. Januar 2007 beigetretenen Mitgliedstaaten. Wegen der EU-Erweiterung wird bereits ab 2004 die Bezeichnung „Mittel- und osteuropäische Länder“ nicht weitergeführt. Die verbliebenen Länder dieser Gruppe werden unter „Übrige Länder Europas“ ausgewiesen.

Weitere Hinweise zur Statistik im Qualitätsbericht Außenhandel, der zum Download im Internet unter [www.destatis.de](http://www.destatis.de) bereitsteht.

### Hinweise auf andere Veröffentlichungen

Bundesergebnisse sind der Fachserie 7 „Außenhandel“ des Statistischen Bundesamtes zu entnehmen.

## Definitionen

### Spezialhandel (Ausfuhr)

Nachgewiesen wird die Ausfuhr von Waren aus dem freien Verkehr und dem Veredelungsverkehr (nach zollamtlich bewilligter aktiver bzw. zur zollamtlich bewilligten passiven Eigen- und Lohnveredelung einschließlich Ausbesserung), nicht jedoch die Ausfuhr aus Lager (Zolllager).

### Generalhandel (Einfuhr)

Er umfasst die unmittelbare Einfuhr von Waren in den freien Verkehr des Ziellandes Berlin, alle Einfuhren auf Lager (Zolllager) zum Zeitpunkt ihrer Einlagerung sowie den Veredelungsverkehr zur zollamtlich bewilligten aktiven bzw. nach zollamtlich bewilligter passiver Eigen- und Lohnveredelung einschließlich Ausbesserung. Im Spezialhandel, der nur für die Bundesrepublik Deutschland insgesamt darstellbar ist, werden dagegen die Einfuhren auf Lager im Zeitpunkt ihrer Einfuhr aus Lager nachgewiesen und zwar nur diejenigen Einfuhren, die nicht zur Wiederausfuhr gelangen.

### Ursprungsland

In der Einfuhr wird als Ursprungsland das Land nachgewiesen, in dem die Waren vollständig gewonnen oder hergestellt worden sind oder ihre letzte wesentliche und wirtschaftlich gerechtfertigte Be- oder Verarbeitung erfahren haben. Ist das Ursprungsland nicht bekannt, tritt an dessen Stelle das Versendungsland.

### Bestimmungsland

In der Ausfuhr wird als Bestimmungsland das Land nachgewiesen, in dem die Waren ge- oder verbraucht, be- oder verarbeitet werden sollen. Ist das Bestimmungsland nicht bekannt, gilt als Bestimmungsland das Land, in das die Waren zuletzt verbracht werden sollen.

### Schiffs- und Luftfahrzeugbedarf

Als Schiffs- und Luftfahrzeugbedarf wird im Spezialhandel die Lieferung ausländischer Waren aus Lager für den Bedarf ausgehender deutscher Seeschiffe und Luftfahrzeuge (in der Einfuhr) sowie die Lieferung von Waren aus dem freien Verkehr und aus der aktiven Veredelung für den Bedarf ausgehender fremder Seeschiffe und Luftfahrzeuge (in der Ausfuhr) nachgewiesen. Unter Schiffs- und Luftfahrzeugbedarf ist ferner in der Einfuhr die Lieferung ausländischer Waren aus Lager für den Bedarf von ausländischen Häfen liegenden deutschen Seeschiffen und Luftfahrzeugen zu verstehen.

### Mengen

Die Mengenangaben (in Tonnen) beziehen sich auf die Eigenmasse bzw. das Reingewicht der Waren.

### Werte

Die Werte sind in 1 000 Euro (Deutschlandwerte in Mill. Euro) nachgewiesen. Sie beziehen sich grundsätzlich auf den Statistischen Wert. Der Statistische Wert stellt den Wert frei Grenze des Erhebungsgebietes (=Grenzübergangswert) dar. Bei der Ausfuhr oder Einfuhr nach Veredelung ist stets der volle Warenwert einschließlich der Veredelungskosten und der Vertriebskosten eingesetzt.

### Hinweis

Ab dem 1. Januar 2002 werden grundsätzlich alle Wertangaben in Euro dargestellt. Die in DM für die Zeit vor dem 1. Januar 2002 ermittelten Werte wurden einheitlich mit dem konstanten Faktor 1 EURO = 1,95583 DM umgestellt.

# Erhebungsmerkmale

## Waren

### Warengruppen

### Warenuntergruppen

### Ernährungswirtschaft

- Lebende Tiere
- Nahrungsmittel
  - tierischen Ursprungs
  - pflanzlichen Ursprungs
- Genussmittel

### Gewerbliche Wirtschaft

- Rohstoffe
- Halbwaren
- Fertigwaren
  - Vorerzeugnisse
  - Enderzeugnisse

## Ursprungs- und Bestimmungsländer

### Erdteile

### Ländergruppen

### Übrige Länder

### Europa

#### EU-Länder

- Frankreich
- Niederlande
- Italien
- Verein. Königreich
- Irland
- Dänemark
- Griechenland
- Portugal
- Spanien
- Schweden
- Finnland
- Österreich
- Belgien
- Luxemburg
- Malta
- Estland
- Lettland
- Litauen
- Polen
- Tschechische Republik
- Slowakei
- Ungarn
- Rumänien
- Bulgarien
- Slowenien
- Zypern

#### EFTA-Länder<sup>1)</sup>

- Island
- Norwegen
- Liechtenstein
- Schweiz

#### Übrige Länder

#### Europas

- Ceuta
- Melilla
- Färöer
- Andorra
- Gibraltar
- Vatikanstadt
- San Marino
- Türkei
- Albanien
- Ukraine
- Belarus
- Republik Moldau
- Russische Föderation
- Georgien
- Armenien
- Aserbaidschan
- Kasachstan
- Turkmenistan
- Usbekistan
- Tadschikistan
- Kirgisistan
- Kroatien
- Bosnien und Herzegowina
- Kosovo
- Montenegro
- Serbien
- Ehemalige Jugoslawische Republik Mazedonien

### Afrika

- Marokko
- Algerien
- Tunesien
- Libysch-Arabische Dschamahirja
- Ägypten
- Sudan
- Mauretanien
- Mali
- Burkina Faso
- Niger
- Tschad
- Kap Verde
- Senegal
- Gambia
- Guinea-Bissau
- Guinea
- Sierra Leone
- Liberia
- Côte d'Ivoire
- Ghana
- Togo
- Benin
- Nigeria
- Kamerun
- Zentralafrikanische Republik
- Äquatorialguinea
- São Tomé u. Príncipe
- Gabun
- Republik Kongo
- Demokrat. Republik Kongo
- Ruanda
- Burundi
- St. Helena
- Angola
- Äthiopien
- Eritrea
- Dschibuti
- Somalia
- Kenia
- Uganda
- Verein. Republik Tansania
- Seychellen
- Brit. Territor. im Ind. Ozean
- Mosambik
- Madagaskar
- Mauritius
- Komoren
- Mayotte
- Sambia
- Simbabwe
- Malawi
- Südafrika
- Namibia
- Botswana
- Swasiland
- Lesotho

### Amerika

#### NAFTA-Länder<sup>2)</sup>

- Vereinigte Staaten
- Kanada
- Mexiko

#### Übrige Länder

#### Amerikas

- Grönland

- St. Pierre und Miquelon
- Bermuda
- Guatemala
- Belize
- Honduras
- El Salvador
- Nicaragua
- Costa Rica
- Panama
- Anguilla
- Kuba
- St. Kitts und Nevis
- Haiti
- Bahamas
- Turks-, Caicosinseln
- Dominik. Republik
- Amerikan. Jungferninseln
- Antigua und Barbuda
- Dominica
- Kaimaninseln
- Jamaika
- St. Lucia
- St. Vincent u.d. Grenadinen
- Britische. Jungferninseln
- Barbados
- Montserrat
- Trinidad u. Tobago
- Grenada
- Aruba
- Niederländische Antillen
- Kolumbien
- Venezuela
- Guyana
- Suriname
- Ecuador
- Peru
- Brasilien
- Chile
- Bolivien
- Paraguay
- Uruguay
- Argentinien
- Falklandinseln

### Asien

#### ASEAN-Länder<sup>3)</sup>

- Myanmar
- Thailand
- Demokrat. Volksrep. Laos
- Vietnam
- Kambodscha
- Indonesien
- Malaysia
- Brunei Darussalam
- Singapur
- Philippinen

#### Übrige Länder Asiens

- Libanon
- Arabische Republik Syrien
- Irak
- Islamische Republik Iran
- Israel
- Besetzte palästinensische Gebiete
- Timor-Leste
- Jordanien
- Saudi-Arabien
- Kuwait

- Bahrain
- Katar
- Verein. Arabische Emirate
- Oman
- Jemen
- Afghanistan
- Pakistan
- Indien
- Bangladesch
- Malediven
- Sri Lanka
- Nepal
- Bhutan
- Mongolei
- Volksrepublik China
- Demokrat. Volksrep. Korea
- Republik Korea
- Japan
- Taiwan
- Hongkong
- Macau

### Australien und Ozeanien

- Australien
- Papua-Neuguinea
- Nauru
- Neuseeland
- Salomonen
- Tuvalu
- Neukaledonien
- Wallis u. Futuna
- Kiribati
- Pitcairnsinseln
- Fidschi
- Vanuatu
- Tonga
- Samoa
- Nördliche Marianen
- Französisch-Polynesien
- Föderierte Staaten von Mikronesien
- Marshallinseln
- Palau
- Amerikanisch-Samoa
- Guam
- Amerikanische Überseeinseln, kleinere
- Kokosinseln (Keelinginseln)
- Weihnachtsinseln
- Heard und McDonaldinseln
- Norfolkinseln
- Cookinseln
- Niue
- Tokelau
- Antarktis
- Bouvetinseln
- Südgeorgien und die Südlichen Sandwichinseln
- Französische Südgebiete

### Außerdem:

- Schiffs- und Luftfahrzeugbedarf
- Nicht ermittelte Länder und Gebiete

1) European Free Trade Association - Europäische Freihandelszone

2) North American Free Trade Area - Nordamerikanische Freihandelszone

3) Association of South-East-Asian Nations - Vereinigung Südostasiatischer Staaten

## Ergebnisse kurz gefasst

Die Berliner Wirtschaft erreichte im Jahr 2006 ein Exportvolumen von fast 11,5 Mrd. Euro, was gegenüber dem Vorjahr einen deutlichen Anstieg darstellt (+15,3 Prozent).

Die Exporte aus Berlin gingen im Jahr 2006 zu mehr als 65% Prozent des Gesamtvolumens in europäische Länder, d.h. Waren im Wert von 7,50 Mrd. Euro (+10,6 Prozent). Allein in die Länder der EU (ohne Beitrittsländer 2007) betrug der Exportwert 5,87 Mrd. Euro (+8,1 Prozent), darunter in das Hauptabnehmerland Frankreich Waren in Höhe von 813 Mill. Euro (-5,8 Prozent). Für weitere wichtige Exportländer innerhalb der EU konnten überdurchschnittliche Zuwachsraten erreicht werden: Spanien (+33 Prozent; 616 Mill. Euro), Polen (+31,3 Prozent; 566 Mill. Euro) und Österreich (+24,8 Prozent; 646 Mill. Euro).

Die Ausfuhren von Berlin nach Nord- und Lateinamerika stiegen im vergangenen Jahr auf 1,75 Mrd. Euro bzw. um 36,1 Prozent. Hierbei sind weiterhin vor allem die NAFTA-Länder zu nennen, an deren erster Stelle die USA mit einem Warenwert von 1,29 Mrd. Euro (+39,8 Prozent).

In asiatische Länder wurden von Berlin im Jahr 2006 auch deutlich mehr Waren geliefert; der Wert betrug 1,84 Mrd. Euro (+17,8%)

Das Exportvolumen der Berliner gewerblichen Wirtschaft lag im Jahr 2006 bei 10,4 Mrd. Euro, mit den höchsten Warenwerten für Pharmazeutische Erzeugnisse in Höhe von 2,15 Mrd. Euro (+7,3 Prozent) und Geräten der Elektrizitätserzeugung und -verteilung von 1,09 Mrd. Euro (+38,3 Prozent). Des Weiteren erreichten ernährungswirtschaftliche Erzeugnisse einen Exportwert von 911 Mill. Euro (+5,8 Prozent).

**1 Ausfuhr Berlins 2006 nach Erdteilen, Ländergruppen und ausgewählten Ländern**

Land-Nr.	Bestimmungsland	Menge			Wert		
		Tonnen	Veränderung zum Vorjahreszeitraum in %	Anteil an der Gesamtausfuhr in %	1 000 EUR	Veränderung zum Vorjahreszeitraum in %	Anteil an der Gesamtausfuhr in %
	<b>Insgesamt</b>	<b>1 524 389</b>	<b>15,7</b>	<b>100</b>	<b>11 484 244</b>	<b>15,3</b>	<b>100</b>
	<b>Europa</b>	<b>1 369 006</b>	<b>15,2</b>	<b>89,8</b>	<b>7 498 562</b>	<b>10,6</b>	<b>65,3</b>
	EU-Länder	1 201 662	16,3	78,8	5 871 057	8,1	51,1
	Eurozone	611 289	15,2	40,1	3 848 689	9,1	33,5
001	Frankreich	176 148	57,9	11,6	813 268	-5,8	7,1
003	Niederlande	132 509	32,0	8,7	436 383	5,2	3,8
005	Italien	61 823	-10,6	4,1	661 732	8,2	5,8
007	Irland	7 271	-17,0	0,5	81 682	9,9	0,7
009	Griechenland	10 672	-8,7	0,7	89 694	-6,8	0,8
010	Portugal	8 269	5,7	0,5	101 700	5,8	0,9
011	Spanien	53 434	-24,5	3,5	616 487	33,0	5,4
014	Finnland	13 537	-6,1	0,9	82 148	-6,0	0,7
015	Österreich	81 825	0,8	5,4	646 398	24,8	5,6
017	Belgien	59 753	19,9	3,9	288 147	5,6	2,5
018	Luxemburg	6 048	18,0	0,4	31 050	10,6	0,3
	Nicht-Eurozone	590 374	17,4	38,7	2 022 368	6,1	17,6
006	Vereinigtes Königreich	85 696	-14,8	5,6	587 374	-19,5	5,1
008	Dänemark	84 177	49,0	5,5	131 076	52,9	1,1
013	Schweden	67 253	190,5	4,4	185 901	25,2	1,6
046	Malta	789	19,7	0,1	5 937	43,2	0,1
053	Estland	2 872	146,3	0,2	10 690	107,4	0,1
054	Lettland	2 526	-0,2	0,2	10 770	26,5	0,1
055	Litauen	13 355	8,1	0,9	71 759	34,1	0,6
060	Polen	139 580	28,1	9,2	565 685	31,3	4,9
061	Tschechische Republik	159 218	-1,7	10,4	227 074	-2,1	2,0
063	Slowakei	10 342	11,0	0,7	66 153	17,9	0,6
064	Ungarn	19 401	1,1	1,3	120 355	16,3	1,0
091	Slowenien	4 436	-21,9	0,3	34 079	-22,1	0,3
600	Zypern	727	4,6	0,0	5 515	23,1	0,0
	EFTA-Länder	23 425	32,9	1,5	320 283	7,9	2,8
024	Island	290	-36,8	0,0	3 337	17,8	0,0
028	Norwegen	4 198	6,4	0,3	47 460	18,0	0,4
037	Liechtenstein	374	33,1	0,0	5 528	110,5	0,0
039	Schweiz	18 563	43,5	1,2	263 958	5,1	2,3
	übrige Länder und Gebiete Europas	143 919	4,8	9,4	1 307 222	24,4	11,4
	darunter						
052	Türkei	8 870	-63,1	0,6	165 819	-8,5	1,4
066	Rumänien	9 322	59,5	0,6	104 082	41,3	0,9
068	Bulgarien	2 207	-30,0	0,1	34 996	20,9	0,3
075	Russische Föderation	82 585	14,0	5,4	627 340	30,1	5,5
	<b>Afrika</b>	<b>18 685</b>	<b>32,5</b>	<b>1,2</b>	<b>275 931</b>	<b>17,4</b>	<b>2,4</b>
388	Südafrika	5 296	16,2	0,3	111 114	37,0	1,0
	übrige Länder und Gebiete Afrikas	13 389	40,3	0,9	164 817	7,1	1,4
	<b>Amerika</b>	<b>61 883</b>	<b>26,1</b>	<b>4,1</b>	<b>1 754 513</b>	<b>36,1</b>	<b>15,3</b>
	NAFTA-Länder	53 108	36,5	3,5	1 427 828	37,5	12,4
400	Vereinigte Staaten	46 837	38,3	3,1	1 285 744	39,8	11,2
404	Kanada	2 922	25,1	0,2	68 279	37,5	0,6
412	Mexiko	3 350	23,8	0,2	73 805	6,5	0,6
	übrige Länder und Gebiete Amerikas	8 775	-13,8	0,6	326 685	30,4	2,8
	<b>Asien</b>	<b>70 709</b>	<b>12,2</b>	<b>4,6</b>	<b>1 837 403</b>	<b>17,8</b>	<b>16,0</b>
	ASEAN-Länder	6 609	-7,1	0,4	200 146	20,2	1,7
	übrige Länder und Gebiete Asiens	64 100	19,3	4,2	1 637 257	-2,3	14,3
	darunter						
720	China	14 712	7,3	1,0	372 984	7,2	3,2
732	Japan	19 831	19,7	1,3	411 557	0,3	3,6
	<b>Australien und Ozeanien</b>	<b>4 105</b>	<b>29,8</b>	<b>0,3</b>	<b>117 775</b>	<b>18,5</b>	<b>1,0</b>
800	Australien	3 684	32,1	0,2	108 027	20,4	0,9
	übrige Länder Australiens u. Ozeaniens	421	-2,3	0,0	9 748	-1,9	0,1
	<b>Verschiedenes</b>	<b>0</b>	<b>-99,8</b>	<b>0,0</b>	<b>61</b>	<b>-95,1</b>	<b>0,0</b>
950	Schiffs- und Luftfahrzeugbedarf	0	-99,3	0,0	61	-61,2	0,0
958	Nicht ermittelte Länder u. Gebiete	0	-100,0	0,0	0	-100,0	0,0



**2 Ausfuhr Berlins 2006 nach Warengruppen, Warenuntergruppen und ausgewählten Waren**

EGW-Nr.	Warenbenennung	Menge			Wert		
		in Tonnen	Veränderung zum Vorjahreszeitraum in %	Anteil an der Gesamtausfuhr in %	in 1 000 EUR	Veränderung zum Vorjahreszeitraum in %	Anteil an der Gesamtausfuhr in %
	<b>Insgesamt</b>	<b>1 524 389</b>	<b>15,7</b>	<b>100</b>	<b>11 484 244</b>	<b>15,3</b>	<b>100</b>
<b>1-4</b>	<b>Ernährungswirtschaft</b>	<b>308 079</b>	<b>-0,8</b>	<b>20,2</b>	<b>910 735</b>	<b>5,8</b>	<b>7,9</b>
101-109	Lebende Tiere	301	146,5	0,0	461	-10,5	0,0
<b>2</b>	<b>Nahrungsmittel tierischen Ursprungs</b>	<b>18 805</b>	<b>-12,0</b>	<b>1,2</b>	<b>47 825</b>	<b>-15,8</b>	<b>0,4</b>
	darunter						
201-203	Milch, Butter, Käse u. Erzeugn.	6 733	-25,7	0,4	16 564	-21,4	0,1
204	Fleisch, Fleischwaren	10 682	-0,8	0,7	26 284	-19,4	0,2
206	Fische, Fischzubereitungen	408	-8,3	0,0	2 640	8,7	0,0
208	Tierische Öle und Fette zur Ernährung	32	x	0,0	24	x	0,0
<b>3</b>	<b>Nahrungsmittel pflanzlichen Ursprungs</b>	<b>227 578</b>	<b>-2,9</b>	<b>14,9</b>	<b>468 051</b>	<b>5,0</b>	<b>4,1</b>
	darunter						
315	Backwaren, Zubereit. a. Getreide	91 973	16,6	6,0	197 763	11,1	1,7
360	Schalen- und Trockenfrüchte	1 927	-1,7	0,1	12 155	-6,1	0,1
370	Gemüsezubereit. u. -konserven	959	176,9	0,1	676	129,7	0,0
372	Obstzubereitungen u. -konserven	873	-35,2	0,1	1 993	-7,9	0,0
375	Obst- und Gemüsesäfte	55	-97,1	0,0	84	-92,4	0,0
377	Kakao u. Kakaoerzeugnisse	94 666	15,7	6,2	190 536	1,9	1,7
381	Zuckerrüben, Zucker u. -erzeugn.	3 228	-19,7	0,2	10 354	-6,2	0,1
393	Kleie, Abfallerzeugnisse zur Viehfütterung und sonstige Futtermittel	5 837	59,7	0,4	513	120,7	0,0
<b>4</b>	<b>Genussmittel</b>	<b>61 396</b>	<b>12,2</b>	<b>4,0</b>	<b>394 397</b>	<b>10,3</b>	<b>3,4</b>
	darunter						
402-403	Kaffee, Tee und Mate	28 091	52,9	1,8	133 768	44,9	1,2
411	Rohtabak, Tabakerzeugnisse	31 597	-7,3	2,1	253 564	-2,1	2,2
421-425	Alkoholische Getränke	1 707	-25,5	0,1	7 041	12,3	0,1
<b>5-8</b>	<b>Gewerbliche Wirtschaft</b>	<b>1 118 722</b>	<b>20,1</b>	<b>73,4</b>	<b>10 396 875</b>	<b>15,9</b>	<b>90,5</b>
<b>5</b>	<b>Rohstoffe</b>	<b>126 283</b>	<b>216,3</b>	<b>8,3</b>	<b>10 009</b>	<b>-6,6</b>	<b>0,1</b>
	darunter						
502	Chemiefasern, Seidenraupenkokons, Abfälle	267	-30,2	0,0	154	-15,1	0,0
506	Abfallseide, Abfälle a. Gespinnstware u. dgl.	12 936	12,7	0,8	6 560	12,4	0,1
590	Rohstoffe auch Abfälle, a.n.g.	7 373	-63,0	0,5	1 378	-57,3	0,0
<b>6</b>	<b>Halbwaren</b>	<b>228 448</b>	<b>-2,2</b>	<b>15,0</b>	<b>104 776</b>	<b>-7,7</b>	<b>0,9</b>
	darunter						
602	Rohseide, Seidengarne	14	-74,6	0,0	204	-70,9	0,0
605	Garne aus Baumwolle	450	-78,4	0,0	816	-76,5	0,0
642	Abfälle und Schrott, aus Eisen und Stahl	12 312	219,3	0,8	3 132	229,6	0,0
646	Kupfer u. -legierungen, einschl. Abfälle und Schrott	3 116	-57,6	0,2	12 342	-11,1	0,1
656	Radioaktive Elemente u. radioaktive Isotope	0	-100,0	0,0	11 404	47,9	0,1
<b>7+8</b>	<b>Fertigwaren</b>	<b>763 991</b>	<b>16,1</b>	<b>50,1</b>	<b>10 282 090</b>	<b>16,3</b>	<b>89,5</b>
<b>7</b>	<b>Vorerzeugnisse</b>	<b>188 902</b>	<b>13,8</b>	<b>12,4</b>	<b>642 215</b>	<b>11,7</b>	<b>5,6</b>
	darunter						
701-705	Gewebe, Gewirke und Gestricke	2 713	-17,8	0,2	23 957	-6,8	0,2
708	Papier und Pappe	36 588	8,4	2,4	62 365	14,1	0,5
732	Kunststoffe	40 778	4,0	2,7	51 990	22,5	0,5
734	Farben, Lacke, Kitte	5 036	-42,2	0,3	27 254	-7,1	0,2
740	Pharmazeutische Grundstoffe	212	-37,5	0,0	209 202	-23,8	1,8
771	Halbzeuge aus Kupfer und -legierungen	40 021	82,4	2,6	182 016	188,9	1,6
<b>8</b>	<b>Enderzeugnisse</b>	<b>575 089</b>	<b>16,8</b>	<b>37,7</b>	<b>9 639 876</b>	<b>16,6</b>	<b>83,9</b>
	darunter						
820	Werkzeuge, Schneidwaren, Eßbestecke	5 924	13,4	0,4	204 572	-3,9	1,8
834	Pharmazeutische Erzeugnisse	23 328	-2,2	1,5	2 152 257	7,3	18,7
841	Kraftmaschinen	1 843	-43,5	0,1	154 810	-26,8	1,3
861	Geräte zur Elektrizitätserzeugung u. -verteilung	88 289	138,0	5,8	1 085 863	38,3	9,5
863	Nachrichtentechn. Geräte u. Einrichtungen	1 500	19,1	0,1	457 719	16,0	4,0
<b>9</b>	<b>Außerdem Rückwaren, Ersatzlieferungen</b>	<b>97 588</b>	<b>29,5</b>	<b>6,4</b>	<b>176 634</b>	<b>29,5</b>	<b>1,5</b>

**3 Ausfuhr Berlins 2006 nach Erdteilen, Ländergruppen und Ländern sowie nach Warengruppen**

Land-Nr.	Bestimmungsland	Ins-gesamt <sup>1)</sup>	Ernährungs-wirtschaft	Gewerbliche Wirtschaft							
				zusammen	Rohstoffe	Halbwaren	Fertigwaren				
							zusammen	Vorerzeug-nisse	Enderzeugnisse		
									zusammen	Maschinen-bau-erzeugnisse	Elektro-technische Erzeugnisse
Tonnen											
	Europa	1 369 006	283 374	988 045	124 532	227 096	636 417	171 738	464 679	56 924	96 457
	EU-Länder	1 201 662	256 888	847 187	122 941	224 815	499 431	142 495	356 936	45 061	83 891
	Eurozone	611 289	161 804	383 824	93 736	39 916	250 172	71 546	178 626	24 930	26 393
001	Frankreich	176 148	48 133	113 126	57 840	4 103	51 183	18 761	32 422	7 536	2 172
002	Niederlande	132 509	37 377	85 229	30 872	10 802	43 556	12 943	30 613	2 666	5 577
005	Italien	61 823	9 571	41 864	3 625	5 294	32 946	11 938	21 008	3 138	3 620
007	Irland	7 271	1 001	5 245	-	23	5 221	422	4 800	58	89
009	Griechenland	10 672	5 095	4 298	0	112	4 186	371	3 815	669	360
010	Portugal	8 269	2 848	4 120	-	23	4 097	34	4 064	219	875
011	Spanien	53 434	11 566	34 557	71	941	33 545	2 976	30 568	5 848	7 977
014	Finnland	13 537	5 618	6 304	-	204	6 100	3 193	2 906	328	698
015	Österreich	81 825	22 794	50 366	515	5 904	43 946	11 966	31 981	2 624	2 586
017	Belgien	59 753	16 139	35 102	812	11 156	23 133	7 944	15 189	1 660	2 007
018	Luxemburg	6 048	1 662	3 612	-	1 353	2 259	998	1 261	184	432
	Nicht-Eurozone	590 374	95 084	463 363	29 205	184 899	249 258	70 949	178 310	20 130	57 499
006	Vereinigtes Königreich	85 696	35 085	39 279	0	668	38 611	10 703	27 908	5 050	7 249
008	Dänemark	84 177	14 249	67 420	16 001	22 069	29 350	16 963	12 388	508	1 275
013	Schweden	67 253	8 313	55 653	97	118	55 439	6 667	48 771	1 326	39 304
046	Malta	789	596	134	-	21	112	4	109	26	32
053	Estland	2 872	398	2 242	0	0	2 242	248	1 993	120	119
054	Lettland	2 526	488	1 801	3	115	1 683	1 290	393	105	75
055	Litauen	13 355	3 707	9 287	-	4	9 283	1 678	7 605	1 196	297
060	Polen	139 580	22 376	112 126	12 371	32 918	66 837	17 287	49 550	9 595	4 576
061	Tschechische Republik	159 218	3 783	151 494	0	127 653	23 840	8 662	15 179	1 340	1 923
063	Slowakei	10 342	1 288	7 720	541	7	7 172	3 607	3 565	151	464
064	Ungarn	19 401	4 217	12 371	193	1 111	11 067	2 921	8 146	613	2 003
091	Slowenien	4 436	531	3 290	-	213	3 077	621	2 455	71	164
600	Zypern	727	52	546	-	-	546	299	248	29	19
	EFTA-Länder	23 425	4 116	19 309	1 335	375	17 598	3 018	14 581	1 513	2 194
024	Island	290	171	119	-	0	119	2	117	3	53
028	Norwegen	4 198	1 772	2 427	1	0	2 425	297	2 128	146	392
037	Liechtenstein	374	1	373	-	3	369	343	26	1	0
039	Schweiz	18 563	2 172	16 391	1 334	372	14 684	2 375	12 309	1 364	1 749
	Übrige Länder und Geb. Europas	143 919	22 370	121 549	255	1 906	119 388	26 226	93 162	10 350	10 372
020	Ceuta	49	-	49	-	-	49	-	49	38	-
023	Melilla	82	-	82	-	-	82	0	82	0	-
041	Färöer	4	2	2	-	-	2	-	2	2	0
043	Andorra	11	4	7	-	-	7	-	7	0	7
044	Gibraltar	24	2	23	-	-	23	-	23	0	-
045	Vatikanstadt	0	-	0	-	-	0	-	0	0	0
047	San Marino	13	-	13	-	-	13	1	12	-	-
052	Türkei	8 870	863	8 008	23	33	7 952	1 471	6 481	624	3 905
066	Rumänien	9 322	2 093	7 229	39	13	7 177	1 431	5 746	1 159	786
068	Bulgarien	2 207	91	2 116	89	11	2 017	444	1 573	240	119
070	Albanien	235	34	200	-	-	200	37	163	3	8
072	Ukraine	21 847	4 332	17 515	5	1 000	16 511	3 139	13 372	520	881
073	Belarus	4 515	1 100	3 414	19	1	3 395	826	2 569	1 105	466
074	Republik Moldau	326	-	326	-	1	325	55	270	2	23
075	Russische Föderation	82 585	10 419	72 166	80	773	71 313	17 142	54 170	5 423	3 058
076	Georgien	572	82	490	-	-	490	34	456	306	11
077	Armenien	208	59	149	-	0	149	8	140	0	63
078	Aserbaidshjan	2 781	1 963	818	-	-	818	2	817	76	49
079	Kasachstan	2 201	174	2 027	-	34	1 993	108	1 885	78	322
080	Turkmenistan	115	-	115	0	-	115	9	105	4	62
081	Usbekistan	807	27	780	-	-	780	159	620	86	6
082	Tadschikistan	50	1	49	-	-	49	1	48	-	19
083	Kirgisistan	384	97	287	-	-	287	65	222	4	170
092	Kroatien	1 683	254	1 429	0	3	1 425	109	1 316	311	124
093	Bosnien und Herzegowina	1 523	359	1 164	-	1	1 163	101	1 063	84	36
094	Serbien und Montenegro	-	-	-	-	-	-	-	-	-	-
095	Kosovo	381	28	354	-	0	353	2	351	9	1
096	Ehem. jug. Rep. Mazedonien	716	119	597	-	2	595	357	238	21	1
097	Montenegro	17	-	17	-	-	17	-	17	11	52
098	Serbien	2 390	266	2 124	-	35	2 089	724	1 365	244	1

1) einschl. Rückwaren und Ersatzlieferungen

## Noch: 3 Ausfuhr Berlins 2006 nach Erdteilen, Ländergruppen und Ländern sowie nach Warengruppen

Land-Nr.	Bestimmungsland	Ins-gesamt <sup>1)</sup>	Ernährungs-wirtschaft	Gewerbliche Wirtschaft							
				zusammen	Rohstoffe	Halbwaren	Fertigwaren				
							zusammen	Vorerzeug-nisse	Enderzeugnisse		
									zusammen	Maschinen-bau-erzeugnisse	Elektro-technische Erzeugnisse
1 000 EURO											
Europa		7 498 562	760 122	6 561 806	9 504	95 980	6 456 322	508 696	5 947 626	728 737	1 173 998
EU-Länder		5 871 057	688 770	5 005 653	8 841	89 642	4 907 170	392 688	4 514 482	562 058	912 031
Eurozone		3 848 689	452 813	3 277 029	1 656	53 666	3 221 708	258 678	2 963 030	331 483	615 236
001	Frankreich	813 268	117 278	669 042	203	8 481	660 359	97 922	562 437	90 802	73 565
002	Niederlande	436 383	74 385	344 074	944	12 144	330 986	15 785	315 201	55 016	54 159
005	Italien	661 732	37 028	605 902	182	13 953	591 767	68 736	523 030	45 798	119 417
007	Irland	81 682	3 525	76 299	-	1 008	75 291	14 873	60 418	4 277	7 520
009	Griechenland	89 694	14 407	72 973	1	314	72 659	966	71 692	5 410	14 811
010	Portugal	101 700	8 623	90 722	-	302	90 421	373	90 048	4 841	32 406
011	Spanien	616 487	43 456	559 798	6	2 377	557 415	9 715	547 700	53 292	155 310
014	Finnland	82 148	20 049	59 177	-	439	58 738	6 582	52 156	3 521	18 985
015	Österreich	646 398	69 323	561 391	223	10 336	550 832	25 959	524 873	49 529	102 915
017	Belgien	288 147	55 043	217 699	99	3 748	213 852	14 101	199 751	15 944	31 106
018	Luxemburg	31 050	9 697	19 952	-	563	19 389	3 665	15 725	3 053	5 043
Nicht-Eurozone		2 022 368	235 958	1 728 623	7 185	35 976	1 685 462	134 010	1 551 452	230 575	296 795
006	Vereinigtes Königreich	587 374	101 814	465 050	2	3 335	461 713	21 027	440 686	117 940	71 865
008	Dänemark	131 076	21 552	104 985	446	3 642	100 897	24 778	76 120	9 777	32 635
013	Schweden	185 901	17 052	162 900	25	600	162 275	21 345	140 931	18 719	33 513
046	Malta	5 937	1 765	4 063	-	18	4 045	11	4 034	1 396	841
053	Estland	10 690	764	9 507	1	13	9 494	365	9 128	1 418	2 559
054	Lettland	10 770	1 085	9 255	7	37	9 210	513	8 697	677	4 257
055	Litauen	71 759	10 065	61 042	-	30	61 012	2 232	58 780	5 097	3 012
060	Polen	565 685	55 760	500 733	6 374	8 300	486 060	36 602	449 458	38 097	69 775
061	Tschechische Republik	227 074	11 609	208 332	1	17 489	190 842	13 864	176 978	21 114	42 471
063	Slowakei	66 153	3 332	60 405	191	276	59 938	6 717	53 221	3 549	11 709
064	Ungarn	120 355	8 801	106 461	139	1 807	104 515	5 606	98 910	10 750	17 857
091	Slowenien	34 079	1 974	30 992	-	427	30 565	590	29 975	1 358	5 229
600	Zypern	5 515	385	4 897	-	1	4 896	361	4 535	683	1 072
EFTA-Länder		320 283	16 871	303 411	476	904	302 031	10 608	291 423	39 661	59 783
024	Island	3 337	348	2 989	-	3	2 986	10	2 975	83	2 006
028	Norwegen	47 460	6 486	40 975	1	44	40 930	1 168	39 762	3 635	20 508
037	Liechtenstein	5 528	8	5 520	-	51	5 469	1 612	3 856	31	26
039	Schweiz	263 958	10 030	253 927	475	806	252 646	7 817	244 829	35 912	37 243
Übrige Länder und Geb. Europas		1 307 222	54 480	1 252 742	187	5 434	1 247 121	105 401	1 141 721	127 018	202 184
020	Ceuta	292	-	292	-	-	292	-	292	249	-
023	Melilla	510	-	510	-	-	510	5	505	15	-
041	Färöer	107	14	93	-	-	93	-	93	78	1
043	Andorra	98	37	61	-	-	61	-	61	3	51
044	Gibraltar	82	14	68	-	-	68	-	68	25	-
045	Vatikanstadt	33	-	33	-	-	33	-	33	10	3
047	San Marino	99	-	99	-	-	99	4	94	-	-
052	Türkei	165 819	3 758	162 061	46	158	161 858	27 674	134 184	11 953	49 998
066	Rumänien	104 082	6 824	97 258	28	56	97 174	8 161	89 013	8 161	14 865
068	Bulgarien	34 996	317	34 679	19	33	34 627	2 722	31 905	2 309	4 917
070	Albanien	7 905	93	7 813	-	-	7 813	190	7 623	336	141
072	Ukraine	140 966	5 352	135 615	21	2 399	133 194	11 009	122 185	4 064	20 800
073	Belarus	47 339	1 475	45 864	38	6	45 821	3 442	42 379	17 741	4 589
074	Republik Moldau	3 889	-	3 889	-	45	3 844	564	3 279	39	290
075	Russische Föderation	627 340	16 432	610 908	30	2 620	608 257	44 029	564 228	74 290	73 426
076	Georgien	5 197	128	5 069	-	-	5 069	304	4 764	779	352
077	Armenien	2 021	74	1 947	-	2	1 945	68	1 878	46	429
078	Aserbaidshan	39 764	17 350	22 414	-	-	22 414	40	22 374	259	1 133
079	Kasachstan	45 122	416	44 705	-	33	44 672	672	44 000	932	14 185
080	Turkmenistan	1 203	-	1 203	1	-	1 202	52	1 150	231	613
081	Usbekistan	10 082	61	10 021	-	-	10 021	976	9 044	1 390	140
082	Tadschikistan	367	3	364	-	-	364	3	361	-	245
083	Kirgisistan	2 208	137	2 071	-	-	2 071	204	1 867	75	971
092	Kroatien	29 570	546	29 024	4	29	28 991	313	28 677	2 601	8 389
093	Bosnien und Herzegowina	8 808	862	7 946	-	1	7 946	381	7 564	297	458
094	Serbien und Montenegro	-	-	-	-	-	-	-	-	-	-
095	Kosovo	988	78	910	-	2	908	3	904	53	22
096	Ehem. jug. Rep. Mazedonien	6 260	169	6 091	-	5	6 086	2 146	3 941	283	1 020
097	Montenegro	134	-	134	-	2	131	-	131	35	60
098	Serbien	21 942	341	21 601	-	42	21 559	2 437	19 122	765	5 086

1) einschl. Rückwaren und Ersatzlieferungen

## Noch: 3 Ausfuhr Berlins 2006 nach Erdteilen, Ländergruppen und Ländern sowie nach Warengruppen

Land-Nr.	Bestimmungsland	Ins-gesamt <sup>1)</sup>	Ernährungs-wirtschaft	Gewerbliche Wirtschaft							
				zusammen	Rohstoffe	Halbwaren	Fertigwaren				
							zusammen	Vorerzeug-nisse	Enderzeugnisse		
									zusammen	darunter	Maschinen-bau-erzeugnisse
Tonnen											
	Afrika	18 685	1 380	17 305	328	51	16 926	4 961	11 964	1 528	1 325
204	Marokko	1 060	500	560	0	5	554	332	222	39	55
208	Algerien	1 002	319	684	30	-	654	0	654	207	224
212	Tunesien	4 178	33	4 145	83	-	4 062	3 841	220	28	16
216	Libysch-Arab.Dschamahirija	243	33	210	-	-	210	-	210	34	63
220	Ägypten	1 430	81	1 349	-	-	1 349	5	1 343	237	158
224	Sudan	3 027	2	3 025	-	2	3 023	-	3 023	8	9
228	Mauretanien	14	-	14	-	-	14	-	14	-	0
232	Mali	34	26	8	-	-	8	-	8	0	1
236	Burkina Faso	1	-	1	-	-	1	-	1	0	0
240	Niger	17	17	0	-	-	0	-	0	-	-
244	Tschad	17	-	17	-	-	17	-	17	0	12
247	Kap Verde	1	-	1	-	-	1	-	1	0	0
248	Senegal	86	61	24	-	-	24	5	19	5	7
252	Gambia	2	1	0	-	-	0	-	0	-	-
257	Guinea-Bissau	1	-	1	-	-	1	-	1	-	0
260	Guinea	21	9	12	-	-	12	-	12	1	9
264	Sierra Leone	10	-	10	-	-	10	-	10	0	-
268	Liberia	1	-	1	-	-	1	-	1	0	0
272	Cote d'Ivoire	139	44	95	-	-	95	-	95	87	2
276	Ghana	338	1	337	7	-	331	2	329	263	17
280	Togo	2	-	2	-	-	2	-	2	0	-
284	Benin	26	17	9	-	-	9	-	9	0	-
288	Nigeria	702	-	702	15	0	686	1	686	31	135
302	Kamerun	305	-	305	-	-	305	267	38	7	1
306	Zentralaf. Republik	0	-	0	-	-	0	-	0	-	-
310	Äquatorialguinea	5	4	1	-	-	1	-	1	-	-
311	Sao Tomé und Principe	0	-	0	-	-	0	-	0	-	-
314	Gabun	4	0	3	-	-	3	-	3	2	0
318	Republik Kongo	9	-	9	-	-	9	-	9	0	0
322	Demokratische Republik Kongo	26	1	25	-	10	15	2	13	0	0
324	Ruanda	3	0	3	-	-	3	-	3	-	0
328	Burundi	1	-	1	-	-	1	-	1	0	0
329	St. Helena	-	-	-	-	-	-	-	-	-	-
330	Angola	51	1	51	-	-	51	-	51	1	1
334	Äthiopien	103	10	93	-	-	93	-	93	1	2
336	Eritrea	1	-	1	-	-	1	-	1	0	-
338	Dschibuti	0	-	0	-	-	0	-	0	-	-
342	Somalia	24	-	24	-	-	24	24	-	-	-
346	Kenia	81	18	63	33	4	26	1	25	0	4
350	Uganda	42	19	23	-	-	23	-	23	1	5
352	Vereinigte Republik Tansania	51	-	51	-	0	50	-	50	4	24
355	Seychellen	9	0	9	-	-	9	5	4	0	1
357	Brit. Territorium im Ind. Ozean	0	-	0	-	-	0	-	0	-	0
366	Mosambik	190	-	190	128	-	62	3	59	0	52
370	Madagaskar	8	0	8	-	-	8	-	8	0	-
373	Mauritius	33	18	15	-	-	15	-	15	0	0
375	Komoren	0	-	0	-	-	0	-	0	0	-
377	Mayotte	0	-	0	-	-	0	-	0	-	-
378	Sambia	35	-	35	-	-	35	-	35	1	6
382	Simbabwe	1	-	1	-	-	1	0	1	0	0
386	Malawi	-	-	-	-	-	-	-	-	-	-
388	Südafrika	5 296	152	5 144	32	29	5 083	473	4 611	569	494
389	Namibia	52	12	40	0	0	40	0	40	3	26
391	Botsuana	0	-	0	-	-	0	-	0	-	0
393	Swasiland	0	-	0	-	-	0	-	0	-	-
395	Lesotho	4	-	4	-	-	4	-	4	-	-

1) einschl. Rückwaren und Ersatzlieferungen

## Noch: 3 Ausfuhr Berlins 2006 nach Erdteilen, Ländergruppen und Ländern sowie nach Warengruppen

Land-Nr.	Bestimmungsland	Ins-gesamt <sup>1)</sup>	Ernährungs-wirtschaft	Gewerbliche Wirtschaft							
				zusammen	Rohstoffe	Halbwaren	Fertigwaren				
							zusammen	Vorerzeug-nisse	Enderzeugnisse		
									zusammen	Maschinen-bau-erzeugnisse	Elektro-technische Erzeugnisse
1 000 EUR											
	Afrika	275 931	3 397	272 534	142	411	271 981	25 357	246 624	31 184	64 014
204	Marokko	7 251	635	6 616	1	124	6 491	2 096	4 395	752	1 411
208	Algerien	29 173	277	28 895	5	-	28 890	1	28 889	1 448	16 353
212	Tunesien	23 793	41	23 751	21	31	23 699	19 519	4 180	735	1 099
216	Libysch-Arab.Dschamahirija	10 857	44	10 813	-	-	10 813	-	10 813	380	6 564
220	Ägypten	60 390	173	60 217	-	28	60 189	836	59 354	3 332	13 671
224	Sudan	4 485	6	4 479	-	2	4 478	-	4 478	285	826
228	Mauretanien	52	-	52	-	-	52	-	52	-	32
232	Mali	85	48	37	-	-	37	-	37	7	8
236	Burkina Faso	17	-	17	-	-	17	-	17	4	3
240	Niger	54	10	44	-	-	44	-	44	-	-
244	Tschad	206	-	206	-	-	206	-	206	8	32
247	Kap Verde	30	-	30	-	-	30	-	30	3	4
248	Senegal	427	90	338	-	-	338	51	287	115	30
252	Gambia	7	1	6	-	-	6	-	6	-	-
257	Guinea-Bissau	5	-	5	-	-	5	-	5	-	2
260	Guinea	125	6	119	-	-	119	-	119	22	89
264	Sierra Leone	147	-	147	-	-	147	-	147	2	-
268	Liberia	65	-	65	-	-	65	-	65	8	39
272	Cote d'Ivoire	1 716	192	1 524	-	-	1 524	-	1 524	1 122	14
276	Ghana	1 784	2	1 782	1	-	1 781	3	1 777	1 477	146
280	Togo	38	-	38	-	-	38	-	38	22	-
284	Benin	354	7	347	-	-	347	-	347	1	-
288	Nigeria	11 948	-	11 948	28	1	11 920	6	11 914	1 759	7 022
302	Kamerun	680	-	680	-	-	680	219	461	96	153
306	Zentralaf. Republik	32	-	32	-	-	32	-	32	-	-
310	Äquatorialguinea	177	3	174	-	-	174	-	174	-	-
311	Sao Tomé und Príncipe	10	-	10	-	-	10	-	10	-	-
314	Gabun	111	1	110	-	-	110	-	110	46	14
318	Republik Kongo	202	-	202	-	-	202	-	202	2	4
322	Demokratische Republik Kongo	436	29	407	-	3	404	86	318	6	4
324	Ruanda	67	4	63	-	-	63	-	63	-	28
328	Burundi	18	-	18	-	-	18	-	18	1	2
329	St. Helena	-	-	-	-	-	-	-	-	-	-
330	Angola	277	1	275	-	-	275	-	275	9	24
334	Äthiopien	2 280	19	2 262	-	-	2 262	-	2 262	217	76
336	Eritrea	37	-	37	-	-	37	-	37	17	-
338	Dschibuti	23	-	23	-	-	23	-	23	-	-
342	Somalia	7	-	7	-	-	7	7	-	-	-
346	Kenia	1 188	4	1 184	37	10	1 136	13	1 123	25	547
350	Uganda	453	8	444	-	-	444	-	444	9	146
352	Vereinigte Republik Tansania	1 533	-	1 533	-	1	1 533	-	1 533	183	868
355	Seychellen	296	3	293	-	-	293	8	285	7	194
357	Brit. Territorium im Ind. Ozean	4	-	4	-	-	4	-	4	-	4
366	Mosambik	1 151	-	1 151	46	-	1 105	1	1 104	1	884
370	Madagaskar	211	3	209	-	-	209	-	209	13	1
373	Mauritius	404	67	337	-	91	246	-	246	7	3
375	Komoren	8	-	8	-	-	8	-	8	8	-
377	Mayotte	1	-	1	-	-	1	-	1	-	-
378	Sambia	123	-	123	-	-	123	-	123	17	33
382	Simbabwe	194	-	194	-	-	194	2	192	22	5
386	Malawi	-	-	-	-	-	-	-	-	-	-
388	Südafrika	111 114	1 632	109 482	2	114	109 366	2 495	106 872	18 231	12 849
389	Namibia	1 642	91	1 551	1	5	1 544	14	1 530	784	641
391	Botsuana	8	-	8	-	-	8	-	8	-	2
393	Swasiland	1	-	1	-	-	1	-	1	-	-
395	Lesotho	233	-	233	-	-	233	-	233	-	187

1) einschl. Rückwaren und Ersatzlieferungen

## Noch: 3 Ausfuhr Berlins 2006 nach Erdteilen, Ländergruppen und Ländern sowie nach Warengruppen

Land-Nr.	Bestimmungsland	Ins-gesamt <sup>1)</sup>	Ernährungs-wirtschaft	Gewerbliche Wirtschaft							
				zusammen	Rohstoffe	Halbwaren	Fertigwaren				
							zusammen	Vorerzeug-nisse	Enderzeugnisse		
									zusammen	Maschinen-bau-erzeugnisse	Elektro-technische Erzeugnisse
Tonnen											
	Amerika	61 883	4 675	57 208	55	228	56 926	7 695	49 231	9 429	8 500
	NAFTA-Länder	53 108	3 803	49 305	54	186	49 065	7 319	41 746	6 387	6 386
400	Vereinigte Staaten	46 837	3 242	43 594	0	166	43 428	6 499	36 929	5 559	4 989
404	Kanada	2 922	275	2 647	54	3	2 589	133	2 456	597	473
412	Mexiko	3 350	285	3 065	-	17	3 048	687	2 361	230	924
	übrige Länder u. Geb. Amerikas	8 775	873	7 902	0	41	7 861	376	7 485	3 042	2 114
406	Grönland	0	-	0	-	-	0	-	0	-	0
408	St. Pierre und Miquelon	0	-	0	-	-	0	-	0	-	-
413	Bermuda	0	-	0	-	-	0	-	0	0	0
416	Guatemala	51	15	36	-	0	36	0	36	1	13
421	Belize	1	-	1	-	-	1	-	1	0	0
424	Honduras	22	-	22	0	11	11	-	11	2	3
428	El Salvador	89	1	87	-	-	87	0	87	0	13
432	Nicaragua	19	-	19	-	-	19	-	19	1	15
436	Costa Rica	164	20	143	-	-	143	-	143	1	18
442	Panama	101	0	101	-	-	101	-	101	0	6
446	Anguilla	0	-	0	-	-	0	-	0	-	0
448	Kuba	76	-	76	-	2	74	21	53	2	0
449	St.Kitts und Nevis	-	-	-	-	-	-	-	-	-	-
452	Haiti	6	-	6	-	-	6	-	6	0	-
453	Bahamas	98	-	98	-	-	98	17	82	-	0
454	Turks- und Caicosinseln	0	-	0	-	-	0	-	0	-	0
456	Dominikanische Republik	63	3	60	-	-	60	4	55	1	11
457	Amerik. Jungfernseln	1	-	1	-	-	1	-	1	0	1
459	Antigua und Barbuda	2	-	2	-	-	2	-	2	1	1
460	Dominica	26	-	26	-	-	26	-	26	0	-
463	Kaimaninseln	0	-	0	-	-	0	-	0	-	-
464	Jamaika	1	0	1	-	-	1	-	1	0	-
465	St. Lucia	1	-	1	-	-	1	-	1	0	1
467	St. Vincent u.Grenadinen	0	-	0	-	-	0	-	0	-	-
468	Brit. Jungfernseln	1	-	1	-	-	1	-	1	0	0
469	Barbados	9	0	9	-	-	9	-	9	0	0
470	Montserrat	-	-	-	-	-	-	-	-	-	-
472	Trinidad und Tobago	9	-	9	-	-	9	0	9	2	0
473	Grenada	-	-	-	-	-	-	-	-	-	-
474	Aruba	11	0	11	-	-	11	-	11	-	-
478	Niederländische Antillen	56	46	9	-	-	9	-	9	0	0
480	Kolumbien	1 838	1	1 837	-	2	1 834	12	1 823	1 093	498
484	Venezuela	737	457	280	-	3	276	6	270	27	146
488	Guyana	0	-	0	-	-	0	-	0	-	0
492	Suriname	20	14	6	-	-	6	-	6	-	2
500	Ecuador	65	3	62	-	3	59	0	59	9	30
504	Peru	641	164	477	-	2	475	1	474	372	98
508	Brasilien	3 344	13	3 331	-	8	3 323	220	3 103	1 376	821
512	Chile	569	100	469	-	4	465	1	463	113	157
516	Bolivien	184	1	183	-	-	183	14	169	8	146
520	Paraguay	15	0	14	-	-	14	0	14	0	2
524	Uruguay	31	6	25	-	4	21	0	21	0	9
528	Argentinien	525	27	499	-	2	497	80	417	30	123
529	Falklandinseln	-	-	-	-	-	-	-	-	-	-
	Asien	70 709	17 976	52 733	1 320	1 031	50 383	4 367	46 016	12 888	15 438
	ASEAN-Länder	6 609	421	6 188	36	47	6 105	471	5 635	1 534	1 304
676	Myanmar	134	-	134	-	-	134	90	45	0	19
680	Thailand	883	93	790	21	5	764	39	725	163	164
684	Dem. Volksrep. Laos	14	-	14	-	-	14	-	14	1	-
690	Vietnam	1 908	14	1 894	-	1	1 893	2	1 891	201	262
696	Kambodscha	11	-	11	-	-	11	0	11	-	0
700	Indonesien	1 237	148	1 089	-	30	1 059	153	906	537	171
701	Malaysia	1 272	54	1 218	-	7	1 211	43	1 168	496	333
703	Brunei Darussalam	16	1	15	-	-	15	-	15	14	1
706	Singapur	852	87	765	15	0	750	7	743	119	317
708	Philippinen	282	24	258	-	3	255	138	117	3	37
	übrige Länder u. Geb. Asiens	64 100	17 555	46 545	1 284	984	44 277	3 896	40 381	11 354	14 134
604	Libanon	388	148	240	-	0	240	41	199	28	32
608	Arabische Republik Syrien	777	21	755	-	-	755	25	730	178	390
612	Irak	253	-	253	-	-	253	0	253	71	134

1) einschl. Rückwaren und Ersatzlieferungen

## Noch: 3 Ausfuhr Berlins 2006 nach Erdteilen, Ländergruppen und Ländern sowie nach Warengruppen

Land-Nr.	Bestimmungsland	Ins-gesamt <sup>1)</sup>	Ernährungs-wirtschaft	Gewerbliche Wirtschaft							
				zusammen	Rohstoffe	Halbwaren	Fertigwaren				
							zusammen	Vorerzeug-nisse	Enderzeugnisse		
									zusammen	Maschinen-bau-erzeugnisse	Elektro-technische Erzeugnisse
1 000 EUR											
	Amerika	1 754 513	24 143	1 730 370	11	4 890	1 725 469	68 714	1 656 754	175 302	324 777
	NAFTA-Länder	1 427 828	23 145	1 404 683	10	4 111	1 400 562	32 382	1 368 180	131 927	239 618
400	Vereinigte Staaten	1 285 744	21 132	1 264 612	1	3 652	1 260 959	19 321	1 241 638	116 815	214 763
404	Kanada	68 279	1 687	66 592	9	332	66 251	510	65 740	8 550	7 055
412	Mexiko	73 805	326	73 480	-	127	73 352	12 551	60 802	6 562	17 799
	übrige Länder u. Geb. Amerikas	326 685	998	325 686	1	779	324 906	36 332	288 574	43 375	85 160
406	Grönland	1	-	1	-	-	1	-	1	-	1
408	St. Pierre und Miquelon	60	-	60	-	-	60	-	60	-	-
413	Bermuda	22	-	22	-	-	22	-	22	1	4
416	Guatemala	1 267	13	1 254	-	1	1 253	1	1 252	106	401
421	Belize	131	-	131	-	-	131	-	131	3	117
424	Honduras	882	-	882	1	3	877	-	877	24	695
428	El Salvador	1 703	3	1 700	-	-	1 700	1	1 699	10	623
432	Nicaragua	1 506	-	1 506	-	-	1 506	-	1 506	17	1 361
436	Costa Rica	2 002	9	1 992	-	-	1 992	-	1 992	191	694
442	Panama	12 525	7	12 518	-	-	12 518	-	12 518	27	1 990
446	Anguilla	10	-	10	-	-	10	-	10	-	10
448	Kuba	2 915	-	2 915	-	4	2 912	33	2 879	268	24
449	St.Kitts und Nevis	-	-	-	-	-	-	-	-	-	-
452	Haiti	96	-	96	-	-	96	-	96	7	-
453	Bahamas	660	-	660	-	-	660	32	628	-	372
454	Turks- und Caicosinseln	131	-	131	-	-	131	-	131	-	125
456	Dominikanische Republik	1 374	10	1 365	-	-	1 365	6	1 359	84	668
457	Amerik. Jungfernseln	6	-	6	-	-	6	-	6	1	5
459	Antigua und Barbuda	30	-	30	-	-	30	-	30	12	6
460	Dominica	43	-	43	-	-	43	-	43	2	-
463	Kaimaninseln	7	-	7	-	-	7	-	7	-	-
464	Jamaika	35	3	32	-	-	32	-	32	3	-
465	St. Lucia	26	-	26	-	-	26	-	26	2	23
467	St. Vincent u.Grenadinen	1	-	1	-	-	1	-	1	-	-
468	Brit. Jungfernseln	64	-	64	-	-	64	-	64	2	15
469	Barbados	714	2	712	-	-	712	-	712	5	5
470	Montserrat	-	-	-	-	-	-	-	-	-	-
472	Trinidad und Tobago	1 911	-	1 911	-	-	1 911	1	1 909	139	9
473	Grenada	-	-	-	-	-	-	-	-	-	-
474	Aruba	276	7	269	-	-	269	-	269	-	-
478	Niederländische Antillen	427	73	354	-	-	354	-	354	18	100
480	Kolumbien	49 870	5	49 865	-	6	49 859	2 144	47 715	455	15 602
484	Venezuela	13 313	192	13 120	-	564	12 557	151	12 406	1 917	5 073
488	Guyana	2	-	2	-	-	2	-	2	-	2
492	Suriname	151	32	119	-	-	119	-	119	-	29
500	Ecuador	1 982	22	1 960	-	12	1 948	30	1 917	144	1 294
504	Peru	17 313	65	17 248	-	14	17 233	9	17 224	14 747	2 001
508	Brasilien	162 436	299	162 136	-	84	162 053	28 628	133 425	13 270	43 109
512	Chile	13 577	127	13 451	-	26	13 425	6	13 419	6 460	3 314
516	Bolivien	1 432	9	1 424	-	-	1 424	22	1 401	35	1 119
520	Paraguay	378	4	374	-	-	374	3	372	11	237
524	Uruguay	1 654	30	1 624	-	11	1 613	1	1 612	68	465
528	Argentinien	35 752	87	35 665	-	56	35 609	5 265	30 344	5 346	5 669
529	Falklandinseln	-	-	-	-	-	-	-	-	-	-
	Asien	1 837 403	121 505	1 715 897	345	3 355	1 712 197	38 829	1 673 368	289 165	602 329
	ASEAN-Länder	200 146	1 386	198 760	4	245	198 511	9 030	189 480	29 208	68 447
676	Myanmar	2 830	-	2 830	-	-	2 830	1 205	1 624	729	206
680	Thailand	24 207	290	23 916	1	30	23 886	199	23 687	3 788	9 457
684	Dem. Volksrep. Laos	116	-	116	-	-	116	-	116	25	-
690	Vietnam	50 301	113	50 188	-	2	50 186	55	50 131	2 733	8 908
696	Kambodscha	315	-	315	-	-	315	1	314	-	6
700	Indonesien	35 775	294	35 480	-	101	35 379	6 385	28 994	8 442	13 545
701	Malaysia	41 617	269	41 348	-	75	41 273	354	40 918	7 816	25 835
703	Brunei Darussalam	963	3	960	-	-	960	-	960	898	58
706	Singapur	36 505	382	36 123	3	8	36 112	77	36 036	4 518	7 655
708	Philippinen	7 518	35	7 484	-	30	7 453	754	6 700	259	2 777
	übrige Länder u. Geb. Asiens	1 637 257	120 120	1 517 137	341	3 109	1 513 687	29 799	1 483 888	259 957	533 882
604	Libanon	7 020	217	6 803	-	2	6 801	24	6 778	322	799
608	Arabische Republik Syrien	13 271	72	13 199	-	-	13 199	66	13 133	3 137	5 954
612	Irak	12 707	-	12 707	-	-	12 707	2	12 705	8 263	2 237

1) einschl. Rückwaren und Ersatzlieferungen

## Noch: 3 Ausfuhr Berlins 2006 nach Erdteilen, Ländergruppen und Ländern sowie nach Warengruppen

Land-Nr.	Bestimmungsland	Ins-gesamt <sup>1)</sup>	Ernährungs-wirtschaft	Gewerbliche Wirtschaft							
				zusammen	Rohstoffe	Halbwaren	Fertigwaren				
							zusammen	Vorerzeug-nisse	Enderzeugnisse		
									zusammen	darunter	
									Maschinen-bau-erzeugnisse	Elektro-technische Erzeugnisse	
Tonnen											
Noch: übrige Länder u. Geb. Asiens											
616	Islamische Republik Iran	5 332	425	4 906	-	2	4 905	298	4 606	1 857	765
624	Israel	1 875	323	1 552	1	5	1 546	427	1 120	80	523
625	Besetzte palästinens. Gebiete	28	-	28	-	-	28	18	10	0	-
626	Osttimor	1	-	1	-	-	1	-	1	-	0
628	Jordanien	258	42	216	-	10	206	29	177	9	31
632	Saudi-Arabien	4 313	401	3 912	-	1	3 912	225	3 687	2 405	809
636	Kuwait	704	100	604	23	-	581	57	524	36	379
640	Bahrain	251	13	238	-	-	238	163	75	4	35
644	Katar	1 395	15	1 380	-	1	1 379	1	1 378	95	922
647	Verein. Arab. Emirate	3 372	167	3 205	232	4	2 969	46	2 923	374	1 027
649	Oman	316	25	291	-	-	291	-	291	3	20
653	Jemen	114	28	87	-	-	87	0	86	2	2
660	Afghanistan	1 581	4	1 576	-	1	1 575	0	1 575	1	0
662	Pakistan	1 524	10	1 514	7	7	1 500	15	1 485	480	578
664	Indien	2 262	35	2 227	104	198	1 925	130	1 794	694	800
666	Bangladesch	151	-	151	-	2	149	1	147	15	130
667	Malediven	45	26	19	-	1	18	0	18	-	5
669	Sri Lanka	43	-	43	-	-	43	11	32	7	2
672	Nepal	21	16	5	-	-	5	-	5	1	0
675	Bhutan	-	-	-	-	-	-	-	-	-	-
716	Mongolei	229	12	218	-	0	217	32	185	42	11
720	Volksrepublik China	14 712	192	14 520	852	482	13 186	1 599	11 587	3 308	6 318
724	Demokrat. Volksrep. Korea	135	1	133	7	8	119	2	117	10	1
728	Republik Korea	2 004	41	1 963	-	42	1 921	120	1 801	576	240
732	Japan	19 831	15 367	4 463	40	34	4 390	357	4 033	764	377
736	Taiwan	1 171	10	1 161	17	165	980	39	940	236	350
740	Hongkong	993	125	868	1	21	847	258	588	78	255
743	Macau	20	5	14	-	-	14	-	14	0	0
Australien und Ozeanien		4 105	675	3 430	49	42	3 339	140	3 199	442	617
800	Australien	3 684	591	3 093	49	42	3 002	131	2 871	347	539
801	Papua-Neuguinea	9	-	9	-	-	9	-	9	0	4
803	Nauru	0	-	0	-	-	0	-	0	-	-
804	Neuseeland	378	75	303	-	0	303	10	293	85	74
806	Salomonen	-	-	-	-	-	-	-	-	-	-
807	Tuvalu	0	-	0	-	-	0	-	0	-	-
809	Neukaledonien	5	-	5	-	-	5	-	5	0	0
811	Wallis und Futuna	-	-	-	-	-	-	-	-	-	-
812	Kiribati	0	-	0	-	-	0	-	0	-	0
813	Pitcairn	-	-	-	-	-	-	-	-	-	-
815	Fidschi	6	-	6	-	-	6	-	6	4	-
816	Vanuatu	-	-	-	-	-	-	-	-	-	-
817	Tonga	0	-	0	-	-	0	-	0	-	0
819	Samoa	-	-	-	-	-	-	-	-	-	-
820	Nördliche Marianen	0	-	0	-	-	0	-	0	-	0
822	Französisch-Polynesien	14	9	5	-	-	5	-	5	0	0
823	Föder. Staaten v. Mikronesien	-	-	-	-	-	-	-	-	-	-
824	Marshallinseln	6	-	6	-	-	6	-	6	6	-
825	Palau	0	-	0	-	-	0	-	0	-	0
830	Amerikanische-Samoa	-	-	-	-	-	-	-	-	-	-
831	Guam	-	-	-	-	-	-	-	-	-	-
832	Amerikan. Überseeinseln, kl.	-	-	-	-	-	-	-	-	-	-
833	Kokosinseln (Keelinginseln)	-	-	-	-	-	-	-	-	-	-
834	Weihnachtsinsel	-	-	-	-	-	-	-	-	-	-
835	Heard und McDonaldinseln	-	-	-	-	-	-	-	-	-	-
836	Norfolkinsel	-	-	-	-	-	-	-	-	-	-
837	Cookinseln	0	-	0	-	-	0	-	0	0	0
838	Niue	0	-	0	-	-	0	-	0	-	-
839	Tokelauinseln	0	-	0	-	-	0	-	0	-	-
891	Antarktis	-	-	-	-	-	-	-	-	-	-
892	Bouvetinsel	-	-	-	-	-	-	-	-	-	-
893	Südgeorgien u. Südl. Sandwichins.	0	-	0	-	-	0	-	0	-	-
894	Französische Südgebiete	1	-	1	-	-	1	-	1	-	-
Verschiedenes:		0	-	0	-	-	0	-	0	0	0
950	Schiffs- und Luftfahrzeugbedarf	0	-	0	-	-	0	-	0	0	0
958	Nicht ermittelte Länder und Gebiete	-	-	-	-	-	-	-	-	-	-
Insgesamt		1 524 389	308 079	1 118 722	126 283	228 448	763 991	188 902	575 089	81 211	122 337

1) einschl. Rückwaren und Ersatzlieferungen



## Noch: 3 Ausfuhr Berlins 2006 nach Erdteilen, Ländergruppen und Ländern sowie nach Warengruppen

Land-Nr.	Bestimmungsland	Ins-gesamt <sup>1)</sup>	Ernährungs-wirtschaft	Gewerbliche Wirtschaft							
				zusammen	Rohstoffe	Halbwaren	Fertigwaren				
							zusammen	Vorerzeug-nisse	zusammen	Enderzeugnisse	
										darunter	
										Maschinen-bau-erzeugnisse	Elektro-technische Erzeugnisse
1 000 EUR											
Noch: übrige Länder u. Geb. Asiens											
616	Islamische Republik Iran	144 076	1 034	143 042	-	32	143 010	1 525	141 485	47 682	16 652
624	Israel	41 066	852	40 214	2	429	39 783	1 175	38 608	3 823	8 164
625	Besetzte palästinens. Gebiete	96	-	96	-	-	96	6	90	6	-
626	Osttimor	17	-	17	-	-	17	-	17	-	5
628	Jordanien	4 626	123	4 503	-	13	4 490	290	4 200	213	418
632	Saudi-Arabien	105 418	1 848	103 571	-	10	103 560	915	102 645	21 390	49 972
636	Kuwait	28 605	363	28 242	1	-	28 241	356	27 885	4 119	16 910
640	Bahrain	2 923	73	2 850	-	-	2 850	489	2 361	110	1 150
644	Katar	53 694	104	53 589	-	1	53 589	1	53 588	2 925	36 785
647	Verein. Arab. Emirate	113 330	722	112 608	36	6	112 566	374	112 192	11 301	38 820
649	Oman	5 112	20	5 092	-	-	5 092	-	5 092	230	1 233
653	Jemen	3 589	68	3 521	-	-	3 521	5	3 516	156	47
660	Afghanistan	3 683	7	3 676	-	1	3 674	1	3 674	1 051	10
662	Pakistan	50 779	48	50 730	7	2	50 721	4 687	46 034	6 886	14 866
664	Indien	68 387	101	68 285	62	269	67 954	2 090	65 864	9 995	39 884
666	Bangladesch	11 098	-	11 098	-	13	11 086	10	11 076	5 345	5 398
667	Malediven	679	57	623	-	2	620	18	602	-	475
669	Sri Lanka	1 872	-	1 872	-	-	1 872	40	1 832	133	364
672	Nepal	184	30	153	-	-	153	-	153	26	31
675	Bhutan	-	-	-	-	-	-	-	-	-	-
716	Mongolei	1 586	24	1 562	-	3	1 559	32	1 527	184	92
720	Volksrepublik China	372 984	552	372 432	217	1 659	370 556	7 569	362 987	85 178	206 461
724	Demokrat. Volksrep. Korea	1 279	11	1 268	7	15	1 247	15	1 231	112	58
728	Republik Korea	95 197	324	94 873	-	169	94 704	3 624	91 080	11 178	26 805
732	Japan	411 557	112 224	299 332	5	341	298 986	5 164	293 822	18 134	28 615
736	Taiwan	51 805	180	51 625	1	94	51 530	1 031	50 499	16 609	14 761
740	Hongkong	30 436	939	29 497	2	45	29 449	289	29 160	1 439	16 912
743	Macau	182	126	57	-	4	53	-	53	10	4
<b>Australien und Ozeanien</b>											
800	Australien	117 775	1 567	116 208	7	141	116 060	618	115 443	10 092	26 257
801	Papua-Neuguinea	108 027	1 271	106 756	7	131	106 618	531	106 087	8 623	24 336
803	Nauru	143	-	143	-	-	143	-	143	1	40
804	Neuseeland	20	-	20	-	-	20	-	20	-	-
806	Salomonen	8 792	283	8 510	-	10	8 500	87	8 413	1 257	1 832
807	Tuvalu	-	-	-	-	-	-	-	-	-	-
809	Neukaledonien	3	-	3	-	-	3	-	3	-	-
811	Wallis und Futuna	229	-	229	-	-	229	-	229	7	1
812	Kiribati	-	-	-	-	-	-	-	-	-	-
813	Pitcairn	8	-	8	-	-	8	-	8	-	6
815	Fidschi	-	-	-	-	-	-	-	-	-	-
816	Vanuatu	169	-	169	-	-	169	-	169	82	-
817	Tonga	-	-	-	-	-	-	-	-	-	-
819	Samoa	3	-	3	-	-	3	-	3	-	3
820	Nördliche Marianen	-	-	-	-	-	-	-	-	-	-
822	Französisch-Polynesien	9	-	9	-	-	9	-	9	-	9
823	Föder. Staaten v. Mikronesien	192	13	179	-	-	179	-	179	1	17
824	Marshallinseln	-	-	-	-	-	-	-	-	-	-
825	Palau	14	-	14	-	-	14	-	14	14	-
830	Amerikanische-Samoa	12	-	12	-	-	12	-	12	-	12
831	Guam	-	-	-	-	-	-	-	-	-	-
832	Amerikan. Überseeinseln, kl.	-	-	-	-	-	-	-	-	-	-
833	Kokosinseln (Keelinginseln)	-	-	-	-	-	-	-	-	-	-
834	Weihnachtsinsel	-	-	-	-	-	-	-	-	-	-
835	Heard und McDonaldinseln	-	-	-	-	-	-	-	-	-	-
836	Norfolkinsel	-	-	-	-	-	-	-	-	-	-
837	Cookinseln	-	-	-	-	-	-	-	-	-	-
838	Niue	109	-	109	-	-	109	-	109	107	2
839	Tokelauinseln	28	-	28	-	-	28	-	28	-	-
891	Antarktis	3	-	3	-	-	3	-	3	-	-
892	Bouvetinsel	-	-	-	-	-	-	-	-	-	-
893	Südgeorgien u. Südl. Sandwichins.	-	-	-	-	-	-	-	-	-	-
894	Französische Südgebiete	11	-	11	-	-	11	-	11	-	-
		5	-	5	-	-	5	-	5	-	-
<b>Verschiedenes:</b>											
950	Schiffs- und Luftfahrzeugbedarf	61	-	61	-	-	61	-	61	9	6
958	Nicht ermittelte Länder und Gebiete	61	-	61	-	-	61	-	61	9	6
		-	-	-	-	-	-	-	-	-	-
<b>Insgesamt</b>		<b>11 484 244</b>	<b>910 735</b>	<b>10 396 875</b>	<b>10 009</b>	<b>104 776</b>	<b>10 282 090</b>	<b>642 215</b>	<b>9 639 876</b>	<b>1 234 489</b>	<b>2 191 381</b>

1) einschl. Rückwaren und Ersatzlieferungen

**4 Ausfuhr Berlins 2006 nach Warengruppen, -untergruppen, Waren sowie nach Erdteilen und Ländergruppen**

EGW-Nr.	Warenbenennung	Insgesamt <sup>1)</sup>	Europa			Afrika	Amerika		Asien		Australien / Ozeanien
			zusammen	darunter			zusammen	darunter NAFTA	zusammen	darunter ASEAN	
				EU	EFTA						
Tonnen											
1 - 4	Ernährungswirtschaft	308 079	283 374	256 888	4 116	1 380	4 675	3 803	17 976	421	675
1	Lebende Tiere	301	219	205	1	78	4	4	-	-	-
101	Pferde	4	1	-	1	-	4	4	-	-	-
102	Rinder	149	72	72	1	76	-	-	-	-	-
103	Schweine	13	13	-	-	-	-	-	-	-	-
105	Schafe	-	-	-	-	-	-	-	-	-	-
107	Hausgeflügel	133	133	133	-	-	-	-	-	-	-
109	Lebende Tiere, a.n.g.	1	-	-	-	1	0	0	-	-	-
2	Nahrungsmittel tierischen Ursprungs	18 805	18 219	14 614	58	1	51	51	522	29	11
201	Milch und Milcherzeugnisse, ausgenommen Butter und Käse	911	839	800	24	1	27	27	44	28	-
202	Butter u.a. Fettstoffe aus Milch, -streichfette	2 707	2 586	1 383	1	-	-	-	121	-	-
203	Käse	3 115	2 761	2 746	-	-	24	24	329	-	-
204	Fleisch und Fleischwaren	10 682	10 643	8 362	23	-	-	-	27	-	11
206	Fische u. Krebstiere, Weichtiere u.a. wirbellose Wassertiere, einschl. Zubereitung daraus	408	408	401	6	-	0	-	0	0	-
208	Tierische Öle und Fette	32	32	11	-	-	-	-	-	-	-
209	Eier, Eiweiß, Eigelb	-	-	-	-	-	-	-	-	-	-
211	Fisch-, Fleischmehl u. ähnl. Erzeugnisse	27	27	3	-	-	-	-	-	-	-
219	Nahrungsmittel tier. Ursprungs, a.n.g.	922	922	908	4	-	-	-	-	-	-
3	Nahrungsmittel pflanzlichen Ursprungs	227 578	221 005	204 622	2 948	1 050	2 655	2 282	2 262	321	606
301	Weizen	25	25	25	-	-	-	-	-	-	-
302	Roggen	1 139	1 139	1 113	26	-	-	-	-	-	-
303	Gerste	-	-	-	-	-	-	-	-	-	-
304	Hafer	-	-	-	-	-	-	-	-	-	-
305	Mais	1	1	1	-	-	-	-	-	-	-
308	Sorghum, Hirse, sonst. Getreide, ohne Reis	-	-	-	-	-	-	-	-	-	-
309	Reis und Reiserzeugnisse	2	2	2	-	0	-	-	-	-	-
310	Getreide-, ausgen. Reiserzeugnisse	8 976	8 976	8 924	-	-	-	-	-	-	-
315	Backwaren, u. a. Zubereit. aus Getreide	91 973	90 391	88 508	1 090	22	898	883	630	29	32
316	Malz	43	26	26	-	18	-	-	-	-	-
320	Saat- und Pflanzgut, ausgen. Ölsaaten u.sonst. Samen u. Früchte mit überwiegender Verwendung	13	13	13	-	-	-	-	0	-	-
325	Hülsenfrüchte	153	153	153	-	-	-	-	-	-	-
335	Grün- und Rauhfutter	211	211	211	-	-	-	-	-	-	-
340	Kartoffeln und Kartoffelerzeugnisse	1 670	950	225	1	-	520	280	100	60	100
345	Gemüse, sonst. Küchengewächse, frisch	3 120	3 120	3 120	1	-	-	-	-	-	-
350	Frischobst, ausgenommen Südfrüchte	226	226	226	-	-	-	-	-	-	-
355	Südfrüchte	-	-	-	-	-	-	-	-	-	-
360	Schalen- und Trockenfrüchte	1 927	1 891	1 451	115	26	4	3	7	3	-
370	Gemüsezubereitung, Gemüsekonserven	959	956	933	8	-	-	-	3	-	-
372	Obstzubereitung, Obstkonserven	873	839	821	4	30	-	-	4	-	-
375	Obst- und Gemüsesäfte	55	34	8	1	1	2	2	18	-	-
377	Kakao und Kakaoerzeugnisse	94 666	91 360	80 169	1 353	894	676	574	1 264	220	472
379	Gewürze	27	26	3	-	-	-	-	-	-	0
381	Zuckerrüben, Zucker u. Zuckererzeugnisse	3 228	3 128	2 669	99	-	26	26	73	0	0
383	Ölfrüchte	8	8	8	-	-	-	-	-	-	-
385	Pflanzliche Öle und Fette	396	391	357	2	0	2	2	3	0	0
389	Ölkuchen	279	279	279	-	-	-	-	-	-	-
393	Kleie, Abfallerzeugn. zur Viehfütterung und sonstige Futtermittel	5 837	5 832	5 831	1	-	3	3	1	-	1
395	Nahrungsmittel pflanzl. Ursprungs, a.n.g.	9 644	8 901	7 436	236	59	524	509	159	9	-
396	Lebende Pflanzen, Erzeugn. d. Ziergärtnerei	2 126	2 126	2 111	12	-	-	-	0	-	-
4	Genussmittel	61 396	43 930	37 446	1 108	251	1 965	1 466	15 192	71	57
401	Hopfen	1	1	1	-	-	-	-	-	-	-
402	Kaffee	27 901	26 363	23 510	292	97	1 418	1 418	22	-	1
403	Tee und Mate	190	157	37	110	19	13	13	0	-	-
411	Rohtabak und Tabakerzeugnisse	31 597	16 415	13 169	551	11	412	1	14 710	49	49
421	Bier	520	66	9	-	45	87	6	322	6	-
423	Branntwein	1 038	781	575	152	78	35	28	138	16	7
425	Wein	148	148	144	3	-	-	-	0	-	-

1) einschl. Schiffs- und Luftfahrzeugbedarf und Nicht ermittelte Länder und Gebiete

## Noch: 4    Ausfuhr Berlins 2006 nach Warengruppen, -untergruppen, Waren sowie nach Erdteilen und Ländergruppen

EGW-Nr.	Warenbenennung	Insgesamt <sup>1)</sup>	Europa			Afrika	Amerika		Asien		Australien / Ozeanien	
			zusammen	darunter			zusammen	darunter NAFTA	zusammen	darunter ASEAN		
				EU	EFTA							
1 000 EUR												
1 - 4	Ernährungswirtschaft	910 735	760 122	688 770	16 871	3 397	24 143	23 145	121 505	1 386	1 567	
1	Lebende Tiere	461	208	157	9	133	121	91	-	-	-	
101	Pferde	87	7	-	7	-	80	80	-	-	-	
102	Rinder	266	144	142	2	122	-	-	-	-	-	
103	Schweine	24	24	-	-	-	-	-	-	-	-	
105	Schafe	-	-	-	-	-	-	-	-	-	-	
107	Hausgeflügel	33	33	15	-	-	-	-	-	-	-	
109	Lebende Tiere, a.n.g.	51	-	-	-	10	41	11	-	-	-	
2	Nahrungsmittel tierischen Ursprungs	47 825	46 552	42 894	261	1	197	195	1 062	149	13	
201	Milch und Milcherzeugnisse, ausgenommen Butter und Käse	1 776	1 312	1 248	42	1	141	140	322	147	-	
202	Butter u.a. Fettstoffe aus Milch, -streichfette	5 873	5 685	3 669	8	-	-	-	189	-	-	
203	Käse	8 915	8 321	8 263	-	-	55	55	539	-	-	
204	Fleisch und Fleischwaren	26 284	26 260	24 913	90	-	-	-	11	-	13	
206	Fische u. Krebstiere, Weichtiere u.a. wirbellose Wassertiere, einschl. Zubereitung daraus	2 640	2 637	2 596	39	-	1	-	2	2	-	
208	Tierische Öle und Fette	24	24	15	-	-	-	-	-	-	-	
209	Eier, Eiweiß, Eigelb	-	-	-	-	-	-	-	-	-	-	
211	Fisch-, Fleischmehl u. ähnl. Erzeugnisse	24	24	5	-	-	-	-	-	-	-	
219	Nahrungsmittel tier. Ursprungs, a.n.g.	2 289	2 289	2 186	82	-	-	-	-	-	-	
3	Nahrungsmittel pflanzlichen Ursprungs	468 051	446 402	415 978	9 627	1 760	11 202	10 493	7 470	680	1 217	
301	Weizen	8	8	8	-	-	-	-	-	-	-	
302	Roggen	122	122	120	2	-	-	-	-	-	-	
303	Gerste	-	-	-	-	-	-	-	-	-	-	
304	Hafer	-	-	-	-	-	-	-	-	-	-	
305	Mais	1	1	1	-	-	-	-	-	-	-	
308	Sorghum, Hirse, sonst. Getreide, ohne Reis	-	-	-	-	-	-	-	-	-	-	
309	Reis und Reiserzeugnisse	2	2	2	-	1	-	-	-	-	-	
310	Getreide-, ausgen. Reiserzeugnisse	1 106	1 106	1 057	-	-	-	-	-	-	-	
315	Backwaren, u. a. Zubereit. aus Getreide	197 763	193 368	188 417	2 790	82	2 418	2 351	1 769	120	126	
316	Malz	33	29	29	-	4	-	-	-	-	-	
320	Saat- und Pflanzgut, ausgen. Ölsaaten u.sonst. Samen u. Früchte mit überwiegender Verwendung	419	415	415	-	-	-	-	4	-	-	
325	Hülsenfrüchte	46	46	46	-	-	-	-	-	-	-	
335	Grün- und Rohfutter	28	28	28	-	-	-	-	-	-	-	
340	Kartoffeln und Kartoffelerzeugnisse	630	387	157	1	-	176	97	32	20	34	
345	Gemüse, sonst. Küchengewächse, frisch	2 987	2 987	2 985	1	-	-	-	-	-	-	
350	Frischobst, ausgenommen Südfrüchte	233	233	233	-	-	-	-	-	-	-	
355	Südfrüchte	-	-	-	-	-	-	-	-	-	-	
360	Schalen- und Trockenfrüchte	12 155	11 899	8 936	828	180	15	11	61	26	-	
370	Gemüsezubereitung, Gemüsekonserven	676	657	622	16	-	-	-	18	-	-	
372	Obstzubereitung, Obstkonserven	1 993	1 953	1 847	35	33	-	-	7	-	-	
375	Obst- und Gemüsesäfte	84	45	26	2	3	8	8	27	-	-	
377	Kakao und Kakaoerzeugnisse	190 536	182 782	170 919	3 293	1 011	2 245	2 050	3 446	373	1 052	
379	Gewürze	60	58	24	-	-	-	-	-	-	2	
381	Zuckerrüben, Zucker u. Zuckererzeugnisse	10 354	9 903	8 674	291	-	101	101	350	1	1	
383	Ölfrüchte	27	27	27	-	-	-	-	-	-	-	
385	Pflanzliche Öle und Fette	532	488	441	26	3	19	15	21	12	1	
389	Ölkuchen	69	69	69	-	-	-	-	-	-	-	
393	Kleie, Abfallerzeugn. zur Viehfütterung und sonstige Futtermittel	513	477	446	31	-	28	28	7	-	1	
395	Nahrungsmittel pflanzl. Ursprungs, a.n.g.	45 784	37 428	28 600	2 297	443	6 193	5 833	1 720	127	-	
396	Lebende Pflanzen, Erzeugn. d. Ziergärtnerei	1 888	1 881	1 850	12	-	-	-	6	-	-	
4	Genussmittel	394 397	266 961	229 741	6 974	1 504	12 623	12 365	112 973	557	337	
401	Hopfen	24	24	24	-	-	-	-	-	-	-	
402	Kaffee	132 665	119 649	110 139	1 262	918	11 780	11 780	285	-	33	
403	Tee und Mate	1 103	721	282	387	50	329	329	3	-	-	
411	Rohtabak und Tabakerzeugnisse	253 564	141 352	115 241	4 511	186	176	15	111 598	497	252	
421	Bier	495	155	6	-	19	86	45	234	3	-	
423	Branntwein	6 446	4 961	3 961	802	331	251	196	852	57	50	
425	Wein	101	99	88	11	-	-	-	1	-	-	

1) einschl. Schiffs- und Luftfahrzeugbedarf und Nicht ermittelte Länder und Gebiete

## Noch: 4 Ausfuhr Berlins 2006 nach Warengruppen, -untergruppen, Waren sowie nach Erdteilen und Ländergruppen

EGW-Nr.	Warenbenennung	Insgesamt <sup>1)</sup>	Europa			Afrika	Amerika		Asien		Australien Ozeanien
			zusammen	darunter			zusammen	darunter NAFTA	zusammen	darunter ASEAN	
				EU	EFTA						
Tonnen											
5 - 8	Gewerbliche Wirtschaft	1 118 722	988 045	846 948	19 309	17 305	57 208	49 305	52 733	6 188	3 430
5	Rohstoffe	126 283	124 532	122 702	1 335	328	55	54	1 320	36	49
502	Chemiefasern, einschl. Abfälle, Seidenraupenkokons u. Abfallseide	267	251	249	-	16	-	-	-	-	-
503	Wolle, and. Tierhaare, Reißwolle	0	0	-	-	-	-	-	-	-	-
504	Baum-, Reißbaumwolle, Abfälle	-	-	-	-	-	-	-	-	-	-
505	Flachs, Hanf, Jute, Hartfasern u.a.	-	-	-	-	-	-	-	-	-	-
506	Abfallseide, Abfälle von Gespinnstwaren, Lumpen u. dgl.	12 936	12 632	12 499	-	275	-	-	30	15	-
507	Felle zu Pelzwerk, roh	-	-	-	-	-	-	-	-	-	-
508	Felle und Häute, roh, a.n.g.	42	23	-	-	-	-	-	19	-	-
511	Rundholz	3 441	2 847	2 795	52	-	-	-	572	-	22
513	Rohkautschuk	443	369	110	1	-	-	-	74	-	-
516	Steinkohle u. Steinkohlenbriketts	26	26	26	-	-	-	-	-	-	-
517	Braunkohle u. Braunkohlenbriketts	-	-	-	-	-	-	-	-	-	-
518	Erdöl und Erdgas	-	-	-	-	-	-	-	-	-	-
519	Eisenerze	-	-	-	-	-	-	-	-	-	-
520	Eisen-, manganh. Abbrände u. Schlacke	-	-	-	-	-	-	-	-	-	-
522	Kupfererze	-	-	-	-	-	-	-	-	-	-
523	Bleierze	-	-	-	-	-	-	-	-	-	-
524	Zinkerze	-	-	-	-	-	-	-	-	-	-
526	Nickelerze	-	-	-	-	-	-	-	-	-	-
528	Erze und Metallaschen, a.n.g.	-	-	-	-	-	-	-	-	-	-
529	Bauxit, Kryolith	-	-	-	-	-	-	-	-	-	-
530	Speisesalz und Industriesalz	233	34	1	13	18	54	54	99	21	28
532	Steine und Erden, a.n.g.	100 981	100 963	100 609	297	-	-	-	17	-	-
534	Rohst. f. chem. Erzeugnisse, a.n.g.	542	541	541	-	0	0	-	-	-	-
537	Edel-, Schmucksteine, Perlen, roh	-	-	-	-	-	-	-	-	-	-
590	Rohstoffe auch Abfälle, a.n.g.	7 373	6 844	5 871	972	20	0	0	509	-	0
6	Halbwaren	228 448	227 096	224 815	375	51	228	186	1 031	47	42
602	Rohseide, Seidengarne, synth.	14	13	11	0	0	0	0	-	-	-
603	Garne aus Chemiefasern	15	12	11	-	-	-	-	2	-	-
604	Garne aus Wolle o.a. Tierhaaren	0	-	-	-	0	-	-	-	-	-
605	Garne aus Baumwolle	450	450	450	-	0	-	-	-	-	-
606	Garne a.Flachs,Hanf,Jute,Hartfas.u.dgl.	-	-	-	-	-	-	-	-	-	-
607	Schnittholz	4 842	4 650	4 584	36	-	38	38	119	23	36
608	Halbstoffe a. zellulosehalt. Faserst.	228	198	-	198	-	21	21	8	-	-
609	Kautschuk, bearbeitet	446	438	259	3	0	2	2	5	1	0
611	Zement	161 320	161 320	161 320	-	-	-	-	-	-	-
612	Mineralische Baustoffe, a.n.g.	5 736	5 689	5 338	60	10	0	0	37	-	-
641	Roheisen	-	-	-	-	-	-	-	-	-	-
642	Abfälle u. Schrott, aus Eisen o. Stahl	12 312	12 238	12 238	-	-	-	-	74	-	-
643	Ferrolegerungen	75	75	75	-	-	-	-	-	-	-
644	Eisen oder Stahl in Rohform, Halbzeug aus Eisen oder Stahl	32	26	26	1	5	0	0	0	-	-
645	Aluminium und Aluminiumlegierung, einschl. Abfälle und Schrott	16 935	16 915	16 915	-	-	-	-	20	-	-
646	Kupfer und Kupferlegierungen, einschl. Abfälle und Schrott	3 116	2 824	2 824	-	-	-	-	292	-	-
647	Nickel und Nickellegierungen, einschl. Abfälle und Schrott	0	0	-	0	-	-	-	-	-	-
648	Blei und Bleilegerungen, einschl. Abfälle und Schrott	531	531	531	-	-	-	-	-	-	-
649	Zinn und Zinnlegierungen, einschl. Abfälle und Schrott	-	-	-	-	-	-	-	-	-	-
650	Zink und Zinklegierungen, einschl. Abfälle und Schrott	526	501	501	-	-	-	-	25	-	-
656	Radioaktive Elemente und Isotope	-	-	-	-	-	-	-	-	-	-
659	Unedle Metalle, a.n.g.	127	68	66	2	-	53	53	6	0	-
661	Fettsäuren, Paraffin, Vaseline u.Wachse	270	266	189	-	-	-	-	4	4	-
665	Koks und Schmelzkoks, aus Steinkohle oder Braunkohle	-	-	-	-	-	-	-	-	-	-
667	Rückstände der Erdöl- und Steinkohlenteerdestillation	12 953	12 823	12 740	59	-	1	-	129	5	-
669	Mineralölerzeugnisse	3 568	3 449	2 545	2	25	21	11	73	7	-
671	Teer und Teerdestillationserzeugn.	29	29	23	6	-	-	-	-	-	-
673	Düngemittel	53	52	51	0	-	-	-	2	-	-
679	Chemische Halbwaren, a.n.g.	1 988	1 646	1 237	9	10	91	61	235	7	6
683	Gold für gewerbliche Zwecke	-	-	-	-	-	-	-	-	-	-
690	Halbwaren, a.n.g.	2 882	2 882	2 879	-	-	0	0	-	-	-

1) einschl. Schiffs- und Luftfahrzeugbedarf und Nicht ermittelte Länder und Gebiete

## Noch: 4 Ausfuhr Berlins 2006 nach Warengruppen, -untergruppen, Waren sowie nach Erdteilen und Ländergruppen

EGW-Nr.	Warenbenennung	Insgesamt <sup>1)</sup>	Europa			Afrika	Amerika		Asien		Australien / Ozeanien
			zusammen	darunter			zusammen	darunter NAFTA	zusammen	darunter ASEAN	
				EU	EFTA						
1 000 EUR											
5 - 8	Gewerbliche Wirtschaft	10 396 875	6 561 806	5 005 653	303 411	272 534	1 730 370	1 404 683	1 715 897	198 760	116 208
5	Rohstoffe	10 009	9 504	8 841	476	142	11	10	345	4	7
502	Chemiefasern, einschl. Abfälle, Seidenraupenkoks u. Abfallseide	154	125	105	-	29	-	-	-	-	-
503	Wolle, and. Tierhaare, Reißwolle	12	12	-	-	-	-	-	-	-	-
504	Baum-, Reißbaumwolle, Abfälle	-	-	-	-	-	-	-	-	-	-
505	Flachs, Hanf, Jute, Hartfasern	-	-	-	-	-	-	-	-	-	-
506	Abfallseide, Abfälle von Gespinnstwaren, Lumpen u. dgl.	6 560	6 442	6 386	-	109	-	-	9	3	-
507	Felle zu Pelzwerk, roh	-	-	-	-	-	-	-	-	-	-
508	Felle und Häute, roh, a.n.g.	147	46	-	-	-	-	-	101	-	-
511	Rundholz	233	155	153	2	-	-	-	73	-	5
513	Rohkautschuk	557	478	440	1	-	-	-	79	-	-
516	Steinkohle u. Steinkohlenbriketts	2	2	2	-	-	-	-	-	-	-
517	Braunkohle u. Braunkohlenbriketts	-	-	-	-	-	-	-	-	-	-
518	Erdöl und Erdgas	-	-	-	-	-	-	-	-	-	-
519	Eisenerze	-	-	-	-	-	-	-	-	-	-
520	Eisen-, manganh. Abbrände u. Schlacke	-	-	-	-	-	-	-	-	-	-
522	Kupfererze	-	-	-	-	-	-	-	-	-	-
523	Bleierze	-	-	-	-	-	-	-	-	-	-
524	Zinkerze	-	-	-	-	-	-	-	-	-	-
526	Nickelerze	-	-	-	-	-	-	-	-	-	-
528	Erze und Metallaschen, a.n.g.	-	-	-	-	-	-	-	-	-	-
529	Bauxit, Kryolith	-	-	-	-	-	-	-	-	-	-
530	Speisesalz und Industriesalz	63	46	10	35	1	9	9	7	1	1
532	Steine und Erden, a.n.g.	709	685	664	6	-	-	-	23	-	-
534	Rohst. f. chem. Erzeugnisse, a.n.g.	194	191	191	-	1	1	-	-	-	-
537	Edel-, Schmucksteine, Perlen, roh	-	-	-	-	-	-	-	-	-	-
590	Rohstoffe auch Abfälle, a.n.g.	1 378	1 322	890	432	2	1	1	52	-	1
6	Halbwaren	104 776	95 980	89 642	904	411	4 890	4 111	3 355	245	141
602	Rohseide, Seidengarne, synth.	204	201	59	2	2	1	1	-	-	-
603	Garne aus Chemiefasern	86	69	59	-	-	-	-	18	-	-
604	Garne aus Wolle o.a. Tierhaaren	5	-	-	-	5	-	-	-	-	-
605	Garne aus Baumwolle	816	816	815	-	1	-	-	-	-	-
606	Garne a.Flachs,Hanf,Jute,Hartfas. u.dgl.	-	-	-	-	-	-	-	-	-	-
607	Schnittholz	2 240	2 180	2 051	87	-	12	12	35	6	13
608	Halbstoffe a. zellulosehalt. Faserst.	255	207	-	207	-	32	32	15	-	-
609	Kautschuk, bearbeitet	3 567	3 498	2 754	8	1	10	9	56	22	2
611	Zement	11 966	11 966	11 966	-	-	-	-	-	-	-
612	Mineralische Baustoffe, a.n.g.	2 775	2 757	2 443	88	3	2	2	13	-	-
641	Roheisen	-	-	-	-	-	-	-	-	-	-
642	Abfälle u. Schrott, aus Eisen o. Stahl	3 132	3 080	3 080	-	-	-	-	52	-	-
643	Ferrolegerungen	369	369	369	-	-	-	-	-	-	-
644	Eisen oder Stahl in Rohform, Halbzeug aus Eisen oder Stahl	240	98	96	2	114	20	20	6	-	-
645	Aluminium und Aluminiumlegierungen, einschl. Abfälle und Schrott	33 760	33 747	33 747	-	-	-	-	13	-	-
646	Kupfer und Kupferlegierungen, einschl. Abfälle und Schrott	12 342	11 410	11 410	-	-	-	-	932	-	-
647	Nickel und Nickellegierungen, einschl. Abfälle und Schrott	10	10	-	10	-	-	-	-	-	-
648	Blei und Bleilegerungen, einschl. Abfälle und Schrott	334	334	334	-	-	-	-	-	-	-
649	Zinn und Zinnlegierungen, einschl. Abfälle und Schrott	-	-	-	-	-	-	-	-	-	-
650	Zink und Zinklegierungen, einschl. Abfälle und Schrott	1 111	1 074	1 074	-	-	-	-	37	-	-
656	Radioaktive Elemente und Isotope	11 404	9 465	8 999	234	159	1 321	844	381	-	79
659	Unedle Metalle, a.n.g.	7 408	4 455	4 287	168	-	2 313	2 311	640	56	-
661	Fettsäuren, Paraffin, Vaseline u.Wachse	1 118	1 078	183	-	-	-	-	40	40	-
665	Koks und Schmelzkoks, aus Steinkohle oder Braunkohle	-	-	-	-	-	-	-	-	-	-
667	Rückstände der Erdöl- und Steinkohlenteerdestillation	2 347	2 291	2 265	22	-	1	-	56	1	-
669	Mineralölerzeugnisse	3 569	3 249	781	6	48	87	30	185	7	-
671	Teer und Teerdestillationserzeugn.	27	27	19	5	-	-	-	-	-	-
673	Düngemittel	38	23	21	2	-	-	-	15	-	-
679	Chemische Halbwaren, a.n.g.	4 265	2 744	2 023	64	79	536	294	859	114	47
683	Gold für gewerbliche Zwecke	1	1	1	-	-	-	-	-	-	-
690	Halbwaren, a.n.g.	1 387	831	807	-	-	556	556	-	-	-

1) einschl. Schiffs- und Luftfahrzeugbedarf und Nicht ermittelte Länder und Gebiete

## Noch: 4 Ausfuhr Berlins 2006 nach Warengruppen, -untergruppen, Waren sowie nach Erdteilen und Ländergruppen

EGW-Nr.	Warenbenennung	Insgesamt <sup>1)</sup>	Europa			Afrika	Amerika		Asien		Australien Ozeanien
			zusammen	darunter			zusammen	darunter NAFTA	zusammen	darunter ASEAN	
				EU	EFTA						
Tonnen											
7 + 8	Fertigwaren	763 991	636 417	499 431	17 598	16 926	56 926	49 065	50 383	6 105	3 339
7	Vorerzeugnisse	188 902	171 738	142 495	3 018	4 961	7 695	7 319	4 367	471	140
701	Gewebe, Gewirke u. Gestricke aus Seide, künstl. oder synth. Fäden	941	881	211	1	58	1	1	1	0	0
702	Gewebe, Gewirke und Gestricke aus Chemiefasern	835	665	207	5	165	4	2	0	-	-
703	Gewebe, Gewirke u. Gestricke aus Wolle oder and. Tierhaaren	23	23	20	0	-	0	-	0	-	-
704	Gewebe, Gewirke und Gestricke aus Baumwolle	904	897	862	12	0	6	6	0	0	-
705	Gewebe, Gewirke u. Gestricke aus Flachs, Hanf, Jute, Hartfasern u.dgl.	10	10	4	0	-	0	0	-	-	-
706	Leder	19	18	13	0	0	0	0	1	-	-
707	Pelzfelle, gegerbt oder zugerichtet	0	0	0	-	-	-	-	-	-	-
708	Papier und Pappe	36 588	29 188	23 645	347	582	6 235	6 233	584	37	-
709	Sperrholz, Span-, Faserplatten, Furnierblätter u. dgl.	37 437	37 364	37 185	62	-	-	-	72	-	-
711	Glas	3 131	2 291	1 586	592	-	414	247	427	1	0
732	Kunststoffe	40 778	38 630	28 570	318	206	313	258	1 607	105	22
734	Farben, Lacke und Kitte	5 036	4 409	2 641	287	5	113	25	500	256	8
736	Dextrine, Gelatine und Leime	236	203	109	6	0	19	11	14	-	0
738	Sprengst., Schießbedarf u. Zündwaren	6	6	1	5	0	-	-	0	-	-
740	Pharmazeutische Grundstoffe	212	171	115	27	2	14	12	26	2	1
749	Chemische Vorerzeugnisse, a.n.g.	8 044	7 671	6 135	38	0	23	18	347	32	2
751	Rohre aus Eisen oder Stahl	1 752	1 722	1 525	44	5	16	14	3	0	6
753	Stäbe u. Profile aus Eisen o. Stahl	3 143	3 039	2 580	23	3	40	14	60	-	1
755	Blech aus Eisen oder Stahl	2 748	2 621	2 547	6	2	65	49	61	0	-
757	Draht aus Eisen oder Stahl	36	19	16	2	-	1	1	16	-	-
759	Eisenbahnoberbaumaterial	4	4	4	1	-	-	-	0	-	-
771	Halbzeuge aus Kupfer u. Kupferleg.	40 021	35 449	33 515	1 128	3 681	411	409	382	27	98
772	Halbzeuge aus Aluminium	6 966	6 438	986	114	251	18	17	260	12	-
779	Halbzeuge aus unedlen Metallen, a.n.g.	18	9	9	0	-	3	3	4	-	2
781	Halbzeuge aus Edelmetallen	0	0	0	0	-	0	-	0	-	-
790	Vorerzeugnisse, a.n.g.	12	12	9	0	-	-	-	0	-	-
8	Enderzeugnisse	575 089	464 679	356 936	14 581	11 964	49 231	41 746	46 016	5 635	3 199
801	Bekleidung a. Gewirken oder Gestrickten aus Seide oder Chemiefasern	95	87	58	11	0	1	1	7	0	0
802	Bekleidung a. Gewirken oder Gestrickten aus Wolle oder anderen Tierhaaren	6	5	4	1	-	0	0	0	-	-
803	Bekleidung a. Gewirken oder Gestrickten aus Baumwolle	142	136	130	2	0	2	2	4	-	0
804	Bekleidung a. Seide oder Chemiefasern, ausgen. aus Gewirken oder Gestrickten	225	215	209	2	0	1	1	8	-	0
805	Bekleidung a. Wolle u. and. Tierhaaren, ausgen. aus Gewirken oder Gestrickten	36	35	33	1	-	1	1	1	-	0
806	Bekleidung a. Baumwolle, ausgenom. aus Gewirken oder Gestrickten	72	61	49	1	0	9	1	2	-	0
807	Bekleidung a. Flachs, Hanf und dgl.	38	33	29	1	0	1	1	3	0	0
808	Kopfbedeckungen	4	3	1	0	-	0	0	0	-	-
809	Textilien, a.n.g.	7 993	6 656	6 177	391	10	849	812	266	3	212
810	Pelzwaren	1	1	1	0	0	0	0	-	-	-
811	Schuhe	101	98	83	1	0	2	2	1	-	0
812	Lederwaren und Lederbekleidung (ausgenommen Schuhe)	44	39	15	6	0	2	2	3	0	-
813	Papierwaren	17 419	12 589	8 614	3 315	3 001	176	13	1 648	5	6
814	Druckerzeugnisse	2 963	2 548	1 546	659	32	179	149	189	72	15
815	Holzwaren (ohne Möbel)	24 663	24 656	24 304	302	-	6	6	2	0	-
816	Kautschukwaren	2 309	2 176	1 083	10	37	44	34	51	19	1
817	Waren aus Stein	56	34	8	3	-	5	5	17	0	0
818	Keram. Erzeugnisse, (ohne Baukeramik)	613	528	497	11	4	29	24	52	1	0
819	Glaswaren	1 791	1 705	1 510	44	2	23	14	61	28	0
820	Werkzeuge, Schneidwaren und Eßbestecke aus unedlen Metallen	5 924	5 760	5 597	24	31	77	61	54	2	1
823	Waren aus Kupfer u. Kupferlegierungen	3 091	2 903	2 871	5	129	2	0	56	13	0
829	Eisen-, Blech- und Metallwaren, a.n.g.	20 532	17 451	15 349	437	147	1 066	610	1 739	389	128
831	Waren aus Wachs oder Fetten	1 401	1 220	953	35	4	29	9	137	4	11
832	Waren aus Kunststoffen	99 191	97 150	54 372	816	543	548	239	661	146	288

1) einschl. Schiffs- und Luftfahrzeugbedarf und Nicht ermittelte Länder und Gebiete

## Noch: 4 Ausfuhr Berlins 2006 nach Warengruppen, -untergruppen, Waren sowie nach Erdteilen und Ländergruppen

EGW-Nr.	Warenbenennung	Insgesamt <sup>1)</sup>	Europa			Afrika	Amerika		Asien		Australien / Ozeanien
			zusammen	darunter			zusammen	darunter NAFTA	zusammen	darunter ASEAN	
				EU	EFTA						
1 000 EUR											
7 + 8	Fertigwaren	10 282 090	6 456 322	4 907 170	302 031	271 981	1 725 469	1 400 562	1 712 197	198 511	116 060
7	Vorerzeugnisse	642 215	508 696	392 688	10 608	25 357	68 714	32 382	38 829	9 030	618
701	Gewebe, Gewirke u. Gestricke aus Seide, künstl. oder synth. Fäden	9 175	8 650	2 501	16	480	17	16	27	2	1
702	Gewebe, Gewirke und Gestricke aus Chemiefasern	9 530	7 712	2 601	35	1 686	127	24	5	-	-
703	Gewebe, Gewirke u. Gestricke aus Wolle oder and. Tierhaaren	722	714	630	9	-	2	-	5	-	-
704	Gewebe, Gewirke und Gestricke aus Baumwolle	4 146	3 874	3 442	95	8	252	252	12	3	-
705	Gewebe, Gewirke u. Gestricke aus Flachs, Hanf, Jute, Hartfasern u.dgl.	384	372	176	2	-	12	12	-	-	-
706	Leder	443	403	316	1	3	5	5	32	-	-
707	Pelzfelle, gegerbt oder zugerichtet	9	9	9	-	-	-	-	-	-	-
708	Papier und Pappe	62 365	52 169	29 556	530	2 228	6 642	6 639	1 326	100	-
709	Sperrholz, Span-, Faserplatten, Furnierblätter u. dgl.	11 123	11 065	10 775	64	-	-	-	58	-	-
711	Glas	13 356	5 197	4 010	823	-	1 936	1 741	6 220	47	4
732	Kunststoffe	51 990	49 465	36 473	476	277	642	549	1 475	305	131
734	Farben, Lacke und Kitte	27 254	20 113	12 574	842	126	1 745	310	5 154	3 736	116
736	Dextrine, Gelatine und Leime	1 745	397	145	27	1	145	85	1 201	-	2
738	Sprengst., Schießbedarf u. Zündwaren	91	46	2	40	11	-	-	33	-	-
740	Pharmazeutische Grundstoffe	209 202	138 372	114 037	970	1 130	53 716	19 731	15 939	4 277	45
749	Chemische Vorerzeugnisse, a.n.g.	16 702	13 193	8 886	292	38	906	600	2 546	169	19
751	Rohre aus Eisen oder Stahl	5 308	5 006	4 224	269	51	205	177	44	10	2
753	Stäbe u. Profile aus Eisen o. Stahl	4 451	4 022	3 319	42	4	85	41	339	-	1
755	Blech aus Eisen oder Stahl	2 185	1 892	1 765	15	3	138	127	151	2	-
757	Draht aus Eisen oder Stahl	253	46	29	10	-	10	2	198	-	-
759	Eisenbahnoberbaumaterial	61	61	44	17	-	-	-	1	-	-
771	Halbzeuge aus Kupfer u. Kupferleg.	182 016	159 047	149 134	5 402	18 665	1 813	1 777	2 199	305	293
772	Halbzeuge aus Aluminium	27 751	25 538	6 955	420	647	173	156	1 392	74	-
779	Halbzeuge aus unedlen Metallen, a.n.g.	1 632	1 036	1 015	8	-	142	137	449	-	5
781	Halbzeuge aus Edelmetallen	237	235	36	199	-	1	-	1	-	-
790	Vorerzeugnisse, a.n.g.	83	61	33	4	-	-	-	22	-	-
8	Enderzeugnisse	9 639 876	5 947 626	4 514 482	291 423	246 624	1 656 754	1 368 180	1 673 368	189 480	115 443
801	Bekleidung a. Gewirken oder Gestrickten aus Seide oder Chemiefasern	2 580	2 180	1 546	404	2	44	43	353	6	1
802	Bekleidung a. Gewirken oder Gestrickten aus Wolle oder anderen Tierhaaren	804	691	491	114	-	34	34	79	-	-
803	Bekleidung a. Gewirken oder Gestrickten aus Baumwolle	2 586	2 216	1 925	99	1	83	80	281	-	4
804	Bekleidung a. Seide oder Chemiefasern, ausgen. aus Gewirken oder Gestrickten	14 557	14 100	13 254	403	3	267	267	172	-	15
805	Bekleidung a. Wolle u. and. Tierhaaren, ausgen. aus Gewirken oder Gestrickten	2 413	2 192	1 884	128	-	105	105	115	-	2
806	Bekleidung a. Baumwolle, ausgenom. aus Gewirken oder Gestrickten	5 084	4 422	3 681	218	1	437	370	214	-	10
807	Bekleidung a. Flachs, Hanf und dgl.	3 751	3 356	2 825	119	49	140	140	187	32	20
808	Kopfbedeckungen	219	174	72	2	-	24	23	22	-	-
809	Textilien, a.n.g.	36 444	28 424	24 963	2 254	76	4 312	4 113	2 297	33	1 335
810	Pelzwaren	191	189	108	1	1	1	1	-	-	-
811	Schuhe	5 703	5 592	5 132	14	1	77	72	32	-	1
812	Lederwaren und Lederbekleidung (ausgenommen Schuhe)	2 047	1 683	860	307	7	162	161	196	7	-
813	Papierwaren	31 778	25 984	17 209	7 044	3 041	1 030	145	1 696	26	27
814	Druckerzeugnisse	73 245	52 294	28 091	9 509	811	13 978	13 381	5 857	903	305
815	Holzwaren (ohne Möbel)	11 225	11 155	10 606	255	-	37	37	32	16	-
816	Kautschukwaren	21 886	19 086	15 343	189	71	1 193	1 041	1 518	304	18
817	Waren aus Stein	629	466	300	18	-	66	66	94	4	3
818	Keram. Erzeugnisse, (ohne Baukeramik)	11 809	10 992	10 391	261	16	449	416	349	8	2
819	Glaswaren	4 038	3 527	2 855	149	23	221	169	260	71	7
820	Werkzeuge, Schneidwaren und Eßbestecke aus unedlen Metallen	204 572	198 717	192 046	3 250	140	3 743	3 249	1 718	243	254
823	Waren aus Kupfer u. Kupferlegierungen	19 154	16 035	15 676	112	702	53	11	2 363	266	2
829	Eisen-, Blech- und Metallwaren, a.n.g.	127 223	89 819	78 432	4 077	1 495	11 002	8 021	24 210	1 970	698
831	Waren aus Wachs oder Fetten	10 100	8 611	6 607	143	22	221	81	1 135	41	111
832	Waren aus Kunststoffen	239 360	227 272	143 367	4 446	2 419	2 856	1 879	4 740	1 381	2 073

1) einschl. Schiffs- und Luftfahrzeugbedarf und Nicht ermittelte Länder und Gebiete

## Noch: 4 Ausfuhr Berlins 2006 nach Warengruppen, -untergruppen, Waren sowie nach Erdteilen und Ländergruppen

EGW-Nr.	Warenbenennung	Insgesamt <sup>1)</sup>	Europa			Afrika	Amerika		Asien		Australien / Ozeanien
			zusammen	darunter			zusammen	darunter NAFTA	zusammen	darunter ASEAN	
				EU	EFTA						
Tonnen											
	Noch: Enderzeugnisse										
833	Fotochemische Erzeugnisse	1 577	1 408	552	14	39	3	3	126	86	1
834	Pharmazeutische Erzeugnisse	23 328	17 495	9 057	616	355	1 894	1 435	3 285	780	299
835	Duftstoffe u. Körperpflegemittel	16 861	15 591	12 274	796	86	67	39	1 038	27	78
839	Chemische Erzeugnisse, a.n.g.	13 115	12 038	9 042	921	174	237	176	556	62	110
841	Kraftmaschinen (ohne Motoren für Ackerschlepper, Luft-, Straßenfahrzeuge)	1 843	968	415	62	7	622	245	242	9	4
842	Pumpen und Kompressoren	12 269	7 905	6 731	285	277	956	903	2 965	45	167
843	Armaturen	482	341	238	24	31	80	30	29	3	2
844	Lager, Getriebe, Zahnräder und Antriebsselemente	8 492	4 433	3 974	22	70	3 353	2 411	636	3	0
845	Hebezeuge und Fördermittel	9 013	7 776	5 581	64	50	240	197	749	136	198
846	Landwirtschaftliche Maschinen (einschl. Ackerschleppern)	330	319	53	12	1	4	4	6	-	-
847	Maschinen für das Textil, Bekleidungs- u. Ledergerber	5 746	5 073	4 827	20	20	124	11	505	36	24
848	Maschinen für das Ernährungsgewerbe u. d. Tabakverarbeitung	950	204	32	5	296	52	23	393	48	6
849	Bergwerks-, Bau-, Baustoffmasch.	16 777	14 796	10 902	538	235	1 631	540	114	62	0
850	Guss- und Walzwerkstechnik	87	84	84	0	-	-	-	3	-	-
851	Masch. f. d. Be- u.Verarbeitung v. Kautschuk oder Kunststoffen	813	366	231	17	16	161	114	269	51	2
852	Werkzeugmaschinen	2 492	847	519	16	156	154	109	1 317	71	17
853	Büromasch. u. autom. Datenverarbeitungsmaschinen	2 023	1 835	1 517	48	25	22	19	139	17	2
854	Masch.f.d.Papier-u.Druckgewerbe	744	568	357	39	5	42	31	127	5	2
859	Maschinen, a.n.g.	19 152	11 408	9 601	361	339	1 989	1 750	5 397	1 048	18
860	Sportgeräte	535	261	248	11	-	173	160	44	10	57
861	Geräte zur Elektrizitätserzeugung u. -verteilung	88 289	66 146	57 849	1 044	1 016	6 942	4 997	13 699	1 130	486
862	Elektr. Lampen und Leuchten	2 499	1 588	1 392	75	109	184	127	571	63	46
863	Nachr.techn. Geräte u.Einrichtg.	1 500	695	590	21	138	130	62	508	57	29
864	Rundfunk- u. Fernsehgeräte, phono- u. videotecn.Geräte	2 202	2 042	1 925	40	10	67	56	81	12	3
865	Elektronische Bauelemente	6 380	6 252	4 925	8	10	69	42	47	11	3
869	Elektronische Erzeugnisse, a.n.g.	21 466	19 733	17 211	1 007	41	1 110	1 101	531	31	50
871	Medizinische Geräte und orthopäd. Vorrichtungen	990	648	344	58	36	123	103	154	13	30
872	Mess-, steuerungs- und regelungstechn. Erzeugnisse	1 335	787	559	55	15	225	206	282	29	26
873	Optische u. fotografische Geräte	94	63	49	5	2	18	13	10	2	0
874	Uhren	12	12	11	0	0	0	0	0	0	-
875	Möbel	7 012	6 705	6 289	63	72	106	106	122	83	7
876	Musikinstrumente	16	3	1	1	0	3	3	10	-	0
877	Spielwaren	1 398	1 377	1 315	46	4	2	2	14	0	2
878	Schmuck-,Gold-,Silberschmiedew.	2	1	1	0	-	1	0	0	0	-
881	Schienenfahrzeuge	2 150	1 307	866	290	16	90	89	653	28	85
882	Wasserfahrzeuge	3 834	3 831	3 257	568	0	0	0	3	-	-
883	Luftfahrzeuge	64	49	49	0	-	14	14	1	0	-
884	Fahrgestelle, Karosserien, Motoren, Teile u.Zubeh.f. Kfz. u.dgl.	62 605	38 319	34 870	109	2 235	20 724	20 588	1 290	117	37
885	Personenkraftwagen, Krafträder und Wohnmobile	4 179	4 041	3 078	115	35	17	9	85	14	-
886	Busse	4 619	4 564	4 178	47	-	-	-	55	-	-
887	Lastkraftwag., Spezialfahrzeuge	4 524	3 957	2 825	60	147	-	-	145	18	274
888	Fahrräder	7	3	2	0	0	3	3	0	-	0
889	Fahrzeuge, a.n.g.	22 443	16 037	14 403	580	835	4 088	3 697	1 017	83	466
891	Vollständige Fabrikationsanlagen	5 796	807	5	2	1 053	301	244	3 634	731	0
899	Enderzeugnisse, a.n.g.	6 336	5 903	1 216	440	67	159	94	203	29	4
9	Außerdem										
901	Rückwaren	-	-	-	-	-	-	-	-	-	-
903	Ersatzlieferungen- u. nicht aufgliederb. Intrahandelsresultat	-	-	-	-	-	-	-	-	-	-
904	Andere, nicht aufgliederbare Warenverkehre	97 588	97 588	97 588	-	-	-	-	-	-	-
	Insgesamt	1 524 389 007	1 369 006 485	1 201 662 287	23 424 728	18 685 126	61 882 955	53 108 084	70 709 212	6 609 217	4 104 969

1) einschl. Schiffs- und Luftfahrzeugbedarf und Nicht ermittelte Länder und Gebiete



## Noch: 4 Ausfuhr Berlins 2006 nach Warengruppen, -untergruppen, Waren sowie nach Erdteilen und Ländergruppen

EGW-Nr.	Warenbenennung	Insgesamt <sup>1)</sup>	Europa			Afrika	Amerika		Asien		Australien / Ozeanien
			zusammen	darunter			zusammen	darunter NAFTA	zusammen	darunter ASEAN	
				EU	EFTA						
1 000 EUR											
	Noch: Enderzeugnisse										
833	Fotochemische Erzeugnisse	16 525	15 051	6 119	136	373	43	43	1 049	688	10
834	Pharmazeutische Erzeugnisse	2 152 257	1 423 891	946 975	59 301	36 773	331 377	241 353	320 072	23 517	40 142
835	Duftstoffe u. Körperpflegemittel	44 074	34 023	25 638	2 244	413	924	537	8 038	1 002	677
839	Chemische Erzeugnisse, a.n.g.	90 591	75 526	62 529	5 274	1 142	6 274	5 545	6 993	814	656
841	Kraftmaschinen (ohne Motoren für Ackerschlepper, Luft-, Straßenfahrzeuge)	154 810	59 568	34 904	6 776	1 433	44 134	21 525	49 590	1 582	86
842	Pumpen und Kompressoren	228 168	138 780	118 135	6 303	5 439	20 993	18 076	60 435	4 719	2 522
843	Armaturen	21 719	12 815	8 314	1 573	2 177	4 520	1 611	2 066	248	141
844	Lager, Getriebe, Zahnräder und Antriebsselemente	45 220	20 799	16 290	430	1 001	15 962	11 745	7 375	170	83
845	Hebezeuge und Fördermittel	123 395	92 195	67 632	2 185	742	5 952	4 632	19 863	2 413	4 644
846	Landwirtschaftliche Maschinen (einschl. Ackerschleppern)	2 858	2 636	384	116	16	11	8	194	-	-
847	Maschinen für das Textil, Bekleidungs- u. Ledergewerbe	16 435	13 544	11 523	201	97	610	120	1 960	299	225
848	Maschinen für das Ernährungs-gewerbe u. d. Tabakverarbeitung	10 737	6 000	324	159	1 980	810	154	1 932	449	15
849	Bergwerks-, Bau-, Baustoffmasch.	65 265	60 231	50 096	3 248	769	3 858	3 605	406	50	1
850	Guss- und Walzwerkstechnik	269	217	206	3	-	-	-	52	-	-
851	Masch. f. d. Be- u.Verarbeitung v. Kautschuk oder Kunststoffen	25 735	12 575	8 406	384	273	5 642	3 989	6 946	2 251	298
852	Werkzeugmaschinen	67 025	24 993	18 079	2 246	1 616	8 146	7 363	31 599	2 386	670
853	Büromasch. u. autom. Daten-verarbeitungsmaschinen	183 431	136 697	120 481	5 605	9 573	10 315	9 503	26 145	3 812	702
854	Masch.f.d.Papier-u.Druckgewerbe	19 760	14 483	11 409	648	60	2 913	2 697	2 260	303	45
859	Maschinen, a.n.g.	269 661	133 204	95 875	9 783	6 008	51 436	46 899	78 342	10 526	662
860	Sportgeräte	8 218	3 664	3 461	156	-	2 759	2 629	822	138	974
861	Geräte zur Elektrizitätser- zeugung u. -verteilung	1 085 863	505 056	323 557	31 658	24 911	143 814	95 988	401 706	35 387	10 371
862	Elektr. Lampen und Leuchten	268 531	139 602	126 373	6 004	5 477	34 260	26 052	85 314	5 576	3 879
863	Nachr.techn. Geräte u.Einrichtg.	457 719	215 026	183 840	5 986	31 158	112 800	87 760	88 671	18 745	10 064
864	Rundfunk- u. Fernsehgeräte, phono- u. videotecn.Geräte	89 512	77 401	72 458	2 333	700	6 911	6 409	4 367	736	133
865	Elektronische Bauelemente	126 809	99 552	91 038	4 731	814	12 980	12 325	13 079	6 464	384
869	Elektronische Erzeugnisse, a.n.g.	162 948	137 362	114 765	9 071	955	14 012	11 084	9 193	1 539	1 426
871	Medizinische Geräte und orthopäd. Vorrichtungen	308 232	154 621	125 566	12 186	4 946	101 126	67 960	41 443	3 283	6 095
872	Mess-, steuerungs- und regelungstechn. Erzeugnisse	271 931	129 042	94 116	13 541	4 353	71 948	66 441	63 224	8 983	3 321
873	Optische u. fotografische Geräte	67 958	46 033	39 785	5 075	233	12 913	12 320	8 379	523	401
874	Uhren	4 973	3 474	3 053	147	8	535	403	956	113	-
875	Möbel	57 272	55 513	50 815	811	829	556	555	334	106	40
876	Musikinstrumente	1 598	286	126	78	2	460	387	843	-	7
877	Spielwaren	23 800	23 523	22 788	485	24	44	43	197	1	13
878	Schmuck-,Gold-,Silberschmiedew.	5 011	4 197	3 185	687	2	419	411	393	23	-
881	Schienenfahrzeuge	30 689	21 825	8 876	6 960	106	1 488	1 445	6 385	945	884
882	Wasserfahrzeuge	3 854	3 601	2 751	655	13	90	90	150	-	-
883	Luftfahrzeuge	73 696	50 957	50 949	6	-	21 675	21 675	1 064	6	-
884	Fahrgestelle, Karosserien, Moto- ren, Teile u.Zubeh.f. Kfz. u.dgl.	1 004 864	596 962	511 350	3 172	13 980	369 754	367 748	23 268	1 754	900
885	Personenkraftwagen, Krafträder und Wohnmobile	49 249	46 585	38 351	1 484	306	344	277	2 013	546	-
886	Busse	27 826	27 262	25 180	347	-	-	-	565	-	-
887	Lastkraftwag., Spezialfahrzeuge	25 271	19 323	15 769	731	409	-	-	461	4	5 079
888	Fahrräder	200	57	12	6	6	126	126	9	-	2
889	Fahrzeuge, a.n.g.	613 701	400 856	368 533	18 235	24 949	140 027	128 430	33 517	2 546	14 352
891	Vollständige Fabrikationsanlagen	275 940	36 674	144	20	44 245	12 160	7 677	182 857	37 315	3
899	Enderzeugnisse, a.n.g.	224 877	142 770	56 660	26 728	9 436	41 100	36 639	30 921	4 208	648
9	Außerdem										
901	Rückwaren	-	-	-	-	-	-	-	-	-	-
903	Ersatzlieferungen- u. nicht auf- gliederb. Intrahandelsergebnis	-	-	-	-	-	-	-	-	-	-
904	Andere, nicht aufgliederbare Warenverkehre	176 634	176 634	161 992	-	-	-	-	-	-	-
Insgesamt		11 484 244	7 498 562	5 871 057	320 283	275 931	1 754 513	1 427 828	1 837 403	200 146	117 775

1) einschl. Schiffs- und Luftfahrzeugbedarf und Nicht ermittelte Länder und Gebiete

## 5 Ausfuhr Berlins 1991 bis 2006 nach Erdteilen und Ländergruppen

Jahr	Insgesamt <sup>1)</sup>	Europa				Afrika	Amerika		Asien		Australien / Ozeanien
		zusammen	darunter				zusammen	darunter	zusammen	darunter	
			EU-Länder		EFTA-Länder						
			zusammen	darunter Euro-Zone				NAFTA-Länder		ASEAN-Länder	
Tonnen											
1991	2 693 345	1 886 263	590 159	.	73 619	69 961	143 829	14 586	588 772	40 366	4 496
1992	935 297	822 884	530 567	.	30 264	16 209	41 621	20 086	49 113	6 091	2 500
1993	782 140	678 638	396 365	.	23 461	8 979	26 579	20 543	61 972	7 562	2 232
1994	862 645	761 071	427 366	.	25 475	8 675	32 424	27 296	56 942	14 409	2 357
1995	859 315	776 621	494 478	.	26 297	9 034	25 260	17 092	45 628	7 331	2 500
1996	970 300	858 228	573 447	.	27 461	9 590	34 879	24 841	64 506	17 563	2 605
1997	887 274	787 311	493 554	.	24 512	13 558	26 288	17 235	57 081	10 995	2 851
1998	956 571	871 047	605 304	504 554	20 815	14 608	27 438	20 528	39 856	9 442	3 170
1999	1 060 044	799 452	592 039	474 989	16 903	10 717	35 637	30 521	48 455	7 909	2 857
2000	836 255	743 529	536 558	420 811	15 062	11 671	44 006	38 830	34 593	5 653	2 021
2001	929 430	833 469	606 379	503 652	18 256	13 580	39 798	32 820	39 880	6 308	2 486
2002	923 228	817 341	564 941	441 101	27 875	10 915	37 936	31 675	54 090	5 497	2 751
2003	1 347 761	1 245 844	867 981	732 944	23 444	10 611	34 043	30 626	54 043	7 603	2 294
2004	1 347 525	1 235 585	1 084 492	674 784	22 620	12 342	37 563	32 009	58 773	8 483	3 138
2005	1 317 851	1 188 388	1 033 466	530 663	17 620	14 101	49 083	38 904	63 011	7 113	3 163
2006	1 524 389	1 369 006	1 201 662	611 289	23 425	18 685	61 883	53 108	70 709	6 609	4 105
Veränderung gegenüber dem Vorjahr in %											
1991	.	.	.	.	.	.	.	.	.	.	.
1992	-65,3	-56,4	-10,1	.	-58,9	-76,8	-71,1	37,7	-91,7	-84,9	-44,4
1993	-16,4	-17,5	-25,3	.	-22,5	-44,6	-36,1	2,3	26,2	24,2	-10,7
1994	10,3	12,1	7,8	.	8,6	-3,4	22,0	32,9	-8,1	90,5	5,6
1995	-0,4	2,0	15,7	.	3,2	4,1	-22,1	-37,4	-19,9	-49,1	6,1
1996	12,9	10,5	16,0	.	4,4	6,2	38,1	45,3	41,4	139,6	4,2
1997	-8,6	-8,3	-13,9	.	-10,7	41,4	-24,6	-30,6	-11,5	-37,4	9,5
1998	7,8	10,6	22,6	.	-15,1	7,7	4,4	19,1	-30,2	-14,1	11,2
1999	10,8	-8,2	-2,2	-5,9	-18,8	-26,6	29,9	48,7	21,6	-16,2	-9,9
2000	-21,1	-7,0	-9,4	-11,4	-10,9	8,9	23,5	27,2	-28,6	-28,5	-29,3
2001	11,1	12,1	13,0	19,7	21,2	16,4	-9,6	-15,5	15,3	11,6	23,0
2002	-0,7	-1,9	-6,8	-12,4	52,7	-19,6	-4,7	-3,5	35,6	-12,9	10,6
2003	46,0	52,4	53,6	66,2	-15,9	-2,8	-10,3	-3,3	-0,1	38,3	-16,6
2004	0,0	-0,8	24,9	-7,9	-3,5	16,3	10,3	4,5	8,8	11,6	36,8
2005	-2,2	-3,8	-4,7	-21,4	-22,1	14,2	30,7	21,5	7,2	-16,2	0,8
2006	15,7	15,2	16,3	15,2	32,9	32,5	26,1	36,5	12,2	-7,1	29,8
1995 = 100											
1991	313,4	242,9	119,3	.	280,0	774,4	569,4	85,3	1290,4	550,7	179,8
1992	108,8	106,0	107,3	.	115,1	179,4	164,8	117,5	107,6	83,1	100,0
1993	91,0	87,4	80,2	.	89,2	99,4	105,2	120,2	135,8	103,2	89,3
1994	100,4	98,0	86,4	.	96,9	96,0	128,4	159,7	124,8	196,6	94,3
1995	100	100	100	.	100	100	100	100	100	100	100
1996	112,9	110,5	116,0	.	104,4	106,2	138,1	145,3	141,4	239,6	104,2
1997	103,3	101,4	99,8	.	93,2	150,1	104,1	100,8	125,1	150,0	114,0
1998	111,3	112,2	122,4	.	79,2	161,7	108,6	120,1	87,3	128,8	126,8
1999	123,4	102,9	119,7	.	64,3	118,6	141,1	178,6	106,2	107,9	114,3
2000	97,3	95,7	108,5	.	57,3	129,2	174,2	227,2	75,8	77,1	80,8
2001	108,2	107,3	122,6	.	69,4	150,3	157,6	192,0	87,4	86,0	99,4
2002	107,4	105,2	114,2	.	106,0	120,8	150,2	185,3	118,5	75,0	110,0
2003	156,8	160,4	175,5	.	89,2	117,5	134,8	179,2	118,4	103,7	91,8
2004	156,8	159,1	219,3	.	86,0	136,6	148,7	187,3	128,8	115,7	125,5
2005	153,4	153,0	209,0	.	67,0	156,1	194,3	227,6	138,1	97,0	126,5
2006	177,4	176,3	243,0	.	89,1	206,8	245,0	310,7	155,0	90,2	164,2
Anteil an insgesamt in %											
1991	100	70,0	21,9	.	2,7	2,6	5,3	0,5	21,9	1,5	0,2
1992	100	88,0	56,7	.	3,2	1,7	4,4	2,1	5,3	0,7	0,3
1993	100	86,8	50,7	.	3,0	1,1	3,4	2,6	7,9	1,0	0,3
1994	100	88,2	49,5	.	3,0	1,0	3,8	3,2	6,6	1,7	0,3
1995	100	90,4	57,5	.	3,1	1,1	2,9	2,0	5,3	0,9	0,3
1996	100	88,4	59,1	.	2,8	1,0	3,6	2,6	6,6	1,8	0,3
1997	100	88,7	55,6	.	2,8	1,5	3,0	1,9	6,4	1,2	0,3
1998	100	91,1	63,3	52,7	2,2	1,5	2,9	2,1	4,2	1,0	0,3
1999	100	75,4	55,9	44,8	1,6	1,0	3,4	2,9	4,6	0,7	0,3
2000	100	88,9	64,2	50,3	1,8	1,4	5,3	4,6	4,1	0,7	0,2
2001	100	89,7	65,2	54,2	2,0	1,5	4,3	3,5	4,3	0,7	0,3
2002	100	88,5	61,2	47,8	3,0	1,2	4,1	3,4	5,9	0,6	0,3
2003	100	92,4	64,4	54,4	1,7	0,8	2,5	2,3	4,0	0,6	0,2
2004	100	91,7	80,5	50,1	1,7	0,9	2,8	2,4	4,4	0,6	0,2
2005	100	90,2	78,4	40,3	1,3	1,1	3,7	3,0	4,8	0,5	0,2
2006	100	89,8	78,8	40,1	1,5	1,2	4,1	3,5	4,6	0,4	0,3

1) einschl. Schiffs- und Luftfahrzeugbedarf und Nicht ermittelte Länder und Gebiete

## Noch: 5 Ausfuhr Berlins 1991 bis 2006 nach Erdteilen und Ländergruppen

Jahr	Insgesamt <sup>1)</sup>	Europa				Afrika	Amerika		Asien		Australien / Ozeanien
		zusammen	darunter				zusammen	darunter	zusammen	darunter	
			EU-Länder		EFTA-Länder						
			zusammen	darunter Euro-Zone						NAFTA-Länder	
1 000 EURO											
1991	7 194 744	5 425 557	3 022 648	.	501 578	150 299	455 804	334 095	1 099 731	198 805	62 887
1992	6 152 724	4 457 156	3 087 301	.	278 599	157 661	552 919	402 821	920 076	122 020	62 900
1993	5 824 441	3 884 133	2 404 390	.	255 986	122 311	500 377	325 901	1 254 705	206 690	58 860
1994	6 198 772	4 063 697	2 445 828	.	273 223	137 453	605 137	419 726	1 310 703	243 679	80 070
1995	6 143 939	4 214 124	3 013 440	.	255 407	146 035	583 279	385 386	1 094 351	171 150	104 867
1996	6 663 065	4 488 102	3 085 495	.	268 577	147 920	694 572	414 463	1 227 553	313 274	103 345
1997	7 142 593	4 609 252	3 025 323	.	269 791	187 663	767 218	451 070	1 484 474	357 458	92 599
1998	7 287 439	4 976 150	3 442 279	2 632 283	262 079	173 295	847 332	500 801	1 163 783	253 095	124 983
1999	7 444 500	4 975 345	3 681 694	2 721 325	292 669	143 242	1 035 431	735 775	1 137 818	175 582	151 179
2000	8 169 889	5 503 492	4 021 448	3 136 076	311 004	164 405	1 196 508	935 468	1 218 460	189 321	84 549
2001	9 150 093	6 081 883	4 424 260	3 421 252	290 038	234 216	1 219 149	875 624	1 509 205	251 324	103 691
2002	9 232 384	6 526 055	4 667 529	3 613 728	265 824	171 003	1 041 997	809 154	1 371 133	163 109	120 297
2003	9 137 238	6 413 229	4 549 712	3 510 196	272 442	173 021	975 318	787 373	1 472 435	207 258	101 402
2004	10 040 160	7 054 624	5 678 661	3 770 894	355 633	212 408	1 073 892	874 593	1 581 520	229 538	116 245
2005	9 964 469	6 780 509	5 432 890	3 527 078	296 803	234 941	1 289 193	1 038 756	1 559 196	166 564	99 397
2006	11 484 244	7 498 562	5 871 057	3 848 689	320 283	275 931	1 754 513	1 427 828	1 837 403	200 146	117 775
Veränderung gegenüber dem Vorjahr in %											
1991	.	.	.	.	.	.	.	.	.	.	.
1992	-14,5	-17,8	2,1	.	-44,5	4,9	21,3	20,6	-16,3	-38,6	0,0
1993	-5,3	-12,9	-22,1	.	-8,1	-22,4	-9,5	-19,1	36,4	69,4	-6,4
1994	6,4	4,6	1,7	.	6,7	12,4	20,9	28,8	4,5	17,9	36,0
1995	-0,9	3,7	23,2	.	-6,5	6,2	-3,6	-8,2	-16,5	-29,8	31,0
1996	8,4	6,5	2,4	.	5,2	1,3	19,1	7,5	12,2	83,0	-1,5
1997	7,2	2,7	-2,0	.	0,5	26,9	10,5	8,8	20,9	14,1	-10,4
1998	2,0	8,0	13,8	.	-2,9	-7,7	10,4	11,0	-21,6	-29,2	35,0
1999	2,2	0,0	7,0	3,4	11,7	-17,3	22,2	46,9	-2,2	-30,6	21,0
2000	9,7	10,6	9,2	15,2	6,3	14,8	15,6	27,1	7,1	7,8	-44,1
2001	12,0	10,5	10,0	9,1	-6,7	42,5	1,9	-6,4	23,9	32,7	22,6
2002	0,9	7,3	5,5	5,6	-8,3	-27,0	-14,5	-7,6	-9,1	-35,1	16,0
2003	-1,0	-1,7	-2,5	-2,9	2,5	1,2	-6,4	-2,7	7,4	27,1	-15,7
2004	9,9	10,0	24,8	7,4	30,5	22,8	10,1	11,1	7,4	10,8	14,6
2005	-0,8	-3,9	-4,3	-6,5	-16,5	10,6	20,0	18,8	-1,4	-27,4	-14,5
2006	15,3	10,6	8,1	9,1	7,9	17,4	36,1	37,5	17,8	20,2	18,5
1995 = 100											
1991	117,1	128,7	100,3	.	196,4	102,9	78,1	86,7	100,5	116,2	60,0
1992	100,1	105,8	102,5	.	109,1	108,0	94,8	104,5	84,1	71,3	60,0
1993	94,8	92,2	79,8	.	100,2	83,8	85,8	84,6	114,7	120,8	56,1
1994	100,9	96,4	81,2	.	107,0	94,1	103,7	108,9	119,8	142,4	76,4
1995	100	100	100	.	100	100	100	100	100	100	100
1996	108,4	106,5	102,4	.	105,2	101,3	119,1	107,5	112,2	183,0	98,5
1997	116,3	109,4	100,4	.	105,6	128,5	131,5	117,0	135,6	208,9	88,3
1998	118,6	118,1	114,2	.	102,6	118,7	145,3	129,9	106,3	147,9	119,2
1999	121,2	118,1	122,2	.	114,6	98,1	177,5	190,9	104,0	102,6	144,2
2000	133,0	130,6	133,5	.	121,8	112,6	205,1	242,7	111,3	110,6	80,6
2001	148,9	144,3	146,8	.	113,6	160,4	209,0	227,2	137,9	146,8	98,9
2002	150,3	154,9	154,9	.	104,1	117,1	178,6	210,0	125,3	95,3	114,7
2003	148,7	152,2	151,0	.	106,7	118,5	167,2	204,3	134,5	121,1	96,7
2004	163,4	167,4	188,4	.	139,2	145,4	184,1	226,9	144,5	134,1	110,8
2005	162,2	160,9	180,3	.	116,2	160,9	221,0	269,5	142,5	97,3	94,8
2006	186,9	177,9	194,8	.	125,4	188,9	300,8	370,5	167,9	116,9	112,3
Anteil an insgesamt in %											
1991	100	75,4	42,0	.	7,0	2,1	6,3	4,6	15,3	2,8	0,9
1992	100	72,4	50,2	.	4,5	2,6	9,0	6,5	15,0	2,0	1,0
1993	100	66,7	41,3	.	4,4	2,1	8,6	5,6	21,5	3,5	1,0
1994	100	65,6	39,5	.	4,4	2,2	9,8	6,8	21,1	3,9	1,3
1995	100	68,6	49,0	.	4,2	2,4	9,5	6,3	17,8	2,8	1,7
1996	100	67,4	46,3	.	4,0	2,2	10,4	6,2	18,4	4,7	1,6
1997	100	64,5	42,4	.	3,8	2,6	10,7	6,3	20,8	5,0	1,3
1998	100	68,3	47,2	36,1	3,6	2,4	11,6	6,9	16,0	3,5	1,7
1999	100	66,8	49,5	36,6	3,9	1,9	13,9	9,9	15,3	2,4	2,0
2000	100	67,4	49,2	38,4	3,8	2,0	14,6	11,5	14,9	2,3	1,0
2001	100	66,5	48,4	37,4	3,2	2,6	13,3	9,6	16,5	2,7	1,1
2002	100	70,7	50,6	39,1	2,9	1,9	11,3	8,8	14,9	1,8	1,3
2003	100	70,2	49,8	38,4	3,0	1,9	10,7	8,6	16,1	2,3	1,1
2004	100	70,3	56,6	37,6	3,5	2,1	10,7	8,7	15,8	2,3	1,2
2005	100	68,0	54,5	35,4	3,0	2,4	12,9	10,4	15,6	1,7	1,0
2006	100	65,3	51,1	33,5	2,8	2,4	15,3	12,4	16,0	1,7	1,0

1) einschl. Schiffs- und Luftfahrzeugbedarf und Nicht ermittelte Länder und Gebiete

**6 Ausfuhr Berlins 1991 bis 2006 nach Warengruppen**

Jahr	Insgesamt <sup>1)</sup>	Ernährungs- wirtschaft	Gewerbliche Wirtschaft					
			zusammen	Rohstoffe	Halbwaren	Fertigwaren		
						zusammen	Vorerzeugnisse	Enderzeugnisse
Tonnen								
1991	2 693 345	1 435 344	1 258 001	159 721	557 139	541 140	169 571	371 569
1992	935 297	243 874	691 424	89 506	144 279	457 638	134 909	322 729
1993	782 140	251 790	530 314	55 779	81 204	393 331	98 137	295 194
1994	862 645	311 410	551 235	59 033	49 971	442 232	134 761	307 471
1995	859 315	286 775	572 540	97 559	40 073	434 909	120 345	314 564
1996	970 300	303 459	666 841	118 240	43 480	505 122	145 475	359 647
1997	887 274	226 170	661 104	97 363	49 626	514 115	148 762	365 353
1998	956 571	192 451	764 120	66 636	68 948	628 536	256 782	371 755
1999	1 060 044	179 598	880 446	56 596	57 386	766 464	383 232	383 232
2000	836 255	185 294	650 962	61 374	48 090	541 497	126 877	414 620
2001	929 430	191 276	738 155	78 110	81 295	578 749	130 589	448 160
2002	923 228	194 561	728 667	79 191	39 442	610 035	148 991	461 044
2003	1 347 761	202 007	1 047 373	309 482	120 949	616 942	160 000	456 942
2004	1 347 525	283 709	946 743	162 544	140 213	643 987	165 046	478 941
2005	1 317 851	310 665	931 818	39 921	233 657	658 239	166 056	492 183
2006	1 524 389	308 079	1 118 722	126 283	228 448	763 991	188 902	575 089
Veränderung zum Vorjahr in %								
1991	.	.	.	.	.	.	.	.
1992	- 65,3	- 83,0	- 45,0	- 44,0	- 74,1	- 15,4	- 20,4	- 13,1
1993	- 16,4	3,2	- 23,3	- 37,7	- 43,7	- 14,1	- 27,3	- 8,5
1994	10,3	23,7	3,9	5,8	- 38,5	12,4	37,3	4,2
1995	- 0,4	- 7,9	3,9	65,3	- 19,8	- 1,7	- 10,7	2,3
1996	12,9	5,8	16,5	21,2	8,5	16,1	20,9	14,3
1997	- 8,6	- 25,5	- 0,9	- 17,7	14,1	1,8	2,3	1,6
1998	7,8	- 14,9	15,6	- 31,6	38,9	22,3	72,6	1,8
1999	10,8	- 6,7	15,2	- 15,1	- 16,8	21,9	49,2	3,1
2000	- 21,1	3,2	- 26,1	8,4	- 16,2	- 29,4	- 66,9	8,2
2001	11,1	3,2	13,4	27,3	69,0	6,9	2,9	8,1
2002	- 0,7	1,7	- 1,3	1,4	- 51,5	5,4	14,1	2,9
2003	46,0	3,8	43,7	290,8	206,7	1,1	7,4	- 0,9
2004	0,0	40,4	- 9,6	- 47,5	15,9	4,4	3,2	4,8
2005	- 2,2	9,5	- 1,6	- 75,4	66,6	2,2	0,6	2,8
2006	15,7	- 0,8	20,1	216,3	- 2,2	16,1	13,8	16,8
1995 = 100								
1991	313,4	500,5	219,7	163,7	1 390,3	124,4	140,9	118,1
1992	108,8	85,0	120,8	91,7	360,0	105,2	112,1	102,6
1993	91,0	87,8	92,6	57,2	202,6	90,4	81,5	93,8
1994	100,4	108,6	96,3	60,5	124,7	101,7	112,0	97,7
1995	100	100	100	100	100	100	100	100
1996	112,9	105,8	116,5	121,2	108,5	116,1	120,9	114,3
1997	103,3	78,9	115,5	99,8	123,8	118,2	123,6	116,1
1998	111,3	67,1	133,5	68,3	172,1	144,5	213,4	118,2
1999	123,4	62,6	153,8	58,0	143,2	176,2	318,4	121,8
2000	97,3	64,6	113,7	62,9	120,0	124,5	105,4	131,8
2001	108,2	66,7	128,9	80,1	202,9	133,1	108,5	142,5
2002	107,4	67,8	127,3	81,2	98,4	140,3	123,8	146,6
2003	156,8	70,4	182,9	317,2	301,8	141,9	133,0	145,3
2004	156,8	98,9	165,4	166,6	349,9	148,1	137,1	152,3
2005	153,4	108,3	162,8	40,9	583,1	151,4	138,0	156,5
2006	177,4	107,4	195,4	129,4	570,1	175,7	157,0	182,8
Anteil an insgesamt in %								
1991	100	53,3	46,7	5,9	20,7	20,1	6,3	13,8
1992	100	26,1	73,9	9,6	15,4	48,9	14,4	34,5
1993	100	32,2	67,8	7,1	10,4	50,3	12,5	37,7
1994	100	36,1	63,9	6,8	5,8	51,3	15,6	35,6
1995	100	33,4	66,6	11,4	4,7	50,6	14,0	36,6
1996	100	31,3	68,7	12,2	4,5	52,1	15,0	37,1
1997	100	25,5	74,5	11,0	5,6	57,9	16,8	41,2
1998	100	20,1	79,9	7,0	7,2	65,7	26,8	38,9
1999	100	16,9	83,1	5,3	5,4	72,3	36,2	36,2
2000	100	22,2	77,8	7,3	5,8	64,8	15,2	49,6
2001	100	20,6	79,4	8,4	8,7	62,3	14,1	48,2
2002	100	21,1	78,9	8,6	4,3	66,1	16,1	49,9
2003	100	15,0	77,7	23,0	9,0	45,8	11,9	33,9
2004	100	21,1	70,3	12,1	10,4	47,8	12,2	35,5
2005	100	23,6	70,7	3,0	17,7	49,9	12,6	37,3
2006	100	20,2	73,4	8,3	15,0	50,1	12,4	37,7

1) einschl. Schiffs- und Luftfahrzeugbedarf und Nicht ermittelte Länder und Gebiete

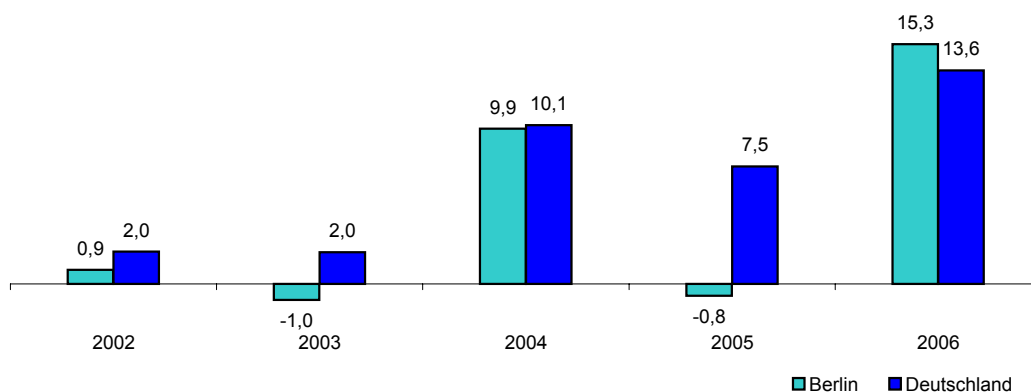
## Noch: 6 Ausfuhr Berlins 1991 bis 2006 nach Warengruppen

Jahr	Insgesamt <sup>1)</sup>	Ernährungs- wirtschaft	Gewerbliche Wirtschaft					
			zusammen	Rohstoffe	Halbwaren	Fertigwaren		
						zusammen	Vorerzeugnisse	Enderzeugnisse
1 000 EURO								
1991	7 194 744	1 110 097	6 084 647	39 216	421 902	5 623 528	347 185	5 276 344
1992	6 152 724	587 405	5 565 319	36 643	160 788	5 367 888	326 352	5 041 536
1993	5 824 441	498 471	5 324 981	31 063	108 794	5 185 124	265 552	4 919 572
1994	6 198 772	717 283	5 481 490	43 496	105 787	5 332 207	284 569	5 047 638
1995	6 143 939	659 512	5 484 427	44 324	80 322	5 359 781	279 038	5 080 743
1996	6 663 065	645 970	6 017 095	42 808	110 391	5 863 896	300 757	5 563 140
1997	7 142 593	535 179	6 607 414	39 479	95 888	6 472 048	331 242	6 140 806
1998	7 287 439	518 232	6 769 207	8 010	69 839	6 691 359	440 397	6 250 961
1999	7 444 500	574 845	6 869 655	7 312	54 555	6 807 788	338 833	6 468 955
2000	8 169 889	721 479	7 448 410	11 434	48 312	7 388 665	321 320	7 067 344
2001	9 150 093	848 040	8 302 053	11 727	46 802	8 243 524	743 826	7 499 698
2002	9 232 384	812 447	8 419 936	6 660	111 181	8 302 095	729 099	7 572 996
2003	9 137 238	687 697	8 289 178	13 531	58 761	8 216 886	777 463	7 439 422
2004	10 040 160	871 611	9 042 110	16 324	71 263	8 954 522	724 851	8 229 672
2005	9 964 469	860 677	8 967 375	10 714	113 488	8 843 173	575 117	8 268 056
2006	11 484 244	910 735	10 396 875	10 009	104 776	10 282 090	642 215	9 639 876
Veränderung zum Vorjahr in %								
1991	.	.	.	.	.	.	.	.
1992	- 14,5	- 47,1	- 8,5	- 6,6	- 61,9	- 4,5	- 6,0	- 4,5
1993	- 5,3	- 15,1	- 4,3	- 15,2	- 32,3	- 3,4	- 18,6	- 2,4
1994	6,4	43,9	2,9	40,0	- 2,8	2,8	7,2	2,6
1995	- 0,9	- 8,1	0,1	1,9	- 24,1	0,5	- 1,9	0,7
1996	8,4	- 2,1	9,7	- 3,4	37,4	9,4	7,8	9,5
1997	7,2	- 17,2	9,8	- 7,8	- 13,1	10,4	10,1	10,4
1998	2,0	- 3,2	2,4	- 79,7	- 27,2	3,4	33,0	1,8
1999	2,2	10,9	1,5	- 8,7	- 21,9	1,7	- 23,1	3,5
2000	9,7	25,5	8,4	56,4	- 11,4	8,5	- 5,2	9,3
2001	12,0	17,5	11,5	2,6	- 3,1	11,6	131,5	6,1
2002	0,9	- 4,2	1,4	- 43,2	137,6	0,7	- 2,0	1,0
2003	- 1,0	- 15,4	- 1,6	103,2	- 47,1	- 1,0	6,6	- 1,8
2004	9,9	26,7	9,1	20,6	21,3	9,0	- 6,8	10,6
2005	- 0,8	- 1,3	- 0,8	- 34,4	59,3	- 1,2	- 20,7	0,5
2006	15,3	5,8	15,9	- 6,6	- 7,7	16,3	11,7	16,6
1995 = 100								
1991	117,1	168,3	110,9	88,5	525,3	104,9	124,4	103,8
1992	100,1	89,1	101,5	82,7	200,2	100,2	117,0	99,2
1993	94,8	75,6	97,1	70,1	135,4	96,7	95,2	96,8
1994	100,9	108,8	99,9	98,1	131,7	99,5	102,0	99,3
1995	100	100	100	100	100	100	100	100
1996	108,4	97,9	109,7	96,6	137,4	109,4	107,8	109,5
1997	116,3	81,1	120,5	89,1	119,4	120,8	118,7	120,9
1998	118,6	78,6	123,4	18,1	86,9	124,8	157,8	123,0
1999	121,2	87,2	125,3	16,5	67,9	127,0	121,4	127,3
2000	133,0	109,4	135,8	25,8	60,1	137,9	115,2	139,1
2001	148,9	128,6	151,4	26,5	58,3	153,8	266,6	147,6
2002	150,3	123,2	153,5	15,0	138,4	154,9	261,3	149,1
2003	148,7	104,3	151,1	30,5	73,2	153,3	278,6	146,4
2004	163,4	132,2	164,9	36,8	88,7	167,1	259,8	162,0
2005	162,2	130,5	163,5	24,2	141,3	165,0	206,1	162,7
2006	186,9	138,1	189,6	22,6	130,4	191,8	230,2	189,7
Anteil an insgesamt in %								
1991	100	15,4	84,6	0,5	5,9	78,2	4,8	73,3
1992	100	9,5	90,5	0,6	2,6	87,2	5,3	81,9
1993	100	8,6	91,4	0,5	1,9	89,0	4,6	84,5
1994	100	11,6	88,4	0,7	1,7	86,0	4,6	81,4
1995	100	10,7	89,3	0,7	1,3	87,2	4,5	82,7
1996	100	9,7	90,3	0,6	1,7	88,0	4,5	83,5
1997	100	7,5	92,5	0,6	1,3	90,6	4,6	86,0
1998	100	7,1	92,9	0,1	1,0	91,8	6,0	85,8
1999	100	7,7	92,3	0,1	0,7	91,4	4,6	86,9
2000	100	8,8	91,2	0,1	0,6	90,4	3,9	86,5
2001	100	9,3	90,7	0,1	0,5	90,1	8,1	82,0
2002	100	8,8	91,2	0,1	1,2	89,9	7,9	82,0
2003	100	7,5	90,7	0,1	0,6	89,9	8,5	81,4
2004	100	8,7	90,1	0,2	0,7	89,2	7,2	82,0
2005	100	8,6	90,0	0,1	1,1	88,7	5,8	83,0
2006	100	7,9	90,5	0,1	0,9	89,5	5,6	83,9

1) einschl. Schiffs- und Luftfahrzeugbedarf und Nicht ermittelte Länder und Gebiete

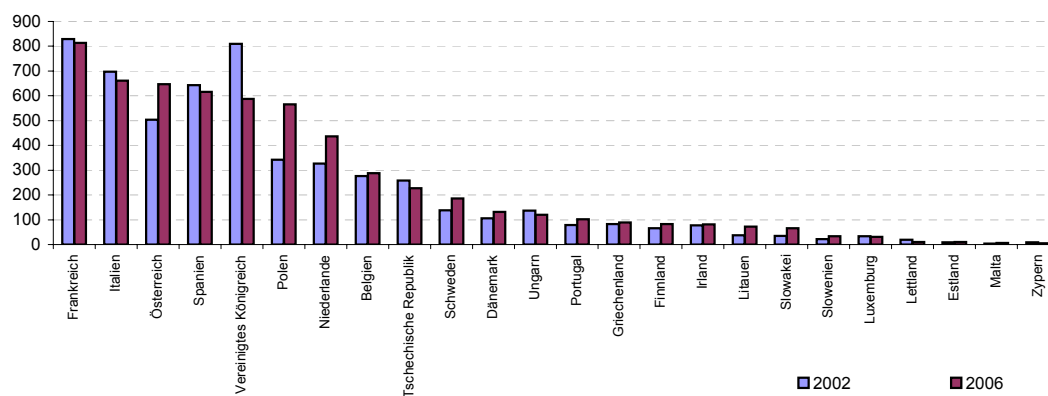
### Ausfuhr Berlins und Deutschlands 2002 bis 2006

Veränderung zum Vorjahreszeitraum in %



### Ausfuhr Berlins in die Länder der Europäischen Union 2002 und 2006

Mill. Euro



### Ausfuhr Berlins nach ausgewählten Warengruppen 2002 bis 2006

Mill. EUR

