

Binnenschifffahrt Berlins

2. Quartal 1996

	Seite
Erläuterungen	2
Grafiken	
1. Gütertransporte im Binnenschiffsverkehr Berlins Januar bis Juni 1996.....	3
2. Gütertransporte im Binnenschiffsverkehr Berlins nach Güterabteilungen im 2. Quartal 1996.....	3
Tabellen	
1. Güterversand und -empfang im Binnenschiffsverkehr Berlins nach Güterhauptgruppen	4
2. Güterversand und -empfang im Binnenschiffsverkehr Berlins nach Ziel- bzw. Herkunftsgebieten	5
3. Güterversand und -empfang im Binnenschiffsverkehr Berlins nach Ziel- bzw. Herkunftsgebieten und Güterabteilungen	6
4. Güterversand und -empfang an Berliner Wasserstraßen	7
5. In Berliner Häfen be- oder entladene Schiffe nach Schiffsgattungen und umgeschlagener Tonnage.....	7

Erläuterungen

Ziel der Statistik

Die Binnenschiffahrtsstatistik von Berlin vermittelt einen Überblick über die wirtschaftliche Leistung der Binnenschifffahrt sowie die Verkehrsbedeutung der Berlin berührenden Binnenwasserstraßen und dient damit vielfältigen wirtschafts- und verkehrspolitischen Zwecken.

Rechtsgrundlage

Gesetz über die Statistik der Binnenschifffahrt vom 26. Juli 1957 (BGBl. III Gliederungs-Nr. 9500-5), zuletzt geändert durch Artikel 12 des Gesetzes vom 14. März 1980 (BGBl. I S. 294) in Verbindung mit dem Gesetz über die Statistik für Bundeszwecke (Bundesstatistikgesetz — BStatG) vom 22. Januar 1987 (BGBl. I S. 462, 565), zuletzt geändert durch Artikel 6 Abs. 36 des Gesetzes vom 27. Dezember 1993 (BGBl. I S. 2378, 1994 I S. 2439).

Methodische Hinweise

Seit dem 1. Januar 1991 wird die Binnenschiffahrtsstatistik für die Häfen im gesamten Stadtgebiet Berlins aufgestellt. Die Angaben der Schiffsführer sowie der Frachtführer oder Verfrachter werden von den Betreibern und Besitzern von öffentlichen und privaten Häfen, Lade- und Löschplätzen an das Statistische Landesamt Berlin weitergeleitet.

Im Rahmen der Binnenschiffahrtsstatistik werden alle Schiffe im Güterverkehr erfaßt, die Berlin als Bestimmungshafen anlaufen bzw. als Ausgangshafen verlassen. Nicht Gegenstand dieser Statistik sind durchfahrende und ausschließlich als Schub- und Schleppkraft dienende Schiffe.

Systematiken

Der Nachweis der Güterart erfolgt entsprechend dem "Güterverzeichnis für die Verkehrsstatistik", Ausgabe 1969. Das Herkunfts- bzw. Zielgebiet wird nach dem "Verzeichnis der Verkehrsbezirke und Häfen" bestimmt.

Veröffentlichungen

Die Veröffentlichung der Ergebnisse der Binnenschiffahrtsstatistik erfolgt vierteljährlich mit einzelnen Monatsergebnissen des jeweiligen Berichtsjahres. Änderungen bereits veröffentlichter Zahlen beruhen auf nachträglicher Berichtigung von Untererfassungen.

Ergebnisse für das gesamte Bundesgebiet sind der Fachserie 8 "Verkehr", Reihe 4, des Statistischen Bundesamtes zu entnehmen.

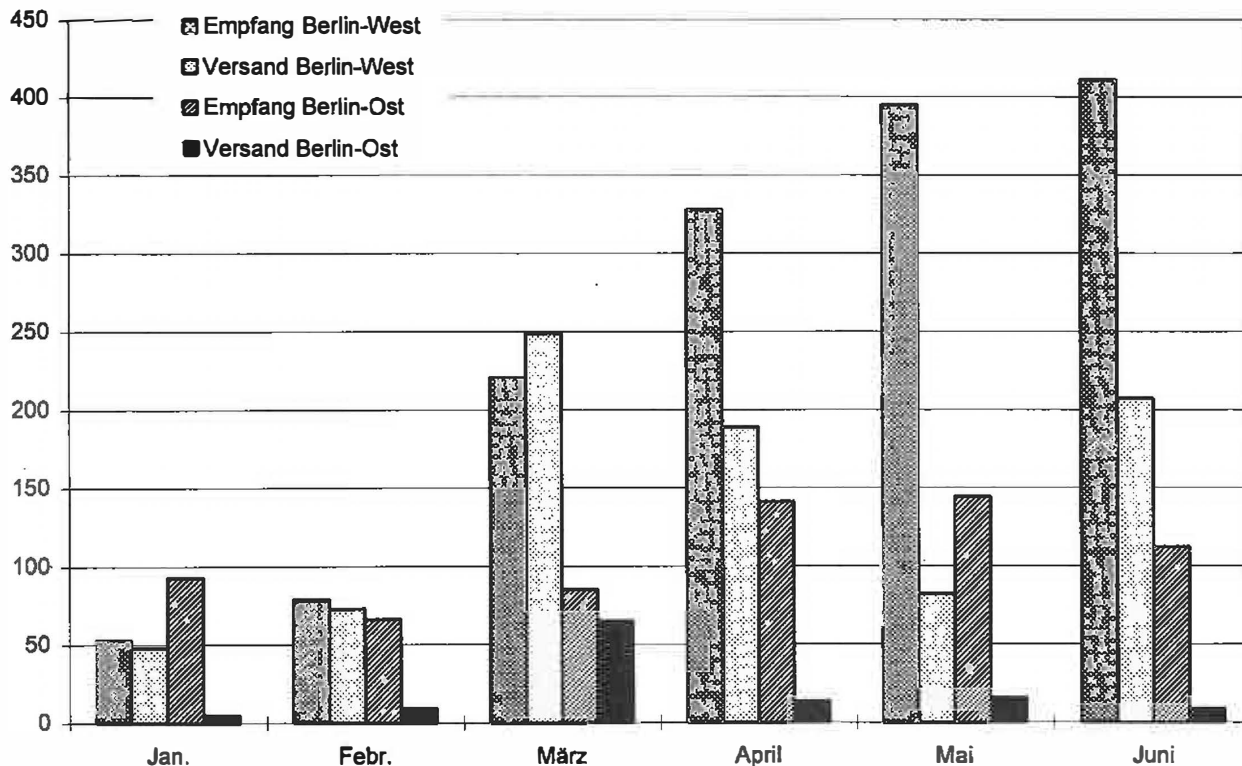
Zeichenerklärung

-	nichts vorhanden	/	Zahlenwert nicht sicher genug	()	Aussagewert ist eingeschränkt
o	weniger als die Hälfte von 1 in der besetzten Stelle, jedoch mehr als nichts	?	Zahlenwert unbekannt oder geheimzuhalten	p	vorläufige Zahl
...	Angabe fällt später an	x	Tabellenfach gesperrt, weil Aussage nicht sinnvoll	r	berichtigte Zahl
				s	geschätzte Zahl

Durch Auf- und Abrunden von Einzelangaben können sich geringe Abweichungen in den Endsummen ergeben. Statistische Berichte mit * vor der Numerierung enthalten Angaben, die alle Statistischen Landesämter für ihren Bereich unter gleicher Kennziffer veröffentlichen.

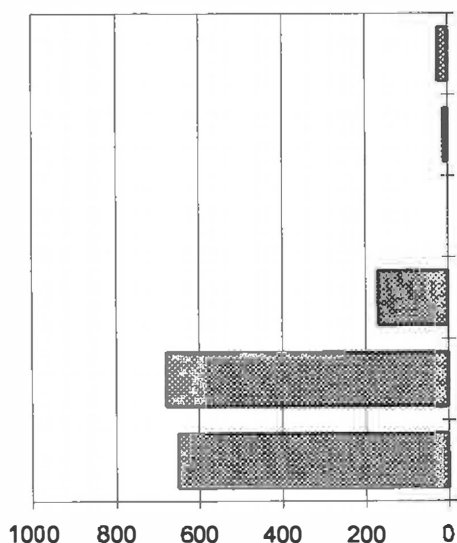
1. Gütertransporte im Binnenschiffsverkehr Berlins Januar bis Juni 1996

Tsd. Tonnen

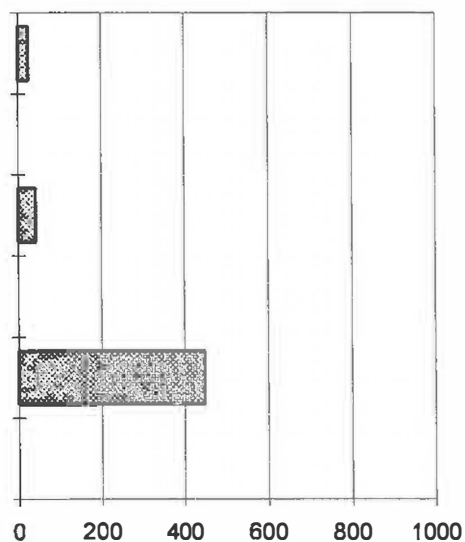


2. Gütertransporte im Binnenschiffsverkehr Berlins nach Güterabteilungen im 2. Quartal 1996

Empfang
1 530 Tsd. Tonnen



Versand
517 Tsd. Tonnen



¹⁾ Beim Versand handelt es sich überwiegend um Bauschutt (435 Tsd. Tonnen)

1. Güterversand und -empfang im Binnenschiffsverkehr Berlins im 2. Quartal 1996 in Tonnen nach Güterhauptgruppen

Nr. der Syst.	Güterhauptgruppe Güterabteilung	April		Mai		Juni		April - Juni	
		Versand	Empfang	Versand	Empfang	Versand	Empfang	Versand	Empfang
Landwirtschaftliche u.ä. Erzeugn.									
00	Lebende Tiere	-	-	-	-	-	-	-	-
01	Getreide	-	2 250	-	1 086	2 055	2 540	2 055	5 876
02	Kartoffeln	-	-	-	-	-	-	-	-
03	Früchte und Gemüse	-	-	-	-	-	-	-	-
04	Textile Rohstoffe	-	-	-	-	-	-	-	-
05	Holz und Kork	-	-	-	-	-	-	-	-
06	Zuckerrüben	-	-	-	-	-	-	-	-
09	Sonstige pflanzliche und tierische Rohstoffe	-	-	-	-	-	-	-	-
	Zusammen	-	2 250	-	1 086	2 055	2 540	2 055	5 876
Andere Nahrungsmittel									
11	Zucker	-	-	-	-	-	-	-	-
12	Getränke	-	-	-	-	-	-	-	-
13	Andere Genusmittel u.ä.	-	-	-	-	-	-	-	-
14	Fleisch, Eier, Milch	-	-	-	-	-	-	-	-
16	Getreide u.ä. Erzeugn.	-	-	-	-	-	-	-	-
17	Futtermittel	-	-	-	-	-	-	-	-
18	Ölsaaten, Fette	-	-	-	-	-	-	-	-
	Zusammen	-	-	-	-	-	-	-	-
Feste mineralische Brennstoffe									
21	Steinkohle, -Briketts	-	169 035	-	203 764	705	202 827	705	575 626
22	Braunkohle u.ä., Torf	-	56 304	-	14 243	-	-	-	70 547
23	Koks	-	1 380	-	748	-	426	-	2 554
	dar. Steinkohlenskoks	-	1 380	-	748	-	-	-	2 128
	Zusammen	-	226 719	-	218 755	705	203 253	705	648 727
Mineralölerzeugnisse u.ä.									
31	Rohes Erdöl	-	-	-	-	-	-	-	-
32	Kraftstoffe, Heizöl	-	47 428	-	60 956	-	61 197	-	169 581
33	Natur-, Raffineriegas	-	-	-	-	-	-	-	-
34	Mineralölerzeugnisse	-	-	-	796	-	-	-	796
	Zusammen	-	47 428	-	61 752	-	61 197	-	170 377
Erze, Metallabfälle									
41	Eisenerze	30	-	-	-	-	-	30	-
45	NE-Metallerze	-	-	-	-	-	-	-	-
46	Eisen-, Stahlabfälle	13 397	-	16 949	-	11 631	-	41 977	-
	dar. Schwefelkiesabbau	-	-	-	-	-	-	-	-
	Zusammen	13 427	-	16 949	-	11 631	-	42 007	-
Eisen, NE-Metalle									
51	Roheisen, -Stahl	-	395	-	-	-	-	-	395
52	Stahlhalbzeug	-	-	-	-	-	-	-	-
53	Stab-, Formstahl u.ä.	-	3 190	-	3 077	-	1 546	-	7 813
54	Stahlblech, Bandstahl	-	279	-	-	-	448	-	727
55	Rohre, Giessereierzeugn.	-	-	-	-	-	-	-	-
56	NE-Metalle, NE-Halbzeug	-	1 001	400	-	-	1 212	400	2 213
	Zusammen	-	4 865	400	3 077	-	3 206	400	11 148
Steine und Erden									
61	Sand, Kies, Bims, Ton	3 975	165 115	3 716	196 223	1 422	221 685	9 113	583 023
62	Salz, Schwefel, -Kies	-	-	-	-	-	-	-	-
	dar. Stein-, Salinensalz	-	-	-	-	-	-	-	-
63	And. Steine und Erden	178 493	6 943	66 455	5 211	190 023	4 843	434 971	16 997
	dar. Bauschutt	178 493	1 372	66 455	-	189 646	822	434 594	2 194
64	Zement, Kalk	-	6 035	-	47 233	-	20 609	-	73 877
65	Gips	-	706	-	2 173	-	-	3 614	-
69	And. min. Baustoffe	-	1 772	-	802	-	615	802	3 459
	Zusammen	183 174	179 865	73 146	249 739	192 180	247 752	448 500	677 356
Düngemittel									
71	Natürliche Düngemittel	-	-	-	-	-	-	-	-
72	Chemische Düngemittel	-	-	-	-	-	-	-	-
	Zusammen	-	-	-	-	-	-	-	-
Chemische Erzeugnisse									
81	Chem. Grundst. u.ä.	2 286	-	3 329	-	3 450	-	9 065	-
82	Aluminiumoxyd	-	-	-	-	-	-	-	-
83	Benzol, Teer u.ä.	-	-	-	-	-	-	-	-
84	Zellstoff, Altpapier	-	-	-	-	-	-	-	-
89	And. chem. Erzeugnisse	4 392	7 363	3 758	4 406	4 948	4 948	13 098	16 717
	Zusammen	6 678	7 363	7 087	4 406	8 398	4 948	22 163	16 717
Andere Halb- und Fertigerzeugnisse									
91	Fahrzeuge	-	-	10	-	21	-	31	-
92	Landmaschinen	-	-	-	-	-	-	-	-
93	El. Erzgn., Maschinen	180	180	-	-	-	-	180	180
94	EMWaren u.ä.	-	-	204	-	1 136	-	1 340	-
95	Glas- u.ä. min. Waren	-	-	-	-	-	-	-	-
96	Leder- u. Textilwaren	-	-	-	-	-	-	-	-
97	Sonstige Waren	-	-	-	-	-	-	-	-
	Zusammen	180	180	214	-	1 157	-	1 551	180
Besondere Transportgüter									
99	Besondere Transportgüter ..	-	-	81	-	-	-	81	-
Insgesamt									
		203 459	468 670	97 877	538 815	216 126	522 896	517 462	1 530 381

2. Güterversand und -empfang im Binnenschiffverkehr Berlins im 2. Quartal 1996 in Tonnen nach Ziel- bzw. Herkunftsgebietan

Nr. der Syst.	Ziel- bzw. Herkunftsgebiet	April		Mai		Juni		April - Juni	
		Versand	Empfang	Versand	Empfang	Versand	Empfang	Versand	Empfang
Berlin									
01	Schleswig-Holstein	-	1 872	1 189	894	1 393	4 238	2 582	7 004
02	Hamburg	2 497	45 175	2 692	60 564	5 556	57 372	10 745	163 111
03	Niedersachsen Nord	5 221	881	4 273	-	608	-	10 102	881
04	Niedersachsen West	1 032	-	3 129	-	2 014	-	6 175	-
05	Niedersachsen Süd-Ost	476	7 155	802	18 790	-	10 875	1 278	36 820
06	Bremen	-	-	-	-	-	-	-	-
07	Nordrh.-Westfalen Nord...	-	1 723	-	-	-	-	-	1 723
08	Ruhrgebiet	-	104 956	1 200	90 283	-	104 109	1 200	299 348
09	Nordrh.-Westf. Süd-West	2 286	668	-	748	-	799	2 286	2 215
10	Nordrh.-Westfalen Ost	-	-	-	-	-	-	-	-
11	Hessen Nord	-	-	-	-	-	-	-	-
12	Hessen Süd	-	-	-	-	-	-	-	-
13	Rheinland-Pfalz Nord	-	1 533	-	-	-	-	-	1 533
14	Rheinland-Pfalz Süd	-	-	-	-	-	-	-	-
15	Baden-Würt. Nord-West	-	847	860	-	-	-	860	847
16	Baden-Würt. Ost	-	-	-	-	-	-	-	-
17	Baden-Würt. Süd-West	544	655	1 861	1 356	1 962	958	4 367	2 969
18	Nordbayern	-	-	-	-	-	-	-	-
19	Ostbayern	-	-	-	-	-	-	-	-
20	Südbayern	-	-	-	-	-	-	-	-
21	Saarland	-	-	-	-	-	-	-	-
22	Berlin	5 944	6 559	3 839	4 406	6 602	6 602	16 385	17 567
23	Mecklenburg-Vorpommern	-	530	-	-	-	-	-	530
24	Brandenburg	183 544	89 334	74 023	68 600	193 359	37 175	450 926	195 109
25	Sachsen-Anhalt	1 463	96 617	1 359	101 228	556	116 480	3 378	314 325
26	Sachsen	-	-	-	-	-	-	-	-
27	Ausland	452	110 165	2 650	191 946	4 076	184 288	7 178	486 399
28-99	darunter Niederlande	-	325	1 669	796	3 450	426	5 119	1 547
35	Polen	452	109 840	981	191 150	626	180 917	2 059	481 907
56	Insgesamt	203 459	468 670	97 877	538 815	216 126	522 896	517 462	1 530 381
Berlin-West 1)									
01	Schleswig-Holstein	-	1 872	1 189	894	1 393	4 238	2 582	7 004
02	Hamburg	2 497	45 175	2 083	60 564	4 832	57 372	9 412	163 111
03	Niedersachsen Nord	5 221	881	4 273	-	608	-	10 102	881
04	Niedersachsen West	1 032	-	2 132	-	547	-	3 711	-
05	Niedersachsen Süd-Ost	476	1 120	802	1 219	-	1 036	1 278	3 375
06	Bremen	-	-	-	-	-	-	-	-
07	Nordrh.-Westfalen Nord...	-	453	-	-	-	-	-	453
08	Ruhrgebiet	-	104 956	1 200	90 283	-	104 109	1 200	299 348
09	Nordrh.-Westf. Süd-West	2 286	668	-	748	-	799	2 286	2 215
10	Nordrh.-Westfalen Ost	-	-	-	-	-	-	-	-
11	Hessen Nord	-	-	-	-	-	-	-	-
12	Hessen Süd	-	-	-	-	-	-	-	-
13	Rheinland-Pfalz Nord	-	677	-	-	-	-	-	677
14	Rheinland-Pfalz Süd	-	-	-	-	-	-	-	-
15	Baden-Würt. Nord-West	-	-	860	-	-	-	860	-
16	Baden-Würt. Ost	-	-	-	-	-	-	-	-
17	Baden-Würt. Süd-West	544	505	1 356	467	958	1 011	2 819	-
18	Nordbayern	-	-	-	-	-	-	-	-
19	Ostbayern	-	-	-	-	-	-	-	-
20	Südbayern	-	-	-	-	-	-	-	-
21	Saarland	-	-	-	-	-	-	-	-
22	Berlin-West	4 392	5 007	3 839	4 406	6 602	6 602	14 833	16 015
23	Berlin-Ost	1 552	-	-	-	-	-	1 552	-
24	Mecklenburg-Vorpommern	-	530	-	-	-	-	-	530
25	Brandenburg	170 505	28 740	62 226	35 757	188 286	27 641	421 017	92 138
26	Sachsen-Anhalt	670	60 583	324	58 141	153	72 972	1 147	191 696
27	Sachsen	-	-	-	-	-	-	-	-
28-99	Ausland	-	76 773	2 650	141 307	4 076	134 930	6 726	353 010
35	darunter Niederlande	-	-	1 669	-	3 450	-	5 119	-
56	Polen	-	76 773	981	141 307	626	132 390	1 607	350 470
	Insgesamt	189 175	327 940	81 578	394 675	206 964	410 657	477 717	1 133 272
Berlin-Ost 1)									
01	Schleswig-Holstein	-	-	-	-	-	-	-	-
02	Hamburg	-	-	609	-	724	-	1 333	-
03	Niedersachsen Nord	-	-	-	-	-	-	-	-
04	Niedersachsen West	-	-	997	-	1 467	-	2 464	-
05	Niedersachsen Süd-Ost	-	6 035	-	17 571	-	5 839	-	33 445
06	Bremen	-	-	-	-	-	-	-	-
07	Nordrh.-Westfalen Nord...	-	1 270	-	-	-	-	-	1 270
08	Ruhrgebiet	-	-	-	-	-	-	-	-
09	Nordrh.-Westf. Süd-West	-	-	-	-	-	-	-	-
10	Nordrh.-Westfalen Ost	-	-	-	-	-	-	-	-
11	Hessen Nord	-	-	-	-	-	-	-	-
12	Hessen Süd	-	-	-	-	-	-	-	-
13	Rheinland-Pfalz Nord	-	856	-	-	-	-	-	856
14	Rheinland-Pfalz Süd	-	-	-	-	-	-	-	-
15	Baden-Würt. Nord-West	-	847	-	-	-	-	-	847
16	Baden-Würt. Ost	-	-	-	-	-	-	-	-
17	Baden-Würt. Süd-West	-	150	1 861	-	1 495	-	3 356	150
18	Nordbayern	-	-	-	-	-	-	-	-
19	Ostbayern	-	-	-	-	-	-	-	-
20	Südbayern	-	-	-	-	-	-	-	-
21	Saarland	-	-	-	-	-	-	-	-
22	Berlin-West	-	1 552	-	-	-	-	-	1 552
23	Berlin-Ost	-	-	-	-	-	-	-	-
24	Mecklenburg-Vorpommern	-	-	-	-	-	-	-	-
25	Brandenburg	13 039	60 594	11 797	32 843	5 073	9 534	29 909	102 971
26	Sachsen-Anhalt	793	36 034	1 035	43 087	403	43 508	2 231	122 629
27	Sachsen	-	-	-	-	-	-	-	-
28-99	Ausland	452	33 392	-	50 639	-	49 358	452	133 389
35	darunter Niederlande	-	325	-	796	-	426	-	1 547
56	Polen	452	33 067	-	49 843	-	48 527	452	131 437
	Insgesamt	14 284	140 730	16 299	144 140	9 162	112 239	39 745	397 109

1) Abgrenzung nach Häfen im jeweiligen Verkehrsbezirk

3. Güterversand und -empfang im Binnenschiffsverkehr Berlins im 2. Quartal 1996 in Tonnen
nach Ziel- bzw. Herkunftsgelieten und Güterabteilungen

Nr. der Syst.	Ziel- bzw. Herkunfts- gebiet	Insgesamt	Land-, forst- wirt- schaftl. und verwandte Er- zeugnisse	Andere Nah- rungs- und Futter- mittel	Feste minera- lische Brenn- stoffe	Erdöl, Mineral- öl- erzeug- nisse, Gase	Erze und Metall- abfälle	Eisen, Stahl und NE-Metalle (einschl. Halbzeug)	Steine und Erden (einschl. Baustoffe und Bauschutt)	Dünge- mittel	Chemische Er- zeugnisse	Fahrzeuge, Maschinen, sonstige Halb- und Fertig- waren, bes. Trans- portgüter
		1	2	3	4	5	6	7	8	9	10	11
Versand												
01	Schleswig-Holstein	2 582					1 847		735			
02	Hamburg	10 745	2 055				7 350					1 340
03	Niedersachsen Nord	10 102					10 102					
04	Niedersachsen West	6 175					6 175					
05	Niedersachsen S.O.	1 278					476		802			
06	Bremen											
07	Nordrh.-Westf. N.											
08	Ruhrgebiet	1 200						400			800	
09	Nordrh.-Westf. S.W.	2 286									2 286	
10	Nordrh.-Westf. Ost											
11	Hessen Nord											
12	Hessen Süd											
13	Rheinland-Pfalz N.											
14	Rheinland-Pfalz S.											
15	Baden-Würt. N.W.	860									860	
16	Baden-Würt. Ost											
17	Baden-Würt. Süd-W.	4 367					4 367					
18	Nordbayern											
19	Ostbayern											
20	Südbayern											
21	Saarland											
22	Berlin	16 385			100				2 926		13 098	261
23	Mecklenburg-Vorp.											
24	Brandenburg	450 926					9 105		441 821			
25	Sachsen-Anhalt	3 378					2 585		793			
27	Sachsen											
28-99	Ausland	7 178			605				1 423		5 119	31
	darunter											
35	Niederlande	5 119									5 119	
56	Polen	2 059			605				1 423			31
	Insgesamt	517 462	2 055		705		42 007	400	448 500		22 163	1 632

Empfang												
01	Schleswig-Holstein	7 004				7 004						
02	Hamburg	163 111				160 897		2 214				
03	Niedersachsen Nord	881				881						
04	Niedersachsen West											
05	Niedersachsen S.O.	36 820						3 375	33 445			
06	Bremen											
07	Nordrh.-Westf. N.	1 723			1 723							
08	Ruhrgebiet	299 348			298 547			801				
09	Nordrh.-Westf. S.W.	2 215			1 416	799						
10	Nordrh.-Westf. Ost											
11	Hessen Nord											
12	Hessen Süd											
13	Rheinland-Pfalz N.	1 533							1 533			
14	Rheinland-Pfalz S.											
15	Baden-Würt. N.W.	847							847			
16	Baden-Würt. Ost											
17	Baden-Würt. Süd-W.	2 969						2 819	150			
18	Nordbayern											
19	Ostbayern											
20	Südbayern											
21	Saarland											
22	Berlin	17 567			100				3 544		13 743	180
23	Mecklenburg-Vorp.	530	530									
24	Brandenburg	195 109	336		114 531				77 268		974	
25	Sachsen-Anhalt	314 325	2 470		687				311 168			
27	Sachsen											
28-99	Ausland	486 399	3 540		231 723	796		1 939	249 401			
	darunter											
35	Niederlande	1 547			751	796						
56	Polen	481 907			230 567			1 939	249 401			
	Insgesamt	1 530 381	5 876		648 727	170 377		11 148	677 356		16 717	180

4. Güterversand und -empfang an Berliner Wasserstraßen im 2. Quartal 1996

Wasserstraße 1)	April		Mai		Juni		April - Juni	
	Versand	Empfang	Versand	Empfang	Versand	Empfang	Versand	Empfang

Tonnen

Oberhavel, Tegeler See	-	6 623	-	11 573	-	17 956	-	36 152
Unterhavel	5 221	31 929	5 254	31 369	629	25 538	11 104	88 836
Spree, Dahme	57 566	350 417	22 822	349 835	45 175	330 567	125 563	1 030 819
Hohenzollernkanal u. angrenzende Kanäle 2)	51 276	16 846	33 386	37 276	53 801	32 538	138 463	86 660
Teltowkanal u. angrenzende Kanäle 3)	4 998	62 855	6 622	108 762	5 249	116 297	16 869	287 914
Lösch- und Ladestellen speziell für Bauschutt ...	84 398	-	29 793	-	111 272	-	225 463	-
Insgesamt	203 459	468 670	97 877	538 815	216 126	522 896	517 462	1 530 381

Oberhavel, Tegeler See	-	1,4	-	2,1	-	3,4	-	2,4
Unterhavel	2,6	6,8	5,4	5,8	0,3	4,9	2,1	5,8
Spree, Dahme	28,3	74,8	23,3	64,9	20,9	63,2	24,3	67,4
Hohenzollernkanal u. angrenzende Kanäle 2)	25,2	3,6	34,1	6,9	24,9	6,2	26,8	5,7
Teltowkanal u. angrenzende Kanäle 3)	2,5	13,4	6,8	20,2	2,4	22,2	3,3	18,8
Lösch- und Ladestellen speziell für Bauschutt ...	41,5	-	30,4	-	51,5	-	43,6	-
Insgesamt	100	100	100	100	100	100	100	100

- 1) Oberhavel (km 0,6-5,6 in nördlicher Richtung),
Unterhavel (km 0,0-3,0 in südlicher Richtung),
Spree (km 0,0-33,0), Dahme (Spree-Oder-Wasserstraße km 33,0-36,0),
Hohenzollernkanal (km 0,0-8,0),
Teltowkanal (km 16,5-37,8)
Lösch- und Ladestellen an Wasserstraßen innerhalb Berlins speziell für die Erschließung von Großbaustellen
2) Berlin-Spandauer-Schiffahrtskanal, Westhafenkanal, Charlottenburger Verbindungskanal, Landwehrkanal
3) Neuköllner Schiffahrtskanal, Britzer Zweigkanal

5. In Berliner Häfen be- oder entladene Schiffe im 2. Quartal 1996 nach Schiffsgattungen und umgeschlagener Tonnage

Schiffsgattung	April		Mai		Juni		April - Juni	
	Versand	Empfang	Versand	Empfang	Versand	Empfang	Versand	Empfang

Anzahl

Gütermotorschiff	25	442	46	557	35	556	106	1 555
Tankmotorschiff	3	62	4	77	4	73	11	212
Güterschleppkahn	-	-	-	-	-	-	-	-
Tankschleppkahn	-	-	-	-	-	-	-	-
Güterschubleichter	522	340	186	385	496	355	1 204	1 080
Tankschubleichter	7	8	6	16	8	18	21	42
Trägerschiffsleichter	-	-	-	-	-	-	-	-
Insgesamt	557	852	242	1 035	543	1 002	1 342	2 889

Tonnen

Gütermotorschiff	15 670	244 562	25 199	297 312	18 103	301 477	58 972	843 351
Tankmotorschiff	2 286	46 693	3 329	54 149	3 450	53 312	9 065	154 154
Güterschleppkahn	-	-	-	-	-	-	-	-
Tankschleppkahn	-	-	-	-	-	-	-	-
Güterschubleichter	181 111	172 291	65 591	176 141	189 625	155 274	436 327	503 706
Tankschubleichter	4 392	5 124	3 758	11 213	4 948	12 833	13 098	29 170
Trägerschiffsleichter	-	-	-	-	-	-	-	-
Insgesamt	203 459	468 670	97 877	538 815	216 126	522 896	517 462	1 530 381

