

Statistische Berichte

Landesamt für
Datenverarbeitung
und Statistik
Brandenburg



A VI 12 – vj 4 / 98

**Sozialversicherungspflichtig
beschäftigte Arbeitnehmer
im Land Brandenburg
und deren Pendlerverhalten**

am 31.12.1998

Erarbeitet:

Landesamt für Datenverarbeitung und Statistik Brandenburg
Dezernat Mikrozensus, Arbeitsmarkt

Herausgeber:

Landesamt für Datenverarbeitung und Statistik Brandenburg
Dezernat Öffentlichkeitsarbeit
Postfach 60 10 52, 14410 Potsdam

Dortustraße 46, 14467 Potsdam

Telefon: (0331) 39 403 - 405

Fax: (0331) 39 418

Internet: <http://www.brandenburg.de/lds/>

E-Mail: Info@lds.brandenburg.de

Erschienen im Juni 2000

Preis: 7,50 DM

© Landesamt für Datenverarbeitung und Statistik Brandenburg, Potsdam, 2000

Für nichtgewerbliche Zwecke sind Vervielfältigung und unentgeltliche Verbreitung, auch auszugsweise, mit Quellenangabe gestattet. Die Verbreitung, auch auszugsweise, über elektronische Systeme/Datenträger bedarf der vorherigen Zustimmung. Alle übrigen Rechte bleiben vorbehalten.

Inhalt

	Seite
Vorbemerkungen	5
Pendlerverhalten nach Bundesländern sowie kreisfreien Städten und Landkreisen des Landes Brandenburg	
1 Sozialversicherungspflichtig beschäftigte Einpendler in das Land Brandenburg am 31.12.1998 nach Wohnort sowie Altersgruppen und Geschlecht	9
2 Sozialversicherungspflichtig beschäftigte Auspendler des Landes Brandenburg am 31.12.1998 nach Arbeitsort sowie Altersgruppen und Geschlecht	11
3 Sozialversicherungspflichtig Beschäftigte im Land Brandenburg am 31.12.1998 nach kreisfreien Städten und Landkreisen, Arbeitsort- bzw. Wohnortkreis sowie Pendlersaldo	12
4 Engerer Verflechtungsraum Berlin-Brandenburg und äußerer Entwicklungsraum Brandenburg	13
5 Sozialversicherungspflichtig Beschäftigte am 31.12.1998 mit Wohnort im Land Brandenburg nach Lage des Arbeitsortes sowie Geschlecht, Stellung im Beruf und Wirtschaftsabschnitten	14
6 Sozialversicherungspflichtig beschäftigte Einpendler im Land Brandenburg am 31.12.1998 nach Arbeitsort- und Wohnortkreis sowie Altersgruppen und Geschlecht	33
7 Sozialversicherungspflichtig beschäftigte Auspendler im Land Brandenburg am 31.12.1998 nach Wohnort- und Arbeitsortkreis sowie Altersgruppen und Geschlecht	51
8 Gesamtübersicht über sozialversicherungspflichtig Beschäftigte am 31.12.1998 nach Wohnortkreisen und Arbeitsortkreisen, Pendlerverhalten, Pendlersaldo sowie Beschäftigte, die im Wohnortkreis arbeiten	70
9 Sozialversicherungspflichtig beschäftigte Einpendler von Berlin in das Land Brandenburg am 31.12.1998 nach Arbeitsortkreis sowie Altersgruppen und Geschlecht	72
10 Sozialversicherungspflichtig beschäftigte Auspendler des Landes Brandenburg nach Berlin am 31.12.1998 nach dem Wohnortkreis sowie Altersgruppen und Geschlecht	73

Grafische Darstellungen

- Anteil der einpendelnden sozialversicherungspflichtig Beschäftigten an den insgesamt sozialversicherungspflichtig Beschäftigten der kreisfreien Städte bzw. Landkreise am 31.12.199874
- Anteil der auspendelnden sozialversicherungspflichtig Beschäftigten an den insgesamt sozialversicherungspflichtig Beschäftigten der kreisfreien Städte bzw. Landkreise am 31.12.199875

Hinweis

Mit Stichtag 30.09.1998 trat eine neue Klassifikation der Wirtschaftszweige in Kraft. Ein rückwirkender Zeitvergleich in wirtschaftlicher Gliederung ist nicht möglich.

Durch gleichzeitige Einführung eines neuen Meldesystems können in einzelnen Wirtschaftsabschnitten Differenzen zu anderen Veröffentlichungen der sozialversicherungspflichtig beschäftigten Arbeitnehmer auftreten.

Zeichenerklärung (nach DIN 55301)

- nichts vorhanden (genau null)
- x Tabellenfach gesperrt, weil Aussage nicht sinnvoll

Vorbemerkungen

Ab dem Stichtag 30.06.1993 werden quartalsweise die sozialversicherungspflichtig Beschäftigten des Landes Brandenburg nach dem Arbeitsort in den Statistischen Berichten A VI 5 - vierteljährlich veröffentlicht.

Dem Landesamt für Datenverarbeitung und Statistik Brandenburg liegen jetzt auch die Angaben für die sozialversicherungspflichtig Beschäftigten nach dem Wohnort vor. Somit ist es möglich, das Pendlerverhalten Wohnort/Arbeitsort bzw. Arbeitsort/Wohnort darzustellen. Diese anonymisierten Daten werden dem Statistischen Bundesamt und den Statistischen Landesämtern von der Bundesanstalt für Arbeit (BA) zum Zwecke der ergänzenden Auswertung übergeben.

Rechtsgrundlage

Die gesetzliche Grundlage für die BA zur Durchführung der Beschäftigtenstatistik bildet das Arbeitsförderungsgesetz (AFG) vom 25. Juni 1969 (BGBl. I S. 582), zuletzt geändert durch Gesetz vom 15. Dezember 1995 (BGBl. I S. 1824), die Zweite Verordnung über die Erfassung von Daten für die Träger der Sozialversicherung und für die BA (Zweite Datenerfassungs-Verordnung - 2. DEVO) vom 29. Mai 1980 (BGBl. I S. 593) sowie die Zweite Verordnung über die Datenübermittlung auf maschinell verwertbaren Datenträgern im Bereich der Sozialversicherung und der BA (Zweite Datenübermittlungs-Verordnung - 2. DÜVO) vom 29. Mai 1980 (BGBl. I S. 616).

Erhebungsprogramm

Auskunftspflichtige

Die Arbeitgeber sind über die in ihrem Betrieb sozialversicherungspflichtig Beschäftigten auskunftspflichtig. Sie übergeben die Meldebelege an die Träger der gesetzlichen Kranken- und Rentenversicherungen sowie an die BA.

Erfasster Personenkreis

Von den Arbeitgebern sind Meldungen zu erstatten für alle Arbeitnehmer einschließlich der zu ihrer Berufsausbildung Beschäftigten, die krankenversicherungspflichtig, rentenversicherungspflichtig oder beitragspflichtig nach dem Arbeitsförderungsgesetz sind oder für die Beitragsanteile zu den gesetzlichen Rentenversicherungen zu entrichten sind.

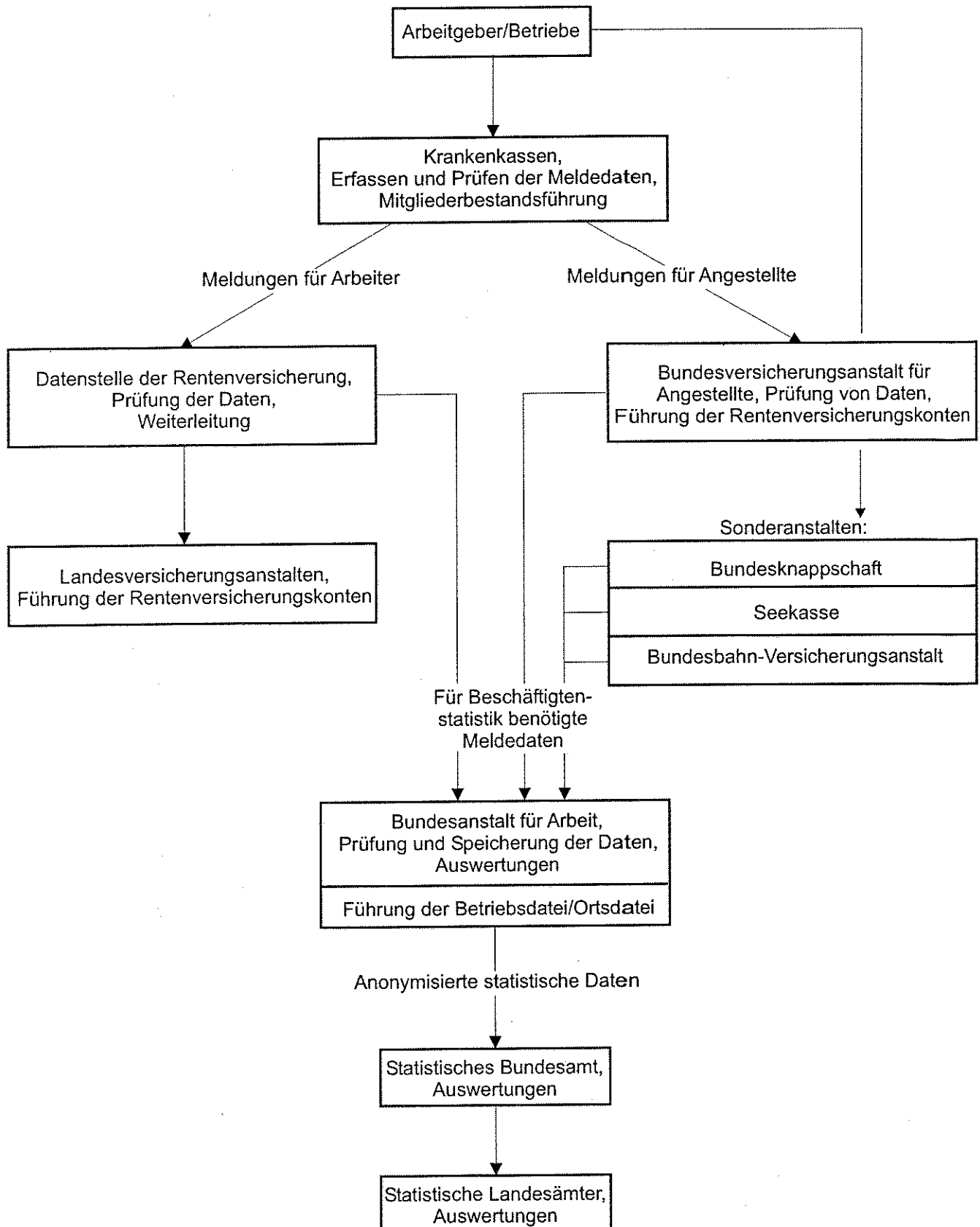
Daraus ergibt sich, dass in der Beschäftigtenstatistik in der Regel alle Arbeiter und Angestellten (einschl. der Beschäftigten in beruflicher Ausbildung), zusammen rd. 80 Prozent aller Erwerbstätigen, erfasst werden. Unberücksichtigt bleiben Beamte, Selbstständige und mithelfende Familienangehörige und alle geringfügig beschäftigten Arbeitnehmer, die nur eine sogenannte Nebenbeschäftigung ausüben und nicht der Sozialversicherungspflicht unterliegen.

Meldeverfahren

Seit Inkrafttreten der 2. Datenerfassungs-Verordnung (2. DEVO) werden Anmeldungen, Abmeldungen, Unterbrechungsmeldungen sowie Jahresmeldungen für Arbeiter und Angestellte auf einheitlichen Meldebelegen („Versicherungsnachweisen“) vorgenommen. Die Arbeitgeber senden die Meldeformulare an die zuständigen Träger der Krankenkassen. Diese prüfen die Meldungen und leiten die Unterlagen an die Datenerfassungsstellen der Rentenversicherungsträger weiter.

Nach der maschinellen Bearbeitung der Meldungen bei den zuständigen Stellen der Rentenversicherungsträger werden die Datenträger der BA zur weiteren Aufbereitung und Auswertung übermittelt. Anonymisierte Auszüge aus diesen Datensätzen werden für statistische Zwecke dem Statistischen Bundesamt zur Verfügung gestellt und von dort an die statistischen Landesämter weitergeleitet.

Meldeweg der Daten im Meldeverfahren zur Sozialversicherung und zur Bundesanstalt für Arbeit



Erhebungsmerkmale

Bei der Beschäftigtenstatistik werden folgende Merkmale in die Auswertung einbezogen:

- Alter
- Geschlecht
- Staatsangehörigkeit
- ausgeübte Tätigkeit
- Stellung im Beruf
- Ausbildung
- Wirtschaftszweig
- Arbeitsort
- Wohnort

Diese Merkmale können, bis auf den Wirtschaftszweig und Arbeitsort, den Versicherungsnachweisen direkt entnommen werden.

Durch die BA wurde zur Ergänzung der gewonnenen Daten eine Betriebsdatei aufgebaut. Sie hat zu diesem Zweck an jeden Betrieb eine Betriebsnummer vergeben.

Die Betriebe werden als örtliche Einheit definiert. Niederlassungen eines Unternehmens können zu einem Betrieb zusammengefasst werden, sofern sie in derselben Gemeinde liegen, denselben wirtschaftlichen Schwerpunkt haben und die Meldungen zur Sozialversicherung von einer zentralen Stelle abgegeben werden. Befindet sich die Niederlassung eines Betriebes nicht am Ort des Stammsitzes, kann es im Falle einer zentralen Abrechnung zu Abweichungen zwischen den am Arbeitsort tätigen und erfassten sozialversicherungspflichtig Beschäftigten kommen.

Neben der Betriebsnummer enthält die Betriebsdatei insbesondere den Wirtschaftszweig und den Postortschlüssel (Zustellbezirk) des Betriebssitzes. Durch die Vorbeiführung an einer sogenannten Ortsdatei kann der amtliche Gemeindeschlüssel für den Betriebssitz ermittelt werden.

Mit Hilfe dieser beiden Dateien ist die Auswertung der Beschäftigtenstatistik nach Wirtschaftszweigen und Arbeitsort möglich.

Definitionen

Alter

Die Berechnung des Alters erfolgt nach der „Altersjahrmethode“. Bei dieser Berechnung wird aus dem Geburtsdatum und dem Berichtsstichtag exakt ermittelt, welches Altersjahr der Beschäftigte am Berichtsstichtag vollendet hatte.

Arbeiter/Angestellte (zusammengefasste Gliederung)

Die Differenzierung der sozialversicherungspflichtig beschäftigten Arbeitnehmer nach Arbeitern und Angestellten erfolgt nach der Zugehörigkeit des Beschäftigten zum jeweiligen Träger der Rentenversicherung.

Äußerer Entwicklungsraum Brandenburg

Der äußere Entwicklungsraum Brandenburg umfasst die Gemeinden des Landes Brandenburg, die nicht dem engeren Verflechtungsraum zugeordnet werden konnten.

Auspendler

Sozialversicherungspflichtig Beschäftigte, die nicht im Wohnortkreis arbeiten.

Beschäftigte in beruflicher Ausbildung

Personen, die als Auszubildende oder zu ihrer Ausbildung im Angestellten- oder Arbeiterverhältnis beschäftigt sind. Zu diesem Kreis zählen neben den Auszubildenden nach dem Berufsbildungsgesetz vom 14. August 1969 (BbiG) auch Anlernlinge, Praktikanten, Volontäre, Schüler an Schulen des Gesundheitswesens sowie Teilnehmer an den von der Bundesanstalt für Arbeit geförderten Maßnahmen zur beruflichen Fortbildung, Umschulung und betrieblichen Einarbeitung.

Einpendler

Sozialversicherungspflichtig Beschäftigte, die nicht im Arbeitsortkreis wohnen bzw. (mit Haupt- oder Nebenwohnsitz) gemeldet sind.

Engerer Verflechtungsraum Berlin-Brandenburg

Der engere Verflechtungsraum Berlin-Brandenburg ist Teil des gemeinsamen Planungsraumes beider Länder und wird aus Berlin und dem zusammenhängenden Teilraum des Landes Brandenburg gebildet, der strukturell am engsten mit dem Land Berlin verbunden ist. In dieser Veröffentlichung sind beim engeren Verflechtungsraum nur die Angaben des Landes Brandenburg enthalten.

Pendlersaldo

Einpendler abzüglich Auspendler bzw. Beschäftigte am Arbeitsort abzüglich Beschäftigte am Wohnort ergeben den Pendlersaldo.

Eine positive Differenz weist einen Einpendlerüberschuss, eine negative Differenz einen Auspendlerüberschuss aus.

Sozialversicherungspflichtig Beschäftigte

Arbeitnehmer einschl. der zu ihrer Berufsausbildung Beschäftigten (Auszubildende u. a.), die krankenversicherungspflichtig, rentenversicherungspflichtig und/oder beitragspflichtig sind zur BA (Arbeitslosenversicherung nach dem Arbeitsförderungsgesetz) oder für die von den Arbeitgebern Beitragsteile zu den gesetzlichen Rentenversicherungen zu entrichten sind. Zu diesem Personenkreis gehören: Arbeiter, Angestellte und Auszubildende, sofern es sich bei ihrer Erwerbstätigkeit nicht um eine sog. geringfügige Beschäftigung bzw. geringfügig selbstständige Tätigkeit handelt.

Wirtschaftszweig

Die Zuordnung der Beschäftigten erfolgt nach dem wirtschaftlichen Schwerpunkt des Betriebes (örtliche Einheit), in dem der sozialversicherungspflichtige Arbeitnehmer beschäftigt ist. In dieser Veröffentlichung erfolgt die Darstellung der Ergebnisse nach der Klassifikation der Wirtschaftszweige, Ausgabe 1993 (WZ 93).

1. Sozialversicherungspflichtig beschäftigte Einpendler in das Land Brandenburg am 31.12.1998 nach Wohnort sowie Altersgruppen und Geschlecht

Wohnort	Einpendler			davon im Alter von ... bis unter ... Jahren					
				unter 30		30 - 45		45 und älter	
	insgesamt	Männer	Frauen	Männer	Frauen	Männer	Frauen	Männer	Frauen
Baden-Württemberg	880	581	299	147	131	302	123	132	45
Bayern	1 085	646	439	159	200	305	182	182	57
Berlin	51 685	34 004	17 681	6 625	4 587	17 230	8 522	10 149	4 572
Bremen	98	71	27	15	11	29	11	27	5
Hamburg	290	191	99	43	40	102	41	46	18
Hessen	552	379	173	76	70	190	74	113	29
Mecklenburg-Vorpommern	5 362	3 794	1 568	952	508	1 842	720	1 000	340
Niedersachsen	1 329	923	406	230	158	437	171	256	77
Nordrhein-Westfalen	1 809	1 217	592	273	209	601	289	343	94
Rheinland-Pfalz	329	210	119	45	50	106	50	59	19
Saarland	81	58	23	9	5	30	10	19	8
Sachsen	15 565	10 628	4 937	1 879	1 313	4 966	2 166	3 783	1 458
Sachsen-Anhalt	6 703	4 481	2 222	1 047	672	2 098	1 025	1 336	525
Schleswig-Holstein	469	325	144	77	60	150	58	98	26
Thüringen	1 455	969	486	161	125	511	237	297	124
ohne Angabe	-	-	-	-	-	-	-	-	-
unbekannt	196	161	35	29	15	86	18	46	2
Insgesamt	87 888	58 638	29 250	11 767	8 154	28 985	13 697	17 886	7 399

2. Sozialversicherungspflichtig beschäftigte Auspendler des Landes Brandenburg am 31.12.1998 nach Arbeitsort sowie Altersgruppen und Geschlecht

Arbeitsort	Auspendler			davon im Alter von ... bis unter ... Jahren					
				unter 30		30 - 45		45 und älter	
	insgesamt	Männer	Frauen	Männer	Frauen	Männer	Frauen	Männer	Frauen
Baden-Württemberg	2 899	2 198	701	609	321	1 086	291	503	89
Bayern	3 907	2 950	957	908	523	1 418	315	624	119
Berlin	123 209	66 965	56 244	12 917	15 031	33 110	25 762	20 938	15 451
Bremen	412	348	64	62	28	189	23	97	13
Hamburg	1 656	1 223	433	283	227	614	136	326	70
Hessen	2 558	1 747	811	435	381	872	295	440	135
Mecklenburg-Vorpommern	6 167	3 890	2 277	898	753	1 895	1 067	1 097	457
Niedersachsen	3 931	2 921	1 010	837	681	1 406	221	678	108
Nordrhein-Westfalen	5 683	4 086	1 597	910	674	2 113	653	1 063	270
Rheinland-Pfalz	983	765	218	228	106	374	79	163	33
Saarland	273	237	36	58	13	129	16	50	7
Sachsen	13 608	9 652	3 956	1 906	1 210	4 941	1 878	2 805	868
Sachsen-Anhalt	7 108	4 646	2 462	909	607	2 294	1 203	1 443	652
Schleswig-Holstein	1 413	971	442	300	265	447	131	224	46
Thüringen	1 788	1 242	546	248	114	631	266	363	166
Insgesamt	175 595	103 841	71 754	21 508	20 934	51 519	32 336	30 814	18 484

**3. Sozialversicherungspflichtig Beschäftigte im Land Brandenburg am 31.12.1998
nach kreisfreien Städten und Landkreisen, Arbeitsort- bzw. Wohnortkreis sowie
Pendlersaldo**

Schlüssel Nr.	Verwaltungsbezirk	Arbeitsortkreis			Wohnortkreis			Pendler- saldo
		insgesamt	darunter mit Wohnort außerhalb des Kreises (Einpendler)		insgesamt	darunter mit Arbeitsort außerhalb des Kreises (Auspendler)		
		Anzahl	Prozent		Anzahl	Prozent	Anzahl	
	Kreisfreie Städte							
12 051 000	Brandenburg an der Havel	27 672	7 886	28,5	27 942	8 156	29,2	- 270
12 052 000	Cottbus	56 181	26 522	47,2	42 195	12 536	29,7	+ 13 986
12 053 000	Frankfurt (Oder)	34 637	13 034	37,6	27 848	6 245	22,4	+ 6 789
12 054 000	Potsdam	69 031	37 781	54,7	51 270	20 020	39,0	+ 17 761
	Landkreise							
12 060 000	Barnim	47 781	12 375	25,9	59 541	24 135	40,5	- 11 760
12 061 000	Dahme-Spreewald	50 462	17 720	35,1	57 320	24 578	42,9	- 6 858
12 062 000	Elbe-Elster	38 369	4 733	12,3	45 485	11 849	26,1	- 7 116
12 063 000	Havelland	40 065	8 757	21,9	51 165	19 857	38,8	- 11 100
12 064 000	Märkisch-Oderland	54 973	16 043	29,2	66 448	27 518	41,4	- 11 475
12 065 000	Oberhavel	51 602	12 554	24,3	67 589	28 541	42,2	- 15 987
12 066 000	Oberspreewald-Lausitz	46 596	11 139	23,9	50 121	14 664	29,3	- 3 525
12 067 000	Oder-Spree	57 053	10 380	18,2	71 524	24 851	34,7	- 14 471
12 068 000	Ostprignitz-Ruppin	37 565	5 183	13,8	40 886	8 504	20,8	- 3 321
12 069 000	Potsdam-Mittelmark	62 698	25 883	41,3	75 894	39 079	51,5	- 13 196
12 070 000	Prignitz	29 861	3 411	11,4	33 607	7 157	21,3	- 3 746
12 071 000	Spree-Neiße	47 579	16 032	33,7	53 158	21 611	40,7	- 5 579
12 072 000	Teltow-Fläming	48 477	12 526	25,8	59 749	23 798	39,8	- 11 272
12 073 000	Uckermark	47 386	3 605	7,6	53 953	10 172	18,9	- 6 567
12 000 000	Land Brandenburg	847 988	245 564	29,0	935 695	333 271	35,6	- 87 707
	engerer Verflechtungsraum	299 667	43 060	14,4	335 230	18 106	5,4	+ 24 954
	äußerer Entwicklungsraum	548 321	18 106	3,3	600 465	43 060	7,2	- 24 954

**5. Sozialversicherungspflichtig Beschäftigte am 31.12.1998 mit Wohnort
im Land Brandenburg nach Lage des Arbeitsortes sowie Geschlecht, Stellung
im Beruf und Wirtschaftszweigen**

Merkmale	Insgesamt	davon mit Arbeitsort			
		innerhalb derselben Gemeinde	in einer anderen Gemeinde desselben Kreises	in einem anderen Kreis des Landes Brandenburg	in einem anderen Bundesland
Beschäftigte insgesamt	935 695	353 169	249 255	157 676	175 595
Männer	493 272	165 539	136 739	87 153	103 841
Frauen	442 423	187 630	112 516	70 523	71 754
Stellung im Beruf					
Arbeiter	464 493	167 458	144 281	76 731	76 023
darunter in beruflicher Ausbildung	44 590	14 520	12 995	11 688	5 387
Angestellte	471 202	185 711	104 974	80 945	99 572
darunter in beruflicher Ausbildung	25 834	6 819	5 551	7 105	6 359
Wirtschaftszweige					
Land- und Forstwirtschaft; Fischerei	34 192	14 182	15 088	3 259	1 663
Produzierendes Gewerbe	286 584	103 797	85 304	43 156	54 327
Bergbau	7 262	2 153	2 668	2 024	417
Verarbeitendes Gewerbe	130 601	51 348	36 873	15 819	26 561
Energie- und Wasserversorgung	13 457	5 273	2 334	3 725	2 125
Baugewerbe	135 264	45 023	43 429	21 588	25 224
Handel, Gastgewerbe und Verkehr	212 885	73 913	54 286	37 623	47 063
Handel	125 196	45 209	33 963	20 379	25 645
Gastgewerbe	23 693	10 123	6 062	2 859	4 649
Verkehr und Nachrichtenübermittlung	63 996	18 581	14 261	14 385	16 769
sonstige Dienstleistungen	401 796	161 225	94 550	73 606	72 415
Kredit- und Versicherungsgewerbe	19 246	5 243	3 526	3 346	7 131
Grundstückswesen, Vermietung, Dienstleistungen für Unternehmen	83 844	26 038	14 120	16 435	27 251
Öffentliche Verwaltung	95 990	44 598	25 468	15 632	10 292
Öffentliche und private Dienstleistungen	202 716	85 346	51 436	38 193	27 741

**Noch: 5. Sozialversicherungspflichtig Beschäftigte am 31.12.1998 mit Wohnort
im Land Brandenburg nach Lage des Arbeitsortes sowie Geschlecht,
Stellung im Beruf und Wirtschaftszweigen**

<u>Wohnsitzkreis</u> Merkmale	Insgesamt	davon mit Arbeitsort			
		innerhalb derselben Gemeinde	in einer anderen Gemeinde desselben Kreises	in einem anderen Kreis des Landes Brandenburg	in einem anderen Bundesland
Kreisfreie Stadt Brandenburg an der Havel					
Beschäftigte insgesamt	27 942	19 786	-	5 677	2 479
Männer	14 727	9 852	-	3 232	1 643
Frauen	13 215	9 934	-	2 445	836
Stellung im Beruf					
Arbeiter	13 919	9 578	-	3 054	1 287
darunter in beruflicher Ausbildung	1 234	809	-	366	59
Angestellte	14 023	10 208	-	2 623	1 192
darunter in beruflicher Ausbildung	787	402	-	284	101
Wirtschaftszweige					
Land- und Forstwirtschaft; Fischerei	270	148	-	117	5
Produzierendes Gewerbe	8 775	6 409	-	1 535	831
Bergbau	28	-	-	24	4
Verarbeitendes Gewerbe	4 561	3 533	-	575	453
Energie- und Wasserversorgung	394	315	-	62	17
Baugewerbe	3 792	2 561	-	874	357
Handel, Gastgewerbe und Verkehr	6 100	3 687	-	1 618	795
Handel	3 553	2 281	-	973	299
Gastgewerbe	751	510	-	129	112
Verkehr und Nachrichtenübermittlung	1 796	896	-	516	384
sonstige Dienstleistungen	12 793	9 541	-	2 406	846
Kredit- und Versicherungsgewerbe	454	233	-	136	85
Grundstückswesen, Vermietung, Dienstleistungen für Unternehmen	2 563	1 565	-	565	433
Öffentliche Verwaltung	2 382	1 793	-	510	79
Öffentliche und private Dienstleistungen	7 394	5 950	-	1 195	249

**Noch: 5. Sozialversicherungspflichtig Beschäftigte am 31.12.1998 mit Wohnort
im Land Brandenburg nach Lage des Arbeitsortes sowie Geschlecht,
Stellung im Beruf und Wirtschaftszweigen**

Wohnsitzkreis Merkmale	Insgesamt	davon mit Arbeitsort			
		innerhalb derselben Gemeinde	in einer anderen Gemeinde desselben Kreises	in einem anderen Kreis des Landes Brandenburg	in einem anderen Bundesland
Kreisfreie Stadt Cottbus					
Beschäftigte insgesamt	42 195	29 659	-	8 884	3 652
Männer	21 711	13 455	-	5 569	2 687
Frauen	20 484	16 204	-	3 315	965
Stellung im Beruf					
Arbeiter	17 329	11 024	-	4 593	1 712
darunter in beruflicher Ausbildung	1 983	1 373	-	495	115
Angestellte	24 866	18 635	-	4 291	1 940
darunter in beruflicher Ausbildung	1 170	832	-	212	126
Wirtschaftszweige					
Land- und Forstwirtschaft; Fischerei	500	244	-	236	20
Produzierendes Gewerbe	11 484	6 371	-	3 735	1 378
Bergbau	1 150	648	-	481	21
Verarbeitendes Gewerbe	3 718	2 237	-	956	525
Energie- und Wasserversorgung	1 965	868	-	951	146
Baugewerbe	4 651	2 618	-	1 347	686
Handel, Gastgewerbe und Verkehr	10 233	7 073	-	2 072	1 088
Handel	5 297	3 304	-	1 523	470
Gastgewerbe	1 161	775	-	236	150
Verkehr und Nachrichtenübermittlung	3 775	2 994	-	313	468
sonstige Dienstleistungen	19 967	15 971	-	2 835	1 161
Kredit- und Versicherungsgewerbe	734	564	-	52	118
Grundstückswesen, Vermietung, Dienstleistungen für Unternehmen	4 510	2 953	-	898	659
Öffentliche Verwaltung	5 152	4 444	-	642	66
Öffentliche und private Dienstleistungen	9 571	8 010	-	1 243	318

**Noch: 5. Sozialversicherungspflichtig Beschäftigte am 31.12.1998 mit Wohnort
im Land Brandenburg nach Lage des Arbeitsortes sowie Geschlecht,
Stellung im Beruf und Wirtschaftszweigen**

<u>Wohnsitzkreis</u> Merkmale	Insgesamt	davon mit Arbeitsort			
		innerhalb derselben Gemeinde	in einer anderen Gemeinde desselben Kreises	in einem anderen Kreis des Landes Brandenburg	in einem anderen Bundesland
Kreisfreie Stadt Frankfurt (Oder)					
Beschäftigte insgesamt	27 848	21 603	-	4 240	2 005
Männer	13 971	9 811	-	2 795	1 365
Frauen	13 877	11 792	-	1 445	640
Stellung im Beruf					
Arbeiter	10 674	7 704	-	2 027	943
darunter in beruflicher Ausbildung	1 256	896	-	277	83
Angestellte	17 174	13 899	-	2 213	1 062
darunter in beruflicher Ausbildung	929	668	-	136	125
Wirtschaftszweige					
Land- und Forstwirtschaft; Fischerei	422	329	-	87	6
Produzierendes Gewerbe	6 015	3 911	-	1 627	477
Bergbau	8	2	-	4	2
Verarbeitendes Gewerbe	2 391	1 581	-	589	221
Energie- und Wasserversorgung	556	293	-	255	8
Baugewerbe	3 060	2 035	-	779	246
Handel, Gastgewerbe und Verkehr	6 242	4 644	-	955	643
Handel	3 195	2 379	-	547	269
Gastgewerbe	566	409	-	82	75
Verkehr und Nachrichtenübermittlung	2 481	1 856	-	326	299
sonstige Dienstleistungen	15 164	12 717	-	1 570	877
Kredit- und Versicherungsgewerbe	566	366	-	54	146
Grundstückswesen, Vermietung, Dienstleistungen für Unternehmen	2 983	2 082	-	440	461
Öffentliche Verwaltung	3 896	3 464	-	373	59
Öffentliche und private Dienstleistungen	7 719	6 805	-	703	211

**Noch: 5. Sozialversicherungspflichtig Beschäftigte am 31.12.1998 mit Wohnort
im Land Brandenburg nach Lage des Arbeitsortes sowie Geschlecht,
Stellung im Beruf und Wirtschaftszweigen**

Wohnsitzkreis Merkmale	Insgesamt	davon mit Arbeitsort			
		innerhalb derselben Gemeinde	in einer anderen Gemeinde desselben Kreises	in einem anderen Kreis des Landes Brandenburg	in einem anderen Bundesland
Kreisfreie Stadt Potsdam					
Beschäftigte insgesamt	51 270	31 250	-	10 309	9 711
Männer	25 455	13 636	-	6 275	5 544
Frauen	25 815	17 614	-	4 034	4 167
Stellung im Beruf					
Arbeiter	19 267	10 893	-	4 855	3 519
darunter in beruflicher Ausbildung	1 828	1 127	-	499	202
Angestellte	32 003	20 357	-	5 454	6 192
darunter in beruflicher Ausbildung	1 551	898	-	279	374
Wirtschaftszweige					
Land- und Forstwirtschaft; Fischerei	365	95	-	197	73
Produzierendes Gewerbe	10 352	4 992	-	2 926	2 434
Bergbau	35	22	-	11	2
Verarbeitendes Gewerbe	4 170	1 548	-	1 317	1 305
Energie- und Wasserversorgung	891	764	-	85	42
Baugewerbe	5 256	2 658	-	1 513	1 085
Handel, Gastgewerbe und Verkehr	11 581	6 081	-	2 921	2 579
Handel	6 253	3 213	-	1 510	1 530
Gastgewerbe	1 476	911	-	253	312
Verkehr und Nachrichtenübermittlung	3 852	1 957	-	1 158	737
sonstige Dienstleistungen	28 954	20 080	-	4 260	4 614
Kredit- und Versicherungsgewerbe	1 575	962	-	89	524
Grundstückswesen, Vermietung, Dienstleistungen für Unternehmen	6 824	3 613	-	1 324	1 887
Öffentliche Verwaltung	7 799	6 275	-	1 024	500
Öffentliche und private Dienstleistungen	12 756	9 230	-	1 823	1 703

**Noch: 5. Sozialversicherungspflichtig Beschäftigte am 31.12.1998 mit Wohnort
im Land Brandenburg nach Lage des Arbeitsortes sowie Geschlecht,
Stellung im Beruf und Wirtschaftszweigen**

<u>Wohnsitzkreis</u> Merkmale	Insgesamt	davon mit Arbeitsort			
		innerhalb derselben Gemeinde	in einer anderen Gemeinde desselben Kreises	in einem anderen Kreis des Landes Brandenburg	in einem anderen Bundesland

	Landkreis Barnim				
Beschäftigte insgesamt	59 541	19 046	16 360	5 416	18 719
Männer	30 556	8 738	8 582	3 118	10 118
Frauen	28 985	10 308	7 778	2 298	8 601
Stellung im Beruf					
Arbeiter	28 146	8 927	8 943	2 654	7 622
darunter in beruflicher Ausbildung	2 707	728	905	488	586
Angestellte	31 395	10 119	7 417	2 762	11 097
darunter in beruflicher Ausbildung	1 721	417	380	249	675
Wirtschaftszweige					
Land- und Forstwirtschaft; Fischerei	1 514	500	599	198	217
Produzierendes Gewerbe	16 508	4 968	5 033	1 618	4 889
Bergbau	89	30	41	8	10
Verarbeitendes Gewerbe	7 270	2 395	2 135	589	2 151
Energie- und Wasserversorgung	659	193	123	107	236
Baugewerbe	8 490	2 350	2 734	914	2 492
Handel, Gastgewerbe und Verkehr	13 611	4 237	3 698	1 250	4 426
Handel	7 975	2 473	2 219	728	2 555
Gastgewerbe	1 663	558	552	113	440
Verkehr und Nachrichtenübermittlung	3 973	1 206	927	409	1 431
sonstige Dienstleistungen	27 891	9 341	7 030	2 349	9 171
Kredit- und Versicherungsgewerbe	1 339	294	272	77	696
Grundstückswesen, Vermietung, Dienstleistungen für Unternehmen	5 894	1 368	1 048	535	2 943
Öffentliche Verwaltung	5 622	2 128	1 557	477	1 460
Öffentliche und private Dienstleistungen	15 036	5 551	4 153	1 260	4 072

**Noch: 5. Sozialversicherungspflichtig Beschäftigte am 31.12.1998 mit Wohnort
im Land Brandenburg nach Lage des Arbeitsortes sowie Geschlecht,
Stellung im Beruf und Wirtschaftszweigen**

<u>Wohnsitzkreis</u> Merkmale	Insgesamt	davon mit Arbeitsort			
		innerhalb derselben Gemeinde	in einer anderen Gemeinde desselben Kreises	in einem anderen Kreis des Landes Brandenburg	in einem anderen Bundesland
Landkreis Dahme-Spreewald					
Beschäftigte insgesamt	57 320	12 281	20 461	8 369	16 209
Männer	30 236	5 252	10 895	4 855	9 234
Frauen	27 084	7 029	9 566	3 514	6 975
Stellung im Beruf					
Arbeiter	28 066	5 974	11 509	4 297	6 286
darunter in beruflicher Ausbildung	2 549	468	1 096	569	416
Angestellte	29 254	6 307	8 952	4 072	9 923
darunter in beruflicher Ausbildung	1 524	215	519	348	442
Wirtschaftszweige					
Land- und Forstwirtschaft; Fischerei	2 358	744	1 247	260	107
Produzierendes Gewerbe	17 124	3 450	6 668	2 212	4 794
Bergbau	105	10	17	68	10
Verarbeitendes Gewerbe	7 846	1 555	2 845	975	2 471
Energie- und Wasserversorgung	683	100	284	128	171
Baugewerbe	8 490	1 785	3 522	1 041	2 142
Handel, Gastgewerbe und Verkehr	15 189	2 820	5 851	2 121	4 397
Handel	9 112	1 807	3 908	1 130	2 267
Gastgewerbe	1 672	500	641	166	365
Verkehr und Nachrichtenübermittlung	4 405	513	1 302	825	1 765
sonstige Dienstleistungen	22 637	5 265	6 692	3 775	6 905
Kredit- und Versicherungsgewerbe	1 250	164	252	168	666
Grundstückswesen, Vermietung, Dienstleistungen für Unternehmen	5 119	697	1 034	844	2 544
Öffentliche Verwaltung	5 232	1 502	1 911	688	1 131
Öffentliche und private Dienstleistungen	11 036	2 902	3 495	2 075	2 564

**Noch: 5. Sozialversicherungspflichtig Beschäftigte am 31.12.1998 mit Wohnort
im Land Brandenburg nach Lage des Arbeitsortes sowie Geschlecht,
Stellung im Beruf und Wirtschaftszweigen**

<u>Wohnsitzkreis</u> Merkmale	Insgesamt	davon mit Arbeitsort			
		innerhalb derselben Gemeinde	in einer anderen Gemeinde desselben Kreises	in einem anderen Kreis des Landes Brandenburg	in einem anderen Bundesland

	Landkreis Elbe-Elster				
Beschäftigte insgesamt	45 485	14 498	19 138	6 061	5 788
Männer	25 414	7 105	10 832	3 383	4 094
Frauen	20 071	7 393	8 306	2 678	1 694
Stellung im Beruf					
Arbeiter	25 662	7 672	11 386	3 313	3 291
darunter in beruflicher Ausbildung	2 476	532	989	668	287
Angestellte	19 823	6 826	7 752	2 748	2 497
darunter in beruflicher Ausbildung	1 233	202	419	345	267
Wirtschaftszweige					
Land- und Forstwirtschaft; Fischerei	2 598	1 025	1 400	100	73
Produzierendes Gewerbe	16 474	5 235	7 362	1 474	2 403
Bergbau	558	124	346	73	15
Verarbeitendes Gewerbe	7 421	2 653	3 023	580	1 165
Energie- und Wasserversorgung	475	149	147	112	67
Baugewerbe	8 020	2 309	3 846	709	1 156
Handel, Gastgewerbe und Verkehr	10 092	3 138	3 750	1 385	1 819
Handel	5 886	2 036	2 481	668	701
Gastgewerbe	835	374	233	71	157
Verkehr und Nachrichtenübermittlung	3 371	728	1 036	646	961
sonstige Dienstleistungen	16 318	5 100	6 624	3 101	1 493
Kredit- und Versicherungsgewerbe	779	259	355	59	106
Grundstückswesen, Vermietung, Dienstleistungen für Unternehmen	3 336	774	1 246	589	727
Öffentliche Verwaltung	5 272	1 837	2 678	582	175
Öffentliche und private Dienstleistungen	6 931	2 230	2 345	1 871	485

**Noch: 5. Sozialversicherungspflichtig Beschäftigte am 31.12.1998 mit Wohnort
im Land Brandenburg nach Lage des Arbeitsortes sowie Geschlecht,
Stellung im Beruf und Wirtschaftszweigen**

<u>Wohnsitzkreis</u> Merkmale	Insgesamt	davon mit Arbeitsort			
		innerhalb derselben Gemeinde	in einer anderen Gemeinde desselben Kreises	in einem anderen Kreis des Landes Brandenburg	in einem anderen Bundesland

	Landkreis Havelland				
Beschäftigte insgesamt	51 165	15 587	15 721	6 862	12 995
Männer	26 962	7 186	8 376	4 104	7 296
Frauen	24 203	8 401	7 345	2 758	5 699
Stellung im Beruf					
Arbeiter	26 512	8 222	9 338	3 505	5 447
darunter in beruflicher Ausbildung	2 222	627	849	469	277
Angestellte	24 653	7 365	6 383	3 357	7 548
darunter in beruflicher Ausbildung	1 231	196	356	280	399
Wirtschaftszweige					
Land- und Forstwirtschaft; Fischerei	1 873	805	805	140	123
Produzierendes Gewerbe	16 685	5 274	5 205	2 016	4 190
Bergbau	59	6	42	1	10
Verarbeitendes Gewerbe	9 038	2 993	2 585	957	2 503
Energie- und Wasserversorgung	611	129	90	213	179
Baugewerbe	6 977	2 146	2 488	845	1 498
Handel, Gastgewerbe und Verkehr	12 217	3 098	4 022	1 694	3 403
Handel	7 427	2 101	2 426	855	2 045
Gastgewerbe	1 254	451	470	105	228
Verkehr und Nachrichtenübermittlung	3 536	546	1 126	734	1 130
sonstige Dienstleistungen	20 383	6 410	5 689	3 011	5 273
Kredit- und Versicherungsgewerbe	1 148	145	185	236	582
Grundstückswesen, Vermietung, Dienstleistungen für Unternehmen	4 269	956	725	841	1 747
Öffentliche Verwaltung	4 716	2 030	1 362	608	716
Öffentliche und private Dienstleistungen	10 250	3 279	3 417	1 326	2 228

**Noch: 5. Sozialversicherungspflichtig Beschäftigte am 31.12.1998 mit Wohnort
im Land Brandenburg nach Lage des Arbeitsortes sowie Geschlecht,
Stellung im Beruf und Wirtschaftszweigen**

<u>Wohnsitzkreis</u> Merkmale	Insgesamt	davon mit Arbeitsort			
		innerhalb derselben Gemeinde	in einer anderen Gemeinde desselben Kreises	in einem anderen Kreis des Landes Brandenburg	in einem anderen Bundesland
Landkreis Märkisch-Oderland					
Beschäftigte insgesamt	66 448	17 114	21 816	10 477	17 041
Männer	34 722	7 675	11 789	5 812	9 446
Frauen	31 726	9 439	10 027	4 665	7 595
Stellung im Beruf					
Arbeiter	32 138	8 298	12 086	5 153	6 601
darunter in beruflicher Ausbildung	3 357	732	1 213	814	598
Angestellte	34 310	8 816	9 730	5 324	10 440
darunter in beruflicher Ausbildung	1 966	223	449	588	706
Wirtschaftszweige					
Land- und Forstwirtschaft; Fischerei	3 608	1 425	1 843	269	71
Produzierendes Gewerbe	18 339	4 359	6 648	2 682	4 650
Bergbau	61	16	18	18	9
Verarbeitendes Gewerbe	6 600	1 687	2 114	800	1 999
Energie- und Wasserversorgung	581	111	118	98	254
Baugewerbe	11 097	2 545	4 398	1 766	2 388
Handel, Gastgewerbe und Verkehr	15 588	3 717	4 793	2 689	4 389
Handel	9 787	2 526	3 431	1 337	2 493
Gastgewerbe	1 545	528	446	145	426
Verkehr und Nachrichtenübermittlung	4 256	663	916	1 207	1 470
sonstige Dienstleistungen	28 889	7 610	8 527	4 837	7 915
Kredit- und Versicherungsgewerbe	1 473	212	330	151	780
Grundstückswesen, Vermietung, Dienstleistungen für Unternehmen	6 002	1 041	1 118	1 077	2 766
Öffentliche Verwaltung	7 242	2 542	2 306	882	1 512
Öffentliche und private Dienstleistungen	14 172	3 815	4 773	2 727	2 857

**Noch: 5. Sozialversicherungspflichtig Beschäftigte am 31.12.1998 mit Wohnort
im Land Brandenburg nach Lage des Arbeitsortes sowie Geschlecht,
Stellung im Beruf und Wirtschaftszweigen**

<u>Wohnsitzkreis</u> Merkmale	Insgesamt	davon mit Arbeitsort			
		innerhalb derselben Gemeinde	in einer anderen Gemeinde desselben Kreises	in einem anderen Kreis des Landes Brandenburg	in einem anderen Bundesland

	Landkreis Oberhavel				
Beschäftigte insgesamt	67 589	18 777	20 271	6 055	22 486
Männer	35 481	8 828	10 945	3 392	12 316
Frauen	32 108	9 949	9 326	2 663	10 170
Stellung im Beruf					
Arbeiter	33 130	9 632	11 368	3 229	8 901
darunter in beruflicher Ausbildung	2 961	767	1 114	525	555
Angestellte	34 459	9 145	8 903	2 826	13 585
darunter in beruflicher Ausbildung	1 769	288	477	296	708
Wirtschaftszweige					
Land- und Forstwirtschaft; Fischerei	1 936	779	878	150	129
Produzierendes Gewerbe	22 591	6 985	7 053	1 642	6 911
Bergbau	35	8	15	4	8
Verarbeitendes Gewerbe	12 669	4 436	3 871	687	3 675
Energie- und Wasserversorgung	565	149	85	105	226
Baugewerbe	9 322	2 392	3 082	846	3 002
Handel, Gastgewerbe und Verkehr	15 353	3 846	4 237	1 624	5 646
Handel	9 729	2 631	2 523	944	3 631
Gastgewerbe	1 658	522	510	126	500
Verkehr und Nachrichtenübermittlung	3 966	693	1 204	554	1 515
sonstige Dienstleistungen	27 689	7 166	8 103	2 639	9 781
Kredit- und Versicherungsgewerbe	1 562	151	221	177	1 013
Grundstückswesen, Vermietung, Dienstleistungen für Unternehmen	6 633	1 144	1 571	569	3 349
Öffentliche Verwaltung	7 227	2 548	2 777	437	1 465
Öffentliche und private Dienstleistungen	12 267	3 323	3 534	1 456	3 954

**Noch: 5. Sozialversicherungspflichtig Beschäftigte am 31.12.1998 mit Wohnort
im Land Brandenburg nach Lage des Arbeitsortes sowie Geschlecht,
Stellung im Beruf und Wirtschaftszweigen**

Wohnsitzkreis Merkmale	Insgesamt	davon mit Arbeitsort			
		innerhalb derselben Gemeinde	in einer anderen Gemeinde desselben Kreises	in einem anderen Kreis des Landes Brandenburg	in einem anderen Bundesland
Landkreis Oberspreewald-Lausitz					
Beschäftigte insgesamt	50 121	15 831	19 626	8 733	5 931
Männer	27 670	7 300	11 053	4 953	4 364
Frauen	22 451	8 531	8 573	3 780	1 567
Stellung im Beruf					
Arbeiter	27 631	8 039	11 355	4 611	3 626
darunter in beruflicher Ausbildung	3 131	971	1 011	919	230
Angestellte	22 490	7 792	8 271	4 122	2 305
darunter in beruflicher Ausbildung	1 381	263	386	550	182
Wirtschaftszweige					
Land- und Forstwirtschaft; Fischerei	1 063	343	549	121	50
Produzierendes Gewerbe	18 818	5 624	7 870	2 676	2 648
Bergbau	2 473	626	1 447	286	114
Verarbeitendes Gewerbe	8 248	2 848	3 381	770	1 249
Energie- und Wasserversorgung	736	112	121	299	204
Baugewerbe	7 361	2 038	2 921	1 321	1 081
Handel, Gastgewerbe und Verkehr	10 335	3 579	3 388	1 971	1 397
Handel	6 133	2 499	2 027	984	623
Gastgewerbe	1 205	532	363	152	158
Verkehr und Nachrichtenübermittlung	2 997	548	998	835	616
sonstige Dienstleistungen	19 896	6 280	7 817	3 965	1 834
Kredit- und Versicherungsgewerbe	735	184	340	130	81
Grundstückswesen, Vermietung, Dienstleistungen für Unternehmen	3 922	1 002	1 182	764	974
Öffentliche Verwaltung	4 487	1 946	1 754	697	90
Öffentliche und private Dienstleistungen	10 752	3 148	4 541	2 374	689

**Noch: 5. Sozialversicherungspflichtig Beschäftigte am 31.12.1998 mit Wohnort
im Land Brandenburg nach Lage des Arbeitsortes sowie Geschlecht,
Stellung im Beruf und Wirtschaftszweigen**

<u>Wohnsitzkreis</u> Merkmale	Insgesamt	davon mit Arbeitsort			
		innerhalb derselben Gemeinde	in einer anderen Gemeinde desselben Kreises	in einem anderen Kreis des Landes Brandenburg	in einem anderen Bundesland
Landkreis Oder-Spree					
Beschäftigte insgesamt	71 524	26 465	20 208	13 375	11 476
Männer	37 932	13 287	11 069	6 864	6 712
Frauen	33 592	13 178	9 139	6 511	4 764
Stellung im Beruf					
Arbeiter	36 726	14 178	11 391	6 351	4 806
darunter in beruflicher Ausbildung	3 450	1 178	1 092	752	428
Angestellte	34 798	12 287	8 817	7 024	6 670
darunter in beruflicher Ausbildung	1 913	425	435	565	488
Wirtschaftszweige					
Land- und Forstwirtschaft; Fischerei	2 440	928	1 175	284	53
Produzierendes Gewerbe	24 606	10 679	7 120	3 399	3 408
Bergbau	60	1	26	30	3
Verarbeitendes Gewerbe	12 377	6 487	2 961	1 397	1 532
Energie- und Wasserversorgung	1 028	441	293	170	124
Baugewerbe	11 141	3 750	3 840	1 802	1 749
Handel, Gastgewerbe und Verkehr	14 794	4 785	3 985	3 035	2 989
Handel	8 681	3 039	2 348	1 646	1 648
Gastgewerbe	1 768	696	537	187	348
Verkehr und Nachrichtenübermittlung	4 345	1 050	1 100	1 202	993
sonstige Dienstleistungen	29 664	10 065	7 927	6 654	5 018
Kredit- und Versicherungsgewerbe	1 362	336	289	244	493
Grundstückswesen, Vermietung, Dienstleistungen für Unternehmen	5 856	1 610	1 017	1 415	1 814
Öffentliche Verwaltung	6 477	2 211	1 873	1 481	912
Öffentliche und private Dienstleistungen	15 969	5 908	4 748	3 514	1 799

**Noch: 5. Sozialversicherungspflichtig Beschäftigte am 31.12.1998 mit Wohnort
im Land Brandenburg nach Lage des Arbeitsortes sowie Geschlecht,
Stellung im Beruf und Wirtschaftszweigen**

<u>Wohnsitzkreis</u> Merkmale	Insgesamt	davon mit Arbeitsort			
		innerhalb derselben Gemeinde	in einer anderen Gemeinde desselben Kreises	in einem anderen Kreis des Landes Brandenburg	in einem anderen Bundesland
Landkreis Ostprignitz-Ruppin					
Beschäftigte insgesamt	40 886	18 253	14 129	5 076	3 428
Männer	21 519	8 713	7 658	2 788	2 360
Frauen	19 367	9 540	6 471	2 288	1 068
Stellung im Beruf					
Arbeiter	22 186	9 125	8 364	2 880	1 817
darunter in beruflicher Ausbildung	2 131	688	682	630	131
Angestellte	18 700	9 128	5 765	2 196	1 611
darunter in beruflicher Ausbildung	1 096	322	351	252	171
Wirtschaftszweige					
Land- und Forstwirtschaft; Fischerei	2 848	1 399	1 189	217	43
Produzierendes Gewerbe	12 342	5 335	4 619	1 158	1 230
Bergbau	43	9	22	5	7
Verarbeitendes Gewerbe	5 403	2 244	2 164	543	452
Energie- und Wasserversorgung	566	399	104	46	17
Baugewerbe	6 330	2 683	2 329	564	754
Handel, Gastgewerbe und Verkehr	8 207	3 390	2 714	992	1 111
Handel	4 947	2 235	1 586	546	580
Gastgewerbe	1 390	662	485	84	159
Verkehr und Nachrichtenübermittlung	1 870	493	643	362	372
sonstige Dienstleistungen	17 485	8 129	5 607	2 707	1 042
Kredit- und Versicherungsgewerbe	647	234	236	65	112
Grundstückswesen, Vermietung, Dienstleistungen für Unternehmen	2 718	1 083	645	578	412
Öffentliche Verwaltung	3 744	1 909	1 288	455	92
Öffentliche und private Dienstleistungen	10 376	4 903	3 438	1 609	426

**Noch: 5. Sozialversicherungspflichtig Beschäftigte am 31.12.1998 mit Wohnort
im Land Brandenburg nach Lage des Arbeitsortes sowie Geschlecht,
Stellung im Beruf und Wirtschaftszweigen**

Wohnsitzkreis Merkmale	Insgesamt	davon mit Arbeitsort			
		innerhalb derselben Gemeinde	in einer anderen Gemeinde desselben Kreises	in einem anderen Kreis des Landes Brandenburg	in einem anderen Bundesland
Landkreis Potsdam-Mittelmark					
Beschäftigte insgesamt	75 894	15 265	21 550	23 723	15 356
Männer	39 390	6 993	12 098	11 561	8 738
Frauen	36 504	8 272	9 452	12 162	6 618
Stellung im Beruf					
Arbeiter	35 884	7 806	12 634	9 507	5 937
darunter in beruflicher Ausbildung	3 159	626	1 002	1 211	320
Angestellte	40 010	7 459	8 916	14 216	9 419
darunter in beruflicher Ausbildung	1 972	184	426	927	435
Wirtschaftszweige					
Land- und Forstwirtschaft; Fischerei	2 469	966	1 032	251	220
Produzierendes Gewerbe	21 763	4 615	7 389	5 331	4 428
Bergbau	121	21	59	32	9
Verarbeitendes Gewerbe	9 036	2 028	2 710	1 982	2 316
Energie- und Wasserversorgung	802	88	99	498	117
Baugewerbe	11 804	2 478	4 521	2 819	1 986
Handel, Gastgewerbe und Verkehr	17 999	3 504	5 427	5 004	4 064
Handel	10 685	2 136	3 183	2 962	2 404
Gastgewerbe	2 082	625	588	425	444
Verkehr und Nachrichtenübermittlung	5 232	743	1 656	1 617	1 216
sonstige Dienstleistungen	33 633	6 172	7 697	13 130	6 634
Kredit- und Versicherungsgewerbe	1 987	100	131	975	781
Grundstückswesen, Vermietung, Dienstleistungen für Unternehmen	7 503	993	1 320	2 687	2 503
Öffentliche Verwaltung	8 398	2 098	2 164	3 335	801
Öffentliche und private Dienstleistungen	15 745	2 981	4 082	6 133	2 549

**Noch: 5. Sozialversicherungspflichtig Beschäftigte am 31.12.1998 mit Wohnort
im Land Brandenburg nach Lage des Arbeitsortes sowie Geschlecht,
Stellung im Beruf und Wirtschaftszweigen**

Wohnsitzkreis Merkmale	Insgesamt	davon mit Arbeitsort			
		innerhalb derselben Gemeinde	in einer anderen Gemeinde desselben Kreises	in einem anderen Kreis des Landes Brandenburg	in einem anderen Bundesland
Landkreis Prignitz					
Beschäftigte insgesamt	33 607	13 462	12 988	2 707	4 450
Männer	18 140	6 577	7 123	1 483	2 957
Frauen	15 467	6 885	5 865	1 224	1 493
Stellung im Beruf					
Arbeiter	19 114	7 120	7 893	1 461	2 640
darunter in beruflicher Ausbildung	1 791	513	630	399	249
Angestellte	14 493	6 342	5 095	1 246	1 810
darunter in beruflicher Ausbildung	928	202	315	168	243
Wirtschaftszweige					
Land- und Forstwirtschaft; Fischerei	2 149	1 110	852	97	90
Produzierendes Gewerbe	9 743	3 620	3 996	606	1 521
Bergbau	114	27	72	1	14
Verarbeitendes Gewerbe	4 448	1 763	1 801	236	648
Energie- und Wasserversorgung	260	122	82	15	41
Baugewerbe	4 921	1 708	2 041	354	818
Handel, Gastgewerbe und Verkehr	8 018	3 419	2 633	554	1 412
Handel	4 219	1 844	1 492	294	589
Gastgewerbe	708	335	211	34	128
Verkehr und Nachrichtenübermittlung	3 091	1 240	930	226	695
sonstige Dienstleistungen	13 693	5 312	5 507	1 450	1 424
Kredit- und Versicherungsgewerbe	574	187	238	36	113
Grundstückswesen, Vermietung, Dienstleistungen für Unternehmen	2 273	756	635	222	660
Öffentliche Verwaltung	3 336	1 606	1 240	276	214
Öffentliche und private Dienstleistungen	7 510	2 763	3 394	916	437

**Noch: 5. Sozialversicherungspflichtig Beschäftigte am 31.12.1998 mit Wohnort
im Land Brandenburg nach Lage des Arbeitsortes sowie Geschlecht,
Stellung im Beruf und Wirtschaftszweigen**

<u>Wohnsitzkreis</u> Merkmale	Insgesamt	davon mit Arbeitsort			
		innerhalb derselben Gemeinde	in einer anderen Gemeinde desselben Kreises	in einem anderen Kreis des Landes Brandenburg	in einem anderen Bundesland

	Landkreis Spree-Neiße				
Beschäftigte insgesamt	53 158	19 939	11 608	16 896	4 715
Männer	28 489	9 516	6 887	8 681	3 405
Frauen	24 669	10 423	4 721	8 215	1 310
Stellung im Beruf					
Arbeiter	27 582	10 314	7 013	7 576	2 679
darunter in beruflicher Ausbildung	2 732	744	574	1 204	210
Angestellte	25 576	9 625	4 595	9 320	2 036
darunter in beruflicher Ausbildung	1 560	338	258	782	182
Wirtschaftszweige					
Land- und Forstwirtschaft; Fischerei	1 602	501	827	213	61
Produzierendes Gewerbe	19 508	7 619	4 895	4 938	2 056
Bergbau	2 214	565	503	972	174
Verarbeitendes Gewerbe	7 116	3 126	1 633	1 522	835
Energie- und Wasserversorgung	1 763	619	626	387	131
Baugewerbe	8 415	3 309	2 133	2 057	916
Handel, Gastgewerbe und Verkehr	11 264	4 071	2 407	3 592	1 194
Handel	6 943	2 868	1 696	1 742	637
Gastgewerbe	1 094	511	234	209	140
Verkehr und Nachrichtenübermittlung	3 227	692	477	1 641	417
sonstige Dienstleistungen	20 778	7 747	3 476	8 152	1 403
Kredit- und Versicherungsgewerbe	888	260	86	435	107
Grundstückswesen, Vermietung, Dienstleistungen für Unternehmen	4 532	1 376	743	1 733	680
Öffentliche Verwaltung	5 502	2 230	1 267	1 896	109
Öffentliche und private Dienstleistungen	9 856	3 881	1 380	4 088	507

**Noch: 5. Sozialversicherungspflichtig Beschäftigte am 31.12.1998 mit Wohnort
im Land Brandenburg nach Lage des Arbeitsortes sowie Geschlecht,
Stellung im Beruf und Wirtschaftszweigen**

<u>Wohnsitzkreis</u> Merkmale	Insgesamt	davon mit Arbeitsort			
		innerhalb derselben Gemeinde	in einer anderen Gemeinde desselben Kreises	in einem anderen Kreis des Landes Brandenburg	in einem anderen Bundesland

	Landkreis Teltow-Fläming				
Beschäftigte insgesamt	59 749	18 995	16 956	10 445	13 353
Männer	31 678	9 164	9 178	5 736	7 600
Frauen	28 071	9 831	7 778	4 709	5 753
Stellung im Beruf					
Arbeiter	30 821	10 311	9 847	5 203	5 460
darunter in beruflicher Ausbildung	2 732	791	849	763	329
Angestellte	28 928	8 684	7 109	5 242	7 893
darunter in beruflicher Ausbildung	1 639	276	425	489	449
Wirtschaftszweige					
Land- und Forstwirtschaft; Fischerei	2 433	1 350	697	177	209
Produzierendes Gewerbe	18 985	6 527	5 851	2 576	4 031
Bergbau	67	20	39	4	4
Verarbeitendes Gewerbe	10 217	3 805	3 192	935	2 285
Energie- und Wasserversorgung	474	136	52	173	113
Baugewerbe	8 227	2 566	2 568	1 464	1 629
Handel, Gastgewerbe und Verkehr	15 127	3 785	4 125	3 351	3 866
Handel	9 097	2 529	2 648	1 696	2 224
Gastgewerbe	1 461	512	413	226	310
Verkehr und Nachrichtenübermittlung	4 569	744	1 064	1 429	1 332
sonstige Dienstleistungen	23 167	7 315	6 277	4 339	5 236
Kredit- und Versicherungsgewerbe	1 390	241	331	200	618
Grundstückswesen, Vermietung, Dienstleistungen für Unternehmen	4 907	1 139	924	1 004	1 840
Öffentliche Verwaltung	4 780	1 742	1 499	836	703
Öffentliche und private Dienstleistungen	12 090	4 193	3 523	2 299	2 075

**Noch: 5. Sozialversicherungspflichtig Beschäftigte am 31.12.1998 mit Wohnort
im Land Brandenburg nach Lage des Arbeitsortes sowie Geschlecht,
Stellung im Beruf und Wirtschaftszweigen**

<u>Wohnsitzkreis</u> Merkmale	Insgesamt	davon mit Arbeitsort			
		innerhalb derselben Gemeinde	in einer anderen Gemeinde desselben Kreises	in einem anderen Kreis des Landes Brandenburg	in einem anderen Bundesland

	Landkreis Uckermark				
Beschäftigte insgesamt	53 953	25 358	18 423	4 371	5 801
Männer	29 219	12 451	10 254	2 552	3 962
Frauen	24 734	12 907	8 169	1 819	1 839
Stellung im Beruf					
Arbeiter	29 706	12 641	11 154	2 462	3 449
darunter in beruflicher Ausbildung	2 891	950	989	640	312
Angestellte	24 247	12 717	7 269	1 909	2 352
darunter in beruflicher Ausbildung	1 464	468	355	355	286
Wirtschaftszweige					
Land- und Forstwirtschaft; Fischerei	3 744	1 491	1 995	145	113
Produzierendes Gewerbe	16 472	7 824	5 595	1 005	2 048
Bergbau	42	18	21	2	1
Verarbeitendes Gewerbe	8 072	4 429	2 458	409	776
Energie- und Wasserversorgung	448	285	110	21	32
Baugewerbe	7 910	3 092	3 006	573	1 239
Handel, Gastgewerbe und Verkehr	10 935	5 039	3 256	795	1 845
Handel	6 277	3 308	1 995	294	680
Gastgewerbe	1 404	712	379	116	197
Verkehr und Nachrichtenübermittlung	3 254	1 019	882	385	968
sonstige Dienstleistungen	22 795	11 004	7 577	2 426	1 788
Kredit- und Versicherungsgewerbe	783	351	260	62	110
Grundstückswesen, Vermietung, Dienstleistungen für Unternehmen	4 000	1 886	912	350	852
Öffentliche Verwaltung	4 726	2 293	1 792	433	208
Öffentliche und private Dienstleistungen	13 286	6 474	4 613	1 581	618

6. Sozialversicherungspflichtig beschäftigte Einpendler im Land Brandenburg am 31.12.1998 nach Arbeitsort- und Wohnortkreis sowie Altersgruppen und Geschlecht

Schlüssel Nr.	Arbeitsortkreis Wohnortkreis	Einpender			davon im Alter von ... bis unter ... Jahren					
					unter 30		30 - 45		45 und älter	
		insgesamt	Männer	Frauen	Männer	Frauen	Männer	Frauen	Männer	Frauen
12 051 000	Kreisfreie Stadt Brandenburg an der Havel	7 886	4 633	3 253	1 225	784	2 077	1 684	1 331	785
	aus									
	Kreisfreie Städte									
12 052 000	Cottbus	10	7	3	3	-	4	2	-	1
12 053 000	Frankfurt (Oder)	3	3	-	2	-	-	-	1	-
12 054 000	Potsdam	359	242	117	79	28	83	46	80	43
	Landkreise									
12 060 000	Barnim	16	10	6	3	2	7	3	-	1
12 061 000	Dahme-Spreewald	55	35	20	20	12	7	5	8	3
12 062 000	Elbe-Elster	9	9	-	3	-	5	-	1	-
12 063 000	Havelland	1 156	757	399	198	104	345	195	214	100
12 064 000	Märkisch-Oderland	21	18	3	2	-	9	3	7	-
12 065 000	Oberhavel	86	59	27	15	5	33	13	11	9
12 066 000	Oberspreewald-Lausitz	5	4	1	-	1	3	-	1	-
12 067 000	Oder-Spree	13	12	1	2	1	8	-	2	-
12 068 000	Ostprignitz-Ruppin	80	51	29	8	6	24	16	19	7
12 069 000	Potsdam-Mittelmark	4 800	2 521	2 279	669	513	1 112	1 220	740	546
12 070 000	Prignitz	33	27	6	10	2	11	3	6	1
12 071 000	Spree-Neiße	7	5	2	1	1	4	1	-	-
12 072 000	Teltow-Fläming	140	114	26	52	12	39	11	23	3
12 073 000	Uckermark	9	4	5	1	2	1	3	2	-
	Sonstige ¹⁾	1 084	755	329	157	95	382	163	216	71

1) Wohnort unbekannt bzw. in einem anderen Land (Bundesländer oder Ausland)

**Noch: 6. Sozialversicherungspflichtig beschäftigte Einpendler im Land Brandenburg
am 31.12.1998 nach Arbeitsort- und Wohnortkreis sowie Altersgruppen und
Geschlecht**

Schlüssel Nr.	Arbeitsortkreis Wohnortkreis	Einpender			davon im Alter von ... bis unter ... Jahren					
					unter 30		30 - 45		45 und älter	
		insgesamt	Männer	Frauen	Männer	Frauen	Männer	Frauen	Männer	Frauen
12 052 000	Kreisfreie Stadt Cottbus	26 522	13 518	13 004	4 053	4 214	5 593	5 531	3 872	3 259
	aus									
	Kreisfreie Städte									
12 051 000	Brandenburg an der Havel	65	18	47	4	11	8	23	6	13
12 053 000	Frankfurt (Oder)	297	190	107	44	37	90	37	56	33
12 054 000	Potsdam	61	27	34	7	7	5	10	15	17
	Landkreise									
12 060 000	Barnim	46	28	18	7	1	11	6	10	11
12 061 000	Dahme-Spreewald	1 389	713	676	289	290	244	247	180	139
12 062 000	Elbe-Elster	1 927	971	956	421	448	308	306	242	202
12 063 000	Havelland	29	14	15	1	3	5	6	8	6
12 064 000	Märkisch-Oderland	168	104	64	27	23	49	20	28	21
12 065 000	Oberhavel	74	26	48	5	4	11	24	10	20
12 066 000	Oberspreewald-Lausitz	4 029	1 994	2 035	782	829	702	750	510	456
12 067 000	Oder-Spree	478	242	236	65	66	95	103	82	67
12 068 000	Ostprignitz-Ruppin	55	15	40	1	2	9	25	5	13
12 069 000	Potsdam-Mittelmark	149	36	113	2	7	13	52	21	54
12 070 000	Prignitz	67	22	45	3	2	12	18	7	25
12 071 000	Spree-Neiße	13 104	6 386	6 718	1 626	1 922	2 913	3 115	1 847	1 681
12 072 000	Teltow-Fläming	274	101	173	27	30	38	69	36	74
12 073 000	Uckermark	105	54	51	14	7	30	23	10	21
	Sonstige ¹⁾	4 205	2 577	1 628	728	525	1 050	697	799	406

1) Wohnort unbekannt bzw. in einem anderen Land (Bundesländer oder Ausland)

**Noch: 6. Sozialversicherungspflichtig beschäftigte Einpendler im Land Brandenburg
am 31.12.1998 nach Arbeitsort- und Wohnortkreis sowie Altersgruppen und
Geschlecht**

Schlüssel Nr.	Arbeitsortkreis Wohnortkreis	Einpender			davon im Alter von ... bis unter ... Jahren					
					unter 30		30 - 45		45 und älter	
		insgesamt	Männer	Frauen	Männer	Frauen	Männer	Frauen	Männer	Frauen
12 053 000	Kreisfreie Stadt Frankfurt (Oder)	13 034	6 264	6 770	2 137	2 296	2 399	2 917	1 728	1 557
	aus									
	Kreisfreie Städte									
12 051 000	Brandenburg an der Havel	21	10	11	5	2	2	6	3	3
12 052 000	Cottbus	168	64	104	15	24	18	45	31	35
12 054 000	Potsdam	46	24	22	8	7	10	6	6	9
	Landkreise									
12 060 000	Barnim	675	305	370	216	206	51	103	38	61
12 061 000	Dahme-Spreewald	125	85	40	15	10	43	23	27	7
12 062 000	Elbe-Elster	29	14	15	4	5	7	9	3	1
12 063 000	Havelland	14	8	6	3	2	1	-	4	4
12 064 000	Märkisch-Oderland	3 849	1 794	2 055	564	694	732	911	498	450
12 065 000	Oberhavel	75	57	18	22	9	24	6	11	3
12 066 000	Oberspreewald-Lausitz	60	35	25	10	10	13	11	12	4
12 067 000	Oder-Spree	5 766	2 586	3 180	768	892	1 014	1 473	804	815
12 068 000	Ostprignitz-Ruppin	24	17	7	1	2	9	2	7	3
12 069 000	Potsdam-Mittelmark	46	23	23	10	7	8	11	5	5
12 070 000	Prignitz	11	8	3	6	-	1	3	1	-
12 071 000	Spree-Neiße	192	83	109	19	41	40	41	24	27
12 072 000	Teltow-Fläming	83	58	25	16	11	22	7	20	7
12 073 000	Uckermark	649	327	322	261	202	38	77	28	43
	Sonstige ¹⁾	1 201	766	435	194	172	366	183	206	80

1) Wohnort unbekannt bzw. in einem anderen Land (Bundesländer oder Ausland)

**Noch: 6. Sozialversicherungspflichtig beschäftigte Einpendler im Land Brandenburg
am 31.12.1998 nach Arbeitsort- und Wohnortkreis sowie Altersgruppen und
Geschlecht**

Schlüssel Nr.	Arbeitsortkreis Wohnortkreis	Einpendler			davon im Alter von ... bis unter ... Jahren					
					unter 30		30 - 45		45 und älter	
		insgesamt	Männer	Frauen	Männer	Frauen	Männer	Frauen	Männer	Frauen
12 054 000	Kreisfreie Stadt Potsdam	37 781	19 292	18 489	4 534	5 528	8 446	8 084	6 312	4 877
	aus Kreisfreie Städte									
12 051 000	Brandenburg an der Havel	1 546	763	783	259	340	263	251	241	192
12 052 000	Cottbus	331	176	155	38	47	73	48	65	60
12 053 000	Frankfurt (Oder)	336	160	176	18	36	68	73	74	67
	Landkreise									
12 060 000	Barnim	285	164	121	27	32	79	43	58	46
12 061 000	Dahme-Spreewald	783	468	315	92	91	210	125	166	99
12 062 000	Elbe-Elster	185	88	97	23	32	27	38	38	27
12 063 000	Havelland	2 222	1 191	1 031	359	311	447	430	385	290
12 064 000	Märkisch-Oderland	451	222	229	33	46	95	111	94	72
12 065 000	Oberhavel	1 176	627	549	234	283	207	146	186	120
12 066 000	Oberspreewald-Lausitz	177	104	73	21	26	55	29	28	18
12 067 000	Oder-Spree	590	315	275	56	65	131	120	128	90
12 068 000	Ostprignitz-Ruppin	1 034	509	525	243	286	147	165	119	74
12 069 000	Potsdam-Mittelmark	14 891	6 658	8 233	1 479	1 998	2 794	3 826	2 385	2 409
12 070 000	Prignitz	591	249	342	151	193	52	96	46	53
12 071 000	Spree-Neiße	291	184	107	35	26	71	48	78	33
12 072 000	Teltow-Fläming	2 915	1 429	1 486	450	611	570	601	409	274
12 073 000	Uckermark	322	114	208	25	46	52	107	37	55
	Sonstige ¹⁾	9 655	5 871	3 784	991	1 059	3 105	1 827	1 775	898

1) Wohnort unbekannt bzw. in einem anderen Land (Bundesländer oder Ausland)

**Noch: 6. Sozialversicherungspflichtig beschäftigte Einpendler im Land Brandenburg
am 31.12.1998 nach Arbeitsort- und Wohnortkreis sowie Altersgruppen und
Geschlecht**

Schlüssel Nr.	Arbeitsortkreis Wohnortkreis	Einpender			davon im Alter von ... bis unter ... Jahren					
					unter 30		30 - 45		45 und älter	
		insgesamt	Männer	Frauen	Männer	Frauen	Männer	Frauen	Männer	Frauen
12 060 000	Landkreis Barnim	12 375	7 949	4 426	1 817	1 428	3 791	2 031	2 341	967
	aus									
	Kreisfreie Städte									
12 051 000	Brandenburg an der Havel	12	11	1	-	1	9	-	2	-
12 052 000	Cottbus	51	37	14	5	8	20	5	12	1
12 053 000	Frankfurt (Oder)	78	61	17	22	9	23	5	16	3
12 054 000	Potsdam	51	37	14	6	4	21	5	10	5
	Landkreise									
12 061 000	Dahme-Spreewald	205	137	68	23	26	63	23	51	19
12 062 000	Elbe-Elster	18	13	5	4	4	7	1	2	-
12 063 000	Havelland	80	43	37	8	7	20	21	15	9
12 064 000	Märkisch-Oderland	1 975	1 239	736	280	275	612	322	347	139
12 065 000	Oberhavel	796	484	312	112	82	214	142	158	88
12 066 000	Oberspreewald-Lausitz	17	9	8	3	5	5	3	1	-
12 067 000	Oder-Spree	348	185	163	35	29	86	86	64	48
12 068 000	Ostprignitz-Ruppin	84	44	40	13	13	20	22	11	5
12 069 000	Potsdam-Mittelmark	47	32	15	5	2	15	9	12	4
12 070 000	Prignitz	10	7	3	3	2	2	-	2	1
12 071 000	Spree-Neiße	61	33	28	11	9	12	7	10	12
12 072 000	Teltow-Fläming	65	29	36	7	24	12	7	10	5
12 073 000	Uckermark	1 663	1 064	599	325	239	445	232	294	128
	Sonstige ¹⁾	6 814	4 484	2 330	955	689	2 205	1 141	1 324	500

1) Wohnort unbekannt bzw. in einem anderen Land (Bundesländer oder Ausland)

**Noch: 6. Sozialversicherungspflichtig beschäftigte Einpendler im Land Brandenburg
am 31.12.1998 nach Arbeitsort- und Wohnortkreis sowie Altersgruppen und
Geschlecht**

Schlüssel Nr.	<u>Arbeitsortkreis</u> <u>Wohnortkreis</u>	Einpender			davon im Alter von ... bis unter ... Jahren					
					unter 30		30 - 45		45 und älter	
		insgesamt	Männer	Frauen	Männer	Frauen	Männer	Frauen	Männer	Frauen
12 061 000	Landkreis Dahme-Spreewald	17 720	10 758	6 962	2 464	2 103	5 184	3 152	3 110	1 707
	aus									
	Kreisfreie Städte									
12 051 000	Brandenburg an der Havel	76	39	37	9	8	13	15	17	14
12 052 000	Cottbus	291	180	111	51	43	84	40	45	28
12 053 000	Frankfurt (Oder)	83	54	29	14	9	22	13	18	7
12 054 000	Potsdam	298	204	94	47	25	91	39	66	30
	Landkreise									
12 060 000	Barnim	181	130	51	26	13	59	23	45	15
12 062 000	Elbe-Elster	487	305	182	91	64	137	92	77	26
12 063 000	Havelland	109	67	42	8	17	35	14	24	11
12 064 000	Märkisch-Oderland	421	257	164	48	44	148	92	61	28
12 065 000	Oberhavel	93	73	20	10	8	35	10	28	2
12 066 000	Oberspreewald-Lausitz	1 031	566	465	180	181	275	197	111	87
12 067 000	Oder-Spree	1 223	732	491	170	143	364	246	198	102
12 068 000	Ostprignitz-Ruppin	37	25	12	6	2	10	6	9	4
12 069 000	Potsdam-Mittelmark	396	254	142	82	57	103	50	69	35
12 070 000	Prignitz	37	12	25	2	9	4	9	6	7
12 071 000	Spree-Neiße	324	205	119	65	55	76	42	64	22
12 072 000	Teltow-Fläming	3 004	1 738	1 266	419	378	796	579	523	309
12 073 000	Uckermark	56	34	22	5	6	17	10	12	6
	Sonstige ¹⁾	9 573	5 883	3 690	1 231	1 041	2 915	1 675	1 737	974

1) Wohnort unbekannt bzw. in einem anderen Land (Bundesländer oder Ausland)

**Noch: 6. Sozialversicherungspflichtig beschäftigte Einpendler im Land Brandenburg
am 31.12.1998 nach Arbeitsort- und Wohnortkreis sowie Altersgruppen und
Geschlecht**

Schlüssel Nr.	Arbeitsortkreis Wohnortkreis	Einpender			davon im Alter von ... bis unter ... Jahren					
					unter 30		30 - 45		45 und älter	
		insgesamt	Männer	Frauen	Männer	Frauen	Männer	Frauen	Männer	Frauen
12 062 000	Landkreis Elbe-Elster	4 733	3 041	1 692	927	502	1 328	790	786	400
	aus									
	Kreisfreie Städte									
12 051 000	Brandenburg an der Havel	23	6	17	-	2	2	6	4	9
12 052 000	Cottbus	223	146	77	47	31	57	29	42	17
12 053 000	Frankfurt (Oder)	9	4	5	2	-	2	4	-	1
12 054 000	Potsdam	16	10	6	6	-	1	1	3	5
	Landkreise									
12 060 000	Barnim	11	9	2	-	1	2	-	7	1
12 061 000	Dahme-Spreewald	397	256	141	97	32	99	70	60	39
12 063 000	Havelland	11	8	3	1	3	6	-	1	-
12 064 000	Märkisch-Oderland	29	21	8	7	2	12	5	2	1
12 065 000	Oberhavel	12	8	4	3	-	2	3	3	1
12 066 000	Oberspreewald-Lausitz	1 113	680	433	294	159	271	183	115	91
12 067 000	Oder-Spree	30	21	9	6	-	13	4	2	5
12 068 000	Ostprignitz-Ruppin	7	6	1	4	1	-	-	2	-
12 069 000	Potsdam-Mittelmark	40	15	25	1	6	6	13	8	6
12 070 000	Prignitz	3	1	2	-	-	-	2	1	-
12 071 000	Spree-Neiße	230	154	76	47	18	60	30	47	28
12 072 000	Teltow-Fläming	315	220	95	53	27	105	46	62	22
12 073 000	Uckermark	8	2	6	1	-	-	3	1	3
	Sonstige ¹⁾	2 256	1 474	782	358	220	690	391	426	171

1) Wohnort unbekannt bzw. in einem anderen Land (Bundesländer oder Ausland)

Noch: 6. Sozialversicherungspflichtig beschäftigte Einpendler im Land Brandenburg am 31.12.1998 nach Arbeitsort- und Wohnortkreis sowie Altersgruppen und Geschlecht

Schlüssel Nr.	<u>Arbeitsortkreis</u> <u>Wohnortkreis</u>	Einpender			davon im Alter von ... bis unter ... Jahren					
					unter 30		30 - 45		45 und älter	
		insgesamt	Männer	Frauen	Männer	Frauen	Männer	Frauen	Männer	Frauen
12 063 000	Landkreis Havelland	8 757	5 713	3 044	1 435	871	2 715	1 459	1 563	714
	aus									
	Kreisfreie Städte									
12 051 000	Brandenburg an der Havel	542	351	191	84	51	169	107	98	33
12 052 000	Cottbus	10	9	1	1	-	7	1	1	-
12 053 000	Frankfurt (Oder)	17	5	12	2	2	2	7	1	3
12 054 000	Potsdam	443	299	144	63	61	136	51	100	32
	Landkreise									
12 060 000	Barnim	72	47	25	8	8	21	9	18	8
12 061 000	Dahme-Spreewald	37	31	6	10	1	18	2	3	3
12 062 000	Elbe-Elster	23	19	4	7	3	9	1	3	-
12 064 000	Märkisch-Oderland	70	41	29	9	8	19	16	13	5
12 065 000	Oberhavel	1 258	680	578	223	170	299	281	158	127
12 066 000	Oberspreewald-Lausitz	16	12	4	2	3	6	-	4	1
12 067 000	Oder-Spree	36	24	12	5	6	8	2	11	4
12 068 000	Ostprignitz-Ruppin	837	503	334	175	97	196	167	132	70
12 069 000	Potsdam-Mittelmark	881	518	363	97	100	272	186	149	77
12 070 000	Prignitz	168	137	31	87	14	29	11	21	6
12 071 000	Spree-Neiße	16	11	5	2	4	5	-	4	1
12 072 000	Teltow-Fläming	210	131	79	24	10	65	38	42	31
12 073 000	Uckermark	19	16	3	5	1	6	1	5	1
	Sonstige ¹⁾	4 102	2 879	1 223	631	332	1 448	579	800	312

1) Wohnort unbekannt bzw. in einem anderen Land (Bundesländer oder Ausland)

**Noch: 6. Sozialversicherungspflichtig beschäftigte Einpendler im Land Brandenburg
am 31.12.1998 nach Arbeitsort- und Wohnortkreis sowie Altersgruppen und
Geschlecht**

Schlüssel Nr.	Arbeitsortkreis Wohnortkreis	Einpendler			davon im Alter von ... bis unter ... Jahren					
		insgesamt	Männer	Frauen	unter 30		30 - 45		45 und älter	
					Männer	Frauen	Männer	Frauen	Männer	Frauen
12 064 000	Landkreis Märkisch-Oderland	16 043	10 216	5 827	2 053	1 359	4 932	2 866	3 231	1 602
	aus									
	Kreisfreie Städte									
12 051 000	Brandenburg an der Havel	57	42	15	4	1	26	9	12	5
12 052 000	Cottbus	87	53	34	4	8	28	18	21	8
12 053 000	Frankfurt (Oder)	718	478	240	146	102	188	102	144	36
12 054 000	Potsdam	99	61	38	8	7	27	17	26	14
	Landkreise									
12 060 000	Barnim	1 585	936	649	236	168	422	319	278	162
12 061 000	Dahme-Spreewald	360	221	139	38	28	99	72	84	39
12 062 000	Elbe-Elster	42	21	21	5	7	13	9	3	5
12 063 000	Havelland	157	82	75	7	21	44	37	31	17
12 065 000	Oberhavel	250	122	128	15	28	57	73	50	27
12 066 000	Oberspreewald-Lausitz	80	42	38	6	11	23	14	13	13
12 067 000	Oder-Spree	2 906	1 712	1 194	375	291	781	571	556	332
12 068 000	Ostprignitz-Ruppin	27	13	14	3	4	9	4	1	6
12 069 000	Potsdam-Mittelmark	202	106	96	14	13	47	46	45	37
12 070 000	Prignitz	59	26	33	2	6	12	16	12	11
12 071 000	Spree-Neiße	114	69	45	7	12	37	23	25	10
12 072 000	Teltow-Fläming	205	92	113	18	21	41	66	33	26
12 073 000	Uckermark	366	283	83	91	20	101	39	91	24
	Sonstige ¹⁾	8 729	5 857	2 872	1 074	611	2 977	1 431	1 806	830

1) Wohnort unbekannt bzw. in einem anderen Land (Bundesländer oder Ausland)

**Noch: 6. Sozialversicherungspflichtig beschäftigte Einpendler im Land Brandenburg
am 31.12.1998 nach Arbeitsort- und Wohnortkreis sowie Altersgruppen und
Geschlecht**

Schlüssel Nr.	Arbeitsortkreis Wohnortkreis	Einpender			davon im Alter von ... bis unter ... Jahren					
					unter 30		30 - 45		45 und älter	
		insgesamt	Männer	Frauen	Männer	Frauen	Männer	Frauen	Männer	Frauen
12 065 000	Landkreis Oberhavel	12 554	8 387	4 167	1 671	1 140	4 128	2 014	2 588	1 013
	aus									
	Kreisfreie Städte									
12 051 000	Brandenburg an der Havel	73	38	35	10	12	13	14	15	9
12 052 000	Cottbus	34	20	14	4	4	11	8	5	2
12 053 000	Frankfurt (Oder)	37	20	17	2	1	9	11	9	5
12 054 000	Potsdam	172	120	52	43	30	47	18	30	4
	Landkreise									
12 060 000	Barnim	793	425	368	89	84	217	189	119	95
12 061 000	Dahme-Spreewald	109	82	27	18	8	38	13	26	6
12 062 000	Elbe-Elster	17	14	3	2	-	8	1	4	2
12 063 000	Havelland	1 078	758	320	160	88	346	163	252	69
12 064 000	Märkisch-Oderland	294	182	112	50	19	70	65	62	28
12 066 000	Oberspreewald-Lausitz	23	15	8	4	5	10	3	1	-
12 067 000	Oder-Spree	140	100	40	19	4	44	20	37	16
12 068 000	Ostprignitz-Ruppin	1 083	652	431	147	143	327	203	178	85
12 069 000	Potsdam-Mittelmark	237	161	76	35	25	76	32	50	19
12 070 000	Prignitz	95	63	32	20	8	25	18	18	6
12 071 000	Spree-Neiße	29	23	6	4	2	11	4	8	-
12 072 000	Teltow-Fläming	108	78	30	18	7	39	20	21	3
12 073 000	Uckermark	597	369	228	118	118	164	72	87	38
	Sonstige ¹⁾	7 635	5 267	2 368	928	582	2 673	1 160	1 666	626

1) Wohnort unbekannt bzw. in einem anderen Land (Bundesländer oder Ausland)

**Noch: 6. Sozialversicherungspflichtig beschäftigte Einpendler im Land Brandenburg
am 31.12.1998 nach Arbeitsort- und Wohnortkreis sowie Altersgruppen und
Geschlecht**

Schlüssel Nr.	Arbeitsortkreis Wohnortkreis	Einpender			davon im Alter von ... bis unter ... Jahren					
					unter 30		30 - 45		45 und älter	
		insgesamt	Männer	Frauen	Männer	Frauen	Männer	Frauen	Männer	Frauen
12 066 000	Landkreis Oberspreewald-Lausitz	11 139	7 314	3 825	1 875	1 012	3 079	1 742	2 360	1 071
	aus									
	Kreisfreie Städte									
12 051 000	Brandenburg an der Havel	5	4	1	1	1	1	-	2	-
12 052 000	Cottbus	1 143	799	344	219	109	314	145	266	90
12 053 000	Frankfurt (Oder)	18	12	6	1	2	4	3	7	1
12 054 000	Potsdam	22	11	11	1	5	6	3	4	3
	Landkreise									
12 060 000	Barnim	11	6	5	1	-	4	3	1	2
12 061 000	Dahme-Spreewald	906	588	318	144	93	278	163	166	62
12 062 000	Elbe-Elster	2 499	1 518	981	376	222	656	444	486	315
12 063 000	Havelland	16	3	13	-	-	2	8	1	5
12 064 000	Märkisch-Oderland	22	16	6	-	3	11	1	5	2
12 065 000	Oberhavel	12	6	6	-	1	-	2	6	3
12 067 000	Oder-Spree	340	209	131	31	17	83	73	95	41
12 068 000	Ostprignitz-Ruppin	3	3	-	1	-	2	-	-	-
12 069 000	Potsdam-Mittelmark	28	16	12	4	3	7	8	5	1
12 070 000	Prignitz	1	1	-	-	-	1	-	-	-
12 071 000	Spree-Neiße	1 708	1 055	653	329	145	427	346	299	162
12 072 000	Teltow-Fläming	47	34	13	8	2	16	7	10	4
12 073 000	Uckermark	10	6	4	2	-	2	3	2	1
	Sonstige ¹⁾	4 348	3 027	1 321	757	409	1 265	533	1 005	379

1) Wohnort unbekannt bzw. in einem anderen Land (Bundesländer oder Ausland)

**Noch: 6. Sozialversicherungspflichtig beschäftigte Einpendler im Land Brandenburg
am 31.12.1998 nach Arbeitsort- und Wohnortkreis sowie Altersgruppen und
Geschlecht**

Schlüssel Nr.	Arbeitsortkreis Wohnortkreis	Einpender			davon im Alter von ... bis unter ... Jahren					
					unter 30		30 - 45		45 und älter	
		insgesamt	Männer	Frauen	Männer	Frauen	Männer	Frauen	Männer	Frauen
12 067 000	Landkreis Oder-Spree	10 380	6 792	3 588	1 851	1 063	3 049	1 628	1 892	897
	aus									
	Kreisfreie Städte									
12 051 000	Brandenburg an der Havel	15	10	5	2	3	5	1	3	1
12 052 000	Cottbus	102	67	35	24	16	27	13	16	6
12 053 000	Frankfurt (Oder)	2 381	1 685	696	559	212	712	286	414	198
12 054 000	Potsdam	63	43	20	9	7	10	9	24	4
	Landkreise									
12 060 000	Barnim	330	262	68	47	21	126	32	89	15
12 061 000	Dahme-Spreewald	908	539	369	122	80	280	195	137	94
12 062 000	Elbe-Elster	50	19	31	4	10	10	16	5	5
12 063 000	Havelland	119	82	37	12	13	47	19	23	5
12 064 000	Märkisch-Oderland	2 282	1 331	951	425	264	592	459	314	228
12 065 000	Oberhavel	73	41	32	2	6	25	17	14	9
12 066 000	Oberspreewald-Lausitz	99	71	28	16	12	27	7	28	9
12 068 000	Ostprignitz-Ruppin	41	20	21	6	8	12	5	2	8
12 069 000	Potsdam-Mittelmark	106	61	45	12	8	31	26	18	11
12 070 000	Prignitz	7	2	5	1	1	-	2	1	2
12 071 000	Spree-Neiße	537	352	185	86	69	155	80	111	36
12 072 000	Teltow-Fläming	105	75	30	18	14	40	11	17	5
12 073 000	Uckermark	93	65	28	19	15	24	8	22	5
	Sonstige ¹⁾	3 069	2 067	1 002	487	304	926	442	654	256

1) Wohnort unbekannt bzw. in einem anderen Land (Bundesländer oder Ausland)

**Noch: 6. Sozialversicherungspflichtig beschäftigte Einpendler im Land Brandenburg
am 31.12.1998 nach Arbeitsort- und Wohnortkreis sowie Altersgruppen und
Geschlecht**

Schlüssel Nr.	Arbeitsortkreis Wohnortkreis	Einpender			davon im Alter von ... bis unter ... Jahren					
					unter 30		30 - 45		45 und älter	
		insgesamt	Männer	Frauen	Männer	Frauen	Männer	Frauen	Männer	Frauen
12 068 000	Landkreis Ostprignitz-Ruppin	5 183	3 082	2 101	723	655	1 509	1 028	850	418
	aus									
	Kreisfreie Städte									
12 051 000	Brandenburg an der Havel	36	23	13	7	6	6	7	10	-
12 052 000	Cottbus	14	6	8	1	1	2	3	3	4
12 053 000	Frankfurt (Oder)	9	5	4	-	1	3	2	2	1
12 054 000	Potsdam	46	28	18	8	5	13	12	7	1
	Landkreise									
12 060 000	Barnim	75	41	34	8	6	19	8	14	20
12 061 000	Dahme-Spreewald	18	15	3	5	2	4	1	6	-
12 062 000	Elbe-Elster	4	3	1	2	1	1	-	-	-
12 063 000	Havelland	501	281	220	64	92	138	79	79	49
12 064 000	Märkisch-Oderland	37	24	13	3	5	11	5	10	3
12 065 000	Oberhavel	1 008	560	448	126	155	255	208	179	85
12 066 000	Oberspreewald-Lausitz	5	4	1	1	1	2	-	1	-
12 067 000	Oder-Spree	43	22	21	4	1	11	9	7	11
12 069 000	Potsdam-Mittelmark	88	52	36	14	8	16	24	22	4
12 070 000	Prignitz	1 458	866	592	234	184	419	303	213	105
12 071 000	Spree-Neiße	11	3	8	-	1	3	4	-	3
12 072 000	Teltow-Fläming	36	16	20	6	3	7	11	3	6
12 073 000	Uckermark	69	27	42	3	9	16	23	8	10
	Sonstige ¹⁾	1 725	1 106	619	237	174	583	329	286	116

1) Wohnort unbekannt bzw. in einem anderen Land (Bundesländer oder Ausland)

**Noch: 6. Sozialversicherungspflichtig beschäftigte Einpendler im Land Brandenburg
am 31.12.1998 nach Arbeitsort- und Wohnortkreis sowie Altersgruppen und
Geschlecht**

Schlüssel Nr.	Arbeitsortkreis Wohnortkreis	Einpendler			davon im Alter von ... bis unter ... Jahren					
					unter 30		30 - 45		45 und älter	
		insgesamt	Männer	Frauen	Männer	Frauen	Männer	Frauen	Männer	Frauen
12 069 000	Landkreis Potsdam-Mittelmark	25 883	15 440	10 443	3 603	2 918	7 191	4 855	4 646	2 670
	aus									
	Kreisfreie Städte									
12 051 000	Brandenburg an der Havel	3 021	1 823	1 198	476	342	799	530	548	326
12 052 000	Cottbus	159	78	81	21	22	25	41	32	18
12 053 000	Frankfurt (Oder)	100	42	58	10	20	18	25	14	13
12 054 000	Potsdam	7 493	4 438	3 055	1 119	755	1 857	1 330	1 462	970
	Landkreise									
12 060 000	Barnim	254	137	117	34	29	55	63	48	25
12 061 000	Dahme-Spreewald	634	335	299	64	77	161	154	110	68
12 062 000	Elbe-Elster	206	61	145	28	38	19	70	14	37
12 063 000	Havelland	1 091	627	464	123	113	304	254	200	97
12 064 000	Märkisch-Oderland	429	274	155	47	49	139	80	88	26
12 065 000	Oberhavel	461	238	223	44	59	121	114	73	50
12 066 000	Oberspreewald-Lausitz	169	62	107	16	28	30	56	16	23
12 067 000	Oder-Spree	420	177	243	29	51	96	139	52	53
12 068 000	Ostprignitz-Ruppin	268	130	138	24	40	70	76	36	22
12 070 000	Prignitz	135	39	96	9	18	20	55	10	23
12 071 000	Spree-Neiße	200	70	130	14	40	33	65	23	25
12 072 000	Teltow-Fläming	2 891	1 590	1 301	385	410	784	617	421	274
12 073 000	Uckermark	278	86	192	12	51	42	106	32	35
	Sonstige ¹⁾	7 674	5 233	2 441	1 148	776	2 618	1 080	1 467	585

1) Wohnort unbekannt bzw. in einem anderen Land (Bundesländer oder Ausland)

**Noch: 6. Sozialversicherungspflichtig beschäftigte Einpendler im Land Brandenburg
am 31.12.1998 nach Arbeitsort- und Wohnortkreis sowie Altersgruppen und
Geschlecht**

Schlüssel Nr.	Arbeitsortkreis Wohnortkreis	Einpender			davon im Alter von ... bis unter ... Jahren					
					unter 30		30 - 45		45 und älter	
		insgesamt	Männer	Frauen	Männer	Frauen	Männer	Frauen	Männer	Frauen
12 070 000	Landkreis Prignitz	3 411	1 975	1 436	582	518	929	628	464	290
	aus									
	Kreisfreie Städte									
12 051 000	Brandenburg an der Havel	5	2	3	1	-	1	1	-	2
12 052 000	Cottbus	2	1	1	-	-	1	1	-	-
12 053 000	Frankfurt (Oder)	2	2	-	1	-	-	-	1	-
12 054 000	Potsdam	28	13	15	4	3	7	7	2	5
	Landkreise									
12 060 000	Barnim	9	5	4	2	2	3	1	-	1
12 061 000	Dahme-Spreewald	4	1	3	-	1	1	2	-	-
12 062 000	Elbe-Elster	1	1	-	-	-	1	-	-	-
12 063 000	Havelland	88	45	43	26	26	15	10	4	7
12 064 000	Märkisch-Oderland	10	9	1	3	1	3	-	3	-
12 065 000	Oberhavel	58	40	18	21	12	11	2	8	4
12 066 000	Oberspreewald-Lausitz	4	1	3	-	3	-	-	1	-
12 067 000	Oder-Spree	1	1	-	-	-	1	-	-	-
12 068 000	Ostprignitz-Ruppin	1 429	753	676	263	227	326	302	164	147
12 069 000	Potsdam-Mittelmark	31	14	17	4	5	4	7	6	5
12 071 000	Spree-Neiße	-	-	-	-	-	-	-	-	-
12 072 000	Teltow-Fläming	16	13	3	2	1	9	1	2	1
12 073 000	Uckermark	8	5	3	3	2	1	1	1	-
	Sonstige ¹⁾	1 715	1 069	646	252	235	545	293	272	118

1) Wohnort unbekannt bzw. in einem anderen Land (Bundesländer oder Ausland)

**Noch: 6. Sozialversicherungspflichtig beschäftigte Einpendler im Land Brandenburg
am 31.12.1998 nach Arbeitsort- und Wohnortkreis sowie Altersgruppen und
Geschlecht**

Schlüssel Nr.	Arbeitsortkreis Wohnortkreis	Einpendler			davon im Alter von ... bis unter ... Jahren					
		insgesamt	Männer	Frauen	unter 30		30 - 45		45 und älter	
					Männer	Frauen	Männer	Frauen	Männer	Frauen
12 071 000	Landkreis Spree-Neiße	16 032	10 732	5 300	2 134	1 357	5 201	2 474	3 397	1 469
	aus									
	Kreisfreie Städte									
12 051 000	Brandenburg an der Havel	63	14	49	4	5	6	27	4	17
12 052 000	Cottbus	6 208	3 889	2 319	976	678	1 909	1 054	1 004	587
12 053 000	Frankfurt (Oder)	93	39	54	16	21	13	24	10	9
12 054 000	Potsdam	19	14	5	6	-	5	3	3	2
	Landkreise									
12 060 000	Barnim	17	14	3	-	1	11	2	3	-
12 061 000	Dahme-Spreewald	592	386	206	109	49	192	98	85	59
12 062 000	Elbe-Elster	271	182	89	52	32	88	33	42	24
12 063 000	Havelland	7	5	2	1	-	2	1	2	1
12 064 000	Märkisch-Oderland	29	10	19	4	6	5	8	1	5
12 065 000	Oberhavel	182	128	54	27	18	67	26	34	10
12 066 000	Oberspreewald-Lausitz	1 828	1 302	526	278	149	654	246	370	131
12 067 000	Oder-Spree	681	331	350	106	77	127	191	98	82
12 068 000	Ostprignitz-Ruppin	12	3	9	1	1	2	6	-	2
12 069 000	Potsdam-Mittelmark	24	6	18	3	3	3	8	-	7
12 070 000	Prignitz	2	1	1	-	-	-	1	1	-
12 072 000	Teltow-Fläming	19	11	8	1	3	6	2	4	3
12 073 000	Uckermark	43	39	4	19	1	13	1	7	2
	Sonstige ¹⁾	5 942	4 358	1 584	531	313	2 098	743	1 729	528

1) Wohnort unbekannt bzw. in einem anderen Land (Bundesländer oder Ausland)

**Noch: 6. Sozialversicherungspflichtig beschäftigte Einpendler im Land Brandenburg
am 31.12.1998 nach Arbeitsort- und Wohnortkreis sowie Altersgruppen und
Geschlecht**

Schlüssel Nr.	Arbeitsortkreis Wohnortkreis	Einpender			davon im Alter von ... bis unter ... Jahren					
					unter 30		30 - 45		45 und älter	
		insgesamt	Männer	Frauen	Männer	Frauen	Männer	Frauen	Männer	Frauen
12 072 000	Landkreis Teltow-Fläming	12 526	8 400	4 126	1 767	1 079	4 252	1 975	2 381	1 072
	aus									
	Kreisfreie Städte									
12 051 000	Brandenburg an der Havel	111	74	37	23	8	35	13	16	16
12 052 000	Cottbus	45	34	11	11	2	19	7	4	2
12 053 000	Frankfurt (Oder)	42	23	19	4	4	9	11	10	4
12 054 000	Potsdam	1 084	697	387	172	104	317	176	208	107
	Landkreise									
12 060 000	Barnim	123	90	33	11	7	54	18	25	8
12 061 000	Dahme-Spreewald	1 828	947	881	256	228	442	433	249	220
12 062 000	Elbe-Elster	291	143	148	31	51	72	65	40	32
12 063 000	Havelland	171	123	48	25	16	66	20	32	12
12 064 000	Märkisch-Oderland	170	120	50	26	8	57	33	37	9
12 065 000	Oberhavel	129	83	46	17	16	48	20	18	10
12 066 000	Oberspreewald-Lausitz	71	46	25	10	7	22	15	14	3
12 067 000	Oder-Spree	312	155	157	26	30	75	74	54	53
12 068 000	Ostprignitz-Ruppin	31	24	7	9	3	12	4	3	-
12 069 000	Potsdam-Mittelmark	1 741	1 080	661	285	168	502	329	293	164
12 070 000	Prignitz	17	11	6	3	5	6	1	2	-
12 071 000	Spree-Neiße	58	41	17	10	8	19	4	12	5
12 073 000	Uckermark	76	57	19	21	5	21	9	15	5
	Sonstige ¹⁾	6 226	4 652	1 574	827	409	2 476	743	1 349	422

1) Wohnort unbekannt bzw. in einem anderen Land (Bundesländer oder Ausland)

**Noch: 6. Sozialversicherungspflichtig beschäftigte Einpendler im Land Brandenburg
am 31.12.1998 nach Arbeitsort- und Wohnortkreis sowie Altersgruppen und
Geschlecht**

Schlüssel Nr.	Arbeitsortkreis Wohnortkreis	Einpender			davon im Alter von ... bis unter ... Jahren					
					unter 30		30 - 45		45 und älter	
		insgesamt	Männer	Frauen	Männer	Frauen	Männer	Frauen	Männer	Frauen
12 073 000	Landkreis Uckermark	3 605	2 285	1 320	514	429	1 092	600	679	291
	aus									
	Kreisfreie Städte									
12 051 000	Brandenburg an der Havel	6	4	2	1	1	2	1	1	-
12 052 000	Cottbus	6	3	3	-	2	2	1	1	-
12 053 000	Frankfurt (Oder)	17	12	5	1	4	8	-	3	1
12 054 000	Potsdam	9	7	2	2	2	2	-	3	-
	Landkreise									
12 060 000	Barnim	933	509	424	150	135	204	188	155	101
12 061 000	Dahme-Spreewald	19	16	3	6	1	6	2	4	-
12 062 000	Elbe-Elster	2	2	-	-	-	-	-	2	-
12 063 000	Havelland	13	10	3	2	2	4	-	4	1
12 064 000	Märkisch-Oderland	220	150	70	22	19	71	28	57	23
12 065 000	Oberhavel	312	160	152	30	44	80	78	50	30
12 066 000	Oberspreewald-Lausitz	6	6	-	1	-	4	-	1	-
12 067 000	Oder-Spree	48	40	8	6	3	21	3	13	2
12 068 000	Ostprignitz-Ruppin	24	20	4	2	1	8	2	10	1
12 069 000	Potsdam-Mittelmark	16	8	8	2	2	5	5	1	1
12 070 000	Prignitz	13	11	2	2	1	7	-	2	1
12 071 000	Spree-Neiße	14	7	7	3	2	2	4	2	1
12 072 000	Teltow-Fläming	12	7	5	3	2	3	1	1	2
	Sonstige ¹⁾	1 935	1 313	622	281	208	663	287	369	127

1) Wohnort unbekannt bzw. in einem anderen Land (Bundesländer oder Ausland)

7. Sozialversicherungspflichtig beschäftigte Auspendler im Land Brandenburg am 31.12.1998 nach Wohnort- und Arbeitsortkreis sowie Altersgruppen und Geschlecht

Schlüssel Nr.	Wohnortkreis Arbeitsortkreis	Auspendler			davon im Alter von ... bis unter ... Jahren					
					unter 30		30 - 45		45 und älter	
		insgesamt	Männer	Frauen	Männer	Frauen	Männer	Frauen	Männer	Frauen
12 051 000	Kreisfreie Stadt Brandenburg an der Havel	8 156	4 875	3 281	1 244	1 047	2 172	1 359	1 459	875
	nach Kreisfreie Städte									
12 052 000	Cottbus	65	18	47	4	11	8	23	6	13
12 053 000	Frankfurt (Oder)	21	10	11	5	2	2	6	3	3
12 054 000	Potsdam	1 546	763	783	259	340	263	251	241	192
	Landkreise									
12 060 000	Barnim	12	11	1	-	1	9	-	2	-
12 061 000	Dahme-Spreewald	76	39	37	9	8	13	15	17	14
12 062 000	Elbe-Elster	23	6	17	-	2	2	6	4	9
12 063 000	Havelland	542	351	191	84	51	169	107	98	33
12 064 000	Märkisch-Oderland	57	42	15	4	1	26	9	12	5
12 065 000	Oberhavel	73	38	35	10	12	13	14	15	9
12 066 000	Oberspreewald-Lausitz	5	4	1	1	1	1	-	2	-
12 067 000	Oder-Spree	15	10	5	2	3	5	1	3	1
12 068 000	Ostprignitz-Ruppin	36	23	13	7	6	6	7	10	-
12 069 000	Potsdam-Mittelmark	3 021	1 823	1 198	476	342	799	530	548	326
12 070 000	Prignitz	5	2	3	1	-	1	1	-	2
12 071 000	Spree-Neiße	63	14	49	4	5	6	27	4	17
12 072 000	Teltow-Fläming	111	74	37	23	8	35	13	16	16
12 073 000	Uckermark	6	4	2	1	1	2	1	1	-
	Sonstige ¹⁾	2 479	1 643	836	354	253	812	348	477	235

1) Arbeitsort in einem anderen Bundesland

**Noch: 7. Sozialversicherungspflichtig beschäftigte Auspendler im Land Brandenburg
am 31.12.1998 nach Wohnort- und Arbeitsortkreis sowie Altersgruppen und
Geschlecht**

Schlüssel Nr.	Wohnortkreis Arbeitsortkreis	Auspendler			davon im Alter von ... bis unter ... Jahren					
					unter 30		30 - 45		45 und älter	
		insgesamt	Männer	Frauen	Männer	Frauen	Männer	Frauen	Männer	Frauen
12 052 000	Kreisfreie Stadt Cottbus	12 536	8 256	4 280	2 078	1 342	3 823	1 839	2 355	1 099
	nach Kreisfreie Städte									
12 051 000	Brandenburg an der Havel	10	7	3	3	-	4	2	-	1
12 053 000	Frankfurt (Oder)	168	64	104	15	24	18	45	31	35
12 054 000	Potsdam	331	176	155	38	47	73	48	65	60
	Landkreise									
12 060 000	Barnim	51	37	14	5	8	20	5	12	1
12 061 000	Dahme-Spreewald	291	180	111	51	43	84	40	45	28
12 062 000	Elbe-Elster	223	146	77	47	31	57	29	42	17
12 063 000	Havelland	10	9	1	1	-	7	1	1	-
12 064 000	Märkisch-Oderland	87	53	34	4	8	28	18	21	8
12 065 000	Oberhavel	34	20	14	4	4	11	8	5	2
12 066 000	Oberspreewald-Lausitz	1 143	799	344	219	109	314	145	266	90
12 067 000	Oder-Spree	102	67	35	24	16	27	13	16	6
12 068 000	Ostprignitz-Ruppin	14	6	8	1	1	2	3	3	4
12 069 000	Potsdam-Mittelmark	159	78	81	21	22	25	41	32	18
12 070 000	Prignitz	2	1	1	-	-	1	1	-	-
12 071 000	Spree-Neiße	6 208	3 889	2 319	976	678	1 909	1 054	1 004	587
12 072 000	Teltow-Fläming	45	34	11	11	2	19	7	4	2
12 073 000	Uckermark	6	3	3	-	2	2	1	1	-
	Sonstige ¹⁾	3 652	2 687	965	658	347	1 222	378	807	240

1) Arbeitsort in einem anderen Bundesland

**Noch: 7. Sozialversicherungspflichtig beschäftigte Auspendler im Land Brandenburg
am 31.12.1998 nach Wohnort- und Arbeitsortkreis sowie Altersgruppen und
Geschlecht**

Schlüssel Nr.	Wohnortkreis Arbeitsortkreis	Auspendler			davon im Alter von ... bis unter ... Jahren					
					unter 30		30 - 45		45 und älter	
		insgesamt	Männer	Frauen	Männer	Frauen	Männer	Frauen	Männer	Frauen
12 053 000	Kreisfreie Stadt Frankfurt (Oder)	6 245	4 160	2 085	1 219	707	1 779	814	1 162	564
	nach Kreisfreie Städte									
12 051 000	Brandenburg an der Havel	3	3	-	2	-	-	-	1	-
12 052 000	Cottbus	297	190	107	44	37	90	37	56	33
12 054 000	Potsdam	336	160	176	18	36	68	73	74	67
	Landkreise									
12 060 000	Barnim	78	61	17	22	9	23	5	16	3
12 061 000	Dahme-Spreewald	83	54	29	14	9	22	13	18	7
12 062 000	Elbe-Elster	9	4	5	2	-	2	4	-	1
12 063 000	Havelland	17	5	12	2	2	2	7	1	3
12 064 000	Märkisch-Oderland	718	478	240	146	102	188	102	144	36
12 065 000	Oberhavel	37	20	17	2	1	9	11	9	5
12 066 000	Oberspreewald-Lausitz	18	12	6	1	2	4	3	7	1
12 067 000	Oder-Spree	2 381	1 685	696	559	212	712	286	414	198
12 068 000	Ostprignitz-Ruppin	9	5	4	-	1	3	2	2	1
12 069 000	Potsdam-Mittelmark	100	42	58	10	20	18	25	14	13
12 070 000	Prignitz	2	2	-	1	-	-	-	1	-
12 071 000	Spree-Neiße	93	39	54	16	21	13	24	10	9
12 072 000	Teltow-Fläming	42	23	19	4	4	9	11	10	4
12 073 000	Uckermark	17	12	5	1	4	8	-	3	1
	Sonstige ¹⁾	2 005	1 365	640	375	247	608	211	382	182

1) Arbeitsort in einem anderen Bundesland

**Noch: 7. Sozialversicherungspflichtig beschäftigte Auspendler im Land Brandenburg
am 31.12.1998 nach Wohnort- und Arbeitsortkreis sowie Altersgruppen und
Geschlecht**

Schlüssel Nr.	Wohnortkreis Arbeitsortkreis	Auspendler			davon im Alter von ... bis unter ... Jahren					
					unter 30		30 - 45		45 und älter	
		insgesamt	Männer	Frauen	Männer	Frauen	Männer	Frauen	Männer	Frauen
12 054 000	Kreisfreie Stadt Potsdam	20 020	11 819	8 201	2 836	2 353	5 286	3 509	3 697	2 339
	nach Kreisfreie Städte									
12 051 000	Brandenburg an der Havel	359	242	117	79	28	83	46	80	43
12 052 000	Cottbus	61	27	34	7	7	5	10	15	17
12 053 000	Frankfurt (Oder)	46	24	22	8	7	10	6	6	9
	Landkreise									
12 060 000	Barnim	51	37	14	6	4	21	5	10	5
12 061 000	Dahme-Spreewald	298	204	94	47	25	91	39	66	30
12 062 000	Elbe-Elster	16	10	6	6	-	1	1	3	5
12 063 000	Havelland	443	299	144	63	61	136	51	100	32
12 064 000	Märkisch-Oderland	99	61	38	8	7	27	17	26	14
12 065 000	Oberhavel	172	120	52	43	30	47	18	30	4
12 066 000	Oberspreewald-Lausitz	22	11	11	1	5	6	3	4	3
12 067 000	Oder-Spree	63	43	20	9	7	10	9	24	4
12 068 000	Ostprignitz-Ruppin	46	28	18	8	5	13	12	7	1
12 069 000	Potsdam-Mittelmark	7 493	4 438	3 055	1 119	755	1 857	1 330	1 462	970
12 070 000	Prignitz	28	13	15	4	3	7	7	2	5
12 071 000	Spree-Neiße	19	14	5	6	-	5	3	3	2
12 072 000	Teltow-Fläming	1 084	697	387	172	104	317	176	208	107
12 073 000	Uckermark	9	7	2	2	2	2	-	3	-
	Sonstige ¹⁾	9 711	5 544	4 167	1 248	1 303	2 648	1 776	1 648	1 088

1) Arbeitsort in einem anderen Bundesland

**Noch: 7. Sozialversicherungspflichtig beschäftigte Auspendler im Land Brandenburg
am 31.12.1998 nach Wohnort- und Arbeitsortkreis sowie Altersgruppen und
Geschlecht**

Schlüssel Nr.	Wohnortkreis Arbeitsortkreis	Auspendler			davon im Alter von ... bis unter ... Jahren					
					unter 30		30 - 45		45 und älter	
		insgesamt	Männer	Frauen	Männer	Frauen	Männer	Frauen	Männer	Frauen
12 060 000	Landkreis Barnim	24 135	13 236	10 899	2 819	2 819	6 110	5 025	4 307	3 055
	nach Kreisfreie Städte									
12 051 000	Brandenburg an der Havel	16	10	6	3	2	7	3	-	1
12 052 000	Cottbus	46	28	18	7	1	11	6	10	11
12 053 000	Frankfurt (Oder)	675	305	370	216	206	51	103	38	61
12 054 000	Potsdam	285	164	121	27	32	79	43	58	46
	Landkreise									
12 061 000	Dahme-Spreewald	181	130	51	26	13	59	23	45	15
12 062 000	Elbe-Elster	11	9	2	-	1	2	-	7	1
12 063 000	Havelland	72	47	25	8	8	21	9	18	8
12 064 000	Märkisch-Oderland	1 585	936	649	236	168	422	319	278	162
12 065 000	Oberhavel	793	425	368	89	84	217	189	119	95
12 066 000	Oberspreewald-Lausitz	11	6	5	1	-	4	3	1	2
12 067 000	Oder-Spree	330	262	68	47	21	126	32	89	15
12 068 000	Ostprignitz-Ruppin	75	41	34	8	6	19	8	14	20
12 069 000	Potsdam-Mittelmark	254	137	117	34	29	55	63	48	25
12 070 000	Prignitz	9	5	4	2	2	3	1	-	1
12 071 000	Spree-Neiße	17	14	3	-	1	11	2	3	-
12 072 000	Teltow-Fläming	123	90	33	11	7	54	18	25	8
12 073 000	Uckermark	933	509	424	150	135	204	188	155	101
	Sonstige ¹⁾	18 719	10 118	8 601	1 954	2 103	4 765	4 015	3 399	2 483

1) Arbeitsort in einem anderen Bundesland

**Noch: 7. Sozialversicherungspflichtig beschäftigte Auspendler im Land Brandenburg
am 31.12.1998 nach Wohnort- und Arbeitsortkreis sowie Altersgruppen und
Geschlecht**

Schlüssel Nr.	Wohnortkreis Arbeitsortkreis	Auspendler			davon im Alter von ... bis unter ... Jahren					
					unter 30		30 - 45		45 und älter	
		insgesamt	Männer	Frauen	Männer	Frauen	Männer	Frauen	Männer	Frauen
12 061 000	Landkreis Dahme-Spreewald	24 578	14 089	10 489	3 065	2 849	6 623	4 736	4 401	2 904
	nach Kreisfreie Städte									
12 051 000	Brandenburg an der Havel	55	35	20	20	12	7	5	8	3
12 052 000	Cottbus	1 389	713	676	289	290	244	247	180	139
12 053 000	Frankfurt (Oder)	125	85	40	15	10	43	23	27	7
12 054 000	Potsdam	783	468	315	92	91	210	125	166	99
	Landkreise									
12 060 000	Barnim	205	137	68	23	26	63	23	51	19
12 062 000	Elbe-Elster	397	256	141	97	32	99	70	60	39
12 063 000	Havelland	37	31	6	10	1	18	2	3	3
12 064 000	Märkisch-Oderland	360	221	139	38	28	99	72	84	39
12 065 000	Oberhavel	109	82	27	18	8	38	13	26	6
12 066 000	Oberspreewald-Lausitz	906	588	318	144	93	278	163	166	62
12 067 000	Oder-Spree	908	539	369	122	80	280	195	137	94
12 068 000	Ostprignitz-Ruppin	18	15	3	5	2	4	1	6	-
12 069 000	Potsdam-Mittelmark	634	335	299	64	77	161	154	110	68
12 070 000	Prignitz	4	1	3	-	1	1	2	-	-
12 071 000	Spree-Neiße	592	386	206	109	49	192	98	85	59
12 072 000	Teltow-Fläming	1 828	947	881	256	228	442	433	249	220
12 073 000	Uckermark	19	16	3	6	1	6	2	4	-
	Sonstige ¹⁾	16 209	9 234	6 975	1 757	1 820	4 438	3 108	3 039	2 047

1) Arbeitsort in einem anderen Bundesland

**Noch: 7. Sozialversicherungspflichtig beschäftigte Auspendler im Land Brandenburg
am 31.12.1998 nach Wohnort- und Arbeitsortkreis sowie Altersgruppen und
Geschlecht**

Schlüssel Nr.	Wohnortkreis Arbeitsortkreis	Auspendler			davon im Alter von ... bis unter ... Jahren					
					unter 30		30 - 45		45 und älter	
		insgesamt	Männer	Frauen	Männer	Frauen	Männer	Frauen	Männer	Frauen
12 062 000	Landkreis Elbe-Elster	11 849	7 477	4 372	2 111	1 703	3 415	1 725	1 951	944
	nach Kreisfreie Städte									
12 051 000	Brandenburg an der Havel	9	9	-	3	-	5	-	1	-
12 052 000	Cottbus	1 927	971	956	421	448	308	306	242	202
12 053 000	Frankfurt (Oder)	29	14	15	4	5	7	9	3	1
12 054 000	Potsdam	185	88	97	23	32	27	38	38	27
	Landkreise									
12 060 000	Barnim	18	13	5	4	4	7	1	2	-
12 061 000	Dahme-Spreewald	487	305	182	91	64	137	92	77	26
12 063 000	Havelland	23	19	4	7	3	9	1	3	-
12 064 000	Märkisch-Oderland	42	21	21	5	7	13	9	3	5
12 065 000	Oberhavel	17	14	3	2	-	8	1	4	2
12 066 000	Oberspreewald-Lausitz	2 499	1 518	981	376	222	656	444	486	315
12 067 000	Oder-Spree	50	19	31	4	10	10	16	5	5
12 068 000	Ostprignitz-Ruppin	4	3	1	2	1	1	-	-	-
12 069 000	Potsdam-Mittelmark	206	61	145	28	38	19	70	14	37
12 070 000	Prignitz	1	1	-	-	-	1	-	-	-
12 071 000	Spree-Neiße	271	182	89	52	32	88	33	42	24
12 072 000	Teltow-Fläming	291	143	148	31	51	72	65	40	32
12 073 000	Uckermark	2	2	-	-	-	-	-	2	-
	Sonstige ¹⁾	5 788	4 094	1 694	1 058	786	2 047	640	989	268

1) Arbeitsort in einem anderen Bundesland

**Noch: 7. Sozialversicherungspflichtig beschäftigte Auspendler im Land Brandenburg
am 31.12.1998 nach Wohnort- und Arbeitsortkreis sowie Altersgruppen und
Geschlecht**

Schlüssel Nr.	Wohnortkreis Arbeitsortkreis	Auspendler			davon im Alter von ... bis unter ... Jahren					
					unter 30		30 - 45		45 und älter	
		insgesamt	Männer	Frauen	Männer	Frauen	Männer	Frauen	Männer	Frauen
12 063 000	Landkreis Havelland	19 857	11 400	8 457	2 281	2 356	5 773	4 030	3 346	2 071
	nach Kreisfreie Städte									
12 051 000	Brandenburg an der Havel	1 156	757	399	198	104	345	195	214	100
12 052 000	Cottbus	29	14	15	1	3	5	6	8	6
12 053 000	Frankfurt (Oder)	14	8	6	3	2	1	-	4	4
12 054 000	Potsdam	2 222	1 191	1 031	359	311	447	430	385	290
	Landkreise									
12 060 000	Barnim	80	43	37	8	7	20	21	15	9
12 061 000	Dahme-Spreewald	109	67	42	8	17	35	14	24	11
12 062 000	Elbe-Elster	11	8	3	1	3	6	-	1	-
12 064 000	Märkisch-Oderland	157	82	75	7	21	44	37	31	17
12 065 000	Oberhavel	1 078	758	320	160	88	346	163	252	69
12 066 000	Oberspreewald-Lausitz	16	3	13	-	-	2	8	1	5
12 067 000	Oder-Spree	119	82	37	12	13	47	19	23	5
12 068 000	Ostprignitz-Ruppin	501	281	220	64	92	138	79	79	49
12 069 000	Potsdam-Mittelmark	1 091	627	464	123	113	304	254	200	97
12 070 000	Prignitz	88	45	43	26	26	15	10	4	7
12 071 000	Spree-Neiße	7	5	2	1	-	2	1	2	1
12 072 000	Teltow-Fläming	171	123	48	25	16	66	20	32	12
12 073 000	Uckermark	13	10	3	2	2	4	-	4	1
	Sonstige ¹⁾	12 995	7 296	5 699	1 283	1 538	3 946	2 773	2 067	1 388

1) Arbeitsort in einem anderen Bundesland

**Noch: 7. Sozialversicherungspflichtig beschäftigte Auspendler im Land Brandenburg
am 31.12.1998 nach Wohnort- und Arbeitsortkreis sowie Altersgruppen und
Geschlecht**

Schlüssel Nr.	Wohnortkreis Arbeitsortkreis	Auspendler			davon im Alter von ... bis unter ... Jahren					
					unter 30		30 - 45		45 und älter	
		insgesamt	Männer	Frauen	Männer	Frauen	Männer	Frauen	Männer	Frauen
12 064 000	Landkreis Märkisch-Oderland	27 518	15 258	12 260	3 422	3 484	7 149	5 603	4 687	3 173
	nach Kreisfreie Städte									
12 051 000	Brandenburg an der Havel	21	18	3	2	-	9	3	7	-
12 052 000	Cottbus	168	104	64	27	23	49	20	28	21
12 053 000	Frankfurt (Oder)	3 849	1 794	2 055	564	694	732	911	498	450
12 054 000	Potsdam	451	222	229	33	46	95	111	94	72
	Landkreise									
12 060 000	Barnim	1 975	1 239	736	280	275	612	322	347	139
12 061 000	Dahme-Spreewald	421	257	164	48	44	148	92	61	28
12 062 000	Elbe-Elster	29	21	8	7	2	12	5	2	1
12 063 000	Havelland	70	41	29	9	8	19	16	13	5
12 065 000	Oberhavel	294	182	112	50	19	70	65	62	28
12 066 000	Oberspreewald-Lausitz	22	16	6	-	3	11	1	5	2
12 067 000	Oder-Spree	2 282	1 331	951	425	264	592	459	314	228
12 068 000	Ostprignitz-Ruppin	37	24	13	3	5	11	5	10	3
12 069 000	Potsdam-Mittelmark	429	274	155	47	49	139	80	88	26
12 070 000	Prignitz	10	9	1	3	1	3	-	3	-
12 071 000	Spree-Neiße	29	10	19	4	6	5	8	1	5
12 072 000	Teltow-Fläming	170	120	50	26	8	57	33	37	9
12 073 000	Uckermark	220	150	70	22	19	71	28	57	23
	Sonstige ¹⁾	17 041	9 446	7 595	1 872	2 018	4 514	3 444	3 060	2 133

1) Arbeitsort in einem anderen Bundesland

**Noch: 7. Sozialversicherungspflichtig beschäftigte Auspendler im Land Brandenburg
am 31.12.1998 nach Wohnort- und Arbeitsortkreis sowie Altersgruppen und
Geschlecht**

Schlüssel Nr.	Wohnortkreis Arbeitsortkreis	Auspendler			davon im Alter von ... bis unter ... Jahren					
					unter 30		30 - 45		45 und älter	
		insgesamt	Männer	Frauen	Männer	Frauen	Männer	Frauen	Männer	Frauen
12 065 000	Landkreis Oberhavel	28 541	15 708	12 833	3 213	3 695	7 814	5 913	4 681	3 225
	nach Kreisfreie Städte									
12 051 000	Brandenburg an der Havel	86	59	27	15	5	33	13	11	9
12 052 000	Cottbus	74	26	48	5	4	11	24	10	20
12 053 000	Frankfurt (Oder)	75	57	18	22	9	24	6	11	3
12 054 000	Potsdam	1 176	627	549	234	283	207	146	186	120
	Landkreise									
12 060 000	Barnim	796	484	312	112	82	214	142	158	88
12 061 000	Dahme-Spreewald	93	73	20	10	8	35	10	28	2
12 062 000	Elbe-Elster	12	8	4	3	-	2	3	3	1
12 063 000	Havelland	1 258	680	578	223	170	299	281	158	127
12 064 000	Märkisch-Oderland	250	122	128	15	28	57	73	50	27
12 066 000	Oberspreewald-Lausitz	12	6	6	-	1	-	2	6	3
12 067 000	Oder-Spree	73	41	32	2	6	25	17	14	9
12 068 000	Ostprignitz-Ruppin	1 008	560	448	126	155	255	208	179	85
12 069 000	Potsdam-Mittelmark	461	238	223	44	59	121	114	73	50
12 070 000	Prignitz	58	40	18	21	12	11	2	8	4
12 071 000	Spree-Neiße	182	128	54	27	18	67	26	34	10
12 072 000	Teltow-Fläming	129	83	46	17	16	48	20	18	10
12 073 000	Uckermark	312	160	152	30	44	80	78	50	30
	Sonstige ¹⁾	22 486	12 316	10 170	2 307	2 795	6 325	4 748	3 684	2 627

1) Arbeitsort in einem anderen Bundesland

**Noch: 7. Sozialversicherungspflichtig beschäftigte Auspendler im Land Brandenburg
am 31.12.1998 nach Wohnort- und Arbeitsortkreis sowie Altersgruppen und
Geschlecht**

Schlüssel Nr.	Wohnortkreis Arbeitsortkreis	Auspendler			davon im Alter von ... bis unter ... Jahren					
					unter 30		30 - 45		45 und älter	
		insgesamt	Männer	Frauen	Männer	Frauen	Männer	Frauen	Männer	Frauen
12 066 000	Landkreis Oberspreewald-Lausitz	14 664	9 317	5 347	2 728	2 047	4 245	2 144	2 344	1 156
	nach Kreisfreie Städte									
12 051 000	Brandenburg an der Havel	5	4	1	-	1	3	-	1	-
12 052 000	Cottbus	4 029	1 994	2 035	782	829	702	750	510	456
12 053 000	Frankfurt (Oder)	60	35	25	10	10	13	11	12	4
12 054 000	Potsdam	177	104	73	21	26	55	29	28	18
	Landkreise									
12 060 000	Barnim	17	9	8	3	5	5	3	1	-
12 061 000	Dahme-Spreewald	1 031	566	465	180	181	275	197	111	87
12 062 000	Elbe-Elster	1 113	680	433	294	159	271	183	115	91
12 063 000	Havelland	16	12	4	2	3	6	-	4	1
12 064 000	Märkisch-Oderland	80	42	38	6	11	23	14	13	13
12 065 000	Oberhavel	23	15	8	4	5	10	3	1	-
12 067 000	Oder-Spree	99	71	28	16	12	27	7	28	9
12 068 000	Ostprignitz-Ruppin	5	4	1	1	1	2	-	1	-
12 069 000	Potsdam-Mittelmark	169	62	107	16	28	30	56	16	23
12 070 000	Prignitz	4	1	3	-	3	-	-	1	-
12 071 000	Spree-Neiße	1 828	1 302	526	278	149	654	246	370	131
12 072 000	Teltow-Fläming	71	46	25	10	7	22	15	14	3
12 073 000	Uckermark	6	6	-	1	-	4	-	1	-
	Sonstige ¹⁾	5 931	4 364	1 567	1 104	617	2 143	630	1 117	320

1) Arbeitsort in einem anderen Bundesland

**Noch: 7. Sozialversicherungspflichtig beschäftigte Auspendler im Land Brandenburg
am 31.12.1998 nach Wohnort- und Arbeitsortkreis sowie Altersgruppen und
Geschlecht**

Schlüssel Nr.	Wohnortkreis Arbeitsortkreis	Auspendler			davon im Alter von ... bis unter ... Jahren					
					unter 30		30 - 45		45 und älter	
		insgesamt	Männer	Frauen	Männer	Frauen	Männer	Frauen	Männer	Frauen
12 067 000	Landkreis Oder-Spree	24 851	13 576	11 275	3 095	3 035	6 091	5 165	4 390	3 075
	nach Kreisfreie Städte									
12 051 000	Brandenburg an der Havel	13	12	1	2	1	8	-	2	-
12 052 000	Cottbus	478	242	236	65	66	95	103	82	67
12 053 000	Frankfurt (Oder)	5 766	2 586	3 180	768	892	1 014	1 473	804	815
12 054 000	Potsdam	590	315	275	56	65	131	120	128	90
	Landkreise									
12 060 000	Barnim	348	185	163	35	29	86	86	64	48
12 061 000	Dahme-Spreewald	1 223	732	491	170	143	364	246	198	102
12 062 000	Elbe-Elster	30	21	9	6	-	13	4	2	5
12 063 000	Havelland	36	24	12	5	6	8	2	11	4
12 064 000	Märkisch-Oderland	2 906	1 712	1 194	375	291	781	571	556	332
12 065 000	Oberhavel	140	100	40	19	4	44	20	37	16
12 066 000	Oberspreewald-Lausitz	340	209	131	31	17	83	73	95	41
12 068 000	Ostprignitz-Ruppin	43	22	21	4	1	11	9	7	11
12 069 000	Potsdam-Mittelmark	420	177	243	29	51	96	139	52	53
12 070 000	Prignitz	1	1	-	-	-	1	-	-	-
12 071 000	Spree-Neiße	681	331	350	106	77	127	191	98	82
12 072 000	Teltow-Fläming	312	155	157	26	30	75	74	54	53
12 073 000	Uckermark	48	40	8	6	3	21	3	13	2
	Sonstige ¹⁾	11 476	6 712	4 764	1 392	1 359	3 133	2 051	2 187	1 354

1) Arbeitsort in einem anderen Bundesland

**Noch: 7. Sozialversicherungspflichtig beschäftigte Auspendler im Land Brandenburg
am 31.12.1998 nach Wohnort- und Arbeitsortkreis sowie Altersgruppen und
Geschlecht**

Schlüssel Nr.	Wohnortkreis Arbeitsortkreis	Auspendler			davon im Alter von ... bis unter ... Jahren					
					unter 30		30 - 45		45 und älter	
		insgesamt	Männer	Frauen	Männer	Frauen	Männer	Frauen	Männer	Frauen
12 068 000	Landkreis Ostprignitz-Ruppin	8 504	5 148	3 356	1 447	1 300	2 445	1 432	1 256	624
	nach Kreisfreie Städte									
12 051 000	Brandenburg an der Havel	80	51	29	8	6	24	16	19	7
12 052 000	Cottbus	55	15	40	1	2	9	25	5	13
12 053 000	Frankfurt (Oder)	24	17	7	1	2	9	2	7	3
12 054 000	Potsdam	1 034	509	525	243	286	147	165	119	74
	Landkreise									
12 060 000	Barnim	84	44	40	13	13	20	22	11	5
12 061 000	Dahme-Spreewald	37	25	12	6	2	10	6	9	4
12 062 000	Elbe-Elster	7	6	1	4	1	-	-	2	-
12 063 000	Havelland	837	503	334	175	97	196	167	132	70
12 064 000	Märkisch-Oderland	27	13	14	3	4	9	4	1	6
12 065 000	Oberhavel	1 083	652	431	147	143	327	203	178	85
12 066 000	Oberspreewald-Lausitz	3	3	-	1	-	2	-	-	-
12 067 000	Oder-Spree	41	20	21	6	8	12	5	2	8
12 069 000	Potsdam-Mittelmark	268	130	138	24	40	70	76	36	22
12 070 000	Prignitz	1 429	753	676	263	227	326	302	164	147
12 071 000	Spree-Neiße	12	3	9	1	1	2	6	-	2
12 072 000	Teltow-Fläming	31	24	7	9	3	12	4	3	-
12 073 000	Uckermark	24	20	4	2	1	8	2	10	1
	Sonstige ¹⁾	3 428	2 360	1 068	540	464	1 262	427	558	177

1) Arbeitsort in einem anderen Bundesland

**Noch: 7. Sozialversicherungspflichtig beschäftigte Auspendler im Land Brandenburg
am 31.12.1998 nach Wohnort- und Arbeitsortkreis sowie Altersgruppen und
Geschlecht**

Schlüssel Nr.	Wohnortkreis Arbeitsortkreis	Auspendler			davon im Alter von ... bis unter ... Jahren					
					unter 30		30 - 45		45 und älter	
		insgesamt	Männer	Frauen	Männer	Frauen	Männer	Frauen	Männer	Frauen
12 069 000	Landkreis Potsdam-Mittelmark	39 079	20 299	18 780	4 314	4 621	9 665	9 038	6 320	5 121
	nach Kreisfreie Städte									
12 051 000	Brandenburg an der Havel	4 800	2 521	2 279	669	513	1 112	1 220	740	546
12 052 000	Cottbus	149	36	113	2	7	13	52	21	54
12 053 000	Frankfurt (Oder)	46	23	23	10	7	8	11	5	5
12 054 000	Potsdam	14 891	6 658	8 233	1 479	1 998	2 794	3 826	2 385	2 409
	Landkreise									
12 060 000	Barnim	47	32	15	5	2	15	9	12	4
12 061 000	Dahme-Spreewald	396	254	142	82	57	103	50	69	35
12 062 000	Elbe-Elster	40	15	25	1	6	6	13	8	6
12 063 000	Havelland	881	518	363	97	100	272	186	149	77
12 064 000	Märkisch-Oderland	202	106	96	14	13	47	46	45	37
12 065 000	Oberhavel	237	161	76	35	25	76	32	50	19
12 066 000	Oberspreewald-Lausitz	28	16	12	4	3	7	8	5	1
12 067 000	Oder-Spree	106	61	45	12	8	31	26	18	11
12 068 000	Ostprignitz-Ruppin	88	52	36	14	8	16	24	22	4
12 070 000	Prignitz	31	14	17	4	5	4	7	6	5
12 071 000	Spree-Neiße	24	6	18	3	3	3	8	-	7
12 072 000	Teltow-Fläming	1 741	1 080	661	285	168	502	329	293	164
12 073 000	Uckermark	16	8	8	2	2	5	5	1	1
	Sonstige ¹⁾	15 356	8 738	6 618	1 596	1 696	4 651	3 186	2 491	1 736

1) Arbeitsort in einem anderen Bundesland

**Noch: 7. Sozialversicherungspflichtig beschäftigte Auspendler im Land Brandenburg
am 31.12.1998 nach Wohnort- und Arbeitsortkreis sowie Altersgruppen und
Geschlecht**

Schlüssel Nr.	Wohnortkreis Arbeitsortkreis	Auspendler			davon im Alter von ... bis unter ... Jahren					
					unter 30		30 - 45		45 und älter	
		insgesamt	Männer	Frauen	Männer	Frauen	Männer	Frauen	Männer	Frauen
12 070 000	Landkreis Prignitz	7 157	4 440	2 717	1 311	1 081	2 051	1 107	1 078	529
	nach Kreisfreie Städte									
12 051 000	Brandenburg an der Havel	33	27	6	10	2	11	3	6	1
12 052 000	Cottbus	67	22	45	3	2	12	18	7	25
12 053 000	Frankfurt (Oder)	11	8	3	6	-	1	3	1	-
12 054 000	Potsdam	591	249	342	151	193	52	96	46	53
	Landkreise									
12 060 000	Barnim	10	7	3	3	2	2	-	2	1
12 061 000	Dahme-Spreewald	37	12	25	2	9	4	9	6	7
12 062 000	Elbe-Elster	3	1	2	-	-	-	2	1	-
12 063 000	Havelland	168	137	31	87	14	29	11	21	6
12 064 000	Märkisch-Oderland	59	26	33	2	6	12	16	12	11
12 065 000	Oberhavel	95	63	32	20	8	25	18	18	6
12 066 000	Oberspreewald-Lausitz	1	1	-	-	-	1	-	-	-
12 067 000	Oder-Spree	7	2	5	1	1	-	2	1	2
12 068 000	Ostprignitz-Ruppin	1 458	866	592	234	184	419	303	213	105
12 069 000	Potsdam-Mittelmark	135	39	96	9	18	20	55	10	23
12 071 000	Spree-Neiße	2	1	1	-	-	-	1	1	-
12 072 000	Teltow-Fläming	17	11	6	3	5	6	1	2	-
12 073 000	Uckermark	13	11	2	2	1	7	-	2	1
	Sonstige ¹⁾	4 450	2 957	1 493	778	636	1 450	569	729	288

1) Arbeitsort in einem anderen Bundesland

**Noch: 7. Sozialversicherungspflichtig beschäftigte Auspendler im Land Brandenburg
am 31.12.1998 nach Wohnort- und Arbeitsortkreis sowie Altersgruppen und
Geschlecht**

Schlüssel Nr.	Wohnortkreis Arbeitsortkreis	Auspendler			davon im Alter von ... bis unter ... Jahren					
					unter 30		30 - 45		45 und älter	
		insgesamt	Männer	Frauen	Männer	Frauen	Männer	Frauen	Männer	Frauen
12 071 000	Landkreis Spree-Neiße	21 611	12 086	9 525	3 038	2 871	5 528	4 344	3 520	2 310
12 051 000	nach Kreisfreie Städte Brandenburg an der Havel	7	5	2	1	1	4	1	-	-
12 052 000	Cottbus	13 104	6 386	6 718	1 626	1 922	2 913	3 115	1 847	1 681
12 053 000	Frankfurt (Oder)	192	83	109	19	41	40	41	24	27
12 054 000	Potsdam	291	184	107	35	26	71	48	78	33
12 060 000	Landkreise Barnim	61	33	28	11	9	12	7	10	12
12 061 000	Dahme-Spreewald	324	205	119	65	55	76	42	64	22
12 062 000	Elbe-Elster	230	154	76	47	18	60	30	47	28
12 063 000	Havelland	16	11	5	2	4	5	-	4	1
12 064 000	Märkisch-Oderland	114	69	45	7	12	37	23	25	10
12 065 000	Oberhavel	29	23	6	4	2	11	4	8	-
12 066 000	Oberspreewald-Lausitz	1 708	1 055	653	329	145	427	346	299	162
12 067 000	Oder-Spree	537	352	185	86	69	155	80	111	36
12 068 000	Ostprignitz-Ruppin	11	3	8	-	1	3	4	-	3
12 069 000	Potsdam-Mittelmark	200	70	130	14	40	33	65	23	25
12 070 000	Prignitz	-	-	-	-	-	-	-	-	-
12 072 000	Teltow-Fläming	58	41	17	10	8	19	4	12	5
12 073 000	Uckermark	14	7	7	3	2	2	4	2	1
	Sonstige ¹⁾	4 715	3 405	1 310	779	516	1 660	530	966	264

1) Arbeitsort in einem anderen Bundesland

**Noch: 7. Sozialversicherungspflichtig beschäftigte Auspendler im Land Brandenburg
am 31.12.1998 nach Wohnort- und Arbeitsortkreis sowie Altersgruppen und
Geschlecht**

Schlüssel Nr.	Wohnortkreis Arbeitsortkreis	Auspendler			davon im Alter von ... bis unter ... Jahren					
					unter 30		30 - 45		45 und älter	
		insgesamt	Männer	Frauen	Männer	Frauen	Männer	Frauen	Männer	Frauen
12 072 000	Landkreis									
	Teltow-Fläming	23 798	13 336	10 462	2 966	3 246	6 530	4 825	3 840	2 391
	nach									
	Kreisfreie Städte									
12 051 000	Brandenburg an der Havel	140	114	26	52	12	39	11	23	3
12 052 000	Cottbus	274	101	173	27	30	38	69	36	74
12 053 000	Frankfurt (Oder)	83	58	25	16	11	22	7	20	7
12 054 000	Potsdam	2 915	1 429	1 486	450	611	570	601	409	274
	Landkreise									
12 060 000	Barnim	65	29	36	7	24	12	7	10	5
12 061 000	Dahme-Spreewald	3 004	1 738	1 266	419	378	796	579	523	309
12 062 000	Elbe-Elster	315	220	95	53	27	105	46	62	22
12 063 000	Havelland	210	131	79	24	10	65	38	42	31
12 064 000	Märkisch-Oderland	205	92	113	18	21	41	66	33	26
12 065 000	Oberhavel	108	78	30	18	7	39	20	21	3
12 066 000	Oberspreewald-Lausitz	47	34	13	8	2	16	7	10	4
12 067 000	Oder-Spree	105	75	30	18	14	40	11	17	5
12 068 000	Ostprignitz-Ruppin	36	16	20	6	3	7	11	3	6
12 069 000	Potsdam-Mittelmark	2 891	1 590	1 301	385	410	784	617	421	274
12 070 000	Prignitz	16	13	3	2	1	9	1	2	1
12 071 000	Spree-Neiße	19	11	8	1	3	6	2	4	3
12 073 000	Uckermark	12	7	5	3	2	3	1	1	2
	Sonstige ¹⁾	13 353	7 600	5 753	1 459	1 680	3 938	2 731	2 203	1 342

1) Arbeitsort in einem anderen Bundesland

**Noch: 7. Sozialversicherungspflichtig beschäftigte Auspendler im Land Brandenburg
am 31.12.1998 nach Wohnort- und Arbeitsortkreis sowie Altersgruppen und
Geschlecht**

Schlüssel Nr.	Wohnortkreis Arbeitsortkreis	Auspendler			davon im Alter von ... bis unter ... Jahren					
					unter 30		30 - 45		45 und älter	
		insgesamt	Männer	Frauen	Männer	Frauen	Männer	Frauen	Männer	Frauen
12 073 000	Landkreis Uckermark	10 172	6 514	3 658	1 919	1 480	2 930	1 489	1 665	689
	nach Kreisfreie Städte									
12 051 000	Brandenburg an der Havel	9	4	5	1	2	1	3	2	-
12 052 000	Cottbus	105	54	51	14	7	30	23	10	21
12 053 000	Frankfurt (Oder)	649	327	322	261	202	38	77	28	43
12 054 000	Potsdam	322	114	208	25	46	52	107	37	55
	Landkreise									
12 060 000	Barnim	1 663	1 064	599	325	239	445	232	294	128
12 061 000	Dahme-Spreewald	56	34	22	5	6	17	10	12	6
12 062 000	Elbe-Elster	8	2	6	1	-	-	3	1	3
12 063 000	Havelland	19	16	3	5	1	6	1	5	1
12 064 000	Märkisch-Oderland	366	283	83	91	20	101	39	91	24
12 065 000	Oberhavel	597	369	228	118	118	164	72	87	38
12 066 000	Oberspreewald-Lausitz	10	6	4	2	-	2	3	2	1
12 067 000	Oder-Spree	93	65	28	19	15	24	8	22	5
12 068 000	Ostprignitz-Ruppin	69	27	42	3	9	16	23	8	10
12 069 000	Potsdam-Mittelmark	278	86	192	12	51	42	106	32	35
12 070 000	Prignitz	8	5	3	3	2	1	1	1	-
12 071 000	Spree-Neiße	43	39	4	19	1	13	1	7	2
12 072 000	Teltow-Fläming	76	57	19	21	5	21	9	15	5
	Sonstige ¹⁾	5 801	3 962	1 839	994	756	1 957	771	1 011	312

1) Arbeitsort in einem anderen Bundesland

8. Gesamtübersicht über sozialversicherungspflichtig Beschäftigte am 31.12.1998 **Beschäftigte, die im**

Lfd. Nr.	Wohnortkreis	Ins- gesamt	Arbeitsort							
			Kreisfreie Städte							
			Brandenburg an der Havel	Cottbus	Frankfurt (Oder)	Potsdam	Barnim	Dahme- Spree- wald	Elbe- Elster	Havelland
1	Insgesamt	x	27 672	56 181	34 637	69 031	47 781	50 462	38 369	40 065
	Kreisfreie Städte									
2	Brandenburg an der Havel	27 942	19 786	65	21	1 546	12	76	23	542
3	Cottbus	42 195	10	29 659	168	331	51	291	223	10
4	Frankfurt (Oder)	27 848	3	297	21 603	336	78	83	9	17
5	Potsdam	51 270	359	61	46	31 250	51	298	16	443
	Landkreise									
6	Barnim	59 541	16	46	675	285	35 406	181	11	72
7	Dahme-Spreewald	57 320	55	1 389	125	783	205	32 742	397	37
8	Elbe-Elster	45 485	9	1 927	29	185	18	487	33 636	23
9	Havelland	51 165	1 156	29	14	2 222	80	109	11	31 308
10	Märkisch-Oderland	66 448	21	168	3 849	451	1 975	421	29	70
11	Oberhavel	67 589	86	74	75	1 176	796	93	12	1 258
12	Oberspreewald-Lausitz	50 121	5	4 029	60	177	17	1 031	1 113	16
13	Oder-Spree	71 524	13	478	5 766	590	348	1 223	30	36
14	Ostprignitz-Ruppin	40 886	80	55	24	1 034	84	37	7	837
15	Potsdam-Mittelmark	75 894	4 800	149	46	14 891	47	396	40	881
16	Prignitz	33 607	33	67	11	591	10	37	3	168
17	Spree-Neiße	53 158	7	13 104	192	291	61	324	230	16
18	Teltow-Fläming	59 749	140	274	83	2 915	65	3 004	315	210
19	Uckermark	53 953	9	105	649	322	1 663	56	8	19
20	Sonstige ¹⁾	87 888	1 084	4 205	1 201	9 655	6 814	9 573	2 256	4 102
21	Einpendler insgesamt	x	7 886	26 522	13 034	37 781	12 375	17 720	4 733	8 757
22	Pendlersaldo	x -	270	+ 13 986	+ 6 789	+ 17 761	- 11 760	- 6 858	- 7 116	- 11 100

1) Wohnort unbekannt bzw. in einem anderen Land (Bundesländer oder Ausland)

nach Wohnortkreisen und Arbeitsortkreisen, Pendlerverhalten, Pendlersaldo sowie Wohnortkreis arbeiten

kreis											Auspendler	Lfd. Nr.
Landkreise										in andere Bundesländer	zu-	
Märkisch-Oderland	Oberhavel	Oberspreewald-Lausitz	Oder-Spee	Ostprignitz-Ruppin	Potsdam-Mittelmark	Prignitz	Spree-Neiße	Teltow-Fläming	Uckermark		sammen	
54 973	51 602	46 596	57 053	37 565	62 698	29 861	47 579	48 477	47 386	175 595	x	1
57	73	5	15	36	3 021	5	63	111	6	2 479	8 156	2
87	34	1 143	102	14	159	2	6 208	45	6	3 652	12 536	3
718	37	18	2 381	9	100	2	93	42	17	2 005	6 245	4
99	172	22	63	46	7 493	28	19	1 084	9	9 711	20 020	5
1 585	793	11	330	75	254	9	17	123	933	18 719	24 135	6
360	109	906	908	18	634	4	592	1 828	19	16 209	24 578	7
42	17	2 499	50	4	206	1	271	291	2	5 788	11 849	8
157	1 078	16	119	501	1 091	88	7	171	13	12 995	19 857	9
38 930	294	22	2 282	37	429	10	29	170	220	17 041	27 518	10
250	39 048	12	73	1 008	461	58	182	129	312	22 486	28 541	11
80	23	35 457	99	5	169	4	1 828	71	6	5 931	14 664	12
2 906	140	340	46 673	43	420	1	681	312	48	11 476	24 851	13
27	1 083	3	41	32 382	268	1 429	12	31	24	3 428	8 504	14
202	237	28	106	88	36 815	31	24	1 741	16	15 356	39 079	15
59	95	1	7	1 458	135	26 450	2	17	13	4 450	7 157	16
114	29	1 708	537	11	200	-	31 547	58	14	4 715	21 611	17
205	108	47	105	36	2 891	16	19	35 951	12	13 353	23 798	18
366	597	10	93	69	278	8	43	76	43 781	5 801	10 172	19
8 729	7 635	4 348	3 069	1 725	7 674	1 715	5 942	6 226	1 935	x	x	20
16 043	12 554	11 139	10 380	5 183	25 883	3 411	16 032	12 526	3 605	x	x	21
- 11 475	- 15 987	- 3 525	- 14 471	- 3 321	- 13 196	- 3 746	- 5 579	- 11 272	- 6 567	x	x	22

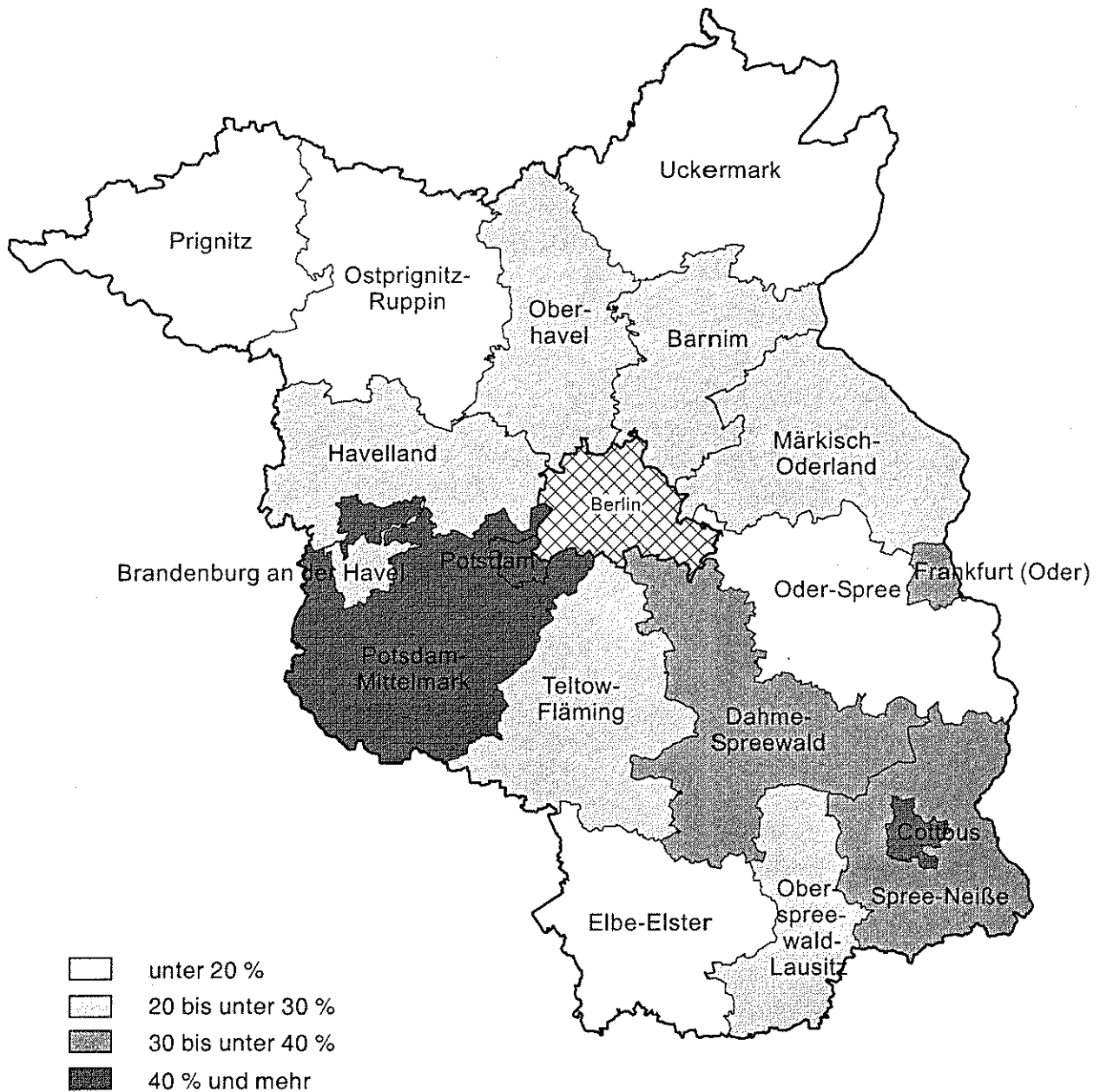
9. Sozialversicherungspflichtig beschäftigte Einpendler von Berlin in das Land Brandenburg am 31.12.1998 nach Arbeitsortkreis sowie Altersgruppen und Geschlecht

Schlüssel Nr.	Wohnort Arbeitsortkreis	Einpender			davon im Alter von ... bis unter ... Jahren					
					unter 30		30 - 45		45 und älter	
		insgesamt	Männer	Frauen	Männer	Frauen	Männer	Frauen	Männer	Frauen
11 000 000	Berlin	51 685	34 004	17 681	6 625	4 587	17 230	8 522	10 149	4 572
	nach									
	Kreisfreie Städte									
12 051 000	Brandenburg an der Havel	316	220	96	35	26	122	57	63	13
12 052 000	Cottbus	501	340	161	67	48	175	77	98	36
12 053 000	Frankfurt (Oder)	671	456	215	105	77	224	101	127	37
12 054 000	Potsdam	7 024	4 124	2 900	708	746	2 191	1 410	1 225	744
	Landkreise									
12 060 000	Barnim	5 882	3 799	2 083	811	588	1 873	1 043	1 115	452
12 061 000	Dahme-Spreewald	7 530	4 784	2 746	970	768	2 355	1 265	1 459	713
12 062 000	Elbe-Elster	117	89	28	15	9	41	15	33	4
12 063 000	Havelland	2 917	2 008	909	426	231	1 021	426	561	252
12 064 000	Märkisch-Oderland	7 124	4 712	2 412	870	484	2 378	1 222	1 464	706
12 065 000	Oberhavel	6 309	4 292	2 017	745	486	2 190	979	1 357	552
12 066 000	Oberspreewald-Lausitz	149	111	38	29	8	52	18	30	12
12 067 000	Oder-Spree	2 143	1 426	717	325	192	654	324	447	201
12 068 000	Ostprignitz-Ruppin	443	299	144	61	31	165	87	73	26
12 069 000	Potsdam-Mittelmark	5 285	3 439	1 846	761	550	1 752	844	926	452
12 070 000	Prignitz	101	68	33	15	11	32	17	21	5
12 071 000	Spree-Neiße	149	95	54	15	17	41	30	39	7
12 072 000	Teltow-Fläming	4 670	3 509	1 161	612	279	1 853	551	1 044	331
12 073 000	Uckermark	354	233	121	55	36	111	56	67	29

10. Sozialversicherungspflichtig beschäftigte Auspendler des Landes Brandenburg nach Berlin am 31.12.1998 nach Wohnortkreis sowie Altersgruppen und Geschlecht

Schlüssel Nr.	Arbeitsort Wohnortkreis	Auspendler			davon im Alter von ... bis unter ... Jahren					
					unter 30		30 - 45		45 und älter	
		insgesamt	Männer	Frauen	Männer	Frauen	Männer	Frauen	Männer	Frauen
11 000 000	Berlin	123 209	66 965	56 244	12 917	15 031	33 110	25 762	20 938	15 451
	aus									
	Kreisfreie Städte									
12 051 000	Brandenburg an der Havel	933	548	385	103	139	270	159	175	87
12 052 000	Cottbus	1 067	734	333	133	95	325	129	276	109
12 053 000	Frankfurt (Oder)	939	630	309	160	106	279	98	191	105
12 054 000	Potsdam	7 919	4 308	3 611	975	1 104	2 046	1 526	1 287	981
	Landkreise									
12 060 000	Barnim	16 609	8 645	7 964	1 683	1 891	4 030	3 730	2 932	2 343
12 061 000	Dahme-Spreewald	13 606	7 427	6 179	1 409	1 588	3 562	2 730	2 456	1 861
12 062 000	Elbe-Elster	525	326	199	85	121	170	53	71	25
12 063 000	Havelland	10 683	5 658	5 025	971	1 275	3 065	2 480	1 622	1 270
12 064 000	Märkisch-Oderland	14 632	7 759	6 873	1 527	1 725	3 669	3 162	2 563	1 986
12 065 000	Oberhavel	19 818	10 507	9 311	1 977	2 486	5 331	4 381	3 199	2 444
12 066 000	Oberspreewald-Lausitz	788	525	263	125	94	230	92	170	77
12 067 000	Oder-Spree	8 919	4 894	4 025	960	1 066	2 276	1 750	1 658	1 209
12 068 000	Ostprignitz-Ruppin	1 651	1 095	556	224	208	566	239	305	109
12 069 000	Potsdam-Mittelmark	11 426	6 039	5 387	1 033	1 326	3 253	2 579	1 753	1 482
12 070 000	Prignitz	422	292	130	68	57	162	43	62	30
12 071 000	Spree-Neiße	780	556	224	116	92	266	86	174	46
12 072 000	Teltow-Fläming	10 922	5 898	5 024	1 109	1 435	3 043	2 382	1 746	1 207
12 073 000	Uckermark	1 570	1 124	446	259	223	567	143	298	80

**Anteil der einpendelnden sozialversicherungspflichtig Beschäftigten
an den insgesamt sozialversicherungspflichtig Beschäftigten
der kreisfreien Städte bzw. Landkreise am 31.12.1998**



**Anteil der auspendelnden sozialversicherungspflichtig Beschäftigten
an den insgesamt sozialversicherungspflichtig Beschäftigten
der kreisfreien Städte bzw. Landkreise am 31.12.1998**

