

Statistische Berichte

Landesamt für
Datenverarbeitung
und Statistik
Brandenburg



A VI 12 - vj 3 / 98

**Sozialversicherungspflichtig
beschäftigte Arbeitnehmer
im Land Brandenburg
und deren Pendlerverhalten**

am 30.09.1998

Erarbeitet:

Landesamt für Datenverarbeitung und Statistik Brandenburg
Dezernat Mikrozensus, Arbeitsmarkt

Herausgeber:

Landesamt für Datenverarbeitung und Statistik Brandenburg
Dezernat Öffentlichkeitsarbeit
Postfach 60 10 52, 14410 Potsdam

Dortustraße 46, 14467 Potsdam

Telefon: (0331) 39 403 - 405

Fax: (0331) 39 418

Internet: <http://www.brandenburg.de/lds/>

E-Mail: Info@lds.brandenburg.de

Erschienen im Juni 2000

Preis: 7,50 DM

© Landesamt für Datenverarbeitung und Statistik Brandenburg, Potsdam, 2000

Für nichtgewerbliche Zwecke sind Vervielfältigung und unentgeltliche Verbreitung, auch auszugsweise, mit Quellenangabe gestattet. Die Verbreitung, auch auszugsweise, über elektronische Systeme/Datenträger bedarf der vorherigen Zustimmung. Alle übrigen Rechte bleiben vorbehalten.

Inhalt

	Seite
Vorbemerkungen	5
Pendlerverhalten nach Bundesländern sowie kreisfreien Städten und Landkreisen des Landes Brandenburg	
1 Sozialversicherungspflichtig beschäftigte Einpendler in das Land Brandenburg am 30.09.1998 nach Wohnort sowie Altersgruppen und Geschlecht	9
2 Sozialversicherungspflichtig beschäftigte Auspendler des Landes Brandenburg am 30.09.1998 nach Arbeitsort sowie Altersgruppen und Geschlecht	11
3 Sozialversicherungspflichtig Beschäftigte im Land Brandenburg am 30.09.1998 nach kreisfreien Städten und Landkreisen, Arbeitsort- bzw. Wohnortkreis sowie Pendlersaldo	12
4 Engerer Verflechtungsraum Berlin-Brandenburg und äußerer Entwicklungsraum Brandenburg	13
5 Sozialversicherungspflichtig Beschäftigte am 30.09.1998 mit Wohnort im Land Brandenburg nach Lage des Arbeitsortes sowie Geschlecht, Stellung im Beruf und Wirtschaftsabschnitten	14
6 Sozialversicherungspflichtig beschäftigte Einpendler im Land Brandenburg am 30.09.1998 nach Arbeitsort- und Wohnortkreis sowie Altersgruppen und Geschlecht	33
7 Sozialversicherungspflichtig beschäftigte Auspendler im Land Brandenburg am 30.09.1998 nach Wohnort- und Arbeitsortkreis sowie Altersgruppen und Geschlecht	51
8 Gesamtübersicht über sozialversicherungspflichtig Beschäftigte am 30.09.1998 nach Wohnortkreisen und Arbeitsortkreisen, Pendlerverhalten, Pendlersaldo sowie Beschäftigte, die im Wohnortkreis arbeiten	70
9 Sozialversicherungspflichtig beschäftigte Einpendler von Berlin in das Land Brandenburg am 30.09.1998 nach Arbeitsortkreis sowie Altersgruppen und Geschlecht	72
10 Sozialversicherungspflichtig beschäftigte Auspendler des Landes Brandenburg nach Berlin am 30.09.1998 nach dem Wohnortkreis sowie Altersgruppen und Geschlecht	73

Grafische Darstellungen

- Anteil der einpendelnden sozialversicherungspflichtig Beschäftigten an den insgesamt sozialversicherungspflichtig Beschäftigten der kreisfreien Städte bzw. Landkreise am 30.09.199874
- Anteil der auspendelnden sozialversicherungspflichtig Beschäftigten an den insgesamt sozialversicherungspflichtig Beschäftigten der kreisfreien Städte bzw. Landkreise am 30.09.199875

Hinweis

Mit Stichtag 30.09.1998 trat eine neue Klassifikation der Wirtschaftszweige in Kraft. Ein rückwirkender Zeitvergleich in wirtschaftlicher Gliederung ist nicht möglich.

Durch gleichzeitige Einführung eines neuen Meldesystems können in einzelnen Wirtschaftsabschnitten Differenzen zu anderen Veröffentlichungen der sozialversicherungspflichtig beschäftigten Arbeitnehmer auftreten.

Zeichenerklärung (nach DIN 55301)

- nichts vorhanden (genau null)
- x Tabellenfach gesperrt, weil Aussage nicht sinnvoll

Vorbemerkungen

Ab dem Stichtag 30.06.1993 werden quartalsweise die sozialversicherungspflichtig Beschäftigten des Landes Brandenburg nach dem Arbeitsort in den Statistischen Berichten A VI 5 - vierteljährlich veröffentlicht.

Dem Landesamt für Datenverarbeitung und Statistik Brandenburg liegen jetzt auch die Angaben für die sozialversicherungspflichtig Beschäftigten nach dem Wohnort vor. Somit ist es möglich, das Pendlerverhalten Wohnort/Arbeitsort bzw. Arbeitsort/Wohnort darzustellen. Diese anonymisierten Daten werden dem Statistischen Bundesamt und den Statistischen Landesämtern von der Bundesanstalt für Arbeit (BA) zum Zwecke der ergänzenden Auswertung übergeben.

Rechtsgrundlage

Die gesetzliche Grundlage für die BA zur Durchführung der Beschäftigtenstatistik bildet das Arbeitsförderungsgesetz (AFG) vom 25. Juni 1969 (BGBl. I S 582), zuletzt geändert durch Gesetz vom 15. Dezember 1995 (BGBl. I S. 1824), die Zweite Verordnung über die Erfassung von Daten für die Träger der Sozialversicherung und für die BA (Zweite Datenerfassungs-Verordnung - 2. DEVO) vom 29. Mai 1980 (BGBl. I S. 593) sowie die Zweite Verordnung über die Datenübermittlung auf maschinell verwertbaren Datenträgern im Bereich der Sozialversicherung und der BA (Zweite Datenübermittlungs-Verordnung - 2. DÜVO) vom 29. Mai 1980 (BGBl. I S. 616).

Erhebungsprogramm

Auskunftspflichtige

Die Arbeitgeber sind über die in ihrem Betrieb sozialversicherungspflichtig Beschäftigten auskunftspflichtig. Sie übergeben die Meldebelege an die Träger der gesetzlichen Kranken- und Rentenversicherungen sowie an die BA.

Erfasster Personenkreis

Von den Arbeitgebern sind Meldungen zu erstatten für alle Arbeitnehmer einschließlich der zu ihrer Berufsausbildung Beschäftigten, die krankenversicherungspflichtig, rentenversicherungspflichtig oder beitragspflichtig nach dem Arbeitsförderungsgesetz sind oder für die Beitragsanteile zu den gesetzlichen Rentenversicherungen zu entrichten sind.

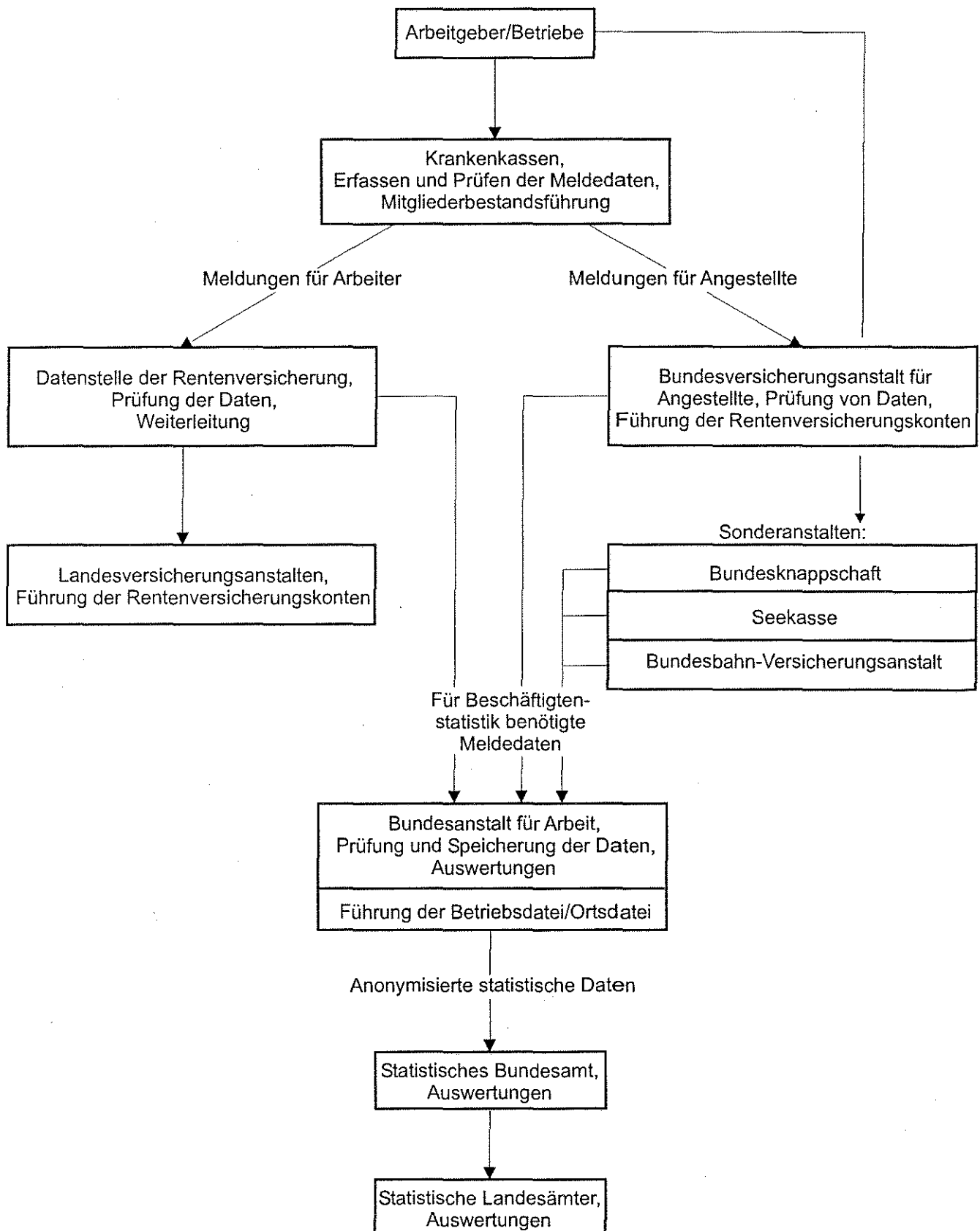
Daraus ergibt sich, dass in der Beschäftigtenstatistik in der Regel alle Arbeiter und Angestellten (einschl. der Beschäftigten in beruflicher Ausbildung), zusammen rd. 80 Prozent aller Erwerbstätigen, erfasst werden. Unberücksichtigt bleiben Beamte, Selbstständige und mithelfende Familienangehörige und alle geringfügig beschäftigten Arbeitnehmer, die nur eine sogenannte Nebenbeschäftigung ausüben und nicht der Sozialversicherungspflicht unterliegen.

Meldeverfahren

Seit Inkrafttreten der 2. Datenerfassungs-Verordnung (2. DEVO) werden Anmeldungen, Abmeldungen, Unterbrechungsmeldungen sowie Jahresmeldungen für Arbeiter und Angestellte auf einheitlichen Meldebelegen („Versicherungsnachweisen“) vorgenommen. Die Arbeitgeber senden die Meldeformulare an die zuständigen Träger der Krankenkassen. Diese prüfen die Meldungen und leiten die Unterlagen an die Datenerfassungsstellen der Rentenversicherungsträger weiter.

Nach der maschinellen Bearbeitung der Meldungen bei den zuständigen Stellen der Rentenversicherungsträger werden die Datenträger der BA zur weiteren Aufbereitung und Auswertung übermittelt. Anonymisierte Auszüge aus diesen Datensätzen werden für statistische Zwecke dem Statistischen Bundesamt zur Verfügung gestellt und von dort an die statistischen Landesämter weitergeleitet.

Meldeweg der Daten im Meldeverfahren zur Sozialversicherung und zur Bundesanstalt für Arbeit



Erhebungsmerkmale

Bei der Beschäftigtenstatistik werden folgende Merkmale in die Auswertung einbezogen:

- Alter
- Geschlecht
- Staatsangehörigkeit
- ausgeübte Tätigkeit
- Stellung im Beruf
- Ausbildung
- Wirtschaftszweig
- Arbeitsort
- Wohnort

Diese Merkmale können, bis auf den Wirtschaftszweig und Arbeitsort, den Versicherungsnachweisen direkt entnommen werden.

Durch die BA wurde zur Ergänzung der gewonnenen Daten eine Betriebsdatei aufgebaut. Sie hat zu diesem Zweck an jeden Betrieb eine Betriebsnummer vergeben.

Die Betriebe werden als örtliche Einheit definiert. Niederlassungen eines Unternehmens können zu einem Betrieb zusammengefasst werden, sofern sie in derselben Gemeinde liegen, denselben wirtschaftlichen Schwerpunkt haben und die Meldungen zur Sozialversicherung von einer zentralen Stelle abgegeben werden. Befindet sich die Niederlassung eines Betriebes nicht am Ort des Stammsitzes, kann es im Falle einer zentralen Abrechnung zu Abweichungen zwischen den am Arbeitsort tätigen und erfassten sozialversicherungspflichtig Beschäftigten kommen.

Neben der Betriebsnummer enthält die Betriebsdatei insbesondere den Wirtschaftszweig und den Postortschlüssel (Zustellbezirk) des Betriebssitzes. Durch die Vorbeiführung an einer sogenannten Ortsdatei kann der amtliche Gemeindeschlüssel für den Betriebssitz ermittelt werden.

Mit Hilfe dieser beiden Dateien ist die Auswertung der Beschäftigtenstatistik nach Wirtschaftszweigen und Arbeitsort möglich.

Definitionen

Alter

Die Berechnung des Alters erfolgt nach der „Altersjahrmethode“. Bei dieser Berechnung wird aus dem Geburtsdatum und dem Berichtsstichtag exakt ermittelt, welches Altersjahr der Beschäftigte am Berichtsstichtag vollendet hatte.

Arbeiter/Angestellte (zusammengefasste Gliederung)

Die Differenzierung der sozialversicherungspflichtig beschäftigten Arbeitnehmer nach Arbeitern und Angestellten erfolgt nach der Zugehörigkeit des Beschäftigten zum jeweiligen Träger der Rentenversicherung.

Äußerer Entwicklungsraum Brandenburg

Der äußere Entwicklungsraum Brandenburg umfasst die Gemeinden des Landes Brandenburg, die nicht dem engeren Verflechtungsraum zugeordnet werden konnten.

Auspendler

Sozialversicherungspflichtig Beschäftigte, die nicht im Wohnortkreis arbeiten.

Beschäftigte in beruflicher Ausbildung

Personen, die als Auszubildende oder zu ihrer Ausbildung im Angestellten- oder Arbeiterverhältnis beschäftigt sind. Zu diesem Kreis zählen neben den Auszubildenden nach dem Berufsbildungsgesetz vom 14. August 1969 (BbiG) auch Anlernlinge, Praktikanten, Volontäre, Schüler an Schulen des Gesundheitswesens sowie Teilnehmer an den von der Bundesanstalt für Arbeit geförderten Maßnahmen zur beruflichen Fortbildung, Umschulung und betrieblichen Einarbeitung.

Einpendler

Sozialversicherungspflichtig Beschäftigte, die nicht im Arbeitsortkreis wohnen bzw. (mit Haupt- oder Nebenwohnsitz) gemeldet sind.

Engerer Verflechtungsraum Berlin-Brandenburg

Der engere Verflechtungsraum Berlin-Brandenburg ist Teil des gemeinsamen Planungsraumes beider Länder und wird aus Berlin und dem zusammenhängenden Teilraum des Landes Brandenburg gebildet, der strukturell am engsten mit dem Land Berlin verbunden ist. In dieser Veröffentlichung sind beim engeren Verflechtungsraum nur die Angaben des Landes Brandenburg enthalten.

Pendlersaldo

Einpendler abzüglich Auspendler bzw. Beschäftigte am Arbeitsort abzüglich Beschäftigte am Wohnort ergeben den Pendlersaldo.

Eine positive Differenz weist einen Einpendlerüberschuss, eine negative Differenz einen Auspendlerüberschuss aus.

Sozialversicherungspflichtig Beschäftigte

Arbeitnehmer einschl. der zu ihrer Berufsausbildung Beschäftigten (Auszubildende u. a.), die krankenversicherungspflichtig, rentenversicherungspflichtig und/oder beitragspflichtig sind zur BA (Arbeitslosenversicherung nach dem Arbeitsförderungsgesetz) oder für die von den Arbeitgebern Beitragsteile zu den gesetzlichen Rentenversicherungen zu entrichten sind. Zu diesem Personenkreis gehören: Arbeiter, Angestellte und Auszubildende, sofern es sich bei ihrer Erwerbstätigkeit nicht um eine sog. geringfügige Beschäftigung bzw. geringfügig selbstständige Tätigkeit handelt.

Wirtschaftszweig

Die Zuordnung der Beschäftigten erfolgt nach dem wirtschaftlichen Schwerpunkt des Betriebes (örtliche Einheit), in dem der sozialversicherungspflichtige Arbeitnehmer beschäftigt ist. In dieser Veröffentlichung erfolgt die Darstellung der Ergebnisse nach der Klassifikation der Wirtschaftszweige, Ausgabe 1993 (WZ 93).

1. Sozialversicherungspflichtig beschäftigte Einpendler in das Land Brandenburg am 30.09.1998 nach Wohnort sowie Altersgruppen und Geschlecht

Wohnort	Einpender			davon im Alter von ... bis unter ... Jahren					
				unter 30		30 - 45		45 und älter	
	insgesamt	Männer	Frauen	Männer	Frauen	Männer	Frauen	Männer	Frauen
Baden-Württemberg	956	599	357	170	168	299	137	130	52
Bayern	1 290	762	528	194	254	366	202	202	72
Berlin	51 996	34 565	17 431	6 924	4 629	17 418	8 356	10 223	4 446
Bremen	106	69	37	16	15	27	18	26	4
Hamburg	301	202	99	59	43	98	35	45	21
Hessen	587	396	191	84	84	198	75	114	32
Mecklenburg-Vorpommern	5 574	3 980	1 594	1 018	508	1 934	744	1 028	342
Niedersachsen	1 524	1 030	494	267	193	477	206	286	95
Nordrhein-Westfalen	2 034	1 344	690	313	267	664	319	367	104
Rheinland-Pfalz	360	224	136	55	66	112	52	57	18
Saarland	86	62	24	8	5	33	11	21	8
Sachsen	16 041	10 996	5 045	1 990	1 332	5 142	2 223	3 864	1 490
Sachsen-Anhalt	7 044	4 841	2 203	1 118	657	2 274	1 016	1 449	530
Schleswig-Holstein	530	361	169	92	75	161	67	108	27
Thüringen	1 603	1 045	558	192	134	544	279	309	145
ohne Angabe	-	-	-	-	-	-	-	-	-
unbekannt	238	196	42	34	18	103	19	59	5
Insgesamt	90 270	60 672	29 598	12 534	8 448	29 850	13 759	18 288	7 391

2. Sozialversicherungspflichtig beschäftigte Auspendler des Landes Brandenburg am 30.09.1998 nach Arbeitsort sowie Altersgruppen und Geschlecht

Arbeitsort	Auspendler			davon im Alter von ... bis unter ... Jahren					
				unter 30		30 - 45		45 und älter	
	insgesamt	Männer	Frauen	Männer	Frauen	Männer	Frauen	Männer	Frauen
Baden-Württemberg	2 934	2 211	723	594	342	1 131	295	486	86
Bayern	3 901	2 950	951	911	526	1 411	314	628	111
Berlin	124 867	68 269	56 598	13 347	15 219	33 806	25 972	21 116	15 407
Bremen	426	359	67	67	29	187	26	105	12
Hamburg	1 708	1 257	451	290	237	636	146	331	68
Hessen	2 524	1 727	797	433	366	857	293	437	138
Mecklenburg-Vorpommern	6 345	4 013	2 332	941	789	1 933	1 084	1 139	459
Niedersachsen	4 184	3 117	1 067	916	725	1 529	231	672	111
Nordrhein-Westfalen	5 879	4 239	1 640	975	695	2 183	666	1 081	279
Rheinland-Pfalz	1 026	800	226	262	114	380	76	158	36
Saarland	279	245	34	60	11	135	17	50	6
Sachsen	14 062	10 069	3 993	2 103	1 252	5 106	1 900	2 860	841
Sachsen-Anhalt	7 197	4 760	2 437	975	624	2 346	1 201	1 439	612
Schleswig-Holstein	1 498	1 014	484	303	285	480	147	231	52
Thüringen	1 879	1 319	560	257	120	680	280	382	160
Insgesamt	178 709	106 349	72 360	22 434	21 334	52 800	32 648	31 115	18 378

**3. Sozialversicherungspflichtig Beschäftigte im Land Brandenburg am 30.09.1998
nach kreisfreien Städten und Landkreisen, Arbeitsort- bzw. Wohnortkreis sowie
Pendlersaldo**

Schlüssel Nr.	Verwaltungsbezirk	Arbeitsortkreis			Wohnortkreis			
		insgesamt	darunter mit Wohnort außerhalb des Kreises (Einpendler)		insgesamt	darunter mit Arbeitsort außerhalb des Kreises (Auspendler)		Pendler- saldo
			Anzahl	Prozent		Anzahl	Prozent	
	Kreisfreie Städte							
12 051 000	Brandenburg an der Havel	28 206	8 117	28,8	28 353	8 264	29,1	- 147
12 052 000	Cottbus	56 321	26 504	47,1	42 661	12 844	30,1	+ 13 660
12 053 000	Frankfurt (Oder)	34 789	13 086	37,6	28 069	6 366	22,7	+ 6 720
12 054 000	Potsdam	69 398	37 943	54,7	51 799	20 344	39,3	+ 17 599
	Landkreise							
12 060 000	Barnim	48 842	12 644	25,9	60 738	24 540	40,4	- 11 896
12 061 000	Dahme-Spreewald	51 561	18 110	35,1	58 191	24 740	42,5	- 6 630
12 062 000	Elbe-Elster	39 573	4 838	12,2	46 896	12 161	25,9	- 7 323
12 063 000	Havelland	40 518	8 722	21,5	51 900	20 104	38,7	- 11 382
12 064 000	Märkisch-Oderland	56 368	16 271	28,9	68 207	28 110	41,2	- 11 839
12 065 000	Oberhavel	53 054	13 063	24,6	68 911	28 920	42,0	- 15 857
12 066 000	Oberspreewald-Lausitz	47 967	11 330	23,6	51 571	14 934	29,0	- 3 604
12 067 000	Oder-Spree	58 179	10 672	18,3	72 694	25 187	34,6	- 14 515
12 068 000	Ostprignitz-Ruppin	38 163	5 256	13,8	41 542	8 635	20,8	- 3 379
12 069 000	Potsdam-Mittelmark	63 790	26 268	41,2	77 023	39 501	51,3	- 13 233
12 070 000	Prignitz	30 227	3 536	11,7	34 016	7 325	21,5	- 3 789
12 071 000	Spree-Neiße	49 412	16 860	34,1	54 466	21 914	40,2	- 5 054
12 072 000	Teltow-Fläming	49 060	12 691	25,9	60 427	24 058	39,8	- 11 367
12 073 000	Uckermark	49 365	3 958	8,0	55 768	10 361	18,6	- 6 403
12 000 000	Land Brandenburg	864 793	249 869	28,9	953 232	338 308	35,5	- 88 439
	engerer Verflechtungsraum	303 592	43 898	14,5	339 134	18 163	5,4	+ 25 735
	äußerer Entwicklungsraum	561 201	18 163	3,2	614 098	43 898	7,1	- 25 735

4. Engerer Verflechtungsraum Brandenburg-Berlin und äußerer Entwicklungsraum Brandenburg



**5. Sozialversicherungspflichtig Beschäftigte am 30.09.1998 mit Wohnort
im Land Brandenburg nach Lage des Arbeitsortes sowie Geschlecht, Stellung
im Beruf und Wirtschaftsabschnitten**

Merkmale	Insgesamt	davon mit Arbeitsort			
		innerhalb derselben Gemeinde	in einer anderen Gemeinde desselben Kreises	in einem anderen Kreis des Landes Brandenburg	in einem anderen Bundesland
Beschäftigte insgesamt ¹⁾	953 232	359 457	255 467	159 599	178 709
Männer	507 883	170 175	141 973	89 386	106 349
Frauen	445 349	189 282	113 494	70 213	72 360
Stellung im Beruf					
Arbeiter	481 387	173 010	150 482	79 035	78 860
darunter in beruflicher Ausbildung	44 711	14 435	13 244	11 554	5 478
Angestellte	471 845	186 447	104 985	80 564	99 849
darunter in beruflicher Ausbildung	25 250	6 686	5 546	6 707	6 311
Wirtschaftsabschnitte					
Land- und Forstwirtschaft; Fischerei	37 494	15 357	16 631	3 600	1 906
Produzierendes Gewerbe	298 519	107 718	89 325	45 283	56 193
Bergbau	7 427	2 185	2 742	2 067	433
Verarbeitendes Gewerbe	133 822	52 708	37 702	16 439	26 973
Energie- und Wasserversorgung	13 579	5 340	2 336	3 770	2 133
Baugewerbe	143 691	47 485	46 545	23 007	26 654
Handel, Gastgewerbe und Verkehr	215 952	75 007	55 108	38 224	47 613
Handel	126 253	45 455	34 264	20 575	25 959
Gastgewerbe	24 925	10 704	6 368	3 048	4 805
Verkehr und Nachrichtenübermittlung	64 774	18 848	14 476	14 601	16 849
sonstige Dienstleistungen	400 725	161 255	94 324	72 429	72 717
Kredit- und Versicherungsgewerbe	19 277	5 257	3 514	3 315	7 191
Grundstückswesen, Vermietung, Dienstleistungen für Unternehmen	85 033	26 477	14 407	16 731	27 418
Öffentliche Verwaltung	96 620	44 977	25 550	15 659	10 434
Öffentliche und private Dienstleistungen	199 795	84 544	50 853	36 724	27 674

1) Einschließlich der Personen "ohne Angabe" zur Wirtschaftsgliederung

**Noch: 5. Sozialversicherungspflichtig Beschäftigte am 30.09.1998 mit Wohnort
im Land Brandenburg nach Lage des Arbeitsortes sowie Geschlecht,
Stellung im Beruf und Wirtschaftsabschnitten**

Wohnsitzkreis Merkmale	Insgesamt	davon mit Arbeitsort			
		innerhalb derselben Gemeinde	in einer anderen Gemeinde desselben Kreises	in einem anderen Kreis des Landes Brandenburg	in einem anderen Bundesland
Kreisfreie Stadt Brandenburg an der Havel					
Beschäftigte insgesamt ¹⁾	28 353	20 089	-	5 720	2 544
Männer	15 091	10 079	-	3 319	1 693
Frauen	13 262	10 010	-	2 401	851
Stellung im Beruf					
Arbeiter	14 252	9 798	-	3 113	1 341
darunter in beruflicher Ausbildung	1 257	834	-	368	55
Angestellte	14 101	10 291	-	2 607	1 203
darunter in beruflicher Ausbildung	779	399	-	279	101
Wirtschaftsabschnitte					
Land- und Forstwirtschaft; Fischerei	312	169	-	137	6
Produzierendes Gewerbe	9 158	6 654	-	1 634	870
Bergbau	27	-	-	24	3
Verarbeitendes Gewerbe	4 610	3 578	-	574	458
Energie- und Wasserversorgung	400	320	-	63	17
Baugewerbe	4 121	2 756	-	973	392
Handel, Gastgewerbe und Verkehr	6 159	3 715	-	1 638	806
Handel	3 594	2 300	-	986	308
Gastgewerbe	750	500	-	134	116
Verkehr und Nachrichtenübermittlung	1 815	915	-	518	382
sonstige Dienstleistungen	12 717	9 549	-	2 309	859
Kredit- und Versicherungsgewerbe	456	237	-	134	85
Grundstückswesen, Vermietung, Dienstleistungen für Unternehmen	2 623	1 579	-	596	448
Öffentliche Verwaltung	2 403	1 814	-	508	81
Öffentliche und private Dienstleistungen	7 235	5 919	-	1 071	245

1) Einschließlich der Personen "ohne Angabe" zur Wirtschaftsgliederung

**Noch: 5. Sozialversicherungspflichtig Beschäftigte am 30.09.1998 mit Wohnort
im Land Brandenburg nach Lage des Arbeitsortes sowie Geschlecht,
Stellung im Beruf und Wirtschaftsabschnitten**

Wohnsitzkreis Merkmale	Insgesamt	davon mit Arbeitsort			
		innerhalb derselben Gemeinde	in einer anderen Gemeinde desselben Kreises	in einem anderen Kreis des Landes Brandenburg	in einem anderen Bundesland
Kreisfreie Stadt Cottbus					
Beschäftigte insgesamt ¹⁾	42 661	29 817	-	9 099	3 745
Männer	22 071	13 585	-	5 724	2 762
Frauen	20 590	16 232	-	3 375	983
Stellung im Beruf					
Arbeiter	17 698	11 136	-	4 763	1 799
darunter in beruflicher Ausbildung	1 914	1 283	-	510	121
Angestellte	24 963	18 681	-	4 336	1 946
darunter in beruflicher Ausbildung	1 161	808	-	223	130
Wirtschaftsabschnitte					
Land- und Forstwirtschaft; Fischerei	543	265	-	253	25
Produzierendes Gewerbe	11 819	6 578	-	3 822	1 419
Bergbau	1 175	661	-	492	22
Verarbeitendes Gewerbe	3 834	2 298	-	1 004	532
Energie- und Wasserversorgung	1 975	869	-	959	147
Baugewerbe	4 835	2 750	-	1 367	718
Handel, Gastgewerbe und Verkehr	10 346	7 082	-	2 149	1 115
Handel	5 307	3 266	-	1 570	471
Gastgewerbe	1 217	802	-	253	162
Verkehr und Nachrichtenübermittlung	3 822	3 014	-	326	482
sonstige Dienstleistungen	19 932	15 886	-	2 867	1 179
Kredit- und Versicherungsgewerbe	730	566	-	50	114
Grundstückswesen, Vermietung, Dienstleistungen für Unternehmen	4 620	3 018	-	922	680
Öffentliche Verwaltung	5 209	4 481	-	659	69
Öffentliche und private Dienstleistungen	9 373	7 821	-	1 236	316

1) Einschließlich der Personen "ohne Angabe" zur Wirtschaftsgliederung

**Noch: 5. Sozialversicherungspflichtig Beschäftigte am 30.09.1998 mit Wohnort
im Land Brandenburg nach Lage des Arbeitsortes sowie Geschlecht,
Stellung im Beruf und Wirtschaftsabschnitten**

<u>Wohnsitzkreis</u> Merkmale	Insgesamt	davon mit Arbeitsort			
		innerhalb derselben Gemeinde	in einer anderen Gemeinde desselben Kreises	in einem anderen Kreis des Landes Brandenburg	in einem anderen Bundesland
Kreisfreie Stadt Frankfurt (Oder)					
Beschäftigte insgesamt ¹⁾	28 069	21 703	-	4 336	2 030
Männer	14 343	10 071	-	2 879	1 393
Frauen	13 726	11 632	-	1 457	637
Stellung im Beruf					
Arbeiter	11 068	7 972	-	2 126	970
darunter in beruflicher Ausbildung	1 229	862	-	281	86
Angestellte	17 001	13 731	-	2 210	1 060
darunter in beruflicher Ausbildung	889	628	-	137	124
Wirtschaftsabschnitte					
Land- und Forstwirtschaft; Fischerei	501	397	-	97	7
Produzierendes Gewerbe	6 493	4 199	-	1 691	603
Bergbau	11	2	-	7	2
Verarbeitendes Gewerbe	2 427	1 589	-	611	227
Energie- und Wasserversorgung	608	338	-	263	7
Baugewerbe	3 447	2 270	-	810	367
Handel, Gastgewerbe und Verkehr	6 297	4 686	-	976	635
Handel	3 215	2 398	-	548	269
Gastgewerbe	593	428	-	90	75
Verkehr und Nachrichtenübermittlung	2 489	1 860	-	338	291
sonstige Dienstleistungen	14 770	12 420	-	1 568	782
Kredit- und Versicherungsgewerbe	565	367	-	50	148
Grundstückswesen, Vermietung, Dienstleistungen für Unternehmen	2 961	2 139	-	448	374
Öffentliche Verwaltung	3 910	3 473	-	379	58
Öffentliche und private Dienstleistungen	7 334	6 441	-	691	202

1) Einschließlich der Personen "ohne Angabe" zur Wirtschaftsgliederung

**Noch: 5. Sozialversicherungspflichtig Beschäftigte am 30.09.1998 mit Wohnort
im Land Brandenburg nach Lage des Arbeitsortes sowie Geschlecht,
Stellung im Beruf und Wirtschaftsabschnitten**

Wohnsitzkreis Merkmale	Insgesamt	davon mit Arbeitsort			
		innerhalb derselben Gemeinde	in einer anderen Gemeinde desselben Kreises	in einem anderen Kreis des Landes Brandenburg	in einem anderen Bundesland
Kreisfreie Stadt Potsdam					
Beschäftigte insgesamt ¹⁾	51 799	31 455	-	10 444	9 900
Männer	25 915	13 827	-	6 414	5 674
Frauen	25 884	17 628	-	4 030	4 226
Stellung im Beruf					
Arbeiter	19 832	11 154	-	5 036	3 642
darunter in beruflicher Ausbildung	1 847	1 126	-	518	203
Angestellte	31 967	20 301	-	5 408	6 258
darunter in beruflicher Ausbildung	1 543	877	-	288	378
Wirtschaftsabschnitte					
Land- und Forstwirtschaft; Fischerei	426	116	-	218	92
Produzierendes Gewerbe	10 674	5 139	-	3 046	2 489
Bergbau	40	26	-	12	2
Verarbeitendes Gewerbe	4 222	1 558	-	1 349	1 315
Energie- und Wasserversorgung	893	768	-	87	38
Baugewerbe	5 519	2 787	-	1 598	1 134
Handel, Gastgewerbe und Verkehr	11 694	6 157	-	2 939	2 598
Handel	6 232	3 183	-	1 507	1 542
Gastgewerbe	1 529	959	-	259	311
Verkehr und Nachrichtenübermittlung	3 933	2 015	-	1 173	745
sonstige Dienstleistungen	28 977	20 036	-	4 235	4 706
Kredit- und Versicherungsgewerbe	1 568	948	-	90	530
Grundstückswesen, Vermietung, Dienstleistungen für Unternehmen	6 821	3 573	-	1 348	1 900
Öffentliche Verwaltung	7 873	6 346	-	1 006	521
Öffentliche und private Dienstleistungen	12 715	9 169	-	1 791	1 755

1) Einschließlich der Personen "ohne Angabe" zur Wirtschaftsgliederung

**Noch: 5. Sozialversicherungspflichtig Beschäftigte am 30.09.1998 mit Wohnort
im Land Brandenburg nach Lage des Arbeitsortes sowie Geschlecht,
Stellung im Beruf und Wirtschaftsabschnitten**

<u>Wohnsitzkreis</u> Merkmale	Insgesamt	davon mit Arbeitsort			
		innerhalb derselben Gemeinde	in einer anderen Gemeinde desselben Kreises	in einem anderen Kreis des Landes Brandenburg	in einem anderen Bundesland
Landkreis Barnim					
Beschäftigte insgesamt ¹⁾	60 738	19 390	16 808	5 560	18 980
Männer	31 514	9 000	8 930	3 271	10 313
Frauen	29 224	10 390	7 878	2 289	8 667
Stellung im Beruf					
Arbeiter	29 363	9 241	9 410	2 834	7 878
darunter in beruflicher Ausbildung	2 714	724	930	467	593
Angestellte	31 375	10 149	7 398	2 726	11 102
darunter in beruflicher Ausbildung	1 663	404	368	223	668
Wirtschaftsabschnitte					
Land- und Forstwirtschaft; Fischerei	1 686	538	687	229	232
Produzierendes Gewerbe	17 146	5 077	5 245	1 749	5 075
Bergbau	90	29	42	10	9
Verarbeitendes Gewerbe	7 389	2 428	2 167	627	2 167
Energie- und Wasserversorgung	658	193	125	106	234
Baugewerbe	9 009	2 427	2 911	1 006	2 665
Handel, Gastgewerbe und Verkehr	13 754	4 264	3 764	1 281	4 445
Handel	8 023	2 484	2 226	741	2 572
Gastgewerbe	1 708	562	578	112	456
Verkehr und Nachrichtenübermittlung	4 023	1 218	960	428	1 417
sonstige Dienstleistungen	28 120	9 509	7 112	2 299	9 200
Kredit- und Versicherungsgewerbe	1 351	296	275	73	707
Grundstückswesen, Vermietung, Dienstleistungen für Unternehmen	5 955	1 380	1 070	539	2 966
Öffentliche Verwaltung	5 649	2 122	1 569	475	1 483
Öffentliche und private Dienstleistungen	15 165	5 711	4 198	1 212	4 044

1) Einschließlich der Personen "ohne Angabe" zur Wirtschaftsgliederung

**Noch: 5. Sozialversicherungspflichtig Beschäftigte am 30.09.1998 mit Wohnort
im Land Brandenburg nach Lage des Arbeitsortes sowie Geschlecht,
Stellung im Beruf und Wirtschaftsabschnitten**

<u>Wohnsitzkreis</u> Merkmale	Insgesamt	davon mit Arbeitsort			
		innerhalb derselben Gemeinde	in einer anderen Gemeinde desselben Kreises	in einem anderen Kreis des Landes Brandenburg	in einem anderen Bundesland
Landkreis Dahme-Spreewald					
Beschäftigte insgesamt ¹⁾	58 191	12 607	20 844	8 482	16 258
Männer	30 785	5 406	11 141	4 977	9 261
Frauen	27 406	7 201	9 703	3 505	6 997
Stellung im Beruf					
Arbeiter	28 887	6 216	11 898	4 378	6 395
darunter in beruflicher Ausbildung	2 553	466	1 116	558	413
Angestellte	29 304	6 391	8 946	4 104	9 863
darunter in beruflicher Ausbildung	1 488	218	515	322	433
Wirtschaftsabschnitte					
Land- und Forstwirtschaft; Fischerei	2 512	804	1 293	288	127
Produzierendes Gewerbe	17 704	3 532	6 966	2 387	4 819
Bergbau	105	10	16	69	10
Verarbeitendes Gewerbe	8 169	1 594	2 985	1 088	2 502
Energie- und Wasserversorgung	688	101	285	129	173
Baugewerbe	8 742	1 827	3 680	1 101	2 134
Handel, Gastgewerbe und Verkehr	15 381	2 913	5 941	2 151	4 376
Handel	9 200	1 824	3 952	1 136	2 288
Gastgewerbe	1 828	564	703	200	361
Verkehr und Nachrichtenübermittlung	4 353	525	1 286	815	1 727
sonstige Dienstleistungen	22 535	5 340	6 622	3 652	6 921
Kredit- und Versicherungsgewerbe	1 253	167	251	165	670
Grundstückswesen, Vermietung, Dienstleistungen für Unternehmen	5 208	744	1 085	817	2 562
Öffentliche Verwaltung	5 303	1 537	1 924	693	1 149
Öffentliche und private Dienstleistungen	10 771	2 892	3 362	1 977	2 540

1) Einschließlich der Personen "ohne Angabe" zur Wirtschaftsgliederung

**Noch: 5. Sozialversicherungspflichtig Beschäftigte am 30.09.1998 mit Wohnort
im Land Brandenburg nach Lage des Arbeitsortes sowie Geschlecht,
Stellung im Beruf und Wirtschaftsabschnitten**

<u>Wohnsitzkreis</u> Merkmale	Insgesamt	davon mit Arbeitsort			
		innerhalb derselben Gemeinde	in einer anderen Gemeinde desselben Kreises	in einem anderen Kreis des Landes Brandenburg	in einem anderen Bundesland
Landkreis Elbe-Elster					
Beschäftigte insgesamt ¹⁾	46 896	14 862	19 873	6 228	5 933
Männer	26 414	7 312	11 354	3 501	4 247
Frauen	20 482	7 550	8 519	2 727	1 686
Stellung im Beruf					
Arbeiter	26 948	7 961	12 053	3 508	3 426
darunter in beruflicher Ausbildung	2 485	543	998	652	292
Angestellte	19 948	6 901	7 820	2 720	2 507
darunter in beruflicher Ausbildung	1 202	200	410	320	272
Wirtschaftsabschnitte					
Land- und Forstwirtschaft; Fischerei	2 749	1 033	1 517	111	88
Produzierendes Gewerbe	17 272	5 412	7 813	1 556	2 491
Bergbau	577	127	361	73	16
Verarbeitendes Gewerbe	7 543	2 680	3 082	626	1 155
Energie- und Wasserversorgung	484	151	152	113	68
Baugewerbe	8 668	2 454	4 218	744	1 252
Handel, Gastgewerbe und Verkehr	10 311	3 225	3 821	1 404	1 861
Handel	5 973	2 074	2 518	681	700
Gastgewerbe	900	407	245	79	169
Verkehr und Nachrichtenübermittlung	3 438	744	1 058	644	992
sonstige Dienstleistungen	16 546	5 189	6 713	3 156	1 488
Kredit- und Versicherungsgewerbe	778	257	355	61	105
Grundstückswesen, Vermietung, Dienstleistungen für Unternehmen	3 577	821	1 331	697	728
Öffentliche Verwaltung	5 366	1 886	2 712	590	178
Öffentliche und private Dienstleistungen	6 825	2 225	2 315	1 808	477

1) Einschließlich der Personen "ohne Angabe" zur Wirtschaftsgliederung

**Noch: 5. Sozialversicherungspflichtig Beschäftigte am 30.09.1998 mit Wohnort
im Land Brandenburg nach Lage des Arbeitsortes sowie Geschlecht,
Stellung im Beruf und Wirtschaftsabschnitten**

Wohnsitzkreis Merkmale	Insgesamt	davon mit Arbeitsort			
		innerhalb derselben Gemeinde	in einer anderen Gemeinde desselben Kreises	in einem anderen Kreis des Landes Brandenburg	in einem anderen Bundesland
Landkreis Havelland					
Beschäftigte insgesamt ¹⁾	51 900	15 846	15 950	6 945	13 159
Männer	27 715	7 390	8 709	4 177	7 439
Frauen	24 185	8 456	7 241	2 768	5 720
Stellung im Beruf					
Arbeiter	27 268	8 462	9 646	3 579	5 581
darunter in beruflicher Ausbildung	2 262	643	874	462	283
Angestellte	24 632	7 384	6 304	3 366	7 578
darunter in beruflicher Ausbildung	1 205	193	355	268	389
Wirtschaftsabschnitte					
Land- und Forstwirtschaft; Fischerei	1 986	858	850	133	145
Produzierendes Gewerbe	17 281	5 408	5 453	2 123	4 297
Bergbau	69	10	47	2	10
Verarbeitendes Gewerbe	9 111	3 006	2 582	1 001	2 522
Energie- und Wasserversorgung	616	133	88	216	179
Baugewerbe	7 485	2 259	2 736	904	1 586
Handel, Gastgewerbe und Verkehr	12 189	3 114	3 903	1 736	3 436
Handel	7 494	2 138	2 408	883	2 065
Gastgewerbe	1 106	418	359	99	230
Verkehr und Nachrichtenübermittlung	3 589	558	1 136	754	1 141
sonstige Dienstleistungen	20 435	6 466	5 744	2 953	5 272
Kredit- und Versicherungsgewerbe	1 151	146	188	232	585
Grundstückswesen, Vermietung, Dienstleistungen für Unternehmen	4 300	976	725	862	1 737
Öffentliche Verwaltung	4 717	2 036	1 342	611	728
Öffentliche und private Dienstleistungen	10 267	3 308	3 489	1 248	2 222

1) Einschließlich der Personen "ohne Angabe" zur Wirtschaftsgliederung

**Noch: 5. Sozialversicherungspflichtig Beschäftigte am 30.09.1998 mit Wohnort
im Land Brandenburg nach Lage des Arbeitsortes sowie Geschlecht,
Stellung im Beruf und Wirtschaftsabschnitten**

<u>Wohnsitzkreis</u> Merkmale	Insgesamt	davon mit Arbeitsort			
		innerhalb derselben Gemeinde	in einer anderen Gemeinde desselben Kreises	in einem anderen Kreis des Landes Brandenburg	in einem anderen Bundesland
Landkreis Märkisch-Oderland					
Beschäftigte insgesamt ¹⁾	68 207	17 613	22 484	10 712	17 398
Männer	36 231	8 020	12 371	6 105	9 735
Frauen	31 976	9 593	10 113	4 607	7 663
Stellung im Beruf					
Arbeiter	33 814	8 745	12 771	5 425	6 873
darunter in beruflicher Ausbildung	3 380	743	1 239	804	594
Angestellte	34 393	8 868	9 713	5 287	10 525
darunter in beruflicher Ausbildung	1 944	224	459	551	710
Wirtschaftsabschnitte					
Land- und Forstwirtschaft; Fischerei	4 181	1 660	2 131	303	87
Produzierendes Gewerbe	19 201	4 537	6 910	2 900	4 854
Bergbau	63	17	18	18	10
Verarbeitendes Gewerbe	6 833	1 776	2 133	835	2 089
Energie- und Wasserversorgung	595	115	119	101	260
Baugewerbe	11 710	2 629	4 640	1 946	2 495
Handel, Gastgewerbe und Verkehr	15 876	3 779	4 872	2 754	4 471
Handel	9 893	2 535	3 450	1 364	2 544
Gastgewerbe	1 617	561	455	168	433
Verkehr und Nachrichtenübermittlung	4 366	683	967	1 222	1 494
sonstige Dienstleistungen	28 907	7 628	8 565	4 754	7 960
Kredit- und Versicherungsgewerbe	1 480	215	335	146	784
Grundstückswesen, Vermietung, Dienstleistungen für Unternehmen	6 032	1 032	1 089	1 078	2 833
Öffentliche Verwaltung	7 297	2 561	2 313	886	1 537
Öffentliche und private Dienstleistungen	14 098	3 820	4 828	2 644	2 806

1) Einschließlich der Personen "ohne Angabe" zur Wirtschaftsgliederung

**Noch: 5. Sozialversicherungspflichtig Beschäftigte am 30.09.1998 mit Wohnort
im Land Brandenburg nach Lage des Arbeitsortes sowie Geschlecht,
Stellung im Beruf und Wirtschaftsabschnitten**

<u>Wohnsitzkreis</u> Merkmale	Insgesamt	davon mit Arbeitsort			
		innerhalb derselben Gemeinde	in einer anderen Gemeinde desselben Kreises	in einem anderen Kreis des Landes Brandenburg	in einem anderen Bundesland
Landkreis Oberhavel					
Beschäftigte insgesamt ¹⁾	68 911	19 191	20 800	6 100	22 820
Männer	36 547	9 094	11 393	3 473	12 587
Frauen	32 364	10 097	9 407	2 627	10 233
Stellung im Beruf					
Arbeiter	34 375	9 972	11 900	3 311	9 192
darunter in beruflicher Ausbildung	3 018	783	1 154	515	566
Angestellte	34 536	9 219	8 900	2 789	13 628
darunter in beruflicher Ausbildung	1 761	280	488	284	709
Wirtschaftsabschnitte					
Land- und Forstwirtschaft; Fischerei	2 076	810	960	153	153
Produzierendes Gewerbe	23 462	7 217	7 380	1 708	7 157
Bergbau	34	8	15	5	6
Verarbeitendes Gewerbe	12 943	4 522	3 966	699	3 756
Energie- und Wasserversorgung	564	148	82	107	227
Baugewerbe	9 921	2 539	3 317	897	3 168
Handel, Gastgewerbe und Verkehr	15 559	3 930	4 301	1 657	5 671
Handel	9 798	2 651	2 542	953	3 652
Gastgewerbe	1 765	572	552	146	495
Verkehr und Nachrichtenübermittlung	3 996	707	1 207	558	1 524
sonstige Dienstleistungen	27 781	7 230	8 159	2 581	9 811
Kredit- und Versicherungsgewerbe	1 581	150	222	183	1 026
Grundstückswesen, Vermietung, Dienstleistungen für Unternehmen	6 704	1 154	1 623	565	3 362
Öffentliche Verwaltung	7 288	2 587	2 778	447	1 476
Öffentliche und private Dienstleistungen	12 208	3 339	3 536	1 386	3 947

1) Einschließlich der Personen "ohne Angabe" zur Wirtschaftsgliederung

**Noch: 5. Sozialversicherungspflichtig Beschäftigte am 30.09.1998 mit Wohnort
im Land Brandenburg nach Lage des Arbeitsortes sowie Geschlecht,
Stellung im Beruf und Wirtschaftsabschnitten**

<u>Wohnsitzkreis</u> Merkmale	Insgesamt	davon mit Arbeitsort			
		innerhalb derselben Gemeinde	in einer anderen Gemeinde desselben Kreises	in einem anderen Kreis des Landes Brandenburg	in einem anderen Bundesland
Landkreis Oberspreewald-Lausitz					
Beschäftigte insgesamt ¹⁾	51 571	16 411	20 226	8 865	6 069
Männer	28 556	7 543	11 422	5 093	4 498
Frauen	23 015	8 868	8 804	3 772	1 571
Stellung im Beruf					
Arbeiter	28 888	8 463	11 865	4 787	3 773
darunter in beruflicher Ausbildung	3 079	934	1 012	902	231
Angestellte	22 683	7 948	8 361	4 078	2 296
darunter in beruflicher Ausbildung	1 335	267	380	503	185
Wirtschaftsabschnitte					
Land- und Forstwirtschaft; Fischerei	1 181	388	590	145	58
Produzierendes Gewerbe	19 425	5 853	8 128	2 790	2 654
Bergbau	2 468	590	1 463	299	116
Verarbeitendes Gewerbe	8 416	2 919	3 444	822	1 231
Energie- und Wasserversorgung	752	115	121	304	212
Baugewerbe	7 789	2 229	3 100	1 365	1 095
Handel, Gastgewerbe und Verkehr	10 674	3 732	3 495	2 041	1 406
Handel	6 245	2 540	2 084	1 004	617
Gastgewerbe	1 402	646	414	179	163
Verkehr und Nachrichtenübermittlung	3 027	546	997	858	626
sonstige Dienstleistungen	20 243	6 427	8 004	3 886	1 926
Kredit- und Versicherungsgewerbe	742	186	346	127	83
Grundstückswesen, Vermietung, Dienstleistungen für Unternehmen	3 992	1 044	1 185	764	999
Öffentliche Verwaltung	4 595	1 995	1 814	692	94
Öffentliche und private Dienstleistungen	10 914	3 202	4 659	2 303	750

1) Einschließlich der Personen "ohne Angabe" zur Wirtschaftsgliederung

**Noch: 5. Sozialversicherungspflichtig Beschäftigte am 30.09.1998 mit Wohnort
im Land Brandenburg nach Lage des Arbeitsortes sowie Geschlecht,
Stellung im Beruf und Wirtschaftsabschnitten**

Wohnsitzkreis Merkmale	Insgesamt	davon mit Arbeitsort			
		innerhalb derselben Gemeinde	in einer anderen Gemeinde desselben Kreises	in einem anderen Kreis des Landes Brandenburg	in einem anderen Bundesland
Landkreis Oder-Spree					
Beschäftigte insgesamt ¹⁾	72 694	26 706	20 801	13 460	11 727
Männer	39 044	13 547	11 601	7 019	6 877
Frauen	33 650	13 159	9 200	6 441	4 850
Stellung im Beruf					
Arbeiter	37 930	14 431	11 990	6 449	5 060
darunter in beruflicher Ausbildung	3 473	1 183	1 117	734	439
Angestellte	34 764	12 275	8 811	7 011	6 667
darunter in beruflicher Ausbildung	1 858	410	430	543	475
Wirtschaftsabschnitte					
Land- und Forstwirtschaft; Fischerei	2 698	984	1 312	340	62
Produzierendes Gewerbe	26 250	11 214	7 812	3 568	3 656
Bergbau	64	2	28	31	3
Verarbeitendes Gewerbe	13 178	6 870	3 354	1 406	1 548
Energie- und Wasserversorgung	1 041	444	296	177	124
Baugewerbe	11 967	3 898	4 134	1 954	1 981
Handel, Gastgewerbe und Verkehr	15 000	4 836	4 051	3 109	3 004
Handel	8 749	3 054	2 354	1 657	1 684
Gastgewerbe	1 899	727	599	209	364
Verkehr und Nachrichtenübermittlung	4 352	1 055	1 098	1 243	956
sonstige Dienstleistungen	28 711	9 664	7 624	6 434	4 989
Kredit- und Versicherungsgewerbe	1 364	335	296	237	496
Grundstückswesen, Vermietung, Dienstleistungen für Unternehmen	5 941	1 625	1 025	1 461	1 830
Öffentliche Verwaltung	6 488	2 218	1 862	1 486	922
Öffentliche und private Dienstleistungen	14 918	5 486	4 441	3 250	1 741

1) Einschließlich der Personen "ohne Angabe" zur Wirtschaftsgliederung

**Noch: 5. Sozialversicherungspflichtig Beschäftigte am 30.09.1998 mit Wohnort
im Land Brandenburg nach Lage des Arbeitsortes sowie Geschlecht,
Stellung im Beruf und Wirtschaftsabschnitten**

Wohnsitzkreis Merkmale	Insgesamt	davon mit Arbeitsort			
		innerhalb derselben Gemeinde	in einer anderen Gemeinde desselben Kreises	in einem anderen Kreis des Landes Brandenburg	in einem anderen Bundesland
Landkreis Ostprignitz-Ruppin					
Beschäftigte insgesamt ¹⁾	41 542	18 498	14 409	5 055	3 580
Männer	22 095	8 895	7 883	2 822	2 495
Frauen	19 447	9 603	6 526	2 233	1 085
Stellung im Beruf					
Arbeiter	22 869	9 384	8 643	2 886	1 956
darunter in beruflicher Ausbildung	2 205	699	705	664	137
Angestellte	18 673	9 114	5 766	2 169	1 624
darunter in beruflicher Ausbildung	1 085	333	354	236	162
Wirtschaftsabschnitte					
Land- und Forstwirtschaft; Fischerei	2 969	1 460	1 235	225	49
Produzierendes Gewerbe	12 817	5 418	4 833	1 243	1 323
Bergbau	44	9	24	4	7
Verarbeitendes Gewerbe	5 489	2 238	2 208	555	488
Energie- und Wasserversorgung	557	395	100	46	16
Baugewerbe	6 727	2 776	2 501	638	812
Handel, Gastgewerbe und Verkehr	8 406	3 469	2 802	1 000	1 135
Handel	5 013	2 262	1 623	542	586
Gastgewerbe	1 488	710	517	85	176
Verkehr und Nachrichtenübermittlung	1 905	497	662	373	373
sonstige Dienstleistungen	17 347	8 151	5 539	2 585	1 072
Kredit- und Versicherungsgewerbe	645	236	232	63	114
Grundstückswesen, Vermietung, Dienstleistungen für Unternehmen	2 750	1 099	642	566	443
Öffentliche Verwaltung	3 766	1 921	1 300	452	93
Öffentliche und private Dienstleistungen	10 186	4 895	3 365	1 504	422

1) Einschließlich der Personen "ohne Angabe" zur Wirtschaftsgliederung

**Noch: 5. Sozialversicherungspflichtig Beschäftigte am 30.09.1998 mit Wohnort
im Land Brandenburg nach Lage des Arbeitsortes sowie Geschlecht,
Stellung im Beruf und Wirtschaftsabschnitten**

Wohnsitzkreis Merkmale	Insgesamt	davon mit Arbeitsort			
		innerhalb derselben Gemeinde	in einer anderen Gemeinde desselben Kreises	in einem anderen Kreis des Landes Brandenburg	in einem anderen Bundesland
Landkreis Potsdam-Mittelmark					
Beschäftigte insgesamt ¹⁾	77 023	15 570	21 952	23 819	15 682
Männer	40 321	7 186	12 495	11 694	8 946
Frauen	36 702	8 384	9 457	12 125	6 736
Stellung im Beruf					
Arbeiter	36 929	8 055	13 024	9 665	6 185
darunter in beruflicher Ausbildung	3 164	615	1 019	1 199	331
Angestellte	40 094	7 515	8 928	14 154	9 497
darunter in beruflicher Ausbildung	1 934	189	436	890	419
Wirtschaftsabschnitte					
Land- und Forstwirtschaft; Fischerei	2 718	1 031	1 174	264	249
Produzierendes Gewerbe	22 507	4 753	7 716	5 490	4 548
Bergbau	127	23	60	31	13
Verarbeitendes Gewerbe	9 194	2 058	2 753	2 014	2 369
Energie- und Wasserversorgung	799	91	96	497	115
Baugewerbe	12 387	2 581	4 807	2 948	2 051
Handel, Gastgewerbe und Verkehr	18 270	3 549	5 513	5 021	4 187
Handel	10 752	2 123	3 206	2 947	2 476
Gastgewerbe	2 203	674	626	433	470
Verkehr und Nachrichtenübermittlung	5 315	752	1 681	1 641	1 241
sonstige Dienstleistungen	33 477	6 226	7 539	13 030	6 682
Kredit- und Versicherungsgewerbe	1 994	97	127	978	792
Grundstückswesen, Vermietung, Dienstleistungen für Unternehmen	7 573	1 011	1 344	2 688	2 530
Öffentliche Verwaltung	8 413	2 112	2 169	3 326	806
Öffentliche und private Dienstleistungen	15 497	3 006	3 899	6 038	2 554

1) Einschließlich der Personen "ohne Angabe" zur Wirtschaftsgliederung

**Noch: 5. Sozialversicherungspflichtig Beschäftigte am 30.09.1998 mit Wohnort
im Land Brandenburg nach Lage des Arbeitsortes sowie Geschlecht,
Stellung im Beruf und Wirtschaftsabschnitten**

Wohnsitzkreis Merkmale	Insgesamt	davon mit Arbeitsort			
		innerhalb derselben Gemeinde	in einer anderen Gemeinde desselben Kreises	in einem anderen Kreis des Landes Brandenburg	in einem anderen Bundesland
Landkreis Prignitz					
Beschäftigte insgesamt ¹⁾	34 016	13 667	13 024	2 723	4 602
Männer	18 682	6 769	7 309	1 512	3 092
Frauen	15 334	6 898	5 715	1 211	1 510
Stellung im Beruf					
Arbeiter	19 458	7 238	7 948	1 490	2 782
darunter in beruflicher Ausbildung	1 827	517	658	395	257
Angestellte	14 558	6 429	5 076	1 233	1 820
darunter in beruflicher Ausbildung	918	203	318	158	239
Wirtschaftsabschnitte					
Land- und Forstwirtschaft; Fischerei	2 358	1 202	960	99	97
Produzierendes Gewerbe	10 136	3 740	4 161	626	1 609
Bergbau	123	27	80	1	15
Verarbeitendes Gewerbe	4 463	1 788	1 796	232	647
Energie- und Wasserversorgung	263	125	83	13	42
Baugewerbe	5 287	1 800	2 202	380	905
Handel, Gastgewerbe und Verkehr	8 168	3 479	2 651	569	1 469
Handel	4 260	1 852	1 493	295	620
Gastgewerbe	738	352	218	35	133
Verkehr und Nachrichtenübermittlung	3 170	1 275	940	239	716
sonstige Dienstleistungen	13 344	5 245	5 251	1 429	1 419
Kredit- und Versicherungsgewerbe	570	187	236	38	109
Grundstückswesen, Vermietung, Dienstleistungen für Unternehmen	2 265	768	614	225	658
Öffentliche Verwaltung	3 209	1 538	1 186	276	209
Öffentliche und private Dienstleistungen	7 300	2 752	3 215	890	443

1) Einschließlich der Personen "ohne Angabe" zur Wirtschaftsgliederung

**Noch: 5. Sozialversicherungspflichtig Beschäftigte am 30.09.1998 mit Wohnort
im Land Brandenburg nach Lage des Arbeitsortes sowie Geschlecht,
Stellung im Beruf und Wirtschaftsabschnitten**

Wohnsitzkreis Merkmale	Insgesamt	davon mit Arbeitsort			
		innerhalb derselben Gemeinde	in einer anderen Gemeinde desselben Kreises	in einem anderen Kreis des Landes Brandenburg	in einem anderen Bundesland
Landkreis Spree-Neiße					
Beschäftigte insgesamt ¹⁾	54 466	20 507	12 045	17 066	4 848
Männer	29 559	9 956	7 195	8 873	3 535
Frauen	24 907	10 551	4 850	8 193	1 313
Stellung im Beruf					
Arbeiter	28 757	10 805	7 369	7 765	2 818
darunter in beruflicher Ausbildung	2 724	762	578	1 166	218
Angestellte	25 709	9 702	4 676	9 301	2 030
darunter in beruflicher Ausbildung	1 504	330	265	721	188
Wirtschaftsabschnitte					
Land- und Forstwirtschaft; Fischerei	1 738	543	877	252	66
Produzierendes Gewerbe	20 294	7 957	5 118	5 120	2 099
Bergbau	2 287	604	525	983	175
Verarbeitendes Gewerbe	7 274	3 156	1 673	1 586	859
Energie- und Wasserversorgung	1 768	620	625	391	132
Baugewerbe	8 965	3 577	2 295	2 160	933
Handel, Gastgewerbe und Verkehr	11 493	4 148	2 490	3 619	1 236
Handel	7 013	2 881	1 733	1 747	652
Gastgewerbe	1 182	561	263	214	144
Verkehr und Nachrichtenübermittlung	3 298	706	494	1 658	440
sonstige Dienstleistungen	20 900	7 847	3 553	8 071	1 429
Kredit- und Versicherungsgewerbe	879	260	87	431	101
Grundstückswesen, Vermietung, Dienstleistungen für Unternehmen	4 717	1 462	790	1 770	695
Öffentliche Verwaltung	5 546	2 257	1 278	1 900	111
Öffentliche und private Dienstleistungen	9 758	3 868	1 398	3 970	522

1) Einschließlich der Personen "ohne Angabe" zur Wirtschaftsgliederung

**Noch: 5. Sozialversicherungspflichtig Beschäftigte am 30.09.1998 mit Wohnort
im Land Brandenburg nach Lage des Arbeitsortes sowie Geschlecht,
Stellung im Beruf und Wirtschaftsabschnitten**

Wohnsitzkreis Merkmale	Insgesamt	davon mit Arbeitsort			
		innerhalb derselben Gemeinde	in einer anderen Gemeinde desselben Kreises	in einem anderen Kreis des Landes Brandenburg	in einem anderen Bundesland
Landkreis Teltow-Fläming					
Beschäftigte insgesamt ¹⁾	60 427	19 355	17 014	10 554	13 504
Männer	32 320	9 380	9 354	5 881	7 705
Frauen	28 107	9 975	7 660	4 673	5 799
Stellung im Beruf					
Arbeiter	31 551	10 607	9 973	5 360	5 611
darunter in beruflicher Ausbildung	2 691	770	837	746	338
Angestellte	28 876	8 748	7 041	5 194	7 893
darunter in beruflicher Ausbildung	1 593	268	432	448	445
Wirtschaftsabschnitte					
Land- und Forstwirtschaft; Fischerei	2 680	1 474	790	189	227
Produzierendes Gewerbe	19 614	6 712	6 009	2 765	4 128
Bergbau	75	21	40	4	10
Verarbeitendes Gewerbe	10 471	3 888	3 256	999	2 328
Energie- und Wasserversorgung	475	136	52	177	110
Baugewerbe	8 593	2 667	2 661	1 585	1 680
Handel, Gastgewerbe und Verkehr	15 185	3 783	4 159	3 385	3 858
Handel	9 150	2 537	2 668	1 719	2 226
Gastgewerbe	1 503	527	420	236	320
Verkehr und Nachrichtenübermittlung	4 532	719	1 071	1 430	1 312
sonstige Dienstleistungen	22 882	7 362	6 043	4 213	5 264
Kredit- und Versicherungsgewerbe	1 386	256	312	191	627
Grundstückswesen, Vermietung, Dienstleistungen für Unternehmen	4 997	1 167	957	1 011	1 862
Öffentliche Verwaltung	4 831	1 781	1 513	830	707
Öffentliche und private Dienstleistungen	11 668	4 158	3 261	2 181	2 068

1) Einschließlich der Personen "ohne Angabe" zur Wirtschaftsgliederung

**Noch: 5. Sozialversicherungspflichtig Beschäftigte am 30.09.1998 mit Wohnort
im Land Brandenburg nach Lage des Arbeitsortes sowie Geschlecht,
Stellung im Beruf und Wirtschaftsabschnitten**

<u>Wohnsitzkreis</u> Merkmale	Insgesamt	davon mit Arbeitsort			
		innerhalb derselben Gemeinde	in einer anderen Gemeinde desselben Kreises	in einem anderen Kreis des Landes Brandenburg	in einem anderen Bundesland
Landkreis Uckermark					
Beschäftigte insgesamt ¹⁾	55 768	26 170	19 237	4 431	5 930
Männer	30 680	13 115	10 816	2 652	4 097
Frauen	25 088	13 055	8 421	1 779	1 833
Stellung im Beruf					
Arbeiter	31 500	13 370	11 992	2 560	3 578
darunter in beruflicher Ausbildung	2 889	948	1 007	613	321
Angestellte	24 268	12 800	7 245	1 871	2 352
darunter in beruflicher Ausbildung	1 388	455	336	313	284
Wirtschaftsabschnitte					
Land- und Forstwirtschaft; Fischerei	4 180	1 625	2 255	164	136
Produzierendes Gewerbe	17 266	8 318	5 781	1 065	2 102
Bergbau	48	19	23	2	4
Verarbeitendes Gewerbe	8 256	4 762	2 303	411	780
Energie- und Wasserversorgung	443	278	112	21	32
Baugewerbe	8 519	3 259	3 343	631	1 286
Handel, Gastgewerbe und Verkehr	11 190	5 146	3 345	795	1 904
Handel	6 342	3 353	2 007	295	687
Gastgewerbe	1 497	734	419	117	227
Verkehr und Nachrichtenübermittlung	3 351	1 059	919	383	990
sonstige Dienstleistungen	23 101	11 080	7 856	2 407	1 758
Kredit- und Versicherungsgewerbe	784	351	252	66	115
Grundstückswesen, Vermietung, Dienstleistungen für Unternehmen	3 997	1 885	927	374	811
Öffentliche Verwaltung	4 757	2 312	1 790	443	212
Öffentliche und private Dienstleistungen	13 563	6 532	4 887	1 524	620

1) Einschließlich der Personen "ohne Angabe" zur Wirtschaftsgliederung

6. Sozialversicherungspflichtig beschäftigte Einpendler im Land Brandenburg am 30.09.1998 nach Arbeitsort- und Wohnortkreis sowie Altersgruppen und Geschlecht

Schlüssel Nr.	Arbeitsortkreis Wohnortkreis	Einpender			davon im Alter von ... bis unter ... Jahren					
					unter 30		30 - 45		45 und älter	
		insgesamt	Männer	Frauen	Männer	Frauen	Männer	Frauen	Männer	Frauen
12 051 000	Kreisfreie Stadt Brandenburg an der Havel	8 117	4 821	3 296	1 294	807	2 159	1 706	1 368	783
	aus									
	Kreisfreie Städte									
12 052 000	Cottbus	8	5	3	2	-	3	2	-	1
12 053 000	Frankfurt (Oder)	3	3	-	2	-	-	-	1	-
12 054 000	Potsdam	353	240	113	78	30	85	43	77	40
	Landkreise									
12 060 000	Barnim	19	13	6	2	2	11	3	-	1
12 061 000	Dahme-Spreewald	60	39	21	24	12	7	6	8	3
12 062 000	Elbe-Elster	9	9	-	3	-	5	-	1	-
12 063 000	Havelland	1 167	777	390	210	103	345	195	222	92
12 064 000	Märkisch-Oderland	22	19	3	3	1	10	2	6	-
12 065 000	Oberhavel	90	58	32	15	5	32	15	11	12
12 066 000	Oberspreewald-Lausitz	5	4	1	-	1	3	-	1	-
12 067 000	Oder-Spree	14	12	2	2	2	8	-	2	-
12 068 000	Ostprignitz-Ruppin	81	50	31	7	6	25	17	18	8
12 069 000	Potsdam-Mittelmark	4 881	2 602	2 279	695	516	1 154	1 225	753	538
12 070 000	Prignitz	34	28	6	11	2	11	3	6	1
12 071 000	Spree-Neiße	6	4	2	-	1	4	1	-	-
12 072 000	Teltow-Fläming	158	130	28	61	13	44	11	25	4
12 073 000	Uckermark	9	4	5	1	3	2	2	1	-
	Sonstige ¹⁾	1 198	824	374	178	110	410	181	236	83

1) Wohnort unbekannt bzw. in einem anderen Land (Bundesländer oder Ausland)

**Noch: 6. Sozialversicherungspflichtig beschäftigte Einpendler im Land Brandenburg
am 30.09.1998 nach Arbeitsort- und Wohnortkreis sowie Altersgruppen und
Geschlecht**

Schlüssel Nr.	Arbeitsortkreis Wohnortkreis	Einpender			davon im Alter von ... bis unter ... Jahren					
					unter 30		30 - 45		45 und älter	
		insgesamt	Männer	Frauen	Männer	Frauen	Männer	Frauen	Männer	Frauen
12 052 000	Kreisfreie Stadt Cottbus	26 504	13 577	12 927	4 042	4 086	5 687	5 598	3 848	3 243
	aus Kreisfreie Städte									
12 051 000	Brandenburg an der Havel	57	15	42	4	9	8	18	3	15
12 053 000	Frankfurt (Oder)	312	195	117	46	40	90	40	59	37
12 054 000	Potsdam	63	25	38	5	7	5	12	15	19
	Landkreise									
12 060 000	Barnim	49	29	20	6	2	12	7	11	11
12 061 000	Dahme-Spreewald	1 361	716	645	289	258	245	243	182	144
12 062 000	Elbe-Elster	1 908	949	959	408	427	306	324	235	208
12 063 000	Havelland	28	14	14	1	1	4	6	9	7
12 064 000	Märkisch-Oderland	167	103	64	26	22	49	22	28	20
12 065 000	Oberhavel	63	25	38	4	4	11	20	10	14
12 066 000	Oberspreewald-Lausitz	3 980	1 994	1 986	779	785	707	748	508	453
12 067 000	Oder-Spree	477	243	234	68	69	97	96	78	69
12 068 000	Ostprignitz-Ruppin	57	18	39	2	1	11	23	5	15
12 069 000	Potsdam-Mittelmark	140	40	100	3	8	16	47	21	45
12 070 000	Prignitz	69	23	46	5	2	11	20	7	24
12 071 000	Spree-Neiße	13 199	6 492	6 707	1 652	1 876	2 993	3 173	1 847	1 658
12 072 000	Teltow-Fläming	231	86	145	26	25	35	54	25	66
12 073 000	Uckermark	104	54	50	15	6	30	23	9	21
	Sonstige ¹⁾	4 239	2 556	1 683	703	544	1 057	722	796	417

1) Wohnort unbekannt bzw. in einem anderen Land (Bundesländer oder Ausland)

**Noch: 6. Sozialversicherungspflichtig beschäftigte Einpendler im Land Brandenburg
am 30.09.1998 nach Arbeitsort- und Wohnortkreis sowie Altersgruppen und
Geschlecht**

Schlüssel Nr.	Arbeitsortkreis Wohnortkreis	Einpender			davon im Alter von ... bis unter ... Jahren					
					unter 30		30 - 45		45 und älter	
		insgesamt	Männer	Frauen	Männer	Frauen	Männer	Frauen	Männer	Frauen
12 053 000	Kreisfreie Stadt Frankfurt (Oder)	13 086	6 388	6 698	2 103	2 200	2 528	2 935	1 757	1 563
	aus									
	Kreisfreie Städte									
12 051 000	Brandenburg an der Havel	21	10	11	5	2	3	7	2	2
12 052 000	Cottbus	178	71	107	20	25	18	46	33	36
12 054 000	Potsdam	49	27	22	8	7	10	6	9	9
	Landkreise									
12 060 000	Barnim	630	275	355	182	179	53	111	40	65
12 061 000	Dahme-Spreewald	129	90	39	14	10	45	22	31	7
12 062 000	Elbe-Elster	42	24	18	9	7	11	9	4	2
12 063 000	Havelland	15	9	6	2	2	3	-	4	4
12 064 000	Märkisch-Oderland	3 865	1 857	2 008	571	658	780	896	506	454
12 065 000	Oberhavel	74	57	17	21	9	26	5	10	3
12 066 000	Oberspreewald-Lausitz	61	33	28	10	10	12	14	11	4
12 067 000	Oder-Spree	5 733	2 595	3 138	762	860	1 040	1 477	793	801
12 068 000	Ostprignitz-Ruppin	42	34	8	2	2	13	3	19	3
12 069 000	Potsdam-Mittelmark	51	29	22	10	7	11	10	8	5
12 070 000	Prignitz	9	6	3	3	-	2	3	1	-
12 071 000	Spree-Neiße	196	85	111	18	42	41	42	26	27
12 072 000	Teltow-Fläming	83	55	28	13	10	25	11	17	7
12 073 000	Uckermark	603	291	312	223	179	39	80	29	53
	Sonstige ¹⁾	1 305	840	465	230	191	396	193	214	81

1) Wohnort unbekannt bzw. in einem anderen Land (Bundesländer oder Ausland)

**Noch: 6. Sozialversicherungspflichtig beschäftigte Einpendler im Land Brandenburg
am 30.09.1998 nach Arbeitsort- und Wohnortkreis sowie Altersgruppen und
Geschlecht**

Schlüssel Nr.	Arbeitsortkreis Wohnortkreis	Einpender			davon im Alter von ... bis unter ... Jahren					
					unter 30		30 - 45		45 und älter	
		insgesamt	Männer	Frauen	Männer	Frauen	Männer	Frauen	Männer	Frauen
12 054 000	Kreisfreie Stadt Potsdam	37 943	19 500	18 443	4 547	5 450	8 624	8 139	6 329	4 854
	aus									
	Kreisfreie Städte									
12 051 000	Brandenburg an der Havel	1 532	768	764	263	335	266	241	239	188
12 052 000	Cottbus	325	175	150	40	39	70	51	65	60
12 053 000	Frankfurt (Oder)	333	157	176	18	34	69	83	70	59
	Landkreise									
12 060 000	Barnim	284	169	115	30	29	79	42	60	44
12 061 000	Dahme-Spreewald	797	477	320	90	95	215	125	172	100
12 062 000	Elbe-Elster	189	90	99	22	35	30	39	38	25
12 063 000	Havelland	2 259	1 208	1 051	343	300	476	458	389	293
12 064 000	Märkisch-Oderland	479	243	236	37	46	104	118	102	72
12 065 000	Oberhavel	1 172	637	535	235	265	223	150	179	120
12 066 000	Oberspreewald-Lausitz	180	110	70	23	22	58	29	29	19
12 067 000	Oder-Spree	604	337	267	59	55	144	122	134	90
12 068 000	Ostprignitz-Ruppin	1 037	516	521	235	271	159	178	122	72
12 069 000	Potsdam-Mittelmark	14 929	6 697	8 232	1 476	2 000	2 838	3 851	2 383	2 381
12 070 000	Prignitz	572	244	328	146	175	50	97	48	56
12 071 000	Spree-Neiße	303	187	116	36	22	75	58	76	36
12 072 000	Teltow-Fläming	2 896	1 420	1 476	437	591	574	605	409	280
12 073 000	Uckermark	341	132	209	27	47	56	102	49	60
	Sonstige ¹⁾	9 711	5 933	3 778	1 030	1 089	3 138	1 790	1 765	899

1) Wohnort unbekannt bzw. in einem anderen Land (Bundesländer oder Ausland)

**Noch: 6. Sozialversicherungspflichtig beschäftigte Einpendler im Land Brandenburg
am 30.09.1998 nach Arbeitsort- und Wohnortkreis sowie Altersgruppen und
Geschlecht**

Schlüssel Nr.	Arbeitsortkreis Wohnortkreis	Einpender			davon im Alter von ... bis unter ... Jahren					
					unter 30		30 - 45		45 und älter	
		insgesamt	Männer	Frauen	Männer	Frauen	Männer	Frauen	Männer	Frauen
12 060 000	Landkreis Barnim	12 644	8 248	4 396	1 938	1 427	3 921	2 026	2 389	943
	aus Kreisfreie Städte									
12 051 000	Brandenburg an der Havel	22	18	4	2	1	9	2	7	1
12 052 000	Cottbus	51	38	13	6	7	20	5	12	1
12 053 000	Frankfurt (Oder)	85	67	18	26	9	24	6	17	3
12 054 000	Potsdam	57	40	17	9	4	21	8	10	5
	Landkreise									
12 061 000	Dahme-Spreewald	203	136	67	22	22	62	25	52	20
12 062 000	Elbe-Elster	18	13	5	4	4	7	1	2	-
12 063 000	Havelland	77	44	33	8	7	21	19	15	7
12 064 000	Märkisch-Oderland	2 059	1 321	738	312	273	651	323	358	142
12 065 000	Oberhavel	808	495	313	107	90	228	138	160	85
12 066 000	Oberspreewald-Lausitz	17	12	5	5	2	5	3	2	-
12 067 000	Oder-Spree	353	186	167	32	30	87	88	67	49
12 068 000	Ostprignitz-Ruppin	81	42	39	14	10	19	24	9	5
12 069 000	Potsdam-Mittelmark	55	37	18	6	3	18	12	13	3
12 070 000	Prignitz	11	7	4	4	2	2	1	1	1
12 071 000	Spree-Neiße	56	31	25	8	8	12	6	11	11
12 072 000	Teltow-Fläming	70	32	38	9	26	13	7	10	5
12 073 000	Uckermark	1 709	1 125	584	350	242	477	229	298	113
	Sonstige ¹⁾	6 912	4 604	2 308	1 014	687	2 245	1 129	1 345	492

1) Wohnort unbekannt bzw. in einem anderen Land (Bundesländer oder Ausland)

**Noch: 6. Sozialversicherungspflichtig beschäftigte Einpendler im Land Brandenburg
am 30.09.1998 nach Arbeitsort- und Wohnortkreis sowie Altersgruppen und
Geschlecht**

Schlüssel Nr.	Arbeitsortkreis Wohnortkreis	Einpender			davon im Alter von ... bis unter ... Jahren					
					unter 30		30 - 45		45 und älter	
		insgesamt	Männer	Frauen	Männer	Frauen	Männer	Frauen	Männer	Frauen
12 061 000	Landkreis Dahme-Spreewald	18 110	11 054	7 056	2 568	2 150	5 336	3 187	3 150	1 719
	aus									
	Kreisfreie Städte									
12 051 000	Brandenburg an der Havel	78	40	38	11	9	13	14	16	15
12 052 000	Cottbus	300	184	116	51	46	87	41	46	29
12 053 000	Frankfurt (Oder)	86	58	28	16	9	27	12	15	7
12 054 000	Potsdam	314	208	106	46	25	96	45	66	36
	Landkreise									
12 060 000	Barnim	174	123	51	21	13	57	23	45	15
12 062 000	Elbe-Elster	511	314	197	100	66	136	96	78	35
12 063 000	Havelland	113	68	45	9	19	35	15	24	11
12 064 000	Märkisch-Oderland	428	267	161	50	44	153	90	64	27
12 065 000	Oberhavel	98	78	20	9	7	39	10	30	3
12 066 000	Oberspreewald-Lausitz	1 060	587	473	188	183	281	204	118	86
12 067 000	Oder-Spree	1 241	741	500	175	159	377	244	189	97
12 068 000	Ostprignitz-Ruppin	36	24	12	6	2	9	6	9	4
12 069 000	Potsdam-Mittelmark	410	256	154	82	57	107	59	67	38
12 070 000	Prignitz	35	11	24	3	8	2	9	6	7
12 071 000	Spree-Neiße	327	213	114	70	49	82	44	61	21
12 072 000	Teltow-Fläming	3 057	1 781	1 276	431	380	817	583	533	313
12 073 000	Uckermark	54	33	21	6	6	15	11	12	4
	Sonstige ¹⁾	9 788	6 068	3 720	1 294	1 068	3 003	1 681	1 771	971

1) Wohnort unbekannt bzw. in einem anderen Land (Bundesländer oder Ausland)

**Noch: 6. Sozialversicherungspflichtig beschäftigte Einpendler im Land Brandenburg
am 30.09.1998 nach Arbeitsort- und Wohnortkreis sowie Altersgruppen und
Geschlecht**

Schlüssel Nr.	Arbeitsortkreis Wohnortkreis	Einpender			davon im Alter von ... bis unter ... Jahren					
					unter 30		30 - 45		45 und älter	
		insgesamt	Männer	Frauen	Männer	Frauen	Männer	Frauen	Männer	Frauen
12 062 000	Landkreis Elbe-Elster	4 838	3 146	1 692	989	526	1 360	779	797	387
	aus									
	Kreisfreie Städte									
12 051 000	Brandenburg an der Havel	22	5	17	-	2	2	6	3	9
12 052 000	Cottbus	196	130	66	49	31	54	21	27	14
12 053 000	Frankfurt (Oder)	8	4	4	2	-	2	3	-	1
12 054 000	Potsdam	17	11	6	7	-	1	2	3	4
	Landkreise									
12 060 000	Barnim	14	11	3	2	2	1	-	8	1
12 061 000	Dahme-Spreewald	392	249	143	88	34	102	69	59	40
12 063 000	Havelland	12	9	3	2	3	6	-	1	-
12 064 000	Märkisch-Oderland	28	20	8	7	2	11	5	2	1
12 065 000	Oberhavel	15	9	6	3	1	4	4	2	1
12 066 000	Oberspreewald-Lausitz	1 149	720	429	308	162	292	178	120	89
12 067 000	Oder-Spree	29	20	9	5	-	14	4	1	5
12 068 000	Ostprignitz-Ruppin	6	4	2	3	2	-	-	1	-
12 069 000	Potsdam-Mittelmark	41	16	25	2	6	6	13	8	6
12 070 000	Prignitz	4	1	3	-	-	-	3	1	-
12 071 000	Spree-Neiße	211	148	63	51	18	54	28	43	17
12 072 000	Teltow-Fläming	309	212	97	55	27	98	49	59	21
12 073 000	Uckermark	10	4	6	2	-	1	3	1	3
	Sonstige ¹⁾	2 375	1 573	802	403	236	712	391	458	175

1) Wohnort unbekannt bzw. in einem anderen Land (Bundesländer oder Ausland)

**Noch: 6. Sozialversicherungspflichtig beschäftigte Einpendler im Land Brandenburg
am 30.09.1998 nach Arbeitsort- und Wohnortkreis sowie Altersgruppen und
Geschlecht**

Schlüssel Nr.	Arbeitsortkreis Wohnortkreis	Einpender			davon im Alter von ... bis unter ... Jahren					
					unter 30		30 - 45		45 und älter	
		insgesamt	Männer	Frauen	Männer	Frauen	Männer	Frauen	Männer	Frauen
12 063 000	Landkreis Havelland	8 722	5 745	2 977	1 522	862	2 714	1 430	1 509	685
	aus									
	Kreisfreie Städte									
12 051 000	Brandenburg an der Havel	528	358	170	93	50	172	97	93	23
12 052 000	Cottbus	6	5	1	1	-	4	1	-	-
12 053 000	Frankfurt (Oder)	18	5	13	3	3	1	8	1	2
12 054 000	Potsdam	437	297	140	67	55	133	53	97	32
	Landkreise									
12 060 000	Barnim	74	51	23	10	6	21	9	20	8
12 061 000	Dahme-Spreewald	34	27	7	9	2	15	2	3	3
12 062 000	Elbe-Elster	22	19	3	8	2	8	1	3	-
12 064 000	Märkisch-Oderland	69	40	29	10	8	19	16	11	5
12 065 000	Oberhavel	1 263	691	572	222	169	313	280	156	123
12 066 000	Oberspreewald-Lausitz	15	12	3	2	2	6	-	4	1
12 067 000	Oder-Spree	45	33	12	8	6	15	2	10	4
12 068 000	Ostprignitz-Ruppin	747	441	306	186	100	159	149	96	57
12 069 000	Potsdam-Mittelmark	864	514	350	101	95	267	178	146	77
12 070 000	Prignitz	172	141	31	93	15	27	10	21	6
12 071 000	Spree-Neiße	12	9	3	1	3	5	-	3	-
12 072 000	Teltow-Fläming	240	144	96	25	10	69	46	50	40
12 073 000	Uckermark	21	18	3	6	1	7	1	5	1
	Sonstige ¹⁾	4 155	2 940	1 215	677	335	1 473	577	790	303

1) Wohnort unbekannt bzw. in einem anderen Land (Bundesländer oder Ausland)

**Noch: 6. Sozialversicherungspflichtig beschäftigte Einpendler im Land Brandenburg
am 30.09.1998 nach Arbeitsort- und Wohnortkreis sowie Altersgruppen und
Geschlecht**

Schlüssel Nr.	Arbeitsortkreis Wohnortkreis	Einpender			davon im Alter von ... bis unter ... Jahren					
					unter 30		30 - 45		45 und älter	
		insgesamt	Männer	Frauen	Männer	Frauen	Männer	Frauen	Männer	Frauen
12 064 000	Landkreis Märkisch-Oderland	16 271	10 429	5 842	2 174	1 375	5 013	2 876	3 242	1 591
	aus									
	Kreisfreie Städte									
12 051 000	Brandenburg an der Havel	59	43	16	5	1	25	9	13	6
12 052 000	Cottbus	92	58	34	7	8	31	17	20	9
12 053 000	Frankfurt (Oder)	748	504	244	163	107	203	105	138	32
12 054 000	Potsdam	106	66	40	11	8	26	18	29	14
	Landkreise									
12 060 000	Barnim	1 625	986	639	257	165	446	311	283	163
12 061 000	Dahme-Spreewald	336	211	125	36	25	98	66	77	34
12 062 000	Elbe-Elster	39	19	20	4	6	12	9	3	5
12 063 000	Havelland	167	92	75	10	19	49	38	33	18
12 065 000	Oberhavel	249	124	125	18	30	57	70	49	25
12 066 000	Oberspreewald-Lausitz	77	40	37	7	10	20	15	13	12
12 067 000	Oder-Spree	3 043	1 811	1 232	402	301	819	590	590	341
12 068 000	Ostprignitz-Ruppin	34	20	14	6	4	10	4	4	6
12 069 000	Potsdam-Mittelmark	213	112	101	14	16	51	49	47	36
12 070 000	Prignitz	61	30	31	2	6	15	15	13	10
12 071 000	Spree-Neiße	117	76	41	10	11	40	20	26	10
12 072 000	Teltow-Fläming	211	102	109	22	21	43	63	37	25
12 073 000	Uckermark	374	289	85	97	19	104	41	88	25
	Sonstige ¹⁾	8 720	5 846	2 874	1 103	618	2 964	1 436	1 779	820

1) Wohnort unbekannt bzw. in einem anderen Land (Bundesländer oder Ausland)

**Noch: 6. Sozialversicherungspflichtig beschäftigte Einpendler im Land Brandenburg
am 30.09.1998 nach Arbeitsort- und Wohnortkreis sowie Altersgruppen und
Geschlecht**

Schlüssel Nr.	Arbeitsortkreis Wohnortkreis	Einpender			davon im Alter von ... bis unter ... Jahren					
					unter 30		30 - 45		45 und älter	
		insgesamt	Männer	Frauen	Männer	Frauen	Männer	Frauen	Männer	Frauen
12 065 000	Landkreis Oberhavel	13 063	8 916	4 147	1 833	1 174	4 411	1 994	2 672	979
	aus									
	Kreisfreie Städte									
12 051 000	Brandenburg an der Havel	81	45	36	10	13	17	14	18	9
12 052 000	Cottbus	39	25	14	5	4	14	8	6	2
12 053 000	Frankfurt (Oder)	37	20	17	2	1	9	11	9	5
12 054 000	Potsdam	168	120	48	45	26	50	17	25	5
	Landkreise									
12 060 000	Barnim	827	461	366	95	87	241	186	125	93
12 061 000	Dahme-Spreewald	112	87	25	23	9	41	12	23	4
12 062 000	Elbe-Elster	33	30	3	6	-	16	1	8	2
12 063 000	Havelland	1 114	786	328	168	92	361	164	257	72
12 064 000	Märkisch-Oderland	316	207	109	54	20	87	61	66	28
12 066 000	Oberspreewald-Lausitz	27	20	7	6	5	13	2	1	-
12 067 000	Oder-Spree	148	110	38	20	4	52	21	38	13
12 068 000	Ostprignitz-Ruppin	1 093	669	424	163	148	340	202	166	74
12 069 000	Potsdam-Mittelmark	236	163	73	40	27	75	30	48	16
12 070 000	Prignitz	95	63	32	20	10	24	16	19	6
12 071 000	Spree-Neiße	29	23	6	5	2	12	4	6	-
12 072 000	Teltow-Fläming	112	85	27	18	6	38	17	29	4
12 073 000	Uckermark	612	395	217	128	105	178	74	89	38
	Sonstige ¹⁾	7 984	5 607	2 377	1 025	615	2 843	1 154	1 739	608

1) Wohnort unbekannt bzw. in einem anderen Land (Bundesländer oder Ausland)

**Noch: 6. Sozialversicherungspflichtig beschäftigte Einpendler im Land Brandenburg
am 30.09.1998 nach Arbeitsort- und Wohnortkreis sowie Altersgruppen und
Geschlecht**

Schlüssel Nr.	Arbeitsortkreis Wohnortkreis	Einpender			davon im Alter von ... bis unter ... Jahren					
					unter 30		30 - 45		45 und älter	
		insgesamt	Männer	Frauen	Männer	Frauen	Männer	Frauen	Männer	Frauen
12 066 000	Landkreis Oberspreewald-Lausitz	11 330	7 425	3 905	1 909	1 081	3 141	1 767	2 375	1 057
	aus									
	Kreisfreie Städte									
12 051 000	Brandenburg an der Havel	4	3	1	1	1	1	-	1	-
12 052 000	Cottbus	1 175	813	362	224	124	326	147	263	91
12 053 000	Frankfurt (Oder)	18	12	6	1	2	4	3	7	1
12 054 000	Potsdam	20	10	10	1	4	5	3	4	3
	Landkreise									
12 060 000	Barnim	9	4	5	1	-	3	3	-	2
12 061 000	Dahme-Spreewald	951	604	347	145	108	289	169	170	70
12 062 000	Elbe-Elster	2 626	1 604	1 022	388	243	698	466	518	313
12 063 000	Havelland	7	6	1	2	-	3	1	1	-
12 064 000	Märkisch-Oderland	20	13	7	1	4	8	1	4	2
12 065 000	Oberhavel	13	6	7	-	1	-	3	6	3
12 067 000	Oder-Spree	221	148	73	18	14	50	44	80	15
12 068 000	Ostprignitz-Ruppin	2	2	-	-	-	2	-	-	-
12 069 000	Potsdam-Mittelmark	27	14	13	3	2	6	10	5	1
12 070 000	Prignitz	1	1	-	-	-	1	-	-	-
12 071 000	Spree-Neiße	1 725	1 067	658	340	146	434	348	293	164
12 072 000	Teltow-Fläming	46	30	16	5	4	16	8	9	4
12 073 000	Uckermark	10	6	4	2	-	2	3	2	1
	Sonstige ¹⁾	4 455	3 082	1 373	777	428	1 293	558	1 012	387

1) Wohnort unbekannt bzw. in einem anderen Land (Bundesländer oder Ausland)

**Noch: 6. Sozialversicherungspflichtig beschäftigte Einpendler im Land Brandenburg
am 30.09.1998 nach Arbeitsort- und Wohnortkreis sowie Altersgruppen und
Geschlecht**

Schlüssel Nr.	Arbeitsortkreis Wohnortkreis	Einpender			davon im Alter von ... bis unter ... Jahren					
					unter 30		30 - 45		45 und älter	
		insgesamt	Männer	Frauen	Männer	Frauen	Männer	Frauen	Männer	Frauen
12 067 000	Landkreis Oder-Spree	10 672	7 121	3 551	2 012	1 079	3 197	1 609	1 912	863
	aus									
	Kreisfreie Städte									
12 051 000	Brandenburg an der Havel	15	11	4	2	2	6	1	3	1
12 052 000	Cottbus	110	74	36	26	17	34	13	14	6
12 053 000	Frankfurt (Oder)	2 413	1 724	689	601	213	721	280	402	196
12 054 000	Potsdam	57	38	19	9	8	12	8	17	3
	Landkreise									
12 060 000	Barnim	350	281	69	54	17	133	34	94	18
12 061 000	Dahme-Spreewald	1 008	625	383	166	85	313	203	146	95
12 062 000	Elbe-Elster	60	32	28	5	7	20	15	7	6
12 063 000	Havelland	99	61	38	9	14	31	18	21	6
12 064 000	Märkisch-Oderland	2 304	1 375	929	425	262	629	457	321	210
12 065 000	Oberhavel	75	48	27	5	4	28	16	15	7
12 066 000	Oberspreewald-Lausitz	108	83	25	20	8	35	9	28	8
12 068 000	Ostprignitz-Ruppin	42	23	19	6	8	13	5	4	6
12 069 000	Potsdam-Mittelmark	89	47	42	8	9	23	24	16	9
12 070 000	Prignitz	9	4	5	1	1	2	2	1	2
12 071 000	Spree-Neiße	584	400	184	95	64	180	85	125	35
12 072 000	Teltow-Fläming	124	92	32	28	16	45	11	19	5
12 073 000	Uckermark	94	70	24	20	12	27	8	23	4
	Sonstige ¹⁾	3 131	2 133	998	532	332	945	420	656	246

1) Wohnort unbekannt bzw. in einem anderen Land (Bundesländer oder Ausland)

**Noch: 6. Sozialversicherungspflichtig beschäftigte Einpendler im Land Brandenburg
am 30.09.1998 nach Arbeitsort- und Wohnortkreis sowie Altersgruppen und
Geschlecht**

Schlüssel Nr.	Arbeitsortkreis Wohnortkreis	Einpender			davon im Alter von ... bis unter ... Jahren					
					unter 30		30 - 45		45 und älter	
		insgesamt	Männer	Frauen	Männer	Frauen	Männer	Frauen	Männer	Frauen
12 068 000	Landkreis Ostprignitz-Ruppin	5 256	3 157	2 099	776	675	1 537	1 008	844	416
	aus									
	Kreisfreie Städte									
12 051 000	Brandenburg an der Havel	32	21	11	7	6	6	5	8	-
12 052 000	Cottbus	15	6	9	1	1	2	4	3	4
12 053 000	Frankfurt (Oder)	9	4	5	-	1	2	2	2	2
12 054 000	Potsdam	52	31	21	8	8	15	12	8	1
	Landkreise									
12 060 000	Barnim	72	43	29	12	5	15	7	16	17
12 061 000	Dahme-Spreewald	23	19	4	7	2	7	2	5	-
12 062 000	Elbe-Elster	5	4	1	2	1	1	-	1	-
12 063 000	Havelland	485	267	218	63	94	128	79	76	45
12 064 000	Märkisch-Oderland	37	23	14	2	5	10	6	11	3
12 065 000	Oberhavel	1 049	589	460	134	158	269	216	186	86
12 066 000	Oberspreewald-Lausitz	6	4	2	1	1	2	1	1	-
12 067 000	Oder-Spree	41	20	21	4	1	11	9	5	11
12 069 000	Potsdam-Mittelmark	78	48	30	16	11	15	15	17	4
12 070 000	Prignitz	1 476	884	592	246	183	437	301	201	108
12 071 000	Spree-Neiße	12	3	9	-	1	3	5	-	3
12 072 000	Teltow-Fläming	24	12	12	5	2	6	7	1	3
12 073 000	Uckermark	59	24	35	3	6	14	19	7	10
	Sonstige ¹⁾	1 781	1 155	626	265	189	594	318	296	119

1) Wohnort unbekannt bzw. in einem anderen Land (Bundesländer oder Ausland)

**Noch: 6. Sozialversicherungspflichtig beschäftigte Einpendler im Land Brandenburg
am 30.09.1998 nach Arbeitsort- und Wohnortkreis sowie Altersgruppen und
Geschlecht**

Schlüssel Nr.	Arbeitsortkreis Wohnortkreis	Einpender			davon im Alter von ... bis unter ... Jahren					
		insgesamt	Männer	Frauen	unter 30		30 - 45		45 und älter	
					Männer	Frauen	Männer	Frauen	Männer	Frauen
12 069 000	Landkreis Potsdam-Mittelmark	26 268	15 939	10 329	3 831	2 917	7 333	4 811	4 775	2 601
	aus									
	Kreisfreie Städte									
12 051 000	Brandenburg an der Havel	3 075	1 881	1 194	508	349	829	520	544	325
12 052 000	Cottbus	155	74	81	18	20	25	42	31	19
12 053 000	Frankfurt (Oder)	96	40	56	8	18	17	25	15	13
12 054 000	Potsdam	7 586	4 549	3 037	1 174	774	1 901	1 308	1 474	955
	Landkreise									
12 060 000	Barnim	278	148	130	39	32	59	70	50	28
12 061 000	Dahme-Spreewald	638	340	298	68	75	162	158	110	65
12 062 000	Elbe-Elster	200	59	141	25	36	20	71	14	34
12 063 000	Havelland	1 125	658	467	132	109	311	261	215	97
12 064 000	Märkisch-Oderland	449	296	153	55	48	149	82	92	23
12 065 000	Oberhavel	466	246	220	45	57	126	112	75	51
12 066 000	Oberspreewald-Lausitz	184	73	111	16	30	34	58	23	23
12 067 000	Oder-Spree	432	182	250	35	53	91	147	56	50
12 068 000	Ostprignitz-Ruppin	269	133	136	27	43	66	74	40	19
12 070 000	Prignitz	137	42	95	10	19	22	54	10	22
12 071 000	Spree-Neiße	211	81	130	16	37	37	66	28	27
12 072 000	Teltow-Fläming	2 940	1 666	1 274	423	406	803	603	440	265
12 073 000	Uckermark	299	103	196	19	51	47	107	37	38
	Sonstige ¹⁾	7 728	5 368	2 360	1 213	760	2 634	1 053	1 521	547

1) Wohnort unbekannt bzw. in einem anderen Land (Bundesländer oder Ausland)

**Noch: 6. Sozialversicherungspflichtig beschäftigte Einpendler im Land Brandenburg
am 30.09.1998 nach Arbeitsort- und Wohnortkreis sowie Altersgruppen und
Geschlecht**

Schlüssel Nr.	Arbeitsortkreis Wohnortkreis	Einpendler			davon im Alter von ... bis unter ... Jahren					
		insgesamt	Männer	Frauen	unter 30		30 - 45		45 und älter	
					Männer	Frauen	Männer	Frauen	Männer	Frauen
12 070 000	Landkreis Prignitz	3 536	2 110	1 426	632	527	980	622	498	277
	aus									
	Kreisfreie Städte									
12 051 000	Brandenburg an der Havel	7	4	3	2	-	2	1	-	2
12 052 000	Cottbus	2	1	1	-	-	1	1	-	-
12 053 000	Frankfurt (Oder)	2	2	-	1	-	-	-	1	-
12 054 000	Potsdam	26	14	12	5	2	7	5	2	5
	Landkreise									
12 060 000	Barnim	7	3	4	-	2	3	1	-	1
12 061 000	Dahme-Spreewald	4	1	3	-	1	1	2	-	-
12 062 000	Elbe-Elster	1	1	-	-	-	1	-	-	-
12 063 000	Havelland	95	50	45	30	27	15	11	5	7
12 064 000	Märkisch-Oderland	10	9	1	3	1	3	-	3	-
12 065 000	Oberhavel	54	40	14	22	12	11	1	7	1
12 066 000	Oberspreewald-Lausitz	5	1	4	-	4	-	-	1	-
12 067 000	Oder-Spree	3	2	1	-	-	2	-	-	1
12 068 000	Ostprignitz-Ruppin	1 450	790	660	287	227	334	297	169	136
12 069 000	Potsdam-Mittelmark	26	14	12	3	3	4	6	7	3
12 071 000	Spree-Neiße	-	-	-	-	-	-	-	-	-
12 072 000	Teltow-Fläming	17	13	4	2	1	9	1	2	2
12 073 000	Uckermark	9	5	4	3	2	1	2	1	-
	Sonstige ¹⁾	1 818	1 160	658	274	245	586	294	300	119

1) Wohnort unbekannt bzw. in einem anderen Land (Bundesländer oder Ausland)

**Noch: 6. Sozialversicherungspflichtig beschäftigte Einpendler im Land Brandenburg
am 30.09.1998 nach Arbeitsort- und Wohnortkreis sowie Altersgruppen und
Geschlecht**

Schlüssel Nr.	Arbeitsortkreis Wohnortkreis	Einpender			davon im Alter von ... bis unter ... Jahren					
					unter 30		30 - 45		45 und älter	
		insgesamt	Männer	Frauen	Männer	Frauen	Männer	Frauen	Männer	Frauen
12 071 000	Landkreis Spree-Neiße	16 860	11 303	5 557	2 312	1 449	5 493	2 603	3 498	1 505
	aus									
	Kreisfreie Städte									
12 051 000	Brandenburg an der Havel	68	17	51	8	5	7	29	2	17
12 052 000	Cottbus	6 397	4 028	2 369	1 050	710	1 973	1 086	1 005	573
12 053 000	Frankfurt (Oder)	101	42	59	16	23	15	27	11	9
12 054 000	Potsdam	22	17	5	7	-	9	3	1	2
	Landkreise									
12 060 000	Barnim	18	15	3	2	1	10	2	3	-
12 061 000	Dahme-Spreewald	618	405	213	117	54	198	105	90	54
12 062 000	Elbe-Elster	254	169	85	45	29	86	32	38	24
12 063 000	Havelland	8	5	3	1	1	3	1	1	1
12 064 000	Märkisch-Oderland	36	15	21	6	6	7	9	2	6
12 065 000	Oberhavel	185	131	54	29	18	68	26	34	10
12 066 000	Oberspreewald-Lausitz	1 911	1 343	568	287	157	679	264	377	147
12 067 000	Oder-Spree	728	378	350	115	81	151	187	112	82
12 068 000	Ostprignitz-Ruppin	14	3	11	-	1	2	7	1	3
12 069 000	Potsdam-Mittelmark	27	8	19	2	4	4	9	2	6
12 070 000	Prignitz	3	2	1	-	-	-	1	2	-
12 072 000	Teltow-Fläming	23	13	10	1	4	8	3	4	3
12 073 000	Uckermark	48	43	5	23	2	12	1	8	2
	Sonstige ¹⁾	6 399	4 669	1 730	603	353	2 261	811	1 805	566

1) Wohnort unbekannt bzw. in einem anderen Land (Bundesländer oder Ausland)

**Noch: 6. Sozialversicherungspflichtig beschäftigte Einpendler im Land Brandenburg
am 30.09.1998 nach Arbeitsort- und Wohnortkreis sowie Altersgruppen und
Geschlecht**

Schlüssel Nr.	Arbeitsortkreis Wohnortkreis	Einpender			davon im Alter von ... bis unter ... Jahren					
					unter 30		30 - 45		45 und älter	
		insgesamt	Männer	Frauen	Männer	Frauen	Männer	Frauen	Männer	Frauen
12 072 000	Landkreis Teltow-Fläming	12 691	8 599	4 092	1 842	1 089	4 325	1 945	2 432	1 058
	aus									
	Kreisfreie Städte									
12 051 000	Brandenburg an der Havel	112	75	37	22	8	38	12	15	17
12 052 000	Cottbus	44	33	11	11	2	19	8	3	1
12 053 000	Frankfurt (Oder)	41	22	19	4	5	8	10	10	4
12 054 000	Potsdam	1 106	713	393	179	110	323	172	211	111
	Landkreise									
12 060 000	Barnim	115	85	30	12	5	49	15	24	10
12 061 000	Dahme-Spreewald	1 802	940	862	257	229	437	417	246	216
12 062 000	Elbe-Elster	308	162	146	39	49	82	64	41	33
12 063 000	Havelland	155	108	47	22	16	54	19	32	12
12 064 000	Märkisch-Oderland	182	129	53	29	8	62	36	38	9
12 065 000	Oberhavel	132	85	47	17	14	47	24	21	9
12 066 000	Oberspreewald-Lausitz	74	51	23	11	6	22	14	18	3
12 067 000	Oder-Spree	294	156	138	30	30	70	65	56	43
12 068 000	Ostprignitz-Ruppin	34	27	7	11	3	12	4	4	-
12 069 000	Potsdam-Mittelmark	1 733	1 088	645	292	167	500	320	296	158
12 070 000	Prignitz	20	12	8	3	6	7	2	2	-
12 071 000	Spree-Neiße	64	47	17	11	8	24	4	12	5
12 073 000	Uckermark	75	56	19	19	4	23	10	14	5
	Sonstige ¹⁾	6 400	4 810	1 590	873	419	2 548	749	1 389	422

1) Wohnort unbekannt bzw. in einem anderen Land (Bundesländer oder Ausland)

**Noch: 6. Sozialversicherungspflichtig beschäftigte Einpendler im Land Brandenburg
am 30.09.1998 nach Arbeitsort- und Wohnortkreis sowie Altersgruppen und
Geschlecht**

Schlüssel Nr.	Arbeitsortkreis Wohnortkreis	Einpender			davon im Alter von ... bis unter ... Jahren					
					unter 30		30 - 45		45 und älter	
		insgesamt	Männer	Frauen	Männer	Frauen	Männer	Frauen	Männer	Frauen
12 073 000	Landkreis Uckermark	3 958	2 580	1 378	618	468	1 223	605	739	305
	aus									
	Kreisfreie Städte									
12 051 000	Brandenburg an der Havel	7	5	2	1	2	2	-	2	-
12 052 000	Cottbus	6	4	2	-	1	2	1	2	-
12 053 000	Frankfurt (Oder)	26	20	6	5	5	12	-	3	1
12 054 000	Potsdam	11	8	3	4	1	1	2	3	-
	Landkreise									
12 060 000	Barnim	1 015	574	441	171	150	233	184	170	107
12 061 000	Dahme-Spreewald	14	11	3	5	1	3	2	3	-
12 062 000	Elbe-Elster	3	3	-	-	-	-	-	3	-
12 063 000	Havelland	19	15	4	4	3	7	-	4	1
12 064 000	Märkisch-Oderland	241	168	73	31	19	80	30	57	24
12 065 000	Oberhavel	294	154	140	30	43	80	69	44	28
12 066 000	Oberspreewald-Lausitz	6	6	-	1	-	4	-	1	-
12 067 000	Oder-Spree	54	45	9	8	4	23	3	14	2
12 068 000	Ostprignitz-Ruppin	30	26	4	6	1	10	2	10	1
12 069 000	Potsdam-Mittelmark	19	9	10	2	4	6	5	1	1
12 070 000	Prignitz	15	13	2	4	1	7	-	2	1
12 071 000	Spree-Neiße	14	7	7	3	2	2	4	2	1
12 072 000	Teltow-Fläming	13	8	5	3	2	3	1	2	2
	Sonstige ¹⁾	2 171	1 504	667	340	229	748	302	416	136

1) Wohnort unbekannt bzw. in einem anderen Land (Bundesländer oder Ausland)

7. Sozialversicherungspflichtig beschäftigte Auspendler im Land Brandenburg am 30.09.1998 nach Wohnort- und Arbeitsortkreis sowie Altersgruppen und Geschlecht

Schlüssel Nr.	Wohnortkreis Arbeitsortkreis	Auspendler			davon im Alter von ... bis unter ... Jahren					
					unter 30		30 - 45		45 und älter	
		insgesamt	Männer	Frauen	Männer	Frauen	Männer	Frauen	Männer	Frauen
12 051 000	Kreisfreie Stadt Brandenburg an der Havel	8 264	5 012	3 252	1 317	1 054	2 234	1 331	1 461	867
	nach Kreisfreie Städte									
12 052 000	Cottbus	57	15	42	4	9	8	18	3	15
12 053 000	Frankfurt (Oder)	21	10	11	5	2	3	7	2	2
12 054 000	Potsdam	1 532	768	764	263	335	266	241	239	188
	Landkreise									
12 060 000	Barnim	22	18	4	2	1	9	2	7	1
12 061 000	Dahme-Spreewald	78	40	38	11	9	13	14	16	15
12 062 000	Elbe-Elster	22	5	17	-	2	2	6	3	9
12 063 000	Havelland	528	358	170	93	50	172	97	93	23
12 064 000	Märkisch-Oderland	59	43	16	5	1	25	9	13	6
12 065 000	Oberhavel	81	45	36	10	13	17	14	18	9
12 066 000	Oberspreewald-Lausitz	4	3	1	1	1	1	-	1	-
12 067 000	Oder-Spree	15	11	4	2	2	6	1	3	1
12 068 000	Ostprignitz-Ruppin	32	21	11	7	6	6	5	8	-
12 069 000	Potsdam-Mittelmark	3 075	1 881	1 194	508	349	829	520	544	325
12 070 000	Prignitz	7	4	3	2	-	2	1	-	2
12 071 000	Spree-Neiße	68	17	51	8	5	7	29	2	17
12 072 000	Teltow-Fläming	112	75	37	22	8	38	12	15	17
12 073 000	Uckermark	7	5	2	1	2	2	-	2	-
	Sonstige ¹⁾	2 544	1 693	851	373	259	828	355	492	237

1) Arbeitsort in einem anderen Bundesland

**Noch: 7. Sozialversicherungspflichtig beschäftigte Auspendler im Land Brandenburg
am 30.09.1998 nach Wohnort- und Arbeitsortkreis sowie Altersgruppen und
Geschlecht**

Schlüssel Nr.	Wohnortkreis Arbeitsortkreis	Auspendler			davon im Alter von ... bis unter ... Jahren					
					unter 30		30 - 45		45 und älter	
		insgesamt	Männer	Frauen	Männer	Frauen	Männer	Frauen	Männer	Frauen
12 052 000	Kreisfreie Stadt Cottbus	12 844	8 486	4 358	2 212	1 397	3 938	1 872	2 336	1 089
12 051 000	nach Kreisfreie Städte Brandenburg an der Havel	8	5	3	2	-	3	2	-	1
12 053 000	Frankfurt (Oder)	178	71	107	20	25	18	46	33	36
12 054 000	Potsdam	325	175	150	40	39	70	51	65	60
12 060 000	Landkreise Barnim	51	38	13	6	7	20	5	12	1
12 061 000	Dahme-Spreewald	300	184	116	51	46	87	41	46	29
12 062 000	Elbe-Elster	196	130	66	49	31	54	21	27	14
12 063 000	Havelland	6	5	1	1	-	4	1	-	-
12 064 000	Märkisch-Oderland	92	58	34	7	8	31	17	20	9
12 065 000	Oberhavel	39	25	14	5	4	14	8	6	2
12 066 000	Oberspreewald-Lausitz	1 175	813	362	224	124	326	147	263	91
12 067 000	Oder-Spree	110	74	36	26	17	34	13	14	6
12 068 000	Ostprignitz-Ruppin	15	6	9	1	1	2	4	3	4
12 069 000	Potsdam-Mittelmark	155	74	81	18	20	25	42	31	19
12 070 000	Prignitz	2	1	1	-	-	1	1	-	-
12 071 000	Spree-Neiße	6 397	4 028	2 369	1 050	710	1 973	1 086	1 005	573
12 072 000	Teltow-Fläming	44	33	11	11	2	19	8	3	1
12 073 000	Uckermark	6	4	2	-	1	2	1	2	-
	Sonstige ¹⁾	3 745	2 762	983	701	362	1 255	378	806	243

1) Arbeitsort in einem anderen Bundesland

**Noch: 7. Sozialversicherungspflichtig beschäftigte Auspendler im Land Brandenburg
am 30.09.1998 nach Wohnort- und Arbeitsortkreis sowie Altersgruppen und
Geschlecht**

Schlüssel Nr.	Wohnortkreis Arbeitsortkreis	Auspendler			davon im Alter von ... bis unter ... Jahren					
					unter 30		30 - 45		45 und älter	
		insgesamt	Männer	Frauen	Männer	Frauen	Männer	Frauen	Männer	Frauen
12 053 000	Kreisfreie Stadt Frankfurt (Oder)	6 366	4 272	2 094	1 286	719	1 851	822	1 135	553
12 051 000	nach Kreisfreie Städte Brandenburg an der Havel	3	3	-	2	-	-	-	1	-
12 052 000	Cottbus	312	195	117	46	40	90	40	59	37
12 054 000	Potsdam	333	157	176	18	34	69	83	70	59
12 060 000	Landkreise Barnim	85	67	18	26	9	24	6	17	3
12 061 000	Dahme-Spreewald	86	58	28	16	9	27	12	15	7
12 062 000	Elbe-Elster	8	4	4	2	-	2	3	-	1
12 063 000	Havelland	18	5	13	3	3	1	8	1	2
12 064 000	Märkisch-Oderland	748	504	244	163	107	203	105	138	32
12 065 000	Oberhavel	37	20	17	2	1	9	11	9	5
12 066 000	Oberspreewald-Lausitz	18	12	6	1	2	4	3	7	1
12 067 000	Oder-Spree	2 413	1 724	689	601	213	721	280	402	196
12 068 000	Ostprignitz-Ruppin	9	4	5	-	1	2	2	2	2
12 069 000	Potsdam-Mittelmark	96	40	56	8	18	17	25	15	13
12 070 000	Prignitz	2	2	-	1	-	-	-	1	-
12 071 000	Spree-Neiße	101	42	59	16	23	15	27	11	9
12 072 000	Teltow-Fläming	41	22	19	4	5	8	10	10	4
12 073 000	Uckermark	26	20	6	5	5	12	-	3	1
	Sonstige ¹⁾	2 030	1 393	637	372	249	647	207	374	181

1) Arbeitsort in einem anderen Bundesland

**Noch: 7. Sozialversicherungspflichtig beschäftigte Auspendler im Land Brandenburg
am 30.09.1998 nach Wohnort- und Arbeitsortkreis sowie Altersgruppen und
Geschlecht**

Schlüssel Nr.	Wohnortkreis Arbeitsortkreis	Auspendler			davon im Alter von ... bis unter ... Jahren					
					unter 30		30 - 45		45 und älter	
		insgesamt	Männer	Frauen	Männer	Frauen	Männer	Frauen	Männer	Frauen
12 054 000	Kreisfreie Stadt Potsdam	20 344	12 088	8 256	2 960	2 420	5 433	3 512	3 695	2 324
	nach Kreisfreie Städte									
12 051 000	Brandenburg an der Havel	353	240	113	78	30	85	43	77	40
12 052 000	Cottbus	63	25	38	5	7	5	12	15	19
12 053 000	Frankfurt (Oder)	49	27	22	8	7	10	6	9	9
	Landkreise									
12 060 000	Barnim	57	40	17	9	4	21	8	10	5
12 061 000	Dahme-Spreewald	314	208	106	46	25	96	45	66	36
12 062 000	Elbe-Elster	17	11	6	7	-	1	2	3	4
12 063 000	Havelland	437	297	140	67	55	133	53	97	32
12 064 000	Märkisch-Oderland	106	66	40	11	8	26	18	29	14
12 065 000	Oberhavel	168	120	48	45	26	50	17	25	5
12 066 000	Oberspreewald-Lausitz	20	10	10	1	4	5	3	4	3
12 067 000	Oder-Spree	57	38	19	9	8	12	8	17	3
12 068 000	Ostprignitz-Ruppin	52	31	21	8	8	15	12	8	1
12 069 000	Potsdam-Mittelmark	7 586	4 549	3 037	1 174	774	1 901	1 308	1 474	955
12 070 000	Prignitz	26	14	12	5	2	7	5	2	5
12 071 000	Spree-Neiße	22	17	5	7	-	9	3	1	2
12 072 000	Teltow-Fläming	1 106	713	393	179	110	323	172	211	111
12 073 000	Uckermark	11	8	3	4	1	1	2	3	-
	Sonstige ¹⁾	9 900	5 674	4 226	1 297	1 351	2 733	1 795	1 644	1 080

1) Arbeitsort in einem anderen Bundesland

**Noch: 7. Sozialversicherungspflichtig beschäftigte Auspendler im Land Brandenburg
am 30.09.1998 nach Wohnort- und Arbeitsortkreis sowie Altersgruppen und
Geschlecht**

Schlüssel Nr.	Wohnortkreis Arbeitsortkreis	Auspendler			davon im Alter von ... bis unter ... Jahren					
					unter 30		30 - 45		45 und älter	
		insgesamt	Männer	Frauen	Männer	Frauen	Männer	Frauen	Männer	Frauen
12 060 000	Landkreis Barnim	24 540	13 584	10 956	2 928	2 817	6 305	5 089	4 351	3 050
	nach Kreisfreie Städte									
12 051 000	Brandenburg an der Havel	19	13	6	2	2	11	3	-	1
12 052 000	Cottbus	49	29	20	6	2	12	7	11	11
12 053 000	Frankfurt (Oder)	630	275	355	182	179	53	111	40	65
12 054 000	Potsdam	284	169	115	30	29	79	42	60	44
	Landkreise									
12 061 000	Dahme-Spreewald	174	123	51	21	13	57	23	45	15
12 062 000	Elbe-Elster	14	11	3	2	2	1	-	8	1
12 063 000	Havelland	74	51	23	10	6	21	9	20	8
12 064 000	Märkisch-Oderland	1 625	986	639	257	165	446	311	283	163
12 065 000	Oberhavel	827	461	366	95	87	241	186	125	93
12 066 000	Oberspreewald-Lausitz	9	4	5	1	-	3	3	-	2
12 067 000	Oder-Spree	350	281	69	54	17	133	34	94	18
12 068 000	Ostprignitz-Ruppin	72	43	29	12	5	15	7	16	17
12 069 000	Potsdam-Mittelmark	278	148	130	39	32	59	70	50	28
12 070 000	Prignitz	7	3	4	-	2	3	1	-	1
12 071 000	Spree-Neiße	18	15	3	2	1	10	2	3	-
12 072 000	Teltow-Fläming	115	85	30	12	5	49	15	24	10
12 073 000	Uckermark	1 015	574	441	171	150	233	184	170	107
	Sonstige ¹⁾	18 980	10 313	8 667	2 032	2 120	4 879	4 081	3 402	2 466

1) Arbeitsort in einem anderen Bundesland

**Noch: 7. Sozialversicherungspflichtig beschäftigte Auspendler im Land Brandenburg
am 30.09.1998 nach Wohnort- und Arbeitsortkreis sowie Altersgruppen und
Geschlecht**

Schlüssel Nr.	Wohnortkreis Arbeitsortkreis	Auspendler			davon im Alter von ... bis unter ... Jahren					
					unter 30		30 - 45		45 und älter	
		insgesamt	Männer	Frauen	Männer	Frauen	Männer	Frauen	Männer	Frauen
12 061 000	Landkreis Dahme-Spreewald	24 740	14 238	10 502	3 147	2 881	6 698	4 734	4 393	2 887
	nach Kreisfreie Städte									
12 051 000	Brandenburg an der Havel	60	39	21	24	12	7	6	8	3
12 052 000	Cottbus	1 361	716	645	289	258	245	243	182	144
12 053 000	Frankfurt (Oder)	129	90	39	14	10	45	22	31	7
12 054 000	Potsdam	797	477	320	90	95	215	125	172	100
	Landkreise									
12 060 000	Barnim	203	136	67	22	22	62	25	52	20
12 062 000	Elbe-Elster	392	249	143	88	34	102	69	59	40
12 063 000	Havelland	34	27	7	9	2	15	2	3	3
12 064 000	Märkisch-Oderland	336	211	125	36	25	98	66	77	34
12 065 000	Oberhavel	112	87	25	23	9	41	12	23	4
12 066 000	Oberspreewald-Lausitz	951	604	347	145	108	289	169	170	70
12 067 000	Oder-Spree	1 008	625	383	166	85	313	203	146	95
12 068 000	Ostprignitz-Ruppin	23	19	4	7	2	7	2	5	-
12 069 000	Potsdam-Mittelmark	638	340	298	68	75	162	158	110	65
12 070 000	Prignitz	4	1	3	-	1	1	2	-	-
12 071 000	Spree-Neiße	618	405	213	117	54	198	105	90	54
12 072 000	Teltow-Fläming	1 802	940	862	257	229	437	417	246	216
12 073 000	Uckermark	14	11	3	5	1	3	2	3	-
	Sonstige ¹⁾	16 258	9 261	6 997	1 787	1 859	4 458	3 106	3 016	2 032

1) Arbeitsort in einem anderen Bundesland

**Noch: 7. Sozialversicherungspflichtig beschäftigte Auspendler im Land Brandenburg
am 30.09.1998 nach Wohnort- und Arbeitsortkreis sowie Altersgruppen und
Geschlecht**

Schlüssel Nr.	Wohnortkreis Arbeitsortkreis	Auspendler			davon im Alter von ... bis unter ... Jahren					
					unter 30		30 - 45		45 und älter	
		insgesamt	Männer	Frauen	Männer	Frauen	Männer	Frauen	Männer	Frauen
12 062 000	Landkreis Elbe-Elster	12 161	7 748	4 413	2 174	1 703	3 571	1 764	2 003	946
	nach Kreisfreie Städte									
12 051 000	Brandenburg an der Havel	9	9	-	3	-	5	-	1	-
12 052 000	Cottbus	1 908	949	959	408	427	306	324	235	208
12 053 000	Frankfurt (Oder)	42	24	18	9	7	11	9	4	2
12 054 000	Potsdam	189	90	99	22	35	30	39	38	25
	Landkreise									
12 060 000	Barnim	18	13	5	4	4	7	1	2	-
12 061 000	Dahme-Spreewald	511	314	197	100	66	136	96	78	35
12 063 000	Havelland	22	19	3	8	2	8	1	3	-
12 064 000	Märkisch-Oderland	39	19	20	4	6	12	9	3	5
12 065 000	Oberhavel	33	30	3	6	-	16	1	8	2
12 066 000	Oberspreewald-Lausitz	2 626	1 604	1 022	388	243	698	466	518	313
12 067 000	Oder-Spree	60	32	28	5	7	20	15	7	6
12 068 000	Ostprignitz-Ruppin	5	4	1	2	1	1	-	1	-
12 069 000	Potsdam-Mittelmark	200	59	141	25	36	20	71	14	34
12 070 000	Prignitz	1	1	-	-	-	1	-	-	-
12 071 000	Spree-Neiße	254	169	85	45	29	86	32	38	24
12 072 000	Teltow-Fläming	308	162	146	39	49	82	64	41	33
12 073 000	Uckermark	3	3	-	-	-	-	-	3	-
	Sonstige ¹⁾	5 933	4 247	1 686	1 106	791	2 132	636	1 009	259

1) Arbeitsort in einem anderen Bundesland

**Noch: 7. Sozialversicherungspflichtig beschäftigte Auspendler im Land Brandenburg
am 30.09.1998 nach Wohnort- und Arbeitsortkreis sowie Altersgruppen und
Geschlecht**

Schlüssel Nr.	Wohnortkreis Arbeitsortkreis	Auspendler			davon im Alter von ... bis unter ... Jahren					
					unter 30		30 - 45		45 und älter	
		insgesamt	Männer	Frauen	Männer	Frauen	Männer	Frauen	Männer	Frauen
12 063 000	Landkreis Havelland	20 104	11 616	8 488	2 339	2 377	5 875	4 055	3 402	2 056
	nach Kreisfreie Städte									
12 051 000	Brandenburg an der Havel	1 167	777	390	210	103	345	195	222	92
12 052 000	Cottbus	28	14	14	1	1	4	6	9	7
12 053 000	Frankfurt (Oder)	15	9	6	2	2	3	-	4	4
12 054 000	Potsdam	2 259	1 208	1 051	343	300	476	458	389	293
	Landkreise									
12 060 000	Barnim	77	44	33	8	7	21	19	15	7
12 061 000	Dahme-Spreewald	113	68	45	9	19	35	15	24	11
12 062 000	Elbe-Elster	12	9	3	2	3	6	-	1	-
12 064 000	Märkisch-Oderland	167	92	75	10	19	49	38	33	18
12 065 000	Oberhavel	1 114	786	328	168	92	361	164	257	72
12 066 000	Oberspreewald-Lausitz	7	6	1	2	-	3	1	1	-
12 067 000	Oder-Spree	99	61	38	9	14	31	18	21	6
12 068 000	Ostprignitz-Ruppin	485	267	218	63	94	128	79	76	45
12 069 000	Potsdam-Mittelmark	1 125	658	467	132	109	311	261	215	97
12 070 000	Prignitz	95	50	45	30	27	15	11	5	7
12 071 000	Spree-Neiße	8	5	3	1	1	3	1	1	1
12 072 000	Teltow-Fläming	155	108	47	22	16	54	19	32	12
12 073 000	Uckermark	19	15	4	4	3	7	-	4	1
	Sonstige ¹⁾	13 159	7 439	5 720	1 323	1 567	4 023	2 770	2 093	1 383

1) Arbeitsort in einem anderen Bundesland

**Noch: 7. Sozialversicherungspflichtig beschäftigte Auspendler im Land Brandenburg
am 30.09.1998 nach Wohnort- und Arbeitsortkreis sowie Altersgruppen und
Geschlecht**

Schlüssel Nr.	Wohnortkreis Arbeitsortkreis	Auspendler			davon im Alter von ... bis unter ... Jahren					
					unter 30		30 - 45		45 und älter	
		insgesamt	Männer	Frauen	Männer	Frauen	Männer	Frauen	Männer	Frauen
12 064 000	Landkreis Märkisch-Oderland	28 110	15 840	12 270	3 580	3 457	7 461	5 660	4 799	3 153
	nach Kreisfreie Städte									
12 051 000	Brandenburg an der Havel	22	19	3	3	1	10	2	6	-
12 052 000	Cottbus	167	103	64	26	22	49	22	28	20
12 053 000	Frankfurt (Oder)	3 865	1 857	2 008	571	658	780	896	506	454
12 054 000	Potsdam	479	243	236	37	46	104	118	102	72
	Landkreise									
12 060 000	Barnim	2 059	1 321	738	312	273	651	323	358	142
12 061 000	Dahme-Spreewald	428	267	161	50	44	153	90	64	27
12 062 000	Elbe-Elster	28	20	8	7	2	11	5	2	1
12 063 000	Havelland	69	40	29	10	8	19	16	11	5
12 065 000	Oberhavel	316	207	109	54	20	87	61	66	28
12 066 000	Oberspreewald-Lausitz	20	13	7	1	4	8	1	4	2
12 067 000	Oder-Spree	2 304	1 375	929	425	262	629	457	321	210
12 068 000	Ostprignitz-Ruppin	37	23	14	2	5	10	6	11	3
12 069 000	Potsdam-Mittelmark	449	296	153	55	48	149	82	92	23
12 070 000	Prignitz	10	9	1	3	1	3	-	3	-
12 071 000	Spree-Neiße	36	15	21	6	6	7	9	2	6
12 072 000	Teltow-Fläming	182	129	53	29	8	62	36	38	9
12 073 000	Uckermark	241	168	73	31	19	80	30	57	24
	Sonstige ¹⁾	17 398	9 735	7 663	1 958	2 030	4 649	3 506	3 128	2 127

1) Arbeitsort in einem anderen Bundesland

**Noch: 7. Sozialversicherungspflichtig beschäftigte Auspendler im Land Brandenburg
am 30.09.1998 nach Wohnort- und Arbeitsortkreis sowie Altersgruppen und
Geschlecht**

Schlüssel Nr.	Wohnortkreis Arbeitsortkreis	Auspendler			davon im Alter von ... bis unter ... Jahren					
					unter 30		30 - 45		45 und älter	
		insgesamt	Männer	Frauen	Männer	Frauen	Männer	Frauen	Männer	Frauen
12 065 000	Landkreis Oberhavel	28 920	16 060	12 860	3 379	3 732	7 994	5 944	4 687	3 184
	nach Kreisfreie Städte									
12 051 000	Brandenburg an der Havel	90	58	32	15	5	32	15	11	12
12 052 000	Cottbus	63	25	38	4	4	11	20	10	14
12 053 000	Frankfurt (Oder)	74	57	17	21	9	26	5	10	3
12 054 000	Potsdam	1 172	637	535	235	265	223	150	179	120
	Landkreise									
12 060 000	Barnim	808	495	313	107	90	228	138	160	85
12 061 000	Dahme-Spreewald	98	78	20	9	7	39	10	30	3
12 062 000	Elbe-Elster	15	9	6	3	1	4	4	2	1
12 063 000	Havelland	1 263	691	572	222	169	313	280	156	123
12 064 000	Märkisch-Oderland	249	124	125	18	30	57	70	49	25
12 066 000	Oberspreewald-Lausitz	13	6	7	-	1	-	3	6	3
12 067 000	Oder-Spree	75	48	27	5	4	28	16	15	7
12 068 000	Ostprignitz-Ruppin	1 049	589	460	134	158	269	216	186	86
12 069 000	Potsdam-Mittelmark	466	246	220	45	57	126	112	75	51
12 070 000	Prignitz	54	40	14	22	12	11	1	7	1
12 071 000	Spree-Neiße	185	131	54	29	18	68	26	34	10
12 072 000	Teltow-Fläming	132	85	47	17	14	47	24	21	9
12 073 000	Uckermark	294	154	140	30	43	80	69	44	28
	Sonstige ¹⁾	22 820	12 587	10 233	2 463	2 845	6 432	4 785	3 692	2 603

1) Arbeitsort in einem anderen Bundesland

**Noch: 7. Sozialversicherungspflichtig beschäftigte Auspendler im Land Brandenburg
am 30.09.1998 nach Wohnort- und Arbeitsortkreis sowie Altersgruppen und
Geschlecht**

Schlüssel Nr.	Wohnortkreis Arbeitsortkreis	Auspendler			davon im Alter von ... bis unter ... Jahren					
					unter 30		30 - 45		45 und älter	
		insgesamt	Männer	Frauen	Männer	Frauen	Männer	Frauen	Männer	Frauen
12 066 000	Landkreis Oberspreewald-Lausitz	14 934	9 591	5 343	2 828	1 990	4 364	2 195	2 399	1 158
	nach Kreisfreie Städte									
12 051 000	Brandenburg an der Havel	5	4	1	-	1	3	-	1	-
12 052 000	Cottbus	3 980	1 994	1 986	779	785	707	748	508	453
12 053 000	Frankfurt (Oder)	61	33	28	10	10	12	14	11	4
12 054 000	Potsdam	180	110	70	23	22	58	29	29	19
	Landkreise									
12 060 000	Barnim	17	12	5	5	2	5	3	2	-
12 061 000	Dahme-Spreewald	1 060	587	473	188	183	281	204	118	86
12 062 000	Elbe-Elster	1 149	720	429	308	162	292	178	120	89
12 063 000	Havelland	15	12	3	2	2	6	-	4	1
12 064 000	Märkisch-Oderland	77	40	37	7	10	20	15	13	12
12 065 000	Oberhavel	27	20	7	6	5	13	2	1	-
12 067 000	Oder-Spree	108	83	25	20	8	35	9	28	8
12 068 000	Ostprignitz-Ruppin	6	4	2	1	1	2	1	1	-
12 069 000	Potsdam-Mittelmark	184	73	111	16	30	34	58	23	23
12 070 000	Prignitz	5	1	4	-	4	-	-	1	-
12 071 000	Spree-Neiße	1 911	1 343	568	287	157	679	264	377	147
12 072 000	Teltow-Fläming	74	51	23	11	6	22	14	18	3
12 073 000	Uckermark	6	6	-	1	-	4	-	1	-
	Sonstige ¹⁾	6 069	4 498	1 571	1 164	602	2 191	656	1 143	313

1) Arbeitsort in einem anderen Bundesland

**Noch: 7. Sozialversicherungspflichtig beschäftigte Auspendler im Land Brandenburg
am 30.09.1998 nach Wohnort- und Arbeitsortkreis sowie Altersgruppen und
Geschlecht**

Schlüssel Nr.	Wohnortkreis Arbeitsortkreis	Auspendler			davon im Alter von ... bis unter ... Jahren					
					unter 30		30 - 45		45 und älter	
		insgesamt	Männer	Frauen	Männer	Frauen	Männer	Frauen	Männer	Frauen
12 067 000	Landkreis Oder-Spree	25 187	13 896	11 291	3 169	3 075	6 300	5 204	4 427	3 012
	nach Kreisfreie Städte									
12 051 000	Brandenburg an der Havel	14	12	2	2	2	8	-	2	-
12 052 000	Cottbus	477	243	234	68	69	97	96	78	69
12 053 000	Frankfurt (Oder)	5 733	2 595	3 138	762	860	1 040	1 477	793	801
12 054 000	Potsdam	604	337	267	59	55	144	122	134	90
	Landkreise									
12 060 000	Barnim	353	186	167	32	30	87	88	67	49
12 061 000	Dahme-Spreewald	1 241	741	500	175	159	377	244	189	97
12 062 000	Elbe-Elster	29	20	9	5	-	14	4	1	5
12 063 000	Havelland	45	33	12	8	6	15	2	10	4
12 064 000	Märkisch-Oderland	3 043	1 811	1 232	402	301	819	590	590	341
12 065 000	Oberhavel	148	110	38	20	4	52	21	38	13
12 066 000	Oberspreewald-Lausitz	221	148	73	18	14	50	44	80	15
12 068 000	Ostprignitz-Ruppin	41	20	21	4	1	11	9	5	11
12 069 000	Potsdam-Mittelmark	432	182	250	35	53	91	147	56	50
12 070 000	Prignitz	3	2	1	-	-	2	-	-	1
12 071 000	Spree-Neiße	728	378	350	115	81	151	187	112	82
12 072 000	Teltow-Fläming	294	156	138	30	30	70	65	56	43
12 073 000	Uckermark	54	45	9	8	4	23	3	14	2
	Sonstige ¹⁾	11 727	6 877	4 850	1 426	1 406	3 249	2 105	2 202	1 339

1) Arbeitsort in einem anderen Bundesland

**Noch: 7. Sozialversicherungspflichtig beschäftigte Auspendler im Land Brandenburg
am 30.09.1998 nach Wohnort- und Arbeitsortkreis sowie Altersgruppen und
Geschlecht**

Schlüssel Nr.	Wohnortkreis Arbeitsortkreis	Auspendler			davon im Alter von ... bis unter ... Jahren					
					unter 30		30 - 45		45 und älter	
		insgesamt	Männer	Frauen	Männer	Frauen	Männer	Frauen	Männer	Frauen
12 068 000	Landkreis Ostprignitz-Ruppin	8 635	5 317	3 318	1 534	1 312	2 519	1 414	1 264	592
	nach Kreisfreie Städte									
12 051 000	Brandenburg an der Havel	81	50	31	7	6	25	17	18	8
12 052 000	Cottbus	57	18	39	2	1	11	23	5	15
12 053 000	Frankfurt (Oder)	42	34	8	2	2	13	3	19	3
12 054 000	Potsdam	1 037	516	521	235	271	159	178	122	72
	Landkreise									
12 060 000	Barnim	81	42	39	14	10	19	24	9	5
12 061 000	Dahme-Spreewald	36	24	12	6	2	9	6	9	4
12 062 000	Elbe-Elster	6	4	2	3	2	-	-	1	-
12 063 000	Havelland	747	441	306	186	100	159	149	96	57
12 064 000	Märkisch-Oderland	34	20	14	6	4	10	4	4	6
12 065 000	Oberhavel	1 093	669	424	163	148	340	202	166	74
12 066 000	Oberspreewald-Lausitz	2	2	-	-	-	2	-	-	-
12 067 000	Oder-Spree	42	23	19	6	8	13	5	4	6
12 069 000	Potsdam-Mittelmark	269	133	136	27	43	66	74	40	19
12 070 000	Prignitz	1 450	790	660	287	227	334	297	169	136
12 071 000	Spree-Neiße	14	3	11	-	1	2	7	1	3
12 072 000	Teltow-Fläming	34	27	7	11	3	12	4	4	-
12 073 000	Uckermark	30	26	4	6	1	10	2	10	1
	Sonstige ¹⁾	3 580	2 495	1 085	573	483	1 335	419	587	183

1) Arbeitsort in einem anderen Bundesland

**Noch: 7. Sozialversicherungspflichtig beschäftigte Auspendler im Land Brandenburg
am 30.09.1998 nach Wohnort- und Arbeitsortkreis sowie Altersgruppen und
Geschlecht**

Schlüssel Nr.	Wohnortkreis Arbeitsortkreis	Auspendler			davon im Alter von ... bis unter ... Jahren					
					unter 30		30 - 45		45 und älter	
		insgesamt	Männer	Frauen	Männer	Frauen	Männer	Frauen	Männer	Frauen
12 069 000	Landkreis Potsdam-Mittelmark	39 501	20 640	18 861	4 425	4 677	9 853	9 132	6 362	5 052
	nach Kreisfreie Städte									
12 051 000	Brandenburg an der Havel	4 881	2 602	2 279	695	516	1 154	1 225	753	538
12 052 000	Cottbus	140	40	100	3	8	16	47	21	45
12 053 000	Frankfurt (Oder)	51	29	22	10	7	11	10	8	5
12 054 000	Potsdam	14 929	6 697	8 232	1 476	2 000	2 838	3 851	2 383	2 381
	Landkreise									
12 060 000	Barnim	55	37	18	6	3	18	12	13	3
12 061 000	Dahme-Spreewald	410	256	154	82	57	107	59	67	38
12 062 000	Elbe-Elster	41	16	25	2	6	6	13	8	6
12 063 000	Havelland	864	514	350	101	95	267	178	146	77
12 064 000	Märkisch-Oderland	213	112	101	14	16	51	49	47	36
12 065 000	Oberhavel	236	163	73	40	27	75	30	48	16
12 066 000	Oberspreewald-Lausitz	27	14	13	3	2	6	10	5	1
12 067 000	Oder-Spree	89	47	42	8	9	23	24	16	9
12 068 000	Ostprignitz-Ruppin	78	48	30	16	11	15	15	17	4
12 070 000	Prignitz	26	14	12	3	3	4	6	7	3
12 071 000	Spree-Neiße	27	8	19	2	4	4	9	2	6
12 072 000	Teltow-Fläming	1 733	1 088	645	292	167	500	320	296	158
12 073 000	Uckermark	19	9	10	2	4	6	5	1	1
	Sonstige ¹⁾	15 682	8 946	6 736	1 670	1 742	4 752	3 269	2 524	1 725

1) Arbeitsort in einem anderen Bundesland

**Noch: 7. Sozialversicherungspflichtig beschäftigte Auspendler im Land Brandenburg
am 30.09.1998 nach Wohnort- und Arbeitsortkreis sowie Altersgruppen und
Geschlecht**

Schlüssel Nr.	Wohnortkreis Arbeitsortkreis	Auspendler			davon im Alter von ... bis unter ... Jahren					
					unter 30		30 - 45		45 und älter	
		insgesamt	Männer	Frauen	Männer	Frauen	Männer	Frauen	Männer	Frauen
12 070 000	Landkreis Prignitz	7 325	4 604	2 721	1 371	1 079	2 147	1 109	1 086	533
	nach Kreisfreie Städte									
12 051 000	Brandenburg an der Havel	34	28	6	11	2	11	3	6	1
12 052 000	Cottbus	69	23	46	5	2	11	20	7	24
12 053 000	Frankfurt (Oder)	9	6	3	3	-	2	3	1	-
12 054 000	Potsdam	572	244	328	146	175	50	97	48	56
	Landkreise									
12 060 000	Barnim	11	7	4	4	2	2	1	1	1
12 061 000	Dahme-Spreewald	35	11	24	3	8	2	9	6	7
12 062 000	Elbe-Elster	4	1	3	-	-	-	3	1	-
12 063 000	Havelland	172	141	31	93	15	27	10	21	6
12 064 000	Märkisch-Oderland	61	30	31	2	6	15	15	13	10
12 065 000	Oberhavel	95	63	32	20	10	24	16	19	6
12 066 000	Oberspreewald-Lausitz	1	1	-	-	-	1	-	-	-
12 067 000	Oder-Spree	9	4	5	1	1	2	2	1	2
12 068 000	Ostprignitz-Ruppin	1 476	884	592	246	183	437	301	201	108
12 069 000	Potsdam-Mittelmark	137	42	95	10	19	22	54	10	22
12 071 000	Spree-Neiße	3	2	1	-	-	-	1	2	-
12 072 000	Teltow-Fläming	20	12	8	3	6	7	2	2	-
12 073 000	Uckermark	15	13	2	4	1	7	-	2	1
	Sonstige ¹⁾	4 602	3 092	1 510	820	649	1 527	572	745	289

1) Arbeitsort in einem anderen Bundesland

**Noch: 7. Sozialversicherungspflichtig beschäftigte Auspendler im Land Brandenburg
am 30.09.1998 nach Wohnort- und Arbeitsortkreis sowie Altersgruppen und
Geschlecht**

Schlüssel Nr.	Wohnortkreis Arbeitsortkreis	Auspendler			davon im Alter von ... bis unter ... Jahren					
					unter 30		30 - 45		45 und älter	
		insgesamt	Männer	Frauen	Männer	Frauen	Männer	Frauen	Männer	Frauen
12 071 000	Landkreis Spree-Neiße	21 914	12 408	9 506	3 147	2 818	5 699	4 410	3 562	2 278
12 051 000	nach Kreisfreie Städte Brandenburg an der Havel	6	4	2	-	1	4	1	-	-
12 052 000	Cottbus	13 199	6 492	6 707	1 652	1 876	2 993	3 173	1 847	1 658
12 053 000	Frankfurt (Oder)	196	85	111	18	42	41	42	26	27
12 054 000	Potsdam	303	187	116	36	22	75	58	76	36
12 060 000	Landkreise Barnim	56	31	25	8	8	12	6	11	11
12 061 000	Dahme-Spreewald	327	213	114	70	49	82	44	61	21
12 062 000	Elbe-Elster	211	148	63	51	18	54	28	43	17
12 063 000	Havelland	12	9	3	1	3	5	-	3	-
12 064 000	Märkisch-Oderland	117	76	41	10	11	40	20	26	10
12 065 000	Oberhavel	29	23	6	5	2	12	4	6	-
12 066 000	Oberspreewald-Lausitz	1 725	1 067	658	340	146	434	348	293	164
12 067 000	Oder-Spree	584	400	184	95	64	180	85	125	35
12 068 000	Ostprignitz-Ruppin	12	3	9	-	1	3	5	-	3
12 069 000	Potsdam-Mittelmark	211	81	130	16	37	37	66	28	27
12 070 000	Prignitz	-	-	-	-	-	-	-	-	-
12 072 000	Teltow-Fläming	64	47	17	11	8	24	4	12	5
12 073 000	Uckermark	14	7	7	3	2	2	4	2	1
	Sonstige ¹⁾	4 848	3 535	1 313	831	528	1 701	522	1 003	263

1) Arbeitsort in einem anderen Bundesland

**Noch: 7. Sozialversicherungspflichtig beschäftigte Auspendler im Land Brandenburg
am 30.09.1998 nach Wohnort- und Arbeitsortkreis sowie Altersgruppen und
Geschlecht**

Schlüssel Nr.	Wohnortkreis Arbeitsortkreis	Auspendler			davon im Alter von ... bis unter ... Jahren					
					unter 30		30 - 45		45 und älter	
		insgesamt	Männer	Frauen	Männer	Frauen	Männer	Frauen	Männer	Frauen
12 072 000	Landkreis Teltow-Fläming	24 058	13 586	10 472	3 067	3 260	6 634	4 814	3 885	2 398
	nach Kreisfreie Städte									
12 051 000	Brandenburg an der Havel	158	130	28	61	13	44	11	25	4
12 052 000	Cottbus	231	86	145	26	25	35	54	25	66
12 053 000	Frankfurt (Oder)	83	55	28	13	10	25	11	17	7
12 054 000	Potsdam	2 896	1 420	1 476	437	591	574	605	409	280
	Landkreise									
12 060 000	Barnim	70	32	38	9	26	13	7	10	5
12 061 000	Dahme-Spreewald	3 057	1 781	1 276	431	380	817	583	533	313
12 062 000	Elbe-Elster	309	212	97	55	27	98	49	59	21
12 063 000	Havelland	240	144	96	25	10	69	46	50	40
12 064 000	Märkisch-Oderland	211	102	109	22	21	43	63	37	25
12 065 000	Oberhavel	112	85	27	18	6	38	17	29	4
12 066 000	Oberspreewald-Lausitz	46	30	16	5	4	16	8	9	4
12 067 000	Oder-Spree	124	92	32	28	16	45	11	19	5
12 068 000	Ostprignitz-Ruppin	24	12	12	5	2	6	7	1	3
12 069 000	Potsdam-Mittelmark	2 940	1 666	1 274	423	406	803	603	440	265
12 070 000	Prignitz	17	13	4	2	1	9	1	2	2
12 071 000	Spree-Neiße	23	13	10	1	4	8	3	4	3
12 073 000	Uckermark	13	8	5	3	2	3	1	2	2
	Sonstige ¹⁾	13 504	7 705	5 799	1 503	1 716	3 988	2 734	2 214	1 349

1) Arbeitsort in einem anderen Bundesland

**Noch: 7. Sozialversicherungspflichtig beschäftigte Auspendler im Land Brandenburg
am 30.09.1998 nach Wohnort- und Arbeitsortkreis sowie Altersgruppen und
Geschlecht**

Schlüssel Nr.	Wohnortkreis Arbeitsortkreis	Auspendler			davon im Alter von ... bis unter ... Jahren					
					unter 30		30 - 45		45 und älter	
		insgesamt	Männer	Frauen	Männer	Frauen	Männer	Frauen	Männer	Frauen
12 073 000	Landkreis Uckermark	10 361	6 749	3 612	1 979	1 460	3 056	1 468	1 714	684
12 051 000	nach Kreisfreie Städte Brandenburg an der Havel	9	4	5	1	3	2	2	1	-
12 052 000	Cottbus	104	54	50	15	6	30	23	9	21
12 053 000	Frankfurt (Oder)	603	291	312	223	179	39	80	29	53
12 054 000	Potsdam	341	132	209	27	47	56	102	49	60
12 060 000	Landkreise Barnim	1 709	1 125	584	350	242	477	229	298	113
12 061 000	Dahme-Spreewald	54	33	21	6	6	15	11	12	4
12 062 000	Elbe-Elster	10	4	6	2	-	1	3	1	3
12 063 000	Havelland	21	18	3	6	1	7	1	5	1
12 064 000	Märkisch-Oderland	374	289	85	97	19	104	41	88	25
12 065 000	Oberhavel	612	395	217	128	105	178	74	89	38
12 066 000	Oberspreewald-Lausitz	10	6	4	2	-	2	3	2	1
12 067 000	Oder-Spree	94	70	24	20	12	27	8	23	4
12 068 000	Ostprignitz-Ruppin	59	24	35	3	6	14	19	7	10
12 069 000	Potsdam-Mittelmark	299	103	196	19	51	47	107	37	38
12 070 000	Prignitz	9	5	4	3	2	1	2	1	-
12 071 000	Spree-Neiße	48	43	5	23	2	12	1	8	2
12 072 000	Teltow-Fläming	75	56	19	19	4	23	10	14	5
	Sonstige ¹⁾	5 930	4 097	1 833	1 035	775	2 021	752	1 041	306

1) Arbeitsort in einem anderen Bundesland

8. Gesamtübersicht über sozialversicherungspflichtig Beschäftigte am 30.09.1998
Beschäftigte, die im

Lfd. Nr.	Wohnortkreis	Ins- gesamt	Arbeitsort							
			Kreisfreie Städte							
			Brandenburg an der Havel	Cottbus	Frankfurt (Oder)	Potsdam	Barnim	Dahme- Spree- wald	Elbe- Elster	Havelland
1	Insgesamt	x	28 206	56 321	34 789	69 398	48 842	51 561	39 573	40 518
	Kreisfreie Städte									
2	Brandenburg an der Havel	28 353	20 089	57	21	1 532	22	78	22	528
3	Cottbus	42 661	8	29 817	178	325	51	300	196	6
4	Frankfurt (Oder)	28 069	3	312	21 703	333	85	86	8	18
5	Potsdam	51 799	353	63	49	31 455	57	314	17	437
	Landkreise									
6	Barnim	60 738	19	49	630	284	36 198	174	14	74
7	Dahme-Spreewald	58 191	60	1 361	129	797	203	33 451	392	34
8	Elbe-Elster	46 896	9	1 908	42	189	18	511	34 735	22
9	Havelland	51 900	1 167	28	15	2 259	77	113	12	31 796
10	Märkisch-Oderland	68 207	22	167	3 865	479	2 059	428	28	69
11	Oberhavel	68 911	90	63	74	1 172	808	98	15	1 263
12	Oberspreewald-Lausitz	51 571	5	3 980	61	180	17	1 060	1 149	15
13	Oder-Spree	72 694	14	477	5 733	604	353	1 241	29	45
14	Ostprignitz-Ruppin	41 542	81	57	42	1 037	81	36	6	747
15	Potsdam-Mittelmark	77 023	4 881	140	51	14 929	55	410	41	864
16	Prignitz	34 016	34	69	9	572	11	35	4	172
17	Spree-Neiße	54 466	6	13 199	196	303	56	327	211	12
18	Teltow-Fläming	60 427	158	231	83	2 896	70	3 057	309	240
19	Uckermark	55 768	9	104	603	341	1 709	54	10	21
20	Sonstige ¹⁾	90 270	1 198	4 239	1 305	9 711	6 912	9 788	2 375	4 155
21	Einpendler insgesamt	x	8 117	26 504	13 086	37 943	12 644	18 110	4 838	8 722
22	Pendlersaldo	x -	147	+ 13 660	+ 6 720	+ 17 599	- 11 896	- 6 630	- 7 323	- 11 382

1) Wohnort unbekannt bzw. in einem anderen Land (Bundesländer oder Ausland)

nach Wohnortkreisen und Arbeitsortkreisen, Pendlerverhalten, Pendlersaldo sowie Wohnortkreis arbeiten

kreis											Auspendler	Lfd. Nr.
Landkreise										in andere Bundesländer	zu-sammen	
Märkisch-Oderland	Ober-havel	Ober-spreewald-Lausitz	Oder-Spee	Ost-prignitz-Ruppin	Potsdam-Mittel-mark	Prignitz	Spree-Neiße	Teltow-Fläming	Ucker-mark			
56 368	53 054	47 967	58 179	38 163	63 790	30 227	49 412	49 060	49 365	178 709	x	1
59	81	4	15	32	3 075	7	68	112	7	2 544	8 264	2
92	39	1 175	110	15	155	2	6 397	44	6	3 745	12 844	3
748	37	18	2 413	9	96	2	101	41	26	2 030	6 366	4
106	168	20	57	52	7 586	26	22	1 106	11	9 900	20 344	5
1 625	827	9	350	72	278	7	18	115	1 015	18 980	24 540	6
336	112	951	1 008	23	638	4	618	1 802	14	16 258	24 740	7
39	33	2 626	60	5	200	1	254	308	3	5 933	12 161	8
167	1 114	7	99	485	1 125	95	8	155	19	13 159	20 104	9
40 097	316	20	2 304	37	449	10	36	182	241	17 398	28 110	10
249	39 991	13	75	1 049	466	54	185	132	294	22 820	28 920	11
77	27	36 637	108	6	184	5	1 911	74	6	6 069	14 934	12
3 043	148	221	47 507	41	432	3	728	294	54	11 727	25 187	13
34	1 093	2	42	32 907	269	1 450	14	34	30	3 580	8 635	14
213	236	27	89	78	37 522	26	27	1 733	19	15 682	39 501	15
61	95	1	9	1 476	137	26 691	3	20	15	4 602	7 325	16
117	29	1 725	584	12	211	-	32 552	64	14	4 848	21 914	17
211	112	46	124	24	2 940	17	23	36 369	13	13 504	24 058	18
374	612	10	94	59	299	9	48	75	45 407	5 930	10 361	19
8 720	7 984	4 455	3 131	1 781	7 728	1 818	6 399	6 400	2 171	x	x	20
16 271	13 063	11 330	10 672	5 256	26 268	3 536	16 860	12 691	3 958	x	x	21
- 11 839 -	- 15 857 -	- 3 604 -	- 14 515 -	- 3 379 -	- 13 233 -	- 3 789 -	- 5 054 -	- 11 367 -	- 6 403	x	x	22

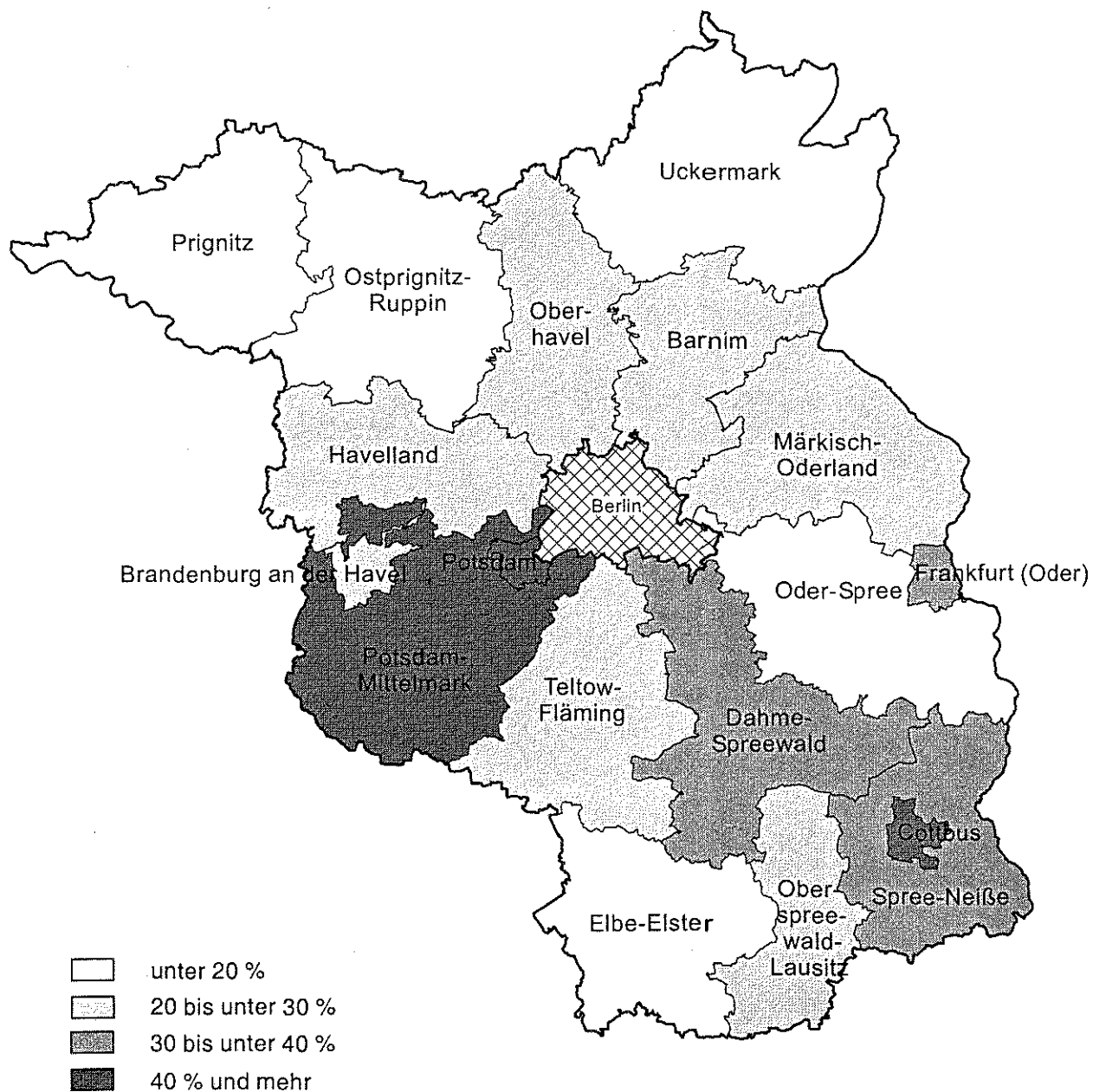
9. Sozialversicherungspflichtig beschäftigte Einpendler von Berlin in das Land Brandenburg am 30.09.1998 nach Arbeitsortkreis sowie Altersgruppen und Geschlecht

Schlüssel Nr.	Wohnort Arbeitsortkreis	Einquendler			davon im Alter von ... bis unter ... Jahren					
					unter 30		30 - 45		45 und älter	
		insgesamt	Männer	Frauen	Männer	Frauen	Männer	Frauen	Männer	Frauen
11 000 000	Berlin	51 996	34 565	17 431	6 924	4 629	17 418	8 356	10 223	4 446
	nach									
	Kreisfreie Städte									
12 051 000	Brandenburg an der Havel	344	238	106	36	29	135	60	67	17
12 052 000	Cottbus	525	342	183	67	53	173	88	102	42
12 053 000	Frankfurt (Oder)	674	457	217	115	80	222	102	120	35
12 054 000	Potsdam	6 945	4 101	2 844	714	754	2 181	1 356	1 206	734
	Landkreise									
12 060 000	Barnim	5 909	3 881	2 028	853	574	1 898	1 018	1 130	436
12 061 000	Dahme-Spreewald	7 638	4 898	2 740	1 024	784	2 396	1 251	1 478	705
12 062 000	Elbe-Elster	125	99	26	18	11	44	11	37	4
12 063 000	Havelland	2 988	2 082	906	458	230	1 056	428	568	248
12 064 000	Märkisch-Oderland	7 065	4 675	2 390	886	479	2 369	1 219	1 420	692
12 065 000	Oberhavel	6 473	4 466	2 007	814	512	2 262	960	1 390	535
12 066 000	Oberspreewald-Lausitz	144	101	43	30	13	45	20	26	10
12 067 000	Oder-Spree	2 177	1 484	693	347	195	690	312	447	186
12 068 000	Ostprignitz-Ruppin	453	302	151	61	42	165	84	76	25
12 069 000	Potsdam-Mittelmark	5 089	3 387	1 702	770	514	1 686	789	931	399
12 070 000	Prignitz	114	77	37	15	14	36	18	26	5
12 071 000	Spree-Neiße	161	104	57	19	19	46	28	39	10
12 072 000	Teltow-Fläming	4 792	3 619	1 173	634	280	1 896	560	1 089	333
12 073 000	Uckermark	380	252	128	63	46	118	52	71	30

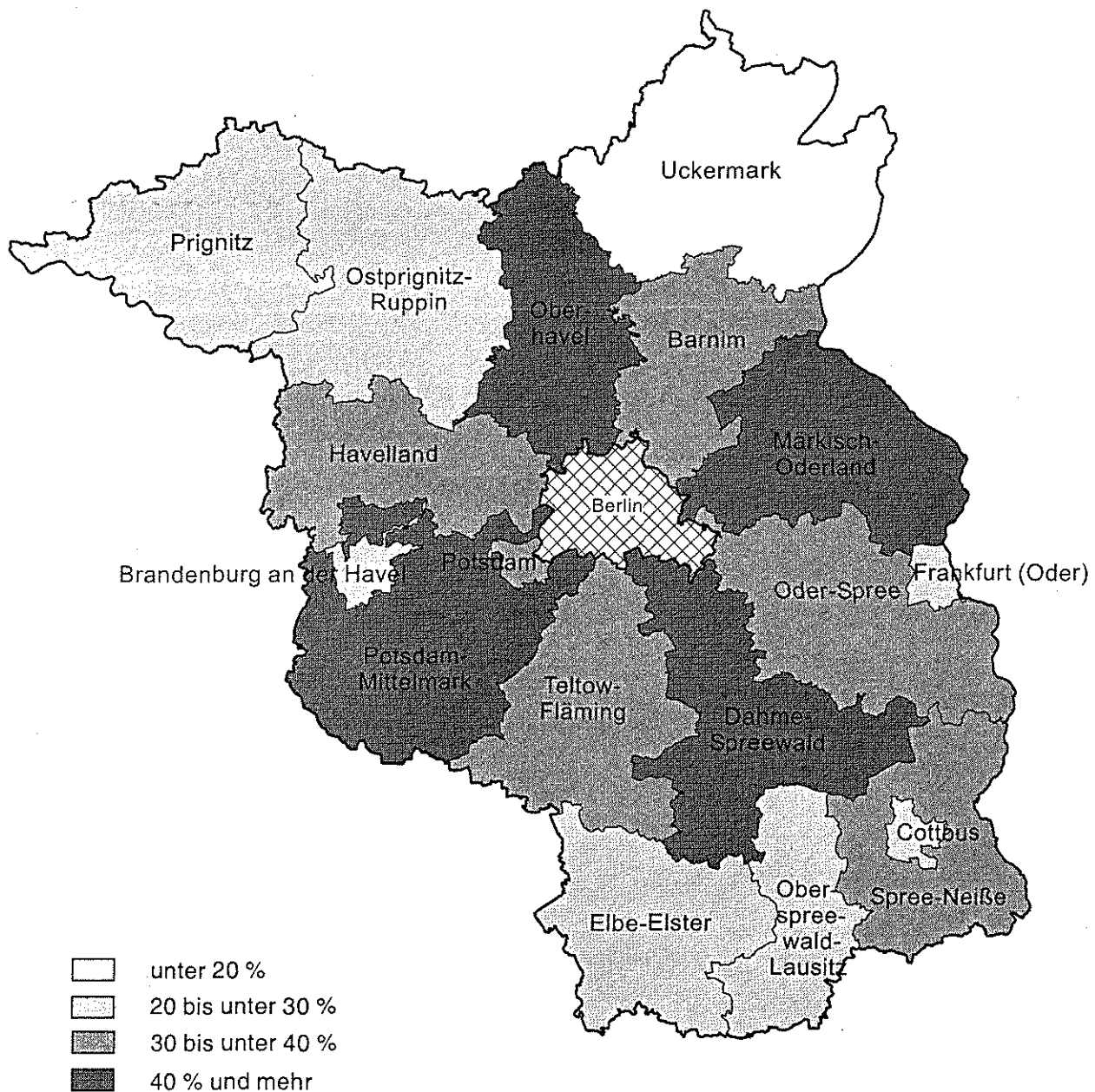
10. Sozialversicherungspflichtig beschäftigte Auspendler des Landes Brandenburg nach Berlin am 30.09.1998 nach Wohnortkreis sowie Altersgruppen und Geschlecht

Schlüssel Nr.	Arbeitsort Wohnortkreis	Auspendler			davon im Alter von ... bis unter ... Jahren					
					unter 30		30 - 45		45 und älter	
		insgesamt	Männer	Frauen	Männer	Frauen	Männer	Frauen	Männer	Frauen
11 000 000	Berlin	124 867	68 269	56 598	13 347	15 219	33 806	25 972	21 116	15 407
	aus									
	Kreisfreie Städte									
12 051 000	Brandenburg an der Havel	947	558	389	109	131	273	165	176	93
12 052 000	Cottbus	1 082	753	329	137	89	337	126	279	114
12 053 000	Frankfurt (Oder)	923	610	313	145	105	280	98	185	110
12 054 000	Potsdam	7 992	4 361	3 631	991	1 131	2 093	1 532	1 277	968
	Landkreise									
12 060 000	Barnim	16 808	8 804	8 004	1 723	1 894	4 137	3 781	2 944	2 329
12 061 000	Dahme-Spreewald	13 730	7 503	6 227	1 429	1 610	3 604	2 753	2 470	1 864
12 062 000	Elbe-Elster	530	330	200	85	123	172	53	73	24
12 063 000	Havelland	10 815	5 773	5 042	1 002	1 299	3 125	2 474	1 646	1 269
12 064 000	Märkisch-Oderland	14 914	7 977	6 937	1 590	1 737	3 771	3 217	2 616	1 983
12 065 000	Oberhavel	20 104	10 742	9 362	2 112	2 526	5 433	4 406	3 197	2 430
12 066 000	Oberspreewald-Lausitz	821	555	266	138	89	235	101	182	76
12 067 000	Oder-Spree	9 034	4 983	4 051	980	1 086	2 336	1 770	1 667	1 195
12 068 000	Ostprignitz-Ruppin	1 716	1 148	568	238	215	602	238	308	115
12 069 000	Potsdam-Mittelmark	11 556	6 119	5 437	1 063	1 348	3 295	2 618	1 761	1 471
12 070 000	Prignitz	448	313	135	78	56	167	48	68	31
12 071 000	Spree-Neiße	808	587	221	118	94	277	79	192	48
12 072 000	Teltow-Fläming	11 041	5 995	5 046	1 143	1 466	3 086	2 372	1 766	1 208
12 073 000	Uckermark	1 598	1 158	440	266	220	583	141	309	79


**Anteil der einpendelnden sozialversicherungspflichtig Beschäftigten
an den insgesamt sozialversicherungspflichtig Beschäftigten
der kreisfreien Städte bzw. Landkreise am 31.12.1998**




**Anteil der auspendelnden sozialversicherungspflichtig Beschäftigten
an den insgesamt sozialversicherungspflichtig Beschäftigten
der kreisfreien Städte bzw. Landkreise am 31.12.1998**



Veröffentlichungen des Landesamtes für Datenverarbeitung und Statistik Brandenburg im Juni 2000

Veröffentlichungen können beim Landesamt für Datenverarbeitung und Statistik Brandenburg - Dezernat Öffentlichkeitsarbeit - Postfach 60 10 52, 14410 Potsdam (Dortustraße 46), Fax: (0331) 39 418 bezogen werden.
Veröffentlichungen mit dem -Symbol rechts neben dem Verkaufspreis sind auch auf Disketten erhältlich.

Kennziffer	Titel	Preis in DM
A I 2 - hj 2/99	Bevölkerung der Gemeinden 31.12.1999	7,50 37,50 
A VI 5 - vj 3/98	Sozialversicherungspflichtig beschäftigte Arbeitnehmer - 30.09.1998	9,50
A VI 5 - vj 4/98	- 31.12.1998	9,50
A VI 7 - m 04/00	Arbeitsmarkt April 2000	5,00
B II 1 - j/99	Oberstufenzentren und berufliche Schulen in freier Trägerschaft Schuljahr 1999/2000	7,00
B II 6 - j/99	Ausbildungsstätten für Fachberufe des Gesundheitswesens am 30.11.1999	4,00
B II / S - j/99	Oberstufenzentren und berufliche Schulen in freier Trägerschaft Schuljahr 1999/2000 - Ergebnisse nach Verwaltungsbezirken	7,50
B III 1/2 - j/99	Studierende an Hochschulen Wintersemester 1999/2000 - Endgültige Ergebnisse	8,00
B III 5 - j/99	Räume an Hochschulen 1999	5,00
C II 3 - m 05/00	Ernteberichterstattung über Obst Mai 2000	3,50
C III 2 - m 04/00	Schlachtungen und Fleischerzeugung April 2000	3,50
C III 3 - m 03/00	Milcherzeugung und Milchverwendung März 2000	3,00
C III 6, 7 - vj 1/00	Legehennenhaltung, Eierzeugung und Schlachtungen von Geflügel 01.01. bis 31.03.2000	2,50
E I 1, 3 - m 04/00	Verarbeitendes Gewerbe sowie Bergbau und Gewinnung von Steinen und Erden - Betriebsergebnisse und Auftragseingangsindex April 2000	7,50
E I 2 - m 04/00	- Produktionsindex April 2000	4,00
E II 1 - m 03/00	Vorbereitende Baustellenarbeiten, Hoch- und Tiefbau (Bauhauptgewerbe) - März 2000	5,00
E II 1 - m 04/00	- April 2000	5,00
E III 1 - vj 1/00	Bauinstallation und Sonstiges Baugewerbe (Ausbaugewerbe) - 1. Vierteljahr 2000	3,50
F II 1, 2 - m 02/00	Baugenehmigungen und Baufertigstellungen - Februar 2000	5,00
F II 4 - j/99	Fortschreibung des Wohnungs- und Wohngebäudebestandes 1999	13,00
F II 5 - j/99	Bewilligungen im öffentlichen geförderten sozialen Wohnungsbau 1999	4,50
F II 11 - j/99	Wohngeld und Wohngeldempfänger 1999	5,00
G I 1 - m 03/00	Entwicklung von Umsatz und Beschäftigung im Einzelhandel - Messzahlen - März 2000 - Vorläufige Ergebnisse	3,50
G IV 3 - m 03/00	Entwicklung von Umsatz und Beschäftigung im Gastgewerbe - Messzahlen - März 2000 - Vorläufige Ergebnisse	3,50
H I 1 - m 03/00	Straßenverkehrsunfälle - Endgültiges Ergebnis März 2000	5,50
H I 1 - m 04/00	- Vorläufige Ergebnisse April 2000	2,50
H I 4 - vj 1/00	Personenverkehr der Straßenverkehrsunternehmen 1. Vierteljahr 2000	4,00
H II 1 - m 03/00	Binnenschifffahrt März 2000	5,50
L IV 3 - 3j/95	Einkommen der Einkommensteuerpflichtigen und seine Besteuerung 1995 - Teil 2: Unbeschränkt Lohn- und Einkommensteuerpflichtige mit Gliederung nach positivem oder negativem Einkommen in regionaler Gliederung	22,50
	- Teil 3: Unbeschränkt Lohn- und Einkommensteuerpflichtige, Gesamtbetrag der Einkünfte und festgesetzte Einkommensteuer/Jahreslohnsteuer nach Größenklassen des Gesamtbetrags der Einkünfte in regionaler Gliederung	25,50
M I 2 - m 06/00	Preisindex für die Lebenshaltung Juni 2000	6,00
M I 7 - j/99	Kaufwerte landwirtschaftlicher Grundstücke 1999	4,00
N I 1 - vj 1/00	Verdienste und Arbeitszeiten im Produzierenden Gewerbe, Handel, Kredit- und Versicherungsgewerbe Januar 2000	5,50
N I 4 - j/99	Bruttojahresverdienste im Produzierenden Gewerbe, Handel, Kredit- und Versicherungsgewerbe 1999	4,00