

Statistische Berichte

A VI 12 - vj 2 / 98

**Sozialversicherungspflichtig
beschäftigte Arbeitnehmer
im Land Brandenburg
und deren Pendlerverhalten**

am 30.06.1998

Erarbeitet:

Landesamt für Datenverarbeitung und Statistik Brandenburg
Dezernat Mikrozensus, Arbeitsmarkt

Herausgeber:

Landesamt für Datenverarbeitung und Statistik Brandenburg
Dezernat Öffentlichkeitsarbeit
Postfach 60 10 52
14410 Potsdam

Telefon: (0331) 39 403 - 405
Fax: (0331) 39 418
Internet: <http://www.brandenburg.de/lds/>
E-Mail: Info@lds.brandenburg.de

Erschienen im Mai 1999
Preis: 7,50 DM

Nachdruck, auch im Auszug, nur mit Quellenangabe gestattet!

Inhalt

Seite

Vorbemerkungen	5
Pendlerverhalten nach Bundesländern sowie kreisfreien Städten und Landkreisen des Landes Brandenburg	
1 Sozialversicherungspflichtig beschäftigte Einpendler in das Land Brandenburg am 30.06.1998 nach Wohnort sowie Altersgruppen und Geschlecht	9
2 Sozialversicherungspflichtig beschäftigte Auspendler des Landes Brandenburg am 30.06.1998 nach Arbeitsort sowie Altersgruppen und Geschlecht	11
3 Sozialversicherungspflichtig Beschäftigte im Land Brandenburg am 30.06.1998 nach kreisfreien Städten und Landkreisen, Arbeitsort- bzw. Wohnortkreis sowie Pendlersaldo	12
4 Engerer Verflechtungsraum Berlin-Brandenburg und äußerer Entwicklungsraum Brandenburg	13
5 Sozialversicherungspflichtig Beschäftigte am 30.06.1998 mit Wohnort im Land Brandenburg nach Lage des Arbeitsortes sowie Geschlecht, Stellung im Beruf und Wirtschaftszweigen	14
6 Sozialversicherungspflichtig beschäftigte Einpendler im Land Brandenburg am 30.06.1998 nach Arbeitsort- und Wohnortkreis sowie Altersgruppen und Geschlecht	33
7 Sozialversicherungspflichtig beschäftigte Auspendler im Land Brandenburg am 30.06.1998 nach Wohnort- und Arbeitsortkreis sowie Altersgruppen und Geschlecht	51
8 Gesamtübersicht über sozialversicherungspflichtig Beschäftigte am 30.06.1998 nach Wohnortkreisen und Arbeitsortkreisen, Pendlerverhalten, Pendlersaldo sowie Beschäftigte, die im Wohnortkreis arbeiten	70
9 Sozialversicherungspflichtig beschäftigte Einpendler von Berlin in das Land Brandenburg am 30.06.1998 nach Arbeitsortkreis sowie Altersgruppen und Geschlecht	72
10 Sozialversicherungspflichtig beschäftigte Auspendler des Landes Brandenburg nach Berlin am 30.06.1998 nach dem Wohnortkreis sowie Altersgruppen und Geschlecht	73

Grafische Darstellungen

- Anteil der einpendelnden sozialversicherungspflichtig Beschäftigten an den insgesamt sozialversicherungspflichtig Beschäftigten der kreisfreien Städte bzw. Landkreise am 30.06.1998 74
- Anteil der auspendelnden sozialversicherungspflichtig Beschäftigten an den insgesamt sozialversicherungspflichtig Beschäftigten der kreisfreien Städte bzw. Landkreise am 30.06.1998 75

Zeichenerklärung (nach DIN 55301)

- nichts vorhanden (genau null)
- x Tabellenfach gesperrt, weil Aussage nicht sinnvoll

Vorbemerkungen

Ab dem Stichtag 30.06.1993 werden quartalsweise die sozialversicherungspflichtig Beschäftigten des Landes Brandenburg nach dem Arbeitsort in den Statistischen Berichten A VI 5 - vierteljährlich veröffentlicht.

Dem Landesamt für Datenverarbeitung und Statistik Brandenburg liegen jetzt auch die Angaben für die sozialversicherungspflichtig Beschäftigten nach dem Wohnort vor. Somit ist es möglich, das Pendlerverhalten Wohnort/Arbeitsort bzw. Arbeitsort/Wohnort darzustellen. Diese anonymisierten Daten werden dem Statistischen Bundesamt und den Statistischen Landesämtern von der Bundesanstalt für Arbeit (BA) zum Zwecke der ergänzenden Auswertung übergeben.

Rechtsgrundlage

Die gesetzliche Grundlage für die BA zur Durchführung der Beschäftigtenstatistik bildet das Arbeitsförderungsgesetz (AFG) vom 25. Juni 1969 (BGBl. I S 582), zuletzt geändert durch Gesetz vom 15. Dezember 1995 (BGBl. I S. 1824), die Zweite Verordnung über die Erfassung von Daten für die Träger der Sozialversicherung und für die BA (Zweite Datenerfassungs-Verordnung - 2. DEVO) vom 29. Mai 1980 (BGBl. I S. 593) sowie die Zweite Verordnung über die Datenübermittlung auf maschinell verwertbaren Datenträgern im Bereich der Sozialversicherung und der BA (Zweite Datenübermittlungs-Verordnung - 2. DÜVO) vom 29. Mai 1980 (BGBl. I S. 616).

Erhebungsprogramm

Auskunftspflichtige

Die Arbeitgeber sind über die in ihrem Betrieb sozialversicherungspflichtig Beschäftigten auskunftspflichtig. Sie übergeben die Meldebelege an die Träger der gesetzlichen Kranken- und Rentenversicherungen sowie an die BA.

Erfasster Personenkreis

Von den Arbeitgebern sind Meldungen zu erstatten für alle Arbeitnehmer einschließlich der zu ihrer Berufsausbildung Beschäftigten, die krankenversicherungspflichtig, rentenversicherungspflichtig oder beitragspflichtig nach dem Arbeitsförderungsgesetz sind oder für die Beitragsanteile zu den gesetzlichen Rentenversicherungen zu entrichten sind.

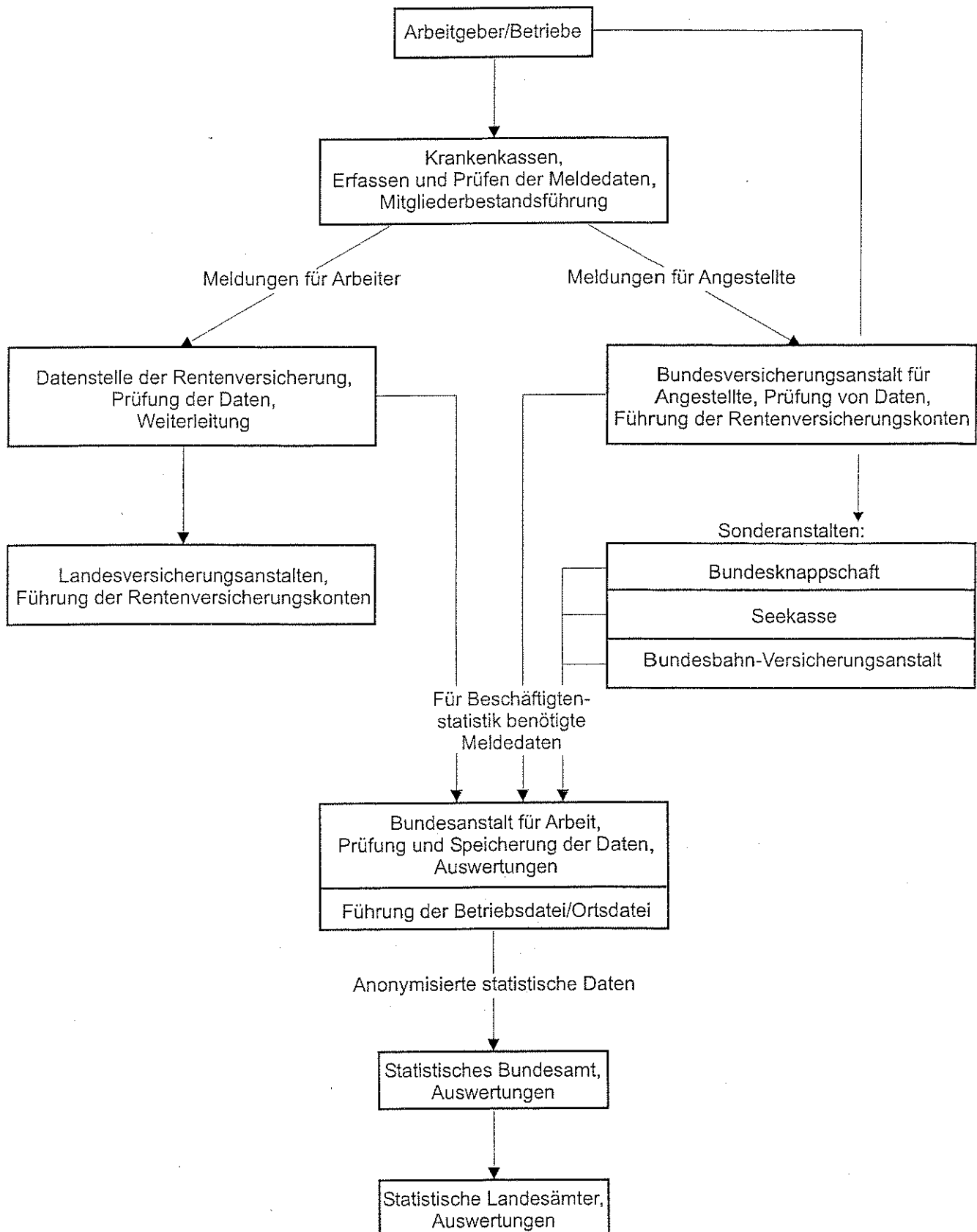
Daraus ergibt sich, dass in der Beschäftigtenstatistik in der Regel alle Arbeiter und Angestellten (einschl. der Beschäftigten in beruflicher Ausbildung), zusammen rd. 80 Prozent aller Erwerbstätigen, erfasst werden. Unberücksichtigt bleiben Beamte, Selbständige und mithelfende Familienangehörige und alle geringfügig beschäftigten Arbeitnehmer, die nur eine sogenannte Nebenbeschäftigung ausüben und nicht der Sozialversicherungspflicht unterliegen.

Meldeverfahren

Seit Inkrafttreten der 2. Datenerfassungs-Verordnung (2. DEVO) werden Anmeldungen, Abmeldungen, Unterbrechungsmeldungen sowie Jahresmeldungen für Arbeiter und Angestellte auf einheitlichen Meldebelegen („Versicherungsnachweisen“) vorgenommen. Die Arbeitgeber senden die Meldeformulare an die zuständigen Träger der Krankenkassen. Diese prüfen die Meldungen und leiten die Unterlagen an die Datenerfassungsstellen der Rentenversicherungsträger weiter.

Nach der maschinellen Bearbeitung der Meldungen bei den zuständigen Stellen der Rentenversicherungsträger werden die Datenträger der BA zur weiteren Aufbereitung und Auswertung übermittelt. Anonymisierte Auszüge aus diesen Datensätzen werden für statistische Zwecke dem Statistischen Bundesamt zur Verfügung gestellt und von dort an die statistischen Landesämter weitergeleitet.

Meldeweg der Daten im Meldeverfahren zur Sozialversicherung und zur Bundesanstalt für Arbeit



Erhebungsmerkmale

Bei der Beschäftigtenstatistik werden folgende Merkmale in die Auswertung einbezogen:

- Alter
- Geschlecht
- Staatsangehörigkeit
- ausgeübte Tätigkeit
- Stellung im Beruf
- Ausbildung
- Wirtschaftszweig
- Arbeitsort
- Wohnort

Diese Merkmale können, bis auf den Wirtschaftszweig und Arbeitsort, den Versicherungsnachweisen direkt entnommen werden.

Durch die BA wurde zur Ergänzung der gewonnenen Daten eine Betriebsdatei aufgebaut. Sie hat zu diesem Zweck an jeden Betrieb eine Betriebsnummer vergeben.

Die Betriebe werden als örtliche Einheit definiert. Niederlassungen eines Unternehmens können zu einem Betrieb zusammengefasst werden, sofern sie in derselben Gemeinde liegen, denselben wirtschaftlichen Schwerpunkt haben und die Meldungen zur Sozialversicherung von einer zentralen Stelle abgegeben werden. Befindet sich die Niederlassung eines Betriebes nicht am Ort des Stammsitzes, kann es im Falle einer zentralen Abrechnung zu Abweichungen zwischen den am Arbeitsort tätigen und erfassten sozialversicherungspflichtig Beschäftigten kommen.

Neben der Betriebsnummer enthält die Betriebsdatei insbesondere den Wirtschaftszweig und den Postortschlüssel (Zustellbezirk) des Betriebssitzes. Durch die Vorbeiführung an einer sogenannten Ortsdatei kann der amtliche Gemeindeschlüssel für den Betriebssitz ermittelt werden.

Mit Hilfe dieser beiden Dateien ist die Auswertung der Beschäftigtenstatistik nach Wirtschaftszweigen und Arbeitsort möglich.

Definitionen

Alter

Die Berechnung des Alters erfolgt nach der „Altersjahrmethode“. Bei dieser Berechnung wird aus dem Geburtsdatum und dem Berichtsstichtag exakt ermittelt, welches Altersjahr der Beschäftigte am Berichtsstichtag vollendet hatte.

Arbeiter/Angestellte (zusammengefasste Gliederung)

Die Differenzierung der sozialversicherungspflichtig beschäftigten Arbeitnehmer nach Arbeitern und Angestellten erfolgt nach der Zugehörigkeit des Beschäftigten zum jeweiligen Träger der Rentenversicherung.

Äußerer Entwicklungsraum Brandenburg

Der äußere Entwicklungsraum Brandenburg umfasst die Gemeinden des Landes Brandenburg, die nicht dem engeren Verflechtungsraum zugeordnet werden konnten.

Auspendler

Sozialversicherungspflichtig Beschäftigte, die nicht im Wohnortkreis arbeiten.

Beschäftigte in beruflicher Ausbildung

Personen, die als Auszubildende oder zu ihrer Ausbildung im Angestellten- oder Arbeiterverhältnis beschäftigt sind. Zu diesem Kreis zählen neben den Auszubildenden nach dem Berufsbildungsgesetz vom 14. August 1969 (BbiG) auch Anlernlinge, Praktikanten, Volontäre, Schüler an Schulen des Gesundheitswesens sowie Teilnehmer an den von der Bundesanstalt für Arbeit geförderten Maßnahmen zur beruflichen Fortbildung, Umschulung und betrieblichen Einarbeitung.

Einpendler

Sozialversicherungspflichtig Beschäftigte, die nicht im Arbeitsortkreis wohnen bzw. (mit Haupt- oder Nebenwohnsitz) gemeldet sind.

Engerer Verflechtungsraum Berlin-Brandenburg

Der engere Verflechtungsraum Berlin-Brandenburg ist Teil des gemeinsamen Planungsraumes beider Länder und wird aus Berlin und dem zusammenhängenden Teilraum des Landes Brandenburg gebildet, der strukturell am engsten mit dem Land Berlin verbunden ist. In dieser Veröffentlichung sind beim engeren Verflechtungsraum nur die Angaben des Landes Brandenburg enthalten.

Pendlersaldo

Einpendler abzüglich Auspendler bzw. Beschäftigte am Arbeitsort abzüglich Beschäftigte am Wohnort ergeben den Pendlersaldo.

Eine positive Differenz weist einen Einpendlerüberschuss, eine negative Differenz einen Auspendlerüberschuss aus.

Sozialversicherungspflichtig Beschäftigte

Arbeitnehmer einschl. der zu ihrer Berufsausbildung Beschäftigten (Auszubildende u. a.), die krankenversicherungspflichtig, rentenversicherungspflichtig und/oder beitragspflichtig sind zur BA (Arbeitslosenversicherung nach dem Arbeitsförderungsgesetz) oder für die von den Arbeitgebern Beitragsteile zu den gesetzlichen Rentenversicherungen zu entrichten sind. Zu diesem Personenkreis gehören: Arbeiter, Angestellte und Auszubildende, sofern es sich bei ihrer Erwerbstätigkeit nicht um eine sog. geringfügige Beschäftigung bzw. geringfügig selbständige Tätigkeit handelt.

Wirtschaftszweig

Die Zuordnung der Beschäftigten erfolgt nach dem wirtschaftlichen Schwerpunkt des Betriebes (örtliche Einheit), in dem der sozialversicherungspflichtige Arbeitnehmer beschäftigt ist. In dieser Veröffentlichung erfolgt die Darstellung der Ergebnisse nach der „Systematik der Wirtschaftszweige, Fassung für die Berufszählung 1970“.

1. Sozialversicherungspflichtig beschäftigte Einpendler in das Land Brandenburg am 30.06.1998 nach Wohnort sowie Altersgruppen und Geschlecht

Wohnort	Einpender			davon im Alter von ... bis unter ... Jahren					
				unter 30		30 - 45		45 und älter	
	insgesamt	Männer	Frauen	Männer	Frauen	Männer	Frauen	Männer	Frauen
Baden-Württemberg	769	516	253	132	107	262	111	122	35
Bayern	1 046	672	374	151	178	323	140	198	56
Berlin	51 361	34 082	17 279	6 731	4 344	17 292	8 461	10 059	4 474
Bremen	95	68	27	13	11	28	11	27	5
Hamburg	266	184	82	41	34	97	29	46	19
Hessen	477	327	150	61	67	172	64	94	19
Mecklenburg-Vorpommern	5 045	3 555	1 490	907	469	1 769	731	879	290
Niedersachsen	1 326	944	382	223	155	456	160	265	67
Nordrhein-Westfalen	1 884	1 302	582	284	214	651	275	367	93
Rheinland-Pfalz	322	214	108	52	42	105	48	57	18
Saarland	80	59	21	5	4	34	13	20	4
Sachsen	15 808	10 782	5 026	1 925	1 317	5 058	2 238	3 799	1 471
Sachsen-Anhalt	6 905	4 754	2 151	1 120	629	2 268	995	1 366	527
Schleswig-Holstein	476	330	146	74	66	153	54	103	26
Thüringen	1 468	991	477	192	120	515	225	284	132
ohne Angabe	3	3	-	1	-	1	-	1	-
unbekannt	233	206	27	43	9	109	14	54	4
Insgesamt	87 564	58 989	28 575	11 955	7 766	29 293	13 569	17 741	7 240

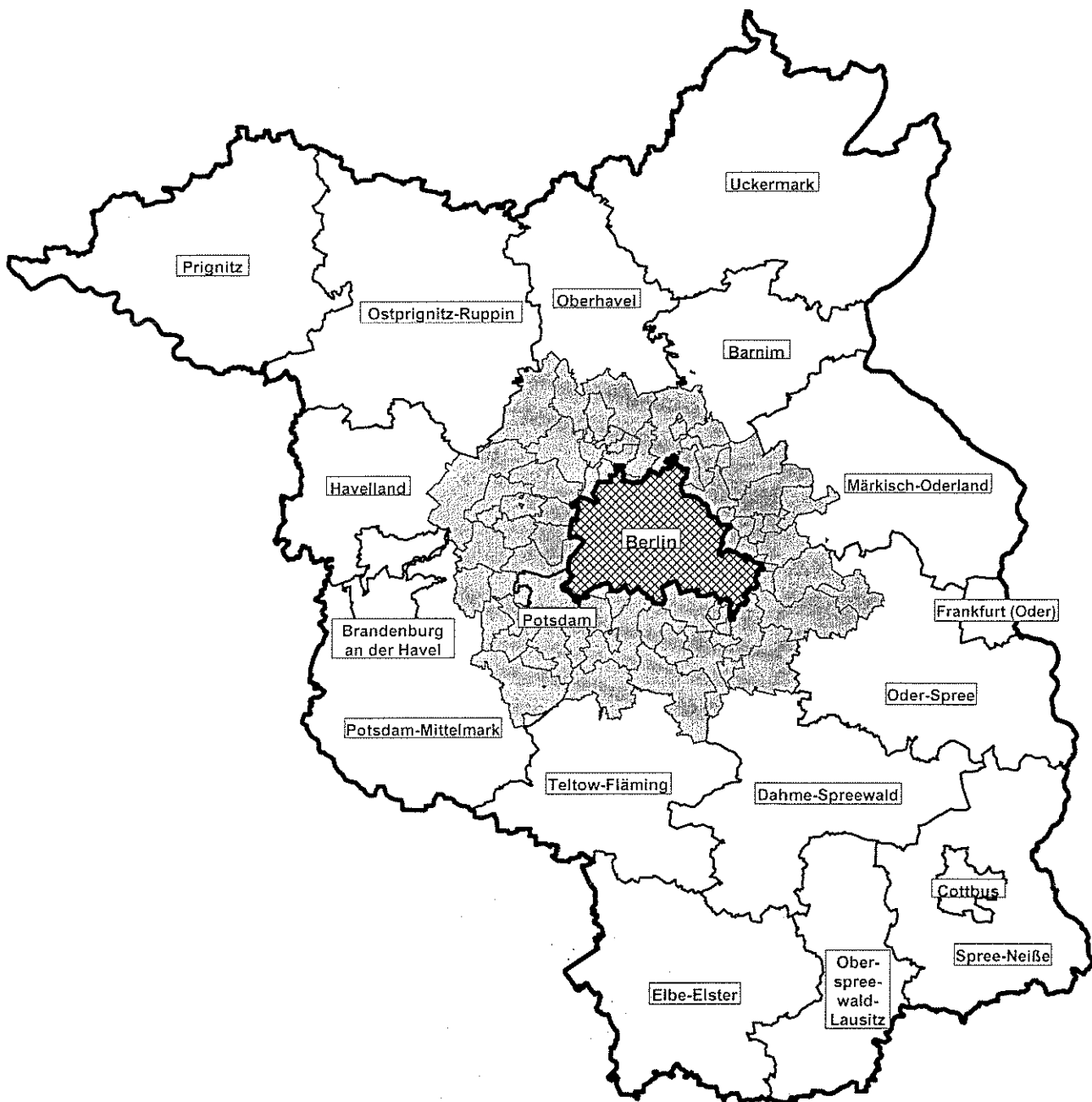
2. Sozialversicherungspflichtig beschäftigte Auspendler des Landes Brandenburg am 30.06.1998 nach Arbeitsort sowie Altersgruppen und Geschlecht


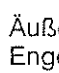
Arbeitsort	Auspendler			davon im Alter von ... bis unter ... Jahren					
				unter 30		30 - 45		45 und älter	
	insgesamt	Männer	Frauen	Männer	Frauen	Männer	Frauen	Männer	Frauen
Baden-Württemberg	2 650	2 031	619	535	275	1 071	261	425	83
Bayern	3 442	2 657	785	775	400	1 311	278	571	107
Berlin	117 849	64 938	52 911	12 361	13 956	32 395	24 350	20 182	14 605
Bremen	389	323	66	60	26	165	27	98	13
Hamburg	1 706	1 201	505	267	217	610	189	324	99
Hessen	2 424	1 666	758	391	326	851	297	424	135
Mecklenburg-Vorpommern	6 175	4 014	2 161	882	705	1 980	1 021	1 152	435
Niedersachsen	3 796	2 893	903	801	589	1 459	210	633	104
Nordrhein-Westfalen	5 409	3 974	1 435	876	573	2 085	616	1 013	246
Rheinland-Pfalz	908	699	209	204	103	350	72	145	34
Saarland	213	181	32	51	10	96	17	34	5
Sachsen	13 853	10 033	3 820	2 107	1 160	5 115	1 828	2 811	832
Sachsen-Anhalt	6 812	4 472	2 340	881	561	2 232	1 178	1 359	601
Schleswig-Holstein	1 362	941	421	276	260	454	121	211	40
Thüringen	1 616	1 105	511	217	116	585	248	303	147
Insgesamt	168 604	101 128	67 476	20 684	19 277	50 759	30 713	29 685	17 486

**3. Sozialversicherungspflichtig Beschäftigte im Land Brandenburg am 30.06.1998
nach kreisfreien Städten und Landkreisen, Arbeitsort- bzw. Wohnortkreis sowie
Pendlersaldo**

Schlüssel Nr.	Verwaltungsbezirk	Arbeitsortkreis			Wohnortkreis			Pendler- saldo
		insgesamt	darunter mit Wohnort außerhalb des Kreises (EiPendler)		insgesamt	darunter mit Arbeitsort außerhalb des Kreises (Auspendler)		
		Anzahl	Prozent		Anzahl	Prozent		
	Kreisfreie Städte							
12 051 000	Brandenburg an der Havel	27 904	7 751	27,8	28 283	8 130	28,7	- 3 79
12 052 000	Cottbus	55 657	25 299	45,5	43 028	12 670	29,4	+ 126 29
12 053 000	Frankfurt (Oder)	34 122	12 162	35,6	28 077	6 117	21,8	+ 60 45
12 054 000	Potsdam	68 071	36 409	53,5	51 726	20 064	38,8	+ 163 45
	Landkreise							
12 060 000	Barnim	46 994	12 005	25,5	57 975	22 986	39,6	- 109 81
12 061 000	Dahme-Spreewald	50 823	17 567	34,6	56 559	23 303	41,2	- 57 36
12 062 000	Elbe-Elster	39 374	4 775	12,1	46 037	11 438	24,8	- 66 63
12 063 000	Havelland	38 601	8 269	21,4	49 508	19 176	38,7	- 109 07
12 064 000	Märkisch-Oderland	55 134	16 131	29,3	65 272	26 269	40,2	- 101 38
12 065 000	Oberhavel	51 833	12 614	24,3	66 539	27 320	41,1	- 147 06
12 066 000	Oberspreewald-Lausitz	46 946	10 692	22,8	50 677	14 423	28,5	- 37 31
12 067 000	Oder-Spree	57 078	10 214	17,9	70 765	23 901	33,8	- 136 87
12 068 000	Ostprignitz-Ruppin	37 349	5 059	13,5	40 509	8 219	20,3	- 31 60
12 069 000	Potsdam-Mittelmark	63 314	26 072	41,2	74 639	37 397	50,1	- 113 25
12 070 000	Prignitz	29 627	3 315	11,2	33 192	6 880	20,7	- 35 65
12 071 000	Spree-Neiße	48 805	16 542	33,9	53 119	20 856	39,3	- 43 14
12 072 000	Teltow-Fläming	48 339	12 033	24,9	59 185	22 879	38,7	- 108 46
12 073 000	Uckermark	47 157	3 627	7,7	53 078	9 548	18,0	- 59 21
12 000 000	Land Brandenburg	847 128	240 536	28,4	928 168	321 576	34,6	- 810 40
	engerer Verflechtungsraum	300 544	42 358	14,1	329 328	16 493	5,0	+ 258 65
	äußerer Entwicklungsraum	546 584	16 493	3,0	598 840	42 358	7,1	- 258 65

4. Engerer Verflechtungsraum Berlin-Brandenburg und äußerer Entwicklungsraum Brandenburg



 Äußerer Entwicklungsraum
 Engerer Verflechtungsraum

**5. Sozialversicherungspflichtig Beschäftigte am 30.06.1998 mit Wohnort
im Land Brandenburg nach Lage des Arbeitsortes sowie Geschlecht, Stellung
im Beruf und Wirtschaftszweigen**

Merkmale	Insgesamt	davon mit Arbeitsort			
		innerhalb derselben Gemeinde	in einer anderen Gemeinde desselben Kreises	in einem anderen Kreis des Landes Brandenburg	in einem anderen Bundesland
Beschäftigte insgesamt	928 168	357 275	249 317	152 972	168 604
Männer	492 296	167 445	138 328	85 395	101 128
Frauen	435 872	189 830	110 989	67 577	67 476
Stellung im Beruf					
Arbeiter	462 251	168 226	144 682	74 333	75 010
darunter in beruflicher Ausbildung	38 871	12 512	12 355	9 582	4 422
Angestellte	465 917	189 049	104 635	78 639	93 594
darunter in beruflicher Ausbildung	22 081	6 022	5 051	6 041	4 967
Wirtschaftszweige					
Land-u. Forstwirtschaft, Tierhaltung, Fischerei	36 941	15 022	16 051	3 482	2 386
Produzierendes Gewerbe	305 194	111 323	94 271	44 647	54 953
Energiewirtschaft, Wasserversorgung, Bergbau	18 567	6 497	4 279	5 059	2 732
Verarbeitendes Gewerbe (ohne Baugewerbe)	161 567	64 399	47 887	19 362	29 919
Baugewerbe	125 060	40 427	42 105	20 226	22 302
Handel und Verkehr	174 295	59 174	42 952	32 596	39 573
Handel	110 670	40 235	28 883	18 652	22 900
Verkehr und Nachrichtenübermittlung	63 625	18 939	14 069	13 944	16 673
sonstige Wirtschaftsbereiche	411 573	171 733	96 019	72 240	71 581
Kreditinstitute und Versicherungsgewerbe	18 478	5 215	3 216	3 550	6 497
Dienstleistungen, soweit anderweitig nicht genannt	255 261	105 715	54 705	43 302	51 539
Organisationen ohne Erwerbscharakter und private Haushalte	40 267	14 444	12 337	9 903	3 583
Gebietskörperschaften und Sozialversicherung	97 567	46 359	25 761	15 485	9 962
ohne Angabe	165	23	24	7	111

Noch: 5. Sozialversicherungspflichtig Beschäftigte am 30.06.1998 nach kreisfreien Städten und Landkreisen nach Lage des Arbeitsortes sowie Geschlecht, Stellung im Beruf und Wirtschaftszweigen

Wohnsitzkreis Merkmale	Insgesamt	davon mit Arbeitsort			
		innerhalb derselben Gemeinde	in einer anderen Gemeinde desselben Kreises	in einem anderen Kreis des Landes Brandenburg	in einem anderen Bundesland
Kreisfreie Stadt Brandenburg an der Havel					
Beschäftigte insgesamt	28 283	20 153	-	5 658	2 472
Männer	14 961	10 072	-	3 258	1 631
Frauen	13 322	10 081	-	2 400	841
Stellung im Beruf					
Arbeiter	14 012	9 733	-	3 019	1 260
darunter in beruflicher Ausbildung	1 085	716	-	319	50
Angestellte	14 271	10 420	-	2 639	1 212
darunter in beruflicher Ausbildung	661	342	-	239	80
Wirtschaftszweige					
Land-u. Forstwirtschaft, Tierhaltung, Fischerei	324	170	-	149	5
Produzierendes Gewerbe	9 281	6 792	-	1 668	821
Energiewirtschaft, Wasserversorgung, Bergbau	403	333	-	54	16
Verarbeitendes Gewerbe (ohne Baugewerbe)	5 315	4 164	-	701	450
Baugewerbe	3 563	2 295	-	913	355
Handel und Verkehr	5 296	3 132	-	1 453	711
Handel	3 424	2 207	-	931	286
Verkehr und Nachrichtenübermittlung	1 872	925	-	522	425
sonstige Wirtschaftsbereiche	13 381	10 059	-	2 388	934
Kreditinstitute und Versicherungsgewerbe	439	183	-	177	79
Dienstleistungen, soweit anderweitig nicht genannt	8 995	6 863	-	1 435	697
Organisationen ohne Erwerbscharakter und private Haushalte	1 497	1 144	-	277	76
Gebietskörperschaften und Sozialversicherung	2 450	1 869	-	499	82
ohne Angabe	1	-	-	-	1

Noch: 5. Sozialversicherungspflichtig Beschäftigte am 30.06.1998 nach kreisfreien Städten und Landkreisen nach Lage des Arbeitsortes sowie Geschlecht, Stellung im Beruf und Wirtschaftszweigen

Wohnsitzkreis Merkmale	Insgesamt	davon mit Arbeitsort			
		innerhalb derselben Gemeinde	in einer anderen Gemeinde desselben Kreises	in einem anderen Kreis des Landes Brandenburg	in einem anderen Bundesland
Kreisfreie Stadt Cottbus					
Beschäftigte insgesamt	43 028	30 358	-	9 033	3 637
Männer	21 956	13 576	-	5 725	2 655
Frauen	21 072	16 782	-	3 308	982
Stellung im Beruf					
Arbeiter	17 242	10 925	-	4 639	1 678
darunter in beruflicher Ausbildung	1 561	1 004	-	442	115
Angestellte	25 786	19 433	-	4 394	1 959
darunter in beruflicher Ausbildung	1 078	752	-	236	90
Wirtschaftszweige					
Land-u. Forstwirtschaft, Tierhaltung, Fischerei	597	281	-	262	54
Produzierendes Gewerbe	11 852	6 661	-	3 860	1 331
Energiewirtschaft, Wasserversorgung, Bergbau	3 012	1 631	-	1 233	148
Verarbeitendes Gewerbe (ohne Baugewerbe)	4 913	2 882	-	1 355	676
Baugewerbe	3 927	2 148	-	1 272	507
Handel und Verkehr	8 959	6 297	-	1 719	943
Handel	5 069	3 186	-	1 419	464
Verkehr und Nachrichtenübermittlung	3 890	3 111	-	300	479
sonstige Wirtschaftsbereiche	21 620	17 119	-	3 192	1 309
Kreditinstitute und Versicherungsgewerbe	760	593	-	54	113
Dienstleistungen, soweit anderweitig nicht genannt	13 450	10 195	-	2 214	1 041
Organisationen ohne Erwerbscharakter und private Haushalte	1 940	1 612	-	263	65
Gebietskörperschaften und Sozialversicherung	5 470	4 719	-	661	90
ohne Angabe	-	-	-	-	-

Noch: 5. Sozialversicherungspflichtig Beschäftigte am 30.06.1998 nach kreisfreien Städten und Landkreisen nach Lage des Arbeitsortes sowie Geschlecht, Stellung im Beruf und Wirtschaftszweigen

Wohnsitzkreis Merkmale	Insgesamt	davon mit Arbeitsort			
		innerhalb derselben Gemeinde	in einer anderen Gemeinde desselben Kreises	in einem anderen Kreis des Landes Brandenburg	in einem anderen Bundesland
Kreisfreie Stadt Frankfurt (Oder)					
Beschäftigte insgesamt	28 077	21 960	-	4 162	1 955
Männer	14 293	10 194	-	2 754	1 345
Frauen	13 784	11 766	-	1 408	610
Stellung im Beruf					
Arbeiter	10 917	7 959	-	2 042	916
darunter in beruflicher Ausbildung	1 126	775	-	286	65
Angestellte	17 160	14 001	-	2 120	1 039
darunter in beruflicher Ausbildung	765	554	-	124	87
Wirtschaftszweige					
Land-u. Forstwirtschaft, Tierhaltung, Fischerei	446	348	-	93	5
Produzierendes Gewerbe	6 761	4 468	-	1 674	619
Energiewirtschaft, Wasserversorgung, Bergbau	617	343	-	268	6
Verarbeitendes Gewerbe (ohne Baugewerbe)	3 019	2 012	-	757	250
Baugewerbe	3 125	2 113	-	649	363
Handel und Verkehr	5 223	3 881	-	805	537
Handel	2 778	2 063	-	481	234
Verkehr und Nachrichtenübermittlung	2 445	1 818	-	324	303
sonstige Wirtschaftsbereiche	15 645	13 263	-	1 588	794
Kreditinstitute und Versicherungsgewerbe	551	360	-	52	139
Dienstleistungen, soweit anderweitig nicht genannt	9 784	8 244	-	967	573
Organisationen ohne Erwerbscharakter und private Haushalte	1 338	1 071	-	232	35
Gebietskörperschaften und Sozialversicherung	3 972	3 588	-	337	47
ohne Angabe	2	-	-	2	-

Noch: 5. Sozialversicherungspflichtig Beschäftigte am 30.06.1998 nach kreisfreien Städten und Landkreisen nach Lage des Arbeitsortes sowie Geschlecht, Stellung im Beruf und Wirtschaftszweigen

Wohnsitzkreis Merkmale	Insgesamt	davon mit Arbeitsort			
		innerhalb derselben Gemeinde	in einer anderen Gemeinde desselben Kreises	in einem anderen Kreis des Landes Brandenburg	in einem anderen Bundesland
Kreisfreie Stadt Potsdam					
Beschäftigte insgesamt	51 726	31 662	-	10 376	9 688
Männer	25 629	13 776	-	6 330	5 523
Frauen	26 097	17 886	-	4 046	4 165
Stellung im Beruf					
Arbeiter	19 458	10 935	-	4 916	3 607
darunter in beruflicher Ausbildung	1 603	948	-	472	183
Angestellte	32 268	20 727	-	5 460	6 081
darunter in beruflicher Ausbildung	1 346	752	-	265	329
Wirtschaftszweige					
Land-u. Forstwirtschaft, Tierhaltung, Fischerei	474	122	-	262	90
Produzierendes Gewerbe	10 698	5 080	-	3 157	2 461
Energiewirtschaft, Wasserversorgung, Bergbau	899	767	-	84	48
Verarbeitendes Gewerbe (ohne Baugewerbe)	5 208	2 083	-	1 681	1 444
Baugewerbe	4 591	2 230	-	1 392	969
Handel und Verkehr	9 951	5 250	-	2 495	2 206
Handel	5 967	3 155	-	1 347	1 465
Verkehr und Nachrichtenübermittlung	3 984	2 095	-	1 148	741
sonstige Wirtschaftsbereiche	30 601	21 209	-	4 462	4 930
Kreditinstitute und Versicherungsgewerbe	1 567	979	-	88	500
Dienstleistungen, soweit anderweitig nicht genannt	18 746	12 084	-	3 033	3 629
Organisationen ohne Erwerbscharakter und private Haushalte	1 950	1 313	-	340	297
Gebietskörperschaften und Sozialversicherung	8 338	6 833	-	1 001	504
ohne Angabe	2	1	-	-	1

Noch: 5. Sozialversicherungspflichtig Beschäftigte am 30.06.1998 nach kreisfreien Städten und Landkreisen nach Lage des Arbeitsortes sowie Geschlecht, Stellung im Beruf und Wirtschaftszweigen

Wohnsitzkreis Merkmale	Insgesamt	davon mit Arbeitsort			
		innerhalb derselben Gemeinde	in einer anderen Gemeinde desselben Kreises	in einem anderen Kreis des Landes Brandenburg	in einem anderen Bundesland
Landkreis Barnim					
Beschäftigte insgesamt	57 975	18 984	16 005	5 249	17 737
Männer	30 029	8 791	8 473	3 049	9 716
Frauen	27 946	10 193	7 532	2 200	8 021
Stellung im Beruf					
Arbeiter	27 748	8 837	8 725	2 690	7 496
darunter in beruflicher Ausbildung	2 339	658	832	397	452
Angestellte	30 227	10 147	7 280	2 559	10 241
darunter in beruflicher Ausbildung	1 448	376	357	183	532
Wirtschaftszweige					
Land- u. Forstwirtschaft, Tierhaltung, Fischerei	1 516	510	617	181	208
Produzierendes Gewerbe	17 408	5 295	5 389	1 655	5 069
Energiewirtschaft, Wasserversorgung, Bergbau	716	198	126	105	287
Verarbeitendes Gewerbe (ohne Baugewerbe)	8 872	2 949	2 740	672	2 511
Baugewerbe	7 820	2 148	2 523	878	2 271
Handel und Verkehr	10 925	3 417	2 883	1 047	3 578
Handel	6 991	2 241	1 965	667	2 118
Verkehr und Nachrichtenübermittlung	3 934	1 176	918	380	1 460
sonstige Wirtschaftsbereiche	28 125	9 762	7 116	2 366	8 881
Kreditinstitute und Versicherungsgewerbe	1 242	300	257	63	622
Dienstleistungen, soweit anderweitig nicht genannt	19 148	6 556	4 727	1 364	6 501
Organisationen ohne Erwerbscharakter und private Haushalte	2 207	792	627	492	296
Gebietskörperschaften und Sozialversicherung	5 528	2 114	1 505	447	1 462
ohne Angabe	1	-	-	-	1

Noch: 5. Sozialversicherungspflichtig Beschäftigte am 30.06.1998 nach kreisfreien Städten und Landkreisen nach Lage des Arbeitsortes sowie Geschlecht, Stellung im Beruf und Wirtschaftszweigen

Wohnsitzkreis Merkmale	Insgesamt	davon mit Arbeitsort			
		innerhalb derselben Gemeinde	in einer anderen Gemeinde desselben Kreises	in einem anderen Kreis des Landes Brandenburg	in einem anderen Bundesland
Landkreis Dahme-Spreewald					
Beschäftigte insgesamt	56 559	12 622	20 634	7 980	15 323
Männer	29 788	5 353	10 979	4 692	8 764
Frauen	26 771	7 269	9 655	3 288	6 559
Stellung im Beruf					
Arbeiter	27 846	6 114	11 651	4 076	6 005
darunter in beruflicher Ausbildung	2 202	420	998	461	323
Angestellte	28 713	6 508	8 983	3 904	9 318
darunter in beruflicher Ausbildung	1 324	193	470	304	357
Wirtschaftszweige					
Land-u. Forstwirtschaft, Tierhaltung, Fischerei	2 493	799	1 292	275	127
Produzierendes Gewerbe	18 026	3 717	7 321	2 320	4 668
Energiewirtschaft, Wasserversorgung, Bergbau	770	100	269	169	232
Verarbeitendes Gewerbe (ohne Baugewerbe)	9 661	2 070	3 786	1 073	2 732
Baugewerbe	7 595	1 547	3 266	1 078	1 704
Handel und Verkehr	12 275	2 125	4 626	1 809	3 715
Handel	8 043	1 621	3 395	1 010	2 017
Verkehr und Nachrichtenübermittlung	4 232	504	1 231	799	1 698
sonstige Wirtschaftsbereiche	23 764	5 980	7 395	3 576	6 813
Kreditinstitute und Versicherungsgewerbe	1 193	167	240	171	615
Dienstleistungen, soweit anderweitig nicht genannt	15 084	3 790	4 550	1 998	4 746
Organisationen ohne Erwerbscharakter und private Haushalte	2 058	403	601	733	321
Gebietskörperschaften und Sozialversicherung	5 429	1 620	2 004	674	1 131
ohne Angabe	1	1	-	-	-

Noch: 5. Sozialversicherungspflichtig Beschäftigte am 30.06.1998 nach kreisfreien Städten und Landkreisen nach Lage des Arbeitsortes sowie Geschlecht, Stellung im Beruf und Wirtschaftszweigen

Wohnsitzkreis Merkmale	Insgesamt	davon mit Arbeitsort			
		innerhalb derselben Gemeinde	in einer anderen Gemeinde desselben Kreises	in einem anderen Kreis des Landes Brandenburg	in einem anderen Bundesland
Landkreis Elbe-Elster					
Beschäftigte insgesamt	46 037	14 886	19 713	5 741	5 697
Männer	25 729	7 198	11 203	3 230	4 098
Frauen	20 308	7 688	8 510	2 511	1 599
Stellung im Beruf					
Arbeiter	26 064	7 818	11 849	3 120	3 277
darunter in beruflicher Ausbildung	2 166	458	954	509	245
Angestellte	19 973	7 068	7 864	2 621	2 420
darunter in beruflicher Ausbildung	1 080	189	375	320	196
Wirtschaftszweige					
Land-u. Forstwirtschaft, Tierhaltung, Fischerei	2 698	984	1 507	107	100
Produzierendes Gewerbe	18 188	5 676	8 425	1 638	2 449
Energiewirtschaft, Wasserversorgung, Bergbau	553	173	171	141	68
Verarbeitendes Gewerbe (ohne Baugewerbe)	9 790	3 312	4 349	760	1 369
Baugewerbe	7 845	2 191	3 905	737	1 012
Handel und Verkehr	8 899	2 704	3 409	1 173	1 613
Handel	5 374	1 891	2 272	592	619
Verkehr und Nachrichtenübermittlung	3 525	813	1 137	581	994
sonstige Wirtschaftsbereiche	16 235	5 514	6 363	2 823	1 535
Kreditinstitute und Versicherungsgewerbe	754	265	340	51	98
Dienstleistungen, soweit anderweitig nicht genannt	8 717	2 973	2 991	1 542	1 211
Organisationen ohne Erwerbscharakter und private Haushalte	1 672	337	603	690	42
Gebietskörperschaften und Sozialversicherung	5 092	1 939	2 429	540	184
ohne Angabe	17	8	9	-	-

Noch: 5. Sozialversicherungspflichtig Beschäftigte am 30.06.1998 nach kreisfreien Städten und Landkreisen nach Lage des Arbeitsortes sowie Geschlecht, Stellung im Beruf und Wirtschaftszweigen

Wohnsitzkreis Merkmale	Insgesamt	davon mit Arbeitsort			
		innerhalb derselben Gemeinde	in einer anderen Gemeinde desselben Kreises	in einem anderen Kreis des Landes Brandenburg	in einem anderen Bundesland
Landkreis Havelland					
Beschäftigte insgesamt	49 508	15 340	14 992	6 832	12 344
Männer	26 475	7 103	8 242	4 073	7 057
Frauen	23 033	8 237	6 750	2 759	5 287
Stellung im Beruf					
Arbeiter	25 709	8 025	8 808	3 494	5 382
darunter in beruflicher Ausbildung	2 052	571	816	414	251
Angestellte	23 799	7 315	6 184	3 338	6 962
darunter in beruflicher Ausbildung	1 024	177	321	226	300
Wirtschaftszweige					
Land-u. Forstwirtschaft, Tierhaltung, Fischerei	1 956	832	834	139	151
Produzierendes Gewerbe	17 603	5 671	5 682	2 082	4 168
Energiewirtschaft, Wasserversorgung, Bergbau	748	226	102	210	210
Verarbeitendes Gewerbe (ohne Baugewerbe)	10 229	3 471	3 104	1 034	2 620
Baugewerbe	6 626	1 974	2 476	838	1 338
Handel und Verkehr	9 864	2 373	2 991	1 550	2 950
Handel	6 376	1 835	1 936	785	1 820
Verkehr und Nachrichtenübermittlung	3 488	538	1 055	765	1 130
sonstige Wirtschaftsbereiche	19 995	6 464	5 484	3 061	4 986
Kreditinstitute und Versicherungsgewerbe	1 068	114	109	325	520
Dienstleistungen, soweit anderweitig nicht genannt	12 401	3 860	3 094	1 941	3 506
Organisationen ohne Erwerbscharakter und private Haushalte	1 888	534	837	205	312
Gebietskörperschaften und Sozialversicherung	4 638	1 956	1 444	590	648
ohne Angabe	90	-	1	-	89

Noch: 5. Sozialversicherungspflichtig Beschäftigte am 30.06.1998 nach kreisfreien Städten und Landkreisen nach Lage des Arbeitsortes sowie Geschlecht, Stellung im Beruf und Wirtschaftszweigen

Wohnsitzkreis Merkmale	Insgesamt	davon mit Arbeitsort			
		innerhalb derselben Gemeinde	in einer anderen Gemeinde desselben Kreises	in einem anderen Kreis des Landes Brandenburg	in einem anderen Bundesland
Landkreis Märkisch-Oderland					
Beschäftigte insgesamt	65 272	17 369	21 634	10 271	15 998
Männer	34 526	7 840	11 782	5 867	9 037
Frauen	30 746	9 529	9 852	4 404	6 961
Stellung im Beruf					
Arbeiter	32 019	8 445	12 161	5 156	6 257
darunter in beruflicher Ausbildung	2 881	661	1 135	662	423
Angestellte	33 253	8 924	9 473	5 115	9 741
darunter in beruflicher Ausbildung	1 611	203	402	471	535
Wirtschaftszweige					
Land-u. Forstwirtschaft, Tierhaltung, Fischerei	3 669	1 472	1 826	283	88
Produzierendes Gewerbe	19 503	4 827	7 087	2 853	4 736
Energiewirtschaft, Wasserversorgung, Bergbau	641	132	125	95	289
Verarbeitendes Gewerbe (ohne Baugewerbe)	9 141	2 526	3 183	1 035	2 397
Baugewerbe	9 721	2 169	3 779	1 723	2 050
Handel und Verkehr	12 505	2 764	3 835	2 307	3 599
Handel	8 381	2 091	2 928	1 177	2 185
Verkehr und Nachrichtenübermittlung	4 124	673	907	1 130	1 414
sonstige Wirtschaftsbereiche	29 593	8 306	8 884	4 828	7 575
Kreditinstitute und Versicherungsgewerbe	1 366	215	322	146	683
Dienstleistungen, soweit anderweitig nicht genannt	18 422	4 866	5 183	3 230	5 143
Organisationen ohne Erwerbscharakter und private Haushalte	2 640	627	1 139	558	316
Gebietskörperschaften und Sozialversicherung	7 165	2 598	2 240	894	1 433
ohne Angabe	2	-	2	-	-

Noch: 5. Sozialversicherungspflichtig Beschäftigte am 30.06.1998 nach kreisfreien Städten und Landkreisen nach Lage des Arbeitsortes sowie Geschlecht, Stellung im Beruf und Wirtschaftszweigen

Wohnsitzkreis Merkmale	Insgesamt	davon mit Arbeitsort			
		innerhalb derselben Gemeinde	in einer anderen Gemeinde desselben Kreises	in einem anderen Kreis des Landes Brandenburg	in einem anderen Bundesland
Landkreis Oberhavel					
Beschäftigte insgesamt	66 539	19 012	20 207	5 914	21 406
Männer	35 128	8 922	11 008	3 224	11 974
Frauen	31 411	10 090	9 199	2 690	9 432
Stellung im Beruf					
Arbeiter	33 099	9 832	11 308	3 070	8 889
darunter in beruflicher Ausbildung	2 669	680	1 057	438	494
Angestellte	33 440	9 180	8 899	2 844	12 517
darunter in beruflicher Ausbildung	1 576	256	452	258	610
Wirtschaftszweige					
Land-u. Forstwirtschaft, Tierhaltung, Fischerei	2 081	822	978	143	138
Produzierendes Gewerbe	23 809	7 636	7 622	1 512	7 039
Energiewirtschaft, Wasserversorgung, Bergbau	630	149	82	85	314
Verarbeitendes Gewerbe (ohne Baugewerbe)	14 839	5 305	4 680	786	4 068
Baugewerbe	8 340	2 182	2 860	641	2 657
Handel und Verkehr	12 182	2 791	3 275	1 439	4 677
Handel	8 297	2 088	2 077	933	3 199
Verkehr und Nachrichtenübermittlung	3 885	703	1 198	506	1 478
sonstige Wirtschaftsbereiche	28 461	7 763	8 330	2 820	9 548
Kreditinstitute und Versicherungsgewerbe	1 471	125	112	329	905
Dienstleistungen, soweit anderweitig nicht genannt	17 757	4 547	4 703	1 775	6 732
Organisationen ohne Erwerbscharakter und private Haushalte	1 742	420	565	262	495
Gebietskörperschaften und Sozialversicherung	7 491	2 671	2 950	454	1 416
ohne Angabe	6	-	2	-	4

Noch: 5. Sozialversicherungspflichtig Beschäftigte am 30.06.1998 nach kreisfreien Städten und Landkreisen nach Lage des Arbeitsortes sowie Geschlecht, Stellung im Beruf und Wirtschaftszweigen

Wohnsitzkreis Merkmale	Insgesamt	davon mit Arbeitsort			
		innerhalb derselben Gemeinde	in einer anderen Gemeinde desselben Kreises	in einem anderen Kreis des Landes Brandenburg	in einem anderen Bundesland
Landkreis Oberspreewald-Lausitz					
Beschäftigte insgesamt	50 677	16 334	19 920	8 679	5 744
Männer	27 815	7 393	11 183	4 971	4 268
Frauen	22 862	8 941	8 737	3 708	1 476
Stellung im Beruf					
Arbeiter	27 664	8 211	11 352	4 579	3 522
darunter in beruflicher Ausbildung	2 625	751	902	776	196
Angestellte	23 013	8 123	8 568	4 100	2 222
darunter in beruflicher Ausbildung	1 307	278	366	534	129
Wirtschaftszweige					
Land- u. Forstwirtschaft, Tierhaltung, Fischerei	1 645	430	660	143	412
Produzierendes Gewerbe	21 590	6 462	9 843	2 724	2 561
Energiewirtschaft, Wasserversorgung, Bergbau	2 857	564	1 620	402	271
Verarbeitendes Gewerbe (ohne Baugewerbe)	10 537	3 825	4 262	1 050	1 400
Baugewerbe	8 196	2 073	3 961	1 272	890
Handel und Verkehr	8 286	2 673	2 667	1 748	1 198
Handel	5 282	2 095	1 683	947	557
Verkehr und Nachrichtenübermittlung	3 004	578	984	801	641
sonstige Wirtschaftsbereiche	19 153	6 768	6 749	4 064	1 572
Kreditinstitute und Versicherungsgewerbe	728	192	330	132	74
Dienstleistungen, soweit anderweitig nicht genannt	10 975	3 931	3 536	2 171	1 337
Organisationen ohne Erwerbscharakter und private Haushalte	2 474	539	806	1 068	61
Gebietskörperschaften und Sozialversicherung	4 976	2 106	2 077	693	100
ohne Angabe	3	1	1	-	1

Noch: 5. Sozialversicherungspflichtig Beschäftigte am 30.06.1998 nach kreisfreien Städten und Landkreisen nach Lage des Arbeitsortes sowie Geschlecht, Stellung im Beruf und Wirtschaftszweigen

Wohnsitzkreis Merkmale	Insgesamt	davon mit Arbeitsort			
		innerhalb derselben Gemeinde	in einer anderen Gemeinde desselben Kreises	in einem anderen Kreis des Landes Brandenburg	in einem anderen Bundesland
Landkreis Oder-Spree					
Beschäftigte insgesamt	70 765	26 693	20 171	12 746	11 155
Männer	37 899	13 478	11 174	6 637	6 610
Frauen	32 866	13 215	8 997	6 109	4 545
Stellung im Beruf					
Arbeiter	36 656	14 305	11 632	5 896	4 823
darunter in beruflicher Ausbildung	3 024	1 013	1 036	638	337
Angestellte	34 109	12 388	8 539	6 850	6 332
darunter in beruflicher Ausbildung	1 576	341	381	486	368
Wirtschaftszweige					
Land-u. Forstwirtschaft, Tierhaltung, Fischerei	2 620	934	1 349	278	59
Produzierendes Gewerbe	26 314	11 483	7 746	3 413	3 672
Energiewirtschaft, Wasserversorgung, Bergbau	1 070	440	266	187	177
Verarbeitendes Gewerbe (ohne Baugewerbe)	15 314	7 913	4 013	1 617	1 771
Baugewerbe	9 930	3 130	3 467	1 609	1 724
Handel und Verkehr	11 637	3 632	2 876	2 692	2 437
Handel	7 416	2 617	1 862	1 426	1 511
Verkehr und Nachrichtenübermittlung	4 221	1 015	1 014	1 266	926
sonstige Wirtschaftsbereiche	30 190	10 642	8 199	6 363	4 986
Kreditinstitute und Versicherungsgewerbe	1 298	335	282	233	448
Dienstleistungen, soweit anderweitig nicht genannt	18 859	6 878	4 717	3 839	3 425
Organisationen ohne Erwerbscharakter und private Haushalte	2 992	900	1 089	743	260
Gebietskörperschaften und Sozialversicherung	7 041	2 529	2 111	1 548	853
ohne Angabe	4	2	1	-	1

Noch: 5. Sozialversicherungspflichtig Beschäftigte am 30.06.1998 nach kreisfreien Städten und Landkreisen nach Lage des Arbeitsortes sowie Geschlecht, Stellung im Beruf und Wirtschaftszweigen

Wohnsitzkreis Merkmale	Insgesamt	davon mit Arbeitsort			
		innerhalb derselben Gemeinde	in einer anderen Gemeinde desselben Kreises	in einem anderen Kreis des Landes Brandenburg	in einem anderen Bundesland
Landkreis Ostprignitz-Ruppin					
Beschäftigte insgesamt	40 509	18 346	13 944	4 723	3 496
Männer	21 528	8 764	7 655	2 642	2 467
Frauen	18 981	9 582	6 289	2 081	1 029
Stellung im Beruf					
Arbeiter	21 878	9 042	8 252	2 626	1 958
darunter in beruflicher Ausbildung	1 970	632	703	529	106
Angestellte	18 631	9 304	5 692	2 097	1 538
darunter in beruflicher Ausbildung	1 004	311	324	224	145
Wirtschaftszweige					
Land-u. Forstwirtschaft, Tierhaltung, Fischerei	2 892	1 446	1 175	212	59
Produzierendes Gewerbe	12 851	5 418	4 901	1 229	1 303
Energiewirtschaft, Wasserversorgung, Bergbau	332	204	74	38	16
Verarbeitendes Gewerbe (ohne Baugewerbe)	6 653	2 793	2 674	654	532
Baugewerbe	5 866	2 421	2 153	537	755
Handel und Verkehr	6 323	2 489	1 964	921	949
Handel	4 434	2 000	1 328	548	558
Verkehr und Nachrichtenübermittlung	1 889	489	636	373	391
sonstige Wirtschaftsbereiche	18 440	8 993	5 904	2 360	1 183
Kreditinstitute und Versicherungsgewerbe	629	241	228	61	99
Dienstleistungen, soweit anderweitig nicht genannt	12 366	6 104	3 807	1 547	908
Organisationen ohne Erwerbscharakter und private Haushalte	1 636	692	594	267	83
Gebietskörperschaften und Sozialversicherung	3 809	1 956	1 275	485	93
ohne Angabe	3	-	-	1	2

Noch: 5. Sozialversicherungspflichtig Beschäftigte am 30.06.1998 nach kreisfreien Städten und Landkreisen nach Lage des Arbeitsortes sowie Geschlecht, Stellung im Beruf und Wirtschaftszweigen

Wohnsitzkreis Merkmale	Insgesamt	davon mit Arbeitsort			
		innerhalb derselben Gemeinde	in einer anderen Gemeinde desselben Kreises	in einem anderen Kreis des Landes Brandenburg	in einem anderen Bundesland
Landkreis Potsdam-Mittelmark					
Beschäftigte insgesamt	74 639	15 645	21 597	22 727	14 670
Männer	38 944	7 162	12 261	11 119	8 402
Frauen	35 695	8 483	9 336	11 608	6 268
Stellung im Beruf					
Arbeiter	35 782	7 995	12 735	9 115	5 937
darunter in beruflicher Ausbildung	2 688	590	949	885	264
Angestellte	38 857	7 650	8 862	13 612	8 733
darunter in beruflicher Ausbildung	1 655	185	407	722	341
Wirtschaftszweige					
Land-u. Forstwirtschaft, Tierhaltung, Fischerei	2 894	1 099	1 266	299	230
Produzierendes Gewerbe	22 783	5 053	7 960	5 391	4 379
Energiewirtschaft, Wasserversorgung, Bergbau	810	92	92	478	148
Verarbeitendes Gewerbe (ohne Baugewerbe)	11 301	2 722	3 655	2 374	2 550
Baugewerbe	10 672	2 239	4 213	2 539	1 681
Handel und Verkehr	14 597	2 529	4 355	4 296	3 417
Handel	9 326	1 756	2 696	2 723	2 151
Verkehr und Nachrichtenübermittlung	5 271	773	1 659	1 573	1 266
sonstige Wirtschaftsbereiche	34 350	6 961	8 012	12 740	6 637
Kreditinstitute und Versicherungsgewerbe	1 920	98	140	960	722
Dienstleistungen, soweit anderweitig nicht genannt	21 333	4 331	5 062	7 207	4 733
Organisationen ohne Erwerbscharakter und private Haushalte	2 730	412	649	1 253	416
Gebietskörperschaften und Sozialversicherung	8 367	2 120	2 161	3 320	766
ohne Angabe	15	3	4	1	7

Noch: 5. Sozialversicherungspflichtig Beschäftigte am 30.06.1998 nach kreisfreien Städten und Landkreisen nach Lage des Arbeitsortes sowie Geschlecht, Stellung im Beruf und Wirtschaftszweigen

Wohnsitzkreis Merkmale	Insgesamt	davon mit Arbeitsort			
		innerhalb derselben Gemeinde	in einer anderen Gemeinde desselben Kreises	in einem anderen Kreis des Landes Brandenburg	in einem anderen Bundesland
Landkreis Prignitz					
Beschäftigte insgesamt	33 192	13 718	12 594	2 449	4 431
Männer	18 121	6 715	7 093	1 306	3 007
Frauen	15 071	7 003	5 501	1 143	1 424
Stellung im Beruf					
Arbeiter	18 677	7 103	7 612	1 269	2 693
darunter in beruflicher Ausbildung	1 585	429	622	310	224
Angestellte	14 515	6 615	4 982	1 180	1 738
darunter in beruflicher Ausbildung	778	200	260	138	180
Wirtschaftszweige					
Land-u. Forstwirtschaft, Tierhaltung, Fischerei	2 299	1 176	946	93	84
Produzierendes Gewerbe	10 550	3 969	4 288	644	1 649
Energiewirtschaft, Wasserversorgung, Bergbau	256	120	71	14	51
Verarbeitendes Gewerbe (ohne Baugewerbe)	5 784	2 383	2 313	290	798
Baugewerbe	4 510	1 466	1 904	340	800
Handel und Verkehr	6 680	2 865	2 121	394	1 300
Handel	3 572	1 592	1 192	246	542
Verkehr und Nachrichtenübermittlung	3 108	1 273	929	148	758
sonstige Wirtschaftsbereiche	13 661	5 707	5 239	1 318	1 397
Kreditinstitute und Versicherungsgewerbe	561	214	205	35	107
Dienstleistungen, soweit anderweitig nicht genannt	8 101	3 473	2 745	767	1 116
Organisationen ohne Erwerbscharakter und private Haushalte	1 915	496	1 135	248	36
Gebietskörperschaften und Sozialversicherung	3 084	1 524	1 154	268	138
ohne Angabe	2	1	-	-	1

Noch: 5. Sozialversicherungspflichtig Beschäftigte am 30.06.1998 nach kreisfreien Städten und Landkreisen nach Lage des Arbeitsortes sowie Geschlecht, Stellung im Beruf und Wirtschaftszweigen

Wohnsitzkreis Merkmale	Insgesamt	davon mit Arbeitsort			
		innerhalb derselben Gemeinde	in einer anderen Gemeinde desselben Kreises	in einem anderen Kreis des Landes Brandenburg	in einem anderen Bundesland
Landkreis Spree-Neiße					
Beschäftigte insgesamt	53 119	19 121	13 142	16 269	4 587
Männer	28 657	8 902	7 927	8 462	3 366
Frauen	24 462	10 219	5 215	7 807	1 221
Stellung im Beruf					
Arbeiter	27 721	9 765	8 034	7 265	2 657
darunter in beruflicher Ausbildung	2 366	667	583	929	187
Angestellte	25 398	9 356	5 108	9 004	1 930
darunter in beruflicher Ausbildung	1 321	288	235	673	125
Wirtschaftszweige					
Land-u. Forstwirtschaft, Tierhaltung, Fischerei	1 943	549	918	242	234
Produzierendes Gewerbe	20 504	7 428	5 892	5 130	2 054
Energiewirtschaft, Wasserversorgung, Bergbau	3 354	615	1 129	1 320	290
Verarbeitendes Gewerbe (ohne Baugewerbe)	9 431	4 059	2 498	1 882	992
Baugewerbe	7 719	2 754	2 265	1 928	772
Handel und Verkehr	9 400	3 192	2 047	3 196	965
Handel	6 136	2 490	1 548	1 549	549
Verkehr und Nachrichtenübermittlung	3 264	702	499	1 647	416
sonstige Wirtschaftsbereiche	21 271	7 952	4 285	7 700	1 334
Kreditinstitute und Versicherungsgewerbe	853	254	93	420	86
Dienstleistungen, soweit anderweitig nicht genannt	12 687	4 861	2 478	4 275	1 073
Organisationen ohne Erwerbscharakter und private Haushalte	2 198	580	395	1 168	55
Gebietskörperschaften und Sozialversicherung	5 533	2 257	1 319	1 837	120
ohne Angabe	1	-	-	1	-

Noch: 5. Sozialversicherungspflichtig Beschäftigte am 30.06.1998 nach kreisfreien Städten und Landkreisen nach Lage des Arbeitsortes sowie Geschlecht, Stellung im Beruf und Wirtschaftszweigen

Wohnsitzkreis Merkmale	Insgesamt	davon mit Arbeitsort			
		innerhalb derselben Gemeinde	in einer anderen Gemeinde desselben Kreises	in einem anderen Kreis des Landes Brandenburg	in einem anderen Bundesland
Landkreis Teltow-Fläming					
Beschäftigte insgesamt	59 185	19 222	17 084	9 962	12 917
Männer	31 602	9 293	9 319	5 559	7 431
Frauen	27 583	9 929	7 765	4 403	5 486
Stellung im Beruf					
Arbeiter	30 695	10 304	9 898	4 959	5 534
darunter in beruflicher Ausbildung	2 367	696	810	595	266
Angestellte	28 490	8 918	7 186	5 003	7 383
darunter in beruflicher Ausbildung	1 332	254	366	368	344
Wirtschaftszweige					
Land- u. Forstwirtschaft, Tierhaltung, Fischerei	2 589	1 339	840	181	229
Produzierendes Gewerbe	20 011	7 010	6 357	2 680	3 964
Energiewirtschaft, Wasserversorgung, Bergbau	470	135	45	158	132
Verarbeitendes Gewerbe (ohne Baugewerbe)	12 054	4 522	3 887	1 195	2 450
Baugewerbe	7 487	2 353	2 425	1 327	1 382
Handel und Verkehr	12 693	3 066	3 366	2 895	3 366
Handel	8 286	2 333	2 356	1 589	2 008
Verkehr und Nachrichtenübermittlung	4 407	733	1 010	1 306	1 358
sonstige Wirtschaftsbereiche	23 881	7 802	6 518	4 204	5 357
Kreditinstitute und Versicherungsgewerbe	1 337	248	315	190	584
Dienstleistungen, soweit anderweitig nicht genannt	14 903	4 927	3 533	2 658	3 785
Organisationen ohne Erwerbscharakter und private Haushalte	2 890	864	1 174	549	303
Gebietskörperschaften und Sozialversicherung	4 751	1 763	1 496	807	685
ohne Angabe	11	5	3	2	1

Noch: 5. Sozialversicherungspflichtig Beschäftigte am 30.06.1998 nach kreisfreien Städten und Landkreisen nach Lage des Arbeitsortes sowie Geschlecht, Stellung im Beruf und Wirtschaftszweigen

Wohnsitzkreis Merkmale	Insgesamt	davon mit Arbeitsort			
		innerhalb derselben Gemeinde	in einer anderen Gemeinde desselben Kreises	in einem anderen Kreis des Landes Brandenburg	in einem anderen Bundesland
Landkreis Uckermark					
Beschäftigte insgesamt	53 078	25 850	17 680	4 201	5 347
Männer	29 216	12 913	10 029	2 497	3 777
Frauen	23 862	12 937	7 651	1 704	1 570
Stellung im Beruf					
Arbeiter	29 064	12 878	10 665	2 402	3 119
darunter in beruflicher Ausbildung	2 562	843	958	520	241
Angestellte	24 014	12 972	7 015	1 799	2 228
darunter in beruflicher Ausbildung	1 195	371	335	270	219
Wirtschaftszweige					
Land-u. Forstwirtschaft, Tierhaltung, Fischerei	3 805	1 709	1 843	140	113
Produzierendes Gewerbe	17 462	8 677	5 758	1 017	2 010
Energiewirtschaft, Wasserversorgung, Bergbau	429	275	107	18	29
Verarbeitendes Gewerbe (ohne Baugewerbe)	9 506	5 408	2 743	446	909
Baugewerbe	7 527	2 994	2 908	553	1 072
Handel und Verkehr	8 600	3 994	2 537	657	1 412
Handel	5 518	2 974	1 645	282	617
Verkehr und Nachrichtenübermittlung	3 082	1 020	892	375	795
sonstige Wirtschaftsbereiche	23 207	11 469	7 541	2 387	1 810
Kreditinstitute und Versicherungsgewerbe	741	332	243	63	103
Dienstleistungen, soweit anderweitig nicht genannt	13 533	7 232	3 579	1 339	1 383
Organisationen ohne Erwerbscharakter und private Haushalte	4 500	1 708	2 123	555	114
Gebietskörperschaften und Sozialversicherung	4 433	2 197	1 596	430	210
ohne Angabe	4	1	1	-	2

6. Sozialversicherungspflichtig beschäftigte Einpendler im Land Brandenburg am 30.06.1998 nach Arbeitsort- und Wohnortkreis sowie Altersgruppen und Geschlecht

Schlüssel Nr.	Arbeitsortkreis Wohnortkreis	Einpender			davon im Alter von ... bis unter ... Jahren					
					unter 30		30 - 45		45 und älter	
		insgesamt	Männer	Frauen	Männer	Frauen	Männer	Frauen	Männer	Frauen
12 051 000	Kreisfreie Stadt Brandenburg an der Havel	7 751	4 631	3 120	1 178	778	2 141	1 640	1 312	702
	aus									
	Kreisfreie Städte									
12 052 000	Cottbus	6	5	1	3	-	2	-	-	1
12 053 000	Frankfurt (Oder)	3	3	-	1	-	-	-	2	-
12 054 000	Potsdam	337	227	110	66	30	84	47	77	33
	Landkreise									
12 060 000	Barnim	19	12	7	2	2	10	4	-	1
12 061 000	Dahme-Spreewald	49	30	19	18	10	5	7	7	2
12 062 000	Elbe-Elster	7	7	-	1	-	5	-	1	-
12 063 000	Havelland	1 128	757	371	200	102	351	182	206	87
12 064 000	Märkisch-Oderland	24	17	7	3	3	10	4	4	-
12 065 000	Oberhavel	91	63	28	15	2	34	15	14	11
12 066 000	Oberspreewald-Lausitz	6	4	2	-	2	2	-	2	-
12 067 000	Oder-Spree	17	12	5	3	3	5	2	4	-
12 068 000	Ostprignitz-Ruppin	81	53	28	9	4	25	15	19	9
12 069 000	Potsdam-Mittelmark	4 624	2 486	2 138	613	495	1 150	1 163	723	480
12 070 000	Prignitz	32	26	6	9	2	11	3	6	1
12 071 000	Spree-Neiße	5	3	2	-	1	3	1	-	-
12 072 000	Teltow-Fläming	147	117	30	56	18	38	10	23	2
12 073 000	Uckermark	13	7	6	4	3	2	2	1	1
	Sonstige ¹⁾	1 162	802	360	175	101	404	185	223	74

1) Wohnort unbekannt bzw. in einem anderen Land (Bundesländer oder Ausland)

**Noch: 6. Sozialversicherungspflichtig beschäftigte Einpendler im Land Brandenburg
am 30.06.1998 nach Arbeitsort- und Wohnortkreis sowie Altersgruppen und
Geschlecht**

Schlüssel Nr.	Arbeitsortkreis Wohnortkreis	Einpendler			davon im Alter von ... bis unter ... Jahren					
					unter 30		30 - 45		45 und älter	
		insgesamt	Männer	Frauen	Männer	Frauen	Männer	Frauen	Männer	Frauen
12 052 000	Kreisfreie Stadt Cottbus	25 299	12 930	12 369	3 581	3 897	5 589	5 404	3 760	3 068
	aus									
	Kreisfreie Städte									
12 051 000	Brandenburg an der Havel	54	14	40	3	11	7	16	4	13
12 053 000	Frankfurt (Oder)	307	173	134	47	48	68	49	58	37
12 054 000	Potsdam	64	32	32	8	5	8	10	16	17
	Landkreise									
12 060 000	Barnim	44	24	20	7	3	7	6	10	11
12 061 000	Dahme-Spreewald	1 244	645	599	234	247	236	231	175	121
12 062 000	Elbe-Elster	1 780	871	909	342	406	299	297	230	206
12 063 000	Havelland	20	12	8	-	1	4	2	8	5
12 064 000	Märkisch-Oderland	178	113	65	22	28	48	20	43	17
12 065 000	Oberhavel	55	22	33	3	4	9	18	10	11
12 066 000	Oberspreewald-Lausitz	3 850	1 902	1 948	706	765	705	735	491	448
12 067 000	Oder-Spree	484	253	231	63	71	95	95	95	65
12 068 000	Ostprignitz-Ruppin	62	21	41	5	3	11	23	5	15
12 069 000	Potsdam-Mittelmark	125	36	89	4	5	11	41	21	43
12 070 000	Prignitz	68	22	46	5	2	11	23	6	21
12 071 000	Spree-Neiße	12 651	6 230	6 421	1 474	1 769	2 959	3 084	1 797	1 568
12 072 000	Teltow-Fläming	208	77	131	17	25	36	50	24	56
12 073 000	Uckermark	63	28	35	7	1	17	17	4	17
	Sonstige ¹⁾	4 042	2 455	1 587	634	503	1 058	687	763	397

1) Wohnort unbekannt bzw. in einem anderen Land (Bundesländer oder Ausland)

**Noch: 6. Sozialversicherungspflichtig beschäftigte Einpendler im Land Brandenburg
am 30.06.1998 nach Arbeitsort- und Wohnortkreis sowie Altersgruppen und
Geschlecht**

Schlüssel Nr.	Arbeitsortkreis Wohnortkreis	Einpendler			davon im Alter von ... bis unter ... Jahren					
					unter 30		30 - 45		45 und älter	
		insgesamt	Männer	Frauen	Männer	Frauen	Männer	Frauen	Männer	Frauen
12 053 000	Kreisfreie Stadt Frankfurt (Oder)	12 162	5 866	6 296	1 764	1 964	2 415	2 853	1 687	1 479
	aus									
	Kreisfreie Städte									
12 051 000	Brandenburg an der Havel	19	11	8	4	2	4	6	3	-
12 052 000	Cottbus	111	58	53	18	23	16	18	24	12
12 054 000	Potsdam	51	29	22	7	7	11	7	11	8
	Landkreise									
12 060 000	Barnim	500	213	287	140	135	41	101	32	51
12 061 000	Dahme-Spreewald	119	77	42	14	12	32	22	31	8
12 062 000	Elbe-Elster	50	29	21	13	8	9	9	7	4
12 063 000	Havelland	13	6	7	3	1	2	1	1	5
12 064 000	Märkisch-Oderland	3 654	1 749	1 905	484	595	763	876	502	434
12 065 000	Oberhavel	42	26	16	9	10	9	3	8	3
12 066 000	Oberspreewald-Lausitz	61	31	30	9	9	14	16	8	5
12 067 000	Oder-Spree	5 504	2 453	3 051	672	823	1 027	1 466	754	762
12 068 000	Ostprignitz-Ruppin	46	31	15	-	7	8	3	23	5
12 069 000	Potsdam-Mittelmark	48	29	19	12	6	9	8	8	5
12 070 000	Prignitz	11	4	7	1	3	2	4	1	-
12 071 000	Spree-Neiße	188	97	91	24	41	45	29	28	21
12 072 000	Teltow-Fläming	78	51	27	13	8	23	12	15	7
12 073 000	Uckermark	564	247	317	180	142	37	104	30	71
	Sonstige ¹⁾	1 103	725	378	161	132	363	168	201	78

1) Wohnort unbekannt bzw. in einem anderen Land (Bundesländer oder Ausland)

**Noch: 6. Sozialversicherungspflichtig beschäftigte Einpendler im Land Brandenburg
am 30.06.1998 nach Arbeitsort- und Wohnortkreis sowie Altersgruppen und
Geschlecht**

Schlüssel Nr.	Arbeitsortkreis Wohnortkreis	Einpender			davon im Alter von ... bis unter ... Jahren					
					unter 30		30 - 45		45 und älter	
		insgesamt	Männer	Frauen	Männer	Frauen	Männer	Frauen	Männer	Frauen
12 054 000	Kreisfreie Stadt Potsdam	36 409	18 480	17 929	4 044	4 982	8 422	8 151	6 014	4 796
	aus Kreisfreie Städte									
12 051 000	Brandenburg an der Havel	1 462	714	748	230	303	249	251	235	194
12 052 000	Cottbus	313	163	150	34	41	76	53	53	56
12 053 000	Frankfurt (Oder)	318	154	164	24	25	58	80	72	59
	Landkreise									
12 060 000	Barnim	311	186	125	37	29	83	46	66	50
12 061 000	Dahme-Spreewald	840	529	311	111	91	242	125	176	95
12 062 000	Elbe-Elster	189	88	101	19	34	32	39	37	28
12 063 000	Havelland	2 286	1 180	1 106	316	292	474	516	390	298
12 064 000	Märkisch-Oderland	446	221	225	40	33	100	120	81	72
12 065 000	Oberhavel	1 311	647	664	193	242	257	251	197	171
12 066 000	Oberspreewald-Lausitz	181	114	67	34	24	53	27	27	16
12 067 000	Oder-Spree	546	312	234	64	47	134	101	114	86
12 068 000	Ostprignitz-Ruppin	903	448	455	170	206	154	175	124	74
12 069 000	Potsdam-Mittelmark	14 352	6 398	7 954	1 292	1 878	2 765	3 751	2 341	2 325
12 070 000	Prignitz	449	164	285	91	130	35	103	38	52
12 071 000	Spree-Neiße	258	151	107	18	24	73	49	60	34
12 072 000	Teltow-Fläming	2 674	1 320	1 354	369	508	550	572	401	274
12 073 000	Uckermark	348	138	210	30	48	59	103	49	59
	Sonstige ¹⁾	9 222	5 553	3 669	972	1 027	3 028	1 789	1 553	853

1) Wohnort unbekannt bzw. in einem anderen Land (Bundesländer oder Ausland)

**Noch: 6. Sozialversicherungspflichtig beschäftigte Einpendler im Land Brandenburg
am 30.06.1998 nach Arbeitsort- und Wohnortkreis sowie Altersgruppen und
Geschlecht**

Schlüssel Nr.	Arbeitsortkreis Wohnortkreis	Einpender			davon im Alter von ... bis unter ... Jahren					
		insgesamt	Männer	Frauen	unter 30		30 - 45		45 und älter	
					Männer	Frauen	Männer	Frauen	Männer	Frauen
12 060 000	Landkreis Barnim	12 005	7 844	4 161	1 753	1 291	3 831	1 968	2 260	902
	aus									
	Kreisfreie Städte									
12 051 000	Brandenburg an der Havel	21	17	4	3	1	10	2	4	1
12 052 000	Cottbus	26	17	9	3	5	6	4	8	-
12 053 000	Frankfurt (Oder)	79	60	19	20	8	26	9	14	2
12 054 000	Potsdam	52	33	19	3	5	21	10	9	4
	Landkreise									
12 061 000	Dahme-Spreewald	115	83	32	15	10	47	16	21	6
12 062 000	Elbe-Elster	16	11	5	2	4	8	1	1	-
12 063 000	Havelland	80	50	30	10	6	25	18	15	6
12 064 000	Märkisch-Oderland	1 979	1 281	698	288	244	646	317	347	137
12 065 000	Oberhavel	771	468	303	94	79	212	144	162	80
12 066 000	Oberspreewald-Lausitz	24	14	10	5	2	7	3	2	5
12 067 000	Oder-Spree	357	194	163	36	26	90	87	68	50
12 068 000	Ostprignitz-Ruppin	73	35	38	11	9	16	25	8	4
12 069 000	Potsdam-Mittelmark	45	29	16	4	6	14	7	11	3
12 070 000	Prignitz	9	5	4	3	3	2	-	-	1
12 071 000	Spree-Neiße	41	20	21	4	6	12	6	4	9
12 072 000	Teltow-Fläming	53	28	25	6	16	13	5	9	4
12 073 000	Uckermark	1 549	1 041	508	272	244	480	177	289	87
	Sonstige ¹⁾	6 715	4 458	2 257	974	617	2 196	1 137	1 288	503

1) Wohnort unbekannt bzw. in einem anderen Land (Bundesländer oder Ausland)

**Noch: 6. Sozialversicherungspflichtig beschäftigte Einpendler im Land Brandenburg
am 30.06.1998 nach Arbeitsort- und Wohnortkreis sowie Altersgruppen und
Geschlecht**

Schlüssel Nr.	Arbeitsortkreis Wohnortkreis	Einpender			davon im Alter von ... bis unter ... Jahren					
		insgesamt	Männer	Frauen	unter 30		30 - 45		45 und älter	
					Männer	Frauen	Männer	Frauen	Männer	Frauen
12 061 000	Landkreis Dahme-Spreewald	17 567	10 686	6 881	2 415	1 957	5 196	3 170	3 075	1 754
	aus									
	Kreisfreie Städte									
12 051 000	Brandenburg an der Havel	89	47	42	13	11	17	16	17	15
12 052 000	Cottbus	308	182	126	48	46	90	45	44	35
12 053 000	Frankfurt (Oder)	100	67	33	14	14	34	13	19	6
12 054 000	Potsdam	334	218	116	48	26	100	53	70	37
	Landkreise									
12 060 000	Barnim	171	117	54	21	13	54	24	42	17
12 062 000	Eibe-Elster	444	283	161	89	65	125	72	69	24
12 063 000	Havelland	112	61	51	7	21	32	17	22	13
12 064 000	Märkisch-Oderland	404	250	154	39	38	142	86	69	30
12 065 000	Oberhavel	134	76	58	9	8	39	36	28	14
12 066 000	Oberspreewald-Lausitz	1 027	559	468	179	179	269	201	111	88
12 067 000	Oder-Spree	1 161	714	447	167	130	365	225	182	92
12 068 000	Ostprignitz-Ruppin	45	22	23	8	6	6	13	8	4
12 069 000	Potsdam-Mittelmark	386	244	142	73	44	105	62	66	36
12 070 000	Prignitz	35	9	26	1	8	3	9	5	9
12 071 000	Spree-Neiße	305	201	104	59	40	83	42	59	22
12 072 000	Teltow-Fläming	2 965	1 716	1 249	389	342	795	576	532	331
12 073 000	Uckermark	64	31	33	6	3	15	18	10	12
	Sonstige ¹⁾	9 483	5 889	3 594	1 245	963	2 922	1 662	1 722	969

1) Wohnort unbekannt bzw. in einem anderen Land (Bundesländer oder Ausland)

**Noch: 6. Sozialversicherungspflichtig beschäftigte Einpendler im Land Brandenburg
am 30.06.1998 nach Arbeitsort- und Wohnortkreis sowie Altersgruppen und
Geschlecht**

Schlüssel Nr.	Arbeitsortkreis Wohnortkreis	Einpender			davon im Alter von ... bis unter ... Jahren					
		insgesamt	Männer	Frauen	unter 30		30 - 45		45 und älter	
					Männer	Frauen	Männer	Frauen	Männer	Frauen
12 062 000	Landkreis Elbe-Elster	4 775	3 095	1 680	925	507	1 372	789	798	384
	aus									
	Kreisfreie Städte									
12 051 000	Brandenburg an der Havel	23	5	18	-	2	2	7	3	9
12 052 000	Cottbus	180	128	52	44	22	57	17	27	13
12 053 000	Frankfurt (Oder)	11	5	6	1	-	3	3	1	3
12 054 000	Potsdam	13	8	5	4	-	1	1	3	4
	Landkreise									
12 060 000	Barnim	15	13	2	-	1	6	-	7	1
12 061 000	Dahme-Spreewald	396	247	149	82	38	101	67	64	44
12 063 000	Havelland	12	9	3	3	1	5	2	1	-
12 064 000	Märkisch-Oderland	29	23	6	7	1	14	4	2	1
12 065 000	Oberhavel	13	7	6	2	-	3	5	2	1
12 066 000	Oberspreewald-Lausitz	1 132	702	430	297	163	281	184	124	83
12 067 000	Oder-Spree	22	13	9	2	1	10	4	1	4
12 068 000	Ostprignitz-Ruppin	7	5	2	3	1	1	1	1	-
12 069 000	Potsdam-Mittelmark	38	15	23	2	7	5	11	8	5
12 070 000	Prignitz	2	1	1	-	-	-	1	1	-
12 071 000	Spree-Neiße	212	150	62	47	17	61	28	42	17
12 072 000	Teltow-Fläming	308	210	98	54	25	95	54	61	19
12 073 000	Uckermark	11	4	7	2	1	1	3	1	3
	Sonstige ¹⁾	2 351	1 550	801	375	227	726	397	449	177

¹⁾ Wohnort unbekannt bzw. in einem anderen Land (Bundesländer oder Ausland)

**Noch: 6. Sozialversicherungspflichtig beschäftigte Einpendler im Land Brandenburg
am 30.06.1998 nach Arbeitsort- und Wohnortkreis sowie Altersgruppen und
Geschlecht**

Schlüssel Nr.	Arbeitsortkreis Wohnortkreis	Einpendler			davon im Alter von ... bis unter ... Jahren					
		insgesamt	Männer	Frauen	unter 30		30 - 45		45 und älter	
					Männer	Frauen	Männer	Frauen	Männer	Frauen
12 063 000	Landkreis Havelland	8 269	5 511	2 758	1 419	795	2 663	1 316	1 429	647
	aus									
	Kreisfreie Städte									
12 051 000	Brandenburg an der Havel	503	342	161	83	45	172	88	87	28
12 052 000	Cottbus	10	7	3	1	1	5	1	1	1
12 053 000	Frankfurt (Oder)	21	7	14	2	2	2	10	3	2
12 054 000	Potsdam	420	283	137	69	49	122	57	92	31
	Landkreise									
12 060 000	Barnim	61	39	22	9	6	18	8	12	8
12 061 000	Dahme-Spreewald	31	25	6	9	1	13	3	3	2
12 062 000	Elbe-Elster	22	16	6	8	5	5	1	3	-
12 064 000	Märkisch-Oderland	77	42	35	8	11	24	19	10	5
12 065 000	Oberhavel	1 179	645	534	200	149	305	264	140	121
12 066 000	Oberspreewald-Lausitz	14	12	2	4	2	4	-	4	-
12 067 000	Oder-Spree	37	28	9	7	5	13	2	8	2
12 068 000	Ostprignitz-Ruppin	705	432	273	178	98	166	126	88	49
12 069 000	Potsdam-Mittelmark	805	469	336	83	91	249	165	137	80
12 070 000	Prignitz	146	112	34	67	19	25	9	20	6
12 071 000	Spree-Neiße	11	10	1	2	1	4	-	4	-
12 072 000	Teltow-Fläming	128	92	36	18	6	49	19	25	11
12 073 000	Uckermark	23	20	3	9	-	6	2	5	1
	Sonstige ¹⁾	4 076	2 930	1 146	662	304	1 481	542	787	300

1) Wohnort unbekannt bzw. in einem anderen Land (Bundesländer oder Ausland)

**Noch: 6. Sozialversicherungspflichtig beschäftigte Einpendler im Land Brandenburg
am 30.06.1998 nach Arbeitsort- und Wohnortkreis sowie Altersgruppen und
Geschlecht**

Schlüssel Nr.	Arbeitsortkreis Wohnortkreis	Einpender			davon im Alter von ... bis unter ... Jahren					
					unter 30		30 - 45		45 und älter	
		insgesamt	Männer	Frauen	Männer	Frauen	Männer	Frauen	Männer	Frauen
12 064 000	Landkreis Märkisch-Oderland	16 131	10 244	5 887	2 119	1 364	4 913	2 929	3 212	1 594
	aus									
	Kreisfreie Städte									
12 051 000	Brandenburg an der Havel	60	41	19	6	3	23	11	12	5
12 052 000	Cottbus	92	58	34	9	8	30	16	19	10
12 053 000	Frankfurt (Oder)	677	458	219	136	94	195	96	127	29
12 054 000	Potsdam	114	73	41	11	7	30	18	32	16
	Landkreise									
12 060 000	Barnim	1 591	959	632	251	165	429	299	279	168
12 061 000	Dahme-Spreewald	313	191	122	34	26	83	61	74	35
12 062 000	Elbe-Elster	37	17	20	2	5	12	9	3	6
12 063 000	Havelland	156	82	74	6	21	46	36	30	17
12 065 000	Oberhavel	237	118	119	19	27	56	70	43	22
12 066 000	Oberspreewald-Lausitz	76	39	37	9	9	18	16	12	12
12 067 000	Oder-Spree	2 946	1 747	1 199	382	302	799	578	566	319
12 068 000	Ostprignitz-Ruppin	34	19	15	4	5	11	4	4	6
12 069 000	Potsdam-Mittelmark	203	105	98	10	15	50	46	45	37
12 070 000	Prignitz	59	26	33	3	6	12	17	11	10
12 071 000	Spree-Neiße	127	79	48	12	12	41	23	26	13
12 072 000	Teltow-Fläming	217	107	110	19	21	49	64	39	25
12 073 000	Uckermark	383	287	96	103	16	101	48	83	32
	Sonstige ¹⁾	8 809	5 838	2 971	1 103	622	2 928	1 517	1 807	832

1) Wohnort unbekannt bzw. in einem anderen Land (Bundesländer oder Ausland)

**Noch: 6. Sozialversicherungspflichtig beschäftigte Einpendler im Land Brandenburg
am 30.06.1998 nach Arbeitsort- und Wohnortkreis sowie Altersgruppen und
Geschlecht**

Schlüssel Nr.	Arbeitsortkreis Wohnortkreis	Einpender			davon im Alter von ... bis unter ... Jahren					
		insgesamt	Männer	Frauen	unter 30		30 - 45		45 und älter	
					Männer	Frauen	Männer	Frauen	Männer	Frauen
12 065 000	Landkreis Oberhavel	12 614	8 610	4 004	1 726	1 120	4 280	1 921	2 604	963
	aus									
	Kreisfreie Städte									
12 051 000	Brandenburg an der Havel	71	39	32	11	12	13	11	15	9
12 052 000	Cottbus	38	29	9	7	2	15	7	7	-
12 053 000	Frankfurt (Oder)	42	26	16	3	2	12	9	11	5
12 054 000	Potsdam	177	125	52	38	28	55	19	32	5
	Landkreise									
12 060 000	Barnim	782	428	354	88	85	215	175	125	94
12 061 000	Dahme-Spreewald	96	78	18	19	5	35	9	24	4
12 062 000	Elbe-Elster	28	26	2	6	-	14	1	6	1
12 063 000	Havelland	1 074	759	315	153	87	364	161	242	67
12 064 000	Märkisch-Oderland	301	193	108	40	18	88	62	65	28
12 066 000	Oberspreewald-Lausitz	24	19	5	4	4	13	1	2	-
12 067 000	Oder-Spree	132	96	36	20	3	41	22	35	11
12 068 000	Ostprignitz-Ruppin	1 038	636	402	145	155	331	186	160	61
12 069 000	Potsdam-Mittelmark	224	154	70	32	28	74	33	48	9
12 070 000	Prignitz	75	52	23	18	11	17	8	17	4
12 071 000	Spree-Neiße	38	29	9	6	2	15	6	8	1
12 072 000	Teltow-Fläming	103	76	27	15	8	37	18	24	1
12 073 000	Uckermark	591	376	215	120	103	169	77	87	35
	Sonstige ¹⁾	7 780	5 469	2 311	1 001	567	2 772	1 116	1 696	628

1) Wohnort unbekannt bzw. in einem anderen Land (Bundesländer oder Ausland)

**Noch: 6. Sozialversicherungspflichtig beschäftigte Einpendler im Land Brandenburg
am 30.06.1998 nach Arbeitsort- und Wohnortkreis sowie Altersgruppen und
Geschlecht**

Schlüssel Nr.	Arbeitsortkreis Wohnortkreis	Einpendler			davon im Alter von ... bis unter ... Jahren					
		insgesamt	Männer	Frauen	unter 30		30 - 45		45 und älter	
					Männer	Frauen	Männer	Frauen	Männer	Frauen
12 066 000	Landkreis Oberspreewald-Lausitz	10 692	7 066	3 626	1 756	1 020	3 060	1 638	2 250	968
	aus									
	Kreisfreie Städte									
12 051 000	Brandenburg an der Havel	3	3	-	1	-	1	-	1	-
12 052 000	Cottbus	1 051	735	316	209	112	284	128	242	76
12 053 000	Frankfurt (Oder)	19	12	7	1	3	5	3	6	1
12 054 000	Potsdam	21	10	11	3	4	5	4	2	3
	Landkreise									
12 060 000	Barnim	9	3	6	1	-	2	3	-	3
12 061 000	Dahme-Spreewald	930	602	328	144	109	292	153	166	66
12 062 000	Elbe-Elster	2 338	1 446	892	335	219	659	413	452	260
12 063 000	Havelland	7	5	2	1	-	4	1	-	1
12 064 000	Märkisch-Oderland	18	12	6	1	3	8	1	3	2
12 065 000	Oberhavel	13	7	6	-	-	-	3	7	3
12 067 000	Oder-Spree	217	148	69	17	12	51	42	80	15
12 068 000	Ostprignitz-Ruppin	1	1	-	-	-	1	-	-	-
12 069 000	Potsdam-Mittelmark	25	13	12	2	1	7	10	4	1
12 070 000	Prignitz	1	1	-	-	-	1	-	-	-
12 071 000	Spree-Neiße	1 594	983	611	289	136	427	317	267	158
12 072 000	Teltow-Fläming	47	33	14	7	4	17	5	9	5
12 073 000	Uckermark	9	6	3	1	-	3	3	2	-
	Sonstige ¹⁾	4 389	3 046	1 343	744	417	1 293	552	1 009	374

1) Wohnort unbekannt bzw. in einem anderen Land (Bundesländer oder Ausland)

**Noch: 6. Sozialversicherungspflichtig beschäftigte Einpendler im Land Brandenburg
am 30.06.1998 nach Arbeitsort- und Wohnortkreis sowie Altersgruppen und
Geschlecht**

Schlüssel Nr.	Arbeitsortkreis Wohnortkreis	Einpender			davon im Alter von ... bis unter ... Jahren					
		insgesamt	Männer	Frauen	unter 30		30 - 45		45 und älter	
					Männer	Frauen	Männer	Frauen	Männer	Frauen
12 067 000	Landkreis Oder-Spree	10 214	6 836	3 378	1 908	1 006	3 104	1 550	1 824	822
	aus									
	Kreisfreie Städte									
12 051 000	Brandenburg an der Havel	16	10	6	1	3	6	2	3	1
12 052 000	Cottbus	131	85	46	32	23	36	18	17	5
12 053 000	Frankfurt (Oder)	2 302	1 656	646	568	191	707	260	381	195
12 054 000	Potsdam	50	35	15	8	7	13	5	14	3
	Landkreise									
12 060 000	Barnim	330	261	69	49	16	128	32	84	21
12 061 000	Dahme-Spreewald	873	525	348	132	79	270	192	123	77
12 062 000	Elbe-Elster	75	44	31	17	12	19	15	8	4
12 063 000	Havelland	70	34	36	8	12	19	19	7	5
12 064 000	Märkisch-Oderland	2 249	1 340	909	408	258	613	450	319	201
12 065 000	Oberhavel	62	33	29	7	5	14	17	12	7
12 066 000	Oberspreewald-Lausitz	115	89	26	29	9	34	7	26	10
12 068 000	Ostprignitz-Ruppin	39	19	20	6	10	10	5	3	5
12 069 000	Potsdam-Mittelmark	80	43	37	8	6	22	23	13	8
12 070 000	Prignitz	13	8	5	4	1	-	2	4	2
12 071 000	Spree-Neiße	548	377	171	95	63	171	74	111	34
12 072 000	Teltow-Fläming	122	93	29	22	15	56	11	15	3
12 073 000	Uckermark	106	77	29	21	14	33	9	23	6
	Sonstige ¹⁾	3 033	2 107	926	493	282	953	409	661	235

1) Wohnort unbekannt bzw. in einem anderen Land (Bundesländer oder Ausland)

**Noch: 6. Sozialversicherungspflichtig beschäftigte Einpendler im Land Brandenburg
am 30.06.1998 nach Arbeitsort- und Wohnortkreis sowie Altersgruppen und
Geschlecht**

Schlüssel Nr.	Arbeitsortkreis Wohnortkreis	Einpendler			davon im Alter von ... bis unter ... Jahren					
		insgesamt	Männer	Frauen	unter 30		30 - 45		45 und älter	
					Männer	Frauen	Männer	Frauen	Männer	Frauen
12 068 000	Landkreis Ostprignitz-Ruppin	5 059	3 015	2 044	742	663	1 468	963	805	418
	aus									
	Kreisfreie Städte									
12 051 000	Brandenburg an der Havel	26	20	6	6	3	8	3	6	-
12 052 000	Cottbus	18	7	11	1	2	4	4	2	5
12 053 000	Frankfurt (Oder)	10	5	5	1	-	1	3	3	2
12 054 000	Potsdam	40	23	17	6	5	12	10	5	2
	Landkreise									
12 060 000	Barnim	67	37	30	12	5	13	10	12	15
12 061 000	Dahme-Spreewald	18	16	2	3	-	9	2	4	-
12 062 000	Elbe-Elster	6	5	1	3	1	1	-	1	-
12 063 000	Havelland	466	253	213	57	100	129	76	67	37
12 064 000	Märkisch-Oderland	30	23	7	2	3	10	2	11	2
12 065 000	Oberhavel	1 039	584	455	129	171	274	211	181	73
12 066 000	Oberspreewald-Lausitz	7	5	2	1	1	1	1	3	-
12 067 000	Oder-Spree	32	19	13	2	-	13	5	4	8
12 069 000	Potsdam-Mittelmark	75	43	32	17	9	10	16	16	7
12 070 000	Prignitz	1 392	815	577	239	184	396	295	180	98
12 071 000	Spree-Neiße	14	5	9	2	2	3	5	-	2
12 072 000	Teltow-Fläming	24	13	11	6	1	5	5	2	5
12 073 000	Uckermark	61	25	36	2	6	16	20	7	10
	Sonstige ¹⁾	1 734	1 117	617	253	170	563	295	301	152

1) Wohnort unbekannt bzw. in einem anderen Land (Bundesländer oder Ausland)

**Noch: 6. Sozialversicherungspflichtig beschäftigte Einpendler im Land Brandenburg
am 30.06.1998 nach Arbeitsort- und Wohnortkreis sowie Altersgruppen und
Geschlecht**

Schlüssel Nr.	Arbeitsortkreis Wohnortkreis	Einpender			davon im Alter von ... bis unter ... Jahren					
					unter 30		30 - 45		45 und älter	
		insgesamt	Männer	Frauen	Männer	Frauen	Männer	Frauen	Männer	Frauen
12 069 000	Landkreis Potsdam-Mittelmark	26 072	15 879	10 193	3 787	2 825	7 346	4 838	4 746	2 530
	aus									
	Kreisfreie Städte									
12 051 000	Brandenburg an der Havel	3 112	1 890	1 222	502	353	848	543	540	326
12 052 000	Cottbus	152	77	75	21	16	23	41	33	18
12 053 000	Frankfurt (Oder)	121	57	64	20	25	18	28	19	11
12 054 000	Potsdam	7 618	4 527	3 091	1 125	765	1 920	1 348	1 482	978
	Landkreise									
12 060 000	Barnim	273	146	127	41	34	58	66	47	27
12 061 000	Dahme-Spreewald	611	328	283	61	74	161	148	106	61
12 062 000	Elbe-Elster	187	52	135	20	33	19	68	13	34
12 063 000	Havelland	1 136	686	450	137	103	330	254	219	93
12 064 000	Märkisch-Oderland	451	297	154	68	52	140	80	89	22
12 065 000	Oberhavel	449	243	206	44	58	128	109	71	39
12 066 000	Oberspreewald-Lausitz	185	77	108	16	29	40	57	21	22
12 067 000	Oder-Spree	500	201	299	52	62	88	179	61	58
12 068 000	Ostprignitz-Ruppin	269	138	131	36	41	66	71	36	19
12 070 000	Prignitz	131	41	90	10	20	21	50	10	20
12 071 000	Spree-Neiße	202	76	126	14	34	33	69	29	23
12 072 000	Teltow-Fläming	2 836	1 595	1 241	396	380	772	613	427	248
12 073 000	Uckermark	293	120	173	31	51	50	86	39	36
	Sonstige ¹⁾	7 546	5 328	2 218	1 193	695	2 631	1 028	1 504	495

1) Wohnort unbekannt bzw. in einem anderen Land (Bundesländer oder Ausland)

**Noch: 6. Sozialversicherungspflichtig beschäftigte Einpendler im Land Brandenburg
am 30.06.1998 nach Arbeitsort- und Wohnortkreis sowie Altersgruppen und
Geschlecht**

Schlüssel Nr.	Arbeitsortkreis Wohnortkreis	Einpendler			davon im Alter von ... bis unter ... Jahren					
		insgesamt	Männer	Frauen	unter 30		30 - 45		45 und älter	
					Männer	Frauen	Männer	Frauen	Männer	Frauen
12 070 000	Landkreis Prignitz	3 315	1 995	1 320	596	510	939	561	460	249
	aus									
	Kreisfreie Städte									
12 051 000	Brandenburg an der Havel	5	3	2	2	-	1	1	-	1
12 052 000	Cottbus	2	1	1	-	-	1	1	-	-
12 053 000	Frankfurt (Oder)	1	1	-	1	-	-	-	-	-
12 054 000	Potsdam	18	11	7	3	1	7	2	1	4
	Landkreise									
12 060 000	Barnim	7	3	4	-	2	3	1	-	1
12 061 000	Dahme-Spreewald	2	1	1	1	-	-	1	-	-
12 062 000	Elbe-Elster	1	1	-	-	-	1	-	-	-
12 063 000	Havelland	88	51	37	35	24	11	6	5	7
12 064 000	Märkisch-Oderland	9	7	2	2	2	3	-	2	-
12 065 000	Oberhavel	56	38	18	25	15	8	2	5	1
12 066 000	Oberspreewald-Lausitz	5	1	4	-	4	-	-	1	-
12 067 000	Oder-Spree	1	1	-	-	-	1	-	-	-
12 068 000	Ostprignitz-Ruppin	1 346	734	612	257	221	319	270	158	121
12 069 000	Potsdam-Mittelmark	23	13	10	3	3	5	4	5	3
12 071 000	Spree-Neiße	2	1	1	1	1	-	-	-	-
12 072 000	Teltow-Fläming	14	11	3	1	1	8	1	2	1
12 073 000	Uckermark	10	4	6	2	3	1	3	1	-
	Sonstige ¹⁾	1 725	1 113	612	263	233	570	269	280	110

1) Wohnort unbekannt bzw. in einem anderen Land (Bundesländer oder Ausland)

**Noch: 6. Sozialversicherungspflichtig beschäftigte Einpendler im Land Brandenburg
am 30.06.1998 nach Arbeitsort- und Wohnortkreis sowie Altersgruppen und
Geschlecht**

Schlüssel Nr.	Arbeitsortkreis Wohnortkreis	Einpender			davon im Alter von ... bis unter ... Jahren					
					unter 30		30 - 45		45 und älter	
		insgesamt	Männer	Frauen	Männer	Frauen	Männer	Frauen	Männer	Frauen
12 071 000	Landkreis Spree-Neiße	16 542	11 123	5 419	2 220	1 389	5 467	2 564	3 436	1 466
	aus									
	Kreisfreie Städte									
12 051 000	Brandenburg an der Havel	72	15	57	6	5	6	34	3	18
12 052 000	Cottbus	6 537	4 128	2 409	1 065	699	2 046	1 124	1 017	586
12 053 000	Frankfurt (Oder)	81	28	53	8	20	12	23	8	10
12 054 000	Potsdam	18	13	5	3	-	8	3	2	2
	Landkreise									
12 060 000	Barnim	16	12	4	1	3	8	1	3	-
12 061 000	Dahme-Spreewald	582	387	195	115	52	185	99	87	44
12 062 000	Elbe-Elster	231	158	73	34	25	86	31	38	17
12 063 000	Havelland	10	6	4	2	1	3	2	1	1
12 064 000	Märkisch-Oderland	31	12	19	4	3	6	9	2	7
12 065 000	Oberhavel	40	19	21	5	11	10	8	4	2
12 066 000	Oberspreewald-Lausitz	1 885	1 336	549	296	152	669	249	371	148
12 067 000	Oder-Spree	543	268	275	75	63	119	146	74	66
12 068 000	Ostprignitz-Ruppin	10	-	10	-	1	-	6	-	3
12 069 000	Potsdam-Mittelmark	27	9	18	1	4	5	9	3	5
12 070 000	Prignitz	1	1	-	-	-	-	-	1	-
12 072 000	Teltow-Fläming	23	12	11	1	4	7	4	4	3
12 073 000	Uckermark	37	29	8	16	2	6	4	7	2
	Sonstige ¹⁾	6 398	4 690	1 708	588	344	2 291	812	1 811	552

1) Wohnort unbekannt bzw. in einem anderen Land (Bundesländer oder Ausland)

**Noch: 6. Sozialversicherungspflichtig beschäftigte Einpendler im Land Brandenburg
am 30.06.1998 nach Arbeitsort- und Wohnortkreis sowie Altersgruppen und
Geschlecht**

Schlüssel Nr.	Arbeitsortkreis Wohnortkreis	Einpendler			davon im Alter von ... bis unter ... Jahren					
		insgesamt	Männer	Frauen	unter 30		30 - 45		45 und älter	
					Männer	Frauen	Männer	Frauen	Männer	Frauen
	Landkreis									
12 072 000	Teltow-Fläming	12 033	8 254	3 779	1 770	998	4 192	1 815	2 292	966
	aus									
	Kreisfreie Städte									
12 051 000	Brandenburg an der Havel	115	83	32	23	7	42	11	18	14
12 052 000	Cottbus	49	38	11	11	3	22	7	5	1
12 053 000	Frankfurt (Oder)	46	27	19	3	5	11	10	13	4
12 054 000	Potsdam	1 040	675	365	164	89	306	171	205	105
	Landkreise									
12 060 000	Barnim	116	83	33	14	8	47	16	22	9
12 061 000	Dahme-Spreewald	1 754	924	830	250	225	429	392	245	213
12 062 000	Elbe-Elster	328	175	153	44	60	89	60	42	33
12 063 000	Havelland	150	105	45	23	16	50	19	32	10
12 064 000	Märkisch-Oderland	177	132	45	28	5	60	31	44	9
12 065 000	Oberhavel	129	78	51	14	14	46	28	18	9
12 066 000	Oberspreewald-Lausitz	57	46	11	10	6	23	5	13	-
12 067 000	Oder-Spree	188	124	64	24	19	64	29	36	16
12 068 000	Ostprignitz-Ruppin	35	25	10	8	3	14	5	3	2
12 069 000	Potsdam-Mittelmark	1 630	1 024	606	272	158	488	303	264	145
12 070 000	Prignitz	14	10	4	2	2	6	2	2	-
12 071 000	Spree-Neiße	60	44	16	10	5	24	5	10	6
12 073 000	Uckermark	76	57	19	19	4	27	10	11	5
	Sonstige ¹⁾	6 069	4 604	1 465	851	369	2 444	711	1 309	385

1) Wohnort unbekannt bzw. in einem anderen Land (Bundesländer oder Ausland)

**Noch: 6. Sozialversicherungspflichtig beschäftigte Einpendler im Land Brandenburg
am 30.06.1998 nach Arbeitsort- und Wohnortkreis sowie Altersgruppen und
Geschlecht**

Schlüssel Nr.	Arbeitsortkreis Wohnortkreis	Einpendler			davon im Alter von ... bis unter ... Jahren					
		insgesamt	Männer	Frauen	unter 30		30 - 45		45 und älter	
					Männer	Frauen	Männer	Frauen	Männer	Frauen
12 073 000	Landkreis Uckermark	3 627	2 319	1 308	530	421	1 109	605	680	282
	aus									
	Kreisfreie Städte									
12 051 000	Brandenburg an der Havel	7	4	3	2	2	1	-	1	1
12 052 000	Cottbus	9	7	2	-	1	5	1	2	-
12 053 000	Frankfurt (Oder)	24	15	9	6	8	7	-	2	1
12 054 000	Potsdam	9	8	1	2	1	3	-	3	-
	Landkreise									
12 060 000	Barnim	937	513	424	159	133	206	190	148	101
12 061 000	Dahme-Spreewald	7	4	3	2	2	1	1	1	-
12 062 000	Elbe-Elster	2	1	1	-	1	-	-	1	-
12 063 000	Havelland	24	17	7	4	3	6	2	7	2
12 064 000	Märkisch-Oderland	214	155	59	32	18	63	24	60	17
12 065 000	Oberhavel	293	150	143	27	48	84	70	39	25
12 066 000	Oberspreewald-Lausitz	30	21	9	1	1	13	6	7	2
12 067 000	Oder-Spree	59	54	5	11	3	27	1	16	1
12 068 000	Ostprignitz-Ruppin	29	23	6	8	1	7	3	8	2
12 069 000	Potsdam-Mittelmark	17	9	8	2	3	6	5	1	-
12 070 000	Prignitz	11	9	2	1	-	6	1	2	1
12 071 000	Spree-Neiße	13	6	7	1	2	2	4	3	1
12 072 000	Teltow-Fläming	15	8	7	4	1	2	4	2	2
	Sonstige ¹⁾	1 927	1 315	612	268	193	670	293	377	126

1) Wohnort unbekannt bzw. in einem anderen Land (Bundesländer oder Ausland)

7. Sozialversicherungspflichtig beschäftigte Auspendler im Land Brandenburg am 30.06.1998 nach Wohnort- und Arbeitsortkreis sowie Altersgruppen und Geschlecht

Schlüssel Nr.	Wohnortkreis Arbeitsortkreis	Auspendler			davon im Alter von ... bis unter ... Jahren					
		insgesamt	Männer	Frauen	unter 30		30 - 45		45 und älter	
					Männer	Frauen	Männer	Frauen	Männer	Frauen
12 051 000	Kreisfreie Stadt Brandenburg an der Havel	8 130	4 889	3 241	1 228	994	2 229	1 363	1 432	884
	aus									
	Kreisfreie Städte									
12 052 000	Cottbus	54	14	40	3	11	7	16	4	13
12 053 000	Frankfurt (Oder)	19	11	8	4	2	4	6	3	-
12 054 000	Potsdam	1 462	714	748	230	303	249	251	235	194
	Landkreise									
12 060 000	Barnim	21	17	4	3	1	10	2	4	1
12 061 000	Dahme-Spreewald	89	47	42	13	11	17	16	17	15
12 062 000	Elbe-Elster	23	5	18	-	2	2	7	3	9
12 063 000	Havelland	503	342	161	83	45	172	88	87	28
12 064 000	Märkisch-Oderland	60	41	19	6	3	23	11	12	5
12 065 000	Oberhavel	71	39	32	11	12	13	11	15	9
12 066 000	Oberspreewald-Lausitz	3	3	-	1	-	1	-	1	-
12 067 000	Oder-Spree	16	10	6	1	3	6	2	3	1
12 068 000	Ostprignitz-Ruppin	26	20	6	6	3	8	3	6	-
12 069 000	Potsdam-Mittelmark	3 112	1 890	1 222	502	353	848	543	540	326
12 070 000	Prignitz	5	3	2	2	-	1	1	-	1
12 071 000	Spree-Neiße	72	15	57	6	5	6	34	3	18
12 072 000	Teltow-Fläming	115	83	32	23	7	42	11	18	14
12 073 000	Uckermark	7	4	3	2	2	1	-	1	1
	Sonstige ¹⁾	2 472	1 631	841	332	231	819	361	480	249

1) Arbeitsort in einem anderen Bundesland

**Noch: 7. Sozialversicherungspflichtig beschäftigte Auspendler im Land Brandenburg
am 30.06.1998 nach Wohnort- und Arbeitsortkreis sowie Altersgruppen und
Geschlecht**

Schlüssel Nr.	Wohnortkreis Arbeitsortkreis	Auspendler			davon im Alter von ... bis unter ... Jahren					
					unter 30		30 - 45		45 und älter	
		insgesamt	Männer	Frauen	Männer	Frauen	Männer	Frauen	Männer	Frauen
12 052 000	Kreisfreie Stadt Cottbus	12 670	8 380	4 290	2 139	1 344	3 938	1 884	2 303	1 062
12 051 000	aus Kreisfreie Städte Brandenburg an der Havel	6	5	1	3	-	2	-	-	1
12 053 000	Frankfurt (Oder)	111	58	53	18	23	16	18	24	12
12 054 000	Potsdam	313	163	150	34	41	76	53	53	56
12 060 000	Landkreise Barnim	26	17	9	3	5	6	4	8	-
12 061 000	Dahme-Spreewald	308	182	126	48	46	90	45	44	35
12 062 000	Elbe-Elster	180	128	52	44	22	57	17	27	13
12 063 000	Havelland	10	7	3	1	1	5	1	1	1
12 064 000	Märkisch-Oderland	92	58	34	9	8	30	16	19	10
12 065 000	Oberhavel	38	29	9	7	2	15	7	7	-
12 066 000	Oberspreewald-Lausitz	1 051	735	316	209	112	284	128	242	76
12 067 000	Oder-Spree	131	85	46	32	23	36	18	17	5
12 068 000	Ostprignitz-Ruppin	18	7	11	1	2	4	4	2	5
12 069 000	Potsdam-Mittelmark	152	77	75	21	16	23	41	33	18
12 070 000	Prignitz	2	1	1	-	-	1	1	-	-
12 071 000	Spree-Neiße	6 537	4 128	2 409	1 065	699	2 046	1 124	1 017	586
12 072 000	Teltow-Fläming	49	38	11	11	3	22	7	5	1
12 073 000	Uckermark	9	7	2	-	1	5	1	2	-
	Sonstige ¹⁾	3 637	2 655	982	633	340	1 220	399	802	243

1) Arbeitsort in einem anderen Bundesland

**Noch: 7. Sozialversicherungspflichtig beschäftigte Auspendler im Land Brandenburg
am 30.06.1998 nach Wohnort- und Arbeitsortkreis sowie Altersgruppen und
Geschlecht**

Schlüssel Nr.	Wohnortkreis Arbeitsortkreis	Auspendler			davon im Alter von ... bis unter ... Jahren					
		insgesamt	Männer	Frauen	unter 30		30 - 45		45 und älter	
					Männer	Frauen	Männer	Frauen	Männer	Frauen
12 053 000	Kreisfreie Stadt Frankfurt (Oder)	6 117	4 099	2 018	1 175	672	1 820	801	1 104	545
	aus									
12 051 000	Kreisfreie Städte Brandenburg an der Havel	3	3	-	1	-	-	-	2	-
12 052 000	Cottbus	307	173	134	47	48	68	49	58	37
12 054 000	Potsdam	318	154	164	24	25	58	80	72	59
	Landkreise									
12 060 000	Barnim	79	60	19	20	8	26	9	14	2
12 061 000	Dahme-Spreewald	100	67	33	14	14	34	13	19	6
12 062 000	Elbe-Elster	11	5	6	1	-	3	3	1	3
12 063 000	Havelland	21	7	14	2	2	2	10	3	2
12 064 000	Märkisch-Oderland	677	458	219	136	94	195	96	127	29
12 065 000	Oberhavel	42	26	16	3	2	12	9	11	5
12 066 000	Oberspreewald-Lausitz	19	12	7	1	3	5	3	6	1
12 067 000	Oder-Spree	2 302	1 656	646	568	191	707	260	381	195
12 068 000	Ostprignitz-Ruppin	10	5	5	1	-	1	3	3	2
12 069 000	Potsdam-Mittelmark	121	57	64	20	25	18	28	19	11
12 070 000	Prignitz	1	1	-	1	-	-	-	-	-
12 071 000	Spree-Neiße	81	28	53	8	20	12	23	8	10
12 072 000	Teltow-Fläming	46	27	19	3	5	11	10	13	4
12 073 000	Uckermark	24	15	9	6	8	7	-	2	1
	Sonstige ¹⁾	1 955	1 345	610	319	227	661	205	365	178

1) Arbeitsort in einem anderen Bundesland

**Noch: 7. Sozialversicherungspflichtig beschäftigte Auspendler im Land Brandenburg
am 30.06.1998 nach Wohnort- und Arbeitsortkreis sowie Altersgruppen und
Geschlecht**

Schlüssel Nr.	Wohnortkreis Arbeitsortkreis	Auspendler			davon im Alter von ... bis unter ... Jahren					
					unter 30		30 - 45		45 und älter	
		insgesamt	Männer	Frauen	Männer	Frauen	Männer	Frauen	Männer	Frauen
12 054 000	Kreisfreie Stadt									
	Potsdam	20 064	11 853	8 211	2 802	2 311	5 425	3 553	3 626	2 347
	aus									
	Kreisfreie Städte									
12 051 000	Brandenburg an der Havel	337	227	110	66	30	84	47	77	33
12 052 000	Cottbus	64	32	32	8	5	8	10	16	17
12 053 000	Frankfurt (Oder)	51	29	22	7	7	11	7	11	8
	Landkreise									
12 060 000	Barnim	52	33	19	3	5	21	10	9	4
12 061 000	Dahme-Spreewald	334	218	116	48	26	100	53	70	37
12 062 000	Elbe-Elster	13	8	5	4	-	1	1	3	4
12 063 000	Havelland	420	283	137	69	49	122	57	92	31
12 064 000	Märkisch-Oderland	114	73	41	11	7	30	18	32	16
12 065 000	Oberhavel	177	125	52	38	28	55	19	32	5
12 066 000	Oberspreewald-Lausitz	21	10	11	3	4	5	4	2	3
12 067 000	Oder-Spree	50	35	15	8	7	13	5	14	3
12 068 000	Ostprignitz-Ruppin	40	23	17	6	5	12	10	5	2
12 069 000	Potsdam-Mittelmark	7 618	4 527	3 091	1 125	765	1 920	1 348	1 482	978
12 070 000	Prignitz	18	11	7	3	1	7	2	1	4
12 071 000	Spree-Neiße	18	13	5	3	-	8	3	2	2
12 072 000	Teltow-Fläming	1 040	675	365	164	89	306	171	205	105
12 073 000	Uckermark	9	8	1	2	1	3	-	3	-
	Sonstige ¹⁾	9 688	5 523	4 165	1 234	1 282	2 719	1 788	1 570	1 095

1) Arbeitsort in einem anderen Bundesland

**Noch: 7. Sozialversicherungspflichtig beschäftigte Auspendler im Land Brandenburg
am 30.06.1998 nach Wohnort- und Arbeitsortkreis sowie Altersgruppen und
Geschlecht**

Schlüssel Nr.	Wohnortkreis Arbeitsortkreis	Auspendler			davon im Alter von ... bis unter ... Jahren					
					unter 30		30 - 45		45 und älter	
		insgesamt	Männer	Frauen	Männer	Frauen	Männer	Frauen	Männer	Frauen
12 060 000	Landkreis Barnim	22 986	12 765	10 221	2 635	2 565	5 998	4 769	4 132	2 887
	aus									
	Kreisfreie Städte									
12 051 000	Brandenburg an der Havel	19	12	7	2	2	10	4	-	1
12 052 000	Cottbus	44	24	20	7	3	7	6	10	11
12 053 000	Frankfurt (Oder)	500	213	287	140	135	41	101	32	51
12 054 000	Potsdam	311	186	125	37	29	83	46	66	50
	Landkreise									
12 061 000	Dahme-Spreewald	171	117	54	21	13	54	24	42	17
12 062 000	Elbe-Elster	15	13	2	-	1	6	-	7	1
12 063 000	Havelland	61	39	22	9	6	18	8	12	8
12 064 000	Märkisch-Oderland	1 591	959	632	251	165	429	299	279	168
12 065 000	Oberhavel	782	428	354	88	85	215	175	125	94
12 066 000	Oberspreewald-Lausitz	9	3	6	1	-	2	3	-	3
12 067 000	Oder-Spree	330	261	69	49	16	128	32	84	21
12 068 000	Ostprignitz-Ruppin	67	37	30	12	5	13	10	12	15
12 069 000	Potsdam-Mittelmark	273	146	127	41	34	58	66	47	27
12 070 000	Prignitz	7	3	4	-	2	3	1	-	1
12 071 000	Spree-Neiße	16	12	4	1	3	8	1	3	-
12 072 000	Teltow-Fläming	116	83	33	14	8	47	16	22	9
12 073 000	Uckermark	937	513	424	159	133	206	190	148	101
	Sonstige ¹⁾	17 737	9 716	8 021	1 803	1 925	4 670	3 787	3 243	2 309

1) Arbeitsort in einem anderen Bundesland

**Noch: 7. Sozialversicherungspflichtig beschäftigte Auspendler im Land Brandenburg
am 30.06.1998 nach Wohnort- und Arbeitsortkreis sowie Altersgruppen und
Geschlecht**

Schlüssel Nr.	Wohnortkreis Arbeitsortkreis	Auspendler			davon im Alter von ... bis unter ... Jahren					
					unter 30		30 - 45		45 und älter	
		insgesamt	Männer	Frauen	Männer	Frauen	Männer	Frauen	Männer	Frauen
12 061 000	Landkreis Dahme-Spreewald	23 303	13 456	9 847	2 832	2 676	6 413	4 474	4 211	2 697
	aus									
	Kreisfreie Städte									
12 051 000	Brandenburg an der Havel	49	30	19	18	10	5	7	7	2
12 052 000	Cottbus	1 244	645	599	234	247	236	231	175	121
12 053 000	Frankfurt (Oder)	119	77	42	14	12	32	22	31	8
12 054 000	Potsdam	840	529	311	111	91	242	125	176	95
	Landkreise									
12 060 000	Barnim	115	83	32	15	10	47	16	21	6
12 062 000	Elbe-Elster	396	247	149	82	38	101	67	64	44
12 063 000	Havelland	31	25	6	9	1	13	3	3	2
12 064 000	Märkisch-Oderland	313	191	122	34	26	83	61	74	35
12 065 000	Oberhavel	96	78	18	19	5	35	9	24	4
12 066 000	Oberspreewald-Lausitz	930	602	328	144	109	292	153	166	66
12 067 000	Oder-Spree	873	525	348	132	79	270	192	123	77
12 068 000	Ostprignitz-Ruppin	18	16	2	3	-	9	2	4	-
12 069 000	Potsdam-Mittelmark	611	328	283	61	74	161	148	106	61
12 070 000	Prignitz	2	1	1	1	-	-	1	-	-
12 071 000	Spree-Neiße	582	387	195	115	52	185	99	87	44
12 072 000	Teltow-Fläming	1 754	924	830	250	225	429	392	245	213
12 073 000	Uckermark	7	4	3	2	2	1	1	1	-
	Sonstige ¹⁾	15 323	8 764	6 559	1 588	1 695	4 272	2 945	2 904	1 919

1) Arbeitsort in einem anderen Bundesland

**Noch: 7. Sozialversicherungspflichtig beschäftigte Auspendler im Land Brandenburg
am 30.06.1998 nach Wohnort- und Arbeitsortkreis sowie Altersgruppen und
Geschlecht**

Schlüssel Nr.	Wohnortkreis Arbeitsortkreis	Auspendler			davon im Alter von ... bis unter ... Jahren					
		insgesamt	Männer	Frauen	unter 30		30 - 45		45 und älter	
					Männer	Frauen	Männer	Frauen	Männer	Frauen
12 062 000	Landkreis Elbe-Elster	11 438	7 328	4 110	1 973	1 576	3 475	1 657	1 880	877
12 051 000	aus Kreisfreie Städte Brandenburg an der Havel	7	7	-	1	-	5	-	1	-
12 052 000	Cottbus	1 780	871	909	342	406	299	297	230	206
12 053 000	Frankfurt (Oder)	50	29	21	13	8	9	9	7	4
12 054 000	Potsdam	189	88	101	19	34	32	39	37	28
12 060 000	Landkreise Barnim	16	11	5	2	4	8	1	1	-
12 061 000	Dahme-Spreewald	444	283	161	89	65	125	72	69	24
12 063 000	Havelland	22	16	6	8	5	5	1	3	-
12 064 000	Märkisch-Oderland	37	17	20	2	5	12	9	3	6
12 065 000	Oberhavel	28	26	2	6	-	14	1	6	1
12 066 000	Oberspreewald-Lausitz	2 338	1 446	892	335	219	659	413	452	260
12 067 000	Oder-Spree	75	44	31	17	12	19	15	8	4
12 068 000	Ostprignitz-Ruppin	6	5	1	3	1	1	-	1	-
12 069 000	Potsdam-Mittelmark	187	52	135	20	33	19	68	13	34
12 070 000	Prignitz	1	1	-	-	-	1	-	-	-
12 071 000	Spree-Neiße	231	158	73	34	25	86	31	38	17
12 072 000	Teltow-Fläming	328	175	153	44	60	89	60	42	33
12 073 000	Uckermark	2	1	1	-	1	-	-	1	-
	Sonstige ¹⁾	5 697	4 098	1 599	1 038	698	2 092	641	968	260

1) Arbeitsort in einem anderen Bundesland

**Noch: 7. Sozialversicherungspflichtig beschäftigte Auspendler im Land Brandenburg
am 30.06.1998 nach Wohnort- und Arbeitsortkreis sowie Altersgruppen und
Geschlecht**

Schlüssel Nr.	Wohnortkreis Arbeitsortkreis	Auspendler			davon im Alter von ... bis unter ... Jahren					
					unter 30		30 - 45		45 und älter	
		insgesamt	Männer	Frauen	Männer	Frauen	Männer	Frauen	Männer	Frauen
12 063 000	Landkreis Havelland	19 176	11 130	8 046	2 233	2 259	5 633	3 828	3 264	1 959
	aus									
	Kreisfreie Städte									
12 051 000	Brandenburg an der Havel	1 128	757	371	200	102	351	182	206	87
12 052 000	Cottbus	20	12	8	-	1	4	2	8	5
12 053 000	Frankfurt (Oder)	13	6	7	3	1	2	1	1	5
12 054 000	Potsdam	2 286	1 180	1 106	316	292	474	516	390	298
	Landkreise									
12 060 000	Barnim	80	50	30	10	6	25	18	15	6
12 061 000	Dahme-Spreewald	112	61	51	7	21	32	17	22	13
12 062 000	Elbe-Elster	12	9	3	3	1	5	2	1	-
12 064 000	Märkisch-Oderland	156	82	74	6	21	46	36	30	17
12 065 000	Oberhavel	1 074	759	315	153	87	364	161	242	67
12 066 000	Oberspreewald-Lausitz	7	5	2	1	-	4	1	-	1
12 067 000	Oder-Spree	70	34	36	8	12	19	19	7	5
12 068 000	Ostprignitz-Ruppin	466	253	213	57	100	129	76	67	37
12 069 000	Potsdam-Mittelmark	1 136	686	450	137	103	330	254	219	93
12 070 000	Prignitz	88	51	37	35	24	11	6	5	7
12 071 000	Spree-Neiße	10	6	4	2	1	3	2	1	1
12 072 000	Teltow-Fläming	150	105	45	23	16	50	19	32	10
12 073 000	Uckermark	24	17	7	4	3	6	2	7	2
	Sonstige ¹⁾	12 344	7 057	5 287	1 268	1 468	3 778	2 514	2 011	1 305

1) Arbeitsort in einem anderen Bundesland

**Noch: 7. Sozialversicherungspflichtig beschäftigte Auspendler im Land Brandenburg
am 30.06.1998 nach Wohnort- und Arbeitsortkreis sowie Altersgruppen und
Geschlecht**

Schlüssel Nr.	Wohnortkreis Arbeitsortkreis	Auspendler			davon im Alter von ... bis unter ... Jahren					
					unter 30		30 - 45		45 und älter	
		insgesamt	Männer	Frauen	Männer	Frauen	Männer	Frauen	Männer	Frauen
12 064 000	Landkreis Märkisch-Oderland	26 269	14 904	11 365	3 197	3 086	7 094	5 326	4 613	2 953
12 051 000	aus Kreisfreie Städte Brandenburg an der Havel	24	17	7	3	3	10	4	4	-
12 052 000	Cottbus	178	113	65	22	28	48	20	43	17
12 053 000	Frankfurt (Oder)	3 654	1 749	1 905	484	595	763	876	502	434
12 054 000	Potsdam	446	221	225	40	33	100	120	81	72
12 060 000	Landkreise Barnim	1 979	1 281	698	288	244	646	317	347	137
12 061 000	Dahme-Spreewald	404	250	154	39	38	142	86	69	30
12 062 000	Elbe-Elster	29	23	6	7	1	14	4	2	1
12 063 000	Havelland	77	42	35	8	11	24	19	10	5
12 065 000	Oberhavel	301	193	108	40	18	88	62	65	28
12 066 000	Oberspreewald-Lausitz	18	12	6	1	3	8	1	3	2
12 067 000	Oder-Spree	2 249	1 340	909	408	258	613	450	319	201
12 068 000	Ostprignitz-Ruppin	30	23	7	2	3	10	2	11	2
12 069 000	Potsdam-Mittelmark	451	297	154	68	52	140	80	89	22
12 070 000	Prignitz	9	7	2	2	2	3	-	2	-
12 071 000	Spree-Neiße	31	12	19	4	3	6	9	2	7
12 072 000	Teltow-Fläming	177	132	45	28	5	60	31	44	9
12 073 000	Uckermark	214	155	59	32	18	63	24	60	17
	Sonstige ¹⁾	15 998	9 037	6 961	1 721	1 771	4 356	3 221	2 960	1 969

1) Arbeitsort in einem anderen Bundesland

**Noch: 7. Sozialversicherungspflichtig beschäftigte Auspendler im Land Brandenburg
am 30.06.1998 nach Wohnort- und Arbeitsortkreis sowie Altersgruppen und
Geschlecht**

Schlüssel Nr.	Wohnortkreis Arbeitsortkreis	Auspendler			davon im Alter von ... bis unter ... Jahren					
					unter 30		30 - 45		45 und älter	
		insgesamt	Männer	Frauen	Männer	Frauen	Männer	Frauen	Männer	Frauen
12 065 000	Landkreis Oberhavel	27 320	15 198	12 122	3 129	3 405	7 634	5 725	4 435	2 992
	aus									
	Kreisfreie Städte									
12 051 000	Brandenburg an der Havel	91	63	28	15	2	34	15	14	11
12 052 000	Cottbus	55	22	33	3	4	9	18	10	11
12 053 000	Frankfurt (Oder)	42	26	16	9	10	9	3	8	3
12 054 000	Potsdam	1 311	647	664	193	242	257	251	197	171
	Landkreise									
12 060 000	Barnim	771	468	303	94	79	212	144	162	80
12 061 000	Dahme-Spreewald	134	76	58	9	8	39	36	28	14
12 062 000	Elbe-Elster	13	7	6	2	-	3	5	2	1
12 063 000	Havelland	1 179	645	534	200	149	305	264	140	121
12 064 000	Märkisch-Oderland	237	118	119	19	27	56	70	43	22
12 066 000	Oberspreewald-Lausitz	13	7	6	-	-	-	3	7	3
12 067 000	Oder-Spree	62	33	29	7	5	14	17	12	7
12 068 000	Ostprignitz-Ruppin	1 039	584	455	129	171	274	211	181	73
12 069 000	Potsdam-Mittelmark	449	243	206	44	58	128	109	71	39
12 070 000	Prignitz	56	38	18	25	15	8	2	5	1
12 071 000	Spree-Neiße	40	19	21	5	11	10	8	4	2
12 072 000	Teltow-Fläming	129	78	51	14	14	46	28	18	9
12 073 000	Uckermark	293	150	143	27	48	84	70	39	25
	Sonstige ¹⁾	21 406	11 974	9 432	2 334	2 562	6 146	4 471	3 494	2 399

1) Arbeitsort in einem anderen Bundesland

**Noch: 7. Sozialversicherungspflichtig beschäftigte Auspendler im Land Brandenburg
am 30.06.1998 nach Wohnort- und Arbeitsortkreis sowie Altersgruppen und
Geschlecht**

Schlüssel Nr.	Wohnortkreis Arbeitsortkreis	Auspendler			davon im Alter von ... bis unter ... Jahren					
		insgesamt	Männer	Frauen	unter 30		30 - 45		45 und älter	
					Männer	Frauen	Männer	Frauen	Männer	Frauen
12 066 000	Landkreis Oberspreewald-Lausitz	14 423	9 239	5 184	2 707	1 893	4 245	2 149	2 287	1 142
12 051 000	aus Kreisfreie Städte Brandenburg an der Havel	6	4	2	-	2	2	-	2	-
12 052 000	Cottbus	3 850	1 902	1 948	706	765	705	735	491	448
12 053 000	Frankfurt (Oder)	61	31	30	9	9	14	16	8	5
12 054 000	Potsdam	181	114	67	34	24	53	27	27	16
12 060 000	Landkreise Barnim	24	14	10	5	2	7	3	2	5
12 061 000	Dahme-Spreewald	1 027	559	468	179	179	269	201	111	88
12 062 000	Elbe-Elster	1 132	702	430	297	163	281	184	124	83
12 063 000	Havelland	14	12	2	4	2	4	-	4	-
12 064 000	Märkisch-Oderland	76	39	37	9	9	18	16	12	12
12 065 000	Oberhavel	24	19	5	4	4	13	1	2	-
12 067 000	Oder-Spree	115	89	26	29	9	34	7	26	10
12 068 000	Ostprignitz-Ruppin	7	5	2	1	1	1	1	3	-
12 069 000	Potsdam-Mittelmark	185	77	108	16	29	40	57	21	22
12 070 000	Prignitz	5	1	4	-	4	-	-	1	-
12 071 000	Spree-Neiße	1 885	1 336	549	296	152	669	249	371	148
12 072 000	Teltow-Fläming	57	46	11	10	6	23	5	13	-
12 073 000	Uckermark	30	21	9	1	1	13	6	7	2
	Sonstige ¹⁾	5 744	4 268	1 476	1 107	532	2 099	641	1 062	303

1) Arbeitsort in einem anderen Bundesland

**Noch: 7. Sozialversicherungspflichtig beschäftigte Auspendler im Land Brandenburg
am 30.06.1998 nach Wohnort- und Arbeitsortkreis sowie Altersgruppen und
Geschlecht**

Schlüssel Nr.	Wohnortkreis Arbeitsortkreis	Auspendler			davon im Alter von ... bis unter ... Jahren					
					unter 30		30 - 45		45 und älter	
		insgesamt	Männer	Frauen	Männer	Frauen	Männer	Frauen	Männer	Frauen
12 067 000	Landkreis Oder-Spree	23 901	13 247	10 654	2 917	2 815	6 117	4 999	4 213	2 840
	aus									
	Kreisfreie Städte									
12 051 000	Brandenburg an der Havel	17	12	5	3	3	5	2	4	-
12 052 000	Cottbus	484	253	231	63	71	95	95	95	65
12 053 000	Frankfurt (Oder)	5 504	2 453	3 051	672	823	1 027	1 466	754	762
12 054 000	Potsdam	546	312	234	64	47	134	101	114	86
	Landkreise									
12 060 000	Barnim	357	194	163	36	26	90	87	68	50
12 061 000	Dahme-Spreewald	1 161	714	447	167	130	365	225	182	92
12 062 000	Elbe-Elster	22	13	9	2	1	10	4	1	4
12 063 000	Havelland	37	28	9	7	5	13	2	8	2
12 064 000	Märkisch-Oderland	2 946	1 747	1 199	382	302	799	578	566	319
12 065 000	Oberhavel	132	96	36	20	3	41	22	35	11
12 066 000	Oberspreewald-Lausitz	217	148	69	17	12	51	42	80	15
12 068 000	Ostprignitz-Ruppin	32	19	13	2	-	13	5	4	8
12 069 000	Potsdam-Mittelmark	500	201	299	52	62	88	179	61	58
12 070 000	Prignitz	1	1	-	-	-	1	-	-	-
12 071 000	Spree-Neiße	543	268	275	75	63	119	146	74	66
12 072 000	Teltow-Fläming	188	124	64	24	19	64	29	36	16
12 073 000	Uckermark	59	54	5	11	3	27	1	16	1
	Sonstige ¹⁾	11 155	6 610	4 545	1 320	1 245	3 175	2 015	2 115	1 285

1) Arbeitsort in einem anderen Bundesland

**Noch: 7. Sozialversicherungspflichtig beschäftigte Auspendler im Land Brandenburg
am 30.06.1998 nach Wohnort- und Arbeitsortkreis sowie Altersgruppen und
Geschlecht**

Schlüssel Nr.	Wohnortkreis Arbeitsortkreis	Auspendler			davon im Alter von ... bis unter ... Jahren					
		insgesamt	Männer	Frauen	unter 30		30 - 45		45 und älter	
					Männer	Frauen	Männer	Frauen	Männer	Frauen
12 068 000	Landkreis Ostprignitz-Ruppin	8 219	5 109	3 110	1 406	1 224	2 479	1 331	1 224	555
	aus									
	Kreisfreie Städte									
12 051 000	Brandenburg an der Havel	81	53	28	9	4	25	15	19	9
12 052 000	Cottbus	62	21	41	5	3	11	23	5	15
12 053 000	Frankfurt (Oder)	46	31	15	-	7	8	3	23	5
12 054 000	Potsdam	903	448	455	170	206	154	175	124	74
	Landkreise									
12 060 000	Barnim	73	35	38	11	9	16	25	8	4
12 061 000	Dahme-Spreewald	45	22	23	8	6	6	13	8	4
12 062 000	Elbe-Elster	7	5	2	3	1	1	1	1	-
12 063 000	Havelland	705	432	273	178	98	166	126	88	49
12 064 000	Märkisch-Oderland	34	19	15	4	5	11	4	4	6
12 065 000	Oberhavel	1 038	636	402	145	155	331	186	160	61
12 066 000	Oberspreewald-Lausitz	1	1	-	-	-	1	-	-	-
12 067 000	Oder-Spree	39	19	20	6	10	10	5	3	5
12 069 000	Potsdam-Mittelmark	269	138	131	36	41	66	71	36	19
12 070 000	Prignitz	1 346	734	612	257	221	319	270	158	121
12 071 000	Spree-Neiße	10	-	10	-	1	-	6	-	3
12 072 000	Teltow-Fläming	35	25	10	8	3	14	5	3	2
12 073 000	Uckermark	29	23	6	8	1	7	3	8	2
	Sonstige ¹⁾	3 496	2 467	1 029	558	453	1 333	400	576	176

1) Arbeitsort in einem anderen Bundesland

**Noch: 7. Sozialversicherungspflichtig beschäftigte Auspendler im Land Brandenburg
am 30.06.1998 nach Wohnort- und Arbeitsortkreis sowie Altersgruppen und
Geschlecht**

Schlüssel Nr.	Wohnortkreis Arbeitsortkreis	Auspendler			davon im Alter von ... bis unter ... Jahren					
					unter 30		30 - 45		45 und älter	
		insgesamt	Männer	Frauen	Männer	Frauen	Männer	Frauen	Männer	Frauen
12 069 000	Landkreis Potsdam-Mittelmark	37 397	19 521	17 876	3 994	4 315	9 412	8 706	6 115	4 855
	aus									
	Kreisfreie Städte									
12 051 000	Brandenburg an der Havel	4 624	2 486	2 138	613	495	1 150	1 163	723	480
12 052 000	Cottbus	125	36	89	4	5	11	41	21	43
12 053 000	Frankfurt (Oder)	48	29	19	12	6	9	8	8	5
12 054 000	Potsdam	14 352	6 398	7 954	1 292	1 878	2 765	3 751	2 341	2 325
	Landkreise									
12 060 000	Barnim	45	29	16	4	6	14	7	11	3
12 061 000	Dahme-Spreewald	386	244	142	73	44	105	62	66	36
12 062 000	Elbe-Elster	38	15	23	2	7	5	11	8	5
12 063 000	Havelland	805	469	336	83	91	249	165	137	80
12 064 000	Märkisch-Oderland	203	105	98	10	15	50	46	45	37
12 065 000	Oberhavel	224	154	70	32	28	74	33	48	9
12 066 000	Oberspreewald-Lausitz	25	13	12	2	1	7	10	4	1
12 067 000	Oder-Spree	80	43	37	8	6	22	23	13	8
12 068 000	Ostprignitz-Ruppin	75	43	32	17	9	10	16	16	7
12 070 000	Prignitz	23	13	10	3	3	5	4	5	3
12 071 000	Spree-Neiße	27	9	18	1	4	5	9	3	5
12 072 000	Teltow-Fläming	1 630	1 024	606	272	158	488	303	264	145
12 073 000	Uckermark	17	9	8	2	3	6	5	1	-
	Sonstige ¹⁾	14 670	8 402	6 268	1 564	1 556	4 437	3 049	2 401	1 663

1) Arbeitsort in einem anderen Bundesland

**Noch: 7. Sozialversicherungspflichtig beschäftigte Auspendler im Land Brandenburg
am 30.06.1998 nach Wohnort- und Arbeitsortkreis sowie Altersgruppen und
Geschlecht**

Schlüssel Nr.	<u>Wohnortkreis</u> Arbeitsortkreis	Auspendler			davon im Alter von ... bis unter ... Jahren					
		Insgesamt	Männer	Frauen	unter 30		30 - 45		45 und älter	
					Männer	Frauen	Männer	Frauen	Männer	Frauen
12 070 000	Landkreis Prignitz	6 880	4 313	2 567	1 219	966	2 071	1 096	1 023	505
	aus									
	Kreisfreie Städte									
12 051 000	Brandenburg an der Havel	32	26	6	9	2	11	3	6	1
12 052 000	Cottbus	68	22	46	5	2	11	23	6	21
12 053 000	Frankfurt (Oder)	11	4	7	1	3	2	4	1	-
12 054 000	Potsdam	449	164	285	91	130	35	103	38	52
	Landkreise									
12 060 000	Barnim	9	5	4	3	3	2	-	-	1
12 061 000	Dahme-Spreewald	35	9	26	1	8	3	9	5	9
12 062 000	Elbe-Elster	2	1	1	-	-	-	1	1	-
12 063 000	Havelland	146	112	34	67	19	25	9	20	6
12 064 000	Märkisch-Oderland	59	26	33	3	6	12	17	11	10
12 065 000	Oberhavel	75	52	23	18	11	17	8	17	4
12 066 000	Oberspreewald-Lausitz	1	1	-	-	-	1	-	-	-
12 067 000	Oder-Spree	13	8	5	4	1	-	2	4	2
12 068 000	Ostprignitz-Ruppin	1 392	815	577	239	184	396	295	180	98
12 069 000	Potsdam-Mittelmark	131	41	90	10	20	21	50	10	20
12 071 000	Spree-Neiße	1	1	-	-	-	-	-	1	-
12 072 000	Teltow-Fläming	14	10	4	2	2	6	2	2	-
12 073 000	Uckermark	11	9	2	1	-	6	1	2	1
	Sonstige ¹⁾	4 431	3 007	1 424	765	575	1 523	569	719	280

1) Arbeitsort in einem anderen Bundesland

**Noch: 7. Sozialversicherungspflichtig beschäftigte Auspendler im Land Brandenburg
am 30.06.1998 nach Wohnort- und Arbeitsortkreis sowie Altersgruppen und
Geschlecht**

Schlüssel Nr.	Wohnortkreis Arbeitsortkreis	Auspendler			davon im Alter von ... bis unter ... Jahren					
					unter 30		30 - 45		45 und älter	
		insgesamt	Männer	Frauen	Männer	Frauen	Männer	Frauen	Männer	Frauen
12 071 000	Landkreis Spree-Neiße	20 856	11 828	9 028	2 836	2 600	5 599	4 256	3 393	2 172
12 051 000	aus Kreisfreie Städte Brandenburg an der Havel	5	3	2	-	1	3	1	-	-
12 052 000	Cottbus	12 651	6 230	6 421	1 474	1 769	2 959	3 084	1 797	1 568
12 053 000	Frankfurt (Oder)	188	97	91	24	41	45	29	28	21
12 054 000	Potsdam	258	151	107	18	24	73	49	60	34
12 060 000	Landkreise Barnim	41	20	21	4	6	12	6	4	9
12 061 000	Dahme-Spreewald	305	201	104	59	40	83	42	59	22
12 062 000	Elbe-Elster	212	150	62	47	17	61	28	42	17
12 063 000	Havelland	11	10	1	2	1	4	-	4	-
12 064 000	Märkisch-Oderland	127	79	48	12	12	41	23	26	13
12 065 000	Oberhavel	38	29	9	6	2	15	6	8	1
12 066 000	Oberspreewald-Lausitz	1 594	983	611	289	136	427	317	267	158
12 067 000	Oder-Spree	548	377	171	95	63	171	74	111	34
12 068 000	Ostprignitz-Ruppin	14	5	9	2	2	3	5	-	2
12 069 000	Potsdam-Mittelmark	202	76	126	14	34	33	69	29	23
12 070 000	Prignitz	2	1	1	1	1	-	-	-	-
12 072 000	Teltow-Fläming	60	44	16	10	5	24	5	10	6
12 073 000	Uckermark	13	6	7	1	2	2	4	3	1
	Sonstige ¹⁾	4 587	3 366	1 221	778	444	1 643	514	945	263

1) Arbeitsort in einem anderen Bundesland

**Noch: 7. Sozialversicherungspflichtig beschäftigte Auspendler im Land Brandenburg
am 30.06.1998 nach Wohnort- und Arbeitsortkreis sowie Altersgruppen und
Geschlecht**

Schlüssel Nr.	Wohnortkreis Arbeitsortkreis	Auspendler			davon im Alter von ... bis unter ... Jahren					
					unter 30		30 - 45		45 und älter	
		insgesamt	Männer	Frauen	Männer	Frauen	Männer	Frauen	Männer	Frauen
12 072 000	Landkreis									
	Teltow-Fläming	22 879	12 990	9 889	2 786	2 995	6 444	4 585	3 760	2 309
12 051 000	aus									
	Kreisfreie Städte									
12 051 000	Brandenburg an der Havel	147	117	30	56	18	38	10	23	2
12 052 000	Cottbus	208	77	131	17	25	36	50	24	56
12 053 000	Frankfurt (Oder)	78	51	27	13	8	23	12	15	7
12 054 000	Potsdam	2 674	1 320	1 354	369	508	550	572	401	274
12 060 000	Landkreise									
	Barnim	53	28	25	6	16	13	5	9	4
12 061 000	Dahme-Spreewald	2 965	1 716	1 249	389	342	795	576	532	331
12 062 000	Elbe-Elster	308	210	98	54	25	95	54	61	19
12 063 000	Havelland	128	92	36	18	6	49	19	25	11
12 064 000	Märkisch-Oderland	217	107	110	19	21	49	64	39	25
12 065 000	Oberhavel	103	76	27	15	8	37	18	24	1
12 066 000	Oberspreewald-Lausitz	47	33	14	7	4	17	5	9	5
12 067 000	Oder-Spree	122	93	29	22	15	56	11	15	3
12 068 000	Ostprignitz-Ruppin	24	13	11	6	1	5	5	2	5
12 069 000	Potsdam-Mittelmark	2 836	1 595	1 241	396	380	772	613	427	248
12 070 000	Prignitz	14	11	3	1	1	8	1	2	1
12 071 000	Spree-Neiße	23	12	11	1	4	7	4	4	3
12 073 000	Uckermark	15	8	7	4	1	2	4	2	2
	Sonstige ¹⁾	12 917	7 431	5 486	1 393	1 612	3 892	2 562	2 146	1 312

1) Arbeitsort in einem anderen Bundesland

**Noch: 7. Sozialversicherungspflichtig beschäftigte Auspendler im Land Brandenburg
am 30.06.1998 nach Wohnort- und Arbeitsortkreis sowie Altersgruppen und
Geschlecht**

Schlüssel Nr.	Wohnortkreis Arbeitsortkreis	Auspendler			davon im Alter von ... bis unter ... Jahren					
					unter 30		30 - 45		45 und älter	
		insgesamt	Männer	Frauen	Männer	Frauen	Männer	Frauen	Männer	Frauen
12 073 000	Landkreis Uckermark	9 548	6 274	3 274	1 754	1 302	2 947	1 317	1 573	655
	aus									
	Kreisfreie Städte									
12 051 000	Brandenburg an der Havel	13	7	6	4	3	2	2	1	1
12 052 000	Cottbus	63	28	35	7	1	17	17	4	17
12 053 000	Frankfurt (Oder)	564	247	317	180	142	37	104	30	71
12 054 000	Potsdam	348	138	210	30	48	59	103	49	59
	Landkreise									
12 060 000	Barnim	1 549	1 041	508	272	244	480	177	289	87
12 061 000	Dahme-Spreewald	64	31	33	6	3	15	18	10	12
12 062 000	Elbe-Elster	11	4	7	2	1	1	3	1	3
12 063 000	Havelland	23	20	3	9	-	6	2	5	1
12 064 000	Märkisch-Oderland	383	287	96	103	16	101	48	83	32
12 065 000	Oberhavel	591	376	215	120	103	169	77	87	35
12 066 000	Oberspreewald-Lausitz	9	6	3	1	-	3	3	2	-
12 067 000	Oder-Spree	106	77	29	21	14	33	9	23	6
12 068 000	Ostprignitz-Ruppin	61	25	36	2	6	16	20	7	10
12 069 000	Potsdam-Mittelmark	293	120	173	31	51	50	86	39	36
12 070 000	Prignitz	10	4	6	2	3	1	3	1	-
12 071 000	Spree-Neiße	37	29	8	16	2	6	4	7	2
12 072 000	Teltow-Fläming	76	57	19	19	4	27	10	11	5
	Sonstige ¹⁾	5 347	3 777	1 570	929	661	1 924	631	924	278

1) Arbeitsort in einem anderen Bundesland

8. Gesamtübersicht über sozialversicherungspflichtig Beschäftigte am 30.06.1998 Beschäftigte, die im

Lfd. Nr.	Wohnortkreis	Ins- gesamt	Arbeitsort							
			Kreisfreie Städte							
			Brandenburg an der Havel	Cottbus	Frankfurt (Oder)	Potsdam	Barnim	Dahme- Spree- wald	Elbe- Elster	Havelland
1	Insgesamt	x	27 904	55 657	34 122	68 071	46 994	50 823	39 374	38 601
	Kreisfreie Städte									
2	Brandenburg an der Havel	28 283	20 153	54	19	1 462	21	89	23	503
3	Cottbus	43 028	6	30 358	111	313	26	308	180	10
4	Frankfurt (Oder)	28 077	3	307	21 960	318	79	100	11	21
5	Potsdam	51 726	337	64	51	31 662	52	334	13	420
	Landkreise									
6	Barnim	57 975	19	44	500	311	34 989	171	15	61
7	Dahme-Spreewald	56 559	49	1 244	119	840	115	33 256	396	31
8	Elbe-Elster	46 037	7	1 780	50	189	16	444	34 599	22
9	Havelland	49 508	1 128	20	13	2 286	80	112	12	30 332
10	Märkisch-Oderland	65 272	24	178	3 654	446	1 979	404	29	77
11	Oberhavel	66 539	91	55	42	1 311	771	134	13	1 179
12	Oberspreewald-Lausitz	50 677	6	3 850	61	181	24	1 027	1 132	14
13	Oder-Spree	70 765	17	484	5 504	546	357	1 161	22	37
14	Ostprignitz-Ruppin	40 509	81	62	46	903	73	45	7	705
15	Potsdam-Mittelmark	74 639	4 624	125	48	14 352	45	386	38	805
16	Prignitz	33 192	32	68	11	449	9	35	2	146
17	Spree-Neiße	53 119	5	12 651	188	258	41	305	212	11
18	Teltow-Fläming	59 185	147	208	78	2 674	53	2 965	308	128
19	Uckermark	53 078	13	63	564	348	1 549	64	11	23
20	Sonstige ¹⁾	87 564	1 162	4 042	1 103	9 222	6 715	9 483	2 351	4 076
21	Einpendler insgesamt	x	7 751	25 299	12 162	36 409	12 005	17 567	4 775	8 269
22	Pendlersaldo	x -	379	+ 12 629	+ 6 045	+ 16 345	- 10 981	- 5 736	- 6 663	- 10 907

1) Wohnort unbekannt bzw. in einem anderen Land (Bundesländer oder Ausland)

nach Wohnortkreisen und Arbeitsortkreisen , Pendlerverhalten, Pendlersaldo sowie Wohnortkreis arbeiten

kreis											Auspendler		Lfd. Nr.
Landkreise										in andere Bundes- länder	zu- sammen		
Märkisch- Oderland	Ober-havel	Ober- spreewald- Lausitz	Oder- Spee	Ost- prignitz- Ruppin	Potsdam- Mittel- mark	Prignitz	Spree- Neiße	Teltow- Fläming	Ucker- mark				
55 134	51 833	46 946	57 078	37 349	63 314	29 627	48 805	48 339	47 157	168 604	x	1	
60	71	3	16	26	3 112	5	72	115	7	2 472	8 130	2	
92	38	1 051	131	18	152	2	6 537	49	9	3 637	12 670	3	
677	42	19	2 302	10	121	1	81	46	24	1 955	6 117	4	
114	177	21	50	40	7 618	18	18	1 040	9	9 688	20 064	5	
1 591	782	9	330	67	273	7	16	116	937	17 737	22 986	6	
313	96	930	873	18	611	2	582	1 754	7	15 323	23 303	7	
37	28	2 338	75	6	187	1	231	328	2	5 697	11 438	8	
156	1 074	7	70	466	1 136	88	10	150	24	12 344	19 176	9	
39 003	301	18	2 249	30	451	9	31	177	214	15 998	26 269	10	
237	39 219	13	62	1 039	449	56	40	129	293	21 406	27 320	11	
76	24	36 254	115	7	185	5	1 885	57	30	5 744	14 423	12	
2 946	132	217	46 864	32	500	1	543	188	59	11 155	23 901	13	
34	1 038	1	39	32 290	269	1 346	10	35	29	3 496	8 219	14	
203	224	25	80	75	37 242	23	27	1 630	17	14 670	37 397	15	
59	75	1	13	1 392	131	26 312	1	14	11	4 431	6 880	16	
127	38	1 594	548	14	202	2	32 263	60	13	4 587	20 856	17	
217	103	47	122	24	2 836	14	23	36 306	15	12 917	22 879	18	
383	591	9	106	61	293	10	37	76	43 530	5 347	9 548	19	
8 809	7 780	4 389	3 033	1 734	7 546	1 725	6 398	6 069	1 927	x	x	20	
16 131	12 614	10 692	10 214	5 059	26 072	3 315	16 542	12 033	3 627	x	x	21	
- 10 138 -	- 14 706 -	- 3 731 -	- 13 687 -	- 3 160 -	- 11 325 -	- 3 565 -	- 4 314 -	- 10 846 -	- 5 921	x	x	22	

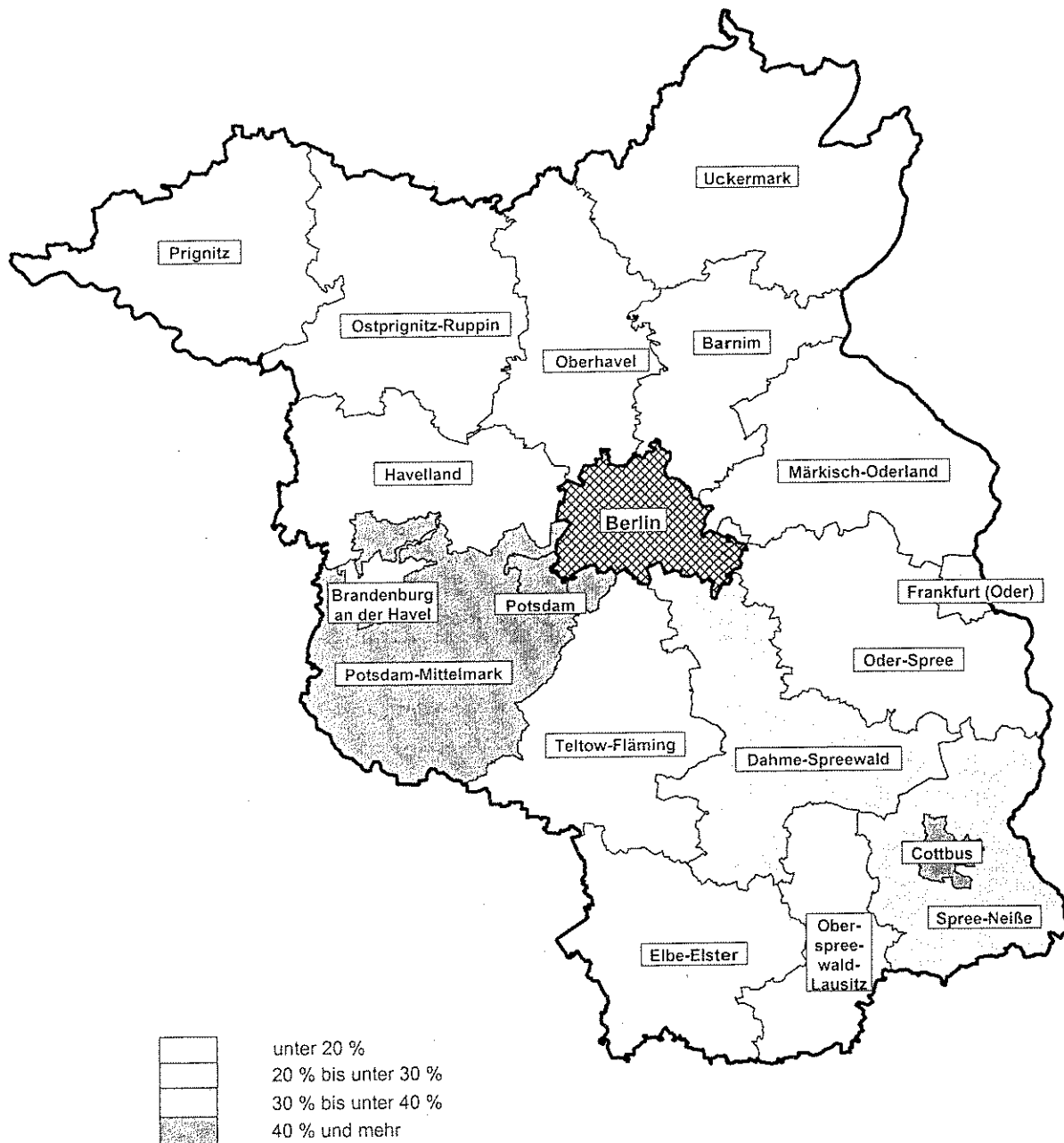
9. Sozialversicherungspflichtig beschäftigte Einpendler von Berlin in das Land Brandenburg am 30.06.1998 nach Arbeitsortkreis sowie Altersgruppen und Geschlecht

Schlüssel Nr.	Wohnort Arbeitsortkreis	Einpender			davon im Alter von ... bis unter ... Jahren					
		insgesamt	Männer	Frauen	unter 30		30 - 45		45 und älter	
					Männer	Frauen	Männer	Frauen	Männer	Frauen
11 000 000	Berlin	51 361	34 082	17 279	6 731	4 344	17 292	8 461	10 059	4 474
	nach									
	Kreisfreie Städte									
12 051 000	Brandenburg an der Havel	367	258	109	41	27	148	65	69	17
12 052 000	Cottbus	484	309	175	53	39	162	98	94	38
12 053 000	Frankfurt (Oder)	547	360	187	80	55	178	96	102	36
12 054 000	Potsdam	6 907	4 027	2 880	686	745	2 188	1 403	1 153	732
	Landkreise									
12 060 000	Barnim	5 794	3 764	2 030	811	540	1 863	1 037	1 090	453
12 061 000	Dahme-Spreewald	7 544	4 862	2 682	1 018	717	2 399	1 248	1 445	717
12 062 000	Elbe-Elster	142	115	27	19	8	57	14	39	5
12 063 000	Havelland	2 942	2 081	861	447	199	1 062	414	572	248
12 064 000	Märkisch-Oderland	7 296	4 754	2 542	900	501	2 394	1 317	1 460	724
12 065 000	Oberhavel	6 378	4 407	1 971	808	478	2 216	944	1 383	549
12 066 000	Oberspreewald-Lausitz	143	97	46	32	16	43	22	22	8
12 067 000	Oder-Spree	2 203	1 507	696	329	184	721	321	457	191
12 068 000	Ostprignitz-Ruppin	415	282	133	52	35	148	76	82	22
12 069 000	Potsdam-Mittelmark	4 978	3 368	1 610	767	485	1 664	764	937	361
12 070 000	Prignitz	87	63	24	15	8	27	12	21	4
12 071 000	Spree-Neiße	154	106	48	11	10	56	26	39	12
12 072 000	Teltow-Fläming	4 621	3 486	1 135	610	260	1 849	550	1 027	325
12 073 000	Uckermark	359	236	123	52	37	117	54	67	32

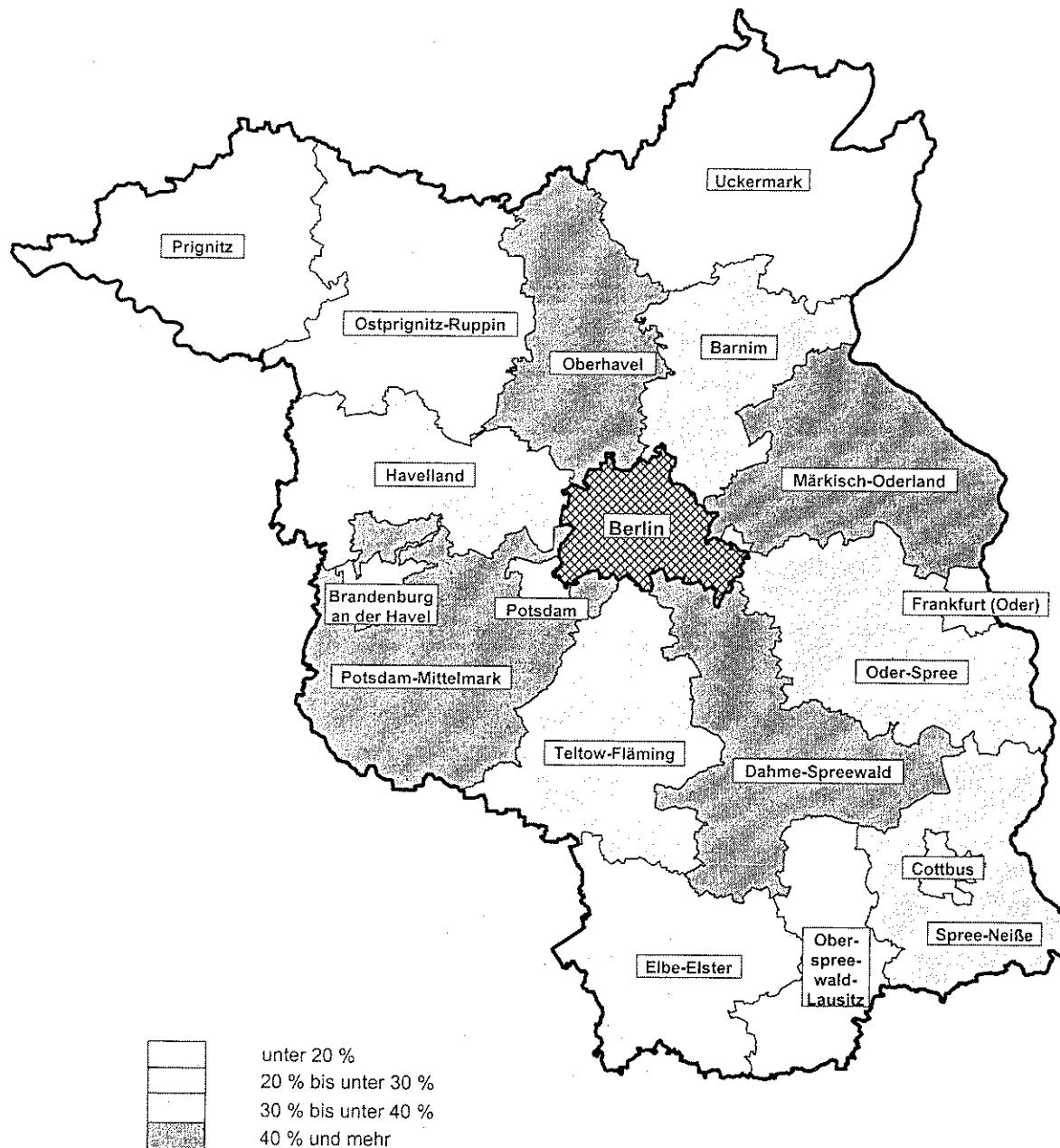
**10. Sozialversicherungspflichtig beschäftigte Auspendler des Landes Brandenburg
nach Berlin am 30.06.1998 nach Wohnortkreis sowie Altersgruppen und
Geschlecht**

Schlüssel Nr.	Arbeitsort Wohnortkreis	Auspendler			davon im Alter von ... bis unter ... Jahren					
					unter 30		30 - 45		45 und älter	
		insgesamt	Männer	Frauen	Männer	Frauen	Männer	Frauen	Männer	Frauen
11 000 000	Berlin	117 849	64 938	52 911	12 361	13 956	32 395	24 350	20 182	14 605
	aus									
	Kreisfreie Städte									
12 051 000	Brandenburg an der Havel	941	555	386	104	118	274	166	177	102
12 052 000	Cottbus	1 017	681	336	109	89	308	141	264	106
12 053 000	Frankfurt (Oder)	891	585	306	126	91	288	105	171	110
12 054 000	Potsdam	7 903	4 286	3 617	950	1 099	2 105	1 537	1 231	981
	Landkreise									
12 060 000	Barnim	15 717	8 295	7 422	1 559	1 740	3 917	3 489	2 819	2 193
12 061 000	Dahme-Spreewald	13 012	7 150	5 862	1 281	1 473	3 465	2 615	2 404	1 774
12 062 000	Elbe-Elster	501	307	194	70	107	167	58	70	29
12 063 000	Havelland	10 114	5 437	4 677	960	1 224	2 923	2 253	1 554	1 200
12 064 000	Märkisch-Oderland	13 864	7 503	6 361	1 421	1 537	3 551	2 981	2 531	1 843
12 065 000	Oberhavel	18 852	10 221	8 631	1 985	2 300	5 222	4 096	3 014	2 235
12 066 000	Oberspreewald-Lausitz	704	472	232	109	70	202	96	161	66
12 067 000	Oder-Spree	8 662	4 823	3 839	932	991	2 287	1 705	1 604	1 143
12 068 000	Ostprignitz-Ruppin	1 659	1 137	522	226	207	607	208	304	107
12 069 000	Potsdam-Mittelmark	10 917	5 821	5 096	1 018	1 218	3 111	2 461	1 692	1 417
12 070 000	Prignitz	391	279	112	73	53	150	33	56	26
12 071 000	Spree-Neiße	735	532	203	106	73	247	82	179	48
12 072 000	Teltow-Fläming	10 541	5 807	4 734	1 067	1 374	3 031	2 206	1 709	1 154
12 073 000	Uckermark	1 428	1 047	381	265	192	540	118	242	71

Anteil der einpendelnden sozialversicherungspflichtig Beschäftigten
an den insgesamt sozialversicherungspflichtig Beschäftigten
der kreisfreien Städte bzw. Landkreise am 31.12.1998



**Anteil der auspendelnden sozialversicherungspflichtig Beschäftigten
an den insgesamt sozialversicherungspflichtig Beschäftigten
der kreisfreien Städte bzw. Landkreise am 31.12.1998**



Veröffentlichungen des Landesamtes für Datenverarbeitung und Statistik Brandenburg im April 1999

Kennziffer	Titel	Preis
A I 1 - m 11/ 98	Bevölkerungsstand im Land Brandenburg November 1998	2,50 DM
A I 1 - m 12/ 98	Bevölkerungsstand im Land Brandenburg Dezember 1998	2,50 DM
A I 5/7 - j/ 98	Bevölkerung, Privathaushalte, Familien und Frauen im Land Brandenburg 1998 - Ergebnisse des Mikrozensus	8,50 DM
A I 8 - 99/ 1	Bevölkerungsprognose für das Land Brandenburg 1998 - 2015 Teil I: Land Brandenburg, Landkreise, Kreisfreie Städte, Engerer Verflechtungsraum, Äußerer Entwicklungsraum, Planungsregionen	18,50 DM
A I 8 - 99/ 2	Bevölkerungsprognose für das Land Brandenburg 1998 - 2015 Teil II: Ausgewählte Städte und Gemeinden	6,00 DM
A II 1 - m 12/ 98	Eheschließungen, Geborene und Gestorbene im Land Brandenburg Dezember 1998 - Vorläufige Ergebnisse	2,50 DM
A II 2 - j/ 98	Gerichtliche Ehelösungen im Land Brandenburg 1998	4,50 DM
A III 1 - m 11/ 98	Wanderungen im Land Brandenburg November 1998 - Vorläufige Ergebnisse	2,50 DM
A VI 5 - vj 1/ 98	Sozialversicherungspflichtig beschäftigte Arbeitnehmer im Land Brandenburg am 31.03.1998	9,50 DM
B I 1 - j/ 98	Allgemein bildende Schulen im Land Brandenburg Schuljahr 1998/99	10,50 DM
B I 8 - j/ 98	Fremdsprachenunterricht an allgemein bildenden Schulen im Land Brandenburg Schuljahr 1998/99	4,50 DM
B II 1 - j/ 98	Oberstufenzentren und berufliche Schulen in freier Trägerschaft im Land Brandenburg Schuljahr 1998/99	6,50 DM
B III 3 - hj 1/ 98	Akademische und staatliche Abschlußprüfungen im Land Brandenburg Sommersemester 1998 und Prüfungsjahr 1998	9,00 DM
C III 2 - m 02/ 99	Schlachtungen und Fleischerzeugung im Land Brandenburg Februar 1999	3,50 DM
C III 3 - m 01/ 99	Milcherzeugung und Milchverwendung im Land Brandenburg Januar 1999	3,00 DM
C III 6/7 - vj 4/ 98	Legehennenhaltung, Eierzeugung und Schlachtung von Geflügel im Land Brandenburg 1998	3,50 DM
E I 1/3 - m 02/ 99	Verarbeitendes Gewerbe sowie Bergbau und Gewinnung von Steinen und Erden Land Brandenburg - Betriebsergebnisse und Auftragseingangsindex Februar 1999	7,00 DM
E I 5 - j/ 98	- Produktion ausgewählter Erzeugnisse 1998	5,00 DM
E II 1 - m 02/ 99	Vorbereitende Baustellenarbeiten, Hoch- und Tiefbau (Bauhauptgewerbe) im Land Brandenburg Februar 1999	4,50 DM
F II 1/2 - j/ 98	Baugenehmigungen und Baufertigstellungen im Land Brandenburg - 1998	5,00 DM
F II 1/2 - m 02/ 99	- Februar 1999	5,00 DM
G I 1 - m 01/ 99	Entwicklung von Umsatz und Beschäftigung im Einzelhandel im Land Brandenburg - Meßzahlen - Januar 1999 - Vorläufige Ergebnisse	3,50 DM
G I 1 - m 02/ 99	- Februar 1999 - Vorläufige Ergebnisse	3,50 DM
G IV 1 - m 01/ 99	Gäste und Übernachtungen im Fremdenverkehr im Land Brandenburg Januar 1999	5,50 DM
G IV 3 - m 01/ 99	Entwicklung von Umsatz und Beschäftigung im Gastgewerbe im Land Brandenburg - Meßzahlen - Januar 1999 - Vorläufige Ergebnisse	3,50 DM
G IV 3 - m 02/ 99	- Februar 1999 - Vorläufige Ergebnisse	3,50 DM
H I 1 - m 01/ 99	Straßenverkehrsunfälle im Land Brandenburg - Januar 1999 - Endgültige Ergebnisse	5,50 DM
H I 1 - m 02/ 99	- Februar 1999 - Vorläufige Ergebnisse	2,50 DM
H I 4 - vj 4/ 98	Personenverkehr der Straßenverkehrsunternehmen im Land Brandenburg 4. Vierteljahr 1998	4,00 DM
H II 1 - m 01/ 99	Binnenschiff-Fahrt im Land Brandenburg Januar 1999	5,50 DM
K I 1 - vj 3/ 98	Sozialhilfe im Land Brandenburg III. Quartal 1998 - Teil 2: Empfänger laufender Hilfe zum Lebensunterhalt	5,50 DM
L II 2 - hj 2/ 98	Gemeindefinanzen - Teil 1: Land Brandenburg 01.01. - 31.12.1998	7,50 DM
L II 2 - j/ 98	- Teil 2: Ämter des Landes Brandenburg 01.01. - 31.12.1998	21, 00 DM
L II 2 - hj 2/ 98	- Teil 3: Kreise des Landes Brandenburg 01.01. - 31.12.1998	6,50 DM
M I 4 - vj 1/ 99	Preisindizes für Bauwerke im Land Brandenburg Februar 1999	4,00 DM
N III 1/2 - 4j/ 96	EG - Arbeitskostenerhebung Land Brandenburg 1996 Teil 1: Unternehmensergebnisse für das Produzierende Gewerbe und ausgewählte Dienstleistungssektoren	7,50 DM
P I 1 - j/ 98	Bruttoinlandprodukt und Bruttowertschöpfung im Land Brandenburg 1991 bis 1998	5,50 DM
Daten + Analysen Heft 2/1999	Jahresbericht 1998	10,50 DM
ZSP	Zahlenspiegel März 1999	---