

# **Statistische Berichte**

---

A VI 12 - vj 4 / 97

**Sozialversicherungspflichtig  
beschäftigte Arbeitnehmer  
im Land Brandenburg  
und deren Pendlerverhalten**

**am 31.12.1997**

**Erarbeitet:**

Landesamt für Datenverarbeitung und Statistik Brandenburg  
Dezernat Mikrozensus, Arbeitsmarkt

**Herausgeber:**

Landesamt für Datenverarbeitung und Statistik Brandenburg  
Dezernat Öffentlichkeitsarbeit  
Postfach 60 10 52  
14410 Potsdam

Telefon: (0331) 39 403 - 405  
Fax: (0331) 39 418  
Internet: <http://www.brandenburg.de/lds/>  
E-Mail: [Info@lds.brandenburg.de](mailto:Info@lds.brandenburg.de)

Erschienen im November 1998  
Preis: 7,50 DM

**Nachdruck, auch im Auszug, nur mit Quellenangabe gestattet!**

## Inhalt

	Seite
Vorbemerkungen .....	5
Pendlerverhalten nach Bundesländern sowie kreisfreien Städten und Landkreisen des Landes Brandenburg	
1 Sozialversicherungspflichtig beschäftigte Einpendler in das Land Brandenburg am 31.12.1997 nach Wohnort sowie Altersgruppen und Geschlecht .....	9
2 Sozialversicherungspflichtig beschäftigte Auspendler des Landes Brandenburg am 31.12.1997 nach Arbeitsort sowie Altersgruppen und Geschlecht .....	11
3 Sozialversicherungspflichtig Beschäftigte im Land Brandenburg am 31.12.1997 nach kreisfreien Städten und Landkreisen, Arbeitsort- bzw. Wohnortkreis sowie Pendlersaldo .....	12
4 Engerer Verflechtungsraum Berlin-Brandenburg und äußerer Entwicklungsraum Brandenburg .....	13
5 Sozialversicherungspflichtig Beschäftigte am 31.12.1997 mit Wohnort im Land Brandenburg nach Lage des Arbeitsortes sowie Geschlecht, Stellung im Beruf und Wirtschaftszweigen .....	14
6 Sozialversicherungspflichtig beschäftigte Einpendler im Land Brandenburg am 31.12.1997 nach Arbeitsort- und Wohnortkreis sowie Altersgruppen und Geschlecht .....	33
7 Sozialversicherungspflichtig beschäftigte Auspendler im Land Brandenburg am 31.12.1997 nach Wohnort- und Arbeitsortkreis sowie Altersgruppen und Geschlecht .....	51
8 Gesamtübersicht über sozialversicherungspflichtig Beschäftigte am 31.12.1997 nach Wohnortkreisen und Arbeitsortkreisen, Pendlerverhalten, Pendlersaldo sowie Beschäftigte, die im Wohnortkreis arbeiten .....	70
9 Sozialversicherungspflichtig beschäftigte Einpendler von Berlin in das Land Brandenburg am 31.12.1997 nach Arbeitsortkreis sowie Altersgruppen und Geschlecht .....	72
10 Sozialversicherungspflichtig beschäftigte Auspendler des Landes Brandenburg nach Berlin am 31.12.1997 nach dem Wohnortkreis sowie Altersgruppen und Geschlecht .....	73

## **Grafische Darstellungen**

- Anteil der einpendelnden sozialversicherungspflichtig Beschäftigten an den insgesamt sozialversicherungspflichtig Beschäftigten der kreisfreien Städte bzw. Landkreise am 31.12.1997 ..... 74
- Anteil der auspendelnden sozialversicherungspflichtig Beschäftigten an den insgesamt sozialversicherungspflichtig Beschäftigten der kreisfreien Städte bzw. Landkreise am 31.12.1997 ..... 75

## **Zeichenerklärung (nach DIN 55301)**

- nichts vorhanden (genau null)
- x Tabellenfach gesperrt, weil Aussage nicht sinnvoll

## **Vorbemerkungen**

Ab dem Stichtag 30.06.1993 werden quartalsweise die sozialversicherungspflichtig Beschäftigten des Landes Brandenburg nach dem Arbeitsort in den Statistischen Berichten A VI 5 - vierteljährlich veröffentlicht.

Dem Landesamt für Datenverarbeitung und Statistik Brandenburg liegen jetzt auch die Angaben für die sozialversicherungspflichtig Beschäftigten nach dem Wohnort vor. Somit ist es möglich, das Pendlerverhalten Wohnort/Arbeitsort bzw. Arbeitsort/Wohnort darzustellen. Diese anonymisierten Daten werden dem Statistischen Bundesamt und den Statistischen Landesämtern von der Bundesanstalt für Arbeit (BA) zum Zwecke der ergänzenden Auswertung übergeben.

## **Rechtsgrundlage**

Die gesetzliche Grundlage für die BA zur Durchführung der Beschäftigtenstatistik bildet das Arbeitsförderungsgesetz (AFG) vom 25. Juni 1969 (BGBl. I S. 582), zuletzt geändert durch Gesetz vom 15. Dezember 1995 (BGBl. I S. 1824), die Zweite Verordnung über die Erfassung von Daten für die Träger der Sozialversicherung und für die BA (Zweite Datenerfassungs-Verordnung - 2. DEVO) vom 29. Mai 1980 (BGBl. I S. 593) sowie die Zweite Verordnung über die Datenübermittlung auf maschinell verwertbaren Datenträgern im Bereich der Sozialversicherung und der BA (Zweite Datenübermittlungs-Verordnung - 2. DÜVO) vom 29. Mai 1980 (BGBl. I S. 616).

## **Erhebungsprogramm**

### **Auskunftspflichtige**

Die Arbeitgeber sind über die in ihrem Betrieb sozialversicherungspflichtig Beschäftigten auskunftspflichtig. Sie übergeben die Meldebelege an die Träger der gesetzlichen Kranken- und Rentenversicherungen sowie an die BA.

### **Erfasster Personenkreis**

Von den Arbeitgebern sind Meldungen zu erstatten für alle Arbeitnehmer einschließlich der zu ihrer Berufsausbildung Beschäftigten, die krankenversicherungspflichtig, rentenversicherungspflichtig oder beitragspflichtig nach dem Arbeitsförderungsgesetz sind oder für die Beitragsanteile zu den gesetzlichen Rentenversicherungen zu entrichten sind.

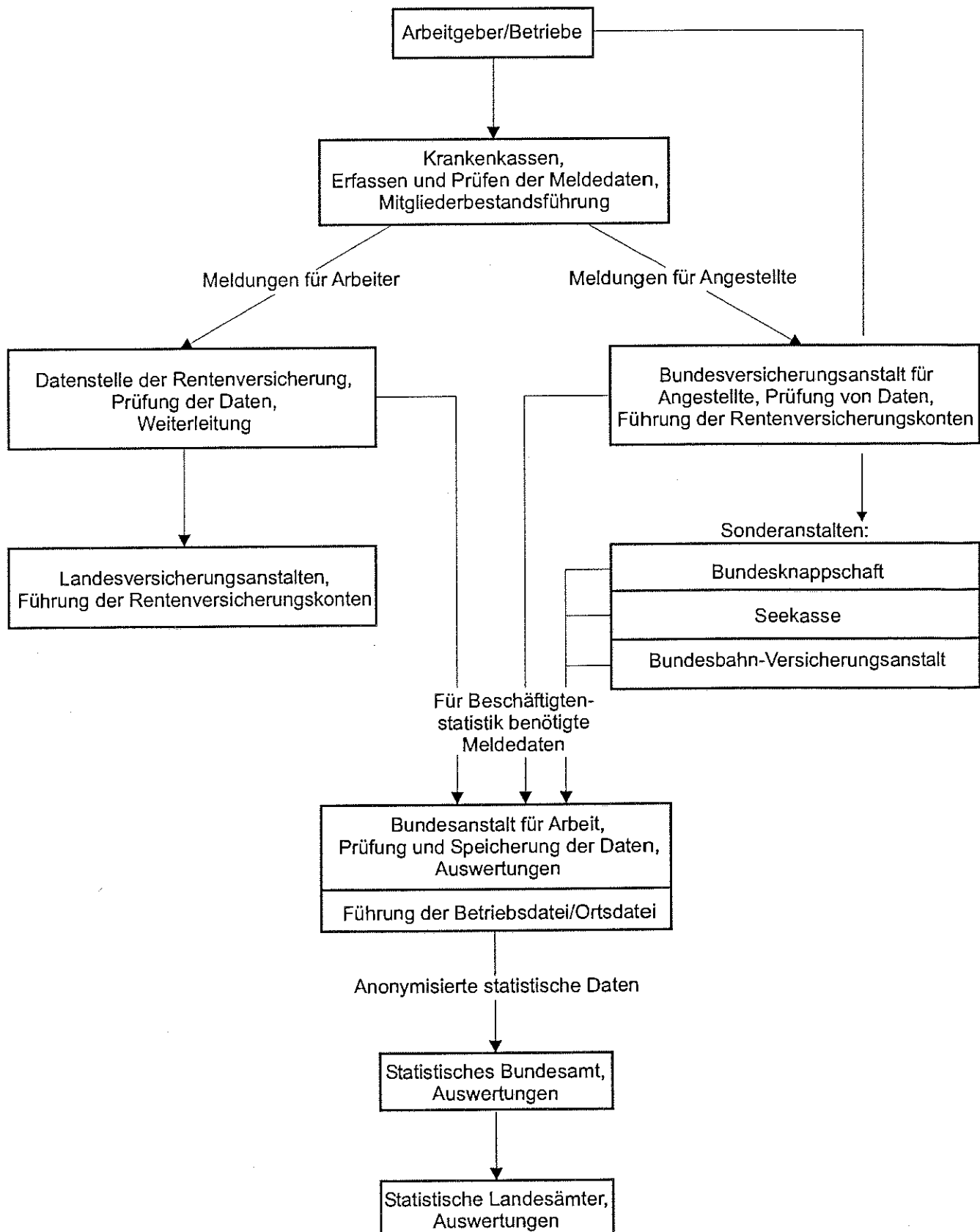
Daraus ergibt sich, daß in der Beschäftigtenstatistik in der Regel alle Arbeiter und Angestellten (einschl. der Beschäftigten in beruflicher Ausbildung), zusammen rd. 80 Prozent aller Erwerbstätigen, erfaßt werden. Unberücksichtigt bleiben Beamte, Selbständige und mithelfende Familienangehörige und alle geringfügig beschäftigten Arbeitnehmer, die nur eine sogenannte Nebenbeschäftigung ausüben und nicht der Sozialversicherungspflicht unterliegen.

### **Meldeverfahren**

Seit Inkrafttreten der 2. Datenerfassungs-Verordnung (2. DEVO) werden Anmeldungen, Abmeldungen, Unterbrechungsmeldungen sowie Jahresmeldungen für Arbeiter und Angestellte auf einheitlichen Meldebelegen („Versicherungsnachweisen“) vorgenommen. Die Arbeitgeber senden die Meldeformulare an die zuständigen Träger der Krankenkassen. Diese prüfen die Meldungen und leiten die Unterlagen an die Datenerfassungsstellen der Rentenversicherungsträger weiter.

Nach der maschinellen Bearbeitung der Meldungen bei den zuständigen Stellen der Rentenversicherungsträger werden die Datenträger der BA zur weiteren Aufbereitung und Auswertung übermittelt. Anonymisierte Auszüge aus diesen Datensätzen werden für statistische Zwecke dem Statistischen Bundesamt zur Verfügung gestellt und von dort an die statistischen Landesämter weitergeleitet.

## Meldeweg der Daten im Meldeverfahren zur Sozialversicherung und zur Bundesanstalt für Arbeit



## **Erhebungsmerkmale**

Bei der Beschäftigtenstatistik werden folgende Merkmale in die Auswertung einbezogen:

- Alter
- Geschlecht
- Staatsangehörigkeit
- ausgeübte Tätigkeit
- Stellung im Beruf
- Ausbildung
- Wirtschaftszweig
- Arbeitsort
- Wohnort

Diese Merkmale können, bis auf den Wirtschaftszweig und Arbeitsort, den Versicherungsnachweisen direkt entnommen werden.

Durch die BA wurde zur Ergänzung der gewonnenen Daten eine Betriebsdatei aufgebaut. Sie hat zu diesem Zweck an jeden Betrieb eine Betriebsnummer vergeben.

Die Betriebe werden als örtliche Einheit definiert. Niederlassungen eines Unternehmens können zu einem Betrieb zusammengefaßt werden, sofern sie in derselben Gemeinde liegen, denselben wirtschaftlichen Schwerpunkt haben und die Meldungen zur Sozialversicherung von einer zentralen Stelle abgegeben werden. Befindet sich die Niederlassung eines Betriebes nicht am Ort des Stammsitzes, kann es im Falle einer zentralen Abrechnung zu Abweichungen zwischen den am Arbeitsort tätigen und erfaßten sozialversicherungspflichtig Beschäftigten kommen.

Neben der Betriebsnummer enthält die Betriebsdatei insbesondere den Wirtschaftszweig und den Postortschlüssel (Zustellbezirk) des Betriebssitzes. Durch die Vorbeiführung an einer sogenannten Ortsdatei kann der amtliche Gemeindeschlüssel für den Betriebssitz ermittelt werden.

Mit Hilfe dieser beiden Dateien ist die Auswertung der Beschäftigtenstatistik nach Wirtschaftszweigen und Arbeitsort möglich.

## **Definitionen**

### **Alter**

Mit dem Stichtag 31. März 1980 beginnend, wird bei jeder Auszählung das genaue Alter der Beschäftigten am jeweiligen Stichtag ermittelt. Die Berechnung des Alters erfolgt danach nicht wie bisher nach der „Geburtsjahrmethode“, sondern nach der „Altersjahrmethode“. Die Angaben beziehen sich bei dieser Art der Darstellung auf das Alter am Auszählungsstichtag und enthalten für die Auswertungsstichtage 31.03., 30.06. und 30.09. Personen, die zwei unterschiedlichen Geburtsjahrgängen angehören. Für den Auszählungsstichtag 31.12. eines jeden Jahres sind die Ergebnisse für die Geburtsjahr- und Altersjahrmethode identisch, da zu diesem Zeitpunkt alle Personen eines Jahrgangs das gleiche Alter vollendet haben. Bei Vergleich der Altersstruktur der Beschäftigten aus verschiedenen Berichtsjahren, für die das Alter nach unterschiedlichen Methoden berechnet wurde, empfiehlt es sich deshalb, die Ergebnisse am Jahresende gegenüberzustellen.

### **Arbeiter/Angestellte (zusammengefaßte Gliederung)**

Die Differenzierung der sozialversicherungspflichtig beschäftigten Arbeitnehmer nach Arbeitern und Angestellten erfolgt nach der Zugehörigkeit des Beschäftigten zum jeweiligen Träger der Rentenversicherung.

## **Äußerer Entwicklungsraum Brandenburg**

Der äußere Entwicklungsraum Brandenburg umfaßt die Gemeinden des Landes Brandenburg, die nicht dem engeren Verflechtungsraum zugeordnet werden konnten.

### **Auspendler**

Sozialversicherungspflichtig Beschäftigte, die nicht im Wohnortkreis arbeiten.

### **Beschäftigte in beruflicher Ausbildung**

Personen, die als Auszubildende oder zu ihrer Ausbildung im Angestellten- oder Arbeiterverhältnis beschäftigt sind. Zu diesem Kreis zählen neben den Auszubildenden nach dem Berufsbildungsgesetz vom 14. August 1969 (BbiG) auch Anlernlinge, Praktikanten, Volontäre, Schüler an Schulen des Gesundheitswesens sowie Teilnehmer an den von der Bundesanstalt für Arbeit geförderten Maßnahmen zur beruflichen Fortbildung, Umschulung und betrieblichen Einarbeitung.

### **Einpendler**

Sozialversicherungspflichtig Beschäftigte, die nicht im Arbeitsortkreis wohnen bzw. (mit Haupt- oder Nebenwohnsitz) gemeldet sind.

## **Engerer Verflechtungsraum Berlin-Brandenburg**

Der engere Verflechtungsraum Berlin-Brandenburg ist Teil des gemeinsamen Planungsraumes beider Länder und wird aus Berlin und dem zusammenhängenden Teilraum des Landes Brandenburg gebildet, der strukturell am engsten mit dem Land Berlin verbunden ist.

### **Pendlersaldo**

Einpendler abzüglich Auspendler bzw. Beschäftigte am Arbeitsort abzüglich Beschäftigte am Wohnort ergeben den Pendlersaldo.

Eine positive Differenz weist einen Einpendlerüberschuß, eine negative Differenz einen Auspendlerüberschuß aus.

### **Sozialversicherungspflichtig Beschäftigte**

Arbeitnehmer einschl. der zu ihrer Berufsausbildung Beschäftigten (Auszubildende u. a.), die krankenversicherungspflichtig, rentenversicherungspflichtig und/oder beitragspflichtig sind zur BA (Arbeitslosenversicherung nach dem Arbeitsförderungsgesetz) oder für die von den Arbeitgebern Beiträge zu den gesetzlichen Rentenversicherungen zu entrichten sind. Zu diesem Personenkreis gehören: Arbeiter, Angestellte und Auszubildende, sofern es sich bei ihrer Erwerbstätigkeit nicht um eine sog. geringfügige Beschäftigung bzw. geringfügig selbständige Tätigkeit handelt.

### **Wirtschaftszweig**

Die Verschlüsselung des Wirtschaftszweiges wird nach dem „Verzeichnis der Wirtschaftszweige für die Statistik der Bundesanstalt für Arbeit - Ausgabe 1973“ vorgenommen. Die Zuordnung der Beschäftigten erfolgt nach dem wirtschaftlichen Schwerpunkt des Betriebes (örtliche Einheit), in dem der sozialversicherungspflichtige Arbeitnehmer beschäftigt ist.

# **1. Sozialversicherungspflichtig beschäftigte Einpendler in das Land Brandenburg am 31.12.1997 nach Wohnort sowie Altersgruppen und Geschlecht**

Wohnort	Einpendler			davon im Alter von ... bis unter ... Jahren					
				unter 30		30 - 45		45 und älter	
	insgesamt	Männer	Frauen	Männer	Frauen	Männer	Frauen	Männer	Frauen
Baden-Württemberg	662	471	191	126	80	235	82	110	29
Bayern	887	618	269	129	110	309	113	180	46
Berlin	49 700	33 105	16 595	6 741	4 379	16 631	7 932	9 733	4 284
Bremen	93	71	22	14	9	32	5	25	8
Hamburg	221	145	76	29	26	78	30	38	20
Hessen	443	312	131	71	61	153	57	88	13
Mecklenburg-Vorpommern	4 996	3 546	1 450	874	477	1 775	682	897	291
Niedersachsen	1 247	931	316	234	126	440	137	257	53
Nordrhein-Westfalen	1 695	1 227	468	242	146	616	237	369	85
Rheinland-Pfalz	273	188	85	40	29	95	39	53	17
Saarland	83	58	25	7	7	33	11	18	7
Sachsen	16 667	11 271	5 396	2 085	1 446	5 233	2 375	3 953	1 575
Sachsen-Anhalt	6 922	4 755	2 167	1 173	652	2 206	990	1 376	525
Schleswig-Holstein	446	324	122	67	38	153	61	104	23
Thüringen	1 508	1 069	439	201	106	551	206	317	127
ohne Angabe	12	12	-	9	-	2	-	1	-
unbekannt	261	226	35	38	10	121	19	67	6
Insgesamt	86 116	58 329	27 787	12 080	7 702	28 663	12 976	17 586	7 109



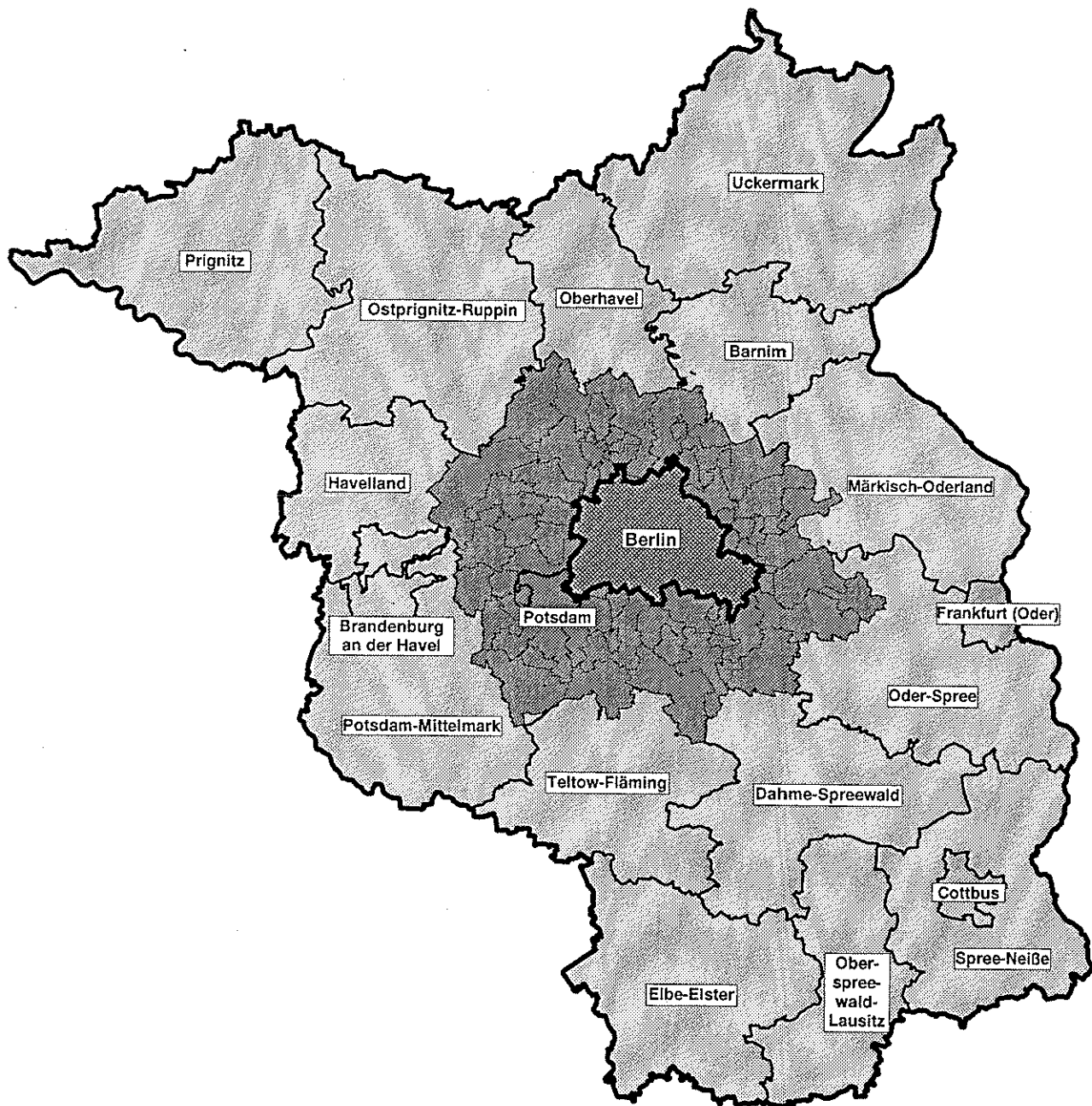
## 2. Sozialversicherungspflichtig beschäftigte Auspendler des Landes Brandenburg am 31.12.1997 nach Arbeitsort sowie Altersgruppen und Geschlecht


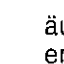
Arbeitsort	Auspendler			davon im Alter von ... bis unter ... Jahren					
				unter 30		30 - 45		45 und älter	
	insgesamt	Männer	Frauen	Männer	Frauen	Männer	Frauen	Männer	Frauen
Baden-Württemberg	2 332	1 777	555	447	258	939	228	391	69
Bayern	3 139	2 403	736	716	398	1 166	240	521	98
Berlin	113 559	63 213	50 346	12 694	14 184	31 158	22 385	19 361	13 777
Bremen	389	325	64	60	27	169	28	96	9
Hamburg	1 608	1 163	445	285	199	584	162	294	84
Hessen	2 325	1 655	670	407	312	834	245	414	113
Mecklenburg-Vorpommern	6 334	4 115	2 219	940	739	2 046	1 061	1 129	419
Niedersachsen	3 747	2 838	909	810	617	1 423	202	605	90
Nordrhein-Westfalen	5 145	3 770	1 375	858	534	1 975	601	937	240
Rheinland-Pfalz	902	674	228	181	107	347	81	146	40
Saarland	188	164	24	34	11	91	10	39	3
Sachsen	13 686	10 077	3 609	2 120	1 133	4 998	1 668	2 959	808
Sachsen-Anhalt	6 586	4 342	2 244	863	587	2 124	1 105	1 355	552
Schleswig-Holstein	1 318	909	409	279	260	436	112	194	37
Thüringen	1 562	1 032	530	178	109	554	264	300	157
Insgesamt	162 820	98 457	64 363	20 872	19 475	48 844	28 392	28 741	16 496

### 3. Sozialversicherungspflichtig Beschäftigte im Land Brandenburg am 31.12.1997 nach kreisfreien Städten und Landkreisen, Arbeitsort- bzw. Wohnortkreis sowie Pendlersaldo

Schlüssel Nr.	Verwaltungsbezirk	Arbeitsortkreis			Wohnortkreis			Pendler- saldo
		insgesamt	darunter mit Wohnort außerhalb des Kreises (Einpendler)		insgesamt	darunter mit Arbeitsort außerhalb des Kreises (Auspendler)		
		Anzahl		Prozent	Anzahl		Prozent	Anzahl
	Kreisfreie Städte							
12 051 000	Brandenburg an der Havel	28 451	8 032	28,2	28 309	7 890	27,9	+ 142
12 052 000	Cottbus	56 943	25 394	44,6	44 394	12 845	28,9	+ 12 549
12 053 000	Frankfurt (Oder)	35 966	13 237	36,8	28 425	5 696	20,0	+ 7 541
12 054 000	Potsdam	69 336	36 769	53,0	52 479	19 912	37,9	+ 16 857
	Landkreise							
12 060 000	Barnim	46 737	11 923	25,5	56 929	22 115	38,8	- 10 192
12 061 000	Dahme-Spreewald	49 871	17 068	34,2	55 763	22 960	41,2	- 5 892
12 062 000	Elbe-Elster	38 968	4 698	12,1	45 633	11 363	24,9	- 6 665
12 063 000	Havelland	38 189	7 998	20,9	48 931	18 740	38,3	- 10 742
12 064 000	Märkisch-Oderland	53 340	15 352	28,8	63 779	25 791	40,4	- 10 439
12 065 000	Oberhavel	50 909	11 720	23,0	65 725	26 536	40,4	- 14 816
12 066 000	Oberspreewald-Lausitz	48 037	11 060	23,0	51 295	14 318	27,9	- 3 258
12 067 000	Oder-Spree	55 738	9 509	17,1	69 742	23 513	33,7	- 14 004
12 068 000	Ostprignitz-Ruppin	36 504	4 854	13,3	39 686	8 036	20,2	- 3 182
12 069 000	Potsdam-Mittelmark	63 179	25 803	40,8	73 454	36 078	49,1	- 10 275
12 070 000	Prignitz	28 967	3 419	11,8	32 445	6 897	21,3	- 3 478
12 071 000	Spree-Neiße	49 390	16 928	34,3	53 180	20 718	39,0	- 3 790
12 072 000	Teltow-Fläming	47 484	11 490	24,2	58 144	22 150	38,1	- 10 660
12 073 000	Uckermark	45 009	3 267	7,3	51 409	9 667	18,8	- 6 400
12 000 000	Land Brandenburg	843 018	238 521	28,3	919 722	315 225	34,3	- 76 704
	engerer Verflechtungsraum	298 667	41 081	13,8	326 419	16 116	4,9	+ 24 965
	äußerer Entwicklungsraum	544 351	16 116	3,0	593 303	41 081	6,9	- 24 965

#### 4. Engerer Verflechtungsraum Berlin-Brandenburg und äußerer Entwicklungsraum Brandenburg



 äußerer Entwicklungsraum  
 engerer Verflechtungsraum

**5. Sozialversicherungspflichtig Beschäftigte am 31.12.1997 mit Wohnort  
im Land Brandenburg nach Lage des Arbeitsortes sowie Geschlecht, Stellung  
im Beruf und Wirtschaftszweigen**

Merkmale	Insgesamt	davon mit Arbeitsort			
		innerhalb derselben Gemeinde	in einer anderen Gemeinde desselben Kreises	in einem anderen Kreis des Landes Brandenburg	in einem anderen Bundesland
Beschäftigte insgesamt	919 722	361 210	243 287	152 405	162 820
Männer	492 965	170 427	137 769	86 312	98 457
Frauen	426 757	190 783	105 518	66 093	64 363
Stellung im Beruf					
Arbeiter	457 199	168 411	141 058	74 224	73 506
darunter in beruflicher Ausbildung	44 709	14 344	14 269	11 190	4 906
Angestellte	462 523	192 799	102 229	78 181	89 314
darunter in beruflicher Ausbildung	25 653	7 187	6 002	7 155	5 309
Wirtschaftszweige					
Land-u. Forstwirtschaft, Tierhaltung, Fischerei	34 539	14 202	14 599	3 275	2 463
Produzierendes Gewerbe	312 128	115 779	96 673	45 329	54 347
Energiewirtschaft, Wasserversorgung, Bergbau	19 990	7 088	4 821	5 425	2 656
Verarbeitendes Gewerbe (ohne Baugewerbe)	161 900	65 736	47 787	19 306	29 071
Baugewerbe	130 238	42 955	44 065	20 598	22 620
Handel und Verkehr	174 254	60 618	42 345	33 581	37 710
Handel	110 184	40 893	28 641	18 395	22 255
Verkehr und Nachrichtenübermittlung	64 070	19 725	13 704	15 186	15 455
sonstige Wirtschaftsbereiche	398 504	170 570	89 632	70 205	68 097
Kreditinstitute und Versicherungsgewerbe	18 134	5 200	3 202	3 538	6 194
Dienstleistungen, soweit anderweitig nicht genannt	246 238	104 727	50 874	41 953	48 684
Organisationen ohne Erwerbscharakter und private Haushalte	36 087	13 333	10 097	9 206	3 451
Gebietskörperschaften und Sozialversicherung	98 045	47 310	25 459	15 508	9 768
ohne Angabe	297	41	38	15	203

**Noch: 5. Sozialversicherungspflichtig Beschäftigte am 31.12.1997 nach kreisfreien Städten und Landkreisen nach Lage des Arbeitsortes sowie Geschlecht, Stellung im Beruf und Wirtschaftszweigen**

<u>Wohnsitzkreis</u> Merkmale	Insgesamt	davon mit Arbeitsort			
		innerhalb derselben Gemeinde	in einer anderen Gemeinde desselben Kreises	in einem anderen Kreis des Landes Brandenburg	in einem anderen Bundesland
Kreisfreie Stadt					
Brandenburg an der Havel					
Beschäftigte insgesamt	28 309	20 419	-	5 508	2 382
Männer	15 083	10 286	-	3 209	1 588
Frauen	13 226	10 133	-	2 299	794
Stellung im Beruf					
Arbeiter	13 866	9 766	-	2 935	1 165
darunter in beruflicher Ausbildung	1 281	852	-	370	59
Angestellte	14 443	10 653	-	2 573	1 217
darunter in beruflicher Ausbildung	768	434	-	244	90
Wirtschaftszweige					
Land-u. Forstwirtschaft, Tierhaltung, Fischerei	315	172	-	132	11
Produzierendes Gewerbe	9 608	7 157	-	1 657	794
Energiewirtschaft, Wasserversorgung, Bergbau	426	347	-	60	19
Verarbeitendes Gewerbe (ohne Baugewerbe)	5 440	4 305	-	692	443
Baugewerbe	3 742	2 505	-	905	332
Handel und Verkehr	5 377	3 307	-	1 394	676
Handel	3 455	2 292	-	873	290
Verkehr und Nachrichtenübermittlung	1 922	1 015	-	521	386
sonstige Wirtschaftsbereiche	13 006	9 782	-	2 325	899
Kreditinstitute und Versicherungsgewerbe	440	175	-	180	85
Dienstleistungen, soweit anderweitig nicht genannt	8 828	6 778	-	1 401	649
Organisationen ohne Erwerbscharakter und private Haushalte	1 208	869	-	259	80
Gebietskörperschaften und Sozialversicherung	2 530	1 960	-	485	85
ohne Angabe	3	1	-	-	2

**Noch: 5. Sozialversicherungspflichtig Beschäftigte am 31.12.1997 nach kreisfreien Städten und Landkreisen nach Lage des Arbeitsortes sowie Geschlecht, Stellung im Beruf und Wirtschaftszweigen**

<u>Wohnsitzkreis</u> Merkmale	Insgesamt	davon mit Arbeitsort			
		innerhalb derselben Gemeinde	in einer anderen Gemeinde desselben Kreises	in einem anderen Kreis des Landes Brandenburg	in einem anderen Bundesland
Kreisfreie Stadt Cottbus					
Beschäftigte insgesamt	44 394	31 549	-	9 355	3 490
Männer	22 644	14 110	-	6 000	2 534
Frauen	21 750	17 439	-	3 355	956
Stellung im Beruf					
Arbeiter	17 762	11 340	-	4 857	1 565
darunter in beruflicher Ausbildung	1 860	1 202	-	546	112
Angestellte	26 632	20 209	-	4 498	1 925
darunter in beruflicher Ausbildung	1 258	891	-	275	92
Wirtschaftszweige					
Land-u. Forstwirtschaft, Tierhaltung, Fischerei	606	288	-	257	61
Produzierendes Gewerbe	12 518	7 029	-	4 161	1 328
Energiewirtschaft, Wasserversorgung, Bergbau	3 262	1 766	-	1 373	123
Verarbeitendes Gewerbe (ohne Baugewerbe)	5 032	3 014	-	1 416	602
Baugewerbe	4 224	2 249	-	1 372	603
Handel und Verkehr	9 306	6 725	-	1 699	882
Handel	5 189	3 348	-	1 404	437
Verkehr und Nachrichtenübermittlung	4 117	3 377	-	295	445
sonstige Wirtschaftsbereiche	21 962	17 506	-	3 237	1 219
Kreditinstitute und Versicherungsgewerbe	783	617	-	57	109
Dienstleistungen, soweit anderweitig nicht genannt	13 450	10 254	-	2 231	965
Organisationen ohne Erwerbscharakter und private Haushalte	1 961	1 655	-	254	52
Gebietskörperschaften und Sozialversicherung	5 768	4 980	-	695	93
ohne Angabe	2	1	-	1	-

**Noch: 5. Sozialversicherungspflichtig Beschäftigte am 31.12.1997 nach kreisfreien Städten und Landkreisen nach Lage des Arbeitsortes sowie Geschlecht, Stellung im Beruf und Wirtschaftszweigen**

Wohnsitzkreis Merkmale	Insgesamt	davon mit Arbeitsort			
		innerhalb derselben Gemeinde	in einer anderen Gemeinde desselben Kreises	in einem anderen Kreis des Landes Brandenburg	in einem anderen Bundesland
Kreisfreie Stadt Frankfurt (Oder)					
Beschäftigte insgesamt	28 425	22 729	-	3 815	1 881
Männer	14 396	10 488	-	2 620	1 288
Frauen	14 029	12 241	-	1 195	593
Stellung im Beruf					
Arbeiter	10 802	8 001	-	1 965	836
darunter in beruflicher Ausbildung	1 298	938	-	289	71
Angestellte	17 623	14 728	-	1 850	1 045
darunter in beruflicher Ausbildung	893	671	-	137	85
Wirtschaftszweige					
Land-u. Forstwirtschaft, Tierhaltung, Fischerei	363	271	-	86	6
Produzierendes Gewerbe	6 939	4 896	-	1 510	533
Energiewirtschaft, Wasserversorgung, Bergbau	643	577	-	62	4
Verarbeitendes Gewerbe (ohne Baugewerbe)	3 126	2 137	-	747	242
Baugewerbe	3 170	2 182	-	701	287
Handel und Verkehr	5 414	4 203	-	674	537
Handel	2 829	2 135	-	447	247
Verkehr und Nachrichtenübermittlung	2 585	2 068	-	227	290
sonstige Wirtschaftsbereiche	15 707	13 359	-	1 544	804
Kreditinstitute und Versicherungsgewerbe	557	368	-	49	140
Dienstleistungen, soweit anderweitig nicht genannt	9 845	8 302	-	963	580
Organisationen ohne Erwerbscharakter und private Haushalte	1 218	952	-	233	33
Gebietskörperschaften und Sozialversicherung	4 087	3 737	-	299	51
ohne Angabe	2	-	-	1	1

**Noch: 5. Sozialversicherungspflichtig Beschäftigte am 31.12.1997 nach kreisfreien Städten und Landkreisen nach Lage des Arbeitsortes sowie Geschlecht, Stellung im Beruf und Wirtschaftszweigen**

Wohnsitzkreis Merkmale	Insgesamt	davon mit Arbeitsort			
		innerhalb derselben Gemeinde	in einer anderen Gemeinde desselben Kreises	in einem anderen Kreis des Landes Brandenburg	in einem anderen Bundesland
Kreisfreie Stadt Potsdam					
Beschäftigte insgesamt	52 479	32 567	-	10 458	9 454
Männer	26 019	14 206	-	6 419	5 394
Frauen	26 460	18 361	-	4 039	4 060
Stellung im Beruf					
Arbeiter	19 677	11 231	-	4 895	3 551
darunter in beruflicher Ausbildung	1 898	1 139	-	550	209
Angestellte	32 802	21 336	-	5 563	5 903
darunter in beruflicher Ausbildung	1 571	895	-	339	337
Wirtschaftszweige					
Land-u. Forstwirtschaft, Tierhaltung, Fischerei	444	119	-	245	80
Produzierendes Gewerbe	11 033	5 350	-	3 209	2 474
Energiewirtschaft, Wasserversorgung, Bergbau	959	825	-	89	45
Verarbeitendes Gewerbe (ohne Baugewerbe)	5 328	2 173	-	1 711	1 444
Baugewerbe	4 746	2 352	-	1 409	985
Handel und Verkehr	10 198	5 508	-	2 567	2 123
Handel	6 131	3 250	-	1 405	1 476
Verkehr und Nachrichtenübermittlung	4 067	2 258	-	1 162	647
sonstige Wirtschaftsbereiche	30 795	21 586	-	4 435	4 774
Kreditinstitute und Versicherungsgewerbe	1 544	972	-	72	500
Dienstleistungen, soweit anderweitig nicht genannt	18 670	12 195	-	3 052	3 423
Organisationen ohne Erwerbscharakter und private Haushalte	1 937	1 340	-	271	326
Gebietskörperschaften und Sozialversicherung	8 644	7 079	-	1 040	525
ohne Angabe	9	4	-	2	3

**Noch: 5. Sozialversicherungspflichtig Beschäftigte am 31.12.1997 nach kreisfreien Städten und Landkreisen nach Lage des Arbeitsortes sowie Geschlecht, Stellung im Beruf und Wirtschaftszweigen**

Wohnsitzkreis Merkmale	Insgesamt	davon mit Arbeitsort			
		innerhalb derselben Gemeinde	in einer anderen Gemeinde desselben Kreises	in einem anderen Kreis des Landes Brandenburg	in einem anderen Bundesland
Landkreis Barnim					
Beschäftigte insgesamt	56 929	18 939	15 875	4 973	17 142
Männer	29 798	8 818	8 573	2 957	9 450
Frauen	27 131	10 121	7 302	2 016	7 692
Stellung im Beruf					
Arbeiter	27 296	8 684	8 724	2 502	7 386
darunter in beruflicher Ausbildung	2 691	748	978	463	502
Angestellte	29 633	10 255	7 151	2 471	9 756
darunter in beruflicher Ausbildung	1 686	479	443	209	555
Wirtschaftszweige					
Land- u. Forstwirtschaft, Tierhaltung, Fischerei	1 476	482	634	157	203
Produzierendes Gewerbe	17 696	5 479	5 584	1 628	5 005
Energiewirtschaft, Wasserversorgung, Bergbau	715	199	128	115	273
Verarbeitendes Gewerbe (ohne Baugewerbe)	8 942	3 026	2 764	667	2 485
Baugewerbe	8 039	2 254	2 692	846	2 247
Handel und Verkehr	10 752	3 448	2 831	1 000	3 473
Handel	6 911	2 270	1 962	618	2 061
Verkehr und Nachrichtenübermittlung	3 841	1 178	869	382	1 412
sonstige Wirtschaftsbereiche	27 003	9 530	6 825	2 188	8 460
Kreditinstitute und Versicherungsgewerbe	1 198	303	247	61	587
Dienstleistungen, soweit anderweitig nicht genannt	18 194	6 321	4 396	1 287	6 190
Organisationen ohne Erwerbscharakter und private Haushalte	1 995	769	560	392	274
Gebietskörperschaften und Sozialversicherung	5 616	2 137	1 622	448	1 409
ohne Angabe	2	-	1	-	1

**Noch: 5. Sozialversicherungspflichtig Beschäftigte am 31.12.1997 nach kreisfreien Städten und Landkreisen nach Lage des Arbeitsortes sowie Geschlecht, Stellung im Beruf und Wirtschaftszweigen**

<u>Wohnsitzkreis</u> Merkmale	Insgesamt	davon mit Arbeitsort			
		innerhalb derselben Gemeinde	in einer anderen Gemeinde desselben Kreises	in einem anderen Kreis des Landes Brandenburg	in einem anderen Bundesland
Landkreis Dahme-Spreewald					
Beschäftigte insgesamt	55 763	12 538	20 265	8 117	14 843
Männer	29 734	5 341	10 924	4 868	8 601
Frauen	26 029	7 197	9 341	3 249	6 242
Stellung im Beruf					
Arbeiter	27 403	5 950	11 291	4 126	6 036
darunter in beruflicher Ausbildung	2 487	463	1 125	522	377
Angestellte	28 360	6 588	8 974	3 991	8 807
darunter in beruflicher Ausbildung	1 523	207	549	376	391
Wirtschaftszweige					
Land-u. Forstwirtschaft, Tierhaltung, Fischerei	2 219	698	1 133	254	134
Produzierendes Gewerbe	18 510	3 814	7 531	2 455	4 710
Energiewirtschaft, Wasserversorgung, Bergbau	786	100	269	192	225
Verarbeitendes Gewerbe (ohne Baugewerbe)	9 778	2 082	3 893	1 108	2 695
Baugewerbe	7 946	1 632	3 369	1 155	1 790
Handel und Verkehr	12 126	2 106	4 553	1 911	3 556
Handel	7 927	1 616	3 377	993	1 941
Verkehr und Nachrichtenübermittlung	4 199	490	1 176	918	1 615
sonstige Wirtschaftsbereiche	22 896	5 913	7 045	3 495	6 443
Kreditinstitute und Versicherungsgewerbe	1 164	169	251	170	574
Dienstleistungen, soweit anderweitig nicht genannt	14 556	3 783	4 373	1 931	4 469
Organisationen ohne Erwerbscharakter und private Haushalte	1 837	366	474	728	269
Gebietskörperschaften und Sozialversicherung	5 339	1 595	1 947	666	1 131
ohne Angabe	12	7	3	2	-

**Noch: 5. Sozialversicherungspflichtig Beschäftigte am 31.12.1997 nach kreisfreien Städten und Landkreisen nach Lage des Arbeitsortes sowie Geschlecht, Stellung im Beruf und Wirtschaftszweigen**

Wohnsitzkreis Merkmale	Insgesamt	davon mit Arbeitsort			
		innerhalb derselben Gemeinde	in einer anderen Gemeinde desselben Kreises	in einem anderen Kreis des Landes Brandenburg	in einem anderen Bundesland
Landkreis Elbe-Elster					
Beschäftigte insgesamt	45 633	15 025	19 245	5 587	5 776
Männer	25 898	7 362	11 191	3 230	4 115
Frauen	19 735	7 663	8 054	2 357	1 661
Stellung im Beruf					
Arbeiter	25 701	7 835	11 482	3 016	3 368
darunter in beruflicher Ausbildung	2 493	516	1 089	617	271
Angestellte	19 932	7 190	7 763	2 571	2 408
darunter in beruflicher Ausbildung	1 269	237	467	374	191
Wirtschaftszweige					
Land-u. Forstwirtschaft, Tierhaltung, Fischerei	2 559	926	1 393	143	97
Produzierendes Gewerbe	18 315	5 869	8 311	1 677	2 458
Energiewirtschaft, Wasserversorgung, Bergbau	570	179	188	147	56
Verarbeitendes Gewerbe (ohne Baugewerbe)	9 579	3 436	4 117	733	1 293
Baugewerbe	8 166	2 254	4 006	797	1 109
Handel und Verkehr	8 927	2 718	3 348	1 228	1 633
Handel	5 364	1 917	2 256	560	631
Verkehr und Nachrichtenübermittlung	3 563	801	1 092	668	1 002
sonstige Wirtschaftsbereiche	15 819	5 507	6 185	2 539	1 588
Kreditinstitute und Versicherungsgewerbe	755	259	353	47	96
Dienstleistungen, soweit anderweitig nicht genannt	8 217	2 979	2 803	1 240	1 195
Organisationen ohne Erwerbscharakter und private Haushalte	1 679	327	600	698	54
Gebietskörperschaften und Sozialversicherung	5 168	1 942	2 429	554	243
ohne Angabe	13	5	8	-	-

**Noch: 5. Sozialversicherungspflichtig Beschäftigte am 31.12.1997 nach kreisfreien Städten und Landkreisen nach Lage des Arbeitsortes sowie Geschlecht, Stellung im Beruf und Wirtschaftszweigen**

<u>Wohnsitzkreis</u> Merkmale	Insgesamt	davon mit Arbeitsort			
		innerhalb derselben Gemeinde	in einer anderen Gemeinde desselben Kreises	in einem anderen Kreis des Landes Brandenburg	in einem anderen Bundesland
Landkreis					
Havelland					
Beschäftigte insgesamt	48 931	15 581	14 610	6 967	11 773
Männer	26 219	7 200	7 994	4 157	6 868
Frauen	22 712	8 381	6 616	2 810	4 905
Stellung im Beruf					
Arbeiter	25 530	8 107	8 613	3 649	5 161
darunter in beruflicher Ausbildung	2 277	626	910	462	279
Angestellte	23 401	7 474	5 997	3 318	6 612
darunter in beruflicher Ausbildung	1 149	208	363	264	314
Wirtschaftszweige					
Land-u. Forstwirtschaft, Tierhaltung, Fischerei	1 860	821	774	133	132
Produzierendes Gewerbe	17 785	5 911	5 753	2 108	4 013
Energiewirtschaft, Wasserversorgung, Bergbau	761	237	107	212	205
Verarbeitendes Gewerbe (ohne Baugewerbe)	10 326	3 624	3 177	1 021	2 504
Baugewerbe	6 698	2 050	2 469	875	1 304
Handel und Verkehr	9 730	2 405	2 855	1 621	2 849
Handel	6 258	1 869	1 918	762	1 709
Verkehr und Nachrichtenübermittlung	3 472	536	937	859	1 140
sonstige Wirtschaftsbereiche	19 386	6 444	5 228	3 104	4 610
Kreditinstitute und Versicherungsgewerbe	1 019	110	104	331	474
Dienstleistungen, soweit anderweitig nicht genannt	12 060	3 885	3 006	1 910	3 259
Organisationen ohne Erwerbscharakter und private Haushalte	1 808	539	730	226	313
Gebietskörperschaften und Sozialversicherung	4 499	1 910	1 388	637	564
ohne Angabe	170	-	-	1	169

**Noch: 5. Sozialversicherungspflichtig Beschäftigte am 31.12.1997 nach kreisfreien Städten und Landkreisen nach Lage des Arbeitsortes sowie Geschlecht, Stellung im Beruf und Wirtschaftszweigen**

Wohnsitzkreis Merkmale	Insgesamt	davon mit Arbeitsort			
		innerhalb derselben Gemeinde	in einer anderen Gemeinde desselben Kreises	in einem anderen Kreis des Landes Brandenburg	in einem anderen Bundesland
Landkreis Märkisch-Oderland					
Beschäftigte insgesamt	63 779	17 059	20 929	10 272	15 519
Männer	33 992	7 704	11 521	5 890	8 877
Frauen	29 787	9 355	9 408	4 382	6 642
Stellung im Beruf					
Arbeiter	31 450	8 167	11 881	5 142	6 260
darunter in beruflicher Ausbildung	3 237	713	1 316	748	460
Angestellte	32 329	8 892	9 048	5 130	9 259
darunter in beruflicher Ausbildung	1 852	230	472	579	571
Wirtschaftszweige					
Land-u. Forstwirtschaft, Tierhaltung, Fischerei	3 225	1 313	1 565	257	90
Produzierendes Gewerbe	19 600	4 866	7 146	2 882	4 706
Energiewirtschaft, Wasserversorgung, Bergbau	638	139	121	95	283
Verarbeitendes Gewerbe (ohne Baugewerbe)	9 199	2 532	3 246	1 061	2 360
Baugewerbe	9 763	2 195	3 779	1 726	2 063
Handel und Verkehr	12 357	2 723	3 793	2 343	3 498
Handel	8 345	2 121	2 976	1 141	2 107
Verkehr und Nachrichtenübermittlung	4 012	602	817	1 202	1 391
sonstige Wirtschaftsbereiche	28 589	8 156	8 423	4 790	7 220
Kreditinstitute und Versicherungsgewerbe	1 327	222	330	142	633
Dienstleistungen, soweit anderweitig nicht genannt	17 623	4 673	4 798	3 201	4 951
Organisationen ohne Erwerbscharakter und private Haushalte	2 447	580	1 061	533	273
Gebietskörperschaften und Sozialversicherung	7 192	2 681	2 234	914	1 363
ohne Angabe	8	1	2	-	5

**Noch: 5. Sozialversicherungspflichtig Beschäftigte am 31.12.1997 nach kreisfreien Städten und Landkreisen nach Lage des Arbeitsortes sowie Geschlecht, Stellung im Beruf und Wirtschaftszweigen**

<u>Wohnsitzkreis</u> Merkmale	Insgesamt	davon mit Arbeitsort			
		innerhalb derselben Gemeinde	in einer anderen Gemeinde desselben Kreises	in einem anderen Kreis des Landes Brandenburg	in einem anderen Bundesland
Landkreis Oberhavel					
Beschäftigte insgesamt	65 725	19 058	20 131	5 896	20 640
Männer	35 185	9 059	11 175	3 289	11 662
Frauen	30 540	9 999	8 956	2 607	8 978
Stellung im Beruf					
Arbeiter	33 065	9 825	11 392	3 076	8 772
darunter in beruflicher Ausbildung	3 038	768	1 209	503	558
Angestellte	32 660	9 233	8 739	2 820	11 868
darunter in beruflicher Ausbildung	1 742	292	532	281	637
Wirtschaftszweige					
Land-u. Forstwirtschaft, Tierhaltung, Fischerei	2 022	790	974	139	119
Produzierendes Gewerbe	24 433	7 919	8 019	1 537	6 958
Energiewirtschaft, Wasserversorgung, Bergbau	619	144	96	85	294
Verarbeitendes Gewerbe (ohne Baugewerbe)	14 943	5 361	4 769	801	4 012
Baugewerbe	8 871	2 414	3 154	651	2 652
Handel und Verkehr	11 936	2 740	3 196	1 468	4 532
Handel	8 108	2 050	2 045	950	3 063
Verkehr und Nachrichtenübermittlung	3 828	690	1 151	518	1 469
sonstige Wirtschaftsbereiche	27 326	7 609	7 940	2 752	9 025
Kreditinstitute und Versicherungsgewerbe	1 426	111	92	349	874
Dienstleistungen, soweit anderweitig nicht genannt	16 789	4 440	4 382	1 619	6 348
Organisationen ohne Erwerbscharakter und private Haushalte	1 706	454	548	238	466
Gebietskörperschaften und Sozialversicherung	7 405	2 604	2 918	546	1 337
ohne Angabe	8	-	2	-	6

**Noch: 5. Sozialversicherungspflichtig Beschäftigte am 31.12.1997 nach kreisfreien Städten und Landkreisen nach Lage des Arbeitsortes sowie Geschlecht, Stellung im Beruf und Wirtschaftszweigen**

<u>Wohnsitzkreis</u> Merkmale	Insgesamt	davon mit Arbeitsort			
		innerhalb derselben Gemeinde	in einer anderen Gemeinde desselben Kreises	in einem anderen Kreis des Landes Brandenburg	in einem anderen Bundesland
Landkreis Oberspreewald-Lausitz					
Beschäftigte insgesamt	51 295	16 556	20 421	8 780	5 538
Männer	28 834	7 662	12 028	5 016	4 128
Frauen	22 461	8 894	8 393	3 764	1 410
Stellung im Beruf					
Arbeiter	27 905	8 228	11 771	4 471	3 435
darunter in beruflicher Ausbildung	3 089	857	1 114	908	210
Angestellte	23 390	8 328	8 650	4 309	2 103
darunter in beruflicher Ausbildung	1 541	317	435	652	137
Wirtschaftszweige					
Land-u. Forstwirtschaft, Tierhaltung, Fischerei	1 750	448	628	118	556
Produzierendes Gewerbe	22 977	6 851	11 025	2 649	2 452
Energiewirtschaft, Wasserversorgung, Bergbau	3 580	687	2 174	477	242
Verarbeitendes Gewerbe (ohne Baugewerbe)	10 618	3 903	4 392	1 048	1 275
Baugewerbe	8 779	2 261	4 459	1 124	935
Handel und Verkehr	8 426	2 695	2 655	1 970	1 106
Handel	5 326	2 130	1 715	948	533
Verkehr und Nachrichtenübermittlung	3 100	565	940	1 022	573
sonstige Wirtschaftsbereiche	18 133	6 559	6 110	4 041	1 423
Kreditinstitute und Versicherungsgewerbe	728	187	335	133	73
Dienstleistungen, soweit anderweitig nicht genannt	10 100	3 675	3 093	2 144	1 188
Organisationen ohne Erwerbscharakter und private Haushalte	2 218	513	589	1 058	58
Gebietskörperschaften und Sozialversicherung	5 087	2 184	2 093	706	104
ohne Angabe	9	3	3	2	1

**Noch: 5. Sozialversicherungspflichtig Beschäftigte am 31.12.1997 nach kreisfreien Städten und Landkreisen nach Lage des Arbeitsortes sowie Geschlecht, Stellung im Beruf und Wirtschaftszweigen**

<u>Wohnsitzkreis</u> Merkmale	Insgesamt	davon mit Arbeitsort			
		innerhalb derselben Gemeinde	in einer anderen Gemeinde desselben Kreises	in einem anderen Kreis des Landes Brandenburg	in einem anderen Bundesland
Landkreis Oder-Spree					
Beschäftigte insgesamt	69 742	26 952	19 277	12 454	11 059
Männer	37 868	13 805	10 871	6 546	6 646
Frauen	31 874	13 147	8 406	5 908	4 413
Stellung im Beruf					
Arbeiter	35 900	14 409	11 086	5 590	4 815
darunter in beruflicher Ausbildung	3 453	1 147	1 163	770	373
Angestellte	33 842	12 543	8 191	6 864	6 244
darunter in beruflicher Ausbildung	1 835	431	443	572	389
Wirtschaftszweige					
Land-u. Forstwirtschaft, Tierhaltung, Fischerei	2 468	899	1 256	257	56
Produzierendes Gewerbe	25 972	11 509	7 448	3 346	3 669
Energiewirtschaft, Wasserversorgung, Bergbau	1 088	402	169	326	191
Verarbeitendes Gewerbe (ohne Baugewerbe)	14 581	7 659	3 674	1 462	1 786
Baugewerbe	10 303	3 448	3 605	1 558	1 692
Handel und Verkehr	11 541	3 604	2 747	2 799	2 391
Handel	7 424	2 684	1 794	1 431	1 515
Verkehr und Nachrichtenübermittlung	4 117	920	953	1 368	876
sonstige Wirtschaftsbereiche	29 756	10 938	7 826	6 051	4 941
Kreditinstitute und Versicherungsgewerbe	1 268	336	282	214	436
Dienstleistungen, soweit anderweitig nicht genannt	18 821	7 232	4 598	3 656	3 335
Organisationen ohne Erwerbscharakter und private Haushalte	2 746	870	979	652	245
Gebietskörperschaften und Sozialversicherung	6 921	2 500	1 967	1 529	925
ohne Angabe	5	2	-	1	2

**Noch: 5. Sozialversicherungspflichtig Beschäftigte am 31.12.1997 nach kreisfreien Städten und Landkreisen nach Lage des Arbeitsortes sowie Geschlecht, Stellung im Beruf und Wirtschaftszweigen**

Wohnsitzkreis Merkmale	Insgesamt	davon mit Arbeitsort			
		innerhalb derselben Gemeinde	in einer anderen Gemeinde desselben Kreises	in einem anderen Kreis des Landes Brandenburg	in einem anderen Bundesland
Landkreis Ostprignitz-Ruppin					
Beschäftigte insgesamt	39 686	18 323	13 327	4 640	3 396
Männer	21 610	8 953	7 560	2 674	2 423
Frauen	18 076	9 370	5 767	1 966	973
Stellung im Beruf					
Arbeiter	21 511	9 036	7 948	2 616	1 911
darunter in beruflicher Ausbildung	2 212	689	807	585	131
Angestellte	18 175	9 287	5 379	2 024	1 485
darunter in beruflicher Ausbildung	1 144	364	379	240	161
Wirtschaftszweige					
Land- u. Forstwirtschaft, Tierhaltung, Fischerei	2 826	1 440	1 148	181	57
Produzierendes Gewerbe	13 448	5 747	5 132	1 258	1 311
Energiewirtschaft, Wasserversorgung, Bergbau	344	211	70	47	16
Verarbeitendes Gewerbe (ohne Baugewerbe)	6 811	2 860	2 755	655	541
Baugewerbe	6 293	2 676	2 307	556	754
Handel und Verkehr	6 225	2 469	1 859	995	902
Handel	4 323	2 010	1 261	516	536
Verkehr und Nachrichtenübermittlung	1 902	459	598	479	366
sonstige Wirtschaftsbereiche	17 185	8 667	5 188	2 206	1 124
Kreditinstitute und Versicherungsgewerbe	642	245	231	66	100
Dienstleistungen, soweit anderweitig nicht genannt	11 179	5 707	3 169	1 428	875
Organisationen ohne Erwerbscharakter und private Haushalte	1 513	656	534	255	68
Gebietskörperschaften und Sozialversicherung	3 851	2 059	1 254	457	81
ohne Angabe	2	-	-	-	2

**Noch: 5. Sozialversicherungspflichtig Beschäftigte am 31.12.1997 nach kreisfreien Städten und Landkreisen nach Lage des Arbeitsortes sowie Geschlecht, Stellung im Beruf und Wirtschaftszweigen**

<u>Wohnsitzkreis</u> Merkmale	Insgesamt	davon mit Arbeitsort			
		innerhalb derselben Gemeinde	in einer anderen Gemeinde desselben Kreises	in einem anderen Kreis des Landes Brandenburg	in einem anderen Bundesland
Landkreis					
Potsdam-Mittelmark					
Beschäftigte insgesamt	73 454	16 058	21 318	22 390	13 688
Männer	38 788	7 405	12 393	11 143	7 847
Frauen	34 666	8 653	8 925	11 247	5 841
Stellung im Beruf					
Arbeiter	35 714	8 227	12 677	9 165	5 645
darunter in beruflicher Ausbildung	3 097	646	1 083	1 084	284
Angestellte	37 740	7 831	8 641	13 225	8 043
darunter in beruflicher Ausbildung	1 888	203	453	857	375
Wirtschaftszweige					
Land-u. Forstwirtschaft, Tierhaltung, Fischerei	2 668	1 046	1 129	281	212
Produzierendes Gewerbe	23 233	5 324	8 188	5 468	4 253
Energiewirtschaft, Wasserversorgung, Bergbau	799	90	89	468	152
Verarbeitendes Gewerbe (ohne Baugewerbe)	11 372	2 839	3 718	2 377	2 438
Baugewerbe	11 062	2 395	4 381	2 623	1 663
Handel und Verkehr	14 415	2 644	4 376	4 401	2 994
Handel	9 188	1 804	2 680	2 665	2 039
Verkehr und Nachrichtenübermittlung	5 227	840	1 696	1 736	955
sonstige Wirtschaftsbereiche	33 112	7 040	7 611	12 240	6 221
Kreditinstitute und Versicherungsgewerbe	1 831	85	127	948	671
Dienstleistungen, soweit anderweitig nicht genannt	20 597	4 384	4 869	6 945	4 399
Organisationen ohne Erwerbscharakter und private Haushalte	2 449	386	494	1 133	436
Gebietskörperschaften und Sozialversicherung	8 235	2 185	2 121	3 214	715
ohne Angabe	26	4	14	-	8

**Noch: 5. Sozialversicherungspflichtig Beschäftigte am 31.12.1997 nach kreisfreien Städten und Landkreisen nach Lage des Arbeitsortes sowie Geschlecht, Stellung im Beruf und Wirtschaftszweigen**

<u>Wohnsitzkreis</u> Merkmale	Insgesamt	davon mit Arbeitsort			
		innerhalb derselben Gemeinde	in einer anderen Gemeinde desselben Kreises	in einem anderen Kreis des Landes Brandenburg	in einem anderen Bundesland
Landkreis Prignitz					
Beschäftigte insgesamt	32 445	13 787	11 761	2 620	4 277
Männer	17 881	6 803	6 763	1 459	2 856
Frauen	14 564	6 984	4 998	1 161	1 421
Stellung im Beruf					
Arbeiter	17 965	7 067	6 909	1 423	2 566
darunter in beruflicher Ausbildung	1 814	494	712	357	251
Angestellte	14 480	6 720	4 852	1 197	1 711
darunter in beruflicher Ausbildung	925	238	295	170	222
Wirtschaftszweige					
Land-u. Forstwirtschaft, Tierhaltung, Fischerei	2 140	1 143	824	89	84
Produzierendes Gewerbe	10 692	4 115	4 231	693	1 653
Energiewirtschaft, Wasserversorgung, Bergbau	264	124	71	17	52
Verarbeitendes Gewerbe (ohne Baugewerbe)	5 776	2 438	2 228	306	804
Baugewerbe	4 652	1 553	1 932	370	797
Handel und Verkehr	6 892	3 095	2 162	472	1 163
Handel	3 583	1 600	1 173	258	552
Verkehr und Nachrichtenübermittlung	3 309	1 495	989	214	611
sonstige Wirtschaftsbereiche	12 719	5 433	4 544	1 366	1 376
Kreditinstitute und Versicherungsgewerbe	562	213	203	35	111
Dienstleistungen, soweit anderweitig nicht genannt	7 675	3 364	2 455	774	1 082
Organisationen ohne Erwerbscharakter und private Haushalte	1 547	414	827	267	39
Gebietskörperschaften und Sozialversicherung	2 935	1 442	1 059	290	144
ohne Angabe	2	1	-	-	1

**Noch: 5. Sozialversicherungspflichtig Beschäftigte am 31.12.1997 nach kreisfreien  
Städten und Landkreisen nach Lage des Arbeitsortes sowie Geschlecht,  
Stellung im Beruf und Wirtschaftszweigen**

<u>Wohnsitzkreis</u> Merkmale	Insgesamt	davon mit Arbeitsort			
		innerhalb derselben Gemeinde	in einer anderen Gemeinde desselben Kreises	in einem anderen Kreis des Landes Brandenburg	in einem anderen Bundesland
Landkreis Spree-Neiße					
Beschäftigte insgesamt	53 180	19 350	13 112	16 260	4 458
Männer	28 878	8 964	8 074	8 568	3 272
Frauen	24 302	10 386	5 038	7 692	1 186
Stellung im Beruf					
Arbeiter	27 637	9 707	8 041	7 315	2 574
darunter in beruflicher Ausbildung	2 786	785	666	1 139	196
Angestellte	25 543	9 643	5 071	8 945	1 884
darunter in beruflicher Ausbildung	1 567	345	287	798	137
Wirtschaftszweige					
Land-u. Forstwirtschaft, Tierhaltung, Fischerei	1 819	505	849	239	226
Produzierendes Gewerbe	21 223	7 734	6 161	5 278	2 050
Energiewirtschaft, Wasserversorgung, Bergbau	3 625	644	1 191	1 477	313
Verarbeitendes Gewerbe (ohne Baugewerbe)	9 507	4 248	2 524	1 827	908
Baugewerbe	8 091	2 842	2 446	1 974	829
Handel und Verkehr	9 329	3 124	2 017	3 276	912
Handel	6 072	2 491	1 543	1 505	533
Verkehr und Nachrichtenübermittlung	3 257	633	474	1 771	379
sonstige Wirtschaftsbereiche	20 804	7 985	4 084	7 465	1 270
Kreditinstitute und Versicherungsgewerbe	895	262	94	445	94
Dienstleistungen, soweit anderweitig nicht genannt	12 499	4 995	2 404	4 113	987
Organisationen ohne Erwerbscharakter und private Haushalte	1 962	507	280	1 112	63
Gebietskörperschaften und Sozialversicherung	5 448	2 221	1 306	1 795	126
ohne Angabe	5	2	1	2	-

**Noch: 5. Sozialversicherungspflichtig Beschäftigte am 31.12.1997 nach kreisfreien Städten und Landkreisen nach Lage des Arbeitsortes sowie Geschlecht, Stellung im Beruf und Wirtschaftszweigen**

Wohnsitzkreis Merkmale	Insgesamt	davon mit Arbeitsort			
		innerhalb derselben Gemeinde	in einer anderen Gemeinde desselben Kreises	in einem anderen Kreis des Landes Brandenburg	in einem anderen Bundesland
Landkreis Teltow-Fläming					
Beschäftigte insgesamt	58 144	19 372	16 622	10 098	12 052
Männer	31 365	9 470	9 206	5 685	7 004
Frauen	26 779	9 902	7 416	4 413	5 048
Stellung im Beruf					
Arbeiter	30 368	10 358	9 639	5 085	5 286
darunter in beruflicher Ausbildung	2 745	795	964	702	284
Angestellte	27 776	9 014	6 983	5 013	6 766
darunter in beruflicher Ausbildung	1 572	307	454	439	372
Wirtschaftszweige					
Land-u. Forstwirtschaft, Tierhaltung, Fischerei	2 532	1 333	780	174	245
Produzierendes Gewerbe	20 428	7 366	6 461	2 763	3 838
Energiewirtschaft, Wasserversorgung, Bergbau	473	134	46	166	127
Verarbeitendes Gewerbe (ohne Baugewerbe)	12 025	4 645	3 864	1 212	2 304
Baugewerbe	7 930	2 587	2 551	1 385	1 407
Handel und Verkehr	12 726	3 140	3 449	3 080	3 057
Handel	8 309	2 374	2 372	1 614	1 949
Verkehr und Nachrichtenübermittlung	4 417	766	1 077	1 466	1 108
sonstige Wirtschaftsbereiche	22 440	7 523	5 928	4 078	4 911
Kreditinstitute und Versicherungsgewerbe	1 273	240	317	182	534
Dienstleistungen, soweit anderweitig nicht genannt	14 208	4 835	3 340	2 606	3 427
Organisationen ohne Erwerbscharakter und private Haushalte	2 195	639	759	503	294
Gebietskörperschaften und Sozialversicherung	4 764	1 809	1 512	787	656
ohne Angabe	18	10	4	3	1

**Noch: 5. Sozialversicherungspflichtig Beschäftigte am 31.12.1997 nach kreisfreien Städten und Landkreisen nach Lage des Arbeitsortes sowie Geschlecht, Stellung im Beruf und Wirtschaftszweigen**

<u>Wohnsitzkreis</u> Merkmale	Insgesamt	davon mit Arbeitsort			
		innerhalb derselben Gemeinde	in einer anderen Gemeinde desselben Kreises	in einem anderen Kreis des Landes Brandenburg	in einem anderen Bundesland
Landkreis Uckermark					
Beschäftigte insgesamt	51 409	25 348	16 394	4 215	5 452
Männer	28 773	12 791	9 496	2 582	3 904
Frauen	22 636	12 557	6 898	1 633	1 548
Stellung im Beruf					
Arbeiter	27 647	12 473	9 604	2 396	3 174
darunter in beruflicher Ausbildung	2 953	966	1 133	575	279
Angestellte	23 762	12 875	6 790	1 819	2 278
darunter in beruflicher Ausbildung	1 470	438	430	349	253
Wirtschaftszweige					
Land-u. Forstwirtschaft, Tierhaltung, Fischerei	3 247	1 508	1 512	133	94
Produzierendes Gewerbe	17 718	8 843	5 683	1 050	2 142
Energiewirtschaft, Wasserversorgung, Bergbau	438	283	102	17	36
Verarbeitendes Gewerbe (ohne Baugewerbe)	9 517	5 454	2 666	462	935
Baugewerbe	7 763	3 106	2 915	571	1 171
Handel und Verkehr	8 577	3 964	2 504	683	1 426
Handel	5 442	2 932	1 569	305	636
Verkehr und Nachrichtenübermittlung	3 135	1 032	935	378	790
sonstige Wirtschaftsbereiche	21 866	11 033	6 695	2 349	1 789
Kreditinstitute und Versicherungsgewerbe	722	326	236	57	103
Dienstleistungen, soweit anderweitig nicht genannt	12 927	6 925	3 188	1 452	1 362
Organisationen ohne Erwerbscharakter und private Haushalte	3 661	1 497	1 662	394	108
Gebietskörperschaften und Sozialversicherung	4 556	2 285	1 609	446	216
ohne Angabe	1	-	-	-	1

**6. Sozialversicherungspflichtig beschäftigte Einpendler im Land Brandenburg am 31.12.1997 nach Arbeitsort- und Wohnortkreis sowie Altersgruppen und Geschlecht**

Schlüssel Nr.	Arbeitsortkreis Wohnortkreis	Einpender			davon im Alter von ... bis unter ... Jahren					
					unter 30		30 - 45		45 und älter	
		insgesamt	Männer	Frauen	Männer	Frauen	Männer	Frauen	Männer	Frauen
12 051 000	Kreisfreie Stadt									
	Brandenburg an der Havel	8 032	4 912	3 120	1 319	869	2 212	1 557	1 381	694
	aus									
	Kreisfreie Städte									
12 052 000	Cottbus	8	6	2	4	1	2	-	-	1
12 053 000	Frankfurt (Oder)	3	3	-	-	-	1	-	2	-
12 054 000	Potsdam	367	255	112	84	32	87	51	84	29
	Landkreise									
12 060 000	Barnim	17	12	5	4	1	8	3	-	1
12 061 000	Dahme-Spreewald	60	39	21	20	12	6	6	13	3
12 062 000	Elbe-Elster	9	9	-	-	-	5	-	4	-
12 063 000	Havelland	1 175	802	373	223	112	359	173	220	88
12 064 000	Märkisch-Oderland	24	19	5	4	1	9	3	6	1
12 065 000	Oberhavel	90	65	25	15	2	37	15	13	8
12 066 000	Oberspreewald-Lausitz	6	5	1	1	1	2	-	2	-
12 067 000	Oder-Spree	17	14	3	4	2	5	-	5	1
12 068 000	Ostprignitz-Ruppin	141	94	47	22	10	41	20	31	17
12 069 000	Potsdam-Mittelmark	4 535	2 507	2 028	646	544	1 156	1 053	705	431
12 070 000	Prignitz	48	36	12	12	2	16	7	8	3
12 071 000	Spree-Neiße	8	6	2	1	2	3	-	2	-
12 072 000	Teltow-Fläming	168	125	43	79	28	27	12	19	3
12 073 000	Uckermark	12	6	6	2	3	3	2	1	1
	Sonstige <sup>1)</sup>	1 344	909	435	198	116	445	212	266	107

1) Wohnort unbekannt bzw. in einem anderen Land (Bundesländer oder Ausland)

**Noch: 6. Sozialversicherungspflichtig beschäftigte Einpendler im Land Brandenburg  
am 31.12.1997 nach Arbeitsort- und Wohnortkreis sowie Altersgruppen und  
Geschlecht**

Schlüssel Nr.	Arbeitsortkreis Wohnortkreis	Einpender			davon im Alter von ... bis unter ... Jahren					
					unter 30		30 - 45		45 und älter	
		insgesamt	Männer	Frauen	Männer	Frauen	Männer	Frauen	Männer	Frauen
12 052 000	Kreisfreie Stadt Cottbus	25 394	13 104	12 290	3 927	4 245	5 459	5 185	3 718	2 860
	aus									
12 051 000	Kreisfreie Städte Brandenburg an der Havel	40	10	30	1	9	5	10	4	11
12 053 000	Frankfurt (Oder)	277	156	121	39	44	65	45	52	32
12 054 000	Potsdam	49	26	23	4	2	9	7	13	14
	Landkreise									
12 060 000	Barnim	45	32	13	10	4	10	3	12	6
12 061 000	Dahme-Spreewald	1 273	679	594	261	266	247	210	171	118
12 062 000	Elbe-Elster	1 897	938	959	415	484	282	288	241	187
12 063 000	Havelland	12	7	5	1	2	3	1	3	2
12 064 000	Märkisch-Oderland	103	49	54	13	26	14	18	22	10
12 065 000	Oberhavel	49	23	26	3	4	10	12	10	10
12 066 000	Oberspreewald-Lausitz	3 975	1 982	1 993	808	861	687	698	487	434
12 067 000	Oder-Spree	422	222	200	55	61	79	80	88	59
12 068 000	Ostprignitz-Ruppin	44	18	26	4	-	9	13	5	13
12 069 000	Potsdam-Mittelmark	86	30	56	4	5	9	25	17	26
12 070 000	Prignitz	68	22	46	4	5	12	20	6	21
12 071 000	Spree-Neiße	12 502	6 198	6 304	1 606	1 900	2 848	2 949	1 744	1 455
12 072 000	Teltow-Fläming	151	55	96	19	22	21	48	15	26
12 073 000	Uckermark	115	71	44	9	2	30	26	32	16
	Sonstige <sup>1)</sup>	4 286	2 586	1 700	671	548	1 119	732	796	420

1) Wohnort unbekannt bzw. in einem anderen Land (Bundesländer oder Ausland)

**Noch: 6. Sozialversicherungspflichtig beschäftigte Einpendler im Land Brandenburg  
am 31.12.1997 nach Arbeitsort- und Wohnortkreis sowie Altersgruppen und  
Geschlecht**

Schlüssel Nr.	Arbeitsortkreis Wohnortkreis	Einpender			davon im Alter von ... bis unter ... Jahren					
		insgesamt	Männer	Frauen	unter 30		30 - 45		45 und älter	
					Männer	Frauen	Männer	Frauen	Männer	Frauen
12 053 000	Kreisfreie Stadt Frankfurt (Oder)	13 237	6 661	6 576	2 081	2 206	2 733	2 927	1 847	1 443
	aus									
	Kreisfreie Städte									
12 051 000	Brandenburg an der Havel	18	11	7	4	2	5	4	2	1
12 052 000	Cottbus	128	71	57	20	23	28	22	23	12
12 054 000	Potsdam	63	39	24	8	6	14	14	17	4
	Landkreise									
12 060 000	Barnim	594	274	320	161	154	62	109	51	57
12 061 000	Dahme-Spreewald	216	150	66	25	16	69	40	56	10
12 062 000	Elbe-Elster	36	20	16	9	8	9	5	2	3
12 063 000	Havelland	34	9	25	3	5	3	10	3	10
12 064 000	Märkisch-Oderland	3 978	1 953	2 025	579	701	855	893	519	431
12 065 000	Oberhavel	36	19	17	7	9	7	4	5	4
12 066 000	Oberspreewald-Lausitz	132	89	43	29	12	45	23	15	8
12 067 000	Oder-Spree	5 789	2 691	3 098	798	925	1 088	1 464	805	709
12 068 000	Ostprignitz-Ruppin	41	24	17	-	7	3	5	21	5
12 069 000	Potsdam-Mittelmark	54	25	29	11	4	6	14	8	11
12 070 000	Prignitz	10	4	6	1	3	2	3	1	-
12 071 000	Spree-Neiße	330	198	132	43	51	97	48	58	33
12 072 000	Teltow-Fläming	79	52	27	13	8	22	13	17	6
12 073 000	Uckermark	621	295	326	211	154	49	99	35	73
	Sonstige <sup>1)</sup>	1 078	737	341	159	118	369	157	209	66

1) Wohnort unbekannt bzw. in einem anderen Land (Bundesländer oder Ausland)

**Noch: 6. Sozialversicherungspflichtig beschäftigte Einpendler im Land Brandenburg  
am 31.12.1997 nach Arbeitsort- und Wohnortkreis sowie Altersgruppen und  
Geschlecht**

Schlüssel Nr.	Arbeitsortkreis Wohnortkreis	Einpendler			davon im Alter von ... bis unter ... Jahren					
		insgesamt	Männer	Frauen	unter 30		30 - 45		45 und älter	
					Männer	Frauen	Männer	Frauen	Männer	Frauen
12 054 000	Kreisfreie Stadt									
	Potsdam	36 769	19 130	17 639	4 375	5 271	8 590	7 770	6 165	4 598
	aus									
	Kreisfreie Städte									
12 051 000	Brandenburg an der Havel	1 485	734	751	241	323	243	241	250	187
12 052 000	Cottbus	286	168	118	29	21	85	46	54	51
12 053 000	Frankfurt (Oder)	281	152	129	23	13	64	65	65	51
	Landkreise									
12 060 000	Barnim	328	204	124	42	29	95	50	67	45
12 061 000	Dahme-Spreewald	920	593	327	133	112	269	116	191	99
12 062 000	Elbe-Elster	195	97	98	22	33	33	36	42	29
12 063 000	Havelland	2 444	1 288	1 156	341	326	531	517	416	313
12 064 000	Märkisch-Oderland	432	226	206	43	31	104	111	79	64
12 065 000	Oberhavel	1 390	688	702	218	254	269	270	201	178
12 066 000	Oberspreewald-Lausitz	149	98	51	24	16	48	22	26	13
12 067 000	Oder-Spree	502	287	215	61	49	117	86	109	80
12 068 000	Ostprignitz-Ruppin	907	470	437	186	209	148	157	136	71
12 069 000	Potsdam-Mittelmark	14 302	6 538	7 764	1 424	2 026	2 772	3 556	2 342	2 182
12 070 000	Prignitz	475	190	285	100	132	57	98	33	55
12 071 000	Spree-Neiße	235	140	95	12	24	66	40	62	31
12 072 000	Teltow-Fläming	2 947	1 490	1 457	439	587	619	583	432	287
12 073 000	Uckermark	252	118	134	30	38	42	59	46	37
	Sonstige <sup>1)</sup>	9 239	5 649	3 590	1 007	1 048	3 028	1 717	1 614	825

1) Wohnort unbekannt bzw. in einem anderen Land (Bundesländer oder Ausland)

**Noch: 6. Sozialversicherungspflichtig beschäftigte Einpendler im Land Brandenburg  
am 31.12.1997 nach Arbeitsort- und Wohnortkreis sowie Altersgruppen und  
Geschlecht**

Schlüssel Nr.	Arbeitsortkreis Wohnortkreis	Einpender			davon im Alter von ... bis unter ... Jahren					
		insgesamt	Männer	Frauen	unter 30		30 - 45		45 und älter	
					Männer	Frauen	Männer	Frauen	Männer	Frauen
12 060 000	Landkreis Barnim	11 923	7 881	4 042	1 838	1 321	3 737	1 851	2 306	870
	aus									
	Kreisfreie Städte									
12 051 000	Brandenburg an der Havel	16	15	1	2	-	10	1	3	-
12 052 000	Cottbus	31	19	12	3	5	9	5	7	2
12 053 000	Frankfurt (Oder)	101	76	25	25	10	30	12	21	3
12 054 000	Potsdam	50	33	17	7	7	16	7	10	3
	Landkreise									
12 061 000	Dahme-Spreewald	117	86	31	16	9	49	17	21	5
12 062 000	Elbe-Elster	17	14	3	2	1	8	2	4	-
12 063 000	Havelland	61	37	24	3	5	22	15	12	4
12 064 000	Märkisch-Oderland	1 897	1 228	669	273	249	617	294	338	126
12 065 000	Oberhavel	860	557	303	128	76	230	148	199	79
12 066 000	Oberspreewald-Lausitz	21	12	9	4	2	5	2	3	5
12 067 000	Oder-Spree	333	177	156	43	28	70	81	64	47
12 068 000	Ostprignitz-Ruppin	86	42	44	13	13	17	26	12	5
12 069 000	Potsdam-Mittelmark	37	24	13	4	4	11	6	9	3
12 070 000	Prignitz	8	4	4	1	3	3	1	-	-
12 071 000	Spree-Neiße	40	17	23	4	8	9	5	4	10
12 072 000	Teltow-Fläming	51	30	21	6	12	16	6	8	3
12 073 000	Uckermark	1 626	1 108	518	315	272	492	173	301	73
	Sonstige <sup>1)</sup>	6 571	4 402	2 169	989	617	2 123	1 050	1 290	502

1) Wohnort unbekannt bzw. in einem anderen Land (Bundesländer oder Ausland)

**Noch: 6. Sozialversicherungspflichtig beschäftigte Einpendler im Land Brandenburg  
am 31.12.1997 nach Arbeitsort- und Wohnortkreis sowie Altersgruppen und  
Geschlecht**

Schlüssel Nr.	Arbeitsortkreis Wohnortkreis	Einpendler			davon im Alter von ... bis unter ... Jahren					
					unter 30		30 - 45		45 und älter	
		insgesamt	Männer	Frauen	Männer	Frauen	Männer	Frauen	Männer	Frauen
12 061 000	Landkreis Dahme-Spreewald	17 068	10 456	6 612	2 428	1 932	5 022	2 987	3 006	1 693
	aus									
	Kreisfreie Städte									
12 051 000	Brandenburg an der Havel	94	47	47	14	15	18	15	15	17
12 052 000	Cottbus	317	190	127	59	46	87	50	44	31
12 053 000	Frankfurt (Oder)	100	71	29	19	8	30	14	22	7
12 054 000	Potsdam	324	216	108	42	26	102	47	72	35
	Landkreise									
12 060 000	Barnim	163	115	48	31	12	49	21	35	15
12 062 000	Elbe-Elster	422	265	157	83	63	118	69	64	25
12 063 000	Havelland	109	60	49	5	21	34	16	21	12
12 064 000	Märkisch-Oderland	398	255	143	40	39	143	77	72	27
12 065 000	Oberhavel	141	81	60	16	10	39	37	26	13
12 066 000	Oberspreewald-Lausitz	1 043	597	446	193	180	268	184	136	82
12 067 000	Oder-Spree	1 154	720	434	194	130	361	206	165	98
12 068 000	Ostprignitz-Ruppin	51	24	27	8	10	9	12	7	5
12 069 000	Potsdam-Mittelmark	383	247	136	85	50	97	59	65	27
12 070 000	Prignitz	41	14	27	3	9	5	9	6	9
12 071 000	Spree-Neiße	288	189	99	59	32	69	44	61	23
12 072 000	Teltow-Fläming	2 933	1 701	1 232	401	344	791	572	509	316
12 073 000	Uckermark	63	23	40	4	9	13	14	6	17
	Sonstige <sup>1)</sup>	9 044	5 641	3 403	1 172	928	2 789	1 541	1 680	934

1) Wohnort unbekannt bzw. in einem anderen Land (Bundesländer oder Ausland)

**Noch: 6. Sozialversicherungspflichtig beschäftigte Einpendler im Land Brandenburg  
am 31.12.1997 nach Arbeitsort- und Wohnortkreis sowie Altersgruppen und  
Geschlecht**

Schlüssel Nr.	Arbeitsortkreis Wohnortkreis	Einpender			davon im Alter von ... bis unter ... Jahren					
		insgesamt	Männer	Frauen	unter 30		30 - 45		45 und älter	
					Männer	Frauen	Männer	Frauen	Männer	Frauen
12 062 000	Landkreis Elbe-Elster	4 698	3 021	1 677	955	543	1 316	769	750	365
	aus									
	Kreisfreie Städte									
12 051 000	Brandenburg an der Havel	26	7	19	1	2	3	9	3	8
12 052 000	Cottbus	166	122	44	43	18	54	14	25	12
12 053 000	Frankfurt (Oder)	11	6	5	4	-	1	2	1	3
12 054 000	Potsdam	31	24	7	8	-	10	4	6	3
	Landkreise									
12 060 000	Barnim	11	8	3	1	1	1	-	6	2
12 061 000	Dahme-Spreewald	398	249	149	87	44	107	63	55	42
12 063 000	Havelland	16	13	3	5	-	7	3	1	-
12 064 000	Märkisch-Oderland	23	18	5	3	-	13	4	2	1
12 065 000	Oberhavel	13	7	6	2	-	4	5	1	1
12 066 000	Oberspreewald-Lausitz	1 147	696	451	312	185	268	185	116	81
12 067 000	Oder-Spree	14	9	5	3	2	3	2	3	1
12 068 000	Ostprignitz-Ruppin	9	6	3	3	1	2	2	1	-
12 069 000	Potsdam-Mittelmark	48	27	21	8	9	10	7	9	5
12 070 000	Prignitz	3	1	2	-	-	-	2	1	-
12 071 000	Spree-Neiße	202	143	59	44	18	54	23	45	18
12 072 000	Teltow-Fläming	293	198	95	52	26	95	50	51	19
12 073 000	Uckermark	9	4	5	1	1	2	3	1	1
	Sonstige <sup>1)</sup>	2 278	1 483	795	378	236	682	391	423	168

1) Wohnort unbekannt bzw. in einem anderen Land (Bundesländer oder Ausland)

**Noch: 6. Sozialversicherungspflichtig beschäftigte Einpendler im Land Brandenburg  
am 31.12.1997 nach Arbeitsort- und Wohnortkreis sowie Altersgruppen und  
Geschlecht**

Schlüssel Nr.	Arbeitsortkreis Wohnortkreis	Einpender			davon im Alter von ... bis unter ... Jahren					
					unter 30		30 - 45		45 und älter	
		insgesamt	Männer	Frauen	Männer	Frauen	Männer	Frauen	Männer	Frauen
12 063 000	Landkreis Havelland	7 998	5 340	2 658	1 474	812	2 546	1 263	1 320	583
	aus									
	Kreisfreie Städte									
12 051 000	Brandenburg an der Havel	427	286	141	82	35	144	76	60	30
12 052 000	Cottbus	9	6	3	2	-	4	2	-	1
12 053 000	Frankfurt (Oder)	18	6	12	3	2	2	8	1	2
12 054 000	Potsdam	399	263	136	68	48	116	63	79	25
	Landkreise									
12 060 000	Barnim	111	68	43	17	12	27	18	24	13
12 061 000	Dahme-Spreewald	46	36	10	10	2	21	4	5	4
12 062 000	Elbe-Elster	15	12	3	5	2	3	1	4	-
12 064 000	Märkisch-Oderland	75	44	31	9	8	23	18	12	5
12 065 000	Oberhavel	1 141	602	539	221	156	272	270	109	113
12 066 000	Oberspreewald-Lausitz	12	10	2	3	2	3	-	4	-
12 067 000	Oder-Spree	31	22	9	4	5	8	1	10	3
12 068 000	Ostprignitz-Ruppin	646	407	239	177	90	156	111	74	38
12 069 000	Potsdam-Mittelmark	731	419	312	88	89	212	158	119	65
12 070 000	Prignitz	164	129	35	88	23	23	8	18	4
12 071 000	Spree-Neiße	11	10	1	2	1	5	-	3	-
12 072 000	Teltow-Fläming	94	68	26	17	6	37	12	14	8
12 073 000	Uckermark	17	14	3	4	-	3	3	7	-
	Sonstige <sup>1)</sup>	4 051	2 938	1 113	674	331	1 487	510	777	272

1) Wohnort unbekannt bzw. in einem anderen Land (Bundesländer oder Ausland)

**Noch: 6. Sozialversicherungspflichtig beschäftigte Einpendler im Land Brandenburg  
am 31.12.1997 nach Arbeitsort- und Wohnortkreis sowie Altersgruppen und  
Geschlecht**

Schlüssel Nr.	Arbeitsortkreis Wohnortkreis	Einpendler			davon im Alter von ... bis unter ... Jahren					
		insgesamt	Männer	Frauen	unter 30		30 - 45		45 und älter	
					Männer	Frauen	Männer	Frauen	Männer	Frauen
12 064 000	Landkreis Märkisch-Oderland	15 352	9 769	5 583	2 151	1 356	4 713	2 740	2 905	1 487
	aus									
	Kreisfreie Städte									
12 051 000	Brandenburg an der Havel	58	35	23	5	4	22	13	8	6
12 052 000	Cottbus	89	53	36	8	8	31	17	14	11
12 053 000	Frankfurt (Oder)	670	479	191	148	89	197	78	134	24
12 054 000	Potsdam	116	70	46	9	8	33	22	28	16
	Landkreise									
12 060 000	Barnim	1 530	937	593	270	161	414	287	253	145
12 061 000	Dahme-Spreewald	249	152	97	27	17	74	54	51	26
12 062 000	Elbe-Elster	40	21	19	5	4	12	8	4	7
12 063 000	Havelland	160	80	80	9	25	39	38	32	17
12 065 000	Oberhavel	216	106	110	21	29	38	60	47	21
12 066 000	Oberspreewald-Lausitz	75	32	43	9	12	14	17	9	14
12 067 000	Oder-Spree	2 805	1 698	1 107	398	293	777	524	523	290
12 068 000	Ostprignitz-Ruppin	36	18	18	7	6	8	6	3	6
12 069 000	Potsdam-Mittelmark	178	81	97	10	15	35	49	36	33
12 070 000	Prignitz	67	29	38	5	7	11	19	13	12
12 071 000	Spree-Neiße	106	64	42	9	7	37	24	18	11
12 072 000	Teltow-Fläming	219	100	119	17	26	47	65	36	28
12 073 000	Uckermark	354	270	84	97	15	100	41	73	28
	Sonstige <sup>1)</sup>	8 384	5 544	2 840	1 097	630	2 824	1 418	1 623	792

1) Wohnort unbekannt bzw. in einem anderen Land (Bundesländer oder Ausland)

**Noch: 6. Sozialversicherungspflichtig beschäftigte Einpendler im Land Brandenburg  
am 31.12.1997 nach Arbeitsort- und Wohnortkreis sowie Altersgruppen und  
Geschlecht**

Schlüssel Nr.	Arbeitsortkreis Wohnortkreis	Einpendler			davon im Alter von ... bis unter ... Jahren					
					unter 30		30 - 45		45 und älter	
		insgesamt	Männer	Frauen	Männer	Frauen	Männer	Frauen	Männer	Frauen
12 065 000	Landkreis Oberhavel	11 720	8 026	3 694	1 742	1 132	3 954	1 695	2 330	867
	aus									
	Kreisfreie Städte									
12 051 000	Brandenburg an der Havel	64	39	25	11	11	18	10	10	4
12 052 000	Cottbus	41	26	15	10	4	13	10	3	1
12 053 000	Frankfurt (Oder)	25	18	7	1	-	10	5	7	2
12 054 000	Potsdam	169	122	47	39	25	48	16	35	6
	Landkreise									
12 060 000	Barnim	682	397	285	94	91	189	134	114	60
12 061 000	Dahme-Spreewald	79	63	16	15	6	28	6	20	4
12 062 000	Elbe-Elster	28	26	2	5	-	16	1	5	1
12 063 000	Havelland	1 095	784	311	172	89	362	155	250	67
12 064 000	Märkisch-Oderland	223	152	71	32	19	82	32	38	20
12 066 000	Oberspreewald-Lausitz	19	13	6	4	3	7	3	2	-
12 067 000	Oder-Spree	118	84	34	17	7	42	17	25	10
12 068 000	Ostprignitz-Ruppin	1 032	631	401	158	155	323	176	150	70
12 069 000	Potsdam-Mittelmark	211	139	72	27	20	69	39	43	13
12 070 000	Prignitz	80	55	25	23	14	18	7	14	4
12 071 000	Spree-Neiße	24	16	8	4	3	8	5	4	-
12 072 000	Teltow-Fläming	108	89	19	23	10	45	8	21	1
12 073 000	Uckermark	594	367	227	125	138	154	63	88	26
	Sonstige <sup>1)</sup>	7 128	5 005	2 123	982	537	2 522	1 008	1 501	578

1) Wohnort unbekannt bzw. in einem anderen Land (Bundesländer oder Ausland)

**Noch: 6. Sozialversicherungspflichtig beschäftigte Einpendler im Land Brandenburg  
am 31.12.1997 nach Arbeitsort- und Wohnortkreis sowie Altersgruppen und  
Geschlecht**

Schlüssel Nr.	Arbeitsortkreis Wohnortkreis	Einpender			davon im Alter von ... bis unter ... Jahren					
					unter 30		30 - 45		45 und älter	
		insgesamt	Männer	Frauen	Männer	Frauen	Männer	Frauen	Männer	Frauen
	Landkreis									
12 066 000	Oberspreewald-Lausitz	11 060	7 549	3 511	1 994	1 033	3 130	1 504	2 425	974
	aus									
	Kreisfreie Städte									
12 051 000	Brandenburg an der Havel	3	3	-	1	-	1	-	1	-
12 052 000	Cottbus	1 161	850	311	259	108	325	132	266	71
12 053 000	Frankfurt (Oder)	13	11	2	3	1	4	-	4	1
12 054 000	Potsdam	13	8	5	1	3	5	1	2	1
	Landkreise									
12 060 000	Barnim	11	5	6	1	-	2	3	2	3
12 061 000	Dahme-Spreewald	971	656	315	174	108	293	147	189	60
12 062 000	Elbe-Elster	2 104	1 423	681	352	199	640	310	431	172
12 063 000	Havelland	7	6	1	2	-	2	-	2	1
12 064 000	Märkisch-Oderland	18	10	8	1	4	6	1	3	3
12 065 000	Oberhavel	14	8	6	-	2	1	1	7	3
12 067 000	Oder-Spree	63	40	23	7	6	14	11	19	6
12 068 000	Ostprignitz-Ruppin	2	2	-	-	-	1	-	1	-
12 069 000	Potsdam-Mittelmark	24	12	12	3	1	8	9	1	2
12 070 000	Prignitz	2	2	-	-	-	2	-	-	-
12 071 000	Spree-Neiße	1 720	1 105	615	361	153	434	289	310	173
12 072 000	Teltow-Fläming	57	38	19	7	5	20	10	11	4
12 073 000	Uckermark	13	8	5	-	1	5	3	3	1
	Sonstige <sup>1)</sup>	4 864	3 362	1 502	822	442	1 367	587	1 173	473

1) Wohnort unbekannt bzw. in einem anderen Land (Bundesländer oder Ausland)

**Noch: 6. Sozialversicherungspflichtig beschäftigte Einpendler im Land Brandenburg  
am 31.12.1997 nach Arbeitsort- und Wohnortkreis sowie Altersgruppen und  
Geschlecht**

Schlüssel Nr.	Arbeitsortkreis Wohnortkreis	Einpender			davon im Alter von ... bis unter ... Jahren					
					unter 30		30 - 45		45 und älter	
		insgesamt	Männer	Frauen	Männer	Frauen	Männer	Frauen	Männer	Frauen
12 067 000	Landkreis Oder-Spree	9 509	6 446	3 063	1 887	990	2 874	1 356	1 685	717
	aus									
	Kreisfreie Städte									
12 051 000	Brandenburg an der Havel	16	10	6	1	2	6	3	3	1
12 052 000	Cottbus	131	92	39	37	19	36	16	19	4
12 053 000	Frankfurt (Oder)	2 012	1 487	525	546	197	619	189	322	139
12 054 000	Potsdam	44	34	10	10	3	14	5	10	2
	Landkreise									
12 060 000	Barnim	277	219	58	46	16	108	24	65	18
12 061 000	Dahme-Spreewald	900	557	343	131	96	283	181	143	66
12 062 000	Elbe-Elster	54	28	26	15	15	8	10	5	1
12 063 000	Havelland	61	33	28	6	10	18	11	9	7
12 064 000	Märkisch-Oderland	2 174	1 313	861	447	263	582	409	284	189
12 065 000	Oberhavel	25	22	3	5	3	11	-	6	-
12 066 000	Oberspreewald-Lausitz	120	84	36	31	19	31	7	22	10
12 068 000	Ostprignitz-Ruppin	28	14	14	5	9	9	5	-	-
12 069 000	Potsdam-Mittelmark	71	36	35	10	6	17	19	9	10
12 070 000	Prignitz	12	9	3	4	1	2	-	3	2
12 071 000	Spree-Neiße	526	366	160	98	63	163	71	105	26
12 072 000	Teltow-Fläming	100	72	28	14	14	40	11	18	3
12 073 000	Uckermark	109	84	25	24	11	39	8	21	6
	Sonstige <sup>1)</sup>	2 849	1 986	863	457	243	888	387	641	233

1) Wohnort unbekannt bzw. in einem anderen Land (Bundesländer oder Ausland)

**Noch: 6. Sozialversicherungspflichtig beschäftigte Einpendler im Land Brandenburg  
am 31.12.1997 nach Arbeitsort- und Wohnortkreis sowie Altersgruppen und  
Geschlecht**

Schlüssel Nr.	Arbeitsortkreis Wohnortkreis	Einpender			davon im Alter von ... bis unter ... Jahren					
		insgesamt	Männer	Frauen	unter 30		30 - 45		45 und älter	
					Männer	Frauen	Männer	Frauen	Männer	Frauen
12 068 000	Landkreis Ostprignitz-Ruppin	4 854	2 951	1 903	764	696	1 431	853	756	354
	aus									
	Kreisfreie Städte									
12 051 000	Brandenburg an der Havel	28	22	6	6	4	11	1	5	1
12 052 000	Cottbus	19	6	13	-	3	3	4	3	6
12 053 000	Frankfurt (Oder)	11	7	4	1	-	3	3	3	1
12 054 000	Potsdam	34	21	13	5	4	10	8	6	1
	Landkreise									
12 060 000	Barnim	49	24	25	8	3	7	11	9	11
12 061 000	Dahme-Spreewald	18	16	2	2	-	9	2	5	-
12 062 000	Elbe-Elster	4	3	1	2	1	1	-	-	-
12 063 000	Havelland	394	196	198	58	115	89	55	49	28
12 064 000	Märkisch-Oderland	30	25	5	2	3	12	1	11	1
12 065 000	Oberhavel	971	577	394	155	169	266	171	156	54
12 066 000	Oberspreewald-Lausitz	8	4	4	1	1	1	3	2	-
12 067 000	Oder-Spree	24	17	7	-	-	11	6	6	1
12 069 000	Potsdam-Mittelmark	59	34	25	13	11	13	9	8	5
12 070 000	Prignitz	1 425	858	567	249	212	421	259	188	96
12 071 000	Spree-Neiße	12	4	8	1	3	3	3	-	2
12 072 000	Teltow-Fläming	24	13	11	7	2	2	4	4	5
12 073 000	Uckermark	67	34	33	7	6	19	15	8	12
	Sonstige <sup>1)</sup>	1 677	1 090	587	247	159	550	298	293	130

1) Wohnort unbekannt bzw. in einem anderen Land (Bundesländer oder Ausland)

**Noch: 6. Sozialversicherungspflichtig beschäftigte Einpendler im Land Brandenburg  
am 31.12.1997 nach Arbeitsort- und Wohnortkreis sowie Altersgruppen und  
Geschlecht**

Schlüssel Nr.	Arbeitsortkreis Wohnortkreis	Einpendler			davon im Alter von ... bis unter ... Jahren					
		insgesamt	Männer	Frauen	unter 30		30 - 45		45 und älter	
					Männer	Frauen	Männer	Frauen	Männer	Frauen
	Landkreis									
12 069 000	Potsdam-Mittelmark	25 803	15 888	9 915	3 813	2 768	7 327	4 703	4 748	2 444
	aus									
	Kreisfreie Städte									
12 051 000	Brandenburg an der Havel	3 049	1 896	1 153	548	354	829	503	519	296
12 052 000	Cottbus	161	77	84	20	18	27	47	30	19
12 053 000	Frankfurt (Oder)	109	47	62	6	22	23	26	18	14
12 054 000	Potsdam	7 741	4 647	3 094	1 161	773	1 943	1 356	1 543	965
	Landkreise									
12 060 000	Barnim	242	127	115	28	28	60	65	39	22
12 061 000	Dahme-Spreewald	620	330	290	62	77	166	148	102	65
12 062 000	Elbe-Elster	194	53	141	20	35	16	74	17	32
12 063 000	Havelland	1 141	679	462	139	114	336	252	204	96
12 064 000	Märkisch-Oderland	431	294	137	49	40	141	75	104	22
12 065 000	Oberhavel	479	265	214	52	57	135	115	78	42
12 066 000	Oberspreewald-Lausitz	163	57	106	14	31	25	57	18	18
12 067 000	Oder-Spree	473	189	284	38	58	88	176	63	50
12 068 000	Ostprignitz-Ruppin	276	142	134	32	45	67	71	43	18
12 070 000	Prignitz	155	62	93	12	22	35	49	15	22
12 071 000	Spree-Neiße	193	72	121	14	34	36	67	22	20
12 072 000	Teltow-Fläming	2 830	1 628	1 202	424	387	786	580	418	235
12 073 000	Uckermark	258	98	160	18	43	46	79	34	38
	Sonstige <sup>1)</sup>	7 288	5 225	2 063	1 176	630	2 568	963	1 481	470

1) Wohnort unbekannt bzw. in einem anderen Land (Bundesländer oder Ausland)

**Noch: 6. Sozialversicherungspflichtig beschäftigte Einpendler im Land Brandenburg  
am 31.12.1997 nach Arbeitsort- und Wohnortkreis sowie Altersgruppen und  
Geschlecht**

Schlüssel Nr.	Arbeitsortkreis Wohnortkreis	Einpender			davon im Alter von ... bis unter ... Jahren					
					unter 30		30 - 45		45 und älter	
		Insgesamt	Männer	Frauen	Männer	Frauen	Männer	Frauen	Männer	Frauen
12 070 000	Landkreis Prignitz	3 419	2 129	1 290	624	502	993	548	512	240
	aus									
	Kreisfreie Städte									
12 051 000	Brandenburg an der Havel	4	2	2	1	-	1	1	-	1
12 052 000	Cottbus	5	3	2	1	1	1	1	1	-
12 053 000	Frankfurt (Oder)	-	-	-	-	-	-	-	-	-
12 054 000	Potsdam	18	13	5	2	1	8	2	3	2
	Landkreise									
12 060 000	Barnim	7	3	4	-	2	3	1	-	1
12 061 000	Dahme-Spreewald	3	3	-	2	-	1	-	-	-
12 062 000	Elbe-Elster	1	1	-	-	-	1	-	-	-
12 063 000	Havelland	85	48	37	33	27	12	5	3	5
12 064 000	Märkisch-Oderland	6	4	2	1	2	1	-	2	-
12 065 000	Oberhavel	59	43	16	25	13	10	1	8	2
12 066 000	Oberspreewald-Lausitz	6	2	4	-	4	1	-	1	-
12 067 000	Oder-Spree	1	1	-	-	-	1	-	-	-
12 068 000	Ostprignitz-Ruppin	1 276	745	531	260	214	319	229	166	88
12 069 000	Potsdam-Mittelmark	23	15	8	2	2	7	4	6	2
12 071 000	Spree-Neiße	4	1	3	-	-	-	3	1	-
12 072 000	Teltow-Fläming	11	9	2	3	-	4	1	2	1
12 073 000	Uckermark	15	8	7	2	4	4	3	2	-
	Sonstige <sup>1)</sup>	1 895	1 228	667	292	232	619	297	317	138

1) Wohnort unbekannt bzw. in einem anderen Land (Bundesländer oder Ausland)

**Noch: 6. Sozialversicherungspflichtig beschäftigte Einpendler im Land Brandenburg  
am 31.12.1997 nach Arbeitsort- und Wohnortkreis sowie Altersgruppen und  
Geschlecht**

Schlüssel Nr.	Arbeitsortkreis Wohnortkreis	Einpender			davon im Alter von ... bis unter ... Jahren					
					unter 30		30 - 45		45 und älter	
		insgesamt	Männer	Frauen	Männer	Frauen	Männer	Frauen	Männer	Frauen
12 071 000	Landkreis Spree-Neiße	16 928	11 433	5 495	2 339	1 474	5 539	2 569	3 555	1 452
12 051 000	aus Kreisfreie Städte Brandenburg an der Havel	69	8	61	3	6	4	35	1	20
12 052 000	Cottbus	6 752	4 272	2 480	1 126	772	2 100	1 136	1 046	572
12 053 000	Frankfurt (Oder)	113	58	55	15	17	22	25	21	13
12 054 000	Potsdam	16	6	10	1	1	3	7	2	2
12 060 000	Landkreise Barnim	16	11	5	2	2	6	3	3	-
12 061 000	Dahme-Spreewald	553	362	191	101	53	174	92	87	46
12 062 000	Elbe-Elster	238	151	87	37	34	80	34	34	19
12 063 000	Havelland	8	3	5	1	2	1	2	1	1
12 064 000	Märkisch-Oderland	38	12	26	3	2	5	16	4	8
12 065 000	Oberhavel	52	24	28	7	14	12	9	5	5
12 066 000	Oberspreewald-Lausitz	1 827	1 276	551	300	168	608	244	368	139
12 067 000	Oder-Spree	472	217	255	59	62	103	134	55	59
12 068 000	Ostprignitz-Ruppin	10	-	10	-	1	-	5	-	4
12 069 000	Potsdam-Mittelmark	25	6	19	-	5	4	9	2	5
12 070 000	Prignitz	1	1	-	-	-	-	-	1	-
12 072 000	Teltow-Fläming	24	13	11	1	3	7	5	5	3
12 073 000	Uckermark	29	22	7	13	1	7	4	2	2
	Sonstige <sup>1)</sup>	6 685	4 991	1 694	670	331	2 403	809	1 918	554

1) Wohnort unbekannt bzw. in einem anderen Land (Bundesländer oder Ausland)

**Noch: 6. Sozialversicherungspflichtig beschäftigte Einpendler im Land Brandenburg  
am 31.12.1997 nach Arbeitsort- und Wohnortkreis sowie Altersgruppen und  
Geschlecht**

Schlüssel Nr.	Arbeitsortkreis Wohnortkreis	Einpender			davon im Alter von ... bis unter ... Jahren					
					unter 30		30 - 45		45 und älter	
		insgesamt	Männer	Frauen	Männer	Frauen	Männer	Frauen	Männer	Frauen
12 072 000	Landkreis Teltow-Fläming	11 490	7 831	3 659	1 735	1 030	3 930	1 730	2 166	899
	aus									
	Kreisfreie Städte									
12 051 000	Brandenburg an der Havel	104	79	25	18	6	42	12	19	7
12 052 000	Cottbus	42	33	9	7	4	21	5	5	-
12 053 000	Frankfurt (Oder)	53	33	20	5	2	12	10	16	8
12 054 000	Potsdam	1 018	636	382	174	101	272	175	190	106
	Landkreise									
12 060 000	Barnim	104	79	25	13	7	46	11	20	7
12 061 000	Dahme-Spreewald	1 681	889	792	262	220	407	378	220	194
12 062 000	Elbe-Elster	318	161	157	42	59	79	66	40	32
12 063 000	Havelland	149	101	48	21	17	52	21	28	10
12 064 000	Märkisch-Oderland	159	113	46	19	8	54	31	40	7
12 065 000	Oberhavel	112	71	41	11	16	42	18	18	7
12 066 000	Oberspreewald-Lausitz	47	39	8	9	6	20	2	10	-
12 067 000	Oder-Spree	178	108	70	21	18	59	33	28	19
12 068 000	Ostprignitz-Ruppin	34	24	10	7	3	11	6	6	1
12 069 000	Potsdam-Mittelmark	1 605	992	613	270	171	476	295	246	147
12 070 000	Prignitz	17	11	6	5	4	5	2	1	-
12 071 000	Spree-Neiße	53	37	16	6	4	21	6	10	6
12 073 000	Uckermark	61	52	9	18	2	23	3	11	4
	Sonstige <sup>1)</sup>	5 755	4 373	1 382	827	382	2 288	656	1 258	344

1) Wohnort unbekannt bzw. in einem anderen Land (Bundesländer oder Ausland)

**Noch: 6. Sozialversicherungspflichtig beschäftigte Einpendler im Land Brandenburg  
am 31.12.1997 nach Arbeitsort- und Wohnortkreis sowie Altersgruppen und  
Geschlecht**

Schlüssel Nr.	Arbeitsortkreis Wohnortkreis	Einpendler			davon im Alter von ... bis unter ... Jahren					
					unter 30		30 - 45		45 und älter	
		insgesamt	Männer	Frauen	Männer	Frauen	Männer	Frauen	Männer	Frauen
12 073 000	Landkreis Uckermark	3 267	2 114	1 153	514	394	1 011	519	589	240
	aus									
	Kreisfreie Städte									
12 051 000	Brandenburg an der Havel	7	5	2	1	1	1	-	3	1
12 052 000	Cottbus	9	6	3	-	1	4	2	2	-
12 053 000	Frankfurt (Oder)	18	10	8	2	4	6	3	2	1
12 054 000	Potsdam	6	6	-	2	-	1	-	3	-
	Landkreise									
12 060 000	Barnim	786	442	344	151	127	177	134	114	83
12 061 000	Dahme-Spreewald	13	8	5	4	3	3	2	1	-
12 062 000	Elbe-Elster	15	8	7	-	1	2	4	6	2
12 063 000	Havelland	16	11	5	2	3	4	1	5	1
12 064 000	Märkisch-Oderland	263	175	88	36	25	79	39	60	24
12 065 000	Oberhavel	248	131	117	28	41	77	56	26	20
12 066 000	Oberspreewald-Lausitz	30	20	10	1	1	12	7	7	2
12 067 000	Oder-Spree	58	50	8	11	6	22	2	17	-
12 068 000	Ostprignitz-Ruppin	21	13	8	3	2	6	6	4	-
12 069 000	Potsdam-Mittelmark	18	11	7	4	2	6	5	1	-
12 070 000	Prignitz	44	32	12	4	1	18	9	10	2
12 071 000	Spree-Neiße	6	2	4	-	1	1	3	1	-
12 072 000	Teltow-Fläming	9	4	5	3	1	-	3	1	1
	Sonstige <sup>1)</sup>	1 700	1 180	520	262	174	592	243	326	103

1) Wohnort unbekannt bzw. in einem anderen Land (Bundesländer oder Ausland)

**7. Sozialversicherungspflichtig beschäftigte Auspendler im Land Brandenburg am 31.12.1997 nach Wohnort- und Arbeitsortkreis sowie Altersgruppen und Geschlecht**

Schlüssel Nr.	Wohnortkreis Arbeitsortkreis	Auspendler			davon im Alter von ... bis unter ... Jahren					
					unter 30		30 - 45		45 und älter	
		insgesamt	Männer	Frauen	Männer	Frauen	Männer	Frauen	Männer	Frauen
12 051 000	Kreisfreie Stadt Brandenburg an der Havel	7 890	4 797	3 093	1 263	1 002	2 153	1 276	1 381	815
	aus									
	Kreisfreie Städte									
12 052 000	Cottbus	40	10	30	1	9	5	10	4	11
12 053 000	Frankfurt (Oder)	18	11	7	4	2	5	4	2	1
12 054 000	Potsdam	1 485	734	751	241	323	243	241	250	187
	Landkreise									
12 060 000	Barnim	16	15	1	2	-	10	1	3	-
12 061 000	Dahme-Spreewald	94	47	47	14	15	18	15	15	17
12 062 000	Elbe-Elster	26	7	19	1	2	3	9	3	8
12 063 000	Havelland	427	286	141	82	35	144	76	60	30
12 064 000	Märkisch-Oderland	58	35	23	5	4	22	13	8	6
12 065 000	Oberhavel	64	39	25	11	11	18	10	10	4
12 066 000	Oberspreewald-Lausitz	3	3	-	1	-	1	-	1	-
12 067 000	Oder-Spree	16	10	6	1	2	6	3	3	1
12 068 000	Ostprignitz-Ruppin	28	22	6	6	4	11	1	5	1
12 069 000	Potsdam-Mittelmark	3 049	1 896	1 153	548	354	829	503	519	296
12 070 000	Prignitz	4	2	2	1	-	1	1	-	1
12 071 000	Spree-Neiße	69	8	61	3	6	4	35	1	20
12 072 000	Teltow-Fläming	104	79	25	18	6	42	12	19	7
12 073 000	Uckermark	7	5	2	1	1	1	-	3	1
	Sonstige <sup>1)</sup>	2 382	1 588	794	323	228	790	342	475	224

1) Arbeitsort in einem anderen Bundesland

**Noch: 7. Sozialversicherungspflichtig beschäftigte Auspendler im Land Brandenburg  
am 31.12.1997 nach Wohnort- und Arbeitsortkreis sowie Altersgruppen und  
Geschlecht**

Schlüssel Nr.	Wohnortkreis Arbeitsortkreis	Auspendler			davon im Alter von ... bis unter ... Jahren					
					unter 30		30 - 45		45 und älter	
		insgesamt	Männer	Frauen	Männer	Frauen	Männer	Frauen	Männer	Frauen
12 052 000	Kreisfreie Stadt									
	Cottbus	12 845	8 534	4 311	2 210	1 384	3 991	1 894	2 333	1 033
	aus									
	Kreisfreie Städte									
12 051 000	Brandenburg an der Havel	8	6	2	4	1	2	-	-	1
12 053 000	Frankfurt (Oder)	128	71	57	20	23	28	22	23	12
12 054 000	Potsdam	286	168	118	29	21	85	46	54	51
	Landkreise									
12 060 000	Barnim	31	19	12	3	5	9	5	7	2
12 061 000	Dahme-Spreewald	317	190	127	59	46	87	50	44	31
12 062 000	Elbe-Elster	166	122	44	43	18	54	14	25	12
12 063 000	Havelland	9	6	3	2	-	4	2	-	1
12 064 000	Märkisch-Oderland	89	53	36	8	8	31	17	14	11
12 065 000	Oberhavel	41	26	15	10	4	13	10	3	1
12 066 000	Oberspreewald-Lausitz	1 161	850	311	259	108	325	132	266	71
12 067 000	Oder-Spree	131	92	39	37	19	36	16	19	4
12 068 000	Ostprignitz-Ruppin	19	6	13	-	3	3	4	3	6
12 069 000	Potsdam-Mittelmark	161	77	84	20	18	27	47	30	19
12 070 000	Prignitz	5	3	2	1	1	1	1	1	-
12 071 000	Spree-Neiße	6 752	4 272	2 480	1 126	772	2 100	1 136	1 046	572
12 072 000	Teltow-Fläming	42	33	9	7	4	21	5	5	-
12 073 000	Uckermark	9	6	3	-	1	4	2	2	-
	Sonstige <sup>1)</sup>	3 490	2 534	956	582	332	1 161	385	791	239

1) Arbeitsort in einem anderen Bundesland

**Noch: 7. Sozialversicherungspflichtig beschäftigte Auspendler im Land Brandenburg  
am 31.12.1997 nach Wohnort- und Arbeitsortkreis sowie Altersgruppen und  
Geschlecht**

Schlüssel Nr.	Wohnortkreis Arbeitsortkreis	Auspendler			davon im Alter von ... bis unter ... Jahren					
					unter 30		30 - 45		45 und älter	
		insgesamt	Männer	Frauen	Männer	Frauen	Männer	Frauen	Männer	Frauen
12 053 000	Kreisfreie Stadt Frankfurt (Oder)	5 696	3 908	1 788	1 161	627	1 721	688	1 026	473
12 051 000	aus Kreisfreie Städte Brandenburg an der Havel	3	3	-	-	-	1	-	2	-
12 052 000	Cottbus	277	156	121	39	44	65	45	52	32
12 054 000	Potsdam	281	152	129	23	13	64	65	65	51
12 060 000	Landkreise Barnim	101	76	25	25	10	30	12	21	3
12 061 000	Dahme-Spreewald	100	71	29	19	8	30	14	22	7
12 062 000	Elbe-Elster	11	6	5	4	-	1	2	1	3
12 063 000	Havelland	18	6	12	3	2	2	8	1	2
12 064 000	Märkisch-Oderland	670	479	191	148	89	197	78	134	24
12 065 000	Oberhavel	25	18	7	1	-	10	5	7	2
12 066 000	Oberspreewald-Lausitz	13	11	2	3	1	4	-	4	1
12 067 000	Oder-Spree	2 012	1 487	525	546	197	619	189	322	139
12 068 000	Ostprignitz-Ruppin	11	7	4	1	-	3	3	3	1
12 069 000	Potsdam-Mittelmark	109	47	62	6	22	23	26	18	14
12 070 000	Prignitz	-	-	-	-	-	-	-	-	-
12 071 000	Spree-Neiße	113	58	55	15	17	22	25	21	13
12 072 000	Teltow-Fläming	53	33	20	5	2	12	10	16	8
12 073 000	Uckermark	18	10	8	2	4	6	3	2	1
	Sonstige <sup>1)</sup>	1 881	1 288	593	321	218	632	203	335	172

1) Arbeitsort in einem anderen Bundesland

**Noch: 7. Sozialversicherungspflichtig beschäftigte Auspendler im Land Brandenburg  
am 31.12.1997 nach Wohnort- und Arbeitsortkreis sowie Altersgruppen und  
Geschlecht**

Schlüssel Nr.	Wohnortkreis Arbeitsortkreis	Auspendler			davon im Alter von ... bis unter ... Jahren					
					unter 30		30 - 45		45 und älter	
		insgesamt	Männer	Frauen	Männer	Frauen	Männer	Frauen	Männer	Frauen
12 054 000	Kreisfreie Stadt									
	Potsdam	19 912	11 813	8 099	2 832	2 342	5 356	3 493	3 625	2 264
	aus									
	Kreisfreie Städte									
12 051 000	Brandenburg an der Havel	367	255	112	84	32	87	51	84	29
12 052 000	Cottbus	49	26	23	4	2	9	7	13	14
12 053 000	Frankfurt (Oder)	63	39	24	8	6	14	14	17	4
	Landkreise									
12 060 000	Barnim	50	33	17	7	7	16	7	10	3
12 061 000	Dahme-Spreewald	324	216	108	42	26	102	47	72	35
12 062 000	Eibe-Elster	31	24	7	8	-	10	4	6	3
12 063 000	Havelland	399	263	136	68	48	116	63	79	25
12 064 000	Märkisch-Oderland	116	70	46	9	8	33	22	28	16
12 065 000	Oberhavel	169	122	47	39	25	48	16	35	6
12 066 000	Oberspreewald-Lausitz	13	8	5	1	3	5	1	2	1
12 067 000	Oder-Spree	44	34	10	10	3	14	5	10	2
12 068 000	Ostprignitz-Ruppin	34	21	13	5	4	10	8	6	1
12 069 000	Potsdam-Mittelmark	7 741	4 647	3 094	1 161	773	1 943	1 356	1 543	965
12 070 000	Prignitz	18	13	5	2	1	8	2	3	2
12 071 000	Spree-Neiße	16	6	10	1	1	3	7	2	2
12 072 000	Teltow-Fläming	1 018	636	382	174	101	272	175	190	106
12 073 000	Uckermark	6	6	-	2	-	1	-	3	-
	Sonstige <sup>1)</sup>	9 454	5 394	4 060	1 207	1 302	2 665	1 708	1 522	1 050

1) Arbeitsort in einem anderen Bundesland

**Noch: 7. Sozialversicherungspflichtig beschäftigte Auspendler im Land Brandenburg  
am 31.12.1997 nach Wohnort- und Arbeitsortkreis sowie Altersgruppen und  
Geschlecht**

Schlüssel Nr.	Wohnortkreis Arbeitsortkreis	Auspendler			davon im Alter von ... bis unter ... Jahren					
					unter 30		30 - 45		45 und älter	
		insgesamt	Männer	Frauen	Männer	Frauen	Männer	Frauen	Männer	Frauen
12 060 000	Landkreis Barnim	22 115	12 407	9 708	2 734	2 617	5 733	4 424	3 940	2 667
	aus									
	Kreisfreie Städte									
	Brandenburg an der Havel	17	12	5	4	1	8	3	-	1
	Cottbus	45	32	13	10	4	10	3	12	6
12 052 000	Frankfurt (Oder)	594	274	320	161	154	62	109	51	57
12 054 000	Potsdam	328	204	124	42	29	95	50	67	45
12 061 000	Landkreise									
	Dahme-Spreewald	163	115	48	31	12	49	21	35	15
	Elbe-Elster	11	8	3	1	1	1	-	6	2
	Havelland	111	68	43	17	12	27	18	24	13
	Märkisch-Oderland	1 530	937	593	270	161	414	287	253	145
	Oberhavel	682	397	285	94	91	189	134	114	60
	Oberspreewald-Lausitz	11	5	6	1	-	2	3	2	3
	Oder-Spree	277	219	58	46	16	108	24	65	18
	Ostprignitz-Ruppin	49	24	25	8	3	7	11	9	11
	Potsdam-Mittelmark	242	127	115	28	28	60	65	39	22
	Prignitz	7	3	4	-	2	3	1	-	1
	Spree-Neiße	16	11	5	2	2	6	3	3	-
	Teltow-Fläming	104	79	25	13	7	46	11	20	7
	Uckermark	786	442	344	151	127	177	134	114	83
	Sonstige <sup>1)</sup>	17 142	9 450	7 692	1 855	1 967	4 469	3 547	3 126	2 178

1) Arbeitsort in einem anderen Bundesland

**Noch: 7. Sozialversicherungspflichtig beschäftigte Auspendler im Land Brandenburg  
am 31.12.1997 nach Wohnort- und Arbeitsortkreis sowie Altersgruppen und  
Geschlecht**

Schlüssel Nr.	Wohnortkreis Arbeitsortkreis	Auspendler			davon im Alter von ... bis unter ... Jahren					
		insgesamt	Männer	Frauen	unter 30		30 - 45		45 und älter	
					Männer	Frauen	Männer	Frauen	Männer	Frauen
12 061 000	Landkreis									
	Dahme-Spreewald	22 960	13 469	9 491	3 007	2 716	6 327	4 204	4 135	2 571
12 051 000	aus									
	Kreisfreie Städte									
12 051 000	Brandenburg an der Havel	60	39	21	20	12	6	6	13	3
12 052 000	Cottbus	1 273	679	594	261	266	247	210	171	118
12 053 000	Frankfurt (Oder)	216	150	66	25	16	69	40	56	10
12 054 000	Potsdam	920	593	327	133	112	269	116	191	99
12 060 000	Landkreise									
	Barnim	117	86	31	16	9	49	17	21	5
12 062 000	Elbe-Elster	398	249	149	87	44	107	63	55	42
12 063 000	Havelland	46	36	10	10	2	21	4	5	4
12 064 000	Märkisch-Oderland	249	152	97	27	17	74	54	51	26
12 065 000	Oberhavel	79	63	16	15	6	28	6	20	4
12 066 000	Oberspreewald-Lausitz	971	656	315	174	108	293	147	189	60
12 067 000	Oder-Spree	900	557	343	131	96	283	181	143	66
12 068 000	Ostprignitz-Ruppin	18	16	2	2	-	9	2	5	-
12 069 000	Potsdam-Mittelmark	620	330	290	62	77	166	148	102	65
12 070 000	Prignitz	3	3	-	2	-	1	-	-	-
12 071 000	Spree-Neiße	553	362	191	101	53	174	92	87	46
12 072 000	Teltow-Fläming	1 681	889	792	262	220	407	378	220	194
12 073 000	Uckermark	13	8	5	4	3	3	2	1	-
	Sonstige <sup>1)</sup>	14 843	8 601	6 242	1 675	1 675	4 121	2 738	2 805	1 829

1) Arbeitsort in einem anderen Bundesland

**Noch: 7. Sozialversicherungspflichtig beschäftigte Auspendler im Land Brandenburg  
am 31.12.1997 nach Wohnort- und Arbeitsortkreis sowie Altersgruppen und  
Geschlecht**

Schlüssel Nr.	Wohnortkreis Arbeitsortkreis	Auspendler			davon im Alter von ... bis unter ... Jahren					
		insgesamt	Männer	Frauen	unter 30		30 - 45		45 und älter	
					Männer	Frauen	Männer	Frauen	Männer	Frauen
12 062 000	Landkreis Elbe-Elster	11 363	7 345	4 018	2 056	1 655	3 387	1 573	1 902	790
	aus									
	Kreisfreie Städte									
12 051 000	Brandenburg an der Havel	9	9	-	-	-	5	-	4	-
12 052 000	Cottbus	1 897	938	959	415	484	282	288	241	187
12 053 000	Frankfurt (Oder)	36	20	16	9	8	9	5	2	3
12 054 000	Potsdam	195	97	98	22	33	33	36	42	29
	Landkreise									
12 060 000	Barnim	17	14	3	2	1	8	2	4	-
12 061 000	Dahme-Spreewald	422	265	157	83	63	118	69	64	25
12 063 000	Havelland	15	12	3	5	2	3	1	4	-
12 064 000	Märkisch-Oderland	40	21	19	5	4	12	8	4	7
12 065 000	Oberhavel	28	26	2	5	-	16	1	5	1
12 066 000	Oberspreewald-Lausitz	2 104	1 423	681	352	199	640	310	431	172
12 067 000	Oder-Spree	54	28	26	15	15	8	10	5	1
12 068 000	Ostprignitz-Ruppin	4	3	1	2	1	1	-	-	-
12 069 000	Potsdam-Mittelmark	194	53	141	20	35	16	74	17	32
12 070 000	Prignitz	1	1	-	-	-	1	-	-	-
12 071 000	Spree-Neiße	238	151	87	37	34	80	34	34	19
12 072 000	Teltow-Fläming	318	161	157	42	59	79	66	40	32
12 073 000	Uckermark	15	8	7	-	1	2	4	6	2
	Sonstige <sup>1)</sup>	5 776	4 115	1 661	1 042	716	2 074	665	999	280

1) Arbeitsort in einem anderen Bundesland

**Noch: 7. Sozialversicherungspflichtig beschäftigte Auspendler im Land Brandenburg  
am 31.12.1997 nach Wohnort- und Arbeitsortkreis sowie Altersgruppen und  
Geschlecht**

Schlüssel Nr.	Wohnortkreis Arbeitsortkreis	Auspendler			davon im Alter von ... bis unter ... Jahren					
					unter 30		30 - 45		45 und älter	
		insgesamt	Männer	Frauen	Männer	Frauen	Männer	Frauen	Männer	Frauen
12 063 000	Landkreis Havelland	18 740	11 025	7 715	2 305	2 324	5 554	3 525	3 166	1 866
	aus									
	Kreisfreie Städte									
12 051 000	Brandenburg an der Havel	1 175	802	373	223	112	359	173	220	88
12 052 000	Cottbus	12	7	5	1	2	3	1	3	2
12 053 000	Frankfurt (Oder)	34	9	25	3	5	3	10	3	10
12 054 000	Potsdam	2 444	1 288	1 156	341	326	531	517	416	313
	Landkreise									
12 060 000	Barnim	61	37	24	3	5	22	15	12	4
12 061 000	Dahme-Spreewald	109	60	49	5	21	34	16	21	12
12 062 000	Elbe-Elster	16	13	3	5	-	7	3	1	-
12 064 000	Märkisch-Oderland	160	80	80	9	25	39	38	32	17
12 065 000	Oberhavel	1 095	784	311	172	89	362	155	250	67
12 066 000	Oberspreewald-Lausitz	7	6	1	2	-	2	-	2	1
12 067 000	Oder-Spree	61	33	28	6	10	18	11	9	7
12 068 000	Ostprignitz-Ruppin	394	196	198	58	115	89	55	49	28
12 069 000	Potsdam-Mittelmark	1 141	679	462	139	114	336	252	204	96
12 070 000	Prignitz	85	48	37	33	27	12	5	3	5
12 071 000	Spree-Neiße	8	3	5	1	2	1	2	1	1
12 072 000	Teltow-Fläming	149	101	48	21	17	52	21	28	10
12 073 000	Uckermark	16	11	5	2	3	4	1	5	1
	Sonstige <sup>1)</sup>	11 773	6 868	4 905	1 281	1 451	3 680	2 250	1 907	1 204

1) Arbeitsort in einem anderen Bundesland

**Noch: 7. Sozialversicherungspflichtig beschäftigte Auspendler im Land Brandenburg  
am 31.12.1997 nach Wohnort- und Arbeitsortkreis sowie Altersgruppen und  
Geschlecht**

Schlüssel Nr.	Wohnortkreis Arbeitsortkreis	Auspendler			davon im Alter von ... bis unter ... Jahren					
		insgesamt	Männer	Frauen	unter 30		30 - 45		45 und älter	
					Männer	Frauen	Männer	Frauen	Männer	Frauen
	Landkreis									
12 064 000	Märkisch-Oderland	25 791	14 767	11 024	3 331	3 233	6 959	4 980	4 477	2 811
	aus									
	Kreisfreie Städte									
12 051 000	Brandenburg an der Havel	24	19	5	4	1	9	3	6	1
12 052 000	Cottbus	103	49	54	13	26	14	18	22	10
12 053 000	Frankfurt (Oder)	3 978	1 953	2 025	579	701	855	893	519	431
12 054 000	Potsdam	432	226	206	43	31	104	111	79	64
	Landkreise									
12 060 000	Barnim	1 897	1 228	669	273	249	617	294	338	126
12 061 000	Dahme-Spreewald	398	255	143	40	39	143	77	72	27
12 062 000	Elbe-Elster	23	18	5	3	-	13	4	2	1
12 063 000	Havelland	75	44	31	9	8	23	18	12	5
12 065 000	Oberhavel	223	152	71	32	19	82	32	38	20
12 066 000	Oberspreewald-Lausitz	18	10	8	1	4	6	1	3	3
12 067 000	Oder-Spree	2 174	1 313	861	447	263	582	409	284	189
12 068 000	Ostprignitz-Ruppin	30	25	5	2	3	12	1	11	1
12 069 000	Potsdam-Mittelmark	431	294	137	49	40	141	75	104	22
12 070 000	Prignitz	6	4	2	1	2	1	-	2	-
12 071 000	Spree-Neiße	38	12	26	3	2	5	16	4	8
12 072 000	Teltow-Fläming	159	113	46	19	8	54	31	40	7
12 073 000	Uckermark	263	175	88	36	25	79	39	60	24
	Sonstige <sup>1)</sup>	15 519	8 877	6 642	1 777	1 812	4 219	2 958	2 881	1 872

1) Arbeitsort in einem anderen Bundesland

**Noch: 7. Sozialversicherungspflichtig beschäftigte Auspendler im Land Brandenburg  
am 31.12.1997 nach Wohnort- und Arbeitsortkreis sowie Altersgruppen und  
Geschlecht**

Schlüssel Nr.	Wohnortkreis Arbeitsortkreis	Auspendler			davon im Alter von ... bis unter ... Jahren					
					unter 30		30 - 45		45 und älter	
		insgesamt	Männer	Frauen	Männer	Frauen	Männer	Frauen	Männer	Frauen
12 065 000	Landkreis Oberhavel	26 536	14 951	11 585	3 264	3 443	7 396	5 324	4 291	2 818
	aus									
	Kreisfreie Städte									
12 051 000	Brandenburg an der Havel	90	65	25	15	2	37	15	13	8
12 052 000	Cottbus	49	23	26	3	4	10	12	10	10
12 053 000	Frankfurt (Oder)	36	19	17	7	9	7	4	5	4
12 054 000	Potsdam	1 390	688	702	218	254	269	270	201	178
	Landkreise									
12 060 000	Barnim	860	557	303	128	76	230	148	199	79
12 061 000	Dahme-Spreewald	141	81	60	16	10	39	37	26	13
12 062 000	Elbe-Elster	13	7	6	2	-	4	5	1	1
12 063 000	Havelland	1 141	602	539	221	156	272	270	109	113
12 064 000	Märkisch-Oderland	216	106	110	21	29	38	60	47	21
12 066 000	Oberspreewald-Lausitz	14	8	6	-	2	1	1	7	3
12 067 000	Oder-Spree	25	22	3	5	3	11	-	6	-
12 068 000	Ostprignitz-Ruppin	971	577	394	155	169	266	171	156	54
12 069 000	Potsdam-Mittelmark	479	265	214	52	57	135	115	78	42
12 070 000	Prignitz	59	43	16	25	13	10	1	8	2
12 071 000	Spree-Neiße	52	24	28	7	14	12	9	5	5
12 072 000	Teltow-Fläming	112	71	41	11	16	42	18	18	7
12 073 000	Uckermark	248	131	117	28	41	77	56	26	20
	Sonstige <sup>1)</sup>	20 640	11 662	8 978	2 350	2 588	5 936	4 132	3 376	2 258

1) Arbeitsort in einem anderen Bundesland

**Noch: 7. Sozialversicherungspflichtig beschäftigte Auspendler im Land Brandenburg  
am 31.12.1997 nach Wohnort- und Arbeitsortkreis sowie Altersgruppen und  
Geschlecht**

Schlüssel Nr.	Wohnortkreis Arbeitsortkreis	Auspendler			davon im Alter von ... bis unter ... Jahren					
		insgesamt	Männer	Frauen	unter 30		30 - 45		45 und älter	
					Männer	Frauen	Männer	Frauen	Männer	Frauen
12 066 000	Landkreis Oberspreewald-Lausitz	14 318	9 144	5 174	2 784	2 045	4 025	2 025	2 335	1 104
	aus									
	Kreisfreie Städte									
12 051 000	Brandenburg an der Havel	6	5	1	1	1	2	-	2	-
12 052 000	Cottbus	3 975	1 982	1 993	808	861	687	698	487	434
12 053 000	Frankfurt (Oder)	132	89	43	29	12	45	23	15	8
12 054 000	Potsdam	149	98	51	24	16	48	22	26	13
	Landkreise									
12 060 000	Barnim	21	12	9	4	2	5	2	3	5
12 061 000	Dahme-Spreewald	1 043	597	446	193	180	268	184	136	82
12 062 000	Elbe-Elster	1 147	696	451	312	185	268	185	116	81
12 063 000	Havelland	12	10	2	3	2	3	-	4	-
12 064 000	Märkisch-Oderland	75	32	43	9	12	14	17	9	14
12 065 000	Oberhavel	19	13	6	4	3	7	3	2	-
12 067 000	Oder-Spree	120	84	36	31	19	31	7	22	10
12 068 000	Ostprignitz-Ruppin	8	4	4	1	1	1	3	2	-
12 069 000	Potsdam-Mittelmark	163	57	106	14	31	25	57	18	18
12 070 000	Prignitz	6	2	4	-	4	1	-	1	-
12 071 000	Spree-Neiße	1 827	1 276	551	300	168	608	244	368	139
12 072 000	Teltow-Fläming	47	39	8	9	6	20	2	10	-
12 073 000	Uckermark	30	20	10	1	1	12	7	7	2
	Sonstige <sup>1)</sup>	5 538	4 128	1 410	1 041	541	1 980	571	1 107	298

1) Arbeitsort in einem anderen Bundesland

**Noch: 7. Sozialversicherungspflichtig beschäftigte Auspendler im Land Brandenburg  
am 31.12.1997 nach Wohnort- und Arbeitsortkreis sowie Altersgruppen und  
Geschlecht**

Schlüssel Nr.	Wohnortkreis Arbeitsortkreis	Auspendler			davon im Alter von ... bis unter ... Jahren					
		insgesamt	Männer	Frauen	unter 30		30 - 45		45 und älter	
					Männer	Frauen	Männer	Frauen	Männer	Frauen
12 067 000	Landkreis Oder-Spree	23 513	13 192	10 321	3 090	2 906	6 022	4 734	4 080	2 681
	aus									
	Kreisfreie Städte									
12 051 000	Brandenburg an der Havel	17	14	3	4	2	5	-	5	1
12 052 000	Cottbus	422	222	200	55	61	79	80	88	59
12 053 000	Frankfurt (Oder)	5 789	2 691	3 098	798	925	1 088	1 464	805	709
12 054 000	Potsdam	502	287	215	61	49	117	86	109	80
	Landkreise									
12 060 000	Barnim	333	177	156	43	28	70	81	64	47
12 061 000	Dahme-Spreewald	1 154	720	434	194	130	361	206	165	98
12 062 000	Elbe-Elster	14	9	5	3	2	3	2	3	1
12 063 000	Havelland	31	22	9	4	5	8	1	10	3
12 064 000	Märkisch-Oderland	2 805	1 698	1 107	398	293	777	524	523	290
12 065 000	Oberhavel	118	84	34	17	7	42	17	25	10
12 066 000	Oberspreewald-Lausitz	63	40	23	7	6	14	11	19	6
12 068 000	Ostprignitz-Ruppin	24	17	7	-	-	11	6	6	1
12 069 000	Potsdam-Mitteimark	473	189	284	38	58	88	176	63	50
12 070 000	Prignitz	1	1	-	-	-	1	-	-	-
12 071 000	Spree-Neiße	472	217	255	59	62	103	134	55	59
12 072 000	Teltow-Fläming	178	108	70	21	18	59	33	28	19
12 073 000	Uckermark	58	50	8	11	6	22	2	17	-
	Sonstige <sup>1)</sup>	11 059	6 646	4 413	1 377	1 254	3 174	1 911	2 095	1 248

1) Arbeitsort in einem anderen Bundesland

**Noch: 7. Sozialversicherungspflichtig beschäftigte Auspendler im Land Brandenburg  
am 31.12.1997 nach Wohnort- und Arbeitsortkreis sowie Altersgruppen und  
Geschlecht**

Schlüssel Nr.	Wohnortkreis Arbeitsortkreis	Auspendler			davon im Alter von ... bis unter ... Jahren					
		insgesamt	Männer	Frauen	unter 30		30 - 45		45 und älter	
					Männer	Frauen	Männer	Frauen	Männer	Frauen
12 068 000	Landkreis Ostprignitz-Ruppin	8 036	5 097	2 939	1 464	1 224	2 448	1 215	1 185	500
	aus									
	Kreisfreie Städte									
12 051 000	Brandenburg an der Havel	141	94	47	22	10	41	20	31	17
12 052 000	Cottbus	44	18	26	4	-	9	13	5	13
12 053 000	Frankfurt (Oder)	41	24	17	-	7	3	5	21	5
12 054 000	Potsdam	907	470	437	186	209	148	157	136	71
	Landkreise									
12 060 000	Barnim	86	42	44	13	13	17	26	12	5
12 061 000	Dahme-Spreewald	51	24	27	8	10	9	12	7	5
12 062 000	Elbe-Elster	9	6	3	3	1	2	2	1	-
12 063 000	Havelland	646	407	239	177	90	156	111	74	38
12 064 000	Märkisch-Oderland	36	18	18	7	6	8	6	3	6
12 065 000	Oberhavel	1 032	631	401	158	155	323	176	150	70
12 066 000	Oberspreewald-Lausitz	2	2	-	-	-	1	-	1	-
12 067 000	Oder-Spree	28	14	14	5	9	9	5	-	-
12 069 000	Potsdam-Mittelmark	276	142	134	32	45	67	71	43	18
12 070 000	Prignitz	1 276	745	531	260	214	319	229	166	88
12 071 000	Spree-Neiße	10	-	10	-	1	-	5	-	4
12 072 000	Teltow-Fläming	34	24	10	7	3	11	6	6	1
12 073 000	Uckermark	21	13	8	3	2	6	6	4	-
	Sonstige <sup>1)</sup>	3 396	2 423	973	579	449	1 319	365	525	159

1) Arbeitsort in einem anderen Bundesland

**Noch: 7. Sozialversicherungspflichtig beschäftigte Auspendler im Land Brandenburg  
am 31.12.1997 nach Wohnort- und Arbeitsortkreis sowie Altersgruppen und  
Geschlecht**

Schlüssel Nr.	Wohnortkreis Arbeitsortkreis	Auspendler			davon im Alter von ... bis unter ... Jahren					
					unter 30		30 - 45		45 und älter	
		insgesamt	Männer	Frauen	Männer	Frauen	Männer	Frauen	Männer	Frauen
	Landkreis									
12 069 000	Potsdam-Mittelmark	36 078	18 990	17 088	4 150	4 506	8 993	8 062	5 847	4 520
	aus									
	Kreisfreie Städte									
12 051 000	Brandenburg an der Havel	4 535	2 507	2 028	646	544	1 156	1 053	705	431
12 052 000	Cottbus	86	30	56	4	5	9	25	17	26
12 053 000	Frankfurt (Oder)	54	25	29	11	4	6	14	8	11
12 054 000	Potsdam	14 302	6 538	7 764	1 424	2 026	2 772	3 556	2 342	2 182
	Landkreise									
12 060 000	Barnim	37	24	13	4	4	11	6	9	3
12 061 000	Dahme-Spreewald	383	247	136	85	50	97	59	65	27
12 062 000	Elbe-Elster	48	27	21	8	9	10	7	9	5
12 063 000	Havelland	731	419	312	88	89	212	158	119	65
12 064 000	Märkisch-Oderland	178	81	97	10	15	35	49	36	33
12 065 000	Oberhavel	211	139	72	27	20	69	39	43	13
12 066 000	Oberspreewald-Lausitz	24	12	12	3	1	8	9	1	2
12 067 000	Oder-Spree	71	36	35	10	6	17	19	9	10
12 068 000	Ostprignitz-Ruppin	59	34	25	13	11	13	9	8	5
12 070 000	Prignitz	23	15	8	2	2	7	4	6	2
12 071 000	Spree-Neiße	25	6	19	-	5	4	9	2	5
12 072 000	Teltow-Fläming	1 605	992	613	270	171	476	295	246	147
12 073 000	Uckermark	18	11	7	4	2	6	5	1	-
	Sonstige <sup>1)</sup>	13 688	7 847	5 841	1 541	1 542	4 085	2 746	2 221	1 553

1) Arbeitsort in einem anderen Bundesland

**Noch: 7. Sozialversicherungspflichtig beschäftigte Auspendler im Land Brandenburg  
am 31.12.1997 nach Wohnort- und Arbeitsortkreis sowie Altersgruppen und  
Geschlecht**

Schlüssel Nr.	Wohnortkreis Arbeitsortkreis	Auspendler			davon im Alter von ... bis unter ... Jahren					
					unter 30		30 - 45		45 und älter	
		insgesamt	Männer	Frauen	Männer	Frauen	Männer	Frauen	Männer	Frauen
	Landkreis									
12 070 000	Prignitz	6 897	4 315	2 582	1 275	1 071	2 033	1 026	1 007	485
	aus									
	Kreisfreie Städte									
12 051 000	Brandenburg an der Havel	48	36	12	12	2	16	7	8	3
12 052 000	Cottbus	68	22	46	4	5	12	20	6	21
12 053 000	Frankfurt (Oder)	10	4	6	1	3	2	3	1	-
12 054 000	Potsdam	475	190	285	100	132	57	98	33	55
	Landkreise									
12 060 000	Barnim	8	4	4	1	3	3	1	-	-
12 061 000	Dahme-Spreewald	41	14	27	3	9	5	9	6	9
12 062 000	Elbe-Elster	3	1	2	-	-	-	2	1	-
12 063 000	Havelland	164	129	35	88	23	23	8	18	4
12 064 000	Märkisch-Oderland	67	29	38	5	7	11	19	13	12
12 065 000	Oberhavel	80	55	25	23	14	18	7	14	4
12 066 000	Oberspreewald-Lausitz	2	2	-	-	-	2	-	-	-
12 067 000	Oder-Spree	12	9	3	4	1	2	-	3	2
12 068 000	Ostprignitz-Ruppin	1 425	858	567	249	212	421	259	188	96
12 069 000	Potsdam-Mittelmark	155	62	93	12	22	35	49	15	22
12 071 000	Spree-Neiße	1	1	-	-	-	-	-	1	-
12 072 000	Teltow-Fläming	17	11	6	5	4	5	2	1	-
12 073 000	Uckermark	44	32	12	4	1	18	9	10	2
	Sonstige <sup>1)</sup>	4 277	2 856	1 421	764	633	1 403	533	689	255

1) Arbeitsort in einem anderen Bundesland

**Noch: 7. Sozialversicherungspflichtig beschäftigte Auspendler im Land Brandenburg  
am 31.12.1997 nach Wohnort- und Arbeitsortkreis sowie Altersgruppen und  
Geschlecht**

Schlüssel Nr.	Wohnortkreis Arbeitsortkreis	Auspendler			davon im Alter von ... bis unter ... Jahren					
					unter 30		30 - 45		45 und älter	
		insgesamt	Männer	Frauen	Männer	Frauen	Männer	Frauen	Männer	Frauen
12 071 000	Landkreis Spree-Neiße	20 718	11 840	8 878	3 031	2 756	5 426	4 070	3 383	2 052
	aus									
	Kreisfreie Städte									
12 051 000	Brandenburg an der Havel	8	6	2	1	2	3	-	2	-
12 052 000	Cottbus	12 502	6 198	6 304	1 606	1 900	2 848	2 949	1 744	1 455
12 053 000	Frankfurt (Oder)	330	198	132	43	51	97	48	58	33
12 054 000	Potsdam	235	140	95	12	24	66	40	62	31
	Landkreise									
12 060 000	Barnim	40	17	23	4	8	9	5	4	10
12 061 000	Dahme-Spreewald	288	189	99	59	32	69	44	61	23
12 062 000	Elbe-Elster	202	143	59	44	18	54	23	45	18
12 063 000	Havelland	11	10	1	2	1	5	-	3	-
12 064 000	Märkisch-Oderland	106	64	42	9	7	37	24	18	11
12 065 000	Oberhavel	24	16	8	4	3	8	5	4	-
12 066 000	Oberspreewald-Lausitz	1 720	1 105	615	361	153	434	289	310	173
12 067 000	Oder-Spree	526	366	160	98	63	163	71	105	26
12 068 000	Ostprignitz-Ruppin	12	4	8	1	3	3	3	-	2
12 069 000	Potsdam-Mittelmark	193	72	121	14	34	36	67	22	20
12 070 000	Prignitz	4	1	3	-	-	-	3	1	-
12 072 000	Teltow-Fläming	53	37	16	6	4	21	6	10	6
12 073 000	Uckermark	6	2	4	-	1	1	3	1	-
	Sonstige <sup>1)</sup>	4 458	3 272	1 186	767	452	1 572	490	933	244

1) Arbeitsort in einem anderen Bundesland

**Noch: 7. Sozialversicherungspflichtig beschäftigte Auspendler im Land Brandenburg  
am 31.12.1997 nach Wohnort- und Arbeitsortkreis sowie Altersgruppen und  
Geschlecht**

Schlüssel Nr.	Wohnortkreis Arbeitsortkreis	Auspender			davon im Alter von ... bis unter ... Jahren					
					unter 30		30 - 45		45 und älter	
		insgesamt	Männer	Frauen	Männer	Frauen	Männer	Frauen	Männer	Frauen
12 072 000	Landkreis									
	Teltow-Fläming	22 150	12 689	9 461	2 892	3 090	6 189	4 238	3 608	2 133
	aus									
	Kreisfreie Städte									
12 051 000	Brandenburg an der Havel	168	125	43	79	28	27	12	19	3
12 052 000	Cottbus	151	55	96	19	22	21	48	15	26
12 053 000	Frankfurt (Oder)	79	52	27	13	8	22	13	17	6
12 054 000	Potsdam	2 947	1 490	1 457	439	587	619	583	432	287
	Landkreise									
12 060 000	Barnim	51	30	21	6	12	16	6	8	3
12 061 000	Dahme-Spreewald	2 933	1 701	1 232	401	344	791	572	509	316
12 062 000	Elbe-Elster	293	198	95	52	26	95	50	51	19
12 063 000	Havelland	94	68	26	17	6	37	12	14	8
12 064 000	Märkisch-Oderland	219	100	119	17	26	47	65	36	28
12 065 000	Oberhavel	108	89	19	23	10	45	8	21	1
12 066 000	Oberspreewald-Lausitz	57	38	19	7	5	20	10	11	4
12 067 000	Oder-Spree	100	72	28	14	14	40	11	18	3
12 068 000	Ostprignitz-Ruppin	24	13	11	7	2	2	4	4	5
12 069 000	Potsdam-Mittelmark	2 830	1 628	1 202	424	387	786	580	418	235
12 070 000	Prignitz	11	9	2	3	-	4	1	2	1
12 071 000	Spree-Neiße	24	13	11	1	3	7	5	5	3
12 073 000	Uckermark	9	4	5	3	1	-	3	1	1
	Sonstige <sup>1)</sup>	12 052	7 004	5 048	1 367	1 609	3 610	2 255	2 027	1 184

1) Arbeitsort in einem anderen Bundesland



**Noch: 7. Sozialversicherungspflichtig beschäftigte Auspendler im Land Brandenburg  
am 31.12.1997 nach Wohnort- und Arbeitsortkreis sowie Altersgruppen und  
Geschlecht**

Schlüssel Nr.	Wohnortkreis Arbeitsortkreis	Auspendler			davon im Alter von ... bis unter ... Jahren					
		insgesamt	Männer	Frauen	unter 30		30 - 45		45 und älter	
					Männer	Frauen	Männer	Frauen	Männer	Frauen
12 073 000	Landkreis Uckermark	9 667	6 486	3 181	1 903	1 406	2 985	1 191	1 598	584
	aus									
	Kreisfreie Städte									
12 051 000	Brandenburg an der Havel	12	6	6	2	3	3	2	1	1
12 052 000	Cottbus	115	71	44	9	2	30	26	32	16
12 053 000	Frankfurt (Oder)	621	295	326	211	154	49	99	35	73
12 054 000	Potsdam	252	118	134	30	38	42	59	46	37
	Landkreise									
12 060 000	Barnim	1 626	1 108	518	315	272	492	173	301	73
12 061 000	Dahme-Spreewald	63	23	40	4	9	13	14	6	17
12 062 000	Elbe-Elster	9	4	5	1	1	2	3	1	1
12 063 000	Havelland	17	14	3	4	-	3	3	7	-
12 064 000	Märkisch-Oderland	354	270	84	97	15	100	41	73	28
12 065 000	Oberhavel	594	367	227	125	138	154	63	88	26
12 066 000	Oberspreewald-Lausitz	13	8	5	-	1	5	3	3	1
12 067 000	Oder-Spree	109	84	25	24	11	39	8	21	6
12 068 000	Ostprignitz-Ruppin	67	34	33	7	6	19	15	8	12
12 069 000	Potsdam-Mittelmark	258	98	160	18	43	46	79	34	38
12 070 000	Prignitz	15	8	7	2	4	4	3	2	-
12 071 000	Spree-Neiße	29	22	7	13	1	7	4	2	2
12 072 000	Teltow-Fläming	61	52	9	18	2	23	3	11	4
	Sonstige <sup>1)</sup>	5 452	3 904	1 548	1 023	706	1 954	593	927	249

1) Arbeitsort in einem anderen Bundesland

# 8. Gesamtübersicht über sozialversicherungspflichtig Beschäftigte am 31.12.1997 Beschäftigte, die im

Lfd. Nr.	Wohnortkreis	Ins- gesamt	Arbeitsort							
			Kreisfreie Städte							
			Brandenburg an der Havel	Cottbus	Frankfurt (Oder)	Potsdam	Barnim	Dahme- Spree- wald	Elbe- Elster	Havelland
1	Insgesamt	x	28 451	56 943	35 966	69 336	46 737	49 871	38 968	38 189
	Kreisfreie Städte									
2	Brandenburg an der Havel	28 309	<b>20 419</b>	40	18	1 485	16	94	26	427
3	Cottbus	44 394	8	<b>31 549</b>	128	286	31	317	166	9
4	Frankfurt (Oder)	28 425	3	277	<b>22 729</b>	281	101	100	11	18
5	Potsdam	52 479	367	49	63	<b>32 567</b>	50	324	31	399
	Landkreise									
6	Barnim	56 929	17	45	594	328	<b>34 814</b>	163	11	111
7	Dahme-Spreewald	55 763	60	1 273	216	920	117	<b>32 803</b>	398	46
8	Elbe-Elster	45 633	9	1 897	36	195	17	422	<b>34 270</b>	15
9	Havelland	48 931	1 175	12	34	2 444	61	109	16	<b>30 191</b>
10	Märkisch-Oderland	63 779	24	103	3 978	432	1 897	398	23	75
11	Oberhavel	65 725	90	49	36	1 390	860	141	13	1 141
12	Oberspreewald-Lausitz	51 295	6	3 975	132	149	21	1 043	1 147	12
13	Oder-Spree	69 742	17	422	5 789	502	333	1 154	14	31
14	Ostprignitz-Ruppin	39 686	141	44	41	907	86	51	9	646
15	Potsdam-Mittelmark	73 454	4 535	86	54	14 302	37	383	48	731
16	Prignitz	32 445	48	68	10	475	8	41	3	164
17	Spree-Neiße	53 180	8	12 502	330	235	40	288	202	11
18	Teltow-Fläming	58 144	168	151	79	2 947	51	2 933	293	94
19	Uckermark	51 409	12	115	621	252	1 626	63	9	17
20	Sonstige <sup>1)</sup>	86 116	1 344	4 286	1 078	9 239	6 571	9 044	2 278	4 051
21	Einpendler insgesamt	x	8 032	25 394	13 237	36 769	11 923	17 068	4 698	7 998
22	Pendlersaldo	x +	142	+ 12 549	+ 7541	+ 16 857	- 10 192	- 5 892	- 6 665	- 10 742

1) Wohnort unbekannt bzw. in einem anderen Land (Bundesländer oder Ausland)

nach Wohnortkreisen und Arbeitsortkreisen , Pendlerverhalten, Pendlersaldo sowie  
Wohnortkreis arbeiten

kreis											Auspendler	Lfd. Nr.
Landkreise										in andere Bundes- länder	zu- sammen	
Märkisch- Oderland	Ober- havel	Ober- spree- wald- Lausitz	Oder- Spee	Ost- prignitz- Ruppin	Potsdam- Mittel- mark	Prignitz	Spree- Neiße	Teltow- Fläming	Ucker- mark			
53 340	50 909	48 037	55 738	36 504	63 179	28 967	49 390	47 484	45 009	162 820	x	1
58	64	3	16	28	3 049	4	69	104	7	2 382	7 890	2
89	41	1 161	131	19	161	5	6 752	42	9	3 490	12 845	3
670	25	13	2 012	11	109	-	113	53	18	1 881	5 696	4
116	169	13	44	34	7 741	18	16	1 018	6	9 454	19 912	5
1 530	682	11	277	49	242	7	16	104	786	17 142	22 115	6
249	79	971	900	18	620	3	553	1 681	13	14 843	22 960	7
40	28	2 104	54	4	194	1	238	318	15	5 776	11 363	8
160	1 095	7	61	394	1 141	85	8	149	16	11 773	18 740	9
37 988	223	18	2 174	30	431	6	38	159	263	15 519	25 791	10
216	39 189	14	25	971	479	59	52	112	248	20 640	26 536	11
75	19	36 977	120	8	163	6	1 827	47	30	5 538	14 318	12
2 805	118	63	46 229	24	473	1	472	178	58	11 059	23 513	13
36	1 032	2	28	31 650	276	1 276	10	34	21	3 396	8 036	14
178	211	24	71	59	37 376	23	25	1 605	18	13 688	36 078	15
67	80	2	12	1 425	155	25 548	1	17	44	4 277	6 897	16
106	24	1 720	526	12	193	4	32 462	53	6	4 458	20 718	17
219	108	57	100	24	2 830	11	24	35 994	9	12 052	22 150	18
354	594	13	109	67	258	15	29	61	41 742	5 452	9 667	19
8 384	7 128	4 864	2 849	1 677	7 288	1 895	6 685	5 755	1 700	x	x	20
15 352	11 720	11 060	9 509	4 854	25 803	3 419	16 928	11 490	3 267	x	x	21
- 10 439	- 14 816	- 3 258	- 14 004	- 3 182	- 10 275	- 3 478	- 3 790	- 10 660	- 6 400	x	x	22

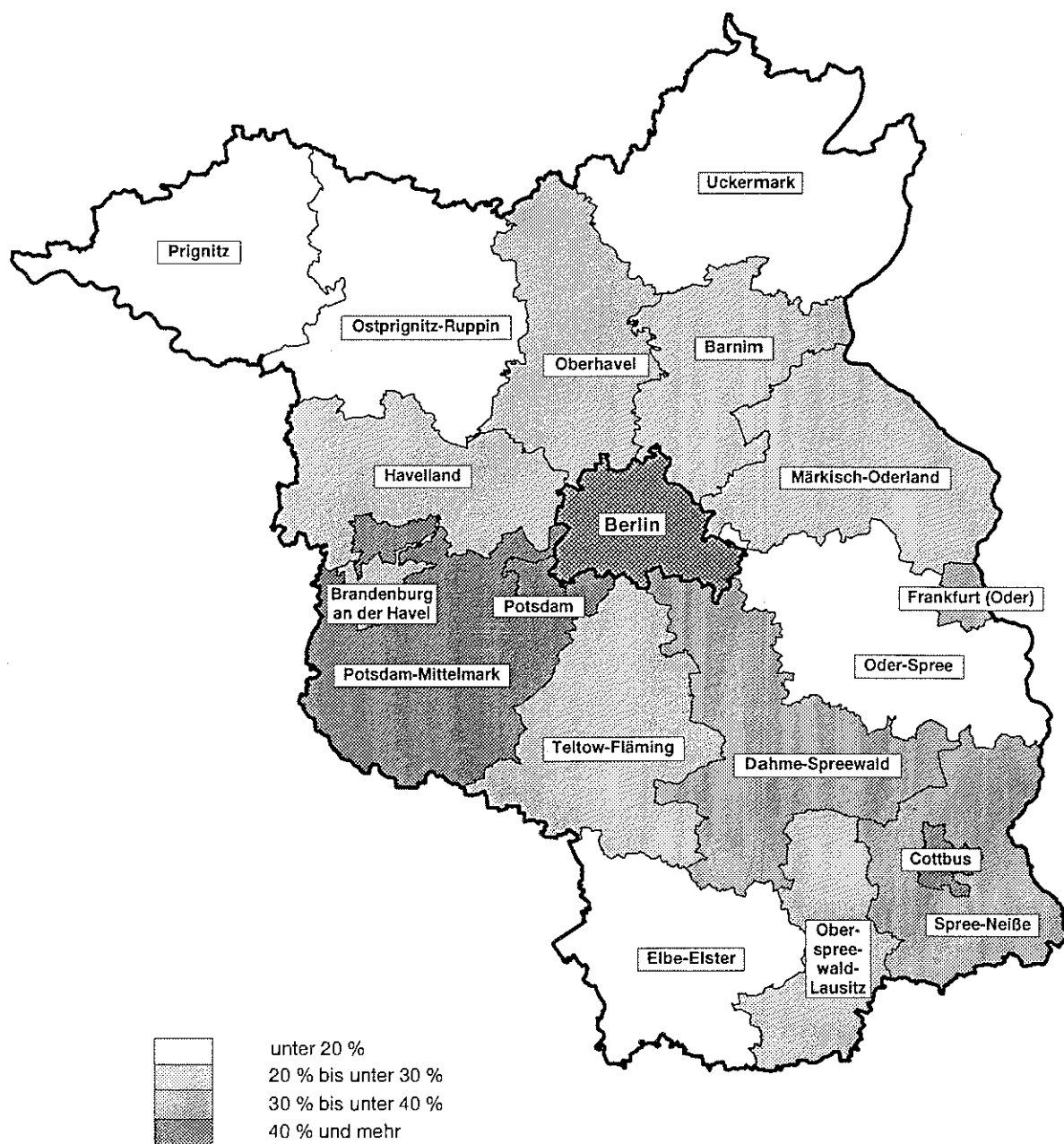
**9. Sozialversicherungspflichtig beschäftigte Einpendler von Berlin in das Land Brandenburg am 31.12.1997 nach Arbeitsortkreis sowie Altersgruppen und Geschlecht**

Schlüssel Nr.	Wohnort Arbeitsortkreis	Einpender			davon im Alter von ... bis unter ... Jahren					
					unter 30		30 - 45		45 und älter	
		insgesamt	Männer	Frauen	Männer	Frauen	Männer	Frauen	Männer	Frauen
11 000 000	Berlin	49 700	33 105	16 595	6 741	4 379	16 631	7 932	9 733	4 284
	nach									
	Kreisfreie Städte									
12 051 000	Brandenburg an der Havel	407	271	136	49	34	149	70	73	32
12 052 000	Cottbus	471	316	155	56	37	171	80	89	38
12 053 000	Frankfurt (Oder)	566	391	175	93	50	196	93	102	32
12 054 000	Potsdam	6 964	4 101	2 863	703	797	2 192	1 357	1 206	709
	Landkreise									
12 060 000	Barnim	5 703	3 733	1 970	828	536	1 799	974	1 106	460
12 061 000	Dahme-Spreewald	7 422	4 777	2 645	992	737	2 355	1 193	1 430	715
12 062 000	Elbe-Elster	108	78	30	15	9	39	15	24	6
12 063 000	Havelland	2 894	2 058	836	458	230	1 046	383	554	223
12 064 000	Märkisch-Oderland	7 012	4 572	2 440	917	513	2 316	1 235	1 339	692
12 065 000	Oberhavel	5 899	4 110	1 789	823	450	2 050	855	1 237	484
12 066 000	Oberspreewald-Lausitz	232	180	52	33	18	73	23	74	11
12 067 000	Oder-Spree	2 050	1 375	675	314	183	642	308	419	184
12 068 000	Ostprignitz-Ruppin	361	237	124	39	27	125	82	73	15
12 069 000	Potsdam-Mittelmark	4 669	3 209	1 460	735	430	1 560	680	914	350
12 070 000	Prignitz	75	56	19	11	7	26	6	19	6
12 071 000	Spree-Neiße	145	109	36	24	11	52	18	33	7
12 072 000	Teltow-Fläming	4 404	3 320	1 084	599	274	1 744	513	977	297
12 073 000	Uckermark	318	212	106	52	36	96	47	64	23

**10. Sozialversicherungspflichtig beschäftigte Auspendler des Landes Brandenburg  
nach Berlin am 31.12.1997 nach Wohnortkreis sowie Altersgruppen und  
Geschlecht**

Schlüssel Nr.	Arbeitsort Wohnortkreis	Auspendler			davon im Alter von ... bis unter ... Jahren					
					unter 30		30 - 45		45 und älter	
		Insgesamt	Männer	Frauen	Männer	Frauen	Männer	Frauen	Männer	Frauen
11 000 000	Berlin	113 559	63 213	50 346	12 694	14 184	31 158	22 385	19 361	13 777
	aus									
	Kreisfreie Städte									
12 051 000	Brandenburg an der Havel	904	551	353	115	110	265	150	171	93
12 052 000	Cottbus	981	659	322	104	85	309	132	246	105
12 053 000	Frankfurt (Oder)	910	589	321	147	104	288	104	154	113
12 054 000	Potsdam	7 789	4 232	3 557	947	1 125	2 087	1 491	1 198	941
	Landkreise									
12 060 000	Barnim	15 105	8 018	7 087	1 610	1 773	3 708	3 262	2 700	2 052
12 061 000	Dahme-Spreewald	12 546	6 984	5 562	1 360	1 462	3 307	2 400	2 317	1 700
12 062 000	Elbe-Elster	464	286	178	68	107	156	48	62	23
12 063 000	Havelland	9 602	5 291	4 311	978	1 213	2 850	2 002	1 463	1 096
12 064 000	Märkisch-Oderland	13 527	7 434	6 093	1 487	1 607	3 469	2 736	2 478	1 750
12 065 000	Oberhavel	18 221	9 999	8 222	2 025	2 345	5 054	3 775	2 920	2 102
12 066 000	Oberspreewald-Lausitz	677	463	214	100	81	197	76	166	57
12 067 000	Oder-Spree	8 671	4 874	3 797	976	1 014	2 300	1 661	1 598	1 122
12 068 000	Ostprignitz-Ruppin	1 650	1 163	487	258	211	616	179	289	97
12 069 000	Potsdam-Mittelmark	10 246	5 497	4 749	1 026	1 220	2 894	2 198	1 577	1 331
12 070 000	Prignitz	356	229	127	62	59	119	37	48	31
12 071 000	Spree-Neiße	693	516	177	109	73	242	66	165	38
12 072 000	Teltow-Fläming	9 888	5 482	4 406	1 052	1 371	2 820	1 967	1 610	1 068
12 073 000	Uckermark	1 329	946	383	270	224	477	101	199	58

**Anteil der einpendelnden sozialversicherungspflichtig Beschäftigten  
an den insgesamt sozialversicherungspflichtig Beschäftigten  
der kreisfreien Städte bzw. Landkreise am 31.12.1997**



**Anteil der auspendelnden sozialversicherungspflichtig Beschäftigten  
an den insgesamt sozialversicherungspflichtig Beschäftigten  
der kreisfreien Städte bzw. Landkreise am 31.12.1997**

